

Jämäksen alueen hoito- ja käyttö- suunnitelma



Jämäksen alueen hoito- ja käyttö- suunnitelma 2007 - 2016

Ari Holappa
Jussi Moilanen

06.02.2007



METSÄHALLITUS

SISÄLLYS

1 JOHDANTO	4
2 TAVOITTEET	5
3 SUUNNITELMA-ALUEEN KUVAUS	6
3.1 YLEISKUVAUS	6
3.1.1 Sijainti	6
3.1.2 Maankäyttö.....	6
3.1.3 Kaavoitus	6
3.2 VESISTÖT	6
3.3 MAASTO	7
3.4 METSÄT.....	7
3.5 LUONTO- JA KULTTUURIARVOT	8
4 METSIEN KÄSITTELY	9
5 VIRKISTYSKÄYTTÖ	10
5.1 RETKEILY, HIIHTO JA SUUNNISTUS	10
5.2 METSÄSTYS.....	11
5.3 MARJASTUS JA SIENESTYS.....	11
5.4 MOOTTORIKELKKAILU.....	11
5.5 MUU VIRKISTYSKÄYTTÖ	11
6 LUONNONSUOJELU	11
7 YHTEISTYÖ	11
8 SUUNNITELMAN SEURANTA	12
KARTAT	
Kartta 1 Jämäksen alueen yleiskartta	133
Kartta 2 Virkistyskäyttörakenteita.....	14
Kartta 3 Kehitysluokat	15

1 JOHDANTO

Jämäksen alueella ei ole maankäytöllistä erityisasemaa kaavoissa eikä Metsähallituksen paikkatietojärjestelmissä. Alueesta on ollut vuoteen 2001 saakka iso osa Kainuun rajavartioston käytössä. Tuolloin rajavartiosto luovutti Koiravaaran alueen sekä sen eteläpuolella Kangasjärveä vastaan olevan alueen Metsähallituksen hallintaan. Nykyisellään alueesta muodostuu Koiravaaran itäpuolisen Mäntykankaan sekä Sotkamon tien eteläpuolisen Leirikankaan kanssa jokseenkin yhtenäinen kokonaisuus, jolle kohdistuu mm. erilaisia virkistyskäytöllisiä paineita.

Metsien käytön Kainuun alueen aluetiimi päätti 14.11.2005, että alueelle laaditaan hoito- ja käyttösuunnitelma.

Tausta-aineistona suunnitelman laatimisessa on käytetty päivitettyä Metsähallituksen paikkatietoaineistoa (SutiGis).

Hoito- ja käyttösuunnitelma on laadittu vuosille 2007 – 2016. Suunnitelman ovat laatineet Ari Hoppa ja Jussi Moilanen. Mirja Humalamäki on tulostanut raportin liitteenä olevat kartat.

2 TAVOITTEET

Jämäksen alueen käytössä painottuvat virkistyskäyttö sekä maisematekijät. Alueen halki kulkee moottorikelkkaura ja itäosaa halkoo osittain hiihtoura. Lisäksi Koiravaarassa on pururata. Marjastajia ja sienestäjiäkin alueella liikkunee. Alueen ympärillä sekä osittain sisällä oleva asutus, Kuhmo – Sotkamo tie, kevyenliikenteen väylä sekä vesistöt (Jämäslahti, Pääjärvi, Kangasjärvi) edellyttävät maisematekijöiden huolellista huomioon ottamista metsien käsittelyssä.

Tavoitteena on säilyttää metsien elinvoimaisuus sovittaen metsien käsittelytoimenpiteet maiseman ja virkistyskäytön kannalta parhaalla mahdollisella tavalla. Suunnitelman laatimiseen liittyvän osallistamisen yhteydessä saatavalla yleisöpalautteella on tässä tärkeä merkitys.

3 SUUNNITELMA-ALUEEN KUVAUS

3.1 YLEISKUVAUS

3.1.1 Sijainti

Jämäksen alue sijaitsee Kuhmosta Sotkamoon menevän tien varrella, n. 5 km:n etäisyydellä kaupungin keskustasta. Suunnitelma-alueeseen kuuluu Sotkamon tien pohjoispuolelta Koiravaaran ja Mäntykankaan alueet. Tien eteläpuolella oleva Leirikangas on mukana sen eteläpuolista suota myöten.

3.1.2 Maankäyttö

Suunnittelualan maa-alasta (171 ha) on erityiskäytössä lähes 16 hehtaaria. Noin kolmannes tästä on sähkölinjojen alla. Muita käyttömuotoja ovat tiet, varastoalueet ja tontit. Viimeksi mainittuun ryhmään kuuluvat alueella olevat kaksi ampumarata-alueita.

Sotkamontien ja Kangasjärven välissä olevalla alueella on rajavartiolaitoksen Kuhmon alueen joutopaikka. Tämän alueen käytöstä ja hallinnasta ovat neuvottelut meneillään.

Korkeaniemen länsipuolella, yksityistonttien kohdalla olevan rantakaistaleen myynnistä ko. tonttien omistajille ovat neuvottelut alkamassa.

3.1.3 Kaavoitus

Laadittavana olevassa Kainuun maakuntakaavassa Jämäksen alueella on vain yksi merkintä: alueen halki menevä moottorikelkkaura. Kuhmon kaupungin keskustaajaman osayleiskaavarajauksessa alue on kokonaan mukana. Tämäkin kaava on edelleen laadintavaiheessa.

Kaupungin osayleiskaavaluonnoksessa suurin osa alueesta on MU –aluetta (ulkoilualueita): Mänty- ja Leirikankaiden alueet jokseenkin kokonaan ja Koiravaaran itäpuoli. Sotkamon tien varressa sekä Korkeaniemessä on MY –aluetta (ympäristöalueita). Koiravaaran alue on merkitty retkeily- ja ulkoilualueeksi (VR). Pientalorakentamiselle on varattu aluetta Korkeaniemestä Jämäslahden rannalta sekä Leirikankaalta Kangasjärven rannalta.

Metsähallitus varautuu kehittämään alueen maankäyttöä myös maanomistajan kaavoilla.

3.2 VESISTÖT

Alueeseen sisältyy vesialueita Jämäslahdesta (Ontojärven lahti), Pääjärvestä sekä Kangasjärvestä. Alue rajautuu itäosalla pieneltä matkalta Särkipuroon.

3.3 MAASTO

Alueen korkein kohta on Koiravaara (n. 190 mpy). Matalimmillaan alue on Jämäslahden rannalla, jonka korkeus on merenpinnasta noin 160 m. Mäntykangas ja Leirikangas yltyvät noin 180 metrin korkeuteen. Suurimmat korkeuserot löytyvät Koiravaaran pohjois- ja itäosalta. Myös Mäntykangas nousee Pääjärvestä melko jyrkästi.

Maapinta-alasta on valtaosa (n. 90 %) kivennäismaata. Maaperä on pääosin pohjamoreenia. Lajittuneita maalajeja löytyy Mäntykankaalta (sora) sekä Leirikankaalta (hiekk). Kalliopaljastumia ja louhikoita ei ole.

3.4 METSÄT

Jämäksen alueen kokonaispinta-alasta on maata noin 78 % ja vettä noin 22 % (taulukko1). Maa-alasta on tuottavaa metsämaata yli 80 %. Puustoa on alueella kaikkiaan noin 21 000 m³.

Taulukko 1. Pinta-ala ja puusto pääryhmittäin.

Pääryhmä	Pinta-ala		Puusto	
	ha	%	m3	%
Metsämaa	2318	87,0	252 940	98,3
Kitumaa	127	4,8	4 250	1,7
Joutomaa	69	2,6	0	0
Tiet yms.	64	2,4	0	0
Vedet	86	3,2	0	0
Yhteensä	2 663	100,0	257 190	100,0

Metsämaa on tavallista karumpaa (taulukko 2). Rehevimpiä kasvupaikkoja ei ole ollenkaan kuivahkojen kankaiden ollessa selvästi hallitsevin.

Taulukko 2. Metsämaan pinta-ala kasvillisuusluokittain.

*)Kasvillisuusluokka	Kivennäismaat		Suot		Yhteensä	
	ha	%	ha	%	ha	%
Lehdot	0	0,0		0,0	0	0,0
Lehtomaiset kankaat	0	0,0		0,0	0	0,0
Tuoreet kankaat	7,4	5,3		0,0	7,4	5,2
Kuivahkot kankaat	126,0	89,6	0,9	100,0	126,9	89,7
Kuivat kankaat	7,2	5,1		0,0	7,2	5,1
Yhteensä	140,6	100	0,9	100	141,5	100

*) suolla vastaava rehevyystaso

Alueella on soita 16 hehtaaria. Niistä on kasvullista metsämaata alle hehtaari. Suot ovat kaikki ojitettamattomia ja pääosin niukkaravinteisia.

Puuston ikäluokkajakauma on painottunut hieman vanhoihin ikäluokkiin (taulukko 3). Toisaalta taimikkovaiheen metsiäkin on noin viidennes. Vanhimmat metsät keskittyvät Koiravaaran alueelle.

Taulukko 3. Metsämaan pinta-ala ja puusto ikäluokittain.

Ikäluokka	Pinta-ala		Puusto	
	ha	%	m3	m3/ha
0 - 20	31,2	22,0	199	6,4
21 - 40	4,6	3,3	66	14,3
41 - 60	22,3	15,8	2 819	126,4
61 - 80	6,3	4,5	723	114,8
81 - 100	8,4	5,9	1 947	231,8
101 - 120	37,6	26,6	7 711	205,1
121 - 140	26,6	18,8	6 701	251,9
yli 140	4,5	3,2	793	176,2
Yhteensä	141,5	100	20 959	148,1

Metsät ovat lähes puhtaita männiköitä ja keskimääräistä puustoisempia (taulukko 4).

Taulukko 4. Metsämaan puulajivaltaisuus.

Puulajivaltaisuus	Pinta-ala		Puusto	
	ha	%	m3	m3/ha
Puhdas männikkö	140,0	98,9	20 722	148,0
Mäntysekametsä	1,1	0,8	154	140,0
Kuusisekametsä	0,4	0,3	83	207,5
Yhteensä	141,5	100,0	20 959	148,1

3.5 LUONTO- JA KULTTUURIARVOT

Särkipuron varsi on metsälakikohde. Muita luontokohteita alueella ei ole. Kulttuuriarvoja alueella edustaa kolme kappaletta tervahautoja.

4 METSIEN KÄSITTELY

Metsien käsittelyssä pitää saadun yleisöpalautteen perusteella ottaa korostetusti huomioon alueiden virkistyskäyttö sekä maisematekijät. Laadittavana olevan osayleiskaavan merkinnät painottavat samoja asioita.

Uudistuskypsät metsät keskittyvät **Koiravaaran** ympäristöön. Tälle alueelle on jo olemassa leimikokosuunnitelma. Se voidaan toteuttaa sellaisenaan ottamalla huomioon seuraavat reunaehdot:

- Korkeaniemen lahdessa harvennetaan tonttien rantaa asukkaiden toivomalla tavalla
- puusto jää tiheämmäksi asutusten lähellä
- puiden korjuu tehdään lumen ja jäätyneen maan aikaan
- uudistushakkuualojen maanmuokkaus tehdään mahdollisimman kevyesti



Kuva 1. Koiravaaran itäosan tiheää, uudistuskypsää männikköä hiihtouran varrella

Koiravaaran eteläpuolella, Sotkamon tien ja Kangasjärven välisellä alueella tapahtuvat hakkuut toteutetaan rajavartioston (tai neuvottelujen jälkeen selviävän muun haltijan) kanssa sovittavalla tavalla.

Mäntykankaan alueella olevan varttuneen kasvatusmetsän erirakenteistaminen aloitetaan noin viiden vuoden kuluttua pienaukkohakkuilla. Korjuuajankohtaa ja maanmuokkausta koskevat samat säännöt kuin Koiravaarassa.



Kuva 2. Mäntykankaan varttunutta harvennusmännikköä

Leirikankaan ensiharvennushakkuut tehdään Mäntykankaan hakkuiden kanssa samoihin aikoihin. Harvennusvoimakkuus on harvennusmallien mukainen. Ajourapainaumien syntymistä on täälläkin pyrittävä estämään.

Hakkuissa samoin kuin taimikon hoidossa pyritään suosimaan lehtipuustoa mahdollisuuksien mukaan.

5 VIRKISTYSKÄYTTÖ

5.1 RETKEILY, HIIHTO JA SUUNNISTUS

Jämäksen alueen helppokulkuiset männikkökankaat sekä alueella risteilevät polut ja tiet tarjoavat hyvät mahdollisuudet kävelyretkille ja myös suunnistukselle. Koiravaarassa on lisäksi pururata. Hiihtäjille on tarjolla pururadan lisäksi alueen itäosassa kulkeva hiihtoura (Tulijärven lenkki). Tämä hiihtoura muutetaan kulkemaan Mäntykankaalta sähkölinjaa pitkin Koiravaaran valaistulle pururadalle ja sieltä edelleen Sotkamon tien alikulkukäytävän kautta Leirikankaalle.

5.2 METSÄSTYS

Metsästys on sallittu alueella normaalien lupakäytäntöjen mukaan. Alue on melko lailla asutusten ympäröimä, joten metsästysmahdollisuudet ovat jokseenkin rajalliset.

5.3 MARJASTUS JA SIENESTYS

Marjastukselle ja myös sienestykselle alueella on hyvät mahdollisuudet. Alue on helposti saavutettavissa ja maastot helppokulkuisia.

5.4 MOOTTORIKELKKAILU

Alueen halki kulkee moottorikelkkaura. Muualla kelkkailu on maastoliikennelain mukaisesti luvanvaraista.

5.5 MUU VIRKISTYSKÄYTTÖ

Alueen itäpuolella sijaitsee ratsastustalli sekä ravirata. Ratsastajien reitit suuntautuvat myös valtion maan puolelle.

Koiravaarassa on kaksi aidattua ampumarata-alueita. Niiden käyttö alkuperäiseen tarkoitukseen on loppunut. Alueiden rakennelmat pyritään myymään poiskuljetettaviksi lukuun ottamatta toisen aidauksen sisällä olevaa radiomastoa, jonka Kajaanin Puhelinosuuskunta on ottanut käyttöön. Tätä varten osuuskunnalle on vuokrattu maston ympäriltä halkaisijaltaan 50 m oleva maa-alue.

Leirikankaan eteläreunalla, Kangasjärven rannalla on yleisesti käytössä oleva uimaranta.

6 LUONNONSUOJELU

Alue on valtaosin melkoisen karua männikkökangasta. Lahopuuta on vähän. Tulevat hakkuut toteutettuna ympäristöoppaan mukaan lisäävät lahopuuta. Lehtipuuston suosiminen edistää osaltaan myös luonnonsuojelun tavoitteita. Erityisiä toimenpiteitä luonnonsuojelun vuoksi alueella ei tarvita.

7 YHTEISTYÖ

Suunnitelman laatimisen puitteissa on oltu yhteistyössä Kuhmon kaupungin liikuntatoimen kanssa uutta latu-uran reittiä suunniteltaessa.

Koko suunnitelmaa esiteltiin yleisötilaisuudessa 29.11.2006. Paikalla oli lähinnä suunnitelma-alueen läheisyydessä asuvia henkilöitä. Palautetta toivottiin etenkin alueen metsien käsittelystä. Tilaisuudessa syntyi vilkas keskustelu. Seuraavassa pääkohtia keskustelusta:

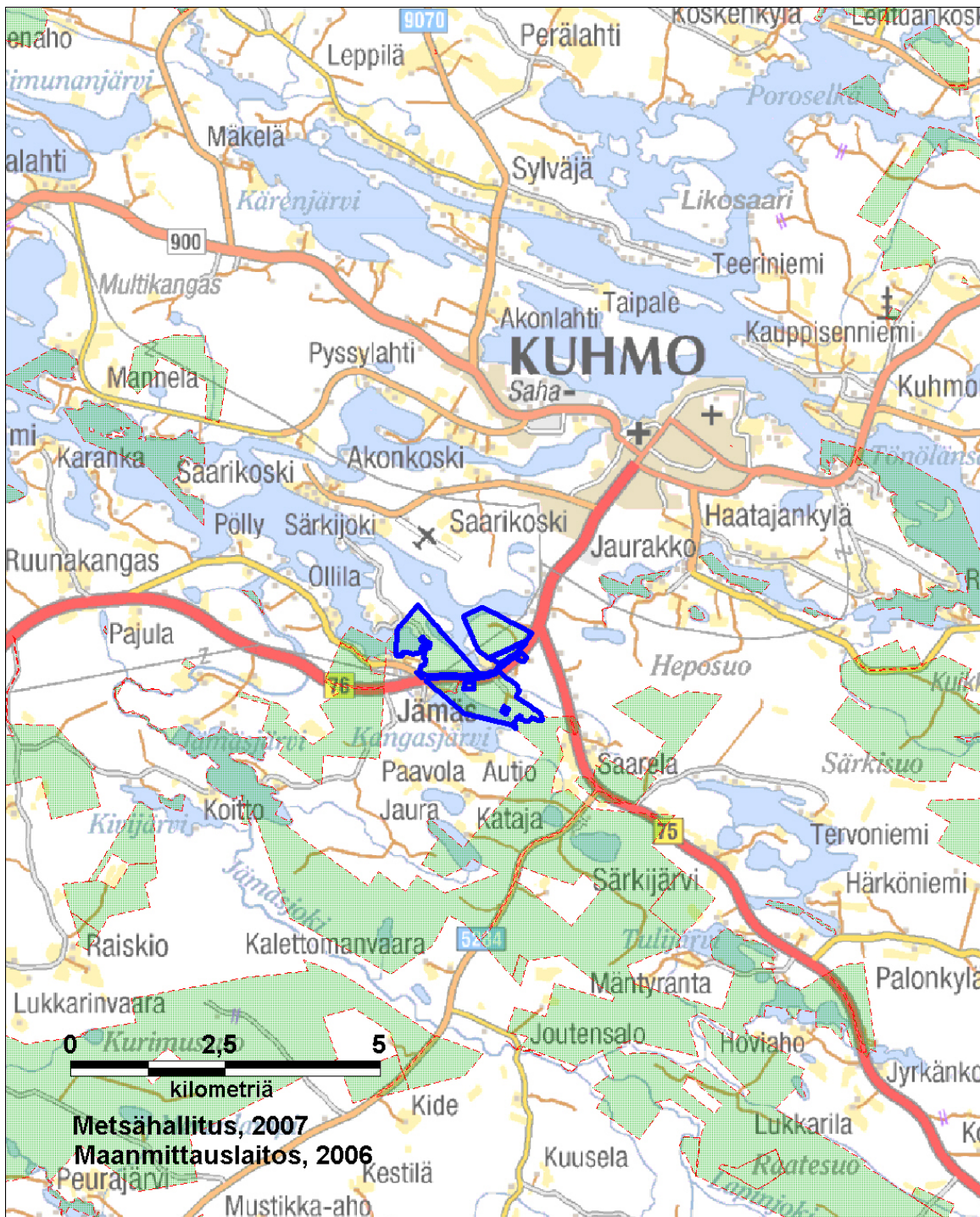
- Koiravaaran alue on metsänkäsitellyn kannalta herkintä aluetta keskeisen sijaintinsa sekä alueella risteilevien polkujen/pururatojen vuoksi
- korostettiin sitä, että alue on tärkeä kaupunkilaisten virkistäytymiskohde
- muistutettiin alueen kuuluvan laadittavana olevaan osayleiskaavaan

- toivottiin metsien käsittelyltä seuraavaa:
 - harvennukset pitäisi jättää normaalia tiheämmäksi etenkin asutuksen läheisyydessä
 - metsiä tulee käsitellä, mutta maiseman pitää säilyä
 - metsien käsittely tulee olla pienipiirteistä etenkin latu-urien läheisyydessä
 - hakkuut tulee toteuttaa siten, että maastoon ei jää koneiden jälkiä
 - maanmuokkaukset tehdään mahdollisimman kevyesti
 - pienaukkojen tekeminen on mahdollista
 - taimikonhoidot ja ensiharvennukset voi tehdä normaalisti

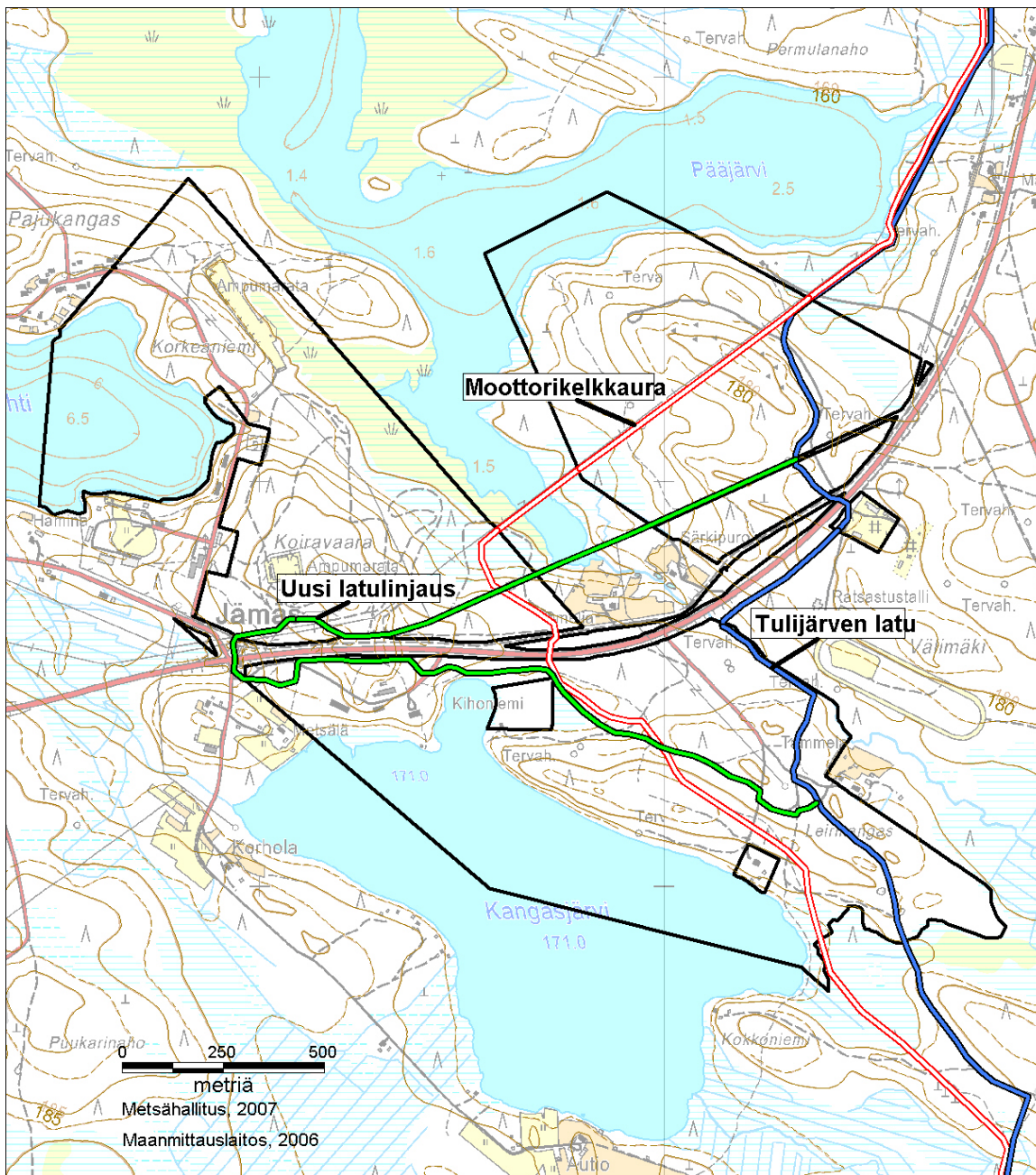
8 SUUNNITELMAN SEURANTA

Suunnitelma on laadittu vuosille 2007 – 2016. Välitarkastuksille ei nähdä tarvetta vaan uusi suunnitelma laaditaan 10 vuoden kuluttua.

Kartta 1 Jämäksen alueen yleiskartta



Kartta 2 Virkistyskäyttörakenteita



Kartta 3 Kehitysluokat

