

Jauhovaaran virkistysmetsän hoito- ja käyttö- suunnitelma 2009-2018



Jauhovaaran virkistysmetsän hoito- ja käyttö- suunnitelma 2009–2018

Heidi Kontiokari

27.08.2008



METSÄHALLITUS

SISÄLLYS

1 JOHDANTO	7
2 SUUNNITELMAN TAVOITTEET	8
3 SUUNNITELMA-ALUEEN KUVAUS	9
3.1 SIJAINTI JA MAANKÄYTTÖ	9
3.2 KAAVOITUS	10
3.3 MAASTO	10
3.4 VESISTÖT	10
3.5 METSÄT JA PUULAJIPUISTO	11
3.6 LUONTO- JA KULTTUURIARVOT	13
3.6.1 Lajiesiintymät	13
3.6.2 Luontokohteet	14
3.6.3 Kulttuuriarvot	15
4 VIRKISTYSKÄYTTÖ	16
4.1 RETKEILY JA PALVELURAKENTEET	16
4.1.1 Palvelurakenteiden huolto ja kehittämistarpeet	17
4.2 KALASTUS	18
4.3 METSÄSTYS JA RIISTANHOITO	18
4.4. LIKKUMINEN JA MAASTOLIIKENNE	19
4.5 MUU VIRKISTYSKÄYTTÖ	19
5 METSÄTALOUS JA METSIEN KÄSITTELY	20
5.1 METSIEN KÄSITTELY SUUNNITELMAKAUDELLA	20
5.2 KÄSITTELYN ALUEJAKO	21
5.2.1 Retkeily- ja matkailumetsä	22
5.2.2 Puulajipuisto	23
5.2.3 Rajoitetun käsittelyn alueet	24
5.2.4 Toiminnan ulkopuoliset alueet	24
5.3 TOIMENPIDESUUNNITTELU	25
6 LUONNON- JA YMPÄRISTÖNSUOJELU	26
7 HALLINNAN JA HOIDON JÄRJESTÄMINEN	27
8 YHTEISTYÖ	27
9 SUUNNITELMAN SEURANTA	30
KIRJALLISUUS	31
KARTAT	
Kartta 1 Metsien kehitysluokat	32
Kartta 2 Puulajipuisto	33
Kartta 3 Virkistyskäytön reitit ja rakenteet	34
Kartta 4 Retkeily- ja matkailumetsät	35
Kartta 5 Metsien käsittely	36

1 JOHDANTO

Jauhovaaran virkistysmetsä on Kuhmon kaupungissa sijaitseva maisemallisesti, matkailullisesti ja kulttuurihistoriallisesti merkittävä alue, joka esittelee monipuolisesti luontoa, kuten vanhaa metsää, ulkomaisia havupuita, suoluontoa sekä kainuulaista vaaramaisemaa. V. 1959 Jauhovaaraan perustettiin Metsähallituksen omalla päätöksellä 35,5 hehtaarin laajuinen puistometsä, joka laajennettiin v. 1970 Jauhovaaran luonnonhoitometsäksi (n. 220 ha). Luonnonhoitometsän alue muutettiin virkistysmetsäksi v. 2000 Vepsän alue-ekologisen suunnitelman laatimisen yhteydessä. Metsähallituksen metsätalousalueille perustamat virkistysmetsät ovat ensisijaisesti virkistystarkoituksiin varattuja, usein maisemallisesti tai biologisesti erikoisia alueita, joilla on virkistys- tai suojeluarvoja ja joiden hoidossa tulee korostetusti ottaa huomioon virkistyskäyttöä tukevien luonnonpiirteiden säilyminen.

Metsähallituksen suunnitteluperiaatteiden mukaan virkistyskäytön erityisalueille laaditaan tarvittaessa alueen luonteeseen sopiva hoito- ja käyttösuunnitelma, joka ohjaa alueella tapahtuvaa toimintaa ja sen kehittämistä. Tämän hoito- ja käyttösuunnitelman laatimisesta on päätetty Metsähallituksen Metsien käytön Kainuun aluetiimin kokouksessa 14.11.2005. Alueelle ei ole aiemmin laadittu vastaavanlaista hoito- ja käyttösuunnitelmaa.

Suunnitelman tausta-aineistona on käytetty Metsähallituksen paikkatietojärjestelmää (SutiGis), jonka sisältämiä virkistysmetsää koskevia tietoja tarkennettiin ennen suunnitelman laatimista. Suunnitelman laadinnassa on hyödynnetty mm. Vepsän alue-ekologista suunnitelmaa, Kainuun luonnonvarasuunnitelmaa, Jauhovaaran palvelurakenteiden kunnostussuunnitelmaa sekä alueen historiasta ja aikaisemmasta käytöstä saatua tietoa ja muistiinpanoja. Lisäksi suunnitelman laadinnassa on hyödynnetty alueella tehtyjen inventointien tuomaa tietoa sekä kaavakarttoja ja -selostuksia.

Hoito- ja käyttösuunnitelman laatimisen yhteydessä virkistysmetsän rajausta tarkistettiin ja muutettiin yhtenäisemmäksi. Virkistysmetsään sisällytettiin alueen sisälle jäävät tie ja linja (2 ha) sekä alueeseen luontevasti liittyviä, virkistysmetsää lännessä reunustavia puronvarsimetsiköitä (6 ha). Toisaalta rajauksesta poistettiin Välivaarantien eteläpuolella oleva kaistale (0,2 ha), jonka kuulumista virkistysmetsään ei nähty tarpeelliseksi. Myös metsiköiden kuviointiin tehtiin tarpeellisia korjauksia. Muutosten seurauksena virkistysmetsän kokonaispinta-ala kasvoi n. 8 ha.

Hoito- ja käyttösuunnitelman laatiminen aloitettiin keväällä 2008 ja se koskee vuosia 2009–2018. Suunnitelman on kirjoittanut suunnittelija Heidi Kontiokari Metsähallituksen metsätaloudesta. Suunnitelman laatimiseen ovat lisäksi osallistuneet tiimiesimies Jussi Moilanen ja ympäristöasiantuntija Ari Holappa sekä suunnitelman maastotöihin harjoittelija Tomi Honkavaara. Virkistyskäytösohjelman laatimiseen ovat Metsähallituksen luontopalveluista osallistuneet Kerttu Härkönen, Eeva Pulkkinen, Kari Sarajärvi ja Heikki Väyrynen sekä Villi Pohjolasta Risto Jännti. Luonnonsuojeluosion laatimiseen on luontopalveluista osallistunut suojelubiologi Kristiina Hoikka. Myös yleisöä ja sidosryhmiä on osallistettu suunnitelman laatimisessa. Suunnitelman kuvat on ottanut Heidi Kontiokari ja kartat (pl. kartta 2) laatinut Tarja Wallenius Metsähallituksesta.

2 SUUNNITELMAN TAVOITTEET

Tämän hoito- ja käyttösuunnitelman tavoitteena on sovittaa yhteen Jauhovaaran virkistysmetsän alueen eri käyttömuotoja (metsätalous, virkistyskäyttö, matkailu, luonnonsuojelu) ja niiden tavoitteita. Suunnitelman päätavoitteena on ohjata virkistysmetsän hoitoa ja käyttöä siten, että ne eivät vaaranna virkistyskäytön toimintaedellytyksiä ja alueen luonnon monimuotoisuutta. Tarkoituksena on mm. määritellä, kuinka alueen metsiä voidaan käsitellä säilyttäen samalla alueen virkistyskäyttöä tukevat luonteenpiirteet ja luonnonarvot. Metsien käsittelyssä tavoitteena on myös virkistysympäristön parantaminen.

Tässä suunnitelmassa kuvataan alueen hoidon ja käytön päälinjat seuraavaksi 10-vuotiskaudeksi. Yksityiskohtaisia toimenpidesuunnitelmia tai hakkuulaskelmia ei suunnitelmassa tehdä, vaan mm. metsikkökohtaiset käsittelyehdotukset ja palvelurakenteiden kunnostussuunnitelmat annetaan erikseen. Jatkossa toimenpidesuunnitelmat laaditaan tämän hoito- ja käyttösuunnitelman linjausten mukaisesti.

3 SUUNNITELMA-ALUEEN KUVAUS

3.1 SIJAINTI JA MAANKÄYTTÖ

Jauhovaaran virkistysmetsä sijaitsee Kuhmon kaupungin lounaisosassa, Katerman kylässä n. 35 kilometrin etäisyydellä kaupungin keskustasta Nurmesjärven eteläpuolella (kuva 1). Alue rajoittuu idässä ja lännessä valtion maihin, pohjoisessa ja etelässä yksityismaihin.



Kuva 1. Jauhovaaran virkistysmetsän sijainti. Aineisto: © Metsähallitus 2008, © AffectoFinland Oy, Lupa L5293

Virkistysmetsän kokonaispinta-ala on 226 ha, josta 87 % on puuntuotoskyvyltään metsämaata (taulukko 1). Kitu- ja joutomaita on yhteensä 19 ha ja vesiä 7 ha. Loput alueesta on maatalous- ja rakennettua maata, teitä sekä linjoja (yht. 4 ha).

Koko suunnitelma-alue on Metsähallituksen metsätalouden hallinnassa ja se on maankäyttöluokaltaan virkistysmetsää. Jauhovaaran laella, keskellä virkistysmetsää on entinen metsänvartijan kämpä ja tila, jonka maille on v. 1936–42 aikana istutettu erilaisia ulkomaisia puulajeja. Jauhovaaran kämpä on ollut metsänvartijan asuinpaikkana v. 1894 alkaen ja myöhemmin se on toiminut Kuhmon hoitoalueen metsäteknikon virka-asuntona v. 1958 asti. Kämpä on toiminut myös metsätyöntekijöiden kämppanä ja vuokra-asuntona v. 1958–1970. Tila oli autiona 1970-luvulta 1990-luvun alkuun saakka. Nykyisin Jauhovaara toimii Villin Pohjolan vuokrakämpänä. Kämpän ja puulajipuiston lisäksi Jauhovaaran alueella on luontopolku. Lähimmät asuintalot sijaitsevat muutaman sadan metrin etäisyydellä virkistysmetsästä.

Taulukko 1. Virkistysmetsän pinta-ala pääryhmittäin.

Pääryhmä	Pinta-ala, ha	%
Metsämaa	195,5	86,5
Kitumaa	11,0	4,9
Joutomaa	8,1	3,6
Maatalousmaa	0,8	0,3
Rakennettu maa	0,2	0,1
Tiet	2,3	1,0
Linjat	0,7	0,3
Vedet	7,4	3,3
Yhteensä	226,0	100

3.2 KAAVOITUS

Ympäristöministeriössä vahvistettavana olevassa Kainuun maakuntakaavassa 2020 (7.5.2007) Jauhovaaran virkistysmetsän alue on osoitettu virkistysalueeksi (V), jolla on voimassa maankäyttö- ja rakennuslain 33.1 §:n mukainen ehdollinen rakentamisrajoitus. Alueen maankäyttöä suunniteltaessa tulee kiinnittää erityistä huomiota alueen virkistyskäytön kehittämiseen sekä luonnon ja ympäristöarvojen säilymiseen. Alueelle saa rakentaa yleistä virkistyskäyttöä varten tarkoitettuja rakennuksia.

Maakuntakaavassa Jauhovaaran alue on osoitettu myös luonnon monimuotoisuuden kannalta erityisen tärkeäksi alueeksi (luo), jonka yksityiskohtaisemmassa suunnittelussa tulee varmistaa, että suunniteltu maankäyttö ei vaaranna alueen uhanalaisten kasvien ja hyönteisten elinoloja. Luo-alueet ovat luonnonsuojelulain nojalla suojeltujen uhanalaisten kasvien tai hyönteisten esiintymisalueita tai valtakunnallisesti merkittäviä lintualueita. Niiden rajaus, suojelutavoitteet ja suojelun toteuttaminen määritellään yksityiskohtaisemmassa suunnittelussa, mikäli alueille kohdistuu nykytilaa muuttavia maankäyttöpaineita.

3.3 MAASTO

Jauhovaara on ympäristöönsä selvästi korkeampi vaara (korkein kohta 253 m mpy), joka on näkyvässä asemassa ympäristössään. Jauhovaaran näköalapaikalta aukeaa laajat kaukonäkymät pohjoiseen. Virkistysmetsän maisemaa hallitsevat iäkkäät, havupuuvaltaiset metsät ja jyrkät vaaranrinteet sekä niiden alapuolella aukeavat suot lampineen. Varsinkin vaaran pohjoisrinteet ovat paikoin jyrkkiä. Matalimmillaan (170 m mpy) ja tasaisimmillaan alue on vaaran pohjoispuolella Kulmalammen ja Jauholammen ympäristössä.

Valtaosa (80 %) alueen pinta-alasta on kivennäismaiden metsämaata. Alueen maaperä muodostuu pääosin moreenista, mutta vaaran rinteet ovat monin paikoin kallioisia, kivisiä ja louhikkoisia. Kalliot ovat pääosin kasvillisuuden peitossa. Pieniä ja enimmäkseen karuja turvemaita on alueen pohjoisosassa sekä paikallisesti alueen reunoilla, purojen varsilla ja vaaramaaston painanteissa yhteensä 35 hehtaarin alalla. Tästä rämettä on 20 ha ja korpea 15 ha. Suoalueet ovat ojittamattomia.

3.4 VESISTÖT

Jauhovaaran virkistysmetsä sijaitsee Ontojoen valuma-alueella. Jauhovaaran juurella on kaksi suolampea, Jauholampi ja Kulmalampi, joista ensimmäinen sisältyy virkistysmetsään vain osittain.

Vesipinta-alaa on yhteensä 7 ha. Jauholampi on karu, melko kirkasvetinen ja mutapohjainen lampi. Kulmalampi on tyypillinen karu, runsaan humusaineksen värittäämä ruskeavetinen suolampi. Lampia reunustavat pääosin puuttomat tai vähäpuustoiset nevat ja rämeet. Lisäksi virkistysmetsään sisältyy aluetta lännessä reunustava Hiekkapuro sekä Kulmalammesta lähtevän Kulmapuron yläosa. Virkistysmetsän vedet kerääntyvät enimmäkseen Kulmalampeen ja em. puroihin, joista vedet virtaavat Ukonlammen sekä Hiekkalammen kautta Nurmesjärveen ja edelleen Ontojärveen. Alueen koillisosasta vedet kerääntyvät puolestaan Jauholahmen ja metsäojien kautta Lammaspuroon ja sitä kautta Nurmesjärveen ja Ontojärveen.

Suunnitelma-alueella ei sijaitse pohjavesialueita.

3.5 METSÄT JA PUULAJIPUISTO

Suunnitelma-alueen metsät muistuttavat monin paikoin rakenteeltaan luonnontilaisia metsiä, vaikka niihin ovatkin vaikuttaneet monet ihmistoiminnan muodot. Alueelta löytyy runsaasti mm. harsintahakkuiden jälkiä. Monia Jauhovaaran metsistä ei kuitenkaan ole käsitelty viime vuosikymmenien aikana, joten alueelle on alkanut muodostumaan lahoppuuta ja luonnontilaisten metsien rakennepiirteitä (kuva 2). Myös luonnontilaisia vanhoja metsiä, aikaisemman puusukupolven puita, keloja sekä metsäpalojen jälkiä virkistysmetsän alueella esiintyy melko runsaasti. Puulajipuistossa ja sen ympäristössä puusto on hoidettua ja metsiköiden sisällä tasaikäisempää ja -rakenteisempaa kuin muualla alueella. Virkistysmetsä on enimmäkseen hyvin puustoista aluetta. Alueen puuston tilavuus metsämaalla on yhteensä n. 43 800 m³. Keskimääräinen puuston määrä metsämaalla on n. 224 m³/ha.



Kuva 2. Jauhovaaran polkujen varsilta löytyy sekä luonnontilaisen kaltaisia että hoidetumpia metsiköitä.

Jauhovaaran alue kuuluu keskiboreaaliseen havumetsävyöhykkeeseen ja tarkemmin sen Pohjois-Karjala ja Kainuun lohkoon. Jauhovaaran alue poikkeaa selvästi karujen mäntymetsien ja soiden vallitsemasta ympäristöstään (taulukko 2). Kasvupaikkatyypeistä alueen metsämailla vallitsevat tuoreet kankaat ja niitä vastaavat korvet (72 %), jotka käsittävät lähes koko Jauhovaaran lukuun

ottamatta kallioisia rinteitä sekä osaa virkistysmetsän pohjoisosan metsiköistä, jotka ovat kuivahkoa kangasta (27 %). Tuoreita kankaita rehevämpiä kasvupaikkoja alueella esiintyy pienialaisesti (2 ha). Virkistysmetsän kitu- ja joutomaan nevat ja rämeet ovat karuja ja edustavat kasvillisuusluokaltaan kuivia kankaita vastaavia kasvupaikkoja.

Taulukko 2. Metsämaan pinta-ala ja puusto kasvillisuusluokittain.

Kasvillisuusluokka)	Pinta-ala		Puusto	
	ha	%	m ³	%
Lehto	1,0	0,5	390	0,9
Lehtomainen kangas	1,1	0,5	292	0,7
Tuore kangas	139,8	71,5	33 974	77,6
Kuivahko kangas	53,6	27,4	9 112	20,8
Yhteensä	195,5	100	43 768	100

*) turvemilla viljavuudeltaan vastaavat kasvupaikat

Alueen puuston ikä vaihtelee välillä 5–175 vuotta. Valtaosa (73 %) alueen metsistä on yli 100-vuotiaita ja kuuluu samalla uudistuskypsiin metsien luokkaan (taulukko 3, kartta 1). Kaikista iäkimmämmät, yli 150-vuotiaat metsät löytyvät alueen reunamilta. 2000-luvun alussa tehtyjen uudistushakkuiden myötä alueen itä-, etelä- ja luoteisosiin on syntynyt laaja-alaisia taimikoita, joiden osuus metsämaan pinta-alasta on 18 %. Nuoria ja varttuneita kasvatusmetsiä (9 %) esiintyy pääasiassa puulajipuuston ympäristössä ja Jauhovaaran koillisrinteillä.

Taulukko 3. Metsämaan pinta-ala ja puusto kehitysluokittain.

Kehitysluokka	Pinta-ala		Puusto	
	ha	%	m ³	%
Taimikko	34,5	17,6	218	0,5
Nuori kasvatusmetsä	8,1	4,1	1 296	3,0
Varttunut kasvatusmetsä	10,0	5,1	1 589	3,6
Uudistuskypsä metsä	142,9	73,1	40 665	92,9
Yhteensä	195,5	100	43 768	100

Puustoltaan suunnitelma-alue on enimmäkseen kuusi- ja mäntysekametsää (taulukko 4). Jauhovaaran rinteillä ja puronvarsilla on pääosin kuusisekametsää (40 %), puhtaita kuusikoita on pienialaisesti (2 %) puulajipuuston ympäristössä. Ylempänä vaaralla ja kallioisilla alueilla puusto muuttuu mäntyvaltaisemmaksi: 52 % alueen metsämaan pinta-alasta on puhdasta männikköä tai mäntysekametsää. Kuivahkot kankaat ovat mäntyvaltaisia samalla kun mäntysekametsät keskittyvät tuoreille kankaille. Koivikoita ja koivusekametsiä (2 %) esiintyy pienialaisesti puulajipuistossa ja sen ympäristön metsittyneillä pelloilla. Sekapuuna lehtipuuta kasvaa kohtalaisesti lähes koko alueella. Lisäksi Jauhovaaralla sijaitsevan puulajipuuston sekä 2000-luvulla perustettujen lehtikuusen taimikoiden vuoksi alueella on ulkomaisten puulajien muodostamia metsiköitä (5 %). Alueen puumäärästä mäntyä on 48 %, kuusta 39 %, koivua 10 %, haapaa 1 % ja muita puulajeja 1 %.

Jauhovaaran vanhalla metsänvartijan tilalla sijaitsevassa puulajipuistossa kasvaa ulkomaisia puulajeja yhteensä n. 4 hehtaarin alalla (kartta 2). Tilalla on ollut aikoinaan pieni taimitarha, jossa kasvatettiin mäntyä, kuusta ja koivua sekä pieniä määriä ulkomaisia puulajeja. Puulajipuuston alueelle on kokeilutarkoituksessa istutettu yhteensä kahdeksaa eri havupuulajia (douglasskuusi, siperianpihta, engelmänninkuusi, lehtikuusi, kontortamänty, mustakuusi, sembramänty ja mänty-varte) sekä visakoivua. Vanhimmat metsiköt on perustettu 1930-luvulla ja viimeisimmät istutukset on tehty 1990-luvulla. Osa puista on istutettu pieniksi metsiköiksi ja osa puukujiksi teiden ja polkujen varsille sekä

pellonreunoille. Muutamia yksittäisiä puita on istutettu myös pihapuiksi. Puiston metsiköitä on hoidettu harvennushakkuin, jotta ne säilyisivät elinvoimaisina, mutta useat puulajit eivät ole viihtyneet alueella. Joissakin metsiköissä on myös lumen aiheuttamia tuhoja, ja alueelle istutetut männyn vartteet ja visakoivut ovatkin lähes kokonaan tuhoutuneet.

Taulukko 4. Metsämaan puulajivaltaisuus.

Puulajivaltaisuus	Pinta-ala		Puusto	
	ha	%	m ³	%
Puhdas männikkö	37,4	19,1	6 103	13,9
Mäntysekametsä	63,4	32,4	11 648	26,6
Puhdas kuusikko	3,8	1,9	708	1,6
Kuusisekametsä	77,1	39,5	24 368	55,7
Puhdas koivikko	0,6	0,3	69	0,2
Koivusekametsä	3,1	1,6	413	0,9
Muut puulajit	10,1	5,2	459	1,0
Yhteensä	195,5	100	43 768	100

3.6 LUONTO- JA KULTTUURIARVOT

Jauhovaara on luonnoltaan arvokas ja monipuolinen alue. Alueen suurimmat luontoarvot liittyvät erityisesti vanhoihin metsiin, eliölajeihin ja kallioihin. Alueella on useita luonnontilaisia tai sen kaltaisia, iäkkäitä metsiköitä. Aarnimetsissä puusto on enimmäkseen kuusi- ja mäntysekametsää, jossa esiintyy aihkeja, palokantoja ja järeitä haapoja. Lahopuustoa alueelta ei ole mitattu, mutta merkittäviä lahoppuesiintymiä on erityisesti aarnimetsiköissä ja monin paikoin myös käsittelyn piirissä olevilla vanhemman metsän alueilla. Paikoin taimikoiden ja vanhemman metsän rajalle on syntynyt runsaasti lahoppuuta tuulenkaatojen seurauksena.

3.6.1 Lajiesiintymät

Virkistysmetsän alueella tavataan useita luonnontilaisia metsäympäristöjä vaativia eliölajeja ja muita suojeluarvoja indikoivia lajeja. Erittäin uhanalainen (EN) kovakuoriainen, korukeräpallokas (*Agathidium pulchellum*), joka on luonnonsuojelulain mukaan erityistä suojelua vaativa laji, on havaittu alueella kahdesta paikasta. Uhanalaisista lajeista alueella on tehty havainnot myös neljästä vaarantuneesta (VU) lajista: kairakääpä (*Antrodia primaeva*), hentohaprakääpä (*Postia lateritia*), sirppikääpä (*Skeletocutis lenis*) ja varjojäkälä (*Cybebe gracilentia*). Näiden lisäksi alueelta on havainnot viidestä silmälläpidettäväksi (NT) luokitellusta lajista: silokääpä (*Gelatoporia pannocincta*), kituhaprakääpä (*Postia hibernica*), luppurustojäkälä (*Ramalina thrausta*), purovainokas (*Rhyacophila fasciata*) ja isopehkiäinen (*Peltis grossa*). Edellä mainitut lajihavainnot on merkitty Metsähallituksen paikkatietojärjestelmään sekä Hertta Eliölajit -järjestelmään. Alueelta kirjatut uhanalaisten lajien esiintymät sijoittuvat virkistysmetsän länsi- ja lounaisosaan.

Em. kääpä- ja kovakuoriaislajit käyttävät erityyppistä lahoppuuta ja niiden uhanalaisuuden syynä on pääasiassa lahoavan puuaineksen väheneminen. Esimerkiksi isopehkiäinen elää ruskolahossa puussa, ja sille kelpaavat lähes kaikki puulajit, kunhan lahotyyppejä on oikea. Jäkälä kasvualueena ovat mm. kuusi ja koivu, mutta varjojäkälä voi kasvaa myös maassa tai kiven pinnalla. Jäkäläien uhkatekijöinä ovat pääasiassa metsien ikärakenteen muutokset. Virkistysmetsän lounaisosassa tavatun purovainokkaan elinympäristöä ovat purot välittömien rantavyöhykkeineen ja uhkatekijöinä lähinnä ojitukset ja ojien kunnostukset.

Myös Jauhovaaran linnusto on monipuolista ja edustaa kuusi-, seka- ja lehtimetsien lajeja. Alueen erikoisuus on 1950-luvulta alkaen ollut uhanalainen (VU) ja rauhoitettu sinipyrstö (*Tarsiger cyanurus*), joka on erittäin harvinainen eteläsiperialaista taigalajistoa edustava lintulaji. Elinympäristövaatimuksiltaan se on vaatelias ja suosii mahdollisimman luonnontilaisia, tuorepohjaisia havumetsiä sekä jyrkkiä vaaranrinteitä. Lajin elinympäristöksi ei riitä pieni vanha metsikkö, vaan se tarvitsee alueita, joilla aarniometsiä on suhteellisen runsaasti. Sinipyrstön esiintymisen perusteella Suomen ympäristökeskus ja BirdLife Suomi ovat nimenneet Jauhovaaran yhdeksi Suomen tärkeistä lintualueista (FINIBA). Nykyisin sinipyrstö esiintyy alueella kuitenkin vain väliaikaisesti. Jauhovaaran rinteissä pesii myös mm. kanahaukka (*Accipiter gentilis*), joka on luonnonsuojelulain mukaan rauhoitettu laji.

3.6.2 Luontokohteet

Suunnitelma-alueella tai sen välittömässä läheisyydessä ei sijaitse luonnonsuojelualueita tai Natura 2000 -ohjelman kohteita. Aluetta lähimpänä oleva luonnonsuojelualue on Hanhisuo-Teerisuon soidensuojelualue, joka sijaitsee noin kahden kilometrin etäisyydellä virkistysmetsästä. Virkistysmetsän alue kuului Pohjois-Suomen vanhojen metsien inventointialueeseen v. 1995, mutta se poistettiin pian jatkokäsittelystä. Alueen silloinen asema luonnonhoitometsänä katsottiin sopivaksi ja sen luonnonarvojen säilyttäminen päätettiin toteuttaa kuviokohtaisesti alue-ekologisen suunnittelun yhteydessä. Jauhovaaran alue kuuluu Vepsän alue-ekologisen suunnitelman alueeseen. Alue-ekologisen suunnittelun yhteydessä virkistysmetsän alueelle on luokiteltu aarnimetsiköiksi yhteensä 19 ha vanhaa metsää (kuva 3). Alue-ekologisessa suunnittelussa alueelle on luokiteltu myös puronvarsimetsiköitä (6 ha) sekä kallioita ja louhikoita, jotka osittain täyttävät metsälain erityisen tärkeän elinympäristön tunnusmerkit.

Luontokohteiksi merkittyjen kallioiden ja louhikoiden rajausta tarkennettiin hoito- ja käyttösuunnitelman maastotöiden yhteydessä. Metsikkökohtaisiksi merkityt kalliokohteet tarkistettiin maastossa ja niiden aluerajaus muutettiin kalliolaikkujen todellisen koon ja sijainnin mukaiseksi. Kuviotietoja tarkennettiin myös muiden luontokohteiden osalta. Suunnitelman laatimisen yhteydessä on Metsähallituksen paikkatietojärjestelmään merkitty luontokohteiksi puron- ja noronvarsimetsiköitä yhteensä 6 ha. Näistä 3,5 ha täyttää metsälain erityisen tärkeän elinympäristön tunnusmerkit. Osassa puronvarsimetsistä on merkkejä aikaisemmasta puiden poistosta, mutta niiden uomat ovat lähes luonnontilaisia. Myös nämä puustoltaan käsitellyt kohteet jätetään kehittymään luonnontilaan. Lisäksi luontokohteiksi on merkitty kaksi ojittamatonta korpea (3 ha). Metsälakikohteista alueella esiintyy lisäksi pienialainen lehto (1 ha), suon kangasmetsäsaarekkeita (0,3 ha) sekä lähteitä, jotka on kirjattu paikkatietojärjestelmään suunnitelman laatimisen yhteydessä.

Lisäksi puiston keskellä, Jauhovaaran kämpän pihapiirissä on niitty (1 ha), joka on entistä kasviahoa ja josta on talon asutuksen aikana korjattu heinää. Niitty on merkitty perinnebiotoopiksi Metsähallituksen paikkatietojärjestelmään. Niityn pensoittumista on estetty niittämällä sitä aika ajoin, mutta niittoa ei ole tehty v. 2006 jälkeen, koska alueen maaperä on liian ravinteikas luontaisen keldon ja ketokasvillisuuden aikaan saamiseksi.



Kuva 3. Luontokohteista Jauhovaarassa esiintyy eniten lahoppuustoista aarnimetsää ja puronvarsimetsiköitä.

3.6.3 Kulttuuriarvot

Kulttuurikohteista alueella esiintyy vanhoja talvisodan jälkeisiä puolustusrakenteita. Keväällä 1940 vaaran pohjoisrinteeseen rakennettiin puolustusasema korsuineen ja taisteluhautoineen. Niiden edestä puusto hakattiin pois, mistä kertovat rinteestä ja sen alareunalta vielä löytyvät korkeat kannot. Varsinaiset taistelut eivät kuitenkaan ulottuneet Jauhovaaralle asti. Kulttuurikohteet on kirjattu paikkatietojärjestelmään hoito- ja käyttösuunnitelman laatimisen yhteydessä. Museoviraston rekisterissä ei ole muinaisjäännöksiä Jauhovaaran alueelta. Perimätiedon mukaan vaara on kuitenkin ollut tärkeä kohde lappalaisille ja sen rinteeltä löytyy mm. seitakiviä.

4 VIRKISTYSKÄYTTÖ

Jauhovaaran virkistysmetsä tarjoaa kävijöilleen hyvät virkistysmahdollisuudet vaihtelevassa luonnossa. Se esittelee pienellä alueella monipuolista luontoa, ulkomaisia puulajeja ja alueen kulttuurihistoriaa. Jauhovaaran virkistyskäyttö painottuu matkailuun, retkeilyyn ja metsästyksen sekä jokamiehenoikeuksiin perustuviin marjastukseen ja sienestykseen. Alue on kohtalaisen helposti saavutettavissa läpi vuoden ja sopiva päiväretkikohde, sillä se sijaitsee noin puolen tunnin matkan päässä Kuhmon keskustasta.

Jauhovaaran alueella on v. 1977 perustettu luontopolku, jonka varrella on Metsähallituksen ylläpitämää palveluvarustusta. Siitä on tullut yksi Kuhmon tunnetuimmista lyhyistä retkeilyreiteistä, ja reitin pidempi vaihtoehto on myös yksi Kainuun vanhimmista luontopoluista. Virkistysmetsällä on myös matkailullista merkitystä ja lisäksi se soveltuu monipuoliseksi opetuskohteeksi. Alueella oleva entinen metsänvartijan tila on kunnostettu Villin Pohjolan vuokrakämpäksi, mikä osaltaan lisää alueen käyttöä. Virkistysalueella on arviolta 900 käyntiä/v. Alueen käyttö painottuu kesä- ja syyskuukausiin. Kävijämääriin ei ole odotettavissa suurta kasvua suunnitelmakauden aikana.

4.1 RETKEILY JA PALVELURAKENTEET

Virkistysmetsän alueella on merkittäviä retkeilyreittejä yhteensä n. 4,3 km. Alueella on kaksi luontopolkua, joiden lähtö- ja päätepiste sijaitsee Jauhovaaran kämpän pysäköintialueella. Lyhyempi, helppokulkuinen reitti (yläpolku) on pituudeltaan 1,6 km ja kulkee Jauhovaaran korkeimmilla kohdilla, osittain puulajipuiston alueella. Polun varrella on näköalapaikka katselutasanteineen. Pidempi ja hieman vaativampi alapolku (3,6 km) kulkee Jauhovaaran paikoin jyrkkien rinteiden ja suoalueiden pitkospuuosuuksien (yht. 985 m) kautta Jauholahammen rannalle, jossa sijaitsee Jauholahammen laavu (kuva 4). Laavun yhteydessä on tulentekopaikka, polttopuusuoja, kuivakäymälä ja komposti sekä rannassa uimalaituri. Retkeilijöiden lisäksi laavu on myös moottorikelkkailijoiden käytettävissä. Jauhovaaran polkujen varsilla on myös opastustauluja ja -viittoja sekä alueen puulajeista, kasvilisuudesta ja luonteenpiirteistä kertovia pieniä kohdeopastauluja. Reitit on tarkoitettu patikointiin sulan maan aikana. Yläpolku on merkitty maastoon punaisiin ja alapolku sinisiin maalimerkein. Jauhovaaran tärkeimpien reittien ja rakenteiden sijainti on esitetty kartassa 3.

Jauhovaaran laella, puulajipuiston keskellä sijaitsee vanha metsänvartijan tila pihapiireineen ja metsittyneine peltoineen. Peltoaukion laitaan sijoittuvaan pihapiiriin kuuluvat hirsirakenteinen pääarakennus (rakennettu v. 1939), pariaitta ja varasto (kuva 4). Tilan yhteydessä on myös riihi, käymälä, toinen aitta ja saunarakennus sekä pysäköintialue opastaluineen. Entinen metsänvartijan talo toimii nykyään Jauhovaaran vuokrakämpänä, jota ylläpitää ja vuokraa Villi Pohjola. Kämpä sopii erityisesti ryhmille. Kämpän käyttäjäkunta koostuu pääasiassa yksityisasiakkaista, mutta myös yritykset käyttävät sitä koulutus-, kokous- ja virkistyskohteena. Kämpän käyttöaste on arviolta n. 30 % käytön painottuessa selvästi kesäkauteen. Myös tilan muut rakennukset ovat kämpän asiakkaiden käytössä. Kämpälle on moottorikelkkaurayhteys, joten myös kelkkailijat, sekä yksityiset ryhmät että safariyrittäjät asiakkaineen, vuokraavat sitä jonkin verran talvella.



Kuva 4. Jauhoholammen laavu (vas.) ja Jauhovaaran kämpän pihapiiri.

Jauhovaaran alueelle pääsee Kuhmo-Sotkamo -tieltä (no. 76) kääntyen Vepsäntielle. Vepsäntieltä on opastus Jauhovaaraan. Vepsäntietä ajetaan 10 km, kunnes käännetään oikealle Välivaarantielle. Välivaarantietä ajetaan n. 1,5 km ja käännetään oikealle Jauhovaaraan johtavalle tielle, jonka varrella sijaitsee alueen pysäköintialue. Välivaarantielle ja Jauhovaaraan pääsee myös Vepsän kylän suunnasta Vepsäntietä pitkin.

4.1.1 Palvelurakenteiden huolto ja kehittämistarpeet

Jauhovaaran polkujen rakenteet on rakennettu 1990-luvun alkupuoliskolla ja ne ovat osittain uusimisen tarpeessa. Suunnitelmakaudella alueen suurimmat kunnostus- ja kehittämistarpeet kohdistuvat erityisesti pitkospuihin ja maasto-opastukseen. Myös Jauhoholammen laavulla on kunnostustarpeita. Virkistymetsän retkeilyreittien ja palvelurakenteiden huollosta ja kunnossapidosta vastaa Metsähallituksen luontopalvelut.

Luontopalvelut on tehnyt Jauhovaaran alueelle palvelurakenteiden korjaussuunnitelman. Suunnitelmassa esitetään luontopolun kohdeopastetaulujen uusimista ja täydentämistä sekä reittivarustuksen kunnostusta ja osittaista uusimista. Suunnitelmaa ei ole vielä toteutettu. Jauhovaara on luontopalvelujen kohdetarkastelussa ns. painopistealueiden ulkopuolinen, yksittäinen hajakohde, jolle resursseja ei ilman erityisen painavaa syytä voida kohdentaa. Myös kustannusten jako Metsähallituksen tulosalueiden kesken sekä TE -keskuksen politiikka olla rahoittamatta puhtaita ylläpito- ja kunnostushankkeita ovat vaikuttaneet siihen, ettei suunnitelmaa ole toteutettu.

Jauhovaaran palveluvarustuksen korjaus- ja kehittämistarvetta tarkastellaan tarkemmin lähivuosina yhtä aikaa puulajipuiston saneeraamisen kanssa (luku 5.2.2). Alueen kohdeopasteet uusitaan ja täydennetään metsätalouden ja luontopalvelujen yhteistyönä siten, että metsätaloudelta tulee opasteiden viesti ja sisältö ja luontopalveluilta rakenteet sekä visuaalinen toteutus. Rahoituksesta neuvotellaan Metsähallituksen tulosalueiden (metsätalous, luontopalvelut, Villi Pohjola) kesken. Metsätalous osallistuu kohdeopasteiden tuottamisesta aiheutuviin kustannuksiin. Myös työohjelmärahoitusta voidaan hakea. Kunnostustoimista päätetään yhdessä alueen nykyisten ja potentiaalisten käyttäjien,

mm. Kuhmoon matkailijoita tuovien yritysten kanssa. Myös mm. Kuhmon kaupungin mielipiteet (luku 8) luontopolun tulevaisuuden suhteen otetaan huomioon päätöksiä tehtäessä.

Alueen maastokohteiden polttopuu- ja jätehuolto hoidetaan Metsähallituksen omana työnä. Alueen maastokohteissa ei ole jätteiden keräysastioita, joten jätehuollossa painotetaan kävijöiden omatoimisuutta opastamalla kävijöitä toimittamaan itse jätteensä pois luonnosta, polttamaan palavat jätteet tulisijoissa ja viemään kompostoitavat jätteet alueen komposteihin. Jauhovaaran kämpän asiakkaat toimittavat jätteet kämpän yhteydessä sijaitsevaan jättepisteeseen.

Villin Pohjolan vuokrakämpän varustus pidetään nykytasolla ja sen toimintaa lyhytaikaisena vuokrakämpänä jatketaan nykyisellään. Alueelle ei ole tarvetta rakentaa lisää rakennuksia. Kämpän vuokraustoimintaa harjoittaa Villi Pohjola, mutta kämpän ja sen yhteydessä olevien rakennusten huolto hoidetaan huoltopalveluyrittäjien kautta.

Alueelle kulku ohjataan jatkossakin itäkautta Välivaarantietä pitkin.

4.2 KALASTUS

Suunnitelma-alueeseen vesistöinä sisältyvät Kulmalampi ja Jauholampi (yht. 7,4 ha). Lisäksi Kulmalampeen laskee pieni puro (Hiekkapuro) ja myös Kulmalammesta laskeva Kulmapuro on osittain suunnitelma-alueen sisällä. Lampien kalastoon kuuluvat luontaisesti hauki, ahven ja särkikalat. Kalan istutuksia ei alueen vesiin tehdä. Alueella kalastus on sallittua kalastuslain puitteissa sekä Metsähallituksen luvilla. Kalastuksella ei ole alueella suurta merkitystä vesien käyttömuotona.

4.3 METSÄSTYS JA RIISTANHOITO

Jauhovaaran virkistysmetsä ja sitä ympäröivä alue on suosittua pienriistan metsästysaluetta sekä paikallisten asukkaiden että lupametsästäjien keskuudessa. Kanalintusaaliin perusteella paikallisten metsästys on n. 70–90 % koko metsästyspaineesta. Etelä-Kuhmon alueella lupakiintiö v. 2007 oli 140 yhtäaikaaisesti voimassa olevaa kanalintulupaa. Jauhovaaran vuokrakämpä lisää osaltaan alueen metsästyspainetta. Pienriistan metsästyspaineesta huolimatta riistakannat ovat kohtuullisen hyvällä tasolla. Alueella on mm. hyvät teeri- ja metsokannat, mutta riekkokanta on heikohko. Pyytä esiintyy runsaasti Jauhovaaran rinteiden rehevissä kuusikoissa.

Virkistysmetsän alueella metsästäminen on sallittu paikalliselle väestölle metsästyslain 8 §:n mukaisesti ja ulkopaikkakuntalaisille Metsähallituksen normaalin lupakäytännön mukaisesti. Metsästyslupia myy Villi Pohjola. Pienriistan osalta alue kuuluu Etelä-Kuhmon pienriistan metsästysalueeseen. Suurpetojen (karhu, susi ja ilves) metsästys on sallittu pyyntilupien nojalla. Hirvenmetsästyksen osalta alue kuuluu Katerman alueeseen. Metsähallituksen hirviluvat myönnetään vuosittaisen aluelupamenettelyn kautta. Alueluvan nojalla hirviseurue hakee pyyntilupia riistanhoitopiiriltä. Jauhovaaran alueella ei ole ilmennyt mainittavia hirven aiheuttamia metsävahinkoja. Alueen metsästyskäytäntö voi jatkua nykykäytännön mukaisesti, koska se ei sulje pois alueen muita käyttömuotoja eikä vaaranna alueen eliölajeja.

Aktiivista riistanhoitoa alueella toteutetaan lähinnä laittamalla nuolukiviä hirville. Riistanhoitoa toteutetaan myös huomioimalla riista metsien käsittelyssä ympäristöoppaan mukaisesti. Metsien käsittelyssä tulee kiinnittää erityistä huomiota koivun ja lepän säästämiseen hakkuiden yhteydessä sekä kosteikkopainanteiden poikueympäristöihin.

4.4. LIKKUMINEN JA MAASTOLIIKENNE

Jokamiehen oikeuksiin perustuva liikkuminen on sallittua virkistysmetsän alueella. Jauhovaaran vuokrakämpän pihapiiri on kuitenkin tarkoitettu pelkästään kämpän vuokranneiden käyttöön. Tämän vuoksi kämpän pihasta länteen jatkuva tie voidaan varustaa puomilla tms. läpikulkuliikenteen estämiseksi.

Virkistysmetsän pohjoisosan halki, Jauholammen laavun kautta kulkee Kuhmosta tuleva moottorikelkkaura (kartta 3), joka johtaa Sotkamon puolelle. Uraa ylläpitää Kuhmon kaupunki. Kelkkauralta poikkeaa Jauhovaaran kämpälle myös pistoura, joka on Metsähallituksen vastuulla. Kelkkaurilla ajamiseen tarvitaan Metsähallituksen lupa. Moottoriajoneuvoilla ajo maastossa uran ulkopuolella on maastoliikennelain mukaan sallittu ainoastaan maanomistajan luvalla. Moottorikelkkaa tms. voidaan käyttää alueen hoitoon ja opastukseen liittyvissä töissä.

4.5 MUU VIRKISTYSKÄYTTÖ

Virkistysmetsän aluetta käytetään myös marjastukseen ja sienestykseen, ja vaaran laelta löytyykin mm. hyviä mustikkapaikkoja. Luonnontuotteiden kerääminen, joka perustuu jokamiehen oikeuksiin, on sallittua virkistysmetsän alueella. Myös jokamiehen oikeuksiin perustuva tilapäinen leiriytyminen on sallittu laavulla ja sen läheisyydessä. Avotulenteko on sallittu vain sitä varten osoitetuilla paikoilla ja polttopuuna tulee käyttää siihen varattua polttopuuta.

5 METSÄTALOUS JA METSIEN KÄSITTELY

Suunnitelma-alueen metsien rakenteeseen ovat vaikuttaneet monet ihmistoiminnan muodot. Vanhoista kannoista päätellen alueen metsissä on mm. tehty harsintaluonteisia poimintahakkuita 1900-luvun alkupuolella. Jauhovaaran maisema-, virkistys- ja luonnonarvojen perusteella alueelle perustettiin v. 1970 Jauhovaaran luonnonhoitometsä, jossa nykymuotoista metsätaloutta ei ole harjoitettu tavanomaisessa laajuudessa. Suuri osa alueesta on säästetty hakkuilta viime vuosikymmenten ajan. Osaa uudistuskypsistä metsistä on käsitelty väljennyshakkuin. Alueen metsikkörakenne on myös monipuolistunut 2000-luvun alussa tehtyjen, kohtalaisen laajojen avohakkuiden myötä.

Viime kymmenvuotiskauden aikana suunnitelma-alueella on tehty siemenpuu- ja avohakkuita 34 hehtaarin alalla sekä väljennys- ja harvennushakkuita n. 7 ha. Lisäksi puulajipuiston metsiköitä (3 ha) on harvennettu samassa yhteydessä. Suunnitelmakaudella metsätaloustyössä olevilla alueilla on kohtalaisesti metsänhoidollisia hakkuumahdollisuuksia.

5.1 METSIEN KÄSITTELY SUUNNITELMAKAUDELLE

Jauhovaaran virkistysmetsän alueella on useita käyttömuotoja, jotka on otettava huomioon metsätaloustoimenpiteiden yhteydessä. Metsien hoito- ja käsittelytoimenpiteet tulee suunnitella ja toteuttaa siten, että alueen maisema- ja luonnonarvot, viihtyisyys sekä virkistyskäytön ja matkailun toimintaedellytykset säilyvät. Metsien käsittelyn tulee olla pienipiirteistä ja sen tulee sopia maaston muotoihin. Suunnitelma-alueen metsien käsittelyn tarkoituksena on alueen virkistysarvon ja metsien monimuotoisuuden lisääminen, metsän elinvoimaisuuden säilyttäminen sekä metsätaloustoimenpiteiden jatkaminen alueella. Virkistysmetsän hoidossa pyritään metsän tuottokyvyn säilyttämiseen, mutta alueella ei voida soveltaa tavanomaisia tuottovaatimuksia. Luontokohteet sekä ympäristöoppaan mukaiset tavoitteet mm. säästöpuiden määrälle pienentävät hakkuumäärää normaaliin talousmetsään verrattuna. Alueen puustoisuudesta johtuen virkistysmetsällä on kuitenkin hyvät edellytykset sovittaa yhteen maisemanhoidon, virkistyskäytön ja metsien hoidon tarpeet.

Kainuun luonnonvarasuunnitelman yhteydessä Jauhovaaran alue on metsänkäsittelyltään siirretty matkailu- ja retkeilymetsien luokkiin (kartta 4), joissa noudatetaan erirakenteistavien hakkuiden periaatetta. Matkailumetsän alueella metsien käsittely on varovaisempaa kuin retkeilymetsäksi luokitellulla alueella. Matkailumetsää alueella on 10 ha; loput alueesta kuuluu retkeilymetsien luokkaan.

Tavoitteena retkeily- ja matkailumetsien käsittelyssä on säilyttää ja lisätä metsikkörakenteen vaihtelevuutta. Virkistysmetsä on havupuuvaltaista aluetta, joten tavoitteena käsittelyssä on saada aikaan puulajivaihtelua suosimalla lehtipuita. Yksittäiset haavat ja raidat säästetään ja niiden pienialaiset keskittymät säästetään kokonaan. Metsikön erirakenteisuutta kehitetään säilyttämällä puustoa eri läpimittaluokissa ja latvuskerroksissa. Erikoiset sekä edellisen puusukupolven puuyksilöt säilytetään koko alueella. Hakkuissa säilytetään myös puuston tihentymiä ja taimiryhmiä. Hakkuissa säästöpuustoa ei jätetä kaavamaisesti, vaan niiden määrää voidaan säädellä kohteen mahdollisuuksien tai maisemallisten tavoitteiden mukaan (kuitenkin vähintään 20 m³/ha). Alueella tehtäviä metsänkäsittelyratkaisuja tulee tarkastella pitkällä tähtäimellä, sillä metsikkörakenteen ja puulajisuhteiden muutos vaatii hyvin pitkän ajan.

Rakenteellista vaihtelua Jauhovaaran alueen metsiin pyritään synnyttämään pääasiassa pienaukko-, väljennys- ja harvennushakkuin. Pienaukko- ja väljennyshakkuissa alueen peitteinen metsänkuva säilyy, jolloin voidaan välttää uudistamisvaiheesta virkistysalueelle aiheutuvia haitallisia vaikutuk-

sia. Väljennyshakkuiden tavoitteena on lisätä jo uudistusikäen ehtineen puuston ja sen latvuston elinvoimaisuutta ja valmistaa metsikköä luontaiseen uudistamiseen. Kasvatusmetsien harvennushakkuiden tavoitteena on vapauttaa kasvutilaa metsikön parhaille ja elinvoimaisimmille puille, edistää nuorten metsien järeytymistä ja lisätä mahdollisuuksien mukaan lehtipuuston suhteellista osuutta.

Virkistysmetsän vaaramaisema (kuva 5) pyritään käsittelyissä säilyttämään mahdollisimman luonnonmukaisena ja ehjänä. Myös suuret ja haitalliset muutokset retkeilyreittien lähimaisemassa sekä puunkorjuun vaikutukset alueen virkistyskäyttöön pyritään minimoimaan. Reittien ja rakenteiden lähiympäristöt pidetään siisteinä ja kulkukelpoisina käsittelyjen yhteydessä ja polkujen ylittämistä korjuukalustolla vältetään. Suuri osa poluista sijaitseekin alueilla, jotka ovat käsittelyjen ulkopuolella, tai puulajipuuston alueella, jossa käsittely on hyvin varovaista ja pienipiirteistä.



Kuva 5. Jauhovaara on näkyvässä asemassa ympäristössään.

Virkistysmetsän hoidossa ja käytössä noudatetaan metsälakia ja sen velvoitteita metsien käsittelylle. Erityishakkuut, jotka poikkeavat tavanomaisista käsittelymalleista toteutetaan metsälain 6 §:n nojalla, jonka mukaan kohteissa, joilla on metsän monimuotoisuuden, maiseman tai metsän monikäytön kannalta erityistä merkitystä, voidaan hakkuu tehdä kohteen erityisluonteen edellyttämällä tavalla. Metsälainsäädännön lisäksi metsien käsittelyä ohjaavat Metsähallituksen Metsänhoito-ohje (2008), Metsätalouden ympäristöopas (2004) sekä Kainuun luonnonvarasuunnitelman (2004) ja Vepsän alue-ekologisen suunnitelman (2000) tavoitteet.

5.2 KÄSITTELYN ALUEJAKO

Metsien käsittely perustuu alueelle tehtyyn metsikkökuviointiin, kuviokohtaisesti mitattuihin puustotunnuksiin sekä metsikkökuvioiden ikärakenteeseen ja kehitysluokkiin (kartta 1). Metsien käsittelyn tavoitteisiin ja alueittaisiin käsittelyperiaatteisiin vaikuttaa vahvasti virkistyskäyttö ja sen koh-

dentuminen alueelle. Kaikki alueen metsät eivät ole säännöllisessä virkistyskäytössä, ja näillä alueilla metsien käsittelymahdollisuuksia on enemmän.

Metsien hoidon ja käytön suunnittelua varten virkistysmetsän alue on jaettu neljään eri vyöhykkeeseen, jotka määrittelevät tarkemmin kunkin alueen tulevaa käsittelyä suunnitelmakaudella (kartta 5). Virkistysmetsä kuuluu metsänkäsittelytavoiltaan retkeily- ja matkailumetsien luokkiin (luku 5.1), jotka yhdessä muodostavat yhden käsittelyvyöhykkeen. Alueella sijaitsevaa puulajipuistoa hoidetaan omana vyöhykkeenään. Retkeily- ja matkailumetsien sisälle on tässä suunnitelmassa määritelty lisäksi alueita, joilla toimenpidesuunnittelu tehdään yhteistyössä Metsähallituksen metsätalouden ja luontopalvelujen kesken (rajoitettu käsittely) sekä alueita, jotka jäävät kokonaan metsätaloustoiminnan ulkopuolelle. Käsittelyn ulkopuolelle jäävät kohteet keskittyvät Jauhovaaran länsi- ja pohjoisosiin, keski-, itä- ja eteläosat ovat puolestaan virkistysmetsän metsätaloustaloudellista painotusta, jonne suunnitelmakauden hakkuumahdollisuudet ja metsänhoitotarpeet painottuvat.

5.2.1 Retkeily- ja matkailumetsä

Retkeily- ja matkailumetsänä hoidettavaa metsää alueella on yhteensä 118 ha. Matkailumetsiä ovat ne alueet, joille kohdistuu eniten virkistystoimintoja eli Jauhoholammen laavun sekä Jauhovaaran näköalapaikan ja kämpän lähiympäristöt. Matkailumetsän alueella maisema ja virkistyskäytön tarpeet otetaan korostetusti huomioon ja metsien käsittely on varovaisempaa kuin retkeilymetsän alueella. Retkeilymetsät puolestaan muistuttavat enemmän normaalia talousmetsää ja metsien käsittely on lähempänä tavanomaista metsien käsittelyä kuin matkailumetsässä. Retkeily- ja matkailumetsän alueella noudatetaan erirakenteistavien hakkuiden periaatetta. Aluetta käsitellään harvennus- ja väljennyshakkuilla sekä pienialaisilla uudistushakkuilla, jolloin maasto ja maisema säilyvät peitteellisenä laajemmin tarkasteltuna.

Alueen metsät ovat pääasiassa uudistuskypsiä metsiä. Jatkossa retkeily- ja matkailumetsän alueella uudistushakkuut toteutetaan pienaukkohakkuina, joiden tavoitteena on säilyttää metsiköt kasvatuskelpoisina. Maiseman herkkyydestä ja maaston muodoista riippuen pienaukkojen koko voi olla 0,1–0,5 ha. Pienaukkohakkuuta voidaan toistaa 10–20 vuoden välein, jolloin esim. 10 vuoden käsittelyvälillä pienaukkohakkuin kerralla käsiteltävä kokonaispinta-ala voi olla enintään kymmenesosa ja 20 vuoden käsittelyvälillä enintään viidesosa käsiteltävän metsikön pinta-alasta (kun metsikön kiertoaika n. 100 v.). Tulevaisuudessa uudistushakkuiden seurauksena syntyvät pienialaiset taimikot monipuolistavat alueen metsikkörakennetta.

Uudistuskypsissä metsissä ja pienaukotettavien kohteiden välialueilla voidaan tehdä myös maisemallisesti tai metsänhoidollisesti tarpeellisia väljennyshakkuita, joiden voimakkuutta säädellään kohteen mukaan. Esimerkiksi luontaisen taimiaineksen synnyttämisen edistämiseksi voidaan puustoa paikoin väljentää tavanomaista harvemmaksi ja ylispuita poistamalla vapauttaa kasvutilaa jo olemassa oleville taimiryhmille ja nuorille puille. Ylispuita poistamalla voidaan myös tehdä muuttaman aarin kokoisia, maisemallisesti huomaamattomia aukkoja, joilla vapautetaan aluspuustoa.

Kasvatusmetsien harvennushakkuut alueella toteutetaan metsänhoito-ohjeiden mukaisesti. Näkymien avaamiseksi ja maiseman parantamiseksi voidaan kuitenkin tehdä tavanomaista voimakkaampia harvennuksia ja maisemallisesti herkällä kohteilla puolestaan varovaisempia harvennuksia. Kasvatusmetsien pienen pinta-alan vuoksi virkistysmetsän alueella on vain melko vähäisiä harvennustarpeita. Virkistysmetsän alueella ei tehdä metsätaloudellisia kasvatuslannoituksia.

Palvelurakenteiden ympäristössä metsiä käsitellään tarvittaessa varovaisin väljennys- ja harvennushakkuin kohteen mukaan. Rakennusten ja rakenteiden välittömässä läheisyydessä puusto voi olla

tavallista harvempaa. Jauhoholammen laavun ympäristössä olevaa metsää voisi harventaa kevyesti huomioiden puuston erirakenteisuuden ja ylispuuluonteisuuden säilyminen. Jauhovaaran kämpän ympäristössä tulee huomioida alueen puistomaisuus ja puuston säilyminen avarana sekä estää koi-vikoiden kuusettuminen. Maisemaa haittaavaa nuorta puustoa tulisi raivata mm. alueen tienvarsi-metsissä sekä kämpän ja sen pysäköintialueen ympäristössä. Jauhovaaran laella, luontopolkua ym-päröivissä metsissä puolestaan kaukonäkymän avaus väljennys- ja pienaukkohakkuin olisi paikoin eduksi.

Suunnitelma-alueen taimikot hoidetaan metsänhoito-ohjeiden mukaisesti. Hoidetut taimikot ovat virkistyksestä parempia kuin hoitamattomat tiheiköt. Taimikoissa sallitaan kuitenkin ryhmittäi-syyttä ja eri-ikäisyyttä. Suunnitelmakaudella taimikonhoitotarpeita onkin lähes kaikissa Jauhovaa-ran alueen taimikoissa. Yhdellä taimikolla on myös siemenpuiden poistotarve. Uudistusalojen maanmuokkaus tehdään mahdollisimman kevyin menetelmin ja puuston luontaista uudistamista suositetaan, mutta tarvittaessa voidaan käyttää myös kylvöä tai istutusta.

5.2.2 Puulajipuisto

Puulajipuistoa Jauhovaaran alueella on yhteensä 4 ha (kuva 6). Puulajipuisto on alueellisesti ainut-laatuinen nähtävyys, joten tavoitteena on hoitaa puiston metsiköitä siten, että ne säilyisivät elinvoi-maisina mahdollisimman pitkään. Puiston metsiköt ovat enimmäkseen varttuneita kasvatusmetsiä, joita on hoidettu harvennushakkuin jo kahteen kertaan (1981–82 ja 2001–02), joten suunnitelma-kaudella puistossa ei esiinny merkittäviä harvennustarpeita. Yksittäisten ja huonokuntoisten puuyk-silöiden poistoa tehdään kuitenkin tarpeen mukaan. Puulajipuiston alueella puuston poistotarpeita ja kasvatettavaa puustoa on tarkasteltava lähes puukohtaisesti ja käsittelyn on oltava hyvin varovaista ja pienipiirteistä. Pienimuotoiset hakkuutyöt suoritetaan metsurityönä. Puulajipuiston alueella voi-daan jatkossakin viljellä ulkomaisia puulajeja.

Puiston ulkomaisten puulajien viljelmillä kasvaa paikoin sekapuuna myös kotimaisia puulajeja. Ulkomaisten puulajien muodostamien metsiköiden hoito tehdään ko. puulajin ehdoilla ensisijaisesti muuta sekapuustoa, taimikoissa erityisesti lehtipuuvesakkoa poistaen. Samalla taimikoissa tulee huomioida mahdollisen täydennysistutuksen tarve. Puustoa hoidetaan eri puulajien yksilölliset vaa-timukset huomioiden. Esimerkiksi douglaskuusen valovaatimukset ovat suuremmat kuin kotimaisen kuusen, joten paikoitellen douglaskuusi ei ole menestynyt Jauhovaaran alueella. Myöskään engel-manninkuusi ei ole menestynyt alueella, kuten ei yleensä muuallakaan Suomessa. Myös muusta puistosta erillään sijaitseva kontortamännyn muodostama pieni metsikkö on kehityskelvoton, koska suuri osa männystä on katkeillut.

Suunnitelmakaudella puulajipuiston alueelle laaditaan erillinen maisemanhoito- ja toimenpidesuun-nitelma, jossa tarkastellaan tarkemmin puiston kehittämisen- ja muutostarpeita sekä metsiköiden käsit-telytarpeita eri puulajien vaatimukset ja kasvuedellytykset sekä maisema huomioon ottaen. Suunni-telmassa tulee tarkastella puulajipuistoa sekä Jauhovaaran kämpän pihapiiriä, niittyä ja näitä ym-päröiviä metsiköitä yhtenä kokonaisuutena, jolla huomioidaan alueen puistomainen luonne, sen edel-lyttämät hoitotavat ja pihapiirin säilyminen avarana. Samassa yhteydessä tarkastellaan alueen palve-luvarustuksen kehittämistarpeita. Suunnitelma laaditaan yhteistyössä metsätalouden, luontopalvelu-jen ja Villi Pohjolan kesken käyttäen tarvittaessa ulkopuolista asiantuntija-apua. Mikäli puisto jat-kossakin houkuttelee kävijöitä alueelle, voidaan puistoa laajentaa tai keskittää nykyistä enemmän luontopolun varrelle ja puiston puulajivalikoimaa lisätä. Samalla voidaan tarkastella syrjäisimpien metsiköiden ja huonosti menestyneiden puulajien säilyttämisen tarvetta osana puulajipuistoa.



Kuva 6. Osa puulajipuiston puista on istutettu puukujiksi polun varrelle tai muutamien puiden muodostamiksi ryhmiksi. Kuvassa lehtikuusi (vas.) ja siperianpihta.

5.2.3 Rajoitetun käsittelyn alueet

Rajoitetun käsittelyn piirissä alueen metsistä on yhteensä 28 ha (yhteissuunnittelualue). Näillä alueilla sijaitsee uhanalaisten lajien esiintymiä (luku 3.6.1), joiden tarkempi sijainti ja laajuus tulee selvittää maastossa ennen metsätaloustoimenpiteiden suunnittelua. Toimenpiteiden suunnittelu näillä alueilla tehdään aina yhteistyönä metsätalouden ja luontopalvelujen luonnonsuojeluprosessin kesken (ks. luku 6). Mahdollisten toimenpiteiden yhteydessä voidaan soveltaa samoja käsittelyperiaatteita kuin retkeily- ja matkailumetsän alueella.

5.2.4 Toiminnan ulkopuoliset alueet

Kokonaan metsätaloustoiminnan ulkopuolisia alueita on yhteensä n. 68 ha, mikä on 31 % virkistysmetsän maapinta-alasta. Tästä 45 ha on metsämaata, jolla puustoa on yhteensä n. 11 500 m³. Käsittelyn ulkopuolisissa metsissä ei tehdä metsänhoitotoimenpiteitä, mutta virkistysmetsän ja sen käytön luonteesta johtuen voidaan poikkeustilanteissa, kuten metsätuhojen tai yleisen turvallisuuden vuoksi tehdä harkittuja pienimuotoisia toimenpiteitä. Myös polun pitäminen kulkukelpoisena sekä näkymän tai maiseman parantaminen voi edellyttää yksittäisten puiden poistamista.

1. Alueen kaikki luontokohteet, kuten aarnimetsiköt, puron- ja noronvarsimetsiköt, kalliot alusmetseen, ojittamattomat korvet, suon kangasmetsäsaarekkeet sekä lähteet ja niiden välittömät lähiympäristöt (yht. n. 44 ha) jäävät metsien käsittelyn ulkopuolelle. Käsittelyn ulkopuolella ovat myös uhanalaisten lajien elinympäristöt. Esim. korukeräpallokkaan kaikki mahdolliset elinympäristöt tulee jättää hakkuiden ulkopuolelle.

2. Metsien käsittelyjen ulkopuolelle jää osa Jauhovaaran luontopolun varteen, jyrkkiin ja louhikkosiin rinteisiin sijoittuvista metsistä (n. 2 ha). Myös muut pienialaiset louhikkoalueet ja jyrkimmät rinteet jätetään luonnontilaan.

3. Toiminnan ulkopuolisia alueita ovat myös kaikki alueen kitu- ja joutomaat (19 ha), pienialaiset kosteikot sekä lampien suojavyöhykkeet. Alueella on myös suon ja kankaan puustoisia vaihtumisvyöhykkeitä, jotka jäävät pääosin käsittelyjen ulkopuolelle.

4. Ulkopuolisille vuokrattuja, metsätalouskäytön ulkopuolella olevia sähkölinjoja on yhteensä 0,7 ha. Sähkölinjojen kunnossapidosta ja tarvittavasta puuston raivauksesta vastaa vuokralainen vuokrasopimusehtojen mukaisesti.

Kaikkia vaihettumis- ja suojavyöhykkeitä sekä pienialaisimpia luontokohteita ei ole merkitty suunnitelmaan eivätkä ne sisälly yllä esitettyihin pinta-aloihin, joten todellisuudessa käsittelyjen ulkopuolelle jäävää pinta-alaa on enemmän.

5.3 TOIMENPIDESUUNNITTELU

Tässä hoito- ja käyttösuunnitelmassa esitetyt metsien käsittelymallit ja -ohjeet ovat yleisluontoisia ja laajoja alueita koskevia toimintaperiaatteita. Yksityiskohtaisemmat käsittelyohjeet annetaan toimenpidesuunnittelun yhteydessä. Tulevien toimenpidesuunnitelmien ratkaisujen tulee olla hoito- ja käyttösuunnitelman linjausten mukaisia. Toimenpidesuunnittelussa huomioidaan mahdollisuuksien mukaan myös suunnitelmasta saatu palaute (luku 8). Uhanalaisten lajien esiintymisalueilla toimenpidesuunnitelmat tehdään yhteistyönä metsätalouden ja luontopalvelujen luonnonsuojeluprosessin kesken (luku 6).

6 LUONNON- JA YMPÄRISTÖNSUOJELU

Luonnonsuojelun tavoitteet Jauhovaaran alueella ovat olemassa olevien luontoarvojen ja -kohteiden säilyttäminen sekä lajien elinympäristöjen turvaaminen. Talouskäytössä olevilla alueilla luonnon monimuotoisuuden säilyttäminen perustuu myös Metsähallituksen metsätalouden ympäristöoppaan mukaiseen metsien käsittelyyn. Luonnonsuojeluun liittyvät näkökohdat sekä lajihavainnot otetaan huomioon normaalisti metsätaloustoiminnan yhteydessä ympäristöoppaan mukaisesti. Lahopuuston annetaan lisääntyä mm. jättämällä riittävästi säästöpuita metsien käsittelyssä. Lahopuun määrän ja lehtipuiden osuuden lisääntyminen sekä luontokohteiksi määritellyt ja muut käsittelyjen ulkopuolelle jäävät alueet edistävät luonnon monimuotoisuustavoitteita pitkällä tähtäimellä.

Lajien suojelu alueella tapahtuu lähinnä elinympäristöjä säilyttämällä. Virkistymetsän luonnontilaisimmat ja uhanalaisen lajiston kannalta merkittävimmät alueet ovat pääsääntöisesti käsittelyn ja merkittävien virkistystoimintojen ulkopuolella. Alueella esiintyvien uhanalaisten kääpä- ja kova-kuoriaislajien elinympäristöjen turvaamiseksi huolehditaan lajeille olennaisten metsien rakennepiirteiden sekä lajeille soveltuvien lahopuustoisten elinympäristöjen säilymisestä ja lajien nykyiset elinpaikat säilytetään metsien käsittelytoimenpiteissä. Erittäin uhanalaisen korukeräpallokkaan säilymisen kannalta Jauhovaaran aluetta ja sen lahopuujatkumon turvaamista tulee tarkastella huolellisesti. Lahopuuston määrä alueella arvioidaan suunnitelmakaudella ja lahopuuta voidaan tarvittaessa tuottaa aktiivisesti maisemallisesti sopivilla tavoilla ja kohdilla. Myös vaarantuneiden ja silmälläpidettävien lajien vaatimukset otetaan huomioon toiminnassa. Esimerkiksi alueella tavatun purovainokkaan elinympäristön turvaamiseksi virkistymetsän alueella ei tehdä ojien kunnostusta ja muuallakin purojen läheisyyteen jätetään suojavyöhykkeet, joilla kunnostusta ei tehdä.

Muutamalla käsittelyn piiriin jäävistä kuvioista on tiedossa oleva uhanalaisesiintymä. Koska lajihavaintojen sijaintitieto järjestelmissä ei ole tarkkaa, on uhanalaisten lajien osalta tehtävä maastotarkastus ennen toimenpiteitä. Jos uhanalaisen lajin esiintymä sijaitsee käsiteltävällä alueella tai sen lähellä, selvitetään ko. lajin elinympäristövaatimukset ja tehdään esiintymän tarkempi kartoitus ja suojeltava rajaus ennen toimenpiteitä Metsähallituksen metsätalouden ja luontopalvelujen luonnonsuojeluprosessin yhteistyönä. Kuviokohtaiset lajiesiintymät jätetään käsittelemättä tai hakkuut suunnitellaan siten, että laji säilyy kuviolla pitkällä tähtäimellä. Korukeräpallokkaan kaikki mahdolliset elinympäristöt tulee jättää hakkuiden ulkopuolelle. Korukeräpallokkaan osalta toimenpiteiden suunnittelu on tehtävä yhteistyössä luontopalvelujen kanssa kaikissa lajille sopivissa elinympäristöissä alueella (ml. retkeily- ja matkailumetsien lahopuustoisimmat kohteet), ei vain lajin esiintymäkohdilla tai ns. rajoitetun käsittelyn alueella.

Metsälain erityisen tärkeät elinympäristöt, kuten lähteet, puro- ja noronvarsimetsiköt, lehtolaikut, kangasmetsäsaarekkeet sekä vähätuottoiset kalliot ja louhikot on merkitty luontokohteiksi Metsähallituksen paikkatietojärjestelmään ja ne säilytetään käsittelyissä. Loput pienialaiset luontokohteet huomioidaan yksityiskohtaisemman toimenpidesuunnittelun yhteydessä. Myös alueella sijaitsevat juoksuhaudat on merkitty paikkatietojärjestelmään ja niiden kirjaamista paikkatietoihin täydennetään toimenpidesuunnittelun yhteydessä. Metsiä käsiteltäessä huomioidaan kohteiden säilyminen ja toimitaan ympäristöoppaan ohjeiden mukaisesti.

7 HALLINNAN JA HOIDON JÄRJESTÄMINEN

Jauhovaaran virkistysmetsä on Metsähallituksen metsätalouden tulosalueen hallinnassa. Alueen hoito Metsähallituksessa toteutetaan yhteistyönä eri tulosalueiden välillä. Metsätalous vastaa alueen metsien hoidosta ja käsittelystä sekä maankäyttöön liittyvistä vuokrasopimuksista. Metsätalous vastaa myös alueen hoidon ja käytön suunnittelusta yhteistyössä Metsähallituksen muiden tulosalueiden kanssa. Alueen opastuksesta, virkistyskäytön reittien ja rakenteiden ylläpidosta sekä metsästys- ja kalastusasioiden hallinnoinnista vastaa luontopalvelut. Metsästyslupien sekä Jauhovaaran vuokrakämpän myyntiä hoitaa Villi Pohjola. Villi Pohjola vastaa myös vuokrakämpän ylläpidosta huoltopalveluyrittäjien kautta. Alueen valvontaa hoitaa Metsähallituksen henkilöstö muun työnsä ohessa.

8 YHTEISTYÖ

Tämä hoito- ja käyttösuunnitelma on laadittu Metsähallituksen osallistavan suunnittelun periaatteita noudattaen. Suunnitelmaa on Metsähallituksen sisällä laadittu myös eri tulosalueiden yhteistyönä. Hoito- ja käyttösuunnitelman laajempi osallistaminen toteutettiin suunnitelman luonnosvaiheessa, kun alustavia suunnitelmia oli jo esitettäväksi yleisölle ja sidosryhmille.

Heinä-elokuussa v. 2008 suunnitelmaluonnos oli yleisön nähtävillä Metsähallituksen Luontokeskus Petolassa, Kuhmon kaupunginvirastossa sekä Metsähallituksen internet-sivuilla. Tällöin kenellä tahansa oli mahdollisuus antaa palautetta tai lausunto suunnitelmasta joko suullisesti tai kirjallisesti. Suunnitelmasta ja palautteenantomahdollisuudesta tiedotettiin paikallisissa sanomalehdissä. Lisäksi suunnitelman luonnoksesta pyydettiin erilliset lausunnot tärkeimmiltä sidosryhmiltä: Kuhmon kaupunki, Kainuun maakunta –kuntayhtymä, Kainuun ympäristökeskus, Kainuun metsäkeskus, Lentua-Seura ry, Kuhmon riistanhoitoyhdistys, Katerma-Seura ry sekä Vepsän kylätoimikunta. Lausunnon antoivat Kuhmon kaupunki, Kainuun metsäkeskus, Lentua-Seura ry ja Katerma-Seura ry. Muita palautteita suunnitelmasta ei tullut.

Saatujen lausuntojen sisältö sekä niiden huomiointi ja aikaansaamat muutokset suunnitelmassa (*kursivoitu teksti*):

Kuhmon kaupungin antaman lausunnon mukaan suunnitelma on laadittu huolella ja se antaa hyvän kuvan alueen historiasta ja nykyisestä käytöstä. Kaupungin mukaan Jauhovaaran lajisto ja moni-ilmeinen metsäluonto geologisine erityispiirteineen pienellä alueella perustelee hyvin säilyttävää ja suojeluhenkistä ilmettä hoito- ja käyttösuunnitelmalle. Kaupunki huomauttaa, että vaikka suunnitelmassa huomioidaan em. asiat viitaten alue-ekologiseen suunnitelmaan ja kuviokohtaiseen suunnitteluun, ja vaikka suunnitelma jo rajaa kokonaan tai rajoitteisesti metsätaloustalouden ulkopuolelle n. 45 % virkistysmetsän alueesta, sen toiminnallista painopistettä voitaisiin siirtää vielä enemmän matkailullisempaan ja virkistyskäyttöä painottavaan suuntaan. Tämä tarkoittaisi käsittelemättä jätettävän pinta-alan kasvattamista ja esim. matkailumetsäalueiden laajentamista polkujen lähialueille. Metsänhoidossa voisi kaupungin mielestä toteuttaa myös puistometsien hoitotapaa mm. pihapiirisä, arboretumalueilla ja entisillä peltoalueilla.

Metsähallituksen suunnittelukäytäntöjen mukaan päätökset retkeily- ja matkailumetsistä tehdään ensisijaisesti luonnonvarasuunnitelman (LVS) laatimisen yhteydessä. Kainuun LVS on v. 2007 käynyt läpi välitarkastusprosessin. Jauhovaaran selviä painopistealueita virkistyskäytön näkökulmasta ovat jo aiemmin LVS:n yhteydessä määritellyt matkailumetsät eli kämpän, laavun ja näköalapaikan lähiympäristöt. Retkeily- ja matkailumetsien käsittelyssä ei joka tapauksessa ole ratkaisevaa eroa,

vaan molempia alueita käsitellään pienipiirteisesti. Myöskään käsittelemättä jätettävää pinta-alaa ei LVS:n linjauksen mukaan ole päätetty Kainuussa kasvattaa. Luonto- ym. erityiskohteet huomioidaan kuitenkin normaalisti. Näin ollen Jauhovaaran alueen luokittelua retkeily- ja matkailumetsiin ei ole syytä muuttaa eikä toimenpiteiden ulkopuolelle jääviä alueita laajentaa hoito- ja käyttösuunnitelmassa esitettyä laajemmaksi. Kämpän pihapiirissä ja sen lähiympäristössä sekä puulajipuistossa puustoa tullaan hoitamaan pienipiirteisesti kohteen erityispiirteet huomioiden. Tarkennus puistomaisesta hoitotavasta on lisätty suunnitelmaan.

Lausunnossaan Kuhmon kaupunki myös muistuttaa, että Jauhovaaran profiili näkyy kauas ja myös vaaran näköalatasanteelta avautuu laaja maisema. Kaupunki toivoisi tasanteelle rakennettavan panoraamakuvan avautuvasta maisemasta, missä järvet, vaarat ja suot voitaisiin nimetä sekä kertoa ja perustella maisemassa erottuvat hakkuu- ja metsänhoitotyöt. Virkistysrakenteiden osalta kaupunki haluaa myös kiinnitettävän huomiota siihen, että virkistysmetsä on luontopalvelujen kohdetarkastelussa ns. painopistealueiden ulkopuolinen kohde. Kaupunki toivoo, että Metsähallitus harkitsisi painotusta uudestaan, sillä Jauhovaaralla on aineksia kehittyväksi ja matkailun ohjelmalveluyrittäjien kaipaamaksi luontomatkailukohteeksi. Alueen virkistysrakenteiden kunnostus olisi tarpeen saada käyntiin erityisesti pitkoston ja opastaulujen osalta. *Jauhovaaran rakenteiden kunnostuksen tarve on ilmeinen, mikä käy ilmi myös suunnitelmasta. Kunnostustoimista tullaankin päättämään lähivuosina yhdessä alueen nykyisten ja potentiaalisten käyttäjien kanssa.*

Koska hoito- ja käyttösuunnitelmakin pyrkii ottamaan huomioon alueen monipuolisen potentiaalisen tasapainoilemalla metsätalouden ja luonnon virkistyskäytön välillä, Kuhmon kaupunki esittää, että Jauhovaara voisi olla Kuhmossa yleisesti tiedossa oleva mallialue, jossa Metsähallitus voisi korostaa, ja tuoda esiin myös opastauluissa, pienipiirteistä ja moniarvoista maankäytön suunnittelua muutoin varsin mustavalkoiseksi (totaalisuojelu/tehometsätalous) mielletyllä talousalueella kuten Kuhmo on. Kaupunki muistuttaa, että Länsi-Kuhmossa on vain yksi luonnonsuojelualue, Hanhisuo-Teerisuon soidensuojelualue, ja tässäkin mielessä Jauhovaaralla on painoarvoa laajalla alueella. *Jauhovaara onkin uhanalaisten lajien esiintymisaluetta, minkä vuoksi lausunnossa mainittujen metsätalouden ja virkistyskäytön lisäksi hoito- ja käyttösuunnitelmassa tasapainotellaan myös luonnonsuojelutavoitteiden kanssa.*

Kainuun metsäkeskuksen antaman lausunnon mukaan suunnitelmassa arvokasta on matkailunäkökulma ja sen synnyttämä tarve kehittää hakkuu- ja metsänhoitomenetelmiä. Metsäkeskus toivoisi Jauhovaaran kehittyvän Kainuun omaksi pieneksi puulajipuistoksi, joten esim. puiston lajivalikoimaa voisi lisätä sitä mukaa kuin pienaukkoja tehdään. *Mahdollisuus puulajivalikoiman lisäämisestä on tämän esityksen myötä sisällytetty suunnitelmaan.* Lausunnossaan Metsäkeskus myös huomauttaa, että suunnitelmassa mahdollisimman kevyen maanmuokkauksen käsitettä voisi konkretisoida esim. ohjeistamalla, että muokkaus saa ulottua vain humuskerrokseen ja ettei kivennäismaata muokata. *Tätä tarkennusta ei ole tehty suunnitelmaan, sillä maanmuokkaukset käytännössä on jo ohjeistettu tarkemmin Metsähallituksen metsänhoito- ja ympäristöohjeissa.* Metsäkeskuksen esityksen mukaan riistakannan hoidon vuoksi olisi myös hyvä, että Metsähallituksella olisi muutamia metsästysrauhotusalueita, joten virkistysmetsistä voisi tehdä ruska-aikaisia rauhotusalueita. *Esitys rauhotusalueista on laaja kysymys, johon ei tämän hoito- ja käyttösuunnitelman kautta voida merkittävästi vaikuttaa.*

Lentua-Seuran mukaan suunnitelma on huolella laadittu ja siinä on huomioitu metsiin kohdistuvat erilaiset tarpeet. Lausunnossa kiitosta saa koko muu suunnitelma paitsi metsätaloutta koskeva luku. Lentua-Seura vastustaa voimakkaasti kaikkia mahdollisia metsänhoitotoimenpiteitä Jauhovaaran alueella. Seura huomauttaa, että jo nyt alue on kooltaan pieni ja sitä on edelleen pienennetty avo-

hakkuilla, eikä mitään tutkimusta ole tehty siitä, miten avohakkuut ja elinympäristön pinta-alan pieneneminen ovat vaikuttaneet alueella esiintyvään uhanalaiseen lajistoon.

Lentua-Seuran mielestä hakkuita ei voida alueella toteuttaa vaarantamatta esim. korukeräpallokkiaan esiintymistä. Korukeräpallokkiaan elinympäristöä on rajoitetun käsittelyn alueella, mutta mahdollisesti myös retkeily- ja matkailumetsissä. Seura korostaa, että lajille sopivan elinympäristön pinta-alalla on merkittävä vaikutus niin lajien runsauteen kuin yksittäisten lajien esiintymiseen, mutta myös jäljellä olevat, pienehkötkin lähes luonnontilaisen metsän alueet voivat olla tärkeitä esiintymisalueita, jotka turvaavat uhanalaisen lajiston esiintymisen myös tulevaisuudessa. *Lentua-Seuran havainto korukeräpallokkiaan elinympäristöistä on oikea. Lajin kaikki mahdolliset elinympäristöt tulee jättää hakkuiden ulkopuolelle. Suunnitelmassa korukeräpallokkiaan esiintyminen alueella on jo alun perin huomioitu siten, että nyt tiedossa olevat esiintymät on rajattu toimenpiteiden ulkopuolelle ja että kaikissa lajille sopivissa elinympäristöissä alueella, siis myös retkeily- ja matkailumetsien lahoppuustoisimmista kohteissa, mahdollinen toimenpidesuunnittelu tehdään yhteistyössä luontopalvelujen kanssa, jolloin lajille soveltuvia elinympäristöjä tulee turvatuksi myös tulevaisuudessa. Koska uhanalaisen lajin elinympäristöjä ei saa heikentää, on mahdolliset elinympäristöt tarkistettava ennen toimenpiteitä myös retkeily- ja matkailumetsissä. Suunnitelman tekstiä luvussa 6 on hieman tarkennettu tältä osin.*

Lentua-Seura myös huomauttaa, että osa alue-ekologisessa suunnitelmassa luontokohteiksi määritellyistä metsäkuvioista on hoito- ja käyttösuunnitelmassa rajoitetun käsittelyn alueella, ja pitää tällaista toimintaa kyseenalaisena. Seuran mielestä alue-ekologiset suunnitelmat tulevat siten aina uudelleen tarkasteluun ja jokaisella suunnitelmakierroksella alueen luontoarvoja heikennetään vähitellen. *Alue-ekologisessa suunnitelmassa rajoitetun käsittelyn alue on merkitty luontokohteeksi perustuen lajiesiintymiin. Lajiesiintymät eivät kuitenkaan kokonaan sulje pois toimenpiteitä ko. alueella. Esiintymät huomioidaan hoito- ja käyttösuunnitelmassa ja mahdollisessa toimenpidesuunnittelussa samoin kuin ne huomioidaan alue-ekologisen suunnitelmankin myötä. Hoito- ja käyttösuunnitelmassa käsittelyn ulkopuolelle jäävä pinta-ala alueella ei pienene; suunnitelma vain tarkentaa alue-ekologisessa suunnitelmassa annettua tietoa. Sen sijaan hoito- ja käyttösuunnitelmassa määritellään uusia, kokonaan käsittelyjen ulkopuolelle jääviä luontokohteita n. 10 ha.*

Lisäksi Lentua-Seuran mukaan pienaukotuksin toteutettavat hakkuut eivät ole luonnon monimuotoisuuden näkökulmasta tarpeellisia alueella, sillä lähtökohtana ei ole tasarakenteinen istutus- tai kylvömetsä, jossa rakenteen monimuotoisuutta olisi syytä pienaukoilla lisätä. Seuran mielestä luonnonolosuhteet pitävät huolen tarvittavista toimenpiteistä. *Jauhovaara on metsätalousaluetta, jolla metsänkäsittelytoimenpiteitä (ml. metsien uudistaminen) tehdään, virkistysmetsään sopivalla tavalla. Uudistamishakkuut retkeily- ja matkailumetsissä toteutetaan pienaukkohakkuina, joissa peitteinen metsänkuva säilyy laajemmin tarkasteltuna. Pienaukotuksella ja mm. säästöpuiden jättämisellä saavutetaan pitkällä aikavälillä vaihteleva metsän rakenne.*

Katerma-Seura korostaa lausunnossaan, että Jauhovaara on aina ollut tärkeä virkistysalue kylän asukkaille ja näkee myönteisenä, että Metsähallitus tiedottaa aluetta koskevista suunnitelmistaan. Katermalaiset toivovat, että Metsähallitus kohtelisi kunnioituksella tätä maamerkkiä. Lausunnossa kyläyhdistys toteaa, että suunnitelmassa on huomioitu luonto- ja kulttuuriarvot suhteellisen hyvin. Käsittelyn ulkopuolelle jäävät alueet ovat yhdistyksen mielestä melko mittavia, mutta vaaran lounaisosassa olevaa puron suoja-aluetta tulisi leventää. Myös kämpältä länteen lähtevän tien varrella oleva rehevä, aarnimainen rinnealue tulisi säilyttää, sillä se tarjoaa harvinaisen luontoelämyksen. *Vaaran lounaisosassa olevan puron molemmille puolille on suunnitelmassa määritelty ympäristöoppaan mukainen, vähintään 20 m leveä suojavyöhyke. Vyöhykkeen itäpuolinen alue on ns. rajoitetun käsittelyn aluetta, jolla toimenpiteet puronvarsimetsän läheisyydessä jäänevät mm. lajiesiinty-*

mien vuoksi vähäisiksi ja niitä tehdään pienipiirteisesti kohteen luontoarvot säilyttävällä tavalla. Itse puron suojavyöhykettä ei ole tarpeen leventää. Osa tienvarren rinnemetsistä on jo käsittelyn ulkopuolella ja muun rinnealueen luontoarvot huomioidaan mahdollisen toimenpidesuunnittelun yhteydessä.

Lisäksi Katerma-Seuran lausunnossa toivottiin kiinnitettävän huomiota riistan elinoloihin säästämällä lepikoita ja ”suojapyöräkkeitä” kanalinnuille. Jauhovaaran kämpän pihapiirissä tulisi välttää lisärakentamista ja säilyttää pihapiiri avarana liiallisesta puustosta. Lisäksi yhdistys esittää tutustumista Kusti Lukkarin ”riistapolku” -ideaan. *Lausunnossa mainitut riistan elinympäristönäkökohdat tulevat huomioiduksi normaalisti ympäristöoppaan mukaisen metsien käsittelyn myötä. Jauhovaaran kämpän yhteyteen ei puolestaan tämän hetkisen tiedon mukaan ole tarvetta lisärakentamiselle. Kämpän pihapiirissä ja sen lähiympäristössä puustoa hoidetaan pienipiirteisesti kohteen erityispiirteet huomioiden. Tarkennus puistomaisesta hoitotavasta on lisätty suunnitelmaan.*

Suunnitelman tarpeellisine muutoksineen käsitteli ja hyväksyi Metsähallituksen Pohjanmaan-Kainuun alueen johtoryhmä 27.8.2008. Lopullinen suunnitelma julkaistaan Metsähallituksen internet-sivuilla.

9 SUUNNITELMAN SEURANTA

Tämä suunnitelma on voimassa vuoden 2018 loppuun asti. Tämän jälkeen alueelle laaditaan uusi hoito- ja käyttösuunnitelma. Toiminnan myötä muuttuvia alueen ja sen metsiköiden ominaisuustietoja sekä tietoja mahdollisista uusista erityiskohteista päivitetään paikkatietojärjestelmään jatkuvasti. Suunnitelman tavoitteiden toteutumista seurataan aluetta koskevan toimenpidesuunnittelun yhteydessä.

KIRJALLISUUS

Heinonen, P., Karjalainen, H., Kaukonen, M. & Kuokkanen, P. (toim.) 2004. Metsätalouden ympäristöopas. Metsähallitus. 159 s.

Hiltunen, V. & Väisänen, M. (toim.) 2004. Kainuun alueen luonnonvarasuunnitelma, kausi 2002–2011. Metsähallituksen metsätalouden julkaisuja 50. 85 s.

Kaakinen, K. & Karjalainen, Y. 1974. Alustava selvitys Metsähallinnon Kuhmon hoitoalueella sijaitsevan Jauhovaaran retkeilyalueen luonnosta. Metsähallinnon Pohjanmaan piirikunnan konttori, Oulu. 20 s.

Kainuun maakuntakaava 2020. Kaavaselostus. Kainuun maakunta –kuntayhtymä. Kajaani, 7.5.2007. 130 s.

Kainuun maakuntakaava 2020. Maakuntakaavamerkinnot ja -määräykset. Kainuun maakunta –kuntayhtymä. Kajaani, 7.5.2007. 22 s.

Kotiranta, H. & Niemelä, T. 1996. Uhanalaiset käyvät Suomessa. Ympäristöopas 10. Suomen ympäristökeskus. 184 s.

Laaksonen, J. (toim.) 2005. Kainuun luontokohdeopas. Kainuun luonnonsuojelupiiri ry. 272 s.

Metsähallitus. Jauhovaaran virkistysmetsän esite. 4 s.

Metsähallitus 2007. Hoito- ja käyttösuunnittelun ohje. Versio 2.0. 70 s.

Metsähallitus 2008. Metsänhoito-ohje. Intranet-versio 15.4.2008. 23 s.

Pääkkönen, J., Kuokkanen, P., Parviainen, S. & Heikkinen, M. 2000. Vepsän alue-ekologinen suunnitelma. Metsähallitus. 51 s.

Tervo, K. 2006. Kuhmo – Rajalla. Kuhmon kulttuuriympäristöohjelma. Kainuun ympäristökeskuksen raportteja 1/2006. 276 s.

Kalastuslaki 286/1982

Luonnonsuojelulaki 1096/1996

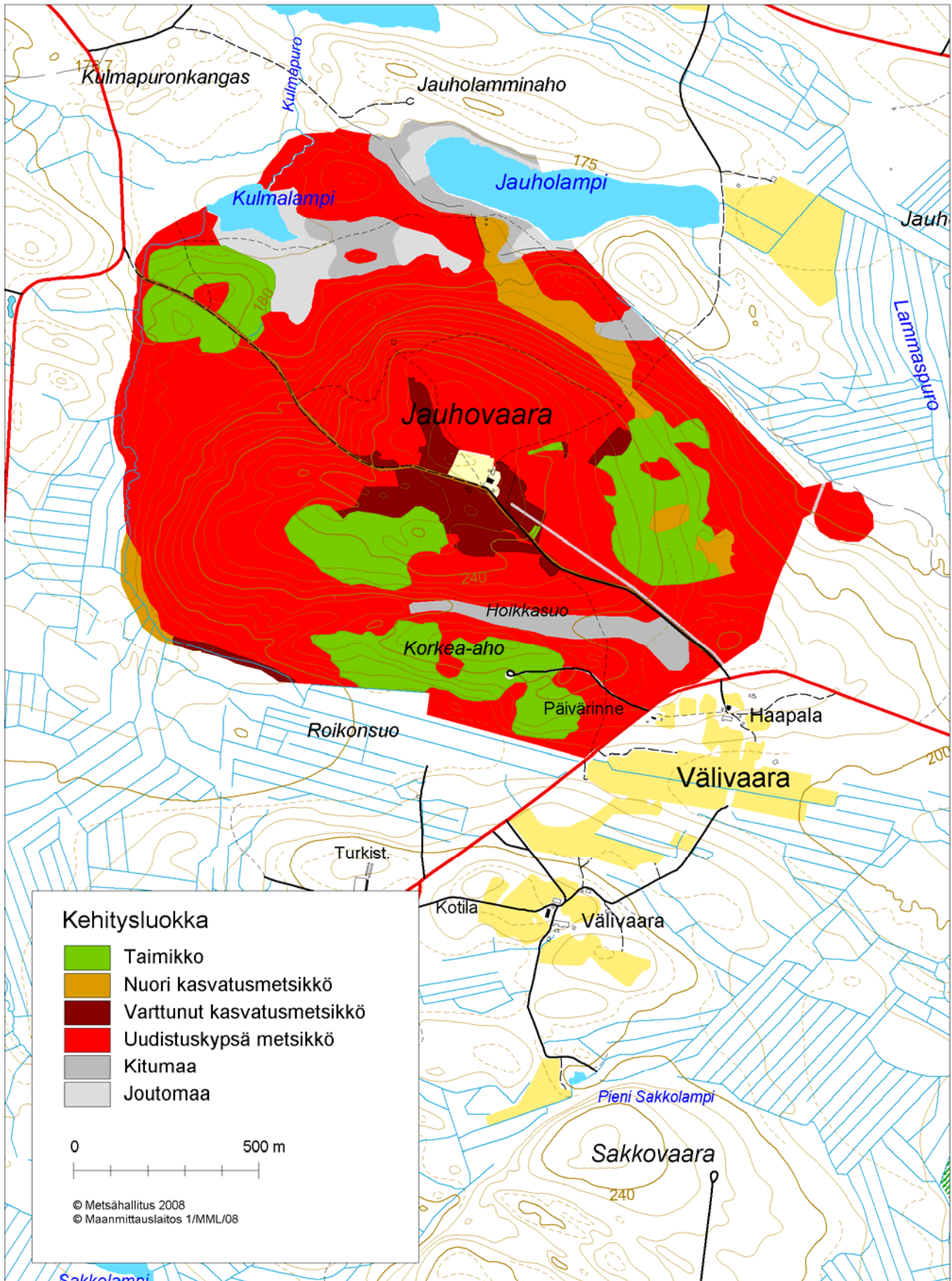
Maankäyttö- ja rakennuslaki 132/1999

Maastoliikennelaki 1710/1995

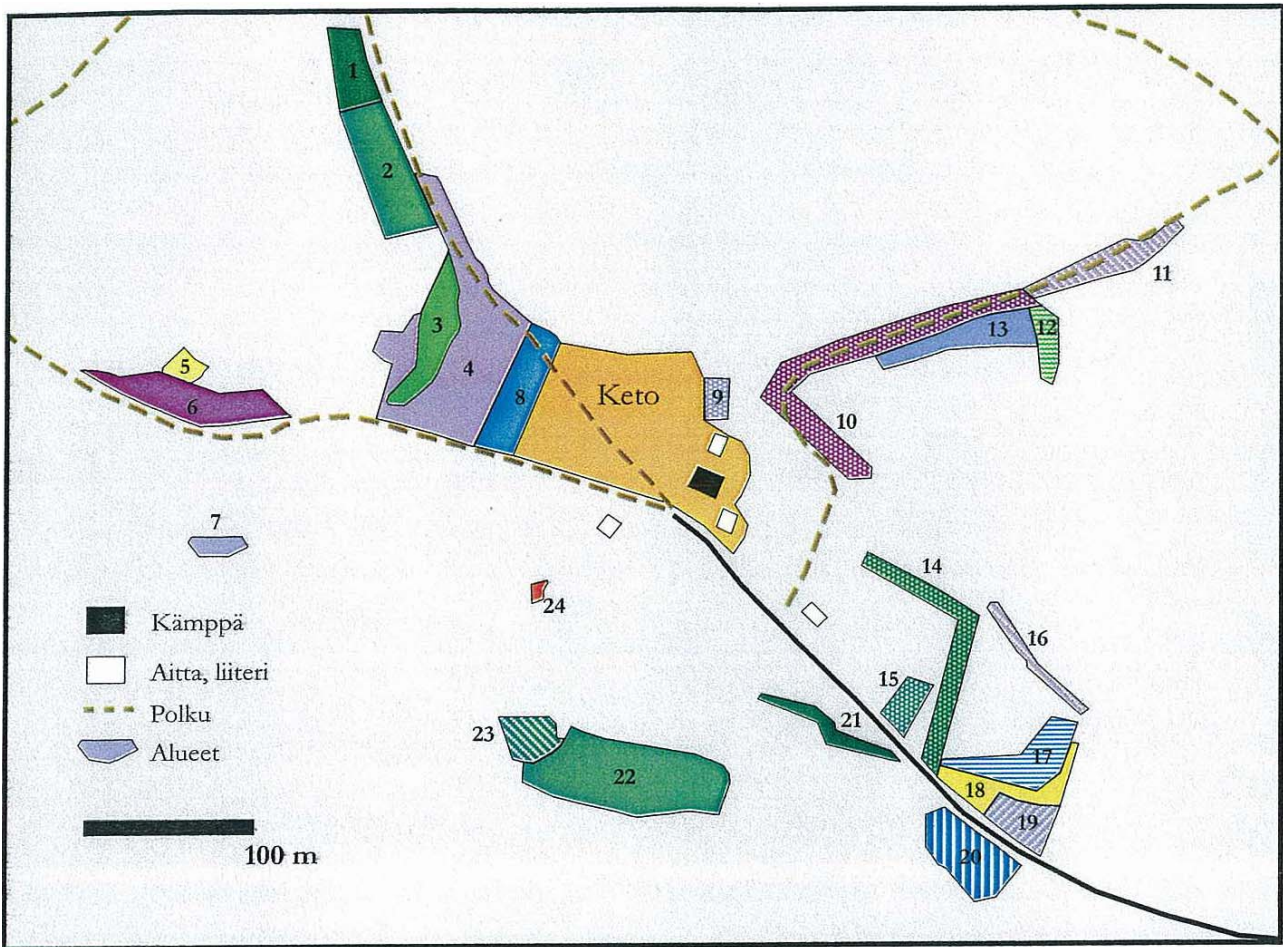
Metsälaki 1093/1996

Metsästyslaki 615/1993

Kartta 1 Metsien kehitysluokat



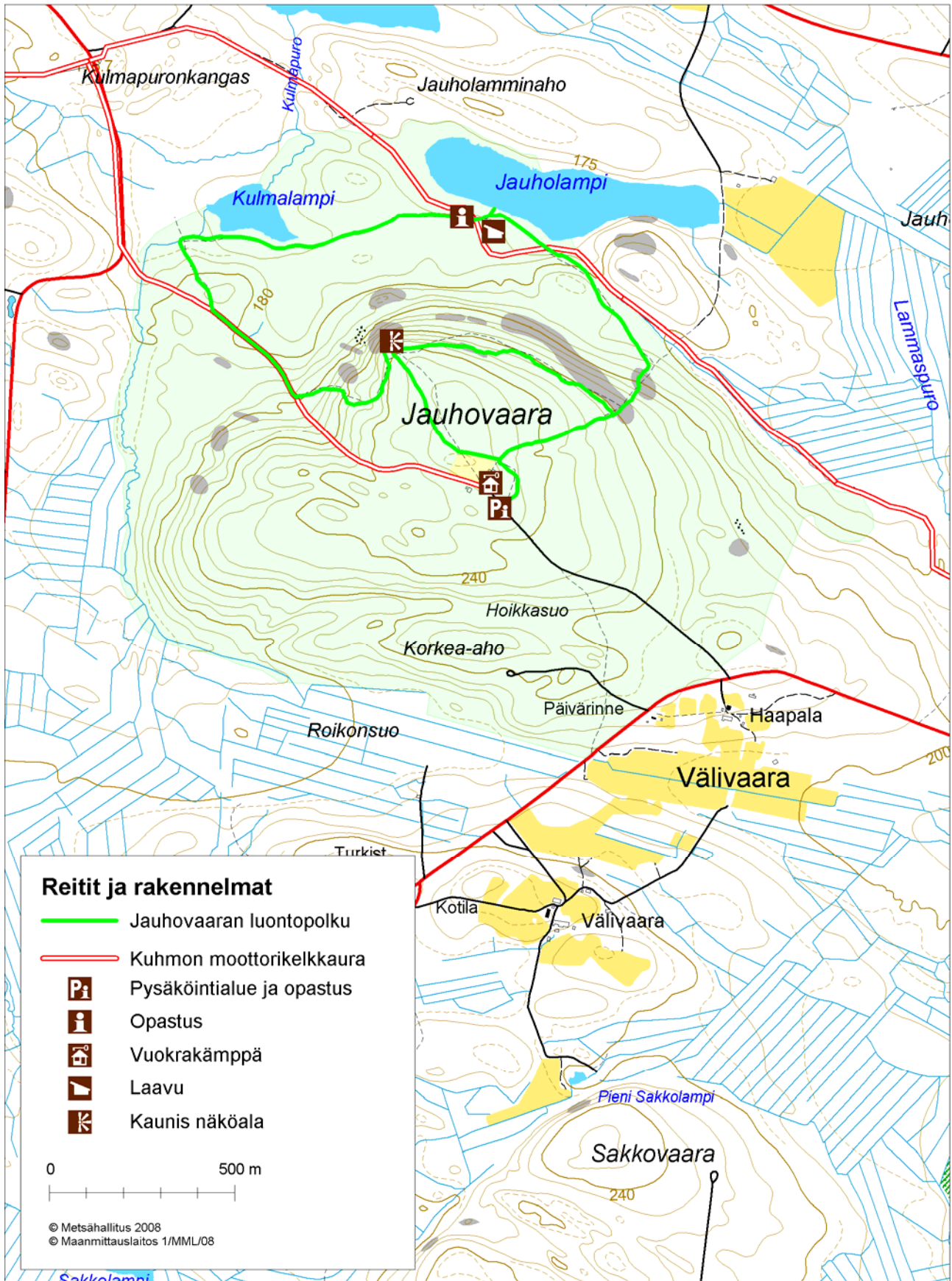
Kartta 2 Puulajipuisto



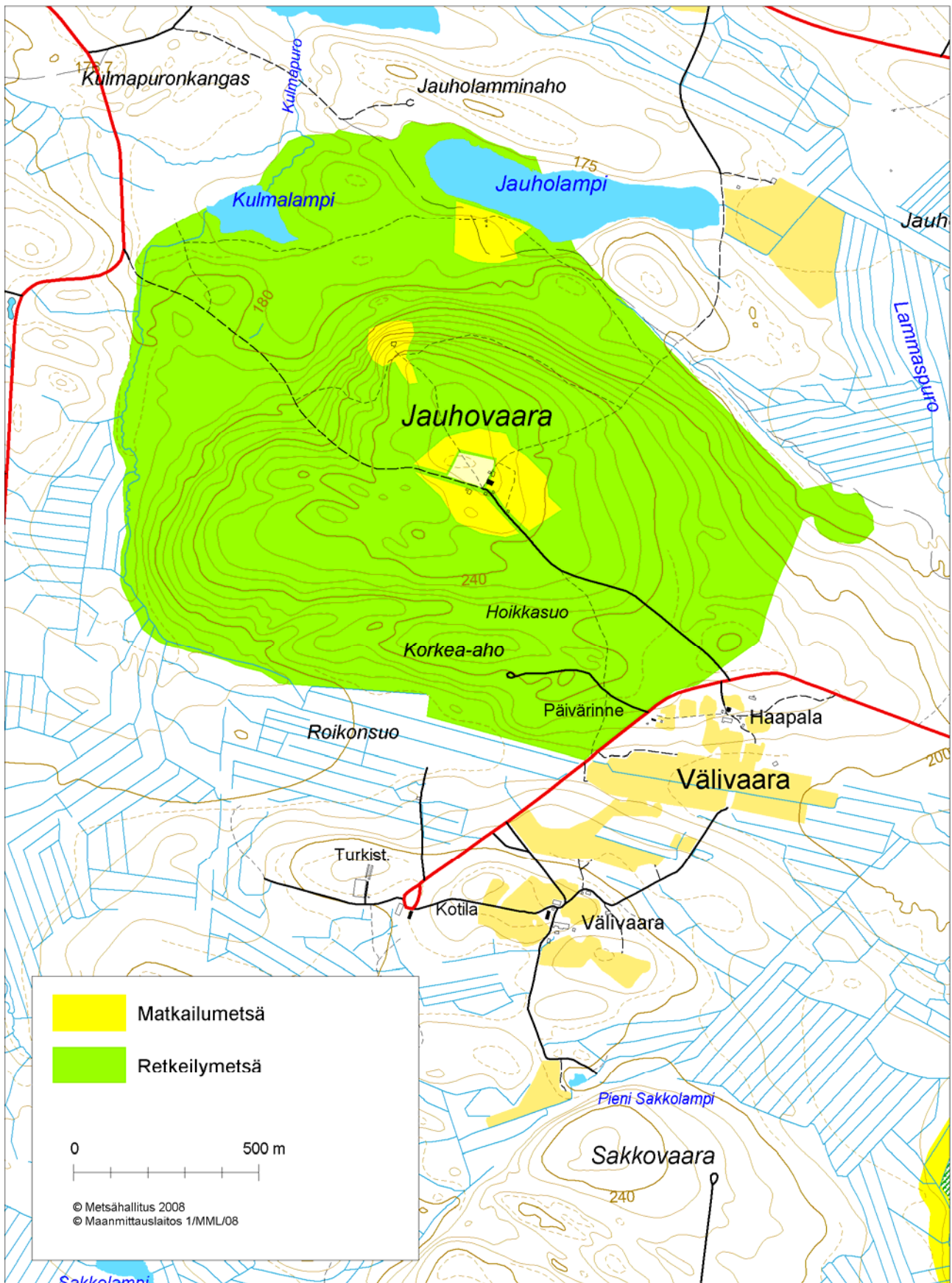
© Metsähallitus

Metsikkö	Puulaji	Istutusvuosi	Pinta-ala, ha
1	Douglaskuusi, Siperianpihta	1937, 1970-luku	0,11
2	Engelmanninkuusi	1942	0,24
3	Douglaskuusi	1937	0,15
4	Lehtikuusi	1937	0,56
5	Douglaskuusi, Siperianpihta	1937	0,03
6	Lehtikuusi	1937	0,20
7	Kontortamänty	ennen 1936	0,04
8	Lehtikuusi	1937	0,18
9	Siperianpihta	1936	0,04
10	Lehtikuusi	1938	0,33
11	Lehtikuusi	1938	0,13
12	Douglaskuusi	1938	0,05
13	Mustakuusi	1995	0,14
14	Lehtikuusi	1938	0,17
15	Kontortamänty	1995	0,06
16	Douglaskuusi	1938	0,06
17	Visakoivu	1950-luku	0,14
18	Lehtikuusi	1938	0,11
19	Douglaskuusi	1938	0,09
20	Lehtikuusi	1938	0,18
21	Lehtikuusi	1938	0,07
22	Douglaskuusi	1938	0,41
23	Lehtikuusi	1938	0,08
24	Siperianpihta	1936	0,01
			Yht. 3,6 ha

Kartta 3 Virkistyskäytön reitit ja rakenteet



Kartta 4 Retkeily- ja matkailumetsät



Kartta 5 Metsien käsittely

