



METSÄHALLITUS

Jyrkänkosken virkistysmetsän hoito- ja käyttö- suunnitelma 2011-2020



Jyrkänkosken virkistysmetsän hoito- ja käyttö- suunnitelma 2011-2020

Heidi Kontiokari
Jussi Moilanen
Pasi Korhonen
Heikki Väyrynen

16.11.2010

SISÄLLYS

1 JOHDANTO	7
2 SUUNNITELMAN TAVOITTEET	8
3 SUUNNITELMA-ALUEEN KUVAUS	9
3.1 SIJAINTI JA MAANKÄYTTÖ	9
3.2 KAAVOITUS	10
3.3 MAASTO	10
3.4 VESISTÖT	10
3.5 METSÄT	11
3.6 LUONTOARVOT	11
3.7 HISTORIA JA KULTTUURIARVOT	12
3.7.1 Sotahistoria ja puolustusrakenteet	12
3.7.2 Puolustusrakenteiden inventointi- ja entisöintityöt	13
4 VIRKISTYSKÄYTTÖ	14
4.1 NÄYTTELYTOIMINTA JA RAKENTEET	14
4.1.1 Alueen ja sen rakenteiden huolto	15
4.1.2 Kunnostus- ja kehittämistarpeet	16
4.2 KALASTUS JA KALAVESIEN HOITO	17
4.3 METSÄSTYS	17
4.4. LIKKUMINEN JA MAASTOLIIKENNE	17
4.5 MUU LUONNON KÄYTTÖ	17
5 METSÄTALOUS JA METSIEN KÄSITTELY	18
5.1 METSIEN KÄSITTELYN TAVOITTEET	18
5.2 HAKKUU- JA KÄSITTELYTAVAT	19
5.3 TOIMINNAN ULKOPUOLISET ALUEET	20
5.4 TOIMENPIDESUUNNITTELU	20
6 LUONNON- JA KULTTUURIARVOJEN SUOJELU	22
7 HALLINNAN JA HOIDON JÄRJESTÄMINEN	23
8 YHTEISTYÖ	24
9 SUUNNITELMAN SEURANTA	26
KIRJALLISUUS	27
KARTAT	
Kartta 1 Rakenteet ja rakennukset	28
Kartta 2 Sotahistorialliset kohteet	29
Kartta 3 Metsien kehitysluokat	30

1 JOHDANTO

Jyrkänkosken virkistysmetsä on Kuhmon kaupungissa sijaitseva talvisodan näyttely- ja ulkomuseo-alue, jota Kuhmon reserviläisjärjestöt ovat esitelleet yleisölle jo yli 20 vuoden ajan. Jyrkänkoski on kulttuurihistoriallisesti merkittävä alue ja kohteella on myös suuri maisemallinen merkitys Nurmestien varrella. Jyrkänkoski tunnetaan talvisodan puolustusasemana, neuvostojoukkojen etenemisrajana sekä välirauhan aikana rakennetun Salpalinjan osana. Alueella sijaitsee talvisodan muistomerkki sekä sotahistoriaa esitteleviä puolustusrakenteita, kalustoa ja rakennuksia. V. 1971 alueesta perustettiin Metsähallituksen omalla päätöksellä Jyrkänkosken luonnonhoitometsä, joka nykyisen Metsähallituksen maankäyttöluokituksen mukaan on virkistysmetsä. Metsähallituksen metsätalousalueille perustamat virkistysmetsät ovat ensisijaisesti virkistystarkoituksiin varattuja alueita, joilla on virkistys-, maisema- tai suojeluarvoja ja joiden hoidossa tulee korostetusti ottaa huomioon virkistyskäyttöä tukevien luonnonpiirteiden säilyminen.

Metsähallituksen suunnitteluperiaatteiden mukaan virkistyskäytön erityisalueille laaditaan tarvittaessa alueen luonteeseen sopiva hoito- ja käyttösuunnitelma, joka ohjaa alueella tapahtuvaa toimintaa ja sen kehittämistä. Tämän hoito- ja käyttösuunnitelman laatimisesta on päätetty Metsähallituksen Metsien käytön Kainuun aluetiimin kokouksessa 22.12.2009. Alueelle ei ole aiemmin laadittu hoito- ja käyttösuunnitelmaa.

Suunnitelman tausta-aineistona on käytetty Metsähallituksen paikkatietojärjestelmää (SutiGis), jonka sisältämiä virkistysmetsää koskevia tietoja tarkennettiin ennen suunnitelman laatimista. Suunnitelman laadinnassa on hyödynnetty alueen historiasta ja aikaisemmasta hoidosta ja käytöstä saatua tietoa, alueella tehtyjen inventointien tuomaa tietoa sekä maakuntakaavakarttaa ja -selostusta.

Hoito- ja käyttösuunnitelman laatimisen yhteydessä virkistysmetsän rajaus muutettiin yhtenäisemmäksi ja alueen tarkoitusta paremmin vastaavaksi. Virkistysmetsän aluetta laajennettiin koillisosassa siten, että se sisältää vanhan maantien ympäristöineen, missä sijaitsee useita sota-aikaisia rakenteita. Alueen halki Nurmestien suuntaisesti kulkeva sähkölinja sekä alueen sisälle jäävät tiet ja vuokra-alueet sisällytettiin virkistysmetsän rajaukseen. Myös metsiköiden kuviointiin tehtiin tarpeellisia pieniä korjauksia. Muutosten seurauksena virkistysmetsän kokonaispinta-ala kasvoi 5,8 ha (metsämaata 3,9 ha).

Hoito- ja käyttösuunnitelma on laadittu v. 2010 ja se koskee vuosia 2011–2020. Suunnittelun vetäjänä ja suunnitelman kirjoittajana on toiminut suunnittelija Heidi Kontiokari Metsähallituksen metsätaloudesta. Suunnitelman laatimiseen on metsätaloudesta lisäksi osallistunut tiimiesimies Jussi Moilanen. Kalastus- ja metsästysosion laatimiseen ovat Metsähallituksen luontopalveluista osallistuneet eräsuunnittelijat Pasi Korhonen ja Heikki Väyrynen. Myös sidosryhmiä on osallistettu suunnitelman laatimisessa. Suunnitelman kuvat on ottanut Heidi Kontiokari ja kartat laatinut Seija Piehiniemi Metsähallituksesta.

Suunnitelman käsitteli ja hyväksyi Metsähallituksen Pohjanmaan–Kainuun alueen johtoryhmä 16.11.2010.

2 SUUNNITELMAN TAVOITTEET

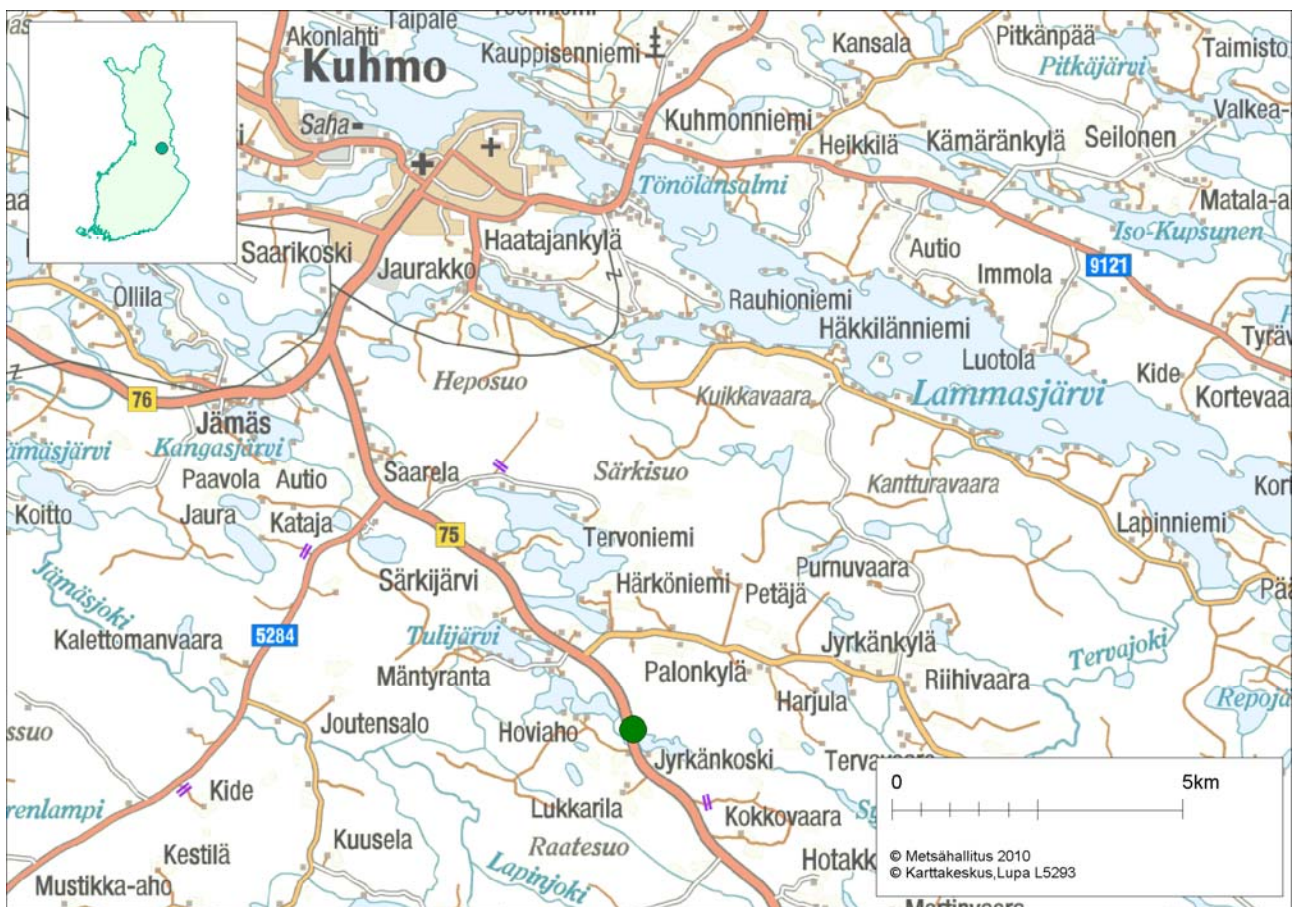
Tämän hoito- ja käyttösuunnitelman tavoitteena on sovittaa yhteen Jyrkänkosken virkistysmetsän alueen eri käyttömuotoja ja niiden tavoitteita. Suunnitelman päätavoitteena on ohjata virkistysmetsän hoitoa ja käyttöä siten, että ne eivät vaaranna virkistyskäytön toimintaedellytyksiä ja alueen kulttuurihistoriallisia arvoja. Tavoitteena on turvata alueella sijaitsevien historiallisesti arvokkaiden kohteiden säilyminen ja sotänäyttelytoiminnan edellytyksiä alueella. Tarkoituksena on mm. määrittellä, kuinka alueen metsiä voidaan käsitellä säilyttäen samalla alueen käyttöä tukevat ominaispiirteet. Virkistyskäytön osalta tavoitteena on määrittellä alueen kehittämistarpeet ja -suunnat.

Tässä suunnitelmassa kuvataan alueen hoidon ja käytön päälinjat seuraavaksi kymmenvuotiskaudeksi. Yksityiskohtaisia toimenpidesuunnitelmia tai hakkuulaskelmia ei suunnitelmassa tehdä, vaan mm. metsikkökohtaiset käsittelyehdotukset ja rakenteiden kunnostussuunnitelmat annetaan erikseen. Jatkossa toimenpidesuunnitelmat laaditaan tämän hoito- ja käyttösuunnitelman linjausten mukaisesti.

3 SUUNNITELMA-ALUEEN KUVAUS

3.1 SIJAINTI JA MAANKÄYTTÖ

Jyrkänkosen virkistymetsä sijaitsee Kuhmon kaupungissa, n. 12 kilometrin etäisyydellä kaupungin keskustasta etelään päin Nurmestien (n:o 75) varrella (kuva 1). Alue rajoittuu pohjoisessa valtion maitiin ja muualla yksityismaitiin. Koko suunnitelma-alue on Metsähallituksen metsätalouden hallinnassa ja se on maankäyttöluokaltaan virkistymetsää. Virkistymetsän halki kulkevaa tiealuetta (Nurmestie) ja siihen liittyvää pysäköintialuetta (kartta 1) hallinnoi Pohjois-Pohjanmaan ELY-keskus ja ne eivät sisälly varsinaiseen suunnitelma-alueeseen. Pysäköintialue liittyy kuitenkin kiinteästi suunnitelma-alueen toimintaan.



Kuva 1. Jyrkänkosen virkistymetsän sijainti.

Virkistymetsän kokonaispinta-ala on 15,9 ha, josta 9,2 ha on puuntuotoskyvyltään metsämaata (taulukko 1). Kitumaata on 3,5 ha ja vesiä 1,4 ha. Loput alueesta on teitä, linjoja ja rakennettua maata (yht. 1,9 ha).

Suunnitelma-alueella sijaitsee Kuhmon reserviläisjärjestöjen v. 1960 pystyttämä talvisodan taistelujen muistomerkki (kartta 1). Alueesta (0,1 ha) on toistaiseksi voimassa oleva käyttöoikeussopimus Kuhmon kaupungin kanssa. Jyrkänkoscella sijaitsee myös useita entisiä puolustusaseman rakenteita. Alueesta (3,9 ha) ja siihen liittyvistä hajakohteista on käyttöoikeussopimus Kuhmon kaupungin kanssa (voimassa 31.12.2015 asti). Suunnitelma-alueella on myös Kuhmon Reserviläiset ry:n vuokra-alue (1,3 ha), jolla sijaitsee reserviläismaja Korpilinna ja erilaisia näyttelyrakennuksia.

Sopimus on voimassa 31.12.2015 asti. Lisäksi suunnitelma-alueelle on neljä vuokrasopimusta (yht. 0,5 ha) sähköyhtiön kanssa. Lähin loma-asunto sijaitsee alle 100 m etäisyydellä virkistymetsästä.

Taulukko 1. Virkistymetsän pinta-ala pääryhmittäin.

Pääryhmä	Pinta-ala, ha	%
Metsämaa	9,2	57,6
Kitumaa	3,5	21,8
Rakennettu maa	0,7	4,3
Tiet	0,7	4,2
Linjat	0,5	3,4
Vedet	1,4	8,7
Yhteensä	15,9	100

3.2 KAAVOITUS

Valtioneuvoston 29.4.2009 vahvistamassa Kainuun maakuntakaavassa 2020 (7.5.2007) Jyrkänkosken virkistymetsän alue on osoitettu merkinnällä S (suojelualue tai -kohde), jolla osoitetaan mm. osa valtion mailla olevista virkistymetsistä. Alueella on voimassa maankäyttö- ja rakennuslain 33.1 §:n mukainen ehdollinen rakentamisrajoitus. Kaavamääräyksen mukaan ennen vallitsevia olosuhteita muuttavia toimenpiteitä alueella on ao. erityisviranomaiselle varattava mahdollisuus lausunnon antamiseen. Alueella saa suorittaa sellaisia toimenpiteitä, jotka ovat tarpeen alueen suojeluarvon säilyttämiseksi tai palauttamiseksi. Rakennuslupahakemuksesta tulee pyytää maankäyttö- ja rakennuslain 133 §:n mukaisesti alueellisen ympäristökeskuksen lausunto. Maankäyttöä suunniteltaessa tulee kiinnittää erityistä huomiota alueen suojeluarvojen säilymiseen ja alueelle laadittavissa hoito- ja käyttösuunnitelmissa tulee kiinnittää erityistä huomiota luonnon virkistyskäytön ja luontomatkailemisen edistämiseen.

Lisäksi Jyrkänkosken alue on maakuntakaavassa osoitettu maakunnallisesti arvokkaaksi kulttuurihistorialliseksi alueeksi. Alueen yksityiskohtaisemmassa suunnittelussa on turvattava alueen merkittävien kulttuurihistoriallisten sekä maisemallisten arvojen säilyminen ja kohteeseen merkittävästi vaikuttavissa hankkeissa on varattava museoviranomaiselle mahdollisuus lausunnon antamiseen.

3.3 MAASTO

Suunnitelma-alueen maasto on enimmäkseen melko tasaista tai loivarinteistä, kuivahkoa kangasmaastoa ja rämesuota. Alueen korkeus on n. 190–195 m mpy. Puolet (8 ha) alueen pinta-alasta on kivennäismaiden metsämaata, jonka maaperä koostuu pääosin moreenista. Turvemaita on alueen länsi- ja keskiosissa yhteensä 4 ha. Nämä suoalueet ovat ojittamattomia rämeitä.

Alueen maastossa talvisodan aikana tai sen jälkeen tehdyt linnoitustyöt ovat vielä selvästi näkyvisiä. Alueelta löytyy runsaasti mm. juoksuhautojen, pesäkkeiden ja korsujen jäännöksiä.

3.4 VESISTÖT

Jyrkänkosken virkistymetsä kuuluu Ontojärven valuma-alueeseen. Virkistymetsään ei sisälly kokonaisia vesistöjä. Alueeseen sisältyy kuitenkin pienet vesialueet Muorilammesta (0,8 ha) ja Ylä-Salmisesta (0,6 ha) sekä näiden vesien välillä virtaava Jyrkänkoski (n. 100 m). Koski on aikoinaan voimakkaasti perattu puiden uittoa varten. Luoteessa virkistymetsä rajautuu Keski-Salmiseen n. 80

metrin matkalla. Suunnitelma-alueen vedet kerääntyvät em. vesistöjen kautta Pajujokeen ja edelleen Jämäsjoen kautta Jämäsjärveen ja Ontojärveen.

Jyrkänkoscilla ei sijaitse pohjavesialueita.

3.5 METSÄT

Virkistysmetsän alue on enimmäkseen melko puustoista kangasmetsävaltaista aluetta. Alueen puuston tilavuus metsämaalla on yhteensä n. 1340 m³ (taulukko 2). Keskimääräinen puuston määrä metsämaalla on 147 m³/ha. Alueen metsät ovat enimmäkseen hoidettuja ja melko nuoria mäntymetsiä, joiden puusto on metsiköiden sisällä tasaikäistä ja -rakenteista. Virkistysmetsän länsi- ja eteläosassa sijaitsee kuitenkin kaksi vanhaa metsikköä, joissa esiintyy myös aikaisemman puusukupolven puita.

Kasvupaikkatyypeistä alueen metsämailla vallitsevat kuivahkot kankaat (87 %). Kuivia kankaita vastaavia turvemaita metsämaalla on 13 %. Tätä viljavampia kasvupaikkoja alueella ei esiinny.

Taulukko 2. Metsämaan pinta-ala ja puusto kasvillisuusluokittain.

Kasvillisuusluokka *)	Pinta-ala		Puusto	
	ha	%	m ³	%
Kuivahko kangas	7,9	86,8	1 233	92,2
Kuiva kangas	1,2	13,2	105	7,8
Yhteensä	9,2	100	1 338	100

*) turvemaita viljavuudeltaan vastaavat kasvupaikat

Alueen puuston ikä on 47–222 vuotta. Valtaosa (82 %) alueen metsistä on nuoria tai varttuneita kasvatusmetsiä (taulukko 3, kartta 3). Uudistuskypsien metsien osuus metsämaan pinta-alasta on 19 %.

Taulukko 3. Metsämaan pinta-ala ja puusto kehitysluokittain.

Kehitysluokka	Pinta-ala		Puusto	
	ha	%	m ³	%
Nuori kasvatusmetsä	3,5	38,5	360	26,9
Varttunut kasvatusmetsä	3,9	43,1	587	43,9
Uudistuskypsä metsä	1,7	18,5	391	29,2
Yhteensä	9,2	100	1 338	100

Puustoltaan Jyrkänkoscilla on mäntyvaltaista aluetta. Mäntysekametsää (sekapuuna koivu ja kuusi) esiintyy alle yhden hehtaarin alalla, muu alue on enimmäkseen lähes puhdasta männikköä. Alueen puumäärästä mäntyä on 96 %, kuusta 3 % ja koivua alle 1 %.

3.6 LUONTOARVOT

Suunnitelma-alueen metsät ovat enimmäkseen nuoria ja luonnon kannalta yksipuolisia, hoidettuja mäntymetsiä. Luonnontilaisia metsiä tai merkittäviä lahopuuesiintymiä alueella ei ole. Iäkkäitä puuyksilöitä alueella on kuitenkin paikoin. Jyrkänkoscilla kuuluu Vepsän alue-ekologisen suunnitelman (2000) alueeseen. Alue-ekologisen suunnittelun yhteydessä virkistysmetsän alueelle ei ole luokiteltu arvokkaita luontokohteita. Alueelta tai sen välittömästä läheisyydestä ei ole kirjattu myös-

kään uhanalaisten lajien esiintymiä Metsähallituksen paikkatietojärjestelmään tai Hertta Eliölajit -järjestelmään.

Alueen länsiosassa on viime vuosikymmenten aikana tehdyiltä hakkuilta säästynyt vanha metsikkö (0,6 ha), joka on merkitty aarnimetsiköksi Metsähallituksen paikkatietojärjestelmään hoito- ja käyttösuunnitelman laatimisen yhteydessä. Tämä metsikkö ei kaikilta osin täytä luonnontilaisen metsikön tunnusmerkkejä, mutta se jätetään metsätaloustoimenpiteiden ulkopuolelle kehittymään luonnontilaisen kaltaiseksi. Luontokohteista alueelta löytyy lisäksi yksi lähde, joka on merkitty paikkatietojärjestelmään suunnitelman maastotöiden yhteydessä.

3.7 HISTORIA JA KULTTUURIARVOT

Kulttuurihistorialtaan Jyrkänkoski on maakunnallisesti merkittävä alue. Alueella sijaitsevat sota-ajan puolustusrakenteet sekä niiden jäänteet ovat alueen merkittävimpiä nähtävyyksiä ja suojelun kohteita (muinaismuistolaki). Jyrkänkosken linnoitteet lasketaan kuuluvaksi varsinaiseen Salpalinjaan ja Jyrkänkoski Salpalinjan osana on Museoviraston esityksestä luokiteltu Kainuun valtakunnallisesti merkittävien rakennettujen kulttuuriympäristöjen joukkoon.

Puolustusrakenteiden lisäksi alueella on vanhoja tervahaudan pohjia. Maastossa havaitut kulttuuri-kohteet on kirjattu paikkatietojärjestelmään hoito- ja käyttösuunnitelman laatimisen yhteydessä. Kuhmon kulttuuriympäristöohjelman kohdetietojen mukaan Jyrkänkosken alta on löydetty myös historiallisen ajan haapioita, jotka kertovat ihmisen varhaisesta oleilusta alueen vesistöjen varsilla.

3.7.1 Sotahistoria ja puolustusrakenteet

Jyrkänkosken puolustusaseman rakentaminen aloitettiin talvisotaa edeltäneen Ylimääräisen Harjoituksen (YH) aikana syksyllä 1939. Tuolloin molemmin puolin vanhaa Nurmestietä rakennettiin Jyrkänkosken rantatörmää myötäilevä, puulla tuettu ja piikkilangalla varustettu panssarieste yhteensä n. 100 metrin matkalle. Puisen maantiesillan kansi räjäytettiin ja silta-arkku jätettiin osaksi panssariestettä. Vanhan tien molemmin puolin kaivettiin taisteluhauta, jonka molemmissa päissä oli kpesäkkeet. Tuolloin vain länsipään pesäke oli katettu ja tuettu puurakentein. Talvisodan syttyminen keskeytti Jyrkänkosken rakennustyöt ja asema jäi melko heikosti varustelluksi. Sodan aikana rakenteita (mm. miehistökorsut) lisättiin vähäisessä määrin. Taisteluhaudan yhteyteen rakennettiin katetut sirpalesuojat, joiden seiniä ei kuitenkaan vuorattu puulla. Puolustusaseman tehtävänä oli pysäyttää Neuvostoliiton eteneminen kohti maan sisäosia. Jyrkänkoski toimi myös viivytystaisteluja käyneiden suomalaisten vetäytymispaikkana. Joulukuussa 1939 Neuvostoliiton hyökkäykset torjuttiin Jyrkänkoskella useaan otteeseen ja vihollisen eteneminen saatiin pysäytettyä. Jyrkänkoski oli onnistunut valinta tukikohdan paikaksi.

Talvisodan aikaiset linnoitteet muodostivat pohjan välirauhan aikana rakennetulle Salpalinjalle. Talvisodan jälkeen Jyrkänkosken puolustusaseman linnoitustöitä jatkettiin mm. lujittamalla taisteluhautaa puurakentein, kaivamalla lisää taisteluhautaa ja tuomalla graniittisia panssarikiviä panssariesteen jatkoksi sen molempiin päihin. Pienempiä välikohtauksia lukuun ottamatta Jyrkänkoskella ei käyty varsinaisia taisteluita, minkä vuoksi puolustusasema oli sotien jälkeen varsin hyväkuntoinen. Sotien jälkeen puolustusaseman puurakenteet purettiin osittain. Puolustusrakenteita on Jyrkänkosken maastossa yhä näkyvissä laajalla alueella, vaikka suuri osa puolustusaseman puurakenteista on lahonnut ajan myötä. Alueelta löytyy runsaasti mm. taisteluhautojen, poteroiden ja korsujen jäännöksiä sekä teltanpohjakuoppia (kartta 2).

3.7.2 Puolustusrakenteiden inventointi- ja entisöintityöt

Jyrkäkosken puolustusasemaa on inventoinut ainakin Kuhmon kaupungin sotahistoriatyöryhmä v. 1994. Jyrkäkoskea osana Salpalinjaa on inventoitu myös Museoviraston toimesta v. 1990. Alueen sotahistoriallisia kohteita kartoitettiin maastossa myös hoito- ja käyttösuunnitelman laatimisen yhteydessä. Kohteet merkittiin Metsähallituksen paikkatietojärjestelmään. Niiden sijainti on esitetty kartassa 2. Puolustusrakenteita on runsaasti myös virkistysmetsän ulkopuolella, mutta niitä ei ole merkitty tähän suunnitelmaan. Kohteiden paikantamisessa on hyödynnetty sidosryhmiltä saatua suullista tietoa sekä alueen aikaisempia inventointitietoja. Karttaan merkittyihin kohteisiin sisältyy sekä ennen talvisotaa, talvisodan aikana että välirauhan aikana tai myöhemmin tehtyjä rakennelmia. Rakentamisajankohdista ja -tavoista on tarkempaa tietoa Kuhmon kaupungin sotahistoriatyöryhmän laatimassa inventointiraportissa (Huotari 1994).

Jyrkäkosken puolustusaseman keskeisiä kohteita on v. 1995–96 rakennettu uudelleen alkuperäisille paikoilleen Kuhmon kaupungin toimesta ja Museoviraston valvonnassa. Nurmestien ja vanhan tien välissä olevan taisteluhaudan puurakenteet (kuva 2) sekä taisteluhaudan yhteydessä sijainneet sirpalesuoja ja kk-pesäke on rakennettu uudelleen (kartta 1). Myös uuden Nurmestien itäpuolella oleva panssarieste ja sen yhteydessä olevat piikkilankaesteet, panssarikivet ja räjäytetty silta on kunnostettu. Uuden tien kohdalla panssarieste on purettu ja tien länsipuolella kivieste on jätetty siihen tilaan kuin se vuosien ja puron raivausten jälkeen on. Viimeisimmät kunnostustyöt alueella on tehty v. 2009. Jyrkäkosken alueelle on tuotu runsaasti myös muuta sotahistoriaa esittelevää kalustoa (luku 4.1).



Kuva 2. Jyrkäkosken tukikohdan taisteluhaudan kunnostamatonta (vas.) ja kunnostettua osaa.

4 VIRKISTYSKÄYTTÖ

Jyrkänkosken virkistysmetsä on yksi Kuhmon merkittävimmistä sotahistoriallisista nähtävyyshkohteista. Alueella sijaitsee talvisodan muistomerkki ja sotahistoriaa esitteleviä rakenteita. Alueen virkistyskäyttö liittyy erityisesti Kuhmon reserviläisjärjestöjen järjestämään toimintaan sekä omatoimiseen alueeseen tutustumiseen. Alueella vierailee mm. koululaisia, turisteja, varusmiehiä, veteraaneja ja heidän omaisiaan sekä muita talvisodan historiasta kiinnostuneita erityisesti kesäisin. Alueella on yli 2000 käyntiä/v.

Jyrkänkosken alue on helposti saavutettavissa läpi vuoden, sillä se sijaitsee Kuhmon keskustasta etelään suuntautuvan maantien varrella. Alueelle on opastus Nurmestieltä. Kesäisin alueelle on tilapäiset opasteet mm. Sotkamontieltä. Alueen pysäköintialue sijaitsee Nurmestien varrella.

4.1 NÄYTTELYTOIMINTA JA RAKENTEET

Puolustusasema oli sotien jälkeen varsin hyväkuntoinen ja siten otollinen kohde sotahistoriaa esitteleväksi yleisökohteeksi. Jyrkänkosken aluetta on esitelty yleisölle jo v. 1990 lähtien. Alueella Kuhmon Reserviläiset ry järjestää pienimuotoisia tapahtumia, talvisodan taistelujen muistojuhlia sekä opastettuja maastokierroksia. Kesäisin järjestö myös ylläpitää alueella talvisodanäyttelyä ja esittelee aluetta yleisölle yhteistyössä Kuhmon Reserviupseerikerhon kanssa. Näyttelyn avulla reserviläisjärjestöt kertovat talvisodan tapahtumista ja Suomen lähihistoriasta. Yhteistyössä Kuhmon kaupungin, Museoviraston ja Kainuun Prikaatin kanssa alueesta on kehittynyt monipuolinen talvisodan ulkomuseo- ja näyttelyalue.

Näyttelyalueeseen voi tutustua vanhaa tienpohjaa pitkin, jolle pääsee suoraan pysäköintialueelta. Alueen länsiosassa on Nurmestien varrelta lähtevä lyhyt, n. 70 metrin pituinen pitkospuupolku (ns. pesäkepolku). Polun päässä on sota-aikaisia puolustusrakenteita. Näyttelyalueen käytön myötä polkuja on syntynyt myös muiden puolustusrakenteiden läheisyyteen. Kulkureittejä tai polkuja ei ole merkitty maastoon.

Talvisodan muistomerkki (kuva 3) sijaitsee pysäköintialueen läheisyydessä. Muistomerkki on pystytetty reserviläisjärjestöjen toimesta v. 1960. Muistomerkkin vieressä on talvisodan taisteluista kertova taulu sekä kaksi lipputankoa. Jyrkänkosken alueella sijaitsee myös useita entisöityjä puolustusaseman rakenteita: taisteluhauta, kk-pesäke, sirpalesuoja, panssariestevalli, räjäytetty silta ja piikkilankaesteet. Nämä rakenteet on rakennettu uudelleen alkuperäisille paikoilleen Kuhmon kaupungin toimesta (luku 3.7.2).

Virkistysmetsän itäosassa sijaitsee Kuhmon Reserviläiset ry:n v. 1993 rakentama maja Korpilinna. Majan yhteydessä on varastorakennus, pieni talli museoauton säilytystä varten sekä tulentekopaikka. Kuhmon Reserviläiset ry vuokraa majaa jäsenilleen ja muille halukkaille. 2000-luvun puolella Jyrkänkosken alueelle on rakennettu myös kolme näyttelyrakennusta reserviläisten toimesta. Vanhin niistä on panssarivaunulle tarkoitettu talvitalli, jonne on koottu sodan taisteluista kertova pienimuotoinen näyttely. Lisäksi alueella on tykkien säilytykseen tarkoitettu halli, jossa on myös muuta näyttelymateriaalia. Uusin näyttelyrakennus (”Keltainen talo”) on siirretty alueelle Kuhmon keskustasta ja otettu käyttöön v. 2010. Näyttelyalueella on myös siirrettävä kanttiinivaunu virkistystarjottua varten.



Kuva 3. Jyrkänkosken ulkomuseoalue rakentuu talvisodan muistomerkin (vas.) ympärille. Puolustusaseman rakenteista alueelle on entisöity mm. panssarieste (oik.).

Sotiin liittyvästä kalustosta alueella on useita tykkejä, JV-aseita ja heittämiä. Alueelle on tuotu myös lavetti ja vinssi, venäläisen kenraalin kenttäkeittiö ja -leipomo sekä pieni museoaitta, jotka liittyvät sotahistoriaan. Lisäksi alueella on esillä panssarivaunu, joka kuuluu Panssarimuseon kokoelmiin, sekä museoauto.

Maantiealue (Nurmestie) ja pysäköintialue ovat ELY-keskuksen hallinnassa ja ne eivät kuulu varsinaiseen virkistysmetsän alueeseen. Pysäköintialue liittyy kuitenkin kiinteästi Jyrkänkosken alueen toimintaan, sillä liikenteen tarpeisiin suunnattu P-alue toimii Jyrkänkosken näyttelyalueen pysäköintialueena. Pysäköintialueen yhteydessä on taukokatos, kuivakäymälä, pöytä-penkki-yhdistelmä sekä jäteastia.

Lisäksi alueella on useita puolustusrakenteista ja -kalustosta kertovia opastetauluja. Jyrkänkosken tärkeimpien rakenteiden sijainti on esitetty kartassa 1. Osa kalustosta (panssarivaunu, osa tykeistä) siirretään talveksi sisälle näyttelyrakennuksiin, joten niitä ei ole merkitty karttaan. Alueella sijaitsevat rakenteet ja rakennukset on merkitty Metsähallituksen paikkatietojärjestelmään hoito- ja käyttösuunnitelman laatimisen yhteydessä.

4.1.1 Alueen ja sen rakenteiden huolto

Kuhmon kaupunki omistaa Jyrkänkoskella seuraavat rakenteet sekä vastaa niiden ylläpidosta ja kaikista niiden käyttöön ja kunnossapitoon liittyvistä kuluista: talvisodan muistomerkki ja sille varattu alue, lipputangot, Talvisota Kuhmossa -taisteluselostustaulu, kohdeopaste- ja informaatiotaulut, pitkospuut Nurmestien länsipuolella, lavetti ja vinssi tarpeineen, pysäköintialuetta reunustava aita sekä entisöidyt kenttälinoitteet (taisteluhauta, kk-pesäke, sirpalesuoja, panssariestevalli, räjäy-

tetty silta ja piikkilankaesteet). Kuhmon kaupunki vastaa sotahistoriallisten rakenteiden kunnostamisesta ja entisöinnistä Museoviraston valvonnassa. Rakenteiden peruskunnostusta tehdään ns. YTY-työnä, mutta muu ylläpito suoritetaan kaupungin omana työnä. Metsähallitus on tehnyt Kuhmon kaupungin kanssa kohteista käyttöoikeussopimuksen, joka on voimassa 31.12.2015 asti.

Jyrkänkosken virkistysmetsän alueella olevat rakennukset (Korpilinna piharakennuksineen ja -rakenteineen, näyttelyrakennukset, museoaitta) omistaa ja niistä vastaa Kuhmon Reserviläiset ry. Rakennukset sijaitsevat yhdistyksen Metsähallitukselta vuokraamalla alueella, jonka vuokrasopimus on voimassa 31.12.2015 asti. Kuhmon Reserviläiset ry vastaa myös seuraavien, eri puolilla virkistysmetsää sijaitsevien kiinteiden tai tilapäisten rakenteiden ylläpidosta: tykit ja heittimet, panssari-vaunu, kenttäkeittiö ja -leipomo sekä kanttiinivaunu. Kanttiin toiminnasta vastaa Kuhmon Reserviläiset ry:n naisosasto yhdessä Kuhmon Maanpuolustusnaiset ry:n kanssa. Myyntitoiminta on siirtymässä kanttiinivaunusta uusimman näyttelyrakennuksen yhteyteen.

Kuhmon Reserviläiset ry vastaa omistamilleen rakennuksille johtavan tien ylläpidosta. Vanhan tien kunnostusta tehdään tarpeen mukaan. Vanhaa tietä on esitetty museotieksi. Kuhmon Reserviläiset ry vastaa myös entisöidyn alueen yleisestä siisteydestä (suullinen sopimus Kuhmon kaupungin kanssa). Alueen jätteiden keräyspisteet löytyvät Korpilinnan yhteydestä ja näyttelyn aikana kanttiin yhteydestä. Näiltä osin alueen jätehuollosta vastaa Kuhmon Reserviläiset ry. Nurmestien sekä pysäköintialueen ja sen varusteiden (käymälä, taukokatos, jäteastia, pöytä-penkki) ylläpidosta sekä jätehuollosta vastaa Pohjois-Pohjanmaan ELY-keskuksen Liikenne- ja infrastruktuuri -vastuualue hoitourakoitsijan kautta.

4.1.2 Kunnostus- ja kehittämistarpeet

Suunnitelma-alueen rakennukset ja rakenteet ovat enimmäkseen hyväkuntoisia. Lähivuosien kunnostustarpeet alueella kohdistuvat pääasiassa maasto-opastukseen. Alueesta ja sen puolustusrakenteista kertovat kohdeopastetaulut on pystytetty 1990-luvulla ja ne ovat mahdollisesti uusimisen tarpeessa. Erityisesti ensimmäisessä opastetaulussa oleva alueen kartta tulisi uusida. Myös alueen näyttelyaikaisessa opasteviitoituksessa on kehittämistarpeita. Maasto-opastuksen kehittämisessä tulee ottaa huomioon alueen kulutuksen kestävyys. Tavoitteena on järjestää alueella kulkeminen siten, että kävijöiden aiheuttama kulutus pienenee ja kohdistuu kulkuun parhaiten soveltuville alueille.

Pohjois-Pohjanmaan ELY-keskuksen laatiman levähdys- ja pysäköintialueiden kehittämissuunnitelman mukaan Jyrkänkosken pysäköintialueen luokitus tulee alenemaan levähdysalueesta P1-alueeksi, mistä seuraa muutoksia alueen tienvarsiopasteissa ja viitoituksessa Nurmestien varrella. Myös kuivakäymälä poistetaan pysäköintialueelta. Kehittämissuunnitelman mukaiset toimet toteutetaan alueella kevät-kesän 2011 aikana. Muita muutoksia pysäköintialueelle ei ole luvassa. Mm. talvikunnossapito säilyy pysäköintialueella.

Jyrkänkoski on jatkuvasti kehittyvä ja toiminnaltaan laajentuva alue. Lähivuosien kehittämistarpeet alueella liittyvät enimmäkseen reserviläisjärjestöjen toimintaan. Kuhmon kaupungilla ei ole tarkoitus lisätä rakenteita alueelle. Reserviläisjärjestöjen tavoitteena on pystyttää alueelle sodassa kaatuneille sotilaille omistettu muistomerkki. Muistomerkin mahdollinen sijoituspaikka on näyttelyrakennusten pohjoispuolella olevan taisteluhaudan läheisyydessä, jonka yhteyteen voitaisiin entisöidä korsu. Toteutuakseen muistomerkkihanke edellyttää yhteistyötä puolustusministeriön sekä mm. sotilaiden hautapaikkakuntien kanssa. Reserviläisjärjestöjen tavoitteena on myös saada vanhan tien lähellä sijaitseva tervahauta esittelykohteeksi sekä kunnostaa alueelle tykkiasema näyttelytoimintaa varten. Laajentuneen toiminnan ja varustuksen lisääntymisen myötä Jyrkänkosken alueelle voidaan tarvittaessa asentaa kameravalvonta Kuhmon Reserviläiset ry:n toimesta. Mahdollisesta lisäraken-

tamisesta alueella on sovittava Metsähallituksen kanssa. Lisärakentamiseen mahdollisesti tarvittavista luvista vastaa Kuhmon Reserviläiset ry. Tervahaudan mahdollinen merkitseminen ja kunnostaminen tulee suunnitella yhteistyössä Museoviraston kanssa.

Kuhmon Reserviläiset ry yhteistyössä sotahistoriasta ja muistomerkkien ylläpidosta kiinnostuneiden tahojen kanssa pyrkii säännöllisesti tarkastelemaan alueen kuntoa ja sopimaan ylläpitotarpeista sekä töiden rahoitusjärjestelyistä. Kuhmon kaupungin ohella erityisesti Kainuun Prikaati sekä veteraani- ja maanpuolustusjärjestöt on tärkeää saada jatkossakin mukaan alueen kehittämiseen.

4.2 KALASTUS JA KALAVESIEN HOITO

Suunnitelma-alueen vesissä onkiminen ja pilkkiminen on sallittua kalastuslain mukaisella yleiskalastusoikeudella. Lisäksi kalastus läänikohtaisella vieheluvalla on sallittu. Voimassaolevan kalastuslain mukaan yleiskalastusoikeus tai läänikohtainen viehelupa ei kuitenkaan koske lohi- ja siikapi-toisten vesistöjen koski- ja virtapaikkoja, joten kalastaminen Jyrkänkoskessa vaatii Metsähallituksen vieheluvan. Metsähallitus voi tarvittaessa hakea rajoituksia kalastuslain yleiskalastusoikeuksiin.

Jyrkänkoskeen voidaan tehdä järvitäminen ja harjuksen mäti- ja poikasistutuksia, mikäli se katsotaan tarpeelliseksi alueen luontaisten kalakantojen hoitamiseksi.

4.3 METSÄSTYS

Virkistysmetsän alueella metsästäminen on sallittu paikalliselle väestölle metsästyslain 8 §:n mukaisesti ja ulkopaikkakuntalaisille Metsähallituksen normaalin lupakäytännön mukaisesti. Metsästysluvat myy Villi Pohjola. Pienriistan osalta alue kuuluu Etelä-Kuhmon pienriistan metsästysalueeseen. Hirvenmetsästyksen osalta alue kuuluu Jämäksen (n:o 8679) hirvialueeseen. Metsähallituksen hirvenmetsästysoikeus myönnetään vuosittaisen aluelupamenettelyn kautta. Alueluvan nojalla hirviseurue hakee pyyntilupia riistanhoitopiiriltä. Alueen metsästyskäytäntö voi jatkua nykykäytännön mukaisesti, koska se ei sulje pois alueen muita käyttömuotoja.

4.4. LIKKUMINEN JA MAASTOLIIKENNE

Jokamiehen oikeuksiin perustuva liikkuminen on sallittua virkistysmetsän alueella. Moottoriajoneuvoilla ajo maastossa on maastoliikennelain mukaan sallittu ainoastaan maanomistajan luvalla. Moottorikelkkaa tms. voidaan käyttää alueen hoitoon ja opastukseen liittyvissä töissä. Jyrkänkosken ympäristöön on rakennettu kiintorastirata suunnistusta varten reserviläisten toimesta ja alueella pidetään satunnaisia suunnistustapahtumia. Reserviläiset järjestävät alueella myös hiihtokilpailuja lapsille ja nuorille.

4.5 MUU LUONNON KÄYTTÖ

Luonnontuotteiden kerääminen (mm. marjastus ja sienestys), joka perustuu jokamiehen oikeuksiin, on sallittua virkistysmetsän alueella. Myös jokamiehen oikeuksiin perustuva tilapäinen leiriytyminen on sallittu alueella, mikäli siitä ei aiheudu haittaa alueen muulle käytölle. Avotulenteko on sallittu vain sitä varten osoitetulla paikalla (Korpilinna) ja polttopuuna tulee käyttää siihen varattua polttopuuta. Maan kaivaminen ja alueelta mahdollisesti löytyvän sotamateriaalin kerääminen alueelta on kielletty.

5 METSÄTALOUS JA METSIEN KÄSITTELY

Jyrkänkosken alueen kulttuurihistoriallisten arvojen perusteella alueelle perustettiin v. 1971 Metsähallituksen omalla päätöksellä Jyrkänkosken luonnonhoitometsä (v. 2000 lähtien virkistysmetsä). Luonnonhoitometsän aikana aluetta on käsitelty normaalin metsätalouden periaatteilla. Alueen metsät on pääasiassa uudistettu sotien jälkeen ja ne on käsitelty harvennushakkuin lähes kauttaaltaan. Talvisodan aikaisissa taisteluissa alueen metsät eivät kärsineet merkittäviä vahinkoja ja alueella on paikoin säilynyt vanhoja mäntyjä, jotka ovat nyt osa alueen historiaa.

Viimeksi suunnitelma-alueella on tehty harvennushakkuita muutaman hehtaarin alalla v. 2001. Uudistushakkuita alueella ei ole tehty viimeisen 50 vuoden aikana. Suunnitelmakaudella alueella ei ole kiireellisiä tai merkittäviä metsänhoidollisia hakkuutarpeita. Muutamassa metsikössä toinen harvennus on kuitenkin tekemättä, ja näiden kohteiden harvennus voi tulla kysymykseen suunnitelma-kaudella.

5.1 METSIEN KÄSITTELYN TAVOITTEET

Jyrkänkosken virkistysmetsä on kulttuurihistoriallisesti arvokas ja toiminnaltaan ainutlaatuinen alue, mikä on otettava huomioon metsätaloustoimenpiteiden yhteydessä. Metsien hoito- ja käsittelytoimenpiteet tulee suunnitella ja toteuttaa siten, että alueen maisema-arvot, sotahistoriaan liittyvät arvot sekä virkistyskäytön ja näyttelytoiminnan edellytykset säilyvät. Suunnitelma-alueen metsien käsittelyn tarkoituksena on alueen virkistysarvon ja metsien monimuotoisuuden lisääminen, sotahistoriallisten piirteiden korostaminen sekä metsän elinvoimaisuuden ja tuottokyvyn säilyttäminen.

Metsien käsittely perustuu alueelle tehtyyn metsikkökuviointiin, kuviokohtaisesti mitattuihin puustotunnuksiin sekä metsikkökuvioiden ikärakenteeseen ja kehitysluokkiin (kartta 3). Metsien käsittelyn tavoitteisiin ja alueittaisiin käsittelyperiaatteisiin vaikuttaa myös sota-aikaisten rakennelmien sijainti ja virkistyskäytön kohdentuminen alueelle. Lähes kaikilla alueen metsikkökuvioilla on jokin käsittelyä rajoittava tai käsittelyissä huomioitava erityiskohde.

Kainuun luonnonvarasuunnitelman yhteydessä Jyrkänkosken alue on metsänkäsittelytavaltaan siirretty retkeily- ja matkailumetsien luokkiin. Virkistysmetsä on mäntyvaltaista aluetta, joten tavoitteena käsittelyissä on saada aikaan puulajivaihtelua suosimalla kuusia ja lehtipuita. Alueen sotahistoriaan liittyviä piirteitä pyritään korostamaan metsien käsittelyssä. Vanhat ja suurikokoiset, jo sotiin aikana alueella kasvaneet männyt säilytetään käsittelyissä. Hoidetut, väljät metsät ja pienipiirteinen metsien käsittely ovat eduksi alueen luonteelle sekä puolustusrakenteiden näkyvyyden ja säilymisen kannalta. Alueen virkistysarvo kasvaa tulevaisuudessa, kun metsät järetyvät puuston varttumisen ja väljentymisen myötä.

Kulkureittien, rakenteiden ja rakennusten ympäristössä lähimaisema ja virkistyskäytön tarpeet otetaan korostetusti huomioon metsien käsittelyn yhteydessä. Myös puunkorjuun vaikutukset alueen virkistyskäyttöön pyritään minimoimaan. Reittien ja rakenteiden lähiympäristöt pidetään kulkukelpoisina käsittelyjen yhteydessä ja polkujen ylittämistä korjuukalustolla vältetään. Koneellisessa puunkorjuussa tulee välttää maanpinnan ja pohjakasvillisuuden kulumista. Jyrkänkosken alueella on suuri maisemallinen merkitys Nurmestien varrella, joten myös tienvarsimaisema otetaan huomioon käsittelyissä. Vesistöjen läheisyydessä puuston käsittelyn tulee olla tavallista varovaisempaa.

Virkistysmetsän hoidossa ja käytössä noudatetaan metsälakia ja sen velvoitteita metsien käsittelylle. Erityishakkuut, jotka poikkeavat tavanomaisista käsittelymalleista toteutetaan metsälain 6 §:n nojalla, jonka mukaan kohteissa, joilla on metsän monimuotoisuuden, maiseman tai metsän monikäytön kannalta erityistä merkitystä, voidaan hakkuu tehdä kohteen erityisluonteen edellyttämällä tavalla. Metsälainsäädännön lisäksi metsien käsittelyä ohjaavat Metsähallituksen Metsänhoito-ohje (2008), Metsätalouden ympäristöopas (2004), Kiinteiden muinaisjäännösten hoito-opas (2002) ja Kainuun luonnonvarasuunnitelman (2004) tavoitteet.

5.2 HAKUU- JA KÄSITTELYTAVAT

Tavoitteena virkistysmetsän alueen käsittelyissä on erityisesti peitteellisen metsänkuvan sekä historiallisten kohteiden, maiseman ja virkistysarvojen säilyttäminen, joten metsien käsittelyn on tapahduttava hyvin pienipiirteisesti. Uudistushakkuita alueella ei tehdä suunnitelmakaudella. Alueella sijaitsevat uudistuskypsät metsiköt ovat käsittelyn ulkopuolella eikä niitä siten käsitellä myöskään väljennyshakkuin.

Suunnitelmakaudella alueen kasvatusmetsiä (kuva 4) käsitellään tarvittaessa maisemallisesti tai metsänhoidollisesti tarpeellisilla harvennushakkuilla. Harvennushakkuiden tavoitteena on vapauttaa kasvutilaa metsikön parhaille ja elinvoimaisimmille puille, edistää nuorten metsien järeytymistä ja lisätä mahdollisuuksien mukaan lehtipuuston suhteellista osuutta. Harvennushakkuiden voimakkuutta säädellään kohteen mukaan. Näkymien avaamiseksi voidaan tehdä tavanomaista voimakkaampia harvennuksia. Myös rakenteiden ja rakennusten välittömässä läheisyydessä puusto voi olla tavallista harvempaa, jolloin puustosta kehittyä järeämpää.



Kuva 4. Varttunutta kasvatusmetsää Jyrkänkosken virkistysmetsän alueella.

Paikoin alueen metsissä ja tienvarsilla kasvaa näkyvyyttä ja maisemaa haittaavaa aluspuustoa. Maisemaa voidaan siistiä ja maisemaa haittaavaa aluspuustoa raivata mm. tienvarsimetsissä sekä puolustusrakenteiden ja niiden jäänteiden ympäristössä (ks. luku 5.4). Raivaustöistä ja niiden suorittamisesta voidaan sopia Metsähallituksen, Kuhmon Reserviläiset ry:n ja Kuhmon kaupungin kesken.

Muinaisjäännösalueilla vesakon poisto ja puuston harvennus ovat sallittuja toimenpiteitä. Pääsääntöisesti puusto ja pensaat poistetaan kohteen päältä ja hakkuutähteet kerätään pois. Säästöpuustoa ei jätetä kohteen päälle, koska puun juuristo voi vaurioittaa kohdetta erityisesti puun kaatuessa. Muinajäännösten suoja-alueilla ei saa tehdä toimenpiteitä, joissa vahingoitetaan tai rikotaan maan pintaa. Siksi kohteen yli ajaminen korjuukalustolla ja maanmuokkaus ovat kiellettyjä.

Vuokra-alueilla ja rakennetuilla alueilla puustoa hoidetaan tarpeen mukaan siten, että alueen tarkoituksenmukaiseen käyttöön kuuluva puusto säilytetään. Vuokra-alueiden puuston hoidosta (pl. sähkölinjojen raivaus) vastaa Metsähallitus. Alueiden muusta kunnossapidosta ja siisteydestä vastaa vuokralainen. Vuokra-alueilla puuston poistamisesta ja maanrakennustöistä on sovittava etukäteen Metsähallituksen kanssa.

5.3 TOIMINNAN ULKOPUOLISET ALUEET

Virkistysmetsän sisällä on alueita, jotka jäävät kokonaan metsätaloustoiminnan ulkopuolelle. Kokonaan metsätaloustoiminnan ulkopuolista metsämaata on yhteensä 1,7 ha, jolla puustoa on n. 400 m³, ja kitumaata 3,5 ha. Käsittelyn ulkopuolisissa metsissä ei tehdä metsänhoitotoimenpiteitä, mutta virkistysmetsän ja sen käytön luonteesta johtuen voidaan poikkeustilanteissa, kuten metsätuhojen tai yleisen turvallisuuden vuoksi tehdä harkittuja pienimuotoisia toimenpiteitä. Myös alueen pitäminen kulkukelpoisena sekä näkymän tai maiseman parantaminen voi edellyttää yksittäisten puiden poistamista.

1. Talvisodan muistomerkin koillispuolella sijaitsevan vanhan metsikkö (1,1 ha) liittyy sotahistoriaan ja se jätetään hakkuiden ulkopuolelle suunnitelmakauden ajaksi. Alueella vallitsee kaksijaksoinen männikkö, jossa on useita vanhoja, suurikokoisia mäntyjä. Alueella sijaitsee talvisodan aikainen taisteluhauta, joka toimii myös esittelykohteena.

2. Metsien käsittelyn ulkopuolelle jää myös virkistysmetsän länsiosassa sijaitseva vanha metsikkö (0,6 ha). Tämä metsikkö on jätetty käsittelemättä viime vuosikymmeninä, ja alueelle on kehittynyt vaihteleva sekapuusto, joka jätetään kehittymään luonnontilaisen kaltaiseksi. Metsikkö on luokiteltu aarnimetsiköksi Metsähallituksen paikkatietojärjestelmään. Metsikössä sijaitsee myös talvisodan aikaisia puolustusrakenteita.

3. Toiminnan ulkopuolella ovat myös kitumaan suot, joita on Nurmestien länsipuolella 3,5 hehtaarin alalla. Myös kaikki pienialaiset kosteikot ja luontokohteet, kuten lähteet jäävät käsittelyn ulkopuolelle. Maiseman ja vesiensuojelun huomioimiseksi hakkuualojen ja vesistöjen väliin jätetään riittävät suojavyöhykkeet, jotka virkistysmetsän alueella ovat yleensä tavanomaista leveämpiä.

5.4 TOIMENPIDESUUNNITTELU

Tässä hoito- ja käyttösuunnitelmassa esitetyt metsien käsittelymallit ja -ohjeet ovat yleisluontoisia ja laajoja alueita koskevia toimintaperiaatteita. Yksityiskohtaisemmat käsittelyohjeet annetaan toimenpidesuunnittelun yhteydessä. Tulevien toimenpidesuunnitelmien ratkaisujen tulee olla hoito- ja käyttösuunnitelman linjausten mukaisia. Toimenpidesuunnittelun yhteydessä kiinteät muinajään-

nökset merkitään selvästi sekä maastoon että työmaakarttoihin ja muinaismuistoalueella toimenpidesuunnitelmista pyydetään Museoviraston lausunto. Alueella suoritettavista hakkuista tai muista alueella liikkuville haittaa tai vaaraa aiheuttavista toimenpiteistä tulee ilmoittaa etukäteen Kuhmon Reserviläiset ry:lle sekä Kuhmon kaupungille.

6 LUONNON- JA KULTTUURIARVOJEN SUOJELU

Luonnon monimuotoisuuden säilyttäminen suunnitelma-alueella perustuu Metsähallituksen metsätalouden ympäristöoppaan mukaiseen metsien käsittelyyn sekä säilytettäviin luontokohteisiin. Luonnonsuojeluun liittyvät näkökohdat otetaan huomioon normaalisti metsätaloustoiminnan yhteydessä ympäristöoppaan mukaisesti. Erityisiä toimia luonnonsuojelun vuoksi alueella ei tarvita. Virkistysmetsän alueella lahoppuuta ei tuoteta aktiivisesti, vaan lahoppuuston annetaan lisääntyä mm. jättämällä riittävästi säästöpuuta metsien käsittelyssä. Myös lehtipuiden osuuden lisääntyminen edistää luonnon monimuotoisuustavoitteita pitkällä tähtäimellä.

Jyrkänkosen kulttuuriarvoilla on merkittävä vaikutus hoito- ja käyttösuunnitelman tavoitteiden asettamiseen sekä alueen käsittelymahdollisuuksiin. Vaikka toisen maailmansodan aikaisia sotahistoriallisia kohteita ei toistaiseksi lasketa muinaismuistolain rauhoittamiin kiinteisiin muinaisjäännöksiin, rinnastetaan ne lain tarkoittamiin rauhoitettuihin kohteisiin ja niitä on tarkasteltava osana kulttuuriperintöä kuten kiinteitä muinaisjäännöksiä (kuva 5). Niiden kaivaminen, peittäminen, muuttaminen ja muu niihin kajoaminen on kielletty ilman Museoviraston lupaa. Metsiä käsiteltäessä huomioidaan kohteiden säilyminen ja toimitaan ympäristöoppaan ohjeiden mukaisesti (luku 5.2). Muinaismuistoalueella metsänkäsittelysuunnitelmista pyydetään Museoviraston lausunto. Jyrkänkosen alueen sotahistorialliset kohteet on merkitty Metsähallituksen paikkatietojärjestelmään ja niiden kirjaamista paikkatietoihin täydennetään toimenpidesuunnittelun yhteydessä. Osa Jyrkänkosen puolustusrakenteista on entisöity Museoviraston valvonnassa (luku 3.7.2), mutta suurta osaa maastossa löytyvistä kohteista ei ole kunnostettu eikä merkitty maastoon. Kiinteitä muinaisjäännöksiä valvoo Museovirasto, jonka kanssa yhteistyössä niiden mahdollinen merkitseminen ja kunnostaminen suunnitellaan.



Kuva 5. Jyrkänkosen puolustusaseman linnoitteet rinnastetaan muinaismuistolain tarkoittamiin rauhoitettuihin kohteisiin.

Jyrkänkoscilla ei ole tiedossa olevia sotavainajien hautapaikkoja, mutta koska kyseessä on sotatoimialue, on alueen käsittelyissä syytä varautua mahdollisiin vainaja- tai hautapaikkalöydöksiin. Tällöin toimenpiteet tulee keskeyttää välittömästi ja ottaa yhteys poliisiviranomaisiin.

7 HALLINNAN JA HOIDON JÄRJESTÄMINEN

Jyrkäkosken virkistysmetsän alue on Metsähallituksen metsätalouden tulosalueen hallinnassa. Alueen hoito Metsähallituksessa toteutetaan yhteistyönä eri tulosalueiden välillä. Metsätalous vastaa alueen metsien hoidosta ja käsittelystä sekä maankäyttöön liittyvistä vuokrasopimuksista. Metsätalous vastaa myös alueen hoidon ja käytön suunnittelusta yhteistyössä Metsähallituksen muiden tulosalueiden kanssa. Metsästys- ja kalastusasioiden hallinnoinnista vastaa luontopalvelut ja metsästys- ja kalastuslupien myyntiä hoitaa Villi Pohjola. Jyrkäkosken maastorakenteita ja rakennuksia hallinnoivat ja alueen opastuksesta sekä reittien ja rakenteiden ylläpidosta vastaavat Kuhmon kaupunki ja Kuhmon Reserviläiset ry luvussa 4.1.1 tarkemmin kuvatulla tavalla.

8 YHTEISTYÖ

Tämä hoito- ja käyttösuunnitelma on laadittu Metsähallituksen osallistavan suunnittelun periaatteita noudattaen. Eri sidosryhmien (Kuhmon kaupunki, Kuhmon Reserviläiset ry, Pohjois-Pohjanmaan ELY-keskus) tietoja ja näkemyksiä kartoitettiin suunnitelman laatimisen aikana. Kuhmon Reserviläiset ry:n kanssa pidettiin myös yhteinen maastokatselmus.

Hoito- ja käyttösuunnitelman laajempi osallistaminen toteutettiin suunnitelman luonnosvaiheessa. Suunnitelman laatimisesta tiedotettiin paikallisessa sanomalehdessä (Kuhmolainen) lehtijutun välityksellä. Heinä-elokuussa v. 2010 suunnitelman luonnoksesta pyydettiin erilliset lausunnot tärkeimmiltä sidosryhmiltä: Kuhmon Reserviläiset ry, Kuhmon Reserviupseerikerho ry, Kuhmon kaupunki, Museovirasto, Kainuun Museo, Kainuun maakunta -kuntayhtymä, Kainuun ELY-keskus, Pohjois-Pohjanmaan ELY-keskus (Liikenne- ja infrastruktuuri -vastuualue), Kainuun metsäkeskus sekä Jyrkän kylätoimikunta. Sidosryhmälausuntoja saatiin yhteensä 7 kappaletta (Kainuun metsäkeskus, Kainuun Museo, Pohjois-Pohjanmaan ELY-keskus, Kuhmon Reserviläiset ry, Museovirasto, Kainuun maakunta -kuntayhtymä ja Kuhmon kaupunki).

Saatujen lausuntojen sisältö sekä niiden huomiointi ja aikaan saamat muutokset suunnitelmassa (*kursivoitu teksti*):

Kainuun metsäkeskuksen mukaan Jyrkänkosken virkistysmetsän hoito- ja käyttösuunnitelma on hyvin laadittu. Lausunnossaan metsäkeskus huomauttaa, että suunnitelmassa mainittu kasvatuslannoitus ei liene tälle pienkohteelle tärkeää suunnitelman tavoitteiden saavuttamiseksi. *Kasvatuslannoitusta koskeva huomautus on aiheellinen, joten maininta lannoitusten mahdollisuudesta on poistettu suunnitelmasta.*

Kainuun Museolla ei ollut huomauttamista Jyrkänkosken virkistysmetsän hoito- ja käyttösuunnitelman sisältöön.

Pohjois-Pohjanmaan ELY-keskus tarkentaa lausunnossaan, että levähdys- ja pysäköintialueiden kehittämissuunnitelman mukaiset toimet toteutetaan Kuhmon alueella kevät-kesän 2011 aikana. Muuta huomautettavaa suunnitelmasta Pohjois-Pohjanmaan ELY-keskuksella ei ollut.

Kuhmon Reserviläiset ry toivoo lausunnossaan, että suunnitelma-alueen puuston käsittely on helppävaraista ja että monitoimikoneita ei käytetä alueella. Yhdistys toteaa, että suunnitelmassakin todettu, alueen vanhan puuston sekä puolustusrakenteiden ja niiden jäänteiden suojelu on tärkeää, sillä ne ovat tärkeitä nähtävyyksiä. Yhdistys kiittää Metsähallitusta hyvästä yhteistyöstä ja painottaa, että aluetta kehitetään matkailukohteena edelleen. Lausunnossa yhdistys korostaa, että levikki-alueen käymälän säilyminen on erittäin tärkeää alueen siisteyden säilymisen takaamiseksi. *Tavanomaisessa puuston harvennuksessa käytetään koneellista puunkorjuuta myös virkistysalueilla. Tällöin puunkorjuun vaikutukset virkistyskäyttöön pyritään minimoimaan ja vältetään maanpinnan kulumista. Käymälän säilyttämismahdollisuutta on käsitelty vastineessa Kuhmon kaupungin lausuntoon.*

Museoviraston mukaan hoito- ja käyttösuunnitelmassa kuvataan selkeästi suunnittelualueelta tunnettu kulttuuriperintö ja sen suojelutilanne. Lausunnossaan Museovirasto toteaa, että toisen maailmansodan aikaisia kohteita ei toistaiseksi lasketa muinaismuistolain rauhoittamiin kiinteisiin muinaisjäännöksiin, mutta niitä on tarkasteltava osana kulttuuriperintöä kuten kiinteitä muinaisjäännöksiä. Niitä koskevat suojelupäätökset on tarkoitus tehdä v. 2012 mennessä. Koska Jyrkänkosken alueelle kohdistuu suuri käyttöpainne, tulisi Museoviraston mukaan suunnitelmassa ottaa kantaa alueen

kulutuksen kestävyys ja kävijäeroosion ehkäisyyn. Museovirasto toteaa, että hyvillä hoitoratkaisuilla on mahdollista vaikuttaa alueella kulkemiseen siten, että kävijöiden aiheuttama kulutus pienenee ja kohdistuu kulkuun parhaiten soveltuville alueille. *Tavoite kävijäeroosion ehkäisystä ja kulkemisen ohjaamisesta maasto-opastuksen järjestämisen yhteydessä on lisätty suunnitelmaan (luku 4.1.2).*

Kainuun maakunta -kuntayhtymällä ei ollut huomauttamista Jyrkänkosken virkistysmetsän hoito- ja käyttösuunnitelmasta. Kuntayhtymän mukaan suunnitelmassa on esitetty alueelle osoitetut maakuntakaavan kohdemerkinnät kaavamääräyksineen ja tarkasteltu monipuolisesti alueen kulttuurihistoriallisia arvoja. Kulttuuriarvojensa vuoksi Jyrkänkosken alueella tulee metsien käsittelyssä ottaa erityisesti huomioon sotahistorialliset, maisemalliset ja virkistyskäytön (mm. näyttelytoiminta) tarpeet sekä kiinnittää erityistä huomiota alueen suojeluarvojen säilymiseen.

Kuhmon kaupungin antamassa lausunnossa todetaan, että kaupungilla on merkittävä intressi Jyrkänkosken alueella tapahtuvan toiminnan kehittämiseksi jatkossakin. Kuhmon kaupungin mielestä hoito- ja käyttösuunnitelma on laajapohjaisesti aluetta tarkasteleva ja eri intressit hyvin huomioiva, ja suunnitelman mukaisten metsätaloustoimenpiteiden ei voi katsoa aiheuttavan uhkaa alueen toiminnolle ainakaan seuraavan kymmenvuotiskauden aikana. Lausunnossaan kaupunki kiinnittää erityistä huomiota suunnitelmassakin mainittuihin, Pohjois-Pohjanmaan ELY-keskuksen kehittämissuunnitelman mukaisiin toimiin käymälän poistamisesta P-alueelta ja tienvarsiopasteiden ja viitoituksen muutoksista. Kaupungin mukaan nämä toimet vaikuttavat negatiivisesti alueen tavoitettavuuteen, ympäristön tilaan ja sitä kautta viihtyisyyteen, ja pakottaa muut alueella toimivat tahot järjestämään poistuvan palvelun uudelleen. Tämä kehityssuunta ei tue muiden intressitahojen ylläpitoponnisteluja eikä edelleen kehittämistä, ja Kuhmon kaupunki toteaa, että on myös Metsähallituksen intressi saada mm. alueen jätehuolto säilymään vähintään nykyisellä tasolla. Lopuksi Kuhmon kaupunki toivoo, että kaikki toimet, mitä Jyrkänkoskella tehdään, eivät muodosta uhkaa vaan tukevat luonnon virkistyskäyttöä ja matkailua. Kaupunki toivoo myös, että Metsähallitus maanomistajana seuraa aktiivisesti alueella tapahtuvaa toimintaa ja näin osaltaan koordinoi alueen kehitystä ja käyttöä.

Käymälöiden poisto yleisökohteilta ei ole hyvä ajatus. Myös Metsähallitus toivoo, että Pohjois-Pohjanmaan ELY-keskuksen hallinnoiman pysäköintialueen käymälä ja sen ylläpito säilytettäisiin ja ymmärtää, mitä vaikutuksia palvelun poistamisella voi olla. Metsähallitus ei kuitenkaan ole rakanut tai ylläpitänyt palveluvarustusta Jyrkänkosken alueella tai sen pysäköintialueella. Käymäläpalvelun säilyttämisen mahdollisuutta tulee selvittää Pohjois-Pohjanmaan ELY-keskuksen Liikenne- ja infrastruktuuri -vastuualueen kanssa tai viedä asiaa eteenpäin Jyrkänkosken alueella toimivien tahojen (Kuhmon kaupunki, Pohjois-Pohjanmaan ELY-keskus, Kuhmon Reserviläiset ry) yhteistyönä. Metsähallitus tulee jatkossakin seuraamaan ja koordinoimaan Jyrkänkosken alueella tapahtuvaa toimintaa Metsähallituksen hallinnassa olevien alueiden osalta.

Suunnitelman käsitteli ja hyväksyi Metsähallituksen Pohjanmaan–Kainuun alueen johtoryhmä 16.11.2010. Suunnitelma julkaistaan Metsähallituksen internet-sivuilla.

9 SUUNNITELMAN SEURANTA

Tämä suunnitelma on voimassa vuoden 2020 loppuun asti. Tämän jälkeen alueelle laaditaan uusi hoito- ja käyttösuunnitelma. Toiminnan myötä muuttuvia alueen ja sen metsiköiden ominaisuustietoja sekä tietoja mahdollisista uusista erityiskohteista päivitetään paikkatietojärjestelmään jatkuvasti. Suunnitelman tavoitteiden toteutumista seurataan aluetta koskevan toimenpidesuunnittelun yhteydessä.

KIRJALLISUUS

Heinonen, P., Karjalainen, H., Kaukonen, M. & Kuokkanen, P. (toim.) 2004. Metsätalouden ympäristöopas. Metsähallitus. 159 s.

Hiltunen, V. & Väisänen, M. (toim.) 2004. Kainuun alueen luonnonvarasuunnitelma, kausi 2002–2011. Metsähallituksen metsätalouden julkaisuja 50. 85 s.

Huotari, K. 1994. Jyrkäkosken tukikohta. Jyrkäkosken puolustusasemien inventointi. Kuhmon kaupunki, Sotahistoriatyöryhmä. 5 s. + liitteet.

Kainuun maakuntakaava 2020. Kaavaselostus. Kainuun maakunta -kuntayhtymä. Kajaani, 7.5.2007. 130 s.

Kainuun maakuntakaava 2020. Maakuntakaavamerkinnot ja -määräykset. Kainuun maakunta -kuntayhtymä. Kajaani, 7.5.2007. 22 s.

Metsähallitus 2002. Kiinteiden muinaisjäännösten hoito-opas. Metsähallituksen luonnonsuojelujulkaisuja, Sarja B No 64. 40 s.

Metsähallitus 2007. Hoito- ja käyttösuunnittelun ohje. Versio 2.0. 70 s.

Metsähallitus 2008. Metsänhoito-ohje. Intranet-versio 15.4.2008. 23 s.

Pääkkönen, J., Kuokkanen, P., Parviainen, S. & Heikkinen, M. 2000. Vepsän alue-ekologinen suunnitelma. Metsähallitus. 51 s.

Tervo, K. 2006. Kuhmo – Rajalla. Kuhmon kulttuuriympäristöohjelma. Kainuun ympäristökeskuksen raportteja 1/2006. 276 s.

Kalastuslaki 286/1982

Maankäyttö- ja rakennuslaki 132/1999

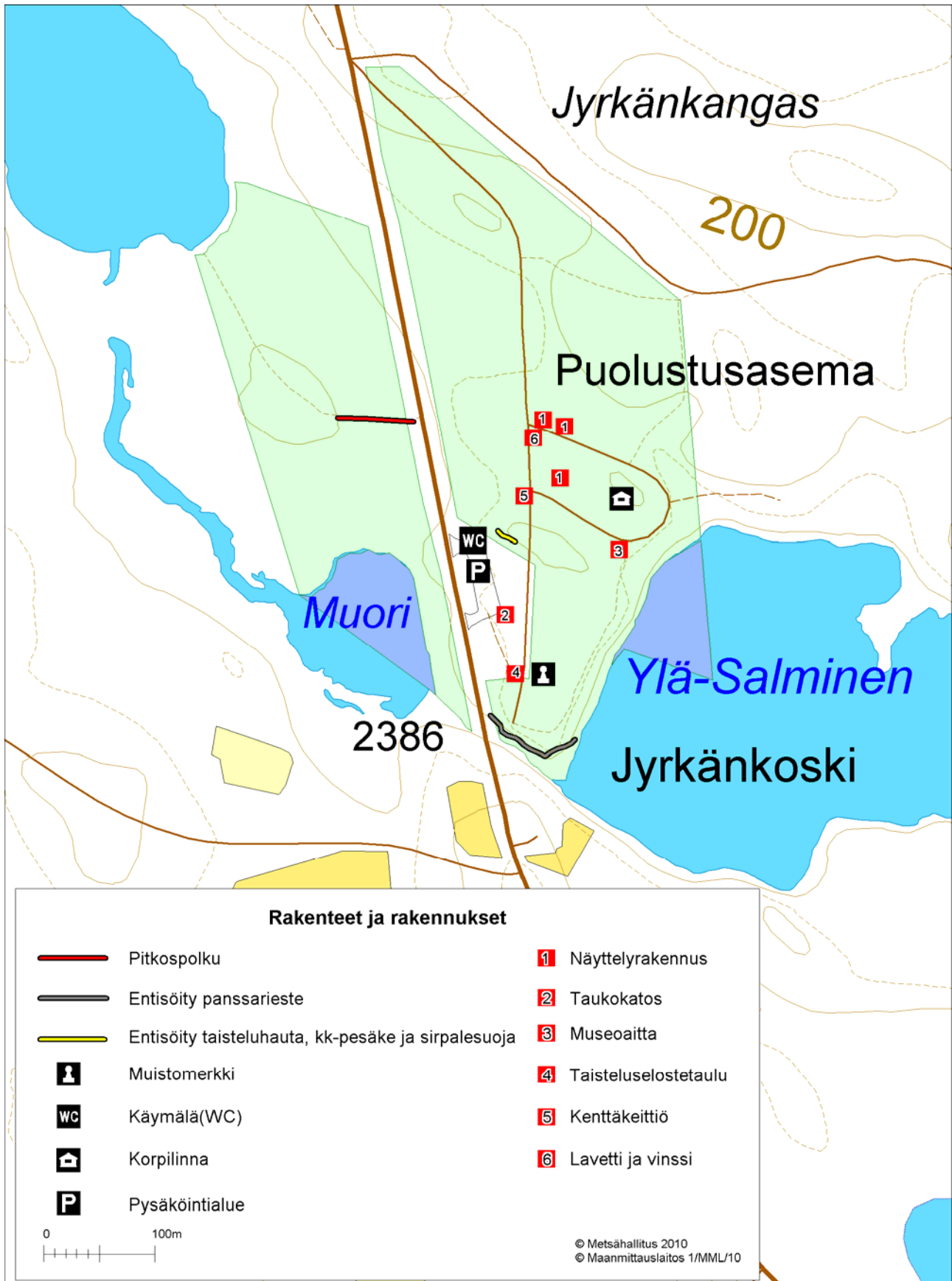
Maastoliikennelaki 1710/1995

Metsälaki 1093/1996

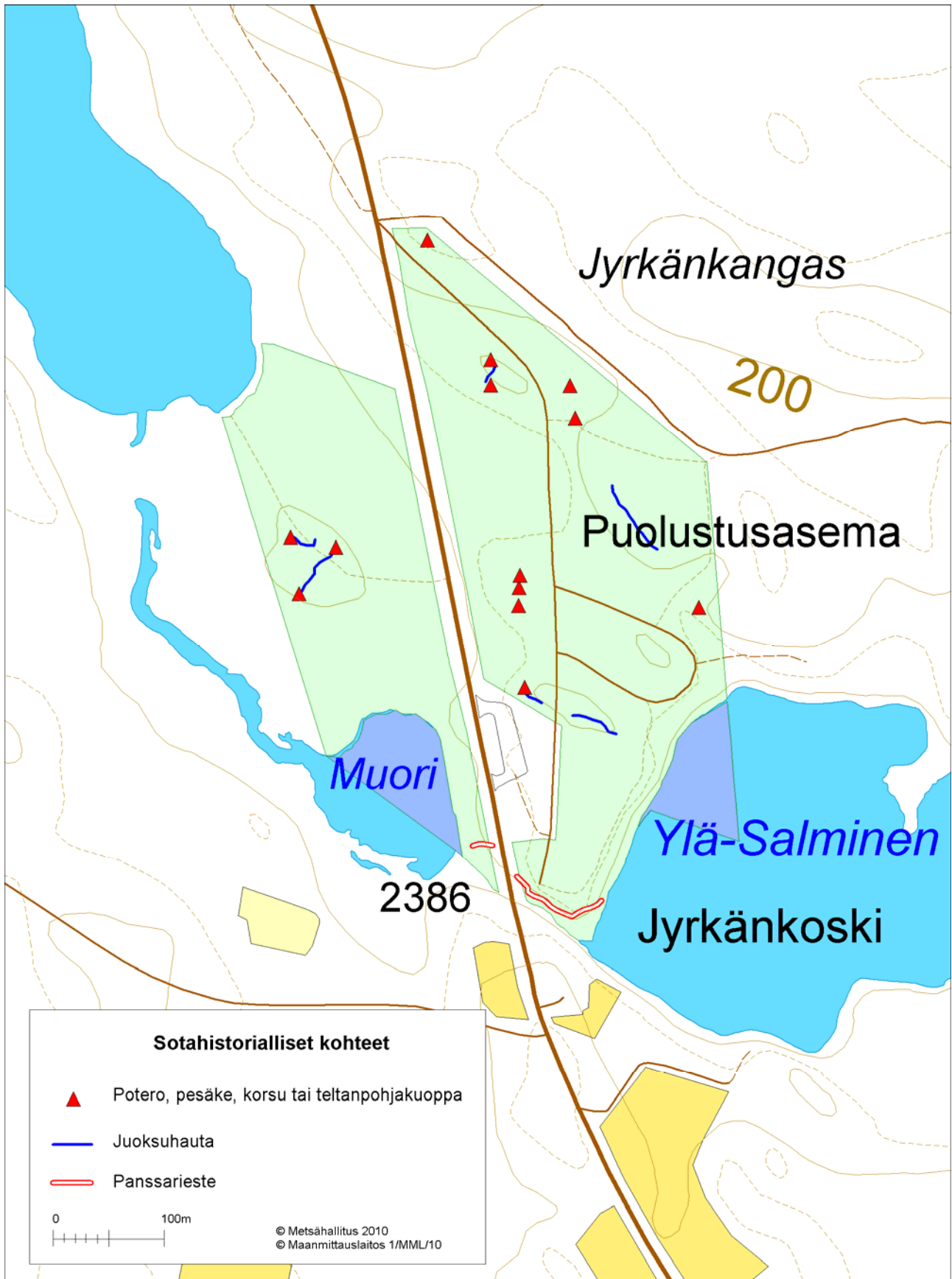
Metsästyslaki 615/1993

Muinaismuistolaki 295/1963

Kartta 1 Rakenteet ja rakennukset



Kartta 2 Sotahistorialliset kohteet



Kartta 3 Metsien kehitysluokat

