

Kärppäjärven Natura-alueen hoito- ja käyttö- suunnitelma



Kärppäjärven Natura- alueen hoito- ja käyttö- suunnitelma

Niklas Björkqvist
Arto Kinnunen
Panu Kuokkanen
Anneli Suikki

27.03.2007



METSÄHALLITUS

SISÄLLYS

1 JOHDANTO	5
I ALUEEN LUONTO JA TÄHÄNASTINEN KÄYTTÖ	6
2 LUONTO JA HISTORIA	6
2.1 YLEISKUVAUS	6
2.2 KALLIO- JA MAAPERÄ	7
2.3 VESISTÖT	7
2.4 MAISEMANÄKÖKOHDAT	8
2.5 METSÄT	8
2.6 LAJISTO JA LUONTOARVOT	10
2.7 HISTORIA	14
2.8 NYKYINEN KÄYTTÖ	15
2.9 YHTEENVETO	15
II TULEVA HOITO JA KÄYTTÖ	16
3 HOIDON JA KÄYTÖN TAVOITTEET	16
4 KÄYTÖN VYÖHYKKEET	17
5 LUONNON MONIMUOTOISUUS	17
5.1 NYKYTILA	17
5.2 TAVOITTEET	18
5.3 TOIMENPITEET JA SEURANTA	19
6 KULTTUURIARVOT	21
7 METSIEN KÄSITTELY	22
7.1 EKOLOGISET YTIMET JA YHTEYDET	22
7.2 YMPÄRISTÖARVOMETSÄN TALOUSOSA	22
8 VIRKISTYSKÄYTTÖ	23
8.1 RETKEILY, HIIHTO, SUUNNISTUS	23
8.2 MAASTOLIIKENNE	24
8.3 METSÄSTYS	24
8.4 KALASTUS	24
8.5 MARJASTUS JA SIENESTYS	24
9 MUU LUONNON KÄYTTÖ	25
9.1 LOMA-ASUTUS	25
9.2 MAA-AINESTEN OTTO	25
9.3 MATKAILUN YRITYSTOIMINTA	25
10 TOIMENPIDESUUNNITELMAT	25
III HALLINTO JA TOTEUTUKSEN YMPÄRISTÖVAIKUTUKSET	25
11 HALLINTO	25
12 HUOLTO JA VALVONTA	25

13 SUUNNITELMAN VAIKUTUSTEN ARVIOINTI.....26

KIRJALLISUUS.....28

LIITTEET

Liite 1 Keski-Suomen ympäristökeskuksen lausunto, sen kommentointi ja tehdyt muutokset30

LIITEKARTAT

Kartta 1 Kasvillisuusluokat

Kartta 2 Natura-luontotyytit

Kartta 3 Alue-ekologinen suunnitelma

1 JOHDANTO

Kärppäjärven alue sijaitsee Kuhmoisissa. Alueen pinta-ala on 814 hehtaaria. Alueeseen kuuluu Kärppäjärven ympäristöarvometsä ja vuonna 1993 perustettu kaksiosainen vanhojen metsien suojelualue, Kuoppa-aho ja Portinvuori, jonka pinta-ala on 208 ha. Kärppäjärven alue kuuluu Suomen Natura 2000 -verkostoon. Perustetun suojelualueen osalla Naturan toteutuskeinona on luonnonsuojelulaki ja muualla metsä- ja maa-aineslaki.

Vuonna 1997 perustettiin Länsi-Suomen luonnonvarasuunnitelman (Heinonen ym. 1997) tuloksena Natura-alueen metsä- ja maa-aineslain mukaiselle osalle Kärppäjärven ympäristöarvometsä, jonka pinta-ala on 606 hehtaaria. Seuraavan luonnonvarasuunnitelman (2004) toimintaohjelman mukaan kaikille ympäristöarvometsille laaditaan hoito- ja käyttösuunnitelmat (Rantanen 2006).

Metsähallituksen omilla päätöksillään perustamat ympäristöarvometsät ovat alueita, joiden talouskäyttö jatkuu, mutta sen rinnalle nostetaan luonnon monimuotoisuuden suojelun tukeminen toiseksi päätavoitteeksi. Alueiden hoidossa otetaan korostetusti huomioon myös maisema, kulttuuriarvot sekä virkistyskäyttöä ja luontomatkailua edistävien luonnonpiirteiden säilyminen.

Tämän suunnitelman aineistona on käytetty Metsähallituksen paikkatietojärjestelmää (SutiGis), Länsi-Suomen luonnonvarasuunnitelmaa ja Kuhmoinen-Kuorevesi alue-ekologista suunnitelmaa (Björkqvist ym. 2001). Inventointien (esim. METSO) paikalliset tulokset ovat myös olleet käytettävissä, samoin kuin alueelliset selvitykset arvokkaista pienvesistä ja pohjavesistä sekä harjuista ja kallioista. Aiempaa hoito- ja käyttösuunnitelmaa ei ole.

Hoito- ja käyttösuunnitelman laatimista on ohjannut ja sen sisällön on hyväksynyt Metsähallituksen Länsi-Suomen aluejohtajien ryhmä. Se nimesi 19.5.2005 tiimiesimies Arto Kinnusen metsätaloudesta hankkeen vetäjäksi. Luontopalveluista työryhmään osallistuivat vastaava suojelubiologi Panu Kuokkanen ja suojelubiologi Anneli Suikki sekä metsätaloudesta paikkatietoasiantuntija Niklas Björkqvist. Myös maankäyttö- ja ympäristöpäällikkö Antti Maukonen osallistui työhön alusta lähtien. Laatumaa ja Morenia antoivat panoksensa erityisalojensa osalta.

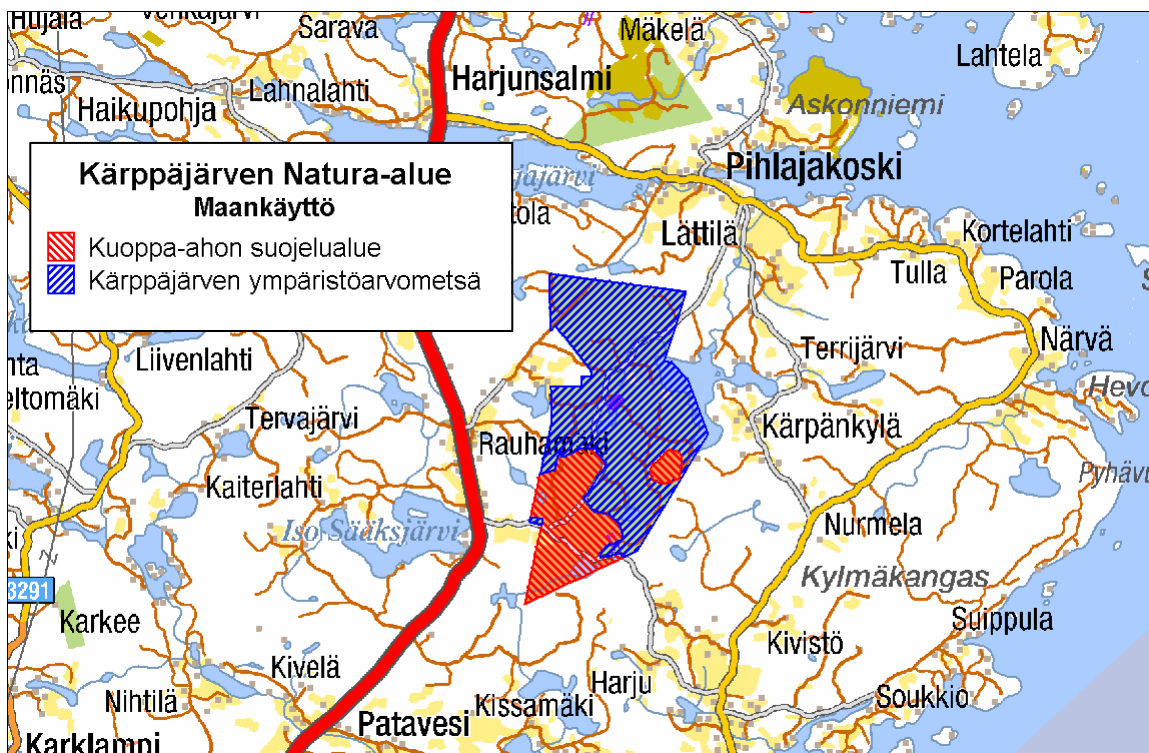
Keski-Suomen ympäristökeskukselta pyydettiin lausunto hoito- ja käyttösuunnitelmasta. Keski-Suomen luonnonsuojelupiiri osallistettiin suunnitelman laadintaan pyytämällä tietoa alueen arvokkaista luontokohteista ja lajeista. Aiemmin tehtyjen suunnitelmien yhteydessä alueen käytöstä on saatu paljon arvokasta tietoa eri käyttäjiltä ja sidosryhmiltä, ja se on pyritty ottamaan huomioon tässä työssä. Lopputulos on julkaistu Metsähallituksen internetsivuilla.

I ALUEEN LUONTO JA TÄHÄNASTINEN KÄYTTÖ

2 LUONTO JA HISTORIA

2.1 YLEISKUVAUS

Kärppäjärven alue sijaitsee Kuhmoisten kunnan itäosassa Päijänteen vesistön länsipuolella. Alue muodostuu yhdestä valtionmaan tilasta eikä rajoitu muihin Metsähallituksen hallinnassa oleviin alueisiin (kuva 1). Kärppäjärvi on entistä luonnonhoitometsää, Pihlajalahden valtionpuistoa. Suunnittelualue kuuluu luonnonvarasuunnitelmassa määriteltyyn Järvi-Suomen osa-alueeseen. Ympäristöarvometsän pinta-ala on 606 hehtaaria. Suojelualueet mukaan lukien koko valtionmaan pinta-ala on 815 ha. Valtion vesialueita ovat Vähä Kärppäjärvi ja Pesäjärvi sekä osa Iso Kärppäjärvestä. Vesien osuus on noin 6 % alueen pinta-alasta. Kitu- ja joutomaata on vain 4,3 ha.



Kuva 1. Kärppäjärven alue. Aineisto: © Metsähallitus 2006, © Maanmittauslaitos 1/MYY/2006.

Kärppäjärven alue kuuluu eteläboreaalisen vyöhykkeeseen ja Etelä-Hämeen eliömaakuntaan. Metsät ja vedet hallitsevat maisemaa. Alueen kasvillisuutta luonnehtii maaston pienipiirteisyyden tuoma osittain kivikkoisten ja kallioisten sekä osittain harjumaisten kankaiden ja pienten suopainanteiden vuorottelu. Tyypillisiä alueelle ovat rehevätköt mustikkatyypin kankaat, mustikka- ja saniaiskorvet, puronvarsien lehtokasvillisuus sekä pienialaisten kallioiden jäkäläköt. Suot ovat pääasiassa pienialaisia korpia mutta alueella on myös muutama rämealue. Maaston vaihtelevista pinnanmuodoista ja ilmastollisista tekijöistä johtuen alueella ei ole laajoja suoyhdistymiä, vaan suot ovat korpia ja rämejuotteja, lampien reunusnevoja sekä muita vesistöjen yhteydessä olevia soita.

Voimassa olevassa Keski-Suomen seutukaavassa ympäristöarvometsä on merkitty MU-alueeksi ja suojelualue SL-alueeksi. Valmisteilla olevan maakuntakaavan luonnoksessa (tammikuu 2006) Kärppäjärven alue on merkitty Natura 2000 verkostoon kuuluvaksi (FI09000126, Kärppäjärven alue). Kuhmoisten sisäjärvien rantayleiskaavassa Iso Kärppäjärven, Vähä Kärppäjärven, Pesäjärven ja alueen länsipuolella Vehkajärven rantavyöhykkeet on MY merkinnällä, Kuoppa-ahon suojelualue SL merkinnällä ja Portinvuoren itäpuolella 4 hehtaarin alue SL merkinnällä.

2.2 KALLIO- JA MAAPERÄ

Maankuori liikehti nykyisen Suomen kohdalla 200 miljoona vuotta sitten. Näihin aikoihin repesivät murtumalinjat, joista yksi ulottuu Päijänteen Tehinselästä Sysmän eteläosista Kuhmoisten Isojärveen. Jääkauden vaikutuksesta murtumakohtiin syntyivät seudun järvet sekä lukuisa määrä jyrkkäreunaisia notkelmalaaksoja ja kalliopalkeamia. Jääkausi jätti jälkeensä siirtolohkareita, silotti kalliota ja siirteli maa-aineksia. Maa-ainesten kasaantumista ohjasivat paitsi jään sulaminen myös murtumalaaksot, jotka mm. estivät pitkien harjujaksojen syntymisen.

Kuhmoisten seutu on keskimäärin 100–160 metrin korkeudella merenpinnasta. Korkein kohta ympäristöarvometsässä sijaitsee noin 160 metriä merenpinnan yläpuolella. Suojelualueella Portinvuoren korkein huippu on noin 190 metrissä. Kärppäjärven alueen eteläosa on suurimmaksi osaksi supra-akvaattista aluetta, eli viimeisen jääkauden jälkeen alueet ovat olleet vedenkoskemattomina Itämeren eri vaiheiden aikana (Keski-Suomen seutukaavaliitto 1985).

Alueen kallioperä koostuu pääosin karuista kivilajeista. Pohjoisosassa on suonigneissiiä, Portinvuoresta länteen Vähän Kärppäjärven eteläpuolelle kulkee graniittivyöhyke. Sen eteläpuolella on suonigneissin alue Pesäjärvelle ja Nahkiaiselle asti. Siitä etelään ja kaakkoon jatkuu porfyyrisen graniiditiin alue. Kalliopaljastumia alueella on vähän. Moreeni on seudun yleisin maalaji.

Portinvuoren-Roninvuoren kallioalue kuuluu Keski-Suomessa arvokkaiksi määriteltuihin kallioalueisiin (Husa ja Kontula 1997). Kuoppa-ahon vanhojen metsien suojelualueeseen kuuluvalla Portinvuoren osalla on jyrkänteinen kallioselänne, jonka lakiosa on moreenipeitteinen. Portinvuoren kaakkoisivulla on noin 40 metriä korkea, porrasjyrkänteinen kalliorinne. Suojelualueen itäpuolella oleva Portinnoro on kasvillisuuden osalta kallioalueen merkittävin osa kosteine suurruoho- ja saniaislehtoineen. Lajistoon kuuluvat mm. lehmus ja vaahtera.

Kärppäjärven alueella sijaitsee valtakunnallisessa harjutuskimuksessa (Keski-Suomen seutukaavaliitto 1981) inventoitu Ruolahden Kuoppa-aho. Harjualue sijaitsee nykyisellä vanhojen metsien suojelualueella ja se kuuluu saumamuodostumavyöhykkeen harjujaksoon. Alue on geologisesti ja maisemallisesti jokseenkin merkittävä, paikallisesti arvokas harjualue, jota luonnehtivat harjukummut, harjanteet, harjukuopat, louhikot ja paikoin noin 20 metrin korkeuserot. Alueen metsää on uudistettu kulottamalla 1960-luvulla.

Turvemaita on Kärppäjärven alueella noin 17 % maapinta-alasta. Suot ovat suurimmaksi osaksi korpia, rämeitä on 13 % suoalasta. Soista 80 % on ojitettu, suurimmaksi osaksi ne ovat jo muuttuma-asteella olevia puustoisia soita.

2.3 VESISTÖT

Vesistöaluejaossa Kärppäjärven alue kuuluu Kymijoen Päijänteen (14.221) ja Iso-Pihlajajärven (14.225) vesistöalueisiin. Kärppäjärven alueelta vedet laskevat Päijänteeseen. Kärppäjärven alue

rajoittuu itäpuoleltaan Iso Kärppäjärveen. Alueella on kaksi pientä metsäjärveä: Vähä Kärppäjärvi ja Pesäjärvi sekä pieni lampi nimeltään Hepolammi. Kuoppa-ahon suojelualue ja pieni osa ympäristöarvometsästä kuuluu pohjavesialueeseen.

Kuoppa-ahon vanhojen metsien suojelualueen sisällä oleva Iso-Nahkiainen on ollut mukana Keski-Suomen arvokkaiden pienvesien inventoinnissa, ja se on todettu alueellisesti arvokkaaksi pienvedeksi (Lammi 1993). Lammen arvoa nostavat läheisen kuusikon aarnimetsäisyys ja Nahkiaisenvuoren läheisyys.

Alueen lammet ovat monin paikoin suorantaisia ja melko tummavetisiä. Lampia yhdistävät purot ovat osittain luonnontilaisia, osittain aikoinaan perattuja. Vähään Kärppäjärveen on istutettu mm. kirjolohta.

2.4 MAISEMANÄKÖKOHDAT

Suunnitelma-alueen merkittävimmät maisemalliset arvot liittyvät lähimaisemaan ja maaston pieni-piirteisyyteen ja vaihtelevuuteen. Kohteet, joissa lähimaisema on erityisesti otettava huomioon, ovat Vähä Kärppäjärven ympäristö, sisääntulotiet alueelle sekä pikku järvien ja lampien lähiympäristöt. Kaukomaisemassa näkyvimpiä kohteita ovat Iso Kärppäjärven rantametsät ja Portinvuori.

Vähä Kärppäjärven rannalla on Villin Pohjolan vuokrakämppä ja muita virkistysrakenteita. Samaan kokonaisuuteen kuuluu Hepolammi ja Vähä Kärppäjärvestä laskeva Haukioja. Pääkatselusuunnat ovat kämpältä ja järven rannoilta sekä Kärppäjärven–Onkiaisen runkotieltä.

Kärppäjärvelle saavutaan pääasiassa lounaasta valtatie 24:ltä Nahkiaisensuon yksityistietä, josta haarautuu pohjoiseen Kärppäjärven–Onkiaisen runkotie. Suurin osa liikennöinnistä tapahtuu kahta edellä mainittua metsäautotietä pitkin. Autoilijat ovat pääasiassa paikallisia asukkaita ja mökkiläisiä. Tiet on merkitty kuuluvaksi valtakunnalliseen pyöräretkeilyreitistöön. Pyöräilykäyttö on jäänyt vähäiseksi.

Lähimaisemassa merkittäviä pikku järviä ovat Pesäjärvi ympäristöarvometsässä sekä Onkiainen, Iso- ja Vähä-Nahkiainen Kuoppa-ahon suojelualueella. Kahdelle viimeksi mainitulle on näkymä Nahkiaisensuon yksityistieltä. Näiden järvien jylhää kauneutta lisää rikkumattomien rantametsien lisäksi taustalla jyrkästi kohoavat mäenrinteet.

Ison Kärppäjärven rannat ovat pääosin jyrkkärinteisiä. Hauinlahdessa ja Portinlahdessa on alavampia soistuneita rantoja. Rantametsät ovat suurimmalta osin puustoltaan vanhoja ja kuusivaltaisia. Lähteenmäen tilan etelä- ja koillispuolella on viime vuosisadan alkupuoliskolla laitumena ollut maata jolla nyt kasvaa vanhaa koivikkoa. Kalliosaaren kohdalla rantametsä on nuorta männikköä.

Ison Kärppäjärven Portinlahden rannalta kohoava Portinvuori on seudun korkeimpia mäkiä, jonka kaakkoisella rinteellä sijaitsee kymmenien metrien korkuisia jyrkäniteitä. Portinvuori erottuu Ison Kärppäjärven suuntaan kaukomaisemassa useiden kilometrien etäisyydelle.

2.5 METSÄT

Kärppäjärven alueen 814 hehtaarin kokonaispinta-alasta on metsämaata 739 hehtaaria (taulukko 1). Ympäristöarvometsä ja suojelualue ovat samassa suhteessa jakaantuneet eri pääryhmiin.

Taulukko 1. Kärppäjärven alue pääryhmittäin.

Pääryhmä	Ympäristöarvometsä		Suojelualue		Yhteensä	
	ha	%	ha	%	ha	%
Metsämaa	546	90,1	193	92,9	739	90,7
Kitumaa	1	0,2	2	1,2	4	0,4
Joutomaa	0,4	0,1	0,3	0,1	1	0,1
Tiet yms.	23	3,9	5	2,2	28	3,5
Vedet	35	5,9	7	3,6	43	5,3
Yhteensä	606	100,0	208	100,0	814	100,0

Maaperä on keskimääräistä viljavampaa, sillä peräti 15 % metsämaasta on luokiteltu lehtomaiseksi kankaaksi ja 63 % tuoreeksi kankaaksi. Lehtoa on ympäristöarvometsän puolella 10 hehtaaria (taulukko 2 ja liitekartta 1).

Taulukko 2. Kasvillisuusluokat metsä-, kitu- ja joutomaalla.

Kasvillisuusluokka*)	Ympäristöarvometsä		Suojelualue		Yhteensä	
	ha	%	ha	%	ha	%
Lehto	10	1,8			10	1,4
Lehtomainen	52	9,4	60	30,7	112	15,0
Tuore	366	67,0	101	51,8	468	63,0
Kuivahko	111	20,3	26	13,1	137	18,4
Kuiva	8	1,4	8	4,1	16	2,1
Karu, kalliokko	0,5	0,1	1	0,4	1	0,2
Yhteensä	547	100,0	196	100,0	743	100,0

*) Luokkaan kuuluu myös ravinteisuustasoltaan vastaavat turvemaat.

Ympäristöarvometsässä metsien rakenne on hyvin lähellä normaalien talousmetsien kehitysluokkarakennetta. Taimikoiden osuus on 27 % metsämaan pinta-alasta, jota voidaan pitää normaalina osuutena talousmetsissä (taulukko 3). Nuoria kasvatusmetsiä on hieman normaalia talousmetsää vähemmän, niiden osuuden ollessa 18 % metsämaan pinta-alasta. Varttuneiden kasvatusmetsien osuus on 34 % metsämaan pinta-alasta. Suojelualueella on uudistuskypsäksi tai vanhaksi metsäksi arvioitu noin puolet metsämaasta, myös nuoria metsien kehitysvaiheita esiintyy.

Taulukko 3. Kehitysluokat metsämaalla.

Kehitysluokka	Ympäristöarvometsä		Suojelualue		Yhteensä	
	ha	%	ha	%	ha	%
Taimikko	145	26,5	19	9,6	165	22,3
Nuori kasvatusmetsä	96	17,5	29	15,3	125	16,9
Varttunut kasvatusmetsä	183	33,5	48	24,9	231	31,3
Uudistuskypsä metsä	120	22,0	83	43,1	203	27,5
Uudistumisvaiheessa	3	0,5	1	0,7	4	0,5
Vanha metsä			12	6,5	12	1,7
Yhteensä	546	100,0	193	100,0	739	100,0

Kärppäjärven alueella on eri ikäluokkia varsin tasaisesti (taulukko 4). Suojelualueella on yli 120-vuotiaita metsiä 42 % pinta-alasta.

Taulukko 4. Ikäluokat metsämaalla.

Ikäluokka	Ympäristöarvometsä		Suojelualue		Yhteensä	
	ha	%	ha	%	ha	%
< 20	130	23,8	14	7,4	144	19,5
20 – 40	96	17,5	11	5,5	106	14,4
40 – 60	93	17,0	35	18,1	128	17,3
60 – 80	104	19,1	17	8,9	121	16,4
80 – 100	25	4,5	26	13,3	50	6,8
100 – 120	63	11,6	8	4,4	72	9,7
>= 120	36	6,5	82	42,4	117	15,9
Yhteensä	546	100,0	193	100,0	739	100,0

Kuusivaltaisia metsiä on 57 % ja mäntyvaltaisia 37 % metsämaasta (taulukko 5). Lehtipuuvallaisia on vajaa 6 %. Suojelualueella on enemmän kuusikoita ja vähemmän männiköitä kuin ympäristöarvometsässä. Lähestulkoon kaikki lehtipuuvallaiset metsät ovat ympäristöarvometsän puolella.

Taulukko 5. Puulajivaltaisuus metsämaalla.

Puulajivaltaisuus	Ympäristöarvometsä		Suojelualue		Yhteensä	
	ha	%	ha	%	ha	%
Puhdas männikkö	117	21,4	22	11,5	139	18,8
Mäntysekametsä	103	18,8	34	17,9	137	18,6
Puhdas kuusikko	93	17,1	41	21,3	134	18,2
Kuusisekametsä	192	35,2	94	48,6	286	38,7
Puhdas koivikko	10	1,8			10	1,4
Koivusekametsä	29	5,3	1	0,7	30	4,1
Muu lehtipuu	2	0,4			1	0,1
Yhteensä	546	100,0	193	100,0	739	100,0

Kivennäismaata on 83 % pinta-alasta (taulukko 6). Korpia on 15 % ja rämeitä vain 2 %. Ympäristöarvometsässä ja suojelualueella on eri suoryhmiä suurin piirtein samassa suhteessa.

Taulukko 6. Suoryhmät metsä-, kitu- ja joutomaalla.

Suoryhmä	Ympäristöarvometsä		Suojelualue		Yhteensä	
	ha	%	ha	%	ha	%
Kivennäismaa	446	81,6	166	85,0	613	82,5
Korpi	92	16,7	22	11,0	113	15,2
Räme	9	1,7	8	4,0	17	2,3
Yhteensä	547	100,0	196	100,0	743	100,0

2.6 LAJISTO JA LUONTOARVOT

Tiedot lajistosta ja luontoarvoista perustuvat useisiin selvityksiin ja inventointeihin. Natura-luontotyyppit on inventoitu ympäristöarvometsässä kesällä 2003 ja suojelualueella kesällä 2005. Lisäksi luontoarvoja on kartoitettu Natura 2000-inventoinneissa (1996), alue-ekologisessa suunnittelussa (1997) ja METSO-inventoinnissa (2003). Ae-suunnitelmaa varten on tehty linnustoselvitys (Pylvänäinen 1997). Eero Helve on pyydystänyt kovakuoriaisia Portinvuoren itäpuolella ja Vähä-Nahkiaisen koillispuolella vuosina 1992–2004. Koko Kärppäjärven Natura-alueelta on inventoitu luontodirektiivin luontotyyppit. Ympäristöarvometsän osalla luontotyyppiä olevat kuviot on merkitty myös luontokohteiksi eikä niillä tehdä metsänhoitotoimia tai hakkuita.

Suojelualueilla esiintyy viittä eri luontotyyppiä, ympäristöarvometsän alueella seitsemää tyyppiä (taulukko 7, liitekartta 2). Yleisin tyyppi molemmilla alueilla on boreaalinen luonnonmetsä. Natura-luontotyypin kriteerit (Airaksinen & Karttunen 2001) täyttäviä puustoisia soita ja humuspitoisia järviä sekä lampia on Kärppäjärven alueella myös melko runsaasti. Pesäjärvestä alkunsa saava ja Hepolammin ja Vähän Kärppäjärven kautta Isoon Kärppäjärveen laskeva puro on määritelty pienten jokien ja purojen luontotyyppiä, samoin Portinnoro alueen itäreunalla. Ympäristöarvometsän alueella on näiden lisäksi lehtoja, harjumetsiä ja metsäluhtia, suojelualueella puolestaan lähteitä ja lähdesoita sekä silikaattikallioita. Eri luontotyyppien edustavuudet vaihtelevat, esimerkiksi boreaalisen luonnonmetsän kuvioista sekä suojelualueella että ympäristöarvometsän alueella tavataan edustavuudeltaan niin erinomaisia, hyviä kuin merkittäviäkin kohteita. Puustoiset suot on luokiteltu edustavuudeltaan pääasiassa merkittäviksi kohteiksi.

Taulukko 7. Kärppäjärven alueen Natura-luontotyypit (=priorisoitu luontotyyppi eli ensisijaisesti suojeltava erityisen tärkeä luontotyyppi).*

Natura-luontotyyppi	Koodi	Ympäristöarvometsä, ha	Suojelualue, ha	Yhteensä, ha	% pinta-alasta
Humuspitoiset järvet ja lammet	3160	9,6	7,4	17,0	2,1
Pikku joet ja purot	3260	0,8		0,8	0,1
Lähteet ja lähdesuot	7160		0,01	0,01	0,0
Silikaattikalliot	8220		0,2	0,2	0,0
Boreaaliset luonnonmetsät *	9010	33,9	87,6	121,6	14,9
Lehdot	9050	1,8		1,8	0,2
Harjumetsät	9060	0,9		0,9	0,1
Metsäluhdut *	9080	1,6		1,6	0,2
Puustoiset suot *	91D0	17,9	19,1	37,0	4,5
Yhteensä		66,3	114,5	180,9	22,2

Natura 2000 -alueen suojelun perusteena ovat luontotyyppien lisäksi myös alueella tavattavat luonto- ja lintudirektiivin lajit. Luontodirektiivin liitteen II lajeista Kärppäjärvellä tavataan liito-orava, haavansahajumi, punahärö ja hajuheinä. Lintudirektiivin liitteen I lajeista puolestaan alueella pesivät teeri, metso, palokärki, pohjantikka, harmaapäätikka, pyy, kalasääski, sinisuohaukka ja varpuspöllö.

Kärppäjärven metsät ovat selvästi monimuotoisempia kuin Metsähallituksen talousmetsät yleensä. Se johtuu monesta eri tekijästä. Kasvillisuusluokkajakauama on huomattavasti tavanomaista viljavampi, viisi kuudesosaa on tuoreen kankaan tai parempia kasvupaikkoja. Lehtoja ja lehtomaisia kankaita tai vastaavia turvemaita ei tosin ole yhtä paljon kuin lehtokeskuksissa. Pinnanmuodostus kalliolineen, jyrkänteineen ja korpinotkoineen luo vaihtelevuutta luonnonpiirteisiin. Luonnonhoitometsän peruja on vanhojen ikäluokkien tavanomaista suurempi määrä, ja säästöpuiden jättäminen aikana jolloin se ei ollut yleinen käytäntö. Luonnonhoitometsän aarniosat sijaitsevat nykyisellä suojelualueella, mutta ympäristöarvometsänkin puolella on muutama varsin luonnonilainen metsälaikku.

Ympäristöarvometsän luontokohteet on valittu alue-ekologisen suunnittelun ja ympäristöoppaan ohjeiden mukaan (Hallman ym. 1996, Hallman 1997, Hallman & Karvonen 1999, Karvonen 2005, Karjalainen ym. 1997 ja Heinonen ym. 2004). Luontokohteiden valinta on perustunut elinympäristöä kuvaavia rakennepiirteitä, elävää puustoa, lahoppuustoa ja lajistoa koskeviin tietoihin. Luontokohteita on selvästi tavanomaista talousmetsää enemmän, 15,7 % metsämaan alasta (taulukko 8). Erilaisia luontokohdetyyppisiä on monipuolisesti ja osa kohteista on hyvin edustavia. Metsälain mu-

kaiset erityisen tärkeät elinympäristöt, luonnonsuojelulain suojellut luontotyypit ja Natura-luontotyyppiä olevat kuviot sisältyvät luontokohteisiin lukuun ottamatta vesiluontotyyppiä.

Taulukko 8. Säätettävät luontokohteet ympäristöarvometsässä.

Luontokohde	Pinta-ala, ha			Ala, % tal.mets. yht.	Lakikohteet hehtaaria
	metsäm.	kitum.	joutom.		
Lähde	0,7			0,7	0,7
Puron-, noronvarsimetsä	11,7			11,7	3,5
Lammen reunametsä	1,2			1,2	
Paisterinne	0,2			0,2	
Kalliometsä	2,7			2,7	1,0
Jyrkänne, varjorinne	3,6			3,6	1,4
Lehto	7,0			7,0	3,5
Rehevä suo	15,7			15,7	3,2
Karu suo	2,6	1,1	0,4	4,1	
Vanha metsä	28,3			28,3	
Runsaslahopuustoinen kangasmetsä	12,4			12,4	
Yhteensä	86,0	1,1	0,4	87,5	13,2

Lehtokohteista edustavin on Portinvuoren juurella sijaitseva Portinnoro, jossa on suurruoho- ja saniaislehtoa, joka paikoin muuttuu vetiseksi reheväksi korveksi. Kasvillisuuteen kuuluu mm. haapa, raita, tervaleppä, metsälehmus, vaahtera, harajuuri, tesma, kotkansiipi, velholehti, lehto-orvokki, mustakonnanmarja, näsiä, lehtotähtimö, lehtonurmikka, ketonoidanlukko, lehtomatara ja raidan-keuhkojäkäli. Kuoppa-ahon harju-suppa-alueen pohjoisreunalla on ympäristöarvometsän puolella pienialainen paisteinen harjorinne, jolla kasvaa kieloa, metsäkurjenpolvea, niittynätkelmää, lillukkaa, kevätlinnunhernettä, ahomansikkaa, salokeltanoa, sananjalkaa ja kalliokieloa.

Vanhan metsän kohteista aarniomaisin on Sadinmäki, jossa on runsaasti eriasteisesti lahonnutta puuta, palaneita kantoja ja kääpiä. Puusto on luonnontilaista ja monilajista. Mäki on ilmeisesti vaikeakulkuisuutensa takia jäänyt hakkuiden ulkopuolelle. Pohjoisreunalla on kalliokkoa ja jyrkänteitä. Sammalsuon kaakkoispuolinen kuusivaltainen vanhan metsän alue on tuoretta ja lehtomaista kangasta. Puusto ei ole käsittelemätöntä mutta hyvin vanhaa ja järeää. Kuolleen puun määrä on tällä hetkellä 30–40 m³/ha. Iso Kärppäjärven rannalla Lähteenmäen talosta kaakkoon sijaitsee vanha koivuvaltainen metsä. Järvelle viettävä rinne on vanhaa laidunmaata ja lehtomaista kangasta. Metsikkö on arvokas erityisesti vanhoja järeiden koivujen johdosta. Kasvillisuudessa näkyy laidunnuksen vaikutus. Lehtomaisen kankaan rinne jatkuu kaakkoon vanhana kuusivaltaisena sekametsänä. Rinneessä on kumpareikkoa, jyrkänteitä ja soistuneita painanteita. Puusto on hyvin luonnontilaisen oloista ja kuollutta puuta on noin 40 m³/ha. Edustavimpiin vanhoihin metsiin kuuluu vielä Vähä-Nahkiaisen koillispuolinen mäki. Kasvupaikka on pääosin tuoretta kangasta muuttuen paikoin kuivaksi lehdoksi. Pääpuulaji on kuusi ja sekapuuna mäntyä, koivua ja haapaa. Kuollutta pysty- ja maapuuta on 10–30 m³/ha.

Laajoja ojittamattomia soita ei ole. Ainoa suoyhdistymä on Sammalsuo, joka on ojitettu. Reheviä pienialaisia korpia on lukuisia. Osa niistä on luhtaisia kasvaen tervaleppää ja vehkaa. Roninkorven alueen itäosassa on pienehkö tervaleppäkorpi, jolla kasvaa hiirenporrasta, vuohenputkea, järvikortetta, rentukkaa, korpi-imarretta, terttualpia, korpikaislaa ja mesiangervoa. Rämeitä on alueella vähän ja ojittamattomia laikkuja on vain muutama.

Lähteitä on löytynyt yksi ja se sijaitsee Haukiojan varrella lähellä Pihlajakoskelle menevää tietä sen itäpuolella. Lähteen läheisyydessä on järeitä haapoja ja tervaleppiä sekä rehevää pohjakasvillisuutta. Puroista uomaltaan luonnontilaisin on Portinnorosta Portinlahteen laskeva puro. Sen varrella kasvaa lehtokasvillisuutta, jota varjostaa nuori ja tiheä puusto. Pesäjärveltä saa alkunsa Vähä Kärppäjärven kautta Iso Kärppäjärven laskeva puro. Puro on perattu ja metsät sen varrella hoidettuja varttuneita kuusikoita muutamaa taimikoiden läpi virtaavaa osuutta lukuun ottamatta. Puronvarsi muodostaa luontaisen ekologisen yhteyden läpi Kärppäjärven. Ympäristöarvometsän puolella on yksi lampi. Hepolampi on suorantainen ja sen rannoilla kasvaa vehkaa, raatetta, rätvänää, paatsamaa ja järvi-kortetta. Ympäröivät ojat ovat vaikuttaneet lammen vesitalouteen.

Etelä-Suomen metsien monimuotoisuusohjelmaan (METSO) kuuluvan talousmetsien luonnonhoitoprojektin tuloksena alue-ekologista suunnitelmaa täydennettiin korpikohteilla ja runsaslahopuustoisilla metsillä. Viimeksi mainituista tärkeimmät kohteet ovat Kuoppa-ahon suojelualueen itäreunan kainalossa sijaitsevat kuviot, joissa on kuolleita kuusia noin 20 m³/ha ja Lähteenmäen talon länsipuolella sijaitseva kuvio, jossa kuollutta puuta on noin 30 m³/ha. METSO-kohteiden valinnassa on käytetty luonnonsuojelubiologisia kriteereitä (Kuusinen ym. 2003, Heinonen & Kuokkanen 2005).

Erityiskohteet kattavat ympäristöarvometsästä vajaan kolmanneksen (taulukko 9). Valtakunnallisesti uhanalaisten lajien esiintymiä on seitsemän kappaletta. Ekologisia yhteyksiä on 23 hehtaaria. Niillä on kytketty Kuoppa-ahon ja Portinvuoren suojelualueet Sadinmäen-Sammalsuon ja Iso Kärppäjärven vanhojen metsien kokonaisuuksiin. Monimuotoisuuden lisäämisalueita on 59 hehtaaria ja ne sijaitsevat Sadinmäessä ja Kuoppa-ahon suojelualueen kupeessa tukemassa niiden luontoarvoja. Alueelta on tiedossa yksi metson soidin. Jos kuviolle on merkitty useita luonto- tai erityiskohteita, niistä on taulukossa 9 voimakkaimmin käsiteltävä rajoittava.

Taulukko 9. Yhteenveto luonto- ym. erityiskohteista ympäristöarvometsässä.

Luokka	Kuvioita		Pinta-ala, ha			Osuus, % tal. metsien	
	kpl	metsäm.	kitum.	joutom.	yhteensä	metsäm.	kok. alasta
Lajiesiintymät *)	7	11			11	2,0	2,0
Luontokohteet	69	78	1	0,4	79	14,2	14,5
Ekol. yhteydet TRK+	33	16			16	3,0	2,9
Ekol. yhteydet KVK-	7	7			7	1,3	1,3
Monimuot. lis.alueet	26	59			59	10,8	10,8
Riista-alueet	9						
Erityiskohteet yhteensä		171	1	0,4	173	31,3	31,5

*) Valtakunnallisesti uhanalaiset lajit

Kuoppa-ahon ja Portinvuoren vanhojen metsien suojelualueet ovat puustoltaan suurimmaksi osaksi kuusisekametsiä. Iäkkäiden metsien puuston keski-ikä Kuoppa-ahon ja Portinvuoren vanhan metsän alueilla on 118 vuotta. Lahopuustoa on etenkin Kuoppa-ahon länsiosassa. Paikoin esiintyy järeitä haapoja ja koivuja. Suojelualueella on ainakin yksi liito-oravan reviiri. Vanhojen lehtipuiden ja monipuolisen lahoavan havupuuston indikaattoreina suojelualueella on monia vanhojen metsien kova-kuoriais- ja kääpälajeja. Uhanalaisia tai silmälläpidettäviä kääpälajeja on suojelualueelta löytynyt 3; rusokantokääpä, raidantuoksukääpä ja ruostekääpä.

Myös suojelualueiden ulkopuolisilla metsikkökuvioilla on arvokasta lajistoa. Erityisesti alueen kova-kuoriaislajistoon kuuluu monia isojen ja onttojen, lahoavien haapojen lajeja (Helve 2004), joista

useat on luokiteltu valtakunnallisesti uhanalaisiksi (Rassi ym. 2001). Luontokohteelta löytynyt vaarantunut poimukääpä on sekin haavalla elävä laji. Tämän lajiston säilymisen ja leviämisen turvaamiseksi on hyvin tärkeää säilyttää koko Kärppjärven alueella riittävä haapajatkumo kaiken ikäisissä metsissä.

Kärppjärven alueen linnustollinen arvo liittyy erityisesti suojelualueilla pesiviin lajeihin, mutta pinnanmuodoiltaan ja metsäkuvioiltaan varsin vaihtelevana alueena Kärppjärven alue tarjoaa niin pesimäpaikkoja kuin ruokailumaita monille lintulajeille. Alueella pesii mm. kanahaukka, kalasääski, varpuspöllö, palokärki, harmaapäätikka ja pohjantikka (Pylvänäinen 1997).

Suojelualueen soista 72 % on ojitettuja, muuttuma-asteella olevia korpia ja rämeitä. Korpimuuttumat ovat mustikka- ja puolukkakorpio, rämemuuttumat isovarpurämeitä. Luonnontilassa olevia korpia on viitisen hehtaaria ja rämeitä noin kolme hehtaaria. Kaikkiaan soita on suojelualueella 29 hehtaaria, 14 % suojelualueen koko pinta-alasta. Ojittamattomat korvet ovat puolukkakorpio, ojittamattomat rämeet isovarpu- ja piensararämeitä.

2.7 HISTORIA

Kärppjärven alueella on ensimmäisiä hakkuita tehty jo 1930-luvulla, hakkuun jälkeen alueet on kulotettu, laikutettu hevosvetoisella laikuttajalla ja kylvetty. Esimerkiksi vuonna 1935 on läheisen Lähteenmäen talon riihessä karistettu käpyjä 350 hehta. (suull. tiedonanto, Allan Lähteenmäki 28.12.2005). Ensimmäiset hakkuut tehtiin Vähä Kärppjärven eteläpuolella ja Pesjärven ympäristössä. 1930-luvulla hakkuumiehinä olivat paikalliset isännät, jonkin verran myös pohjoisempaa Jämsän suunnalta oli isäntiä töissä ja hevosmiehinä. Parhaimmillaan kahdeksankymmentä hevosta ajoi puuta Kärppjärveltä Pihlajakoskelle uittoa odottamaan. Puut ajettiin nipuiksi Päijänteen jälle, ajo aloitettiin joulun jälkeen ja jatkettiin huhtikuulle. Ajomatkaa kertyi Kärppjärven eteläisimmistä osista 5–6 km, joten yksi hevonen ehti lyhyen talvipäivän aikana tehdä pari reissua. Alueen länsireunaa pitkin kulki rahtitie pohjoiseen ja Lähteenmäen talon kautta paluutie etelään. Talolla oli kahvipaikka.

Kärppjärveltä hakattiin kaikenlaista puutavaraa. Aluksi ryhdyttiin uudistamaan alueen vanhoja metsiä ja hakattiin järeää puuta. Myös pinotavaraa tehtiin, samoin sahapuuta. Ulkomaanvientiin hakattiin esimerkiksi 1940-luvun lopulla Hollannin pelkkaa, 1950-luvulla Ruotsiin menevää isoa tukkipuuta (kuusitukin vietiin kokonaisina, 11–25 metrisinä, keskimääräinen tukin tilavuus oli 990 litraa) ja 1980-luvulla Englantiin puhelinpylväitä (pituus 25 metriä, latvavahvuus 27,5 cm). Saksaan ja Tsekkoslovakiaan meni koivua, Venäjälle pylväitä sodan jälkeen. Myös vanerikoivua, tyvikoivua ja kaivospuuta hakattiin ulkomaille vietäväksi. 1940-luvulla Pihlajakoskella oli oma saha, jossa myös Kärppjärveltä hakattua puuta sahattiin. Yhteen aikaan sahalle vietiin suksikoivua. Myöhemmin, 1950- ja 1960-luvuilla, kun käytössä oli jo konevoimaa puun kuljetukseen, vietiin puuta myös Kuhmoisten sahalle.

Aluksi metsätyömiehillä oli käytössä pokasahat ja kahden miehen justeerit, 1960-luvulla yleistivät yhden miehen tikkisahan malliset justeerit. Ensimmäiset moottorisahatkin tulivat käyttöön 1950- ja 1960-lukujen taitteessa, raivaussahat vuosikymmentä myöhemmin. Metsien uudistamisessa käytettiin samalta alueelta kerättyä männyn siementä, 1950-luvun lopulta lähtien istutettiin kuusen taimia ja myöhemmin myös koivua.

Kärppjärven soita on ojitettu lapiotyönä kaivamalla jo 1930- ja 1940-luvuilta lähtien. Myös ojien perkaukset on pääosin tehty miestyönä. 1960- ja 1970 -lukujen taitteessa kokeiltiin räjäytysojitusta

mm. Iso Kärppäjärven luoteispuolella ja Portinvuoren ympäristössä, mutta sen tuloksena syntyi enemmän vesiputamia kuin vetäviä ojia.

Tiestö on rakennettu pelkästään alueen metsänhoitoa varten. Alueen läpi kulkeva isompi tie on toiminut myös esimerkiksi postiauton reittinä, mutta muuten se ei ole ollut yleisessä tiekäytössä. Kuoppa-ahon kohdalta on kaivettu soraa pikitien (tie nro 24) parannukseen 1960- ja 1970-lukujen vaihteessa, muistona siitä on Kuoppa-ahon tien itäpuolella syvä monttu ja tienvarren puukaiteet. Sorakuoppa maisemoitiin soranoton jälkeen kylvämällä hankikylvönä alueelle mäntyä.

Vähän Kärppäjärven koillispuolella sijaitsi aikoinaan koemetsä, varttunut kuusikko, josta kerättiin myös käpyjä. Tutkimusmetsän pinta-ala oli noin 10 hehtaaria. Kärppäjärven alueella oli siellä täällä myös numeroituja pluspuita, joista myös kerättiin käpyjä. Yksi iso pluskuusi on vieläkin pystyssä kämpän vanhan hevostallin takana (suull. tiedonanto Allan Lähteenmäki 20.1.2006).

Pihlajalahden valtionpuiston alueeseen kuuluvat Kärppäjärven lisäksi Pihlajakosken pohjoispuolella sijaitsevat Kaitajärven ja Askonniemen alueet. Kaitajärven alue on Jämsänkosken metsäoppilaitoksen käytössä. Kärppäjärven alueelle perustettiin Kärppäjärven luonnonhoitometsä 1960-luvulla. Käytännössä tämä näkyi alueen metsänhoidossa siten, että leimikot ja hakkuut suunniteltiin niin, että rauhoitetut alueet säästyivät. Säästettäviä metsäkuvioita, esim. Sadinmäen eteläpuolella nykyisen tienristeyksen vieressä olevaa metsikköä, hakattiin vain varovasti, niiltä korjattiin vain erikoispuita tai tuulenskaatoja. Luonnonhoitometsän aarniosat sijaitsevat nykyisen vanhojen metsien suojelualueen alueella. Kärppäjärven alue oli arvostettu alue, jossa usein vieraili myös piirikuntakonttorin väkeä. Olihan alue ensimmäisiä, missä käytettiin aikoinaan kulotuksia ja kylvöjä metsien uudistamisessa. Alueen metsiä on myös alusta asti hoidettu määrätietoisesti (suull. tieto Allan Lähteenmäki 4.1.2006).

2.8 NYKYINEN KÄYTTÖ

Alueella on toimittu aikaisempien ympäristöarvometsien käsittelyperiaatteiden mukaisesti. Alueella on tehty edellisellä LVS-kaudella mm. taimikonhoitoja, ensiharvennuksia ja harvennushakkuuta.

Kärppäjärven alueella ei ole rakennettua latuverkostoa. Alueella aikoinaan käytössä olleet polut on rakennettu aikojen kuluessa kyläteiksi ja metsäautoteiksi. Talviaikaan pienempiä metsäautoteitä ei aurata. Niillä liikkuu mm. koiravaljakkoja.

Alueelle ei ole Metsähallituksen toimesta myönnetty lupia moottorikelkkailuun. Alueella ei ole rakennettua kiintorastiverkostoa.

Ympäristöarvometsä ei kuulu pienriistan metsästysalueisiin. Hirvieläinten metsästysoikeus on vuokrattu.

Kalastuksen kannalta merkittävin vesistö on ympäristöarvometsän itäosaan rajoittuva Iso Kärppäjärvi. Lisäksi alueella on kaksi muutaman hehtaarin kokoista metsäjärveä.

2.9 YHTEENVETO

Kärppäjärven alue on maastoltaan ja luonnoltaan monimuotoista. Tyypillisiä ovat harjualueet, kumpuilevat mäkimaisemat, kalliojyrkänteet, pienet kallioalueet, notkelmien korvet, suorantaiset lam-

met ja niitä yhdistävät purot. Metsät ovat pääosin mustikkatyypin, myös lehtomaisia kankaita on paikoin, samoin kuivemmilla paikoilla puolukkatyypin kankaita.

Kärppäjärvellä on harjoitettu määrätietoista metsätaloutta pitkään, siellä on otettu varhaisessa vaiheessa käyttöön uusia metsänhoitomenetelmiä. Alueen maankäyttömuoto muutettiin 1960-luvulla luonnonhoitometsäksi. Sen aarniosien ympärille on perustettu nykyiset suojelualueet.

Vanhan metsän suojelualue on lähes luonnontilaista metsää, paikoin tiheää kuusivaltaista metsää, jossa sekapuuna on vanhoja lehtipuita. Talousmetsäalueella on monipuolisesti erilaisia luontokohteita, edustavimmat vanhan metsän kohteet ovat luonnontilaisia. Alueella pesii liito-orava ja muita vaateliaita metsälajeja. Kärppäjärven alue on retkeilyyn ja ulkoiluun sopivaa maastoa. Talouskäytössä olevan alueen metsänhoidollinen tila on hyvä ja kehitysluokkarakenne tasainen, mikä mahdollistaa tulevaisuudessakin kannattavan metsätalouden harjoittamisen.

II TULEVA HOITO JA KÄYTTÖ

3 HOIDON JA KÄYTÖN TAVOITTEET

Natura 2000-alueen luontoarvot säilytetään turvaamalla alueella tavattavien luonto- ja lintudirektiivin luontotyyppien ja lajien suotuisa suojelun taso. Lajien säilyminen niille luontaisissa elinympäristöissä edellyttää sekä elinympäristöjen laadun säilymistä lajeille suotuisana että elinympäristöjen määrän riittävyyttä tulevaisuudessa. Kärppäjärvellä esiintyvistä direktiivilajeista useat ovat riippuvaisia haavan tai kolopuiden esiintymisestä. Suunnitelmassa määritelty ekologisen verkoston laajennus ja talousosan metsien käsittelyn ohjeistus lisäävät mm. näitä elinympäristöpiirteitä alueella.

Ympäristöarvometsän tärkeimmät käyttömuodot ovat kannattava metsätalous, toimiminen Kuoppahon suojelualueen tukialueena luonnon monimuotoisuuden suojelussa sekä Kärppäjärven kämppään liittyvä virkistyskäyttö. Alueen hoidossa ja käytössä nämä tavoitteet sovitetaan yhteen.

Luontokohteet, ekologiset käytävät, lajiesiintymät ja muut monimuotoisuuskohteet muodostavat Kuoppahon suojelualueeseen liittyvän luontoarvoiltaan rikkaan ekologisen verkon. Se auttaa alueella elävien uhanalaisten ja vaateliaiden lajien säilymistä ja levittäytymistä.

Puuntuotannon tehokkuus ja kannattavuus säilytetään. Samalla turvataan alueen monimuotoisuus.

Metsien käsittely suunnitellaan ja toteutetaan siten, että myös alueen virkistyskäytön ja luontomatkailun toimintaedellytykset säilytetään. Tavoitteena on ohjata metsäluonnon kehittymistä siten, että se pysyy virkistyskäytön kannalta viihtyisänä. Kulttuuriarvoilla ei ole Kärppäjärven ympäristöarvometsässä merkittävää vaikutusta tavoitteiden asetantaan.

Hoidon ja käytön tavoitteet sekä varsinkin keinot, joilla niihin päästään, on täsmennetty seuraavissa kohdissa 4–10. Linjaukset perustuvat paljolti Metsähallituksen ympäristöoppaaseen. Sen referointia on vältetty, tarvittavat lisätiedot löytyvät oppaasta.

4 KÄYTÖN VYÖHYKKEET

Kärppäjärven ympäristöarvometsä jakaantuu käytön perusteella kahteen vyöhykkeeseen. Kärppäjärven kämppä ja siihen liittyvä Vähä Kärppäjärvi ympäristöineen on yrityspainotteista virkistyskäyttövyöhykettä. Loput alueesta on syrjävyöhykettä, jonne ei ohjata virkistyskäyttöä, vaan sen käyttö perustuu omatoimisuuteen. Ympäristöarvometsän tavanomaisesta talousmetsästä poikkeava luonne ei aiheuta rajoituksia virkistyskäyttöön.

5 LUONNON MONIMUOTOISUUS

5.1 NYKYTILA

Luvussa 2.6 on lueteltu Kärppäjärven alueella tehdyt selvitykset ja inventoinnit. Niiden lisäksi hoito- ja käyttösuunnitelman laatimista varten on tehty maastokäyntejä v. 2005. Luonnon monimuotoisuuden arviointi perustuu näihin selvityksiin ja se on tehty pääasiassa metsien luonnontilaisuuden ja muiden elollisen ja elottoman luonnon rakennepiirteiden perusteella. Alueella tehtyjä lajistosiselvytyksiä ovat linnustosiselvitys (Pylvänäinen 1997) ja Eero Helveen kovakuoriaistutkimukset, joissa on löytynyt mm. 14 uhanalaista kovakuoriaista (Helve 2004). Muita varsinaisia lajistoinventointeja ei ole tehty.

Ennen ympäristöarvometsän perustamista aluetta hoidettiin luonnonhoitometsille laadittujen periaatteiden mukaisesti. Sen jälkeen metsänhoitotoita ja hakkuita on tehty rajoitetusti ympäristöarvometsille laadittujen ohjeiden mukaisesti. Metsänhoitoa Kärppäjärvellä on harjoitettu pitkään. Metsiä on hoidettu määrätietoisesti ja laajemmat suoalueet on ojitettu. Tämä on vähentänyt luonnonmetsien rakennepiirteitä. Alueella on kuitenkin tehty hakkuita tavanomaista varovaisemmin, josta on osoituksena uudistuskypsi metsien suurempi osuus verrattuna talousmetsiin yleensä.

Uhanalaisten lajien esiintymiä ja luontokohteita on alueen metsätalouden pinta-alasta 16,5 % (taulukko 9). Erilaisia luontokohdetyyppisiä on monipuolisesti. Vanhan metsän kohteista ja lehtokohteista parhaimmat ovat laadultaan erinomaisia ja niistä on löytynyt kyseisiin biotooppeihin sitoutuneita uhanalaisia lajeja. Natura-luontotyyppisiä alueella on yhteensä 181 hehtaaria, joista suoje-lualueella 115 ha ja ympäristöarvometsässä 66 ha. Kaikkiaan tavataan yhdeksää eri Natura-luontotyyppiä. Kaikki metsikkökuviot, jotka on määritelty Natura -luontotyypeiksi, jäävät myös ympäristöarvometsässä metsänhoitotoimien ulkopuolelle. Tulevaisuudessa näiden kohteiden edustavuus tulee paranemaan esim. lisääntyvän lahopuun määrän myötä. Myös ennallistettavilla kohteilla on tulevaisuudessa merkitystä luontotyyppien määrään ja edustavuuteen.

Lahopuun määrä on mitattu 68 hehtaarin alalta eli 12 % metsämaasta (taulukko 10). Mitatuilla kuvioilla lahopuun määrä on keskimäärin 21,5 m³/ha. Mittaukset ovat kohdistuneet lahopuustoimpiin kuvioihin. Lahopuun määrä näillä kuvioilla riittää jo ylläpitämään vaateliasta kuolleesta puusta riippuvaista lajistoa.

Taulukko 10. Lahopuuston määrä ympäristöarvometsässä (arvioidut kuviot).

Kasvillisuusluokka *)	Lahopuuta keskimäärin m ³ /ha	Lahopuun määrä, m ³ /ha						Mitattu ala yht. ha
		<2 Pinta-ala, ha	2-5	5-10	10-20	20-50	>50	
Lehtomainen kangas+	11,6	1,4	0,6	4,4	2,0	2,6	11,0	
Tuore kangas	24,0	1,7	2,0	3,4	7,0	33,4	47,5	
Kuivahko kangas	25,3			0,7		6,2	6,9	
Kuiva kangas-	5,6	0,7		1,7			2,4	
Yhteensä	21,5	3,8	2,7	10,2	9,0	42,2	67,9	

*) Luokkaan kuuluu myös ravinteisuustasoltaan vastaavat turvemaat.

Yli puolet lahopuustosta kuuluu lahoasteluokkaan 1 eli se on tuoretta tai kovaa (taulukko 11). Vaateliaalle lajistolle lahopuujatkumon olemassaolo on tärkeää. Mittausten mukaan pitkälle lahonneutta puuta esiintyy, muttei yhtä runsaasti kuin tuoretta kuollutta puuta.

Taulukko 11. Lahopuiden määrä lahoasteluokittain mitatuilla kuvioilla ympäristöarvometsässä.

Lahoasteluokka	Lahopuun määrä	
	M ³ /ha	%
I – tuore tai kova	11,8	54,4
II – puolilaho	6,8	31,3
III – pitkälle lahonnut	3,1	14,3
Yhteensä	21,7	100,0

Suuri osa soista on ojitettuja, ensimmäiset ojat on kaivettu jo 1900-luvun alkupuoliskolla. Ojittamattomia korpia on 16,5 hehtaaria ja rämeitä 0,6 hehtaaria (taulukko 12). Ojittamattomat korvet ovat pieninä laikkuina ympäri suunnittelualuetta. Rehevistä korvista laadultaan parhaat ovat edustavuudeltaan hyviä. Korpia on lukumääräisesti paljon mutta ne ovat kooltaan pieniä. Rämeitä on vähän, joten niiden merkitys monimuotoisuuden kannalta on pieni.

Taulukko 12. Soiden ojitustilanne ympäristöarvometsässä.

Suoryhmä	Ojittamaton		Ojikko		Muuttuma		Turvekangas	
	ha	%	ha	%	ha	%	ha	%
Korpi	16,5	17,9	6,3	6,8	43,2	46,9	26,2	28,4
Räme	0,6	5,9	0,5	5,5	7,3	78,5	0,9	10,0
Yhteensä	17,0	16,8	6,8	6,7	50,5	49,8	27,1	26,7

Vesitaloudeltaan luonnontilaisia puroja ja lähteitä on kumpiakin yksi. Haukiojan kokonaisuus on perattu, mutta paikoin siitäkin löytyy luonnontilaisen kaltaisia pätkiä. Hepolampi on ympäristöarvometsän ainoa lampi ja sen vesitaloutta on muutettu. Pesäjärvi voidaan luokitella pienvedeksi. Ympäröivistä ojituksista huolimatta sen vesitalous on lähellä luonnontilaa.

5.2 TAVOITTEET

Ympäristöarvometsä on perustettu tukemaan suojelualueita ja se voi itsessäänkin toimia monimuotoisuuden keskittymänä. Tavoitteena on edistää harvinaisen ja uhanalaisen lajiston leviämistä suojelualueilta ympäröiviin talousmetsiin ja niiden esiintymistä ympäristöarvometsässä, lisätä luonnonsuon piirteitä kuten lahopuun esiintymistä. Erityisesti haavasta riippuvaisen lajiston elinolosuhteet turvataan säilyttämällä alueella riittävä haapajatkumo kaiken ikäisissä metsissä. Tärkeä tavoite on myös alueen Natura -luontoarvojen turvaaminen.

Ympäristöarvometsä toteuttaa osaltaan luonnonvarasuunnitelmassa asetettuja tavoitteita vanhojen metsien, lehtipuuvaltaisten ja lehtipuun osuudelle sekä kulotukselle.

5.3 TOIMENPITEET JA SEURANTA

Ympäristöoppaan määritelmän mukaista ekologista verkostoa (uhanalaisten lajien esiintymät, luontokohteet ja ekologiset yhteydet) laajennetaan ympäristöarvometsässä niin, että siihen kuuluu metsämaan pinta-alasta noin 30 %. Verkostoon sisällytetään eri kasvupaikkojen eri-ikäisiä metsiä. Laajennuksen jälkeen luonto- ja erityiskohteita on taulukon 13 mukaisesti (liitekartta 3). Lajiesiintymien ja luontokohteiden määrä on säilynyt ennallaan. Ekologisia yhteyksiä on lisätty 51 hehtaaria. Lisäys on suunnattu Kuoppa-ahon suojelualueen läheisyyteen ja Sadinmäkeen. Monimuotoisuuden lisäämisalueiden määrä on vähentynyt, sillä niitä on muutettu ekologisiksi yhteyksiksi (liitekartan 3 teemaselitteessä monimuotoisuuden lisäämisalueesta käytetään termiä muu monimuotoisuuskohte). Maisema-alueita on lisätty 7 hehtaaria, niistä suurin osa on Vähä Kärppäjärven rantametsiä. Jos kuvialle on merkitty useita luonto- tai erityiskohteita, niistä on taulukossa 13 voimakkaimmin käsitelyä rajoittava.

Taulukko 13. Yhteenvedo luonto- ja erityiskohteista ekologisen verkon laajennuksen jälkeen.

Luokka	Kuvioita		Pinta-ala, ha			Osuus, % tal. metsien	
	kpl	metsäm.	kitum.	joutom.	yhteensä	metsäm.	kok. alasta
Uhanalaisten lajien esiintymät	8	11			11	2,0	2,0
Luontokohteet	69	78	1	0,4	79	14,3	14,5
Ekol. yhteydet TRK+	49	60			60	11,1	11,0
Ekol. yhteydet KVK-	11	14			14	2,6	2,6
Monimuot. lis.alueet	11	18			18	3,2	3,2
Riista-alueet	9						
Maisema-alueet	16	7			7	1,3	1,3
Erityiskohteet yhteensä		188	1	0,4	189	34,5	34,7

Ympäristöarvometsän ekologisen verkoston laatua on kuvattu taulukoilla 14–16. Kaikki tiedossa olevat lehdot (10 ha) on merkitty luontokohteiksi (taulukko 14). Tuoreita kasvupaikkoja on ylivoimaisesti eniten, 70 % verkoston pinta-alasta. Lehtomaisia, tuoreita ja kuivahkoja kasvupaikkoja on suurin piirtein yhtä suuri osuus (22–31 %) ko. kasvillisuusluokan kokonaispinta-alasta. Karuimpia kasvupaikkoja on kaikkiaan hyvin vähän ja niistä suuri osa on luontokohteina.

Taulukko 14. Ekologinen verkosto kasvillisuusluokittain metsä- kitu- ja joutomaalla.

Kasvillisuusluokka)	Ekologinen verkosto		Osuus luokan kokonaispinta-alasta
	ha	%	%
Lehto	10	6,1	100,0
Lehtomainen	11	6,9	22,4
Tuore	114	69,5	31,2
Kuivahko	24	14,5	21,5
Kuiva	4	2,7	58,8
Karu	0,4	0,2	100,0
Yhteensä	165	100,0	30,1

*) Luokkaan kuuluu myös ravinteisuustasoltaan vastaavat turvemaat.

Ekologisen verkoston ikäluokkajakauma painottuu vanhoihin ikäluokkiin. Siihen kuuluu yli 80-vuotiasta metsistä 75 % (taulukko 15). Verkostosta on 82 % yli 60-vuotiaita metsiä. Vanhimmat metsiköt ovat keski-ikältään noin 150-vuotiaita.

Taulukko 15. Ekologinen verkosto ikäluokittain metsämaalla.

Ikäluokka	Ekologinen verkosto		Osuus luokan kokonaispinta-alasta
	ha	%	%
< 20	8	4,8	6,0
20 – 39	3	1,9	3,3
40 – 59	18	10,8	19,2
60 – 79	37	22,9	36,0
80 – 99	21	13,1	86,4
100 – 119	44	26,9	69,2
>= 120	32	19,5	90,8
Yhteensä	163	100,0	29,9

Verkostossa on suhteessa paljon korpia, 30 % sen pinta-alasta (taulukko 16). Kivennäismaista neljännes ja korvista reilu puolet kuuluu verkostoon. Verkoston korvista noin kolmannes on ojittamattomia.

Taulukko 16. Ekologinen verkosto suoryhmittäin metsä-, kitu- ja joutomaalla.

Suoryhmä	Ekologinen verkosto		Osuus luokan kokonaispinta-alasta
	ha	%	%
Kivennäismaa	115	69,7	25,8
Korpi	49	29,5	52,8
Räme	1	0,8	13,3
Yhteensä	165	100,0	30,1

Ympäristöarvometsän ikäluokkarakennetta kehitetään seuraavan kymmenvuotiskauden aikana sellaiseksi, että alueen puustosta on vähintään 10 % iältään 20 vuotta kiertoaikaa vanhempaa ja metsämaan pinta-alasta vähintään 20 % on kiertoajan ylittäneitä metsiköitä. Uudistusalojen ja taimikoiden osuus pidetään korkeintaan 30 % alueen metsämaan pinta-alasta. Tavoitteeseen pääsemiseksi seuraavan kymmenvuotisjakson uudistamisesta rajoitetaan noin 50 hehtaariin. Lehtipuuvaltaisina koko kiertoajan kasvatettavia metsiä on vähintään 10 % pinta-alasta. Lehtipuuvaltaisia metsiä on tällä hetkellä 7,5 %, tavoitteeseen pääsemiseksi metsiä on uudistettava lehtipuulle. Pitkän ajan lahoppuutavoite alueella on keskimäärin 20 m³/ha. Tähän päästään toiminnan ulkopuolisilla kohteilla

ensisijaisesti luonnon kehityskulun tuloksena syntyvällä kuolleella puulla ja muualla jättämällä säästöpuita hakkuiden yhteydessä.

Ennallistettavat ja hoidettavat kohteet on lueteltu taulukossa 17. Luonnonvarasuunnitelman mukaan talousmetsien korpia tullaan ennallistamaan 100–150 ha. Sopivia kohteita etsitään koko Länsi-Suomen kattavalla tarkastelulla. Jos sen perusteella ympäristöarvometsässä on tähän tarkoitukseen soveltuvia korpia, voidaan niitä ennallistaa nyt lueteltua laajemminkin.

Taulukko 17. Ennallistettavat ja hoidettavat kohteet ympäristöarvometsässä.

Kohde	Osas.	Kuviot	Tyyppi	Toimenpide
Haukiojan pohjois-pään korpi	262	42	Puro, saniais-, mustikka- ja metsäkortekorpi	Ojien tukkiminen
Kuoppa-Ahon tienoo	262	196	Saniais- ja mustikkakorpi	Ojien tukkiminen
Kuoppa-Ahon tienoo	262	211	Isovarpuräme	Ojien tukkiminen

Kuoppa-ahon suojelualue -maankäyttökohteeseen liitetään Kärppäjärven ympäristöarvometsän lounainen erillinen pieni palsta (osasto 262, kuviot 216, 217, 218 ja 226). Kärppäjärven alue Natura-kohteen toteutuskeinoksi on em. kuvioiden osalle merkitty luonnonsuojelulaki. Ympäristöarvometsän pinta-ala pienenee muutoksen johdosta 1,4 hehtaaria.

Ikä- ja kehitysluokkarakenteen kehittymistä seurataan LVS-kausittain (10 vuotta). Kontrolli tapahtuu LVS-seurannan sekä ympäristö- ja laatujärjestelmän mukaisten tarkastusten avulla.

Natura 2000 -aluetta koskeva raportointi tehdään SutiGis-paikkatietojärjestelmän avulla seuraamalla kunkin luontotyyppin pinta-alaa ja edustavuutta alueella.

6 KULTTUURIARVOT

Vähän Kärppäjärven rannassa on vanha Metsähallituksen metsäkämpä. Kämpä on rakennettu vuonna 1951, samoin pihapiirissä olevat liiteri ja sauna (alkuperäinen sauna paloi vuonna 1997 ja sen tilalle rakennettiin samoilla piirustuksilla uusi sauna). Talli on rakennettu muutamia vuosia myöhemmin, mutta se on toiminut lähinnä varastona. Kämpä oli alueen hakkuutyömiesten käytössä kymmenisen vuotta. Enimmillään miehiä on ollut 15. Kämpälle ei aluksi tullut tietä, alueen metsätieverkosto perustettiin, kun tarvittiin koneelliseen korjuuseen tieuria. (suull. tiedonanto Allan Lähteenmäki 28.12.2005). Metsäkämpäkäytön jälkeen kämpässä on majoittunut mm. läheisen hotellin työntekijöitä sekä Metsähallituksen omaa työväkeä. Sen jälkeen kämpä oli vuokrattuna Tampereen liikkuvan poliisin työntekijöille noin 25 vuoden ajan. Viimeiset vuodet kämppää on vuokrannut Villi Pohjola.

Ison Kärppäjärven länsirannalla on Lähteenmäen tila, joka on entinen valtion virkatalo. Talo on rakennettu 1800-luvun loppupuolella. Talossa ovat asuneet Metsähallituksen metsänvartijana ja metsätyönjohtajana toimineet Emil ja Allan Lähteenmäki, isä ja poika. Myös Allan Lähteenmäen isoisä Kaarlo Lähteenmäki on ollut Metsähallituksen metsänvartijana samalla alueella. Talon lähi-metsät, ranta-alueet, vanhat pellot ja pienialaiset hakamaat ovat olleet 1970-luvulle asti karjan laitumina. Parhaimmillaan Lähteenmäen ja kylän muiden talojen eläinten laitumeksi oli aidattuna satakunta hehtaaria Kärppäjärven metsiä 1940-luvulla. Siellä laidunsi hevosia, lampaita ja lehmiä. Aidatun alueen ulkopuolellakin kuljeskeli silloin tällöin naapurituloilta karanneita eläimiä laidunmassa (suull. tieto Allan Lähteenmäki 4.1.2006).

Sadinmäen eteläpuolella Sammalsuolla on kahden vanhan ladon jäänteet. Vanhemman iästä ei ole tietoa, uudempi on siirretty suolle 1940-luvulla. Ladoissa säilytettiin suolta nostettua kuiviketurvetta. Turvetta nostettiin suon avoimelta keskiosalta noin neljänneshehtaarin alueelta parinkymmenen sentin vahvuudelta ja kuivattiin haasioilla. Turpeen käyttö loppui Lähtenmäen tilalla 1940-luvulla. Haasioiden jäänteitä ei enää ole näkyvissä (suull. tiedonanto Allan Lähtenmäki 20.1.2006).

Kärppäjärven alueella ei ole kiinteitä muinaisjäännöksiä eikä muita kulttuuriympäristöjen arvokkaita kohteita.

7 METSIEN KÄSITTELY

7.1 EKOLOGISET YTIMET JA YHTEYDET

Suojelualue, luontokohteet, ekologiset yhteydet sekä Natura -luontotyypit ovat taloustoiminnan ulkopuolella. Kohteen erityisluonteen mukaisia ennallistamistoimia tai hoitotoimia voidaan tehdä. Nämä vaativat erillisen toimenpidesuunnitelman.

Tiedossa olevat uhanalaisten lajien esiintymät sijaitsevat ekoverkossa. Muualta ympäristöarvometstä löytyviä uhanalaisten lajien esiintymiä voidaan käsitellä niistä annettujen ohjeiden mukaisesti.

7.2 YMPÄRISTÖARVOMETSÄN TALOUSOSA

Ekologisen verkoston kuulumattomat alueet ovat ympäristöarvometsän talousosaa. Talousosalla toimitaan metsänhoito-ohjeiden ja metsätalouden ympäristöoppaan mukaisesti. Toimenpidesuunnitelmia laadittaessa kiinnitetään erityisesti huomiota ympäristöoppaan ympäristöarvometsiä käsitteleviin kohtiin.

Metsien käsittelyssä pyritään luonnon monimuotoisuuden lisäämiseen ja monikäytön edellytysten parantamiseen. Ympäristöoppaan mukaiset tavoitteet kiertoajan ylittäneiden metsien, uudistusalojen ja taimikoiden osuudelle sekä säästöpuiden määrälle pienentävät hakkuumäärää normaaliin talousmetsään verrattuna. Ympäristöarvometsässä voidaan käyttää erityiskohteissa poikkeavia metsänkäsittelymenetelmiä.

Suojelualueiden ja ympäristöarvometsän rajaa on vaiheistettu ekologisen verkoston täydennyskohteilla. Vaiheistamista tehostetaan vielä suojelumetsän rajalla säästöpuuston sijoittelun avulla. Toimenpiteiden suunnittelussa ja toteutuksessa huomioidaan, erityisesti ettei Natura-luontotyyppien luontoarvoja heikennetä. Säästöpuita keskitetään luontotyyppien yhteyteen. Tuulenkaadot ja muut kuolleet puut jätetään korjaamatta metsän hyönteis- ja sienituhoista annetun lain ja asetuksen säättämässä rajoissa. Teiden varsilla suojelualueella ja ympäristöarvometsän ekoverkon kohteilla voidaan kaataa lahoppuiksi niitä puita, jotka ovat vaarassa kaatua tiealueelle.

Monimuotoisuuden lisäämisalueiden rakennepiirteitä kehitetään niin, että ne tukevat lähistön monimuotoisuusytimien lajistoa tai monipuolistavat laajemman metsäalueen rakenteellista monimuotoisuutta. Tähän pääsemiseksi monimuotoisuuden lisäämisalueilla voidaan käyttää joustavasti erilaisia keinoja, joita on lueteltu Metsätalouden ympäristöoppaassa. Maisema-alueiksi merkityillä kuvioilla käytetään ympäristöoppaan keinoja maiseman parantamiseksi ja hakkuiden aiheuttamien muutosten pehmentämiseksi.

Toimenpidesuunnittelun yhteydessä kartoitetaan liito-oravan esiintyminen käsittelyyn tulevilta kuvioilta, jotka ovat liito-oravan potentiaalisia elinympäristöjä. Samoin selvitetään muiden uhanalaisten lajien potentiaaliset esiintymispaikat käsittelyyn tulevilta kuvioilta.

Uudistaminen

Uudistusalat suunnitellaan pienipiirteisesti maaston muotoja hyväksikäyttäen. Hakkuualoille jätetään säästöpuustoa vähintään 20 m³/ha. Säästöpuuna suositaan etenkin haapaa. Luontaista uudistamista suositaan, kun sen onnistumiselle on hyvät edellytykset. Kasvupaikaltaan ja kooltaan sopivat uudistusalat pyritään kulottamaan tai vaihtoehtoisesti suoritetaan säästöpuuryhmien polttoja. Isojärven kansallispuisto ympäröivine valtionmaineen on määritelty palojatkumoalueeksi. Kulotukset ja metsien poltot keskenään rytmittämällä saadaan palojatkumo ylläpidettyä.

Kasvatushakkuut

Kasvatushakkuissa kasvatettavan pääpuulajin lisäksi jätetään riittävä määrä sekapuustoa. Tavoitteena on, että lehtipuustoa on päätehakkuuvaiheessa 10 % runkoluvusta karuimpia kasvupaikkoja lukuun ottamatta. Erityisesti haavan säilyminen kaiken ikäisissä metsissä varmistetaan. Kasvatushakkuissa jätetään harventamattomia säästöpuustoryhmiä sopiville paikoille niin, että uudistushakkuuvaiheessa on hyvät edellytykset säästöpuuiden jättämiselle.

Metsänhoito

Maanmuokkauksessa pyritään pienipiirteiseen menetelmävalintaan. Kullekin uudistusosalalle tai sen osalle valitaan mahdollisimman vähän maan pintakerroksia muuttava metsä uudistamisen kannalta tarkoituksenmukainen maanmuokkausmenetelmä.

Metsä uudistamisessa pyritään osa sopivista kasvupaikoista uudistamaan koivulle. Lehtikuusta ei käytetä metsä uudistamiseen. Taimikonhoidossa tavoitteena on karuimpia kasvupaikkoja lukuun ottamatta saada havupuutaimikoihin 10–30 % lehtipuuosuus. Erityistä huomiota kiinnitetään haapojen, raitojen ja jalopuiden säästämiseen. Kasvatuslannoituksia ei tehdä.

Kunnostusojituksessa vältetään täydennysojien kaivamista ja ainoastaan metsämaan ojitusalueita kunnostetaan. Kunnostusojitus ei saa heikentää Natura-luontotyyppien luontoarvoja tai vesitaloutta. Luontokohde- ja Natura-luontotyyppisoiden ja kankaiden vaihettumisvyöhykkeet rajataan metsänkäsittelyn ulkopuolelle. Soiden osuus kokonaisalasta on varsin vähäinen, joten mahdolliset kunnostusojituspinta-alat ovat myös pienet. Lisäksi mäkinen maasto vähentää tarvetta kuivatuksiin.

Virkistyskäyttövyöhykkeellä kiinnitetään hakkuissa erityistä huomiota korjuujälkeen ja maiseman kauneuteen.

8 VIRKISTYSKÄYTTÖ

8.1 RETKEILY, HIIHTO, SUUNNISTUS

Alueen palvelurakenteet keskitetään Kärrpjärven kämpän pihapiiriin. Muualla retkeily tapahtuu jokamiehenoikeuksien nojalla. Ympäristöarvometsää voidaan käyttää luontomatkailevan liiketoiminnan alueena, ja tarpeen mukaan sijoittaa alueelle pienimuotoisia virkistyskäyttöä palvelevia rakenteita. Suojelualueille ei ohjata aktiivisesti retkeilijöitä.

Alueella ei ole hiihtoreittejä eikä kiinteitä suunnistusrasteja.

Merkitty polkupyöräreitti Ruolahdesta Pihlajakoskelle kulkee alueen halki Kärppjärven–Onkiaisen runkotietä pitkin.

8.2 MAASTOLIIKENNE

Alueella ei ole moottorikelkkailureittejä tai -uria, ja jatkossakin ne pyritään ohjaamaan alueen ulkopuolelle.

8.3 METSÄSTYS

Suunnitelma-alueella sekä pienriistan että hirvieläinten metsästysoikeus on vuokrattu. Kärppjärvi on pinta-alaltaan liian pieni, jotta siitä voitaisiin perustaa pienriistan metsästysalue, jonne myytäisiin erillisiä metsästyslupia. Aluetta ei ole mielekästä erillisen sijaintinsa puolesta liittää myöskään sitä lähimpänä, Isojärven kansallispuiston eteläpuolella, sijaitsevaan Kuhmoisten metsästysalueeseen. Hirven pyyntiluvan saamiseen alueen pinta-ala ei myöskään yksistään riitä.

Ympäristöarvometsän hoito- ja käyttösuunnitelma ei muuta nykyisiä erätalousjärjestelyitä. Metsästyksen suunnittelujärjestelmällä, lupamyynnin oikealla mitoituksella ja metsästysvuokrasopimusten sisällön muotoilulla varmistetaan se, että linnuston suojelu vastaa EU:n luonto- ja lintudirektiivin sekä luonnonsuojelulain (1096/96) 5 §:n vaatimuksia.

8.4 KALASTUS

Kalastuksellisesti merkittävin vesistö on ympäristöarvometsän itäosaan rajoittuva Iso Kärppjärvi. Vähä Kärppjärven kalastusoikeus on ollut viime vuosina varattuna Kärppjärven vuokrakämpän käyttäjille. Järveen on istutettu lähinnä pyyntikokoista kirjolohta. Vähä Kärppjärven tulevat kalastusjärjestelyt ovat vähäisen nykymuotoisen käytön vuoksi tällä hetkellä avoinna.

Muilla alueen valtion vesillä voi kalastaa normaalisti mm. Metsähallituksen myymillä kalastusluvilla sekä seisovilla pyydyksillä että viehevälinein. Iso Kärppjärvessä on länsiosan valtion 25 hehtaarin vesialueen (rekisteritunnus 291-893-1-0) lisäksi kaksi yhteistä vesialuetta: järven itäosassa oleva Kirkonkylän lohkokunta (57 ha, rekisteritunnus 291-876-1-0) ja pohjoisosassa sijaitseva Lättilän lohkokunta (26 ha, rekisteritunnus 291-405-871-1). Yhteisten vesialueiden kalavesien hoidosta ja lupien myynnistä vastaavat niitä hallinnoivat osakaskunnat.

8.5 MARJASTUS JA SIENESTYS

Jokamiehen oikeudella tapahtuva marjastus ja sienestys ovat alueella sallittuja. Ympäristöarvometsän alueella on erinomaiset mahdollisuudet luonnontuotteiden keräämiseen.

9 MUU LUONNON KÄYTTÖ

9.1 LOMA-ASUTUS

Kuhmoisten kunnan sisäjärvien yleiskaavassa Vähä Kärppäjärvelle on osoitettu yksi RA-tontti (rakennuspaikka) sekä Iso Kärppäjärvelle yksi am-alue (maatilan talouskeskus ja siihen liittyvät asuin- ja talousrakennukset). Molemmat ovat vanhoja rakennuspaikkoja eli alueelle ei osoitettu kaavassa uutta rakentamista.

9.2 MAA-AINESTEN OTTO

Kärppäjärven ympäristömetsän alueella ei ole maa-ainestenottoalueita. Ympäristöarvometsän alueella Naturan toteutuskeinona on maa-aines- ja metsälaki. Maa-ainesten ottoa ei alueella tulevaisuudessa tehdä.

9.3 MATKAILUN YRITYSTOIMINTA

Villi Pohjola on järjestänyt Kärppäjärven kämppään ja Vähä Kärppäjärveen tukeutuen luontomatkailupaketteja lähinnä yritysasiakkaille. Kyseinen toiminta on kuitenkin loppunut, ja vuodesta 2004 lähtien kämppää ja siihen liittyvää kalastusoikeutta Vähä Kärppäjärveen on vuokrattu yksityisasiakkaille. Metsähallituksen toimesta ei ole suunnitteilla järjestää alueella jatkossakaan luontomatkailupaketteja, mutta kämpän vuokraus jatkuu nykytuotoisena. Vähä Kärppäjärven tulevaisuuden rooli matkailun yritystoiminnan kannalta on ratkaisematta.

Mikäli jokin yksityinen luontomatkailuyrittäjä on kiinnostunut hyödyntämään aluetta luontomatkailutarpeisiin, sovitaan toiminnan ehdoista tapauskohtaisesti.

10 TOIMENPIDESUUNNITELMAT

Erityistoimenpiteille kuten ennallistamisille laaditaan erilliset suunnitelmat.

III HALLINTO JA TOTEUTUKSEN YMPÄRISTÖVAIKUTUKSET

11 HALLINTO

Kärppäjärven ympäristöarvometsää hallinnoi Metsähallituksen metsätalouden tulosalue (MEK Länsi-Suomi). Kuoppa-ahon ja Portinvuoren vanhojen metsien suojelualue on Metsähallituksen Etelä-Suomen luontopalvelujen hallinnassa.

12 HUOLTO JA VALVONTA

Metsähallituksen perustamia huollettavia tauko- ja tulipaikkoja ei alueella ole lukuun ottamatta Kärppäjärven kämpän pihapiirissä olevia Villin Pohjolan huoltamia rakenteita. Mikäli sellaisia jatkossa perustetaan muualle, niiden huoltovastuu kuuluu luontopalvelujen tulosalueelle.

Valvonnan organisoinnin päävastuu on Metsähallituksen Etelä-Suomeen sijoitetulla erätarkastajalla. Valvonnan kattavuuden parantamiseksi erätarkastaja myöntää henkilökuntaan kuuluville ja Metsähallituksen ulkopuolisille määräaikaista valvontakortteja. Valvonnan painopistealueita ovat metsästyksen, kalastuksen ja maastoliikenteen luvallisuuden valvonta (poliisivaltuudet omaavilla myös laillisuuden valvonta) sekä Metsähallitukselle maanomistajana kuuluvien oikeuksien valvonta.

Metsästyoikeuden vuokraajilla on oikeus valvoa metsästyksen luvallisuutta vuokra-alueillaan.

13 SUUNNITELMAN VAIKUTUSTEN ARVIOINTI

Ekologiset vaikutukset

Ympäristöarvometsät on perustettu ensisijaisesti ekologisten hyötyjen vuoksi. Kärppäjärven ympäristöarvometsä on merkittävä paikallisesti, ja maakunnallisestikin hyödyllinen metsien monimuotoisuutta täydentävä elementti. Luontokohteiden luonnontilaistuksessa ajan myötä ja lahopuumäärän kasvaessa alueen arvo vain kasvaa. Ekologisten vaikutusten merkitystä korostaa alueen sijainti Kuoppa-ahon suojelualueen läheisyydessä.

Natura-luontotyypeillä ei tehdä mitään metsänhoitotoimia. Myöskään muut suunnitelmassa mainitut toimenpiteet eivät heikennä Natura-luontotyyppien (humuspitoiset järvet ja lammet, pikku joet ja purot, lähteet ja lähdesuot, silikaattikalliot, borealiset luonnonmetsät, lehdot, harjumetsät, metsäluhdat ja puustoiset suot) edustavuutta tai luonnontilaa. Luontotyyppien luonnontilaistuminen parantaa niiden edustavuutta, lisäksi muista ekoverkkoon sisältyvistä metsistä kehittyä ajan myötä boreaalisia luonnonmetsiä, jolloin niiden pinta-ala kasvaa.

Luontodirektiivin liitteen II lajeista Kärppäjärvellä tavataan liito-orava, haavansahajumi, punahärö ja hajuheinä. Liito-oravaesiintymät ovat suojelualueella tai ekoverkon kuvioilla, eikä niihin kohdistu mitään uhkaa. Liito-oravan elinympäristöä ja liikkumismahdollisuuksia parantaa myös suunnitelman ekologiset käytävät. Metsätaloustoimissa huomioidaan monipuolisen lehtipuuston säilyminen ja syntyminen, joka edesauttaa liito-oravan esiintymistä alueella. Uudistushakkuut voivat heikentää liito-oravan reviiireitä. Alueella on kuitenkin monipuolinen metsikkörakenne, ja korvaavia metsiä kehittyä kaiken aikaa. Haavansahajumin ja punahärön esiintymät ovat suojelualueella, eikä niihin kohdistu mitään uhkaa. Suunnitelman ekoverkon kohteille kehittyä tulevaisuudessa runsaasti haapalahopuuta ja talousmetsissä ylläpidetään haapajatkumoa, mikä edesauttaa näiden haavasta riippuvaisten lajien säilymistä alueella. Hajuheinäesiintymä on ekoverkon luontokohteella, joten suunnitelma parantaa sen suojelutilannetta.

Lintudirektiivin liitteen I lajeista puolestaan alueella pesivät teeri, metso, palokärki, pohjantikka, harmaapäätikka, pyy, kalasääski, sinisuohaukka ja varpuspöllö. Niistä teeri hyötyä koivun suosimisesta metsänhoitotoimissa. Suunnitelmassa määritelty ekoverkko parantaa vanhoja metsiä suosivan metson elinympäristöä. Myös metson soitimet on huomioitu. Palokärki, pohjantikka ja harmaapäätikka hyötyvät lisääntyvästä kuolleen puun määrästä. Pyy puolestaan hyötyä lepän suosimisesta metsänhoitotoimissa. Kalasääski on ennen pesinyt alueella, ja sen pesäpuu on rauhoitettu. Luontokohteisiin järeytyä jatkossa runsaasti pesäpuiksi sopivia mäntyjä. Sinisuohaukalle suunnitelman vaikutukset lienee neutraaleja, se löytää avoimia saalistusmaastoja ja pesimisympäristöä alueelta jatkossakin. Varpuspöllö hyötyä vanhojen kuusikoiden ja kolopuiden säästämistä osana ekoverkkoa.

Tämä suunnitelma ei heikennä Kärppäjärven alueen Natura -luontoarvoja. Suunnitellut toimenpiteet tulevat toteutuessaan parantamaan alueella tavattavien direktiivin luontotyyppien edustavuutta ja lisäämään niiden pinta-aloja. Myös alueella tavattavat direktiivilajit ja muut alueella elävät lajit hyötyvät alueen lisääntyvästä metsien monimuotoisuudesta.

Sosiaaliset ja taloudelliset vaikutukset

Edellytykset virkistyskäytölle tulevat tulevaisuudessa paranemaan lähinnä erämaisyyteen ja maisemallisiin seikkoihin liittyen. Suunnitelman ratkaisut lisäävät tulevaisuudessa vanhojen metsien määrää ja muita luonnonmetsien piirteitä.

Ympäristöarvometsän ekoverkon 51 hehtaarin laajennus metsämaan osalta merkitsee puunkorjuun ja kasvatuksen päättymistä siihen kuuluvilla metsikkökuvioilla. Talousosiin jää 383 hehtaaria metsämaata. Siellä ehkä viitisen prosenttia kasvusta käytetään lahoppuun lisäämiseen. Jos oletetaan, että tavallisuudesta poikkeavat hakkuu- ja metsänkasvatustavat vähentävät tuotosta toiset viitisen prosenttia, tämä vastaa noin neljäkymmenen hehtaarin siirtymää ekoverkkoon. Silloin uusien rajoitusten kokonaisvaikutus metsämaan hehtaareina kohoaa yhdeksäänkymmeneen hehtaariin. Kärppäjärven olosuhteissa se merkitsee laskennallisesti noin yhtä vuosityöpaikkaa metsäsektorin koko jalostusketjussa, kaikkine heijastusvaikutuksineen. Suojelun työllistävyydestä ei ole tutkimustuloksia käytettävissä, joten sitä ei arvioida tässä yhteydessä.

Vaikutusta kansantuotteeseen voinee pitää kylätasoa laajemmin tarkasteltuna marginaalisena. Omaehtoisen metsien suojelun toivotaan toisaalta turvaavan metsä- ja puutalouden toimintaedellytyksiä sekä kotimaassa että kansainvälisesti.

KIRJALLISUUS

Airaksinen, O. & Karttunen K. 2001: Natura 2000–luontotyyppiopas. – Suomen ympäristökeskus. Ympäristöopas 46, luonto ja luonnonvarat, 194 s. 2. korjattu painos.

Björkqvist, N., Kinnunen, A., Mäkinen, T., Ryyppö, P., Suikki, A. & Virta, S. 2001. Kuhmoinen-Kuorevesi alue-ekologinen suunnitelma. – Metsähallitus, metsätalous. 60 s.

Hallman, E., Hokkanen, M., Juntunen, H., Korhonen, K-M., Raivio, S., Savela, O., Siitonen, P., Tolonen, A. & Vainio, M. 1996. Alue-ekologinen suunnittelu. – Metsähallitus metsätalouden julkaisuja 3. 59 s.

Hallman, E. 1997. Alue-ekologisen suunnittelun ohje. – Metsähallitus. Moniste. 13 s.

Hallman, E. & Karvonen, L. 1999. Alue-ekologisen suunnittelun ohje. – Metsähallitus. Moniste. 20 s.

Heinonen, P., Hallila, H., Koivurinne, J., Oikarinen, A., Saarikoski, P., Salmi, O., Soinne, H. & Tanninen, T. 1997. Länsi-Suomen alueen luonnonvarasuunnitelma. – Metsähallituksen metsätalouden julkaisuja 12. 111 s.

Heinonen, P., Karjalainen, H., Kaukonen, M., & Kuokkanen, P. 2004. Metsätalouden ympäristöopas. – Metsähallitus. 159 s.

Heinonen, P. & Kuokkanen, P. 2005. Talousmetsien luonnonhoitoprojekti – Loppuraportti. – Metsähallituksen metsätalouden julkaisuja 54. 53 s.

Helve, E. 2004: Kärppäjärven aarnialueen havainnot 1992-2004. – Lajilista 23.9.2004. Metsähallitus, Länsi-Suomen luontopalvelut, Jyväskylän arkisto. 5 s.

Husa, J. & Kontula, T. 1997. Luonnon- ja maisemansuojelun kannalta arvokkaat kallioalueet Keski-Suomen läänissä. – Suomen ympäristökeskuksen moniste 71. 187 s.

Karjalainen, J., Korhonen, K-M., Pelkonen, K., Rissanen, K., Timonen, K., Virolainen, E. & Wallenius, P. 1997. Metsätalouden ympäristöopas. – Metsähallitus. 130 s.

Karvonen, L. 2005. Alue-ekologisen tarkastelun periaatteet. – Metsähallituksen metsätalouden julkaisuja 55. 68 s.

Keski-Suomen seutukaavaliitto 1981: Keski-Suomen harjuluonto. Valtakunnallinen harjututkimus, raportti 19. – Keski-Suomen seutukaavaliitto, julkaisu nro 63, sarja B.

Keski-Suomen seutukaavaliitto 1985: Keski-Suomen muinaisrannat. – Keski-Suomen seutukaavaliitto, julkaisu nro 73, sarja B.

Kuusinen, M., ym. 2003. Etelä-Suomen monimuotoisuusohjelman luonnonsuojelubiologiset kriteerit. – Työryhmän mietintö. Ympäristöministeriö. Helsinki. 71 s.

Lammi, A. 1993: Keski-Suomen pienvesien suojelusuunnitelma. – Keski-Suomen vesi- ja ympäristöpiiri. 233s.

Pylvänäinen, T. 1997: Kärppäjärven alueen linnustaselvitys kesällä 1997. – Raportti. Metsähallitus, Länsi-Suomen alue, Jyväskylä. 3 s.

Rantanen, T. toim. 2006: Länsi-Suomen alueen luonnonvarasuunnitelma kausi 2004–2013. – Metsähallituksen metsätalouden julkaisusarja nro 56. s. 87.

Rassi, P., Alanen, A., Kanerva, T. & Mannerkoski, I. (toim.) 2001: Suomen lajien uhanalaisuus 2000. – Ympäristöministeriö & Suomen ympäristökeskus, Helsinki.

Liite 1

Keski-Suomen ympäristökeskuksen lausunto

Metsähallitus on laatimassa Kuhmoisissa sijaitsevalle Kärppäjärven alueelle käyttö- ja hoitosuunnitelmaa. Metsähallitus on antanut Keski-Suomen ympäristökeskukselle mahdollisuuden esittää mielipiteensä suunnitelmaluonnoksesta.

Kärppäjärven 809 ha:n kokoinen alue kuuluu Natura 2000 –verkostoon (FI0900126). Kohde koostuu kaksiosaisesta vanhojen metsien suojelualueesta (Kuoppa-ahon suojelualue) sekä metsälaililla ja maa-ainelaililla toteutettavasta Metsähallituksen ympäristöarvometsästä. Ympäristöarvometsä on myös Seutukaavan MU-varaus.

Suunnitelmaluonnoksen otsikko on "Kärppäjärven ympäristöarvometsän hoito- ja käyttösuunnitelma". Suunnitelman on kuitenkin tarkoitus kattaa koko Natura 2000 –alue (puhelinkeskustelu Kuokkanen-Jämsä 6.3.2006), joten otsikko tulisi tältä osin korjata. Samoin itse suunnitelmatekstissä olisi hyvä tuoda selkeämmin esiin sen kohdentuminen koko Natura 2000 –alueelle. Luonnonsuojelualueiden käytön ja hoidon suunnittelua on raportissa käsitelty kaiken kaikkiaan varsin vähän.

Luontotyypit

Natura 2000 –tietokantalomakkeen mukaan kohteen valinnan perusteena olevien luontodirektiivin luontotyyppien yhteispinta-ala on 20 % kohteen kokonaispinta-alasta. Metsähallituksen tekemien tarkempien inventointien perusteella vastaava luku on 22,2 %. Perustettujen suojelualueiden puolella *Natura-luontotyyppien* pinta-ala on 115 ha ja luonnonarvometsän puolella 66 ha. Pinta-alallisesti merkittävin Natura-luontotyyppi on boreaaliset luonnonmetsät. Ympäristökeskuksen käsityksen mukaan Natura-luontotyyppialueet on otettu suunnitelmassa hyvin huomioon. Ympäristökeskus pyytää kuitenkin kiinnittämään huomiota luontotyyppialueisiin rajautuvien metsien käsittelyn ohjeistamiseen. Jyrkät käsittelyrajat esim. pienten korpilaikkujen kohdalla voi johtaa helposti ainakin osittaisiin kohteiden tuhoutumisiin.

Metsänkäsittelyn piiriin on suunniteltu tulevan myös vanhoja metsiä. Taulukoiden 4 ja 15 perusteella 100-120 -vuotiasta metsää jäisi hakattavaksi noin 20 ha ja yli 120-vuotiaakin 4 ha. Ympäristökeskus esittää, että kyseiset vanhan metsän kuviot säilytetäisiin. Mikäli ko. alueet tulevat normaalin metsänkäsittelyn piiriin, se tulee suunnitelmassa selkeästi perustella.

Suunnitelman vaikutuksia Natura-luontotyyppeihin tulisi arvioida ympäristökeskuksen käsityksen mukaan hieman yksityiskohtaisemmin.

Lajistokysymykset

Lajistoselvitysten osalta suunnitelmassa tukeudutaan aikaisemmin tehtyihin selvityksiin ja satunnaisiin havaintoihin. Menettelyssä on omat riskinsä. Koska kaikilta alueilta ei ole järjestelmällisesti hankittu lajistotietoa, mahdollisten hakkuiden yhteydessä voidaan esim. vanhan metsän kuvioilla menettää myös arvokasta lajistoa. Luontodirektiivin liitteen 2 lajeista Kärppäjärven alueelta on tehty havaintoja hajuheinästä, lii-

to-oravasta, haavansahajumista ja punahäröstä. Hankkeen vaikutuksia Natura 2000 –kohteen luonnonarvoille on vaikea arvioida, mikäli kyseisten lajien esiintymisestä alueella ei ole kattavaa tietoa. Ainakin liito-oravalla voidaan kuvitella olevan reviirejä muuallakin kun nyt tiedossa olevilla sattumalta todetuilla paikoilla. Ympäristökeskus esittääkin, että alueelle tehtäisiin liito-oravakartoitus tulevana keväänä. Muiden lajiryhmien osalta ehdotetaan, että lisäselvitysten tarvetta arvioisivat kyseisen lajiryhmän asiantuntijat (esim. alueella kääpäkartoituksia tehnyt Panu Kunttu ja kovakuoriaisia selvittänyt Eero Helve).

Uhanalaisten lajien esiintymäpaikoista on suunnitelmassa melko vähän tietoa. Esimerkiksi liitekartoista ei voida hahmottaa, missä ovat suunnitelmassa huomioon otetut 8 lajiesiintymäkuviota. Ainakin viranomaiskäyttöön olisi hyvä tehdä asiaa kuvaava kartta lajitietoineen. Samassa yhteydessä tulisi olla toimenpideohjeet kunkin esiintymän osalta. Nykyinen lajistotieto kannattaisi myös koota yhdeksi kokonaisuudeksi suunnitelman liiteasiakirjaksi. Siinä tulisi esittää myös luonnonsuojelualueilta tehdyt havainnot. Tarpeen mukaan kyseinen liite voisi olla vain viranomaiskäyttöön. Ympäristökeskus ilmoittaa, että Hertan Eliöolajit-osuuteen on tämän vuoden puolella viety joitakin uusia Panu Kuntun Kärppäjärven alueelta tekemiä kääpähavaintoja.

Vaikutukset

Ympäristöarvometsän alueella on suunnitelman mukaan tarkoitus jättää hakkuiden ulkopuolelle Natura-luontotyyppialueiden lisäksi myös muita erilaisia kohteita. Niin sanottu *ekologinen verkosto* muodostuu mm. Natura-luontotyyppialueet sisältävistä *luontokohteista* (79,3 ha), *uhanalaisten lajien esiintymistä* (10,9 ha) ja *ekologisista käytävistä* (74,5 ha). Yhteensä 165 ha:n kokoisella ekologisen verkoston alueella ei sallita hakkuita kuin joillakin uhanalaisten lajien esiintymäkohteilla, joilla varovainen hakkuu voi olla mahdollista.

Suunnitelmassa esitetty taulukkotiedot ovat liitekarttojen rinnalla tutkittaessa osittain vaikealukuisia (esim. liitteessä 3 ei ole esitetty *lajiesiintymiä* eikä *monimuotoisuuden lisäämisalueita*). Tekstissä kannattaisi myös selkeästi tuoda esiin, että kaikki Natura-luontotyytit sisältyvät luontokohteisiin. Samoin tulisi hieman tarkemmin kertoa luontokohteiden valintaperusteista. Esim. metsälakikohteet näyttäisivät sisältyvän luontokohteisiin. Luontokohteiden pinta-alatiedoissa on myös ristiriitaisuuksia (taulukko 8 87,5 ha ja taulukko 9 79,3 ha). Termit *monimuotoisuuden lisäämisalue*, *muu monimuotoisuuskohde* ja *maisema-alue* kaipaisivat lyhyet määrittelyt samoin niiden merkitys suunnitelman kannalta tulisi selittää.

Tällä hetkellä suunnitelmassa on selkeä ristiriita Kuhmoisten kunnan laatiman Pohjoisten sisäjärvien rantayleiskaavan kanssa. Kaavassa Portinvuoren koillispuolella on rantaan asti ulottuva SL-alue (katso liitekartta).

Suunnitelmassa annetaan mahdollisuus kunnostusojituksiin. Ympäristökeskus esittää kantanaan, ettei alueella tehtäisi kunnostusojituksia lainkaan. Joillakin metsätaloukskäyttöönkin jäävillä kuviolla voisi jopa tutkia vanhojen ojitusalueiden ennallistamistarpeita ja –mahdollisuuksia.

Luontokohteiden ja ekologisten yhteyksien avulla on välittömästi Kuoppa-ahon vanhan metsän suojelun itäpuolelle saatu muodostettua uusi merkittävä hakkuiden

ulkopuolelle jäävä alue. Ympäristökeskuksen näkemyksen mukaan Portinvuoren ja Kuoppa-ahon väliin kannattaisi muodostaa katkeamaton ekologinen yhteys. Isoista alueistahan ei enää ole kyse.

Virkistyskäyttö

Suunnitelman mukaan alueen palveluvarustus keskitetään Kärppäjärven kämpän pihapiiriin. Muualla retkeily tapahtuu jokamiehenoikeuksien nojalla. Ympäristöarvometsää voidaan käyttää luontomatkailun liiketoiminnan alueena, ja tarpeen mukaan alueelle voidaan sijoittaa pienimuotoisia virkistyskäyttöä palvelevia rakenteita.

Alueelle kohdistuvan seutukaavan MU-varauksen kuvauksessa alueen todetaan olevan maakunnallisesti merkittävä retkeilyalue ja Seudullisesti merkittävä ulkoilualue. Suunnitelmassa ei ole esitetty arvioita esim. alueella retkeilevien määrästä eikä mahdollisista kehittämispaineista. Laajemman osallistamisen kautta saataisiin selville muiden tahojen toivomukset esim. virkistyskäyttöä palvelevista reiteistä ja rakenteista. Nykyisessä tilanteessahan muilla kuin kämpän vuokraajilla ei ole mahdollisuutta vaikkapa nuotion sytyttämiseen. Toisaalta myös kämpän jatkokäyttö ei ole aivan selvillä. Mahdollisena luontopalveluyrittäjän tukikohtana toimiessaan syntyy nopeasti tilanne, jossa virkistyskäytön ohjausta tarvitaan myös luonnonsuojelualueiden puolella. Myös metsienkäsittelyn suunnittelussa olisi tärkeää ottaa huomioon alueen nykyinen ja tuleva virkistyskäyttö.

Luonto ja kulttuuriympäristöt –yksikön
päällikkö

Päivi Halinen

Suunnittelija

Aulis Jämsä

Liitteet Ote Kuhmoisten kunnan laatimasta Pohjoisten sisäjärvien rantayleiskaavasta

Lausunnon kommentointi ja muutokset

Hoito- ja käyttösuunnittelun kohta ja ehdotus	Lausunnon kommentointi	Aiheutunut toimenpide hoito- ja käyttösuunnitelmassa
Otsikko. Suunnitelmaluonnoksen otsikko on "Kärppäjärven ympäristöarvometsän hoito- ja käyttösuunnitelma". Suunnitelman on kuitenkin tarkoitus kattaa koko Natura 2000 –alue.	Otsikko ei vastaa suunnittelualuetta.	Otsikko muutetaan.
Suunnitelman sisältö. Samoin itse suunnitelmatekstissä olisi hyvä tuoda selkeämmin esiin sen kohdentuminen koko Natura 2000 –alueelle. Luonnonsuojelualueiden käytön ja hoidon suunnittelua on raportissa käsitelty kaiken kaikkiaan varsin vähän.	Suunnitelmatekstissä luonnonsuojelualueita on käsitelty varsin vähän.	Suunnitelmaan lisätään luonnonsuojelualueen hoitoa ja käyttöä koskevaa tekstiä ja taulukkotietoa useaan eri kohtaan.
Natura-luontotyyppit. Ympäristökeskuksen käsityksen mukaan Natura-luontotyyppialueet on otettu suunnitelmassa hyvin huomioon.	Ei kommenttia.	Ei muutoksia.

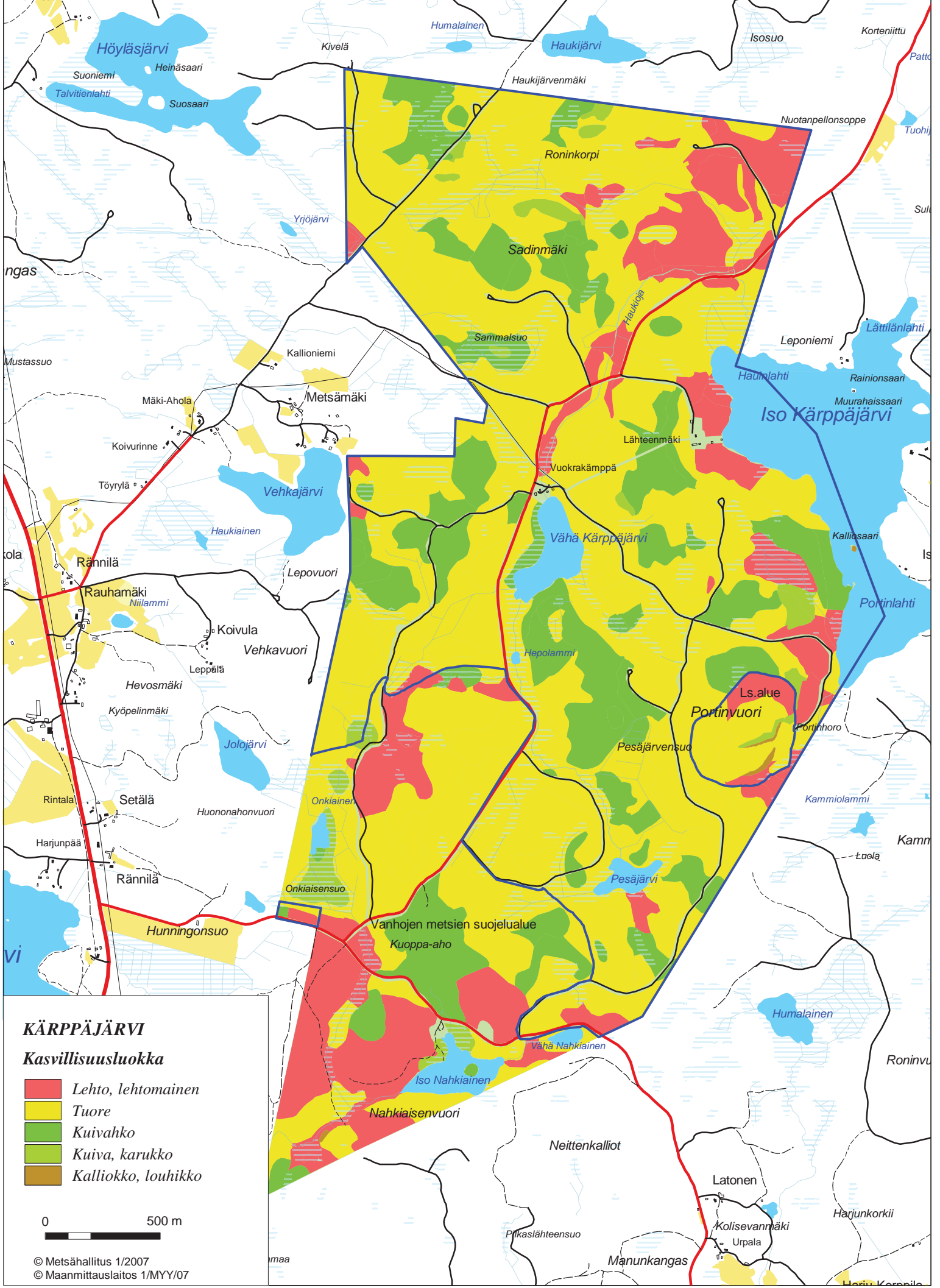
Hoito- ja käyttösuunnittelun kohta ja ehdotus	Lausunnon kommentointi	Aiheutunut toimenpide hoito- ja käyttösuunnitelmassa
<p>Ympäristökeskus pyytää kuitenkin kiinnittämään huomiota luontotyyppialueisiin rajautuvien metsien käsittelyn ohjeistamiseen. Jyrkät käsittelyrajat esim. pienten korpilaikkujen kohdalla voi johtaa helposti ainakin osittaisiin kohteiden tuhoutumisiin.</p> <p>Metsänkäsittelyn piiriin on suunniteltu tulevan myös vanhoja metsiä. Taulukoiden 4 ja 15 perusteella 100-120 -vuotiasta metsää jäisi hakattavaksi noin 20 ha ja yli 120-vuotiaastakin 4 ha. Ympäristökeskus esittää, että kyseiset vanhan metsän kuviot säästettäisiin. Mikäli ko. alueet tulevat normaalin metsänkäsittelyn piiriin, se tulee suunnitelmassa selkeästi perustella.</p> <p>Suunnitelman vaikutuksia Natura-luontotyyppisiin tulisi arvioida ympäristökeskuksen käsityksen mukaan hieman yksityiskohtaisemmin.</p>	<p>Suunnitelman yhtenä tavoitteena on varmistaa, ettei Natura-luontotyyppijä heikennetä.</p> <p>Käsittelyn piiriin ei olla ottamassa aiemmin käsittelemättömiä metsiä, vaan metsät ovat harvennushakkuin ja metsänhoitotoimin läpikäytyjä. Alueen luontoarvot on kartoitettu useaan otteeseen ja luontokohteen, Natura –luontotyyppin tai METSON luonnonsuojelubiologiset kriteerit täyttäviä kohteet on suojeltu. Talouskäytössä olevilla kuvioilla ei ole sellaisia luontoarvoja jotka estäisivät niiden käsittelyn. Naturen toteutuskeino talouskäytössä olevalla osalla on metsälaki ja Metsähallituksen käsityksen mukaan metsätalouden harjoittamista tällä osalla ei tarvitse perustella.</p> <p>Suunnitelma ei heikennä Natura-luontotyyppijä, vaan parantaa niiden edustavuutta ja lisää niiden pinta-alaa tulevaisuudessa. Direktiivilajien tilannetta ei tarkastella riittävästi.</p>	<p>Lukuun 7.2 lisätään teksti ”Toimenpiteiden suunnittelussa ja toteutuksessa huomioidaan erityisesti, ettei Natura-luontotyyppien luontoarvoja heikennetä. Säästöpuita keskitetään luontotyyppien yhteyteen. – Kunnostusojitus ei saa heikentää Natura-luontotyyppien luontoarvoja tai vesitaloutta. Luontokohte- ja Natura -luontotyyppisoiden ja kankaiden vaihettumisvyöhykkeet rajataan metsänkäsittelyn ulkopuolelle.”</p> <p>Luvussa 2.6 selvennetään luontokohteiden valintaperusteita.</p> <p>Lukuvun 13. tekstiä täsmennetään tältä osin.</p>
<p>Lajistokysymykset.</p> <p>Ympäristökeskus esittääkin, että alueelle tehtäisiin liito-oravakartoitus tulevana keväänä.</p> <p>Muiden lajiryhmien osalta ehdotetaan, että lisäselvitysten tarvetta arvioisivat kyseisen lajiryhmän asiantuntijat</p> <p>Uhanalaisten lajien esiintymäpaikoista on suunnitelmassa melko vähän tietoa. Esimerkiksi liitekarttoista ei voida hahmottaa, missä ovat suunnitelmassa huomioon otetut 8 lajiesiintymäkuviota. Ainakin viranomaiskäyttöön olisi hyvä tehdä asiaa kuvaava kartta lajitietoineen. Samassa yhteydessä tulisi olla toimenpide-</p>	<p>Liito-oravan esiintyminen elinympäristöksi potentiaalisilla kuvioilla selvitetään toimenpidesuunnittelun yhteydessä. Näin on käytössä mahdollisimman tuore tieto siltä alueelta, joka on tulossa käsittelyn piiriin.</p> <p>Metsähallituksen suojelubiologi arvioi lisäselvityksen tarpeen Metsähallituksen ympäristöoppaan mukaisesti.</p> <p>Metsähallitus ei saa antaa julkista karttatietoa uhanalaisten lajien esiintymistä. Uhanalaisten lajien yhteydessä toimitaan ympäristöoppaan ohjeiden mukaisesti. Metsähallitus käyttää uhanalaistiedon säilytykseen ympäristöhallinnon Hertta-järjestelmää.</p>	<p>Suunnitelmatekstiin tehdään lisäksi lukuun 7.2 liito-oravan ja muiden uhanalaisten lajien selvittämisestä toimenpidesuunnittelun yhteydessä.</p> <p>Ei toimenpiteitä.</p> <p>Ei muutoksia suunnitelmaan.</p>

Hoito- ja käyttösuunnittelun kohta ja ehdotus	Lausunnon kommentointi	Aiheutunut toimenpide hoito- ja käyttösuunnitelmassa
<p>ohjeet kunkin esiintymän osalta.</p> <p>Nykyinen lajistotieto kannattaisi myös koota yhdeksi kokonaisuudeksi suunnitelman liiteasiakirjaksi. Siinä tulisi esittää myös luonnonsuojelualueilta tehdyt havainnot. Tarpeen mukaan kyseinen liite voisi olla vain viranomaiskäyttöön.</p> <p>Ympäristökeskus ilmoittaa, että Hertan Eliölajit-osuuteen on tämän vuoden puolella viety joitakin uusia Panu Kuntun Kärppäjärven alueelta tekemiä kääpähavainnoja.</p>	<p>Lajistotieto kootaan ympäristöhallinnon Hertta-järjestelmään.</p> <p>Kyseiset suojelualueella olevat havainnot puuttuvat suunnitelmasta.</p>	<p>Ei toimenpiteitä.</p> <p>Lajit huomioidaan suunnitelmassa.</p>
<p>Suunnitelman vaikutukset.</p> <p>Suunnitelmassa esitetty taulukkotiedot ovat liitekarttojen rinnalla tutkittaessa osittain vaikealukuisia (esim. liitteessä 3 ei ole esitetty <i>lajiesiintymiä</i> eikä <i>monimuotoisuuden lisämisalueita</i>).</p> <p>Tekstissä kannattaisi myös selkeästi tuoda esiin, että kaikki Natura-luontotyyppit sisältyvät luontokohteisiin.</p> <p>Samoin tulisi hieman tarkemmin kertoa luontokohteiden valintaperusteista. Esim. metsälakikohteet näyttäisivät sisältyvän luontokohteisiin.</p> <p>Luontokohteiden pinta-aratiedoissa on myös ristiriitaisuuksia (taulukko 8 87,5 ha ja taulukko 9 79,3 ha).</p> <p>Termit <i>monimuotoisuuden lisämisalue</i>, <i>muu monimuotoisuuskohte</i> ja <i>maisema-alue</i> kaipaisivat lyhyet määrittelyt samoin niiden merkitys suunnitelman kannalta tulisi selittää.</p> <p>Tällä hetkellä suunnitelmassa on selkeä ristiriita Kuhmoisten kunnan laatiman Pohjoisten sisäjärvien rantayleiskaavan kanssa. Kaavassa Portinvuoren koillispuolella on rantaan asti ulottuva SL-alue (katso liitekartta).</p>	<p>Lajiesiintymien esittäminen kartalla kts. yllä. Liitekartan teemaselitteessä monimuotoisuuden lisämisalueista käytetään termiä ”muu monimuotoisuuskohte”. Tämä on hämmentävää ja vaatii selventämistä.</p> <p>Suunnitelmatekstiä on syytä tarkentaa tältä osin.</p> <p>Luontokohteiden valinta perustuu Metsähallituksen ohjeisiin. Metsälain mukaiset erityisen tärkeät elinympäristöt sisältyvät luontokohteisiin.</p> <p>Taulukossa 8 on kaikkien luontokohteeksi merkittyjen kuvioiden pinta-ala. Osa luontokohteista on myös uhanalaisten lajien esiintymiä. Nämä kuvat luokitellaan taulukossa 9 uhanalaisten lajien esiintymien luokkaan. Kuviolla voi olla useita toimintaa rajoittavia koodeja, tilastoinnissa ja taulukoissa kuvio laitetaan voimakkaimmin rajoittavaan luokkaan.</p> <p>Monimuotoisuuden lisämisalueet ja maisema-alueet on seikkaperäisesti selostettu mm. ympäristöoppaassa. Sen referointia on haluttu suunnitelmassa välttää.</p> <p>Suunnitelmassa ei ole huomioitu kaavamerkintää.</p>	<p>Lukuun 5.3 lisätään selvennys monimuotoisuuden lisämisalueiden osalta.</p> <p>Lukuun 2.6 lisätään, että luontotyyppiä olevat kuviot on merkitty myös luontokohteiksi.</p> <p>Lukuun 2.6 lisätään maininta luontokohteiden valinnan perusteena olevista ohjeista ja yleisistä perusteista sekä metsälakikohteista</p> <p>Taulukoiden 9 ja 13 yhteyteen laiteetaan maininta siitä kuinka kuvio luokitellaan, jos sille on merkitty useita luonto- tai erityiskohteita.</p> <p>Lukuun 3 lisätään, että ympäristöoppaasta löytyvät tarkemmat ohjeet. Samoin lukuun 7.2.</p> <p>Lukuun 2.1 lisätään maininta kaavamerkinnästä.</p>

Hoito- ja käyttösuunnittelun kohta ja ehdotus	Lausunnon kommentointi	Aiheutunut toimenpide hoito- ja käyttösuunnitelmassa
<p>Suunnitelmassa annetaan mahdollisuus kunnostusojituksiin. Ympäristökeskus esittää kantanaan, ettei alueella tehtäisi kunnostusojituksia lainkaan. Joillakin metsätalouskäyttöönkin jäävillä kuviolla voisi jopa tutkia vanhojen ojitusalueiden ennallistamistarpeita ja –mahdollisuuksia.</p> <p>Ympäristökeskuksen näkemyksen mukaan Portinvuoren ja Kuoppahon väliin kannattaisi muodostaa katkeamaton ekologinen yhteys.</p>	<p>Kunnostusojituksella ylläpidetään ojien kuivatusteho ja estetään pohjavedenpinnan nousu puuston kasvua haittaavalle tasolle. Kunnostusojituksella turvataan ojitusalueiden puuntuotto- ja metsätalouden kannattavuus. Kunnostusojituksia ei tehdä luontokohteilla tai Natura-luontotyypeillä eivätkä ympäröivillä alueilla tehtävät kunnostusojitukset saa heikentää luontotyyppien vesitaloutta, pinta-alaa tai edustavuutta. Alue-ekologista suunnitelmaa laadittaessa on tutkittu ekologisen verkoston edustavuutta myös soiden osalta ja suunnitelmaan on merkitty ennallistettavia soita (luku 5.3). Tässä suunnitelmassa on täydennetty ekologista verkostoa ja tällä osalla saateetaan ennallistaa lisää korpia luonnonvarasuunnitelman toteuttamiseen liittyen (luku 5.3). Päätökset tehdään kuitenkin vasta laajemmalle koko Länsi-Suomen alueelle tehdyn tarkastelun jälkeen.</p> <p>Kyseinen väli on taimikkoa ja sen takia sekä tämän että alue-ekologisen suunnitelman laadinnassa yhteyden muodostamisen ekologisia hyötyjä ei ole pidetty riittävinä.</p>	<p>Lukuun 7.2 lisätään maininta siitä, että kunnostusojitus ei saa heikentää Natura-luontotyyppien luontoarvoja tai vesitaloutta.</p> <p>Ei toimenpiteitä.</p>
<p>Virkistyskäyttö.</p> <p>Alueelle kohdistuvan seutukaavan MU-varauksen kuvauksessa alueen todetaan olevan maakunnallisesti merkittävä retkeilyalue ja Seudullisesti merkittävä ulkoilualue. Suunnitelmassa ei ole esitetty arvioita esim. alueella retkeilevien määrästä eikä mahdollisista kehittämispaineista. Laajemman osallistamisen kautta saataisiin selville muiden tahojen toivomukset esim. virkistyskäyttöä palvelevista reiteistä ja rakenteista. Nykyisessä tilanteessahan muilla kuin kämpän vuokraajilla ei ole mahdollisuutta vaikkapa nuotion sytyttämiseen. Toisaalta myös kämpän jatkokäyttö ei ole aivan selvillä. Mahdollisena luontopalveluyrittäjän tukikohtana toimiessaan syntyy nopeasti tilanne, jossa virkistyskäytön ohjausta tarvitaan myös luonnonsuojelualueiden puolella.</p>	<p>Kärppäjärven alue ei lukeudu Metsähallituksen yleisökäytön kehittämisen painopistealueisiin. Se ei kuulu myöskään retkeilyn ja virkistyskäytön painealueisiin Keski-Suomen Natura 2000 -verkoston hoidon ja käytön yleissuunnitelmassa (Keski-Suomen ympäristökeskus 2005), eikä sitä ole enää merkitty retkeily- tai ulkoilumerkinnällä Keski-Suomen uuden maakuntakaavan luonnokseen.</p> <p>Kärppäjärven alueen nykyinen virkistys- ja luontomatkailukäyttö keskittyy voimakkaasti Kärppäjärven kämpän ja siihen liittyvän Vähän Kärppäjärven kalastuksen ympärille. Alueelle ei ole tavoiteltavaa ohjata laajemmin yleisökäyttöä tai kehittää ja varustaa sitä virkistyskohteeksi, sillä Kärppäjärven Natura-alueen välittömässä läheisyydessä sijaitsee yleisökäytön kohteena kehitettävä Isojärven kansallispuisto. Mikäli jatkossa ilmenee tarpeita ohjata virkistyskäyttöä Kärppäjärven alueella,</p>	<p>Lisättiin lukuun 5.3 virkistyskäytön seuranta ja toiminta ohjaustarpeen ilmetessä.</p>

Hoito- ja käyttösuunnittelun kohta ja ehdotus	Lausunnon kommentointi	Aiheutunut toimenpide hoito- ja käyttösuunnitelmassa
<p>Myös metsienkäsittelyn suunnittelussa olisi tärkeää ottaa huomioon alueen nykyinen ja tuleva virkistyskäyttö.</p>	<p>on suunnitelmaa siltä osin päivitettävä. Mahdollisen luontomatkailuyrittäjän toiminta alueella perustuu sopimukseen Metsähallituksen kanssa, ja alueiden hyödyntämisen periaatteet voidaan linjata sopimuksen yhteydessä.</p> <p>Suunnitelmassa on useita metsänkäsittelyyn liittyviä virkistyskäyttöä tukevia ratkaisuja kuten ekologisen verkoston laajennus (luku 5.3) ja ohjeet metsien käsittelylle (7.2). Metsähallituksen käsityksen mukaan virkistyskäyttö on suunnitelmassa otettu riittävästi huomioon ja sen mahdollisuudet paranevat tulevaisuudessa.</p>	<p>Ei toimenpiteitä.</p>

Kartta 1.

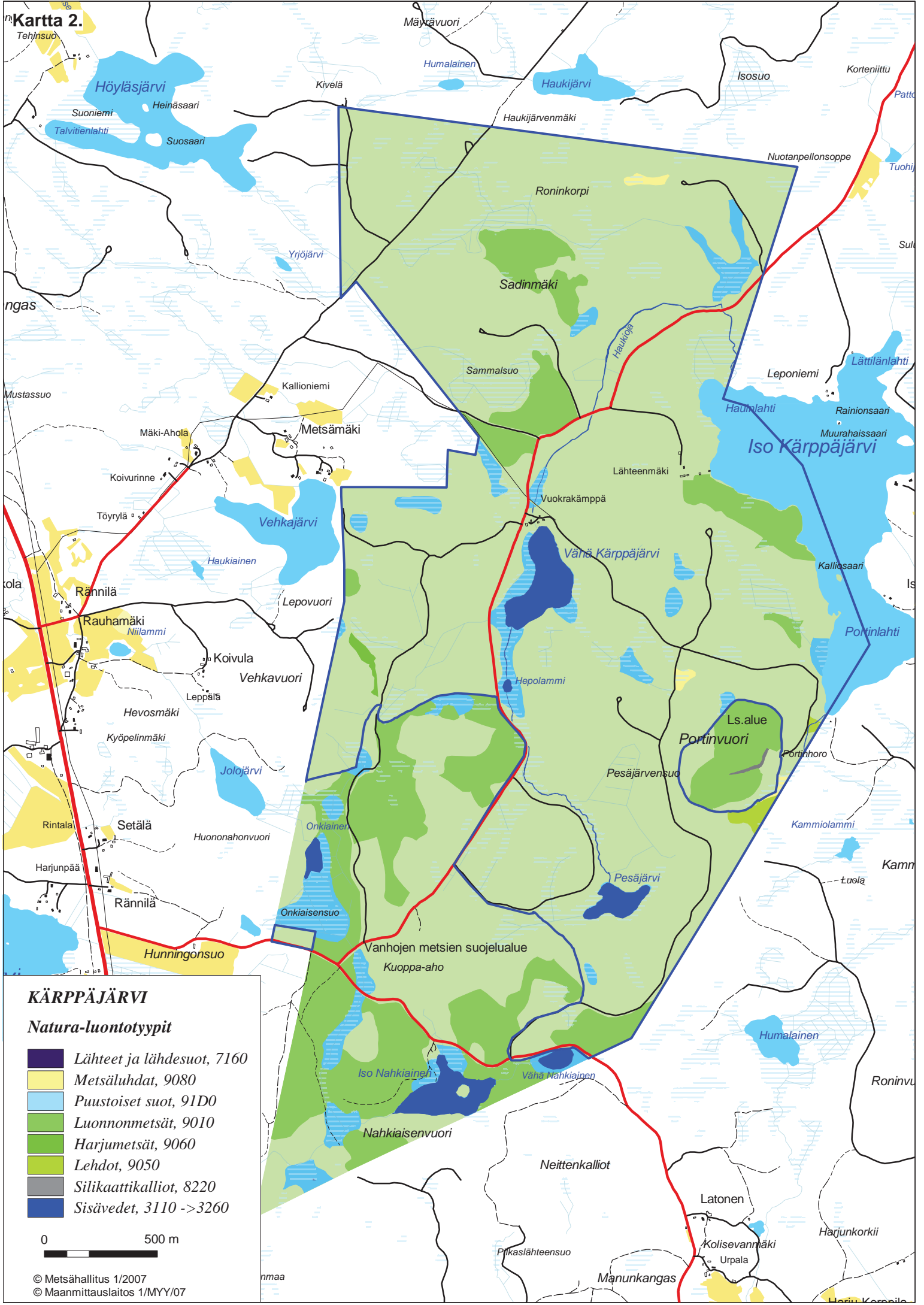


KÄRPPÄJÄRVI

Kasvillisuusluokka

- Lehto, lehtomainen
- Tuore
- Kuivahko
- Kuiva, karukko
- Kalliokko, louhikko

0 500 m



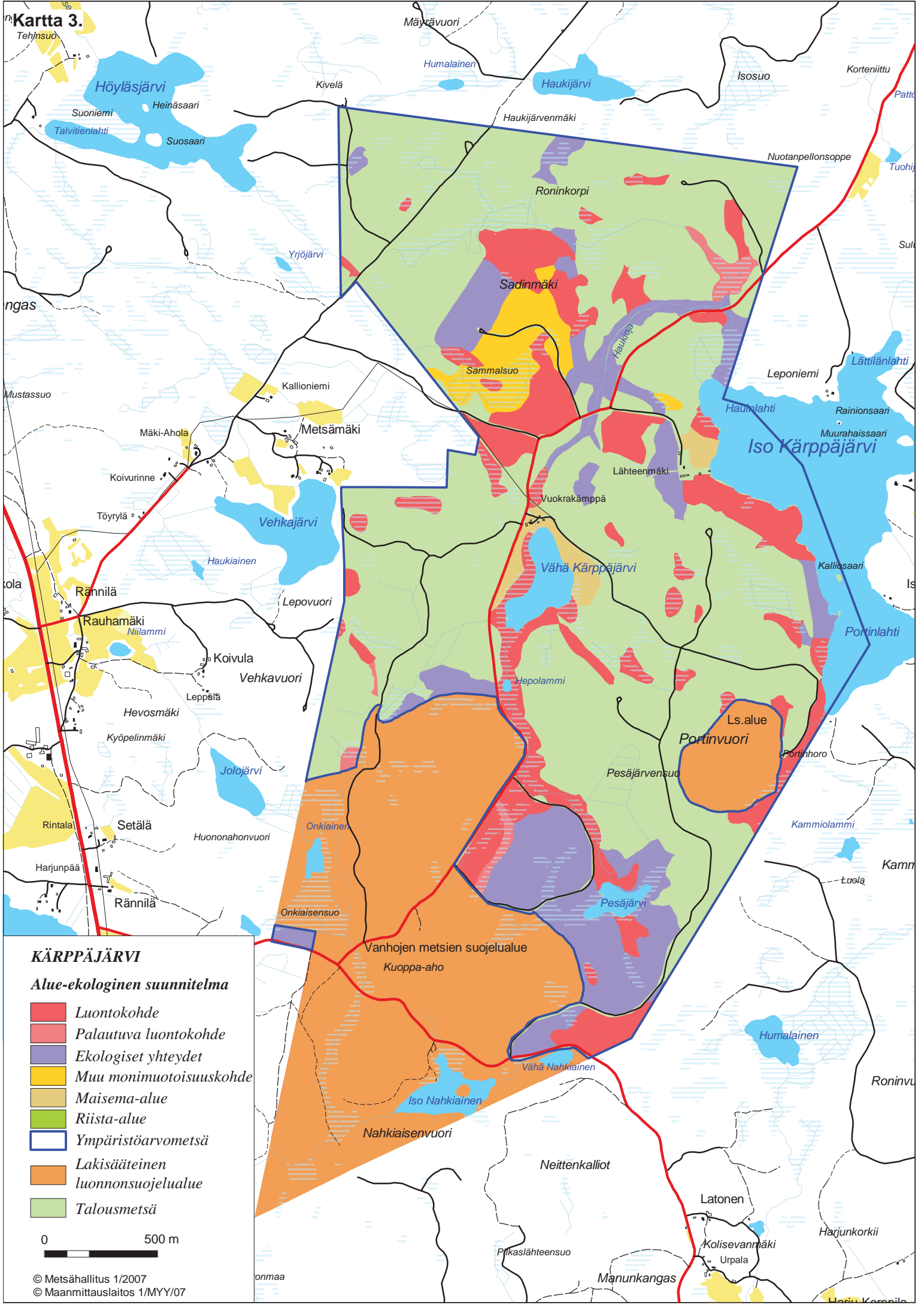
KÄRPPÄJÄRVI

Natura-luontotyypit

- Lähteet ja lähdesuot, 7160
- Metsäluhdat, 9080
- Puustoiset suot, 91D0
- Luonnonmetsät, 9010
- Harjumetsät, 9060
- Lehdot, 9050
- Silikaattikalliot, 8220
- Sisävedet, 3110 ->3260



Kartta 3.
Tehinsuo



KÄRPPÄJÄRVI

Alue-ekologinen suunnitelma

- Luontokohde
- Palautuva luontokohde
- Ekologiset yhteydet
- Muu monimuotoisuuskohde
- Maisema-alue
- Riista-alue
- Ympäristöarvometsä
- Lakisäätäinen luonnonsuojelualue
- Talousmetsä

0 500 m