

Kilpelänkankaan virkistysmetsän hoito- ja käyttö- suunnitelma 2009 - 2018



Kilpelänkankaan virkistysmetsän hoito- ja käyttö- suunnitelma 2009–2018

Heidi Kontiokari

27.08.2008



METSÄHALLITUS

SISÄLLYS

1 JOHDANTO	7
2 SUUNNITELMAN TAVOITTEET	8
3 SUUNNITELMA-ALUEEN KUVAUS	9
3.1 SIJAINTI JA MAANKÄYTTÖ	9
3.2 KAAVOITUS	10
3.3 MAASTO	10
3.4 VESISTÖT	10
3.5 METSÄT	11
3.6 LUONTOARVOT	12
3.7 KULTTUURIARVOT	12
4 VIRKISTYSKÄYTTÖ	14
4.1 RETKEILY JA PALVELURAKENTEET	14
4.1.1 Palvelurakenteiden huolto ja kehittämistarpeet	15
4.2 KALASTUS JA KALAVESIEN HOITO	15
4.3 METSÄSTYS JA RIISTANHOITO	16
4.4. LIKKUMINEN JA MAASTOLIIKENNE	16
4.5 MUU LUONNON KÄYTTÖ	16
5 METSÄTALOUS JA METSIEN KÄSITTELY	18
5.1 METSIEN KÄSITTELY SUUNNITELMAKAUDELLA	18
5.1.1 Hakkuu- ja käsittelytavat	20
5.2 TOIMINNAN ULKOPUOLISET ALUEET	21
5.3 TOIMENPIDESUUNNITTELU	21
6 LUONNON- JA KULTTUURIARVOJEN SUOJELU	22
7 HALLINNAN JA HOIDON JÄRJESTÄMINEN	23
8 YHTEISTYÖ	23
9 SUUNNITELMAN SEURANTA	25
KIRJALLISUUS	26
KARTAT	
Kartta 1 Metsien kehitysluokat	27
Kartta 2 Sotahistorialliset kohteet	28
Kartta 3 Virkistyskäytön reitit ja rakenteet	29

1 JOHDANTO

Kilpelänkankaan virkistysmetsä on Kuhmon kaupungissa sijaitseva sotamuistoalue. Kilpelänkankaan maastossa käytiin talvisodan Kuhmon rintaman ankarimpia taisteluja v. 1939–40. Alueella on nykyään talvisodan muistomerkki sekä sotahistoriaa ja uittoperinnettä esittelevä retkeilypolku. Kilpelänkankaasta perustettiin luonnonhoitometsä Metsähallituksen omalla päätöksellä v. 1970 ja se muutettiin virkistysmetsäksi 2000-luvun alussa. Metsähallituksen metsätalousalueille perustamat virkistysmetsät ovat ensisijaisesti virkistystarkoituksiin varattuja, usein myös maisemallisesti erikoisia alueita, joilla on virkistys- tai suojeluarvoja ja joiden hoidossa tulee korostetusti ottaa huomioon virkistyskäyttöä tukevien luonnonpiirteiden säilyminen.

Metsähallituksen suunnitteluperiaatteiden mukaan virkistyskäytön erityisalueille laaditaan tarvittaessa alueen luonteeseen sopiva hoito- ja käyttösuunnitelma, joka ohjaa alueella tapahtuvaa toimintaa ja sen kehittämistä. Tämän hoito- ja käyttösuunnitelman laatimisesta on päätetty Metsähallituksen Metsien käytön Kainuun aluetiimin kokouksessa 14.11.2005. Alueelle ei ole aiemmin laadittu hoito- ja käyttösuunnitelmaa.

Suunnitelman tausta-aineistona on käytetty Metsähallituksen paikkatietojärjestelmää (SutiGis), jonka sisältämiä virkistysmetsää koskevia tietoja tarkennettiin ennen suunnitelman laatimista. Suunnitelman laadinnassa on hyödynnetty Saunan alue-ekologista suunnitelmaa, Kainuun luonnonvarasuunnitelmaa sekä alueen historiasta ja aikaisemmasta hoidosta ja käytöstä saatua tietoa. Lisäksi suunnitelman laadinnassa on hyödynnetty kaavakarttoja ja -selostuksia.

Hoito- ja käyttösuunnitelman laatimisen yhteydessä virkistysmetsän rajausta tarkistettiin ja muutettiin virkistystarkoitusta paremmin vastaavaksi. Idässä, missä polun ja rakenteiden läheinen sijainti edellyttää maiseman ja virkistyskäytön erityistä huomioita ottamista metsien käsittelyssä, alueen rajausta laajennettiin ulottumaan Kuusijoen varteen asti. Lisäksi virkistysmetsään sisällytettiin alueen sisälle jäävät metsäautotie ja muistomerkkin alue. Myös metsiköiden kuviointiin tehtiin tarpeellisia pieniä korjauksia. Muutosten seurauksena virkistysmetsän kokonaispinta-ala kasvoi yhteensä 5,5 ha.

Hoito- ja käyttösuunnitelman laatiminen aloitettiin keväällä 2008 ja se koskee vuosia 2009–2018. Suunnitelman on kirjoittanut suunnittelija Heidi Kontiokari Metsähallituksen metsätaloudesta. Suunnitelman laatimiseen ovat lisäksi osallistuneet tiimiesimies Jussi Moilanen ja ympäristöasiantuntija Ari Holappa sekä suunnitelman maastotöihin harjoittelija Tomi Honkavaara. Virkistyskäytöksen laatimiseen ovat Metsähallituksen luontopalveluista osallistuneet Kerttu Härkönen, Eeva Pulkkinen, Kari Sarajärvi sekä Heikki Väyrynen. Myös yleisöä ja sidosryhmiä on osallistettu suunnitelman laatimisessa. Suunnitelman kuvat on ottanut Heidi Kontiokari ja kartat laatinut Tarja Wallenius Metsähallituksesta.

2 SUUNNITELMAN TAVOITTEET

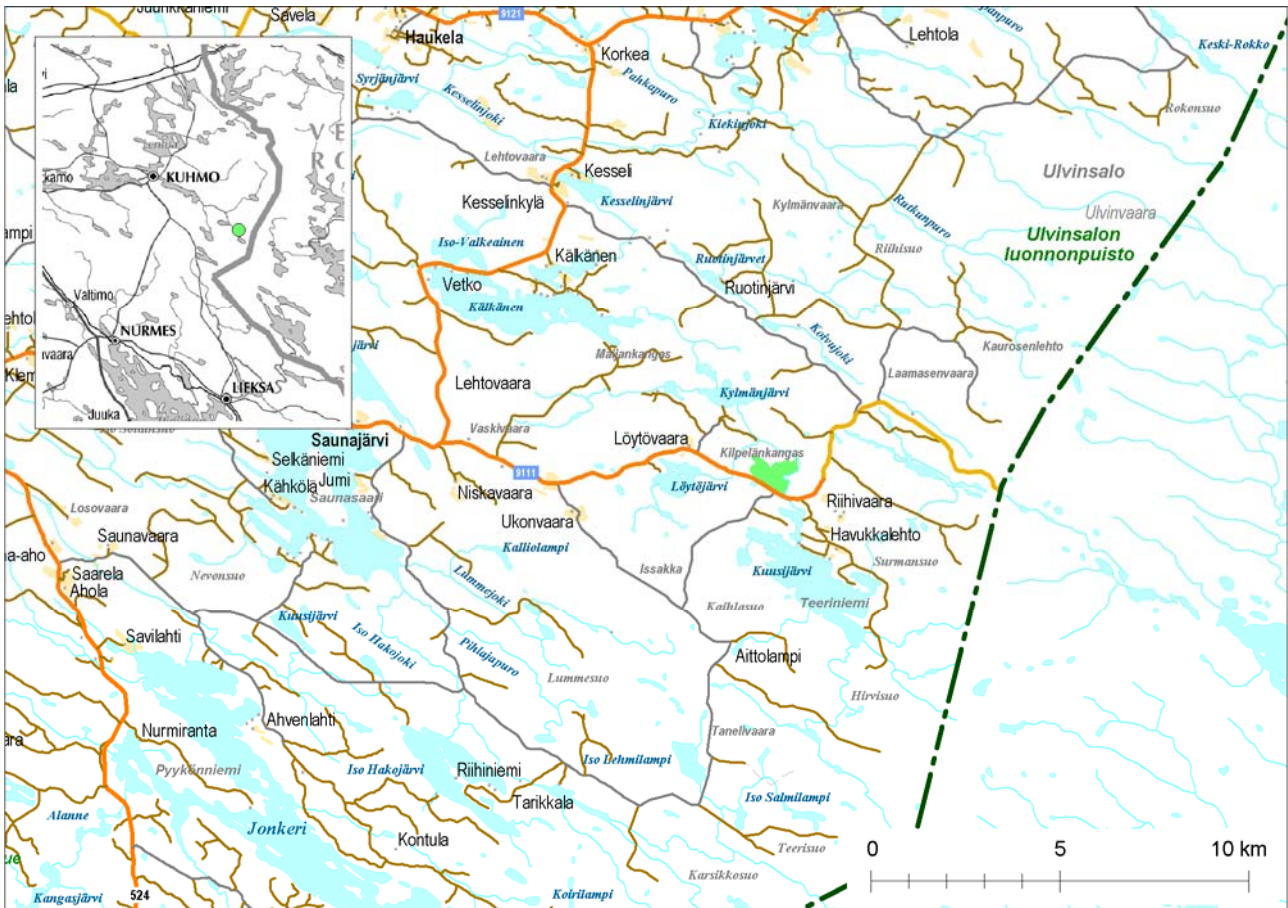
Tämän hoito- ja käyttösuunnitelman tavoitteena on sovittaa yhteen Kilpelänkankaan virkistysmetsän alueen eri käyttömuotoja (mm. metsätalous, virkistyskäyttö) ja niiden tavoitteita. Suunnitelman päätavoitteena on ohjata virkistysmetsän hoitoa ja käyttöä siten, että ne eivät vaaranna virkistyskäytön toimintaedellytyksiä ja alueen kulttuurihistoriallisia arvoja. Tarkoituksena on mm. määritellä, kuinka alueen metsiä voidaan käsitellä säilyttäen samalla alueen muuta käyttöä tukevat luonteenpiirteet. Suunnitelman tavoitteena on myös turvata alueella sijaitsevien historiallisesti arvokkaiden kohteiden säilyminen.

Tässä suunnitelmassa kuvataan alueen hoidon ja käytön päälinjat seuraavaksi 10-vuotiskaudeksi. Yksityiskohtaisia toimenpidesuunnitelmia tai hakkuulaskelmia ei suunnitelmassa tehdä, vaan mm. metsikkökohtaiset käsittelyehdotukset ja palvelurakenteiden kunnostussuunnitelmat annetaan erikseen. Jatkossa toimenpidesuunnitelmat laaditaan tämän hoito- ja käyttösuunnitelman linjausten mukaisesti.

3 SUUNNITELMA-ALUEEN KUVAUS

3.1 SIJAINTI JA MAANKÄYTTÖ

Kilpelänkankaan virkistysmetsä sijaitsee Kuhmon kaupungin kaakkoisosassa lähellä valtakunnan itärajaa, n. 50 kilometrin etäisyydellä kaupungin keskustasta Saunajärventien (no. 9111) varrella (kuva 1). Alue rajoittuu valtion maihin lukuun ottamatta pientä yksityistä palstaa Kuusijoen varrella.



Kuva 1. Kilpelänkankaan virkistysmetsän sijainti. Aineisto: © Metsähallitus 2008, © Affecto-Finland Oy, Lupa L5293

Virkistysmetsän kokonaispinta-ala on 72 ha, josta valtaosa on puuntuotoskyvyllään metsämaata (71 ha). Loput alueesta on teitä ja rakennettua maata (yht. 1 ha). Koko suunnitelma-alue on Metsähallituksen metsätalouden hallinnassa ja se on maankäyttöluokaltaan virkistysmetsää. Alueen kaikki metsät ovat talouskäytössä. Alueen sisällä, Saunajärventien varrella sijaitsee Aseveljien v. 1958 pystyttämä Kilpelänkankaan talvisodan taistelujen muistomerkki, joka on omistettu talvisodassa Kuhmossa kaatuneiden sankarivainajien muistolle. Alueesta (0,3 ha) on toistaiseksi voimassa oleva vuokrasopimus Kuhmon kaupungin kanssa. Lähimmät asuintalot sijaitsevat noin kahden kilometrin etäisyydellä virkistysmetsästä.

3.2 KAAVOITUS

Ympäristöministeriössä vahvistettavana olevassa Kainuun maakuntakaavassa 2020 (7.5.2007) Kilpelänkankaan virkistysmetsän alue on osoitettu merkinnällä S (suojelualue tai -kohde), jolla osoitetaan mm. osa valtion mailla olevista, Metsähallituksen päätöksellä muodostetuista virkistysmetsistä. Alueella on voimassa maankäyttö- ja rakennuslain 33.1 §:n mukainen ehdollinen rakentamisrajotus. Ennen vallitsevia olosuhteita muuttavia toimenpiteitä alueella on ao. erityisviranomaiselle varattava mahdollisuus lausunnon antamiseen. Alueella saa suorittaa sellaisia toimenpiteitä, jotka ovat tarpeen alueen suojeluarvon säilyttämiseksi tai palauttamiseksi. Maankäyttöä suunniteltaessa tulee kiinnittää erityistä huomiota alueen suojeluarvojen säilymiseen ja alueelle laadittavissa hoito- ja käyttösuunnitelmissa tulee kiinnittää erityistä huomiota luonnon virkistyskäytön edistämiseen.

Lisäksi Kilpelänkankaan taistelualue on maakuntakaavassa osoitettu maakunnallisesti arvokkaaksi kulttuurihistorialliseksi alueeksi. Yksityiskohtaisemmassa suunnittelussa on turvattava alueen kulttuurihistoriallisten sekä maisemallisten arvojen säilyminen ja kohteeseen merkittävästi vaikuttavissa hankkeissa on varattava museoviranomaiselle tilaisuus antaa lausunto. Myös virkistysmetsää sivuvan Kuusijoen uittorakenteet on osoitettu maakunnallisesti arvokkaaksi kulttuurihistorialliseksi kohteeksi.

3.3 MAASTO

Suunnitelma-alueen maasto on enimmäkseen melko tasaista tai loivarinteistä, kuivahkoa kangasmaastoa. Korkeimmillaan alue on muistomerkin pohjoispuolella (n. 238 m mpy) ja matalimmillaan koillisosassa Kuusijokivarressa (n. 200 m mpy).

Valtaosa (95 %) alueen pinta-alasta on kivennäismaiden metsämaata. Alueen maaperä koostuu pääosin moreenista. Maasto on paikoin kivistä, mutta kalliopaljastumia ei alueella esiinny. Turvemaita on pienialaisesti Kuusijoen varrella (3 ha). Nämä suoalueet ovat ojittamattomia rämeitä.

Kilpelänkankaan maastossa talvisodanaikaisen suurtaistelun jäljet ovat vielä selvästi näkyvissä. Alueelta löytyy runsaasti mm. pommikuoppia sekä juoksuhautojen, poteroiden ja korsujen jäännöksiä. Taisteluissa tykistön ja kranaatinheittämistön tuli, ilmapommitukset sekä jalkaväen tulitus tuhosivat Kilpelänkankaan alueen lähes täysin. Maastoa peittänyt tiheä metsä katosi eikä ehjiä puita jäänyt jäljelle, pintamaa sekoittui ja sitä peitti ammusten kupari ja teräs. Edelleen maastosta löytyy erilaista metalliromua ja routa voi nostaa maasta myös räjähtämättömiä ammuksia, joista varoittavat teiden varsilla olevat kyltit.

3.4 VESISTÖT

Kilpelänkankaan virkistysmetsään ei sisälly vesistöjä, mutta alue rajautuu idässä Kuusijokeen. Kuusijoki on aikoinaan voimakkaasti perattu puiden uittoa varten. Joki saa alkunsa Kuusijärvestä. Kilpelänkankaan alueen vedet kerääntyvät Kuusijoen kautta Kylmänjärveen, josta vedet virtaavat Kuolionjärven ja Kolpakanjoen kautta Kälkäseen ja edelleen useiden muiden jokien ja järvien kautta Lammasjärveen.

Alueen vesistöt ovat tyyppillisiä humuspitoisia tummia vesiä. Kainuun ympäristökeskuksen vesistöjen yleisen käyttökelpoisuusluokituksen (2004) mukaan Kuusijoen vedet kuuluvat luokkaan ”tyydettävä”. Kilpelänkankaalla on tutkittu sodan ympäristövaikutuksia ja sen valuma-alueen vesistöjen pohjasedimentin kupari-, lyijy- ja sinkkipitoisuudet ylittävät alueelliset tausta-arvot. Kupari, lyijy ja

sinkki ovat peräisin sodanaikaisesta laskeumasta ja maahan hautautuneesta metalliromusta. Lyijyn määrä pinta- ja pohjavesissä on edelleen niin suuri, että veden juomisesta voi aiheutua terveyshaittoja.

Kilpelänkankaalla ei sijaitse pohjavesialueita.

3.5 METSÄT

Virkistysmetsän alue on enimmäkseen melko puustoista kangasmetsävaltaista aluetta. Alueen puuston tilavuus on yhteensä n. 8000 m³ (taulukko 1). Keskimääräinen puuston määrä metsämaalla on n. 113 m³/ha. Alueen metsät ovat melko nuoria mäntymetsiä, joiden puusto on hoidettua ja metsiköiden sisällä hyvin tasaikäistä ja -rakenteista. Aikaisemman puusukupolven puita virkistysmetsän alueella ei esiinny. Vaurioituneita kuolleita puita ja silpoutuneita kantoja sodan jäljiltä alueella esiintyy kuitenkin runsaasti.

Kasvupaikkatyypeistä alueen metsämailla vallitsevat kuivahkot kankaat (85 %). Kuivia kankaita tai sitä vastaavia turvemaita (13 %) on paikallisesti alueen luoteis- ja itäosissa. Tuoretta kangasta (3 %) esiintyy 2 hehtaarin alalla alueen kaakkoisosassa sekä pienialaisesti joen varrella.

Taulukko 1. Metsämaan pinta-ala ja puusto kasvillisuusluokittain.

Kasvillisuusluokka)	Pinta-ala		Puusto	
	ha	%	m ³	%
Tuore kangas	1,8	2,5	147	1,8
Kuivahko kangas	60,2	84,8	7 096	88,4
Kuiva kangas	9,0	12,7	788	9,8
Yhteensä	71,1	100	8 031	100

*) turvemaita viljavuudeltaan vastaavat kasvupaikat

Alueen puuston ikä vaihtelee välillä 20–75 vuotta. Valtaosa alueen metsistä on n. 60-vuotiaita, nuoria tai varttuneita kasvatusmetsiä (kartta 1, taulukko 2). Uudistuskypsiä metsiä alueella ei ole, mutta osa varttuneista kasvatusmetsistä on pian siirtymässä uudistuskypsien metsien luokkaan. Taimikkoa on 5 hehtaarin alalla alueen pohjoisosassa. Niiden osuus metsämaan pinta-alasta on 7 %.

Taulukko 2. Metsämaan pinta-ala ja puusto kehitysluokittain.

Kehitysluokka	Pinta-ala		Puusto	
	ha	%	m ³	%
Taimikko	5,1	7,2	66	0,8
Nuori kasvatusmetsä	24,4	34,3	2 342	29,2
Varttunut kasvatusmetsä	41,6	58,5	5 623	70,0
Yhteensä	71,1	100	8 031	100

Puustoltaan Kilpelänkangas on alueelle tyypillistä mäntyvaltaista aluetta (taulukko 3). Mäntyseka-metsää (sekapuuna koivu ja kuusi) esiintyy paikallisesti (18 %) alueen luoteisosassa sekä Kuusijoen ympäristössä, muu alue (82 %) on enimmäkseen lähes puhdasta männikköä. Mäntyvaltaisuuden lisäksi alueen metsiä luonnehtii kuusi- ja koivuvaltaisten metsien puuttuminen. Sekapuuna kuusta ja lehtipuuta kasvaa kuitenkin mm. Kuusijoen varrella. Alueen puumäärästä mäntyä on 91 %, kuusta 2 %, koivua 7 % ja haapaa 0,2 %. Aluskasvillisuus on melko niukkaa. Paikoin alueen metsissä kasvaa runsaasti katajaa.

Taulukko 3. Metsämaan puulajivaltaisuus.

Puulajivaltaisuus	Pinta-ala		Puusto	
	ha	%	m ³	%
Puhdas männikkö	58,2	81,9	7 134	88,8
Mäntysekametsä	12,9	18,1	896	11,2
Yhteensä	71,1	100	8 031	100

3.6 LUONTOARVOT

Suunnitelma-alueen metsät ovat nuoria ja luonnon kannalta yksipuolisia, hoidettuja mäntymetsiä. Kilpelänkankaan metsät tuhoutuivat sodanaikaisissa taisteluissa siten, ettei luonnontilaisia ja vanhoja metsiä, iäkkäitä puuyksilöitä eikä merkittäviä lahoppukeskittymiä alueella ole. Järeää lahoppuuta esiintyy alueella kuitenkin melko tasaisesti yksittäisinä maa- ja pystypuina, jotka ovat melko pitkälle maatuneita tai kelottuneita, sodassa silpoutuneita ja katkenneita puita. Runsaimmin kuolleita puita on jäljellä muistomerkin pohjoispuolisessa metsikössä.

Kilpelänkankaan alue kuuluu Saunan alue-ekologisen suunnitelman alueeseen. Alue-ekologisen suunnittelun yhteydessä virkistysmetsän alueelle ei ole luokiteltu arvokkaita luontokohteita. Myöskään hoito- ja käyttösuunnitelman maastotöiden yhteydessä alueella ei tavattu luontokohteita tai metsälain tarkoittamia erityisen tärkeitä elinympäristöjä. Alueelta tai sen välittömästä läheisyydestä ei ole kirjattu myöskään uhanalaisten lajien esiintymiä Metsähallituksen paikkatietojärjestelmään tai Hertta Eliölajit -järjestelmään. Aluetta lähimpänä olevat luonnonsuojelualueet ovat Issakan vanhojen metsien suojeluohjelma-alue, Ulvinsalon luonnonpuisto sekä Laamasenvaaran Natura-alue, jotka sijaitsevat n. 4 kilometrin etäisyydellä virkistysmetsästä.

3.7 KULTTUURIARVOT

Kulttuurihistorialtaan Kilpelänkankaan virkistysmetsä on maakunnallisesti merkittävä alue. Alueella sijaitsevat sota-ajan puolustusrakenteet sekä niiden jäänteet ovat alueen merkittävimpiä nähtävyyksiä ja suojelun kohteita (muinaismuistolaki). Tältä ns. Kuusijokilinjalta löytyy mm. pommi-kuoppia sekä juoksuhautojen, poteroiden ja korsujen jäännöksiä. Alueella, n. 100 m talvisodan muistomerkistä länteen päin on sijainnut myös ns. keltainen talo nimeltä Välijoki, jota suomalaiset joukot käyttivät majoitus- ja huoltotarkoituksiin ja joka paloi sodan aikana. Paikalla on vielä nähtävissä talon perustuksia ja uunitiiliä. Kilpelänkankaan sotahistorialliset kohteet kartoitettiin maastossa ja merkittiin Metsähallituksen paikkatietojärjestelmään hoito- ja käyttösuunnitelman laatimisen yhteydessä. Kohteiden sijainti on esitetty kartalla 2. Karttaan on merkitty vain ne maastossa havaitut kohteet, jotka leveydeltään ja syvyydeltään ovat selviä poteroita tai sitä suurempia rakennelmia.

Kulttuurikohteista alueella sijaitsee myös savottakulttuuriin ja uittokauteen liittyviä rakenteita, jotka kuuluvat sotamuistoalueen oheisnähtävyyksiin. Virkistysmetsää reunustava Kuusijoki on Kuhmon ainoa säilynyt purouittokohde, joka kuuluu maakunnallisesti arvokkaiden kulttuurihistoriallisten kohteiden luetteloon. Alueelta käsin tehtiin savottaa 1900-luvun puolivälissä. Kuusijoen koskiosuudessa on uittorännit (kuva 2), jotka on kunnostettu 1980-luvulla. Joen itäpuolella yksityismaalla on lisäksi 1950-luvulla rakennettu savottalaisten ruokavarasto eli hartsuaitta. Uittolaitteilla ja aitalla on suuri kulttuurihistoriallinen merkitys, koska vastaavia kohteita on hyvin vähän jäljellä.



Kuva 2. Kuusijoen Petrankoski uittorakenteineen on maakunnallisesti arvokas kulttuurihistoriallinen nähtävyys.

4 VIRKISTYSKÄYTTÖ

Kilpelänkankaan virkistysmetsä on yksi Kuhmon sotahistoriallisista nähtävyyksistä, joka soveltuu myös päiväretkelyyn. Keskeinen osa Kilpelänkankaan aluetta on sen sotahistoriaa ja uittoperinnettä esittelevä polku, jonka varrella on Metsähallituksen ylläpitämää palveluvarustusta. Alue on helposti saavutettavissa läpi vuoden, sillä se sijaitsee aivan maantien varrella. Kilpelänkankaalle pääsee Nurmestien (no. 75) suunnalta tulevaa Saunajärventietä pitkin. Alueella vieraillee turisteja erityisesti kesäisin. Muistomerkin luona Kuhmon Reserviläiset ry järjestää vuosittain pienimuotoisia tapahtumia ja talvisodan taistelujen muistojuhlia sekä opastaa ryhmiä maastossa. Alueen kävijämääriin ei ole odotettavissa suurta kasvua suunnitelmakauden aikana.

4.1 RETKEILY JA PALVELURAKENTEET

Virkistysmetsän alueella kiertelevän retkeilyreititin pituus on n. 3,4 km ja polun varrella on erilaisia palvelurakenteita yhteensä 21 kpl. Reitin alku- ja päätepiste sijaitsee talvisodan muistomerkin luona, missä on myös sodan taisteluista kertova opastaulu. Pysäköintialue sijaitsee aivan maantien varrella muistomerkin läheisyydessä. Pysäköintialueen yhteydessä on pöytä-penkki-yhdistelmä sekä kaksi kuivakäymälää.

Kilpelänkankaan helppokulkuinen polku kiertelee enimmäkseen alueen mäntykankailla. Polun varrella on jäänteitä sota-aikaisista rakennelmista ja kaivannoista. Matkalla polku kulkee lähellä Kuusihoen rantaa, jonka koskiosuuteen (Petrankoski) on kunnostettu vanhat uittojohteet. Polun varrella, kosken rantatörmälle on tuotu myös vanhaa uittoperinnettä esitteleviä majoitus- ja huoltorakenteita. Taukopaikalla on kaksiosainen uittomiesten laavu tulentekopaikkoineen ja lisäksi ns. emännän laavu sekä vanhaa rakennuskantaa jäljittelevä hartsuaitta eli savottatyömaan muonavarasto (kuva 3). Taukopaikan yhteydessä on pöytä-penkki-yhdistelmä, kuivakäymälä ja polttopuusuoja. Petrankosken yläosalla on maastoportaat, joiden päässä sijaitsevalta katselutasanteelta voi tarkastella uittokuntoon laitettua koskiväylää. Myös kosken alaosalla on katselutasanne. Alueen rakenteet on tehty lähinnä esittelemään uittoperinnettä, mutta ne palvelevat samalla myös retkeilyn tarpeita.



Kuva 3. Kilpelänkankaan polun varrella on uittoperinnettä esitteleviä rakenteita.

Kilpelänkankaan polku on merkitty maastoon sinisin maalimerkein. Reitin varrella on opasteviittoja ja opastauluja sekä suo-osuudella pitkospuut n. 500 m matkalla. Reitti on tarkoitettu patikointiin sulan maan aikana. Merkittyjen reittien lisäksi polkuja on syntynyt sota-ajan puolustusrakenteiden läheisyyteen. Kilpelänkankaan tärkeimpien reittien ja rakenteiden sijainti on esitetty kartalla 3.

Virkistysmetsän ulkopuolella, lähellä alueen kaakkoisosaa sijaitsee lisäksi Metsähallituksen luontopalvelujen ylläpitämä Kuusijoen tulenteleopaikka käymälöineen. Taukopaikka on suunnattu ensisijaisesti moottorikelkkailijoiden käyttöön. Kuusijoen koskessa oleva entinen uittopato toimii nykyään moottorikelkkauran siltana.

4.1.1 Palvelurakenteiden huolto ja kehittämistarpeet

Virkistysmetsän retkeilyreitit ja palvelurakenteiden huollosta ja kunnossapidosta huolehtii Metsähallituksen luontopalvelut. Rakenteet ovat valmistuneet pääosin 1980-luvulla, mutta osa rakenteista, kuten opasteet ja polttopuusuojat ovat uudempia. Myös Petrankoskessa olevat uittorakenteet ovat luontopalvelujen vastuulla. Muistomerkin, sen yhteydessä olevan opastaulun ja niiden ympäristön vuosittaisesta kunnossapidosta vastaa Kuhmon kaupunki. Yhteistyössä sotahistoriasta ja muistomerkkien ylläpidosta kiinnostuneiden tahojen kanssa pyritään säännöllisesti tarkastelemaan alueen kuntoa ja sopimaan ylläpitotarpeista sekä töiden rahoitusjärjestelyistä. Erityisesti Kainuun prikaati, veteraani- ja maanpuolustusjärjestöt sekä Kuhmon kaupunki tulee saada mukaan alueen kehittämiseen ja ylläpitoon.

Lähi vuosien kunnostustarpeet alueella kohdistuvat erityisesti pöytäkalusteiden uusimiseen ja pitköspuihin. Pitköspuuosuus sekä laavun yhteydessä oleva pöytä-penkki-yhdistelmä ovat erittäin huonokuntoisia, osin jopa käyttökelvottomia. Kunnostustyöt on tarkoitus tehdä Metsähallituksen omana työnä viimeistään v. 2009. Kilpelänkankaan polun pitköspuuosuus tullaan mahdollisesti linjaamaan uudestaan v. 2008 aikana siten, että pitköspuuosuus poistetaan ja polku siirretään kulkemaan nykyisen polun länsipuolelle kuivemmalle maalle. Tämä helpottaa jatkossa alueen ylläpitoa. Muutoin alueelle ei tarvitse lisätä reittejä tai rakenteita, vaan nykyinen polku on riittävä ja sen tasoa ylläpidetään.

Myös uittoperinnettä esittelevät rakenteet laavun ympäristössä sekä koskessa olevat uittolaitteet ovat osittain uusimisen tarpeessa, mutta niiden kunnostamisesta ei ole vielä suunnitelmia eikä päätöksiä. Rakenteiden kunnostamisessa noudatetaan pääosin vanhaa uittoperinteen mukaista rakentamistapaa. Alueen opasteet ovat hyväkuntoisia, sillä ne on uusittu muutama vuosi sitten. Myös pysäköintialueen yhteydessä olevat käymälät ja pöytä-penkki-yhdistelmä ovat kohtalaisen hyvässä kunnossa, eikä niillä välttämättä ole merkittäviä kunnostustarpeita suunnitelmakaudella.

Alueen huolto, kuten palvelurakenteiden kunnostus sekä jäte- ja polttopuuhuolto ovat Metsähallituksen vastuulla. Alueen maastokohteissa ei ole jätteiden keräysastioita, joten jätehuollossa painotetaan kävijöiden omatoimisuutta toimittaa itse jätteensä pois luonnosta ja polttaa palavat jätteet tulisijoissa. Pysäköintialueen ja muistomerkin yhteydessä on Tiehallinnon ylläpitämät jäteastiat.

4.2 KALASTUS JA KALAVESIEN HOITO

Kuusijoki sivuaa suunnitelma-aluetta n. 1,1 kilometrin matkalla. Kuusijoki soveltuu vain rannalta tapahtuvaan viehekalastukseen. Joen koskialueille on tehty taimenistutuksia.

Kuusijoki on perattu uittokauden aikana lähes kokonaan. Suunnitelma-alueen kohdalla jokea ei kunnosteta, vaan se säilytetään uittoperinnekohteena. Harjus viihtyy hyvin myös peratuilla koski- ja virta-alueilla. Kuusijoen harjuskantaa vahvistetaan harjusistutuksin, mikäli on saatavana sellaista kantaa, joka soveltuu Kuusijoelle.

Suunnitelmakaudella Kuusijokea kehitetään viehekalastuskohteena. Kuusijoelle voidaan kuitenkin tarvittaessa perustaa oma virkistyskalastusalue. Viehekalastus on sallittua Metsähallituksen vieheluvalla.

4.3 METSÄSTYS JA RIISTANHOITO

Kilpelänkankaan virkistysmetsä ja sitä ympäröivä alue on suosittua pienriistan metsästysaluetta sekä paikallisten asukkaiden että lupametsästäjien keskuudessa. Kanalintusaaliin perusteella paikallisten metsästys on n. 70–90 % koko metsästyspaineesta. Etelä-Kuhmon alueella lupakiintiö v. 2007 oli 140 yhtäaikaisesti voimassa olevaa kanalintulupaa. Pienriistan metsästyspaineesta huolimatta riistakannat ovat kohtuullisen hyvällä tasolla. Alueella on mm. hyvät teeri- ja metsokannat, mutta riekkokanta on heikohko. Pyitä esiintyy alueen joenvarsimetsissä.

Virkistysmetsän alueella metsästäminen on sallittu paikalliselle väestölle metsästyslain 8 §:n mukaisesti ja ulkopaikkakuntalaisille Metsähallituksen normaalin lupakäytännön mukaisesti. Metsästyslupia myy Villi Pohjola. Pienriistan osalta alue kuuluu Etelä-Kuhmon pienriistan metsästysalueeseen. Suurpetojen (karhu, susi ja ilves) metsästys on sallittu pyyntilupien nojalla. Hirvenmetsästyksen osalta alue kuuluu Sauna nro 11 -alueeseen. Metsähallituksen hirviluvat myönnetään vuosittaisen aluelupamenettelyn kautta. Alueluvan nojalla hirviseurue hakee pyyntilupia riistanhoitopiiriltä. Kilpelänkankaan alueella ei ole ilmennyt mainittavia hirven aiheuttamia metsävahinkoja. Alueen metsästyskäytäntö voi jatkua nykykäytännön mukaisesti, koska se ei sulje pois alueen muita käyttömuotoja eikä vaaranna alueen eliölajeja.

Aktiivista riistanhoitoa alueella toteutetaan lähinnä laittamalla nuolukiviä hirville. Riistanhoitoa toteutetaan myös huomioimalla riista metsien käsittelyssä ympäristöoppaan mukaisesti. Metsien käsittelyssä tulee kiinnittää erityistä huomiota metson hakomispuiden ja lehtipuuston säästämiseen sekä kosteikkopainanteiden poikueympäristöihin.

4.4. LIKKUMINEN JA MAASTOLIIKENNE

Jokamiehen oikeuksiin perustuva liikkuminen on sallittua virkistysmetsän alueella. Moottoriajoneuvoilla ajo maastossa on maastoliikennelain mukaan sallittu ainoastaan maanomistajan luvalla. Moottorikelkkaa tms. voidaan käyttää alueen hoitoon ja opastukseen liittyvissä töissä. Alueella ei sijaitse moottorikelkkauria, mutta sen eteläpuolella, muutaman sadan metrin päässä virkistysmetsästä kulkee moottorikelkkaura Kuhmosta ja Lentiirasta Lieksan suuntaan (kartta 3). Ura on Metsähallituksen luontopalvelujen ylläpitämä ja sillä ajamiseen tarvitaan Metsähallituksen lupa.

4.5 MUU LUONNON KÄYTTÖ

Luonnontuotteiden kerääminen, kuten marjastus ja sienestys, joka perustuu jokamiehenoikeuksiin, on sallittua virkistysmetsän alueella. Myös jokamiehenoikeuksiin perustuva tilapäinen leiriytyminen on sallittu laavun ja tulentekopaikan läheisyydessä. Avotulenteko on sallittu vain sitä varten osoitetuilla paikoilla ja polttopuuna tulee käyttää siihen varattua polttopuuta.

Maan kaivaminen ja sotamateriaalin kerääminen alueelta on kielletty.

5 METSÄTALOUS JA METSIEN KÄSITTELY

Suunnitelma-alueen metsien rakenteeseen ovat merkittävästi vaikuttaneet talvisodan aikaiset ankarat taistelut. Taisteluissa alueen metsät tuhoutuivat ja jäljelle jäi vain pirstoutuneita puita. Sotien jälkeen metsät on uudistettu pääsääntöisesti luontaisesti tai kylväen. Kilpelänkankaan alueen sota- ja kulttuurihistoriallisten arvojen perusteella alueelle perustettiin v. 1970 Metsähallituksen omalla päätöksellä Kilpelänkankaan luonnonhoitometsä. Luonnonhoitometsän aikana aluetta on käsitelty normaalin metsätalouden periaatteilla. Alueen metsät ovat kehittyneet harvennushakkuuseen ja ne onkin käsitelty harvennushakkuuin lähes kauttaaltaan.

Viime kymmenvuotiskauden aikana suunnitelma-alueella on tehty ensiharvennus- ja kasvatushakkuuta yhteensä n. 45 hehtaarin alalla (v. 2005 ja 2008). Ajallaan tehtyjen harvennushakkuuiden vuoksi alueella ei ole merkittäviä metsänhoidollisia hakkuutarpeita suunnitelmakaudella. Muutamassa metsikössä toinen harvennus on kuitenkin vielä tekemättä. Tällä hetkellä alueella ei ole uudistuskypsäksi luokiteltuja metsiä, mutta osa varttuneista kasvatusmetsistä tulee paikoitellen täyttämään uudistuskriteerit suunnitelmakaudella.

5.1 METSIEN KÄSITTELY SUUNNITELMAKAUDELLE

Kilpelänkankaan virkistysmetsän alueella on useita käyttömuotoja ja arvoja, jotka on otettava huomioon metsätaloustoimenpiteiden yhteydessä. Metsien hoito- ja käsittelytoimenpiteet tulee suunnitella ja toteuttaa siten, että alueen maisema-arvot, viihtyisyys, sota- ja kulttuurihistorialliset arvot sekä virkistyskäytön toimintaedellytykset säilyvät. Suunnitelma-alueen metsien käsittelyn tarkoituksena on alueen virkistysarvon ja metsien monimuotoisuuden lisääminen, sotahistoriallisten piirteiden korostaminen, metsän elinvoimaisuuden ja tuottokyvyn säilyttäminen sekä metsätaloustoimenpiteiden jatkaminen alueella. Kilpelänkankaan puuston kasvuisuudesta johtuen virkistysmetsällä on hyvät edellytykset sovittaa yhteen maisemanhoidon, virkistyskäytön ja metsien hoidon tarpeet.

Metsien käsittely perustuu alueelle tehtyyn metsikkökuviointiin, kuviokohtaisesti mitattuihin puustotunnuksiin sekä metsikkökuvioiden ikärakenteeseen ja kehitysluokkiin (kartta 1). Metsien käsittelyn tavoitteisiin ja alueittaisiin käsittelyperiaatteisiin vaikuttaa myös sodanaikaisten rakennelmien sijainti ja virkistyskäytön kohdentuminen alueelle. Kaikki alueen metsät eivät ole säännöllisessä virkistyskäytössä, ja näillä alueilla metsien käsittelymahdollisuuksia on enemmän.

Kainuun luonnonvarasuunnitelman yhteydessä Kilpelänkankaan alue on metsänkäsittelytavaltaan siirretty retkeilymetsien luokkaan, johon käsittely ensisijaisesti perustuu. Tavoitteena retkeilymetsien käsittelyssä on säilyttää ja lisätä metsikkörakenteen vaihtelevuutta. Alueella noudatetaan erirakenteistavien hakkuiden periaatetta. Virkistysmetsä on mäntyvaltaista aluetta, joten tavoitteena käsittelyssä on saada aikaan puulajivaihtelua suosimalla kuusia ja lehtipuita. Yksittäiset haavat ja raidat säästetään ja niiden pienialaiset keskittymät säästetään kokonaan. Kilpelänkankaan yksipuolisten kasvatusmetsien rakenteellista vaihtelua pyritään mahdollisuuksien mukaan lisäämään säilyttämällä puita eri latvuskerroksissa ja läpimittaluokissa sekä lisäämällä säästöpuiden määrää. Hakkuissa säästöpuustoa ei jätetä kaavamaisesti, vaan niiden määrää voidaan säädellä kohteen mahdollisuuksien tai maisemallisten tavoitteiden mukaan (kuitenkin vähintään 20 m³/ha). Tulevaisuudessa säästöpuut muodostavat tärkeän edellisen puusukupolven puuston alueen metsiin. Metsikkörakenteen vaihtelevuutta lisätään myös pienialaisin uudistushakkuuin. Alueen metsät muistuttavat normaaleja tasarakenteisia talousmetsiä (kuva 4), mutta metsien virkistysarvo kasvaa tulevaisuudessa, kun ne järetyvät ja niiden rakenne monipuolistuu. Alueella tehtäviä metsänkäsittelyratkaisuja tulee

tarkastella pitkällä tähtäimellä, sillä metsikkörakenteen ja puulajisuhteiden muutos vaatii hyvin pitkän ajan.



Kuva 4. Kilpelänkankaan metsät ovat mäntyvaltaisia ja hoidettuja kasvatusmetsiä.

Alueen sotahistoriaan liittyviä piirteitä pyritään korostamaan metsien käsittelyssä. Tykistötulesta silpoutuneet ja kelottuneet maa- ja pystypuut säilytetään käsittelyissä ja niitä varotaan korjuussa. Hoidetut, väljät metsät ja pienipiirteinen metsien käsittely erityisesti uudistamisvaiheessa ovat eduksi alueen luonteelle sekä sodan jälkien ja puolustusrakenteiden näkyvyyden ja säilymisen kannalta. Pääsääntöisesti puusto ja pensaat poistetaan kohteen päältä ja hakkuutähteet kerätään pois. Säästöpuustoa ei jätetä kohteen päälle, koska kaatuessaan puun juuristo voi vaurioittaa kohdetta. Kohteen yli ajaminen korjuukalustolla ja maanmuokkaus ovat kiellettyjä.

Polun ja palvelurakenteiden ympäristössä maisema ja virkistyskäytön tarpeet otetaan korostetusti huomioon ja metsien käsittely on varovaisempaa kuin muualla alueella. Suuret ja haitalliset muutokset retkeilyreittien lähimaisemassa pyritään minimoimaan. Maaston korkeuserot alueella ovat suhteellisen pieniä, minkä vuoksi toimenpiteiden kaukomaisemavaikutukset ovat vähäisiä. Myös puunkorjuun vaikutukset alueen virkistyskäyttöön pyritään minimoimaan. Reittien ja rakenteiden lähiympäristöt pidetään kulkukelpoisina käsittelyjen yhteydessä ja polun ylittämistä korjuukalustolla vältetään. Koneellisessa puunkorjuussa tulee välttää maanpinnan ja pohjakasvillisuuden kulumista. Alueelle ei rakenneta uutta kesätiestöä.

Virkistysmetsän hoidossa ja käytössä noudatetaan metsälakia ja sen velvoitteita metsien käsittelylle. Erityishakkuut (mm. pienaukkohakkuu kasvatusmetsässä), jotka poikkeavat tavanomaisista käsittelymalleista toteutetaan metsälain 6 §:n nojalla, jonka mukaan kohteissa, joilla on metsän monimuotoisuuden, maiseman tai metsän monikäytön kannalta erityistä merkitystä, voidaan hakkuu tehdä kohteen erityisluonteen edellyttämällä tavalla. Metsälainsäädännön lisäksi metsien käsittelyä ohjaavat Metsähallituksen Metsänhoito-ohje (2008), Metsätalouden ympäristöopas (2004), Kiinteiden

muinaisjäännösten hoito-opas (2002) sekä Kainuun luonnonvarasuunnitelman (2004) ja Saunan alue-ekologisen suunnitelman (1999) tavoitteet.

5.1.1 Hakkuu- ja käsittelytavat

Tavoitteena alueen käsittelyissä on erityisesti peitteellisen metsänkuvan sekä historiallisten kohteiden, maiseman ja virkistysarvojen säilyttäminen, joten metsien käsittelyn on tapahduttava hyvin pienipiirteisesti ja metsien uudistamisen vaiheittain pitkällä aikavälillä. Aluetta käsitellään ja rakenteellista vaihtelua alueen metsiin pyritään synnyttämään pääasiassa harvennushakkuilla sekä pienialaisilla uudistushakkuilla. Pienaukkohakkuissa alueen peitteinen metsänkuva säilyy laajemmin tarkasteltuna, jolloin voidaan välttää uudistamisvaiheesta virkistysalueelle aiheutuvia haitallisia vaikutuksia. Kun pienialaista uudistamista tehdään jo tässä vaiheessa, vältytään tilanteelta, jossa suuri osa alueen metsiköistä tulee uudistamisvaiheeseen samanaikaisesti.

Maiseman herkkyydestä ja maaston muodoista riippuen pienaukkojen koko voi olla 0,1–0,5 ha. Pienaukkohakkuita voidaan toistaa 10–20 vuoden välein, jolloin esim. 10 vuoden käsittelyvälillä pienaukkohakkuin kerralla käsiteltävä kokonaispinta-ala voi Kilpelänkankaan n. 60-vuotiaissa kasvatusmetsissä olla enintään 7 % käsiteltävän metsikön pinta-alasta. Suunnitelmakaudella pienaukkohakkuita voidaan alueella tehdä siis enintään n. 4 hehtaarin alalla. Tulevaisuudessa uudistushakkuiden seurauksena syntyvät pienialaiset taimikot monipuolistavat alueen metsikkörakennetta. Uudistusalojen maanmuokkaus tehdään mahdollisimman kevyin menetelmin ja puuston luontaista uudistamista suositaan, mutta tarvittaessa voidaan käyttää myös kylvöä tai istutusta. Muinaisjäännösten suoja-alueilla ei saa tehdä toimenpiteitä, joissa vahingoitetaan tai rikotaan maan pintaa (mm. ojitus, kulutus, maanmuokkaus).

Pienaukotettavien kohteiden välialueilla voidaan tehdä myös maisemallisesti tai metsänhoidollisesti tarpeellisia väljennyshakkuita, joiden voimakkuutta voidaan säädellä kohteen mukaan. Väljennyshakkuiden tavoitteena on lisätä jo uudistusikään ehtineen puuston ja sen latvuston elinvoimaisuutta ja valmistaa metsikköä luontaiseen uudistamiseen. Myös kasvatusmetsien harvennushakkuita alueella tehdään tarpeen mukaan. Harvennushakkuiden tavoitteena on vapauttaa kasvutilaa metsikön parhaille ja elinvoimaisimmille puille, edistää nuorten metsien järeytymistä ja lisätä mahdollisuuksien mukaan lehtipuuston suhteellista osuutta. Virkistysmetsän alueella on harvennustarpeita muutamissa metsiköissä. Viime 10-vuotiskaudella harventamatta on alueesta jäänyt n. 20 ha, ja ainakin näiden kohteiden harvennus voi olla ajankohtaista suunnitelmakaudella. Harvennushakkuut toteutetaan voimassa olevien ohjeiden mukaisesti suosien hakkuita, joissa pohjapinta-ala jää harvennuskokojen alarajalle. Näkymien avaamiseksi mm. sotahistoriallisten kohteiden ympäristössä voidaan kuitenkin tehdä tavanomaista voimakkaampia harvennuksia. Myös retkeilyrakenteiden välittömässä läheisyydessä puusto voi olla tavallista harvempaa, jolloin puustosta kehittyy järeämpää. Joen rannan läheisyydessä puuston käsittelyn tulee olla tavallista varovaisempaa huomioiden riittävän leveän käsittelemättömän suojavyöhykkeen säilyminen.

Suunnitelma-alueen taimikot hoidetaan metsänhoito-ohjeiden mukaisesti. Alueella olevan taimikon puusto on epätasaista ja siinä esiintyy lieviä hirvituhoja. Taimikon perkaus toistamiseen on tarpeen suunnitelmakaudella. Muutamassa kasvatusmetsikössä esiintyy myös nuoren puuston raivaustarpeita. Maisemaa haittaavaa aluspuustoa voidaan raivata myös alueen tienvarsimetsissä, pysäköintialueen ympäristössä sekä puolustusrakenteiden ja niiden jäänteiden ympäristössä. Virkistysmetsän alueella ei tehdä metsätaloudellisia kasvatuslannoituksia.

5.2 TOIMINNAN ULKOPUOLISET ALUEET

Virkistysmetsän sisällä on myös alueita, jotka jäävät metsätaloustoiminnan ulkopuolelle. Käsittelyn ulkopuolisissa metsissä ei tehdä metsänhoitotoimenpiteitä, mutta virkistysmetsän ja sen käytön luonteesta johtuen voidaan poikkeustilanteissa, kuten metsätuhojen tai yleisen turvallisuuden vuoksi tehdä harkittuja pienimuotoisia toimenpiteitä. Myös polun pitäminen kulkukelpoisena sekä näkyvän tai maiseman parantaminen voi edellyttää yksittäisten puiden poistamista.

Maiseman ja vesiensuojelun huomioimiseksi hakkuualojen ja vesistöjen väliin jätetään riittävät suoja- ja vyöhykkeet, jotka virkistysmetsän alueella ovat yleensä tavanomaista leveämpiä. Metsien käsittelyjen ulkopuolelle jäävät Kuusijoen varren rantametsät (n. 2 ha). Nämä metsät on jätetty pääosin käsittelemättä viime vuosikymmeninä, joten alueelle on kehittynyt vaihteleva sekapuusto, joka jätetään kehittymään luonnontilaisen kaltaiseksi. Myös kaikki pienialaiset kosteikot ja mahdolliset luontokohteet sekä suon ja kankaan puustoiset vaihtumisvyöhykkeet jäävät pääosin käsittelyjen ulkopuolelle.

Muistomerkin alue (0,3 ha) on metsätaloustoiminnan ulkopuolella olevaa aluetta. Alueen kunnossapidosta ja sen puuston hoidosta vastaa Kuhmon kaupunki.

5.3 TOIMENPIDESUUNNITTELU

Tässä hoito- ja käyttösuunnitelmassa esitetyt metsien käsittelymallit ja -ohjeet ovat yleisluontoisia ja laajoja alueita koskevia toimintaperiaatteita. Yksityiskohtaisemmat käsittelyohjeet annetaan toimenpidesuunnittelun yhteydessä. Toimenpidesuunnittelun yhteydessä kiinteät muinaisjäännökset merkitään selvästi sekä maastoon että työmaakarttoihin. Tulevien toimenpidesuunnitelmien ratkaisujen tulee olla hoito- ja käyttösuunnitelman linjausten mukaisia.

6 LUONNON- JA KULTTUURIARVOJEN SUOJELU

Luonnon monimuotoisuuden säilyttäminen alueella perustuu Metsähallituksen metsätalouden ympäristöoppaan mukaiseen metsien käsittelyyn. Luonnonsuojeluun liittyvät näkökohdat otetaan huomioon normaalisti metsätaloustoiminnan yhteydessä ympäristöoppaan mukaisesti. Erityisiä toimia luonnonsuojelun vuoksi alueella ei tarvita. Virkistymetsän alueella lahoppuuta ei tuoteta aktiivisesti, vaan lahoppuuston annetaan lisääntyä mm. jättämällä riittävästi säästöpuita metsien käsittelyssä. Lahoppuun määrän ja lehtipuiden osuuden lisääntyminen edistävät luonnon monimuotoisuustavoitteita pitkällä tähtäimellä.

Kiinteät muinaisjäännökset on rauhoitettu muinaismuistolain nojalla ja toisen maailmansodan aikaiset sotahistorialliset kohteet rinnastetaan muinaismuistolain tarkoittamiin rauhoitettuihin kohteisiin. Muinaismuistolaki kieltää kiinteiden muinaisjäännösten kaivamisen, peittämisen, muuttamisen ja muun niihin kajoamisen ilman museoviraston lupaa. Kilpelänkankaan alueen kiinteät muinaisjäännökset on merkitty Metsähallituksen paikkatietojärjestelmään ja niiden kirjaamista paikkatietoihin täydennetään toimenpidesuunnittelun yhteydessä. Metsiä käsiteltäessä huomioidaan kohteiden säilyminen ja toimitaan ympäristöoppaan sekä muinaisjäännösten hoito-oppaiden ohjeiden mukaisesti. Kilpelänkankaan puolustusrakenteita ei ole kunnostettu eikä merkitty maastoon. Kiinteitä muinaisjäännöksiä valvoo museovirasto, jonka kanssa yhteistyössä niiden mahdollinen merkitseminen ja kunnostaminen suunnitellaan. Vaikka Kilpelänkankaan kulttuuriarvoilla on merkittävä vaikutus suunnitelman tavoitteiden asettamiseen, ei alueella sijaitsevilla muinaismuistokohteilla ole mainittavaa vaikutusta alueen hakkuumahdollisuuksiin.

Kilpelänkankaalta ei ole tiedossa sotavainajien hautapaikkoja, mutta koska kyseessä on sotatoimi-alue, on alueen käsittelyissä syytä varautua mahdollisiin vainaja- tai hautapaikkalöydöksiin. Tällöin toimenpiteet tulee keskeyttää välittömästi ja ottaa yhteys poliisiviranomaisiin.

7 HALLINNAN JA HOIDON JÄRJESTÄMINEN

Kilpelänkankaan virkistysmetsän alue on Metsähallituksen metsätalouden tulosalueen hallinnassa. Alueen hoito Metsähallituksessa toteutetaan yhteistyönä eri tulosalueiden välillä. Metsätalous vastaa alueen metsien hoidosta ja käsittelystä sekä maankäyttöön liittyvistä vuokrasopimuksista. Metsätalous vastaa myös alueen hoidon ja käytön suunnittelusta yhteistyössä Metsähallituksen muiden tulosalueiden kanssa. Alueen opastuksesta, virkistyskäytön reittien ja rakenteiden ylläpidosta sekä metsästys- ja kalastusasioiden hallinnoinnista vastaa luontopalvelut. Muistomerkin alueen ylläpidosta vastaa Kuhmon kaupunki. Metsästys- ja kalastuslupien myyntiä hoitaa Villi Pohjola. Alueen valvontaa hoitaa Metsähallituksen henkilöstö muun työnsä ohessa.

8 YHTEISTYÖ

Tämä hoito- ja käyttösuunnitelma on laadittu Metsähallituksen osallistavan suunnittelun periaatteita noudattaen. Suunnitelmaa on Metsähallituksen sisällä laadittu myös eri tulosalueiden yhteistyönä. Eri sidosryhmien (mm. Kuhmon kaupunki, Kuhmon Reserviläiset ry, museoviranomaiset) tietoja ja näkemyksiä kartoitettiin suunnitelman laatimisen aikana. Hoito- ja käyttösuunnitelman laajempi osallistaminen toteutettiin suunnitelman luonnosvaiheessa, kun alustavia suunnitelmia oli jo esitettäväksi yleisölle ja sidosryhmille.

Heinä-elokuussa v. 2008 suunnitelmaluonnos oli yleisön nähtävillä Metsähallituksen Luontokeskus Petolassa, Kuhmon kaupunginvirastossa sekä Metsähallituksen internet-sivuilla. Tällöin kenellä tahansa oli mahdollisuus antaa palautetta tai lausunto suunnitelmasta joko suullisesti tai kirjallisesti. Suunnitelmasta ja palautteenantomahdollisuudesta tiedotettiin paikallisissa sanomalehdissä. Lisäksi suunnitelman luonnoksesta pyydettiin erilliset lausunnot tärkeimmiltä sidosryhmiltä: Kuhmon kaupunki, Kainuun maakunta –kuntayhtymä, Kainuun ympäristökeskus, Kainuun metsäkeskus, Museovirasto, Kainuun museo, Kuhmon Reserviläiset ry, Lentua-Seura ry, Kuhmon riistanhoitoyhdistys sekä Saunajärven kylätoimikunta. Kirjallisen lausunnon antoivat Kuhmon kaupunki, Kainuun metsäkeskus, Kainuun museo, Kuhmon Reserviläiset ry ja Lentua-Seura ry. Museoviraston lausunto saapui suunnitelman hyväksymisen jälkeen.

Saatujen lausuntojen sisältö sekä niiden huomiointi ja aikaan saamat muutokset suunnitelmassa (*kursivoitu teksti*):

Kuhmon kaupungin antaman lausunnon mukaan suunnitelma on laadittu huolella ja se antaa hyvän kuvan alueen historiasta ja nykyisestä käytöstä. Kaupungin mukaan suunnitelma ottaa hyvin huomioon alueen erityisaseman talvisodan taistelupaikkana, uittoperinnekohteena sekä ulkoilualueena. Historiallinen aspekti näkyy läpi suunnitelman, muutkin luonnon virkistyskäytön tarpeet on huomioitu asianmukaisesti ja metsänhoidolliset tavoitteet näyttäisivät olevan kohtuullisen hyvin tasapainossa alueen muiden käyttömuotojen kanssa. Suunnitelmassa on maininta mahdollisista so-tavainajien hautapaikoista, mutta kaupungin mukaan suunnittelualueella tällaisia paikkoja ei ole ainakaan Kuhmon talvisotamuseon tiedossa. Kaupunki muistuttaa, että mahdollisesti löytyvien hautapaikkojen kohtelu on syytä selvittää valtionhallinnon ohjeistamana. *Maininta mahdollisista hautapaikoista onkin alun perin lisätty suunnitelmaan museoviraston esityksestä.*

Kaupunki haluaa kiinnitettävän huomiota siihen, että virkistysmetsä on luontopalvelujen kohdetar-kastelussa ns. painopistealueiden ulkopuolinen kohde. Kaupunki toivoo, että Metsähallitus harkitsi-si painotusta uudestaan, sillä Kilpelänkankaalla on aineksia kehittyväksi ja matkailun ohjelmapalve-luyrittäjien kaipaamaksi luontomatkoille.

Kainuun metsäkeskuksen antaman lausunnon mukaan suunnitelmassa arvokasta on matkailunäkökulma ja sen synnyttämä tarve kehittää hakkuu- ja metsänhoitomenetelmiä. Metsäkeskus huomauttaa, että suunnitelmassa mahdollisimman kevyen maanmuokkauksen käsitettä voisi konkretisoida esim. ohjeistamalla, että muokkaus saa ulottua vain humuskerrokseen ja ettei kivennäismaata muokata. *Tätä tarkennusta ei ole tehty suunnitelmaan, sillä maanmuokkauskäytännöt on jo ohjeistettu tarkemmin Metsähallituksen metsänhoito- ja ympäristöohjeissa.* Metsäkeskuksen esityksen mukaan riistakannan hoidon vuoksi olisi myös hyvä, että Metsähallituksella olisi muutamia metsästysrahoitusalueita, joten virkistysmetsistä voisi tehdä ruska-aikaisia rahoitusalueita. *Esitys rahoitusalueista on laaja kysymys, johon ei tämän hoito- ja käyttösuunnitelman kautta voida merkittävästi vaikuttaa.*

Kainuun museolla ei ollut mitään huomautettavaa tai lisättävää suunnitelmaan. Museon lausunnon mukaan kulttuurihistorialliset arvot otetaan hyvin huomioon suunnitelmassa.

Kuhmon Reserviläiset ry kiittää lausunnossaan Metsähallitusta yhteistyöstä sotamuistoalueilla ja antaa samalla täydentävää tietoa toiminnastaan Kilpelänkankaalla sekä tietoa sota-aikaisista rakenteista Kilpelänkangasta ympäröivillä alueilla. Kilpelänkankaasta Kuhmon Reserviläiset muistuttaa, että metsänhoitotyöt tulee tehdä pehmeällä kädellä. Esimerkiksi alueen pohjoisreunalla olevat korhut ja poterot ovat jo varttuneen puuston kätköissä, mikä reserviläisten mielestä on pelkästään hyvä asia.

Lentua-Seuran mukaan hoito- ja käyttösuunnitelma on huolella laadittu ja siinä on huomioitu metsiin kohdistuvat erilaiset tarpeet. Seura toteaa lausunnossaan, ettei sillä ole tiedossa sellaisia luontoarvoja Kilpelänkankaan alueella, jotka estäisivät suunnitelman hyväksymisen esitetyllä tavalla.

Lisäksi **Kuhmon talvisotamuseon** suullisen esityksen mukaan Kilpelänkankaan merkittävimmät kohteet voisi merkitä maastoon ja laittaa niille kohteista kertovat opastaulut, jolloin kohteet tulisivat helpommin havaittaviksi. Talvisotamuseo myös korosti, että Kuusijokivarren nuotiopaikkojen ja niiden kunnossapidon merkitys on suuri, koska muita vastaavia kohteita ei ole käytettävissä Kilpelänkankaan lähialueilla. *Uusien opastaulujen tekoa ei tällä hetkellä ole suunnitteilla Kilpelänkankaalle. Yhteistyössä sotahistoriasta ja muistomerkkien ylläpidosta kiinnostuneiden tahojen kanssa pyritään säännöllisesti tarkastelemaan alueen kuntoa ja sopimaan ylläpitotarpeista.*

Museoviraston lausunnossa huomautetaan asiavirheestä, joka sisältyy lauseeseen ”Kiinteät muinaisjäännökset on rauhoitettu muinaismuistolain nojalla ja sotahistorialliset kohteet rinnastetaan muinaismuistolain tarkoittamiin rauhoitettuihin kohteisiin”. *Tämä lause on muutettu muotoon: Kiinteät muinaisjäännökset on rauhoitettu muinaismuistolain nojalla ja toisen maailmansodan aikaiset sotahistorialliset kohteet rinnastetaan muinaismuistolain tarkoittamiin rauhoitettuihin kohteisiin.* Lausunnossa korostetaan sitä, että puolustusrakenteiden suojele- ja hoitotarpeet on hyvä määritellä yhteistyössä Kainuun museon ja Museoviraston kanssa. Lausunnon mukaan alueen kulttuurihistorialliset piirteet on hyvin selvitetty ja edelleen todetaan, että virkistysmetsän hoito ja käyttö on suunniteltu siten, että kulttuurihistorialliset arvot säilyvät.

Muita palautteita suunnitelmasta ei tullut.

Suunnitelman tarvittavine muutoksineen käsitteli ja hyväksyi Metsähallituksen Pohjanmaan-Kainuun alueen johtoryhmä 27.8.2008. Lopullinen suunnitelma julkaistaan Metsähallituksen internet-sivuilla.

9 SUUNNITELMAN SEURANTA

Tämä suunnitelma on voimassa vuoden 2018 loppuun asti. Tämän jälkeen alueelle laaditaan uusi hoito- ja käyttösuunnitelma. Toiminnan myötä muuttuvia alueen ja sen metsiköiden ominaisuustietoja sekä tietoja mahdollisista uusista erityiskohteista päivitetään paikkatietojärjestelmään jatkuvasti. Suunnitelman tavoitteiden toteutumista seurataan aluetta koskevan toimenpidesuunnittelun yhteydessä.

KIRJALLISUUS

Heinonen, P., Karjalainen, H., Kaukonen, M. & Kuokkanen, P. (toim.) 2004. Metsätalouden ympäristöopas. Metsähallitus. 159 s.

Hiltunen, V. & Väisänen, M. (toim.) 2004. Kainuun alueen luonnonvarasuunnitelma, kausi 2002–2011. Metsähallituksen metsätalouden julkaisuja 50. 85 s.

Kainuun maakuntakaava 2020. Kaavaselostus. Kainuun maakunta –kuntayhtymä. Kajaani, 7.5.2007. 130 s.

Kainuun maakuntakaava 2020. Maakuntakaavamerkinnot ja -määräykset. Kainuun maakunta –kuntayhtymä. Kajaani, 7.5.2007. 22 s.

Laaksonen, J. (toim.) 2005. Kainuun luontokohdeopas. Kainuun luonnonsuojelupiiri ry. 272 s.

Metsähallitus 2002. Kiinteiden muinaisjäännösten hoito-opas. Metsähallituksen luonnonsuojelujulkaisuja, Sarja B No 64. 40 s.

Metsähallitus 2007. Hoito- ja käyttösuunnittelun ohje. Versio 2.0. 70 s.

Metsähallitus 2008. Metsänhoito-ohje. Intranet-versio 15.4.2008. 23 s.

Kumpulainen, K., Meriruoko, A., Parviainen, S., Heikkinen, M. & Pääkkönen, J. 1999. Saunan alue-ekologinen suunnitelma. Metsähallitus. 45 s.

Tervo, K. 2006. Kuhmo – Rajalla. Kuhmon kulttuuriympäristöohjelma. Kainuun ympäristökeskuksen raportteja 1/2006. 276 s.

Maankäyttö- ja rakennuslaki 132/1999

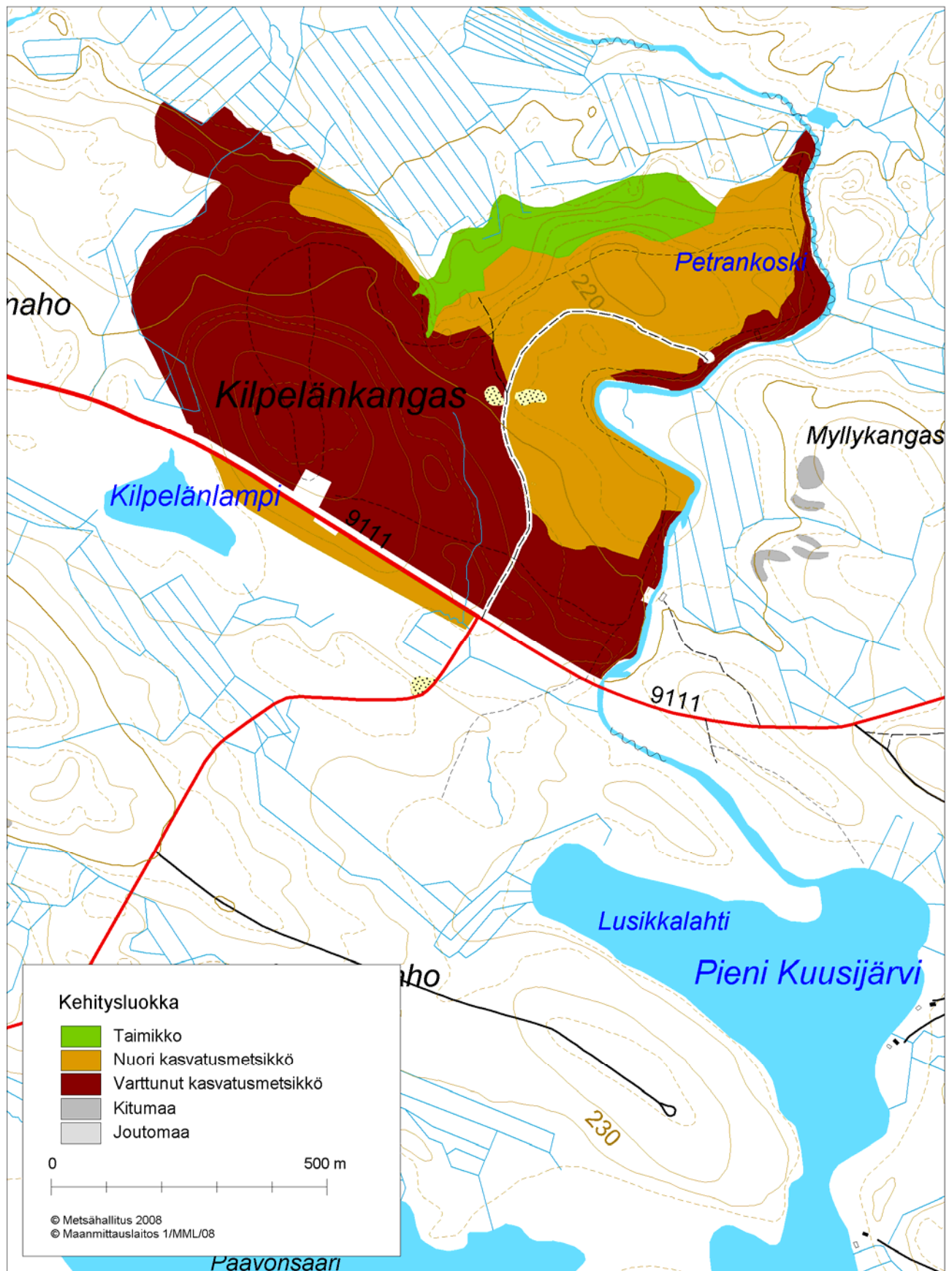
Maastoliikennelaki 1710/1995

Metsälaki 1093/1996

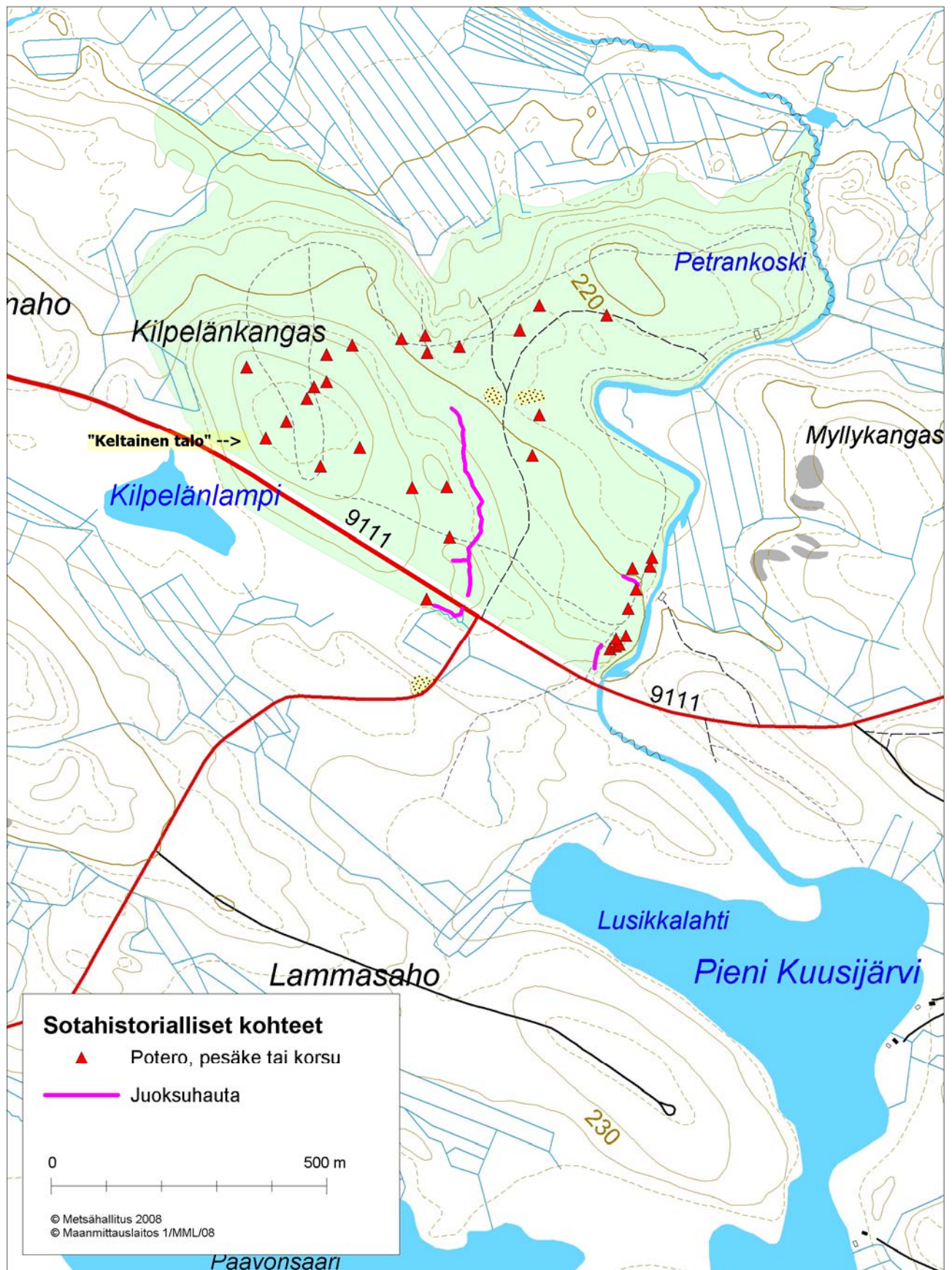
Metsästyslaki 615/1993

Muinaismuistolaki 295/1963

Kartta 1 Metsien kehitysluokat



Kartta 2 Sotahistorialliset kohteet



Kartta 3 Virkistyskäytön reitit ja rakenteet

