



METSÄHALLITUS

Kismanniemen virkistysmetsän hoito- ja käyttö- suunnitelma



Kismanniemen virkistysmetsän hoito- ja käyttö- suunnitelma

Martti Pekkanen
Niklas Björkqvist
Panu Kuokkanen
Reijo Kuosmanen

08.01.2010



METSÄHALLITUS

SISÄLLYS

1 JOHDANTO	5
I ALUEEN LUONTO JA TÄHÄNASTINEN KÄYTTÖ.....	6
2 LUONTO JA HISTORIA	6
2.1 YLEISKUVAUS.....	6
2.2 KALLIO- JA MAAPERÄ	7
2.3 VESISTÖT	7
2.4 MAISEMANÄKÖKOHDAT	7
2.5 METSÄT	8
2.6 LAJISTO JA LUONTOARVOT	10
2.7 HISTORIA JA KULTTUURIPERINTÖ.....	11
2.8 NYKYINEN KÄYTTÖ	12
2.8.1 Maankäyttömuodot	12
2.8.2 Virkistyskäyttö	12
2.8.3 Metsätaloustyö	12
2.8.4 Matkailu	13
2.8.5 Marjastus ja sienestys.....	13
2.8.6 Maa-ainesten ja pohjaveden otto	13
2.8.7 Opetuskäyttö	13
2.9 YHTEENVETO.....	13
II TULEVA HOITO JA KÄYTTÖ	14
3 HOIDON JA KÄYTÖN TAVOITTEET	14
4 KÄYTÖN VYÖHYKKEET	14
5 LUONNON MONIMUOTOISUUS	14
5.1 NYKYTILA	14
5.2 TAVOITTEET	15
5.3 TOIMENPITEET JA SEURANTA.....	16
6 METSÄTALOUS.....	18
6.1 NYKYTILA	18
6.2 TAVOITTEET	18
6.3 TOIMENPITEET JA SEURANTA.....	18
7 VIRKISTYSKÄYTTÖ	19
7.1 RETKEILY, HIIHTO, SUUNNISTUS	19
7.2 MAASTOLIIKENNE	19
7.3 METSÄSTYS	19
7.4 KALASTUS.....	20
8 MUU LUONNON KÄYTTÖ.....	20
8.1 LOMA-ASUTUS.....	20
8.2 MAA-AINESTEN JA POHJAVEDEN OTTO.....	20
9 TOIMENPIDESUUNNITELMAT	20
III HALLINTO JA TOTEUTUKSEN YMPÄRISTÖVAIKUTUKSET	20
10 HALLINTO.....	20

10.1 HALLINTA.....	20
10.2 VUOKRA- JA KÄYTTÖOIKEUSSOPIMUKSET	21
11 HUOLTO JA VALVONTA	21
12 SUUNNITELMAN VAIKUTUSTEN ARVIOINTI	21
13 YHTEISTYÖ	21
14 SUUNNITELMAN VAIKUTUSTEN ARVIOINTI	21
14.1 EKOLOGISET VAIKUTUKSET	21
14.2 TALOUDELLISET JA SOSIAALISET VAIKUTUKSET	21
KIRJALLISUUS	23
LIITEKARTAT	
Kartta 1 Käytön vyöhykkeet	
Kartta 2 Alue-ekologinen suunnitelma	

1 JOHDANTO

Metsähallituksen omilla päätöksillään perustamat virkistymetsät ovat ensisijaisesti virkistystarkoituksiin varattuja alueita. Virkistymetsissä harjoitetaan metsätaloutta niin, että virkistyskäyttöä ja luontomatkailua tukevat luonnonpiirteet säilyvät.

Kismanniemen virkistymetsä perustettiin vuosille 2004–2015 vahvistetun Länsi-Suomen luonnonvarasuunnitelman yhteydessä (Rantanen 2006). Luonnonvarasuunnitelman toimintaohjelman mukaan tärkeimmille virkistymetsille laaditaan hoito- ja käyttösuunnitelma. Virkistymetsä kuuluu luonnonvarasuunnitelman Suomenselän osa-alueeseen.

Kismanniemen virkistymetsä sijaitsee Kannonkoskella kuntakeskuksesta pohjoiseen Kivijärven kaakkoispuolella. Piispalan nuorisokeskukseen on matkaa noin kuusi kilometriä. Alueen pinta-ala on 763 hehtaaria. Virkistymetsä rajoittuu pohjoisesta Kivijärven rantojensuojelu- ja Natura-alueeseen (FI0900090).

Keski-Suomen maakuntakaavassa virkistymetsä kuuluu Pyhä-Häkistä Salamajärvelle ulottuvaan matkailun ja virkistymisen kehittämissä kohteisiin (mv). Virkistymetsään on maakuntakaavassa merkitty ulkoilureitti. Teerimäen autourheilukeskus on merkitty kaavassa moottoriurheilualueeksi (e/mo). Virkistymetsän alueelle sijoittuu osa maakuntakaavassa osoitetusta veden hankinnan kannalta tärkeästä Isonhiekankankaan pohjavesialueesta. Kivijärven osayleiskaavassa virkistymetsän pohjoisreunaa on merkitty M-alueeksi.

Tämän suunnitelman aineistona on käytetty Metsähallituksen paikkatietojärjestelmää, Länsi-Suomen luonnonvarasuunnitelmaa ja Keiteleen alue-ekologista suunnitelmaa (Vainikainen ym., 2000). Inventointien (esim. METSO) tulokset ovat myös olleet käytettävissä. Suunnittelualue on ollut tähän asti tavanomaista talousmetsää. Aiempaa hoito- ja käyttösuunnitelmaa ei ole.

Hoito- ja käyttösuunnitelman laatimisen ohjausryhmänä on toiminut ja suunnitelman sisällön hyväksyy Metsähallituksen aluejohtajat metsätaloudesta, luontopalveluista ja laatumaasta. Suunnitelman vetäjäksi nimettiin Martti Pekkanen metsätaloudesta, suunnitteluryhmässä oli lisäksi metsätaloudesta Niklas Björkqvist ja luontopalveluista Panu Kuokkanen ja Reijo Kuosmanen. HKS:n kirjoittamiseen osallistuivat lisäksi Arja Halinen ja Paavo Ryyppö luontopalveluista. Laatun ja Morenia osallistuivat työhön loma-asutuksen ja maa-ainesten hyödyntämisen osalta.

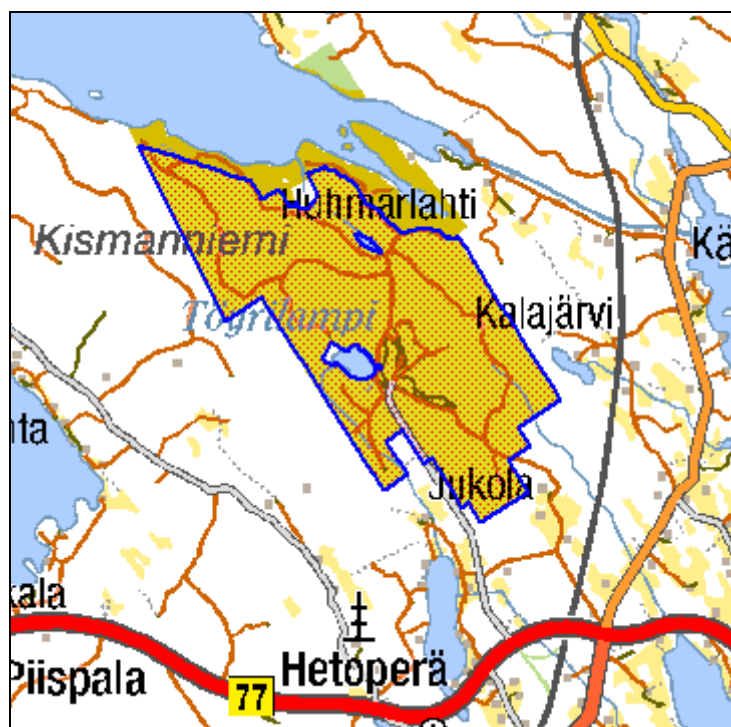
Lopputulokset tullaan julkaisemaan Metsähallituksen internetsivuilla.

I ALUEEN LUONTO JA TÄHÄNASTINEN KÄYTTÖ

2 LUONTO JA HISTORIA

2.1 YLEISKUVAUS

Kismanniemen virkistysmetsä sijaitsee Pohjoisessa Keski-Suomessa Kannonkosken pohjoisosassa Kivijärven työntyvässä Kismanniemessä. Sininen tie (nro 77) kulkee parin kilometrin päässä virkistysmetsän eteläpuolella (kuva 1). Autoillen alueelle kuljetaan pääasiassa tieksi muutettua rautatielinjaa pitkin etelästä Siniseltä tieltä. Suunnitelma-alue on yhtenäinen valtionmaa muutamaa yksityismaan palstaa lukuun ottamatta ja kuuluu Keiteleen alue-ekologiseen suunnitelmaan. Kokonaispinta-ala on 763 hehtaaria. Ennen virkistysmetsän perustamista maankäytöllisiä rajoituksia ei ole ollut, vaan alue on ollut tavanomaista talousmetsää. Keski-Suomen maakuntakaavassa alue kuuluu matkailun ja virkistyskehittämisen kohdealueeseen. Virkistysmetsä rajoittuu pohjoisesta Kivijärven rantojensuojelu- ja Natura-alueeseen (FI0900090).



Kuva 1. Kismanniemen alue. Aineisto: © Metsähallitus 2006, © Maanmittauslaitos 1/MYY/2006.

Virkistysmetsän pinnanmuotoja hallitsee kaksi kaakko-luoteissuuntaista mäkiäaluetta ja niiden välinen purolaakso Koiralampineen ja -puroineen. Matalimmat kohdat ovat Koirapuron varressa kaakkoisosassa (120 m mpy) ja korkeimmat kohdat Olkimäen suunnalla (180 m mpy). Teerilammen ympäristössä on harjumuodostumia ja lajittuneita kankaita. Mäkien rinteet ovat paikoin erittäin kivisiä. Alue sijoittuu etelä- ja keskiboreaalisen vyöhykkeen rajalle. Mäkisyydestä johtuen soita on

vähän. Laajimmat rämeiköt sijaitsevat Teerilammen ympäristössä ja sen eteläpuolella, jossa maasto on tasaisempaa. Korvista suurin osa sijoittuu Koirapuron varteen.

Virkistysmetsän ikäluokkarakenne on talousmetsille tyypillinen. Metsät ovat muutamaa luontokohdetta ja vaikeakulkuista aluetta lukuun ottamatta hoidettuja talousmetsiä. Metsäautotieverkosto on kattava. Suot on pääosin ojitettu.

Virkistyskäyttö on keskittynyt Teerilammen ja Koiralammen läheisyyteen sekä moottoriradalle. alueen pohjoispuolella Kivijärven rannalla on myös virkistyskäytön kohteita.

2.2 KALLIO- JA MAAPERÄ

Suunnittelualue on mäkistä, kumpuilevaa seutua, jota monilla karuilla kankailla luonnehtii erittäin runsas kivisyys. Jyrkimmät pinnanmuodot sijoittuvat Koiralammesta kaakkoon laskevan puronotkon ympärille. Kivilajialuejaossa virkistysmetsä kuuluu granodioriitin, tonaliitin ja kvartsidioriitin alueeseen, joka on Keski-Suomen yleisin tyyppi. Maaperältään alue on pääosin pohjamoreenia. Teerimäki (Töyrimäki) on harjumainen, lajittuneista maalajeista muodostuva alue.

2.3 VESISTÖT

Virkistysmetsän läpi kulkee vedenjakaja Olkimäen eteläpuolelta ja Koiralammen ja Kivijärven Koiralahden välistä. Pohjoisosaa kuuluu Kivijärven (14,443) ja eteläosa Vuosjärven (14,441) valuma-alueeseen. Pohjoisosalla ei ole lampia tai järviä. Purot tai ojat laskevat Kivijärveen. Eteläosassa on kaksi lampea. Teerilammesta vedet laskevat Teeripuroa pitkin Luomajärveen, josta edelleen Vuosjärven Hilmonlahteen. Koiralammesta lähtevä Koirapuro laskee samoin Hilmonlahteen. Alue kuuluu kokonaisuudessaan Kymijoen vesistöalueeseen.

Sekä Teerilampi että Koiralampi ovat niiden rannalla sijaitsevia laavuja lukuun ottamatta rakentamattomia. Alueella virtaa kolme puroa, Teeripuron ja Koirapuron lisäksi pohjoisosassa Isonhiekannevalta saa alkunsa puro. Kaikki purot ovat perattuja ja niiden uomaa on oikaistu. Alueelta on tiedossa kolmessa eri paikassa lähteitä. Teerikankaan koillispuolella Koirapuron notkoon laskevan rinteen juurella on runsaasti lähteisyyttä, useita erillisiä lähteitä ja myös lähteikköjä. Puronvarren lähteinen korpialue on ojitettu.

Alueella on kaksi merkittävää pohjavesialuetta, Isonhiekan kangas ja Teerimäki ympäristöineen

2.4 MAISEMANÄKÖKOHDAT

Kismanniemen korkeimmat kohdat ovat noin viisikymmentä metriä Kivijärven yläpuolella. Avoilta kohdilta avautuu näkymiä Kivijärven selälle. Virkistysmetsään ei kuulu Kivijärven rantaa. Maisemallisesti merkittävin kohta on Teerilampi ympäristöineen. Sisääntuloreitti sekä ulkoilureitti kulkevat Teerilammen vierestä ja lammen rannalla on helposti saavutettava laavu. Myös Koiralampi on tärkeä maisemakohta.

Ulkoilureittien ja reiteinä käytettävien metsäteiden varsien näkymät ovat pääosin tavanomaista metsämaisemaa, mutta reiteillä liikkuvia piristäviä lähi- ja kaukomaisen näkymiäkin on, esim. Teerilammen ympäristö ja louhikkoiset, jylhät maastonkohdat Olkimäen ja Teerikankaan vaiheilla. Teerimäen itäpuolella on jyrkkä Hautakorpeen laskeva kallio- ja louhikkorinne, jonka päältä avau-

tuu hieno näkymä. Mainitsemisen arvoinen on Siniseltä tieltä lähtevän rautatielinjalle rakennetun sisääntuloreittinä toimivan metsätien varren sekapuustoinen kujanne.

Maisemahaittaa aiheuttaa Teerilammen eteläpuolen vanhat maa-ainestenottoapaikat, jotka ovat osin maisemoimatta.

2.5 METSÄT

Kismanniemen virkistysmetsän 763 hehtaarin maapinta-alasta on metsämaata 716 ha (taulukko 1). Kitu- ja joutomaita on vähän, mutta muita maita on 41 ha, mistä lähes puolet muodostuu Teeriharjun maa-ainespaikasta.

Taulukko 1. Kismanniemen virkistysmetsä pääryhmittäin.

Pääryhmä	ha	%
Metsämaa	716	93,9
Kitumaa	4	0,6
Joutomaa	1	0,1
Tiet yms.	41	5,4
Yhteensä	763	100,0

Alue on yleispiirteiltään erittäin vaihtelevaa. Tuoreita ja sitä rehevämpiä kasvupaikkoja on yksi kolmasosa pinta-alasta ja ne keskittyvät seudun alavimmille alueille. Karummat osat sijaitsevat pääosin korkeilla paikoilla ja ovat osittain erittäin kivisiä, mutta paikoitellen myös tasaisia helppokulkuisia hiekkakankaita.

Taulukko 2. Kasvillisuusluokat metsä-, kitu- ja joutomaalla.

Kasvillisuusluokka)	Kivenn- maa, ha	Turve- maa, ha	Yhteen- sä, ha	%
Lehtomainen	7	15	21	2,9
Tuore	184	81	264	36,6
Kuivahko	254	21	276	38,2
Kuiva	136	19	155	21,5
Karu, kalliokko	5	1	5	0,7
Yhteensä	585	137	722	100,0

*) Luokkaan kuuluu myös ravinteisuudeltaan vastaavat turvemaat.

Yleisilmeeltään Kismanniemen metsät ovat varsin nuoria, kaksi kolmasosaa metsistä on taimikkoa tai nuoria kasvatusmetsiä (taulukot 3 ja 4). Varttuneet kasvatusmetsät, joita on viidesosa pinta-alasta, sijaitsevat pääosin karuilla kasvupaikoilla ja ovat yli 80 -vuotiaita. Uudistuskypsiä metsiä on 12 % metsämaan pinta-alasta.

Taulukko 3. Kehitysluokat metsämaalla.

Kehitysluokka	ha	%
Taimikko	285	39,8
Nuori kasvatusmetsä	205	28,6
Varttunut kasvatusmetsä	143	19,9
Uudistuskypsä metsä	84	11,7
Yhteensä	716	100,0

Taulukko 4. Ikäluokat metsämaalla.

Ikäluokka	ha	%
< 20	284	39,6
20 – 40	162	22,6
40 – 60	89	12,4
60 – 80	29	4,0
80 – 100	83	11,5
100 – 120	61	8,5
>= 120	9	1,2
Yhteensä	716	100,0

Alueen kasvupaikkojen vaihtelevuuden ansiosta myös puulajivaihtelua on hieman enemmän kuin seudun valtioneilla yleensä kuitenkin niin, että karujen maiden puhtaita männiköitä on reilu puolet metsämaan pinta-alasta ja mäntysekametsiä on viidesosa (taulukko 5). Kuusikoita ja kuusivaltaisia metsiä on viidesosa pinta-alasta. Lehtipuuvaltaisia alueita on 26 hehtaaria ja koivun lisäksi muita lehtipuulajeja löytyy kohtalaisesti; puronvarsikorvesta löytyy esimerkiksi kaksi rinnankorkeudeltaan noin 40 cm:n paksuista tervaleppää (kuvio 45.1).

Taulukko 5. Puulajivaltaisuus metsämaalla.

Puulajivaltaisuus	ha	%
Puhdas männikkö	382	53,3
Mäntysekametsä	156	21,8
Puhdas kuusikko	47	6,6
Kuusisekametsä	98	13,7
Puhdas koivikko	3	0,5
Koivusekametsä	18	2,5
Muu lehtipuu	5	0,6
Aukea	7	1,0
Yhteensä	716	100,0

Turvemaita on viidesosa pinta-alasta (taulukko 6). Turvemaista kaksi kolmasosaa on korpia, joista osa varsin reheviä. Turvemaat on ojitettu lähes kokonaan ja siten luonnontilaisia tai sen kaltaisia turvemaita ei ole.

Taulukko 6. Suoryhmät metsä-, kitu- ja joutomaalla.

Suoryhmä	ha	%
Kivennäismaa	585	81,0
Korpi	87	12,0
Räme	50	7,0
Yhteensä	722	100,0

2.6 LAJISTO JA LUONTOARVOT

Kismanniemen virkistysmetsän merkittävimmät luontoarvot keskittyvät pienvesistöjen lähiympäristöön. Säästettäväksi luontokohteiksi on määritelty eniten reheviä soita (9,2 ha), jotka ovat alueella yleensä puronvarsikorpia. Näihin liittyy luontokohteina puron- ja noronvarsimetsiä 8,2 ha. Teerikankaan pohjavesialueen reunamilla on useita lähteitä sekä tihkupintoja, joiden runsas esiintyminen on alueen luonnon arvokkain piirre. Metsät ovat tyypillisesti erittäin kivisiä. Luontokohteina kallioita ja louhikkoja on yhteensä 7,1 a, joista noin puolet on metsämaalla. Yhteensä alueen metsämaasta on erilaisina luontokohteina 23,3 hehtaaria, 3,3 % virkistysmetsän pinta-alasta (taulukko 8).

Taulukko 8. Säästettävät luontokohteet.

Luontokohde	Pinta-ala, ha			Ala, % tal.mets. metsämaasta	Lakikohteet hehtaaria
	metsäm.	kitum.	joutom.		
Lähde	1,2			0,2	0,1
Puron-, noronvarsimetsä	8,2			1,1	
Kallio, louhikko	3,5	2,9	0,7	0,5	1,5
Rehevä suo	9,2			1,3	
Karu suo	0,7			0,1	
Nuori sukkessiovaihe	0,6			0,1	
Yhteensä	23,3	2,9	0,7	3,3	1,5

Koiraniityn alue on sammallajiston (Sammalinventointiraportti, Ryömä 2008) kannalta erinomainen ja monipuolinen, erittäin merkittävä. Lajistossa on vaateliaita ja uhanalaisia lajeja, ja alueella on paikoin järeää maapuuta, joiden lajisto oli myös monipuolista. Alueen eteläosan lähteet ympäristöineen ovat lajistoltaan selvästi karumpia kuin Koiraniityn luoteen puoleiset lähteet.

Koiraniityn alueelta löytyi runsaasti indikaattoriarvoa omaavia, kosteaa pienilmastoa ja lahoppujat-kumoa vaativaa lajistoa. Tihkupinnoilla kasvoi runsaana vaarantunut harsosammal (*Trichocolea tomentella*), jonka esiintymien tilaa ja elinvoimaisuuden kehitystä olisi syytä seurata ennallistamistoimenpiteiden jälkeisinä vuosina. Myös Koiraniityn alueelta tuulenskaatojuurakolta löytynyt aarnisammal (*Schistostega pennata*) kertoo alueen korkeasta ilmakestästä sekä suotuisista oloista monille harvinaisemmillekin sammalille.

Metsähallituksen SutiGis-järjestelmässä on tieto alueella harvinaisesta näsiästä, joka esiintyy alueen pohjoisosan rehevässä puronvarsimetsässä. Alueelta on tiedossa kaksi toimivaa metson soidinta.

Suunnittelualueella on määritelty luonto- ja erityiskohteita yhteensä 202 hehtaaria. Talouskäytön ulkopuolisia alueita ovat luontokohteet ja ekologiset yhteydet, joita on metsämaalla yhteensä 45 hehtaaria. Tämä on 6,2 % virkistysmetsän metsämaan pinta-alasta (Taulukko 9).

Taulukko 9. Yhteenveto luonto- ym. erityiskohteista.

Luokka	Kuvioita	Pinta-ala, ha	Osuus, % tal. metsien
--------	----------	---------------	-----------------------

	kpl	metsäm.	kitum.	joutom.	yhteensä	metsäm.	kok. alasta
Luontokohteet	27	23	3	1	27	3,3	3,7
Ekol. yhteydet TRK+	18	10			10	1,3	1,3
Ekol. yhteydet KVK-	12	12			12	1,6	1,6
Monimuot. lis.alueet	3	8			8	1,1	1,1
Riista-alueet	57	142	1		143	19,8	19,8
Maisema-alueet	1	3			3	0,4	0,4
Erityiskohteet yhteensä		198	4	1	202	27,6	28,0

2.7 HISTORIA JA KULTTUURIPERINTÖ

Kismanniemen alue on ollut osa Hilmon sotilasvirkataloa. Ruotsi-Suomeen syntyi 1600-luvun lopulla sotilasvirkatalolaitos ruotoväkiarmeijan perustamisen yhteydessä. Upseerit, aliupseerit ja sotilasvirkamiehet saivat palkakseen virkatalon tuoton. Miehistö asui virkatalon läheisyydessä.

Tarkkaa tietoa sotilasvirkatalon metsien käytöstä ei ole, mutta luultavimmin pääkäyttömuotoina olivat rakennuspuut, polttopuut ja muu kotitarvekäyttö sekä laidunmaat. Tervanpoltoa suunnitelma-alueella ei ainakaan laajassa mitassa ole tehty, koska tervahautoja ei ole löytynyt. Alueen metsien intensiivinen hyödyntäminen alkoi 1950-luvulla laajahkoilla uudistushakkuilla ja viimeisimmät ovat vuosilta 2002–2003. Alueen suot ojitettiin 1960-luvulla ja osa niistä on kunnostusojitettu viime vuosina.

Suunnitelma-alueelle kulku tapahtui pitkään kaakkoiskulman suunnalta Jukolan talon kautta kulkevaa uraa pitkin. 1950-luvulla rakennettiin Suolahti–Haapajärvi -rataosuutta ja tuolloin silloinen Valtion Rautatiet rakensi alueen keskiosissa olevaan Teerimäkeen ratakiskot, joita pitkin ratapenkkaan kuskattiin pengermassoja. Tarinan mukaan junankuljettajat olivat usein humalassa ja ainakin yhden kerran kaatoivat kaarteessa maa-ainesjunan. Radan valmistuttua kiskot ja ratapölkkyt purettiin pois ja vähitellen samalle kohdalle ratapenkan tasaantuessa muodostui alueelle nykyisin tuleva pääkulkureitti. Tiestöä on sittemmin vähitellen lisätty siten, että keskiosan tiestöä rakennettiin 1960-luvulla ja Isoonhiekkään johtava tie tehtiin 1970-luvulla.

VR:n luovuttua Teeriharjun käytöstä maa-aineksia on alueelta ottanut Tielaitos ja sittemmin käyttöä on hallinnoinut Metsähallituksen Laatumaa/Morenia. Kannonkosken autoharrastajien keskuudessa virisi 1980-luvun alkaessa kiinnostus perustaa moottorirata soranottoalueelle. Radalle myönnettiin sijoituspaikkalupa 2.9.1982, mistä lähtien paikalla on ollut moottoriurheilutoimintaa; ralliautoilija Mikko Hirvonen on aloittanut ajouransa tällä radalla.

Nykyisen Kannonkosken kunnan alueelta on kerätty muinaismuistoja ensimmäisen kerran vuonna 1892 Muinaismuistoyhdistyksen stipendiaattina olleen A.E. Snellmanin toimesta. Nykymuotoisia muinaisjäännösten inventointeja on tehty pohjoisessa Keski-Suomessa (ml. ilmeisesti Kannonkosken kunnan alue) 1980-luvulla (Lähde: Vilkuna, J. 1998: Keski-Suomen esihistoria, Teoksessa Jorhinen, M. 1998 (toim.): Keski-Suomen historia 1. Keski-Suomen liitto, Jyväskylä s. 31–77. Kismanniemen alueelta ei ole muinaisjäännösrekisterin mukaan kuitenkaan löytynyt muinaisjäännöksiä.

2.8 NYKYINEN KÄYTTÖ

2.8.1 Maankäyttömuodot

Alue on Metsähallituksen omalla päätöksellä perustama virkistysmetsä, joka on ensisijaisesti virkistystarkoituksiin varattu alue. Alueella harjoitetaan metsätaloutta, mutta toimenpiteissä otetaan korostetusti huomioon virkistyskäyttöä ja luontomatkailua tukevien luonnonpiirteiden säilyminen. Ennen virkistysmetsän perustamista metsätalouskäytön lisäksi osa alueesta on ollut virkistyskäytössä, moottoriurheilualueena ja maa-ainestenottoalueena.

Maakuntakaavassa virkistysmetsä sisältyy Pyhä-Häkki-Salamajärvi matkailun ja virkistyksen kehittämisen kohdealueeseen. Merkinnällä osoitetaan maakunnallisesti tärkeä matkailun ja virkistyksen aluekokonaisuus, jonka suunnittelussa on erityisesti kiinnitettävä huomiota reitistöjen ja virkistysalueiden verkostojen muodostamiseen sekä maisema- ja ympäristöarvojen säilymiseen ja kehittämiseen sekä matkailulliseen hyödyntämiseen. Kohdealueella kehitetään erämaista retkeilyä ja luontomatkailua. Teeriharju on merkitty moottoriurheilualueeksi. Virkistysmetsän pohjoisosassa on pieniä alueita Kivijärven osayleiskaavassa merkitty M-alueeksi.

2.8.2 Virkistyskäyttö

Alueen virkistyskäyttöhistoriaan kuuluu Keski-Suomen maakuntaura, jonka rakentamisvaiheet ulottuvat 1970 ja 1980 lukujen vaihteeseen. Vaikeakulkuisesta maastosta johtuen muita perinteisiä polku-uria ei juuri ole. Keski-Suomen liiton vetäytyttyä 1985 maakuntauran ylläpidosta vastuu reitin kunnosta jäi kunnille ja tällä hetkellä polun merkinnät ovat virkistysmetsässä jo paikoin hävinneet ja polku-urakin on osin umpeutunut. Maakuntaurasta on kuljettavassa kunnossa enää väli Piispala – Teerilampi. Reitin käyttöoikeussopimus on tehty Kannonkosken kunnan kanssa ja se on voimassa 2009 saakka.

Palveluvarustuksena alueella ovat Koiralammen kota ja Teerilammen laavu. Kannonkosken VPK on tehnyt kodasta käyttöoikeussopimuksen. Teerilammen rakenteet ovat Metsähallituksen rakentamat ja ylläpitämät. Alueen palveluvarustusta tukee läheisen Kivijärven rannan Iso-Hiekan laavu ja keittokatos.

Piispalan leirikoulukeskus on järjestänyt säännöllisesti patikkaretkiä Teerilammelle, jossa ryhmät myös usein leiriytyvät. Muuten alueen virkistyskäyttö on perustunut pääsääntöisesti kesäaikaiseen metsätieverkoston hyödyntämiseen päiväretkillä.

2.8.3 Metsätalouskäyttö

Suunnitelma-alue on tehty hakkuita ja metsänhoitotöitä viime vuosien aikana. Alueen tiestö on jonkin verran rappeutunut ja joiltakin osin on laadittu korjaussuunnitelmia. Lähivuosina tullaan tekemään kasvatushakkuita ja jonkin verran pienialaisia uudistamishakkuita.

2.8.4 Matkailu

Seudun merkittävin matkailuyritys Piispala sijaitsee alle 10 km etäisyydellä. Pääosa heidän asiakkaistaan on leirikoululaisia, mutta myös muiden asiakkaiden määrä on kasvanut. Vuosittain leirikouluja on noin 250. Alueen monipuolisiin matkailijaryhmiin kuuluvat myös ralliautoilijat, jotka harjoittelevat ja pitävät vuosittain kilpailuja Teeriharjun radalla

2.8.5 Marjastus ja sienestys

Suhteellisen vaikeakulkuinen maasto hieman rajoittaa maastossa liikkumista mutta toisaalta kattava tieverkosto helpottaa marjojen ja sienien keräämistä. Vaihtelevasta maastosta löytyy marjoja ja sieniä kohtalaisesti.

2.8.6 Maa-ainesten ja pohjaveden otto

Teerimäestä on vuosikymmenien aikana otettu runsaasti maa-aineksia. Laajan oton aloitti Valtion Rautatiet 1950-luvulla kuskaamalla Suolahti-Haapajärvi radalle pengermassoja. Sitten aineksia on ottanut Tielaitos ja viimeisen vuosikymmenen aikana maa-ainesten ottoa on hallinnoinut Metsähallituksen Laatumaa ja Morenia. Nykyiseltä ottoalueelta maa-ainestuslupa on päättymässä ja Moreniassa on alustavia tutkimuksia meneillään Teerimäen itäreunalla oton jatkamiseksi siihen suuntaan. Koiralammin eteläpuoliselle harjualueelle oli suunnitelmia maa-ainesten oton aloittamiseksi, mutta hankkeesta luovuttiin alueen maisemallisesti ja virkistyksellisesti keskeisen sijainnin vuoksi.

Pohjavesiä ei alueelta tällä hetkellä oteta.

2.8.7 Opetuskäyttö

Piispalan leirikoulukeskus hallinnoi Ympäristökasvatusverkostot käytäntöön -hanketta, jonka tavoitteena on luoda ympäristökasvatuksen yhteistyöverkon toimintamalli Keski-Suomeen. Tiedot Keski-Suomen ympäristökasvatusalan toimijoista ja osaamisesta sekä ympäristökasvatukseen sopivista luontokohteista ja materiaaleista koostetaan esitteeksi ja nettisivustoksi. Piispala on ilmoittanut, että tähän hankkeeseen liittyen heillä on kiinnostusta Kismanniemen alueeseen yhtenä potentiaalisena ympäristökasvatuskohteena. He myös esittävät, että alueen mahdollisista opetuskäyttömahdollisuuksista voisi neuvotella Metsähallituksen kanssa.

2.9 YHTEENVETO

Kismanniemen maisemaa hallitsevat laajat mäki-alueet, joiden rinteet ovat monin paikoin erittäin kivisiä. Mäki-alueiden välisessä laaksossa Koirapuron varrella maaperä on rehevempää ja metsät kuusivaltaisia. Muuten metsät ovat mäntyvaltaisia ja hoidettuja. Virkistysmetsässä on myös harju-alueita ja niillä on helppokulkuisia kangasmetsiä. Pinnanmuodoiltaan ja maaperältään alue on varsin monimuotoinen. Erityispiirre on pohjavesialueisiin liittyvät lähteiköt, joista laajin ja kasvillisuudeltaan merkittävin sijaitsee Koiraniityllä. Koirapuron varressa on muuallakin lähteisyyttä.

Alueen pääkäyttömuoto on ollut metsätalous. Virkistyskäyttö keskittyy Teerijärven laavulle, jonka kautta kaikki reitit kulkevat. Virkistyskäyttökokonaisuuteen liittyy pohjoisosassa Kivijärven rannan suojelualueet. Alueen käyttömuotoihin kuuluu myös urheiluautoilu Teeriharjun moottoriradalla. Maakuntakaavassa alue kuuluu matkailun ja virkistyksen kehittämisen kohdealueeseen.

II TULEVA HOITO JA KÄYTTÖ

3 HOIDON JA KÄYTÖN TAVOITTEET

Luonnonvarasuunnitelmassa tehtiin päätös virkistysmetsän perustamisesta Kismanniemeen. Lisääntyvä matkailu- ja virkistyskäyttö keskittyy yhä selvemmin vetovoimaisille alueille, joilla on hyvä palveluvarustus. Tämän mukaisesti on luonnonvarasuunnitelmassa valittu valtakunnalliset ja maakunnalliset painopistealueet. Kismanniemi kuuluu Pyhä-Häkin-Salamajärven painopistealueeseen.

Virkistyskäyttö on näin noussut alueen pääkäyttömuodoksi. Tämä edellyttää palveluvarustuksen parantamista ja kehittämistä alueen käytön ja kävijämäärien edellyttämälle tasolle. Metsien käsittely suunnitellaan ja toteutetaan siten, että alueen virkistyskäytön ja luontomatkailun toimintaedellytykset turvataan.

Kismanniemeä käytetään virkistykseen, siellä harjoitetaan metsätaloutta, harrastetaan moottoriurheilua ja harjoitetaan mahdollisesti maa-ainesten ottoa. Näiden eri toimien yhteensovittaminen on keskeistä hoidon ja käytön suunnittelussa.

4 KÄYTÖN VYÖHYKKEET

Virkistysmetsä jaetaan alueen käytön perusteella kolmeen vyöhykkeeseen. Vyöhykkeet on esitetty liitekartassa 1.

I Virkistysvyöhyke

Virkistysvyöhyke muodostuu Teerilammen ja Koiralammen laavujen ympäristöistä ja alueen retkeilyreiteistä ympäristöineen. Pääosa virkistyskäytöstä keskittyy näille alueille ja palveluvarustus keskitetään tälle vyöhykkeelle. Metsien käsittelyssä on erityispaino maiseman kauneuden ja kävijöiden viihtyvyyden huomioon ottamisessa.

II Teeriharju

Teeriharjun moottoriurheilukeskus

III Syrjävyöhyke

Vyöhykkeelle ei ohjata aktiivisesti kävijöitä eikä keskitetä palveluvarustusta.

5 LUONNON MONIMUOTOISUUS

5.1 NYKYTILA

Alueen luonnon monimuotoisuuteen vaikuttaa voimakkaasti se, että koko suunnittelualue on ollut pitkään talouskäytön piirissä. Lahopuuta on varsin vähän, mitatuilla kuvioilla keskimäärin vain 3,5

kuutiota hehtaarilla (Taulukko 10). Nykyinen lahopuu painottuu pitkälle lahonneisiin maapuihin ja keloihin, mikä kertoo siitä, että viime vuosikymmeninä lahopuuta ei ole alueelle juurikaan muodostunut (Taulukko 11).

Taulukko 10. Lahopuuston määrä (arvioidut kuviot).

Kasvillisuusluokka *)	Lahopuuta keskimäärin m ³ /ha	Lahopuun määrä, m ³ /ha					Mitattu ala yht. ha
		<2 Pinta-ala, ha	2-5	5-10	10-20	20-50	
Lehtomainen kangas+	10			1,0			1,0
Tuore kangas	2,6	4,4	0,7		0,7		5,8
Kuivahko kangas	2,2		1,3				1,3
Yhteensä	3,5	4,4	1,9	1,0	0,7		8,1

*) Luokkaan kuuluu myös ravinneisuudeltaan vastaavat turvemaat.

Taulukko 11. Lahopuiden määrä lahoasteluokittain mitatuilla kuvioilla ympäristöarvometsässä.

Lahoasteluokka	Lahopuun määrä	
	m ³ /ha	%
I – tuore tai kova	0,7	
II – puolilaho	0,9	
III – pitkälle lahonnut	2,0	
Yhteensä	3,5	

Myös alueen suot on otettu kauttaaltaan talouskäytön piiriin, ojittamattomia soita on vain 1,1 % alueen soista. Noin 60 % soista on kehittynyt ojituksen jälkeen jo turvekankaaksi (Taulukko 12). Soiden ojitus on vähentänyt ja yksipuolistanut alueen soiden lajistoa ja luontotyyppejä. Soiden puolella on kuitenkin myös luontoarvoja edelleen olemassa. Koiraniityn lähteikkö ja siihen liittyvä hautakorven korpinotko muodostavat yhdessä monimuotoisuuden kannalta alueen arvokkaimman kokonaisuuden, jonka luontoarvojen lisääminen on mahdollista ennallistamisen keinoin.

Taulukko 12. Soiden ojitustilanne.

Suoryhmä	Ojittamaton		Ojikko		Muuttuma		Turvekangas	
	ha	%	ha	%	ha	%	ha	%
Korpi	0	0,5	1	0,7	25	28,7	61	70,2
Räme	1	2,0	3	5,7	25	50,4	21	41,9
Yhteensä	1	1,1	3	2,5	50	36,7	82	59,8

5.2 TAVOITTEET

Virkistysmetsän ensisijaisena tavoitteena on virkistys- ja ulkoilu ympäristön parantaminen. Tätä tavoitetta voidaan edistää myös ottamalla alueen luonnon monimuotoisuus korostetusti huomioon. Alueen hoidon tavoitteena on luonnon monimuotoisuuden kannalta lisätä metsiin luonnontilaisen metsän rakennepiirteitä. Soiden osalta on tavoitteena, että luontokohteiksi määritellyt suot palautuvat pitkällä aikavälillä luonnontilaan turvetta muodostavaksi suoekosysteemiksi. Tavoitteena on, että alueen luontotyyppien edustavuus paranee ja että alueelle luonteenomaiset lajit säilyvät elinvoimaisina tai voivat palata alueelle. Luonnon monimuotoisuutta tukevat toimenpiteet sovitetaan yhteen virkistys- ja talouskäytön tavoitteiden kanssa. Suunnittelualueen luontokohteet, ekologiset

yhteydet, riista-, maisema- ja monimuotoisuuskohteet täydentävät omalta osaltaan Keski-Suomen valtionmaiden ekologista verkkoa.

5.3 TOIMENPITEET JA SEURANTA

Tavoitteiden saavuttamiseksi virkistysmetsän ekologista verkkoa laajennetaan pienialaisilla, luontokohteiksi parhaiten sopivilla kohteilla. Muutamia metsän yhtenäisyyttä sekä maisema-arvoja lisääviä kuvioita määritellään ekologisiksi käytäviksi. Ekologisiksi kohteiksi valitaan etenkin kivisiä, soistuneita tai muuten talousarvoltaan vähämerkityksisiä kuvioita. Liitekartassa 2 on esitetty alueekologinen suunnitelma täydennysten jälkeen.

Taulukko 13. Yhteenvedo luonto- ja erityiskohteista ekologisen verkon laajennuksen jälkeen.

Luokka	Kuvioita		Pinta-ala, ha		Osuus, % tal. metsien	
	kpl	metsäm.	kitum.	joutom.	yhteensä metsäm.	kok. alasta
Luontokohteet	43	39	3	1	44	6,1
Ekol. yhteydet TRK+	10	10			10	1,3
Ekol. yhteydet KVK-	14	17			17	2,3
Monimuot. lis.alueet	2	4			4	0,5
Riista-alueet	47	61	1		62	8,6
Maisema-alueet	64	57			57	7,9
Erityiskohteet yhteensä			188	4	1	26,3

Taulukko 14. Ekologinen verkosto kasvillisuusluokittain metsä- kitu- ja joutomaalla.

Kasvillisuusluokka *)	Ekologinen verkosto		Osuus luokan kokonaispinta-alasta
	ha	%	%
Lehto			
Lehtomainen	11	15,4	50,8
Tuore	31	44,0	11,6
Kuivahko	15	21,2	5,4
Kuiva	9	12,9	5,8
Karu	5	6,5	81,6
Yhteensä	70	100	9,7

*) Luokkaan kuuluu myös ravinteisuudeltaan vastaavat turvemaat.

Taulukko 15. Ekologinen verkosto ikäluokittain metsämaalla.

Ikäluokka	Ekologinen verkosto		Osuus luokan kokonaispinta-alasta
	ha	%	%
< 20	1	1,3	0,3
20 – 39	3	5,1	2,1
40 – 59	12	18,0	13,2
60 – 79	11	16,8	38,2
80 – 99	21	31,5	24,9
100 – 119	13	19,4	20,7
>= 120	5	7,9	58,4
Yhteensä	65	100	9,1

Taulukko 16. Ekologinen verkosto suoryhmittäin metsä-, kitu- ja joutomaalla.

Suoryhmä	Ekologinen verkosto		Osuus luokan kokonaispinta-alasta
	ha	%	%
Kivennäismaa	35	50,6	6,1
Korpi	30	43,2	34,9
Räme	4	6,3	8,7
Neva			
Yhteensä	70	100	9,7

Suunnittelualueen laajin luontokohdekokonaisuus Koiraniityn-Hautakorven alueella ennallistetaan. Alueelle laaditaan ennallistamissuunnitelma, jossa määritellään tarkemmin ennallistamisen tavoitteet, toimenpiteet ja seuranta. Ennallistettava alue on kuvattu taulukossa 17. Tarpeen mukaan myös muualla suunnittelualueella voidaan tehdä ennallistamistöitä, päähuomio kiinnitetään lähteiden luonnontilan palauttamiseen.

Taulukko 17. Ennallistettavat ja hoidettavat kohteet.

Kohde	Osas.	Kuviot	Tyyppi	Toimenpide
Koiraniitty			lähteikön ja korven ennallistaminen	ojien tukkiminen tai patoaminen
Hautakorpi			korven ennallistaminen	ojien tukkiminen tai patoaminen
Koirapuro			puron ennallistaminen	veden johtaminen alkuperäiseen uomaansa

Ekologisen verkon pinta-alaa ja edustavuutta seurataan paikkatietojärjestelmän avulla suunnitelman päivityksen yhteydessä. Ennallistamistoimien vaikutusta seurataan kymmenen vuoden ajan erillisen ennallistamisseurantaohjeistuksen mukaisesti (Hokkanen ym. 2005).

6 METSÄTALOUS

6.1 NYKYTILA

Suunnitelma-alue on ollut normaalia talousmetsää vuoden 2005 LVS-päätökseen asti. Metsät ovat siten pääosin hoidettuja ja ikäluokiltaan nuorehkoja.

6.2 TAVOITTEET

Metsien käsittelyssä pyritään luonnon monimuotoisuuden lisäämiseen, maisemallisesti arvokkaiden kohteiden huomioimiseen ja monikäytön edellytysten parantamiseen. Ympäristöoppaan mukaisesti säästöpuiden määrä pienentää hakkuumäärää normaaliin talousmetsään verrattuna. Virkistymetsästä voidaan käyttää erityiskohteissa poikkeavia metsänkäsittelymenetelmiä.

6.3 TOIMENPITEET JA SEURANTA

Talousohjeilla toimitaan metsänhoito-ohjeiden (Hokajärvi 1997) ja metsätalouden ympäristöoppaan mukaisesti. Toimenpidesuunnitelmia laadittaessa kiinnitetään erityisesti huomiota ympäristöoppaan virkistymetsiä käsitteleviin kohtiin.

Harjumuodostumien metsät uudistetaan luontaisesti ja maan muokkauksessa käytetään kohteelle sopivaa mahdollisimman kevyttä muokkausmenetelmää tai jätetään muokkaamatta, mikäli taimetumien ei maan kunnostusta vaadi.

Säästöpuita keskitetään luontokohteiden yhteyteen. Tuulenkaadot ja muut kuolleet puut jätetään korjaamatta metsän hyönteis- ja sienituhosta annetun lain ja asetuksen säätämässä rajoissa.

Monimuotoisuuden lisäämisalueilla, riista-alueilla ja maisema-alueilla käytetään hakkuissa ja metsänhoidossa joustavasti erilaisia keinoja, joita on lueteltu Metsätalouden ympäristöoppaassa.

Uudistaminen

Uudistusalat suunnitellaan pienipiirteisesti maaston muotoja hyväksikäyttäen; erityistä huomiota vaativat maisema-alueet. Hakkuualoille jätetään säästöpuustoa keskimäärin 20 m³/ha. Luontaista uudistamista suositaan, kun sen onnistumiselle on hyvät edellytykset. Kasvupaikaltaan ja kooltaan sopivat uudistusalat pyritään kulottamaan tai tehdään säästöpuuryhmien polttamisia.

Kasvatushakkuut

Kasvatushakkuissa kasvatettavan pääpuulajin lisäksi jätetään riittävä määrä sekapuustoa. Tavoitteena on, että lehtipuustoa on päätehakkuuvaiheessa 10 % runkoluvusta karuimpia kasvupaikkoja lukuun ottamatta. Kasvatushakkuissa jätetään harventamattomia säästöpuustoryhmiä sopiville paikoille niin, että uudistushakkuuvaiheessa on hyvät edellytykset säästöpuiden jättämiselle.

Metsänhoito

Maanmuokkauksessa pyritään pienipiirteiseen menetelmävalintaan. Kullekin uudistusalueelle tai sen osalle valitaan mahdollisimman vähän maan pintakerroksia muuttava metsä uudistamisen kannalta tarkoituksenmukainen maanmuokkausmenetelmä.

Taimikonhoidossa tavoitteena on karuimpia kasvupaikkoja lukuun ottamatta saada havupuutaimikoihin 10–30 % lehtipuuosuus. Erityistä huomiota kiinnitetään haapojen ja raitojen säästämiseen. Kasvatuslannoituksia ei tehdä.

Kunnostusojituksessa vältetään täydennysojien kaivamista ja ainoastaan metsämaan ojitusalueita kunnostetaan. Soiden osuus taloustoiminnan piirissä olevasta pinta-alasta on vähäinen, joten mahdolliset kunnostusojituspinta-alat ovat myös pienet. Lisäksi alueella esiintyy pääasiassa vettä läpäiseviä maalajeja, joten soistumisesta johtuva tarve kuivatuksiin on vähäinen.

7 VIRKISTYSKÄYTTÖ

7.1 RETKEILY, HIIHTO, SUUNNISTUS

Pohjoisen Keski-Suomen reitistöhanke kunnostaa Piispala–Teerilampi polkuosuuden ja samalla vanha maakuntaura muilta osin poistuu käytöstä. Virkistysmetsän osalla reitistä on maastossa noin 2 km. Iso-Hiekalle menevä polkuosuus merkitään kulkevaksi tieuraa pitkin. Samalle reitille voidaan tehdä tarvittaessa myös perinteisen latu talvisaikaan. Hankkeessa on myös suunniteltu merkittäväksi alueen kautta koko Kismanniemen kiertävä polkupyöräreitti. Hanke tuottaa retkeilykohteista ja reitistä kartan, joka voidaan sijoittaa esim. Teerilammelle.

Suunnistusmaastoksi alue on maastollisesti vaikeahko ja läheinen Piispalan suunnistuskartta palvelee riittävästi alueen suunnistajia.

Jatkossakin alueen tiestön kunto vaikuttaa merkittävästi alueen virkistyskäyttömahdollisuuksiin.

7.2 MAASTOLIIKENNE

Teeriharjun maa-ainespaikalla toimii moottoriurheilualue, jolla on voimassaolevat sijoituspaikka- ja ympäristöluvut; rata on merkitty Keski-Suomen maakuntakaavaluonnoksessa merkinnällä e/mo. Radan toiminnasta vastaa Kannonkosken Moottorikerho/Urheiluautoilijat, jolla on Metsähallituksen kanssa voimassa oleva vuokrasopimus vuoden 2018 loppuun saakka. Radalla järjestetään sekä harjoitus- että kilpailutoimintaa. Alueella on ajorataa noin 4 kilometriä sisältäen noin 2,5 km:n rallisprint-radana, 900 metriä pitkän jokamiesluokan radan ja 350 metriä pitkän mikroautoradan. Kannonkosken Moottorikerho/UA järjestää rata-alueella yhteistyössä Piispalan kurssikeskuksen kanssa nuorisolle liikenneturvallisuuteen liittyvää koulutus- ja valistustoimintaa sekä ajokoulutusta. Toiminnan parantamiseksi ja monipuolistamiseksi on meneillään vuonna 2005 aloitettu Teeriharjun alueen kehittämishanke.

Rata-alueella on lupa kouluttaa myös moottorikelkkailijoita talviaikaan, mutta suunnitelma-alueella ei ole varsinaisia moottorikelkkareittejä tai uria.

7.3 METSÄSTYS

Kismanniemellä sijaitsevat valtion maat kuuluvat kokonaisuudessaan metsästyksen piiriin.

Pienriistanmetsästys kuuluu osana Äänekosken lupakirjametsästysalueeseen 6635 ja hirven metsästysoikeus on vuokrattu Metsästysseura Havukka ry:lle.

7.4 KALASTUS

Alueella ei ole sellaisia valtion vesialueita, joilla voitaisiin kalastaa.

8 MUU LUONNON KÄYTTÖ

8.1 LOMA-ASUTUS

Alueella ei ole loma-asutusta ja vesistöjen pienuudesta johtuen ei alueelle tulla laatimaan kaavaa.

8.2 MAA-AINESTEN JA POHJAVEDEN OTTO

Tällä hetkellä Morenialla on alustavia tutkimuksia meneillään vanhan Teerimäen maa-ainesalueen itälaidalta, josta olisi tarkoitus jatkaa maa-ainesten ottoa tulevana vuosina. Maa-ainesten otto alueelta vaatii yhteensovittamista moottoriratatoiminnan kanssa.

Kismanniemessä on kaksi pohjaveden ottoon soveltuvaa aluetta. Alueista laajempi ulottuu Teerilammen eteläpuoliselta kangasmaa-alueelta Teerikankaan kautta Koiralammille saakka. Toinen pohjavesialue sijaitsee Isonhiekankankaan-Olkimäen välisellä alueella. Alueen pohjavesiä ei tällä hetkellä käytetä eikä suunnitelmia sen aloittamiseksi ole tiedossa. rakentamista, joka sijoittuu tonttien välittömään läheisyyteen. Vesi- ja jätevesijärjestelmien suunnittelussa ja rakentamisessa otetaan huomioon alueen luontoarvot.

9 TOIMENPIDESUUNNITELMAT

Erityistoimenpiteille kuten ennallistamisille laaditaan erilliset suunnitelmat ja aikataulu. Koiraniityn-Hautakorven alueelle laaditaan ennallistamissuunnitelma.

III HALLINTO JA TOTEUTUKSEN YMPÄRISTÖVAIKUTUKSET

10 HALLINTO

Isojärven ympäristöarvometsää hallinnoi Metsähallituksen metsätalouden tulosalue (MEK Länsi-Suomi).

10.1 HALLINTA

Kismanniemen virkistysmetsää hallinnoi Metsähallituksen metsätalouden tulostoiminto.

10.2 VUOKRA- JA KÄYTTÖOIKEUSSOPIMUKSET

Teeriharjulla on voimassa oleva moottoriurheilurasopimus (Kannonkosken Moottorikerho/Urheiluautoilijat). Myös virkistysmetsän hirvenmetsästysoikeus on vuokrattu (Havukka r.y.)

11 HUOLTO JA VALVONTA

Teerilammen laavun ja sen ympäristön huollosta vastaa jatkossa Piispalan leirikoulukeskus ja metsätalous laatii kohteesta sopimuksen. Koiralammen kodan kunto on päässyt pahasti rappeutumaan ja käyttöoikeussopimuksen haltija veloitetaan se kunnostamaan.

Valvontavastuu on kaikilla Metsähallituksen työntekijöillä, jotka alueella liikkuvat.

12 SUUNNITELMAN VAIKUTUSTEN ARVIOINTI

Moottoriradan käytön aikaisesta turvallisuudesta ja pelastustoiminnasta vastaa Kannonkosken Moottorikerho/Urheiluautoilijat.

13 YHTEISTYÖ

Virkistys- ja opetuskäytön suunnittelussa keskeinen yhteistyötaho on Piispalan kurssikeskus.

14 SUUNNITELMAN VAIKUTUSTEN ARVIOINTI

14.1 EKOLOGISET VAIKUTUKSET

Kismanniemen virkistysmetsä on merkittävä paikallisesti, ja maakunnallisestikin hyödyllinen metsien monimuotoisuutta täydentävä elementti. Suunnitelman toimenpiteistä etenkin ekoverkon laajentaminen ja Koiraniityn-Hautakorven lähteikköisen korpialueen ennallistaminen vaikuttavat positiivisesti alueen luontoon, luontotyyppien edustavuuteen ja pinta-alaan sekä vaateliaan lajiston elinympäristöihin. Luontokohteiden luonnontilaistuessa ajan myötä ja lahopuumäärän kasvaessa alueen arvo vain kasvaa. Ekologisten vaikutusten merkitystä korostaa alueen sijainti Pyhä-Häkin ja Salamajärven kansallispuistojen läheisyydessä.

14.2 TALOUDELLISET JA SOSIAALISET VAIKUTUKSET

Virkistysmetsä on perustettu tukemaan virkistys- ja luontomatkailua maakunnallisella yleisökäytön painopistealueella. Suunnitelmalla varaudutaan kasvavan yleisökäytön vaatimuksiin ja uudentyypiseen alueen käyttöön kuten ympäristöopetukseen. Suunnitelman toimenpiteet parantavat tulevaisuudessa virkistysrakenteita ja opastusta. Metsänhoidon linjaukset parantavat metsien maisemallista ilmettä ja vähentävät metsätalouden haitallisia vaikutuksia siihen. Metsänhoidon linjaukset ja suunnitelmassa tehdyt päätökset toiminnan ulkopuolelle jätettävistä kohteista lisäävät myös luonnonmetsän piirteitä, jolla on pääsääntöisesti myönteinen vaikutus alueen viihtyisyyteen. Eri käyttömuotojen

parempi yhteensovittaminen vähentää niiden toisilleen aiheuttamia haittoja. Nämä toimet yhdessä parantavat Kismanniemen virkistys- ja matkailuarvoa.

Virkistysmetsän ekoverkoston 21 hehtaarin laajennus metsämaan osalta merkitsee metsänkasvatuksen ja puunkorjuun päättymistä tällä osalla. Talousosiin jää 650 hehtaaria metsämaata. Siellä ehkä viitisen prosenttia kasvusta käytetään luonnonpiirteiden lisäämiseen. Jos oletetaan että tavallisuudesta poikkeavat hakkuu- ja metsänkasvatustavat vähentävät tuotosta toiset viitisen prosenttia, tämä vastaa noin 65 hehtaarin siirtymää ekoverkoston. Silloin uusien rajoitusten kokonaisvaikutus metsämaan hehtaareina kohoaa noin 90 hehtaariin. Kismanniemen olosuhteissa se merkitsee laskennallisesti noin yhden henkilötyövuoden vähentävää vaikutusta metsäsektorin koko jalostusketjussa, kaikkine heijastusvaikutuksineen. Virkistyskäytön lisääntyminen lisää työtilaisuuksia paikallistaloudessa, jonka määrää nykyisillä tiedoilla ei voi arvioida, mutta kokonaisuutena, vaikutus työllisyyteen ei ole vähentävä, vaan pikemminkin lisäävä. Vaikutusta kansantuotteeseen voinee pitää kylätasoa laajemmin tarkasteltuna marginaalisena.

KIRJALLISUUS

Hokkanen, M., Aapala, K. & Alanen, A. (toim.) 2005: Ennallistamisen ja luonnonhoidon seuranta-suunnitelma. Metsähallituksen luonnonsuojelujulkaisuja. Sarja B 76. 85 s.

Rantanen, T. toim. 2006: Länsi-Suomen alueen luonnonvarasuunnitelma kausi 2004–2013. – Metsähallituksen metsätalouden julkaisusarja nro 56. 87 s.

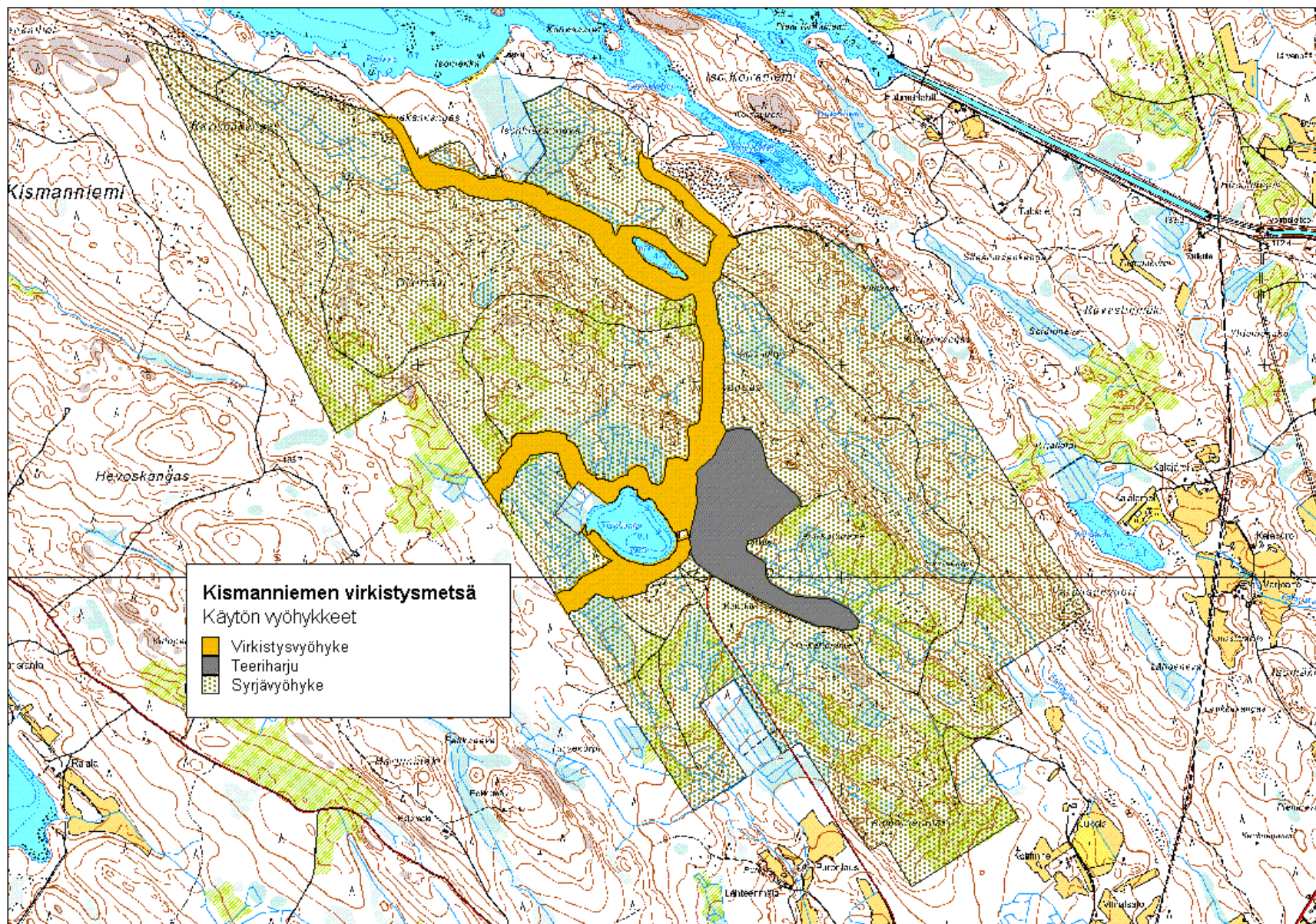
Rassi, P., Alanen, A., Kanerva, T. & Mannerkoski, I. (toim.) 2001: Suomen lajien uhanalaisuus 2000. – Ympäristöministeriö & Suomen ympäristökeskus, Helsinki.

Ryömä R. 2008: Sammalinventointiraportti osa 1. Metsähallitus Etelä-Suomen luontopalvelut, julkaisematon raportti.

Vainikainen, O., Hokajärvi, R., Hämäläinen, K., Saarinen, J. ja Väänänen, A. 2000. Keiteleen alue-ekologinen suunnitelma. – Metsähallitus, metsätalous. 49 s.

Hankeraportti: Teeriharjun alueen kehittäminen/Esiselvitys, Kannonkosken kunta 19.6.2006

Liitekartta 1 Copyright Metsähallitus 2010 Copyright Maanmittauslaitos 2010



Liitekartta 2 Copyright Metsähallitus 2010 Copyright Maanmittauslaitos 2010 Mittakaava 1: 26700

Alue-ekologinen suunnitelma

Suojelu

-  Luontokohte
-  Palautuva luontokohte
-  Ekologiset yhteydet
-  Muu monimuotoisuuskohte
-  Maisema-alue
-  Riista-alue
-  Muu metsätaloustoiminnan ulkop. alue
-  Kulttuurikohteet (piste)
-  Riistakohteet (piste)
-  Maisemakohteet (piste)
-  Luontokohteet (piste)
-  Luontotalouden kohteet (piste)
-  Suojeluun varatut alueet

