

YLÄ-LAPIN LUONNONHOITOALUE

(voimassa 1.1.2001 lukien).

Toimitusjohtajan päätös 3253/0000/2000, 16.8.2000

Ylä-Lapin luonnonhoitoalue vastaa alueensa luonnonvarojen asiakaslähtöisestä ja kestävästä hoidosta, käytöstä ja suojelusta. Toiminnan tavoitteena on luonnon monimuotoisuuden säilyttäminen ottaen huomioon pohjoisen luonnon ja saame-laisten kotiseutualueen asettamat erityispiirteet.

Ylä-Lapin luonnonhoitoalueessa toimii neljä tulosaluetta, jotka ovat luonnonsuojelu (yhteiskunnalliset tehtävät) sekä metsätalous, Villi Pohjola ja Laatumaa (liiketoiminta). Tulosalueiden tulostavoitteiden asettamisessa ja toiminnassa noudatetaan niitä reunaehtoja, joita luonnonhoitoalueen aluejohtaja toimintojen yhteensovittamiseksi asettaa. Reunaehtoja määritettäessä kuullaan myös Metsähallituksesta annetun asetuksen (1525/1993) 11 §:n perusteella nimettyjä kunta-kohtaisia yhteistyöryhmiä.

Ylä-Lapin luonnonhoitoaluetta johtaa ja toimintojen yhteensovittamisesta vastaa aluejohtaja, jonka nimittää luonnonsuojelujohtaja. Yhteensovittamisesta on kysymys kun käsiteltävä asia koskee laajakantoisia koko Metsähallitusta tai kaikkia tulosalueita koskevia asioita sekä näihin liittyvää viestintää, tulosohjausta taikka muuta sellaista kysymystä, jota ratkaistaessa alueen erityispiirteet on korostetusti otettava huomioon.

Luonnonhoitoalueen aluejohtaja on luonnonsuojelun tulosalueen johtoryhmän jäsen ja johtaa luonnonsuojelun Ylä-Lapin yksikköä.

Tämä päätös tulee voimaan 1.1.2001 lukien ja tällä päätöksellä kumotaan 19.4.1999 annettu päätös n:o 1317/0000/99.

Toimitusjohtaja Jan Heino

SAAMELAISKÄRÄJÄT JA YLÄ-LAPIN LUONNONVARA-SUUNNITTELU

Saamelaiskäräjien edustaja osallistui Ylä-Lapin luonnonvarasuunnitteluun sen johdoryhmän jäsenenä. Jo työn alussa Saamelaiskäräjät suhtautui epäillen siihen, että luonnonvarasuunnitelma laadittaisiin kymmeneksi seuraavaksi vuodeksi nykyisistä oikeudellisista lähtökohdista, jotka ovat epäselvät ja selvitettävänä saamelaisten valtionmaahan kohdistuvien oikeuksien osalta.

Työn aikana Saamelaiskäräjien epäilyt osoittautuivat perustelluiksi. Luonnonvarasuunnitelmaa laadittaessa vaikeudeksi muodostuivat saamelaisten kannalta kesken-eräinen lainsäädäntö, lainsäädännön puutteiden korvaaminen pääväestön yhteiskunnallisella vaikuttamisella sekä Metsähallituksen perinteinen tapa sivuuttaa kiu-salliset ajankohtaiset ongelmat vaikenemalla.

Saamelaisten maahan ja veteen kohdistuvien oikeuksien selvitystyössä on viimeisen kymmenvuotiskauden aikana tehty merkittäviä saavutuksia. Tämän johdosta saamelaisten asemaa perinteisessä maankäytössä ja sitä koskevassa itsehallinnossa on vahvistettu myös perustuslaissa ja kansainvälisessä sopimuskäytännössä, mikä on heijastunut tuomioistuinkäytäntöön.

Ongelmana on kuitenkin se, että saamelaisten uusi valtiosääntöoikeudellinen asema ei vielä toteudu tavallisessa lainsäädännössä. Lainsäädäntömme pitää edelleenkin valtiota maanomistajana saamelaisten kotiseutualueen valtionmailla. Tältä perustalta Metsähallitus harjoittaa liiketoimintaa myymällä ja vuokraamalla maata samalla alueella (Laatumaa) ja kilpailemalla saamelaisten kanssa saamelaisten perinteisten elinkeinojen harjoittamisessa (Villi Pohjola). Mainitut toiminnat tapahtuvat samanaikaisesti, kun eduskunnan perustuslakivaliokunta ja Suomen hallitus pitävät valtion maanomistusta epäselvänä ja selvitettävänä asiana ja Suomen valtiosääntö suojaa saamelaisten perinteisten elinkeinojen harjoittamista. Saamelaisia pääväestöön sulauttava lainsäädäntö tulisikin kiireesti muuttaa vastaamaan Suomen oikeusjärjestyksen perusteita.

Saamelaiskäräjät esitti, että saamelaisia koskeva uusi oikeudellinen kehitys otettaisiin luonnonvarasuunnittelun erääksi perustaksi. Eräiltä osin näitä seikkoja onkin kirjattu Ylä-Lapin luonnonvarasuunnitelmaan, mikä on myönteinen poikkeus Metsähallituksen aikaisemmasta käytännöstä. Saamelaisten uutta oikeudellista asemaa ei kuitenkaan tarkastella suunnitelmassa riittävästi. Lainsäädännön ristiriidat ja valtion maanomistuksen oikeudellinen epäselvyys on suunnitteluprosessin aikana pyritty korvaamaan sillä, että suunnitelmassa tehdyille ratkaisuille on hankittu mahdollisimman monien kansalaisjärjestöjen ja tahojen tuki. Kun saamelaiset ovat

noin kolmasosan vähemmistönä saamelaisten kotiseutualueen väestöstä, tarkoittaa tällainen kuulemismenettely yhteiskunnallisen tuen keräämistä niille seikoille, jotka eivät turvaa saamelaisten asemaa. Saamelaiskäräjät puolestaan on saamelaisten vähemmistöasemasta johtuen korostanut aina toiminnassaan saamelaisia koskevia oikeudellisia lähtökohtia yksinkertaisesti siitä syystä, että saamelaisten kotiseutualueella vähemmistön asiat eivät etene enemmistödemokratian keinoin.

Metsähallitus on Ylä-Lapin luonnonvarasuunnittelussa sivuuttanut muitakin keskeisiä ongelmia, koska sillä viranomaisena on tapana vaieta kiusallisiksi koetuista ajankohtaisista asioista. Esimerkiksi suunnitelma koskettaa vain pinnallisesti sitä kritiikkiä, jonka Lyydia Heikkilä kohdisti Metsähallitukseen luonnonvarasuunnitelmaan liittyvässä tutkimuksessaan "Luontaiselinkeinot ja Metsähallituksen toiminta Ylä-Lapissa". Samoin luonnonvarasuunnitelmassa on ohitettu vain maininnalla Saamelaiskäräjien vuonna 1998 hyväksymä "Saamelaisten kestävä kehityksen ohjelmaa", joka on valmistelu Saamelaiskäräjien ja hallituksen yhteistyönä.

YLÄ-LAPIN LUONNONVARASUUNNITELMA-PROJEKTIN ORGANISAATIO

A. Johtoryhmä

Juha Ojala	Puheenjohtaja	Omaisuuspalvelut
Pertti Veijola		Ylä-Lapin luonnonhoitoalue
Ari Siekkinen		Metsätalous
Olavi Tuohisaari		Luonnonsuojelu
Eelis Hagström		Laatumaa
Jyrki Tolonen		Villi Pohjola
Pekka Aikio		Saamelaiskäräjät
Olli Sandström	Projektipäällikkö	Omaisuuspalvelut
Ilkka Vaara	Projektsihteeri	Omaisuuspalvelut

B. Projektiryhmä

Olli Sandström	Puheenjohtaja	Omaisuuspalvelut
Ilkka Vaara	Sihteeri	Omaisuuspalvelut
Pirjo Leppäniemi (13.1.2000 saakka)	Asiantuntija	Luontopalvelut
Tapio Tynys (13.1.2000 alkaen)	Asiantuntija	Luontopalvelut
Pertti Heikkuri	Asiantuntija	Metsätalous
Arvo Olli (13.1.2000 saakka)	Asiantuntija	Villi Pohjola
Tuomo Kokkonen (13.1.2000 alkaen)	Asiantuntija	Villi Pohjola
Teppo Loikkanen (13.1.2000 alkaen)	Asiantuntija	Omaisuuspalvelut
Olli Osmonen	Asiantuntija	Laatumaa
Markku Seppänen	Asiantuntija	Omaisuuspalvelut
Juha Sihvo	Asiantuntija	Luontopalvelut
Juha Salmi	Hakkuulaskelmat	Omaisuuspalvelut
Marja Vaara	Kartanpiirtäjä	Omaisuuspalvelut
Raili Elkki	Infovastaava	Omaisuuspalvelut

Yleisötilaisuuksien vetäjinä toimivat Teppo Loikkanen, Timo Kukko ja Kari Kyrö. Viestinnän asiantuntijana toimi Kristiina Vuopala (Metsähallitus, viestintä). Lisäksi työskentelyyn osallistui ulkopuolisena asiantuntijana Mikko Jokinen Metsäntutkimuslaitoksesta.

Olli Sandström toimi projektin vetäjänä. Kaikki projektissa työskennelleet ovat toimineet koko ajan myös muissa tehtävissä. Projektiryhmä on hoitanut myös osallistamisen ja viestinnän.

TYÖRYHMIEN KOKOONPANOT

Luonnonvarasuunnittelun alkaessa perustettiin neljä yhteistyöryhmää: maakunnallinen työryhmä sekä paikallistyöryhmät Enontekiö, Inari ja Utsjoki. Työryhmissä oli jäsenenä tai varajäsenenä 111 henkilöä yli 50:stä sidosryhmästä. Työryhmät kokoontuivat projektin aikana 8 kertaa.

1) Maakunnallinen työryhmä

	nimi	yritys, yhteisö
jäsen	Markku Törmänen	Koneyrittäjien liitto
varajäsen	Mika Sivonen	Metsäalan Kuljetusyrittäjät ry
jäsen	Eino Vaattovaara	Puu- ja Erityisalojen liitto
varajäsen	Erkki Hast	Puu- ja Erityisalojen liitto
jäsen	Reijo Martin	Lapin Kalamiespiiri ry
varajäsen	Mikko Liukkonen	Suomen Kalamiesten keskusliitto
jäsen	Tuula Leskelä	Lapin luonnonsuojelupiiri
varajäsen	Vesa Luhta	Lapin luonnonsuojelupiiri
jäsen	Helena Luusua	Matkailun Kehitys Lappi Oy
varajäsen	Jari Laitakari	Matkailun Kehitys Lappi Oy
jäsen	Mikko Hyppönen	Lapin Metsäkeskus
varajäsen	Juhani Härkönen	Lapin Metsäkeskus
jäsen	Teuvo Eskola	Lapin Riistanhoitopiiri
jäsen	Jouni Filppa	Paliskuntain yhdistys
varajäsen	Veijo Tervonen	Paliskuntain yhdistys
jäsen	Ari Mikkilä	Stora Enso Oyj Metsäosasto
varajäsen	Pentti Pajunen	Metsäliitto Osuuskunta
jäsen	Kari Mikkola	Metsäntutkimuslaitos
varajäsen	Ari Nikula	Metsäntutkimuslaitos
jäsen	Pasi Lehmuspelto	Geologian tutkimuskeskus
varajäsen	Peter Johansson	Geologian tutkimuskeskus
jäsen	Jukka Jokimäki	Lapin Yliopisto Arktinen Keskus
varajäsen	Seppo Neuvonen	Turun Yliopisto, Lapin tutkimuskeskus
jäsen	Pentti Merkkiniemi	Lapin liitto
varajäsen	Juha Piisilä	Lapin liitto
jäsen	Osmo Kurola	Lapin lääninhallitus
varajäsen	Eira Järviluoma	Tielaitos, Lapin Tiepiiri
jäsen	Taina Kojola	Lapin ympäristökeskus
varajäsen	Leena Ruokanen	Lapin ympäristökeskus
jäsen	Elsi Poikela	Metsähallituksen Lapin neuvottelukunta

Liite 4.2(4)

Maakunnallinen työryhmä jatkuu varajäsen	Ulla Karvo	Metsähallituksen Lapin neuvottelukunta
jäsen	Keijo Alanko	Lapin Työvoima- ja Elinkeinokeskus, maaseutuosasto
varajäsen	Seija Nevala	Lapin Työvoima- ja Elinkeinokeskus, maaseutuosasto
jäsen puh.joht.	Pekka Aikio Pertti Veijola	Saamelaiskäräjät Metsähallitus, Ylä-Lapin luonnonhoitoalue
jäsen	Olavi Tuohisaari	Metsähallitus, Ylä-Lapin luonnonhoitoalue, luontopalvelut
jäsen	Ari Siekkinen	Metsähallitus, Ylä-Lapin luonnonhoitoalue, metsätalous
jäsen	Eelis Hagström	Metsähallitus, Laatumaa
jäsen	Jyrki Tolonen	Metsähallitus, Villi Pohjola
jäsen	Olli Sandström	Metsähallitus, omaisuuspalvelut
sihteeri	Ilkka Vaara	Metsähallitus, omaisuuspalvelut

2) Enontekiön paikallistyöryhmä

Yhdistys/yritys	Jäsen	Varajäsen
Näkkälän paliskunta	J. Antti Magga	Esa Kumpulainen
Peltovuoman kalastuskunta	Pertti Stoor	Onni Niemelä
Käsivarren paliskunta	Antti Siilasjoki	Juha Tornensis
Näkkälän-Leppäjärven kalastuskunta	Nils Lassi Palojärvi	Esko Leppäjärvi
Enontekiön kunta	Lauri Kotavuopio	Kyllikki Rantatalo
Enontekiön kunta	Alpo Peltovuoma	Hilkka Joki
Enontekiön kunta	Aarne Kultima	Jouni Valkeapää
Saamelaiskäräjät	Maaren Palismaa	
Saamelaiskäräjät	Oula Jp Magga	
Enontekiön Yrittäjät ry	Risto Anunti	Pekka Ahopelto
Enontekiön Riistanhoitoyhdistys	Lasse Mäkitalo	Urho Keskitalo
Kilpisjärven kylätoimikunta	Veikko Aaltonen	Esa Aidantausta
Peltojärven Lapinkylä	Eero Eira	
Metsähallitus, metsätalous	Teppo Loikkanen	<i>puheenjohtaja</i>
Metsähallitus, Villi Pohjola	Arvo Olli (13.1.2000 saakka)	
Metsähallitus, Villi Pohjola	Tuomo Kokkonieniemi (13.1.2000 alkaen)	

Enontekiön paikallistyöryhmä jatkuu

Metsähallitus, luontopalvelut	Risto Kuru	
Metsähallitus, metsätalous	Pertti Heikkuri	
Metsähallitus, luontopalvelut	Jaana Laakso	<i>sihteeri</i>

3) Inarin paikallistyöryhmä

Yhdistys/yritys	Jäsen	Varajäsen
Inarin kunta	Jouko Lepistö	Lauri Siivikko
Inarin kunta	Terho Kinisjärvi	Veikko A. Heikkilä
Inarin kunta	Anu Avaskari	Mikko Kempainen
Saamelaiskäräjät	Oula Sara	
Saamelaiskäräjät	Väinö Seurujärvi	
Saamelaiskäräjät	Hannu Magga	
Kolttien kyläkokous	Juhani Porsanger	Sampsa Wesslin
Inarin luonnonystävät	Vesa Luhta	Markku Ahonen
Inarin järvipelastus- yhdistys/veneilijät	Kari Paalanen	Seppo Lytz
Kalastuskunnat	Martti Kangasniemi	Kirsti Portti
Riistanhoitoyhdistys	Tuomo Romakkaniemi	Erkki Martin
Paliskunnat	Ritva Torikka	Teuvo Fofanoff
Kylätoimikunnat	Carola Eklundh	Marjatta Sarre
Kylätoimikunnat	Pentti Portti	Sirpa Väliatalo
Sakk	Ilmari Laiti	
Ivalon Yrittäjät	Matti Saastamoinen	
Puu- ja Erityisalojen liitto	Antero Karjalainen	
Metsähallitus, Ylä-Lapin luonnonh.alue	Pertti Veijola	<i>puheenjohtaja</i>
Metsähallitus, luontopalvelut	Pirjo Leppäniemi	
Metsähallitus, Laatumaa	Olli Osmonen	
Metsähallitus, Villi Pohjola	Tuomo Kokkonen	
Metsähallitus, omaisuuspalvelut	Markku Seppänen	
Metsähallitus, metsätalous	Ari Siekkinen	Jari Liimatainen
Metsähallitus, luontopalvelut	Anja Lakkala	<i>sihteeri</i>

*Liite 4.4(4)***4) Utsjoen paikallistyöryhmä**

Yhdistys/yritys	Jäsen	Varajäsen
Utsjoen kunta	Osmo Pieski	Aulis Norberg
Utsjoen kunta	Samuel Paltto	Vieno Länsman
Utsjoen kunta	Uula Tapiola	Ulla Kitti
Saamelaiskäräjät	Veikko Guttorm	
Saamelaiskäräjät	Jorma Harlin	
Riistanhoitoyhdistys	Juha-Matti Sarre	Veikko Porsanger
Nuorgamin kalastuskunta	Aslak Kylmäniemi	Kaarin Suomenrinne
Vetsikon kalastuskunta	Reidar Eriksen	Pekka Lukkari
Utsjoen kalastuskunta	Olavi Aikio	Uula Aikio
Outakosken kalastuskunta	Piera K. Guttorm	Samuel A. Laiti
Ammattikalastajat	Pekka Lukkari	Aslak O. Aikio
Yrittäjät	Veikko Porsanger	Urho Sarre
Outakosken maaseutuseura	Isak Guttorm	Urho Guttorm
Kaldoaivin paliskunta	Tuomo Länsman	
Paistunturin paliskunta	Niiles Valle	
Metsähallitus, luontopalvelut	Tapio Tynys	<i>puheenjohtaja</i>
Metsähallitus, luontopalvelut	Kari Kyrö	
Metsähallitus, omaisuuspalvelut	Markku Seppänen	
Metsähallitus, Laatumaa	Olli Osmonen	
Metsähallitus, Villi Pohjola	Juha Salminen	
Metsähallitus, metsätalous	Tapani Pennanen	
Metsähallitus, luontopalvelut	Anja Lakkala	<i>sihteeri</i>

YLÄ-LAPIN PAIKKATIENTOKANNAT PATI JA LUOTI

Ylä-Lapin metsätalousalueen tiedot kerättiin Enontekiön osalta vuosien 1988-90 ja Inarin osalta vuosien 1995-96 aikana metsätalouden suunnitteluprojekteissa. Tiedot kerättiin ilmakuvia käyttäen siten, että kaikilta kuvioilta käytiin arvioimassa maaperä- ja puustotiedot maastotyönä. Inarissa arvioitaviin tietoihin kuuluivat myös erityiset luontoarvot. Arvioidun metsätalousalueen pinta-ala on noin 520 000 ha. Sekä kuvio- että karttatiedot on talletettu Metsähallituksen paikkatietojärjestelmään (PATI). PATIa ylläpidetään jatkuvasti päivittäen kaikki toimenpiteet tietokantaan ja lisäksi vuosittain puustolle kasvu.

LUOTI-tietokanta kattaa Ylä-Lapin luonnonhoitoalueen erämaat, luonnonsuojelualueet ja muut metsätaloustoiminnan ulkopuoliset alueet. Alueen pinta-ala on noin 2,26 miljoonaa hehtaaria. Tiedot kerättiin Ylä-Lapin luonnonhoitoalueen ja Urho Kekkosen kansallispuiston luontokartoitusprojektissa, joka saatiin päätökseen vuoden 2000 alussa.

Kartoitusmenetelmänä käytettiin kuvioittaista ilmakuvantulkintaa, jossa apuna käytettiin maastossa arvoituja tulkinta-avaimia. Niiden kattavuus oli 16 % kartoitettavasta kokonaispinta-alasta. Kuvioilta arvioitiin maapohjan kasvillisuuden, puuston ja luonnontilaisuuden ominaisuustietoja. Puustosta määriteltiin esimerkiksi latvuspeittävyys, tilavuus ja puulajit.

LUOTI-tietokanta poikkeaa tietosisällöltään jonkin verran PATI-tietokannasta. Käytetystä menetelmästä johtuen esimerkiksi tarkkoja mittauksiin perustuvia puustotietoja LUOTI-tietokannassa ei ole. Sen sijaan luonnontilaisuutta ja historiaa koskevia tietoja on enemmän. Lisäksi puuston latvuspeittävyys on täysin uusi arvioitava ominaisuus. Kitu- ja joutomaat on PATI-tietokannassa kuvioitu ja luokiteltu ylimalkaisemmin kuin LUOTI-tietokannassa.

Liite 6.

YLÄ-LAPIN LUONNONHOITOALUEEN MAANKÄYTTÖ KUNNITTAIN, HEHTAARIA

Enontekiö	Metsämaa	Kitumaa	Joutomaa	Muu maa	Maa yht.	Vedet	Kaikkiaan
Metsätalousalue	3 400	800	1 600	100	5 900	300	6 200
Metsätalousalue ympäristöarvoja	12 700	30 800	25 600	200	69 400	4 200	73 600
Erämaat	2 300	110 000	302 300	100	414 600	20 200	434 900
Suojelualueet	1 000	28 200	33 900	0	63 100	3 100	66 200
Suojeluohjelmat	200	1 100	7 100	0	8 500	300	8 700
Suojelumetsät	300	1 900	700	0	2 900	100	2 900
Virkistysmetsät	300	3 100	900	0	4 300	100	4 400
Kaavat	100	200	100	0	400	100	500
Muut alueet	300	50 900	40 300	100	91 500	6 200	97 700
Yhteensä	20 700	226 900	412 400	500	660 500	34 500	695 000

Inari *	Metsämaa	Kitumaa	Joutomaa	Muu maa	Maa yht.	Vedet	Kaikkiaan
Metsätalousalue	214 400	41 300	31 100	1 700	288 500	25 400	313 900
Metsätalousalue ympäristöarvoja	26 300	24 200	10 800	100	61 400	3 100	64 500
Erämaat	116 300	242 300	169 900	100	528 500	74 200	602 700
Suojelualueet	94 900	131 000	112 000	100	338 000	6 800	344 800
Suojeluohjelmat	100	200	600	0	1 000	0	1 000
Suojelumetsät	0	0	0	0	0	0	0
Virkistysmetsät	42 100	17 900	5 700	300	66 100	67 400	133 500
Kaavat	1 300	200	0	100	1 700	100	1 800
Muut alueet	19 100	57 200	20 800	1 000	98 100	20 900	119 000
Yhteensä	514 500	514 400	351 000	3 500	1383 300	197 900	1 581 200

* Mukana myös Lemmenjoen kansallispuiston Kittilän puoleinen osa

Utsjoki	Metsämaa	Kitumaa	Joutomaa	Muu maa	Maa yht.	Vedet	Kaikkiaan
Metsätalousalue	0	0	0	0	0	0	0
Metsätalousalue ympäristöarvoja	0	0	0	0	0	0	0
Erämaat	100	87 800	237 000	0	324 900	13 800	338 700
Suojelualueet	100	14 600	67 100	0	81 800	3 300	85 100
Suojeluohjelmat	0	400	100	200	700	0	700
Suojelumetsät	0	0	0	0	0	0	0
Virkistysmetsät	0	300	0	0	400	0	400
Kaavat	0	0	0	0	0	0	0
Muut alueet	700	35 800	37 600	100	74 200	2 100	76 400
Yhteensä	900	138 900	341 800	400	482 000	19 200	501 200

YLÄ-LAPIN NATURA-ALUEET KUNNITTAIN

Toteutustavassa pilkku lakien välissä tarkoittaa, että alueen eri osissa toteuttaminen perustuu eri lakeihin. Ja -sana lakien välissä tarkoittaa, että toteuttaminen perustuu molempiin lakeihin koko alueella.

Alue	Kunnat	Pinta-ala, ha	Direktiivi	Toteutustapa
Pallas-Ounas	Enontekiö, Kittilä, Muonio	59 426	SCI, SPA	ls-laki (luonnonsuojelulaki)
Malla	Enontekiö	3 089	SCI	ls-laki
Pöyrisjärven erämaa	Enontekiö	146 834	SCI, SPA	ls-laki, erämaalaki
Käsivarren erämaa	Enontekiö	264 892	SCI, SPA	ls-laki, erämaalaki, maa-aineslaki
Jietanasvuoma	Enontekiö	1 511	SCI	ls-laki
Iiton palsasuot	Enontekiö	66	SCI	ls-laki
Sotkavuoma	Enontekiö	2 602	SCI, SPA	ls-laki
Saanan ls-alue	Enontekiö	240	SCI	ls-laki
Luppokurun lehto	Enontekiö	24	SCI	ls-laki
Hietatievat-Kalmankaltio	Enontekiö	994	SCI	maa-aineslaki
Tarvantovaaran erämaa	Enontekiö	66 403	SCI	erämaalaki
Lehmenjoen kansallispuisto	Inari, Kittilä	285 990	SCI, SPA	ls-laki
Muotkatunturin erämaa	Inari, Utsjoki	158 208	SCI	ls-laki, erämaalaki
Hammas-tunturin erämaa	Inari, Sodankylä, Kittilä	154 903	SCI	erämaalaki
Vätsärin erämaa	Inari	157 368	SCI	erämaalaki
Tsarmitunturin erämaa	Inari	16 758	SCI	erämaalaki
Hanhijänkä-Pierk.	Inari	4 648	SCI	ls-laki
Pieran Marin jänkä	Inari	2 643	SCI	ls-laki
Kettujoki-Vaskojoki	Inari	1 995	SCI, SPA	ls-laki ja rakennuslaki, vesilaki
Ivalojokisuisto	Inari	1 149	SCI, SPA	ls-laki ja rakennuslaki
Inarijärvi	Inari	89 960	SCI	rakennuslaki ja vesilaki
Puljun erämaa	Enontekiö, Kittilä	56 351	SCI	ls-laki, erämaalaki
Ounasjoki	Enontekiö ym.		SCI	rakennuslaki, vesilaki, erityislaki
UKK-puisto	Inari, Sodankylä, Savukoski	309 771	SCI	ls-laki, erämaalaki
Sota-aapa	Inari, Sodankylä	3 178	SCI	ls-laki
Kevo	Utsjoki	71 406	SCI	ls-laki
Kaldoaivin erämaa	Utsjoki, Inari	351 633	SCI, SPA	ls-laki, erämaalaki, maa-aineslaki
Paistunturin erämaa	Utsjoki	159 770	SCI	ls-laki, erämaalaki, maa-aineslaki
Pulmankijärvi	Utsjoki	1 623	SCI	ls-laki, rakennuslaki, maa-aineslaki
Vetsijoen suistolehto	Utsjoki	14	SCI	ls-laki

* SCI on luontodirektiivi ja SPA on lintudirektiivi.

Liite 8.1(2)

KASVUPAIKAT

Taulukko 1. Metsämaan kivennäismaat.

Ylä-Lappi Metsämaa	karukko- kangas	kuiva kangas	kuivahko kangas	tuore kangas	lehto- mainen kangas	lehto, niitty	yhteensä
Metsätalousalue	800 0 %	68 100 27 %	164 700 64 %	21 800 9 %	100 0 %	0 0 %	255 500 100 %
Erämaat	300 0 %	13 600 11 %	79 900 67 %	24 000 20 %	500 0 %	100 0 %	118 500 100 %
Suojelualueet, - ohjelmat ja -metsät	200 0 %	13 900 14 %	55 500 57 %	26 200 27 %	800 1 %	100 0 %	96 700 100 %
Virkistysmetsät	100 0 %	5 100 12 %	32 600 77 %	4 600 11 %	0 0 %	0 0 %	42 400 100 %
Kaavat ja muut alueet	0 0 %	5 600 26 %	13 600 64 %	2 200 10 %	100 0 %	0 0 %	21 400 100 %
Yhteensä	1 300 0 %	106 300 20 %	346 300 65 %	78 800 15 %	1 500 0 %	200 0 %	534 400 100 %

Taulukko 2. Kitu- ja joutomaan suot.

Ylä-Lappi Kitu- ja joutomaat	varsinaiset korpiset suot	nevaiset korpisuot	varsinaiset rämeiset suot	nevaiset rämesuot	nevat ja letot	yhteensä
Metsätalousalue	3 000 3 %	0 0 %	53 000 51 %	0 0 %	48 400 46 %	104 500 100 %
Erämaat	7 600 3 %	11 600 5 %	36 900 17 %	124 000 56 %	40 200 18 %	220 400 100 %
Suojelualueet, - ohjelmat ja -metsät	4 600 3 %	4 300 3 %	32 000 23 %	70 400 50 %	29 000 21 %	140 300 100 %
Virkistysmetsät	200 2 %	0 0 %	5 000 61 %	1 100 13 %	1 900 23 %	8 200 100 %
Kaavat ja muut alueet	1 300 3 %	2 400 6 %	7 600 19 %	21 000 53 %	7 200 18 %	39 500 100 %
Yhteensä	16 800 3 %	18 300 4 %	134 600 26 %	216 500 42 %	126 700 25 %	512 800 100 %

Taulukko 3. Kitu- ja joutomaan kivennäismaat.

Ylä-Lappi Kitu- ja joutomaat	Kalliot, louhikot ja kivikot	lumipeitteinen tai kasviton	jäkälä ja jäkälä-varpu	jäkälä-sammal-varpu ja sammal-varpu	sammal-varpu-ruoho ja ruoho	heinä-sara	luokittamaton (PATI-tietokanta)	yhteensä
Metsätalousalue	0 0 %	0 0 %	0 0 %	0 0 %	0 0 %	0 0 %	61 700 100 %	61 700 100 %
Erämaat	19 400 2 %	1 100 0 %	452 400 49 %	411 900 44 %	9 300 1 %	34 900 4 %	0 0 %	928 900 100 %
Suojelualueet, -ohjelmat ja -metsät	3 800 1 %	100 0 %	112 400 43 %	133 000 51 %	4 200 2 %	2 800 1 %	2 100 1 %	258 500 100 %
Virkistysmetsät	500 3 %	0 0 %	3 500 18 %	5 200 26 %	0 0 %	0 0 %	10 600 54 %	19 800 100 %
Kaavat ja muut alueet	4 400 2 %	0 0 %	74 100 36 %	121 400 60 %	1 700 1 %	1 800 1 %	200 0 %	203 700 100 %
Yhteensä	28 100 2 %	1 200 0 %	642 400 44 %	671 400 46 %	15 200 1 %	39 500 3 %	74 700 5 %	1 472 600 100 %

Liite 9.

PUUSTO (M³) KUNNITTAIN JA MAANKÄYTTÖLUOKITTAIN

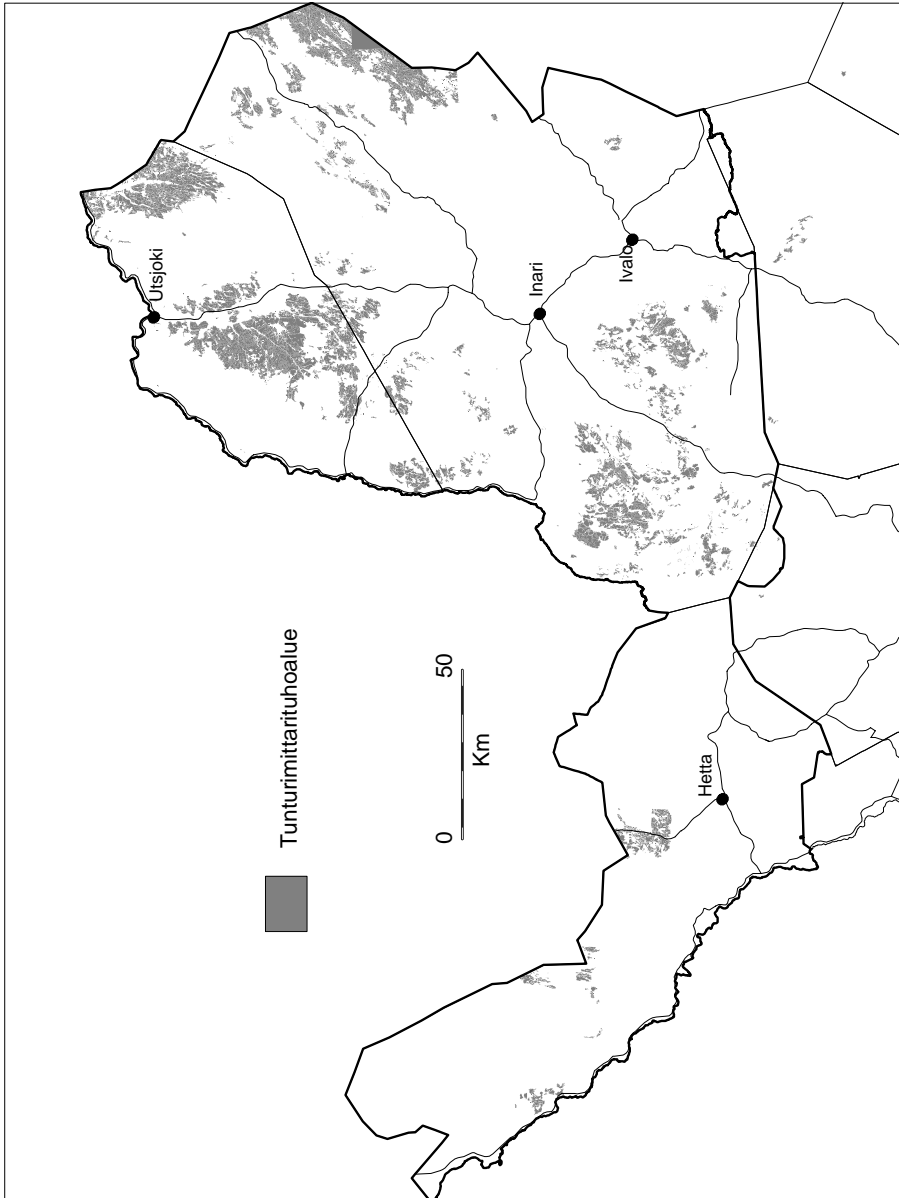
Enontekiö	Metsämaa	Kitumaa	Yhteensä
Metsätalousalue	304 000	15 000	318 000
Metsätalousalue ympäristöarvoja	852 000	809 000	1 661 000
Erämaat	119 000	1 410 000	1 529 000
Suojelualueet	55 000	495 000	550 000
Suojeluohjelmat	14 000	25 000	38 000
Suojelumetsät	30 000	41 000	71 000
Virkistymetsät	21 000	91 000	112 000
Kaavat	8 000	5 000	13 000
Muut alueet	13 000	788 000	801 000
Yhteensä	1 415 000	3 679 000	5 094 000

Inari *	Metsämaa	Kitumaa	Yhteensä
Metsätalousalue	11 632 000	738 000	12 370 000
Metsätalousalue ympäristöarvoja	1 381 000	466 000	1 847 000
Erämaat	8 617 000	4 541 000	13 158 000
Suojelualueet	6 169 000	2 585 000	8 753 000
Suojeluohjelmat	6 000	3 000	9 000
Suojelumetsät	0	0	0
Virkistymetsät	3 269 000	357 000	3 627 000
Kaavat	101 000	5 000	106 000
Muut alueet	933 000	1 326 000	2 258 000
Yhteensä	32 107 000	10 020 000	42 127 000

* Mukana myös Lemmenjoen kansallispuiston Kittilän puoleinen osa.

Utsjoki	Metsämaa	Kitumaa	Yhteensä
Metsätalousalue	0	0	0
Metsätalousalue ympäristöarvoja	0	0	0
Erämaat	3 000	934 000	937 000
Suojelualueet	5 000	161 000	167 000
Suojeluohjelmat	0	8 000	8 000
Suojelumetsät	0	0	0
Virkistymetsät	0	5 000	5 000
Kaavat	0	0	0
Muut alueet	37 000	605 000	642 000
Yhteensä	46 000	1 713 000	1 759 000

TUNTURIMITTARIN TUHOAMAT ALUEET



Perustuu Metsähallituksen luontokartoitukseen vuodelta 1998.

Liite 11.

POLTTOTURPEEN MÄÄRÄ YLÄ-LAPISSA

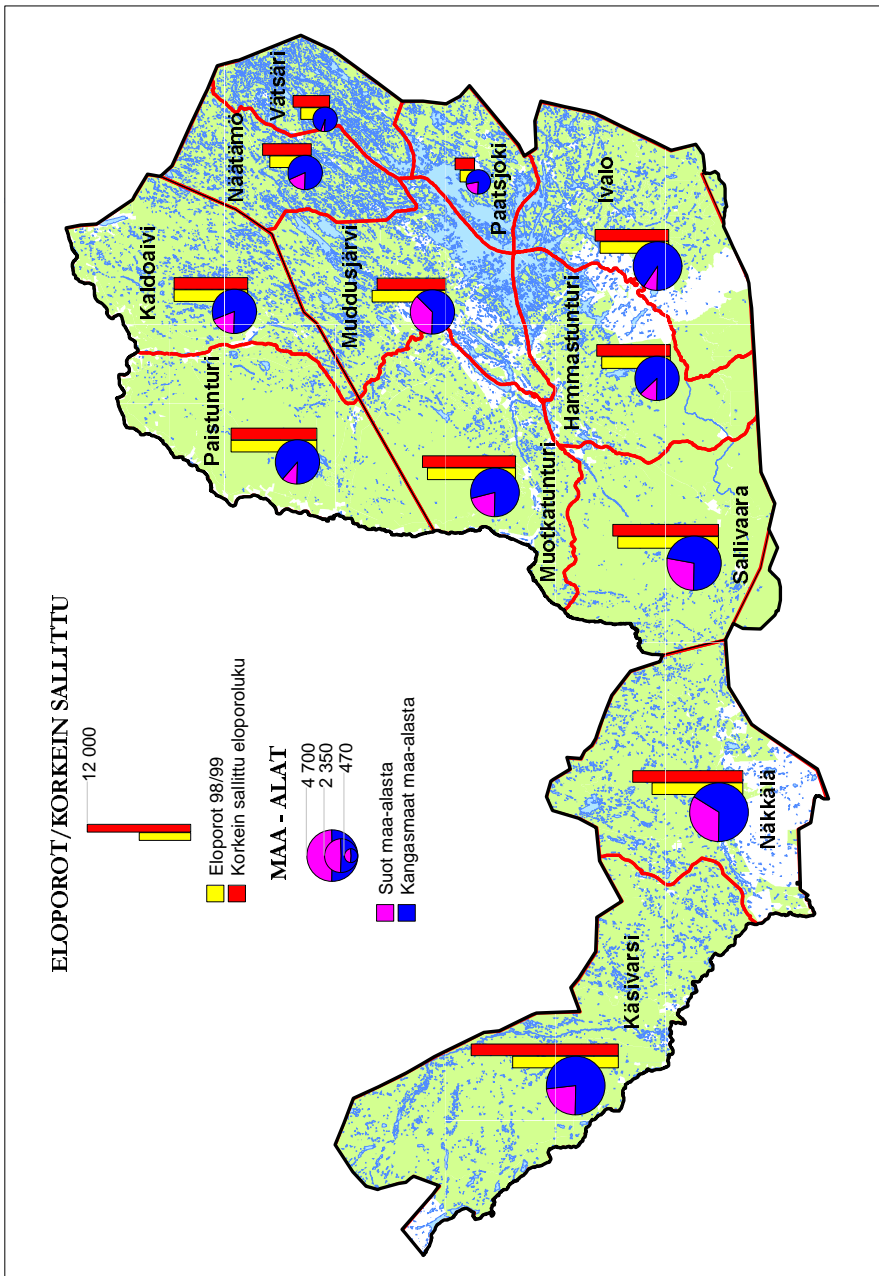
Ylä-Lapin kuntien turvevarat (kaikki omistajaryhmät) sekä arvio Metsähallituksen osuudesta.

Kunta	Kaikki omistajaryhmät			
	Kunnan yli 20 ha:n suot		Yli 50 ha:n soiden yli 2 m syvät alueet (arvio)	
	Pinta-ala ha	Turvemäärä milj. suo-m ³	Pinta-ala ha	Käyttökelpoinen turvemäärä milj. suo-m ³
Enontekiö	126 965	1942,6	21 080	541,8
Utsjoki	22 690	347,2	3 195	82,1
Inari	159 375	2438,4	25 465	654,5
Yhteensä	309 030	4728,2	49 740	1278,4

Metsähallituksen osuus kunnan maa-alasta	Metsähallituksen turvevarat laskettuna pinta-alaosuuden perusteella yllä olevista luvuista			
Enontekiö 82 %	104 000	1 593	17 300	444
Utsjoki 93 %	21 000	323	2 600	76
Inari 91 %	145 000	2 195	22 900	589
Yhteensä	270 000	4 111	42 800	1 109

MH:n "suojelu- ym. alueiden ulkopuolella" olevan pinta-alan osuus kunnan maa-alasta	Metsähallituksen turvevarat "taloustoiminnan piirissä olevilla alueilla" pinta-alaosuuden perusteella laskettuna			
Enontekiö 21 %	26 700	408	4 400	114
Utsjoki 14 %	3 200	49	400	11
Inari 30 %	43 500	658	6 900	177
Yhteensä	73 400	1 115	11 700	302

YLÄ-LAPIN PALISKUNTIEN ELOPOROT 98/99 JA KORKEIMMAT SALLITUT POROLUVUT



© Metsähallitus/MML 1/MYY/00
Rovaniemi 22.9.2000 M. Vaara