



Itä- Lapin alueen luonnonvara- suunnitelman välitarkastus

Kausi 2010–2015



METSÄHALLITUS



Metsähallituksen metsätalouden julkaisuja 65 • 2011

Itä-Lapin alueen luonnonvara- suunnitelman välitarkastus

Kausi 2010–2015

Kirsi-Marja Korhonen

Juhani Karjalainen

Jyrki Tolonen

Elina Stolt

Paula Siitonen

Pertti Sarajärvi

Lauri Karvonen

Jari Kantia



Kajaani 2011



© Metsähallitus 2011
Ulkoasu : Arja Rautakoski
Taitto: Sirkku Heikkinen
Kartat: Jyrki Määttä
Kuvat ja taulukot: Lauri Karvonen

Painopaikka: Edita Prima Oy
Tilaukset:
Puh. 0205 64 100
Sähköp. info@metsahallitus.fi

ISSN 1239-1670
ISBN (NIDOTTU) 978-952-446-858-9
ISBN (PDF) 978-952-446-859-6



TIIVISTELMÄ:

Metsähallituksen Itä-Lapin alueen maankäytön ja luonnonvarojen hoidon ja käytön kokonaissuunnitelma vuosille 2006-2015 valmistui vuonna 2006. Suunnitelman välitarkastus toteutettiin vuoden 2010 aikana yhteistyössä alueellisten sidosryhmistä koostuvan yhteistyöryhmän kanssa.

KUVAILELUEHTI

JULKAISIJA	Metsähallitus	JULKAISUAIKA	01.05.2011
TOIMEKSIANTAJA	Metsähallitus	HYVÄKSYMISPÄIVÄMÄÄRÄ	08.11.2010
LUOTTAMUKSELLISUUS	Julkinen	DIAARINUMERO	
TEKIJÄ(T) Jari Kantia, Lauri Karvonen, Elina Stolt, Kirsi-Marja Korhonen, Juhani Karjalainen, Pertti Sarajärvi, Paula Siitonen			
JULKAISUN NIMI Itä-Lapin alueen luonnonvarasuunnitelman välitarkastus. Kausi 2010–2015			

TIIVISTELMÄ

Voimassa oleva Itä-Lapin luonnonvarasuunnitelma on laadittu 10-vuotiskaudelle 2006–2015. Kauden puolivälissä tehdyssä välitarkastuksessa on nyt arvioitu, ovatko luonnonvarasuunnitelman linjaukset loppukaudelle edelleen ajan tasalla. Arvioinnin perusteella tarkistettiin suunnitelma ja laadittiin uusi toimintaohjelma loppukaudelle. Itä-Lapin luonnonvarasuunnitelman välitarkastus alkoi vuoden 2009 lopussa. Metsähallituksen johtoryhmä teki päätöksen välitarkastuksen tulosten käyttöönnotosta marraskuussa 2010.

Välitarkastuksen lähtökohtana oli voimassa oleva luonnonvarasuunnitelma. Muutostarpeita arvioitiin yhdessä sidosryhmien edustajista koostuvan yhteistyöryhmän kanssa. Arvioinnin perusteina olivat toimintaympäristössä tapahtuneet muutokset ja ajantasaiset tiedot luonnonvaroista. Metsähallituksen toiminnan kannalta merkittäviä muutoksia ovat metsäteollisuuden rakennemuutos, bioenergian lisäämiselle asetetut tavoitteet, metsänhoito-ohjeiden uusiminen sekä Kansallisen metsäohjelman 2015 vahvistaminen. Luonnonvarasuunnitelman valmistelutyönä huhti-lokakuussa 2009 toteutettiin ns. Metsä-Lapin neuvotteluprosessi paikallistasolla maakunnallisen ohjausryhmän koordinoimana.

Yhteistyöryhmä kannatti matkailu- ja virkistyskäyttöä painottavan toimintalinjan jatkamista. Uutena teemana ryhmä korosti bioenergian merkityksen kasvua. Yhteistyöryhmässä lopulliseen suunnitelmaan ei jätetty yhtään eriväätä mielipidettä. Metsähallituksen Lapin neuvottelukunta käsiteli suunnitelmaa kahdessa kokouksessa. Neuvottelukunta esitti yksimielisesti suunnitelman hyväksymistä. Suunnitelmaluonnokseen pyydettiin lausunnot 101 sidosryhmältä, joista 33 taholta saatiin lausunnot. Metsähallitus otti yhteistyöryhmän kannanotot sekä sidosryhmien lausunnot suunnitelman tarkistuksessa huomioon ja ne vaikuttivat toimintaohjelman sisältöön.

Luonnonvarasuunnitelman toteutumista seurataan sovitulla mittareilla. Mittarit osoittivat, että toiminta on ollut pääosin suunnitelman mukaista ja seurannan eri osa-alueilla kehitys on ollut positiivista. Metsähallituksen hallinnassa oleva puusto on kasvanut voimakkaasti ja metsävarat ovat lisääntyneet. Hakkuut olivat 2 % käyttöpuusuunnitetta suuremmat. Ekologiset mittarit osoittivat positiivista kehitystä, erityisesti ekologinen verkosto on laajentunut ja kuolleen puun määrä lisääntynyt. Itä-Lapin kansallispuistojen kävijämäärät ovat lisääntyneet 52 % vuodesta 2006. Vuonna 2009 kävijöitä oli 416 000. Käyntimäärien lisääntymiseen ovat vaikuttaneet matkailijamäärien nousu ja tarkentunut laskentatekniikka.

Liiketoimintojen tuloskehitys oli hyvä ja liikevaihto kasvoi.

Suunnittelutyön lopputuloksena laadittiin toimintaohjelma Metsähallituksen Itä-Lapin alueelle vuosille 2010–2015. Sen keskeiset kohdat ovat:

- Metsä-Lapin neuvottelujen tuloksena siirretään metsätaloustoiminnan ulkopuolelle 27000 ha metsämaata ja rajoitetun toiminnan piiriin 2257 ha.
- Uudet maakunta- ja yleiskaavapäätökset otetaan huomioon toiminnassa.
- Kaavoitusta jatketaan matkailukeskuspainotteisesti.
- Virkistys- ja luontomatkailun edellytyksiä ja palveluvarustusta kehitetään erityisesti matkailun painopistealueilla. Hajakohteiden palveluita supistetaan.
- Lajien ja luontotyyppien inventointi, hoito ja seuranta kohdennetaan kiireisimmille kohteille.
- Yhteistyömenettelyjä paliskuntien ja muiden metsien käyttäjien kanssa kehitetään edelleen.
- Metsien kestävä käytön käytännön rajoitteet, kuten vesistöjen suojavyöhykkeet, uhanalaisten lajien esiintymät ja metsonsoitimet, otetaan hakkuulaskelmissa aiempaa tarkemmin huomioon.
- Riistan elinympäristöt otetaan huomioon metsien käsittelyssä ja niiden aktiivista hoitoa jatketaan.

- Erilaisille kasvupaikoille soveltuvat monipuoliset metsänhoito- ja hakkuutavat ylläpitävät monipuolista metsänkuvaa. Peitteisyyttä ylläpitäviä hakkuutapoja kohdennetaan matkailun, porotalouden ja luonnonkirjon kannalta erityisille kohteille.
- Puun tarjontaa metsä- ja puutuoteteollisuudelle lisätään keskimäärin 740 000 kuutiometriin vuodessa kysynnän mukaan.
- Puupohjaisen bioenergian tarjontaa lisätään kysynnän mukaan.
- Tuulivoimatuotantoon soveltuvia kohteita kartoitetaan ja kehitetään.
- Maa-ainesvaroja myydään ja otto-oikeuksia vuokrataan soveltuvilta kohteilta ympäristöarvot korostetusti huomioon ottaen.
- Kulttuuriperintö inventoidaan metsätalousalueilla kansallisen metsäohjelman tavoitteiden mukaan.
- Metsien hiilensidonta ja -varastot kasvavat kasvavien puumäärien myötä.

Suunnitelman toteutumista seurataan loppukautena alkuperäisten mittareiden avulla.

AVAINSANAT	luonnonvarasuunnittelu		
SARJAN NIMI JA NUMERO	Metsähallituksen metsätalouden julkaisuja 65		
ISSN 1239-1670	ISBN 978-952-446-858-9 (NIDOTTU) , ISBN 978-952- 446-859-6 (PDF)		
SIVUMÄÄRÄ	77	KIELI	Suomi
KUSTANTAJA	Metsähallitus	PAINOPAIKKA	Edita Prima Oy
JAKAJA	Metsähallitus	HINTA	25 €

Sisältö

1. Toimintaympäristön muutos.....	7
2. Muutokset Metsähallituksessa.....	12
3. Mennyt kausi.....	14
4. Toiminnan päälinjat.....	16
4.1 Toiminnan linjaukset kaudelle 2010–2015.....	16
5. Toimintaohjelma 2010–2015.....	19
5.1 Maankäyttö.....	19
5.2 Luonnonsuojelu.....	20
5.2.1 Suojeluverkosto.....	20
5.2.2 Talousmetsien luonnonhoito.....	22
5.3 Erätalous.....	24
5.3.1 Metsästys ja riistanhoito.....	24
5.3.2 Kalastus.....	25
5.4 Virkistyskäyttö ja luontomatkailu.....	26
5.5 Metsätalous.....	30
5.6 Porotalous.....	33
5.7 Kaavoitus ja kiinteistökauppa.....	34
5.8 Maa-ainestoiminta.....	34
5.9 Tuulivoima ja turvetuotanto.....	35
6. Ilmastonmuutos.....	36
7. Vuorovaikutus.....	38
Liite 1.....	39
Liite 2.....	40
Liite 3.....	42
Liite 4.....	43
Liite 5.....	45
Liite 6.....	46
Liite 7.....	47
Liite 8.....	56
Lausunnot.....	57

Missio eli toiminta-ajatus:
Rikkautta luonnossa ja luonnosta

Visio eli strateginen tahtotila:
Olemme edelläkävijä vihreillä markkinoilla


Metsähallituksen näkökulmasta vihreät markkinat sisältävät luonnonvarojen kestävän ja ympäristötietoisen käytön, puun käytön eri muodoissaan (uusiutuvana raaka-aineena, energiana, hiilen sitomisessa), monimuotoisuuden suojelun, erilaiset tuotettavat monikäyttö- ja ekosysteemihyödyt, uusiutuvan energian sekä näihin liittyvän osaamisen ja palvelut.



1. ◆

Toimintaympäristön muutos

Metsien ja puun monipuolinen hyödyntäminen on noussut keskeiseen rooliin haettaessa ratkaisuja tulevaisuuden haasteisiin, kuten uusiutumattomien luonnonvarojen riittävyys- ja saatavuusongelmiin sekä ilmaston muutokseen. Kansallinen luonnonvarastrategia (2009) korosti metsiä Suomen merkittävimpänä uusiutuvana, jopa karttuvana luonnonvarana. Puun käytön monipuolistuminen ja biotalouden kehittyminen, muun muassa puurakentamisen ja puuperäisten polttoaineiden ja materiaalien kehitystyö luo uutta tulevaisuutta metsien kestäväälle käytölle.



Luonnonvarastrategia nosti esiin myös maaseudun luonnonvarojen merkityksen kansallisena voimavarana. Metsiin perustuvat elinkeinot: metsätalous, puun korjuu ja -kuljetukset, porotalous, matkailu ja keräilytuotteet ovat merkittävässä roolissa maaseudun elinvoimaisuuden ylläpitäjänä, paikallisen yritystoiminnan, elintason ja hyvinvoinnin kehittämisessä sekä infrastruktuurin säilymisessä.

Muuttoliike taajamakeskuksiin ja väestön ikääntyminen vaikuttavat työvoiman tarjontaan maaseudulla. Lappi on kuitenkin edelleen korkean työttömyyden aluetta ja tarkastelukaudella alkanut metsätaloustoiminnan kasvu tarjoaa lisääntyvässä määrin työtä paikallisille yrittäjille ja työntekijöille. Uutta kysyntää työvoimalle luo myös kaivosteollisuus. Koulutetuista metsäkoneiden ja puutavara-autojen kuljettajista on jo ollut paikallista kilpailua metsä- ja kaivossektorin kesken.

Kansallisessa metsäohjelmassa (KMO) kotimaisen puun käyttöä pyrittiin nostamaan 10–5 miljoonalla kuutiometrillä vuodessa. Taimikonhoidon, nuoren metsän harvennuksen ja kunnostusojituksen tavoitteita on nostettu, ja uudistusalojen entistä parempaa hoitoa samalla korostettu. Puunkorjuun ja -kuljetusten ympärivuotisuuden turvaamiseksi valtiovalta osoitti lisärahoitusta tie- ja rataverkkoinvestointeihin.

Vuonna 2007 Metsähallitus käynnisti laajan tienkunnostusohjelman, jonka ansiosta metsä-autoteiden ja siltojen peruskorjauksiin käytetty panostus moninkertaistui nykyiselle noin 5 miljoonan euron vuositasolle Lapissa. Ohjelman merkitys on korostunut viime vuosina, kun useina talvina korjuu- ja kuljetusolosuhteet ovat vaihdelleet voimakkaasti.

Metsäteollisuuden rakennemuutos ja Venäjän puuntuonnin tyrehtyminen on Lapissa johtanut Kemijärven sellutehtaan sulkemiseen. Kemin ja Oulun tehtaiden investoinnit ja tuotantomuutokset ovat toisaalta lisänneet mäntykuitupuun kysyntää. Samaan aikaan suunnitteilla on uusia suuria bioenergia- ja biojalostamolaitoksia. Luonnonvarasuunnitelman alkuvuosina 2006–2008 puun kysyntä Lapissa oli erittäin hyvä ja hinnat korkealla. Vuoden 2008 lopulla alkanut kansainvälinen rahoituskriisi ja sitä seurannut talouden taantuma romautti puun kysynnän keväällä 2009, ja yksityismetsien puun myynti pysyi alhaisena koko vuoden 2009. Lapin valtion mailla puun kysyntä nousi korkeaksi jo syksyllä 2009. Vuoden 2010 aikana saha- ja kuitupuun kysyntä Lapin valtion mailta on ollut erittäin korkealla ja puun hintataso on kehittynyt suotuisasti. Muun muassa sellun hinta maailmanmarkkinoilla on ennätystasolla.

Metsälainsäädännön ja Tapion hyvän metsänhoidon suositusten muutosten myötä myös Metsähallitus uudisti metsänhoito-ohjeet. Metsikön läpimittaperustaiset uudistamisrajat muuttuivat, mikä nostaa suunnitelmakauden loppuosan hakkuumahdollisuuksia. Kun samaan aikaan yhä suurempi osa 1960-luvun laajojen hakkuuiden seurauksena syntyneistä metsistä tulee uudistuskypsyysmittoihin, hakkuumahdollisuuksien nousu korostuu.

EU:n ilmastolinjaukset ja Suomen kansalliset sitoumukset nostivat metsäenergia-tuotannon tavoitteita voimakkaasti. Bioenergian kysyntä on kasvanut myös Lapissa. Metsähallitus käynnisti metsäenergiaprojektin, jonka tavoitteena oli myydä hakkuutähteiden, harvennusriukujen ja kantojen energiaa 1 Terawattitunti/vuosi.

Valtioneuvosto hyväksyi vuoden 2006 lopussa Luonnon monimuotoisuuden suojelun ja kestävä käytön strategian ja toimintaohjelman vuosille 2006–2016. Strategisiin päämääriin sisältyivät luonnonsuojelualueverkoston kehittäminen, eliölajien suojelun tehostaminen eri toimialoilla ja yhteistyön lisääminen eri toimijoiden kesken sekä tutkimustiedon lisääminen ja kansainvälinen yhteistyö. Metsähallitus on toiminut aktiivisesti kaikilla näillä osa-alueilla.

Valtioneuvosto hyväksyi vuonna 2008 Etelä-Suomen metsien suojelua koskevan METSO-ohjelman. Lapista ohjelma-alueeseen kuuluu Lounais-Lappi. Ohjelman tavoite on metsäisten luontotyyppien ja metsälajien taantumisen pysäyttäminen ja luonnon monimuotoisuuden suotuisan kehityksen vakiinnuttaminen vuoteen 2016 mennessä. Ohjelman painopiste on Etelä-Suomessa. Tarkoitus on sekä parantaa nykyistä suojelualueverkkoa että kehittää talousmetsien luonnonhoitoa. Metsähallituksen tehtäväksi tuli toteuttaa useita eri toimenpiteitä niin suojelualueilla kuin talousmetsissäkin. Nykyistä tietopohjaa metsien monimuotoisuudesta ja sen turvaamisen keinoista kartutetaan tutkimuksen ja seurannan avulla.

EU:n vesipuitedirektiivi edellyttää jatkossa vesiensuojelun lisätoimenpiteitä alueilla, joilla vesien tila ei ole hyvä. Metsätalouden osuus kuormituksesta on kuitenkin pieni. Kunnostusojitusten ja maanmuokkauksien vesiensuojelumenetelmät ovat kehittyneet ja kehitystyötä on tarpeen edelleen jatkaa.

Suomen luontotyyppien uhanalaisuus arvioitiin ensimmäisen kerran ja tulokset julkaistiin vuonna 2008. Uhanalaisuuden arviointi pohjautui luontotyyppien määrän ja laadun muutokseen 1950-luvulta nykypäivään. Arviota tarkennettiin kehitysennusteen, mahdollisen aiemman taantumisen sekä harvinaisuuden tai yleisyyden perusteella. Uhanalaisuusluokka määriteltiin 368 luontotyyppille. Sen mukaan Pohjois-Suomessa arvioitiin olevan uhanalaisia luontotyypejä 29 % niiden lukumäärästä. Lapin osalta luontotyyppien uhanalaisuutta ei arvioitu erikseen, mutta laajojen suojelualueiden ja suhteellisen vähäisen ojituspinta-alan ansiosta tilanne on selvästi parempi kuin keskimäärin Pohjois-Suomessa. Valtaosa lettoisista ja korpisista luontotyypeistä on ojituksen ja pellonraivauksen tai harvinaisuutensa vuoksi Pohjois-Suomessakin silmälläpidettäviä tai uhanalaisia. Turvemaiden käytön suunnitelmallinen kokonaistarkastelu on tarpeen suoluonnon tilan parantamiseksi ja turvemaiden käytön kestävyuden varmistamiseksi. Erityisesti kunnostusojitusten suunnittelu ja turpeenoton kohdevalinta ovat tässä avainasemassa. Äärimmäisen uhanalaisia metsäluontotyypejä ovat karukkokankaat koko Suomessa. Karut metsätyypit ovat vaarassa kadota luonnossa tapahtuvan yleisen rehevöitymiskehityksen ja ilmastonmuutoksen seurauksena. Myös lehdot ja kivennäismaiden vanhat lehtipuuvaltaiset luontotyyppit luokitellaan uhanalaisiksi. Perinnebiotoopeista 91,3 % luokiteltiin äärimmäisen uhanalaisiksi koko valtakunnan mitassa.

Maakunta- ja yleiskaavoitus Lapissa on tarkastelujaksolla edennyt voimakkaasti. Itä-Lapissa Ympäristöministeriö hyväksyi 30.3.2010 Soklin kaivoshankkeen vaihemaa-kunta kaavan. Kaava on tullut voimaan 15.4.2010. Itä-Lapin useat kaavahankkeet ovat vielä keskeneräisiä (Sodankylässä Kelujärvi - Sattanen - Rajala ja Pyhä-Luosto sekä Sallassa Sallatunturin yleiskaava). Pyhä-Luosto yleiskaava toteutetaan yhdeksässä osa-alueessa. Savukoskella on tekeillä Soklin kaivokseen liittyvä Soklin osayleiskaava.

Aluehallinnon uudistuksessa perustettiin 1.1.2010 alkaen uudet aluehallintovirastot (AVI) ja elinkeino-, liikenne- ja ympäristökeskukset (ELY). Samalla lääninhallitukset, TE-keskukset, alueelliset ympäristökeskukset, ympäristölupavirastot, tiepiirit ja työsuojelupiirit lakkasivat. Uudistus selkeyttää valtion aluehallinnon viranomaisten rooleja, tehtäviä, ohjausta ja työnjakoa. Uudistuksessa vahvistettiin maakunnan liittojen roolia aluekehitysviranomaisena. Metsäkeskusten ja valtion aluehallinnon yhteistyötä tiivistetään. Metsähallituksen osalta tärkeimmät maakunnalliset sidosryhmät ovat Lapissa selkeät, sidosryhmien suuntaan toimittaessa haasteen luo lähinnä Metsähallituksen oman organisaation moninaisuus.

Talouden alamäki on näkynyt selvänä muutoksen matkailusektorilla. Kotimaan vapaa-ajanmatkailu on säilynyt entisellään ja joiltakin osin jopa lisääntynyt jolloin jokamiesretkeilijöiden kautta tuleva kävijävirta suojelualueille on kasvanut.

Samanaikaisesti ohjelmanpalveluyritykset ovat supistaneet toimintaansa, koska kysyntä yritysasiakkaiden taholta on supistunut.

Matkailun investoinnit ovat jatkuneet edelleen, vaikkakin laskusuhdanne näkyy myös matkailun investoinneissa. Majoitus-, ravintola yms. palvelujen kapasiteetti on kasvanut edelleen erityisesti kauden alkupuolella. Kapasiteetin kasvu mahdollistaa kävijämäärien ja sitä kautta valtion maiden matkailun käyttöpaineen merkittävän kasvun. Kasvu keskittyy matkailukeskuksiin, ja luontomatkailun kävijämäärät kasvavat erityisesti päiväkävijöiden osalta, jolloin lähireittien ja palvelujen suhteellinen merkitys kasvaa.

Kansallispuistojen merkitys alueellisessa markkinoinnissa “imagotuotteena” on vankistunut. Markkinoinnissa Lappi-brandiä on vahvistettu, internetin merkitys kansallispuistojen markkinoinnissa on kasvanut. Kansallispuistojen kävijämäärät ovat kasvaneet. Maakunnallinen matkailutilastointi on kehittynyt ja sitä kehitetään edelleen matkailukeskuskohtaisena. Matkailututkimuksen vakiintuminen on tuonut merkittävää lisätietoa matkailun merkityksestä paikallis- ja aluetalouteen. Aluetaloudellisten vaikutusten arvioinnin keruu on systematisoitu Metsähallituksen ja Metlan yhteisprojektilla, ja ensimmäiset koko Lapin kattavat luotettavat tulokset saatiin syksyllä 2010.

Kestävyyden huomioiminen on korostunut kaikilla matkailun toimijoilla. Myös laatu- ja turvallisuusajattelu korostuu ja nämä vaikuttavat myös tuotekehityksen. Matkailualueilla on lähdetty yrittäjien laatuopintoihin. Näissä myös Metsähallitus on ollut mukana asiantuntijana “vihreässä osiossa”, jossa pyritään kehittämään yritysten henkilöstön tietämystä kohdealueen luonnon, reittien ja rakenteiden tarjoamista ja mahdollisuuksista.

Luontomatkailulle toimintaympäristöjä tarjoavia yhteiskunnallisia virkistyskäytön palveluita on vaivannut valtion budjetin kautta tulevan ylläpitorahoituksen niukkeneminen. Investointeja on kuitenkin voitu turvata mm. työllisyyskompensaatioilla, joita on suunnattu luontomatkailun edellytysten parantamiseen. Kansallispuistojen kehittämispanostukset maakunnallisoin rahoin ovat olleet merkittäviä.

Lapin matkailustrategian tavoitteena on ollut mm. sesonkivaihteluiden tasaaminen. Kesämatkailun tuotepuolella on edelleen haasteita ja kehitettävää. Matkailustrategiassa vuosille 2011–2014 määritellään tuotteistamisen yhdeksi tavoitteeksi matkailukeskusten ja kansallispuistojen yhteisten, kestävän luontomatkailun tuotteiden luominen. Talvimatkailussa ilmastonmuutoksen uhka Lapin eteläisemmällä osalla on jo ollut nähtävissä, vuotuinen lumen tulo näyttää siirtyvän myöhäisemmäksi ja lumeton joulun aikakin on mahdollinen. Ilmaston muutos voi tuoda Lapin matkailulle myös kilpailuetua suhteessa Keski-Eurooppaan.

Kaupungistuminen ja väestörakenteen muutos, kuten ikääntyminen ja eläkeläisten määrän kasvu, muuttavat myös retkeily- ja virkistyspalveluiden kysyntää. Ohjattujen palveluiden ja hyvin varustettujen kohteiden kysyntä on kasvamassa. Samoin lisääntyy tarve esteettömyydelle ja helppokulkuisuudelle. Matkailu kasvaa suhteessa perinteiseen luonnon virkistyskäyttöön. Matkustamisessa talouden kehitys ja energian hinnan nousu ohjaavat valintoja ja lisäävät osaltaan hyvän palvelun lähikohteiden kysyntää.

Metsästys ja kalastus säilyttävät talouden taantumassa hyvin asemansa harrastusmuotojen joukossa.

Ilmastonmuutoksesta on 2000-luvulla tullut merkittävä uusi tekijä Metsähallituksen toimintaympäristössä. Ilmastonmuutoksen hillintä ja siihen sopeutuminen koskettavat kaikkea Metsähallituksen toimintaa. Alkupalven epävarmat lumiolosuhteet vaikuttavat matkailupalveluiden kysyntään ja tarjontaan Etelä-Lapissa. Joulumatkailun painopiste on jo siirtynyt Rovaniemeltä pohjoisemmaksi. Energiansäästön ja energiatehokkuuden vaatimukset vaikuttavat niin uudisrakentamiseen kuin suojelualueiden käyttöön ja hoitoon. Luontopalvelut toteuttaa omalta osaltaan YM:n ilmastonmuutokseen sopeutumisen toimintaohjelmaa. Maaperän jäätymiskauden lyhentymisen ja vaihtelevat keliolosuhteet vaikeuttavat puun korjuuta ja -kuljetuksia. Metsähallitus on lisännyt investointeja metsäteiden perusparannukseen ja rakentamiseen varautuakseen ilmaston muutoksen vaikutuksiin.

Ilmastonmuutos näkyy jo nyt Itä- ja Länsi-Lapin luonnossa esimerkiksi perhosten levinneisyyden muutoksena ja lintujen muuton aikaistumisena. Muutos lisää luonnonsuojelualueiden hoidon haasteita ja tutkimuksen ja seurannan merkitystä. Luonnonsuojelualueiden kytkeytyneisyys on lajiston leviämisen turvaamisen takia yhä tärkeämpää. Ilmastonmuutos on myös asiakaspalvelulle ja opastukselle uusi haaste; asiakkaat kaipaavat tietoa luonnossa tapahtuvista muutoksista ja niiden syistä.

2.

Muutokset Metsähallituksessa

Metsähallituksen strategia uudistettiin vuoden 2009 alussa. Uudessa strategiassa perusajatuksena on Metsähallituksen säilyttäminen yhtenä monitavoitteisena kokonaisuutena. Metsähallitus haluaa olla edelläkävijä vihreillä markkinoilla. *Metsähallituksen näkökulmasta vihreät markkinat sisältää luonnonvarojen kestävä ja ympäristötietoisien käytön, puun käytön eri muodoissaan (uusiutuvana raaka-aineena, energiana, hiilen sitomisessa), monimuotoisuuden suojelun, erilaiset tuotettavat monikäyttö- ja ekosysteemihyödyt, uusiutuvan energian sekä näihin liittyvän osaamisen ja palvelut.*

Metsähallitukseen perustettiin vuonna 2007 liiketoimintaportfolio, mihin kuuluvat Villi Pohjola, Fin Forelia Oy, Siemen Forelia Oy, Morenia Oy ja Laatumaa.



Kuva 1. Metsähallituksen organisaatio 2010.

Metsähallituksen maa-ainesliiketoiminta yhtiöitettiin 1.3.2006 Morenia Oy:ksi, joka osti keväällä 2008 sodankyläläisen Maanrakennusliike Hyvönen Oy:n. Metsähallitus osti toukokuussa 2008 luontomatkailuliiketoimintaa harjoittavan rovaniemeläisen Eräsetti Oy:n ja siitä perustettiin Eräsetti Wild North Oy.

EU:n kilpailuviranomaisten kannanotto DESTIA:n liikelaitosmalliin johti myös Metsähallituksen liikelaitosasetman selvitystyöhön 2009–2010. Keväällä 2010 uudistettiin laki valtion liikelaitoksista siten, että uusi laki ei koske Metsähallitusta, vaan sen osalta selvitystyö jatkuu. Toistaiseksi Metsähallitus jatkaa vanhan liikelaitoslain pohjalta nykymuotoisena.

Merkittäviä maankäyttömuutoksia suunnitelman alkujaksolla on ollut Metsäntutkimuslaitoksen sekä Maa- ja elintarviketalouden tutkimuskeskuksen maiden siirto Metsähallituksen hallintaan. Samalla osa maiden hallinnasta ja hoidosta vastaavista henkilöistä siirtyi Metsähallitukseen.

Riistan elinympäristöjen aktiivinen hoito (REAH) -projektin myötä luotiin toimintatapoja ja malleja riistaympäristöjen ennallistamiseen ja huomioimiseen metsätalouden toiminnassa. Projektin myötä koulutettiin metsätalouden suunnittelijoita riista-asioiden huomiointiin ja samalla luotiin yhteistyöverkosta heidän ja riistapuolen suunnittelijoiden kanssa.




3.

Mennyt kausi

Tarkastelukaudella vuosina 2006–2009 eri maankäyttömuotojen suhteissa ei tapahtunut suuria muutoksia. Pinta-alallisesti merkittävin muutos oli vuoden 2008 alusta Metsäntutkimuslaitoksen alueiden siirtyminen Metsähallituksen hallintaan. Itä-Lapin alueelle hallinnansiirrossa tuli yhteensä 613 ha, joka kaikki tuli metsätalouskäyttöön. Kemihaaran-Kilpiaavan soidensuojeluohjelma-alueeseen sisältyvä alueet siirretään luonnonsuojelukäyttöön.

Itä-Lapissa on ostettu talousmetsiä noin 700 ha ja puolustusvoimien käyttöön n. 50 ha. Talousmetsiä on myyty n. 1 630 ha, josta Kevitsan kaivosalue on lähes 1 500 ha.

Loma-asuntotontteja on Itä- ja Länsi-Lapissa myyty vuosien 2006–2009 aikana keskimäärin 154 kappaletta vuodessa.



Vuosien 2006–2009 aikana Itä-Lapin alueelta on käyttöpuukertymä ollut yhteensä 2 842 000 m³, suunnitteen ollessa mainitulla jaksolla 2 780 000 m³ (asetetun suunnitteen ollessa vuosittain 695 000 m³/v). Suunnitteen ylitys on ollut n. 2 %. Harvennushakkuita tarkastelujaksolla on tehty keskimäärin 6 800 ha/v ja uudistushakkuita noin 5 700 ha/v. Verrattaessa näitä asetettuihin tavoitteisiin (4 000 ha/v ja 7 500 ha/v), voidaan todeta, että hakkuut ovat olleet kasvatushakkuupainotteisia. Samalla tämä tarkoittaa, että toteutunut käyttöpuusuunnitteen ylitys on tapahtunut harvennushakkuiden kautta.

Metsänhoitotöistä taimikonhoitoa on menneellä kaudella tehty 16 000 ha tavoitteen ollessa 12 000 ha eli 3 000 ha/v. Työkohteita on haettu ja taimikonhoitoon on voitu myös rahallisesti panostaa hyvien puumarkkinavuosien ansiosta, joten 30 % tavoitteen ylitys on ollut mahdollista.

Kunnostusojitusta on tehty n. 170 ha, tavoitetta kunnostusojitukseen ei ollut asetettu.

Tienrakennukseen on panostettu menneellä kaudella selvästi enemmän kuin oli ajateltu. Tämä johtuu käynnistetystä tienkunnostusohjelmasta. Uusia teitä valmistui tarkastelujaksolla yhteensä 160 km ja teitä peruskorjattiin 350 km. Tämän lisäksi vanhojen siltojen uusimiseen on panostettu. Tavoitteet ovat olleet uudisrakennuksessa 25 km/v ja peruskorjauksessa 40 km/v, toteutuneet määrät ovat koko tarkastelujaksolla lähes kaksinkertaiset tavoitteisiin verrattuna. Panostuksen ansiosta puuntoimitukset on voitu hoitaa asiakaslähtöisesti huolimatta puunkorjuun kannalta suhteellisen hankalista vuosista.

Puunkorjuun ympäristöseurantojen mukaan Itä-Lapissa on uudistushakkuualoille jätetty vuodesta riippuen 4–10 m³/ha puustoa, joka koostuu paitsi säästöpuista, mutta myös pienialaisista luontokohteista. Tämä vastaa Metsähallituksen asettamaa tavoitetta (5–10 m³/ha). Erityyppiset luontokohteet on seurantojen tulosten perusteella osattu myös ottaa toiminnassa huomioon. Vesistöjen varteen on jätetty myös riittävät vesiensuojeluvyöhykkeet. Suojavyöhykkeiden leveys on ollut yleensä 10–20 metriä. Luonnonvarasuunnitelman seurantamittarien tulokset esitetään liitteissä 2–6.

4.

Toiminnan päälinjat

4.1 Toiminnan linjaukset kaudelle 2010–2015

- **Vuonna 2006 valittua virkistyskäyttöä ja matkailua painottavaa toimintavaihtoehtoa jatketaan.** Vaihtoehto yhdistää edelleen parhaalla mahdollisella tavalla työllisyyden, alue - ja paikallistalouden, puun- tarjonnan sellu-, paperi- ja sahateollisuuden tarpeisiin, sekä metsäbioenergian saannin, matkailun ja virkistyskäytön edellytykset, luonnon monimuotoisuuden säilyttämisen, porotalouden ja saamelaiskulttuurin ylläpidon.

- **Virkistys- ja luontomatkailukäytön edellytyksiä ja internetmarkkinointia kehitetään erityisesti matkailun painopistealueilla.** Matkailun painopistealueiden palveluvarustusta kehitetään asiakaslähtöisesti. Kestävyys ja ympäristönäkökohdat ovat keskeisiä kehittämisen lähtökohtia.

- **Ekologista verkostoa kehitetään uudistamalla alue-ekologiset suunnitelmat uusimman tieteellisen tiedon ja karttuneiden inventointitietojen perusteella toimintajakson kuluessa. Lisäksi ekologinen verkosto täydentyy toimenpidesuunnittelun yhteydessä.**

- **Natura -yleissuunnitelman määrittelemille kiireisille kohteille laaditaan hoito- ja käyttösuunnitelmat.** Kaudella 2010–2015 hoito- ja käyttösuunnitelmia laaditaan Pomokairan, Koitelaisen, Vintilänkairan, Kulvakon, Kemihaaran soiden sekä Serrijoki-Kätkävuoman Natura-alueille. Hoito- ja käyttösuunnitelmia varten perustetaan yhteistyöryhmät, joihin kutsutaan edustajat eri sidosryhmistä mm. paliskunnista.

- Lajien ja luontotyyppien inventointi, hoito ja seuranta kohdennetaan luonnon-suojelullisesti kiireisimmille kohteille tai alueiden käytön kannalta tärkeimmille kohteille.

- Kansallisen metsäohjelmassa (KMO) sovittu talousmetsien kulttuuriperintöinventointi aloitettiin Länsi-Lapissa kesällä 2010 ja aloitetaan Itä-Lapissa 2011.

- Metsätaloudessa painotetaan kasvatushakkuita ja taimikonhoitotöitä. Teiden rakentamiseen ja peruskorjauksiin satsataan entistä enemmän ympärivuotisen puuhuollon turvaamiseksi.

- Vesiensuojavyöhykkeiden, uhanalaisten lajien esiintymien ja metsonsoidinten vaikutusalueita huomioidaan aiempaa tarkemmin hakkuulaskelmissa.

- Talousmetsien luonnonhoidolla lisätään luonnon monimuotoisuutta säästämällä luontokohteet ja säilyttämällä elinympäristöjä uhanalaisille lajeille soveltuvina. Metsänhoidollisia kulutuksia jatketaan vuosien 2006–2009 tasolla. Säästöpuuryhmien polttoja toteutetaan palojatkumoalueiden läheisyydessä.

- Porotalousyhteistyötä ohjaa PEFC-Suomen metsäsertifioinnin kriteerit 2.28 ja 2.29 sekä Metsähallituksen ja paliskuntainyhdistyksen välinen sopimus.

- Poronhoidon sekä saamelaisten perinteisten elinkeinojen ja saamelaiskulttuurin edellytykset saamelaisten kotiseutualueella otetaan huomioon eri toimenpiteissä. Yhteistyö on tiivistä ja säännönmukaista paliskuntainyhdistyksen ja paliskuntien sekä Saamelaiskäräjien ja Koltaneuvoston kanssa.

- Lisääntyvään bioenergian tarpeeseen vastataan kehittämällä metsäbioenergian korjuuta ja tuotantoa.

- Lisääntyvään uusiutuvan energian tarpeeseen vastataan muun muassa kartoittamalla ja kehittämällä tuulivoimatuotantoon sopivia alueita.

- Maa-ainesvaroja myydään ja otto-oikeuksia vuokrataan soveltuvilta kohteilta ympäristöarvot korostetusti huomioiden.

- Riistan elinympäristöt otetaan huomioon metsien käsittelyssä ja riistaelin ympäristöjen aktiivista hoitoa jatketaan. Myyntiin asetettavista erilaisten metsästyslupien määrästä neuvotellaan vuosittain riistanhoitoyhdistysten kanssa.

- Kalavesien hoidossa hyödynnetään luontaisia kalakantoja. Istutukset suunnataan sellaisiin vesiin, joissa kalastuspaine sitä edellyttää. Ammattikalastuksen edellytykset turvataan.

- Maata myydään pääasiassa kaavoitetuilta alueilta. Kaavoitusta jatketaan matkailukeskuspainotteisesti. Muu maan myyntitoiminta keskitetään ensisijaisesti tulosalueiden yhteisesti vuonna 2009 kartoittamiin kohteisiin.
- Metsähallituksen toiminnassa otetaan huomioon tutkimuksen, opetuksen, puolustusvoimien ja rajavartiolaitoksen maankäytön tarpeet. Metsäntutkimuslaitoksen, puolustusvoimien ja rajavartiolaitoksen kanssa toiminta perustuu yhteistyösopimukseen.
- Metsätalous mitoitetaan toimintaohjelman periaatteita noudattaen siten, että maankäyttöpäätökset sekä muut rajoitteet otetaan täysimääräisesti huomioon hakkuumahdollisuuksien mitoituksessa.
- Kasvava toiminta valtion metsissä tarjoaa lisääntyviä työ- ja toimeentulomahdollisuuksia yrittäjille ja työntekijöille.
- Vuorovaikutusta jatketaan tiiviinä paikallisten tahojen kanssa.



5.

Toimintaohjelma 2010–2015

5.1 Maankäyttö

Itä-Lapissa on voimassa Itä-Lapin ja Pohjois-Lapin maakuntakaava sekä Soklin vaihemaakuntakaava. Kuluneen tarkastelujakson aikana Itä-Lapin alueella on ollut useita laajoja yleiskaavahankkeita. Tällaisia ovat olleet Sodankylässä Kelujärvi - Sattanen - Rajala ja Pyhä-Luosto sekä Sallassa Sallatunturin yleiskaava. Kelujärvi - Sattanen - Rajala yleiskaavassa osille metsätaloustoiminnan piirissä oleville alueille määrättiin maisematyölupavaatimus. Pyhä-Luosto yleiskaava toteutetaan yhdeksässä osa-alueessa. Kaikkia osa-alueita ei ole vielä toteutettu. Savukoskella on tekeillä Soklin kaivokseen liittyvä Soklin osayleiskaava.

Luonnonsuojelujärjestöjen Metsä-Lapin karttarajausesitysten osalta on tehty 26.10.2009 sopimus Greenpeacen sekä paikallisten ja maakunnallisten sidosryhmien kanssa. Itä-Lapin alueelta sopimukseen kuuluvat Peurakairan (37 591), Ahmatunturin (6 838 ha), Isoseljän (3 283 ha), Jooseppitunturin (8 075 ha), Moukavaaran (10 839 ha) ja Painopään (13 295 ha) alueet. Sopimuksen mukaan suurin osa näistä alueista siirretään metsätaloustoiminnan ulkopuolelle, mutta osalla kohteista voidaan suorittaa rajoitettuja tai normaaleja metsätaloustoimia. Kohteista tullaan perustamaan uudet maankäyttökohteet.

Metsähallituksen ja Lapin ympäristökeskuksen työryhmä on Ympäristöministeriön toimeksiannosta käynyt läpi eri suojeluohjelmien ja niihin sisältyvien kohteiden toteutustilannetta. Työryhmän työn tuloksena osapuolet esittävät ministeriölle kohdelistan ja tähän liittyvät rajausesitykset, joilla ko. suojeluohjelmakohteet tulevat toteutetuiksi. Nämä rajausesitykset korvaisivat vastaavien kohteiden nykyiset suojeluohjelmarajaukset.

Työryhmän esittämien soidensuojeluohjelmakohteiden rajausesitysten ulkopuolelle tulee jäämään jonkin verran luonnontilaisia suoalueita. Näiden osalta on sovittu, että alueiden vesitalous tullaan turvaamaan luonnonvarasuunnitelman maankäyttöpäätöksillä. Tämän mukaisesti tullaan perustamaan neljä uutta maankäyttökohdetta Pyhä-Luoston kansallispuiston yhteyteen Sodankylään ja Kemijärvelle (Sadinseljänjänkä 211 ha, Vuovaara 131 ha, Purnunmaa 99 ha ja Kairanaapa 117 ha) kokonaispinta-alaltaan 558 ha ja yksi Naatsukka-aavan soidensuojeluluaueen yhteyteen Sodankylään (Naatsukka-aapa 238 ha) merkinnällä MY, metsätalousalue, jolla ympäristöarvoja. Lisäksi pienempiä alueita tullaan merkitsemään luontokohteiksi kuviokohtaisilla alue-ekologiakoodeilla. Näitä alueita on yhteensä 2 822 hehtaaria.

Matkailun painopistealueita perustettiin luonnonvarasuunnitelmassa vuonna 2006: UKK-puisto laajennettuna Kakslauttasen alueella Sodankylässä, Pyhä - Luoston alue, Kivitunturi Savukoskella sekä Sallatunturin ja Oulangan alueet. Lisäksi Kairi-, Nuorti- ja Tuntsajoen varret sekä Kemijoen varsi Martinkylästä pohjoiseen. Matkailun painopistealueita kehitetään yhtenäistämällä painopistealueiden rajaukset luonnonsuojelualueilla hoito- ja käyttösuunnitelmissa oleviin rajauksiin.

Puolustusvoimien käytössä olevia alueita ovat Rovajärven ampuma-alue ja Kyläjärven harjoitusalue Sodankylässä.

Opetuksen käytössä on metsäalue Sodankylässä, jossa oppilaitos harjoittaa metsätaloutta laaditun metsätaloussuunnitelman mukaisesti.

Itä-Lapin alueen maa-ala on 1,929 miljoonaa hehtaaria. Siitä monikäyttömetsätalouden piirissä on 32 %, rajoitetun metsätaloustoiminnan piirissä 3 % ja metsätaloustoiminnan ulkopuolella 65 %. Tuottavaa metsämaata Itä-Lapin alueella on 1 072 000 ha, josta monikäyttömetsätalouden piirissä on 58 %, rajoitetussa käytössä 5 % ja metsätaloustoiminnan ulkopuolella 37 %.

5.2 Luonnonsuojelu

5.2.1 Suojelualueverkosto

Suojelualueille ja suojeluohjelmakohteille laaditaan hoito- ja käyttösuunnitelmat Naturan yleissuunnitelman määrittelemässä tärkeysjärjestyksessä. Itä-Lapissa laaditaan suunnitelmat luvussa 4.1. mainituille kohteille. Suunnitelmissa määritellään mm. suojelualueiden hoitotoimet, palveluvarustus ja virkistyskäyttörakenteiden tarve ja mitoitus.

Natura 2000-verkoston yleissuunnittelun yhteydessä arvioitiin alueittain myös toimenpidesuunnittelun tarpeita.

Nämä arviot perustuvat pääosin ennallistamistyöryhmän arvioihin ja asiantuntija-arvioihin. Arviot tarkentuvat luontotyyppi-inventoinnin valmistuttua sekä hoidon ja käytön suunnittelua varten tehtävissä maastoinventoinneissa.

Suojelualueiden perustamista edistetään resurssien puitteissa. Perustamissäädösten puuttuminen ei aiheuta uhkaa luontoarvoille.

Soiden ennallistamisen pääperiaate on ennallistaa kaikki suojelualueiden ojitetut suot. Suokokonaisuuden kannalta pieniä ojitusalueita ei kuitenkaan ennallisteta. Lapin suojelualueilla soiden ennallistamistyöt kohdentuvat METSO-alueelle eli Lapin kolmion osa-alueelle. Muualla ennallistetaan vain tärkeitä lajikohteita tai erityisen arvokkaita tai harvinaisia luontotyyppisiä. Tarpeet arvioidaan luontotyyppi-inventoinnin valmistumisen jälkeen ja hoidon ja käytön suunnittelun yhteydessä. Soiden ennallistamisessa tärkeimpiä suotyyppisiä ovat korvet ja letot. Tehtyjä ennallistamistoimia seurataan, ja hoitoseurannan tulosten perusteella arvioidaan ennallistamisen täydennystarpeita.

Itä-Lapissa metsien ennallistamistyöt ovat palojatkumopoltoja, joista pääosa kohdistuu varsinaisiin ennallistamistarpeissa oleviin metsiin, vain pieni osa luonnonmetsiin tai niiden kaltaisiin metsiin. Ennallistettavien metsien kokonaisuus arvioidaan vasta luontotyyppi-inventoinnin valmistuttua vuoden 2015 jälkeen.

Palojatkumopoltoista on tehty erillinen suunnitelma. Itä-Lapissa palojatkumoalueita ovat Pyhä-Luosto, Vintilänkaira, Pomokaira, Peuratunturi, Suksenpaistama-Miehinkävaara, Aatsinki-Onkamo, UK-puisto-Sompio-Kemihaara. Tavoitteena on polttaa 1–2 aluetta vuosittain. Samalla alueella poltetaan keskimäärin joka 5. vuosi 6–10 hehtaaria kerrallaan. Palojatkumoalueita ympäröivillä metsätalousalueilla poltetaan säästöpuuryhmiä uudistamisaloilla mahdollisuuksien mukaan. Talousmetsien kulotukset pyritään kohdentamaan palojatkumoalueiden lähistölle. Palojatkumosuunnitelmaa on tarpeen tarkistaa tältä kannalta yhteistoimintamahdollisuuksien ja kustannustehokkuuden parantamiseksi.

Ennallistamistyöryhmän suosittelema lahopuutavoite suojelualueilla on 30 m³/ha. Lapin alueella tämä on käytännössä todettu liian suureksi puuston alhaisen keskikuutiomäärän vuoksi ja se voidaan saavuttaa vain paikallisesti. Parempana tavoitteena Lapissa voidaan pitää noin 20 % elävän puuston määrästä. Määrällinen tavoite voidaan tarkentaa tarvittaessa vasta sitten, kun METSO-alueen inventointien tulokset on analysoitu.

Perinnebiotooppien hoidossa priorisoidaan valtakunnallisesti arvokkaita kohteita. Metsähallituksen hoidossa olevaa pinta-alaa laajennetaan vain lajistollisesti tai luontotyyppien kannalta arvokkaille kohteille. Muunlaisia kohteita pyritään hoitamaan hoitosopimuksilla. Uutta hoidettavaa alaa lisätään mahdollisuuksien mukaan.

Suojelualueiden ja suojeluohjelmakohteiden luontotyyppi-inventointi saadaan nykyisillä resursseilla ja menetelmillä päätökseen arviolta vuonna 2013. Inventoinnit tehdään hoidon- ja käytön suunnittelun etenemisjärjestyksessä.

Lajistoinventointeja ja perusselvityksiä tehdään lähinnä hoito- ja käyttösuunnittelun pohjaksi tavoitteena yhden alueen selvitykset vuosittain. Lajistoinventointeja tehdään virkistyskäytön painopistealueilla monimuotoisuuden turvaamiseksi. Yleisesti tiedonpuutetta on varsinkin huonosti tunnetuissa lajiryhmissä, myös uhanalaisimmista lajeista. Metsähallituksen vastuulajeille määritellään seurantamenetelmät, -aikataulut ja käynnistetään seurannat. Vanhojen vastuulajien seuranta jatkuu nykyisellään. Näiden lajien perusinventointeja tarvitaan edelleen. Vastuulajien ja muiden uhanalaisten lajien suojelua edistetään yhteistyössä muiden luonnonsuojelutahojen kanssa.

5.2.2 Talousmetsien luonnonhoito

Talousmetsien luonnonhoidolla täydennetään suojelualueiden ekologista verkostoa säästämällä luontokohteet ja säilyttämällä elinympäristöjä uhanalaisille lajeille soveltuvina. Metsäluonnon monimuotoisuuden säilyttäminen on käytännössä elinympäristöjen turvaamista. Erityisesti metson soidinalueet, vesistöjen suojavyöhykkeet ja uhanalaisten lajien esiintymät vaikuttavat merkittävästi sekä luonnon monimuotoisuuteen, että hakuiden mitoitukseen. Talousmetsien ekologinen verkosto täydentyy jatkossa toimenpidesuunnittelun yhteydessä löytyvillä pienialaisilla luonto- ja lajikohteilla. Ekologista verkostoa kehitetään uudistamalla alue-ekologiset suunnitelmat uusimman tieteellisen tiedon ja karttuneiden inventointitietojen perusteella toimintajakson kuluessa.

Kulotuksella on edelleen merkitystä myös metsänhoidollisena menetelmänä. Metsänhoidolliset kulotukset tehdään riittävän suurina alueina. Metsäsertifiointin tavoitteet täytetään yhdessä muiden metsäalan toimijoiden kanssa. Metsän polttamiseen liittyvässä uudessa sertifiointikriteerissä tavoitteeksi asetetaan; "Metsäpaloista riippuvaisen lajiston elinympäristöjä ylläpidetään luonnonhoidollisilla kulotuksilla ja poltoilla". Indikaattori määritellään siten, että; "Alueella vuosittain tehtyjen luonnonhoidollisten kulotusten pinta-ala tai lukumäärä on vähintään yhtä suuri kuin edellisen viisivuotiskauden aikana keskimäärin". Kulotukselle tai metsän poltolle ei aseteta edellä olevan tavoitteen lisäksi muita määrällisiä tavoitteita.

Ekologisten osa-alueitten metsien rakenteen kehittämistavoitteet säilytetään aiemmin päätetyn mukaisina (taulukko 1). Tavoitteissa on huomioitu nykyinen maankäyttöjakauma ja alue-ekologiset ratkaisut. Tavoitteet ovat % -osuuksia 50 vuoden tarkastelelujaksolla. Taulukon tiedot pohjautuvat alue-ekologisissa suunnitelmissa asetettuihin tavoitteisiin.

Taulukko 1. Metsien rakennetavoitteet

Vanhat metsät (osuus kaikista alueen metsämaista).

Osa-alue 50-v. tavoite (% -osuus)

Saame 50 %

Pohjoinen 32 %

Etelä 12 %

Yhteensä 27 %

Lehtipuuvaltaisten metsien osuus (talousmetsien metsämaasta).

Osa-alue 50-v. tavoite (% -osuus)

Saame 3 %

Pohjoinen 4 %

Etelä 4 %

Yhteensä 4 %

Metsänkäsittelytoimenpiteillä vaikutetaan tulevaisuudessa metsissä olevaan lahopuun määrään ja laatuun. Lahopuuatkumon varmistamiseksi metsikön kaikissa kehitysvaiheissa säästetään kuollutta puustoa mahdollisimman paljon ja lisäksi jätetään osa elävästä puustosta lahoamaan. Lämpimiltään yli 20 cm kuolleet puut säästetään aina kun mahdollista. Lisäksi jätetään osa elävästä puustosta, erityisesti muuta puustoa selvästi vanhemmat aiheet. Normaalisti käsiteltävissä talousmetsissä uudistushakkuussa säästetyn puuston kokonaismäärän tulee olla keskimäärin 5–10 m³/ha. Tämä määrä koostuu luontokohteiden elävästä ja kuolleesta puustosta, hakkuualoille yksin tai ryhmiin jätetyistä elävistä ja kuolleista säästöpuista sekä muusta pienilämpimittäisestä ainespuusta.

Säästöpuustoa voidaan erityistapauksissa jättää tavanomaista enemmän (yli 20 m³/ha). Erityiskohteissa voidaan käyttää myös väljennys- ja pienaukkohakkuita sekä erirakenteistavia hakkuita. Tällaisia kohteita ovat maankäyttö- ja alue-ekologiakohteet kuten mm. suojelualueiden lähimetsät, maisemametsät, käsittelyn piirissä olevat ekologiset yhteydet ja Metsä-Lappi ratkaisun rajoitetun käytön alueet sekä virkistys-, ympäristö- ja ulkoiluarvometsät.

Vuoden 2010 alusta ovat tulleet voimaan vesipuidedirektiivin edellyttämät vesienhoitoaluekohtaiset vesienhoitosuunnitelmat. Itä-Lapin alue kuuluu Kemijoen vesienhoitoalueeseen. Vesienhoitosuunnitelmien toimenpideohjelmassa esitetään toimet, joilla pyritään estämään vesien tilan heikkeneminen tai nimettyjen vesistöjen osalta parantamaan sitä. Esitetyt toimenpiteet eivät ole suoraan julkishallintoa tai yksittäisiä toiminnanharjoittajia velvoittavia. Ehdotetuilla toimenpiteillä ohjataan kuitenkin valtion ja kuntien viranomaisten toimintaa mm. siten, että niiden tulee ottaa suunnitelmat huomioon omassa toiminnan suunnittelussa.

5.3 Erätalous

5.3.1 Metsästys ja riistanhoito

Riistaeläimet katsotaan uusiutuvaksi luonnonvaraksi. Metsästyslainsäädäntö ei sisällä velvoitteita vuotuisen tuoton talteen ottamiseen ja Metsähallitus noudattaa riistakantojen verotuksessa varovaisuusperiaatetta. Metsästys mitoitetaan sosiaalisesti ja ekologisesti kestäväälle tasolle. Metsästyksen toteutumista seurataan Metsähallituksen riistatalouden suunnittelu- ja seurantajärjestelmän avulla. Vuotuisissa tilaisuuksissa riistatalouden viranomaistentahojen ja metsästysjärjestöjen kanssa keskustellaan metsästyksen tuloksista ja tulevasta suunnitelmista. Metsästysjärjestelyjen toteutukseen vaikuttaa metsästyslainsäädännön kehitys.

Itä-Lapin alue on metsästyslain 8 §:n tarkoittamaa aluetta, jossa kunnassa asuvalla on oikeus metsästää valtion omistamilla alueilla. Metsästystä harjoitetaan kaikilla niillä alueilla missä säädökset tai määräykset eivät sitä rajoita. Paikallisten metsästäjien metsästyspaineen säätely tapahtuu riistaviranomaisten vuosittaisilla päätöksillä mahdollisista metsästysaikojen tai eri riistalajien metsästysrajoituksista. Metsähallituksella on edustaja alueen riistanhoitoyhdistyksen hallituksessa. Metsähallitus tukee valtakunnallisten hirvikantatavoitteiden saavuttamista alueella. Lupametsästystä kohdennetaan metsästysaluekohtaisella kiintiöinnillä. Kiintiöinnissä otetaan huomioon paikallisen metsästyksen määrä ja Riista- ja kalatalouden tutkimuslaitoksen kanta-arviot. Myytävien metsästyslupien määrästä neuvotellaan vuosittain riistanhoitoyhdistysten kanssa. Metsästyslupien myyntijärjestelyt toteutetaan Metsähallituksen erätalouspäällikön antaman valtakunnallisen metsästyksen kiintiöpäätöksen puitteissa.

Riista huomioidaan metsänkäsittelyssä ympäristöoppaan ohjeiden mukaisesti. Riista tarvitsee erilaisia elinympäristöjä ja ravintovaroja eri vuodenaikoina. Eräät lajit ovat arkoja elinympäristöjen pirstoutumiselle, toiset taas hyötyvät metsätalouden toiminnasta, kuten hirvi ja jänis.

Metson soitimien säilyttäminen toimintakelpoisena on metsätalouden tärkeimpiä tavoitteita riistanhoidossa. Metson soidinpaikoilla kasvatushakkuut ja pienaukkohakkuut ovat mahdollisia. Tavoitteena on, että yli puolet soidinpaikan pinta-alasta on taimikkovaiheen ylittänyttä metsää. Eri osiin soidinpaikkaa jätetään tiheysvaihtelua ja säästetään aluskasvillisuutta. Soidinpaikkaa ympäröivällä päiväreviirialueella huolehditaan siitä, että uudistusalojen ja pienten taimikoiden osuus ei nouse yli 70 % pinta-alasta.

Alueille, joissa käytetään muokkaukseen tai kunnostusojitukseen kaivinkonetta pyritään tekemään sopiville paikoille muutamia muokkauskohoumia korkeampia hiekkamättäitä turvaamaan keväisen jauhinkivien tarjonnan kanalinuilla. Kunnostusojituksessa, tienrakennuksessa ja muissa kaivinkonetoissa huolehditaan, että tarvittaessa ojiin ja laskeutusaltaisiin tehdään loivennuksia sivuluiskiini.

Yhteistyötä tehostetaan alueen riistanhoitoyhdistysten kanssa muun muassa metsästyksen mitoituksen, riistanhoitotöiden ja riistalaskentojen osalta. Vuosina 2006–2008 toteutetun riistaelinympäristöjen aktiivisen hoidon projektin (REAH-projekti) pohjalta riistaelinympäristöjen aktiivista hoitoa jatketaan yhteistoiminnassa eräsuunnittelijoiden ja metsätiimien kanssa. Riistaelinympäristöjen hoitokohteet painottuvat kitu- ja joutomaille.

Pienpetojen pyyntiä edistetään osallistamalla pyyntikampanjoihin ja joustavalla oheislupakäytännöllä. Tarhatun riistan istutukset ja laajamittainen riistan talviruokinta eivät ole riistanhoidon painopistealueita valtion alueilla. Metsähallitus osallistuu valtion alueiden riistalaskentoihin. Merkittävin työpanos kohdennetaan Riista- ja kalatalouden tutkimuslaitoksen ohjeistuksella tehtäviin riistakolmiolaskentoihin. Muihin riistainventointeihin osallistutaan tarveharkinnan perusteella. Vastuu aktiivisen riistanhoidon järjestelyistä ja riistalaskennoista kuuluu luontopalvelujen tulosalueelle.

Suurpetokantojen seuranta on noussut erilaisten vahinkojen vuoksi yhä tärkeämmäksi. Metsähallituksen luontopalvelujen kenttähenkilöstö osallistuu RKTL:n pitämän TASSU-järjestelmän tiedonkeruuseen. Metsätalouden henkilöstö ilmoittaa suurpetohavaintonsa luontopalvelujen yhdyshenkilölle.

Metsähallituksen päätöksen perusteella tulenteko on Lapissa valtion mailla pääsääntöisesti sallittua käyttäen kuivia oksia, risuja ja pieniä juurakoita. Joillakin luonnonsuojelualueilla tulenteko voi olla kiellettyä tai sitä on rajoitettu alueen perustamissäädöksissä. Jos luonnonsuojelu-, erämaa- tai muulle alueelle on laadittu hoito- ja käyttösuunnitelma ja/tai on annettu järjestyssääntö, tulenteossa noudatetaan niiden kirjauksia. Pohjois-Suomen laajojen luonnonsuojelu- ja erämaa-alueiden hoito- ja käyttösuunnitelmissa tulenteko-oikeus on kuitenkin usein määritelty vapaammin, esim. erämaa-alueilla tulenteko on pääosin sallittua. Kuitenkin tulenteossa tulee ensisijaisesti käyttää huollettua tulipaikkaa, jos sellainen on alle puolen kilometrin etäisyydellä tarjolla.

5.3.2 Kalastus

Kalavesien hoidossa hyödynnetään luontaisia kalakantoja. Kalanistutukset suunnataan sellaisiin vesiin missä on riittävästi kalastuspainetta. Istutuksissa käytetään mahdollisuuksien mukaan paikallisia kantoja. Kalavesien vuokrauskäytäntöä jatketaan.

Yhteisen vesialueen osakaskunnan jäsenenä Metsähallituksen rooli on hyvin pitkälti muiden osakkaiden kaltainen. Ammattimainen kalastus asetetaan valtion vesialueilla etusijalle kalastusta koskevien säädösten mukaisesti.

Virkistyskalastusta ja kalavesien hoitoa kehitetään "Metsähallituksen kalastusjärjestelyt ja kalavesien hoidon kehittäminen 2009–2015" -toimintasuunnitelman mukaisesti.

- Turvataan luonnonvaraisten kalakantojen kalastusmahdollisuuksia.
- Tuetaan vaelluskalakantojen elinmahdollisuuksia mm virtavesikunnostuksilla, kunnostustarpeiden kartoituksella ja koekalastuksilla.
- Toiminnan suunnittelussa hyödynnetään täysipainoisesti kalatalouden suunnittelu- ja seurantajärjestelmää sekä Sutigis paikkatietojärjestelmän vesipaikkatietoja.
- Turvataan monipuoliset kalastusmahdollisuudet ja kalastusmatkailun erityistarpeet.

Istutettavat kalalajit ja istutuskoko tullaan harkitsemaan kohdekohtaisesti ja etenkin jokikohteilla kalastonhoito pyritään saamaan mahdollisuuksien mukaan luonnontuotannon ja paikallista alkuperää olevien pienpoikasistukkaiden varaan.

Lokan ja Porttipahdan tekojärvien kalastusta ja hoitotoimia seurataan riista- ja kalatalouden tutkimuslaitoksen toimesta. Keskeisinä kalastuselinkeinojen kannattavuutta heikentävinä tekijöinä ovat vaellussiian hidastunut kasvu ja sen kaupallista käyttöä estävien haukimatoloisten ja lokkilapamatojen huomattava määrä. Ongelmien perussyinä ovat särkikalajien lisääntynyt ravintokilpailu ja tekojärvien yleinen karuus. Riista- ja kalatalouden tutkimuslaitoksen tutkimusten perusteella tekojärvien kalakantojen hoidossa tärkein tavoite on kalakantojen rakenteen muuttaminen. Lähivuosina käytännön hoitotoimet perustuvat riista- ja kalatalouden tutkimuslaitoksen selvityksen (Leinonen, K & Mutenia, A. 2009. Siikakantojen ja kalaston rakenteen parantaminen Lokan ja Porttipahdan tekojärvellä) mukaisiin suosituksiin kalaston hoidosta.

Tekojärvien ongelma on pitkälti pysyväisluonteinen ja vaatii pitkäjänteisiä toimia. Hoitotoimien toteuttaminen ja niiden määrä edellyttää valtion budjettivaroista tähän tarkoitukseen osoitettua vuosittaista määrärahaa.

5.4 Virkistyskäyttö ja luontomatkailu

Julkisia hallintotehtäviä ovat mm. kalastus-, metsästys- ja maastoliikenneluvat sekä Metsähallituksen ylläpitämät autiotuvat, tulipaikat, retkeilyreitit ja luontokeskuksissa tarjottava asiakaspalvelu. Julkiset hallintotehtävät ovat pääasiassa maksuttomia. Toiminnasta vastaa luontopalvelut ja rahoitus tulee maa- ja metsätalous-, ympäristö- ja työministeriöstä vuosittaisessa talousarviossa.

Villin Pohjolan palveluja ovat mm. vuokrakämpät, opastetut luontomatkat ja erilaiset yritysmatkat. Rahoitus liiketoimintaan tulee täysimääräisesti asiakasrahoitteisena. Metsähallituksen hallinnassa olevia lomatontteja myy ja vuokraa Laatumaa.

Metsätalous ja luontopalvelut vastaavat hallinnassaan olevilla alueilla luontomatkailun yritystoiminnan maankäyttöön liittyvistä sopimuksista ja luvista. Villi Pohjola vastaa luontomatkailun yritystoiminnan yhteistyösopimuksista.

Kysyntä ohjaa Metsähallituksen tuottamien virkistyskäytön palveluiden kehittämistä. Yhteiskunnallisten virkistyskäytön palveluiden kehittämisstrategian ydin on tasaisen ja korkean laadun saavuttaminen ja niiden keskittäminen kysyntää vastaavasti. Keskittämällä saavutetaan etuja sekä tuotannon että kestävyuden kannalta. Suurin osa luonnonsuojelualueista jää erämaaluonteisiksi. Intensiiviseen käyttöön valituilla alueilla luonnon kuluminen ja häiriintyminen minimoidaan ohjaamalla käyttäjiä rakenteilla ja opastuksella.

Virkistys- ja luontomatkailukäytön edellytyksiä kehitetään erityisesti valtakunnallisilla ja maakunnallisilla yleisökäytön painopistealueilla. Niillä varaudutaan edelleen käyntimäärien kasvuun. Natura 2000–suojelualueverkostoon kuuluvien alueiden käyttöä voidaan huolellisesti suunnitteleamalla lisätä nykyisestä ilman, että luonnontieteellisin perustein määritetyt luontoarvot ja suojelukriteerit vaarantuvat. Lapin suojelualueverkostolla on tärkeä merkitys erityisesti matkailun, luontaiselinkeinojen ja saamelaiskulttuurin tukemisessa ja edistämisessä.

Nykyisiä haja-alueen palveluita supistetaan. Tämä toteutuu viimeistään siinä vaiheessa kun rakenteiden käyttöikä täyttyy ja kunnostuksia ei tehdä. Osa ylläpidettävästä haja-alueen palvelurakenteista voidaan siirtää osto- tai sopimushuollon piiriin. Reitistöjen ja muiden palveluiden laajentamisesta valittujen painopistealueiden ulkopuolella pidättäydytään. Rakenteiden keskittämisellä säästetään ylläpidon kustannuksia. Samalla tuetaan matkailukeskusten kehittymistä. Vahvat matkailukeskukset lisäävät myös syrjäisempien kohteiden elinvoimaa. Keskittämisellä vähennetään myös konfliktien mahdollisuuksia muiden maankäyttömuotojen kanssa. Yhtenäisellä korkealla laatutasolla vastataan asiakkaiden odotuksiin ja parannetaan kohteiden vetovoimaisuutta.

Asiakastiedon hyödyntämisen kehittämiseen sekä kohteiden markkinointiin panostetaan edelleen. Kokemattomat luonnossa liikkujat sekä kotimaiset retkeilijät, matkailijat ja matkailuyritysten asiakkaat ovat potentiaalisimmat kohderyhmät kävijävolyymien kasvatuksen kannalta. Ulkomaalaisten kävijöiden sekä Metsähallituksen alueita ja palveluita hyödyntävien matkailuyritysten asiakkaiden määrä on edelleen kasvussa. Tämä huomioidaan opastus- ja markkinointiaineistojen kehittämisessä sekä edistämällä sopimus- ja yhteistyökäytäntöjä. Villin Pohjolan palveluja ovat vuokrakämpät ja mökkien välitystoiminta, lupajakelu, kokous- ja ohjelmapalvelut yrityksille sekä matkanjärjestäjäpalvelut kansainvälisille ryhmille.

Erä- ja luontomatkailun yritystoiminta sijoittuu kesäisin pääasiassa metsätalousalueelle, kauemmas matkailukeskuksista ja osin myös suojelualueista. Omatoimisten asiakkaiden tärkein matkustusmotiivi on oma rauha. Näille tarjotaan kauempana reitistöistä ja muista palvelukohteista olevia mökkikohteita. Mökkimatkailu ei välttämättä tarvitse palvelurakenteita kämpän pihapiirin ulkopuolella. Metsien käsittelyyn ei myöskään aiheudu rajoitteita aivan kämpän lähiympäristöä lukuun ottamatta. Talvisin yritystoiminta tapahtuu enemmän matkailukeskuksissa ja niiden lähiympäristössä, joissa on myös jokamieskäyttöön tarkoitettuja rakenteita ja reittejä.

Lapin Liiton, Lapin ympäristökeskuksen ja Metsähallituksen luontopalveluiden yhteistyönä Ympäristöministeriön toimeksiannosta vuonna 2005 valmistuneessa Natura 2000–alueiden hoidon- ja käytön yleissuunnitelmatyössä on kartoitettu Natura-alueisiin kohdistuvat käyttöpaineet ja -odotukset. Natura 2000–suojelualueverkon kohteet on ryhmitelty hoito- ja käyttösuunnittelutarpeen mukaan kiireellisyysjärjestykseen. Tuon priorisoinnin pohjalta laaditaan käyttöpaineiltaan merkittävimmille Lapin luonnonsuojelualueille hoito- ja käyttösuunnitelmat. Samassa yhteydessä arvioidaan ja suunnitellaan mm. luontorakentamisen ja opastuksen tarpeet kyseisiin alueisiin liittyen.

Luonnonsuojelualueiden hoito- ja käyttösuunnitelmiin liittyvinä erillissuunnitelmina laaditaan priorisoiduille alueille mm. reitistö- ja rakennesuunnitelmat, huoltosuunnitelmat, opastussuunnitelmat sekä mm. tutkimus- ja luontomatkailusuunnitelmat. Samassa prosessissa suunnitellaan yhdessä metsätalouden kanssa alueeseen liittyvien talousmetsäalueiden reitistöt ja rakenteet.

Metsien käsittelyssä kiinnitetään erityistä huomiota maisemanhoidollisiin näkökohtiin matkailullisesti tärkeillä alueilla. Retkeilyreittien ja palvelurakenteiden välittömässä lähiympäristössä metsien käsittelyssä huomioidaan maisema- ja ulkoiluarvot noudattaen Metsätalouden ympäristöoppaan ohjeita. Matkailun painopistealueiden sisältä määritellään kohteet ja osa-alueet, joiden metsien käsittely suunnitellaan aluekokonaisuutta koskevana erityisalue-suunnitteluna. Erityisalueiden suunnittelu on metsien eri käyttömuotoja ja luontoarvoja yhteen sovittavaa metsäsuunnittelua, jonka avulla metsänkäsittelytoimenpiteet kohdennetaan ja ajoitetaan siten, että alueen erityisluonne ja -piirteet säilyvät.

Suojelualueilla luontomatkailua harjoitetaan Metsähallituksen kestävän luontomatkailun periaatteiden mukaisesti. Periaatteissa on otettu huomioon sekä ekologinen, sosiaalinen, kulttuurinen että taloudellinen kestävyys. Luontomatkailun yritystoiminta edellyttää sekä metsätalous- että suojelualueilla sopimusta Metsähallituksen ja yrityksen välillä. Luontoon.fi - internetsivustoa kehitetään edelleen retkeilypalvelujen tiedotuskanavana.

Metsähallituksen toimilla pyritään lisäämään kävijämääriä ja käyntien viipymää niin luonnonsuojelualueilla kuin muillakin valtion mailla. Matkailuelinkeinon tarjoamien ja muiden alueen palveluiden käyttö näkyy sekä positiivisina työllisyysvaikutuksina että taloudellisina vaikutuksina.

Valtion alueisiin liittyvien toimenpiteiden avulla arvioidaan kasvatettavan matkailuelinkeinon kokonaistyöllisyyttä ja lisättävän luontomatkailutuloa. Toimenpiteillä arvioidaan olevan selviä aluetaloudellisia vaikutuksia työllisyyden kasvun ja luontomatkailutulojen lisäyksen kautta.

Marjastus ja sienestys ovat Lapissa tärkeitä virkistysmuotoja. Pääosa marjastajista poimii kotitarvekäyttöön. Lisäksi marjateollisuus ostaa vuosittain suuria määriä hillaa, mustikkaa ja puolukkaa, mikä tarjoaa merkittäviä mahdollisuuksia ansaita lisätuloja. Jokamiehen oikeuteen perustuvana marjastus ja sienestys soveltuvat hyvin sekä talousmetsiin että suojelualueille. Jokamiehen oikeuksiin kuuluvan marjanpoiminnan määrä on viime vuosina lisääntynyt merkittävästi yritysten tuodessa ulkomaalaisia poimijoita Suomeen. Marjanpoimijoiden tuonti on osaltaan lisännyt ja taannut marjaraaka-aineen saannin teollisuudelle. Mönkijän käyttö keruutyössä edellyttää maastoliikennelupaa.

Muut kuin jokamiehenoikeudella harjoitettava keräily (esim. pihkan keruu) vaatii käyttöoikeussopimuksen.

Tavoitteet luonnon virkistyskäyttöpalveluiden kehittämiseksi

Retkeilypalvelut ylläpidetään sijainniltaan, määrältään ja laadultaan kysyntää vastaavina. Ylläpito ja huolto resursoidaan siten, että palveluiden laatu säilyy ja Metsähallituksen ympäristö- ja laatuohjelmien vaatimukset täyttyvät. Ylläpitokustannuksia käyntikertaa kohti alennetaan rakenteita parantamalla ja kehittämällä, työmenetelmiä tehostamalla sekä valistuksella (mm. roskaton retkeily). Palvelukokonaisuuksien ylläpidossa kehitetään yhteistyömalleja alueellisten toimijoiden kanssa. Luonnonsuojelun ja luontaiselinkeinojen tarpeet huomioidaan ja haitat sekä häiriöt minimoidaan. Luontomatkailua tuetaan tarjoamalla yrityksille toimintaympäristöjä.

Luonnon virkistyskäytön suunnittelua sekä markkinointia ja viestintää kehitetään.

- suojelualueiden ja retkeilykohteiden palvelut ja asiakasinformaatio sekä kohteiden ja tuotteiden markkinointi muodostetaan yhtenäiseksi kokonaisuudeksi
- kehitetään edelleen sähköisten kanavien palveluja opastuksessa ja markkinoinnissa
- palvelujen määrää ja laatua seurataan vakioituilla seurannan ja tutkimuksen menetelmillä sekä palautejärjestelmän avulla

Virkistyskäytön vaikuttavuutta selvitetään edelleen ja käytetään tutkittua tietoa perusteluna resurssien turvaamiseen tähtäävissä toimissa.

- Toteutetaan määräajoin kävijä- ja yritystutkimukset matkailun painopistealueilla
- hyödynnetään taloudellisten vaikutusten arviointityökalua, PAAVO -menetelmää
- kehitetään kävijätutkimuksia kysyntä- ja markkinointitutkimuksen suuntaan

Tutkimustoimintaa ja -yhteistyötä kehitetään ja hyödynnetään tuloksia luonnon virkistyskäytön suunnittelussa ja ohjauksessa. Tutkimustietoa hankitaan erityisesti

- suojelualueiden käytön kestävyysrajojen määrittämisestä ja turvaamisesta
- luontomatkailun ja luonnon virkistyskäytön hyvinvointivaikutuksista

5.5 Metsätalous

Metsiä käsitellään luonnonvarasuunnittelun maankäyttöpäätösten sekä muiden suunnitelmassa hyväksytyjen toimintalinjausten ja -rajoitteiden sekä asetettujen tavoitteiden puitteissa. Talousmetsien käsittelyä ohjaavat myös metsänhoito-ohjeet ja metsätalouden ympäristöopas. Edellä mainitut raamit huomioon ottaen vuotuinen käyttöpuusuunnite on 740 000 m³/vuosi. Käyttöpuusuunnitteen nousu edelliseen kauteen verrattuna johtuu suurelta metsälain mukaisten uudistamiskriteerien muutoksesta. Tämän muutoksen johdosta on tarkistettu myös metsänhoito-ohjeiden vastaavia kriteerejä. Metsä-Lappia koskevat päätökset ovat omalta osaltaan vähentäneet hakkuumahdollisuuksia. Laskelmissa on pyritty myös aiempaa tarkemmin huomioimaan tarvittavista vesiensuojeluvyöhykkeistä aiheutuvat toiminnan rajoitteet. Myös uhanalaisten lajien ja metson soidinpaikkojen huomioonottamisesta aiheutuvat vaikutukset on huomioitu entistä tarkemmin.

Hakkuutavoitetta vastaava vuotuinen uudistuspinna-alatavoite on 6 700 ha ja harvennuspinta-alatavoite 7 000 ha. Mela-hakkuulaskelman mukainen siemenpuuhakkuiden osuus on noin 45 % ja avohakkuiden osuus noin 55 % uudistushakkuista. Kasvatushakkuista noin 1/3 on ensiharvennuksia ja 2/3 myöhempää harvennuksia. Uudistushakkuiden pinta-alatavoitetta on asetetuista toimintalinjauksista johtuen rajoitettu verrattuna puhtaasti liiketaloudelliseen toimintavaihtoehtoon. Harvennushakkuutavoitetta on tulevalle toimintakaudelle nostettu.

Metsänhoidossa panostetaan taimikoiden hoitoon sekä kunnostusajatuksiin turve- maiden puuntuotantokyvyn ylläpitämiseksi. Taimikonhoidon pinta-alatavoite on keskimäärin 3 500 ha vuodessa ja kunnostusajitusmäärän tavoite on 300 ha vuodessa. Omien metsurien lisäksi taimikonhoitotyöhön tarvitaan määräaikaista työntekijöitä ja metsäpalveluyrittäjien työpanosta.

Kuluneiden vuosien sääolot ovat osoittaneet, että asiakaslähtöinen puuntoimitus edellyttää kattavaa ja hyvälaatuista tieverkkoa. Tästä syystä tienrakennukseen on panostettu viimeisen kolmen vuoden aikana suunniteltua enemmän. Tätä panostusta on syytä edelleen jatkaa. Metsäteitä peruskorjataan vuosittain noin 100 km, johon määrään sisältyy myös uusittavia siltoja. Uusia metsäteitä rakennetaan noin 50 km vuodessa. Talviteitä käytetään kuitenkin aina kun se sääolojen puolesta on mahdollista. Vaikka tieverkon ylläpitämiseen panostetaan, niin tästä huolimatta vain toiminnan kannalta välttämättömin tiestö voidaan pitää sellaisessa kunnossa, että puutavara kyetään toimittamaan asiakkaille ympärivuotisesti. Metsätalouden tarpeisiin tehty tiestö palvelee kuntonsa asettamissa rajoissa myös metsien muuta käyttöä.

Metsän uudistumisen onnistuminen pyritään turvaamaan valitsemalla kullekin kasvupaikalle tuloksellisin ja kannattavin uudistamismenetelmä. Luontaista uudistamista käytetään, kun siihen on olemassa edellytykset. Uudistusalaista noin 70 % uudistetaan viljelemällä ja 30 % luontaisesti. Metsänviljelystä noin 70 % tehdään istuttamalla paikallista alkuperää olevia männyn ja kuusen taimia. Jotta kylvön määrä ei jouduttaisi rajoittamaan siemenpulan vuoksi, tulee hyvinä siemenvuosina ryhtyä kävynkeruuseen.

Rajoitetun käytön kohteet ovat metsänkäsittelyn piirissä huomioiden niiden erityisluonne. Pienipiirteisten harvennus- ja uudistushakkuuiden lisäksi niissä voidaan käyttää ns. erityishakkuutapoja, kuten pienaukko- ja säästöpuuhakkuuta (säästöpuuston määrä vähintään 20 m³/ha) sekä väljennyshakkuuta. Uudistushakkuun koko näillä kohteilla on normaaleilla uudistushakkuutavoilla korkeintaan 4 ha ja pienaukkohakkuussa alle 1 ha.

Suomessa on tarkoitus lisätä energiapuun käyttöä. Tätä edellyttävät päätökset, joilla pyritään nostamaan uusiutuvien energiamuotojen osuutta energiahuollossa. Metsähallituksen metsät sijaitsevat osaksi kaukana puuenergiaa käyttävistä voimalaitoksista, mikä vähentää energiapuun toimitusmahdollisuuksia. Toimituspisteiden määrä ja niiden kapasiteetti kuitenkin lisääntyy koko ajan. Energiapuun toimitusmääriä voidaan tämän vuoksi lisätä. Myös energiapuun korjuuteknologia kehittyi voimakkaasti. Energiapuuksi voidaan korjata uudistusalojen hakkuutähdettä ja kantoja. Itä-Lapissa kantoja ei ole toistaiseksi nostettu ja pitkien kuljetusmatkojen ja vähäisen kysynnän vuoksi sitä ei tultane tekemään tulevalle luonnonvarasuunnitelmakaudella varsinkaan alueen pohjoisosissa.

Lisäksi ensiharvennuksissa käytetään integroitua korjuuta, jossa ainespuun korjuun yhteydessä otetaan latvat ja mahdollisesti myös oksat energiapuuksi. Edelleen ensiharvennuksen tai taimikonhoidon yhteydessä voidaan ottaa talteen pieniläpimittaista puustoa silloin, kun se on taloudellisesti kannattavaa. Erityyppisten energiapuun korjuukohteiden suunnitteluun panostetaan.

Hakkuumäärien lisääntyessä kasvaa puunkorjuu- ja kuljetuspalveluiden sekä metsänhoitopalvelujen tarve suunnittelukaudella. Korjuu-, kuljetus-, maanmuokkaus- ja tienrakennuspalvelut ostetaan alan yrittäjiltä.

Yrittäjäsuhteisiin sovelletaan Metsähallituksen urakointiperiaatteita, joiden päätavoitteena on varmistaa laadukkaat ja kilpailukykyiset urakointipalvelut. Yrittäjän tarjoaman palvelun tulee olla Metsähallituksen tarpeisiin sopivaa, ympäristöystävällistä ja yrittäjän pitää pystyä hyödyntämään nykyaikaista tietotekniikkaa. Turvemaille soveliaaseen kalustoon kiinnitetään huomiota. Metsänhoitopalvelujen tarve säilyy korkeana, mikä tarjoaa työmahdollisuuksia metsäpalveluyrityksille, kuten porotalousyrittäjille sekä muun muassa metsänistutustyötä koululaisille ja opiskelijoille.

Metsätalouden hakkuiden mitoitus laskettiin MELA-ohjelmalla.

Hakkuulaskelmien perusehtona seuraavalle 40 vuodelle on se, että talousmetsien puuston tilavuus (kokonais- m^3) nousee ja tukiin saatavuus säilyy. Luontokohteet ovat pysyvästi toiminnan ulkopuolella, maisema- ja muilla erityiskohteilla sallitaan vain rajoitettu metsänkäsittely. uudistushakkuita on rajoitettu suojametsäalueella ja matkailun painopistealueilla.

MELA-ohjelman lähtötietona on ollut valtion maiden kuvioittainen paikkatietoaineisto, jossa metsätalouden toiminnan rajoitteina on huomioitu tehdyt maankäyttöpäätökset sekä talousmetsissä olevat erityyppiset luonto-, riista-, maisema- ja kulttuurikohteet. Mitoituksen peruslaskelmana on ollut laskelma, jossa vuosittainen uudistushakkuu-ala ensimmäisellä 10-vuotiskaudella on korkeintaan 7 200 ha ja kasvatushakkuu-ala vähintään 7 000 ha. Tämän laskelman mukainen käyttöpuusuunnite olisi 771 000 m^3/v . Puhtaasti liiketaloudelliseen laskelmavaihtoehtoon verrattuna peruslaskelmassa uudistushakkuiden määrä on vähennetty n. 7 % ja kasvatushakkuupinta-alaa puolestaan lisätty 30 %. Valinnalla pyritään tasaiseen uudistushakkuumäärään ts. siihen, että toiselle 10-vuotiskaudelle siirryttäessä ei tapahdu merkittävää uudistushakkuumäärän notkahdusta. Tämä valinta turvaa samalla myös uudistushakkuilta tulevan puutavarakertymän tasaisemman saannin jatkossa. Lisäksi valinnan kautta turvataan kasvatusemetsien hyvä hoito ja ylläpidetään niiden kasvukuntoa. Samalla peruslaskelma tukee valittua matkailupainotteista toimintastrategiaa.

Teknisistä syistä osasta hakkuumääriin vaikuttavista tekijöistä on tehty erillistarkastelut ja tarkastelujen perusteella on korjattu MELA-laskelmien tuloksia. Erillistarkastelussa ovat olleet vesiensuojeluvyöhykkeet, uhanalaisten lajien esiintymät sekä metson soidin-alueet. Erillistarkastelujen perusteella näitten tekijöiden täysimääräisen huomioimisen arvioidaan vähentävän vuosittaista uudistushakkuumäärää Itä-Lapissa n. 340 hehtaarilla. Lisäksi porotalouden huomioimiseksi Lapin paliskunnan alueella on hakkuusuunnite rajoitettu 40 000 m^3/v , mikä pienentää 160 ha päätehakuupinta-alaa edellä mainitun peruslaskelman tasosta. Uudistuspinta-alatavoitteeksi tulee tällöin 6 700 ha/v ja kasvatushakkuutavoitteeksi 7 000 ha/v. Käyttöpuusuunnitetta nämä lisätarkastelut vähentävät puolestaan n. 31 000 m^3/v , jolloin käyttöpuusuunnitteeksi tulee 740 000 m^3/v .

5.6 Porotalous

Porotalouden edellytykset otetaan huomioon metsätalouden toimenpiteissä. Lähtökohta on, että metsä- ja porotaloutta harjoitetaan samoilla alueilla päällekkäiskäyttönä. Metsähallitus ei muokkaa jäkälämaita tai sellaisia laidunalueita, joilla maanmuokkaus ei ole välttämätöntä uudistumisen varmistamiseksi metsälain edellyttämässä aikarajoissa.

Metsätalouden ja porotalouden yhteensovittamista ohjaavat PEFC-Suomen metsäsertifioinnin kriteeri 2.28 ja saamelaisten kotiseutualueella kriteeri 2.29, Paliskuntain yhdistyksen kanssa vuonna 2002 tehty yhteistyösopimus ja Metsähallituksen metsänhoito- ja ympäristöohjeet. Yhteistyösopimuksen päivittämistä koskevia neuvotteluja on käyty vuonna 2010.

Paliskuntien kanssa pidetään säännöllisesti yhteisiä neuvotteluja. Talvi- ja kevätlaidun, vasonta- ja toiminta-alueiden (aita-, ruokinta ja kuljetusalueet) metsien hakkuista ja maan käsittelystä tai käsittelemättä jättämisestä sovitaan paliskunnittain ko. neuvotteluissa. Yhteisesti sopien on mahdollista myös siirtää keskeisten laidunalueiden hakkuiden ajankohtia tai rajata ne uudelleen. Myös tielinjauksia, teiden ja ojien luiskauksia sekä maanmuokkauksen toteutustapoja käsitellään tarvittaessa.

Lisäksi toiminnan suunnittelusta vastaavat henkilöt pitävät jatkuvasti tarvittavaa yhteyttä toiminta-alueensa paliskuntien edustajiin. Erotusaitojen läheisyydessä, porojen kuljetusreiteillä ja tulkinnanvaraisissa maankäsittelykohteissa toiminta suunnitellaan tarvittaessa maastossa yhdessä poromiesten kanssa.

Metsähallitus laatii yhdessä paliskuntaryhdistyksen kanssa ohjeet poronhoitoalueella metsästäville. Metsästyslupakarttoihin merkitään erotuspaikat pistekohteina. Metsätyslupiin voidaan liittää mukaan lupa-alueen poroisäntien ja työnjohtajien yhteystietoja paliskunnan suostumuksen mukaan. Paliskunnat tiedottavat meneillään olevista töistä metsästäjille harkintansa mukaan esim. tienvarsikyltein tms. tavoin tai ilmoittamalla henkilöt joilta asiaa voi tiedustella. Haaskalupia ei myönnetä matkailu- ja luontokuvaustarkoituksiin.

Maan luovutuksen kohteina myynneissä, vuokrauksissa tai vaihdoissa eivät saa olla poronhoidon erotus-, merkintä-, syöttöaitaus- ja kämppäalueet lähiympäristöineen muutoin kuin painavista syistä. Paliskunnilta pyydetään lausunto tai neuvotellaan kaikista merkittävistä rakennushankkeista, sekä reiteistä ja rakenteista.

Paliskunnat sopivat luonnonsuojelualueilla mahdollisista talvisista ruokintapaikoista Metsähallituksen kanssa.

5.7 Kaavoitus ja kiinteistökauppa

Metsähallitus osallistuu aktiivisesti maakuntakaavoitukseen ja kuntien kaavaprosesseihin. Asemakaavoitusta jatketaan MMM:n, YM:n ja Metsähallituksen yhteisesti hyväksymien valtion maiden kaavoitusperiaatteiden mukaisesti. Kaavoitus painottuu Lapissa matkailukeskuksiin.

Valtion maiden tuottavuuden lisäämiseksi on tehty tulostoimintojen yhteistyönä maaomaisuuden kartoitus, jossa etsittiin kohteita, jotka voidaan ottaa metsätaloutta tuottavampaan käyttöön maanjalostuksen kautta. Samassa kartoituksessa selvitettiin myös sellaiset kohteet, jotka voidaan heti tarjota myyntiin esim. pienen kokonsa, hankalan sijainnin vuoksi ja tilusrakenteen parantamiseksi. Näiden alueiden jalostus ja myynti alkaa tulevilla toimintajaksolla.

Metsätalousmaata myydään erityistilanteessa lähinnä paikallisten elinkeinojen tarpeisiin.

Erityisellä poronhoitoalueella Metsähallitus myy, vuokraa tai vaihtaa maata pääsääntöisesti vain asemakaava- tai ranta-asemakaava-alueilta tai yleiskaavassa ilman yksityiskohtaisen kaavan laatimisvelvollisuutta suoraan rakennuspaikoiksi tai erityiseen käyttöön osoitetuista paikoista. Muualla erityisellä poronhoitoalueella maata myydään, vaihdetaan tai vuokrataan vain erityisen painavista syistä, lähinnä paikallisten elinkeinojen tarpeisiin. Metsähallituksen tulee aina pyytää paliskunnalta etukäteen kirjallinen lausunto muista merkittävistä luovutuksista kuin em. kaavoitetun rakennusmaan luovutuksista. Maan luovuttamista koskevat rajoitukset eivät koske lyhytaikaista vuokraamista tilapäiseen käyttöön, eikä nk. vanhoja vuokra-alueita koskevien vuokrasopimusten uusimista tai vanhojen vuokratonttien myyntiä. Maan luovutuksen kohteina myynneissä, vuokrauksissa tai vaihdoissa eivät saa olla poronhoidon erotus-, merkintä-, syöttöaitaus- ja kämppäalueet lähiympäristöineen muutoin kuin painavista syistä.

5.8 Maa-ainestoiminnot

Maa-ainesvaroja myydään ja otto-oikeuksia vuokrataan soveltuvilta kohteilta ympäristöarvot korostetusti huomioiden. Metsähallitus käyttää toiminnassaan maa-ainesvaroja säästeliäästi. Myönnettäessä maa-ainesten tutkimuslupia mahdollisille uusille ottoalueille maisema-, luonto- ja kulttuuriarvot selvitetään perusteellisesti ja ne huomioidaan tarvittaessa lupa-alueiden rajauksissa. Suuria maisema-, luonto- tai kulttuuriarvoja sisältäville alueille ei myönnetä tutkimuslupia. Maa-aineksen ottoalueet pyritään alueellisesti keskittämään ja vesistöihin jätetään riittävät suojavyöhykkeet.

Metsähallitus vuokraa otto-oikeuksia asiakkaille ja otto-oikeuksien luovutus sopimukseen sisältyy Metsähallituksen asettamat ehdot alueen käytölle ja maa-aineksen otolle. Varsinaiset maa-ainesluvut otto-oikeuden haltija hakee toiminnalleen kunnalta. Kunnan myöntämässä maa-ainesluvassa on maa-aineslain perusteella asetetut vaatimukset, joita toiminnassa on noudatettava.

Metsähallitus hankkii itse maa-ainesluvut omaa toimintaansa varten tarvittaviin maa-ainespaikkoihin. Näistä maa-ainespaikoista voidaan myydä jalostettua tai jalostamatonta maa-ainesta vähäisiä määriä paikallisille tarvitsijoille. Varsinaisen maa-ainesmyynnin hoitaa Morenia Oy, joka on Metsähallituksen omistama, maa-ainestoimintaa harjoittava osakeyhtiö. Morenia Oy jalostaa ja markkinoi maa- ja kiviaineksia käyttäjille omistamistaan ja otto-oikeudella hallitsemistaan maa-ainespaikoista.

Kaivostoimintaan liittyvät valtausluvut ja kaivospiiriasiat hoitaa kaivoslain mukaisesti Työ- ja elinkeinoministeriö. Uraania koskevat luvat käsittelee valtioneuvosto.

5.9 Tuulivoima ja turvetuotanto

Metsähallituksen tavoitteena on edistää tuulienergian hyväksikäyttöä ja olla osaltaan toteuttamassa asetettuja tavoitteita. Toimintamme perustuu valtion maa- ja vesialueiden asiantuntevaan ja yhteistyöhakuiseen käyttöön.

Tällä hetkellä maa-alueilla on käynnissä kaksi hanketta, Mielmukkavaarassa (Muonio) ja Kuolavaara-Keulakkopään alueella (Kittilä-Sodankylä). Jos tuotannolliset ja ympäristöedellytykset täyttyvät, voivat kyseiset hankkeet tulla tuotantovaiheeseen suunnittelujakson loppuun mennessä.

Parhailaan kartoitetaan muita tuulivoimatuotantoon sopivia paikkoja Itä- ja Länsi-Lapin alueilta.

Käytössä olevia turvetuotantoalueita tai tulevaan turvetuotantoon vuokrattuja alueita on Itä-Lapin valtion mailla 150 ha. Turvetuotannosta ei vapaudu alueita suunnittelujakson aikana. Turvetuottajilla on tarvetta uusiin vuokrasopimuksiin lähivuosina. Kansallinen suostrategia on valmisteilla ja siinä linjataan soiden käyttö ja valtion maiden tulevat mahdollisuudet turvetuotannossa.

6.

Ilmastomuutos

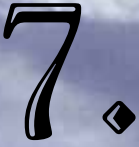
Metsätaloudessa ilmastonmuutokseen varautuminen liittyy toisaalta talousmetsien kasvavan puuston kykyyn sitoa hiiltä, biomateriaalien ja bioenergian kasvavaan tuotantoon, metsien elinvoimaisuuden ylläpitoon muuttuvissa luonnonoloissa, energian säästöön ja uusien menetelmien ja tekniikoiden kehittämiseen muuttuvien olosuhteiden varalle.

Ilmaston muutoksen ehkäisemiseksi tehostetaan hiilen sitomista puutuotteisiin, joilla korvataan öljypohjaisia tuotteita. Puuston kasvua lisäämällä tehostetaan biomassan tuotantoa. Kehitetään ja käytetään energiaa säästäviä teknologioita. Määritellään energian säästövoitteet ja panostetaan bioenergian tuotantoon. Lisäksi määritellään metsätalouden puuston hiilitase.

Ilmaston muutokseen sopeuttamiseksi kehitetään turvemaiden korjuukalustoa ja junakuljetuksia, sekä selvitetään tiestön kantavuuden parantamista käyttämällä alennettuja rengaspaineita puutavara-autoissa metsätiestöllä. Tienrakennukseen suunnataan voimavaroja puuhuollon turvaamiseksi muuttuvassa tilanteessa. Pidetään yllä metsänhoidon korkeaa tasoa. Metsien terveyden ylläpitoon kiinnitetään entistä enemmän huomiota. Tehdään oikea aikaiset taimikonhoidot ja harvennukset huolehditaan em. toimenpiteiden aikana lehtipuusekoituksesta ja valitaan kasvupaikalle soveltuvat puulajit. Seurataan metsätuhoja ja poistetaan kaarnakuoriaisia levittävät pinot sekä korjataan myrskytuhopuut mahdollisimman tehokkaasti.

Luontopalveluiden hallinnassa olevien metsien hiilitase selvitetään osana koko Met-sähallituksen hiilitaseselvitystä. Suojelualueiden hoidon ja käytön suunnittelussa hyödynnetään lajien ja luontotyypin uhanalaistarkasteluissa kertynyttä tietoa ilmas-tonmuutoksen vaikutuksista ja sopeutetaan toimintaa muuttuvien olosuhteiden mukaan. Vieraslajien leviämiseen kiinnitetään huomiota ja ryhdytään tarvittaessa toimenpiteisiin niiden torjumiseksi. Oman toiminnan kasvihuonekaasupäästöjä vähennetään mm. kiinteistöjen energiatehokkuutta parantamalla.

Ilmastonmuutosta ja sen vaikutuksia koskevaa tietoa jaetaan luontokeskuksien opastuksessa ja näyttelyissä sekä verkkopalveluissa. Varaudutaan myös asiakkaiden kysyntämuutoksiin. On mahdollista, että matkustamisen suhteellista osuutta matkan kestosta halutaan vähentää ja että viipymältään pidemmät tuotteet lisääntyvät Lapin matkailukeskuksissa, mikä lisää myös virkistyskäyttöä kohteillamme. Palveluraken-teiden ja reittien toteuttamisessa etsitään mahdollisuuksia elinkaareltaan nykyistä pitempiin rakenneratkaisuihin, mm. kiviainesrakentamista lisätään.



7.

Vuorovaikutus

Asiakaspalautteet ohjaavat toiminnan kehittämistä. Asiakaspalautteita tulee eri tavoin mm. puuta ostavilta asiakkailta, palveluiden käyttäjiltä ja muilta alueilla liikkuvilta ihmisiltä. Asiakaspalautteita saadaan suorissa kontakteissa, erilaisten kyselyjen, osallistamisten ja internetin välityksellä.

Luonnonvarasuunnitelmiin, alueiden hoito ja käyttösuunnitelmiin, toimintasuunnitelmiin ja metsästyslupakiintiöihin liittyvä päätökset osallistetaan ja usein niihin pyydetään myös lausunnot eri tahoilta (mm. viranomaiset, kunnat, järjestöt ja sidosryhmät).

Hakkuut, maanmuokkaukset ja tienrakennus sovitetaan yhteen paliskuntien tarpeiden kanssa. Kylien ja matkailukeskusten lähellä tehdään yhteistyötä kyläyhdistysten ja matkailuyrittäjien kanssa, jotta monet eri tarpeet saadaan sovitettua yhteen mahdollisimman onnistuneesti.

Monipuolista sidosryhmäyhteistyötä jatketaan sekä erillisinä asiakohtaisina prosesseina (luonnonvarasuunnitelma, Metsä-Lapin neuvottelut yms.) sekä jatkuvana toimintana eri yhteistyökumppanien kanssa, muun muassa kuntien, puolustusvoimien, rajavartioston ja tutkimuslaitosten, yritysten sekä erilaisten järjestöjen ja yhdistysten kanssa. Lapin neuvottelukunta on lakisääteinen Metsähallituksen toiminnan kehittämiseksi perustettu yhteistyötaho, joka tuo maakunnan näkemystä Metsähallituksen toimintaan.

Projektiorganisaatio:

Ohjausryhmä:

Jyrki Tolonen	Metsähallitus, Lapin luontopalvelut
Kirsi-Marja Korhonen	Metsähallitus, metsätalous, Länsi-Lappi
Juhani Karjalainen	Metsähallitus, metsätalous, Itä-Lappi
Veikko Hiltunen	Metsähallitus, metsätalous, Kainuu
Antero Luhtio	Laatumaa
Johanna Tolonen	Villi Pohjola

Projektiryhmä:

Hannu Tilja	Laatumaa
Elina Stolt	Metsähallitus, Lapin luontopalvelut
Matti Keränen	Villi Pohjola
Pertti Sarajärvi	Metsähallitus, metsätalous, Itä-Lappi
Lauri Karvonen	Metsähallitus, metsätalous, Länsi-Lappi
Jari Kantia	Metsähallitus, metsätalous, Itä-Lappi

Yhteistyöryhmä:

Veikko Virtanen		Sodankylän kunta
Risto Pöykiö		Kemin kaupunki
Esa Huhta	Mikko Hyppönen	Metla
Kalevi Korhonen		Suomen Metsästäjäliitto Lapin piiri
Heikki Onnela		Lapin Suunnitus ry
Jukka Hirvonen		Pyhä-Luoston matkailu
Tiina Walin-Jatkola		Ylläksen matkailu
Olli-Pekka Ahonen		Stora-Enso
Hannu Virranniemi	Antti Lukkarinen	Pölkky Metsä Oy
Markku Törmänen		Koneyrittäjien liitto
Antti Pyhäjärvi		Kemi-Sompion paliskunta
Ari Keskimölo		Metsäkeskus Lappi
Pentti Tolvanen	Ykä Karjalainen	Lapin Ely
Riitta Lönnström		Lapin liitto
Harri Hirvasvuopio		Saamelaiskäräjät
Niilo Hoikkala		Paliskuntainyhdistys

LIITE 2.

Maa- ja vesialueiden käytön kehitys 2006–2009

Vuosi	Metsätalous maat	Muut alueet	Virkistys- alueet	Erämaa- alueet	Luonnonsuojelu alueet	Vedet	Yhteensä
2006	1 296 041	1 592	588	68 129	553 376	62 100	1 981 826
2009	1 298 734	1 207	501	68 131	550 150	62 734	1 981 457

Metsävarojen kehitys, ikäluokkajakauma, 1000 ha

Vuosi	Aukeat	1-20	21-40	41-60	61-80	81-100	101-120	121-140	141-160	161-180	181-200	yli 200
2006	24	115	154	129	109	51	23	19	81	38	48	270
2009	16	117	143	135	134	58	35	15	28	84	47	258

Metsävarojen kehitys, puulajivaltaisuus, %

Vuosi	Puhdas männikkö	Mäntyseka	Puhdas kuusikko	Kuusiseka	Puhdas koivikko	Koivuseka	Ei määritetty
2006	54	22	7	11	1	3	2
2009	54	20	8	13	1	3	1

Metsävarojen kehitys, puuston tilavuus puulajeittain metsätalouden metsämaalla, 1000 m³

vuosi	Mänty	Kuusi	Muut havupuut	Koivut	Muut lehtipuut	Yhteensä
2006	29 3747	352	99	4 050	31	40 906
2009	32 1827	243	92	4 213	33	43 762

Metsävarojen kehitys, kasvu metsätalouden metsämaalla, 1000 m³

Vuosi	Metsätaloutta ei rajoitettu	Muut alueet	Virkistysalueet	Kasvu yhteensä	Korjuu	Lisäys
2006	1 314	2	0	1 316	703	613
2007	1 338	2	0	1 340	754	586
2008	1 311	2	0	1 313	735	578
2009	1 324	1	0	1 326	651	675
Yhteensä	5 287	6	1	5 294	2 842	2 452

LIITE 3.

Taloudelliset tavoitteet, hakkuumäärät hakkuutavoittain ,1000 m³

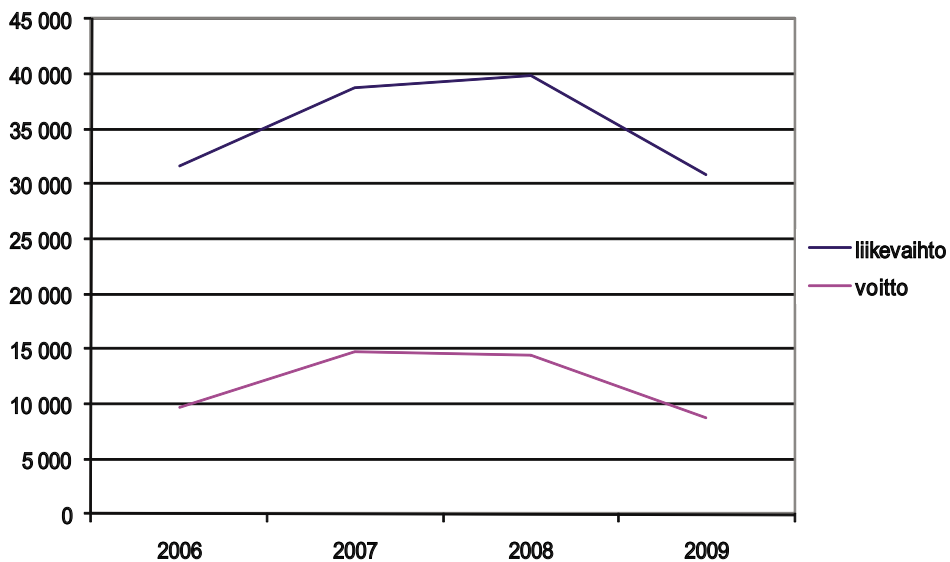
Hakkuutapa	2006	2007	2008	2009	yhteensä	keskiarvo %
Ensiharvennus	119	175	166	154	614	22
Muu harvennus	67	85	85	83	321	11
Uudistus yhteensä	517	493	483	414	1 907	67
HAKKUUT YHTEENSÄ	703	754	735	651	2 842	102
SUUNNITE	695	695	695	695	2 780	

Yhteiskunnalliset tavoitteet, henkilötyövuodet

Vuosi	Luontopalvelut	Metsätalous	yhteensä
2006	40	171	211
2009	34	123	157

Yhteiskunnalliset - ja taloudelliset tavoitteet, liikevaihto ja liiketoimintojen tulos, johdettuna Metsähallituksen tuloksesta korjuumäärien suhteessa.

Liikevaihto ja liiketoimintojen tulos Itä-Lappi, 1000 €



LIITE 4.

Yhteiskunnalliset tavoitteet, hankekohtainen osallistaminen vuosina 2006–2009, kpl/ vuosi Itä-Lappi metsätalous

Hankkeet 440 kpl, Henkilöt 190 kpl ,Yhteistyötahot 35 kpl

Osallistuminen muiden järjestämiin tilaisuuksiin on ollut erittäin vilkasta, mutta ei tilastoituna.

Virkistys- ja matkailukäytön tavoitteet, metson soidinpaikkojen lukumäärä

Itä-Lapissa vuonna 2005 428kpl ja vuonna 2009 415 kpl

Metsätalousalueella metson soitimia tarkastettu aktiivisesti viimeisten vuosien aikana, tästä lievä laskeva suuntaus (jos kolmena vuotena perätysten soidinpaikka on ollut tyhjä se poistetaan tiedostoista).

Virkistys- ja matkailukäytön tavoitteet, suojelu- ja virkistysalueiden kävijämäärä

vuosi	2006	2009
kävijämäärä	476 500	572 500

Uhanalaiset lajit ja metsien monimuotoisuus . Vanhat metsät (osuus kaikista alueen metsämaista).

Vanhojen metsien (>150 v) osuus alueen metsämaista (pääryhmä 11) Itä-Lapin ae-osa-alueittain

Osa-alue	Nykyinen osuus	Tavoite	Ero
Saame	58 %	50 %	8 %
Pohjoinen	46 %	32 %	14 %
Etelä	20 %	12 %	8 %

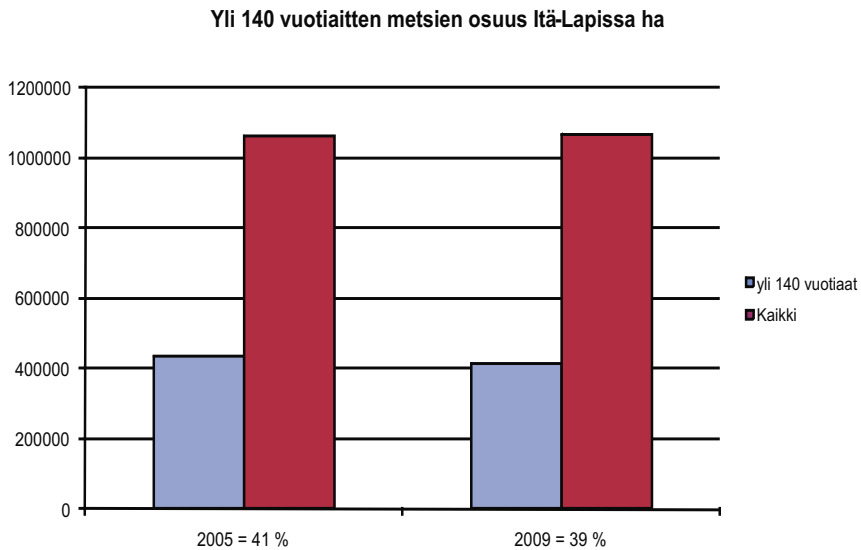
Uhanalaiset lajit ja metsien monimuotoisuus. Lehtipuuvaltaisten metsien osuus (talousmetsien metsämaasta).

Lehtipuuvaltaisten metsien osuus alasta (talousmetsien metsämaasta) Itä-Lappi

Osa-alue	Nykyinen osuus	Tavoite	Ero
Saame	5 %	3 %	2 %
Pohjoinen	7 %	4 %	3 %
Etelä	3 %	4 %	-1 %

LIITE 5.

Uhanalaiset lajit ja metsien monimuotoisuus, vanhojen yli 140 metsien pinta-alat



Uhanalaiset lajit ja metsien monimuotoisuus, kulotettujen metsien pinta-alat

	Kulutus ha	Tavoite ha
2006	337	300
2007	154	300
2008	0	300
2009	80	300
Yhteensä	571	1 200

Uhanalaiset lajit ja metsien monimuotoisuus, lahoppumäärien keskiarvo suoje- lualueiden metsämailla

Vuosi	Lahopuuta keskimäärin metsämaalla m ³ /ha	ala, jolta lahoppu on mitattu ha	inventoimatonta metsämaata (ei lahoppuutietoja) ha
2006	16,9	24 007	
2009	17,6	30 172	21 753

LIITE 6.

Uhanalaiset lajit ja metsien monimuotoisuus, säästöpuusto ja lahoppuun määrä uudistamisaloilla, m³/ha

Säästöpuut	2,5
Muu ainespuu	0,6
Luontokohteet	0,9
Maapuut	1,1
Yhteensä	5,1 m ³ /ha

Ennallistaminen ja luonnonhoito, pinta-alat

Toimenpide	2006	2007	2008	2009
Metsien ennallistaminen	0	0	0	0
Soiden ennallistaminen	0	47	142	66
Metsien polttoja	9	0	0	0
Hoidossa olevat perinnebiotoopit	27,9			65,9

Toimintaohjelmasta tulevat tavoitteet, taimikonhoito 2006–2009, hehtaaria

Vuosi	Taimikonhoito toteutunut	Tavoite
2006	3 439	3 000
2007	3 987	3 000
2008	4 655	3 000
2009	4 834	3 000
Yhteensä	16 915	12 000

Toimintaohjelmasta tulevat tavoitteet, tienrakennus 2006–2009, kilometriä

Tot.vuosi	2006	2007	2008	2009
Rakentaminen km	27	37	43	115
Peruskorjaus km	46	83	105	49

Yhteistyöryhmän kokoukset: Kuinka syntyy kestävän yhteistyön kulttuuri?

Paula Siitonen

Menetelmät

Yhteistyöryhmän kokouksissa käytettiin vuorovaikutteista systeemiajatteluun perustuvaa menetelmää (Siitonen ym. 2008; Siitonen 2009). Järkiperäisten kuten taloudellisten, yhteiskunnallisten ja ekologisten seikkojen ohella kiinnitetään huomiota onnistumista ohjaaviin piileviin voimiin kuten tunteisiin, asenteisiin, arvoihin ja historioihin sekä vuorovaikutuksen tyyliin ja ajoitukseen (Siitonen & Hämäläinen 2004). Menetelmä mahdollistaa luottamuksen ilmapiirin synnyn ja ihmisten monipuolisuuden vapautumisen rakentavaan ja kestävään yhteistyöhön. Rakentavan vuorovaikutuksen piirteitä ovat positiivisuus, kyselyn ja asianajon tasapaino, eri näkökulmien arvostaminen, ennakoasenteista luopuminen, aktiivinen kuuntelu ja eri ihmisten aktiivinen osallistuminen (Isaacs 1999; Losada 1999). Sitä tukee tietoisuus itsestä osana kokonaisuutta ja pyrkimys toimia siinä rakentavasti (Siitonen & Hämäläinen 2004; Saarinen & Hämäläinen 2004).

Vuorovaikutteisissa työpajoissa ihmiset ohjataan luomaan yhteinen näkemys toivotusta tulevaisuudesta sekä itsestä ja muista toimijoista osana muuttuvaa kokonaisuutta sekä pohtimaan yhdessä keinoja toivottujen hyötyjen saavuttamiseksi. Ajattelun laajentaminen alussa toivottuun tulevaisuuteen avaa uusia näkökulmia, jolloin vältetään keskustelun kaventuminen nykyisen toiminnan hienosäätöön (Gregory & Keeney 1994). Pienryhmätyöskentelyt, keskustelut ja tietoiskut suunnataan tukemaan sisällöltään, järjestykseltään, kestoltaan ja kielikuviltaan rakentavaa ajattelua ja toimintaa sekä rikkomään sitä estäviä malleja. Pienryhmien sekoittaminen mahdollistaa keskustelun erilaisina kokoonpanoina, mikä auttaa luovien ajatusten syntyä (Brown ym.2005).

Ensimmäisessä kokouksessa pohdittiin valtion maihin ja vesiin liittyviä toiveita ja toimintaympäristön muutoksia, kerrottiin menneestä kaudesta sekä pyydettiin yhteistyöryhmältä ehdotuksia toiminnan linjausten tarkentamiseksi vastaamaan muuttuvaa tilannetta. Toisessa kokouksessa yhteistyöryhmä täsmensi ja täydensi Metsähallituksen ehdotusta loppukauden toiminnan linjoiksi ja toimintaohjelmaksi.

Kokousten toteutus

Menetelmän ohjaaja (P. Siitonen) valmisteli yhteistyöryhmän kokousten kulun yhdessä luonnonvarasuunnitelman tarkistusprosessin projekti- ja ohjausryhmien (Metsähallitus) kanssa. Yhteistyöryhmän puheenjohtaja osallistui yhteen valmistelupäivään. Ensimmäisessä kokouksessa yhteistyöryhmäläiset (16 henkilöä) ohjattiin kolmeen

pöytään nimetyille paikoille. Ohjaus- ja projektiryhmät istuivat omissa pöydissään. Osallistujilta kysyttiin esittelykierroksella toiveet päivästä ja prosessista. Projektin vetäjä Metsähallituksesta esitteli prosessin kulun. Yhteistyöryhmäläiset ja ohjausryhmä pohtivat pöytäryhmissä toiveita valtion maista ja vesistä sekä muista toimijoista ja itsestä. Yhteistyöryhmäläisten pöytäryhmät sekoitettiin, minkä jälkeen yhteistyöryhmä ja ohjausryhmä pohtivat pöytäryhmissä toimintaympäristössä tapahtuneita ja tapahtumassa olevia muutoksia, jotka vaikuttavat luonnonvarasuunnitteluun. Luotiin neljä uutta ryhmää, joissa kussakin oli mukana ohjausryhmän jäsen. Nämä uudet ryhmät kävivät tulokset läpi näyttelykävelynä. Tämän jälkeen Metsähallitus kertoi luonnonvarasuunnitelman alkukauden toteutumisesta ja nykytilasta.

Iltapäivällä pohdittiin toiminnan linjausten päivitystarpeita. Aamupäivän työpajojen tulokset jaettiin osallistujille. Länsi-Lapin aluejohtaja alusti lyhyesti Metsä-Lapin sovusta, minkä jälkeen yhteistyöryhmäläisiltä pyydettiin ehdotuksia toiminnan linjausten tarkentamiseksi ja täydentämiseksi loppukaudelle. Nykyiset toiminnan linjaukset ryhmiteltiin kolmeen pöytään. Yhteistyöryhmäläisiä pyydettiin kirjoittamaan kunkin linjauksen kohdalle kuinka linjaus on tähän mennessä toteutunut, jatketaanko nykyisellä linjauksella, muutetaanko (miten, miksi), poistetaanko (miksi), lisäämään tarvittaessa uusia linjauksia perusteluineen sekä mahdollisia kysymyksiä linjauksiin liittyen. Yhteistyöryhmäläiset pohtivat kunkin pöydän linjauksia 5–6 hengen ryhmässä kunnes kaikki olivat ottaneet kantaa jokaiseen linjaukseen. Ryhmät sekoitettiin välillä. Linjaukset muutosehdotuksineen käytiin läpi ja täsmennettiin heijasteilla kaikkien nähden. Lopuksi todettiin ryhmän edustavuus. Ryhmältä pyydettiin palautetta sisällöstä ja toteutuksesta sekä ajatuksia seuraavaan kokoukseen.

Toisessa kokouksessa yhteistyöryhmäläiset (14 henkilöä) ohjattiin kolmeen pöytään nimetyille paikoille. Metsähallituslaiset istuivat omissa pöydissään. Edellisen kokouksen tulokset oli lähetetty ennakkomateriaalina. Tavoitteet ja toimintaympäristön muutokset olivat myös tulosteina seinällä. Osallistujia pyydettiin kertomaan toiveet päivästä ja prosessista, minkä jälkeen projektin vetäjä Metsähallituksesta kertasi prosessin vaiheet. Tätä seurasivat tietoiskut Metsähallituksen ja paliskuntayhdistyksen sopimusluonnoksesta (Metsähallitus) ja kaivannaismahdollisuuksista (GTK). Metsähallitus esitteli ehdotuksensa loppukauden linjauksiksi ja toimintaohjelmaksi.

Yhteistyöryhmäläisiltä pyydettiin täsmennyksiä ja tarkennuksia Metsähallituksen ehdottamiin loppukauden toiminnan linjauksiin ja toimintaohjelmaan, jotka oli myös lähetetty ennakkoon. Linjaukset ja toimenpiteet jaettiin kolmeen tehtävään. Yhteistyöryhmäläiset tekivät linjauksiin ja toimenpiteisiin muutosehdotuksia kolmessa 4–5 hengen ryhmässä samalla periaatteella kuin edellisessä kokouksessa. Siirryttäessä tehtävältä toiseen ryhmät sekoitettiin. Näin jatkettiin kunnes kaikki olivat ottaneet kantaa jokaiseen linjaukseen ja toimenpiteeseen. Luotiin kolme uutta ryhmää, joista kuhunkin lisättiin Metsähallituksen ohjausryhmän jäsen (aluejohtaja) ja projektiryhmän jäsen. Ryhmät kävivät tulokset läpi näyttelykävelynä. Tulokset käytiin vielä yhdessä läpi heijasteilla ja niihin täydennettiin loppukeskustelun pääkohdat. Yhteistyöryhmäläisten tyytyväisyyttä lopputulokseen hahmoteltiin pyytämällä jokaista heistä jaka-

maan 25 ”kannatan” ja viisi ”vastustan” lappua linjausten ja toimenpiteiden kesken. Lopuksi jokaiselta yhteistyöryhmäläiseltä pyydettiin kysymys Metsähallitukselle. Heiltä pyydettiin palautetta sisällöstä ja toteutuksesta sekä parannusehdotuksia.

Työpajojen tulokset

Toiveet päivältä ja prosessilta

Ihmiset toivoivat ensimmäiseltä kokouspäivältä ja prosessilta viisaita päätöksiä, eri sidosryhmien – myös lappilaisten syrjäkylien ihmisten – näkemysten kuulemista, avointa ja rakentavaa keskustelua ajankohtaisista teemoista sekä verkostoitumista ja tutustumista. Suunnitelmien vaikutus omaan toimintaan kiinnosti. Kaikille tulisi olla sija Lapin luonnossa. Metsästyksen, kalastuksen sekä virkistys- ja luontopalveluiden - perinteisen eräkuulttuurin toivottiin säilyvän. Metsäsuunnittelun ja luontopalvelujen toivottiin kehittyvän. Metsissä tulisi edetä maltillisesti ja rakentavasti, maanmuokkauksen toivottiin lieventyvän. Paliskuntien ajatukset ja toiveet tulisi ottaa huomioon, samoin kuin metsäntutkimustarpeet. Metsähallitus kaipasi myös tukea prosessille ja sen kehittämiseksi. Toisessa kokouksessa oltiin samoilla linjoilla: haluttiin laajaa asiallista keskustelua. Toivottiin kaikkien sopivan valtion metsiin, elinkeinon yhteensovittamista, intoa luontoarvoista, ymmärrystä malmeista myös luonnonvaroina, metsätalouden jatkumista ja puuntuotannon kestävyyttä sekä porotalouden ja yrittämisen edellytyksiä ja työtä. Kaivattiin kokonaisuuden ymmärtämistä, tietoa luonnonavarasuunnitelman ulkopuolisista sopimuksista ja oppia menetelmistä.

Toiveet valtion mailta ja vesiltä, muilta toimijoilta ja itseltäsi

Osallistujien toiveet valtion maista ja vesistä sekä muista toimijoista ja itsestä loivat kuvan vetovoimaisesta, luonnoltaan ja ihmisiltään hyvinvoivasta ja sopusointuisesta Itä- ja Länsi-Lapista. Haaveilussa tulevaisuuden Itä- ja Länsi-Lapissa elinkeinot kuten porotalous, metsätalous ja matkailu otetaan huomioon ja sovitetaan hyvin yhteen valtion mailla ja vesillä synnyttäen monipuolisia tuotteita ja palveluita. Ihmiset ovat yhteistyökykyisiä ja suvaitsevaisia. Ristiriidat käsitellään paikallisesti. Luonnonvaroja käytetään, hoidetaan ja suojellaan monipuolisesti ja kestävästi Lapin luonnon erityispiirteitä ja monimuotoisuutta vaalien. Puuhuolto on varmaa ja metsätalouden toimintaedellytykset turvattu. Maankäsittelyssä käytetään pehmeitä menettelyjä. Bioenergian raaka-ainevarat selvitetään. Jokamiehen oikeudet mukaan luettuna paikallisten metsästysoikeus, marjastus ja virkistys säilyvät samalla kun eko-safari luontomatkailu kehittyy. Ulkomaiset marjastajat ohjeistetaan. Tulevaisuuden Itä- ja Länsi-Lapissa on vetovoimaa. Valtion maat ja vedet työllistävät, tarjoavat hyvinvointia lappilaisille sekä hyvät virkistys- ja harrastusmahdollisuudet.

Toimintaympäristössä tapahtuneet/tapahtumassa olevat luonnonvarasuunnitteluun vaikuttavat muutokset

Luonnonvarasuunnitteluun vaikuttavista toimintaympäristön muutoksista nousivat esille: (1) ilmastonmuutos sekä siihen liittyen (2) päästökauppa ja (3) bioenergian kysynnän lisäys sekä (3) metsän kiihtyvä kasvu. (4) Varautuminen ilmastomuutoksen vaikutuksiin Lapissa synnyttää tutkimustarvetta. (5) Metsäteollisuuden rakennemuutos, kuten Kemijärven sellutehtaan lopetus, käyttöpisteiden muutokset ja metsäteollisuuden tuotteiden jalostusarvon kasvu. (6) Metsähallituksen ja Metsäkeskusten organisaatiomuutokset. (7) Metsäsopu: sopimus Metsälapin erämaiden rauhoittamisesta. (8) Maankäyttöpaineiden kasvu poroelinkeinossa. (9) Matkailun ja (10) kaivosteollisuuden kasvu sekä paremmat (11) junayhteydet tuovat elinkeinoelämälle uusia mahdollisuuksia samalla kun (12) väestörakenteen muutos, erityisesti ikääntyminen ja keskittyminen heikentävät huoltosuhdetta ja vaikeuttavat työvoiman saatavuutta.

Täsmennykset ja täydennykset toiminnan linjauksiin ja toimintaohjelmaan

Yhteistyöryhmäläiset kannattivat yksimielisesti valitun virkistyskäytön ja matkailun tavoitteita painottavan linjauksen jatkamista. Linjaus sovittaa yhteen metsien käytön eri tavoitteet, joihin täydennettiin metsäbioenergia sekä sellu- ja paperiteollisuus. Ensimmäisessä kokouksessa esitetyt toiveet reitistön merkinnän parantamisesta oli otettu huomioon Metsähallituksen ehdotuksessa loppukaudelle. Kaivattiin täsmennystä haja-asutusalueiden palveluiden/rakenteiden supistamisesta. Vanhat riistanruokintapaikat haluttiin siivota erityisesti matkailukeskusten lähistöltä.

Ympäristöoppaan määritelmän mukaisen ekologisen verkoston täydentämistä toimenpidesuunnittelun yhteydessä kannatettiin. Ensimmäisessä kokouksessa toive paikallisten ihmisten pienten pyyntöjen lisäämisestä käynnisti keskustelun rajan vedosta ja hyväksyttävyydestä. Metsä-Lapin neuvottelun tuloksena metsätaloustoiminnan ulkopuolelle siirrettävän metsämaan määrä herätti kannatusta ja vastustusta.

Hoito- ja käyttösuunnitelmien laatiminen Natura-yleissuunnitelman määrittelemille kiireisille kohteille sai myönteisen vastaanoton. Esitettiin toive, ettei enää tulisi lisää Natura-alueita joissa metsätalous on kiellettyä; toisaalta näytettiin vihreää valoa kaikille laaja-alaisille Natura-alueille. Ihmiset pitivät hyvänä lajien ja luontotyyppien inventoinnin, hoidon ja seurannan kohdentamista luonnonsuojelullisesti kiireisimmille ja alueiden käytön kannalta tärkeimmille kohteille. Toisessa kokouksessa kaivattiin tarkennusta suojelualueiden perustamisen etenemiseen ”vähitellen”. Yksi henkilö vastusti jyrkästi esitystä, jonka mukaan Itä-Lapissa ennallistamistyöt olisivat palojatkumopoltoja.

Ensimmäisessä kokouksessa toivottiin kasvatushakkuiden ja taimikonhoidon painotuksen lisäämistä sekä teiden kunnon parantamista. Uudelleen muotoiltu linjaus metsätalouden painottamiseksi kasvatushakkuihin ja taimikonhoitotöihin sekä pnostaminen teiden rakentamiseen ja peruskorjauksiin puuhuollon turvaamiseksi sai

toisessa kokouksessa laajaa kannatusta. Merkittävästi hakkuulaskelmiin vaikuttavien rajoitteiden kuten vesiensuojavyöhykkeiden, uhanalaisten lajien esiintymien ja metsonsoidinten vaikutusalueiden ottamista paremmin huomioon hakkuulaskelmissa kannatettiin.

Monimuotoisuuden lisäämistä talousmetsien luonnonhoidolla kannatettiin, samoin kuin siihen sisältyviä toimenpiteitä ekologisen verkoston täydentämiseksi suojelemalla pienialaisia luonto- ja lajikohteita ja säilyttämällä elinympäristöjä uhanalaisille lajeille soveliaina. Alue-ekologisten suunnitelmien uudistaminen tieteellisen tiedon ja karttuneiden inventointitietojen perusteella herätti sekä kannatusta että vastustusta. Kulotuksen osa-alueittaisista tavoitteista luopumista ja toisaalta metsänhoidollisten kulotusten ja säästöryhmien polttojen jatkamista pidettiin hyvänä. Lahopuujatkomon varmistaminen metsänhoitotoimenpiteillä synnytti keskustelun lahopuutavoitteen riittävydestä. Keskusteltiin mahdollisuudesta perustaa säästöpuuryhmät jo nuorten metsien hoitotöissä sekä painottamisesta vaihtumisvyöhykkeisiin. Yhteistyöryhmä ehdotti erillistä kohtaa vesien suojelusta voimakkaassa maanmuokkauksessa ja kunnostusojituksessa.

Porotalouden ja metsätalouden yhteensovittamisen todettiin ensimmäisessä kokouksessa menneen parempaan suuntaan. Toivottiin kuitenkin suunnitelmien tarkkaa läpikäyntiä ja toteutusta paliskunnittain myös muut maankäyttömuodot huomioon ottaen. Oltiin huolissaan maanmuokkauksesta ja reittisuunnittelusta. Porotalousyhteistyön ohjausta Metsähallituksen ja paliskuntayhdistyksen välisellä sopimuksella kannatettiin toisessa kokouksessa. Maanmuokkaukseen toivottiin täsmennystä metsälain mukaisesti. Ristiriitaisia näkemyksiä herätti linjaukseen sisältyvä toimenpide talvi- ja kevätlaidunten sekä vasonta- ja toiminta-alueiden metsien hakkuista ja maan käsittelystä tai käsittelemättä jättämisestä sopiminen paliskunnittain vuosittain käytävissä neuvotteluissa. Ehdotettiin tarpeettomien poroaitojen ja muiden rakenteiden purkamista maastosta.

Uusiutuvan energian tarpeeseen vastaaminen kehittämällä tuulituotantoon sopivia alueita yhdessä alan toimijoiden kanssa sai kannatusta, kunhan metsäbioenergia lisätään linjaukseen omana kohtanaan. Toisessa kokouksessa suhtauduttiin myönteisesti myös maan-ainesvarojen myyntiin ja otto-oikeuksien vuokraukseen soveltuvilta kohteilta ympäristöarvot huomioon ottaen. Keskusteltiin pororasitteesta. Täsmennettiin maa-aineksella tarkoitettavan soraa. Kaivostoimintaan tähtäävät valtausoikeudet valtion maille myöntää TEM.

Riistan elinympäristöjen ottaminen huomioon metsän käsittelyssä, riistan elinympäristöjen aktiivinen hoito sekä myyntiin asetettavien metsästyslupien määrästä neuvottelu vuosittain riistanhoitoyhdistysten kanssa sai kannatusta. Toivottiin mainintaa metson lisäksi muun kanalintukannan tarpeiden huomioon ottamiseksi metsänhoito- ja parannustöissä erityisesti ojitusten ja ojitusmätästysten yhteydessä. Metsähallitus mainitsi metson soittimien vaikututtavan toimintaan merkittävästi. Metsästyslupien myyntijärjestelyjen toteuttamista Metsähallituksen erätalouspäällikön antaman valtakunnallisen metsästyksen kiintiöintipäätöksen puitteissa vastusti yksi henkilö. Toimenpiteen yhteydessä keskusteltiin matkailuyrittäjien asemasta ja matkailuyrittäjän toiminnan

perustumisesta metsästyslupiin. Matkailuyrittäjät haluaisivat tiedon lupamääristä ennen kuin kanta on ehditty laskea, mutta lupapäätökset tekee ministeriö. Luontaisten kalakantojen hyödyntämistä kalavesien hoidossa sekä istutusten suuntaamista vesiin joissa kalastuspaine sitä edellyttää pidettiin hyvänä, samoin kuin ammattikalastuksen edellytysten turvaamista.

Maan myyntiä pääasiassa kaavoitetuilta alueilta kannatettiin, samoin kuin kaavoituksen jatkamista matkailukeskuspainotteisesti sekä muun maan myynnin keskittämistä tulosalueiden vuonna 2009 kartoittamiin kohteisiin. Metsähallituksen osallistuminen kaavoitusprosesseihin herätti keskustelua Metsähallituksen läsnäolosta viranomaisena ja toisaalta maanomistajana. Täsmennettiin kaavoittajan – muidenkin kuin Metsähallituksen – olevan vastuussa porotalouden huomioon ottamisesta kaavaprosesseissa. Kaavoitukseen liittyviin toimenpiteisiin kaivattiin selvennystä, onko kyseessä muiden kaavoittajien prosessi, jossa Metsähallitus on mukana vai Metsähallituksen oma kaavaprosessi. Lausunnon pyyntö tai neuvottelu paliskuntien kanssa kaikista merkittävistä rakennushankkeista, reiteistä ja rakenteista sai kannatusta ja vastasi ensimmäisessä kokouksessa esitettyyn huoleen. Ehdotettuja toimenpiteitä omistajan valtion maihin kohdistuvien erityistarpeiden (tutkimus, opetus, puolustusvoimat ja rajavartiolaitos) huomioon ottamiseksi valtion mailla pidettiin hyvinä.

Metsätalouden laskennallinen mitoitus toisessa kokouksessa ehdotettuja toimintaohjelman periaatteita noudattaen sai kannatusta taimikonhoito-, kunnostusojitus-, tienrakennus – ja energiapuutavoitteiden osalta. Toimenpideohjelmaan ja sen hakkuurajoitteisiin perustuvat alustavat hakkuulaskelmat (lukuarvot) jakoivat mielipiteitä puolesta ja vastaan sekä Itä- että Länsi-Lapissa.

Vuorovaikutuksen jatkamista tiiviinä paikallisten tahojen kanssa kannatettiin yksimielisesti. Hyvinä pidettiin ehdotettuja toimenpiteitä kuten asiakaspalautetta, osallistamista päätöksentekoon ja lausuntopyyntöjä sekä arkista yhteistyötä: hakkuuiden, maanmuokkausten ja tierakentamisen sovittamiseksi yhteen paliskuntien tarpeiden kanssa sekä yhteistyötä kylien ja matkailukeskusten lähellä kylien ja matkailuyrittäjien kanssa eri tarpeiden sovittamiseksi onnistuneesti yhteen.

Kysymykset Metsähallitukselle

Toisen kokouksen päätteeksi yhteistyöryhmäläiset esittivät Metsähallitukselle seuraavat kysymykset:

- Miten se ilmaston muutos?
- Miten Metsähallitus huomio energiankäytön tavoitteet toiminnassa?
- Onko ryhmän jäsenillä aikaa kommentoida tämän kokouksen jälkeen jos tulee mieleen jotain?
- Hyvät perustelut miksi luvut muuttuneet edellisestä?
- Hakkuusuunnitteet ja ympäristöjärjestöt?
- Mihin kohdistuu ja mistä (hakkuut) löytyy?
- Maksavien asiakkaiden ja erityisesti suurimman asiakkaan tarpeet?

- Puolustaako Metsähallitus vapaata metsästysoikeutta Lapissa?
- Mustikkamaat vähenevät - miten käy riistan?
- Miten taloudellisuus huomioidaan luonnonvarasuunnittelussa?

Yhteistyöryhmäläisten palaute

Ensimmäisestä kokouksesta saatiin palautetta 9/16 ja toisesta 4/14 henkilöltä. Kokousten tietosisältöä pidettiin kiinnostavana, hyvänä ja riittävänä välitarkistukseen. Erään kommentin mukaan taustapaketti oli hiukan ”heppoinen” ja siihen toivottiin täydennystä tutkimustuloksista. Ilmapiiriä pidettiin hyvänä ja rakentavana. Osallistamisprosessia, ryhmätöitä, työpajamenetelmiä ja esityksiä pidettiin mielenkiintoisina ja hyvinä. Ihmisten sekoittamista ryhmätyöissä helpotti tutustumista. Metsähallitus sai kiitosta vastauksista kysymyksiin. Tiloihin ja järjestelyihin oltiin tyytyväisiä. Oltiin huolissaan vuorovaikutuksen järjestymisestä yhteistyöryhmän ja kenttähenkilöstön kanssa näiden kokousten ulkopuolella. Yhteistyöryhmää pidettiin edustavana. Ensimmäisessä kokouksessa havaittua puutetta kaivostoiminnan osalta paikattiin pyytämällä Geologian tutkimuskeskukselta toiseen kokoukseen tietoisuus, jota pidettiin kiinnostavana. Ensimmäisen kokouksen osallistujista kuusi ei päässyt toiseen kokoukseen. Neljällä heistä oli sijainen.

Pohdintaa

Viisaat päätökset muuttuvassa toimintaympäristössä edellyttävät herkkyyttä hahmottaa uusia haasteita ja mahdollisuuksia. Tosiasioiden lisäksi ihmiset reagoivat tapaan jolla yhteistyötä tehdään. Nämä reaktiot – kuten luottamus tai pelko – ohjaavat päätösten hyväksyttävyyttä, innovatiivisuutta, kestävyyttä ja toteutumista. Viisas toimija tunnistaa ihmisten, ryhmien ja organisaatioiden toimintaa ohjaavien hiljaisten voimien ja tosiasioiden yhteyden sekä toimii vastuunsa tuntevana osana tätä kokonaisuutta. Luonnonvarasuunnittelun tarkistus tarjoaa sidosryhmille tilaisuuden vaikuttaa. Parhaimmillaan se tarjoaa myös kannustavan ympäristön, joka vapauttaa ihmisten osaamisen ja hiljaisen tiedon yksittäisten asioiden ajamisesta koko alueen paremman tulevaisuuden ja yhteishyötyjen luomiseen. Keskusteluissa esille nousseet ilmiöt ja ajatukset voivat sisältää tulevaisuuden ennakoinnin kannalta arvokkaita heikkoja signaaleita. Ilmeisesti toiveet tutustumisesta ja avoimesta rakentavasta keskustelusta toteutuivat.

Toimintaympäristö Itä- ja Länsi-Lapissa elää voimakasta muutosta. Matkailun kasvu, kaivosbuumi, porotalouden ja metsätalouden yhteensovittaminen, väestörakenteen muutos, ilmaston muutos, teollisuuden murros, organisaatioiden muutokset, pohjoisen kulkuväylän mahdollinen avautuminen sekä eri tahtiin etenevät sopimusneuvottelut, prosessit ja projektit synnyttävät monimutkaisen pelikentän, joka vaikuttaa myös toimijoiden välisiin suhteisiin ja yhteistyön muotoihin. Haasteeksi jää hyvien keskustelujen jatkaminen prosessin jälkeen, jotta suunnitelmat ja toimijat pysyvät ajan tasalla ja luottamus säilyy nopeasti muuttuvissa tilanteissa. Muutosten synnyttämät mahdollisuudet ja huolet näkyivät valtion maihin ja vesiin kohdistuvissa toiveissa. Vahvana nousi esille toive eri toimintojen sopuisasta yhteensovittamisesta.

Yksittäisten toimenpiteiden vaikutusten ja keskinäisten kytkösten hahmottaminen moniulotteisessa tavoite- ja toimenpidekokonaisuudessa on hankalaa. Siksi niihin on usein vaikea ottaa kantaa. Yhteistyöryhmä vaikutti kuitenkin melko tyytyväiseltä täsmentämäänsä ja täydentämäänsä ehdotukseen loppukauden toimintaohjelmaksi. Arvio yhteistyöryhmäläisten tyytyväisyydestä on suuntaa-antava. ”Kannatan” lappuja jaettiin viisi kertaa enemmän kuin ”vastustan” lappuja, joten niiden määriä ei voi suoraan verrata. Laputus tehtiin avoimesti, joten ihmisten päätökset saattoivat vaikuttaa toisiinsa. Erityisesti vastustusta herättäneitä ja mielipiteitä jakaneita toimintaohjelman kohtia on syytä ajatella ja muotoilla uudelleen.

Vahvimmin mielipiteitä jakoi arvio hakkuumäärästä. Hakkuumäärä on laskennallinen tulos, joka jää jäljelle kun toimintaohjelmassa esitetyt toimenpiteet sekä muut rajoitteet ja reunaehdot toteutuvat. Koska nämä muuttuvat jatkuvasti - esimerkiksi kun metsätalousmaata ostetaan, myydään ja suojellaan, lainsäädäntö muuttuu ja metsä kasvaa odotettua nopeammin tai hitaammin – muuttuu myös laskennallinen hakkuumäärä. Haasteeksi jää avata mistä muutokset hakkuumäärissä johtuvat ja kuinka ne vaikuttavat tai ovat vaikuttamatta eri tavoitteiden toteutumiseen. Sama pätee muihin muutoksiin, erityisesti vastusta herättäneisiin ja mielipiteitä jakaneisiin.

Huomion kiinnittyminen hakkuumääriin johtuneen osaltaan vaikeudesta kiteyttää mittareihin toiminnan muita näkyviä ja piileviä tuloksia. Millä mitataan lappilaisten hyvinvoinnin, luottamuspääoman, innostuksen luontoarvoista, ilmaston tilan, lajien populaatioiden elinvoimaisuuden, porotalouden mahdollisuuksien, työllistymisen, vetovoiman, sopuisuuden, maiseman kauneuden sekä virkistys-, kalastus-, metsästys-, eräelämys ja matkailumahdollisuuksien säilymistä, parantumista tai heikentymistä?

Metsähallitus vaalii Itä- ja Länsi-Lapissa huomattavia luonnonvaroja. Se on moniulotteinen toimija, jonka päätöksillä voi olla laajojakin kerrannaisvaikutuksia. Viisaat päätökset alati keskeneräisessä, yllätyksellisesti muuttuvassa toimintaympäristössä vaativat taitoa. Metsähallituksen paradoksi syntyy, kun organisaation liiketaloudellisen elinkelpoisuuden vaaliminen yhdistyy paikallisten ihmisten ja luonnon hyvinvoinnin turvaamiseen. Monipuolinen ja kytkeytynyt yhteistyöverkosto mahdollistaa ketterän sopeutumisen muutoksiin sekä ajattelun ja toiminnan hidastamisen. Monipuolisuus vapautuu yhteistyön voimaksi rakentavalla vuorovaikutuksella. Rakentavan vuorovaikutuksen kulttuuri ja luottamuspääoma syntyy arkisissa kohtaamisissa. Pienet viisaat, luovat ja kestävätkin askeleet rakentavat ihmisiltään ja luonnoltaan hyvinvoivaa Itä- ja Länsi-Lappia.

- Brown, J. Isaacs, D & the World Café Community 2005. *The World Café. Shaping our futures through conversations that matters.* Berrett-Koehler Publishers, Inc., San Francisco.
- Gregory, R. & R.L. Keeney 1994. Creating policy alternatives using stakeholder values. *Management Science* 40(8): 1035-1048.
- Isaacs, W. 1999. *Dialogue and the art of thinking together.* Currency, New York.
- Losada, M. 1999. Complex dynamics of high performance teams. *Mathematical and computer modeling* 30:179-192.
- Saarinen E., Hämäläinen R.P. 2004. Connecting engineering thinking with human sensitivity. *Systems Analysis Laboratory Research Reports A88:9-37.*
- Siitonen, P., Hämäläinen R.P. 2004. From conflict management to systems intelligence in forest conservation decision making. *Systems Analysis Laboratory Research Reports A88:199-214.*
- Siitonen, P. 2009. Yhteistyöryhmän työpajat: Rikastavalla vuorovaikutuksella kestäviin päätöksiin ja yhteistyöhön. Teoksessa: *Länsi-Suomen alueen luonnonvarasuunnitelman välitarkastus. Kausi 2009-2013. Metsähallituksen metsätalouden julkaisuja* 62:44-48.
- Siitonen, P., M. Tabarelli & A. Santos 2008. Enriching dynamics for the sustainable conservation of Atlantic Forests in Northeast Brazil. *Tropical Forestry Reports* 36:76-77.



METSÄHALLITUS

Muistio

Saamelaiskäräjälain 9 §:n ja PEFC-Suomen metsäsertifioinnin Saamelaiskriteerin nro 29 mukainen neuvottelu

Aika: 6.4.2010 klo 9.00 – 16:00

Paikka: Tankavaara, Koilliskairan luontokeskus

Läsnä:

Klemetti Näkkäläjärvi	Saamelaiskäräjät
Suvi Juntunen	Saamelaiskäräjät
Harri Hirvasvuopio	Saamelaiskäräjät (läsnä kohdan 2. aikana)
Inga-Briitta Magga	Saamelaiskäräjät (läsnä kohdan 2. ja 3. aikana)
Ericki Magga	Saamelaiskäräjät (läsnä kohdan 2. aikana)
Aila Virtanen	Saamelaiskäräjät (läsnä kohdan 2. aikana)
Petra Magga-Vars	Saamelaiskäräjät (läsnä kohdan 2. ja 3. aikana)
Veikko Porsanger	Saamelaiskäräjät
Jouni Sieppi	Yrittäjä (läsnä kohdan 2. aikana)
Juhani Karjalainen	Metsähallitus
Ahti Putaala	Metsähallitus
Mika Laakkonen	Metsähallitus
Matti Rautiainen	Metsähallitus
Pekka Leskinen	Metsähallitus
Jarmo Katajamaa	Metsähallitus
Markku Seppänen	Metsähallitus
Pentti Pieski	Metsähallitus
Ilo Alaniva	Metsähallitus

3. Itä-Lapin Luonnonvarasuunnitelman tarkistus, Lapin paliskunnan alue

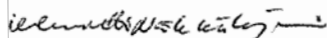
Aluejohtaja Juhani Karjalainen informoi Itä- ja Länsi-Lapin luonnonvarasuunnitelman välitarkistusprosessista. Lapin paliskunnan alue on mukana tarkastuksessa. Käytiin läpi tunnuslukuja paliskunnan osalta. Metsä-Lappi ratkaisun vaikutukset esitettiin. Karjalainen kävi läpi metsäsertifioinnin 29:n pykälän. Esitettiin Lapin paliskunnan alueen toimintaohjelmanluvut tehdyn Mela-laskelman pohjalta. Hakkuukertymäksi tulisi 45 000-49 000 m3. Lapin paliskunnan kanta on, että aiempi 40 000 m3 keskimääräinen vuosittainen hakkuumäärä on maksimimäärä myös kaudelle 2010-2015. Saamelaiskäräjillä on yhtenevä kanta paliskunnan kanssa.


Muistion vakuudeksi,

Matti Rautiainen

Jarmo Katajamaa

Allekirjoitukset:


 Klemetti Näkkäläjärvi
 Saamelaiskäräjät


 Juhani Karjalainen
 Metsähallitus

Itä-Lapin luonnonvarasuunnitelman lausuntoyhteenveto

Lausunnon antaja /lausunto	Metsähallituksen kommentti
Yleistä	
Kemijärven kaupunki: Suunnitelmassa on otettu hyvin huomioon alueen tarpeet, joten Kemijärven kaupungilla ei ole huomautettavaa välitarkastukseen. Metsähallituksen kanssa on tehty hyvää yhteistyötä. Yhteistyötä on syytä edelleen kehittää säännöllisten tapaamiset muodossa.	Suunnitelmaa tukeva lausunto.
Pohjois-Sallan paliskunta: Luonnos on pääosiltaan asiallisesti laadittu ja toiminnan linjaukset kaudelle 2010–2015 toteutus kelpoisia.	Suunnitelmaa tukeva lausunto.
Pelkoseninemen kunta: ilmoittaa ettei sillä ole lausuttavaa Itä-lapin luonnonvarasuunnitelma 2010–2015 välitarkastus luonnokseen.	Suunnitelmaa tukeva lausunto.
Oraniemen paliskunnalla: ei ole huomauttamista Itä- ja Länsi-Lapin luonnonvara suunnitelmaan ja toivoo että metsähallitus myös toteuttaa käytännössä edellä olevaa suunnitelmaa.	Suunnitelmaa tukeva lausunto.
Ranuan kunta: Kunnanhallitus toteaa, ettei sillä ole huomautettavaa.	Suunnitelmaa tukeva lausunto.
Savukosken kunta: Savukosken kunnanhallitus toteaa, että Itä-Lapin luonnonvarasuunnitelmassa on tarkasteltu laajasti Metsähallituksen alueiden käyttöä ja toimintamuotojen eri painotuksia.	Suunnitelmaa tukeva lausunto.

Lausunnon antaja /lausunto

Metsähallituksen kommentti

Kemin-Sompion paliskunta: Luonnonvarasuunnitelman mukaan kaudella 2010–2015 tullaan laatimaan hoito- ja käyttösuunnitelmat useille kohteille. Metsähallituksen tulee toimia yhteistyössä paliskunnan kanssa näitä suunnitelmia laadittaessa, jotta poronhoito pääsee ajoissa tuomaan omat näkemyksensä esille.

Saamelaiskäräjät: Saamelaiskäräjät katsoo, että luonnonvarasuunnitelman päälinjoja tulee edelleen kehittää siten, että saamelaisten oikeudet, saamelaiselinkeinot ja saamelaiskulttuuri voidaan turvata entistä paremmin siten kuin perustuslain 17 §:n 3 momentissa säädetään.

Saamelaiskäräjät: Saamelaiskäräjät katsoo, että luonnonvarasuunnitelmaa laadittaessa tulee saamelaisten kotiseutualueen osalta ottaa huomioon metsähallituksen yhteiskunnalliset velvoitteet monipuolisemmin. Metsähallituksen yhteiskunnallisista velvoitteista säädetään metsähallituslain (MHL) 4 ja 5 §:ssä. Lain 4 §:n 1 momentin säännös niistä yhteiskunnallisista velvoitteista, jotka koskevat biologisen monimuotoisuuden säilyttämistä ja tarkoituksenmukaista lisäämistä ja jotka ovat Metsähallituksen liiketoimintaa rajaavia reunaehtoja. Saamelaiskäräjillä ja Metsähallituksella on yhteinen työryhmä, joka pohtii Metsähallituslain § 4 soveltamista. Työryhmän esitykset tulee huomioida Itä-Lapin luonnonvarasuunnitelman tarkistuksessa.

Saamelaiskäräjät: Ilmoituksensa mukaan Metsähallituksen luontopalvelut kokeilee Akwé:Kon ohjeiden soveltuvuutta Hammas-tunturin erämaa-alueen hoito- ja käyttösuunnitelman päivityksessä.

Hoito- ja käyttösuunnitelmien yhteistyöryhmiin kutsutaan paliskuntien edustajat. Täydennetty.

Linjauksista käytiin saamelaiskäräjälain 9 § edellyttämät neuvottelut 6.4.2010, jonka yhteydessä sovittiin Lapin paliskunnan tuleva hakkuusuunnite.

Huomioitu suunnitelmassa

Akwé:Kon periaatteiden soveltamista Suomessa valmisteleva työryhmätyö on käynnissä, jonka jälkeen Metsähallitus voi ottaa

Lausunnon antaja /lausunto

Metsähallituksen kommentti

Saamelaiskäräjät esittää, että Itä-Lapin luonnonvarasuunnitelman tarkistuksessa noudatetaan myös Akwé:Kon ohjeistusta.

periaatteet käyttöön esimerkiksi erämaa-alueiden hoito- ja käyttösuunnitelmissa ja luonnonvarasuunnitelmissa.

Saamelaiskäräjät: Saamelaiskäräjät edellyttää, että käsillä olevassa suunnitelmassa sovelletaan saamelaisten kotiseutualueen osalta perustuslain 17.3 §:n lisäksi MHL:n 4 §:n oikeusohjeita sekä biodiversiteettisopimuksen 8(j) ja 10(c) artikloja sekä mainittuja Akwé Kon -ohjeita. Myös saamen kielilain vaatimukset tulee ottaa huomioon kääntämällä Itä-Lapin luonnonvarasuunnitelman pohjoissaamen kielelle.

Käännetään lopullinen teksti

Saamelaiskäräjät: Lisäksi tavoitteeksi tulee asettaa luontotyyppien uhanalaisuusarvioinnin toimintasuunnitelman toimeenpano Metsähallitusta koskevien asioiden osalta luonnonvara-alueella.

LUTU-toimintasuunnitelmaa ei ole vielä hyväksytty, sen käyttöönotto tapahtuu vasta hyväksymisen jälkeen.

Saamelaiskäräjät: Luonnonvarasuunnitelmaan tulee sisällyttää vaikutusten arviointiosuus, jossa tarkastellaan suunnitelman vaikutuksia saamelaisiin ja heidän oikeuksiinsa saamelaiskäräjälain 4 §:n tarkoittamalla saamelaisten kotiseutualueella Akwé:Kon ohjeiden mukaisesti. Vakavasti harkittavaksi tulisi ottaa se vaihtoehto, että saamelaisten kotiseutualueelle laaditaan oma luonnonvarasuunnitelma, mikä olisi omiaan helpottamaan toimijoiden työtä ja sen arvioimista, toteutuvatko tällä alueella lainsäädännön erityisvaatimukset asianmukaisesti.

Akwé:Kon periaatteiden soveltamista Suomessa valmisteleva työryhmätyö on käynnissä, jonka jälkeen Metsähallitus voi ottaa periaatteet käyttöön esimerkiksi erämaa-alueiden hoito- ja käyttösuunnitelmissa ja luonnonvarasuunnitelmissa. Lapin paliskunnan osalta erityispiirteet on otettu huomioon tässä suunnitelmassa. Ylä-Lapin luonnonvarasuunnitelman laatiminen käynnistyy vuoden 2010 aikana, se käsittää pääosan saamelaisaluetta.

Lausunnon antaja /lausunto

Metsähallituksen kommentti

Saamelaiskäräjät: Saamelaiskäräjät esittää saamelaiskäräjälain 9 §:n mukaisia neuvotteluja luonnonavarasuunnitelmasta.

Saamelaiskäräjälain 9§ mukainen neuvottelu käyty 6.4.2010. Luonnonvarasuunnitelmaan liitetään pöytäkirja tästä neuvottelusta.

Saamelaiskäräjät: Suunnitelman kohtaan 5.1 (maankäyttö) tulee lisätä Lapin paliskunnan Peurakaira ja Alapalkisen vaarojen alue.

Peurakaira sisältyy Metsä-Lappi sopimukseen ja Alapalkisen vaaroista on tehty Metsähallituksen ja Lapin paliskunnan välinen erillinen sopimus, joka on allekirjoitettu 14.12.2009.

Virkistyskäyttö/luontomatkailu

Oy Snow Games Ltd/Jukka Hirvonen: Luontomatkailun mahdollisuuksia pyrittävä parantamaan ja kehittämään, samalla turvaten jo olemassa olevat palvelut ja rakenteet.

Keskeinen asia on tuotteistaminen, toimintaympäristöjä on.

Oy Snow Games Ltd/Jukka Hirvonen: Uusien perusteltujen reitistöjen rakentaminen mahdollistetaan (kelkka, koiravaljakko, maastopyörä, hevonen, vaellus yms).

Tapauskohtainen harkinta, pääsääntöisesti uusien reitistöjen luominen on vähäistä tulevalla suunnittelukaudella.

Metsähallitus tekee luontomatkailuyrittäjien kanssa käyttöoikeussopimuksia erityyppisistä reiteistä, jos mikään muu alueen maankäyttömuoto ei poissulje niitä. Toiset maankäyttömuodot voivat myös rajoittaa reittien määrää tai linjausta. Reittien linjauksissa otetaan huomioon erityyppiset luontokohteet ja pyydetään myös lausunto ao. paliskunnalta.

Oy Snow Games Ltd/Jukka Hirvonen: Yritysten toimintamahdollisuuksia parannetaan kansallispuistossa.

Lapin matkailustrategian 2011–2014 yksi tavoite on kehittää kansallispuistojen ja luontomatkailun yhteistyötä tuotteistamisen keinoin.

Savukosken kunta: Maltion luonnonpuistossa tulisi käynnistää alueen perusteellinen luontokartoitus ja luonnonpuistoon esitetään rakennettavaksi luontoharrastajia palveleva retkeilyreitti, jotta puistoon olisi mahdollista tutustua.

Luonnonpuisto on perustettu säilyttämään koskematonta luontoa, eikä sinne ohjata luonnon virkistyskäyttöä.

Lausunnon antaja /lausunto

Metsähallituksen kommentti

Savukosken kunta: Luonnon virkistyskäyttöä koskevat kehittämistoimenpiteet ovat viime vuosien aikana keskittyneet suurten matkailukeskusten ympärille. Savukosken kunta esittää, että matkailua tukevia kehittämistoimenpiteitä suunnattaisiin jatkossa enemmän Savukoskelle, jonka talousmetsistä Metsähallitus saa merkittävää liiketuloa.

Luontomatkailun ja virkistyskäytön pääaktiiviteetit Savukoskella ovat kalastus, metsästys, vesiretkeily, patikointi sekä moottorikelkkailu.

Matkailuyrittäjiä on vähän, yritykset ovat pieniä, eivätkä ne ole järjestäytyneet.

Metsähallituksen luontopalvelujen osuus luonnon palvelurakenteista ja niiden käyntimäärästä on arviolta 90 %, josta kaksi kolmannesta on suojelualueilla.

Savukosken kunta ja Metsähallitus tekevät yhteistyötä alueen matkailun kehittämisessä. Nuortijoen retkeilyreitit suunnittelu ja rakentaminen toteutettiin yhteistyössä. Urho Kekkonen kansallispuiston osalta mm. Korvatunturin reitti ja puiston erämaaosan palvelut ovat merkittäviä ylläpidettäviä kohteita.

Savukosken Kivitunturi on luonnonvarasuunnitelmassa määritetty matkailun painopistealueeksi. Urho Kekkonen kansallispuiston opastuspisteenä toimii luontotalo Savukoskella, missä opastus toteutetaan kunnan kanssa yhteisin resurssein.

Sallan kunta: Matkailu Sallan kunnan alueella kasvaa ja sitä kautta paine valtion maiden luonnonkäyttöön lisääntyy. Kaikkein voimakkain virkistyspalvelujen kehittämistarve on matkailukeskittymien lähellä. Sallassa loma- ja matkailukeskittymiä ovat Sallatunturi, Naruskajoki-Naruskajärvi, Oulankajoen vesistöalue, Etelä-Sallan järvi-alue. Loma-asutus kylissä lisääntyy ja sitä kautta nekin ovat loma-aluekeskittymiä. Perinteisten luonnonkäyttömuotojen (metsästys, kalastus ja marjastus) rinnalle tulee yhä enemmän matkailuelinkeinoihin ja -palveluihin sekä loma-asutukseen liittyvää luonnonkäyttöä.

Sallatunturi on Lapin matkailustrategiassa keskivahva matkailualue.

Salla- ja Iso-Pyhätunturin alueella on laajoja vanhojen metsien suojelukohteita jotka ovat luonnon virkistyskäytön piirissä. Alueen läpi kulkee valtakunnallinen UKK-patikointireitti. Lisäksi ylläpidettäviä palveluita mm. Aatsinginhardan rotkolaaksossa ja Salmijoen kurussa.

Poropuistossa on näyttely alueen luonnosta. Alueella on tarjolla kaikki nykyistä kysyntää vastaavat päiväasiakkaan palvelurakenteet, joiden on kapasiteetti riittävä.

Lausunnon antaja /lausunto

Metsähallituksen kommentti

Sallan kunta: Suunnitelmassa tulee riittävästi ottaa huomioon loma- ja virkistyskäytöstä johtuva luonnonkäyttömuotojen vaatimukset sekä ympäristön, että maiseman kannalta. Matkailuun ja virkistykseen liittyvää luonnonkäyttöä on mahdollisimman paljon ohjattava suojelualueille. Edellytyksenä on, että siitä ei ole haittaa niille suojelutavoitteille, jonka vuoksi alueet on perustettu.

Palveluvarustuksen määrä mahdollistaa käyntimäärien huomattavan kasvun nykyisestä.

Matkailun kestävyys ja ympäristöystävällisyys ovat tärkeä osa koko alueen imagoa.

Luonnonsuojelualueet ja luonto ovat alueen keskeisimpiä vetovoimatekijöitä, joita hyödynnetään koko alueen markkinoinnissa ja tuotteistuksessa.

Metsähallituksen luontopalvelujen osuus Sallan alueella palvelurakenteista ja niiden käyntimäärästä on arviolta 50 %, josta puolet on VMO-alueella. Sallan kunta ylläpitää yksityismaiden palvelurakenteita. Nykyinen palveluvarustus mahdollistaa huomattavan kävijämäärän kasvun.

Kalastus/kalavesien hoito

Oy Snow Games Ltd/Jukka Hirvonen: Kalastusmatkailun kehittämisen edellytyksiä kehitettävä, jotta turvataan kalastusmatkailun syntymistä ja kehittymistä merkittäväksi matkailumuodoksi.

Suunnitelmaa tukeva lausunto

Savukosken kunta: Kunta esittää, että Metsähallitus/Luontopalvelut kehittävät yhteistyönä alueen kalastusmatkailua hankkeella, jossa selvitetään entisöityihin jokiin (Kairijoki, Värriöjoki, Kemijoki Martinkylästä ylöspäin ja Luirojoki) tarvittavat toimenpiteet alkuperäisten kalakantojen entiselleen saamiseksi esim. emokalojen istutuksilla ja kalakannan luontaisen lisääntymisen turvaamisella. Hankkeessa tulisi myös selvittää miten haitalliseksi kasvanut nieriäkanta saataisiin pois tammukkapuroista.

Mh voi olla mukana hankkeessa. Alkuperäisten kalakantojen hoito alkaa pienpoikasistutuksilla -> kalastusjärjestelyillä tulisi varmistaa niiden säilyminen. Puronieriää ei tulla saamaan kokonaan pois -> mietittävä millä tapaa sen hyödynnettävyyttä voidaan parantaa.

Lausunnon antaja /lausunto

Metsähallituksen kommentti

Riistanhoito/metsästys

Oy Snow Games Ltd/Jukka Hirvonen: Metsästyslupista osa paikallisten yrittäjien myyntiin. Nykyinen systeemi ei palvele metsästäjiä eikä yrittäjiä.

Nykyinen lainsäädäntö ei mahdollista metsästyslupien myyntivaltuuksien luovuttamista yrittäjille.

Saamelaiskäräjät: Kohtaan 5.3.1. (Metsästys ja riistanhoito) tulee lisätä ohjeistus koirien avulla tapahtuvasta metsästyksessä saamelaisten kotiseutualueella kaikkialla siellä, missä metsästystä harjoitetaan koirien avulla. Ohjeistusta tulee kehittää yhdessä paliskuntien kanssa. Metsästyskoirien käyttö aiheuttaa edelleen poronhoitajille lisätyötä ja tarpeettomia kustannuksia.

On huomioitu suunnitelmassa Saamelaisten kotiseutualueella metsästäville annetaan metsästyslupan liitteenä ohjeistus poronhoidon yms. huomioimisesta. Ohjetta on kehitetty yhteistyössä paliskuntien kanssa. Poroaita-alueet (ml siulat) pyritään merkitsemään metsästysaluekarttoihin. Muutoin tiedotus menillään olevista poronhoitotoista alueen muille käyttäjille kuuluu paliskunnalle, voidaan tiedottaa esim. tienvarsikyltein jne. Poroisännän yhteystiedot on saamelaisten kotiseutualueelle myytävien metsästyslupien tiedoissa.

Kulttuuriperintö/metsien käsittely

Lapin riistanhoitopiiri: Suunnitelmassa esille nostettua kulttuuriperinneinventointia on syytä tervehtiä ilolla. Kun erityisesti Itä-Lapin kulttuuriperinteeseen kuuluu aivan erityisesti vanha eräkulttuuri, Lapin riistanhoitopiiri katsoo sen säilyttämisen vaativan huomiota ja toimia myös luonnonvarasuunnitelmassa. Em. perusteella Lapin riistanhoitopiiri esittää Metsähallitukselle, että se alueiden käytön suunnittelussa ja hoidossa ottaisi Itä-Lapissa vanhan eräkäyntikulttuurin vaalimisen osaltaan vastuulleen mm. siten, että se jättäisi, kun siihen on vielä mahdollisuuksia, myös talousmetsiin muutamia alueita tiettomiksi erämaisyyden säilyttämistä ajatellen. Esitystä voidaan perustella aivan valtakunnallisella tarpeella tällaisista alueista.

Suojelualueiden säilyttäminen metsästysalueina on erittäin tärkeää eränkäyntikulttuurin säilyttämiseksi. Suojelualueille menevien metsäautoteiden ylläpitäminen tulee ratkaistavaksi monessa paikassa suunnittelukauden aikana. Laajimmat, ilman tieyhteyttä olevat eränkäyntialueet tulevat säilymään suojelu- ja erämaa-alueilla.

Luonnonvarasuunnitelmien yhteydessä vuonna 2006 päätettiin, että lakisäätösillä erämaa-alueilla ei harjoiteta metsätaloutta.

Metsätalous on määritellyt erämaisille osille metsätalouden alueita ns. talvikorjuualueet, joilla toiminta perustuu talvitiestöön.

Lausunnon antaja /lausunto	Metsähallituksen kommentti
<p>Puunkorjuu ja tarvittavat jälkityöt voitaisiin tehdä ns. talvitieratkaisuja ja vastaavia käyttäen. Tärkeintä olisi kuitenkin, että alueelle ei pääsisi metsästäämään autolla liikkuen. Alueella voisi olla eräkämpä yöpymiseen ja lupa maksua vastaan ottaa puuta vaikka rakotulien tekoon. Riistanhoitopiirin aloitteen toteutus palvelisi myös perinteistä luonnonsuojelua ja porotalouden tarpeita.</p>	
<p>Metsätalous</p>	
<p>Pohjois-Sallan paliskunta: Kaudelle 2010–2015 tulisi metsien käsittely pitäisi painottua vielä suuremmassa määrin taimikonhoitoon ja nuorien kasvatusmetsien hakkuihin.</p>	<p>Ei kommentoitavaa, mahdollisuudet käytetty.</p>
<p>Muonion paliskunta: Paliskunta vaatii Metsähallitukselta neuvotteluja aina metsien hakkuita ja muokkauksia suunniteltaessa. Metsien muokkaukset pitää tehdä varovaisemmin kuin nyt on tehty paliskunnan alueella.</p>	<p>Yhteistyösopimuksen mukaan toimimalla hakkuista tiedotetaan aina paliskuntaa ja niistä voidaan myös paliskunnan yhteydenoton perusteella neuvotella. Kaikki muokkaukset käydään läpi paliskunnan kanssa ennen töiden aloittamista. Luvussa 5.6. on otettu kantaa myös muokkauksen tietyillä kasvupaikoilla.</p>
<p>Oy Snow Games Ltd/Jukka Hirvonen: Yhteistyö paikallisten yrittäjien, matkailuyhdistysten ja yrittäjäyhdistysten kanssa suunniteltaessa hakkuita matkailualueen vaikutuspiirissä.</p>	<p>On jo nyt normaalia toimintaa</p>
<p>Oy Snow Games Ltd/Jukka Hirvonen: Matkailijavirtojen käyttämien liikenneväylien varsille jätettävä riittävän leveä suojametsä korostamaan Suomen puhtaan luontoon perustuvaa matkailuimagoa (tiet, rautatiet, reitistöt mm. kelkkareitit).</p>	<p>Metsätalousalueen tiestö rakennettu metsätalouden tarpeita varten, ei mahdollisuutta jättää koskemattomia kaistoja.</p>

Lausunnon antaja /lausunto

Oy Snow Games Ltd/Jukka Hirvonen: Lakimaiden hakkuista luovuttava kokonaa. Vesistöjen ranta-alueet jätettävä hakkuiden ulkopuolelle mm. vesireittien varsilta, rakennuilta, markkinoiduilta ja tuotteistetuilta vesistömatkailualueilta ja kaikilta virkistyskalastusalueilta.

Savukosken kunta: Harvennushakkuut ja taimikonhoitotyöt työllisyyden turvaamisen lisäksi ovat myös maisemallisuuden ja luonnonmatkailun kannalta tärkeitä ja kunta toivoo niitä lisättävän nykyisestäään.

Sallan kunta: Samaan aikaan metsätalous muilla alueilla joutuu yhä ahtaammalle, koska talouskäytöstä on poistumassa huomattavia lisäalueita suojelun piiriin ja talousmetsiä joudutaan käyttämään yhä tehokkaammin.

Kemin-Sompion paliskunta: Luonnonvarasuunnitelmalla tehtävät linjaukset vaikuttavat suoraan porotalouteen ja sen toimintaedellytyksiin. Tehometsätalouden ja porotalouden yhteensovittaminen on ongelmallista, koska tehometsätalouden toiminnot vääjäämättä heikentävät luonnonlaitumiin pohjautuvan poronhoidon kannattavuutta. Loppo- ja jäkäläalueilla metsänkäsittely tulee olla sellaista, ettei toimilla heikennetä porojen ravinnonsaantia pitkälläkään aikavälillä. On voitava poiketa totutuista metsänkäsittelytoimenpiteistä alueilla, jotka ovat porotalouden kannalta elintärkeitä. Pitkällä aikavälillä vanhat metsät ja luppokuusikot säästettyinä porolaitumiksi tuottavat aluetaloudellisesti huomattavasti enemmän kuin kertakäyttöisinä sellukattilassa.

Metsähallituksen kommentti

Toimitaan Metsähallituksen ympäristöoppaan periaatteiden mukaisesti.

Harvennushakkuiden ja taimikonhoidon tarve määräytyy ensisijaisesti metsänhoidon näkökulmasta. Niillä on myös maisemallista vaikutusta ja merkitystä luonnonmatkailulle. Metsätalouden töillä on tärkeä osa Itä-Lapin maaseudun työllistäjänä.

Suunnitelmaa tukeva lausunto

Metsätalouden ja porotalouden yhteensovittamisen periaatteet on määritelty Paliskuntain yhdistyksen ja Metsähallituksen sopimuksessa v. 2002. Sopimuksen uudessa luonnosversiossa loppo- ja jäkäläalueiden käsittelyyn ja yhteistyömenettelyihin on kiinnitetty aiempaa enemmän huomiota. Paliskuntain yhdistyksen hallitus ei ole vielä hyväksynyt uutta sopimusluonnosta.

Lausunnon antaja /lausunto

Kemin-Somion paliskunta: Vuosien 2006–2009 aikana hakkuumäärätavoitteet on ylitetty kolmena vuonna neljästä. Luonnonvarasuunnitelmassa olevissa tavoitteissa ei ole pysytty ja tulevalle jaksolle esitetään lisäksi reilua korotusta hakkuumäärätavoitteisiin. Mielestämme seuraavalle kaudelle suunniteltu 740 000 m³ tavoite on ylimitoitettu ja se tulee väistämättä johtamaan porotaloudelle elintärkeiden laidunalueiden pienemiseen. Hakkuumäärien nousun perustelu lisääntyneillä kasvatushakuilla ei ole kestäväällä pohjalla kun tarkastelee paliskunnan alueella tapahtuneita huomattavia uudistushakkuita. Hakkuumäärätavoitetta tulee pienentää seuraavalle jaksolle, jotta hakkuupaine vanhoissa metsissä vähenisi. Taimikonhoitotöiden ja kasvatushakkuiden lisääminen sekä uudistushakkuiden todellinen vähentäminen ovat porotalouden näkökulmasta oikean suuntaisia toimenpiteitä, mutta ne ovat mahdollisia vasta kun hakkuumäärätavoitetta alennetaan reilusti.

Kemin-Sompion paliskunta: Luonnonvarasuunnitelman mukaan uudistushakkuissa aiotaan nostaa avohakkuiden määrää 70 %:iin eli siemenpuuhakkuita olisi jatkossa ainoastaan 30 %. Avohakkuu on aina huonoin vaihtoehto porotaloudelle, koska se merkitsee myös maankäsittelyä. Luontaisen uudistamisen lisääminen uudistusaloilla esimerkiksi jättämällä tuplamäärä siemenpuita on huomattavasti kestävämpi vaihtoehto. Luontaisen uudistamisen osuutta on kasvatettava huomattavasti esityksestä, koska metsälain 12 vuoden aikajakso mahdollistaa sen käytön nykyistä laajemmin. Myös muita vaihtoehtoisia hakkuutapoja kuten poimintahakkuuta tulee käyttää sellaisilla alueilla, joissa se nähdään tarpeelliseksi.

Metsähallituksen kommentti

Hakkuumäärien nousu tullut kasvatushakkuita lisäämällä.

Itä-Lapissa ei ole missään vaiheessa menneellä kaudella ylitetty suunniteltua uudistushakkuiden määrää.

Itä-Lapissa uudistamishakkuiden määrä tulevalla kaudella pienenee alkuperäisestä 7 500 ha/v -> 6 700 ha/v.

LVS:ssä ei ole paliskuntakohtaisia tavoitteita. Tilanne voi vaihdella paliskunnittain. MELA-hakkuulaskelman mukaan Itä-Lapin harvennushakkuutavoite on 7 000 ha/v ja uudistushakkuupinta-ala on 6 700 ha, josta siemenpuuhakkuiden osuus on 45 % ja avohakkuiden osuus 55 %. Osuudet tarkistetaan suunnitelmaan. Erityishakkuita käytetään esim. Metsä-Lapin rajauksiin sisältyvillä rajoitetun käytön kohteilla.

Lausunnon antaja /lausunto

Metsähallituksen kommentti

Kemin-Sompion paliskunta: Luonnonvarasuunnitelmassa mainittua hakkuutähteiden korjuuta tulee kehittää myös Kemin-Sompion paliskunnan alueella. Jäkäläkankailla tapahtuvissa hakkuissa hakkuutähteet peittävät alleen huomattavan määrän porojen ravintoa pitkäksi aikaa. Tärkeillä jäkälälaitumilla voisi hakkuutähteiden korjuuta suorittaa esimerkiksi yrittäjä-/koululaistyönä, jolloin sillä olisi myös työllistäviä vaikutuksia paikallistasolla.

Kemin-Sompion paliskunta: Metsähallitus ostaa korjuu-, kuljetus-, maanmuokaus-, ja tienrakennuspalvelut alan yrittäjiltä. Metsähallituksen on ohjeistettava ja valvottava heille työskenteleviä yrittäjiä riittävästi, jotta toiminta on kaikissa tilanteissa sovitun mukaista myös porotalouden huomioonottamisen osalta. Vuosittain ilmenee tapauksia, joissa on aiheutettu vällillistä tai pysyvää vahinkoa poronhoidolle tai poronhoitotöille. Väärät hakkuutavat, virheelliset maanmuokkaukset ja poroaitojen veräjien auki jättämiset ovat varmasti estettävissä riittäväällä tiedonvälityksellä alan yrittäjille. Ohjeistuksen ja valvonnan merkitystä tulee korostaa myös luonnonvarasuunnitelmassa.

Antti Pyhäjärvi: Poromiehet ovat huolissaan Metsähallituksen hakkuutoiminnan kiihtymisestä Itä-Lapin alueella. Luonnonvarasuunnittelun runsaan kymmenen vuoden historian aikana vuotuinen hakkuumäärä on täällä noussut liki 100 000 m³:lla.

Hakkuutähteiden keruun laajentaminen toteutettavissa mikäli kohtuulliselle etäisyydelle syntyy kysyntää, asiakkaita. Kuivahkoja kankaita karummilta kasvupaikoilta ei nykyisten ohjeiden mukaan ei ole mahdollista kerätä energiapuuta johtuen kasvupaikkojen alhaisesta ravintetasosta, joka hakkuutähteiden keruun myötä edelleen heikentyisi haitallisesti.

Pitkät kuljetusmatkat energiapuun käyttöpisteisiin heikentävät hakkuutähteiden keruun taloudellisia mahdollisuuksia.

ISO 14001 standardin mukainen sertifioitu toiminnan ympäristö- ja laatu järjestelmä varmistaa toiminnan laatua. Toiminnassa mahdollisesti esille tulleet virheet käsitellään ohjeistuksen mukaisesti, mikä sisältää korjaavien toimenpiteiden määrittelyn, toteutuksen ja seurannan. Seurauksena voi olla esim. ohjeistuksen tarkistus.

Antti Pyhäjärvi oli mukana YTR:n toiminnassa, ei tuonut näitä näkemyksiään esille siellä.

Hakkuumäärien nousu tullut kasvatushakuista lisäämällä.

Lausunnon antaja /lausunto

Hakkuiden sanotaan olevan luonnonvarasuunnittelussa yhteisesti sovittujen tavoitteiden mukaisia, vaikka suunnitelmiin kirjattu käyttöpuusuunnite ylitetään lähes joka vuosi. Muistutamme, että Metsähallituksen voittojen kahmiminen heikentää poroelinkeinojen kannattavuutta. Hakkuumäärien kasvattaminen on lisännyt hakkuupinta-aloja rajusti. Luonnonvarasuunnitelmien aikana vuotuiset hakkuupinta-alat ovat lisääntyneet useammalla tuhannella hehtaarilla. Samaan aikaan avohakkuiden osuutta uudistamisessa on lisätty 50 %:sta nyt esitettyyn 70 %:in. Metsähallituksen väitteet hyväpuustoisten alueiden tulosta hakkuun piiriin eivät pidä paikkaansa. Hehtaarilta otetaan sama määrä puuta, kuin ennenkin, mutta aiempaa useammin avohakkuulla. Onko kestävä metsätalouden harjoittamista lisätä hakkuumääriä yksinkertaisesti kasvattamalla hakkuupinta-aloja?

Antti Pyhäjärvi: Avohakkuu on poronhoidolle aina huonoin vaihtoehto, koska sitä seuraa automaattisesti maanmuokkaus. Metsähallituksen tulisi aktiivisemmin pyrkiä luontaiseen uudistamiseen sekä kehittämään hakkuutapoja, jotka haittaavat poronhoitoa mahdollisimman vähän. Tähän velvoittaa myös Paliskuntain yhdistyksen kanssa 2002 solmittu yhteistyösopimus. Metsähallitukselle on annettu ohjeet erityishakkuisiin v. 2006. Metsälaki oikeuttaa poikkeamaan totutusta hakkuutavasta metsän monikäytölle tärkeillä alueilla (Metsälain 2 luku 6§; Hakkuu erityiskohteissa). Tarkasteltavana oleva luonnonvarasuunnitelma esittelee erityishakkuumalleja porotaloudelle tärkeisiin kohteisiin. Käytännön esimerkkejä niistä emme syystä tai toisesta ole vielä saaneet.

Metsähallituksen kommentti

Itä-Lapissa ei ole missään vaiheessa ylitetty päätehakkuiden määrää.

Metsä-Lappi ratkaisu ja dialogiprosessi ovat vähentäneet toimintaa porotalouden kannalta tärkeillä alueilla. Suunnite on kuitenkin nouseva Itä-Lapin alueella johtuen metsien rakenteen muutoksesta, metsälain tarkistuksista ja uusista metsänhoitosuosituksista

Antti Pyhäjärvi oli mukana YTR:n toiminnassa, ei tuonut näitä näkemyksiään esille siellä.

Maanmuokkaustarve riippuu kasvupaikasta ei hakkuutavasta

Erityishakkuut mahdollisia vai pienillä aloilla, ei voida soveltaa koko poronhoitoalueeseen Metsä-Lappi ratkaisun rajoitetun käytön kohteilla tullaan käyttämään erityishakkuuta.

Lausunnon antaja /lausunto

Metsähallituksen kommentti

Antti Pyhäjärvi: Hakkuiden painopistettä ei ole suunnitelman vaatimusten mukaisesti ole siirretty kasvatushakkuihin. Itä-Lapin tuolloisen aluejohtaja Poudan mukaan kasvatushakuilla katettaisiin noin puolet hakatun puun määrästä ja kaksi kolmannesta hakkuupinta-alasta muodostuisi näistä hakkuista. Kuluneella kaudella 70 % puusta on kuitenkin otettu uudistushakuilla ja kasvatushakuupinta-alojen kasvaminen on sekä todennäköisesti näennäistä. Edellisen luonnonvarasuunnitelman laskelmissa ylispuuhakkuut olivat omassa luokassaan. Nykyisessä suunnitelmassa ei tätä luokkaa enää ole. Todennäköisesti ylispuuhakkuut sisältyvät nyt kasvatushakkuihin. Mikäli näin on, eivät uudet laskelmat anna oikeaa kuvaa kasvatushakkuiden määrästä. Ylispuun poisto, jota tehdään vuosittain 2 000–3 000 hehtaarin alueella on enemmän uudistushakkuun luontoista toimintaa. Kasvatushakkuiden lisääntyminen ja vastaavasti uudistushakkuiden väheneminen olisi se suunta, johon poromiehet haluaisivat valtion metsätalouden kehittyvän.

Kemin-Sompion paliskunta: Metsä-Lapin uudet suojelupäätökset ovat todella tervetulleita porotalouden näkökulmasta ja ne tuleekin luonnonvarasuunnitelmassa esittää riittävän selkeästi sekä tekstissä että kartalla. Suojelupäätökset on tehtävä sitoviksi, jotta niiden jatkuvuuteen voidaan luottaa myös tulevaisuudessa.

Antti Pyhäjärvi oli mukana YTR:n toiminnassa, ei tuonut näitä näkemyksiään esille siellä.

Vuosina 2006–2009 harvennushakkuiden määrä on ollut 71 % Luonnonvarasuunnitelman tavoitetasoa korkeampi ja uudistushakkuiden pinta-ala 25 % tavoitetasoa alhaisempi.

Ylispuuhakkuut ovat lähinnä siemenpuiden poistohakkuuta, joille ei ole asetettu vuosittaisista määrällistä tavoitetta, eivätkä ne sisälly harvennushakkuutavoitteeseen.

Metsä-Lapin sopimuksen maankäyttöraatkaisut on tallennettu Metsähallituksen paikkatietojärjestelmään. Ratkaisut vahvistetaan luonnonvarasuunnitelman hyväksymisen yhteydessä. Metsätalouden ulkopuolelle siirretyille alueille ei tulla suuntaamaan metsien käsittelytoimenpiteitä.

Lausunnon antaja /lausunto

Antti Pyhäjärvi: Poroelinkeino tervehdii ilolla uusia rauhoitusalueita Metsä-Lapissa. Kyseiset alueet ovat viimeisiä suojelun ulkopuolella olevia vanhan metsän saarekkeita ja arvokkaita porojen ruokamaita. Esim. Kemin-Sompioissa ne muodostavat “luppokäytäviä”, joita pitkin porot siirtyvät varsinaisilta talvilaitumiltaan, UKK-puistosta vasoma-alueilleen. Näiden metsätaloudelle toisarvoisten alueiden merkitystä elinkeinollemme ei voi liikaa korostaa. Metsähallituksen ja Greenpeacen solmima sopimus lopetti poromiesten vuosikautia jatkuneen epätoivoisen taistelun tärkeimmistä luppomaisistaan ja olemme saavutetusta sopimuksesta hyvin kiitollisia. Yksinään poromiehet eivät ole milloinkaan saaneet yhtään aluetta pysyvästi rauhoitettua. Luonnonhoitometsät perustettiin aikanaan poromiesten aloitteesta. Vanhojen metsien suojelun kompensationsa ne otettiin kuitenkin hakkuun piiriin ja nyt niistä ei ole mitään jäljellä. Länsi-Lapissa luonnonhoitometsiä oli paljon ja niiden hakkaaminen oli alueen poronhoidolle raskas isku.

Antti Pyhäjärvi: Ihmettelemme, kuinka Metsähallitus voi kasvattaa hakkuumääriä tällä tavalla samaan aikaan, kun alueella on tehty kaksi isompaa suojelupäätöstä. Dialogi luontojärjestöjen kanssa v. 2006 siirsi noin 20 000 hehtaaria metsämaata pois metsätaloustaloudesta Itä- ja Länsi-Lapin alueella. Viime vuoden lopulla Greenpeacen kanssa solmittu metsärauhasopimus toisen mokoman. Tehtyjen suojelupäätösten jälkeen Metsähallitus kiirehtii julistamaan suuria hakkuumenetyksiään. Esim. Metsä-Lapin rajausten sanottiin siirtävän 1,7 milj. m³ puuta pois hakkuumahdollisuuksista. Hakkuumääriin tämä ei kuitenkaan näytä vaikuttavan,

Metsähallituksen kommentti

Hakkuumäärien nousu on tullut kasvatushakkuista lisäämällä.

Itä-Lapissa ei ole missään vaiheessa ylitetty luonnonvarasuunnitelman uudistushakkuiden tavoitemäärää.

Luonnonhoitometsistä merkittävä osa on perustettu suojelumetsiksi, osa virkistysmetsiksi. Luonnonhoitometsä-luokitus mahdollisti hakkuut, suojelumetsää ei hakata.

Metsä-Lapin sopimuksen ja dialogin maankäyttöpäätösten vaikutus on huomioitu täysimääräisesti hakkuusuunnitetta laskettaessa. Tehtyjen ratkaisujen hakkuumahdollisuuksia alentava vaikutus jakaantuu useiden vuosikymmenten ajalle, eikä siten realisoidu voimakkaasti lähivuosien hakkuumääriin.

Lausunnon antaja /lausunto	Metsähallituksen kommentti
<p>vaan Metsähallitus kohtelee jäljelle jäänyttä aluetta entistä ankarammalla kädellä. Tehdyt suojelupäätökset kostautuvat näin ympäröivälle luonnolle. Hakkuutoiminta tuli mitoittaa yhdessä sovittuun laajuuteen metsätalousmaan vähennys sekä metsän muut käyttömuodot huomioiden. Hakkuiden raju kasvattaminen ei näytä auttavan Metsähallituksen työpaikkojen säilymistä, sen sijaan hakkuiden rajoittaminen siedettävälle tasolle auttaisi säilyttämään syrjäkylille elintärkeät porotalouden työpaikat.</p>	<p>Metsien rakenteen muutos, erityisesti nuorten metsien voimakas kasvu sekä metsälain muutos ja metsänhoito-ohjeiden tarkistukset ovat mahdollistaneet hakkuusuunnitteen kohoamisen.</p> <p>Metsätalous on porotalouden ohella niitä harvoja uusiutuviin luonnonvaroihin perustuvia elinkeinoja, jotka tarjoavat pysyviä työpaikkoja Lapissa. Metsähallituksen metsätalouden vakaana säilyvä toiminnan taso edesauttaa Lapin maaseudun elinvoimaisuuden säilyttämistä.</p>
Tiestö	
<p>Savukosken kunta: Metsähallituksen runkoteiden kunnossapito tukee puuhuollon lisäksi matkailua ja luonnon virkistyskäyttöä. Erityisesti kunta korostaa Ruuvaoja-Lokka -tieyhteyden kunnossapitoa, koska Lokka-Mantypäätie tullaan rakentamaan ja Ruuvaojan kautta tulee tällöin yhteys valtatie 4:lle.</p>	<p>Tiestöä pidetään kunnossa tarpeen mukaan. Mainittu tie on osa metsätalouden runkotiestöä, joka kuuluu vuosittaisen kunnossapidon piiriin.</p>
Porotalous/maankäyttö	
<p>Paliskuntain yhdistys: Tuulivoimaan ja turvetuotantoon sekä kaivostoimintaan otettavien alueiden käyttöönoton suunnittelussa on tärkeää tuoda esille porotalouden menetykset. On syytä mainita, että ennen em. alueiden rakentamista tai käyttöönottoa on paikallisen paliskunnan kanssa sovittava porotaloudelle tulevien vahinkojen korvaamisesta ja torjumisesta. Samoin tulee edellyttää, että käytön loputtua alue palautetaan porotalouden käyttöön soveltuvaan tilaan.</p>	<p>Turvetuotantoalueet ja tapauskohtaisesti myös tuulivoimalat edellyttävät käynnistykseen ympäristöluvan ja etenkin suuret tuulivoima-alueet myös YVA-arvioinnin. Tuulivoima-alue myös kaavoitetaan. Metsähallituksen lähtökohta on, että paliskunta valvoo näissä prosesseissa etuaan. Metsähallitus informoi yhteistyösopimuksen mukaisesti paliskuntaa tällaisten hankkeiden vireilletulosta.</p>

Lausunnon antaja /lausunto

Metsähallituksen kommentti

Paliskuntain yhdistys: Paliskuntain yhdistys pitää tärkeänä, että Metsähallitus sopii paikallisella tasolla paliskuntien kanssa kulloisistakin metsänkäsittelytoimenpiteistä. Porotalouden ja metsätalouden yhteensovittamisessa tulee nojautua Paliskuntain yhdistyksen ja Metsähallituksen kesken laadittuun sopimukseen. Luonnonvarasuunnittelussa tulisi hakkuutavoitteet määritellä sellaiselle tasolle, että porotaloudelle tärkeiden alueiden kohdalla sen tarpeet on mahdollista huomioida käytännön toimissa. Kaavoituksissa ja vapaa-ajan tonttien myynneissä tulee olla maininta, että alue sijaitsee poronhoitoalueella eikä ostajalla ole oikeutta saada korvausta porojen aiheuttamista vahingoista. Paliskuntain yhdistys korostaa neuvotteluvollisuutta tulevaisuudessa. Valtion viranomaisten on neuvoteltava suunnitellessaan valtion maita koskevia, poronhoidon harjoittamiseen olennaisesti vaikuttavia toimenpiteitä paliskunnan edustajien kanssa (poronhoitolaki 53§). Luonnonvarasuunnittelun onnistumisen edellytykset ovat sen käytännön toteuttamisessa ja seurannassa.

Metsähallituksen toiminta perustuu poronhoitolain asettamiin vaatimuksiin, paliskuntain yhdistyksen kanssa tehtyyn yhteistyösopimukseen ja Metsähallituksen omiin metsänhoito- ja ympäristöohjeisiin tässä järjestyksessä. Poronhoitolain 53 § mukaan neuvottelut käydään asianomaisen paliskunnan kanssa poronhoitoon olennaisesti vaikuttavista toimenpiteistä. Porosopimuksen uusiminen jäänyt PKY:ssä jumiin

Pohjois-Sallan paliskunta: Porotalouden näkemykset tarpeellisista talvi- yms. laitumista tulisi ottaa tarkemmin huomioon hakkuissa, maan käsittelyssä sekä muussa maankäytössä, ettei neuvotteluissa sovittujen säästöalueiden “vahingossa” ja tarkoituksella tapahtuvia hakkuita tapahtuisi kuten on tapahtunut aikaisempina vuosina sekä määrittää jonkinlainen sanktio jos näin tapahtuu.

katso. porotaloussopimus

Lausunnon antaja /lausunto

Metsähallituksen kommentti

Muonion paliskunta: Paliskunnalle tulee taata poronhoitolain 53 §:n mukainen neuvotteluoikeus (mm. mahdollisista poronhoitoalueiden menetyksistä maksettavista vuotuisista korvauksista). Paliskunnan antamat lausunnot ja kannanotot tulee ottaa huomioon painoarvoltaan merkittävänä paliskunnan alueelle.

katso. porotaloussopimus

Metsähallitus toimii poronhoitolain ja Paliskuntain yhdistyksen kanssa tekemänsä yhteistyösopimuksen periaatteiden mukaisesti. Niiden hankkeiden osalta, jotka edellyttävät käynnistyäkseen mm. ympäristöluvan ja mahdollisesti myös YVA-arvioinnin, Metsähallituksen lähtökohta on, että paliskunta valvoo näissä prosesseissa etuaan. Metsähallitus informoi yhteistyösopimuksen mukaisesti paliskuntaa tällaisten hankkeiden vireilletulosta.

Saamelaiskäräjät: Kappaleeseen 4.1. (toiminnan päälinjat) tavoitteeksi on asetettu että porotalousyhteistyötä ohjaa Metsähallituksen ja Paliskuntain yhdistyksen välinen sopimus. Kyseinen sopimus ei ole kuitenkaan voimassa saamelaisten kotiseutualueella eli luonnonvarasuunnitelman Lapin paliskunnan alueella. Kappaleta tulee muuttaa siten, että saamelaisten kotiseutualueella porotalousyhteistyötä ohjaa Metsähallituksen, saamelaiskäräjien ja paliskuntien yhteistyö sekä PEFC-metsäsertifiointikriteeri 2.29.

PEFC-Suomen metsäsertifioinnin standardiin sisältyvät kriteerit 2.28 ja 2.29. Kriteerissä 2.28 turvataan porotalouden toimintaedellytykset. Kriteeri 2.29 puolestaan turvaa saamelaiskulttuurin ja perinteisten elinkeinojen edellytykset saamelaisten kotiseutualueella saamelaisten kestävä kehityksen mukaisesti. Metsähallitus sitoutuu toiminnassaan noudattamaan molempien kriteerien vaatimuksia.

Lisätään tekstiä toiminnan päälinjauksiin.

Saamelaiskäräjät: Suunnitelman kohdassa 5.5. käsitellään metsätaloutta. Saamelaiskäräjät toteaa, että saamelaisten kotiseutualueella tulee noudattaa metsätalouden yhteydessä tarkoin uusia ja jo voimassaolevia metsäsertifiointikriteerejä.

Tämän mukainen neuvottelu käyty 6.4.2010.

Saamelaisten kotiseutualueella tulee sovellettavaksi metsäsertifiointikriteeri 2.29: Saamelaiskulttuurin ja saamelaisten perinteisten elinkeinojen toimintaedellytykset turvataan saamelaisten kotiseutualueella saamelaisten kestävä kehityksen mukaisesti.

Lausunnon antaja /lausunto

Metsähallituksen kommentti

Yllä selostettuun kriteeriin kuuluu myös se, että saamelaiskäräjien ja kolttaneuvoston kanssa neuvotellaan luonnonvarasuunnitelmista ja kestävän hakkuumäärän määrittämisestä saamelaisten kotiseutualueella. Hakkuumäärän mitoituksessa otetaan huomioon saamelaisten kotiseutualueen eri alueelliset ja luonnonolosuhteet, sekä eri saamelaiskulttuurit ja -elinkeinot. Luonnonvarasuunnitelmiin kirjataan kestävän kehityksen toteuttaminen sekä saamelaisten esitykset ja miten ne on otettu huomioon. Hakkuumääriä ja -suunnitelmia tarkastellaan paliskunta- ja kuntakohtaisesti. Metsänkäyttö sovitetaan yhteen poronhoidon kanssa Saamelaiskäräjiä, paliskuntia ja sen siidoja/tokkakuntia kuullen siten, että hakkuut eivät aiheuta huomattavaa haittaa poronhoidolle. Maanmuokkausta ei käytetä kuivilla ja karukkokankailla. Muilla jäkälälaitumilla maanmuokkausta vältetään tai käytetään keveimpiä mahdollisia menetelmiä metsälain puitteissa.

Saamelaiskäräjät: Saamelaiskäräjät katsoo, että sanotut vaatimukset hakkuumääristä ja metsänkäytön sovittamista yhteen poronhoidon kanssa edellyttävät pysymistä enintään 40 000 m³:n hakkuumäärissä vuositasolla. Soveltuvat metsänkäsittelymallit määritellään tarkemmin saamelaiskäräjien, kolttaneuvoston ja Metsähallituksen välisissä neuvotteluissa.

Kriteerin mukaan edelleen saamelaisten kotiseutualueella valtion metsien hoitaja laatii paliskuntaakohtaiset metsätaloussuunnitelmat, joihin se merkitsee paliskuntien ja tokkakuntien osoittamat poronhoidon

Lapin paliskunnan suurimmaksi hakkuumääräksi on sovittu ko. 40 000 m³/v saamelaiskäräjälain mukaisessa neuvottelussa.

Paliskuntaakohtaiset metsätaloussuunnitelmat, tilastot ja kartat tulevat sitten LVS: vahvistamisen jälkeen tulostettaviksi.

Lausunnon antaja /lausunto

Metsähallituksen kommentti

kannalta tärkeimmät luppo- ja jäkälälaitumet sekä oleelliset reitit ja rakenteet. Valtion metsien hoitaja ylläpitää paliskuntakohtaisia karttoja ja tilastoja jäkäläkan-kaista sekä kehittää raportointia muista saamelaisporonhoidolle tärkeistä alueista. Metsäteiden ympäristöselvitykseen saamelaisten kotiseutualueella sisältyy arvio hankkeen vaikutuksista saamelaiskulttuuriin ja saamelaisten perinteisiin elinkeinoihin. Metsäteiden rakentaminen saamelaisten kotiseutualueella on sovitettava yhteen saamelaiskulttuurin, -elinkeinojen ja luontoarvojen kanssa saamelaiskäräjien ja kolttaluonnon alueella kolttaneuvoston kanssa neuvotellen.

Mainitut kriteerien vaatimukset tulee toteuttaa esillä olevassa luonnonvarasuunnitelmissa saamelaisten kotiseutualueen osalta.

Saamelaiskäräjät: Taimikonhoitoon tulee panostaa edelleen, ja hoitotöitä tulisi tarjota saamelaisten kotiseutualueella ensisijaisesti alueen poromiehille, mikä olisi sopusoinnussa metsähallituslain 4.1 §:n työllisyyden edistämisen vaatimusten samoin kuin yhdenvertaisuuslain vaatimusten kanssa.

Saamelaiskäräjät: Saamelaiskäräjät korostaa metsien muokkauksenyhteydessä ekologisia menetelmiä, ja ensisijaisesti tulisi välttää koneellista muokkausta, koska esimerkiksi Lapin paliskunnan alueella metsät ovat uudistuneet ilman muokkaamistakin.

Liitteeksi PEFC:n porotalous- ja saamelaiskohdat

Metsähallitus tarjoaa urakoita taimikonhoitoon ja metsänviljelyyn. Taimikonhoitoon panostetaan LVS:ssä. Töissä runsaasti poromiehiä.

Maata muokataan mahdollisimman vähän ja muokkaukset käydään läpi paliskuntien kanssa.

Lausunnon antaja /lausunto

Metsähallituksen kommentti

Muokkaaminen hidastaa jäkälän uusiutumista. Lisäksi hakkuuaukeat tulee hoitaa siten, ettei niihin jää uria.

Metsähallitus ei nosta kantoja energiakäyttöön Lapin paliskunnan alueella.

Täydennetty suunnitelmaan.

Saamelaiskäräjät: Saamelaiskäräjät on antanut 27.8.2010 ympäristöministeriölle lausunnon (dnro 391/D.a.2/2010) uhanalaisten luontotyyppien (LutU) toimintasuunnitelman luonnoksesta. Lausunnossaan saamelaiskäräjät on ollut huolissaan mm. valtioneuvoston uusiutuvan energiapaketin vaikutuksista metsäluontoon ja hakkuujätteen, kuten kantojen hyödyntämiseen energiana. Saamelaiskäräjät katsoo, että saamelaisten kotiseutualueella kantoja ei tule käyttää energian tuottamiseen, koska kantojen talteenottomenetelmä on omiaan heikentämään porojen laidunalueita.

Kaavoitus/ kiinteistökauppa/ lomarakentaminen/kaivostoiminta

Muonion paliskunta: Paliskunta vaatii, että Metsähallitus neuvottelee aina ennen maan luovuttamista asemakaava-, ranta-asemakaava ja yleiskaava-alueista paliskunnan kanssa.

Metsähallitus toimii poronhoitolain ja Paliskuntain yhdistyksen kanssa tekemänsä yhteistyösopimuksen periaatteiden mukaisesti.

Savukosken kunta: Savukosken kunta on tehnyt aloitteen Laatumaaile lomatonttialueiden perustamiseksi ranta-asemakaavalla matkailutoiminnan käyttöön. Kunta toivoo Metsähallituksen tukea hankkeelle.

Prosessi on etenemässä

Lausunnon antaja /lausunto**Metsähallituksen kommentti**

Metsähallitus on tehnyt kuluneella kaudella huomattavia maakauppoja esimerkiksi Kevitsan kaivosyhtiön kanssa. Erityisesti kaivostoimintaan liittyvistä maakaupoista on neuvoteltava paliskunnan kanssa jo aikaisessa vaiheessa, jotta poronhoidon näkemykset ja erityispiirteet otetaan huomioon jo suunnitteluvaiheessa.

Lapin Liitto: Itä-Lapin luonnonvarasuunnitelmassa Soklin vaihemaakuntakaava tilanne on tuotu esille. Lisäksi maininnat muista Itä-Lapin alueen voimassa olevista maakuntakaavoista voisi lisätä, jottei lukijalle jää kuva vaihemaakuntakaavasta ainoana voimassa olevana kaavana alueella. Itä-Lapissa maakuntakaavoituksen tilanne on seuraavanlainen: Pohjois-Lapin maakuntakaava on vahvistettu valtioneuvostossa 27.12.2007, Itä-Lapin maakuntakaava 25.11.2004 sekä Rovaniemen maakuntakaava 2.11.2001 ja vaihemaakuntakaava 26.5.2010.

Saamelaiskäräjät: Suunnitelmassa todetaan (kohta 4.1), että maata myydään pääasiassa kaavoitetuilta alueilta. Jos maata myydään kaavoittamattomalta alueelta, tulee asiassa käydä saamelaiskäräjälain § 9 mukaiset neuvottelut. Tältä osin saamelaiskäräjät katsoo, että saamelaisten kotiseutualueella, ottaen huomioon perustuslain 17.3 ja MHL 4.1.2 §:ien sisältö ja yhdenvertaisuuslain tarkoittama positiivinen erityiskohtelu, toimintalinjaa tulisi tarkentaa siten, että maata tulisi voida myydä saamelaisten kotiseutualueella saamelaiselinkeinojen harjoittajille markkinahintaa edullisimmin ehdoin. Tätä tukee myös Metsähallituksen yhteiskunnallisten velvoitteiden kehittäminen.

porotaloussopimus

Täydennetty.

Maan myynnistä erityisehdoin ja markkinahintaa halvemmalla otettava MH:n lakimieheltä(Rosti)lausunto.

Lausunnon antaja /lausunto**Metsähallituksen kommentti****Tuulivoima**

Oy Snow Games Ltd/Jukka Hirvonen:
Tuulimyllyjä ei sijoiteta matkailukeskusten tai merkittävien reitistöjen vaikutuspiiriin.

Luonnonvarasuunnitelmissa ei ratkaista tällaisia hankkeita. Kaavoitus ja yva menettelyt omina prosesseina.

Aikaisemmin ilmestyneet Metsähallituksen metsätalouden julkaisut

- Nro 1 Rissanen Kalervo 1996. Vesiensuojelu kunnostusojituksen ja maanmuokkauk-
stöiden yhteydessä 1995 – Länsi-Suomen ja Kainuun alueissa tehdyn selvityksen
loppuraportti. 26 s.
- Nro 2 Hokajärvi Taisto 1996. Sallan metsävaurioiden tervehdyttämislannoituskoe. 27 s.
- Nro 3 Hallman Erkki, Hokkanen Marja, Juntunen Heikki, Korhonen Kirsi-Marja, Raivio
Suvi, Savela Outi, Siitonen Paula, Tolonen Arto & Vainio Matti 1996. Alue-
ekologinen suunnittelu. 59 s.
- Nro 4 Keto-Tokoi Petri, Korhonen Ilkka, Paavonen Ahti, Seppänen Jussi & Vesterinen
Pekka 1996. Kurun alue-ekologinen suunnitelma. 49 s.
- Nro 5 Kukko Timo 1996. Luonnonvarojen seuranta kestävän metsätalouden kuvaajana.
187 s.
- Nro 6 Loikkanen Teppo 1997. Kainuun metsäkysely 1996. 46 s.
- Nro 7 Karvonen Lauri, Huusko Mauri, Itkonen Pertti & Prokkola Antti 1997. Aalis-
tunturin alue-ekologinen suunnitelma. Suunnittelun periaatteet Metsähallituksen
Länsi-Lapin alueella. 95 s.
- Nro 8 Hiltunen Veikko, Kytövuori Tapio, Siira Jorma, Jorri Eeva-Liisa, Leskinen Aarne,
Leskinen Jarmo, Meriruoko Ari, Santala Eija, Tolonen Arto & Tolonen Jyrki
1997. Kainuun alueen luonnonvarasuunnitelma. 76 s. + karttaliite.
- Nro 9 Korkalo Markku, Pouta Tapio, Valle Paulus, Kokkonen Pekka, Korpivuoma
Jukka, Itkonen Pertti & Ollila Tuomo 1997. Peurakairan alue-ekologinen sunni-
telma. 91 s.
- Nro 10 Hokajärvi Taisto (toim.) 1997. Metsänhoito-ohjeet. 58 s.
- Nro 11 Pykäläinen Jouni 1997. Päätösanalyysimenetelmä Metsähallituksen alueelliseen
luonnonvarasuunnitteluun. 33 s.
- Nro 12 Heinonen Petri, Hallila Heikki, Koivurinne Jorma, Oikarinen Aimo, Saarikoski
Pekka, Salmi Oiva, Soinne Hanna & Tanninen Timo 1997. Länsi-Suomen alueen
luonnonvarasuunnitelma. 111 s. + kartta.
- Nro 13 Rissanen Kalervo, Hirvonen Reijo, Mahosenaho Juhani & Ollila Heikki 1997.
Pyhännän alue-ekologinen suunnitelma. 71 s.
- Nro 14 Hokajärvi Taisto (toim.) 1998. Erikoispuulajien kasvatus. 25 s.
- Nro 15 Koponen Matti, Sapattinen Auvo, Toivanen Alpo & Timonen Kalervo 1998. Ylä-
Keyrityn alue-ekologinen suunnitelma. 64 s.

- Nro 16 Kinnunen Ossi, Kokkonen Sakari, Kokkoniemi Tuomo, Korpivuoma Jukka, Murtoniemi Sakari, Sandström Olli & Soinne Hanna 1998. Itä-Lapin luonnonvarasuunnitelma. 161 s. + liitekartta.
- Nro 17 Heinonen Petri 1998. Metsähallituksen alueellinen luonnonvarasuunnittelu. Prosessikuvaus. 42 s.
- Nro 18 Pitkänen Eija, Eisto Kaija, Toivanen Alpo, Kammonen Arto & Mustonen Seppo 1998. Valtimon alue-ekologinen suunnitelma. 66 s.
- Nro 19 Näpänkangas Jouni, Meriruoko Ari, Tolonen Arto, Vainio Matti, Jäntti Risto, Juntunen Heikki & Herttuainen Erkki 1998. Vuokin alue-ekologinen suunnitelma. 78 s.
- Nro 20 Helle Pekka, Lindén Harto, Aarnio Martti & Timonen Kalervo 1999. Metso ja Metsien käsittely. Tietoa käytännön metsätaloudelle. Riista- ja kalatalouden tutkimuslaitos ja Metsähallitus. 25 s.
- Nro 21 Luhta Vesa 1999. Inarin havumetsävyöhyke, luonnonolot ja käyttö. 121 s.
- Nro 22 Sandström Olli, Vaara Ilkka, Kamula Pasi, Karvonen Lauri, Keränen Matti, Kokkonen Sakari, Murtoniemi Sakari, Partanen Tapani, Salmi Juha, Tormilainen Mikko & Vaara Marja 1999. Länsi-Lapin luonnonvarasuunnitelma, 220 s. + 2 liitekarttaa.
- Nro 23 Rissanen Kalervo 1999. Luonnonhoidon seuranta Metsähallituksessa 1994–1998. 43 s.
- Nro 24 Hokajärvi Taisto & Rissanen Kalervo 1999. Varttuneiden taimikoiden tila 1996 ja 1998. 30 s.
- Nro 25 Soikkeli Paavo 1999. Metsurityön ja metsäpalkkauksen kehittäminen. 40 s.
- Nro 26 Parikka Matti, Karila Hannu, Railo Airi, Pieniniemi Seija, Salmi Juha, Hytönen Mika, Joensuu Olavi & Rajasärkkä Ari 1999. Pohjanmaan luonnonvarasuunnitelma. 123 s. + liitekartta.
- Nro 27 Eskelinen Terhi 2000. Männyn luontainen uudistaminen Länsi-Lapissa. 55 s.
- Nro 28 Högnäs Tore 2000. Kohti kumppanuutta metsäalan konetyö- ja kuljetusurakoinnissa. Vaihdamusteoriana perustuva tarkastelu. 143 s.
- Nro 29 Pitkänen Eija, Eisto Kaija, Toivanen Alpo, Kammonen Arto & Mustonen Seppo 2000. Landscape Ecological Plan for State-owned Forests in Valtimo. 50 p. and 3 maps.
- Nro 30 Stolt Elina (toim.) 2000. Ympäristö ja tutkimus Ylä-Lapissa 1990-luvulla. 182 s.
- Nro 31 Siitonen Paula, Tanskanen Antti & Lehtinen Antti 2000. Metsien monimuotoisuuden arviointi. Osa 3. Pisteytys- ja optimointijärjestelmä MoniWin ja MoniOpti. Metsähallitus. 123 s.
- Nro 32 Siitonen Paula, Tanskanen Antti & Lehtinen Antti 2000. Lahopuun määrä ja laatu Ilomantsin Koitajoella. 44 s.

- Nro 33 Laitinen Juha, Kemppe Eero, Pitkänen Eija, Herranen Riitta, Ikonen Matti, Lipponen Helga, Pirinen Tapani, Salmi Juha, Sundman Rainer, Tikkanen Veijo, Tuhkanainen Kyösti, Turunen Satu & Väisänen Jarmo 2000. Itä-Suomen luonnonvarasuunnitelma 91 s + liitekartta.
- Nro 34 Hannelius Simo 2000. Metsähallituksen metsätaloukset 1998. Myyjän muotokuva, kauppahintojen ja tilan hankinnan kannattavuuden arviointia. 57 s.
- Nro 35 Heikkuri Pertti, Stolt Elina & Seipäjärvi Mauri 2000. Ivalon alue-ekologinen suunnitelma. 53 s + 13 liitekarttaa.
- Nro 36 Karvonen Lauri 2000. Guidelines for Landscape Ecological Planning. 47 s.
- Nro 37 Högnäs Tore 2000. Towards Supplier Partnerships in Timber Harvesting and Transportation. 45 p.
- Nro 38 Sandström Olli, Vaara Ilkka, Heikkuri Pertti, Jokinen Mikko, Kokkonen Tuomo, Liimatainen Jari, Loikkanen Teppo, Mela Matti, Osmonen Olli, Salmi Juha, Seppänen Markku, Siekkinen Ari, Sihvo Juha, Tolonen Jyrki, Tuohisaari Olavi, Tynys Tapio, Vaara Marja & Veijola Pertti 2000. Ylä-Lapin luonnonvarasuunnitelma. Metsähallituksen metsätalouden julkaisuja 38. 246 s. + 2 liitekarttaa.
- Nro 39 Tore Högnäs 2001. A Comparison of Timber Haulage in Great Britain and Finland. Metsähallituksen metsätalouden julkaisuja 39. 31 p.
- Nro 40 Karvonen Lauri, Eisto Kaija, Korhonen Kirsi-Marja & Minkkinen Ismo 2001. Alue-ekologinen suunnittelu Metsähallituksessa. Yhteenvetoraportti vuosilta 1996–2000. Metsähallituksen metsätalouden julkaisuja 40. 128 s.
- Nro 41 Wallenius Pauli 2001. Osallistava strateginen suunnittelu julkisten luonnonvarojen hoidossa. Metsähallituksen metsätalouden julkaisuja 41. 346 s.
- Nro 42 Niemelä Juhani 2002. Männyn luontainen uudistaminen Savukoskella. Metsähallituksen metsätalouden julkaisuja 42. 41 s.
- Nro 43 Erkkilä Jorma & Kurkela Marjo 2002. Metsähallituksen metsätalouden talous- ja työllisyysvaikutukset Ylä-Lapissa. Metsähallituksen metsätalouden julkaisuja 43. 33 s.
- Nro 44 Joensuu Jussi & Rissanen Kalervo 2002. Vanhojen uudisojitusten aiheuttamat vesistövaikutukset. Selvitys Metsähallituksen vuosina 1979–1980 ja 1989–1990 toteuttamista uudisojituksista. Metsähallituksen metsätalouden julkaisuja 44. 76 s.
- Nro 45 Mattila Saija, Hallman Erkki, Hokajärvi Taisto, Leinonen Kari & Puttonen Pasi 2002. Koneellisten ensiharvennusten metsänhoidollinen tila. Kesän 2000 maastoinventoinnin tulokset. Metsähallituksen metsätalouden julkaisuja 45. 58 s.
- Nro 46 Pitkänen Eija 2003. Hanketason osallistava suunnittelu Metsähallituksessa. Metsähallituksen metsätalouden julkaisuja 46. 51 s.

- Nro 47 Asunta Anju, Hiltunen Veikko & Väisänen Merja 2004. Metsähallituksen luonnonvarasuunnittelu. Suunnitteluohje. Metsähallituksen metsätalouden julkaisuja 47. 72 s.
- Nro 48 Hannelius Simo, Koskinen Pasi & Lahtinen Lasse 2004. Metsähallituksen mesätilakaupat vuonna 2000. Metsäomaisuus kiinteistöarvioinnin kohteena. Metsähallituksen metsätalouden julkaisuja 48. 66 s.
- Nro 49 Etula Henna 2004. Metsien virkistysarvon määrittäminen Metsähallituksen luonnonvarasuunnittelussa. Metsähallituksen metsätalouden julkaisuja 49. 58 s.
- Nro 50 Hiltunen Veikko, Väisänen Merja 2004. Kainuun alueen luonnonvarasuunnitelma. Kausi 2002 - 2011. Metsähallituksen metsätalouden julkaisuja 50. 81 s.
- Nro 51 Suikka Tuomas 2004. Metsätyön kehittämisen vaikutukset metsureiden työhön ja työssä viihtymiseen. Metsähallituksen metsätalouden julkaisuja 51. 66 s.
- Nro 52 Korhonen Tarja, Leskinen Margit, Räisänen Heli, Väisänen Merja 2004. Kainuun metsäkysely 2003. Metsähallituksen metsätalouden julkaisuja 52. 47 s.
- Nro 53 Huuskonen Saija, Hynynen Jari ja Ojansuu Risto 2004. Ensiharvennuksen toteutuksen vaikutus metsikön tuotukseen ja tuottoon. Metsähallituksen metsätalouden julkaisuja 53. 58 s.
- Nro 54 Heinonen Petri, Kuokkanen Panu 2005. Talousmetsien luonnonhoitoprojekti - Loppuraportti. Metsähallituksen metsätalouden julkaisuja 54. 53 s.
- Nro 55 Karvonen Lauri 2005. Alue-ekologisen tarkastelun perusteet. Metsähallituksen metsätalouden julkaisuja 55. 68 s.
- Nro 56 Rantanen Tiia (toim.) 2006. Länsi-Suomen alueen luonnonvarasuunnitelma. Kausi 2004-2013. Metsähallituksen metsätalouden julkaisuja 56. 87 s.
- Nro 57 Sihvo Juha, Gröndahl Kimmo, Stolt Elina, Tuovinen Tarja, Salmi Juha 2006. Ylä-Lapin alueen luonnonvarasuunnitelma. Kausi 2006-2010. Metsähallituksen metsätalouden julkaisuja 57. 175 s.
- Nro 58 Hiltunen Veikko, Paalamo Päivi, Rautiainen Matti, Vaara Ilkka 2006. Itä- ja Länsi-Lapin alueen luonnonvarasuunnitelma. Kausi 2006-2015. Metsähallituksen metsätalouden julkaisuja 58 . 107 s. ja 112 s.
- Nro 59 Kari Louhisalmi, Maarit Kaukonen, Hannu Lehtonen, Matti Parikka, Juhani Karjalainen, Jorma Siira, Mika Kempainen, Matti Keränen, Päivi Virnes 2007. Pohjanmaan luonnonvarasuunnitelma. Kausi 2007-2016. Metsähallituksen metsätalouden julkaisuja 59. 116 s.
- Nro 60 Juha S Salmi, Ari Holappa, Ari Meriruoko, Markku Tervonen, Iris Tolonen 2008. Kainuun alueen luonnonvarasuunnitelman välitarkastus 2008-20011. Metsähallituksen metsätalouden julkaisuja 60. 39 s.

- Nro 61 Esko Maukonen, Sirpa Nykänen, Juha Laitinen, Seppo Manninen, Juha Huttunen, Arto Kammonen, Jukka Leskinen, Juha S Salmi, Jari Jämsä 2008. Itä-Suomen luonnonvarasuunnitelma 2008–2017 Metsähallituksen metsätalouden julkaisuja 61 145 s
- Nro 62 Niklas Björkqvist, Panu Kuokkanen, Antti Maukonen, Jani viisanen 2009 Länsi- Suomen alueen luonnonvarasuunnitelman välitarkastus kausi 2009–2013 Metsähallituksen metsätalouden julkaisuja 62 76 s.
- Nro 63 Ari Holappa, Kerttu Härkönen, Ismo Yli-Tuomi, Ilkka Immonen, Kari Sarajärvi, Heikki Väyrynen 2010. Jumalissärkän-Hoikansärkän alueen hoito- ja käyttösuunnitelma 2010–2019 Metsähallituksen metsätalouden julkaisuja 63 43 s.



Luonnonvara- suunnitelman välitarkastus

Itä- Lapin luonnonvarasuunnitelma vuosille 2006-2015 on Metsähallituksen maiden, metsien ja vesien käytön ja hoidon yleissuunnitelma. Siinä on määritelty mm. maankäytön ratkaisut sekä toimintojen mitoitus ja suuntaaminen.

Luonnonvarasuunnitelman välitarkastuksessa on arvioitu suunnitelman toteutumista suunnitelmakauden alkupuoliskon aikana ja tarkistettu loppukautta koskeva suunnitelma.



METSÄHALLITUS

ISSN 1239-1670

ISBN 978-952-446-858-9 (Itä-Lappi)

SÄHKÖINEN ISBN 978-952-446-859-6 (Itä-Lappi)