

Multimäen virkistysmetsän hoito- ja käyttö- suunnitelma 2008-2017



Multimäen virkistysmetsän hoito- ja käyttö- suunnitelma 2008-2017

Heidi Hyvönen

14.12.2007



METSÄHALLITUS

SISÄLLYS

1 JOHDANTO	7
2 SUUNNITELMAN TAVOITTEET	8
3 SUUNNITELMA-ALUEEN KUVAUS	9
3.1 SIJAINTI	9
3.2 MAANKÄYTTÖ	9
3.3 KAAVOITUS	10
3.4 VESISTÖT	10
3.5 MAASTO	10
3.6 METSÄT	11
3.7 LUONTOARVOT	13
3.8 KULTTUURIKOHTEET	13
4 METSÄTALOUS JA METSIEN KÄSITTELY	14
4.1 METSIEN AIEMPI KÄYTTÖ	14
4.2 METSIEN KÄSITTELYN PERIAATTEET JA TAVOITTEET SEURAAVALLA 10- VUOTISJAKSOLLA.....	14
4.3 KÄSITTELYN ALUEJAKO	16
4.3.1 Matkailumetsä.....	16
4.3.2 Retkeilymetsä	17
4.3.3 Toiminnan ulkopuoliset alueet	19
4.4 TOIMENPIDESUUNNITTELU	20
5 VIRKISTYSKÄYTTÖ	21
5.1 ULKOILU JA RETKEILY	21
5.2 METSÄSTYS	22
5.3 KALASTUS.....	22
5.4 MUU VIRKISTYSKÄYTTÖ.....	22
5.5 LIIKKUMINEN JA MAASTOLIIKENNE	22
6 PORONHOITO	23
7 LUONNON- JA YMPÄRISTÖNSUOJELU	23
8 HALLINNAN JA HOIDON JÄRJESTÄMINEN	24
9 YHTEISTYÖ	24
10 SUUNNITELMAN SEURANTA	25
KIRJALLISUUS	26
LIITTEET	
Liite 1 Multimäen alueen yleiskartta	27
Liite 2 Pohjavesialue.....	28
Liite 3 Metsien kehitysluokat	29
Liite 4 Metsien käsittely.....	30
Liite 5 Virkistyskäytön reitit	31

1 JOHDANTO

Multimäen virkistysmetsä on Hyrynsalmen kuntalaisten käyttämä lähivirkistysalue. Multimäki on myös yksi Hyryn alue-ekologisen suunnitelman alueen monimuotoisuuden lisäämisalueista ja merkittävimmistä harjualueista. Multimäen maisema- ja virkistysarvojen perusteella alueelle perustettiin 1960-luvun alussa Multimäen luonnonhoitometsä, joka on myöhemmin nimetty Multimäen virkistysmetsäksi. Metsähallituksen omalla päätöksellään metsätalousalueille perustamat virkistysmetsät ovat ensisijaisesti virkistystarkoituksiin varattuja alueita, joiden hoidossa tulee korostetusti ottaa huomioon virkistyskäyttöä tukevien luonnonpiirteiden säilyminen.

Metsähallituksen suunnitteluperiaatteiden mukaan virkistyskäytön erityisalueille laaditaan tarvittaessa alueen luonteeseen sopiva hoito- ja käyttösuunnitelma, joka ohjaa alueella tapahtuvaa toimintaa ja sen kehittämistä. Tämän hoito- ja käyttösuunnitelman laatimisesta on päätetty Metsähallituksen Metsien käytön Kainuun aluetiimin kokouksessa 14.11.2005. Alueelle ei ole aiemmin laadittu hoito- ja käyttösuunnitelmaa.

Suunnitelman tausta-aineistona on käytetty Metsähallituksen paikkatietojärjestelmää (SutiGis), jonka sisältämät Multimäen aluetta koskevat tiedot päivitettiin ennen suunnitelman laatimista. Suunnitelman laadinnassa on hyödynnetty Hyryn alue-ekologista suunnitelmaa, Kainuun luonnonvarasuunnitelmaa sekä alueen aikaisemmasta käytöstä, toimenpidesuunnittelusta ja käyttömuotojen yhteensovittamisesta saatua tietoa. Lisäksi suunnitelman laadinnassa on hyödynnetty alueella tehtyjen inventointien tuomaa tietoa, alueellisia selvityksiä arvokkaista pohjavesi- ja harjualueista sekä kaavakarttoja ja -selostuksia.

Multimäen virkistysmetsän rajausta on pääpiirteittäin noudattanut entisen luonnonhoitometsän rajausta. Hoito- ja käyttösuunnitelman laadinnan yhteydessä virkistysmetsän rajausta päivitettiin vastaamaan tarkistettuja ja muuttuneita kuvion- ja kiinteistönrajoja. Rajaukseen sisällytettiin alueen sisälle jäävät tiet ja linjat (4 ha). Virkistysmetsän itäraja muutettiin noudattamaan kokonaisuudessaan vanhaa Kajaanintietä, jolloin tien itäpuolella oleva 0,4 hehtaarin laajuinen erillinen alue jäi rajauksen ulkopuolelle. Muutosten seurauksena virkistysmetsän kokonaispinta-ala kasvoi 5 ha, josta 1 ha on metsämaata. Virkistysmetsän muuttuneen rajauksen hyväksyi Metsähallituksen Pohjanmaan-Kainuun alueen johtoryhmä hoito- ja käyttösuunnitelman hyväksymisen yhteydessä 14.12.2007.

Tämä hoito- ja käyttösuunnitelma on laadittu Metsähallituksen osallistavan suunnittelun periaatteita noudattaen. Hoito- ja käyttösuunnitelman laatiminen aloitettiin kesällä 2007 ja se koskee vuosia 2008–2017. Suunnitelman on laatinut ja kirjoittanut suunnittelija Heidi Hyvönen Metsähallituksen metsätaloudesta. Suunnitelman laatimiseen ovat lisäksi osallistuneet tiimiesimies Timo Impiö ja ympäristöasiantuntija Ari Holappa sekä suunnitelma-alueen maasto-ominaisuustietojen päivittämiseen suunnittelija Timo Orre ja suunnittelumetsuri Teuvo Kemppainen. Suunnitelmaa on Metsähallituksen sisällä laadittu myös eri tulosalueiden yhteistyönä. Suunnitelman kartat on laatinut Tarja Wallenius Metsähallitukselta.

2 SUUNNITELMAN TAVOITTEET

Multimäen virkistysmetsällä on useita eri käyttömuotoja ja alueen toimintoja on tarkasteltava useista eri lähtökohdista (mm. metsätalous, virkistyskäyttö, maisema-arvot, luonnon monimuotoisuus, porotalous). Multimäen aluetta tulee hoitaa ja kehittää huomioiden kaikkien näiden käyttömuotojen tarpeet pitkällä tähtäimellä. Alueen puustoisuudesta johtuen virkistysmetsällä on hyvät edellytykset kehittyä eri näkökulmista ja sovittaa yhteen eri käyttömuodot.

Tämän hoito- ja käyttösuunnitelman tavoitteena on sovittaa yhteen Multimäen alueen eri käyttömuotoja ja niiden tarpeita. Tarkoituksena on erityisesti määritellä, kuinka alueen metsiä voidaan käsitellä säilyttäen samalla alueen virkistyskäytön toimintaedellytykset. Suunnitelman tavoitteena on turvata myös alueen luonnon monimuotoisuuden lisäämistavoitteiden toteutumista.

Tässä suunnitelmassa kuvataan alueen hoidon ja käytön päälinjat seuraavaksi 10-vuotiskaudeksi. Yksityiskohtaisia toimenpidesuunnitelmia tai hakkuulaskelmia ei suunnitelmassa tehdä, vaan metsikkökohtaiset käsittelyehdotukset annetaan erikseen. Jatkossa toimenpidesuunnitelmat laaditaan tämän hoito- ja käyttösuunnitelman linjausten mukaisesti.

3 SUUNNITELMA-ALUEEN KUVAUS

3.1 SIJAINTI

Suunnitelma-alue sijaitsee Hyrynsalmen kunnassa taajaman lounaispuolella n. 2,5 kilometrin etäisyydellä keskustasta Vanhatien (tie nro 8890) varrella (liite 1). Virkistysmetsä jakautuu molemmille puolin Lietekyläntietä ja rajautuu pohjoisessa Lietejokeen, idässä Vanhatiehen ja etelässä sekä lännessä yksityismaihin.

3.2 MAANKÄYTTÖ

Suunnitelma-alueen kokonaispinta-ala on 206 ha, josta yli 90 % on puuntuotoskyvyltään metsämaata (taulukko 1). Kitu- ja joutomaita on yhteensä vain 8 ha. Loput alueesta on teitä, linjoja, varastoalueita ja rakennettua maata (yht. 10 ha).

Taulukko 1. Virkistysmetsän pinta-ala pääryhmittäin.

Pääryhmä	Pinta-ala, ha	%
Metsämaa	187,8	91,1
Kitumaa	0,6	0,3
Joutomaa	7,6	3,7
Tiet	1,5	0,7
Varastoalueet	0,3	0,1
Rakennettu maa	5,7	2,8
Linjat	2,8	1,4
Vedet	0	0
Yhteensä	206,2	100

Koko suunnitelma-alue on Metsähallituksen metsätalouden hallinnassa ja se on maankäyttöluokaltaan virkistysmetsää. Virkistysmetsään sisältyy muutamia kohteita, joille Metsähallitus on tehnyt käyttöoikeus- ja vuokrasopimuksia. Multimäen ulkoilureitti sisältyy Metsähallituksen ja Hyrynsalmen kunnan välillä tehtyyn käyttöoikeussopimukseen koskien hiihtoreittejä Hyrynsalmen kirkonkylän alueella. Sopimus on voimassa vuoden 2012 loppuun asti. Vanhatien ja Lietekyläntien risteyksessä sijaitsee Kainuun Jätehuollon kuntayhtymälle jätteiden aluekeräyspistettä (jätehuone keräysastioineen) varten vuokrattu n. 100 m² laajuinen alue, jonka sopimus on voimassa v. 2023 asti. Lisäksi alueelle on määräaikaista sähkölinjasopimuksia. Metsästysvuokrasopimuksista alueelle on voimassa yksi toistaiseksi voimassa oleva sopimus hirvenmetsästystä varten (Oravivaaran metsästys ry).

Lisäksi virkistysmetsän keskiosassa sijaitsee Hyrynsalmen kunnan vanha, vuonna 1989 käytöstä poistettu Ruijanmeren kaatopaikka. Virkistysmetsän rajaa vasten Lietejoen varrella sijaitsee Metsähallituksen Hyrynsalmen-Ristijärven riistanhoitoyhdistykselle vuokraama ampumarata, jonka sopimus on voimassa 31.12.2011 asti. Yksityismaalla virkistysmetsän välittömässä läheisyydessä joen varrella sijaitsee myös yksityinen kalankasvatustila. Lisäksi yksityismaalla virkistysmetsän koilliskulmaa vasten sijaitsee kunnan varavedenotto ja lounaiskulmaa vasten kaatopaikka, joka on poistettu käytöstä vuonna 2003. Lähimmät asuintalot sijaitsevat noin puolen kilometrin etäisyydellä virkistysmetsästä.

3.3 KAAVOITUS

Ympäristöministeriössä vahvistettavana olevassa Kainuun maakuntakaavassa 2020 (7.5.2007) Multimäen virkistysmetsä on osoitettu virkistysalueeksi (V), jolla on voimassa maankäyttö- ja rakennuslain 33 §:n mukainen ehdollinen rakentamisrajoitus. Alueen maankäyttöä suunniteltaessa tulee kiinnittää erityistä huomiota virkistyskäytön kehittämiseen sekä luonnon- ja ympäristöarvojen säilymiseen. Alueelle saa rakentaa yleistä virkistyskäyttöä varten tarkoitettuja rakennuksia. Maakuntakaavassa Multimäki on merkitty myös luonnon- ja maisemansuojelun kannalta arvokkaaksi harjualueeksi, jonka käyttöä suunniteltaessa tulee ottaa huomioon alueen geologiset ominaispiirteet ja maisema-arvot. Aluevarauksesta ei aiheudu metsänhoidollisia rajoituksia. Lisäksi lähes koko Multimäen alue on merkitty tärkeäksi pohjavesialueeksi, missä pohjavesien pilaantumisriskejä aiheuttavat toiminnot on sijoitettava riittävän kauas alueesta tai suojattava niin, että alueen käyttökelpoisuus vedenhankintaan ei vaarannu.

Osa Multimäen alueesta kuuluu 19.6.1995 hyväksytyyn Hyrynsalmen keskustaajaman osayleiskaavaan, jossa Multimäki on osoitettu lähivirkistysalueeksi (VL). Kaavassa on esitetty myös suurelle osalle virkistysmetsän aluetta ulottuva, vedenhankinnalle tärkeä pohjavesialue. Osayleiskaavaan on merkitty myös pohjavedenottamon lähisuojavyöhyke, joka ulottuu osittain virkistysmetsän alueelle. Ulkoilureitteinä kaavaan on merkitty Multimäen pururata sekä aluetta sivuava UKK-reitti. Kaavaan liittyvässä ympäristövaikutusten arvioinnissa Lietejoki ympäristöineen on arvioitu ympäristöllisesti arvokkaaksi alueeksi.

3.4 VESISTÖT

Multimäen virkistysmetsä sijaitsee Hyrynsalmen reittiin kuuluvan Lietejoen valuma-alueen alaosalalla. Virkistysmetsään ei sisälly vesistöjä, mutta alue rajautuu pohjoisessa Lietejokeen, jonka vedet laskevat Emäjokeen. Lisäksi alueen luoteiskulman läpi n. 70 metrin matkalla virtaa Lietejokeen laskeva pieni puro (Kutronpuro). Vuosien 2000–2003 veden laatuun perustuvan käyttökelpoisuusluokituksen mukaan Lietejoen vedet kuuluvat luokkaan ”hyvä”.

Suuri osa suunnitelma-alueesta on vedenhankintaa varten tärkeää pohjavesialuetta (luokka I). Pohjaveden varsinaista muodostumisaluetta on kokonaisuudessaan Lietekyläntien ja joen väliin jäävä pohjoisosa (liite 2). Pohjavesialueella yksityismaan puolella sijaitsee kunnan varavedenottamo. Veden laatututkimusten perusteella vesi näyttäisi täyttävän sille asetetut vaatimukset. Multimäen pohjavesialue on maa-ainesten ottoon soveltumatonta aluetta.

3.5 MAASTO

Multimäen maastonmuodoissa on erotettavissa selviä jääkauden aikaisia, sulamisvesien aiheuttamia jäätikköjokimuodostumia. Virkistysmetsän maasto ja korkeuserot ovat vaihtelevimmillaan ja jyrkimmillään alueen pohjoisosassa Multimäen harjualueella, missä alueen läpi kulkee leveä harjuselänne luode-kaakko-suuntaisesti. Täällä sijaitsee suunnitelma-alueen korkein kohta (n. 215 m mpy). Matalimmillaan alue on pohjoisessa Lietejoen varrella (160 m mpy). Muualta selvät harju- ja muodostelmat puuttuvat ja maasto on suhteellisen tasaista korkeuden vaihdella välillä 170–185 m mpy.

Suurin osa alueesta on kivennäismaiden metsämaata (91 %). Kivennäismaiden maaperä on pääasiassa lajittuneita maalajeja: enimmäkseen hiekkaa ja eteläosassa paikoin myös hietaa. Moreenimaita esiintyy alueen lounaisosassa. Kalliopaljastumia tai louhikoita ei alueella ole. Turvemaita esiintyy

vain pienialaisesti alueen eteläosassa yhteensä 8 hehtaarin alalla, josta rämettä on 2 ha ja nevaa 6 ha. Suoalueet ovat enimmäkseen ojittamattomia.

3.6 METSÄT

Virkistysmetsän alue on kauttaaltaan hyvin puustoista kangasmetsävaltaista aluetta. Alueen puuston tilavuus metsämaalla on yhteensä n. 27 000 m³. Keskimääräinen puuston määrä metsämaalla on n. 145 m³/ha.

Multimäen alue on kasvillisuudeltaan karumpaa kuin Kainuun metsät keskimäärin. Kasvupaikkatyypeistä alueen metsämailla vallitsevat kuivahkot (64 %) ja kuivat (30 %) kankaat (taulukko 2). Harjualue sekä virkistysmetsän lounaisosa edustavat kuivahkoja kankaita kuivien kankaiden keskityessä alueen kaakkois- ja luoteisosiin. Tuoreen kankaan metsiköitä esiintyy vain 11 hehtaarin alalla. Tätä viljavampia kasvupaikkoja on vain hyvin pienialaisesti Lietejoen varrella.

Taulukko 2. Metsämaan pinta-ala ja puusto kasvillisuusluokittain.

Kasvillisuusluokka *)	Pinta-ala		Puusto	
	ha	%	m ³	%
Tuore kangas	11,3	6,0	1 564	5,8
Kuivahko kangas	119,7	63,8	18 503	68,1
Kuiva kangas	56,8	30,2	7 106	26,2
Yhteensä	187,8	100	27 173	100

*) turvemilla viljavuudeltaan vastaavat kasvupaikat

Multimäen metsien rakenne poikkeaa Kainuun metsien rakenteesta myös ikänsä ja kehitysluokkajakaumansa vuoksi. Alueen puuston ikä vaihtelee välillä 3–155 vuotta. Jopa puolet (50 %) alueen metsistä on yli 100-vuotiaita ja kuuluu samalla uudistuskypsien metsien luokkaan (taulukko 3). Nämä metsät keskittyvät harjualueelle sekä virkistysmetsän keski- ja lounaisosiin (liite 3). Kaikista iäkkäimmät, yli 150-vuotiaat kuusisekametsät löytyvät alueen lounaisosasta. Nuoret ja varttuneet kasvatusmetsät (35 %) keskittyvät alueen kaakkois- ja luoteisosiin. Taimikoiden osuus metsämaan pinta-alasta on 15 % ja ne ovat jakautuneet alueelle melko tasaisesti. Harjualueella taimikot ovat kuitenkin huomattavasti pienialaisempia kuin muualla alueella. Lähes kaikki alueen taimikot ovat noin kymmenvuotiaita. Yleensä ottaen alueen puusto on hoidettua ja metsiköiden sisällä tasaikäistä ja -rakenteista (kuva 1).

Taulukko 3. Metsämaan pinta-ala ja puusto kehitysluokittain.

Kehitysluokka	Pinta-ala		Puusto	
	ha	%	m ³	%
Aukea	0,4	0,2	0	0
Taimikko	28,1	15,0	246	0,9
Nuori kasvatusmetsä	20,5	10,9	2 017	7,4
Varttunut kasvatusmetsä	44,7	23,8	6 019	22,2
Uudistuskypsä metsä	94,1	50,1	18 891	69,5
Yhteensä	187,8	100	27 173	100



Kuva 1. Multimäen tasaikäistä kasvatusmetsävaiheen männikköä.

Puustoltaan Multimäen alue on Hyrynsalmelle tyypillistä mäntyvaltaista aluetta. Jopa 93 % metsämaan pinta-alasta on puhdasta männikköä tai mäntysekametsää (taulukko 4). Kuusisekametsiä (6 %) esiintyy lähinnä vain alueen lounais- ja koillisosissa, mutta kuusta esiintyy myös harvalukuisena sekapuuna. Mäntyvaltaisuuden lisäksi alueen metsiä luonnehtii koivuvaltaisten metsien puuttuminen ja sekapuuna esiintyvän koivun, kuten muidenkin lehtipuiden huomattava vähäisyys. Taimikoissa ja nuorissa metsiköissä kuitenkin esiintyy paikoin koivua sekapuulajina. Alueen puumäärästä mäntyä on 91 %, kuusta 7 %, koivua 1 % ja haapaa 0,1 %.

Taulukko 4. Metsämaan puulajivaltaisuus.

Puulajivaltaisuus	Pinta-ala		Puusto	
	ha	%	m ³	%
Puhdas männikkö	157,0	83,6	23 999	88,3
Mäntysekametsä	18,4	9,8	1 931	7,1
Kuusisekametsä	12,0	6,4	1 243	4,6
Puuton (aukeat alat)	0,4	0,2	0	0
Yhteensä	187,8	100	27 173	100

3.7 LUONTOARVOT

Multimäen alueella tai sen läheisyydessä ei sijaitse luonnonsuojelualueita tai Natura 2000 -ohjelman kohteita. Multimäen entisen luonnonhoitometsän alue kuului Pohjois-Suomen vanhojen metsien inventointialueeseen v. 1993, mutta inventointiaineiston perusteella aluetta ei otettu mukaan jatkotyöhön. Alueen metsiä on käsitelty niin, ettei luonnontilaisia metsiä, iäkkäitä puuyksilöitä eikä merkittäviä lahopuuesiintymiä juurikaan ole. Lahopuuta esiintyy alueella enimmäkseen vain yksittäisinä maa- ja pystypuina. Alueelta ei ole kirjattu myöskään uhanalaisten lajien esiintymiä, mutta alueen koillispuolella on tehty havaintoja liito-oravan (*Pteromys volans*) elinympäristöistä. Liito-oravan lisääntymis- ja levähdyspaikkojen hävittäminen ja heikentäminen on kielletty (luonnonsuojelulaki 49 §).

Hyryn alue-ekologisessa suunnitelmassa Multimäen alue on nimetty monimuotoisuuden lisäämisalueeksi, jolla ns. aarnikohteiden tarvetta on tarkasteltava ennen tulevia käsittelyjä. Hoito- ja käyttösuunnitelman laatimisen yhteydessä alueen pohjoisosaan ja joen varrelle onkin perustettu luontokohteita (11 ha), jotka on merkitty paikkatietojärjestelmään aarniometsiköiksi. Nämä kohteet eivät tällä hetkellä täytä luonnontilaisen metsikön luonteenpiirteitä, mutta ne jätetään kehittymään luonnontilaisen kaltaisiksi. Luontokohteista Multimäen alueella esiintyy lisäksi pienialainen puronvarsimetsikkö, joka on merkitty luontokohteeksi paikkatietojärjestelmään suunnitelman laatimisen yhteydessä. Puro ei täytä metsälain erityisen tärkeän elinympäristön tunnusmerkkejä.

Multimäen harjumetsien luontoarvot liittyvät niiden geomorfologiaan ja maisema-arvoihin. Kainuun Ympäristökeskuksen vuonna 2000 suorittamassa luonnon- ja maisemansuojelun kannalta arvokkaiden harjualueiden kartoituksessa Multimäki (60 ha) on luokiteltu alueellisesti arvokkaaksi harjualueeksi. Alue ei kuitenkaan kuulu valtakunnalliseen harjijensuojeluohjelmaan.

3.8 KULTTUURIKOhteet

Perimätiedon mukaan Multimäen pohjoisrinteessä on muutamia sota-aikaisten pommitusten aiheuttamia kuoppia. Harjun länsiosassa on mahdollisesti ollut myös sota-aikainen ilmatorjunta-asema. Lisäksi alueella esiintyy tervahautoja. Nämä kulttuurikohteet on merkitty paikkatietojärjestelmään hoito- ja käyttösuunnitelman laatimisen yhteydessä. Kulttuurikohteiden kirjaamista paikkatietoihin täydennetään metsätaloussuunnittelun yhteydessä.

4 METSÄTALOUS JA METSIEN KÄSITTELY

4.1 METSIEN AIEMPI KÄYTTÖ

Suunnitelma-alueen metsät ovat helpon saavutettavuutensa vuoksi olleet taloudellisen toiminnan piirissä jo 1800-luvun lopulta alkaen. Alueella yleinen tervanpoltto ja sijainti lähellä uittoväyliä ovat jättäneet jälkensä alueen metsiin. 1900-luvun alkupuolella alueen metsien käsittelyä ovat leimanneet harsintaluonteiset poimintahakkuut ja puun kotitarvekäyttö. Nykymuotoista ja suunnitelmallista metsätaloutta alueella on harjoitettu 1940-luvun lopulta lähtien.

Multimäen maisema- ja virkistysarvojen perusteella alueelle perustettiin 1960-luvun alussa Metsähallituksen omalla päätöksellä Multimäen luonnonhoitometsä. Luonnonhoitometsän aikana harju-alueella on hoidettu maisemanhoito- ja virkistyspainotteisena alueena ja alueen etelä- ja luoteisosia metsätaloustalouteisina alueina. Luonnonhoitometsän hoidossa on metsiköiden vaihtelevuus ja tavanomaisesta poikkeavat kohteet, kuten soistumat, seka- ja kaksijaksoiset metsät sekä kuusikot pyritty säästämään lepoalueina metsien monimuotoisuuden lisäämiseksi. Alueen uudistuskypsät metsät on käsitelty väljennyshakkuin lähes kauttaaltaan, mutta avohakkuuta ei ole tehty tavanomaisessa laajuudessa. Alueen metsikkörakenne on kuitenkin monipuolistunut 1990-luvulla tehtyjen uudistushakkuiden myötä, joiden koko on pyritty pitämään pienenä. Pienaukkojen suosimisen ansiosta hakkuut eivät ole vaikuttaneet liikaa harjualueen herkkään maisemaan. Uudistusalat ovat taimettuneet hyvin, vaikka maanmuokkausta ei ole tehty kaikilla kohteilla.

Alue on käsitelty hakkuin viimeksi 1990-luvulla, jolloin alueella tehtiin harvennus-, väljennys-, uudistus- ja ylispuuhakkuuta.

4.2 METSIEN KÄSITTELYN PERIAATTEET JA TAVOITTEET SEURAAVALLA 10-VUOTISJAKSOLLA

Multimäen virkistysmetsän alueella ja sen läheisyydessä on useita käyttömuotoja, jotka on otettava huomioon metsätaloustoimenpiteiden yhteydessä. Metsien hoito- ja käsittelytoimenpiteet tulee suunnitella ja toteuttaa siten, että alueen maisema-arvot, viihtyisyys ja virkistyskäytön toimintaedellytykset säilyvät. Käsittelyn tulee olla pienipiirteistä ja sen tulee sopia maaston muotoihin. Virkistysmetsän hoidossa pyritään myös metsän tuottokyvyn säilyttämiseen, mutta alueella ei voida soveltaa tavanomaisia tuottovaatimuksia. Käytännössä alueen metsät ovat jatkuvan kiertoajan piirissä.

Kainuun luonnonvarasuunnitelman yhteydessä virkistysmetsän alue on metsänkäsittelyltään siirretty matkailu- ja retkeilymetsien luokkiin. Tavoitteena näiden metsien käsittelyssä on lisätä metsikkörakenteen vaihtelevuutta, mikä lisää mm. alueen virkistysarvoa. Alueen hakkuiden tarkoituksena on myös metsien monimuotoisuuden lisääminen, metsän elinvoimaisuuden säilyttäminen sekä metsätaloustoimenpiteiden jatkaminen alueella. Virkistysmetsä on mäntyvaltaista aluetta, joten karusta maaperästä huolimatta tavoitteena käsittelyissä on saada aikaan puulajivaihtelua suosimalla kuusia ja lehtipuita. Yksittäiset haavat ja raidat säästetään ja niiden pienialaiset keskittymät säästetään kokonaan. Hakkuissa säilytetään myös puuston tihentymiä ja taimiryhmiä. Alueella tehtäviä metsänkäsittelyratkaisuja tulee tarkastella pitkällä tähtäimellä, sillä metsikkörakenteen ja puulajisuhteiden muutos vaatii hyvin pitkän ajan.

Erirakenteistavista hakkuumenetelmistä (pienaukotus, poiminta) pienaukkohakkuut soveltuvat parhaiten Multimäen hoidettuihin mäntyvaltaisiiin metsiin, joten rakenteellista vaihtelua pyritään syn-

nyttämään pääasiassa pienaukkohakkuuin. Metsikön osia uudistamalla synnytetään metsikön sisälle pienialaisia taimikoita, joiden tavoitteena on säilyttää metsiköt kasvatuskelpoisina. Pienaukkohakkuissa alueen peitteinen metsänkuva säilyy, jolloin voidaan välttää uudistamisvaiheesta virkistysalueelle aiheutuvia haitallisia vaikutuksia. Tavoitteena on saada aikaan taimikko luontaisesti ilman maanmuokkausta, mutta tarvittaessa voidaan käyttää myös kylvöä tai istutusta ja mahdollisimman kevyitä maanmuokkausmenetelmiä.

Väljennyshakkuiden tavoitteena on lisätä jo uudistusikäen ehtineen puuston ja sen latvuston elinvoimaisuutta ja valmistaa metsikköä luontaiseen uudistamiseen. Multimäen metsät ovat pääosin kuivia ja kuivahkoja kankaita, joilla uudistuminen voi monin paikoin tapahtua myös luontaisesti väljennetyin metsän alle. Väljennettävissä metsiköissä taimiryhmille ja nuorille puille voidaan vapauttaa kasvutilaa isoimpia puita poistaen ja taimettumista voidaan edistää myös pienialaisia, muuttaman aarin laajuisia aukkoja avaamalla. Merkittäviä väljennystarpeita ei Multimäen alueella suunnitelmakaudella kuitenkaan ole, sillä alueen uudistuskypsät metsät ovat jo ennestään melko väljiä.

Harvennushakkuiden tavoitteena on vapauttaa kasvutilaa metsikön parhaille ja elinvoimaisimmille puille, edistää nuorten metsien järeytymistä ja lisätä mahdollisuuksien mukaan lehtipuuston suhteellista osuutta. Alueen tasaikäisissä ja puhtaissa männiköissä harvennusten pidemmän aikavälin tavoitteena on järeän pylväsmännikön kehittäminen. Harvennushakkuut toteutetaan voimassa olevien ohjeiden mukaisesti kuitenkin lehtipuita ja kuusia suosien sekä vanhoja puuyksilöitä ja pienialaisia puuryhmiä säästäten. Näkymien avaamiseksi ja maiseman parantamiseksi voidaan kuitenkin tehdä tavanomaista voimakkaampia harvennuksia ja maisemallisesti herkillä kohteilla puolestaan varovaisempia harvennuksia. Metsiköiden harventuminen on eduksi myös porojen laiduntamien jäkälikköjen kannalta (luku 6). Virkistysmetsän alueella ei tehdä metsätaloudellisia kasvatuslannoituksia eikä pystypuiden karsintaa.

Virkistysmetsän taimikot hoidetaan metsänhoito-ohjeiden mukaisesti. Alueella on useita noin kymmenvuotiaita, pienialaisia taimikoita, jotka ovat taimettuneet hyvin luontaisesti. Alueella taimikonhoito on suoritettava ajoissa, sillä hoidetut taimikot ovat virkistyksellisesti parempia kuin hoitamattomat tiheiköt. Tiheimpien taimikoiden harvennus on eduksi myös porotaloudelle. Taimikoissa sallitaan kuitenkin ryhmittäisyyttä ja eri-ikäisyyttä. Tienvarsimetsissä voidaan myös raivata maisemaa haittaavaa aluspuustoa.

Metsien käsittelyn vaikutukset alueen virkistyskäyttöön ja polkuverkostoon pyritään minimoimaan. Turvallisuudesta on huolehdittava ilmoittamalla hakkuista alueella liikkujille. Alueen kulkureitit pidetään käsittelyjen yhteydessä kulkukelpoisina, siistitään hakkuiden jälkeen ja niiden ympäristöstä virkistyskäyttöä haittaavat hakkuutähteet kerätään pois. Pienimuotoiset hakkuutyöt voidaan suorittaa metsurityönä. Koneellinen puunkorjuu tulee toteuttaa mieluiten lumipeitteiseen aikaan, jolloin voidaan välttää maanpinnan ja pohjakasvillisuuden kulumista. Sulan maan aikana toimittaessa ajourat on suunniteltava huolellisesti ja olemassa olevia uria hyödynnetään mahdollisuuksien mukaan. Alueelle ei rakenneta uutta kesätiestä.

Virkistysmetsän hoidossa ja käytössä noudatetaan metsälain velvoitteita metsien käsittelylle. Tavanomaisista käsittelymalleista poikkeavat hakkuut toteutetaan metsälain 6 §:n nojalla, jonka mukaan kohteissa, joilla on metsän monimuotoisuuden, maiseman tai metsän monikäytön kannalta erityistä merkitystä, voidaan hakkuu tehdä kohteen erityisluonteen edellyttämällä tavalla. Lainsäädännön lisäksi metsien käsittelyä ohjaavat Metsähallituksen Metsänhoito-ohje (2007), Metsätalouden ympäristöopas (2004) sekä Kainuun luonnonvarasuunnitelman (2004) ja Hyryn alue-ekologisen suunnitelman (1999) tavoitteet. Alue-ekologisen suunnitelman tavoitteita ovat Multimäen metsikkö-

rakenteen monipuolistaminen ja lehtipuuston suhteellisen osuuden lisääminen, harjun säilyttäminen metsäisenä sekä aarnikohteiden tarpeen tarkastelu ennen tulevia käsittelyjä.

4.3 KÄSITTELYN ALUEJAKO

Metsien käsittely perustuu alueelle tehtyyn metsikkökuviointiin, kuviokohtaisesti mitattuihin puus-
totunnuksiin sekä metsikkökuvioiden ikärakenteeseen ja kehitysluokkiin (liite 3). Metsien käsittelyn
tavoitteisiin ja alueittaisiin käsittelyperiaatteisiin vaikuttaa vahvasti virkistyskäyttö ja sen kohden-
tuminen alueelle. Kaikki alueen metsät eivät ole aktiivisessa virkistyskäytössä, ja näillä alueilla
metsien käsittelymahdollisuuksia on enemmän.

Metsien hoidon ja käytön suunnittelua varten Multimäen alue on jaettu kolmeen eri vyöhykkeeseen,
jotka määrittelevät tarkemmin kunkin alueen tulevaa käsittelyä suunnitelmakaudella (liite 4). Vir-
kistysmetsä kuuluu metsänkäsittelytavoiltaan retkeily- ja matkailumetsien luokkiin, joihin käsittelyn
aluejakokin ensisijaisesti perustuu. Matkailumetsää on Multimäen harjualue ja Lietejoen varrella
sijaitsevat metsät. Muu alue on retkeilymetsää. Retkeily- ja matkailumetsien sisälle on suunnitel-
massa määritelty lisäksi alueita, jotka jäävät metsätaloustoiminnan ulkopuolelle.

4.3.1 Matkailumetsä

Matkailumetsänä hoidettavaa metsää alueella on 53 ha. Matkailumetsän alueella virkistyskäytön
tarpeet otetaan korostetusti huomioon ja metsien käsittely on varovaisempaa kuin retkeilymetsän
alueella. Tavoitteena alueen käsittelyssä on erityisesti peitteellisen metsänkuvan sekä maiseman ja
virkistysarvojen säilyttäminen, joten metsien käsittelyn on tapahduttava hyvin pienimuotoisesti ja
metsien uudistamisen vaiheittain pitkällä aikavälillä. Harjualueen metsät ovat pääasiassa uudistus-
kypsiä metsiä (kuva 2), joiden vaiheittainen uudistaminen on jo aloitettu. Alueella aikaisemmin
tehtyjen hakkuiden yhteydessä on tehty pienaukkohakkuita ja ylispuita poistamalla on tehty myös
muutaman aarin kokoisia, maisemallisesti huomaamattomia aukkoja. Matkailumetsää käsitellään
jatkossakin pääasiassa pienaukkohakkuin. Täten maasto ja maisema säilyvät peitteellisenä laajem-
min tarkasteltuna.

Maiseman herkkyydestä ja maaston muodoista riippuen pienaukkojen koko voi olla 0,1–0,5 ha.
Herkimmillä alueilla suositaan ylärajaa pienempää aukon kokoa. Pienaukkohakkuita voidaan toistaa
10–20 vuoden välein, jolloin pienaukkohakkuin kerralla käsiteltävä kokonaispinta-ala voi käsittely-
välistä riippuen olla enintään kymmenesosa–viidesosa käsiteltävän metsikön pinta-alasta. Pie-
naukoille voidaan jättää muutamia säästöpuita, jotka katkaisevat aukkovaikutelmaa. Uudistusaloja
ei muokata ja niiden annetaan taimettua luontaisesti. Pienaukotettavien kohteiden välialueilla ei
pääsääntöisesti tehdä väljennyshakkuita, ellei se maisemallisesti tai metsänhoidollisesti ole tarpeel-
lista. Alueella voidaan kuitenkin tehdä luontaiseen uudistamiseen tähtäävää väljennystä, jossa pie-
nialaisesti vapautetaan kasvutilaa taimiryhmille.

Matkailumetsän alueella harvennushakkuut toteutetaan metsänhoito-ohjeiden mukaisesti huomioi-
den riittävän sekapuuston säilyminen. Vedenottamon eteläpuolella sijaitsevassa kaksijaksoisessa
metsikössä tulee tehdä riukumetsän harvennus maiseman parantamiseksi. Samalla voidaan poistaa
osa metsikköön jääneistä ylispuista. Taimikot hoidetaan normaalisti, mutta suurella osalla harjualue-
en taimikoista ei ole merkittäviä hoitotarpeita lähitulevaisuudessa. Paikoitellen taimikoissa esiintyy
kuitenkin epätasaisuutta ja ryhmittäisyyttä, joten niiden täydentymistä ja hoitotarpeita on seurattava.
Myös harjun länsipuolella olevan vanhan sähkölinjan pohjan aukealle alalle on tavoitteena saada
aikaan taimikko.

Vanhan Kajaanintien varrella on järeän pylväsmännikön ja alla olevan nuoren puuston muodostamaa kaksijaksoista metsää, jonka rakenne tulee säilyttää käsittelyissä. Tiheää mäntyalikasvosta voidaan kuitenkin harventaa ja taimikkoa paikoin vapauttaa yksittäisiä ylispuita poistamalla. Virkistysmetsän ulkopuolella, vanhan Kajaanintien itäpuolella olevaa kaksijaksoista metsää voidaan käsitellä samoin periaattein.

Multimäen harjumuodostelmien maisema ja taivaslinja (siluetti) pyritään säilyttämään mahdollisimman luonnonmukaisena ja ehjänä. Kaikista korkeimmilla kohdilla pienaukkojen sijaintiin, muotoon ja rajaukseen tulee kiinnittää erityistä huomiota. Pururadan ja muiden kulkureittien läheisyyteen suunniteltavia toimenpiteitä on tarkasteltava myös reitillä kulkijan näkökulmasta. Suuret ja haitalliset muutokset reittien lähimaisemassa pyritään minimoimaan.



Kuva 2. Harjun etelärinteen uudistuskypsää puustoa.

4.3.2 Retkeilymetsä

Retkeilymetsänä hoidettavaa metsää alueella on 121 ha. Nämä metsät muistuttavat enemmän normaalia talousmetsää ja metsien käsittely on lähempänä tavanomaista metsien käsittelyä kuin matkailumetsässä. Suunnitelmakauden hakkuumahdollisuudet ja -tarpeet painottuvatkin retkeilymetsän alueelle. Alue poikkeaa maisemaltaan harjualueesta ja maaston tasaisuuden vuoksi toimenpiteiden kaukomaisemavaikutukset ovat vähäisiä. Alueen käyttömuodot ovat erilaiset ja virkistyskäyttö vähäisempää kuin harjualueella. Alueen virkistysarvo kasvaa kuitenkin tulevaisuudessa, kun metsät järetyvät ja niiden rakenne monipuolistuu.

Myös retkeilymetsän alueella noudatetaan erirakenteistavien hakkuiden periaatetta. Taimikot hoidetaan metsänhoito-ohjeen mukaisesti suosimalla sekapuustoa ja kasvatushakkuita tehdään tarpeen mukaan. Suunnitelmakauden taimikonhoitotarpeet keskittyvät alueen viljavampaan lounaisosaan ja harvennustarpeet mm. alueen luoteisosaan. Retkeilymetsän alueella uudistushakkuut toteutetaan pienaukkohakkuina siten, että aukon koko on korkeintaan 0,5 ha ja pienaukkohakkuin kerralla käsiteltävä kokonaispinta-ala on enintään neljäsosa käsiteltävän metsikön pinta-alasta. Maanmuokkaus tehdään vain, mikäli se uudistumisen varmistamiseksi on tarpeellista. Lounaisosan viljavimmilla kasvupaikoilla tarvittaneen laikutusta voimakkaampia menetelmiä. Uudistuskypsissä metsissä voidaan tehdä myös väljennyshakkuita, joissa huomioidaan mahdollisen erirakenteisen puuston säilyminen.

Alueen taimikoissa on runsaasti siemenpuuryhmiä (kuva 3). Osa ryhmiin jätetyistä siemenpuista voidaan poistaa, jos niiden määrä ylittää selvästi hehtaarikohtaisen suosituksen. Hakkuissa säästöpuustoa ei jätetä kaavamaisesti, vaan niiden määrää voidaan säädellä kohteen mahdollisuuksien tai maisemallisten tavoitteiden mukaan, kuitenkin vähintään 20 m³/ha. Siemenpuuasennossa olevat siemenpuut poistetaan normaalisti jättäen kuitenkin säästöpuita suositusten mukaisesti. Tulevaisuudessa säästöpuut muodostavat tärkeän edellisen puusukupolven puuston, jota alueen metsissä ei nykyään juuri esiinny.



Kuva 3. Alueen taimikot ovat tiheitä ja niillä on runsaasti säästö- ja siemenpuuryhmiä.

4.3.3 Toiminnan ulkopuoliset alueet

Kokonaan metsätaloustoiminnan ulkopuolisia alueita on yhteensä 32 ha. Tästä 15 ha on metsämaata, jolla puustoa on n. 2900 m³. Käsittelyn ulkopuolisissa metsissä ei tehdä metsänhoitotoimenpiteitä, mutta virkistymetsän ja sen käytön luonteesta johtuen voidaan poikkeustilanteissa, kuten metsätuhojen tai yleisen turvallisuuden vuoksi tehdä harkittuja pienimuotoisia toimenpiteitä.

1. Hoito- ja käyttösuunnitelman laatimisen yhteydessä on Lietejoen varteen ja harjun jyrkkään pohjoisrinteeseen muodostettu luontokohdekokonaisuus (yht. 11 ha), joka jätetään metsien käsittelyn ulkopuolelle. Alue on jätetty käsittelemättä myös viime vuosikymmeninä tehtyjen hakkuiden yhteydessä, joten alueelle on paikoin alkanut kehittymään lahopuuta, aihkimäntyjä ja puulajivaihtelua. Alue ei täytä luonnontilaisen aarnimetsän piirteitä, mutta se jätetään kehittymään luonnontilaiseksi aarnimetsäksi. Puuston käsittelemättä jättäminen pururadan ja ampumaradan välisessä rinteessä on tärkeää myös ampumaradan turvallisuus- ja melunäkökohtien huomioon ottamiseksi. Lietejoen rantatörmän puusto jätetään käsittelemättä n. 20 m leveällä vyöhykkeellä (kuva 4), jolla ei saa liikkua korjuukalustolla eikä sille saa jättää hakkuutähteitä.

2. Virkistymetsän eteläosassa sijaitseva poroerotusaitaus lähiympäristöineen (4 ha) jätetään käsittelyjen ulkopuolelle. Porotalouden tarpeista lähtevä puuston varovainen käsittely on kuitenkin mahdollista. Alueen vanha puusto on ryhmittäistä ja osittain kaksijakoista.

3. Käsittelyjen ulkopuolelle jäävät myös kaikki suoalueet (kitu- ja joutomaat 8 ha) sekä pienialaiset kosteikot ja harjualueen supat. Myös kankaiden ja vähäpuustoisten soiden vaihettumisvyöhykkeet jätetään käsittelemättä.



Kuva 4. Jokivarren (vas.) ja harjualueen notkelmien puusto (oik.) jää käsittelyn ulkopuolelle.

4. Lisäksi toiminnan ulkopuolisia alueita ovat varastoalueet (0,3 ha) sekä alueella sijaitseva Ruijanmeren vanhan kaatopaikan alue (6 ha). Kaatopaikalla joudutaan vielä mahdollisesti tekemään jälkihoitotöitä, joista vastaa kunta. Kaatopaikoille ei tulisi muutenkaan antaa kasvaa syväjuurista puustoa. Metsänkäsittely alueella ei siis ole tarkoituksenmukaista ja alue pyritään myymään Metsähallitukselta Hyrynsalmen kunnalle.

5. Ulkopuolisille vuokrattuja tai luovutettuja, metsätalouskäytön ulkopuolella olevia alueita on yhteensä 3 ha. Jos vuokra-alueilla on tarvetta puuston käsittelyyn, toimitaan vuokrasopimusehtojen mukaisesti. Jätekeräyspisteen ja sähkölinjojen hoidosta, kunnossapidosta ja tarvittavasta raivauksesta vastaa alueen vuokralainen.

4.4 TOIMENPIDESUUNNITTELU

Tässä hoito- ja käyttösuunnitelmassa esitetyt käsittelymallit ja -ohjeet ovat yleisluontoisia ja laajoja alueita koskevia toimintaperiaatteita. Yksityiskohtaisemmat käsittelyohjeet annetaan toimenpidesuunnittelun yhteydessä. Tulevien toimenpidesuunnitelmien ratkaisujen tulee olla hoito- ja käyttösuunnitelman linjausten mukaisia. Toimenpidesuunnittelussa huomioidaan mahdollisuuksien mukaan myös suunnitelmasta saatu palaute (luku 9).

5 VIRKISTYSKÄYTTÖ

5.1 ULKOILU JA RETKEILY

Multimäen alue on helpon saavutettavuutensa vuoksi suosittu ulkoilu- ja lähivirkistysalue kuntalaisien keskuudessa. Alueen maastonmuotojen vaihtelevuus ja hoidettujen metsien rakenne lisäävät virkistyskäyttäjien viihtymistä alueella. Multimäen harjualueella kiertelee n. 2,5 km pitkä, ulkoilijoiden ja lenkkeilijöiden käyttämä pururata (kuva 5, liite 5). Pururadan lisäksi maastoon on syntynyt useita polkuja, jotka myös ovat ulkoilijoiden käytössä. Sekä pururata että polut ovat korkeuseroiltaan hyvin vaihtelevia. Pururataa on talvisin käytetty myös latupohjana, mutta vaativien maastonmuotojen vuoksi latua ei alueelle enää tehdä. Myös ladun valaistus on poistettu. Lisäksi virkistysmetsän aluetta sivuaa valtakunnallinen UKK-retkeilyreitti vanhaa Kajaanintietä pitkin. Reitti tulee Ristijärven puolelta seurailleen Emäjoen rantamia ja jatkuu Lietejoen varrella pitkin Ukkohallan lasketelukeskukseen ja edelleen Puolangan puolelle.



Kuva 5. Multimäen harjualueella kiertelevää pururataa.

Multimäen alue säilytetään nykyisenkaltaisena lähivirkistysalueena. Alueelle ei tarvitse lisätä reittejä tai rakenteita, vaan nykyinen ulkoiluun ja retkeilyyn tarkoitettu reitistö on riittävä ja sen tasoa ylläpidetään. Multimäen pururadasta on tehty käyttöoikeussopimus Hyrynsalmen kunnan kanssa. Pururadan ylläpidosta, huollosta ja tarvittavasta kunnostuksesta vastaa jatkossakin Hyrynsalmen kunnan tekniset palvelut. UKK-reitin ylläpidosta vastaa jatkossakin Metsähallitus yhteistyössä Hyrynsalmen kunnan kanssa. Reitin varrella olevan Louhenkosken laavun huollosta vastaa kunta. Lietejoen pohjoispuolella kulkee lisäksi yhdyslatu Hyrynsalmen kirkonkylältä Ukkohallan ja joen kautta Syväjoki-Lietejoki -melontareitti. Näiden reittien ylläpidosta vastaa Hyrynsalmen kunta.

5.2 METSÄSTYS

Virkistysmetsän alueella metsästäminen on sallittu paikalliselle väestölle metsästyslain 8 §:n mukaisesti ja ulkopaikkakuntalaisille Metsähallituksen normaalin lupakäytännön mukaisesti. Pienriistan osalta alue kuuluu Hyrynsalmi-Ristijärven pienriistan metsästysalueeseen. Lietekyläntien eteläpuoliselle alueelle on voimassa yksi metsästysvuokrasopimus hirvenmetsästystä varten. Taajaman ja ulkoilureittien läheisyyden vuoksi metsästys alueella lienee kuitenkin vähäistä ja se kohdistunee lähinnä alueen eteläosaan.

5.3 KALASTUS

Virkistysmetsä rajautuu pohjoisessa Lietejokeen, jota käytetään lähinnä viehe- ja perhokalastukseen. Saaliiksi saadaan hauen ja ahvenen lisäksi ainakin harjasta ja purotaimenta, jotka lisääntyvät Lietejoessa luontaisesti. Lietejoki kuuluu Hyrynsalmen-Ristijärven kalastusalueeseen ja sen virkistysmetsään rajoittuva osa on Metsähallituksen hallinnassa. Kalastus tällä alueella on sallittua vieheluvalla. Ampumaradan läheisyydessä kalastus on kuitenkin kielletty turvallisuussyistä.

5.4 MUU VIRKISTYSKÄYTTÖ

Virkistysmetsän aluetta käytetään myös marjastukseen ja sienestykseen. Luonnontuotteiden kerääminen, joka perustuu jokamiehenoikeuksiin, on sallittua virkistysmetsän alueella.

Myös suunnistus alueella on sallittua. Paikallisella suunnistusseuralla Rasti-Hyryllä on suunnistuskartta Multimäen alueesta. Alueella on järjestetty myös pienimuotoisia suunnistuskilpailuja. Suurempia suunnistustapahtumia ei seuran suunnitelmissa ole järjestää alueella.

5.5 LIIKKUMINEN JA MAASTOLIIKENNE

Jokamiehen oikeuksiin perustuva liikkuminen on sallittua virkistysmetsän alueella. Harjualueen ampumaradan puoleisella rinteellä liikkuminen on kuitenkin kielletty sulanmaan aikana ampujien häiritsemisen ja turvallisuuden vaarantamisen välttämiseksi. Alueen herkän maaston kulumisen ehkäisemiseksi liikkumista tulee ohjata vakiintuneille kulku-urille.

Alueella ei sijaitse moottorikelkkauria. Moottoriajoneuvoilla ajo maastossa on maastoliikennelain mukaan sallittu ainoastaan maanomistajan luvalla. Maastoliikennettä Multimäen alueella tulee välttää maaston kulumisen ehkäisemiseksi. Moottorikelkkaa tms. voidaan käyttää alueen hoitoon sekä poronhoidon harjoittamiseen liittyvissä töissä.

6 PORONHOITO

Porotalouden hallinnossa Multimäen alue kuuluu Hallan paliskunnan alueeseen. Virkistysmetsän alue on tärkeä porojen laidunnusalue erityisesti jäkäläalueena ja syksyisenä kokoontumispaikkana. Porotalouden vaikutus ja porojen laidunnus kohdistuu erityisesti alueen eteläosaan, missä sijaitsevat alueen parhaat jäkälিকöt ja Lietekankaan poroerotusaitaus. Porojen talviruokintaa harjoitetaan erotuspaikan sekä Ruijanmeren kaatopaikan alueella.

Poronhoidon edellytykset ja erityisesti poroerotusaidan läheisyys tulee ottaa huomioon metsätalouden toimenpiteissä. Tärkeillä jäkälämailla vältetään kesäaikaista puunkorjuuta ja maankäsittelyä tai käytetään mahdollisimman kevyitä menetelmiä. Sulanmaan aikana tapahtuvat maan käsittelytyöt tulee käydä lävitse yhdessä Metsähallituksen edustajan ja poroisännän kesken. Ylitiheiden tai mikoiden ja metsiköiden harvennus muuttaa pintakasvillisuuden suhteita jäkäläien eduksi.

Poronhoitotyöt sekä porojen laiduntaminen ovat sallittuja alueella poronhoitolain mukaisesti. Erotusaitojen ja talviruokintapaikkojen ylläpitäminen on sallittua Metsähallituksen luvalla. Paikallinen paliskunta ja Metsähallitus neuvottelevat poronhoitotoista ja niiden järjestämisestä alueella metsänhoidollisten ja poronhoitoon liittyvien päämäärien yhteensovittamiseksi.

7 LUONNON- JA YMPÄRISTÖNSUOJELU

Luonnonsuojelun tavoitteet alueella ovat olemassa olevien luontoarvojen turvaaminen ja monimuotoisuuden lisääminen. Luonnonsuojeluun liittyvät näkökohdat sekä mahdolliset lajihavainnot ja laji-
en elinympäristöt otetaan huomioon metsätaloustoiminnan yhteydessä Metsähallituksen ympäristöoppaan mukaisesti. Tavoitteiden mukainen lahoppuun määrän ja lehtipuiden osuuden lisääntyminen sekä hoito- ja käyttösuunnitelman laatimisen yhteydessä luontokohteiksi määritellyt ja muut käsitte-
lyjen ulkopuolelle jäävät alueet edistävät luonnon monimuotoisuustavoitteita pitkällä aikavälillä. Erityisiä toimia luonnonsuojelun vuoksi alueella ei tarvita. Virkistysmetsän alueella lahoppuuta ei tuoteta aktiivisesti, vaan lahoppuuston annetaan lisääntyä mm. jättämällä riittävästi säästöpuita metsien käsittelyissä.

Tervahaudat ja kiinteät muinaisjäännökset on suunnittelun yhteydessä merkitty paikkatietojärjestelmään. Metsiä käsiteltäessä huomioidaan kohteiden säilyminen ja toimitaan ympäristöoppaan ohjeiden mukaisesti. Alueella sijaitsevilla muinaismuistokohteilla ei ole mainittavaa vaikutusta alueen hakkuumahdollisuuksiin.

Harjumetsien luontoarvot Multimäellä eivät perustu kasvillisuuteen, sillä se ei poikkea ympäröivien metsien kasvillisuudesta, vaan itse harjumuodostumiin ja niiden maisema-arvoon. Näissä harjumetsissä maiseman huomioiva metsänkäsittely on mahdollista. Toimenpiteillä ei vaaranneta harjumetsien luontoarvoja. Vesiensuojelu otetaan huomioon metsätaloustoimenpiteiden yhteydessä ympäristöoppaan mukaisesti. Pohjavesialueella, kuten muuallakaan virkistysmetsässä ei tehdä lannoituksia ja ojat jätetään pääsääntöisesti kunnostamatta. Pohjavesialueella ei kuloteta ja myös mekaanista maanmuokkausta vältetään. Puunkorjuu ajoitetaan siten, että siitä aiheutuu mahdollisimman vähän maanpinnan rikkoutumista. Pohjavesialueella ei sallita maa-ainesten ottoa.

8 HALLINNAN JA HOIDON JÄRJESTÄMINEN

Metsähallituksen metsätalous vastaa Multimäen virkistysmetsän alueen hallinnasta. Alueen hoito Metsähallituksessa toteutetaan yhteistyönä eri tulosalueiden kesken. Metsätalous vastaa alueen hoidon ja käytön suunnittelusta, metsien hoidosta ja käsittelystä sekä maankäyttöön liittyvistä vuokrasopimuksista. Alueen metsästys- ja kalastusasioiden hallinnoinnista vastaa luontopalvelut ja niihin liittyvästä lupamyynnistä Villi Pohjola. Multimäen pururadan ylläpidosta vastaa Hyrynsalmen kunta Metsähallituksen kanssa tehdyn käyttöoikeussopimuksen mukaisesti ja UKK-reitin ylläpidosta vastaa edelleen luontopalvelut yhteistyössä kunnan kanssa. Alueen jätehuollossa painotetaan kävijöiden omatoimisuutta siten, että he tuovat jätteensä pois maastosta. Alueen valvontaa hoitaa Metsähallituksen henkilöstö muun työnsä ohessa.

9 YHTEISTYÖ

Suunnitelmaa on Metsähallituksen sisällä laadittu eri tulosalueiden yhteistyönä. Alueen virkistyskäytön suunnittelussa on oltu yhteydessä Hyrynsalmen kuntaan. Hoito- ja käyttösuunnitelman osallistaminen toteutettiin suunnitelman luonnosvaiheessa, kun alustavia suunnitelmia oli jo esitettävissä yleisölle. Suunnitelmasta pidettiin yleisötilaisuus lokakuussa 2007 Hyrynsalmen kunnantalolla alueen asukkaille ja sidosryhmille. Tilaisuudesta tiedotettiin paikallisessa lehdessä. Paikalla oli yhteensä 12 henkilöä, jotka edustivat Metsähallitusta, sidosryhmiä, paikallista väestöä ja lehdistöä.

Yleisöllä oli mahdollisuus antaa palautetta suunnitelmasta joko suullisesti tai kirjallisesti. Palautetta toivottiin erityisesti alueen metsien käsittelystä. Suunnitelmasta saatu palaute koski lähinnä Multimäen harjualueella. Tilaisuudessa yleisö korosti, että alueella on suuri merkitys kuntalaisten virkistyskäytölle. Pienaukkohakkuista harjualueella oltiin kahta mieltä: toisten mukaan aukkoja ei tulisi tehdä, toisten mielestä pienaukotusta tulisi jatkaa. Yhden osallistujan mukaan harjualue tulisi säilyttää koskemattomana. Harjualueen puuston väljentämistä ei nähty tarpeellisena tai hyvänä vaihtoehtona. Poromiehet ovat palautteen mukaan olleet tyytyväisiä harvennuksiin koko alueella, mutta uudistusalojen maanmuokkaus ei kuitenkaan ole hyväksi. Edellä esitetyt palautteet on huomioitu suunnitelmassa, mutta toivetta hakkuista pidättäytymisestä harjualueella ei voitu ottaa huomioon. Lisäksi yleisöllä oli jälkikäteen mahdollisuus esittää mielipiteitä suunnitelmasta tilaisuudessa jaetulla palautelomakkeella. Lomakkeita palautettiin vain yksi kappale. Palautteessa todettiin, että harjualueen upeaa maisemaa rumentavat pienaukkohakkuut eivät jatkossakaan sovellu alueelle.

Marraskuussa 2007 hoito- ja käyttösuunnitelman luonnoksesta pyydettiin lausunnot tärkeimmiltä sidosryhmiltä: Hyrynsalmen kunta, Kainuun maakunta -kuntayhtymä, Kainuun ympäristökeskus, Kainuun metsäkeskus, Kainuun luonnonsuojelupiiri, Ylä-Kainuun Luonto, Hyrynsalmen kirkonkylän kyläyhdistys, Hallan paliskunta ja Hyrynsalmi-Ristijärven riistanhoitoyhdistys. Lausunnon antoivat Kainuun maakunta -kuntayhtymä, Hallan paliskunta, Hyrynsalmen kirkonkylän kyläyhdistys, Ylä-Kainuun Luonto sekä Kainuun ympäristökeskus. Lausunnoissa esitetyt näkökohdat huomioidaan toimenpidesuunnittelun yhteydessä mahdollisuuksien mukaan.

Lausunnossa Kainuun maakunta -kuntayhtymä toteaa, että hoito- ja käyttösuunnitelmassa on otettu huomioon maakuntakaava, alueella olevat luonnonarvot ja niiden turvaaminen sekä paikallisten asukkaiden lähivirkistystarpeet ja perinteisten elinkeinojen tukeminen. Suunnitelmalla tuetaan maakunnallisia tavoitteita luonnon virkistyskäytön ja luontomatkojen kehittämiseksi. Kuntayhtymän mukaan on perusteltua jakaa virkistysmetsän alue matkailu- ja retkeilymetsiin sekä metsätaloustoiminnan ulkopuolelle jätettäviin alueisiin.

Hallan paliskunnalla ei ollut lausunnossaan huomautettavaa suunnitelmasta, sillä alueella sijaitsevan poroerotuspaikan ympäristö säilyy luonnonmukaisessa tilassa ja porotalouden kannalta tärkeimmillä alueilla ei tehdä maanpinnan muokkausta.

Hyrnsalmen kirkonkylän kyläyhdistys haluaa ottaa kantaa virkistysmetsän alueella myöhemmin tehtäviin hakkuun toimenpidesuunnitelmiin. Lausunnossaan kyläyhdistys korostaa, että alueella tehtäisiin mahdollisimman kevyitä hakkuita huomioiden alueen luonnonolosuhteet, maisemanäkökohdat sekä erityiskohteet. Suullisessa palautteessaan myös Hyrnsalmen kunta toivoo yhteydenottoa ja metsien varovaista käsittelyä alueelle suunniteltavien hakkuiden yhteydessä.

Ylä-Kainuun Luonto katsoo virkistysmetsän hoito- ja käyttösuunnitelmassa olevien hakkuusuunnitelmien toteutuessaan pilaavan alueen virkistys- ja luonnonarvot ja toivoo lausunnossaan, että alueen hakkuista luovuttaisiin virkistyskäytön, harjumaiseman ja taajaman läheisyyden vuoksi.

Kainuun ympäristökeskuksen jättämän lausunnon mukaan suunnitelma-alueen jako matkailu- ja retkeilymetsiin on luonnonpiirteiden, maiseman ja virkistyskäytön kannalta sopiva. Matkailumetsän käsittelyn tavoitteet ja periaatteet ovat virkistyskäytön ja maiseman kannalta perusteltuja, mutta retkeilymetsän käsittelyn tavoitteet jäävät epäselviksi. Suunnitelmassa ei esitetä hakkuumääriä tai -pinta-aloja, minkä vuoksi suunnitelmaan on ympäristökeskuksen mukaan vaikea ottaa kantaa. Jokivarren puuston käsittelemättä jättäminen on perusteltua, sillä se todennäköisesti toimii Lietejokisuun rantametsissä elävän liito-oravan kulkuyhteytenä länteen. Mikäli rannassa on liito-oravalle sopivaa elinympäristöä, käsittelemätön rantavyöhyke saisi olla leveämpi kuin 20 m. Ympäristökeskus esittää lisäksi, että harjualueen lakiosassa jätettäisiin järeää harjumännikköä käsittelyn ulkopuolelle. Lietejoessa mahdollisesti esiintyvän jokihelmisimpukan vuoksi metsätalouden vesiensuojeluun tulee kiinnittää erityistä huomiota jokivarressa. Ruijanmeren kaatopaikan ympäristössä tulisi puolestaan ottaa huomioon suojavyöhykkeen jättäminen.

Metsähallituksen Pohjanmaan-Kainuun alueen johtoryhmä hyväksyi suunnitelman 14.12.2007.

10 SUUNNITELMAN SEURANTA

Tämä suunnitelma on voimassa vuoden 2017 loppuun asti. Tämän jälkeen laaditaan uusi hoito- ja käyttösuunnitelma. Toiminnan myötä muuttuvia alueen ja sen metsiköiden ominaisuustietoja sekä tietoja mahdollisista uusista erityiskohteista päivitetään paikkatietojärjestelmään jatkuvasti. Suunnitelman tavoitteiden toteutumista seurataan toimenpidesuunnittelun yhteydessä.

KIRJALLISUUS

Heinonen, P., Karjalainen, H., Kaukonen, M. & Kuokkanen, P. (toim.) 2004. Metsätalouden ympäristöopas. Metsähallitus. 159 s.

Hiltunen, V. & Väisänen, M. (toim.) 2004. Kainuun alueen luonnonvarasuunnitelma, kausi 2002–2011. Metsähallituksen metsätalouden julkaisuja 50. 85 s.

Hyrynsalmen hoitoalueen metsätaloussuunnitelma 1993–2002. Metsähallitus 2005. 29 s.

Hyrynsalmi keskustaaajaman osayleiskaava 1995. Hyrynsalmen kunta, Kainuun Liitto & Arkkitehtuuritoimisto O. Ylipahkala Oy.

Kainuun maakuntakaava 2020. Kaavaselostus. Kainuun maakunta –kuntayhtymä. Kajaani, 7.5.2007. 130 s.

Kainuun maakuntakaava 2020. Maakuntakaavamerkinnot ja –määräykset. Kainuun maakunta –kuntayhtymä. Kajaani, 7.5.2007. 22 s.

Kemppainen, T., Karvonen, L., Vehmas, T. & Leskinen, A. (toim.). Metsänhoito-ohje. Metsähallitus. Intranet-versio 16.5.2007. 21 s.

Kovalainen, H., Kela, S-M., Sääksniemi, E. & Vuollo, S. 2000. Kainuun pohjavesivarojen ja harjuainesten luonnonvaraselvitys 1999–2000. Alueelliset ympäristöjulkaisut 202. Kainuun ympäristökeskus. 68 s.

Metsähallitus 2007. Hoito- ja käyttösuunnittelun ohje. Versio 2.0. 70 s.

Moilanen, J., Kumpulainen, K., Ridell, R. & Suutari, V. 1999. Hyryn alue-ekologinen suunnitelma. Metsähallitus. 47 s.

Suutari, V. 1996. Tervatörmän alueen ja Multimäen luonnonhoitometsän käsittely ja eri käyttömuotojen yhteensovittaminen. Opinnäytetyö, Hämeen ammattikorkeakoulu, Evon metsäoppilaitos.

Luonnonsuojelulaki 1096/1996

Maankäyttö- ja rakennuslaki 132/1999

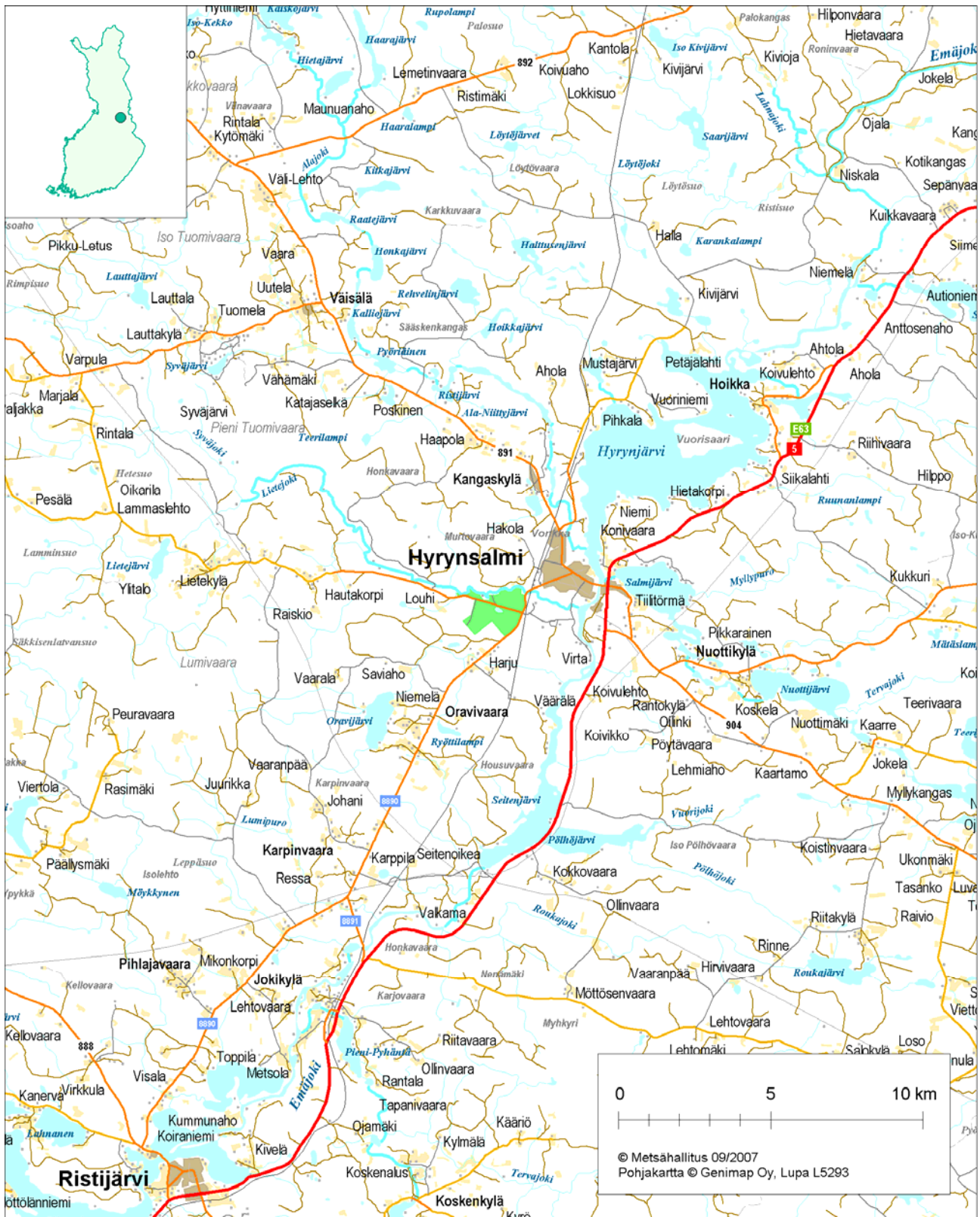
Maastoliikennelaki 1710/1995

Metsälaki 1093/1996

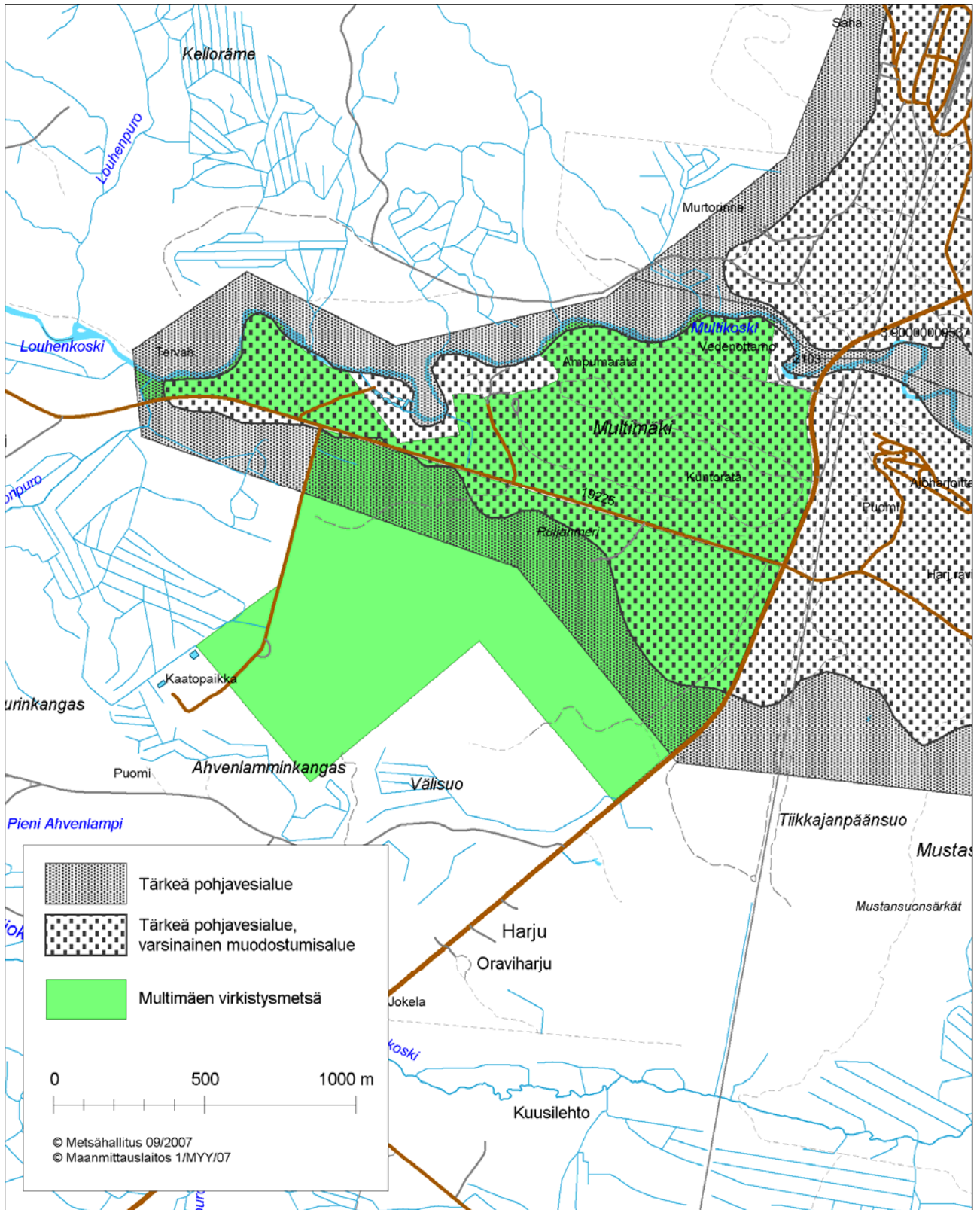
Metsästyslaki 615/1993

Poronhoitolaki 848/1990

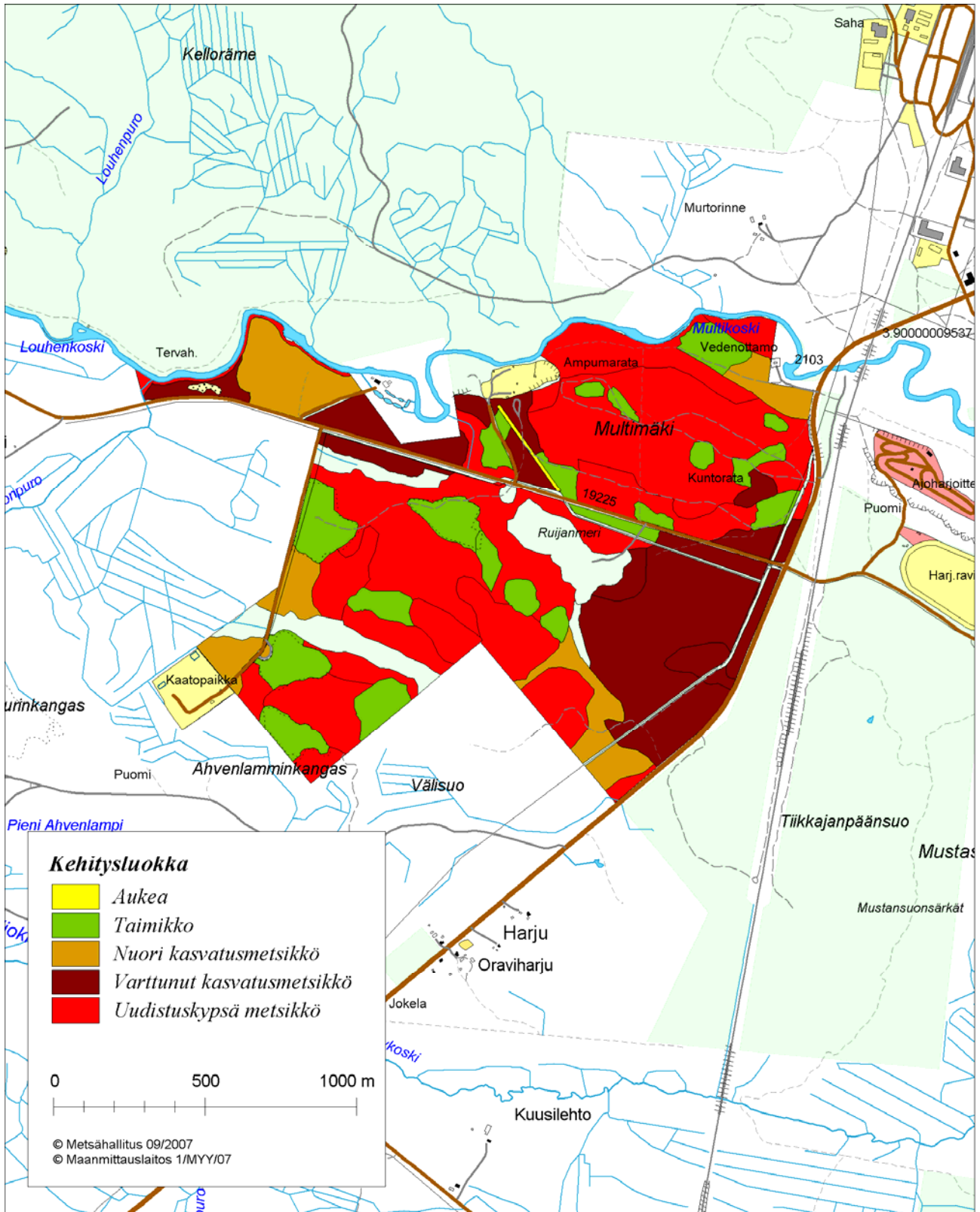
Liite 1 Multimäen alueen yleiskartta



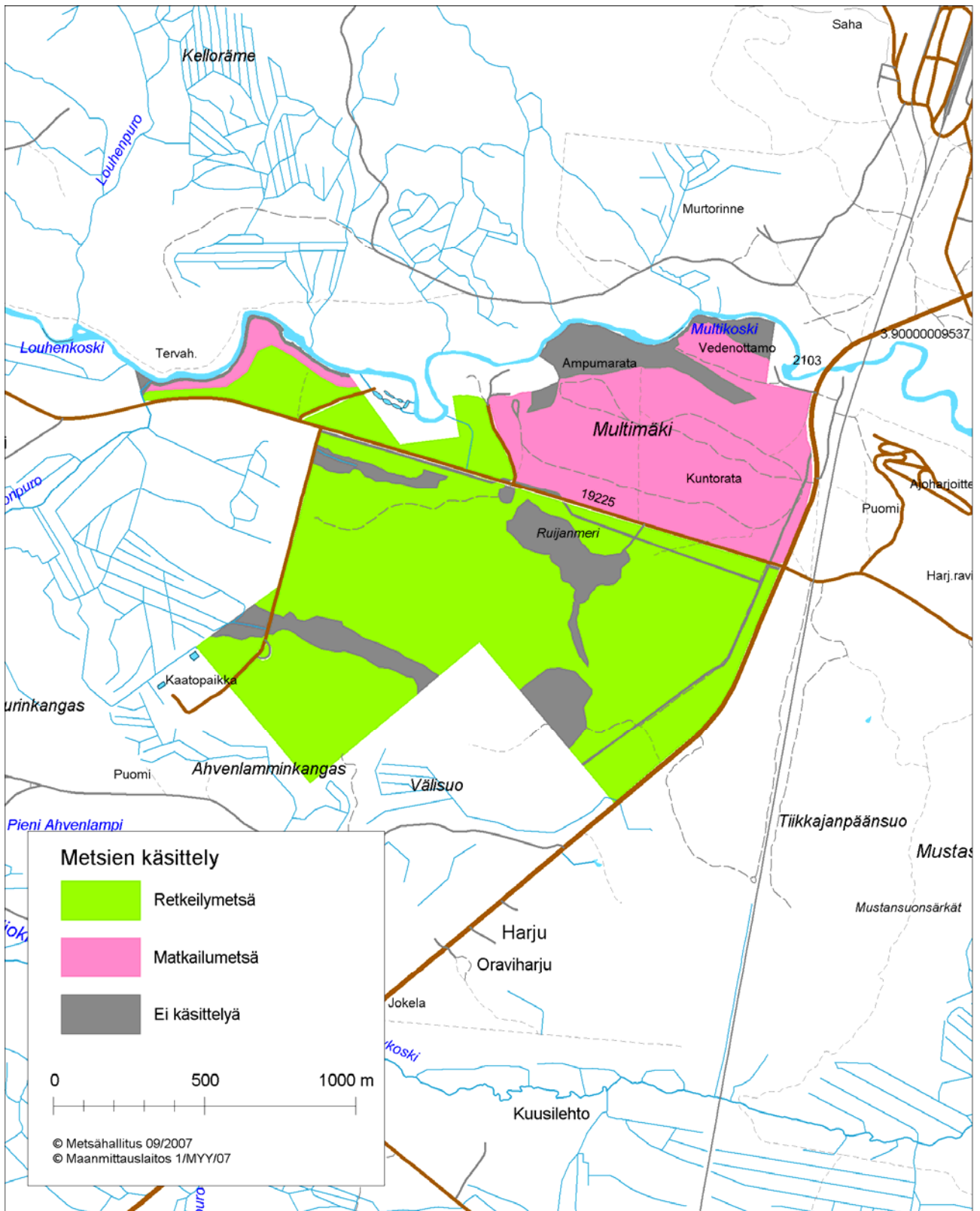
Liite 2 Pohjavesialue



Liite 3 Metsien kehitysluokat



Liite 4 Metsien käsittely



Liite 5 Virkistyskäytön reitit

