

Sinisen polun  
virkistysmetsän  
hoito- ja käyt-  
tösuunnitelma  
2008–2017





# Sinisen polun virkistys- metsän hoito- ja käyttösuunnitelma 2008–2017

---

Heidi Hyvönen

25.02.2008



**METSÄHALLITUS**

# SISÄLLYS

<b>1 JOHDANTO</b> .....	<b>4</b>
<b>2 SUUNNITELMAN TAVOITTEET</b> .....	<b>5</b>
<b>3 SUUNNITELMA-ALUEEN KUVAUS</b> .....	<b>6</b>
3.1 SIJAINTI JA MAANKÄYTTÖ .....	6
3.2 KAAVOITUS .....	6
3.3 MAASTO .....	7
3.4 VESISTÖT .....	7
3.5 METSÄT .....	7
3.6 LUONTO- JA KULTTUURIARVOT .....	10
<b>4 VIRKISTYSKÄYTTÖ</b> .....	<b>11</b>
4.1 RETKEILY JA PALVELURAKENTEET .....	11
4.1.1 Palvelurakenteiden huolto ja kehittämistarpeet .....	12
4.2 KALASTUS JA KALAVESIEN HOITO .....	13
4.3 METSÄSTYS JA RIISTANHOITO .....	14
4.4 LIKKUMINEN JA MAASTOLIIKENNE .....	14
4.5 MUU VIRKISTYSKÄYTTÖ .....	14
<b>5 METSÄTALOUS JA METSIEN KÄSITELY</b> .....	<b>15</b>
5.1 METSIEN AIEMPI KÄYTTÖ .....	15
5.2 METSIEN KÄSITELYN PERIAATTEET JA TAVOITTEET SEURAAVALLA 10- VUOTISJAKSOLLA .....	15
5.3 KÄSITELYN ALUEJAKO .....	18
5.3.1 Matkailumetsä .....	18
5.3.2 Retkeilymetsä .....	19
5.3.3 Toiminnan ulkopuoliset alueet .....	20
5.4 TOIMENPIDESUUNNITTELU .....	21
<b>6 LUONNON- JA YMPÄRISTÖNSUOJELU</b> .....	<b>22</b>
<b>7 HALLINNAN JA HOIDON JÄRJESTÄMINEN</b> .....	<b>23</b>
<b>8 YHTEISTYÖ</b> .....	<b>23</b>
<b>9 SUUNNITELMAN SEURANTA</b> .....	<b>25</b>
<b>KIRJALLISUUS</b> .....	<b>26</b>
<b>KARTAT</b>	
Kartta 1 Sinisen polun virkistysmetsän yleiskartta .....	27
Kartta 2 Pohjavesialue .....	28
Kartta 3 Virkistyskäytön reitit ja rakenteet .....	29
Kartta 4 Metsien kehitysluokat .....	30
Kartta 5 Retkeily- ja matkailumetsät .....	31
Kartta 6 Metsien käsittely .....	32

# 1 JOHDANTO

Sinisen polun virkistysmetsä on Kuhmon kaupungissa sijaitseva retkeilyyn ja virkistyskalastukseen tarkoitettu alue. Metsähallituksen metsätalousalueille perustamat virkistysmetsät ovat ensisijaisesti virkistystarkoituksiin varattuja alueita, joiden hoidossa tulee korostetusti ottaa huomioon virkistyskäyttöä tukevien luonnonpiirteiden säilyminen. Sinisen polun virkistysmetsä perustettiin Metsähallituksen omalla päätöksellä v. 2001 alue-ekologisen suunnittelun yhteydessä. Monipuolinen, varusteltu ja maisemallisesti edustava alue on kuitenkin ollut paikkakunnalle ja erityisesti lähialueiden asukkaille arvokas nähtävyys ja virkistäytymisalue jo kauan ennen virkistysmetsän perustamista. Virkistysmetsän alue tukee osaltaan myös läheisten kylien matkailutoimintaa.

Metsähallituksen suunnitteluperiaatteiden mukaan virkistyskäytön erityisalueille laaditaan tarvittaessa alueen luonteeseen sopiva hoito- ja käyttösuunnitelma, joka ohjaa alueella tapahtuvaa toimintaa ja sen kehittämistä. Tämän hoito- ja käyttösuunnitelman laatimisesta on päätetty Metsähallituksen Metsien käytön Kainuun aluetiimin kokouksessa 14.11.2005. Alueelle ei ole aiemmin laadittu hoito- ja käyttösuunnitelmaa.

Suunnitelman tausta-aineistona on käytetty Metsähallituksen paikkatietojärjestelmää (SutiGis), jonka sisältämät virkistysmetsää koskevat tiedot päivitettiin ennen suunnitelman laatimista. Suunnitelman laadinnassa on hyödynnetty Kellon alue-ekologista suunnitelmaa, Kainuun luonnonvarasuunnitelmaa sekä alueen aikaisemmasta käytöstä saatua tietoa. Lisäksi suunnitelman laadinnassa on hyödynnetty alueella tehtyjen inventointien tuomaa tietoa, alueellisia selvityksiä arvokkaista pohjavesi- ja harjualueista sekä kaavakarttoja ja -selostuksia.

Ennen hoito- ja käyttösuunnitelman laatimista virkistysmetsän raja-alue muutettiin johdonmukaisemmaksi ja virkistystarkoitusta paremmin vastaavaksi. Rajaukseen lisättiin alueita, jotka polun tai muun palvelurakenteen läheisen sijainnin vuoksi edellyttävät maiseman ja virkistyskäytön erityistä huomioon ottamista metsien käsittelyssä. Lisäksi virkistysmetsään sisällytettiin alueen sisälle jäävät vesialueet (81 ha) sekä tiet ja linjat (1,4 ha). Toisaalta rajauksesta poistettiin muusta alueesta erillään sijaitsevia alueita sekä osia, joiden kuulumista virkistysmetsään ei maiseman tai virkistyskäytön kannalta nähty tarpeelliseksi. Muutoksen seurauksena virkistysmetsän kokonaispinta-ala kasvoi 128 ha. Rajausmuutoksen hyväksyi Metsähallituksen Pohjanmaan-Kainuun alueen johtoryhmä 14.8.2007.

Hoito- ja käyttösuunnitelman laatiminen aloitettiin syksyllä 2007 ja se koskee vuosia 2008–2017. Suunnitelman on laatinut ja kirjoittanut suunnittelija Heidi Hyvönen Metsähallituksen metsätaloudesta. Suunnitelman laatimiseen ovat lisäksi osallistuneet tiimiesimies Jussi Moilanen ja ympäristöasiantuntija Ari Holappa sekä suunnitelman maastotöihin suunnittelumetsuri Kari Huotari. Suunnitelmaa on Metsähallituksen sisällä laadittu myös eri tulosalueiden yhteistyönä. Virkistyskäyttöosion laatimiseen ovat luontopalveluista osallistuneet mm. Kerttu Härkönen, Eeva Pulkkinen, Hannu Haverinen sekä Heikki Väyrynen. Suunnitelman kartat on laatinut Tarja Wallenius Metsähallitukselta.

## 2 SUUNNITELMAN TAVOITTEET

Tämän hoito- ja käyttösuunnitelman tavoitteena on sovittaa yhteen Sinisen polun virkistymetsän alueen eri käyttömuotoja (metsätalous, virkistyskäyttö, luonnonsuojelu) ja niiden tavoitteita. Suunnitelman päätavoitteena on ohjata virkistymetsän hoitoa ja käyttöä siten, että ne eivät vaaranna virkistyskäytön toimintaedellytyksiä ja alueen luonnon monimuotoisuutta. Tarkoituksena on erityisesti määritellä, kuinka alueen metsiä voidaan käsitellä säilyttäen samalla alueen virkistyskäyttöä tukevat luonteenpiirteet. Metsien käsittelyssä tavoitteena on myös virkistysympäristön parantaminen.

Tässä suunnitelmassa kuvataan alueen hoidon ja käytön päälinjat seuraavaksi 10-vuotiskaudeksi. Yksityiskohtaisia toimenpidesuunnitelmia tai hakkuulaskelmia ei suunnitelmassa tehdä, vaan metsikkökohtaiset käsittelyehdotukset annetaan erikseen. Jatkossa toimenpidesuunnitelmat laaditaan tämän hoito- ja käyttösuunnitelman linjausten mukaisesti.

## 3 SUUNNITELMA-ALUEEN KUVAUS

### 3.1 SIJAINTI JA MAANKÄYTTÖ

Suunnitelma-alue sijaitsee Kuhmon kaupungissa, n. 25 kilometrin etäisyydellä kaupungin keskustasta luoteeseen päin Kekkostien (tie n:o 9070) varrella (liite 1). Alue rajoittuu pääosin valtion maihin, idässä osittain myös yksityismaihin.

Virkistysmetsän kokonaispinta-ala on 448 ha, josta 62 % on puuntuotoskyvyltään metsämaata (taulukko 1). Kitu- ja joutomaita on yhteensä 89 ha ja vesiä 81 ha. Loput alueesta on teitä ja linjoja (yht. 1,4 ha).

*Taulukko 1. Virkistysmetsän pinta-ala pääryhmittäin.*

Pääryhmä	Pinta-ala, ha	%
Metsämaa	277,2	61,9
Kitumaa	34,8	7,8
Joutomaa	53,9	12,0
Tiet	0,8	0,2
Linjat	0,6	0,1
Vedet	80,6	18,0
<b>Yhteensä</b>	<b>447,9</b>	<b>100</b>

### 3.2 KAAVOITUS

Ympäristöministeriössä vahvistettavana olevassa Kainuun maakuntakaavassa 2020 (7.5.2007) Sininen polku on osoitettu virkistys- ja matkailukohteeksi, jonka toimintaan liittyy olennaisesti alueen ja sen lähiympäristön virkistyskäyttö sekä alueen matkailullinen kehittäminen. Kohteen kehittäminen perustuu olemassa olevien matkailukohteiden kehittämiseen.

Maakuntakaavassa virkistysmetsän alue sisältyy myös itärajan laajempaan luontomatkailun kehittämialueeseen. Alueeseen kohdistuu tärkeitä luonnon virkistyskäytön tai luontomatkailun kehittämistarpeita, luonnon monikäytön ja -suojelun yhteensovittamistarpeita, reitistöjen kehittämistarpeita, matkailuelinkeinojen maankäytöllisten edellytysten turvaamistarpeita sekä maa- ja metsätalouden edellytysten yhteensovittamistarpeita muun maankäytön kanssa. Suunnittelumääräyksen mukaan aluetta kehitetään luonnon virkistyskäytön ja luontomatkailun kohdealueena, jonka maankäyttöä suunniteltaessa tulee kiinnittää erityistä huomiota myös luonnon- ja kulttuuriarvojen säilymiseen. Metsien käytössä tulee ottaa huomioon matkailuelinkeino etenkin rakennettujen matkailukohteiden lähialueilla. Kaavamerkinnän vaikutukset kohdistuvat viranomaisen harjoittamaan alueen käyttöä koskevaan suunnitteluun ja päätöksentekoon.

Maakuntakaavassa Sinisen polun virkistysmetsä on merkitty luonnon- ja maisemansuojelun kannalta arvokkaaksi harjualueeksi, jonka käyttöä suunniteltaessa tulee ottaa huomioon alueen geologiset ominaispiirteet ja maisema-arvot. Aluevarauksesta ei aiheudu metsänhoidollisia rajoituksia. Lisäksi lähes koko virkistysmetsän alue on osoitettu tärkeäksi pohjavesialueeksi, missä pohjavesien pilaan-

tumis- ja muuttumisriskejä aiheuttavat toiminnot on sijoitettava riittävän kauas pohjavesialueesta tai suojattava niin, ettei alueen käyttökelpoisuus vedenhankintaan vaarannu.

### 3.3 MAASTO

Suunnitelma-alueen maastonmuodoissa on erotettavissa selviä jääkauden aikaisia, sulamisvesien aiheuttamia jäätikköjokimuodostumia. Alueen maisemaa hallitsevat harjut sekä niitä reunustavat lammet ja järvet. Virkistysmetsän läpi kulkee pitkä luode-kaakko-suuntainen harjuselänne (Liminsärkkä), jonka rinteet ovat pääosin jyrkkiä ja harjut ovat säilyneet teräväpiirteisinä. Parhaimmillaan Liminsärkkä kohoaa n. 30 m ympäristöönsä korkeammalle. Suunnitelma-alueen maasto ja korkeuserot ovatkin vaihtelevimmillaan harjualueella. Korkeimmillaan alue on kuitenkin Särkkäjärven eteläpuolella sijaitsevan vaaran laella (n. 233 m mpy) ja matalimmillaan Vääränlammen ja Talaspuron ympäristössä (n. 183 m mpy). Särkkäjärven länsi- ja pohjoispuolella virkistysmetsän maasto on hieman tasaisempaa kuin muualla alueella.

Yli puolet (57 %) alueen pinta-alasta on kivennäismaiden metsämaata. Harjumuodostelmien maaperä koostuu pääosin lajittuneista maalajeista: enimmäkseen sorasta ja paikoin myös hiekasta. Harjualueella ja sen ympäristössä esiintyy myös moreenimaita (mm. kumpumoreeni). Särkkäjärven länsiosan pohjois- ja eteläpuolella maasto on paikoin kivistä ja louhikkoista, mutta kalliopaljastumia ei alueella esiinny. Turvemaita on alueella melko tasaisesti yhteensä 111 hehtaarin alalla, josta rämettä on 66 ha, korpea 13 ha ja nevaa 32 ha. Suoalueet ovat enimmäkseen ojitattomia, vesistöihin rajoittuvia kitu- ja joutomaita.

### 3.4 VESISTÖT

Virkistysmetsän sisällä on kymmenen pienekköä järveä ja lampea, joiden pinta-ala on yhteensä 81 ha. Ne kattavat 18 % alueen pinta-alasta. Alueen vesistöt ovat kirkasvetisiä ja kasvillisuudeltaan niukkoja. Niiden rantavyöhykkeet ovat kapeita ja puustoa kasvaa usein rantaan asti. Lisäksi vesistöjen ympäristössä on useita puroja, joiden pituus vaihtelee vajaasta sadasta metristä 1,5 kilometriin. Suurin puroista on Särkkäjärvestä länteen virtaava Särkkäpuro, muut purot ovat uomaltaan melko pieniä. Alueen länsiosan vedet kerääntyvät Kellojärveen ja Aittojärven ja Vieksinjoen kautta Ontojärveen. Alueen itäosasta vedet kerääntyvät puolestaan Lentua-järveen ja edelleen Lammasjärven kautta Ontojärveen.

Virkistysmetsän alue on lähes kauttaaltaan vedenhankintaan soveltuvaa pohjavesialuetta (luokka II) lukuun ottamatta osaa läntisestä alueesta ja osia alueen etelä- ja pohjoisreunoilta (liite 2). Pohjaveden varsinaista muodostumisaluetta ovat alueen harjut. Alueella ei ole kuitenkaan vielä tehty pohjavesitutkimuksia.

### 3.5 METSÄT

Virkistysmetsän alue on enimmäkseen hyvin puustoista kangasmetsävaltaista aluetta. Alueen puuston tilavuus metsämaalla on yhteensä n. 50 000 m<sup>3</sup> (taulukko 2). Keskimääräinen puuston määrä metsämaalla on n. 180 m<sup>3</sup>/ha.

Kasvupaikkatyypeistä Sinisen polun alueen metsämailla vallitsevat tuoret kankaat (44 %), jotka keskittyvät pääasiassa Särkkäjärven ympäristöön ja Hirvilampien pohjoispuolelle. Maisemallisesti keskeiset harjut eroavat ympäristöstään karuina kankaina, joita paikoin peittävät poronjäkälakasvus-



tot. Harjualue sekä valtaosa virkistysmetsän suoalueista edustavat kasvillisuusluokaltaan kuivia kankaita tai sitä vastaavia kasvupaikkoja (27 %) kuivahkojen kankaiden (29 %) jakautuessa tasaisemmin erityisesti alueen reunoille. Tuoreita kankaita viljavampia kasvupaikkoja on vain hyvin pienialaisesti (0,2 %). Kaikista karuimmat kasvupaikat alueella ovat kasvillisuusluokaltaan karukokankaita vastaavia, joutomaalla sijaitsevia avosoita (46 ha).

*Taulukko 2. Metsämaan pinta-ala ja puusto kasvillisuusluokittain.*

Kasvillisuusluokka )	Pinta-ala		Puusto	
	ha	%	m3	%
Lehtomainen kangas	0,7	0,2	114	0,2
Tuore kangas	121,9	44,0	22 675	45,1
Kuivahko kangas	79,9	28,8	12 036	23,9
Kuiva kangas	74,7	26,9	15 474	30,8
<b>Yhteensä</b>	<b>277,2</b>	<b>100</b>	<b>50 299</b>	<b>100</b>

\*) turvemailla viljavuudeltaan vastaavat kasvupaikat

Alueen puuston ikä vaihtelee välillä 15–150 vuotta. Noin puolet alueen metsistä on yli 100-vuotiaita ja kuuluu samalla uudistuskypsien metsien luokkaan (taulukko 3). Nämä metsät keskittyvät erityisesti harjuille sekä virkistysmetsän länsiosaan (liite 4). Uudistuskypsien metsien osuus on suuri, koska alueella ei ole toteutettu merkittäviä hakkuita moneen vuosikymmeneen. Nuoret ja varttuneet kasvatusmetsät (45 %) keskittyvät lähes yksinomaan harjuselänteeseen ja vesistöjen pohjoispuolisille alueille. Taimikoita on vain pienialaisesti alueen länsiosassa ja niiden osuus metsämaan pinta-alasta on 2 %. Alueen taimikot ovat keskimäärin noin 20-vuotiaita. Aukeiden ja uudistumisvaiheessa olevien metsien osuus on 1 %.

*Taulukko 3. Metsämaan pinta-ala ja puusto kehitysluokittain.*

Kehitysluokka	Pinta-ala		Puusto	
	ha	%	m3	%
Aukea	1,8	0,6	0	0
Taimikko	6,3	2,3	220	0,4
Nuori kasvatusmetsä	73,7	26,6	7 070	14,1
Varttunut kasvatusmetsä	50,0	18,0	9 378	18,6
Uudistuskypsä metsä	143,9	51,9	33 579	66,8
Uudistumisvaiheessa oleva metsä	1,6	0,6	52	0,1
<b>Yhteensä</b>	<b>277,2</b>	<b>100</b>	<b>50 299</b>	<b>100</b>

Alueen metsät muistuttavat monin paikoin rakenteeltaan luonnontilaisia metsiä, vaikka niihin ovatkin vaikuttaneet monet ihmistoiminnan muodot. Retkeilyn kannalta keskeisillä harjualueilla on näyttäviä, iäkkäitä männiköitä, mutta monin paikoin puusto on myös riukuuntunutta ja tiheää, hiekan nuorempaa männikköä (kuva 1). Yleensä ottaen puusto on virkistysmetsän reuna-alueita lukuun ottamatta hoitamaton ja metsiköiden sisällä vaihtelevan ikäistä. Aikaisemman puusukupolven puita virkistysmetsän alueella esiintyy satunnaisesti. Metsäpalojen jälkiä palokoroineen alueelta löytyy melko runsaasti.



*Kuva 1. Liminsärkän puusto vaihtelee eri-ikäisrakenteisesta puustosta tiheään kasvatusmetsävaiheen männikköön.*

Puustoltaan alue on enimmäkseen harjuille tyypillistä mäntyvaltaista aluetta. Jopa 87 % metsämaan pinta-alasta on puhdasta männikköä tai mäntysekametsää (taulukko 4). Harjut ympäristöineen ovat mäntyvaltaisia samalla kun mäntysekametsät keskittyvät tuoreille kankaille pääasiassa Särkkäjärven ympäristöön. Kuusisekametsiä ja pienialaisia kuusikoita esiintyy virkistysmetsän länsiosassa sekä paikallisesti harjujen pohjoisrinteissä. Mäntyvaltaisuuden lisäksi alueen metsiä luonnehtii koivuvaltaisten metsien ja sekapuuna esiintyvän koivun, kuten muidenkin lehtipuiden vähäisyys. Koivikoita ja koivusekametsiä (3 %) esiintyy vain Hirvilampien ympäristössä ja purojen varsilla. Sekapuuna lehtipuuta kasvaa kuitenkin erityisesti alueen länsiosissa. Alueen puumäärästä mäntyä on 73 %, kuusta 18 %, koivua 9 %, haapaa 1 % ja raitaa 0,01 %.

*Taulukko 4. Metsämaan puulajivaltaisuus.*

Puulajivaltaisuus	Pinta-ala		Puusto	
	ha	%	m <sup>3</sup>	%
Puhdas männikkö	136,6	49,3	26 273	52,2
Mäntysekametsä	105,5	38,1	16 607	33,0
Puhdas kuusikko	2,4	0,9	575	1,1
Kuusisekametsä	23,7	8,6	6 180	12,3
Puhdas koivikko	4,1	1,5	344	0,7
Koivusekametsä	3,0	1,1	320	0,6
Puuton (aukeat alat)	1,8	0,6	0	0
<b>Yhteensä</b>	<b>277,2</b>	<b>100</b>	<b>50 299</b>	<b>100</b>

### 3.6 LUONTO- JA KULTTUURIARVOT

Suunnitelma-alueella tai sen välittömässä läheisyydessä ei sijaitse luonnonsuojelualueita tai Natura 2000 -ohjelman kohteita. Aluetta lähimpänä oleva luonnonsuojelualue on Lentuan luonnonsuojelualue, jonka läntisin Lentua-järven ranta- ja vesialueista sekä saarista koostuva osa-alue sijaitsee n. 1,5 kilometrin etäisyydellä virkistysmetsästä. Särkkäjärven eteläpuolella oleva virkistysmetsän länsisosa kuului Pohjois-Suomen vanhojen metsien suojeluohjelman kohteisiin v. 1995, mutta se poistettiin pian jatkokäsittelystä. Poistamiseen vaikutti todennäköisesti alueen pieni koko.

Lahopuustoa alueella esiintyy runsaimmin (yli 30 m<sup>3</sup>/ha) aarnimetsiköissä. Muilla alueilla lahoppuuta esiintyy alueen käytön historiasta johtuen enimmäkseen vain yksittäisinä maa- ja pystypuina. Uhanalaisista lajeista Särkkäjärven eteläpuolella on tehty havainnot kahdesta vaarantuneesta (VU) jäkälälajista: kelsonuppijäkälä (*Calicium adpersum* Pers.) ja varjojäkälä (*Cybebe gracilenta* (Ach.) Tibell). Näiden lisäksi alueelta on havainto silmälläpidettäväksi (NT) luokitellusta raidanpiilojäkälästä (*Arthonia incarnata*), joka kasvaa raidalla yleensä vanhoissa tai runsaasti lahoppuuta sisältävissä kangasmetsissä ja korvissa. Lajin uhkatekijöitä ovat mm. metsien puulajisuhteiden muutokset, lehtipuiden ja vanhojen metsien vähentyminen sekä ojitus. Edellä mainitut lajihavainnot on merkitty Hertta Eliölajit –järjestelmään hehtaarin tarkkuudella. Tästä epätarkkuudesta johtuen havaintoja ei ole merkitty SutiGis –paikkatietojärjestelmään.

Sinisen polun alue kuuluu Kellon alue-ekologisen suunnitelman alueeseen. Alue-ekologisen suunnittelun yhteydessä virkistysmetsän alueelle on perustettu aarnikohde (29 ha). Aarnimetsässä puusto vaihtelee eri-ikäisrakenteisesta männiköstä kuusisekametsään, jossa esiintyy kohtalaisesti lahoppuuta ja palokantoja sekä järeitä haapoja. Lisäksi hoito- ja käyttösuunnitelman laatimisen yhteydessä on Metsähallituksen paikkatietojärjestelmään merkitty aarnimetsiköiksi kaksi luonnontilaisen kaltaista vanhaa metsikköä (yht. 5 ha), joilla esiintyy runsaasti lahoppuuta ja järeitä lehtipuita. Nämä kohteet jätetään kehittymään luonnontilaan. Toinen kohteista täydentää Särkkäjärven eteläpuolella olevaa luontokohdekokonaisuutta, toinen on puolestaan edustava vanha metsikkö tultaessa Siniselle polulle Kapustavaaran lähtöpaikalta.

Virkistysmetsän puron- ja noronvarsimetsiköt (19 ha) on merkitty luontokohteiksi paikkatietojärjestelmään hoito- ja käyttösuunnitelman laatimisen yhteydessä. Puroista kaksi täyttää metsälain erityisen tärkeän elinympäristön tunnusmerkit. Muissa puronvarsimetsissä on merkkejä aikaisemmasta puiden poistosta, mutta niiden uomat ovat lähes luonnontilaisia. Särkkäpuroa on perattu paikoin ja purossa on uittorännin jäänteitä. Lisäksi alueella esiintyy useita lähteitä, joiden kirjaamista paikkatietojärjestelmään on täydennetty suunnitelman laatimisen yhteydessä. Metsälakikohteista alueella on myös suon kangasmetsäsaarekkeita (n. 1 ha). Luontokohteista alueella esiintyy lisäksi pienialainen rehevä suo (0,6 ha).

Alueen harjumetsien luontoarvot liittyvät niiden geomorfologiaan ja maisema-arvoihin. Kainuun Ympäristökeskuksen vuonna 2000 suorittamassa luonnon- ja maisemansuojelun kannalta arvokkaiden harjualueiden kartoituksessa Liminsärkkä on luokiteltu alueellisesti arvokkaaksi harjualueeksi. Liminsärkkä on myös Kellon alue-ekologisen suunnitelman alueen merkittävin harju. Harjualue ei kuitenkaan kuulu valtakunnalliseen harjajensuojeluohjelmaan.

Kulttuurikohteista alueella esiintyy useita vanhoja tervahautoja sekä muutama vanhan rakennuksen raunio. Kulttuurikohteiden kirjaamista paikkatietojärjestelmään on täydennetty hoito- ja käyttösuunnitelman laatimisen yhteydessä.

## 4 VIRKISTYSKÄYTTÖ

Sinisen polun virkistysmetsä tarjoaa kävijöilleen hyvät virkistysmahdollisuudet vaihtelevassa ja erämaisessa luonnossa. Alue on helposti saavutettavissa läpi vuoden, sillä se sijaitsee maantien varrella. Paikallisten asukkaiden lisäksi aluetta käyttävät virkistäytymiseen Kuhmon taajaman sekä lähikuntien asukkaat. Muita käyttäjiä alueelle tuovat virkistysmetsän alueella sijaitsevat vuokra-kämpät. Virkistysalueella on arviolta 2500 käyntiä/v. Alueen käyttö painottuu kesä- ja syyskuukausiin. Kävijämääriin ei ole odotettavissa suurta kasvua suunnitelmakauden aikana.

Alueen virkistyskäyttö painottuu retkeilyyn, kalastukseen ja metsästykseseen sekä jokamiehenoikeuksiin perustuviin marjastukseen ja sienestykseen. Virkistysmetsä on monipuolinen myös opetuskohteena ja alueelle kohdistuu retkeilyjä myös mm. oppilaitosten järjestämänä. Harju- ja järvimaisemissa risteilee useita polkuja, joiden varsilla on monipuolista Metsähallituksen ylläpitämää palveluvarustusta.

### 4.1 RETKEILY JA PALVELURAKENTEET

Sininen polku on Kuhmon vanhimpia ja tunnetuimpia retkeilykohteita. Virkistysmetsän alueella on merkittyjä retkeilyreittejä yhteensä n. 17 km. Sinisen polun pohjana on vanha kylien ja asuintalojen välinen polku, joka kulkee keskeisiltä osin pitkin pitkää ja kapeaa Liminsärkkää. Alueen halki itä-länsisuunnassa on matkaa n. 8 km. Reitistö tarjoaa eri vaihtoehtoja muutaman tunnin pituisesta rekestä koko päivän kestävään patikointiin. Merkittyjen reittien lisäksi polkuja on syntynyt mm. rantojen läheisyyteen. Alueen länsiosassa Sininen polku haarautuu luoteeseen virkistysmetsän ulkopuolelle jatkuen pienenä, vanhana polkuna ja päättyy noin kolmen kilometrin päähän yksityistielle.

Alueen polkujen varrella on erilaisia palvelurakenteita yhteensä 87 kpl. Rakenteista suurimpia ovat takkakota (kuva 2), kaksi laavua sekä kolme muuta tulentekopaikkaa, joiden yhteydessä on kompostoitavat kuivakäymälät ja polttopuusuojat. Polku on merkitty maastoon sinisin maalimerkein. Lisäksi reittien varrella on opastauluja, polkuviiittoja ja kohdeopasteita sekä pitkospuuta yhteensä n. 900 m matkalla. Alueen rakenteet on tehty palvelemaan sekä retkeilyn, kalastuksen että muun virkistyskäytön tarpeita. Sinisen polun tärkeimpien reittien ja rakenteiden sijainti on esitetty liitteessä 3.

Lisäksi alueella sijaitsee kaksi Villin Pohjolan vuokrakämpää: Särkkäpirtti Syvä Särkkäjärven rannalla ja Kalastajantorppa Alimmaisien Hirvilammen rannalla. Särkkäpirtin pihasta lähtee liittymäpolku Siniselle polulle. Kämppien käyttöaste on kohtalainen käytön painottuessa kesän lomakauden ja syksyn metsästyssesonkiin.

Pääasiallinen kulkureitti alueelle on Kuhmon suunnalta tuleva maantie (Kekkostie), jonka varrella sijaitsee alueen pääpysäköintialue (Liminsärkkä). Lisäksi alueella on Kapustavaaran pysäköintialue, jonne on kulku alueen pohjoispuolella kulkevalta Karhuvaarantieltä lähtevältä metsäautotieltä. Tätä tietä pitkin pääsee myös Särkkäpirtin pihaan. Kalastajantorppalle pääsee Kekkostieltä lähtevää, virkistysmetsän pohjoisrajaa sivuavaa metsäautotietä pitkin. Sinisen polun vanha lähtöpiste sijaitsee virkistysmetsän länsipuolella yksityismaalla, jonka käytöstä ei ole voimassa olevaa sopimusta. Edelleen osa kävijöistä käyttää myös vanhaa lähtöpistettä, jonka huonosta kunnosta ja puutteellisesta opastuksesta on tullut jonkin verran palautetta.



*Kuva 2. Virkistymetsän alueella on runsaasti palvelurakenteita. Kuvassa Pitkäniemen laavu (vas.) ja Särkän takkakota.*

#### 4.1.1 Palvelurakenteiden huolto ja kehittämistarpeet

Virkistymetsän retkeilyreittien ja palvelurakenteiden huollosta ja kunnossapidosta huolehtii Metsähallituksen luontopalvelut. Suunnitelmakaudella alueen suurimmat kunnostus- ja kehittämistarpeet kohdistuvat erityisesti alueen pitkospuihin, jotka pääsääntöisesti ovat huonossa kunnossa. Myös alueen tulentekopaikoilla on kunnostustarpeita ja maasto-opastuksessa kehittämistarpeita. Sen sijaan laavut, kota ja käymälät ovat kohtalaisen hyvässä kunnossa, eikä niillä välttämättä ole merkittäviä kunnostustarpeita suunnitelmakaudella. Alueen kävijöiltä tullut palaute on koskenut lähinnä pitkospuiden huonoa kuntoa ja opasteiden puutteellisuutta.

Luontopalvelut tarkastelee alueen virkistyskäytön tulevaisuutta sekä alueen palveluvarustuksen ja sen kunnostuksen tarvetta erikseen vuosien 2009-2010 aikana. Tarkastelu tehdään yhteistyössä Kuhmon kaupungin, alueen käyttäjien sekä matkailuyrittäjien kanssa. Alueen huolto, kuten palvelurakenteiden kunnostus sekä jäte- ja polttopuuhoito hoidetaan Metsähallituksen omana työnä. Alueen jätehuollossa painotetaan kävijöiden omatoimisuutta opastamalla kävijöitä toimittamaan itse jätteensä pois luonnosta tai takkakodan yhteydessä sijaitsevaan jätepisteeseen, polttamaan palavat jätteet tulisijoissa ja viemään kompostoitavat jätteet alueen komposteihin. Alueelle kulku pyritään ohjaamaan virkistymetsän itäosan kautta.

Villin Pohjolan vuokrakämppien varustus pidetään nykytasolla ja niiden toimintaa lyhytaikaisina vuokrakämppinä jatketaan nykyisellään. Alueelle ei ole tarvetta rakentaa lisää kämppejä. Kämppien vuokraustoimintaa harjoittaa Villi Pohjola. Vuokrakämppien huolto hoidetaan edelleen huoltopalveluyrittäjien kautta.

## 4.2 KALASTUS JA KALAVESIEN HOITO

Virkistysmetsän sisällä olevista vesistä (yht. 81 ha) muodostettiin v. 1994 Sinisen Ajatuksen virkistyskalastusalue. Alueelle haettiin onginta- ja pilkintäkielto ja alueen vesiä alettiin hoitaa istutuksin. Virkistyskalastusalueen muodostivat Särkkäjärvi (31 ha), Vääränlampi (14 ha), Syvä Särkkäjärvi (5 ha), Pieni Talaslampi (2 ha), Iso- Talaslampi (12 ha), Kapustalampi (4 ha), Ylimmäinen Hirvilampi (7 ha), Alimmainen ja Keskimmäinen Hirvilampi (5 ha) sekä Valkealampi (1 ha).

Sinisen Ajatuksen virkistyskalastusalueen vesistöt ovat kirkasvetisiä ja tarjoavat hyvät mahdollisuudet virkistyskalastukseen. Alueen järvet ja lammet ovat muodoltaan pitkiä ja kapeita, ja ne sopivat hyvin rannalta kalastukseen. Alueen luontaiseen kalastoon kuuluvat hauki ja ahven, joiden lisäksi alueen vesissä esiintyy istutettuina taimenta, kirjolohta, harjusta ja siikaa. Pyyntikokoista kirjolohta on istutettu Vääränlampeen ja Särkkäjärveen sekä vähäisessä määrin Syvä Särkkäjärveen ja Alimmaiseen Hirvilampeen. Taimenen, harjuksen ja siian pienpoikasia on istutettu kaikkiin alueen vesiin. Pyyntikokoisen kirjolohen istuttaminen virkistyskalastusalueelle lopetettiin v. 2007, mikä on laskenut kävijämääriä alueella. Alueen lupamyynti on ollut vuosittain n. 3000–7000 €

Sinistä Ajatusta kehitetään jatkossakin virkistys- tai viehekalastusalueena. Tavoitteena alueella on hyödyntää ensisijaisesti luontaisesti lisääntyviä kalakantoja monipuolisesti ja kestävästi. Jatkossa Metsähallitus hoitaa vesiä pääsääntöisesti siian, kuhan, taimenen ja harjuksen poikasistutuksin. Alueella saa kalastaa ainoastaan Metsähallituksen luvilla (kuva 3) lukuun ottamatta Vääränlampea, joka ei ole enää mukana virkistyskalastusalueessa. Tavoitteena alueen vesissä on jatkaa yleiskalastusoikeuksien kieltoa (voimassa 31.12.2008 asti). Vääränlammella kalastus on kuitenkin sallittu kalastuslain mukaisesti.



*Kuva 3. Sinisen Ajatuksen virkistyskalastusalueella kalastus on sallittua vain Metsähallituksen luvilla. Kuvassa Särkkäjärven rantaa.*

## 4.3 METSÄSTYS JA RIISTANHOITO

Virkistysmetsän alue on suosittua pienriistan metsästysaluetta sekä paikallisten asukkaiden että lupametsästäjien keskuudessa. Kanaintusaaliin perusteella paikallisten metsästys on n. 70–90 % koko metsästyspaineesta. Länsi-Kuhmon alueella lupakiintiö v. 2007 oli 110 yhtäaikaista voimassa olevaa kanaintulupaa. Sinisen polun alueella olevat vuokratämpät lisäävät osaltaan alueen metsästyspainetta. Pienriistan metsästyspaineesta huolimatta riistakannat ovat kohtuullisen hyvällä tasolla. Alueella on mm. hyvät teeri- ja metsokannat, mutta riekkokanta on heikohko. Pyitä esiintyy rehevimmissä puronvarsipainanteissa.

Virkistysmetsän alueella metsästäminen on sallittu paikalliselle väestölle metsästyslain 8 §:n mukaisesti ja ulkopaikkakuntalaisille Metsähallituksen normaalin lupakäytännön mukaisesti. Metsästyslupia myy Villi Pohjola. Pienriistan osalta alue kuuluu Länsi-Kuhmon pienriistan metsästysalueeseen. Suurpetojen (karhu, susi ja ilves) metsästys on sallittu pyyntilupien nojalla. Hirvenmetsästyksen osalta alue kuuluu Vuosangan alueeseen. Metsähallituksen hirviluvat myönnetään vuosittaisen aluelupamenettelyn kautta. Alueluvan nojalla hirviseurue hakee pyyntilupia riistanhoitopiiriltä. Sinisen polun alueella ei ole ilmennyt mainittavia hirven aiheuttamia metsävahinkoja. Alueen metsästyskäytäntö voi jatkua nykykäytännön mukaisesti, koska se ei sulje pois alueen muita käyttömuotoja eikä vaaranna alueen eliölajeja.

Aktiivista riistanhoitoa alueella toteutetaan lähinnä laittamalla nuolukiviä hirville. Alueella on yksi riistakolmio, jonka laskennasta vastaa Metsähallitus. Riistanhoitoa toteutetaan myös huomioimalla riista metsien käsittelyssä ympäristöoppaan mukaisesti. Metsien käsittelyssä tulee kiinnittää erityistä huomiota metson hakomismäntyihin ja kosteikkopainanteiden poikueympäristöihin. Virkistysmetsä on myös metsäpeurojen suosimaa talvilaidunallueta, minkä vuoksi alueen jäkäläkankaat tulisi mahdollisuuksien mukaan säästää käsittelyissä.

## 4.4 LIKKUMINEN JA MAASTOLIIKENNE

Jokamiehen oikeuksiin perustuva liikkuminen on sallittua virkistysmetsän alueella. Moottoriajoneuvoilla ajo maastossa on maastoliikennelain mukaan sallittu ainoastaan maanomistajan luvalla. Moottorikelkkailu ilman erillistä lupaa on sallittua vain jäällä. Erityisesti kesäaikaista maastoliikennettä virkistysmetsän alueella tulee välttää herkän maaston kulumisen ehkäisemiseksi. Moottorikelkkaa tms. voidaan käyttää alueen hoitoon ja opastukseen liittyvissä töissä. Virkistysmetsän alueella ei sijaitse moottorikelkkauria. Lähin moottorikelkkareitti Kuhmosta mm. Sotkamoon ja Ristijärvelle kulkee vajaan kilometrin päässä virkistysmetsästä (liite 3). Reitillä ajamiseen tarvitaan Metsähallituksen lupa.

## 4.5 MUU VIRKISTYSKÄYTTÖ

Virkistysmetsän aluetta käytetään myös marjastukseen ja sienestykseen. Luonnontuotteiden kerääminen, joka perustuu jokamiehen oikeuksiin, on sallittua virkistysmetsän alueella. Myös jokamiehen oikeuksiin perustuva tilapäinen leiriytyminen on sallittu laavujen ja tulentekopaikkojen läheisyydessä. Avotulenteko on sallittu vain sitä varten osoitetuilla paikoilla ja polttopuuna tulee käyttää siihen varattua polttopuuta. Veneiden käyttömahdollisuus on vain Villin Pohjolan vuokratämpin asiakkailta.

# 5 METSÄTALOUS JA METSIEN KÄSITTELY

## 5.1 METSIEN AIEMPI KÄYTTÖ

Suunnitelma-alueen metsien rakenteeseen ovat vaikuttaneet monet ihmistoiminnan muodot. Alueen metsiä on hyödynnetty tervanpoltossa 1800-luvulla ja 1900-luvun alkupuolella, josta kertovat useat alueelta löytyvät tervahaudat. Vanhoista kannoista päätellen alueen metsissä on tehty määrämittahakkuuta, joissa hakkuut kohdistuivat pääasiassa järeisiin mäntyihin. Nykymuotoista metsätaloutta uudistushakkuineen alueella ei ole viime vuosikymmeninä juuri harjoitettu lukuun ottamatta Särkkjärven pohjoispuolisia alueita ja virkistysmetsän laajennusosia, jotka sisällytettiin alueeseen ennen hoito- ja käyttösuunnitelman laatimista. Harjut ovat säästyneet hakkuilta viime vuosikymmenten ajan.

Viime kymmenvuotiskauden aikana suunnitelma-alueella on tehty vain pienialaisia harvennus-, väljennys- ja uudistushakkuuta. Ne ovat sijainneet pääasiassa virkistysmetsän länsiosassa Särkkjärven pohjoispuolella. Vähäisten hakkuiden vuoksi alueella on runsaasti metsänhoidollisia hakkuutarpeita.

## 5.2 METSIEN KÄSITTELYN PERIAATTEET JA TAVOITTEET SEURAAVALLA 10-VUOTISJAKSOLLA

Sinisen polun virkistysmetsän alueella on useita käyttömuotoja, jotka on otettava huomioon metsätaloustoimenpiteiden yhteydessä. Metsien hoito- ja käsittelytoimenpiteet tulee suunnitella ja toteuttaa siten, että alueen maisema-arvot, viihtyisyys sekä virkistyskäytön ja luontomatkailun toimintaedellytykset säilyvät. Metsien käsittelemättömyys viime vuosikymmeninä on lisännyt alueen erämaista luonnetta (kuva 4), joten alueen erämaisyyttä pyritään korostamaan metsien käsittelyssä. Käsittelyn tulee olla pienipiirteistä ja sen tulee sopia maaston muotoihin. Virkistysmetsän hoidossa pyritään myös metsän tuottokyvyn säilyttämiseen, mutta alueella ei voida soveltaa tavantomaisia tuottovaatimuksia. Alueen puustoisuudesta johtuen virkistysmetsällä on kuitenkin hyvät edellytykset sovittaa yhteen maisemanhoidon, virkistyskäytön ja metsien hoidon tarpeet.

Kainuun luonnonvarasuunnitelman yhteydessä Sinisen polun alue on metsänkäsittelyltään siirretty matkailu- ja retkeilymetsien luokkiin (liite 5). Matkailumetsän alueella metsien käsittely on varovaisempaa kuin retkeilymetsäksi luokitellulla alueella. Matkailumetsää alueella on 75 ha; loput alueen metsistä (291 ha) kuuluu retkeilymetsien luokkaan. Matkailumetsiä ovat ne alueet, joille kohdistuu eniten virkistystoimintoja ja joilla sijaitsee alueen merkittävimmät palvelurakenteet ja polut. Matkailumetsiä ovat myös alueen maiseman kannalta tärkeimmät metsiköt ja harjut. Alueen jakautumista retkeily- ja matkailumetsiin tarkasteltiin hoito- ja käyttösuunnitelman laatimisen yhteydessä, jolloin matkailumetsien luokkaan yksi perusteettomasti laitettu kitumaan kuvio (1,4 ha) muutettiin retkeilymetsäksi. Sen sijaan Kapustalammen ja Ylimmäisen Hirvilammen välinen harjuselänne (14,6 ha) sekä Liminsärkän maantien varrella oleva itäosa (5,8 ha) siirrettiin retkeilymetsistä matkailumetsien luokkaan.



Tavoitteena retkeily- ja matkailumetsien käsittelyssä on säilyttää ja lisätä metsikkörakenteen vaihtelevuutta, mikä lisää mm. alueen virkistysarvoa. Alueen metsien käsittelyn tarkoituksena on myös metsien monimuotoisuuden lisääminen, metsän elinvoimaisuuden säilyttäminen sekä metsätaloustoimenpiteiden jatkaminen alueella. Virkistysmetsä on mäntyvaltaista aluetta, joten tavoitteena käsittelyissä on saada aikaan puulajivaihtelua suosimalla kuusia ja lehtipuita. Yksittäiset haavat ja raidat säästetään ja niiden pienialaiset keskittymät säästetään kokonaan. Metsikön erirakenteisuutta kehitetään säilyttämällä puustoa eri läpimittaluokissa ja latvuskerroksissa. Erikoiset sekä edellisen puusukupolven puuyksilöt säilytetään koko alueella. Hakkuissa säilytetään myös puuston tihentymiä ja taimiryhmiä. Riistan elinympäristöt (luku 4.3) otetaan huomioon metsien käsittelyssä Metsähallituksen ympäristöoppaan mukaisesti. Alueella tehtäviä metsänkäsittelyratkaisuja tulee tarkastella pitkällä tähtäimellä, sillä metsikkörakenteen ja puulajisuhteiden muutos vaatii hyvin pitkän ajan.



*Kuva 4. Sinisen polun alueen harjumetsiä leimaa erämaisuus.*

Rakenteellista vaihtelua Sinisen polun metsiin pyritään synnyttämään pääasiassa pienaukko-, väljennys- ja harvennushakkuin. Pienaukko- ja väljennyshakkuissa alueen peitteinen metsänkuva säilyy, jolloin voidaan välttää uudistamisvaiheesta virkistysalueelle aiheutuvia haitallisia vaikutuksia. Väljennyshakkuiden tavoitteena on lisätä jo uudistusikään ehtineen puuston ja sen latvuston elinvoimaisuutta ja valmistaa metsikköä luontaiseen uudistamiseen. Alueen kuivan ja kuivahkon kannaan mäntymetsissä uudistuminen voi monin paikoin tapahtua luontaisesti väljennetyin metsän alle. Väljennettävissä metsiköissä taimiryhmille ja nuorille puille voidaan myös vapauttaa kasvutilaa isoimpia puita poistaen.

Virkistysmetsän alueella on harvennustarpeita sekä nuorissa että varttuneissa kasvatusmetsissä. Harvennushakkuiden tavoitteena on vapauttaa kasvutilaa metsikön parhaille ja elinvoimaisimmille puille, edistää nuorten metsien järeytymistä ja lisätä mahdollisuuksien mukaan lehtipuuston suhteellista osuutta. Harvennushakkuut toteutetaan voimassa olevien ohjeiden mukaisesti. Näkymien

avaamiseksi ja maiseman parantamiseksi voidaan kuitenkin tehdä tavanomaista voimakkaampia harvennuksia ja maisemallisesti herkillä kohteilla puolestaan varovaisempia harvennuksia. Virkistysmetsän alueella ei tehdä metsätaloudellisia kasvatuslannoituksia eikä pystypuiden karsintaa.

Suunnitelma-alueen taimikot hoidetaan metsänhoito-ohjeiden mukaisesti. Hoidetut taimikot ovat virkistyksellisesti parempia kuin hoitamattomat tiheiköt, joten alueella taimikonhoidon ajoitukseen tulee kiinnittää huomiota. Taimikoissa sallitaan kuitenkin ryhmittäisyyttä ja eri-ikäisyyttä. Suunnitelmakaudella taimikonhoitotarpeita on kaikissa alueen taimikoissa. Lisäksi muutamissa kasvatusmetsiköissä on nuoren puuston raivaustarpeita. Maisemaa haittaavaa aluspuustoa voidaan raivata myös mm. alueen tienvarsimetsissä ja pysäköintialueiden ympäristössä.

Harjualueen metsät ovat pääasiassa uudistuskypsiä metsiä, joissa hakkuita ei ole viime vuosikymmeninä tehty. Virkistysmetsän harjumuodostelmien maisema pyritään jatkossakin säilyttämään mahdollisimman luonnonmukaisena ja ehjänä. Myös suuret ja haitalliset muutokset retkeilyreittien lähimaisemassa pyritään minimoimaan. Reittien läheisyyteen suunniteltavia toimenpiteitä on tarkasteltava erityisesti alueella liikkujan näkökulmasta. Vesistöjen läheisyyteen suunniteltavia toimenpiteitä on tarkasteltava myös vastakkaiselta rannalta ja rantojen läheisyydessä sijaitsevilta rakenteilta käsin. Vesistöjen lähimetsissä puuston käsittelyn tulee olla tavallista varovaisempaa.

Puunkorjuun vaikutukset alueen virkistyskäyttöön ja polkuverkostoon pyritään minimoimaan. Reittien ja rakenteiden lähiympäristöt pidetään siisteinä ja kulkukelpoisina käsittelyjen yhteydessä ja polkujen ylittämistä korjuukalustolla vältetään. Koneellinen puunkorjuu tulee toteuttaa mieluiten lumipeitteiseen aikaan, jolloin voidaan välttää maanpinnan ja pohjakasvillisuuden kulumista. Sulan maan aikana toimittaessa ajourat on suunniteltava huolellisesti ja olemassa olevia uria hyödynnetään mahdollisuuksien mukaan. Pienimuotoiset hakkuutyöt voidaan suorittaa metsurityönä.

Virkistysmetsän hoidossa ja käytössä noudatetaan metsälakia ja sen velvoitteita metsien käsittelylle. Erityishakkuut, jotka poikkeavat tavanomaisista käsittelymalleista toteutetaan metsälain 6 §:n nojalla, jonka mukaan kohteissa, joilla on metsän monimuotoisuuden, maiseman tai metsän monikäytön kannalta erityistä merkitystä, voidaan hakkuu tehdä kohteen erityisluonteen edellyttämällä tavalla. Metsälainsäädännön lisäksi metsien käsittelyä ohjaavat Metsähallituksen Metsänhoito-ohje (2007), Metsätalouden ympäristöopas (2004) sekä Kainuun luonnonvarasuunnitelman (2004) ja Kellon alue-ekologisen suunnitelman (2001) tavoitteet.

## 5.3 KÄSITTELYN ALUEJAKO

Metsien käsittely perustuu alueelle tehtyyn metsikkökuviointiin, kuviokohtaisesti mitattuihin puustotunnuksiin sekä metsikkökuvioiden ikärakenteeseen ja kehitysluokkiin (liite 4). Metsien käsittelyn tavoitteisiin ja alueittaisiin käsittelyperiaatteisiin vaikuttaa vahvasti virkistyskäyttö ja sen kohdentuminen alueelle. Kaikki alueen metsät eivät ole säännöllisessä virkistyskäytössä, ja näillä alueilla metsien käsittelymahdollisuuksia on enemmän.

Metsien hoidon ja käytön suunnittelua varten virkistysmetsän alue on jaettu kolmeen eri vyöhykkeeseen, jotka määrittelevät tarkemmin kunkin alueen tulevaa käsittelyä suunnitelmakaudella (liite 6). Virkistysmetsä kuuluu metsänkäsittelytavoiltaan retkeily- ja matkailumetsien luokkiin (luku 5.2), joihin käsittelyn aluejako ensisijaisesti perustuu. Retkeily- ja matkailumetsien sisälle on suunnitelmassa määritelty lisäksi alueita, jotka jäävät metsätaloustoiminnan ulkopuolelle. Toiminnan ulkopuolisia alueita suunnitelma-alueella on jopa yli puolet maapinta-alasta.

### 5.3.1 Matkailumetsä

Matkailumetsänä hoidettavaa metsää alueella on yhteensä 31 ha. Matkailumetsän alueella maisema ja virkistyskäytön tarpeet otetaan korostetusti huomioon ja metsien käsittely on varovaisempaa kuin retkeilymetsän alueella. Tavoitteena alueen käsittelyissä on erityisesti peitteellisen metsänkuvan sekä maiseman ja virkistysarvojen säilyttäminen, joten metsien käsittelyn on tapahduttava hyvin pienimuotoisesti ja metsien uudistamisen vaiheittain pitkällä aikavälillä. Käytännössä alueen metsiköt ovat jatkettun kiertoajan piirissä.

Matkailumetsissä ei tehdä uudistushakkuita, vaan aluetta käsitellään jatkossa pääasiassa väljennys-  
hakkuin. Tavoitteena on, että metsät uudistuvat vaiheittain väljentämisen ja luontaisen taimettumisen kautta. Ylispuita poistamalla voidaan myös tehdä muutaman aarin kokoisia, maisemallisesti huomaamattomia aukkoja, joilla vapautetaan alla kasvavaa taimikkoa. Kasvatusmetsien harvennushakkuut ja taimikonhoito alueella toteutetaan metsänhoito-ohjeiden mukaisesti huomioiden riittävän sekapuuston säilyminen.

Suunnitelma-alueen harjuselänteet jäävät pääosin metsien käsittelyn ulkopuolelle (luku 5.3.3), mutta Iso-Talaslammien ja Ylimmäisen Hirvilammen välisellä alueella sekä Kekkostien varrella tiheän puuston pienipiirteinen käsittely harjun loivemmilla rinteillä on paikallisesti mahdollista (liite 6). Matkailumetsän alueella sijaitsevien vuokrakämppien ja palvelurakenteiden ympäristössä metsiä käsitellään tarvittaessa varovaisin väljennys-  
hakkuin kohteen mukaan. Rakennusten ja rakenteiden välittömässä läheisyydessä puusto voi olla tavallista harvempaa. Muualla puustoa voidaan väljentää säännöllisemmin huomioiden puuston erirakenteisuuden ja erämaisten piirteiden säilyminen. Kämppien ympäristössä tulee huomioida myös puuston antaman riittävän näkösuojan säilyminen. Kapustalammen nuotiopaikan ympäristössä olevassa metsikössä tavoitteena on säilyttää alueen aarnimainen ilme. Särkkäpuron nuotiopaikkaa ympäröivässä tasaikäisessä männikössä harvennusten ja väljennysten pidemmän aikavälin tavoitteena on puolestaan järeän pylväsmännikön kehittäminen.

### 5.3.2 Retkeilymetsä

Retkeilymetsänä hoidettavaa metsää alueella on 146 ha. Nämä metsät muistuttavat enemmän normaalia talousmetsää (kuva 5) ja metsien käsittely on lähempänä tavanomaista metsien käsittelyä kuin matkailumetsässä. Luokan metsät poikkeavat maisemaltaan harjualueesta ja maaston korkeuserot ovat pieniä, minkä vuoksi toimenpiteiden kaukomaisemavaikutukset ovat vähäisiä. Myös alueen virkistyskäyttö on vähäisempää kuin muualla alueella. Suunnitelmakauden metsätaloudelliset hakkuumahdollisuudet ja -tarpeet painottuvatkin retkeilymetsän alueelle virkistysmetsän pohjoisosiin. Luokan metsät ovat hieman vaihtelevampia kuin muualla alueella ja näiden metsien virkistysarvo kasvaa tulevaisuudessa, kun metsät järeytyvät ja niiden rakenne monipuolistuu entisestään.



*Kuva 5. Virkistysmetsän alueella on myös normaalin käsittelyn piirissä ollutta talousmetsää ja kiireellistä hoitoa tarvitsevia taimikoita.*

Myös retkeilymetsän alueella noudatetaan erirakenteistavien hakkuiden periaatetta. Aluetta käsitellään harvennus- ja väljennyshakkuilla sekä pienialaisilla uudistushakkuilla, jolloin maisema säilyy peitteellisenä laajemmin tarkasteltuna. Taimikot hoidetaan metsänhoito-ohjeen mukaisesti suosi-malla sekapuustoa ja kasvatushakkuita tehdään tarpeen mukaan.

Retkeilymetsän alueella uudistushakkuut toteutetaan pienaukkohakkuina, joiden tavoitteena on säilyttää metsiköt kasvatuskelpoisina. Maiseman herkkyydestä ja maaston muodoista riippuen pienaukkojen koko voi olla 0,1–0,5 ha. Pienaukkohakkuita voidaan toistaa 10–20 vuoden välein, jolloin esim. 10 vuoden käsittelyvälillä pienaukkohakkuin kerralla käsiteltävä kokonaispinta-ala voi olla enintään kymmenesosa ja 20 vuoden käsittelyvälillä enintään viidesosa käsiteltävän metsikön pinta-alasta (kun metsikön kiertoaika n. 100 v.). Uudistusalojen maanmuokkaus tehdään mahdollisimman kevyin menetelmin ja niiden luontaista uudistamista suositetaan, mutta tarvittaessa voidaan käyttää myös kylvää tai istutusta. Taimikoita virkistysmetsän alueella on vähän, joten tulevaisuudessa uudistushakkuiden seurauksena syntyvät pienialaiset taimikot monipuolistavat alueen metsikkörakennetta.

Uudistuskypsissä metsissä ja pienaukotettavien kohteiden välialueilla voidaan tehdä myös maisemallisesti tai metsänhoidollisesti tarpeellisia väljennyshakkuita, joiden voimakkuutta voidaan säädellä kohteen mukaan. Esimerkiksi luontaisen taimiaineksen synnyttämisen edistämiseksi voidaan puustoa paikoin väljentää tavanomaista harvemmaksi ja ylispuita poistamalla vapauttaa kasvutilaa jo olemassa oleville taimiryhmille.

Hakkuissa säästöpuustoa ei jätetä kaavamaisesti, vaan niiden määrää voidaan säädellä kohteen mahdollisuuksien tai maisemallisten tavoitteiden mukaan, kuitenkin vähintään 20 m<sup>3</sup>/ha. Myös pienaukoille voidaan jättää säästöpuiksi muutamia poikkeavia puuyksilöitä, jotka katkaisevat aukko-vaikutelmaa. Tulevaisuudessa säästöpuut muodostavat tärkeän edellisen puusukupolven puuston retkeilymetsän alueelle.

### 5.3.3 Toiminnan ulkopuoliset alueet

Kokonaan metsätaloustoiminnan ulkopuolisia alueita on yhteensä n. 190 ha, mikä on 52 % virkistysmetsän maapinta-alasta. Tästä 100 ha on metsämaata, jolla puustoa on yhteensä n. 20 800 m<sup>3</sup>. Pääosin nämä metsiköt sijoittuvat maiseman ja virkistyskäytön kannalta keskeisille paikoille. Käsitteilyn ulkopuolisissa metsissä ei tehdä metsänhoitotoimenpiteitä, mutta virkistysmetsän ja sen käytön luonteesta johtuen voidaan poikkeustilanteissa, kuten metsätuhojen tai yleisen turvallisuuden vuoksi tehdä harkittuja pienimuotoisia toimenpiteitä. Myös polun pitäminen kulkukelpoisena sekä näkymän tai maiseman parantaminen voi joissain tapauksissa edellyttää yksittäisten puiden poistamista.

1. Metsien käsittelyjen ulkopuolelle jäävistä kohteista merkittävän osan (45 ha) muodostavat Liminsärkän harjut (kuva 6). Harjualueen metsät on jätetty käsittelemättä viime vuosikymmeninä, joten alueelle on alkanut kehittyä luonnontilaisen metsän piirteitä. Monin paikoin rinteissä on hyvin tiheää ja riukuuntunutta puustoa, jonka luontainen harveneminen vie pitkän ajan. Tulevaisuudessa käsittelyjen ulkopuolelle jääviin harjumetsiin onkin odotettavissa runsaasti pieniläpimittaista lahopuuta. Näille korjuuteknisesti haastaville metsiköille on merkitty paikkatietojärjestelmään yhtenäiset käyttörajoitukset suunnitelman laatimisen yhteydessä.

2. Alueen kaikki luontokohteet (luku 3.6), kuten aarnimetsiköt, puronvarsimetsiköt, lähteet ja niiden välittömät lähiympäristöt sekä Särkänalussuolla sijaitsevat pienet kangasmetsäsaarekkeet (yht. n. 54 ha) jäävät metsien käsittelyn ulkopuolelle. Särkkäjärven eteläpuolella olevien uhanalaisten jäkälähavaintojen tarkempi sijainti pitää selvittää maastossa ennen metsätaloustoimenpiteiden suunnittelua.

3. Toiminnan ulkopuolisia alueita ovat myös kaikki alueen kitu- ja joutomaat (89 ha) sekä pienialaiset kosteikot.

4. Vesistöjen ja vähäpuustoisten soiden runsaudesta johtuen alueella on paljon suon ja kankaan puustoisia vaihettumisvyöhykkeitä sekä rantametsiä, jotka jäävät pääosin käsittelyjen ulkopuolelle. Maiseman ja vesiensuojelun huomioimiseksi hakkuualojen ja vesistöjen väliin jätetään riittävät suojavyöhykkeet, jotka virkistysmetsän alueella ovat yleensä tavanomaista leveämpiä. Vesistöjen rantapuuston ja vesien varjostusolosuhteiden säilyminen on tärkeää myös alueen kalakantojen turvaamiseksi. Suojavyöhykkeen hakkuualan puoleiselta reunalta voidaan poistaa pisimpiä puita reunan pehmentämiseksi. Vaihettumis- ja suojavyöhykkeitä ei ole merkitty suunnitelmaan eivätkä ne sisälly yllä esitettyihin pinta-aloihin, joten todellisuudessa käsittelyjen ulkopuolelle jäävää pinta-alaa on enemmän.



*Kuva 6. Kapeat ja jyrkät harjut (vas. Pitkäniemi) sekä luontokohteet, kuten aarnimetsiköt jäävät metsien käsittelyn ulkopuolelle.*

#### 5.4 TOIMENPIDESUUNNITTELU

Tässä hoito- ja käyttösuunnitelmassa esitetyt käsittelymallit ja -ohjeet ovat yleisluontoisia ja laajoja alueita koskevia toimintaperiaatteita. Yksityiskohtaisemmat käsittelyohjeet annetaan toimenpidesuunnittelun yhteydessä. Tulevien toimenpidesuunnitelmien ratkaisujen tulee olla hoito- ja käyttösuunnitelman linjausten mukaisia.

## 6 LUONNON- JA YMPÄRISTÖNSUOJELU

Luonnonsuojelun tavoitteet alueella ovat olemassa olevien luontoarvojen ja lajien elinympäristöjen turvaaminen. Luonnonsuojeluun liittyvät näkökohdat sekä lajihavainnot otetaan huomioon normaalisti metsätaloustoiminnan yhteydessä Metsähallituksen ympäristöoppaan mukaisesti. Lahopuun määrän ja lehtipuiden osuuden lisääntyminen sekä hoito- ja käyttösuunnitelman laatimisen yhteydessä luontokohteiksi määritellyt ja muut käsittelyjen ulkopuolelle jäävät alueet edistävät luonnon monimuotoisuustavoitteita pitkällä tähtäimellä. Harjuilla merkittävää metsätaloustoimintaa ei ole ollut vuosikymmeniin, joten niiden kehittyminen luonnontilaisen kaltaiseksi on jo käynnissä. Vanhoja metsiä suosivan lajiston elinolot paranevat pitkällä tähtäimellä käytettävissä olevien elinympäristöjen lisääntymisen seurauksena. Käsittelyjen piirissä olevilla alueilla elinympäristöjen määrässä ja laadussa voi kuitenkin tapahtua päinvastaisia muutoksia tulevien hakkuiden myötä.

Erityisiä toimia luonnon- ja lajiensuojelun vuoksi alueella ei tarvita. Virkistysmetsän alueella lahoppua ei tuoteta aktiivisesti, vaan lahoppuuston annetaan lisääntyä mm. jättämällä riittävästi säästöpuita metsien käsittelyssä. Lajien suojelu alueella tapahtuu elinympäristöjä säilyttämällä. Alueella esiintyvän silmälläpidettäväksi (NT) luokitellun raidanpiilojäkälän elinympäristöjen turvaamiseksi raidat säästetään metsien käsittelyssä ja huolehditaan muutoinkin lajille soveltuvien elinympäristöjen säilymisestä. Myös kahden muun uhanalaisen jäkälälajin vaatimukset otetaan toiminnassa huomioon.

Sinisen polun harjuilla vallitsee kuivien kankaiden mäntyvaltaisen kangasmetsän kasvillisuus. Harjumetsien luontoarvot alueella eivät perustu kasvillisuuteen, sillä se ei merkittävästi poikkea ympäröivien metsien kasvillisuudesta, vaan itse harjumuodostumiin ja niiden maisema-arvoon. Alueen harjujen monimuotoisuutta täydentävät kuitenkin mm. niiden kuusivaltaiset varjorinteet. Harjumetsissä maiseman huomioiva ja maisemaa parantava metsien käsittely on mahdollista, mutta virkistysmetsän luonnontilaisimmat ja merkittävimmät harjualueet ovat käsittelyn ulkopuolella. Alueella tehtävillä toimenpiteillä ei vaaranneta harjumetsien luontoarvoja. Pinta- ja pohjavesiensuojelu otetaan huomioon metsätaloustoimenpiteiden yhteydessä ympäristöoppaan mukaisesti. Pohjavesialueella, kuten muuallakaan virkistysmetsässä ei tehdä lannoituksia ja ojat jätetään pääsääntöisesti kunnostamatta.

Tervahaudat ja kiinteät muinaisjäännökset on merkitty paikkatietojärjestelmään ja niiden kirjaamista paikkatietoihin täydennetään toimenpidesuunnittelun yhteydessä. Metsiä käsiteltäessä huomioidaan kohteiden säilyminen ja toimitaan ympäristöoppaan ohjeiden mukaisesti. Alueella sijaitsevilla muinaismuistokohteilla ei ole mainittavaa vaikutusta alueen hakkuumahdollisuuksiin.

## 7 HALLINNAN JA HOIDON JÄRJESTÄMINEN

Metsähallituksen metsätalous vastaa Sinisen polun virkistysmetsän alueen hallinnasta. Alueen hoito Metsähallituksessa toteutetaan yhteistyönä eri tulosalueiden välillä. Suunnitelmakauden alkuvuosi-  
na mm. tarkastellaan retkeilypalveluvarustusta sekä suunnitellaan ja toteutetaan metsänhoidollisesti  
kiireellisimmät metsänhoitotyöt. Metsätalous vastaa alueen hoidon ja käytön suunnittelusta, metsien  
hoidosta ja käsittelystä sekä maankäyttöön liittyvistä vuokrasopimuksista. Alueen opastuksesta,  
virkistyskäytön reittien ja rakenteiden ylläpidosta, metsästys- ja kalastusasioiden hallinnoinnista  
vastaa luontopalvelut. Alueen jätehuollossa painotetaan kävijöiden omatoimisuutta siten, että he  
tuovat jätteensä pois maastosta. Metsästys- ja kalastuslupien sekä vuokratämppien myyntiä hoitaa  
Villi Pohjola. Alueen valvontaa hoitaa Metsähallituksen henkilöstö muun työnsä ohessa.

## 8 YHTEISTYÖ

Tämä hoito- ja käyttösuunnitelma on laadittu Metsähallituksen osallistavan suunnittelun periaatteita  
noudattaen. Suunnitelmaa on Metsähallituksen sisällä laadittu myös eri tulosalueiden yhteistyönä.  
Hoito- ja käyttösuunnitelman osallistaminen toteutettiin suunnitelman luonnosvaiheessa, kun alus-  
tavia suunnitelmia oli jo esitettäväksi yleisölle ja sidosryhmille.

Joulukuussa 2007 suunnitelmaluonnos oli yleisön nähtävillä Metsähallituksen Luontokeskus Peto-  
lassa, Kuhmon kaupunginvirastossa sekä Metsähallituksen internet-sivuilla. Tällöin kenellä tahansa  
oli mahdollisuus antaa palautetta tai lausunto suunnitelmasta kirjallisesti. Suunnitelmasta ja palaut-  
teenantomahdollisuudesta tiedotettiin paikallisessa lehdessä. Lisäksi suunnitelman luonnoksesta  
pyydettiin erilliset lausunnot tärkeimmiltä sidosryhmiltä: Kuhmon kaupunki, Kainuun maakunta –  
kuntayhtymä, Kainuun ympäristökeskus, Kainuun metsäkeskus, Kainuun luonnonsuojelupiiri, Len-  
tua-seura, Kuhmon riistanhoitoyhdistys, Kainuun kalatalouskeskus, Kainuun vapaa-ajan kalastajat,  
Hiekkalan, Iivantiiran, Nivan, Timoniemen ja Ylä-Vieksin kyläyhdistykset sekä Juonnon ja Vuo-  
sangan kylätoimikunnat. Lausunnon antoivat Kuhmon kaupunki, Kainuun maakunta –kuntayhtymä,  
Kainuun ympäristökeskus, Kainuun metsäkeskus, Lentua-seura, Kainuun kalatalouskeskus sekä  
Iivantiiran, Nivan ja Ylä-Vieksin kyläyhdistykset. Muita palautteita suunnitelmasta ei tullut.

Saatujen lausuntojen sisältö sekä niiden aikaan saamat muutokset (lausuntoon reagointi tummenne-  
tulla tekstillä):

### **Kainuun maakunta -kuntayhtymä**

Lausunnossaan Kainuun maakunta –kuntayhtymä toteaa, että virkistysmetsän rajauksen muuttami-  
nen toiminnalliseksi kokonaisuudeksi on tarpeellinen muutos ja että on perusteltua jakaa alue mat-  
kailu- ja retkeilymetsiin. Suunnitelmassa on tuotu hyvin esille alueen merkitys virkistyskohteena  
sekä tavoitteet luonnonarvojen säilyttämiseksi ja virkistyskäytön kehittämiseksi.



## **Kainuun metsäkeskus**

Kainuun metsäkeskuksen antaman lausunnon mukaan hoito- ja käyttösuunnitelman toteutuksella Metsähallitus toimii esimerkkinä osoittaen uusien toimintatapojen vahvuudet sekä kehityskohteet ja olisi hyvä, jos vastaavia toimintamalleja luotaisiin laajemminkin eri alueille ja eri omistajien maille.

## **Lentua-Seura**

Lentua-Seura on erittäin tyytyväinen, että Sinisen polun lähiympäristö on jätetty käsittelyjen ulkopuolelle. Lentua-Seuran mielestä kuitenkin muuallakaan alueella ei virkistysarvon säilyttämiseksi tarvita metsänhoidollisia toimenpiteitä. Maisemallisista syistä myöskään näkymiä ei tarvitse avata puustoa harventamalla. Pienaukkohakkuut eivät Lentua-Seuran mukaan toteuta tavoitetta virkistysarvon ylläpitämisestä, joten yhdistys vaatii, että pienaukkohakkuuta ei hyväksytä virkistysmetsän alueella. **Näitä toiveita ei suunnitelmassa kuitenkaan voida ottaa huomioon.** Lisäksi Lentua-Seura huomauttaa, että metsäpeurakannan taantumisen vuoksi alueen jäkäläkankaat tulisi jättää käsittelyjen ulkopuolelle. Alueella suoritettavissa hakkuissa tulisi myös huomioida vaikutukset maastoon ja että ajouria tai talviteiden merkkejä ei jää näkyviin. **Nämä näkökohdat on jo alun perin huomioitu suunnitelmassa siten, että jäkäläkankaat säästetään käsittelyissä mahdollisuuksien mukaan (s. 16) ja puunkorjuun vaikutukset alueen virkistyskäyttöön pyritään minimoimaan (s. 19).**

## **Ylä-Vieksin kyläyhdistys**

Ylä-Vieksin kyläyhdistys on tyytyväinen, että Sininen polku saa osakseen lisääntyvää huolenpitoa. Kyläyhdistys toivoo, että aluetta koskeviin yksityiskohtaisempiin suunnitelmiin voi vaikuttaa vielä myöhemminkin. Yhdistyksen lausunnon mukaan koko polun matkalle tulisi jättää katkeamaton vyöhyke, jolla metsätaloutta voi harjoittaa vain polun ehdoilla erityistapauksissa. Erityisesti särkät tulisi säästää hakkuilta, **mikä onkin jo huomioitu suunnitelmassa Liminsärkän alueella (s. 22).** Myös vyöhykkeen ulkopuolella tulisi toimenpiteet valita ja ajoittaa siten, ettei niistä jää pysyviä jälkiä maastoon eikä maata tulisi muokata äestämällä. Kyläyhdistys toivoo, että myös virkistysmetsän ulkopuolella luoteessa oleva särkkäjakso ja Sinisen polun länsiosa huomioitaisiin kuten muutkin polun osat. Yhdistys esittää lisäksi tulentekopaikan perustamista ja toivoo parempia opasteita polun Ahvenjärven puoleiseen päähän. Kyläyhdistys katsoo, että hoito- ja käyttösuunnitelma jättää Sinisen polun Ylä-Vieksin kylän puoleisen päänsä toisarvoiseen asemaan ja että suunnitelma-alue tulisi ulottaa koko polun matkalle. **Koska kyseessä on virkistysmetsän aluetta koskeva suunnitelma, virkistysmetsän ulkopuoliset alueet huomioidaan erikseen toimenpidesuunnittelun yhteydessä.**

## **Kainuun kalatalouskeskus**

### **Iivantiiran kyläyhdistys**

#### **Nivan kyläyhdistys**

Kainuun kalatalouskeskuksen mukaan kuhaistutukset ovat tarpeettomia ja soveltumattomia alueen vesiin, joten kalatalouskeskus esittää, että kuha poistettaisiin alueen hoitolajeista. Myöskään Iivantiiran kyläyhdistyksen antaman palautteen mukaan kuhaistutuksia ei tarvitsisi tehdä virkistysmetsän alueella. **Kuha ei ole alueen ensisijaisia hoitolajeja, mutta se sisällytetään suunnitelmaan siltä varalta, että kuhaistutuksia halutaan kokeilla alueella.** Iivantiiran kyläyhdistyksen mukaan suunnitelma-alueella tulisi huomioida myös alueen äänimaisema (engl. soundscape). Nivan kyläyhdistyksellä ei puolestaan ollut lausunnossaan huomautettavaa suunnitelmasta.

## **Kainuun ympäristökeskus**

Kainuun ympäristökeskus muistuttaa lausunnossaan alueen erikoispiirteistä (harjumuodostuma, pohjavesialue) sekä maisemallisesta ja virkistyskäytöllisestä merkityksestä niin paikallisille asukkaille kuin myös matkailijoille. Lausunnossa kehoitetaan lisäämään suunnitelmaan maininnat kah-

desta uhanalaisesta jäkälälajista. **Tämä lisäys on tehty suunnitelmaan.** Metsien käsittelytapojen yksityiskohtainen selostus on tuotu lausunnossa esille, mutta samalla todetaan metsikkökohtaisten toimenpidesuunnitelmien puute. **Kuviokohtainen toimenpidesuunnittelu ei kuulu hoito- ja käyttösuunnittelun periaatteisiin (ks. s. 23).** Kainuun ympäristökeskuksen mielestä suunnitelmassa kuvatulla metsien käsittelyyn pohjautuvalla aluejaolla sekä esitetyillä metsien käsittelyperiaatteilla alueen maisemalliset, geologiset ja muut luonnonsuojelulliset arvot sekä virkistyskäytön tarpeet tulevat turvatuiksi. Ympäristökeskus haluaa korostaa erityisesti alueen erämaisten piirteiden säilyttämistä.

### **Kuhmon kaupunki**

Kuhmon kaupungin lausunnossa painotetaan siitä, että alue on sekä paikallisesti että myös koko Kuhmon mittakaavassa merkittävä luonto- (harjut, pienvedet) ja virkistyskäyttökohde, jonka toivotaan säilyvän mahdollisimman luonnontilaisena. Lausunnon mukaan suunnitelma on metsänhoidollisesti painottunut, mutta toisaalta ollaan sitä mieltä, että voimassaolevia metsänkäsittelyohjeita noudattamalla alueen virkistys- ja matkailukäytön edellytykset turvataan myös pitkällä tähtäyksellä. Kuhmon kaupunki on hyvin huolissaan alueen virkistysrakenteiden tulevasta hoidosta ja palveluväestön kehittämisestä. Lausunnossa esitetään sellainen toimintamalli, että Metsähallitus hoitaisi koko reitistön mukaan lukien myös yksityismaat. Ellei näin tapahdu kaupunki aikoo neuvotella asiasta Metsähallituksen kanssa. Edelleen lausunnossa vaaditaan konkreettisia toimenpiteitä alueen hoitoon ja kehittämiseen. Lisäksi esitetään, että alueen nimi muutettaisiin Sinisen Ajatuksen virkistysalueeksi. **Kuhmon kaupungin lausunnon perusteella suunnitelman kohtaa 4.1.1 Palvelurakenteiden huolto ja kehittämistarpeet täsmennetään ajoituksen ja yhteistyömenettelyjen osalta. Alueen nimi säilytetään entisellään.**

Suunnitelman hyväksyi Metsähallituksen Pohjanmaan-Kainuun alueen johtoryhmä 25.2.2008.

## **9 SUUNNITELMAN SEURANTA**

Tämä suunnitelma on voimassa vuoden 2017 loppuun asti. Tämän jälkeen laaditaan uusi hoito- ja käyttösuunnitelma. Toiminnan myötä muuttuvia alueen ja sen metsiköiden ominaisuustietoja sekä tietoja mahdollisista uusista erityiskohteista päivitetään paikkatietojärjestelmään jatkuvasti. Suunnitelman tavoitteiden toteutumista seurataan toimenpidesuunnittelujen yhteydessä.

## KIRJALLISUUS

Heinonen, P., Karjalainen, H., Kaukonen, M. & Kuokkanen, P. (toim.) 2004. Metsätalouden ympäristöopas. Metsähallitus. 159 s.

Hiltunen, V. & Väisänen, M. (toim.) 2004. Kainuun alueen luonnonvarasuunnitelma, kausi 2002–2011. Metsähallituksen metsätalouden julkaisuja 50. 85 s.

Kainuun maakuntakaava 2020. Kaavaselostus. Kainuun maakunta –kuntayhtymä. Kajaani, 7.5.2007. 130 s.

Kainuun maakuntakaava 2020. Maakuntakaavamerkinnot ja -määräykset. Kainuun maakunta –kuntayhtymä. Kajaani, 7.5.2007. 22 s.

Kemppainen, T., Karvonen, L., Vehmas, T. & Leskinen, A. (toim.). Metsänhoito-ohje. Metsähallitus. Intranet-versio 16.5.2007. 21 s.

Kovalainen, H., Kela, S-M., Sääksniemi, E. & Vuollo, S. 2000. Kainuun pohjavesivarojen ja harjuainesten luonnonvaraselvitys 1999–2000. Alueelliset ympäristöjulkaisut 202. Kainuun ympäristökeskus. 68 s.

Metsähallitus 2007. Hoito- ja käyttösuunnittelun ohje. Versio 2.0. 70 s.

Pääkkönen, J., Kuokkanen, P., Parviainen, S. & Moilanen, J. 2001. Kellon alue-ekologinen suunnitelma. Metsähallitus. 54 s.

Luonnonsuojelulaki 1096/1996

Maankäyttö- ja rakennuslaki 132/1999

Maastoliikennelaki 1710/1995

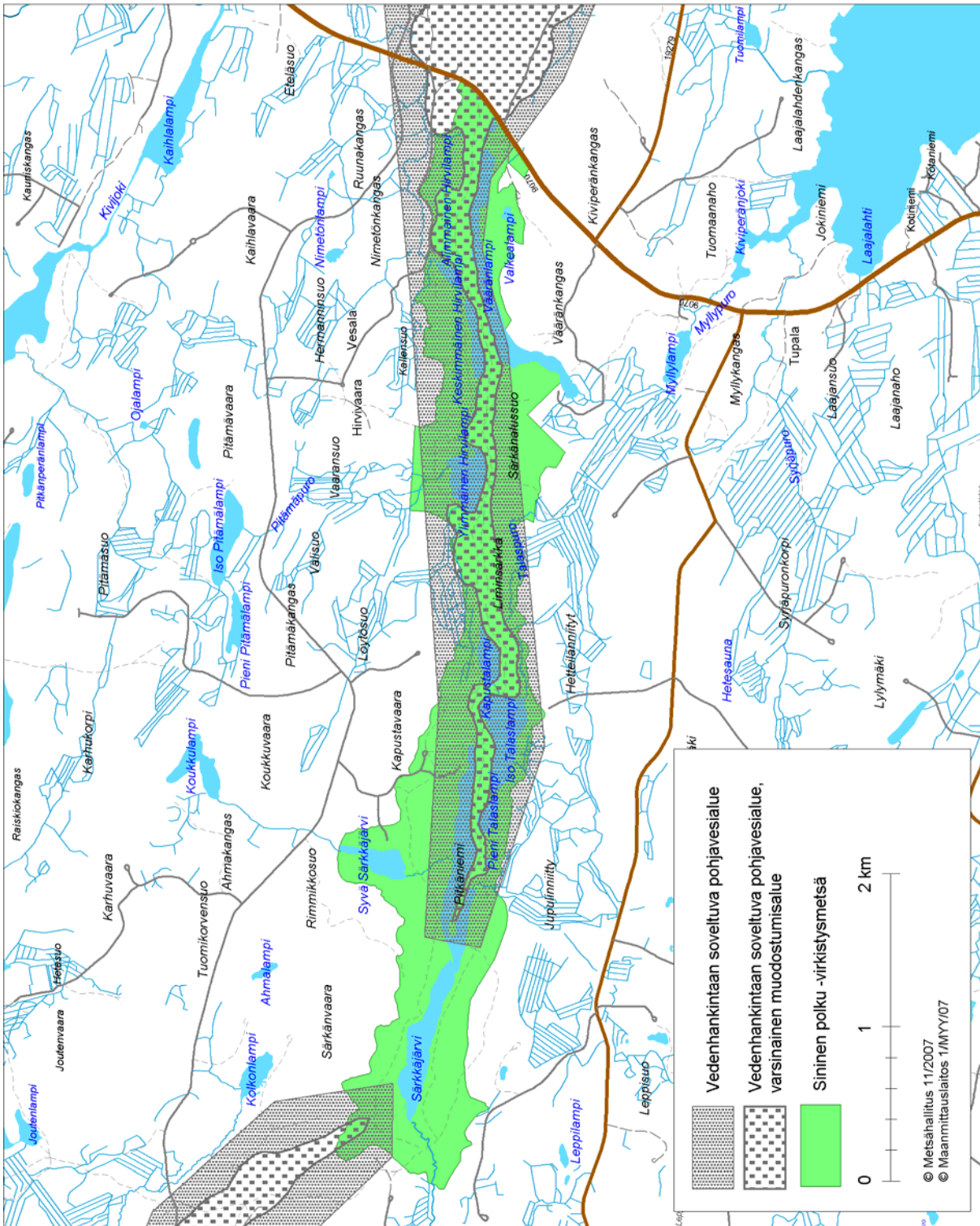
Metsälaki 1093/1996

Metsästyslaki 615/1993

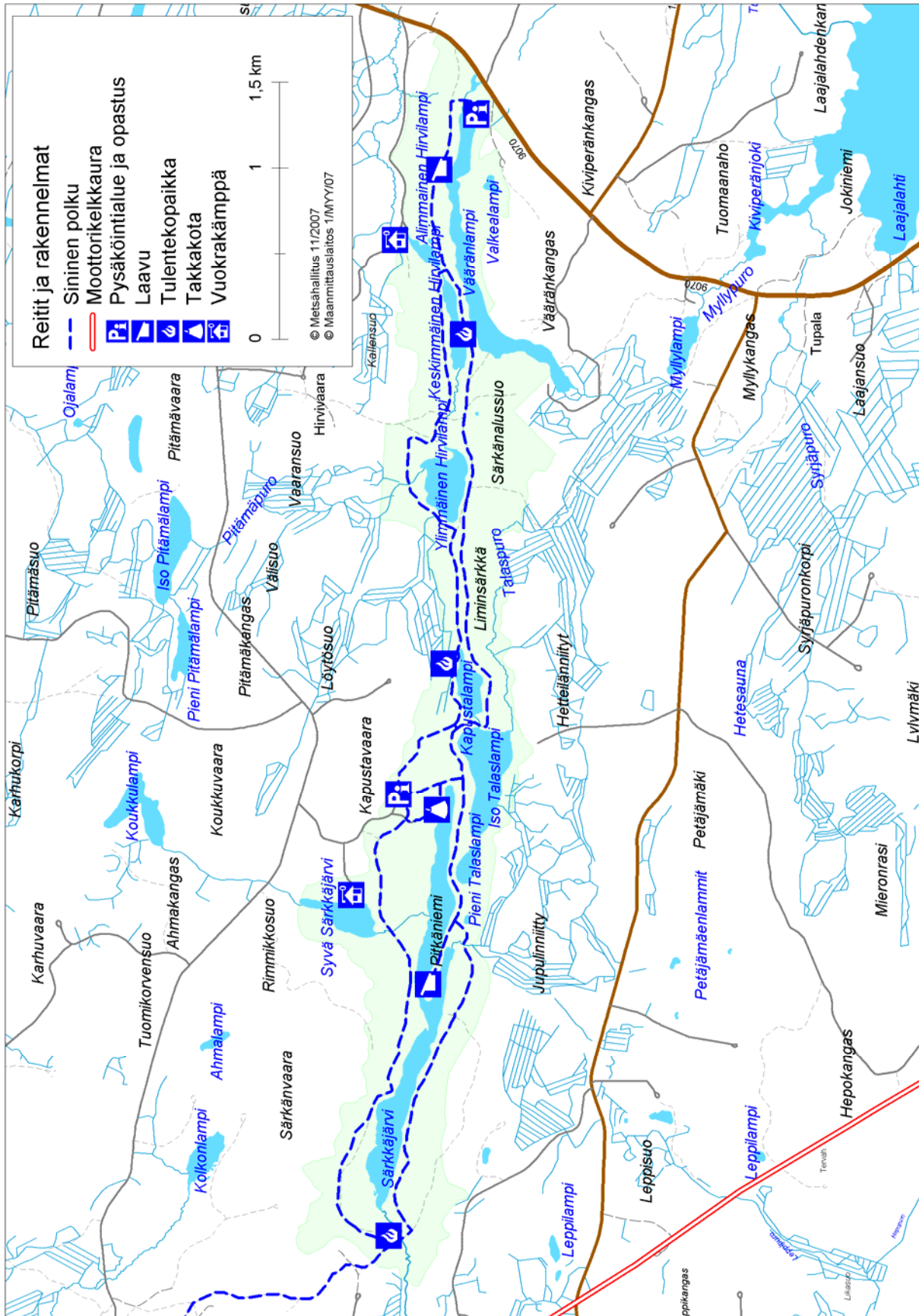
# Kartta 1 Sinisen polun virkistymetsän yleiskartta



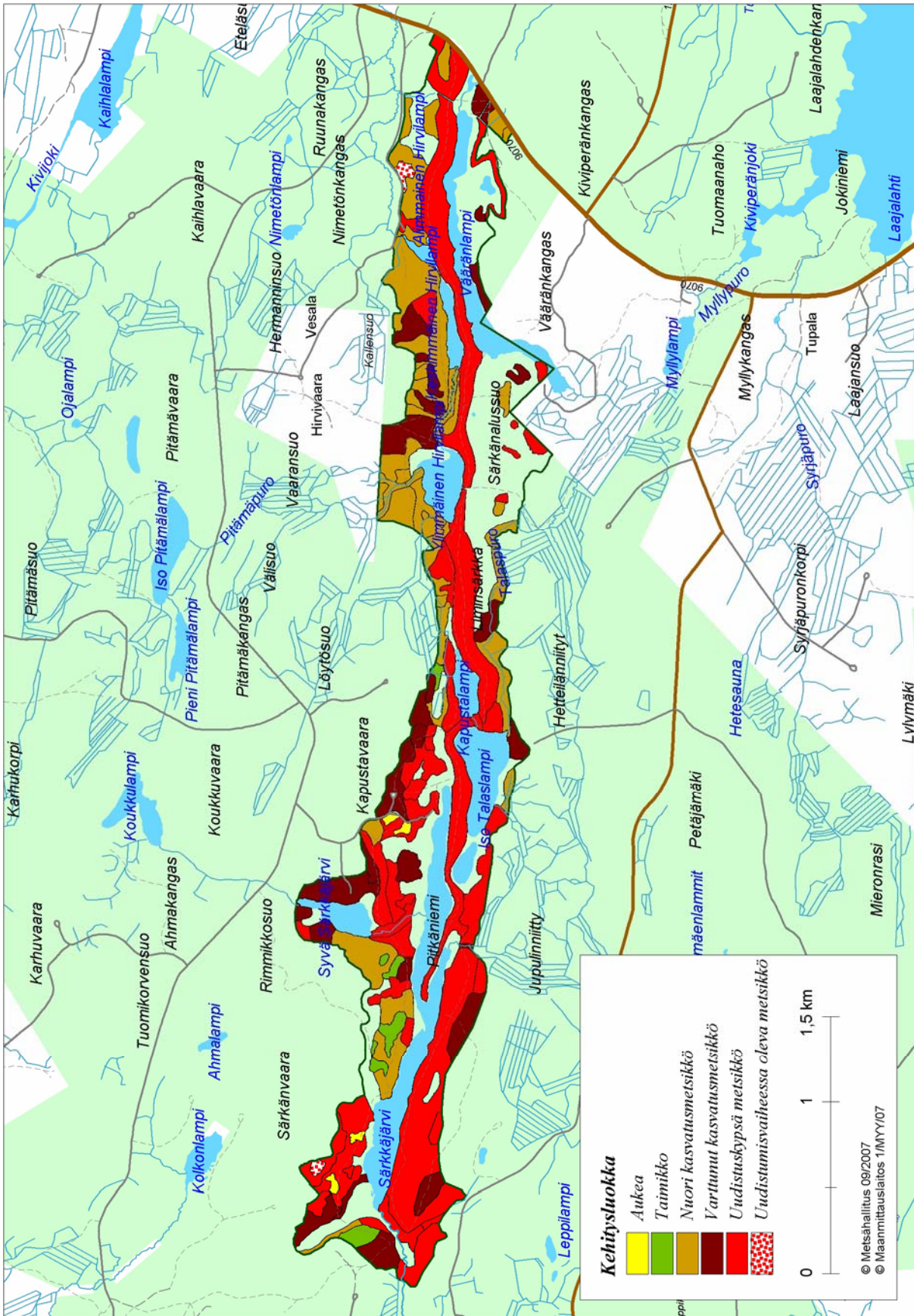
# Kartta 2 Pohjavesialue



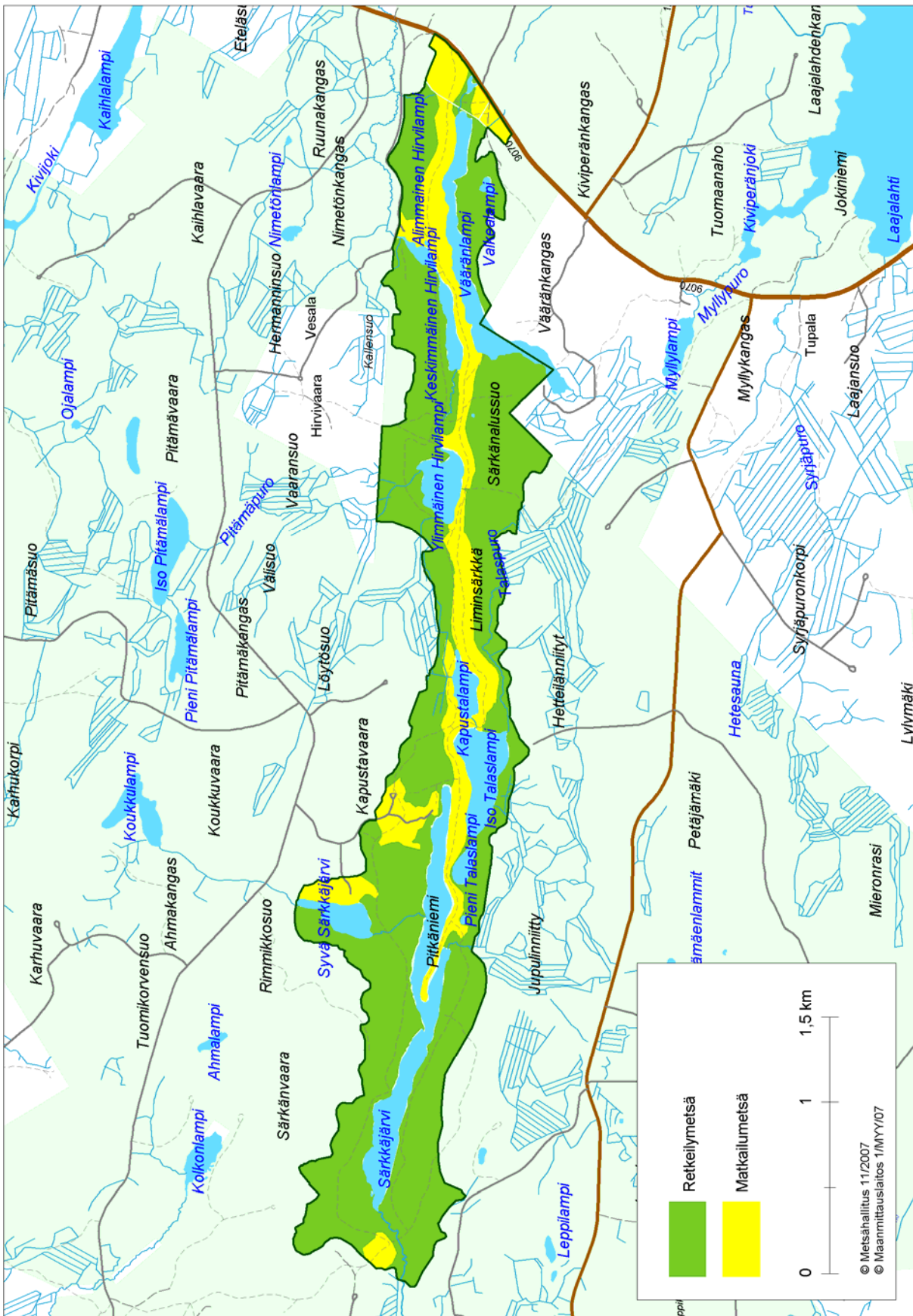
Kartta 3 Virkistyskäytön reitit ja rakenteet



Kartta 4 Metsien kehitysluokat



# Kartta 5 Retkeily- ja matkailumetsät





Kartta 6 Metsien käsittely

