

Saimaan alueen yritystutkimus 2007



Översättning: Pimma Åhman.

Kansikuva: Koululaiset lähdössä matkaan Kongonsaaren retkisatamasta Pihlajavedellä.
Kirkkoveneilyyn pääsee tutustumaan vuokraamalla veneen paikallisilta yrittäjiltä.
Kuva: Mari Laukkanen.



© Metsähallitus 2008

ISSN 1235-8983
ISBN 978-952-446-652-3 (pdf)

Hanna Lindblom

Saimaan alueen yritystutkimus 2007



KUVAILULEHTI

JULKAISIJA	Metsähallitus	JULKAISUAIKA	31.7.2008
TOIMEKSIANTAJA	Metsähallitus	HYVÄKSYMISPÄIVÄMÄÄRÄ	
LUOTTAMUKSELLISUUS	Julkinen	DIAARINUMERO	2721/52/2008
SUOJELUALUETYYPPI/ SUOJELUOHJELMA	kansallispuisto, rantojensuojeluohjelman alue, vanhojen metsien suojelualue, Natura 2000 -alue		
ALUEEN NIMI	Koloveden kansallispuisto, Linnansaaren kansallispuisto, Kermajärven rantojensuojeluohjelma-alue, Pihlajaveden Natura 2000 -alue, Puruveden Natura 2000 -alue, Siikalahden lintuvesi		
NATURA 2000 -ALUEEN NIMI JA KOODI	Kolovesi-Vaaluvirta-Pyttyselkä FI0500001, Linnansaari FI0500002, Kermajärvi FI0500011, Pihlajavesi FI0500013, Puruvesi FI0500035, Siikalahti FI0415007		
ALUEYKSIKKÖ	Etelä-Suomen luontopalvelut		
TEKIJÄ(T)	Hanna Lindblom		
JULKAISUN NIMI	Saimaan alueen yritystutkimus 2007		
TIIVISTELMÄ	<p>Saimaan alueen yritystutkimus tehtiin kesän ja syksyn 2007 aikana. Kyselylomake lähetettiin laajalla otannalla yhteensä 70:lle Saimaan alueella toimivalle luontomatkailu- ja majoitusyritykselle. Näistä 33 kpl osallistui tutkimukseen.</p> <p>Tutkimuksen tavoitteena oli hankkia tietoja tutkimusalueella toimivista yrityksistä ja selvittää matkailuyrittäjien näkemyksiä, kokemuksia ja toiveita Metsähallituksen hallinnassa olevien luonnonsuojelualueiden hyödyntämisestä matkailussa.</p> <p>Tutkimuksen tulosten perustella Saimaan alueen matkailuyritykset ovat enimmäkseen pieniä, muutamien hengen työllistäviä monitoimiyrityksiä. Työllisyystilanne on nykyisellään hyvä; vain muutamien vastaajan mukaan yrityksessä oli sesonkiaikana työvoimapula. Tutkimukseen osallistuneet yritykset työllistivät alueella noin 150 vakituista ja noin 80 määräaikaista työntekijää. Tyypillinen asiakas oli suomalainen yksityishenkilö. Yhteensä yrityksillä kävi edellisen vuoden aikana noin 192 000 asiakasta. Kävijöistä ulkomaalaisia oli 20 % ja yritysasiakkaita 34 %. Vastaajilla oli melko yhtenevä käsitys yritysasiakkaiden ja ulkomaalaisten asiakkaiden osuuden huomattavasta kasvamisesta lähivuosina.</p> <p>Lähes 70 % vastanneista yrityksistä on käyttänyt jotain Saimaan alueen suojelualueita edeltäneen vuoden aikana. Metsähallituksen tarjoamiin palveluihin ja rakenteisiin oltiin melko tyytyväisiä. Kriittikkiä saivat vanhat kanoottilaiturit, Mäntysalon luontopolku ja Koloveden luontotupa sekä tulentekopaikkojen ja laavujen vähäinen määrä. Kaikkiaan yritykset ilmoittivat tehneensä melko vähän yhteistyötä Metsähallituksen kanssa.</p> <p>Yritykset tarjoavat tyypillisesti vain paria kolmea eri toimintaa. Vastaajat olivat kuitenkin tyytyväisiä työnjakoon muiden yritysten kanssa ja kokivat voineensa erikoistua riittävästi omaan alaansa. Oman toimintansa taloudelliseen kannattavuuteen yrittäjät suhtautuivat varauksellisesti. Parempana matkailun kannattavuus nähtiin valtakunnallisella tasolla. Sen sijaan omiin toimintaedellytyksiin luotettiin. Kunnallisella ja maakunnallisella tasolla yrittäjien toimintaedellytyksiin suhtauduttiin epäilyksellä. Kuitenkin puolet vastanneista kertoi tehneensä yhteistyötä muiden yritysten kanssa; yleensä markkinoinnissa sekä ohjelma- ja majoituspalveluissa.</p> <p>Metsähallituksen toimintaan oltiin tyytyväisiä ja kestävän luontomatkailun periaatteita pidettiin hyvänä.</p>		
AVAINSANAT	Saimaa, luontomatkailu, yritystutkimus		
MUUT TIEDOT	Tutkimus on toteutettu osana Euroopan unionin tukemaa People Nature and Harbours Interreg IIIA -naapuruusohjelmahanketta.		
SARJAN NIMI JA NUMERO	Metsähallituksen luonnonsuojelujulkaisuja. Sarja B 103		
ISSN	1235-8983	ISBN (PDF)	978-952-446-652-3
SIVUMÄÄRÄ	63 s.	KIELI	suomi
KUSTANTAJA	Metsähallitus	PAINOPAIKKA	
JAKAJA	Metsähallitus, luontopalvelut	HINTA	

PRESENTATIONSBLAD

UTGIVARE	Forststyrelsen	UTGIVNINGSDATUM	31.7.2008
UPPDRAGSGIVARE	Forststyrelsen	DATUM FÖR GODKÄNNANDE	
SEKRETESSGRAD	Offentlig	DIARIENUMMER	2721/52/2008
TYP AV SKYDDSOMRÅDE/ SKYDDSPROGRAM	nationalpark, strandskyddsområde, skyddsområde för gamla skogar, Natura 2000-område		
OMRÅDETS NAMN	Kolovesi nationalpark, Linnansaari nationalpark, Kermajärvi strandskyddsområde, Pihlajavesi Natura 2000-område, Puruvesi Natura 2000-område, Siikalahti fågelsj		
NATURA 2000-OMRÅDETS NAMN OCH KOD	Kolovesi–Vaaluvirta–Pyttyselkä FI0500001, Linnansaari FI0500002, Kermajärvi FI0500011, Pihlajavesi FI0500013, Puruvesi FI0500035, Siikalahti FI0415007		
REGIONENHET	Södra Finlands naturtjänster		
FÖRFATTARE	Hanna Lindblom		
PUBLIKATION	Företagsundersökning på Saimenområdet 2007		
SAMMANDRAG	<p>På Saimenområdet gjordes en företagsundersökning under sommaren och hösten 2007. Frågeformuläret sändes till ett omfattande sampel på 70 företag inom naturturism och inkvartering som är verksamma på Saimenområdet. Av dessa deltog 33 i undersökningen.</p> <p>Målet för undersökningen var att insamla information om de företag som är verksamma inom undersökningsområdet och utreda turistföretagarnas åsikter, erfarenheter och önskningsar när det gäller nyttjandet av Forststyrelsens naturskyddsområden.</p> <p>Enligt undersökningen består naturturismföretagen på Saimenområdet huvudsakligen av små mångsysslarföretag med ett par anställda. Sysselsättningsläget är för tillfället gott: endast ett par svarare berättade att företaget lidit av brist på arbetskraft under säsongen. De företag som deltog i undersökningen sysselsätter ca 150 ordinarie arbetstagare och 80 visstidsanställda. En typisk kund var en finländsk privatperson. Företagen hade sammanlagt 192 000 kunder under det föregående året. Av kunderna var 20 % utlänningar och 34 % företagskunder. Svararna hade rätt så liknande förväntningar: att antalet företagskunder och utländska kunder kommer att öka betydligt inom de närmaste åren.</p> <p>Nästan 70 % av de företag som deltog i undersökningen har nyttjat något av skyddsområdena på Saimenområdet i sin verksamhet. Svararna var tämligen nöjda med Forststyrelsens tjänster och anläggningar på skyddsområdena. Mest kritik fick däremot de gamla kanotbryggorna, Mäntysalo naturstig och Kolovesi naturstuga samt det ringa antalet eldplatser och skärmskydd. Företagen hade allt som allt haft tämligen lite samarbete med Forststyrelsen.</p> <p>Företagen erbjuder i huvudsak bara på ett par tre olika verksamheter. Svararna var dock nöjda med hur arbetena fördelat sig mellan olika företag och tyckte att de lyckats specialisera sig på sitt eget verksamhetsområde i tillräcklig hög grad. Företagarna förhöll sig skeptiskt till den egna verksamhetens ekonomiska lönsamhet och ansåg att turistnäringens lönsamhet är bättre på det riksomfattande planet. Däremot litade företagen på sina egna verksamhetsförutsättningar. Företagen förhöll sig också skeptiskt till företagets verksamhetsförutsättningar i landskapet och inom kommunen. Hälften av svararna uppgav dock att de samarbetat med andra företag, oftast när det gällde marknadsföring samt program- och inkvarteringstjänster.</p> <p>Deltagarna var nöjda med Forststyrelsens verksamhet och ansåg att Forststyrelsens principer för hållbar naturturism är bra.</p>		
NYCKELORD	Saimen, naturturism, företagsundersökning		
ÖVRIGA UPPGIFTER	Undersökningen har gjorts som en del av det EU-finansierade projektet People Nature and Harbours Interreg III A.		
SERIENS NAMN OCH NUMMER	Metsähallituksen luonnonsuojelujulkaisuja. Sarja B 103		
ISSN	1235-8983	ISBN (PDF)	978-952-446-652-3
SIDANTAL	63 s.	SPRÅK	finska
FÖRLAG	Forststyrelsen	TRYCKERI	
DISTRIBUTION	Forststyrelsen, naturtjänster	PRIS	

Sisällys

1 JOHDANTO.....	7
2 YRITYSTUTKIMUKSEN TOTEUTUS	8
2.1 Alueen kuvaus	8
2.2 Aineisto ja menetelmät	11
3 TULOKSET	14
3.1 Yritysten taustatietoja	14
3.1.1 Yritysten päätoimiala ja tuotteet	14
3.1.2 Yritysten asiakkaat	15
3.1.3 Yritysten työllisyystilanne.....	17
3.2 Suojelualueiden käyttö	18
3.2.1 Suojelualueiden käyttötavat ja käytön tarkoitus	18
3.2.2 Saimaan luontomatkailualueen tarjoamat mahdollisuudet	19
3.2.3 Saimaan suojelualueiden palveluiden ja rakenteiden arviointi.....	21
3.3 Toimintaympäristö ja yhteistyö.....	25
3.3.1 Toimintaympäristö.....	25
3.3.2 Yritysten välinen yhteistyö.....	26
3.3.3 Yritysten ja Metsähallituksen välinen yhteistyö.....	27
3.4 Asiakastyytyväisyys	29
3.5 Kestävä luontomatkailu	30
3.6 Tulevaisuus.....	31
3.7 Toiveita ja terveisiä Metsähallitukselle	33
4 TULOSTEN TARKASTELU JA YHTEENVETO	34
LÄHTEET	38
LIITTEET	
Liite 1 Kyselylomakkeen saatekirje	39
Liite 2 Kyselylomake	40
Liite 3 Tutkimuslomakkeen liitteenä käytetty Saimaan matkailualueen rajaus -kartta.....	56
Liite 4 Kestävän luontomatkailun periaatteet Metsähallituksen suojelukohteissa	57
Liite 5 Yritysten tarjoamat palvelut ja aktiviteetit myös suojelualueiden ulkopuolella....	59
Liite 6 Asiakastyytyväisyyteen liittyvät osatekijät	61
Liite 7 Toiveet alueen kehittämiseksi, jotta se vastaisi paremmin yritysten tarpeita	62
Liite 8 Muita toiveita Metsähallitukselle	63

1 Johdanto

Matkailun määrä Suomessa ja muualla maailmassa kasvaa koko ajan. Matkailualan arvioidaan olevan myös yksi potentiaalisimmista työpaikkojen luojaista. Erityisesti luontomatkailu on kasvanut 1990-luvulta lähtien, ja luonnon vetovoiman ja virkistyskäytön ennustetaan kasvavan vielä tulevaisuudessakin.

Metsähallituksen luontopalvelujen määrittelyistä luontomatkailun valtakunnallisista painopiste-alueista yksi sijaitsee Saimaan alueella. Tämä toiminnallinen aluekokonaisuus koostuu useista matkailullisesti merkittävistä suojelualueista. Tutkimuksen tavoitteena oli hankkia tietoja näillä alueilla toimivista yrityksistä ja selvittää matkailuyrittäjien näkemyksiä, kokemuksia ja toiveita Metsähallituksen hallinnassa olevien luonnonsuojelualueiden hyödyntämisestä matkailussa.

Metsähallituksen tulee laatia hallinnoimilleen alueille hoito- ja käyttösuunnitelmat, joissa sovitaan yhteen alueen käyttötarpeet. Tuorein tällainen suunnitelma on Parikkalan Siikalahden hoito- ja käyttösuunnitelma (Metsähallitus 2006). Suunnitelmien uusiminen on käynnissä parhaillaan Linnansaaren ja Koloveden kansallispuistoissa sekä Pihlajaveden Natura 2000 -alueella, ja niiden arvioidaan valmistuvan vuonna 2008. Samaten on valmisteilla Saimaan suojelualueiden luontomatkailusuunnitelma, jonka tarkoituksena on luoda suuntaviivat kestävän ja luontoa säästävän matkailun mallialueelle.

Metsähallitus on teettänyt kävijätutkimukset Koloveden (Kettunen 2005) ja Linnansaaren (Pulkkinen & Valta 2008) kansallispuistoista sekä Pihlajaveden Natura 2000 -alueelta (Halme 2008) ja Siikalahden lintukosteikolta (Niikkonen 2006). Kävijätutkimuksissa selvitetään mm. alueen kävijärakenne, kävijöiden harrastukset, käytön alueellinen ja ajallinen jakautuminen sekä kävijätyytyväisyys.

Tutkimusalueelta on tuotettu kolme vuotta kestäneessä (2004–2007) Interreg IIIB BIRD -hankkeessa raportteja, jotka käsittelevät mm. Rantasalmen ja Parikkalan kuntien yritysverkostoja (Tuohino 2006, Vanhamäki & Tuohino 2005), luontomatkailun esteettömyyttä (Mutikainen 2005) ja luontomatkailun nykytilaa Etelä-Savossa ja Etelä-Karjalassa (Ristolainen 2006). Mikkelin ammattikorkeakoulu (2007) on julkaissut selvityksen matkailuyritysten kehittämistarpeista 2007–2013 Savonlinnan ja Mikkelin seuduilla sekä Heinävedellä.

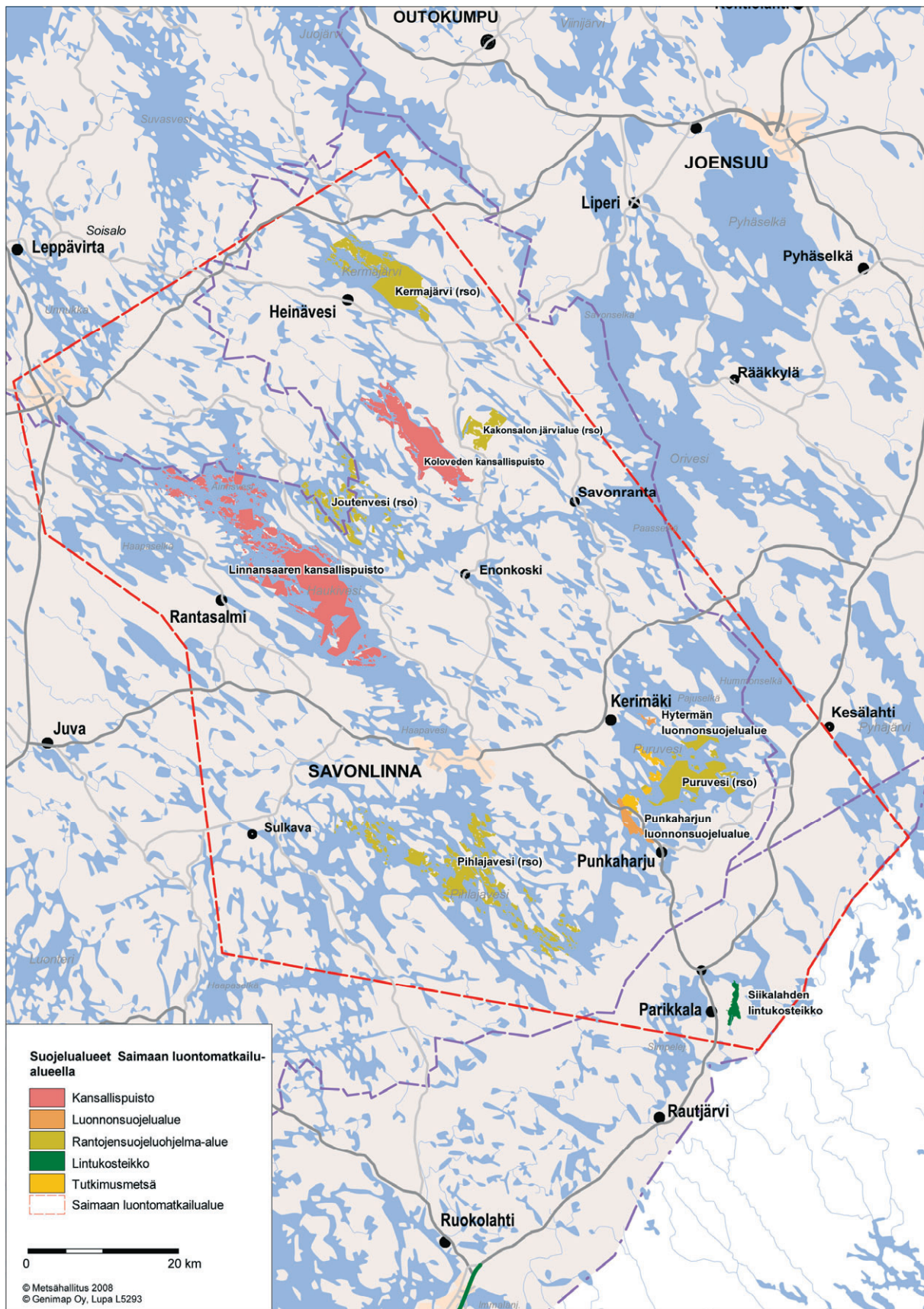
Lisäksi Joensuun yliopistossa on valmistunut Vapaa-ajan ja virkistyskäytön maisteriohjelmassa pro gradu -työ, joka käsitteli melojien luontokokemuksia Koloveden ja Linnansaaren kansallispuistoissa (Tommola 2005).

2 Yritystutkimuksen toteutus

2.1 Alueen kuvaus

Tutkimusalue, josta käytetään tässä tutkimuksessa nimeä Saimaan luontomatkailualue, on yksi Metsähallituksen valtakunnallisista matkailun painopistealueista. Käytännössä alue on lähes sama kuin Savonlinnan seutu vahvistettuna Heinäveden Kermajärvellä. Alue sijaitsee Etelä-Savon ja Etelä-Karjalan maakunnissa rajautuen pohjoisessa Varkauteen ja Heinäveden kunnan pohjoisosaan (kuva 1). Idässä alueen raja kulkee Savonrannan kautta Uukuniemelle, ja kaakossa se seurailee valtakunnan rajaa. Etelässä raja kulkee Parikkalan eteläosasta Särkilahden kautta Puumalan alueelle ja sieltä Sulkavan ja Joroisten kautta kohti pohjoista. Tämän rajauksen sisällä tutkimuksessa selvitettiin Saimaan alueen matkailullisesti merkittävimpien luonnonsuojelualueiden matkailua. Näiksi luettiin Koloveden ja Linnansaaren kansallispuistot, Kermajärven rantojensuojeluohjelma-alue, Pihlajaveden ja Puruveden Natura 2000 -alueet ja Siikalahden lintuvesi (kuva 1 ja taulukko 1). Alueella on toki muitakin suojelualueita, joilla on matkailullista merkitystä. Näistä merkittävimminä mainittakoon Joutenveden ja Kakonsalon Natura 2000 -alueet. Lisäksi alueeseen luettaisiin nykyisin myös matkailullisesti erittäin merkittävät Hytermän saarten ja Punkaharjun suojelualueet, jotka siirtyivät Metsähallitukselle vuoden 2008 alussa. Ne eivät kuitenkaan olleet vielä tämän vuonna 2007 toteutetun tutkimuksen kohteena.

Alueen luontomatkailijoita palvelevat Metsähallituksen luontokeskus Oskari Rantasalmella ja Saimaan luontotalo Nestori Savonlinnassa sekä Siikalahden ja Koloveden luontotuvat. Luontokeskus Oskari on auki ympäri vuoden ja muut asiakaspalvelupisteet vain kesäaikaan. Luontotalo Nestorin toiminnot siirtyivät vuoden 2008 alussa Riihisaaren Savonlinnan maakuntamuseon yhteyteen ja Nestorin palvelut ovat näin saatavilla ympäri vuoden.



Kuva 1. Tutkimusalue ja sillä sijaitsevat Metsähallituksen matkailullisesti merkittävimmät luonnonsuojelualueet. © Metsähallitus 2008, © Maanmittauslaitos 1/MML/08.

Taulukko 1. Saimaan luontomatkailualueen matkailullisesti merkittävimmät valtion omistamat luonnonsuojelu-alueet. Punkaharjun luonnonsuojelualue ei ollut mukana yritystutkimuksen kohteissa.

Alue	Kunta/Kunnat	Pinta-ala, km ²	Arvioidut käyntikerrat vuonna 2006
Koloveden kansallispuisto	Enonkoski, Heinävesi, Savonranta	23 km ²	7 000
Linnansaaren kansallispuisto	Rantasalmi, Savonlinna, Varkaus	38 km ²	29 000
Kermajärven rantojensuojeluohjelma-alue (valtion maat ja vedet)	Heinävesi	37 km ²	7000
Pihlajaveden Natura 2000 -alue (valtion maat ja vedet)	Savonlinna, Sulkava, Punkaharju	38 km ²	35 000
Puruveden Natura 2000 -alue (valtion maat ja vedet)	Kerimäki, Punkaharju, Kesälahti	5,7 km ²	4 000
Siikalahden lintukosteikko	Parikkala	4,5 km ²	10 700

Koloveden kansallispuisto sijaitsee Enonkosken, Heinäveden ja Savonrannan kunnissa. Kansallispuisto perustettiin vuonna 1990 ja se liitettiin Natura 2000 -verkostoon 1998. Tämä erämainen kansallispuisto suojelee Saimaan luonnontilaista saaristoluontoa, saimaannorppaa ja eteläsuomalaista metsäluontoa. Vierunvuorella ja Ukonvuorella voi tutustua kalliomaalauksiin. Vesistöalueella ei saa liikkua moottoriveneellä ja myös maa-alueilla on liikkumiskielto talviaikaan. Alueella on voimassa myös kalastusrajoituksia. Näiden kaikkien rajoitusten tarkoituksena on suojella saimaannorppaa. Kansallispuistossa on kaksi merkittävää luontopolkua: Nahkiaissalon luontopolku 3,3 km ja Mäntysalon luontopolku 3,8 km. Maitse puistoon pääsee Enonkoskelta ja vesille voi lähteä Kirkkorannasta tai Käköveden vesillelaskupaikasta. Kansallispuiston kävijöitä palvelee Koloveden luontotupa Enonkoskella. Puistossa on mahdollista yöpyä Mäntysalon vuokrakämpässä tai 12 telttailualueella. Veneilijät voivat käyttää 13 retkisatamaa, joista vain yksi on moottorivenekieltoalueen ulkopuolella. Koloveden kansallispuiston voi kiertää 2–3 päivässä meloen noin 40 km:n pituisen reitin.

Linnansaaren kansallispuisto kuuluu Saimaan Haukiveteen ja ulottuu Savonlinnan, Varkauden ja Rantasalmen kuntien alueille. Kansallispuisto perustettiin vuonna 1956 ja se kuuluu myös Natura 2000 -verkostoon. Kansallispuiston alueeseen kuuluu satoja saaria ja suuria selkävesiä. Puiston tunnuslintuna on sääksi, jonka kanta Linnansaareissa onkin tiheä. Alueella elää myös saimaannorppa. Pääsaarella voi tutustua perinnemaiseman hoitoon, kunnostettuun torppaan ja kaskeamisperinteeseen sekä ympäröivään luontoon merkittävillä retkeilypolkuja pitkin. Reittien pituudet vaihtelevat 2:sta 7:ään kilometriin. Kansallispuiston alue on noin 40 km pitkä, ja siihen tutustumiseen kannattaa varata muutama päivä aikaa. Vesiteitse puistoon voi saapua Varkauden tai Savonlinnan suunnasta. Lähimmät satamat ovat Oravissa ja Rantasalmen Mustalahdessa. Linnansaaren Sammakoniemessä on leirintäalue, jossa on kesäaikaan palveleva kioski. Leirintäalueella on myös 3 tulentekopaikkaa ja keittokatos. Puistossa on myös 17 muuta telttailupaikka. Veneilijöitä varten puistossa on 20 rantautumispaikkaa. Linnansaaren kävijöitä palvelee luontokeskus Oskari Rantasalmella.

Kermajärvi on kuulunut rantojensuojeluohjelmaan vuodesta 1990. Se kuuluu myös valtakunnalliseen Natura 2000 -verkostoon. Kermajärvi on vesiretkeilykohde ja sijaitsee Heinäveden kunnan alueella. Alueelle pääsee pohjoisesta Karvion kanavan kautta ja etelästä Kerman kanavan kautta. Omalla veneellä alueelle voi lähteä Heinävedeltä, Karviosta tai Kermankoskelta. Retkeilykohtena alue soveltuu omatoimiselle matkailijalle. Alueella tai sen välittömässä läheisyydessä on viisi retkisatamaa, joissa on tulentekopaikat. Varkaudesta on Kermajärvelle matkaa 45 km. Heinävedeltä lähettäessä lähin retkisatama on 4 km:n päässä.

Pihlajaveden Natura 2000 -alue kuuluu myös rantojensuojeluohjelmaan (vuodesta 1990) ja levittäytyy Punkaharjun, Savonlinnan ja Sulkavan kuntien alueille. Alueella suojellaan rakentamatonta rantamaisemaa ja saimaannorppaa. Matkailijoille alueella on yhteensä 17 retkisatamaa, joissa on telttailumahdollisuus. Omatoimiset veneilijät voivat saapua alueelle Savonlinnan, Punkaharjun tai Puumalan suunnista. Savonlinnasta lähdettäessä lähin retkisatama on 10 km:n päässä.

Puruveden Natura 2000 -alue kuuluu myös rantojensuojeluohjelmaan. Kerimäen, Punkaharjun ja Kesälahden kuntien alueelle sijoittuva Puruvesi koostuu laajoista selkävesistä ja niitä jakavista harjusaarista ja -niemistä. Alue on kokonaisuudessaan poikkeuksellisen karu ja veden laatu on järvessä erinomainen. Alueella on Metsähallituksen hoidossa olevia retkisatamia Petrinsaarella. Metsäntutkimuslaitokselta siirtynyt Hytermän saaren kulttuurikohde kuuluu myös alueeseen.

Siikalahti sijaitsee Parikkalan kunnan alueella ja sitä pidetään Sisä-Suomen merkittävimpana lintuvetenä. Vuonna 1982 Siikalahti merkittiin valtakunnalliseen lintuvesien suojeluohjelmaan ja alue hankittiin valtiolle 1980-luvun puolivälissä. Vuonna 1998 alue liitettiin Natura 2000 -verkkoon. Alueelle pääsee E6-tieltä autolla. Pysäköintipaikalta on kesäisin auki olevalle luontotuvalle 0,2 km:n mittainen polku. Luontotuvalta on lintutornille polkua ja pitkospuita pitkin matkaa 1 kilometri. Polkujen varsilla on alueesta kertovia opastauluja. Alueella on lisäksi lintutorni, piilokoju ja patotien varressa liikuntaesteisille soveltuva katselulava. Luontotuvan pihassa on telttailualue ja keittokatos. Savonlinnasta on 64 km Siikalahdelle ja Parikkalasta 4 km.

2.2 Aineisto ja menetelmät

Saimaan alueen yritystutkimuksen kohdejoukkona olivat kaikki alueella toimivat Metsähallituksen sopimusyrittäjät sekä ne yrittäjät, joiden tiedettiin käyttävän Saimaan suojelualueita yritystoiminnassaan tai joiden tiedettiin hyötyvän niiden olemassaolosta muuten esim. tarjoamalla majoitusmahdollisuuksia niiden läheisyydessä. Tiedot yrityksistä koottiin Metsähallituksen henkilökunnalta, internetistä ja esitteistä. Näin valituille yrityksille soitettiin ja tarkistettiin, käyttävätkö he Saimaan suojelualueita yritystoiminnassaan. Lisäksi mukaan valittiin muutamia majoitusyrittäjiä, jotka eivät suoranaisesti toimi alueilla mutta todennäköisesti hyötyvät suojelualueiden läheisyydestä.

Tutkimuksessa käytettiin Metsähallituksen vakiolomaketta, jota muokattiin Saimaan alueelle sopivaksi (liite 2). Vakiolomaketta käytettäessä tutkimus saadaan vertailukelpoiseksi muiden Metsähallituksen vastaavien alueiden tutkimusten kanssa.

Kyselylomakkeet lähetettiin 17.4.2007 yhteensä 69:lle paikalliselle yritykselle. Myöhemmin lähetettiin vielä yksi lomake yrittäjältä saadun vihjeen perusteella. Yhteensä kyselylomakkeita siis lähetettiin 70 kpl. Kyselylomakkeen mukana postitettiin saatekirje (liite 1), jossa kerrottiin yritystutkimuksen tarkoituksesta ja annettiin tutkimuksesta vastaavien henkilöiden yhteystiedot. Liitteinä olivat Saimaan luontomatkailualueen kartta (ks. liite 3), Metsähallituksen kestävän luontomatkailun periaatteet Metsähallituksen suojelukohteissa, yrittäjäsopimuksen yhteystiedot -lomake sekä osoitteellinen palautuskuori, jonka postimaksu oli maksettu. Yritykset vastasivat kyselylomakkeeseen omatoimisesti.

Alkuperäisenä suunnitelmana oli postittaa kyselylomakkeet ja ottaa sitten yhteyttä yrityksiin haastatteluajan sopimiseksi. Haastatteluista ei voitu kuitenkaan toteuttaa ajanpuutteen takia. Touku-kuussa lähestyttiin puhelimitse niitä yrityksiä, jotka eivät olleet vielä vastanneet. Soittokierroksia tehtiin yhteensä kolme ja niiden lisäksi lähetettiin vielä muistutuspostikortti 28.5.2007 niille yrittäjille (38 kpl), jotka eivät olleet palauttaneet kyselylomaketta. Tämän jälkeen vastauslomakkeita ei karhuttu ennen lokakuuta, koska yrittäjät eivät selvästikään olleet halukkaita käyttämään ai-

kaansa kyselylomakkeen täyttämiseen kesken kiireisimmän sesongin. Lokakuussa yrittäjiin oltiin vielä uudelleen yhteydessä ja 24.10. mennessä saatiin vastaukset yhteensä 33 yritykseltä.

Savonlinnan maakuntamuseo kokosi yhteenvedon kysymyksistä 41a-41d, jotka käsittelevät Saimaan luonto- ja kulttuurikeskuksen toteuttamista. Kyseiseen yhteenvedoon koottiin vain kesän aikana saadut vastaukset, eli 29 vastauslomakkeen aineisto, koska tuloksia tarvittiin ja ei ollut aikaa jäädä odottamaan mahdollisia myöhemmin saapuvia vastauksia.

Yleisin syy vastaamatta jättämiseen oli yrittäjien mukaan ajanpuute ja se, että vastaamista ei koettu mielekkääksi. Osa yrittäjistä ilmoitti myös, että yritys ei hyödynnä Saimaan suojelualueita toiminnassaan, yrityksen asiakkaat eivät käytä suojelualueita tai yritys ei myöskään suunnittele tulevaisuudessa käyttävänsä ko. alueita toiminnassaan. Osa yrittäjistä ilmoitti toimintansa loppuneen, ja yksi kyselylomake palautettiin postin toimesta. Mahdollisesti kyselyn sijoittuminen kiireisimpään matkailukauteen vähensi vastaushalukkuutta. Vuonna 2007 toteutettiin muiden tahojen toimesta ainakin kaksi muuta matkailua käsittelevää tutkimusta: Mikkelin ammattikorkeakoulun (2007) Selvitys matkailuyritysten kehittämistarpeista 2007–2013 Savonlinnan ja Mikkelin seuduilla sekä Heinävedellä ja Etelä-Savon TE-keskuksen (2007) Maaseutumatkailua Etelä-Savossa. Mahdollisesti vastaushaluttomuus johtui väsymyksestä toistuviin kyselyihin. Henkilökohtaisilla haastatteluilla saataisiin todennäköisesti parempi vastausprosentti ja myös vastauksien laatu parani. Toisaalta haastattelija voi läsnäolollaan vaikuttaa vastauksiin esim. siten, että Metsähallitusta ei yhteistyökumppanina arvosteltaisi aivan niin negatiivisesti.

Tulosten luotettavuutta arvioitaessa on hyvä huomioida seuraavat tekijät:

- Kyselylomakkeen liitteenä ollut Saimaan luontomatkailualueen kartta oli tarkoitukseen liian karkea. Yrittäjillä ei välttämättä ole tietoa siitä, miten rantojen suojeluohjelma-alueet tai Natura 2000 -kohteet rajautuvat. Tarkemman kartan puuttuminen on saattanut aiheuttaa epärointiä alueiden käyttöön liittyvissä kysymyksissä.
- Epäselvyyttä on saattanut aiheuttaa myös osalle yrittäjille vieras termistö. Esimerkiksi henkilötyökuukausia koskevaan kysymykseen jätti suuri osa vastaamatta. Tämä saattaa johtua siitä, että käsite on vieras monelle pienyrittäjälle. Samoin oman päätoimialan luokittelu annettujen vaihtoehtojen mukaan aiheutti ilmeisesti hankaluuksia, koska suurin osa vastanneista oli ilmoittanut päätoimialakseen ”muu”. Tämä asia tuli esille myös 12.11.2007 pidetyssä yleisötilaisuudessa.
- Useat palautetuista kyselylomakkeista oli täytetty vajavaisesti. Erityisesti kysymykset, jotka koskivat asiakasmääriä, jäivät ilman vastausta. Syynä tähän on todennäköisesti lomakkeen muoto: oma vastausviiva puuttui kokonaan tai se oli liian lähellä kysymysruutua ja erottui siksi heikosti. Myös henkilöstöä koskeva kysymys 8 henkilötyövuosista jäi usein vastaamatta (51 % ei vastannut). Yrityksen päätoimialan ilmoittaminen usean joukosta numeroimalla ne tärkeysjärjestykseen jäi vajavaiseksi todennäköisesti siitä syystä, että vastausruudut olivat liian pienet ja näin useimmat olivat vastanneet pelkästään merkittävällä rastin ruutuun. Tallennusvaiheessa tätä puutetta korjattiin päättelemällä seuraavan kysymyksen vapaasta tekstikentästä päätoimiala, jos se vain oli mahdollista, sekä laittamalla muut toimialat tärkeysjärjestykseen.
- Kokonaisvastausprosentti jäi alle puoleen (47 %). Sopimusyrittäjistä (22 kpl) neljä jätti vastaamatta. Lisäksi yksi tutkimukseen osallistuneista yrityksistä oli ollut toiminnassa vasta 2 viikkoa. Tutkimusjoukossa oli myös yksi yhdistys.

Kyselylomakkeiden tiedot tallennettiin Metsähallituksen asiakasseurantatietojen hallintaan käytävään ASTA-tietojärjestelmään. Aineiston analysoinnin tilastollisina menetelminä käytettiin suorien jakaumien tarkastelua ja kuvailevia tunnuslukuja (keskiarvo, keskihajonta, moodi, mediaani ja prosenttipisteet):

- Moodi on tyyppi-arvo, joka kuvaa aineiston yleisintä arvoa.
- Mediaani ilmaisee muuttujan keskimmäisen arvon jakaen havaintoaineiston kahteen yhtä suureen osaan.
- 25 %:n prosenttipiste ilmaisee sen muuttujan arvon, jonka alle sijoittuu neljäsosa havaintoaineistosta, ja 75 %:n prosenttipiste sen muuttujan arvon, jonka alle sijoittuu kolme neljäsosaa havainnoista.

3.1.2 Yritysten asiakkaat

Kyselyyn osallistuneilla yrityksillä oli ollut vuoden 2006 aikana yhteensä noin 192 000 asiakasta (taulukko 4). Valitettavasti noin puolet (52 %) yrityksistä jätti vastaamatta kysymyksen 6a henkilömäärään, joten lukua voidaan pitää vain suuntaa antavana. Yhtenä syynä vastausprosentin alhaisuuteen on todennäköisesti vastausviivan puuttuminen kyselylomakkeesta.

Kaikista kävijöistä ulkomaalaisia oli 20 % (taulukko 4). Selvästi suurin osa ulkomaalaisista asiakkaista tuli Venäjältä (38 %). Toinen suuri ryhmä olivat saksalaiset, joita oli 14 % ulkomaalaisista kävijöistä. Muut merkittävät asiakasryhmät tulivat niin ikään Keski- ja Etelä-Euroopasta: Sveitsistä 10 %, Ranskasta 5 %, Italiasta 4 % ja Espanjasta 4 %. Tuloksia voidaan kuitenkin pitää vain suuntaa antavina alhaisen vastausprosentin (48 %) vuoksi.

Taulukko 4. Yritysten kaikkien asiakkaiden jakautuminen. Vastanneiden lukumäärä (n) oli 16.

Yritysten asiakkaista	kpl	%
Suomalaisia	153 900	80
Ulkomaalaisia	37 685	20
Yksityisasiakkaita	126 940	66
Yrityisasiakkaita	64 645	34
Yhteensä	191 585	

Taulukko 5. Yritysten ulkomaalaisten asiakkaiden kotimaa (n = 16).

Kotimaa	kpl	%
Kiina	1	0
Ranska	1 940	5
Saksa	5 281	14
Israel	1	0
Italia	1 382	4
Japani	480	1
Alankomaat	765	2
Venäjä	14 360	38
Espanja	1 585	4
Ruotsi	959	3
Sveitsi	3 934	10
Englanti	986	3
Yhdysvallat	5	0
Muu kuin Suomi, ei määriteltä tarkemmin	874	2
Ulkomaisia asiakkaita yhteensä	37 685	

Vain viisi yritystä ilmoitti Saimaan suojelualueilla vierailneiden asiakkaidensa määrän. Näiden yritysten asiakkaista 1 543 oli vierailnut Saimaan suojelualueilla (taulukko 6). Tämän otoksen perusteella suojelualueilla vierailleista asiakkaista suurempi osa (89 %) oli suomalaisia kuin kaikista yritysten asiakkaista (80 %). Samoin yksityisasiakkaita oli suhteessa enemmän (73 %) kuin kaikista yritysten asiakkaista (66 %).

Vilkkainta aikaa alueen yrityksille on kesä-elokuu, jolloin käy puolet (49 %) asiakkaista (taulukko 7). Yksityisasiakkaat keskittyvät vielä selvemmin kesäkuukausiin (kesä-elokuussa 55 % asiakkaista), kun taas yritysasiakkaita käy lähes huippukuukausien veroisesti myös talvella ja syksyllä. Selvästi eniten asiakkaita käy heinäkuussa (yksityisasiakkaista 27 %, yritysasiakkaista 11 %, kaikista 23 %). Joulukuu erottuu muusta talvesta hieman vilkkaampana kuukautena. Vähiten asiakkaita alueen yrityksillä kävi huhti- (3 %) ja lokakuussa (3 %).

Taulukko 6. Yritysten Saimaan suojelualueita käyttäneiden asiakkaiden jakautuminen (n = 5).

Yritysten aluetta käyttäneistä asiakkaista	kpl	%
Suomalaisia	1 376	89
Ulkomaalaisia	167	11
Yksityisasiakkaita	1 120	73
Yritysasiakkaita	408	26
Yhteensä	1 543	

Taulukko 7. Yritysten kaikkien asiakkaiden jakautuminen kuukausittain (n = 15).

Kuukausi	Yksityisasiakkaita		Yritysasiakkaita		Kaikki	
	kpl	%	kpl	%	kpl	%
Tammikuu	4 974	4	1 665	4	6 639	4
Helmikuu	6 954	5	3 946	10	10 900	6
Maaliskuu	7 328	5	4 245	10	11 573	7
Huhtikuu	4 105	3	1 736	4	5 841	3
Toukokuu	10 488	8	2 831	7	13 319	8
Kesäkuu	17 899	13	4 875	12	22 774	13
Heinäkuu	36 575	27	4 356	11	40 931	23
Elokuu	19 903	15	3 031	7	22 934	13
Syyskuu	5 519	4	4 816	12	10 335	6
Lokakuu	3 899	3	1 882	5	5 781	3
Marraskuu	4 039	3	4 710	11	8 749	5
Joulukuu	11 657	9	2 946	7	14 603	8
Yhteensä	133 340	100	41 039	100	174 379	100

3.1.3 Yritysten työllisyystilanne

Saimaan yritystutkimukseen osallistuneet yritykset työllistivät 152 vakituista ja 74 määräaikaista työntekijää, yhteensä 226 henkilöä (taulukko 8). Kokopäiväisiä työntekijöitä oli 166 ja osa-aikaisia työntekijöitä 60. Maastopalveluissa työskenteli 9 yrityksen työntekijöitä, yhteensä 42 henkilöä. Yritykset työllistivät keskimäärin 5 henkeä.

Henkilöstön pätevyys yritysten päätoimialoilla on keskimäärin melko hyvä (taulukko 9). Henkilöliikennepalveluissa ja muissa palveluissa kaikki vastanneet arvioivat henkilöstön pätevyyden melko tai erittäin hyväksi. Heikoimmaksi henkilöstön pätevyys arvioitiin virkistys- ja viihdepalveluissa (keskiarvo 3,77) ja sekalaisissa matkapalveluissa (ka 3,57), mutta nekin ovat keskinertais- ta parempia. Ainoa luokka, jossa yli 50 % vastaajista arvioi henkilöstön pätevyyden erittäin hyväksi oli muut palvelut (71 %). Erittäin huonoksi henkilöstön pätevyys arvioitiin vain matkatoimisto-, matkanjärjestäjä- ja matkaopaspalveluissa (7 %) ja sekalaisissa matkailupalveluissa (7 %).

Valtaosa (83 %) vastaajista oli tyytyväisiä yritystensä työvoimatilanteeseen ja arvioi yrityksellä olleen sopivasti työvoimaa viimeisten 12 kk:n aikana. Kuitenkin jopa 10 %:lla on ollut sesonkiaikoina työvoimapulaa ja 3 %:lla työvoimapula on jatkuvaa. Toisaalta 3 %:n mielestä heillä on liikaa työntekijöitä.

Taulukko 8. Yritysten työntekijämäärä.

Työsuhteen tyyppi	n	Summa	Keskiarvo	Keskihajonta	Prosenttipisteet				
					Min	25 %	Med	75 %	Max
Vakituiset	24	152	5,24	9,63	1	1	2	6	50
Kokopäiväiset	22	135	6,14	10,82	1	1	2	7	50
Osa-aikaiset	7	17	2,43	3,36	1	1	1	2	10
Määräaikaiset	16	74	4,11	4,16	1	2	2	4	14
Kokopäiväiset	7	31	4,43	4,43	1	2	3	5	14
Osa-aikaiset	11	43	3,91	4,18	1	2	2	4	14
Joista maastopalveluissa	9	42	4,67	6,02	1	1	3	5	20
Yhteensä	26	226	4,81	7,95	1	1	2	6	50

Taulukko 9. Henkilöstön pätevyys yritysten päätoimialoilla.

Toimiala	Vastanneita		Arviointi, %					Keskiarvo	Keskihajonta
	n	%	erittäin huono	melko huono	keskinertainen	melko hyvä	erittäin hyvä		
Majoituspalvelut	17	61	0	0	18	35	47	4,29	0,77
Ravitsemispalvelut	20	71	0	0	15	40	45	4,30	0,73
Henkilöliikennepalvelut	10	36	0	0	0	70	30	4,30	0,48
Matkatoimisto-, matkanjärjestäjä- ja matkaopaspalvelut	14	50	7	0	29	36	29	3,79	1,12
Kulttuuripalvelut	9	32	0	11	22	22	44	4,00	1,12
Virkistys- ja viihdepalvelut	13	46	0	8	31	38	23	3,77	0,93
Sekalaiset matkailupalvelut	14	50	7	0	43	29	21	3,57	1,09
Muu	7	25	0	0	0	29	71	4,71	0,49
Vastanneita yhteensä	28								

3.2 Saimaan luontomatkailualueen suojelualueiden käyttö

3.2.1 Suojelualueiden käyttötavat ja käytön tarkoitus

Tutkimukseen osallistuneista yrityksistä 64 % vastasi käyttäneensä jotakin Saimaan luontomatkailualueen kohdetta viimeisten 12 kk:n aikana (taulukko 10). Jotakin Saimaan luontomatkailualueen kohdetta käyttäneistä vastanneista 43 % oli sitä mieltä, että Saimaan alue merkitsee yritykselle erittäin paljon. Noin puolet (48 %) vastanneista arvioi alueiden merkitsevän keskinkertaisesti tai melko paljon. 10 % arvioi Saimaan alueen merkityksen olevan yritykselle melko vähäinen.

Alueiden käyttö sesonkiaikoina ja niiden ulkopuolella poikkeavat selvästi toisistaan. Sesonkiaikana alueita käytti kerran viikossa tai useammin 62 % vastanneista yrityksistä, mutta sesongin ulkopuolella vain 20 % (taulukko 11). Harvemmin kuin kerran kuukaudessa alueita käytti sesonkiaikana 10 % yrityksistä ja sesonkiajan ulkopuolella peräti 70 % yrityksistä.

Taulukko 10. Saimaan alueiden merkitys yrityksille viimeisten 12 kk:n aikana.

	Vastanneita		Arviointi, %				Keski-arvo	Keskihajonta	
	n	%	ei lainkaan	melko vähän	keskinkertaisesti	melko paljon			erittäin paljon
Alueen merkitys yrityksille viimeisten 12 kk:n aikana	21	64	0	10	24	24	43	4,00	1,05

Taulukko 11. Saimaan alueiden käytön useus.

Alueen käytön useus	Vastanneita		Arviointi, %				Keski-arvo	Keskihajonta
	n	%	kerran viikossa tai harvemmin	kerran kahdessa viikossa	kerran kuukaudessa	harvemmin		
Yritysten sesonkiaikoina	21	64	62	10	19	10	1,76	1,09
Yritysten sesongin ulkopuolella	20	61	20	10		70	3,20	1,28

Reilusti yli puolet Saimaan suojelualueita käyttäneistä yrityksistä (57 %) ilmoitti käyttäneensä Linnansaaren kansallispuistoa yritystoiminnassaan viimeisten 12 kk:n aikana (taulukko 12). Toiseksi yleisintä oli Pihlajaveden Natura 2000 -alueen käyttö (38 % yrityksistä) ja kolmanneksi useimmin yritykset käyttivät Koloveden kansallispuistoa (29 %).

Alueita käyttäneistä yrityksistä suuri osa (65 %) ilmoitti aikovansa käyttää Saimaan suojelualueita myös seuraavien 12 kk:n aikana erittäin todennäköisesti (taulukko 13). Vain 10 % alueita käyttäneistä ilmoitti käyttävänsä alueita epätodennäköisesti tai ehkä. Ne yritykset, jotka eivät olleet käyttäneet suojelualueita viimeisen vuoden aikana, olivat selvästi vähemmän kiinnostuneita niiden käyttämisestä jatkossakaan. Erittäin epätodennäköisenä tai epätodennäköisenä alueiden käyttöä seuraavien 12 kk:n aikana piti 66 % niistä yrityksistä, jotka eivät edellisen vuoden aikana olleet käyttäneet kohdealueita.

Taulukko 12. Saimaan suojelualueiden käyttö viimeisten 12 kk:n aikana.

Suojelualue	Yritys on käyttänyt kyseistä suojelualuetta	
	kpl	%
Linnansaaren kansallispuisto	12	57
Pihlajaveden Natura 2000 -alue	8	38
Koloveden kansallispuisto	6	29
Puruveden Natura 2000 -alue	4	19
Kermajärven rso-alue	3	14
Siikalahden lintukosteikko	2	10
Alueita käyttäneitä yrityksiä yhteensä	21	

Taulukko 13. Saimaan alueiden käytön todennäköisyys seuraavien 12 kk:n aikana niissä yrityksissä, jotka ovat käyttäneet alueita viimeisten 12 kk:n aikana, ja niissä yrityksissä, jotka eivät ole käyttäneet alueita.

Yritys viimeisten 12 kk:n aikana	Vastanneita		Arviointi, %					Keskiarvo	Keskihajonta
	n	%	erittäin epätodennäköisesti	epätodennäköisesti	ehkä	todennäköisesti	erittäin todennäköisesti		
On käyttänyt aluetta	20	69		5	5	25	65	4,50	0,83
Ei ole käyttänyt aluetta	9	31	33	33	11	22		2,22	1,20
Yhteensä	29								

3.2.2 Saimaan luontomatkailualueen tarjoamat mahdollisuudet

Saimaan luontomatkailualueella toimivat yritykset tarjoavat runsaasti erilaisia virkistysmahdollisuuksia ja aktiviteetteja (taulukko 14). Todennäköisesti valikoima on vieläkin laajempi, mutta jo pelkästään tähän yritystutkimukseen osallistuneet yritykset tarjoavat lähes 20 erilaista toimintoa. Ei ole mikään yllätys, että usean saaristokohteen alueella suosituimmat toiminnot liittyvät vesistöihin: veneilykaluston vuokrausta ja melontaa on harjoittanut 30 % vastanneista yrityksistä. Yhtä suosituksi ilmoitettiin murtomaahiihto. Seuraavaksi suosituimpia toimintoja olivat 25 %:n osuudella retkeily, kalastus, retkiluistelu, tilausvene- ja tilauslaivaliikenne sekä maastoruokailu.

Tutkimuksessa mainitulla turvallisuussuunnitelmalla tarkoitetaan Kuluttajaturvallisuuslain (2004) mukaista suunnitelmaa. Turvallisuussuunnitelmia yrittäjät ilmoittivat tehneensä hyvin vaihtelevasti (taulukko 14), ja osasta toimintoja (moottorikelkkailu, lintuharrastus ja muu) suunnitelma puuttui kaikilta vastanneilta. Veneilykaluston vuokraajista vain yhdellä vastanneista (17 %) oli turvallisuussuunnitelma. Melontaa koskeva suunnitelma oli neljällä (67 %) vastanneella. Turvallisuussuunnitelman laatiminen ei näyttänyt korreloivan toiminnon riskialttiuden mukaan.

Valtaosa tutkimukseen osallistuneista yrityksistä (70 %) oli keskittynyt tarjoamaan 1–3 toimintoa ja vain 2 % tarjosi asiakkailleen enemmän kuin 6 aktiviteettia (taulukko 15).

Ylivoimaisesti suosituin toiminto, jota yritykset suunnittelivat tarjoavansa Saimaan suojelualueilla seuraavien 12 kk:n aikana, oli retkeily (48 % vastanneista) ja siihen luontevasti liittyvä maastoruokailu (33 %) (taulukko 16). Seuraavaksi suosituimmat toiminnot liittyivät vesiretkeilyyn: kalastusta, veneilykaluston vuokrausta sekä reittive- ja reittilaivaliikennettä suunniteltiin tarjoavansa lähes kolmannes yrityksistä. Liitteessä 5 on listattu ne yritysten tarjoamat palvelut ja aktiviteetit, joita yritykset tarjosivat myös tutkimusalueen ulkopuolella.

Taulukko 14. Yritysten harjoittamat toiminnot ja voimassa olevat turvallisuussuunnitelmat.

Toiminto	Harjoittanut		Voimassa oleva turvallisuus-suunnitelma	
	kpl	%	kpl	%
Sauvakävely	1	5	1	100
Retkeily	5	25	3	60
Kalastus	5	25	2	40
Lintuharrastus	1	5	0	0
Murtomaahiihto	6	30	1	17
Lumikenkäkävely	3	15	2	67
Retkiluistelu	5	25	2	40
Moottorikelkkailu	3	15	0	0
Luontokuvaus, maalaaminen	1	5	1	100
Kiipeily ja laskeutuminen	1	5	1	100
Melonta	6	30	4	67
Soutu	2	10	1	50
Veneilykaluston vuokraus	6	30	1	17
Tilausvene- tai tilauslaivaliikenne	5	25	4	80
Reittivene- tai reittilaivaliikenne	4	20	2	50
Maastoruokailu	5	25	3	60
Saimaannorpan havainnointi	1	5	1	100
Majoitus	1	5	1	100
Muu	1	5	0	0
Vastanneita yhteensä	20			

Taulukko 15. Yritysten järjestämien toimintojen määrä Saimaan luontomatkailualueella.

Toimintojen lkm / yritys	kpl	%
1–3 aktiviteettia	14	70
4–6 aktiviteettia	4	20
7–9 aktiviteettia tai enemmän	1	5
10 aktiviteettia tai enemmän	1	5
Yhteensä	20	100

Taulukko 16. Yritysten suunnittelemat toiminnot alueella seuraavien 12 kk:n aikana.

Toiminto	kpl	%
Sauvakävely	1	5
Retkeily	10	48
Luonnon tarkkailu	1	5
Kalastus	6	29
Murtomaahiihto	4	19
Lumikenkäkävely	3	14
Retkiluistelu	4	19
Moottorikelkkailu	2	10
Veneily	1	5
Melonta	5	24
Soutu	1	5
Veneilykaluston vuokraus	6	29
Tilausvene- tai tilauslaivaliikenne	3	14
Reittivene- tai reittilaivaliikenne	6	29
Maastoruokailu	7	33
Maastopyöräily	1	5
Saimaannorpan havainnointi	1	5
Majoitus	1	5
Muu	2	10
Vastanneita yhteensä	21	

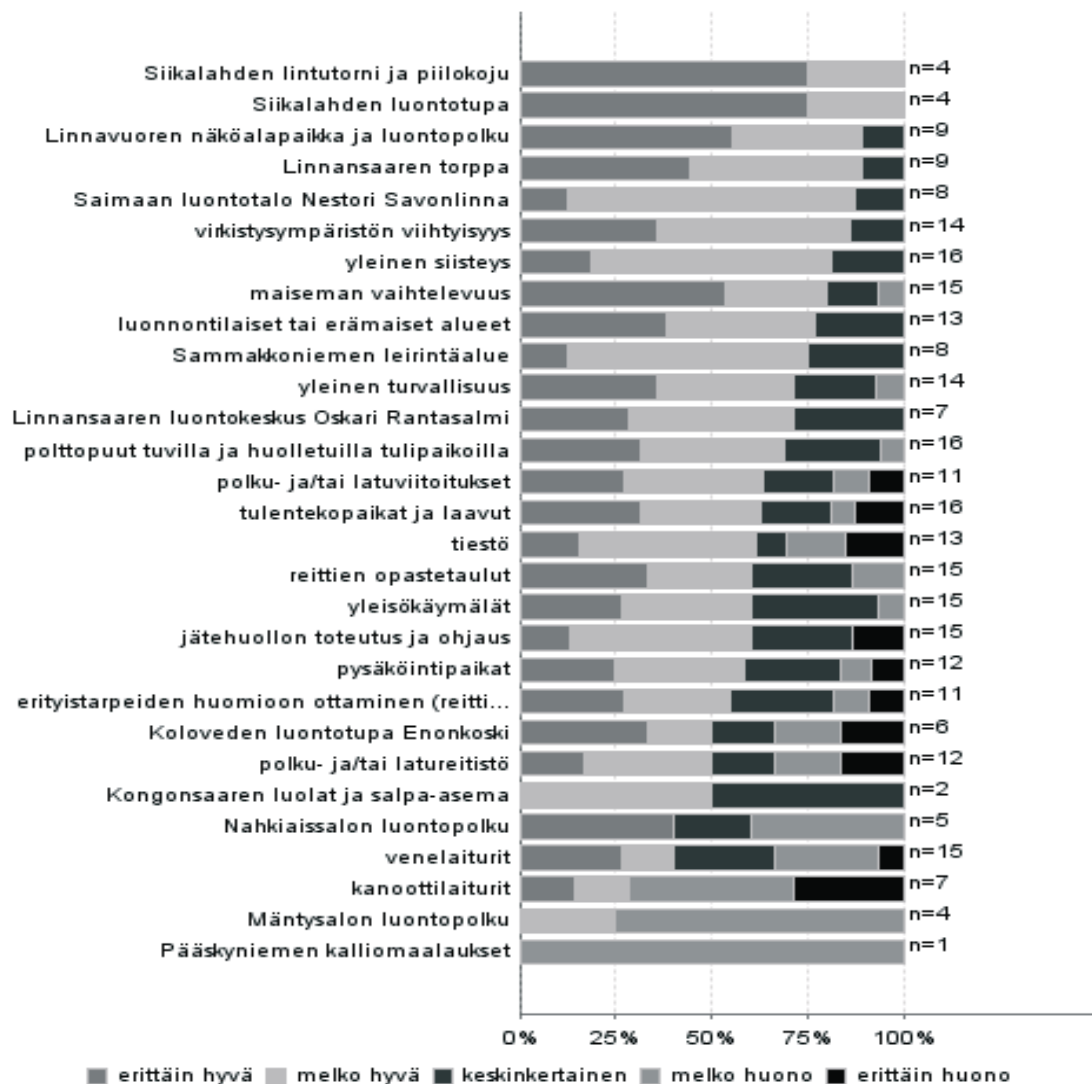
3.2.3 Saimaan suojelualueiden palveluiden ja rakenteiden arviointi

Tutkimuksessa yrittäjiä pyydettiin arvioimaan Saimaan suojelualueilla olevia palveluita ja ympäristötekijöitä niiden laadun osalta. Kysymykseen vastasi 20 yritystä (taulukko 17 ja kuva 2). Eniten (80 %) yritykset ilmoittivat käyttäneensä tulentekopaikkoja, polttopuuhuoltoa tuvilla ja huolletuilla tulipaikoilla ja yleistä siisteyttä. Lähes yhtä paljon (75 %) oli käytetty ja arvioitu reittien opastetauluja, yleisökäymälöitä, jätehuollon toteutusta ja ohjausta, maiseman vaihtelevuutta ja venelaitureita. Vähiten yritykset olivat käyttäneet ja arvioineet erilaisia yksittäisiä kohteita: Kongonsaaren luolat ja salpa-asema (10 %), Mäntysalon luontopolku (20 %), Siikalahden lintutorni ja piilokoju (20 %), Siikalahden luontotupa (20 %), Nahkiaissalon luontopolku (25 %), Koloveden luontotupa Enonkoskella (30 %) ja kanoottilaiturit (35 %).

Laatua arvioitiin asteikolla 1–5, jossa 1 = erittäin huono ja 5 = erittäin hyvä. Parhaimmat keskiarvot (kumpikin 4,8) saivat Siikalahden luontotupa ja Siikalahden lintutorni ja piilokoju. Toiseksi parhaimman keskiarvon (4,4) sai Linnanvuoren näköalapaikka ja polku. Myös Linnansaaren torppaa ja maiseman vaihtelevuutta pidettiin melko hyvinä (keskiarvo 4,3). Huonoimmiksi arvioitiin kanoottilaiturit 2,4 ja Mäntysalon luontopolku 2,5.

Taulukko 17. Saimaan suojelualueiden palveluiden ja rakenteiden käyttö sekä laadun arviointi.

Palvelu tai ympäristötekijä	Käyttänyt ja arvioinut		Arviointi, %					Keski-arvo	Ei käytänyt n
	n	%	erittäin huono	melko huono	keskin-kertainen	melko hyvä	erittäin hyvä		
Pysäköintipaikat	12	60	8	8	25	33	25	3,6	6
Tiestö	13	65	15	15	8	46	15	3,3	5
Reittien opastetaulut	15	75	0	13	27	27	33	3,8	3
Polku- ja/tai latureitistö	12	60	17	17	17	33	17	3,2	6
Polku- ja/tai latuviitoitukset	11	55	9	9	18	36	27	3,6	6
Tulentekopaikat ja laavut	16	80	13	6	19	31	31	3,6	2
Polttopuut tuvilla ja huolletuilla tulipaikoilla	16	80	0	6	25	38	31	3,9	2
Yleisökäymälät	15	75	0	7	33	33	27	3,8	3
Jätehuollon toteutus ja ohjaus	15	75	13	0	27	47	13	3,5	3
Erityistarpeiden huomioon ottaminen (reittien kuljettavuus, turvallisuus, opasteet yms.)	11	55	9	9	27	27	27	3,5	4
Yleinen turvallisuus	14	70	0	7	21	36	36	4,0	1
Yleinen siisteys	16	80	0	0	19	63	19	4,0	1
Maiseman vaihtelevuus	15	75	0	7	13	27	53	4,3	1
Virkistysympäristön viihtyisyys	14	70	0	0	14	50	36	4,2	1
Luonnontilaiset tai erämaiset alueet	13	65	0	0	23	38	38	4,2	2
Kanoottilaiturit	7	35	29	43	0	14	14	2,4	10
Venelaiturit	15	75	7	27	27	13	27	3,3	4
Linnansaaren luontokeskus Oskari Rantasalmi	7	35	0	0	29	43	29	4,0	7
Linnavuoren näköalapaikka ja luontopolku	9	45	0	0	11	33	56	4,4	6
Linnansaaren torppa	9	45	0	0	11	44	44	4,3	6
Sammakkoniemen leirintäalue	8	40	0	0	25	63	13	3,9	7
Saimaan luontotalo Nestori Savonlinna	8	40	0	0	13	75	13	4,0	7
Siikalahden luontotupa	4	20	0	0	0	25	75	4,8	11
Siikalahden lintutori ja piilokoju	4	20	0	0	0	25	75	4,8	11
Koloveden luontotupa Enonkoski	6	30	17	17	17	17	33	3,3	10
Mäntysalon luontopolku	4	20	0	75	0	25	0	2,5	11
Nahkiaissalon luontopolku	5	25	0	40	20	0	40	3,4	10
Kongonsaaren luolat ja salpa-asema	2	10	0	0	50	50	0	3,5	12
Jokin muu	0	0	0	0	0	0	0		1
Vastanneita yhteensä	20								



Kuva 2. Saimaan suojelualueiden palveluiden ja rakenteiden laadun arviointi.

Yrittäjiltä pyydettiin mielipiteitä myös Metsähallituksen tarjoamien palveluiden ja rakenteiden määrästä. Arvioita pyydettiin asteikolla 1–3, jossa 1 = liian pieni, 2 = sopiva ja 3 = liian suuri. Yhteensä 17 yritystä vastasi tähän kysymykseen. Eniten oli käytetty pysäköintipaikkoja, reittien opastauluja, tulentekopaikkoja ja laavuja ja yleisökäymälöitä (kaikkiaan 71 % vastaajista ilmoitti käyttäneensä em. palveluita, n = 12) (taulukko 18). Vähiten oli käytetty Kongonsaaren salpa-asemaa ja luolaa ja Pääskyniemen kalliomaalauksia (6 % oli käyttänyt). Määrällisesti tyytyväisiä oltiin yleiseen siisteyteen, turvallisuuteen, virkistysympäristön viihtyisyyteen, luontokeskus Oskariin, Linnansaareen torppaan, Siikalahden luontotupaan, Siikalahden lintutorniin ja piilokojuun ja Kongonsaaren salpa-asemaan, joihin liittyvät palvelut kaikki vastaajat arvioivat määrältään sopiviksi. Liian vähäisenä pidettiin kanoottilaitureiden määrää (67 % piti määrää liian pienenä), Koloveden luontotuvan palveluja Enonkoskella (50 %) ja tulentekopaikkojen ja laavujen määrää (42 %). Vain 9 % vastanneista oli sitä mieltä, että polttopuuta on tuvilla ja huolletuilla tulentekopaikoilla liikaa, ja 8 %:n mielestä tulentekopaikkoja ja laavuja oli liikaa.

Kokonaisuudessaan vastanneet yritykset olivat enimmäkseen melko tyytyväisiä (71 %) Saimaan luontomatka-alueen palveluiden ja rakenteiden määrään (taulukko 19).

Taulukko 18. Saimaan suojelualueiden palveluiden ja rakenteiden määrän arviointi (1 = liian pieni, 2 = sopiva, 3 = liian suuri).

Palvelu	Käytännyt ja arvioinut		Arviointi, %			Keski-arvo	Keskihajonta
	n	%	liian pieni	sopiva	liian suuri		
Pysäköintipaikat	12	71	25	75	0	1,75	0,45
Tiestö	11	65	9	91	0	1,91	0,30
Reittien opastetaulut	12	71	33	67	0	1,67	0,49
Polku- ja/tai latureitistö	10	59	20	80	0	1,80	0,42
Polku- ja/tai latuviitoitukset	10	59	30	70	0	1,70	0,48
Tulentekopaikat ja laavut	12	71	42	50	8	1,67	0,65
Polttopuut tuvilla ja huolletuilla tulipaikoilla	11	65	9	82	9	2,00	0,45
Yleisökäymälät	12	71	25	75	0	1,75	0,45
Jätehuollon toteutus ja ohjaus	11	65	36	64	0	1,64	0,50
Erytistarpeiden huomioon ottaminen (reittien kuljettavuus, turvallisuus, opasteet yms.)	9	53	11	89	0	1,89	0,33
Yleinen turvallisuus	8	47	13	88	0	1,88	0,35
Yleinen siisteys	8	47	0	100	0	2,00	0,00
Maiseman vaihtelevuus	8	47	0	100	0	2,00	0,00
Virkistysympäristön viihtyisyys	8	47	0	100	0	2,00	0,00
Luonnontilaiset tai erämaiset alueet	8	47	38	63	0	1,62	0,52
Kanoottilaiturit	6	35	67	33	0	1,33	0,52
Venelaiturit	10	59	40	60	0	1,60	0,52
Linnansaaren luontokeskus Oskari Rantasalmi	7	41	0	100	0	2,00	0,00
Linnavuoren näköalapaikka ja luontopolku	7	41	14	86	0	1,86	0,38
Linnansaaren torppa	7	41	0	100	0	2,00	0,00
Sammakkoniemen leirintäalue	6	35	17	83	0	1,83	0,41
Saimaan luontotalo Nestori Savonlinna	6	35	33	67	0	1,67	0,52
Siikalahden luontotupa	3	18	0	100	0	2,00	0,00
Siikalahden lintutorni ja piilokoju	3	18	0	100	0	2,00	0,00
Koloveden luontotupa Enonkoski	4	24	50	50	0	1,50	0,58
Mäntysalon luontopolku	4	24	25	75	0	1,75	0,50
Nahkiaissalon luontopolku	4	24	25	75	0	1,75	0,50
Kongonsaaren luolat ja salpa-asema	1	6	0	100	0	2,00	0,00
Vastanneita yhteensä	17						

Taulukko 19. Yritysten tyytyväisyys Saimaan luontomatkailualueen palveluiden ja rakenteiden määrään kokonaisuudessaan.

	Käytännyt ja arvioinut		Arviointi, %					Keski-arvo	Ei käytännyt n
	n	%	erittäin tyytymätön	melko tyytymätön	ei kumpikaan	melko tyytyväinen	erittäin tyytyväinen		
Tyytyväisyys alueen palveluiden määrään kokonaisuudessaan	21	100	0	5	14	71	10	3,9	0

3.3 Toimintaympäristö ja yhteistyö

3.3.1 Toimintaympäristö

Yritysten mielipiteitä toimintaympäristöstä kartoitettiin kysymällä yritysten käsityksiä matkailu-toimialan kannattavuudesta ja yritysten toimintaedellytyksistä. Parhaimmaksi matkailun toimialan kannattavuus arvioitiin valtakunnallisella tasolla, jossa 53 % vastanneista arvioi kannattavuuden erittäin tai melko hyväksi (taulukko 20). Maakunnan tasolla suurin osa (52 %) piti matkailualan kannattavuutta keskinkertaisena ja 37 % melko tai erittäin hyvänä. Huonoimmaksi arvioitiin oman yrityksen kannattavuus. Keskinkertaisina kannattavuuttaan piti 41 %, melko tai erittäin hyvänä 38 % ja erittäin tai melko huonona 21 % vastanneista.

Tutkimukseen osallistuneiden yritysten mielipidettä matkailun toimintaympäristöstä selvitettiin kuudella tasolla. Positiivisimpana nähtiin oman yrityksen toimintaedellytykset, joita 79 % vastanneista piti melko tai erittäin hyvinä (taulukko 21). Melko hyvänä tai erittäin hyvänä pidettiin myös toimintaedellytyksiä kansallisella tasolla (46 %) ja yhteistyössä Metsähallituksen kanssa (56 %). Huonoimpina toimintaedellytykset nähtiin maakunnallisella tai seudullisella tasolla, jossa 66 % vastanneista arvioi edellytykset keskinkertaisiksi. Kunnissa toimintaedellytysten arvioitiin enimmäkseen olevan keskinkertaiset tai melko hyvät (76 %).

Taulukko 20. Yritysten mielipiteet taloudellisesta kannattavuudesta vuonna 2006.

Kannattavuus	Vastanneita		Arviointi, %					Keski-arvo	Keskihajonta
	n	%	erittäin huono	melko huono	keskinkertainen	melko hyvä	erittäin hyvä		
Matkailun toimialalla koko maassa	28	90	0	4	43	46	7	3,57	0,69
Matkailun toimialalla maakunnassa ja kohdealueella	27	87	0	11	52	33	4	3,30	0,72
Omassa yrityksessä	29	94	7	14	41	24	14	3,24	1,09
Vastanneita yhteensä	31								

Taulukko 21. Yritysten mielipiteet toimintaympäristöstä vuonna 2006.

Toimintaympäristö	Vastanneita		Arviointi, %					Keski-arvo	Keskihajonta
	n	%	erittäin huono	melko huono	keskinkertainen	melko hyvä	erittäin hyvä		
Matkailualan yrittäjyyden toimintaedellytykset yleisesti Suomessa	30	97	0	0	53	43	3	3,50	0,57
Yrittäjyyden toimintaedellytykset maakunnallisesti tai seudullisesti	29	94	0	7	66	24	3	3,24	0,64
Yrittäjyyden toimintaedellytykset alueen sijaintikunnassa tai -kunnissa	29	94	3	14	38	38	7	3,31	0,93
Toimintaedellytykset alueen yrittäjien keskuudessa	29	94	3	10	41	38	7	3,34	0,90
Toimintaedellytykset yhteistyössä Metsähallituksen kanssa	30	97	10	0	33	43	13	3,50	1,07
Toimintaedellytykset omassa yrityksessä	28	90	0	0	21	61	18	3,96	0,64
Vastanneita yhteensä	31								

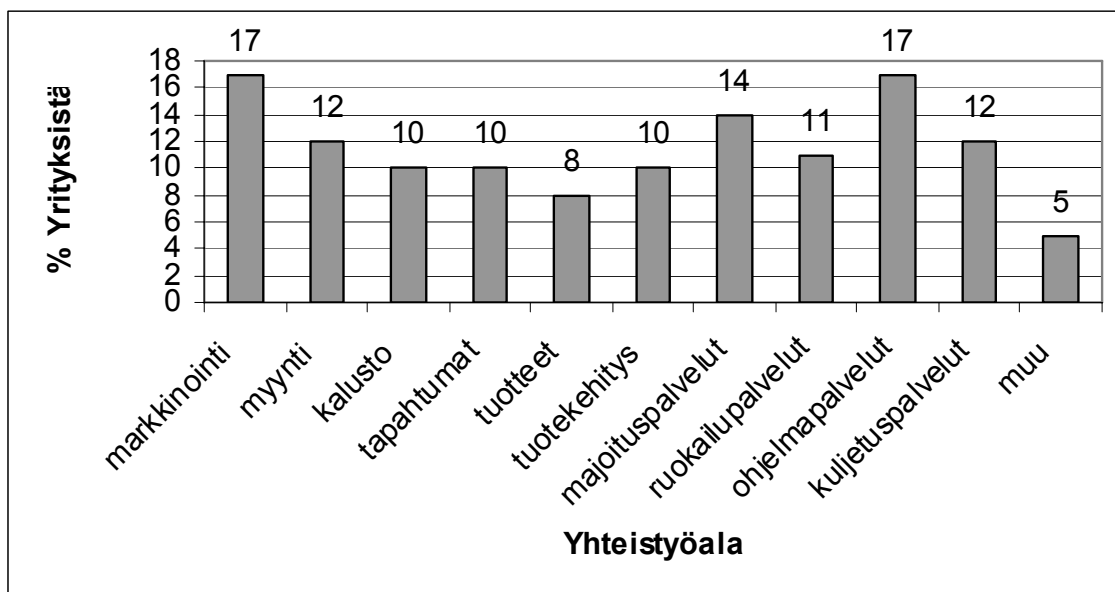
3.3.2 Yritysten välinen yhteistyö

Yhtä lukuun ottamatta kaikki vastanneet yritykset tekivät yhteistyötä muiden yritysten kanssa tutkimuksen toteutusajankohtana (taulukko 22). 35 % vastanneista ilmoitti tekevänsä yhteistyötä melko paljon ja 13 % erittäin paljon. Loput 48 % tekivät keskinertaisesti tai melko vähän yhteistyötä muiden yritysten kanssa. Tiedusteltaessa yritysten suunnitelmia yhteistyön lisäämisestä suurin osa (62 %) ilmoitti aikovansa lisätä sitä joko erittäin todennäköisesti tai todennäköisesti. 32 % epäri ja piti todennäköisyyttä epätodennäköisenä tai vastasi ehkä. Vain 6 % (2 kpl) piti erittäin epätodennäköisenä sitä, että he lisäisivät yhteistyötä. Valtaosa vastanneista piti yritysyhteistyötä selvästi edullisena yritykselle (66 %). Keskinertaisena etua piti 27 % ja melko huonona tai erittäin huonona vain 6 %.

Eniten yritykset tekivät yhteistyötä markkinoinnissa ja ohjelmapalveluissa (17 %) (kuva 3). Suosittuja yhteistyöaloja olivat myös majoituspalvelut (14 %), kuljetuspalvelut (12 %) ja myynti (12 %).

Taulukko 22. Yritysten yhteistyö muiden yritysten kanssa.

Arvioitava asia	Vastanneita		Arviointi, %					Keskiarvo	Keskihajonta
	n	%	erittäin paljon	melko paljon	keskinertaisesti	melko vähän	ei lainkaan		
Tekeekö yritys parhaillaan yhteistyötä	31	100	13	35	19	29	3	3,26	1,12
Aikooko yritys lisätä yhteistyötä	31	100	erittäin todennäköisesti	todennäköisesti	ehkä	epätodennäköisesti	erittäin todennäköisesti	3,55	1,21
Onko yhteistyön tekeminen eduksi menestymiselle	30	97	erittäin hyvä	melko hyvä	keskinertainen	melko huono	erittäin huono	4,10	1,12



Kuva 3. Yritysten yhteistyöalat muiden yritysten kanssa (n = 31).

Vastaajien arviot yritysyhteistyön toiminnan paranemisesta edeltävän vuoden ajalta vaihtelivat runsaasti (taulukko 23). Suurin osa (37 %) ei ollut samaa eikä eri mieltä siitä, paraniko yrittäjäverkoston toiminta edellisestä vuodesta. 50 % vastanneista oli kuitenkin sitä mieltä, että toiminta parani jonkin verran tai oli väittämän kanssa täysin samaa mieltä. Vastaajista 13 %:n mielestä yhteistyö heikkeni vuoden aikana.

Myös arviot työnjaon kannattavuudesta muiden yrittäjien kanssa vaihtelivat. Lähes puolet (45 %) vastanneista oli sitä mieltä, että yhteistyö oli kannattavaa. Kuitenkin kolmannes (32 %) ei ollut samaa eikä eri mieltä ja 22 % vastanneista piti yhteistyötä epäedullisena omalle toiminnalleen.

57 % vastanneista oli sitä mieltä, että heidän yrityksensä oli pystynyt erikoistumaan alueen palveluketjussa, koska toiset yrittäjät osaavat hoitaa omat tehtävänsä riittävän hyvin. Täysin eri mieltä oli 10 % vastanneista ja 27 % ei ollut samaa eikä eri mieltä.

Taulukko 23. Yritysten mielipiteitä yhteistyön onnistumisesta muiden yritysten kanssa.

	Vastanneita		Arviointi, %					Keski-arvo	Keskihajonta
			täysin eri mieltä	jonkin verran eri mieltä	ei samaa eikä eri mieltä	jonkin verran samaa	täysin samaa mieltä		
	n	%							
Yrittäjäverkoston toiminta parani edellisestä vuodesta	30	97	3	10	37	33	17	3,50	1,01
Työnjako muiden yrittäjien kanssa oli kannattavaa	31	100	6	16	32	19	26	3,42	1,23
Yrityksemme pystyi erikoistumaan alueen palveluketjussa, koska toiset yrittäjät osaavat hoitaa tehtävänsä osaltaan riittävän hyvin	30	97	10	7	27	47	10	3,40	1,10
Vastanneita yhteensä	31								

3.3.3 Yritysten ja Metsähallituksen välinen yhteistyö

Keskimäärin yritykset tekivät Metsähallituksen kanssa yhteistyötä melko vähän (taulukko 24). Tyypillisimpiä yhteistyöaloja olivat alueen muut palvelut, Metsähallituksen palvelurakenteiden käyttö, alueen käyttöön liittyvät sopimukset ja alueen palveluiden markkinoiminen. Vähiten yhteistyötä tehtiin yrittäjien mukaan maa-aineksen ostossa ja myynnissä, tonttikaupoissa ja vuokrauksessa, hakkuiden suunnittelussa, puun ostossa ja myynnissä ja muissa toiminnoissa.

Tutkimuksessa selvitettiin myös yritysten tyytyväisyyttä Metsähallituksen kanssa tehtyyn yhteistyöhön. Keskimäärin yhteistyön laatuun oltiin melko tyytyväisiä (taulukko 25). Yksikään yrityksistä ei ilmoittanut tehneensä yhteistyötä Metsähallituksen kanssa maa-aineksen oston ja myynnin kanssa eikä muissa toiminnoissa. Melko tyytyväisiä oltiin alueen käyttöön liittyviin sopimuksiin, Metsähallituksen palvelurakenteisiin, alueen muihin palveluihin ja alueen käyttöön liittyviin lupiin. Tyytymättömmimpiä oltiin yhteistyöhön alueen käytön suunnittelussa sekä alueen ja palveluiden markkinoinnissa.

Taulukko 24. Yhteistyön määrä yritysten ja Metsähallituksen välillä.

Yhteistyöala	Vastanneita		Arviointi, %					Keski-arvo	Keskihajonta
	n	%	ei lainkaan	melko vähän	keskin-kertaisesti	melko paljon	erittäin paljon		
Alueen käyttöön liittyvät sopimukset	26	87	46	8	23	15	8	2,31	1,41
Alueen käyttöön liittyvät luvat	27	90	59	7	19	4	11	2,00	1,41
Alueen ja palveluiden markkinoiminen	26	87	46	12	23	15	4	2,19	1,30
Alueen käytön suunnittelu	27	90	52	15	22	0	11	2,04	1,34
Metsähallituksen palvelurakenteiden käyttö (tuvat, tulipaikat yms.)	28	93	25	21	32	7	14	2,64	1,34
Maa-aineksen myynti/osto	25	83	96	4	0	0	0	1,04	0,20
Tonttikaupat ja vuokraus	25	83	96	0	4	0	0	1,08	0,40
Matkailun ohjelmalvelut	26	87	54	12	19	8	8	2,04	1,34
Hakkuiden suunnittelu	25	83	96	4	0	0	0	1,04	0,20
Puun osto/myynti	25	83	96	4	0	0	0	1,04	0,20
Alueen muut palvelut	25	83	44	8	16	20	12	2,48	1,53
Muu	6	20	100	0	0	0	0	1,00	0,00
Vastanneita yhteensä	30								

Taulukko 25. Yritysten tyytyväisyys yhteistyöhön Metsähallituksen kanssa.

Yhteistyöala	Tehnyt yht. ja arv.		Arviointi, %					Keski-arvo	Ei yhteistyötä
	n	%	erittäin tyytymättömän	melko tyytymättömän	ei kumpikaan	melko tyytyväinen	erittäin tyytyväinen		
									n
Alueen käyttöön liittyvät sopimukset	13	46	8	0	15	62	15	3,8	14
Alueen käyttöön liittyvät luvat	11	39	9	18	18	45	9	3,3	16
Alueen ja palveluiden markkinoiminen	15	54	13	7	40	40	0	3,1	12
Alueen käytön suunnittelu	14	50	7	43	21	21	7	2,8	12
Metsähallituksen palvelurakenteiden käyttö (tuvat, tulipaikat yms.)	16	57	0	13	25	44	19	3,7	11
Maa-aineksen myynti/osto	0	0	0	0	0	0	0		24
Tonttikaupat ja vuokraus	1	4	0	0	0	100	0	4,0	23
Matkailun ohjelmalvelut	8	29	13	0	38	50	0	3,2	16
Hakkuiden suunnittelu	1	4	0	0	0	100	0	4,0	23
Puun osto/myynti	1	4	0	0	0	0	100	5,0	23
Alueen muut palvelut	12	43	0	33	8	50	8	3,3	15
Muu	0	0	0	0	0	0	0		10
Vastanneita yhteensä	28								

Yrityksiä pyydettiin arvioimaan Metsähallituksen toimintaa Saimaan luontomatkailualueella. Arvioita pyydettiin 12 eri palvelusta. Keskimäärin palveluita pidettiin melko hyvinä (taulukko 26). Parhaimmat arvosanat saivat opastusaineiston laatu ja saatavuus (keskiarvo 4), polttopuuhuolto (ka 3,94) ja palvelurakenteet maastossa (ka 3,89). Heikoimmiksi arvioitiin erityisryhmien palvelut (ka 3,2) ja jätehuolto (ka 3,33).

Taulukko 26. Yritysten arvio Metsähallituksen toiminnasta Saimaan alueella.

Palvelu	Käyttänyt ja arvioinut		Arviointi, %					Keskiarvo	Ei käytetty n
	n	%	erittäin huono	melko huono	keskinkertainen	melko hyvä	erittäin hyvä		
Palvelurakenteet alueen sisääntuloväylillä (pysäköinti- ja rantautumispaikat jne.)	15	56	0	27	13	33	27	3,60	13
Palvelurakenteet maastossa (tulentelepaikat, polut, ladut, laiturit, sillat, puukatokset, käymälät jne.)	21	78	0	10	14	52	24	3,90	8
Rakenteiden ja reittien turvallisuus	19	70	0	11	11	58	21	3,89	9
Maasto-opasteet (infotaulut, viitoitus)	19	70	0	5	37	32	26	3,79	10
Polttopuuhuolto	18	67	0	6	17	56	22	3,94	10
Jätehuolto (käymälät, jätepisteet, yleinen siisteys)	21	78	5	10	38	43	5	3,33	8
Erityisryhmien palvelut (esim. liikuntaesteiset)	15	56	7	20	20	53	0	3,20	14
Metsähallituksen henkilöstön yhteistyö yrittäjien kanssa	22	81	5	14	9	59	14	3,64	8
Opastusaineiston laatu ja saatavuus (MH:n esitteet ja muu aineisto)	18	67	6	6	17	28	44	4,00	11
Metsähallituksen kyseisen alueen www-sivujen hyödyllisyys	21	78	5	0	29	52	14	3,71	9
Metsähallituksen tarjoama ympäristö- ja laatuja järjestelmäkoulutus	6	22	0	0	17	83	0	3,83	22
Muu	0	0							7
Vastanneita yhteensä	27								
Aluekohtainen ka								3,71	
Vertailukelpoinen ka								3,71	

3.4 Asiakastyytyväisyys

Asiakastyytyväisyyttä selvitettiin neljän osatekijän avulla, jotka olivat: Metsähallituksen toiminta, palvelut alueella, ympäristö ja yhteistyö Metsähallituksen kanssa. Kaikki osa-alueet saivat arvosanakseen keskinkertaista (3) paremman. Parhaimman keskiarvon sai ympäristö (4,09 eli melko hyvä). Toiseksi korkeimman arvosanan sai Metsähallituksen toiminta (ka 3,71), ja palvelut alueella arvioitiin lähes yhtä hyväksi (ka 3,64). Heikoimman keskiarvon sai yhteistyö Metsähallituksen kanssa (3,35) (liite 6). Näistä laskettu valtakunnallisesti vertailukelpoinen kävijätyytyväisyysindeksi Saimaan luontomatkailualueella on 3,66.

3.5 Kestävä luontomatkailu

Yrityksiltä pyydettiin arviota Metsähallituksen kestävän luontomatkailun periaatteista. Selvä enemmistö piti periaatteita hyväksyttävänä (keskiarvo 4,18) (taulukko 27). Vielä paremmin nähtiin periaatteiden soveltuvan yrityksen omaan toimintaan; 83 % vastanneista arvioi periaatteiden sopivan yrityksen toimintaan melko hyvin tai erittäin hyvin (ka 4,24). Toteuttamiskelpoisuuden ja periaatteiden selkeyden ja ymmärrettävyyden suhteen oltiin hieman kriittisempiä. Periaatteiden toteuttamiskelpoisuutta ja selkeyttä pidettiin vain melko hyvinä (ka 3,89 ja 3,82).

Arvioidessaan kestävän luontomatkailun periaatteiden toteutumista, vastaajat pitivät oman yrityksen tulosta onnistuneimpana (ka 3,95) (taulukko 28). Toiseksi parhaiten periaatteiden nähtiin toteutuneen Metsähallituksessa (ka 3,78) ja yrityksen sidosryhmissä (3,59). Heikoimmin arvioinnissa pärjäsivät yritysverkosto, jonka kohdalla keskiarvo oli 3,44. Yritysverkosto sai myös eniten arvioita erittäin tai melko huonosta toteutuksesta (yhteensä 17 %).

Taulukko 27. Metsähallituksen suojelualueiden kestävän luontomatkailun periaatteiden arviointi.

Kestävän luontomatkailun periaatteiden	Vastanneita		Arviointi, %					Keskiarvo	Keskihajonta
	n	%	erittäin huono	melko huono	keskin-kertainen	melko hyvä	erittäin hyvä		
Hyväksyttävyyden	28	97	4		11	46	39	4,18	0,90
Soveltuvuus yrityksen toimintaan	29	100		3	14	38	45	4,24	0,83
Toteuttamiskelpoisuus	28	97		4	29	43	25	3,89	0,83
Selkeys ja ymmärrettävyyden	28	97	4	4	29	36	29	3,82	1,02

Taulukko 28. Onnistuminen kestävän luontomatkailun periaatteiden toteuttamisessa.

Taho	Vastanneita		Arviointi, %					Keskiarvo	Keskihajonta
	n	%	erittäin huonosti	melko huonosti	keskin-kertaisesti	melko hyvin	erittäin hyvin		
Yritys ja sen asiakkaat	19	100			11	84	5	3,95	0,40
Yrityksen sidosryhmät	17	89	6	6	12	76		3,59	0,87
Yritysverkosto	18	95	11	6	11	72		3,44	1,04
Metsähallitus	18	95		6	11	83		3,78	0,55

3.6 Tulevaisuus

Yritysten tulevaisuudensuunnitelmia selvitettiin viidellä kysymyksellä, jotka koskivat yrityksen omaa toimintaa, yhteistyötä muiden kanssa ja Saimaan luontomatkailualueen merkitystä toiminnalle tulevaisuudessa.

Pääosin yritykset olivat hyvin optimistisia oman toimintansa kehittymisen suhteen. 78 % vastanneista oli sitä mieltä, että heidän yrityksensä toiminta kasvaa jonkin verran tai merkittävästi (taulukko 29). Vain 22 % vastanneista uskoi toimintansa pysyvän entisellään tai peräti supistuvan. Myös alueen matkailun kehitys nähtiin erittäin positiivisesti; 81 % uskoi sen kasvavan jonkin verran tai merkittävästi, 16 % uskoi sen pysyvän entisellään ja vain 3 % vastanneista oli sitä mieltä, että alueen matkailu supistuu jonkin verran.

Positiivisista kasvunäkymistä huolimatta henkilöstön määrän kasvuun suhtauduttiin selvästi varauksellisemmin. Valtaosa (48 %) vastanneista oli sitä mieltä, että henkilöstömäärä pysyy entisellään. 38 % uskoi henkilöstömäärän kasvavan ja 12 % arveli sen vähentyvän tulevaisuudessa.

Valtaosa yrityksistä aikoo lisätä yhteistyötä muiden yrittäjien kanssa (taulukko 30). 23 % aikoo lisätä yhteistyötä erittäin todennäköisesti ja 39 % todennäköisesti. Yhteistyön lisäämistä harkitsee 16 % vastaajista ja sama määrä piti sitä epätodennäköisenä vaihtoehtona. Vain 6 % piti yhteistyön lisäämistä erittäin epätodennäköisenä.

Yrittäjiltä kysyttiin myös heidän mielipidettään asiakaskunnan koostumuksen muutoksesta tulevaisuudessa. Verrattuna nykyiseen asiakaskuntaan (taulukko 4, s. 15) yrittäjät arvioivat suomalaisien asiakkaiden suhteellisen osuuden laskevan ja ulkomaalaisten määrien vastaavasti kasvavan. Yritysassiakkaiden määrän arvioidaan kasvavan huomattavasti ja yksityisasiakkaiden vähenevän.

Valtaosa vastanneista (71 %) uskoi Saimaan suojelualueiden olevan tärkeitä yrityksen toiminnalle jatkossakin (taulukko 32). Keskinertaisena alueiden merkitystä piti 16 % vastanneista, ja vain 13 % uskoi alueiden vähäiseen merkitykseen omalle toiminnalle.

Taulukko 29. Tulevaisuuden näkymät ja muutokset toiminnan laajuudessa.

Arvioitava asia	Vastanneita		Arviointi, %					Keski-arvo	Keskihajonta
			supistuu merkittävästi	supistuu jonkin verran	pysyy entisellään	kasvaa jonkin verran	kasvaa merkittävästi		
	n	%							
Yrityksen toiminta	31	100	6	6	10	52	26	3,84	1,10
Yrityksen henkilöstömäärä	31	100	6	6	48	32	6	3,26	0,93
Alueen matkailu	31	100		3	16	58	23	4,00	0,73

Taulukko 30. Yritysten suunnitelmat yritysten välisen yhteistyön lisäämisestä tulevaisuudessa.

Arvioitava asia	Vastanneita		Arviointi, %					Keski-arvo	Keskihajonta
			erittäin epätodennäköisesti	epätodennäköisesti	ehkä	todennäköisesti	erittäin todennäköisesti		
	n	%							
Aikomuksena lisätä yhteistyötä	31	100	6	16	16	39	23	3,55	1,21

Taulukko 31. Arvio yritysten asiakaskunnan muuttumisesta.

Yritysten asiakkaista tulevaisuudessa	%
Suomalaisia	62
Ulkomaalaisia	37
Yksityisasiakkaita	37
Yrityisasiakkaita	62

Taulukko 32. Alueen merkitys yrityksille seuraavien vuosien aikana.

Arvioitava asia	Vastanneita		Arviointi, %					Keski-arvo	Keskihajonta
	n	%	ei lainkaan	melko vähän	keskin-kertaisesti	melko paljon	erittäin paljon		
Alue merkitsee yrityksille tulevaisuudessa	31	100	3	10	16	42	29	3,84	1,07

Tulevaisuuden suunnitelmiin liittyvissä vapaamuotoisissa vastauksissa 17 yritystä (51 % tutkimukseen vastanneista) listasi lähiaikojen suunnitelmia oman toiminnan kehittämiseksi.

Omien palvelujen kehittäminen edelleen oli useiden yritysten tulevaisuuden suunnitelmissa. Yksittäisiä mainintoja saivat palvelun laadun kehittämisen, tuoteprofiliin selkiyttäminen, kielitaidon parantaminen sekä ulkomaalaisiin ryhmiin ja leirikoulutoimintaan panostaminen. Toiminnan kehittämisen hyvinvointimatkailun suuntaan mainitsi kaksi yritystä. Yhteistyön lisäämistä muiden toimijoiden kanssa suunnitteli kaksi yritystä.

Useat yritykset olivat suunnittelemassa investointeja majoitukseen, ravintopalveluihin tai muuten omaan toimintaympäristöön. Markkinoinnissa yksittäiset yritykset nostivat esille ryhmämatkailuun panostamisen ja suoramarkkinoinnin tehostaminen. Yksi yritys arvioi, ettei oman toiminnan markkinointi toimi internetin kautta. Pääosa yrityksistä aikoi kehittää tai laajentaa toimintaansa, yksi vastanneista aikoi kuitenkin lopettaa yritystoiminnan. Kaksi yritystä ei halunnut vielä paljastaa tulevaisuuden suunnitelmiaan.

3.7 Toiveita ja terveisiä Metsähallitukselle

Yrityksiltä pyydettiin vapaamuotoista palautetta Saimaan suojelualueiden kehittämiseksi sekä alueiden ja niiden käytön turvallisuuden kehittämiseksi. Lisäksi yritysten oli mahdollista esittää muita toiveita ja terveisiä Metsähallitukselle.

Tutkimuksessa kysyttiin sekä Saimaan suojelualueita käyttäneiltä (kysymys 19) että niitä käyttämättömiltä yrityksiltä (kysymys 22) toiveita Saimaan suojelualueiden kehittämiseksi, jotta ne vastaisivat paremmin yritysten tarpeita. Valtaosa näihin kysymyksiin saadusta vapaamuotoisesta palautteesta koski rakenteita (liite 7). Rakenteisiin kohdistunut palaute sisälsi toiveita nuotiopaikkojen, telttailualueiden, venelaitureiden, opasteiden, reittien ja esteettömien kohteiden määrän lisäämisestä. Lisäksi esitettiin toive uudesta, yrittäjien käytössä olevasta ilmoitustaulusta. Laatuun toivottiin parannuksia varsinkin reittien, viitoitusten, taukopaikkojen ja rantautumisrakenteiden kohdalla.

Turvallisuuteen liittyvissä kehittämissuunnitelmissa neljä yrittäjää oli kiinnittänyt huomion rantautumispaikkojen ja laitureiden turvallisuuteen sekä sopivuuteen eri käyttäjäryhmille. Turvallisuuksuunnitelmat, paremmat infotaulut ja viitoitus Siikalahdelle olivat asioita, joihin yksittäiset yrittäjät ehdottivat parannuksia. Moottorikelkkailun kieltämistä kansallispuistossa sekä verkkokalastuksen kieltämistä suojelualueilla ehdotettiin yhdessä palautteessa.

Muussa palautteessa Metsähallitukselta toivottiin mm. aktiivisempaa yhteydenpitoa yrittäjiin, tiedottamisen lisäämistä ja päätöksenteon nopeuttamista (liite 8). Alueiden ja lajien suojeluun otettiin myös kantaa. Osa yrittäjistä koki suojelutoimien olevan jo niin tiukkoja, että ne vaikuttavat matkailutoimintaan. Silti osa vastanneista yrittäjistä oli selvästi huolissaan lisääntyvän matkailun vaikutuksista herkkään luontoon ja peräänkuulutti toiminnan vastuullisuutta. Näiden yrittäjien joukossa oli myös toimijoita, jotka olisivat vapaaehtoisia rajoittamaan toimintaansa uhanalaisten lajien suojelemiseksi.

4 Tulosten tarkastelu ja yhteenveto

Saimaan luontomatkailualueen yritystutkimuksen kyselylomakkeet lähetettiin 70 yrittäjälle, joista 33 palautti sen täytettynä. Vastausprosentti jäi siis alle puoleen. Metsähallituksen sopimusyrittäjäistä (yhteensä 22 kpl) 18 osallistui kyselyyn. Alkuperäisen toteutussuunnitelman mukaisesti yrittäjiä oli tarkoitus haastatella henkilökohtaisesti, ja tämä olisikin todennäköisesti nostanut vastausprosenttia. Tämä ei kuitenkaan ollut mahdollista puutteellisten henkilöstöresurssien vuoksi. Osa vastauslomakkeista oli puutteellisesti täytetty, mikä laski entisestään vastausprosenttia joidenkin kysymysten kohdalla.

Valtaosa vastaajista määritteli yrityksensä päätoimialaksi ”muut toiminnot”. Toiseksi yleisimmät päätoimialat olivat majoitus- ja ravitsemispalvelut. On todennäköistä, että ”muut toiminnot” ilmoitettiin päätoimialaksi siksi, että omaa päätoimialaa ei osattu luokitella listattujen toimialojen mukaisesti (esim. yrittäjätapaamisessa 12.11.2007 saatu palaute: ohjelmapalveluita ei mielletty kuuluviksi virkistys- ja viihdepalveluihin).

Tutkimukseen osallistuneilla yrityksillä kävi vuoden 2006 aikana noin 192 000 asiakasta. Tulosta tarkasteltaessa on kuitenkin otettava huomioon, että vain noin puolet yrityksistä ilmoitti asiakasmääränsä. Yritysten asiakkaista valtaosa oli suomalaisia (80 %). Yrittäjät arvioivat kuitenkin suomalaisten asiakkaiden suhteellisen osuuden laskevan lähivuosina samalla kun ulkomaalaisten määrä nousee. Nykyisellään kaksi kolmasosaa asiakaskunnasta on yksityisasiakkaita, mutta yritysasiakkaiden merkityksen uskotaan kasvavan merkittävästi tulevaisuudessa. Nykyisin valtaosa ulkomaalaisista asiakkaista on venäläisiä. Yhtä paljon kuin venäläisiä, asiakkaita tuli Saksasta, Sveitsistä, Ranskasta, Espanjasta ja Italiasta yhteensä. Valitettavasti asiakasmääriä koskeviin kysymyksiin oli jätetty usein vastaamatta, joten lukuja on tulkittava varovaisesti. Lisäksi asiakkaiden kokonaismäärää tarkasteltaessa tulee huomioida, että suurella todennäköisyydellä jonkun yrityksen palveluita käyttänyt asiakas on käyttänyt myös jonkun toisen alueen yrittäjän palveluita.

Kesä on selvästi vilkkainta matkailukautta ja eniten asiakkaita käy heinäkuussa. Talvikuukausina asiakkaiden määrä on selvästi pienempi; marras-tammikuussa käy 15 % ja kesä-elokuussa 49 % vuoden asiakkaista. Yksityisasiakkailla kesäsesonki erottuu selvänä huippuna, mutta yritysasiakkaita käy tasaisemmin ympäri vuoden.

Saimaan luontomatkailualueella on tutkimuksen mukaan tarjolla kattava joukko erilaisia toimintoja ja aktiviteetteja. Yksittäisten yritysten tarjonta on kuitenkin suppeaa: 70 % yrityksistä pystyy tarjoamaan asiakkailleen korkeintaan kolmea eri aktiviteettia. Toisaalta 57 % vastanneista oli voinut erikoistua alueen palveluketjussa, koska muut yritykset pystyivät hoitamaan oman osuutensa riittävän hyvin. Tulevalle vuodelle suunnitelluista toiminnoista suosituin oli retkeily ja siihen liittyvä maastoruokailu. Myös erilaisia vesistöihin liittyviä toimintoja on suunnitteilla.

Tutkimukseen osallistuneet yritykset työllistävät Saimaan luontomatkailualueella noin 150 vaki-
tuista ja noin 80 määräaikaista työntekijää. Keskimäärin vastaajat pitivät työntekijöidensä päte-
vyyttä eri toimialoilla melko hyvänä. Yli 80 % vastanneista oli sitä mieltä, että yrityksellä oli ollut
sopivasti työntekijöitä. Noin 10 % oli kärsinyt sesonkiaikaisesta työvoimapulasta.

Yrityksistä 64 % ilmoitti käyttäneensä jotakin Saimaan luontomatkailualueen suojelualuetta toi-
minnassaan viimeisen vuoden aikana. Lähes yhtä moni vastaajista oli sitä mieltä, että Saimaan
valtion suojelualueet merkitsevät yrityksen toiminnalle melko tai erittäin paljon. Erityisesti kan-
sallispuistot luonevat alueelle vetoa, joka houkuttelee varsinkin luontoelämyksistä kiinnos-
tuneita matkajia. Saimaan suojelualueilla koetaan olevan merkitystä yritysten toiminnalle, vaikka
yritysten toiminnot eivät suojelualueille sijoittuisikaan.

Ne yritykset, jotka olivat käyttäneet suojelualueita toiminnoissaan kyselyä edeltävän vuoden aikana, aikoivat suurella todennäköisyydellä käyttää niitä jatkossakin. Vastaavasti yritykset, joilla ei ollut toimintaa suojelualueilla, eivät aikoneet käyttää alueita jatkossakaan. Nämä vastaukset selittyvät yrityksen toimialalla ja sijainnilla. Joukossa oli toki niitäkin, jotka suunnittelivat laajentansa toimintaa myös uusille alueille.

Useimmat yrittäjät ilmoittivat tehneensä melko vähän yhteistyötä Metsähallituksen kanssa. Tyypillisin yhteistyömuoto oli Metsähallituksen virkistysrakenteiden käyttö, alueen muiden palveluiden käyttö, aluetta koskevien sopimusten tekeminen ja alueen markkinointi. Yhteistyöhön luontopalveluiden kanssa oltiin melko tyytyväisiä.

Metsähallituksen toimintaa Saimaan luontomatkailualueella pidettiin vastaajien keskuudessa melko hyvänä. Tyytyväisimpiä oltiin opastusaineistoon, polttopuuhuoltoon ja palvelurakenteisiin maastossa. Heikoimmat arviot saivat erityisryhmien huomioiminen, jätehuolto ja palvelurakenteet sisääntuloväylillä.

Metsähallituksen tarjoamien palveluiden määrää ja laatua oli myös mahdollisuus arvioida. Palveluiden määrää pidettiin enimmäkseen sopivana ja laatukin arvioitiin melko hyväksi. Tyytymättömiä oltiin mm. kanoottilaitureiden määrään ja laatuun, Mäntysalon luontopolkuun, Koloveden luontotupaan ja tulenteke- ja laavupaikkojen vähäiseen määrään. Kanoottilaitureita on pääasiassa Kolovedellä, joita laatuarviointi siis todennäköisesti koskee. Veden korkeus vaikuttaa vanhan mallisten laitureiden toimivuuteen ja veden ollessa alhaalla, niin kuin yritystutkimusta edeltävänä vuonna, laitureiden käyttö vaikeutui. Vanhoja laitureita on jo alueella korvattu uuden tyyppisillä, joihin vedenkorkeuden vaihtelu ei vaikuta niin merkittävästi. Kolmannes vastanneista piti kanoottilaitureiden määrää sopivana ja loput liian pienenä. Sitä, koskeeko määrän arviointi juuri Kolovettä, on aineistosta vaikea arvioida. Kanoottilaitureita ei kuitenkaan olla lähitulevaisuudessa lisäämässä Kolovedelle tai muillekaan alueille. Mäntysalon luontopolun laadun arvioi melko huonoksi kolme neljästä kysymykseen vastanneesta. Polkutaulut ovatkin huonokuntoiset ja ne uusitaan kesäksi 2008.

Vapaa palaute koski varsinkin Metsähallituksen tarjoamia palveluita, ja erityisesti rakenteita. Myös toive Metsähallituksen viestinnän tehostamisesta tuli esille. Osa vastaajista oli kokenut, että suojelualueiden rajoitukset haittaavat jo nyt yritystoimintaa, kun taas osa vastanneista oli selvästi huolissaan matkailun vaikutuksista alueiden luontoon ja uhanalaisiin lajeihin. Metsähallituksen toimintaan toivottiin nopeutta ja joustavuutta sekä parempaa yhteydenpitoa ja tiedotusta yritysten suuntaan.

Luontomatkailusuunnitelmaprosessissa sovittiin kaksi kertaa vuodessa pidettävistä Metsähallituksen ja yrittäjien välisistä tapaamisista, jotka sijoittuvat loppusyksyyn (marraskuu) ja alkukeväeseen (huhti-toukokuu). Näissä tapaamisissa on tarkoitus käydä läpi menneen sesongin aikana esiin nousseita tarpeita, ideoita ja kehitysehdotuksia. Kevään tilaisuuksissa käydään läpi tulevaa kautta. Tilaisuuksia on tarkoitus pitää eri paikoissa, myös maastossa. Näin päästään ihan konkreettisesti lähemmäs kohteita ja yrittäjiä. Tällä pyritään lisäämään yrittäjien keskinäistä tuntemusta ja toimintaa ja yrittäjien ja Metsähallituksen välistä yhteistyötä ja avointa keskustelua.

Yhteistyöllä ja tiedonkulun parantamisella voidaan myös taata se, että kävijät saavat asiaankuuluvat ja ajantasaiset tiedot alueelle suunnatessaan. Useimmille Saimaan suojelualueista saavutaan useista suunnista vesistöjä pitkin, eivätkä asiakaspalvelupisteet näin sijoitu kävijöiden reiteille. Yritykset ovatkin kansallispuistoissa ja muilla suojelualueilla usein se taho, jonka matkailijat kohtaavat suojelualueelle lähtiessään. Siksi on erittäin tärkeää, että yritykset välittävät oikeaa tietoa matkailijoille ja toimittavat saadun palautteen myös Metsähallitukselle sekä toimivat itse esimerkillisesti alueella.

Luontomatkailun kestävyys sai kannatusta vastaajilta. Metsähallituksen kestävä luontomatkailun periaatteiden hyväksyttävyyttä ja niiden soveltuvuutta yrityksen omaan toimintaan pidettiin keskimäärin melko hyvinä. Periaatteiden toteuttamiskelpoisuutta ja selkeyttä kritisoitiin hieman enemmän. Tässä Metsähallituksen on jatkossa toimittava aktiivisemmin. Kestävyyden periaatteita on selkeytetty syksyllä 2007 alkaneessa luontomatkailusuunnitelmatyössä, joka tekee periaatteista konkreettisempia yrityksille. Luontomatkailusuunnitelmassa myös kehitetään mittaristoa kestävyuden arviointiin ja todentamiseen. Vaikka periaatteet saivat kritiikkiä, toteutuivat ne kuitenkin vastaajien mielestä melko hyvin kaikilla osapuolilla.

Vastaajat näkivät matkailualan taloudellisen kannattavuuden parhaimpana valtakunnallisella tasolla. Oman yrityksen taloudelliseen kannattavuuteen vastaajat suhtautuivat kriittisemmin. Sen sijaan toimintaedellytykset matkailualalla nähtiin parhaimpina omassa yrityksessä, yhteistyössä Metsähallituksen kanssa ja valtakunnallisella tasolla. Kriittisimmin suhtauduttiin toimintaedellytyksiin seudulla ja kuntatasolla. Tämä voi osaltaan kertoa matkailutoimijoiden keskinäisestä yhteistyön ja verkostojen toimivuudesta alueellisella tasolla sekä siitä, että kuntien ei koeta panostavan riittävästi matkailuun. Kuitenkin lähes kaikki yritykset tekivät vastausajankohtana jonkinlaista yhteistyötä muiden yrittäjien kanssa. Lähes puolet vastanneista kertoi tekevänsä yhteistyötä melko tai erittäin paljon. Rantasalmen ja Savonlinnan alueella onkin muutamia vahvoja yritysverkostoja. 62 % vastanneista kertoi aikovansa lisätä yhteistyön määrää tulevaisuudessa. Vielä suurempi osa yrityksistä piti yhteistyötä edullisena omalle toiminnalleen. Eniten yhteistyötä tehtiin markkinoinnissa sekä ohjelma- ja majoituspalveluissa.

Oman yrityksen tulevaisuuteen yrittäjät suhtautuvat hyvin positiivisesti. Yrityksen toiminnan lisäksi arvioitiin myös alueen matkailun kasvavan tulevaisuudessa. Sen sijaan yrityksen henkilöstömäärän suurin osa vastaajista arvioi pysyvän entisellään tai kasvavan jonkin verran. 62 % vastanneista aikoo lisätä yhteistyötä muiden yrittäjien kanssa todennäköisesti tai erittäin todennäköisesti. Suomalaisasiakkaiden osuuden arvellaan vähenevä ja ulkomaalaisten määrän kasvavan. Myös yritysasiakkaiden merkityksen arvioitiin kasvavan tulevaisuudessa.

Saimaan luontomatkailualueen matkailijoista valtaosa on omatoimimatkailijoita, jotka liikkuvat itsenäisesti. Silti he hyödyntävät ja hyödyttävät merkittävästi alueen välinevuokraus-, majoitus-, ravintola-, vähittäiskauppa-, huoltoasema- ja kuljetuspalveluita. Vain pieni osa matkailijoista ostaa valmismatkoja tai valmiita paketteja. Ohjelmalveluyrittäjät ovat valtakunnallisesti melko pieniä, ja monesti yritykset pohjautuvatkin yrittäjien omaan harrastustoimintaan, jonka he ovat kehittäneet yhdeksi toimeentulolähteekseen.

Vaikka alueen matkailijoista vain pieni osa kävisi itse varsinaisilla suojelualueilla, on niillä kuitenkin suuri merkitys alueen vetovoimaisuudelle. Erityisesti kansallispuistot ovat vetovoimaisia kohteita kaikkialla maailmassa.

Saimaan luontomatkailualueella haasteena on usein suojelualueiden saavutettavuus varsinkin ilman omaa autoa ja venettä liikuttaessa. Joillain alueista esim. Linnansaaren kansallispuiston ympärillä yrittäjät pystyvät tarjoamaan monipuolisesti kuljetus- ja kalustonvuokrauspalveluita puistoon suuntaaville, mutta julkisella liikenteellä on vaikea päästä puiston tuntumaan. Sama ongelma on myös Koloveden kansallispuistossa. Ongelmaan on yritetty etsiä ratkaisua hankeressursein. Kesällä 2007 kokeiltiin Linnansaaren ja Siikalahdelle kulkemista yksinkertaistavaa luontopassia. Yhden kesän kokeilun aikana luontopassia ei saatu lanseerattua toivotulla tavalla ja käytäntöä ei ollut mahdollista jatkaa pidempään hankerahoituksen päätyttyä. Alueiden saavutettavuus säilynee haasteena myös tulevaisuudessa.

Metsähallituksen kanssa yhteistyösopimuksen tehneiden yrittäjien suuri määrä Saimaan luontomatkailualueella kertoo luonnonsuojelualueiden merkittävydestä luontomatkailukohteina, aktiiv-

visesta yritystoiminnasta luontomatkailun parissa ja yritysten halusta profiloitua suojelualueisiin. Metsähallituksen järjestämällä tilaisuuksilla voi olla myös rooli yrittäjien keskustelufoorumina ja verkostoitumispaikkana, etenkin niillä alueilla, joilla ei ole vahvaa yritysverkostoa.

Yritystutkimuksessa saatuja tietoja on hyödynnetty Saimaan suojelualueiden luontomatkailusuunnitelman valmistelussa. Luontomatkailusuunnitelma sisältää mm. luontomatkailun kestävyysmittarit sekä tulevien vuosien kehittämistoimenpiteet suojelualueilla.

Lähteet

- Etelä-Savon TE-keskus 2007: Maaseutumatkailua Etelä-Savossa. Selvitys TE-keskusten tukemista maaseutumatkailun majoitusyrityksistä. – Etelä-Savon TE-keskuksen raportteja 6/2007. <<http://www.te-keskus.fi/Public/download.aspx?ID=8321&GUID={5C14B040-1CF6-408E-A524-F943C78CE0A2}>>, viitattu 19.3.2007. 21 s.
- Halme, T. 2008: Pihlajaveden Natura 2000 -alueen kävijätutkimus 2007. – Metsähallituksen luonnonsuojelujulkaisuja. Sarja B 102. 55 s.
- Kettunen, P. 2005: Koloveden kansallispuiston kävijätutkimus 2004. – Raportti, Metsähallitus, luontopalvelujen arkisto, Vantaa. 51 s.
- Metsähallitus 2006: Parikkalan Siikalahden hoito- ja käyttösuunnitelma. – Metsähallituksen luonnonsuojelujulkaisuja. Sarja C 3. 169 s.
- Mikkelin ammattikorkeakoulu 2007: Selvitys matkailuyritysten kehittämistarpeista 2007–2013 Savonlinnan ja Mikkelin seuduilla sekä Heinävedellä. – Mikkelin ammattikorkeakoulu, Matta – matkailutalouden tutkimushanke, Mikkeli. 36 s.
- Mutikainen, I. 2005: Accessibility of nature – A study of the BIRD project areas in Finland. – <<http://mot.joensuu.fi/sivut/tutkimus/bird.html>>, viitattu 19.3.2008. 41 s.
- Niikkonen, T. 2006: Parikkalan Siikalahden lintuveden kävijätutkimus 2003–2004. – Metsähallituksen luonnonsuojelujulkaisuja. Sarja B 79. 57 s.
- Pulkkinen, S. & Valta, V. 2008: Linnansaaren kansallispuiston kävijätutkimus 2006. – Metsähallituksen luonnonsuojelujulkaisuja. Sarja B 86. 56 s.
- Ristolainen, K. 2006: Market analysis – Current and potential visitors in Kolovesi National Park, Linnansaari National Park and Siikalahti Conservation Area. – <<http://mot.joensuu.fi/sivut/tutkimus/bird.html>>, viitattu 19.3.2008. 28 s.
- Tommola, P. 2005: Erämaassa vai sivistyksen laidalla? – Melojien luontokokemuksia Koloveden ja Linnansaaren kansallispuistoissa. – Pro gradu -työ, Joensuun yliopisto, Joensuu.
- Tuohino, A. 2006: Verkostanalyysi – Rantasalmen ja Parikkalan yritysverkostojen nykytila sekä tulevaisuuden näkymät. – <<http://mot.joensuu.fi/sivut/tutkimus/bird.html>>, viitattu 19.3.2008. 21 s.
- Vanhamäki, S. & Tuohino, A: 2005: Introduction to the current state of nature tourism in Parikkala, Rantasalmi and Savonlinna area for the BIRD project. – <<http://mot.joensuu.fi/sivut/tutkimus/bird.html>>, viitattu 19.3.2008. 19 s.

Hyvä luontomatkailuyrittäjä,

Saate Saimaan yritystutkimukseen

Ohessa Saimaan puistoalueen yritys-kysely täytettäväksenne. Toivomme, että perehdytte kyselyyn ja täytätte sen huolella ja postitatte sen meille 7.5. mennessä. Ohessa valmiiksi maksettu palautuskuori postitusta varten. Tulemme tarvittaessa haastattelemaan teidät toukokuussa erikseen sovittavana ajankohtana.

Lähetämme yritys-kyselyn kaikille alueen matkailuyrityksille, jotka jo nykyisin toimivat Koloveden tai Linnansaaren kansallispuistoissa, muilla puistoalueen suojelualueilla ja niiden läheisyydessä tai joiden asiakkaista merkittävä osa tulee tänne motiivinaan luonnossa liikkuminen, viihtyminen, harrastaminen tai luontoelämykset. Kysely on tarkoitettu myös sellaisille yrityksille, jotka eivät vielä lukeudu tähän ryhmään, mutta jotka haluavat investoida ja kehittää liiketoimintaansa lähitulevaisuudessa luontomatkailun suuntaan. Kaiken kaikkiaan teitä on 69 kappaletta.

Kyselyn tulokset auttavat meitä kehittämistarpeiden priorisoinnissa, toimintamme kehittämisessä ja hankerahoituksen hakemisessa. Tutkimuksen tietoja hyödynnämme lisäksi alueelle laadittavassa luontomatkailusuunnitelmassa sekä Savonlinnan seudun matkailustrategian tarkentamisessa. Kyselyssä on myös varattu tilaa kommentoida ja ideoida parhaillaan selvittävänä olevaa Saimaan luonto- ja kulttuurikeskuksen toimintaa ja sisältöä. Postitamme Saimaan yritystutkimusraportin tietenkin kaikille kyselyyn osallistuneille yrityksille.

Vastaamme mielellämme, mikäli teillä on jotain kysyttävää yritys-kyselyyn tai -haastatteluihin liittyen.

Metsähallituksen yhteistyöyrittäjien osalta kysely toimii samalla palautteena vuoden 2006 toiminnasta, joten jos ette ole vielä sopimuksen liitteenä olevaa palautelomaketta täyttäneet, niin se ei erikseen ole tarpeen. Niitä yrityksiä, jotka ovat kiinnostuneita yhteistyösopimuksen tekemisestä Metsähallituksen kanssa, pyydän palauttamaan oheisen yhteystietolomakkeen täytettynä. Olemme vielä erikseen yhteydessä teihin.

Eiköhän yhdessä nosteta Saimaa ja Savonlinnan seutu Lapin matkailukeskusten ohi Euroopan järvimatkailun mallikohteeksi!

Yhteistyöterveisin,

Hanne Liukko
projektisuunnittelija
Metsähallitus
Luontopalvelut
Akselinkatu 8
57130 SAVONLINNA
sähköposti: hanne.liukko@metso.fi

Teppo Loikkanen
Puistonjohtaja
Saimaan puistoalue
Metsähallitus, Luontopalvelut
Akselinkatu 8
57130 SAVONLINNA
puh 0205 64 5935 tai 040-838 6259
sähköposti: teppo.loikkanen@metso.fi

Liite Kyselylomake, alueen kartta, osoitteellinen palautuskuori (postimaksu maksettu)



Metsähallitus Etelä-Suomen luontopalvelut Luottamuksellinen

Haastattelulomakkeen nro _____

Vastauspäivämäärä _____

SAIMAAN YRITYSTUTKIMUS 2007

Täyttöohjeet:

Yritystutkimuksella kerättävää tietoa käytetään hyväksi matkailullisesti tärkeimpien Saimaan matkailualueen (ks. liitekartta) virkistys- ja luonnonsuojelualueiden kehittämisessä ja alueelle tekeillä olevassa luontomatkailusuunnitelmassa. Tiedot ovat ehdottoman luottamuksellisia ja tulokset raportoidaan siten, että yksittäisen yrityksen tiedot eivät ole niistä pääteltävissä. Toivomme teidän vastaavan tämän lomakkeen jokaiseen kysymykseen huolellisesti ja pyydämme ottamaan huomioon seuraavat ohjeet:

1. Lukekaa kysymykset huolellisesti.
2. Vastatkaa kysymyksiin **yrityskohtaisesti** merkitsemällä yksi rasti vastausympyrään (○). Niissä kysymyksissä, joissa on mahdollista valita useampi vaihtoehto, merkitkää vastauksenne vastausruutuihin (□). Joissakin kysymyksissä pyydetään kirjoittamaan vastaus.
3. Voitte täyttää lomakkeen ja palauttaa sen oheisessa kuoressa (postimaksu maksettu). Tulemme tarvittaessa haastattelemaan teitä erikseen sovittuna aikana, jolloin lomakkeen täyttäminen etukäteen ei ole välttämätöntä, mutta toivottavaa on, että ehtisitte siinäkin tapauksessa tutustumaan kysymyksiin.
4. Lisätietoja antavat Hanne Liukko, puh. 040 510 3113, sähköposti hanne.liukko@metsa.fi tai Teppo Loikkanen, puh. 040 838 6259, sähköposti teppo.loikkanen@metsa.fi.

KIITOKSET ETUKÄTEEN!



TAUSTATIEDOT YRITYKSESTÄ

1. Yrityksen

nimi _____

perustamisvuosi _____

yhteistyösopimuksen numero _____

Y-tunnus _____

2. Vastaajan

nimi _____

asema tai tehtävä yrityksessä _____

vastauspäivämäärä _____ . _____ . 20 _____

3. Yrityksen toimialue (merkitkää tarvittaessa useampi kohta)

koko Suomi

joku lääni tai läänit, mikä tai mitkä? _____

joku maakunta tai maakunnat, mikä tai mitkä? _____

Heinävesi

Savonranta

Enonkoski

Kerimäki

Parikkala

Savonlinna

Rantasalmi

Punkaharju

Sulkava

Muu kunta, mikä? _____

4. Yrityksen päätoimiala(t) tärkeysjärjestyksessä (1=tärkein, 2=seuraavaksi tärkein jne.)

majoituspalvelut

ravitsemis- ja cateringpalvelut

henkilöliikennepalvelut

matkatoimisto-, matkanjärjestäjä- ja matkaopaspalvelut

kulttuuripalvelut

virkistys- ja viihdepalvelut

sekalaiset matkailupalvelut

muu, mikä? _____

5. Mitkä ovat tärkeimmät yrityksenne tarjoamat palvelut ja aktiviteetit?

ASIAKKAAT

6a. Kuinka monta % yrityksenne asiakkaista on viimeisten 12 kk aikana ollut			
suomalaisia	_____ %	yksityisasiakkaita	_____ %
ulkomaalaisia	_____ %	yrittysasiakkaita	_____ %
yhteensä	100 %	yhteensä	100 %
yhteensä noin		hlöä	
6b. Mikäli yrityksellänne on ollut ulkomaalaisia asiakkaita viimeisten 12 kk aikana, mikä on ollut heidän kansallisuutensa?			
brittejä	_____ %	espanjalaisia	_____ %
ruotsalaisia	_____ %	italialaisia	_____ %
saksalaisia	_____ %	norjalaisia	_____ %
hollantilaisia	_____ %	venäläisiä	_____ %
japanilaisia	_____ %	muita, mitä? _____	_____ %
ranskalaisia	_____ %	muita, mitä? _____	_____ %
sveitsiläisiä	_____ %	ei tiedossa	_____ %
ulkomaalaisia yhteensä			100 %

7. Kuinka asiakaskuntanne jakaantuu kuukausittain?			
a) yksityisasiakkaat			
tammikuu	_____ %	tammikuu	_____ %
helmikuu	_____ %	helmikuu	_____ %
maaliskuu	_____ %	maaliskuu	_____ %
huhtikuu	_____ %	huhtikuu	_____ %
toukokuu	_____ %	toukokuu	_____ %
kesäkuu	_____ %	kesäkuu	_____ %
heinäkuu	_____ %	heinäkuu	_____ %
elokuu	_____ %	elokuu	_____ %
syyskuu	_____ %	syyskuu	_____ %
lokakuu	_____ %	lokakuu	_____ %
marraskuu	_____ %	marraskuu	_____ %
joulukuu	_____ %	joulukuu	_____ %
yhteensä	100 %	yhteensä	100 %
yhteensä n.	_____ hlöä	yhteensä n.	_____ hlöä

HENKILÖSTÖ

8. Yrityksenne työntekijä- ja henkilötyömäärä vuonna 2006

vakituiset kokopäiväiset	_____ henkilöä ja	_____ henkilötyövuotta
vakituiset osa-aikaiset	_____ henkilöä ja	_____ henkilötyövuotta
määräaikaiset kokopäiväiset	_____ henkilöä ja	_____ henkilötyövuotta
määräaikaiset osa-aikaiset	_____ henkilöä ja	_____ henkilötyövuotta
joista maastopalveluihin (mukaan lukien valmistelevat työt) liittyy	_____ henkilöä ja	_____ henkilötyövuotta

9. Mikä on ollut yrityksenne työvoimatilanne viimeisten 12 kk aikana? Yrityksellä on ollut

- sopivasti työntekijöitä
- liikaa työntekijöitä sesongin ulkopuolella
- jatkuvasti työvoimapula
- sesonkiaikoina työvoimapula

10. Millainen pätevyys yrityksenne henkilöstöllä (mukaan lukien alihankkijat) on päätoimialoillanne oppilaitoksen, järjestön tms. myöntämä ja ajantasainen koulutus?

(5 = erittäin hyvä, 4 = melko hyvä, 3 = keskinkertainen, 2 = melko huono, 1 = erittäin huono)

Päätoimiala	5	4	3	2	1	
majoituspalvelut	erittäin hyvä	<input type="radio"/>	<input type="radio"/>	<input type="radio"/>	<input type="radio"/>	erittäin huono
ravitsemispalvelut	erittäin hyvä	<input type="radio"/>	<input type="radio"/>	<input type="radio"/>	<input type="radio"/>	erittäin huono
henkilöliikennepalvelut	erittäin hyvä	<input type="radio"/>	<input type="radio"/>	<input type="radio"/>	<input type="radio"/>	erittäin huono
matkatoimisto-, matkanjärjestäjä- ja matkaopaspalvelut	erittäin hyvä	<input type="radio"/>	<input type="radio"/>	<input type="radio"/>	<input type="radio"/>	erittäin huono
kulttuuripalvelut	erittäin hyvä	<input type="radio"/>	<input type="radio"/>	<input type="radio"/>	<input type="radio"/>	erittäin huono
virikistys- ja viihdepalvelut	erittäin hyvä	<input type="radio"/>	<input type="radio"/>	<input type="radio"/>	<input type="radio"/>	erittäin huono
sekalaiset matkailupalvelut	erittäin hyvä	<input type="radio"/>	<input type="radio"/>	<input type="radio"/>	<input type="radio"/>	erittäin huono
muu, mikä? _____	erittäin hyvä	<input type="radio"/>	<input type="radio"/>	<input type="radio"/>	<input type="radio"/>	erittäin huono

SAIMAAN PUISTOALUE

11a. Onko yrityksenne käyttänyt jotakin seuraavista Saimaan suojelualueista liiketoiminnassaan viimeisten 12 kk:n aikana (ks. kartta)?

	KYLLÄ	EI
Koloveden kansallispuisto	<input type="radio"/>	<input type="radio"/>
Linnansaaren kansallispuisto	<input type="radio"/>	<input type="radio"/>
KERMAJÄRVEN rantojen suojeluohjelma-alue	<input type="radio"/>	<input type="radio"/>
Pihlajaveden Natura-alue (valtion maat)	<input type="radio"/>	<input type="radio"/>
Puruveden Natura-alue (valtion maat)	<input type="radio"/>	<input type="radio"/>
Siikalahden lintukosteikko	<input type="radio"/>	<input type="radio"/>

11b. Jos vastasitte kyllä johonkin yllä mainituista kysymyksistä → jatkakaa seuraavasta kysymyksestä; muussa tapauksessa siirtykää kysymykseen 21

**JOS YRITYS ON KÄYTTÄNYT JOTAKIN TAI JOITAKIN YLLÄMAINITUISTA SUOJELUALUEISTA LIIKETOIMINNASSAAN VIIMEISTEN 12 kk:n AIKANA
→ JATKAKAA TÄSTÄ**

12. Minkälaisia toimintoja harjoititte vuonna 2006 yllä merkitsemillänne alueilla (k. 11a) ja millä niistä yrityksellänne on voimassa oleva Kuluttajaturvallisuuslain (2004) mukainen turvallisuussuunnitelma? (Kuluttajaturvallisuuslaki v 2004)

	turvallisuussuunnitelma		turvallisuussuunnitelma
<input type="checkbox"/> retkeily	<input type="checkbox"/>	<input type="checkbox"/> melonta	<input type="checkbox"/>
<input type="checkbox"/> murtomaahiihto	<input type="checkbox"/>	<input type="checkbox"/> koskenlasku	<input type="checkbox"/>
<input type="checkbox"/> lumikenkäkävely	<input type="checkbox"/>	<input type="checkbox"/> kiipeily ja laskeutuminen	<input type="checkbox"/>
<input type="checkbox"/> sauvakävely	<input type="checkbox"/>	<input type="checkbox"/> moottorikelkkailu	<input type="checkbox"/>
<input type="checkbox"/> retkiluistelu	<input type="checkbox"/>	<input type="checkbox"/> maastopyöräily	<input type="checkbox"/>
<input type="checkbox"/> maastoruokailu	<input type="checkbox"/>	<input type="checkbox"/> ratsastus	<input type="checkbox"/>
<input type="checkbox"/> kalastus	<input type="checkbox"/>	<input type="checkbox"/> sukellus	<input type="checkbox"/>
<input type="checkbox"/> metsästys	<input type="checkbox"/>	<input type="checkbox"/> soutu	<input type="checkbox"/>
<input type="checkbox"/> reittivene- tai reittilaivaliikenne	<input type="checkbox"/>	<input type="checkbox"/> veneilykaluston vuokraus	<input type="checkbox"/>
<input type="checkbox"/> tilausvene- tai tilauslaivaliikenne	<input type="checkbox"/>	<input type="checkbox"/> muu, mikä? _____	<input type="checkbox"/>
<input type="checkbox"/> muu, mikä? _____	<input type="checkbox"/>	<input type="checkbox"/> muu, mikä? _____	<input type="checkbox"/>

12.b Mikä valitsemanne vaihtoehto on ollut kaikkein tärkein?

13. Mihin toimintoihin yrityksellänne on tarkoitus käyttää yllä merkitsemiänne alueita (k. 11a) seuraavien 12 kk aikana?

- | | |
|--|--|
| <input type="checkbox"/> retkeily | <input type="checkbox"/> melonta |
| <input type="checkbox"/> murtomaahiihto | <input type="checkbox"/> koskenlasku |
| <input type="checkbox"/> lumikenkäkävely | <input type="checkbox"/> kiipeily ja laskeutuminen |
| <input type="checkbox"/> sauvakävely | <input type="checkbox"/> moottorikelkkailu |
| <input type="checkbox"/> retkiluistelu | <input type="checkbox"/> maastopyöräily |
| <input type="checkbox"/> maastoruokailu | <input type="checkbox"/> ratsastus |
| <input type="checkbox"/> kalastus | <input type="checkbox"/> sukellus |
| <input type="checkbox"/> metsästys | <input type="checkbox"/> tilausvene- tai tilauslaivaliikenne |
| <input type="checkbox"/> reittivene- tai reittilaivaliikenne | <input type="checkbox"/> veneilykaluston vuokraus |
| <input type="checkbox"/> muu, mikä? | <input type="checkbox"/> muu, mikä? |

14. Kuinka usein yrityksenne on käyttänyt yllä merkitsemiänne alueita (k. 11a) yritystoiminnassaan viimeisten 12 kk aikana?

yrityksenne sesonkiaikoina

- kerran viikossa tai useammin
 kerran kahdessa viikossa
 kerran kuukaudessa
 harvemmin

yrityksenne sesongin ulkopuolella

- kerran viikossa tai useammin
 kerran kahdessa viikossa
 kerran kuukaudessa
 harvemmin

15. Kuinka monta %:a Saimaan suojelualueita käyttävistä asiakkaistanne on viimeisten 12 kk:n aikana ollut...

suomalaisia	_____ %	yksityisasiakkaita	_____ %
ulkomaalaisia	_____ %	yrityisasiakkaita	_____ %
yhteensä	100 %	yhteensä	100 %
yhteensä noin	_____ hlöä		

16. Metsähallituksen huoltamien tuli- ja taukopaikkojen käyttö

Kuinka monta asiakasta yrityksenne käytti vuonna 2006 Saimaan puistoalueen Metsähallituksen huoltamilla tuli- ja taukopaikoilla?

noin _____ asiakasta

17. Kuinka paljon Saimaan suojelualueilla on ollut merkitystä yrityksellenne viimeisten 12 kk aikana?

(5= erittäin paljon, 4=melko paljon, 3=keskinkertaisesti, 2=melko vähän, 1=ei lainkaan)

erittäin paljon 5 4 3 2 1
 ei lainkaan

18a. Mitä mieltä olette yrityksenne käyttämien palveluiden, rakenteiden ja ympäristön laadusta ja määrästä nykyisin Saimaan suojelualueilla? Vastatkaa jokaiseen kohtaan ja arvioikaa palvelun tai rakenteen laatu. Mikäli yrityksenne ei ole käyttänyt palvelua tai rakennetta vuonna 2006, jättäkää laadun arviointikohta tyhjäksi ja rastittakaa vaihtoehto ”emme ole käyttäneet palvelua”. Palvelun tai rakenteen määrän voitte arvioida aina.

Laadun arviointi asteikolla 5 = erittäin hyvä, 4 = melko hyvä, 3 = keskinkertainen, 2 = melko huono, 1 = erittäin huono

Määrän arviointi asteikolla 3 = liian suuri, 2 = sopiva, 1 = liian pieni, EOS = en osaa sanoa

	yrityksen käyttämän palvelun, rakenteen tai ympäristön laatu					emme ole käyttäneet palvelua	palveluiden ja rakenteiden nykyinen määrä			EOS		
	5	4	3	2	1		3	2	1			
pysäköintipaikat alueella / lähistöllä	hyvä	<input type="radio"/>	<input type="radio"/>	<input type="radio"/>	<input type="radio"/>	huono	<input type="radio"/>	liian suuri	<input type="radio"/>	<input type="radio"/>	liian pieni	<input type="radio"/>
lähialueen tiestö	hyvä	<input type="radio"/>	<input type="radio"/>	<input type="radio"/>	<input type="radio"/>	huono	<input type="radio"/>	liian suuri	<input type="radio"/>	<input type="radio"/>	liian pieni	<input type="radio"/>
opastetaulut	hyvä	<input type="radio"/>	<input type="radio"/>	<input type="radio"/>	<input type="radio"/>	huono	<input type="radio"/>	liian suuri	<input type="radio"/>	<input type="radio"/>	liian pieni	<input type="radio"/>
polku- ja/tai latureitistö	hyvä	<input type="radio"/>	<input type="radio"/>	<input type="radio"/>	<input type="radio"/>	huono	<input type="radio"/>	liian suuri	<input type="radio"/>	<input type="radio"/>	liian pieni	<input type="radio"/>
polku- ja/tai latuviitoitukset	hyvä	<input type="radio"/>	<input type="radio"/>	<input type="radio"/>	<input type="radio"/>	huono	<input type="radio"/>	liian suuri	<input type="radio"/>	<input type="radio"/>	liian pieni	<input type="radio"/>
tulentekopaikat ja laavut	hyvä	<input type="radio"/>	<input type="radio"/>	<input type="radio"/>	<input type="radio"/>	huono	<input type="radio"/>	liian suuri	<input type="radio"/>	<input type="radio"/>	liian pieni	<input type="radio"/>
polttopuut	hyvä	<input type="radio"/>	<input type="radio"/>	<input type="radio"/>	<input type="radio"/>	huono	<input type="radio"/>	liian suuri	<input type="radio"/>	<input type="radio"/>	liian pieni	<input type="radio"/>
yleisökäymälät alueella	hyvä	<input type="radio"/>	<input type="radio"/>	<input type="radio"/>	<input type="radio"/>	huono	<input type="radio"/>	liian suuri	<input type="radio"/>	<input type="radio"/>	liian pieni	<input type="radio"/>
jätehuolto alueella	hyvä	<input type="radio"/>	<input type="radio"/>	<input type="radio"/>	<input type="radio"/>	huono	<input type="radio"/>	liian suuri	<input type="radio"/>	<input type="radio"/>	liian pieni	<input type="radio"/>
erityistarpeiden huomioon ottaminen (reittien kuljettavuus, turvallisuus, opasteet yms.)	hyvä	<input type="radio"/>	<input type="radio"/>	<input type="radio"/>	<input type="radio"/>	huono	<input type="radio"/>	liian suuri	<input type="radio"/>	<input type="radio"/>	liian pieni	<input type="radio"/>
kanoottilaiturit	hyvä	<input type="radio"/>	<input type="radio"/>	<input type="radio"/>	<input type="radio"/>	huono	<input type="radio"/>	liian suuri	<input type="radio"/>	<input type="radio"/>	liian pieni	<input type="radio"/>
venelaiturit	hyvä	<input type="radio"/>	<input type="radio"/>	<input type="radio"/>	<input type="radio"/>	huono	<input type="radio"/>	liian suuri	<input type="radio"/>	<input type="radio"/>	liian pieni	<input type="radio"/>
Linnansaaren luontokeskus Oskari Rantasalmi	hyvä	<input type="radio"/>	<input type="radio"/>	<input type="radio"/>	<input type="radio"/>	huono	<input type="radio"/>	liian suuri	<input type="radio"/>	<input type="radio"/>	liian pieni	<input type="radio"/>
Linnavuoren näköalapaikka ja luontopolku	hyvä	<input type="radio"/>	<input type="radio"/>	<input type="radio"/>	<input type="radio"/>	huono	<input type="radio"/>	liian suuri	<input type="radio"/>	<input type="radio"/>	liian pieni	<input type="radio"/>
Linnansaaren torppa	hyvä	<input type="radio"/>	<input type="radio"/>	<input type="radio"/>	<input type="radio"/>	huono	<input type="radio"/>	liian suuri	<input type="radio"/>	<input type="radio"/>	liian pieni	<input type="radio"/>
Sammakkoniemen leirintäalue	hyvä	<input type="radio"/>	<input type="radio"/>	<input type="radio"/>	<input type="radio"/>	huono	<input type="radio"/>	liian suuri	<input type="radio"/>	<input type="radio"/>	liian pieni	<input type="radio"/>
Saimaan luontotalo Nestori Savonlinna	hyvä	<input type="radio"/>	<input type="radio"/>	<input type="radio"/>	<input type="radio"/>	huono	<input type="radio"/>	liian suuri	<input type="radio"/>	<input type="radio"/>	liian pieni	<input type="radio"/>
Siikalahden luontotupa	hyvä	<input type="radio"/>	<input type="radio"/>	<input type="radio"/>	<input type="radio"/>	huono	<input type="radio"/>	liian suuri	<input type="radio"/>	<input type="radio"/>	liian pieni	<input type="radio"/>
Siikalahden lintutorni ja piilokoju	hyvä	<input type="radio"/>	<input type="radio"/>	<input type="radio"/>	<input type="radio"/>	huono	<input type="radio"/>	liian suuri	<input type="radio"/>	<input type="radio"/>	liian pieni	<input type="radio"/>
Koloveden luontotupa Enonkoski	hyvä	<input type="radio"/>	<input type="radio"/>	<input type="radio"/>	<input type="radio"/>	huono	<input type="radio"/>	liian suuri	<input type="radio"/>	<input type="radio"/>	liian pieni	<input type="radio"/>
Mäntysalon luontopolku	hyvä	<input type="radio"/>	<input type="radio"/>	<input type="radio"/>	<input type="radio"/>	huono	<input type="radio"/>	liian suuri	<input type="radio"/>	<input type="radio"/>	liian pieni	<input type="radio"/>
Nahkiaissalon luontopolku	hyvä	<input type="radio"/>	<input type="radio"/>	<input type="radio"/>	<input type="radio"/>	huono	<input type="radio"/>	liian suuri	<input type="radio"/>	<input type="radio"/>	liian pieni	<input type="radio"/>
Kongonsaaren luolat ja salpa-asema	hyvä	<input type="radio"/>	<input type="radio"/>	<input type="radio"/>	<input type="radio"/>	huono	<input type="radio"/>	liian suuri	<input type="radio"/>	<input type="radio"/>	liian pieni	<input type="radio"/>
Pääskyniemen kalliomaalaukset	hyvä	<input type="radio"/>	<input type="radio"/>	<input type="radio"/>	<input type="radio"/>	huono	<input type="radio"/>	liian suuri	<input type="radio"/>	<input type="radio"/>	liian pieni	<input type="radio"/>
turvallisuus	hyvä	<input type="radio"/>	<input type="radio"/>	<input type="radio"/>	<input type="radio"/>	huono	<input type="radio"/>	liian suuri	<input type="radio"/>	<input type="radio"/>	liian pieni	<input type="radio"/>
yleinen siisteys	hyvä	<input type="radio"/>	<input type="radio"/>	<input type="radio"/>	<input type="radio"/>	huono	<input type="radio"/>	liian suuri	<input type="radio"/>	<input type="radio"/>	liian pieni	<input type="radio"/>
virikistysympäristön viihtyisyys	hyvä	<input type="radio"/>	<input type="radio"/>	<input type="radio"/>	<input type="radio"/>	huono	<input type="radio"/>	liian suuri	<input type="radio"/>	<input type="radio"/>	liian pieni	<input type="radio"/>
maiseman vaihtelevuus	hyvä	<input type="radio"/>	<input type="radio"/>	<input type="radio"/>	<input type="radio"/>	huono	<input type="radio"/>	liian suuri	<input type="radio"/>	<input type="radio"/>	liian pieni	<input type="radio"/>
luonnontilaiset tai erämaiset alueet	hyvä	<input type="radio"/>	<input type="radio"/>	<input type="radio"/>	<input type="radio"/>	huono	<input type="radio"/>	liian suuri	<input type="radio"/>	<input type="radio"/>	liian pieni	<input type="radio"/>
jokin muu, mikä?	hyvä	<input type="radio"/>	<input type="radio"/>	<input type="radio"/>	<input type="radio"/>	huono	<input type="radio"/>	liian suuri	<input type="radio"/>	<input type="radio"/>	liian pieni	<input type="radio"/>

18b. Kuinka tyytyväisiä olette kokonaisuudessaan Saimaan suojelualueiden palveluiden ja rakenteiden määrään? (5= erittäin tyytyväinen, 4=melko tyytyväinen, 3=ei kumpikaan, 2=melko tyytymätön, 1=erittäin tyytymätön)

5 4 3 2 1

erittäin tyytyväinen erittäin tyytymätön

19. Mitä toiveita teillä on Saimaan suojelualueiden kehittämiseksi, jotta se vastaisi paremmin yrityksenne tarpeita?

20. Kuinka todennäköisesti yrityksenne käyttää Saimaan suojelualueita liiketoiminnassaan seuraavien 12 kk aikana?

(5= erittäin todennäköisesti, 4=melko todennäköisesti, 3=ehkä, 2=melko epätodennäköisesti, 1=erittäin epätodennäköisesti)

erittäin todennäköisesti 5 4 3 2 1
○ ○ ○ ○ ○ erittäin epätodennäköisesti

A) YRITYKSET, JOTKA OVAT KÄYTTÄNEET SAIMAAN SUOJELUALUEITA VIIMEISTEN 12 kk AIKANA
→ SIIRTYKÄÄ KYSYMYKSEEN 24

B) JOS YRITYS EI OLE KÄYTTÄNYT SAIMAAN SUOJELUALUEITA LIIKETOIMINNASSAAN VIIMEISTEN 12 kk AIKANA → JATKAKAA TÄSTÄ

21. Miksi yrityksenne ei ole käyttänyt Saimaan suojelualueita liiketoiminnassaan?

22. Mitä toiveita teillä on Saimaan suojelualueiden kehittämiseksi, jotta ne vastaisivat paremmin yrityksenne tarpeita?

23. Kuinka todennäköisesti yrityksenne käyttää Saimaan suojelualueita liiketoiminnassaan seuraavien 12 kk aikana?

(5= erittäin todennäköisesti, 4=melko todennäköisesti, 3=ei kumpikaan, 2=melko epätodennäköisesti, 1=erittäin epätodennäköisesti)

erittäin todennäköisesti 5 4 3 2 1
○ ○ ○ ○ ○ erittäin epätodennäköisesti

YLEINEN TOIMINTAYMPÄRISTÖ JA MATKAILUYRITYSTEN VÄLINEN YHTEISTYÖ VUONNA 2006

24. Taloudellinen kannattavuus vuonna 2006 oli mielestäni

(5 = erittäin hyvä, 4 = melko hyvä, 3 = keskinen, 2 = melko huono, 1 = erittäin huono)

	5	4	3	2	1	
matkailun toimialalla koko maassa	erittäin hyvä	<input type="radio"/>	<input type="radio"/>	<input type="radio"/>	<input type="radio"/>	erittäin huono
matkailun toimialalla maakunnassa ja kohdealueella	erittäin hyvä	<input type="radio"/>	<input type="radio"/>	<input type="radio"/>	<input type="radio"/>	erittäin huono
omassa yrityksessä	erittäin hyvä	<input type="radio"/>	<input type="radio"/>	<input type="radio"/>	<input type="radio"/>	erittäin huono

25. Toimintaympäristö vuonna 2006 oli mielestäni

(5 = erittäin hyvä, 4 = melko hyvä, 3 = keskinen, 2 = melko huono, 1 = erittäin huono)

	5	4	3	2	1	
matkailualan yrittäjyyden toimintaedellytyksien suhteen yleisesti Suomessa	erittäin hyvä	<input type="radio"/>	<input type="radio"/>	<input type="radio"/>	<input type="radio"/>	erittäin huono
yrittäjyyden toimintaedellytyksien suhteen maakunnallisesti tai seudullisesti	erittäin hyvä	<input type="radio"/>	<input type="radio"/>	<input type="radio"/>	<input type="radio"/>	erittäin huono
yrittäjyyden toimintaedellytyksien suhteen alueen sijaintikunnassa tai -kunnissa	erittäin hyvä	<input type="radio"/>	<input type="radio"/>	<input type="radio"/>	<input type="radio"/>	erittäin huono
alueen yrittäjien keskuudessa	erittäin hyvä	<input type="radio"/>	<input type="radio"/>	<input type="radio"/>	<input type="radio"/>	erittäin huono
yhteistyössä Metsähallituksen kanssa	erittäin hyvä	<input type="radio"/>	<input type="radio"/>	<input type="radio"/>	<input type="radio"/>	erittäin huono
omassa yrityksessä	erittäin hyvä	<input type="radio"/>	<input type="radio"/>	<input type="radio"/>	<input type="radio"/>	erittäin huono

26. Teettekö yhteistyötä Saimaan suojelualueilla toimivien muiden yritysten kanssa?

(5= erittäin paljon, 4=melko paljon, 3=keskinkertaisesti, 2=melko vähän, 1=ei lainkaan)

erittäin paljon ei lainkaan

27. Millaisissa asioissa teette yhteistyötä Saimaan suojelualueiden muiden yritysten kanssa?

- markkinointi
- myynti
- kalusto
- tapahtumat
- tuotteet

- tuotekehitys
- majoituspalvelut
- ruokailupalvelut
- ohjelmalvelut
- kuljetuspalvelut

muu, mikä?

muu, mikä?

28. Aiotteko lisätä yhteistyötä Saimaan suojelualueiden muiden yritysten kanssa seuraavien 12 kk aikana?

(5= erittäin todennäköisesti, 4=melko todennäköisesti, 3=ehkä, 2=melko epätodennäköisesti, 1=erittäin epätodennäköisesti)

erittäin todennäköisesti erittäin epätodennäköisesti

29. Onko yhteistyön tekeminen mielestänne hyvä asia yrityksenne menestymisen kannalta?

(5= erittäin hyvä, 4=melko hyvä, 3=keskinen, 2=melko huono, 1=erittäin huono)

erittäin hyvä erittäin huono

30. Mikä on näkemyksenne alueen yrittäjien keskinäisestä yhteistyöstä tarkasteluvuonna?

(5 =täysin samaa mieltä, 4 = jonkin verran samaa mieltä, 3 = ei samaa eikä eri mieltä, 2 = jonkin verran eri mieltä, 1 =täysin eri mieltä)

5 4 3 2 1

yrittäjätverkoston toiminta parani edellisestä vuodesta

täysin samaa mieltä täysin eri mieltä

työnjako muiden yrittäjien kanssa oli kannattavaa

täysin samaa mieltä täysin eri mieltä

yrityksemme pystyi erikoistumaan alueen palveluketjussa, koska toiset yrittäjät osaavat hoitaa tehtävänsä osaltaan riittävän hyvin

täysin samaa mieltä täysin eri mieltä

YHTEISTYÖ METSÄHALLITUKSEN JA YRITYKSEN VÄLILLÄ VUONNA 2006

31. Missä seuraavista asioista yrityksenne on tehnyt yhteistyötä tai asioinut Metsähallituksen kanssa Saimaan suojelualueisiin liittyen?

(5=erittäin paljon, 4=melko paljon, 3=keskinkertaisesti, 2=melko vähän, 1=ei lainkaan)

	5	4	3	2	1	
alueen käyttöön liittyvät sopimukset	erittäin paljon	<input type="radio"/>	<input type="radio"/>	<input type="radio"/>	<input type="radio"/>	ei lainkaan
alueen käyttöön liittyvät luvat	erittäin paljon	<input type="radio"/>	<input type="radio"/>	<input type="radio"/>	<input type="radio"/>	ei lainkaan
alueen ja palveluiden markkinointi	erittäin paljon	<input type="radio"/>	<input type="radio"/>	<input type="radio"/>	<input type="radio"/>	ei lainkaan
alueen palvelut	erittäin paljon	<input type="radio"/>	<input type="radio"/>	<input type="radio"/>	<input type="radio"/>	ei lainkaan
alueen käytön suunnittelu	erittäin paljon	<input type="radio"/>	<input type="radio"/>	<input type="radio"/>	<input type="radio"/>	ei lainkaan
Metsähallituksen palvelurakenteiden käyttö (tuvat, tulipaikat yms.)	erittäin paljon	<input type="radio"/>	<input type="radio"/>	<input type="radio"/>	<input type="radio"/>	ei lainkaan
maa-aineksen myynti/osto	erittäin paljon	<input type="radio"/>	<input type="radio"/>	<input type="radio"/>	<input type="radio"/>	ei lainkaan
tonttikaupat ja vuokraus	erittäin paljon	<input type="radio"/>	<input type="radio"/>	<input type="radio"/>	<input type="radio"/>	ei lainkaan
matkailun ohjelmapalvelut	erittäin paljon	<input type="radio"/>	<input type="radio"/>	<input type="radio"/>	<input type="radio"/>	ei lainkaan
hakkuiden suunnittelu	erittäin paljon	<input type="radio"/>	<input type="radio"/>	<input type="radio"/>	<input type="radio"/>	ei lainkaan
puun osto/myynti	erittäin paljon	<input type="radio"/>	<input type="radio"/>	<input type="radio"/>	<input type="radio"/>	ei lainkaan
Muu, mikä? _____	erittäin paljon	<input type="radio"/>	<input type="radio"/>	<input type="radio"/>	<input type="radio"/>	ei lainkaan

32. Oletteko olleet tyytyväisiä yhteistyöhön seuraavissa asioissa Metsähallituksen kanssa Saimaan suojelualueilla? Vastatkaa jokaiseen kohtaan ja arvioikaa tyytyväisyyttenne yhteistyöhön, mikäli yrityksellänne on siitä kokemuksia.

Muussa tapauksessa jättäkää arviointikohta tyhjäksi ja rastittakaa vaihtoehto "ei yhteistyötä".

(5 =erittäin tyytyväinen, 4 =melko tyytyväinen, 3 =ei kumpikaan, 2 =melko tyytymätön, 1 =erittäin tyytymätön)

	5	4	3	2	1	ei yhteistyötä
alueen käyttöön liittyvät sopimukset	tyytyväinen	<input type="radio"/>	<input type="radio"/>	<input type="radio"/>	<input type="radio"/>	tyytymätön <input type="radio"/>
alueen käyttöön liittyvät luvat	tyytyväinen	<input type="radio"/>	<input type="radio"/>	<input type="radio"/>	<input type="radio"/>	tyytymätön <input type="radio"/>
alueen ja palveluiden markkinointi	tyytyväinen	<input type="radio"/>	<input type="radio"/>	<input type="radio"/>	<input type="radio"/>	tyytymätön <input type="radio"/>
alueen palvelut	tyytyväinen	<input type="radio"/>	<input type="radio"/>	<input type="radio"/>	<input type="radio"/>	tyytymätön <input type="radio"/>
alueen käytön suunnittelu	tyytyväinen	<input type="radio"/>	<input type="radio"/>	<input type="radio"/>	<input type="radio"/>	tyytymätön <input type="radio"/>
Metsähallituksen palvelurakenteiden huolto ja käyttö (tuvat, tulipaikat yms.)	tyytyväinen	<input type="radio"/>	<input type="radio"/>	<input type="radio"/>	<input type="radio"/>	tyytymätön <input type="radio"/>
maa-aineksen myynti/osto	tyytyväinen	<input type="radio"/>	<input type="radio"/>	<input type="radio"/>	<input type="radio"/>	tyytymätön <input type="radio"/>
tonttikaupat ja vuokraus	tyytyväinen	<input type="radio"/>	<input type="radio"/>	<input type="radio"/>	<input type="radio"/>	tyytymätön <input type="radio"/>
matkailun ohjelmapalvelut	tyytyväinen	<input type="radio"/>	<input type="radio"/>	<input type="radio"/>	<input type="radio"/>	tyytymätön <input type="radio"/>
hakkuiden suunnittelu	tyytyväinen	<input type="radio"/>	<input type="radio"/>	<input type="radio"/>	<input type="radio"/>	tyytymätön <input type="radio"/>
puun osto/myynti	tyytyväinen	<input type="radio"/>	<input type="radio"/>	<input type="radio"/>	<input type="radio"/>	tyytymätön <input type="radio"/>
muu, mikä? _____	tyytyväinen	<input type="radio"/>	<input type="radio"/>	<input type="radio"/>	<input type="radio"/>	tyytymätön <input type="radio"/>

33. Arvioi Metsähallituksen muuta toimintaa Saimaan suojelualueilla vuonna 2006.

(5 = erittäin hyvä, 4 = melko hyvä, 3 = keskinkertainen, 2 = melko huono, 1 = erittäin huono)

emme ole käyttäneet
palvelua

5 4 3 2 1

		5	4	3	2	1	
palvelurakenteet alueen sisääntuloväylillä (pysäköinti- ja rantautumispaikat jne.)	erittäin hyvä	<input type="radio"/>	<input type="radio"/>	<input type="radio"/>	<input type="radio"/>	<input type="radio"/>	erittäin huono <input type="radio"/>
palvelurakenteet maastossa (tulentekopaikat, polut, laiturit, sillat, puukatokset, käymälät jne.)	erittäin hyvä	<input type="radio"/>	<input type="radio"/>	<input type="radio"/>	<input type="radio"/>	<input type="radio"/>	erittäin huono <input type="radio"/>
rakenteiden ja reittien turvallisuus	erittäin hyvä	<input type="radio"/>	<input type="radio"/>	<input type="radio"/>	<input type="radio"/>	<input type="radio"/>	erittäin huono <input type="radio"/>
maasto-opasteet (infotaulut, viitoitus)	erittäin hyvä	<input type="radio"/>	<input type="radio"/>	<input type="radio"/>	<input type="radio"/>	<input type="radio"/>	erittäin huono <input type="radio"/>
polttopuuhuolto	erittäin hyvä	<input type="radio"/>	<input type="radio"/>	<input type="radio"/>	<input type="radio"/>	<input type="radio"/>	erittäin huono <input type="radio"/>
jätehuolto (käymälät, jätepiestee, yleinen siisteys)	erittäin hyvä	<input type="radio"/>	<input type="radio"/>	<input type="radio"/>	<input type="radio"/>	<input type="radio"/>	erittäin huono <input type="radio"/>
erityisryhmien palvelut (esim. liikuntaesteiset)	erittäin hyvä	<input type="radio"/>	<input type="radio"/>	<input type="radio"/>	<input type="radio"/>	<input type="radio"/>	erittäin huono <input type="radio"/>
Metsähallituksen henkilöstön yhteistyö yrittäjien kanssa	erittäin hyvä	<input type="radio"/>	<input type="radio"/>	<input type="radio"/>	<input type="radio"/>	<input type="radio"/>	erittäin huono <input type="radio"/>
opastusaineiston laatu ja saatavuus (MH:n esitteet ja muu aineisto)	erittäin hyvä	<input type="radio"/>	<input type="radio"/>	<input type="radio"/>	<input type="radio"/>	<input type="radio"/>	erittäin huono <input type="radio"/>
Metsähallituksen alueen www-sivujen hyödyllisyys	erittäin hyvä	<input type="radio"/>	<input type="radio"/>	<input type="radio"/>	<input type="radio"/>	<input type="radio"/>	erittäin huono <input type="radio"/>
Metsähallituksen tarjoama ympäristö- ja laatu järjestelmäkoulutus	erittäin hyvä	<input type="radio"/>	<input type="radio"/>	<input type="radio"/>	<input type="radio"/>	<input type="radio"/>	erittäin huono <input type="radio"/>
Muu, mikä?	erittäin hyvä	<input type="radio"/>	<input type="radio"/>	<input type="radio"/>	<input type="radio"/>	<input type="radio"/>	erittäin huono <input type="radio"/>

KESTÄVÄ LUONTOMATKAILU

34a. Arvioikaa oheisessa liitteessä olevia kestävän luontomatkailun periaatteita Metsähallituksen suojelualueilla. Vastatkaa jokaiseen kohtaan.

(5 =erittäin hyvä, 4 =melko hyvä, 3 =ei kumpikaan, 2 =melko huono, 1 =erittäin huono)

		5	4	3	2	1	
Kuinka hyväksyttävänä pidätte periaatteita yleisesti?	erittäin hyvä	<input type="radio"/>	<input type="radio"/>	<input type="radio"/>	<input type="radio"/>	<input type="radio"/>	erittäin huono
Kuinka hyvin periaatteet sopivat yrityksenne omaan toimintaan?	erittäin hyvä	<input type="radio"/>	<input type="radio"/>	<input type="radio"/>	<input type="radio"/>	<input type="radio"/>	erittäin huono
Kuinka toteuttamiskelpoisina pidätte periaatteita?	erittäin hyvä	<input type="radio"/>	<input type="radio"/>	<input type="radio"/>	<input type="radio"/>	<input type="radio"/>	erittäin huono
Kuinka selkeitä ja ymmärrettäviä periaatteet ovat?	erittäin hyvä	<input type="radio"/>	<input type="radio"/>	<input type="radio"/>	<input type="radio"/>	<input type="radio"/>	erittäin huono

34b. Arvioikaa eri tahojen onnistumista kestävän luontomatkailun periaatteiden (9 kohtaa, liite) toteuttamisessa raportointikaudella.

Miten hyvin kestävän luontomatkailun periaatteiden toteuttamisessa onnistui/onnistuivat...

(5 =erittäin hyvin, 4 =melko hyvin, 3 =ei kumpikaan, 2 =melko huonosti, 1 =erittäin huonosti)

		5	4	3	2	1	
yritys ja sen asiakkaat	erittäin hyvin	<input type="radio"/>	<input type="radio"/>	<input type="radio"/>	<input type="radio"/>	<input type="radio"/>	erittäin huonosti
yrityksen sidosryhmät	erittäin hyvin	<input type="radio"/>	<input type="radio"/>	<input type="radio"/>	<input type="radio"/>	<input type="radio"/>	erittäin huonosti
yritysverkosto	erittäin hyvin	<input type="radio"/>	<input type="radio"/>	<input type="radio"/>	<input type="radio"/>	<input type="radio"/>	erittäin huonosti
Metsähallitus	erittäin hyvin	<input type="radio"/>	<input type="radio"/>	<input type="radio"/>	<input type="radio"/>	<input type="radio"/>	erittäin huonosti

34c. Vapaamuotoinen kuvaus merkittävimmistä onnistumisista tai epäonnistumisista ja niiden mahdollisista syistä:

TULEVAISUUS

35. Kuinka monta % yrityksenne asiakkaista arvioitte olevan kahden vuoden päästä

a	suomalaisia	_____ %	b	yksityisasiakkaita	_____ %
	ulkomaalaisia	_____ %		yrittäjäasiakkaita	_____ %
	yhteensä	100 %		yhteensä	100 %

36. Minkälaiset tulevaisuuden näkymät yrityksellänne on toiminnan kasvun suhteen?

(5= kasvaa merkittävästi, 4=kasvaa jonkin verran, 3=pysyy ennallaan, 2=supistuu jonkin verran, 1=supistuu merkittävästi)

Yrityksen toiminta kasvaa merkittävästi 5 4 3 2 1 supistuu merkittävästi

37. Minkälaiset tulevaisuuden näkymät yrityksellänne on henkilöstömäärän suhteen?

(5= kasvaa merkittävästi, 4=kasvaa jonkin verran, 3=pysyy ennallaan, 2=supistuu jonkin verran, 1=supistuu merkittävästi)

Yrityksen henkilöstömäärä kasvaa merkittävästi 5 4 3 2 1 supistuu merkittävästi

38. Kuinka paljon arvioitte Saimaan suojelualueiden merkitsevän yrityksellenne seuraavien vuosien aikana?

(5= erittäin paljon, 4=melko paljon, 3=ei kumpikaan, 2=melko vähän, 1=ei lainkaan)

erittäin paljon 5 4 3 2 1 ei lainkaan

39. Kuinka arvioitte Saimaan suojelualueiden matkailun tulevaisuutta?

(5= kasvaa merkittävästi, 4=kasvaa jonkin verran, 3=pysyy ennallaan, 2=supistuu jonkin verran, 1=supistuu merkittävästi)

Matkailu Saimaan suojelualueilla kasvaa merkittävästi 5 4 3 2 1 supistuu merkittävästi

40. Suunnitelmia yrityksen oman toiminnan kehittämiseksi seuraavien kahden vuoden aikana

Metsähallitus ja Savonlinnan maakuntamuseo kartoittavat mahdollisuuksia yhteisen Saimaan luonto- ja kulttuurikeskuksen toteuttamiselle. Toteutuessaan tämä ympärivuotinen, vetovoimainen matkailukohde tulee sijaitsemaan Riihisaassa, Olavinlinnaa vastapäätä. Keskukseen tehtävä on esitellä Saimaan alueen luontoa, kulttuuria ja historiaa – mutta myös alueen luonto- ja kulttuurimatkailun toimijoita ja palveluja.

41a. Onko tällainen keskus mielestänne tarpeellinen? Vastatkaa jokaiseen kohtaan.							
(5 =erittäin tarpeellinen, 4 =melko tarpeellinen, 3 =ei kumpikaan, 2 =melko tarpeeton, 1 =erittäin tarpeeton)							
			5	4	3	2	1
Kuinka tarpeellisenä pidätte yllä kuvatun kaltaista matkailukohdetta yleisesti?	erittäin tarpeellinen	<input type="radio"/>	<input type="radio"/>	<input type="radio"/>	<input type="radio"/>	<input type="radio"/>	erittäin tarpeeton
Kuinka tarpeellisenä pidätte yllä kuvatun kaltaista keskusta oman toimintanne kannalta?	erittäin tarpeellinen	<input type="radio"/>	<input type="radio"/>	<input type="radio"/>	<input type="radio"/>	<input type="radio"/>	erittäin tarpeeton
41b. Olisitteko kiinnostunut seuraavista yhteistyömuodoista? Vastatkaa jokaiseen kohtaan.							
(5 =erittäin paljon, 4 =melko paljon, 3 =ei kumpikaan, 2 =melko vähän, 1 =erittäin vähäni)							
			5	4	3	2	1
yleinen informaatio alan toimijoista ja palveluista	erittäin paljon	<input type="radio"/>	<input type="radio"/>	<input type="radio"/>	<input type="radio"/>	<input type="radio"/>	erittäin vähän
yrityskohtainen informaatio	erittäin paljon	<input type="radio"/>	<input type="radio"/>	<input type="radio"/>	<input type="radio"/>	<input type="radio"/>	erittäin vähän
palvelujen paketointi eri asiakasryhmille	erittäin paljon	<input type="radio"/>	<input type="radio"/>	<input type="radio"/>	<input type="radio"/>	<input type="radio"/>	erittäin vähän
yhteisten tapahtumien ym. järjestäminen	erittäin paljon	<input type="radio"/>	<input type="radio"/>	<input type="radio"/>	<input type="radio"/>	<input type="radio"/>	erittäin vähän
41c. Minkä seuraavista kokonaisuuksista uskotte kiinnostavan asiakkaita? Vastatkaa jokaiseen kohtaan.							
(5 =erittäin paljon, 4 =melko paljon, 3 =ei kumpikaan, 2 =melko vähän, 1 =erittäin vähän)							
			5	4	3	2	1
Saimaan tarjoamat luontoretkeilymahdollisuudet (retkeilyreitit ym.)	erittäin paljon	<input type="radio"/>	<input type="radio"/>	<input type="radio"/>	<input type="radio"/>	<input type="radio"/>	erittäin vähän
Saimaan luonnon erityispiirteet: Norppa ja muut alueen eläimet, kalat, kasvit	erittäin paljon	<input type="radio"/>	<input type="radio"/>	<input type="radio"/>	<input type="radio"/>	<input type="radio"/>	erittäin vähän
Ekologia, veden puhtaus ja ilmastonmuutos	erittäin paljon	<input type="radio"/>	<input type="radio"/>	<input type="radio"/>	<input type="radio"/>	<input type="radio"/>	erittäin vähän
Saimaan alueen kulttuurihistoria	erittäin paljon	<input type="radio"/>	<input type="radio"/>	<input type="radio"/>	<input type="radio"/>	<input type="radio"/>	erittäin vähän
Höyrylaivapuisto	erittäin paljon	<input type="radio"/>	<input type="radio"/>	<input type="radio"/>	<input type="radio"/>	<input type="radio"/>	erittäin vähän
Vesi hyvinvoinnin lähteenä (terveys)	erittäin paljon	<input type="radio"/>	<input type="radio"/>	<input type="radio"/>	<input type="radio"/>	<input type="radio"/>	erittäin vähän
Toiminnallisuus, erilaiset aktiviteetit	erittäin paljon	<input type="radio"/>	<input type="radio"/>	<input type="radio"/>	<input type="radio"/>	<input type="radio"/>	erittäin vähän
41d. Millaisia toimintoja keskuksen tai sen yhteyteen tulisi rakentaa, jotta se palvelisi mahdollisimman hyvin sekä matkailijoita että matkailualan yrityksiä?							

TOIVEITA JA TERVEISIÄ METSÄHALLITUKSELLE

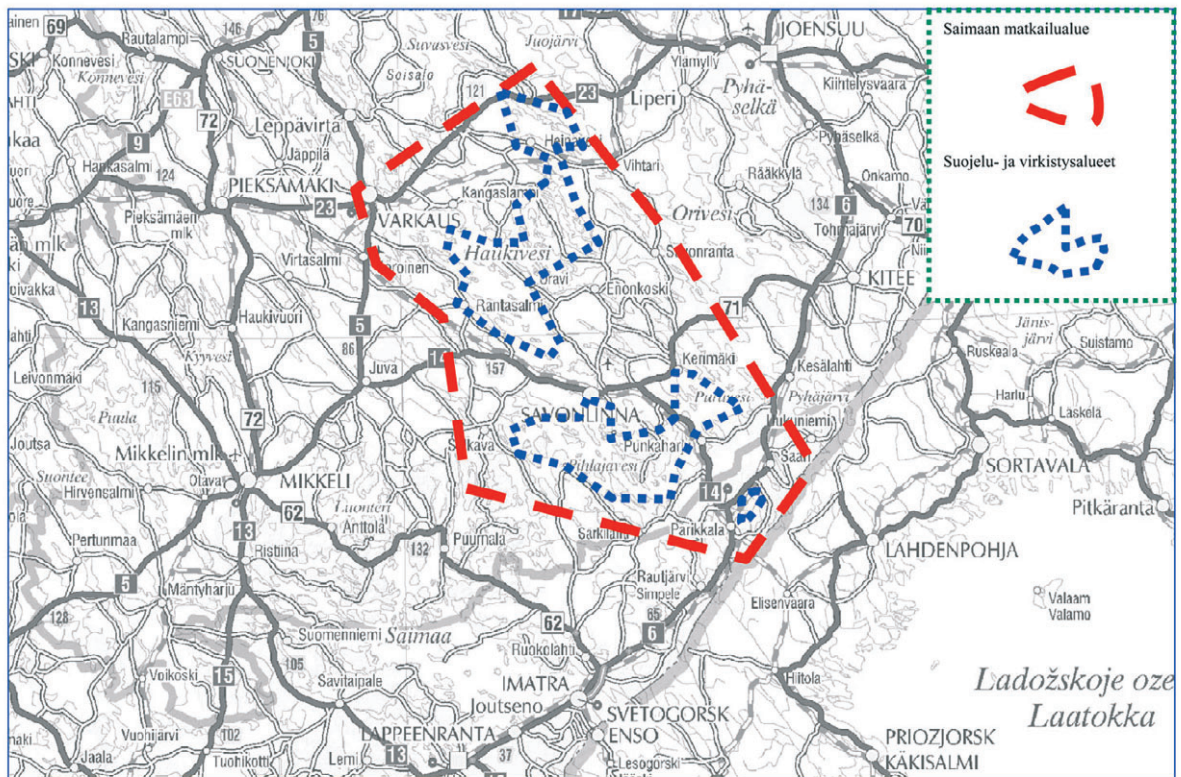
42. Toiveita Saimaan luonnonsuojelualueiden kehittämiseksi seuraavien kahden vuoden aikana

43. Turvallisuuteen liittyvät näkökohdat ja kehittämissuositukset Metsähallitukselle

44. Muita toiveita Metsähallitukselle

KIITOKSET VASTAUKSISTANNE!

Tutkimuslomakkeen liitteenä käytetty Saimaan matkailualueen raja -kartta



© Metsähallitus 2008, © Genimap Oy, Lupa L 5293.

Kestävän luontomatkailun periaatteet Metsähallituksen suojelukohteissa

Kestävää luontomatkailua harjoitetaan hallinnassamme olevilla suojelu-, erämaa- ja suojeluohjelma-alueilla siten, että...

1. luontoarvot säilyvät ja toiminta edistää luonnon suojelua

Luonto on tärkeä matkan syy
 Kävijöille kerrotaan luonnosta ja sen suojelusta
 Matkailu ei häiritse luontoa, kaikki alueet eivät sovellu matkailukäyttöön
 Ryhmät ovat pieniä, kuljetaan reiteillä aina kun mahdollista
 Matkailua kanavoidaan palveluvarustuksen sijoituksella ja ohjeilla
 Rakennetaan ympäristöön sopeutuvasti, luonnonkauniit alueet säilytetään rakentamattomina
 Luonnon kulumista ja muita ympäristövaikutuksia seurataan, tarvittaessa niihin puututaan

2. ympäristöä kuormitetaan mahdollisimman vähän

Toimitaan luonnon ehdoilla, vältetään kaikkea ympäristön kuormitusta
 Tavoitteena on ympäristöä säästävä ja roskaton retkeily
 Polttopuuta käytetään säästeliäästi
 Päästöt veteen ja ilmaan minimoidaan ja suositaan uusiutuvia energialähteitä
 MH ja yrittäjät antavat hyvän esimerkin ympäristönsuojelusta

3. arvostetaan paikallista kulttuuria ja perinteitä

Tutustutaan avoimin mielin paikalliseen kulttuuriin
 Paikallinen kulttuuri otetaan mahdollisuuden mukaan huomioon tiedon ja elämysmahdollisuuksien tarjonnassa
 Käytetään paikalliset olot hyvin tuntevia oppaita

4. asiakkaiden arvostus ja tietämys luonnosta ja kulttuurista lisääntyvät

Hankitaan tietoa etukäteen
 Tieto löytyy helposti ja on tarjolla kiinnostavassa muodossa
 Annetaan mahdollisuus osallistua alueen hoitoon
 Oppaat ovat hyvin koulutettuja

5. asiakkaiden mahdollisuudet luonnossa virkistymiseen paranevat

Otetaan huomioon kaikki luonnossa liikkujat
 Palvelut mitoitetaan kysynnän ja kohteen mukaan
 Tarjotaan luonnonrauhaa ja opastettuja luontoretkiä
 Matkailutuotteita kehitetään yhdessä yrittäjien kanssa

6. asiakkaiden henkinen ja fyysinen hyvinvointi vahvistuvat

Suositaan lihasvoimin liikkumista
Huolehditaan asianmukaisesta retkeilyvarustuksesta
Tarjolla on helppoja ja vaativia retkikohteita
Tarjotaan mahdollisuus luontoelämyksiin
Rakenteet, reitit ja ohjelmapalvelut ovat turvallisia

7. vaikutetaan myönteisesti paikalliseen talouteen ja työllisyyteen

Käytetään mahdollisuuksien mukaan paikallisten yrittäjien tuotteita ja palveluja
Työllistetään mahdollisuuksien mukaan paikkakuntalaisia, mutta huomataan, että myös muualta tulleet ihmiset ja ideat voivat olla voimavara kotiseudun kehittämisessä

8. viestintä ja markkinointi ovat laadukasta ja vastuullista

Asiatiedot ovat luotettavia
Tiedotus on avointa ja vuorovaikutteista
Markkinointi ei ole ristiriidassa luonnonsuojelun kanssa

9. Toimintaa suunnitellaan ja toteutetaan yhteistyössä

Asiakkaiden mielipiteet ovat tärkeitä.
Järjestetään koulutusta yhdessä yrittäjien kanssa
Annetaan kaikille kiinnostuneille mahdollisuus osallistua suunnitteluun
Yhteistyössä asetetaan etusijalle ne, jotka sitoutuvat näihin kestävän luontomatkailun periaatteisiin

Yritysten tarjoamat palvelut ja aktiviteetit myös suojelualueiden ulkopuolella

Luokka	Aktiviteetti
Extremeretket /-toiminta	Seikkailut
Hiihto / sauvakävely	Talvella luistelu, hiihto, kalastus Kunto- ja luontoliikunta: soutu, hiihto
Kalastus	Talvella luistelu, hiihto, kalastus Opastetut kalastusretket Välinevuokraus + kalastus (puruvesi) Kalastusretket
Kuvataide	Kesällä grafiikanpaja
Leirikoulu	Leirikouluohjelmat (kirkkovenesoutu, luonto-opastus, linturet- ket) Leirikoulun ohjelmapalvelut
Lintuharrastus	Linturetket ja kurssit
Lumikenkäkävely	Lumikenkäily
Luonnon tarkkailu	Luontokurssit
Maastoruokailu	Maastoruokailu
Majoitus	Laivahotelli (yövytykset, ravintolapalvelut) Majoitus Majoituspalvelut Satamapalvelut/majoitus, samat vesille liikkujille Vuode ja aamiainen Mökkimajoitus Ryhmäpaketit urheilija- ym. leireille. Majoituspalvelut henkilö- ja ryhmämatkailijoille.
Melonta	Melonta Melontamatkailu
Opastettu retki	Opastetut luontoretket (patikointi, pyöräily) Luonto-opastus Ohjatut luontoretket Luontoretket saaristoon
Polttoaineen jakelu	Polttoaineenjakele
Retkeily	Metsäretket Metsäretket (rastipolku)
Retkiluistelu	Retkiluistelu Talvella luistelu, hiihto, kalastus Luisteluretket
Ruoka- tai ravitsemispalvelut	Pitopalvelu asiakkaan tai omissa tiloissa. Ravitsemuspalvelu! Lounas-, ryhmä- ja a'la carte -ruokailut Vuode ja aamiainen Savusauna/ravintolapalvelut Ravintolapalvelut Laivahotelli (yövytykset, ravintolapalvelut) Ravintolapalvelut
Saimaannorpan havainnointi	Norppamatkat, opastukset, luennot
Sauna	Savusauna/ravintolapalvelut Saunat
Soutu	Kunto- ja luontoliikunta: soutu, hiihto
Tilausvene- tai tilauslaivaliikenne	Risteilytoiminta Tilausristeilyt Kuljetuspalvelut veneillä Risteilyt Reittiliikenne (Savonlinna–Punkaharju–Savonlinna)

Luokka	Aktiviteetti
Työ/tutkimus	Luontoon liittyvät konsultointipalvelut
Veneily	Venesafarit Veneretket Kirkkovene
Veneilykaluston vuokraus	Venevuokraus Vuokraus
Virkistäytyminen	Kesällä venehallin pelit (5 kpl) Virkistyslomat/lomaliiton teemalomat
Välinevuokraus	Ostopalveluna potkukelkkailu jne. "kevyet" aktiviteetit Lumikenkien/kajakien vuokraus Kanootti, vene, moottorikelkka, mönkijä ja moottoripyörä Välinevuokraus Mönkkärit, välinevuokraus Välinevuokraus + kalastus (puruvesi)
Muu	Kisailut Kunto- ja luontoliikunta: soutu, hiihto Kuntoutuspalvelut ja hyvinvointipalvelut Hengellinen ohjelma Juhlien ja kokousten sekä niihin liittyvien majoitus ja ruoka- palvelujen tuottaminen Satamapalvelut Hieronta Piha/maisemasuunnittelu Kyläkauppa Satamapalvelut Kuvien ja elokuvien myynti Hieronta- ja turvehoidot Liikunnalliset luontopalvelut

Asiakastyytyväisyyteen liittyvät osatekijät

Metsähallituksen toiminta		Palvelut alueella		Ympäristö		Yhteistyö MH:n kanssa	
Palvelurakenteet alueen sisääntuloväylillä (pysäköinti- ja rantautumispaikat jne.)	3,60	Pysäköintipaikat	3,58	Yleinen turvallisuus	4,00	Alueen käyttöön liittyvät sopimukset	3,77
Palvelurakenteet maastossa (tulentelepaikat, polut, ladut, laiturit, sillat, puukatokset, käymälät jne.)	3,90	Tiestö	3,31	Yleinen siisteys	4,00	Alueen käyttöön liittyvät luvat	3,27
Rakenteiden ja reittien turvallisuus	3,89	Reittien opastetaulut	3,80	Maiseman vaihtelevuus	4,27	Alueen ja palveluiden markkinoiminen	3,07
Maasto-opasteet (infotaulut, viitoitus)	3,79	Polku- ja latureitistö	3,17	Virkistysympäristön viihtyisyys	4,21	Alueen käytön suunnittelu	2,79
Polttopuuhuolto	3,94	Polku- ja latuviitoitukset	3,64	Luonnontilaiset tai erämaiset alueet	4,15	Metsähallituksen palvelurakenteiden käyttö (tuvat, tulipaikat yms.)	3,69
Jätehuolto (käymälät, jätepis- teet, yleinen siisteys)	3,33	Tulentelepaikat ja laa- vut	3,62			Tonttikaupat ja vuok- raus	4,00
Erityisryhmien palvelut (esim. liikuntaesteiset)	3,20	Polttopuut tuvilla ja huolletuilla tulipaikoilla	3,94			Matkailun ohjelmalpa- velut	3,25
Metsähallituksen henkilöstön yhteistyö yrittäjien kanssa	3,64	Yleisökäymälät	3,80			Hakkuiden suunnittelu	4,00
Opastusaineiston laatu ja saatavuus (MH:n esitteet ja muu aineisto)	4,00	Jätehuollon toteutus ja ohjaus	3,47			Puun osto ja myynti	5,00
Metsähallituksen kyseisen alueen www-sivujen hyödylli- syys	3,71	Erityistarpeiden huomi- oon ottaminen (reittien kuljettavuus, turvalli- suus, opasteet yms.)	3,55			Alueen muut palvelut	3,33
Metsähallituksen tarjoama ympäristö- ja laatujärjestel- mäkoulutus	3,83	Palveluiden määrä	3,86				
Aluekohtainen keskiarvo	3,71		3,64		4,12		3,35
Vertailukelpoinen keskiarvo	3,71		3,64		4,09		3,35
Aluekohtainen asiakastyytyväisyysindeksi					3,68		
Valtakunnallisesti vertailukelpoinen asiakastyytyväisyysindeksi					3,66		

Toiveet alueen kehittämiseksi, jotta se vastaisi paremmin yritysten tarpeita

Yrityksen ensisijainen päätoimiala	Toiveet alueelle
majoituspalvelut	Sadekatokset - laavut puuttuvat
majoituspalvelut	Käkötaipaleeseen kokonaissuunnitelma näköalapaikka polut, majoitus, vuokraus, kahvilapalvelut. Joutenedelle pari retkisatamaa. Issakan päähän retkisatama.
majoituspalvelut	Merkityt, hyvin hoidetut reitit, joita asiakkaamme voisivat käyttää omatoimisesti.
majoituspalvelut	Vapaampaa liikkumista, myös tavallisille ihmisille, jotka eivät jaksa meloa kymmeniä kilometrejä.
majoituspalvelut	Olisi hyvä kartoittaa vielä olemassa olevat suojeltavat (suoje-lua tarvitsevat) kohteet (yksityiset, metsäyhtiöiden omistuk-sessa olevat)
ravitsemispalvelut	Taukopaikat/nuotiopaikat niin, että niissä voidaan järjestää n. 50 hlön kahvittelua/keittoruokaa. --> penkkejä lisää --> yleinen siisteys tärkeää -->tärkeää, että puiden riittävydestä huolehditaan + WC:t
henkilöliikennepalvelut	Ei toiveita.
henkilöliikennepalvelut	Paremmat opasteet ennen kaikkea symbolien käyttö (kansain-väliset) alueen lähestymisteille sekä alueelle.
matkatoimisto-, matkanjärjestäjä- ja matkaopaspalvelut	Siikalahden yhteyteen myös metsäkohteita. Sopivia metsiä olisi kyllä.
virkestys- ja viihdepalvelut	Puruvesi, lisää nuotiopaikkoja.
muu	Reitit pitäisi olla turvallisesti merkityt ja laiturit sisävesilaivalle tarpeeksi isot ja jyrkät.
muu	Kohteisiin lisää ja parempia venelaitureita. Vain yritysten käytössä olevia rakenteita myös Hauki- ja Pihlajavedelle.
muu	Metsähallitus saa edesauttaa "kanoottikankaan" järjestelyissä että melonta onnistuu Kolovesi-Käkövesi-Ruunavesi. Kunta möi entisen Vetokankaan kohdalta tontin yksityiselle ja nyt kanootin kanto siitä ei onnistu.
muu	Talviajalle norppien pesintärauha (liikkumisrajoituksia). Olen itse valmis poistamaan toimintani herkiltä alueilta muualle tai poistamaan ne tuotteet, jotka haittaavat uhanalaisten eliöiden tulevaisuutta.
muu	Esim. Kolovesi/Kirkkoranta ja Käkövesi satamiin ILMOITUSTAULU (siisti sellainen), mistä löytyy paikallisten yrittäjien yht.tiedot ja tuotteet.
muu	Retkeilymatkailun puitteet ahtaat, pienet telttailualueet. Selki-lahden parkkipaikka kehnolaatuinen ja tie hirveässä kunnossa sateiden jälkeen – jopa isoja reikiä! Vammainen ei pääse kyllä laiturille pyörätuolilla.

Muita toiveita Metsähallitukselle

Muut toiveet

(Yrityksen nimi) lähialueiden säilyttäminen retkeilykelpoisena. Arvokkaiden alueiden pikainen kartointi ja suojele.

Norppakanta on kasvanut onnistuneen suojelun takia riittävästi. Norpan suojele ei tule lisätä enää yhtään.

- tiedottaminen
- alueen yrittäjien hyödyntäminen
- selkeät tavoitteet

Markkinointiyhteistyö.

Siikalahden suojelealueen pinta-alan laajentaminen.

Siikalahdelle toimiva matkailukeskus tms. jossa voisimme me Parikkalan alueen toimijat pitää omaa toimistoa, jonka kautta mahdollistuisivat ehkä muutkin luontoretkien opastukset kuin linturetket.

Kiitokset tähän astisesta.

Tarkistakaa yhteistyökumppaneidenne norppien avulla/kautta tehtävien "toimintojen" tavat, piilomarkkinointi; vastuu/teot. Raportointi haittojen/häiriöiden tutkiminen, havainnointi: puuttukaa pikavenematkailuun.

Enemmän tiedotusta. Päätöksentekoon nopeutta ja joustavuutta. Saa odotella mitä seuraavaksi! Ei yrityksissä voida edetä samalla hitaudella, tai on entinen yritys.

Uusimmat Metsähallituksen luonnonsuojelujulkaisut

Sarja A

- No 172 Salminen, J. 2007: Paahdeympäristöjen hyönteisseuranta. 181 s. (verkkojulkaisu)
- No 173 Kunttu P. & Halme P. 2007: Keski-Suomen valtion maiden käävät. 97 s.
- No 174 Heikkilä, P., Hokkanen, M., Kotiaho, J. & Päivinen, J. 2008: Lahopuun määrän kehitys ennallistamisen jälkeen Koloveden ja Liesjärven kansallispuistoissa vuosina 2006–2007. 33 s. (verkkojulkaisu)
- No 175 Hovi, M., Kytö, H. & Rautio, S.-K. (eds) 2008: Fire and Forest – The International Forest Fire Symposium in Kajaani 13.–14.11.2007. 70 s.
- No 176 Wallenius, T. 2008: Menneet metsäpalot Kalevalan kankailla. 46 s.
- No 177 Sarvanne, H., Tanskanen, A. & Yrjölä, R. 2008: Linnansaaren kansallispuiston linnustoseelvitys vuonna 2005. 47 s. (verkkojulkaisu)
- No 178 Boström, M & Ekeboom, J. 2008: Undervattensinventeringar på Jungfruskär 2005. 33 s. (verkkojulkaisu)

Sarja B

- No 91 Hankala, A. 2008: Hämeenkaan alueen kävijätutkimus 2006–2007. 62 s. (verkkojulkaisu)
- No 92 Hankala, A. & Tunturi, K. 2008: Hämeenkaan alueen yritystutkimus 2006. 61 s. (verkkojulkaisu)
- No 93 Mikkola, M. & Kuosmanen, R. 2008: Pyhä-Häkin kansallispuiston kävijätutkimus 2007. 46 s. (verkkojulkaisu)
- No 94 Tunturi, K. 2008: Helvetinjärven kansallispuiston kävijätutkimus 2006. 60 s. (verkkojulkaisu)
- No 95 Tunturi, K. 2008: Seitsemisen kansallispuiston kävijätutkimus 2006–2007. 69 s. (verkkojulkaisu)
- No 96 Tunturi, K. 2008: Seitsemisen ja Helvetinjärven kansallispuistojen yritystutkimus 2006. 71 s. (verkkojulkaisu)
- No 97 Pääkkönen, J. R. 2008: Luontokeskus Petolan asiakastutkimus 2006. 40 s. (verkkojulkaisu)
- No 98 Räsänen, H. 2008: Raja-Karjalan alueen yritystutkimus 2007. 72 s. (verkkojulkaisu)
- No 99 Holsti, C. 2008: Vattajanniemen kävijätutkimus 2006. 79 s. (verkkojulkaisu)
- No 100 Huhta, A. 2008: Hämeen luontokeskuksen asiakastutkimus 2006–2007. 52 s. (verkkojulkaisu)
- No 101 Hemmilä, T. 2008: Repoveden kansallispuiston kävijätutkimus 2008. 51 s. (verkkojulkaisu)
- No 102 Halme, T. 2008: Pihlajaveden Natura 2000 -alueen kävijätutkimus 2007. 55 s. (verkkojulkaisu)

ISSN 1235-8983
ISBN 978-952-446-652-3 (pdf)

Julkaisu on luettavissa osoitteessa:

www.metsa.fi/julkaisut