

# Besökarundersökning i Ekenäs skärgårds nationalpark 2007



Hans-Erik Nyman  
Forststyrelsen  
Södra Finlands naturtjänster  
Strandallén  
10600 Ekenäs  
hans-erik.nyman@metsa.fi

Käännös: Pimma Åhman.

Pärbild: Jussarö hamnområde söndag eftermiddag 22.07.2007. Hans-Erik Nyman.



© Forststyrelsen 2008

ISSN 1235-8983  
ISBN 978-952-446-656-1 (pdf)

Hans-Erik Nyman

---

# Besökarundersökning i Ekenäs skärgårds nationalpark 2007



# PRESENTATIONSBLAD

UTGIVARE	Forststyrelsen	UTGIVNINGSDATUM	8.10.2008
UPPDRAGSGIVARE	Forststyrelsen	DATUM FÖR GODKÄNNANDE	
SEKRETESSGRAD	Offentlig	DIARIENUMMER	4202/52/2008
TYP AV SKYDDSSOMRÅDE/ SKYDDSPROGRAM	nationalpark, Natura 2000-område		
OMRÅDETS NAMN	Ekenäs skärgårds nationalpark		
NATURA 2000-OMRÅDETS NAMN OCH KOD	Marint skyddsområde i Ekenäs och Hangö skärgård samt Pojoviken. FI0100005		
REGIONENHET	Södra Finlands naturtjänster		
FÖRFATTARE	Hans-Erik Nyman		
PUBLIKATION	Besökarundersökning i Ekenäs skärgårds nationalpark 2007		
SAMMANDRAG	<p>Ekenäs skärgårds nationalpark grundades 1989 för att bland annat bevara en representativ del av skärgårds- och havsnaturen i Finska viken. Nationalparken sträcker sig från det öppna havet ända in i inre skärgården. Parken består bl.a. av öarna Älgö, Fladalandet, Modermagan och Jussarö. Parken täcker tre av fyra skärgårdszoner men den omfattar inget fastland. I nationalparken är naturen såväl ovan som under vattenytan skyddad. De flesta av de cirka 47 000 årliga besökarna vistas i nationalparken sommartid vilket innebär att så gott som alla besökare anländer till parken med flytande farkoster.</p> <p>Nationalparkens stomplan godkändes år 1992 och samma år fastställdes även parkens ordningsstadga. Utarbetandet av en ny skötsel- och användningsplan påbörjades 2007 och huvudmålsättningen med denna besökarundersökning är att producera besökarstatistik som kan användas vid utarbetandet av den nya skötsel- och användningsplanen.</p> <p>Besökarundersökningen är uppgjord enligt Forststyrelsens direktiv för besökarundersökningar och resultaten har införts i Forststyrelsens databas för besökaruppföljning (ASTA). Undersökningen har på så sätt även producerat basmaterial för Forststyrelsens landsomfattande statistik.</p> <p>Naturmiljön var den viktigaste faktorn för svararna och de flesta ansåg att deras förväntningar infriats. Svararna tyckte mest om att vandra runt för att observera och njuta av naturen, gärna längs en naturstig. Besöka kiosk, café eller sommaraktiviteter såsom segling, simning och solbad var också populära sysselsättningar. Svararnas viktigaste målsättningar var att få naturupplevelser, se på landskapet och koppla av. Av parkens miljöfaktorer uppskattade svararna landskapets omväxling och trivseln i rekreativmiljön. Endast ett fåtal svarare kände sig störda av t.ex. oljud medan majoriteten inte alls kände sig störda av någonting. Det belåtenhetsindex som räknas fram med hjälp av ASTA visar att besökarna som deltog i undersökningen är exakt lika belåtna som medeltalet för alla dem som deltagit i tidigare besökarundersökningar.</p> <p>Av parkens infrastruktur och service fick bryggor, utsiktstorn och den allmänna snyggheten bra betyg medan svararna var mest missnöjda med att de själva var tvungna att föra bort sitt eget skräp från naturen. Svararna önskar införande av sopservice, förbättrad grillplatservice samt utökat antal bryggplatser och kioskservice på Rödjan.</p> <p>Undersökningen bjöd inte på några överraskningar utan är en bekräftelse på den fortlöpande feedback som fås av besökarna. Fördelen med undersökningen är att besökarnas åsikter och förväntningar nu är mera lättillgängliga för en större grupp planerare och beslutsfattare. De eventuella åtgärder som kan föranledas av denna besökarundersökning definieras och planeras i den nya skötsel- och dispositionsplan som färdigställs 2008.</p>		
NYCKELORD	besökarundersökning, Ekenäs skärgård		
ÖVRIGA UPPGIFTER			
SERIENS NAMN OCH NUMMER	Forststyrelsens naturskyddspublikationer. Serie B 106		
ISSN	1235-8983	ISBN (PDF)	978-952-446-656-1
SIDANTAL	50 s.	SPRÅK	svenska
FÖRLAG	Forststyrelsen	TRYCKERI	
DISTRIBUTION	Forststyrelsen, naturtjänster	PRIS	

# KUVAILULEHTI

JULKAISIJA	Metsähallitus	JULKAISUAIKA	8.10.2008
TOIMEKSIANTAJA	Metsähallitus	HYVÄKSYMISPÄIVÄMÄÄRÄ	
LUOTTAMUKSELLISUUS	Julkinen	DIAARINUMERO	4202/52/2008
SUOJELUALUETYYPPI/ SUOJELUOHJELMA	kansallispuisto, Natura 2000 -alue		
ALUEEN NIMI	Tammisaaren saariston kansallispuisto		
NATURA 2000-ALUEEN NIMI JA KOODI	Tammisaaren ja Hangon saariston ja Pohjanpitäjänlahden merensuojelualue FI0100005		
ALUEYKSIKKÖ	Etelä-Suomen luontopalvelut		
TEKIJÄ(T)	Hans-Erik Nyman		
JULKAISUN NIMI	Tammisaaren saariston kansallispuiston kävijätutkimus 2007		
TIIVISTELMÄ	<p>Tammisaaren saariston kansallispuisto perustettiin 1989 Suomenlahden edustavan saaristo- ja meriluonnon suojelua varten. Kansallispuisto ulottuu avomereltä aina sisäsaaristoon asti. Puistoon kuuluvat muun muassa Älgön, Fladalandetin, Modermaganin ja Jussarön saaret. Kansallispuisto sisältää kolme kaikkiaan neljästä saaristovyöhykkeestä, mutta ei lainkaan manneraluetta. Kansallispuistossa sekä vedenalainen että vedenpäällinen luonto on suojeltu. Suurin osa noin 47 000 vuotuisesta kävijästä vieraillee puistossa kesäkaudella, ja lähes kaikki heistä saapuvat puistoon veneillä.</p> <p>Kansallispuiston runkosuunnitelma hyväksyttiin vuonna 1992, ja samana vuonna laadittiin myös puiston järjestyssäännöt. Uutta hoito- ja käyttösuunnitelmaa alettiin tehdä vuonna 2007. Tämän kävijätutkimuksen päätavoite olikin tuottaa kävijöistä tilastotietoja, joita voidaan käyttää uuden hoito- ja käyttösuunnitelman laadinnassa.</p> <p>Kävijätutkimus tehtiin Metsähallituksen vakioidulla kävijätutkimusmenetelmällä, ja sen tulokset tallennettiin Metsähallituksen ASTA-tietokantaan. Näin tutkimuksessa saadut tiedot täydentävät Metsähallituksen valtakunnallista tilastotietokantaa.</p> <p>Tärkeintä tutkimukseen vastanneille oli luonnonympäristö, ja suurin osa vastaajista koki ennakkoodotustensa täyttyneen. Vastaajat ilmoittivat päharrastuksensa alueella olleen kävely, luonnon tarkkailu ja luonnosta nauttiminen (mielellään luontopolulla). Vastaajat kävivät myös mielellään kahvilassa tai kioskillä ja nauttivat kesäharrastuksista, kuten purjehdus, uinti ja auringonotto. Kävijöiden tärkeimmät virkistysmotiivit olivat luonnon kokeminen, maisemat sekä rentoutuminen. Puiston ympäristötekijöistä arvostettiin eniten maiseman vaihtelevuutta ja virkistysympäristön viihtyvyyttä. Vain harvat kävijät ilmoittivat kokeneensa häiriöitä, esimerkiksi melua, mutta suurinta osaa ei häirinnyt mikään. ASTA:n avulla laskettu kävijätyytyväisyysindeksi osoittaa, että tutkimukseen vastanneet olivat keskimäärin yhtä tyytyväisiä kuin aikaisempiin kävijätutkimuksiin osallistuneet kävijät.</p> <p>Palveluista ja palvelurakenteista parhaiten kävijöiden odotuksia vastasivat laiturit, näköalatornit ja yleinen siisteys. Vähiten odotuksia vastasi jätehuollon toteutus (kävijöiden pitää viedä omat jätteensä pois luonnosta). Vastaajat toivoivat jätehuollon tehostamista, parempia grillipaikkoja sekä lisää laituripaikkoja ja kioskia Rödjanille.</p> <p>Tutkimus ei tuottanut suurempia yllätyksiä, vaan pikemminkin vahvisti kävijöiden antamaa jatkuvaa palautetta. Tutkimuksen ansiosta kävijöiden mielipiteet ja odotukset ovat kuitenkin nyt laajemmin suunnittelijoiden ja päättäjien käytettävissä. Mahdolliset toimenpiteet, joihin tämä tutkimus johtaa, määritellään ja suunnitellaan vuonna 2008 valmistuvassa hoito- ja käyttösuunnitelmassa.</p>		
AVAINSANAT	kävijätutkimus, Tammisaaren saaristo		
MUUT TIEDOT			
SARJAN NIMI JA NUMERO	Metsähallituksen luonnonsuojelujulkaisuja. Sarja B 106		
ISSN	1235-8983	ISBN (PDF)	978-952-446-656-1
SIVUMÄÄRÄ	50 s.	KIELI	ruotsi
KUSTANTAJA	Metsähallitus	PAINOPAIKKA	
JAKAJA	Metsähallitus, luontopalvelut	HINTA	

# Innehåll

1 INLEDNING .....	7
2 FÖRVERKLIGANDET AV UNDERSÖKNINGEN .....	8
2.1 Beskrivning av området.....	8
2.2 Besökarundersökningens metoder.....	10
2.3 Besökarräkningens metoder .....	12
3 RESULTAT .....	13
3.1 Besökarstruktur .....	13
3.1.1 Grunduppgifter om svararna.....	13
3.1.2 Uppgifter om besökarnas resällskap (båtlag).....	15
3.2 Besöket i Ekenäs skärgårds nationalpark .....	16
3.2.1 Resmållets betydelse.....	16
3.2.2 Besökarnas rekreations- och naturhobbyn.....	17
3.2.3 Besökarnas fördelning inom området.....	19
3.2.4 Besökets längd och återkommande besök .....	21
3.2.5 Ankomsten till området .....	22
3.2.6 Penninganvändning i samband med besöket .....	25
3.3 Besökarnas belåtenhet .....	26
3.3.1 Avsikten med besöket.....	26
3.3.2 Besökarnas åsikter om området, servicen och omgivningens kvalitet .....	26
3.3.3 Uppfyllande av besökarnas förväntningar .....	29
3.3.4 Faktorer som stört besökarnas vistelse i parken .....	30
3.3.5 Besökarnas belåtenhetsindex .....	31
3.4 Fritt formulerade åsikter .....	32
4 GRANSKNING OCH SAMMANDRAG AV RESULTAT .....	33
TACK.....	34
KÄLLOR.....	34
BILAGOR	
Bilaga 1 Samplingsram för besökarundersökning i Ekenäs nationalpark 2007 .....	35
Bilaga 2 Insamlingsplan inklusive ansvarspersoner och transporter.....	36
Bilaga 3 Svararnas andra resmål förutom nationalparken.....	37
Bilaga 4 Fritt formulerade kommentarer .....	38
Bilaga 5 Frågeformulär .....	40
Bilaga 6 Besökarräkningsrapport .....	44

# 1 Inledning

Ekenäs skärgårds nationalpark grundades år 1989 med lagen 485/1989 för att bland annat bevara en representativ del av skärgårds- och havsnaturen i Finska viken. Nationalparken består av ett skärgårdsområde och saknar helt fastlandsdelar. De flesta besökarna vistas i nationalparken sommartid, vilket innebär att så gott som alla besökare anländer till parken med flytande farkoster.

Nationalparkens stomplan godkändes år 1992 och samma år fastställdes även parkens ordningsstadga. Under de 15 år som förflutit har deras premisser märkbart förändrats. Bland annat har parkens ursprungliga areal på knappt 4 000 hektar ökat till drygt 6 000 hektar, och inom de närmaste åren kommer parkens storlek att öka med ytterligare 5 000 ha. Utarbetandet av en ny skötsel- och användningsplan påbörjades 2007 och huvudmålsättningen med denna besökarundersökning är att producera besökarstatistik som kan användas vid utarbetandet av den nya skötsel- och användningsplanen.

Besökarundersökningen är uppgjord enligt Forststyrelsens direktiv för besökarundersökningar och resultaten har införts i Forststyrelsens databas för besökaruppföljning (ASTA). Undersökningen har på så sätt även producerat basmaterial för Forststyrelsens landsomfattande statistik.

Någon omfattande besökarundersökning har inte tidigare gjorts i Ekenäs skärgårds nationalpark men under åren 2001–2003 hade besökarna i parkens naturstuga Rödjan möjlighet att fylla i en responsblankett där bland annat basfakta såsom kön, ålder, hemort och besöksorsak ingick.

Sedan år 1993 har besöksmängderna vid naturstugan Rödjan följts upp med elektroniska räknare men Ekenäs skärgårds nationalparks totala besöksmängd har endast uppskattats utan någon statistisk grund. I samband med denna besökarundersökning gjordes därför en noggrannare karläggning av parkens totala besöksantal och dess fördelning inom parken.

Tre faktorer försvårade undersökningens genomförande. Den ena faktorn var väderleken – under många av de utlottade fältdagarna var vädret så ogynnsamt att en del besökare inte kom till parken medan andra vistades inne i sina båtar. Den andra faktorn var att de resurser som tilldelades besökarundersökningen var så knappa att en stor del av undersökningen utfördes vid sidan av andra ordinarie arbetsuppgifter. Den tredje faktorn hör ihop med den föregående såtillvida att Forststyrelsen inte har någon egen kundbetjäningsspersonal stationerad i parken, vilket innebär att en betydande del av undersökningens budget användes till att täcka intervjuarnas transportkostnader.

Undersökningens strama budget underlättades av att en del av fältarbetet och merparten av inmatningen i databasen ASTA utfördes av en praktikant (Charlotta Mattsson), vars lön till största delen finansierades av hennes läroanstalt (Åbo Akademi). Kostnaderna för besökarräkningen kunde hållas på en låg nivå emedan piloten Ulf Johansson ställde upp utan ersättning och Hangö flygklubb lånade ut ett flygplan till självkostnadspris.

## 2 Förverkligandet av undersökningen

### 2.1 Beskrivning av området

Nationalparken sträcker sig från det öppna havet ända in i inre skärgården (bild 1). Parken består bl.a. av öarna Älgö, Fladalandet, Modermagan och Jussarö (bild 2). Nationalparken täcker tre av fyra skärgårdszoner, från den inre skärgårdszonen till den yttre havszonen, och i den ingår inget fastland. Privata land- och vattenområden innanför parkens gränser hör inte till nationalparken. I nationalparken är naturen skyddad såväl ovanför som under vattenytan. Centrala fakta om Ekenäs skärgårds nationalpark framgår av tabell 1.

Nationalparkens största sevärdhet är dess mångsidiga natur. På åtskilliga av de små skären häckar sjöfåglar såsom småskrake, storskarv, vigg samt flera olika måsararter. Även nationalparkens symbolart ejdern hör till områdets häckande fåglar. För att ge fåglarna häckningsro har havszonens skär och holmar samt vattenområdena närmast dem (200 m från stranden) belagts med rörelseförbud under hela våren och sommaren. Nationalparkens växtlighet är till största delen typisk för skärgården, men på de större öarna förekommer även arter som hör till gamla skogar. I områdets undervattensväxtlighet ingår också några sällsynta arter.

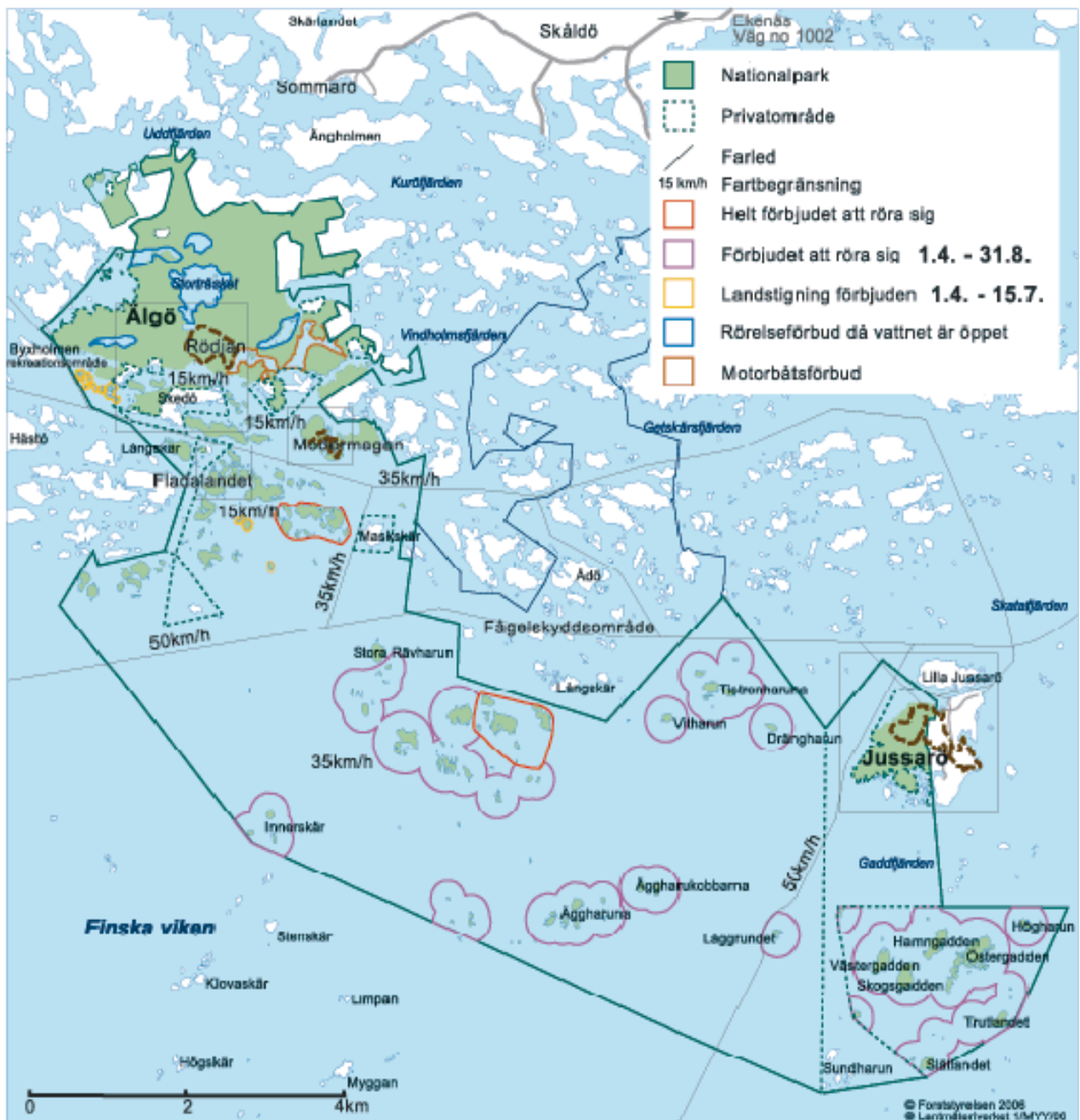
Älgö, som ligger vid nationalparkens nordvästra gräns, är nationalparkens största ö. Älgö är i huvudsak bevuxen med barrskog. De grunda, skyddade vikarna (fladorna) på Älgös östra sida är typiska för den inre skärgården. Skärgården söder om Älgö har en labyrinthisk karaktär. Mellan de skogklädda holmarna med sina bergiga stränder ligger skyddade sund och vikar. De södra delarna av parken hör till den s.k. havszonen, där holmarna övergår i allt glesare liggande trädlösa kobbar och skär.



**Bild 1.** Ekenäs skärgårds nationalparks läge i västra Nyland. © Forststyrelsen 2008, © Genimap Oy, tillstånd L 5293.



Jussarö, som ligger i nationalparkens sydöstra hörn, är parkens näst största ö. Det som gör ön särpräglad är att den är stor och skogklädd trots att den ligger ute i havsbandet. Ön är uppdelad i två delar. På den västra sidan, som är en del av nationalparken, har skogen fått stå i det närmaste orörd i flera hundra år. Detta har lett till att skogen har en karaktär av urskog, vilket är mycket ovanligt i havszonen. På västra sidan är det endast tillåtet att röra sig på naturstigen. Naturen på den östra sidan av ön har i hög grad påverkats av gruvsdriften, som bedrevs där under mitten av 1900-talet. Under de senaste 5 åren har besöksmängderna på Jussarö ökat från ca 600 besökare per år till närmare 10 000 besökare per år.



**Bild 2.** Karta över Ekenäs skärgårds nationalpark. © Forststyrelsen 2008, © Lantmäteriverket 1/MML/08.

Tabell 1. De viktigaste uppgifterna om Ekenäs skärgårds nationalpark.

<b>EKENÄS SKÄRGÅRDS NATIONALPARK</b>	
<b>Grundad</b>	År 1989, utvidgad 1995.
<b>Läge</b>	I Nylands län, Ekenäs kommun (fr.o.m.1.1.2009 Raseborgs kommun).
<b>Nationalparkens areal</b>	Cirka 62 km <sup>2</sup> varav ca 54 km <sup>2</sup> är vattenområden.
<b>Besökarantal</b>	Årliga besökarantalet har uppskattats vara drygt 20 000 men den noggranna kartläggning som gjordes 2007 visar att besökarantalet är närmare 50 000. De 5 mest välbesökta platserna år 2007 var Jussarö 25 % av besökarna, Rödjan 10 %, Norrklobbarna 9 %, Fladalandet 9 % och Fanklobbarna 7 %. Över 65 % av besöken sker under en 8 veckors period på sommaren.
<b>Service</b>	<ul style="list-style-type: none"> <li>– Rödjans naturstuga öppnad 1992 och naturum i Ekenäs öppnat 1995</li> <li>– Naturstigar på öarna Ålgö, Modermagan och Jussarö</li> <li>– Hyresbastu på Rödjan och Jussarö</li> <li>– Tältplatser, utsiktstorn och torrtoaletter</li> <li>– Gästbryggor vid Rödjan och Jussarö samt fartygshamn vid Jussarö</li> <li>– Café samt program- och övernattningstjänster på Jussarö</li> </ul>
<b>Användningsformer</b>	Naturskydd, naturturism, yrkesfiske, fritidsfiske, rekreation och båtutrustning.
<b>Särdrag</b>	Nationalparken saknar fastlandsdel och kan sommartid endast nås med flytande eller flygande farkoster. Parken fick år 1996 ett 5 årigt diplom av Europarådet och diplommet har där efter förnyats 2 gånger. Vid förnyanden föreslår Europarådets ministergrupp hur parken borde utvecklas under följande 5 år.
<b>Skötsel- och användningsplan</b>	En ny skötsel- och användningsplan började utarbetas år 2007, den föregående planen är från 1992.

## 2.2 Besökarundersökningens metoder

Inför besökarundersökningen uppgjordes en plan där följande punkter behandlades:

- målsättningen med besökarundersökningen
- tidigare besökarundersökningar
- besökarkategorier
- samplingsplatser och samplingsmängd
- antal insamlingstillfällen
- lottning av tidpunkter och insamlingsplatser
- frågeformulärets frågor
- uppskattning av arbetsinsatsens storlek
- kostnadskalkyl
- analys av brister i undersökningen.

De tre brister som framkom i planen var att:

- parkens årliga besöksmängd är okänd
- en del besökare (t.ex. en del spinnfiskare och dykare) vistas enbart på parkens vattenområde och är därför svåra att nå med undersökningen
- undersökningen kräver en så stor arbetsinsats att ordinarie personalresurser inte kan frigöras i tillräcklig mängd.

Den första bristen kunde åtgärdas genom att extra medel beviljades för en kompletterande besökarräkning samtidigt med besökarundersökningen. Den andra bristen kunde inte åtgärdas medan den tredje bristen delvis kunde åtgärdas genom att en praktikant med egen finansiering från sin läroanstalt anställdes för att utföra en betydande del av undersökningens insamlings- och inmatningsarbete.

Undersökningsblankettens frågor skapades med hjälp av ASTA databasens användargränssnitt och frågorna översattes till svenska och engelska. Layouten färdigställdes i programmet Word, och frågeformulär mångfaldigades enligt en färgkod med ljusblått papper för finska blanketter, ljusgrönt papper för svenska blanketter och vitt för engelska blanketter. Innehållet i frågeformuläret bestod i huvudsak av de obligatoriska standardfrågor som Forststyrelsens direktiv för besökarundersökningar förutsätter.

Undersökningen utfördes i huvudsak enligt planen, men den marginal på 10 procent som reserverats för att säkerställa 300 svar visade sig vara för liten. De faktorer som påverkade mängden insamlade svar negativt var i storleksordning följande:

- dåligt väder under många av fältdagarna (besökare uteblev eller vistades i sina båtar)
- transportproblem (brist på båtar och personer som självständigt kunde röra sig med båt)
- missförstånd.

För att kompensera den minskade mängden insamlade svar vidtogs följande åtgärder:

- företagaren på Jussarö intervjuade besökare vid andra tidpunkter än utlottade dagar
- några fältdagar flyttades fram till dagar med bättre väder
- några besökare fick lämna in/skicka in blanketter när de hade återvänt till fastlandet.

Förutom ovan nämnda undantag utfördes undersökningen enligt den uppgjorda planen. Sammanlagt erhöles 227 svar, vars fördelning i parken framgår av tabell 2.

**Tabell 2.** Observationernas fördelning inom parken.

Intervjuplats	Antal	%
Jussarö	136	60
Rödjan	60	26
Parkens öar	18	8
Ekenäs naturum	13	6
<b>Totalt</b>	<b>227</b>	<b>100</b>

Uppgifterna i frågeformulären infördes i Forststyrelsens databas för besökaruppföljning (ASTA). Statistiska metoder som användes var frekvensfördelning och beskrivande statistiska mått (medelvärde, standardavvikelse, typvärde, median och percentiler):

- Typvärde är det vanligaste värdet i en datamängd, dvs. det värde som förekommer flest gånger i observationsmaterialet.
- Median är mittenvärdet i en datamängd, det delar sålunda observationsmaterialet i två lika stora delar.
- Percentil 25 motsvarar det värde under vilket en fjärdedel av observationsmaterialet finns, och percentil 75 motsvarar det värde under vilket tre fjärdedelar av observationsmaterialet finns.

## 2.3 Besökarräkningens metoder

Parkens skärgårdsnatur gör det omöjligt att exakt räkna antalet besökare, emedan dessa kan anlända till parken under alla tider på dygnet och var som helst längs parkens cirka 70 kilometer långa gräns. Från början av 1990-talet fram till år 2007 har parkens årliga besökarantal endast varit uppskattningar, som saknat statistisk signifikans. För att stöda förnyandet av skötsel- och användningsplanen utfördes därför en exaktare besökarräkning samtidigt som besökarundersökningen. Strategin för besökarräkningen var att etablera ett samband mellan mätbara variabler för att på så sätt beräkna ett besökarantal med acceptabel signifikans.

Besöksmängden fastställdes genom att:

1. antalet besökande båtar räknades vid en slumpmässigt vald tidpunkt
2. antalet båtar multiplicerades med medelantalet personer per båt
3. antalet omvandlades till ett dygnsbesökarantal
4. dygnsbesökarantalet omvandlades till ett veckobesökarantal
5. veckobesökarantalet omvandlades till ett årsbesökarantal
6. punkterna 1 till 5 utfördes 10 gånger under säsongen och ett årsmedeltal beräknades.

Räkningen av båtar gjordes från flygplan på så sätt att glest utspridda båtar räknades direkt medan större ansamlingar av båtar fotograferades och räkningen utfördes som kontorsarbete. Alla båtar bokfördes enligt den ö där de befann sig eller på vilket vattenområde de rörde sig för på så sätt få fram hur besöksmängden fördelar sig i parken. Båtar som rörde sig längs officiella farleder (sannolik genomfartstrafik) räknades inte med i antalet besökande båtar.

Antalet personer per båt (båtlagets storlek) och besöksmängdens variation under dygnet erhöles från denna besökarundersökning. Besöksmängdens veckodagsfördelning baserades på en kombination av denna besökarundersökning, en gästbåtsinventering från 1995 och resultaten från Rödjans fortlöpande besökaruppföljning. Veckofördelningen under året grundades på resultaten från de räknare som funnits på Rödjan sedan år 1993.

Den slutliga besöksmängden kontrollerades genom att man jämförde om andelen besökare på Jusarö och Rödjan korrelerade med de uppskattningar som grundar sig på de bägge platsernas elektroniska räknare och personal.

En detaljerad rapport från besöksräkningen finns i bilaga 6.

# 3 Resultat

## 3.1 Besökarstruktur

### 3.1.1 Grunduppgifter om svararna

Av dem som deltog i undersökningen var 59 % män och 41 % kvinnor. Männen medelålder var 48 år och kvinnornas 45 år. Den äldsta mannen som svarade var 75 år och äldsta kvinnan 77 år. De flesta som svarade var i åldersgruppen 45–54 år (tabell 3). Av svararna hade de flesta högre universitets- eller högskoleexamen medan den minsta gruppen var personer utan yrkesinriktad examen (tabell 4). De flesta svarare var finländare, medan övriga länder som representerades i undersökningen var Nederländerna, Sverige, Förenta staterna och Tyskland (tabell 5). Av finländarna var över hälften hemma från huvudstadsregionen, medan lokalbefolkningens andel var nästan en fjärdedel. Listan med resterande hemkommuner toppas av Åbo med 5 % och Borgå med 3 % medan övriga kommuners andel är 1–2 % per kommun (tabell 6 och bild 3).

Tabell 3. Svararnas åldersfördelning i förhållande till kön.

Åldersklass	Män		Kvinnor		Totalt	
	antal	%	antal	%	antal	%
15–24	9	7	11	12	20	9
25–34	14	11	14	15	28	13
34–44	21	16	18	20	40	18
45–54	35	27	23	25	58	26
55–64	34	27	17	19	51	23
65–	14	11	8	9	22	10
Okänt	1	1	0	0	1	0
<b>Totalt</b>	<b>128</b>	<b>100</b>	<b>91</b>	<b>100</b>	<b>220</b>	<b>100</b>

Tabell 4. Svararnas yrkesinriktade skolning enligt kön.

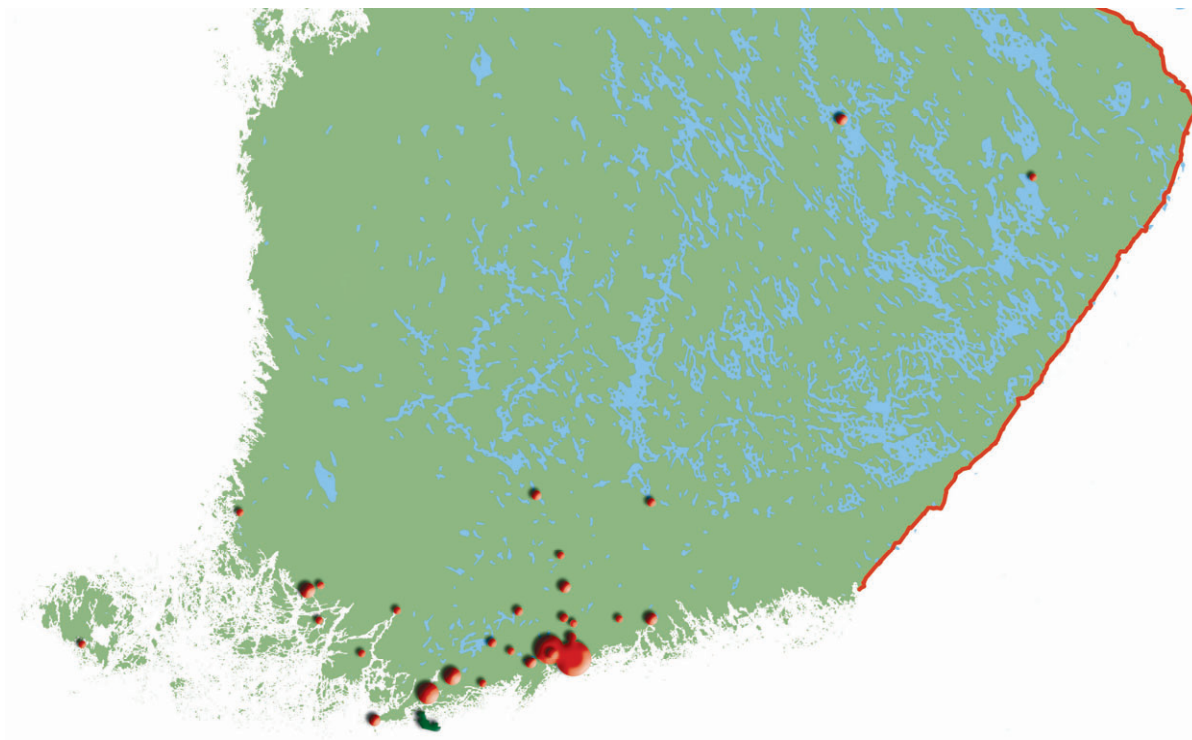
Yrkesinriktad skolning	Män		Kvinnor		Totalt	
	antal	%	antal	%	antal	%
Högre universitets- eller högskoleexamen	50	39	26	29	76	35
Examen på institutsnivå	28	22	34	38	63	29
Yrkesskola	24	19	6	7	30	14
Lägre universitets- eller högskoleexamen	15	12	14	16	29	13
Ingen yrkesinriktad examen	12	9	9	10	21	10
<b>Totalt</b>	<b>129</b>	<b>100</b>	<b>89</b>	<b>100</b>	<b>219</b>	<b>100</b>

**Tabell 5.** Svararnas hemland.

Nationalitet	Antal	%
Finland	220	96
Nederländerna	4	2
Sverige	2	1
Förenta staterna	1	0
Tyskland	1	0
<b>Totalt</b>	<b>228</b>	<b>100</b>

**Tabell 6.** Finländska svarares hemort.

Hemort	Antal	%
Helsingfors	56	28
Esbo	45	23
Ekenäs	28	14
Karis	11	6
Åbo	9	5
Borgå	5	3
Kyrkslätt	4	2
Kuopio	4	2
Hangö	4	2
Hyvinge	4	2
Tavastehus	3	2
Vanda	3	2
Lahtis	2	1
Grankulla	2	1
Lojo	2	1
Nurmijärvi	2	1
Vihtis	2	1
Pargas	1	1
Riihimäki	1	1
Salo	1	1
Sibbo	1	1
Sjundeå	1	1
Tusby	1	1
Nystad	1	1
Mariehamn	1	1
Kimito	1	1
Lundo	1	1
Ingå	1	1
Joensuu	1	1
<b>Totalt</b>	<b>198</b>	<b>100</b>



**Bild 3.** De finländska besökarnas hemorter utmärkta med röda punkter och undersökningsområdet är mörkgrönt.  
© Forststyrelsen 2008, © Lantmäteriverket 1/MML/08.

### 3.1.2 Uppgifter om besökarnas resällskap (båtlag)

För att få fram det medelantal besökare per båt som behövdes för att beräkna parkens totala besökantantal ombads besökarna uppge båtlagets storlek. Tre fjärdedelar av svararna kom i 2–5 personers båtlag medan en femtedel kom i större grupper. Den resterande delen av svararna rörde sig ensamma (tabell 7). De överlägset vanligaste grupperna var familjegrupper och på andra plats kom grupper bestående av vänner (tabell 8). Grupper med övriga släktingar, programtjänstföretags kundgrupper och arbetskamrater var alla 4 %.

Gruppernas storlek varierade mellan 2 och 60 personer och i medeltal var det 5,3 personer i gruppen. Ingen rörelsehindrad deltog i undersökning. I samma grupp som de tillfrågade fanns totalt 56 personer under 15 år och deras medelålder var 8 år (tabell 9).

**Tabell 7.** Svararnas gruppstorlek.

Gruppens/båtlagets storlek	Antal	%
Ensam	8	4
2–5 personer	164	76
6 eller flere personer	45	21
<b>Totalt</b>	<b>217</b>	<b>100</b>

**Tabell 8.** Gruppernas sammansättning.

Gruppsammansättning	Antal	%
Den egna familjen	126	61,5
Vänner	36	18
Andra släktingar	8	4
Programföretags kunder	8	4
Arbetskamrater	8	4
Studeranden	5	2
Företagsgäster	5	2
Klubb, förening eller dylikt	4	2
Pressvisning	2	1
Beväringar	1	0,5
Sjöscouter	1	0,5
Två familjer	1	0,5
<b>Totalt</b>	<b>205</b>	<b>100</b>

**Tabell 9.** Statiska mått för sällskap på flera personer i Ekenäs skärgårds nationalpark.

	n	Medeltal	Medel spridning	Percentil				
				Min	25 %	Med	75 %	Max
Gruppens storlek	209	5,3	6,27	2	2	3	5	60
Personer under 15 år	56	2,8	6,49	1	1	2	2	50
Rörelsehindrade	0							
Födelseår för under 15-åringar	85	1998,7	3,96	1992	1996	1998	2002	2006

## 3.2 Besöket i Ekenäs skärgårds nationalpark

### 3.2.1 Resmålens betydelse

Av svararna uppgav nästan hälften att nationalparken var deras enda resmål medan 37 % uppgav att parken var ett av flere resmål (tabell 10). Den resterande delen (16 %) uppgav att parken var ett oplanerat resmål invid deras rutt. Svararnas övriga resmål under resan finns uppräknade i bilaga 3 medan huvudmålen för de svarare som oplanerat besökt parken finns i tabell 11.

**Tabell 10.** Betydelsen av Ekenäs skärgårds nationalpark som resmål.

Parken som resmål	Antal	%
Enda eller viktigaste resmålet	100	47
En av flere planerade resmål	79	37
Oplanerat resmål invid resrutten	33	16
<b>Totalt</b>	<b>212</b>	<b>100</b>



**Tabell 11.** Resans huvudmål, då Ekenäs skärgårds nationalpark inte var det planerade resmålet.

Resans huvudmål	Antal
Åland	1
Ekenäs–Hangö	1
Gdansk, Polen	1
Hangö	4
Hangö–Aspö	1
Hemfärd	1
Platser mellan Helsingfors och Stockholm	3
Skärgårdshavets nationalpark	1
Skärgårdshavet	1
Skärgårdshavet och Åland	1
Åbo skärgård	1
Visby, Åland	1

### 3.2.2 Besökarnas rekreations- och naturhobbyn

Den vanligaste aktiviteten bland dem som deltog i undersökningen var att vandra, men även att njuta av naturen och att observera naturen var populärt (tabell 12). På fjärde plats kom naturstigsbesöken och på femte plats besök i café eller kiosk. Att simma och att solbada liksom också att segla och att köra med motorbåt var populära fritidssysselsättningar som hör ihop med en skärgårdspark. På tionde plats kom intresset för områdets historia.

Några stora skillnader mellan mäns och kvinnors aktiviteter förekom inte men ordningsföljden i ”tio i topp” listan var något olika och på tionde plats föredrog männen bastubad framom områdets historia. Den enda av de valbara aktiviteterna som ingen sysselsatt sig med var stavgång. Övriga aktiviteter var bland annat klappa får, samla runda stenar m.m.

De flesta svarare idkade 4–6 aktiviteter under sin vistelse i nationalparken (tabell 13). De som idkade 1–3 aktiviteter var något fler än de som uppgav att de idkade 7–9 aktiviteter. Endast 9 % uppgav att de idkade 10 eller fler aktiviteter. Skillnaden mellan könen var några procent men ordningsföljden densamma.

De flesta svarare prioriterade högst att njuta av naturen medan segling var på andra plats och observera naturen på tredje plats (tabell 14). Såväl män som kvinnor hade i stort sett samma prioriteringar förutom att männen föredrog att köra med motorbåt framom att observera naturen, motsvarande tal för kvinnorna var 0 % respektive 11 %.

**Tabell 12.** Huvudsakliga aktiviteter som svarna deltog i eller planerade att delta i under ifråga varande besök i Ekenäs skärgårds nationalpark.

Aktivitet	Män		Kvinnor		Alla	
	antal	%	antal	%	antal	%
Vandra	80	62	59	66	142	63
Njuta av naturen	67	52	61	68	129	58
Observera naturen	71	55	51	57	122	54
Gå naturstig	52	40	40	44	92	41
Besöka kiosk eller café	42	32	42	47	87	39
Simma	46	35	26	29	73	33
Solbada	33	25	27	30	61	27
Segla	36	28	24	27	60	27
Köra med motorbåt	35	27	17	19	55	25
Bekanta sig med områdets historia	27	21	26	29	54	24
Picknick	30	23	21	23	52	23
Hyra bastu	29	22	14	16	46	21
Naturfotografering	27	21	16	18	44	20
Utfärd	20	15	13	14	34	15
Fiska	21	16	7	8	29	13
Rasta hunden	12	9	9	10	22	10
Besöka naturstuga eller naturum	11	8	8	9	19	8
Fågelskådning	10	8	8	9	18	8
Plocka bär	10	8	5	6	15	7
Plocka svamp	6	5	6	7	12	5
Botanisera	4	3	7	8	11	5
Dyka	6	5	2	2	9	4
Arbete / forskning	3	2	4	4	8	4
Länka	6	5	2	2	8	4
Övernatta i naturen	3	2	4	4	7	3
Företag eller motsvarande besök	4	3	1	1	6	3
Paddla	3	2	1	1	4	2
Skolningsbesök	4	3	0	0	4	2
Hajk / scoututflykt	2	2			2	1
Lägerskola	0	0	1	1	1	0
Orientering	0	0	1	1	1	0
Stavgång	0	0	0	0	0	0
Övrigt	3	2	5	6	9	4
<b>Svarare sammanlagt</b>	<b>130</b>		<b>90</b>		<b>224</b>	

**Tabell 13.** Antalet aktiviteter under ifråga varande besök i Ekenäs skärgårds nationalpark.

Antal aktiviteter	Män		Kvinnor		Alla	
	antal	%	antal	%	antal	%
1-3	32	25	24	27	56	25
4-6	58	45	33	37	94	42
7-9	28	22	25	28	53	24
10 eller flere	12	9	8	9	21	9
<b>Totalt</b>	<b>130</b>	<b>100</b>	<b>90</b>	<b>100</b>	<b>224</b>	<b>100</b>

**Tabell 14.** Besökarnas högst prioriterade aktiviteter under ifråga varande besök i Ekenäs skärgårds nationalpark.

Viktigaste aktivitet	Män		Kvinnor		Alla	
	antal	%	antal	%	antal	%
Njuta av naturen	25	27	25	34	50	30
Segla	16	17	10	14	26	15
Observera naturen	5	5	8	11	13	8
Gå naturstig	3	3	5	7	8	5
Utfärd	5	5	1	1	7	4
Picknick	3	3	4	5	7	4
Köra med motorbåt	7	8			7	4
Bekanta sig med områdets historia	4	4	3	4	7	4
Vandra	4	4	2	3	6	4
Hyra bastu	3	3	1	1	6	4
Dyka	3	3	2	3	5	3
Besöka kiosk eller café	2	2	2	3	4	2
Fiska	3	3			3	2
Naturfotografering	2	2	1	1	3	2
Arbete / forskning	1	1	2	3	3	2
Övrigt	1	1	2	3	3	2
Hajk / scoututflykt	2	2			2	1
Övernatta i naturen			2	3	2	1
Solbada			2	3	2	1
Paddla	2	2			2	1
Besöka naturstuga eller naturum			1	1	1	1
Rasta hunden	1	1			1	1
<b>Totalt</b>	<b>92</b>	<b>100</b>	<b>73</b>	<b>100</b>	<b>168</b>	<b>100</b>

### 3.2.3 Besökarnas fördelning inom området

På basen av svaren i besökarundersökningen kan man inte dra några allmängiltiga slutsatser om besökarnas fördelning i nationalparken. Besökarna vistas ofta på cirka 20 öar och sporadiskt på ytterligare drygt 15 öar medan besökarundersökningen utfördes på endast 9 av dessa drygt 35 öar. Ett trovärdigare resultat för besökarnas fördelning fås från den besökarräkning som utfördes från flygplan. Dels kunde fördelningen av besökande båtar i hela parken fastställas från luften och dels utgör besökarräkningens 571 besökande båtar ett större basmaterial än de 227 personer som deltog i besökarundersökningen.

Vid undersökningen erhöles flest svar från besökare på Jussarö medan Rödjan kom på andra plats (tabell 15). Modernagan och Fladalandet var jämna, medan Fanklobbarna, Trelänningen och Skedö hade endast två procent andelar. Enligt besökarräkningen var de sex populäraste platserna i parken följande: Jussarö, Rödjan, Norrklobbarna, Fladalandet, Fanklobbarna och Modernagan (tabell 16).

**Tabell 15.** Besökarnas fördelning enligt besökarundersökningen. Vissa besökare besökte flera ställen.

Besöksplats	Antal	%
Jussarö	148	65
Rödjan	88	39
Modermagan	30	13
Fladalandet	29	13
Trelänningen	5	2
Fanklobbarna	5	2
Skedö	4	2
Norrklobbarna	1	0
Bockskär	1	0
<b>Svarare sammanlagt</b>	<b>227</b>	

**Tabell 16.** Besökarnas fördelning enligt besökarräkningen.

Besöksplats	Antal	%
Jussarö	113	25
Rödjan	46	10
Norrklobbarna	42	9
Fladalandet	41	9
Fanklobbarna	32	7
Modermagan	32	7
Skedö	18	4
Skedö klovan	17	4
Grytskär	16	4
Oxpottarna	16	4
Trelänningen	15	3
Långskär	14	3
Långskärsklobben	13	3
Groplandet	8	2
Potten	8	2
Bockskär	6	1
Horsholmen	4	1
Mejholmen	4	1
Enharuna	3	1
Stora björkskär	2	0
Stora Rävharun	2	0
Alören	1	0
Granskären	1	0

### 3.2.4 Besökets längd och återkommande besök

Av de besökare som besvarat enkäten var 39 % dagsgäster medan 61 % övernattade i parken (tabell 17). Dagsgästerna vistades i parken i medeltal 3,7 timmar medan övernattarna i medeltal vistades i parken 3,2 dygn. Skillnaden mellan män och kvinnor var att de manliga dagsgästerna stannade litet längre än medeltalet medan de kvinnliga övernattarna stannade ett dygn längre än medeltalet. Typvärdet (modalvärdet) för dagsbesökare var 3 timmar medan knappt hälften av dem som övernattade stannade bara en natt och en dryg femtedel två nätter (tabell 18). Endast 5 % stannade längre än en vecka. Cirka nio av tio övernattare sov i egen båt medan knappt 7 % sov i annat eget övernattningsutrymme såsom t.ex. tält (tabell 19).

De flesta besökare som deltog i undersökningen hade besökt nationalparken tidigare och det var ingen större skillnad mellan män och kvinnor (tabell 20). De som tidigare besökt parken har gjort det i medeltal 11 gånger under de senaste 5 åren (tabell 21). I medeltal har besökarna gjort sitt första besök i parken år 1996 och sitt senaste besök år 2006 (tabell 22). Medianen för första besöket var år 2000 och för senaste besöket år 2006.

**Tabell 17.** Andelen dagsbesökare och övernattare samt besökets längd (timmar/dygn) uppdelade enligt kön i Ekenäs skärgårds nationalpark.

Besökargrupp	n	Andel %	Besökets längd (timmar / dygn)				
			Medeltal	Median	Typvärde	Min	Max
Dagsbesökare	82	39	3,7	3	3	0	15
Män	43	52	3,9			0	15
Kvinnor	38	46	3,5			2	7
Övernattare	126	61	3,2	2	1	0	100
Män	75	60	2,7			0	20
Kvinnor	48	38	4,2			1	100
<b>Totalt</b>	<b>208</b>						

**Tabell 18.** Antalet övernattare i parken fördelat på antalet nätter per besök.

Antal nätter	Övernattning	
	antal	%
1	66	48
2	31	22
3	14	10
4	10	7
5	7	5
6	3	2
7	2	1
10	2	1
14	1	1
20	1	1
100	1	1
<b>Totalt</b>	<b>138</b>	<b>100</b>

**Tabell 19.** Övernattningsplats hos besökare som övernattade i Ekenäs skärgårds nationalpark.

Övernattningsplats	n	Medeltal	Medel spridn	Percentil				
				Min	25 %	Med	75 %	Max
Egen stuga	2	11,0	12,73	2	2	20	20	20
Egen övernattningsplats	9	3,9	2,93	1	1	4	5	10
Båt	120	2,1	1,87	1	1	1	2	14
Övrigt	7	17,1	36,59	1	1	5	6	100

**Tabell 20.** Fördelning mellan svarare som gjorde sitt första besök i Ekenäs skärgårds nationalpark och svarare som har besökt parken också tidigare.

Besök	Män		Kvinnor		Alla	
	antal	%	antal	%	antal	%
Första besöket	38	32	27	35	66	33
Besökt tidigare	81	68	51	65	133	67
<b>Totalt</b>	<b>119</b>		<b>78</b>		<b>199</b>	

**Tabell 21.** Antal besök under de senaste 5 åren.

Tidigare besök	n	Medel tal	Medel spridn	Percentil				
				Min	25 %	Med	75 %	Max
Antalet besök under 5 år	133	10,8	21,58	1	2	5	10	150

**Tabell 22.** Tidpunkten för svarens tidigare besök i Ekenäs skärgårds nationalpark.

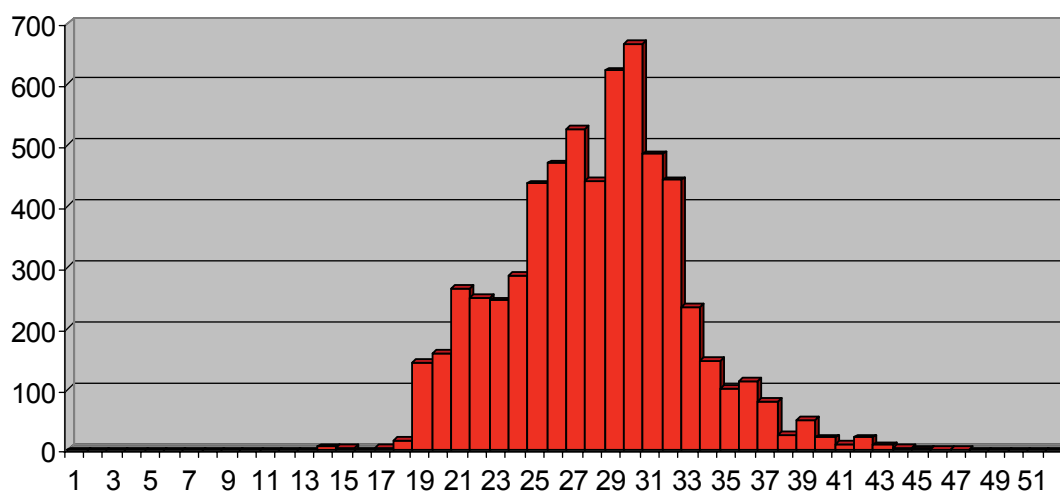
Första och senaste besöket	n	Medel tal	Medel spridn	Percentil				
				Min	25 %	Med	75 %	Max
Första besöket								
År	119	1996	10,27	1956	1990	2000	2004	2007
År sedan	118	11,1	10,30	0	3	7	17	51
Senaste besöket								
År	111	2006	1,46	1996	2006	2006	2007	2007
År sedan	110	1,0	1,46	0	0	1	1	11

### 3.2.5 Ankomsten till området

Resultaten från besökarundersökningen kan inte användas för att dra slutsatser om besökens spridning under året. Undersökningen utfördes under tiden maj–september och flertalet fältdagar var koncentrerade till den period under vilken det enligt tidigare besökarstatistik fanns flest besökare i parken. De flesta svarare besökte parken i juli medan augusti kom på andra plats och juni på tredje plats (tabell 23). En exaktare fördelning av besökarna under året fås från Rödjans besöksräknare (veckovist medeltal åren 1993–2001, bild 4).

**Tabell 23.** Ankomst till Ekenäs skärgårds nationalpark uppdelat enligt månad.

Månad	Ankomst	
	antal	%
Maj	19	8
Juni	56	25
Juli	81	36
Augusti	63	28
September	7	3
<b>Totalt</b>	<b>226</b>	<b>100</b>



**Bild 4.** Medelantal besökare per vecka (Rödjan 1993–2001).

Enligt besökarundersökningen anlände de flesta svarare på en torsdag medan tisdagen kom på andra plats (tabell 24). Minst svarare anlände om måndagar. Besökarnas fördelning under veckans olika dagar skiljer sig mellan olika undersökningar. Ett medeltal för Rödjans besöksräknare åren 1994–2000 visar att måndagen skulle vara dagen med mest besökare medan en gästbåtsundersökning från 1995 visar att lördagen är veckodagen med mest besökare. Undersökningen visar att drygt hälften av dygnets besökare anländer till parken under eftermiddagen (12:00–15:59) medan endast 15 % anländer under förmiddagen (tabell 25).

Det vanligaste forskaffningsmedlet som hade använts under något skede av resan till parken var personbil medan motorbåt och segelbåt kom på delad andra plats (tabell 26). Som sista forskaffningsmedel dominerade motorbåt medan segelbåt kom på andra plats, långfärdsbåt med sovplatser på tredje plats och taxibåt på fjärde plats (tabell 27). Ekenäs nationalpark saknar fastlandsdelar och kan sommartid endast nås sjö- eller luftledes. Av de 9 svarare som uppgett bil som sist använda fordon har endast en fyllt i sin svarsblankett i Ekenäs naturum medan de övriga fyllt i sina blanketter vid Jussarö, Rödjan och Fladalandet. De 8 felaktiga svaren var jämnt fördelade mellan finska och svenska blanketter. Om det för sådana relativt lätta frågor som 5a och 5b (se bilaga 5) finns ett tydligt fel i 3,6 % av svaren väcker det en misstanke om att det även för övriga frågors del kan finnas felaktigheter i minst samma storleksordning.

**Tabell 24.** Ankomst till Ekenäs skärgårds nationalpark och deltagande i enkäten enligt veckodag.

Veckodag	Ankomst		Enkät svar	
	antal	%	antal	%
Måndag	19	8	11	5
Tisdag	40	18	40	18
Onsdag	22	10	21	9
Torsdag	49	22	56	25
Fredag	31	14	25	11
Lördag	39	17	40	18
Söndag	26	12	33	15
<b>Totalt</b>	<b>226</b>	<b>100</b>	<b>226</b>	<b>100</b>

**Tabell 25.** Ankomst till Ekenäs skärgårds nationalpark och deltagande i enkäten enligt tid av dygnet.

Klockslag	Ankomst		Enkät svar	
	antal	%	antal	%
8:00–9:59	2	1		
10:00–11:59	31	14	11	5
12:00–13:59	64	29	53	24
14:00–15:59	47	22	60	27
16:00–17:59	35	16	58	26
18:00–19:59	21	10	34	15
20:00–21:59	11	5	5	2
22:00–7:59	6	3		
<b>Totalt</b>	<b>217</b>	<b>100</b>	<b>221</b>	<b>100</b>

**Tabell 26.** Fortskaffningsmedel som användes för att nå Ekenäs skärgårds nationalpark. Resan har eventuellt gjorts med flera olika fortskaffningsmedel.

Fortskaffningsmedel	Antal	%
Personbil	87	39
Motorbåt	70	31
Segelbåt	68	30
Långfärdsbåt med sovplatser	53	24
Taxibåt eller charterfartyg	24	11
Liten båt	6	3
Charterbuss (gruppres)	4	2
Ruttbåt eller -fartyg	3	1
Kanot, kajak eller roddbåt	3	1
Buss	2	1
Tåg	2	1
Flygplan	1	0
Något annat	4	2
<b>Svarare sammanlagt</b>	<b>225</b>	



**Tabell 27.** Sista forskaffningsmedlet som användes för att nå nationalparken.

Sista forskaffningsmedlet	Antal	%
Motorbåt	68	30
Segelbåt	65	29
Långfärdsbåt med sovplatser	49	22
Taxibåt eller charterfartyg	23	10
Personbil	9	4
Liten båt	4	2
Kanot, kajak eller roddbåt	3	1
Ruttbåt eller -fartyg	2	1
Något annat	1	0
<b>Totalt</b>	<b>224</b>	<b>100</b>

### 3.2.6 Penninganvändning i samband med besöket

Svararna använde i medeltal 142,20 € per besök (tabell 28), vilket är mindre än medeltalet 296,88 € för 67 av Forststyrelsens tidigare besökarundersökningar. Jämfört med den besökarundersökning som år 2007 gjordes i Östra Finska vikens nationalpark är penninganvändningen lika stor (Hemmilä 2008). Enligt resultatet från den undersökningen spenderade svararna i medeltal 142,54 € per besök (median 58 € och konfidensintervall 98–187 €) (Hemmilä 2008).

**Tabell 28.** Penninganvändning under besöket i Ekenäs skärgårds nationalpark.

Totala utgifter	€ per besök	Konfidensintervall (95 %)
Medeltal	142,20	107–177
Median	55,00	

### 3.3 Besökarnas belåtenhet

#### 3.3.1 Avsikten med besöket

För de flesta svarare var naturupplevelserna den viktigaste avsikten med besöket, men även att uppleva landskapet och att koppla av hade stor betydelse (bild 5). Att uppleva spänning eller träffa nya människor var de minst viktiga besöksorsakerna.

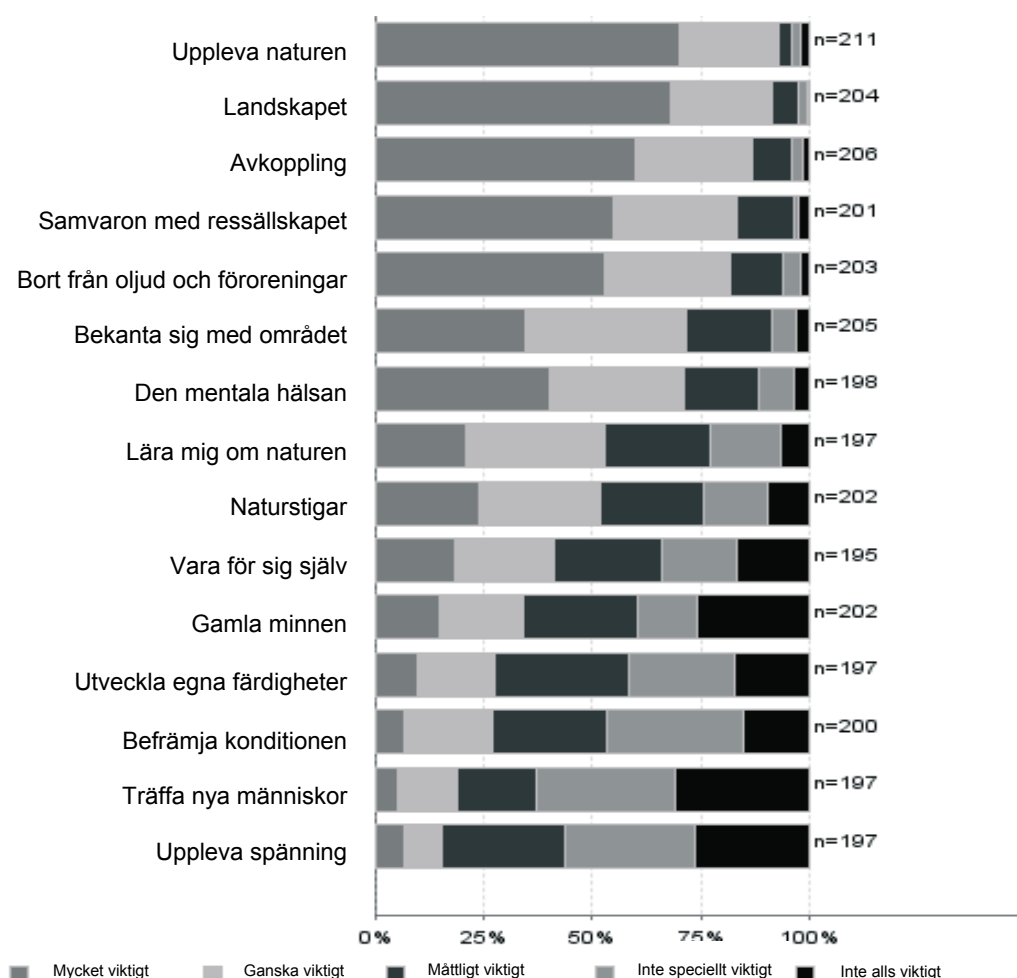


Bild 5. Besökarnas motiv till besöket i Ekenäs skärgårds nationalpark, fördelning i procent.

#### 3.3.2 Besökarnas åsikter om området, servicen och omgivningens kvalitet

Av serviceutrustningen hade svararna främst använt bryggor och andra landstigningsplatser. De var nöjda med bägge och gav i medeltal bryggorna vitsordet 4,1 (på skalan 1–5, där 1 = mycket dålig och 5 = mycket bra) och övriga landstigningsplatser 4,0 (tabell 29). Förutom bryggorna fick även utsiktstornen vitsordet 4,1 (av svararna hade 44 % varit uppe i något av parkens torn). De allmänna toaletterna hade använts av 72 % av svararna och fick vitsordet 3,5. Nätverket av stigar fick vitsordet 3,8 och deras utmärkning 3,7.

Företagarnas tjänster hade använts av nästan hälften av svararna, som gav tjänsterna vitsordet 3,9. Kiosk- och caféservicen hade använts av 64 % och de gav i medeltal vitsordet 3,7.

Sämsta vitsordet fick sophantering, vilket antagligen beror på att Forststyrelsens principer om skräpfritt friluftsliv tillämpas i parken och besökarna måste själva föra bort sina egna sopor från naturen. Brännvedstillgången vid eldstäderna kom på näst sista plats. En orsak kan vara att besökarnas tillgång till brännved begränsas då det råder skogsbrandsvarning. Högst upp på listan kom landskapets omväxling och trivseln i rekreativmiljön. Den allmänna snyggheten och allmänna säkerheten fick också bra betyg.

**Tabell 29.** Nyttjandet av tjänster och besökarnas åsikter om tjänsternas och miljöns kvalitet.

Service eller miljöfaktor	Använt och bedömt		Bedömning, %					Medeltal	Ej använt
	n	%	mycket dålig	ganska dålig	måttlig	ganska bra	mycket bra		
Landskapets omväxling	192	89	0	2	8	41	49	4,4	6
Trivseln i rekreativmiljön	189	88	1	2	16	35	47	4,3	5
Bryggor	172	80	1	6	15	41	37	4,1	33
Observationstorn	96	44	2	2	20	39	38	4,1	99
Allmän snygghet	196	91	1	5	16	49	29	4,0	7
Landstigningsplatser	166	77	2	5	20	39	34	4,0	33
Allmän säkerhet	162	75	1	4	17	52	26	4,0	33
Parkeringsplatser	61	28	0	3	26	36	34	4,0	127
Företagarnas tjänster	104	48	1	9	18	42	30	3,9	86
Stignätet	145	67	1	4	31	41	23	3,8	53
Rutternas och konstruktionernas säkerhet	141	65	1	8	33	40	18	3,7	52
Kiosk eller café	139	64	9	4	18	45	24	3,7	62
Tjänster i naturstuga eller naturum	105	49	1	10	27	45	18	3,7	80
Stigmärkningen	152	70	1	11	27	36	26	3,7	45
Broschyrer och informationshäften	144	67	1	10	24	50	15	3,7	53
Vägnät	64	30	0	13	23	47	17	3,7	124
Rutternas informationstavlor	141	65	5	9	30	36	20	3,6	59
Taxibåtstransporter	46	21	9	11	11	50	20	3,6	145
Allmänna toaletter	155	72	5	12	30	38	15	3,5	47
Förhandsinformation	95	44	2	17	32	32	18	3,5	92
Beaktande av särdrag (framkomlighet, info m.m.)	110	51	2	7	46	35	9	3,4	75
Eldstäder	74	34	1	15	31	43	9	3,4	118
Något annat	9	4	22	11	0	44	22	3,3	12
Brännvedstillgång vid eldstäder	66	31	9	15	32	33	11	3,2	123
Sophantering	101	47	34	17	22	25	3	2,5	90
<b>Svarare sammanlagt</b>	<b>216</b>								

Överlag ansåg de flesta svarare att det fanns en lämplig mängd av tjänster i nationalparken (tabell 30). Det var bara några enstaka svarare som ansåg att det fanns för mycket av något. Sopservice för besökarna saknades och det var den enda kategori som majoriteten av svararna ansåg att det fanns för lite av. Svarens belåtenhet med mängden tjänster i sin helhet framgår av tabell 31.

**Tabell 30.** Besökarnas åsikter om mängden tjänster i Ekenäs skärgårds nationalpark.

Tjänst eller konstruktion	Använt och bedömt		Bedömning, %			Medeltal	Medel spridning
	n	%	för lite	lämpligt	för mycket		
Vägnät	30	20	7	93	0	1,93	0,25
Tjänster i naturstuga eller naturum	63	42	14	83	3	1,89	0,41
Observationstorn	56	37	16	82	2	1,86	0,40
Företagarnas tjänster	56	37	18	79	4	1,86	0,44
Broschyrer och informationshäften	82	55	18	79	2	1,84	0,43
Kiosk eller café	90	60	19	79	2	1,83	0,43
Taxibåtstransporter	24	16	17	83	0	1,83	0,38
Stignätet	85	57	20	78	2	1,82	0,44
Stigmärkningen	86	57	21	77	2	1,81	0,45
Landstigningsplatser	92	61	23	74	3	1,80	0,47
Rutternas informationstavlor	85	57	24	75	1	1,78	0,45
Förhandsinformation	58	39	24	74	2	1,78	0,46
Bryggor	98	65	27	71	2	1,76	0,48
Brännvedstillgång vid eldstäder	40	27	28	70	3	1,75	0,49
Allmänna toaletter	92	61	30	67	2	1,72	0,50
Eldstäder	45	30	33	64	2	1,69	0,51
Något annat	3	2	33	67	0	1,67	0,58
Parkeringsplatser	34	23	35	65	0	1,65	0,49
Sophantering	72	48	63	35	3	1,40	0,55
<b>Svarare sammanlagt</b>	<b>150</b>						

**Tabell 31.** Allmän bedömning av mängden tjänster och konstruktioner i Ekenäs skärgårds nationalpark.

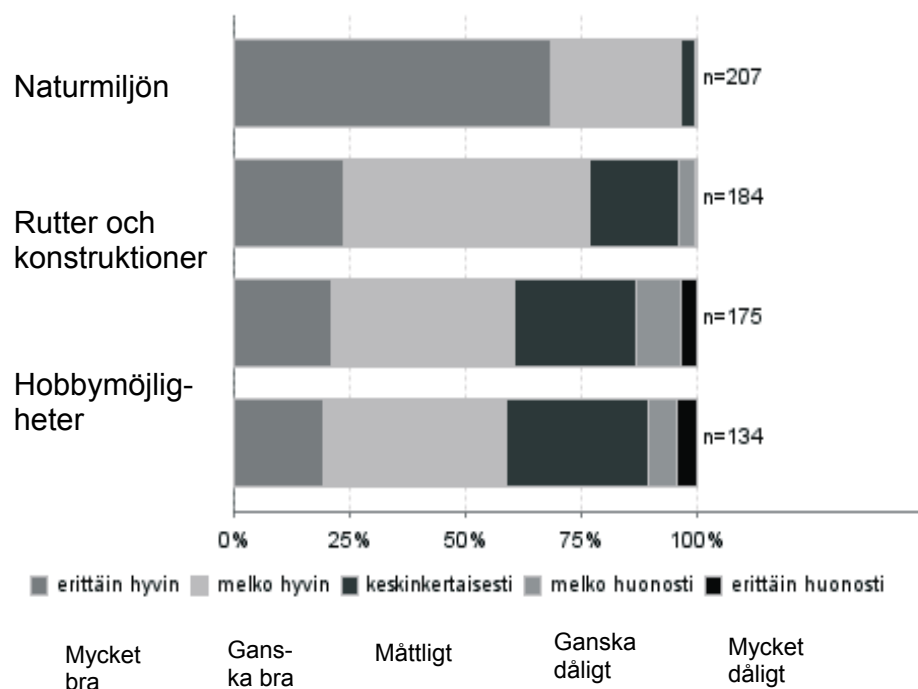
	Använt och bedömt		Bedömning, %					Medeltal	Ej Använt n
	n	%	Mycket dåligt	Ganska dåligt	Måttligt	Ganska bra	Mycket bra		
Allmän bedömning av mängden tjänster och konstruktioner	179	100	1	2	11	58	28	4,1	0

### 3.3.3 Uppfyllande av besökarnas förväntningar

De flesta svarare ansåg att deras förväntningar var ganska bra eller mycket bra uppfyllda (tabell 32 och bild 6). Speciellt miljön uppfyllde förväntningarna emedan ingen bedömde den som ganska eller mycket dålig. Förväntningarna på olika hobbymöjligheter hade den största spridningen, men över hälften av dem som besvarat frågan ansåg att hobbymöjligheterna ganska eller mycket bra motsvarade förväntningarna.

**Tabell 32.** Besökarnas åsikter om hur väl deras förväntningar uppfylldes i Ekenäs skärgårds nationalpark.

Förväntningar	Svar		Bedömning, %					Medeltal	Medelspridning
			Mycket dåligt	Ganska dåligt	Måttligt	Ganska bra	Mycket bra		
	n	%							
Naturmiljön	207	100	0	0	3	28	69	4,65	0,56
Rutter och konstruktioner	184	89	1	3	20	53	24	3,96	0,78
Hobymöjligheter	175	85	3	10	26	39	21	3,65	1,03
Besök i naturum	134	65	4	6	31	40	19	3,63	1,01
<b>Svarare sammanlagt</b>	<b>207</b>								



**Bild 6.** Besökarnas åsikter om hur bra deras förväntningar uppfylldes i Ekenäs skärgårds nationalpark.

### 3.3.4 Faktorer som stört besökarnas vistelse i parken

Svararna kände sig knappt alls störda under sitt besök i nationalparken. När det gällde att besvara frågeformulärens standardalternativ var det endast några personer som kände sig ganska eller väldigt mycket störda medan över hälften av dem som svarat inte alls kände sig störda (tabell 33). När det gäller de fritt formulerade faktorerna var det närmast avsaknaden av avfallsservice och nedskärningarna i Forststyrelsens service som upplevdes som ganska eller väldigt störande (tabell 34).

**Tabell 33.** Faktorer som stört svararna i Ekenäs skärgårds nationalpark.

Faktor	Svar		Bedömning, %					Medel-tal	Medel-spridning
	n	%	Väldigt mycket	Ganska mycket	Måttligt	Ganska lite	Inte alls		
Terrängens slitage	209	100	0	2	8	22	67	4,54	0,78
Rörelsebegränsningar	204	97	1	3	8	17	71	4,52	0,88
Trafikens oljud	206	98	3	2	6	20	68	4,49	0,93
Besökares uppträdande	203	97	1	2	11	18	67	4,48	0,86
Besökarnas antal	206	98	2	1	10	23	64	4,45	0,88
Åtgärder i naturmiljön	205	98	2	2	14	22	60	4,35	0,94
Terrängens nedskräpning	208	99	1	4	16	26	52	4,24	0,97
Något annat	11	5	27	18	0	18	36	3,18	1,78
<b>Svarare sammanlagt</b>	<b>210</b>								

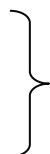
**Tabell 34.** Övriga faktorer som besökarna ansett vara väldigt eller ganska störande.

Övriga störande faktorer (ganska eller väldigt mycket)	n
Före detta industriverksamhet	1
Inskränkning av servicen på Rödjan	1
Sophantering	1
Båtplatsernas antal	1
Avsaknad av toaletter	1

### 3.3.5 Besökarnas belåtenhetsindex

Resultatrutinerna som är kopplade till databasen ASTA beräknar ett allmänt belåtenhetsindex på basen av följande faktorer:

- åsikter om tjänster
- åsikter om miljön
- hur förväntningar uppfyllts
- faktorer som stört besöket



**BESÖKARNAS BELÅTENHETSINDEX**  
ett tal mellan **1** och **5**,  
där 1 = mycket dålig och 5 = mycket bra

För Ekenäs skärgårds nationalparks del var svararnas allmänna belåtenhetsindex 4,0 (= ganska bra) vilket är detsamma som medeltalet för alla databasens besökarundersökningar. Svararnas åsikter om tjänster inverkade mest sänkande på medeltalet medan förväntningarna och miljön var jämnstarka (tabell 35 och bild 7). Mest belåtna var svararna över att det fanns få störande faktorer i parken.

**Tabell 35.** Delfaktorer i besökarbelåtenheten och deras medelvärden för Ekenäs skärgårds nationalpark. I det nationellt jämförbara besökarbelåtenhetsindexet tas inte i beaktande de områdesvisa, valfria svarsalternativen. Skala 1 = mycket dålig,... 5 = mycket bra.

TJÄNSTER		MILJÖ	
Parkeringsplatser	4,02	Allmänna säkerheten	3,99
Vägnät	3,69	Allmänna snyggheten	4,02
Rutternas informationstavlor	3,57	Landskapets omväxling	4,36
Stignätet	3,81	Rekreativmiljön	4,25
Stigmärkning	3,74	<b>Områdets medeltal</b>	<b>4,16</b>
Eldstäder	3,45	<b>Jämförande medeltal</b>	<b>4,13</b>
Brännvedstillgång vid skötta eldstäder	3,21	<b>FÖRVÄNTNINGAR</b>	
Toaletter för allmänheten	3,48	Naturmiljön	4,65
Förverkligande av sophantering	2,47	Hobbymöjligheter	3,65
Beaktande av särdrag	3,43	Rutter och konstruktioner	3,96
Broschyrer och häften	3,68	Besök i naturum	3,63
Tjänster i naturstuga eller naturum	3,70	<b>Områdets medeltal</b>	<b>4,02</b>
Kiosk och café	3,72	<b>Jämförande medeltal</b>	<b>4,12</b>
Bryggor	4,08	<b>STÖRANDE FAKTORER</b>	
Landstigningsplatser	3,98	Terrängens slitage	4,54
Taxibåtstransporter	3,61	Terrängens nedskräpning	4,24
Observationstorn	4,07	Åtgärder i miljön	4,35
Förhandsinformation	3,46	Besöksmängder	4,45
Företagartjänster	3,91	Besökarens uppträdande	4,48
Rutternas och konstruktionernas säkerhet	3,68	Trafikens ljud	4,49
Tjänsternas mängd	4,11	Rörelsebegränsningar	4,52
<b>Områdets medeltal</b>	<b>3,70</b>	<b>Områdets medeltal</b>	<b>4,44</b>
<b>Jämförande medeltal</b>	<b>3,62</b>	<b>Jämförande medeltal</b>	<b>4,41</b>
<b>Områdesvist belåtenhetsindex</b>		<b>4,00</b>	
<b>Landsomfattande jämförande index</b>		<b>4,00</b>	

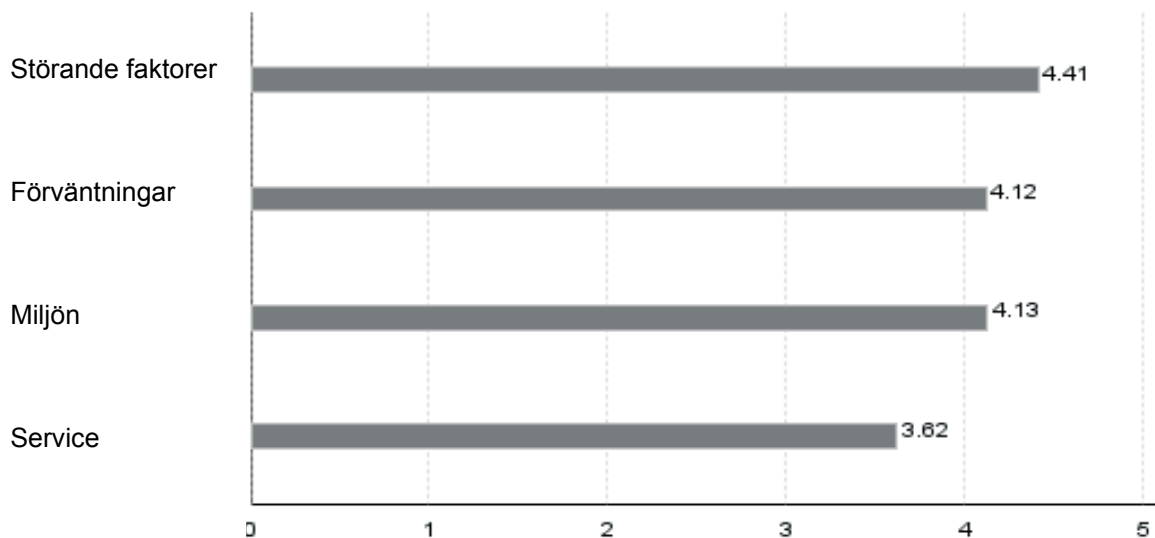


Bild 7. Jämförande medeltal för faktorerna i besökarnas belåtenhetsindex (1 = mycket dålig och 5 = mycket bra).

### 3.4 Fritt formulerade åsikter

Från blanketternas fritt formulerade kommentarer gick att särskilja 75 olika åsikter (bilaga 4). De flesta åsikterna speglar den bedömning av service och tjänster som presenterades i punkt 3.3.2. Den största gruppen av åsikter (21 stycken) berörde nedskräpning och sopservice, varav de flesta var önskemål om införande av sopservice för besökare. Av kommentarerna berörde 7 stycken naturstigarna (dragningar, tavlor m.m.) och lika många gällde den allmänna informationen (broschyrer, informationstavlor m.m.). Ökat antal förtöjnings- och bryggplatser önskades i 5 kommentarer medan företagsverksamheten berördes i 10 kommentarer. Parkens toaletter kommenterades av 4 personer medan eldstäderna fick 2 kommentarer.

Kommentarerna var såväl beröm som kritiska åsikter och konstateranden. Av de övriga kommentarerna utreddes genast en kommentar om att Rödjans bastuskötare och hans grupp skulle ha varit onyktra och betett sig störande på Rödjan på midsommaren. Kommentaren visade sig emellertid vara osaklig, emedan bastuskötaren varit nykter och skött taxibåtstrafik till och från Rödjan under midsommaren. Gruppen som uppträtt störande hade alltså ingen annan koppling till bastuskötaren än att de anlitat honom för transport till och från Rödjan.



## 4 Granskning och sammandrag av resultat

Av de besökare som deltog i undersökningen var största delen i gruppen 45–54 år, och männens andel var något större än kvinnornas. De finländska besökarna var i en klar majoritet och de flesta av dem kom från huvudstadsregionen. De flesta svarare ingick i en familjegrupp på 2 till 5 personer och endast ett fåtal svarare reste ensamma eller i större grupper.

Så gott som alla som deltog i undersökningen hade planerat att besöka nationalparken antingen som det enda eller viktigaste resmålet eller ett av flere planerade resmål. Cirka två tredjedelar av de svararna hade tidigare besökt parken. Den intensivaste besöksperioden var från midsommar fram till början av augusti. De två populäraste besöksplatserna i parken var Jussarö och Rödjan. Mer än hälften av svararna övernattade i parken och de flesta av dem en natt per besök.

Enkättagarna tyckte mest om att vandra runt för att observera och njuta av naturen, gärna längs en naturstig. Besöka kiosk, café eller sommaraktiviteter såsom segling, simning och solbad var också populära. Svararnas viktigaste målsättningar var att få naturupplevelser, se på landskapet och koppla av. Av parkens miljöfaktorer uppskattade svararna landskapets omväxling och trivseln i rekreationsmiljön.

Av parkens infrastruktur och service fick bryggor, utsiktstorn och den allmänna snyggheten bra betyg medan den obefintliga sopservicen för besökare upplevdes som mest bristfällig. Eldstäderna och deras brännvedstillgång fick också dåligt betyg medan områdets säkerhet fick bra betyg. Med undantag för sopservicen så ansåg svararna att mängden av tjänster är lämplig och endast ett fåtal tyckte att serviceutbudet är för stort.

De flesta svarare ansåg att deras förväntningar infriats. Såsom tidigare framgått är naturmiljön den viktigaste faktorn för besökarna och ingen av svararna upplevde att den motsvarade förväntningarna ganska eller mycket dåligt. Endast ett fåtal kände sig störda av t.ex. oljud medan majoriteten inte kände sig störda av någonting. Det belåtenhetsindex som räknas fram med hjälp av resultatrutinerna i databasen ASTA visar att besökarna som deltog i undersökningen är exakt lika belåtna som medeltalet för dem som deltagit i Forststyrelsens andra besökarundersökningar.

De fritt formulerade åsikterna speglade mera konkret de önskemål och åsikter som kan utläsas från undersökningens ikryssningsfrågor. Svararna var mest missnöjda med att de själva måste föra bort sina egna sopor från naturen och önskade införande av sopservice, förbättrad grillplatservice samt utökad antal bryggplatser och en kiosk till Rödjan. Undersökningen bjöd inte på några överraskningar utan bekräftar den fortlöpande feedback som fås av besökarna. Fördelen med undersökningen är att besökarnas åsikter och förväntningar nu är mera lättillgängliga för en större grupp planerare och beslutsfattare.

De åtgärder som omedelbart vidtas på basen av undersökningens resultat är att mera omfattande och tydligare informationsmaterial om Forststyrelsens principer om skräpfritt friluftsliv placeras ut vid landstigningsplatser. Förbättrad skyltning om förbudet att göra upp öppen eld då det råder varning för skogsbrand kommer också att placeras vid parkens eldstäder våren 2008. Övriga mera omfattande åtgärder som kan föranledas av denna besökarundersökning definieras och antecknas i den nya skötsel- och användningsplan som färdigställs 2008.

Vid förverkligandet av den här besökarundersökningen framkom att Forststyrelsens besökarundersökningsambitioner är större än resurserna. En standardiserad besökarundersökning i skärgårdsförhållanden förutsätter att minst en person anställs eller frigörs för att ansvara för undersökningen utan att samtidigt på heltid sköta andra ordinarie arbetsuppgifter. Den eller de personer

som sköter fältarbetet i skärgårdsförhållanden bör ha tillgång till en ”projektbåt” och förmågan att på egen hand röra sig till och från samt inom undersökningsområdet.

## Tack

Ett flertal personer har deltagit i förverkligandet av denna besökarundersökning och ett stort tack riktas till alla medverkande.

## Källor

Forststyrelsen 2007: Utinaturen.fi-hemsidor. – <[www.utinaturen.fi](http://www.utinaturen.fi)>.

Hemmilä, T. 2008: Itäisen Suomenlahden kansallispuiston kävijätutkimus 2007. – Metsähallituksen luonnonuojelujulkaisuja. Sarja B 104. 48 s.

Turpeinen, E. 1995: Ekenäs skärgårds nationalpark, besökande båtar och service. – Rapport, Forststyrelsen, Södra Finlands naturtjänster, Vanda.

**Samplingsram för besökarundersökning i Ekenäs nationalpark 2007**

<b>Plats</b>	<b>Målgrupp</b>	<b>Uppskattat besökaran- tal</b>	<b>Målsatt antal observationer</b>	<b>Insamlingsdagar</b>
Jussarö	Lägerdeltagare, reguljära besöksgrupper, be- ställda besöksgrupper, lång- färdsbesökare, korttidsbesökare och hobbyidkare	10 000	160	16
Rödjan	Lägerdeltagare, reguljära besöksgrupper, beställda besöksgrupper, långfärdsbesökare, korttidsbesökare och hobbyidkare	4 000	90	9
Modermagan, Fladalandet och övriga öar	Långfärdsbesökare, korttidsbesökare, ”stamkunder” och hobbyidkare	3 000	50	5
Ekenäs naturum	Reguljära besöksgrupper, beställda besöksgrupper och långfärdsbesökare	22 000	30	3
<b>Totalt</b>		<b>39 000</b>	<b>330</b>	<b>33</b>

## Insamlingsplan inklusive ansvarspersoner och transporter

V	Datum	Dag	Tid	Plats	Vem	Reserv	Tur	Retur
20	20.maj	Söndag	12–17	Jussarö	Jamppa	Hasse	Ingen	
21	27.maj	Söndag	15–20	Öar	Mikke	Hasse	Mikke	Mikke
22	31.maj	Torsdag	15–20	Jussarö	Esko	Charlotta	Esko	Esko
23	5.jun	Tisdag	12–17	Rödjan	Charlotta	Naturum	Hasse	Hasse
24	14.jun	Torsdag	9–14	Rödjan	Charlotta	Naturum	Hasse	Hasse
25	23.jun	Lördag	12–17	Jussarö	Jamppa	Charlotta	Ingen	
	24.jun	Söndag	15–20	Rödjan	Charlotta	Mikke	Hasse	Hasse
26	25.jun	Måndag	15–20	Jussarö	Naturum	Jamppa	Jamppa / Baggö	
	28.jun	Torsdag	12–17	Öar	Charlotta (Carla)		Hasse	Hasse
27	4.jul	Onsdag	12–17	Jussarö	Charlotta	Naturum	Hasse	Hasse
	7.jul	Lördag	15–20	Jussarö	Naturum	Charlotta	Jamppa / Baggö	
	8.jul	Söndag	12–17	Rödjan	Charlotta	Naturum	Hasse	Hasse
28	10.jul	Tisdag	15–20	Jussarö	Charlotta	Naturum	Hasse	Lotta
	11.jul	Onsdag	15–20	Jussarö	Charlotta	Naturum	Hasse	Hasse
	15.jul	Söndag	12–17	Rödjan	Charlotta	Naturum	Hasse	Hasse
29	17.jul	Tisdag	13–18	Gnägget	Charlotta	Naturum	Ingen	
	19.jul	Onsdag	12–17	Öar	Esko	Carla	Esko	Esko
	22.jul	Söndag	9 - 13	Gnägget	Charlotta	Naturum	Ingen	
30	24.jul	Torsdag	15–20	Rödjan	Naturum	Charlotta	Taxi / Sommarö	
	27.jul	Fredag	12–17	Rödjan	Naturum	Charlotta	Taxi / Sommarö	
	28.jul	Lördag	15–20	Jussarö	Naturum	Charlotta	Jamppa / Baggö	
31	1.aug	Onsdag	13–18	Gnägget	Charlotta	Naturum	Ingen	
	4.aug	Lördag	12–17	Jussarö	Naturum	Charlotta	Jamppa / Baggö	
	5.aug	Söndag	12–17	Öar	Mikke		Mikke	
32	7.aug	Tisdag	12–17	Jussarö	Charlotta	Naturum	Hasse	Hasse
	9.aug	Torsdag	12–17	Jussarö	Naturum	Charlotta	Jamppa / Baggö	
33	15.aug	Onsdag	12–17	Jussarö	Charlotta	Naturum	Hasse	Hasse
	19.aug	Söndag	12–17	Jussarö	Jamppa	Hasse	Ingen	
34	23.aug	Torsdag	12–17	Jussarö	Naturum	Hasse	Hasse	Hasse
35	29.aug	Onsdag	15–20	Öar	Lotta	Hasse	Hasse	Hasse
36	4.sep	Tisdag	12–17	Jussarö	Hasse	Naturum	Hasse	Hasse
37	12.sep	Onsdag	15–20	Rödjan	Hasse	Naturum	Hasse	Hasse
38	17.sep	Måndag	12–17	Rödjan	Hasse	Naturum	Hasse	Hasse

- V = veckonummer  
 Datum = datum för insamlingsdag  
 Dag = veckodag  
 Tid = insamlingsklockslag  
 Plats = insamlingsplats  
 Vem = person som i första hand sköter insamlingen (naturum = någon naturumsguide)  
 Reserv = reservperson för insamling  
 Tur = person som ansvarar för insamlarens transport  
 Retur = person som ansvarar för insamlarens returtransport

## Svararnas andra resmål förutom nationalparken

Övriga resmål	Antal
Åland	2
Byxholmen, Ekenäs, Hangö	1
Älgsjölandet, Porkala	1
Esbo–Ekenäs-axeln	1
Gullö	1
Hangö	5
Hangö, Högsåra	1
Hangö, Ingå	2
Hanko, Jussarö	1
Hanko, Nauvo, Jurmo	1
Helsingfors	1
Hitis, Nådendal, Gustavs	1
Ingå, Stora Fagerö	1
Ingå, Ekenäs, Porkala	2
Ingå, Porkala, Östra finska viken	1
Jakobshamn, Hangö, Kasnäs, Åbo, Nådendal, Gullkrona, Porkala	1
Jussarö	1
Kasnäs, Aspö, Hango	1
Kotka, Pargas	1
Naturhamnar	1
Mariehamn, Nystad, Ekenäs, Esbo	1
Matgruvan, Ekenäs	1
Sjöbjörnarnas ö	1
Sverige, Mariehamn, Utö, Björkö, Rödjan etc.	1
Rödjan	1
Skärgården ytterom parken	1
Skärgårdshavets nationalpark	2
Skärgårdshavet	6
Skärgårdshavet, Åland	1
Skärgårdshavet, Mälaren	1
scoutlägerbesök	1
Snappertuna kyrka, Ekenäs stad	1
Finska viken	1
Sveaborg, Porkala, Hangö	1
Ekenäs, Finska vikens nationalpark, Porkalas öar	1
Tallinn	2
Ekenäs museums Jussaröutställning	1
Ekenäs skärgård	1
Ekenäs	3
Ekenäs, Kimito	1
Ekenäs, Norra Sådo	1
Åbo skärgård	1
Åbo skärgård, Åland	1
Viro	1
Åland	1
Älgsjölandet	1
Älgö	1

## Fritt formulerade kommentarer

Kategori	Kommentar
beröm	En av de trevligaste platser vi besökt på denna seglingssemester.
beröm	Fritidsbåtarna respekterar fartbegränsningarna inom området
beröm	Hienoa, opastuskyltit on tulossa
beröm	Kiitos Bjorn Kullström Panda
beröm	Kiitos! :)
beröm	Mahtavaa, että Jussaröön pääsee veneellä
beröm	Metsähallituksen luontokeskukset ovat hyviä tietopisteitä! Tällä lomalla olemme käyttäneet palveluita Utsjokea myöten.
beröm	Septitanken bra
beröm	Tack för en fin nationalpark!
klagomål	Infarten kunde vara utmärkt på sjökortet.
klagomål	Jussarön rapistuneet kerrostalot häiritsivät kauniin saaren tunnelmaa.
klagomål	Jätehuolto- ja käymäläpalvelut erittäin vajavaiset. Jussarössä ei edes jätehuoltoa satamamaksun vastineena.
klagomål	Jätehuolto on saatava alueelle ehdottomasti
klagomål	Kaivosrakenteet ja rakennukset olisi syytä siivota pois.
klagomål	Käymälät hoitamatta. Jussarön palvelut ylihintaisia, ei jätetalvelua, saunassa ei makeaa vettä.
klagomål	Naturstigen bristfällig
klagomål	Nuotiopuut turhan suuria, oksaisia pöllejä. Vaikea tehdä pieniä tulia. Usein ei puita lainkaan.
klagomål	Putsa upp gruvområdet. Om man vill se elände, kom till Jussarö, behöver besöka forna Sovjetunionen.
klagomål	Puuta lisää. Tai kannellisia käytetyn paperin keräysastioita. Ei roskiksia
klagomål	Roskapussit voisi kerätä rannoilta pois
klagomål	Rödjanin saunanhoitaja ja hänen seurueensa ryypäsivät ja käyttäytyivät "sopimattomasti" (hyvä kun yksi pääsi veneeseensä) koko juhannuksen, ei oikein sopinut paikan henkeen.
klagomål	saknar kiosken på Rödjan. OBS!
klagomål	Sophantering bör ordnas så fort som möjligt. Naturen lider.
klagomål	Sophantering dålig
klagomål	Stugägarna respekterar inte fartbegränsningarna
klagomål	Toaletterna ofta otrevliga!
klagomål	Toan på Rödjan under all kritik
klagomål	Älkää rajoittako jokamiehen oik. Pitäkää valtiolla.
utvecklingsförslag	Alla år är vi ute i parken och sköter så alla grejer (skräp) är med hem tillbaka. Visst är det trevligt om man någongång kan besöka ett café eller restaurang i närheten.
utvecklingsförslag	Asbesten på Jussarö borde snarast saneras
utvecklingsförslag	bensinförsäljning vore bra.
utvecklingsförslag	Esitteitä puistosta voisi olla saatavilla Sommarössä, joka yleinen lähtöpaikka kanottiretkille kansallispuistoon.
utvecklingsförslag	För segelbåtsfarare fanns det begränsat med båtplatser. Ljuvlig naturstig + poäng för fåren.
utvecklingsförslag	– Hieno paikka, ehkä kaivostorniin pääsy, lisää venepaikkoja. – Kaivostoimintamateriaalia, videoita, kirjoja tms. – Miksi 1967-kaivos todella suljettiin?

utvecklingsförslag	Jonkinlainen jätehuolto?
utvecklingsförslag	Jussaröhön itäsatama! + satamien tienoon siivous pellinpaloista ym. roskista + sorakentät jätettävä saarelle – aika hienoja avaruudessaan ?????
utvecklingsförslag	Jätehuolto Jussaröhön
utvecklingsförslag	Jätehuoltoa kehitettävä, kierrätysmahdollisuus
utvecklingsförslag	Laittakaa kioski tai muu vastaava Rödjaniin.
utvecklingsförslag	Luontopolulla voisi olla tauluja, joissa kerrotaan luonnosta.
utvecklingsförslag	Mera båtplatser, tack. Vet inte ännu, men om det finns inte dusch, så dom hit, tack!
utvecklingsförslag	Mera kunde göras för att minska svallen från båtar, t.ex. genom skyltar om svallförbud inne vid Rödjan. + septitömning (som på Jussarö) vid Rödjan!
utvecklingsförslag	Mera naturparker! Mera naturstigar!
utvecklingsförslag	Metsähallituksen opiskelijat siivoamaan metsät. Aika kuluu suurelle porukalle vain muutama viikko.
utvecklingsförslag	Naturstigarna borde märkas så de kan gås åt båda hållen. Naturstig borde dras längs Jussarös öns sydvästra kust. Skog kan man se annanstans.
utvecklingsförslag	Opastaulut lisää informaatiota Jussaröstä
utvecklingsförslag	Rödjan erinomainen, ehkä hiukan lisää laituripaikkoja. Kioski + kalamyynti tärkeä
utvecklingsförslag	Rödjan kiosk needs to be open!
utvecklingsförslag	Sophantering måste! En guide till naturstigen skulle vara hyvä!
utvecklingsförslag	Sopterminal till Jussarö
utvecklingsförslag	Större brygga till Jussarö
utvecklingsförslag	Svallförbudsskyltar från faret in mot Rödjan. Septitömning som i Jussarö.
utvecklingsförslag	Täällä voisi olla käymälöitä + roskiksia muuten tämä on luontoa parhaimillaan.
utvecklingsförslag	Veneilijöille lisää tietoa hyvistä luonnonsatamista joihin on helppo poiketa.
utvecklingsförslag	Önskan om kiosk m.m
utvecklingsförslag	Önskas större utbud infohäften på svenska (ex. om fiskar) mvh.
övrigt	Täytimme tämän kaavakkeen ennen kuin olimme kerinneet kiertämään ympäristöä. Kiitos kyselystä
övrigt	Olen käynyt Jussarössä 1964, Huuhtikuussa J/m Sampo murtajalla väylän avaaminen.
övrigt	Elämässä tulee päiviä. Kaiken takana on jotain. Sillä se lähtee, millä tulikin...riippuu vähän

**FRÅGEFORMULÄR**

Ifylles av insamlaren:

nummer	plats	besökare	intervjuare	post	initialer	datum	klockslag



METSÄHALLITUS  
FORSTSTYRELSEN

## Ekenäs skärgårds nationalpark

**Besökarundersökning 2007** (ASTA 131)

### Anvisningar:

Den information som vi får genom den här besökarundersökningen kommer att användas för att utveckla Ekenäs skärgårds nationalpark. Vi hoppas att ni svarar omsorgsfullt på alla frågor i den här blanketten och ber er beakta följande anvisningar:

1. Läs frågorna omsorgsfullt.
2. Besvara frågorna **personligen** genom att sätta ett kryss i en svars\_cirkel (○) eller för sådana frågor del som kan besvaras med flera alternativ genom att sätta kryss i alla de svarsrutor (□) ni finner lämpliga. I en del frågor ber vi er skriva ett fritt formulerat svar.
3. Frågorna berör endast ditt nuvarande besök i nationalparken.
4. Returnera den ifyllda blanketten till insamlaren av materialet eller till anvisad plats.
5. Tilläggsinformation ger Hans-Erik Nyman, 0205644602, hans-erik.nyman@metsa.fi

**TACK PÅ FÖRHAND!**

#### 1. När anlände du till nationalparken? (se karta)

datum \_\_\_\_\_ och klockslag \_\_\_\_:\_\_\_\_

#### 2. Hur länge vistades du i nationalparken eller hur länge tänker du vistas?

(svara antingen med dygn eller timmar)

cirka \_\_\_\_\_ dygn eller \_\_\_\_\_ timmar

#### 3. Om du övernattat eller tänker övernatta (om inte så gå vidare till fråga 4) i nationalparken så hur många nätter har/kommer du att tillbringa i...

8 egen stuga \_\_\_\_\_ nätter | 11 båt \_\_\_\_\_ nätter

10 egen inkvartering (tex.tält) \_\_\_\_\_ nätter | 99 annan plats \_\_\_\_\_ nätter

#### 4. Vilken del av nationalparken besökte du eller tänker besöka under den här vistelsen? (kryssa vid behov för flera alternativ)

- 1  Jussarö
- 2  Rödjan
- 3  Modermagan
- 4  Fladalandet
- 5  Trelänningen
- 6  Norrklobbarna
- 7  Fanklobbarna
- 8  Ekenäs naturum
- 99  annanstans, var? \_\_\_\_\_



**5a. Med vilka fortskaffningsmedel färdades du hemifrån till nationalparken?** (kryssa för alla fordon du använde)

- 1  personbil  
 3  buss  
 4  charterbuss (gruppresa)  
 5  tåg  
 6  flygplan  
 9  liten öppen motorbåt  
 10  långfärdsbåt med sovplatser  
 11  kanot, kajak eller roddbåt  
 12  ruttbåt eller -fartyg  
 13  taxibåt eller annan taxifarkost  
 19  motorbåt  
 20  segelbåt  
 99  annat fordon, vad? \_\_\_\_\_

**5b. Vilken av ovanstående fordon använde du sist?**

Anteckna numret -> \_\_\_\_\_

**6. Hurdant resesällskap har du?**

jag reser ensam  (gå vidare till fråga 8)

båtlagets / gruppens sammanlagda storlek

är \_\_\_\_\_ personer (svararen inberäknad)

av vilka \_\_\_\_\_ personer är under 15 år.

födelseåren för dem \_\_\_\_\_  
 under 15 år (om alla  
 är ungefär lika gamla  
 räcker det med det  
 vanligaste) \_\_\_\_\_

antal rörelsehindrade? \_\_\_\_\_ personer

**7. Vad består ditt resesällskap av under besöket i nationalparken?** (välj det alternativ som bäst beskriver gruppen)

- 1  den egna familjen  
 2  andra släktingar  
 3  vänner  
 4  arbetskamrater  
 5  skolklass  
 6  daghemsgrupp  
 7  studeranden  
 8  pensionärer  
 9  ett programtjänstföretags kunder  
 10  klubb, förening eller dylikt  
 98  företagsgäster  
 99  något annat, vad? \_\_\_\_\_

**8. Vad var/är viktigt för dig vid besöket i nationalparken?** (svara på alla alternativ)

5 = mycket viktigt, 2 = inte speciellt viktigt,  
 4 = ganska viktigt, 1 = inte alls viktigt  
 3 = måttligt viktigt,

	5	4	3	2	1
1 uppleva naturen	<input type="radio"/>	<input type="radio"/>	<input type="radio"/>	<input type="radio"/>	<input type="radio"/>
2 landskapet	<input type="radio"/>	<input type="radio"/>	<input type="radio"/>	<input type="radio"/>	<input type="radio"/>
3 möjligheten att vara för mig själv	<input type="radio"/>	<input type="radio"/>	<input type="radio"/>	<input type="radio"/>	<input type="radio"/>
4 den mentala hälsan	<input type="radio"/>	<input type="radio"/>	<input type="radio"/>	<input type="radio"/>	<input type="radio"/>
5 bort från oljud och föroreningar	<input type="radio"/>	<input type="radio"/>	<input type="radio"/>	<input type="radio"/>	<input type="radio"/>
6 avkoppling	<input type="radio"/>	<input type="radio"/>	<input type="radio"/>	<input type="radio"/>	<input type="radio"/>
7 träffa nya människor	<input type="radio"/>	<input type="radio"/>	<input type="radio"/>	<input type="radio"/>	<input type="radio"/>
8 samvaron med resesällskapet	<input type="radio"/>	<input type="radio"/>	<input type="radio"/>	<input type="radio"/>	<input type="radio"/>
9 gamla minnen	<input type="radio"/>	<input type="radio"/>	<input type="radio"/>	<input type="radio"/>	<input type="radio"/>
10 bekanta mig med området	<input type="radio"/>	<input type="radio"/>	<input type="radio"/>	<input type="radio"/>	<input type="radio"/>
11 lära mig om naturen	<input type="radio"/>	<input type="radio"/>	<input type="radio"/>	<input type="radio"/>	<input type="radio"/>
12 utveckla mina egna färdigheter	<input type="radio"/>	<input type="radio"/>	<input type="radio"/>	<input type="radio"/>	<input type="radio"/>
13 befrämja konditionen	<input type="radio"/>	<input type="radio"/>	<input type="radio"/>	<input type="radio"/>	<input type="radio"/>
14 uppleva spänning	<input type="radio"/>	<input type="radio"/>	<input type="radio"/>	<input type="radio"/>	<input type="radio"/>
81 naturstigar	<input type="radio"/>	<input type="radio"/>	<input type="radio"/>	<input type="radio"/>	<input type="radio"/>

**9a. Vad gjorde du i huvudsak eller vad tänker du göra under besöket i nationalparken?**

(kryssa vid behov för flera alternativ)

- |  |  |  |
|--|--|--|
| 1 <input type="checkbox"/> vandra            | 13 <input type="checkbox"/> skolningsbesök                   | 62 <input type="checkbox"/> solbada                                    |
| 2 <input type="checkbox"/> stavgång          | 14 <input type="checkbox"/> besöka naturstuga eller naturum  | 64 <input type="checkbox"/> paddla                                     |
| 3 <input type="checkbox"/> länk              | 15 <input type="checkbox"/> fotografera naturen              | 67 <input type="checkbox"/> köra med motorbåt                          |
| 4 <input type="checkbox"/> utfärd            | 16 <input type="checkbox"/> hajk / scoututflykt              | 70 <input type="checkbox"/> segla                                      |
| 5 <input type="checkbox"/> observera naturen | 17 <input type="checkbox"/> lägerskola                       | 83 <input type="checkbox"/> gå naturstig                               |
| 6 <input type="checkbox"/> picknick          | 18 <input type="checkbox"/> rasta hunden                     | 91 <input type="checkbox"/> företag, förenings eller motsvarande besök |
| 8 <input type="checkbox"/> fiska             | 19 <input type="checkbox"/> orientering                      | 95 <input type="checkbox"/> bekanta dig med områdets historia          |
| 9 <input type="checkbox"/> fågelskådning     | 20 <input type="checkbox"/> övernatta i naturen (tex. tälta) | 105 <input type="checkbox"/> besöka kiosk eller café                   |
| 10 <input type="checkbox"/> plocka bär       | 56 <input type="checkbox"/> njuta av naturen                 | 109 <input type="checkbox"/> arbete / forskning                        |
| 11 <input type="checkbox"/> plocka svamp     | 60 <input type="checkbox"/> simma                            | 206 <input type="checkbox"/> hyra bastu                                |
| 12 <input type="checkbox"/> botanisera       | 61 <input type="checkbox"/> dyka                             | 999 <input type="checkbox"/> övrigt, vad? _____                        |

**9b. Vilket av ovanstående alternativ var/är viktigast för dig vid det här besöket?**

nummer \_\_\_\_\_

**10a. Vad anser du om kvaliteten och mängden för de tjänster, konstruktioner och den miljö som du nyttjat under det här besöket i nationalparken?** Besvara varje punkt och bedöm endast de tjänster och konstruktioner som du använt vid det här besöket. Kvalitetsbedöm inte tjänster eller produkter som du inte nyttjat utan kryssa för alternativet "använde inte". Bedöm mängden för alla tjänster och produkter, även de som du inte använt.

Kvaliteten bedöms enligt: 5 = mycket bra, 4 = ganska bra, 3 = måttlig, 2 = ganska dålig, 1 = mycket dålig	Mängden bedöms enligt: 3 = för stor, 2 = lämplig, 1 = för liten	Kvaliteten hos tjänst eller konstruktion som jag använt vid besöket					Tjänsternas och konstruktionernas mängd			
		mycket bra	mycket dålig	använde inte	för stor	för liten	kan inte svara			
		5	4	3	2	1				
1 parkeringsplatser (standardfråga / finns inte i parken)		<input type="radio"/>	<input type="radio"/>	<input type="radio"/>	<input type="radio"/>	<input type="radio"/>	<input type="radio"/>	<input type="radio"/>	<input type="radio"/>	<input type="radio"/>
2 vägnät		<input type="radio"/>	<input type="radio"/>	<input type="radio"/>	<input type="radio"/>	<input type="radio"/>	<input type="radio"/>	<input type="radio"/>	<input type="radio"/>	<input type="radio"/>
3 rutternas informationstavlor		<input type="radio"/>	<input type="radio"/>	<input type="radio"/>	<input type="radio"/>	<input type="radio"/>	<input type="radio"/>	<input type="radio"/>	<input type="radio"/>	<input type="radio"/>
4 stignätet		<input type="radio"/>	<input type="radio"/>	<input type="radio"/>	<input type="radio"/>	<input type="radio"/>	<input type="radio"/>	<input type="radio"/>	<input type="radio"/>	<input type="radio"/>
5 stigmärkningen		<input type="radio"/>	<input type="radio"/>	<input type="radio"/>	<input type="radio"/>	<input type="radio"/>	<input type="radio"/>	<input type="radio"/>	<input type="radio"/>	<input type="radio"/>
6 eldstäder		<input type="radio"/>	<input type="radio"/>	<input type="radio"/>	<input type="radio"/>	<input type="radio"/>	<input type="radio"/>	<input type="radio"/>	<input type="radio"/>	<input type="radio"/>
7 brännvedstillgång vid skötta eldstäder		<input type="radio"/>	<input type="radio"/>	<input type="radio"/>	<input type="radio"/>	<input type="radio"/>	<input type="radio"/>	<input type="radio"/>	<input type="radio"/>	<input type="radio"/>
8 toaletter för allmänheten		<input type="radio"/>	<input type="radio"/>	<input type="radio"/>	<input type="radio"/>	<input type="radio"/>	<input type="radio"/>	<input type="radio"/>	<input type="radio"/>	<input type="radio"/>
9 förverkligande och styrning av sophantering		<input type="radio"/>	<input type="radio"/>	<input type="radio"/>	<input type="radio"/>	<input type="radio"/>	<input type="radio"/>	<input type="radio"/>	<input type="radio"/>	<input type="radio"/>
10 beaktande av särdrag (rutternas framkomlighet, säkerhet, information mm)		<input type="radio"/>	<input type="radio"/>	<input type="radio"/>	<input type="radio"/>	<input type="radio"/>	<input type="radio"/>	<input type="radio"/>	<input type="radio"/>	<input type="radio"/>
15 broschyrer och informationshäften/-böcker		<input type="radio"/>	<input type="radio"/>	<input type="radio"/>	<input type="radio"/>	<input type="radio"/>	<input type="radio"/>	<input type="radio"/>	<input type="radio"/>	<input type="radio"/>
19 tjänsterna i naturstugan eller naturum		<input type="radio"/>	<input type="radio"/>	<input type="radio"/>	<input type="radio"/>	<input type="radio"/>	<input type="radio"/>	<input type="radio"/>	<input type="radio"/>	<input type="radio"/>
20 kiosk och café		<input type="radio"/>	<input type="radio"/>	<input type="radio"/>	<input type="radio"/>	<input type="radio"/>	<input type="radio"/>	<input type="radio"/>	<input type="radio"/>	<input type="radio"/>
23 bryggor		<input type="radio"/>	<input type="radio"/>	<input type="radio"/>	<input type="radio"/>	<input type="radio"/>	<input type="radio"/>	<input type="radio"/>	<input type="radio"/>	<input type="radio"/>
24 landstigningsplatser		<input type="radio"/>	<input type="radio"/>	<input type="radio"/>	<input type="radio"/>	<input type="radio"/>	<input type="radio"/>	<input type="radio"/>	<input type="radio"/>	<input type="radio"/>
29 taxibåttransporter		<input type="radio"/>	<input type="radio"/>	<input type="radio"/>	<input type="radio"/>	<input type="radio"/>	<input type="radio"/>	<input type="radio"/>	<input type="radio"/>	<input type="radio"/>
32 observationstorn		<input type="radio"/>	<input type="radio"/>	<input type="radio"/>	<input type="radio"/>	<input type="radio"/>	<input type="radio"/>	<input type="radio"/>	<input type="radio"/>	<input type="radio"/>
35 förhandsinformation		<input type="radio"/>	<input type="radio"/>	<input type="radio"/>	<input type="radio"/>	<input type="radio"/>	<input type="radio"/>	<input type="radio"/>	<input type="radio"/>	<input type="radio"/>
50 tjänster som produceras av företagare (tex. café eller programtjänster)		<input type="radio"/>	<input type="radio"/>	<input type="radio"/>	<input type="radio"/>	<input type="radio"/>	<input type="radio"/>	<input type="radio"/>	<input type="radio"/>	<input type="radio"/>
51 rutternas och konstruktionernas säkerhet		<input type="radio"/>	<input type="radio"/>	<input type="radio"/>	<input type="radio"/>	<input type="radio"/>				
52 allmänna säkerheten		<input type="radio"/>	<input type="radio"/>	<input type="radio"/>	<input type="radio"/>	<input type="radio"/>				
53 allmänna snyggheten		<input type="radio"/>	<input type="radio"/>	<input type="radio"/>	<input type="radio"/>	<input type="radio"/>				
54 landskapets omväxling		<input type="radio"/>	<input type="radio"/>	<input type="radio"/>	<input type="radio"/>	<input type="radio"/>				
97 trivseln i rekreativmiljön		<input type="radio"/>	<input type="radio"/>	<input type="radio"/>	<input type="radio"/>	<input type="radio"/>				
99 något annat, vad? _____		<input type="radio"/>	<input type="radio"/>	<input type="radio"/>	<input type="radio"/>	<input type="radio"/>	<input type="radio"/>	<input type="radio"/>	<input type="radio"/>	<input type="radio"/>

**10b. Hur nöjd är du överlag med mängden tjänster och konstruktioner i nationalparken?**

5 = mycket nöjd, 4 = ganska nöjd, 3 = måttligt, 2 = ganska missnöjd, 1 = mycket missnöjd

mycket nöjd 5 4 3 2 1 mycket missnöjd

**11. Uppfyllede det här besöket i nationalparken dina förväntningar i fråga om följande faktorer?**

5 = mycket bra, 3 = måttligt, 1 = mycket dåligt  
4 = ganska bra, 2 = ganska dåligt,

5 4 3 2 1

1 naturmiljön	<input type="radio"/>	<input type="radio"/>	<input type="radio"/>	<input type="radio"/>	<input type="radio"/>
2 hobbymöjligheter	<input type="radio"/>	<input type="radio"/>	<input type="radio"/>	<input type="radio"/>	<input type="radio"/>
3 rutter och konstruktioner	<input type="radio"/>	<input type="radio"/>	<input type="radio"/>	<input type="radio"/>	<input type="radio"/>
10 besök i naturum	<input type="radio"/>	<input type="radio"/>	<input type="radio"/>	<input type="radio"/>	<input type="radio"/>

**12. Under den här resan var Ekenäs nationalpark...**

- 1  mitt enda eller viktigaste rese mål  
2  ett av mina rese mål. De övriga är:

\_\_\_\_\_

- 3  ett oplanerat rese mål invid resrutten. Min resas huvudmål är:

\_\_\_\_\_

**13. Hur mycket pengar använder du totalt för att täcka olika utgifter i samband med det här besöket?**

Uppger du i de följande frågorna: (kryssa för)

- dina personliga utgifter och din andel av en grupps totala utgifter (rekommenderas) ELLER  
 uppger du familjens eller gruppens totala utgifter?

Jag kan inte uppge en noggrann fördelning av mina utgifter men min resas total utgifter är \_\_\_\_\_ e (gå vidare till fråga nummer 14)

Jag deltar i en av en researrangör organiserad gruppresa vars pris är \_\_\_\_\_ e. (Uppge nedan övriga utgifter som du haft eller tror dig få under resan).

Jag specificerar alla reseutgifter eller uppger vilka utgifter jag har förutom de som jag tidigare nämnt enligt följande:

**A resekostnader (till och från ditt hem)**

allmänna forskaffnings- egen eller hyrbil, uppge medel \_\_\_\_\_ e resans längd \_\_\_\_\_ km

**B bränsle och övriga inköp vid servicestationer**

här eller i närområdet \_\_\_\_\_ e under resan eller på hemorten \_\_\_\_\_ e

**C mat och andra detaljhandelsinköp**

här eller i närområdet \_\_\_\_\_ e under resan eller på hemorten \_\_\_\_\_ e

**D café eller restaurangutgifter**

här eller i närområdet \_\_\_\_\_ e under resan eller på hemorten \_\_\_\_\_ e

**E inkvatering**

här eller i närområdet \_\_\_\_\_ e under resan eller på hemorten \_\_\_\_\_ e

**F programtjänster här eller inom närområdet (tex. guidade turer)**

\_\_\_\_\_ e

**G övriga utgifter (tex. fiske- eller jaktlov, hyra av utrustning, sovenirer osv.)**

här eller i närområdet \_\_\_\_\_ e under resan eller på hemorten \_\_\_\_\_ e

**14. Hur ofta har du besökt Ekenäs nationalpark före det här besöket? (besvara alla lämpliga alternativ)**

det här var det första besöket

\_\_\_\_\_ stycken besök under de senaste fem åren

när var ditt första besök i parken? År \_\_\_\_\_

när besökte du parken senast? År \_\_\_\_\_

**15. Har någon av följande faktorer stört ditt nuvarande besök i Ekenäs nationalpark? (besvara alla punkter)**

5 = inte alls  
4 = ganska lite  
3 = måttligt  
2 = ganska mycket  
1 = väldigt mycket

inte alls 5 4 3 2 1 väldigt mycket

1 terrängens slitage	<input type="radio"/>	<input type="radio"/>	<input type="radio"/>	<input type="radio"/>	<input type="radio"/>
2 terrängens nedskräpning	<input type="radio"/>	<input type="radio"/>	<input type="radio"/>	<input type="radio"/>	<input type="radio"/>
3 åtgärder i naturmiljön	<input type="radio"/>	<input type="radio"/>	<input type="radio"/>	<input type="radio"/>	<input type="radio"/>
4 för stora besökmängder	<input type="radio"/>	<input type="radio"/>	<input type="radio"/>	<input type="radio"/>	<input type="radio"/>
5 andra besökares uppträdande	<input type="radio"/>	<input type="radio"/>	<input type="radio"/>	<input type="radio"/>	<input type="radio"/>
9 trafikens oljud på området (tex. motorbåtar)	<input type="radio"/>	<input type="radio"/>	<input type="radio"/>	<input type="radio"/>	<input type="radio"/>
10 rörelsebegränsningar	<input type="radio"/>	<input type="radio"/>	<input type="radio"/>	<input type="radio"/>	<input type="radio"/>
99 något annat _____	<input type="radio"/>	<input type="radio"/>	<input type="radio"/>	<input type="radio"/>	<input type="radio"/>

**16. Ditt postnummer och fasta boningsort?**

\_\_\_\_\_

**17. kön?**

- man  
 kvinna

**18. Födelseår?**

\_\_\_\_\_

**19. Yrkesutbildning? (anteckna högsta nivå)**

- 1  yrkesskola  
2  examen på institutnivå  
3  lägre universitets- eller högskoleexamen  
4  högre universitets- eller högskoleexamen  
5  ej yrkesinriktad examen

**TACK FÖR DITT SVAR!**

Om du har något annat som du vill framföra kan du skriva det nedan

\_\_\_\_\_  
\_\_\_\_\_  
\_\_\_\_\_  
\_\_\_\_\_

## Besökarräkningsrapport

### BESÖKARRÄKNING I EKENÄS–HANGÖ SKÄRGÅRDSOMRÅDE 2007

#### INLEDNING

Besökarräkningen gjordes som ett komplement till en besökarundersökning i Ekenäs skärgårds nationalpark. Målsättningen var att fastställa parkens årliga besökarantal och dess fördelning inom parken. Från år 1993 fram till år 2007 har parkens årliga besökarantal endast varit uppskattningar som saknat statistisk signifikans. Strategin för besökarräkningen 2007 var alltså att etablera samband mellan mätbara variabler för att på så sätt beräkna ett besökarantal med acceptabel signifikans. En exakt inräkning av alla besökare är orimligt att förverkliga emedan besökarna när som helst under året och dygnet kan komma in i parken längs hela dess cirka 70 kilometer långa skärgårdsgräns.

Besöksmängden beräknades genom att;

1. antalet besökande båtar och deras fördelning fastställdes vid en bestämd tidpunkt,
2. medelantal personer per båt fastställdes för att få besökarantalet vid räkningstidpunkten,
3. besökarantalet omvandlades till ett dagsvärde enligt dygnsvariation,
4. dygnspersonantalet omvandlades till ett veckovärde enligt veckodagsvariation,
5. veckovärdet omvandlades till ett årsvärde enligt veckovariationer under året,
6. punkterna ett till fem upprepades 10 gånger och ett medelvärde beräknades.

Ett lämpligt sätt att räkna besökande båtar är ”remote sensing” med hjälp av infraröda satellit- eller flygfoton med hög upplösning eller skanning med värmekänslig kamera från flygplan. Förberedelse tiden för besökarräkningen var emellertid för kort för att man skulle ha hunnit utreda om metoderna fanns att tillgå till ett rimligt pris, så gästbåtarna räknades istället från ett flygplan.

## 1. RÄKNING AV BÅTAR FRÅN LUFTEN

### 1.1 Val av luftfarkost

Det avgörande kriteriet vid valet av luftfarkost var projektets ekonomi – det billigaste alternativet var det enda alternativet. Det billigaste alternativet var att samarbeta med Hangö flygklubb och hyra ett av deras två flygplan till självkostnadspris. Valet föll på ett tvåsitsigt ultra-lätt experimental plan av typen EV-97 Eurostar. Planets stallningshastighet är 65 km/h, maximala hastighet genom luften 245 km/h och högsta tillåtna startvikt 450 kg inklusive bränsle och passagerare. Planet är tystgående och varken besökare eller djur- och fågelliv stördes vid räkningstillfällena.

### 1.2 Räkningstidpunkt

När tidpunkterna för möjliga räkningstillfällen fastställdes var målsättningen att de om möjligt skulle sammanfalla med några av besökarundersökningens fältdagar. Räkningsdagarna och klockslagen lottades därför ut bland de dagar och tidpunkter som fastställts för besökarundersökningen. Målsättningen var att genomföra minst 10 flygräkningar, och för att kompensera flygningar som förhindras av väderleksförhållanden eller andra orsaker lottades det ut totalt 24 räkningstillfällen. Under säsongen genomfördes 10 räkningstillfällen, varav 7 sammanföll med besökarundersökningens fältdagar.

### 1.3 Flygrutt, flyghöjd och flyghastighet

För att få ett så stort synfält som möjligt valdes en strategi där räkningen så långt som möjligt utfördes med blotta ögat medan kikare endast användes för att klarlägga osäkra observationer. För att undvika tidskrävande extra varv runt täta båtgrupper fotograferades dessa för räkning efter flygningen. Före planeringen av rutt, höjd och hastighet måste observationsområdets bredd bestämmas. I praktiken innebär det att fastställa på vilket avstånd man utan hjälpmedel kan skilja åt båtar som förtöjts invid varandra och observera små ”kamouflerade” farkoster såsom blå eller gröna kanoter. Synskärpan skiljer sig från person till person och måste alltså bestämmas separat för var och en som utför båträkning. Provobservationer gjordes under några normala förflyttningar med nationalparkens arbetsbåt och avstånden till observerade föremål fastställdes med radar. Vid normala sikt- och ljusförhållanden konstaterades det maximala observationsavståndet utan hjälpmedel vara 600 meter.

Av säkerhetsskäl önskade piloten hålla en flyghöjd på minst 200 meter. Med hjälp av Pythagoras sats kan det teoretiska vågräta täckningsavståndet åt en sida från planet fastställas till cirka 566 meter. Höjdbegränsningen utgjorde inget problem emedan nyttan med ett ökat vågrätt täckningsavstånd vid en flyghöjd under 200 meter upphävs av att risken ökar för att båtar i täckningsområdets ytterkant döljs av branta strandlinjer och/eller högvuxen skog.

Flygrutten lades upp med beaktande av flygförbudszoner, observatörens synfält från flygplanet, det vågräta täckningsavståndet och förekomsten av branta strandpartier. Rutten testades först med MS flygsimulator som kompletterats med områdets topografi och konstruktioner. Några alternativa flygrutter, -höjder och -hastigheter prövades och den kombination som verkade bäst i simulatorm fungerade även bra i praktiken. Simulatorns flygtider stämde överens med de verkliga flygtiderna och såväl simulatorflygningarna som de riktiga flygningarna visade att en flyghöjd på mellan 200 och 250 meter och en hastighet på cirka 130 km/h är optimalt. Denna kombination förutsätter att piloten självständigt kan navigera längs den planerade flygrutten och att observatören har så bra lokalkännedom att han/hon inte behöver jämföra de observerade båtarnas positioner med någon karta. Om båtarna är få kan flyghastigheten ökas till 140 km/h. Om flyghöjden överstiger 300 meter borde kikare användas kontinuerligt.

#### 1.4 Räkningens utförande

Vid räkningstillfällena bokfördes alla båtar enligt den ö där de var förtöjda eller på vilket vattenområde de rörde sig för att få fram hur besökarna fördelar sig i parken. Vid provräkningstillfället medfördes två pennor, en liten kikare (8 x 21), en liten digitalkamera (Canon A520, 4.0 Mpix) samt ett A4-skrivunderlag med A4-kartor i skala 1:10 000. Avsikten var att på kartorna pricka in var besökande båtar befann sig. Planets lilla cockpit i kombination med dubbelkommando visade sig försvåra en säker och praktisk hantering av ett A4-skrivunderlag. Vid de följande räkningstillfällena användes därför en liten skrivskiva (mindre än A5) avsedd för dykning och på den tejpades en blankett med en namnlista över öar och vattenområden samt fält med plats för anteckning av båtantalet.

Förutom A520 kameran användes under perioden även kameror av modell Canon G7 (10 Mpix), D400 (10 Mpix) och en Sony digital videokamera TRV480. Systemkameran D400 visade sig vara olämplig emedan planets öppningsbara fönster var så placerat att det inte gick att använda kamerans sökare. Kikaren användes för att kontrollera oklara observationer, medan större ansamlingar av båtar (*t.ex. vid Rödjans och Jussarös bryggor*) fotograferades och räkningen utfördes som kontorsarbete efter flygningen. På prov togs också några översiktsbilder och en kontrollräkning av farkosterna på dessa bilder gav i medeltal 4,5 % större antal än vad som räknats in under flygningen. Denna skillnad beror antagligen på att det inte går att samtidigt koncentrera sig på såväl båträkning som fotografering.

Som gästbåtar räknades de båtar som rörde sig i parken, låg för ankar i parken eller var förtöjda vid något av parkens landområden. Som gästbåtar räknades inte båtar som rörde sig längs officiella farleder, som var förtöjda vid privata områden i parken, igenkändes som yrkesfiskebåtar eller andra arbetsbåtar, såsom Forststyrelsens, sjöbevakningens, sjöfartsverkets eller marinens båtar. Jussaröföretagarnas och Rödjans serviceföretagares båtar räknades inte heller som gästbåtar men taxibåtar räknades som gästbåtar. I besökarräkningen fanns en teoretisk risk att övernattande båtar räknas in mer än en gång men denna är i praktiken försumbar emedan nattgästerna enligt besökarundersökningen stannar i medeltal 3,2 dygn medan det kortaste intervallet mellan två räkningstillfällen var över 4 dygn (*i medeltal över 9 dygn*).

## 2. BERÄKNING AV MÄNGDEN BESÖKARE PER ÅR

### 2.1 Antal personer per båt

Den koefficient som anger antal personer per inräknad båt är det tal som har den största enskilda inverkan på slutresultatet. Det allmänna basmaterial som finns att tillgå är i huvudsak olika gästhamnars uppskattningar av antalet personer per gästbåt. Gästhamnarnas uppskattningar har liten relevans för denna besökarräkning emedan de dels inte är uppmätta fakta utan uppskattningar och dels inverkar gruppbesöken med taxibåtar, kryssningsfartyg, dykarbåtar m.fl. höjande på nationalparkens båtlagsstorlek jämfört med gästhamnarnas.

Den koefficient som för tillfället har största signifikansen för besökarräkningen är det medeltal personer per båtlag som fås från besökarundersökningen 2007. Medeltalet för dem som rest i grupp var 5,3 personer per båtlag men detta värde måste korrigeras med det antal svarare som uppgett att de rest ensamma och medeltalet blir då 5,14 personer per båtlag. Genom att multiplicera det inräknade antalet båtar med antalet personer per båt får man fram antalet inräknade besökare.

### 2.2 Kompensation av dygnsvariationer

Flere års empiriska observationer antyder att högsäsongens besökare följer ett dygnsmonster som börjar med att båtlag som är på långfärd ger sig iväg från sin natthamn på morgonen eller förmiddagen. Mitt på dagen och fram till slutet av eftermiddagen vistas många dagsgäster i parken för att under kvällens lopp avlösas av övernattande båtlag, som söker natthamn. Under lågsäsongen är mönstret inte lika tydligt emedan merparten av långfärdsgästerna saknas och dagsgästerna infinner sig främst under veckosluten.

För att få fram antalet personer som besökt parken under hela det dygn då räkningen gjordes måste besökarnas antal i de inräknade gästbåtarna korrigeras med en koefficient som är beroende av den tidpunkt på dygnet som räkningen utfördes. Enligt besökarundersökningens rapport från databasen ASTA är 39 % dagsbesökare medan 61 % är nattgäster. Av flere orsaker går dessa värden inte att använda, bland annat är procenterna inte kopplade till klockslag och förhållandet mellan en natts gäster och långtidsgäster framgår inte. Blanketterna från besökarundersökningen granskades därför på nytt och varje svarares uppgift om ankomsttid kopplades ihop med densammes uppgift om hur länge han/hon vistas i parken. På detta sätt gick det att få fram en fördelning som visade hur stor andel av dygnets besökare som vistades i parken vid en bestämd tidpunkt på dygnet.

Basmaterialen var så litet (204 användbara svar) att en indelning i eftermiddag (12:00 till 17:59) och kväll (18:00 – 23:59) gjordes för att jämna ut fluktuationer. Fördelningen visade att 37,7 % är långtidsgäster medan 31,4 % är eftermiddagsgäster och resterande 30,9 % är en natts gäster eller kvällsgäster. Av detta kan härledas att i medeltal 69,1 % av dygnets besökare befann sig i parken under eftermiddagen (långtidsgäster + eftermiddagsgäster) medan kvällsbesökarna representerade 68,6 % av dygnets besökare (långtidsgäster + en natts övernattare och kvällsgäster). Ingen flygräkning utfördes under förmiddagen och därför behövde ingen förmiddagsprocent fastställas. Det antal båtar som räknats in under eftermiddagar korrigerades genom division med dygnsandelen och motsvarande korrigering gjordes för de båtar som räknats in under kvällen.

Omvandling av de inräknade båtarnas antal till besökarantal per räkningsdygn.

	27.maj 12:00	5.jun 13:00	25.jun 19:10	1.jul 14:20	10.jul 19:20	22.jul 14:10	29.jul 18:10	5.aug 12:10	9.aug 18:00	18.aug 12:20
Inräknade båtar	33	11	26	50	73	107	59	123	52	29
Personantal (5,14)	169,7	56,6	133,7	257,1	375,3	550,1	303,3	632,4	267,4	149,1
Dygnskorrigering	75,3	25,3	61,1	114,9	171,6	245,8	138,7	282,6	122,2	66,6
<b>Besökare per dygn</b>	<b>245</b>	<b>82</b>	<b>195</b>	<b>372</b>	<b>547</b>	<b>796</b>	<b>442</b>	<b>915</b>	<b>390</b>	<b>216</b>

### 2.3 Kompensation av veckodagsvariationer

Det dygnsvärde som beräknats i punkt 2.2 måste vidarebehandlas i förhållande till den veckodag då räkningen utfördes, emedan det kan skönjas fluktuationer mellan besöksantalet under veckans olika dagar. För att bestämma hur stor andel av en veckas besökare som i medeltal besöker parken en viss veckodag finns det tre olika källmaterial att tillgå (*Rödjans besöksräknare åren 1995–2000*, *Edvard Turpeinens gästbåtsinventering från år 1995 samt Forststyrelsens besökarundersökning 2007*). Dessa tre källor är inte samstämmiga utan ger i vissa fall helt motsatta resultat. Ett medeltal för Rödjans besöksräknare visar att det är mest besökare på måndagar (24 %) och minst på torsdagar (11 %). Edvard Turpeinens besökarundersökning från 1995 visar att lördagen har mest besökare (25 %) och tisdagen minst (11 %). Enligt besökarundersökningen 2007 är det på torsdagen som de flesta besökarna anländer (22 %) och minst anländer på måndagar (8 %). En förklaring till det låga sambandet mellan undersökningarna är att de systematiskt har registrerat olika typer av besökare; Turpeinen var helt inriktad på övernattande gästbåtar medan grupper på dagsbesök påverkar Rödjans veckodagsfördelning och besökarundersökningen domineras av Jussarös besökare.

Ingen av de tre källorna kan påvisas vara felaktig och jag valde därför att använda dem alla tre och på så sätt låta dem komplettera varandra. De enskilda undersökningarna fick påverka den slutliga veckodagsfördelningen i proportion antalet observationer i respektive undersökning (*för Rödjans del användes dagsmedelvärdet*). Den slutliga veckodagsfördelningen blev då följande; måndag 16 %, tisdag, onsdag och torsdag 12 % var, fredag 14 % samt lördag 21 % och söndag 13 %. Antalet besökare under den vecka som flygräkning utfördes beräknades genom att de dygnsvärden som fått i punkt 2.2 dividerades med den veckoandel som motsvarar respektive veckodag.

Dagvis fördelning enligt tre olika undersökningar samt deras vägda medelfördelning.

	Må	Ti	On	To	Fr	Lö	Sö	Tyngd
Rödjan 1995–2000	230	115	122	104	109	149	139	41 %
Båtinventering 1995	141	132	143	135	205	305	134	50 %
Besökarunders. 2007	19	40	22	49	31	39	26	9 %
<b>Fördelning i procent</b>	<b>16 %</b>	<b>12 %</b>	<b>12 %</b>	<b>12 %</b>	<b>14 %</b>	<b>21 %</b>	<b>13 %</b>	<b>100 %</b>

### 2.4 Kompensation av veckovariationer

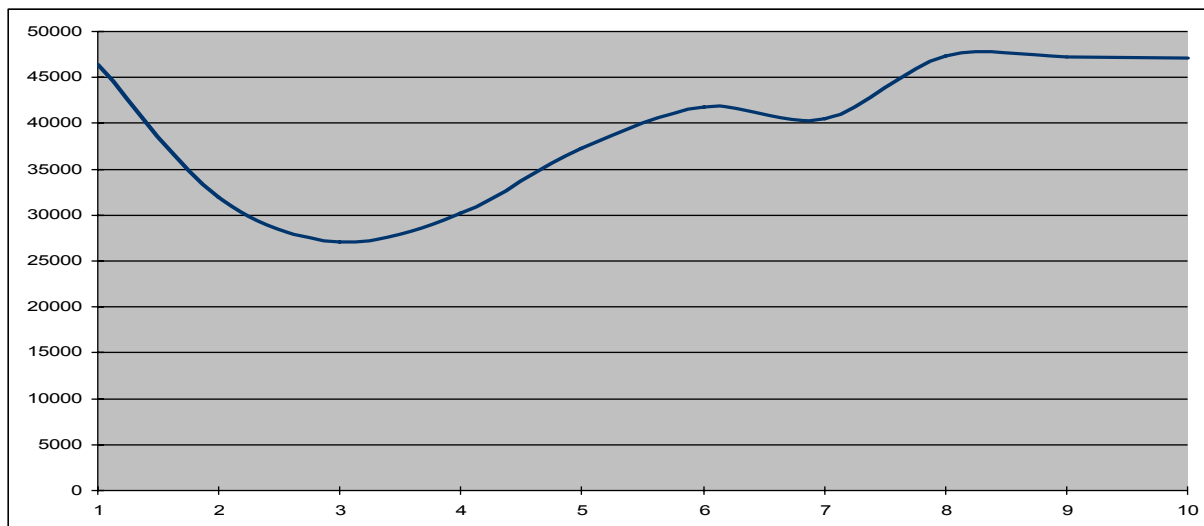
Den veckovisa besöksmängden i parken är kraftigt säsongberoende med en stor mängd besökare i juli och så gott som obefintlig besöksmängd under menförestider. De veckovärden som beräknats enligt punkt 2.3 måste alltså omvandlas till ett årsvärde i förhållande till när veckan inföll. För denna omvandling finns två källmaterial att tillgå; Rödjans veckovisa besökarstatistik för åren 1993 till 2001 och besökarundersökningen 2007. Rödjans statistik omfattar 9 års hela säsonger mellan vårens och höstens menförestider och är därför mera signifikant än besökarundersökningen som bara täcker den mest intensiva besöksperioden 2007. Flygningarna utfördes under veckorna 21, 23, 25, 26, 28, 29, 30, 31, 32 och 33. Enligt Rödjans årsfördelning är dessa veckors andel av årets besökare 4, 4, 7, 7, 7, 10, 11, 8, 7 och 4 procent.

Veckovis besökarfördelning veckorna 19–37 enligt medeltalet för Rödjans besökarstatistik 1993–2001.

Vecka	19	20	21	22	23	24	25	26	27	28	29	30	31	32	33	34	35	36	37
Antal	144	159	266	251	246	287	436	469	525	440	622	666	485	443	234	147	101	113	80
Procent	2 %	3 %	4 %	4 %	4 %	5 %	7 %	7 %	8 %	7 %	10 %	11 %	8 %	7 %	4 %	2 %	2 %	2 %	1 %

## 2.5 Medelantal besökare per år

Genom division av de veckovisa besöksmängder som beräknats enligt punkt 2.3 med respektive veckas andel av årets besökare enligt punkt 2.4 fås 10 olika värden för parkens årliga besökarantal. På grund av väderleksförhållanden och andra slumpmässiga faktorer varierar dessa årsvärden mellan 17 400 och 65 200 besökare per år medan medelvärdet blir 47 116 besökare per år. Om man räknar ut löpande medelvärde för alla räkningstillfällen jämnar fluktuationerna ut sig så att det efter det sjunde räkningstillfället är en variation på högst 0,5 % jämfört med medelvärdet för alla 10 räkningstillfällen. Slutsatsen är att man borde utföra minst åtta räkningstillfällen medan det är osäkert om fler än tio räkningstillfällen ger en förbättrad noggrannhet som motsvarar de ökade kostnaderna.



Det årliga besöksantalets (*y-axel*) löpande medelvärde (*kurva*) i förhållande till räkningstillfällen (*x-axel*).

## 3 ANALYS AV UNDERSÖKNINGEN

### 3.1 Observerade systematiska fel

I besökarräkningen saknas två grupper, nämligen de besökare som kommer med någon farkost till ett område ytter om parken och därefter landvägen tar sig in i parken, samt de besökare som rör sig i parken vintertid. Den första kategorin domineras antagligen av personer som vistas i de drygt 150 sommarstugor som har landförbindelse med parken. De flesta stugorna finns på norra Älgö och en del av dem har en gemensam tomtgräns med nationalparken. Ett flertal sommarstugeägare och deras gäster besöker troligtvis nationalparken mer eller mindre regelbundet för att uppleva naturen, rasta hundar, plocka bär och svamp m.m. Smidigaste sättet att få reda på sommarstugeägarnas parkbesök är att intervjua dem om deras parkanvändning eller skicka ett frågeformulär per post. En sådan undersökning behöver sällan utföras emedan sommarstugeägarnas antal besök i parken troligtvis är relativt stabilt från år till år och inte lika väderberoende som t.ex. båtgesternas besök.

Vinterbesökarnas antal är med stor sannolikhet direkt kopplat till vinterns varaktighet där en lång och kall vinter ger fler besökare. En del av de vintertida besökarna är antagligen sommarstugeägare och deras vinterbesök kan utredas på det sätt som ovan beskrivits. I framtiden fås en viss uppfattning av antalet vinterbesökare från den elektroniska räknare som år 2007 installerades vid ytterdörren till Rödjans naturstuga (*stugans veranda är öppen året runt*). De två bortlämnade besökargrupperna har närmast teoretisk statistisk betydelse emedan de för tillfället inte åtnjuter någon service som belastar Forststyrelsens ekonomi.

Av säkerhetsskäl och praktiska skäl utfördes inga båträkningar vid mycket dåligt väder. Regn, dimma och låga moln försvårar såväl båträkning som flygning medan hård sidovind kan orsaka säkerhetsproblem vid start och landning. Kortare perioder med regnigt och blåsigt väder inverkar antagligen sänkande på dagsbesökarnas antal medan längre perioder kan inverka sänkande även på långfärdsgästernas besök i parken. Vid kommande räkningar borde man sjövägen göra stickprovsräkningar på några platser (*t.ex. Rödjan + närliggande naturhamnar*) under sådana utlottade räkningsdagar då flygning av väderorsaker inte kan genomföras.



### 3.2 Kontroll av resultatet

Resultatet kan kontrolleras genom att jämföra om besökarräkningens årliga andel besökare på Jussarö och Rödjan korrelerar med de uppskattningar som grundar sig på de bägge platsernas elektroniska räknare och personal. På grund av problem med Rödjans elektroniska räknare och sen installation av räknare på Jussarö är platsernas statistik inte helt tillförlitlig. En kombination av räknarnas värden samt personalens och företagarnas bedömning ger vid handen att Jussarös besökarantal skulle vara cirka 10 000 och Rödjans cirka 4 000.

En fördelning av besökarräkningens årliga besöksmängd enligt andelen inräknade farkoster i olika hamnar visar att Jussarös andel av besökarna skulle vara 9 624 och Rödjans 3 850. En beräkning av medelskillnaden visar att besökarräkningen ger ett 4 % lägre resultat, men differensen är så låg att den ryms inom felmarginalen för Jussarös och Rödjans elektroniska räknare och personalens uppskattningar. Emedan besökarräkningens hamnvisa besöksantal är direkt kopplade till parkens totala besöksantal föreslår jag att en avrundning av besökarräkningens värden till 9 600 och 3 800 används som Jussarös och Rödjans officiella besöksmängder år 2007.

Den beräknade årliga besökarmängdens fördelning i nationalparken.

	Andel	Besökare			
Jussarö	20,4 %	9624	Groplandet	1,4 %	670
Rödjan	8,2 %	3850	Potten	1,4 %	670
Norrklobbarna	7,5 %	3515	Bockskär	1,1 %	502
Fladalandet	7,3 %	3431	Horsholmen	0,7 %	335
Fanklobbarna	5,7 %	2678	Mejholmen	0,7 %	335
Modermagan	5,7 %	2678	Enharuna	0,5 %	251
Skedö	3,2 %	1506	Stora björkskär	0,4 %	167
Skedö klovan	3,0 %	1423	Stora Rävharun	0,4 %	167
Grytskär	2,8 %	1339	Alören	0,2 %	84
Oxpottarna	2,8 %	1339	Granskären	0,2 %	84
Trelänningen	2,7 %	1255	Matgruvan	0,0 %	0
Långskär	2,5 %	1172	Övriga	0,0 %	0
Långskärsklobben	2,3 %	1088	Norr om Skedöfaret	13,3 %	6277
			Mellan farleder	5,7 %	2678

### 3.3 Besökarräkningens bonus

Förutom att besökarräkningen uppfyllde målsättningen med att fastställa parkens årliga besökarantal och dess fördelning gav den också några extra fördelar. Som stöd för ringmärkning av havsörnsungar granskades förekomsten av ungar i området bon i samband med flygningen den 27 maj och alla observationer från flygningen kunde verifieras vid ringmärkningen. Vid ringmärkningstillfället deltog ett nyhetsteam från MTV3 och på basen av resultaten från provflygningen valde man att först besöka ett längre bort beläget bo där det säkert fanns ungar framom ett närmare beläget bo som vid flygningen konstaterades vara tomt.

Forststyrelsens öar söder om Tulludden i Hangö kommer småningom att planläggas men fram till i år har det inte funnits några uppgifter om besökarnas antal. Årets flygrutt lades upp så att det i samband med returflygningen till Tåktom flygfält utfördes räkningar av antalet båtar vid dessa öar. De besökande båtarna var få till antalet och den vanligaste typen av besökare var dykargrupper. På basen av årets flygräkning kan konstateras att ”normala gästbåtar” är så få till antalet att ett relativt exakt årligt antal besökare kan erhållas om man upprättar samarbetsavtal och får tillgång till de lokala charterbåtarnas och dykföretagens kunduppgifter samt begär deltagaruppgifter av de dykklubbar som anhåller om tillstånd för dykläger inom området.

Vid flygräkningen observerades brott mot nationalparkens regler och ordningsstadgar (*rörelse på förbjudet område och överhastighet*). Om man vill ingripa kan t.ex. sjöbevakningen förvarnas om flygtidpunkter och därefter få realtidsuppgifter om brottets art och plats via radio eller mobiltelefon. Vid årets gästbåtsräkning vidtogs inga sådana åtgärder.

Vid ett räkningstillfälle kunde ett två kilometer långt och knappa hundra meter brett oljebälte observeras och utsläppsorsaken dokumenteras. Inga vidare åtgärder vidtogs emedan utsläppet berodde på oljesanering av ett gammalt vrak och var därmed sanktionerat av Finlands miljöcentral.

En del av de fotografier som togs vid räkningstillfällena kan nyttjas i såväl Forststyrelsens som samarbetsparters reklam- och informationskanaler (*broschyror, Internet m.m.*). Några av bilderna finns tillgängliga för allmänheten på Google Earth.

### 3.4 Förbättringsförslag

För att fastställa hur mycket besöksmängderna varierar i förhållande till säsongens väder och för att få fram en trolig korrelation mellan fasta elektroniska räknare och parkens årliga totala besöksmängd borde flygräkningen upprepas 2 eller 3 påföljande år och därefter varje gång som en besökarundersökning genomförs. Uppgifter om dygnsvariationer och framförallt andelen en natts gäster borde förbättras genom att man under några räkningsdagar skulle göra 4 flygningar per dygn (*tidig morgon, förmiddag, eftermiddag samt sen kväll*).

Antalet besökare per båt har stor betydelse för besökarräkningens slutresultat och värdet borde därför bestämmas så noggrant som möjligt. Förslagsvis lottas det ut några kalibreringstidpunkter då man t.ex. vid Rödjan, Jussarö och någon naturhamn följer med och bokför antalet besökare per båt. Vid Rödjan och Jussarö kan detta kombineras med kalibrering av de elektroniska räknarna. Flygtid kan sparas in om man på förhand ansöker om att få flyga över Hästö Busös flygförbudsområde (*R43*). Ett sådant tillstånd är i praktiken endast en formalitet emedan öns fasta bestyckning demonterades och fördes bort hösten 2007.

### 3.5 Kostnader

De totala kostnaderna för besökarräkningen år 2007 är följande;

Flygkostnader	770 €
Kilometerersättning (Ekenäs–Täktom)	ca. 260 €
<u>Arbetstid (inklusive socialkostnader)</u>	<u>ca. 540 €</u>
<b><u>TOTALT</u></b>	<b><u>1570 €</u></b> (varav direkta utbetalningar är 1030 €)

I kostnader för arbetstid ingår planering, förflyttningar, fältarbeten samt utarbetande av rapport. I kostnaderna ingår också räkningen av gästbåtar vid Hangö-öarna. Teknisk utrustning såsom kika-re och kameror var privat egendom, som kostnadsfritt ställdes till Forststyrelsens förfogande. Piloten Ulf Johansson från Hangö flygklubb ställde upp utan ersättning.

Om flygräkningen upprepas för enbart Ekenäs nationalparks del och kompletteras enligt förbättringsförslagen i punkt 3.4 (*totalt 14 flygningar med en flygtid på cirka 30 min per gång*) kommer kostnaderna att minska till **1170 €**, varav direkta utbetalningar är **802 €**. I kalkylen för upprepade besökarräkningar har beaktats att färdiga rutiner och datormallar finns att tillgå. I kalkylen har använts årets enhetskostnader utan någon justering på basen av allmän kostnadsstegring.

# Uusimmat Metsähallituksen luonnonsuojelujulkaisut

## Sarja A

- No 172 Salminen, J. 2007: Paahdeympäristöjen hyönteisseuranta. 181 s. (verkkojulkaisu)
- No 173 Kunttu P. & Halme P. 2007: Keski-Suomen valtion maiden käävät. 97 s.
- No 174 Heikkilä, P., Hokkanen, M., Kotiaho, J. & Päivinen, J. 2008: Lahopuun määrän kehitys ennallistamisen jälkeen Koloveden ja Liesjärven kansallispuistoissa vuosina 2006–2007. 33 s. (verkkojulkaisu)
- No 175 Hovi, M., Kytö, H. & Rautio, S.-K. (eds) 2008: Fire and Forest – The International Forest Fire Symposium in Kajaani 13.–14.11.2007. 70 s.
- No 176 Wallenius, T. 2008: Menneet metsäpalot Kalevalan kankailla. 46 s.
- No 177 Sarvanne, H., Tanskanen, A. & Yrjölä, R. 2008: Linnansaaren kansallispuiston linnustonselvitys vuonna 2005. 47 s. (verkkojulkaisu)
- No 178 Boström, M & Ekebon, J. 2008: Undervattensinventeringar på Jungfruskär 2005. 33 s. (verkkojulkaisu)

## Sarja B

- No 93 Mikkola, M. & Kuosmanen, R. 2008: Pyhä-Häkin kansallispuiston kävijätutkimus 2007. 46 s. (verkkojulkaisu)
- No 94 Tunturi, K. 2008: Helvetinjärven kansallispuiston kävijätutkimus 2006. 60 s. (verkkojulkaisu)
- No 95 Tunturi, K. 2008: Seitsemisen kansallispuiston kävijätutkimus 2006–2007. 69 s. (verkkojulkaisu)
- No 96 Tunturi, K. 2008: Seitsemisen ja Helvetinjärven kansallispuistojen yritystutkimus 2006. 71 s. (verkkojulkaisu)
- No 97 Pääkkönen, J. R. 2008: Luontokeskus Petolan asiakastutkimus 2006. 40 s. (verkkojulkaisu)
- No 98 Räsänen, H. 2008: Raja-Karjalan alueen yritystutkimus 2007. 72 s. (verkkojulkaisu)
- No 99 Halsti, C. 2008: Vattajanniemen kävijätutkimus 2006. 79 s. (verkkojulkaisu)
- No 100 Huhta, A. 2008: Hämeen luontokeskuksen asiakastutkimus 2006–2007. 52 s. (verkkojulkaisu)
- No 101 Hemmilä, T. 2008: Repoveden kansallispuiston kävijätutkimus 2008. 51 s. (verkkojulkaisu)
- No 102 Halme, T. 2008: Pihlajaveden Natura 2000 -alueen kävijätutkimus 2007. 55 s. (verkkojulkaisu)
- No 103 Lindblom, H. 2008: Saimaan alueen yritystutkimus 2007. 63 s. (verkkojulkaisu)
- No 104 Hemmilä, T. 2008: Itäisen Suomenlahden kansallispuiston kävijätutkimus 2007. 48 s. (verkkojulkaisu)
- No 105 Hemmilä, T. 2008: Itäisen Suomenlahden kansallispuiston yritystutkimus 2007. 26 s. (verkkojulkaisu)

ISSN 1235-8983  
ISBN (pdf)

[www.metsa.fi/julkaisut](http://www.metsa.fi/julkaisut)