

Inarin retkeilyalueen kävijätutkimus 2006–2007



Eeva Puolakka
Metsähallitus
Lapin luontopalvelut
eeva.puolakka@metsa.fi

Översättning: Pimma Åhman

Jorgalus: Jouni Vest

Kansikuva: Retkeilijöitä Otsamon reitillä.
Kuva: Kirsi Ukkonen



© Metsähallitus 2008

ISSN 1235-8983
ISBN 978-952-446-658-5 (pdf)

Eeva Puolakka

Inarin retkeilyalueen kävijätutkimus 2006–2007

KUVAILULEHTI

JULKAISIJA	Metsähallitus	JULKAISUAIKA	19.12.2008
TOIMEKSIANTAJA	Metsähallitus	HYVÄKSYMISPÄIVÄMÄÄRÄ	
LUOTTAMUKSELLISUUS	Julkinen	DIAARINUMERO	4607/52/2008
SUOJELUALUETYYPPI/ SUOJELUOHJELMA	Rantojensuojeluohjelma, Inarijärven osayleiskaavan kaavamääräykset (rakennuslaki), Natura 2000 -alue		
ALUEEN NIMI	Inarin retkeilyalue		
NATURA 2000 -ALUEEN NIMI JA KOODI	Inarijärvi FI1300212		
ALUEYKSIKKÖ	Lapin luontopalvelut		
TEKIJÄ(T)	Eeva Puolakka		
JULKAISUN NIMI	Inarin retkeilyalueen kävijätutkimus 2006–2007		
TIIVISTELMÄ	<p>Inarin retkeilyalue, jota on suunniteltu ulkoilulain mukaiseksi valtion retkeilyalueeksi, on helposti saavutettavissa oleva retkikohde Inarin kunnassa. Se on hyvin suosittu sekä kansallisena että kansainvälisenä retkeilykohteena. Paikalliselle väestölle se on erittäin tärkeä virkistysalue ympäri vuoden. Alueen asiakaspalvelun ja opastuksen keskus, Siida, sijaitsee keskeisellä paikalla Inarin kirkonkylässä.</p> <p>Retkeilyalueen pinta-ala on 121 820 ha, josta metsämaata on 35 440 ha ja vesiä 68 450 ha. Alue on maastonmuodoiltaan hyvin vaihteleva. Tärkeimmät vesistöt ovat erämaisuudestaan kuuluisa Inarijärvi sekä siihen laskeva Juutuanjoki. Alueella on myös tuntureita ja vaaroja, joista näkyvin on Inarin kirkonkylän lähistöllä sijaitseva Otsamotunturi. Tärkeimpiä nähtävyyksiä ovat Ukonkivi, Karhunpesäkivi, Pielpajärven erämaakirkko sekä Nellimin uittoränni.</p> <p>Alueen virkistyskäyttöä selvitettiin laajasti vuosina 2006–2007 kävijätutkimuksella, kävijälaskennalla sekä yritystutkimuksella. Inarin kunta on hyödyntänyt selvitysten tuloksia Inarin retkeilyalueen toiminnallisen suunnitelman laadinnassa ja osayleiskaavan päivittämisessä. Metsähallitus käyttää tuloksia alueen virkistyskäytön suunnittelussa. Ensivaiheessa on laadittu hanke- ja rahoitussuunnitelma, joka sisältää lähivuosien rakennus- ja peruskorjauskohteet kustannusarvioineen.</p> <p>Alueella on arvioitu olevan 200 000 käyntikertaa vuodessa. Eniten kävijöitä on Siidassa, Inarijärvellä, Karhunpesäkivellä, Nellimin uittorännillä, Pielpajärvellä, Otsamolla ja Juutuanjoella.</p> <p>Kävijätutkimusaineistoa kerättiin 13.6.2006–29.4.2007. Kohderyhmänä olivat kaikki yli 15-vuotiaat alueella vierailleet henkilöt. Tutkimukseen osallistui 677 henkilöä, joista 78 % oli suomalaisia. Eniten vastaajia oli Inarin kunnasta sekä pääkaupunkiseudulta. Ulkomaalaisia vastaajia alueelle oli saapunut eniten Saksasta, Sveitsistä sekä Ranskasta. Kävijöiden tärkeimmät harrastukset alueella olivat luonnon tarkkailu, kävely, retkeily sekä kalastus.</p> <p>Kävijät olivat pääosin tyytyväisiä alueen palveluiden laatuun ja määrään sekä luonnonympäristöön. Alueen valtakunnallisesti vertailukelpoinen kävijätyytyväisyysindeksi oli melko hyvä.</p>		
AVAINSANAT	Inari, retkeilyalue, kävijätutkimus		
MUUT TIEDOT			
SARJAN NIMI JA NUMERO	Metsähallituksen luonnonsuojelujulkaisuja. Sarja B 108		
ISSN	1235-8983	ISBN (PDF)	978-952-446-658-5
SIVUMÄÄRÄ	64 s.	KIELI	suomi
KUSTANTAJA	Metsähallitus	PAINOPAIKKA	
JAKAJA	Metsähallitus, luontopalvelut	HINTA	

PRESENTATIONSBLAD

UTGIVARE	Forststyrelsen	UTGIVNINGSDATUM	19.12.2008
UPPDRAGSGIVARE	Forststyrelsen	DATUM FÖR GODKÄNNANDE	
SEKRETESSGRAD	Offentlig	DIARIENUMMER	4607/52/2008
TYP AV SKYDDSSOMRÅDE/ SKYDDSPROGRAM	Strandskyddsområde, planbestämmelser i delgeneralplanen för Enare träsk (markanvändnings- och bygglagen), Natura 2000 -område		
OMRÅDETS NAMN	Enare strövområde		
NATURA 2000 -OMRÅDETS NAMN OCH KOD	Inarijärvi FI1300212		
REGIONAL ENHET	Lapplands naturtjänster		
FÖRFATTARE	Eeva Puolakka		
PUBLIKATION	Besökarundersökning i Enare strövområde 2006–2007		
SAMMANDRAG	<p>Enare strövområde, som man planerar att omvandla till ett strövområde i enlighet med lagen om friluftsliv, är ett lättillgängligt friluftsmål i Enare kommun. Området är ett mycket populärt friluftsmål både nationellt och internationellt sett. För den lokala befolkningen är det ett mycket viktigt rekreationsområde året om. Centret för kundtjänst och vägledning på området, dvs. Siida, ligger centralt i Enare kyrkby.</p> <p>Strövområdets areal är 121 820 ha, av vilka 35 440 ha är skogsmark och 68 450 ha vattenområden. Området har en mycket varierande topografi. Det ödemarksartade Enare träsk och Juutuanjoki älv, som mynnar ut i sjön, är de viktigaste vattnen på området. På området finns det fjäll och skogsklädda höjder, av vilka fjället Otsamotunturi i närheten av Enare kyrkby är det mest framträdande. De viktigaste sevärdheterna på området är Ukonkivi, Karhunpesänkivi, Pielpjärvi ödemarckkyrka och flottningsrännan i Nellim.</p> <p>Rekreatjonsbruket av området klarlades ingående åren 2006–2007 med en besökarundersökning, en besökarräkning och en företagsundersökning. Enare kommun har använt sig av undersökningarnas resultat vid utarbetandet av en operativ plan för Enare strövområde och vid uppdateringen av delgeneralplanen. Forststyrelsen utnyttjar resultaten vid planeringen av områdets rekreationsbruk. Till en början har man utarbetat en projekt- och finansieringsplan, som presenterar de närmaste årens bygg- och istandsättningsobjekt inklusive kostnadskalkyler.</p> <p>Det uppskattade antalet besökare på området är 200 000 per år. Flest besökare har Siida, Inarijärvi, Karhunpesänkivi, flottningsrännan i Nellim, Pielpjärvi, Otsamo och Juutuanjoki.</p> <p>Materialet till besökarundersökningen insamlades 13.6.2006–29.4.2007. Undersökningens målgrupp var alla över 15-åriga personer som besökte området. I undersökningen tog del 677 personer, av vilka 78 % var finländare. Största delen av svararna kom från Enare kommun och huvudstadsregionen. Merparten av de utländska besökarna var från Tyskland, Schweiz och Frankrike. Besökarnas viktigaste aktiviteter på området var att göra naturobservationer, promenera, idka friluftsliv och att fiska.</p> <p>Besökarna var huvudsakligen nöjda med kvaliteten på och mängden av tjänster samt naturmiljön på området. Det nationellt jämförbara besökarbelåtenhetsindexet för området var tämligen gott.</p>		
NYCKELORD	Enare, strövområde, besökarundersökning		
ÖVRIGA UPPGIFTER			
SERIENS NAMN OCH NUMMER	Metsähallituksen luonnonsuojelujulkaisuja. Sarja B 108		
ISSN	1235-8983	ISBN (PDF)	978-952-446-658-5
SIDANTAL	64 s.	SPRÅK	finska
FÖRLAG	Forststyrelsen	TRYCKERI	
DISTRIBUTION	Forststyrelsen, naturtjänster	PRIS	

GOVVIDANSIIDU

ALMMUSTUHTTI	Meahciráđđehus	ALMMUSTUHTTINÁIGI	19.12.2008
DOAIMANADDI	Meahciráđđehus	DOHKKEHANBEAIVEMEARRI	
LUHTOLAŠVUOHTA	Almmolaš	DIÁRANUMMIR	4607/52/2008
SUODJANGUOVLOTIIPA/ SUODJALANPROGRÁMMA	Gáttiidsuodjalanprográmma, Anárjávri oasseoppalašláva lávvamearrádušat (huksenláhka)		
GUOVLLU NAMMA	Anára vánddardanguovlu		
NATURA 2000-GUOVLLU NAMMA JA KODA	Anárjávri FI1300212		
GUOVLOOVTTADAT	Lappi luonddubálvalusat		
DAHKKI(T)	Eeva Puolakka		
PRENTOSA NAMMA	Anára vánddardanguovllu fitnodatdukamuš 2006–2007		
ČOAHKKÁIGEASSU	<p>Anára vánddardanguovlui, mii lea plánejuvvon olgolihkadanlága mielđasaš vánddardanguovlun, lea álki beassat Anára gieldda siste. Dat lea hui bivnnuhis vánddardanguovlu sihke riikkadásis ja riikkaidgaskasaččat. Báikkálaš olbmuide dat lea erenoamáš dehálaš lustageavahanguovlu birra jagi. Guovllu áššehasbálvalan- ja oahpistanbáiki Siida lea guovdu Anára girkosiidna.</p> <p>Vánddardanguovllu viidodat lea 121 820 ha, mas vuovdeatnamat leat 35 440 ha ja čázit 68 450 ha. Guovlu lea eanahámiid dáfus hui molsašuddi. Deháleamos čázadahkan lea meahccáivuodastis beakkán Anárjávri oktan dasa luoiti Juvdujogain. Guovllus leat maidđái duottarčohkat ja várit, main oidnoseamos lea Ohcamaš lahka Anára girkosiidna. Guovllu deháleamos oaidnámušat leat Ádjágeađgi, Karhupesäkivi, Bielbajávri meahccegirku ja Njellima dimbbargolganrenne.</p> <p>Guovllu lustageavaheapmi čielggaduvvui viidát jagiid 2006–2007 ollašutton gallestallidukamuša, fitnodatdukamuša ja gallestallilohkama bokte. Anára gieldda lea atnán ávkin čielggadusa bohtosiid Anára vánddardanguovllu doaibmaplána dahkamis ja oasseoppalašláva beivemis. Meahciráđđehus geavaha bohtosiid guovllu lustageavaheami pláneimis. Álggos lea vuos dahkkojuvvon fidno- ja ruhtadanplána, mainna leat čujuhuvvon lagamusjagiid huksen- ja vuodđodivvunčuozáhagat oktan golloárvoštallamiin.</p> <p>Guovllu árvalit gallestallat jahkásaččat 200 000 olbmo. Eanemus gallestallit leat Siiddas, Anárjávri, Karhupesäkivis, Njellima dimbbargolganrennes, Bielbajávris, Ohcamaččas ja Juvdujogas.</p> <p>Gallestallidukamušmateriála čoggojuvvui 13.6.2006–29.4.2007. Čuozáhatjoavkun ledje buot badjel 15-jahkásaš olbmot, geat ledje gallestallan guovllu. Gallestallidukamušsii oassálaste 677 olbmo, geain 78 % ledje suomelaččat. Eanemus vástideaddjit ledje Anára gielddas ja oai-vegávpotguovllus. Olgoriikalaš vástideaddjiin guvlui ledje boahtán eanemus olbmot Duiskkas, Šveiccas ja Frankriikkas. Gallestalliid deháleamos áiggeájánasat guovllus ledje luonddu dárkon, vázzin, vánddardeapmi ja guolástus.</p> <p>Gallestallit ledje enaš duhtavaččat guovllu bálvalusaid kvalitehtii ja mearrái sihke luonddubirasii. Guovllu gallestalliduhtavašvuodaindeaksa lea riikkadásis veardádaladettiin viehka buorre.</p>		
ČOAVDDASÁNIT	Anár, vánddardanguovlu, gallestallidukamuš		
EARÁ DIEDUT			
RAIDDU NAMMA JA NUMMIR	Metsähallituksen luonnonsuojelujulkaisuja. Sarja B 108		
ISSN	1235-8983	ISBN (PDF)	978-952-446-658-5
SIIDOLOHKU	64 s.	GIELLA	suomagiella
GOASTTIDEADDJI	Meahciráđđehus	PRENTENBÁIKI	
JUOHKKI	Meahciráđđehus, luonddubálvalusat	HADDI	

Sisällys

1 JOHDANTO.....	9
2 KÄVIJÄTUTKIMUKSEN TOTEUTUS	10
2.1 Alueen kuvaus	10
2.2 Aineisto ja menetelmät	12
2.2.1 Aineiston keruu.....	12
2.2.2 Kyselylomakkeen täyttäminen	14
2.2.3 Kävijälaskentamenetelmät.....	14
3 TULOKSET	16
3.1 Kävijärakenne.....	16
3.1.1 Kävijöiden perustiedot.....	16
3.1.2 Kävijöiden seuruetiedot.....	18
3.1.3 Käyntimäärät alueella.....	19
3.2 Kävijöiden aiempi retkeilykokemus.....	20
3.3 Käynti Inarin retkeilyalueella	21
3.3.1 Kohteen tärkeys	21
3.3.2 Kävijöiden ulkoilu- ja luontoharrastukset	21
3.3.3 Käyntien alueellinen jakautuminen	24
3.3.4 Käynnin kesto ja toistuvuus.....	24
3.3.5 Saapuminen alueelle	26
3.3.6 Käyntiin liittyvä rahankäyttö	28
3.4 Kävijätyytyväisyys	29
3.4.1 Käynnin tarkoitus	29
3.4.2 Kävijöiden mielipiteet alueesta, palveluista ja ympäristön laadusta	29
3.4.3 Kävijöiden odotusten toteutuminen	34
3.4.4 Vastanneiden käyntiä häiritsevät tekijät	35
3.4.5 Kävijätyytyväisyysindeksi.....	36
3.5 Vapaamuotoiset ajatukset.....	38
4 TULOSTEN TARKASTELU JA YHTEENVETO	39
4.1 Yhteenveto.....	39
4.2 Vertailu vuoden 2000 tuloksiin	40
KIITOKSET	41
LÄHTEET	42
LIITTEET	
Liite 1 Inarin retkeilyalueen kävijätutkimuksen otantakehikot	43
Liite 2 Aineiston keruuaikataulu	46
Liite 3 Vastaajien ilmoittamat matkan muut kohteet.....	48
Liite 4 Vapaamuotoinen palaute.....	53
Liite 5 Suomenkielinen kyselylomake	61

1 Johdanto

Inarin retkeilyalue sijaitsee keskeisellä paikalla Inarin kunnassa E75-tien varrella ja kuuluu kokonaisuudessaan saamelaiden kotiseutualueeseen. Alue on sekä kotimaisten että ulkomaisten matkailijoiden suosima retkeilykohde. Sen vetovoimaisuus perustuu erämaiseen luonnonympäristöön sekä kulttuuriin. Paikalliselle väestölle se on erittäin tärkeä virkistysalue ympäri vuoden. Alueen perustamista ulkoilulain mukaiseksi retkeilyalueeksi on valmisteltu Metsähallituksessa viimeisen kymmenen vuoden aikana (Metsähallitus 2004). Inarin kunnan käynnistettyä Inarijärven osayleiskaavan tarkistamisen vuonna 2006 retkeilyalueen suunnittelu sovittiin yhteen kaavoitusprosessin kanssa.

Suunnitellun Inarin retkeilyalueen kävijärakenteesta ja virkistyskäyttömuodoista kerättiin ensimmäisen kerran tietoa vuonna 2000 toteutetulla kävijätutkimuksella (Puolakka 2004). Uuden ja tarkemman tiedon saamiseksi alueen virkistyskäyttöä selvitettiin vuosina 2006 ja 2007 kävijätutkimuksen lisäksi myös kävijälaskennan sekä yritystutkimuksen (Puolakka 2008a) avulla. Inarin kunta on hyödyntänyt selvitysten tuloksia Inarin retkeilyalueen toiminnallisen suunnitelman laadinnassa ja osayleiskaavan päivittämisessä. Metsähallitus käyttää tuloksia alueen virkistyskäytön suunnittelussa. Ensivaiheessa on laadittu hanke- ja rahoitussuunnitelma, joka käsittää lähivuosien rakennus- ja peruskorjauskohteet kustannusarvioineen.

Tällä kävijätutkimuksella kerättiin ajankohtaista tietoa alueen kävijärakenteesta ja virkistyskäyttömuodoista. Tutkimuksen avulla selvitettiin myös mm. käytön ajallista ja alueellista jakautumista. Yksi tärkeä tutkimuksen tavoite oli kävijätyytyväisyyden selvittäminen. Kaikki Metsähallituksen kävijätutkimukset suoritetaan samalla menetelmällä, joten tämän tutkimuksen tulokset ovat vertailukelpoisia muiden kävijätutkimusten tulosten kanssa.

Vuosina 2007–2008 selvitettiin lisäksi asiakastutkimuksella Siidan – Ylä-Lapin luontokeskuksen ja Saamelaismuseon kävijöiden profiilia ja asiakastyytyväisyyttä (Puolakka 2008b). Siida opastaa ja palvelee myös Inarin retkeilyalueen kävijöitä.

2 Kävijätutkimuksen toteutus

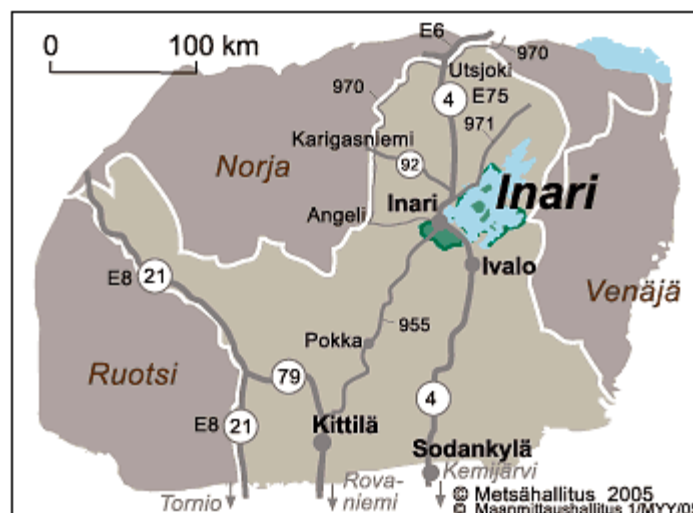
2.1 Alueen kuvaus

Inarin retkeilyalue sijaitsee Lapin läänissä Inarin kunnassa (kuva 1). Se on valtion maalla ja jakautuu kahteen luonnoltaan ja maisemaltaan erilaiseen osaan, Juutuan alueeseen ja läntiseen Inarijärveen (kuva 2). Keskeisellä paikalla Inarin kirkonkylässä sijaitsee Siida, jonka katon alla on sekä Saamelaismuseum että Ylä-Lapin luontokeskus, retkeilyalueen asiakaspalvelun ja opastuksen keskus. Retkeilyalue on helposti saavutettavissa, sillä sen halki kulkee maaliikenteen pääväylä E75 (valtatie 4) ja lentokenttä on Ivalossa.

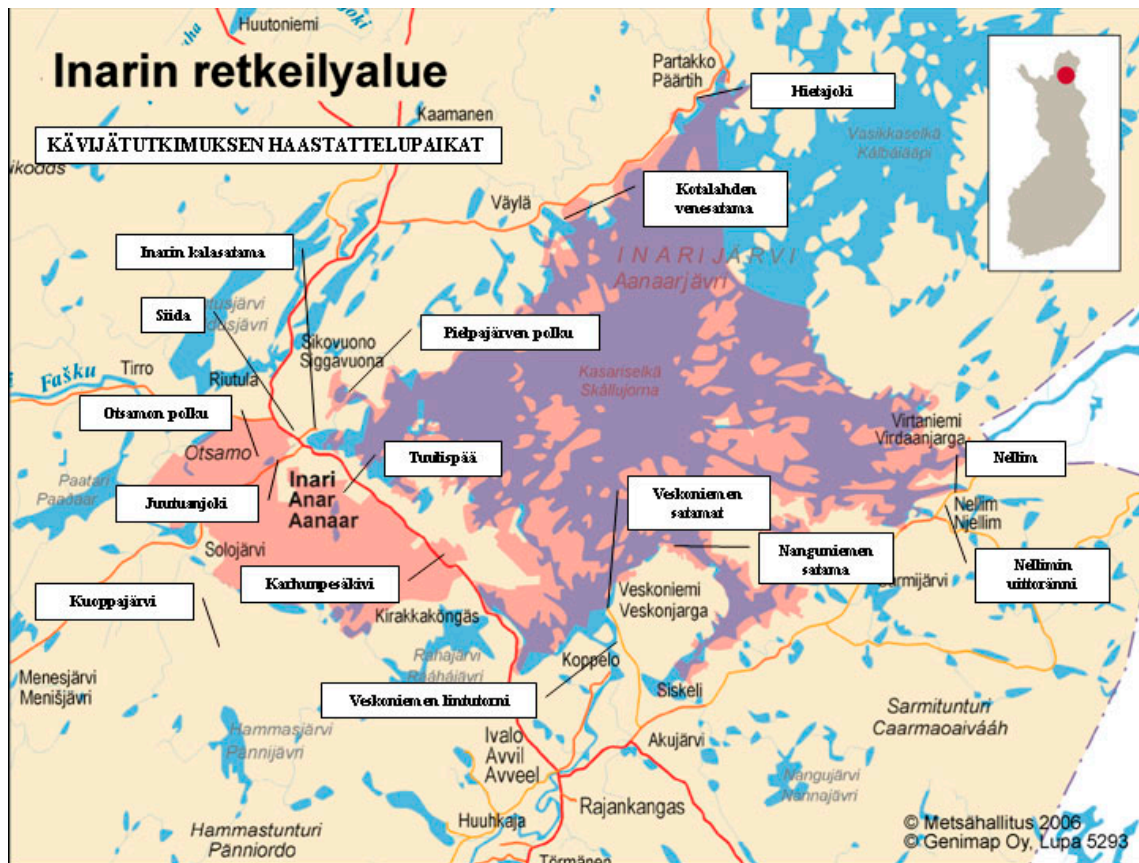
Inarijärvi on karu, kirkasvetinen suurjärvi, jonka itäinen osa kuuluu Vätsärin erämaa-alueeseen. Sen tärkeimmät virkistytymismuodot ovat vesiretkeily ja virkistyskalastus sekä talvisin moottorikelkkailu. Inarijärven suosituin kulttuurikohte on 40 metriä korkea Ukonkivi, saamelaisten vanha palvonta- ja uhripaikka. Järven liepeillä sijaitseva Pielpajärven erämaakirkko on päiväretkeilijöiden suosima käyntikohte.

Juutuan alue Inarin kirkonkylän lähistöllä on maastonmuodoiltaan hyvin vaihtelevaa. Alueen suurin joki on Inarijärveen laskeva Juutuanjoki, tunnettu perhokalastuskohde. Juutuanjokivarren pohjoispuolella kohoaa Otsamotunturi (418 m mpy), jonka huipulla olevalle päivätuvalle johtaa polut kolmesta ilmansuunnasta. Juutuanjoen eteläpuolella sijaitsevat mm. Nukkumapään, Karipään ja Tuulispään tunturialueet sekä Myössäjärven–Tuulijärven virkistyskalastusalue. Myössäjärvellä on hyvin suosittu matkailunähtävyys, Karhunpesäkivi.

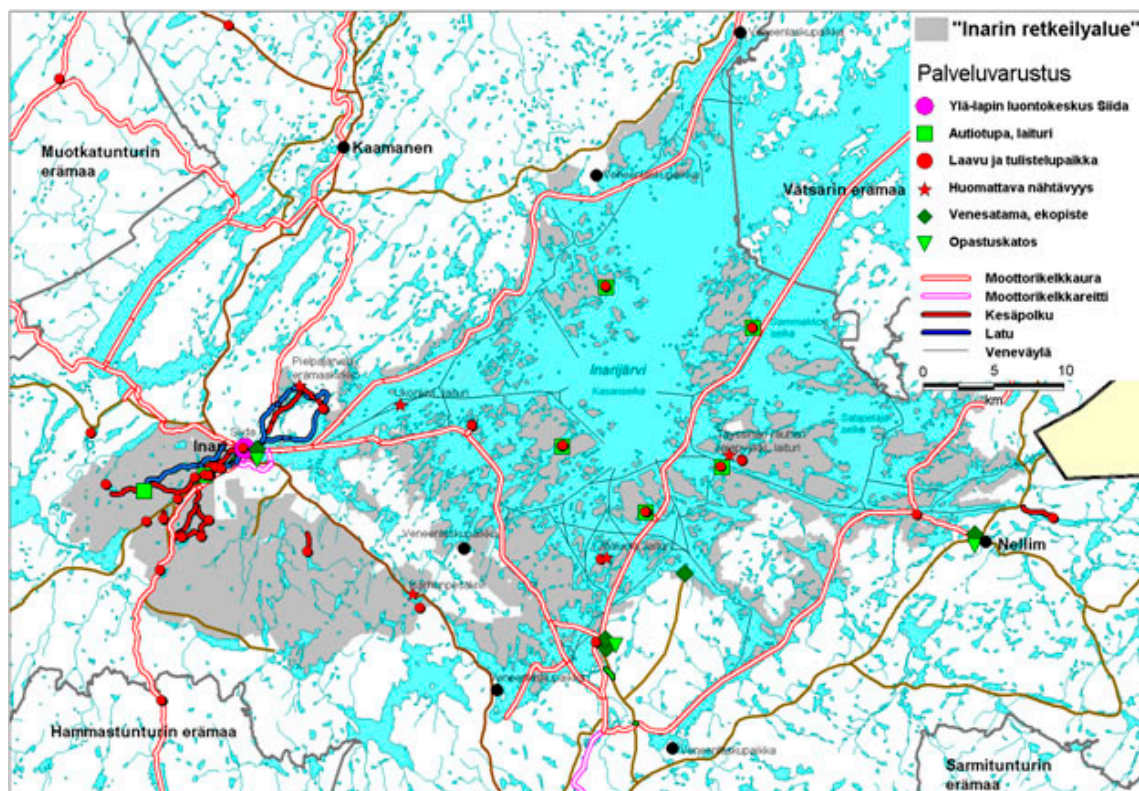
Retkeilyalueen tärkeimmät käyttömuodot ovat poronhoito, ammatti- ja kotitarvekalastus, retkeily ja virkistyskäyttö, luontomatkailu sekä metsätalous. Metsähallitus on kehittänyt alueen virkistyskäyttöön tarkoitettuja palvelurakenteita jo pitkään ja tämän hetkinen palveluvarustus vastaa ulkoilulla perustettujen retkeilyalueiden tasoa (kuva 3). Alueen merkitystä sekä kansallisena että kansainvälisenä retkeilykohteena lisäävät sen keskeinen sijainti Inarin kunnassa, helppo saavutavuus sekä luonnon erämaisuus ja puhtaus. Inarin retkeilyaluetta kuvaavat tärkeimmät tiedot on esitelty taulukossa 1. Lisätietoa Inarin retkeilyalueesta löytyy mm. Luontoon.fi-verkkopalvelusta (www.luontoon.fi).



Kuva 1. Inarin retkeilyalueen sijainti. © Metsähallitus 2008, © Maanmittauslaitos 1/MML/2008



Kuva 2. Inarin retkeilyalue (punertava alue kartalla) ja tutkimuksen haastattelupaikat. © Metsähallitus 2008, © Genimap Oy, Lupa L5293



Kuva 3. Inarin retkeilyalueen palveluvarustus. © Metsähallitus 2008, © Genimap Oy, Lupa L5293

Taulukko 1. Inarin retkeilyaluetta kuvaavat tärkeimmät tiedot.

Inarin retkeilyalue	
Perustamisajankohta	– suunniteltu perustettavaksi ulkoilulain (606/73) mukaiseksi valtion retkeilyalueeksi
Sijainti	– Lapin läänissä, Inarin kunnan alueella
Retkeilyalueen pinta-ala	– 121 820 ha – metsämaa 35 440 ha, muu maa-ala 17 930 ha, vedet 68 450 ha
Käyntikerrat (arvioitu)	– noin 200 000 käyntikertaa/vuosi
Palvelut	– Siida – Ylä-Lapin luontokeskus ja Saamelaismuseum – merkittyjä retkeilyreittejä n. 50 km – luontopolku, 9 km – merkittyjä latuja n. 60 km – pyöräilyreittejä n. 55 km – moottorikelkkauria n. 200 km – merkittyjä veneilyreittejä n. 400 km – venesatamia 5, lisäksi rantautumispaikat Inarijärven tuvilla ja nähtävyyshä kohteissa – autiotupia 5 – päivätupia 2 – vuokratupia 5 – huollettuja tulentekopaikkoja n. 30 – ravintola- ja kahvilapalveluita, kauppoja, majoituspalveluita, ohjelmapalveluita, venekuljetuksia
Käyttömuodot	– retkeily- ja virkistyskäyttö, porotalous, luontaiselinkeinot, ammatti- ja kotitarvekalastus, metsätalous, luontomatkailu
Hoito- ja käyttösuunnitelma	– Juutuan alueelle on tehty luonnos

2.2 Aineisto ja menetelmät

2.2.1 Aineiston keruu

Inarin retkeilyalue on laajuutensa vuoksi haastava tutkimuskohde. Alueelle on lisäksi helppo saapua lähes kaikista ilmansuunnista. Tutkimuksen suunnitteluvaiheessa laadittiin yksi otantakehikko (liite 1), jonka avulla havaintoaineistoa pyrittiin kokoamaan mahdollisimman kattavasti koko alueelta sekä erilaisista kävijäryhmistä.

Suunnitelmasta poiketen Ukonkivelle risteilevällä vesibussilla tehtävät haastattelut jätettiin pois tutkimuksesta. Kyseinen keruupiste oli osoittautunut huonoksi vuoden 2000 kävijätutkimuksessa (Puolakka 2004), koska kävijät eivät tunteneet Inarin retkeilyaluetta tarpeeksi hyvin pystyäkseen vastaamaan lomakkeen kysymyksiin. Yhtä ongelmallinen keruupiste on Myössäjärven Karhunpesäkivi, jossa kävijät usein vain poikkeavat pikaisesti ajaessaan alueen läpi. Tällaisten vastaajien lomakkeet ovat yleisesti hyvin puutteellisesti täytettyjä. Suunnitelmaan lisättiin tutkimuksen kuluessa Pielpajärven paikoitusalueen, Nellimin kylän, Siidan, Kuoppajärven ja Jääsaaren keruupisteet.

Tutkimusaineistoa kerättiin haastattelupisteissä 13.6.–28.9.2006 sekä 19.3.–29.4.2007. Pisteitä oli 16 (kuva 2). Haastattelulomake (liite 5) pyrittiin antamaan täytettäväksi kaikille haastattelupisteisiin saapuville 15 vuotta täyttäneille henkilöille. Lisäksi alueen tuvilla ja tulipaikoille sijoitettiin koko tutkimuksen ajaksi kaikkiaan 24 keräyslaatikkoa sekä tyhjiä lomakkeita kävijöiden täytettäväksi. Keräyslaatikoista saatiin seitsemän alle 15 vuotiaiden täyttämää lomaketta, mutta ne jätettiin tallentamatta. Tallennusvaiheessa hylättiin lisäksi kaikkiaan 21 lomaketta, jotka olivat hyvin

puutteellisesti täytettyjä. Tallennuskelpoisia lomakkeita kertyi tutkimuksen aikana yhteensä 677 kpl. Vastauksista oli suomenkielisiä 77 %, englanninkielisiä 10 %, saksankielisiä 10 % ja rans-
kankielisiä 2 %. Vastauksista 44 % kerättiin haastattelemalla ja 56 % kertyi laatikoista. Taulukossa
2 on ilmoitettu havaintojen lukumäärä keräyspisteittäin, ja liitteestä 2 käy ilmi aineiston keruu-
aikataulu.

Taulukko 2. Vastausten jakautuminen Inarin retkeilyalueella.

Haastattelupaikka	kpl	%
Hietajoki	3	0
Inari, satama	13	2
Juutuanjoki	45	7
Jääsaari	29	4
Kahkusaari	11	2
Kaikunuora	11	2
Karhunpesäkivi	83	12
Kotalahti	3	0
Kärppätupa	5	1
Laurin laavu	34	5
Nellim	8	1
Nellim, uittoränni	31	5
Otsamo	45	7
Peiliniemi	10	1
Petäjäsaari	15	2
Pielpajärvi, erämaakirkko	40	6
Pielpajärvi, P-paikka	46	7
Pielpavuono	20	3
Pisteri	15	2
Suolisvuono	8	1
Suovasaari	11	2
Tuulispää	56	8
Tyllylahti	8	1
Veskoniemi, satama	14	2
Ei tiedossa	74	11
Siida	30	4
Kuoppajärvi	9	1
Yhteensä	677	100

2.2.2 Kyselylomakkeen täyttäminen

Kyselylomakkeen täyttämässä oli muutamia ongelmakohtia, joista ensimmäisenä on syytä mainita lomakkeen yläreunassa oleva kerääjän täytettäväksi tarkoitettu rivi. Tämä rivi oli usein huolimattomasti tai virheellisesti täytetty. Laatikoista haetuista lomakkeista osaan oli esimerkiksi unohdettu merkitä paikka, mistä kerääjä oli sen noutanut. Sellaisia lomakkeita, joiden keruupaikka ei tallennusvaiheessa ollut tiedossa, kertyi kaikkiaan 74 kpl.

Osasta haastattelemalla kerättyjä lomakkeita taas puuttuivat kerääjän nimikirjaimet, päivämäärä tai kellonaika. Luultavasti pieni osa haastattelemalla kerätyistä lomakkeista on tästä syystä tallennettu laatikosta kerätyiksi. Asiaa ei voinut aina tarkastaa edes keruupäiväkirjoista, koska osasta puuttui kunakin päivänä kerättyjen lomakkeiden määrä. Lomakkeen ylärivillä olisi myös voinut olla erikseen kohta, johon olisi merkitty rasti silloin, kun lomake kerättiin laatikosta.

Lomakkeen laadinnassa tulisi ottaa paremmin huomioon tutkimusalueen sisällä ja sen lähialueella asuvat ihmiset. Lomakkeen ensimmäisellä sivulla kysyttiin alueelle saapumista ja oleskelun kestoa sekä yöpymistä retkeilyalueella tai sen lähialueella. Tämä herätti hyvin usein paikkakuntalaisissa sellaisen mielikuvan, että kysely ei koske heitä lainkaan. Yksi tapa ratkaista tämä ongelma on antaa paikkakuntalaisille mahdollisuus kuitata osa kysymyksistä rastittamalla kohta ”asun alueella”.

Lomakkeen kohdassa 3 kysytään yöpymistä alueella ja lähialueella. Lomakkeiden tallennusvaiheessa tuli esille, että kaikki vastaajat eivät ymmärrä, mitä eroa on käsitteillä ”vuokratupa” ja ”vuokramökki”, joten kysymystä olisi hyvä tarkentaa siltä osin. Lomakkeen täyttämistä helpottaisi myös, jos lomakkeessa annettaisiin yöpymistä kysyttäessä mahdollisimman monta alueella olemassa olevaa vaihtoehtoa. Esimerkiksi Inarin retkeilyalueen kyselylomakkeessa vaihtoehtoja puuttuivat kokonaan retkeilyalueella olevat hotellit ja vuokramökkit.

Tutkimukseen osallistuvien ikäraja on 15 vuotta, mikä tulisi ilmoittaa lomakkeen täyttöohjeessa silloin, kun käytetään keräyslaatikoita.

Kyselylomakkeiden tiedot tallennettiin ASTA-tietojärjestelmään, jota Metsähallituksen luontopalveluissa käytetään asiakasseurantatietojen hallintaan. Keskeisimpiä tilastollisia menetelmiä olivat suorien jakaumien tarkastelu ja kuvailevat tunnusluvut (keskiarvo, moodi, mediaani ja prosenttipisteet):

- Moodi on tyyppiarvo, joka kuvaa aineiston yleisintä arvoa.
- Mediaani ilmaisee muuttujan keskimmäisen arvon jakaen havaintoaineiston kahteen yhtä suureen osaan.
- 25 %:n prosenttipiste ilmaisee sen muuttujan arvon, jonka alle sijoittuu neljäsosa havainnoista, ja 75 %:n prosenttipiste sen muuttujan arvon, jonka alle sijoittuu kolme neljäsosaa havainnoista.

2.2.3 Kävijälaskentamenetelmät

Kävijätutkimuksen rinnalla retkeilyalueella toteutettiin kävijälaskenta 12.6.2006–1.5.2007. Alueella ei ole aikaisemmin suoritettu varsinaista kävijälaskentaa, vaan ilmoitetut käyntimäärät ovat perustuneet arvioon. Alue on kävijälaskennan suorittamisen kannalta erittäin vaikea, sillä sinne on mahdollista saapua joka suunnasta ja kaikin tavoin. Laskennan suunnittelu onkin syytä aloittaa varhain sekä varmistaa, että kaikki laskennassa tarvittava välineistö on ajoissa valmiina. Tällä kertaa laskureita jouduttiin odottelemaan ja varsinaista laskentaa päästiin suorittamaan hivenen myö-

hässä suunnitellusta aikataulusta, vaikka ensimmäinen suunnittelupalaveri pidettiin jo maaliskuun lopulla.

Laskennan käynnistyttyä kesäkuussa alueen tärkeimmille kohteille johtaville reiteille sijoitettiin yhdeksän mattolaskuria, jotka osoittautuivat toiminnaltaan varmoiksi ja helposti huollettaviksi. Laskureiden korjauskertoimien määrittäminen ei kaikilla reiteillä kuitenkaan onnistunut, se olisi vaatinut enemmän aikaa kuin mihin oli varauduttu. Näiden laskureiden oletuskertoimeksi määritettiin 0,5 laskureiden sijainnin perusteella. Kävijämääriä selvitettiin myös alueelle johtaville teille sijoitetuilla tielaskureilla. Laskurit sijoitettiin siten, että jokaisen auton oli myös poistuttava alueelta laskurin kautta. Korjauskertoimia määritettiin laskemalla kymmenen havaintopäivän ajan, kuinka monta ihmistä oli kussakin autossa, ja laskemalla sitten henkilömäärien keskiarvot. Kävijälaskureiden avulla saatiin nyt ensimmäistä kertaa luotettava kuva keskeisillä kohteilla vierailevien kävijöiden määrästä, mikä olikin laskennan tärkein anti.

Inarijärven kävijälaskentaa toteutettiin kesäkaudella laskemalla satamien automääriä ennalta suunnitellun aikataulun mukaisesti. Tällä menetelmällä saadut tulokset kertoivat kuitenkin lähinnä sen, miten vilkkaita eri satamat ovat. Kävijälaskennan tulokseen autolaskennalla ei ollut vaikutusta, sillä laskennasta saatujen tietojen hyödyntäminen jäi puutteelliseksi.

Talviaikana alueella vierailevien lukumäärän selvittäminen osoittautui erityisen hankalaksi. Kolmelle käytetyimmälle moottorikelkkauralle asennettiin laskurit 20.3.–1.5.2007 väliseksi ajaksi. Käytännössä tämä oli turhaa, sillä saaliiksi saatiin vain kelkkojen lukumäärä. Ajan puutteen vuoksi korjauskertoimia ei useista yrityksistä huolimatta saatu määritettyä, ja laskureiden kautta kulkeneiden henkilöiden lukumäärä jäi selvittämättä. Talvilaskenta olisikin suositeltavampaa suorittaa siten, että liikenne kaikilla tärkeimmillä kulku-urilla sekä kaikki mittavampi urien ulkopuolella tapahtuva maastoliikenne kuuluisivat laskennan piiriin ja laskenta tapahtuisi fyysisesti laskenta-paikoilla. Näin saataisiin luotettavaa tietoa myös talviajalta ja voitaisiin eritellä esim. koiravaljakkojen ja retkihiihtäjien määriä.

Seuraavassa kävijälaskennassa tulisi miettiä mahdollisuutta suorittaa laskenta erikseen retkeilyalueen maaosalla ja Inarijärvellä. Inarijärven laajuuden vuoksi käyntikertojen määrää on järvellä arvioitava monien eri kriteerien avulla, mm. matkailuyritysten kävijämäärän, vieraskirjamerkintöjen, visuaalisen laskennan, kalastuslupien määrän ja kävijätutkimusten tulosten. Retkeilyalueen maaosalla laskenta antaa luotettavan tuloksen, kunhan laskurit sijoitetaan harkiten ja varataan riittävästi aikaa asennukseen, huoltoon ja kalibrointiin.

Tästä Inarin retkeilyalueen kävijälaskennasta saadut kokemukset osoittavat, että jopa ennalta hyvin suunnitellun laskennan suorittaminen on luontovalvojen oman työn ohessa erittäin vaikeaa. Vaarana on laskennan jääminen muiden työtehtävien varjoon ja motivaation lasku, etenkin, jos laskenta ei suju suunnitellulla tavalla. Pahimmassa tapauksessa koko laskennan tulos jää epäluotettavaksi ja siihen käytetyt työtunnit menevät hukkaan.

Hankkeen organisointia ei saatu riittävän vahvaksi ja selkeäksi: ei ollut osoittaa henkilöä, joka olisi vastannut kaikesta – kävijälaskennasta, kävijätutkimuksesta ja yritystutkimuksesta – alusta loppuun. Tästä syystä hankkeen suunnittelusta, toteutuksesta ja raportoinnista jäi puuttumaan kokonaisvaltainen ote. Jo tutkimusta aloitettaessa oli tiedossa, että puistoalueen henkilöstö ei yksinkertaisesti riitä näin laajaan hankkeeseen. Tämä lähtökohta huomioon ottaen työssä onnistumista – niinkin hyvin kuin siinä onnistuttiin – on pidettävä vähintään hyvänä suorituksena.

3 Tulokset

3.1 Kävijärakenne

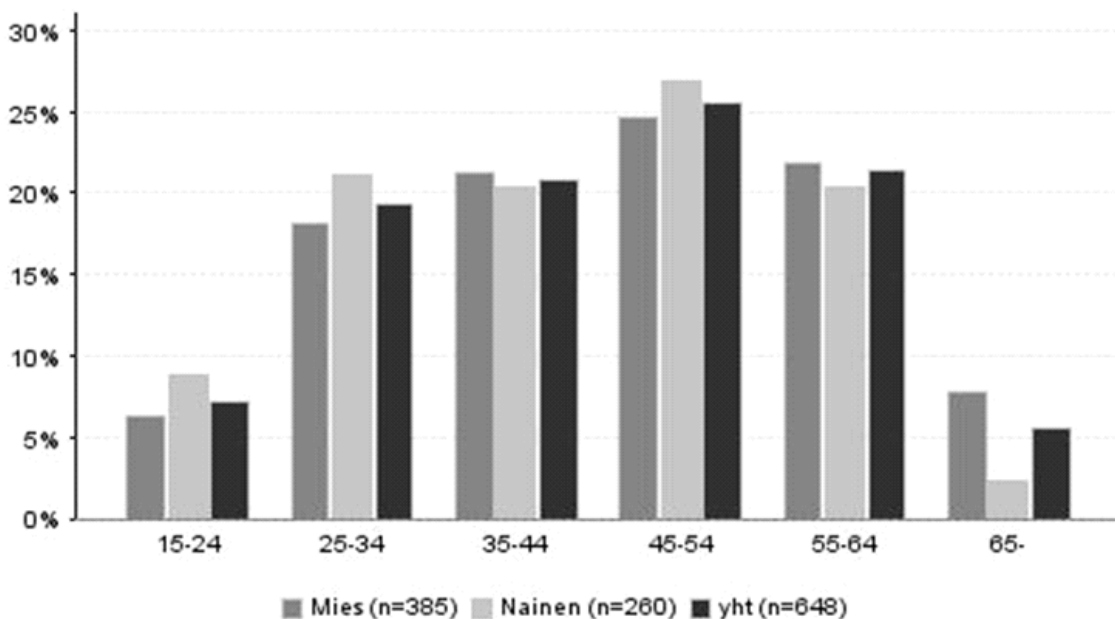
3.1.1 Kävijöiden perustiedot

Kävijätutkimukseen vastanneista 60 % oli miehiä ja 40 % naisia. Miesten keski-ikä oli noin 46 vuotta ja naisten noin 43 vuotta (taulukko 3). Suurin kävijäryhmä olivat 45–54-vuotiaat (kuva 4). Vastanneista 41 %:lla oli yliopistotasoinen tutkinto ja 27 %:lla opistotasoinen tutkinto. Ammattikoulun käyneitä oli 21 % ja 11 %:lla ei ollut lainkaan ammatillista tutkintoa (taulukko 4). Naiset olivat hieman korkeammin koulutettuja kuin miehet.

Kotimaisia kävijöitä tuli Inarin retkeilyalueelle eniten Inarin kunnasta (15 %). Seuraavaksi eniten saapujia oli pääkaupunkiseudulta sekä Rovaniemen, Sodankylän ja Oulun alueilta (taulukko 5). Ulkomaisten kävijöiden osuus oli 22 % kaikista vastanneista ja eniten kävijöitä tuli Saksasta ja Sveitsistä (taulukko 6).

Taulukko 3. Vastanneiden ikää kuvaavia tunnuslukuja sukupuolen mukaan. Vastanneiden lukumäärä (n) oli 648.

Ikä	Mies	Nainen	Kaikki
Keski-ikä	45,53	42,65	44,37
län keskihajonta	13,59	13,08	13,45
Minimi-ikä	15	15	15
Maksimi-ikä	77	71	77
Moodi	47	45	43
Mediaani	47	44	45



Kuva 4. Vastanneiden ikäjakauma sukupuolen mukaan.

Taulukko 4. Vastanneiden ammatillinen koulutus sukupuolen mukaan.

Ammatillinen koulutus	Mies		Nainen		Kaikki	
	kpl	%	kpl	%	kpl	%
Ammattikoulu	102	27	34	14	136	21
Opistotasoinen tutkinto	85	23	85	34	173	27
Alempi yliopisto- tai korkeakoulututkinto	47	12	45	18	93	15
Ylempi yliopisto- tai korkeakoulututkinto	95	25	66	26	163	26
Ei ammatillista tutkintoa	47	12	21	8	68	11
Yhteensä	376	100	251	100	633	100

Taulukko 5. Vastanneiden kotimaisten kävijöiden yleisimmät asuinkunnat.

Asuinkunta	kpl	%
Inari	76	15
Helsinki	45	9
Rovaniemi	38	7
Espoo	18	4
Sodankylä	17	3
Oulu	14	3
Tampere	10	2
Vantaa	10	2
Nokia	8	2
Jyväskylä	7	1

Taulukko 6. Vastanneiden kotimaa.

Kotimaa	kpl	%
Suomi	525	78
Saksa	50	7
Sveitsi	17	3
Ranskan tasavalta	11	2
Espanja	10	1
Alankomaat	9	1
Yhdistynyt kuningaskunta	8	1
Italia	8	1
Ei tiedossa	6	1
Itävalta	4	1
Belgia	4	1
Tšekki	3	0
Yhdysvallat	3	0
Australia	2	0
Norja	2	0
Puola	2	0
Ruotsi	2	0
Unkari	2	0
Portugali	1	0
Slovakia	1	0
Viro	1	0
Yhteensä	671	100

3.1.2 Kävijöiden seuruetiedot

Inarin retkeilyalueelle tultiin useimmiten pienissä 2–5 hengen seurueissa (73 %) (taulukko 7). Vain 6 % vastanneista ilmoitti liikkuvansa Inarin retkeilyalueella yksin. Yli 6 hengen seurueissa liikkui 20 % vastanneista. Seurueiden koko vaihteli kahdesta 64 henkilöön (taulukko 8). Seurueiden koon keskiarvo oli 6 henkilöä.

Alle 15-vuotiaiden seurueenjäsenten ikä oli keskimäärin 9 vuotta. Liikuntaesteisiä Inarin retkeilyalueella vierailleissa seurueissa oli yhteensä 17.

Taulukko 7. Kävijöiden seuruetiedot.

Seurueen koko	kpl	%
Yksin	43	6
2–5 hengen seurue	487	73
6 tai useamman hengen seurue	134	20
Yhteensä	664	100

Taulukko 8. Inarin retkeilyalueella vastanneiden seuruetta kuvaavia tunnuslukuja.

Muuttuja	n	Keski-arvo	Keski-haj.	Prosenttipisteet				
				Min	25 %	Med	75 %	Max
Seurueen koko yhteensä	621	5,7	8,32	2	2	3	5	64
Alle 15-vuotiaita	100	2,7	3,76	1	1	2	3	30
Liikuntaesteisiä	17	1,0	0,00	1	1	1	1	1
Alle 15-vuotiaiden syntymävuodet	176	1996,7	3,76	1991	1994	1996	1999	2006

Inarin retkeilyalueelle tulleiden seurue koostui yleisimmin omasta perheestä (46 %) (taulukko 9). Vastanneista 30 % ilmoitti seurueensa koostuvan ystävistä ja 7 % muista sukulaisista. Työtoverien seurassa oli 5 % vastanneista. ”Jostakin muusta, mistä” -kysymykseen ilmoitetut seuruetiedot on koottu taulukkoon 10.

Taulukko 9. Seurueen koostumus.

Seurueen koostumus	kpl	%
Oman perheen jäsenistä	272	46
Ystävistä	178	30
Muista sukulaisista	40	7
Työtovereista	29	5
Kerhosta, yhdistyksestä tms.	14	2
Jostakin muusta	14	2
Eläkeläisryhmästä	13	2
Ohjelmopalveluyrityksen asiakkaista	11	2
Koululuokasta	9	2
Opiskeluryhmästä	9	2
Yhteensä	589	100

Taulukko 10. Vastanneiden ilmoittamat muut seurueityypit.

Seurueen koostumus muu	kpl
Kolttaneuvostosta	9
Kiilopään asiakkaista	1
Talkoolaisista	1
Yhteistyökumppaneista	1
Yhteensä	12

3.1.3 Käyntimäärät alueella

Vilkkaimmilta reiteiltä ja tieosuuksilta saadut laskurilukemat (taulukot 11 ja 12) vastaavat vain pientä osaa retkeilyalueen todellisesta käyntimäärästä, sillä alueelle on mahdollista saapua joka suunnasta. Etenkin kaikkia paikallisten asukkaiden käyntejä on lähes mahdotonta arvioida. Suoritettun laskennan, vuoden 2000 kävijätutkimuksen, Matkailu, ympäristö ja luonto -julkaisun (Hemmi 2005, s. 319) sekä vuosien aikana kertyneen käytännön kokemuksen perusteella alueen käyntimäärän arvioidaan olevan 200 000 käyntikertaa/vuosi. Luvussa ovat mukana Siidan asiakkaat (n. 122 000 käyntikertaa/vuosi). Laskennan suorittaminen luontovalvojien oman työn ohessa osoittautui erinomaisesta yrityksestä huolimatta liian vaikeaksi, eikä alueen kokonaiskävijämäärästä edelleenkään saatu täysin luotettavaa tietoa.

Retkeilyalueen suosituimmat käyntikohteet ovat Siida, Karhunpesäkivi, Inarijärvi sekä Pielpajärven erämaakirkko. Karhunpesäkiven laskurilukemassa ovat mukana vain Metsähallituksen rakentamaa reittiä käyttäneet, joita oli arviolta joka viides kaikista paikalla vierailleista. Alueella toimivan yrittäjän mukaan Karhunpesäkivellä vierailee vuosittain yli 100 000 asiakasta. Korteojan silnan laskuri toimi epävarmasti ensimmäiset viikot, eikä laskenut kaikkia kävijöitä. Laskuri asennettiin uudelleen ja nollattiin 4.7., minkä jälkeen toiminta oli tarkkaa.

Taulukko 11. Mattolaskuritulokset Inarin retkeilyalueella vuonna 2006.

Mattolaskurin sijoituspaikka	Aika	Lukema	Korjauskerroin	Käyntimäärä
Haapakoski	12.6.–30.10.2006	1 640	0,5	820
Karhunpesäkivi	25.6.–1.11.2006	32 158	0,5	16 079
Korteojan silta	13.6.–31.10.2006	2 666	0,5	1 333
Nellimin uittoränni	20.6.–1.11.2006	3 790	0,5	1 895
Pielpajärven polun paikoitusalue	19.6.–1.11.2006	7 874	0,5 (oletus)	3 937
Pielpavuono, Pielpajärvellä kävijät	22.6.–14.10.2006	1 200	0,5 (oletus)	600
Pitkäjängänoja	13.6.–1.11.2006	982	0,5	491
Rovajärven parkkipaikka	12.6.–1.11.2006	2 078	0,5 (oletus)	1 039
Ukonkivi	22.6.–14.10.2006	17 348	0,5	8 674
Yhteensä				34 868

Taulukko 12. Tielaskuritulokset Inarin retkeilyalueella vuonna 2006.

Tielaskurin sijoituspaikka	Aika	Lukema	Korjauskerroin	Käyntimäärä
Kessin silta	kesäaika	210 (Destia)	2	n. 420
Solajärven vanha tie	21.6.–1.11.2006	186	1,84	n. 340
Tuulisääntie	21.6.–1.11.2006	334	1,67	n. 560
Yhteensä				n. 1 320

3.2 Kävijöiden aiempi retkeilykokemus

Vastanneista 51 % (347 henkilöä) ilmoitti käyneensä virkistytymässä päiväretkellä kansallispuistossa, retkeilyalueella tms. luontomatkakohteella viimeisten 12 kuukauden aikana (taulukko 13). Käyntimääriä oli ollut keskimäärin 11. Vähintään yhden maastoyöpymisen sisältävällä retkellä oli käynyt 32 % vastanneista (218 henkilöä), ja yöretkiä oli tehty keskimäärin 5 kpl viimeisen vuoden aikana.

Sekä miehet että naiset olivat yleisimmin tehneet 1–3 päiväkäyntiä luontomatkakohteelle viimeisen vuoden aikana (taulukko 14). Lähes yhtä suuri oli 1–3 yökäyntiä tehneiden osuus. Pääosa retkistä suuntautui merkittyjen reittien ulkopuolelle (taulukko 15). Naiset olivat retkeilleet miehiä useammin merkityillä reiteillä. Opastetuille retkille oli osallistunut 11 % vastanneista.

Taulukko 13. Vastanneiden käynnit viimeisen 12 kuukauden aikana kansallispuistossa, retkeilyalueella, tms. luontomatkakohteella, keskiarvot (n = 565).

Muuttuja	n	Keski-arvo	Keski-haj.	Prosenttipisteet				
				Min	25 %	Med	75 %	Max
Päiväretkellä muualla	347	11,1	27,87	1	2	4	10	360
Yöpymisretkellä muualla	218	5,2	9,02	1	1	2	5	100

Taulukko 14. Vastanneiden käynnit viimeisten 12 kuukauden aikana kansallispuistossa, retkeilyalueella, tms. luontomatkakohteella, luokiteltuina.

Käyntien lkm	Miehet		Naiset		Kaikki	
	kpl	%	kpl	%	kpl	%
1–3 päiväkäyntiä	97	29	65	29	163	29
4–6 päiväkäyntiä	39	12	36	16	79	14
7–9 päiväkäyntiä	4	1	5	2	9	2
10 päiväkäyntiä tai enemmän	57	17	39	18	96	17
1–3 yökäyntiä	86	26	50	23	140	25
4–6 yökäyntiä	21	6	16	7	37	7
7–9 yökäyntiä	6	2	1	0	7	1
10 yökäyntiä tai enemmän	25	7	9	4	34	6
Yhteensä	335	100	221	100	565	100

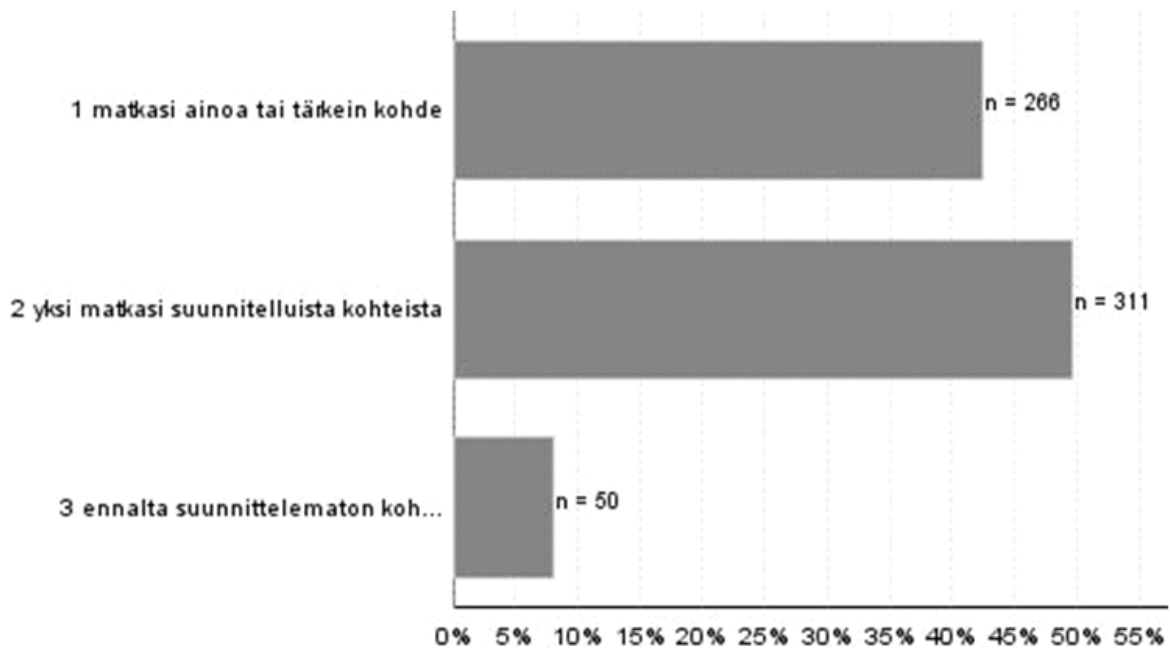
Taulukko 15. Vastanneiden retkeilykokemus viimeisten viiden vuoden aikana. Kysymyksessä on voinut vastata useampaan kohtaan.

Retkityyppi	Mies		Nainen		Kaikki	
	kpl	%	kpl	%	kpl	%
Omatoimisia retkiä merkittyjen reittien ulkopuolella	242	71	135	58	382	66
Pitkiä (yli 10 km) omatoimisia retkiä merkityillä reiteillä	178	52	137	59	319	55
Lyhyitä (alle 10 km) omatoimisia retkiä merkityillä reiteillä tai tutussa maastossa	155	45	138	59	294	51
Osallistunut opastetulle retkelle	31	9	33	14	64	11
Muu	33	10	12	5	45	8
Vastanneita yhteensä	341		233		580	

3.3 Käynti Inarin retkeilyalueella

3.3.1 Kohteen tärkeys

Vastanneista 50 % ilmoitti Inarin retkeilyalueen olevan yksi matkan suunnitelluista kohteista (kuva 5). Retkeilyalue oli matkan ainoa tai tärkein kohde 42 %:lle vastanneista. Kävijöistä 8 % tuli alueelle ennalta suunnittelematta. Kävijöiden ilmoittamat muut matkakohteet sekä matkan pääkohteet on lueteltu liitteessä 3.



Kuva 5. Inarin retkeilyalueen tärkeys matkan kohteena (n = 627).

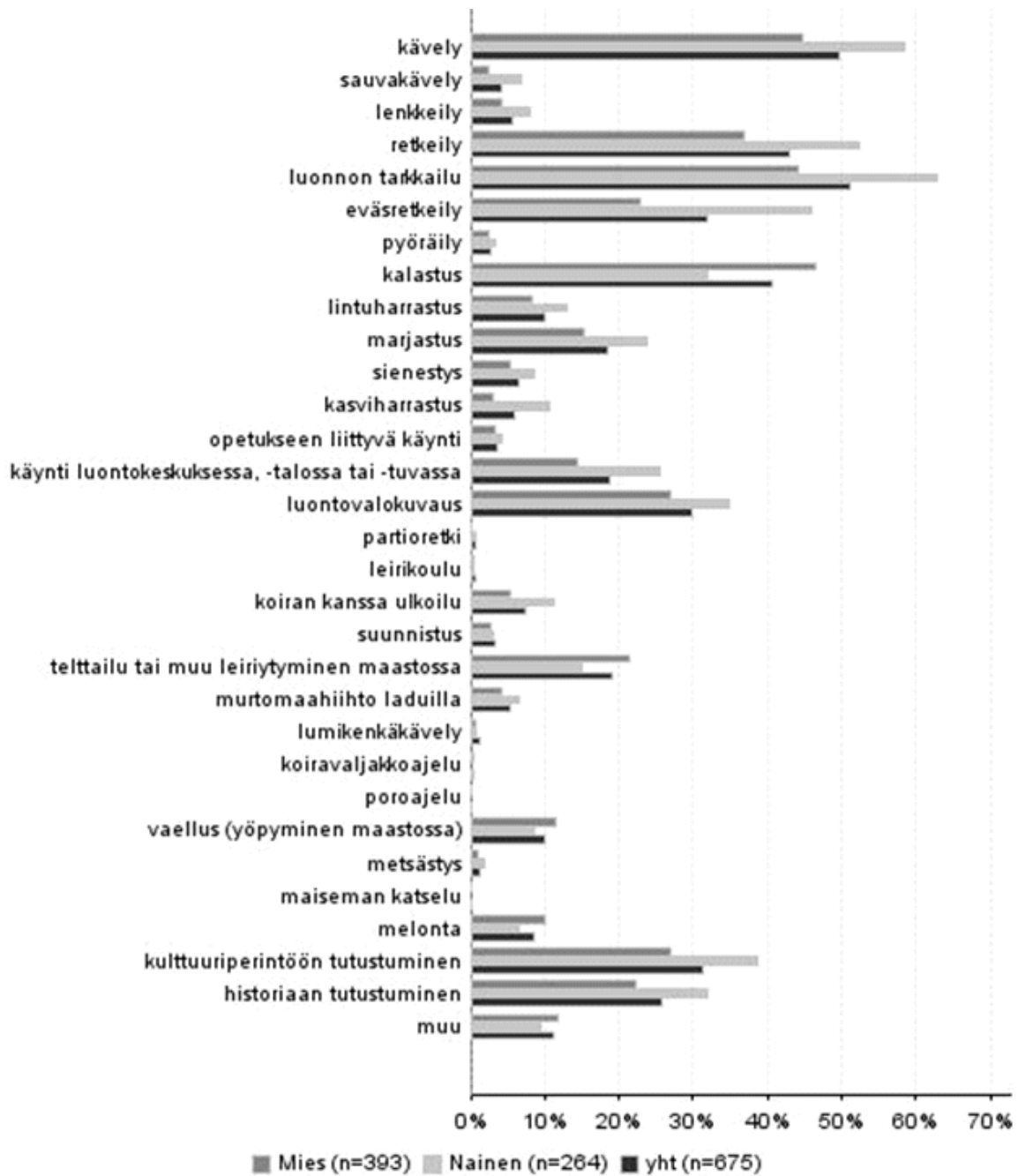
3.3.2 Kävijöiden ulkoilu- ja luontoharrastukset

Suosituin harrastus kaikkien vastanneiden keskuudessa oli luonnon tarkkailu, jota ilmoitti kyseisellä käynnillä harrastaneensa 51 % vastanneista (kuva 6). Kävelyä harrasti 50 %, retkeilyä 43 % ja kalastusta 41 % vastanneista. Muita suosittuja harrastuksia olivat eväretkeily, kulttuuriperintöön tutustuminen sekä luontovalokuvaus.

Luonnon tarkkailu ja kävely olivat naisten suosituimmat harrastukset. Miehet puolestaan ilmoittivat harrastaneensa käynnillään eniten kalastusta ja kävelyä, luonnon tarkkailu oli heidän keskuudessaan vasta kolmannella sijalla.

Vastanneet osallistuivat useimmiten 1–3 aktiviteettiin (43 % vastanneista) (taulukko 16). 33 % osallistui 4–6 aktiviteettiin ja 18 % 7–9 aktiviteettiin. 10 aktiviteettia tai enemmän ilmoitti 5 % vastanneista.

Naisten ilmoittama harrastusten määrä oli hieman suurempi kuin miesten. Miehet ilmoittivat yleisimmin osallistuneensa 1–3 aktiviteettiin, naisilla puolestaan yleisin lukumäärä oli 4–6.



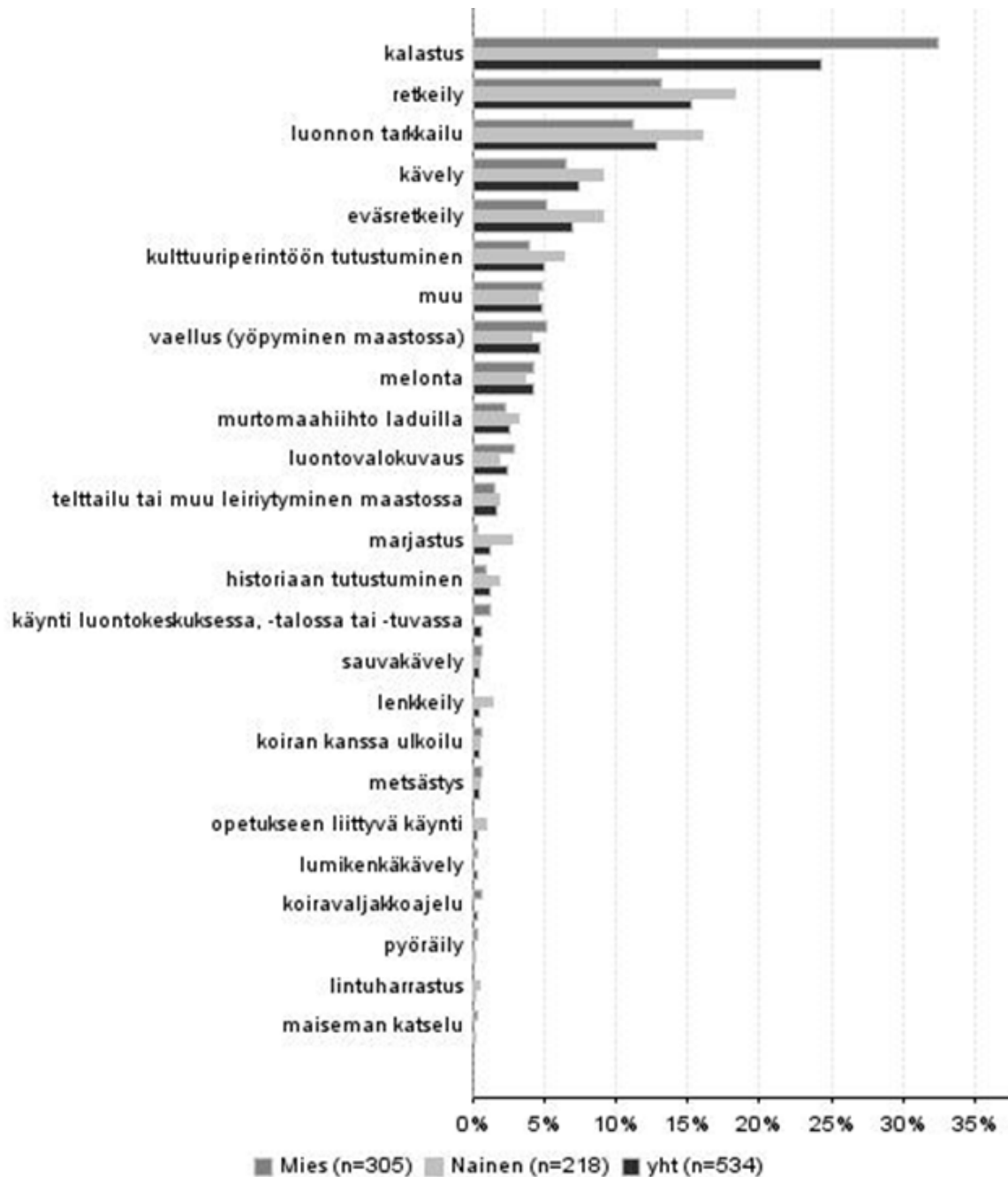
Kuva 6. Pääasialliset harrastukset, joihin osallistuttiin tai aiottiin osallistua tällä käynnillä Inarin retkeilyalueella.

Taulukko 16. Harrastusten lukumäärä tämänkertaisella käynnillä Inarin retkeilyalueella.

Harrastusten lukumäärä	Miehet		Naiset		Kaikki	
	kpl	%	kpl	%	kpl	%
1–3 aktiiviteettia	200	51	80	30	290	43
4–6 aktiiviteettia	121	31	99	38	226	33
7–9 aktiiviteettia tai enemmän	55	14	65	25	122	18
10 aktiiviteettia tai enemmän	17	4	20	8	37	5
Yhteensä	393	100	264	100	675	100

Kävijöiltä tiedusteltiin, mikä oli heille tärkein harrastus Inarin retkeilyalueella. Vastanneista 24 % ilmoitti pitävänsä tärkeimpänä harrastuksenaan kalastusta (kuva 7). Retkeilyä piti tärkeimpänä 15 % ja luonnon tarkkailua 13 % vastanneista.

Miesten tärkein harrastus oli kalastus, naisilla sen sijaan retkeily ja luonnon tarkkailu olivat kalastusta tärkeämpiä.



Kuva 7. Vastanneiden tärkeimmät harrastukset tällä käynnillä Inarin retkeilyalueella.

3.3.3 Käyntien alueellinen jakautuminen

Yli puolet vastanneista (57 %) ilmoitti vierailleensa kyselylomakkeella luetelluista kohteista Inarijärvellä (taulukko 17). Ylä-Lapin luontokeskuksessa Siidassa ilmoitti vierailleensa 39 % ja Karhunpesäkivellä 25 % vastanneista. Ukonkivellä oli vierailut 11 % vastanneista. Käytännössä Ukonkivellä ja Inarijärvellä vierailevien osuus on suurempi, sillä tässä tutkimuksessa ei ole haastateltu vesibussiristeilylle osallistuvia henkilöitä. Muut vastanneiden ilmoittamat vierailukohteet on lueteltu taulukossa 18.

Taulukko 17. Käyntien alueellinen jakautuminen Inarin retkeilyalueella. Samalla käynnillä oli mahdollista vierailla useammassa paikassa.

Käyntikohde	kpl	%
Inarijärvi	376	57
Ylä-Lapin luontokeskus, Siida	261	39
Karhunpesäkivi	165	25
Pielpajärvi	161	24
Otsamotunturi	118	18
Juutuanjoki	97	15
Muu	93	14
Ukonkivi	74	11
Vätsärin erämaa	33	5
Vastanneita yhteensä	664	

Taulukko 18. Muut vierailukohteet Inarin retkeilyalueella.

Käyntikohde muu	kpl
Tuulispää	55
Nellim	38
Taimenjärvi	1
Yhteensä	94

3.3.4 Käynnin kesto ja toistuvuus

Inarin retkeilyalueella vierailleista 32 % oli päiväkävijöitä ja 68 % yöpyi alueella vähintään yhden yön (taulukko 19). Lyhimmillään käynnin kesto oli yksi tunti ja pisin ilmoitettu vierailuaika oli 35 vuorokautta. Päiväkävijöiden keskimääräinen vierailuaika oli noin 5 tuntia ja yöpyjien noin 5 vuorokautta.

Inarin retkeilyalueen lähialueella yöpyvien osuus oli 97 % ja he viipyivät alueella keskimäärin noin 7 vuorokautta. Päiväkävijät, joita oli 3 % vastanneista, viipyivät alueella keskimäärin noin 6 tuntia (taulukko 20).

Yleisimmin retkeilyalueella yövyttiin omassa majoitteessa tai autiotuvassa. Autiotuvassa viivytettiin keskimäärin 3 yötä ja pisimmillään 10 yötä (taulukko 21). Lähialueella yövyttiin yleisimmin vuokramökissä tai hotellissa, joissa viivytettiin keskimäärin 3–4 yötä (taulukko 22).

Taulukko 19. Päiväkävijöiden ja yöpyjien osuus Inarin retkeilyalueella sekä käynnin kesto (tunteja/vuorokausia) sukupuolen mukaan.

Kävijäryhmä	n	Osuus %	Käynnin kesto (yöpyjillä vrk, päiväkävijöillä h)				
			Keskiarvo	Mediaani	Moodi	Min	Max
Päiväkävijät	175	32	5,1	5	6	1	16
Miehet	85	49	5,1			1	16
Naiset	84	48	5,3			1	12
Yöpyjät	365	68	5,3	4	2	1	35
Miehet	229	63	5,3			1	35
Naiset	128	35	5,4			1	30
Yhteensä	540						

Taulukko 20. Päiväkävijöiden ja yöpyjien osuus lähialueella sekä käynnin kesto (tunteja/vuorokausia) sukupuolen mukaan.

Kävijäryhmä	n	Osuus %	Käynnin kesto (yöpyjillä vrk, päiväkävijöillä h)				
			Keskiarvo	Mediaani	Moodi	Min	Max
Päiväkävijät	13	3	5,9	6	6	1	12
Miehet	10	77	6,6			1	12
Naiset	3	23	3,7			2	5
Yöpyjät	462	97	6,6	5	7	1	92
Miehet	275	60	6,1			1	60
Naiset	175	38	7,4			1	92
Yhteensä	475						

Taulukko 21. Vastanneiden yöpymisten määrä Inarin retkeilyalueella yöpymistavoittain (n = 461).

Yöpymistapa	n	Keskiarvo	Keskihaj.	Prosenttipisteet				
				Min	25 %	Med	75 %	Max
Autiotuvassa	112	3,0	2,34	1	1	2	3	10
Varaustuvassa	12	3,2	2,04	1	1	3	4	7
Vuokratuvassa	81	4,4	4,58	1	2	3	5	30
Omassa majoitteessa (laavu, telta tms.)	216	4,6	4,62	1	2	3	6	35
Muulla	40	3,8	4,34	1	1	2	4	20

Taulukko 22. Yöpymisten määrä retkeilyalueen lähistöllä yöpymistavoittain (n = 347).

Yöpymistapa	n	Keskiarvo	Keskihaj.	Prosenttipisteet				
				Min	25 %	Med	75 %	Max
Hotellissa	83	3,3	2,59	1	1	3	5	13
Vuokramökissä	98	3,8	2,77	1	2	3	6	14
Lomaosakkeessa	20	5,8	2,86	1	4	7	7	14
Omassa mökissä	42	5,1	3,14	1	3	5	7	15
Asuntoautossa tai -vaunussa	38	3,9	4,04	1	1	3	5	20
Muulla	66	7,1	13,31	1	2	4	7	90

Vastanneista 43 % ilmoitti olevansa alueella ensimmäistä kertaa, aiemmin vierailleita oli 57 % (taulukko 23). Keskimäärin kävijät olivat vierailleet alueella ensimmäisen kerran 16 vuotta sitten ja edellisen kerran 2 vuotta sitten. Aikaisemmin käyneet olivat vierailleet alueella keskimäärin noin 12 kertaa viimeisen viiden vuoden aikana. Jakaumaan vaikuttavat suuresti paikkakuntalaisten toistuvat käynnit alueella. Mediaani, eli keskimääräinen arvo käynnin toistumiselle, oli 5 käyntikertaa.

Taulukko 23. Vastanneiden käynnin toistuvuus Inarin retkeilyalueella.

Käynnin toistuvuus	Miehet		Naiset		Kaikki	
	kpl	%	kpl	%	kpl	%
Ensikertaa alueella	115	39	97	48	216	43
Käynyt aikaisemmin	181	61	104	52	290	57
Yhteensä	296		201		506	

3.3.5 Saapuminen alueelle

Inarin retkeilyalueelle saavuttiin useimmiten henkilöautolla (71 %) (taulukko 24). Asuntovaunun kanssa tai matkailuautolla liikkui 10 % vastanneista ja yhtä moni oli ilmoittanut saapuneensa alueelle julkisen liikenteen linja-autolla. Vastanneista 13 % oli käyttänyt matkustamiseen lentokonetta. Useammalla kuin yhdellä kulkuneuvolla alueelle matkustaneista suurin osa käytti viimeisenä kulkuneuvonaan henkilöautoa (taulukko 25). Muut käytetyt kulkuneuvot on lueteltu taulukossa 26.

Taulukko 24. Kulkuneuvot, joita vastanneet käyttivät matkallaan Inarin retkeilyalueelle. Matkaa on voitu tehdä usealla kulkuneuvolla.

Kulkuneuvo	kpl	%
Henkilöauto	460	71
Lentokone	81	13
Linja-auto	65	10
Henkilöauto ja asuntovaunu tai matkailuauto	63	10
Jokin muu	50	8
Juna	38	6
Tilausbussi (ryhmämatka)	31	5
Vastanneita yhteensä	647	

Taulukko 25. Vastanneiden viimeisin kulkuneuvo Inarin retkeilyalueelle saavuttaessa.

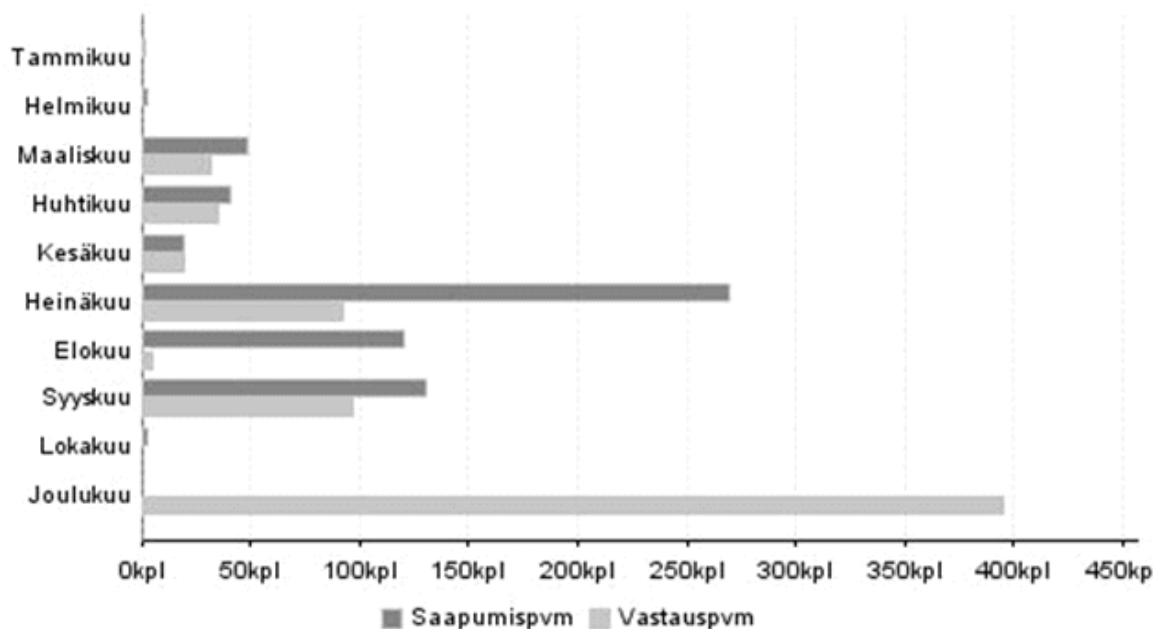
Viimeisin kulkuneuvo	kpl	%
Henkilöauto	71	58
Linja-auto	28	23
Jokin muu	15	12
Henkilöauto ja asuntovaunu tai matkailuauto	4	3
Tilausbussi (ryhmämatka)	4	3
Reittivene tai -alus	1	1
Yhteensä	123	100

Taulukko 26. Vastanneiden ilmoittamat muut kulkuneuvot.

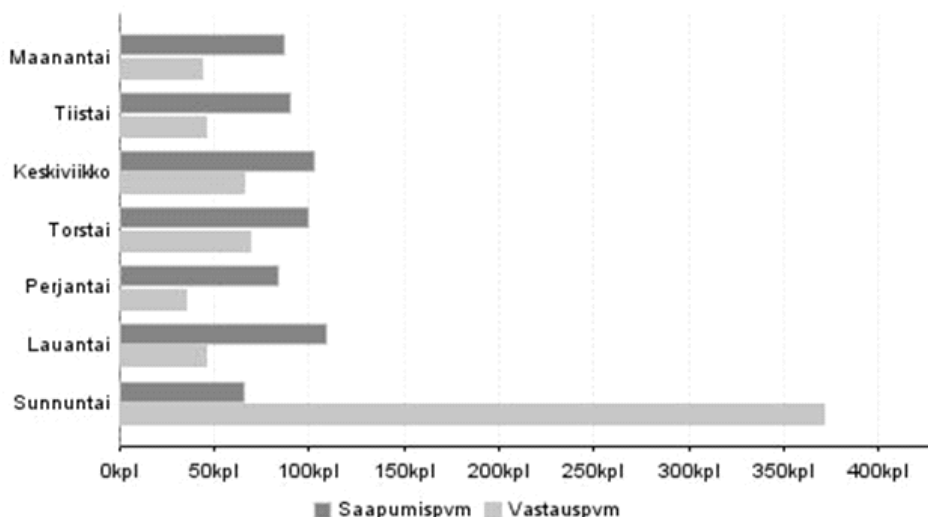
Kulkuneuvo muu	kpl
Moottorikelkka	14
Pakettiauto	9
Taksi	6
Autolautta	4
Vene	4
Moottoripyörä	3
Polkupyörä	3
Kuorma-auto	2
Metro	2
Yhteensä	47

Alueelle saavuttiin useimmiten heinäkuussa (kuva 8). Elokuun ja syyskuun saapumisten määrään vaikuttaa jonkin verran se, että aineistoa kerättiin maastossa aktiivisemmin syyskuussa. Elokuussa keruupäivien lukumäärä oli vain 5 ja syyskuussa 17. Eniten kävijöitä saapui lauantaina (kuva 9), ja yleisimmin alueelle saavuttiin iltapäivällä klo 14–16 (kuva 10).

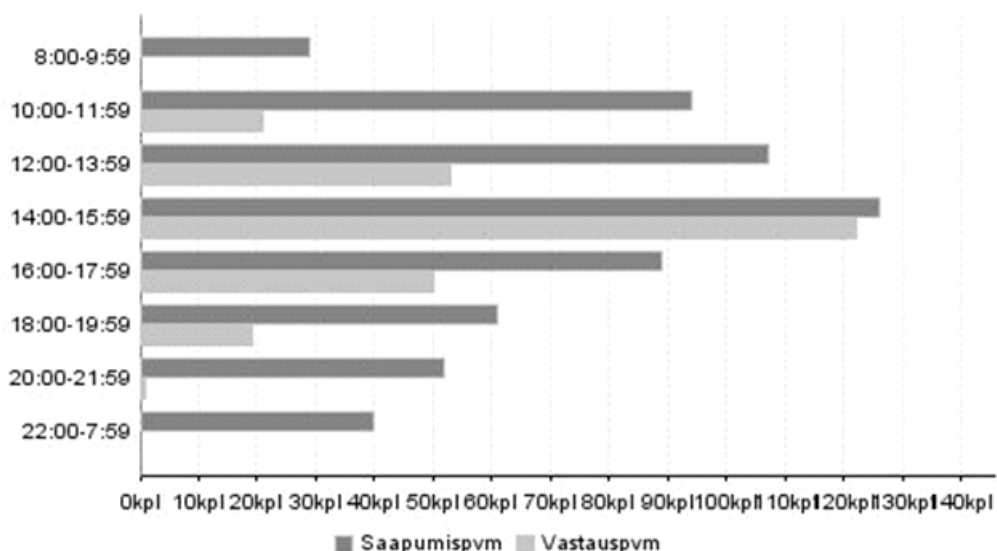
Keruulaatikoista noudetuissa lomakkeissa ei vastauspäivämäärä ole ollut tiedossa. ASTA-järjestelmässä kyseistä kohtaa ei kuitenkaan voi jättää tyhjäksi, joten lomakkeisiin on tallennusvaiheessa lisätty vastauspäivämääräksi keräysvuoden viimeinen päivä, mikä näkyy kuvissa selvänä piikkinä joulukuun sekä sunnuntain kohdalla.



Kuva 8. Saapuminen Inarin retkeilyalueelle ja vastaaminen kuukausittain. Saapumispäivämäärän n = 639 ja vastauspäivämäärän n = 677.



Kuva 9. Saapuminen Inarin retkeilyalueelle ja vastaaminen viikonpäivittäin. Saapumispäivämäärän n = 639 ja vastauspäivämäärän n = 677.



Kuva 10. Saapuminen Inarin retkeilyalueelle ja vastaaminen kellonajan mukaan. Saapumisajankohdan n = 598 ja vastaamisajankohdan n = 266.

3.3.6 Käyntiin liittyvä rahankäyttö

Kävijöitä pyydettiin arvioimaan kaikki tähän käyntiin liittyvät kulunsa koko matkan ajalta. Rahankäyttöä kuvailtiin mediaanin ja keskiarvon avulla. Mediaani on keskimäinen havainto, joka jakaa aineiston kahteen yhtä suureen osaan. Keskiarvolle voidaan myös laskea esimerkiksi 95 %:n luottamusväli, jolle otoksesta laskettu keskiarvo asetuu 95 %:n todennäköisyydellä. Mediaaniarvoksi rahankulutukselle saatiin 300 euroa. Keskimäärin retkeilyalueella vierailut henkilö kulutti matkaansa noin 480 euroa (taulukko 27).

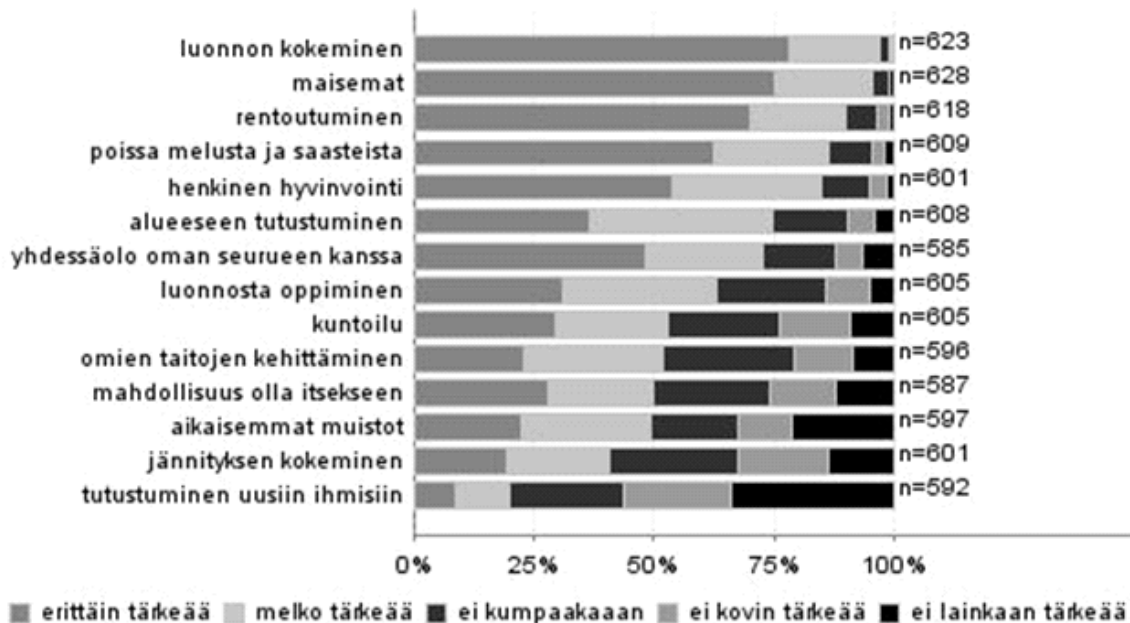
Taulukko 27. Käyntiin liittyvä rahankäyttö.

Menot yhteensä	€/käynti	Luottamusväli (95 %)
Keskiarvo	483,13	429–538
Mediaani	300,00	

3.4 Kävijätyytyväisyys

3.4.1 Käynnin tarkoitus

Kävijöiden tärkeimmät virkistysmotiivit Inarin retkeilyalueella olivat luonnon kokeminen, maisemat sekä rentoutuminen (kuva 11). Vähiten tärkeinä pidettiin tutustumista toisiin ihmisiin, jännityksen kokemista ja aikaisempia muistoja.



Kuva 11. Kävijöiden virkistysmotiivit Inarin retkeilyalueella.

3.4.2 Kävijöiden mielipiteet alueesta, palveluista ja ympäristön laadusta

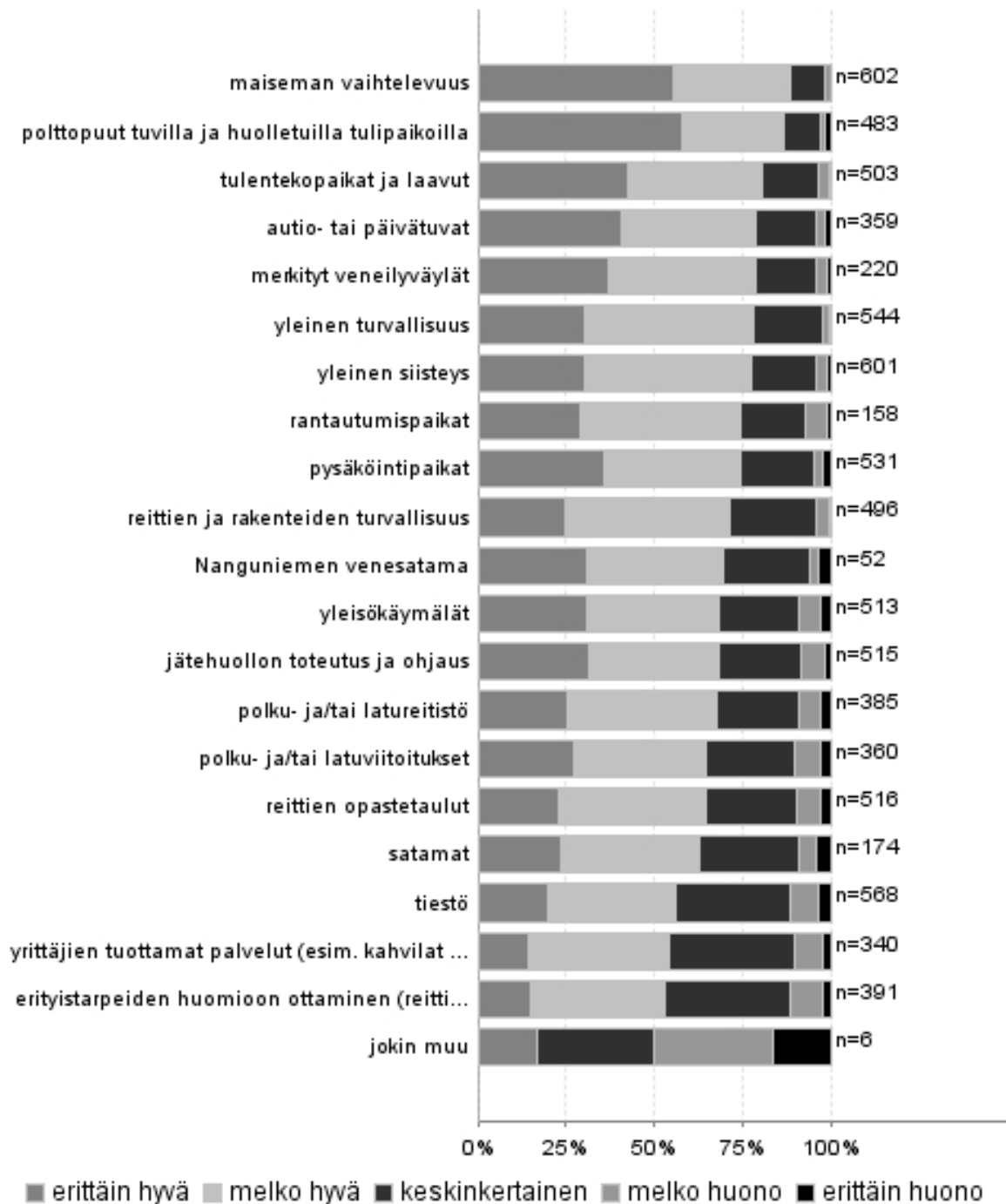
Inarin retkeilyalueen eniten käytettyjä palveluja olivat tiestön (87 %) ja pysäköintipaikkojen (82 %) jälkeen reittien opastetaulut, yleisökäymälät ja jätehuolto, joita oli käyttänyt 79 % vastanneista (taulukko 28, kuva 12). Vähiten oli käytetty rantautumispaikkoja (24 %) ja satamia (27 %).

Parhaimmat arvosanat käyttäjiltä saivat polttopuut (4,4) sekä tulentekopaikat ja laavut (4,2), kun asteikko oli 1 = erittäin huono ... 5 = erittäin hyvä. Tyytymättömmimpiä käyttäjät olivat erityistarpeiden huomioon ottamiseen (3,5) sekä yrittäjien tuottamien palvelujen (3,6) ja tiestön (3,6) laatuun. Tiestön laatu sai Inarin kuntalaisilta keskimäärin huonomman arvion kuin muilta vastaajilta.

Ympäristön laatutekijöitä kyselyyn vastanneet pitivät yleisesti hyvinä. Parhaan keskiarvon sai maiseman vaihtelevuus (4,4). Reittien ja rakenteiden turvallisuuden (3,9) ja yleisen siisteyden (4,0) oli arvioinut melko huonoksi tai erittäin huonoksi 4 % vastanneista.

Taulukko 28. Palveluiden käyttö ja laadun arviointi (todelliset käyttäjät) Inarin retkeilyalueella (1 = erittäin huono, ... 5 = erittäin hyvä).

Palvelu tai ympäristötekijä	Käyttänyt ja arvioinut		Arviointi, %					Keski-arvo	Ei käyttänyt
	n	%	erittäin huono	melko huono	keskin-kertainen	melko hyvä	erittäin hyvä		
									n
Pysäköintipaikat	531	82	2	3	21	38	36	4,0	97
Tiestö	568	87	3	8	33	36	20	3,6	49
Reittien opastetaulut	516	79	3	7	26	42	23	3,7	92
Polku- ja/tai latureitistö	385	59	3	6	23	42	25	3,8	186
Polku- ja/tai latuviitoitukset	360	55	3	8	25	38	27	3,8	192
Tulentekopaikat ja laavut	503	77	1	3	16	38	42	4,2	111
Polttopuut tuvilla ja huollatuilla tulipaikoilla	483	74	1	2	10	29	58	4,4	131
Yleisökäymälät	513	79	3	6	22	38	31	3,9	108
Jätehuollon toteutus ja ohjaus	515	79	2	7	23	37	31	3,9	91
Erityistarpeiden huomioon ottaminen (reittien kuljetavuus, turvallisuus, opasteet yms.)	391	60	2	9	36	38	15	3,5	172
Autio- tai päivätuvat	359	55	2	2	17	38	41	4,1	224
Rantautumispaikat	158	24	1	6	18	46	29	4,0	367
Merkityt veneilyväylät	220	34	1	3	17	42	37	4,1	320
Satamat	174	27	4	5	28	39	24	3,7	359
Yrittäjien tuottamat palvelut (esim. kahvilat ja ohjelmapalvelut)	340	52	3	8	36	40	14	3,6	210
Reittien ja rakenteiden turvallisuus	496	76	1	3	25	47	25	3,9	84
Yleinen turvallisuus	544	84	1	1	20	48	30	4,1	44
Yleinen siisteys	601	92	1	3	18	47	30	4,0	16
Maiseman vaihtelevuus	602	92	0	1	10	33	56	4,4	7
Nanguniemen venesatama	52	8	4	2	25	38	31	3,9	446
Jokin muu	6	1	17	33	33	0	17	2,7	4
Vastanneita yhteensä	651								



Kuva 12. Kävijöiden mielipiteet Inarin retkeilyalueen palveluista (n = 651).

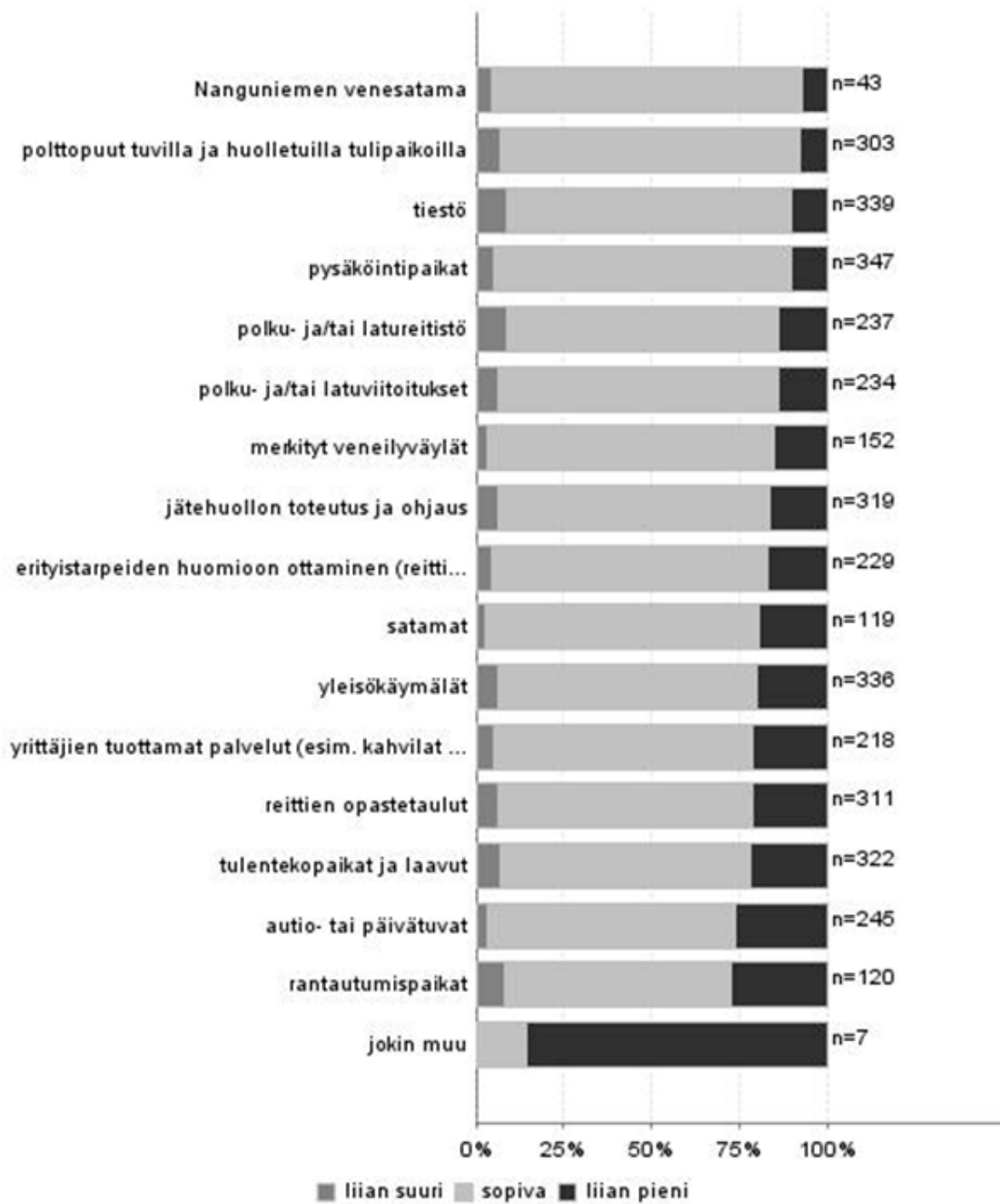
Vastanneista 71 % oli käyttänyt hyväkseen mahdollisuuden antaa palautetta palveluiden määrästä (taulukko 29, kuva 13). Palveluiden määrään oltiin pääosin tyytyväisiä. Rantautumispaikkojen, autio- tai päivätupien, reittien opastetaulujen, tulentekopaikkojen ja laavujen sekä yrittäjien tuottamien palveluiden määrän oli kuitenkin arvioinut liian pieneksi yli 20 % kyseiseen kohtaan vastanneista.

Palveluiden määrään kokonaisuudessaan ilmoitti olevansa joko melko tyytyväisiä tai erittäin tyytyväisiä 86 % vastanneista (taulukko 30). Kohdassa ”Jokin muu” arvioidut palvelut on lueteltu taulukossa 31.

Palvelujen määrää koskevissa mielipiteissä ei ole merkittäviä eroja paikkakuntalaisten ja muiden vastanneiden välillä. Vain rantautumispaikkojen riittävyys aiheutti pientä ristiriitaa. Rantautumispaikkoja toivoivat lisää etupäässä muualta tulleet, kun taas paikkakuntalaiset olivat pitäneet lukumäärää keskimääräistä useammin liian suurena. Sen sijaan paikkakuntalaiset pitivät reittien opastetaulujen, erityistarpeiden huomioon ottamisen ja yrittäjien tuottamien palveluiden määrää liian pienenä useammin kuin muut kyselyyn vastanneet.

Taulukko 29. Kävijöiden mielipiteet Inarin retkeilyalueen palvelujen määrästä. Arviointi: 1 = liian pieni, ... 3 = liian suuri.

Palvelu	Käytännyt ja arvioinut		Arviointi, %			Keskiarvo	Keskihajonta
	n	%	liian pieni	sopiva	liian suuri		
Pysäköintipaikat	347	73	10	84	5	1,95	0,40
Tiestö	339	71	10	81	9	1,99	0,44
Reittien opastetaulut	311	65	22	72	6	1,85	0,51
Polku- ja/tai latureitistö	237	50	14	77	9	1,95	0,48
Polku- ja/tai latuviitoitukset	234	49	14	79	6	1,92	0,45
Tulentekopaikat ja laavut	322	67	22	71	7	1,85	0,52
Polttopuut tuvilla ja huolletuilla tulipaikoilla	303	63	8	85	7	1,99	0,39
Yleisökäymälät	336	70	20	74	6	1,86	0,49
Jätehuollon toteutus ja ohjaus	319	67	16	77	6	1,90	0,47
Erityistarpeiden huomioon ottaminen (reittien kuljettavuus, turvallisuus, opasteet yms.)	229	48	17	78	5	1,88	0,45
Autio- tai päivätuvat	245	51	26	71	3	1,77	0,49
Rantautumispaikat	120	25	28	64	8	1,81	0,57
Merkityt veneilyväylät	152	32	15	82	3	1,88	0,41
Satamat	119	25	19	78	3	1,83	0,44
Yrittäjien tuottamat palvelut (esim. kahvilat ja ohjelmapalvelut)	218	46	21	73	6	1,84	0,49
Reittien ja rakenteiden turvallisuus	0	0	0	0	0		
Yleinen turvallisuus	0	0	0	0	0		
Yleinen siisteys	0	0	0	0	0		
Maiseman vaihtelevuus	0	0	0	0	0		
Nanguniemen venesatama	43	9	7	88	5	1,98	0,34
Jokin muu	7	1	86	14	0	1,14	0,38
Vastanneita yhteensä	478						



Kuva 13. Kävijöiden mielipiteet palvelujen määrästä.

Taulukko 30. Vastanneiden kokonaistyytyväisyys retkeilyalueen palveluiden määrään. Arviointi: 1 = erittäin tyytymätön, ... 5 = erittäin tyytyväinen.

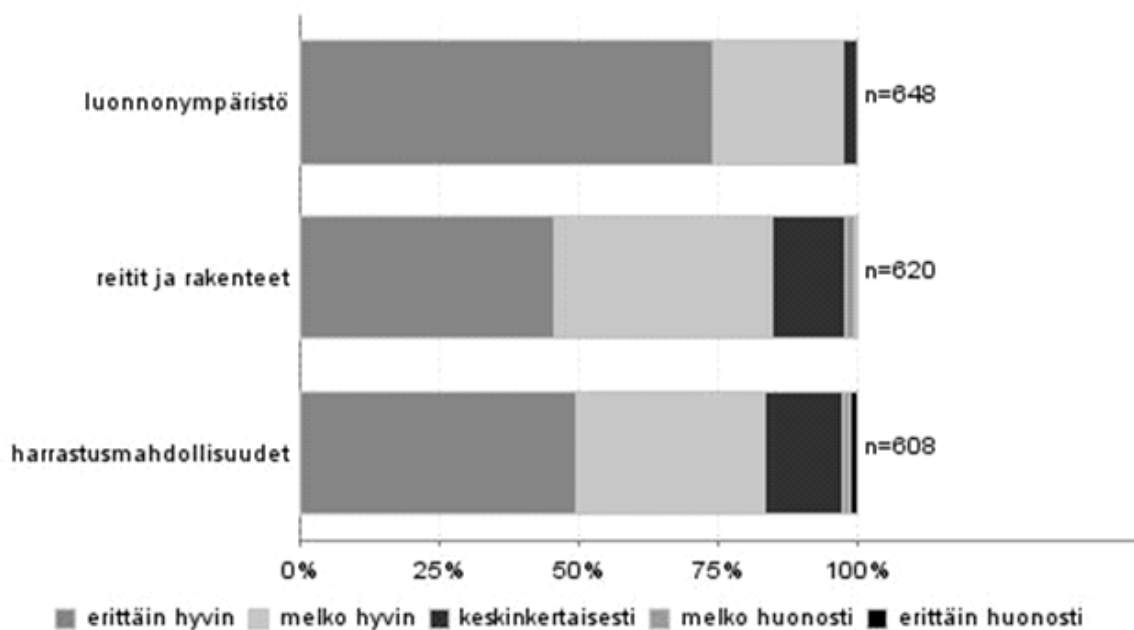
Palvelu	Käyttänyt ja arvioinut		Arviointi, %					Keski-arvo	Ei käytänyt n
	n	%	erittäin tyytymätön	melko tyytymätön	ei kumpikaan	melko tyytyväinen	erittäin tyytyväinen		
Tyytyväisyys palveluiden määrään kokonaisuudessaan	643	100	0	1	13	55	31	4,2	0

Taulukko 31. Kohdassa ”Jokin muu” mainitut palvelut.

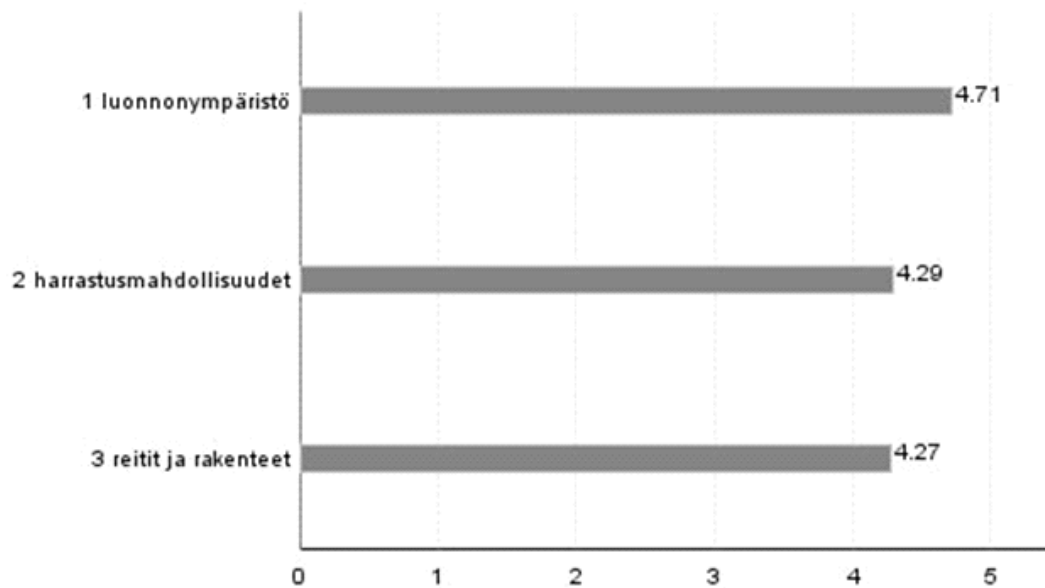
Palveluvarustus muu	kpl
Bus connections	1
Esteettömyys reitillä	1
It lacks ring trails	1
Kalastusolosuhteet, kun saisi vielä isompia kaloja	1
Kartat puuttuu	1
Kelkkailijoille opasteita palvelujen ääreen (muutakin kuin tankkauspaikat)	1
Kelkkareitit	2
Kiehiset puuttui vuokramökeistä	1
Leirintäpaikka	1
Lukittuja tupia liikaa	1
Reittejä lisää	1
There are no public telephones anywhere!!!	1
Yhteensä	13

3.4.3 Kävijöiden odotusten toteutuminen

Kävijöiden ennakko-odotukset luonnonympäristöstä, harrastusmahdollisuuksista sekä reiteistä ja rakenteista toteutuivat yleisesti ottaen hyvin (kuva 14). Parhaiten toteutuivat luonnonympäristöön kohdistuneet ennakko-odotukset, yksikään vastanneista ei ollut sitä mieltä, että se olisi vastannut heidän odotuksiaan huonosti. Käynnin ja kävijöiden odotusten vastaavuudelle laskettiin myös keskiarvot asteikolla 1–5, jossa 1 vastasi ennakko-odotuksia erittäin huonosti ja 5 erittäin hyvin. Tulokset näkyvät kuvassa 15.



Kuva 14. Kuinka käynti Inarin retkeilyalueella vastasi kävijöiden ennakko-odotuksia.

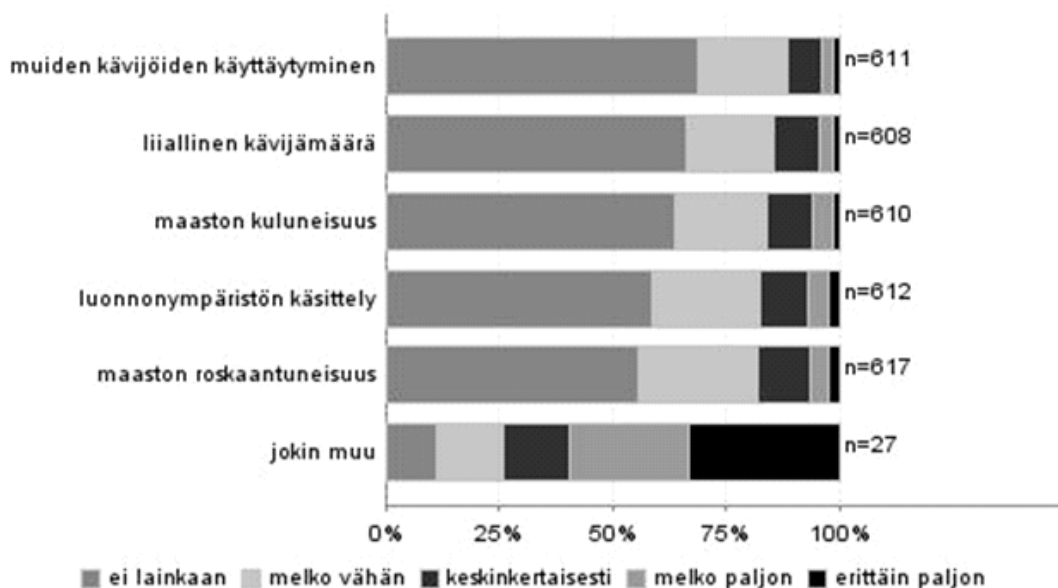


Kuva 15. Keskiarvot vastanneiden ennako-odotusten täytymisestä (1 = erittäin huonosti,... 5 = erittäin hyvin).

3.4.4 Vastanneiden käyntiä häiritsevät tekijät

Kävijöiltä pyydettiin arviota siitä, kuinka paljon erilaiset tekijät olivat häirinneet heidän käyntiään Inarin retkeilyalueella. Valmiiksi annetuista vaihtoehdoista kävijöitä oli häirinnyt eniten maaston roskaantuneisuus ja vähiten muiden kävijöiden käyttäytyminen (kuva 16). Vastanneista 27 oli sitä mieltä, että heitä oli häirinnyt jokin muu tekijä. 20 vastaajaa oli nimennyt tällaisen häiriötekijän. Nämä tekijät, jotka on lueteltu taulukossa 32, olivat yleensä häirinneet heitä joko melko paljon tai erittäin paljon.

Paikkakuntalaisia kaikki lomakkeessa mainitut tekijät olivat häirinneet keskimäärin hieman enemmän kuin muita vastaajia. Erityisesti heitä oli häirinnyt luonnonympäristön käsittely, jonka lähes 20 % ilmoitti häirinneen joko melko paljon tai erittäin paljon.



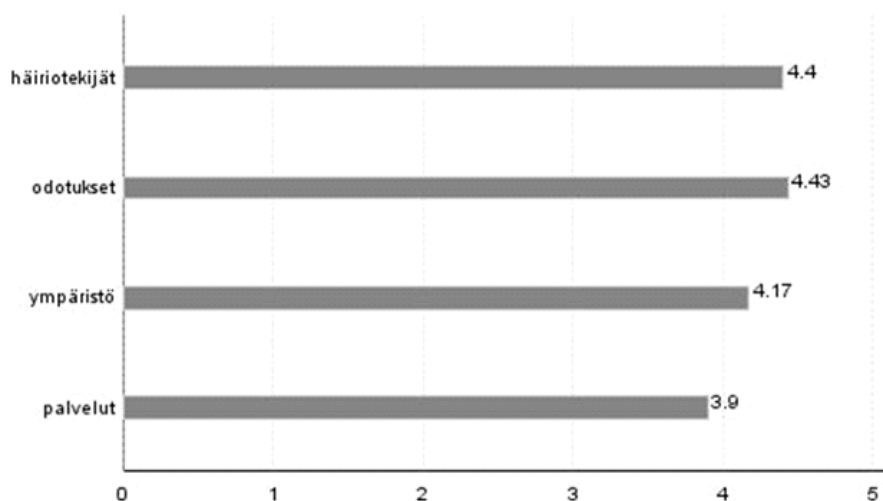
Kuva 16. Vastanneita Inarin retkeilyalueella häirinneet tekijät.

Taulukko 32. Muut kyselyyn vastanneita häirinneet tekijät.

Häiriö muu	kpl
Air Taxi	1
Huono latu	1
Kalattomuus/hinta pilkkimisen erityislupa-alueissa	1
Kämppien huono huolto	1
Lumen puute	1
Metsähallituksen tutkija	1
Moottoriveneet :)	1
Motorboote	1
Mökkiteitä luontopolun poikki alkumatkalla (Otsamo)	1
Mönkijät	1
Poroaidat	1
Rantakaavasuunnitelma	1
Sääsket	1
There was a net that we had to jump over...	1
Tupakantumpit, sotkevat asukit eivät siivoa jälkiään ja sotkevat rantavedet	1
Tuuli	1
Tuuli ja sade	1
Tyhjät olutpullot	1
Verkkojen merkkeamattomuus	1
Vuokramökin laatu	1
Yhteensä	20

3.4.5 Kävijätyytyväisyysindeksi

Kävijätyytyväisyydestä muodostetaan yksi luku kuvaamaan sekä palveluihin, ympäristöön, odotuksiin että häiriötekijöihin liittyvää kävijätyytyväisyyttä (kuva 17, taulukko 33). Arvosana 5 tarkoittaa erittäin hyvää ja 1 erittäin huonoa. Parhaan arvosanan sai ennako-odotusten toteutuminen. Tyytymättömiä oltiin alueen palveluihin. Inarin retkeilyalueen kävijätutkimuksen 2006–2007 valtakunnallisesti vertailukelpoinen kävijätyytyväisyysindeksi on 4,13.



Kuva 17. Kävijätyytyväisyyteen liittyvien osatekijöiden keskiarvot Inarin retkeilyalueella (1 = erittäin huono, ... 5 = erittäin hyvä).

Taulukko 33. Kävijätyytyväisyyden osatekijöiden keskiarvot ja asiakastyytyväisyysindeksi Inarin retkeilyalueella. Arviointi: 1 = erittäin huono, ... 5 = erittäin hyvä.

Palvelut		Ympäristö		Odotukset		Häiriötekijät	
Pysäköintipaikat	4,03	Yleinen turvallisuus	4,05	Luonnonympäristö	4,71	Maaston kuluneisuus	4,41
Tiestö	3,61	Yleinen siisteys	4,02	Harrastusmahdollisuudet	4,29	Maaston roskaantuneisuus	4,29
Reittien opastetaulut	3,74	Maiseman vaihtelevuus	4,43	Reitit ja rakenteet	4,27	Luonnonympäristön käsittely	4,32
Polku- ja/tai latureitistö	3,81					Liiallinen kävijämäärä	4,47
Polku- ja/tai latuviitoitukset	3,79					Muiden kävijöiden käyttäytyminen	4,53
Tulentekopaikat ja laavut	4,18						
Polttopuut tuvilla ja huolletuilla tulipaikoilla	4,40						
Yleisökäymälät	3,87						
Jätehuollon toteutus ja ohjaus	3,90						
Erityistarpeiden huomioon ottaminen (reittien kuljettavuus, turvallisuus, opasteet yms.)	3,54						
Autio- tai päivätuvat	4,13						
Rantautumispaikat	3,96						
Merkityt veneilyväylät	4,10						
Satamat	3,73						
Yrittäjien tuottamat palvelut (esim. kahvilat ja ohjelmapalvelut)	3,56						
Reittien ja rakenteiden turvallisuus	3,92						
Palveluiden määrä	4,16						
Aluekohtainen keskiarvo	3,92		4,17		4,43		4,40
Vertailukelpoinen keskiarvo	3,90		4,17		4,43		4,40
Aluekohtainen kävijättyytyväisyysindeksi				4,13			
Valtakunnallisesti vertailukelpoinen kävijättyytyväisyysindeksi				4,13			

3.5 Vapaamuotoiset ajatukset

Lomakkeisiin oli kirjoitettu runsaasti vapaamuotoisia ajatuksia alueesta ja sen palveluista. Moitteita tuli runsaasti, ja alueen palvelurakenteeseen ehdotettiin usein muutoksia. Palaute sisälsi myös paljon kehuja ja kiitoksia sekä yleisiä mielipiteitä alueesta. Osa vastanneista muistutti käytön kestävyyden periaatteesta ja kantoi huolta alueen luonnonrauhan säilymisestä. Vapaamuotoinen palaute on koottu luokiteltuna liitteeseen 4.

Kielteistä palautetta annettiin eniten tutkimuksen kyselylomakkeesta. Sitä pidettiin aivan liian pitkänä ja vaikeaselkoisena. Kysymystä 13, joka koskee rahan käyttöä, pidettiin sekavana ja kysymykseen 8, jossa kysytään, mikä vastaajalle oli tärkeää tällä käynnillä alueella, toivottiin kohtaa ”jokin muu”.

Alueelle toivottiin lisää tupia tai laavuja, erityisesti esille nousi kävijöiden toive mahdollisuudesta saunomiseen käynnin aikana. Tupien kunnosta annettiin sekä myönteistä että kielteistä palautetta ja muutama pienten yksityiskohtien korjausehdotus.

Myös retkeilyreittejä toivottiin lisää, erityisesti kävijät moittivat ympyräreittien puuttumista. Toiveita esitettiin lisäksi liikuntarajoitteisille ja pyörätuolilla liikkuville soveliaiden reittien rakentamisesta. Reittien maasto-opasteissa ja viitoissa oli kävijöiden mielestä jonkin verran puutteita. Parempia opasteita tai viittoja toivottiin mm. kelkkareiteille, Pielpajärven kirkolle ja Rovajärven vuokrakämpälle.

Muista asioista moitteita saivat mm. kalastuslupien hinnat, lupakäytännön sekavuus sekä kalakanan heikkous. Valituksia tuli myös Veskonien tien ja Nanguniemen venesataman tien huonosta kunnosta sekä siitä, että Inarissa ei ole vierassatamaa. Kehuja ja kiitoksia annettiin mm. alueen luonnon kauneudesta ja puhtaudesta sekä paikkojen kunnossapidosta.

Osa keräyslaatikoiden kautta palautuneista lomakkeista ei voitu tallentaa tietojärjestelmään, koska niiden täyttäminen oli jäänyt kesken tai niihin oli kirjoitettu vain vapaamuotoisia ajatuksia. Näissä lomakkeissa moitittiin yleensä kysymysten paljoutta. Lisäksi kirjoittajat toivoivat mm. Otamon päivätuvalle panoraamakarttaa maisemasta, autiotupien käyttäytymissäntöjen valvontaa ja promillerajaa tupien käyttäjille. Matkailukäytössä ja vapaa-ajan ajossa oleville moottoriveneille ehdotettiin päiväkohtaista melumaksua, joka saisi kävijät havaitsemaan hiljaisuuteen liittyvät arvot. Moitteita saivat mm. Suolistaipaleen veneenvetopaikan kiskot, Ukonkivelle rakennetut portaat ja sen maiseman raiskaaminen sekä retkeilyalueen liiallinen kehittäminen, jonka myötä olemassa olevat luontoarvot katoavat.

Raporttia kirjoitettaessa palautui postitse kaksi huhtikuussa mukaan annettua kyselylomaketta, joita ei tallennettu järjestelmään, koska tulosten käsittely oli jo käynnissä. Näissä lomakkeissa todettiin moottorikelkkailun häiritsevän kalastusta ja luonnonrauhaa Tuulijärvellä sekä toivottiin lisää kalastuksen valvontaa.

4 Tulosten tarkastelu ja yhteenveto

4.1 Yhteenveto

Inarin retkeilyalueen kävijöiden sukupuolijakauma oli hieman miesvoittoinen. Kävijöiden keski-ikä oli 44 vuotta ja suurin kävijäryhmä olivat 45–54-vuotiaat. Kävijät olivat useimmiten suorittaneet joko ylemmän tai alemman yliopisto- tai korkeakoulututkinnon. Vailla ammatillista tutkintoa oli 11 % vastanneista.

Paikkakuntalaiset olivat retkeilyalueen suurin kävijäryhmä. Seuraavaksi eniten alueelle saavuttiin pääkaupunkiseudulta sekä Rovaniemeltä ja Sodankylästä. Ulkomaisia kävijöitä saapui eniten Saksasta, Sveitsistä ja Ranskasta. Alueella vierailtiin useimmiten oman perheen seurassa, ja seurueen koko oli useimmiten 2–5 henkilöä. Puolelle vastanneista Inarin retkeilyalue oli yksi matkan suunnitelluista kohteista. Ennalta suunnittelematta poikkesi 8 % vastanneista. Kävijöistä 57 % ilmoitti käyneensä alueella ennenkin. Yleensä alueelle tultiin henkilöautolla. Eniten kävijöitä saapui heinäkuussa, lauantapäivisin ja iltapäivisin klo 14–16.

Kävijöiden vierailuaika retkeilyalueella vaihteli tunnista 35 vuorokauteen. Yöpyjien osuus oli 68 %. Keskimäärin yöpyjät viipyivät 5 vuorokautta ja päiväkävijät 5 tuntia. Lähialue mukaan luettuna yöpyjien osuus oli 97 % ja pisin vierailuaika 92 vuorokautta. Retkeilyalueella yövyttiin useimmiten omassa majoitteessa tai autiotuvassa, lähialueella yöpyminen tapahtui useimmiten vuokramökissä tai hotellissa. Kustannuksia tästä käynnistä retkeilyalueelle kertyi kävijöille keskimäärin noin 483 euroa.

Kävijät olivat useimmiten ilmoittaneet aktiviteettiensa lukumääräksi 1–3 ja suosituimmat olivat luonnon tarkkailu, kävely, retkeily ja kalastus. Kaikkein tärkeimpänä aktiviteettina nousi esille kalastus. Alueella vierailun tärkeimmät virkistysmotiivit olivat luonnon kokeminen, maisemat ja rentoutuminen. Alueellisesti käynnit jakaantuivat siten, että suosituimpia käyntikohteita olivat Inarijärvi ja Siida.

Palveluiden ja ympäristötekijöiden laadun kävijät arvioivat yleisesti ottaen melko hyväksi. Tyytyväisimpiä oltiin palveluista polttopuihin, tulentekopaikkoihin ja laavuihin sekä ympäristötekijöistä maiseman vaihtelevuuteen. Tyytymättömyyttä aiheuttivat puolestaan eniten erityistarpeiden huomioon ottamisen sekä yrittäjien tuottamien palveluiden ja tiestön laatu.

Retkeilyalueella olevien palveluiden määrää pidettiin useimmiten aivan sopivana. Keskimäärin 6 % vastanneista piti palveluiden määrää liian suurena, liian pieneksi sen puolestaan arvioi keskimäärin 17 % vastanneista. Yleisimmin liian pienenä oli pidetty reittien opastetaulujen, tulentekopaikkojen ja laavujen, auto- tai päivä tupien, rantautumispaikkojen ja yrittäjien tuottamien palveluiden määrää. Liian suureksi oli useimmiten arvioitu tiestön, polku- ja latureitistön sekä rantautumispaikkojen määrä. Paikkakuntalaiset olivat arvioineet rantautumispaikkojen määrän muita vastaajia useammin liian suureksi. Muutoin mielipiteissä palveluiden määrästä ei ole merkittäviä eroja paikkakuntalaisten ja muiden vastaajien välillä. Kävijöiden ennako-odotukset alueen luonnonympäristöstä, harrastusmahdollisuuksista sekä reiteistä ja rakenteista toteutuivat hyvin.

Alueen valtakunnallisesti vertailukelpoinen kävijätyytyväisyysindeksi oli 4,13. Tyytyväisimpiä kävijät olivat ennako-odotusten toteutumiseen. Eniten tyytymättömyyttä olivat aiheuttaneet alueen palvelut ja niistä erityisesti erityistarpeiden huomioon ottaminen sekä yrittäjien tuottamat palvelut.

Vapaamuotoisessa palautteessa kävijät moittivat usein kyselylomakkeen pituutta ja vaikeaselkoisuutta. Toinen asia, josta annettiin hyvin paljon palautetta, oli saunojen puute. Jonkin verran tuli toiveita uusien tupien tai laavujen rakentamisesta sekä retkeilyreittien määrän lisäämisestä. Retkeilyreiteistä erityisen toivottuja olivat ympyräreitit sekä liikuntarajoitteisille sopivat reitit.

Retkeilyalueen kävijämäärien laskeminen ja arvioiminen on erityisen vaikeaa, sillä alueelle saavutaan joka suunnalta ja kaikin mahdollisin tavoin. Laskentaa suoritettiin kesäaikana vilkkaimmille reiteille sijoitetuilla yhdeksällä mattolaskurilla sekä kolmella tielaskurilla, joista saadut lukemat ovat luotettavia. Talviaikana laskurien käyttö moottorikelkkaurilla epäonnistui, sillä tarvittavia korjauskertoimia ei useista yrityksistä huolimatta saatu määritettyä. Nyt suoritettu laskenta jäi lopputulokseltaan muutenkin hieman epäluotettavaksi, sillä siihen varatut resurssit osoittautuivat laskennan kuluessa riittämättömiksi.

Alueen käyntimäärän arvioidaan olevan 200 000 käyntikertaa/vuosi. Luvussa ovat mukana Siidan asiakkaat (n. 122 000 käyntikertaa/vuosi). Suosituimmat käyntikohteet ovat Siida, Karhunpesäkiivi, Inarijärvi sekä Pielpajärven erämaakirkko.

4.2 Vertailu vuoden 2000 tuloksiin

Kävijärakenne oli hyvin samankaltainen sekä tässä tutkimuksessa että vuonna 2000. Koulutuksen taso oli kuitenkin tähän tutkimukseen osallistuneilla hieman korkeampi. Kävijöiden asuinkunnat ja kotimaat eivät poikkea suuresti toisistaan, mutta pientä lisäystä voi nähdä ranskalaisten ja italialaisten kävijöiden määrässä.

Kävijöiden yleistä retkeilykokemusta ei kysytty vuoden 2000 tutkimuksessa. Inarin retkeilyalueen tärkeyttä matkakohteena sen sijaan kysyttiin, ja tulokset vastaavat pääosin tämän tutkimuksen tuloksia. Vuonna 2000 vastaajista 15 % saapui alueelle ennalta suunnittelematta, kun vastaava luku tässä tutkimuksessa oli 8 %.

Palveluiden laatu oli tässä tutkimuksessa arvioitu yleensä hieman paremmaksi kuin vuoden 2000 kävijätutkimuksessa. Paremman arvosanan saivat tällä kertaa polku- tai latuviitoitukset, tulente-kopaikat ja laavut sekä polttopuut. Myös yleisökäymälöiden, jätehuollon ja autiotupien laadun olivat tähän tutkimukseen osallistuneet arvioineet hieman paremmiksi. Vuodesta 2000 olivat alueen tiestön, opastetaulujen ja yleisen siisteyden arvosanat hieman heikentyneet.

Sekä tämänkertaisessa että vuoden 2000 tutkimuksessa kävijöitä oli yleisimmin häirinnyt maaston roskaantuneisuus, joka sai nyt vielä huonomman arvion kuin vuonna 2000. Jätehuollon laatu sai nyt kuitenkin hieman paremman arvosanan kuin aikaisemmassa tutkimuksessa. Mielipidettä jätehuollon määrästä ei kysytty vuonna 2000. Tässä tutkimuksessa jätehuollon toteutuksen ja ohjauksen arvioi sopivaksi 77 % vastaajista ja 16 % piti niiden määrää liian pienenä. On syytä huomata, että niin alueen yleinen siisteys kuin maaston roskaantuneisuuskin saivat tässä tutkimuksessa heikomman arvosanan kuin vuoden 2000 tutkimuksessa.

Tämän tutkimuksen kävijätyytyväisyysindeksi oli 4,13, kun vuonna 2000 vastaava luku oli 4,18.

Kiitokset

Inarin retkeilyalue on ollut kävijätutkimuskohteena haastava ja tutkimuksen toteuttaminen on vaatinut suunnittelusta alkaen sinnikästä määrätietoisuutta. Kävijätutkimus sekä sen rinnalla toteutettu kävijälaskenta muodostavat yhdessä mittavan työrupeaman. Sen läpi vieminen ei olisi onnistunut ilman jokaisen siihen osallistuneen työntekijän sitoutumista työhönsä ja pyrkimystä onnistuneeseen lopputulokseen. Erityinen kiitos Jorma Portille, joka osallistui vahvasti sekä töiden suunnitteluun että toteutukseen. Kiitos Jarmo Kokkiselle, Leo Rannalle sekä Aimo Leppäkankaalle, jotka mm. huolehtivat kyselylomakkeiden toimittamisesta tuville ja taukopaikoille sekä sieltä pois. Kiitos myös Matti Mäenpäälle, Riina Tervolle ja Sirkka Palojärvelle, jotka uutterasti keräsivät lomakkeita haastattelupisteissä.

Tämä tutkimus on ollut tekijöilleen ensimmäinen, jonka lomakkeet ja niistä koottavat tulokset on käsitelty Metsähallituksen luontopalvelujen uudella ASTA-tietojärjestelmällä. Kiitos Liisa Kajalalle, Joel Erkkoselle ja Arja Vasamalle tutustuttamisesta ASTAan ja sen nerokkaaseen tietojensuorittamiskykyyn sekä selkeään ulosantiin.

Suuri kiitos myös Inarin kunnalle. Sen huomattava taloudellinen tuki hankkeelle oli ensiarvoisen tärkeä.

Suurimmat kiitokset kuuluvat tietysti kaikille niille Inarin retkeilyalueella asuville tai siellä vierailleille henkilöille, jotka aikaansa ja vaivaansa säästämättä osallistuivat tutkimukseen.

Lähteet

- Hemmi, J. 2005: Matkailu, ympäristö, luonto. Osa 2. – Gummerus Kirjapaino Oy, Jyväskylä. 646 s.
- Metsähallitus, Ylä-Lapin luonnonhoitoalue 2004: Metsähallituksen esitys Inarin retkeilyalueen perustamiseksi. – Metsähallituksen arkisto, Vantaa.
- Metsähallitus 2007: Luontoon.fi-verkkopalvelu. – <<http://www.luontoon.fi/inari>>, 1.6.2007.
- Puolakka, E. 2004: Inarin retkeilyalueen kävijätutkimus 2000. – Käsikirjoitus, Metsähallituksen arkisto, Vantaa. 50 s.
- 2008a: Inarin retkeilyalueen yritystutkimus 2006–2007. – Metsähallituksen luonnonsuojelujulkaisuja. Sarja B 109. 55 s.
- 2008b: Siidan asiakastutkimus 2007–2008. – Metsähallituksen luonnonsuojelujulkaisuja. Sarja B 110. 54 s.

Inarin retkeilyalueen kävijätutkimuksen otantakehikot

Suunnitelma, haastattelut

Paikka	Kohderyhmä	Havainnointi (tavoite)	Keruu päiviä
Veskoniemi satama 1	alueelta tulijat	50	7
Veskoniemi satama 2 (kunnan)	alueelta tulijat	40	6
Nanguniemi	alueelta tulijat	15	4
Kirkonkylä satama	alueelta tulijat	50	6
Kotalahti satama	alueelta tulijat	15	3
Juutuan päivätupa tai p-alue	kaikki kävijät	40	5
Nellimin uittoränni	kaikki kävijät	30	6
Vesibussi	kaikki kävijät	40	4
Tuulispää (kevääällä)	kaikki kävijät		
Veskoniemen uusi lintutorni	kaikki kävijät	10	2
Karhunpesäkivi (ylätasanne)	kaikki kävijät	300	7
	<i>Yhteensä</i>	590	50

Liite 1. 2(3)

Toteutunut, haastattelut

Paikka	Kohderyhmä	Havaintoja (toteutunut)	Keruupäiviä
Veskoniemi satama	kaikki kävijät	4	4
Veskoniemi satama 2 (kunnan)	kaikki kävijät	9	3
Nanguniemi	kaikki kävijät	0	1
Kirkonkylä satama	kaikki kävijät	13	6
Kotalahti satama	kaikki kävijät	4	1
Juutuan päivätupa tai p-alue	kaikki kävijät	20	8
Nellimin uittoränni, Nellim	kaikki kävijät	21	3
Veskoniemen uusi lintutorni	kaikki kävijät	0	2
Karhunpesäkivi (ylätasanne)	kaikki kävijät	84	3
Pielpajärvi, P-paikka	kaikki kävijät	43	6
Otsamon polku	kaikki kävijät	0	2
Hietajoki	kaikki kävijät	0	1
Tuulispää (kevät)	kaikki kävijät	29	3
Kuoppajärvi (kevät)	kaikki kävijät	8	3
Pielpajärvi (kevät)	kaikki kävijät	12	2
Jääsaari (kevät)	kaikki kävijät	0	1
Yhteensä		247	49

Keräyslaatikot

Paikka	Kohderyhmä	Havaintoja (toteutunut)	Keruupäiviä
Juutuanjoki	kaikki kävijät	21	koko jakso
Jääsaari	kaikki kävijät	29	koko jakso
Kahkusaari	kaikki kävijät	11	koko jakso
Kaikunuora	kaikki kävijät	11	koko jakso
Kärppätupa	kaikki kävijät	5	koko jakso
Laurinlaavu	kaikki kävijät	31	koko jakso
Nellimin uittoränni	kaikki kävijät	17	koko jakso
Otsamo	kaikki kävijät	41	koko jakso
Peiliniemi	kaikki kävijät	10	koko jakso
Petäjäsaari	kaikki kävijät	15	koko jakso
Pielpajärvi, erämaakirkko	kaikki kävijät	28	koko jakso
Pielpavuono	kaikki kävijät	20	koko jakso
Pisteri	kaikki kävijät	15	koko jakso
Suolisvuono	kaikki kävijät	8	koko jakso
Suovasaari	kaikki kävijät	11	koko jakso
Tuulispää	kaikki kävijät	27	koko jakso
Tyllylahti	kaikki kävijät	8	koko jakso
<i>Yhteensä</i>		308	

Aineiston keruuajataulu**kesäkuu 2006**

<i>päivä</i>	ti 13.6.	ke 14.6.	to 15.6.	pe 16.6.	la 17.6.	ti 20.6.	ti 27.6.
<i>paikka</i>	Vesko- niemi 1	Vesko- niemi 1	Inarin satama	Nangu- niemi	Juutuan- joki	Nellim, uitto- ränni	Vesko- niemi 1
<i>kello</i>	11-15	16-20	15-20	12-16	13-18	12-15	16-19
<i>tavoite</i>	10-20	10-20	10-20	10-20	10-20	10-20	10-20
<i>kpl</i>	0	0	3	0	1	12	4
<i>lomakkeet yhteensä, kpl</i>							20

kesä-heinäkuu 2006

<i>päivä</i>	ke 28.6.	ke 12.7.	to 13.7.	la 15.7.	su 16.7.	ke 19.7.	to 20.7.
<i>paikka</i>	Inarin satama	Vesko- niemi 1	Juutuan- joki	Karhun- pesäkivi	Vesko- niemi, lintutor- ni	Karhun- pesäkivi	Karhun- pesäkivi
<i>kello</i>	15-19	17-20	15-20	15-20		10-16	14-20
<i>tavoite</i>	10-20	10-20	10-20	10-20	10-20	10-20	10-20
<i>kpl</i>	0	0	2	20	0	38	26
<i>lomakkeet yhteensä, kpl</i>							106

heinä-elokuu 2006

<i>päivä</i>	pe 21.7.	ti 25.7.	ke 26.7.	to 27.7.	ti 1.8.	ke 2.8.	su 6.8.
<i>paikka</i>	Juutuan- joki	Inarin satama	Juutuan- joki	Kotalah- ti	Nellim, uitto- ränni	Juutuan- joki	Vesko- niemi, lintutor- ni
<i>kello</i>	14-18	15-20	12-17	15-20	13-17	12-17	
<i>tavoite</i>	10-20	10-20	10-20	10-20	10-20	10-20	10-20
<i>kpl</i>	1	0	2	4	2	0	0
<i>lomakkeet yhteensä, kpl</i>							115

elo-syyskuu 2006

<i>päivä</i>	ma 7.8.	pe 11.8.	ti 5.9.	ke 6.9.	to 7.9.	pe 8.9.	la 9.9.
<i>paikka</i>	Inarin satama	Juutuan- joki	Pielpa- järvi, P- paikka	Juutuan- joki	Pielpa- järvi, P- paikka	Otsamon polku	Juutuan- joki
<i>kello</i>	12-17	11-16	13-19	13-19	9-16	13-19	12-19
<i>tavoite</i>	10-20	10-20	10-20	10-20	10-20	10-20	10-20
<i>kpl</i>	3	0	12	3	5	0	11
<i>lomakkeet yhteensä, kpl</i>							149

syyskuu 2006

päivä	ma 11.9.	ti 12.9.	ke 13.9.	to 14.9.	pe 15.9.	ti 19.9.	to 21.9.
paikka	Pielpa-järvi, P-paikka	Otsamon polku	Veskonieniemi 2	Pielpa-järvi, P-paikka	Inarin satama	Veskonieniemi 2	Hietalahti
kello	11-17	12-18	9-15	12-18	9-15	11-16	11-13
tavoite	10-20	10-20	10-20	10-20	10-20	10-20	10-20
kpl	4	0	3	16	6	0	0
<i>lomakkeet yhteensä, kpl</i>							178

syyskuu 2006–maaliskuu 2007

päivä	pe 22.9.	ma 25.9.	ti 26.9.	ke 27.9.	to 28.9.	ma 19.3.	pe 23.3.
paikka	Pielpa-järvi, P-paikka	Inarin satama	Veskonieniemi 2	Nellim	Pielpa-järvi, P-paikka	Kuoppajärvi	Kuoppajärvi
kello	11-17	10-15	11-16	10-15	11-16	9-15	9-15
tavoite	10-20	10-20	10-20	10-20	10-20	10-20	10-20
kpl	6	1	6	7	0	5	0
<i>lomakkeet yhteensä, kpl</i>							203

maalis-huhtikuu 2007

päivä	ke 28.3.	to 29.3.	to 12.4.	pe 13.4.	ti 17.4.	pe 20.4.	su 29.4.
paikka	Pielpa-järvi	Pielpa-järvi	Jääsaari	Kuoppajärvi	Tuulis-pää	Tuulis-pää	Tuulis-pää
kello	9-15	9-15	9-15	9-15	9-15	9-15	9-15
tavoite	10-20	10-20	10-20	10-20	10-20	10-20	10-20
kpl	10	2	?	3	9	16	4
<i>lomakkeet yhteensä, kpl</i>							247

Vastaajien ilmoittamat matkan muut kohteet

Muita kohteita	kpl
Ailigas	1
all Finland	1
Angeli, Norja	1
Appistunturit, Lemmenjoki	1
Barentsin hiihto	1
Bärenrunde	1
Carelia	1
Central parts of Suomi	1
Enontekiö	1
Enontekiö, Norway, Sweden	1
Finland, Norway, Sweden	1
Fjord bei Kirkenes	1
Färjestaden, Stockholm, Luleå	1
Hailuoto, Nordkap	1
Hammastunturin alue	2
Helsinki	4
Iso Syöte	1
Ivalo	3
Ivalo, Saariselkä, Rovaniemi	1
Ivalojoki, Utsjoki	1
Jäämeri	3
Jäämeri Norja	1
Jäämeri, Norja	1
Kaldoaivi	2
Karelien	1
Karigasniemi, Inarjoki, Kuusamo	1
Kautokeino	1
Kebnekaise/Schweden, Lofoten, Kirkenes/Norwegen	1
Kekkonen National Park, Finnmarks Vidda	1
Kettujoki	1
Kevo	2
Kiilopää	5
Kiilopää, Pohjanmaa, Itä-Lappi	1
Kiilopää, Saariselkä	1
Kiilopään kylmäkylpylä	1
Kilpisjärvi, Hossa	1

Muita kohteita	kpl
Kilpisjärvi, Lemmenjoki, Menesjoki	1
Kilpisjärvi, Pallastunturi	1
Kilpisjärvi, Ylläs	1
Kirkenes	1
Kirkeness	1
Kirkeness, Lapland	1
Kittilä	1
Koilliskaira	1
Koko laaja lapinmaa.	1
Koko Lappi	2
Kotkajärvi	1
kullanhuudonta	1
Kultala	1
Kuttura	1
Käsivarsi	1
Lappi ja Pohjois-Norja	1
Lappi yleensä	1
leirintäalueet	1
Lemmenjoki	11
Lemmenjoki, Kilpisjärvi	1
Lemmenjoki, Nordkapp, Polarkreis, Helsinki	1
Lemmenjoki, Pykeija	1
Lemmenjoki, Raja-Jooseppi, Pykeija	1
Lemmenjoki, Rovaniemi	2
Lemmenjoki, Saariselkä	2
Levi	1
Levi, Saariselkä	1
Lofootit, Nordkapp	1
Lokka, Norja	1
Luleå, Stockholm, Färjestaden	1
Meham, Akäslompolo	1
Muotkatunturit	1
Nammijärvi	1
Neiden Norja	1
Nordfinnland	1
Nordkap	2
Nordkap, Helsinki	3
Nordkap, Lofoten	3
Nordkap, Tromssa	1

Liite 3. 3(5)

Muita kohteita	kpl
Nordkap, whole area	1
Nordkapp	1
Nordkapp, North Lapland	1
Nordkapp, Tromssa	1
Norja	6
Norja, Jäämeri	2
Norja, Näätämö	1
Norja, Saariselkä	1
Norja, Teno	1
North Cape, Carelia	1
North Finland NP	1
Norway	1
Norway, Abisko, Sweden	1
Norway, Sweden	2
Norwegen, Schweden	2
Nuorgam	2
Nuorgam, Jäämeri	1
Nuorgam, Luosto, Salla	1
Nuorgam, Rovaniemi	1
Oulanka Park	2
Pallas, North Cape	1
Pohjois-Norja	1
Pohjois-Norja, Lapin joet	1
Pori	1
Pykeija	5
Pykeija, Ivalo	1
Pykeija, Lemmenjoki	1
Ranua	1
Roundtrip	1
Rovaniemi	2
Rovaniemi, Cap Nord, Pyhätunturi	1
Rovaniemi, Turku, Helsinki	2
Ruka, Kevo	1
Rundfahrt	1
Rundreise	1
Saariselkä	17
Saariselkä, Inari	1
Saariselkä, Ivalo, Kuttura	1
Saariselkä, Lemmenjoki	1

Muita kohteita	kpl
Saariselkä, Muotkan ruoktu	1
Saariselkä, Rovaniemi	1
Saariselkä, Teno	1
Saariselkä, Utsjoki	1
Saariselkä-Inari	1
Saariselän alue	1
Samisoster ry	1
Sarmijärvi	1
Sarmitunturi	1
Schweden, Finland, Norwegen	1
Schwedish Lappland, Varangerhalbinsel	1
Sevettijärvi	4
Sevettijärvi-Nuorgam	1
Sodankylä, Rovaniemi, Sevettijärvi	1
Sodankylä, Saariselkä	1
Sulkusjärvi	1
Suomi, Norja	1
Sweden, Norway	1
Südfinland	1
Teno	3
Teno ja Muddus	1
Teno, Norja	1
Tenojoki	1
Tromssa, Alta, Luosto ym.	1
Tsarmitunturin erämaa	1
Tseuhujärvi	1
Tunturikalastus	1
tunturimaasto, Angeli, Karigasniemi	1
UKK-park	1
UKK-puisto	1
UKK-puiston reitistö	1
Urho Kekkonen Nationalpark	1
Utsjoki	1
Utsjoki, Karigasniemi	1
Utsjoki, Kirkkoniemi	1
Utsjoki, Kittilä	1
Utsjoki, Norja	1
Utsjoki, Pohjois-Norja	2
Varanger	1

Liite 3. 5(5)

Muita kohteita	kpl
Vardajärvi, Pasijärvi	1
Whole Finland	1
Vätsäri	1
Vätsäri, Teno	1
Ylä-Lappi, Inarinjoki, Angeli, Norja	1
Yhteensä	228

Matkan pääkohde tai pääkohteet	kpl
Ivalo	1
Kolmosjoki, Kirkenes	1
Kolmosjoki, Norja (Jäämeri)	1
Kuusamo	2
Lapin kiertely autolla ajaen	1
Lappi	1
Lappi ylipäätään	1
Lemmenjoki, UKK-puisto	1
Menesjärvi, Hammastunturin erämaa	1
Nord Scandinavia	1
Nordkap	2
Norja	6
oma mökki	1
Rahajärven ympäristö	1
RKTL porontutkimusasema	1
Rovaniemi, Tankavaara	1
Russia	1
Saariselkä	4
Teno	1
Utsjoki	1
vesikrossit	1
Yhteensä	31

Vapaamuotoinen palaute

Luokka	Laatu	Vapaamuotoinen palaute
ei määritelty	valitus	Kysymyslomake aivan liian pitkä (raskas)
ei määritelty	valitus	Kysymyslomake liian pitkä.
ei määritelty	valitus	Kohta 13 on sekava vastattava
ei määritelty	ei määritelty	Rakastamme Lappia!
Lvk- Retkeily - Polttopuuhuolto	kehittämisehdotus	Kirveessä voisi olla pidempi varsi.
Lvk- Retkeily - Polttopuuhuolto	valitus	Polttopuut esim. Pielpajärven kirkolla märkiä. Paljon kävijöitä, nuotio vaikea saada syttymään.
Lvk- Retkeily - Jätehuolto	valitus	Puuttuu turistien veneiden septitankkien tyhjennyspaikat.
Lvk- Retkeily - Tuvat ja kämpät	muu	Kiitos tupien ja tulipaikkojen huoltajille.
Lvk- Retkeily - Tuvat ja kämpät	muu	Laiturin voisi korjata Pisterillä. Ikkuna rikki. Puucee täynnä. Aukeaviin ikkunoihin sääskiverkot. Vanhat sotkuiset patjat roviolle tilaa viemästä ja tupaa sotkemasta.
Lvk- Retkeily - Tuvat ja kämpät	muu	Matti Mustan tupa pitää korjata pian. Katto vuotaa!
Lvk- Retkeily - Tuvat ja kämpät	kehittämisehdotus	Mukkalompoloon laavu.
Lvk- Retkeily - Tuvat ja kämpät	kehittämisehdotus	Saunaa/saunoja toivon jollekin Inarin mökeistä, että voisi peseytyä välillä kunnolla.
Lvk- Retkeily - Tuvat ja kämpät	kehittämisehdotus	Sauna Pisteriin.
Lvk- Retkeily - Tuvat ja kämpät	kehittämisehdotus	Juutuan rakennuksille halistereita, paskapaperia ja pelikortit.
Lvk- Retkeily - Tuvat ja kämpät	kehittämisehdotus	Vuokratupia mahtuisi lisää alueelle.
Lvk- Retkeily - Tuvat ja kämpät	kehittämisehdotus	Varaustupia Inarijärvelle.
Lvk- Retkeily - Tuvat ja kämpät	kehittämisehdotus	Pieni yksityiskohta: Jääsaaren kämpän penkkiä voisi hieman justeerata, että kämpän ovi aukeaisi ns. seposen selälleen.
Lvk- Retkeily - Tuvat ja kämpät	kehittämisehdotus	Varaustupia lisää.
Lvk- Retkeily - Tuvat ja kämpät	kehittämisehdotus	Autiotupia olisi hyvä olla enemmän tai ainakin laavuja sateen varalle.
Lvk- Retkeily - Tuvat ja kämpät	kehittämisehdotus	Hiihtovaelluksella olisi mukavaa jos olisi enemmän päivä-/autiotupia Inarijärvellä.
Lvk- Retkeily - Tuvat ja kämpät	kehittämisehdotus	Erämaasaunat olisivat oivallinen vetonaula autiotupien tai laavupaikkojen yhteyteen, vrt. esim. Hannukuru Hetta-Pallas-reitillä. Ne voisi toteuttaa yhteistyössä saunaseurojen kanssa.
Lvk- Retkeily - Tuvat ja kämpät	kehittämisehdotus	Autiotupien pöydät voisi hioa.
Lvk- Retkeily - Tuvat ja kämpät	kehittämisehdotus	Autiotupia voisi olla enemmän. Sauna tarvitaan! (vast. Jääsaari)

Liite 4. 2(8)

Luokka	Laatu	Vapaamuotoinen palaute
Lvk- Retkeily -Tuvat ja kämpät	kehittämisehdotus	Olisi hyvä olla sauna! (vast. Jääsaari)
Lvk- Retkeily -Tuvat ja kämpät	kehittämisehdotus	Viikon reissulla kaipaa saunaa, maksullistakin. (vast. Suolisvuono)
Lvk- Retkeily -Tuvat ja kämpät	kehittämisehdotus	Metsähallituksen ylläpitämä sauna olisi tarpeellinen. (vast. Suolisvuono)
Lvk- Retkeily -Tuvat ja kämpät	valitus	Kämpät likaisia ja pimeitä. Kämppien huollossa puutteita: Petajäsaaren rikottu ikkuna - sirut pitkin pihaa. Kämppiä pitäisi siivota.
Lvk- Retkeily -Tuvat ja kämpät	valitus	Saunat puuttuvat.
Lvk- Retkeily -Tuvat ja kämpät	tiedustelu	Kun teillä on joku numero seinällä esim. 29317 lvalo, mikä on suuntanumero? Ei kaikki sitä tiedä, saattaa Aslak tietää, en minä.
Lvk- Retkeily -Tuvat ja kämpät	kehu	Your huts and logs are great! Cheers!
Lvk- Retkeily -Tuvat ja kämpät	kehu	Autiotupa ihanalla paikalla ja hyvän kokoinen. (Pisteri)
Lvk- Retkeily -Tuvat ja kämpät	kehu	Kaunis kiitos kaikille, jotka edesauttavat, että paikat ovat näin hyvin huollettuja ja tunnelmallisia.
Lvk- Retkeily -Tuvat ja kämpät	kehu	Tuvat ovat hienoja.
Lvk- Retkeily -Reitit	muu	Lossi kuin oli aikaisemmin.
Lvk- Retkeily -Reitit	kehittämisehdotus	Pyörätuoli-ihmiset ja muut liikuntarajoitteiset haluaisivat myös moniin kohteisiin, mutta ei ole mahdollisuuttakaan. Lisää esim. pyörätuolilla kuljettavia reittejä.
Lvk- Retkeily -Reitit	kehittämisehdotus	Lisää merkittyjä retkeilyreittejä.
Lvk- Retkeily -Reitit	kehittämisehdotus	Enemmän ympyräreittejä jotka lähtevät tienvarresta ja joissa on hyvät opasteet. Omalla autolla kulkevien on helpompi aloittaa ja päättää vaellus samaan paikkaan.
Lvk- Retkeily -Reitit	kehittämisehdotus	Jos haluatte, että olisimme useampia päiviä täällä, pitäisi parantaa kävely- ja polkupyöräreittejä.
Lvk- Retkeily -Reitit	kehittämisehdotus	Karttoja ja reittejä lisää.
Lvk- Retkeily -Reitit	kehittämisehdotus	Pitäisi olla enemmän ympyräreittejä, että ei tarvitse kävellä samaa matkaa edestakaisin.
Lvk- Retkeily -Reitit	kehittämisehdotus	Vaellusreittejä ihmisille jotka haluavat liikkua oikeassa luonnossa.
Lvk- Retkeily -Reitit	kehittämisehdotus	Lepopaikkoja jyrkkiin kohtiin meille patikoiville ikäihmisille. (Otsamo)
Lvk- Retkeily -Reitit	kehittämisehdotus	Pielpajärvelle oma latu-ural!
Lvk- Retkeily -Reitit	kehittämisehdotus	Reittien esteettömyyteen kiinnitettävä huomiota.
Lvk- Retkeily -Reitit	valitus	Inari-Pielpajärvi latu- ja moottorikelkkareitit erotettava toisistaan. Latu pilattu.
Lvk- Retkeily -Reitit	valitus	Kelkkaurat ei saisi olla yhteisiä hiihtolajien kanssa, koska näin keväisin eivät enää hiihdettävässä kunnossa.
Lvk- Retkeily -Reitit	valitus	Kelkkareitti epätasainen

Luokka	Laatu	Vapaamuotoinen palaute
Lvk- Retkeily -Reiitit	valitus	Kelkkareittejä liian vähän.
Lvk- Retkeily -Reiitit	valitus	Ladut voisivat olla paremmassa kunnossa.
Lvk- Retkeily -Reiitit	valitus	It lacks ring trails, too many go-and-return trails.
Lvk- Retkeily -Reiitit	valitus	Ehkä soiden alueilla huonoja pitkospuita (idän koilliskaira)
Lvk- Retkeily -Reiitit	valitus	Lasten kanssa pääsy Jäniskoskea katsomaan erittäin vaikeaa, ei merkittävä reittiä joen Kittiläntien puolella. Kun pieniä lapsia "huoltoauto" mukana, joten joen toisen puolen reittiä ei voi käyttää!
Lvk- Retkeily -Reiitit	kehu	Hiihtoretki Ritakoskelle oli HIENO!
Lvk- Retkeily -Maasto-opasteet ja viitat	kehittämisehdotus	Kelkkareittien opasteet paremmaksi
Lvk- Retkeily -Maasto-opasteet ja viitat	kehittämisehdotus	More information boards in english please!
Lvk- Retkeily -Maasto-opasteet ja viitat	kehittämisehdotus	Pielpajärven kirkolle voisi laittaa pari kylttiä lisää.
Lvk- Retkeily -Maasto-opasteet ja viitat	kehittämisehdotus	Luontoa esitteleviä opastetauluja voisi olla polun varrella. (Otsamo)
Lvk- Retkeily -Maasto-opasteet ja viitat	valitus	Reitin lähtöpisteen opasteet aina myös englanniksi (+ saksaksi?). Tuskin kukaan ulkomaalainen löytää lähtöpisteen nimellä "Uittoränni".
Lvk- Retkeily -Maasto-opasteet ja viitat	valitus	Rovajärven vuokrakämpälle puutteellinen viitoitus.
Lvk- Retkeily -Maasto-opasteet ja viitat	valitus	Reittien opastukset huonot (esi. Inarista lähdöt?? Viitat!
Lvk- Retkeily -Muut palvelurakenteet	muu	Pitäkää paikka kunnossa, niin tulen takuulla uudelleen ja suosittelen muillekin.
Lvk- Retkeily -Muut palvelurakenteet	muu	Tehostusta kunnossapidon suhteen rantautumispaikoilla.
Lvk- Retkeily -Muut palvelurakenteet	muu	Tämä Pielpavuonon paikka on pysynyt tosi siistinä. Voisi seinään laittaa kiitostaulun kävijöille siisteydestä, jotta paikka pysyisikin siistinä.
Lvk- Retkeily -Muut palvelurakenteet	kehittämisehdotus	Toivoisin melojille laitureihin matalemmalle tasoa, josta olisi helppo nousta ylös.
Lvk- Retkeily -Muut palvelurakenteet	kehittämisehdotus	Muutama kota lisää, sateen ja myrskyn suojaksi.
Lvk- Retkeily -Muut palvelurakenteet	kehittämisehdotus	Uikotulipaikat paremmiksi. "Kotakeittiöt".
Lvk- Retkeily -Muut palvelurakenteet	kehittämisehdotus	Järjestäkää maksullinen sauna.
Lvk- Retkeily -Muut palvelurakenteet	kehittämisehdotus	Laavuja lisää, venelaitureita lisää.

Liite 4. 4(8)

Luokka	Laatu	Vapaamuotoinen palaute
Lvk– Retkeily -Muut palvelurakenteet	kehittämisehdotus	Vaihtakaa betoniharkot luonnonkiviin. Harkot eivät sovi Lapin luontoon. Kiitos! Muuten aika hyvä laavu. (Laurin laavu)
Lvk– Retkeily -Muut palvelurakenteet	kehittämisehdotus	Pohjoinen Inari laavuja lisää ja rantautumispaikkoja laiturilla.
Lvk– Retkeily -Muut palvelurakenteet	kehittämisehdotus	Merkityt perkuupaikat rantautumispaikkoihin. Nyt osa kalan jätöksistä pitkin ja poikin.
Lvk– Retkeily -Muut palvelurakenteet	kehittämisehdotus	Liuska pyörätuolilla liikkuville.
Lvk– Retkeily -Muut palvelurakenteet	kehittämisehdotus	Talviajaksi suksitelineet Siidan pihalle niin yksittäisiä kuin ryhmiä varten.
Lvk– Retkeily -Muut palvelurakenteet	valitus	Tuulijärvellä tulisijan rinki oli aivan onneton, kaipaisi lisäkiviä. Ei voinut itse etsiä kun kivet oli lumen alla...
Lvk– Retkeily -Muut palvelurakenteet	valitus	Inarijärven Veskonniemen puoli liian vähän otettu huomioon retkipaikkoja laitettaessa.
Lvk– Retkeily -Muut palvelurakenteet	valitus	Kahkun laiturin kiinnikkeet naamuttaa veneen.
Lvk– Retkeily -Muut palvelurakenteet	valitus	Inarissa ei ole vierassatamaa.
Lvk– Retkeily -Muut palvelurakenteet	valitus	Mh:n rantautumispaikat liian matalia.
Lvk– Retkeily -Muut palvelurakenteet	valitus	Korkia-Mauran jääluolan tulipaikalta puuttuu katos!
Lvk– Retkeily -Muut palvelurakenteet	valitus	Venasatama: Inari kk, 1 laituri rikki.
Lvk– Retkeily -Muut palvelurakenteet	tiedustelu	Missä Inarin vierassatama?
Lvk– Retkeily -Muut palvelurakenteet	kehu	Rantautumispaikat hyvässä kunnossa ja polttopuut hyviä. Kiitos.
Lvk– Retkeily -Maastoliikenne	kehittämisehdotus	Toivomus: Kelkkareittejä välille Utsjoki-Karigasniemi-Muotkatunturit-Enontekiö, Inari-Kittilä
Lvk– Retkeily -Maastoliikenne	kehittämisehdotus	Lisää kelkkareittejä Utsjoki-Karigasniemi ja Muotkatunturit-Enontekiö. Viikon uraluvan hinta 12-14 €/viikko olisi oikeammassa suhteessa kausilupaan. Siniset opastetaulut liian tulkinnallisia.
Lvk– Retkeily -Maastoliikenne	valitus	Moottorikelkkailua (TURISTIEN) voisi rajoittaa paljon. Ajelevat missä sattuu, pörinä häiritsee meitä luonnosta nauttivia.
Lvk– Retkeily -Metsästys ja kalastus	muu	Ammattikalastajien toiminta sallittava alueella häiritsemättä.
Lvk– Retkeily -Metsästys ja kalastus	kehittämisehdotus	Ulkopaikkakuntalaisille, joilla on Mh-vuosipaikka venesatamassa olisi suotavaa myydä 3-5 kpl verkkolupia Inarijärven Mh:n vesialueelle. Kiitos!
Lvk– Retkeily -Metsästys ja kalastus	kehittämisehdotus	Verkkomerkkejä pitäisi myydä laituri paikan lunastaneille, esim. 2-3 kpl/laituri.
Lvk– Retkeily -Metsästys ja kalastus	kehittämisehdotus	Kalastuslupakäytäntö selkeämmäksi Inarilla. Ostimme netin kautta väärän (ja kalliin) luvan sekavien käytäntöjen vuoksi.
Lvk– Retkeily -Metsästys ja kalastus	valitus	Kalastusluvat liian kalliit.

Luokka	Laatu	Vapaamuotoinen palaute
Lvk– Retkeily - Metsästys ja kalastus	valitus	Uisteluluvat liian kalliita saaliiseen (kalastoon) nähden.
Lvk– Retkeily - Metsästys ja kalastus	valitus	Ihmetellään porukalla missä riekot ovat! Kaatolupia rajoitettava.
Lvk– Retkeily - Metsästys ja kalastus	valitus	Koska Inarinjärvi ainut todellinen pilkkikalastuspaikka, jalan ja suksilla liikkuville olisi tarpeellista opasteissa neuvoa jäälle pääsy mahdollisuudet (tiet, parkkipaikat). Erityiskalastus alueet: luvat kalliita ja kalaa ei ole. Esim. Tuulijärvi, kala erittäin pientä ja laihaa.
Lvk– Retkeily - Metsästys ja kalastus	valitus	Kalastuslupamaksut halvemmaksi.
Lvk– Retkeily - Metsästys ja kalastus	valitus	Verkkojen merkintä ala-arvoista. Varmasti paljon luvattomia pienisilmäisiä verkkoja, joilla pyydetään alamittaisia kaloja. Vaikeuttaa vetouistelua ja yritetään alamitat saada hengissä kasvamaan. Kävi 69 kalaa veneessä, joista 15 kpl mittasia, vain 1,5 kg isoin.
Lvk– Retkeily - Metsästys ja kalastus	valitus	Virkistyskalastuslupien nosto perheluvan osalta tuntuu kohtuuttomalta.
Lvk– Retkeily - Metsästys ja kalastus	valitus	Perhokalastusalueella aika paljon virvelikalastajia.
Lvk– Retkeily - Metsästys ja kalastus	valitus	Inarijärven kalakanta on huonontunut entisistä vuosista. Aikaisempina vuosina on saanut syödä itsepyytämää kalaa melkein joka päivä. Nyt ei enää. Järvi on systemaattisesti ylikalastettu. Liikaa verkkoja ja liikaa vapoja/vene.
Lvk– Retkeily -Muu luonnon virkistyskäyttö	kehu	Inari on retkimelolan paratiisi, siihen ei kyllästy koskaan.
Lvk– Retkeily -Muu luonnon virkistyskäyttö	kehu	Tuulijärvi on aivan upea paikka! Kunpa se pysyisi roskattomana alueena. Kiitos kuivista puista.
Lvk–Aspa- Luontoneuvonta	kehu	Siidan luontokeskus: plussaa hyvästä opastuksesta
Lvk– Aspa -Muu opastusaineisto	kehittämisehdotus	Esite, jossa on kaikki Suomen suojelu- ja retkeilyalueet.
Lvk–Käytön kestävyys	muu	Inarin järvialueelle pitäisi rakentaa mahdollisimman vähän ja vanhojen metsien hakkuut täytyy lopettaa kokonaan.
Lvk–Käytön kestävyys	muu	Ei liikaa palveluja maastoon!
Lvk–Käytön kestävyys	muu	Säilyttäkää Inarijärven rauha ja kunnioittakaa järveä. Tänne ei tarvita mitään uutta. Kunhan olemassa olevista paikoista huolehditaan. Kiitos!
Lvk–Käytön kestävyys	valitus	32 vuotta kulkenut Lapissa, mutta kaupallisuus pilaa tunturialueita ja häiritsee luontorauhaa.
Lvk–Matkailuyritysten toiminta	muu	Ei retkeilykeskusta Petäjäsaareen.
Lvk–Matkailuyritysten toiminta	kehittämisehdotus	Enemmän matkailuyrittäjiä, jotka tarjoavat nk. "hiljentymisretkiä" luontoon erityisesti ulkolaisille matkailijoille.

Liite 4. 6(8)

Luokka	Laatu	Vapaamuotoinen palaute
Lvk-Matkailuyritysten toiminta	valitus	Karhunpesäkeiden "turistiryssä" ympäristö ja P-alue rojua täynnä, esim. kameita asuntovaunuja ja puurojuja.
Lvk-Matkailuyritysten toiminta	kehu	Hotelli Inarin poropizza on loistavaa! Terveiset sinne.
Lvk-Matkailuyritysten toiminta	kehu	Well equiped camp site.
Lvk-Matkailuyritysten toiminta	kehu	Hotel Inari and Hotel Otsamo are great!
Lvk-Matkailuyritysten toiminta	kehu	Hotel Inari + sauna und Hotel Otsamo sind super!
H-Alueiden hallinta ja suunnittelu	kehittämisehdotus	Asuntovaunuille ja autoille enemmän levähdysalueita hienoissa paikoissa (vessat) ja ilmaisia. Esim Ruotsissa, Kanadassa, Australiassa ja Uudessa-Seelannissa hyviä levähdyspaikkoja. Tornio-Rovaniemi ja Näätämö -Inari välillä (n.100 km) ei ole tauko- tai yöpymispaikkoja tien viereessä. Leirintäalueet ovat kalliita. Kiitos palautteen antamismahdollisuudesta.
Turvallisuuteen liittyvä kehittämisidea	kehittämisehdotus	Inarijärven karien merkintää voisi parantaa.
Turvallisuuteen liittyvä kehittämisidea	kehittämisehdotus	Nilisaaren ja Palkissaaren väliin voisi "uhrata" pari viittaakin väylälle - meni potkuri ja potkuriaksesi.
Yleinen kehittämisidea Metsähallitukselle	kehittämisehdotus	Ja mistähän kartasta olisi pitänyt katsoa vuokramökkien ajo-ohjeet (moottorikelkka). Voisi antaa varauksen yhteydessä kirjallisena.
Muu	muu	Kiitos!
Muu	muu	Olipa työläs kysely.
Muu	muu	Plussaa luonnon puhtaudesta ja roskattomuudesta.
Muu	muu	Hyvää joulua! Joulu Lapissa olisi unelmani!
Muu	muu	ISO HUOLI: Minne ovat riekot kadonneet? Liikaa ampumalupia myönnetty? (Eräs mies kehui tulilla kaataneensa 150 riekkoa, vaikka ei olisi tarvinnutkaan niitä!)
Muu	muu	Kiitos mahdollisuudesta näihin elämyksiin!
Muu	muu	Kysymyslaatikon pohja ei kestä.
Muu	muu	Pitäkää mahdollisimman luonnontilaisena.
Muu	muu	Luonnon puhtaus ja ainutlaatuisuus on erittäin hyvä. Tulen toistekin.
Muu	muu	It is really beautiful out here, thank you!
Muu	muu	I am very glad of opportunities that Inari Hiking Area provides. Good luck in your job!
Muu	muu	Kohdekartta isompi.
Muu	muu	Ihana maa! Älkää markkinoiko, kiitos! Säilyttäkää luontoa!
Muu	muu	Northern Finland and its people are a favourite for me.

Luokka	Laatu	Vapaamuotoinen palaute
Muu	muu	Nämä asiat auttaa, jopa pelastaa ihmishenkiä. Luonto on armoton täällä. Emme käytä tupia kuin tositärpeessä. Teille kiitos!!! Jk. On myrsky, räntää!
Muu	muu	Kehittäkää. Se on Jees.
Muu	muu	Inarijärven vedenpinnan suuri vaihtelu huolestuttaa.
Muu	muu	Koko perheemme on todella nauttinut matkasta, nähtävyyksistä, luonnon kauneudesta, rauhasta, sään vaihteluista, ystävällisistä ihmisistä.
Muu	muu	Roskaaminen luonnossa häirinnyt, vaikkei täällä onneksi olekaan "etelän" määriä, ei sinne päinkään.
Muu	muu	Hyvä juttu, että aluetta kehitetään!
Muu	muu	Congratulations, I love this land! Please keep it as it is.
Muu	muu	Roskien jättäminen luontoon ottaa pattiin!!
Muu	muu	Kiertänyt maailmaa, eikä luonto ole kauniimpaa ja puhtaampaa, kuin täällä, joten pohjoinen on kauneinta ja puhtainta luontoa maailmassa!
Muu	muu	Kommen wieder!
Muu	muu	Kiitos kaikesta.
Muu	muu	Nanguniemen venesataman tie paremmaksi.
Muu	muu	Tulen toistekin!
Muu	muu	Thank you for being able to be here!
Muu	muu	Kiitokset. Toivon, että Metsähallitus panostaa Suomen helmeen, Ylä-Lappiin.
Muu	muu	Hyvää loppusyksyä!
Muu	muu	No, aivan mahtava oli retki tänne Tuulijärvelle! Kiitos!
Muu	muu	There is too much lossins outside of this area!!
Muu	muu	I like it here.
Muu	muu	Bussikuljettajien ja paikallisten autolijoiden pitäisi sammuttaa moottori tauolla (vai onko bensa niin halpaa Suomessa).
Muu	muu	Pitäkää ilma puhtaana!
Muu	muu	Kiitos ihanasta mahdollisuudesta luonnossa liikkumiseen!
Muu	muu	Tärkeintä on luonnon antama stressitön olotila.
Muu	muu	Portit poroaitoihin ja merkinnät karttoihin.
Muu	muu	Terveisiä Vaasasta.
Muu	muu	Kaikki tapaamani suomalaiset olivat mukavia paitsi Inarin leirintäalueen tarjoilija.
Muu	muu	Hyvää loppukesää.
Muu	muu	Suurkiitos Metsähallituksen karjuille, kun pitää paikat kunnossa.
Muu	kehittämisehdotus	Suolisvuonossa pitäisi olla merkitty veneväylä.
Muu	kehittämisehdotus	The huts etc. could be better marked out on the maps, specially on 1:50 000.

Liite 4. 8(8)

Luokka	Laatu	Vapaamuotoinen palaute
Muu	kehittämisehdotus	Kotien/tulipaikkojen/autiotupien tavat näyttävät hieman unohtuneen. Valistusta kaivattaneen sekä suomeksi että ulkomaan kielillä. "Sanansaattajina" voisi käyttää partiojärjestöjä niin Suomessa kuin Euroopassakin.
Muu	kehittämisehdotus	Toivoisimme polttoainepalvelua kehitettävän järvellä esim. satama-alueille.
Muu	kehittämisehdotus	Kääntäkää lomake italiaksi.
Muu	kehittämisehdotus	Veskonien tie päällystettävä.
Muu	kehittämisehdotus	Perhaps the question 8 should have the additional answer: "others".
Muu	kehittämisehdotus	Voisiko Inarin nuoran reitin muuttaa kulkemaan kaltioselän kautta. Näin väistettäisiin kapeat salmet.
Muu	kehittämisehdotus	Veskonien tie korjata, hävittää oikein, kun tulee ulkopaikkakuntalaisia. Viimeiset rahat Veskonien tien korjaamiseen.
Muu	valitus	Liian laaja kysely
Muu	valitus	Liian paljon kysymyksiä, näihin väsy!
Muu	valitus	This is too long questionnaire.
Muu	valitus	Ei tupakatumppeja reiteille ja luontoon yllensäkään.
Muu	valitus	It lacks a bank in Inari.
Muu	valitus	Ei ole karttaa Inarista (1:50 000) olemassa. Hyvin negatiivista.
Muu	valitus	This form is far, far too complicated.
Muu	valitus	Suuritoinen kysely...
Muu	valitus	Huono Veskonien tie!
Muu	valitus	Im Vorort von Inari am Samstag Infocentrum geschlossen.
Muu	valitus	Esim. Riutulan pyörätuolite ei löydy Netistä, joillekin tärkeää.
Muu	valitus	Polttoainejakelu puuttuu.
Muu	kehu	Hieno paikka! Mukava, että vanhan rännin kunnostukseen on satsattu!
Muu	kehu	Metsähallitus on hirveän hyvä!
Muu	kehu	Beautiful scenery and friendly people.
Muu	kehu	A very nice place.
Muu	kehu	Kiitoksia hyvästä työstä meidän hyväksi.
Muu	kehu	Kiitos Metsähallitukselle hyvistä matkailualueista ympäri Suomen.
Muu	kehu	Ivalon Auto tosi kiitettävä palvelu veneen moottorin kunnostuksessa. Arvosana 10+.
Muu	kehu	Mh toimii hienosti.
Muu	kehu	Siida on upea.
Muu	kehu	A fantastic area.
Muu	kehu	Viihdyimme loistavasti. Kaikki asiat olivat kohdallaan. Kiitos!
Muu	kehu	Finland is very good with travel accommodations.

Suomenkielinen kyselylomake

Aineiston kerääjä täyttää:

nimi o	paikka	kausi	hoidon alku	paik	nimi p/m	pv	kuukausi

 METSÄHALLITUS	<h1>Inarin retkeilyalue</h1> <h2>Kävijätutkimus 2006 - 2007</h2>
---	--

Täyttöohjeet:

Kävijätutkimuksella kerättävää tietoa käytetään hyväksi Inarin retkeilyalueen kehittämisessä. Toivomme Sinun vastaavan tämän lomakkeen jokaiseen kysymykseen huolellisesti ja pyydämme ottamaan huomioon seuraavat ohjeet:

1. Lue kysymykset huolellisesti.
2. Vastaa kysymyksiin **henkilökohtaisesti** merkitsemällä yksi rasti vastausympyrään (○). Niissä kysymyksissä, joissa on mahdollista valita useampi vaihtoehto, merkitse vastauksesi vastausruutuihin (□). Joissakin kysymyksissä pyydetään kirjoittamaan vastaus.
3. Kysymykset koskevat **ainoastaan tämänkertaista käyntiasi** Inarin retkeilyalueella (ks. oheinen kartta).
4. Palauta täytetty lomake aineiston kerääjälle tai sille osoitettuun paikkaan.
5. Lisätietoja antaa Tapio Tynys p. 0400 166491 (tapio.tynys@metsa.fi) tai Joel Erkkonen p. 0205 64 7664 (joel.erkkonen@metsa.fi)

KIITOKSET ETUKÄTEEN!

<p>1. Milloin saavuit Inarin retkeilyalueelle (ks. kartta)?</p> <p>päivänäärä _____ ja kellonaka _____</p>	<p>3. Jos yövyit tai aiot yöpyä (muussa tapauksessa siirry kysymykseen 4)</p> <p>a. Inarin retkeilyalueella niin montako yötä vietit tai vietät</p> <table border="1"> <tr> <td>1</td> <td>autiotuvassa</td> <td></td> <td>yötä</td> <td>3</td> <td>vuokratussa</td> <td></td> <td>yötä</td> </tr> <tr> <td>2</td> <td>varaus- tuvassa</td> <td></td> <td>yötä</td> <td>10</td> <td>omassa majoitteessa (kavu, telto, veneessä tms)</td> <td></td> <td>yötä</td> </tr> <tr> <td>99</td> <td>muualla, missä?</td> <td></td> <td></td> <td></td> <td></td> <td></td> <td>yötä</td> </tr> </table> <p>b. Inarin retkeilyalueen lähistöllä, esim. Ivalo, Saariselkä (ks. kartta), niin montako yötä vietit tai vietät</p> <table border="1"> <tr> <td>5</td> <td>hotellissa</td> <td></td> <td>yötä</td> <td>8</td> <td>omassa mökissä</td> <td></td> <td>yötä</td> </tr> <tr> <td>6</td> <td>vuokra- mökissä</td> <td></td> <td>yötä</td> <td>9</td> <td>asuntoautossa tai -vaunussa</td> <td></td> <td>yötä</td> </tr> <tr> <td>7</td> <td>lomasesak- keessa</td> <td></td> <td>yötä</td> <td>99</td> <td>muualla, missä? _____</td> <td></td> <td>yötä</td> </tr> </table>	1	autiotuvassa		yötä	3	vuokratussa		yötä	2	varaus- tuvassa		yötä	10	omassa majoitteessa (kavu, telto, veneessä tms)		yötä	99	muualla, missä?						yötä	5	hotellissa		yötä	8	omassa mökissä		yötä	6	vuokra- mökissä		yötä	9	asuntoautossa tai -vaunussa		yötä	7	lomasesak- keessa		yötä	99	muualla, missä? _____		yötä
1	autiotuvassa		yötä	3	vuokratussa		yötä																																										
2	varaus- tuvassa		yötä	10	omassa majoitteessa (kavu, telto, veneessä tms)		yötä																																										
99	muualla, missä?						yötä																																										
5	hotellissa		yötä	8	omassa mökissä		yötä																																										
6	vuokra- mökissä		yötä	9	asuntoautossa tai -vaunussa		yötä																																										
7	lomasesak- keessa		yötä	99	muualla, missä? _____		yötä																																										
<p>2. Kuinka kauan oleskelit tai aiot oleskella tällä käynnillä</p> <p>a. Inarin retkeilyalueella? (vastaa joko vuorokausina tai tunteina)</p> <table border="1"> <tr> <td>noin</td> <td></td> <td>vrk tai</td> <td></td> <td>tuntia</td> </tr> </table> <p>b. yhteensä Inarin retkeilyalueella tai sen lähistöllä, esim. Ivalo, Saariselkä (ks. kartta)?</p> <table border="1"> <tr> <td>noin</td> <td></td> <td>vrk tai</td> <td></td> <td>tuntia</td> </tr> </table>	noin		vrk tai		tuntia	noin		vrk tai		tuntia																																							
noin		vrk tai		tuntia																																													
noin		vrk tai		tuntia																																													

Liite 5. 2(4)

4. Missä päin Inarin retkeilyaluetta vierailit tai suunnittelet vierailevasi tällä käynnillä? (Mts. kartta)
(merkitse tarvittaessa useampi kohta)

1	<input type="checkbox"/>	Ylä-lapin luontokeskus, Siida
2	<input type="checkbox"/>	Karhun pesäkivi
3	<input type="checkbox"/>	Ukonkivi
4	<input type="checkbox"/>	Inarijärvi
5	<input type="checkbox"/>	Pielpajärvi
6	<input type="checkbox"/>	Otsamotunturi
7	<input type="checkbox"/>	Juutuanjoki
8	<input type="checkbox"/>	Vätsärin erämaa (sijaitsee retkeilyalueen ulkopuolella)
9	<input type="checkbox"/>	muualla, missä?

5a. Millä kulkuneuvoilla matkustit kotoasi Inarin retkeilyalueelle? (merkitse kaikki käyttämäsi kulkuneuvot)

1	<input type="checkbox"/>	henkilöauto
2	<input type="checkbox"/>	henkilöauto ja asuntovaunu tai matkailuauto
3	<input type="checkbox"/>	linja-auto
4	<input type="checkbox"/>	tilausbussi (ryhmämatka)
5	<input type="checkbox"/>	juna
6	<input type="checkbox"/>	lentokone
99	<input type="checkbox"/>	muu, mikä?

5b. Mitä yllä valitsemistasi kulkuneuvoista käytit viimeksi?
Merkitse numero -> _____

6. Minkälainen on seurueesi tällä käynnilläsi Inarin retkeilyalueella?

1	olen yksin <input type="checkbox"/>	→ siiry kysymykseen 8.
2	seurueen koko yhteensä _____ henkilöä	(vastaaja mukaan luetuna) joista
3	alle 15-vuotiaita? _____ henkilöä	
4	alle 15-vuotiaiden syntymävuodet (jos kaikki lähes saman ikäisiä, ilmoita yleisin syntymävuosi)	_____
5	liikuntaesteisiä? _____ henkilöä	

7. Mistä seurueesi pääosin koostuu tällä käynnilläsi Inarin retkeilyalueella?
(valitse parhaiten kuvaava vaihtoehto)

1	<input type="radio"/>	oman perheen jäsenistä
2	<input type="radio"/>	muista sukulaisista
3	<input type="radio"/>	ystävistä
4	<input type="radio"/>	työtovereista
5	<input type="radio"/>	koululuokasta
6	<input type="radio"/>	päiväkotiryhmästä
7	<input type="radio"/>	opiskeluryhmästä
8	<input type="radio"/>	eläkeläisryhmästä
9	<input type="radio"/>	ohjelmapalveluyrityksen asiakkaista
10	<input type="radio"/>	kerhosta, yhdistyksestä tms.
99	<input type="radio"/>	jostakin muusta, mistä?

8. Mikä Sinulle oli tai on tärkeää tällä käynnilläsi Inarin retkeilyalueella?
(vastaa jokaiseen vaihtoehtoon)
(5 = erittäin tärkeää, 4 = melko tärkeää, 3 = ei kumpaaakaan, 2 = ei kovin tärkeää, 1 = ei lainkaan tärkeää)

		5	4	3	2	1	
1	luonnon kokeminen	tähän	○	○	○	○	ei tähän
2	maisemat	tähän	○	○	○	○	ei tähän
3	mahdollisuus olla itsekseni	tähän	○	○	○	○	ei tähän
4	henkinen hyvinvointi	tähän	○	○	○	○	ei tähän
5	poissa melusta ja saasteista	tähän	○	○	○	○	ei tähän
6	rentoutuminen	tähän	○	○	○	○	ei tähän
7	tutustuminen uusiin ihmisiin	tähän	○	○	○	○	ei tähän
8	yhdessäolo oman seurueen kanssa	tähän	○	○	○	○	ei tähän
9	aikaisemmat muistot	tähän	○	○	○	○	ei tähän
10	alueeseen tutustuminen	tähän	○	○	○	○	ei tähän
11	luonnosta oppiminen	tähän	○	○	○	○	ei tähän
12	omien taitojen kehittäminen	tähän	○	○	○	○	ei tähän
13	kuntoilu	tähän	○	○	○	○	ei tähän
14	jännityksen kokeminen	tähän	○	○	○	○	ei tähän

9a. Mitä pääasiassa teit tai aiot tehdä Inarin retkeilyalueella tällä käynnilläsi?
(merkitse tarvittaessa useampi vaihtoehto)

1	<input type="checkbox"/>	kävely	11	<input type="checkbox"/>	sienestys	88	<input type="checkbox"/>	kulttuuriperintöön tutustuminen
2	<input type="checkbox"/>	sauvakävely	12	<input type="checkbox"/>	kasviharrastus	95	<input type="checkbox"/>	tutustuminen alueen historiaan
3	<input type="checkbox"/>	lenkkeily	13	<input type="checkbox"/>	opetukseen liittyvä käynti	22	<input type="checkbox"/>	murtomaahiihto la duilla
4	<input type="checkbox"/>	retkeily	14	<input type="checkbox"/>	käynti luontokeskuksessa	27	<input type="checkbox"/>	lumikenkäkävely
5	<input type="checkbox"/>	luonnon tarkkailu	15	<input type="checkbox"/>	luontovalokuvaus	32	<input type="checkbox"/>	koiravaljakkoajelu
6	<input type="checkbox"/>	eväretkeily	16	<input type="checkbox"/>	partiretki	33	<input type="checkbox"/>	poroajelu
7	<input type="checkbox"/>	pyöräily	17	<input type="checkbox"/>	leinkoulu	34	<input type="checkbox"/>	vaellus (yöpyminen maastossa)
8	<input type="checkbox"/>	kalastus	18	<input type="checkbox"/>	koiran kanssa ulkoilu	36	<input type="checkbox"/>	mettästy
9	<input type="checkbox"/>	lintuharrastus	19	<input type="checkbox"/>	suunnistus	64	<input type="checkbox"/>	melonta
10	<input type="checkbox"/>	marjastus	20	<input type="checkbox"/>	telttailu tai muu leirytyminen maastossa	99	<input type="checkbox"/>	muu, mikä?

9b. Mikä valitsemasi vaihtoehto oli tai on mielestäsi kaikkein tärkein tällä käynnilläsi? numero → [_____]

10a. Mitä mieltä olet käyttämiesi palveluiden, rakenteiden ja ympäristön laadusta ja määrästä tämänkertaisella käynnilläsi Inarin retkeilyalueella? Vastaa jokaiseen kohtaan ja arvioi tällä käynnillä käyttämäsi palvelun tai rakenteen laatu. Mikäli et ole käyttänyt palvelua tai rakennetta tällä käynnilläsi, jätä laadun arviointikohta tyhjäksi ja rastita vaihtoehto "en ole käyttänyt palvelua".

Palvelun tai rakenteen määrä n voit arvioida aina.

Laadun arviointi asteikolla 5 = erittäin hyvä, 4 = melko hyvä, 3 = keskinkertainen, 2 = melko huono, 1 = erittäin huono

Määrän arviointi asteikolla 3 = liian suuri, 2 = sopiva, 1 = liian pieni, eos = en osaa sanoa

		käyttämäni palvelun tai rakenteen ja ympäristön laatu					en ole käyttänyt	palveluiden tai rakenteiden nykyinen määrä						
		erittäin hyvä						erittäin huono	liian suuri					eos
		5	4	3	2	1			3	2	1	liian pieni		
1	pysäköintipaikat	<input type="radio"/>	<input type="radio"/>	<input type="radio"/>	<input type="radio"/>	<input type="radio"/>	<input type="radio"/>	<input type="radio"/>	<input type="radio"/>	<input type="radio"/>	<input type="radio"/>	<input type="radio"/>	<input type="radio"/>	
2	lähialueen tiestö	<input type="radio"/>	<input type="radio"/>	<input type="radio"/>	<input type="radio"/>	<input type="radio"/>	<input type="radio"/>	<input type="radio"/>	<input type="radio"/>	<input type="radio"/>	<input type="radio"/>	<input type="radio"/>	<input type="radio"/>	
3	reittien opastetukset	<input type="radio"/>	<input type="radio"/>	<input type="radio"/>	<input type="radio"/>	<input type="radio"/>	<input type="radio"/>	<input type="radio"/>	<input type="radio"/>	<input type="radio"/>	<input type="radio"/>	<input type="radio"/>	<input type="radio"/>	
4	polku- ja/tai latureitistö	<input type="radio"/>	<input type="radio"/>	<input type="radio"/>	<input type="radio"/>	<input type="radio"/>	<input type="radio"/>	<input type="radio"/>	<input type="radio"/>	<input type="radio"/>	<input type="radio"/>	<input type="radio"/>	<input type="radio"/>	
5	polku- ja/tai latuviitoitukset	<input type="radio"/>	<input type="radio"/>	<input type="radio"/>	<input type="radio"/>	<input type="radio"/>	<input type="radio"/>	<input type="radio"/>	<input type="radio"/>	<input type="radio"/>	<input type="radio"/>	<input type="radio"/>	<input type="radio"/>	
6	tulentekopaikat ja laavut	<input type="radio"/>	<input type="radio"/>	<input type="radio"/>	<input type="radio"/>	<input type="radio"/>	<input type="radio"/>	<input type="radio"/>	<input type="radio"/>	<input type="radio"/>	<input type="radio"/>	<input type="radio"/>	<input type="radio"/>	
7	polttopuut tuvilla ja huolletulla tulipaikoilla	<input type="radio"/>	<input type="radio"/>	<input type="radio"/>	<input type="radio"/>	<input type="radio"/>	<input type="radio"/>	<input type="radio"/>	<input type="radio"/>	<input type="radio"/>	<input type="radio"/>	<input type="radio"/>	<input type="radio"/>	
8	yleisökäymälät alueella	<input type="radio"/>	<input type="radio"/>	<input type="radio"/>	<input type="radio"/>	<input type="radio"/>	<input type="radio"/>	<input type="radio"/>	<input type="radio"/>	<input type="radio"/>	<input type="radio"/>	<input type="radio"/>	<input type="radio"/>	
9	jätehuollon toteutus ja ohjeistus alueella	<input type="radio"/>	<input type="radio"/>	<input type="radio"/>	<input type="radio"/>	<input type="radio"/>	<input type="radio"/>	<input type="radio"/>	<input type="radio"/>	<input type="radio"/>	<input type="radio"/>	<input type="radio"/>	<input type="radio"/>	
10	erityistarpeiden huomioon ottaminen (reittien kuljettavuus, turvallisuus, opasteet yms.)	<input type="radio"/>	<input type="radio"/>	<input type="radio"/>	<input type="radio"/>	<input type="radio"/>	<input type="radio"/>	<input type="radio"/>	<input type="radio"/>	<input type="radio"/>	<input type="radio"/>	<input type="radio"/>	<input type="radio"/>	
11	autiotuvat	<input type="radio"/>	<input type="radio"/>	<input type="radio"/>	<input type="radio"/>	<input type="radio"/>	<input type="radio"/>	<input type="radio"/>	<input type="radio"/>	<input type="radio"/>	<input type="radio"/>	<input type="radio"/>	<input type="radio"/>	
12	Nanguniemen venesatama	<input type="radio"/>	<input type="radio"/>	<input type="radio"/>	<input type="radio"/>	<input type="radio"/>	<input type="radio"/>	<input type="radio"/>	<input type="radio"/>	<input type="radio"/>	<input type="radio"/>	<input type="radio"/>	<input type="radio"/>	
13	muut venesatamat	<input type="radio"/>	<input type="radio"/>	<input type="radio"/>	<input type="radio"/>	<input type="radio"/>	<input type="radio"/>	<input type="radio"/>	<input type="radio"/>	<input type="radio"/>	<input type="radio"/>	<input type="radio"/>	<input type="radio"/>	
14	Metsähallituksen rantautumispaikat	<input type="radio"/>	<input type="radio"/>	<input type="radio"/>	<input type="radio"/>	<input type="radio"/>	<input type="radio"/>	<input type="radio"/>	<input type="radio"/>	<input type="radio"/>	<input type="radio"/>	<input type="radio"/>	<input type="radio"/>	
15	Inarinjärven merkityt veneväylät	<input type="radio"/>	<input type="radio"/>	<input type="radio"/>	<input type="radio"/>	<input type="radio"/>	<input type="radio"/>	<input type="radio"/>	<input type="radio"/>	<input type="radio"/>	<input type="radio"/>	<input type="radio"/>	<input type="radio"/>	
16	yrittäjien tuottamat palvelut (esim. kahvilat ja ohjelmapalvelut)	<input type="radio"/>	<input type="radio"/>	<input type="radio"/>	<input type="radio"/>	<input type="radio"/>	<input type="radio"/>	<input type="radio"/>	<input type="radio"/>	<input type="radio"/>	<input type="radio"/>	<input type="radio"/>	<input type="radio"/>	
17	reittien ja rakenteiden turvallisuus	<input type="radio"/>	<input type="radio"/>	<input type="radio"/>	<input type="radio"/>	<input type="radio"/>	<input type="radio"/>	<input type="radio"/>	<input type="radio"/>	<input type="radio"/>	<input type="radio"/>	<input type="radio"/>	<input type="radio"/>	
18	yleinen turvallisuus	<input type="radio"/>	<input type="radio"/>	<input type="radio"/>	<input type="radio"/>	<input type="radio"/>	<input type="radio"/>	<input type="radio"/>	<input type="radio"/>	<input type="radio"/>	<input type="radio"/>	<input type="radio"/>	<input type="radio"/>	
19	yleinen siisteys	<input type="radio"/>	<input type="radio"/>	<input type="radio"/>	<input type="radio"/>	<input type="radio"/>	<input type="radio"/>	<input type="radio"/>	<input type="radio"/>	<input type="radio"/>	<input type="radio"/>	<input type="radio"/>	<input type="radio"/>	
20	maiseman vaihtelevuus	<input type="radio"/>	<input type="radio"/>	<input type="radio"/>	<input type="radio"/>	<input type="radio"/>	<input type="radio"/>	<input type="radio"/>	<input type="radio"/>	<input type="radio"/>	<input type="radio"/>	<input type="radio"/>	<input type="radio"/>	
21	jokin muu, mikä? _____	<input type="radio"/>	<input type="radio"/>	<input type="radio"/>	<input type="radio"/>	<input type="radio"/>	<input type="radio"/>	<input type="radio"/>	<input type="radio"/>	<input type="radio"/>	<input type="radio"/>	<input type="radio"/>	<input type="radio"/>	

10b. Kuinka tyytyväinen olet kokonaisuudessaan Inarin retkeilyalueen palveluiden ja rakenteiden määrään?

(5 = erittäin tyytyväinen, 4 = melko tyytyväinen, 3 = ei kumpikaan, 2 = melko tyytymätön, 1 = erittäin tyytymätön)

5 4 3 2 1
erittäin tyytyväinen <input type="radio"/> <input type="radio"/> <input type="radio"/> <input type="radio"/> <input type="radio"/> erittäin tyytymätön

11. Täyttyvätkö tähän käyntiisi Inarin retkeilyalueella liittyvät odotukset seuraavien asioiden suhteen?

(5 = erittäin hyvin, 4 = melko hyvin, 3 = keskinkertaisesti, 2 = melko huonosti, 1 = erittäin huonosti)

	5	4	3	2	1	
1 luonnonympäristö	hyvin <input type="radio"/>	<input type="radio"/>	<input type="radio"/>	<input type="radio"/>	<input type="radio"/>	huonosti
2 harrastusmahdollisuudet	hyvin <input type="radio"/>	<input type="radio"/>	<input type="radio"/>	<input type="radio"/>	<input type="radio"/>	huonosti
3 reitit ja rakenteet	hyvin <input type="radio"/>	<input type="radio"/>	<input type="radio"/>	<input type="radio"/>	<input type="radio"/>	huonosti

12. Onko Inarin retkeilyalue tällä matkalla...

1 <input type="radio"/>	matkasi ainoa tai tärkein kohde?
2 <input type="radio"/>	yksi matkasi suunnitelluista kohteista? Muita kohteita ovat: _____
3 <input type="radio"/>	ennalta suunnittelematon kohde matkan varrella? Matkasi pääkohde/pääkohteet ovat: _____

13. Kuinka paljon käytät kaikkiaan rahaa tähän käyntiin liittyviin erilaisiin menoihin? Ilmoita rastittamalla, arvioitko tässä 1 <input type="checkbox"/> henkilökohtaiset kulut sekä oman osuutesi seurueen yhteisesti maksetuista kuluista (suositeltavaa) VAI 2 <input type="checkbox"/> perheen tai seurueen kokonaiskulut. <input type="checkbox"/> En pysty erittelemään kulujani tarkemmin, mutta matkani kokonaiskulut ovat _____ EUR (→ siirry kysymykseen 14) <input type="checkbox"/> Kyseessä on matkatoimiston järjestämä ryhmämatka, jonka hinta on _____ EUR Ilmoita tämän lisäksi alla, mitä muita kuluja Sinulla on ollut tai arvioit olevan matkallasi. <input type="checkbox"/> Ilmoitan matkani kulut eriteltyinä tai yllä mainittujen kulujen lisäksi käytän rahaa tällä matkalla seuraavasti:	
A matkakustannukset (edestakaisin kotoasi) yleisillä kulkuneuvoilla _____ EUR omalla tai vuokra-autolla, ilmoita matkan pituus _____ km	
B polttoaine- ja muut huolto-ostokset tällä tai lähialueella _____ EUR matkan varrella tai kotipaikkakunnalla _____ EUR	
C ruoka- sekä muut vähittäiskauppaostokset tällä tai lähialueella _____ EUR matkan varrella tai kotipaikkakunnalla _____ EUR	
D kahvila- ja ravintolaostokset tällä tai lähialueella _____ EUR matkan varrella tai kotipaikkakunnalla _____ EUR	
E majoittuminen tällä tai lähialueella _____ EUR matkan varrella tai kotipaikkakunnalla _____ EUR	
F ohjelmapalvelut alueella (esim. opastetut retket jne.) _____ EUR	
G muut menot (esim. kalastus-, metsästys- tai keikkailuluvat, varusteiden vuokrat jne.) tällä tai lähialueella _____ EUR matkan varrella tai kotipaikkakunnalla _____ EUR	
14a. Kuinka usein olet käynyt Inarin retkeilyalueella ennen tätä käyntiä? (vastaa kaikkiin soveltuvin koin)	
1	tämä on ensimmäinen kerta <input type="checkbox"/> → siirry kysymykseen 14b
2	viimeisen viiden vuoden aikana _____ kertaa
3	milloin ensimmäisen kerran? v. _____
4	milloin viimeksi? v. _____
14b. Kuinka usein olet käynyt viimeisen 12 kk:n aikana virkistytymässä kansallispuistossa, retkeilyalueella tms. luontomatkakohteella?	
1	päiväretkellä noin _____ kertaa
2	vähintään yhden maastoyöpyymisen (esim. teltassa tai autiotuvassa) sisältävällä retkellä _____ kertaa

14c. Millaisia retkiä olet tehnyt viimeisen 5 vuoden aikana? (merkitse kaikki joita olet tehnyt)	
1 <input type="checkbox"/>	omatoimisia retkiä merkittyjen reittien ulkopuolella
2 <input type="checkbox"/>	pitkiä (yli 10 km) omatoimisia retkiä merkityillä reiteillä
3 <input type="checkbox"/>	lyhyitä (alle 10 km) omatoimisia retkiä merkityillä reiteillä tai tutussa maastossa
4 <input type="checkbox"/>	osallistunut opastetulle retkele
5 <input type="checkbox"/>	muu, mikä? _____

15. Onko jokin seuraavista asioista häirinnyt Sinua tämänkertaisella käynnilläsi Inarin retkeilyalueella? (vastaa jokaiseen vaihtoehtoon) (5 = ei lainkaan, 4 = melko vähän, 3 = keskipertaisesti, 2 = melko paljon, 1 = erittäin paljon)	
	5 4 3 2 1
1	maaston kuluneisuus ei lainkaan <input type="radio"/> <input type="radio"/> <input type="radio"/> <input type="radio"/> <input type="radio"/> paljon
2	maaston roskaantuneisuus ei lainkaan <input type="radio"/> <input type="radio"/> <input type="radio"/> <input type="radio"/> <input type="radio"/> paljon
3	luonnonympäristön käsittely ei lainkaan <input type="radio"/> <input type="radio"/> <input type="radio"/> <input type="radio"/> <input type="radio"/> paljon
4	liiallinen kävijämäärä ei lainkaan <input type="radio"/> <input type="radio"/> <input type="radio"/> <input type="radio"/> <input type="radio"/> paljon
5	muiden kävijöiden käyttäytyminen ei lainkaan <input type="radio"/> <input type="radio"/> <input type="radio"/> <input type="radio"/> <input type="radio"/> paljon
99	jokin muu, mikä? ei lainkaan <input type="radio"/> <input type="radio"/> <input type="radio"/> <input type="radio"/> <input type="radio"/> paljon

16. Pysyrän asuinpaikkasi postinumero ja asuinkunta si? [_____] _____	
---	--

17. Sukupuoli?	
1 <input type="radio"/> mies	2 <input type="radio"/> nainen

18. Syntymävuosi? [_____]	
---------------------------------------	--

19. Ammatillinen koulutus? (merkitse korkein taso)	
1 <input type="radio"/>	ammattikoulu
2 <input type="radio"/>	opistotasoinen tutkinto
3 <input type="radio"/>	alempi yliopisto- tai korkeakoulututkinto
4 <input type="radio"/>	ylempi yliopisto- tai korkeakoulututkinto
5 <input type="radio"/>	ei ammatillista tutkintoa

KIITOKSIA VASTAUKSISTASI!!
 Mikäli haluat esittää muita ajatuksiasi, niin kirjoita niitä tähän.

Uusimmat Metsähallituksen luonnonsuojelujulkaisut

Sarja A

- No 175 Hovi, M., Kytö, H. & Rautio, S.-K. (eds) 2008: Fire and Forest – The International Forest Fire Symposium in Kajaani 13.–14.11.2007. 70 s.
- No 176 Wallenius, T. 2008: Menneet metsäpalot Kalevalan kankailla. 46 s.
- No 177 Sarvanne, H., Tanskanen, A. & Yrjölä, R. 2008: Linnansaaren kansallispuiston linnustoselvitys vuonna 2005. 47 s. (verkkojulkaisu)
- No 178 Boström, M & Ekeboom, J. 2008: Undervattensinventeringar på Jungfruskär 2005. 33 s. (verkkojulkaisu)
- No 179 Hilska, S. 2008: Laidunnuksen vaikutus kasvillisuuteen Espoon Laajalahdella. 56 s. (verkkojulkaisu)

Sarja B

- No 96 Tunturi, K. 2008: Seitsemisen ja Helvetinjärven kansallispuistojen yritystutkimus 2006. 71 s. (verkkojulkaisu)
- No 97 Pääkkönen, J. R. 2008: Luontokeskus Petolan asiakastutkimus 2006. 40 s. (verkkojulkaisu)
- No 98 Räsänen, H. 2008: Raja-Karjalan alueen yritystutkimus 2007. 72 s. (verkkojulkaisu)
- No 99 Holsti, C. 2008: Vattajanniemen kävijätutkimus 2006. 79 s. (verkkojulkaisu)
- No 100 Huhta, A. 2008: Hämeen luontokeskuksen asiakastutkimus 2006–2007. 52 s. (verkkojulkaisu)
- No 101 Hemmilä, T. 2008: Repoveden kansallispuiston kävijätutkimus 2008. 51 s. (verkkojulkaisu)
- No 102 Halme, T. 2008: Pihlajaveden Natura 2000 -alueen kävijätutkimus 2007. 55 s. (verkkojulkaisu)
- No 103 Lindblom, H. 2008: Saimaan alueen yritystutkimus 2007. 63 s. (verkkojulkaisu)
- No 104 Hemmilä, T. 2008: Itäisen Suomenlahden kansallispuiston kävijätutkimus 2007. 48 s. (verkkojulkaisu)
- No 105 Hemmilä, T. 2008: Itäisen Suomenlahden kansallispuiston yritystutkimus 2007. 26 s. (verkkojulkaisu)
- No 106 Nyman, H.-E. 2008: Besökarundersökning i Ekenäs skärgårds nationalpark 2007. 50 s. (verkkojulkaisu)
- No 107 Kettunen, A. & Berghäll, J. 2008: Kurjenrahkan kansallispuiston kävijätutkimus 2007. 59 s. (verkkojulkaisu)

ISSN 1235-8983
ISBN 978-952-446-658-5 (pdf)

Julkaisu on luettavissa osoitteessa:

www.metsa.fi/julkaisut