

Parikkalan Siikalahden lintuveden kävijätutkimus 2003–2004



Tiina Niikkonen

Parikkalan Siikalahden lintuveden kävijätutkimus 2003–2004



METSÄHALLITUS

Tiina Niikkonen
Metsähallitus
Etelä-Suomen luontopalvelut
Sapokankatu 2
48100 Kotka
tiina.niikkonen@metsa.fi

Kansikuva: BirdLife Suomen järjestämään leikkimieliseen Tornien taisto -kilpailuun osallistuttiin myös Siikalahden lintutornissa. Kuva: Tiina Niikkonen.



© Metsähallitus 2006

ISSN 1235-8983
ISBN 952-446-521-3 (pdf)

KUVAILULEHTI

JULKAISIJA	Metsähallitus	JULKAISUAIKA	19.7.2006
TOIMEKSIANTAJA	Metsähallitus	HYVÄKSYMISPÄIVÄMÄÄRÄ	
LUOTTAMUKSELISUUS	Julkinen	DIAARINUMERO	
SUOJELUALUETYYPPI/ SUOJELUOHJELMA	Lintuvesiensuojeluohjelman kohde		
ALUEEN NIMI	Parikkalan Siikalahti		
NATURA 2000 -ALUEEN NIMI JA KOODI	Siikalahti–Sammallampi–Rautalahti FI0415001 Siikalahti FI0415007		
ALUEYKSIKKÖ	Etelä-Suomen luontopalvelut		
TEKIJÄ(T)	Tiina Niikkonen		
JULKAISUN NIMI	Parikkalan Siikalahden lintuveden kävijätutkimus 2003–2004		
TIIVISTELMÄ	<p>Parikkalan Siikalahti on Suomen merkittävin lintujärvi niin pesimäalueena kuin muutonaikaisena levähdysalueena. Se sijaitsee Laatokan Karjalan lehtovyöhykkeellä Itä-Suomessa. Siikalahti kuuluu valtakunnalliseen lintuvesiensuojeluohjelmaan, Natura 2000 -verkostoon ja kansainväliseen Ramsarin kosteikkosopimukseen. Aluetta hallinnoi Metsähallitus.</p> <p>Parikkalan Siikalahden lintuveden kävijätutkimuksessa 2003–2004 selvitettiin alueen kävijämäärä, kävijärakenne, alueella käyntiin liittyviä tietoja, kävijätyytyväisyyttä, mielipiteitä lintuveden luonnonhoidosta ja tietoja kävijöiden lintuharrastuksesta. Lisäksi tarkasteltiin, onko alueen luonnonsuojelun ja virkistyskäytön välillä ristiriitaa. Kävijämäärät kartoitettiin kävijälaskureilla ja muita tietoja selvitettiin kävijäkyselyllä. Kyselyyn saatiin 358 hyväksyttävää vastausta.</p> <p>Siikalahden kävijämäärä on kasvanut viime vuosina. Vuonna 2004 Siikalahdella taltioitiin yli 8 000 käyntikertaa. Lisääntynyt kävijämäärä edellyttää vanhan palveluvarustuksen parantamista ja uuden rakentamista. Luonnonsuojelu ja virkistyskäyttö voidaan sovittaa yhteen huomioimalla arvokkaiden ja häiriölle alttiiden pesivien lintulajien reviirien suojavyöhykkeet uuden palveluvarustuksen suunnittelussa. Lisäksi näiden lajien seuranta tulee jatkaa.</p> <p>Siikalahden kävijöistä yli 90 % on suomalaisia. Päiväkävijöitä on 86 % ja luontomatkailijoita, jotka yöpyvät Siikalahdella, 14 % kävijöistä. Kävijöiden tärkeimmät harrastukset ovat luonnontarkkailu ja lintuharrastus. Lintuharrastajia kävijöistä on noin 60 %. Suurin osa kävijöistä on Uudenmaalta, seuraavaksi eniten heitä tulee Etelä-Karjalasta ja Etelä-Savosta. Siikalahden arvokas luonto ja sijainti alle 450 km:n päässä Helsingistä ja Oulusta tekevät siitä kansallisesti ja kansainvälisesti vetovoimaisen luontomatkailukohteen, jonka luontomatkailupotentiaalia ei ole vielä täysin hyödynnetty.</p> <p>Metsähallituksen vertailukelpoinen kävijätyytyväisyysindeksi oli melko hyvä. Palveluiden ja harrastusmahdollisuuksien monipuolistaminen, markkinointi sekä yhteistyö alueen matkailuyrittäjien kanssa tarjoaisi mahdollisuuden lisätä Siikalahden kävijämääriä ja alueen virkistyskäytön alue-taloudellista merkitystä.</p>		
AVAINSANAT	kävijätutkimus, virkistyskäyttö, lähiulkoilu, luontomatkailu, lintuvesi, Siikalahti		
MUUT TIEDOT			
SARJAN NIMI JA NUMERO	Metsähallituksen luonnonsuojelujulkaisuja. Sarja B 79		
ISSN	1235-8983	ISBN (PDF)	952-446-521-3
SIVUMÄÄRÄ	57 s.	KIELI	suomi
KUSTANTAJA	Metsähallitus	PAINOPAIKKA	
JAKAJA	Metsähallitus, luontopalvelut	HINTA	

PRESENTATIONSBLAD

UTGIVARE	Forststyrelsen	UTGIVNINGSDATUM	19.7.2006
UPPDRAAGSGIVARE	Forststyrelsen	DATUM FÖR GODKÄNNANDE	
SEKRETESSGRAD	Offentlig	DIARIENUMMER	
TYP AV SKYDDSSOMRÅDE/ SKYDDSPROGRAM	Objekt i programmet för skydd av fågelsjöar och fågelrika havsvikar		
OMRÅDETS NAMN	Siikalahti, Parikkala		
NATURA 2000 - OMRÅDETS NAMN OCH KOD	Siikalahti–Sammallampi–Rautalahti FI0415001 Siikalahti FI0415007		
REGIONENHET	Södra Finlands naturtjänster		
FÖRFATTARE	Tiina Niikkonen		
PUBLIKATION	Besökarundersökning 2003–2004 gällande Siikalahtis fågelvatten i Parikkala		
SAMMANDRAG	<p>Siikalahti i Parikkala är den viktigaste fågelsjön i Finland såväl som häckningsområde som rastplats under fåglarnas flyttning. Sjön är belägen i Östra Finland i lundzonen Ladoga-Karelen. Siikalahti hör till det riksomfattande fågelskyddsprogrammet, Natura 2000 -nätverket, och ingår i det internationella Ramsar-avtalet gällande våtmarker. Området förvaltas av Forststyrelsen.</p> <p>I besökarundersökningen 2003–2004 gällande Siikalahtis fågelvatten i Parikkala redogjordes för antalet besökare i området, besökarstrukturen, uppgifter i anslutning till besöken i området, besökarnas belåtenhet, åsikter om fågelvattnets naturvård och uppgifter om besökarnas fågelintresse. Vidare undersöktes, om motstridigheter förekommer i områdets naturskydd och dess användning för rekreation. Antalet besökare kartlades med en besökarräknare och de övriga uppgifterna fick man genom en enkät till besökarna. På enkäten fick man 358 godtagbara svar.</p> <p>Antalet besökare i Siikalahti har ökat under senaste år. År 2004 registrerades över 8 000 besök. Det ökade antalet besökare kräver att kvaliteten på den gamla serviceutrustningen förbättras och att ny utrustning byggs. Naturskyddet och rekreationsbruket kan anpassas till varandra genom att värdefulla och lättstörda häckande fågelarters skyddszoner kan tas i beaktande i planeringen av den nya serviceutrustningen. Dessutom för uppföljningen av de här arterna fortgå.</p> <p>Bland besökarna i Siikalahti är mer än 90 % finländare och knappt 10 % är utlänningar. Dagsbesökarnas andel är 86 % och de övernattande naturbesökarna i Siikalahti utgör 14 % av besökarna. Största delen av besökarna kommer från Nyland, näst mest besökare kommer det från Sydkarelen och Södra Savolax. Av besökarna är en något större andel män än kvinnor, och de största besöksgrupperna representerar personer i åldersklasserna 45–54 och 55–64 år. Oftast har besökarna en utbildning motsvarande universitets- eller högskoleexamen. Bland besökarna är ca 60 % fågelbongare. Besökarna har som sitt största intresse att göra iakttagelser i naturen och det näst viktigaste är att bonga fåglar. Siikalahtis värdefulla natur och dess läge, dvs. mindre än 450 km från Helsingfors till Uleåborg, gör området till ett nationellt och internationellt attraktivt turistmål med naturen i fokus, vars naturturismpotential ännu inte helt utnyttjats.</p> <p>Forststyrelsens jämförbara besökarbelåtenhetsindex var rätt så bra. Ett mångsidigare urval tjänster och hobbyer, marknadsföring samt samarbete med områdets företagare i turistbranschen skulle göra det möjligt att utöka antalet besökare i Siikalahti och användningen av området för rekreation skulle öka dess regionalekonomiska betydelse.</p>		
NYCKELORD	besökarundersökning, rekreationsbruk, lokalt friluftsområde, naturturism, fågelvatten, Siikalahti		
ANDRA UPPGIFTER			
SERIENS NAMN OCH NUMMER	Metsähallituksen luonnonuojelujulkaisuja. Sarja B 79		
ISSN	1235-8983	ISBN (PDF)	952-446-521-3
SIDANTAL	57 s.	SPRÅK	finska
FÖRLAG	Forststyrelsen	TRYCKERI	
DISTRIBUTION	Forststyrelsen, naturtjänster	PRIS	

DOCUMENTATION PAGE

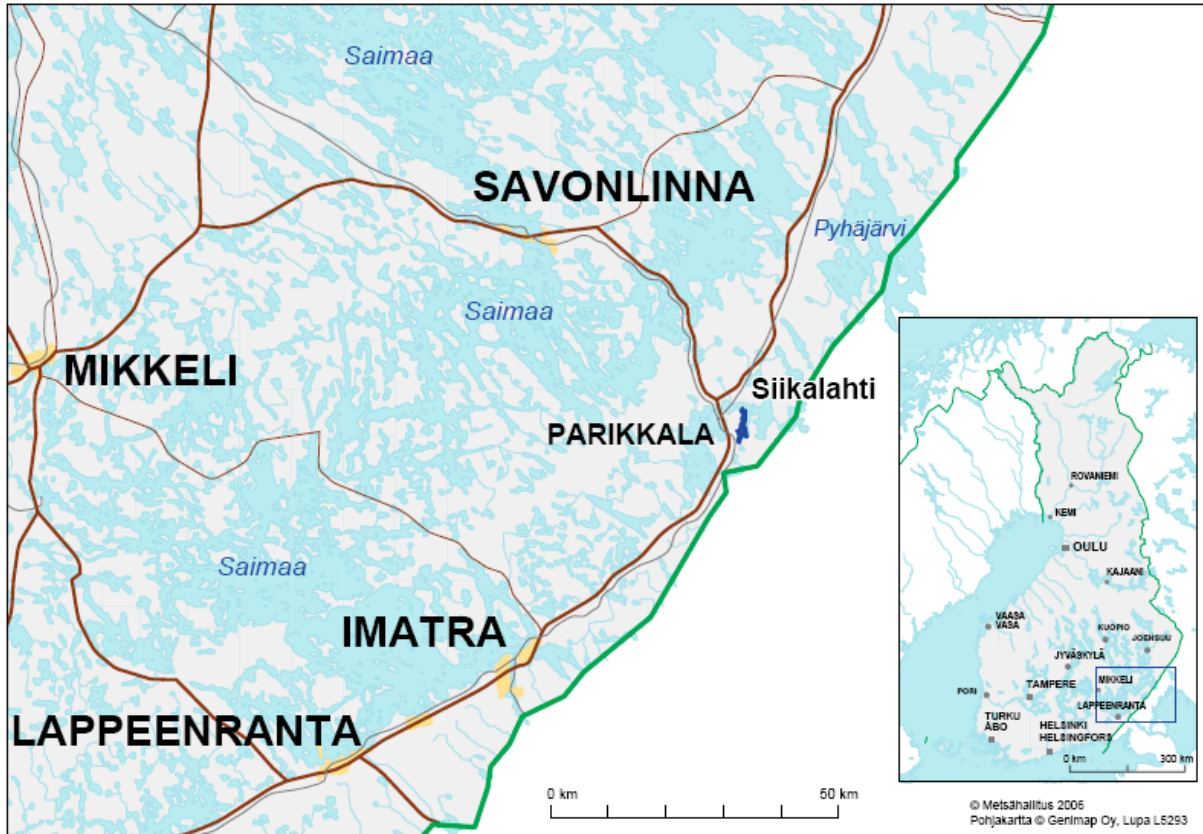
PUBLISHED BY	Metsähallitus	PUBLICATION DATE	19.7.2006
COMMISSIONED BY	Metsähallitus	DATE OF APPROVAL	
CONFIDENTIALITY	Public	REGISTRATION NO.	
TYPE OF PROTECTED AREA/CONSERVATION PROGRAMME	A site in the bird wetland conservation programme		
NAME(S) OF PROTECTED AREA(S)	Siikalahti, Parikkala		
NATURA 2000 SITE NAME(S) AND CODE(S)	Siikalahti–Sammallampi–Rautalahti FI0415001 Siikalahti FI0415007		
REGIONAL UNIT	Metsähallitus, Natural Heritage Services of Southern Finland		
AUTHOR(S)	Tiina Niikonen		
TITLE	Visitor survey in Siikalahti Wetland in 2003–2004		
ABSTRACT	<p>Siikalahti Wetland in Parikkala, located in south-eastern Finland within the Ladoga Karelia flight zone, is Finland's foremost bird lake both as a nesting area as well as a rest area during migration. Siikalahti Wetland belongs to Finland's National Aquatic Birds' Habitat Protection Area Programme, the Natura 2000 Network, and the intergovernmental Ramsar Convention on Wetlands. The area is administered by Metsähallitus, the government agency entrusted with the care and management of public forests and waters in Finland.</p> <p>The numbers of visitors to the area, the visitor structure, the information related to visiting the area, visitor satisfaction, opinions concerning the care and management of the environment in this aquatic bird habitat, and information about the visitors' birdlife interests were analysed in 2003–2004 when conducting a visitor study focusing on the Siikalahti aquatic bird habitat. Furthermore, this study looked into the issue of whether there is a conflict between nature conservation in the area and its recreational use. The visitor numbers were charted using visitor counters and other information was collected by means of a visitor questionnaire. A total of 358 acceptable responses were obtained to the questionnaire.</p> <p>Siikalahti's visitor numbers have increased during the past few years. In 2004, more than 8,000 visits were recorded in Siikalahti Wetland. The increasing visitor numbers require upgrading of the existing infrastructure and the building of new. Nature conservation and recreational use can both be accommodated by paying attention to buffer zones around the territories of invaluable and sensitive nesting bird species when planning new service structures. In addition, the monitoring of these species must be continued.</p> <p>Siikalahti visitors are mostly Finns (over 90%). Day trippers account for 86% while 14% are nature tourists staying overnight at Siikalahti. Men account for a slight majority of the visitors, and the biggest visitor groups represent the age brackets 45–54 and 55–64. As regards their educational background, most of the visitors have completed tertiary studies. About 60% of the visitors indicated that studying birds is one of their hobbies. The visitors' foremost pastime was found to be nature observation with birdlife being the second most important pastime. The invaluable nature of Siikalahti and its location less than 450 km from Helsinki or Oulu makes it a nationally and internationally attractive nature tourism site and its potential in this sense has not yet been fully exploited.</p> <p>The comparable visitor satisfaction index provided by Metsähallitus was fairly good. The diversification and marketing of the services and activity alternatives and cooperation with local tourism operators could open up possibilities for increasing Siikalahti's visitor numbers and the regional economic significance of the recreational use of the area.</p>		
KEYWORDS	visitor study, recreational use, local outdoors activity, nature tourism, aquatic bird habitat, Siikalahti, wetland		
SERIES NAME AND NO.	Metsähallituksen luonnonsuojelujulkaisuja. Sarja B 79		
ISSN	1235-8983	ISBN (PDF)	952-446-521-3
NO. OF PAGES	57 pp.	LANGUAGE	Finnish
PUBLISHING CO.	Metsähallitus	PRINTED IN	
DISTRIBUTOR	Metsähallitus	PRICE	

Sisällys

1 Johdanto	9
2 Alueen kuvaus	12
3 Kävijätiedon kerääminen	15
3.1 Kävijätutkimus	15
3.2 Alueen kävijämäärät.....	15
4 Tulokset	16
4.1 Kävijärakenne.....	16
4.1.1 Kävijämäärät	16
4.1.2 Kävijöiden perustiedot	17
4.1.3 Kävijöiden seuruetiedot.....	19
4.2 Käynti Siikalahdella	20
4.2.1 Kohteen tärkeys.....	20
4.2.2 Kävijöiden ulkoilu- ja luontoharrastukset	21
4.2.3 Käyntikertojen alueellinen jakautuminen.....	22
4.2.4 Käynnin kesto ja toistuvuus	23
4.2.5 Alueelle saapuminen	23
4.2.6 Käyntiin liittyvä rahankäyttö.....	24
4.2.7 Tietolähde.....	25
4.3 Kävijäytytyväisyys	26
4.3.1 Käynnin tarkoitus	26
4.3.2 Kävijöiden mielipiteet alueesta, palveluista ja ympäristön laadusta.....	27
4.3.3 Kävijöiden odotukset.....	29
4.3.4 Käyntiä häiritsevät tekijät.....	30
4.3.5 Kävijäytytyväisyysindeksi.....	31
4.4 Aluekohtaiset kysymykset.....	31
4.4.1 Siikalahden merkitys kävijöille	31
4.4.2 Halukkuus palveluihin.....	33
4.4.3 Asenteet luonnonhoitoa kohtaan	34
4.4.4 Lintuharrastus	35
4.4.5 Vapaamuotoiset ajatukset.....	35
4.4.6 Keruupäiväkirja.....	36
5 Tulosten tarkastelu ja johtopäätökset	37
5.1 Siikalahden kävijämäärät	37
5.2 Siikalahden kävijät	37
5.3 Lähiulkoilua vai luontomatkailua.....	38
5.4 Kävijäytytyväisyys	40
5.5 Aluekohtaiset kysymykset ja taloudellinen merkitys	40
5.6 Luonnonsuojelun ja virkistyskäytön ristiriidat.....	41
Lähteet	42
Liitteet	
Liite 1 Metsähallituksen kestävän luontomatkailun periaatteet	45
Liite 2 Siikalahden paikannimet	47
Liite 3 Siikalahden nykyinen sekä hoito- ja käyttösuunnitelmassa suunniteltu uusi palveluvarustus	48
Liite 4 Kyselylomake (suomi).....	49
Liite 5 Kyselylomake (englanti)	54

1 Johdanto

Parikkalan Siikalahti on Suomen merkittävin lintujärvi niin pesimäalueena kuin muutoinaikaisena levähdysalueenakin (Asanti ym. 2003). Siikalahti sijaitsee Laatokan Karjalan lehtovyöhykkeellä Itä-Suomessa (kuva 1).



Kuva 1. Siikalahden sijainti.

Virkistyskäytön, matkailun ja luonnonsuojelun tavoitteiden yhdistämisestä arvokkailla lintualueilla on tehty useita tutkimuksia (Steiner ym. 2002, Suchant ym. 2002). Virkistyskäyttö voi aiheuttaa häiriötä, jonka seurauksena linnut hylkäävät pesimä-, ruokailu- tai levähtämisalueet. Se on verrattavissa luontotyyppin häviämiseen (Steiner ym. 2002).

Toiset lintulajit häiriintyvät virkistyskäytöstä herkemmin kuin toiset. Luonnonsuojelun ja virkistyskäytön tavoitteiden välillä mahdollisesti olevien ristiriitojen tunnistamiseksi Siikalahdella on valittu linnustotutkijoiden avulla seurattavaksi arvokkaiden pesimälintulajien joukosta häiriölle alttiimmat lajit. Ne ovat kaulushaikara (*Botaurus stellaris*), laulujoutsen (*Cygnus cygnus*), ruskosuohaukka (*Circus aeruginosus*), sääksi (*Pandion haliaetus*), kurki (*Grus grus*) ja valkoselkätikka (*Dendrocopos leucotos*) (Yrjölä ym. 2005). Lajit ovat joko lintudirektiivin liitteen 1 lajeja tai suomalaiseseen uhanalaisluokitukseen kuuluvia lajeja.

Siikalahden suojelulle asetettujen tavoitteiden yhteensovittamiseksi tarvitaan tietoa alueen luonnonarvoista sekä määrällistä ja laadullista tietoa alueen kävijöistä. Siikalahden luonnonarvoista on

luontomatkailun tilaa ja esittänyt alustavan luontomatkailun kehittämissuunnitelman. Kehittämissuunnitelma toteutetaan Interreg IIIB BIRD -hankkeen yhteydessä, vuosina 2005–2007 (Vanhamäki & Tuohino 2005).

Parikkalan Siikalahden kävijätutkimus perustuu edellä mainittuihin Metsähallituksen ohjeisiin kävijätutkimuksista (Erkkonen & Sievänen 2001) ja on näin ollen vertailukelpoinen muiden Metsähallituksen kävijätutkimusten (esimerkiksi Itä-Suomen alueella: Repovesi, Niskala 2003, Linnansaari, Elme & Vänskä 1999, Kolovesi, Kettunen 2005) sekä muiden lintuvesien, kuten Limingalahden lintuveden (Hyry 2005) kävijätutkimusraportin, kanssa. Kävijätutkimus täydentää osaltaan Siikalahden hoito- ja käyttösuunnitelmaa, joka laadittiin ”Siikalahden arvokkaan lintuveden kunnostus ja hoito” Life-hankkeen (2001–2003) aikana (Metsähallitus 2005).

2 Alueen kuvaus

Siikalahti on Simpelejärven rehevä ja monimuotoinen lahti, joka muuttui nykyisenlaiseksi kosteikoksi 1950- ja 1960-luvuilla Simpelejärven laskujen seurauksena. Veden korkeuden nosto 1980-luvulla penkereiden ja pohjapadon avulla on hidastanut umpeenkasvua Siikalahden eteläosassa, mutta ei ole pysäyttänyt sitä kokonaan. Saraikot ja rantaniityt ovat muuttuneet soistuneiksi rantaluhdiksi ja luhdat pajukoituneiksi rantametsiksi.

Lampareet ja avoveden sokkeloiset reunat ovat kasvaneet umpeen ja avovesialueet ovat pienentyneet. Veden nosto eteläosassa on pienentänyt avovesien ympäröimiä entisestään pienialaisia metsäsaarekkeitä. Patotien rakennus ja ojitukset ovat nopeuttaneet umpeenkasvua. Siikalahden mataluus ylläpitää ilmaversoisten kasvien runsautta. Vesisammalet aiheuttavat pohjanmyötäistä umpeenkasvua, mutta sahalehti-vesisammalkasvustot ovat tärkeitä elinympäristöjä muun muassa sudenkorennoille.

Siikalahti nimettiin Valtakunnallisessa lintuvesiensuojeluohjelmassa (Lintuvesityöryhmä 1981) kansainvälisesti arvokkaaksi kohteeksi yhdessä Rautalahden ja Sammallammen kanssa vuonna 1981. Alueen kokonaispinta-ala on 683 hehtaaria.

Siikalahden etelä- ja pohjoisosat pakkolunastettiin valtiolle vuosina 1985–1987 ja siirrettiin Metsähallituksen hallintaan vuonna 1995. Alueen pinta-ala on 465 ha, josta 96 % (445 ha) on valtion omistuksessa ja 4 % (20 ha) yksityisessä omistuksessa. Metsähallitus on vastannut alueen hallinnosta vuodesta 1995 lähtien. Siikalahden kunnostukseen saatiin EU:n Life Luonto -rahoitusta vuosille 2001–2003.

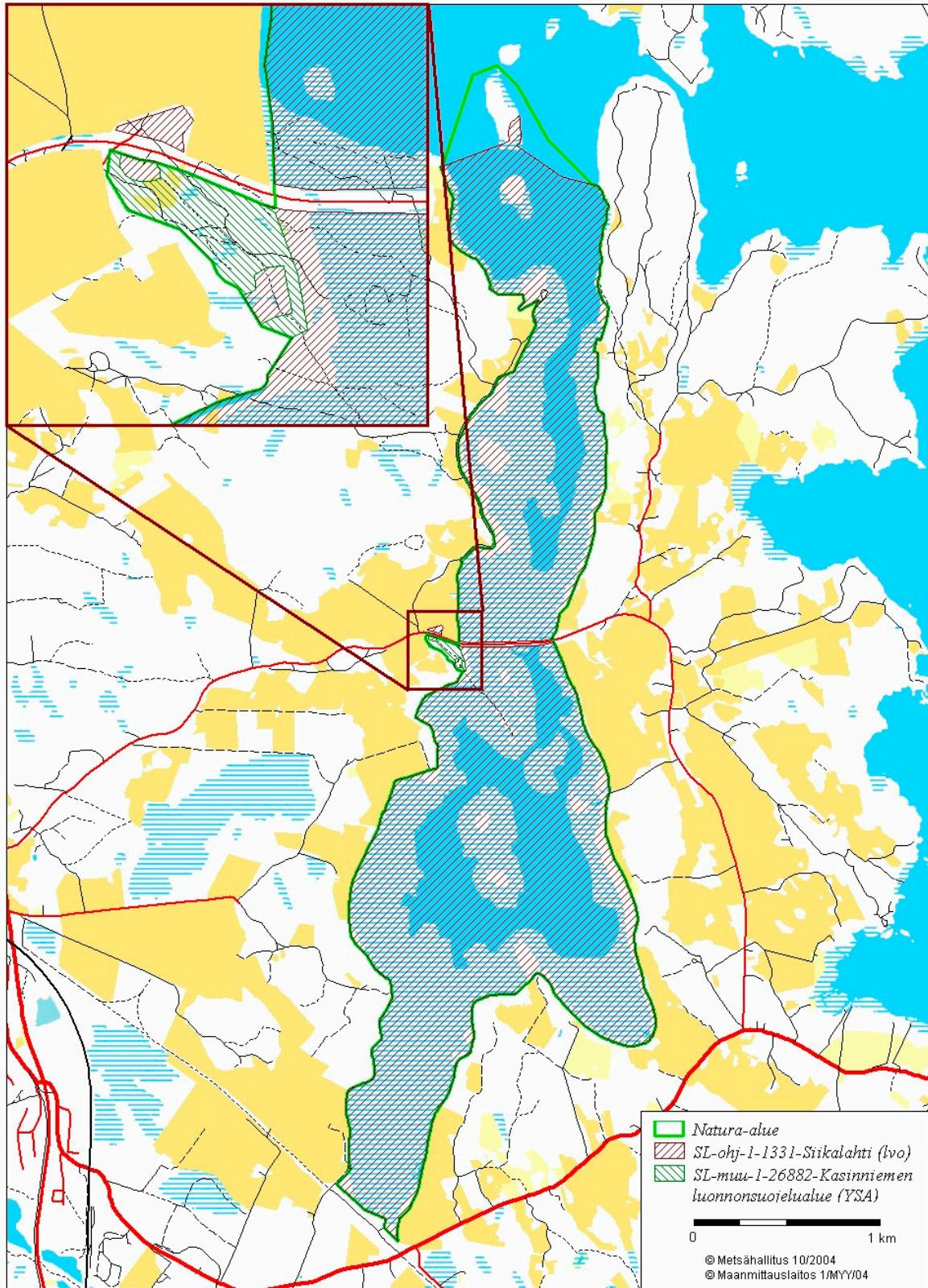
Asetus Siikalahden luonnonsuojelualueen perustamisesta on ollut vireillä ympäristöministeriössä vuosina 1995–1997. Asiasta ei kuitenkaan ole tehty päätöstä. Valtioneuvoston Siikalahden luonnonsuojelualueesta antaman asetusluonnoksen ja perustelumuition mukaan alueen suojelun tarkoituksena on Suomen merkittävimpään kuuluvan linnustoalueen luonnonarvojen suojeleminen sekä linnuston pesimä- ja muutonaikaisen suojelun turvaaminen. Lisäksi alueella on tarkoitus edistää yleisön lintu- ja luontoharrastusta sekä ympäristötutkimusta (Suvantola 2005, Väisänen 1995).

Siikalahdella esiintyy eurooppalaisesti merkittäviä luontotyyppejä ja lajeja sekä Suomen uhanalaistoimikunnan laatiman katsauksen (Rassi ym. 2001) mukaisia valtakunnallisesti uhanalaisia lajeja, minkä takia alue kuuluu moniin kansainvälisiin ja valtakunnallisiin suojeluohjelmiin.

Siikalahti on liitetty Natura 2000 -verkostoon sekä lintudirektiivin mukaisena SPA-alueena (Special Protected Area) että luontodirektiivin mukaisena SCI-alueena (Sites of Community Importance). Natura 2000 -ohjelman luontotyypeistä Siikalahdella on boreaalisia lehtoja sekä ihmistoiminnan vaikutuksesta syntyneitä vaihettumissoita ja priorisoituja metsäluhtia. Arvokkaat rantalehdot ja -metsät jatkuvat nykyisen Natura 2000 -rajauksen ulkopuolella. Siikalahden suojelualueerajaukset on esitetty kuvassa 3 ja paikannimet liitteessä 2. Siikalahden keskeisimpiä tunnuslukuja on koottu taulukkoon 1. Alueen nykyinen ja suunniteltu palveluvarustus on esitetty liitteen 3 kartassa.

Taulukko 1. Siikalahden Natura 2000 -aluetta kuvaavat tärkeimmät tunnusluvut.

Siikalahden Natura 2000 -alue	
Perustamisajankohta	Ei vielä perustettu kansalliseksi luonnonsuojelualueeksi, osittain yksityinen suojelualue.
Sijainti	Itä-Suomen läänissä, Parikkalan kunnan alueella
Alueen pinta-ala	465 ha, jota hallinnoi Metsähallitus
Suojelu	Lintuvesien suojeluohjelma (Lintuvesityöryhmä 1981) Kansainvälisen BirdLife-järjestön nimeämä IBA-alue Kansainvälisen Ramsar-kosteikkosopimuksen kohde Natura 2000 -verkoston SPA- ja SCI-alue, lintu- ja luontodirektiivin perusteella
Kävijämäärä (arvioitu)	n. 10 000 käyntikertaa/vuosi
Palvelut	Luontotupa (1980), kunnostettu 1998 WC (1998), soveltuu pyörätuolille Pysäköintialue (1998) Keittokatos (1998) Varastorakennus (1998) Pitkospuut lintutornille (1998) Katselulava (1998) Lintutorni (1998), ensimmäinen lintutorni ja pitkospuut rakennettiin 1978 Ulko-opasteet (1998) Opastaulut (1998–2003) Piilokoju (2003) Pitkospuut piilokojulle (2003) Katselulava Kaukolantie (2003), soveltuu pyörätuolille Pysäköintialue Kaukolantie (2003)
Käyttömuodot	Luonnonsuojelu, tutkimus, luonto-opetus, luontomatkailu
Eriyistä	Suomen merkittävin sisämaan lintujärvi Laatokan Karjalan lehtovyöhykkeellä ja lintujen muuttoreitillä
Käyttö- ja hoitosuunnitelma	Laadittu ja vahvistettu Metsähallituksessa vuonna 2004



Kuva 3. Siikalahden Natura-alueen, lintuvesien suojeluohjelman ja Kasinniemen luonnonsuojelualueen (YSA) aluerajaukset.

3 Kävijätiedon kerääminen

3.1 Kävijätutkimus

Kävijätutkimuksen aineisto kerättiin Siikalahden alueella 19.6.–27.8.2003 ja 5.5.–21.8.2004. Tutkimukseen mukaan tulleet kävijät valittiin saapumisjärjestyksessä sitä mukaa, kun aineistonkerääjä vapautui edellisestä kävijästä.

Havainnot kerättiin kyselylomakkeella. Lomake muokattiin Metsähallituksen kävijätutkimuksissa käytetystä mallista Siikalahden lintuvesialueelle sopivaksi. Lisäksi kyselylomakkeeseen laadittiin lisä sivu, jossa tiedusteltiin kävijöiden mielipiteitä alueella tehdyistä merkittävistä luonnonhoitotoista. Kävijätutkimuskyselyssä tarkasteltiin myös alueen luonnonsuojeluarvon merkitystä kävijöille. Kyselylomakkeesta oli käytössä suomen- (liite 4) ja englanninkieliset versiot (liite 5).

Havaintojen keruuseen osallistuivat Metsähallituksen Siikalahden oppaat sekä kävijätutkimuksen kirjoittaja (Tiina Niikkonen). Havaintoja kertyi yhteensä 361 kappaletta. Tutkimusaineiston analysointiin käytettiin LVVI-hankkeen aikana Metsähallituksen kävijätutkimukseen kehitettyä Excel-pohjaista tietokonesovellusta. Keskeisimpinä tulosten tarkastelun tilastollisina menetelminä käytettiin suorien jakaumien tarkastelua, kuvailevia tunnuslukuja sekä ristiintaulukointia. Täytetyistä lomakkeista 91,3 % oli suomenkielisiä ja loput 8,7 % englanninkielisiä. Sovellukseen hyväksyttiin mukaan 358 lomaketta.

3.2 Alueen kävijämäärät

Tieto Siikalahden kävijämääristä on tärkeä alueen hoidon ja suunnittelun kannalta. Sen perusteella voidaan arvioida alueen käyttöpainetta, kävijämäärien ajallista kohdentumista ja palveluvarustuksen riittävyyttä kävijämäärälle. Siikalahden alueen kävijämääriä on seurattu vuodesta 2001 alkaen.

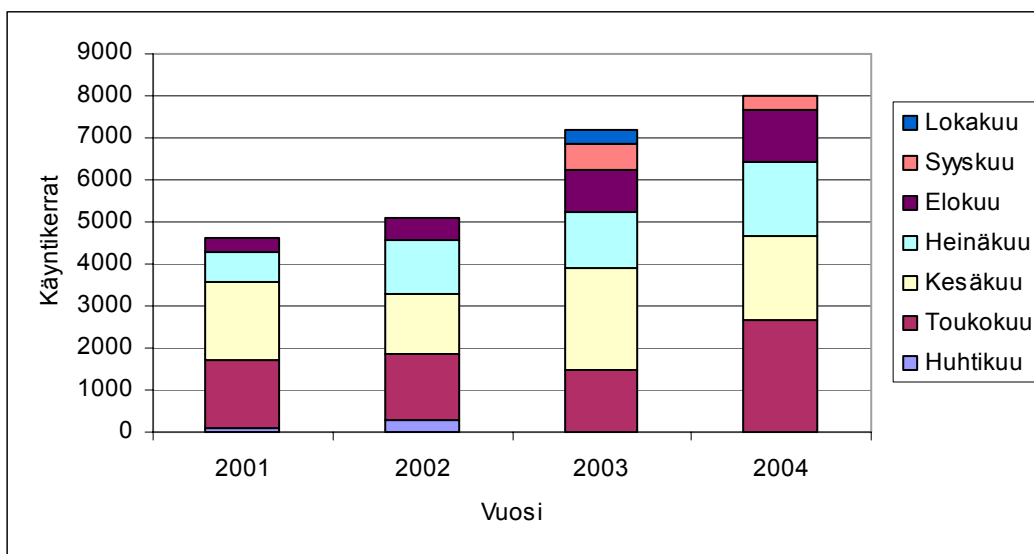
Siikalahden kävijämäärien selvittämisessä käytetään kävijälaskureita. Kävijälaskurit on asennettu Kasinniemen sekä Kaukolantien katselulavalle. Todellisten käyntikertojen selvittämiseksi kävijälaskureiden antamille luvuille tehtiin ns. laadullinen tarkastus eli luvut kerrottiin korjauskertoimilla. Kasinniemen laskurin kävijämäärien korjauskertoimena on ollut 0,37 ja Kaukolantien katselulavan korjauskertoimena 0,48.

4 Tulokset

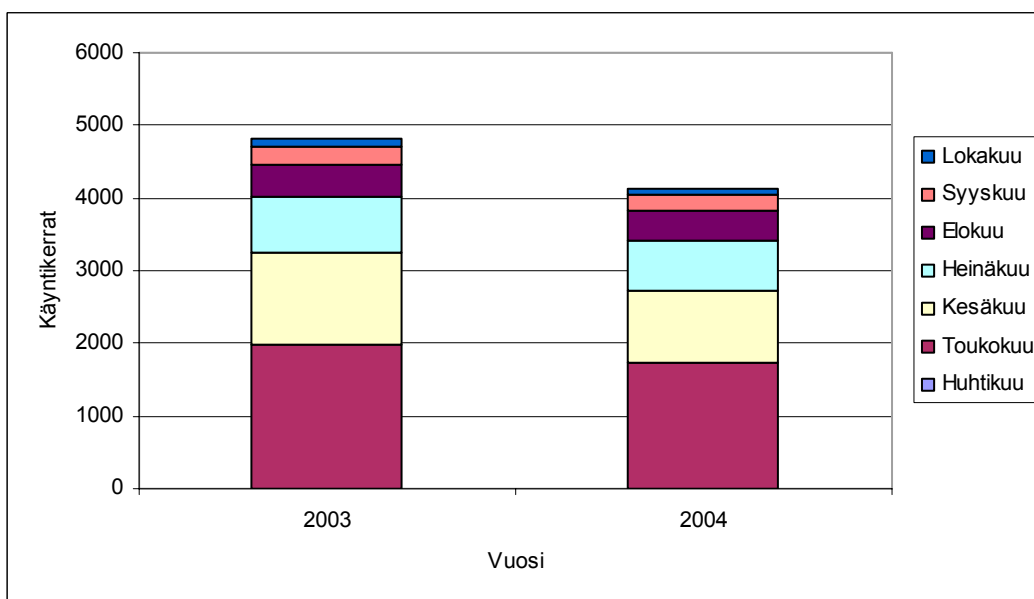
4.1 Kävijärakenne

4.1.1 Kävijämäärät

Vuonna 2003 Kasinniemen kävijälaskuriin rekisteröityi 7 207 käyntikertaa. Samana vuonna Pato-tien katselulavan yhteyteen asennettiin toinen laskuri, johon taltioitui 4 396 käyntikertaa. Vuonna 2001 oppaat havaitsivat Kasinniemessä 4 607 kävijää ja vuonna 2002 laskuriin taltioitui 5 105 käyntikertaa (kuva 4). Vilkkaimmat kuukaudet ovat olleet touko- ja kesäkuu. Viime vuosina käyntikerrat heinä-lokakuussa ovat lisääntyneet. Kuvaan 5 on merkitty käyntikerrat Kaukolantien katselulavalta.



Kuva 4. Siikalahden Kasinniemen käyntikerrat vuosina 2001–2004. Vuosien 2002–2004 tiedot on korjattu kertoimella 0,37.



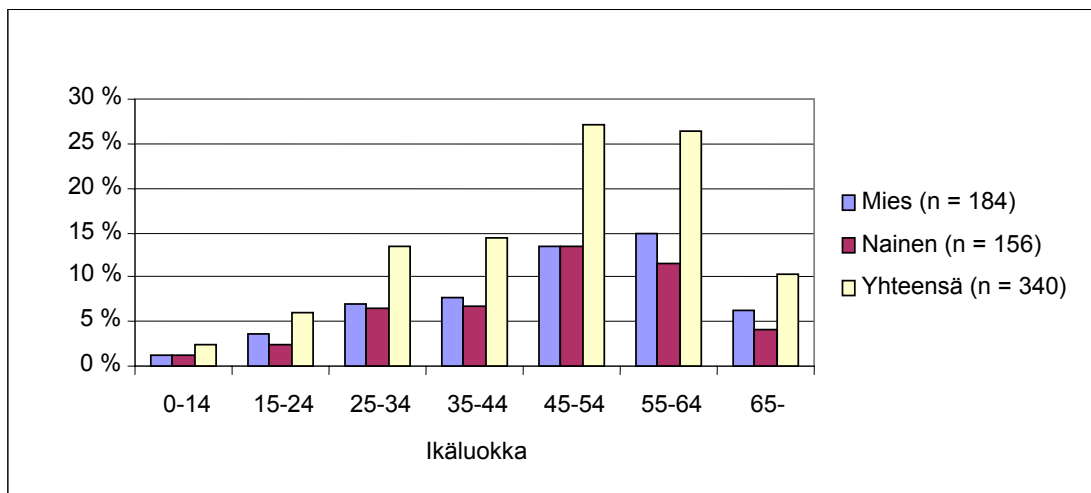
Kuva 5. Siikalahden Kaukolantien katselulavan käyntikerrat vuosina 2003–2004. Tiedot on korjattu kertoimella 0,48.

4.1.2 Kävijöiden perustiedot

Kyselyn perusteella Siikalahdella käy miehiä (55 %) hieman enemmän kuin naisia (45 %), 11 henkilöä jätti sukupuolensa ilmoittamatta. Miesten keski-ikä oli 47,5 vuotta ja suurin kävijäryhmä oli 55–64-vuotiaat. Naisilla keski-ikä oli 47,2 vuotta ja suurin kävijäryhmä oli 45–54-vuotiaat (taulukko 2 ja kuva 6). Kävijöiden ammatillinen koulutus jakaantui taulukon 3 mukaisesti, kävijöistä 40 %:lla oli yliopisto- tai korkeakoulututkinto.

Taulukko 2. Kävijöiden ikää kuvaavia tunnuslukuja sukupuolen mukaan jaoteltuina (n = 340)

Tunnusluvut	Miehet	Naiset
Minimi-ikä	7,0	12,0
Maksimi-ikä	79,0	77,0
Keski-ikä	47,5	47,2

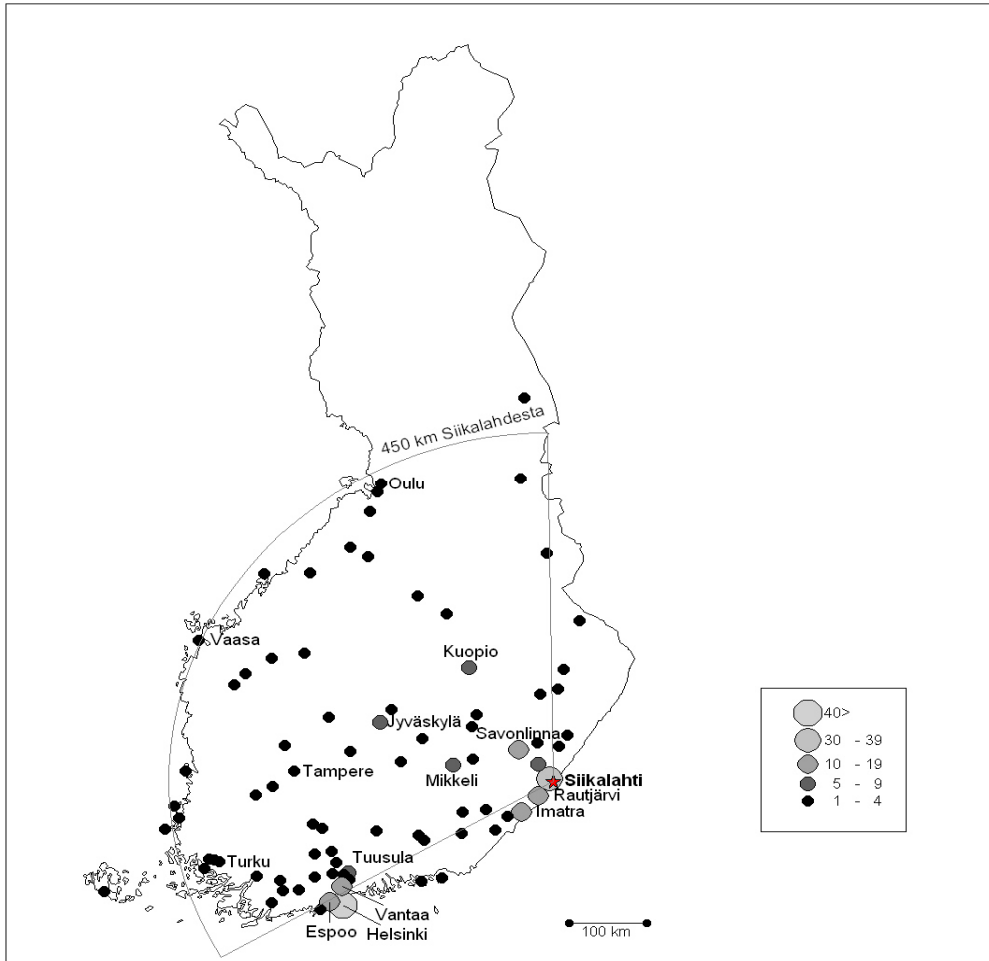


Kuva 6. Kävijöiden ikäjakauma sukupuolen mukaan jaoteltuna (n = 340).

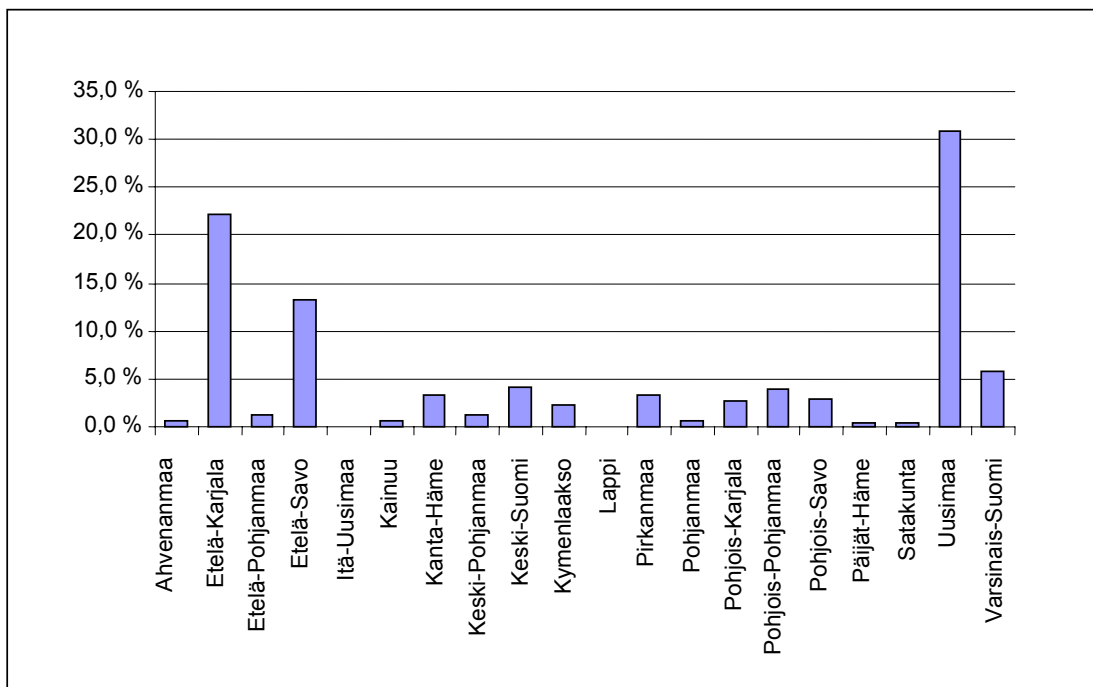
Taulukko 3. Kävijöiden jakautuminen ammatillisen koulutuksen mukaan (n = 336).

Ammatillinen koulutus	% vastaajista
Ammattikoulu	17 %
Opistotasoinen tutkinto	29 %
Yliopisto- tai korkeakoulututkinto	40 %
Ei ammatillista tutkintoa	15 %
Yhteensä	100 %

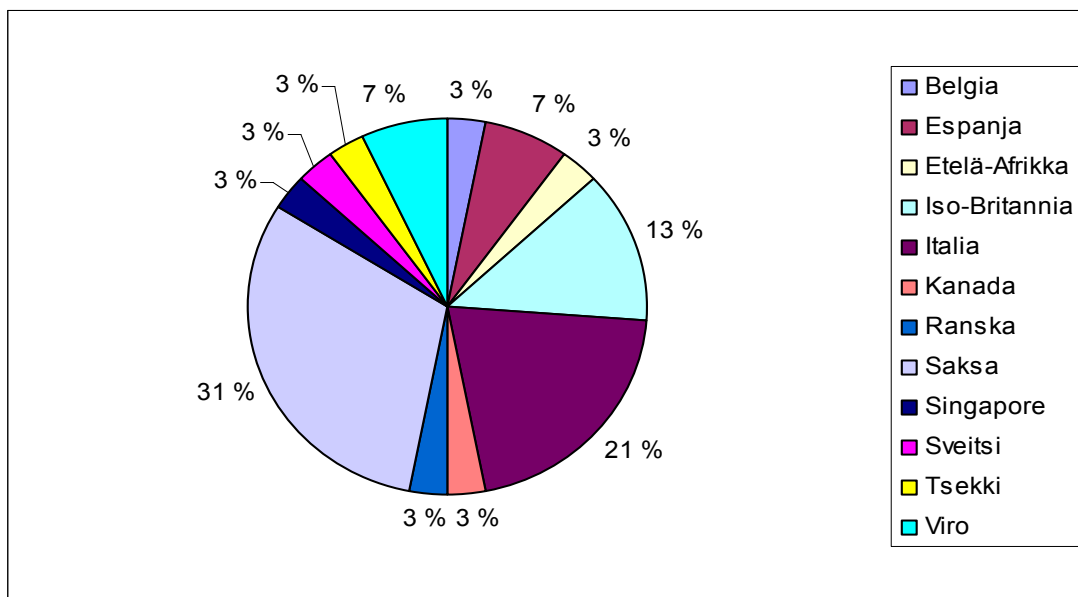
Kyselyyn vastanneista 91,4 % oli suomalaisia tai Suomessa asuvia (n = 307) ja 8,6 % oli ulkomaalaisia matkailijoita (n = 30). Suurin osa (30 %) kävijöistä saapui Uudeltamaalta. Seuraavaksi suurimmat kävijämäärät tulivat Etelä-Karjalasta, reilut 20 % kävijöistä, ja Etelä-Savosta, vajaat 15 % (kuvat 7 ja 8). Nykyisen Parikkalan kunnan alueelta tuli noin 10 % kävijöistä, mutta entisen Saaren ja Uukuniemen kuntien alueilta vain yksi kävijä kummastakin kunnasta. Ulkomaalaisista suurimmat ryhmät olivat Saksasta, Italiasta ja Isosta-Britanniasta. Lisäksi kävijöitä oli Belgiasta, Espanjasta, Etelä-Afrikasta, Kanadasta, Ranskasta, Singaporesta, Sveitsistä, Tsekistä ja Virosta (kuva 9).



Kuva 7. Siikalahden suomalaisten kävijöiden (91,4 %) asuinkunnat vastaajamäärän mukaan luokiteltuna.



Kuva 8. Siikalahden kävijätutkimukseen vastanneiden kotimaakunnat (n = 307).



Kuva 9. Siikalahden ulkomaalaiset kävijät. Eri maista tulleiden suhteelliset osuudet vierasmaalaisista kävijöistä (n = 30).

4.1.3 Kävijöiden seuruetiedot

Yleisimmin Siikalahdelle tultiin 2–5-hengen seurueissa. 16 % kävijöistä tuli yli 6 hengen ryhmässä ja yksin alueelle saapui 11 % vastaajista. Tyypillisin seurueen koko oli kaksi henkeä ja keskimäärin seurueen koko oli neljä henkilöä. Seurueen vanhimman ikä oli 78 vuotta ja nuorin kävijä oli 1-vuotias. Liikuntarajoitteisia oli noin 1 % kävijöistä (taulukko 4). Seurueet koostuivat pääosin omasta perheestä, ystävistä ja sukulaisista (taulukko 5).

Taulukko 4. Siikalahdella käyneitä seurueita kuvaavia tunnuslukuja. * moodi on tyyppi-arvo.

Seurueen koko	n	Moodi *	Keskiarvo	Min	Max
Koko yhteensä	323	2	4	1	35
Vanhimman ikä	258	54	53	22	78
Nuorimman ikä	243	49	30	1	67
Alle 16-vuotiaita	69	1	3	1	20
Liikuntarajoitteisia	4	1	1	1	1

Taulukko 5. Seurueen koostuminen (n = 325) (seurue voi koostua useammasta vaihtoehdosta).

Seurue	Kpl	%
Oma perhe	206	63
Ystävät, sukulaiset	98	30
Työtoverit	7	2
Yritysvieraat	0	0
Koululuokka tai opiskeluryhmä	21	6
Kerho, yhdistys tms.	14	4

4.2 Käynti Siikalahdella

4.2.1 Kohteen tärkeys

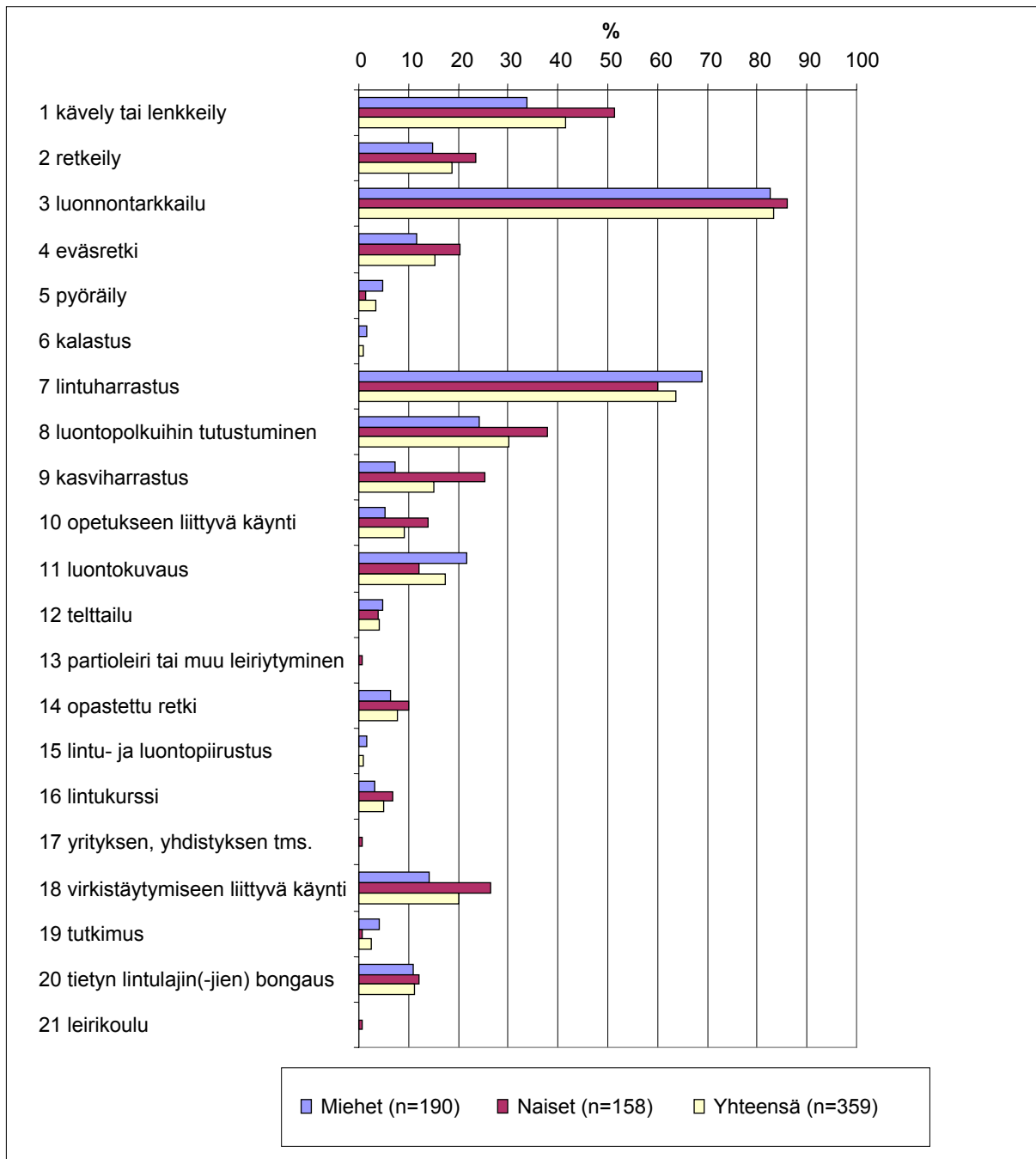
Suurimmalle osalle (58 %) kävijöistä Siikalahti oli yksi matkan suunnitelluista kohteista. Siikalah-
ti oli matkan ainoa tai tärkein kohde neljännekselle kävijöistä. Alle 20 % kävijöistä poikkesi alu-
eelle suunnittelematta käyntiä ennakkoon (taulukko 6).

Taulukko 6. Matkakohteen tärkeys Siikalahden alueella (n = 330).

Tärkeys	Kpl	% vastaajista
Matkan ainoa tai tärkein kohde	82	25
Yksi matkan suunnitelluista kohteista	193	58
Ennalta suunnittelematon kohde matkan varrella	55	17
Yhteensä	330	100

4.2.2 Kävijöiden ulkoilu- ja luontoharrastukset

Siikalahdella kävijöiden pääharrastus on luonnon tarkkailu (yli 80 %), toiseksi yleisin harrastus on lintuharrastus (yli 60 %). Kävijöistä noin 10 % tuli lahdelle katsomaan tiettyä lintulajia tai -lajeja ja mielsi itsensä ns. lintubongaajiksi. Lintuharrastus oli miesten yleisin harrastus ja se oli heillä hieman yleisempää kuin naisilla. Naiset harrastivat miehiä enemmän luonnontarkkailua, kävelyä, luontopolkuihin tutustumista ja kasveja (kuva 10). Yli puolet vastaajista ilmoitti harrastavansa Siikalahdella käydessään 1–3 aktiviteettia ja noin 40 % kävijöistä 4–6 aktiviteettia. Miehistä kysymykseen vastasi 190 ja naisista 158 henkilöä, vaihtoehtoja valittiin 358 kappaletta.



Kuva 10. Tärkeimmät harrastukset Siikalahdella (n = 359).

4.2.3 Käyntikertojen alueellinen jakautuminen

Kävijöistä 90 % vieraili lintutornilla ja piilokojuilla. Luontotupaan tutustui ja keittokatosta käytti noin 60 % kävijöistä. Vajaat 50 % kävi Kaukolantien katselulavalla (ks. liite 3, Siikalahden nykyinen sekä hoito- ja käyttösuunnitelmassa suunniteltu uusi palveluvarustus).

Pieni osa kävijöistä oli vieraillut myös Parikkalan alueen muilla arvokkailla luontokohteilla, joissa kaikissa muissa, paitsi Särkisalmella on lintutorni (taulukko 7). Muina käyntikohteina on mainittu lähinnä alueen muita luontokohteita (taulukko 8).

Taulukko 7. Käyntikertojen alueellinen jakautuminen (oli mahdollisuus valita useampi paikka alueen sisällä samalla käynnillä) (n = 359).

Alue	Vastaajista vieraillut	
	kpl	%
Siikalahden lintutorni ja piilokoju	322	90
Siikalahden luontotupa ja keittokatos	204	57
Siikalahden katselulava (Patotiellä)	156	43
Sammallammen lintutorni	20	6
Särkisalmen tarkkailulaituri (Simpelejärvi)	14	4
Tarassiinlahden lintutorni (Pieni Rautjärvi)	13	4
Akonpohjan lintutorni (Suuri Rautjärvi)	9	3
Pohjanrannan lintutorni (Pieni Rautjärvi)	9	3
Rautalahden lintutorni (Simpelejärvi)	5	1
Muu	45	13

Taulukko 8. Muut käyntikohteet Siikalahden lisäksi (n = 45).

Käyntikohde	Vierailuja, kpl
Kanavalampi (Saari), Jyrkänpellot (Saari)	3
Kannas, Saari, Simpele ja Rautjärven ympäristö	3
Oronmylly, reitti (metsälinnut)	3
Mökki	2
Patsaspuisto	2
Vooronmäen torni	2
Likolampi	1
Papinniemen leirintäalue	1
Puputinranta	1
Pyörälampi	1
Pörönpeikon laavu	1
Retretti, Punkaharju	1
Saari/Parikkala, yökuuntelu	1
Sarajärvi	1
Tienvarret Siikalahden lähellä	1
Vaaranmäen torni	1
Muu nimeltä mainitsematon	20

4.2.4 Käynnin kesto ja toistuvuus

Kävijöistä 86 % ilmoitti olevansa päiväkävijöitä eli alle vuorokauden pituisella matkalla. Siikalahdella yöpyjiä oli 14 % kävijöistä. Päiväkävijät olivat Siikalahdella keskimäärin noin kolme tuntia, mutta tyypillisin kesto oli kaksi tuntia. Yöpyjät viipyivät alueella keskimäärin noin 3,5 vuorokautta (2 yötä). Matkan tyypillisin kesto oli kaksi vuorokautta (1 yö).

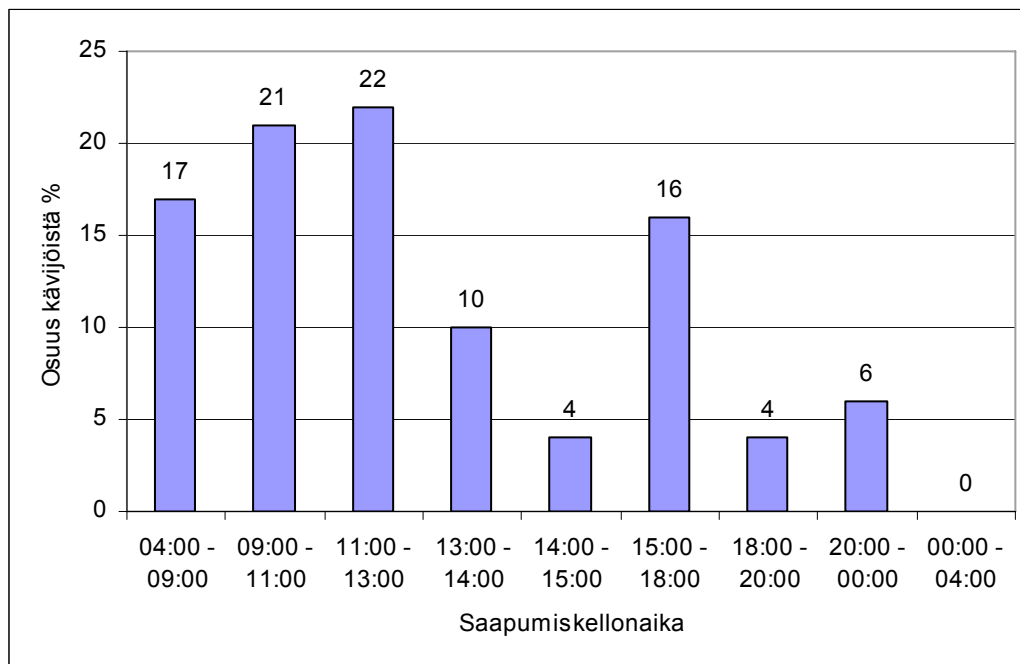
Kävijöistä 39 % oli ensi kertaa Siikalahdella ja yli puolet (57 %) oli käynyt alueella aiemmin. Siikalahdella käydään vuoden aikana keskimäärin noin viisi kertaa ja viimeisimmän viiden vuoden aikana noin 15 kertaa. Innokkaimmat kävijät ilmoittivat käyneensä Siikalahdella vuoden aikana 100 kertaa ja viimeisen viiden vuoden aikana 300 kertaa. Suurin osa kävijöistä on käynyt Siikalahdella vuoden aikana vain kerran ja viimeisen viiden vuoden aikana kolme kertaa.

Kyselyyn vastanneiden kävijöiden joukossa ensimmäinen käyntikerta Siikalahdelle on ollut vuonna 1949. Tyypillisin ensimmäinen käyntikerta oli vuonna 1986 ja viimeisin käynti on tyypillisesti ollut edellisenä vuonna.

4.2.5 Alueelle saapuminen

Yli 60 prosenttia Siikalahden kävijöistä saapui alueelle toukokuussa ja kolmannes kesäkuussa. Kyselyyn vastattiin tasaisesti touko-, kesä-, heinä- ja elokuussa. Saapumispäivä oli tavallisimmin sunnuntai tai maanantai. Tiistaisin ja keskiviikkoisin siikalahdelle saavuttiin harvoin.

Useimmiten Siikalahdelle tultiin aamulla ja aamupäivällä sekä kello 15–18 (kuva 11). Alueelle tultiin pääasiassa autolla (yli 80 % kävijöistä) ja jonkin verran tilausbussilla sekä harvemmin polkupyörällä.



Kuva 11. Alueelle saapuneiden kävijöiden määrä (% kävijöistä) eri kellonaikoina.

4.2.6 Käyntiin liittyvä rahankäyttö

Taulukoihin 9–10 on koottu kävijöiden rahankäyttöä kuvaavia tunnuslukuja, jotka perustuvat rahankäyttökysymyksiin vastanneiden kävijöiden (41,90 %) ilmoittamiin kustannuksiin. Taulukossa 9 on kuvattu käyntiin liittyvää rahankäyttöä kokonaisuudessaan, sekä matkakustannukset huomiotta ottaen. Arvio matkakustannusten suuruudesta perustuu kävijöiden itsensä ilmoittamiin lukuihin eikä esimerkiksi kohdealueen ja kotikunnan välimatkaan ja käytettyyn kulkuneuvoon. Siikalahdella käyntiin kului keskimäärin 134,20 euroa.

Rahankäytön jakautuminen alueellisesti sekä menolajeittain on kuvattu taulukoissa 10 ja 11, niissä ei ole huomioitu lainkaan matkakustannuksia. Siikalahdella käyneiden menoista hieman yli puolet suuntautuu kohde- tai lähialueelle. Menoista 36 % aiheutui ruokailusta, 56 % majoituksesta ja 2 % ohjelmapalveluista.

Taulukko 9. Käyntiin liittyvä rahankäyttö ja matkakustannukset.

Rahankäyttö ja matkakustannukset	€ / käynti	Luottamusväli
Menot yhteensä, muut kuin järjestetty ryhmämatka (ilman matkakustannuksia)		
– keskiarvo	134,20	77–191
– mediaani	60,00	
Menot yhteensä, järjestetty ryhmämatka (sisältää matkakustannukset)		
– keskiarvo	729,73	119–1340
– mediaani	50,00	
Edestakaiset matkakustannukset (pl. ryhmämatkalaiset)		
– keskiarvo	28,31	15–42
– mediaani	24,00	

Taulukko 10. Käyntiin liittyvät menot alueellisesti (pois lukien ryhmämatkalaiset ja matkakulut).

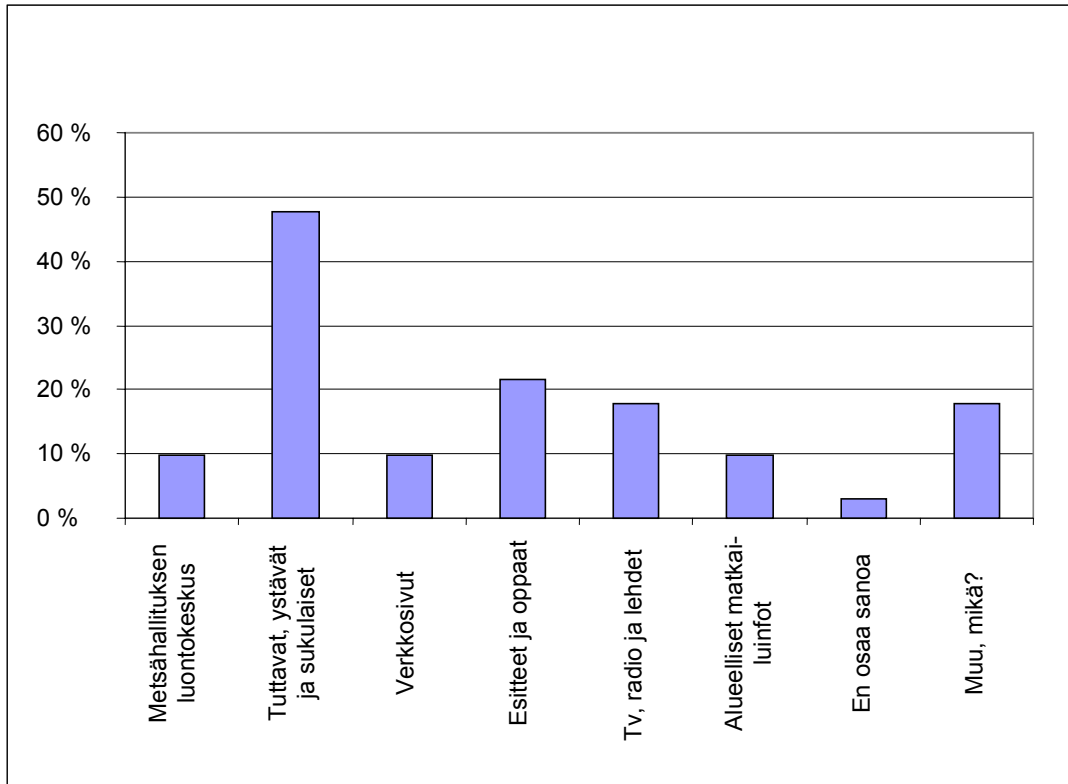
Rahankäytön jakauma alueellisesti	Osuus menoista, %	Menoja ilmoitti % vastaajista
Kohde- tai lähialueella	56	29
Matkan varrella tai kotipaikkakunnalla	44	22

Taulukko 11. Käyntiin liittyvät menot menolajeittain (pois lukien ryhmämatkalaiset ja matkakulut).

Rahankäytön jakauma menolajeittain	Osuus menoista, %	Menoja ilmoitti % vastaajista
Ruokailu	36	29
Majoittuminen	56	13
Ohjelmapalvelut	2	1
Muut menot	6	4

4.2.7 Tietolähde

Suurin osa (46 %) kävijöistä kertoi saaneensa tiedon Siikalahdesta joko tuttavilta, ystäviltä tai sukulaisilta. 20 % kävijöistä sai tiedon esitteistä ja vajaat 20 % tiedotusvälineistä. Alle 10 % kävijöistä sai tiedon Metsähallituksen luontokeskuksesta, verkkosivuilta tai alueellisesta matkailufosta (kuva 12). Muina tietolähteinä mainittiin lähinnä, että alue oli ennestään tuttu, eli oltiin joko paikkakunnalta tai mökkiläisiä (taulukko 12).



Kuva 12. Kävijöiden tietolähteet: Mistä kävijät ovat saaneet tietoa Siikalahdesta (n = 358).

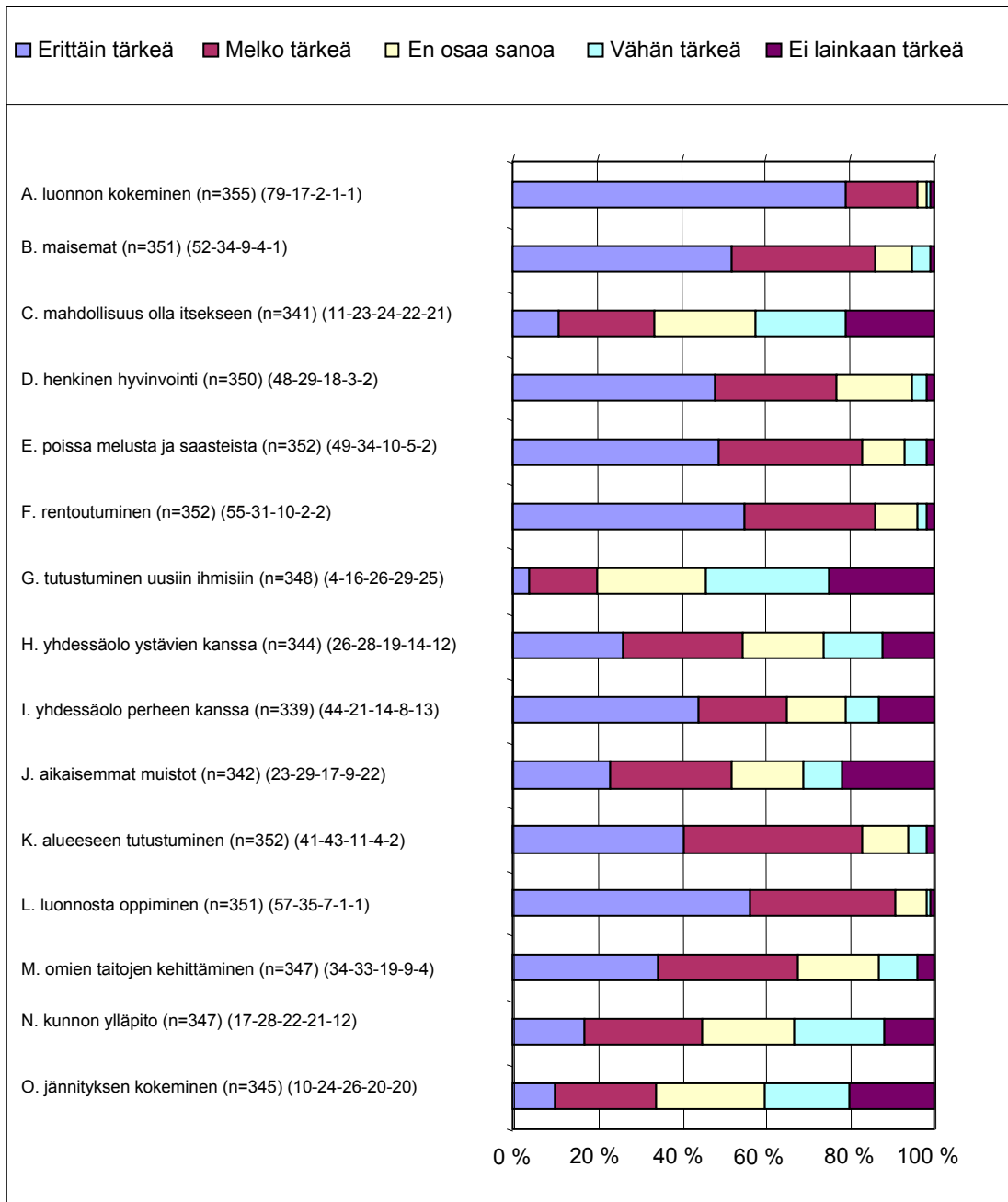
Taulukko 12. Muu tietolähde (n = 56).

Tietolähde	n
Ennestään tuttu	29
Lintulehdet	5
Muut lintuharrastajat	5
Opettajat	5
Lintuoppaat	2
BirdLife-järjestö	1
Kirjaston video	1
Matkamessut	1
Suomen matkaesite	1
Tiekyltti	1
Muu	5

4.3 Kävijätuutytyväisyys

4.3.1 Käynnin tarkoitus

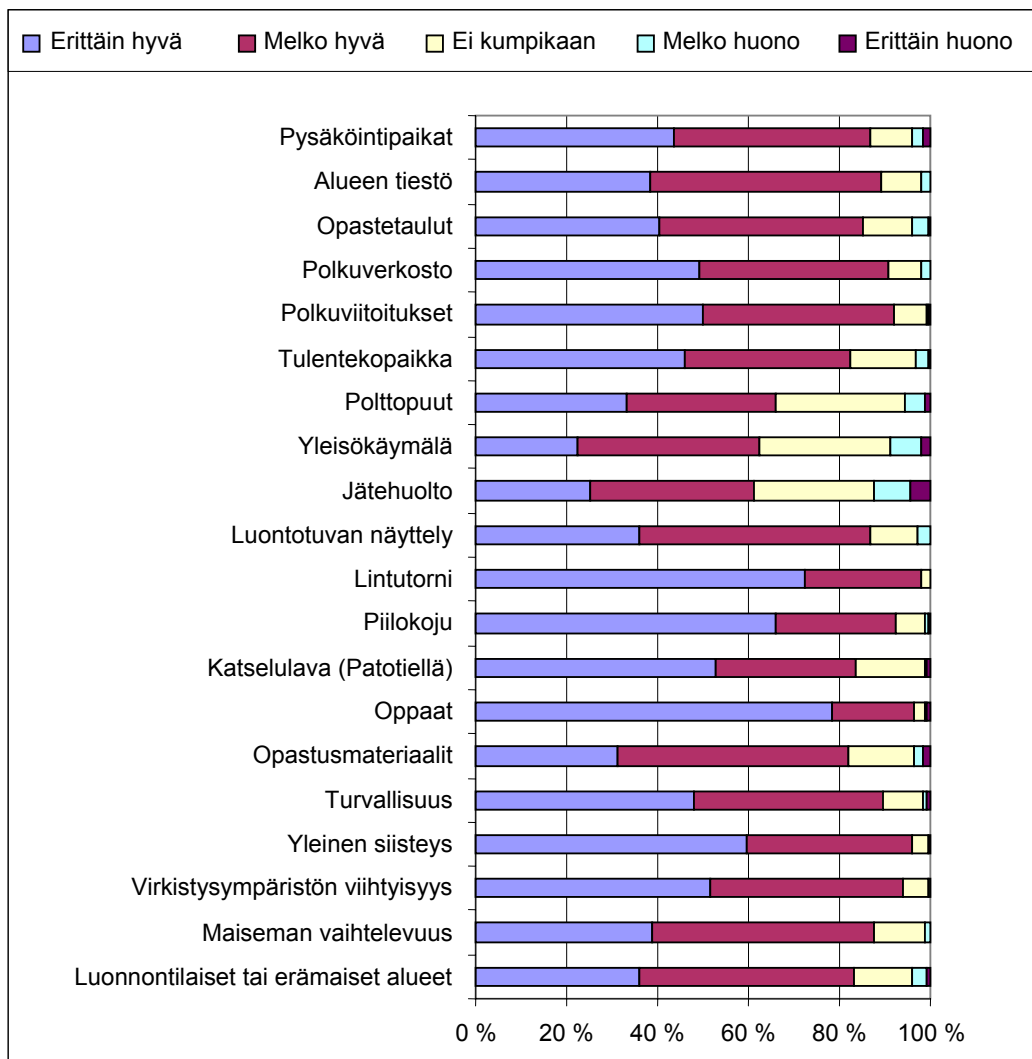
Virkistysmotiivi eli käynnin tarkoitus ilmenee kuvasta 13. Erittäin tärkeänä syynä tulla Siikalahdelle pidettiin luonnon kokemista, luonnosta oppimista, rentoutumista ja maisemia. Lisäksi erittäin tai melko tärkeänä pidettiin olemista poissa melusta ja saasteista, henkistä hyvinvointia, alueeseen tutustumista ja omien taitojen kehittämistä.



Kuva 13. Kävijätutkimuksessa esitetyn kysymyksen ”Mitä pidätte tärkeänä vieraillessanne täällä juuri nyt?” pohjalta laadittu Siikalahden kävijöiden virkistysmotiivien suhteellinen jakauma. Virkistysmotiivien tärkeyttä kuvataan palkilla, joka on jaettu osiin sen perusteella, kuinka tärkeä motiivi on. Tärkeyden mukaiset suhteelliset osuudet on esitetty motiivia kuvaavan tekstin jälkeen.

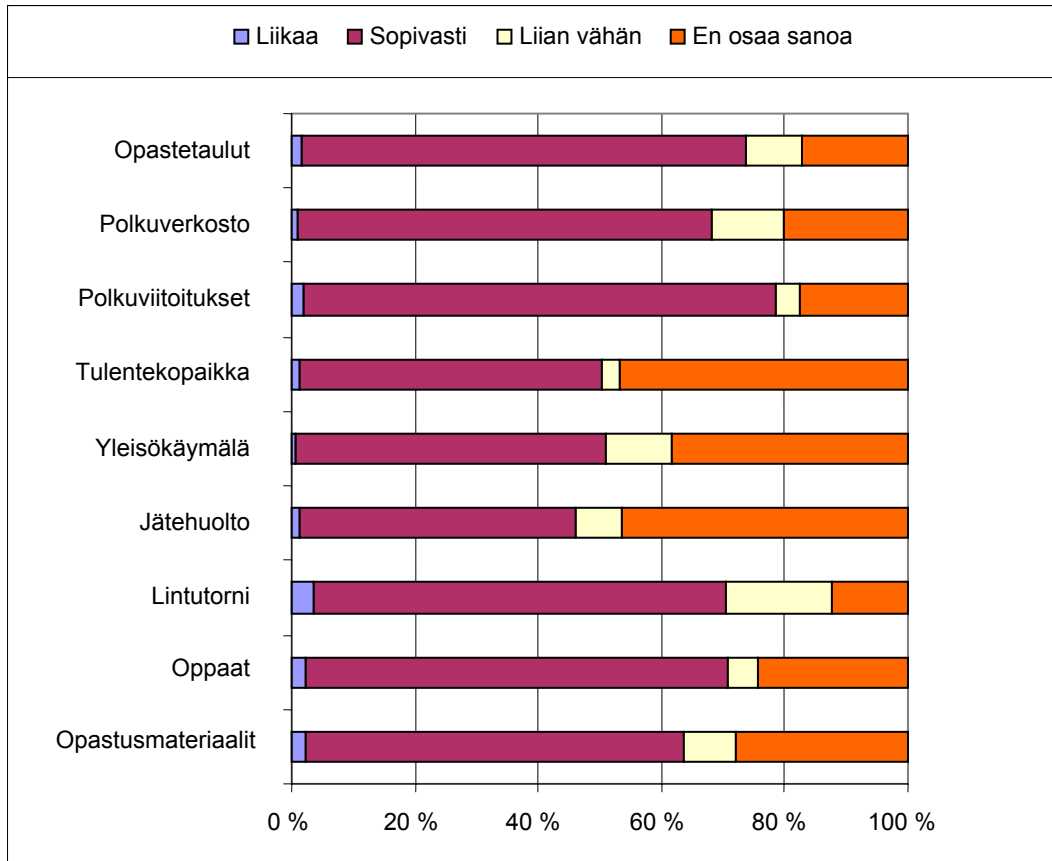
4.3.2 Kävijöiden mielipiteet alueesta, palveluista ja ympäristön laadusta

Kyselyyn vastanneet kävijät olivat keskimäärin erittäin tai melko tyytyväisiä Siikalahden alueeseen, sen palveluihin ja ympäristön laatuun. Parhaan palautteen saivat oppaat, joita suurin osa eli 96 % kävijöistä piti erittäin (78 %) tai melko hyvinä (18 %). Seuraavaksi erittäin tai melko hyvänä pidettiin lintutornia (98 %) ja piilokojua (92 %). Myös yleistä siisteyttä ja virkistysalueen viihtyisyyttä pidettiin erittäin tai melko hyvänä (95–96 % kävijöistä). Noin puolet kävijöistä piti polkuverkostoa ja viitoitusta erittäin hyvänä. Kävijöistä 85 % piti opastetauluja ja 87 % luontotuvan näyttelyä erittäin tai melko hyvänä. Polttopuu-, yleisökäymälä- ja jätehuoltopalveluihin oltiin melko tyytyväisiä, mutta niitä pidettiin myös eniten melko tai erittäin huonoina. 80 % kävijöistä oli erittäin tai melko tyytyväisiä maiseman vaihtelevuuteen ja luonnontilaan (kuva 14).



Kuva 14. Kävijöiden mielipiteet Siikalahden alueen palveluista sekä ympäristön laadusta. Mukana vain sellaisten kävijöiden mielipiteet, jotka ilmoittivat käyttäneensä palvelua.

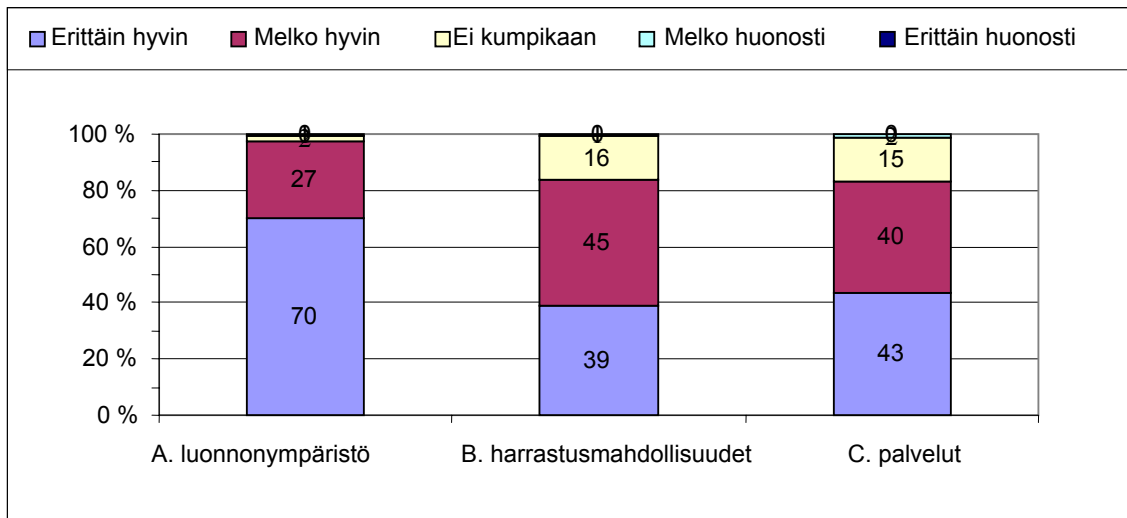
Yli 60 % kävijöistä piti opastetaulujen, polkuverkoston ja -viitoituksen, lintutornin, oppaiden sekä opastusmateriaalien määrää sopivana. Eniten epävarmoja oltiin tulentekopaikkojen, yleisökäymälöiden ja jätehuoltopisteiden määrästä. Polkuverkoston ja lintutornien määrää piti liian vähäisenä 12–17 % kävijöistä (kuva 15).



Kuva 15. Kävijöiden mielipiteet Siikalahden palveluiden nykyisestä määrästä (n = 358).

4.3.3 Kävijöiden odotukset

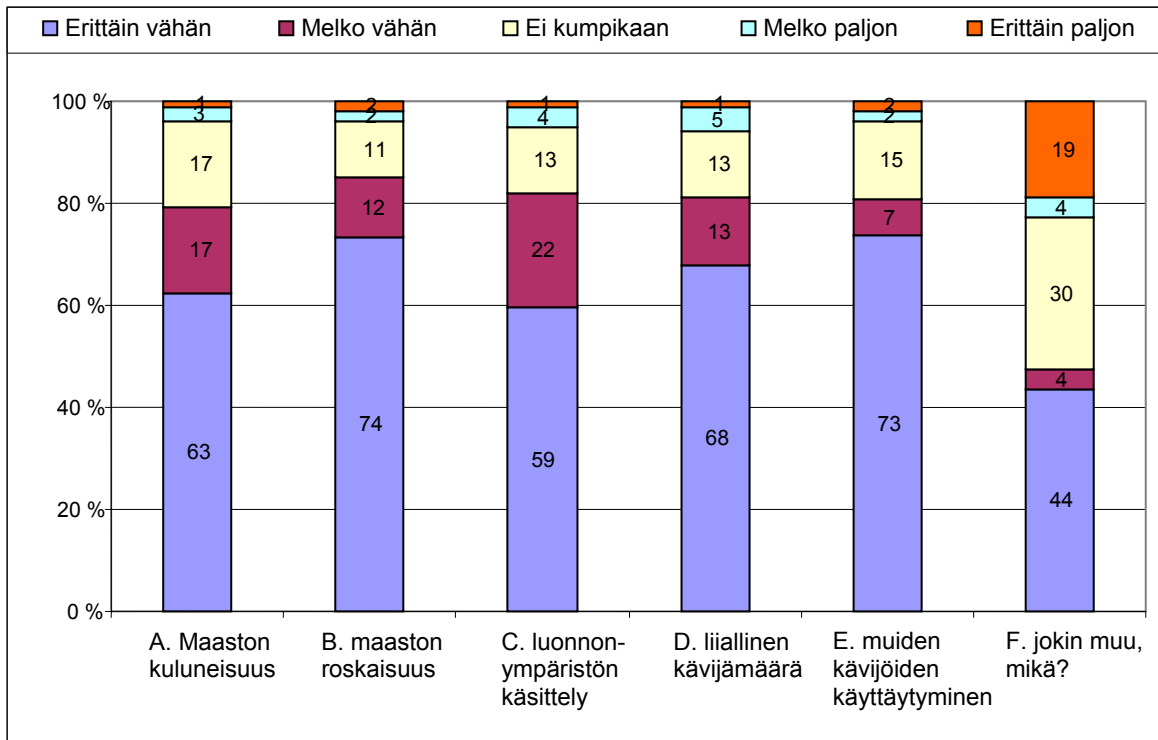
Siikalahden luonnonympäristö vastasi lähes sataprosenttisesti kyselyyn vastanneiden kävijöiden odotuksia. Myös harrastusmahdollisuudet olivat odotusten mukaisia, yli 80 prosenttia kävijöistä kertoi niiden vastanneen odotuksia joko erittäin tai melko hyvin. Siikalahden palvelut vastasivat odotuksia erittäin tai melko hyvin (43 % ja 40 %) (kuva 16).



Kuva 16. Ennako-odotusten toteutuminen eri asioiden suhteen Siikalahdella (n = 358).

4.3.4 Käyntiä häiritsevät tekijät

Kävijöitä pyydettiin arvioimaan, kuinka paljon erilaiset tekijät häiritsivät heidän käyntiään Siikalahdella. Arvioitavana oli maaston kuluneisuus ja roskaantuneisuus, luonnonympäristön käsittely, liiallinen kävijämäärä, muiden kävijöiden käyttäytyminen. Lisäksi kävijät saivat vapaasti listata muita käyntiä häiritseviä tekijöitä. Mikään edellä mainituista ei näyttänyt häiritsevän merkittävästi kävijöitä (kuva 17). Noin 8 % kävijöistä listasi muita häiritseviä tekijöitä, jotka on koottu tauluk-
koon 13.



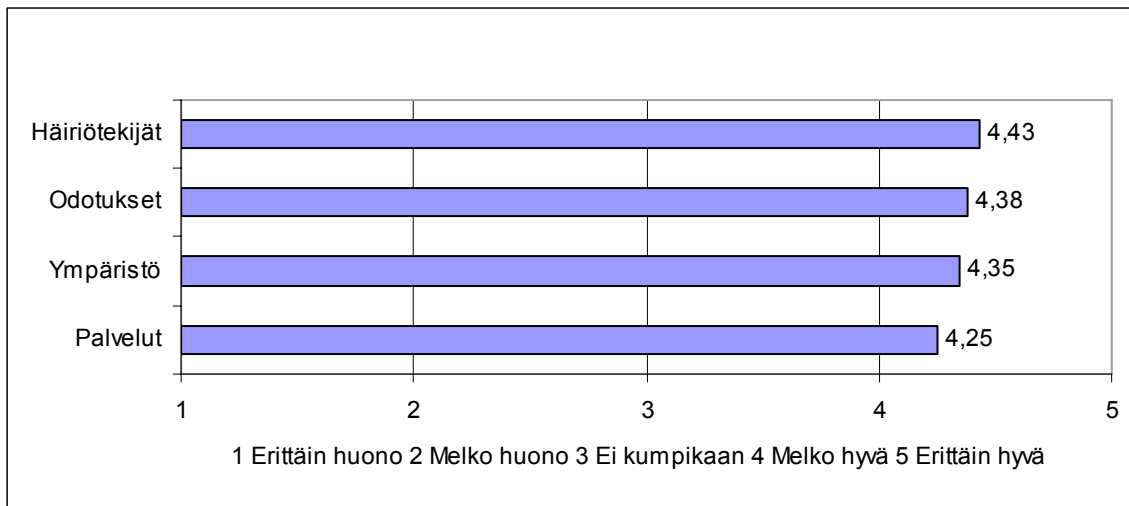
Kuva 17. Käyntiä häiritsevät tekijät (n = 358).

Taulukko 13. Muut kävijöitä häirinneet tekijät Siikalahdella (n = 18).

Häiritsevät tekijät	n
Sääsket, karpäset ja paarmat	6
Lintujen melu	2
Edullisen majoituksen puute	1
Huono sää	1
Leirintäalue	1
Lähistön hevoset	1
Puutteelliset opasteet Parikkalan suunnasta saavuttaessa	1
Tarjoilun puute	1
Torni	1
WC:n peittoaineen puuttuminen	1

4.3.5 Kävijätyytyväisyysindeksi

Siikalahden kävijätyytyväisyysindeksi on 4,35. Asteikkona on käytetty Metsähallituksen vertailukelpoista kävijätyytyväisyysindeksin asteikkoa 1–5, jossa 1 on huonoin ja 5 paras. Kävijätyytyväisyysindeksissä otetaan huomioon aiemmin tässä tutkimuksessa esitellyt kävijöiden mielipiteet käynnin häiriötekijöistä, odotuksista, ympäristöstä ja palveluista. Kaikki tekijät vaikuttivat indeksiin melko tasaisesti, ehkä palveluiden suhteen oltiin hieman tyytymättömpämpiä (kuva 18).



Kuva 18. Kävijätyytyväisyyteen liittyvät osatekijät (keskiarvo).

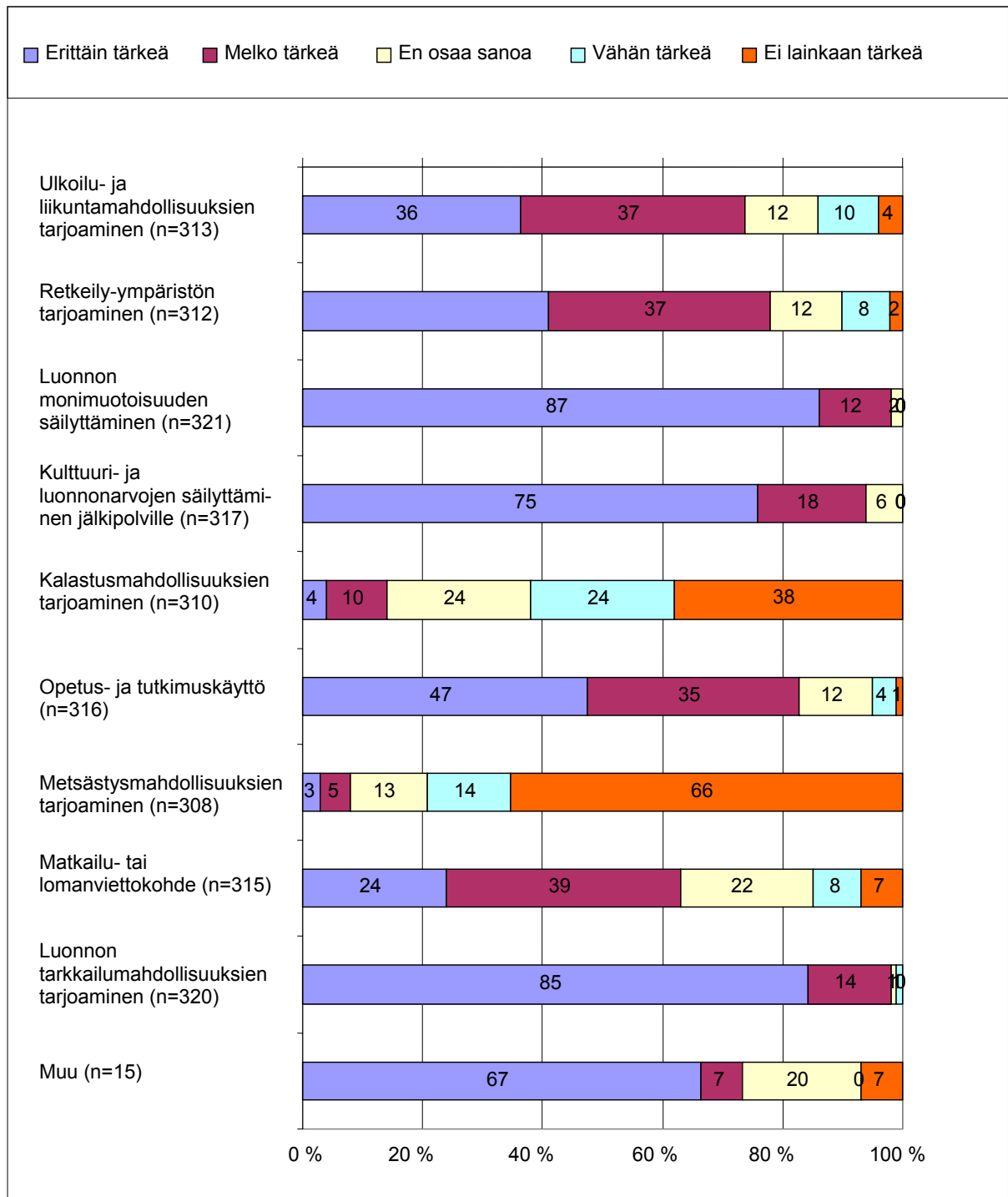
4.4 Aluekohtaiset kysymykset

4.4.1 Siikalahden merkitys kävijöille

Siikalahden luonnon monimuotoisuuden säilyttäminen, luonnon tarkkailumahdollisuuksien tarjoaminen sekä kulttuuri- ja luonnonarvojen säilyttäminen jälkipolville oli kyselyyn vastanneiden mielestä erittäin tärkeää.

Vähiten tärkeänä pidettiin metsästysmahdollisuuksien tarjoamista, kahdelle kolmasosalle kävijöistä se ei ollut lainkaan tärkeää. Seuraavaksi vähiten tärkeänä pidettiin kalastusmahdollisuuksien tarjoamista. Reilu kolmannes kävijöistä ei pitänyt sitä lainkaan tärkeänä.

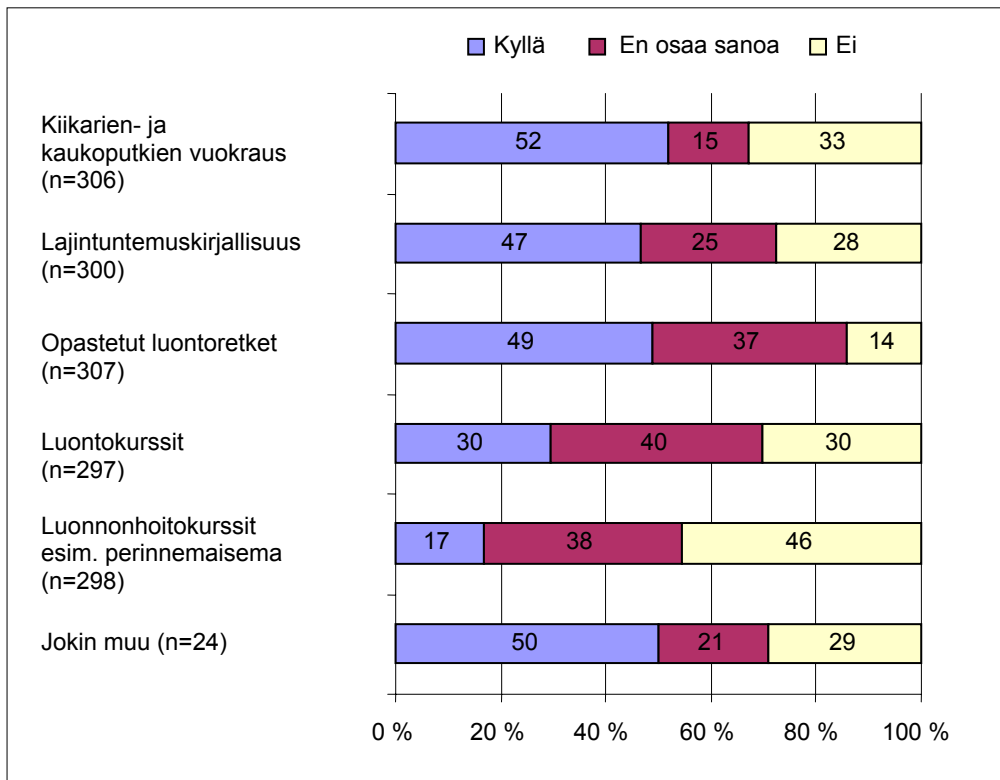
Retkeily-ympäristön tarjoamista piti erittäin tärkeänä 41 % ja melko tärkeänä 37 % kävijöistä. Ulkoilu- ja liikuntamahdollisuuksien tarjoamista piti erittäin tärkeänä 36 % ja melko tärkeänä 37 % kävijöistä. Erittäin tärkeänä matkailu- ja lomanviettokohteena Siikalahtea piti 24 % kävijöistä ja melko tärkeänä 39 % kävijöistä (kuva 19).



Kuva 19. Siikalahden merkitys kävijöille.

4.4.2 Halukkuus palveluihin

Noin puolet kävijöistä ilmoitti olevansa kiinnostunut käyttämään Siikalahdella kiikari- ja kaukoputkivuokrauspalvelua, opastettuja luontoretkeä ja lajintuntemuskirjallisuutta. Luontokursseja käyttäisi 30 % ja luonnonhoitokursseja 17 % kävijöistä (kuva 20). Taulukkoon 14 on koottu myös muita palveluita, joita kävijät haluaisivat alueelle.



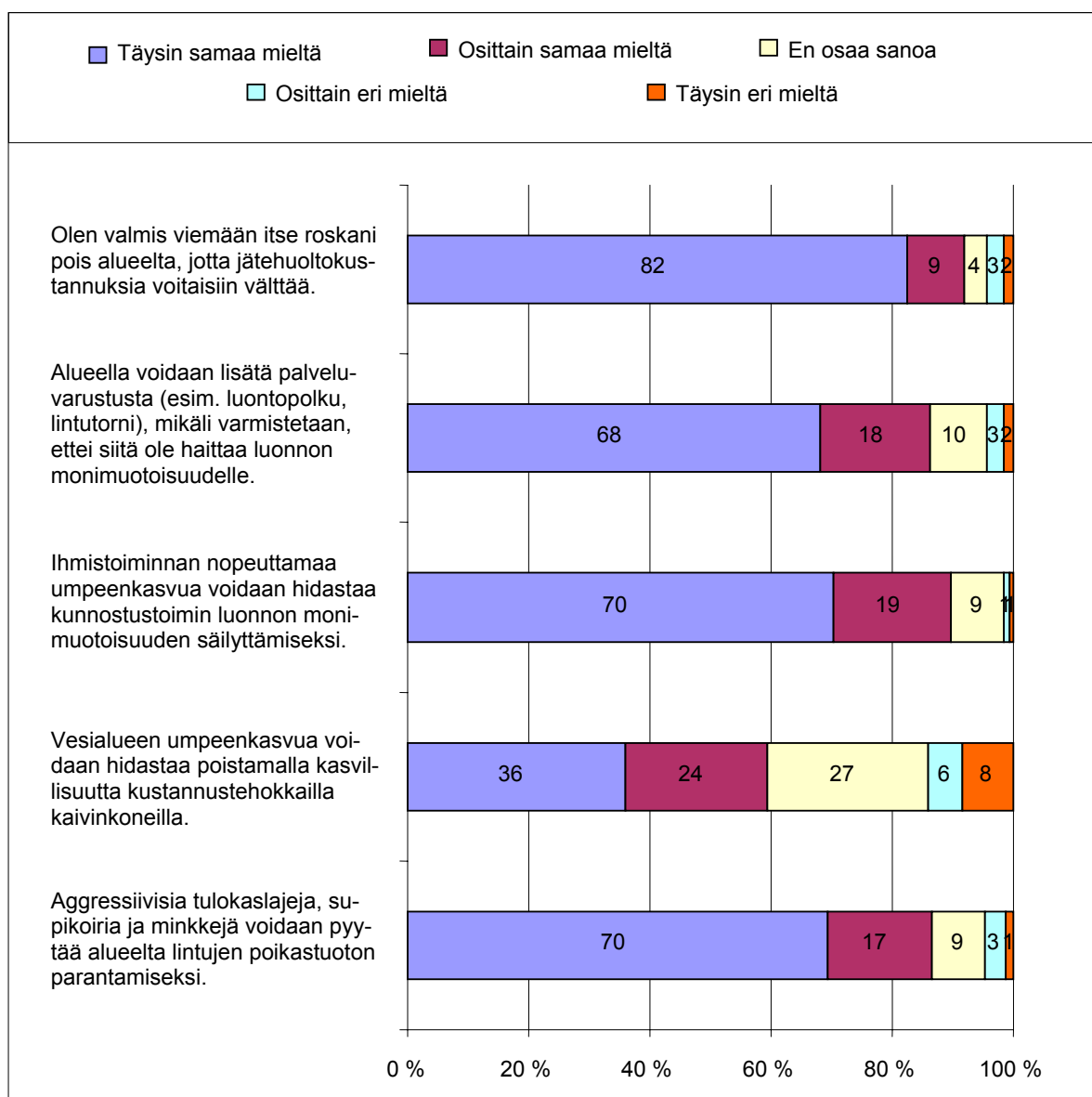
Kuva 20. Kävijöiden halukkuus käyttää erilaisia palveluita Siikalahdella (n = 346).

Taulukko 14. Muita palveluita, joita kävijät olisivat halukkaita käyttämään Siikalahdella (n = 24).

Muut palvelut	n
Majoituspaikkoja	2
Veneilykielto	2
Ilmainen opas/kiikari	1
Kasvi + kivi tietoutta	1
Linnuista opettaminen	1
Linturetki, yölaulajat	1
Englannin ja saksankielinen opastus	1
Opastus lapsille	1
Lintujen ja maisemien maalauskurssi	1
Pieni kauppa, jossa on lintulehtiä!	1
Retriitti, kuuntelu	1
Riittää hetkellinen asiatuntijaopetus	1
Vapaus	1
Muu määrittelemätön palvelu	9

4.4.3 Asenteet luonnonhoitoa kohtaan

Kävijöiltä tiedusteltiin mielipidettä neljään Siikalahden alueen hoitokäytäntöön ja suunnitelmaan: roskattomuuteen, palveluvarustuksen lisäämiseen, umpeenkasvun estämiseen kunnostustoimin sekä pienpetopyyntiin. Suuri osa kävijöistä (82 %) oli valmis viemään roskat pois alueelta jätehuoltokustannusten pienentämiseksi. Kävijöistä 68 % oli täysin samaa mieltä alueen palveluvarustuksen lisäämisestä ja 18 % oli osittain samaa mieltä. 70 % oli täysin samaa mieltä siitä, että umpeenkasvua voidaan hidastaa kunnostustoimilla ja 19 % oli osittain samaa mieltä asiasta. Vesialueen umpeenkasvun hidastamiseen kaivinkoneilla suhtauduttiin kriittisemmin: 36 % oli täysin ja 24 % osittain samaa mieltä. 27 % kävijöistä ei osannut ottaa kantaa vesialueen kunnostamiseen. Pienpetopyynnin hyväksyi täysin 70 % kävijöistä ja 17 % oli osittain samaa mieltä pienpetopyynnin tarpeellisuudesta (kuva 21).



Kuva 21. Kävijöiden mielipiteitä Siikalahden hoidosta ja käytöstä.

4.4.4 Lintuharrastus

Siikalahden kävijöistä 57 % on lintuharrastajia. Heistä 10 % on harrastanut lintuja 1–2 vuotta, 17 % 3–10 vuotta ja peräti 21 % yli kymmenen vuotta. Loput 43 % kävijöistä ei mieltänyt itseään lintuharrastajaksi.

63 % kävijöistä ilmoitti käyneensä joko Suomessa tai ulkomailla muissa lintuvesikohteissa. Noin 52 % kävijöistä oli käynyt suomalaisissa ja noin 20 % ulkomaisissa lintuvesikohteissa. Suomalaisia kohteita mainittiin 200 ja ulkomaisia 81. Suomalaisista lintuvesikohteista nousivat ylivoimaisesti eniten esille Liminganlahti Oulun seudulla, Viikki–Vanhankaupunginlahti ja Laajalahti sekä Suomenoja pääkaupunkiseudulla. Ulkomaista suosituimmat kohteet olivat Norjassa (Lofootit) ja Virossa (Maatsalu).

4.4.5 Vapaamuotoiset ajatukset

Oheen on koottu lomakkeisiin kirjatut vapaamuotoiset ajatukset, joita oli 16 kappaletta.

Palveluvarustus

- Polku opastuskeskukseen on kulunut ja puita on kaatunut.
- Yleisökäymälä voisi olla myös (entisen) Saaren kunnan alueella.
- Tulentekopaikalle joka nurkkaan (ulkopuolelle) noin 1 metrin pituinen taso eväs- ym. tarvikkeille.
- Akonpohjan lintutorni on huonossa kunnossa ja sinne on vaikea löytää.
- Luontopolulla voisi olla enemmän englanninkielisiä infotauluja. Arvostamme suuresti lintutornin henkilökunnan ystävällisyyttä.
- Lisää piilokojuja!
- Uusi piilokoju on todella hyvä uudistus ja patotien torni laajentaa eikä häiritse luontoa.

Opastus

- 6-tien varrella olevat opasteet hieman epäselvät.
- Oppaamme Janne Aalto oli todella ammattitaitoinen ja ystävällinen!
- Kiitos oppaalle, joka saapui heti torniin kaukoputkineen.
- Opastusta (oppaita) piilokojulle.
- Lasten lintutietämys kasvoi kovasti, kun opas opasti.

Kysely

- Vähän turhan raskas kysely. Moni ei jaksa/viitsi vastata. Lisää sähköpostissa.
- Hankala vastata, kun juuri tuli!

Muu

- Fantastinen paikka, kotimaassamme ei ole vastaavaa. Olin innoissani sienistä. Katettu keittopaikka ja lintutornit ovat hienoja. Teillä on todella kaunis luontotupa ja luonto.
- Siikalahahti on hieno paikka kaikille lintuharrastajille.
- Aittamajoitusta.

4.4.6 Keruupäiväkirja

Lomakkeiden keruusta pidettiin päiväkirjaa kesällä 2003. Päiväkirjaan kirjattiin aineistonkeruuseen vaikuttavia tekijöitä, kuten säätila, keruun ajankohta, kävijöiden määrä keruupisteessä, kerätyjen lomakkeiden lukumäärä sekä kerääjän omia tuntemuksia ja havaintoja keruuseen vaikuttavista tekijöistä. Muistiin kirjattiin myös asioita, jotka nousivat esiin vapaamuotoisissa keskusteluissa kävijöiden kanssa.

Kävijätutkimuksesta kieltäytyi 17 henkilöä. Kieltäytymisen syynä olivat useimmiten huonot sääolosuhteet, kiire, mukana olleet lapset tai se, että henkilö ei ylipäätään pidä kyselytutkimuksiin vastaamisesta. Tyypillisin kieltäytyjä oli noin 40-vuotias mies. Kyselylomaketta pidettiin liian pitkänä ja osaa kysymyksistä pidettiin liian vaikeina, johdattelevina ja epäloogisina. Osa ulkomaalaisista kävijöistä osasi englantia liian huonosti vastatakseen kyselyyn.

5 Tulosten tarkastelu ja johtopäätökset

5.1 Siikalahden kävijämäärät

Siikalahden kävijämäärä on viime vuosina lisääntynyt merkittävästi. Siihen on vaikuttanut Siikalahden suuri näkyvyys tiedotusvälineissä muun muassa erilaisten projektien yhteydessä. Siikalahti on kolmanneksi suosituin Itä-Suomen Metsähallituksen hallinnoimista luontokohteista Repoveden ja Linnansaaren kansallispuistojen jälkeen. Kävijämäärät Siikalahden 465 hehtaarin kokoisella alueella ovat suuret ja kohdistuvat pienelle reitin ja palveluvarustuksen kattamalle alueelle.

Tällä hetkellä Siikalahden kävijähuippu sijoittuu lintujen kevätmuuttoon ja pesimäkauden alkuun touko- ja kesäkuulle. Kävijämäärien mukaan Siikalahden niin sanottu sosiaalinen kapasiteetti (kantokyky) on maksimissaan erityisesti touko- ja kesäkuun viikonloppuina. Toisaalta kävijät eivät, ainakaan kyselyn vastausten perusteella, näytä kokevan liiallista kävijämäärää häiritseväksi. Tähän vaikuttanee paitsi sosiaalisten kontaktien määrä myös niiden laatu (Ibrahim & Cordes 1993).

Metsähallituksen asiakaspalvelussa, luonto-opastuksessa ja ympäristökasvatuksessa tulisi nostaa Siikalahden muita luonnonarvoja paremmin esiin. Siikalahdella on lintujen lisäksi paljon muutakin koettavaa ja opittavaa. Näin kävijöitä olisi enemmän myös muina kesäkuukausina.

5.2 Siikalahden kävijät

Siikalahden kävijärakennetta verrataan valtion alueiden ja Metsähallituksen Itä-Suomen kansallispuistojen kävijärakenteisiin, koska muilta lintuvesiltä ei ole käytettävissä vertailutietoa; Viikin-Vanhankaupunginlahden luonnonsuojelualueen kävijätutkimus ei ole tätä kirjoitettaessa valmistunut ja Liminganlahden kävijätutkimus on toteutettu luontokeskuksen kahvilassa, jolloin ei ole saatu oikeaa kuvaa alueen kävijöistä (Hyry 2005).

Siikalahden kävijärakenne vastaa tyypillistä valtion alueiden kävijärakennetta: kävijöiden pieni enemmistö on keski-ikäisiä tai vanhempaan ikäluokkaan kuuluvia miehiä (Pouta & Sievänen 2001). Naisista suurin osa edustaa miehiä nuorempaa ikäluokkaa. Kävijöiden keski-ikä on noin 47 vuotta. Siikalahden kävijöiden koulutustaso on hieman korkeampi kuin muilla luontoharrastusmatkailijoilla, joilla keskiasteen koulutus on tyypillisin. Muihin Itä-Suomen luontokohteisiin verrattuna Siikalahden kävijöiden koulutustaso on sama kuin Linnansaaren ja Koloveden kävijöillä ja sukupuolijakauma melkein sama kuin Kolovedellä (Niskala 2003, Elme & Vänskä 1999, Kettunen 2005). Linnansaareissa naisia kävi enemmän kuin miehiä (Elme & Vänskä 2003). Kävijöiden keski-ikä on Siikalahdella korkeampi kuin Repoveden, Linnansaaren ja Koloveden kansallispuistoissa (Niskala 2003, Elme & Vänskä 1999, Kettunen 2005).

Siikalahden kävijät voidaan jakaa kahteen pääkäyttäjäkuntaan. Eniten kävijöitä tulee Uudelta- maalta ja seuraavaksi eniten lähimaakunnista Etelä-Karjalasta ja Etelä-Savosta. Myös Repoveden, Linnansaaren ja Koloveden kävijöistä suuri osa oli pääkaupunkiseudulta ja puistojen sijaintikunnista (Niskala 2003, Elme & Vänskä 1999, Kettunen 2005). Kävijämäärät lähimaakunnista kertovat, että alue on tuttu myös paikallisesti. Parikkalan Siikalahden sijainti vajaan 450 kilometrin päässä pääkaupunkiseudusta ja Oulusta tekee siitä erittäin potentiaalisen luontolomakohteen suurten kaupunkien asukkaille (Silvennoinen & Tyrväinen 2001).

Kävijöistä noin 10 % oli ulkomaalaisia. Linnansaareissa ulkomaalaisia oli noin 16 %, Kolovedellä 26 % ja Repovedellä 3 % kävijöistä (Niskala 2003, Elme & Vänskä 1999, Kettunen 2005). Mielenkiintoista on, että lähes kaikki ulkomaalaiset kävijät, kolmea lukuun ottamatta, olivat ensikertalaisia. Ulkomaalaiset kävijät toivoivat, että alueesta olisi saatavilla englanninkielisiä esitteitä, opasteita ja muuta materiaalia. Myös muunkielisten, kuten ruotsinkielisten, materiaalien tuottamista tulee harkita, sillä lajienimien ja muun tiedon omaksuminen on vieraalla kielellä hankalaa. Siikalahdella on runsaasti sellaisia lintulajeja, joita ei kävijöiden kotimaissa esiinny. Alueesta on esite venäjäksi, mutta venäläisiä luontomatkailijoita ei Siikalahdella tämän tutkimuksen aikana tavattu. Alueen potentiaalia luontolomakohteena ulkomaalaisille ei selvästikään ole vielä hyödynnetty. Siikalahden vetovoimatekijöinä ovat itäiset ja pohjoiset lajit, kuten pöllöt, tikat, metsäkannalinnut ja itäiset varpuslinnut.

Silvennoisen & Tyrväisen (2001) mukaan luontoloma halutaan viettää mieluummin omassa rauhassa. Myös Siikalahdella yli 90 % kävijöistä oli joko oman perheen tai ystävien seurassa. Suurin osa seurueista koostui 2–5 hengen ryhmistä, mikä vastaa tilannetta valtion alueille yleensä (Pouta & Sievänen 2001). Liikuntarajoitteiset kävijät on otettu huomioon Siikalahden palveluvarustuksessa. Kyselyn perusteella liikuntarajoitteisille suunnattujen rakenteiden käyttö on kuitenkin vähäistä, joten markkinoinnin yhtenä kohderyhmänä voisivat olla juuri liikuntarajoitteiset. Lapsiperheiden tarpeet tulisi ottaa paremmin huomioon Siikalahden palveluvarustuksen suunnittelussa sekä opetus- ja opastuskäytännöissä ja -materiaaleissa. Huomiota herättävää oli työtovereiden ja yritysvieraiden sekä koululuokkien tai opiskeluryhmien pieni määrä. Näiden kohderyhmien kävijämääriä Siikalahdella olisi mahdollista lisätä.

5.3 Lähiulkoilua vai luontomatkailua

Suurin osa (86 %) Siikalahden kävijöistä ilmoitti olevansa ns. päiväkävijöitä ja noin 14 % ilmoitti yöpyvänsä Siikalahdella. Lomakkeen vakiokysymyksen muotoilun takia ei saatu vastausta siihen, kuinka moni kävijöistä harrasti lähiulkoilua ja kuinka moni oli luontomatkalla. Todennäköistä on, että osa kauempaa saapuvista päiväkävijöistä yöpyy lähiseudulla. Linnansaaren kävijöistä noin puolet yöpyi kansallispuistossa (Elme & Vänskä 1999). Kolovedellä yöpyi peräti 71 % kävijöistä (Kettunen 2005).

Suurimmalle osalle kävijöistä Siikalahti on vain yksi matkan suunnitelluista kohteista. Luontomatkailijoille tulisi tarjota erilaisia paketteja, joihin on liitetty muitakin kohteita ja palveluja alueella. Näin kävijät saataisiin viipymään pitempään. Viidennekselle Siikalahden kävijöistä käynti oli ennalta suunnittelematon, mikä on samaa suuruusluokkaa kuin luontomatkailun kysyntätutkimuksessa (Silvennoinen & Tyrväinen 2001). Alueen kävijämääriä voitaisiin lisätä markkinoinnilla.

Harrastukset ovat olennainen osa luonnon virkistyskäyttöä. Niiden perustella voidaan myös tyypitellä kävijöitä. On mielenkiintoista, että Siikalahden kävijöiden suosituin harrastus on luonnon tarkkailu, lintuharrastus tulee vasta toisena. Kävely on kolmanneksi suosituin harrastus. Nykyinen palveluvarustus on keskittynyt pienelle alueelle — etäisyys parkkipaikalta lintutornille on noin kilometri. Siikalahden kävijämääriä voitaisiin lisätä tarjoamalla alueella nykyistä monipuolisempia harrastusmahdollisuuksia ja palveluita, esimerkiksi pidempien reittien myötä Siikalahti toimisi virkistäytymiskohteena myös hyötyliikkuville. Harrastusmahdollisuudet ja palvelut eivät luonnollisestikaan saa olla ristiriidassa alueen luonnonarvojen säilyttämisen kanssa.

Palveluvarustuksen suunnittelussa tulisi myös ottaa huomioon alueen muu arvokas luonto ja miettiä, miten sitä voitaisiin tuoda palveluvarustuksella paremmin esiin. Linnuston ohella muiden luontoarvojen esiin tuominen laajentaisi Siikalahden sesonkia nykyisestä sesonkihuipusta toukuusta koko kesälle, jopa talvelle. Alueelle saapumispäivät ja -kellonajat auttavat suunnittelemaan opaspalveluiden aikatauluttamisen paremmin.

Siikalahden käynnin yhteydessä pieni osa kävijöistä vieraili myös muissa Parikkalan alueen lintukohteissa. Kehittämällä alueen muita lintukohteita kävijöiden käynnin kesto voitaisiin lisätä ja tällä tavalla lisätä luontomatkailun alueellisia talousvaikutuksia.

Mielenkiintoista oli, että kävijöiden keskimääräinen ensimmäinen käyntikerta Siikalahdelle osui vuodelle 1986, jolloin Siikalahti oli paljon tiedotusvälineissä alueen pakkolunastuksen ja kunnostustöiden vuoksi. Oli hyvä huomata, että noin 60 % kävijöistä saapui Siikalahdelle yhä uudestaan ja uusia kävijöitäkin oli peräti 40 %.

Siikalahden uusilla kävijöillä on enemmän turvallisuusriskejä ja heidän käyttäytymisensä voi olla ympäristöä kuluttavampaa kuin kokeneiden kävijöiden. Watsonin (2000) mukaan uudet kävijät tarvitsevat enemmän opastusta, sääntöjä ja ympäristökasvatusta kuin alueella usein vierailleet kävijät. Kokeneet kävijät puolestaan kiintyvät alueisiin ja voivat siten olla hyvinkin herkkiä niissä tapahtuville muutoksille. Toisaalta kokeneet kävijät ymmärtävät Siikalahden alueen kunnostustarpeen välttämättömyyden ensikertalaisia helpommin.

Siikalahden alueen saavutettavuuteen pitää kiinnittää huomiota. Opasteita 6-tieltä tulee parantaa ja lisätä sekä tehdä opasteita Parikkalan keskustasta. Tienvarsimainos 6-tiellä voisi houkutella lisää kävijöitä alueelle. Suuri määrä henkilöautoja aiheuttaa paineita liikennejärjestelyiden sujuvuudelle ja parkkipaikkojen määrälle. Siikalahden parkkipaikkaa tulee laajentaa, tehdä turvallisemmaksi ja ottaa huomioon myös bussien tilatarve. Yhteistyössä eri tahojen kanssa tulisi selvittää, miten Siikalahdelle voitaisiin järjestää paremmat julkiset kulkuyhteydet.

Useimmat Siikalahden kävijätutkimuskyselyyn vastanneista olivat saaneet tiedon alueesta tuttavilta, ystävilta tai sukulaisilta; näin oli myös Repoveden kansallispuistossa (Niskala 2003). Paras markkinointikeino on tyytyväinen kävijä, joka kertoo hyvistä kokemuksistaan ja elämyksistään muille. Metsähallituksen on syytä kehittää luontoon.fi-sivujaan, vaikka nyt vastanneista Siikalahden kävijöistä vain 10 % sai tiedon alueesta internetistä.

Tämän tutkimuksen mukaan alue-esitteestä ei kannata luopua. Koloveden kansallispuistossa lähes puolet kävijöistä sai tiedon alueesta esitteistä (Kettunen 2005). Metsähallituksen omien luontokeskusten ja alueellisen matkailuinfon tulisi paremmin ohjata kävijöitä Siikalahdelle. Kyseisille tahoille olisi hyvä järjestää esim. vuosittainen ”ajankohtaista Metsähallituksen luontokohteista” -päivä. Siikalahden esiintyminen tiedotusvälineissä lisää mielenkiintoa alueeseen ja lisää kävijämääriä. Erilaiset EU- ym. hankkeet omine tiedottamistarpeineen ovat merkittävä tapa lisätä ihmisten tietoisuutta alueesta.

5.4 Kävijättyytyväisyys

Metsähallituksen vertailukelpoinen kävijättyytyväisyysindeksi oli Siikalahdella melko hyvä eli 4,35. Repoveden kansallispuistossa kävijättyytyväisyysindeksi oli 4,15 ja Kolovedellä 4,39 (Niskala 2005, Kettunen 2005). Kävijättyytyväisyys koostuu käynnin häiriötekijöistä, odotuksista, ympäristöstä ja palveluista, jotka kaikki saivat melko hyvän palautteen kävijöiltä. Ehkä lievää tyytymättömyyttä voidaan tulkita kohdistuvan yleisökäymälään, jätehuoltoon ja polttopuihin. Harrastusmahdollisuuksia ja palveluita lisäämällä voitaisiin vastata kävijöiden odotuksiin entistä paremmin.

Metsähallituksen oppaat Siikalahdella saivat erinomaista palautetta ja ansaitsevat lämpimän kiitoksen. Oppaiden panos on tärkeä alueen luonnonarvojen tulkinnessa ja merkityksen antamisessa.

Kävijättyytyväisyyden osalta palveluiden tai ympäristön laatu voidaan käsittää monella tapaa, esim. ”yksityisyytenä”. Tavoiteltu laatu ja laadun indikaattorit tulisi määritellä myös Siikalahden ympäristön ja palveluiden osalta. Toivottavasti Metsähallituksen kestävä luontomatkailun vaikutusten arviointityö antaa vastauksia laatuksymykseen jatkossa myös Siikalahden osalta.

Vaikka Siikalahtea on parin viime vuoden aikana kunnostettu kaivinkonein, ei sitä silti pidetty häiritseväenä. Toisaalta kunnostustyöt ajoittuvat lintujen pesimäkauden ulkopuolelle, syksyyn ja talveen, jolloin kävijämäärätkin ovat pienemmät. Rajujenkin toimenpiteiden jäljet jäävät kasvillisuuden alle seuraavana kesänä.

5.5 Aluekohtaiset kysymykset ja taloudellinen merkitys

Palveluiden määrää pidettiin Siikalahdella yleisesti sopivana. Osa kävijöistä toivoi lisää lintutorneja ja piilokojuja. Kävijät olivat myös jossain määrin kiinnostuneita kiikari- ja kaukoputkivuokrauspalvelusta, opastetuista luontoretkeistä ja lajintuntemuskirjallisuudesta. Ympäristökasvatuksen kannalta vaikuttavimmat luonnonhoitokurssit eivät juuri herättäneet kiinnostusta.

Noin 14 % suomalaisista on lintuharrastajia (Pouta & Sievänen 2001). Birdlife Suomi ry:n mukaan järjestössä toimivia aktiivisia lintuharrastajia on noin 9 000. Yli puolet Siikalahden kävijöistä mielsi itsensä lintuharrastajaksi. Lintuharrastamiseen liittyy tyypillisesti, että sitä harrastetaan usein, keskimäärin 56 kertaa vuodessa (Pouta & Sievänen 2001). Siikalahdella käytiin keskimäärin viisi kertaa vuoden aikana. Varsinaiset lintuharrastajat käyvät Siikalahdella useammin. Suurin kävijäpaine kohdistuu alueen ainoalle lintutornille ja piilokojulle. Suurin osa kävijöistä oli käynyt muilla lintuvesikohteilla niin Suomessa kuin ulkomaillakin. Yhteistyötä muiden lintuvesialueiden kanssa kannattaisi tehdä muun muassa alueiden markkinoinnissa.

Kävijöiden merkityksestä aluetalouteen ei saatu vastausta. Vastausten perusteella noin puolet (56 %) käyntiin liittyvästä 134,20 euron kustannuksesta jäisi kohde- tai lähialueelle. Kävijöiden luontomatkailumenoista tai alueen vuosittaisesta luontomatkailutulosta tai sen työllisyysvaikutuksista ei voitu tehdä johtopäätöksiä, mutta ne ovat tärkeitä jatkotutkimuksen aiheita.

5.6 Luonnonsuojelun ja virkistyskäytön ristiriidat

Luonnonsuojelun ja virkistyskäytön välisiä ristiriitoja tarkasteltiin pesimälinnustoseurantatietojen, palveluvarustuksen sijainnin ja kävijöiden asenteiden avulla. Siikalahden pesimälinnustosta nostettiin kuusi häiriölle herkkää luonnonsuojelullisesti arvokasta lajia: kaulushaikara, laulujoutsen, ruskosuohaukka, sääksi, kurki ja valkoselkätikka. Yrjölän ym. (2005) mukaan sääksen, kurjen ja valkoselkätikan reviirien määrä on pysynyt samana. Laulujoutsenen ja ruskosuohaukan reviirimäärät ovat selvästi lisääntyneet. Ainostaan kaulushaikarareviirien määrä on pienentynyt (taulukko 15).

Taulukko 15. Kävijöistä johtuvalle häiriölle herkimpien pesimälintulajien reviirit Siikalahdella.

Laji	-93	-94	-95	-96	-97	-98	-99	-00	-01	-02	-03	-04	Muutos*
Kaulushaikara	9	9	9	8	7	6	7	6		7	8	6	-
Laulujoutsen	1	1	1	1	1	1	1	1		2	2	2	+
Ruskosuohaukka	4	5	5	6	5	10	8	12		8	7	9	+
Sääksi										1	1	1	
Kurki				1	1			1		1	1	1	
Valkoselkätikka	1	1	1	1	1	1	1	1		1	1	2	

* Muutos: +/- = selvä muutos

Verrattaessa nykyisen palveluvarustuksen sijaintitietoja lajien reviirien sijaintitietoihin havaitaan, että kaikki palveluvarustusrakenteet sijaitsevat tarkastelussa mukana olleiden lintujen reviirien suojavyöhykkeiden (puskurivyöhykkeiden) ulkopuolella.

Kävijätutkimuksen yhteydessä ei tutkittu tarkemmin ko. lajeja. Jatkoselvityksenä tulisikin selvittää lajien elinympäristövaatimuksia ja käyttäytymistä eri kävijämäärien yhteydessä. Uutta palveluvarustusta suunniteltaessa tulee varmistaa, ettei rakenteita sijoiteta ko. lajien suojavyöhykkeiden sisälle tai lajeille sopiville luontotyypeille.

Kävijöistä suurin osa, 87 %, piti alueen luonnon monimuotoisuuden säilyttämistä erittäin tärkeänä. Lisäksi suurin osa kävijöistä piti luonnon tarkkailumahdollisuuksien tarjoamista erittäin tärkeänä (85 % kävijöistä). ”Alueen palveluvarustusta voidaan lisätä, mikäli varmistetaan, ettei siitä ole haittaa luonnon monimuotoisuudelle” -väitteen kanssa täysin samaan mieltä oli 68 % kävijöistä. Täysin samaa mieltä alueen luonnon monimuotoisuuden säilyttämisestä kunnostustöillä tai pienpetopyynnillä oli noin 70 % kävijöistä.

Kriittisemmin suhtauduttiin lähinnä vesialueen umpeenkasvun estämiseen kaivinkoneilla, täysin samaa mieltä oli enää 36 % kävijöistä. Kriittinen suhtautuminen alueen hoitotöihin tarkoittaa, että hoitotöiden merkityksestä luonnon monimuotoisuudelle ei ole ollut riittävästi tietoa tai se ei ole ollut riittävässä määrin ympäristökasvatuksen sisältönä. Näistä tuloksista voi vetää sellaisen johtopäätöksen, että kävijät ymmärtävät luonnon monimuotoisuuden säilymisen olevan alueen tärkein tavoite.

Lähteet

- Asanti, T., Gustafsson, E., Hongell, H., Hottola, P., Mikkola-Roos, M., Osara, M., Ylimaunu, J. & Yrjölä, R. 2003: Kosteikkojen linnuston suojeluarvo. – Suomen ympäristö 596. 53 s.
- Elme, A.-L. & Vänskä, T. 1999: Luontomatkailukohteen kehittäminen kävijätutkimuksen avulla, case: Linnansaaren kansallispuiston kävijätutkimus 1999. – Opinnäytetyö, Mikkelin ammattikorkeakoulu, Mikkelä. 76 s. + liitteet.
- Erkkonen, J. 2001: Kävijätutkimuksen kehittäminen. – Teoksessa: Sievänen, T. (toim.), Luonnon virkistyskäyttö 2000: Luonnon virkistyskäytön valtakunnallinen inventointi. LVVI -tutkimus 1997–2000. Loppuraportti. – Metsäntutkimuslaitoksen tiedonantoja 802. S. 128–135.
- 2003: Laskureiden kalibrointi, korjauskerroin ja kävijätutkimukset. – Powerpoint-esitys, Metsähallitus, luontopalvelut, Rovaniemi.
- & Sievänen, T. 2001: Kävijätutkimusopas. – Metsähallituksen luonnonsuojelujulkaisuja. Sarja B 62. 73 s.
- , Kajala, L., Perttula, M. & Lampén, T. 2004: Luontomatkailun ympäristövaikutusten arviointi. – Ohje, Metsähallitus, Luontopalvelut, Vantaa. 15 s.
- Hyry, M. 2005: Liminganlahti retkeilykohteenä. – Opinnäytetyö, Rovaniemen ammattikorkeakoulu, Rovaniemi. 36 s.
- Ibrahim, H. & Cordes, A. K. 1993: Outdoor recreation. – Wm. C. Brown Communicaions, Inc, Madison. 419 s.
- Kettunen, P. 2005: Koloveden kansallispuiston kävijätutkimus 2004. – Raportti, Metsähallituksen arkisto, Savonlinna. 50 s.
- Lintuvesityöryhmä 1981: Valtakunnallinen lintuvesiensuojeluohjelma. – Komiteanmietintö 1981: 32, Maa- ja metsätalousministeriö, Helsinki. 97 s.
- Metsähallitus 2006: Parikkalan Siikalahden hoito- ja käyttösuunnitelma. – Metsähallituksen luonnonsuojelujulkaisuja. Sarja C 3. 169 s.
- Muhar, A., Arnberger, A. & Brandenburg C. 2002: Methods for visitor monitoring in recreational and protected areas: An overview. – Teoksessa: Arnberger, A., Bradenburg, C. & Muhar A.(toim.), Monitoring and management of visitor flows in recreational and protected areas. Conference Proceedings, Bodenkultur University, Wien. S. 1–6.
- Niskala, P. 2003: Repoveden kävijätutkimus 2002. – Raportti, Metsähallituksen arkisto, Savonlinna. 44 s.
- Pouta, E. & Sievänen, T. 2001: Luonnon virkistyskäytön kysyntätutkimuksen tulokset – Teoksessa: Sievänen, T. (toim.), Luonnon virkistyskäyttö 2000: Luonnon virkistyskäytön valtakunnallinen inventointi. LVVI -tutkimus 1997–2000. Loppuraportti. – Metsäntutkimuslaitoksen tiedonantoja 802. S. 32–76.

- Rassi, P., Alanen, A., Kanerva, T. & Mannerkoski, I. (toim.) 2001: Suomen lajien uhanalaisuus 2000. – Ympäristöministeriö ja Suomen ympäristökeskus, Helsinki. 432 s.
- Sievänen, T. (toim.). 2001: Luonnon virkistyskäyttö 2000: Luonnon virkistyskäytön valtakunnallinen inventointi. LVVI -tutkimus 1997–2000. Loppuraportti. – Metsäntutkimuslaitoksen tiedonantoja 802. 336 s.
- Silvennoinen, H. & Tyrväinen, L. 2001: Luontomatkailun kysyntä Suomessa ja asiakkaiden ympäristötoiveet. – Teoksessa: Sievänen, T. (toim.), Luonnon virkistyskäyttö 2000: Luonnon virkistyskäytön valtakunnallinen inventointi. LVVI -tutkimus 1997–2000. Loppuraportti. – Metsäntutkimuslaitoksen tiedonantoja 802. S. 112–127.
- Steiner, W. & Parz-Gollner, R. 2002: Actual numbers and effects of recreational disturbance on the distribution and behaviour of Greylag Geese (*Anser anser*) in the "Neusiedler See –Seewinkel" Nationalpark Area. – Teoksessa: Arnberger, A., Bradenburg, C. & Muhar A. (toim.), Monitoring and management of visitor flows in recreational and protected areas. Conference proceedings, Bodenkultur University, Wien. S. 89–94.
- Suchant, R. & Schäfer, A. 2002: Integrating tourism and grouse habitat protection in the Black Forest. – Teoksessa: Arnberger, A., Bradenburg, C. & Muhar A. (toim.), Monitoring and management of visitor flows in recreational and protected areas. Conference proceedings, Bodenkultur University, Wien. S. 95–101.
- Suvantola, L. 2005: Siikalahden luonnonsuojelualueen valtioneuvoston asetuseräluonnos ja perustelumuuksio. – Muistio, Metsähallitus, luontopalvelut, Savonlinna. 7 s.
- Valtioneuvosto 2003: Valtioneuvoston periaatepäätös toimintaohjelmasta luonnon virkistyskäytön ja luontomatkailun kehittämiseksi. 13.2.2003. 10 s.
- Vanhamäki, S. & Tuohino, A. 2005: Introduction to the current state of nature tourism in Parikkala, Rantasalmi and Savonlinna area for the BIRD project. – University of Joensuu, Savonlinna Institute for Regional Development and Research. 30 s.
- Virtanen, V., Pouta, E., Sievänen, T. & Laaksonen, S. 2001: Luonnon virkistyskäytön kysyntätutkimuksen aineistot ja menetelmät. – Teoksessa: Sievänen, T. (toim.), Luonnon virkistyskäyttö 2000: Luonnon virkistyskäytön valtakunnallinen inventointi. LVVI -tutkimus 1997–2000. Loppuraportti. – Metsäntutkimuslaitoksen tiedonantoja 802. S. 19–31.
- Väisänen, R. 1995: Lausunto Siikalahden luonnonsuojelualueen perustamisesta. – Metsähallituksen arkisto (Drno 2607/310/95). 1 + 1 s.
- Watson, E. A., Cole, N. D., Turner, L. D. & Reynolds S. P. 2000: Wilderness recreation use estimation: A handbook of methods and systems. – Gen. Tech. Rep. RMRS-GTR-56. Ogden, UT. U.S. Department of Agriculture, Forest Service, Rocky Mountain Research Station. 198 s.
- Ympäristöministeriö 2002: Ohjelma luonnon virkistyskäytön ja luontomatkailun kehittämiseksi. – Suomen ympäristö 535. 48 s.
- Yrjölä, R., Aalto, H., Aalto, J. & Kontiokorpi, J. 2005: Siikalahden linnusto vuosina 2002–2004. – Metsähallituksen luontopalvelujen arkisto, Savonlinna. 97 + 18 s.

Metsähallituksen kestävän luontomatkailun periaatteet

Metsähallituksella on yhdeksän kestävän luontomatkailun periaatetta ja esimerkkejä niiden sisällöstä luonnonsuojelualueilla, erämaa-alueilla ja suojeluohjelmakohteilla.

Kestävää luontomatkailua harjoitetaan hallinnassamme olevilla suojelu-, erämaa- ja suojeluohjelma-alueilla siten, että

- 1 Luontoarvot säilyvät ja toiminta edistää luonnon suojelua
 - luonto on tärkeä matkan syy
 - kävijöille kerrotaan luonnosta ja sen suojelusta
 - matkailu ei häiritse luontoa, kaikki alueet eivät sovellu matkailukäyttöön
 - ryhmät ovat pieniä, kuljetaan reiteillä aina kun mahdollista
 - matkailua kanavoidaan palveluvarustuksen sijoituksella ja ohjeilla
 - rakennetaan ympäristöön sopeutuvasti, luonnonkauniit alueet säilytetään rakentamattomina
 - luonnon kulumista ja muita ympäristövaikutuksia seurataan, tarvittaessa niihin puututaan

- 2 Ympäristöä kuormitetaan mahdollisimman vähän
 - toimitaan luonnon ehdoilla, vältetään kaikkea ympäristön kuormitusta
 - tavoitteena on ympäristöä säästävä ja roskaton retkeily
 - polttopuuta käytetään säästeliäästi
 - päästöt veteen ja ilmaan minimoidaan ja suositetaan uusiutuvia energialähteitä
 - metsähallitus ja yrittäjät antavat hyvän esimerkin ympäristönsuojelusta

- 3 Arvostetaan paikallista kulttuuria ja perinteitä
 - tutustutaan avoimin mielin paikalliseen kulttuuriin
 - paikallinen kulttuuri otetaan mahdollisuuden mukaan huomioon tiedon ja elämismahdollisuuksien tarjonnassa
 - käytetään paikalliset olot hyvin tuntevia oppaita

- 4 Asiakkaiden arvostus ja tietämys luonnosta ja kulttuurista lisääntyvät
 - hankitaan tietoa etukäteen
 - tieto löytyy helposti ja on tarjolla kiinnostavassa muodossa
 - annetaan mahdollisuus osallistua alueen hoitoon
 - oppaat ovat hyvin koulutettuja

- 5 Asiakkaiden mahdollisuudet luonnossa virkistymiseen paranevat
 - otetaan huomioon kaikki luonnossa liikkujat
 - palvelut mitoitetaan kysynnän ja kohteen mukaan
 - tarjotaan luonnonrauhaa ja opastettuja luontoretkiä
 - matkailutuotteita kehitetään yhdessä yrittäjien kanssa

- 6 Asiakkaiden henkinen ja fyysinen hyvinvointi vahvistuvat
 - suositetaan lihasvoimin liikkumista
 - huolehditaan asianmukaisesta retkeilyvarustuksesta
 - tarjolla on helppoja ja vaativia retkikohteita
 - tarjotaan mahdollisuus luontoelämyksiin
 - rakenteet, reitit ja ohjelmapalvelut ovat turvallisia

LIITE 1. 2(2)

7 Vaikutetaan myönteisesti paikalliseen talouteen ja työllisyyteen

- käytetään mahdollisuuksien mukaan paikallisten yrittäjien tuotteita ja palveluja
- työllistetään mahdollisuuksien mukaan paikkakuntalaisia, mutta huomataan, että myös muualta tulleet ihmiset ja ideat voivat olla voimavara kotiseudun kehittämisessä

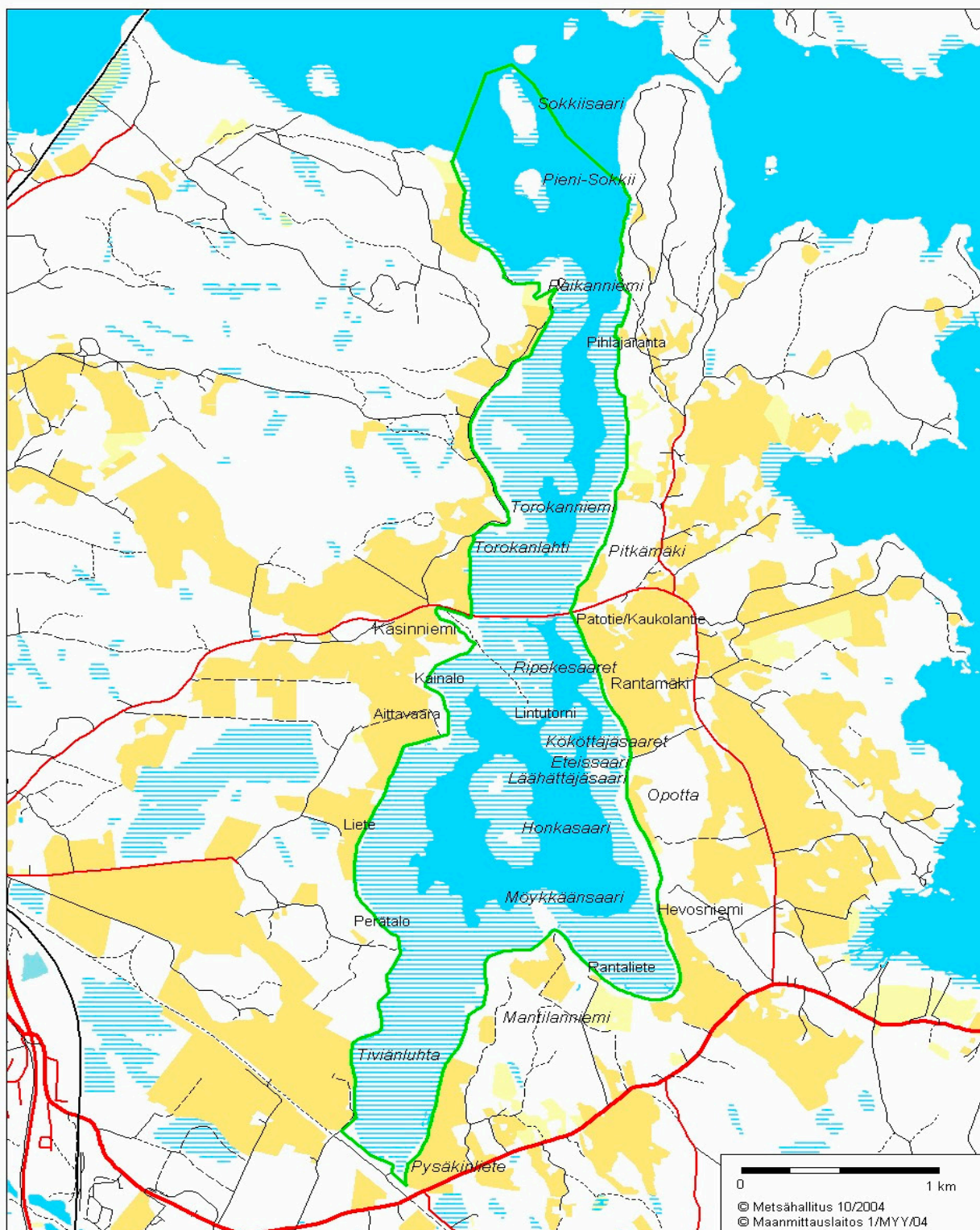
8 Viestintä ja markkinointi on laadukasta ja vastuullista

- asiatiedot ovat luotettavia
- tiedotus on avointa ja vuorovaikutteista
- markkinointi ei ole ristiriidassa luonnonsuojelun kanssa

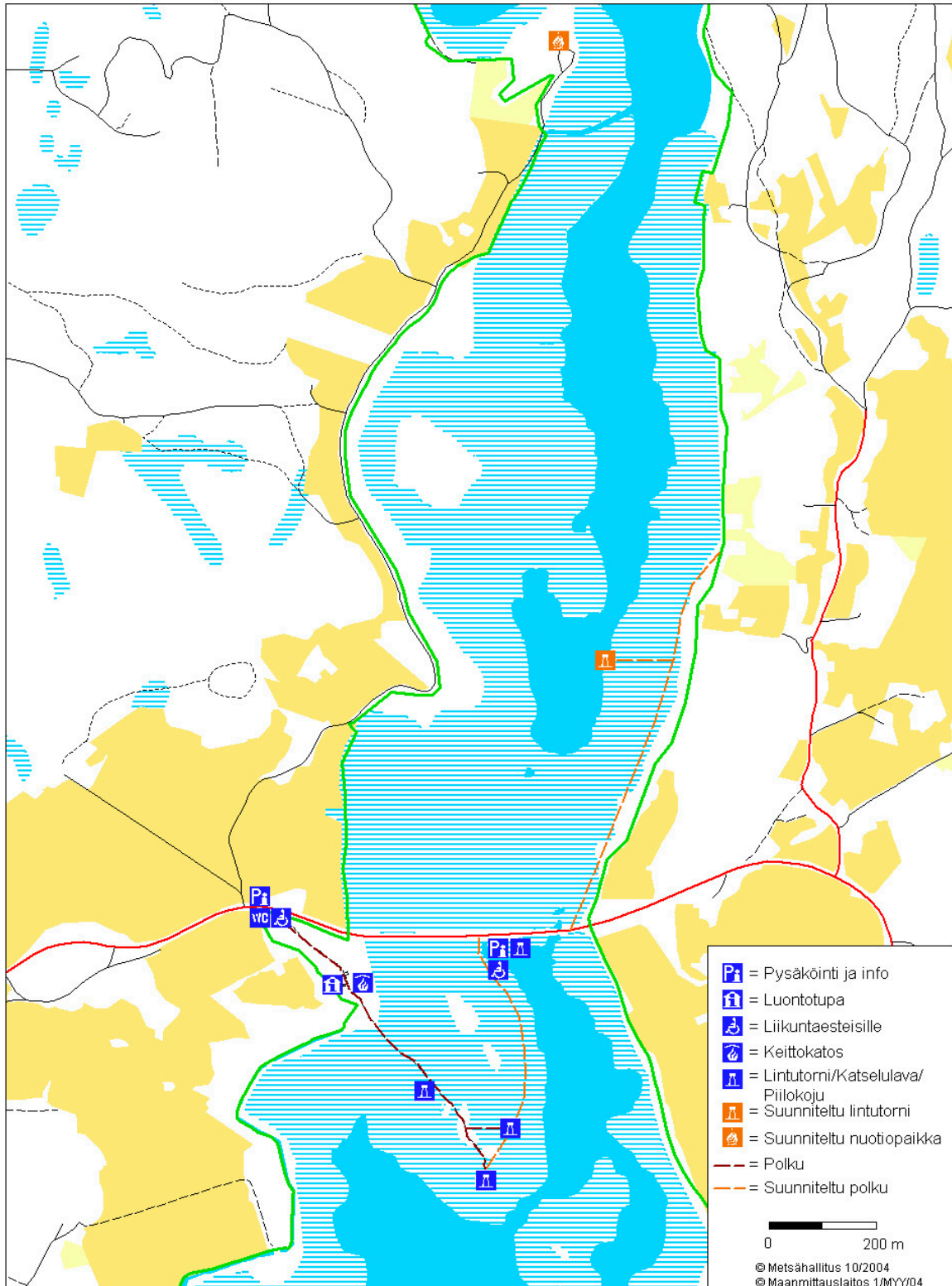
9 Toimintaa suunnitellaan ja toteutetaan yhteistyössä

- asiakkaiden mielipiteet ovat tärkeitä
- järjestetään koulutusta yhdessä yrittäjien kanssa
- annetaan kaikille kiinnostuneille mahdollisuus osallistua suunnitteluun
- yhteistyössä asetetaan etusijalle ne, jotka sitoutuvat näihin kestävän luontomatkailun periaatteisiin

Siikalahden paikannimet



Siikalahden nykyinen sekä hoito- ja käyttösuunnitelmassa suunniteltu uusi palveluvarustus



Kyselylomake (suomi)



Siikalahden luonnonsuojelualue

Kävijätutkimus 2003



METSÄHALLITUS



Täyttöohjeet:

Kävijätutkimuksella kerättävää tietoa käytetään hyväksi Siikalahden luonnonsuojelualueen kehittämisessä. Toivomme teidän vastaavan tämän lomakkeen jokaiseen kysymykseen huolellisesti ja pyydämme ottamaan huomioon seuraavat ohjeet:

1. Lukekaa kysymykset huolellisesti.
2. Vastatkaa kysymyksiin **henkilökohtaisesti** merkitsemällä yksi rasti vastausympyrään (○). Niissä kysymyksissä, joissa on mahdollista valita useampi vaihtoehto, merkitkää vastauksenne vastausruutuihin (□). Joissakin kysymyksissä pyydetään kirjoittamaan vastaus siihen varattuun kohtaan.
3. Kysymykset koskevat **tämänkertaista käyntiä** Siikalahden luonnonsuojelualueella.
4. Palauttakaa täytetty lomake aineiston kerääjälle tai sille osoitettuun paikkaan.
5. Lisätietoja antaa Tiina Niikkonen puh. 0205 64 5934.

KIITOKSET ETUKÄTEEN!

Aineiston kerääjä täyttää:

numero	paikka	haastattelu	itse	nimikirjaimet

Siikalahden luonnonsuojelualue

Kävijätutkimus 2003

Vastausajankohdan päivämäärä _____ ja kellonaika _____ .
viikonpäivä: Maanantai ○1, Tiistai ○2, Keskiviikko ○3, Torstai ○4, Perjantai ○5, Lauantai ○6, Sunnuntai ○7

1. Milloin saavuitte Siikalahdelle ?

päivämäärä _____ ja kellonaika _____

2. Kuinka kauan oleskelitte tai aiotte oleskella Siikalahdella tällä käynnillä?

(Vastatkaa joko vuorokausina tai tunteina.)

noin _____ vuorokautta tai _____ tuntia

3. Missä päin Parikkalaa ja sen ympäristössä vierailitte tai suunnittelette vierailevanne tällä käynnillä? (Merkitkää tarvittaessa useampi kohta.)

- 1 Siikalahden luontotupa ja keittokatos
2 Siikalahden lintutorni ja piilokoju
3 Siikalahden katselulava (patotiellä)
4 Sallengin lintutorni
5 Särkilammen tarkkailulaituri (Simpelejärvi)
6 Rautalahden lintutorni (Simpelejärvi)
7 Akonpohjan lintutorni (Suuri Rautjärvi)
8 Pohjanrannan lintutorni (Pieni Rautjärvi)
9 Tarassinlahden lintutorni (Pieni Rautjärvi)
10 Muualla, missä? _____

4. Millä kulkuneuvolla tulitte Siikalahdelle ?

- 1 henkilöauto
2 henkilöauto + asuntovaunu, matkailuauto
3 yleinen kulkuneuvo
4 tilausbussi (ryhmämatka)
5 muu (esim. polkupyörä tai moottoripyörä), mikä? _____

5. Minkälainen on matkaseurueenne?

- A olen yksin → siirtykää kysymykseen 7.
B seurueen koko yhteensä _____ henkilöä (vastaaja mukaan luettuna) joista
C vanhimman henkilön ikä? _____ vuotta
D nuorimman henkilön ikä? _____ vuotta
E alle 16-vuotiaita? _____ henkilöä
F liikuntarajoitteisia? _____ henkilöä

6. Mistä matkaseurueenne pääosin koostuu?

- 1 oma perhe
2 ystävät, sukulaiset
3 työtoverit
4 yritysvieraat
5 koululuokka tai opiskeluryhmä
6 kerho, yhdistys tms., mikä? _____

7. Mitä pidätte tärkeänä vieraillessanne täällä juuri nyt?

(Vastatkaa jokaiseen vaihtoehtoon.)

(5 = erittäin tärkeä, 4 = melko tärkeä, 3 = en osaa sanoa, 2 = vähän tärkeä, 1 = ei lainkaan tärkeä)

5 4 3 2 1

A	luonnon kokeminen	tärkeä	○	○	○	○	○	ei lainkaan tärkeä
B	maisemat	tärkeä	○	○	○	○	○	ei lainkaan tärkeä
C	mahdollisuus olla itseksensä	tärkeä	○	○	○	○	○	ei lainkaan tärkeä
D	henkinen hyvinvointi	tärkeä	○	○	○	○	○	ei lainkaan tärkeä
E	poissa melusta ja saasteista	tärkeä	○	○	○	○	○	ei lainkaan tärkeä
F	rentoutuminen	tärkeä	○	○	○	○	○	ei lainkaan tärkeä
G	tutustuminen uusiin ihmisiin	tärkeä	○	○	○	○	○	ei lainkaan tärkeä
H	yhdessäolo ystävien kanssa	tärkeä	○	○	○	○	○	ei lainkaan tärkeä
I	yhdessäolo perheen kanssa	tärkeä	○	○	○	○	○	ei lainkaan tärkeä
J	aikaisemmat muistot	tärkeä	○	○	○	○	○	ei lainkaan tärkeä
K	alueeseen tutustuminen	tärkeä	○	○	○	○	○	ei lainkaan tärkeä
L	luonnosta oppiminen	tärkeä	○	○	○	○	○	ei lainkaan tärkeä
M	omien taitojen kehittäminen	tärkeä	○	○	○	○	○	ei lainkaan tärkeä
N	kunnon ylläpito	tärkeä	○	○	○	○	○	ei lainkaan tärkeä
O	jännityksen kokeminen	tärkeä	○	○	○	○	○	ei lainkaan tärkeä

8. Mitä pääasiassa teitte tai aiotte tehdä Siikalahden luonnonsuojelualueella tällä käynnillä?

(Merkitkää tarvittaessa useampi vaihtoehto.)

- | | |
|---|---|
| 1 <input type="checkbox"/> kävely tai lenkkeily | 12 <input type="checkbox"/> telttailu |
| 2 <input type="checkbox"/> retkeily | 13 <input type="checkbox"/> partioleiri tai muu leirytyminen |
| 3 <input type="checkbox"/> luonnontarkkailu | 14 <input type="checkbox"/> opastettu retki |
| 4 <input type="checkbox"/> eväsretki | 15 <input type="checkbox"/> lintu- tai luontopiirustus |
| 5 <input type="checkbox"/> pyöräily | 16 <input type="checkbox"/> lintukurssi |
| 6 <input type="checkbox"/> kalastus | 17 <input type="checkbox"/> yrityksen, yhdistyksen tms. |
| 7 <input type="checkbox"/> lintuharrastus | 18 <input type="checkbox"/> virkistäytymiseen liittyvä käynti |
| 8 <input type="checkbox"/> luontopolkuihin tutustuminen | 19 <input type="checkbox"/> tutkimus |
| 9 <input type="checkbox"/> kasviharrastus | 20 <input type="checkbox"/> tietyn lintulajin (-jien) bongaus |
| 10 <input type="checkbox"/> opetukseen liittyvä käynti | 21 <input type="checkbox"/> leirikoulu |
| 11 <input type="checkbox"/> luontokuvaus | 22 <input type="checkbox"/> muu, mikä? _____ |

Mikä valitsemanne vaihtoehto oli tai on mielestänne kaikkein tärkein tällä käynnillä?

merkitkää tärkeimmän vaihtoehdon numero → [____]

9. Mitä mieltä olette käyttämienne palveluiden ja ympäristön laadusta sekä niiden nykyistä määrästä vieraillessanne täällä juuri nyt?

Vastatkaa jokaiseen kohtaan ja arvioikaa palvelun laatu ja määrä, mikäli käytätte tai olette käyttäneet palvelua.

Muussa tapauksessa jättäkää arviointikohta tyhjäksi ja rastittakaa vaihtoehto "en ole käyttänyt palvelua".

Laatu: (5 = erittäin hyvä, 4 = melko hyvä, 3 = ei kumpikaan, 2 = melko huono, 1 = erittäin huono)**Määrä: (3 = liikaa, 2 = sopivasti, 1 = liian vähän)**

	käyttämäni palvelun ja ympäristön laatu					en ole käyttänyt palvelua	palvelun nykyinen määrä			en osaa sanoa	
	5	4	3	2	1		3	2	1		
A pysäköintipaikat	hyvä	<input type="radio"/>	<input type="radio"/>	<input type="radio"/>	<input type="radio"/>	huono	<input type="radio"/>				
B alueen tiestö	hyvä	<input type="radio"/>	<input type="radio"/>	<input type="radio"/>	<input type="radio"/>	huono	<input type="radio"/>				
C opastetaulut	hyvä	<input type="radio"/>	<input type="radio"/>	<input type="radio"/>	<input type="radio"/>	huono	<input type="radio"/>	liikaa	<input type="radio"/>	liian vähän	<input type="radio"/>
D polkuverkosto	hyvä	<input type="radio"/>	<input type="radio"/>	<input type="radio"/>	<input type="radio"/>	huono	<input type="radio"/>	liikaa	<input type="radio"/>	liian vähän	<input type="radio"/>
E polkuvuorot	hyvä	<input type="radio"/>	<input type="radio"/>	<input type="radio"/>	<input type="radio"/>	huono	<input type="radio"/>	liikaa	<input type="radio"/>	liian vähän	<input type="radio"/>
F tulentekopaikka	hyvä	<input type="radio"/>	<input type="radio"/>	<input type="radio"/>	<input type="radio"/>	huono	<input type="radio"/>	liikaa	<input type="radio"/>	liian vähän	<input type="radio"/>
G polttopuut	hyvä	<input type="radio"/>	<input type="radio"/>	<input type="radio"/>	<input type="radio"/>	huono	<input type="radio"/>				
H yleisökäymälä	hyvä	<input type="radio"/>	<input type="radio"/>	<input type="radio"/>	<input type="radio"/>	huono	<input type="radio"/>	liikaa	<input type="radio"/>	liian vähän	<input type="radio"/>
I jätehuolto	hyvä	<input type="radio"/>	<input type="radio"/>	<input type="radio"/>	<input type="radio"/>	huono	<input type="radio"/>	liikaa	<input type="radio"/>	liian vähän	<input type="radio"/>
J luontotuvan näyttely	hyvä	<input type="radio"/>	<input type="radio"/>	<input type="radio"/>	<input type="radio"/>	huono	<input type="radio"/>				
K lintutorni	hyvä	<input type="radio"/>	<input type="radio"/>	<input type="radio"/>	<input type="radio"/>	huono	<input type="radio"/>	liikaa	<input type="radio"/>	liian vähän	<input type="radio"/>
L piilokoju	hyvä	<input type="radio"/>	<input type="radio"/>	<input type="radio"/>	<input type="radio"/>	huono	<input type="radio"/>				
M katselulava (Patotiellä)	hyvä	<input type="radio"/>	<input type="radio"/>	<input type="radio"/>	<input type="radio"/>	huono	<input type="radio"/>				
N oppaat	hyvä	<input type="radio"/>	<input type="radio"/>	<input type="radio"/>	<input type="radio"/>	huono	<input type="radio"/>	liikaa	<input type="radio"/>	liian vähän	<input type="radio"/>
O opastusmateriaalit	hyvä	<input type="radio"/>	<input type="radio"/>	<input type="radio"/>	<input type="radio"/>	huono	<input type="radio"/>	liikaa	<input type="radio"/>	liian vähän	<input type="radio"/>
P turvallisuus	hyvä	<input type="radio"/>	<input type="radio"/>	<input type="radio"/>	<input type="radio"/>	huono	<input type="radio"/>				
Q yleinen siisteys	hyvä	<input type="radio"/>	<input type="radio"/>	<input type="radio"/>	<input type="radio"/>	huono	<input type="radio"/>				
R virkistysympäristön viihtyisyys	hyvä	<input type="radio"/>	<input type="radio"/>	<input type="radio"/>	<input type="radio"/>	huono	<input type="radio"/>				
S maiseman vaihtelevuus	hyvä	<input type="radio"/>	<input type="radio"/>	<input type="radio"/>	<input type="radio"/>	huono	<input type="radio"/>				
T luonnontilaiset tai erämaiset alueet	hyvä	<input type="radio"/>	<input type="radio"/>	<input type="radio"/>	<input type="radio"/>	huono	<input type="radio"/>				

10. Kuinka hyvin tämänkertainen käyntinne Siikalahden luonnonsuojelualueella vastasi ennako-odotuksianne seuraavien asioiden suhteen?

(5 = erittäin hyvin, 4 = melko hyvin, 3 = ei kumpikaan, 2 = melko huonosti, 1 = erittäin huonosti)

5 4 3 2 1

A luonnonympäristö hyvin huonosti

B harrastusmahdollisuudet hyvin huonosti

C palvelut hyvin huonosti

11. Kuinka paljon käytätte kaikkiaan rahaa tähän käyntiin liittyviin erilaisiin menoihin? Arvioikaa henkilökohtaiset kulunne sekä oma osuutenne seurueen yhteisesti maksetuista kuluista. (Mikäli kyseessä on järjestetty ryhmämatka tai ette pysty erottelemaan henkilökohtaisia kuluja, vastatkaa vain kohtaan A.)

A kyseessä on järjestetty ryhmämatka

jonka kokonaishinta on _____ euroa (→ siirtykää kysymykseen 12)

B ruokailu (kahvilat, ravintolat, ruokaostokset ja matkaeväät):
tällä tai lähialueella matkan varrella tai kotipaikkakunnalla
_____ euroa _____ euroa

C majoittuminen
tällä tai lähialueella matkan varrella tai kotipaikkakunnalla
_____ euroa _____ euroa

D ohjelmalvelut (esim. opastetut retket jne.)
_____ euroa

E muut menot (esim. luvat, varusteiden vuokrat jne.)
tällä tai lähialueella matkan varrella tai kotipaikkakunnalla
_____ euroa _____ euroa

12. Kuinka usein olette käyneet Siikalahdella ennen tätä käyntiä? (Voitte merkitä useamman vaihtoehdon.)

A tämä on ensimmäinen kerta → siirtykää kysymykseen 13

B viimeisen 12 kk:n aikana _____ kertaa

C viimeisen kymmenen vuoden aikana _____ kertaa

D milloin ensimmäisen kerran? v. _____

E milloin edellisen kerran? v. _____

13. Onko Siikalahden luonnonsuojelualue tällä matkalla
(Vastatkaa yhteen vaihtoehtoon.)

1 matkanne ainoa tai tärkein kohde?

2 yksi matkanne suunnitelluista kohteista?

3 ennalta suunnitteleman kohde matkan varrella?

14. Mistä saitte pääasiassa tietoa Siikalahden luonnonsuojelualueesta? (Voitte merkitä useamman vaihtoehdon)

1 Metsähallituksen luontokeskuksesta

2 tuttavilta, ystäviltä tai sukulaisilta

3 www-sivuilta internetistä

4 esitteistä tai oppaista (esim. Villi Pohjola, Retkeilyopas tms.)

5 TV / radio-ohjelmista tai lehtiartikkeleista

6 alueellisesta matkailuinfosta

7 en osaa sanoa

8 muualta, mistä? _____

15. Onko jokin seuraavista asioista häirinnyt Teitä tämänkertaisella käynnilläänne Siikalahden luonnonsuojelualueella?
(Vastatkaa jokaiseen vaihtoehtoon)

(5 = erittäin vähän, 4 = melko vähän, 3 = ei kumpikaan, 2 = melko paljon, 1 = erittäin paljon)

5 4 3 2 1

A maaston kuluneisuus vähän paljon

B maaston roskaantuneisuus vähän paljon

C luonnonympäristön käsittely vähän paljon

D liiallinen kävijämäärä vähän paljon

E muiden kävijöiden käyttäytyminen vähän paljon

F jokin muu, mikä? vähän paljon

16. Mikä on pysyvän asuinpaikkanne postinumero ja postitoimipaikka?

[_____] _____

17. Syntymävuosi?

[_____]

18. Sukupuoli?

1 mies

2 nainen

19. Ammatillinen koulutus? (merkitkää korkein taso)

1 ammattikoulu

2 opistotasoinen tutkinto

3 yliopisto tai korkeakoulututkinto

4 ei ammatillista tutkintoa

KIITOKSIA VASTAUKSISTANNE!

Mikäli haluatte esittää muita ajatuksianne, niin kirjoittakaa niitä vapaamuotoisesti sivun loppuun

20. Mikä on mielestänne Siikalahden luonnonsuojelualueen merkitys? (Vastatkaa jokaiseen vaihtoehtoon.) (5 = erittäin tärkeä, 4 = melko tärkeä, 3 = en osaa sanoa, 2 = vähän tärkeä, 1 = ei lainkaan tärkeä)	
	5 4 3 2 1
A Ulkoilu- ja liikuntamahdollisuuksien tarjoaminen	tärkeä <input type="radio"/> <input type="radio"/> <input type="radio"/> <input type="radio"/> <input type="radio"/> ei lainkaan tärkeä
B Retkeily-ympäristön tarjoaminen	tärkeä <input type="radio"/> <input type="radio"/> <input type="radio"/> <input type="radio"/> <input type="radio"/> ei lainkaan tärkeä
C Luonnon monimuotoisuuden säilyttäminen	tärkeä <input type="radio"/> <input type="radio"/> <input type="radio"/> <input type="radio"/> <input type="radio"/> ei lainkaan tärkeä
D Kulttuuri- ja luonnonarvojen säilyttäminen jälkipolville	tärkeä <input type="radio"/> <input type="radio"/> <input type="radio"/> <input type="radio"/> <input type="radio"/> ei lainkaan tärkeä
E Kalastusmahdollisuuksien tarjoaminen	tärkeä <input type="radio"/> <input type="radio"/> <input type="radio"/> <input type="radio"/> <input type="radio"/> ei lainkaan tärkeä
F Opetus- ja tutkimuskäyttö	tärkeä <input type="radio"/> <input type="radio"/> <input type="radio"/> <input type="radio"/> <input type="radio"/> ei lainkaan tärkeä
G Metsästysmahdollisuuksien tarjoaminen	tärkeä <input type="radio"/> <input type="radio"/> <input type="radio"/> <input type="radio"/> <input type="radio"/> ei lainkaan tärkeä
H Matkailu- tai lomanviettokohde	tärkeä <input type="radio"/> <input type="radio"/> <input type="radio"/> <input type="radio"/> <input type="radio"/> ei lainkaan tärkeä
I Luonnon tarkkailumahdollisuuksien tarjoaminen	tärkeä <input type="radio"/> <input type="radio"/> <input type="radio"/> <input type="radio"/> <input type="radio"/> ei lainkaan tärkeä
J Muu, mikä? _____	tärkeä <input type="radio"/> <input type="radio"/> <input type="radio"/> <input type="radio"/> <input type="radio"/> ei lainkaan tärkeä

21. Mitä palveluita käyttäisitte tulevaisuudessa Siikalahdella? (Vastatkaa jokaiseen vaihtoehtoon) (3 = kyllä, 2 = en osaa sanoa, 1 = en)	
	3 2 1
A Kiikari- ja kaukoputkivuokrauspalvelu	kyllä <input type="radio"/> <input type="radio"/> <input type="radio"/> en
B Lajintuntemuskirjallisuus	kyllä <input type="radio"/> <input type="radio"/> <input type="radio"/> en
C Opastettuja luontoretkeä	kyllä <input type="radio"/> <input type="radio"/> <input type="radio"/> en
D Luontokurseja	kyllä <input type="radio"/> <input type="radio"/> <input type="radio"/> en
E Luonnonhoitokurseja (esim. perinnemaisema)	kyllä <input type="radio"/> <input type="radio"/> <input type="radio"/> en
F jokin muu, mikä? _____	kyllä <input type="radio"/> <input type="radio"/> <input type="radio"/> en

22. Mitä mieltä olette Siikalahden luonnonsuojelualueen hoitoa ja käyttöä koskevista väittämistä? (Vastatkaa jokaiseen vaihtoehtoon.) (5 = täysin samaa mieltä, 4 = osittain samaa mieltä, 3 = en osaa sanoa, 2 = osittain eri mieltä, 1 = täysin eri mieltä)	
	5 4 3 2 1
A Olen valmis viemään itse roskani pois alueelta, jotta jätehuoltokustannuksia voitaisiin vähentää.	Täysin samaa mieltä <input type="radio"/> <input type="radio"/> <input type="radio"/> <input type="radio"/> <input type="radio"/> Täysin eri mieltä
B Alueella voidaan lisätä palveluvarustusta (esim. luontopolku, lintutorni), mikäli varmistetaan, ettei siitä ole haittaa luonnon monimuotoisuudelle.	Täysin samaa mieltä <input type="radio"/> <input type="radio"/> <input type="radio"/> <input type="radio"/> <input type="radio"/> Täysin eri mieltä
C Ihmistoiminnan nopeuttamaa umpeenkasvua voidaan hidastaa kunnostustoimin luonnon monimuotoisuuden säilyttämiseksi.	Täysin samaa mieltä <input type="radio"/> <input type="radio"/> <input type="radio"/> <input type="radio"/> <input type="radio"/> Täysin eri mieltä
D Vesialueen umpeenkasvua voidaan hidastaa poistamalla kasvillisuutta kustannustehokkailla kaivinkoneilla.	Täysin samaa mieltä <input type="radio"/> <input type="radio"/> <input type="radio"/> <input type="radio"/> <input type="radio"/> Täysin eri mieltä
E Aggressiivisia tulokaslajeja, supikoiria ja minkkejä voidaan pyytää alueelta lintujen poikastuoton parantamiseksi.	Täysin samaa mieltä <input type="radio"/> <input type="radio"/> <input type="radio"/> <input type="radio"/> <input type="radio"/> Täysin eri mieltä

23. Oletteko tutustuneet muihin lintuvesiin ? (voitte merkitä useamman vaihtoehdon)	24. Oletteko lintuharrastaja? (vastatkaa vain yhteen kohtaan)
1 <input type="radio"/> en	1 <input type="checkbox"/> en
2 <input type="radio"/> Suomessa, missä? _____	2 <input type="checkbox"/> kyllä, 1 – 2 vuotta
3 <input type="radio"/> Ulkomailla, missä? _____	3 <input type="checkbox"/> kyllä, 3 – 10 vuotta
	4 <input type="checkbox"/> kyllä, yli 10 vuotta

Kyselylomake (englanti)



Siikalahti Conservation Area

Visitor Survey 2003



METSÄHALLITUS



How to fill in this questionnaire:

The results of the visitor survey will be used to further develop the Siikalahti Conservation Area. Please answer all the questions on this form observing the following instructions:

6. Read the questions carefully.
7. Give your **personal** answers to the questions by putting a cross in the appropriate circle (○). In questions where more than one alternative can be chosen mark your answers in squares (□). Some questions may require a brief written answer in the space provided.
8. Answer the questions on the basis of **this visit** to the Siikalahti Conservation Area.
9. Return the completed form to the conductor of the survey or to a place indicated.
10. Further information can be obtained from Tiina Niikonen, tel: 0205 64 5934.

THANK YOU!

To be filled in by the conductor of the survey:

number	place	interview	independent	initials

Siikalahti Conservation Area

Visitor Survey 2003

Date of answering the survey _____ and time _____.
 Today is: Monday 1, Tuesday 2, Wednesday 3, Thursday 4, Friday 5, Saturday 6, Sunday 7

1. When did you arrive at Siikalahti?

Date _____ and time _____

2. How long did you stay or do you intend to stay at Siikalahti during this visit?

(Give your answer in days or hours.)

Around _____ days or _____ hours

3. Which other places in Parikkala and its surroundings did you visit or do you intend to visit on this trip? (Mark as many options as necessary.)

- 1 Siikalahti Information Cabin and covered cooking area
 2 Siikalahti bird-watching tower and hide
 3 Siikalahti viewing platform (in the causeway)
 4 Sammallampi bird-watching tower
 5 Särkilampi bird-watching jetty (Lake Simpelejärvi)
 6 Rautalahti bird-watching tower (Lake Simpelejärvi)
 7 Akonpohja bird-watching tower (Lake Suuri Rautjärvi)
 8 Pohjanranta bird-watching tower (Lake Pieni Rautjärvi)
 9 Tarassiinlahti bird-watching tower (Lake Pieni Rautjärvi)
 10 Other; specify: _____

4. How did you travel to Siikalahti?

- 1 Car
 2 Car + caravan or camper van
 3 Public transport
 4 Charter coach (group tour)
 5 Other (e.g. bike or motorbike);
 specify: _____

5. In what kind of group are you travelling?

- A I am on my own → Go to question no. 7.
 B The group includes a total of _____ persons
 (including you yourself)
 C The age of the oldest person is _____ years
 D The age of the youngest person is _____ years
 E The number of under 16-year-olds is _____ persons
 F The number of physically disabled is _____ persons

6. Who does your group mainly comprise?

- 1 Your family
 2 Friends, relatives
 3 Colleagues
 4 Corporate guests
 5 School party or study group
 6 Club, association, etc.; specify _____

7. Which aspects do you consider important on this particular visit? (Please give your opinion on each of the aspects.) (5 = very important, 4 = quite important, 3 = cannot say, 2 = not very important, 1 = not at all important)

5 4 3 2 1

- | | | | | | | | | |
|---|---------------------------------------|-----------|-----------------------|-----------------------|-----------------------|-----------------------|-----------------------|----------------------|
| A | Experiencing nature | important | <input type="radio"/> | <input type="radio"/> | <input type="radio"/> | <input type="radio"/> | <input type="radio"/> | not at all important |
| B | Scenery | important | <input type="radio"/> | <input type="radio"/> | <input type="radio"/> | <input type="radio"/> | <input type="radio"/> | not at all important |
| C | Opportunity to be on your own | important | <input type="radio"/> | <input type="radio"/> | <input type="radio"/> | <input type="radio"/> | <input type="radio"/> | not at all important |
| D | Mental wellbeing | important | <input type="radio"/> | <input type="radio"/> | <input type="radio"/> | <input type="radio"/> | <input type="radio"/> | not at all important |
| E | Getting away from noise and pollution | important | <input type="radio"/> | <input type="radio"/> | <input type="radio"/> | <input type="radio"/> | <input type="radio"/> | not at all important |
| F | Relaxation | important | <input type="radio"/> | <input type="radio"/> | <input type="radio"/> | <input type="radio"/> | <input type="radio"/> | not at all important |
| G | Getting to know new people | important | <input type="radio"/> | <input type="radio"/> | <input type="radio"/> | <input type="radio"/> | <input type="radio"/> | not at all important |
| H | Spending time with friends | important | <input type="radio"/> | <input type="radio"/> | <input type="radio"/> | <input type="radio"/> | <input type="radio"/> | not at all important |
| I | Spending time with the family | important | <input type="radio"/> | <input type="radio"/> | <input type="radio"/> | <input type="radio"/> | <input type="radio"/> | not at all important |
| J | Previous memories | important | <input type="radio"/> | <input type="radio"/> | <input type="radio"/> | <input type="radio"/> | <input type="radio"/> | not at all important |
| K | Exploring the area | important | <input type="radio"/> | <input type="radio"/> | <input type="radio"/> | <input type="radio"/> | <input type="radio"/> | not at all important |
| L | Learning about nature | important | <input type="radio"/> | <input type="radio"/> | <input type="radio"/> | <input type="radio"/> | <input type="radio"/> | not at all important |
| M | Developing your own skills | important | <input type="radio"/> | <input type="radio"/> | <input type="radio"/> | <input type="radio"/> | <input type="radio"/> | not at all important |
| N | Keeping fit | important | <input type="radio"/> | <input type="radio"/> | <input type="radio"/> | <input type="radio"/> | <input type="radio"/> | not at all important |
| O | Experiencing excitement | important | <input type="radio"/> | <input type="radio"/> | <input type="radio"/> | <input type="radio"/> | <input type="radio"/> | not at all important |

8. Which activities were or will be of most importance in the Siikalahti Conservation Area during this visit?
(Mark as many options as necessary.)

- | | |
|--|---|
| 1 <input type="checkbox"/> Walking or jogging | 12 <input type="checkbox"/> Camping out in a tent |
| 2 <input type="checkbox"/> Hiking | 13 <input type="checkbox"/> Scouts or other camp |
| 3 <input type="checkbox"/> Nature watching | 14 <input type="checkbox"/> Guided tour |
| 4 <input type="checkbox"/> Picnicking | 15 <input type="checkbox"/> Drawing birds or nature scenes |
| 5 <input type="checkbox"/> Cycling | 16 <input type="checkbox"/> Bird-watching course |
| 6 <input type="checkbox"/> Fishing | 17 <input type="checkbox"/> Recreational trip of a corporation, association, etc. |
| 7 <input type="checkbox"/> Bird-watching | 18 <input type="checkbox"/> Research |
| 8 <input type="checkbox"/> Exploring nature trails | 19 <input type="checkbox"/> Spotting a certain/certain species of bird |
| 9 <input type="checkbox"/> Studying plants | 20 <input type="checkbox"/> School camp |
| 10 <input type="checkbox"/> Educational visit | 21 <input type="checkbox"/> Other; specify: _____ |
| 11 <input type="checkbox"/> Nature photography | |

Which of the alternatives was or is going to be the most important during this visit?

Write the number of the most important alternative → [_____]

9. How do you rate the services you have used, the quality of the area and the current availability of services on your visit here today?

Please answer each of the points and assess the quality and availability of the service if you are using it or have used it. If you have not used the service, mark a cross in the circle "I did not use the service" and leave the assessment circles blank.

Quality: (5 = very good, 4 = quite good, 3 = neither good nor poor, 2 = quite poor, 1 = very poor)

Availability: (3 = too much, 2 = right amount, 1 = too little)

	Quality of the service or facility I used					I did not use the service	Current availability of the service or facility			Cannot say	
	5	4	3	2	1		3	2	1		
A Parking areas	good	<input type="radio"/>	<input type="radio"/>	<input type="radio"/>	<input type="radio"/>	poor	<input type="radio"/>				
B Roads of the area	good	<input type="radio"/>	<input type="radio"/>	<input type="radio"/>	<input type="radio"/>	poor	<input type="radio"/>				
C Signboards	good	<input type="radio"/>	<input type="radio"/>	<input type="radio"/>	<input type="radio"/>	poor	<input type="radio"/>	<input type="radio"/>	<input type="radio"/>	too little	<input type="radio"/>
D Network of trails	good	<input type="radio"/>	<input type="radio"/>	<input type="radio"/>	<input type="radio"/>	poor	<input type="radio"/>	<input type="radio"/>	<input type="radio"/>	too little	<input type="radio"/>
E Signposting of trails	good	<input type="radio"/>	<input type="radio"/>	<input type="radio"/>	<input type="radio"/>	poor	<input type="radio"/>	<input type="radio"/>	<input type="radio"/>	too little	<input type="radio"/>
F Camp-fire site	good	<input type="radio"/>	<input type="radio"/>	<input type="radio"/>	<input type="radio"/>	poor	<input type="radio"/>	<input type="radio"/>	<input type="radio"/>	too little	<input type="radio"/>
G Firewood	good	<input type="radio"/>	<input type="radio"/>	<input type="radio"/>	<input type="radio"/>	poor	<input type="radio"/>				
H Public toilet	good	<input type="radio"/>	<input type="radio"/>	<input type="radio"/>	<input type="radio"/>	poor	<input type="radio"/>	<input type="radio"/>	<input type="radio"/>	too little	<input type="radio"/>
I Waste disposal	good	<input type="radio"/>	<input type="radio"/>	<input type="radio"/>	<input type="radio"/>	poor	<input type="radio"/>	<input type="radio"/>	<input type="radio"/>	too little	<input type="radio"/>
J Exhibition at the Information Cabin	good	<input type="radio"/>	<input type="radio"/>	<input type="radio"/>	<input type="radio"/>	poor	<input type="radio"/>				
K Bird-watching tower	good	<input type="radio"/>	<input type="radio"/>	<input type="radio"/>	<input type="radio"/>	poor	<input type="radio"/>	<input type="radio"/>	<input type="radio"/>	too little	<input type="radio"/>
L Hide	good	<input type="radio"/>	<input type="radio"/>	<input type="radio"/>	<input type="radio"/>	poor	<input type="radio"/>				
M Viewing platform (in the causeway)	good	<input type="radio"/>	<input type="radio"/>	<input type="radio"/>	<input type="radio"/>	poor	<input type="radio"/>				
N Guides	good	<input type="radio"/>	<input type="radio"/>	<input type="radio"/>	<input type="radio"/>	poor	<input type="radio"/>	<input type="radio"/>	<input type="radio"/>	too little	<input type="radio"/>
O Information material	good	<input type="radio"/>	<input type="radio"/>	<input type="radio"/>	<input type="radio"/>	poor	<input type="radio"/>	<input type="radio"/>	<input type="radio"/>	too little	<input type="radio"/>
P Safety	good	<input type="radio"/>	<input type="radio"/>	<input type="radio"/>	<input type="radio"/>	poor	<input type="radio"/>				
Q General tidiness	good	<input type="radio"/>	<input type="radio"/>	<input type="radio"/>	<input type="radio"/>	poor	<input type="radio"/>				
R Quality of the recreational environment	good	<input type="radio"/>	<input type="radio"/>	<input type="radio"/>	<input type="radio"/>	poor	<input type="radio"/>				
S Variety of the scenery	good	<input type="radio"/>	<input type="radio"/>	<input type="radio"/>	<input type="radio"/>	poor	<input type="radio"/>				
T Natural or wilderness-like areas	good	<input type="radio"/>	<input type="radio"/>	<input type="radio"/>	<input type="radio"/>	poor	<input type="radio"/>				

10. How well did this visit to the Siikalahti Conservation Area match your expectations with regard to the following aspects?

(5 = very well, 4 = quite well, 3 = not well nor poorly, 2 = quite poorly, 1 = very poorly)

5 4 3 2 1

A Natural environment well poorly

B Opportunities for activities well poorly

C Services well poorly

11. How much money are you spending altogether on expenses related to this visit? Estimate your personal expenditure and your own share of the expenses paid by your group. (If you are participating in an organised group tour or are unable to specify your personal expenditure, give your answer to point A only.)

A I am participating in an organised group tour

the total price of which is _____ euros → Go to question no. 12

B Meals (cafés, restaurants, food shopping and snacks for the trip):

here or in the environs on the way

_____ euros _____ euros

C Accommodation

here or in the environs on the way

_____ euros _____ euros

D Organised activities (e.g. guided trips, etc.)

_____ euros

E Other expenses (e.g. permits, hire of equipment, etc.)

here or in the environs on the way or at your home location

_____ euros _____ euros

12. How often have you visited Siikalahti before this visit?

(Mark as many options as necessary.)

A This is my first visit → Go to question no. 13

B _____ times during the last 12 months

C _____ times during the last 10 years

D When did you first visit Siikalahti? Year: _____

E When did you last visit Siikalahti? Year: _____

13. Is the Siikalahti Conservation Area on this trip

(Please choose one of the following:)

1 the only or the most important destination of your trip?

2 one of a number of places you intend to visit?

3 a place you visited without advance planning?

THANK YOU FOR YOUR HELP!

Please feel free to write any other comments here:

14. What were your main sources of information about the Siikalahti Conservation Area?(Mark as many options as necessary.)

1 Metsähallitus visitor centre

2 Acquaintances, friends or relatives

3 Web pages on the Internet

4 Brochures or guidebooks (e.g. The Wild North, hiking guide, etc.)

5 TV, radio or the press

6 Regional tourist information office

7 Cannot say

8 Other source; specify _____

15. Has any of the following points disturbed you on this visit to the Siikalahti Conservation Area?

(Please give your opinion on each of the points.)

(5 = very little, 4 = quite a little, 3 = neither little nor much, 2 = quite a lot, 1 = very much)

5 4 3 2 1

A Over-trodden terrain a little much

B Litter in the area a little much

C Treatment of the natural environment a little much

D Too many visitors a little much

E Behaviour of other visitors a little much

F Other; specify: _____ a little much

16. Your nationality (postcode and town if resident in Finland)?

[_____] _____

17. Your year of birth?

[_____]

18. Your gender?

1 Male

2 Female

19. Level of education? (Please mark the highest level only.)

1 Vocational training

2 College-level education

3 University degree

4 No vocational/academic qualification

20. How important in your opinion is the Siikalahti Conservation Area with regard to the following points? (Please answer each of the points.) (5 = very important, 4 = fairly important, 3 = cannot say, 2 = not very important, 1 = not at all important)	
	5 4 3 2 1
A Provision of opportunities for outdoor recreation	important <input type="radio"/> <input type="radio"/> <input type="radio"/> <input type="radio"/> <input type="radio"/> not at all important
B Provision of a hiking area	important <input type="radio"/> <input type="radio"/> <input type="radio"/> <input type="radio"/> <input type="radio"/> not at all important
C Preservation of biodiversity	important <input type="radio"/> <input type="radio"/> <input type="radio"/> <input type="radio"/> <input type="radio"/> not at all important
D Preservation of cultural and natural heritage for future generations	important <input type="radio"/> <input type="radio"/> <input type="radio"/> <input type="radio"/> <input type="radio"/> not at all important
E Provision of opportunities for fishing	important <input type="radio"/> <input type="radio"/> <input type="radio"/> <input type="radio"/> <input type="radio"/> not at all important
F Education and research	important <input type="radio"/> <input type="radio"/> <input type="radio"/> <input type="radio"/> <input type="radio"/> not at all important
G Provision of opportunities for hunting	important <input type="radio"/> <input type="radio"/> <input type="radio"/> <input type="radio"/> <input type="radio"/> not at all important
H Tourist and holiday destination	important <input type="radio"/> <input type="radio"/> <input type="radio"/> <input type="radio"/> <input type="radio"/> not at all important
I Provision of opportunities for nature watching	important <input type="radio"/> <input type="radio"/> <input type="radio"/> <input type="radio"/> <input type="radio"/> not at all important
J Other; specify: _____	important <input type="radio"/> <input type="radio"/> <input type="radio"/> <input type="radio"/> <input type="radio"/> not at all important

21. Would you make use of the following services at Siikalahti in the future? (Please answer each of the points.) (3 = yes, 2 = cannot say, 1 = no)	
	3 2 1
A Hire of binoculars and telescopes	yes <input type="radio"/> <input type="radio"/> <input type="radio"/> no
B Literature on species recognition	yes <input type="radio"/> <input type="radio"/> <input type="radio"/> no
C Guided nature trips	yes <input type="radio"/> <input type="radio"/> <input type="radio"/> no
D Nature courses	yes <input type="radio"/> <input type="radio"/> <input type="radio"/> no
E Nature management courses (e.g. heritage landscapes)	yes <input type="radio"/> <input type="radio"/> <input type="radio"/> no
F Other; specify: _____	yes <input type="radio"/> <input type="radio"/> <input type="radio"/> no

22. What is your opinion on the following statements concerning the management and use of the Siikalahti Conservation Area? (Please answer each of the points.) (5 = totally agree, 4 = partly agree, 3 = cannot say, 2 = partly disagree, 1 = totally disagree)	
	5 4 3 2 1
A I am prepared to take my own waste from the area in order to cut down waste disposal costs.	totally agree <input type="radio"/> <input type="radio"/> <input type="radio"/> <input type="radio"/> <input type="radio"/> totally disagree
B Facilities (e.g. a nature trail, a bird-watching tower) can be increased in the area provided they do not interfere with the biodiversity of the area.	totally agree <input type="radio"/> <input type="radio"/> <input type="radio"/> <input type="radio"/> <input type="radio"/> totally disagree
C The overgrowing process, accelerated by human activity, can be slowed down by restoration measures in order to preserve biodiversity.	totally agree <input type="radio"/> <input type="radio"/> <input type="radio"/> <input type="radio"/> <input type="radio"/> totally disagree
D The overgrowing process of the water areas can be slowed down by removing vegetation with cost-effective diggers.	totally agree <input type="radio"/> <input type="radio"/> <input type="radio"/> <input type="radio"/> <input type="radio"/> totally disagree
E Aggressive new species, raccoon dogs and minks can be hunted in the area in order to increase birds' production of young.	totally agree <input type="radio"/> <input type="radio"/> <input type="radio"/> <input type="radio"/> <input type="radio"/> totally disagree

23. Have you visited other bird wetlands? (Mark as many options as necessary.)	24. Are you a bird-watcher? (Choose one alternative only.)
1 <input type="radio"/> No	1 <input type="checkbox"/> No
2 <input type="radio"/> In Finland; specify where: _____	2 <input type="checkbox"/> Yes, for 1 – 2 years
3 <input type="radio"/> Outside Finland; specify where: _____	3 <input type="checkbox"/> Yes, for 3 – 10 years
	4 <input type="checkbox"/> Yes, for over 10 years

Vuonna 2006 ilmestyneet Metsähallituksen luonnonsuojelujulkaisut

Sarja A

- No 154 Laitinen, Tiina 2006: Tikankontin (*Cypripedium calceolus* L.) tila Suomessa. 96 s.
- No 155 Perttula, Minttu 2006: Suomen kansallispuistojärjestelmän kehittyminen 1960–1990-luvulla ja U.S. National Park Servicen vaikutukset sen hoitokäytäntöihin. 66 s.

Sarja B

- No 77 Luhta, Pirkko-Liisa & Moilanen, Eero 2006: Iijoen kunnostettujen jokien kalataloudellinen seuranta 2000–2004. - 81 s.
- No 78 Metsähallitus 2006. Metsähallituksen julkisten hallintotehtävien toimintakertomus 2005

Sarja C

- No 1 Metsähallitus 2006: Kurjenrahkan kansallispuiston hoito- ja käyttösuunnitelma. 68 s.
- No 2 Metsähallitus 2006: Syötteen kansallispuiston hoito- ja käyttösuunnitelma. 61 s.
- No 3 Metsähallitus 2006: Parikkalan Siikalahden hoito- ja käyttösuunnitelma. 169 s.
- No 4 Metsähallitus 2006: Koitajoen Natura-alueen hoito- ja käyttösuunnitelma. 77 s.
- No 5 Metsähallitus 2006: Mietoistenlahden hoito- ja käyttösuunnitelma. 92 s.
- No 6 Metsähallitus 2006: Levanevan hoito- ja käyttösuunnitelma. 66 s.
- No 7 Metsähallitus 2006: Joutsenaavan–Kaita-aavan hoito- ja käyttösuunnitelma. 48 s.
- No 8 Metsähallitus 2006: Luiron soiden hoito- ja käyttösuunnitelma. 54 s.
- No 9 Metsähallitus 2006: Näätävuoman–Sotkavuoman hoito- ja käyttösuunnitelma. 48 s.
- No 10 Metsähallitus 2006: Teuravuoman–Kivijärjenvuoman hoito- ja käyttösuunnitelma. 50 s.
- No 11 Metsähallitus 2006: Viiankiaavan hoito- ja käyttösuunnitelma. 51 s.

ISSN 1235-0000
ISBN 952-446-521-3 (pdf)
www.metsa.fi