

Puurijärven ja Isonsuon kansallispuiston kävijätutkimus 2005



Anna Kettunen
anna.r.kettunen@helsinki.fi
050 376 1636

Översättning: Pimma Åhman.

Kansikuva: Puurijärven lintutornissa kiikaroidaan. Kuva: Tapio Aalto.



© Metsähallitus 2007

ISSN 1235-8983
ISBN 978-952-446-562-5 (pdf)

Puurijärven ja Isonsuon kansallispuiston kävijätutkimus 2005



KUVAILULEHTI

JULKAISIJA	Metsähallitus	JULKAISUAIKA	22.11.2007
TOIMEKSIANTAJA	Metsähallitus	HYVÄKSYMISPÄIVÄMÄÄRÄ	
LUOTTAMUKSELLISUUS	Julkinen	DIAARINUMERO	4538/52/2007
SUOJELUALUETYYPPI/ SUOJELUOHJELMA	kansallispuisto, Natura 2000 -alue		
ALUEEN NIMI	Puurijärven ja Isonsuon kansallispuisto		
NATURA 2000-ALUEEN NIMI JA KOODI	Puurijärvi ja Isosuo FI0200001		
ALUEYKSIKKÖ	Etelä-Suomen luontopalvelut		
TEKIJÄ(T)	Anna Kettunen		
JULKAISUN NIMI	Puurijärven ja Isonsuon kansallispuiston kävijätutkimus 2005		
TIIVISTELMÄ	<p>Puurijärven ja Isonsuon kansallispuisto Satakunnassa Kokemäenjoen varrella on tunnettu erityisesti monipuolisesta lintulajistostaan ja on suosittu lintuharrastajien käyntikohde. Kokonaispinta-alaltaan 27 km²:n suuruisen kansallispuiston muodostavat 450 hehtaarin kokoinen rehevä ja matala Puurijärvi sekä viisi eri suota. Virkistyskäyttöä ajatellen alue soveltuu ainoastaan päiväreikelyyn.</p> <p>Loppukevään ja kesän 2005 aikana Puurijärven ja Isonsuon kansallispuistossa tehtiin kävijätutkimus, jolla selvitettiin alueen kävijärakennetta, virkistyskäyntien alueellista ja ajallista jakautumista, kävijätyytyväisyyttä ja käyntiin liittyviä harrastuksia. Kävijätutkimuksen tuloksia hyödynnetään alueen hoitoa suunniteltaessa ja palveluvarustusta kehitettäessä. Uuden hoito- ja käyttösuunnitelman on määrä valmistua vuoden 2008 kuluessa.</p> <p>Maastossa lomakekyselyyn toteutettuun tutkimukseen saatiin 138 vastausta, joista 60 % oli miehiltä ja 40 % naisilta. Vastaaajien keski-ikä oli 46 vuotta. Yleisimmin liikuttiin yksin tai perheenjäsenten kanssa pienissä seurueissa. Kävijöistä noin puolet oli tullut kansallispuistoon lähialueen kunnista ja lähes kaikki muut eteläisestä Suomesta. Käynnit painottuivat aamuun ja keskipäivään, ja keskimäärin käyntikerta oli kahden ja puolen tunnin mittainen. Peräti 80 % kyselyyn vastanneista oli käynyt kansallispuistossa aiemminkin.</p> <p>Lähes kaikki vastaajat kävivät Puurijärven lintutornilla ja noin puolet Isonsuon lintutornilla. Yleisimmät harrastukset olivat luonnon tarkkailu ja lintuharrastus, joista jälkimmäisen nimesi tärkeimmäksi harrastukseksi puolet vastaajista.</p> <p>Eri asioiden tärkeyttä kysyttäessä merkittävimmiksi virkistysmotiiveiksi osoittautuivat luonnon kokeminen, maisemat ja rentoutuminen, joita yhdeksän kymmenestä kyselyyn vastanneesta piti itselleen tärkeinä. Harrastusmahdollisuudet ja luonto täyttivät hyvin vastaajien odotukset. Eniten tyytymättömyyttä aiheuttivat jätehuollon järjestelyt ja polkureitistö. Kokonaisuudessaan alueeseen ja sen rakenteisiin oltiin tyytyväisiä.</p>		
AVAINSANAT	kävijätutkimus		
MUUT TIEDOT			
SARJAN NIMI JA NUMERO	Metsähallituksen luonnonsuojelujulkaisuja. Sarja B 85		
ISSN	1235-8983	ISBN (PDF)	978-952-446-562-5
SIVUMÄÄRÄ	37 s.	KIELI	suomi
KUSTANTAJA	Metsähallitus	PAINOPAIKKA	
JAKAJA	Metsähallitus, luontopalvelut	HINTA	

PRESENTATIONSBLAD

UTGIVARE	Forststyrelsen	UTGIVNINGSDATUM	22.11.2007
UPPDRAGSGIVARE	Forststyrelsen	DATUM FÖR GODKÄNNANDE	
SEKRETESSGRAD	Offentlig	DIARIENUMMER	4538/52/2007
TYP AV SKYDDSOMRÅDE/ SKYDDSPROGRAM	nationalpark, Natura 2000 -område		
OMRÅDETS NAMN	Puurijärvi och Isosuo nationalpark		
NATURA 2000- OMRÅDETS NAMN OCH KOD	Puurijärvi och Isosuo FI0200001		
REGIONENHET	Södra Finlands naturtjänster		
FÖRFATTARE	Anna Kettunen		
PUBLIKATION	Besökarundersökning i Puurijärvi och Isosuo nationalpark år 2005		
SAMAMNDRAG	<p>Puurijärvi och Isosuo nationalpark vid Kumo älv i Satakunda är känd för sin mångsidiga fågelfauna och är ett populärt mål bland fågelskådare. Den 27 km² stora nationalparken består av den näringsrika och grunda sjön Puurijärvi, som är 450 hektar stor, och fem olika myrar. Ur friluftssynpunkt lämpar sig området endast för endagsutflykter.</p> <p>Under sensvåren och sommaren 2005 gjordes en besökarundersökning i Puurijärvi och Isosuo nationalpark under vilken man utredde antalet besök på området, friluftsbesökens områdesvisa och tidsmässiga fördelning, besökarnas belåtenhet och besökarnas aktiviteter under vistelsen. Besökarundersökningens resultat utnyttjas när man planerar skötseln av området och utvecklar serviceutrustningen. En ny skötsel- och nyttjandeplan torde vara klar år 2008.</p> <p>Undersökningen gjordes med hjälp av blanketter, som besökare fyllde i terrängen. Man fick in 138 svar, av vilka 60 % var från män och 40 % från kvinnor. Svararnas medelålder var 46 år. De rörde sig oftast ensamma eller med sin familj i små sällskap. Cirka hälften av besökarna kom från närliggande kommuner och nästan alla andra från södra Finland. De flesta besök skedde på morgonen eller kring middag, och besöken räckte i genomsnitt två och en halv timme. Rentav 80 % av svararna hade besökt parken även tidigare.</p> <p>Nästan alla svarare besökte Puurijärvi fågeltorn och ungefär hälften Isosuo fågeltorn. De vanligaste aktiviteter besökarna ägnade sig åt var naturobservationer och fågelskådning, den senare nämnda var den viktigaste aktiviteten för hälften av svararna.</p> <p>När man frågade hur besökarna upplevde betydelsen av olika faktorer, visade det sig att de viktigaste motiven för friluftsliv var naturupplevelser, vackra landskap och avkoppling. Nio av tio svarare ansåg just dessa viktiga för dem. Hobbymöjligheterna och naturen uppfyllde svararnas förväntningar. Mest missnöje väckte avfallshanteringen på området och nätverket av stigar. I det stora hela var besökarna nöjda med området och dess konstruktioner.</p>		
NYCKELORD	besökarundersökning		
ANDRA UPPGIFTER			
SERIENS NAMN OCH NUMMER	Metsähallituksen luonnonsuojelujulkaisuja. Sarja B 85		
ISSN	1235-8983	ISBN (PDF)	978-952-446-562-5
SIDANTAL	37 s.	SPRÅK	finska
FÖRLAG	Forststyrelsen	TRYCKERI	
DISTRIBUTION	Forststyrelsen, naturtjänster	PRIS	

Sisällys

1 JOHDANTO	7
2 KÄVIJÄTUTKIMUKSEN TOTEUTUS	8
2.1 Alueen kuvaus	8
2.2 Aineisto ja menetelmät	10
3 TULOKSET	12
3.1 Kävijärakenne	12
3.1.1 Kävijöiden perustiedot	12
3.1.2 Kävijöiden seuruetiedot	13
3.2 Käynti Puurijärven ja Isonsuon kansallispuistossa	14
3.2.1 Kohteen tärkeys	14
3.2.2 Kävijöiden ulkoilu- ja luontoharrastukset	15
3.2.3 Kävijöiden alueellinen jakautuminen	17
3.2.4 Käynnin kesto ja toistuvuus	17
3.2.5 Saapuminen alueelle	18
3.2.6 Käyntiin liittyvä rahankäyttö	20
3.2.7 Tietolähde	21
3.3 Kävijätyytyväisyys	21
3.3.1 Käynnin tarkoitus	21
3.3.2 Kävijöiden mielipiteet alueesta, palveluista ja ympäristön laadusta	22
3.3.3 Kävijöiden odotusten toteutuminen	25
3.3.4 Vastanneiden käyntiä häiritsevät tekijät	26
3.3.5 Kävijätyytyväisyysindeksi	27
3.4 Vapaamuotoiset ajatukset	28
4 TULOSTEN TARKASTELU JA YHTEENVETO	29
KIITOKSET	31
LÄHTEET	32
LIITTEET	
Liite 1 Aineiston keruaikataulu	33
Liite 2 Suomenkielinen kyselylomake	34

1 Johdanto

Puurijärven ja Isonsuon kansallispuisto Kokemäenjoen varrella on tunnettu eritoten monipuolisesta linnustostaan. Kansallispuiston alueet, matala reheväkasvuinen Puurijärvi ja viisi suota, houkuttavat runsaslajista linnustoa pesintään sekä muuttoaikaiseen levähtämiseen.

Puurijärven ja Isonsuon kansallispuistossa kerättiin kesän 2005 aikana kävijätutkimusaineisto lomakekyselyllä. Kävijätutkimuksen tarkoituksena on selvittää mm. kansallispuiston kävijärakennetta, virkistyskäyntien sisältöä ja kävijäytyvyäisyyttä (Erkkonen & Sievänen 2001). Puurijärven ja Isonsuon kansallispuistossa ei aiemmin ole tehty vastaavaa tutkimusta.

Metsähallitus tekee muissakin hallinnoimissaan kansallispuistoissa ja retkeilyalueilla kävijätutkimuksia. Eri kävijätutkimukset pyritään toteuttamaan samalla menetelmällä ja pitkälti samanlaisella kyselylomakkeella tulosten vertailtavuuden saavuttamiseksi. Myös Puurijärven ja Isonsuon kansallispuiston kävijätutkimus on pyritty tekemään näiden periaatteiden mukaan.

Tietoja kansallispuiston virkistyskäytöstä ja kävijöiden näkemyksiä alueesta hyödynnetään suunniteltaessa puiston tulevaa hoitoa ja käyttöä sekä palveluvarustuksen kehittämistä. Parhailaan Puurijärven ja Isonsuon kansallispuistolle valmistellaan uutta hoito- ja käyttösuunnitelmaa, joka valmistuttuaan korvaa nykyisen vuonna 1995 Metsähallituksessa hyväksytyyn suunnitelman (hyväksytty ympäristöministeriössä 2005).

Puurijärven ja Isonsuon kansallispuiston alueelta on aiemmin kartoitettu kasvillisuuden kuviotietoja (mm. puusto-, pensasto-, luontotyyppi-, valtalaji- ja uhanalaistiedot). Tiedot on tallennettu Metsähallituksen paikkatietojärjestelmiin. Erilaisia kartoituksia ja selvityksiä on tehty monipuolisesti esim. linnustosta (mm. Lehikoinen 1977, Below 2002), kasvillisuudesta (mm. Lehikoinen 1977, Nuotio 1998), perhosista (mm. Järventausta 1996) ja kulttuuriperinnöstä (Grahm 1994). Vanhimmat julkaistut selvitykset ovat 1900-luvun alkupuolelta (Aro 1906, Palmgren 1915). Kansallispuiston luontoselvitys on tehty vuonna 1993 (Heinonen ym. 1994).

2 Kävijätutkimuksen toteutus

2.1 Alueen kuvaus

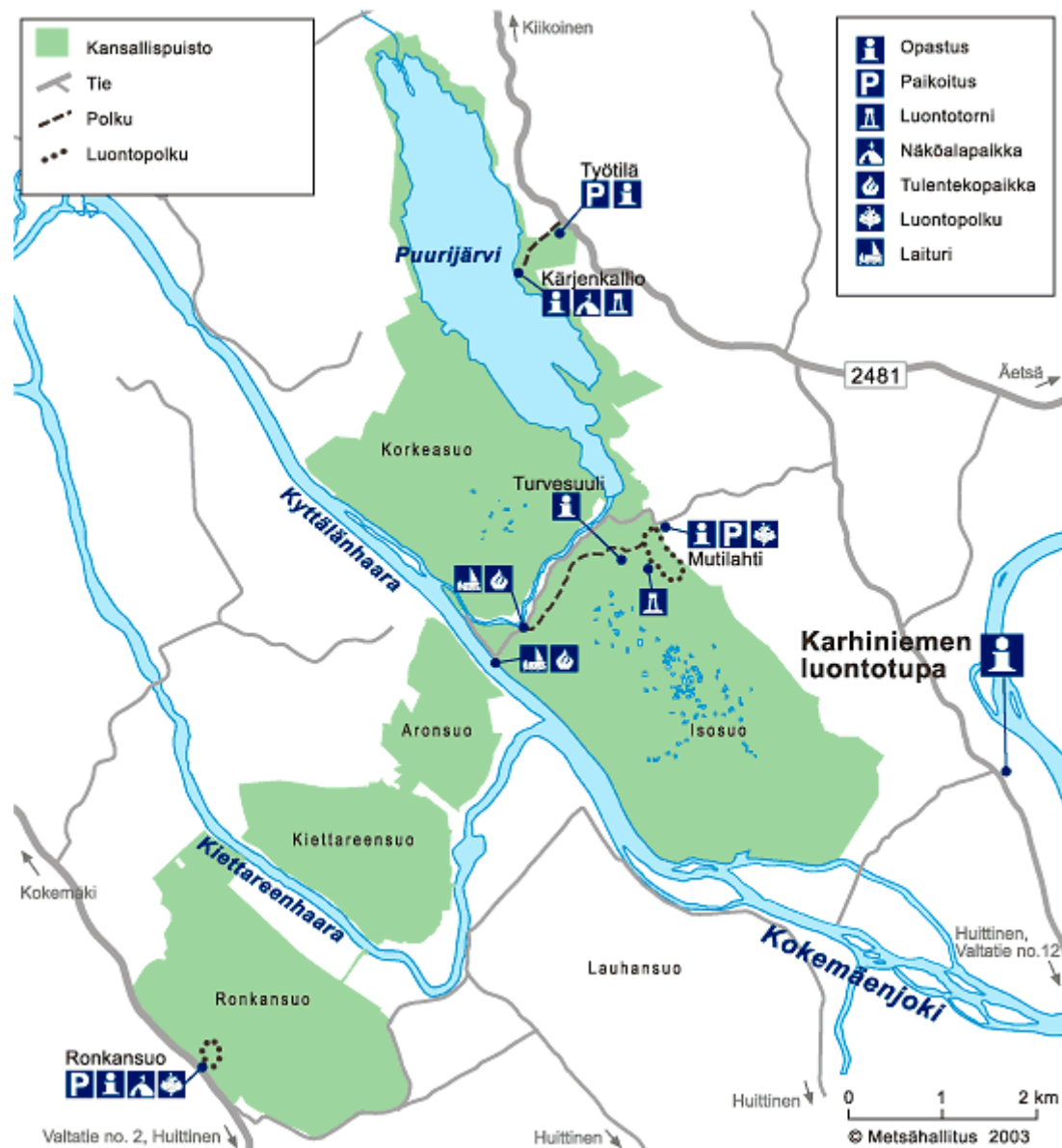
Puurijärven ja Isonsuon kansallispuisto sijaitsee Satakunnassa Huittisten ja Kokemäen kuntien alueilla ja pieneltä osin Pirkanmaalla Äetsän kunnan alueella (kuva 1). Se on perustettu vuonna 1993 ja koostuu pääosin lintujen suosimista soista ja lähes umpeenkasvaneesta 450 hehtaarin suuruisesta Puurijärvestä (kuva 2). Kansallispuiston kokonaispinta-ala on 27 km². Puisto soveltuu erityisesti lintujen tarkkailuun ja päiväretkelyyn.



Kuva 1. Puurijärven ja Isonsuon kansallispuiston sijainti. © Metsähallitus 2007, © Genimap Oy, Lupa L 5293.

Kansallispuiston suot ovat säilyneet lähes luonnontilaisina. Pienimuotoisen turpeennoston sekä metsityksen vaikutuksia on korjattu ojia tukkimalla ja puustoa poistamalla. Puurijärven ympäristössä tehdyt soiden ojitukset ja koskien perkaukset ovat muovanneet siitä nykyisen kaltaisen matalan järven, jota uhkaa umpeen kasvaminen ja soistuminen. Puurijärvi on merkittävä lintualue niin pesimäalueena kuin muuttolintujen levähdyspaikkana sekä Suomen että Euroopan mittakaavassa, ja sitä on ehdotettu kansainväliseen kosteikkojen suojelusopimukseen RAMSARIin. Alue kuuluu Suomen kansainvälisesti tärkeiden lintualueiden verkostoon (Important Bird Area, IBA), jonka tavoitteena on tärkeiden lintukohteiden tunnistaminen ja suojeleminen (Metsähallitus 2006a). Puurijärven ja Isonsuon kansallispuisto kuuluu Euroopan unionin Natura 2000 -alueverkostoon. Verkostoon liittämisen perusteena ovat sekä lintu- että luontodirektiivi. Kansallispuiston läpi kulkevat Kokemäenjoen haarat, Kyttälänhaara ja Kiettareenhaara, kuuluvat lisäksi erilliseen Kokemäenjoki Natura 2000 -alueeseen.

Puurijärvellä pesii noin 50 lintulajia, mm. laulujoutsen, kaulushaikara, naurulokki ja mustatiira. Pesivien lintujen lisäksi Puurijärvellä levähtävät muuttomatalla olevat vesilinnut ja monet lähitöällä pesivät linnut saalistavat järvellä. Kansallispuiston soiden yleisimmät lintulajit ovat niittykirvinen ja keltävästäräkki. Myös monet kahlaajalajit viihtyvät soilla sekä pesien että muuttomatoilla pysähtyen. Soiden perhoslajisto koostuu 38 lajista, ja sudenkorentoja on tavattu 24 lajia (Metsähallitus 2006a).



Kuva 2. Puurijärven ja Isonsuon kansallispuisto. © Metsähallitus 2007, © Maanmittauslaitos 1/MYY/07.

Vuosina 2006–2011 käynnissä olevassa Kokemäenjoki – muinaisesta suistosta nykyaikaan -Life-hankkeessa Puurijärven ja Isonsuon kansallispuistossa tehdään kunnostustöitä, joilla pyritään estämään Puurijärven umpeenkasvu ja säilyttämään arvokkaan linnuston elinalueet. Avovesialueiden määrää lisätään järveä ruoppaamalla ja nostamalla sen pintaa padon avulla. Life-hankkeessa tullaan teettämään myös useita eri selvityksiä ja seurantoja, vuonna 2007 muun muassa levähtävän muutto- ja pesimälinnuston seuranta, sudenkorentoselvitys, kasvillisuuskartoitus ja pohja-eläinselvitys. Myös alueen virkistyspalveluita kehitetään.

Runsaan linnustonsa vuoksi Puurijärven ja Isonsuon kansallispuisto on erityisesti lintuharrastajien suosiossa. Lintujen tarkkailua helpottavat Isonsuon luontotorni (kävijätutkimuksessa nimitetty myös lintutorniksi) ja Kärjenkallion lintutorni, joka on pohjoismaiden suurimpia. Alueella yöpyminen ei ole sallittua, joten Puurijärven ja Isonsuon kansallispuisto soveltuu vain päiväretkikohdeksi. Polkureitistö on 6 km:n pituinen ja sisältää kaksi luontopolkua. Lisäksi Karhiniemen kylällä sijaitsee luontotupa, jossa voi tutustua kosteikkoluonnosta kertovaan näyttelyyn. Aluetta kuvaavat tunnusluvut on esitetty taulukossa 1. Lisätietoa Puurijärven ja Isonsuon kansallispuiston luon-

nosta sekä Natura 2000 -alueesta löytyy muun muassa Luontoon.fi-verkkopalvelusta (www.luontoon.fi) ja ympäristöhallinnon verkkosivuilta (www.ymparisto.fi).

Taulukko 1. Puurijärven ja Isonsuon kansallispuistoa kuvaavat tärkeimmät tunnusluvut.

Puurijärven ja Isonsuon kansallispuisto	
Perustamisajankohta	1993
Sijainti	Länsi-Suomen läänissä, Huittisten, Kokemäen ja Äetsän kuntien alueella
Kansallispuiston pinta-ala	27 km ²
Kävijämäärä (arvioitu)	12 500, luontopalvelujen vuosikertomus (Metsähallitus 2006b)
Palvelut	<ul style="list-style-type: none"> – Kärjenkallion/Puurijärven lintutorni – Isonsuon luontopolku (2 km) ja luontotorni – Ronkansuon luontopolku (1 km) – Polkuja yhteensä noin 6 km – Karhiniemen luontotupa, avattu 1995 – Tulentekopaikkoja 2 kpl – Pysäköintialueita 3 kpl – Laitureita 2 kpl
Käyttömuodot	Luonnonsuojelu, luontomatkailu, luonnon virkistyskäyttö, lintujen tarkkailu
Erityistä	Ei talviaikaista huoltoa, soveltuu päiväretkelyyn
Hoito- ja käyttösuunnitelma	Laadittu vuonna 1995, uutta hoito- ja käyttösuunnitelmaa laaditaan parhaillaan, valmistuu 2008

2.2 Aineisto ja menetelmät

Puurijärven ja Isonsuon kansallispuiston kävijätutkimusaineisto kerättiin 25.4.–14.8.2005. Kävijätutkimuksella haluttiin selvittää Puurijärven ja Isonsuon kansallispuiston yli 15-vuotiaiden kävijöiden kävijärakennetta, virkistyskäyntien alueellista ja ajallista jakautumista, kävijätuotantoa ja käyntiin liittyviä harrastuksia. Tutkimus toteutettiin ohjattuna kyselytutkimuksena, jossa vastaaja itse täytti kyselylomakkeen, mutta pystyi tarvittaessa kysymään aineistonkerääjältä ohjeita lomakkeen täyttöön. Metsähallituksen hallinnoimissa kansallispuistoissa ja retkeilyalueilla käytettyä kävijätutkimusten vakiolomaketta muokattiin tutkimusalueelle sopivaksi. Vakioidun lomaketyypin käyttö mahdollistaa eri alueiden kävijätutkimustietojen vertailun.

Aineistonkeruusta vastasi tehtävään palkattu kesätyöntekijä. Aineistonkeruupäiviä oli 44, ja ne painottuivat kesäkuulle (15 päivää) ja heinäkuulle (16 päivää) (liite 1). Kävijätutkimuksen aineistonkeruun pyrkimyksenä oli tavoittaa eri kävijäryhmiä tasaisesti aineistonkeruukauden kuluessa. Otannan suunnittelua ei tehty täysin satunnaistetusti (esim. arpomalla aineistonkeruupäiviä), vaan aineistonkeruupäivistä päätettäessä hyödynnettiin alueen virkistyskäytöstä olevaa tietämystä. Aineistonkeruupäivät valittiin siten, että niihin kuului sekä arkipäiviä että viikonlopun päiviä tasaisesti koko aineistonkeruujakson ajan. Arkipäiviä oli 68 % ja lauantaita tai sunnuntaita yhteensä 32 % päivistä. Arkipäivien aineistonkeruu painottui tiistaihin, keskiviikkoon ja torstaihin. Aineistonkeruu toteutettiin joko aamupäivän (8–12) tai iltapäivän (12–16) aikana ennalta tehdyn suunnitelman mukaan. Tarkkaa määrällistä vastaustavoitetta ei ollut, vaan keruusuunnitelman mukaisina päivinä haastateltiin kaikki aineistonkeruupaikalla käyneet lukuun ottamatta ryhmissä liikkuneita, joista vastaamaan pyydettiin vain yhtä ryhmän jäsentä. Kaikki vastaukset kerättiin Puurijärvellä ja niitä saatiin yhteensä 138 kappaletta.

Aineistonkeruun painottuminen kesä-heinäkuulle on hyvä ottaa huomioon tutkimuksen tuloksia tarkasteltaessa. Puurijärven ja Isonsuon kansallispuiston kävijämäärät ovat korkeimmillaan lintujen kevätmuuton aikaan, joten keväiset kävijät saattavat tässä tutkimuksessa jäädä aliedustetuiksi. Toisaalta tutkimuksella tavoitettiin hyvin erilaisia kävijäryhmiä – esimerkiksi ainoastaan Puurijärven lintutornilla käyviä lintuharrastajia ja kansallispuiston eri kohteissa käyviä päiväretkeilijöitä. Mikäli aineistonkeruu olisi painottunut vahvasti lintujen kevätmuuton aikaan, mainittujen päiväretkeilijöiden osuus olisi ehkä jäänyt liian pieneksi. Aineiston kerääminen yksinomaan Puurijärvellä jätti huomiotta ne kansallispuiston kävijät, jotka vierailevat ainoastaan alueen muissa kohteissa, esim. Ronkansuolla, Isosuolla tai Karhiniemen luontotuvalla. Toisaalta oli jo tiedossa, että Puurijärven lintutorni on kansallispuiston suosituin vierailukohde, mikä puolsi aineistonkeruun keskittämistä yhteen paikkaan.

Tutkimuksessa saadut vastaukset tallennettiin Webropol-sovelluksella ja sitten aineisto siirrettiin Excel-sovellukseen, josta se konvertoitiin ASTA-tietojärjestelmään. ASTA-tietojärjestelmää käytetään Metsähallituksen luontopalveluissa asiakasseurantatietojen hallintaan. Monivaiheinen vastaustietojen tallennusprosessi johtuu Metsähallituksen luontopalveluissa viime vuosina toteutetusta asiakastietojen hallinnoinnin kehittämisestä ja tämän kävijätutkimuksen tulosten raportoinnin viivästyttämisestä.

Aineiston analysoinnin keskeisimpiä tilastollisia menetelmiä olivat suorien jakaumien tarkastelu ja kuvailevat tunnusluvut: keskiarvo, keskihajonta, moodi, mediaani ja prosenttipisteet. Moodi on tyyppiarvo, joka kuvaa aineiston yleisintä arvoa. Mediaani puolestaan ilmaisee muuttujan keskimmäisen arvon jakaen havaintoaineiston kahteen yhtä suureen osaan. Vastaavasti 25 %:n prosenttipiste ilmaisee sen muuttujan arvon, jonka alle sijoittuu neljäsosa havaintoaineistosta ja 75 %:n prosenttipiste sen muuttujan arvon, jonka alle sijoittuu kolme neljäsosaa havainnoista.

Suurimmalta osin kävijätutkimuksen raportoinnissa on hyödynnetty juuri ASTA-tietojärjestelmässä olevia tietoja. Lisäksi joitain tietoja tarkastettiin yksityiskohtaisemmin myös Webropol- ja Excel-sovelluksista. Tämän raportin kirjoittaja ei ollut mukana kävijätutkimuksen suunnittelussa ja aineistonkeruussa, joten näiltä osin raportissa esitetyt tiedot perustuvat Metsähallituksen luontopalvelujen yleisiin kävijätutkimusten teon käytäntöihin ja suunnittelija Sirpa Ellältä saatuihin tietoihin.

3 Tulokset

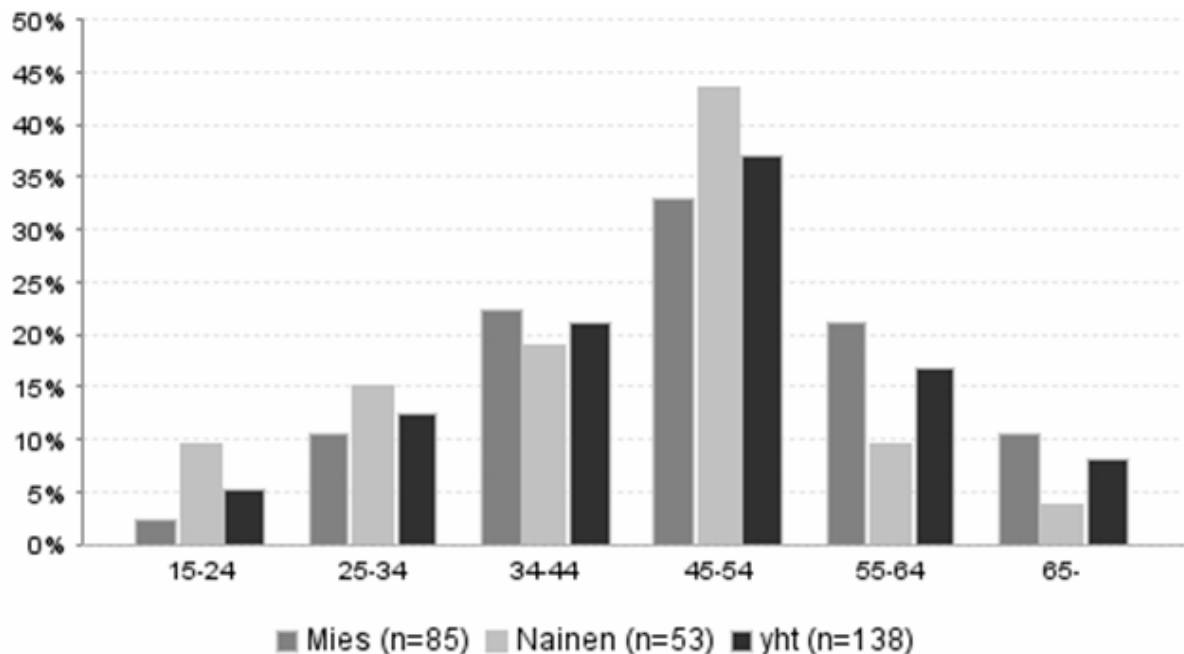
3.1 Kävijärakenne

3.1.1 Kävijöiden perustiedot

Kävijätutkimukseen vastanneista 62 % oli miehiä ja 38 % naisia (taulukko 2). Miesten keski-ikä oli 48 vuotta ja naisten 43 vuotta. Suurin kävijäryhmä, 37 % vastaajista, oli 45–54-vuotiaat (kuva 3). Alle 35-vuotiaista ja 45–54-vuotiaista kävijöistä enemmistö oli naisia, kun taas 35–44-vuotiaista sekä 55 vuotta täyttäneistä suurin osa oli miehiä. Lähes puolet vastaajista oli suorittanut korkeakoulututkinnon, vajaa kolmasosa opistotasoisesta ja joka kymmenes ammattikoulututkinnon (taulukko 3). Ammatillinen tutkinto puuttui 14 %:lta vastaajista.

Taulukko 2. Vastanneiden ikää kuvaavia tunnuslukuja sukupuolen mukaan jaoteltuna. Vastanneiden lukumäärä (n) oli 138.

	Mies	Nainen	Kaikki
keski-ikä	48	43	46
iän keskihajonta	12,20	12,62	12,54
minimi-ikä	15	17	15
maksimi-ikä	73	70	73
moodi	46	45	46
mediaani	47	45	46



Kuva 3. Vastanneiden ikäjakauma sukupuolen mukaan jaoteltuna.

Taulukko 3. Vastanneiden ammatillinen koulutus sukupuolen mukaan jaoteltuna (n = 138).

Ammatillinen koulutus	kpl	%
Ammattikoulu	16	12
Opistotasoinen tutkinto	40	29
Yliopisto- tai korkeakoulututkinto	62	45
Ei ammatillista tutkintoa	20	14
Yhteensä	138	100

Noin puolet vastaajista tuli Puurijärven ja Isonsuon kansallispuistoon lähikunnista eli Kokemäeltä (22 %), Vammalasta (15 %) ja Huittisista (10 %). Tampereelta, Porista, Turusta, Raumalta ja Helsingistä oli kustakin vähintään neljä prosenttia kävijöistä. Yksittäisiä kävijöitä oli eri puolilta Suomea, kuitenkin erityisesti Lounais-Suomesta. Kyselyyn vastanneista kaksi prosenttia ei ollut vastannut asuinpaikkaa koskevaan kysymykseen. Vastaajista 98 % oli suomalaisia ja 2 % ulkomaalaisia (taulukko 4).

Taulukko 4. Vastanneiden kotimaa (n = 138).

Kotimaa	kpl	%
Suomi	135	98
Saksa	1	1
Ruotsi	1	1
Yhdistynyt kuningaskunta	1	1
Yhteensä	138	100

3.1.2 Kävijöiden seuruetiedot

Hieman yli puolet vastaajista oli tullut kansallispuistoon 2–5 hengen seurueessa, ja 42 % yksin (taulukko 5). Yli viiden hengen seurueessa tulleita oli vain 4 %. Suurimpaan seurueeseen kuului 55 henkilöä, mutta suurin osa seurueista oli pieniä muutaman hengen ryhmiä. Seuruekoon mediaani oli kolme henkilöä (taulukko 6). Joka neljännen kävijätutkimukseen vastanneen seurueeseen kuului ainakin yksi alle 16-vuotias jäsen. Liikuntaesteisiä kävijöitä oli yksi.

Taulukko 5. Kävijöiden seuruetiedot (n = 137).

Seurueen koko	kpl	%
Yksin	57	42
2-5 hengen seurue	75	55
6 tai useamman hengen seurue	5	4
Yhteensä	137	100

Taulukko 6. Usean hengen seurueita kuvaavia tunnuslukuja (n = 81).

	n	Keski-arvo	Keskihaj.	Prosenttipisteet				
				Min	25 %	Med	75 %	Max
Seurueen koko yhteensä	81	4,3	7,74	2	2	3	4	55
Alle 16-vuotiaita	34	3,2		1	1	2	2	45
Liikuntaesteisiä	1	1,0		1	1	1	1	1

Seurueet koostuivat lähes täysin oman perheen jäsenistä (70 %) tai muista sukulaisista (21 %). Vastaajista kahdeksan prosenttia eli seitsemän henkilöä oli kansallispuistossa kerhon tai yhdistyksen, koululuokan tai yritysvieraista koostuvan ryhmän seurassa (taulukko 7).

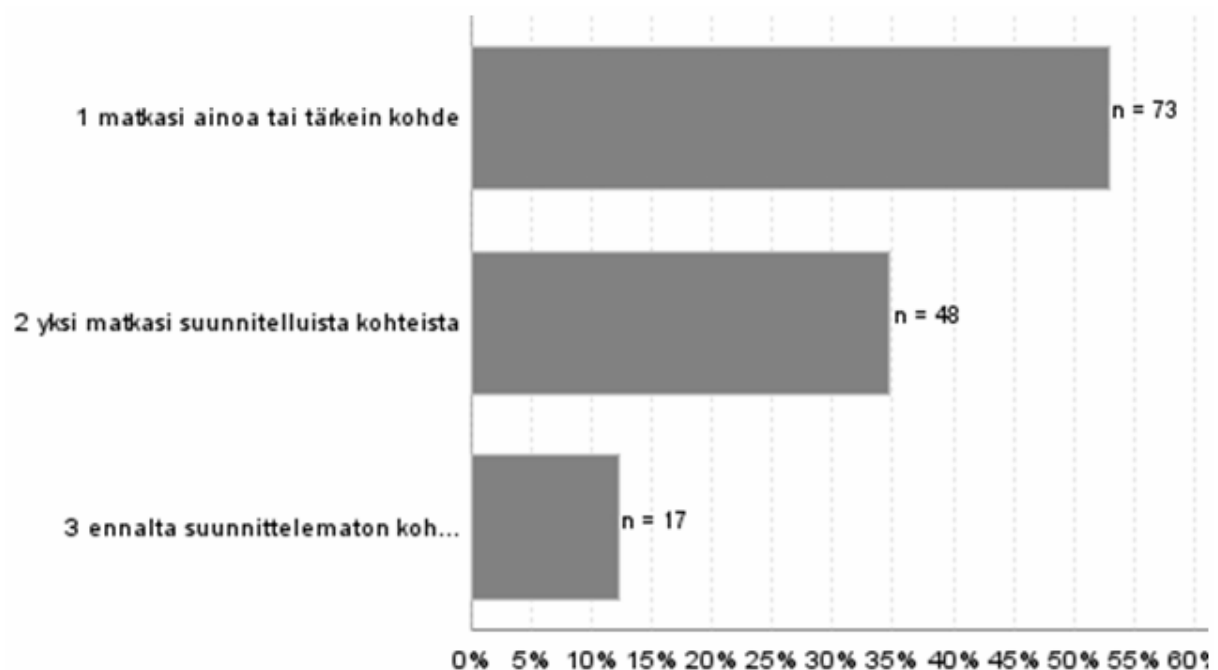
Taulukko 7. Seurueen koostumus (n = 81).

Seurueen koostumus	kpl	%
Oman perheen jäsenistä	57	70
Muista sukulaisista	17	21
Koululuokasta	2	2
Kerhosta, yhdistyksestä tms.	2	2
Yritysvieraista	3	4
Yhteensä	81	100

3.2 Käynti Puurijärven ja Isonsuon kansallispuistossa

3.2.1 Kohteen tärkeys

Puurijärven ja Isonsuon kansallispuisto oli matkan ainoa tai tärkein vierailukohde hieman yli puolella kävijöistä (kuva 4). Kolmasosa ilmoitti kansallispuiston yhdeksi matkansa suunnitelluista kohteista ja joka kymmenes poikkesi matkan varrelle sattuneeseen kansallispuistoon ennalta suunnittelematta.



Kuva 4. Matkakohteen tärkeys (n = 138).

3.2.2 Kävijöiden ulkoilu- ja luontoharrastukset

Käyntiin liittyvistä aktiviteeteista selvästi suosituimmiksi erottuivat luonnon tarkkailu (96 %), maisemien katselu (86 %) ja lintuharrastus (80 %). Eväsretkeily kuului kävijöistä 49 %:n ohjelmaan ja retkeilyä harrasti 40 %. Myös luontovalokuvausta harrastaneita oli paljon (39 %). Luontopolkuun tutustui 25 % ja kulttuuriperintöön 24 % kävijöistä (taulukko 8 ja kuva 5).

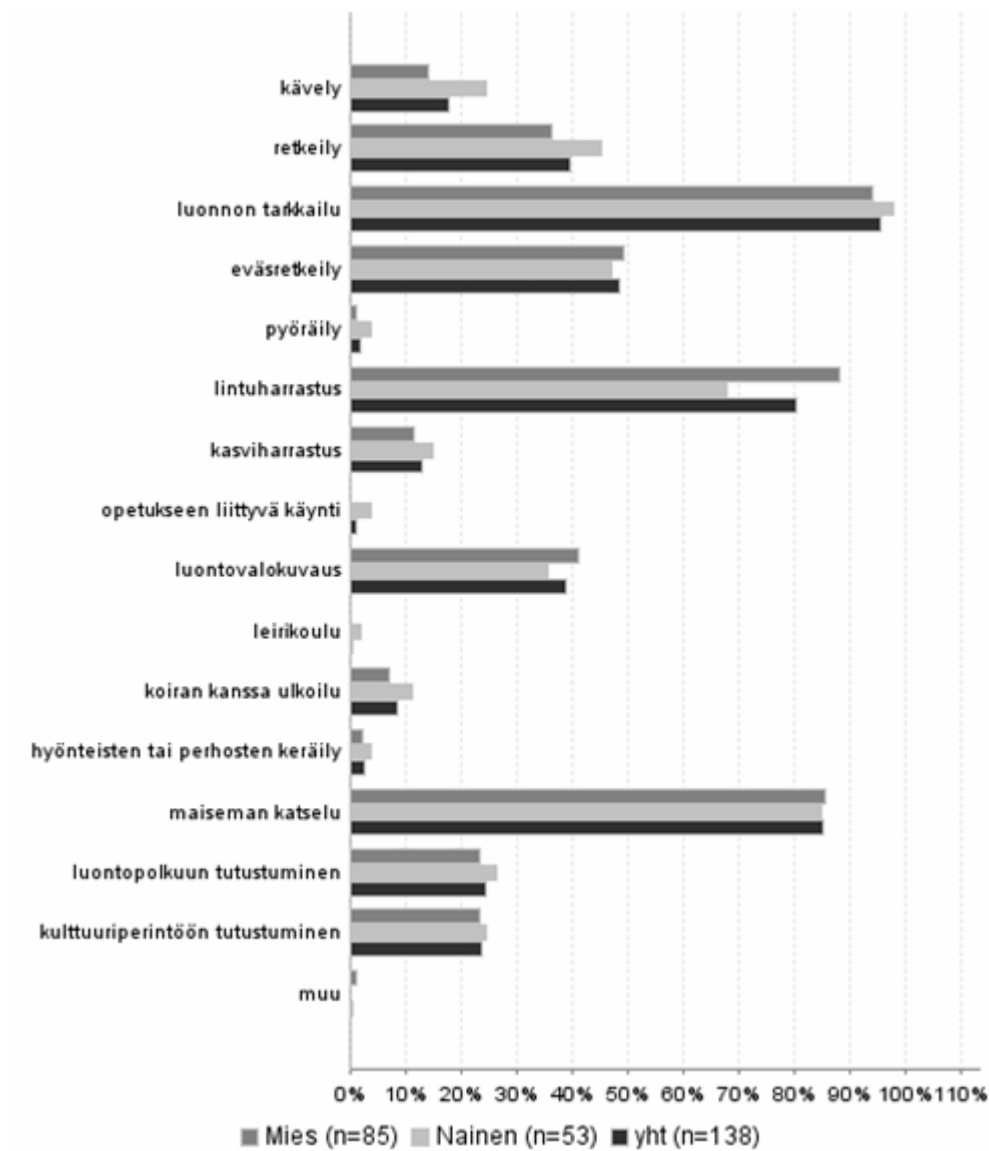
Harrastusten yleisyydessä ei juuri ilmennyt sukupuolittaisia eroja. Miehet ilmoittivat kuitenkin hieman naisia useammin lintuharrastuksen (88 %) ja luontovalokuvauksen (49 %) käyntiin sisältyviksi harrastuksikseen. Lintuharrastus olikin yleisin miesten harrastuksista luonnon tarkkailun (94 %) jälkeen. Naistenkin keskuudessa lintuharrastus oli suosittu 68 %:n naiskävijöistä ilmoittaessa sen harrastukseksi. Yleisimmät naisten harrastukset olivat luonnon tarkkailu (98 %) ja maisemien katselu (85 %). Luontokuvauksen ilmoitti harrastukseksi naisista 5 % vähemmän kuin miehistä. Kävelyä puolestaan ilmoitti harrastavansa 25 % naisista, mutta vain 14 % miehistä.

Lähes puolet kaikista vastaajista ilmoitti tärkeimmäksi harrastukseksi lintuharrastuksen ja viidennes luonnon tarkkailun. Retkeilyä ja luontokuvausta piti kumpaakin tärkeimpänä 9 % vastaajista.

Suurin osa kävijöistä nimesi vähintään neljä käyntiin sisältyvää harrastusta (taulukko 9). Useimpien (59 %) harrastuksiin kuului 4–6 kysytyistä aktiviteeteista ja seitsemää tai useampaa asiaa harrasti 19 % kävijöistä. Korkeintaan kolme harrastusta ilmoitti 22 % kävijöistä. Naisten ja miesten harrastusten määrien välillä ei ollut merkittävää eroa.

Taulukko 8. Vastanneiden pääasialliset harrastukset, joihin osallistuttiin tai aiottiin osallistua tällä käynnillä (n = 138).

Aktiviteetti	Mies		Nainen		Kaikki	
	kpl	%	kpl	%	kpl	%
kävely	12	14	13	25	25	18
retkeily	31	36	24	45	55	40
luonnon tarkkailu	80	94	52	98	132	96
eväsretkeily	42	49	25	47	67	49
pyöräily	1	1	2	4	3	2
lintuharrastus	75	88	36	68	111	80
kasviharrastus	10	12	8	15	18	13
opetukseen liittyvä käynti			2	4	2	1
luontovalokuvaus	35	41	19	36	54	39
leirikoulu			1	2	1	1
koiran kanssa ulkoilu	6	7	6	11	12	9
hyönteisten tai perhosten keräily	2	2	2	4	4	3
maiseman katselu	73	86	45	85	118	86
luontopolkuun tutustuminen	20	24	14	26	34	25
kulttuuriperintöön tutustuminen	20	24	13	25	33	24
muu	1	1			1	1
Yhteensä	85		53		138	



Kuva 5. Pääasialliset harrastukset, joihin osallistuttiin tai aiottiin osallistua (n = 138).

Taulukko 9. Harrastusten lukumäärä käyntiä kohden sukupuolittain jaoteltuna (n = 138).

	Miehet		Naiset		Kaikki	
	kpl	%	kpl	%	kpl	%
1-3 aktiviteettia	19	22	11	21	30	22
4-6 aktiviteettia	52	61	30	57	82	59
7-9 aktiviteettia	11	13	10	19	21	15
10 aktiviteettia tai enemmän	3	4	2	4	5	4
Yhteensä	85	100	53	100	138	100

3.2.3 Kävijöiden alueellinen jakautuminen

Vastaajista 99 % oli vierailnut tai aikoi vierailla Puurijärven lintutornilla kyseessä olevalla kansallispuistokäynnillään (taulukko 10). Lähes puolet vastaajista kävi myös Isosuon lintutornilla ja kolmannes Ala-Kauvatsajoen nuotiopaikalla. Karhiniemen luontotuvalla vieraili 27 % kävijöistä ja Ronkansuon näköalapaikalla 7 %. Kyselylomakkeessa tarjottujen valmiiden vastausvaihtoehtojen lisäksi yksi vastaaja ilmoitti kohtaan ”Muu” Kärjenkallion, jolla Puurijärven lintutorni sijaitsee. Puurijärven lintutornin vankka suosio käyntikohteena selittyy sillä, että kyselyä tehtiin ainoastaan Puurijärvellä.

Taulukko 10. Puurijärven ja Isonsuon kansallispuiston eri kohteissa vierailneiden osuus kaikista vastaajista.

Käyntikohte	kpl	%
Puurijärven lintutorni	135	99
Isosuon lintutorni	65	47
Ala-Kauvatsajoen nuotiopaikka	43	31
Ronkansuon näköalapaikka	10	7
Karhiniemen luontotupa	37	27
Muu	1	1
Yhteensä	137	

3.2.4 Käynnin kesto ja toistuvuus

Kaikki kävijätutkimukseen vastanneet olivat päiväkävijöitä. Erityisesti tämä johtunee siitä, että kansallispuiston alueella yöpyminen ei ole sallittua. Lisäksi valtaosa vastaajista asui puiston lähikunnissa. Keskimäärin käyntikerta kesti noin kaksi ja puoli tuntia. Lyhimmillään käynnit kestivät tunnin ja pisimmillään kuusi tuntia (taulukko 11).

Taulukko 11. Käynnin kesto (tuntia) sukupuolen mukaan jaoteltuna.

Kävijäryhmä	n	Osuus %	Käynnin kesto (tuntia)				
			Keskiarvo	Mediaani	Modi	Min	Max
Kaikki	135	100	2,4	2	1	1	6
Miehet	84	62	2,5			1	6
Naiset	51	38	2,2			1	5

Peräti neljä viidestä vastaajasta oli ollut alueella aiemminkin. Naiset olivat vierailleet aiemmin Puurijärven ja Isonsuon kansallispuistossa miehiä harvemmin – naisista ensikertalaisia oli 17 (32 %) ja miehistä 11 (13 %).

Aiemmat käynnit alueelle ajoittuivat tutkimusvuodesta parhaimmillaan yli 40 vuotta taaksepäin, jolloin alue ei vielä ollut kansallispuisto (taulukko 12). Alue oli tuttu 17 %:lle vastaajista jo ennen kansallispuiston perustamista (1993), mutta neljä viidestä vastaajasta oli vierailnut ensimmäisen kerran alueella vasta sen ollessa kansallispuisto. Puurijärven ja Isonsuon kansallispuistossa aiemmin vierailleista vastaajista 55 % oli käynyt alueella ensimmäisen kerran vuonna 1998 tai myö-

hemmin. Vastaukerran käyntiä edeltävä käynti puolestaan ajoittui tutkimusvuodelle 37 %:lla kaikista vastaajista ja edeltävälle vuodelle 25 %:lla kaikista vastaajista.

Yli 60 % kaikista kyselyyn vastanneista oli siis vierailut kansallispuistossa tutkimusvuonna tai edeltävänä vuonna. Kysymyskaavakkeessa pyydettiin myös arvioimaan, kuinka usein vastaaja oli käynyt Puurijärven ja Isonsuon kansallispuistossa joko kuluneen 12 kuukauden aikana tai viimeisten viiden vuoden aikana. Muutama vastaaja oli vastannut molempiin kohtiin, mikä vääristää hie-man tuloksia. Kaikista vastaajista neljännes oli käynyt kansallispuistossa vähintään viisi kertaa viimeksi kuluneen vuoden aikana. Lisäksi 17 % kaikista vastaajista ilmoitti käyneensä kansallispuistossa viimeksi kuluneiden viiden vuoden kuluessa vähintään viisi kertaa. Viimeisten viiden vuoden aikana vähintään viisi kertaa käyneitä oli siis arviolta n. 40 %, kun huomioidaan eri vastausvaihtoehdot valinneiden vastaajien antamat tiedot. Useimmin käynyt vastaaja ilmoitti käyneensä puistossa tänä aikana peräti 500 kertaa (taulukko 13).

Taulukko 12. Aiemmin Puurijärven ja Isonsuon kansallispuistossa vierailleiden ensimmäisen ja viimeisimmän käynnin ajoittuminen (n=110).

Ensimmäinen ja viimeisin käynti alueella	n	Keski-arvo	Keski-haj.	Prosenttipisteet				
				Min	25 %	Med	75 %	Max
Ensimmäisen kerran käynyt vuonna	110	1995	8,97	1964	1994	1998	2002	2005
Ensimmäisen kerran käynyt 'x' vuotta sitten	110	10	8,97	0	3	7	11	41
Viimeksi käynyt vuonna	110	2004	2,84	1977	2004	2004	2005	2005
Viimeksi käynyt 'x' vuotta sitten	110	1	2,84	0	0	1	1	28

Taulukko 13. Käynnit Puurijärven ja Isonsuon kansallispuistossa viimeisten viiden vuoden aikana.

	n	Keski-arvo	Keski-haj.	Prosenttipisteet				
				Min	25 %	Med	75 %	Max
Käynnit viimeisen 5 vuoden aikana	56	16	66,58	1	2	4	5	500

3.2.5 Saapuminen alueelle

Yli puolet vastaajista oli tullut kansallispuiston alueelle ennen puoltapäivää, ja 84 % vastaajista ilmoitti saapumiskulkuneuvokseen henkilöauton (taulukot 14 ja 15). Matkailuautolla tai henkilöauton ja asuntovaunun yhdistelmällä tulleita oli 7 % vastaajista. Tilausbussilla tulleita oli neljä (3 % vastaajista), polkupyöräilijöitä viisi ja kävellen saapuneita kolme henkilöä.

Taulukko 14. Puurijärven ja Isonsuon kansallispuistoon saapumiseen käytetty kulkuneuvo (n = 138).

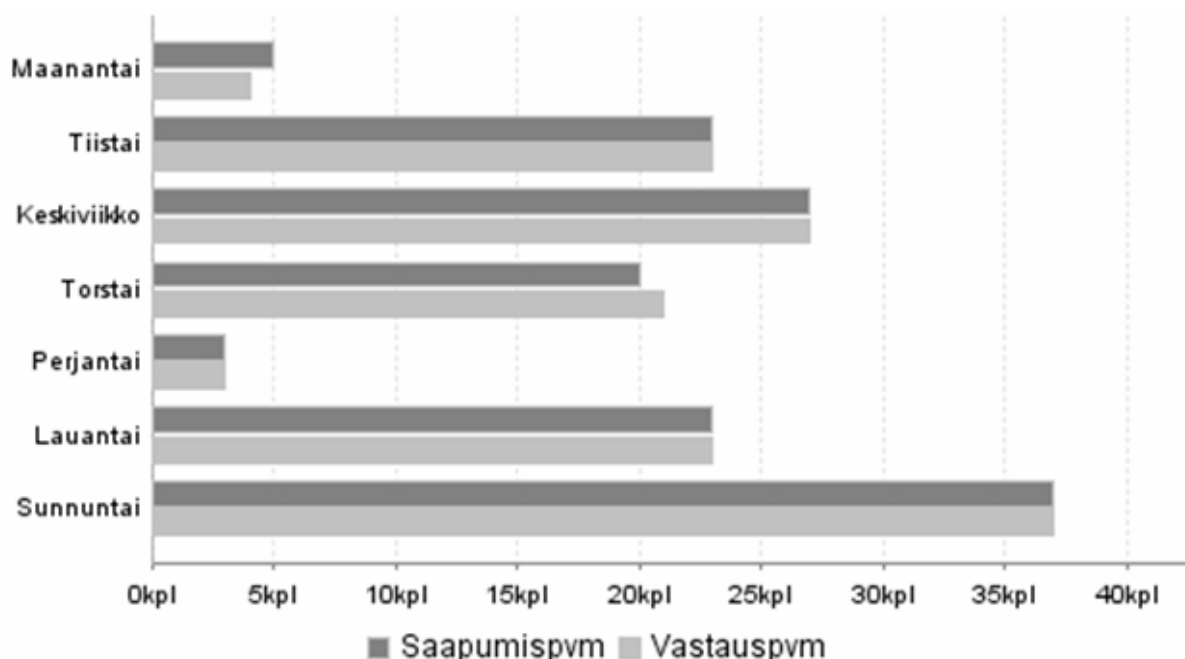
Kulkuneuvo	kpl	%
Henkilöauto	116	84
Henkilöauto ja asuntovaunu tai matkailuauto	10	7
Tilausbussi (ryhmämatka)	4	3
Polkupyörä tai kävellen	8	6
Yhteensä	138	

Taulukko 15. Kävijöiden saapuminen alueelle (n = 135) ja kyselyyn vastaaminen (n = 134) vuorokaudenajan mukaan.

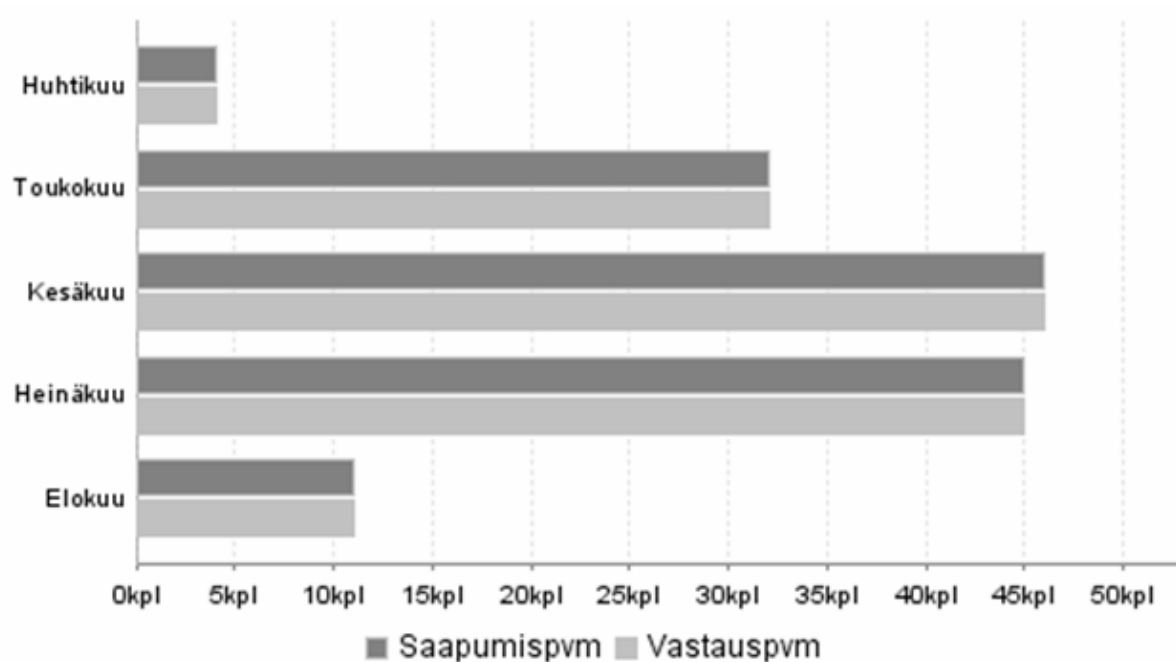
Kellonaika	Saapumisaika		Vastausaika	
	kpl	%	kpl	%
8:00-9:59	32	24	38	28
10:00-11:59	42	31	31	23
12:00-13:59	24	18	47	35
14:00-15:59	15	11	18	13
16:00-17:59	1	1		
20:00-21:59	1	1		
22:00-7:59	20	15		
Yhteensä	135	100	134	100

Kansallispuistoa koskevasta yöpymiskiellosta ja yöpymismahdollisuuksien (esim. telttailualueet) puuttumisesta seurasi se, että alueelle saapumisen ja kyselyyn vastaamisen viikonpäivät täsmäsivät lähes täysin toisiinsa (kuva 6). Kansallispuiston paikoitusalueilla yövytään silloin tällöin esimerkiksi asuntoautossa, mikä voi olla selitys saapumis- ja vastaamispäivien eroihin. Kyselyyn vastattiin yleisimmin (27 % vastauksista) sunnuntaisin (kuva 6). Seuraavaksi yleisimpiä vastaamispäiviä olivat keskiviikko (20 % vastauksista), tiistai ja lauantai (17 % vastauksista) sekä torstai (15 % vastauksista).

Suurin osa vastauksista saatiin kesäkuussa (33 %) ja heinäkuussa (33 %) (kuva 7). Kärjenkallion torniin sijoitetun kävijälaskurin tietojen perusteella kansallispuistokäynnit painottuvat kuitenkin kevääseen, jolloin tehdään lähes kaksi kolmannesta käynneistä. Tämän jälkeen käyntimäärät vähitellen laskevat loppukesää kohden. Aineistonkeruusuunnitelma vaikutti siihen, että kävijätutkimuksen vastaukset painoutuivat kesäkuukausiin, mikä on syytä huomioida vastausajankohtien suhteellisia osuuksia tarkasteltaessa. Samoin viikonpäivittäinen vastausjakauma heijastaa vahvasti aineistonkeruun suhteellista jakautumista eri viikonpäiville.



Kuva 6. Kansallispuistoon saapuminen ja kyselyyn vastaaminen viikonpäivittäin (n = 138).



Kuva 7. Puurijärven ja Isonsuon kansallispuistoon saapuminen ja kävijätutkimukseen vastaaminen kuukausittain (n = 138).

3.2.6 Käyntiin liittyvä rahankäyttö

Vastaajia pyydettiin arvioimaan käynnistä koituneita kustannuksia, joilla tarkoitettiin kaikkia ko-toa lähtemisen jälkeen aiheutuneita kuluja. Kustannuksia kysyttäessä eriteltiin ruokailu-, majoit-tumis-, matka-, ohjelmalvelu- ja muut kustannukset (ks. kyselylomake, liite 2). Vastaajien il-moittamien kulujen perusteella laskettiin käynnin keskimääräiset kustannukset, mutta koska eri osakustannukset on yhdistetty toisiinsa ja kustannuksia koitui kävijöille eri asioista (esim. osalle ei lainkaan matkakuluja tai ruokailukuluja), keskimääräinen kustannus kuvaa kansallispuisto-käynnistä koituneita menoja melko ylimalkaisesti.

Kustannusten keskiarvoksi tuli lähes 55 euroa käyntikertaa kohden, mutta ilmoitettujen kusan-nusten mediaaniarvo oli vain 16 euroa, joka lienee lähempänä todellisia käyntikustannuksia (tau-lukko 16). 95 prosentin luottamusväli kuvaa keskiarvojen luotettavuutta. Tämä tarkoittaa, että otoksesta laskettu keskiarvo asettuu luottamusvälille 95 prosentin tarkkuudella. Rahankäyttöä koskevaan kysymykseen vastanneista siis puolet ilmoitti käyntiin liittyviksi kustannuksikseen 16 euroa tai vähemmän. Suhteellisen alhaiset kustannukset selittyvät sillä, että Puurijärven ja Ison-suon kansallispuisto on luonteeltaan päiväkäyntiin sopiva lähivirkistyskohde.

Taulukko 16. Käyntiin liittyvä rahankäyttö.

Menot yhteensä	€/käynti	Luottamusväli
Keskiarvo	54	26-83
Mediaani	16	

3.2.7 Tietolähde

Kysyttäessä, mistä kävijä oli saanut tietoa alueesta, yli puolet vastaajista ilmoitti Puurijärven ja Isonsuon kansallispuiston olevan itselleen entuudestaan tutun (taulukko 17). Lehdistä ja televisio- tai radio-ohjelmista tietoa oli saanut 42 % ja tuttavien, ystävien tai sukulaisten kautta kolmasosa. Metsähallituksen verkkosivuilla vierailleita oli 14 % ja asiakaspalvelupisteestä tai luontokeskuksesta tietoa oli saanut 12 % vastaajista. Kysymyksessä oli mahdollista valita useita vastausvaihtoehtoja, minkä takia eri tietolähteiden prosenttiosuuksien summa ylittää 100 %.

Taulukko 17. Kävijöiden ennakkotietojen lähteet Puurijärven ja Isonsuon kansallispuistosta (n = 138).

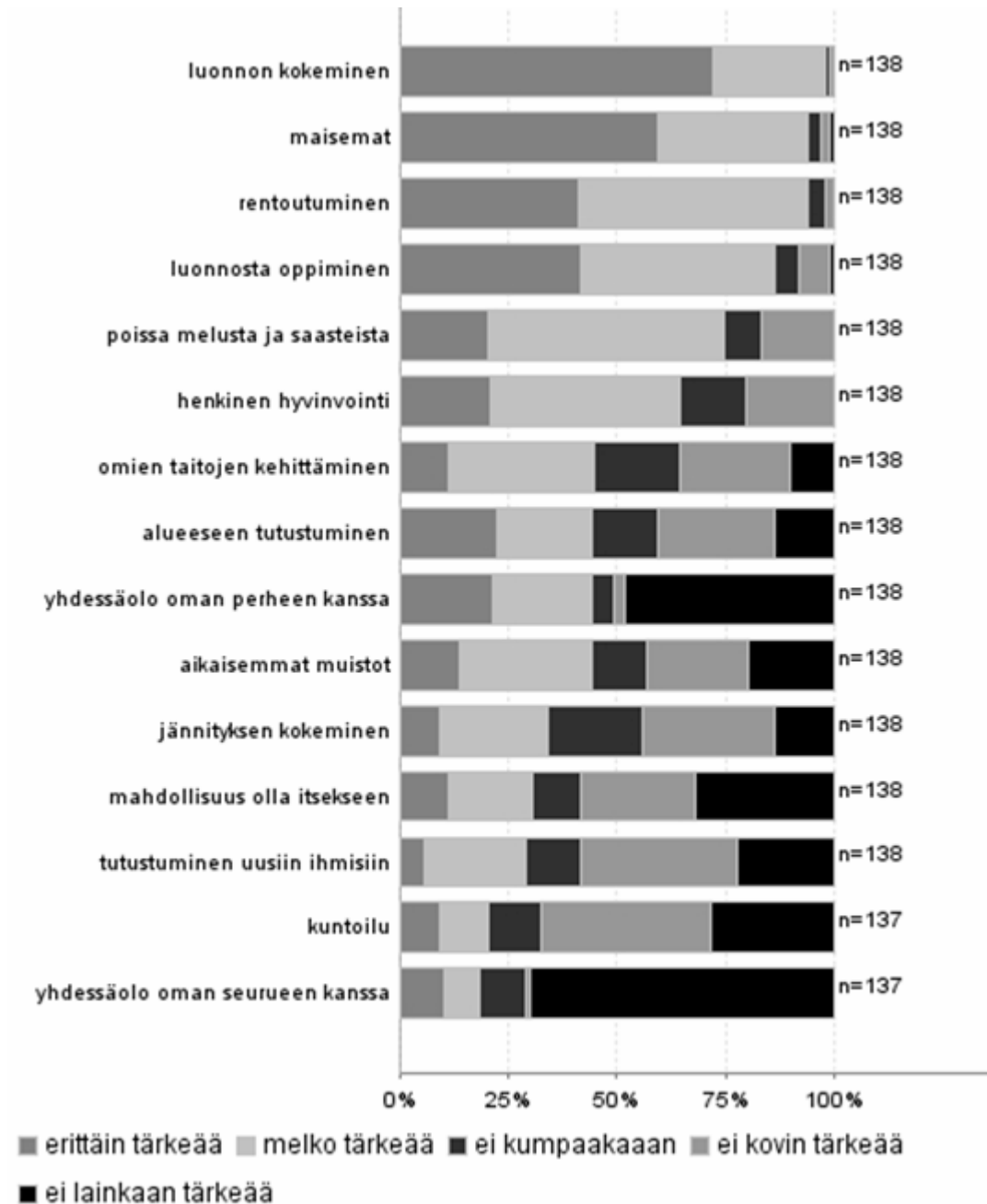
Tietolähde	kpl	%
Metsähallituksen luontokeskuksesta tai asiakaspalvelupisteestä	17	12
Tuttavilta, ystäviltä tai sukulaisilta	41	30
Metsähallituksen www-sivuilta (www.metsa.fi tai www.luontoon.fi)	19	14
Esitteistä tai oppaista (retkeilyopas ym.)	16	12
TV / radio-ohjelmista tai lehtiartikkeleista	58	42
Paikka on minulle entuudestaan tuttu	76	55
En osaa sanoa	6	4
Muualta	1	1
Yhteensä	138	

3.3 Kävijätyytyväisyys

3.3.1 Käynnin tarkoitus

Käynnin tarkoitusta selvitettäessä tutkimuksessa pyydettiin vastaamaan, miten tärkeänä kävijät pitivät eri asioita, jotka ilmenevät kuvasta 8. Yli 90 % kävijöistä piti luonnon kokemista, maiseimia ja rentoutumista erittäin tai melko tärkeinä. Kolme neljästä tai useampi arvioi myös luonnosta oppimisen sekä melun ja saasteiden ulottumattomissa olemisen erittäin tai melko tärkeäksi.

Vähiten tärkeäksi koettiin yhdessäolo oman seurueen kanssa, mikä osin selittyy yksin alueella vierailleiden osuudella (yli 40 % vastauksista). Samasta syystä yhdessäolo oman perheen kanssa ei ollut tärkeää puolelle vastaajista – joskin lähes puolet piti sitä erittäin tai melko tärkeänä. Vastaajista suurin osa oli myös sitä mieltä, ettei kuntoilu, uusiin ihmisiin tutustuminen ja itsekseen olon mahdollisuus ollut heille tärkeää kyseisellä käynnillä Puurijärven ja Isonsuon kansallispuistoon.



Kuva 8. Kävijöiden virkistysmotiivit Puurijärven ja Isonsuon kansallispuistossa, %-jakauma.

3.3.2 Kävijöiden mielipiteet alueesta, palveluista ja ympäristön laadusta

Lähes kaikki vastaajat olivat käyttäneet ja arvioineet pysäköintipaikkoja, alueen tiestöä, polkureitistöä, reittien opastetauluja ja polkuviitoituksia (taulukko 18 ja kuva 9). Jokainen vastaaja arvioi myös yleistä turvallisuutta ja siisteyttä, maisemaa, viihtyisyyttä ja luonnontilaisten alueiden laatua. Tulentekopaikkoja ja näiden polttopuuvälikäytöstä arvioi vain noin 40 % vastaajista. Vähäiseen tulipaikkojen käyttöön vaikuttanee se, että monet lintujen tarkkailua harrastavat vain piipahtavat kansallispuistossa lyhyesti, ja toisaalta kansallispuiston oleminen ainoastaan päiväretkelykäytössä, jolloin evästelyä varten ei välttämättä tarvitse tehdä tulia.

Kansallispuiston palvelurakenteet ja alueen luontotekijät arvioitiin polkureitistöä, yleisökäymälöitä sekä jätehuollon toteutusta ja ohjausta lukuun ottamatta keskimäärin erittäin tai melko hyväksi. Palvelurakenteita käyttäneistä 95 % piti pysäköintipaikkoja ja 94 % lähialueen tiestöä erittäin tai melko hyvinä. Polkureitteihin ja niiden opasteisiin oltiin keskimäärin hieman tyytymättömpiä, samoin tulipaikkoihin ja niiden polttopuihin.

Kaikkein tyytymättömiä vastaajat olivat jätehuollon toteutukseen ja ohjaukseen. Tätä tosin arvioi vain kaksi kolmasosaa vastaajista, mutta kukaan ei pitänyt jätehuoltoa erittäin hyvänä, ja 14 % arvioi sen erittäin tai melko huonosti toteutetuksi. Syynä lienee roskakorien puuttuminen ns. Metsähallituksen roskattoman retkeilyn periaatteiden mukaisesti. Toisaalta 98 % vastaajista piti kansallispuiston yleistä siisteyttä erittäin tai melko hyvänä. Jätehuollon lisäksi yleisökäymälöihin oltiin melko tyytymättömiä. Vastaajista 11 % piti niiden laatua erittäin tai melko huonona, joskin yleisimmin se arvioitiin melko hyväksi.

Vastaajista 95 % arvioi kansallispuiston yleisen turvallisuuden erittäin tai melko hyväksi, tosin yksi kävijä piti sitä erittäin huonona. Virkistysympäristön viihtyisyyttä, maiseman vaihtelevuutta ja luonnontilaisten alueiden laatua pidettiin yleisimmin erittäin tai melko hyvinä. Yksi kävijä piti kuitenkin maiseman vaihtelevuutta ja luonnontilaisten alueiden laatua melko huonona ja noin 15 % kumpaakin keskinkertaisena.

Taulukko 18. Palveluiden käyttö ja arviointi (todelliset käyttäjämäärät).

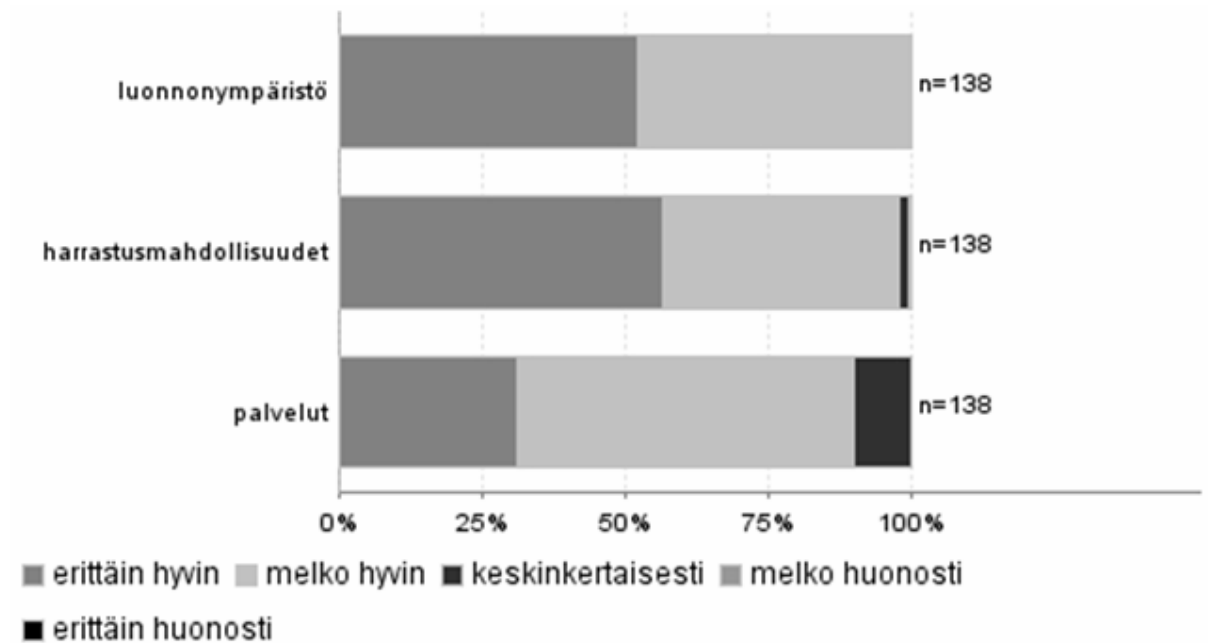
Palvelu tai ympäristötekijä	Käyttänyt ja arvioinut		Arviointi, %					Keski-arvo
	n	%	erittäin huono	melko huono	keskinkertainen	melko hyvä	erittäin hyvä	
Pysäköintipaikat	135	98	0	1	4	44	51	4,5
Tiestö	137	99	0	1	6	64	30	4,2
Reittien opastetaulut	137	99	0	4	9	43	44	4,3
Polkureitistö	137	99	0	12	17	53	19	3,8
Polkuviitoitukset	137	99	0	8	13	49	30	4,0
Tulentekopaikat	57	41	0	7	11	49	33	4,1
Polttopuut huolletuilla tulipaikoilla	55	40	0	7	11	55	27	4,0
Yleisökäymälät	106	77	2	9	18	62	8	3,7
Jätehuollon toteutus ja ohjaus	90	65	2	12	59	27	0	3,1
Yleinen turvallisuus	138	100	1	0	4	38	57	4,5
Yleinen siisteys	138	100	0	0	1	28	70	4,7
Maiseman vaihtelevuus	138	100	0	1	14	55	30	4,2
Virkistysympäristön viihtyisyys	138	100	0	0	4	51	44	4,4
Luonnontilaiset alueet	138	100	0	1	16	41	42	4,2
Yhteensä	138							



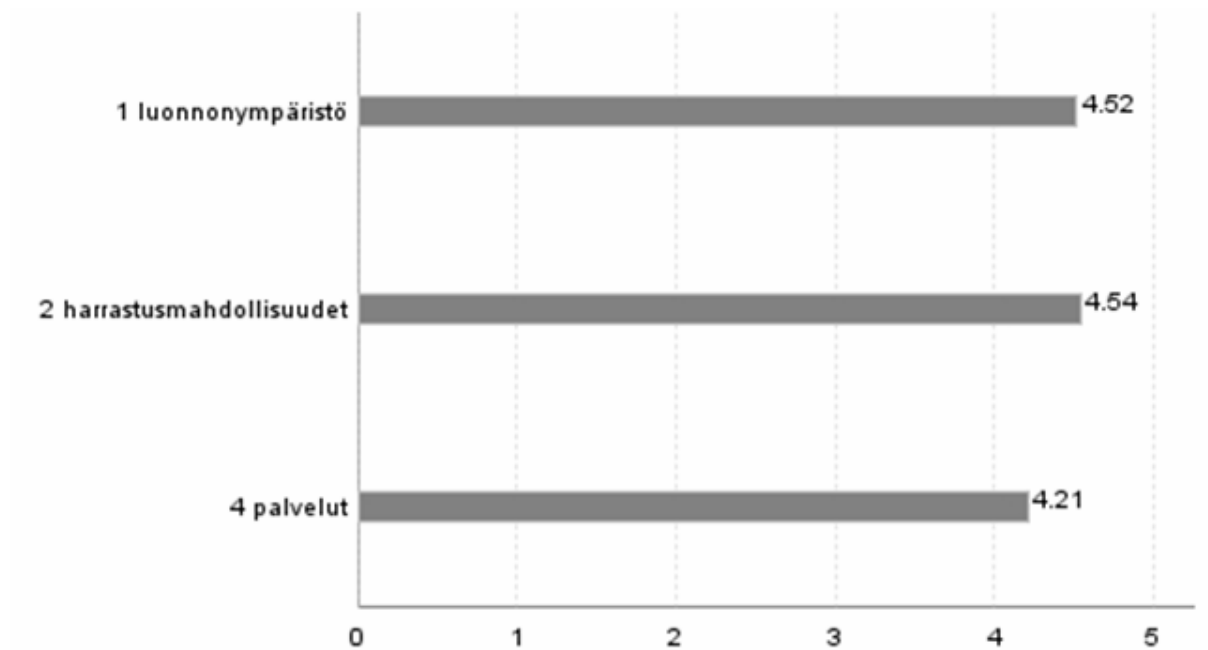
Kuva 9. Kävijöiden mielipiteet Puurijärven ja Isonsuon kansallispuiston palveluista (todelliset käyttäjämäärät).

3.3.3 Kävijöiden odotusten toteutuminen

Kävijöitä pyydettiin arvioimaan asteikolla 1–5, miten kansallispuiston luonnonympäristö, harrastusmahdollisuudet ja palvelut vastasivat heidän odotuksiaan. Parhaiten odotuksia vastasivat luonnonympäristö ja harrastusmahdollisuudet (kuvat 10 ja 11).



Kuva 10. Kuinka käynti Puurijärven ja Isonsuon kansallispuistossa vastasi kävijöiden ennako-odotuksia.



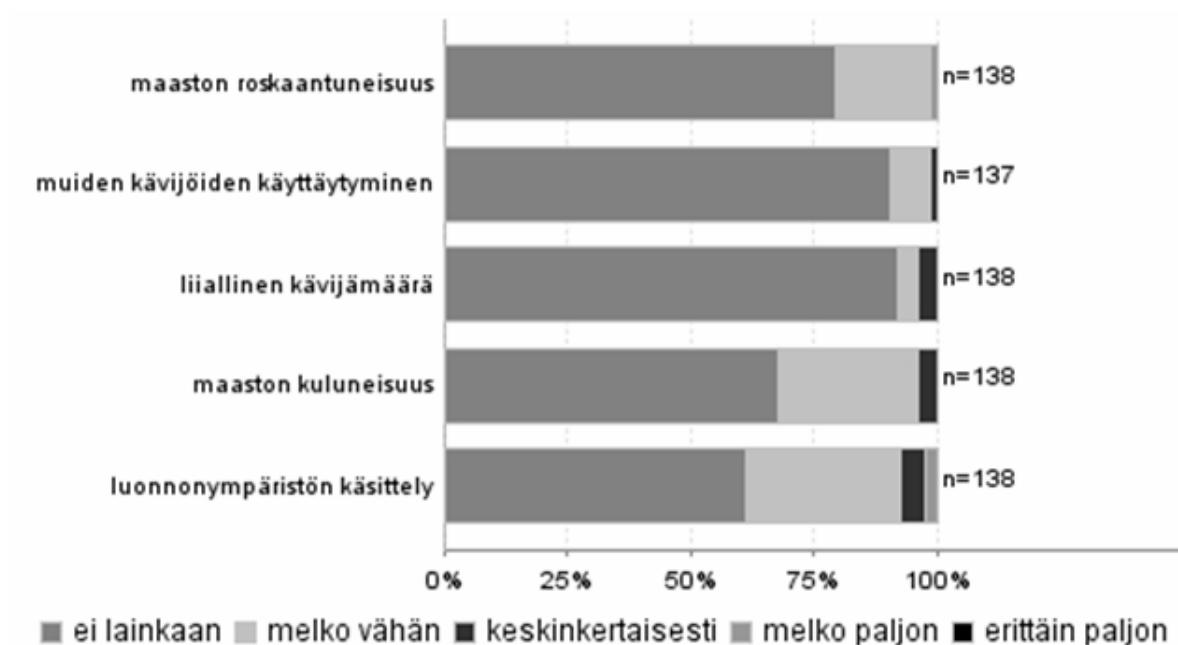
Kuva 11. Vastanneiden ennako-odotusten täyttyminen, keskiarvot. (n = 138; vastausasteikko 1 = erittäin huonosti, 2 = melko huonosti, 3 = keskinkertaisesti, 4 = melko hyvin, 5 = erittäin hyvin).

3.3.4 Vastanneiden käyntiä häiritsevät tekijät

Kävijöitä pyydettiin arvioimaan käynnin aikaisia häiriötekijöitä. Mielenpidettä kysyttiin viiden eri asian häiritsevyydestä. Puurijärven ja Isonsuon kansallispuistossa liiallinen kävijämäärä häiritsi keskimertaisesti neljää prosenttia vastaajista ja muiden kävijöiden käyttäytyminen yhtä prosenttia vastaajista (kuva 12). Suurinta osaa eli 96 %:a ja 99 %:a vastaajista ei muiden kävijöiden määrä tai käyttäytyminen häirinnyt lainkaan tai häiritsi vain melko vähän. Myöskään maaston roskaantuneisuutta ei koettu järin häiritseväksi.

”Ei lainkaan” -vastausten osuus oli suhteellisesti alhaisin kysyttäessä luonnonympäristön käsittelyn häiritsevyyttä (62 %) ja maaston kuluneisuuden häiritsevyyttä (68 %), joten molemmat asiat häiritsivät yli 30 %:a kävijöistä ainakin jossain määrin. Kaksi prosenttia vastaajista koki luonnonympäristön käsittelyn häirinneen melko paljon ja viisi prosenttia keskimertaisesti.

Häiriötekijöitä kysyttäessä vastaajille annettiin mahdollisuus kirjoittaa muukin, listalta puuttuva häiriötekijä. Yksi vastaaja oli tässä yhteydessä esittänyt toiveen laajemmasta polkuverkostosta. Toinen toivoi laajempaa polkuverkostoa, useampia lintutorneja erityisesti Puurijärvelle sekä kato-tonta tornia Puurijärvelle. Hän myös mainitsi ikävänä kokemuksena autoonsa kohdistuneen murron Puurijärven paikoitusalueella 1990-luvulla. Yksi vastaaja mainitsi häirinneen opastus-materiaalin puuttumisen Puurijärven lintutornilta.

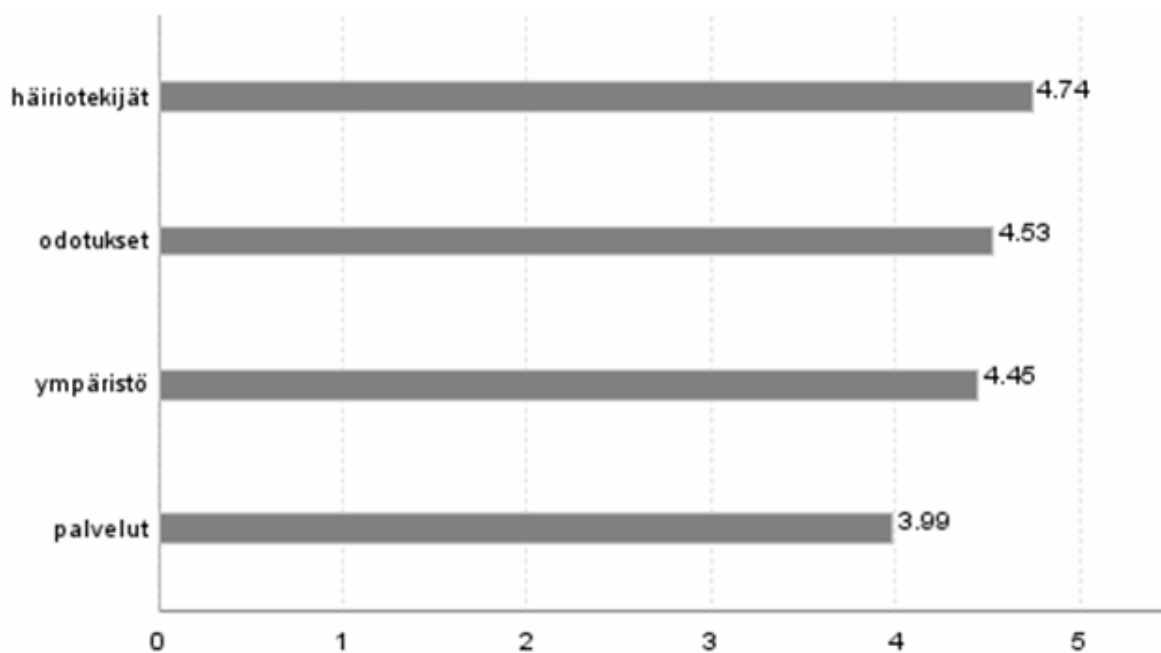


Kuva 12. Vastanneita häirinneet tekijät ja häiriön määrä.

3.3.5 Kävijätyytyväisyysindeksi

Metsähallituksen kävijätutkimuksissa kävijätyytyväisyydestä muodostetaan ns. kävijätyytyväisyysindeksi, joka kuvaa karkeasti kävijätyytyväisyyttä tutkimuksen kohdealueella. Kävijätyytyväisyysindeksiä laskettaessa huomioidaan summamuuttujina mielipiteet palveluista ja ympäristön laadusta, ennakko-odotusten toteutuminen ja käyntiä häirinneet tekijät (taulukko 19). Tyytyväisyys näihin osa-alueisiin on ilmoitettu asteikolla 1 (erittäin huono) – 5 (erittäin hyvä).

Puurijärven ja Isonsuon kansallispuiston kävijätutkimuksessa edellä mainittuihin osa-alueisiin oltiin melko tyytyväisiä (kuva 13 ja taulukko 19). Ainoastaan tyytyväisyys palveluihin jäi keskiarvoltaan alle neljän. Aluekohtaiseksi kävijätyytyväisyysindeksiksi saatiin 4,34.



Kuva 13. Kävijätyytyväisyyteen liittyvien osatekijöiden keskiarvot (1 = erittäin huono, 5 = erittäin hyvä).

Taulukko 19. Kävijätyytyväisyyteen liittyvät osatekijät ja tyytyväisyys niihin asteikolla 1–5.

Palvelut		Ympäristö		Odotukset		Häiriötekijät	
Pysäköintipaikat	4,45	Yleinen turvallisuus	4,51	Luonnon-ympäristö	4,52	Maaston kuluneisuus	4,64
Tiestö	4,23	Yleinen siisteys	4,69	Harrastus-mahdollisuudet	4,54	Maaston roskaan-tuneisuus	4,77
Reittien opastetaulut	4,27	Maiseman vaihtelevuus	4,15	Palvelut	4,21	Luonnon-ympäristön käsittely	4,52
Polkureitistö	3,79	Virkistys-ympäristön viihtyisyys	4,40			Liiallinen kävijämäärä	4,88
Polkuviitoitukset	4,01	Luonnontilaiset alueet	4,25			Muiden kävijöiden käyttäytyminen	4,89
Tulentekopaikat ja laavut	4,09						
Polttopuut huolletuilla tulipaikoilla	4,02						
Yleisökäymälät	3,66						
Jätehuollon toteutus ja ohjaus	3,10						
Palveluiden määrä							
Aluekohtainen keskiarvo	3,99		4,40		4,42		4,74
Vertailukelpoinen keskiarvo	3,99		4,45		4,53		4,74
Aluekohtainen kävijätyytyväisyysindeksi					4,34		
Valtakunnallisesti vertailukelpoinen kävijätyytyväisyysindeksi					4,35		

3.4 Vapaamuotoiset ajatukset

Kyselylomakkeen lopussa pyydettiin vastaajia kirjoittamaan vapaamuotoisesti ajatuksiaan ja antamaan palautetta. Muutama vastaaja olikin näin tehnyt, mutta nämä tiedot ovat kadonneet aineisto-tallennettaessa, eikä niitä näin ollen pystytä tässä raportissa esittämään.

4 Tulosten tarkastelu ja yhteenveto

Puurijärven ja Isonsuon kansallispuiston vuoden 2005 kävijätutkimuksessa haastatelluista 138 kävijästä noin 60 % oli miehiä ja 40 % naisia. Suurimman kävijäryhmän muodostivat 45–54-vuotiaat. Akateeminen koulutus oli lähes puolella vastaajista ja reilulla 40 %:lla oli joko opistotasoinen tai ammattikoulututkinto.

Lähes kaikki vastaajat olivat suomalaisia ja noin puolet heistä asui kansallispuiston lähikunnissa. Yksittäisiä kävijöitä kansallispuistoon oli saapunut eri puolilta Suomea, kuitenkin enimmäkseen eteläisestä Suomesta. Kävijöistä suurimmalle osalle aiheutuikin kansallispuistovierailusta vain vähän kuluja, lähinnä polttoaine- ja eväsmenoja.

Puurijärven ja Isonsuon kansallispuistossa vierailtiin lähes aina joko yksin tai pienissä 2–5 hengen ryhmissä, jotka koostuivat oman perheen jäsenistä tai muista sukulaisista. Joka toiselle vastaajalle kansallispuisto oli matkan ainoa tai tärkein kohde ja vain joka kymmenes vastaaja oli puistossa sattumalta. Vastaajista 80 % oli käynyt Puurijärven ja Isonsuon kansallispuistossa aiemminkin ja peräti 60 % joko tutkimuksen toteutusvuonna 2005 tai sitä edeltävänä vuonna 2004. Neljännestä vastaajista oli käynyt kyselyyn vastaamista edeltäneen vuoden kuluessa alueella vähintään viisi kertaa, ja viimeisten viiden vuoden kuluessa vähintään viisi kertaa käyneitä oli n. 40 % vastaajista. Kaikki kävijät olivat päiväkävijöitä, mikä johtuu Puurijärven ja Isonsuon kansallispuiston yöpymiskiellostä. Yksi käynti kesti keskimäärin kaksi ja puoli tuntia mutta tyypillisimmillään yhden tunnin.

Luonnon tarkkailun jälkeen oli lintuharrastus miehillä yleisin ja naisilla toiseksi yleisin harrastus Puurijärven ja Isonsuon kansallispuistossa vieraillessaan. Lintuharrastuksen nimesi tärkeimmäksi harrastukseksi puolet kävijöistä. Molempien sukupuolten kolmen yleisimmän aktiviteetin joukossa oli myös maisemien katselu. Lintujen tarkkailuun usein liittyvää luontovalokuvaustakin harrasti sekä naisista että miehistä yli kolmannes. Eväsretkeily kuului joka toisen kyselyyn vastanneen ohjelmaan.

Eri asioiden tärkeyttä kysyttäessä merkittävimmiten osoittautuivat luonnon kokeminen, maisemat ja rentoutuminen, joita yhdeksän kymmenestä kyselyyn vastanneesta piti itselleen tärkeinä. Myös luonnosta oppimista ja melusta ja saasteista poissa olemista arvostettiin. Sen sijaan kuntoilua ja oman seurueen kanssa yhdessä olemista piti tärkeänä vain joka viides vastaaja.

Kansallispuiston eri kohteista oli ehdottomasti suosituin Puurijärven lintutorni, jossa kävi 99 % vastaajista. Isonsuon lintutornilla kävi puolet ja Ala-Kauvatsajoen nuotiopaikalla kolmannes vastanneista. Puurijärven lintutornin suosio käyntikohteena johtuu siitä, että tutkimusaineisto kerättiin kokonaan siellä. Oletettavasti käyntikohteiden osuudet olisivat erilaiset, mikäli kyselyä olisi tehty useissa eri paikoissa. Toisaalta tiedetään Puurijärven tornin olevan kansallispuiston suosituin kohde, joten välttämättä kävijätutkimuksen tulokset käyntikohteiden suosituimmuudesta eivät ole kovin vääristyneitä.

Puurijärven ja Isonsuon kansallispuistoon saavuttiin lähes aina joko henkilö- tai matkailuautolla ja useimmiten ennen puolta päivää. Suosituin vierailukuukausi oli kesäkuu, mutta kävijöitä oli hyvin liikkeellä myös touko- ja heinäkuussa. Yleisimmin alueella käytiin viikonloppuna tai viikon keskivaiheilla. Aineiston keruusuunnitelman vaikutus näkyy vahvasti käyntien ajoittumisessa, etenkin käyntien viikonpäivittäisessä jakautumisessa mutta myös kuukausittaisessa vertailussa. Aineistonkeruupäivien lukumäärään verrattaessa saatiin toukokuussa suhteessa hieman enemmän vastauk-

sia kuin kesäkuukausina (toukokuussa oli 18 % aineistonkeruupäivistä ja saatiin 23 % vastauksista, kesäkuussa vastaavat luvut olivat 34 % ja 33 %, elokuussa 36 % ja 33 %). Kuten luvussa 2.2 jo todettiin, aineistonkeruun painottuminen kesäkuukausiin saattoi jättää pelkästään keväisin käyvät lintuharrastajat aliedustetuiksi. Lintuharrastajat ovat myös usein liikkeellä hyvin aikaisin aamulla, joten osa aikaisin saapuneista kävijöistä on voinut jäädä tavoittamatta aineistonkeruujan (8–16) vuoksi. Tutkimuksen tuloksista voidaan kuitenkin päätellä, että osa lintuharrastajista käy Puurijärven ja Isonsuon kansallispuistossa vilkkaimman lintujen kevätmuuttokauden jälkeenkin pitkin kesää.

Kävijöiden tyytyväisyyttä alueeseen ja palveluihin selvitettiin kysymällä mm., miten alueelle saapumiseen liittyvät rakenteet, kansallispuiston reitit ja palvelut sekä luonnonympäristö tyydyttivät. Vastausten keskiarvo oli erittäin hyvä yleisen siisteyden, yleisen turvallisuuden sekä paikoitusalueiden kohdalla. Ylipäänsä sekä luonnonympäristöön että opasteisiin ja tulipaikkoihin oltiin tyytyväisiä. Suurin tyytymättömyys kohdistui jätehuollon toteutukseen ja ohjaukseen, mutta myös yleisökäymälöihin ja polkureitistöön oltiin tyytymättömämpiä kuin muihin kysytyihin asioihin. Joka kolmas oli jättänyt arvioimatta jätehuollon ja joka viides käymälät, mikä voi johtua siitä, ettei vastaaja käyttänyt näitä palveluita käyntinsä aikana. Toisaalta syynä voi olla myös kyselytutkimuksissa usein huomattu ilmiö vastaajien haluttomuudesta antaa huonoja arvioita.

Harrastusmahdollisuudet vastasivat parhaiten kävijöiden odotuksia, erittäin tyytyväisiä löytyi tässä kohdin eniten. Odotukset ja todellisuus vastasivat toisiaan melko tai erittäin hyvin myös luonnonympäristön ja palveluiden kohdalla, keskimäärin vähintään 90 %:lla kävijöistä. Käyntiä häiritseviä tekijöitä arvioitaessa selvisi, ettei kävijöiden määrää tai käytöstä pidetä ongelmallisena. Sen sijaan yli 30 % vastaajista koki luonnonympäristön käsittelyn ja maaston kuluneisuuden ainakin jossain määrin häiritseväksi. Samoin neljännes vastaajista piti maaston roskaisuutta vähäisessä määrin häiritsevänä.

Metsähallituksen kävijätutkimuksissa kävijätyytyväisyyttä kuvaamaan muodostetaan indeksiluku, johon vaikuttavat kävijöiden tyytyväisyys palveluihin ja ympäristöön, odotusten toteutuminen sekä arvio häiriötekijöiden määrästä. Puurijärven ja Isonsuon kansallispuiston kävijätyytyväisyysindeksiksi saatiin tämän kävijätutkimuksen perusteella 4,34. Kävijätyytyväisyysindeksin osatekijöistä erityisesti häiriötekijöiden vähäisyys vaikutti indeksiin myönteisesti, kun taas muita osatekijöitä alhaisempi tyytyväisyys palveluihin vaikutti indeksiin kielteisesti. Kaiken kaikkiaan kävijät ovat melko tyytyväisiä Puurijärven ja Isonsuon kansallispuistoon.

Kävijätutkimuksen tulosten perusteella kävijöiden tyytyväisyyttä laskevat tekijät liittyvät selkeimmin jätehuoltoon (ml. yleisökäymälät) ja polkureitistöön. Puurijärven ja Isonsuon kansallispuiston luonne lintujen pesintäalueena ja muuttoaikaisena levähdysalueena asettaa rajoituksia polkureitistön laajuudelle. Reitistöä kuitenkin uudistetaan parhaillaan ja vanhoja pitkospuita on vaihdettu uusiin. Lähivuosina Kokemäenjoki Life -projektiin liittyvien Puurijärven kunnostustöiden yhteydessä Lounais-Suomen ympäristökeskus rakentaa kaksi uutta lintutornia sekä myös liikuntaesteisille soveltuvan havainnointilavan. Samalla rakennetaan uusia polkurakenteita yhteensä yli neljä kilometriä ja uusitaan kansallispuiston opastetaulut. Näin ollen kansallispuiston reitistö laajenee ja palveluvarustus paranee huomattavasti.

Jätehuollon toteutus puolestaan jakaa retkeilijöiden mielipiteitä toistuvasti. Metsähallitus pyrkii edistämään roskatonta retkeilyä ja kannustaa luonnossa liikkujia tuomaan roskansa maastosta joko yleisiin tai Metsähallituksen ylläpitämiin jätteenkeräyspisteisiin. Puurijärven ja Isonsuon kansallispuiston alueella ei ole Metsähallituksen ylläpitämiä jättepisteitä. Nykyisen jättepolitiikan jatkamista tukevat kansallispuiston käyttö ainoastaan päiväretkikohteena, kävijöiden tyytyväisyys alu-

een siisteyteen sekä keskimääräisen käynnin keston lyhyys. Jätehuollon järjestelyistä tiedottamista voi tarvittaessa parantaa. Toisin sanoen nykyisen toimintatavan voi perustella avoimesti ja kävijöitä voi ohjeistaa viemään roskat mukanaan kotiin tai kunnallisen jätehuollon jätepisteeseen.

Yleisökäymälöihin kohdistunut keskimääräistä alhaisempi tyytyväisyys voi johtua useista syistä, esim. korkeampitasoisten käymälöiden odottamisesta tai epäsiistin käymälän kokemisesta. Kävijätutkimuksessa ei erikseen pyydetty tarkentamaan tyytymättömyyden syitä, eikä kukaan vastaajista antanut käymälöitä tai jätehuoltoa koskevaa palautetta. Käymälöihin on viime vuosina kohdistunut toistuvasti ilkivaltaa, ja seuraukset voivat olla osasyynä kävijöiden huonoihin kokemuksiin. Kansallispuiston käymälöiden yleistä siisteyttä ja kuntoa seurataan jatkossakin ja tarvittaessa on pyrittävä parantamaan edellä mainittuja tekijöitä esim. huoltokäyntien määrää lisäämällä.

Kiitokset

Kiitokset kävijätutkimusraporttiin saamistani kommentteista Jonna Berghällille, Sirpa Ellälle ja Mikael Nordströmille!

Lähteet

Aro, J. E. 1906: Kertomus kesällä 1904 tekemästani ornitologisesta matkasta Kokemäellä. – Meddelanden af Societas pro fauna et flora Fennica 31: 19–22.

Below, A. 2002: Puurijärven pesimälinnustoselvitys vuonna 2002. – Metsähallitus, Etelä-Suomen luontopalvelut. 11 s. + liitt.

Erkkonen, J. & Sievänen, T. 2001: Kävijätutkimusopas. – Metsähallituksen luonnonsuojelujulkaisuja. Sarja B 62. 73 s.

Grahn, T. 1994: Puurijärvi-Isosuo – kansallispuisto kulttuurimaiseman keskellä. – Metsähallituksen luonnonsuojelujulkaisuja. Sarja A 36. 32 s.

Heinonen, M., Mikkola, M. & Södersved, J. 1994: Puurijärven-Isonsuon kansallispuiston luontoselvitys 1993. – Metsähallituksen luonnonsuojelujulkaisuja. Sarja A 26. 89 s.

Järventausta, K. 1996: Perhostutkimuksia eräillä Etelä-Suomen luonnonsuojelualueilla. Osa 1: Puurijärvi-Isosuo, Kurjenrahka, Torronsuo, Kurasmäki, Tammimäki ja Lenholm. – Metsähallituksen luonnonsuojelujulkaisuja. Sarja A 57. 86 s.

Lehikoinen, E. 1977: Kokemäen Puurijärven kasvillisuus ja linnusto. – Vesihallitus, raportti 127. 188 s.

Metsähallitus 2006a: Luontoon.fi-verkkopalvelu. – <<http://www.luontoon.fi>>. Viitattu 29.5.2007.

Metsähallitus 2006b: Metsähallituksen luontopalvelut. Vuosikertomus 2006. – <http://julkaisut.metsa.fi/julkaisut/pdf/luo/vk_2006_fin.pdf>. Viitattu 14.6.2007.

Nuotio, K. 1998: Puurijärven kasvillisuus koeuoman vaikutusalueella vuonna 1997. – Lounais-Suomen ympäristökeskus. Moniste 3/98. 19 s.

Palmgren, R. 1915: Till kännedom om fågelfaunan i Hvittis samt angränsande delar av Kumo socken och Kauvatsa kapell – en topografisk studie. – Acta Societatis pro fauna et flora Fennica 40: 1–70.

Ympäristöhallinnon verkkosivut 2007 – <<http://www.ymparisto.fi/default.asp?contentid=14546&>>. Viitattu 14.6.2007.

Aineiston keruuaikataulu

Aineistonkeruu toteutuneiden keruupäivien mukaan (suluissa saatujen vastausten lukumäärä).

Huhtikuu:	ma 25.4.2005 (4 kpl)	Yhteensä huhtikuu: 2,8 % vastauksista
Toukokuu:	la 14.5.2005 (7 kpl)	
	su 15.5.2005 (8 kpl)	
	la 21.5.2005 (4 kpl)	
	su 22.5.2005 (4 kpl)	
	ti 24.5.2005 (3 kpl)	
	ke 25.5.2005 (2 kpl)	
	to 26.5.2005 (3 kpl)	
	ti 31.5.2005 (1 kpl)	Yhteensä toukokuu: 23,2 % vastauksista
Kesäkuu:	ti 7.6.2005 (2 kpl)	
	ke 8.6.2005 (4 kpl)	
	to 9.6.2005 (1 kpl)	
	la 11.6.2005 (4 kpl)	
	su 12.6.2005 (3 kpl)	
	ti 14.6.2005 (2 kpl)	
	ke 15.6.2005 (7 kpl)	
	to 16.6.2005 (2 kpl)	
	la 18.6.2005 (2 kpl)	
	su 19.6.2005 (6 kpl)	
	ti 21.6.2005 (1 kpl)	
	ke 22.6.2005 (3 kpl)	
	to 23.6.2005 (3 kpl)	
	ke 29.6.2005 (3 kpl)	Yhteensä kesäkuu: 33,3 % vastauksista
Heinäkuu:	to 30.6.2005 (3 kpl)	
	su 3.7.2005 (4 kpl)	
	ti 5.7.2005 (3 kpl)	
	ke 6.7.2005 (2 kpl)	
	to 7.7.2005 (3 kpl)	
	la 9.7.2005 (3 kpl)	
	su 10.7.2005 (4 kpl)	
	ti 12.7.2005 (2 kpl)	
	ke 13.7.2005 (3 kpl)	
	pe 15.7.2005 (2 kpl)	
	su 17.7.2005 (6 kpl)	
	ti 19.7.2005 (3 kpl)	
	ke 20.7.2005 (1 kpl)	
	to 21.7.2005 (3 kpl)	
	ti 26.7.2005 (2 kpl)	
	to 28.7.2005 (3 kpl)	Yhteensä heinäkuu: 32,6 % vastauksista
Elokuu:	pe 29.7.2005 (1 kpl)	
	ti 2.8.2005 (4 kpl)	
	ke 3.8.2005 (2 kpl)	
	la 13.8.2005 (3 kpl)	
	su 14.8.2005 (2 kpl)	Yhteensä elokuu: 8,0 % vastauksista

LIITE 2.

Suomenkielinen kyselylomake



METSÄHALLITUS



Puurijärvi-Isosuon kansallispuisto

Kävijätutkimus 2005

Täyttöohjeet:

Kävijätutkimuksella kerättävää tietoa käytetään hyväksi Puurijärvi-Isosuon kansallispuiston kehittämisessä. Toivomme teidän vastaavan tämän lomakkeen jokaiseen kysymykseen huolellisesti ja pyydämme ottamaan huomioon seuraavat ohjeet:

1. Lukekaa kysymykset huolellisesti.
2. Vastatkaa kysymyksiin henkilökohtaisesti merkitsemällä yksi rasti vastausympyrään (○). Niissä kysymyksissä, joissa on mahdollista valita useampi vaihtoehto, merkitkää vastauksenne vastausruutuihin (□). Joissakin kysymyksissä pyydetään kirjoittamaan vastaus siihen varattuun kohtaan.
3. Palauttakaa täytetty lomake aineiston kerääjälle tai sille osoitettuun paikkaan.
4. Lisätietoja antaa Jere Rauhala puh. 0205 64 4701 tai Sirpa Ellä 0400 124 174.

KIITOKSET ETUKÄTEEN!

Aineiston kerääjä täyttää:

numero	paikka	haastattelu	itse	nimikirjaimet

Puurijärvi-Isosuon kansallispuisto

Kävijätutkimus 2005

vastausajankohdan päivämäärä _____ ja kellonaika _____ .
 viikonpäivä: Maanantai ○₁, Tiistai ○₂, Keskiviikko ○₃, Torstai ○₄, Perjantai ○₅, Lauantai ○₆, Sunnuntai ○₇

1. Milloin saavuitte kansallispuistoon?
 päivämäärä _____ ja kellonaika _____

2. Kuinka kauan oleskelitte tai aiotte oleskella alueella tällä käynnillä?
 (vastatkaa joko vuorokausina tai tunteina)
 noin _____ vuorokautta tai _____ tuntia

3. Missä päin kansallispuistoa vierailitte tai suunnittelette vierailevanne tällä käynnillä?
 (merkitkää tarvittaessa useampi kohta)

1 Puurijärven lintutorni
 2 Isosuon lintutorni
 3 Ala-Kauvatsajoen nuotiopaikka
 4 Ronkansuon näköalapaikka
 5 Karhiniemen luontotupa
 6 Muulla, missä? _____

4. Millä kulkuneuvolla tulitte kansallispuistoon?

1 Henkilöauto
 2 henkilöauto + asuntovaunu, matkailuauto
 3 yleinen kulkuneuvo
 4 tilausbussi (ryhmämatka)
 5 muu (esim. polkupyörä tai moottoripyörä), mikä? _____

5. Minkälainen on matkaseurueenne?

A olen yksin → siirtykää kysymykseen 7.

B seurueen koko yhteensä _____ henkilöä
 (vastaaja mukaan luettuna)
 joista

C vanhimman henkilön ikä? _____ vuotta
 D nuorimman henkilön ikä? _____ vuotta
 E alle 16 vuotiaita? _____ henkilöä
 F liikuntarajoitteisia? _____ henkilöä

6. Mistä matkaseurueenne pääosin koostuu?

1 oma perhe
 2 ystävät, sukulaiset
 3 Työtoverit
 4 Yritysvieraat
 5 koululuokka tai opiskeluryhmä
 6 kerho, yhdistys tms., mikä? _____

7. Mitä pidätte tärkeänä vieraillessanne täällä juuri nyt?
 (vastatkaa jokaiseen vaihtoehtoon)
 (5 = erittäin tärkeä, 4 = melko tärkeä, 3 = en osaa sanoa, 2 = vähän tärkeä, 1 = ei lainkaan tärkeä)

		5	4	3	2	1	
A	luonnon kokeminen	tärkeä	<input type="radio"/>	<input type="radio"/>	<input type="radio"/>	<input type="radio"/>	ei lainkaan tärkeä
B	maisemat	tärkeä	<input type="radio"/>	<input type="radio"/>	<input type="radio"/>	<input type="radio"/>	ei lainkaan tärkeä
C	mahdollisuus olla itseksensä	tärkeä	<input type="radio"/>	<input type="radio"/>	<input type="radio"/>	<input type="radio"/>	ei lainkaan tärkeä
D	henkinen hyvinvointi	tärkeä	<input type="radio"/>	<input type="radio"/>	<input type="radio"/>	<input type="radio"/>	ei lainkaan tärkeä
E	poissa melusta ja saasteista	tärkeä	<input type="radio"/>	<input type="radio"/>	<input type="radio"/>	<input type="radio"/>	ei lainkaan tärkeä
F	rentoutuminen	tärkeä	<input type="radio"/>	<input type="radio"/>	<input type="radio"/>	<input type="radio"/>	ei lainkaan tärkeä
G	tutustuminen uusiin ihmisiin	tärkeä	<input type="radio"/>	<input type="radio"/>	<input type="radio"/>	<input type="radio"/>	ei lainkaan tärkeä
H	yhdessäolo ystävien kanssa	tärkeä	<input type="radio"/>	<input type="radio"/>	<input type="radio"/>	<input type="radio"/>	ei lainkaan tärkeä
I	yhdessäolo perheen kanssa	tärkeä	<input type="radio"/>	<input type="radio"/>	<input type="radio"/>	<input type="radio"/>	ei lainkaan tärkeä
J	aikaisemmat muistot	tärkeä	<input type="radio"/>	<input type="radio"/>	<input type="radio"/>	<input type="radio"/>	ei lainkaan tärkeä
K	alueeseen tutustuminen	tärkeä	<input type="radio"/>	<input type="radio"/>	<input type="radio"/>	<input type="radio"/>	ei lainkaan tärkeä
L	luonnosta oppiminen	tärkeä	<input type="radio"/>	<input type="radio"/>	<input type="radio"/>	<input type="radio"/>	ei lainkaan tärkeä
M	omien taitojen kehittäminen	tärkeä	<input type="radio"/>	<input type="radio"/>	<input type="radio"/>	<input type="radio"/>	ei lainkaan tärkeä
N	kunnon ylläpito	tärkeä	<input type="radio"/>	<input type="radio"/>	<input type="radio"/>	<input type="radio"/>	ei lainkaan tärkeä
O	jännityksen kokeminen	tärkeä	<input type="radio"/>	<input type="radio"/>	<input type="radio"/>	<input type="radio"/>	ei lainkaan tärkeä

8. Mitä pääasiassa teitte tai aiotte tehdä Puurijärvi-Isosuon kansallispuistossa tällä käynnillä?

(merkitkää tarvittaessa useampi vaihtoehto)

- | | | | |
|-----------------------------|--------------------------------|-----------------------------|------------------------------|
| 1 <input type="checkbox"/> | Kävely tai lenkkeily | 14 <input type="checkbox"/> | Perhosharrastus |
| 2 <input type="checkbox"/> | Retkeily | 15 <input type="checkbox"/> | Melonta Kauvatsajoessa |
| 3 <input type="checkbox"/> | Luonnon tarkkailu | 16 <input type="checkbox"/> | Partioretki tai -tapahtuma |
| 4 <input type="checkbox"/> | Eväsretki | 17 <input type="checkbox"/> | Maastohiihto |
| 5 <input type="checkbox"/> | Pyöräily | 18 <input type="checkbox"/> | Koiran ulkoiluttaminen |
| 6 <input type="checkbox"/> | Kalastus ympäröivillä alueilla | 19 <input type="checkbox"/> | Luontokuvaus |
| 7 <input type="checkbox"/> | Lintuharrastus | 20 <input type="checkbox"/> | Suunnistus |
| 8 <input type="checkbox"/> | Luontopolkuihin tutustuminen | 21 <input type="checkbox"/> | Leirikoulu |
| 9 <input type="checkbox"/> | Marjastus | 22 <input type="checkbox"/> | Maiseman tarkkailu |
| 10 <input type="checkbox"/> | Sienestys | 23 <input type="checkbox"/> | Rantaniittyihin tutustuminen |
| 11 <input type="checkbox"/> | Opetukseen liittyvä käynti | 24 <input type="checkbox"/> | Suohistoriaan tutustuminen |
| 12 <input type="checkbox"/> | Kasviharrastus | 25 <input type="checkbox"/> | muu, mikä? |

Mikä valitsemanne vaihtoehto oli tai on mielestänne kaikkein tärkein tällä käynnillä?

merkitkää tärkeimmän vaihtoehdon numero → [_____]

9. Mitä mieltä olette käyttämienne palveluiden sekä ympäristön laadusta vieraillessanne täällä juuri nyt?

Vastatkaa jokaiseen kohtaan ja arvioikaa palvelun laatu, mikäli käytätte tai olette käyttäneet palvelua. Muussa tapauksessa jättäkää arviointikohta tyhjäksi ja rastittakaa vaihtoehto "en ole käyttänyt palvelua".
(5 = erittäin hyvä, 4 = melko hyvä, 3 = ei kumpikaan, 2 = melko huono, 1 = erittäin huono)

		Käyttämäni palvelun ja ympäristön laatu					en ole käyttänyt palvelua	
		5	4	3	2	1		
A	Pysäköintipaikat	hyvä	<input type="radio"/>	<input type="radio"/>	<input type="radio"/>	<input type="radio"/>	huono	<input type="radio"/>
B	Alueen tiestö	hyvä	<input type="radio"/>	<input type="radio"/>	<input type="radio"/>	<input type="radio"/>	huono	<input type="radio"/>
C	Opastetaulut	hyvä	<input type="radio"/>	<input type="radio"/>	<input type="radio"/>	<input type="radio"/>	huono	<input type="radio"/>
D	Polkuverkosto	hyvä	<input type="radio"/>	<input type="radio"/>	<input type="radio"/>	<input type="radio"/>	huono	<input type="radio"/>
E	Polkuviihtotukset	hyvä	<input type="radio"/>	<input type="radio"/>	<input type="radio"/>	<input type="radio"/>	huono	<input type="radio"/>
F	Tulentekopaikat	hyvä	<input type="radio"/>	<input type="radio"/>	<input type="radio"/>	<input type="radio"/>	huono	<input type="radio"/>
F	Polttopuut	hyvä	<input type="radio"/>	<input type="radio"/>	<input type="radio"/>	<input type="radio"/>	huono	<input type="radio"/>
F	Yleisökäymälät	hyvä	<input type="radio"/>	<input type="radio"/>	<input type="radio"/>	<input type="radio"/>	huono	<input type="radio"/>
F	Jätehuolto	hyvä	<input type="radio"/>	<input type="radio"/>	<input type="radio"/>	<input type="radio"/>	huono	<input type="radio"/>
G	Kirjallinen opastemateriaali	hyvä	<input type="radio"/>	<input type="radio"/>	<input type="radio"/>	<input type="radio"/>	huono	<input type="radio"/>
H	Opastuspalvelut	hyvä	<input type="radio"/>	<input type="radio"/>	<input type="radio"/>	<input type="radio"/>	huono	<input type="radio"/>
I	Luontotupa ja sen palvelut	hyvä	<input type="radio"/>	<input type="radio"/>	<input type="radio"/>	<input type="radio"/>	huono	<input type="radio"/>
J	Luontotornit	hyvä	<input type="radio"/>	<input type="radio"/>	<input type="radio"/>	<input type="radio"/>	huono	<input type="radio"/>
K	Luontopolut, Isosuo, Ronkansuo	hyvä	<input type="radio"/>	<input type="radio"/>	<input type="radio"/>	<input type="radio"/>	huono	<input type="radio"/>
L	Rantaniityt	hyvä	<input type="radio"/>	<input type="radio"/>	<input type="radio"/>	<input type="radio"/>	huono	<input type="radio"/>
M	Turvallisuus	hyvä	<input type="radio"/>	<input type="radio"/>	<input type="radio"/>	<input type="radio"/>	huono	<input type="radio"/>
N	Yleinen siisteys	hyvä	<input type="radio"/>	<input type="radio"/>	<input type="radio"/>	<input type="radio"/>	huono	<input type="radio"/>
O	Virkistysympäristön viihtyisyys	hyvä	<input type="radio"/>	<input type="radio"/>	<input type="radio"/>	<input type="radio"/>	huono	<input type="radio"/>
P	Maiseman vaihtelevuus	hyvä	<input type="radio"/>	<input type="radio"/>	<input type="radio"/>	<input type="radio"/>	huono	<input type="radio"/>
Q	Luonnontilaiset alueet	hyvä	<input type="radio"/>	<input type="radio"/>	<input type="radio"/>	<input type="radio"/>	huono	<input type="radio"/>

10. Kuinka hyvin tämänkertainen käyntinne alueella vastasi ennako-odotuksianne seuraavien asioiden suhteen?

(5 = erittäin hyvin, 4 = melko hyvin, 3 = ei kumpikaan, 2 = melko huonosti, 1 = erittäin huonosti)

5 4 3 2 1

A luonnonympäristö hyvin huonosti

B harrastusmahdollisuudet hyvin huonosti

C palvelut hyvin huonosti

11. Kuinka paljon käytätte kaikkiaan rahaa tähän käyntiin liittyviin erilaisiin menoihin? Arvioikaa henkilökohtaiset kulunne sekä oma osuutenne seurueen yhteisesti maksetuista kuluista.

(Mikäli kyseessä on järjestetty ryhmämatka tai ette pysty erottelemaan henkilökohtaisia kuluja, vastatkaa vain kohtaan A).

A Kyseessä on järjestetty ryhmämatka

Jonka kokonaishinta on _____ € (→ siirtykää kysymykseen 12)

B Ruokailu (kahvilat, ravintolat, ruokaostokset ja matkaeväät):

Tällä tai lähialueella matkan varrella tai kotipaikkakunnalla _____ € _____ €

C Majoittuminen

Tällä tai lähialueella matkan varrella tai kotipaikkakunnalla _____ € _____ €

D Matkakustannukset alueelle (kotipaikkakunnalta)

_____ €

E Ohjelmapalvelut (esim. opastetut retket jne.)

_____ €

F Muut menot (esim. luvat, varusteiden vuokrat jne.)

Tällä tai lähialueella matkan varrella tai kotipaikkakunnalla _____ € _____ €

12. Kuinka usein olette käyneet Puurijärvi-Isosuolla ennen tätä käyntiä?

(voitte merkitä useamman vaihtoehdon)

A tämä on ensimmäinen kerta → siirtykää kysymykseen 13

B viimeisen 12 kk:n aikana ____ kertaa *tai*
viimeisen viiden vuoden aikana ____ kertaa

C milloin ensimmäisen kerran? v. _____

D milloin viimeksi? v. _____

13. Onko kansallispuisto tällä matkalla... (vastatkaa yhteen vaihtoehtoon)

- 1 matkanne ainoa tai tärkein kohde?
- 2 yksi matkanne suunnitelluista kohteista?
- 3 ennalta suunnittelemaan kohde matkan varrella?

14. Mistä saitte pääasiassa tietoa alueesta? (voitte merkitä useamman vaihtoehdon)

- 1 Luontokeskuksesta tai Asiakaspalvelupisteestä
2 Tuttavilta, ystäviltä tai sukulaisilta
3 www-sivuilta internetistä
4 Esitteistä tai oppaista (esim. Villi Pohjola, Retkeilyopas tms.)
5 TV / radio-ohjelmista tai lehtiartikkeleista
6 Entuudestaan tuttu
7 En osaa sanoa
8 Muualta, mistä? _____

15. Onko jokin seuraavista asioista häirinnyt Teitä tämänkertaisella käynnilläänne kansallispuistossa?

(vastatkaa jokaiseen vaihtoehtoon)

(5 = erittäin vähän, 4 = melko vähän, 3 = ei kumpikaan, 2 = melko paljon, 1 = erittäin paljon)

5 4 3 2 1

A maaston kuluneisuus vähän paljon

B maaston roskaantuneisuus vähän paljon

C Luonnonympäristön käsittely vähän paljon

D liiallinen kävijämäärä vähän paljon

E muiden kävijöiden käyttäytyminen vähän paljon

F jokin muu, mikä? vähän paljon

16. Mikä on pysyvän asuinpaikkanne postinumero ja postitoimipaikka?

[_____] _____

17. Syntymävuosi?

[_____]

18. Sukupuoli?

- 1 mies
2 nainen

19. Ammatillinen koulutus? (merkitkää korkein taso)

- 1 ammattikoulu
2 opistotasoinen tutkinto
3 yliopisto tai korkeakoulututkinto
4 ei ammatillista tutkintoa

KIITOKSIA VASTAUKSISTANNE!

Mikäli haluatte esittää muita ajatuksianne, niin kirjoittakaa niitä vapaamuotoisesti sivun loppuun.

Uusimmat Metsähallituksen luonnonsuojelujulkaisut

Sarja A

- No 156 Haapalehto, T., Kotiaho, J. S. & Kuitunen, M. 2006: Metsäojituksen ja ennallistamisen vaikutukset suokasvillisuuteen Seitsemisen kansallispuistossa. 45 s.
- No 157 Uusitalo, A., Kotiaho, J. S., Päivinen J., Rintala, T. & Saari, V. 2006: Kasvien ja päiväperhosten esiintyminen luonnontilaisilla ja ojitetuilla soilla. 44 s. (verkkojulkaisu)
- No 158 Pihlajaniemi, M. 2006: Kuukkeli Etelä-Suomessa. Kannan tila ja valtionmaiden merkitys lajin säilymiselle. 100 s.
- No 159 Sokka, K. 2006: Vieraskirjamerkintöjä Nuuksion ja Linnansaaren kansallispuistoissa sekä Käsivarren erämaassa. 77 s.
- No 160 Heinonen, M. (toim.) 2007: Puistojen tila Suomessa. Suomen suojelualueet ja niiden hoito 2000–2005. 315 s.
- No 161 Stolt, E. (toim.) 2006: Paistunturin erämaa-alueen ja Kevon luonnonpuiston luonto, käyttö ja paikannimistö. 276 s.
- No 162 Salokannel, J. (toim.) 2006: Siikanevan hyönteiset 1874–2005. 85 s. (verkkojulkaisu)
- No 163 Yrjölä, R., Aalto, H., Aalto, J. & Kontiokorpi, J. 2006: Siikalahden linnusto vuosina 2002–2004. Avifauna of the Siikalahti Wetland in 2002–2004. 104 s. (verkkojulkaisu)
- No 164 Lindholm, J., Boström, M. & Ekebon, J. 2007: Savelin – projektets slutrapport. 41 s.
- No 165 Lavento, M. & Lahelma, A. (toim.) 2007: Sama maisema, eri kulkijat. Repoveden kansallispuisto kivikaudelta 1900-luvulle. 142 s.
- No 166 Sulkava, P. & Norokorpi, Y. (toim.) 2007: Luontomatkaillen vaikutukset kasvillisuuteen ja maaston kulumiseen Pallas–Yllästunturin kansallispuistossa. 75 s. (verkkojulkaisu)

Sarja B

- No 77 Luhta, P.-L. & Moilanen, E. 2006: Ijoen kunnostettujen jokien kalataloudellinen seuranta 2000–2004. 81 s.
- No 78 Metsähallitus 2006: Metsähallituksen julkisten hallintotehtävien toimintakertomus 2005. 62 s.
- No 79 Niikonen, T. 2006: Parikkalan Siikalahden lintuveden kävijätutkimus 2003–2004. 57 s. (verkkojulkaisu)
- No 80 Tuuri, A. & Hannelius, S. 2007: Metsänomistajien näkemyksiä luonnonsuojelualueiden kaupoista. 54 s.
- No 81 Metsähallitus 2007: Metsähallituksen julkisten hallintotehtävien toimintakertomus 2006. 51 s.
- No 82 Aho, Ritva, Liukkonen, Tuija & Joensuu, Olavi 2007: Kalastuspalvelut Metsähallituksen kalastusasiakkaiden mielissä. 43 s.
- No 83 Päivinen Jussi & Aapala Kaisu (toim.) 2007: Metsien ja soiden ennallistamisen seurantaohje. 98 s. (verkkojulkaisu)

ISSN 1235-8983
ISBN 978-952-446-562-5 (pdf)

Julkaisu on luettavissa osoitteessa:
www.metsa.fi/julkaisut