

# Linnansaaren kansallispuiston kävijätutkimus 2006





Seija Pulkkinen ja Veera Valta

# Linnansaaren kansallispuiston kävijätutkimus 2006



Seija Pulkkinen  
seijapulkkinen@elisanet.fi

Veera Valta  
veera.valta@dnainet.net

Översättning: Pimma Åhman.

Translation: Fran Weaver

Kansikuva: Suurin osa kävijöistä vieraili Linnansaaren kansallispuistossa oman perheen kanssa.  
Kuva: Anne Pyykönen

Euroopan unionin osarahoittama hanke  
Project part-financed by the European Union



© Metsähallitus 2008

ISSN 1235-8983  
ISBN 978-952-446-566-3 (pdf)

# KUVAILULEHTI

JULKAISUJA	Metsähallitus	JULKAISUAIKA	24.1.2008
TOIMEKSIANTAJA	Metsähallitus	HYVÄKSYMISPÄIVÄMÄÄRÄ	
LUOTTAMUKSELLISUUS	Julkinen	DIAARINUMERO	3027/52/2006
SUOJELUALUETYYPPI/ SUOJELUOHJELMA	kansallispuisto, Natura 2000 -alue		
ALUEEN NIMI	Linnansaaren kansallispuisto		
NATURA 2000-ALUEEN NIMI JA KOODI	Linnansaari FI0500002		
ALUEYKSIKKÖ	Etelä-Suomen luontopalvelut		
TEKIJÄT	Seija Pulkkinen ja Veera Valta		
JULKAISUN NIMI	Linnansaaren kansallispuiston kävijätutkimus 2006		
TIIVISTELMÄ	<p>Linnansaaren kansallispuisto sijaitsee Saimaan Haukivedellä Etelä-Savossa Savonlinnan, Varkauden ja Rantasalmen kunnissa. Kansallispuisto on 40 kilometriä pitkä ja sen leveys vaihtelee 10 ja 15 kilometrin välillä. Kansallispuiston saarien pinta-ala on noin 38 km<sup>2</sup>.</p> <p>Monivivahteinen saaristo edustaa tyypillisintä suomalaista järviluontoa satoine saarineen, pienine luotoineen ja kareineen. Pääsaaren, Linnansaaren, erikoisuutena ovat lehtometsät ja Linnansaaren torppa. Torpan pihapiirissä ylläpidetään merkittävää perinnemaisemakohdetta. Linnansaaren kansallispuistolla on luonnon säilyttämisen lisäksi suuri merkitys paikallisten asukkaiden ja matkailijoiden virkistysalueena.</p> <p>Linnansaaren kansallispuistossa suoritettiin kesällä 2006 kävijätutkimus, jolla selvitettiin alueen kävijärakenne, kävijöiden harrastukset, käytön alueellinen ja ajallinen jakautuminen sekä kävijätyytyväisyys. Tutkimuksen tuloksia käytetään hyväksi alueen hoidon ja käytön suunnittelussa. Linnansaaren kansallispuiston hoito- ja käyttösuunnitelma valmistuu vuoden 2008 aikana.</p> <p>Otantakauden (26.5.–17.9.2006) aikana alueen arvioitu kävijämäärä oli 27 000. Vastaajista 62 % saapui Linnansaaren kansallispuistoon heinäkuussa. Eniten vierailtiin pääsaaren kohteissa Sammakoniemessä, Linnansaaren luontopolulla, Linnavuorella ja Linnansaaren torpalla. Telttailualueista suosituimmat olivat keskiset telttailualueet. Vastaajien keski-ikä oli 42 vuotta. Ulkomaalaisten osuus oli 12 %. Suomalaisia vierailijoita tuli eniten Helsingistä ja Savonlinnan seudulta. Kävijöistä yöpyjiä oli hieman päiväkävijöitä enemmän. Päiväkävijät viipyivät alueella keskimäärin neljä tuntia, yöpyjät noin kolme vuorokautta.</p> <p>Tärkeimpiä syitä alueelle saapumiseen olivat maisemat, luonnon kokeminen ja rentoutuminen yhdessä oman seurueen kanssa. Suosituimmat harrasteet kansallispuiston alueella olivat kävely, luonnon tarkkailu ja eväsretkeily.</p> <p>Kävijöiden odotukset täyttyivät parhaiten luonnonympäristön osalta. Palveluiden kohdalla oltiin tyytyväisimpiä tulipaikkoihin ja niiden huoltoon. Kritiikkiä saivat osakseen eniten laitureiden määrä ja jätehuolto. Kokonaisuudessaan palvelujen määrään ja laatuun oltiin tyytyväisiä.</p>		
AVAINSANAT	Kävijätutkimus, Linnansaari, kansallispuisto		
MUUT TIEDOT	Selvitys on tehty osana Euroopan unionin rahoittamaa hanketta BIRD – Wetlands, nature reserves and cultural landscapes for rural development.		
SARJAN NIMI JA NUMERO	Metsähallituksen luonnonsuojelujulkaisuja. Sarja B 86		
ISSN	1235-8983	ISBN (pdf)	978-952-446-566-3
SIVUMÄÄRÄ	56 s.	KIELI	suomi
KUSTANTAJA	Metsähallitus	PAINOPAIKKA	
JAKAJA	Metsähallitus, luontopalvelut	HINTA	

# PRESENTATIONSBLAD

UTGIVARE	Forststyrelsen	UTGIVNINGSDATUM	24.1.2008
UPPDRAGSGIVARE	Forststyrelsen	DATUM FÖR GODKÄNNANDE	
SEKRETESSGRAD	Offentlig	DIARIENUMMER	3027/52/2006
TYP AV SKYDDSONMRÅDE/ SKYDDSPROGRAM	Nationalpark, Natura 2000 -område		
OMRÅDETS NAMN	Linnansaari nationalpark		
NATURA 2000 -OMRÅDETS NAMN OCH KOD	Linnansaari FI0500002		
REGIONAL ENHET	Södra Finlands naturtjänster		
FÖRFATTARE	Seija Pulkkinen och Veera Valta		
PUBLIKATION	Besökarundersökning i Linnansaari nationalpark 2006		
SAMMANDRAG	<p>Linnansaari nationalpark ligger i Haukivesi i Saimen, inom Nyslott, Varkaus och Rantasalmi kommuner i Södra Savolax. Nationalparken är 40 km lång och dess bredd varierar mellan 10 och 15 kilometer. Arealen för öarna i nationalparken är ca 38 km<sup>2</sup>.</p> <p>Parkens mångsidiga skärgård med hundratals öar, skär och grund representerar typisk finsk sjönatur. Huvudön Linnansaaris särdrag är en lundskog och Linnansaari torp. Torpets gård är ett värdefullt kulturlandskapsobjekt. Linnansaari nationalpark har stor betydelse inte bara med tanke på bevarandet av områdets natur utan också som ett rekreationsområde för den lokala befolkningen och turister.</p> <p>Sommaren 2006 gjordes en besökarundersökning i Linnansaari nationalpark vid vilken man utredde besökarstrukturen, besökarnas intressen, friluftsbesökens områdesvisa och tidsmässiga fördelning samt besökarnas belåtenhet. Resultaten används vid planeringen av områdets skötsel och användning. Skötsel- och användningsplan för Linnansaari nationalpark blir färdig under år 2008.</p> <p>Under undersökningsperioden (26.5–17.9.2006) uppgick besökarantalet till 27 000. 62 % av svaren besökte Linnansaari nationalpark i juli. Mest besöktes huvudöns objekt Sammakkoniemi, Linnansaari naturstig, Linnavuori och Linnansaari torp. De populäraste tälningsområdena var de som ligger i de centrala delarna av parken. Svararnas medelålder var 42 år. Utlänningarnas andel av besökarna var 12 %. Största delen av de finländska besökarna kom från Helsingfors och Nyslottstrakten. Av besökarna var övernattare lite fler än de som endast gjorde en endagsutflykt. Dagsbesökarna vistades på området i medeltal fyra timmar, övernattarna ca tre dygn.</p> <p>De viktigaste orsakerna till besök i nationalparken var landskapen, naturupplevelser och avkoppling med familjen och i vänners sällskap. Promenader, observering av naturen och utflykter med väggkost var de populäraste aktiviteterna bland besökarna.</p> <p>Besökarnas förväntningar uppfylldes bäst när det gäller naturen. Vad tjänsterna på området beträffar var besökarna nöjdast med eldplatserna och deras underhåll. Mest kritik fick däremot antalet bryggor och avfallshantering. I det stora hela var besökarna nöjda med tjänsternas mängd och kvalitet.</p>		
NYCKELORD	besökarundersökning, Linnansaari, nationalpark		
ÖVRIGA UPPGIFTER	Utredningen ingår som en del i det EU-finansierade projektet BIRD – Wetlands, nature reserves and cultural landscapes for rural development.		
SERIENS NAMN OCH NUMMER	Metsähallituksen luonnonsuojelujulkaisuja. Sarja B 86		
ISSN	1235-8983	ISBN (PDF)	978-952-446-566-3
SIDANTAL	56 s.	SPRÅK	finska
FÖRLAG	Forststyrelsen	TRYCKERI	
DISTRIBUTION	Forststyrelsen, naturtjänster	PRIS	

# DOCUMENTATION PAGE

PUBLISHED BY	Metsähallitus	PUBLICATION DATE	24.1.2008
COMMISSIONED BY	Metsähallitus	DATE OF APPROVAL	
CONFIDENTIALITY	Public	REGISTRATION NO.	3027/52/2006
PROTECTED AREA TYPE / CONSERVATION PROGRAMME	National Park, Natura 2000 site		
NAME OF SITE	Linnansaari National Park		
NATURA 2000 SITE NAME AND CODE	Linnansaari FI0500002		
REGIONAL ORGANISATION			
AUTHOR(S)	Seija Pulkkinen and Veera Valta		
TITLE	Survey of visitors to Linnansaari National Park 2006		
ABSTRACT	<p>Linnansaari National Park lies in the waters of Haukivesi in the Saimaa Lake System of SE Finland, in the municipalities of Savonlinna, Varkaus and Rantasalmi. The park is about 40 km long and 10–15 km wide. The islands protected in the park have a total area of approximately 38 km<sup>2</sup>.</p> <p>The park's varied Finnish Lakeland scenery includes hundreds of islands and rocky islets. Special features of the largest island, Linnansaari, include herb-rich woodland habitats and the Linnansaari Croft, which is maintained as a valuable heritage landscape. In addition to protecting nature, the park has great importance as both a tourist attraction, and a place for local people to enjoy recreational activities.</p> <p>A visitor survey conducted in the Linnansaari National Park in summer 2006 assessed the park's visitor profile, activities enjoyed by visitors, the spatial and temporal distribution of visits, and visitor satisfaction levels. The survey results are being used to plan park management. A new management plan for the park is being prepared during 2008.</p> <p>During the survey period (26.5–17.9.2006) the park attracted an estimated total of 27,000 visitors. 62% of the survey respondents visited the park in July. The most popular places to visit were on the main island, and included Sammakoniemi, the Linnansaari Nature Trail, Linnavuori Hill and Linnansaari Croft. Centrally located camping sites were most popular. Respondents had an average age of 42. Some 12% of the park's visitors during this period were foreigners. The largest numbers of Finnish visitors by origin came from Helsinki and the nearby Savonlinna region. Slightly more than half of all visitors stayed overnight, for an average of about three days. Visitors on day-trips stayed for an average of four hours.</p> <p>The most important reasons for visiting the park were to enjoy scenery, to experience nature, and to relax together with other people in the same group. The most popular activities in the park were walking, watching wildlife and picnicking.</p> <p>Visitors' expectations were best fulfilled concerning the park's natural scenery. Respondents were generally satisfied with the availability and quality of facilities overall. Satisfaction levels were higher for campfire sites and their maintenance, but respondents were critical of waste management facilities and the number of jetties in the park.</p>		
KEYWORDS	visitor survey, Linnansaari, national park		
OTHER INFORMATION	This report has been prepared as part of the EU-funded project BIRD – Wetlands, nature reserves and cultural landscapes for rural development.		
SERIES NAME AND NO.	Metsähallituksen luonnonsuojelujulkaisuja. Sarja B 86		
ISSN	1235-8983	ISBN (PDF)	978-952-446-566-3
NO. OF PAGES	56 p.	LANGUAGE	Finnish
PUBLISHING CO.	Metsähallitus	PRINTED IN	
DISTRIBUTOR	Metsähallitus, Natural Heritage Services	PRICE	





# Sisällys

1 JOHDANTO.....	9
2 KÄVIJÄTUTKIMUKSEN TOTEUTUS.....	10
2.1 Alueen kuvaus .....	10
2.2 Aineisto ja menetelmät .....	12
3 TULOKSET .....	15
3.1 Kävijärakenne.....	15
3.1.1 Kävijöiden perustiedot.....	15
3.1.2 Kävijöiden seuruetiedot.....	16
3.2 Käynti Linnansaaren kansallispuistossa.....	17
3.2.1 Kohteen tärkeys .....	17
3.2.2 Kävijöiden aiempi retkeilykokemus .....	18
3.2.3 Kävijöiden ulkoilu- ja luontoharrastukset .....	19
3.2.4 Käyntien alueellinen jakautuminen .....	22
3.2.5 Käynnin kesto ja toistuvuus.....	23
3.2.6 Saapuminen alueelle.....	26
3.2.7 Käyntiin liittyvä rahankäyttö .....	28
3.3 Kävijätyytyväisyys .....	29
3.3.1 Käynnin tarkoitus .....	29
3.3.2 Kävijöiden mielipiteet alueesta, palveluista ja ympäristön laadusta .....	29
3.3.3 Kävijöiden mielipiteet palvelujen määrästä.....	31
3.3.4 Kävijöiden odotusten toteutuminen.....	32
3.3.5 Vastanneiden käyntiä häiritsevät tekijät.....	33
3.3.6 Kävijätyytyväisyysindeksi.....	35
3.4 Vapaamuotoiset ajatukset.....	36
4 YHTEENVETO JA TULOSTEN TARKASTELU.....	37
4.1 Yhteenveto.....	37
4.2 Vertailu vuoden 1999 tutkimustuloksiin .....	38
KIITOKSET .....	41
LÄHTEET .....	42
LIITTEET	
Liite1 Linnansaaren kansallispuiston kävijätutkimuksen 2006 otantakehikko .....	43
Liite 2 Aineiston toteutunut keruuajataulu .....	44
Liite 3 Aineiston keruusuunnitelma .....	45
Liite 4 Vastaajien ilmoittamat matkan muut kohteet.....	46
Liite 5 Vapaamuotoinen palaute aihepiireittäin.....	48
Liite 6 Suomenkielinen kyselylomake .....	51
Liite 7 Kävijöiden kotipaikka.....	55



# 1 Johdanto

Linnansaaren kansallispuisto keskellä Saimaaseen kuuluvaa Haukivettä on suomalaista järviuontoa parhaimmillaan. Linnansaaren kansallispuistossa on noin 130 saarta sekä satoja luotoja ja kareja. Suurine selkineen puisto on vesiretkelijän paratiisi. Kansallispuistoon voi tehdä päiväretkiä tai jäädä telттаilemaan tai veneilemään pidemmäksi ajaksi. Metsähallitus vastaa alueen hoidosta ja ylläpitää kansallispuiston retkeilyrakenteita.

Linnansaareissa suojellaan Järvi-Suomen arvokasta saaristoluontoa ja kaunista maisemaa. Saarien suojissa elelee Linnansaaren tunnetuin asukas, saimaannorppa. Alueen kalasääskikanta on Suomen tiheimpiä.

Linnansaaren kansallispuistossa tehtiin kävijätutkimus kesällä 2006. Sen tavoitteena oli saada selville alueen kävijärakenne, kävijöiden harrastukset, käytön alueellinen ja ajallinen jakautuminen sekä kävijätyytyväisyys. Lisäksi haluttiin selvittää, miten palvelurakenteet ovat kävijöiden mielestä muuttuneet edellisen, vuonna 1999 tehdyn tutkimuksen jälkeen ja miten niitä tulisi jatkossa kehittää. Tutkimuksen tuloksia käytetään hyväksi alueen hoidon ja käytön suunnittelussa. Linnansaaren kansallispuiston hoito- ja käyttösuunnitelma valmistuu vuoden 2008 aikana.

# 2 Kävijätutkimuksen toteutus

## 2.1 Alueen kuvaus

Vuonna 1956 perustettu ja 1982 laajennettu Linnansaaren kansallispuisto sijaitsee Itä-Suomen läänissä, Etelä-Savossa, valtatie 5:n itäpuolella Haukivedellä (kuva 1). Tähän 40 km pitkään ja 5–10 km leveään puistoon pääsee vain vesitse. Kesäisin laivayhteys Linnansaareen on Rantasalmen Porosalimesta ja Oravista. Rantasalmelle on matkaa Savonlinnasta 44 km ja Varkaudesta 45 km. Oraviin on matkaa Savonlinnasta 40 km ja Varkaudesta 60 km. Veneilijät voivat saapua kansallispuistoon Savonlinnasta tai Varkaudesta niiden välillä kulkevaa laivareittiä seuraten. Heinäveden ja Joensuun suunnasta tulevat pääsevät puiston pohjoisosiin Tappuvirran kautta.

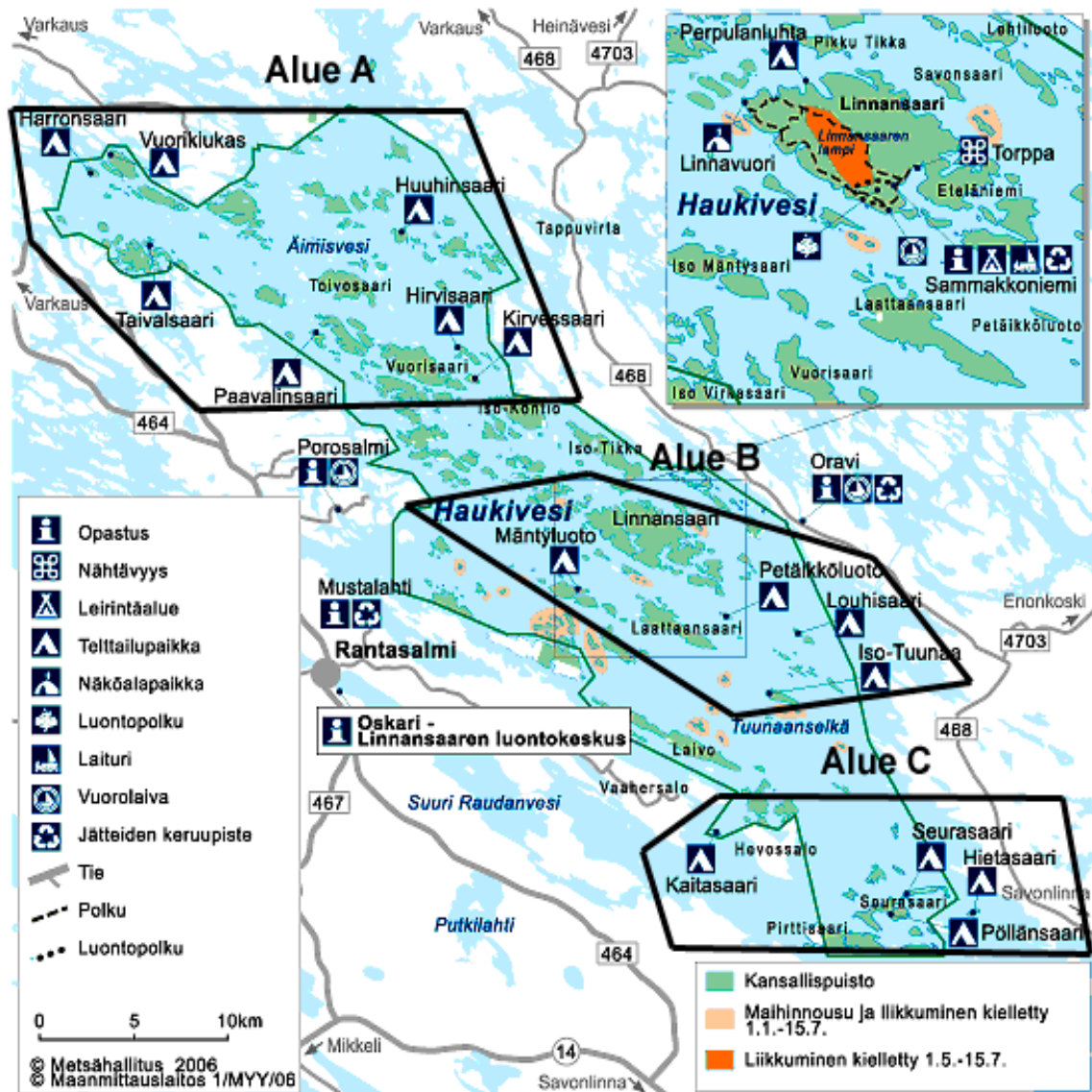
Linnansaaren vesillä on sopivia rantautumispaikkoja kaikenkokoisille veneille. Puiston alueella on pääsaarella sijaitsevan Sammakkoniemen leirintäalueen lisäksi 20 muuta tulipaikoin varustettua telttailualueita (kuva 2). Kaikilta telttailualueilta löytyy opastustaulu, jossa on puiston kartta.



**Kuva 1.** Linnansaaren kansallispuiston sijainti. © Metsähallitus 2008, © Genimap Oy, Lupa L 5293.

Linnansaaren kansallispuiston monivivahteinen saaristo edustaa tyypillisintä suomalaista järvi-luontoa. Alueella on 130 saarta sekä satoja pieniä luotoja ja kareja. Suurin saarista on kansallispuiston pääsaari Linnansaari. Saarion luonnon erikoispiirteisiin kuuluvat karujen rantakallioiden taakse piiloutuvat lehtomaiset metsät lukuisine puulajeineen. Maastoon ja maisemiin voi tutustua seuraamalla saaren retkeilyreittejä ja luontopolkuja. Sammakkoniemestä alkavia 5,5–7 km pitkiä rengaspolkuja pitkin pääsee Linnavuoren näköalapaikalle sekä Perpulanluhdan telttailualueelle. Sammakkoniemen leirintäalueelta alkaa lisäksi 2 km pitkä luontopolku. Linnansaaren torpalle on matkaa 0,7 km. Sinne vie polku, jota voi kulkea myös lastenvaunuilla ja pyörätuolilla.

Linnavuoren näköalapaikka on korkealla kalliomaellä Linnansaaren luoteisosassa, pidemmän rengaspolun varrella. Pääsyä näköalapaikalle on helpotettu rakentamalla polulle portaita. Noin 30 m järvenpinnan yläpuolelle kohoavalta kalliolta on hienot näkymät ympäröivään järvimaisemaan.



**Kuva 2.** Linnansaaren kansallispuisto ja aineiston keruuta varten laadittu aluejako. Alue A = pohjoiset telttailualueet, alue B = keskiset telttailualueet ja alue C = eteläiset telttailualueet. © Metsähallitus 2008, © Maanmittauslaitos 1/MML/08.

Linnansaaren torpan torpan pihapiirissä ylläpidetään valtakunnallisesti merkittävää perinnemaisemaa. Tavoitteena on säilyttää avoimia niittyjä ja lehtimetsiä. Saarella aiemmin pitkään jatkunut kaskiviljely on aloitettu uudelleen 1990-luvun alussa vanhan kulttuurimaiseman elvyttämiseksi. Linnansaaren torppaa ja sen ympäristöä säilytetään näytteenä omavaraistalouden aikaisesta, perinteisestä maankäytöstä ja samalla ylläpidetään elinmahdollisuuksia niille eläin- ja kasvilajeille, jotka elävät vain perinnebiotoopeilla.

Linnansaaren kansallispuistossa on hyvät mahdollisuudet nähdä saimaannorppa. Puiston alueella elää tällä hetkellä noin 60–70 yksilöä. Kansallispuisto on myös kalasääsken elinalue. Erittäin uhanalainen valkoselkätikkakin pesii kansallispuistossa.

Pääsaaren eteläosassa sijaitseva Sammakkoniemen leirintäalue on retkeilijöiden käytössä maksutta koko sulan veden ajan. Leirintäalueella on juomavesikaivo, keittokatos sekä kolme tulenteoppaikkaa. Laiturissa on kymmenen maksullista pienvenepaikkaa. Sauna ja viisi majoitusaittaa ovat vuokrattavina. Kioski palvelee retkeilijöitä kesäisin reittiliikenteen toimintakaudella. Sammakko-

niemessä on vuokrattavana veneitä, kanootteja ja muita varusteita sekä myytävänä kansallispuiston karttoja. Leiriytyminen on kansallispuistossa sallittua ainoastaan telttailualueilla. Rantautuminen ja liikkuminen ovat kiellettyjä karttaan merkityillä rajoitusalueilla 1.1.–15.7. ja lisäksi on kielletty liikkuminen Linnansaarenlammen vesialueella 1.5.–15.7. (kuva 2, Metsähallitus 1978).

Taulukossa 1. on Linnansaaren kansallispuistoa kuvaavia tunnuslukuja. Lisätietoa Linnansaaren kansallispuistosta löytyy mm. Luontoon.fi-verkkopalvelusta ([www.luontoon.fi](http://www.luontoon.fi)).

**Taulukko 1.** Linnansaaren kansallispuistoa kuvaavat tärkeimmät tunnusluvut.

<b>Linnansaaren kansallispuisto</b>	
<b>Perustamisajankohta</b>	1956, laajennettu 1982
<b>Sijainti</b>	Itä-Suomen läänissä, Etelä-Savossa, Savonlinnan ja Varkauden kaupunkien sekä Rantasalmen kunnan alueella
<b>Kansallispuiston pinta-ala</b>	– Maapinta-ala 38 km <sup>2</sup> , vesialueet eivät kuulu puistoon – Kansallispuiston alue jaetaan liikkumismääräysten perusteella perusosaan ja rajoitusosaan (Metsähallitus 1994)
<b>Käyntimäärä (arvioitu)</b>	27 000
<b>Palvelut</b>	Metsähallituksen palvelut: – Sammakkoniemen leirintäalue, telttailualue ja majoitusaittoja, kioski, sauna ja kaivo (tutkittu puhdas vesi) – Sammakkoniemen pienvienelaituri, 10 paikkaa – Telttailupaikat, 20 kpl – Oskari – Linnansaaren luontokeskus, Rantasalmi – Nestori – Saimaan luontotalo, Savonlinna  Yrittäjien tarjoamat palvelut: – Sammakkoniemen leirintäalueella kioski sekä ruokailupalveluita tilauksesta ryhmille, kanoottien ja soutuveneiden vuokrausta – Ohjelmopalveluita, mm. melontaretkiä ja venekuljetuksia kansallispuistossa – Kansallispuiston lähialueella ravintola-, kahvila-, majoitus- ja ohjelmopalveluita, venekuljetuksia
<b>Käyttömuodot</b>	Luonnonsuojelu, luontomatkailu, luonnon virkistyskäyttö, kotitarvekalastus
<b>Hoito- ja käyttösuunnitelma</b>	Laadittu vuonna 1994, uusi hoito- ja käyttösuunnitelma valmistuu 2008

## 2.2 Aineisto ja menetelmät

Kävijätutkimuksen aineisto kerättiin Linnansaaren pääsaarella sekä pohjoisilla, keskisillä ja eteläisillä telttailualueilla (kuva 2) kesäkauden aikana 26.5.2006–17.9.2006. Kansallispuiston alueella liikuttiin Metsähallituksen veneillä tai paikallisen yrittäjän venetaksin kyydissä.

Tutkimuksessa käytettiin Metsähallituksen vakiolomaketta, joka muokattiin Linnansaaren kansallispuistoon sopivaksi. Vakiolomaketta käytettäessä saadaan tutkimus vertailukelpoiseksi muiden Metsähallituksen vastaavien alueiden tutkimusten kanssa. Linnansaaren kävijätutkimuksen yhtey-

dessä kävijöille jaettiin vastattavaksi myös Metsäntutkimuslaitoksen tekemän Maaseutututkimuksen haastattelulomake.

Aineiston otantakehikossa (liite 1) tarvittavien otantapäivien määrä arvioitiin edellisen, vuonna 1999 tehdyn tutkimuksen (Elme & Vänskä 1999) ja Metsähallituksen henkilökunnan aluetunte-  
muksen perusteella. Haastattelupäivien jakautuminen tasaisesti eri viikonpäiville varmistettiin arpomalla, kuitenkin niin, että päivistä tuli pareja tai ryhmiä kuljetusjärjestelyjen helpottamiseksi. Aamupäivien (klo 10–15) ja iltapäivien (klo 15–20) sijoittuminen otantakehikkoon satunnaisesti varmistettiin arpomalla (liite 3). Haastattelupaikkojen hankalan saavutettavuuden vuoksi oli sovitu, että aikatauluja voi kesän aikana muuttaa joustavasti tilanteen mukaan (sääolot tai kuljetusongelmat). Keräyspäivien muutoksiin täytyi kuitenkin turvautua sääolojen vuoksi vain kaksi kertaa. Linnansaaren kulkemisen järjestämiseksi aamupäivä- ja iltapäivävuoroja vaihdettiin keskenään muutaman kerran. Pääsaarella käytettiin muutama Perpulanluhtaan ja Linnavuorelle arvottu päivä Sammakkoniemen leirintäalueen haastatteluihin (liite 2).

Otokseen poimittiin kaikki Linnansaaren kansallispuiston alueella vierailevat 15 vuotta täyttäneet henkilöt saapumis- tai tapaamisjärjestyksessä sitä mukaa, kun haastattelija vapautui edellisen kävijän haastattelemisesta. Sammakkoniemessä ja Perpulanluhdassa haastattelija oli kävijöitä vastassa heidän saapuessaan saaren tai palatessaan retkeilypolulta tai torpalta. Aamupäivisin haastateltiin lähteviä veneilijöitä. Muilla telttailualueilla rantauduttiin, jos paikalla oli kävijöitä tai sinne oli veneitä saapumassa, muuten siirryttiin seuraavalle paikalle. Käytännössä todettiin, ettei odotamaan kannata jäädä – veneilijät katsovat paikan olevan ”varattu” ja etsivät jonkin toisen kohteen. Jonkin verran jäi haastattelematta melojia, joita nähtiin vesillä, mutta ei tavoitettu rantautuneina. Sammakkoniemessä osa kävijöistä kuului johonkin suurempaan ryhmään, jolla oli sellaista järjestettyä ohjelmaa, jota haastattelu olisi häirinnyt. Yleensä haastatteluihin suhtauduttiin myönteisesti. Haastatteluista 81 % saatiin pääsaarelta ja 19 % muilta telttailualueilta (taulukko 2).

**Taulukko 2.** Vastausten jakautuminen Linnansaaren kansallispuistossa.

Haastattelupaikka	kpl	%
Sammakkoniemi	250	74
Perpulanluhta-Linnavuori	22	7
Telttailualue A	27	8
Telttailualue B	21	6
Telttailualue C	17	5
<b>Yhteensä</b>	<b>337</b>	<b>100</b>

Jokaiselta keruupäivältä pidettiin keruupäiväkirjaa, johon kirjattiin sääolot, suuret ryhmät, keruun kesto, kävijöiden määrä ja kerättyjen lomakkeiden lukumäärä sekä muita huomioitavia asioita tai kävijöiltä tulleita kommentteja.

Pääsääntöisesti kävijät täyttivät kyselylomakkeet itse. Suurin osa vastaajista palautti lomakkeet haastattelijalle. Joitain lomakkeita jätettiin palautettavaksi postitse samanaikaisesti jaetun Metsäntutkimuslaitoksen tutkimuksen palautuskuoressa. Sammakkoniemen kioskiin jätettiin myös muutamia vastauksia. Melko suuri osa vastaajista piti kahta laajaa tutkimusta liian raskaana, mutta katsoivat tiedon olevan kuitenkin niin tarpeellista, että osallistuivat niihin. Vastauksille asetettu

määrällinen tavoite oli 425 kappaletta, ja vastauksia saatiin kesän 35 keräyspäivänä yhteensä 337. Heikoimmin onnistuivat alkukesän arkipäivät ennen lomakauden alkua ja keräyspäivät pääsaaren ulkopuolisilla telttailualueilla. Siirtymisiin kului paljon aikaa ja yhdessä paikassa oli yleensä vain vähän väkeä. Usein seurueesta vain yksi täytti lomakkeen.

Kyselylomakkeita oli käytettävissä suomen-, saksan- ja englanninkielisinä. Muutama kävijä ei vastannut, koska ei ollut venäjänkielistä lomaketta eikä haastattelijan kielitaito riittänyt heidän avustamiseensa. Muita kieliversioita ei kaivattu.

Huomattiin, että kyselylomakkeen (liite 6) toimivuutta tulisi parantaa muutaman kysymyksen kohdalla:

- Majoituspaiikkaa koskeneen kysymyksen 3b kohtien ”veneessä” ja ”muualla, missä” asetelu aiheuttivat sekaannusta.
- Kysymyksissä 5a ja 5b saisi näkyä selvemmin ero Linnansaaren kansallispuiston ja lähi-alueiden välillä. Nyt moni oli jättänyt viimeisen (veneeseen tms.) kulkuvälineen mainitsematta.
- Kysymykset 7 ja 8 jäivät joiltakin vastaajilta (7 %) täyttämättä, todennäköisesti huomamatta. Sijoittelua kannattaa harkita uudelleen tulevissa tutkimuksissa. Samoin kysymys 9b (tärkein aktiviteetti), olisi ehkä voitu sijoittaa samaan yhteyteen kysymyksen 9a kanssa.

Kyselylomakkeiden tiedot tallennettiin Metsähallituksen asiakasseurantatietojen hallintaan käytävään ASTA-tietojärjestelmään.

Aineiston analysoinnin tilastollisina menetelminä käytettiin suorien jakaumien tarkastelua ja kuvailevia tunnuslukuja (keskiarvo, keskihajonta, moodi, mediaani ja prosenttipisteet):

- Moodi on tyyppiarvo, joka kuvaa aineiston yleisintä arvoa.
- Mediaani ilmaisee muuttujan keskimmäisen arvon jakaen havaintoaineiston kahteen yhtä suureen osaan.
- 25 %:n prosenttipiste ilmaisee sen muuttujan arvon, jonka alle sijoittuu neljäsosa havaintoaineistosta ja 75 %:n prosenttipiste puolestaan sen muuttujan arvon, jonka alle sijoittuu kolme neljäsosaa havainnoista.



# 3 Tulokset

## 3.1 Kävijärakenne

### 3.1.1 Kävijöiden perustiedot

Kävijätutkimukseen vastanneista 59 % oli miehiä ja 41 % naisia. Miesten keski-ikä oli noin 43 vuotta ja naisten noin 40 vuotta (taulukko 3). Vastanneista miehistä iäkkäin oli 82-vuotias ja naisista 71-vuotias. Suurin kävijäryhmä oli 45–54-vuotiaat sekä miehissä että naisissa. Vastanneista 70 %:lla oli joko opistotasoinen tutkinto tai ylempi yliopisto- tai korkeakoulututkinto. Ammattikoulun käyneitä oli 20 % vastanneista ja 9 %:lla vastaajista ei ollut lainkaan ammatillista tutkintoa (taulukko 4).

Kotimaisia kävijöitä oli 88 % vastanneista. Heitä tuli Linnansaaren kansallispuistoon eniten Helsingistä ja Savonlinnasta (molemmista 14 %), Varkaudesta (11 %) ja Kuopiosta (5 %, liite 7). Pohjoisimmat vastaajat olivat Rovaniemeltä (1 %). Ulkomaisia kävijöitä tuli eniten Saksasta (4 %) ja Sveitsistä (3 %). Kaukaisin ulkomainen vastaaja oli Yhdysvalloista (taulukko 5). Saksalaiset ja sveitsiläiset kävijät olivat suurimmaksi osaksi tulleet Linnansaareen hyvien melontamahdollisuuksien vuoksi. Saksalaisia vastaajia oli 12 ja sveitsiläisiä 10. Alan saksankielisissä harrastelehdissä oli ollut laaja juttusarja Saimaan melontamahdollisuuksista ja moni oli löytänyt sitä kautta sekä Internetin avustuksella melomaan juuri Linnansaaren kansallispuiston maisemiin. Myös Koloveden melontareittejä kiiteltiin.

**Taulukko 3.** Vastanneiden ikää kuvaavia tunnuslukuja sukupuolen mukaan. Vastanneiden lukumäärä (n) oli 333.

Ikä	Mies	Nainen	Kaikki
keski-ikä	42,92	40,22	41,82
iän keskihajonta	14,24	13,07	13,81
minimi-ikä	16	16	16
maksimi-ikä	82	71	82
moodi	51	30	30
mediaani	43	40	42

**Taulukko 4.** Vastanneiden ammatillinen koulutus sukupuolen mukaan.

Ammatillinen koulutus	Mies		Nainen		Kaikki	
	kpl	%	kpl	%	kpl	%
ammattikoulu	47	25	18	14	65	20
opistotasoinen tutkinto	49	26	41	31	90	28
alempi yliopisto- tai korkeakoulututkinto	25	13	21	16	46	14
ylempi yliopisto- tai korkeakoulututkinto	48	26	40	30	89	28
ei ammatillista tutkintoa	17	9	12	9	30	9
<b>Yhteensä</b>	<b>186</b>	<b>100</b>	<b>132</b>	<b>100</b>	<b>320</b>	<b>100</b>

**Taulukko 5.** Vastanneiden kotimaa.

Kotimaa	kpl	%
Suomi	297	88
Saksa	12	4
Sveitsi	10	3
muu kuin Suomi, ei määritelty tarkemmin	4	1
Italia	2	1
Ranskan tasavalta	2	1
Belgia	2	1
Tanska	1	0
Viro	1	0
Alankomaat	1	0
Venäjä	1	0
Espanja	1	0
Itävalta	1	0
Yhdistynyt kuningaskunta	1	0
Yhdysvallat	1	0
<b>Yhteensä</b>	<b>337</b>	<b>100</b>

### 3.1.2 Kävijöiden seuruetiedot

Linnansaaren kansallispuiston kävijät saapuivat puistoon useimmiten pienissä 2–5 hengen seurueissa (76 %, taulukko 6). Yksin liikkuvia oli vastanneista vain 4 %. Vastanneista 88:lla (28 %) oli seurueessaan alle 15-vuotiaita. Näissä seurueissa lapsia oli keskimäärin 2,3 ja heidän ikänsä oli keskimäärin 8 vuotta. Liikuntaesteisiä oli vain yhdessä seurueessa, yksi henkilö (taulukko 7).

**Taulukko 6.** Kävijöiden seuruetiedot.

Seurueen koko	kpl	%
yksin	12	4
2-5 hengen seurue	244	76
6 tai useamman hengen seurue	66	20
<b>Yhteensä</b>	<b>322</b>	<b>100</b>

**Taulukko 7.** Usean hengen seurueita kuvaavia tunnuslukuja Linnansaaren kansallispuistossa.

Muuttuja	n	Keski-arvo	Keskihaj.	Prosenttipisteet				
				Min	25%	Med	75%	Max
Seurueen koko yhteensä	310	5,3	7,15	2	2	3	5	60
Alle 15-vuotiaita	88	2,3	2,23	1	1	2	2	15
Liikuntaesteisiä	1	1,0		1	1	1	1	1
Alle 15-vuotiaiden syntymävuodet	131	1997,6	4,32	1981	1995	1998	2000	2006

Suurin osa vastaajista oli tullut kansallispuistoon oman perheen kanssa (51 %) tai ystävien seurassa (33 %, taulukko 8). Muissa seurueityypeissä oli yksi henkilö maininnut taiteilijaryhmän ja yksi uusioperheen. Koululuokkia kävi Linnansaaren alueella kävijätutkimuksen aikana useita, mutta koska vastaajien täytyi olla 15 vuotta täyttäneitä, jäi suuri osa näistä nuorista haastattelun ulkopuolelle.

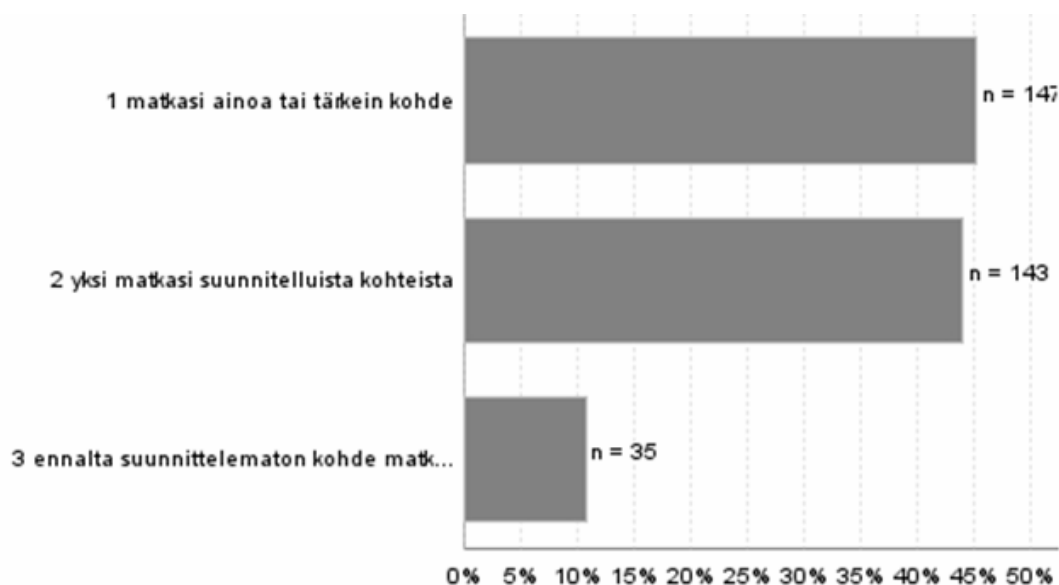
**Taulukko 8.** Seurueen koostumus.

Seurueen koostumus	kpl	%
oman perheen jäsenistä	158	51
muista sukulaisista	19	6
ystävistä	103	33
koululuokasta	2	1
kerhosta, yhdistyksestä tms.	27	9
jostakin muusta, mistä?	2	1
<b>Yhteensä</b>	<b>311</b>	<b>100</b>

## 3.2 Käynti Linnansaaren kansallispuistossa

### 3.2.1 Kohteen tärkeys

Linnansaaren kansallispuiston kävijätutkimukseen vastanneista 45 % ilmoitti kansallispuiston olleen matkan ainoa tai tärkein kohde (kuva 3). 44 % vastanneista piti kansallispuistossa käyntiä yhtenä matkan suunnitelluista kohteista. Suurin osa tästä joukosta oli vierailulla sukulaisten tai ystävien luona Savonlinnan seudulla. Kävijöistä 11 % ilmoitti kansallispuiston olleen ennalta suunnitteleman kohde matkansa varrella. Matkan muina kohteina ilmoitettiin muun muassa Oravin ja Porosalmen lähtöpisteet kansallispuistoon, Savonlinnan seudun muita kohteita, liikkuminen ja mökkeily Saimaan alueella; ilmoittipa yksi kävijä tutustuvansa matkallaan koko Suomeen (liite 4).



**Kuva 3.** Linnansaaren kansallispuiston tärkeys matkan kohteena (n = 325).

### 3.2.2 Kävijöiden aiempi retkeilykokemus

Linnansaaren kansallispuiston kävijöitä pyydettiin kertomaan, kuinka usein he olivat käyneet virkistytymässä kansallispuistossa, retkeilyalueella tai muussa luontomatkakohteessa viimeisen vuoden aikana. Vastaajista 172 ilmoitti käyneensä päiväretkellä ja 92 yöpymisretkellä (taulukko 9). Päiväretkiä oli tehty keskimäärin viisi, enimmillään 50. Yöpymisretkien keskiarvo oli 2,7 retkeä kuluneen vuoden aikana. Suurin yöpymisretkien määrä oli 15.

Retkien laatua tiedusteltiin vastaajilta viimeisen viiden vuoden ajalta. Yli puolet vastanneista oli tehnyt omatoimisia retkiä merkitsemättömillä reiteillä tai lyhyitä (alle 10 km) omatoimisia retkiä merkityillä reiteillä tai tutuissa maastoissa. Vastaajista 41 % oli tehnyt pitkiä (yli 10 km) omatoimisia retkiä merkityillä reiteillä (taulukko 10). Miesten keskuudessa suosituin retkityyppi oli ollut omatoimiset retket merkittyjen reittien ulkopuolella (61 %). Naiset olivat retkeilleet useimmiten alle 10 km:n pituisilla merkityillä reiteillä tai tutuissa maastoissa (68 %).

Vapaamuotoisissa vastauksissa vastaajat kertoivat muista harrastamistaan retkeilytyypeistä. Vesillä retkeiltiin soutamalla, melomalla, moottori- ja purjeverneillä, niin merellä kuin järvillä. Kalastus, sienestys ja marjastus mainittiin, ja yksi vastaaja kertoi tehneensä jäätikkövaelluksen ja harrastavansa vuorikiipeilyä. Vastaajat olivat tehneet partiretkiä, pyöräilyretkiä, retken luontokirkkoon ja muita omia retkiä. Ja tietysti hiihtoretkiä talvisin.

**Taulukko 9.** Linnansaaren kansallispuiston kävijätutkimukseen vastanneiden käynnit kansallispuistoissa, retkeilyalueilla tai muissa luontomatkakohteissa viimeisten 12 kuukauden aikana.

Muuttuja	n	Keski-arvo	Keski-haj.	Prosenttipisteet				
				Min	25%	Med	75%	Max
Päiväretkellä muualla	172	5,0	7,09	1	1	2	5	50
Yöpymisretkellä muualla	92	2,7	2,69	1	1	2	3	15

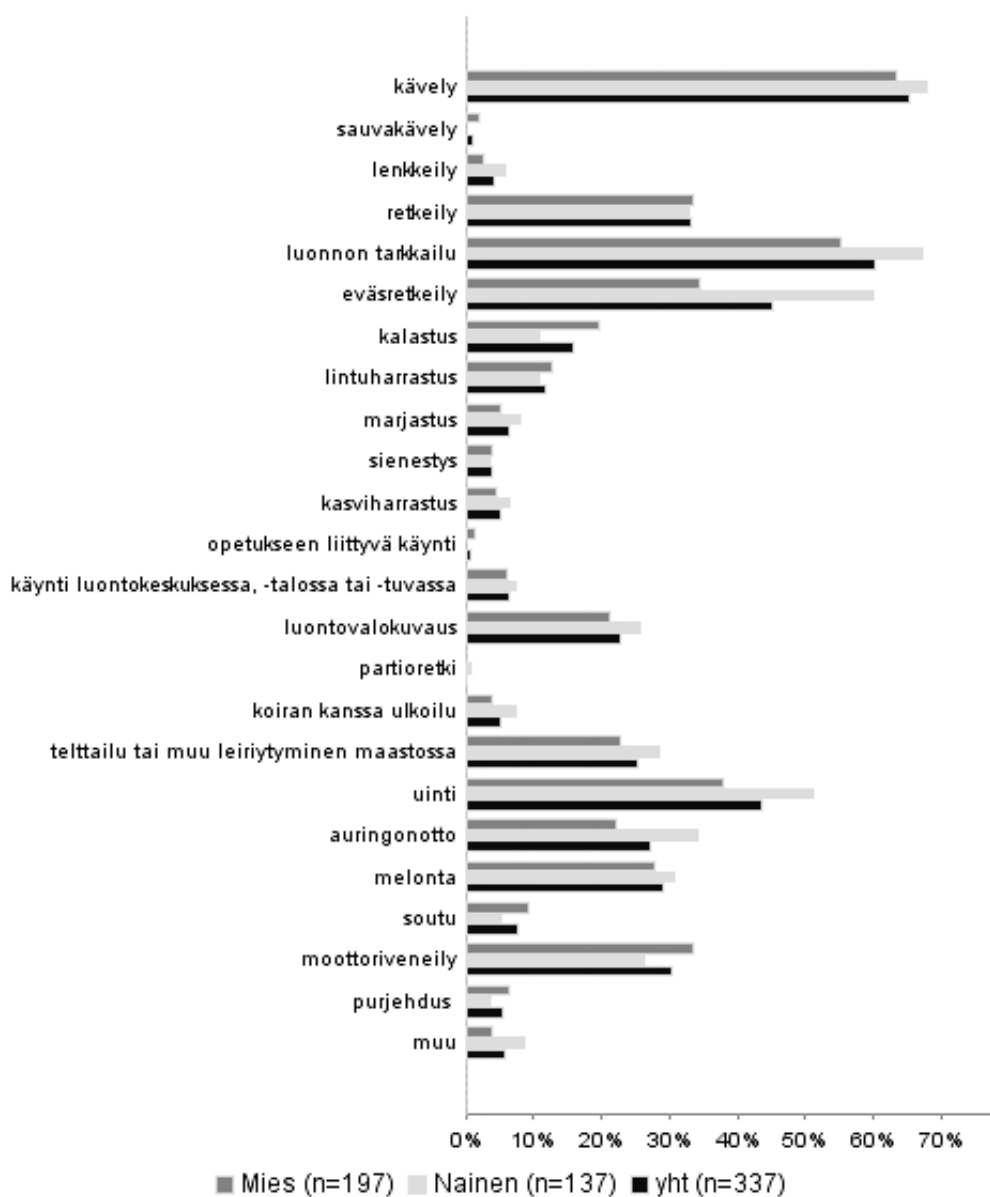
**Taulukko 10.** Vastanneiden aiempi retkeilykokemus viimeisten viiden vuoden aikana.

Retkityyppi	Mies		Nainen		Kaikki	
	kpl	%	kpl	%	kpl	%
omatoimisia retkiä merkittyjen reittien ulkopuolella	107	61	63	50	171	56
pitkiä (yli 10 km) omatoimisia retkiä merkityillä reiteillä	67	38	56	44	124	41
lyhyitä (alle 10 km) omatoimisia retkiä merkityillä reiteillä tai tutussa maastossa	80	45	86	68	168	55
osallistunut opastetulle retkelle	19	11	14	11	33	11
muu	12	7	5	4	17	6
<b>Yhteensä</b>	<b>176</b>		<b>126</b>		<b>304</b>	

### 3.2.3 Kävijöiden ulkoilu- ja luontoharrastukset

Aktiviteeteista, joita kävijät harrastivat tällä käynnillään Linnansaaren kansallispuistossa, olivat suosituimpia kävely (65 % vastanneista), luonnon tarkkailu (60 %), eväsretkeily (45 %), uinti (44 %), retkeily (33 %) sekä moottoriveneily (30 %) (kuva 4). Ulkomaalaisista matkailijoista suurin osa saapui melomalla. Melontaa ilmoitti harrastavansa kaikista vastaajista 29 %. Myös auringonottoa, telttailua ja luontokuvausta harrasti kaikkia yli 20 % vastaajista.

Kävely oli molempien sukupuolten suosituin harrastus. Miehistä 63 % ja naisista 68 % ilmoitti harrastavansa kävelyä Linnansaareissa. Naisilla korkean vastausprosentin saivat myös luonnon tarkkailu (67 %), eväsretkeily (60 %) sekä uinti (51 %). Miehiä kiinnostivat kävelyn ohella myös luonnon tarkkailu (55 %), uinti (38 %), eväsretkeily (35 %) sekä moottoriveneily (34 %). Suuria eroja miesten ja naisten välillä ei ole, joskin naiset harrastivat tällä käynnillään selvästi enemmän luonnontarkkailua, eväsretkeilyä ja uintia kuin miehet.



**Kuva 4.** Pääasialliset harrastukset, joihin osallistuttiin tai aiottiin osallistua tällä käynnillä Linnansaaren kansallispuistossa.

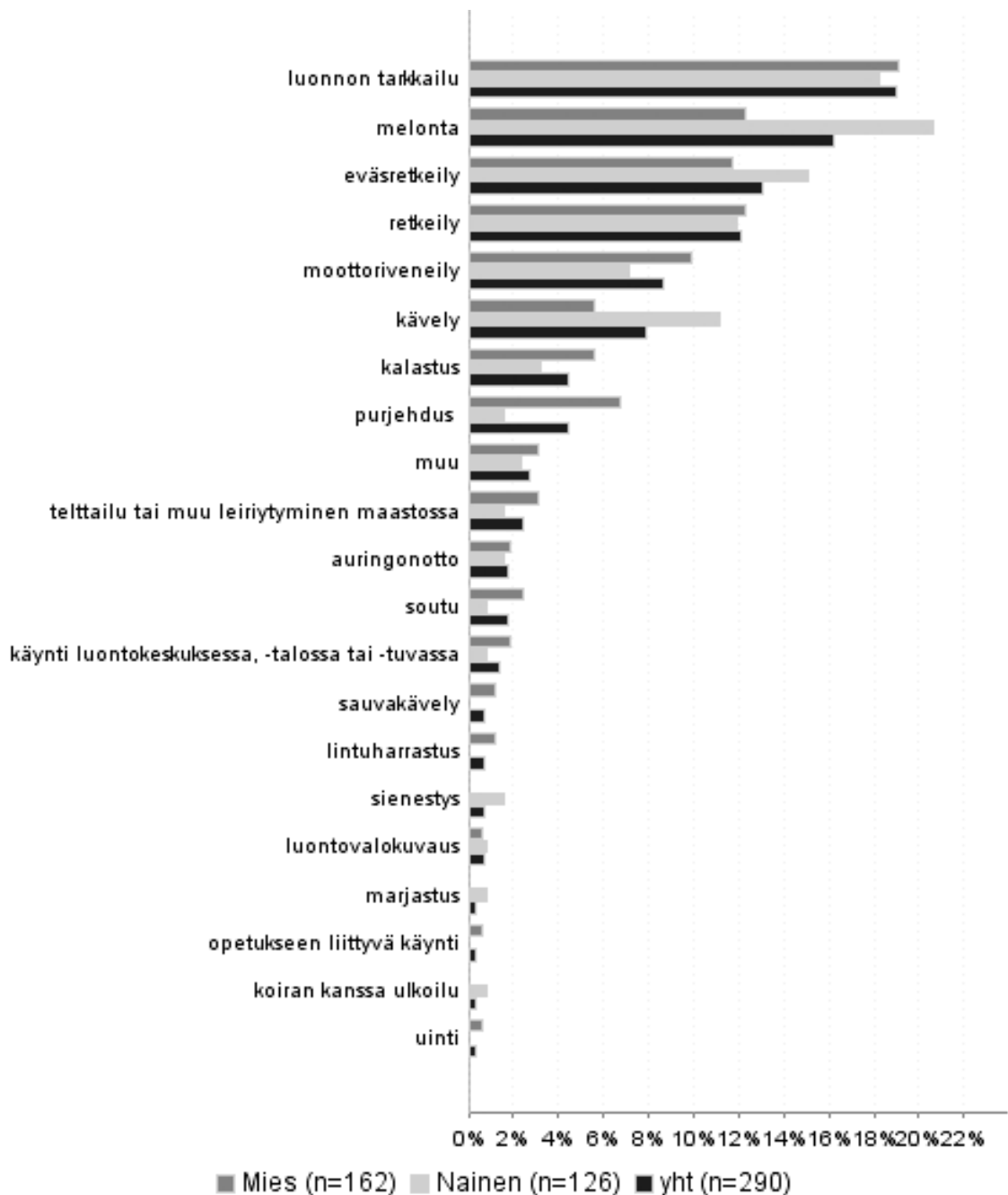
Useimmat kävijätutkimukseen vastanneista osallistuivat tällä käynnillään 4–6 aktiviteettiin (46 % vastanneista, taulukko 11). 34 % osallistui 1–3 aktiviteettiin ja 20 % seitsemään tai useampaan.

Naiset tuntuivat olevan hieman aktiivisempia harrastuksissaan, sillä 49 % vastanneista naisista ilmoitti harrastavansa 4–6 aktiviteettia, kun miehillä sama aktiviteettien määrä antoi vastausprosentiksi 44.

**Taulukko 11.** Harrastusten lukumäärä tällä käynnillä Linnansaaren kansallispuistossa

Harrastusten lukumäärä	Miehet		Naiset		Kaikki	
	kpl	%	kpl	%	kpl	%
1-3 aktiviteettia	77	39	36	26	114	34
4-6 aktiviteettia	87	44	67	49	155	46
7-9 aktiviteettia tai enemmän	28	14	28	20	57	17
10 aktiviteettia tai enemmän	5	3	6	4	11	3
<b>Yhteensä</b>	<b>197</b>	<b>100</b>	<b>137</b>	<b>100</b>	<b>337</b>	<b>100</b>

Kävijöiltä tiedusteltiin, mikä oli heille tärkein harrastus Linnansaaren kansallispuistossa oleskelun aikana. Vastanneista 19 % ilmoitti tärkeimmäksi aktiviteetiksi luonnon tarkkailun. Melontaa piti kaikkein tärkeimpänä 16 % vastaajista, eväsretkeilyä 13 % ja retkeilyä 12 % kaikista vastanneista (kuva 5).



**Kuva 5.** Vastanneiden tärkeimmät aktiviteetit tällä käynnillä Linnansaaren kansallispuistossa.

### 3.2.4 Käyntien alueellinen jakautuminen

Suosituimpia vierailukohteita olivat pääsaaren kohteet. Vastanneista 68 % oli vierailut Sammakkoniemessä, 54 % Linnansaaren torpalla, 48 % Linnansaaren luontopolulla sekä 40 % Linnavuorella (taulukko 12). Telttailualueiden kävijämäärät olivat vähäisempiä, sillä käyntiin tarvitaan joko omaa tai vuokrattua venettä tai kanoottia.

Muista käyntikohteista voidaan mainita erityisesti Myhkyrän saari, jonka vesillä liikkuvat tiesivät suojaiseksi ja mukavaksi kohteeksi. Myhkyrässä on niin hiekkarantaa kuin kalliopoukama veneiden rantautumiseen. Se ei ole myöskään suoranaisesti veneiden kulkureitillä, joten saarella voi retkeillä rauhassa. Varsinkin Varkauden suunnalta tulevat veneilijät suosivat sitä. Kävijöiden jakautuminen muihin kohteisiin oli tasaista. Näistä esimerkkeinä Harronsaari, Kirvessaari, Paavalinsaari ja Seurasaari. Jotkut vastaajista liikkuvat koko Linnansaaren kansallispuiston alueella veneillen tai meloen.

**Taulukko 12.** Käyntien alueellinen jakautuminen Linnansaaren kansallispuistossa. Käynnillä oli mahdollista vierailla useammassa paikassa.

Käyntikohde	kpl	%
Sammakkoniemi	230	68
Linnansaaren torppa	181	54
Linnansaaren luontopolku	162	48
Linnavuori	133	40
Keskiset telttailualueet	88	26
Pohjoiset telttailualueet	75	22
Eteläiset telttailualueet	54	16
Linnansaaren luontokeskus Oskari	50	15
muualla	15	5
<b>Vastanneita yhteensä</b>	<b>336</b>	



### 3.2.5 Käynnin kesto ja toistuvuus

Linnansaaren kansallispuiston kävijätutkimukseen osallistuneista 43 % oli päiväkävijöitä ja 57 % yöpyjiä. Yöpyjillä käynti alueella kesti yhdestä vuorokaudesta 20 vuorokauteen (taulukko 13). Päiväkävijöiden käynti kesti lyhimmillään tunnin. Suurin osa päiväkävijöistä tuli venetaksilla, paikallisen yrittäjän kyydillä joko Oravista tai Porosalimesta. Päiväkävijöitä oli toisinaan hankala saada mukaan kyselyyn, sillä heidän kierrettyään saaren tai haluamansa kohteet oli venetaksi jo lähdössä takaisin, eikä vastausaikaa juurikaan jäänyt. Osassa tällaisia tapauksia vastauksia pyydettiinkin palauttamaan paikalliselle yrittäjälle, joka toimitti ne kerääjille. Päiväkävijöissä oli prosentuaalisesti enemmän miehiä (60 %) kuin naisia (40 %). Keskimäärin päiväkävijä oleskeli alueella noin neljä tuntia ja yöpyjä noin kolme vuorokautta.

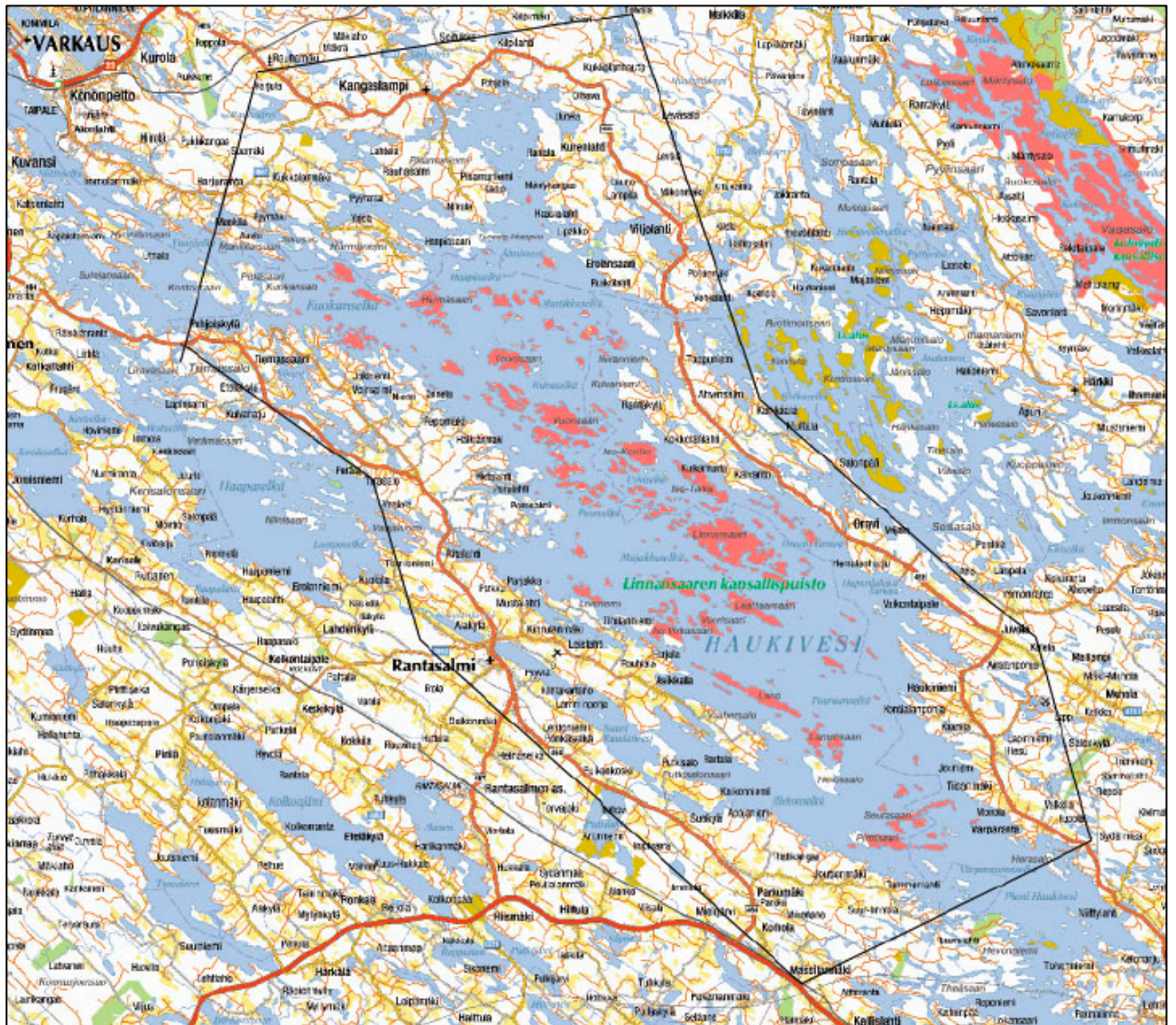
Kävijöiltä tiedusteltiin myös, miten pitkään he oleskelivat Linnansaaren kansallispuistossa ja sen lähialueilla yhteensä (kuva 6). Päiväkävijät viettivät kansallispuiston alueella oleskelun lisäksi keskimäärin noin tunnin lähialueilla. Yöpyjät oleskelivat kansallispuistossa ja sen lähialueilla yhteensä keskimäärin vuorokauden pidempään kuin pelkästään Linnansaaren kansallispuiston alueella (taulukot 14 ja 15).

**Taulukko 13.** Päiväkävijöiden ja yöpyjien osuus sekä käynnin kesto (tunteja/vuorokausia) sukupuolen mukaan jaoteltuna Linnansaaren kansallispuiston alueella (n = 307).

Kävijäryhmä	n	Osuus %	Käynnin kesto (yöpyjillä vrk, päiväkävijöillä h)				
			Keskiarvo	Mediaani	Moodi	Min	Max
Päiväkävijät	132	43	4,4	4	3	1	36
Miehet	79	60	3,9			1	20
Naiset	53	40	5,0			1	36
Yöpyjät	175	57	2,9	2	1	1	20
Miehet	100	57	3,1			1	20
Naiset	72	41	2,6			1	12
<b>Yhteensä</b>	<b>307</b>						

**Taulukko 14.** Päiväkävijöiden ja yöpyjien osuus sekä käynnin kesto (tunteja/vuorokausia) sukupuolen mukaan jaoteltuna Linnansaaren kansallispuistossa ja sen lähialueella (n = 252).

Kävijäryhmä	n	Osuus %	Käynnin kesto (yöpyjillä vrk, päiväkävijöillä h)				
			Keskiarvo	Mediaani	Moodi	Min	Max
Päiväkävijät	60	24	5,3	5	4	1	12
Miehet	31	52	5,2			1	10
Naiset	29	48	5,4			3	12
Yöpyjät	192	76	4,0	2	2	1	30
Miehet	119	62	4,3			1	30
Naiset	71	37	3,6			1	21
<b>Yhteensä</b>	<b>252</b>						



**Kuva 6.** Linnansaaren kansallispuisto ja tätä tutkimusta varten määritellyt lähialueet (musta rajaus). Rajauksen sisällä ovat punaisella merkityt alueet kansallispuistoa, muu tutkimukseen määriteltyä lähialuetta. © Metsähallitus 2008, © Genimap Oy, Lupa L 5293.

Kysyttäessä yöpymistapa vastaaajista 202 (60 %) ilmoitti yöpyneensä Linnansaaren kansallispuiston alueella. Yleisin yöpymisten määrä alueella oli yksi tai kaksi yötä. Suurin osa puistossa yöpyneistä (87 %) majoittui veneessä tai muussa omissa majoitteisissa. Pisin yöpymisjakso tähän kysymykseen vastanneilla oli 19 yötä (taulukko 15).

**Taulukko 15.** Vastanneiden yöpymisten määrä Linnansaaren kansallispuiston alueella (n=202).

Yöpymistapa	n	Keski-arvo	Keskihaj.	Prosenttipisteet				
				Min	25 %	Med	75 %	Max
vuokramökissä	20	1,6	0,94	1	1	1	2	4
omassa laavussa, teltassa tms.	102	2,9	2,53	1	2	2	4	19
veneessä	74	2,3	2,24	1	1	2	2	12
muualla	6	4,8	4,31	1	2	4	8	12

Linnansaaren lähistöllä yövyttiin useimmiten kaksi yötä, mutta muutama kesäasukas jopa 30–60 yötä. Näin ollen yöpyminen omassa mökissä oli kestoaltaan pisin yöpymismuoto, keskimäärin 15,6 yötä. Suurin osa vastaajista (36 %) yöpyi veneessä myös puiston lähialueilla. Vuokramökit olivat seuraavaksi suosituimmat, niissä majoittui 27 % lähistöllä yöpyneistä (taulukko 16).

Ensimmäistä kertaa Linnansaaren kansallispuistossa vieraili noin puolet (51 %) vastanneista (taulukko 17). Naisista oli suurempi osa ensikertalaisia (57 %) kuin miehistä (46 %). Varhaisin vierailu Linnansaaren alueelle oli tehty vuonna 1950, kuusi vuotta ennen puiston perustamista. Puistossa aiemmin käyneet olivat vierailleet ensimmäisen kerran kansallispuistossa keskimäärin vuonna 1990, noin 16 vuotta sitten, ja edellisen kerran vuonna 2004 (taulukko 18).

**Taulukko 16.** Vastanneiden yöpymisten määrä Linnansaaren kansallispuiston lähistöllä (n= 118).

Yöpymistapa	n	Keski-arvo	Keski-haj.	Prosenttipisteet				
				Min	25%	Med	75%	Max
hotellissa	4	1,8	1,50	1	1	1	2	4
vuokramökissä	32	2,8	2,11	1	2	2	2	7
omassa mökissä	14	15,6	16,47	1	2	13	28	60
asuntoautossa tai -vaunussa	4	5,0	6,06	1	1	3	8	14
veneessä	43	2,4	1,30	1	2	2	3	8
muualla	21	2,2	1,97	1	1	1	3	8

**Taulukko 17.** Vastanneiden käynnin toistuvuus Linnansaaren kansallispuistossa.

Käynnin toistuvuus	Miehet		Naiset		Kaikki	
	kpl	%	kpl	%	kpl	%
Ensikertaa alueella	77	46	70	57	149	51
Käynyt aikaisemmin	92	54	52	43	144	49
<b>Yhteensä</b>	<b>169</b>	<b>100</b>	<b>122</b>	<b>100</b>	<b>293</b>	<b>100</b>

**Taulukko 18.** Vastanneiden aiempien Linnansaaren kansallispuistossa käyntien ajoittuminen.

Ensimmäinen ja viimeisin käynti alueella	n	Keski-arvo	Keski-haj.	Prosenttipisteet				
				Min	25%	Med	75%	Max
Ensimmäisen kerran käynyt vuonna	137	1990,2	13,09	1950	1981	1994	2001	2006
Ensimmäisen kerran käynyt 'n' vuotta sitten	137	15,8	13,09	0	5	12	25	56
Viimeksi käynyt vuonna	136	2003,6	4,38	1983	2004	2005	2006	2006
Viimeksi käynyt 'n' vuotta sitten	136	2,4	4,38	0	0	1	2	23

### 3.2.6 Saapuminen alueelle

Kävijätutkimuksen aikana touko-syyskuussa suurin osa kävijöistä saapui Linnansaaren kansallispuistoon vilkkaimpana lomakautena, heinäkuussa (62 %, taulukko 19). Elokuulle ajoittui alueelle saapumisista 18 %, kesäkuulle 13 % ja syyskuulle 7 %. Toukokuussa ei keräysajankohtana tavattu yhtään kävijää kansallispuiston alueella. Alkukesän huonolla säällä oli tähän suuri vaikutus. Loppukaudesta sesonki taas oli tavallista pidempi lämpimänä jatkuneen kesän ansiosta, ja syyskuussa mitattiin vielä huomattavia kävijämääriä.

Saapuminen puistoon jakautui suurimmaksi osaksi viikonpäivistä tiistaille (17 %), perjantaille (19 %) ja lauantaille (20 %, taulukko 20). Vähiten saapumisia oli torstaisin, vain 5 %.

**Taulukko 19.** Linnansaaren kansallispuistoon saapuminen ja kyselyyn vastaaminen kuukausittain.

Kuukausi	Saapumisvpm		Vastausvpm	
	kpl	%	kpl	%
Kesäkuu	44	13	42	12
Heinäkuu	209	62	211	62
Elokuu	60	18	60	18
Syyskuu	25	7	25	7
<b>Yhteensä</b>	<b>338</b>	<b>100</b>	<b>338</b>	<b>100</b>

**Taulukko 20.** Saapuminen Linnansaaren kansallispuistoon ja vastaaminen viikonpäivittäin.

Viikonpäivä	Saapumisvpm		Vastausvpm	
	kpl	%	kpl	%
Maanantai	35	10	39	12
Tiistai	59	17	53	16
Keskiviikko	47	14	42	12
Torstai	18	5	23	7
Perjantai	65	19	59	17
Lauantai	69	20	82	24
Sunnuntai	45	13	40	12
<b>Yhteensä</b>	<b>338</b>	<b>100</b>	<b>338</b>	<b>100</b>

Suurin osa saapumisista ajoittui klo 10:00 ja 16:00 välille. Puolen päivän ja klo 14:00 välillä saapui 28 % vastanneista. Vähiten alueelle saavuttiin aamu kahdeksan ja yhdeksän välillä. Näin teki vain yksi prosentti vastanneista (taulukko 21).

Linnansaaren kansallispuisto on vesistön ympäröimä, joten puiston alueelle oli mahdollista saapua ainoastaan veneellä. Kansallispuiston läheisyyteen matkustettiin eniten henkilöautolla (49 % vastaajista). Muita kulkuneuvoja puiston lähistölle tullessa olivat linja-auto, juna ja lentokone. Perille Linnansaaren kansallispuistoon saavuttiin matkaveneellä, jossa on makuupaikkoja (mahdollisesti pidemmältä vesistöjä pitkin; 27 %), kanootilla, kajakilla tai soutuveneellä (25 %) ja pienveneellä (24 %, taulukot 22 ja 23).

**Taulukko 21.** Saapuminen Linnansaaren kansallispuistoon ja vastaaminen saapumis- ja vastausajankohdan mukaan.

Kellonaika	Saapumisvpm		Vastausvpm	
	kpl	%	kpl	%
8:00-9:59	5	1	14	4
10:00-11:59	71	21	66	20
12:00-13:59	94	28	55	16
14:00-15:59	65	19	123	37
16:00-17:59	38	11	53	16
18:00-19:59	23	7	22	7
20:00-21:59	23	7	2	1
22:00-7:59	16	5		
<b>Yhteensä</b>	<b>335</b>	<b>100</b>	<b>335</b>	<b>100</b>

**Taulukko 22.** Kulkuneuvot, joita vastanneet käyttivät matkallaan Linnansaaren kansallispuistoon. Matka on voitu tehdä useammalla kulkuneuvolla.

Kulkuneuvo	kpl	%
henkilöauto	162	49
henkilöauto ja asuntovaunu tai matkailuauto	2	1
linja-auto	18	5
tilausbussi (ryhmämatka)	7	2
juna	16	5
lentokone	9	3
pienvene	80	24
matkavene, jossa makuupaikkoja	89	27
kanootti, kajakki tai soutuvene	83	25
reittivene tai -alus	50	15
jokin muu	16	5
<b>Yhteensä</b>	<b>332</b>	

**Taulukko 23.** Vastanneiden viimeisin kulkuneuvo Linnansaaren kansallispuistoon saavuttaessa.

<b>Viimeisin kulkuneuvo</b>	<b>kpl</b>	<b>%</b>
henkilöauto	1	0
linja-auto	2	1
pienvene	58	24
matkavene, jossa makuupaikkoja	71	29
kanootti, kajakki tai soutuvene	57	23
reittivene tai -alus	42	17
jokin muu	12	5
<b>Yhteensä</b>	<b>243</b>	<b>100</b>

### 3.2.7 Käyntiin liittyvä rahankäyttö

Huolimatta siitä, että kävijätutkimus tehtiin nimettömänä, ei rahankäyttöä koskeviin kysymyksiin vastattu läheskään niin halukkaasti kuin muihin kysymyksiin. Vastajat arvioivat paikallista rahankäyttöä hyvin erilaisin perustein. Jopa samassa seurueessa tulleet vastaajat saattoivat merkitä huomattavan erilaisia rahankäyttömääriä.

Vastaajia pyydettiin arvioimaan omat henkilökohtaiset kulunsa sekä oma osuutensa seurueen yhteisesti maksamista kuluista yhteenlaskettuna. Kuluksi oli tarkoitus ilmoittaa koko matkan aikana käytettävä summa eli kaikki ne kulut, joita vastaajilla oli kotiovelta lähtemisen jälkeen. Huomioitavaa on, että ulkomaalaiset vastaajat ovat ottaneet laskennassa mukaan myös saapumiskustannukset kotimaastaan Suomeen, joten heidän rahankäyttömääränsä ovat korkeammat kuin muilla vastaajilla.

Käyntikerrallaan vastaaja kulutti keskimäärin 250,41 euroa (taulukko 24). Mediaani oli 112,50 euroa ja 95 prosentin luottamusväli 196–305 euroa. 95 prosentin luottamusväli kuvaa keskiarvojen luotettavuutta. Tämä tarkoittaa, että otoksesta laskettu keskiarvo asettuu luottamusvälille 95 prosentin tarkkuudella.

**Taulukko 24.** Linnansaaren kansallispuistossa käyntiin liittyvä rahankäyttö.

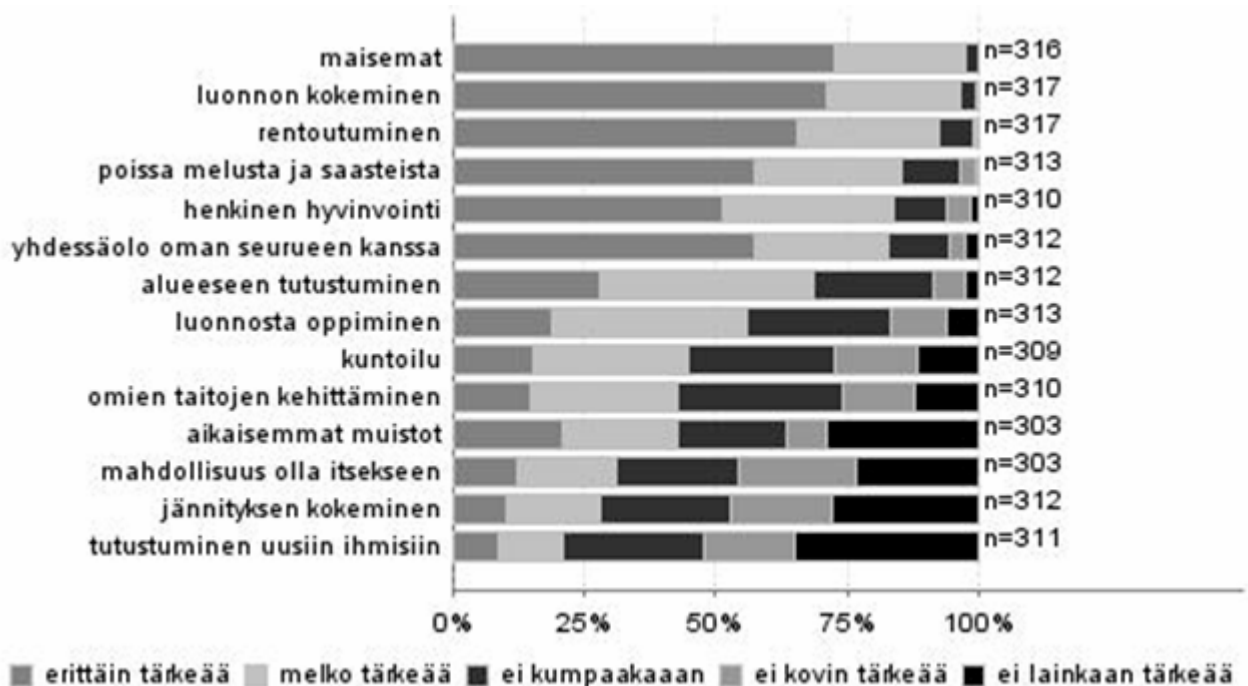
<b>Menot yhteensä</b>	<b>€/käynti</b>	<b>Luottamusväli</b>
keskiarvo	250,41	196-305
mediaani	112,50	



### 3.3 Kävijätyytyväisyys

#### 3.3.1 Käynnin tarkoitus

Tärkeimpinä virkistysmotiiveinaan Linnansaaren kansallispuistossa kävijät pitivät maisemia, luonnon kokemista, rentoutumista, olemista poissa saasteista ja henkistä hyvinvointia (kuva 7). Myös yhdessäolo oman seurueen kanssa oli erittäin tärkeää yli puolelle vastaajista. Vähiten merkittäviä tekijöitä olivat tutustuminen uusiin ihmisiin, jännityksen kokeminen ja mahdollisuus olla itsekseen.



Kuva 7. Kävijöiden virkistysmotiivit Linnansaaren kansallispuistossa.

#### 3.3.2 Kävijöiden mielipiteet alueesta, palveluista ja ympäristön laadusta

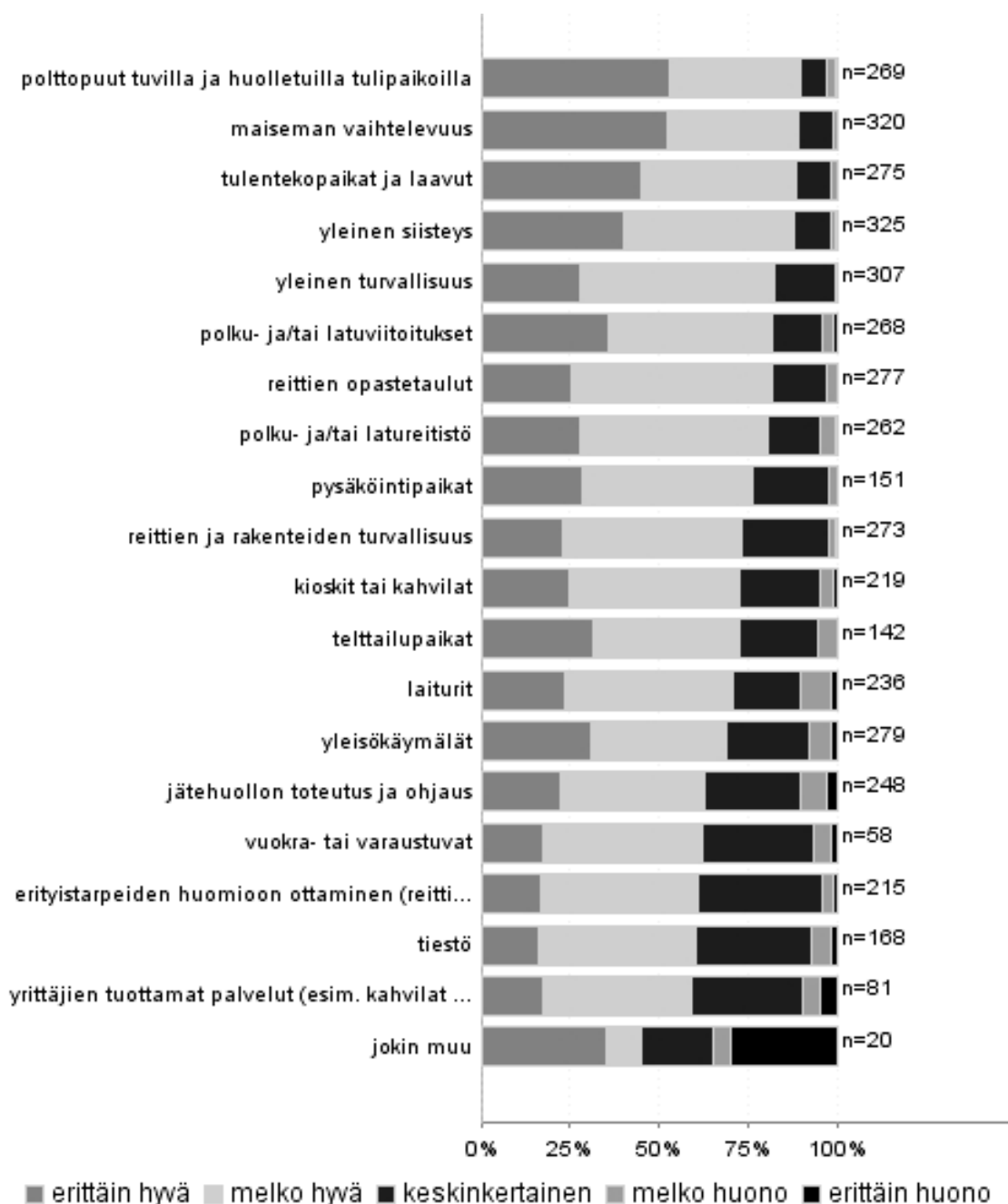
Linnansaaren kansallispuiston palveluja kävijät pitivät pääsääntöisesti hyvinä (kuva 8). Käytetyimpiä palveluja ja rakenteita olivat opastetaulut (77 % vastaajista), polkureitistöt ja -viitoitukset (77 %), käymälät (79 %), polttopuut (75 %) sekä tulipaikat (78 %). Vähiten käyttöä oli Sammakkoniemen majoitusaitoilla (22 % vastaajista) ja yrittäjän tuottamilla palveluilla (25 %).

Vastaajat olivat tyytyväisimpiä tulentekopaikkoihin ja niillä käytettävissä oleviin polttopuihin. Näitä käyttäneistä 89 % piti niitä erittäin hyvinä tai melko hyvinä. Myös polut ja niiden opasteet saivat hyvän arvosanan yli 80 %:lta kävijöistä. Telttailualueita käytti vain 43 % kävijöistä, mutta niitä pidettiin hyvinä. Käymälät arvioitiin laadultaan keskinkertaisiksi.

Palveluista saivat heikoimmat arvostelut jätehuollon toteutus ja ohjeistus sekä erityistarpeiden huomiointi. Kokonaisarvosanaltaan ne olivat keskinkertaisia. Vähemmän käytetyt yrittäjien tuottamat palvelut sekä Sammakkoniemen majoitusaitat saivat myös keskinkertaisen arvosanan.

Ympäristötekijät miellyttivät vastaajia. Yleistä turvallisuutta ja siisteyttä sekä maiseman vaihtelevuutta piti erittäin hyvänä tai melko hyvänä yli 80 % vastaajista. Reittien ja rakenteiden turvallisuus jäi ympäristötekijöistä heikoimmalle. Tämä ominaisuus arvioitiin keskinkertaiseksi.

Lähialueiden tiestöä ja pysäköintialueita oli käyttänyt noin puolet vastaajista. Pysäköintipaikat arvioitiin melko hyväksi ja tiestö keskinkertaiseksi.



Kuva 8. Kävijöiden mielipiteet Linnansaaren kansallispuiston palveluista.



### 3.3.3 Kävijöiden mielipiteet palvelujen määrästä

Palvelujen määrää Linnansaaren kansallispuistossa kävijät arvioivat sopivaksi (taulukko 25). Kokonaisuudessaan palvelujen määrään oli erittäin tai melko tyytyväisiä 92 % vastaajista.

Parhaiten kävijöiden tarpeita vastasi polttopuiden määrä tulipaikoilla, 88 % vastanneista piti sitä sopivana (taulukko 26). Tulipaikkoja olisi toivonut lisää 13 % vastaajista. Suurin osa kävijöistä vastasi polkureitistön, opastetaulujen ja viitoituksen määrän olevan sopivan. Liian pienenä polkureitistöä piti 10 % vastaajista. Muutamat haastatellut kertoivat haastatteliijoille toivovansa polkuja myös Linnansaaren (pääsaaren) itäosiin. Erittäin sopivana (89 %) mainittiin erityistarpeiden huomioon ottaminen. Varsinkin hyväkuntoinen polku Linnansaaren torpalle sai kesän aikana kehuja lapsiperheiltä ja liikuntarajoitteisilta kävijöiltä. Yrittäjien tuottamat palvelut, kioski ja majoitusai-  
tut, vastasivat määrältään suurimman osan toiveita. Eniten vastauksia liian pienestä palvelun määrästä saivat laiturit, jätehuollon toteutus ja ohjaus sekä telttailupaikat. Eniten mainintoja liian suuresta palvelun määrästä saivat polku- ja latuviitoitukset sekä polttopuut tulipaikoilla. Tätä mieltä oli 8 % vastaajista.

Lähialueen tiestön määrään oli tyytyväisiä 95 % kävijöistä ja pysäköintipaikkoja piti riittävinä 88 % (taulukko 26).

Kohtaan ”jokin muu” oli vastannut 18 kävijää. He mainitsivat palveluvarustuksesta laiturit, poijut, saunan, grilli- ja keittokatoksen, kompostorit ja uimarannan. Myös henkilökunta Sammakkoniemessä ja ympäristöhoito esiintyivät tässä kohdassa.

**Taulukko 25.** Vastanneiden kokonaistyytyväisyys Linnansaaren kansallispuiston palvelujen määrään.

Palvelu	Käytännyt ja arvioinut		Arviointi, %					Keski- arvo	Ei käyt- tänyt n
			erittäin tyytymä- tön	melko tyytymä- tön	ei kumpi- kaan	melko tyytyväi- nen	erittäin tyytyväi- nen		
	n	%							
Tyytyväisyys palveluiden määrään kokonaisuudessaan	326	100	0	1	7	55	37	4,3	0
<b>Lomakkeita yhteensä</b>	<b>326</b>								

**Taulukko 26.** Mielenpiteet Linnansaaren kansallispuiston palvelujen määrästä. (Pysäköintipaikat ja tiestö ovat kansallispuiston lähialueella.)

Palvelu	Käyttänyt ja arvioinut		Arviointi, %			Keski-arvo	Keski-hajonta
	n	%	liian pieni	sopiva	liian suuri		
Pysäköintipaikat	137	48	10	88	1	1,91	0,33
Tiestö	141	49	3	95	2	1,99	0,22
Reittien opastetaulut	221	77	8	87	5	1,98	0,36
Polkureitistö	221	77	10	84	6	1,96	0,40
Polku- ja/tai latuviitoitukset	222	77	8	85	8	2,00	0,39
Tulentekopaikat ja laavut	223	78	13	81	7	1,94	0,44
Polttopuut huolletuilla tulipaikoilla	216	75	4	88	8	2,05	0,34
Yleisökäymälät	226	79	14	80	6	1,92	0,44
Jätehuollon toteutus ja ohjaus	197	69	21	74	5	1,83	0,48
Erityistarpeiden huomioon ottaminen (reittien kuljettavuus, turvallisuus, opasteet yms.)	160	56	8	89	3	1,95	0,33
Vuokra- tai varaustuvat	63	22	10	89	2	1,92	0,33
Telttailupaikat	129	45	16	78	6	1,91	0,46
Kioski	185	64	9	86	5	1,97	0,37
Laiturit	190	66	23	71	6	1,84	0,51
Yrittäjien tuottamat palvelut (esim. kahvilat ja ohjelmapalvelut)	71	25	4	89	7	2,03	0,34
Reittien ja rakenteiden turvallisuus	2	1	0	0	100	3,00	0,00
Yleinen turvallisuus	0	0	0	0	0		
Yleinen siisteys	0	0	0	0	0		
Maiseman vaihtelevuus	0	0	0	0	0		
Jokin muu	15	5	60	40	0	1,40	0,51

**Lomakkeita yhteensä 287**

### 3.3.4 Kävijöiden odotusten toteutuminen

Kävijöiltä tiedusteltiin, miten Linnansaaren kansallispuiston luonnonympäristö, harrastusmahdollisuudet, reitit ja rakenteet vastasivat heidän ennakko-odotuksiaan. Kävijät arvioivat odotusten toteutumista asteikolla 1–5 siten, että 1 vastasi odotusten täyttymistä erittäin huonosti ja 5 erittäin hyvin.

Parhaiten odotukset täytti luonnonympäristö. Se sai vastauksissa keskiarvon 4,66 (taulukko 27). Kaikkien vastaajien mielestä luonnonympäristöön kohdistuneet odotukset täyttyivät vähintään keskimukaisesti ja 69 % mielestä erittäin hyvin.

Reitit ja rakenteet vastasivat kävijöiden odotuksia keskiarvolla 4,25. 51 % vastaajista kertoi reitien ja rakenteiden olleen melko hyvin ja 38 % erittäin hyvin odotusten mukaisia. 2 % kävijöistä koki niihin kohdistuneiden odotustensa täytyvän melko huonosti.

Harrastusmahdollisuudet vastasivat ennako-odotuksia vähiten. Vastausten keskiarvo oli 4,12. Silti vain 3 % vastaajista oli sitä mieltä, että harrastusmahdollisuudet vastasivat odotuksia melko huonosti. Melko hyvin tai erittäin hyvin ne täyttivät odotukset 79 %:lla vastaajista.

Kaikkien kysytyjen asioiden kohdalla odotukset täyttyivät hyvin. Missään kohdassa ei annettu arviota erittäin huonosti (taulukko 27).

**Taulukko 27.** Vastanneiden ennako-odotusten täytyminen Linnansaaren kansallispuistossa.

Odotukset	Vastanneita		Arviointi, %					Keskiarvo	Keskihajonta
	n	%	erittäin huonosti	melko huonosti	keskimertaisesti	melko hyvin	erittäin hyvin		
luonnonympäristö	332	99	0	0	3	28	69	4,66	0,53
harrastusmahdollisuudet	314	94	0	3	18	43	36	4,12	0,80
reitit ja rakenteet	321	96	0	2	9	51	38	4,25	0,70
<b>Yhteensä</b>	<b>334</b>								

### 3.3.5 Vastanneiden käyntiä häiritsevät tekijät

Vastaajia pyydettiin arvioimaan Linnansaaren kansallispuistossa vierailunsa aikana havaitsemiaan häiritseviä tekijöitä. Arviointi suoritettiin asteikolla 1–5 siten, että 1 merkitsi erittäin paljon häiriötä ja 5 ei lainkaan häiriötä. Mielipidettä kysyttiin maaston kuluneisuudesta, maaston roskaantuneisuudesta, luonnonympäristön käsittelystä, liiallisesta kävijämäärästä ja muiden kävijöiden käyttäytymisestä. Näiden lisäksi oli mahdollista ilmoittaa ja arvioida muita häirinneitä tekijöitä.

Maaston kuluneisuus oli häirinnyt kävijöitä vähiten. Vain kaksi prosenttia vastaajista ilmoitti tämän tekijän häirinneen heitä erittäin paljon tai melko paljon (kuva 9). Arvioiden keskiarvoksi tuli 4,53.

Maaston roskaantuneisuuden arvioiden keskiarvoksi tuli 4,52. Roskaantuneisuus häiritsi 4 %:a kävijöistä erittäin paljon tai melko paljon.

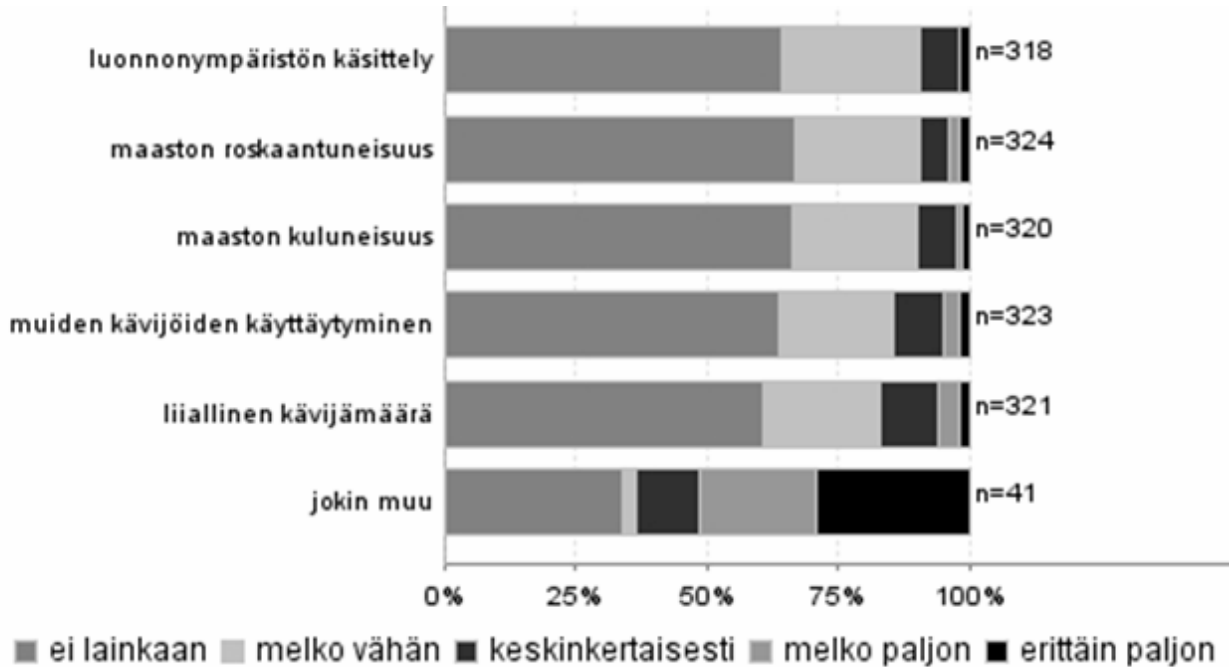
Luonnonympäristön käsittely sai arvosanaksi myös 4,52. Kaksi prosenttia kävijöistä piti luonnonympäristön käsittelyä erittäin häiritsevänä.

Muiden kävijöiden käyttäytyminen oli erittäin häiritsevää tai melko häiritsevää 5 %:n mielestä. Keskiarvo arvioista oli 4,43.

Liiallinen kävijämäärä häiritsi hieman muita tekijöitä enemmän. Keskiarvoksi arvioista tuli 4,37. Erittäin paljon ja melko paljon väkimäärä häiritsi 6 %:a vastaajista.

Vastaajista 41 (12 % häiriötekijöihin vastanneista) kertoi heitä häirinneen muut tekijät. Eniten kommentteja saivat hyönteiset ja moottoriveneet, molemmat seitsemän mainintaa. Muutamia oli häirinnyt kompostin kunto. Yhden maininnan saaneita häiriöitä olivat heikko uintimahdollisuus,

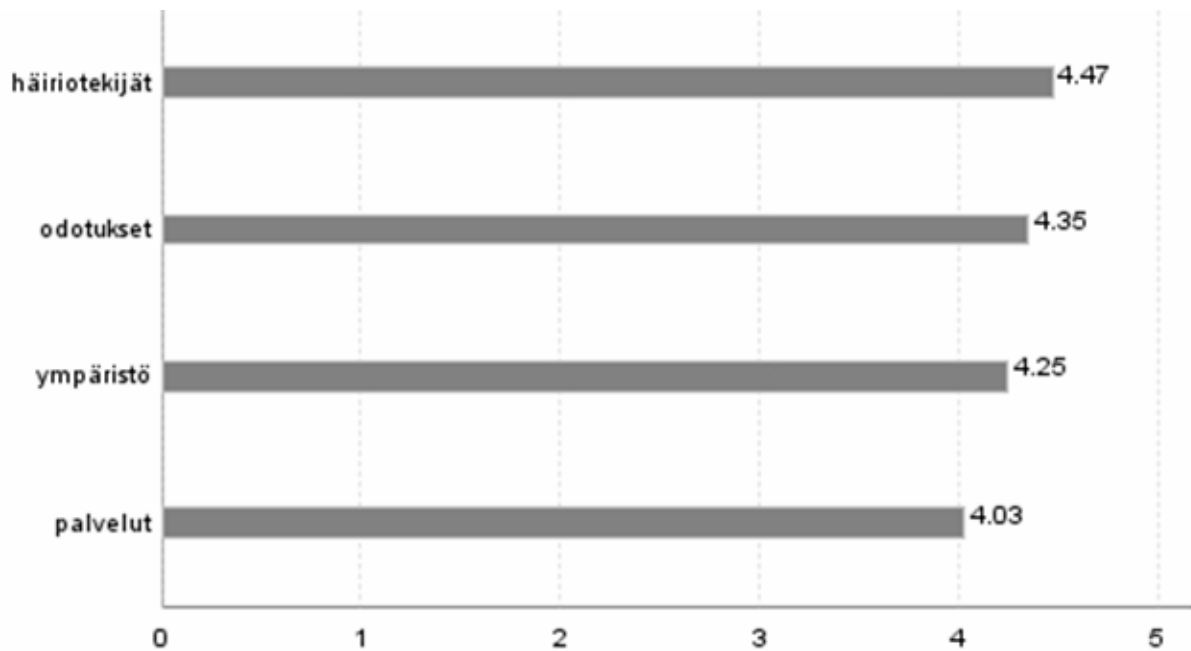
käärmeet, opasteiden vähyys ja polkujen kunto paikoittain. Laiturin ruuhkaisuus ja septitankin tyhjennysmahdollisuuden puute oli arvioitu häiriötekijöiksi kertaalleen. Näitä tekijöitä pidettiin häiritsevimpinä kuin valmiita vastausvaihtoehtoja. Arvioiden keskiarvo oli 2,9 ja 51 % vastaajista piti kertomiaan tekijöitä erittäin paljon tai melko paljon häiritsevinä.



**Kuva 9.** Vastanneita Linnansaaren kansallispuistossa häirinneet tekijät ja niiden häiritsevyys.

### 3.3.6 Kävijätyytyväisyysindeksi

Linnansaaren kansallispuiston valtakunnallisesti vertailukelpoinen kävijätyytyväisyysindeksi on 4,21. Kävijätyytyväisyysindeksiin on laskettu palvelut, ympäristö, odotukset ja häiritsevät tekijät keskiarvoina. Arvosana 5 tarkoittaa erittäin hyvää ja arvosana 1 erittäin huonoa. Linnansaaren kansallispuisto saa kaikista osa-alueista arvosanaksi yli 4, joten kävijät olivat kohtuullisen tyytyväisiä (kuva 10).



**Kuva 10.** Kävijätyytyväisyyteen liittyvien osatekijöiden keskiarvot (1 = erittäin huono, ... 5 = erittäin hyvä) Linnansaaren kansallispuistossa.

### 3.4 Vapaamuotoiset ajatukset

Vapaamuotoista palautetta antoi 57 henkilöä (17 % vastaajista). Lähes kolmannes palautteesta oli Linnansaaren kansallispuistoa, sen luontoa ja palveluja koskevia kiitoksia tai kehuja. Selkeitä moitteita vapaamuotoisista palautteista löytyi 9 kappaletta. Loput 31 vastausta olivat alueen palvelujen ja rakenteiden kehittämisehdotuksia (liite 5).

Vastaajat kehuivat Linnansaaren kansallispuiston aluetta kauniiksi ja upeaksi paikaksi. Luonnonrauhaa arvostettiin. Luontoa, sen kauneutta ja alueen rauhallisuutta sekä ainutlaatuisuutta vierailijat kehuivat kesän aikana haastattelijoille jatkuvasti. Sammakkoniemeä pidettiin hyvänä retkisatamana veneilijöille ja muita retkipaikkoja keuhuttiin. Metsähallitusta kiitettiin sen palveluista Saimaalla. Paikallista yrittäjää kiitettiin joustavasta kuljetuspalvelusta. Kioskin palvelua pidettiin hyvänä. Yksi vastaaja kiitti erityisesti siitä, ettei alueella ollut mitään ohjelmaa.

Vapaamuotoisissa ajatuksissa oli myös moitteita. Sammakkoniemen saunassa ei viemäri vetänyt ja keittokatoksen hella oli rikki. Keittokatoksen varustukseen oli tyytymätön vastaaja, joka muuten oli täysin tyytyväinen alueeseen ja sen palveluihin. Osa melojista ja pienveneilijöistä arvosteli laitureiden ja rantautumispaikkojen vähyyttä. Moottoriveneitä ja niiden aiheuttamia aaltoja moitittiin. Yksi vastaaja moitti venetaksin hintaa kalliiksi. Reittiveneen opasteet olivat riittämättömät.

Palautteista löytyi kiitosten ja kritiikin lisäksi kehittämisehdotuksia ja toiveita. Suurin osa toiveista kohdistui veneilijöiden tarpeisiin. Toivottiin lisää laituripaikkoja ja poijuja rantautumista varten. Sammakkoniemen laiturin katsottiin olevan kunnostuksen tarpeessa ja poijujen liian lähellä laituria. Sammakkoniemen alueelle toivottiin myös toista käymälää lähemmäs telttailualueetta. Saunavuoroja ehdotettiin jaettavaksi siten, että yksityisvarausten lisäksi olisi myös yleisiä vuoroja. Saimallisessa palautteessa valiteltiin usein peseytymispaikkojen ja uintimahdollisuuksien puutetta saunan ollessa varattuna. Sammakkoniemeen toivottiinkin uimarantaa.

Yhden luontopolun toivottiin kulkevan rannassa ja uimapaikan kautta. Polkujen varsille ehdotettiin lisää erikoisimmista kasveista kertovia opastauluja. Lapsiperheen toiveena oli saada Linnavuoren vaarallisimpiin kohtiin aitoja.

Tulenteko- ja telttapaikkojen määrää haluttiin lisäävän. Osa vastaajista tahtoi moottoriveneilyn kiellettäväksi kokonaan kansallispuiston alueella.

Kävijät toivoivat retkikohteista ja kansallispuistoista enemmän kuvia verkkosivuille.

# 4 Yhteenveto ja tulosten tarkastelu

## 4.1 Yhteenveto

Linnansaaren kansallispuiston kävijöiden sukupuolijakauma oli tasainen. Suurin kävijäryhmä olivat 45–54-vuotiaat sekä miehissä että naisissa. Vastanneilla oli useimmiten ylempi yliopisto- tai korkeakoulututkinto tai opistotasoinen tutkinto. Erot koulutuksen jakautumisessa olivat pieniä.

Kotimaisia kävijöitä oli eniten pääkaupunkiseudulta ja Savonlinnan alueelta. Ulkomaalaisia oli 12 % kävijöistä ja heitä tuli eniten Saksasta ja Sveitsistä. Kaukaisin vastaaja oli Yhdysvalloista ja pohjoisin Rovaniemeltä. Kotimaisia vastaajia kansallispuistoon veti yleisimmin luonnonrauha ja sen kokeminen. Ulkomaalaiset kävijät arvostivat eniten melontamahdollisuuksia sekä ainutkertaista Suomen luontoa.

Puistoon tultiin useimmiten oman perheen tai ystävien seurassa. Yli puolet vastanneista oli tullut kansallispuistoon oman perheen jäsenten kanssa.

Tärkeimmät syyt Linnansaaren kansallispuistossa vierailemiseen olivat maisemat ja luonnon kokeminen sekä pääsy pois melusta ja saasteista. Myös henkistä hyvinvointia ja yhdessäoloa oman seurueen kanssa arvostettiin puistossa vierailemisen lisäksi. Kaikkein vähiten haluttiin tutustua uusiin ihmisiin tai kokea jännitystä. Osa vastaajista oli tyytyväisiä siihen, ettei valmista ohjelmaa järjestetty alueella. Oman rauhan säilyminen vaikutti myös suuresti veneilijöiden rantautumispaikan valintaan.

Kävijät ilmoittivat Linnansaaren kansallispuiston olevan joko matkansa ainoa tai tärkein kohde tai melkein yhtä usein yksi matkan suunnitelluista kohteista. Vastaajat, jotka kertoivat kansallispuiston olevan yksi matkan suunnitelluista kohteista, olivat useimmiten vierailulla sukulaisten tai ystävien luona Savonlinnan seudulla.

Kävijöiden useimmin harjoittamat aktiviteetit olivat kävely ja luonnon tarkkailu. Myös eväretkeily, retkeily, uinti, moottoriveneily ja melonta olivat yleisiä harrastuksia kävijöiden keskuudessa. Suuria eroja sukupuolten välillä ei ollut. Kävijöillä oli melko paljon retkeilykokemusta. Lähes 80 % kaikista vastaajista oli retkeilyt luontokohteissa viimeisen vuoden aikana.

Linnansaaren kansallispuiston kohteista eniten vierailtiin pääsaarella. Kohteista mainittakoon Sammakkoniemen telttailualue ja Linnansaaren torppa, joissa kävi yli puolet vastanneista. Torpan vetovoimaa lisäsi helppokulkuinen polku, joka soveltui myös liikuntaesteisille tai lastenvaunujen kanssa kulkeville. Myös perinnemaiseman ylläpito ja saareen tuodut lampaat viehättivät kävijöitä. Linnansaaren luontopolun kiersi lähes puolet vastaajista ja suurin osa heistä kävi myös Linnavuoren huipulla. Noin viidennes vastauksista saatiin telttailualueilta. Kävijämäärät jäivät telttailualueilla vähäisiksi, sillä liikkumiseen tarvittiin venettä tai kanoottia.

Kansallispuiston kävijätutkimukseen osallistuneista 43 % oli päiväkävijöitä ja 57 % yöpyjiä. Yöpyjillä käynnin kesto vaihteli 1–20 vuorokautteen, keskimäärin se oli kolme vuorokautta. Päiväkävijöiden käynnin kesto oli keskimäärin 4,4 tuntia. Suurin osa päiväkävijöistä tuli pääsaarelle paikallisen venetaksin kyydissä. Päiväkävijöistä suurin osa oli miehiä (60 %). Suurin osa yöpyjistä majoittui Linnansaaren kansallispuiston alueella veneessä tai omassa majoitteessa. Puiston lähitöllä yövyttiin vierailun aikana useimmiten kaksi yötä. Lähialueilla veneen jälkeen suosituin yöpymistapa oli vuokramökkit.

Noin puolet vastaajista oli käynyt Linnansaaren kansallispuistossa aiemmin. Ensimmäistä kertaa käyneistä oli naisia hieman miehiä enemmän. Aiemmin vierailleet kävijät olivat olleet puistossa ensimmäisen kerran keskimäärin vuonna 1990. Varhaisin vierailu alueelle oli tehty 1950.

Rahankäyttöä koskeviin kysymyksiin ei vastattu läheskään niin tunnollisesti kuin muihin kysymyksiin. Keskimäärin vastaajat käyttivät noin 250 euroa kansallispuiston vierailullaan. Kysymyksessä tarkoitettiin vierailuun kulunutta rahamäärää kokonaisuudessaan matkakuluineen. Ainakin ulkomaalaisten vastaajien kohdalla todellisuudessa matkaan kulutettu rahamäärä on voinut olla suurempi kuin ilmoitettu, mutta toisaalta myös jotkut vastaajat olivat arvioineet käytetyn rahamäärän selvästi liian pieneksi.

Vastaajien ennako-odotukset vierailulta olivat pääsääntöisesti täyttyneet erittäin hyvin. Parhaiten odotukset täyttyivät luonnonympäristön osalta ja myös reitit ja rakenteet vastasivat odotuksia. Heikoimmin vastaajien ennako-odotukset täyttyivät harrastusmahdollisuuksien kohdalla, mutta nekin koettiin yleisesti hyväksi.

Kysymyksessä annetuista vaihtoehdoista olivat vastaajien mielestä häiritsevimpiä tekijöitä liiallinen kävijämäärä sekä muiden kävijöiden käyttäytyminen. Vähiten vastaajia häiritsi maaston kuluisuus kansallispuistossa. Vapaamuotoisissa vastauksissa ilmoitetut tekijät häiritsivät vastaajia kuitenkin eniten. Näissä ilmoitettiin useimmiten moottoriveneet ja hyönteiset. Myös käärmeet, uintimahdollisuus, laiturien ruuhkaisuus, polkujen kunto paikoitellen sekä opasteiden vähyyks mainittiin.

Linnansaaren kansallispuiston palvelujen määrän kävijät arvioivat sopivaksi. Parhaiten kävijöiden tarpeita vastasivat polttopuiden määrä nuotiopaikoilla ja polkureitistö sekä niiden opastustaulut. Liian vähän vastaajat ilmoittivat olevan laitureita sekä telttailupaikkoja. Myös jätehuoltoa ja sen ohjausta pidettiin määrällisesti riittämättömänä. Osa vastaajista piti polttopuiden ja polkuvuittotusten määrää jopa liian suurina. Vastaajat kertoivat haastattelijoille toivovansa parempia uinti- ja saunomismahdollisuuksia Sammakkoniemen telttailualueelle.

Vapaamuotoisissa palautteissa Linnansaaren kansallispuiston aluetta keuhuttiin ympäristöltään kauniiksi ja sen luonnonrauhaa arvostettiin. Vapaamuotoisissa palautteissa annettiin myös moitteita ja kehittämisehdotuksia, jotka eniten liittyivät palvelurakenteisiin. Erityisesti moottoriveneilyn koettiin häiritsevän kansallispuiston tunnelmaa ja luonnonrauhaa.

Kaiken kaikkiaan vastaajat olivat erittäin tyytyväisiä Linnansaaren kansallispuiston olemassa oloon ja mahdollisuuteen vierailla siellä. Kaikki kehittämisehdotukset annettiin hyvässä ja rakentavassa hengessä, ja kävijät uskoivat käyttävänsä puiston palveluja myös tulevaisuudessa. Linnansaaren kansallispuiston kävijätyytyväisyysindeksi on 4,21. Kävijätyytyväisyysindeksiin on laskettu palvelut, ympäristö, odotukset ja häiritsevät tekijät keskiarvoina. Arvosana 5 tarkoittaa erittäin hyvää ja arvosana 1 erittäin huonoa. Linnansaaren kansallispuisto sai kaikista osa-alueista arvosanaksi yli 4, joten kävijät olivat tyytyväisiä.

## **4.2 Vertailu vuoden 1999 tutkimustuloksiin**

Tässä vertailussa esitetään, miten kävijärakenne, kävijöiden harrastukset, käytön alueellinen ja ajallinen jakautuminen sekä kävijätyytyväisyys ovat muuttuneet vuoden 1999 jälkeen, jolloin Linnansaaren kansallispuiston alueella suoritettiin edellinen kävijätutkimus.



Kaikki vuoden 2006 kävijätutkimuksen kysymykset eivät olleet mukana vuoden 1999 lomakkeessa. Sen vuoksi myöhemmän tutkimuksen kaikkiin osiin ei löydy vertailua. Lisäksi vertailussa on huomioitava tutkimusten alueellinen eroavaisuus. Vuonna 1999 lähes kaikki vastaukset saatiin pääsaarelta, Sammakkoniemestä, ainoastaan 2,5 % vastauksista oli muilta telttailualueilta. Kesän 2006 tutkimuksen aineistosta onnistuttiin keräämään noin 20 % pääsaaren ulkopuolelta. Tuloksiin vaikuttivat myös tutkimusten ajankohdat. Aiempi tutkimus sijoittui lähinnä lomakaudelle 29.6.–13.8.1999 ja oli kestoltaan lyhyempi kuin uusi, joka toteutettiin 26.5.–17.9.2006.

Kävijöiden perustiedoissa suurin muutos tutkimusten välillä löytyy sukupuolijakaumasta. Aiemmassa tutkimuksessa vastaajissa oli naisia ja miehiä lähes yhtä paljon, kesän 2006 tutkimuksessa miehet olivat selvänä enemmistönä (59 %). Suurimman kävijäryhmän muodostivat edelleen 45–54-vuotiaat. Sekä naisten että miesten kohdalla kävijöiden keski-ikä oli noussut vuodella, vuonna 2006 se oli naisilla 41, miehillä 43.

Opistotasoa korkeamman koulutuksen saaneiden osuus vastaajista oli molemmissa tutkimuksissa sama (42 %). Sekä opistotasoisien että ammattikoulutuksen saaneiden osuudet olivat kasvaneet tasaisesti. Ilman ammatillista tutkintoa olevia oli vastaajista enää 9 %, kun heidän osuutensa vuoden 1999 tutkimuksessa oli 16 %.

Vuoden 1999 kävijätutkimuksessa 11 % vastaajista oli tullut Savonlinnasta ja 9 % Rantasalmelta. Helsinki oli tuolloin lähtöpaikoista kolmannella sijalla. Kesän 2006 tutkimuksessa helsinkiläiset edustivat jo yhtä suurta osuutta kävijöistä kuin savonlinalaiset (14 %), joiden osuus myös on noussut. Kaupunkilaiset tuntuvat hakevan yhä enemmän luonnon rauhaa, pääkaupunkiseudulta tulevien osuus on seitsemässä vuodessa noussut noin 4 %. Kansallispuiston sijaintikunnista tulevien osuuden melko suuren kasvun (7 %) selittänee ainakin osittain se, että pääsaaren ulkopuolelta oli suurempi otos.

Ulkomaalaisten osuus koko kävijämäärästä oli kesän 2006 tuloksissa 12 % ja vuonna 1999 heidän osuutensa oli 16 %. Ulkomaalaisia kävijöitä tulee edelleen eniten Saksasta ja Sveitsistä. Kaikkein läntisimmän Euroopan maista (esim. Yhdistynyt kuningaskunta ja Belgia) tulevien osuus on laskenut ja tilalle on tullut uusia lähtömaita Etelä- ja Itä-Euroopasta. Edellisessä tutkimuksessa huomattiin, ettei yhtään vastaajaa ollut Suomen naapurimaista. Venäläisten matkailijoiden saapumista ennustettiin silloin varovasti. Utta tutkimusta tehtäessä venäläisiä jo tavattiin, mutta venäjänkielisen lomakkeen puuttuessa heitä ei voitu haastatella.

Seurueen koko ja koostumus olivat sekä vuonna 1999 että 2006 hyvin samankaltaiset. Linnansaaren kansallispuistoon yksin saapuneiden osuus oli vuonna 2006 vähäinen, kuten edellisessäkin tutkimuksessa. Vuonna 1999 seurueiden koko oli useimmiten ollut 2–6 henkilöä ja ne olivat koostuneet omasta perheestä tai ystävistä ja sukulaisista, kuten myös vuonna 2006.

Kävijöiden harrastukset Linnansaaren kansallispuistossa osoittautuivat molempien tutkimusten tuloksissa melko samanlaisiksi. Ensimmäisiltä sijoilta harrastusmäärissä mitattuna löytyvät molemmissa kävely, luonnontarkkailu ja retkeily. Myös uinti ja luontokuvaus ovat samalla tasolla. Eniten suositaan on vuodesta 1999 vuoteen 2006 nostanut melonta. Sen suosio on yli kaksinkertaistunut vastauksissa. Eniten osuuttaan harrasteiden joukossa on menettänyt kasviharrastus.

Vuonna 1999 yöpyjiä oli kävijätutkimukseen vastanneista noin puolet. Vuoden 2006 tutkimuksessa yöpyjien määrä oli 57 % vastanneista. Päiväkävijöiden alueella viettämä aika oli molempien tutkimusten tuloksien mukaan noin neljä tuntia. Yöpyjien alueella viettämä aika oli pidentynyt aiemman tutkimuksen kahdesta uuden kolmeen vuorokauteen. Ensikertalaisten osuus vierailijoista oli hieman pienempi vuonna 2006 kuin vuonna 1999.

Saapumispäivistä oli tiistai suosituin ja perjantai toiseksi suosituin vuonna 1999. Vuoden 2006 tutkimuksessa lauantai oli suosituin saapumispäivä yhdessä tiistain ja perjantain kanssa. Kesän 2006 tutkimus tehtiin pidemmällä ajanjaksolla, joten lauantain saapumiset korostuivat loma-ajan ulkopuolella. Vuorokaudenajoissa ei esiintynyt suuria muutoksia. Molempien tulosten mukaan alueelle saavuttiin useimmiten noin klo 11–15 ja noin 85 % kävijöistä saapui noin klo 10–20. Kesän 2006 tulokset osoittavat hieman myöhäisempiä tuloaikoja, mutta sekin saattaa johtua arkisista töiden jälkeen saapumisista.

Reittiveneen tai -aluksen käytön osuus puistoon saavuttaessa eroaa huomattavasti tutkimusten välillä. Kun vuoden 1999 tutkimuksessa todettiin reittiliikenteen käyttäjiä olleen noin 43 % kävijöistä, oli heitä kesällä 2006 enää 15 %. Omien makuupaikallisten veneiden osuus ei ole muuttunut, sen sijaan pienveneiden käyttö on lisääntynyt. Erityisesti kanootilla, kajakilla tai soutuveneellä saapuminen on yleistynyt. Vuonna 2006 niillä saapuvien osuus oli 25, % kun vastaava osuus vuonna 1999 oli alle 6 %.

Rahankäyttöä koskevaan kysymykseen on molemmissa tutkimuksissa vastattu samansuuntaisesti. Näiden tutkimusten mukaan vuonna 1999 kävijä käytti matkaansa keskimäärin 1 120 markkaa ja vuonna 2006 käytetty rahamäärä oli keskimäärin 250 euroa. Nykyrahaksi muutettuna 1 120 mk on noin 200 €.

Syyt Linnansaaren kansallispuistoon saapumiselle osoittautuivat samoiksi sekä vuoden 1999 että vuoden 2006 tutkimuksessa. Tärkeimpinä kävijät pitävät luonnon kokemista, maisemia ja oloa poissa melusta ja saasteista. Myös vähiten merkittävät tekijät ovat kävijöiden mielessä ennallaan. Vähiten kansallispuistossa halutaan tutustua uusiin ihmisiin ja kokea jännitystä.

Kävijät olivat Linnansaaren kansallispuiston alueeseen ja palveluihin yleisesti tyytyväisiä molempien tutkimusten tuloksien perusteella. Lähes kaikilla osa-alueilla arviot olivat samanlaiset. Kuitenkin Sammakkoniemen majoitusaittoja suurin osa käyttäjistä piti vuonna 1999 vähintään melko hyvinä, kesällä 2006 niitä pidettiin enää keskinkertaisina. Käymälöiden arvosanat ovat nousseet heikosta keskinkertaiseen ja tulipaikat polttopuineen ovat vielä parantaneet edellisistä hyvistä arvioista. Myös jätahuolto sai aikaisempaa paremmat arviot.

Luonnonympäristön osalta kävijöiden odotukset vierailulla toteutuivat sekä vuoden 2006 että 1999 tutkimuksen tulosten mukaan lähes täysin. Harrastusmahdollisuuksiin kohdistuneet odotukset täyttyivät paremmin vuonna 2006; lähes 80 % oli erittäin tai melko tyytyväisiä nyt, kun 1999 tätä mieltä oli 60 % vastanneista.

Käyntiä häiritsevissä tekijöissä ei ollut merkittäviä muutoksia. Luonnonympäristön käsittelyä piti vuoden 2006 vastaajista erittäin häiritsevänä 2 %, kun vuoden 1999 tuloksissa ei näin vastanneita ollut lainkaan. Vuoden 1999 tutkimuksessa kävijöitä häiritsi eniten maaston kuluneisuus ja liiallinen kävijämäärä. Liiallinen kävijämäärä ja muiden kävijöiden käyttäytyminen olivat omavalintaisten häiriötekijöiden ohella häiritsevimpiä vuonna 2006. Kuten vuonna 1999, myöskään vuonna 2006 eivät mitkään tekijät kuitenkaan häirinneet käyntiä merkittävästi.

Vapaamuotoiset terveiset olivat lähes samoja molemmissa tutkimuksissa. Luontoa ja maisemia kehuttiin ja palveluista kiiteltiin. Osa vierailijoista toivoi lisää laitureita moottoriveneille ja osa haluaisi moottoriveneet kiellettäviksi puiston alueella kokonaan. Uintipaikkaa ja yleistä saunavuoroa kaivataan edelleen. Ainoastaan käymälän hoidosta ei enää annettu kommentteja, toisin sanoen siihen oltiin todennäköisesti tyytyväisempiä, eikä reittiliikenteen aikatauluja enää moitittu. Omien veneiden määrä on lisääntynyt valtavasti. Uusina aiheina olivat melojien toiveet rantautumispaikoista ja kanoottilaitureista. Muutenkin laitureita toivottiin enemmän.

# Kiitokset

Oma mielenkiintomme luontoa ja luonnossa liikkumista kohtaan on ollut liikkeelle paneva voima. Olemme kiitollisia Metsähallitukselle tästä mahdollisuudesta yhdistää uuden oppiminen, luonnossa liikkuminen ja oma opiskelumme. Olemme saaneet olla tekemisissä erilaisten ihmisten kanssa, oppia uusia asioita tutkimuksen tekemisestä niin käytännössä kuin teoriassakin ja ennen kaikkea liikkua ainutlaatuisessa Suomen luonnossa. Kyllä voisi huonomminkin kesänsä viettää kuin vaeltamalla Linnavuorelle katselemaan maisemia ja bongaamaan kävijöitä, tai opettelemalla lukemaan merikarttaa Saimaan suunnattomilla järvenselillä. Eihän se tuntunut edes työltä niin upeassa Suomen kesässä.

Toivomme tämän kävijätutkimuksen hyödyttävän ennen kaikkea sen tilaajaa Metsähallitusta, mutta myös paikallista elinkeinoelämää, yrittäjiä, matkailijoita ja kaikkia niitä, jotka saavat luonnosta sellaista rauhaa ja energiaa, että haluavat nähdä vaivaa sen hyvinvoinnin puolesta. Ylpeänä kuulimme siihen joukkoon.

Suomen luonto on korvaamaton valtti niin matkailullisesti kuin elämyksellisestikin. Vaalikaamme sitä.

# Lähteet

Elme, A.-L. & Vänskä, T. 1999: Luontomatkailukohteen kehittäminen kävijätutkimuksen avulla. Case: Linnansaaren kansallispuiston kävijätutkimus 1999. – Opinnäytetyö, Mikkelin ammattikorkeakoulu, Matkailun koulutusohjelma Travelia. 76 s. + liitteet.

Metsähallitus 1978: Linnansaaren kansallispuiston järjestyssääntö. – <<http://www.luontoon.fi/linnansaari>>, 19.2.2007.

Metsähallitus 1994: Linnansaaren kansallispuiston runkosuunnitelma. – Metsähallituksen luonnonsuojelujulkaisuja. Sarja B 17. 71 s.

Metsähallitus 2007: Luontoon.fi-verkkopalvelu. – <<http://www.luontoon.fi/linnansaari>>, 12.11.2007.

## Linnansaaren kansallispuiston kävijätutkimuksen 2006 otantakehikko

Paikka	Kohderyhmä	Havainnot (tavoite)	Kerupäiviä
Pääsaari: Sammakkoniemi	Kaikki kävijät	225	15
Pääsaari: Perpula, Linnavuori	Kaikki kävijät	50	5
Pohjoiset telttailualueet A	Kaikki kävijät	50	5
Keskiset telttailualueet B	Kaikki kävijät	50	5
Eteläiset telttailualueet C	Kaikki kävijät	50	5
<i>Yhteensä</i>		<b>425</b>	<b>35</b>

## LIITE 2.

**Aineiston toteutunut keruaikataulu**

touko-kesäkuu 2006

<i>päivä</i>	ke 31.5.	9.6.	la 10.6.	su 11.6.	ke 14.6.	ti 20.6.	su 25.6.
<i>paikka</i>	Linnav- Perpula	Sam- makko- niemi	Perpu- lanluh- ta/SN	Sam- makko- niemi	Sam- makko- niemi	C	A
<i>kello</i>	10-15	9-14	10-20	10-15	10-15	10-14	15-20
<i>tavoite</i>	8	15	7	15	10	10	15
<i>tot.</i>	0	1	13	9	8	1	5
<i>lomakkeet yhteensä, kpl</i>							

kesä-heinäkuu 2006

<i>päivä</i>	to 29.6.	ti 4.7.	pe 7.7.	la 8.7.	su 9.7.	ti 11.7.	ke 12.7.
<i>paikka</i>	B/ Sam- makko- niemi	Sam- makko- niemi	Sam- makko- niemi	Sam- makko- niemi	B	Sam- makko- niemi	Sam- makko- niemi
<i>kello</i>	9-14	10-16	14-18	10-15	14-20	14-20	14-20
<i>tavoite</i>	10	20	30	20	10	20	10
<i>tot.</i>	5	17	12	16	6	22	3
<i>lomakkeet yhteensä, kpl</i>							

heinäkuu 2006

<i>päivä</i>	to 13.7.	pe 14.7.	ma 17.7.	ke 19.7.	la 22.7.	su 23.7.	ma 24.7.
<i>paikka</i>	Perpula- Linna- vuori	B	A	Sam- makko- niemi	Sam- makko- niemi	C	Sam- makko- niemi
<i>kello</i>	9-14	15-20.30	10-16	9-14	14-20	14-20	10-16
<i>tavoite</i>	10	10	20	10	15	10	15
<i>tot.</i>	9	8	10	16	24	4	12
<i>lomakkeet yhteensä, kpl</i>							

heinä-elokuu 2006

<i>päivä</i>	to 27.7.	pe 28.7.	ma 31.7.	to 3.8.	ke 9.8.	pe 11.8.	la 12.8.
<i>paikka</i>	A	Sam- makko- niemi	Linnav- Perpu- la/SN	Sam- makko- niemi	C	B	Sam- makko- niemi
<i>kello</i>	10-16	14-20	14-20	10-16	15-20	15-20	10-15
<i>tavoite</i>	10	15	10	10	10	10	15
<i>tot.</i>	3	30	13	7	10	10	18
<i>lomakkeet yhteensä, kpl</i>							

elo-syyskuu 2006

<i>päivä</i>	ke 16.8.	ma 21.8.	la 26.8.	ti 29.8.	la 2.9.	su 3.9.	su 17.9.
<i>paikka</i>	Sam- makko- niemi	B	C	A	Linnav- Perpu- la/SN	Sam- makko- niemi	Sam- makko- niemi
<i>kello</i>	15-20	10-15	10-15	15-20	15-20	10-15	10-15
<i>tavoite</i>	10	5	5	5	5	10	10
<i>tot.</i>	4	4	1	9	10	0	15
<i>lomakkeet yhteensä, kpl</i>							337

**Aineiston keruusuunnitelma**

touko-kesäkuu 2006

<i>päivä</i>	pe 26.5.	ti 30.5.	la 10.6.	su 11.6.	ke 14.6.	ti 20.6.	su 25.6.
<i>paikka</i>	Sam- makko- niemi	Linnav- Perpula	B	Sam- makko- niemi	Sam- makko- niemi	C	A
<i>kello</i>	10-15	10-15	15-20	10-15	10-15	10-15	15-20
<i>tavoite</i>	15	8	7	15	10	10	15
<i>kpl</i>							
<i>lomakkeet yhteensä, kpl</i>							

kesä-heinäkuu 2006

<i>päivä</i>	to 29.6.	ti 4.7.	pe 7.7.	la 8.7.	su 9.7.	ti 11.7.	ke 12.7.
<i>paikka</i>	C	Sam- makko- niemi	A	Sam- makko- niemi	B	Sam- makko- niemi	Linnav- Perpula
<i>kello</i>	10-15	10-16	14-20	10-16	14-20	14-20	14-20
<i>tavoite</i>	10	20	30	20	10	20	10
<i>kpl</i>							
<i>lomakkeet yhteensä, kpl</i>							

heinäkuu 2006

<i>päivä</i>	to 13.7.	pe 14.7.	ma 17.7.	ke 19.7.	la 22.7.	su 23.7.	ma 24.7.
<i>paikka</i>	B	Linnav- Perpula	Sam- makko- niemi	A	Sam- makko- niemi	C	Sam- makko- niemi
<i>kello</i>	10-16	14-20	10-16	10-16	14-20	14-20	10-16
<i>tavoite</i>	10	10	20	10	15	10	15
<i>kpl</i>							
<i>lomakkeet yhteensä, kpl</i>							

heinä-elokuu 2006

<i>päivä</i>	to 27.7.	pe 28.7.	ma 31.7.	to 3.8.	ke 9.8.	pe 11.8.	la 12.8.
<i>paikka</i>	A	Sam- makko- niemi	Linnav- Perpula	Sam- makko- niemi	C	B	Sam- makko- niemi
<i>kello</i>	10-16	14-20	14-20	10-16	15-20	15-20	10-15
<i>tavoite</i>	10	15	10	10	10	10	15
<i>kpl</i>							
<i>lomakkeet yhteensä, kpl</i>							

elo-syyskuu 2006

<i>päivä</i>	ke 16.8.	ma 21.8.	la 26.8.	ti 29.8.	la 2.9.	su 3.9.	su 17.9.
<i>paikka</i>	Sam- makko- niemi	B	C	A	Linnav- Perpula	Sam- makko- niemi	Sam- makko- niemi
<i>kello</i>	15-20	10-15	10-15	15-20	15-20	10-15	10-15
<i>tavoite</i>	10	5	5	5	5	10	10
<i>kpl</i>							
<i>lomakkeet yhteensä, kpl</i>							425

**Vastajaen ilmoittamat matkan muut kohteet****Muut matkan kohteet:**

Eteläinen Saimaa	1
Haukivesi	1
Heinävedenreitti	3
Heinävedenreitti, Kuopio	1
Heinävedenreitti, Tahkon vesireitti	1
Helsinki	1
Jyväskylä, Kuopio, Savonlinna	1
Järvisydän	1
Järvisydän, Porosalmi	1
Kangaslampi	1
Kansallispuiston pohjoispuolella olevat alueet	1
Koli	1
Koli, Repovesi, Nuuksio	1
Kolovesi	14
Kolovesi, Heinävesi	1
Kolovesi, Helsinki	1
Kolovesi, Kermajärvi	1
Kuopio	1
Kuopio–Savonlinna-reitti, Ooppera, Järvisydän	1
Tahkovuori	1
Myhkyrä	1
Mökki	7
Mökki Haukaniemessä	1
Mökki, Oravi	1
Mökki, Retretti	1
Naantali, Uusikaupunki, Kainuu, Savonlinna	2
Oravi	10
Oravi, Järvisydän	1
Oravi, Porosalmi	1
Oravi, Savonlinna	6
Oravi, Valamo	2
Paimensaari, Heinävesi, Ritaniemi	1
Parikkala	1
Pihlajavesi	4
Pihlajavesi, Laukansaari	1
Pihlajavesi, Suur-Saimaa	1
Porosalmi, Rantasalmi	1
Punkaharju, Kuopio	1
Puruvesi, Pihlajavesi	1
Rantasalmi	1
Rantasalmi, Porosalmi, Savonlinna	1
Saimaa	6
Saimaa, Puruvesi	1
Saimaa, Suomenlahti	1
Satamat	1
Savonlinna	3
Savonlinna, Kolovesi	1
Savonlinna, Kuopio	2



Savonlinna, Kuusamo	1
Savonlinna, Porvoo	1
Savonlinna, Porvoo, Sammatti	1
Savonlinna, Punkaharju	2
Savonlinna, Ritoniemi	1
Savonranta, Savonlinna	1
Sukulaiset	1
Suomi: Helsinki ja järvialue	1
Tutustua koko Suomeen	1
Useat Saimaan retkikohteet	1
Valamo	1
Valamo, Kuopio, Savonlinna	1
Varkaus	1
<u>Viro, itäinen Suomenlahti</u>	<u>2</u>
Yhteensä	112

**Matkan pääkohteet:**

Ei ollut suunnitelmia	1
Heinäveden reitti	1
Kivisaari	1
Koli, Mikkeli, Rantasalmi	1
Mökkeily Maaningalla ja Kerimäellä	1
Norja, Suomi, Napapiiri	1
Oma mökki	1
Oravi	3
Porosalmi	1
Punkaharju, Savonlinna	1
Puumala	2
Puumala, Sulkava	1
Rantasalmi	1
Saimaa	1
Savonlinna	1
Soisalon kierros, ei suunniteltuja kohteita	1
<u>Veneily Saimaalla</u>	<u>1</u>
Yhteensä	20

**Vapaamuotoinen palaute aihepiireittäin**

<b>Luokka</b>	<b>Laatu</b>	<b>Vapaamuotoinen palaute</b>
ei määritelty	muu	Hauskaa kesää!
ei määritelty	muu	telttapaikkoja vähän palvelut ovat enemmän veneilijöitä kuin meloimia varten
ei määritelty	muu	Rauhallista!
ei määritelty	muu	Kiitos!
ei määritelty	kehittämisehdotus	Matkaveneilijöiden tarpeet paremmin huomioon.
ei määritelty	kehittämisehdotus	Matkaveneille: lisää laitureita ja poijuja, veneilyreitti alueen halki
ei määritelty	kehittämisehdotus	Veneilijöiden tarpeet paremmin huomioon
ei määritelty	kehittämisehdotus	Enemmän laitureita, purjeveneellä pääsisi rantaan
ei määritelty	kehittämisehdotus	Lisää laitureita telttailupaikoille
ei määritelty	kehittämisehdotus	Yhtenäinen kartta koko kansallispuiston alueelta melojalle sopivassa koossa! Moniosainen ja iso ei ole kätevä.
ei määritelty	kehittämisehdotus	Toinen uimapaikka tarvitaan, kun sauna on varattu.
ei määritelty	kehittämisehdotus	UIMARANTA SAMMAKKONIEMEEN
ei määritelty	kehittämisehdotus	Veneilijöille tärkeitä roskikset, WC:t, kompostointi mahdollisuus
ei määritelty	kehittämisehdotus	esim. Taivalsaaren alueella kelvolliset teltanpystytyspaikat harvassa
ei määritelty	kehittämisehdotus	Lisää tulipaikkoja, myös Kolovedelle
ei määritelty	kehittämisehdotus	rantautumispaikoille vesirajaan pyöreä tukki kiinni kallioon
ei määritelty	valitus	Laituripaikkoja ainoastaan pääsaarella. liika bisnesmäisyys
ei määritelty	valitus	Liian kallis venetaksi: 15€ edestakaisin
ei määritelty	valitus	Yrittäjän pitäisi parantaa otettaan
ei määritelty	kehu	Olemme erittäin tyytyväisiä metsähallituksen palveluihin Saimaalla ja Inarijärvellä
ei määritelty	kehu	Upeat retkipaikat, Kiitos!
ei määritelty	kehu	7. peräkkäinen kesä Linnansaarella, lapset eivät halua muualle, enkä minä.
ei määritelty	kehu	Hieno paikka!
ei määritelty	kehu	Hieno paikka!
ei määritelty	ei määritelty	Kajakkilaitureita puuttuu Lasinsirut ja kruunukorkit maassa
ei määritelty	ei määritelty	Hyvät ja joustavat kuljetuspalvelut
ei määritelty	ei määritelty	Upea paikka
ei määritelty	ei määritelty	Luontopolku rantaan, uintipaikan ohi. yhteinen saunavuoto yksityisvarausten lisäksi, lisäsauna
ei määritelty	ei määritelty	Super kiitos!
ei määritelty	ei määritelty	Kiitos tarjoamastanne paikasta Bahai-nuorille, kuvia <a href="http://www.bahai.fi/nuoret">www.bahai.fi/nuoret</a>

ei määritelty	ei määritelty	ole hyvä!
ei määritelty	ei määritelty	WC:t molemminpuolin telttailualueella
ei määritelty	ei määritelty	WC-paperia, moottoriveneiden pitäisi varoa pienempiä
ei määritelty	ei määritelty	Kajakkipaikka Linnansaareen
Lvk – Retkeily -Tuvat ja kämpät	valitus	Saunan viemäri ei vetänyt
Lvk– Retkeily -Maasto-opasteet ja viitat	valitus	Reittivene opasteet puuttuivat
Lvk– Retkeily -Muut palvelurakenteet	kehittämisehdotus	Lapsiperhe toivoo linnavuoren vaarallisimpiin kohtiin aitoja
Lvk– Retkeily -Muut palvelurakenteet	kehittämisehdotus	Melojille laituri Sammakkoniemeen
Lvk– Retkeily -Muut palvelurakenteet	kehittämisehdotus	Perpulanluhtaan laituri ja lisää Sammakkoniemeen
Lvk– Retkeily -Muut palvelurakenteet	kehittämisehdotus	Keittiökotoksessa huono varustus ja se oli epäsiisti, kaipasi ämpäriä ja kaasuhellaa, puuhella rikki. Kaikkeen muuhun erittäin tyytyväinen.
Lvk– Retkeily -Muut palvelurakenteet	kehittämisehdotus	Sammakkoniemen laitureiden pikainen kunnostus ja poijut kauemmaksi laiturista
Lvk– Retkeily -Muut palvelurakenteet	kehittämisehdotus	Pienveneille olisi hyvä olla enemmän rantautumispaikkoja, Sammakkoniemeen pieni laituri
Lvk– Retkeily -Muut palvelurakenteet	kehittämisehdotus	Toivoisin lisää leiripaikkoja ja laitureita melojille. Laitureita voi kysellä Pohjois-Savon ympäristökeskuksesta
Lvk– Retkeily -Muut palvelurakenteet	kehittämisehdotus	Linnavuoren laiturin luokse nuotiopaikka
Lvk– Retkeily -Muut palvelurakenteet	kehu	Sammakkoniemi on erinomainen retkisatama veneilijälle!
Lvk– Retkeily -Muu luonnon virkistyskäyttö	muu	Paljon kysytään ohjelmalveluista. Ihanaa se, ettei retkellämme ollut mitään ohjelmaa (palveluja)
Lvk– Retkeily -Muu luonnon virkistyskäyttö	kehittämisehdotus	Joutenvesikin pian kansallispuistoksi!
Lvk– Retkeily -Muu luonnon virkistyskäyttö	kehittämisehdotus	Ruoho olisi pitänyt olla niitetty
Lvk– Retkeily -Muu luonnon virkistyskäyttö	kehittämisehdotus	Erikoisempien kasvien luokse reitille opastekylttejä, tapasin monia kasveja, joita ei kasva joka paikassa
Lvk– Retkeily -Muu luonnon virkistyskäyttö	kehu	Erittäin kaunis kansallispuisto, hyvät palvelut, eräpalvelut parantuneet!
Lvk– Aspa - Luontoon.fi	kehittämisehdotus	Netissä enemmän valokuvia kansallispuistoista ja muista retkikohteista.
Lvk–Matkailuyritysten toiminta	muu	Liialla kehittämisellä ja tuotteistamisella ei saa pilata parasta mahdollista elämystä: erämaan rauhaa!

LIITE 5. 3(3)

Luokka	Laatu	Vapaamuotoinen palaute
Lvk–Matkailuyritysten toiminta	kehittämisehdotus	Lisää ruokavalikoimaa kioskiin Hyvä palvelu
H–Alueiden hallinta ja suunnittelu	kehittämisehdotus	Alueen käymäläjätteiden tyhjennys yli 16m mastoisista purjeveneistä
H–Alueiden hallinta ja suunnittelu	kehittämisehdotus	Vaihtoehtoja enemmän
H–Alueiden hallinta ja suunnittelu	valitus	Liikaa moottoriveneitä, niiden pitäisi olla kiellettyjä kansallispuistossa!
Muu	kehu	toivon tutkimuksen johtavan toimenpiteisiin

## Suomenkielinen kyselylomake

Aineiston kerääjä täyttää:

numero	paikka	kävijä	haastattelija	posti	nimikirjaimet	pvm	kellonaika



METSÄHALLITUS

# Linnansaaren kansallispuisto

## Kävijätutkimus 2006

Täyttöohjeet:

Kävijätutkimuksella kerättävää tietoa käytetään hyväksi Linnansaaren kansallispuiston kehittämisessä. Toivomme Sinun vastaavan tämän lomakkeen jokaiseen kysymykseen huolellisesti ja pyydämme ottamaan huomioon seuraavat ohjeet:

1. Lue kysymykset huolellisesti.
2. Vastaa kysymyksiin **henkilökohtaisesti** merkitsemällä yksi rasti vastausympyrään (○). Niissä kysymyksissä, joissa on mahdollista valita useampi vaihtoehto, merkitse vastauksesi vastausruutuihin (□). Joissakin kysymyksissä pyydetään kirjoittamaan vastaus.
3. Kysymykset koskevat **ainoastaan tämänkertaista käyntiäsi** Linnansaaren kansallispuistossa (ks. oheinen kartta).
4. Palauta täytetty lomake aineiston kerääjälle tai sille osoitettuun paikkaan.
5. Lisätietoja antaa Anne Pyykönen p. 0205 64 5921 (anne.pyykönen@metsa.fi) tai Teppo Loikkanen p. 0205 64 5935 (teppo.loikkanen@metsa.fi)

### KIITOKSET ETUKÄTEEN!

#### 1. Milloin saavuit Linnansaaren kansallispuistoon (ks. kartta)?

päivämäärä \_\_\_\_\_ ja kellonaika \_\_\_\_\_

#### 2. Kuinka kauan oleskelit tai aiot oleskella tällä käynnillä

##### a. Linnansaaren kansallispuistossa?

(vastaa joko vuorokausina tai tunteina)

noin \_\_\_\_\_ vrk tai \_\_\_\_\_ tuntia

##### b. yhteensä Linnansaaren kansallispuistossa tai sen lähistöllä, esim. matkailukeskuksessa (ks. kartta)?

noin \_\_\_\_\_ vrk tai \_\_\_\_\_ tuntia

#### 3. Jos yövyit tai aiot yöpyä (muussa tapauksessa siirry kysymykseen 4)

##### a. Linnansaaren kansallispuistossa, niin montako yötä vietit tai vietät

vuokramökissä \_\_\_\_\_ yötä veneessä \_\_\_\_\_ yötä

omassa majoit-  
teessa

(laavu, telta tms) \_\_\_\_\_ yötä muualla, missä \_\_\_\_\_ yötä

##### b. Linnansaaren kansallispuiston lähistöllä, esim. matkailukeskuksessa (ks. kartta), niin montako yötä vietit tai vietät

hotellissa \_\_\_\_\_ yötä omassa mökissä \_\_\_\_\_ yötä

vuokra-  
mökissä \_\_\_\_\_ yötä asuntoautossa tai

-vaunussa \_\_\_\_\_ yötä

muualla, missä?

veneesä \_\_\_\_\_ yötä \_\_\_\_\_ yötä

#### 4. Missä päin Linnansaaren kansallispuistoa vierailit tai suunnittelet vierailevasi tällä käynnillä?

(merkitse tarvittaessa useampi kohta)

- 1  Linnansaaren luontokeskus Oskari
- 2  Sammakkoniemi
- 3  Linnansaaren torppa
- 4  Linnansaaren luontopolku
- 5  Linnavuori
- 6  Pohjoiset telttailualueet
- 7  Keskkiset telttailualueet
- 8  Eteläiset telttailualueet
- 99  muualla, missä? \_\_\_\_\_

#### 5a. Millä kulkuneuvoilla matkustit kotoasi Linnansaaren kansallispuistoon? (merkitse kaikki käyttämäsi kulkuneuvot)

- 1  henkilöauto
- 2  henkilöauto ja asuntovaunu tai matkailuauto
- 3  linja-auto
- 5  juna
- 4  tilausbussi (ryhmämatka)
- 6  lentokone
- 9  pienvene
- 10  matkavene
- 11  kanootti, kajakki, soutuvene
- 12  reittivene
- 99  muu, mikä? \_\_\_\_\_

#### 5b. Mitä yllä valitsemistasi kulkuneuvoista käytit viimeksi? Merkitse numero -> \_\_\_\_\_

#### 6. Minkälainen on seurueesi tällä käynnilläsi Linnansaaren kansallispuistossa?

- 1 olen yksin  → siirry kysymykseen 8.
- 2 seurueen koko yhteensä \_\_\_\_\_ henkilöä (vastaaja mukaan luettuna) joista
- 3 alle 15-vuotiaita? \_\_\_\_\_ henkilöä
- 4 alle 15-vuotiaiden syntymävuodet (jos kaikki lähes samanikäisiä, ilmoita yleisin syntymävuosi) \_\_\_\_\_
- 5 liikuntaesteisiä? \_\_\_\_\_ henkilöä

#### 7. Mistä seurueesi pääosin koostuu tällä käynnilläsi Linnansaaren kansallispuistossa?

(valitse parhaiten kuvaava vaihtoehto)

- 1  oman perheen jäsenistä
- 2  muista sukulaisista
- 3  ystäväistä
- 4  työtovereista
- 5  koululuokasta
- 6  päiväkotiryhmästä
- 7  opiskeluryhmästä
- 8  eläkeläisryhmästä
- 9  ohjelmopalveluyrityksen asiakkaista
- 10  kerhosta, yhdistyksestä tms.
- 99  jostakin muusta, mistä? \_\_\_\_\_

#### 8. Mikä Sinulle oli tai on tärkeää tällä käynnilläsi Linnansaaren kansallispuistossa?

(vastaa jokaiseen vaihtoehtoon)

(5 = erittäin tärkeää, 4 = melko tärkeää, 3 = ei kumpaakaan, 2 = ei kovin tärkeää, 1 = ei lainkaan tärkeää)

	5	4	3	2	1	
1 luonnon kokeminen	tärkeää	<input type="radio"/>	<input type="radio"/>	<input type="radio"/>	<input type="radio"/>	ei tärkeää
2 maisemat	tärkeää	<input type="radio"/>	<input type="radio"/>	<input type="radio"/>	<input type="radio"/>	ei tärkeää
3 mahdollisuus olla itsekseen	tärkeää	<input type="radio"/>	<input type="radio"/>	<input type="radio"/>	<input type="radio"/>	ei tärkeää
4 henkinen hyvinvointi	tärkeää	<input type="radio"/>	<input type="radio"/>	<input type="radio"/>	<input type="radio"/>	ei tärkeää
5 poissa melusta ja saasteista	tärkeää	<input type="radio"/>	<input type="radio"/>	<input type="radio"/>	<input type="radio"/>	ei tärkeää
6 rentoutuminen	tärkeää	<input type="radio"/>	<input type="radio"/>	<input type="radio"/>	<input type="radio"/>	ei tärkeää
7 tutustuminen uusiin ihmisiin	tärkeää	<input type="radio"/>	<input type="radio"/>	<input type="radio"/>	<input type="radio"/>	ei tärkeää
8 yhdessäolo oman seurueen kanssa	tärkeää	<input type="radio"/>	<input type="radio"/>	<input type="radio"/>	<input type="radio"/>	ei tärkeää
9 aikaisemmat muistot	tärkeää	<input type="radio"/>	<input type="radio"/>	<input type="radio"/>	<input type="radio"/>	ei tärkeää
10 alueeseen tutustuminen	tärkeää	<input type="radio"/>	<input type="radio"/>	<input type="radio"/>	<input type="radio"/>	ei tärkeää
11 luonnosta oppiminen	tärkeää	<input type="radio"/>	<input type="radio"/>	<input type="radio"/>	<input type="radio"/>	ei tärkeää
12 omien taitojen kehittäminen	tärkeää	<input type="radio"/>	<input type="radio"/>	<input type="radio"/>	<input type="radio"/>	ei tärkeää
13 kuntoilu	tärkeää	<input type="radio"/>	<input type="radio"/>	<input type="radio"/>	<input type="radio"/>	ei tärkeää
14 jännityksen kokeminen	tärkeää	<input type="radio"/>	<input type="radio"/>	<input type="radio"/>	<input type="radio"/>	ei tärkeää

#### 9a. Mitä pääasiassa teit tai aiot tehdä Linnansaaren kansallispuistossa tällä käynnilläsi? (merkitse tarvittaessa useampi vaihtoehto)

- 1  kävely
- 12  kasviharrastus
- 64  melonta
- 2  sauvakävely
- 13  opetukseen liittyvä käynti
- 66  soutu
- 3  lenkkeily
- 14  käynti luontokeskuksessa
- 67  moottoriveneily
- 4  retkeily
- 15  luontovalokuvaus
- 70  purjehdus
- 5  luonnon tarkkailu
- 16  partioretki
- 999  muu, mikä? \_\_\_\_\_
- 6  eväsretkeily
- 17  leirikoulu
- 8  kalastus
- 18  koiran kanssa ulkoilu
- 9  lintuharrastus
- 20  telttailu
- 10  marjastus
- 60  uinti
- 11  sienestys
- 62  auringonotto

9b. Mikä valitsemasi vaihtoehto oli tai on mielestäsi **kaikkein tärkein** tällä käynnilläsi? numero → [ \_\_\_\_\_ ]

**10a. Mitä mieltä olet käyttämiesi palveluiden, rakenteiden ja ympäristön laadusta ja määrästä tämänkertaisella käynnilläsi Linnansaaren kansallispuistossa?** Vastaa jokaiseen kohtaan ja arvioi tällä käynnillä käyttämäsi palvelun tai rakenteen laatu. Mikäli et ole käyttänyt palvelua tai rakennetta tällä käynnilläsi, jätä laadun arviointikohta tyhjäksi ja rastita vaihtoehto "en ole käyttänyt palvelua". Palvelun tai rakenteen määrän voit arvioida aina.

Laadun arviointi asteikolla 5 = erittäin hyvä, 4 = melko hyvä, 3 = keskinkertainen, 2 = melko huono, 1 = erittäin huono

Määrän arviointi asteikolla 3 = liian suuri, 2 = sopiva, 1 = liian pieni, eos = en osaa sanoa

	käyttämäni palvelun tai rakenteen ja ympäristön laatu					en ole käyttänyt	palveluiden tai rakenteiden nykyinen määrä					eos	
	erittäin hyvä	5	4	3	2		1	erittäin huono	liian suuri	3	2		1
1 lähialueen pysäköintipaikat		<input type="radio"/>	<input type="radio"/>	<input type="radio"/>	<input type="radio"/>	<input type="radio"/>	<input type="radio"/>	liian suuri	<input type="radio"/>	<input type="radio"/>	<input type="radio"/>	liian pieni	<input type="radio"/>
2 lähialueen tiestö		<input type="radio"/>	<input type="radio"/>	<input type="radio"/>	<input type="radio"/>	<input type="radio"/>	<input type="radio"/>	liian suuri	<input type="radio"/>	<input type="radio"/>	<input type="radio"/>	liian pieni	<input type="radio"/>
3 opastetaulut		<input type="radio"/>	<input type="radio"/>	<input type="radio"/>	<input type="radio"/>	<input type="radio"/>	<input type="radio"/>	liian suuri	<input type="radio"/>	<input type="radio"/>	<input type="radio"/>	liian pieni	<input type="radio"/>
4 polkureitistö		<input type="radio"/>	<input type="radio"/>	<input type="radio"/>	<input type="radio"/>	<input type="radio"/>	<input type="radio"/>	liian suuri	<input type="radio"/>	<input type="radio"/>	<input type="radio"/>	liian pieni	<input type="radio"/>
5 polkuviihtotukset		<input type="radio"/>	<input type="radio"/>	<input type="radio"/>	<input type="radio"/>	<input type="radio"/>	<input type="radio"/>	liian suuri	<input type="radio"/>	<input type="radio"/>	<input type="radio"/>	liian pieni	<input type="radio"/>
6 tulentekopaikat		<input type="radio"/>	<input type="radio"/>	<input type="radio"/>	<input type="radio"/>	<input type="radio"/>	<input type="radio"/>	liian suuri	<input type="radio"/>	<input type="radio"/>	<input type="radio"/>	liian pieni	<input type="radio"/>
7 polttopuut tulipaikoilla		<input type="radio"/>	<input type="radio"/>	<input type="radio"/>	<input type="radio"/>	<input type="radio"/>	<input type="radio"/>	liian suuri	<input type="radio"/>	<input type="radio"/>	<input type="radio"/>	liian pieni	<input type="radio"/>
8 yleisökäymälät alueella		<input type="radio"/>	<input type="radio"/>	<input type="radio"/>	<input type="radio"/>	<input type="radio"/>	<input type="radio"/>	liian suuri	<input type="radio"/>	<input type="radio"/>	<input type="radio"/>	liian pieni	<input type="radio"/>
9 jätehuollon toteutus ja ohjeistus		<input type="radio"/>	<input type="radio"/>	<input type="radio"/>	<input type="radio"/>	<input type="radio"/>	<input type="radio"/>	liian suuri	<input type="radio"/>	<input type="radio"/>	<input type="radio"/>	liian pieni	<input type="radio"/>
10 erityistarpeiden huomioon ottaminen (reittien kuljettavuus, turvallisuus, opasteet yms.)		<input type="radio"/>	<input type="radio"/>	<input type="radio"/>	<input type="radio"/>	<input type="radio"/>	<input type="radio"/>	liian suuri	<input type="radio"/>	<input type="radio"/>	<input type="radio"/>	liian pieni	<input type="radio"/>
12 vuokramökkit (Sammakkoniemen leirintäalue)		<input type="radio"/>	<input type="radio"/>	<input type="radio"/>	<input type="radio"/>	<input type="radio"/>	<input type="radio"/>	liian suuri	<input type="radio"/>	<input type="radio"/>	<input type="radio"/>	liian pieni	<input type="radio"/>
13 Telttailupaikat		<input type="radio"/>	<input type="radio"/>	<input type="radio"/>	<input type="radio"/>	<input type="radio"/>	<input type="radio"/>	liian suuri	<input type="radio"/>	<input type="radio"/>	<input type="radio"/>	liian pieni	<input type="radio"/>
20 Kioski (Sammakkoniemi)		<input type="radio"/>	<input type="radio"/>	<input type="radio"/>	<input type="radio"/>	<input type="radio"/>	<input type="radio"/>	liian suuri	<input type="radio"/>	<input type="radio"/>	<input type="radio"/>	liian pieni	<input type="radio"/>
23 Laiturit		<input type="radio"/>	<input type="radio"/>	<input type="radio"/>	<input type="radio"/>	<input type="radio"/>	<input type="radio"/>	liian suuri	<input type="radio"/>	<input type="radio"/>	<input type="radio"/>	liian pieni	<input type="radio"/>
		<input type="radio"/>	<input type="radio"/>	<input type="radio"/>	<input type="radio"/>	<input type="radio"/>	<input type="radio"/>	liian suuri	<input type="radio"/>	<input type="radio"/>	<input type="radio"/>	liian pieni	<input type="radio"/>
50 yrittäjien tuottamat palvelut (Sammakkoniemen kioski, sauna ja vuokramökkit)		<input type="radio"/>	<input type="radio"/>	<input type="radio"/>	<input type="radio"/>	<input type="radio"/>	<input type="radio"/>	liian suuri	<input type="radio"/>	<input type="radio"/>	<input type="radio"/>	liian pieni	<input type="radio"/>
51 reittien ja rakenteiden turvallisuus		<input type="radio"/>	<input type="radio"/>	<input type="radio"/>	<input type="radio"/>	<input type="radio"/>	<input type="radio"/>	liian suuri	<input type="radio"/>	<input type="radio"/>	<input type="radio"/>	liian pieni	<input type="radio"/>
52 yleinen turvallisuus		<input type="radio"/>	<input type="radio"/>	<input type="radio"/>	<input type="radio"/>	<input type="radio"/>	<input type="radio"/>	liian suuri	<input type="radio"/>	<input type="radio"/>	<input type="radio"/>	liian pieni	<input type="radio"/>
53 yleinen siisteys		<input type="radio"/>	<input type="radio"/>	<input type="radio"/>	<input type="radio"/>	<input type="radio"/>	<input type="radio"/>	liian suuri	<input type="radio"/>	<input type="radio"/>	<input type="radio"/>	liian pieni	<input type="radio"/>
54 maiseman vaihtelevuus		<input type="radio"/>	<input type="radio"/>	<input type="radio"/>	<input type="radio"/>	<input type="radio"/>	<input type="radio"/>	liian suuri	<input type="radio"/>	<input type="radio"/>	<input type="radio"/>	liian pieni	<input type="radio"/>
99 jokin muu, mikä? _____		<input type="radio"/>	<input type="radio"/>	<input type="radio"/>	<input type="radio"/>	<input type="radio"/>	<input type="radio"/>	liian suuri	<input type="radio"/>	<input type="radio"/>	<input type="radio"/>	liian pieni	<input type="radio"/>

**10b. Kuinka tyytyväinen olet kokonaisuudessaan Linnansaaren kansallispuiston palveluiden ja rakenteiden määrään?**

(5 = erittäin tyytyväinen, 4 = melko tyytyväinen, 3 = ei kumpikaan, 2 = melko tyytymätön, 1 = erittäin tyytymätön)

5 4 3 2 1

erittäin tyytyväinen      erittäin tyytymätön

**11. Täytyivätkö tähän käyntiisi Linnansaaren kansallispuistossa liittyvät odotuksesi seuraavien asioiden suhteen?**

(5 = erittäin hyvin, 4 = melko hyvin, 3 = keskinkertaisesti, 2 = melko huonosti, 1 = erittäin huonosti)

5 4 3 2 1

1 luonnonympäristö hyvin      huonosti

2 harrastusmahdollisuudet hyvin      huonosti

3 reitit ja rakenteet hyvin      huonosti

**12. Onko Linnansaaren kansallispuisto tällä matkalla...**

1  matkasi ainoa tai tärkein kohde?

2  yksi matkasi suunnitelluista kohteista?

Muita kohteita ovat: \_\_\_\_\_

3  ennalta suunnittelematon kohde matkan varrella?

Matkasi pääkohde/pääkohteet ovat: \_\_\_\_\_

\_\_\_\_\_

**13. Kuinka paljon käytät kaikkiaan rahaa tähän käyntiin liittyviin erilaisiin menoihin?**

Ilmoita rastittamalla, arvioitko tässä

- 1  henkilökohtaiset kulusi sekä oman osuutesi seurueen yhteisesti maksetuista kuluista (suositeltavaa) VAI  
2  perheen tai seurueen kokonaiskulut.

En pysty erittelemään kulujani tarkemmin, mutta matkani kokonaiskulut ovat \_\_\_\_\_ (→ siirry kysymykseen 14)

Kyseessä on matkatoimiston järjestämä ryhmämatka, jonka hinta on \_\_\_\_\_

Ilmoita tämän lisäksi alla, mitä muita kuluja Sinulla on ollut tai arvioit olevan matkallasi.

Ilmoitan matkani kulut eriteltyinä tai yllä mainittujen kulujen lisäksi käyttäen rahaa tällä matkalla seuraavasti:

**A matkakustannukset (edestakaisin kotoasi)**

yleisillä kulkuneuvoilla omalla tai vuokra-autolla, ilmoita matkan pituus \_\_\_\_\_ km

**B polttoaine- ja muut huoltamo-ostokset**

tällä tai lähialueella matkan varrella tai kotipaikkakunnalla

**C ruoka- sekä muut vähittäiskauppaostokset**

tällä tai lähialueella matkan varrella tai kotipaikkakunnalla

**D kahvila- ja ravintolaostokset**

tällä tai lähialueella matkan varrella tai kotipaikkakunnalla

**E majoittuminen**

tällä tai lähialueella matkan varrella tai kotipaikkakunnalla

**F ohjelmapalvelut alueella** (esim. opastetut retket jne.)

**G muut menot** (esim. kalastus-, varusteiden vuokrat, matkamuistot jne.)

tällä tai lähialueella matkan varrella tai kotipaikkakunnalla

**14a. Kuinka usein olet käynyt Linnansaaren kansallispuistossa ennen tätä käyntiä?**

(vastaa kaikkiin soveltuviin kohtiin)

- 1 tämä on ensimmäinen kerta  → siirry kysymykseen 14b  
2 viimeisen viiden vuoden aikana \_\_\_\_\_ kertaa  
3 milloin ensimmäisen kerran? v. \_\_\_\_\_  
4 milloin viimeksi? v. \_\_\_\_\_

**14b. Kuinka usein olet käynyt viimeisen 12 kk:n aikana virkistäytymässä kansallispuistossa, retkeilyalueella tms. luontomatkakohteella?**

- 1 päiväretkellä noin \_\_\_\_\_ kertaa  
2 vähintään yhden maastoyöpymisen (esim. teltassa tai autiotuvassa) sisältävällä retkellä \_\_\_\_\_ kertaa

**14c. Millaisia retkiä olet tehnyt viimeisen 5 vuoden aikana?** (merkitse kaikki joita olet tehnyt)

- 1  omatoimisia retkiä merkittyjen reittien ulkopuolella  
2  pitkiä (yli 10 km) omatoimisia retkiä merkityillä reiteillä  
3  lyhyitä (alle 10 km) omatoimisia retkiä merkityillä reiteillä tai tutussa maastossa  
4  osallistunut opastetulle retkelle  
5  muu, mikä? \_\_\_\_\_

**15. Onko jokin seuraavista asioista häirinnyt Sinua tämänkertaisella käynnilläsi Linnansaaren kansallispuistossa?** (vastaa jokaiseen vaihtoehtoon)

(5 = ei lainkaan, 4 = melko vähän, 3 = keskimääräisesti, 2 = melko paljon, 1 = erittäin paljon)

	5	4	3	2	1	
1 maaston kuluneisuus	ei lainkaan	<input type="radio"/>	<input type="radio"/>	<input type="radio"/>	<input type="radio"/>	paljon
2 maaston roskaantuneisuus	ei lainkaan	<input type="radio"/>	<input type="radio"/>	<input type="radio"/>	<input type="radio"/>	paljon
3 luonnonympäristön käsitteily	ei lainkaan	<input type="radio"/>	<input type="radio"/>	<input type="radio"/>	<input type="radio"/>	paljon
4 liiallinen kävijämäärä	ei lainkaan	<input type="radio"/>	<input type="radio"/>	<input type="radio"/>	<input type="radio"/>	paljon
5 muiden kävijöiden käyttäytyminen	ei lainkaan	<input type="radio"/>	<input type="radio"/>	<input type="radio"/>	<input type="radio"/>	paljon
9 jokin muu, mikä?	ei lainkaan	<input type="radio"/>	<input type="radio"/>	<input type="radio"/>	<input type="radio"/>	paljon

**16. Pysyvän asuinpaikkasi postinumero ja asuinkunta-si?**

[ \_\_\_\_\_ ] \_\_\_\_\_

**17. Sukupuoli?**

1  mies                      2  nainen

**18. Syntymävuosi?**

[ \_\_\_\_\_ ]

**19. Ammatillinen koulutus?** (merkitse korkein taso)

- 1  ammattikoulu  
2  opistotasoinen tutkinto  
3  alempi yliopisto- tai korkeakoulututkinto  
4  ylempi yliopisto- tai korkeakoulututkinto  
5  ei ammatillista tutkintoa

**KIITOKSIA VASTAUKSISTASI!**

Mikäli haluat esittää muita ajatuksiasi, niin kirjoita niitä tähän.



## Kävijöiden kotipaikka

Asuinkunta	kpl	%
Helsinki	39	14
Savonlinna	39	14
Varkaus	30	11
Kuopio	15	5
Espoo	11	4
Jyväskylä	9	3
Tampere	9	3
Joensuu	8	3
Joroinen	6	2
Jämsä	6	2
Mikkeli	6	2
Lappeenranta	5	2
Jämsänkoski	5	2
Rantasalmi	5	2
Oulu	4	1
Pieksämäki	4	1
Kirkkonummi	4	1
Kerava	3	1
Leppävirta	3	1
Järvenpää	3	1
Joutsa	3	1
Hyvinkää	3	1
Imatra	3	1
Turku	3	1
Tuusula	2	1
Rovaniemi	2	1
Parkano	2	1
Ikaalinen	2	1
Vantaa	2	1
Kannus	2	1
Mäntyharju	2	1
Kerimäki	2	1
Kesälahti	1	0
Kouvola	1	0
Kuusankoski	1	0
Outokumpu	1	0

## LIITE 7.2 (2)

Asuinkunta	kpl	%
Köyliö	1	0
Lahti	1	0
Nurmijärvi	1	0
Orimattila	1	0
Lieksa	1	0
Merikarvia	1	0
Kauniainen	1	0
Kaarina	1	0
Kangasala	1	0
Hirvensalmi	1	0
Haapavesi	1	0
Heinävesi	1	0
Enonkoski	1	0
Hämeenlinna	1	0
Rautjärvi	1	0
Ristiina	1	0
Pietarsaari	1	0
Pori	1	0
Pyhäjoki	1	0
Porvoo	1	0
Pieksänmaa	1	0
Sipoo	1	0
Somero	1	0
Vaasa	1	0
Valkeala	1	0
Tohmajärvi	1	0
Velkua	1	0
Veteli	1	0
Vihti	1	0
Viitasaari	1	0
<b>Yhteensä</b>	<b>276</b>	<b>100</b>

# Uusimmat Metsähallituksen luonnonsuojelujulkaisut

## Sarja A

- No 164 Lindholm, J., Boström, M. & Ekebon, J. 2007: Savelin – projektets slutrapport. 41 s.
- No 165 Lavento, M. & Lahelma, A. (toim.) 2007: Sama maisema, eri kulkijat. Repoveden kansallispuisto kivikaudelta 1900-luvulle. 142 s.
- No 166 Sulkava, P. & Norokorpi, Y. (toim.) 2007: Luontomatkailun vaikutukset kasvillisuuteen ja maaston kulumiseen Pallas–Yllästunturin kansallispuistossa. 75 s. (verkkojulkaisu)
- No 167 Rauhala, P. 2007: Perämeren kansallispuiston pesimälinnusto 1960–2006. 68 s.
- No 168 Yrjölä, R., Tanskanen, A. & Sarvanne, H. 2007: Pihlajaveden linnustaselvitys vuonna 2006. (verkkojulkaisu)
- No 169 Grönholm, S. & Berghäll, J. 2007: Cooperation between coastal protected areas and surrounding societies – from experiences to recommendations. 73 s.
- No 170 Heinonen, M. (ed.) 2007: State of the Parks in Finland. Finnish protected areas and their management from 2000 to 2005. 313 s.
- No 171 Leppänen, T., Osmonen, O., Kyykkä, T., Sulkava, P., Rajasärkkä, A., Karhu, H. & Honkola, J. 2007: Inarijärven linnut. 69 s.
- No 172 Salminen, J. 2007: Paahdeympäristöjen hyönteisseuranta. 181 s. (verkkojulkaisu)
- No 173 Kunttu P. & Halme P. 2007: Keski-Suomen valtion maiden käävät. 97 s.

## Sarja B

- No 80 Tuuri, A. & Hannelius, S. 2007: Metsänomistajien näkemyksiä luonnonsuojelualueiden kaupoista. 54 s.
- No 81 Metsähallitus 2007: Metsähallituksen julkisten hallintotehtävien toimintakertomus 2006. 51 s.
- No 82 Aho, Ritva, Liukkonen, Tuija & Joensuu, Olavi 2007: Kalastuspalvelut Metsähallituksen kalastusasiakkaiden mielissä. 43 s.
- No 83 Päivinen Jussi & Aapala Kaisu (toim.) 2007: Metsien ja soiden ennallistamisen seurantaohje. 98 s. (verkkojulkaisu)
- No 84 Liukkonen, T., Bisi, J., Hallila, H. & Joensuu, O. 2007: Mielipiteitä metsästyksestä valtion mailla. 68 s.
- No 85 Kettunen, A. 2007: Puurijärven ja Isonsuon kansallispuiston kävijätutkimus 2005. 37 s. (verkkojulkaisu)

ISSN 1235-8983  
ISBN 978-952-446-566-3 (pdf)

Julkaisu on luettavissa osoitteessa:  
[www.metsa.fi/julkaisut](http://www.metsa.fi/julkaisut)