

Hämeenkankaan alueen kävijätutkimus 2006–2007



Översättning: Pimma Åhman.

Kansikuva: Uhrilähteen maisemiin pääsevät tutustumaan myös liikuntaesteiset. Kuva: Rami Tuominiemi.



© Metsähallitus 2008

ISSN 1235-8983
ISBN 978-952-446-639-4 (pdf)

Anu Hankala

Hämeenkankaan alueen kävijätutkimus 2006–2007



METSÄHALLITUS

KUVAILULEHTI

JULKAISIJA	Metsähallitus	JULKAISUAIKA	14.4.2008
TOIMEKSIANTAJA	Metsähallitus	HYVÄKSYMISPÄIVÄMÄÄRÄ	
LUOTTAMUKSELLISUUS	Julkinen	DIAARINUMERO	1071/52/2008
SUOJELUALUETYYPPI/ SUOJELUOHJELMA	Natura 2000 -alue, harjijensuojeluohjelma, lehtojensuojeluohjelma		
ALUEEN NIMI	Hämeenkaan harjoitus- ja monikäyttöalue		
NATURA 2000-ALUEEN NIMI JA KOODI	Hämeenkanas FI0200024		
ALUEYKSIKKÖ	Etelä-Suomen luontopalvelut		
TEKIJÄ(T)	Anu Hankala		
JULKAISUN NIMI	Hämeenkaan alueen kävijätutkimus 2006–2007		
TIIVISTELMÄ	<p>Hämeenkaan harjoitus- ja monikäyttöalue sijaitsee Länsi-Suomen läänissä Ikaalisten ja Jämijärven kuntien sekä Kankaanpään kaupungin alueella. Hämeenkaan alueella tehtiin kesällä ja syksyllä 2006 sekä talvella 2007 kävijätutkimus, jossa selvitettiin mm. alueen kävijärakenne, kävijöiden harrastukset, käytön alueellinen ja ajallinen jakautuminen sekä kävijätyytyväisyys. Tutkimuksen tuloksia käytetään hyväksi myös alueen hoidon ja käytön suunnittelussa. Ensimmäinen Hämeenkaan hoito- ja käyttösuunnitelma valmistuu vuonna 2008.</p> <p>Kyselytutkimukseen osallistui touko-lokakuussa 243 henkilöä ja helmi-maaliskuussa 50 henkilöä. Tutkimus toteutettiin ohjattuna kyselynä, jolloin kävijä vastasi kysymyksiin itsenäisesti ja kyselyjen kerääjä oli paikalla vastaamassa mahdollisiin kysymyksiin. Muutama kävijä toivoi kyselyn tapahtuvan haastatteluna, jolloin kyselyjen kerääjä täytti lomakkeen haastattelemalla vastaajaa. Kesäkauden kyselyt tehtiin pääosin Jämin alueella, Kuninkaanlähteen kodan pysäköintialueella sekä Uhrilähteen pysäköintialueella. Talvikaudella kyselypaikat sijoitettiin hiihtolaturien ja nuotiopaikkojen läheisyyteen Jämille, Kuninkaanlähteen kodalle ja Viidentienristeyksen laavulle.</p> <p>Hämeenkaan alue on lähipaikkakuntalaisten suosiossa: lähes puolet vastanneista ilmoitti kotipaikkakunnakseen Kankaanpään tai Jämijärven ja keskimääräinen kävijä oli viimeisen viiden vuoden aikana käynyt Hämeenkanalla 84 kertaa. Ensimmäistä kertaa alueella oli vain 12 % vastanneista. Suosituinta käyntikohteita olivat Jämin alue, Kuninkaanlähte ja Uhrilähte. Suurin osa kävijöistä ilmoitti viettävänsä Hämeenkanalla muutaman tunnin.</p> <p>Tutkimuksen vastausprosentti oli 29 %. Suurin osa kieltäytyneistä ja ohikulkeneista oli lenkkeilijöitä ja hiihtäjiä. Todellisuudessa siis tutkimuksen tuloksia suurempi osa kävijöistä tulee alueelle urheiluharrastusten vuoksi. Vastaavasti kävijöiden käyntikertojen ja asuinpaikkakuntien perusteella voidaan arvioida, että paikallisten osuus alueen käyntikerroista on vielä tutkimustuloksiakin suurempi.</p> <p>Yli puolet kesäajan kävijöistä ilmoitti pääaktiviteetikseen kävelyn tai lenkkeilyn. Talviajan aktiviteeteista selvästi yleisimmät olivat murtomaahiihto ja mäenlasku tai laskettelu. Tärkeimmät syyt alueelle tulemiseen olivat rentoutuminen, luonnon kokeminen, maisemat ja kuntoilu. Vähiten tärkeitä olivat tutustuminen uusiin ihmisiin ja jännityksen kokeminen.</p> <p>Hämeenkaan alueen kävijätyytyväisyysindeksi oli 3,9 (asteikolla 1–5) eli melko hyvä. Kävijöiden ennako-odotuksia parhaiten vastasi alueen luonnonympäristö, ja heikoimmin reitit ja rakenteet. Häiritsevinä tekijöinä korostuivat maaston kuluneisuus ja roskaantuneisuus sekä metsien käsittely. Suullisissa ja vapaamuotoisissa palautteissa toivottiin parannusta erityisesti puutteelliseen opastukseen ja reittien viitoitukseen.</p> <p>Palveluista ja rakenteista laadultaan parhaimmiksi arvioitiin lähialueen tiestö, pysäköintipaikat ja reittien opastetaulut. Huonoimman arvosanan saivat yleisökäymälät, jätehuollon toteutus ja ohjeistus sekä Kuninkaanlähteen palvelut. Myös niiden määrä arvioitiin useimmiten liian pieneksi. Kokonaisuudessaan palvelujen ja rakenteiden määrä arvioitiin kuitenkin melko hyväksi.</p>		
AVAINSANAT	Hämeenkanas, kävijätutkimus		
MUUT TIEDOT			
SARJAN NIMI JA NUMERO	Metsähallituksen luonnonsuojelujulkaisuja. Sarja B 91		
ISSN	1235-8983	ISBN (PDF)	978-952-446-639-4
SIVUMÄÄRÄ	62 s.	KIELI	suomi
KUSTANTAJA	Metsähallitus	PAINOPAikka	
JAKAJA	Metsähallitus, luontopalvelut	HINTA	

PRESENTATIONSBLAD

UTGIVARE	Forststyrelsen	UTGIVNINGSDATUM	14.4.2008
UPPDRAGSGIVARE	Forststyrelsen	DATUM FÖR GODKÄNNANDE	
SEKRETESSGRAD	Offentlig	DIARIENUMMER	1071/52/2008
TYP AV SKYDDSDOMRÅDE/ SKYDDSPROGRAM	Natura 2000-område, åsskyddsområde, lundskyddsområde		
OMRÅDETS NAMN	Hämeen kangas övnings- och mångbruksområde		
NATURA 2000-OMRÅDETS NAMN OCH KOD	Hämeen kangas FI0200024		
REGIONENHET	Södra Finlands naturtjänster		
FÖRFATTARE	Anu Hankala		
PUBLIKATION	Besökarundersökning på Hämeen kangasområdet 2006–2007		
SAMMANDRAG	<p>Hämeen kangas övnings- och mångbruksområde ligger i Ikalis och Jämijärvi kommuner och Kankaanpää stad i Västra Finlands län. Sommaren och hösten 2006 och vintern 2007 gjordes på Hämeen kangasområdet en besökarundersökning, under vilken man utredde besökarstrukturen, besökarnas intressen, användningens områdesvisa och tidsmässiga fördelning samt besökarnas belåtenhet. Undersökningens resultat används också vid planeringen av områdets skötsel och användning. Den första skötsel- och användningsplanen för Hämeen kangas blir klar år 2008.</p> <p>I besökarundersökningen deltog i maj–oktober 243 personer och i februari–mars 50 personer. Undersökningen skedde under handledning; besökarna besvarade frågorna självständigt men blanketternas mottagare fanns på plats för att besvara eventuella frågor. Enstaka besökare ville att undersökningen görs i form av en intervju, och då fyllde mottagaren i blanketten utgående från besökarnas svar. Undersökningen gjordes under sommarhalvåret huvudsakligen på Jämiområdet, Kungskällans kåtas parkeringsplats och Uhrilähde parkeringsplats. Under vintern gjordes förfrågningarna intill skidspår och eldplatser i Jämiområdet, vid Kungskällans kåta och Viidenties skärm-skydd.</p> <p>Hämeen kangas är ett populärt område bland invånarna i närorterna: nästan hälften av svararna uppgav Kankaanpää eller Jämijärvi som sin boningskommun och genomsnittsbesökaren hade besökt Hämeen kangas 84 gånger de senaste fem åren. Endast 12 % av svararna besökte området för första gången. De populäraste besöksmålen var Jämiområdet, Kungskällan och Uhrilähde. Merparten av besökarna uppgav att de vistas på Hämeen kangasområdet ett par timmar.</p> <p>Undersökningens svarsprocent var 29 %. Största delen av dem som inte deltog var joggare eller skidåkare. De facto kommer en större andel av besökarna än den som framgår av undersökningen till området för att utöva idrott. Man kan därtill utgående från antalet besök per svarare och svararnas boningskommun dra slutsatsen att lokalbornas andel av besöken på området är större än vad resultatet låter förstå.</p> <p>På sommaren uppgav över hälften av svararna promenad eller jogging som sin huvudaktivitet. De vanligaste aktiviteterna på vintern var skidåkning i terrängen, slalomåkning eller annan utförsåkning. De viktigaste orsakerna till besöken var att få avkoppling, att uppleva naturen, att beundra landskapet och att motionera. De minst viktiga aspekterna för besökarna var att bekanta sig med nya människor och att uppleva spänning.</p> <p>Hämeen kangasområdets besökarbelåtenhetsindex var 3,9 (på skalan 1–5), dvs. tämligen gott. Besökarnas förväntningar uppfylldes bäst när det gällde naturmiljöer och sämst när det gällde vandringleder och anläggningar. Störande faktorer var speciellt slitaget på terrängen och nedskräpningen samt skötseln av skogen. I den muntliga och valfria responsen önskade besökarna i all synnerhet mer informationstavlor och bättre skyltning i terrängen.</p> <p>Av tjänsterna och anläggningarna ansågs närområdets vägnät, parkeringsplatserna och ledernas informationstavlor uppvisa mycket bra kvalitet. Sämsta vitsord för kvaliteten fick de allmänna toaletterna, förverkligandet och vägledningen av avfallshanteringen och tjänsterna vid Kungskällan. Även deras mängd ansågs för liten. På det hela taget ansågs mängden tjänster och anläggningar dock vara rätt god.</p>		
NYCKELORD	Hämeen kangas, besökarundersökning		
ÖVRIGA UPPGIFTER			
SERIENS NAMN OCH NUMMER	Metsähallituksen luonnonsuojelujulkaisuja. Sarja B 91		
ISSN	1235-8983	ISBN (PDF)	978-952-446-639-4
SIDANTAL	62 s.	SPRÅK	finska
FÖRLAG	Forststyrelsen	TRYCKERI	
DISTRIBUTION	Forststyrelsen, naturtjänster	PRIS	

Sisällys

1 JOHDANTO.....	7
2 KÄVIJÄTUTKIMUKSEN TOTEUTUS.....	8
2.1 Alueen kuvaus	8
2.2 Aineisto ja menetelmät	11
2.2.1 Aineiston keruu.....	11
2.2.2 Kyselylomake	13
3 TULOKSET	15
3.1 Kävijärakenne.....	15
3.1.1 Kävijöiden perustiedot.....	15
3.1.2 Kävijöiden seuruetiedot.....	17
3.2 Käynti Hämeenkaan harjoitus- ja monikäyttöalueella.....	18
3.2.1 Kohteen tärkeys	18
3.2.2 Kävijöiden ulkoilu- ja luontoharrastukset	20
3.2.3 Kävijöiden alueellinen jakautuminen	26
3.2.4 Käynnin kesto ja toistuvuus.....	27
3.2.5 Saapuminen alueelle	29
3.2.6 Käyntiin liittyvä rahankäyttö	32
3.2.7 Tietolähde	32
3.2.8 Kävijän retkeilykokemus yleisemmin	33
3.3 Kävijäytyvyisyys	35
3.3.1 Käynnin tarkoitus	35
3.3.2 Kävijöiden mielipiteet alueesta, palveluista ja ympäristön laadusta	35
3.3.3 Kävijöiden odotusten toteutuminen.....	39
3.3.4 Vastanneiden käyntiä häiritsevät tekijät	40
3.3.5 Kävijäytyvyisyysindeksi.....	42
3.4 Vapaamuotoiset ajatukset.....	44
3.5 Valinnaiset ja aluekohtaiset kysymykset.....	45
4 TULOSTEN TARKASTELU JA JOHTOPÄÄTÖKSET	47
KIITOKSET	49
LÄHTEET	50
LIITTEET	
Liite 1 Otantakehikko	55
Liite 2 Aineiston keruaikataulu	56
Liite 3 Vapaamuotoiset palautteet.....	59
Liite 4 Lähialueen kartta	60
Liite 5 Suomenkielinen kyselylomake	61

1 Johdanto

Hämeenkaan harjoitus- ja monikäyttöalue on monipuolinen ulkoilualue, jonka käyttöä leimaa puolustusvoimien läsnäolo. Alue on suosittua lenkkeilymaastoa, ja erityisesti hyvät hiihtoladut houkuttelevat päiväkävijöitä ympäristökunnista. Hämeenkaalla on myös runsaasti yritystoimintaa, ja alueen matkailua on kehitetty voimakkaasti viime vuosina.

Hämeen kangas siirtyi puolustusvoimilta Metsähallituksen hallintaan vuonna 2002. Nykyisin Metsähallitus vastaa alueen metsänhoidosta ja pääosin palvelurakenteista. Metsähallituksen Luontoon.fi-sivustolta (www.luontoon.fi/hameenkangas) löytyy ajantasaista tietoa alueesta.

Hämeen kangas on suurelta osin Natura 2000 -aluetta. Alueelle ollaan tekemässä ensimmäistä hoito- ja käyttösuunnitelmaa, ja tämän kävijätutkimuksen tuloksia käytetään myös hoidon ja käytön suunnittelussa. Samanaikaisesti kävijätutkimuksen kanssa tehtiin alueen yritystutkimus (Hankala & Tunturi 2008).

Kattavaa selvitystä Hämeenkaan harjoitus- ja monikäyttöalueen käytöstä ja kävijöistä ei ole aiemmin tehty. Tällä tutkimuksella on haluttu selvittää perustiedot Hämeenkaan kävijöistä. Selvitettäviä asioita olivat kävijärakenne, kävijöiden harrastukset, käytön alueellinen ja ajallinen jakautuminen sekä kävijätyytyväisyys. Lisäksi arvioitiin kokonaiskäyntimäärää.

2 Kävijätutkimuksen toteutus

2.1 Alueen kuvaus

Hämeenkaan harjoitus- ja monikäyttöalue sijaitsee Länsi-Suomen läänissä Ikaalisten ja Jämijärven kuntien sekä Kankaanpään kaupungin alueella (kuva 1). Poriin ja Tampereelle on matkaa noin 80 km. Julkisilla kulkuneuvoilla (linja-autolla) pääsee Kankaanpään Tampereelta, Porista ja Parkanosta. Kuninkaanlähteen kohdalla on bussipysäkki. Tampereelta on linja-autoyhteys myös Jämijärvelle, mutta Jämijärveltä ei ole julkisia liikenneyhteyksiä Jämin ilmailu- ja matkailukeskukseen, vaan noin kuuden kilometrin matka on kuljettava jalan tai taksilla.

Hämeen kangas on noin 15 kilometriä pitkä harjumuodostuma, jonka reunamilla on lukuisia lähteitä ja keidassoita. Hämeen kangasta käytetään pääasiassa puolustusvoimien harjoitusalueena, mutta myös yksityishenkilöt voivat liikkua vapaasti alueella varuskunta-alueita lukuun ottamatta. Hämeenkaan ja sen pohjoispuolisen Pohjankankaan alueet ovat Pohjois-Satakunnan tärkeimpiä pohjavesialueita. Osa lähteistä on nykyisin suosittuja nähtävyyksiä, tunnetuimpina Kuninkaanlähte ja pulppuava Uhrilähde. Harjun päällä olevat supat ovat näyttäviä jälkiä jääkaudesta. Näistä vadeiksi kutsutuista muodostelmista komeimpia ovat Isovati ja Pikkuvati Soininharjulla Jämin ilmailu- ja matkailukeskuksen lähistöllä sekä Niiniharjunvati ja Koivistonvati harjun itäpäässä.

Hämeenkaan maiseman muodostaa pääosin mäntykangas, jonka kenttäkerrosta luonnehtivat puolukka ja kanerva. Harjualue kuuluu lähes kokonaan harjajensuojeluohjelmaan ja se on merkitty seutukaavaan arvokkaana harjualueena. Alueella kasvavat muun muassa uhanalaiset hietaneilikka ja harjukeltaliekko (Pirkanmaan ympäristökeskus 2007). Hämeenkaan erikoisuus on Niiniharjun luonnonvarainen lehmusmetsikkö, joka kuuluu lehtojensuojeluohjelmaan. Hämeenkaan alueiden suojele ei kuitenkaan rajoita puolustusvoimien toimintaa ja sen kehittämistä.

Hämeenkaan aluetta käytetään monipuolisesti kuntoiluun. Talvella alueelle ajetaan hyvien hiihtolatuksen perässä pitkiäkin matkoja, ja esimerkiksi jokavuotinen hiihtotapahtuma Pirkan Hiihto kulkee alueen läpi. Kesällä hiekkapohjaiset polut tarjoavat hyvän alustan lenkkeilyyn, suunnistukseen, maastopyöräilyyn ja ratsastukseen. Tärkeimpiä reittien lähtöpisteitä ovat Jämin alue, Viidentienristeys ja Kuninkaanlähteen kodan pysäköintialue. Alueella voi myös marjastaa ja sienestää.

Hämeenkaan aluetta käytetään monipuolisesti yritystoimintaan (Jämi 2007, Kankaanpään kaupunki 2007). Jämillä on harrastettu ilmailua jo 70 vuotta, ja alueella on kaksi lentokenttää. Nykyisin Jämin ilmailu- ja matkailukeskuksessa on monipuolista yritystoimintaa ja tarjontaa niin majoituksen, ruokailun kuin ohjelmalvelujenkin suhteen. Erikoisuuksia ovat hiihtomahdollisuus kesällä hiihtopotkessa ja hankigolf-kenttä talvella. Myös Jämin ympäristössä toimii useita yrittäjiä lähinnä majoitus- ja ohjelmalvelujen aloilla. Toinen palvelukeskittymä Hämeenkaan alueella on Kuninkaanlähteen alue, jolla toimii SF-Caravan Satakunnan isännöimä Kuninkaanlähteen karavaanialue. Suositulla karavaanialueella on myös kaikille avoin maaumimala. Kuninkaanlähteellä on toiminut myös lomahotelli, mutta sen toiminta on hiipunut viime vuosina.

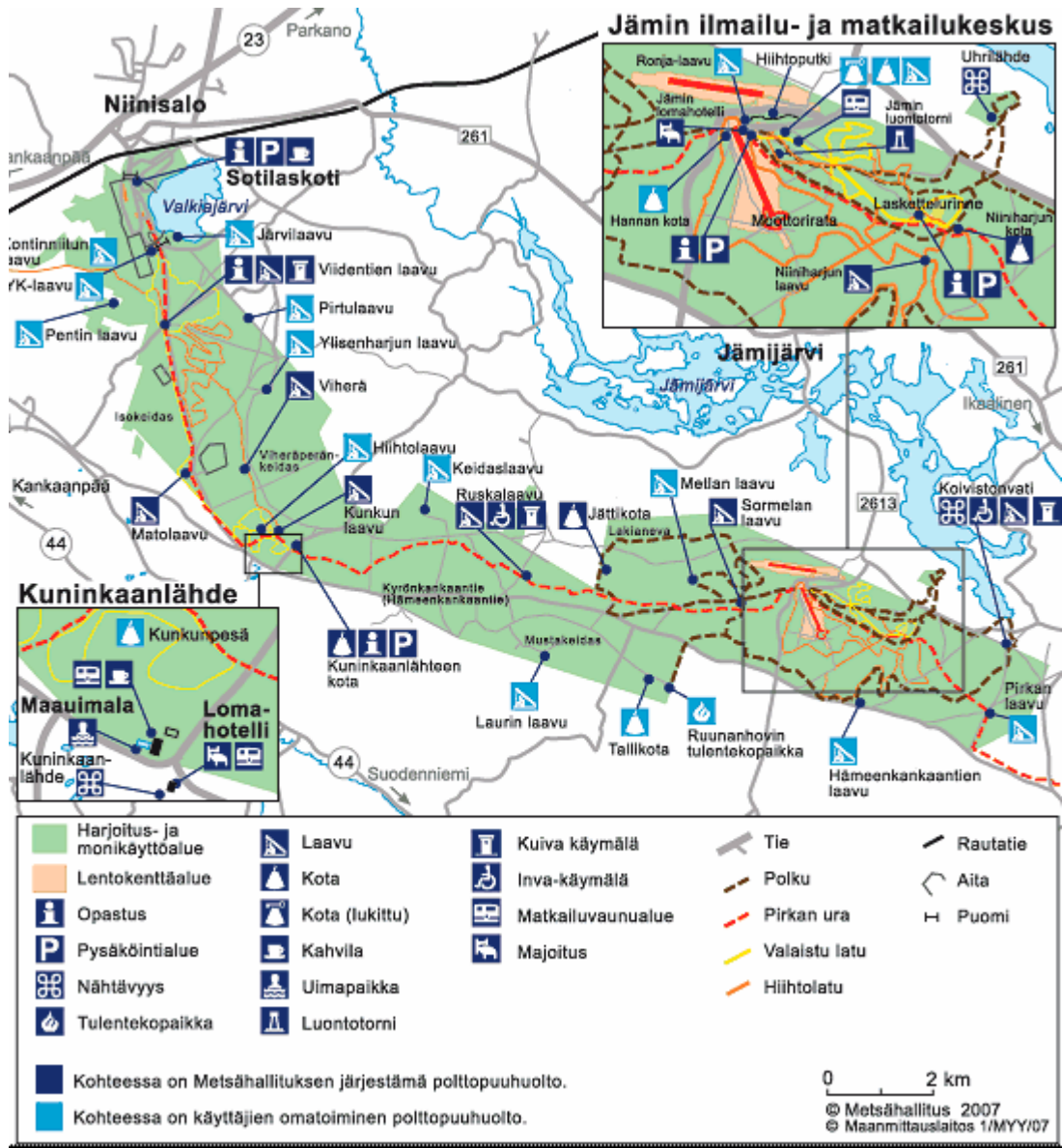
Hämeenkaan alueen perustiedot on koottu taulukkoon 1. Alueen kartta on kuvassa 2. Tässä tutkimuksessa apuna käytetty lähialueen kartta on liitteenä 4.



Kuva 1. Hämeenkan gas harjoitus- ja monikäyttöalueen sijainti.
© Metsähallitus 2008, © Genimap Oy, Lupa L 5293.

Taulukko 1. Hämeenkan gas harjoitus- ja monikäyttöaluetta kuvaavat tärkeimmät tiedot.

HÄMEENKANGAS	
Perustamisajankohta	– siirtyi puolustusvoimilta Metsähallituksen hoidettavaksi v. 2002
Sijainti	– Länsi-Suomen läänissä, Pirkanmaan ja Satakunnan alueella, Ikaalisten, Jämijärven ja Kankaanpään kunnissa
Alueen pinta-ala	– 47 km ²
Kävijämäärä (arvioitu)	– yli 60 000 käyntikertaa/vuosi – käynnit painottuvat Jämin ja Kuninkaanlähteen matkailukeskittymiin
Palvelut	– Alueella risteilee erilaisten reittien, polkujen ja urien verkosto (yht. satoja kilometrejä). Hiihtolatuja yht. 70 km. Useita luontopolkuja. – Alueen läpi kulkee kaksi valtakunnallista pyöräilyreittiä: reitit 44 ja 23 – Pysäköintialueet tärkeimpien reittien lähtöpisteissä – 2 kpl asuntovaunualueita: Jämin ilmailu- ja matkailukeskuksessa sekä Kuninkaanlähteen maauimalan yhteydessä – Tiheä laavu- ja kotaverkosto (vain osalla polttopuuhoito sekä kuiva-käymälä). Roskaton retkeily voimassa – Vesipisteitä Jämin ilmailu- ja matkailukeskuksessa, Kuninkaanlähteen maauimalan kahviossa sekä Niinisalon varuskunnan sotilaskodissa. Ruska-laavulla ja Viidentienristeyksessä on kaivot. – Ravintola- ja kahvilapalveluita, majoituspalveluita, ohjelmapalveluita
Käyttömuodot	Puolustusvoimien harjoituskäyttö, metsätalous, luonnonsuojelu, luonnon virkistyskäyttö, luontomatkailu/matkailu, marjastus, sienestys, metsästys
Erityistä	Hämeenkan gas on ensisijaisesti puolustusvoimien harjoitusalue. Retkeilijät ja ulkoilijat voivat liikkua maastossa sekä yöpyä laavuilla, jos ne eivät ole harjoitusjoukkojen käytössä. Jokamiehenoikeudet ovat voimassa Hämeenkan gas alueella, mutta yöpymiseen toivotaan käytettävän valmiita laavuja ja kotia.
Hoito- ja käyttösuunnitelma	Alueen ensimmäinen hoito- ja käyttösuunnitelma valmistuu vuonna 2008.



Kuva 2. Hämeenkanan harjoitus- ja monikäyttöalue. © Metsähallitus 2008, © Maanmittauslaitos 1/MML/08.

2.2 Aineisto ja menetelmät

2.2.1 Aineiston keruu

Tämä kävijätutkimus perustuu Hämeenkaan harjoitus- ja monikäyttöalueella kesällä ja syksyllä 2006 sekä talvella 2007 tehtyyn kyselytutkimukseen. Kesä- ja syyskauden kyselyt toteutettiin 25.5.–22.10.2006, ja talvikauden kävijöiden mielipiteitä kartoitettiin 10.2.–1.3.2007. Alueella ei ole aiemmin tehty kävijätutkimusta, ja tietoa kävijöiden määrästä alueen eri osissa oli ennen tätä tutkimusta vähän. Aineiston haluttiin edustavan mahdollisimman hyvin alueen todellista käyttöä ja kävijämäärää, joten kävijämäärien jakautumista alueen eri osiin arvioitiin alueesta vastaavan puistonhoitajan kanssa sekä alueella toimivien yrittäjien asiakastietojen perusteella. Arvioiden perusteella laadittiin otantakehikko (liite 1). Otantakehikkoa täydennettiin kyselyiden päätyttyä, joten siitä käyvät ilmi sekä tavoitteet että toteutunut havaintoaineisto.

Kävijätutkimuksen aineiston keruu päästiin aloittamaan heti kyselylomakkeen valmistuttua helatorstaina 25.5.2006. Viimeinen keruupäivä vuoden 2006 puolella oli sunnuntai 22.10. Koska ennakkotietoa alueen kävijöistä ei juuri ollut, otantajakso päätettiin ulottaa mahdollisimman pitkäksi koko valoisa ajalle ja keruujakson pituudeksi päätettiin viisi tuntia. Keruujakohdat olivat kello 9–14 ja kello 14–19. Keruupäiviä oli alun perin 44, ja ne valittiin satunnaisotannalla mutta painottaen loma-aikoja. Tämän jälkeen satunnaistettiin vielä aamu- ja iltapäivät. Kesän kuluessa kyselyyn vastanneita tuntui olevan liian vähän, joten alkuperäiseen keruusuunnitelmaan lisättiin viisi päivää. Nämä päivät sijoitettiin Hämeenkaalla järjestettyjen tapahtumien ajankohtiin sekä koulujen loma-aikoihin. Tapahtumat haluttiin saada mukaan, sillä kesän aikana Hämeenkaalla järjestetään paljon erilaisia tapahtumia, mutta alkuperäiseen keruuaikatauluun niitä ei osunut ainutakaan. Aikataulu ja sen muutokset löytyvät liitteestä 2.

Talvikauden kävijöiden mielipiteitä kerättiin 10.2.–11.3.2007. Talvikauden otantajaksolla pyrittiin tavoittamaan erityisesti hiihtäjiä ja muita retkeilijöitä, ja otantajaksoa oli tarkoitus pidentää tarvittaessa. Talvi oli kuitenkin ennätysmäisen lyhyt: lunta satoi kunnolla vasta helmikuun alussa ja se sulii pois jo maaliskuun puolessa välissä, joten kyselyiden jatkaminen nähtiin tarpeettomaksi. Talvikauden otanta poikkesi hieman kesä- ja syyskaudesta. Keruupäivän pituutta lyhennettiin tutkimuksen tekijän kylmänsietokykyä ajatellen viidestä kolmeen tuntiin. Aamupäivän ajaksi päätettiin kello 10–13, ja iltapäiväksi kello 15–18. Ajatus oli, että aamupäivän aikana tavoitetaan suuri osa valoisaan aikaan liikkujista ja että iltapäivällä on mahdollisuus saada työssäkäyvien kävijöiden vastauksia. Kyselyt sijoitettiin viikonloppuihin ja koulujen talviloma-aikoihin (yhteensä kolme viikkoa helmikuussa). Satunnaisotantaa voitiin talvikauden lyhyiden ja kyselyiden kerääjien aikataulun vuoksi käyttää käytännössä vain kyselyn ajankohdan valinnassa. Loppujen lopuksi kesä- ja syyskauteina keräyspäiviä oli yhteensä 54 kpl ja talvikautena 14 kpl (liite 2).

Kesä- ja syyskauden haastattelupaikoiksi päätettiin Viidentienristeyksen pysäköintialue, Kuninkaanlähden kodan pysäköintialue, Ruskalaavu, Jämin alueella Pikkuvadin pysäköintialue, Uhri-lähden pysäköintialue ja Koivistonvadin risteysalue. Merkittävin muutos alkuperäiseen suunnitelmaan oli kyselypaikkojen muutos: Viidentienristeys, Ruskalaavu ja Koivistonvati osoittautuivat niin hiljaisiksi, että ne päätettiin jättää pois kokonaan ja arpoa niiden keruupäivät uudelleen jäljelle jääneiden kolmen paikan kesken. Ratkaisu vaikutti hyvältä: muutama pistokoe kesän aikana paljasti kohteiden olevan todella hiljaisia. Jämin alueella aineistonkerääjä liikuskeli kävijöitä etsiessään jonkin verran eri puolilla harjua: osa kyselyistä tehtiin alkuperäisellä Pikkuvadin pysäköintialueella, osa Niiniharjun päällä kulkevalla polulla ja osa näkötorin kupeessa. Talvikauden kyselypaikoiksi päätettiin ottaa Viidentienristeys, Kuninkaanlähde ja Jämin alue, jotka ovat suosittuja

latujen lähtöpaikkoja. Kyseisillä paikoilla oli myös auratut pysäköintialueet ja mahdollisuus lämmitellä laavussa tai kodassa nuotion lämmössä.

Tutkimukseen päätettiin ottaa mukaan kaikki yli 15-vuotiaat kävijät. Kyselylomake täytettiin ohjattuna kyselynä, jolloin kävijä täyttää lomakkeen itsenäisesti ja tutkimuksen tekijä on paikalla ohjeistamassa lomakkeen täyttöä ja vastaamassa mahdollisiin kysymyksiin. Kysymyksiin vastaaminen kesti 10–20 minuuttia. Kesä- ja syyskautena vastanneiden kesken arvottiin 5 kpl Suomen retkeilyopas -teoksia, ja talvikaudella kävijöitä houkuteltiin vastaamaan tarjoamalla kuumaa mehua ja nuotiomakkaraa. Kävijätutkimuksesta kertovia kylttejä pystytettiin kyselypaikan lähistölle. Pääsääntöisesti kyselyyn osallistuneet täyttivät kyselyn itse, mutta muutamassa tapauksessa aineistonkerääjä haastatteli ja täytti lomakkeen (9 kpl eli 3 % lomakkeista). Kyselylomakkeita laadittiin suomen-, ruotsin- ja englanninkielisinä, mutta kaikki täytetyt lomakkeet olivat suomenkielisiä. Kyselyyn vastasi Jämin alueella 106, Kuninkaanlähteellä 78, Uhrilähteellä 71, Viidentienristeyksessä 28 ja Ruskalaavulla 10 henkilöä (taulukko 2). Kaikkiaan lomakkeita kertyi 293 kpl, joista 243 kpl saatiin kesä- ja syyskaudella ja 50 kpl talvikaudella.

Kieltäytyneitä ja ohikulkeneita henkilöitä oli Hämeenkanalla yhteensä 724, joten kokonaisvastausprosentti Hämeenkanalla oli 28,8 %. Vastausprosentissa oli selvää alueellista vaihtelua: nähtävyysskohteella Uhrilähteellä kävijöistä 44,4 % täytti lomakkeen, kun taas kuntoilupaikkana tunnetulla Jämillä vastausprosentti oli vain 22,9. Suurin osa kieltäytyjistä ja ohikulkijoista oli lenkkeilijöitä: kesäkaudella juoksijoita ja sauvakävelijöitä, talvikaudella hiihtäjiä. Yleensä kahden tai useamman hengen seurueessa vain yksi täytti lomakkeen. Usein myös lapsiperheitä oli vaikea saada täyttämään pitkäksi koettua lomaketta. Vastausprosenttia olisi voitu yrittää parantaa paremmalla näkyvyydellä etenkin laajoilla pysäköintialueilla: talvella käytetyt kyltit olisivat voineet olla hyvä ajatus myös kesäaikaan. Toisaalta kylteillä olisi voinut olla päinvastainenkin vaikutus, sillä kävijöitä joutui usein suostuttelemaan lomakkeen täyttöön. Tiedotus kävijätutkimuksesta vaikutti onnistuneen: useat kävijät olivat kuulleet tutkimuksesta radiosta tai lukeneet paikallislehdistä.

Kävijöitä pyydettiin pääasiassa täyttämään kysely käyntinsä jälkeen. Osa täytti kuitenkin kyselyn jo saapuessaan alueelle. Suurin osa Hämeenkanan kävijöistä vaikutti olevan kuntoilijoita, joita oli lenkin jälkeen erittäin vaikea saada vastaamaan kyselyyn. Moni oli liian väsynyt vastaamaan ja vähänkin viileämmällä kelillä heidän olisi tullut liian kylmä kyselyn aikana. Moni lenkkeilijä myös pääsi kyselijältä ohi: Hämeenkanan avoimissa maastoissa polkuja risteilee lukuisia, ja kaikkia kävijöitä ei pysty tavoittamaan yksin. Osa juoksijoista ja pyöräilijöistä viiletti ohi niin lujaa vauhtia, että heidän pysäyttämisenä viidentoista minuutin kyselyä varten tuntui mahdottomalta. Kieltäytyneistä, ohikulkeneista ja esimerkiksi päivän säätilasta pidettiin keruupäiväkirjaa. Seuraavaa kyselytutkimusta tehtäessä kannattaa harkita mukaan annettavaa kyselylomaketta ja palautuskuorta sellaisille kävijöille, jotka eivät halua tai voi vastata paikan päällä.

Taulukko 2. Vastausten jakautuminen Hämeenkanan harjoitus- ja monikäyttöalueella.

Haastattelupaikka	kpl	%
Jämin alue	106	36
Kuninkaanlähde	78	27
Uhrilähde	71	24
Viidentienristeys	28	10
Ruskalaavu	10	3
Yhteensä	293	100

Kesä- ja syyskautena aliedustetuiksi jäivät luultavasti erilaiset urheiluryhmät, joita oli melko runsaasti etenkin Jämin alueella. Porukassa treenaavista hyvin harvoin kukaan suostui keskeyttämään harjoitustaan ja jäämään muusta ryhmästä jälkeen. Yksi haastattelija ei myöskään voinut tavoittaa kaikkia Jämin alueen kävijöitä. Näköyhteydet ovat kuitenkin alueella melko hyvät, joten keruupäiväkirjaan pyrittiin kirjaamaan myös ne kävijät, jotka menivät ohi kauempana kulkevia polkuja pitkin. Makkara ei houkutellut talviurheilijoita, mutta kuuma mehu teki kauppansa, jos kävijän sai suostuteltua pysähtymään. Muut kävijät sen sijaan ilahtuivat pienestä purtavasta. Talvikauden vastaajakunta ei kuitenkaan anna aivan oikeaa kuvaa kävijöistä Hämeenkanalla: ylivoimaisesti suurin osa kävijöistä oli jokaisella haastattelupaikalla hiihtäjiä, mutta vain murto-osa heistä tavoitettiin kyselyä varten.

2.2.2 Kyselylomake

Tutkimuksessa käytettiin Metsähallituksen vakiolomaketta, jota muokattiin Hämeenkaan alueelle sopivaksi aluekohtaisilla kysymyksillä. Kyselylomake on liitteenä 5. Vakiolomaketta käytettäessä tutkimus saadaan vertailukelpoiseksi muiden Metsähallituksen vastaavien alueiden tutkimusten kanssa. Kävijät olivat kuitenkin usein hieman hämmentyneitä kysymysten johdosta, sillä kansallispuistojen ja vastaavien retkikohteiden oloihin suunnitellut kysymykset tuntuivat Hämeenkanasta päivittäisenä lenkkimaastona käytävistä hieman vierailta.

Tutkimusaineisto tallennettiin Metsähallituksen asiakasseurantatietojen hallintaan käytettävään ASTA-tietojärjestelmään. Aineiston analysoinnin tilastollisina menetelminä käytettiin suorien ja kaumioiden tarkastelua ja kuvailevia tunnuslukuja (keskiarvo, moodi, mediaani ja prosenttipisteet):

- Moodi on tyyppi-arvo, joka kuvaa aineiston yleisintä arvoa
- Mediaani ilmaisee muuttujan keskimmäisen arvon jakaen havaintoaineiston kahteen yhtä suureen osaan.
- 25 %:n prosenttipiste ilmaisee sen muuttujan arvon, jonka alle sijoittuu neljäsosa havainnoista, ja 75 %:n prosenttipiste puolestaan sen muuttujan arvon, jonka alle sijoittuu kolme neljäsosaa havainnoista.

Kyselylomakkeiden toimivuudesta on syytä tuoda esille muutamia seikkoja, jotka eivät välttämättä toimineet suunnitellulla tavalla.

Kysymyksissä 2 ja 3 tiedustellaan tämänkertaisen käynnin pituutta Hämeenkanalla ja sen lähiympäristössä. Hämeenkanalla vastanneista suuri osa asuu lähialueella. Kuvaavaa vaihtoehtoa ei kuitenkaan ollut lomakkeella, joten osalla vastaajista nämä kysymykset ovat saattaneet jäädä täyttämättä, vaikka kävijöitä ohjeistettiin kirjoittamaan asuminen alueella lomakkeelle käsin. Tallennusvaiheessa ASTA-järjestelmään sai määriteltä vietetyn ajan maksimipituudeksi vain 100 vuorokautta.

Kysymyksessä 4 haluttiin tietää käyntikohteet Hämeenkanan alueella. Osa kävijöistä merkitsi tähän kohtaan kohteita myös alueen ulkopuolelta. Kysymys 5b (viimeisin kulkuneuvo) jäi useimmilta täyttämättä.

Kysymykseen 9a (pääasialliset aktiviteetit) oli unohtunut vaihtoehto 14: käynti luontokeskuksessa. Aineistonkerääjä huomasi tämän vasta puolella välissä keruukautta. Muutama kävijä oli valinnut tämän vaihtoehdon, vaikka alueella ei luontokeskusta olekaan. On mahdollista, että vaihtoeh-

don on luultu tarkoittavan Kankaanpään liikuntakeskusta tai Jämin pihapiirin palveluja. Virhe ei kuitenkaan ole tulosten kannalta merkittävä.

Kysymyksessä 9b pyydettiin nimeämään käynnin tärkein aktiviteetti edelliseen kysymykseen viitaten. Osalta kävijöistä oli jäänyt tämä kohta huomaamatta. Muutama kävijä oli merkinnyt tähän kohtaan vaihtoehdon kysymyksestä numero kahdeksan eli tärkeäksi koetun virkistysmotiivin.

Kysymyksessä 10a pyydettiin mielipiteitä palvelujen ja rakenteiden laadusta ja määrästä. Osalta vastaajista oli unohtunut määrän arviointi kokonaan. Osa vastaajista oli luultavasti merkinnyt palvelun tai rakenteen laadun huonoksi tarkoittaessaan niiden määrän olevan liian pieni. Monet eivät myöskään huomanneet vaihtoehtoja *en ole käyttänyt* tai *en osaa sanoa*, vaan he olivat laittaneet rastin kohtaan 3 *keskinkertainen* tai määrää arvioidessaan keskimmäiseen kohtaan 2. Määrän arvioinnissa asteikko tuotti hankaluuksia muutenkin, sillä osa kävijöistä tuntui valitsevan vaihtoehdon 3 *liian suuri* tarkoittaessaan vaihtoehtoa 2 eli *sopivaa*.

Kysymyksessä 13 tiedusteltiin matkasta aiheutuneita kuluja. Monet jättivät kohdan täysin tyhjäksi tai ilmoittivat matkan pituuden kotoa alueelle vain yhdensuuntaisena.

Kysymykseen 14a vastattiin usein vain yhteen kohtaan, vaikka tarkoitus oli merkitä sekä käynnit viiden vuoden aikana, ensimmäinen käyntikerta että edellisen käynnin ajankohta. Osa oli myös laskenut mukaan senkertaisen käynnin. Tämä ei kuitenkaan Hämeenkanalla liene ongelma, sillä suuri osa kävijöistä käyttää aluetta useamman kerran vuodessa.

Kysymyksessä 15 (Häiritsevät seikat) joillakin vastaajilla olivat sekoittuneet vaihtoehdot 5 (*ei lainkaan*) ja 1 (*erittäin paljon*).

Kysymys 17 (Tieto sallituista toimista Hämeenkanalla) aiheutti runsaasti hämmennystä. Ensimmäinen ja toinen kohta (*retkeillä missä vaan / retkeillä vain merkityillä reiteillä*) oli vaikea hahmottaa valinnaisiksi kohdiksi. Metsästämiseen ja kalastukseen olisi haluttu lisämääre *luvan kanssa*. Myös moottoriajoneuvolla ajo koettiin hankalaksi: alueen läpihän menee niin yleisiä teitä kuin moottorikelkkareittejäkin. Lisämääre *maastossa* olisi tässäkin ollut paikallaan. Viimeiset vaihtoehdot, *harjoittaa metsätaloutta* ja *harjoittaa armeijatoimintaa*, olivat myös huonosti muotoiltuja, sillä monet jättivät kohdat tyhjiksi hymähtäen ”en minä voi mutta puolustusvoimat ja Metsähallitushan niitä tekevät”.

Kysymys 22 oli joillekin hankala vastata. Osa oli suorittanut aiemmin opistotasoisen tutkinnon, joka nykyisin luokitellaan alemmaksi korkeakoulututkinnoksi. Samoin esimerkiksi yliopiston maisteriopiskelijoiden oli vaikea päättää, kuuluisiko ruksi kohtaan *ei ammatillista tutkintoa*, suoritettujen opintoviikkojen perusteella kohtaan *alempi yliopistotutkinto* vai tulevan tutkinnon perusteella kohtaan *ylempi yliopistotutkinto*.

3 Tulokset

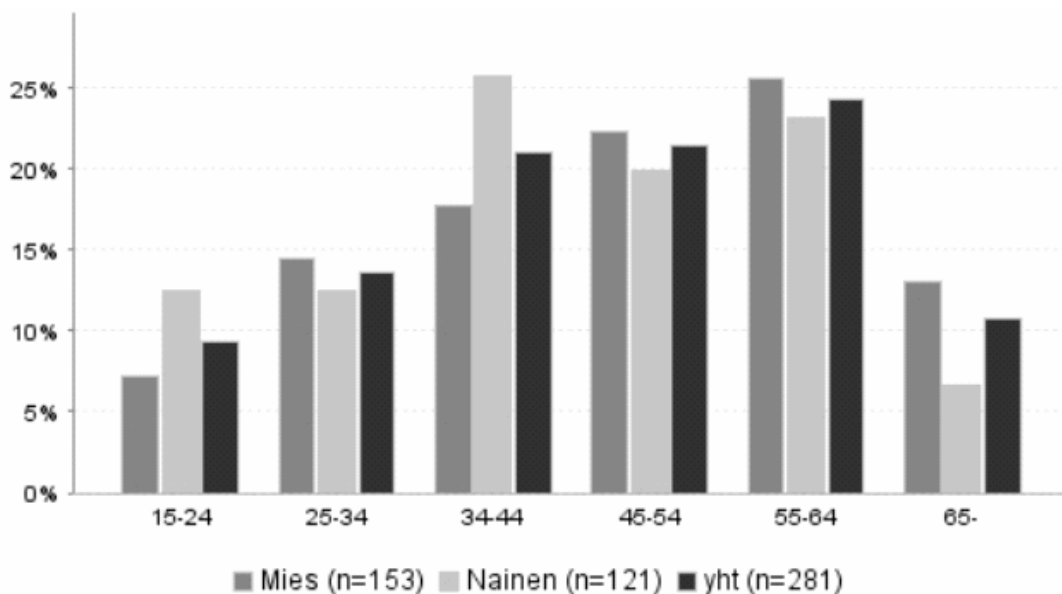
3.1 Kävijärakenne

3.1.1 Kävijöiden perustiedot

Kävijätutkimukseen vastanneista 56 % oli miehiä ja 44 % naisia. Miesten keski-ikä oli noin 48 vuotta ja naisten keski-ikä noin 44 vuotta. Vastanneista miehistä iäkkäin oli 78-vuotias ja naisista 72-vuotias (taulukko 3). Suurin kävijäryhmä oli 55–64-vuotiaat, joskin naispuolisia kävijöitä oli eniten 34–44-vuotiaissa (kuva 3). Vastanneista 31 prosentilla oli opistotasoinen tutkinto ja ammattikoulun oli suorittanut 21 % (taulukko 4). Ylemmän korkeakoulututkinnon suorittaneita oli 18 %, ja alempi korkeakoulututkinto oli 14 prosentilla. Vastaajista 16 % ei ollut suorittanut lainkaan ammatillista tutkintoa. Miesten ja naisten koulutustasoissa oli jonkin verran eroja: miehistä 33 %:lla oli ammattikoulutasoinen tutkinto, kun vastaava luku naisilla oli 7 %. Naisilla oli suhteellisesti enemmän opistotasoisia tutkintoja (36 %) kuin miehillä (27 %). Naisia oli myös jonkin verran miehiä enemmän ilman ammatillista tutkintoa (20 %, miehiä 12 %). Yliopisto- tai korkeakoulutasoisten tutkintojen suorittajissa sen sijaan miesten ja naisten välillä ei juuri ollut eroa.

Taulukko 3. Vastanneiden ikää kuvaavia tunnuslukuja sukupuolen mukaan jaoteltuna. Vastanneiden lukumäärä (n) oli 281.

Ikä	Mies	Nainen	Kaikki
Keski-ikä	48,21	44,09	46,39
län keskihajonta	14,62	14,31	14,60
Minimi-ikä	15	15	15
Maksimi-ikä	78	72	78
Moodi	55	41	41
Mediaani	50	44	48

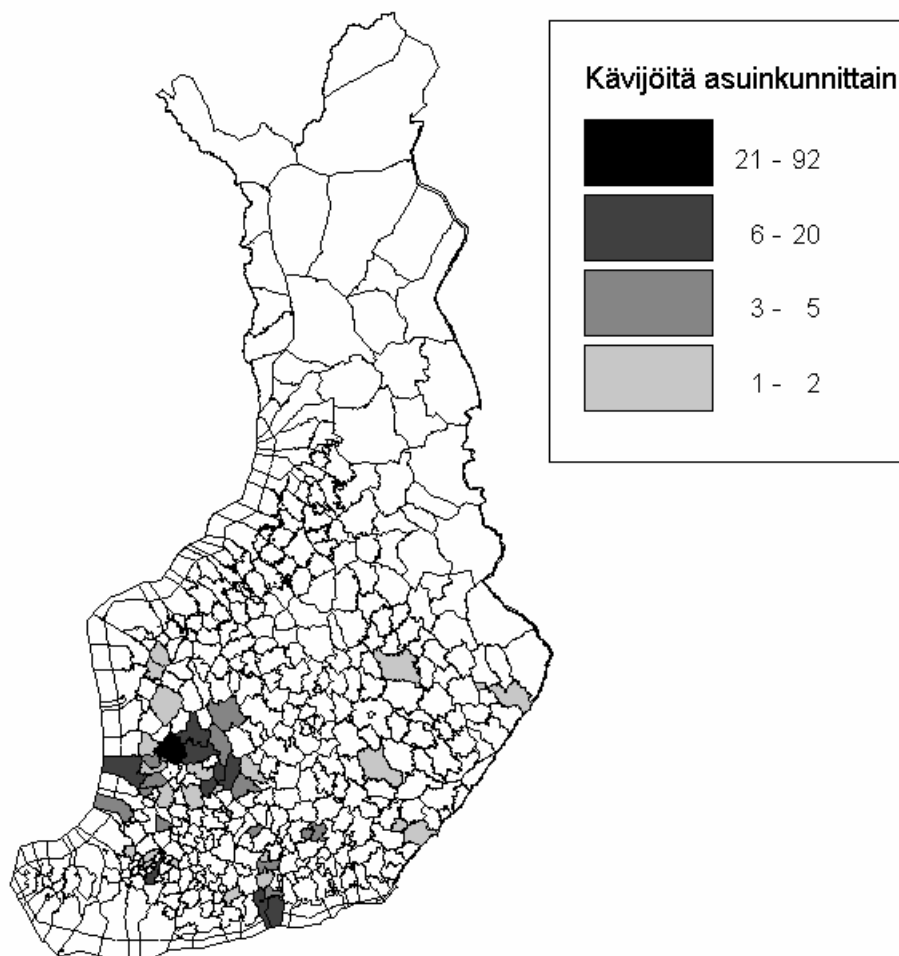


Kuva 3. Vastanneiden ikäjakauma sukupuolen mukaan.

Taulukko 4. Vastanneiden ammatillinen koulutus sukupuolen mukaan.

Ammatillinen koulutus	Mies		Nainen		Kaikki	
	kpl	%	kpl	%	kpl	%
Ammattikoulu	49	33	9	7	59	21
Opistotasoinen tutkinto	41	27	43	36	86	31
Alempi yliopisto- tai korkea- koulututkinto	17	11	19	16	38	14
Ylempi yliopisto- tai korkea- koulututkinto	25	17	26	21	51	18
Ei ammatillista tutkintoa	18	12	24	20	44	16
Yhteensä	150	100	121	100	278	100

Eniten kävijöitä Hämeenkaan harjoitus- ja monikäyttöalueelle tuli sen sijaintikunnista Kankaanpäästä (35 %) ja Jämijärveltä (10 %). Kävijöistä 25 % tuli suurista kaupungeista: Tampereelta, Espoosta, Helsingistä, Porista ja Turusta 5 % kustakin. Ikaalisista ja Ylöjärveltä vastaajia oli 3 % molemmista, ja Nokialla ja Parkanossa asuvia Hämeenkaan kävijätutkimukseen vastanneista oli 2 % kumpiakin. Lisäksi yksittäisiä kävijöitä oli yhteensä 38 eri kunnasta (kuva 4). Ulkomaisia kävijöitä vastanneiden joukossa oli vain kolme henkilöä.



Kuva 4. Vastanneiden kotimaisten kävijöiden asuinkunnat (n = 266).

3.1.2 Kävijöiden seuruetiedot

Suurin osa kävijätutkimukseen vastanneista (63 %) oli Hämeenkaan alueella 2–5 hengen seurueessa (taulukko 5). Yksin liikkuvia oli 23 % vastanneista. Kuuden tai useamman hengen seurueessa alueelle oli tullut 14 % vastanneista.

Seurueiden koko vaihteli kahdesta henkilöstä sataan henkilöön (taulukko 6). Seurueen koko oli keskimäärin 5 henkilöä, joskin lukumääräisesti eniten oli kahden hengen seurueita (41 % seurueista).

Suurin seurue oli sadan hengen Ruskaretki lokakuun alkupuolella. Tapahtuma on Kankaanpään kaupungin liikuntatoimen järjestämä perinteinen syksyn retki, jonka lähtöpiste on Ruskalaavu. Yli kahdenkymmenen hengen seurueisiin kuuluivat myös Jämin alueella haastatellut ilmailuharrastajat (30 hengen seurue), Uhrilähteelle tullut kehitysvammaisten leiriporukka (28 henkilöä) sekä Jämin alueelta tavatut urheiluseurojen jäsenet (20–25 henkilöä).

Alle 15-vuotiaita oli mukana 32 %:lla seurueista. Keskimääräinen syntymävuosi oli 1999, eli lapset olivat keskimäärin 7-vuotiaita. Liikuntaesteisiä oli seitsemässä seurueessa, lukumäärä vaihteli yhdestä kahdeksaan.

Seurueet koostuivat yleisimmin oman perheen jäsenistä (54 %) (taulukko 7). Ystävien kanssa oli liikkeellä 26 % vastanneista, ja muiden sukulaisten kuin oman perheen kanssa alueella oli 11 % vastaajista. Kerhon tai yhdistyksen kanssa Hämeenkaalle oli tullut 7 % vastanneista. Muukenttään sijoitettiin kuntoutusryhmien kanssa liikkuneet, joita oli vastaajista 3 henkilöä.

Taulukko 5. Kävijöiden seuruetiedot.

Seurueen koko yhteensä	kpl	%
Yksin	66	23
2–5 hengen seurue	182	63
6 tai useamman hengen seurue	40	14
Yhteensä	288	100

Taulukko 6. Usean hengen seurueita kuvaavia tunnuslukuja Hämeenkaan alueella.

Muuttuja	n	Keski-arvo	Keskihaj.	Prosenttipisteet				
				Min	25%	Med	75%	Max
Seurueen koko yhteensä	222	4,8	7,83	2	2	3	5	100
Alle 15-vuotiaita	70	3,0	5,82	1	1	2	3	50
Liikuntaesteisiä	7	2,1	2,61	1	1	1	2	8
Alle 15-vuotiaiden syntymävuodet	114	1999,4	3,76	1992	1997	1999	2003	2006

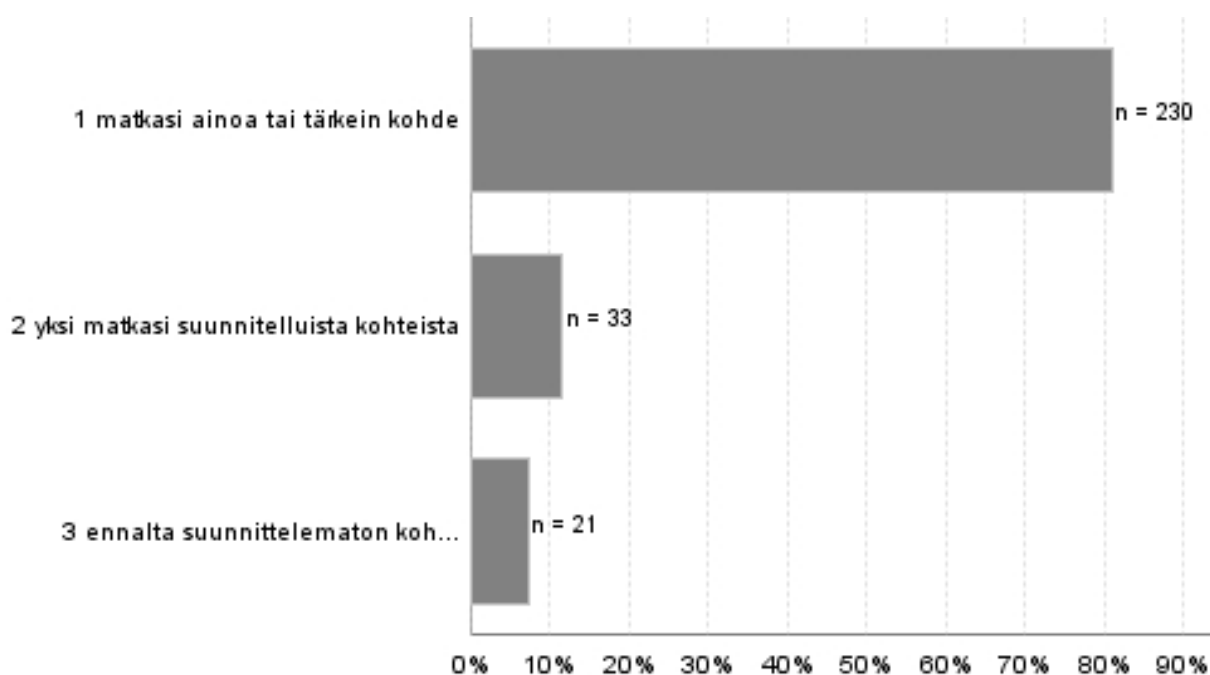
Taulukko 7. Seurueen koostumus.

Seurueen koostumus	kpl	%
Oman perheen jäsenet	119	54
Muut sukulaiset	24	11
Ystävät	56	26
Työtoverit	1	0
Kerho, yhdistys tms.	11	5
Jokin muu, mikä?	8	4
Yhteensä	219	100

3.2 Käynti Hämeenkaan harjoitus- ja monikäyttöalueella

3.2.1 Kohteen tärkeys

Vastanneista 81 % ilmoitti Hämeenkaan harjoitus- ja monikäyttöalueen olevan joko matkan ainoa tai tärkein kohde (kuva 5). Noin 12 % ilmoitti Hämeenkaan olevan yksi matkan suunnitelluista kohteista. Kävijöistä 7 % tuli alueelle suunnittelematta. Niiltä kävijöiltä, joille Hämeenka kangas oli yksi matkan suunnitelluista kohteista, kysyttiin, mitkä matkan muut kohteet ovat. Ne on lueteltu taulukossa 8. Vastaavasti niiltä, joille Hämeenkaan alue oli ennalta suunnittelematon kohde matkan varrella, kysyttiin, mikä tai mitkä olivat matkan pääkohteet, ja ne on listattu taulukkoon 9. Hämeenkaan alueeseen kuuluvat kohteet eivät tuntuneet olevan kaikille selviä, sillä osa kävijöistä mainitsi vastauksissaan erikseen myös Hämeenkaalla sijaitsevia kohteita.



Kuva 5. Hämeenkaan alueen tärkeys matkan kohteena (n = 284).

Taulukko 8. Muut matkakohteet, kun Hämeen kangas oli yksi suunnitelluista kohteista.

Muita kohteita	kpl
Baari	1
Hiihtoputki	1
Ikaalinen, Tampere	1
Jämi	1
Jämijärvi ja kalapaikat	1
kiertoajelu maakunnassa, pääkohde Jämi	1
Kuninkaanlähde	1
Maaumala	1
Maraton (Niinisalo)	1
Muita kohteita hevostila, pääkohde Parkano (3)	1
Mökki	2
Pohjois-Satakunta	1
Tampere-Vaasa	1
Tre-Vaasa väli, geokätköily	1
Vaasa	1
Yli-Vallin, Lauhavuoren kansallispuisto	1
Ähtäri	2
Yhteensä	19

Taulukko 9. Matkan pääkohteet, kun Hämeen kangas oli ennalta suunnitteleman kohde.

Matkan pääkohde tai pääkohteet	kpl
Caravan alue	1
Ikaalinen	1
Jämi	1
Kankaanpää	2
Kankaanpää, työmatka	1
Lapsuudenkodissa käynti	1
Mertiöranta	1
Mökki (lähistöllä)	1
Sienestys	1
Suomessa lukuisia kohteita, tullut toukokuun lopulla Suomeen, ei vielä paluulippua Tanskaan	1
Suvun tapaaminen	1
Vierailu	1
Yhteensä	13

3.2.2 Kävijöiden ulkoilu- ja luontoharrastukset

Kesä- ja talvikauden harrastukset poikkeavat toisistaan siinä määrin, että tässä luvussa kesä- ja syyskautena vastanneiden mielipiteitä tarkastellaan aktiviteettien osalta erikseen talvikauden kävijöistä. On periaatteessa mahdollista, että sama henkilö on vastannut kyselyyn sekä kesällä että talvella. Käytännössä tällaisia tapauksia on erittäin vähän, jos ollenkaan.

Touko-lokakuussa vastanneiden yleisin harrastus Hämeenkaan alueella oli kävely. Sitä ilmoitti harrastavansa 53 % vastanneista (taulukot 10 ja 11 sekä kuva 6). Suosittuja aktiviteetteja olivat myös luonnon tarkkailu (36 %), sauvakävely (21 %) ja lenkkeily (20 %). Luontopolkuun oli tutustunut 16 % vastanneista, eväsretkeilijöitä oli 12 % ja suunnistusta ilmoitti tullessa harrastamaan 10 % vastanneista.

Miesten ja naisten vastauksissa oli pieniä eroja. Kävely oli suosituin aktiviteetti sekä naisten (66 %) että miesten (42 %) keskuudessa. Naiset olivat selvästi miehiä innokkaampia luonnon tarkkailijoita (43 % naisista, 27 % miehistä). Sauvakävely kiinnosti yhtä lailla miehiä (20 %) kuin naisiakin (24 %), ja lenkkeily oli lähes yhtä suosittua (miehet 22 %, naiset 20 %). Miehiä oli alueella hieman enemmän suunnistamassa, ilmailun parissa sekä pyöräilemässä. Naisilla taas luontovalokuvaus ja luontopolkuun tutustuminen olivat hieman suositumpia kuin miehillä. Otoksen koon huomioon ottaen harrastuksissa ei kuitenkaan ollut erityisen merkittäviä eroja miesten ja naisten välillä.

Talvikaudella suosituin harrastus oli murtomaahiihto (55 % vastanneista) (taulukot 12 ja 13 sekä kuva 7). Laskettelua tai mäenlaskua ilmoitti harrastavansa 34 % vastaajista, ja myös eväsretkeily (23 %) ja kävely (21 %) olivat suosittuja. Miesten ja naisten harrastukset olivat hyvin samankaltaisia: otoskoko jäi niin pieneksi, että kattavaa vertailua sukupuolten välillä on vaikea tehdä.

Sekä kesä- ja syyskauden että talvikauden aktiviteettien suosiota tarkasteltaessa on syytä muistaa suuri kyselystä kieltäytyjien ja ohi menneiden määrä (ks. tarkemmin luku 2.2 Aineistot ja menetelmät). Keruuaikataulussa (liite 2) on ilmoitettu kyselypäivittäin vastaamatta jääneiden kävijöiden määrät. Noin puolet kesäkauden lenkkeilijöistä (sauvakävelijät, juoksijat ja pyöräilijät) jätti vastaamatta kyselyyn. Talvikaudella suurin osa hiihtäjistä jäi kyselyn ulkopuolelle. Todellisuudessa siis kuntourheilijoiden osuus kävijöistä on huomattavasti suurempi kuin tämän kyselyn tulokset osoittavat. Osa alueella harrastettavista toiminnoista ei tullut lainkaan edustetuksi tässä tutkimuksessa: esimerkiksi ratsastajia, cross-pyöräilijöitä, moottorikelkkailijoita ja lumilautailijoita havaittiin alueella, mutta he eivät pysähtyneet täyttämään kyselyä.

Vastanneet osallistuivat useimmiten 1–3 aktiviteettiin (81 % vastaajista) (taulukko 14). Vastaajista 17 % ilmoitti osallistuvansa 4–6 aktiviteettiin käyntikertansa aikana ja 2 % osallistui yli seitsemään aktiviteettiin.

Sukupuolten välillä oli vain vähän eroja aktiviteettien määrässä Hämeenkaalla. Sekä miehistä että naisista selvä enemmistö keskittyi käyntinsä aikana 1–3 harrastukseen. Naisia oli kuitenkin jonkin verran enemmän 4–6 aktiviteetin parissa (23 %) kuin miehiä (12 %).

Kävijöiltä tiedusteltiin, mikä oli heille tärkein harrastus Hämeenkaan harjoitus- ja monikäyttöalueella oleskelun aikana. Kesä- ja syyskaudella vastanneista 18 % ilmoitti tärkeimmäksi aktiviteetiksi kävelyn (taulukko 15). Sauvakävelyn tai lenkkeilyn mainitsi tärkeimmäksi 14 % vastaajista. Luonnon tarkkailua piti tärkeimpänä 13 % vastanneista.

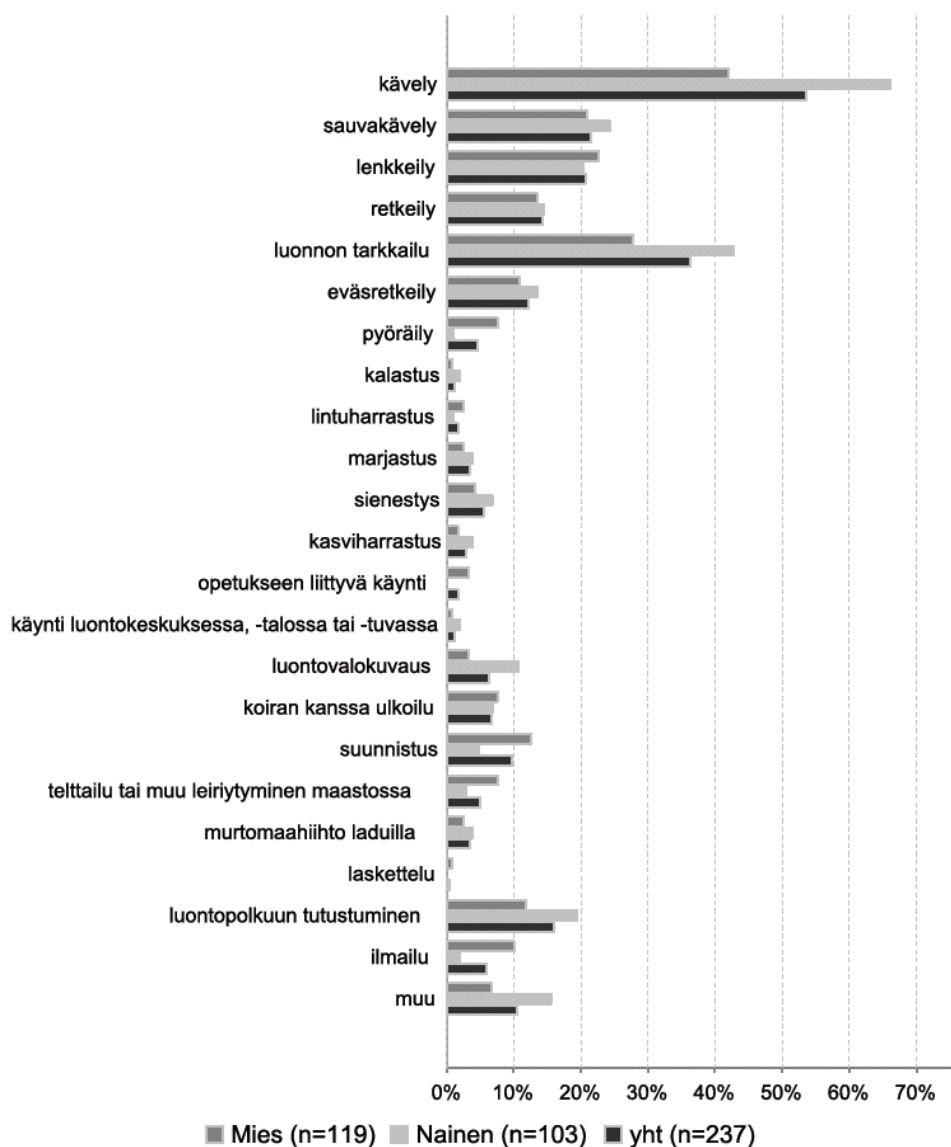
Talvikaudella kyselyn täyttäneistä lähes puolet piti tärkeimpänä harrastuksenaan murtomaahiihtoa (48 %) (taulukko 16). Myös laskettelu (17 %) ja eväsretkeily (14 %) ilmoitettiin useamman kerran tärkeimmäksi aktiviteetiksi.

Taulukko 10. Kesä- ja syyskaudella vastanneiden pääasialliset harrastukset, joihin osallistuttiin tai aiottiin osallistua tällä käynnillä Hämeenkaan alueella.

Aktiviteetti	Mies		Nainen		Kaikki	
	kpl	%	kpl	%	kpl	%
Kävely	51	42	68	66	128	53
Sauvakävely	25	20	25	24	51	21
Lenkkeily	27	22	21	20	49	20
Retkeily	16	13	15	15	34	14
Luonnon tarkkailu	33	27	44	43	86	36
Eväsretkeily	13	11	14	14	29	12
Pyöräily	9	7	1	1	11	5
Kalastus	1	1	2	2	3	1
Lintuharrastus	3	2	1	1	4	2
Marjastus	4	3	4	4	9	4
Sienestys	5	4	7	7	13	5
Kasviharrastus	2	2	4	4	7	3
Opetukseen liittyvä käynti	4	3			4	2
Käynti luontokeskuksessa, -talossa tai -tuvassa	1	1	2	2	3	1
Luontovalokuvaus	4	3	11	11	15	6
Koiran kanssa ulkoilu	9	7	7	7	16	7
Suunnistus	17	14	5	5	25	10
Telttailu tai muu leiriytymisen maastossa	9	7	3	3	12	5
Murtomaahiihto laduilla	3	2	4	4	8	3
Laskettelu	1	1			1	0
Luontopolkuun tutustuminen	14	11	20	19	38	16
Ilmailu	12	10	2	2	14	6
Muu	8	7	16	16	25	10
Yhteensä	122		103		240	

Taulukko 11. Vastanneiden muut aktiviteetit kesä-syyskaudella.

Aktiviteetti muu	kpl
Geokätköily	5
Hiihto tunnelissa	5
Kyläpäivät	1
Lähteitten tutkimus	1
Mökkeily	1
Mönkijä	1
Näyttää entistä kotiseutua	2
Sosiaalinen tapahtuma	1
Suorittaa päivittäinen kuntoilu	1
Uinti	5
Vierailu	2
Yhteensä	25



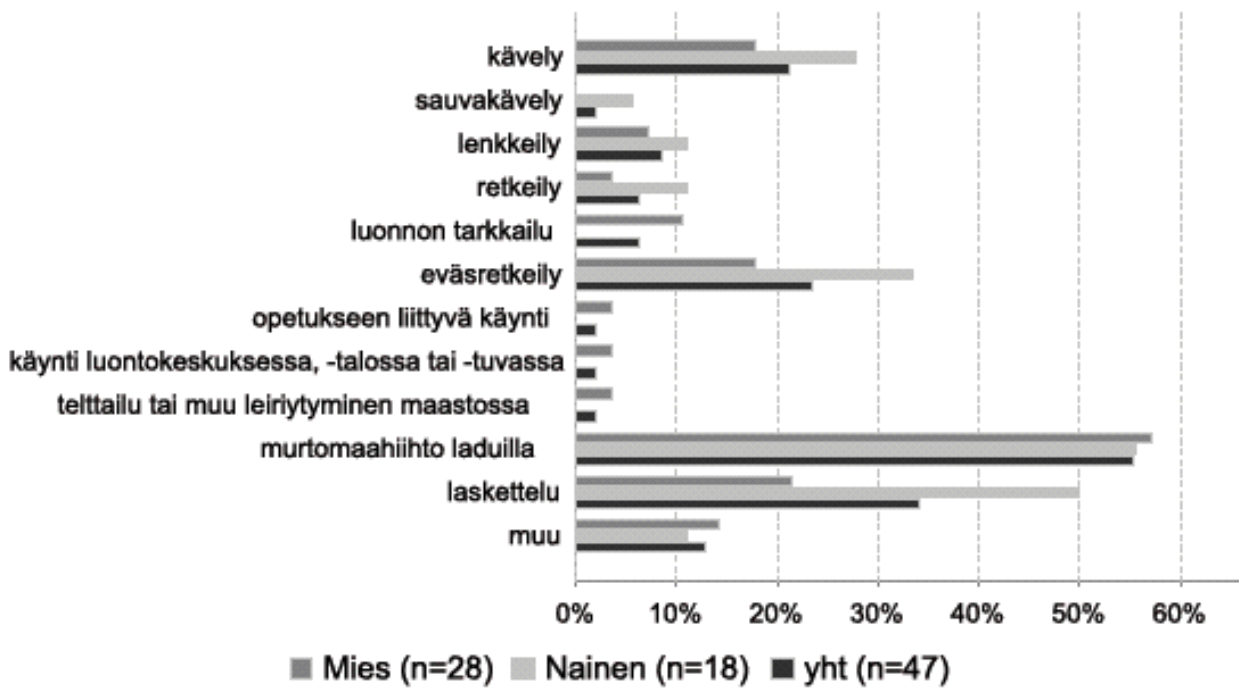
Kuva 6. Vastanneiden pääasialliset harrastukset, joihin osallistuttiin tai aiottiin osallistua tällä käynnillä Hämeenkaan alueella kesä- ja syyskaudella 2006.

Taulukko 12. Talvikaudella vastanneiden pääasialliset harrastukset, joihin osallistuttiin tai aiottiin osallistua tällä käynnillä Hämeenkanan alueella.

Aktiviteetti	Mies		Nainen		Kaikki	
	kpl	%	kpl	%	kpl	%
Kävely	5	18	5	28	10	21
Sauvakävely			1	6	1	2
Lenkkeily	2	7	2	11	4	9
Retkeily	1	4	2	11	3	6
Luonnon tarkkailu	3	11			3	6
Eväsretkeily	5	18	6	33	11	23
Opetukseen liittyvä käynti	1	4			1	2
Käynti luontokeskuksessa, -talossa tai -tuvassa	1	4			1	2
Telttailu tai muu leiriytymisen maastossa	1	4			1	2
Murtomaahiihto laduilla	16	57	10	56	26	55
Laskettelu	6	21	9	50	16	34
Muu	4	14	2	11	6	13
Yhteensä	28		18		47	

Taulukko 13. Vastanneiden muut aktiviteetit talvikaudella.

Aktiviteetti muu	kpl
Hankigolf, curling	3
Nautiskelu	1
Sosiaalinen elämä	1
Töissä Kuutamohiihdossa	1
Yhteensä	6



Kuva 7. Vastanneiden pääasialliset harrastukset, joihin osallistuttiin tai aiottiin osallistua tällä käynnillä Hämeenkanan alueella talvikaudella 2007.

Taulukko 14. Harrastusten lukumäärä tällä käynnillä Hämeenkanan alueella.

Käynnin toistuvuus	Miehet		Naiset		Kaikki	
	kpl	%	kpl	%	kpl	%
1–3 aktiviteettia	128	85	91	75	233	81
4–6 aktiviteettia	18	12	28	23	48	17
7–9 aktiviteettia tai enemmän	4	3	2	2	6	2
Yhteensä	150	100	121	100	287	100

Taulukko 15. Kesä- ja syyskaudella vastanneiden tärkeimmät aktiviteetit Hämeenkanakaalla.

Tärkein aktiviteetti	Mies		Nainen		Kaikki	
	kpl	%	kpl	%	kpl	%
Kävely	13	16	15	19	30	18
Sauvakävely	11	13	13	17	24	14
Lenkkeily	12	15	12	15	24	14
Luonnon tarkkailu	5	6	15	19	23	13
Suunnistus	13	16	1	1	16	9
Muu	4	5	10	13	15	9
Retkeily	3	4	4	5	10	6
Ilmailu	7	9	2	3	9	5
Koiran kanssa ulkoilu	4	5	1	1	5	3
Pyöräily	3	4	1	1	4	2
Eväsretkeily	2	2	1	1	3	2
Kalastus	1	1	1	1	2	1
Telttailu tai muu leirytyminen maastossa	2	2			2	1
Luontopolkuun tutustuminen	1	1	1	1	2	1
Lintuharrastus			1	1	1	1
Marjastus	1	1			1	1
Yhteensä	82	100	78	100	171	100

Taulukko 16. Talvikaudella vastanneiden tärkeimmät aktiviteetit Hämeenkanakaan alueella.

Tärkein aktiviteetti	Mies		Nainen		Kaikki	
	kpl	%	kpl	%	kpl	%
Murtomaahiihto laduilla	7	41	7	58	14	48
Laskettelu	3	18	2	17	5	17
Eväsretkeily	2	12	2	17	4	14
Muu	2	12	1	8	3	10
Retkeily	1	6			1	3
Luonnon tarkkailu	1	6			1	3
Telttailu tai muu leirytyminen maastossa	1	6			1	3
Yhteensä	17	100	12	100	29	100

3.2.3 Kävijöiden alueellinen jakautuminen

Vastanneista kävijöistä yli puolet (64 %) oli käynyt Jämin alueella (taulukko 17). Kuninkaanlähteen alueella kävi 43 % vastanneista, ja Uhrilähteellä vieraili 28 %. Viidentienristeyksessä oli käynyt 17 % vastanneista. Ruskalaavulla kävi 13 % vastanneista ja Koivistonvadilla 7 %. Muiksi käyntikohteiksi ilmoitetut paikat on listattu taulukossa 18. Kysymyksessä pyydettiin nimeämään paikkoja Hämeenkaan alueelta, mutta osa vastaajista on mieltänyt myös lähialueen kohteita kuuluvaksi Hämeenkanakaaseen (Kankaanpää, Kierikan kylä, liikuntakeskus Kankaanpäässä).

Taulukko 17. Käyntien alueellinen jakautuminen Hämeenkaan eri osissa. Käynnillä oli mahdollista vieraila useammassa paikassa.

Käyntikohde	kpl	%
Jämin alue	185	64
Kuninkaanlähteen alue	123	43
Uhrilähde	81	28
Viidentienristeys	48	17
Ruskalaavu	37	13
Koivistonvati	21	7
Muulla, missä?	17	6
Vastanneita yhteensä	288	

Taulukko 18. Kävijöiden muut kohteet Hämeenkaan alueella.

Käyntikohde muu	kpl
ampumarata	1
hiihdotunneli	1
Kankaanpää	1
Kierikan kylä	1
Kuninkaanlähteentie, Vihunkyläntie	1
liikuntakeskus	1
Maisemalatu	1
Mielähti	5
muut laavut	5
näkötorni	1
Yhteensä	18

3.2.4 Käynnin kesto ja toistuvuus

Hämeenkaan harjoitus- ja monikäyttöalueen kävijätutkimukseen osallistuneista 82 % oli päiväkävijöitä. Noin 18 % vastanneista ilmoitti yöpyneensä Hämeenkaan alueella vähintään yhden yön (taulukko 19). Sekä naisilla että miehillä lyhin vierailu alueella kesti alle tunnin. Miehillä pisimmän vierailun kesto oli kolme kuukautta (90 vuorokautta) ja naisilla kolme viikkoa (21 vuorokautta). Päiväkävijöistä miehillä pisin oleskeluaika oli 6 tuntia, naisilla 12 tuntia.

Keskimääräinen päiväkävijä oleskeli alueella noin kaksi ja puoli tuntia, yöpyjä noin kuusi vuorokautta (taulukko 19). Tyypillisin päiväkävijöiden oleskelu kesti kaksi tuntia (moodi) ja yöpyjillä kaksi vuorokautta.

Alueella yövyttiin yleisimmin asuntovaunussa tai -autossa (taulukko 20). Osa kävijöistä valitsi vaihtoehdon *Muualla*, yleensä tässä oli kyse yöpymisestä omalla mökillä tai kotona. Yöpymisvuorokausia vietettiin myös hotellissa, vuokramökissä ja kodassa tai laavussa.

Kävijöiltä tiedusteltiin myös oleskelua yhteensä Hämeenkaalla tai sen lähistöllä. Lähialueeksi rajattiin 25 kilometrin säteellä Hämeenkaan alueesta sijaitseva alue (liite 4). Päiväkävijät eivät aina osanneet arvioida alueella vietettyä aikaa (esimerkiksi ajo alueelle) vaan merkitsivät tähän kysymykseen saman vaihtoehdon kuin edelliseenkin kyselyyn. Päiväkävijöiden keskimääräinen viipymä alueella oli noin kolme tuntia (taulukko 21). Lyhimmillään viipymän kestoksi ilmoitettiin alle tunti (0 h), pisimmillään päiväkävijät viettivät alueella 8 tuntia. Eroa edelliseen kysymykseen selittää se, että monilla vastaajilla tämä kohta oli jäänyt täyttämättä (n = 187, edellisessä kysymyksessä n = 279). Vastaajista miehiä oli enemmän (57 %) kuin naisia (37 %), mutta käyntien pituudessa ei juuri ollut eroa sukupuolten välillä.

Alueella yöpyjät käyttivät käyntiinsä vähintään yhden vuorokauden (taulukko 21). Pisimmillään yöpymisvuorokausia oli sata tai yli. Tämä selittyy sillä, että suuri osa kävijöistä (ks. luku 3.1.1, Kävijöiden perustiedot) asui lähialueella, etenkin Kankaanpäässä ja Jämijärvellä. Tallennusteknisistä syistä tällaisten kävijöiden viipymisajaksi merkittiin 100 vuorokautta, vaikka todellisuudessa he oleskelevat lähialueella ympärivuotisesti. Keskimääräinen yöpymisvuorokausien määrä lähialueella oli 11. Tyypillisimmillään lähialueella yövyttiin 2 vuorokautta (moodi.)

Suurin osa Hämeenkaan lähistöllä yöpyneistä yöpyi omassa mökissä tai muualla, yleensä omassa kodissa (taulukko 22). Vuokramökissä ilmoitti yöpyvänsä seitsemän henkilöä, ja myös hotellissa tai asuntovaunussa tai -autossa yöpyi muutamia.

Ensimmäistä kertaa Hämeenkaan harjoitus- ja monikäyttöalueella vieraili 12 % vastanneista (taulukko 23). Alueella jo aiemmin käyneitä oli 88 % vastaajista. Naisia oli hieman miehiä enemmän ensimmäistä kertaa alueella. Keskimäärin kävijät olivat vierailleet Hämeenkaalla ensimmäisen kerran vuonna 1981 eli 25 vuotta sitten (taulukko 24). Edellisen kerran oli käyty keskimäärin reilu puoli vuotta aiemmin eli vuonna 2005. Puolet kävijöistä oli käynyt ensimmäisen kerran alueella vuonna 1985 tai aiemmin (mediaani) ja edellisen kerran kuluvana vuonna 2006.

Kävijöiltä kysyttiin myös aiempien käyntien lukumäärää. Tähän kysymykseen vastasi 209 kävijää. He olivat käyneet Hämeenkaalla viimeisten viiden vuoden aikana keskimäärin 84 kertaa. Edellisten käyntikertojen määrä vaihteli yhdestä 500:aan. Mediaani oli 20 käyntikertaa.

Taulukko 19. Päiväkävijöiden ja yöpyjien osuus sekä käynnin kesto (tunteja/vuorokausia) sukupuolen mukaan jaoteltuna Hämeenkaan alueella.

Kävijäryhmä	n	Osuus %	Käynnin kesto (yöpyjillä vrk, päiväkävijöillä h)				
			Keskiarvo	Mediaani	Moodi	Min	Max
Päiväkävijät	230	82	2,4	2	2	0	12
Miehet	121	53	2,3			0	6
Naiset	94	41	2,5			0	12
Yöpyjät	49	18	6,3	3	2	1	90
Miehet	29	59	8,1			1	90
Naiset	18	37	3,9			1	21
Yhteensä	279						

Taulukko 20. Hämeenkaan alueella yöpyjien yöpymistavat ja yöpymisvuorokaudet (n = 51).

Yöpymistapa	n	Keski-arvo	Keski-haj.	Prosenttipisteet				
				Min	25%	Med	75%	Max
Hotellissa	8	4,2	2,60	1	1	6	6	7
Vuokramökissä	8	3,2	2,31	1	1	3	5	7
Asuntoautossa tai -vaunussa	17	11,5	21,91	1	2	3	6	90
Kodassa tai laavussa	3	2,3	1,15	1	1	3	3	3
Mualla	15	9,5	25,10	1	2	2	6	100

Taulukko 21. Päiväkävijöiden ja yöpyjien osuudet sekä käynnin kesto (tunteja/vuorokausia) Hämeenkaalla ja sen lähialueella yhteensä (n = 187).

Kävijäryhmä	n	Osuus %	Käynnin kesto (yöpyjillä vrk, päiväkävijöillä h)				
			Keskiarvo	Mediaani	Moodi	Min	Max
Päiväkävijät	107	57	2,7	2	1	0	8
Miehet	61	57	2,6			0	8
Naiset	40	37	2,9			0	8
Yöpyjät	80	43	11,3	3	2	1	100
Miehet	38	48	14,1			1	100
Naiset	37	46	9,0			1	100
Yhteensä	187						

Taulukko 22. Lähialueella yöpyneiden yöpymistavat ja yöpymisvuorokausien lukumäärä (n = 46).

Yöpymistapa	n	Keski-arvo	Keski-haj.	Prosenttipisteet				
				Min	25%	Med	75%	Max
Hotellissa	3	4,7	4,73	1	1	3	10	10
Vuokramökissä	7	3,7	3,68	2	2	2	3	12
Omassa mökissä	16	24,1	31,93	2	2	14	30	100
Asuntoautossa tai -vaunussa	3	1,3	0,58	1	1	1	2	2
Mualla	17	12,9	28,60	1	1	2	6	100

Taulukko 23. Vastanneiden käynnin toistuvuus Hämeenkaan alueella.

Käynnin toistuvuus	Miehet		Naiset		Kaikki	
	kpl	%	kpl	%	kpl	%
Ensikertaa alueella	10	8	17	17	28	12
Käynyt aikaisemmin	114	92	84	83	209	88
Yhteensä	124	100	101	100	237	100

Taulukko 24. Vastanneiden aiempien Hämeenkaan alueella käyntien ajoittuminen.

Ensimmäinen ja viimeisin käynti alueella	n	Keski-arvo	Keski-haj.	Prosenttipisteet				
				Min	25%	Med	75%	Max
Ensimmäisen kerran käynyt vuonna	176	1981	16,67	1944	1970	1985	1996	2006
Ensimmäisen kerran käynyt 'n' vuotta sitten	176	24,7	16,64	0	10	22	37	62
Viimeksi käynyt vuonna	173	2005	2,86	1970	2006	2006	2006	2007
Viimeksi käynyt 'n' vuotta sitten	173	0,6	2,84	0	0	0	1	36

3.2.5 Saapuminen alueelle

Suurin osa Hämeenkaalla kyselyn täyttäneistä (87 %) oli tullut alueelle henkilöautolla (taulukko 25). Asuntovaunun kanssa tai asuntoautolla oli liikkeellä 5 % vastaajista. Julkisia kulkuneuvoja alueelle pääsyyn oli käyttänyt yhteensä 3 % vastaajista. Noin 5 % vastaajista ilmoitti tulleensa alueelle jollain muulla kulkuneuvolla tai jalan (taulukko 26).

Kävijätutkimukseen vastanneista suurin osa (31 %) tuli alueelle heinäkuussa (kuva 8). Seuraavaksi vilkkain kuukausi oli syyskuu, jolloin kyselyn täytti 20 % kaikista vastanneista. Kyselykuukausista toukokuu vaikuttaisi hiljaisimmalta: vain 3 % vastaajista vastasi tuolloin. Prosenttiosuustarkastelussa tulee kuitenkin ottaa huomioon kävijätutkimuksen aikataulu: marraskuussa, joulukuussa ja tammikuussa ei tehty lainkaan kyselyjä, ja toukokuun kyselyt päästiin aloittamaan vasta kuun 25. päivä. Tarkempi keruu-aikataulu löytyy liitteestä 2.

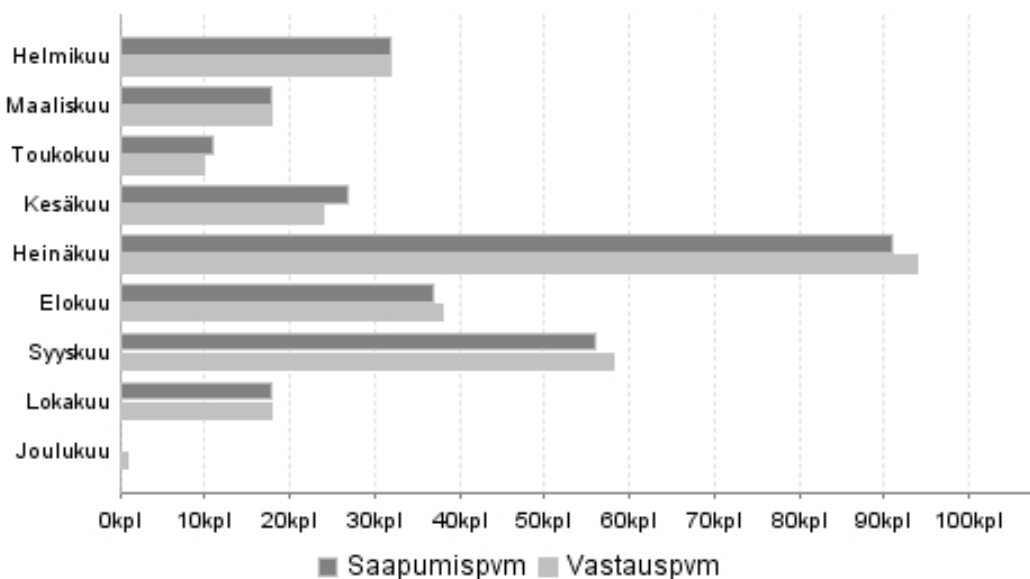
Kävijätutkimukseen vastanneet kävijät saapuivat Hämeenkaalle useimmiten sunnuntaina (35 %) (kuva 9). Seuraavaksi suosituimmat päivät olivat keskiviikko (19 %) ja lauantai (17 %). Maanantai oli hiljaisin viikonpäivä: vain 5 % vastaajista ilmoitti saapuneensa viikon ensimmäisenä päivänä. Hämeenkaalle tultiin useimmin aamupäivällä kello 10–12 (26 %) (taulukko 27). Lähes 90 % vastaajista saapui alueelle kello 10–18.

Taulukko 25. Kulkuneuvot, joita vastanneet käyttivät matkallaan Hämeenkan-
kaan alueelle. Matka on voitu tehdä useammalla kulkuneuvolla.

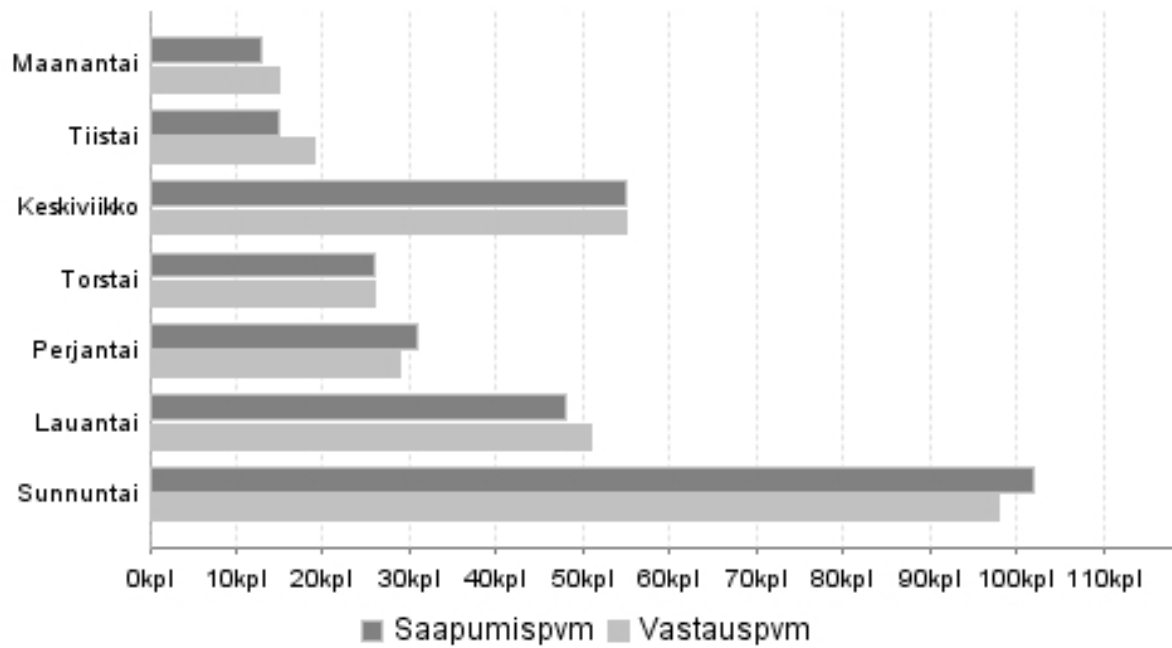
Kulkuneuvo	kpl	%
Henkilöauto	258	89
Henkilöauto ja asuntovaunu tai matkailuauto	16	6
Linja-auto	6	2
Juna	3	1
Jokin muu	15	5
Yhteensä	290	

Taulukko 26. Vastanneiden ilmoittamat muut kulkuneuvot, joita he käyttivät
matkallaan Hämeenkan-
kaan alueelle.

Kulkuneuvo muu	kpl
Jalkaisin, hiihtäen	7
Moottoripyörä	1
Polkupyörä	5
Taksi	2
Yhteensä	15



Kuva 8. Hämeenkan-
kaan alueelle saapuminen ja kyselyyn vastaaminen kuukausittain (n = 293).



Kuva 9. Hämeenkankaan alueelle saapuminen ja kyselyyn vastaaminen viikonpäivittäin (n = 293).

Taulukko 27. Vastajien saapuminen alueelle vuorokauden ajan mukaan.

Kellonaika	Saapumispvm		Vastauspvm	
	kpl	%	kpl	%
8:00–9:59	13	5	1	0
10:00–11:59	73	26	52	18
12:00–13:59	62	22	81	29
14:00–15:59	53	19	60	21
16:00–17:59	59	21	49	17
18:00–19:59	14	5	39	14
20:00–21:59	3	1		
22:00–7:59	1	0		
Yhteensä	278	100	282	100

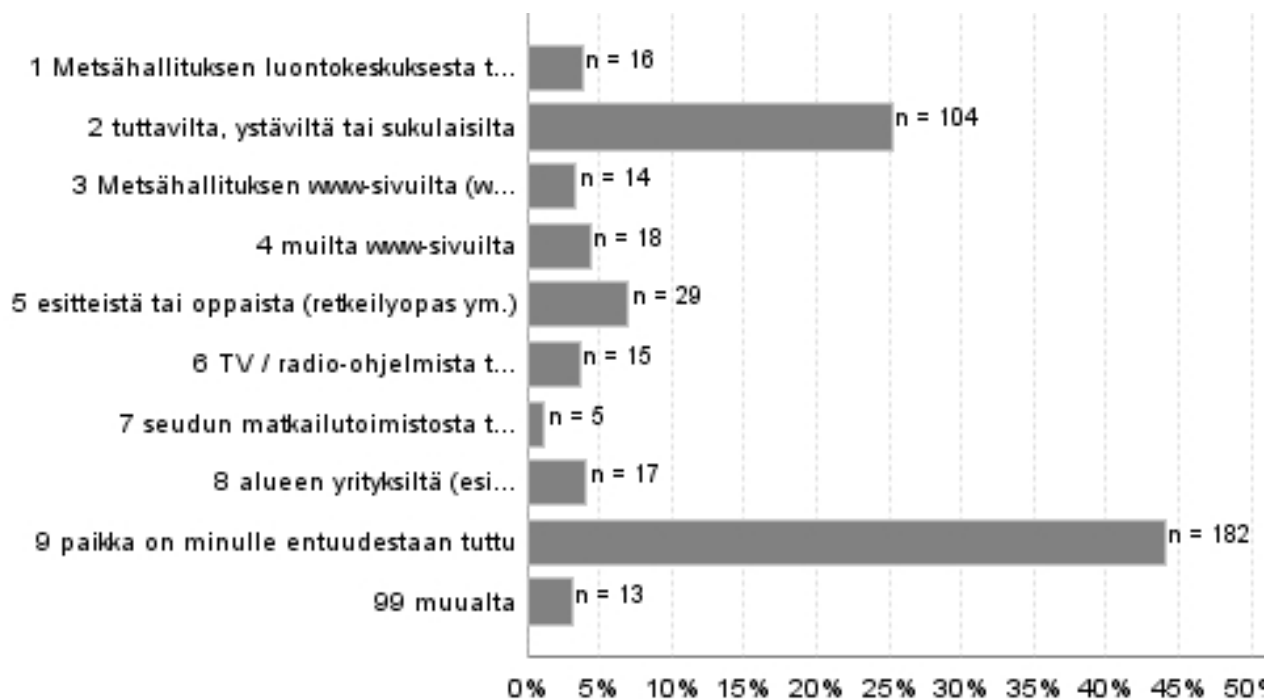
3.2.6 Käyntiin liittyvä rahankäyttö

Rahankäyttöä kuvaillaan mediaanin ja keskiarvon avulla. Vastaajia pyydettiin arvioimaan omat henkilökohtaiset kulunsa sekä oma osuutensa seurueen yhteisesti maksamista kuluista yhteenlaskettuina. Kuluiksi oli tarkoitus ilmoittaa koko matkaan käytettävä summa eli kaikki ne kulut, joita vastaajilla oli kotiovelta lähtemisen jälkeen. Tarkoituksena ei siis ollut laskea ainoastaan Hämeenkaan harjoitus- ja monikäyttöaluetta koskevia kuluja. Esimerkiksi monet ulkoilemaan tulleet jättivät kuitenkin kohdan kokonaan täyttämättä, vaikka kuluja varmasti tuli ainakin automatkan verran. Samoin kauempaa tulleet tuntuivat yleensä ottavan huomioon vain Hämeenkaalla tehdyt ostokset ja jättivät esimerkiksi matkan varrella tai lähikunnissa kulutetun summan arvioimatta. Tämän vuoksi tuloksiin tulee suhtautua varauksella.

Keskimäärin Hämeenkaalla vierailleet kuluttivat rahaa matkaansa noin 52 euroa. Mediaaniarvoksi rahankulutukselle saatiin 10 euroa. Luottamusväli, joka kuvaa keskiarvojen luotettavuutta, oli 37–67. Tämä tarkoittaa, että otoksesta laskettu keskiarvo asettuu arvojen 37 ja 67 välille 95 prosentin todennäköisyydellä.

3.2.7 Tietolähde

Vastaajia pyydettiin kertomaan, mistä he ovat saaneet tietoa Hämeenkaan alueesta. Lähes 45 % vastaajista kertoi alueen olevan ennestään tuttu (kuva 10). Myös tuttavien, ystävien ja sukulaisten merkitys tiedonsaannissa oli suuri, noin neljännes vastaajista valitsi tämän vaihtoehdon. Kaikkia mainittuja lähteitä oli käytetty jonkin verran, lisäksi mainittiin erikseen joitakin tärkeitä koettuja lähteitä. Nämä on lueteltu taulukossa 28.



Kuva 10. Tietolähteet, joista vastaajat olivat saaneet tietoa Hämeenkaan alueesta. Tähän kysymykseen pyydettiin merkitsemään kaikki lähteet, joista on saatu tietoa (n = 282).

Taulukko 28. Muut tietolähteet.

Tietolähde muu	kpl
Asun alueella/lähistöllä	5
Caravan alueelta	1
Geokätköily, www.geocaching.com	1
Ikaalisten Sanomat	1
Kankaanpään kaupungin liikuntatoimi	2
Kansu	1
Puolustusvoimat	1
Valmentaja	1
Yhteensä	13

3.2.8 Kävijän retkeilykokemus yleisemmin

Hämeenkaan kävijöiltä kysyttiin, kuinka monta kertaa he olivat käyneet virkistäytymässä kansallispuistossa, retkeilyalueella tai muulla luontokohteella viimeisten 12 kuukauden aikana (taulukko 29). Vastanneista 75 % oli käynyt päiväretkellä enintään 15 kertaa vuoden aikana. Suurin retkimäärä oli 260 kertaa, jonka ansiosta keskiarvoksi tuli noin 17 päiväretkeä vuoden sisällä. Retkien mediaani oli 5 käyntiä vuoden aikana.

Maastoyöpymisen sisältävällä retkellä ilmoitti olleensa vuoden sisällä 28 vastaajaa. Retkien määrä vaihteli yhdestä 30:een (taulukko 29). Keskimäärin maastoyöpymisen sisältäviä retkiä oli ollut näillä vastaajilla noin neljä kappaletta vuoden aikana.

Vastaajilta kysyttiin myös, minkälaisia retkiä he ovat tehneet viimeisen viiden vuoden aikana (taulukko 30). Kysymykseen vastanneista yli puolet (57 %) ilmoitti tehneensä lyhyitä omatoimisia retkiä merkityillä reiteillä tai tutussa maastossa. Joka toinen kävijä (53 %) oli tehnyt myös omatoimisia retkiä merkittyjen reittien ulkopuolella. Lähes puolet (48 %) vastaajista ilmoitti tehneensä pitkiä, yli kymmenen kilometrin pituisia, retkiä merkityillä reiteillä. Opastetulle retkelle oli osallistunut 11 % vastaajista. Muunlaisia retkiä ilmoitti tehneensä 20 vastaajaa, ja ne listataan taulukossa 31.

Miehet (58 %) tekivät kyselyn mukaan jonkin verran useammin pitkiä retkiä kuin naiset (36 %). Naisten osuus taas oli suurempi lyhyillä retkillä (64 %) ja opastetuilla retkillä (14 %). Omatoimisia, reittien ulkopuolisia, retkiä tekivät yhtä lailla sekä miehet että naiset (taulukko 30).

Taulukko 29. Vastanneiden kävijöiden retkeilykokemus viimeisten 12 kk:n aikana.

Muuttuja	n	Keski-arvo	Keski-haj.	Prosenttipisteet				
				Min	25%	Med	75%	Max
Päiväretkellä muualla	184	16,7	32,23	1	2	5	15	260
Yöpymisretkellä muualla	28	3,8	5,67	1	1	2	3	30

Taulukko 30. Kävijöiden retkityypit viimeisten 5 vuoden aikana.

Retkityyppi	Mies		Nainen		Kaikki	
	kpl	%	kpl	%	kpl	%
Omatoimisia retkiä merkittyjen reittien ulkopuolella	75	57	58	52	136	53
Pitkiä (yli 10 km) omatoimisia retkiä merkityillä reiteillä	77	58	40	36	123	48
Lyhyitä (alle 10 km) omatoimisia retkiä merkityillä reiteillä tai tutussa maastossa	67	51	71	64	147	57
Osallistunut opastetulle retkelle	10	8	16	14	27	11
Muu	14	11	6	5	20	8
Yhteensä	132		111		257	

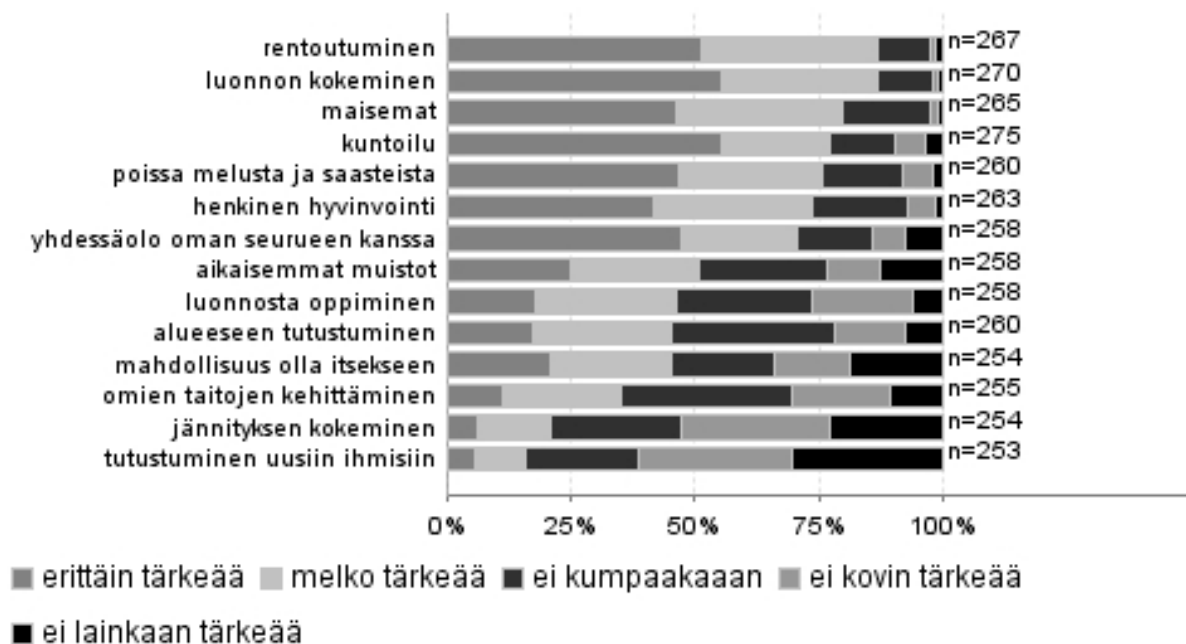
Taulukko 31. Muut retkityypit.

Retkityyppi	kpl
Geokätköily	2
Harrastustoiminta, lennokit	1
Hiihtoretkiä	1
Kiipeily	1
Lapin vaellus	2
Levähdys laavussa	1
Metsästys, lenkkeily	1
Ohjannut virkistysretkiä	1
Pulkkamäki	1
Pääasiassa lintupaikoilla	1
Ratsastus	1
Sienten keräily	1
Suunnistus	3
Vaelluksia	1
Yhteensä	18

3.3 Kävijätuutytyväisyys

3.3.1 Käynnin tarkoitus

Hämeenkaan kävijätutkimuksessa tärkeimpinä virkistysmotiiveina pidettiin rentoutumista ja luonnon kokemista (kuva 11). Lähes 90 % vastaajista piti näitä vaihtoehtoja erittäin tärkeinä tai melko tärkeinä virkistysmotiiveina. Seuraavaksi korkeimmalle arvotettiin maisemat ja kuntoilu; kolme neljästä piti niitä erittäin tärkeänä tai melko tärkeänä. Lähes kolme neljästä vastanneesta ilmoitti myös olon poissa melusta ja saasteista, henkisen hyvinvoinnin sekä yhdessäolon oman seurueen kanssa erittäin tärkeäksi tai melko tärkeäksi. Vähiten tärkeitä virkistysmotiiveja olivat jännityksen kokeminen ja tutustuminen uusiin ihmisiin: yli puolet vastaajista oli sitä mieltä, että nämä motiivit eivät ole kovin tai lainkaan tärkeitä.



Kuva 11. Kävijöiden virkistysmotiivit Hämeenkaalla, % -jakauma.

3.3.2 Kävijöiden mielipiteet alueesta, palveluista ja ympäristön laadusta

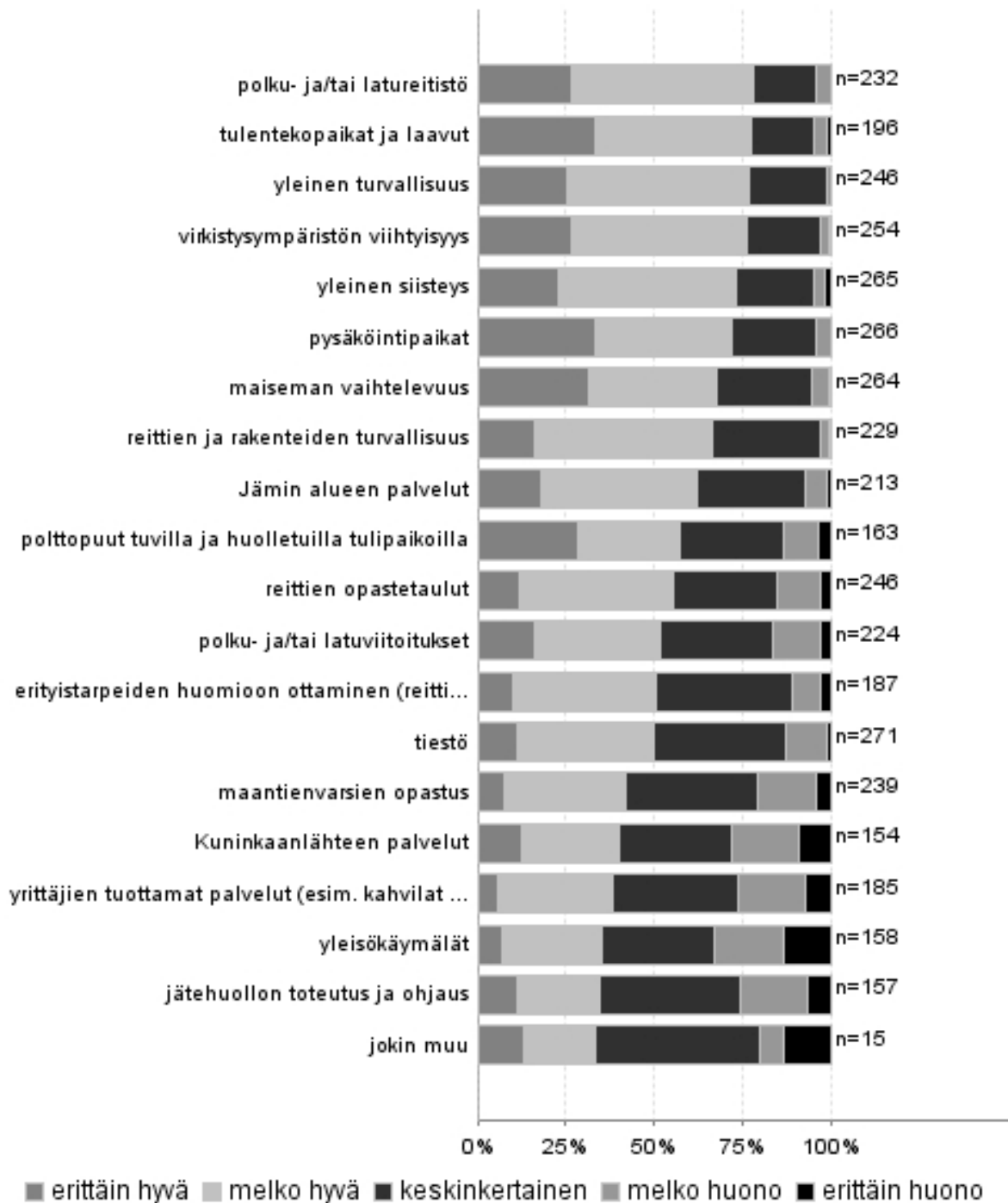
Vastanneet olivat käyttäneet palvelurakenteista eniten tiestöä (94 %) ja pysäköintipaikkoja (92 %) (taulukko 32). Suurin osa ilmoitti käyttäneensä myös reittien opastetauluja (85 %), maantienvarti- en opastusta (83 %) sekä polku- tai latureitistöä (80 %). Vähiten annetuista vaihtoehdoista oli käytetty Kuninkaanlähteen palveluja (53 %), jätehuollon ohjausta (54 %) sekä yleisökäymälöitä (55 %).

Palvelurakenteita käyttäneistä kävijöistä 78 % piti polku- ja latureitistöä melko hyvänä tai erittäin hyvänä (taulukko 32 ja kuva 12). Melko hyväksi tai erittäin hyväksi arvioitiin myös tulentekopai- kat ja laavut (77 %) sekä pysäköintipaikat (72 %). Yleisesti ottaen Hämeenkaan palveluraken- teet saivat hieman keskinkertaista paremmat arvostelut. Eniten huonoja arvosteluja saivat yleisö- käymälät, joita 33 % vastanneista arvioi melko huonoiksi tai erittäin huonoiksi. Samoin melko huonoiksi tai erittäin huonoiksi osa kävijöistä arvioi Kuninkaanlähteen palveluja (28 %), yrittäjien tuottamia palveluja (26 %) sekä jätehuollon ohjeistusta ja toteutusta (25 %).

Yleistä turvallisuutta, virkistysympäristön viihtyisyyttä ja reittien ja rakenteiden turvallisuutta Hämeenkanalla pidettiin yleisesti melko hyvänä. Mitään näistä ei pidetty erittäin huonoina, joskin 1 %:n mielestä yleinen turvallisuus on melko huono ja 3 %:n mielestä viihtyisyys ja reittien ja rakenteiden turvallisuus ovat melko huonoja. Myös yleinen siisteys ja maiseman vaihtelevuus saivat pääosin melko hyvät arvostelut. Yleinen siisteys oli erittäin huono 2 %:n mielestä ja melko huono 3 %:n mielestä. Maiseman vaihtelevuus sai erittäin huonon tai melko huonon arvostelun 6 %:lta kävijöistä. Toisaalta useat kävijät totesivat maiseman samankaltaisuuden olevan yksi alueen tunnuspiirteitä, jota ei oikein voi muuttaakaan.

Taulukko 32. Vastanneiden mielipiteet Hämeenkanan palvelujen laadusta.

Palvelu tai ympäristökäyttäjä	Käyttäneet ja arvioinnut		Arviointi, %					Keski-arvo	Ei käyttänyt n
	n	%	erittäin huono	melko huono	keskin-kertainen	melko hyvä	erittäin hyvä		
Pysäköintipaikat	266	92	0	4	24	39	33	4,0	16
Tiestö	271	94	1	12	37	38	11	3,5	5
Reittien opastetaulut	246	85	3	13	29	43	12	3,5	25
Polku- ja/tai latureitistö	232	80	0	4	18	51	27	4,0	36
Polku- ja/tai latuviitoitukset	224	78	3	14	32	35	17	3,5	39
Tulentekopaikat ja laavut	196	68	1	4	18	44	33	4,1	73
Polttopuut tuvilla ja huolletuilla tulipaikoilla	163	56	4	10	29	29	28	3,7	93
Yleisökäymälät	158	55	13	20	32	28	7	3,0	104
Jätehuollon toteutus ja ohjaus	157	54	6	19	40	23	11	3,1	102
Erityistarpeiden huomioon-ottaminen (reittien kuljettavuus, turvallisuus, opasteet yms.)	187	65	3	8	39	41	10	3,5	71
Maantienvarsien opastus	239	83	4	17	37	34	8	3,2	24
Yrittäjien tuottamat palvelut (esim. kahvilat ja ohjelmapalvelut)	185	64	7	19	36	32	6	3,1	72
Reittien ja rakenteiden turvallisuus	229	79	0	3	31	50	16	3,8	34
Yleinen turvallisuus	246	85	0	1	22	51	26	4,0	19
Yleinen siisteys	265	92	2	3	22	50	23	3,9	7
Maiseman vaihtelevuus	264	91	1	5	27	36	32	3,9	5
Virkistysympäristön viihtyisyys	254	88	0	3	21	49	27	4,0	11
Jämin alueen palvelut	213	74	1	6	31	44	18	3,7	55
Kuninkaanlähteen palvelut	154	53	9	19	32	28	12	3,2	102
Jokin muu	15	5	13	7	47	20	13	3,1	29
Lomakkeita yhteensä	289								



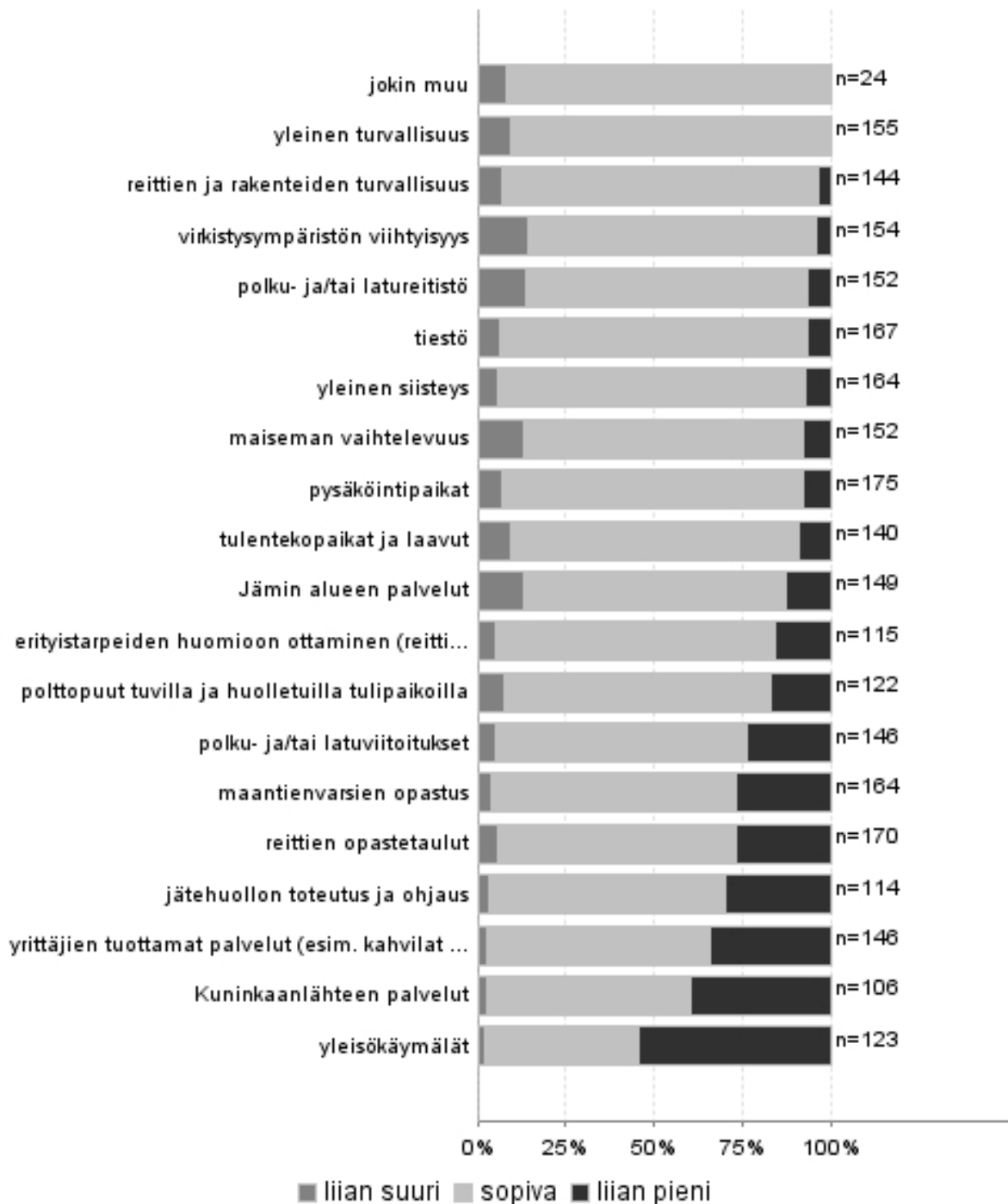
Kuva 12. Kävijöiden mielipiteet Hämeenkankea palveluista.

Kävijöiltä pyydettiin mielipiteitä myös alueen palveluiden ja rakenteiden määrästä. Vastaajista 14 % kertoi olevansa erittäin tyytyväinen palveluiden ja rakenteiden määrään kokonaisuudessaan (taulukko 33). Noin 63 % vastaajista oli melko tyytyväisiä palveluiden ja rakenteiden määrään. Erittäin tyytymättömiä ei ollut ainuttakaan, ja melko tyytymättömiäkin oli vain 3 % vastaajista.

Liian suuriksi erilaisten palvelujen määrän merkitsivät vain muutamat vastaajat (kuva 13). Polku- ja/tai latureitistöjen määrä oli liian suuri 14 %:n mielestä, ja 13 % koki Jämin alueella olevan lii-

kaa palveluja. Toisaalta 7 % vastaajista toivoi alueelle lisää polku- ja latureitistöjä, ja Jämin alueen palvelut olivat liian pienet 13 %:n mielestä.

Monia palvelurakenteita toivottaisiin kävijätutkimuksen perusteella selvästi enemmän. Liian vähäisinä pidettiin erityisesti yleisökäymälöiden määrää (54 % vastaajista) sekä Kuninkaanlähteen palveluja (40 %). Muitakin yrittäjien tuottamia palveluita toivoisi lisää 34 % kävijöistä. Liian vähän -merkintöjä saivat myös jätahuollon ohjeistus ja toteutus (30 %), reittien opastetaulut (27 %), maantienvarsien opastus (27 %) sekä polku- ja latuviitoitukset (24 %). Tutkimuksen kerääjän havaintojen mukaan polkuviitoitusten puutetta valiteltiin erityisesti kesällä; talvella latuviitoitukset vaikuttivat olevan paremmin kunnossa.



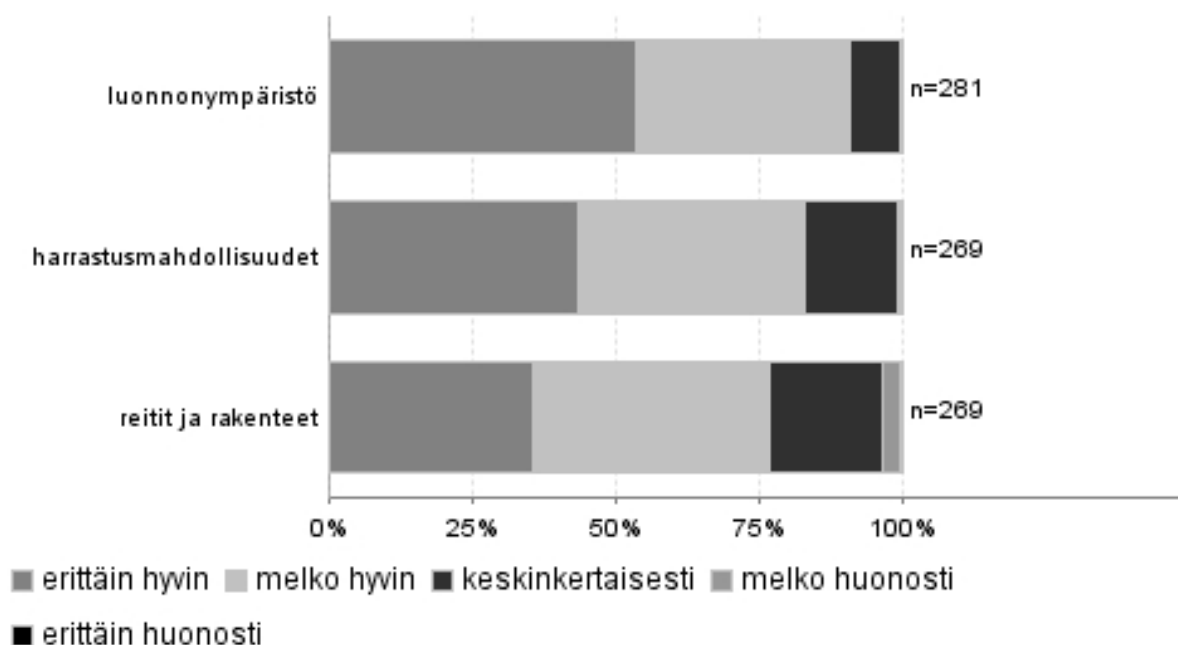
Kuva 13. Kävijöiden mielipiteet Hämeenkanan palveluiden määrästä, %-osuudet.

Taulukko 33. Vastanneiden kokonaistyytyväisyys Hämeenkaan palvelujen määrään.

Palvelu	Käyttänyt ja arvioinut		Arviointi, %					Keski-arvo	Ei käytänyt n
			erittäin tyytymätön	melko tyytymätön	ei kumpikaan	melko tyytyväinen	erittäin tyytyväinen		
	n	%							
Tyytyväisyys palveluiden määrään kokonaisuudessaan	259	100	0	3	21	63	14	3,9	0
Lomakkeita yhteensä	259								

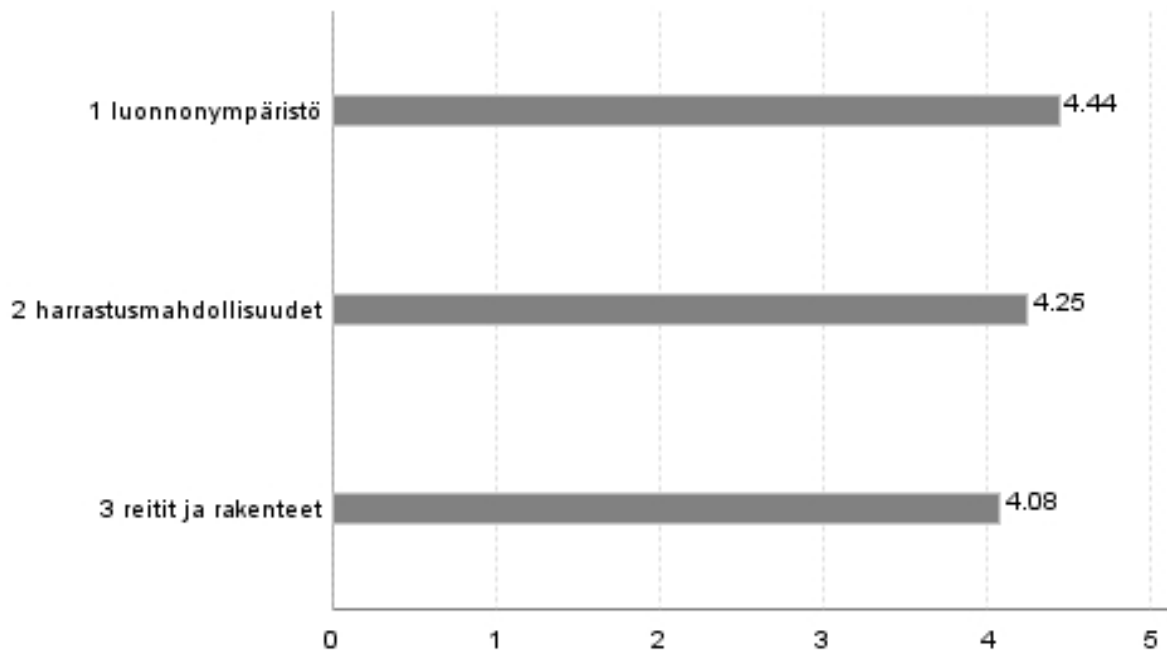
3.3.3 Kävijöiden odotusten toteutuminen

Kävijöitä pyydettiin arvioimaan ennakko-odotustensa täyttymistä muutamien asioiden suhteen asteikolla 1–5 niin, että 1 vastasi ennakko-odotuksia erittäin huonosti ja 5 vastasi ennakko-odotuksia erittäin hyvin. Hämeenkaan kävijöillä luonnonympäristöön kohdistuneet ennakko-odotukset vastasivat parhaiten todellisuutta. Vastaajista 90 % oli sitä mieltä, että luonnonympäristö vastasi ennakko-odotuksia erittäin hyvin tai melko hyvin (kuva 14). Tutkimukseen osallistuneista 82 % koki harrastusmahdollisuuksien vastaavan heidän ennakko-odotuksiaan joko erittäin tai melko hyvin. Reitit ja rakenteet olivat vastanneet 77 %:n ennakko-odotuksia erittäin hyvin tai melko hyvin. Luonnonympäristö ja harrastusmahdollisuudet vastasivat kaikkien vastanneiden ennakko-odotuksia vähintään keskinkertaisesti. Reittien ja rakenteiden osalta 3 %:n ennakko-odotukset olivat täyttyneet melko huonosti.



Kuva 14. Vastanneiden ennakko-odotusten täytyminen Hämeenkaan harjoitus- ja monikäyttöalueella.

Kokemusten ja ennakko-odotuksien vastaavuudelle laskettiin keskiarvot. Keskiarvoksi saatiin luonnonympäristölle 4,44, harrastusmahdollisuuksille 4,25 ja reiteille ja rakenteille 4,08 (kuva 15).

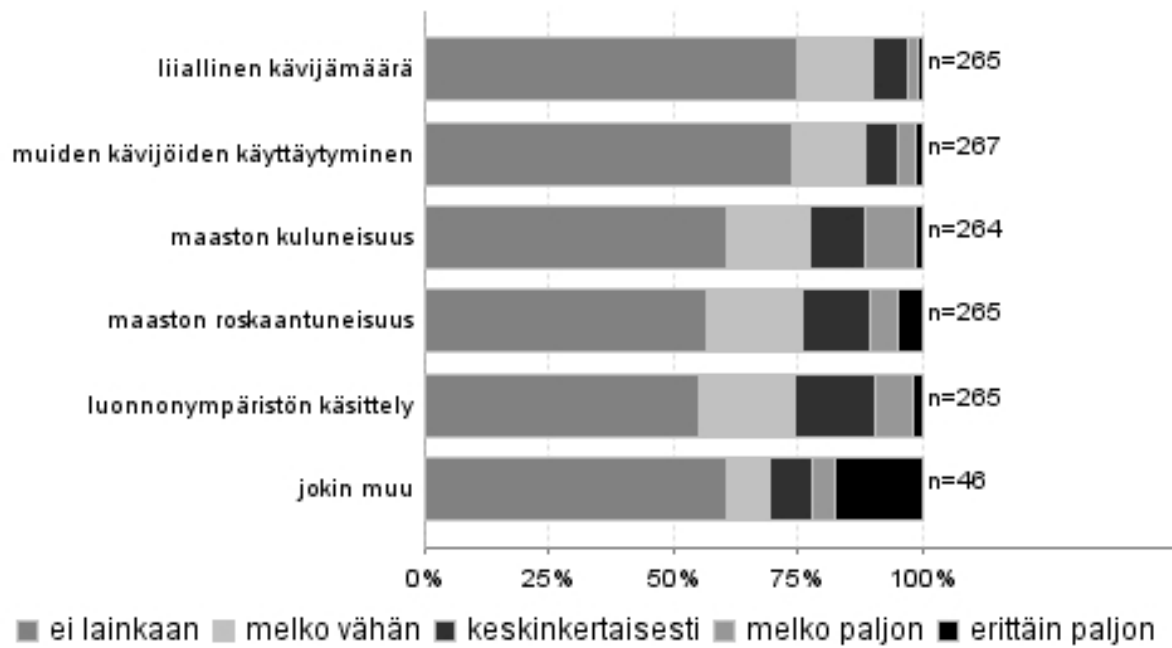


Kuva 15. Keskiarvot vastanneiden ennakko-odotusten täyttymisestä.

3.3.4 Vastanneiden käyntiä häiritsevät tekijät

Vastaajia pyydettiin arvioimaan, kuinka paljon eräät asiat olivat häirinneet heitä käynnillä Hämeenkaan harjoitus- ja monikäyttöalueella. Arviointi suoritettiin asteikolla 1–5 niin, että 5 = häirinyt erittäin vähän ja 1 = häirinyt erittäin paljon. Maaston kuluneisuus häiritsi 10 %:a kävijöistä melko paljon ja 1 %:a erittäin paljon (kuva 16). Maaston roskaantuneisuus oli häirinyt 5 %:a melko paljon ja 5 %:a erittäin paljon. Kävijöistä 8 % ilmoitti luonnonympäristön (metsien) käsittelyn häirinneen melko paljon ja 2 % erittäin paljon. Liiallinen kävijämäärä ja muiden kävijöiden käyttäytyminen häiritsivät 2 %:a melko paljon ja 1 %:a erittäin paljon. Muiden kävijöiden käyttäytyminen häiritsi melko paljon 4 %:a vastaajista ja erittäin paljon 1 %:a.

Vastanneista 17 henkilöä ilmoitti, että jokin muu tekijä oli häirinyt heitä Hämeenkaalla käynnin aikana. Myös 29 muuta henkilöä oli vastannut tähän kysymykseen, mutta he olivat valinneet vaihtoehdon ”Ei lainkaan”. Muita häirinneitä tekijöitä olivat esimerkiksi viitoitusten ja reittimerkintöjen puute, moottoriajoneuvoilla ajo maastossa ja kävelijät laduilla. Muut häirinneet tekijät on lueteltu taulukossa 34. Vastanneista 21 % ilmoitti, että nämä muut tekijät häiritsivät käyntiä melko paljon tai erittäin paljon.



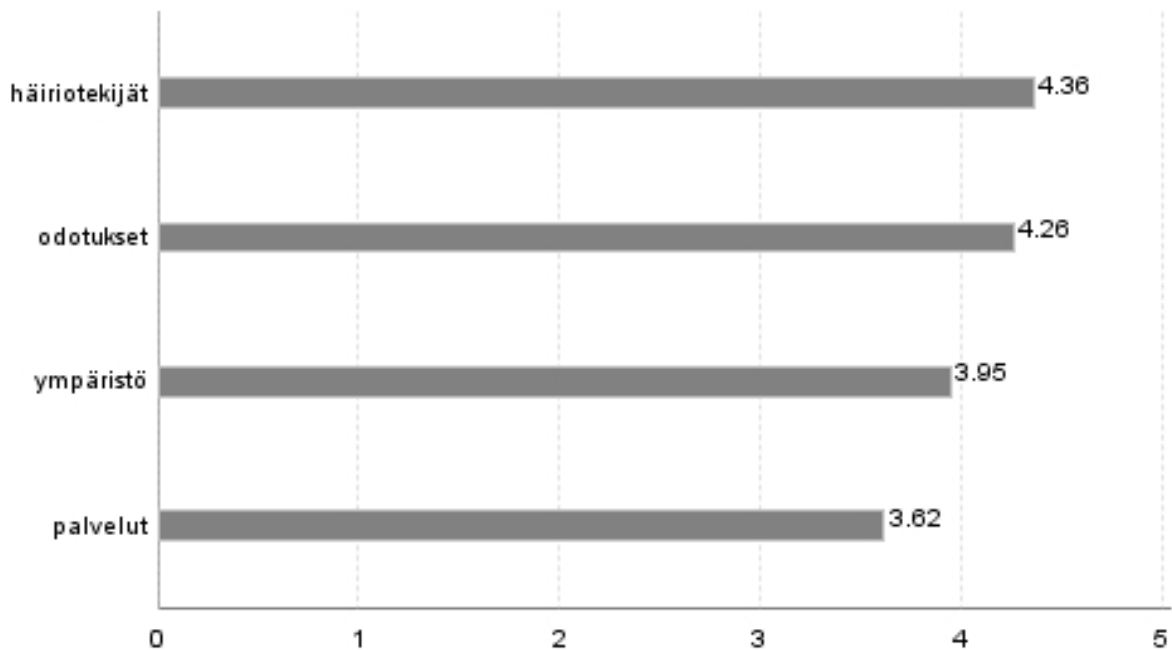
Kuva 16. Vastanneita Hämeenkankea alueella häirinneet tekijät ja niiden häiritsevyys.

Taulukko 34. Muut kyselyyn vastanneita häirinneet tekijät.

Häiriö muu	kpl
Autolla ajelu reiteilla	1
Haastattelut, lomakkeiden täyttö	1
Joskus varusmiehet pelottaa	1
Karttojen ja opasteiden puutteellisuus, puuttuva viitoitus	3
Kävelijät, kelkkailijat	1
Liian täyteen rakennettu	1
Mönkijät kulkevat missä sattuu	1
Paarmat ja hyttyset	3
Pusikoituminen	1
Uhrilähde: rakenteet ovat paikalla	1
Vain pölyiset hiekkatiet	1
Valaisinpylväitä poikki	2
Yhteensä	17

3.3.5 Kävijätyytyväisyysindeksi

Hämeenkaan harjoitus- ja monikäyttöalueen valtakunnallisesti vertailukelpoinen kävijätyytyväisyysindeksi on 3,93 (taulukko 35). Kävijätyytyväisyysindeksiin on laskettu palvelut, ympäristö, odotukset ja häiritsevät tekijät. Arvosana 5 tarkoittaa erittäin hyvää ja arvosana 1 erittäin huonoa. Hämeenkaan alue saa kaikista osa-alueista arvosanaksi noin 4, joten kävijät ovat melko tyytyväisiä (kuva 17).



Kuva 17. Kävijätyytyväisyyteen liittyvien osatekijöiden keskiarvot (1= erittäin huono, ... 5 = erittäin hyvä) Hämeenkaan alueella.

Taulukko 35. Kävijätyytyväisyyteen liittyvät osatekijät Hämeenkaan alueella (1= erittäin huono, ... 5 = erittäin hyvä).

Palvelut		Ympäristö		Odotukset		Häiriötekijät	
pysäköintipaikat	4,01	yleinen turvallisuus	4,01	luonnonympäristö	4,44	maaston kulu-neisuus	4,26
tiestö	3,47	yleinen siisteys	3,90	harrastus-mahdollisuudet	4,25	maaston ros-kaantuneisuus	4,18
reittien opaste-taulut	3,49	maiseman vaihtelevuus	3,93	reitit ja rakenteet	4,08	luonnonympä-ristön käsittely	4,18
polku- ja/tai latu-reitistö	4,01	virkestysympä-ristön viihtyisyys	3,99			liiallinen kävijä-määrä	4,62
polku- ja/tai latu-viitoitukset	3,49					muiden kävijöi-den käyttäyty-minen	4,57
tulentekopaikat ja laavut	4,05						
polttopuut tuvilla ja huolletuilla tulipaikoilla	3,68						
yleisökäymälät	2,96						
jätehuollon toteu-tus ja ohjaus	3,14						
erityistarpeiden huomioon otta-minen (reittien kuljettavuus, tur-vallisuus, opas-teet yms.)	3,48						
maantienvarsien opastus	3,24						
yrittäjien tuotta-mat palvelut (esim. kahvilat ja ohjelmapalvelut)	3,11						
reittien ja raken-teiden turvalli-suus	3,79						
palveluiden määrä	3,86						
Aluekohtainen keskiarvo	3,59		3,96		4,26		4,36
Vertailukelpoinen keskiarvo	3,62		3,95		4,26		4,36
Aluekohtainen kävijätyytyväisyysindeksi					3,90		
Valtakunnallisesti vertailukelpoinen kävijätyytyväisyysindeksi					3,93		

3.4 Vapaamuotoiset ajatukset

Osa kävijätutkimukseen vastanneista antoi vapaamuotoista palautetta (liite 3). Suurin osa palautteesta sisälsi kehitysehdotuksia tai epäkohtia, mutta Hämeen Kangasta myös keuhuttiin hienona ulkoilumaastona ja mielipiteiden kartoittamista kävijätutkimuksen avulla pidettiin hyvänä asiana. Kyselylomakkeen pituus sai moitteita, ja siitä olisi toivottu maasto-olosuhteisiin sopivaa versiota. Myös suullinen palaute kyselyitä tehtäessä oli samansuuntaista: kävijät suhtautuivat myönteisesti tutkimuksen tekemiseen, mutta lomakkeen pituus sai etenkin monet lenkkeilijät hylkäämään vastaamisen.

Reittien puutteellinen merkitseminen maastoon oli useiden valitusten kohde. Polkujen ja latujen risteyksiin toivottiin selkeitä opasteita ja viittoja. Reittimerkinnöistä keltaiset täplät puiden kyljissä saivat kehuja. Toiveita alueen ajantasaisesta karttamateriaalista esitettiin useasti paitsi kirjallisesti myös kyselykauden aikana suullisesti kävijätutkimuksen tekijälle. Moottorijoneuvoilla ajo poluilla ja latupohjilla sai moitteita, ja myös ratsastajille toivottiin omia reittejä yleisten lenkki-polkujen sijaan.

Kuninkaanlähteelle toivottiin wc-mahdollisuutta, ja kodan siivottomuutta moitittiin. Myös Jämin ympäristöä toivottiin siistittävän. Uhrilähteelle johtavan tienvarren raivaaminen mainittiin myös. Alueelle toivottiin mahdollisuutta ostaa retkieväitä ja muita hyödykkeitä. Kuninkaanlähteelle toivottiin ympärivuotista kahvilaa. Erään palautteenantajan toivelistalla oli jäähallin rakentaminen.

Puolustusvoimien harjoitustoiminnasta haluttaisiin lisää informaatiota. Metsien käsittelystä oli hieman eriäviä mielipiteitä: eräässä palautteessa toivottiin aurinkoisempia latuja, muutamassa muussa palautteessa metsien käsittelyä ja hakkuita toivottiin pidettäväksi hyvin maltillisina. Vastaajien kanssa käytyjen keskustelujen perusteella monet olivat havainneet hakkuiden lisääntyneen alueen siirryttyä Metsähallitukselle, ja toiveita metsäisen maiseman säästämistä tuli useita. Soininharjun rinnettä ja sen avoimuutta pidettiin kuitenkin olennaisen tärkeänä lennokkiharrastukselle. Rinteen toivottiin pysyvän raivattuna ja rakentamattomana.

Alueen markkinointia ja tunnettuutta toivottiin lisäävän sekä kirjallisessa että suullisessa palautteessa. Eräs ehdotus oli aluetta mainostavien t-paitojen valmistaminen myyntiin. Maantienvarsille toivottiin lisää opasteita, jotta myös ohikulkumatalla olevat osaisivat poiketa alueelle. Kehitysehdotuksissa korostettiin myös kuntien ja erityisesti Kankaanpään kaupungin pitkiä perinteitä alueen kehittämisessä ja toivottiin yhteistyön jatkuvan myös tulevaisuudessa.

3.5 Valinnaiset ja aluekohtaiset kysymykset

Hämeenkaan harjoitus- ja monikäyttöalue poikkeaa melko tavalla useimmista Metsähallituksen hallinnoimista virkistysalueista. Suurin ero on alueen käyttö puolustusvoimien harjoitustoiminnassa. Merkityistä poluista ja muista retkeilijöille suunnatuista rakenteista huolimatta alue on metsätalouskäytössä, ja esimerkiksi kansallispuistoista poiketen Hämeenkaalla saa retkeillä jokamiehenoikeuksien mukaisesti. Kävijöiltä haluttiin tiedustella heidän tietämystään alueen käyttötarkoituksista (taulukko 36).

Hieman yli puolet oli valinnut sallituksi toimeksi retkeilyn missä vaan, mikä pitää paikkansa. Puolet vastaajista oli valinnut vain merkityt reitit. Osa vastaajista oli tosin valinnut molemmat vaihtoehdot. Vastaajista 74 % oli – aivan oikein – merkinnyt, että polkupyörällä ajo on alueella sallittua. Lähes kaikki vastanneet olivat tienneet, että marjojen ja sienten poimiminen alueella on sallittua. Sen sijaan kasvien ja kivien poimimisen tiesi vain 34 % sallituksi. Kalastus-kohta herätti usein kommentteja vesistöjen puuttumisesta alueella. Kysymyksessä tarkoitettiin kuitenkin Valkiajärveä Niinisalossa, jolle myydään kalastuslupia aivan normaalisti. Myös metsästys on sallittua luvan kanssa. Moottoriajoneuvolla ajon vain harva (22 %) mielsi sallituksi, vaikka alueella on reittejä moottorikelkoille. Lähes kaikki jättivät todenmukaisesti tyhjäksi kohdan tehdä tulet ja leiriytyä missä vaan. Metsätalouden harjoittamista piti sallittuna 46 % ja armeijatoiminnan harjoittamista 46 % vastanneista.

Kysymys ei toiminut aivan aiotulla tavalla, ja syitä pohdittiin jo luvussa 2.2 (Aineistot ja menetelmät). Ongelmallisimpia olivat kaksi viimeistä kohtaa: metsätalouden ja armeijatoiminnan harjoittaminen alueella. Monet ymmärsivät kysymyksissä tiedusteltavan sitä, mitä kävijä itse saa tehdä alueella, vaikka tarkoitus oli tietenkin kysyä yleisemmin, mikä Hämeenkaalla on sallittua.

Taulukko 36. Tiedot Hämeenkanalla sallituista toiminnoista.

Sallittu toimi	kpl	%
Retkeillä missä vaan	152	56
Retkeillä vain merkityillä reiteillä	135	50
Ajaa polkupyörällä	200	74
Poimia marjoja tai sieniä	248	92
Poimia kasveja tai kiviä	93	34
Kalastaa	66	24
Metsästää	31	11
Ajaa moottoriajoneuvolla	59	22
Tehdä tulet ja leiriytyä missä vaan	9	3
Ottaa maapuuta polttopuuksi	38	14
Harjoittaa metsätaloutta	47	17
Harjoittaa armeijatoimintaa	124	46
Vastanneita yhteensä	271	

Vastaajia pyydettiin myös kertomaan, aikovatko he tulla matkan jälkeen kohteelle uudelleen ja aikovatko he suositella kohdetta muille. Vastaukset pyydettiin määrittelemään asteikolla 5–1 (5 = erittäin todennäköisesti ja 1 = erittäin epätodennäköisesti). Lähes neljä viidestä vastaajasta (78 %) ilmoitti tulevansa kohteelle uudelleen erittäin todennäköisesti. Todennäköisesti kohteelle uudelleen tulevia oli 14 %. Vain 3 vastaajaa (1 %) arvioi uudelleen tulonsa olevan epätodennäköistä tai erittäin epätodennäköistä.

Suurin osa kyselyyn vastanneista aikoi suositella kohdetta muille. Erittäin todennäköisesti aluetta suosittelee 72 % kävijöistä ja todennäköisesti 18 % vastaajista. Epätodennäköisesti tai erittäin epätodennäköisesti kohdetta suosittelee muille 3 vastaajaa, eli 2 % vastanneista.

4 Tulosten tarkastelu ja johtopäätökset

Hämeenkaan harjoitus- ja monikäyttöalueen kävijätutkimukseen osallistui 293 kävijää toukuu-kuun 2006 ja maaliskuun 2007 välisenä aikana. Vastaajissa oli lähes yhtä paljon naisia kuin miehiä. Vastaajat olivat 15–78-vuotiaita, eniten vastaajien joukossa oli 55–64-vuotiaita. Kolmasosalla vastanneista oli opistotasoinen tutkinto, seuraavaksi eniten oli ammattikoulun käyneitä.

Vastaajista lähes puolet tuli lähipaikkakunnilta Kankaanpäästä ja Jämijärveltä. Muiden kävijöiden asuinpaikkakunnat sijaitsivat melko tasaisesti ympäri Etelä- ja Keski-Suomea. Paikkakuntalaisten suuri määrä näkyy kävijöiden pääasiallisissa aktiviteeteissa: yli puolet kesä- ja syyskauden kävijöistä harrasti kävelyä ja lähes puolet lenkkeilyä ja sauvakävelyä. Talvikävijöistä yli puolet harrasti murtomaahiihtoa ja noin kolmasosa laskettelua tai mäenlaskua. Tutkimukseen vastanneita oli vain 29 % haastattelukerroilla havaituista kävijöistä. Suurin osa kyselystä kieltäytyneistä tai ohi kulkeneista oli lenkkeilijöitä ja hiihtäjiä. Tämän vuoksi liikuntaharrastusten suhteellinen osuus kävijöiden keskuudessa on todellisuudessa tutkimustuloksia suurempi. Sen perusteella voidaan myös olettaa, että paikallisten asukkaiden osuus Hämeenkaan kävijöistä on tämän tutkimuksen tuloksia suurempi.

Noin kolmasosa kaikista kävijöistä tuli Hämeenkaalle oman perheen kanssa. Toiseksi yleisimmin tultiin ystävien seurassa. Lähes joka neljäs kävijä tuli alueelle yksin. Kolmasosalla seurueista oli mukana alle 15-vuotiaita. Osassa seurueista oli myös liikuntaesteisiä henkilöitä. Suurin osa vastaajista tuli alueelle henkilöautolla. Osa oli saapunut asuntovaunun kanssa tai asuntoautolla, ja vain muutama vastaaja oli käyttänyt julkisia kulkuneuvoja tai muita keinoja päästäkseen alueelle.

Tärkeimmät syyt Hämeenkaalle tulemiseen olivat rentoutuminen, luonnon kokeminen, maisemat ja kuntoilu. Vähiten merkityksellisiksi motiiveiksi koettiin tutustuminen uusiin ihmisiin ja jännityksen kokeminen.

Noin kaksi kolmasosaa vastanneista kertoi käyneensä Jämin alueella. Seuraavaksi suosituin kohde oli Kuninkaanlähte. Uhrilähteellä kaikista vastaajista oli käynyt 28 %. Viidentienristeys oli lähinnä talvikauden kävijöiden suosiossa. Koivistonvati ja Ruskalaavu olivat kyselypaikoista hiljaisimmat. Monet Kuninkaanlähteellä vastanneet olivat käyneet myös Viidentienristeyksessä, ja etenkin talvella hiihtäjät kulkivat usein Ruskalaavun ohi. Uhrilähte ja Jämi vaikuttivat eniten nähtävyyksiltä kohteilta – toisaalta Jämillä liikkui erittäin paljon myös kuntoilijoita.

Yli 80 % vastaajista ilmoitti Hämeenkaan olevan matkansa ainoa tai tärkein kohde. Ennalta suunnittelematta alueelle tuli vain 7 % kävijöistä. Suurin osa kävijöistä viipyi alueella muutaman tunnin. Yöpyjiä oli 18 %, ja he yöpyivät useimmiten asuntoautossa tai -vaunussa. Myös hotellissa ja vuokramökissä yöpyneitä vastasi kyselyyn. Pisimmillään käynti Hämeenkaalla kesti 90 vuorokautta; keskimäärin yöpyjät olivat alueella 6 vuorokautta.

Kävijöiltä tiedusteltiin myös viipymistä lähialueella. Vastaukset vaihtelivat alle tunnista sataan vuorokauteen, mikä oli tietojärjestelmän sallima maksimiaika. Käytännössä kaikki sata vuorokautta alueella viettävät olivat alueen asukkaita. Kävijöillä oli myös omia mökkejä Hämeenkaan lähialueella.

Suurimmalle osalle vastaajista Hämeenkan gas oli ennestään tuttua aluetta. Ensimmäistä kertaa alueella ilmoitti olevansa vain 12 % vastanneista. Keskimääräinen kävijä oli käynyt alueella ensimmäistä kertaa vuonna 1981, ja viimeisten viiden vuoden aikana hän oli käynyt alueella 84 ker-

taa. Edellisestä käyntikerrasta oli kulunut aikaa keskimäärin puoli vuotta. Lähes kaikki kävijät arvioivat tulevansa alueelle todennäköisesti uudelleen ja suosittlevansa Hämeen Kangasta myös muille.

Kävijöiden matkaansa kuluttamasta rahamäärästä saatiin vain hyvin karkea arvio. Keskimäärin kävijät käyttivät rahaa 52 euroa. Mediaani oli 10 euroa. Monet vastaajista katsoivat, ettei käynnistä ole mitään kuluja. Heiltä jäi yleensä huomaamatta oman auton käytöstä syntyvät matkakulut, joita arvioitiin ilmoittamalla edestakaisen matkan pituus kotoa Hämeen Kangalle. Osa kilometrimäärän merkinneistä kävijöistä taas ilmoitti vain yhdensuuntaisen matkan pituuden. Näiden seikkojen johdosta keskiarvo- ja mediaanikustannukset olivat luultavasti todellisuudessa hieman suuremmat kuin vastausten perusteella lasketut arvot.

Kävijöiden ennako-odotukset Hämeen Kangaan alueen palveluista, harrastusmahdollisuuksista ja luonnonympäristöstä vastasivat todellisuutta melko hyvin. Parhaiten osuivat oikeaan ennako-odotukset luonnonympäristöstä. Heikoimmin kävijöiden odotuksia vastasivat alueen reitit ja rakenteet.

Palveluista ja rakenteista laadultaan parhaimmiksi arvioitiin lähialueen tiestö, pysäköintipaikat ja reittien opastetaulut. Huonoimman arvion saivat alueen yleisökäymälät, jätehuollon toteutus ja ohjeistus sekä Kuninkaanlähteen palvelut. Samojen palvelurakenteiden määrä arvioitiin myös useimmin liian pieneksi. Palveluiden määrän arvioiminen jäi monelta vastaajalta täyttämättä. Onkin oletettavaa, että osa kävijöistä on merkinnyt yleisökäymälät, jätehuollon ja Kuninkaanlähteen palvelut laadultaan huonoiksi tarkoittaessaan itse asiassa niiden määrän vähäisyyttä. Kokonaisuudessaan palveluiden ja rakenteiden määrä arvioitiin melko hyväksi.

Tutkimuksessa tiedustelluista asioista maaston kuluneisuus häiritsi eniten Hämeen Kangaan kävijöitä. Seuraavaksi eniten olivat häirinneet maaston roskaantuneisuus ja metsien käsittely. Erityisesti reiteillä kulkevia mönkijöitä ja hevosia moitittiin, samoin laduilla kävelijöitä ja kelkkailijoita. Vastauksissa sekä suullisessa palautteessa kesän ja syksyn aikana tuli ilmi myös opastuksen ja viitoituksen puutteellisuus.

Kävijätyytyväisyyden osatekijöiden (häiriötekijät, odotukset, ympäristö, palvelut) perusteella lasketun kävijätyytyväisyysindeksin perusteella Hämeen Kangaan harjoitus- ja monikäyttöalueen kävijät olivat suhteellisen tyytyväisiä käyntiinsä alueella. Kävijätyytyväisyysindeksi oli 3,9 asteikolla 1–5.

Vapaamuotoisen palautteen perusteella kävijät olivat pääosin tyytyväisiä Hämeen Kangaan monipuolisena ulkoilumaastona. Puutteelliset reittimerkinnot ja karttojen puuttuminen tulivat esiin useassa palautteessa. Palvelurakenteista erityisesti Kuninkaanlähteen kota-alueita toivottiin siistittävän ja alueelle kaivattiin yleisökäymälää. Sekä kirjallisessa että suullisessa palautteessa toivottiin usein, että kyselylomake olisi ollut lyhyempi ja hieman osuvammin juuri Hämeen Kangaan kävijöille suunnattu. Itse kävijätutkimus ja alueen kehittäminen nimenomaan virkistyskäyttöä varten sai kuitenkin yksinomaan myönteistä palautetta.

Kiitokset

Hämeenkaan harjoitus- ja monikäyttöalueen kävijätutkimus on ollut antoisaa työtä. Erityisen mielenkiintoista on ollut uuteen alueeseen ja uusiin työtapoihin tutustuminen. Haluan kiittää erityisesti Kristiina Tunturia, joka teki samanaikaisesti Seitsemisen ja Helvetinjärven kansallispuistojen kävijätutkimuksia. Hänen kanssaan pystyimme sumplimaan työvuoroja ja jakamaan kokemuksia tutkimusten edistyessä. Kiitokset myös hyvästä yhteistyöstä Tuula Peltoselle ja Rami Tuominiemelle sekä Liisa Kajalalle, joka selvitti kärsivällisesti ja rivakasti tietojärjestelmän käytössä ilmenneet ongelmat.

Lämpimät kiitokset myös vanhemmilleni autosta ja majoituksesta tutkimuksen keruuvaiheessa, poikaystävälleni hands free -laitteesta ja juttuseurasta pitkien ajomatkojen aikana sekä kaikille muille tutkimuksen tekoon osallistuneille. Lopuksi tärkeimmät kiitokset, jotka kuuluvat kaikille Hämeenkaan kävijätutkimukseen vastanneille kävijöille.

Lähteet

Hankala, A. & Tunturi, K. 2008: Hämeenkaan alueen yritystutkimus 2007. – Metsähallituksen luonnonsuojelujulkaisuja. Sarja B 92. 61 s.

Jämi 2007: Verkkosivusto. – <www.jami.fi/>, viitattu 23.3.2007.

Kankaanpään kaupunki 2007: Kaupungin verkkopalvelu. – <www.kankaanpaa.fi/ => Hämeen- kangas ja luontopolut>, viitattu 23.3.2007.

Metsähallitus 2007: Luontoon.fi-verkkosivusto. – <www.luontoon.fi/ => Hämeen- kangas>, viitattu 23.3.2007.

Pirkanmaan ympäristökeskus 2007: Ymparisto.fi-verkkosivusto. – <www.ymparisto.fi/ => Natu- ra-alueet/Hämeen- kangas>, viitattu 23.3.2007.

Hämeenkaan kävijätutkimuksen 2006–2007 otantakehikko

Paikka	Kohderyhmä	Havainnot (tavoite / toteutunut)	Keruu päiviä (aiottu / toteutunut)
Jämin alue (Kolmen harjun luontopolku / luontotorni / Soininharjun alue)	Kesä ja syksy: retkeilijät, matkailijat, ryhmät Talvi: hiihtäjät, muut ulkoilijat	150/84 48/22	15/19 6/6
Kuninkaanlähde (parkkipaikka)	Kesä ja syksy: retkeilijät, matkailijat, ryhmät Talvi: hiihtäjät, muut ulkoilijat	120/71 24/7	12/13 3/3
Uhrilähde (parkkipaikka)	Kesä ja syksy: retkeilijät, matkailijat, ryhmät	80/71	8/14
Koivistonvati (risteysalue)	Kesä ja syksy: retkeilijät, matkailijat, ryhmät	60/0	6/2
Viidentienristeys (parkkipaikka)	Kesä ja syksy: retkeilijät, matkailijat, ryhmät Talvi: hiihtäjät, muut ulkoilijat	50/7 48/21	5/4 6/5
Ruskalaavu	Kesä ja syksy: retkeilijät, matkailijat, ryhmät	30/10	3/2
Yhteensä		kesä 490/243 talvi 120/50 yht. 610/293	kesä 49/54 talvi 15/14 yht. 64/68

Aineiston keruu-aikataulu

Lyhenteiden selitykset:

Paikka: KU = Kuninkaanlähteen kodan parkkipaikka
 V = Viidentienristeys, parkkipaikka tai laavu
 KO = Koivistonvati, risteysalue
 J = Jämin alue, Soininharjun laavu, näkötorin alue, Pikkuvadin parkkipaikka tai Soininharjun polku
 R = Ruskalaavu
 U = Uhrilähteen parkkipaikka

Kello: ap = aamupäivä, touko-lokakuussa klo 9–14, helmi-maaliskuussa klo 10–13
 ip = iltapäivä, touko-lokakuussa klo 14–19, helmi-maaliskuussa klo 15–18

Muutokset suunnitellusta aikataulusta on merkitty ->-merkinnällä, nuolta edeltävä merkintä on suunnitelman mukainen, jälkimmäinen merkintä on toteutunut ajankohta tai kyselypaikka.

touko-kesäkuu

viikko	21	22	22	22	22	23	23	
päivä	to 25.5.	ma 29.5.	ti 30.5.	ke 31.5.	su 4.6.	ke 7.6.	to 8.6.	
paikka	KU	V	V	KO	J	V	KO	
kello	ap	ap	ap->ip	ip	ip	ap	ip	
kerääjä	Anu	Anu	Anu	Anu	Anu	Anu	Anu	
tavoite	10	10	10	10	10	10	10	
kpl	7	1	2	0	7	1	0	
<i>lomakkeet yht. kpl</i>								18

kesä-heinäkuu

viikko	24	24	25	25	26	26	27	
päivä	ti 13.6.	to 15.6.	ke 21.6.	to 22.6.	pe 30.6.	la->su 2.7.	ma 3.7.	
paikka	J	V	R	U	J	U	KO+U	
kello	ap	ip	ap	ap	ap	ap	ip	
kerääjä	Kristiina	Kristiina	Kristiina	Kristiina	Kristiina	Kr->anu	Kristiina	
tavoite	10	10	10	10	10	10	10	
kpl	3	3	0	1	9	13	4	
<i>lomakkeet yht. kpl</i>								33

heinäkuu

viikko	27	27	27->31	28	28	28	28	
päivä	ti 4.7.	la->su 9.7.	su->la 5.8.	ti 11.7.	ke 12.7.	to 13.7.	pe 14.7.	
paikka	J	J	R->J	U->KU	KU->U	J	U	
kello	ap	ap->ip	ip	ip->ap	ap->ip	ap	ip->ap	
kerääjä	Kristiina	Anu	Anu	Anu	Anu	Anu	Anu	
tavoite	10	10	10	10	10	10	10	
kpl	6	3	4	8	9	1	6	
<i>lomakkeet yht. kpl</i>								33

heinäkuu

viikko	29	29	29	29	29	30	30	
päivä	ke 19.7.	to 20.7.	pe 21.7.	la 22.7.	su 23.7.	ma 24.7.	pe 28.7.	
paikka	J->U	KO->J	KU	R->J	KU	V->U	J	
kello	ap->ip	ip	ap	ap	ip	ap	ip->ap	
kerääjä	Anu	Anu	Anu	Anu	Anu	Anu	Anu	
tavoite	10	10	10	10	10	10	10	
kpl	5	7	3	0	14	8	7	
<i>lomakkeet yht. kpl</i>							44	

heinä-elokuu

viikko	30->31	31	31	32	32	32	33	
päivä	su 6.8.	ke 2.8.	to 3.8.	ma 7.8.	ke 9.8.	su 13.8.	to 17.8.	
paikka	KU	KU	J	KU	U	J	KU	
kello	ip	ap	ip	ip->ap	ap	ap	ap->ip	
kerääjä	Anu	Anu	Anu	Anu	Anu	Anu	Anu	
tavoite	10	10	10	10	10	10	10	
kpl	3	3	0	1	3	3	2	
<i>lomakkeet yht. kpl</i>							15	

elo-syyskuu

viikko	33	33	34	34	35->34	35	35	
päivä	pe 18.8.	la 19.8.	ke 23.8.	la 26.8.	ma->su 27.8.	to 31.8.	su 3.9.	
paikka	KU	KU	J	U	U	KO->U	J	
kello	ip	ip->ap	ip	ap->ip	ip->ap	ip	ap	
kerääjä	Anu	Anu	Kristiina	Kr->A	Anu	Kristiina	Kristiina	
tavoite	10	10	10	10	10	10	10	
kpl	3	2	4	5	3	3	13	
<i>lomakkeet yht. kpl</i>							33	

syys-lokakuu

viikko	36	37	38	40	41	42	42	
päivä	to 7.9.	su 17.9.	la 23.9.	to 5.10.	la 14.10.	la 21.10.	su 22.10.	
paikka	U	KU	J	KO->J	J	KU	J	
kello	ap->ip	ap	ap	ip	ip	ip	ap	
kerääjä	Kristiina	Anu	A->Kris	Kristiina	Anu	Anu	Anu	
tavoite	10	10	10	10	10	10	10	
kpl	0	7	4	1	3	1	1	
<i>lomakkeet yht. kpl</i>							17	

varalle/ylimääräisiä:

viikko	37	38	39	40	41			
päivä	la 16.9.	ke 20.9.	la 30.9.	su 8.10.	su 15.10.			
paikka	J	KU	U	R	U			
kello	ap	ip	ap	13-15	ap			
kerääjä	Anu	Kristiina	Kristiina	Kristiina	Anu			
tavoite		(suun- nis)		(ruska- ret)				
kpl	8	17	9	10	2			
<i>lomakkeet yht. kpl</i>							46	

LIITE 2. 3(3)

helmikuu

viikko	6	6	7	7	7	8	8->10
päivä	la 10.2.	su 11.2.	ma 12.2.	la 17.2.	su 18.2.	ma 19.2.	ti->ke 7.3.
paikka	KU->J	J->KU	VI->J	J->VI	J	J->VI	KU
kello	ap->ip	ap	ip->ap	ip	ap	ap	ip
kerääjä	Anu	Anu	Anu	Anu	Anu	Anu	Kristiina
tavoite	8	8	8	8	8	8	8
kpl	6	4	0	7	4	0	2
<i>lomakkeet yht. kpl</i>							23

helmi-maaliskuu

viikko	8	9->10	9	9	9	10->9	10
päivä	ke	ma 5.3.	ke 28.2.	to 1.3.	pe 2.3.	ti->su 4.3.	la 10.3.
paikka	VI	KU->VI	J	VI->KU	VI->J	VI	VI
kello	ap	ip	ip	ip	ap	ap	ip
kerääjä	Kristiina	Anu	Kristiina	Anu	Anu	Anu	Anu
tavoite	8	8	8	8	8	8	8
kpl	POISTETTU	1	11	1	1	11	2
<i>lomakkeet yht. kpl</i>							27

maaliskuu

viikko	10						
päivä	su 11.3.						
paikka	J						
kello	ap						
kerääjä	Anu						
tavoite	8						
kpl	0						
<i>lomakkeet yht. kpl</i>							0

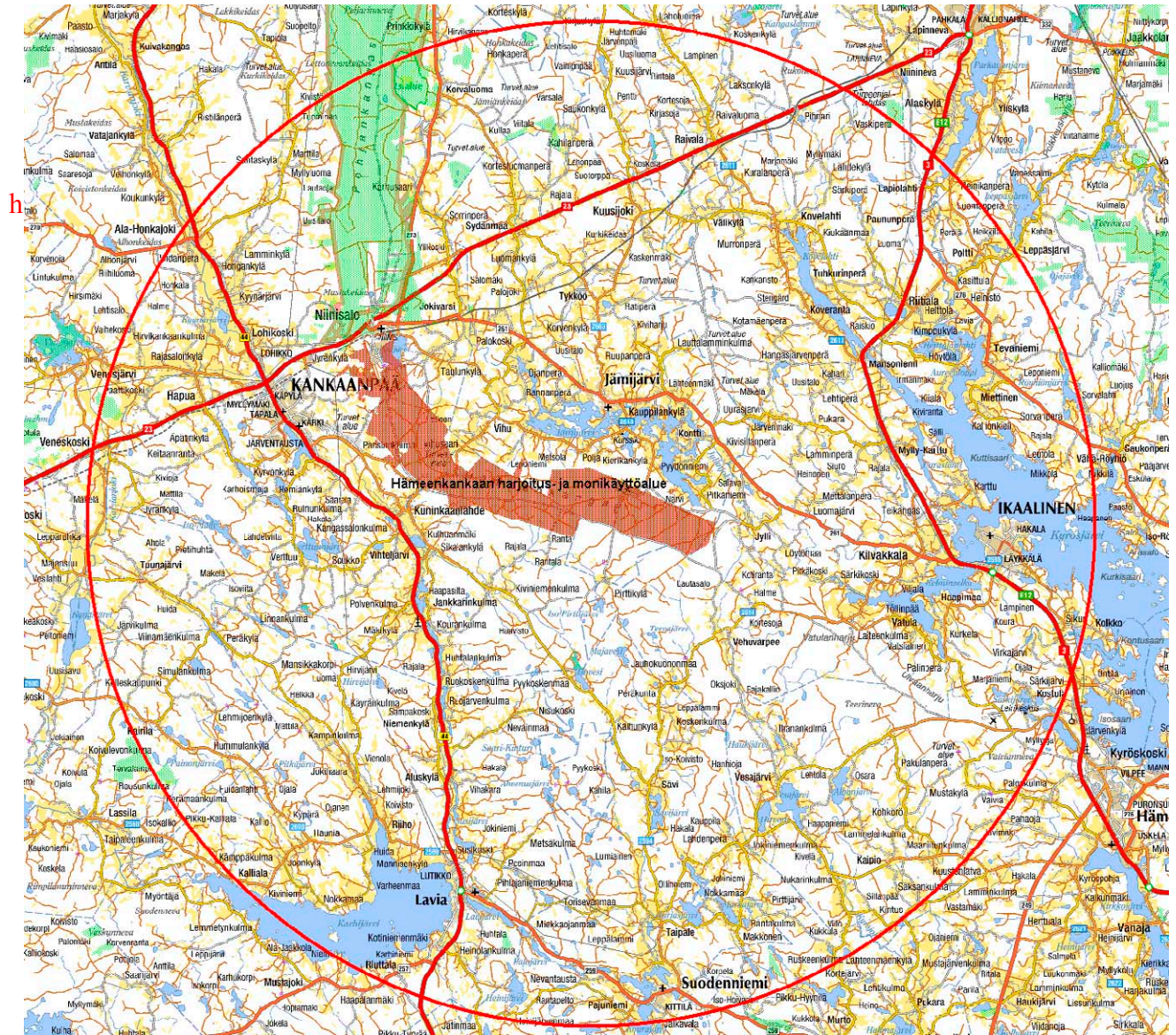
Vapaamuotoinen palaute aihepiireittäin

Luokka	Laatu	Vapaamuotoinen palaute
ei määritelty	kehu	hienoa että käyttöä kartoitetaan
ei määritelty	kehu	hyvät lenkkeilymaastot, paikkakuntalaisena tunnen reitit hyvin, lenkkeilen alueella paljon, nyt n. 7 km Kuninkaanlähteen ympäristössä
ei määritelty	kehu	ihana paikka
Lvk- Retkeily - Jätehuolto	valitus	Jämillä voisi ympäristöä siivota
Lvk- Retkeily - Reitit	kehittämisehdotus	Lisää aurinkoisia latuja Mäkisempiä reittejä... jos mahdollista Kahvilayrittäjät (Lisää Kuninkaanlähteelle)
Lvk- Retkeily - Maasto-opasteet ja viitat	kehittämisehdotus	Viitoitukset tulisi olla selvästi ympäristöstään erottuvia. Etenkin talvella hiihtäessä huonompinäköiseltä hujautavat puunväriset viitat helposti ohi.
Lvk- Retkeily - Maasto-opasteet ja viitat	kehittämisehdotus	reitimerkkejä kohennettava
Lvk- Retkeily - Maasto-opasteet ja viitat	kehittämisehdotus	Reitistö pitäisi olla paremmin merkitty. Talvella latujen risteyksiin opastaulut.
Lvk- Retkeily - Maasto-opasteet ja viitat	valitus	maantienvarsien opasteet heikot
Lvk- Retkeily - Maasto-opasteet ja viitat	valitus	Parkkialueella olevan kartan mukaan emme osanneet suunnistaa Viidentienristeykseen, polkuja menee ristiin rastiin.
Lvk- Retkeily - Maasto-opasteet ja viitat	kehu	Keltaiset täplät puissa selkeitä.
Lvk- Retkeily - Muut palvelurakenteet	kehittämisehdotus	Kuninkaanlähteelle tarvitaan ehdottomasti wc
Lvk- Retkeily - Muut palvelurakenteet	valitus	Kota on taas huonossa kunnossa. Viime vuonna poikkesimme myös ja silloinkin saimme siivota roskia ja pullonkorkkeja.
Lvk- Retkeily - Maastoliikenne	muu	moottoriajoneuvoilta pitäisi kieltää latupohjilla ja poluilla ajo
Lvk- Retkeily - Maastoliikenne	valitus	ratsastus aisoihin
Lvk- Retkeily - Maastoliikenne	valitus	Ratasastajat kulkevat pienilläkin poluilla: sotkevat ne kavion kuopilla, epämiellyttävää hölkätä, pysyttävä omilla reiteillä
Lvk- Retkeily - Maastoliikenne	valitus	moottoriajoneuvot pois
Lvk- Retkeily - Maastoliikenne	valitus	Mönkijät käyttäkööt omia reittejä! Skönön safarit häiritsevät sillä hiekkapohjaiset reitit kuluvat ja ovat harmillisia muille lenkkeilijöille

LIITE 3. 2 (2)

Lvk- Aspa -Muu opastusaineisto	kehittämisehdotus	kartat oltava paremmat
Lvk- Aspa -Muu opastusaineisto	valitus	kartat vanhentuneet ja huonot / ei kannattaisi myydä enää
Lvk-Viestintä ja markkinointi	kehittämisehdotus	puolustusvoimien harjoitustoiminnasta enemmän infoa
Lvk-Viestintä ja markkinointi	kehittämisehdotus	Jämijärvi-Satakunnan Lappi -t-paitoja vaakunalla varustettuna myyntiin
Lvk-Käytön kestävyys	ei määritelty	Toisaalta armeijan alue tekee mielenkiintoa alueeseen lisää, toisaalta kuluneisuus ja montut ovat järkyttäviä.
H-Alueiden hallinta ja suunnittelu	muu	Soininharju on ainoa etelä-suomalaisen lennokkiharrastajan näkökannalta järkevän ajomatkan päässä oleva rinne radio-ohjattujen lennokkien rinnelennätykseen. Toivon, että rinne pysyy raivattuna ja siihen ja sen lähistöön ei tule mitään pysyviä rakenteita.
H-Alueiden hallinta ja suunnittelu	kehittämisehdotus	Kankaanpään kaupungintoiminta on myös olennainen osa Hämeenkaan palvelua. Toimintoja on tehty paljon yhteistyössä aiemmin.
H-Alueiden hallinta ja suunnittelu	kehittämisehdotus	opastettuja reittejä niin luonnon kulutuskeskittymiä
H-Alueiden hallinta ja suunnittelu	valitus	Hämeenkanngas on hieno luonto- ja virkistysalue. Virkistyskäyttö pitäisi asettaa etusijalle. MH:n hakkuutavoitteita pitäisi pienentää. Näkyvät Hämeenkanngaalla.
H-Alueiden hallinta ja suunnittelu	valitus	metsien käsittelyssä pitää huomioida alueen monikäyttöisyys. Metsien kasvu on hidasta. Kankailla on turha yrittää harjoittaa tehokasta metsätaloutta. Jos aukkoja hakataan, mahd. pieniä.
H-Alueiden hallinta ja suunnittelu	ei määritelty	Uhrilähteen tienvarsien pusikko alkaa olla kookasta, ja leveällä kulkuvälineellä perille pääsy arveluttavaa.
Muu	muu	jäähallin rakentaminen
Muu	muu	retkeilijöiden elintarvikeostomahdollisuudet ja muiden tarpeiden ostomahdollisuudet puuttuvat
Muu	kehittämisehdotus	Aika paljon kysymyksiä -> voisi lyhentää kenttäolosuhteisiin sopivaksi
Muu	kehu	Ja makkarat maistuivat... Kiitos!

Hämeenkankaan lähialue



© Metsähallitus 2008, © Genimap Oy, Lupa L 5293

Liite 5 Suomenkielinen kyselylomake

Aineiston kerääjä täyttää:

numero	paikka	kävijä	haastattelija	posti	nimikirjaimet	pvm	kellonaika



METSÄHALLITUS

Hämeenkaan harjoitus- ja monikäyttöalue Kävijätutkimus 2006 - 2007

Täyttöohjeet:

Kävijätutkimuksella kerättävää tietoa käytetään hyväksi Hämeenkaan harjoitus- ja monikäyttöalueen kehittämisessä. Toivomme Sinun vastaavan tämän lomakkeen jokaiseen kysymykseen huolellisesti ja pyydämme ottamaan huomioon seuraavat ohjeet:

1. Lue kysymykset huolellisesti.
2. Vastaa kysymyksiin **henkilökohtaisesti** merkitsemällä yksi rasti vastausympyrään (○). Niissä kysymyksissä, joissa on mahdollista valita useampi vaihtoehto, merkitse vastauksesi vastausruutuihin (□). Joissakin kysymyksissä pyydetään kirjoittamaan vastaus.
3. Kysymykset koskevat **ainoastaan tämänkertaista käyntiäsi Hämeenkaalla** (ks. oheinen kartta).
4. Palauta täytetty lomake aineiston kerääjälle.
5. Lisätietoja antaa Tuula Peltonen p. 0205 64 5268 (tuula.peltonen@metsa.fi tai Rami Tuominie-mi p. 0205 64 5262, rami.tuominiemi@metsa.fi)

KIITOKSET ETUKÄTEEN!

1. Milloin saavuit Hämeenkaalle (ks. kartta)?

päivämäärä _____ ja kellonaika _____

2. Kuinka kauan oleskelit tai aiot oleskella tällä käynnillä

a Hämeenkaalla?

. (vastaa joko vuorokausina tai tunteina)

noin _____ vrk tai _____ tuntia

b yhteensä Hämeenkaalla tai sen lähistöllä (ks. kartta)?

noin _____ vrk tai _____ tuntia

3. Jos yövyit tai aiot yöpyä (muussa tapauksessa siirry kysymykseen 4)

a. Hämeenkaalla, niin montako yötä vietit tai vietät

9 asuntoautossa
5 hotellissa tms. _____ yötä tai -vaunussa _____ yötä
6 vuokramökissä _____ yötä 12 kodassa tai laavussa _____ yötä
99 muualla, missä _____ yötä

b. Hämeenkaan lähistöllä, (ks. kartta), niin montako yötä vietit tai vietät

5 hotellissa _____ yötä 8 omassa mökissä _____ yötä
6 vuokra- _____ yötä 9 asuntoautossa tai -vaunussa _____ yötä
13 loma- tai _____ yötä 99 muualla, missä? _____ yötä
kurssikeskussa _____ yötä

4. Missä päin Hämeenkaan harjoitus- ja monikäyttöaluetta vierailit tai suunnittelet vierailevasi tällä käynnillä? (merkitse tarvittaessa useampi kohta)

- 1 Jämin alue
 2 Kuninkaanlähteen alue
 3 Uhrilähde
 4 Viidentienristeys
 5 Koivistonvati
 6 Ruskalaavu
 99 muualla, missä? _____

5a. Millä kulkuneuvoilla matkustit kotoasi Hämeenkaalle? (merkitse kaikki käyttämäsi kulkuneuvot)

- 1 henkilöauto
 2 henkilöauto ja asuntovaunu tai matkailuauto
 3 linja-auto 5 juna
 4 tilausbussi (ryhmämatka) 6 lentokone
 99 muu (esim. taksi, polkupyörä, moottoripyörä)
 mikä? _____

5b. Mitä yllä valitsemistasi kulkuneuvoista käytit viimeksi?

Merkitse numero ->

6. Minkälainen on seurueesi tällä käynnilläsi Hämeenkaalla?

- 1 olen yksin → siirry kysymykseen 8.
 2 seurueen koko yhteensä _____ henkilöä
 (vastaaja mukaan luettuna) joista
 3 alle 15-vuotiaita? _____ henkilöä
 4 alle 15-vuotiaiden syntymä-
 vuodet (jos kaikki lähes saman _____
 ikäisiä, ilmoita yleisin syntymä- _____
 vuosi) _____
 5 liikuntaesteisiä? _____ henkilöä

7. Mistä seurueesi pääosin koostuu tällä käynnilläsi Hämeenkaalla?

(valitse parhaiten kuvaava vaihtoehto)

- 1 oman perheen jäsenistä
 2 muista sukulaisista
 3 ystävistä
 4 työtovereista
 5 koululuokasta
 6 päiväkotiryhmästä
 7 opiskeluryhmästä
 8 eläkeläisryhmästä
 9 ohjelmopalveluyrityksen asiakkaista
 10 kerhosta, yhdistyksestä tms.
 99 jostakin muusta, mistä? _____

8. Mikä Sinulle oli tai on tärkeää tällä käynnilläsi Hämeenkaalla?

(vastaa jokaiseen vaihtoehtoon)

(5 = erittäin tärkeää, 4 = melko tärkeää, 3 = ei kumpaakaan, 2 = ei kovin tärkeää, 1 = ei lainkaan tärkeää)

erittäin ei lainkaan
 tärkeää 5 4 3 2 1 tärkeää

1	luonnon kokeminen	<input type="radio"/>	<input type="radio"/>	<input type="radio"/>	<input type="radio"/>	<input type="radio"/>
2	maisemat	<input type="radio"/>	<input type="radio"/>	<input type="radio"/>	<input type="radio"/>	<input type="radio"/>
3	mahdollisuus olla itsekseen	<input type="radio"/>	<input type="radio"/>	<input type="radio"/>	<input type="radio"/>	<input type="radio"/>
4	henkinen hyvinvointi	<input type="radio"/>	<input type="radio"/>	<input type="radio"/>	<input type="radio"/>	<input type="radio"/>
5	poissa melusta ja saasteista	<input type="radio"/>	<input type="radio"/>	<input type="radio"/>	<input type="radio"/>	<input type="radio"/>
6	rentoutuminen	<input type="radio"/>	<input type="radio"/>	<input type="radio"/>	<input type="radio"/>	<input type="radio"/>
7	tutustuminen uusiin ihmisiin	<input type="radio"/>	<input type="radio"/>	<input type="radio"/>	<input type="radio"/>	<input type="radio"/>
8	yhdessäolo oman seurueen kanssa	<input type="radio"/>	<input type="radio"/>	<input type="radio"/>	<input type="radio"/>	<input type="radio"/>
9	aikaisemmat muistot	<input type="radio"/>	<input type="radio"/>	<input type="radio"/>	<input type="radio"/>	<input type="radio"/>
10	alueeseen tutustuminen	<input type="radio"/>	<input type="radio"/>	<input type="radio"/>	<input type="radio"/>	<input type="radio"/>
11	luonnosta oppiminen	<input type="radio"/>	<input type="radio"/>	<input type="radio"/>	<input type="radio"/>	<input type="radio"/>
12	omien taitojen kehittäminen	<input type="radio"/>	<input type="radio"/>	<input type="radio"/>	<input type="radio"/>	<input type="radio"/>
13	kuntoilu	<input type="radio"/>	<input type="radio"/>	<input type="radio"/>	<input type="radio"/>	<input type="radio"/>
14	jännityksen kokeminen	<input type="radio"/>	<input type="radio"/>	<input type="radio"/>	<input type="radio"/>	<input type="radio"/>

9a. Mitä pääasiassa teit tai aiot tehdä Hämeenkaalla tällä käynnilläsi?

(merkitse tarvittaessa useampi vaihtoehto)

- 1 kävely 11 sienestys 22 murtomaahiihto laduilla
 2 sauvakävely 12 kasviharrastus 24 laskettelu/mäenlasku
 3 lenkkeily 13 opetukseen liittyvä käynti 27 lumikenkäkävely
 4 retkeily 14 käynti luontokeskuksessa 31 moottorikelkkailu
 5 luonnon tarkkailu 15 luontovalokuvaus 32 koiravaljakkoajelu
 6 eväretkeily 16 partioretki 35 maastoratsastus
 7 pyöräily 17 leirikoulu 36 metsästys
 8 kalastus 18 koiran kanssa ulkoilu 83 luontopolkuun tutustuminen
 9 lintuharrastus 19 suunnistus 85 ilmailu
 10 marjastus 20 telttailu tai muu leirytyminen maastossa 999 muu, mikä? _____

9b. Mikä valitsemasi vaihtoehto oli tai on mielestäsi kaikkein tärkein tällä käynnilläsi? numero → [_____]

10a. Mitä mieltä olet käyttämiesi palveluiden, rakenteiden ja ympäristön laadusta ja määrästä tämänkertaisella käynnilläsi Hämeenkanalla? Vastaa jokaiseen kohtaan ja arvioi tällä käynnillä käyttämäsi palvelun tai rakenteen laatu. Mikäli et ole käyttänyt palvelua tai rakennetta tällä käynnilläsi, jätä laadun arviointikohta tyhjäksi ja rastita vaihtoehto "en ole käyttänyt palvelua". Palvelun tai rakenteen määrään voit arvioida aina.

Laadun arviointi asteikolla 5 = erittäin hyvä, 4 = melko hyvä, 3 = keskinkertainen, 2 = melko huono, 1 = erittäin huono

Määrän arviointi asteikolla 3 = liian suuri, 2 = sopiva, 1 = liian pieni, eos = en osaa sanoa

	käyttämäni palvelun, rakenteen tai ympäristön laatu						en ole käyttänyt	palveluiden tai rakenteiden nykyinen määrä				eos
	erittäin hyvä	5	4	3	2	erittäin huono		liian suuri	3	2	1	
1 pysäköintipaikat		<input type="radio"/>	<input type="radio"/>	<input type="radio"/>	<input type="radio"/>	<input type="radio"/>	<input type="radio"/>		<input type="radio"/>	<input type="radio"/>	<input type="radio"/>	<input type="radio"/>
2 lähialueen tiestö		<input type="radio"/>	<input type="radio"/>	<input type="radio"/>	<input type="radio"/>	<input type="radio"/>	<input type="radio"/>		<input type="radio"/>	<input type="radio"/>	<input type="radio"/>	<input type="radio"/>
3 reittien opastetaulut		<input type="radio"/>	<input type="radio"/>	<input type="radio"/>	<input type="radio"/>	<input type="radio"/>	<input type="radio"/>		<input type="radio"/>	<input type="radio"/>	<input type="radio"/>	<input type="radio"/>
4 polku- ja/tai latureitistö		<input type="radio"/>	<input type="radio"/>	<input type="radio"/>	<input type="radio"/>	<input type="radio"/>	<input type="radio"/>		<input type="radio"/>	<input type="radio"/>	<input type="radio"/>	<input type="radio"/>
5 polku- ja/tai latuviitoitukset		<input type="radio"/>	<input type="radio"/>	<input type="radio"/>	<input type="radio"/>	<input type="radio"/>	<input type="radio"/>		<input type="radio"/>	<input type="radio"/>	<input type="radio"/>	<input type="radio"/>
6 tulentekopaikat ja laavut		<input type="radio"/>	<input type="radio"/>	<input type="radio"/>	<input type="radio"/>	<input type="radio"/>	<input type="radio"/>		<input type="radio"/>	<input type="radio"/>	<input type="radio"/>	<input type="radio"/>
7 polttopuut tuvilla ja huolletuilla tulipaikoilla		<input type="radio"/>	<input type="radio"/>	<input type="radio"/>	<input type="radio"/>	<input type="radio"/>	<input type="radio"/>		<input type="radio"/>	<input type="radio"/>	<input type="radio"/>	<input type="radio"/>
8 yleisökäymälät alueella		<input type="radio"/>	<input type="radio"/>	<input type="radio"/>	<input type="radio"/>	<input type="radio"/>	<input type="radio"/>		<input type="radio"/>	<input type="radio"/>	<input type="radio"/>	<input type="radio"/>
9 jätehuollon toteutus ja ohjeistus alueella		<input type="radio"/>	<input type="radio"/>	<input type="radio"/>	<input type="radio"/>	<input type="radio"/>	<input type="radio"/>		<input type="radio"/>	<input type="radio"/>	<input type="radio"/>	<input type="radio"/>
10 erityistarpeiden huomioon ottaminen (reittien kuljettavuus, turvallisuus, opasteet yms.)		<input type="radio"/>	<input type="radio"/>	<input type="radio"/>	<input type="radio"/>	<input type="radio"/>	<input type="radio"/>		<input type="radio"/>	<input type="radio"/>	<input type="radio"/>	<input type="radio"/>
27 maantienvarsien opasteet		<input type="radio"/>	<input type="radio"/>	<input type="radio"/>	<input type="radio"/>	<input type="radio"/>	<input type="radio"/>		<input type="radio"/>	<input type="radio"/>	<input type="radio"/>	<input type="radio"/>
50 yrittäjien tuottamat palvelut (esim. kahvilat ja ohjelmapalvelut)		<input type="radio"/>	<input type="radio"/>	<input type="radio"/>	<input type="radio"/>	<input type="radio"/>	<input type="radio"/>		<input type="radio"/>	<input type="radio"/>	<input type="radio"/>	<input type="radio"/>
51 reittien ja rakenteiden turvallisuus		<input type="radio"/>	<input type="radio"/>	<input type="radio"/>	<input type="radio"/>	<input type="radio"/>	<input type="radio"/>		<input type="radio"/>	<input type="radio"/>	<input type="radio"/>	<input type="radio"/>
52 yleinen turvallisuus		<input type="radio"/>	<input type="radio"/>	<input type="radio"/>	<input type="radio"/>	<input type="radio"/>	<input type="radio"/>		<input type="radio"/>	<input type="radio"/>	<input type="radio"/>	<input type="radio"/>
53 yleinen siisteys		<input type="radio"/>	<input type="radio"/>	<input type="radio"/>	<input type="radio"/>	<input type="radio"/>	<input type="radio"/>		<input type="radio"/>	<input type="radio"/>	<input type="radio"/>	<input type="radio"/>
54 maiseman vaihtelevuus		<input type="radio"/>	<input type="radio"/>	<input type="radio"/>	<input type="radio"/>	<input type="radio"/>	<input type="radio"/>		<input type="radio"/>	<input type="radio"/>	<input type="radio"/>	<input type="radio"/>
97 virkistysympäristön viihtyisyys		<input type="radio"/>	<input type="radio"/>	<input type="radio"/>	<input type="radio"/>	<input type="radio"/>	<input type="radio"/>		<input type="radio"/>	<input type="radio"/>	<input type="radio"/>	<input type="radio"/>
100 Jämin alueen palvelut		<input type="radio"/>	<input type="radio"/>	<input type="radio"/>	<input type="radio"/>	<input type="radio"/>	<input type="radio"/>		<input type="radio"/>	<input type="radio"/>	<input type="radio"/>	<input type="radio"/>
101 Kuninkaanlähteen palvelut		<input type="radio"/>	<input type="radio"/>	<input type="radio"/>	<input type="radio"/>	<input type="radio"/>	<input type="radio"/>		<input type="radio"/>	<input type="radio"/>	<input type="radio"/>	<input type="radio"/>
99 jokin muu, mikä? _____		<input type="radio"/>	<input type="radio"/>	<input type="radio"/>	<input type="radio"/>	<input type="radio"/>	<input type="radio"/>		<input type="radio"/>	<input type="radio"/>	<input type="radio"/>	<input type="radio"/>

10b. Kuinka tyytyväinen olet kokonaisuudessaan Hämeenkanan palveluiden ja rakenteiden määrään?

(5= erittäin tyytyväinen, 4=melko tyytyväinen, 3=ei kumpikaan, 2=melko tyytymätön, 1=erittäin tyytymätön)

5 4 3 2 1

erittäin tyytyväinen erittäin tyytymätön

11. Täytyivätkö tähän käyntiisi Hämeenkanalla liittyvät odotuksesi seuraavien asioiden suhteen?

(5 = erittäin hyvin, 4 = melko hyvin, 3 = keskinkertaisesti, 2 = melko huonosti, 1 = erittäin huonosti)

	erittäin hyvin					erittäin huonosti				
	5	4	3	2	1	5	4	3	2	1
1 luonnonympäristö	<input type="radio"/>	<input type="radio"/>	<input type="radio"/>	<input type="radio"/>	<input type="radio"/>	<input type="radio"/>	<input type="radio"/>	<input type="radio"/>	<input type="radio"/>	<input type="radio"/>
2 harrastusmahdollisuudet	<input type="radio"/>	<input type="radio"/>	<input type="radio"/>	<input type="radio"/>	<input type="radio"/>	<input type="radio"/>	<input type="radio"/>	<input type="radio"/>	<input type="radio"/>	<input type="radio"/>
3 reitit ja rakenteet	<input type="radio"/>	<input type="radio"/>	<input type="radio"/>	<input type="radio"/>	<input type="radio"/>	<input type="radio"/>	<input type="radio"/>	<input type="radio"/>	<input type="radio"/>	<input type="radio"/>

12. Onko Hämeenkanas tällä matkalla...

1 <input type="radio"/>	matkasi ainoa tai tärkein kohde?
2 <input type="radio"/>	yksi matkasi suunnitelluista kohteista? Muita kohteita ovat: _____
3 <input type="radio"/>	ennalta suunnittelematon kohde matkan varrella? Matkasi pääkohde/pääkohteet ovat: _____ _____

13. Kuinka paljon käytät kaikkiaan rahaa tähän käyntiin liittyviin erilaisiin menoihin?

Ilmoita rastittamalla, arvioitko tässä

- 1 henkilökohtaiset kulusi sekä oman osuutesi seurueen yhteisesti maksetuista kuluista (suositeltavaa) VAI
2 perheen tai seurueen kokonaiskulut.

En pysty erittelemään kulujani tarkemmin, mutta matkani kokonaiskulut ovat _____ e (→ siirry kysymykseen 14)

Kyseessä on matkatoimiston järjestämä ryhmämatka, jonka hinta on _____ e

Ilmoita tämän lisäksi alla, mitä muita kuluja Sinulla on ollut tai arvioit olevan matkallasi.

Ilmoitan matkani kulut eriteltyinä tai yllä mainittujen kulujen lisäksi käytän rahaa tällä matkalla seuraavasti:

A matkakustannukset (edestakaisin kotoasi)

yleisillä kulkuneuvoilla _____ e omalla tai vuokra-autolla, ilmoita matkan pituus _____ km

B polttoaine- ja muut huoltamo-ostokset

tällä tai lähialueella _____ e matkan varrella tai kotipaikkakunnalla _____ e

C ruoka- sekä muut vähittäiskauppaostokset

tällä tai lähialueella _____ e matkan varrella tai kotipaikkakunnalla _____ e

D kahvila- ja ravintolaostokset

tällä tai lähialueella _____ e matkan varrella tai kotipaikkakunnalla _____ e

E majoittuminen

tällä tai lähialueella _____ e matkan varrella tai kotipaikkakunnalla _____ e

F ohjelmalvelut alueella (esim. opastetut retket jne.)

_____ e

G muut menot (esim. kalastus-, varusteiden vuokrat, jne.)

tällä tai lähialueella _____ e matkan varrella tai kotipaikkakunnalla _____ e

14a. Kuinka usein olet käynyt Hämeenkanakaalla ennen tätä käyntiä?

(vastaa kaikkiin soveltuviin kohtiin)

- 1 tämä on ensimmäinen kerta → siirry kysymykseen 14b
2 viimeisen viiden vuoden aikana _____ kertaa
3 milloin ensimmäisen kerran? v. _____
4 milloin viimeksi? v. _____

14b. Kuinka usein olet käynyt viimeisen 12 kk:n aikana virkistäytymässä kansallispuistossa, retkeilyalueella tms. luontomatkakohteella?

- 1 päiväretkellä noin _____ kertaa
2 vähintään yhden maastoyöpymisen (esim. teltassa tai autiotuvassa) sisältävällä retkellä _____ kertaa

14c. Millaisia retkiä olet tehnyt viimeisen 5 vuoden aikana? (merkitse kaikki joita olet tehnyt)

- 1 omatoimisia retkiä merkittyjen reittien ulkopuolella
2 pitkiä (yli 10 km) omatoimisia retkiä merkityillä reiteillä
3 lyhyitä (alle 10 km) omatoimisia retkiä merkityillä reiteillä tai tutussa maastossa
4 osallistunut opastetulle retkelle
9 muu, mikä? _____

15. Onko jokin seuraavista asioista häirinnyt Sinua tämänkertaisella käynnilläsi Hämeenkanakaalla?

(vastaa jokaiseen vaihtoehtoon)

(5 = ei lainkaan, 4 = melko vähän, 3 = keskinertaisesti, 2 = melko paljon, 1 = erittäin paljon)

	ei lainkaan	5	4	3	2	1	erittäin paljon
1 maaston kuluneisuus			<input type="radio"/>	<input type="radio"/>	<input type="radio"/>	<input type="radio"/>	<input type="radio"/>
2 maaston roskaantuneisuus			<input type="radio"/>	<input type="radio"/>	<input type="radio"/>	<input type="radio"/>	<input type="radio"/>
3 metsien käsittely			<input type="radio"/>	<input type="radio"/>	<input type="radio"/>	<input type="radio"/>	<input type="radio"/>
4 liiallinen kävijämäärä			<input type="radio"/>	<input type="radio"/>	<input type="radio"/>	<input type="radio"/>	<input type="radio"/>
5 muiden kävijöiden käyttäytyminen			<input type="radio"/>	<input type="radio"/>	<input type="radio"/>	<input type="radio"/>	<input type="radio"/>
9 jokin muu, mikä?			<input type="radio"/>	<input type="radio"/>	<input type="radio"/>	<input type="radio"/>	<input type="radio"/>

16.²⁰ Mistä sait tietoa Hämeenkanakaasta? (voit merkitä useamman vaihtoehdon, *ympyröi* mahdollinen ensisijainen tietolähde)

- 1 Metsähallituksen luontokeskuksesta tai asiakaspalvelupisteestä
2 tuttavilta, ystäviltä tai sukulaisilta
3 Metsähallituksen www-sivuilta (www.metsa.fi tai www.luontoon.fi)
4 muilta www-sivuilta
5 esitteistä tai oppaista (retkeilyopas ym.)
6 TV / radio-ohjelmista tai lehtiartikkeleista
7 seudun matkailutoimistosta tai matkailufosta
8 alueen yrityksiltä (esim. ohjelmalvelut, majoitus)
9 paikka on minulle entuudestaan tuttu
99 muualta, mistä _____

17.²¹ Tiedätkö, mikä on sallittua Hämeenkanalla? (rastita alla oleviin kohtiin mikä on mielestäsi sallittua)

- 1 retkeillä missä vaan
2 retkeillä vain merkityillä reiteillä
3 ajaa polkupyörällä maastossa
4 poimia marjoja tai sieniä
5 poimia kasveja tai kiviä
6 kalastaa
7 metsästää
8 ajaa moottoriajoneuvolla
9 tehdä tulet ja leirytyä missä vaan
10 ottaa maapuuta polttopuiksi
11 harjoittaa metsätaloutta
12 harjoittaa arnejatoimintaa

18.²² Matkan jälkeen...

5 = erittäin todennäköisesti, 4 = todennäköisesti, 3 = ehkä, 2 = epätodennäköisesti, 1 = erittäin epätodennäköisesti
erittäin todennäköisesti 5 4 3 2 1 erittäin epätodennäköisesti

tuletko uudelleen kohteelle? ○ ○ ○ ○ ○
suositteletko kohdetta muille? ○ ○ ○ ○ ○

**19.¹⁶ Pysyvän asuinpaikkasi postinumero ja
asuinkuntasi?**

[_____] _____

20.¹⁷ Sukupuoli?

1 ○ mies 2 ○ nainen

21.¹⁸ Syntymävuosi?

[_____]

22.¹⁹ Ammatillinen koulutus? (merkitse korkein taso)

- 1 ○ ammattikoulu
2 ○ opistotasoinen tutkinto
3 ○ alempi yliopisto- tai korkeakoulututkinto
4 ○ ylempi yliopisto- tai korkeakoulututkinto
5 ○ ei ammatillista tutkintoa

KIITOS VASTAUKSISTASI!

Mikäli haluat esittää muita ajatuksiasi, niin kirjoita niitä tähän.

Uusimmat Metsähallituksen luonnonsuojelujulkaisut

Sarja A

- No 170 Heinonen, M. (ed.) 2007: State of the Parks in Finland. Finnish protected areas and their management from 2000 to 2005. 313 s.
- No 171 Leppänen, T., Osmonen, O., Kyykkä, T., Sulkava, P., Rajasärkkä, A., Karhu, H. & Honkola, J. 2007: Inarijärven linnut. 69 s.
- No 172 Salminen, J. 2007: Paahdeympäristöjen hyönteisseuranta. 181 s. (verkkojulkaisu)
- No 173 Kunttu P. & Halme P. 2007: Keski-Suomen valtion maiden käävät. 97 s.
- No 174 Heikkilä, P., Hokkanen, M., Kotiaho, J. & Päivinen, J. 2008: Lahopuun määrän kehitys ennallistamisen jälkeen Koloveden ja Liesjärven kansallispuistoissa vuosina 2006–2015. 33 s. (verkkojulkaisu)
- No 175 Hovi, M., Kytö, H. & Rautio, S.-K. (eds) 2008: Fire and Forest – The International Forest Fire Symposium in Kajaani 13.–14.11.2007. 70 s.
- No 176 Wallenius, T. 2008: Menneet metsäpalot Kalevalan kankailla. 46 s.
- No 177 Sarvanne, H., Tanskanen, A. & Yrjölä, R. 2008: Linnansaaren kansallispuiston linnustaselvitys vuonna 2005. 47 s. (verkkojulkaisu)

Sarja B

- No 80 Tuuri, A. & Hannelius, S. 2007: Metsänomistajien näkemyksiä luonnonsuojelualueiden kaupoista. 54 s.
- No 81 Metsähallitus 2007: Metsähallituksen julkisten hallintotehtävien toimintakertomus 2006. 51 s.
- No 82 Aho, R., Liukkonen, T. & Joensuu, O. 2007: Kalastuspalvelut Metsähallituksen kalastusasiakkaiden mielissä. 43 s.
- No 83 Päivinen, J. & Aapala, K. (toim.) 2007: Metsien ja soiden ennallistamisen seurantaohje. 98 s. (verkkojulkaisu)
- No 84 Liukkonen, T., Bisi, J., Hallila, H. & Joensuu, O. 2007: Mielenkiintoja metsästyksestä valtion mailla. 68 s.
- No 85 Kettunen, A. 2007: Puurijärven ja Isonsuon kansallispuiston kävijätutkimus 2005. 37 s. (verkkojulkaisu)
- No 86 Pulkkinen, S. & Valta, V. 2008: Linnansaaren kansallispuiston kävijätutkimus 2006. 56 s. (verkkojulkaisu)
- No 87 Heikkilä, A. 2008: Patvinsuon kansallispuiston kävijätutkimus 2007. 59 s. (verkkojulkaisu)
- No 88 Keskitalo, M. 2008: Ruunaan luontotalon kävijätutkimus 2006. 52 s. (verkkojulkaisu)
- No 89 Metsähallitus 2008: Suojelualueiden hoidon ja käytön periaatteet. 78 s. (verkkojulkaisu)

ISSN 1235-8983
ISBN 978-952-446-639-4 (pdf)

Julkaisu on luettavissa osoitteessa:

www.metsa.fi/julkaisut