

Pyhä-Häkin kansallispuiston kävijätutkimus 2007



Maija Mikkola
maija.mikkola@metsa.fi

Reijo Kuosmanen
reijo.kuosmanen@metsa.fi

Översättning: Pimma Åhman.

Kansikuva: Pyhä-Häkin kansallispuisto vanhoine metsineen on suosittu virkistäytymiskohde.

Kuva: Reijo Kuosmanen.



© Metsähallitus 2008

ISSN 1235-8983

ISBN 978-952-446-641-7 (pdf)

Maija Mikkola ja Reijo Kuosmanen

Pyhä-Häkin kansallispuiston kävijätutkimus 2007



KUVAILULEHTI

| | | | |
|--------------------------------------|-----------------------------------------------------------------------------------------------------------------------------------------------------------------------------------------------------------------------------------------------------------------------------------------------------------------------------------------------------------------------------------------------------------------------------------------------------------------------------------------------------------------------------------------------------------------------------------------------------------------------------------------------------------------------------------------------------------------------------------------------------------------------------------------------------------------------------------------------------------------------------------------------------------------------------------------------------------------------------------------------------------------------------------------------------------------------------------------------------------------------------------------------------------------------------------------------------------------------------------------------------------------------------------------------------------------------------------------------------------------------------------------------------------------------------------------------------------------------------------------------------------------------------------------------------------------------------------------------------------------------------------------------------------------------------------------------------------------------------------------------------------------------------------------------------------------------------------------------------------------------------------------------------------------------------------------------------------------------------------------------------------------------------------------------------------------------------------------------------------------------------------------------------------------------------------------------------------------------------------------------------------------------------------------------------------------------------------------------------------------------------------------------------------------------------------------------------------|----------------------|-------------------|
| JULKAISIJA | Metsähallitus | JULKAISUAIKA | 7.5.2008 |
| TOIMEKSIANTAJA | Metsähallitus | HYVÄKSYMISPÄIVÄMÄÄRÄ | |
| LUOTTAMUKSELLISUUS | Julkinen | DIAARINUMERO | 2134/52/2008 |
| SUOJELUALUETYYPPI/ SUOJELUOHJELMA | kansallispuisto, Natura 2000 -alue | | |
| ALUEEN NIMI | Pyhä-Häkin kansallispuisto | | |
| NATURA 2000-ALUEEN NIMI JA KOODI | Pyhä-Häkin alue FI0900069 | | |
| ALUEYKSIKKÖ | Etelä-Suomen luontopalvelut | | |
| TEKIJÄ(T) | Maija Mikkola ja Reijo Kuosmanen | | |
| JULKAISUN NIMI | Pyhä-Häkin kansallispuiston kävijätutkimus 2007 | | |
| TIIVISTELMÄ | <p>Saarijärvellä sijaitseva Pyhä-Häkin kansallispuisto on yksi Etelä-Suomen edustavimmista vanhan metsän alueista ja suosittu retkeilykohde. Puiston pinta-ala on 13 km² ja alueella on 14 km merkittviä reittejä. Puiston vuotuinen käyntimäärä on 12 000–15 000. Käynnit ovat lähinnä päiväretkiä, sillä yöpyminen ei ole puiston pienen koon ja erämaisen luonteen vuoksi sallittua.</p> <p>Kesäkaudella 2007 toteutetun kävijätutkimuksen tavoitteena oli selvittää puiston kävijärakenne, käytön alueellinen ja ajallinen jakautuminen sekä kävijöiden kokemuksia ja mielipiteitä puiston hoidosta ja kehittämiskohteista. Näitä tietoja tullaan hyödyntämään erityisesti Pyhä-Häkin hoito- ja käyttösuunnittelun pohjana. Hoito- ja käyttösuunnitelman laatiminen aloitetaan vuoden 2008 alussa.</p> <p>Tutkimus toteutettiin kyselylomakkeilla, joita oli jaossa 25.4.–19.8.2007 lähinnä opastuskatoksella puiston pysäköintialueen yhteydessä. Alle 15-vuotiaat oli rajattu kyselyn ulkopuolelle. Otoksiksi muodostui 274 lomaketta.</p> <p>Tutkimuksen perusteella Pyhä-Häkin kävijät tulivat lähinnä Keski-Suomesta sekä pääkaupunkiseudulta, Hämeestä ja Pohjanmaalta. 15 % kävijöistä tuli ulkomailta. Yli puolet vastaajista ilmoitti käynnin Pyhä-Häkissä olevan tämän matkansa ainoa tai tärkein kohde. Kansallispuistoon tultiin useimmin oman perheen seurassa luonnon kokemisen, maisemien ja rentoutumisen takia. Tärkeimpiä harrasteita olivat luonnon tarkkailu, luonnon nähtävyyksien katselu ja retkeily.</p> <p>Puiston reiteistä suosituin oli pisin eli 6,5 km:n mittainen Kotajärven polku. Suosituimmat vierailukohteet olivat opastuskatos ja Uusi Iso Puu. Puistovierailu kesti keskimäärin 3,5 tuntia. 43 % vastaajista yöpyi Saarijärven seudulla.</p> <p>Puiston palveluiden laatuun ja määrään oltiin yleisesti ottaen tyytyväisiä. Osa vastaajista toivoi alueelle lisää tulentekopaikkoja, yritysten tarjoamia palveluita sekä yöpymismahdollisuutta. Ympäristön laatuun oltiin hyvin tyytyväisiä.</p> <p>Tutkimuksen perusteella Pyhä-Häkin kävijät olivat kaiken kaikkiaan varsin tyytyväisiä vierailuunsa. Kävijätyytyväisyysindeksiksi tuli 4,31 asteikolla yhdestä viiteen (5 = erittäin hyvä). Vastauksista saatiin hyviä palveluiden kehittämiskäsitteitä ja toisaalta muistutus siitä, että luonnonrauha ja maisemat ovat kävijöille erittäin tärkeitä, eikä niiden säilymistä tule vaarantaa.</p> | | |
| AVAINSANAT | kävijätutkimus, Pyhä-Häkin kansallispuisto | | |
| MUUT TIEDOT | | | |
| SARJAN NIMI JA NUMERO | Metsähallituksen luonnonsuojelujulkaisuja. Sarja B 93 | | |
| ISSN | 1235-8983 | ISBN (PDF) | 978-952-446-641-7 |
| SIVUMÄÄRÄ | 46 s. | KIELI | suomi |
| KUSTANTAJA | Metsähallitus | PAINOPAikka | |
| JAKAJA | Metsähallitus, luontopalvelut | HINTA | |

PRESENTATIONSBLAD

| | | | |
|----------------------------------------|--------------------------------------------------------------------------------------------------------------------------------------------------------------------------------------------------------------------------------------------------------------------------------------------------------------------------------------------------------------------------------------------------------------------------------------------------------------------------------------------------------------------------------------------------------------------------------------------------------------------------------------------------------------------------------------------------------------------------------------------------------------------------------------------------------------------------------------------------------------------------------------------------------------------------------------------------------------------------------------------------------------------------------------------------------------------------------------------------------------------------------------------------------------------------------------------------------------------------------------------------------------------------------------------------------------------------------------------------------------------------------------------------------------------------------------------------------------------------------------------------------------------------------------------------------------------------------------------------------------------------------------------------------------------------------------------------------------------------------------------------------------------------------------------------------------------------------------------------------------------------------------------------------------------------------------------------------------------------------------------------------------------------------------------------------------------------------------------------------------------------------------------------------------------------------------------------------------------------------------------------------------------------------------------------------------------------------------------------------------------------------------------------------------------------------------------------------------------------------------------------------------------------------------------------------------------------------------------------------------------------|-----------------------|-------------------|
| UTGIVARE | Forststyrelsen | UTGIVNINGSDATUM | 7.5.2008 |
| UPPDRAKSGIVARE | Forststyrelsen | DATUM FÖR GODKÄNNANDE | |
| SEKRETESSGRAD | Offentlig | DIARIENUMMER | 2134/52/2008 |
| TYP AV SKYDDSSOMRÅDE/ SKYDDSPROGRAM | nationalpark, Natura 2000-område | | |
| OMRÅDETS NAMN | Pyhä-Häkki nationalpark | | |
| NATURA 2000-OMRÅDETS NAMN OCH KOD | Pyhä-Häkkiområdet FI0900069 | | |
| REGIONENHET | Södra Finlands naturtjänster | | |
| FÖRFATTARE | Maija Mikkola och Reijo Kuosmanen | | |
| PUBLIKATION | Besökarundersökning i Pyhä-Häkki nationalpark 2007 | | |
| SAMMANDRAG | <p>Pyhä-Häkki nationalpark i Saarijärvi hör till de mest representativa gammelskogsområdena i södra Finland och är ett populärt utflyktsmål. Nationalparken har en areal på 13 km², och det finns 14 km markerade leder i parken. Antalet besök i parken är 12 000–15 000 per år. Besöken består huvudsakligen av endagsutflykter, eftersom det är förbjudet att övernatta i parken för att den är så liten och ödemarksartad.</p> <p>Målet för besökarundersökningen, som gjordes under sommaren 2007, var att utreda besökarstrukturen, användningens områdesvisa och tidsmässiga fördelning samt besökarnas erfarenheter av och åsikter om parkens skötsel och utvecklingsobjekt. Undersökningsuppgifterna kommer att utnyttjas vid planeringen av Pyhä-Häkkis skötsel och användning. Utarbetandet av en skötsel- och användningsplan startar i början av år 2008.</p> <p>Undersökningen gjordes med frågeformulär, som delades ut 25.4–19.8.2007 huvudsakligen vid infoskjulet på nationalparkens parkeringsplats. Endast personer som var äldre än 15 år fick delta i undersökningen. Samplet bestod av 274 formulär.</p> <p>Undersökningen visade att Pyhä-Häkkis besökare kommer huvudsakligen från Mellersta Finland, huvudstadsregionen, Tavastland och Österbotten. 15 % av besökarna var utlänningar. Över hälften av svararna berättade att Pyhä-Häkki var det enda eller viktigaste resmålet. Vanligast var att man besökte nationalparken med den egna familjen för att uppleva naturen, beundra landskapet och koppla av. De viktigaste aktiviteterna var observering av naturen, beskådning av sevärdheter och idkande av friluftsliv.</p> <p>Den populäraste av alla lederna i parken var den 6,5 km långa Kotajärvi-stigen, som är den längsta stigen i parken. De populäraste besöksmålen var infoskjulet och det nyaste Storträdet. Besöken räckte i genomsnitt 3,5 timmar. Av svararna övernattade 43 % i Saarijärvitrakten.</p> <p>Besökarna var allmänt taget nöjda med kvaliteten på och mängden av tjänster i parken. En del av svararna önskade att det fanns fler eldplatser, fler tjänster som produceras av företagare samt mer övernattningsmöjligheter. Besökarna var mycket nöjda med naturmiljöns kvalitet.</p> <p>På det hela taget var Pyhä-Häkkis besökare tämligen nöjda med besöket. Belåtenhetsindexet var 4,31 på en skala från ett till fem (5 = mycket gott). Vi fick in fina tips om hur vi kan utveckla tjänsterna men också en påminnelse om att lugnet i naturen och landskapet är mycket viktiga faktorer för besökarna och att dessa inte får äventyras.</p> | | |
| NYCKELORD | besökarundersökning, Pyhä-Häkki nationalpark | | |
| ÖVRIGA UPPGIFTER | | | |
| SERIENS NAMN OCH NUMMER | Metsähallituksen luonnonsuojelujulkaisuja. Sarja B 93 | | |
| ISSN | 1235-8983 | ISBN (PDF) | 978-952-446-641-7 |
| SIDANTAL | 46 s. | SPRÅK | finska |
| FÖRLAG | Forststyrelsen | TRYCKERI | |
| DISTRIBUTION | Forststyrelsen, naturtjänster | PRIS | |

Sisällys

| | |
|----------------------------------------------------------------------------------------------------|----|
| 1 JOHDANTO..... | 7 |
| 2 KÄVIJÄTUTKIMUKSEN TOTEUTUS..... | 8 |
| 2.1 Alueen kuvaus | 8 |
| 2.2 Aineisto ja menetelmät | 11 |
| 3 TULOKSET | 13 |
| 3.1 Kävijärakenne..... | 13 |
| 3.1.1 Kävijöiden perustiedot..... | 13 |
| 3.1.2 Kävijöiden seuruetiedot..... | 15 |
| 3.2 Käynti Pyhä-Häkin kansallispuistossa | 16 |
| 3.2.1 Kohteen tärkeys | 16 |
| 3.2.2 Kävijöiden ulkoilu- ja luontoharrastukset | 16 |
| 3.2.3 Kävijöiden alueellinen jakautuminen | 18 |
| 3.2.4 Käynnin kesto ja toistuvuus..... | 19 |
| 3.2.5 Saapuminen alueelle | 20 |
| 3.2.6 Käyntiin liittyvä rahankäyttö | 22 |
| 3.2.7 Tietolähde | 24 |
| 3.3 Kävijätyytyväisyys | 25 |
| 3.3.1 Käynnin tarkoitus | 25 |
| 3.3.2 Kävijöiden mielipiteet alueesta, palveluista ja ympäristön laadusta | 26 |
| 3.3.3 Kävijöiden odotusten toteutuminen..... | 29 |
| 3.3.4 Vastanneiden käyntiä häiritsevät tekijät | 29 |
| 3.3.5 Kävijätyytyväisyysindeksi..... | 30 |
| 3.4 Valinnaiset ja aluekohtaiset kysymykset..... | 31 |
| 3.4.1 Kiinnostus historiakohteisiin | 31 |
| 3.4.2 Lisäpalvelut | 32 |
| 3.5 Vapaamuotoiset ajatukset..... | 32 |
| 4 TULOSTEN TARKASTELU JA YHTEENVETO..... | 34 |
| LÄHTEET | 36 |
| LIITTEET | |
| Liite 1 Pyhä-Häkin kansallispuiston kävijätutkimuksen 2007 otantakehikko ja tutkimusaikataulu..... | 37 |
| Liite 2 Vapaamuotoiset palautteet..... | 39 |
| Liite 3 Suomenkielinen kyselylomake | 42 |

1 Johdanto

Pyhä-Häkin kansallispuisto on yksi Etelä-Suomen edustavimmista vanhan metsän alueista ja suosittu retkeilykohde. Kansallispuisto on perustettu vuonna 1956, mutta aluetta on suojeltu jo vuodesta 1912. Alueen hoidosta ja rakenteiden ylläpidosta vastaa Metsähallitus. Metsähallituksen tavoitteena on alueen käytön ja suojelun yhteensovittaminen siten, että alueen luonnonarvot säilyvät. Tällä hetkellä Pyhä-Häkin hoidon ja käytön tavoitteet on määritetty vuonna 1984 laaditussa Pyhä-Häkin kansallispuiston runkosuunnitelmassa (Metsähallitus 1984). Uuden hoito- ja käyttösuunnitelman laatiminen on tullut ajankohtaiseksi ja se aloitetaan vuoden 2008 alussa.

Pyhä-Häkin kansallispuiston käytöstä ja kävijöistä ei ole aiemmin tehty laajaa selvitystä. Vuonna 1975 toteutettiin suppea käyttötutkimus, jolla pyrittiin selvittämään lähinnä alueen tuolloisia kävijämääriä (Palokangas 1975). Kesäkaudella 2007 toteutetun kävijätutkimuksen tavoitteena oli selvittää puiston kävijärakenne, käytön alueellinen ja ajallinen jakautuminen sekä kävijöiden kokemuksia ja mielipiteitä puiston hoidosta ja kehittämiskohteista. Tutkimustuloksia tullaan hyödyntämään erityisesti Pyhä-Häkin hoito- ja käyttösuunnittelun pohjana.

2 Kävijätutkimuksen toteutus

2.1 Alueen kuvaus

Pyhä-Häkin kansallispuisto sijaitsee Keski-Suomessa, Saarijärven kunnassa, noin 85 km Jyväskylästä luoteeseen (kuva 1). Puiston läpi kulkee Saarijärvi–Viitasaari-maantie (nro 6510). Pyhä-Häkin kansallispuisto on perustettu suojelemaan erityisesti vanhaa metsää. Alueen vanhat metsät ovat erittäin edustavia, keski-ikänsä yli 250-vuotiaita, ja niissä pääsee hyvin tutustumaan luonnolliseen metsäpalojen säätelemään ikimetsän kiertokulkuun. Pyhä-Häkin aarnimetsissä esiintyy huomattava määrä uhanalaisia ja silmälläpidettäviä kääpälajeja (Kunttu & Halme 2008). Puiston yhtenäistä metsämaisemaa elävöittävät avosuot, korvet, rämeet sekä pienet erämaalammot. Poika-ahon torpan pihapiirissä voi tutustua myös perinnemaisemaan.



Kuva 1. Pyhä-Häkin kansallispuiston sijainti. © Metsähallitus 2008, © Genimap Oy, Lupa L 5293.

Puiston tärkeimpiä nähtävyyksiä ovat aarnimetsän lisäksi yksittäiset ikivanhat petäjät, kuten Uusi Iso Puu, joka täytti vuonna 2007 kunnioitettavat 366 vuotta. Vanhat kilpikaarnaiset petäjät ovat selvinneet useista metsäpaloista. Vain palokorot puiden tyvellä kertovat vuosia sitten riehuneiden palojen historiasta. Pyhä-Häkki on myös lintuharrastajien suosiossa, sillä alueella voi nähdä ja kuulla monia mielenkiintoisia metsälajeja, kuten palokärkiä, pohjantikkoja, hippiäisiä ja kana-haukkoja. Pyhä-Häkki on myös yksi viimeisistä kuukkelin turvapaikoista Keski-Suomessa.

Pyhä-Häkin kansallispuisto on alueena varsin pieni ja tiivis. Lähes kaikki puistovierailut aloitetaan opastuskatoksen parkkipaikalta, josta lähtee kolme eripituista rengasreittiä (kuva 2). Vain pieni osa puiston kävijöistä saapuu alueelle Poika-ahon torpan suunnalta tai polkureitistön ulkopuolelta. Kansallispuiston pienen koon takia sekä sen erämaisen luonteen säilyttämiseksi yöpyminen ei ole sallittua puistossa. Sen sijaan alue toimii erinomaisena päiväretkikohteena. Puiston polkuverkoston ensimmäiset viitoitetut polut on rakennettu jo 1950–1960-lukujen vaihteessa (Metsähallitus 1984).

Ensimmäiset arviot puiston kävijämääristä ovat vuodelta 1975, jolloin kävijämääräksi arvioitiin 6 000 kävijää (Palokangas 1975). Arvio perustui tuolloin toteutettuun käyttötutkimukseen, joka oli varsin suppea koostuen vain 19 kesäpäivänä tehdyistä haastatteluista. Puiston kävijämäärää on

sittemmin arvioitu lähinnä kesäoppaiden kokemusten perustella aina vuoteen 2006 asti, jolloin otettiin käyttöön sähköiset kävijälaskurit. Arviot puiston kävijämäärästä ovat liikkuneet vuodesta 1990 vuoteen 2005 välillä 7 000–12 000. Vuonna 2006 puiston käyntimääräksi saatiin sähköisten laskureiden ja niiden korjauskertoimien perusteella 15 000, vuonna 2007 14 000. On todennäköistä, että aiemmat arvioon perustuneet kävijämäärät ovat olleet hieman todellista alhaisemmat, mutta kävijämäärässä on myös tapahtunut selvää kasvua puiston alkuajoista. Puistoa kuvaavat tärkeimmät tiedot on esitetty taulukossa 1.



Kuva 2. Pyhä-Häkin kansallispuisto. © Metsähallitus 2008, © Maanmittauslaitos 1/MML/08.

Taulukko 1. Pyhä-Häkin kansallispuistoa kuvaavat tärkeimmät tiedot.

| PYHÄ-HÄKIN KANSALLISPUISTO | |
|--------------------------------------------------------|--------------------------------------------------------------------------------------------------------------------------------------------------------------------------------------------------------------------------------------------------------------------------------------------------------------------------------------------------------------------------------|
| Perustamisajankohta | v. 1956, laajennettu v. 1982. |
| Sijainti | Länsi-Suomen läänissä, Saarijärven kunnassa |
| Pinta-ala | 13 km ² |
| Käyntimäärä (arvio perustuu kävijä-laskureihin) | Vuonna 2007 n. 14 000 käyntikertaa |
| Palvelut | <ul style="list-style-type: none"> - Pysäköintialueen yhteydessä opastuskatos, jossa alueen kartta ja pieni näyttely - Polkuverkko 14 km - Poika-ahon vuokratupa (päiväkäytössä) - Kotajärven keittokatos ja tulentekopaikka - Kaivot pysäköintialueella ja Poika-ahossa - Kesällä puiston kävijöitä palvelee opas |
| Käyttömuodot | Luonnonsuojelu, luontomatkailu, luonnon virkistyskäyttö, sienestys ja marjastus |
| Erityistä | Yöpyminen ei ole sallittua |
| Hoito- ja käyttösuunnitelma | <p>Pyhä-Häkin kansallispuiston runkosuunnitelma, 1984</p> <p>Pyhä-Häkin hoito- ja käyttösuunnitelman laatiminen aloitetaan vuoden 2008 alussa.</p> |

2.2 Aineisto ja menetelmät

Aineiston keruu oli tarkoitus toteuttaa Metsähallituksen valtakunnallisen kävijätutkimusohjeen mukaisesti satunnaisotannalla niin, että tiettyinä etukäteen arvottuina päivinä olisi pyydetty jokaista kävijää täyttämään kyselylomake (liite 1). Aineistonkeruu toteutui kuitenkin siten, että lomakkeet olivat koko kesän kävijöiden saatavilla päivästä ja kellonajasta riippumatta, eikä keruuta pääasiallisesti suoritettu aktiivisesti haastattelemalla (taulukko 2). Tämä saattaa jonkin verran vaikuttaa tulosten tulkintaan ja vertailtavuuteen.

Tutkimus toteutettiin ajanjaksolla 25.4.–19.8.2007, jolloin lomakkeita oli saatavilla Pyhä-Häkin opastuskatoksella. Osan ajasta lomakkeita oli tarjolla myös keittokatoksella sekä Poika-ahossa. Vastauksista 92 % saatiin opastuskatokselta (taulukko 3).

Lomakkeita oli saatavilla suomenkielisenä ja englanninkielisenä. 85 % vastaajista täytti suomenkielisen lomakkeen ja 15 % englanninkielisen.

Täytettyjä lomakkeita kertyi kaiken kaikkiaan 280 kpl, joista neljä hylättiin sotkuisuuden, vajaan täyttämisen tai asiattomuuden vuoksi. Lisäksi kaksi lomaketta hylättiin, koska täyttäjät olivat olleet alle 15-vuotiaita: otokseen kuului ottaa vain 15-vuotiaat ja sitä vanhemmat henkilöt kävijätutkimuksen valtakunnallisen ohjeistuksen ja lomakkeen etusivun täyttöohjeen mukaisesti. Aineiston kooksi muodostui siten 274 lomaketta. Suuressa osassa lomakkeista ainakin osa kohdista oli jätetty tyhjäksi, joten yksittäisen kysymyksen vastausmäärä oli siten yleensä pienempi kuin 274. Tutkimuksen tavoitteena oli kerätä 300 täytettyä lomaketta, joka miltei toteutui. Otoskoko voidaan siis pitää riittävänä.

Taulukko 2. Vastausten jakautuminen vastaustavoittain Pyhä-Häkin kansallispuistossa.

| Vastaustapa | kpl | % |
|-------------------------------------------------------------------------------------------|------------|------------|
| Paperilomake kyselypisteessä, jossa ei haastattelijaa (esim. postilaatikko tai autiotupa) | 234 | 85 |
| Paperilomake haastattelupaikalla asiakkaan täyttämänä | 24 | 9 |
| Paperilomake, joka palautettiin postitse | 14 | 5 |
| Paperilomake haastattelupaikalla haastattelijan täyttämänä | 2 | 1 |
| Yhteensä | 274 | 100 |

Taulukko 3. Vastausten jakautuminen haastattelupaikoittain Pyhä-Häkin kansallispuistossa.

| Haastattelupaikka | kpl | % |
|-------------------|------------|------------|
| Opastuskatos | 253 | 92 |
| Keittokatos | 20 | 7 |
| Poika-aho | 1 | 0 |
| Yhteensä | 274 | 100 |

Kerätyt lomakkeet tallennettiin Metsähallituksen asiakasseurantatietojen hallintaan käytettävään ASTA-tietojärjestelmään kesän ja syksyn 2007 aikana. Tallentamisvaiheessa lomakkeisiin tehtiin muutamia korjauksia: esimerkiksi jos asiakas oli täyttänyt lomakkeen opastuskatoksella, mutta ei ollut merkinnyt vierailukohteekseen opastuskatosta, se lisättiin.

Aineiston analysoinnin tilastollisina menetelminä käytettiin suorien jakaumien tarkastelua ja kuvailevia tunnuslukuja (keskiarvo, moodi, mediaani):

- Moodi on tyyppiarvo, joka kuvaa aineiston yleisintä arvoa.
- Mediaani ilmaisee muuttujan keskimmäisen arvon jakaen havaintoaineiston kahteen yhtä suureen osaan.

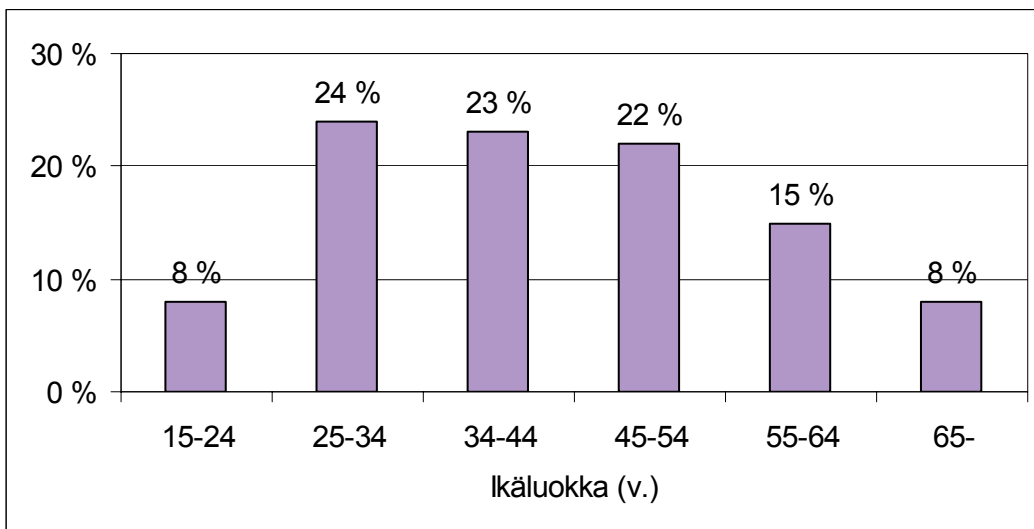
Tutkimuslomakkeissa havaittiin joitakin ongelmakohtia, jotka voivat osaltaan vaikeuttaa tulosten tulkittavuutta. Tällaisia olivat esimerkiksi hankaliksi koetut kysymykset, joiden ymmärtäminen ei ollut yksiselitteistä. Näiden kysymysten vastausprosentit jäivät usein alhaisiksi. Lomakkeen ongelmakohdat on tuotu esille myöhemmin raportissa kyseisen kohdan tulosten esittämisen yhteydessä.

3 Tulokset

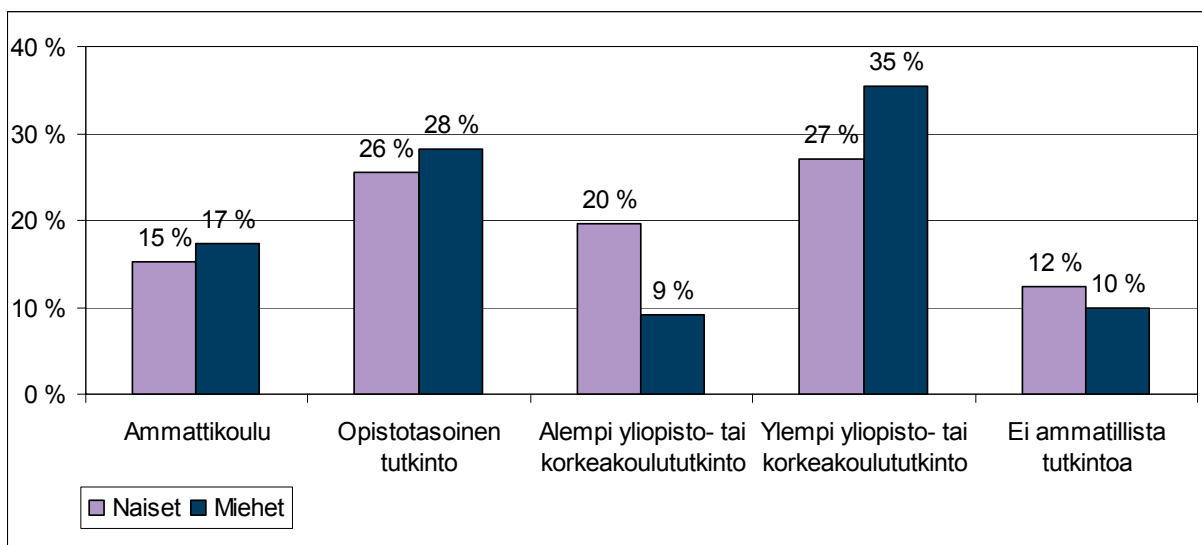
3.1 Kävijärakenne

3.1.1 Kävijöiden perustiedot

Tutkimukseen vastanneista 55 % oli naisia ja 45 % miehiä. Vuonna 1975 toteutetussa käyttötutkimuksessa prosenttiosuudet olivat päinvastaiset miesten osuuden ollessa 55 % (Palokangas 1975). Vastanneiden miesten keski-ikä oli 46 vuotta ja naisten 40 vuotta. Kaikkien vastaajien ikä oli keskimäärin 43 vuotta. Vastaajista nuorin oli iältään 15-vuotias ja vanhin 76-vuotias. Alle 15-vuotiaat oli suljettu tutkimuksen ulkopuolelle (kuva 3). Vastaajista sekä naisten että miesten yleisin koulutustausta oli ylempi yliopisto- tai korkeakoulututkinto (kuva 4).



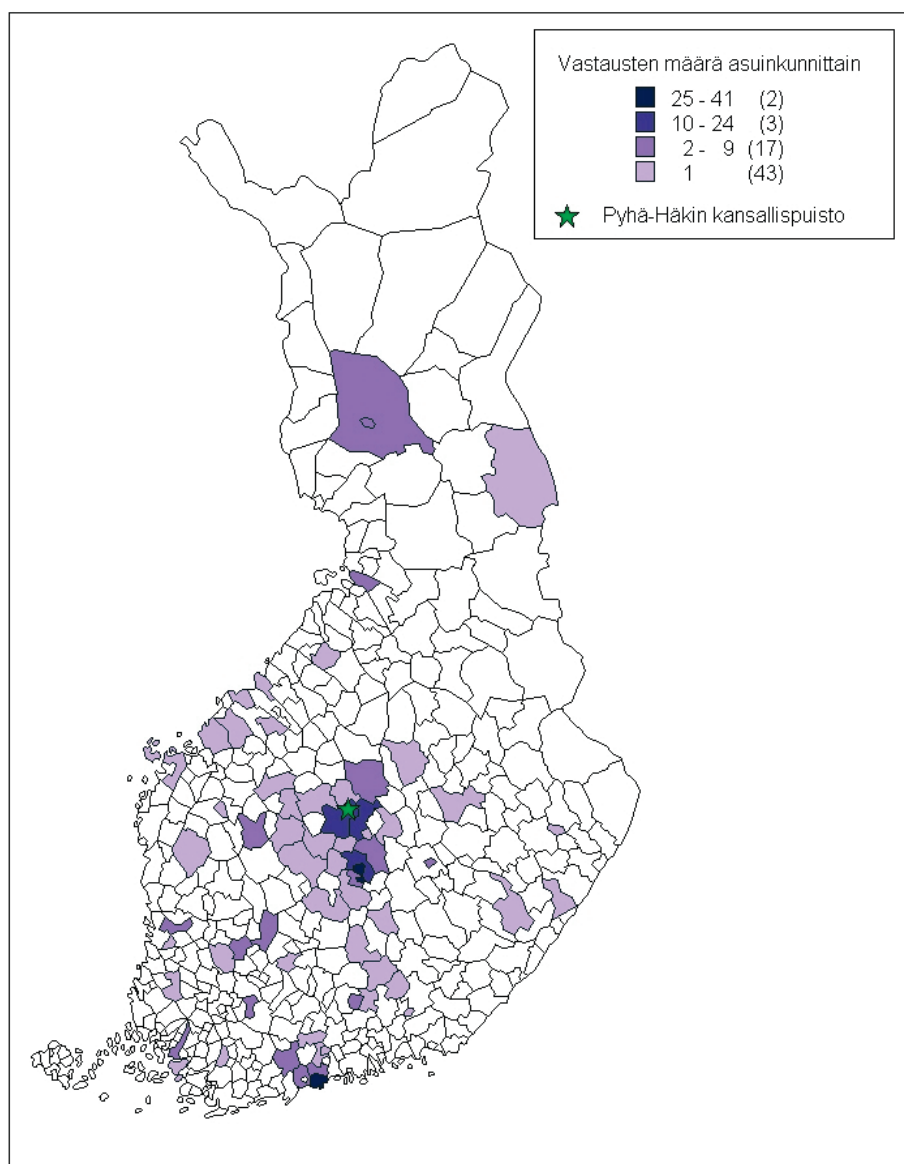
Kuva 3. Vastanneiden ikäjakauma. Vastanneiden lukumäärä (n) oli 248.



Kuva 4. Vastanneiden ammatillinen koulutus sukupuolen mukaan (n = 248).

Vastaajista 85 % asui vakituisesti Suomessa. Eniten vastauksia tuli Jyväskylässä (41), Helsingissä (25), Jyväskylän maalaiskunnassa (16), Saarijärvellä (16), Äänekoskella (13), Tampereella (7) ja Laukaassa (6) asuvilta henkilöiltä (kuva 5). Kävijöiden asuinkunnista viisi yleisintä olivat samat kuin vuonna 1975 toteutetussa käyttötutkimuksessa, vain järjestys oli hieman erilainen (Palokangas 1975).

Tutkimukseen vastanneista 15 % ilmoitti kotimaakseen muun maan kuin Suomen. Tämä vastaa varsin hyvin puiston pitkäaikaisen luonto-oppaan, Risto Pynnösen, näkemystä ulkomaalaisten kävijöiden osuudesta Pyhä-Häkin kansallispuistossa. Vastaajien kotimaat näkyvät taulukossa 4. Pynnösen kokemuksen mukaan ulkomaalaisia kävijöitä tulee Pyhä-Häkkiin eniten Saksasta, toiseksi eniten Alankomaista, kolmanneksi eniten Tšekistä ja neljänneksi eniten Sveitsistä ja Itävallasta (Risto Pynnönen, henk.koht. tiedonanto 9.1.2008). Vuonna 1975 toteutetussa käyttötutkimuksessa ulkomaalaisten osuudeksi saatiin 12 % kävijöistä (Palokangas 1975).



Kuva 5. Vastanneiden kotimaisten kävijöiden asuinkunnat (n = 204). © Metsähallitus 2008

Taulukko 4. Vastaajien kotimaa.

| Kotimaa | kpl | % |
|-----------------------------------------|------------|------------|
| Suomi | 231 | 85 |
| Saksa | 18 | 7 |
| Ranska | 5 | 2 |
| Tšekki | 4 | 1 |
| Puola | 3 | 1 |
| Alankomaat | 2 | 1 |
| Australia | 2 | 1 |
| Espanja | 2 | 1 |
| Israel | 1 | 0 |
| Luxemburg | 1 | 0 |
| Sveitsi | 1 | 0 |
| Unkari | 1 | 0 |
| Viro | 1 | 0 |
| Muu kuin Suomi, ei määritelty tarkemmin | 1 | 0 |
| Yhteensä | 273 | 100 |

3.1.2 Kävijöiden seuruetiedot

Vastaajista 7 % oli liikkeellä yksin. 78 % kävijöistä oli liikkeellä 2–5 henkilön seurueena, ja 14 %:lla seurueen koko oli 6 henkilöä tai enemmän. Suurimman ryhmän koko oli 60 henkilöä. Yleisin seuruekoko oli kaksi henkilöä ja keskiarvo 4,6 henkilöä.

Seurueista 27 %:ssa oli mukana alle 15-vuotiaita lapsia. Lapsia oli tällöin mukana useimmiten kaksi. Lasten yleisin ikä oli 8 vuotta ja nuorimmat olivat alle 1-vuotiaita. Liikuntaesteisiä oli mukana yhdessä prosentissa seurueista.

Yleisimmin Pyhä-Häkkiin tultiin oman perheen jäsenten seurassa (taulukko 5). Koulu-, opiskelu- ja muiden ryhmämatkalaisten osuudet saattavat olla hieman totuutta alhaisemmat, sillä ryhmämatkalaisilla ei välttämättä ollut aikaa jäädä täyttämään kyselylomaketta ryhmän yhteisen aikataulun vuoksi. Myös suurin osa koululaisista rajautui pois tutkimuksesta, koska he olivat alle 15-vuotiaita. 2 % vastaajista oli valinnut seurueen koostumukseksi kohdan ”muu”. Nämä vastaukset jakaantuivat seurustelukumppaniin (5 mainintaa) ja ympäristönsuojelijoihin (1).

Taulukko 5. Seurueen koostumus.

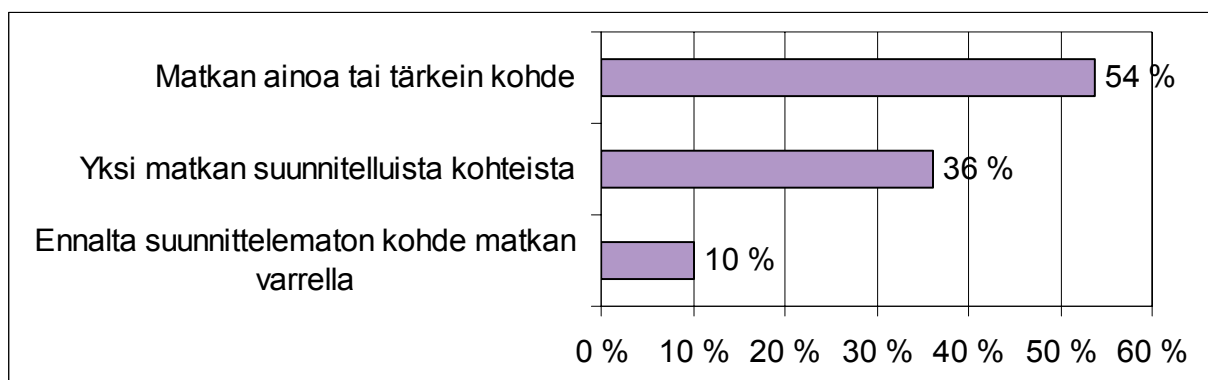
| Seurueen koostumus | kpl | % |
|-------------------------------------------------|------------|------------|
| Oman perheen jäsenet | 155 | 62 |
| Ystävät | 56 | 22 |
| Muut sukulaiset | 12 | 5 |
| Työtoverit | 6 | 2 |
| Kerho, yhdistys, tms. | 5 | 2 |
| Opiskeluryhmä | 5 | 2 |
| Koululuokka | 3 | 1 |
| Eläkeläisryhmä | 2 | 1 |
| Matkatoimiston tai muun matkanjärjestäjän ryhmä | 2 | 1 |
| Muu | 6 | 2 |
| Yhteensä | 252 | 100 |

3.2 Käynti Pyhä-Häkin kansallispuistossa

3.2.1 Kohteen tärkeys

Yli puolet (54 %) vastaajista ilmoitti Pyhä-Häkin olevan tämän matkansa ainoa tai tärkein kohde (kuva 6). Reilu kolmannes kertoi Pyhä-Häkin olleen yksi matkan suunnitelluista kohteista. Muita suunniteltuja kohteita olivat muut kansallispuistot (yhteensä 12 mainintaa), Saarijärven seutu (10), mökki (6), Julmat lammit (5) ja muut retkeilykohteet (4). Lisäksi mainintoja saivat Helsinki (5), Jyväskylä (4), Lappi (4), historiakohteet tai museot (4) sekä yksittäiset paikkakunnat lähinnä Pohjanmaalla (17).

Vain 10 % vastaajista kertoi tulleensa Pyhä-Häkkiin ennalta suunnittelematta. Tällöin matkan pääkohteita olivat mm. Oulu (4 mainintaa), mökki (2), lomailu (2), Lappi (2) ja yksittäiset paikkakunnat eri puolilla Suomea (9).

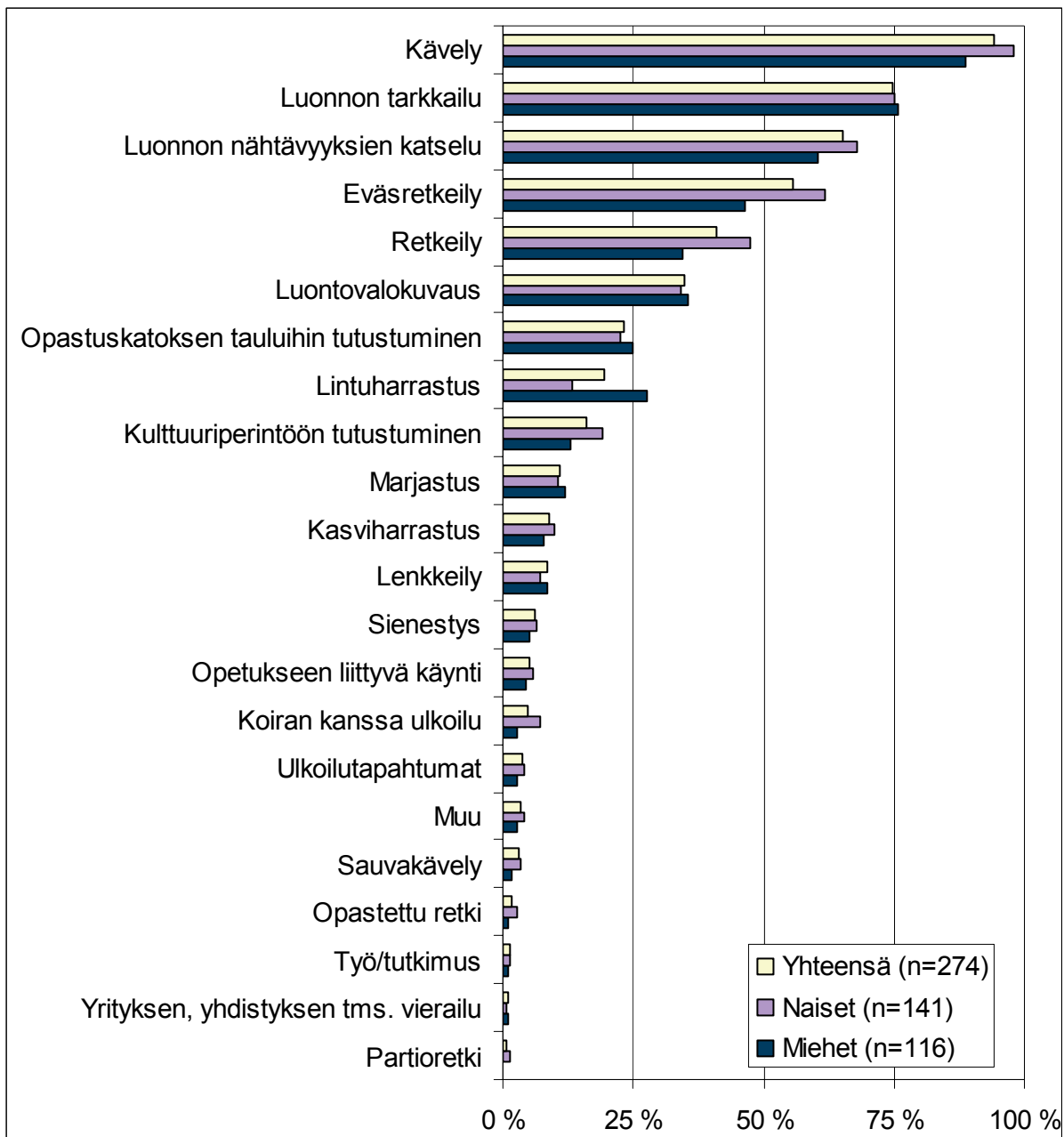


Kuva 6. Pyhä-Häkin kansallispuiston tärkeys matkan kohteena (n = 260).

3.2.2 Kävijöiden ulkoilu- ja luontoharrastukset

Suosituimpia harrastuksia Pyhä-Häkissä olivat kävely, luonnon tarkkailu, luonnon nähtävyyksien katselu sekä eväretkeily (kuva 7). Pääosa harrastuksista oli jokseenkin yhtä suosittuja sekä miesten että naisten keskuudessa. Eväretkeily oli selvästi suosittumpaa naisten kuin miesten keskuudessa. Vastaavasti lintuharrastus oli suosittumpaa miesten keskuudessa. Harrastelistan ulkopuolisia muita harrasteita olivat yhdessäolo perheen kanssa (2 mainintaa) sekä pyöräily, makkaranpaisto, virkistäytyminen, tutustuminen metsän kehitykseen ja alueen esittely ulkomaalaiselle vieraalle.

Vastaajat osallistuivat useimmiten neljästä kuuteen eri harrastukseen (taulukko 6). Harrastusten lukumäärässä ei ollut juurikaan eroja miesten ja naisten välillä.



Kuva 7. Pääasialliset harrastukset, joihin osallistuttiin tai aiottiin osallistua tällä käynnillä Pyhä-Häkin kansallispuistossa.

Taulukko 6. Harrastusten lukumäärä tällä käynnillä Pyhä-Häkin kansallispuistossa (n = 274).

| Harrastusten lukumäärä | Miehet | Naiset | Kaikki |
|------------------------------|--------|--------|--------|
| 1–3 aktiviteettia | 30 % | 28 % | 29 % |
| 4–6 aktiviteettia | 51 % | 52 % | 51 % |
| 7–9 aktiviteettia | 19 % | 15 % | 18 % |
| 10 aktiviteettia tai enemmän | 0 % | 5 % | 3 % |

Noin puolet vastaajista nosti käynnin tärkeimmäksi harrastukseksi joko luonnon tarkkailun tai luonnon nähtävyyksien katselun (taulukko 7). Naisista yli viidesosa koki myös retkeilyn käynnin tärkeimmäksi harrastukseksi.

Taulukko 7. Vastanneiden tärkeimmät aktiviteetit tällä käynnillä Pyhä-Häkin kansallispuistossa (n = 205).

| Harrastus | Mies | Nainen | Yhteensä |
|---------------------------------|------|--------|----------|
| Luonnon tarkkailu | 28 % | 23 % | 25 % |
| Luonnon nähtävyyksien katselu | 26 % | 18 % | 20 % |
| Retkeily | 7 % | 21 % | 16 % |
| Kävely | 11 % | 11 % | 12 % |
| Eväsretkeily | 11 % | 12 % | 12 % |
| Muu | 2 % | 4 % | 3 % |
| Luontovalokuvaus | 4 % | 3 % | 3 % |
| Lintuharrastus | 5 % | 1 % | 2 % |
| Kulttuuriperintöön tutustuminen | 0 % | 4 % | 2 % |
| Marjastus | 2 % | 1 % | 1 % |
| Sauvakävely | 1 % | 0 % | 0 % |
| Kasviharrastus | 1 % | 0 % | 0 % |
| Opetukseen liittyvä käynti | 0 % | 1 % | 0 % |
| Koiran kanssa ulkoilu | 0 % | 1 % | 0 % |
| Opastettu retki | 0 % | 1 % | 0 % |
| Ulkoilutapahtumat | 1 % | 0 % | 0 % |

3.2.3 Kävijöiden alueellinen jakautuminen

Pyhä-Häkin kansallispuisto on kooltaan varsin pieni ja yhtenäinen. Kaikki vastaajat yhtä lukuun ottamatta olivat käyneet opastuspaikalla, joka onkin selkeä kansallispuiston sisääntuloväylä (taulukko 8). Kolmesta rengasreitistä pisin eli 6,5 km:n mittainen Kotajärven polku oli selvästi suosituin (64 % vastaajista kiersi sen). Poika-ahon torpalla, puiston toisella laidalla oli vierailut tai aikoi vierailu 9 % vastaajista. Muita listauksen ulkopuolisia käyntikohteita olivat mm. lakkasuo (2 mainintaa), Riippilehto (1) ja Kaakkolammit (1).

Taulukko 8. Käyntien alueellinen jakautuminen Pyhä-Häkin kansallispuistossa (n = 274). Käynnillä oli mahdollista vierailu useammassa paikassa.

| Käyntikohte | kpl | % |
|-----------------------------|------------|-----|
| Opastuspaikka | 273 | 100 |
| Iso Puu | 246 | 90 |
| Kotajärven keittokatos | 214 | 78 |
| Kotajärven polku 6,5 km | 175 | 64 |
| Mastomäen polku 3 km | 66 | 24 |
| Riihinevan kierros 1,4 km | 31 | 11 |
| Poika-ahon torppa | 25 | 9 |
| Jokin muu | 5 | 2 |
| Vastanneita yhteensä | 274 | |

3.2.4 Käynnin kesto ja toistuvuus

Pyhä-Häkin retkeilijät ovat päiväretkeläisiä, sillä puistossa ei saa yöpyä. Vastaajien viipymä Pyhä-Häkissä oli keskimäärin 3,5 tuntia (3 h 36 min, n = 258). Naisten ja miesten viipymän välillä ei ollut juurikaan eroa.

Kyselyssä selvitettiin myös, kuinka kauan kävijät viipyivät Pyhä-Häkissä tai Saarijärven seudulla yhteensä. Tämän kysymyksen vastausprosentti jäi melko alhaiseksi (74 %, n = 203). Kysymykseen vastanneista 43 % oli yöpynyt lähiseudulla (taulukko 9). Yleisimmin yöpyjät olivat viettäneet alueella vain yhden yön (25 % yöpyjistä). Vähintään seitsemän vuorokautta yöpyneitä oli kuitenkin yhteensä 22 %, mikä nosti yöpyjien keskimääräisen viipymän 4,6 vuorokauteen. Päiväkävijöiden kokonaisviipymä Saarijärven seudulla oli keskimäärin 4,5 tuntia.

Puiston lähiseudulla yöpyneistä suurin osa oli yöpynyt vuokramökissä (29 % tiedon kertoneista) tai omassa mökissä (23 %, taulukko 10). Noin neljännes vastaajista ilmoitti yöpyneensä jossain muualla. Muualla yöpyneitä olivat mm. tuttavien luona (12 %), teltassa (6 %) ja sukulaisten luona yöpyneet (3 %).

Yli puolet vastaajista (52 %) oli alueella ensimmäistä kertaa (kuva 8). Ensikertalaisten osuus oli suuri verrattuna esimerkiksi Isojärven kansallispuistoon, missä vain 35 % vuonna 2005 tehdyn kävijätutkimuksen vastaajista ilmoitti olevansa alueella ensimmäistä kertaa (Metsähallitus 2006). Pyhä-Häkin vuonna 1975 toteutetussa käyttötutkimuksessa ensikertalaisten osuus oli 59 % (Palo-kangas 1975).

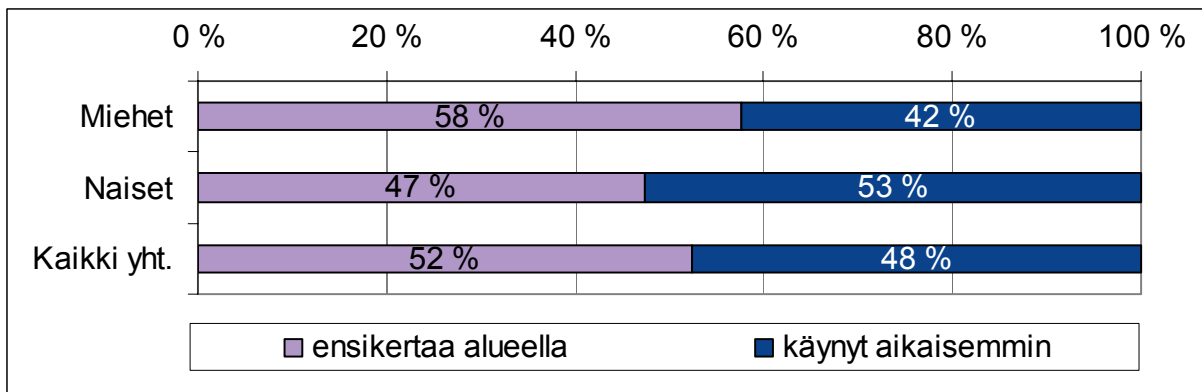
Vastaajista 48 % oli vierailut Pyhä-Häkissä aiemmin. Aiemmin käyneet olivat vierailleet Pyhä-Häkissä viimeisen viiden vuoden aikana keskimäärin 3 kertaa (keskiarvo 3,2, mediaani 2, minimi 0, maksimi 50 kertaa). 26 %:lla vastaajista edellinen vierailukäynti oli vanhempi kuin viiden vuoden takainen. Aiemmin puistossa vierailleet olivat käyneet alueella ensimmäisen kerran keskimäärin 17 vuotta sitten ja viimeksi 6 vuotta sitten (taulukko 11).

Taulukko 9. Päiväkävijöiden ja yöpyjien osuus sekä käynnin kesto (tunteja/vuorokausia) sukupuolen mukaan jaoteltuna Pyhä-Häkin kansallispuistossa ja Saarijärven seudulla yhteensä (n = 203).

| Yöpymistapa | n | % vastaajista | Keskiarvo (vrk) | Min | Med | Max |
|-----------------------------|----|------------------|--------------------|-----|-----|-----|
| Hotellissa | 8 | 8 | 3,6 | 1 | 4 | 9 |
| Vuokramökissä | 28 | 29 | 5,7 | 1 | 6 | 18 |
| Omassa mökissä | 22 | 23 | 4,8 | 1 | 4 | 14 |
| Asuntoautossa tai -vaunussa | 13 | 13 | 1,7 | 1 | 1 | 4 |
| Muualla | 26 | 27 | 4,0 | 1 | 2 | 26 |

Taulukko 10. Vastanneiden yöpymisten määrä yöpymistavoittain Pyhä-Häkin kansallispuiston lähistöllä (n = 97).

| Kävijäryhmä | n | Osuus % | Käynnin kesto | | | | |
|--------------|-----|------------|---------------|----------|-------|-------|--------|
| | | | Keskiarvo | Mediaani | Moodi | Min | Max |
| Päiväkävijät | 115 | 57 | 4,5 h | 4 h | 4 h | 1 h | 13 h |
| Miehet | 45 | 39 | 4,9 h | | | 1 h | 12 h |
| Naiset | 63 | 55 | 4,2 h | | | 2 h | 13 h |
| Yöpyjät | 88 | 43 | 4,6 vrk | 3 vrk | 1 vrk | 1 vrk | 30 vrk |
| Miehet | 43 | 49 | 4,1 vrk | | | 1 vrk | 18 vrk |
| Naiset | 43 | 49 | 5,1 vrk | | | 1 vrk | 30 vrk |



Kuva 8. Käynnin toistuvuus (miehet n = 111, naiset n = 133, kaikki yht. n = 248).

Taulukko 11. Vastanneiden aiempien Pyhä-Häkin kansallispuistossa käyntien ajoittuminen (n = 100).

| Käynti | Keskiarvo | Med | Min | Max |
|----------------------------------|-----------|------|------|------|
| Ensimmäisen kerran käynyt | | | | |
| Vuonna | 1990 | 1995 | 1955 | 2006 |
| Vuotta sitten | 17 | 12 | 52 | 1 |
| Viimeksi käynyt | | | | |
| Vuonna | 2001 | 2005 | 1969 | 2007 |
| Vuotta sitten | 6 | 2 | 38 | 0 |

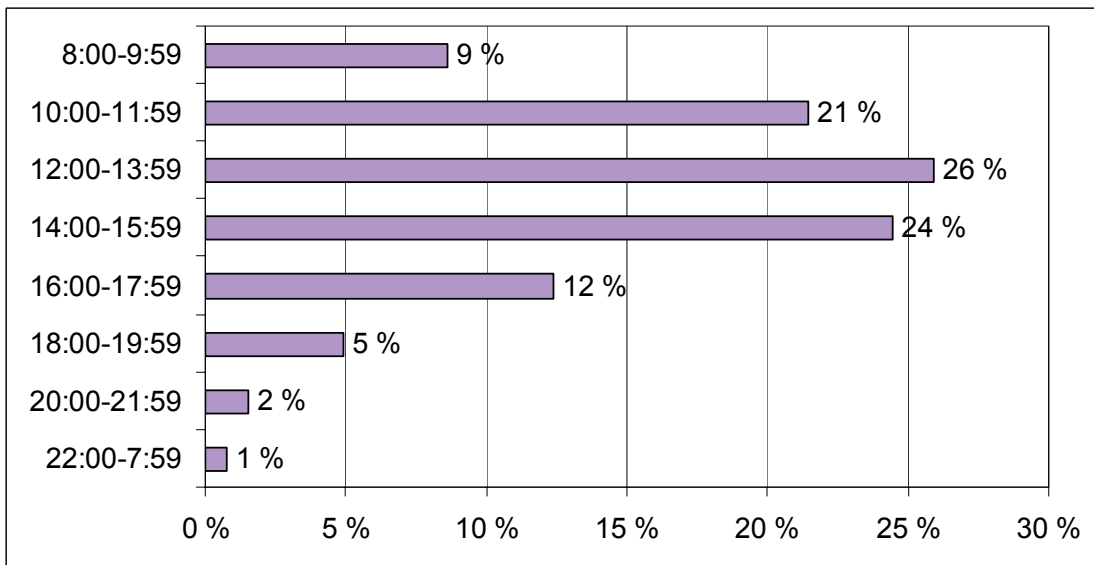
3.2.5 Saapuminen alueelle

Puolet tutkimukseen vastanneista oli saapunut Pyhä-Häkkiin heinä- tai elokuussa (kuva 9). Huhtikuussa aineistoa kerättiin vain kuukauden viimeinen viikko, syyskuussa puolestaan 2,5 ensimmäistä viikkoa. Yleisin alueelle saapumispäivä oli lauantai (25 %), mutta muuten saapumisia osui melko tasaisesti eri viikonpäiville (kuva 10).

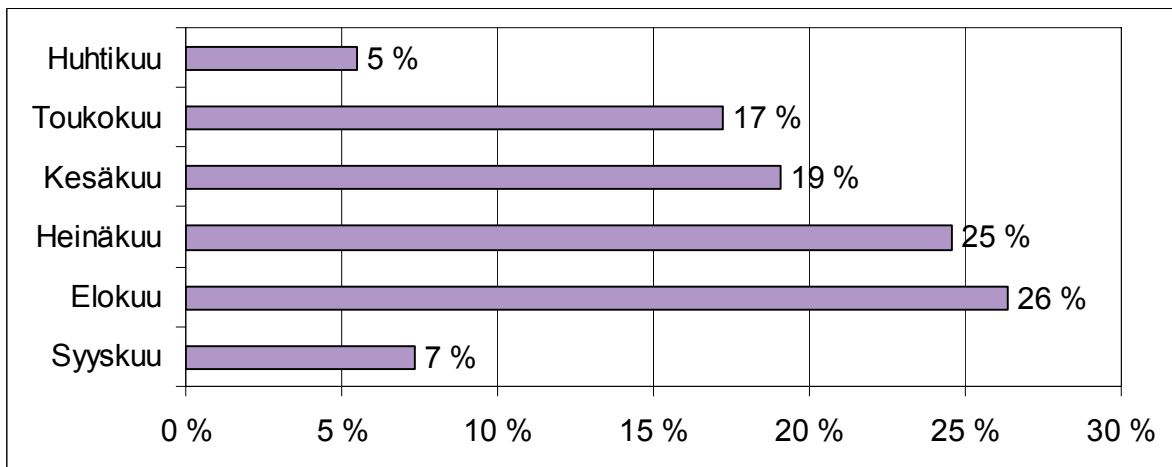
Miltei kolme neljäsosaa vastaajista saapui Pyhä-Häkkiin kello kymmenen ja kello kuudentoista välillä (kuva 11). Tulos on hyvin samankaltainen kuin vuoden 1975 käyttötutkimuksessa (Palo-kangas 1975). Tietoa kävijöiden saapumisajankohdista voidaan hyödyntää mm. oppaan paikalla-oloaikojen tarkastelussa.

Pyhä-Häkin kansallispuisto on sijainniltaan hieman syrjässä eikä sinne pääse julkisilla kulkuyhteyksillä. Ylivoimaisesti suurin osa vastaajista olikin saapunut Pyhä-Häkkiin henkilöautolla (kuva 12). Linja-autolla tulleiden osuus jäi yllättävän pieneksi (3 %). Osuutta voi pienentää todellisuudesta se, että ryhmämatkailijat eivät ehkä täyttäneet kyselylomaketta yhtä usein kuin pienemmän seurueen kanssa matkustavat.

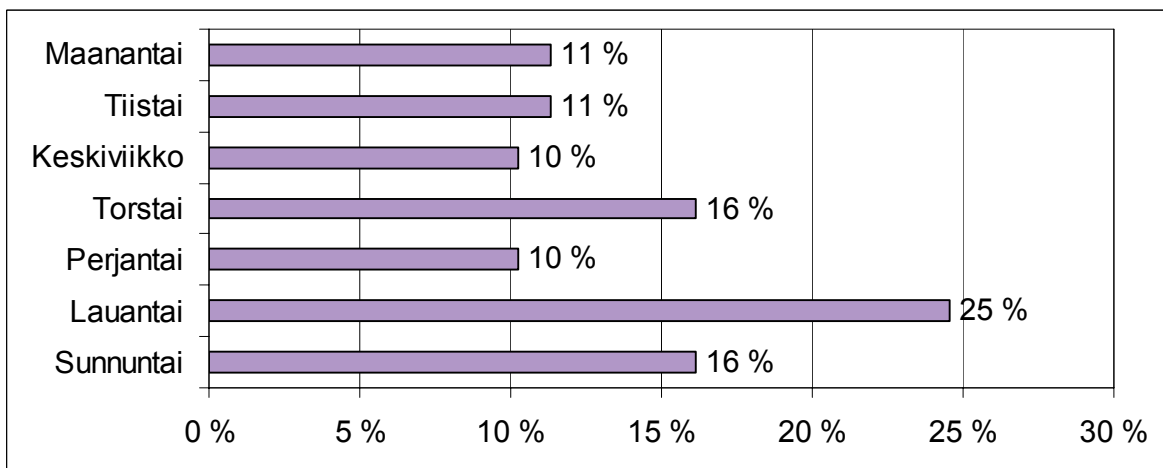
Kaikki vastaajien Pyhä-Häkkiin matkustamisessaan käyttämät liikennevälineet on esitetty kuvassa 13. Kohtaan ”jokin muu” sisältyivät maininnat lautasta (3) ja laivasta (1).



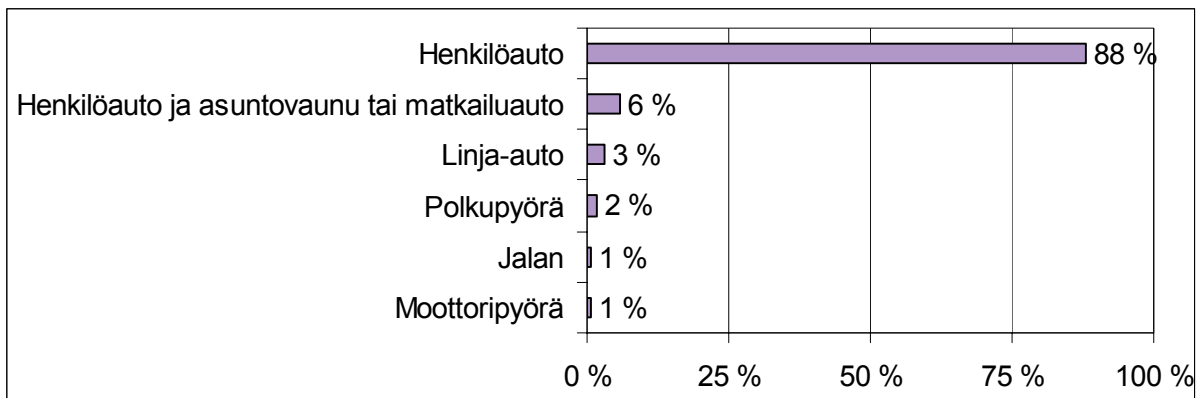
Kuva 9. Saapuminen Pyhä-Häkin kansallispuistoon kuukausittain (n = 273).



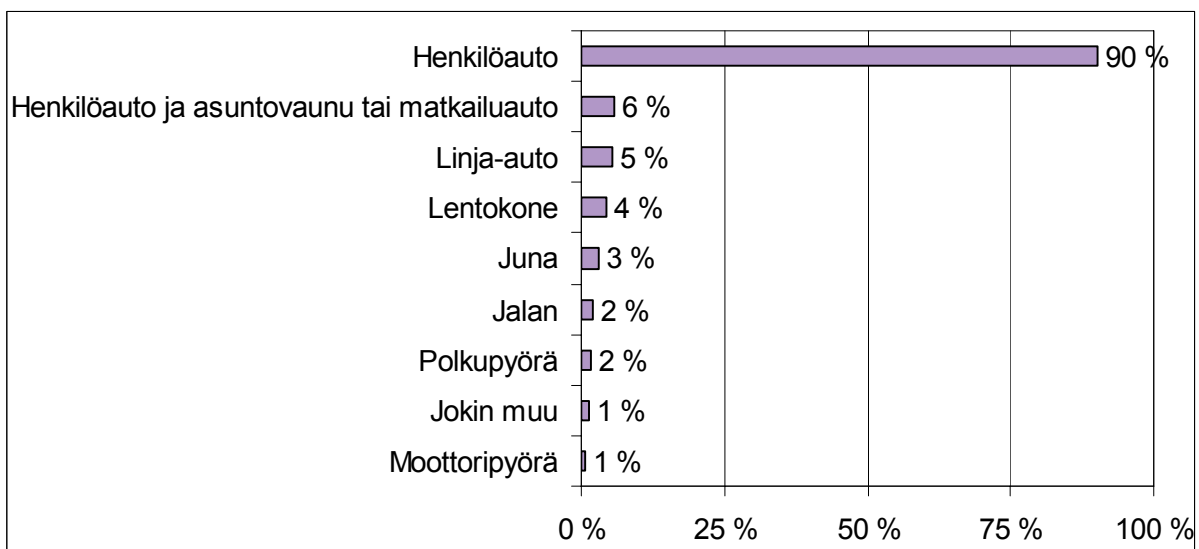
Kuva 10. Saapuminen Pyhä-Häkin kansallispuistoon viikonpäivittäin (n = 273).



Kuva 11. Saapuminen Pyhä-Häkin kansallispuistoon saapumisajankohdan mukaan (n = 266).



Kuva 12. Vastanneiden viimeisin kulkuneuvo Pyhä-Häkin kansallispuistoon saavuttaessa (n = 274).



Kuva 13. Kulkuneuvot, joita vastanneet käyttivät matkallaan Pyhä-Häkin kansallispuistoon. (n = 274). Matka on voitu tehdä useammalla kulkuneuvolla.

3.2.6 Käyntiin liittyvä rahankäyttö

Tutkimuksen vastaajia pyydettiin arvioimaan, kuinka paljon he käyttivät kaikkiaan rahaa tähän käyntiin liittyviin erilaisiin menoihin. Vastauksen saattoi antaa joko henkilökohtaisina kuluina tai perheen tai seurueen yhteiskuluina. Rahankäyttöä pyydettiin myös erittelemään sen mukaan, oliko rahaa käytetty tällä tai lähialueella vai matkan varrella tai kotipaikkakunnalla. Kysymys koettiin kokonaisuudessaan vaikeaksi ja vastaukset olivat hyvin kirjavia. Moni oli jättänyt kohdan kokonaan tyhjäksi tai kirjannut ainoastaan, montako ajokilometriä tuli kotoa Pyhä-Häkkiin. Kilometrimäärä pyydettiin ilmoittamaan edestakaisena, mutta useista vastauksista kävi ilmi, että matka oli ilmoitettu vain yhdensuuntaisena. Selkeimmät näistä virheistä korjattiin, mutta virhettä ei käyty systemaattisesti läpi lomake lomakkeelta.

Vastaajien antamien tietojen perusteella rahankäyttöä kuvataan tässä kahden keskiluvun, mediaanin ja keskiarvon, avulla. Mediaani ilmaisee keskimmäisen arvon jakaen havaintoaineiston kahteen yhtä suureen osaan. Mikäli rahankäyttöarvio on annettu koko seurueelle, luku on jaettu seurueen henkilömäärällä. Lukemiin tulee suhtautua varauksella mm. siksi, että niihin on laskettu mukaan matkan pituus kerrottuna kilometrikorvauksella (0,40 €), ja sen lisäksi myös mahdollises-

ti ilmoitettu polttoaineeseen käytetty rahasumma, jolloin polttoainekulut tulevat mukaan kahteen kertaan. Toisaalta se, että kilometrimäärät on osassa vastauksista ilmoitettu vain yhdensuuntaisina vastaavasti alentaa summaa. Tuloksen luotettavuutta heikentää myös alhainen vastausprosentti. Laskennallisesti kävijä oli käyttänyt tällä käynnillä rahaa keskimäärin 243 €, mediaanin ollessa 49 € (taulukko 12). Näistä keskiluvuista mediaania voidaan pitää luotettavampana, koska sitä eivät vääristä muutamat lähinnä ulkomaalaisten vastaajien käyttämät poikkeavan suuret rahasummat. Luottamusväli kuvaa keskiarvon luotettavuutta. Käytetyn rahan keskiarvo asettuu 95 %:n todennäköisyydellä välille 141–345 €.

Rahankäyttöön liittyen haluttiin lisäksi selvittää, kuinka paljon rahaa kävijät jättivät Pyhä-Häkkiin tai sen lähialueelle. Pyhä-Häkissä rahankäyttömahdollisuuksia ei juuri ole, joten tässä tapauksessa kävijät ovat todennäköisesti arvioineet Saarijärven seudulla käyttämiään rahasummia. Tässä laskennassa jätettiin kokonaan huomiotta kohdat ryhmämatkan hinta, julkisten kulkuvälineiden kustannukset sekä matkan pituus kotoa Pyhä-Häkkiin. Huomioon otettiin kaikki ne vastaukset, joissa oli rastitettu jompikumpi kohdista ”arvioin henkilökohtaiset kuluni” tai ”arvioin perheen tai seurueen kokonaiskulut”. Oletuksena oli, että jos jompikumpi kohdista on rastitettu, tyhjät kohdat myöhemmissä kohdissa tarkoittavat arvoa 0 €. Vastaajien määräksi näillä perusteilla muodostui 208 ja alueella käytetyn rahasumman keskiarvoksi 43 €, josta noin puolet käytettiin majoitukseen (taulukko 13). Vastaavalla tavalla laskettiin myös, paljonko rahaa oli käytetty eriteltyihin menoihin keskimäärin matkan varrella tai kotipaikkakunnalla.

Taulukko 12. Pyhä-Häkin kansallispuistossa käyntiin liittyvä rahankäyttö.

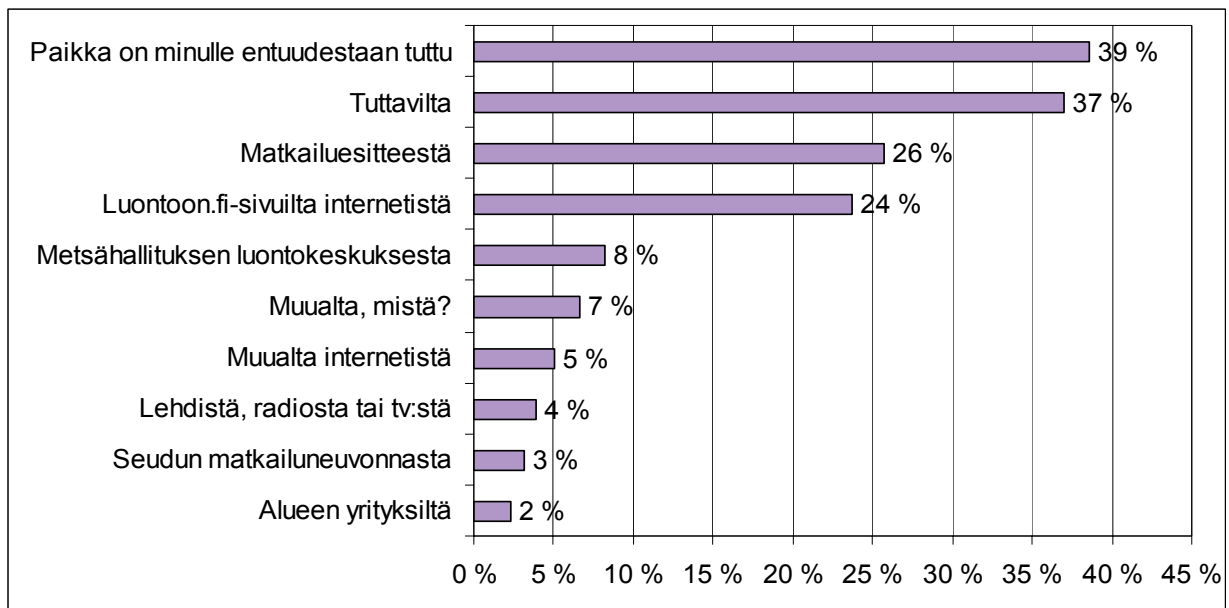
| Menot yhteensä | € / käynti | Luottamusväli |
|----------------|------------|---------------|
| Keskiarvo | 243,13 | 141–345 |
| Mediaani | 49,00 | |

Taulukko 13. Keskimääräinen rahankäyttö tällä tai lähialueella ja matkan varrella tai kotipaikkakunnalla (n = 208).

| | Tällä tai lähialueella (€) | Matkan varrella tai kotipaikkakunnalla (€) | Yhteensä (€) |
|----------------------------------------|----------------------------|--------------------------------------------|--------------|
| Polttoaine- ja muut huoltamo-ostokset | 8 | 16 | 24 |
| Ruoka- ja muut vähittäiskauppaostokset | 10 | 14 | 24 |
| Kahvila- ja ravintolaostokset | 3 | 3 | 6 |
| Majoittuminen | 22 | 6 | 28 |
| Ohjelmalvelut | 0 | – | 0 |
| Muut menot | 0 | 1 | 1 |
| Yhteensä (€) | 43 | 41 | 84 |

3.2.7 Tietolähde

Tutkimuksessa selvitettiin, mistä kävijät olivat saaneet tietoa Pyhä-Häkin kansallispuistosta. 39 prosentille kysymykseen vastanneista puisto oli jo ennestään tuttu. Muita tärkeimpiä tietolähteitä olivat tuttavat, matkailuesite sekä Luontoon.fi-verkkopalvelu (kuva 14). 7 % vastanneista oli saanut tiedon jostain muualta. Näitä muita tietolähteitä olivat kirjat (6 mainintaa), joku muu henkilö (3), kartat (3), tienvarsioasteet (3), Metsähallituksen esite (1) ja Keski-Suomen luontomuseo (1).

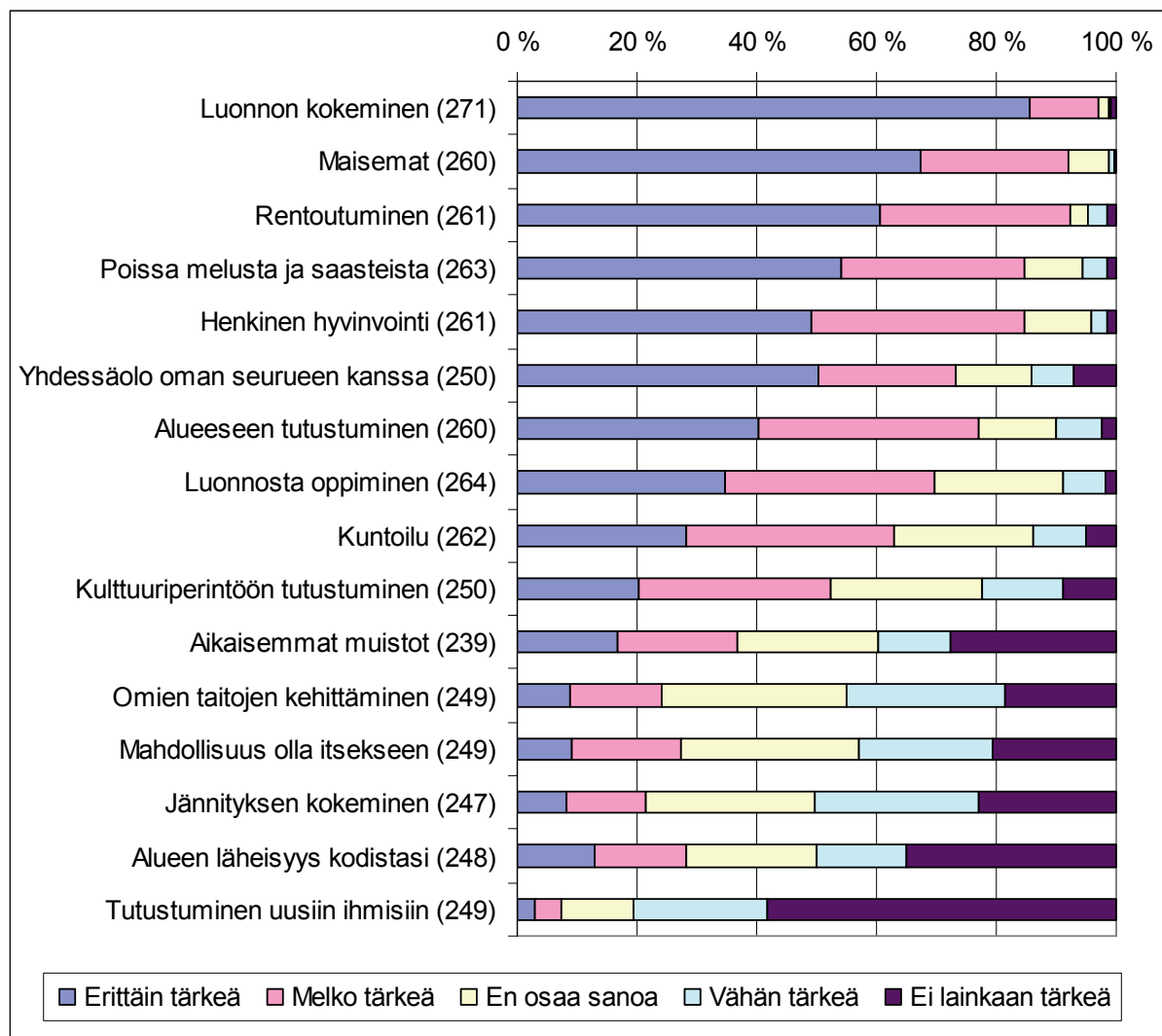


Kuva 14. Vastanneiden tietolähteet (n = 257, vastauksia yhteensä 396 kpl).

3.3 Kävijätyytyväisyys

3.3.1 Käynnin tarkoitus

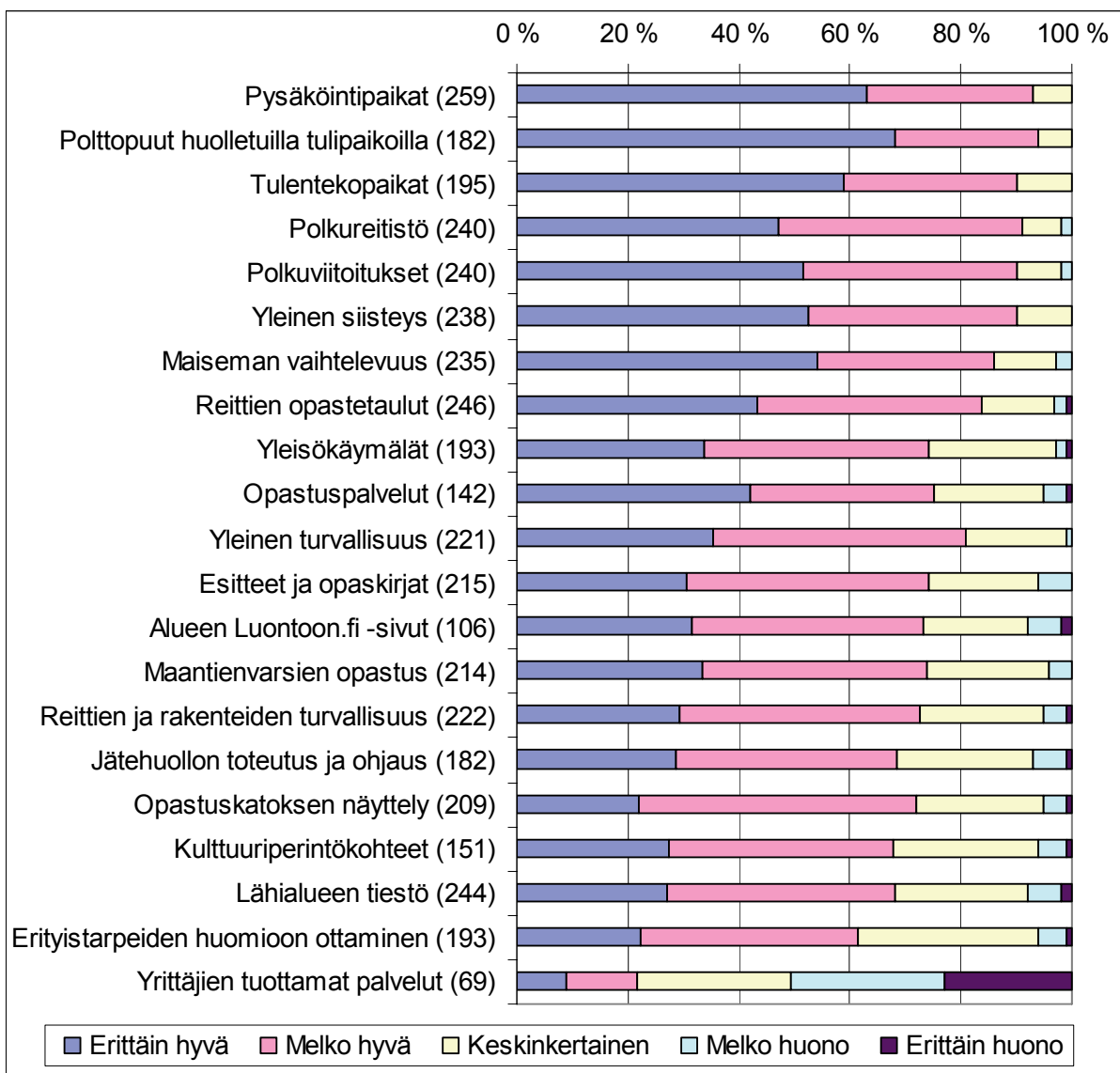
Vastaajista 85 % piti luonnon kokemista vierailullaan erittäin tärkeänä (kuva 15). Muita yleisesti tärkeiksi koettuja virkistysmotiiveja olivat maisemat, rentoutuminen sekä oleminen poissa melusta ja saasteista. Vastaavasti vähiten tärkeäksi koettiin tutustuminen uusiin ihmisiin, alueen läheisyys kodista sekä jännityksen kokeminen. Englanninkielisessä kyselylomakkeessa ”alueen läheisyys kodistasi” oli käännetty muotoon ”alueen etäisyys majoituksestasi” (distance from your accommodation).



Kuva 15. Kävijöiden virkistysmotiivit Pyhä-Häkin kansallispuistossa. Kunkin motiivin perässä suluissa oleva luku on kuhunkin kohtaan vastanneiden lukumäärä.

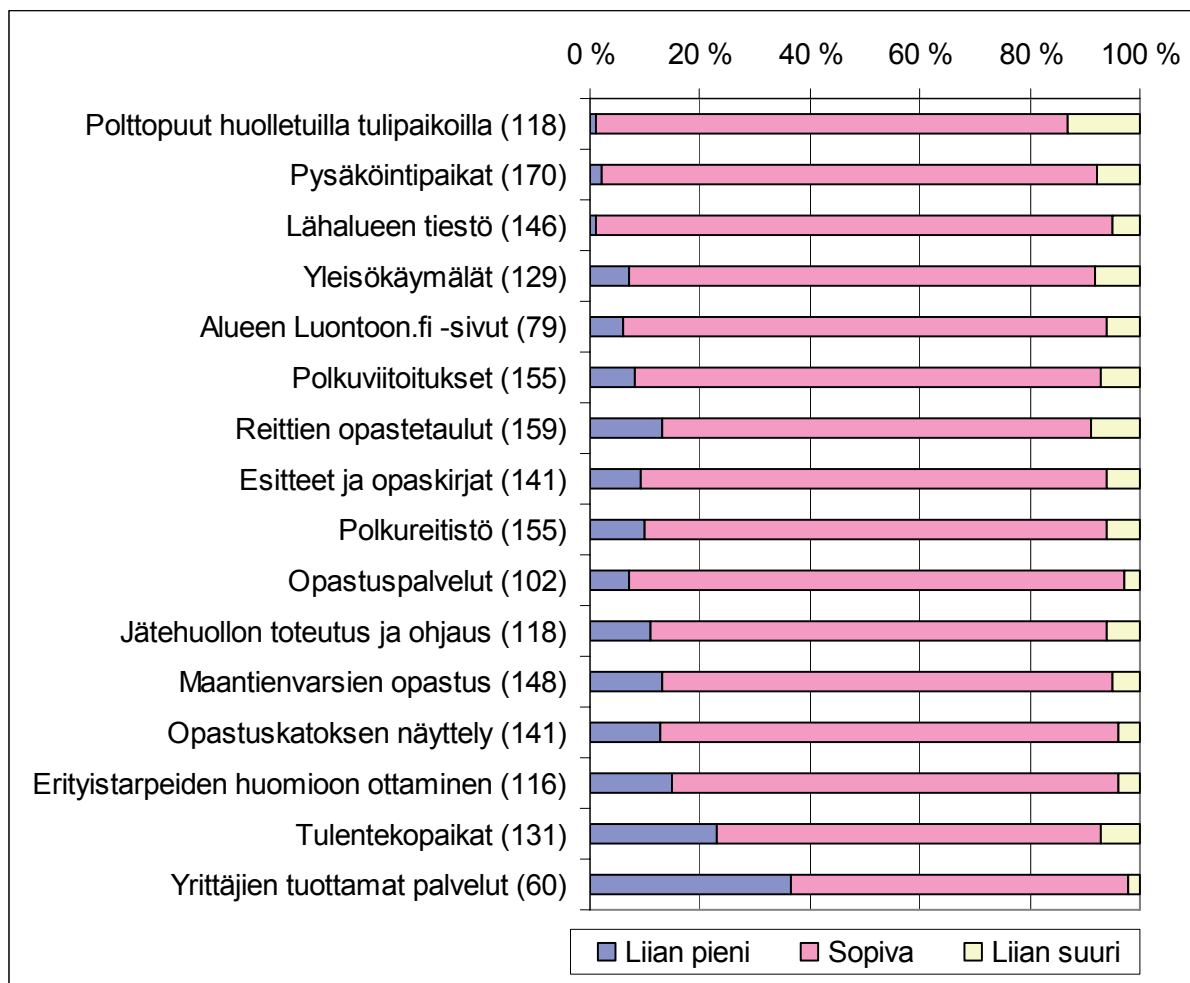
3.3.2 Kävijöiden mielipiteet alueesta, palveluista ja ympäristön laadusta

Puiston palveluiden ja ympäristön laatua pidettiin yleisesti ottaen hyvänä (kuva 16). Huonoimman arvion sai yritysten tarjoamien palveluiden laatu. Vastauksista kävi kuitenkin selvästi ilmi, että kysymys oli monessa tapauksessa hahmotettu väärin: mitä luultavimmin yritysten palveluiden laatu sai huonot arviot yksinkertaisesti siitä syystä, että näiden palveluiden määrä koettiin liian vähäiseksi, eikä palveluja oltu välttämättä edes käytetty. Jotkin kohdat olivat myös vaikeaselitteisiä: tarkoitetaanko kohdalla opastuspalvelut oppaan palveluita vai myös kaikkia puistossa liikkumista helpottavia opasteviittoja ja -rakenteita? Myös kysymys erityistarpeiden huomioon ottamisesta oli epäselvä, mikä alensi kohtaan arvionsa antaneiden määrää.



Kuva 16. Kävijöiden mielipiteet Pyhä-Häkin kansallispuiston palveluiden ja ympäristön laadusta. Kunkin palvelun tai ympäristötekijän perässä suluissa oleva luku tarkoittaa niiden vastaajien määrää, jotka olivat vastauksensa perusteella käyttäneet palvelua ja antaneet arvionsa palvelun laadusta. Kyselylomakkeessa kohdassa "Erityistarpeiden huomioon ottaminen" oli lisäselite (reittien kuljettavuus, turvallisuus, opasteet yms.). Samoin lomakkeen kohdassa "Yrittäjien tuottamat palvelut" oli lisäselite (esim. kahvilat ja ohjelmapalvelut).

Palveluiden laadun lisäksi vastaajia pyydettiin arvioimaan palveluiden määrää. Nämä kaksi asiaa vaikuttivat menneen vastaajilta hieman sekaisin ja varsinkin jäljempänä ollut palveluiden määrä - kysymys oli jäänyt usealta vastaajalta täyttämättä. Palveluiden arviointikysymys aiheutti myös arviointiasteikon tulkintaongelmia. Palveluiden laatua pyydettiin arvioimaan asteikolla 1–5, erittäin huono–erittäin hyvä. Vieressä olleessa palveluiden määrän arvioinnissa asteikko oli puolestaan 1 = liian pieni, 2 = sopiva, 3 = liian suuri. Vaikuttaa siltä, että osa vastaajista oli arvioinut määrääkin asteikolla 1 = huono, 2 = keskinkertainen, 3 = hyvä. Tämä saattaa selittää esimerkiksi sitä, että 13 prosenttia vastaajista piti polttopuiden määrää tulipaikalla liian suurena. Kaiken kaikkiaan eriteltyjen palveluiden määrää pidettiin varsin sopivana. Liian pienenä pidettiin lähinnä yrittäjien tuottamien palveluiden ja tulentekopaikkojen määriä (kuva 17).



Kuva 17. Vastanneiden mielipiteet Pyhä-Häkin kansallispuiston palvelujen määrästä. Palvelun perässä sulkeissa oleva luku tarkoittaa niiden vastaajien määrää, jotka olivat antaneet arvionsa palvelun määrän riittävydestä.

Yhteenveto palveluiden laadun ja määrän arvioista on esitetty taulukossa 14. Taulukkoon on koottu palveluiden laadun ja määrän saamat keskiarvot, jotka ovat pääosin erinomaiset. Reittien ja rakkenteiden turvallisuudessa oli pieni ero verrattaessa alkukesän ja loppukesän vastauksia. Alkukesällä keskiarvo jäi alle neljän, mutta loppukesällä nousi hieman yli neljän. Tämä johtunee siitä, että alueen pitkospuut olivat vielä alkukesästä huonossa kunnossa, mutta suurin osa niistä korjattiin kesäkuussa.

Myös opastuskatoksen näyttelyn uusiminen osui tutkimuksen toteuttamisajalle (7.9.2007). Uusimisen vaikutusta näyttelyn saamaan arvioon ei kuitenkaan voida päätellä, sillä ennen 7.9. vastauksia kyseiseen kohtaan saatiin 198 kpl ja sen jälkeen vain 10 kpl. Keskiarvo oli jokseenkin sama: 3,9 ennen ja 4,0 jälkeen. 10 täytettyä lomaketta on kuitenkin liian vähän päätelmien tekemiseen.

Jätehuollon toteutuksen ja ohjauksen saama hieman kriittisempi arvio (keskiarvo 3,8) oli oikeastaan melko yllättävä, sillä puiston parkkipaikalla on varsin toimivaksi koettu jätteidenlajittelupiste. Kriittisemmät näkemykset saattavat johtua siitä, että muualla puistossa noudatetaan roskatonta retkeilyä, eli kävijöiden tulee kantaa itse maatumattomat ja palamattomat jätteensä pois maastosta.

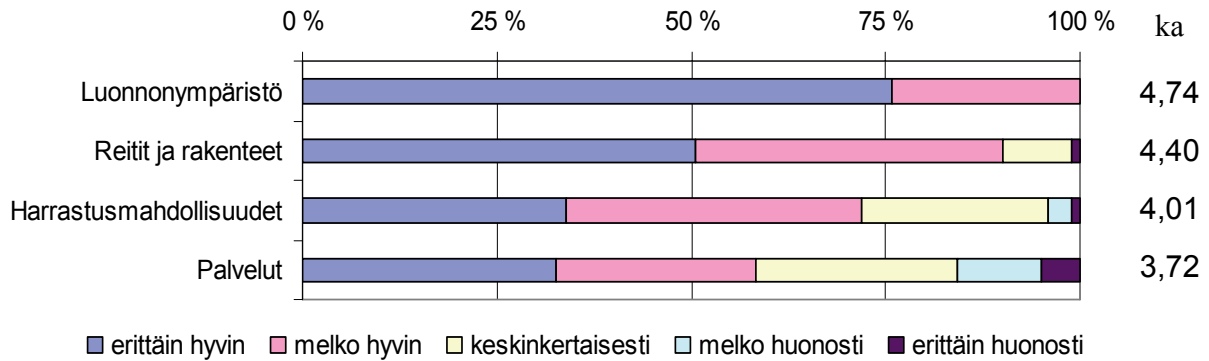
Tutkimuksessa kysyttiin vielä erikseen arviota Pyhä-Häkin palveluiden ja rakenteiden kokonaismäärästä. 46 % vastasi olevansa siihen erittäin tyytyväinen, 49 % melko tyytyväinen, 5 % ei kumpikaan, 1 % melko tyytymätön ja 0 % erittäin tyytymätön. Kysymykseen vastasi kaikkiaan 252 henkilöä ja palveluiden kokonaismäärän arvion keskiarvoksi tuli 4,4 (asteikolla 1–5, jossa 5 = erittäin tyytyväinen).

Taulukko 14. Palveluiden laadun ja määrän saamien arvioiden keskiarvot (n = 60–259). Määrissä keskiarvosta selvimmin (yli 0,1 yksikköä) poikkeavat lukemat on merkitty korostusvärein (sininen = määrä liian suuri, punainen = määrä liian pieni).

| Palvelu | Laadun keskiarvo Asteikolla 1-5, 1 = erittäin huono, 5 = erittäin hyvä | Määrän keskiarvo 1= liian pieni, 2 = sopiva, 3 = liian suuri |
|-----------------------------------------------------------------------------------------|---------------------------------------------------------------------------------|-----------------------------------------------------------------------|
| Pysäköintipaikat | 4,6 | 2,06 |
| Polttopuut huolletuilla tulipaikoilla | 4,6 | 2,12 |
| Tulentekopaikat | 4,5 | 1,84 |
| Yleinen siisteys | 4,4 | |
| Polkuviihtotukset | 4,4 | 1,99 |
| Polkureitistö | 4,4 | 1,96 |
| Maiseman vaihtelevuus | 4,4 | |
| Reittien opastetaulut | 4,2 | 1,97 |
| Yleisökäymälät | 4,1 | 2,01 |
| Yleinen turvallisuus | 4,1 | |
| Opastuspalvelut | 4,1 | 1,96 |
| Reittien ja rakenteiden turvallisuus | 4,0 | |
| MH:n aluetta koskevat internetsivut, www.luontoon.fi | 4,0 | 2,00 |
| Maantienvarsien opastus | 4,0 | 1,92 |
| Esitteet ja opaskirjat | 4,0 | 1,97 |
| Opastuskatoksen näyttely | 3,9 | 1,91 |
| Kulttuuriperintökohteet | 3,9 | |
| Jätehuollon toteutus ja ohjaus | 3,9 | 1,95 |
| Lähialueen tiestö | 3,8 | 2,04 |
| Erytistarpeiden huomioon ottaminen (reittien kuljettavuus, turvallisuus, opasteet yms.) | 3,8 | 1,90 |
| Yrittäjien tuottamat palvelut (esim. kahvilat ja ohjelmapalvelut) | 2,6 | 1,65 |

3.3.3 Kävijöiden odotusten toteutuminen

Kävijöiden odotukset toteutuivat erittäin hyvin varsinkin luonnonympäristön ja reittien sekä rakenteiden osalta (kuva 18). Sen sijaan harrastumahdollisuuksista ja palveluista osalla kävijöistä oli ehkä ollut toteutunutta korkeammat odotukset.

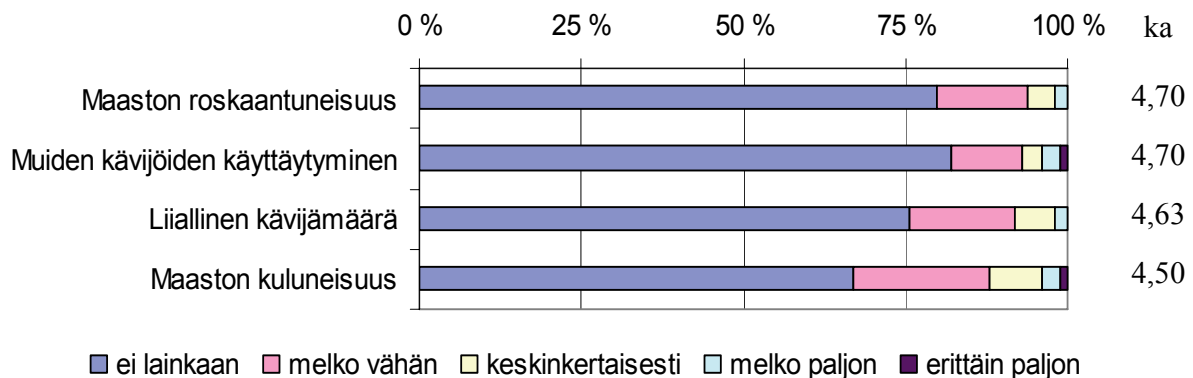


Kuva 18. Vastanneiden ennako-odotusten täyttyminen Pyhä-Häkin kansallispuistossa (n = 231...261). Ka = keskiarvo asteikolla 1–5, 1 = erittäin huonosti, 5 = erittäin hyvin.

3.3.4 Vastanneiden käyntiä häiritsevät tekijät

Vastaajat olivat kokeneet hyvin harvoin häiritsevänä maaston roskaantuneisuuden, kuluneisuuden, liiallisen kävijämäärän tai muiden kävijöiden käyttäytymisen (kuva 19).

Muutammat vastaajista olivat kokeneet jonkin muun asian häiritsevänä. Mainittuja häiriötekijöitä olivat hyttyset, kärpäset tai paarmat (5 mainintaa), pitkospuiden huono kunto (2 mainintaa), sade (1), tupakantumpit (1), koiran haukunta (1), alueen pienuus (1), vähäinen reittivalikoima (1), yöpymispaikan puute (1), rakenteiden liian suuri määrä poluilla (1), puiden kaato reitiltä (1), liian pitkä kyselykaavake (1) sekä ison puun potkijat (1).



Kuva 19 Vastanneiden Pyhä-Häkin kansallispuistossa käyntiä häirinneet tekijät ja niiden häiritsevyys (n = 235...236). Ka = keskiarvo asteikolla 1–5, 1 = häirinnyt erittäin paljon, 5 = ei häirinnyt lainkaan.

3.3.5 Kävijätyytyväisyysindeksi

Kävijätyytyväisyysindeksi on määritetty seuraavien osakohtien keskiarvona:

- tyytyväisyys palveluiden laatuun ja palveluiden kokonaismäärään
- tyytyväisyys ympäristön laatuun
- ennako-odotusten täyttyminen
- häiriötekijät.

Alueellisessa kävijätyytyväisyysindeksissä ovat mukana kaikki osa-alueiden kohdat, valtakunnallisesti vertailukelpoisessa kävijätyytyväisyysindeksissä puolestaan vain kaikissa tutkimuksissa mukana olevat kohdat. Pyhä-Häkin valtakunnallisesti vertailukelpoinen kävijätyytyväisyysindeksi oli 4,31 (asteikolla 1 = erittäin huono, ... 5 = erittäin hyvä), mikä on varsin korkea (taulukko 15). Indeksiä saattaa nostaa se, että lomakkeet olivat kävijöiden saatavilla kaiken aikaa. Mikäli tutkimus olisi toteutettu suunnitelman mukaisesti keräämällä tiedot tiettyinä aikoina kaikilta kävijöiltä, olisi lukema mahdollisesti hieman alhaisempi. Tästä antavat viitteitä asiakaspalvelupisteissä aiemmin kerätyn jatkuvan palautteen (halukkaat täyttävät) ja asiakastutkimusten (satunnaistettu otanta) vastaavat erot. Yhtä kaikki, kävijät ovat olleet Pyhä-Häkkiin varsin tyytyväisiä.

Taulukko 15. Kävijätyytyväisyyteen liittyvien osatekijöiden keskiarvot sekä näistä lasketut kävijätyytyväisyysindeksit.

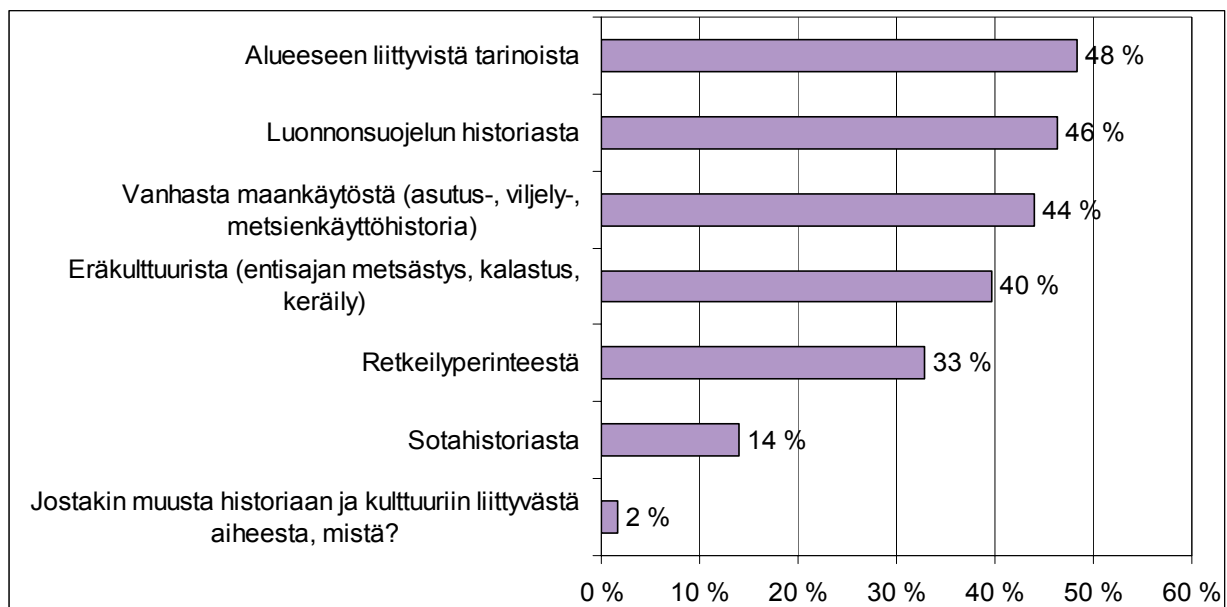
| Palvelut | Ka | Ympäristö | Ka | Odotukset | Ka | Häiriötekijät | Ka |
|------------------------------------------------------------------------------------------|-------------|-------------------------|-------------|-------------------------|-------------|----------------------------------|-------------|
| Pysäköintipaikat | 4,56 | Yleinen turvallisuus | 4,14 | Luonnon-ympäristö | 4,74 | Maaston kuluneisuus | 4,50 |
| Lähialueen tiestö | 3,83 | Yleinen siisteys | 4,43 | Harrastusmahdollisuudet | 4,01 | Maaston roskaantuneisuus | 4,70 |
| Reittien opastetaulut | 4,24 | Maiseman vaihtelevuus | 4,37 | Reitit ja rakenteet | 4,40 | Liiallinen kävijämäärä | 4,63 |
| Polkureitistö | 4,35 | Kulttuuriperintökohteet | 3,86 | Palvelut | 3,72 | Muiden kävijöiden käyttäytyminen | 4,70 |
| Polkuviihtoikset | 4,40 | | | | | | |
| Tulentekopaikat | 4,49 | | | | | | |
| Polttopuut huolletuilla tulipaikoilla | 4,62 | | | | | | |
| Yleisökäymälät | 4,06 | | | | | | |
| Jätehuollon toteutus ja ohjaus | 3,90 | | | | | | |
| Erityistarpeiden huomioon ottaminen (reittien kuljettavuus, turvallisuus, opasteet yms.) | 3,77 | | | | | | |
| Esitteet ja opaskirjat | 4,00 | | | | | | |
| Metsähallituksen aluetta koskevat verkkosivut, www.luontoon.fi | 3,96 | | | | | | |
| Opastuspalvelut | 4,13 | | | | | | |
| Maantienvarsien opastus | 4,00 | | | | | | |
| Opastuskatoksen näyttely | 3,89 | | | | | | |
| Yrittäjien tuottamat palvelut (esim. kahvilat ja ohjelmapalvelut) | 2,57 | | | | | | |
| Reittien ja rakenteiden turvallisuus | 3,95 | | | | | | |
| Palveluiden määrä | 4,39 | | | | | | |
| Aluekohtainen keskiarvo | 4,13 | | 4,24 | | 4,24 | | 4,64 |
| Vertailukelpoinen keskiarvo | 4,18 | | 4,32 | | 4,39 | | 4,64 |
| Aluekohtainen kävijätyytyväisyysindeksi | | | | 4,24 | | | |
| Valtakunnallisesti vertailukelpoinen kävijätyytyväisyysindeksi | | | | 4,31 | | | |

3.4 Valinnaiset ja aluekohtaiset kysymykset

Pyhä-Häkin kävijätutkimuksessa haluttiin selvittää lisäksi kahta alueellisesti tärkeäksi koettua kysymystä: asiakkaiden kiinnostusta historiakohteisiin sekä näkemystä tiettyjen lisäpalveluiden tarpeellisuudesta kansallispuistossa.

3.4.1 Kiinnostus historiakohteisiin

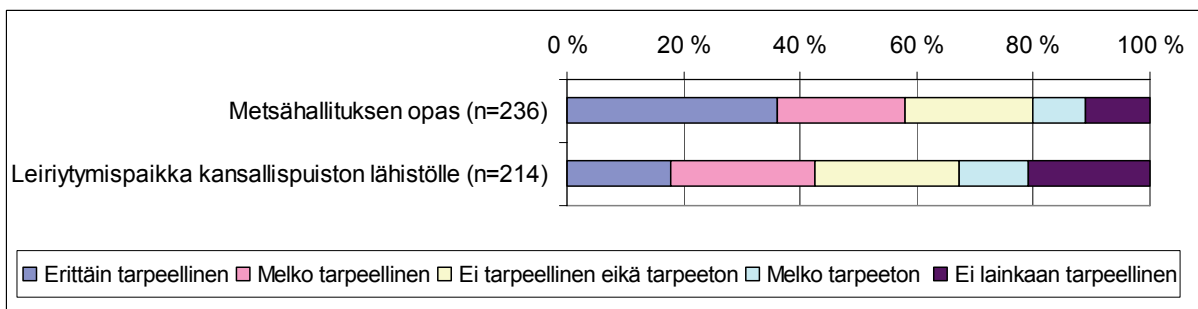
Vastaajat kokivat yleisesti historia- ja kulttuuriaiheet varsin kiinnostaviksi, sillä 91 % kaikista vastaajista oli merkinnyt olevansa kiinnostunut vähintään yhdestä aihepiiristä. Kysymykseen vastaajien keskuudessa kiinnostavimpina pidettiin alueeseen liittyviä tarinoita, luonnonsuojelun historiaa sekä vanhaa maankäyttöä (kuva 21). Valmiin vastauslistan ulkopuolelta muita kiinnostaviksi koettuja aihepiirejä olivat metsäpalot (3 mainintaa) sekä luonnontilainen metsä ja vanhat puut (1 maininta).



Kuva 21. Kiinnostus historiakohteisiin (n = 250, vastauksia yhteensä 567 kpl).

3.4.2 Lisäpalvelut

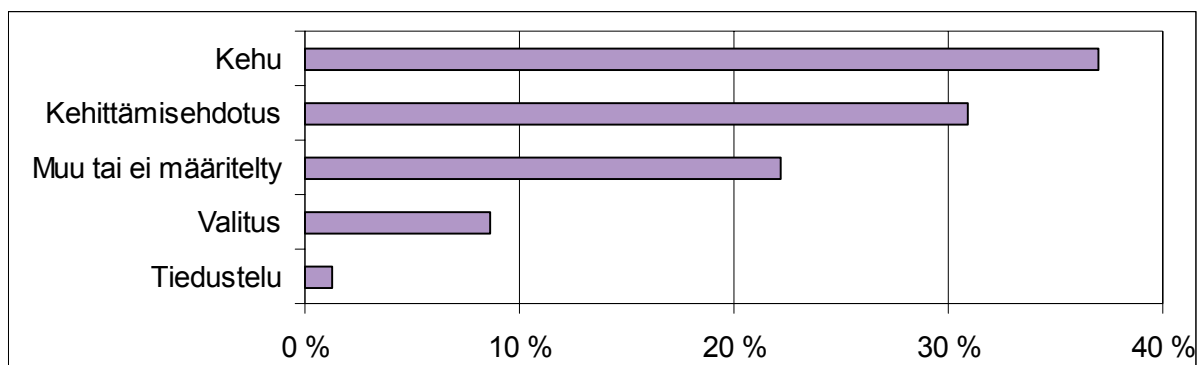
Lisäpalvelut-kysymyksellä pyrittiin selvittämään Pyhä-Häkin kävijöiden näkemyksiä tiettyjen palveluiden tarpeellisuudesta. Metsähallituksen opasta pidettiin melko tarpeellisenä (ka = 3,6, asteikolla 1–5, 1 = ei lainkaan tarpeellinen, 5 = erittäin tarpeellinen). Reilu kolmannes vastaajista (36 %) piti Metsähallituksen opasta erittäin tarpeellisenä (kuva 22). Kysymys saattoi olla hieman harhaanjohtava, sillä sanalla ”opas” voidaan ymmärtää tarkoitettavan paitsi henkilöä, myös opas-kirjaa tms. Kysyttäessä kansallispuiston lähistöllä olevan uuden leiriytymispaikan tarpeellisuutta vastaukset jakaantuivat varsin tasaisesti sekä tarpeellisuuden puolesta että vastaan (ka 3,1).



Kuva 22. Vastaajien näkemykset Metsähallituksen oppaan ja uuden leiriytymispaikan tarpeellisuudesta.

3.5 Vapaamuotoiset ajatukset

Vapaamuotoista palautetta antoi 30 % vastaajista. Valtaosa palautteista oli kehuja tai kehittämissuhteita (kuva 23).



Kuva 23. Vapaamuotoiset palautteet luokiteltuina (n = 81).

Suurin osa kehuista koski Pyhä-Häkin kansallispuiston luontoa, maisemia tai kokonaisuutta: ”Tosi ihana paikka”, ”Upea kansallispuisto! Lajissaan korvaamaton Suomessa!”. Useampia kehuja sai myös kansallispuiston opas: ”Opas oli todella hyvä. Kiitos.”, ”Henkilökohtainen opastus voittaa netin mennen tullen!”. Myös puiston hyvää hoitoa kiitettiin useammassa palautteessa. Yksittäisen kehun sai myös Poika-ahon perinnemaisema: ”Poika-ahon perinnemaisemaa kannattaa vaalia, on hieno.”

Kehittämissuosituksissa toivottiin mm. seuraavia uusia rakenteita: telttapaikka (4 mainintaa), kohdeopasteita (3) ja penkkejä polun varrelle (2), toinen tulentekopaikka (1), lintutorni (1), yöpymismahdollisuus (1) sekä grillausmahdollisuus opastuskatokselle (1). Telttailupaikan puuttumisen koettiin mm. vaikeuttavan käyntejä kauempaa Suomesta. Kahdessa palautteessa toivottiin puiston oppaan olevan paikalla pidempään: *”Hän (opas) ei ollut paikalla kun palasimme retkeltä ja olisin halunnut keskustella kokemuksista ja esittää kysymyksiä – ihan tuoreeltaan”*. Tietoa kaivattiin lisää myös vierailija-kielillä (4 mainintaa). Kolmessa palautteessa toivottiin lisää ja pidempiä polkuja alueelle: *”Uusia reittivaihtoehtoja voisi suunnitella vaikka osin hyödyntäen ympäröiviä talousmetsiäkin”*. Kahdessa palautteessa tuotiin esille myös toive liiallisen kaupallistamisen ja markkinoinnin välttämiseksi: *”Ei turistirysää”*. Myös joissain reittimerkinnöissä koettiin olevan kehitettävää: *”Isolle Puulle vievän reitin ohjeistus voisi olla selkeämpi.”*

Valitukset olivat lähinnä yksittäisiä ja kohdistuivat mm. pitkospuiden huonoon kuntoon, maankuntauran huonoon kuntoon, epäselviin reittien pituusmerkintöihin, wc-paperin puuttumiseen käymälästä ja kyselylomakkeen liialliseen pituuteen.

Muihin ja määrittelemättömiin palautteisiin luokittui kiitoksia (8 kpl) ja sekalaisia terveisiä tai kommentteja sekä palaute, joka koski kokonaan muuta aluetta.

Vapaamuotoiset palautteet on esitetty kokonaisuudessaan liitteessä 2.

4 Tulosten tarkastelu ja yhteenveto

Pyhä-Häkin kansallispuiston kävijöiden sukupuolijakauma oli varsin tasainen naisten osuuden ollessa hieman suurempi (55 %). Suurin osa kävijöistä oli 25–54-vuotiaita. Miesten keski-ikä oli 46 vuotta ja naisten 40 vuotta. Vastaajilla oli useimmiten yliopisto- tai korkeakoulutasoinen koulutus.

Eniten Pyhä-Häkkiin saapui kävijöitä Keski-Suomen alueelta, mutta kävijöitä tuli melko paljon myös pääkaupunkiseudulta, Hämeestä ja Pohjanmaalta. 15 % vastaajista asui ulkomailla. Ulkomaista eniten kävijöitä tuli Saksasta ja muista Keski-Euroopan maista.

Vastaajista valtaosa oli liikkeellä 2–5 henkilön seurueena. Yleisin seuruekoko oli kaksi henkilöä ja keskiarvo 4,6 henkilöä. Reilussa neljänneksessä seurueista oli alle 15-vuotiaita lapsia. Lapsia oli tällöin useimmiten kaksi. Liikuntaesteisiä oli yhdessä prosentissa seurueista.

Suurin osa kävijöistä oli liikkeellä oman perheensä kanssa. Toiseksi yleisimmin seurue koostui ystäväistä. Vain 3 % vastaajista ilmoitti seurueekseen koulu- tai opiskeluryhmän, mikä saattaa olla hieman todellista alhaisempi osuus.

Yli puolet vastaajista ilmoitti käynnin Pyhä-Häkissä olevan tämän matkansa ainoa tai tärkein kohde. Reilu kolmannes kertoi Pyhä-Häkin olleen yksi matkan suunnitelluista kohteista. 10 % kävijöistä oli tullut kansallispuistoon ennalta suunnittelematta.

Tärkeimmät harrastukset vierailulla Pyhä-Häkissä olivat luonnon tarkkailu, luonnon nähtävyyksien katselu, retkeily, kävely ja eväsretkeily. Myös luontokuvaus oli varsin suosittua, mutta harvemmin kuitenkaan käynnin tärkein harraste.

Suosituimmat vierailukohteet Pyhä-Häkissä olivat opastuspaikka, joka onkin selkeä kansallispuiston sisään tuloväylä, sekä Iso Puu. Reiteistä suosituin oli pisin eli 6,5 km:n mittainen Kotajärven polku, jonka kiersi 64 % vastaajista. Poika-ahon torpalla oli käynyt tai aikoi käydä 9 % vastaajista.

Pyhä-Häkin kansallispuistossa viivytettiin keskimäärin 3,5 tuntia ja Saarijärven seudulla yhteensä keskimäärin 4,5 tuntia. 43 % vastaajista oli yöpynyt lähiseudulla. Useimmin oli yövytty vain yksi yö, mutta yöpyjien keskimääräinen viipymä lähiseudulla oli 4,6 vuorokautta. Suurin osa yöpyneistä oli majoittunut vuokrattuun tai omaan mökkiin.

Vastaajista hieman yli puolet oli Pyhä-Häkissä ensimmäistä kertaa. Aiemmin puistossa vierailleet olivat käyneet alueella keskimäärin kolme kertaa viimeisen viiden vuoden aikana.

Neljännes vastaajista oli saapunut alueelle lauantaina. Myös sunnuntait ja torstait olivat suosittuja retkipäiviä. Useimmat vastanneet olivat saapuneet Pyhä-Häkkiin kello kymmenen ja kello kuudentoista välillä. Ylivoimaisesti suurin osa puiston kävijöistä oli saapunut paikalle henkilöautolla.

Kävijöiden rahankäyttöä pyrittiin arvioimaan muutamilla erilaisilla laskentamenetelmillä. Matkan kustannusten voidaan arvioida olleen keskimäärin noin 50 euroa henkilöä kohden. Pyhä-Häkissä ja sen lähialueilla rahaa käytettiin eniten majoittumiseen ja ruokaostoksiin, matkan varrella tai kotipaikkakunnalla puolestaan polttoaine- ja ruokaostoksiin.

Noin neljännes vastaajista oli saanut tietoa Pyhä-Häkin kansallispuistosta matkailuesitteestä tai Luontoon.fi-verkkopalvelusta. Tärkeimmäksi tietolähteeksi nousivat kuitenkin tuttavat, joilta yli kolmannes vastaajista oli saanut tietoa puistosta. Kävijöiltä toisille kulkevaa tietoa voidaan siis

pitää Pyhä-Häkin hyvin tärkeänä markkinointikanavana. Tämä puolestaan korostaa tyytyväisen kävijän merkitystä puiston tuleville kävijämäärille.

Vastaajat pitivät käyntinsä tärkeimpinä motiiveina luonnon kokemista, maisemien katselua, rentoutumista sekä olemista poissa melusta ja saasteista. Myös yhdessäolo oman seurueen kanssa koettiin usein tärkeäksi. Sen sijaan tutustumista uusiin ihmisiin, alueen etäisyyttä kotoa tai jännityksen kokemista ei pidetty kovinkaan tärkeänä.

Puiston palveluiden laatua ja määrää pidettiin yleisesti ottaen hyvänä. Eniten puutteita koettiin yrittäjien tuottamien palveluiden laadussa ja määrässä. Todennäköisesti laatuksymyksen heikot tulokset selittyvät sillä, että vastaajien arvioon on vaikuttanut nimenomaan kyseisten palveluiden vähäinen määrä. Pysäköintipaikkojen, tulentekopaikkojen, yleisen siisteyden, polkuviitoitusten ja polkureitistön laatuun oltiin hyvin tyytyväisiä. 95 % kyselyyn vastanneista oli erittäin tai melko tyytyväinen puiston palveluiden ja rakenteiden kokonaismäärään. Reilu viidennes vastaajista koki kuitenkin tulentekopaikkojen määrän liian vähäiseksi.

Kävijöiden ennakko-odotukset käynnistä Pyhä-Häkissä täyttyivät erittäin hyvin varsinkin luonnonympäristön sekä reittien ja rakenteiden osalta. Harrastusmahdollisuuksissa ja palveluissa odotukset täyttyivät melko hyvin. Kävijät eivät olleet kokeneet häiritsevinä maaston roskaantuneisuutta tai kuluneisuutta, muiden kävijöiden käyttäytymistä tai liiallista kävijämäärää.

Kaiken kaikkiaan kävijät olivat Pyhä-Häkkiin varsin tyytyväisiä. Kävijätyytyväisyyden osatekijöiden (häiriötekijät, odotusten toteutuminen, ympäristö, palvelut) perusteella laskettu kävijätyytyväisyysindeksi oli 4,31 asteikolla yhdestä viiteen (1 = erittäin huono, ... 5 = erittäin hyvä). Tyytyväisyys kävi ilmi myös vapaamuotoisissa palautteissa, joista suurin osa oli kehuja. Kehujen lisäksi myös kehittämis ehdotuksia saatiin runsaasti. Kehittämis ehdotuksissa toivottiin alueelle mm. telttapaikkaa tai muuta yöpymismahdollisuutta, penkkejä ja kohdeopasteita polkujen varsille sekä toista tulentekopaikkaa ja uusia reittejä. Vaikka palautteissa toivottiin lisää palveluita ja rakenteita, tulee ottaa huomioon se, että vastakkaisiakin näkemyksiä esitettiin. Ylipäätään luonnonrauha ja maisemat olivat kävijöille hyvin tärkeitä, eikä niiden säilymistä tule vaarantaa. Erillisessä leiriytymispaikan tarpeellisuutta selvittävässä kysymyksessä vastaajien mielipiteet jakaantuivat melko tasan puolesta ja vastaan. Sen sijaan Metsähallituksen opas koettiin melko tarpeelliseksi ja erilaiset historia-aiheet kiinnostaviksi.

Tutkimuksen tuloksia tullaan hyödyntämään vuoden 2008 alussa aloitetun Pyhä-Häkin hoito- ja käyttösuunnitelman laatimisessa. Tarkasteluun kannattaa ottaa erityisesti kysymykset palveluväestön kehittämistarpeista. Kävijätutkimuksen jälkeen alueella on jo tehty korjaustoimenpiteitä: huonokuntoisia pitkospuita on uusittu, opastuskatoksen aluetta esittelevä näyttely on uusittu, maastoon on tullut muutamia uusia kohdeopasteita ja niiden yhteyteen penkki levähtämistä varten. Uusitussa näyttelyssä tietoa jaetaan suomen lisäksi myös ruotsiksi ja englanniksi. Myös maakunta-auraa, joka ei ole Metsähallituksen hoidossa, on kunnostettu erillisessä hankkeessa. Saman hankkeen yhteydessä kansallispuiston välittömään läheisyyteen on rakennettu laavu. Kannattaa miettiä, vastaavatko nämä toimenpiteet ihmisten toiveisiin reittien lisäämisestä, toisesta tulentekopaikasta sekä yöpymismahdollisuudesta. Lisäksi kannattaa pohtia, voitaisiinko Poika-ahon torppaa hyödyntää yöpymiskäytössä ja saada sitä kautta laajempaa huomiota myös torpan kulttuuriarvoille.

Lähteet

Kunttu, P. & Halme, P. 2008: Keski-Suomen valtion maiden käävät. – Metsähallituksen luonnonsuojelujulkaisuja. Sarja A 173. 97 s.

Metsähallitus 1984: Pyhä-Häkin kansallispuiston runkosuunnitelma. – Metsähallitus SU 4 nro 58. 9 s. + kartat ja liitteet.

— 2006: Isojärven kansallispuiston kävijätutkimus 2005. – Tutkimusraportti, Metsähallitus, Luontopalvelujen arkisto, Vantaa. 38 s.

Palokangas, R. 1975: Pyhä-Häkin kansallispuiston käyttö kesällä 1975. – Moniste, Keski-Suomen lääninhallitus. 16 s.

Pyhä-Häkin kansallispuiston kävijätutkimuksen 2007 otantakehikko ja tutkimusaikataulu

Otantakehikko

| Paikka | Kohderyhmä | Havainnointi (tavoite) | Keruupäiviä |
|------------------------|----------------|------------------------|-------------|
| Opastuspaikka | Kaikki kävijät | 240 | 22 |
| Kotajärvi (kylmäasema) | Kaikki kävijät | 50 | 2 |
| Poika-aho (kylmäasema) | Kaikki kävijät | 10 | 1 |
| <i>Yhteensä</i> | | 300 | 25 |

Tutkimusaikataulu

Pyhä-Häkin kävijätutkimus käynnistetään toukokuun alussa laittamalla kyselylomakkeita tarjolle opastuspaikalle, Kotajärvelle ja Poika-ahoon. Tämän ajankohdan tavoitteena on saada vastaajiksi keväällä puistossa retkeileviä koululaisryhmiä ja opettajia. Pyhä-Häkin kävijätutkimuksen varsinaiset haastattelu- ja keruupäivät ajoittuvat ajalle 21.5.–14.9.

Keruupäivän pituus on 5 tuntia siten, että aamupäivä on klo 09–14 ja iltapäivä klo 14–19.

Seuraavaan aikatauluun on yhdistetty kaikki Pyhä-Häkin asiakastutkimuksen 2007 keruupäivät.

Aikataulu 2007

Merkkien selitykset:

ap = aamupäivä (klo 09–14)

ip = iltapäivä (klo 14–19)

touko-kesäkuu 2007

| <i>päivä</i> | ma 21.5. | pe 25.5. | pe 1.6. | su 10.6. | ke 13.6. | ti 19.6. | ti 26.6. |
|--------------------------------|--------------------|--------------------|--------------------|--------------------|--------------------|--------------------|-----------|
| <i>paikka</i> | Opastus- paikka | Opastus- paikka | Opastus- paikka | Opastus- paikka | Opastus- paikka | Opastus- paikka | Kotajärvi |
| <i>kello</i> | 09–14 | 09–14 | 14–19 | 09–14 | 09–14 | 09–14 | 14–19 |
| <i>tavoite</i> | 10 | 10 | 10 | 10 | 10 | 10 | 10 |
| <i>kpl</i> | | | | | | | |
| <i>lomakkeet yhteensä, kpl</i> | | | | | | | |

LIITE 1. 2(2)

heinäkuu 2007

| | | | | | | | |
|--------------------------------|--------------------|--------------------|--------------------|--------------------|--------------------|--------------------|--------------------|
| päivä | la 30.6. | to 5.7. | ti 10.7. | pe 13.7. | la 14.7. | su 22.7. | ti 24.7. |
| paikka | Opastus- paikka | Opastus- paikka | Opastus- paikka | Opastus- paikka | Opastus- paikka | Opastus- paikka | Opastus- paikka |
| kello | 09–14 | 09–14 | 09–14 | 14–19 | 09–14 | 14–19 | 14–19 |
| tavoite | 10 | 10 | 10 | 10 | 10 | 10 | 10 |
| kpl | | | | | | | |
| <i>lomakkeet yhteensä, kpl</i> | | | | | | | |

heinä-elokuu 2007

| | | | | | | | |
|--------------------------------|--------------------|--------------------|-----------|--------------------|--------------------|--------------------|--------------------|
| päivä | ke 25.7. | ma 30.7. | pe 3.8. | su 5.8. | ke 8.8. | ma 13.8. | to 16.8. |
| paikka | Opastus- paikka | Opastus- paikka | Poika-aho | Opastus- paikka | Opastus- paikka | Opastus- paikka | Opastus- paikka |
| kello | 14–19 | 09–14 | 09–14 | 09–14 | 09–14 | 09–14 | 09–14 |
| tavoite | 10 | 10 | 10 | 10 | 10 | 10 | 10 |
| kpl | | | | | | | |
| <i>lomakkeet yhteensä, kpl</i> | | | | | | | |

elo-syyskuu 2007

| | | | | | | | |
|--------------------------------|-----------|--------------------|--------------------|--------------------|--|--|--|
| päivä | la 18.8. | pe 24.8. | to 30.8. | la 8.9. | | | |
| paikka | Kotajärvi | Opastus- paikka | Opastus- paikka | Opastus- paikka | | | |
| kello | 09–14 | 14–19 | 14–19 | 09–14 | | | |
| tavoite | 10 | 10 | 10 | 10 | | | |
| kpl | | | | | | | |
| <i>lomakkeet yhteensä, kpl</i> | | | | | | | |

Vapaamuotoiset palautteet

Kehut

| |
|----------------------------------------------------------------------------------------------------------------------------------------------------------------------------------------|
| Olemme käyneet useissa Metsähallituksen paikoissa ja tässä paikassa puusto oli se mielenkiintoinen osuus (+ komea suo-osuus). |
| Ihana paikka :) |
| Mukava paikka ja se pidetään kunnossa. |
| Tämä on ihana paikka. Täällä on rauhallista. |
| Miellyttävä kesäpäivä! Polut huonompikuntoisellekin sopivat. Vaihteleva maasto. Keitokatoksella tungosta näin juhlapyhänä, mutta sopu sijaa antoi. |
| Kokemuksemme täällä oli upea. Kiitos paljon! |
| Oli todella mielenkiintoista kulkea punainen reitti. Koska Pohjois-Saksassa, josta tulen, ei ole lainkaan mäkiä, oli hauskaa kiivetä mäkiä täällä. Hauskaa päivää ja kiitos marjoista! |
| Lots of fun |
| Paikka vaikuttaa "ei ammattilaisesta" sopivan hoidetulta, ei liian fiini, vaan luonnonmukainen varustus, mutta siisti. Paikan kunnioitus näyttää säilyneen, ei roskastusta ym. |
| Kiva paikka tuun toistekin P.S. Makkarat olivat hyviä |
| On mukava huomata että puistosta huolehditaan, esim. pitkospuita uusitaan myös opas Pynnöseltä olen saanut asiantuntevaa opastusta. Kiitos! |
| Tosi ihana paikka |
| Ihana paikka |
| Tää on hyvä näin! Meillä tuodaan jo kolmatta polvea katsomaan ja retkeilemään tänne! ...ja joutsenetkin tulivat töräyttelemään lammelle! |
| Upea kansallispuisto! Lajissaan korvaamaton Suomessa! Hyvin hoidettu! |
| Hieno paikka! |
| Meille mieluinen vaelluspaikka useiden vuosien ajan. Tänne tulemme vieraidenkin kanssa mahdollisuuksien mukaan! |
| Ihan mukava paikka. |
| Ihana paikka! Uskomatonta, että nyt 4-kymppisenä täällä vasta ekaa kertaa käyn! (Jatkossa tihennän käymistäni varmasti!) |
| Oli kiva nauttia soista ja pitkospuista ja vaihtelevista maisemista, kiitos!! |
| Lumoavat maisemat ja sain vielä hyvän patikkakelinkin. Hyvää syksyä. Kiitos. |
| Siistein paikka missä olemme käyneet tällä alueella sekä parhaat palvelut. |
| Erittäin hyvin hoidettu. Valitettavasti vain harva käyttää näitä mahdollisuuksia. |
| Opas oli asiallinen ja tietäväinen, hyvä. |
| Kiitokset hyvälle ja ystävälliselle oppaalle opastuspaikalla! |
| Kiitos ystävällisestä opastuksesta! |
| Opas oli todella hyvä. Kiitos. |
| Oppaalle koirineen kiitokset! Opastuspalvelut 10+. |
| Opas on fiksu. |
| Poika-ahon perinnemaisemaa kannattaa vaalia, on hieno. |

Kehittämis ehdotukset

| |
|--------------------------------------------------------------------------------------------------------------------------------------------------------------------------------------------------------------------------------------------------------------------------------------------------------------------------------------|
| Lisää polkuja. |
| Olisi mukavaa, jos alueella olisi pitempikin vaellusreitti, joka palaisi takaisin P-paikalle. |
| Paikka on niitä ainoita, joissa liikuntarajoitteinen jäsen perheessämme voi nauttia luonnosta. Riihinevan polkua pitkin - Kotajärven keittokatokselle ja sitä puolta vähän eteenpäin olisi ihana, jos pitkospuut vihdoin saadaan 2008 kesäksi kuntoon! |
| Pitkospuupolkuja olisi hyvä kunnostaa vielä. Kyllä ne nytkin ovat jo hyvät. |
| Uusia reittivaihtoehtoja voisi suunnitella vaikka osin hyödyntäen ympäröiviä talousmetsiäkin. |
| Isolle Puulle vievän reitin ohjeistus voisi olla selkeämpi (tällä hetkellä matkan varrella olevat merkinnät mielestäni epäselviä) |
| Pieniä yhdestä kohteesta kertovia opaste/infokylttejä siroteltuina matkan varrelle. |
| Enemmän luonnosta kertovia opastauluja reitin varrelle, tarinaa luonnosta |
| Enemmän tietoa kiinnostavasta luonnosta, kulttuurista jne. poluille englanniksi. Lisätäkää kyykäärme infopaneeliin. |
| Telttailualue pitäisi olla aivan kansallispuiston vieressä! |
| Telttapaikka-alue, pieni sellainen olisi kiva. Olimme nyt Poika-ahon tien toisen puolen metsässä. Kiva kyllä, mutta etukäteen olisi ollut kiva tietää millainen ja missä, varsinkin kun lasten kanssa yövyttiin. |
| Telttailupaikan puuttuminen vaikeuttaa käyntejä kauempaa Suomesta. Paikka voisi olla myös kans.puiston rajan ulkopuolella. |
| Polun varren penkit olisivat hyvät huonompijalkaisille. Voisi levätä välillä! |
| Leiriytymispaikka aivan lähellä tai alueella olisi hyvä. |
| Ei hassumpaa jos infokatoksen yhteydessä voisi grillata. |
| Puupenkkejä reitin varrelle: Lasten kanssa voisi hetken levähtää. |
| Voisiko jossain suolla olla jonkinlainen lintutornin tapainen, jossa voisi vaikka syödä eväitä ja katsella alueen rauhallisuutta? |
| Toinen nuotiopaikka tarpeellinen |
| Puistoa voi laajentaa. Mutta ei pidä tehdä mitään kaupallista turistiryssä, tai koko puisto menettää jotain. Ne jotka oikeasti kiinnostuneita kyllä tulevat tänne. |
| Täällä olisi mukava yöpyä. |
| Toivon että Metsähallituksen erittäin hyvä opas olisi paikalla aina. Tapasimme hänet ennen retkeä ja hän kertoi olevansa 1/2 päivätöissä. Hän ei ollut paikalla kun palasimme retkeltä ja olisin halunnut keskustella kokemuksista ja esittää kysymyksiä - ihan "tuoreeltaan". Henkilökohtainen opastus voittaa netin mennen tullen! |
| Itikoista voisi varoitella nettisivuilla :) |
| Laittakaa opastuskatoksen näyttelyyn jotain tietoa myös englanniksi, kiitos! |
| Yksityiskohtaisempaa tietoa tästä upeasta alueesta ja sen eläimistöstä (myös muulla kielellä kuin suomeksi) |
| Olisi hyvä jos olisi Pyhähäkin esitteitä venäjäksi. |

Tiedustelut

| |
|----------------------------------------------------------------------------------------------------|
| Onko pitkoksiin laitettu täältä kaadettuja puita? Entä kyllästetyn pylvään sopivuus suojelusuossa? |
|----------------------------------------------------------------------------------------------------|

Valitukset

| |
|--------------------------------------------------------------------------------------------------------------------------------------------------------------------------------------------------------------------------------------------------------------------------------------------------------------------------------------------------------------------------------------------------------------------------------------------------------------------------|
| Liikuntarajoitteisille ja pikkulapsille Riihinevan polku on vaarallinen!!! Pitkospuut huonossa kunnossa. |
| Lähdin kesällä 2007 heinäkuussa maakuntareitille, jonne on opaste Pyhä-Häkistä (Saarijärvi 28 km). Kourajärvelle ja siitä vielä vähän eteenpäin pääsin, n. 4 tuntia, sitten reittimerkit katosivat. Eksyin metsään. Virkavalta pelasti. Olisi tarpeen, että tämä asia korjattaisiin: jos ei ole tarkoitus käyttää kävelypolkua Saarijärven suuntaan, kyltti pois tai kunnan merkit Kannonkeskentielle asti!!! Kansallispuiston alue on aina yhtä upea ja arvokas paikka. |
| Reittien pitää olla totuudenmukaisia: jos sanotaan 900 m niin pitää olla 900 m tai 200 m pitää olla 200 m eikä 600 m. |
| Miksi Salamajärven kansallispuistossa kaikesta, pysäköinnistäkin, pitää maksaa? Eikä omalla kanoottilakkaan saa vapaasti liikkua kohteesta toiseen, kuten muissa kansallispuistoissa, esim. Liesjärvellä ja Repovedellä. Villi Pohjola tms. yrittäjä perii liikkumisesta maksun vihaisesti. Toivon tähän muutosta. Emme jääneet sinne. |
| Liian pitkä kysely. |
| WC-paperi loppunut yleisistä huuseista. |
| Haluaisin ostaa kansallispuistomerkin ja opas sanoi aiemmin aamulla, että voi myydä sellaisen minulle. Ei vain näy opasta! |

Muu tai ei määritelty

| |
|----------------------------------------------------------------------------------------------------------------------------------------------------------------------------------------------------------------------------------------------------------------------------------------------------------------------------------------------------------------------------------------|
| Kiitos |
| Kohta 14 päivää täyttämättä, koska tuli alueella ohimennen käytyä. Kuitenkin aion tulla uudestaan ja paremmin perehtyä alueeseen esim. kesäkuun alussa, koska olen linnuista kiinnostunut. |
| Tackar! |
| Hyvä että laajennettiin, mutta ei suurta markkinointia koska siinä menee maku. Ei kaupallista turistirysää. |
| OK |
| Kiitos! |
| Turhan pitkä lomake! Korkeintaan 2 sivua! |
| Kiitos kesäisestä pyhiinvaelluspaikasta! Toistaiseksi ei ole tavattu "ursulaa", sellainen varmaan jännittäisi, mutta oli hauska parler hieman francais. |
| Kiitos! |
| Kiitos! |
| Kiitos! |
| Kaikkea hyvää! |
| Hyvä että edes pieni pala vanhaa metsää on Suomessa jäljellä, tosin täälläkin osa puustosta ja metsistä on melko nuorta, 60 cm puiden pitäisi olla standardi ei harvinaisuus. Lisää vanhojen metsien suojelua, luonnontilaisia alueita, erämaa-alueita ja tahtoa niiden suojelemiseen. Puu on arvokkaampi pystyssä kuin lautana, toivottavasti myös Metsähallitus tajuaa asian joskus! |
| Terveisiä Reijolle! Olin Salamajärvellä harjoittelijana joskus vuonna 2000. |
| Voisitko lähettää minulle linkin tämän kyselyn tuloksiin? Teen samantapaista tutkimusta Tsekissä. |
| Kiitos |
| Näimme tänään kanahaukan, pohjantikan, useita käpytikkoja, korpin ja hippäisiä. |

Aineiston kerääjä täyttää:

| numero | paikka | kävijä | haastattelija | posti | nimikirjaimet | pvm | kellonaika |
|--------|--------|--------|---------------|-------|---------------|-----|------------|
| | | | | | | | |



METSÄHALLITUS

Pyhä-Häkin kansallispuisto

Kävijätutkimus 2007

Täyttöohjeet:

Kävijätutkimuksella kerättävää tietoa käytetään hyväksi Pyhä-Häkin kansallispuiston kehittämiseksi. Vastaa lomakkeen kysymyksiin huolellisesti ja ota huomioon seuraavat ohjeet:

1. Lue kysymykset huolellisesti.
2. Vastaa **henkilökohtaisesti** merkitsemällä yksi rasti vastausympyrään (○). Niissä kysymyksissä, joissa on mahdollista valita useampi vaihtoehto, merkitse vastauksesi vastausruutuihin (□). Joissakin kysymyksissä pyydetään kirjoittamaan vastaus.
3. Kysymykset koskevat **ainoastaan tämänkertaista käyntiäsi** Pyhä-Häkissä.
4. Palauta täytetty lomake aineiston kerääjälle tai sille osoitettuun paikkaan.
5. Lisätietoja antaa puistonhoitaja Reijo Kuosmanen 0400-291998 tai luonto-opas Risto Pynnönen 040-7561684

KIITOKSET ETUKÄTEEN!

1. Milloin saavuit Pyhä-Häkkiin?

päivämäärä _____ ja kellonaika _____

2. Kuinka kauan oleskelit tai aiot oleskella tällä käynnillä a. Pyhä-Häkissä?

noin _____ vrk *tai* _____ tuntia

b. yhteensä Pyhä-Häkissä tai Saarijärven seudulla

noin _____ vrk *tai* _____ tuntia

3. Jos yövyit tai aiot yöpyä Pyhä-Häkin lähistöllä, niin montako yötä vietit tai vietät

| | |
|---------------------------|------------------------------------|
| hotellissa _____ yötä | asuntoautossa /vaunussa _____ yötä |
| vuokramökissä _____ yötä | maatila- majoituksessa _____ yötä |
| omassa mökissä _____ yötä | muualla, missä _____ yötä |

4. Missä päin Pyhä-Häkkiä vierailit tai suunnittelet vierailevasi tällä käynnillä?

(merkitse tarvittaessa useampi kohta)

- opastuspaikka
- Iso Puu
- Kotajärven keittokatos
- Poika-ahon torppa
- Riihinevan polku 1,4 km
- Mastomäen polku 3,2 km
- Kotajärven polku 6,5 km
- muualla, missä? _____

5a. Millä kulkuneuvoilla matkustit kotoasi Pyhä-Häkkiin? (merkitse kaikki käyttämäsi kulkuneuvot)

- henkilöauto
- henkilöauto ja asuntovaunu tai matkailuauto
- linja-auto
- juna
- lentokone
- moottoripyörä
- polkupyörä
- jalan
- muu, mikä? _____

5b. Mitä yllä valitsemistasi kulkuneuvoista käytit viimeksi?

→ kirjoita _____

6. Minkälainen on seurueesi tällä käynnilläsi Pyhä-Häkissä?

olen yksin → siirry kysymykseen 8.

seurueen koko yhteensä _____ henkilöä

(vastaaja mukaan luettuna) joista

alle 15-vuotiaita? _____ henkilöä

alle 15-vuotiaiden syntymävuodet _____

(jos kaikki lähes saman ikäisiä, ilmoita yleisin syntymävuosi) _____

liikuntaesteisiä? _____ henkilöä

7. Mistä seurueesi pääosin koostuu tällä käynnilläsi Pyhä-Häkissä?

(valitse parhaiten kuvaava vaihtoehto)

- oman perheen jäsenistä
- muista sukulaisista
- ystävistä
- työtovereista
- koululuokasta
- päiväkotiryhmästä
- opiskeluryhmästä
- eläkeläisryhmästä
- ohjelmapalveluyrityksen asiakkaista
- kerhosta, yhdistyksestä tms.
- jostakin muusta, mistä? _____

8. Mikä Sinulle oli tai on tärkeää tällä käynnilläsi Pyhä-Häkissä?

(vastaa jokaiseen vaihtoehtoon)

(5 = erittäin tärkeää, 4 = melko tärkeää, 3 = ei kumpaakaan, 2 = ei kovin tärkeää, 1 = ei lainkaan tärkeää)

| | erittäin tärkeää | 5 | 4 | 3 | 2 | 1 | ei lainkaan tärkeää |
|---------------------------------|-----------------------|-----------------------|-----------------------|-----------------------|-----------------------|-----------------------|-----------------------|
| luonnon kokeminen | <input type="radio"/> | <input type="radio"/> | <input type="radio"/> | <input type="radio"/> | <input type="radio"/> | <input type="radio"/> | <input type="radio"/> |
| maisemat | <input type="radio"/> | <input type="radio"/> | <input type="radio"/> | <input type="radio"/> | <input type="radio"/> | <input type="radio"/> | <input type="radio"/> |
| mahdollisuus olla itsekseen | <input type="radio"/> | <input type="radio"/> | <input type="radio"/> | <input type="radio"/> | <input type="radio"/> | <input type="radio"/> | <input type="radio"/> |
| henkinen hyvinvointi | <input type="radio"/> | <input type="radio"/> | <input type="radio"/> | <input type="radio"/> | <input type="radio"/> | <input type="radio"/> | <input type="radio"/> |
| poissa melusta ja saasteista | <input type="radio"/> | <input type="radio"/> | <input type="radio"/> | <input type="radio"/> | <input type="radio"/> | <input type="radio"/> | <input type="radio"/> |
| rentoutuminen | <input type="radio"/> | <input type="radio"/> | <input type="radio"/> | <input type="radio"/> | <input type="radio"/> | <input type="radio"/> | <input type="radio"/> |
| tutustuminen uusiin ihmisiin | <input type="radio"/> | <input type="radio"/> | <input type="radio"/> | <input type="radio"/> | <input type="radio"/> | <input type="radio"/> | <input type="radio"/> |
| yhdessäolo oman seurueen kanssa | <input type="radio"/> | <input type="radio"/> | <input type="radio"/> | <input type="radio"/> | <input type="radio"/> | <input type="radio"/> | <input type="radio"/> |
| aikaisemmat muistot | <input type="radio"/> | <input type="radio"/> | <input type="radio"/> | <input type="radio"/> | <input type="radio"/> | <input type="radio"/> | <input type="radio"/> |
| alueeseen tutustuminen | <input type="radio"/> | <input type="radio"/> | <input type="radio"/> | <input type="radio"/> | <input type="radio"/> | <input type="radio"/> | <input type="radio"/> |
| luonnosta oppiminen | <input type="radio"/> | <input type="radio"/> | <input type="radio"/> | <input type="radio"/> | <input type="radio"/> | <input type="radio"/> | <input type="radio"/> |

| | | | | | |
|----------------------------------------|-----------------------|-----------------------|-----------------------|-----------------------|-----------------------|
| omien taitojen kehittäminen | <input type="radio"/> | <input type="radio"/> | <input type="radio"/> | <input type="radio"/> | <input type="radio"/> |
| kuntoilu | <input type="radio"/> | <input type="radio"/> | <input type="radio"/> | <input type="radio"/> | <input type="radio"/> |
| jännityksen kokeminen | <input type="radio"/> | <input type="radio"/> | <input type="radio"/> | <input type="radio"/> | <input type="radio"/> |
| alueen kulttuuriperintöön tutustuminen | <input type="radio"/> | <input type="radio"/> | <input type="radio"/> | <input type="radio"/> | <input type="radio"/> |
| alueen läheisyys kodistasi | <input type="radio"/> | <input type="radio"/> | <input type="radio"/> | <input type="radio"/> | <input type="radio"/> |

9a. Mitä pääasiassa teit tai aiot tehdä Pyhä-Häkissä tällä käynnilläsi?

(merkitse tarvittaessa useampi vaihtoehto)

- kävely
- sauvakävely
- lenkkeily
- retkeily
- luonnon tarkkailu
- eväsretkeily
- lintuharrastus
- marjastus
- sienestys
- kasviharrastus
- opetukseen liittyvä käynti
- luontovalokuvaus
- partioretki
- koiran kanssa ulkoilu
- luonnon nähtävyyksien katselu
- opastettu retki
- kulttuuriperintöön tutustuminen
- yrityksen, yhdistyksen tms. vierailu
- työ/tutkimus
- opastuskatoksen infotauluihin tutustuminen
- ulkoilutapahtumat
- muu, mikä? _____

9b. Mikä valitsemasi vaihtoehto oli tai on mielestäsi kaikkein tärkein tällä käynnilläsi?

→ kirjoita _____

10. Oletko kiinnostunut alueen...

(voit merkitä useamman vaihtoehdon)

- vanhasta maankäytöstä (asutus-, viljely-, metsienkäytöhistoria)
- eräkulttuurista (entisajan metsästys, kalastus, keräily)
- sotahistoriasta
- luonnonsuojelun historiasta
- retkeilyperinteestä
- alueeseen liittyvistä tarinoista
- jostakin muusta historiaan ja kulttuuriin liittyvästä aiheesta, mistä? _____

11a. Mitä mieltä olet käyttämäsi palveluiden, rakenteiden ja ympäristön laadusta ja määrästä tämänkertaisella käynnilläsi Pyhä-Häkissä? Vastaa jokaiseen kohtaan ja arvioi tällä käynnillä käyttämäsi palvelun tai rakenteen laatu. Mikäli et ole käyttänyt palvelua tai rakennetta, jätä laadun arviointikohta tyhjäksi ja rasti vaihtoehto "en ole käyttänyt palvelua". Palvelun tai rakenteen määrän voit arvioida aina.

Laadun arviointi asteikolla 5 = erittäin hyvä, 4 = melko hyvä, 3 = keskinkertainen, 2 = melko huono, 1 = erittäin huono
Määrän arviointi asteikolla 3 = liian suuri, 2 = sopiva, 1 = liian pieni, eos = en osaa sanoa

| | käyttämäni palvelun, rakenteen tai ympäristön laatu | | | | | | palveluiden tai rakenteiden nykyinen määrä | | | | | | | |
|------------------------------------------------------------------------------------------|-----------------------------------------------------|-----------------------|-----------------------|-----------------------|-----------------------|-----------------------|--------------------------------------------|-----------------------|-----------------------|-----------------------|-----------------------|-----------------------|-----------------------|-----------------------|
| | erittäin hyvä | 5 | 4 | 3 | 2 | 1 | erittäin huono | en ole käyttänyt | liian suuri | 3 | 2 | 1 | liian pieni | eos |
| pysäköintipaikat | <input type="radio"/> | <input type="radio"/> | <input type="radio"/> | <input type="radio"/> | <input type="radio"/> | <input type="radio"/> | <input type="radio"/> | <input type="radio"/> | <input type="radio"/> | <input type="radio"/> | <input type="radio"/> | <input type="radio"/> | <input type="radio"/> | <input type="radio"/> |
| lähialueen tiestö | <input type="radio"/> | <input type="radio"/> | <input type="radio"/> | <input type="radio"/> | <input type="radio"/> | <input type="radio"/> | <input type="radio"/> | <input type="radio"/> | <input type="radio"/> | <input type="radio"/> | <input type="radio"/> | <input type="radio"/> | <input type="radio"/> | <input type="radio"/> |
| reittien opastetaulut | <input type="radio"/> | <input type="radio"/> | <input type="radio"/> | <input type="radio"/> | <input type="radio"/> | <input type="radio"/> | <input type="radio"/> | <input type="radio"/> | <input type="radio"/> | <input type="radio"/> | <input type="radio"/> | <input type="radio"/> | <input type="radio"/> | <input type="radio"/> |
| polkureitistö | <input type="radio"/> | <input type="radio"/> | <input type="radio"/> | <input type="radio"/> | <input type="radio"/> | <input type="radio"/> | <input type="radio"/> | <input type="radio"/> | <input type="radio"/> | <input type="radio"/> | <input type="radio"/> | <input type="radio"/> | <input type="radio"/> | <input type="radio"/> |
| polkuviitoitukset | <input type="radio"/> | <input type="radio"/> | <input type="radio"/> | <input type="radio"/> | <input type="radio"/> | <input type="radio"/> | <input type="radio"/> | <input type="radio"/> | <input type="radio"/> | <input type="radio"/> | <input type="radio"/> | <input type="radio"/> | <input type="radio"/> | <input type="radio"/> |
| tulentekopaikat | <input type="radio"/> | <input type="radio"/> | <input type="radio"/> | <input type="radio"/> | <input type="radio"/> | <input type="radio"/> | <input type="radio"/> | <input type="radio"/> | <input type="radio"/> | <input type="radio"/> | <input type="radio"/> | <input type="radio"/> | <input type="radio"/> | <input type="radio"/> |
| polttopuut huolletuilla tulipaikoilla | <input type="radio"/> | <input type="radio"/> | <input type="radio"/> | <input type="radio"/> | <input type="radio"/> | <input type="radio"/> | <input type="radio"/> | <input type="radio"/> | <input type="radio"/> | <input type="radio"/> | <input type="radio"/> | <input type="radio"/> | <input type="radio"/> | <input type="radio"/> |
| yleisökäymälät | <input type="radio"/> | <input type="radio"/> | <input type="radio"/> | <input type="radio"/> | <input type="radio"/> | <input type="radio"/> | <input type="radio"/> | <input type="radio"/> | <input type="radio"/> | <input type="radio"/> | <input type="radio"/> | <input type="radio"/> | <input type="radio"/> | <input type="radio"/> |
| jätehuollon toteutus ja ohjaus | <input type="radio"/> | <input type="radio"/> | <input type="radio"/> | <input type="radio"/> | <input type="radio"/> | <input type="radio"/> | <input type="radio"/> | <input type="radio"/> | <input type="radio"/> | <input type="radio"/> | <input type="radio"/> | <input type="radio"/> | <input type="radio"/> | <input type="radio"/> |
| erityistarpeiden huomioon ottaminen (reittien kuljettavuus, turvallisuus, opasteet yms.) | <input type="radio"/> | <input type="radio"/> | <input type="radio"/> | <input type="radio"/> | <input type="radio"/> | <input type="radio"/> | <input type="radio"/> | <input type="radio"/> | <input type="radio"/> | <input type="radio"/> | <input type="radio"/> | <input type="radio"/> | <input type="radio"/> | <input type="radio"/> |
| esitteet ja opaskirjat | <input type="radio"/> | <input type="radio"/> | <input type="radio"/> | <input type="radio"/> | <input type="radio"/> | <input type="radio"/> | <input type="radio"/> | <input type="radio"/> | <input type="radio"/> | <input type="radio"/> | <input type="radio"/> | <input type="radio"/> | <input type="radio"/> | <input type="radio"/> |
| Metsähallituksen aluetta koskevat internetsivut, www.luontoon.fi | <input type="radio"/> | <input type="radio"/> | <input type="radio"/> | <input type="radio"/> | <input type="radio"/> | <input type="radio"/> | <input type="radio"/> | <input type="radio"/> | <input type="radio"/> | <input type="radio"/> | <input type="radio"/> | <input type="radio"/> | <input type="radio"/> | <input type="radio"/> |
| opastuspalvelut | <input type="radio"/> | <input type="radio"/> | <input type="radio"/> | <input type="radio"/> | <input type="radio"/> | <input type="radio"/> | <input type="radio"/> | <input type="radio"/> | <input type="radio"/> | <input type="radio"/> | <input type="radio"/> | <input type="radio"/> | <input type="radio"/> | <input type="radio"/> |
| maantienvarsien opastus | <input type="radio"/> | <input type="radio"/> | <input type="radio"/> | <input type="radio"/> | <input type="radio"/> | <input type="radio"/> | <input type="radio"/> | <input type="radio"/> | <input type="radio"/> | <input type="radio"/> | <input type="radio"/> | <input type="radio"/> | <input type="radio"/> | <input type="radio"/> |
| opastuskatoksen näyttely | <input type="radio"/> | <input type="radio"/> | <input type="radio"/> | <input type="radio"/> | <input type="radio"/> | <input type="radio"/> | <input type="radio"/> | <input type="radio"/> | <input type="radio"/> | <input type="radio"/> | <input type="radio"/> | <input type="radio"/> | <input type="radio"/> | <input type="radio"/> |
| yrittäjien tuottamat palvelut (esim. kahvilat ja ohjelmalvelut) | <input type="radio"/> | <input type="radio"/> | <input type="radio"/> | <input type="radio"/> | <input type="radio"/> | <input type="radio"/> | <input type="radio"/> | <input type="radio"/> | <input type="radio"/> | <input type="radio"/> | <input type="radio"/> | <input type="radio"/> | <input type="radio"/> | <input type="radio"/> |
| reittien ja rakenteiden turvallisuus | <input type="radio"/> | <input type="radio"/> | <input type="radio"/> | <input type="radio"/> | <input type="radio"/> | <input type="radio"/> | <input type="radio"/> | <input type="radio"/> | <input type="radio"/> | <input type="radio"/> | <input type="radio"/> | <input type="radio"/> | <input type="radio"/> | <input type="radio"/> |
| yleinen turvallisuus | <input type="radio"/> | <input type="radio"/> | <input type="radio"/> | <input type="radio"/> | <input type="radio"/> | <input type="radio"/> | <input type="radio"/> | <input type="radio"/> | <input type="radio"/> | <input type="radio"/> | <input type="radio"/> | <input type="radio"/> | <input type="radio"/> | <input type="radio"/> |
| yleinen siisteys | <input type="radio"/> | <input type="radio"/> | <input type="radio"/> | <input type="radio"/> | <input type="radio"/> | <input type="radio"/> | <input type="radio"/> | <input type="radio"/> | <input type="radio"/> | <input type="radio"/> | <input type="radio"/> | <input type="radio"/> | <input type="radio"/> | <input type="radio"/> |
| maiseman vaihtelevuus | <input type="radio"/> | <input type="radio"/> | <input type="radio"/> | <input type="radio"/> | <input type="radio"/> | <input type="radio"/> | <input type="radio"/> | <input type="radio"/> | <input type="radio"/> | <input type="radio"/> | <input type="radio"/> | <input type="radio"/> | <input type="radio"/> | <input type="radio"/> |
| kulttuuriperintökohteet | <input type="radio"/> | <input type="radio"/> | <input type="radio"/> | <input type="radio"/> | <input type="radio"/> | <input type="radio"/> | <input type="radio"/> | <input type="radio"/> | <input type="radio"/> | <input type="radio"/> | <input type="radio"/> | <input type="radio"/> | <input type="radio"/> | <input type="radio"/> |
| jokin muu, mikä? _____ | <input type="radio"/> | <input type="radio"/> | <input type="radio"/> | <input type="radio"/> | <input type="radio"/> | <input type="radio"/> | <input type="radio"/> | <input type="radio"/> | <input type="radio"/> | <input type="radio"/> | <input type="radio"/> | <input type="radio"/> | <input type="radio"/> | <input type="radio"/> |

11b. Kuinka tyytyväinen olet kokonaisuudessaan Pyhä-Häkin palveluiden ja rakenteiden määrään?

(5= erittäin tyytyväinen, 4=melko tyytyväinen, 3=ei kumpikaan, 2=melko tyytymätön, 1=erittäin tyytymätön)

5 4 3 2 1
erittäin tyytyväinen erittäin tyytymätön

12. Täyttivätkö Pyhä-Häkissä käyntiisi liittyvät odotuksesi seuraavien asioiden suhteen?
(5 = erittäin hyvin, 4 = melko hyvin, 3 = kesinkertaisesti, 2 = melko huonosti, 1 = erittäin huonosti)

| | erittäin hyvin | 5 | 4 | 3 | 2 | 1 | erittäin huonosti |
|-------------------------|-----------------------|-----------------------|-----------------------|-----------------------|-----------------------|-----------------------|-----------------------|
| luonnonympäristö | <input type="radio"/> | <input type="radio"/> | <input type="radio"/> | <input type="radio"/> | <input type="radio"/> | <input type="radio"/> | <input type="radio"/> |
| harrastusmahdollisuudet | <input type="radio"/> | <input type="radio"/> | <input type="radio"/> | <input type="radio"/> | <input type="radio"/> | <input type="radio"/> | <input type="radio"/> |
| reitit ja rakenteet | <input type="radio"/> | <input type="radio"/> | <input type="radio"/> | <input type="radio"/> | <input type="radio"/> | <input type="radio"/> | <input type="radio"/> |
| palvelut | <input type="radio"/> | <input type="radio"/> | <input type="radio"/> | <input type="radio"/> | <input type="radio"/> | <input type="radio"/> | <input type="radio"/> |

13. Onko Pyhä-Häkki tällä matkalla...

matkasi ainoa tai tärkein kohde?

yksi matkasi suunnitelluista kohteista?
Muita kohteita ovat: _____

ennalta suunnittelemaan kohde matkan varrella?
Matkasi pääkohde/pääkohteet ovat: _____

14. Kuinka paljon käytät kaikkiaan rahaa tähän käyntiin liittyviin erilaisiin menoihin?

Ilmoita rastiittamalla, arvioitko tässä

henkilökohtaiset kulut
VAI

perheen tai seurueen kokonaiskulut.

Kyseessä on matkatoimiston tms. järjestämä ryhmämatka, jonka hinta on _____ €
Ilmoita tämän lisäksi alla, mitä muita kuluja Sinulla on ollut tai arvioit olevan matkallasi.

Tämän matkani kaikki kulut eriteltyinä tai yllä mainittujen ryhmämatkakulujen lisäksi käytän rahaa seuraavasti:

A matkakustannukset (edestakaisin kotoasi)
yleisillä kulkuneuvoilla _____ € omalla tai vuokra-autolla, ilmoita matkan pituus _____ km

B polttoaine- ja muut huoltamo-ostokset
tällä tai lähialueella _____ € matkan varrella tai kotipaikkakunnalla _____ €

C ruoka- sekä muut vähittäiskauppaostokset
tällä tai lähialueella _____ € matkan varrella tai kotipaikkakunnalla _____ €

D kahvila- ja ravintolaostokset
tällä tai lähialueella _____ € matkan varrella tai kotipaikkakunnalla _____ €

E majoittuminen
tällä tai lähialueella _____ € matkan varrella tai kotipaikkakunnalla _____ €

F ohjelmalvelut alueella (esim. opastetut retket jne.)
_____ €

G muut menot (esim. kalastus-, metsästys- tai, varusteiden vuokrat)
tällä tai lähialueella _____ € matkan varrella tai kotipaikkakunnalla _____ €

15. Kuinka usein olet käynyt Pyhä-Häkissä ennen tätä käyntiä? (vastaa kaikkiin soveltuviin kohtiin)

tämä on ensimmäinen kerta

viimeisen viiden vuoden aikana _____ kertaa

milloin ensimmäisen kerran? v. _____

milloin viimeksi? v. _____

16. Onko jokin seuraavista asioista häirinnyt Sinua tämänkertaisella käynnilläsi Pyhä-Häkissä?

(vastaa jokaiseen vaihtoehtoon)
(5 = ei lainkaan, 4 = melko vähän, 3 = kesinkertaisesti, 2 = melko paljon, 1 = erittäin paljon)

| | ei lainkaan | 5 | 4 | 3 | 2 | 1 | paljon |
|---------------------------|-----------------------|-----------------------|-----------------------|-----------------------|-----------------------|-----------------------|-----------------------|
| maaston kuluneisuus | <input type="radio"/> | <input type="radio"/> | <input type="radio"/> | <input type="radio"/> | <input type="radio"/> | <input type="radio"/> | <input type="radio"/> |
| maaston roskaantuneisuus | <input type="radio"/> | <input type="radio"/> | <input type="radio"/> | <input type="radio"/> | <input type="radio"/> | <input type="radio"/> | <input type="radio"/> |
| liiallinen kävijämäärä | <input type="radio"/> | <input type="radio"/> | <input type="radio"/> | <input type="radio"/> | <input type="radio"/> | <input type="radio"/> | <input type="radio"/> |
| muiden käyttäytyminen | <input type="radio"/> | <input type="radio"/> | <input type="radio"/> | <input type="radio"/> | <input type="radio"/> | <input type="radio"/> | <input type="radio"/> |
| jokin muu, mikä? _____ | <input type="radio"/> | <input type="radio"/> | <input type="radio"/> | <input type="radio"/> | <input type="radio"/> | <input type="radio"/> | <input type="radio"/> |

17. Pysyvän asuinpaikkasi postinumero ja asuinkuntasi?

[_____] _____

18. Sukupuoli?

mies nainen

19. Syntymävuosi?

[_____]

20. Ammatillinen koulutus? (merkitse korkein taso)

- ammattikoulu
- opistotasoinen tutkinto
- alempi yliopisto- tai korkeakoulututkinto
- ylempi yliopisto- tai korkeakoulututkinto
- ei ammatillista tutkintoa

21. Mistä sait tietoa Pyhä-Häkin kansallispuistosta? (voit merkitä useamman vaihtoehdon)

- matkailuesitteestä
- Luontoon.fi -sivuilta internetistä
- muualta internetistä
- tuttavilta
- lehdistä, radiosta tai tv:stä
- Metsähallituksen luontokeskuksesta
- seudun matkailuneuvonnasta
- alueen yrityksiltä (esim. ohjelmalvelut, majoitus)
- paikka on minulle entuudestaan tuttu
- muualta, mistä _____

| 22. Kuinka tarpeellisina pidät seuraavia palveluita Pyhä-Häkissä? | | tarpeellinen | 5 | 4 | 3 | 2 | 1 | ei lainkaan |
|-------------------------------------------------------------------|--|--------------|-----------------------|-----------------------|-----------------------|-----------------------|-----------------------|-----------------------|
| Metsähallituksen opas | | | <input type="radio"/> | <input type="radio"/> | <input type="radio"/> | <input type="radio"/> | <input type="radio"/> | <input type="radio"/> |
| uusi leiriytymispaikka kansallispuiston lähistölle | | | <input type="radio"/> | <input type="radio"/> | <input type="radio"/> | <input type="radio"/> | <input type="radio"/> | <input type="radio"/> |
| muu _____? | | | <input type="radio"/> | <input type="radio"/> | <input type="radio"/> | <input type="radio"/> | <input type="radio"/> | <input type="radio"/> |

KIITOKSIA !

Mikäli haluat esittää muita ajatuksiasi, niin kirjoita niitä tähän.

Uusimmat Metsähallituksen luonnonsuojelujulkaisut

Sarja A

- No 170 Heinonen, M. (ed.) 2007: State of the Parks in Finland. Finnish protected areas and their management from 2000 to 2005. 313 s.
- No 171 Leppänen, T., Osmonen, O., Kyykkä, T., Sulkava, P., Rajasärkkä, A., Karhu, H. & Honkola, J. 2007: Inarijärven linnut. 69 s.
- No 172 Salminen, J. 2007: Paahdeympäristöjen hyönteisseuranta. 181 s. (verkkojulkaisu)
- No 173 Kunttu P. & Halme P. 2007: Keski-Suomen valtion maiden käävät. 97 s.
- No 174 Heikkilä, P., Hokkanen, M., Kotiaho, J. & Päivinen, J. 2008: Lahopuun määrän kehitys ennallistamisen jälkeen Koloveden ja Liesjärven kansallispuistoissa vuosina 2006–2007. 33 s. (verkkojulkaisu)
- No 175 Hovi, M., Kytö, H. & Rautio, S.-K. (eds) 2008: Fire and Forest – The International Forest Fire Symposium in Kajaani 13.–14.11.2007. 70 s.
- No 176 Wallenius, T. 2008: Menneet metsäpalot Kalevalan kankailla. 46 s.
- No 177 Sarvanne, H., Tanskanen, A. & Yrjölä, R. 2008: Linnansaaren kansallispuiston linnustaselvitys vuonna 2005. 47 s. (verkkojulkaisu)

Sarja B

- No 83 Päivinen, J. & Aapala, K. (toim.) 2007: Metsien ja soiden ennallistamisen seurantaohje. 98 s. (verkkojulkaisu)
- No 84 Liukkonen, T., Bisi, J., Hallila, H. & Joensuu, O. 2007: Mielipiteitä metsästyksestä valtion mailla. 68 s.
- No 85 Kettunen, A. 2007: Puurijärven ja Isonsuon kansallispuiston kävijätutkimus 2005. 37 s. (verkkojulkaisu)
- No 86 Pulkkinen, S. & Valta, V. 2008: Linnansaaren kansallispuiston kävijätutkimus 2006. 56 s. (verkkojulkaisu)
- No 87 Heikkilä, A. 2008: Patvinsuon kansallispuiston kävijätutkimus 2007. 59 s. (verkkojulkaisu)
- No 88 Keskitalo, M. 2008: Ruunaan luontotalon kävijätutkimus 2006. 52 s. (verkkojulkaisu)
- No 89 Metsähallitus 2008: Suojelualueiden hoidon ja käytön periaatteet. 78 s. (verkkojulkaisu)
- No 90 Metsähallitus 2008: Metsähallituksen julkisten hallintotehtävien tilinpäätös ja toimintakertomus 2007. 54 s.
- No 91 Hankala, A. 2008: Hämeenkaan alueen kävijätutkimus 2006–2007. 62 s. (verkkojulkaisu)
- No 92 Hankala, A. & Tunturi, K. 2008: Hämeenkaan alueen yritystutkimus 2006. 61 s. (verkkojulkaisu)

ISSN 1235-8983
ISBN 978-952-446-641-7 (pdf)

Julkaisu on luettavissa osoitteessa:

www.metsa.fi/julkaisut