

Helvetinjärven kansallispuiston kävijätutkimus 2006



Översättning: Pimma Åhman.

Kansikuva: Helvetinkolulla sateensuojaa tarjoaa 1920-luvulla rakennettu päivätupa.

Kuva: Erkki Piilola.



© Metsähallitus 2008

ISSN 1235-8983

ISBN 978-952-446-642-4 (pdf)

Kristiina Tunturi

Helvetinjärven kansallispuiston kävijätutkimus 2006



 **METSÄHALLITUS**

KUVAILULEHTI

JULKAISIJA	Metsähallitus	JULKAISUAIKA	15.9.2008
TOIMEKSIANTAJA	Metsähallitus	HYVÄKSYMISPÄIVÄMÄÄRÄ	
LUOTTAMUKSELLISUUS	Julkinen	DIAARINUMERO	1762/52/2008
SUOJELUALUETYYPPI/ SUOJELUOHJELMA	kansallispuisto, Natura 2000 -alue		
ALUEEN NIMI	Helvetinjärven kansallispuisto		
NATURA 2000-ALUEEN NIMI JA KOODI	Helvetinjärvi FI0341003		
ALUEYKSIKKÖ	Etelä-Suomen luontopalvelut		
TEKIJÄ(T)	Kristiina Tunturi		
JULKAISUN NIMI	Helvetinjärven kansallispuiston kävijätutkimus 2006		
TIIVISTELMÄ	<p>Helvetinjärven kansallispuistossa tehtiin kävijätutkimus kesäkaudella 2006. Tutkimuksen kohteena olivat kaikki 15 vuotta täyttäneet kansallispuistossa kävijät. Tutkimus tehtiin vakioidulla kyselylomakkeella ja ensisijaisesti kahdella alueella: Haukanhiedan ympäristössä ja Helvetinkolun alueella. Lisäksi tehtiin muutama pistokeruupäivä Valkoinen–Ruokejärvet-reitillä ja Luomajärven telttailualueen ja keittokatoksen välillä. Vastauksia saatiin yhteensä 260.</p> <p>Kävijöitä tuli Helvetinjärvelle eniten Tampereelta ja Helsingistä, joiden asukkaat muodostivat yli kolmasosan kävijätutkimukseen vastanneista. Yleisimmin kävijät liikkuivat kansallispuistossa pareittain, ja lähes joka toisen seurue koostui oman perheen jäsenistä. Suosituimmat käyntikohteet kansallispuistossa olivat Helvetinkolu (jossa oli käynyt 82 % vastanneista) ja Haukanhieta (50 %). Viimeisen viiden vuoden aikana kävijät olivat käyneet Helvetinjärvellä keskimäärin kahdeksan kertaa. Ensimmäistä kertaa alueella oli kolme viidesosaa kävijöistä. Kolme neljäsosaa oli päiväkävijöitä, ja he viettivät alueella yleisimmin kolme tuntia.</p> <p>Kävijöiden yleisin harrastus oli kävely, jota ilmoitti harrastavansa käynnillään 86 % vastanneista. Luonnosta nauttiminen (67 %) ja maisemien katselu (60 %) olivat toiseksi ja kolmanneksi yleisimmät harrastukset. Kävijöiden tärkeimmät virkistysmotiivit olivat luonnon kokeminen, maisemat, rentoutuminen, yhdessäolo oman seurueen kanssa, poissa melusta ja saasteista oleminen sekä henkinen hyvinvointi. Merkityksettömin virkistysmotiivi oli tutustuminen uusiin ihmisiin.</p> <p>Palveluista ja rakenteista laadultaan parhaimmiksi arvioitiin polttopuut huolletuilla tulipaikoilla, tulentekopaikat, reittien opastetaulut sekä polku- ja latureitistö. Huonoimman arvosanan saivat yrittäjien tuottamat palvelut. Suurin osa kävijätutkimukseen vastanneista oli tyytyväisiä puiston nykyisiin palveluihin, mutta tutkimuksesta saatiin arvokasta tietoa myös puiston palveluiden kehittämiseen. Vastanneista 88 % oli joko melko tai erittäin tyytyväisiä palveluiden ja rakenteiden määrään. Liian pieneksi koettiin kuitenkin jätehuollon toteutus ja ohjaus ja lisää toivottiin yrittäjien tuottamia palveluita, telttailupaikkoja ja keittokatoksia, esitteitä ja opaskirjoja sekä maantienvarsien opasteita.</p> <p>Helvetinjärven kävijätyytyväisyysindeksi oli 4,03 (asteikko 1–5) eli melko hyvä. Parhaiten kävijöiden ennako-odotuksia vastasi luonnonympäristö ja heikoimmin harrastusmahdollisuudet. Häiritsevinä tekijöinä korostuivat maaston kuluneisuus ja liiallinen kävijämäärä. Vapaamuotoisesta palautteesta esiin nousi myös värikuulasotaa Haukanhiedalla harrastanut ja häiritsevästi käyttäytynyt polttariporukka. Kehittämissuhteita annettiin reitistöön, juomaveden saatavuuteen, jätehuoltoon, erilaisiin maasto-opasteisiin ja viitoituksiin sekä tien kunnostamiseen liittyen.</p> <p>Kävijätutkimuksella saatiin ajantasainen tieto alueen käytöstä ja kävijöiden mielipiteistä. Tietoja hyödynnetään Helvetinjärven kansallispuiston palveluiden kehittämisessä.</p>		
AVAINSANAT	Helvetinjärvi, kävijätutkimus		
MUUT TIEDOT			
SARJAN NIMI JA NUMERO	Metsähallituksen luonnonsuojelujulkaisuja. Sarja B 94		
ISSN	1235-8983	ISBN (PDF)	978-952-446-642-4
SIVUMÄÄRÄ	60 s.	KIELI	suomi
KUSTANTAJA	Metsähallitus	PAINOPAIKKA	
JAKAJA	Metsähallitus, luontopalvelut	HINTA	

PRESENTATIONSBLAD

UTGIVARE	Forststyrelsen	UTGIVNINGSDATUM	15.5.2008
UPPDRAAGSGIVARE	Forststyrelsen	DATUM FÖR GODKÄNNANDE	
SEKRETESSGRAD	Offentlig	DIARIENUMMER	1762/52/2008
TYP AV SKYDDSSOMRÅDE/ SKYDDSPROGRAM	nationalpark, Natura 2000-område		
OMRÅDETS NAMN	Helvetinjärvi nationalpark		
NATURA 2000- OMRÅDETS NAMN OCH KOD	Helvetinjärvi FI0341003		
REGIONENHET	Södra Finlands naturtjänster		
FÖRFATTARE	Kristiina Tunturi		
PUBLIKATION	Besökarundersökning i Helvetinjärvi nationalpark 2006		
SAMMANDRAG	<p>Det gjordes en besökarundersökning i Helvetinjärvi nationalpark under sommarhalvåret 2006. Undersökningen berörde besökare som var äldre än 15 år. Undersökningen gjordes med Forststyrelsens standardfrågeformulär och huvudsakligen på två områden: i Haukanhietas omgivning och vid Helvetinkolu. Därtill gjordes rundfrågor som stickprov under ett par dagar utmed leden mellan Valkoinen och Ruokejärvet och mellan tälningsplatsen och kokskjulet vid Luomajärvi. Man fick in sammanlagt 260 frågeformulär.</p> <p>Besökarna i Helvetinjärvi kom huvudsakligen från Tammerfors och Helsingfors. Tammerforsbor och helsingforsare utgjorde en tredjedel av dem som deltog i undersökningen. I allmänhet rörde sig besökarna parvis i parken, och nästan varannan besökares sällskap bestod av medlemmar av den egna familjen. De populäraste besöksmålen var Helvetinkolu (som 82 % av svararna besökte) och Haukanhietä (50 %). Under de senaste fem åren hade svararna besökt Helvetinjärvi i genomsnitt åtta gånger. Tre femtedelar av svararna besökte området för första gången. Tre fjärdedelar var på dagsutflykt och tillbringade i allmänhet tre timmar på området.</p> <p>Den vanligaste aktiviteten bland besökarna var att promenera, vilket 86 % av svavarna hade gjort. Att njuta av naturen (67 %) och att beundra landskapen (60 %) var de nästvanligaste aktiviteterna. De viktigaste orsakerna till besöken på området var naturupplevelser, landskap, avkoppling, samvaro med det egna sällskapet, vistelse långt borta från buller och föroreningar och psykiskt välmående. Den minst viktiga aspekten var att bekanta sig med nya människor.</p> <p>När det gällde kvaliteten på tjänsterna och anläggningarna bedömde svararna att veden vid underhållna eldplatser, ledernas informationstavlor och nätverket av stigar och spår var bäst. Sämsta vitsord fick av företagare producerade tjänster. Största delen av de som deltog i enkäten var nöjda med parkens nuvarande tjänster, men undersökningen gav värdefull information om hur vi kan utveckla tjänsterna vidare. 88% av svararna var antingen tämligen eller mycket nöjda med mängden tjänster och anläggningar. I synnerhet förverkligandet och vägledningen av avfallshanteringen ansågs för knapp och svararna önskade också fler av företagare producerade tjänster, tälningsplatser och kokskjul, broschyrer och guideböcker samt vägs skyltar.</p> <p>Helvetinjärvis besökarbelåtenhetsindex var 4,03 (på skalan 1–5), dvs. tämligen gott. Besökarnas förväntningar uppfylldes bäst när det gällde naturmiljöerna och sämst när det gällde möjligheterna till aktiviteter. Störande faktorer var speciellt slitaget på terrängen och ett för stort besökarsantal. I den fria responsen kom det fram att ett sällskap som firat polterabend och skjutit med färgkolor vid Haukanhiekka stört andra besökare. Svararnas förslag till förbättringar på området gällde nätverket av leder, tillgången till dricksvatten, avfallshanteringen, olika skyltar och infotavlor i terrängen och förbättringen av vägen.</p> <p>Besökarundersökningen gav uppdaterad information om användningen av området och besökarnas åsikter. Informationen utnyttjas vid utvecklingen av tjänsterna vid Helvetinjärvi nationalpark.</p>		
NYCKELORD	Helvetinjärvi, besökarundersökning		
ÖVRIGA UPPGIFTER			
SERIENS NAMN OCH NUMMER	Metsähallituksen luonnonuojelujulkaisuja. Sarja B 94		
ISSN	1235-8983	ISBN (PDF)	978-952-446-642-4
SIDANTAL	60 s.	SPRÅK	finska
FÖRLAG	Forststyrelsen	TRYCKERI	
DISTRIBUTION	Forststyrelsen, naturtjänster	PRIS	

Sisällys

1 JOHDANTO.....	7
2 KÄVIJÄTUTKIMUKSEN TOTEUTUS.....	8
2.1 Alueen kuvaus	8
2.2 Aineisto ja menetelmät.....	11
2.2.1 Aineiston keruu.....	11
2.2.2. Kyselylomake	12
3 TULOKSET	14
3.1 Kävijärakenne.....	14
3.1.1 Kävijöiden perustiedot.....	14
3.1.2 Kävijöiden seuruetiedot.....	16
3.2 Käynti Helvetinjärven kansallispuistossa.....	18
3.2.1 Kohteen tärkeys	18
3.2.2 Kävijöiden ulkoilu- ja luontoharrastukset	18
3.2.3 Kävijöiden alueellinen jakautuminen	22
3.2.4 Käynnin kesto ja toistuvuus.....	22
3.2.5 Saapuminen alueelle	25
3.2.6 Käyntiin liittyvä rahankäyttö	28
3.2.7 Tietolähde	28
3.2.8 Kävijöiden retkeilykokemus yleisemmin	29
3.3 Kävijätyytyväisyys	31
3.3.1 Käynnin tarkoitus.....	31
3.3.2 Kävijöiden mielipiteet alueesta, palveluista ja ympäristön laadusta	31
3.3.3 Kävijöiden odotusten toteutuminen.....	34
3.3.4 Vastanneiden käyntiä häiritsevät tekijät.....	36
3.3.5 Kävijätyytyväisyysindeksi.....	37
3.4 Vapaamuotoiset ajatukset.....	38
3.5 Valinnaiset ja aluekohtaiset kysymykset.....	39
4 TULOSTEN TARKASTELO JA YHTEENVETO	41
4.1 Yhteenveto.....	41
4.2 Vertailu vuoden 2000 tutkimustuloksiin	43
KIITOKSET	45
LÄHTEET	46
LIITTEET	
Liite 1 Otantakehikko	47
Liite 2 Aineiston keruuakataulu.....	48
Liite 3 Kävijätutkimuslomake.....	50
Liite 4 Muut matkan kohteet ja matkan pääkohteet.....	56
Liite 5 Helvetinjärven lähialueen kartta.....	57
Liite 6 Kävijätyytyväisyyteen liittyvät osatekijät	58
Liite 7 Vapaamuotoinen palaute	59

1 Johdanto

Helvetinjärven kansallispuisto yhdessä läheisen Seitsemisen kansallispuiston kanssa muodostaa luonnon virkistyskäytön ja yhä enenevässä määrin myös luontomatkailun kannalta tunnetun ja kävijämääriltään vakiintuneen luontokokonaisuuden lähellä Tamperetta ja eteläisen Suomen muita kasvukeskuksia. Helvetinjärven kansallispuisto sijaitsee Suomenselän karulla vedenjakajaseudulla Pirkanmaan pohjoisosissa ja kuuluu Pirkanmaan maakuntakaavassa luontomatkailun kehittämisalueeseen. Aluekokonaisuuteen sisältyy myös Seitsemisen kansallispuisto, Riuttaskorven virkistysmetsä ja Aurejärven rantojen suojelualue. Kyseinen aluekokonaisuus on myös Metsähallituksen luonnon virkistyskäytön ja luontomatkailun painopistealue. Helvetinjärven kansallispuiston kävijätutkimus toteutettiin kesäkaudella 2006.

Helvetinjärven kansallispuiston käytöstä ja merkityksestä on käynnissä poikkeuksellisen laaja tutkimustyö. Kävijätutkimuksen lisäksi vuoden 2006 lopulla kartoitettiin kansallispuistoa käyttävien luontomatkailuyrittäjien mielipiteitä haastattelututkimuksella. Lisäksi Metsähallituksen ja Metsäntutkimuslaitoksen yhteistyönä toteutetaan Seitsemisen ja Helvetinjärven luontomatkailun paikallistaloudellisia vaikutuksia kartoittava tutkimus, jossa hyödynnetään myös kävijätutkimuksesta saatavia tietoja esimerkiksi kävijöiden rahankäytöstä kansallispuistossa ja sen lähialueella.

2 Kävijätutkimuksen toteutus

2.1 Alueen kuvaus

Helvetinjärven kansallispuisto sijaitsee Pohjois-Pirkanmaalla, noin 50 km Tampereen pohjoispuolella (kuva 1). Alueen kuvaus perustuu Metsähallituksen verkkosivujen aineistoon (www.luontoon.fi). Kansallispuistoon pääsee pääteiltä Ruoveden, Kurun ja Virtojen suunnista, joista on viitoitus alueelle. Kansallispuiston länsiosaan ajetaan Kuru–Virrat-tieltä Kallion kylästä. Puiston itäosaan on opasteet Ruovesi–Virrat-tieltä Pohtion kylän kautta. Puiston alueelle ei pääse julkisilla kulkuneuvoilla. Lähimmät linja-autopysäkit sijaitsevat pääteiden varsilla, noin 12 km:n päässä kansallispuistosta. Kuruun ja Ruovedelle kulkee päivittäin bussivuoroja Tampereelta. Väliällä Kuru–Virrat liikennöi pika- ja vakiovuoroja. Kallion kylän pysäkiltä on 12 km puiston länsiosaan Haukanhiedalle. Ruoveden ja Virtojen välillä kulkee pika- ja vakiovuoroja. Pohtion kylään kääntyvästä tienhaarasta on 10 km puiston itäosaan Helvetinkolulle.

Helvetinjärven kansallispuisto edustaa vaihtelevaa ja jylhää pirkanmaalaista metsäluontoa. Helvetinjärven kansallispuiston erikoisuuksia ovat kaksi rotkolaaksoa, jotka ovat syntyneet 150–200 miljoonaa vuotta sitten maankuoren halkeamien ja siirrostensa seurauksena.

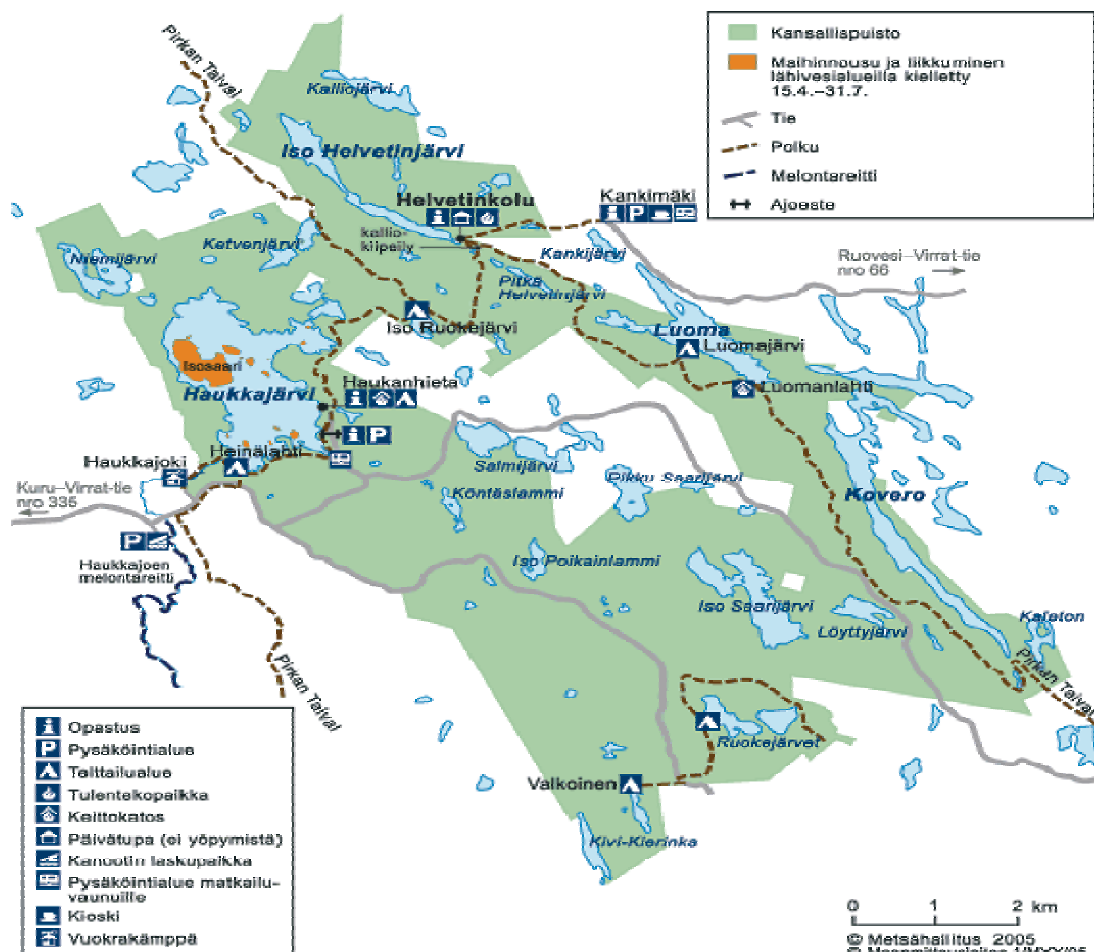
Pohjoisempaan, syvempään siirroslinjaan on muodostunut jono kapeista ja jyrkkärantaisista rotkojärivistä: Iso Helvetinjärvi, Pitkä Helvetinjärvi, Luomajärvi ja Kovero. Kalliojyrkänteet kohoavat korkeimmillaan 180–210 metriä merenpinnan yläpuolelle. Monin paikoin jyrkänteet nousevat pystysuorina seinäminä kymmenien metrien korkeuteen järvien vedenpinnantasosta. Ison Helvetinjärven koillisosassa sijaitseva Helvetinkolu on alueen tunnetuin rotko ja matkailunähtävyys jo 1800-luvulta lähtien. Se on kapea, leveydeltään vain parimetrinen sola, joka laskee jyrkästi järven rantaan.



Kuva 1. Helvetinjärven kansallispuiston sijainti. © Metsähallitus 2008, © Genimap Oy, Lupa L 5293.

Helvetinjärven kansallispuistossa on jäljellä osia vanhoista luonnontilaisista salometsistä. Rotkoolaaksoja ja pieniä salolampia reunustavat metsät ovat puustoltaan vanhimpia. Puiston vanhoihin metsiin voi tutustua esim. Helvetinkolun ja Luomajärven välisellä polkuosuudella. Helvetinjärven kansallispuiston vanhat metsät ovat turvapaikka monille harvinaistuneille lajeille, kuten liito-oravalle, pohjantikalle ja pikkusiepolle. Haukkajärvellä pesivät selkälokki ja kuikka.

Helvetinjärvi soveltuu sekä päivä- että telttaretkelyyn. Puiston läpi kulkee Pirkan Taival -retkeilyreitistö, jolta pääsee myös Riuttaskorven virkistymetsään ja Seitsemisen kansallispuistoon. Helvetinjärvellä on noin 40 kilometriä viitoitettuja polkuja, joiden varsilla on tulenteko- ja telttailupaikkoja. Haukanhiedalla on suosittu telttailualue ja Helvetinkolulla päivätupa. Sisätiloissa yöpyminen on mahdollista esimerkiksi Villin Pohjolan Haukkajoen vuokrakämpässä ja myös alueen matkailuyrittäjät tarjoavat monenlaista majoitusta. Alueen kartta on kuvana 2, ja taulukkoon 1 on koottu tärkeimmät tiedot Helvetinjärven kansallispuistosta.



Kuva 2. Helvetinjärven kansallispuisto. © Metsähallitus 2008, © Maanmittauslaitos 1/MML/08.

Taulukko 1. Helvetinjärven kansallispuistoa kuvaavat tärkeimmät tiedot.

HELVETINJÄRVEN KANSALLISPUISTO	
Perustamisajankohta	– vuonna 1982 (2 259 ha), laajennettu 1987 (103 ha), 1995 (690 ha) ja 2005 (1 250 ha)
Sijainti	– Länsi-Suomen läänissä, Ruoveden kunnan alueella
Kansallispuiston pinta-ala	– 49,8 km ² – Kansallispuiston alue jaetaan käytön perusteella kahteen vyöhykkeeseen: nähtävyyden- ja syrjäosaan. Kansallispuistossa on lisäksi rajoitusosa linnuston pesimärauhan turvaamiseksi (Haukkajärvi, jossa maihinnousu ja liikkuminen lähivesialueilla kielletty 15.4.–31.7.) – Kansallispuistoa hallinnoi Metsähallitus.
Kävijämäärä (arvioitu)	– Noin 32 000 käyntikertaa/vuosi (arvioitu 2006) – Suurin osa kävijöistä liikkuu puiston nähtävyyksissä. Puiston suosituin nähtävyys on Helvetinkolu. Seuraavaksi eniten kävijöitä on Haukanhiedalla.
Palvelut	– Viitoitettuja polkuja noin 40 km – Polkuvaihtoehtoja: aloituspaikat Haukanhieta, Kankimäki ja Haukkajoki (melonta): Haukanhieta–Helvetinkolu 5,2 km, Kankimäki–Helvetinkolu 2,5 km, Helvetinkolu–Luomajärvi 4,7 km – Pysäköintialueet: 3 kpl – Vuokrakämppä: Villin Pohjolan Haukkajoen vuokrakämppä – Telttailupaikat 6 kpl, tulentekopaikat 8 kpl, keittokatokset 2 kpl, Helvetinkolun päivätupa – Kioskipalveluita Kankimäessä, majoituspalveluita ja ohjelmapalveluita alueen luontomatkailuyrittäjillä
Käyttömuodot	Luonnonsuojelu, luonnon virkistyskäyttö, luontomatkailu
Hoito- ja käyttösuunnitelma	Viimeisin hyväksytty hoito- ja käyttösuunnitelma vuodelta 2006

2.2 Aineisto ja menetelmät

2.2.1 Aineiston keruu

Helvetinjärven kansallispuiston kävijöiden mielipiteet ja kävijöiden määrällinen arviointi perustuvat kyselytutkimukseen, joka toteutettiin 25.5.–20.10.2006. Kävijöiden määrällinen arviointi perustuu myös laskurilaskennan avulla saatuihin lukuihin. Tarkoituksena oli kerätä tietoa kesäkaudella kaikilta jo jonkin aikaa puistossa viettäneiltä, 15 vuotta täyttäneiltä kävijöiltä, jolloin pois rajattiin ne kävijät, jotka olivat vasta saapuneet puistoon. Aineistoon sisältyy kuitenkin myös muutamia vastauksia niiltä kävijöiltä, jotka olivat vasta saapuneet Helvetinjärvelle. Tutkimuksen tekoa varten laadittiin suunnittelukansio, johon sisällytettiin kaikki tutkimuksen teossa tarvittavat asiat. Suunnittelukansio toimi kyselyiden tekijän ohjekirjana.

Tiedot kävijöistä pyrittiin keräämään niin, että kerätyt havainnot kuvaisivat mahdollisimman hyvin alueen todellista käyttöä ja kävijämäärää. Aineiston keruupäivät jaettiin 25.5. ja 18.10. väliselle ajanjaksolle. Toteutunut ajanjakso poikkesi kuitenkin suunnitellusta, koska aineistonkerääjä joutui siirtämään viimeisen keruupäivän kahta päivää myöhemmäksi henkilökohtaisen esteen vuoksi. Keruupäiviä myös lisättiin kaksi alkuperäiseen keruusuunnitelmaan, koska lomakkeita näytti kertyvän odotettua vähemmän. Mikäli keruupäivä peruuntui jostain syystä, arvottiin tilalle uusi keruupäivä. Otantajakson ajankohta oli onnistunut muuten, mutta toukokuussa 2006 olisi voinut olla enemmän keruupäiviä, mikäli kävijätutkimuksen etukäteisvalmistelut olisi saatu aiemmin valmiiksi. Kauttaaltaan hyvä sää koko kesäkauden edesauttoi sitä, että lomakkeita saatiin kerättyä kohtuullinen määrä eikä huonon sään takia jouduttu siirtämään yhtään keruupäivää. Keruupäiviä oli yhteensä 32. Otantakehikko on liitteenä 1 ja keruuaikataulu liitteenä 2.

Keruupäivät valittiin satunnaisotannalla, minkä jälkeen satunnaistettiin aamu- ja iltapäivä kullekin otantapäivälle. Kuukausista painotettiin hieman heinäkuuta, jolloin kyselyitä tehtiin eniten (kahdeksan keruupäivää). Toukokuussa oli kaksi keruupäivää, kesäkuussa kuusi, elokuussa kuusi, syyskuussa viisi ja lokakuussa viisi. Keruupäivän pituudeksi päätettiin viisi tuntia siten, että aamupäivä oli klo 9–14 ja iltapäivä klo 14–19.

Aineiston keruu suoritettiin pääasiassa kahdessa kohteessa: Haukanhiedalla (nuotiorinki) ja Helvetinkolulla (polkujen risteykset sekä päivätupa). Aineistonkeruupaikat ja keruupäivien määrät päätettiin parhaaseen käytettävissä olevaan tietoon pohjautuen. Lisäksi tehtiin neljä pistokeruupäivää, jolloin kahtena päivänä kuljettiin Valkoinen–Ruokeyjärvet-alueella ja kahtena päivänä Luomajärven telttailualueelta keittokatokselle. Matkan aikana tavattuja kävijöitä pyydettiin vastaamaan kyselyyn.

Aineistonkerääjä päivysti mainituissa kävijätutkimuskohteissa. Sekä Haukanhiedalla että Helvetinkolulla aineiston kerääjä liikkui alueella. Haukanhiedalla aineistonkerääjä kulki nuotiopaikalta/keittokatokselta Haukanhiedan ohi kulkevalle kärrytielle ja takaisin sekä teki kyselyitä myös parkkipaikalla ja kalibroidessaan laskuria metsässä sijaitsevalla sillalla. Helvetinkolulla aineistonkerääjä teki kyselyitä Kolulle ja päivätuvalle vievien polkujen risteyksessä sekä päivätuvalle ja matkalla Kankimäestä Kolulle. Ennen lomakkeiden antamista kävijätutkimuksen kerääjä ohjeisti kävijöitä lomakkeiden täyttämässä ja kannusti heitä vastaamaan kyselyyn. Kävijöitä houkutteli vastaamaan vastaajien kesken arvotut viisi kappaletta Suomen Retkeilyopas -kirjoja.

Sellaisille kävijöille, joilla oli kiire poistua puistosta, annettiin kyselylomake mukaan. Mukaan annettuja kyselylomakkeita oli kuitenkin vain 13 kappaletta, koska kävijöitä kannustettiin vastaamaan paikan päällä eikä lomakkeiden mukaan ottamisesta kerrottu erikseen, ellei kävijä sitä kysynyt. Keruupäivistä pidettiin keruupäiväkirjaa, johon merkittiin mm. kunkin päivän vastaajien lukumäärä ja päivän säätila. Keruupäiväkirjaan pyrittiin merkitsemään myös henkilömäärät niistä, jotka kieltäytyivät vastaamasta tai kulkivat muutoin vastaamatta ohi. Usein kävijätietojen kerääjä

oli kuitenkin niin kiireinen, ettei hän kyennyt merkitsemään ylös kaikkia kieltäytyneitä ja ohikulkeneita. Keruupäiväkirjojen tietojen mukaan kieltäytyneitä ja ohikulkijoita ei voi määrittää, koska aineistonkerääjä on kirjoittanut useana päivänä, ettei hän ehtinyt pitää kirjaa kieltäytyneistä ja ohikulkijoista.

Kyselyyn vastaaminen kesti noin 15–20 minuuttia, vähintään kuitenkin kymmenen minuuttia. Lähes aina kyselyyn osallistuneet täyttivät kyselylomakkeen itse (258 kpl), ja vain yhdessä tapauksessa aineistonkerääjä haastatteli ja täytti lomakkeen. Lisäksi aineistoon kuuluu lomake, johon ei ole merkitty, miten lomake on täytetty. Kyselylomakkeita oli suomen-, englannin- ja ruotsinkielisinä. Havaintoja saatiin Helvetinkolulta 154 kpl, Haukanhiedalta 101 kpl ja Valkoinen–Ruocejärviltä neljä kappaletta. Luomajärveltä ei saatu yhtään vastausta. Yhteensä vastauksia saatiin 260 kappaletta.

Täytetyistä lomakkeista 95 % oli suomenkielisiä ja neljä prosenttia englanninkielisiä (11 kappaletta). Tutkimuksen vastausprosenttia ei voida laskea, koska lista kieltäytyneistä ja ohikulkeneista on puutteellinen. Kyselylomakkeita annettiin mukaan 13 kpl ja niistä palautui todennäköisesti vain yksi eli niiden palautusprosentti oli noin 7,7 %. Tietokantaan on lisäksi syötetty yksi lomake, jonka vastaustapa ei ole tiedossa.

Taulukko 2. Havaintojen alueellinen jakautuminen.

Haastattelupaikka	kpl	%
Helvetinkolu	154	59
Haukanhieta	101	39
Valkoinen ja Ruocejärvet	4	2
Yhteensä	259	100

2.2.2. Kyselylomake

Kyselylomakkeena käytettiin Metsähallituksen vakiolomaketta, jota muokattiin aluekohtaisilla kysymyksillä Helvetinjärvelle sopivaksi. Kysymykseen 3 lisättiin Helvetinjärveen ja sen lähialueeseen sopivia majoitusvaihtoehtoja. Kysymykseen 4 laitettiin Helvetinjärven yleisimmät käyntikohteet. Kysymyksen 5 kulkuneuvot tarkistettiin Helvetinjärvelle soveltuviksi. Kysymykseen 9 lisättiin Helvetinjärvelle soveltuvia aktiviteetteja, ja kysymyksen 10 palvelurakenteet tarkistettiin Helvetinjärvelle sopiviksi. Kysymyksessä 18 kävijöiltä kysyttiin, tarvittaisiinko Helvetinjärvellä tiettyjä palveluita. Vakiolomaketta käytettiin, koska näin tulokset ovat helposti verrattavissa muilla Metsähallituksen hallinnassa olevilla vastaavilla alueilla tehtyihin tutkimuksiin.

Kyselylomakkeiden toimivuudesta on syytä tuoda esille muutamia seikkoja, jotka eivät toimineet suunnitellulla tavalla. Kävijätutkimuslomake on liitteenä 3.

Kysymyksessä 5b tiedustellaan sitä, mitä kulkuneuvoa kävijä oli käyttänyt viimeksi 5a-kohdassa rastittamistaan kulkuneuvoista. Kysymykseen oli vastannut vain 95 kävijää (n. 37 %), vaikka 5a:han oli vastannut 257 kävijää. Alhainen vastausprosentti voi johtua siitä, että kysymys saattaa jäädä huomaamatta. Lisäksi useimmat kävijät tulivat puistoon vain yhdellä kulkuneuvolla, jolloin he kokivat 5b-kohtaan vastaamisen turhaksi.

Kysymyksessä 10a pyydetään arvostelemaan palveluita ja ympäristön laatua asteikolla 1–5. Kysymyksessä täytyy arvioida myös palvelun määrää asteikolla 1–3, mutta kävijät olivat vastanneet siihen selvästi vähemmän kuin laadun arviointi -kohtaan.

Kysymyksessä 13 tiedustellaan kävijöiden rahankäyttöä, johon kävijät olivat vastanneet hyvin vaihtelevasti. Rahankäytön tuloksia voi pitää suuntaa antavina, mutta niiden paikkansapitävyys on kyseenalaista. Kävijöiden piti ilmoittaa matkansa kokonaiskilometrimäärä, mikäli he tulivat puistoon henkilöautolla. Todellisuudessa osa kävijöistä oli tulkinnut kysymyksen väärin ja ilmoittanut vain matkan yhdensuuntaiset kilometrit, mikä vähentää kävijöiden todellisia kilometrikustannuksia.

Kysymyksissä 14b ja 14c tiedustellaan retkeilykokemuksia muualla kuin Helvetinjärvellä. Osa vastanneista on saattanut luulla, että kohdat 14b ja 14c koskettavat myös pelkästään Helvetinjärvellä retkeilyä. Osa on saattanut vastata Helvetinjärven ja muiden kohteiden perusteella, osa pelkästään muiden kohteiden kuin Helvetinjärven perusteella.

Kysymyksessä 15 kysytään, ovatko jotkin asiat häirinneet kävijää Helvetinjärven kansallispuistossa. 27 kävijää oli rastittanut jokin muu, mikä? -kohdan, mutta vain kymmenen kävijää oli kirjoittanut, mikä asia häntä oli häirinnyt. Lisäksi 63 % kohtaan vastanneista oli vastannut, että asia ei ollut häirinnyt lainkaan.

Kysymyksessä 18 tiedustellaan, olisiko Helvetinjärvellä tarpeellista olla tiettyjä palveluita. Vastausvaihtoehdoissa olisi pitänyt olla en osaa sanoa -kohta, koska nyt osa vastanneista oli laittanut rastin keskelle asteikkoa 5–1 (5 = erittäin tarpeellista ja 1 = ei lainkaan tarpeellista).

Tutkimusaineisto tallennettiin Metsähallituksen asiakasseurantatietojen hallintaan käytettävään ASTA-tietojärjestelmään. Aineiston analysoinnin tilastollisina menetelminä käytettiin suorien jakaumien tarkastelua ja kuvailevia tunnuslukuja (keskiarvo, moodi, mediaani ja prosenttipisteet):

- Moodi on tyyppi-arvo, joka kuvaa aineiston yleisintä arvoa.
- Mediaani ilmaisee muuttujan keskimmäisen arvon jakaen havaintoaineiston kahteen yhtä suureen osaan.
- 25 %:n prosenttipiste ilmaisee sen muuttujan arvon, jonka alle sijoittuu neljäsosa havainnoista, ja 75 %:n prosenttipiste puolestaan sen muuttujan arvon, jonka alle sijoittuu kolme neljäsosaa havainnoista.

3 Tulokset

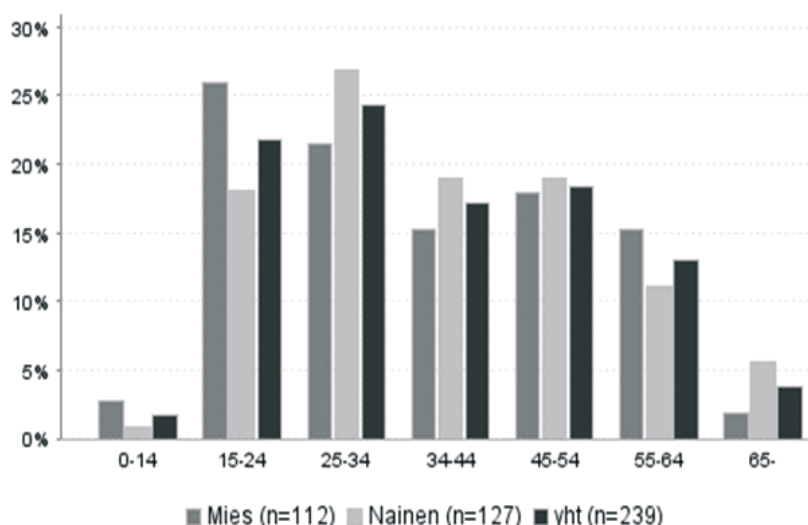
3.1 Kävijärakenne

3.1.1 Kävijöiden perustiedot

Kävijätutkimukseen vastanneista 48 % (116) oli miehiä ja 52 % (128) naisia. Kaiken kaikkiaan sukupuolen oli ilmoittanut 244 vastaajaa eli 93,8 % kaikista vastaajista. Miesten keski-ikä oli noin 37 vuotta ja naisten keski-ikä noin 39 vuotta (taulukko 3). Vastanneista miehistä iäkkäin oli 67-vuotias ja naisista 79-vuotias. Suurin kävijäryhmä oli 25–34-vuotiaat (24 %) (kuva 3). Yhteensä iän oli ilmoittanut 239 vastaajaa eli 91,9 % kaikista vastaajista. Vastanneista 26 %:lla oli opistotasoinen tutkinto, 23 %:lla ylempi yliopisto- tai korkeakoulututkinto ja 17 %:lla alempi yliopisto- tai korkeakoulututkinto. Ammattikoulun käyneitä oli 15 %, ja 19 %:lla ei ollut lainkaan ammatillista tutkintoa (taulukko 4). Ammattikoulu- ja opistotasoinen tutkinto olivat yhtä yleisiä miesten keskuudessa. Naiset olivat käyneet miehiä harvemmin ammattikoulun mutta suorittaneet miehiä yleisemmin opistotasoinen tutkinnon. Ammatillinen tutkinto oli suorittamatta yleisemmin miehillä kuin naisilla. Yli kolmasosa (36 %) miehistä ja yli kaksi viidesosaa (42 %) naisista oli suorittanut korkeakoulututkinnon. Miehet olivat suorittaneet naisia yleisemmin ylempään yliopisto- tai korkeakoulututkinnon ja naiset miehiä yleisemmin alemman yliopisto- tai korkeakoulututkinnon.

Taulukko 3. Vastanneiden ikää kuvaavia tunnuslukuja sukupuolen mukaan. Vastanneiden lukumäärä (n) oli 239.

Ikä	Mies	Nainen	Kaikki
Keski-ikä	37,04	39,04	38,10
Iän keskihajonta	15,01	14,74	14,87
Minimi-ikä	8	9	8
Maksimi-ikä	67	79	79
Moodi	24	25	21
Mediaani	34	38	37

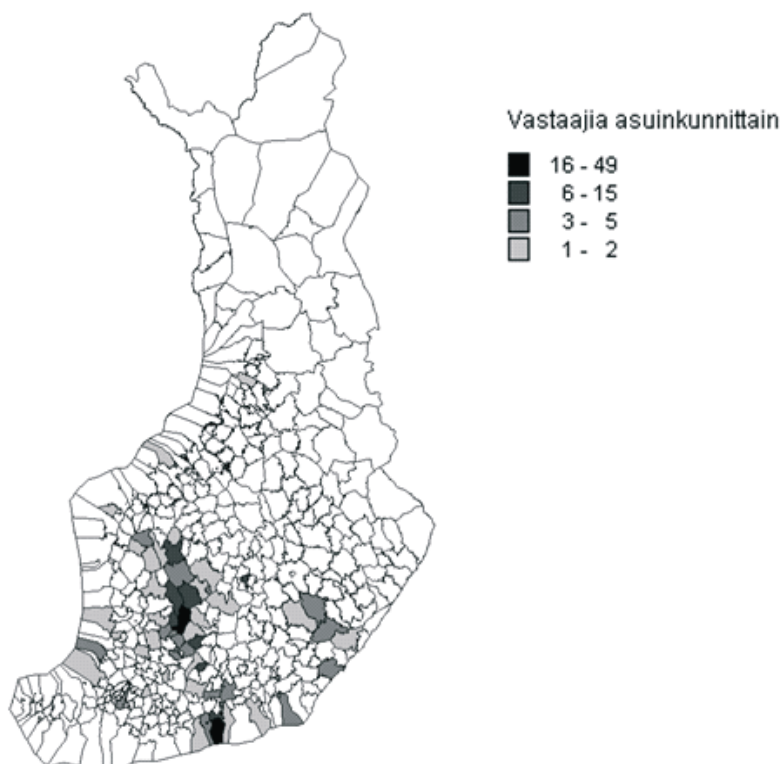


Kuva 3. Vastanneiden ikäjakauma sukupuolen mukaan.

Taulukko 4. Vastanneiden ammatillinen koulutus sukupuolen mukaan.

Ammatillinen koulutus	Mies		Nainen		Kaikki	
	kpl	%	kpl	%	kpl	%
Ammattikoulu	23	20	14	11	37	15
Opistotasoinen tutkinto	23	20	39	31	62	26
Alempi yliopisto- tai korkea- koulututkinto	13	11	27	21	40	17
Ylempi yliopisto- tai korkea- koulututkinto	28	25	27	21	55	23
Ei ammatillista tutkintoa	27	24	19	15	46	19
Vastanneita yhteensä	114	100	126	100	240	100

Eniten kotimaisia kävijöitä Helvetinjärven kansallispuistoon tuli kahdesta suuresta kaupungista: Tampereelta (22 %) ja Helsingistä (14 %), jotka muodostivat yli kolmasosan kansallispuiston kävijöistä (kuva 4). Tampereen ja Helsingin jälkeen Helvetinjärvelle tuli eniten kävijöitä Kurusta (5 %). Hämeenlinnasta ja Ruovedeltä (Helvetinjärven sijaintikunta) kävijöitä tuli kummastakin neljä prosenttia. Ylöjärveltä, Vantaalta ja Alavudelta kävijöitä oli kustakin kolme prosenttia. Kaksi prosenttia kävijöistä tuli Jyväskylästä, Pälkäneeltä, Kouvolasta ja Lempäälästä. Loput, noin 34 % kävijöistä tuli eri paikkakunnilta, joilta jokaiselta kävijöitä oli alle kaksi prosenttia. Vastaajien kotikunta käy ilmi 221:stä lomakkeesta. Heistä 15,4 % oli ainoita kävijätutkimukseen vastanneita kyseisiltä paikkakunnilta. Ulkomaalaisia oli vain kahdeksan. Heistä kaksi oli Saksasta ja muut kukin eri valtiosta (taulukko 5).



Kuva 4. Vastanneiden kotimaisten kävijöiden asuinkunnat (n = 221). © Metsähallitus 2008.

Taulukko 5. Vastanneiden kotimaa.

Kotimaa	kpl	%
Suomi	251	97
Saksa	2	1
Unkari	1	0
Meksiko	1	0
Alankomaat	1	0
Ruotsi	1	0
Yhdistynyt kuningaskunta	1	0
Itävalta	1	0
Yhteensä	259	100

3.1.2 Kävijöiden seuruetiedot

Helvetinjärven kansallispuistossa käytiin selvästi eniten pienissä kahden–viiden hengen seurueissa (72 %) (taulukko 6). Vain kaksi prosenttia vastanneista ilmoitti liikkuvansa Helvetinjärvellä yksin. Yli kuuden hengen seurueissa liikkui noin joka neljäs tutkimukseen osallistuneista. Seurueen koko vaihteli kahdesta henkilöstä 28 henkilöön (taulukko 7). Yleisimmin Helvetinjärvellä liikuttiin kahden hengen seurueissa, mutta seurueiden koon keskiarvo oli 5,9 henkilöä.

Alle 15-vuotiaita oli mukana lähes joka kolmannella seurueessa liikkuneella vastaajalla (31 %). Alle 15-vuotiaat kävijät olivat syntyneet keskimäärin vuonna 1997, eli lapset olivat yleisimmin 9-vuotiaita. Alle 15-vuotiaita kävijöitä oli kaiken ikäisiä: nuorin oli syntynyt vuonna 2005 ja vanhin vuonna 1991. Kolmen vastanneen seurueessa oli liikuntaesteinen (taulukko 7).

Useimmiten Helvetinjärven kansallispuistoon tulleiden seurue koostui omasta perheestä (47 %) (taulukko 8). Vastanneista 29 % ilmoitti seurueen koostuvan pääosin ystävistä ja vain kuusi prosenttia sukulaisista. Sukulaisten pientä määrää selittää se, että sukulaiset mielletään helposti omaksi perheeksi, kun seurueeseen kuuluu sekä omaa perhettä että sukulaisia. Kerhon, yhdistyksen tms. seurueen kanssa liikkeellä oli kuusi prosenttia vastanneista. Opiskeluryhmän kanssa puistossa vieraili viisi prosenttia vastanneista. Työtovereiden kanssa puistossa kävi kaksi prosenttia vastanneista ja koululuokan kanssa yksi prosentti vastanneista. Jostakin muusta koostuvia seurueita vastanneista oli neljä prosenttia. Kyseiset seurueet on koottu taulukkoon 9.

Taulukko 6. Kävijöiden seuruetiedot.

Seurueen koko	kpl	%
Yksin	4	2
2–5 hengen seurue	182	72
6 tai useamman hengen seurue	67	26
Yhteensä	253	100

Taulukko 7. Usean hengen seurueita kuvaavia tunnuslukuja Helvetinjärven kansallispuistossa.

Muuttuja	n	Keski- arvo	Keski- haj.	Prosenttipisteet				
				Min	25%	Med	75%	Max
Seurueen koko yhteensä	249	5,9	5,71	2	2	4	6	28
Alle 15-vuotiaita	77	3,6	4,67	1	1	2	4	24
Liikuntaesteisiä	3	0,7	0,58	0	0	1	1	1
Alle 15-vuotiaiden syntymä- vuodet	116	1997,4	4,06	1991	1994	1997	2001	2005

Taulukko 8. Seurueen koostumus.

Seurueen koostumus	kpl	%
Oman perheen jäsenet	116	47
Muut sukulaiset	14	6
Ystävät	73	29
Työtoverit	5	2
Koululuokka	3	1
Opiskeluryhmä	13	5
Kerho, yhdistys tms.	15	6
Jokin muu	10	4
Yhteensä	249	100

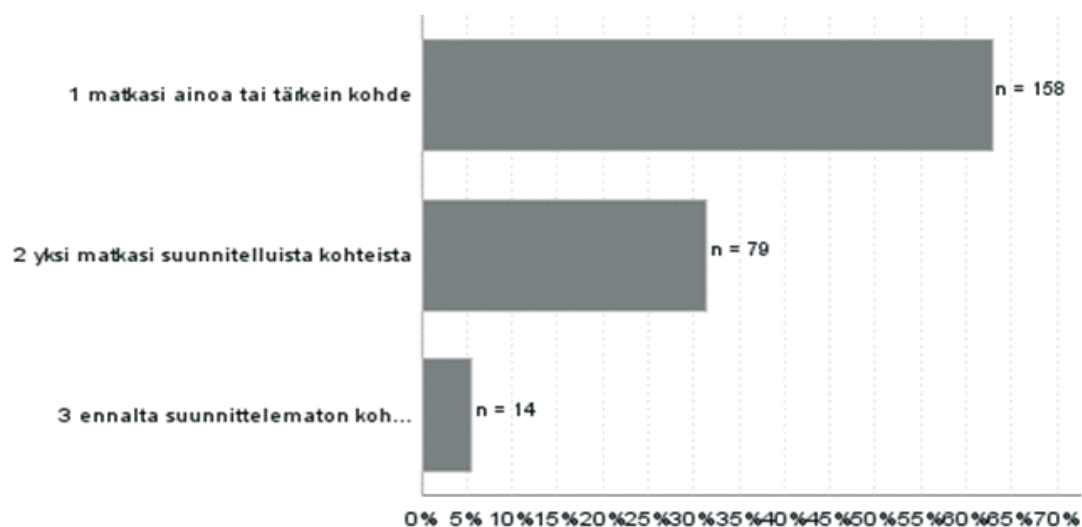
Taulukko 9. Muu-kenttään kirjoitetut seurueen koostumustiedot.

Seurueen koostumus	kpl
Asiakasperheet	2
Huumekuntoutajat / Huumekuntoutuskoti	2
Kaupungin järjestämä retki / Kaupungin vapaa-ajan Itk / Vapaa-ajan Itk:n järjestämä kaikille halukkaille	4
Kaupungin nuorisoryhmä (nuorisotoimen retki)	1
MTB-seikkailu	1
Yhteensä	10

3.2 Käynti Helvetinjärven kansallispuistossa

3.2.1 Kohteen tärkeys

Vastanneista 63 % ilmoitti Helvetinjärven kansallispuiston olevan joko matkan ainoa tai tärkein kohde ja 31 % ilmoitti Seitsemisen olevan yksi matkan suunnitelluista kohteista (kuva 5). Kävijöistä kuusi prosenttia tuli Helvetinjärvelle ennalta suunnittelematta. Niiltä kävijöiltä, joille Helvetinjärven kansallispuisto oli yksi matkan suunnitelluista kohteista, kysyttiin, mitkä matkan muut kohteet ovat. Ne on lueteltu liitteessä 4. Vastaajista 18 henkilöä (noin 7 % kysymykseen vastanneista) ilmoitti muiksi kohteiksi myös Seitsemisen kansallispuiston. Vastaavasti niiltä, joille Helvetinjärven kansallispuisto oli ennalta suunnitteleman kohde matkan varrella, kysyttiin, mikä tai mitkä olivat matkan pääkohteet, ja ne on listattu liitteeseen 4.



Kuva 5. Helvetinjärven kansallispuiston tärkeys matkakohteena (n = 251).

3.2.2 Kävijöiden ulkoilu- ja luontoharrastukset

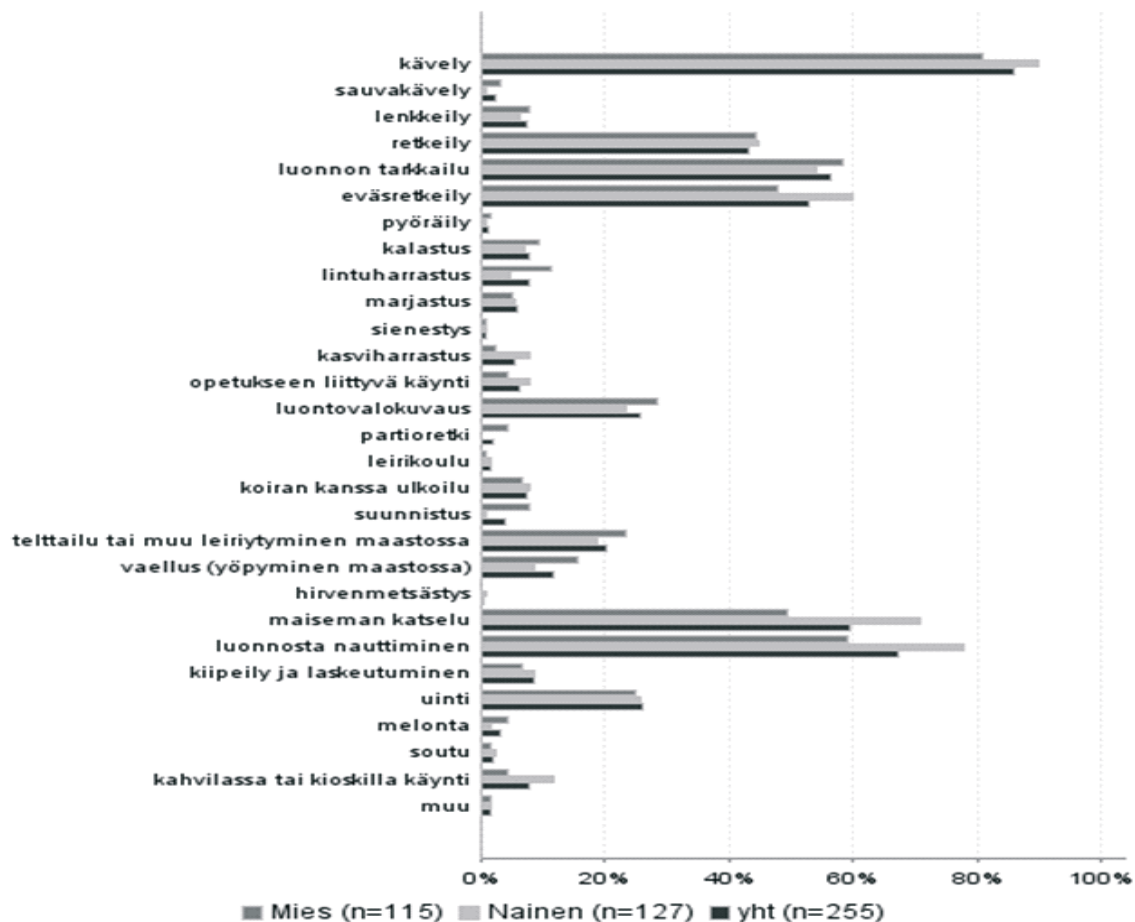
Kävely ilmoitettiin yleisimmäksi aktiviteetiksi, ja sitä ilmoitti harrastaneensa 86 % vastanneista (taulukko 10 ja kuva 6). Luonnosta nauttiminen (67 %) ja maisemien katselu (60 %) olivat toiseksi ja kolmanneksi yleisimmät aktiviteetit puistossa. Suosittuja harrastuksia olivat myös luonnon tarkkailu (56 %), eväsretkeily (53 %), retkeily (43 %), luontovalokuvaus (26 %), uinti (26 %) ja telttailu tai muu leirytyminen maastossa (20 %). On huomioitava, että myös vaelluksen (yöpyminen maastossa) ilmoitti aktiviteetiksi 12 % vastaajista. Kun lasketaan yhteen telttailu tai muu leirytyminen maastossa ja vaellus (yöpyminen maastossa), 32 % vastanneista olisi yöpynyt ulkosalla. On kuitenkin huomioitava, että ulkona yöpyjien todellinen prosenttiosuus on matalampi, koska osa vastanneista on rastittanut sekä telttailu tai muu leirytyminen maastossa- että vaellus (yöpyminen maastossa) -kohdat.

Miesten yleisimmät harrastukset suosituimmuusjärjestyksessä olivat kävely (81 %), luonnosta nauttiminen (59 %), luonnon tarkkailu (58 %), maiseman katselu (50 %), eväsretkeily (48 %), retkeily (44 %), luontovalokuvaus (29 %), uinti (25 %) ja telttailu tai muu leirytyminen maastossa (23 %). Naisten yleisimmät harrastukset suosituimmuusjärjestyksessä olivat kävely (90 %), luonnosta nauttiminen (78 %), maiseman katselu (71 %), eväsretkeily (60 %), luonnon tarkkailu

(54 %), retkeily (45 %), uinti (26 %), luontovalokuvaus (24 %) ja telttailu tai muu leiriytyminen maastossa (19 %). Miesten ja naisten yleisimmät harrastukset muistuttivat toisiaan, mutta naiset vastasivat harrastaneensa suosituimpia aktiviteetteja, kuten kävelyä, luonnosta nauttimista, maiseman katselua ja eväretkeilyä, selvästi useammin kuin miehet. Sen sijaan miehet vastasivat harrastaneensa luonnon tarkkailua, luontovalokuvausta sekä telttailua tai muuta leiriytymistä maastossa hieman yleisemmin kuin naiset. Retkeilyä sekä uintia molemmat sukupuolet vastasivat harrastaneensa lähes yhtä paljon. Kun lasketaan yhteen telttailu tai muu leiriytyminen maastossa ja vaellus (yöpyminen maastossa), saadaan tulokseksi, että 39 % miehistä ja 28 % naisista olisi yöpynyt ulkosalla. On kuitenkin huomioitava, että ulkona yöpyjien todellinen prosentiosuus on matalampi, koska osa vastanneista on rastittanut sekä telttailu tai muu leiriytyminen maastossa- että vaellus (yöpyminen maastossa) -kohdat. Voidaan kuitenkin päätellä, että miehet yöpyvät Helvetinjärven kansallispuistossa yleisemmin kuin naiset.

Taulukko 10. Pääasialliset harrastukset, joihin osallistuttiin tai aiottiin osallistua tällä käynnillä Helvetinjärven kansallispuistossa.

Aktiviteetti	Mies		Nainen		Kaikki	
	kpl	%	kpl	%	kpl	%
Kävely	93	81	114	90	219	86
Sauvakävely	4	3	1	1	6	2
Lenkkeily	9	8	8	6	19	7
Retkeily	51	44	57	45	110	43
Luonnon tarkkailu	67	58	69	54	144	56
Eväretkeily	55	48	76	60	135	53
Pyöräily	2	2	1	1	3	1
Kalastus	11	10	9	7	20	8
Lintuharrastus	13	11	6	5	20	8
Marjastus	6	5	7	6	15	6
Sienestys	1	1	1	1	2	1
Kasviharrastus	3	3	10	8	14	5
Opetukseen liittyvä käynti	5	4	10	8	16	6
Luontovalokuvaus	33	29	30	24	66	26
Partioretki	5	4			5	2
Leirikoulu	1	1	2	2	4	2
Koiran kanssa ulkoilu	8	7	10	8	19	7
Suunnistus	9	8	1	1	10	4
Telttailu tai muu leiriytyminen maastossa	27	23	24	19	52	20
Vaellus (yöpyminen maastossa)	18	16	11	9	30	12
Hirvenmetsästys			1	1	1	0
Maiseman katselu	57	50	90	71	152	60
Luonnosta nauttiminen	68	59	99	78	172	67
Kiipeily ja laskeutuminen	8	7	11	9	22	9
Uinti	29	25	33	26	67	26
Melonta	5	4	2	2	8	3
Soutu	2	2	3	2	5	2
Kahvilassa tai kioskillä käynti	5	4	15	12	20	8
Muu	2	2	2	2	4	2
Vastanneita yhteensä	115		127		255	



Kuva 6. Pääasiialliset harrastukset, joihin osallistuttiin tai aiottiin osallistua tällä käynnillä Helvetinjärven kansallispuistossa.

Kaikista vastanneista 52 % ilmoitti aktiviteettien lukumääräksi neljästä kuuteen, 21 % yhdestä kolmeen ja 20 % seitsemästä yhdeksään (taulukko 11). Vain seitsemän prosenttia vastanneista ilmoitti aktiviteettien lukumääräksi 10 tai enemmän. Miesten ja naisten ilmoittamat aktiviteettien määrät ovat melko samankaltaiset. Miehistä 51 % ilmoitti harrastaneensa tai aikovansa harrastaa 4–6 aktiviteettia, kun taas naisista saman aktiviteettimäärän ilmoitti 52 %. 1–3 aktiviteettia ilmoitti harrastaneensa miehistä 23 % ja naisista 18 %, kun taas 7–9 aktiviteettia ilmoitti harrastaneensa miehistä 18 % ja naisista 23 %. Vastausten perusteella vaikuttaisi siltä, että naiset harrastavat Helvetinjärvellä useampaa aktiviteettia kuin miehet.

Taulukko 11. Harrastusten lukumäärä tällä käynnillä Helvetinjärven kansallispuistossa.

Aktiviteettien lukumäärä	Miehet		Naiset		Kaikki	
	kpl	%	kpl	%	kpl	%
1–3 aktiviteettia	26	23	23	18	53	21
4–6 aktiviteettia	59	51	66	52	132	52
7–9 aktiviteettia tai enemmän	21	18	29	23	52	20
10 aktiviteettia tai enemmän	9	8	9	7	18	7
Yhteensä	115	100	127	100	255	100

Kävijöiltä tiedusteltiin, mikä oli heille tärkein harrastus Helvetinjärven kansallispuistossa oleskelun aikana. Kaikkein tärkeimmäksi aktiviteetiksi 38 % vastaajista ilmoitti luonnosta nauttimisen, 11 % kävelyn ja 10 % retkeilyn (taulukko 12). Maiseman katselun ilmoitti tärkeimmäksi aktiviteetiksi kahdeksan prosenttia ja eväsretkeilyn seitsemän prosenttia vastanneista. Kun vertaillaan tärkeimpiä harrastuksia sukupuolittain, oli tärkein aktiviteetti sekä miesten (28 %) että naisten (48 %) mielestä luonnosta nauttiminen. Naisista kuitenkin lähes puolet ilmoitti luonnosta nauttimisen tärkeimmäksi aktiviteetiksi, kun miehistä alle kolmasosan mielestä luonnosta nauttiminen oli tärkeintä. Kävelyn nimesi tärkeimmäksi aktiviteetiksi 11 % miehistä ja 12 % naisista ja retkeilyn 13 % miehistä sekä 8 % naisista. Kahdeksan prosenttia naisista ilmoitti maiseman katselun ja samoin kahdeksan prosenttia eväsretkeilyn tärkeimmäksi aktiviteetiksi. Miehistä eväsretkeilyä, luonnon tarkkailua ja vaellusta (yöpyminen maastossa) piti kutakin tärkeimpänä aktiviteettina kuusi prosenttia. Kun lasketaan yhteen vaellus (yöpyminen maastossa) sekä telttailu tai muu leiriytyminen maastossa, havaitaan, että miehistä 12 % piti maastoyöpymistä tärkeimpänä aktiviteettina, kun taas naisista ei edes yhden prosentin mielestä maastoyöpyminen ollut tärkeintä. On huomioitava, että 255 vastaajaa ilmoitti harrastamiaan aktiviteetteja, mutta heistä 209 (82 %) nimesi aktiviteettien joukosta tärkeimmän aktiviteetin. Mikäli kaikki kysymykseen vastanneet olisivat ilmoittaneet myös tärkeimmän aktiviteetin, voisivat vastausten prosenttiosuudet olla erilaiset kuin nyt.

Taulukko 12. Vastanneiden tärkeimmät aktiviteetit tällä käynnillä Helvetinjärven kansallispuistossa.

Tärkein aktiviteetti	Mies		Nainen		Kaikki	
	kpl	%	kpl	%	kpl	%
Luonnosta nauttiminen	27	28	51	48	79	38
Kävely	10	11	13	12	24	11
Retkeily	12	13	9	8	21	10
Maiseman katselu	5	5	9	8	16	8
Eväsretkeily	6	6	9	8	15	7
Luonnon tarkkailu	6	6			7	3
Vaellus (yöpyminen maastossa)	6	6			7	3
Kiipeily ja laskeutuminen	4	4	3	3	7	3
Telttailu tai muu leiriytyminen maastossa	5	5	1	1	6	3
Uinti	1	1	3	3	4	2
Kalastus	3	3			3	1
Opetukseen liittyvä käynti			3	3	3	1
Melonta	3	3			3	1
Marjastus	1	1			2	1
Luontovalokuvaus	1	1	1	1	2	1
Leirikoulu	1	1	1	1	2	1
Sauvakävely			1	1	1	0
Lenkkeily	1	1			1	0
Pyöräily	1	1			1	0
Lintuharrastus	1	1			1	0
Partioretki	1	1			1	0
Koiran kanssa ulkoilu			1	1	1	0
Kahvilassa tai kioskillä käynti			1	1	1	0
Muu			1	1	1	0
Yhteensä	95	100	107	100	209	100

3.2.3 Kävijöiden alueellinen jakautuminen

Vastanneista kävijöistä noin neljä viidesosaa oli käynyt Helvetinkolulla ja puolet Haukanhiedalla (taulukko 13). 11 % vastanneista oli käynyt Luomajärvellä ja 12 % ilmoitti lisäksi käyneensä josakin muussa kohteessa (ks. taulukko 14). Muista vierailukohteista on poistettu kolme kohdetta, koska kyseiset kohteet sijaitsevat muualla kuin Helvetinjärven kansallispuistossa. Muista mainituista kohteista suosituin oli Iso Ruokejärvi, jossa ilmoitti käyneensä kymmenen vastaajaa. On selvää, että kävijät, jotka kulkevat Haukanhiedalta Helvetinkolulle tai toisinpäin, menevät Ison Ruokejärven ohi. Sen vuoksi myös Isolla Ruokejärvellä vierailleiden kävijätutkimukseen vastanneiden kävijöiden todellinen määrä on todennäköisesti suurempi kuin ilmoitettu määrä.

Taulukko 13. Käyntien alueellinen jakautuminen Helvetinjärven kansallispuistossa. Käynnillä oli mahdollista vierailla useammassa paikassa.

Käyntikohde	kpl	%
Helvetinkolu	209	82
Haukanhieta	127	50
Luomajärvi	28	11
Muualla	30	12
Vastanneita yhteensä	256	

Taulukko 14. Vastanneiden ilmoittamat muut käyntikohteet Helvetinjärven kansallispuistossa (n = 27).

Käyntikohde muu	kpl
Iso Ruokejärvi	10
Kovero	4
Kankimäki	3
Isokalliojärvi, Ruokejärvet	3
Pirunpelto	2
Melontaa järvellä / pitkin järveä veneellä	2
Haukkajoki	1
Haukkajärvi	1
Valkoinen	1
Vastanneita yhteensä	27

3.2.4 Käynnin kesto ja toistuvuus

Helvetinjärven kansallispuiston kävijätutkimukseen osallistuneista 74 % oli päiväkävijöitä ja 26 % yöpyi alueella vähintään yhden yön (taulukko 15). Lyhimmillään päiväkävijöiden käynti kesti yhden tunnin ja pisimmillään 30 tuntia. Lyhimmillään kansallispuistossa yöpyjien käynti kesti yhden vuorokauden ja pisimmillään yhdeksän vuorokautta. Sekä miehillä että naisilla lyhin vierailu puiston alueella kesti yhden tunnin ja pisimmän vierailun kesto oli kummallakin sukupuolella yhdeksän vuorokautta.

Oleskelun pituus Helvetinjärven kansallispuistossa oli melko lyhyt: useimmat kävijöistä tekivät kansallispuistoon päiväretkiä, jotka kestivät yleisimmin kolme tuntia (moodi). Kansallispuistossa yöpyi noin joka neljäs kävijä, ja he viettivät puistossa useimmiten yhden vuorokauden (moodi)

(taulukko 15). Keskimääräinen päiväkävijä oleskeli alueella noin neljä (4,1) tuntia ja yöpyjä noin kaksi (1,9) vuorokautta.

Kävijöiltä tiedusteltiin myös viipymistä Helvetinjärven kansallispuiston lähialueella. Lähialueen kartta on liitteenä 5. Kun tarkastellaan Helvetinjärven kansallispuiston ja sen lähialueen kävijöitä kokonaisuudessaan, oli päiväkävijöitä ja yöpyjiä saman verran (taulukko 16). Lyhimmillään päiväkävijöiden käynti kansallispuistossa ja lähialueella kesti yhden tunnin ja pisimmillään kymmenen tuntia. Lyhimmillään kansallispuistossa yöpyjien käynti kesti yhden vuorokauden ja pisimmillään 40 vuorokautta. Sekä miehillä että naisilla lyhin vierailu puistossa ja sen lähialueella kesti yhden tunnin, kun taas pisin vierailu kesti miehillä 20 ja naisilla 30 vuorokautta.

Kun tarkastellaan Helvetinjärven kansallispuistossa ja sen lähialueella käyntien tyypillisyyttä, useimmat Helvetinjärven ja sen lähialueen päiväkävijöistä viettivät alueella yhteensä kolme tuntia ja yöpyjät yhden vuorokauden (taulukko 16). Keskimääräinen päiväkävijä oleskeli Helvetinjärvellä ja sen lähialueella yhteensä noin viisi tuntia ja yöpyjä noin neljä vuorokautta. Vastauksista voidaan päätellä, että päiväkävijöille Helvetinjärven kansallispuisto on usein ainoa kohde lähialueella, kun taas yöpyjät viettävät aikaa myös kansallispuiston ulkopuolella.

Ensimmäistä kertaa Helvetinjärven kansallispuistossa vieraili kolme viidesosaa vastaajista, kun taas kaksi viidesosaa oli käynyt Helvetinjärvellä aikaisemminkin (taulukko 17). Naiset olivat miehiä hieman useammin alueella ensimmäistä kertaa. Keskimäärin kävijät olivat vierailleet Helvetinjärven kansallispuistossa ensimmäisen kerran 16 vuotta aiemmin eli vuonna 1990 ja edellisen kerran viisi vuotta aiemmin eli vuonna 2001 (taulukko 18). Mediaani ensimmäiselle käynnille oli vuosi 1992 ja edelliselle käynnille vuosi 2005. Viimeisen viiden vuoden aikana kävijät olivat vierailleet Helvetinjärvellä keskimäärin kahdeksan kertaa.

Helvetinjärvellä yöpyjistä (72 vastaajaa) 59 vastasi yöpyvänsä omassa majoitteessa (laavu, telttatms.), 10 asuntoautossa tai -vaunussa ja 3 muualla (taulukko 19). Asuntoautossa tai -vaunussa yöpyjät yöpyivät puistossa keskimäärin enemmän öitä kuin omassa majoitteessa yöpyjät.

Helvetinjärven lähialueella yöpyjistä (78 vastaajaa) 18 vastasi yöpyvänsä vuokramökissä ja 15 omassa mökissä (yhteensä 42 % kaikista lähialueella yöpyjistä) (taulukko 20). Kävijöistä 8 ilmoitti yöpyvänsä asuntoautossa tai -vaunussa, 8 leirikeskuksessa, 3 hotellissa ja 26 jossain muualla. Omassa mökissä yöpyvät yöpyivät lähialueella keskimäärin yli kaksi viikkoa. Leirikeskuksessa yöpyvät yöpyivät lähialueella keskimäärin viikon ja muualla yöpyvät lähes viikon. Asuntoautossa tai -vaunussa yöpyjät yöpyivät lähialueella keskimäärin 2,5 yötä. Vuokramökissä yövyttiin 2,3 yötä ja hotellissa keskimäärin yksi yö.

Taulukko 15. Päiväkävijöiden ja yöpyjien osuus sekä käynnin kesto (tunteja/vuorokausia) sukupuolen mukaan jaoteltuna Helvetinjärven kansallispuiston alueella.

Kävijäryhmä	n	Osuus %	Käynnin kesto (yöpyjillä vrk, päiväkävijöillä h)				
			Keskiarvo	Mediaani	Moodi	Min	Max
Päiväkävijät	181	74	4,1	4	3	1	30
Miehet	76	42	4,2			1	8
Naiset	92	51	4,3			1	30
Yöpyjät	64	26	1,9	1	1	1	9
Miehet	29	45	2,1			1	9
Naiset	33	52	1,7			1	9
Yhteensä	245						

Taulukko 16. Päiväkävijöiden ja yöpyjien osuus sekä käynnin kesto (tunteja/vuorokausia) sukupuolen mukaan jaoteltuna Helvetinjärven kansallispuistossa ja sen lähialueella.

Kävijäryhmä	n	Osuus %	Käynnin kesto (yöpyjillä vrk, päiväkävijöillä h)				
			Keskiarvo	Mediaani	Moodi	Min	Max
Päiväkävijät	99	50	4,5	4	3	1	10
Miehet	41	41	5,1			1	10
Naiset	50	51	4,1			1	9
Yöpyjät	99	50	3,6	2	1	1	40
Miehet	46	46	3,3			1	20
Naiset	48	48	3,3			1	30
Yhteensä	198						

Taulukko 17. Vastanneiden käynnin toistuvuus Helvetinjärven kansallispuistossa.

Käynnin toistuvuus	Miehet		Naiset		Kaikki	
	kpl	%	kpl	%	kpl	%
Ensikertaa alueella	56	57	66	62	127	60
Käynyt aikaisemmin	42	43	40	38	86	40
Yhteensä	98		106		213	

Taulukko 18. Aiempien Helvetinjärven kansallispuistossa käyntien ajoittuminen.

Ensimmäinen ja viimeisin käynti alueella	n	Keski-arvo	Keski-haj.	Prosenttipisteet				
				Min	25%	Med	75%	Max
Ensimmäisen kerran käynyt vuonna	89	1990,1	12,78	1950	1985	1992	2000	2006
Ensimmäisen kerran käynyt 'n' vuotta sitten	89	15,9	12,78	0	6	14	21	56
Viimeksi käynyt vuonna	79	2001,8	8,03	1950	2002	2005	2006	2006
Viimeksi käynyt 'n' vuotta sitten	79	4,2	8,03	0	0	1	4	56

Taulukko 19. Yöpyymisen määrä Helvetinjärven kansallispuiston alueella yöpymistavoittain (n = 72).

Yöpyymistapa	n	Keski-arvo	Keski-haj.	Prosenttipisteet				
				Min	25%	Med	75%	Max
Asuntoautossa tai -vaunussa	10	2,5	1,35	1	2	2	2	5
Omassa majoitteessa (laavu, telta tms.)	59	1,6	1,25	1	1	1	2	6
Muulla	3	1,7	1,15	1	1	1	3	3

Taulukko 20. Yöpyymisen määrä Helvetinjärven kansallispuiston lähialueella yöpymistavoittain (n = 78).

Yöpyymistapa	n	Keski-arvo	Keski-haj.	Prosenttipisteet				
				Min	25%	Med	75%	Max
Hotellissa	3	1,0	0,00	1	1	1	1	1
Vuokramökissä	18	2,3	1,78	1	1	2	3	7
Omassa mökissä	15	16,7	26,19	2	2	3	25	100
Asuntoautossa tai -vaunussa	8	2,5	1,51	1	2	2	2	6
Leirikeskuksessa	8	7,2	14,86	1	2	2	2	44
Muulla	26	6,7	19,13	1	2	2	4	100

3.2.5 Saapuminen alueelle

Helvetinjärven kansallispuiston kävijät saapuivat useimmiten henkilöautolla (n. 81 %) (taulukko 21). Henkilöautolla ja asuntovaunulla tai matkailuautolla kansallispuistoon saapui kuusi prosenttia vastanneista. Tilausbussilla (ryhmämatka) saapui kuusi prosenttia vastanneista ja linja-autolla viisi prosenttia vastanneista. Junalla ilmoitti tullessa neljä prosenttia ja lentokoneella yksi prosentti vastanneista.

Muut kuin listassa mainitut kulkuneuvot on lueteltu taulukossa 22. Muilla kulkuneuvoilla ilmoitti saapuneensa viisi prosenttia vastanneista. Muita käytettyjä kulkuneuvoja olivat polkupyörä, moottoripyörä, patikointi ja pikkubussi.

Lomakkeessa tiedusteltiin kävijöiltä myös viimeksi käytettyä kulkuneuvoa. Kysymykseen oli vastannut vain 95 kävijää, ja heistä 69 %:lla viimeisin kulkuneuvo oli henkilöauto (taulukko 23). Kahdeksan prosenttia vastanneista oli käyttänyt viimeksi linja-autoa, seitsemän prosenttia jotain muuta kulkuneuvoa, kuusi prosenttia henkilöautoa ja asuntovaunua tai matkailuautoa, viisi prosenttia tilausbussia (ryhmämatka) ja kolme prosenttia polkupyörää. Alhainen vastausprosentti voi johtua siitä, että kysymys saattaa jäädä huomaamatta, ja siitä, että useimmat kävijät tulivat puistoon vain yhdellä kulkuneuvolla, jolloin he kokivat kyseiseen kohtaan vastaamisen turhaksi.

Taulukko 21. Kulkuneuvot, joita vastanneet käyttivät matkallaan Helvetinjärven kansallispuistoon. Matka on voitu tehdä useammalla kulkuneuvolla.

Kulkuneuvo	kpl	%
Henkilöauto	207	81
Henkilöauto ja asuntovaunu tai matkailuauto	15	6
Linja-auto	14	5
Tilausbussi (ryhmämatka)	16	6
Juna	9	4
Lentokone	3	1
Jokin muu	13	5
Vastanneita yhteensä	257	

Taulukko 22. Vastanneiden ilmoittamat muut kulkuneuvot.

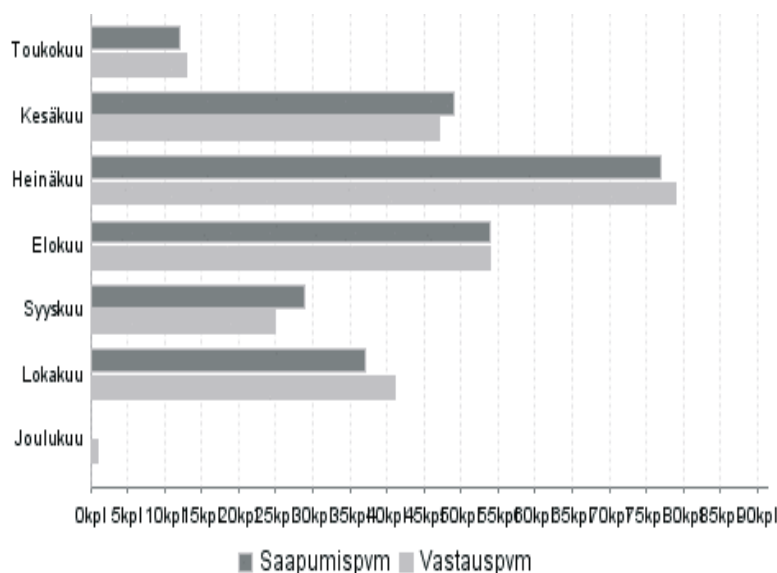
Kulkuneuvo	kpl
Lautta	1
Moottoripyörä	4
Patikointi	1
Pikkubussi	1
Polkupyörä	5
Yhteensä	12

Taulukko 23. Viimeisin kulkuneuvo Helvetinjärven kansallispuistoon saavuttaessa.

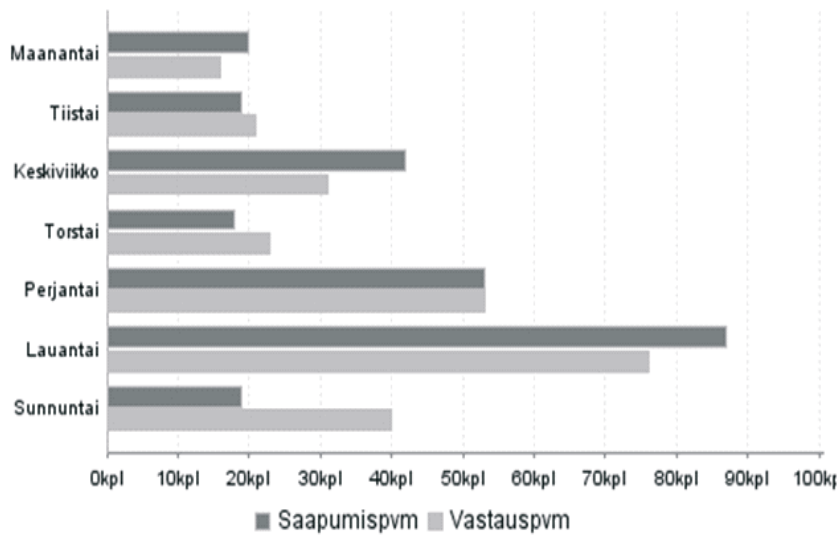
Viimeisin kulkuneuvo	kpl	%
Henkilöauto	66	69
Henkilöauto ja asuntovaunu tai matkailuauto	6	6
Linja-auto	8	8
Tilausbussi (ryhmämatka)	5	5
Polkupyörä	3	3
Jokin muu	7	7
Yhteensä	95	100

Vastanneista 30 % oli saapunut Helvetinjärvelle heinäkuussa, 21 % elokuussa ja 19 % kesäkuussa (kuva 7). Prosenttiosuuksista ei voida kuitenkaan päätellä suoraan Helvetinjärven kävijöiden jakautumista koko kesäkaudelle, koska esimerkiksi toukokuussa tehtiin vain kaksi keruupäivää ja myös muiden kuukausien keruupäivien määrät vaihtelivat.

Helvetinjärven kansallispuiston kävijät saapuivat alueelle useimmiten loppuviikosta: lauantaina (34 % vastanneista) tai perjantaina (21 % vastanneista) (kuva 8). Kolmanneksi yleisin saapumispäivä oli keskiviikko (16 %), kun taas muina päivinä kävijät tulivat puistoon lähes yhtä tasaisesti: maanantaina kahdeksan prosenttia ja tiistaina, torstaina sekä sunnuntaina kunakin päivänä seitsemän prosenttia. Noin 93 % kävijöistä saapui Helvetinjärvelle klo 10–18. Vastanneista noin kolmasosa (34 %) saapui klo 10–12, lähes kolmasosa (30 %) klo 12–14, 17 % klo 14–16 ja 12 % klo 16–18 (taulukko 24). Selvästi yleisimmin alueelle saavuttiin ennen puoltapäivää ja sen jälkeen, klo 10–14.



Kuva 7. Helvetinjärven kansallispuistoon saapuminen (n = 258) ja kyselyyn vastaaminen (n = 260) kuukausittain.



Kuva 8. Helvetinjärven kansallispuistoon saapuminen (n = 253) ja kyselyyn vastaaminen (n = 253) viikoppäivittäin.

Taulukko 24. Helvetinjärven kansallispuistoon saapuminen vuorokauden ajan mukaan.

Kellonaika	Saapumisvpm		Vastausvpm	
	kpl	%	kpl	%
8:00–9:59	2	1	11	4
10:00–11:59	86	34	34	13
12:00–13:59	77	30	48	19
14:00–15:59	43	17	70	28
16:00–17:59	32	12	74	29
18:00–19:59	10	4	16	6
20:00–21:59	4	2		
22:00–7:59	2	1		
Yhteensä	256	100	253	100

3.2.6 Käyntiin liittyvä rahankäyttö

Rahankäyttöä kuvaillaan mediaanin ja keskiarvon avulla. Mediaani on keskimäinen havainto, joka jakaa aineiston kahteen yhtä suureen osaan. Vastaajia pyydettiin arvioimaan omat henkilökohtaiset kulunsa sekä oma osuutensa seurueen yhteisesti maksamista kuluista yhteenlaskettuina. Kuluiksi oli tarkoitus ilmoittaa koko matkaan käytettävä summa eli kaikki ne kulut, joita vastaajilla oli kotiovelta lähtemisen jälkeen. Tarkoituksena ei siis ollut laskea ainoastaan Helvetinjärven kansallispuistoa koskevia kuluja.

Käyntikerrallaan vastaaja kulutti rahaa matkaansa keskimäärin 74,45 euroa (taulukko 25). Mediaani oli 30 euroa ja 95 prosentin luottamusväli 58–91 euroa. 95 %:n luottamusväli kuvaa keskiarvojen luotettavuutta ja tarkoittaa, että otoksesta laskettu keskiarvo asettuu luottamusvälille 95 prosentin tarkkuudella.

Rahankäyttökysymyksen ongelmakohta oli se, että kävijöiden piti ilmoittaa matkansa kokonaiskilometrimäärä, mikäli he tulivat puistoon henkilöautolla. Todellisuudessa osa kävijöistä oli tulkinut kysymyksen väärin ja ilmoittanut vain matkan yhdensuuntaiset kilometrit, mikä vähentää kävijöiden todellisia kilometrikustannuksia.

Rahankäyttöön liittyviä vastauksia on tutkittu tarkemmin Metsähallituksen ja Metsäntutkimuslaitoksen yhteistyössä tekemässä paikallistaloudellisten vaikutusten selvityksessä. Näiden perusteella laskettujen ennakoarvioiden mukaan kansallispuiston kävijät toivat Helvetinjärven alueelle yhteensä noin 612 000 euroa vuonna 2006 (Jonna Berghäll, henk.koht. tiedonanto 15.8.2007). Luku on laskettu kesäkauden kävijätutkimuksen vastausten perusteella eikä se sisällä alueellisia kerrannaisvaikutuksia.

Taulukko 25. Käyntiin liittyvä rahankäyttö.

Menot yhteensä	€/käynti	Luottamusväli (95 %)
keskiarvo	74,45	58–91
mediaani	30,00	

3.2.7 Tietolähde

Kävijöiltä tiedusteltiin, mistä he olivat saaneet tietoa alueesta. Vastanneista hieman yli puolet (53 %) ilmoitti, että he olivat saaneet tietoa alueesta tuttavilta, ystäviltä tai sukulaisilta (taulukko 26). Vastanneista 39 %:lle Helvetinjärven kansallispuisto oli entuudestaan tuttu. Se, että puisto oli entuudestaan tuttu 39 %:lle vastanneista, täsmää hyvin myös aiemmin kansallispuistossa vierailneiden kävijöiden prosenttiosuuteen, joka oli 40 % (ks. luku 3.2.4 Käynnin kesto ja toistuvuus). Vastanneista 28 % oli käynyt Metsähallituksen verkkosivuilla (www.luontoon.fi tai www.metsa.fi). Noin viidesosa (21 %) vastanneista oli saanut tietoa esitteistä tai oppaista (retkeilyopas ym.), 9 % Metsähallituksen luontokeskuksesta tai asiakaspalvelupisteestä ja 7 % muilta kuin Metsähallituksen verkkosivuilta. Kolme prosenttia oli saanut tietoa televisio- tai radio-ohjelmasta tai lehtiartikkeleista, 2 % seudun matkailutoimistosta tai matkailuinfosta ja 4 % jostain muualta. Muut tietolähteet on koottu taulukkoon 27.

Taulukko 26. Vastanneiden tietolähteet.

Tietolähde	kpl	%
Metsähallituksen luontokeskuksesta tai asiakaspalvelupisteestä	21	9
Tuttavilta, ystäviltä tai sukulaisilta	131	53
Metsähallituksen www-sivuilta (www.metsa.fi tai www.luontoon.fi)	69	28
Muilta www-sivuilta	17	7
Esitteistä tai oppaista (retkeilyopas ym.)	51	21
Tv / radio-ohjelmista tai lehtiartikkeleista	7	3
Seudun matkailutoimistosta tai matkailuinfosta	5	2
Alueen yrityksiltä (esim. ohjelmapalvelut, majoitus)	1	0
Paikka on minulle entuudestaan tuttu	97	39
Muualta	11	4
Vastanneita yhteensä	247	

Taulukko 27. Vastanneiden muut tietolähteet.

Tietolähde	kpl
Keskustelupalstoilta	1
Kioski	1
Koulukirjasta	1
Lonely Planet	1
Olen kenttäkurssilla ja tämä retki liittyy siihen	1
Opiskelukavereilta	1
Tampereen sotaorpoyhdistys, joka matkan järjesti	1
Tieopasteista	1
Työpaikalta	1
Vapaa-ajan lautakunnan ilmoituksesta	1
Yhteensä	10

3.2.8 Kävijöiden retkeilykokemus yleisemmin

Helvetinjärven kansallispuiston kävijöiltä tiedusteltiin, kuinka paljon he ovat retkeilleet muissa kansallispuistoissa, retkeilyalueilla tms. viimeisten 12 kuukauden aikana. Vastanneista 68 % oli tehnyt yhdestä kolmeen päiväkäyntiä (taulukko 28). Vastanneista 17 % oli tehnyt neljästä kuuteen päiväkäyntiä, 13 % kymmenen päiväkäyntiä tai enemmän ja 2 % seitsemästä yhdeksään päiväkäyntiä. Vastanneista 91 % oli tehnyt yhdestä kolmeen yökäyntiä, 8 % neljästä kuuteen yökäyntiä ja 2 % kymmenen yökäyntiä tai enemmän.

Helvetinjärvellä kävijöiltä tiedusteltiin, millaisia retkiä he ovat tehneet viimeisen viiden vuoden aikana. Eniten vastanneet olivat tehneet lyhyitä (alle 10 km) omatoimisia retkiä merkityillä reiteillä tai tutussa maastossa (taulukko 29). Vastanneista puolet oli tehnyt omatoimisia retkiä merkittyjen reittien ulkopuolella ja 45 % oli tehnyt pitkiä (yli 10 km) omatoimisia retkiä merkityillä reiteillä. Vastanneista 9 % oli osallistunut opastetulle retkelle ja 7 % ilmoitti tehneensä muunlaisia retkiä (taulukko 30). Taulukossa 30 muunlaisia retkiä on 15, koska kaksi muunlaista retkeä liittyivät Helvetinjärvellä retkeilyyn. Kävijöiden vastauksista voidaan päätellä, että Helvetinjärven kävijöihin kuuluu sekä niin sanottuja tavallisia alueeseen tutustuvia matkailijoita että kävijöitä, jotka harrastavat retkeilyä ja maastoyöpymisiä.

Taulukko 28. Vastanneiden retkeilykokemus muissa kansallispuistoissa, retkeilyalueilla tms. viimeisten 12 kk:n aikana.

Käyntien lkm	Miehet		Naiset		Kaikki	
	kpl	%	kpl	%	kpl	%
Päiväkäynnit (n = 161)						
1–3 päiväkäyntiä	47	45	57	58	110	51
4–6 päiväkäyntiä	14	13	12	12	27	13
7–9 päiväkäyntiä	1	1	2	2	3	1
10 päiväkäyntiä tai enemmän	8	8	12	12	21	10
Yöpymiskäynnit (n = 53)						
1–3 yöpymiskäyntiä	29	28	16	16	48	22
4–6 yöpymiskäyntiä	4	4			4	2
10 yöpymiskäyntiä tai enemmän	1	1			1	0

Taulukko 29. Helvetinjärvellä vastanneiden retkeilykokemukset viimeisten 5 vuoden aikana. Vastaukseen on voinut merkitä useamman retkityypin.

Retkityyppi	Mies		Nainen		Kaikki	
	kpl	%	kpl	%	kpl	%
Omatoimisia retkiä merkittyjen reittien ulkopuolella	59	57	50	42	118	50
Pitkiä (yli 10 km) omatoimisia retkiä merkityillä reiteillä	54	52	47	39	106	45
Lyhyitä (alle 10 km) omatoimisia retkiä merkityillä reiteillä tai tutussa maastossa	58	56	85	71	153	65
Osallistunut opastetulle retkelle	7	7	13	11	20	9
Muu	9	9	6	5	17	7
Vastanneita yhteensä	103		119		234	

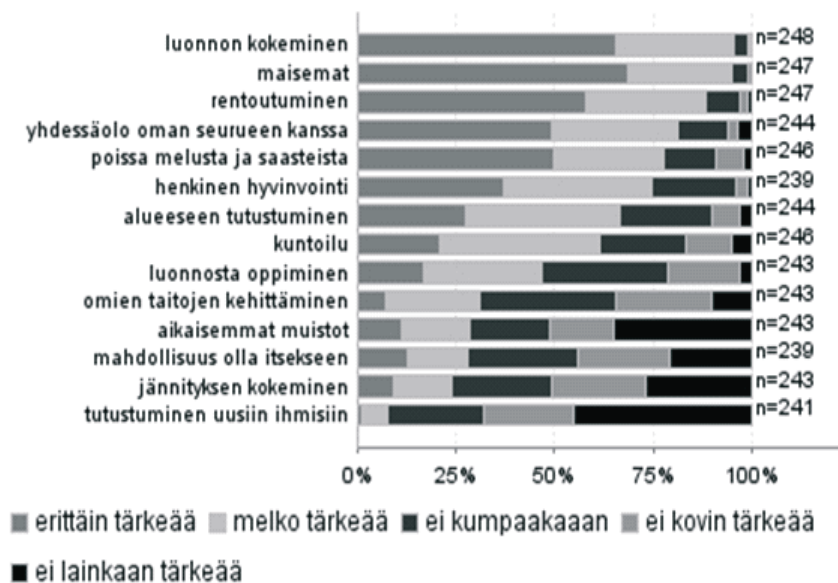
Taulukko 30. Vastanneiden ilmoittamat muut retkityypit.

Retkityyppi	kpl
Hiihto jäätikön yli	1
Itävallan alpit	1
Järjestän retkiä	1
Järjestänyt maastopyöräsafareita	1
Kaikenlaisia reissuja...	1
Kalastusretkiä	1
Karhun kierros vko 29	1
Lapin vaelluksia	1
Luistelu merellä	1
Melontareissuja	1
Opastanut retkiä	1
Partioretki	2
Suunnistus	1
Veneretkiä	1
Yhteensä	15

3.3 Kävijäytyvyisyys

3.3.1 Käynnin tarkoitus

Vastaajat pitivät tärkeimpinä virkistysmotiiveinaan käynnillään Helvetinjärven kansallispuistossa luonnon kokemista, maisemia, rentoutumista, yhdessäoloa oman seurueen kanssa, poissa melusta ja saasteista olemista sekä henkistä hyvinvointia (kuva 9). Vaikka luonnon kokeminen koettiin yleisimmin joko erittäin tärkeäksi tai melko tärkeäksi, maisemia pidettiin luonnon kokemista enemmän erittäin tärkeänä virkistysmotiivina. Tutustuminen uusiin ihmisiin oli virkistysmotiivista vähiten merkittävä. Jännityksen kokeminen oli toiseksi vähiten merkittävä virkistysmotiivi Helvetinjärvellä.



Kuva 9. Kävijöiden virkistysmotiivit Helvetinjärven kansallispuistossa.

3.3.2 Kävijöiden mielipiteet alueesta, palveluista ja ympäristön laadusta

Vastanneet olivat käyttäneet palvelurakenteista eniten tiestöä (95 %), reittien opastetauluja (95 %), pysäköintipaikkoja (93 %), polku- ja latureitistöä (88 %), polku- ja latuviitoituksia (88 %), maantienvarsien opastusta (86 %) ja tulentekopaikkoja (79 %) (taulukko 31). Vähiten vastanneet olivat käyttäneet telttailupaikkoja (44 %). Melko vähän oli käytetty myös Metsähallituksen aluetta koskevia verkkosivuja (40 %) sekä esitteitä ja opaskirjoja (44 %). Kioskia (Kankimäen kioskki) vastasi käyttäneensä 31 % kävijöistä ja yrittäjien tuottamia palveluita (esim. kahvilat ja ohjelmapalvelut) 22 % kävijöistä.

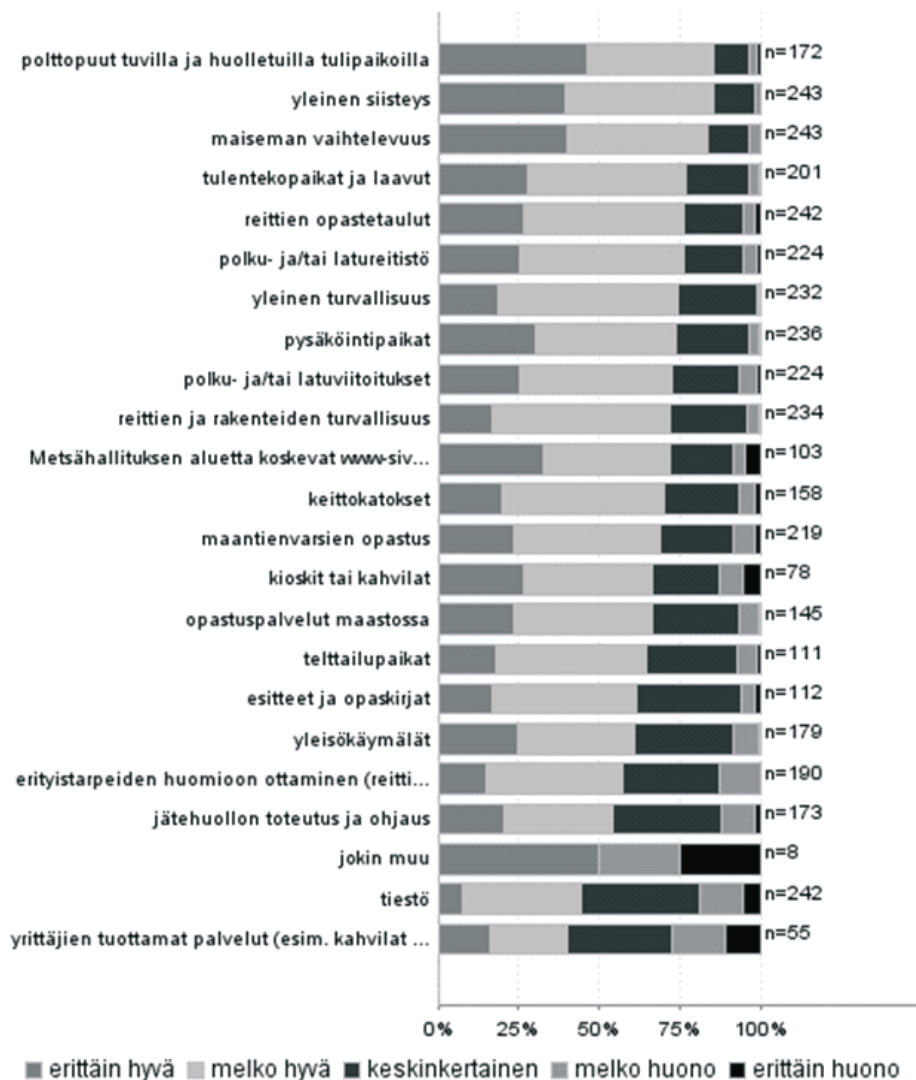
Vastaajia pyydettiin arvioimaan rakenteiden ja palveluiden laatua. Palvelurakenteita käyttäneistä kävijöistä 86 % piti polttopuita tuvilla ja huolletuilla tulipaikoilla erittäin hyvinä tai melko hyvinä. Tulentekopaikkoja piti erittäin tai melko hyvinä 77 % vastanneista. Reittien opastetaulut ja polku- ja latureitistön arvioi erittäin hyväksi tai melko hyväksi 76 % vastanneista. Pysäköintipaikkoja piti erittäin hyvinä tai melko hyvinä 74 % vastanneista. Polku- ja latuviitoitukset sekä Metsähallituksen aluetta koskevat verkkosivut arvioi erittäin hyväksi tai melko hyväksi 72 % vastanneista ja keittokatokset 71 % vastanneista. Yleisen siisteyden 86 % vastanneista arvioi joko erittäin hyväksi tai melko hyväksi. Maiseman vaihtelevuus oli 83 %:n mielestä joko erittäin hyvä tai melko hyvä.

Yleistä turvallisuutta erittäin hyvänä tai melko hyvänä piti 75 % vastanneista ja reittien ja rakenteiden turvallisuutta 72 % vastaajista. Helvetinjärven kansallispuiston palvelurakenteiden arvostelut käyvät ilmi taulukosta 31 ja kuvasta 10.

Eniten huonoja arvosteluja saivat osakseen yrittäjien tuottamat palvelut, jotka 16 % vastanneista arvioi melko huonoiksi ja 11 % erittäin huonoiksi (taulukko 31). Tiestöä piti melko huonona 14 % ja erittäin huonona viisi prosenttia vastanneista. Kioskia (Kankimäen kioski) piti melko huonona kahdeksan prosenttia ja erittäin huonona viisi prosenttia vastanneista. Erityistarpeiden huomioonottamista (reittien kuljettavuus, turvallisuus, opasteet yms.) piti melko huonona 13 % vastanneista. Jätehuollon toteutusta ja ohjausta piti melko huonona kymmenen prosenttia ja erittäin huonona kaksi prosenttia vastanneista. Yhdeksän prosenttia kävijöistä piti melko huonona tai erittäin huonona Metsähallituksen aluetta koskevia verkkosivuja, maantienvarsien opastusta ja yleisökäymälöitä. Reittien ja rakenteiden turvallisuutta piti melko huonona neljä prosenttia vastaajista, maiseman vaihtelevuutta kolme prosenttia vastaajista, yleistä siisteyttä kaksi prosenttia vastaajista ja yleistä turvallisuutta yksi prosentti vastaajista.

Taulukko 31. Kävijöiden mielipiteet Helvetinjärven kansallispuiston palveluiden laadusta.

Palvelu tai ympäristökäyttäjä	Käyttänyt ja arvioinut		Arviointi, %					Keski-arvo	Ei käyttänyt
	n	%	erittäin huono	melko huono	keskin-kertainen	melko hyvä	erittäin hyvä		
Pysäköintipaikat	236	93	0	3	23	43	31	4,0	16
Tiestö	242	95	5	14	37	37	7	3,3	10
Reittien opastetaulut	242	95	2	4	18	50	26	4,0	12
Polku- ja/tai latureitistö	224	88	1	4	18	51	25	4,0	21
Polku- ja/tai latuviitoitukset	224	88	1	6	21	47	25	3,9	22
Tulentekopaikat ja laavut	201	79	0	3	20	49	28	4,0	47
Polttopuut tuvilla ja huolletuilla tulipaikoilla	172	67	1	2	11	40	46	4,3	72
Yleisökäymälät	179	70	1	8	31	36	25	3,8	67
Jätehuollon toteutus ja ohjaus	173	68	2	10	34	34	20	3,6	68
Erityistarpeiden huomioon ottaminen (reittien kuljettavuus, turvallisuus, opasteet yms.)	190	75	0	13	30	43	15	3,6	48
Telttailupaikat	111	44	1	6	28	47	18	3,7	127
Keittokatokset	158	62	2	4	23	51	20	3,8	86
Esitteet ja opaskirjat	112	44	2	4	32	45	17	3,7	125
Metsähallituksen aluetta koskevat www-sivut (www.luontoon.fi ja www.metsa.fi)	103	40	5	4	19	39	33	3,9	135
Opastuspalvelut maastossa	145	57	1	6	27	43	23	3,8	98
Kioskit tai kahvilat	78	31	5	8	21	40	27	3,8	160
Maantienvarsien opastus	219	86	2	7	22	46	23	3,8	27
Yrittäjien tuottamat palvelut (esim. kahvilat ja ohjelmapalvelut)	55	22	11	16	33	24	16	3,2	181
Reittien ja rakenteiden turvallisuus	234	92	0	4	24	55	17	3,8	13
Yleinen turvallisuus	232	91	0	1	24	56	19	3,9	10
Yleinen siisteys	243	95	0	2	13	46	40	4,2	2
Maiseman vaihtelevuus	243	95	0	3	13	43	40	4,2	3
Jokin muu	8	3	25	25	0	0	50	3,2	19
Vastanneita yhteensä	255								



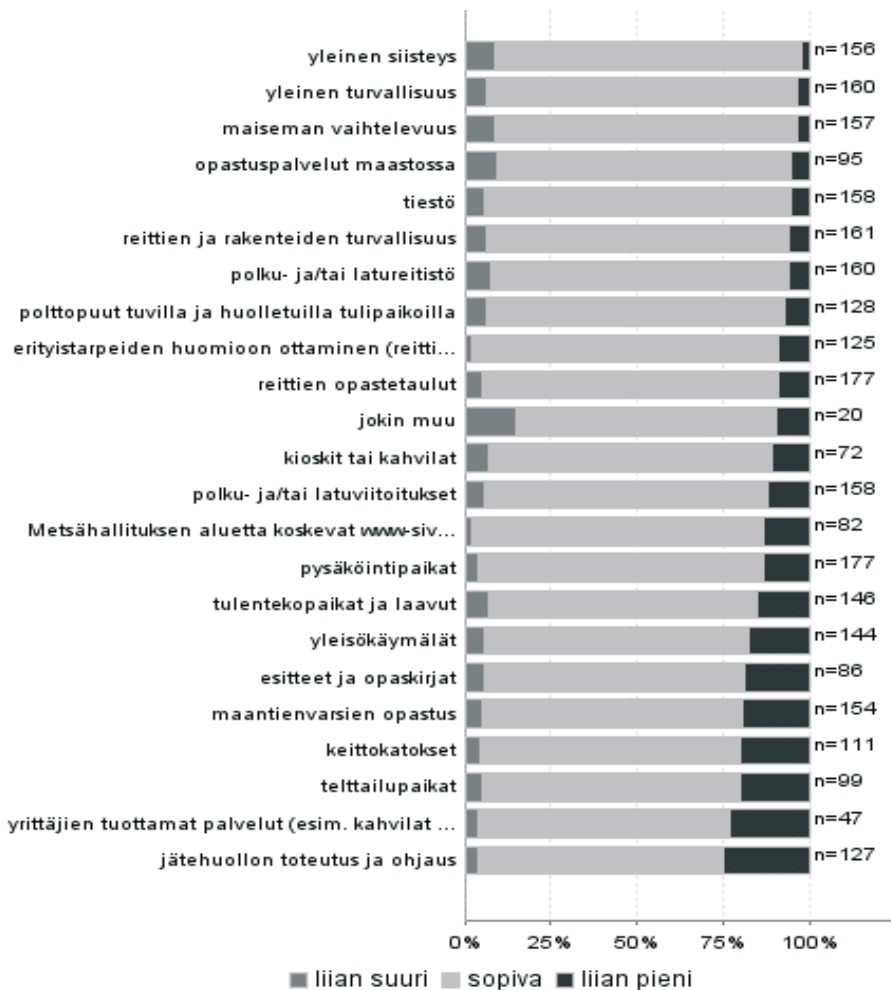
Kuva 10. Kävijöiden mielipiteet Helvetinjärven kansallispuiston palveluista (n = 255).

Kävijöiltä pyydettiin mielipiteitä myös alueen palveluiden ja rakenteiden määrästä. Suurin osa vastanneista oli joko erittäin tyytyväisiä (23 %) tai melko tyytyväisiä (65 %) palveluiden ja rakenteiden määrään (taulukko 32).

Liian suuriksi erilaisten palvelujen määrän merkitsivät vain muutamat vastaajat (kuva 11). Liian pieniksi määrältään koettiin etenkin jätehuollon toteutus ja ohjaus (25 %), yrittäjien tuottamat palvelut (23 %), telttailupaikat ja keittokatokset (kumpikin 20 %), esitteet ja opaskirjat (19 %) sekä maantienvarsien opastus (19 %).

Taulukko 32. Kävijöiden kokonaistyytyväisyys Helvetinjärven palveluiden määrään.

Palvelu	Käyttäneet ja arvioinnut		Arviointi, %					Keskiarvo	Ei käytetty n
			erittäin tyytymätön	melko tyytymätön	ei kumpikaan	melko tyytyväinen	erittäin tyytyväinen		
	n	%							
Tyytyväisyys palveluiden määrään kokonaisuudessaan	244	100	0	0	11	65	23	4,1	0

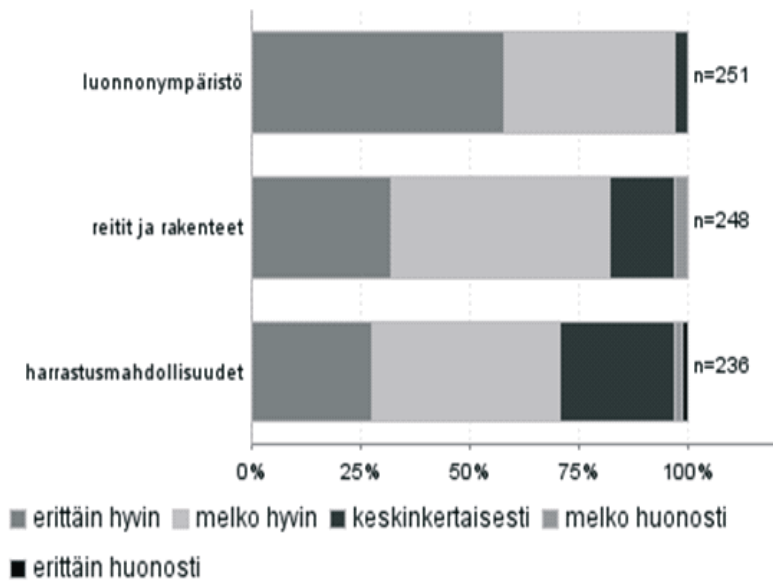


Kuva 11. Kävijöiden mielipiteet Helvetinjärven palveluiden määrästä.

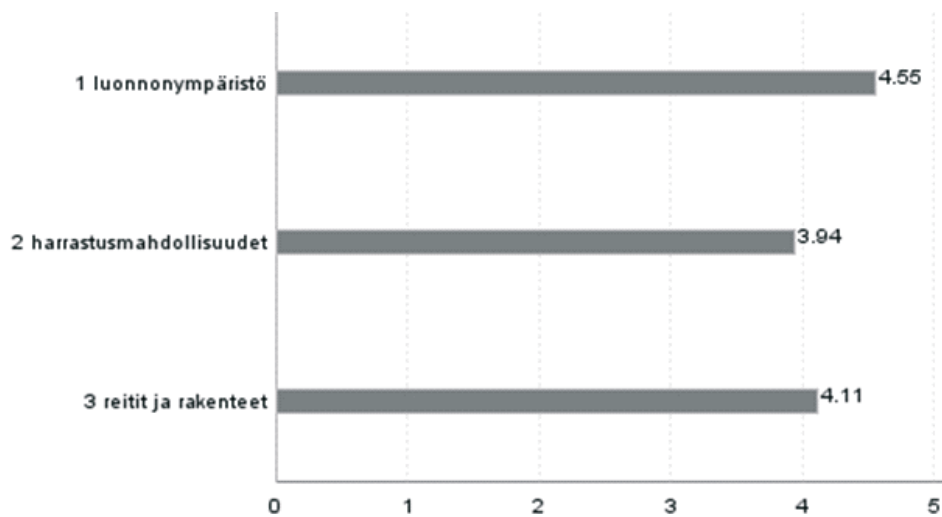
3.3.3 Kävijöiden odotusten toteutuminen

Kävijöitä pyydettiin arvioimaan ennakko-odotustensa täyttymistä muutamien asioiden suhteen asteikolla 1–5 niin, että 1 tarkoitti että ennakko-odotukset täyttyivät erittäin huonosti ja 5 että ennakko-odotukset täyttyivät erittäin hyvin. Luonnonympäristöön kohdistuneet ennakko-odotukset vastasivat parhaiten todellisuutta Helvetinjärvellä vastanneiden mielestä. Vastanneista jopa 97 % oli sitä mieltä, että luonnonympäristö vastasi ennakko-odotuksia erittäin hyvin tai melko hyvin (kuva 12). Kysymykseen vastanneista 82 % koki reittien ja rakenteiden vastaavan heidän ennakko-odotuksiaan joko erittäin hyvin tai melko hyvin. Harrastusmahdollisuudet olivat vastanneet 71 %:n ennakko-odotuksia erittäin hyvin tai melko hyvin. Sen sijaan harrastusmahdollisuudet olivat vastanneet kahden prosentin mielestä melko huonosti ja yhden prosentin mielestä erittäin huonosti heidän ennakko-odotuksiaan. Kolme prosenttia vastanneista arvioi reittien ja rakenteiden vastanneen melko huonosti heidän ennakko-odotuksiaan.

Kokemusten ja ennakko-odotusten vastaavuudelle laskettiin keskiarvot. Keskiarvoksi sille, kuinka kyselytutkimukseen vastanneiden kokemukset puistossa vastasivat heidän ennakko-odotuksiaan, saatiin luonnonympäristölle 4,55, reiteille ja rakenteille 4,11 ja harrastusmahdollisuuksille 3,94 (kuva 13).



Kuva 12. Vastanneiden ennako-odotusten täyttyminen Helvetinjärven kansallispuistossa.

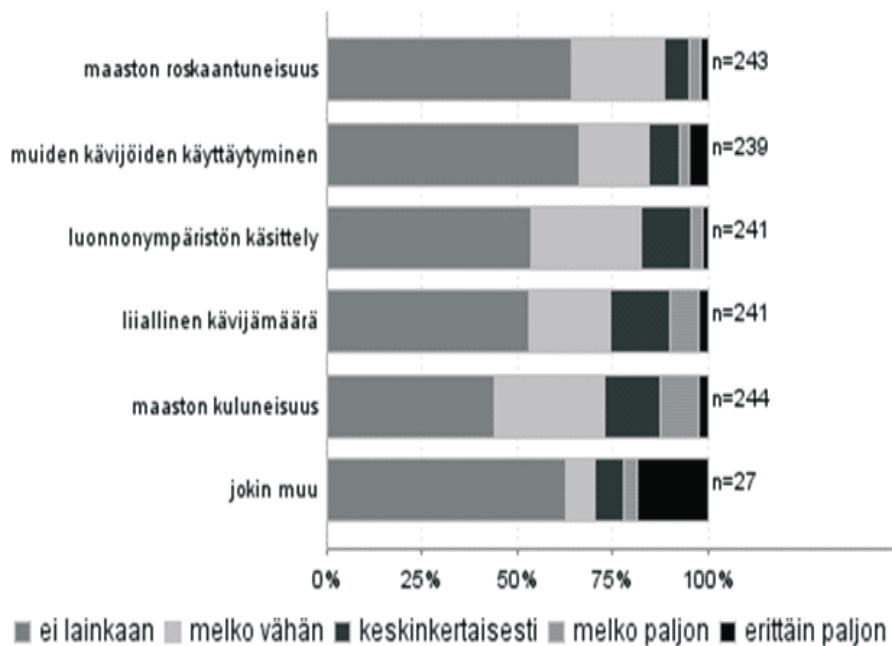


Kuva 13. Keskiarvot vastanneiden ennako-odotusten täyttymisestä (n = 236–251).

3.3.4 Vastanneiden käyntiä häiritsevät tekijät

Vastaajia pyydettiin arviomaan, kuinka paljon eräät asiat olivat häirinneet heitä käynnillä Helvetinjärven kansallispuistossa. Arviointi suoritettiin asteikolla 1–5 niin, että 5 = häirinnyt erittäin vähän ja 1 = häirinnyt erittäin paljon. Maaston kuluneisuus häiritsi kymmentä prosenttia kävijöistä melko paljon ja kahta prosenttia erittäin paljon. Liiallinen kävijämäärä häiritsi kahdeksaa prosenttia kävijöistä melko paljon ja kahta prosenttia erittäin paljon (kuva 14). Muiden kävijöiden käyttäytyminen oli häirinnyt kolmea prosenttia kävijöistä melko paljon ja viittä prosenttia erittäin paljon. Maaston roskaantuneisuus oli häirinnyt kolmea prosenttia kävijöistä melko paljon ja kahta prosenttia erittäin paljon. Vähiten kävijöitä oli häirinnyt luonnonympäristön käsittely, joka oli häirinnyt kuitenkin melko paljon kolmea prosenttia kävijöistä ja erittäin paljon yhtä prosenttia kävijöistä. On huomioitava, että vaikka maaston kuluneisuus ja liiallinen kävijämäärä olivat häirinneet kysyttävistä kohdista eniten, muiden kävijöiden käyttäytyminen oli häirinnyt erittäin paljon jopa viittä prosenttia vastanneista.

Vastanneista 27 henkilöä ilmoitti, että lisäksi jokin muu tekijä oli häirinnyt heitä Helvetinjärven kansallispuistossa. On kuitenkin huomioitava, että 27:sta henkilöstä 63 % oli vastannut myös, että tekijä ei ollut häirinnyt heitä lainkaan, jolloin vain noin 10:tä henkilöä (4 % vastanneista) jokin muu tekijä oli häirinnyt oikeasti. Vastanneista myös kymmenen henkilöä ilmoitti syyn siihen, mikä tekijä oli häirinnyt heitä kansallispuistossa käynnin aikana. Muita häiritseviä tekijöitä olivat esimerkiksi värikuula-aseet (kolme mainintaa), heikko vesipisteiden määrä tai kaivojen puute (kaksi mainintaa) ja hyttyset (kaksi mainintaa). Muut häirinneet tekijät on lueteltu taulukossa 33.



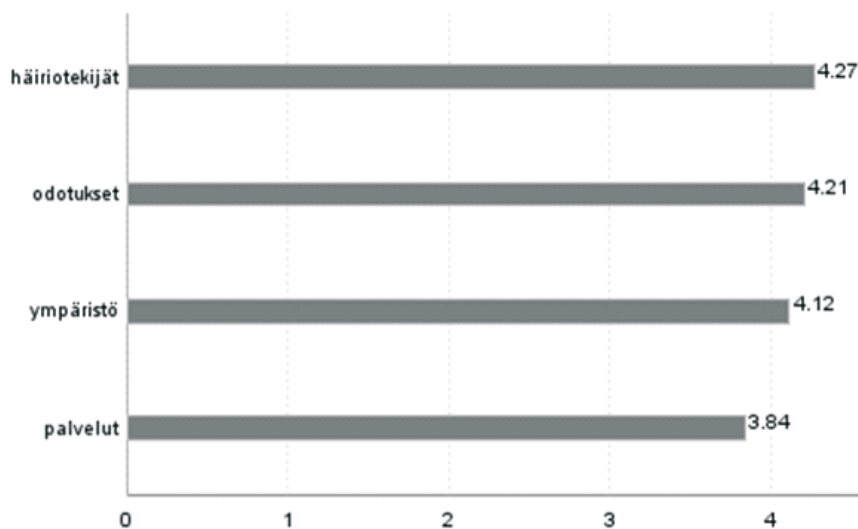
Kuva 14. Vastanneita Helvetinjärven kansallispuistossa häirinneet tekijät ja niiden häiritsevyys.

Taulukko 33. Muut kyselyyn vastanneita häirinneet tekijät.

Häiriö muu	kpl
Muovikuula-aseet / polttariporukka & värikuula-aseet	3
Hyttyset	2
Kaivojen puute / heikko vesipisteiden määrä	2
Pitkospuut huonot	1
Rappusissa kompuroi helposti, portaat voisi maalata keltaisella	1
Yksi telттаileva porukka käyttäytyi häiritsevästi ja idioottimaisesti	1
Yhteensä	10

3.3.5 Kävijättyytyväisyysindeksi

Helvetinjärven kansallispuiston valtakunnallisesti vertailukelpoinen kävijättyytyväisyysindeksi on 4,03 (kuva 15 ja liite 6). Lukuun on laskettu mielipiteet palveluista, mielipiteet ympäristön laadusta, ennakko-odotusten toteutuminen sekä käyntiä häiritsevät tekijät keskiarvoina. Eri osa-alueiden erilliset keskiarvot ovat melko hyvät tai lähes melko hyvät eli 4,27 häiriötekijöille, 4,21 ennakko-odotuksille, 4,12 ympäristön laadulle sekä 3,84 palveluille. Arvosana 5 tarkoittaa erittäin hyvää ja arvosana 1 erittäin huonoa.



Kuva 15. Kävijättyytyväisyyteen liittyvien osatekijöiden keskiarvot (1 = erittäin huono, ... 5 = erittäin hyvä) Helvetinjärven kansallispuistossa.

3.4 Vapaamuotoiset ajatukset

Vapaamuotoista palautetta antoi 42 vastaajaa 260:stä tutkimukseen vastanneesta (noin 16 %). Noin 21 % (yhdeksän) vapaamuotoisista ajatuksista oli yleisluontoisia kehuja, joissa kiiteltiin mm. Helvetinjärven kaltaisten kohteiden olemassaoloa ja niiden huoltamista, puiston kauneutta, rauhallisuutta, koskemattomuutta ja luonnonvaraisuutta, hyviä opasteita, sekä hyvää säätä ja lämmintä uimavettä.

Useimmat kehittämissuhteet koskivat reitistöä, juomaveden saatavuutta, jätehuoltoa sekä maasto-opasteita ja -viitoituksia. Toivottiin eripituisia, esimerkiksi 5, 10 ja 20 kilometrin mittaisia, ympärikierrettäviä reittejä. Juomaveden saatavuuteen liittyen toivottiin sekä Haukanhiedan kaivon kunnostusta että uusien kaivojen rakentamista. Jotkut kävijöistä eivät tiedä, että jätteet kuuluu viedä itse pois, minkä vuoksi roska-astioiden määrää moitittiin liian pieneksi ja keittokatosten luo toivottiin ilmoitusta roskienkeräyspaikan sijainnista. Lisäksi toivottiin, että tulentekopaikoilla ja keittokatoksissa olisi tietoa siitä, millaista jätettä voi polttaa. Maasto-opasteisiin ja -viitoituksiin liittyen mainittiin, että opastekyltit ovat niin harmaantuneet, ettei niiden tekstiä erota kunnolla. Haukanhiedan lähtöpisteen kartasta huomattiin puuttuvan ”Olet tässä” -merkintä. Helvetinkolulle toivottiin opastetta, jossa ilmoitetaan mahdollisuudesta nähdä kuilu alhaalta päin. Kanoottiretkien opasteita ja järvien välistä reitistöä valitettiin puutteelliseksi. Ehdotettiin myös, että esimerkiksi keittokatoksissa ja tulentekopaikoilla olisi tietoa siitä, mitä kansallispuistoalueella saa ja mitä ei saa tehdä.

Eniten kritiikkiä tuli värikuulasotaa Haukanhiedalla harrastaneesta ja muutenkin huonosti käyttäytyneestä polttariporukasta, josta mainitsi vapaassa palautteessa kuusi vastaajaa. Lisäksi valituksia tuli teiden kunnosta, erityisesti Haukanhiedalle johtavista teistä. Vapaamuotoinen palaute on koottu kokonaisuudessaan aihepiireittäin liitteeseen 7.

3.5 Valinnaiset ja aluekohtaiset kysymykset

Helvetinjärven kansallispuiston kävijöiltä tiedusteltiin myös suunnitelmia siitä, aikooko kävijä palata alueelle ja kuinka todennäköisesti hän suosittelee kohdetta muille. Vastanneista 51 % ilmoitti tulevana kohteelle uudelleen erittäin todennäköisesti, 22 % tulee uudelleen todennäköisesti, 18 % ehkä, 5 % epätodennäköisesti ja 3 % erittäin epätodennäköisesti (taulukko 34). 58 % vastanneista ilmoitti suositteluvansa kohdetta muille erittäin todennäköisesti, 27 % suosittelee kohdetta todennäköisesti, 15 % ehkä, 0 % epätodennäköisesti ja 0 % erittäin epätodennäköisesti (taulukko 35).

Taulukko 34. Vastaajien arvio paluusta alueelle (1 = erittäin epätodennäköisesti, ..., 5 = erittäin todennäköisesti).

Muuttuja	Yht	5		4		3		2		1		-1		Med	Keski-arvo	Keski-haj.
	n	n	%	n	%	n	%	n	%	n	%	n	%			
Tuleeko uudelleen	243	125	51	53	22	44	18	13	5	8	3	0	0	5	4,1	1,09

Taulukko 35. Vastaajien halukkuus suositella kohdetta muille (1 = erittäin epätodennäköisesti, ..., 5 = erittäin todennäköisesti).

Muuttuja	Yht	5		4		3		2		1		-1		Med	Keski-arvo	Keski-haj.
	n	n	%	n	%	n	%	n	%	n	%	n	%			
Suositteleeko muille	237	137	58	63	27	36	15	0	0	1	0	0	0	5	4,4	0,77

Helvetinjärven kävijätutkimukseen vastanneilta kysyttiin myös, pitäisikö puistossa olla nykyistä kattavammat opastuspalvelut, laavu tai kota yöpymistä varten tai eriytetyt palvelut yritystoimintaa ja omatoimista retkeilyä varten. Vain 5 % vastanneista koki, että nykyistä kattavammat opastuspalvelut ovat erittäin tarpeellisia (taulukko 36). 24 %:n mukaan kattavammat opastuspalvelut ovat melko tarpeellisia, 34 %:n mukaan ehkä tarpeelliset, 19 %:n mukaan melko tarpeettomat ja 18 %:n mukaan erittäin tarpeettomat.

Yöpymiseen tarkoitettu laavu tai kota oli 22 %:n mielestä erittäin tarpeellinen. 34 %:n mielestä yöpymiseen tarkoitettu laavu tai kota on melko tarpeellinen, 24 %:n mielestä ehkä tarpeellinen, 11 %:n mielestä melko tarpeeton ja kymmenen prosentin mielestä erittäin tarpeeton.

Palvelujen eriyttämistä yritystoimintaa ja omatoimista retkeilyä varten piti erittäin tarpeellisena 4 % vastaajista. 15 %:n mielestä eriytetyt palvelut yritystoimintaa ja omatoimista retkeilyä varten ovat melko tarpeelliset, 32 %:n mukaan ehkä tarpeelliset, 22 %:n mukaan melko tarpeettomat ja 27 %:n mukaan erittäin tarpeettomat.

On otettava huomioon, että vastausvaihtoehdoista puuttui en osaa sanoa -kohta, minkä vuoksi osa vastanneista oli laittanut rastin asteikon keskelle.

Taulukko 36. Vastanneiden mielipiteet lisäpalvelujen tarpeellisuudesta Helvetinjärvellä (1 = ei lainkaan tarpeellista, ..., 5 = erittäin tarpeellista).

Muuttuja	Yht	5		4		3		2		1		-1		Med	Keski-arvo	Keskihaj.
	n	n	%	n	%	n	%	n	%	n	%	n	%			
Nykyistä kattavammat opastuspalvelut	232	11	5	55	24	80	34	45	19	41	18	0	0	3	2,8	1,13
Yöpymiseen tarkoitettu laavu tai kota	229	51	22	77	34	54	24	25	11	22	10	0	0	4	3,5	1,22
Eriytetyt palvelut yritystoimintaa ja omatoimista retkeilyä varten	226	10	4	33	15	73	32	49	22	61	27	0	0	3	2,5	1,16

4 Tulosten tarkastelu ja yhteenveto

4.1 Yhteenveto

Helvetinjärven kansallispuiston kävijöiden sukupuolijakauma oli melko tasainen. Vastanneista naisia (52 %) oli hieman enemmän kuin miehiä (48 %), mutta se saattoi johtua myös vastaushalukkuudesta. Suurin kävijäryhmä olivat 25–34-vuotiaat, joita oli 24 % kävijätutkimukseen vastanneista. Lähes yhtä paljon oli 15–24-vuotiaita, joita oli 22 % tutkimukseen vastanneista. Helvetinjärven kansallispuiston kävijät ovat keskimäärin melko nuoria. Vastanneilla oli useimmiten opistotasoinen koulutus (26 %) ja lähes yhtä usein ylempi yliopisto- tai korkeakoulututkinto (23 %).

Kävijät tulivat Helvetinjärven kansallispuistoon useimmiten Tampereelta (22 %) ja Helsingistä (14 %) sekä lähiseudulta, kuten Kurusta ja Ruovedeltä. Tampereelta ja Helsingistä tulleiden kiinnostuksen kansallispuistoa kohtaan voi selittää kävijöiden virkistysmotiiveilla: kansallispuiston kävijät halusivat kokea luontoa, katsella maisemia ja rentoutua.

Lähes joka toisen kävijän seurue koostui oman perheen jäsenistä (47 %) ja noin joka kolmas kävijä tuli Helvetinjärvelle ystävän tai ystävien kanssa (29 %).

Tärkeimmät syyt Helvetinjärven kansallispuistossa vierailuun olivat luonnon kokeminen, maisemat, rentoutuminen, oman seurueen kanssa yhdessä oleminen, poissa melusta ja saasteista oleminen sekä henkinen hyvinvointi. Syynä voi olla se, että enemmistö kävijöistä oli Tampereelta ja Helsingistä, joissa elämänrytmi on usein kiireistä eikä Helvetinjärven kansallispuiston kaltaista luontoa ja rauhoittumispaikkaa ole lähettyvillä. Vähiten merkityksellisiä virkistysmotiiveja Helvetinjärvellä vierailun aikana olivat uusiin ihmisiin tutustuminen ja jännityksen kokeminen.

Kävijät ilmoittivat Helvetinjärven kansallispuiston useimmiten matkansa ainoaksi tai tärkeimmäksi kohteeksi (63 %). Lähes kolmasosa (31 %) kävijöistä ilmoitti Helvetinjärven yhdeksi matkan suunnitelluista kohteista. Kuusi prosenttia kävijöistä tuli Helvetinjärvelle ennalta suunnittelemta.

Suosituimmat harrastukset olivat kävely, luonnosta nauttiminen, maiseman katselu, luonnon tarkkailu, eväsretkeily ja retkeily. Tärkein harrastus oli sekä miesten että naisten mielestä luonnosta nauttiminen. Naisten toiseksi tärkein harrastus oli kävely, kun taas miehillä toiseksi tärkein harrastus oli retkeily ja kolmantena tuli kävely.

Vastanneista suurin osa (82 %) oli käynyt Helvetinkolulla, puolet (50 %) Haukanhiedalla ja 11 % Luomajärvellä sekä 12 % jossain muussa kohteessa. Jonkin verran tuloksiin vaikuttaa se, että keruupäivät toteutettiin pääsääntöisesti juuri Helvetinkolulla ja Haukanhiedalla. Helvetinkolun ja Haukanhiedan kävijämäärien todellisuutta puolustaa se, että kummassakin kohteessa tehtiin yhtä montaa keruupäivää.

Suurin osa Helvetinjärven kansallispuiston kävijöistä oli päiväkävijöitä (74 %). Päiväkävijöiden vierailu kesti keskimäärin neljä tuntia. Päiväkäynnin pituus vaihteli tunnista 30 tuntiin. Noin joka neljäs kävijä (26 %) yöpyi kansallispuistossa useimmiten yhden yön. Yöpyjät viipyivät Helvetinjärven kansallispuistossa keskimäärin vähän alle kaksi vuorokautta.

Kävijöiden matkaansa kuluttamasta rahamäärästä saatiin vain hyvin karkea arvio. Sen mukaan vastaajat kuluttivat käynnillään keskimäärin 74 euroa. Vastauksista oli selvästi havaittavissa, että osa vastanneista ilmoitti kuluikseen ainoastaan sen, mitä he kuluttivat kansallispuistossa käyntiin. Tarkoituksena oli laskea yhteen koko matkasta aiheutuneet kulut. Osa vastanneista ei ole ilmoittanut käynnistä aiheutuneen minkäänlaisia kuluja. Oletettavaa kuitenkin on, että kustannuksia on

syntynyt. Vastaamatta jättäneiden joukossa oli myös sellaisia, jotka olivat kotoisin muilta paikkakunnilta, joten todennäköisesti heille on syntynyt kustannuksia matkasta Helvetinjärven kansallispuistoon. Toisaalta osa vastaajista on laskenut kuluihinsa mukaan esimerkiksi pidemmän mökki-reissun kaikki ruokaostokset, jotka eivät siis enää sinällään liity kansallispuistossa käyntiin. Osa oli esittänyt koko seurueen kulut, vaikka kävijöiltä kysyttiin nimenomaan henkilökohtaisia kuluja.

Kävijätutkimukseen perustuvien arviolaskelmien mukaan Helvetinjärven kävijät tuovat kansallispuiston alueelle noin 621 000 euroa (sisältää alv:n) paikallistaloudellista tuloa vuodessa (J. Berghäll 2007, henk.koht. tiedonanto). Tarkemmat laskelmat saadaan, kun Metsähallituksen ja Metsäntutkimuslaitoksen yhteistyötutkimus valmistuu. Metsähallituksen ja Metsäntutkimuslaitoksen tutkimukset antavat arvokasta tietoa Helvetinjärven kansallispuiston ja sen lähialueen kehittämiseksi.

Kävijöiden ennako-odotukset Helvetinjärven kansallispuiston luonnonympäristöstä, harrastusmahdollisuuksista sekä reiteistä ja rakenteista vastasivat todellisuutta melko hyvin. Parhaiten todellisuutta vastasivat ennako-odotukset luonnonympäristöstä (4,55 asteikolla 1–5)). Harrastusmahdollisuudet vastasivat heikoimmin kävijöiden odotuksia (3,94). Noin neljäsosa (26 %) kävijöistä vastasi, että harrastusmahdollisuudet vastasivat odotuksia keskinertaisesti.

Tutkimuksessa tiedustelluista asioista maaston kuluneisuus häiritsi eniten Helvetinjärven kansallispuiston kävijöitä. Toiseksi eniten oli häirinnyt liiallinen kävijämäärä. Maaston kuluneisuuden häiritsevyydellä saatettiin tarkoittaa Kankimäen ja Kolun välistä reittiä, joka on pahoin kulunut, vaikka siihen ei vapaassa palautteessa viitattukaan. Kävijätyytyväisyyden osatekijöiden (palvelut, ympäristö, odotukset, häiriötekijät) perusteella lasketun kävijätyytyväisyysindeksin perusteella Helvetinjärven kansallispuiston kävijät olivat suhteellisen tyytyväisiä vierailuunsa alueella. Kävijätyytyväisyysindeksi oli 4,03 asteikolla 1–5.

Vapaamuotoisten palautteiden perusteella kävijät olivat tyytyväisiä Helvetinjärven kansallispuistoon: luonnon kauneuteen ja retkeilyn onnistumiseen. Osa kävijöistä kaipasi palveluiden ja rakenteiden kunnostusta tai lisää palveluita ja rakenteita, vaikka palveluiden ja rakenteiden määrään oltiin ylipäättään tyytyväisiä. Toiveisiin kuului, että puistossa olisi ympärikuljettavia ja eripituisia reittejä. Erilaisiin opasteisiin liittyen tuli pieniä kehittämis- ja kunnostusehdotuksia. Haukanhiedalle johtavien teiden kuntoa moitittiin ja ajateltiin, että lanaus kohentaisi teitä. Lisää haluttiin kaivoja, yöpymiseen soveltuvia laavuja tai vastaavia paikkoja ja roskakoreja. Jotkut kävijöistä eivät tuntuneet olevan tietoisia siitä, että heidän tulisi viedä itse pois roskansa, minkä vuoksi he eivät voineet ymmärtää, että viitat roskakorien luo puuttuivat. Häiritsevänä asiana kuusi kävijää oli maininnut värikuulasotaa pelanneen polttariporukan, joka oli saanut muuten onnistuneen retkeilykokemuksen tuntumaan epäonnistuneelta.

Osa kävijöiden esittämistä toiveista toteutuu jo vuoden 2007 aikana, kun Kankimäen ja Helvetin-kolun välille valmistuu kuluneen reitin tilalle rengaspolku. Myös muut esiin tulleet puutteet ja kehittämissuhteet otetaan huomioon puiston hoidon toteutuksessa.

4.2 Vertailu vuoden 2000 tutkimustuloksiin

Helvetinjärven kansallispuiston alueella suoritettiin edellinen kävijätutkimus Ecoregion-hankkeen toimesta vuonna 2000. EU:n rahoittamassa Ecoregion-hankkeessa selvitettiin mm., missä laajuudessa ja millä tavalla seutukunnat ja kunnat voivat hyödyntää alueellaan tai lähellä sijaitsevia kansallispuistoja uusien työpaikkojen luonnissa ja olemassa olevien säilyttämisessä erityisesti matkailu- ja palvelusektorilla. Vuoden 2000 tutkimuksen tulokset perustuvat Pirkanmaan liiton julkaisuun (Reunanen 2001). Tässä luvussa esitetään, miten kävijärakenne, Helvetinjärven asema matkakohteena, kävijöiden harrastukset, käynnin kesto ja toistuvuus, käytetyt kulkuneuvot, rahan käyttö, tietolähteet, tulomotiivit, kävijäytyvyisyys ja käyntiä häirinneet tekijät ovat muuttuneet.

Kaikki vuoden 2006 kävijätutkimuksen kysymykset eivät olleet mukana vuoden 2000 lomakkeessa tai asioita on kysytty aiemmin eri tavalla. Sen vuoksi kaikkiin tämän tutkimuksen osiin ei löydy vertailua. Tuloksiin vaikuttivat myös tutkimusten ajankohdat. Aiempi tutkimus sijoittui aikavälille 18.5.–27.8.2000 ja oli kestoltaan lyhyempi kuin uusi, joka toteutettiin 25.5.–20.10.2006.

Kävijöiden perustiedoissa oli jonkin verran muutoksia. Naisten ja miesten osuus vastaajista oli edelleen lähes yhtä suuri: naisia 52 % (naisia 50 % 2000) ja miehiä 48 % (miehiä 50 % 2000). Uudessa tutkimuksessa suurimman kävijäryhmän muodostivat 25–34-vuotiaat, kun taas v. 2000 tutkimuksessa suurin kävijäryhmä koostui 35–44-vuotiaista.

Vuoden 2006 tutkimukseen vastanneet olivat korkeammin koulutettuja kuin vuonna 2000 tutkimukseen vastanneet. Vastanneista 40 %:lla oli yliopisto- tai korkeakoulututkinto uudessa tutkimuksessa ja 12 %:lla vanhassa tutkimuksessa. Vastanneista 41 %:lla oli ammattikoulu- tai opistotasoinen tutkinto uudessa tutkimuksessa ja 68 %:lla vanhassa tutkimuksessa. Ilman ammatillista tutkintoa oli lähes sama määrä: 19 % (2006) ja 20 % (2000).

Helvetinjärvelle tultiin edelleen yleisimmin Tampereelta ja Helsingistä, mutta aiemmin Tampereen seudulta tulleita oli yhteensä lähes 50 %, kun taas uudessa tutkimuksessa tamperelaisia oli vain 22 %. Aiemmin Helsingin seudulta tulleita oli yli 15 % ja nyt 14 %.

Helvetinjärven kansallispuistoon yksin saapuneiden osuus oli vuonna 2006 (2 %) pienempi kuin vuonna 2000 (5 %). Seurueiden koko oli edelleen yleisimmin 2–5 henkilöä, ja 6 henkilön tai enemmän -seurueita oli noin neljäsosa vastanneista. Seurueiden yleisin koko oli 2 henkilöä molemmissa tutkimuksissa.

Uudessa tutkimuksessa seurueet koostuivat yleisemmin omasta perheestä (47 %) kuin vuoden 2000 tutkimuksessa (39 %). Aiemmin 40 % seurueista koostui ystäväistä ja sukulaisista, kun uudessa tutkimuksessa ystävät tai sukulaiset oli ilmoittanut seurueekseen yhteensä 35 % vastanneista.

Helvetinjärven asema matkan ainoana tai tärkeimpänä kohteena oli lähes samankaltainen kuin vuonna 2000, koska aiemmin 61 % vastasi Helvetinjärven olevan matkan ainoa tai tärkein kohde ja uudessa tutkimuksessa 63 %. Helvetinjärven asema matkan yhtenä suunniteltuna kohteena oli hieman laskenut, tulos aiemmin 36 % ja uudessa tutkimuksessa 31 %, kun taas ennalta suunnittelemta Helvetinjärvelle tultiin hieman entistä yleisemmin.

Kävijöiden harrastukset Helvetinjärven kansallispuistossa osoittautuivat molempien tutkimusten tuloksissa samantyyppisiksi. Suosituimpina harrastuksina säilyivät edelleen retkeily (uudessa tutkimuksessa retkeily ja eväretkeily erillisinä kohtina), luonnontarkkailu ja kävely, mutta lenkkeily ei kuulunut enää suosituimpien harrastusten joukkoon. Uudessa tutkimuksessa monet olivat vastanneet harrastaneensa myös maiseman katselua ja luonnosta nauttimista, joita ei ollut vastausvaihtoehtoina aiemmassa tutkimuksessa. Tärkeimmäksi harrastukseksi oli noussut luonnosta naut-

timinen, jonka yli kolmannes valitsi tärkeimmäksi. Aiemmassa tutkimuksessa vastausvaihtoehdoista puuttui luonnosta nauttiminen ja silloin noin kolmannes kävijöistä piti retkeilyä tärkeimpänä harrastuksenaan.

Vastanneista 39 % vietti käynnillään aikaa Helvetinjärvellä vähintään vuorokauden vuonna 2000 ja 26 % vähintään yhden yön vuonna 2006. Ensikertalaisten osuus vastanneista oli 60 %, lähes sama kuin vuonna 2000, 58 %. Vuonna 2000 vastanneet olivat vierailleet Helvetinjärven kansallispuistossa ensimmäisen kerran keskimäärin 13,8 vuotta aiemmin ja uuden tutkimuksen vastanneet 15,9 vuotta aiemmin. Viimeisen viiden vuoden aikana 2000 tutkimukseen vastanneet olivat vierailleet Helvetinjärvellä keskimäärin 2,2 kertaa ja 2006 tutkimukseen vastanneet 8 kertaa.

Helvetinjärvelle tultiin edelleen yleisimmin henkilöautolla. Tilausbussilla (ryhmämatka) tulleiden osuus oli muuttunut eniten. Uudessa tutkimuksessa tilausbussilla tulleita oli vastanneista 6 % ja vuonna 2000 14 %.

Rahankäyttöä koskevan kysymyksen tulokset eroavat toisistaan. Kävijä käytti matkaansa keskimäärin 284 markkaa vuonna 2000. Vuonna 2006 käytetty rahamäärä oli keskimäärin 74,45 euroa. Nykyrahaksi muutettuna 284 markkaa on alle 50 euroa.

Tietolähteet kansallispuistosta olivat pysyneet osittain aivan samanlaisina, mutta myös muuttuneet joiltain osin. Vastanneista 53 % oli saanut tietoa alueesta tuttavilta, ystäviltä tai sukulaisilta kummassakin tutkimuksessa. Verkkosivujen merkitys tietolähteenä oli kasvanut selvästi ja esitteiden tai oppaiden ja Tv- ja radio-ohjelmien tai lehtiartikkelien merkitys puolestaan laskenut.

Vastanneiden tulomotiivit olivat säilyneet lähes samanlaisina vuodesta 2000 vuoteen 2006. Tärkeimpiä virkistysmotiiveja olivat edelleen luonnon kokeminen, maisemat, rentoutuminen, poissa melusta ja saasteista oleminen sekä henkinen hyvinvointi. Yhdessäolo oman seurueen kanssa nousi tärkeimpien virkistysmotiivien joukkoon poissa melusta ja saasteista olemisen sekä henkisen hyvinvoinnin edelle uudessa tutkimuksessa. Tutustuminen uusiin ihmisiin säilyi merkityksettömimpänä virkistysmotiivina. Jännityksen kokemista pidettiin toiseksi merkityksettömimpänä virkistysmotiivina, mutta vuonna 2000 aikaisemmat muistot ja mahdollisuus olla itsekseen koettiin jännityksen kokemista hieman merkityksettömämmiksi.

Molempien tutkimusten vastanneet olivat käyttäneet palvelurakenteista yleisimmin alueen tiestöä, opastetauluja ja pysäköintipaikkoja. Telttailupaikat pysyivät edelleen vähiten käytetyimpinä palvelurakenteina. Alueen palvelujen ja ympäristön laatuun oltiin molemmissa tutkimuksissa tyytyväisiä. Lähes kaikilla osa-alueilla arviot olivat samankaltaiset molemmissa tutkimuksissa. Uudessa tutkimuksessa eri tekijöiden keskiarvot olivat yleensä hieman alhaisemmat kuin vuoden 2000 tutkimuksessa. Eniten arvostelua saivat edelleen osakseen tiestö, jätehuolto, telttailupaikat ja esitteet ja opaskirjat. Kyseisistä tekijöistä jätehuollon ja telttailupaikkojen keskiarvot olivat laskeneet vuoden 2000 tutkimuksesta.

Kävijöiden ennako-odotukset luonnonympäristöstä toteutuvat lähes täysin sekä vuonna 2000 että vuonna 2006. Odotukset harrastusmahdollisuuksien suhteen täyttyivät huonommin vuonna 2006 kuin vuonna 2000, 71 % oli erittäin tai melko tyytyväisiä nyt, kun 2000 tätä mieltä oli 78 % vastanneista. Odotukset palveluiden (reitit ja rakenteet uudessa tutkimuksessa) suhteen pysyivät lähes samoina.

Vastaajien käyntiä häirinneet tekijät olivat pysyneet lähes samoina. Maaston kuluneisuus oli edelleen eniten häirinnyt tekijä ja liiallinen kävijämäärä toiseksi eniten häirinnyt tekijä, mutta kyseiset asiat olivat häirinneet vastanneita vähemmän kuin edellisessä tutkimuksessa. Luonnonympäristön käsittely häiritsi nyt vähemmän kuin aiemmin. Muiden kävijöiden käyttäytyminen ja maaston roskaantuneisuus häiritsivät yhtä paljon kuin aikaisemmin.

Kiitokset

Helvetinjärven kansallispuiston kävijätutkimuksen teko on ollut mielenkiintoista ja opettavaista työtä. Koska kävijätutkimus oli tekijöille ensimmäinen, jouduttiin kaikki asiat käymään läpi alusta lähtien. Hyvin suunniteltujen mutta aikaa vievien alkuvalmistelujen jälkeen päästiin toteuttamaan keruujaksoa, jonka onnistumista edesauttoi erinomainen sää koko kesän 2006.

Suuret kiitokset neuvoista ja yhteistyöstä Liisa Kajalalle, Tuula Peltoselle, Rami Tuominiemelle sekä monelle muulle avun antajalle. Kiitos myös Teija Saarikoskelle, joka toimi kesän 2006 Helvetinjärven kansallispuiston oppaana ja teki ison työn kerätessään kävijätutkimuslomakkeita. Kiitokset myös Anu Hankalalle, joka teki kanssani kävijätutkimuksia Helvetinjärven ja Seitsemisen kansallispuistoissa sekä Hämeenkaan harjoitus- ja monikäyttöalueella. Lopulta suurimmat kiitokset kuuluvat kaikille tutkimukseen vastanneille, Helvetinjärven kansallispuiston kävijöille.

Lähteet

Reunanen, M. 2001: ECORegion: Helvetinjärven ja Liesjärven kansallispuistojen kävijätyytyväisyys kesäkaudella 2000. – Pirkanmaan liitto, Tampere. 52 s.

Metsähallituksen verkkosivut:

<http://www.luontoon.fi/news.asp?Section=1603&Item=12481>

<http://www.luontoon.fi/page.asp?Section=102>

<http://www.luontoon.fi/page.asp?Section=103>

Otantakehikko

Paikka	Kohderyhmä	Havain- toja (tavoite/ toteutu- tuma)	Keruupäiviä (aiot- tu/ toteutu- tunut)
Kankimäki/Helvetinkolu (näköalapaikalle ja päivä- tuvalle johtavien polkujen risteys, myös päivätupa)	Kaikki kävijät	140/154	13/14
Haukanhietta (nuotiopaikka ja Haukanhiedan alue)	Kaikki kävijät	120/101	13/14
Pistopaikka: Valkoinen ja Ruokejärvet	Kaikki kävijät	20/4	2
Pistopaikka: Luomajärven telttailualue ja keittokatos	Kaikki kävijät	20/0	2
<i>Yhteensä</i>		300/259	30/32

Keruu aikataulu

Merkkien selitykset:

K = Kankimäki/Helvetinkolu, H = Haukanhietä, H2 = Haukanhiedan läheisyyden autolaskuri
ap = aamupäivä (klo 9:00-14:00), ip = iltapäivä (klo 14:00-19:00)

Helvetinjärvi

touko-kesäkuu

viikko	21	22	22	22	23	23	23	?
päivä	to	ti		su	pe	la	su	
paikka	H	H		K	H	K	H2	H2
kello	ap	ip		ap	ip	ip	ap	ip
kerääjä	Kristiina	Kristiina		Teija	Teija	Teija	Teija	?
kalibrointi	x	x		x	x		x	x
tavoite	10	10		0	10	10	0	0
kpl	7	6			9	12		

kesäkuu

viikko	23	23	24	24	25	25	26
päivä	to	pe	la	su	ke	to	ke
paikka	H2	K	H	H	H	pisto/Valk	K
kello	ap	ip	ap	ip	ap	ip	ip
kerääjä	Teija	Teija	Kristiina	Teija	Teija	Teija	Teija
kalibrointi	x	x			x		
tavoite	0	0	10	10	0	10	10
kpl			14	10		0	2

heinäkuu

viikko	26	27	27	27	28	28	28
päivä	su	to	pe	la	ma	ke	pe
paikka	K	H2	K	pisto/Lu	K	K	H
kello	ap	ip	ip	ap	ip	ip	ap
kerääjä	Teija	Teija	Teija	Teija	Anu	Teija	Teija
kalibrointi		x			x	x	x
tavoite	10	0	10	10	10	0	10
kpl	10		29.9. 6	6.10. 0	16		2

heinäkuu

viikko	28	29	29	29	30	30	30
päivä	su	to	pe	la	ke	pe	su
paikka	H2	H	K	H	K	pisto/Valk	H
kello	ap	ap	ap	ip	ip	ip	ip
kerääjä	Teija	Teija	Teija	Teija	Teija	Teija	Teija
kalibrointi	x						x
tavoite	0	10	10	10	10	10	0
kpl		10	8	12	17	4	

heinä-elokuu

viikko	31	31	31	32	32	32	33
päivä	ke	to	su	ti	pe	la	ke
paikka	pisto/Lu	K	K	K	H2	K	H2
kello	ip	ap	ap	ap	ap	ip	ap
kerääjä	Teija	Teija	Teija	Anu	Teija	Teija	Teija
kalibrointi		x	x	x	x		x
tavoite	10	0	0	10	0	10	0
kpl	0			13		24	

elo-syyskuu

viikko	33	33	34	34	34	35	36
päivä	to	la	pe	la	su	la	ma
paikka	K	H2	K	K	H	H	H2
kello	ap	ip	ip	ap	ap	ip	ap
kerääjä	Teija	Teija	Teija	Teija	Teija	Kristiina	Kristiina
kalibrointi		x	x			x	x
tavoite	10	0	0	10	10	10	0
kpl	4			4	9	11	

syys-lokakuu

viikko	36	38	39	39	39	40	40	42
päivä	ke	to	la	su	su	ti	ke	ke
paikka	K	H	H	H2	H	H	K	K
kello	ap	ip	ap	ip	ap/ip	ip	ip	ap
kerääjä	Kristiina	Kristiina	Anu	Anu	Kristiina	Kristiina	Kristiina	Kristiina
kalibrointi	x	x	x	x	x	x		x
tavoite	10	10	10	0	10	10	10	10
kpl	7	2	0		8 ekstra	2	5 ekstra	pe 21

LIITE 3.

Aineiston kerääjä täyttää:

numero	paikka	kävijä	haastattelija	posti	nimikirjaimet	pvm	kellonaika



METSÄHALLITUS

Helvetinjärven kansallispuisto

Kävijätutkimus 2006

Täyttöohjeet:

Kävijätutkimuksella kerättävää tietoa käytetään hyväksi Helvetinjärven kansallispuiston kehittämisessä. Toivomme Sinun vastaavan tämän lomakkeen jokaiseen kysymykseen huolellisesti ja pyydämme ottamaan huomioon seuraavat ohjeet:

1. Lue kysymykset huolellisesti.
2. Vastaa kysymyksiin **henkilökohtaisesti** merkitsemällä yksi rasti vastausympyrään (○). Niissä kysymyksissä, joissa on mahdollista valita useampi vaihtoehto, merkitse vastauksesi vastausruutuihin (□). Joissakin kysymyksissä pyydetään kirjoittamaan vastaus.
3. Kysymykset koskevat **ainoastaan tämänkertaista käyntiäsi Helvetinjärven kansallispuistossa** (ks. oheinen kartta).
4. Palauta täytetty lomake aineiston kerääjälle.
5. Lisätietoja antaa Tuula Peltonen p. 0205 64 5268 (tuula.peltonen@metsa.fi tai Rami Tuominiemi p. 0205 64 5262, rami.tuominiemi@metsa.fi)

KIITOKSET ETUKÄTEEN!

1. Milloin saavuit Helvetinjärven kansallispuistoon (ks. kartta)?

päivämäärä _____ ja kellonaika _____

2. Kuinka kauan oleskelit tai aiot oleskella tällä käynnillä

a. Helvetinjärven kansallispuistossa?

(vastaa joko vuorokausina tai tunteina)

noin _____ vrk tai _____ tuntia

b. yhteensä Helvetinjärven kansallispuistossa tai sen lähistöllä (ks. kartta)?

noin _____ vrk tai _____ tuntia

3. Jos yövyit tai aiot yöpyä (muussa tapauksessa siirry kysymykseen 4)

a. Helvetinjärven kansallispuistossa, niin montako yötä vietit tai vietät

9 asuntoautossa tai -vaunussa _____ yötä
 10 omassa majoitteessa (laavu, telta tms) _____ yötä
 99 muualla, missä? _____ yötä

b. kansallispuiston lähistöllä (ks. kartta), niin montako yötä vietit tai vietät

5 hotellissa _____ yötä
 6 vuokra-mökissä _____ yötä
 13 leirikeskuksessa _____ yötä
 99 muualla, missä _____ yötä
 8 omassa mökissä _____ yötä
 9 asuntoautossa tai -vaunussa _____ yötä
 14 maatilamajoituksessa _____ yötä

4. Missä päin Helvetinjärven kansallispuistoa vierailit tai suunnittelet vierailevasi tällä käynnillä?

(merkitse tarvittaessa useampi kohta)

- 1 Helvetinkolu
 2 Haukanhieta
 3 Luomajärvi
 99 muualla, missä? _____

5a. Millä kulkuneuvoilla matkustit kotoasi kansallispuistoon? (merkitse kaikki käyttämäsi kulkuneuvot)

- 1 henkilöauto
 2 henkilöauto ja asuntovaunu tai matkailuauto
 3 linja-auto 5 juna
 4 tilausbussi (ryhmämatka) 6 lentokone
 99 muu (esim. taksi, polkupyörä, moottoripyörä)

mikä? _____

5b. Mitä yllä valitsemistasi kulkuneuvoista käytit viimeksi?

Merkitse numero -> _____

6. Minkälainen on seurueesi tällä käynnilläsi Helvetinjärven kansallispuistossa?

- 1 olen yksin → siirry kysymykseen 8.
 2 seurueen koko yhteensä _____ henkilöä
 (vastaaja mukaan luettuna) joista
 3 alle 15-vuotiaita? _____ henkilöä
 4 alle 15-vuotiaiden syntymä-
 vuodet (jos kaikki lähes saman _____
 ikäisiä, ilmoita yleisin syntymä- _____
 vuosi) _____
 5 liikuntaesteisiä? _____ henkilöä

7. Mistä seurueesi pääosin koostuu tällä käynnilläsi Helvetinjärven kansallispuistossa?

(valitse parhaiten kuvaava vaihtoehto)

- 1 oman perheen jäsenistä
 2 muista sukulaisista
 3 ystävistä
 4 työtovereista
 5 koululuokasta
 6 päiväkotiryhmästä
 7 opiskeluryhmästä
 8 eläkeläisryhmästä
 9 ohjelmopalveluyrityksen asiakkaista
 10 kerhosta, yhdistyksestä tms.
 99 jostakin muusta, mistä? _____

8. Mikä Sinulle oli tai on tärkeää tällä käynnilläsi Helvetinjärven kansallispuistossa?

(vastaa jokaiseen vaihtoehtoon)

(5 = erittäin tärkeää, 4 = melko tärkeää, 3 = ei kumpaakaan, 2 = ei kovin tärkeää, 1 = ei lainkaan tärkeää)

erittäin ei lainkaan
 tärkeää 5 4 3 2 1 tärkeää

1	luonnon kokeminen	<input type="radio"/>	<input type="radio"/>	<input type="radio"/>	<input type="radio"/>	<input type="radio"/>
2	maisemat	<input type="radio"/>	<input type="radio"/>	<input type="radio"/>	<input type="radio"/>	<input type="radio"/>
3	mahdollisuus olla itsekseen	<input type="radio"/>	<input type="radio"/>	<input type="radio"/>	<input type="radio"/>	<input type="radio"/>
4	henkinen hyvinvointi	<input type="radio"/>	<input type="radio"/>	<input type="radio"/>	<input type="radio"/>	<input type="radio"/>
5	poissa melusta ja saasteista	<input type="radio"/>	<input type="radio"/>	<input type="radio"/>	<input type="radio"/>	<input type="radio"/>
6	rentoutuminen	<input type="radio"/>	<input type="radio"/>	<input type="radio"/>	<input type="radio"/>	<input type="radio"/>
7	tutustuminen uusiin ihmisiin	<input type="radio"/>	<input type="radio"/>	<input type="radio"/>	<input type="radio"/>	<input type="radio"/>
8	yhdessäolo oman seurueen kanssa	<input type="radio"/>	<input type="radio"/>	<input type="radio"/>	<input type="radio"/>	<input type="radio"/>
9	aikaisemmat muistot	<input type="radio"/>	<input type="radio"/>	<input type="radio"/>	<input type="radio"/>	<input type="radio"/>
10	alueeseen tutustuminen	<input type="radio"/>	<input type="radio"/>	<input type="radio"/>	<input type="radio"/>	<input type="radio"/>
11	luonnosta oppiminen	<input type="radio"/>	<input type="radio"/>	<input type="radio"/>	<input type="radio"/>	<input type="radio"/>
12	omien taitojen kehittäminen	<input type="radio"/>	<input type="radio"/>	<input type="radio"/>	<input type="radio"/>	<input type="radio"/>
13	kuntoilu	<input type="radio"/>	<input type="radio"/>	<input type="radio"/>	<input type="radio"/>	<input type="radio"/>
14	jännityksen kokeminen	<input type="radio"/>	<input type="radio"/>	<input type="radio"/>	<input type="radio"/>	<input type="radio"/>

9a. Mitä pääasiassa teit tai aiot tehdä Helvetinjärven kansallispuistossa tällä käynnilläsi?

(merkitse tarvittaessa useampi vaihtoehto)

- | | | |
|--|--|--|
| 1 <input type="checkbox"/> kävely | 11 <input type="checkbox"/> sienestys | 57 <input type="checkbox"/> kalliokiipeily / laskeutuminen |
| 2 <input type="checkbox"/> sauvakävely | 12 <input type="checkbox"/> kasviharrastus | 34 <input type="checkbox"/> vaellus (yöpyminen maastossa) |
| 3 <input type="checkbox"/> lenkkeily | 13 <input type="checkbox"/> opetukseen liittyvä käynti | 60 <input type="checkbox"/> uinti |
| 4 <input type="checkbox"/> retkeily | 105 <input type="checkbox"/> kioskissa käynti | 64 <input type="checkbox"/> melonta |
| 5 <input type="checkbox"/> luonnon tarkkailu | 15 <input type="checkbox"/> luontovalokuvaus | 66 <input type="checkbox"/> soutu |
| 6 <input type="checkbox"/> eväsretkeily | 16 <input type="checkbox"/> partioetki | 44 <input type="checkbox"/> hirvenmetsästys |
| 7 <input type="checkbox"/> pyöräily | 17 <input type="checkbox"/> leirikoulu | 35 <input type="checkbox"/> maastoratsastus |
| 8 <input type="checkbox"/> kalastus | 18 <input type="checkbox"/> koiran kanssa ulkoilu | 54 <input type="checkbox"/> maiseman katselu |
| 9 <input type="checkbox"/> lintuharrastus | 19 <input type="checkbox"/> suunnistus | 56 <input type="checkbox"/> luonnosta nauttiminen |
| 10 <input type="checkbox"/> marjastus | 20 <input type="checkbox"/> telttailu tai muu leirytyminen maastossa | 999 <input type="checkbox"/> muu, mikä? _____ |

9b. Mikä valitsemasi vaihtoehto oli tai on mielestäsi **kaikkein tärkein** tällä käynnilläsi? numero → [_____]

10a. Mitä mieltä olet käyttämäsi palveluiden, rakenteiden ja ympäristön **laadusta** ja **määrästä** tämänkertaisella käynnilläsi Helvetinjärven kansallispuistossa? Vastaa jokaiseen kohtaan ja arvioi tällä käynnillä käyttämäsi palvelun tai rakenteen **laatu**. Mikäli et ole käyttänyt palvelua tai rakennetta tällä käynnilläsi, jätä laadun arviointikohta tyhjäksi ja rastita vaihtoehto "en ole käyttänyt palvelua". Palvelun tai rakenteen **määrän** voit arvioida aina.

Laadun arviointi asteikolla 5 = erittäin hyvä, 4 = melko hyvä, 3 = keskinkertainen, 2 = melko huono, 1 = erittäin huono
Määrän arviointi asteikolla 3 = liian suuri, 2 = sopiva, 1 = liian pieni, eos = en osaa sanoa

	käyttämäni palvelun, rakenteen tai ympäristön laatu					erittäin huono	en ole käyttänyt	palveluiden tai rakenteiden nykyinen määrä				eos	
	erittäin hyvä	5	4	3	2			1	liian suuri	3	2		1
1	pysäköintipaikat		<input type="radio"/>	<input type="radio"/>	<input type="radio"/>	<input type="radio"/>	<input type="radio"/>	<input type="radio"/>		<input type="radio"/>	<input type="radio"/>	<input type="radio"/>	<input type="radio"/>
2	lähialueen tiestö		<input type="radio"/>	<input type="radio"/>	<input type="radio"/>	<input type="radio"/>	<input type="radio"/>	<input type="radio"/>		<input type="radio"/>	<input type="radio"/>	<input type="radio"/>	<input type="radio"/>
3	reittien opastetaulut		<input type="radio"/>	<input type="radio"/>	<input type="radio"/>	<input type="radio"/>	<input type="radio"/>	<input type="radio"/>		<input type="radio"/>	<input type="radio"/>	<input type="radio"/>	<input type="radio"/>
4	polku- ja/tai latureitistö		<input type="radio"/>	<input type="radio"/>	<input type="radio"/>	<input type="radio"/>	<input type="radio"/>	<input type="radio"/>		<input type="radio"/>	<input type="radio"/>	<input type="radio"/>	<input type="radio"/>
5	polku- ja/tai latuviitoitukset		<input type="radio"/>	<input type="radio"/>	<input type="radio"/>	<input type="radio"/>	<input type="radio"/>	<input type="radio"/>		<input type="radio"/>	<input type="radio"/>	<input type="radio"/>	<input type="radio"/>
6	tulentekopaikat		<input type="radio"/>	<input type="radio"/>	<input type="radio"/>	<input type="radio"/>	<input type="radio"/>	<input type="radio"/>		<input type="radio"/>	<input type="radio"/>	<input type="radio"/>	<input type="radio"/>
14	keittokatokset		<input type="radio"/>	<input type="radio"/>	<input type="radio"/>	<input type="radio"/>	<input type="radio"/>	<input type="radio"/>		<input type="radio"/>	<input type="radio"/>	<input type="radio"/>	<input type="radio"/>
7	polttopuu tuvilla ja huolletuilla tulipaikoilla		<input type="radio"/>	<input type="radio"/>	<input type="radio"/>	<input type="radio"/>	<input type="radio"/>	<input type="radio"/>		<input type="radio"/>	<input type="radio"/>	<input type="radio"/>	<input type="radio"/>
8	yleisökäymälät alueella		<input type="radio"/>	<input type="radio"/>	<input type="radio"/>	<input type="radio"/>	<input type="radio"/>	<input type="radio"/>		<input type="radio"/>	<input type="radio"/>	<input type="radio"/>	<input type="radio"/>
9	jätehuollon toteutus ja ohjeistus alueella		<input type="radio"/>	<input type="radio"/>	<input type="radio"/>	<input type="radio"/>	<input type="radio"/>	<input type="radio"/>		<input type="radio"/>	<input type="radio"/>	<input type="radio"/>	<input type="radio"/>
10	erityistarpeiden huomioon ottaminen (reittien kuljettavuus, turvallisuus, opasteet yms.)		<input type="radio"/>	<input type="radio"/>	<input type="radio"/>	<input type="radio"/>	<input type="radio"/>	<input type="radio"/>		<input type="radio"/>	<input type="radio"/>	<input type="radio"/>	<input type="radio"/>
13	telttailupaikat		<input type="radio"/>	<input type="radio"/>	<input type="radio"/>	<input type="radio"/>	<input type="radio"/>	<input type="radio"/>		<input type="radio"/>	<input type="radio"/>	<input type="radio"/>	<input type="radio"/>
27	lähestymisopasteet kansallispuistoon		<input type="radio"/>	<input type="radio"/>	<input type="radio"/>	<input type="radio"/>	<input type="radio"/>	<input type="radio"/>		<input type="radio"/>	<input type="radio"/>	<input type="radio"/>	<input type="radio"/>
17	Metsähallituksen opastuspalvelut		<input type="radio"/>	<input type="radio"/>	<input type="radio"/>	<input type="radio"/>	<input type="radio"/>	<input type="radio"/>		<input type="radio"/>	<input type="radio"/>	<input type="radio"/>	<input type="radio"/>
20	kioski		<input type="radio"/>	<input type="radio"/>	<input type="radio"/>	<input type="radio"/>	<input type="radio"/>	<input type="radio"/>		<input type="radio"/>	<input type="radio"/>	<input type="radio"/>	<input type="radio"/>
15	esitteet ja opaskirjat		<input type="radio"/>	<input type="radio"/>	<input type="radio"/>	<input type="radio"/>	<input type="radio"/>	<input type="radio"/>		<input type="radio"/>	<input type="radio"/>	<input type="radio"/>	<input type="radio"/>
16	Metsähallituksen aluetta koskevat www-sivut (www.luontoon.fi ja www.metsa.fi)		<input type="radio"/>	<input type="radio"/>	<input type="radio"/>	<input type="radio"/>	<input type="radio"/>	<input type="radio"/>		<input type="radio"/>	<input type="radio"/>	<input type="radio"/>	<input type="radio"/>
50	yrittäjien tuottamat palvelut (esim. kahvilat ja ohjelmapalvelut)		<input type="radio"/>	<input type="radio"/>	<input type="radio"/>	<input type="radio"/>	<input type="radio"/>	<input type="radio"/>		<input type="radio"/>	<input type="radio"/>	<input type="radio"/>	<input type="radio"/>
51	reittien ja rakenteiden turvallisuus		<input type="radio"/>	<input type="radio"/>	<input type="radio"/>	<input type="radio"/>	<input type="radio"/>	<input type="radio"/>		<input type="radio"/>	<input type="radio"/>	<input type="radio"/>	<input type="radio"/>
52	yleinen turvallisuus		<input type="radio"/>	<input type="radio"/>	<input type="radio"/>	<input type="radio"/>	<input type="radio"/>	<input type="radio"/>		<input type="radio"/>	<input type="radio"/>	<input type="radio"/>	<input type="radio"/>
53	yleinen siisteys		<input type="radio"/>	<input type="radio"/>	<input type="radio"/>	<input type="radio"/>	<input type="radio"/>	<input type="radio"/>		<input type="radio"/>	<input type="radio"/>	<input type="radio"/>	<input type="radio"/>
54	maiseman vaihtelevuus		<input type="radio"/>	<input type="radio"/>	<input type="radio"/>	<input type="radio"/>	<input type="radio"/>	<input type="radio"/>		<input type="radio"/>	<input type="radio"/>	<input type="radio"/>	<input type="radio"/>
99	jokin muu, mikä? _____		<input type="radio"/>	<input type="radio"/>	<input type="radio"/>	<input type="radio"/>	<input type="radio"/>	<input type="radio"/>		<input type="radio"/>	<input type="radio"/>	<input type="radio"/>	<input type="radio"/>

10b. Kuinka tyytyväinen olet kokonaisuudessaan kansallispuiston palveluiden ja rakenteiden **määrään**?
(5= erittäin tyytyväinen, 4=melko tyytyväinen, 3=ei kumpikaan, 2=melko tyytymätön, 1=erittäin tyytymätön)

5 4 3 2 1

erittäin tyytyväinen erittäin tyytymätön

11. Täytyivätkö tähän käyntiisi Helvetinjärven kansallispuistossa liittyvät odotuksesi seuraavien asioiden suhteen?

(5 = erittäin hyvin, 4 = melko hyvin, 3 = keskinkertaisesti, 2 = melko huonosti, 1 = erittäin huonosti)

erittäin hyvin 5 4 3 2 1 erittäin huonosti

1 luonnonympäristö	<input type="radio"/>	<input type="radio"/>	<input type="radio"/>	<input type="radio"/>	<input type="radio"/>
2 harrastusmahdollisuudet	<input type="radio"/>	<input type="radio"/>	<input type="radio"/>	<input type="radio"/>	<input type="radio"/>
3 reitit ja rakenteet	<input type="radio"/>	<input type="radio"/>	<input type="radio"/>	<input type="radio"/>	<input type="radio"/>

12. Onko Helvetinjärven kansallispuisto tällä matkalla...

- 1 matkasi ainoa tai tärkein kohde?
- 2 yksi matkasi suunnitelluista kohteista?
Muita kohteita ovat: _____
- 3 ennalta suunnittelemaan kohde matkan varrella?
Matkasi pääkohde/pääkohteet ovat: _____

13. Kuinka paljon käytät kaikkiaan rahaa tähän käyntiin liittyviin erilaisiin menoihin?
Ilmoita rastittamalla, arvioitko tässä

1 henkilökohtaiset kulusi sekä oman osuutesi seurueen yhteisesti maksetuista kuluista (suositeltavaa) VAI
2 perheen tai seurueen kokonaiskulut.

En pysty erittelemään kulujani tarkemmin, mutta matkani kokonaiskulut ovat _____ e (→ siirry kysymykseen 14)

Kyseessä on matkatoimiston järjestämä ryhmämatka, jonka hinta on _____ e
Ilmoita tämän lisäksi alla, mitä muita kuluja Sinulla on ollut tai arvioit olevan matkallasi.

Ilmoitan matkani kulut eriteltyinä tai yllä mainittujen kulujen lisäksi käytän rahaa tällä matkalla seuraavasti:

A matkakustannukset (edestakaisin kotoasi)
yleisillä kulkuneuvoilla _____ e omalla tai vuokra-autolla, ilmoita matkan pituus _____ km

B polttoaine- ja muut huoltamo-ostokset
tällä tai lähialueella _____ e matkan varrella tai kotipaikkakunnalla _____ e

C ruoka- sekä muut vähittäiskauppaostokset
tällä tai lähialueella _____ e matkan varrella tai kotipaikkakunnalla _____ e

D kahvila- ja ravintolaostokset
tällä tai lähialueella _____ e matkan varrella tai kotipaikkakunnalla _____ e

E majoittuminen
tällä tai lähialueella _____ e matkan varrella tai kotipaikkakunnalla _____ e

F ohjelmalvelut alueella (esim. opastetut retket jne.)
_____ e

G muut menot (esim. kalastus-, varusteiden vuokrat, jne.)
tällä tai lähialueella _____ e matkan varrella tai kotipaikkakunnalla _____ e

14a. Kuinka usein olet käynyt Helvetinjärven kansallispuistossa ennen tätä käyntiä?
(vastaa kaikkiin soveltuviin kohtiin)

1 tämä on ensimmäinen kerta → siirry kysymykseen 14b
2 viimeisen viiden vuoden aikana _____ kertaa
3 milloin ensimmäisen kerran? v. _____
4 milloin viimeksi? v. _____

14b. Kuinka usein olet käynyt viimeisen 12 kk:n aikana virkistäytymässä kansallispuistossa, retkeilyalueella tms. luontomatkakohteella?

1 päiväretkellä noin _____ kertaa
2 vähintään yhden maastoyöpymisen (esim. teltassa tai autiotuvassa) sisältävällä retkellä _____ kertaa

14c. Millaisia retkiä olet tehnyt viimeisen 5 vuoden aikana? (merkitse kaikki joita olet tehnyt)

1 omatoimisia retkiä merkittyjen reittien ulkopuolella
2 pitkiä (yli 10 km) omatoimisia retkiä merkityillä reiteillä
3 lyhyitä (alle 10 km) omatoimisia retkiä merkityillä reiteillä tai tutussa maastossa
4 osallistunut opastetulle retkelle
9 muu, mikä? _____

15. Onko jokin seuraavista asioista häirinnyt Sinua tämänkertaisella käynnilläsi Helvetinjärven kansallispuistossa? (vastaa jokaiseen vaihtoehtoon)
(5 = ei lainkaan, 4 = melko vähän, 3 = keskimääräisesti, 2 = melko paljon, 1 = erittäin paljon)

	ei lainkaan	5	4	3	2	1	erittäin paljon
1 maaston kuluneisuus					<input type="radio"/>	<input type="radio"/>	<input type="radio"/>
2 maaston roskaantuneisuus					<input type="radio"/>	<input type="radio"/>	<input type="radio"/>
3 luonnonympäristön käsittely					<input type="radio"/>	<input type="radio"/>	<input type="radio"/>
4 liiallinen kävijämäärä					<input type="radio"/>	<input type="radio"/>	<input type="radio"/>
5 muiden kävijöiden käyttäytyminen					<input type="radio"/>	<input type="radio"/>	<input type="radio"/>
9 jokin muu, mikä? 9 _____					<input type="radio"/>	<input type="radio"/>	<input type="radio"/>

16.²⁰ Mistä sait tietoa Helvetinjärven kansallispuistosta? (voit merkitä useamman vaihtoehdon, **ympyröi** mahdollinen ensisijainen tietolähde)

1 Metsähallituksen luontokeskuksesta tai asiakaspalvelupisteestä
2 tuttavilta, ystäviltä tai sukulaisilta
3 Metsähallituksen www-sivuilta
(www.metsa.fi tai www.luontoon.fi)
4 muilta www-sivuilta
5 esitteistä tai oppaista (retkeilyopas, ym)
6 TV / radio-ohjelmista tai lehtiartikkeleista
7 seudun matkailutoimistosta tai matkailufosta
8 alueen yrityksiltä (esim. ohjelmalvelut, majoitus)
9 paikka on minulle entuudestaan tuttu
99 muualta, mistä _____

17.²¹ Matkan jälkeen...	
5 = erittäin todennäköisesti, 4 = todennäköisesti, 3 = ehkä, 2 = epätodennäköisesti, 1 = erittäin epätodennäköisesti	
erittäin todennäköisesti	5 4 3 2 1 erittäin epätodennäköisesti
tuletko uudelleen kohteelle?	<input type="radio"/> <input type="radio"/> <input type="radio"/> <input type="radio"/> <input type="radio"/>
suositteletko kohdetta muille?	<input type="radio"/> <input type="radio"/> <input type="radio"/> <input type="radio"/> <input type="radio"/>

18.²² Olisiko jokin seuraavista palveluista tarpeen Helvetinjärvellä?	
erittäin tarpeellista	5 4 3 2 1 ei lainkaan tarpeellista
1 nykyistä kattavammat opastuspalvelut	<input type="radio"/> <input type="radio"/> <input type="radio"/> <input type="radio"/> <input type="radio"/>
4 yöpymiseen tarkoitettu laavu tai kota	<input type="radio"/> <input type="radio"/> <input type="radio"/> <input type="radio"/> <input type="radio"/>
5 eriytyvät palvelut yritystoimintaa ja omatoimista retkeilyä varten	<input type="radio"/> <input type="radio"/> <input type="radio"/> <input type="radio"/> <input type="radio"/>

19.¹⁶ Pysyvän asuinpaikkasi postinumero ja asuinkuntasi?
[_ _ _ _ _] _____

20.¹⁷ Sukupuoli?
1 <input type="radio"/> mies 2 <input type="radio"/> nainen

21.¹⁸ Syntymävuosi?
[_ _ _ _ _]

22.¹⁹ Ammatillinen koulutus? (merkitse korkein taso)
1 <input type="radio"/> ammattikoulu
2 <input type="radio"/> opistotasoinen tutkinto
3 <input type="radio"/> alempi yliopisto- tai korkeakoulututkinto
4 <input type="radio"/> ylempi yliopisto- tai korkeakoulututkinto
5 <input type="radio"/> ei ammatillista tutkintoa

KIITOS VASTAUKSISTASI!

Mikäli haluat esittää muita ajatuksiasi, niin kirjoita niitä tähän.

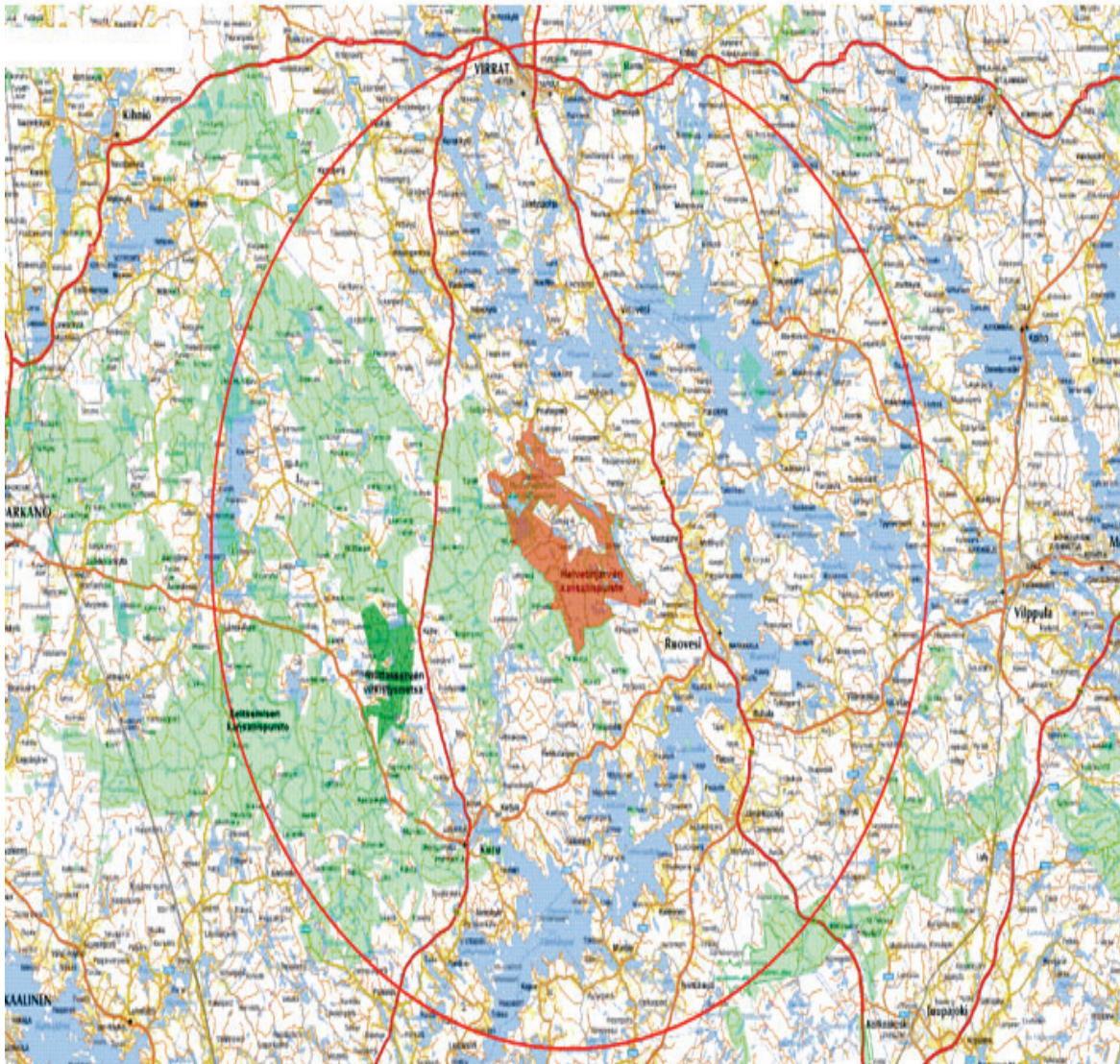
Muut matkan kohteet

Muita kohteita	kpl
Alavus, siemenviljelys, Nokian kylpylä	1
Aulanko	1
Haukkajoki	1
Kalela	1
Kalela, Runoilijan lähde	1
Kallenautio, Ruoveden kirkko, Runebergin lähde	1
Konsertti	1
Kuusijärvi	1
Kyläkauppa Keskinen + muihin luontokohteisiin tutustuminen	1
Lakes	1
Lähiympäristö	1
Lähiympäristön suot	1
Oma mökki	2
Perusmökkeily	1
Pirkan Taival & vesistöalueet	1
Pukkila	1
Riuttaskorpi, Seitsemisen	1
Runebergin lähde	2
Ruoveden kk:n nähtävyydet ja konsertit	1
Ruovesi	1
Ruovesi, Murole, Kotvioniemi	1
Ryöväriin kuoppa	2
Seitsemisen kansallispuisto	13
Seitsemisen, Riuttaskorpi	1
Seitsemisen, Viitapohja	1
Siikaneva	4
Siikaneva, Ryöväriin kuoppa	5
Sillanpää, Seitsemisen	1
Sukulointi	2
Tampere	1
Teiskon lentokenttä, Jämkipohjan telakka, Runebergin lähde, Muroleen kanava, näköalapaikka Ruoveden kk:n lähellä	1
Toriseva	1
Turku, Helsinki, Tampere	1
Tuuri	1
Tuuri, Eden	1
Tuuri, Toriseva, Tampere, Seitsemisen	1
Tuurin kyläkauppa	2
Vierailu	1
Vierailu Jämkipohjassa	1
Vierailu Visuvedellä	1
Ähtäri	1
Yhteensä	65

Matkan pääkohteet

Matkan pääkohde tai pääkohteet	kpl
Helsinki	1
Katsomme kaikki luonnonkohteet satunnaisen matkan varrella.	1
Kesäpaikka Juupajoella	1
Kuusijärvi, Kuru	1
Lomamatka	1
Pihlajavesi	1
Ruovesi	1
Vacation/relaxing	1
Yhteensä	8

Helvetinjärven lähialue



© Metsähallitus 2008, © Genimap Oy, Lupa L 5293.

Kävijättyytyväisyyteen liittyvät osatekijät

Palvelut		Ympäristö		Odotukset		Häiriötekijät	
Pysäköintipaikat	4,00	Yleinen turvallisuus	3,92	Luonnonympäristö	4,55	Maaston kuluneisuus	4,02
Tiestö	3,27	Yleinen siisteys	4,23	Harrastus- mahdollisuudet	3,94	Maaston roskaantu- neisuus	4,47
Reittien opastetaulut	3,96	Maiseman vaihtelevuus	4,21	Reitit ja rakenteet	4,11	Luonnonympäristön käsitteily	4,31
Polku- ja/tai latureististö	3,96					Liiallinen kävijämäärä	4,15
Polku- ja/tai latu- viitoitukset	3,91					Muiden kävijöiden käyttäytyminen	4,39
Tulentekopaikat ja laavut	4,00						
Polttopuut tuvilla ja huolletuilla tulipaikoilla	4,27						
Yleisökäymälät	3,77						
Jätehuollon toteutus ja ohjaus	3,61						
Erytistarpeiden huomi- oon ottaminen (reittien kuljettavuus, turvalli- suus, opasteet yms.)	3,59						
Telttailupaikat	3,75						
Keittokatokset	3,82						
Esitteet ja opaskirjat	3,71						
Metsähallituksen aluetta koskevat www-sivut (www.luontoon.fi ja www.metsa.fi)	3,91						
Opastuspalvelut maas- tossa	3,82						
Kioskit tai kahvilat	3,76						
Maantienvarsien opastus	3,82						
Yrittäjien tuottamat pal- velut (esim. kahvilat ja ohjelmapalvelut)	3,18						
Reittien ja rakenteiden turvallisuus	3,85						
Palveluiden määrä	4,11						
Aluekohtainen keskiarvo	3,83		4,12		4,21		4,27
Vertailukelpoinen keskiarvo	3,84		4,12		4,21		4,27
Aluekohtainen kävijättyytyväisyysindeksi					3,99		
Valtakunnallisesti vertailukelpoinen kävijättyytyväisyysindeksi					4,03		

Vapaamuotoinen palaute

Luokka	Laatu	Vapaamuotoinen palaute
ei määritelty	kehu	Finnland is a beautiful country!
ei määritelty	ei määritelty	Erittäin kaunista maastoa. Ja vesi oli lämmintä, juuri uimiseen sopivaa. Ja todella rauhallista, todella rentouttava eväsretki tuli vietettyä.
ei määritelty	ei määritelty	Metsässä on kivaa!
Lvk– Retkeily - Jätehuolto	kehittämisehdotus	Tulentekoalueilla voisi myös neuvoa kävijöitä, millainen jäte kelpaa poltettavaksi, millainen ei.
Lvk– Retkeily - Jätehuolto	valitus	Roskiksia on liian vähän.
Lvk– Retkeily - Jätehuolto	kehu	On erinomaisen hyvä asia että tällaisia kohteita on olemassa ja huolletaan. Mitään täydellisiä palveluita ei suinkaan tarvita. Hyvää on myös se että käyttäjien edellytetään huolehtivan omista roskistaan.
Lvk– Retkeily -Tuvat ja kämpät	kehittämisehdotus	Mahdollisuus yöpymiseen lähellä päivätupaa
Lvk– Retkeily -Tuvat ja kämpät	valitus	Leppäjärven laavu on liian kaukana ja hankalassa paikassa vesipisteestä.
Lvk– Retkeily -Reitit	kehittämisehdotus	Making round walking loops/trails
Lvk– Retkeily -Reitit	kehittämisehdotus	Päiväretkille sopiva kävelyreitti (lenkki) olisi kiva.
Lvk– Retkeily -Reitit	kehittämisehdotus	Olisi mukavaa, jos Helvetinjärven kansallispuiston reitistö olisi sellainen, ettei tarvitsisi tulla samaa polkua takaisin, vaan voisi kiertää jonkin melko pitkän (10-20 km) lenkin.
Lvk– Retkeily -Reitit	kehittämisehdotus	Ympäri kulkeva reitti olis mukava. Niitä vois olla eri pituisia 5, 10, 20 km
Lvk– Retkeily -Reitit	valitus	Kanoottiretken opasteet ja polutus järvien välillä puuttelliset.
Lvk– Retkeily -Maasto-opasteet ja viitat	kehittämisehdotus	Opastus joka kertoo että on mahdollista päästä alas rappuja myöten ja nähdä kuilu alhaalta käsin
Lvk– Retkeily -Maasto-opasteet ja viitat	kehittämisehdotus	Haukanhiedan lähtöpisteen kartasta puuttuu: "OLET TÄSSÄ"
Lvk– Retkeily -Maasto-opasteet ja viitat	valitus	Opastekyltit harmaantuneet niin, ettei meinaa erottaa tekstiä autosta. Muuten tyytyväinen :)
Lvk– Retkeily -Maasto-opasteet ja viitat	kehu	Puisto on kaunis ja opasteet hyviä!
Lvk– Retkeily -Muut palvelurakenteet	kehittämisehdotus	Lisää kaivoja alueelle, kiitos!
Lvk– Retkeily -Muut palvelurakenteet	kehittämisehdotus	ei kaippa mitään turhaa elämysmatkailuhässäkkää. Tulisija mökissä voisi lisätä paloriskiä. Erillinen, ei niin historiallinen yöpymislaavu voisi olla paikallaan. Roskien keräyksen sijainti voisi olla ilmoitettuna keittopaikan lähellä.
Lvk– Retkeily -Muut palvelurakenteet	kehittämisehdotus	Kaivo kuntoon!
Lvk– Retkeily -Muut palvelurakenteet	kehittämisehdotus	Puistoon olisi hyvä kaivaa uusia kaivoja, jotta retkeilijöille olisi tarjolla tarpeeksi vettä!
Lvk– Retkeily -Maastoliikenne	valitus	Jääkiipeilypaikan parkkipaikka on liian pieni.
Lvk– Retkeily -Maastoliikenne	valitus	Tiestön ylläpito: Nimismiehen kiharaa älyttömästi tultaessa Virrat-Kuru-tieltä Haukanhietaan
Lvk– Retkeily -Maastoliikenne	valitus	Kuru-Virrat tieltä sekä Ruovesi-Virrat tieltä kansallispuistoon Haukanhietaan tulevat soratiet tulisi LANATA. ns. "nimismiehen kiharaa" on kohtuuttomasti. Auto ja matkailuvaunu ovat vauhdista riippumatta tarpeettoman kovalla rasituksella (hidas vauhti on pahin, kaapit ja muut rakenteet irtoavat!)
Lvk– Retkeily -Muu luonnon virkistyskäyttö	kehittämisehdotus	Metsästys pitäisi sallia kansallispuistoissa. Se ei kuluta luontoa sen enempää kuin muukaan liikkuminen.

Lvk– Retkeily -Muu luonnon virkistyskäyttö	kehittämisehdotus	Enhkä kansallispuistoalueella (esim. keittokatosten seinillä, tulente-kopaikoilla) voisi olla selkeät kirjalliset ohjeet siitä, mitä kansallispuistoalueella saa/ei saa tehdä.
Lvk– Retkeily -Muu luonnon virkistyskäyttö	kehittämisehdotus	Olisi hyvä jos olisi jokin henkilö, johon voisi ottaa yhteyttä häiriköivistä leirytyjistä. Ei ole kivaa kun joku porukka häiritsee viihtymistä ja luonnosta nauttimista.
Lvk– Retkeily -Muu luonnon virkistyskäyttö	kehittämisehdotus	Kaipaam uimakoppia, jossa voi vaihtaa vaatteensa, kun käy täällä uintireissulla.
Lvk– Retkeily -Muu luonnon virkistyskäyttö	valitus	Kansallispuistossa pelattiin värikuula-aseilla.
Lvk– Retkeily -Muu luonnon virkistyskäyttö	valitus	Muuten mukavaa reissua ja kaunista ympäristöä häiritsi känninen polttariporukka, joka ammuskeli pitkin iltaa Haukanhiedassa värikuula-aseilla (omien sanojensa mukaan oli Metsähallituksen lupa - TOIVOTTAVASTI EI!!!), kirmaili liikkumiskieltoalueella, melusi koko yön, poltti muovi- ym. roskiaan jne. Useampi retkye soitti poliisille, joka olisi ehtinyt paikalle vasta kun tilanne oli jo vähän rauhoittunut. Ilman tätä häiriötä, matka olisi ollut varsin onnistunut.
Lvk– Retkeily -Muu luonnon virkistyskäyttö	valitus	Oli ikävää, kun polttariporukka pelasi spläpttistä Haukanhiedassa, jossa meidän leiri oli. TODELLA ÄRSYTTÄVÄÄ. Muuten hieno reissu.
Lvk– Retkeily -Muu luonnon virkistyskäyttö	valitus	Alueella häiritsi polttariporukan riehuminen humalassa muovikuula-aseiden kanssa. Metsähallituksen päivystys tms. oli jo mennyt kiinni, eivätkä poliisit tulleet ajoissa paikalle. Törkeä käyttäytyminen kun myös lapsiperheitä oli läsnä. Voiko mukamas Metsähallitus myöntää luvan ammuskeluun kansallispuistoalueella? Tai KUKA sen on myöntänyt?
Lvk– Retkeily -Muu luonnon virkistyskäyttö	valitus	Värikuulasodan voisi kieltää alueella...
Lvk– Retkeily -Muu luonnon virkistyskäyttö	kehu	Kiitoksia! Kivaa oli: kahvi & makkarat maistui ja keli oli ihana.
Lvk– Retkeily -Muu luonnon virkistyskäyttö	kehu	Upea paikka - toivottavasti säilyy yhtä kauniina, koskemattomana ja luonnonvaraisena
Lvk– Retkeily -Muu luonnon virkistyskäyttö	kehu	Kyllä oli antoisa kierros! Kiitos siitä!!!
Lvk– Retkeily -Muu luonnon virkistyskäyttö	kehu	Jatketaan samaan malliin
Lvk– Aspa -Luontoon.fi	kehittämisehdotus	Kelirikosta tietoa. Voiko bussi kulkea. Tieto esim. nettiin.
Lvk– Aspa -Muu opas-tusaineisto	kehittämisehdotus	Vanhat metsäalueet merkittävä karttoihin.
Lvk–Käytön kestävyys	muu	Yrittäkää estää ja vähentää polkujen ja kallioiden kulumista!
Muu	valitus	Iltaisin klo 18:00 jälkeen ruokailumahdollisuudet lähialueella erittäin huonot (esim. Ruovedellä)

Uusimmat Metsähallituksen luonnonsuojelujulkaisut

Sarja A

- No 170 Heinonen, M. (ed.) 2007: State of the Parks in Finland. Finnish protected areas and their management from 2000 to 2005. 313 s.
- No 171 Leppänen, T., Osmonen, O., Kyykkä, T., Sulkava, P., Rajasärkkä, A., Karhu, H. & Honkola, J. 2007: Inarijärven linnut. 69 s.
- No 172 Salminen, J. 2007: Paahdeympäristöjen hyönteisseuranta. 181 s. (verkkojulkaisu)
- No 173 Kunttu P. & Halme P. 2007: Keski-Suomen valtion maiden käävät. 97 s.
- No 174 Heikkilä, P., Hokkanen, M., Kotiaho, J. & Päivinen, J. 2008: Lahopuun määrän kehitys ennallistamisen jälkeen Koloveden ja Liesjärven kansallispuistoissa vuosina 2006–2007. 33 s. (verkkojulkaisu)
- No 175 Hovi, M., Kytö, H. & Rautio, S.-K. (eds) 2008: Fire and Forest – The International Forest Fire Symposium in Kajaani 13.–14.11.2007. 70 s.
- No 176 Wallenius, T. 2008: Menneet metsäpalot Kalevalan kankailla. 46 s.
- No 177 Sarvanne, H., Tanskanen, A. & Yrjölä, R. 2008: Linnansaaren kansallispuiston linnustaselvitys vuonna 2005. 47 s. (verkkojulkaisu)

Sarja B

- No 86 Pulkkinen, S. & Valta, V. 2008: Linnansaaren kansallispuiston kävijätutkimus 2006. 56 s. (verkkojulkaisu)
- No 87 Heikkilä, A. 2008: Patvinsuon kansallispuiston kävijätutkimus 2007. 59 s. (verkkojulkaisu)
- No 88 Keskitalo, M. 2008: Ruunaan luontotalon kävijätutkimus 2006. 52 s. (verkkojulkaisu)
- No 89 Metsähallitus 2008: Suojelualueiden hoidon ja käytön periaatteet. 78 s. (verkkojulkaisu)
- No 90 Metsähallitus 2008: Metsähallituksen julkisten hallintotehtävien tilinpäätös ja toimintakertomus 2007. 54 s.
- No 91 Hankala, A. 2008: Hämeenkaan alueen kävijätutkimus 2006–2007. 62 s. (verkkojulkaisu)
- No 92 Hankala, A. & Tunturi, K. 2008: Hämeenkaan alueen yritystutkimus 2006. 61 s. (verkkojulkaisu)
- No 93 Mikkola, M. & Kuosmanen, R. 2008: Pyhä-Häkin kansallispuiston kävijätutkimus 2007. 46 s. (verkkojulkaisu)
- No 94 Tunturi, K. 2008: Helvetinjärven kansallispuiston kävijätutkimus 2006. 60 s. (verkkojulkaisu)
- No 95 Tunturi, K. 2008: Seitsemisen kansallispuiston kävijätutkimus 2006–2007. 69 s. (verkkojulkaisu)
- No 96 Tunturi, K. 2008: Seitsemisen ja Helvetinjärven kansallispuistojen yritystutkimus 2006. 71 s. (verkkojulkaisu)

ISSN 1235-8983
ISBN 978-952-446-642-4 (pdf)

Julkaisu on luettavissa osoitteessa:

www.metsa.fi/julkaisut