

Elämänmäen vanhojen metsien suojelualueen hoito- ja käyttösuunnitelma





© Metsähallitus 2011

ISSN 1796-2943

ISBN 978-952-446-876-3 (pdf)

Kirjoittajat: Aimo Jokela ja Eero Kakkuri

Kansikuva: Näkymä Elämänmäen laelta. Kuva: Erkki Oksanen/Metla.

Valokuvat: s. 14 Olli Heikinheimo, muut Erkki Oksanen/Metla

Kartat: Sirpa Mänty/Metla

Kuvat: Tuire Kilponen/Metla

Taitto: Tuire Kilponen/Metla ja Mervi Kaunto/Metsähallitus

Elämänmäen vanhojen metsien suojelualueen hoito- ja käyttösuunnitelma

KUVAILULEHTI

JULKAISUA	Metsähallitus	JULKAISUAIKA	2011
TOIMEKSIANTAJA	Metsähallitus	HYVÄKSYMISPÄIVÄMÄÄRÄ	24.2.2009
LUOTTAMUKSELLISUUS	Julkinen	DIAARINUMERO	943/623/2008
SUOJELUALUETYYPPI/ SUOJELUOHJELMA	vanhojen metsien suojeluohjelma, Natura 2000 -alue		
ALUEEN NIMI	Elämänmäen vanhojen metsien suojelualue		
NATURA 2000-ALUEEN NIMI JA KOODI	Elämänmäki FI0354001		
ALUEYKSIKKÖ	Etelä-Suomen luontopalvelut		
TEKIJÄ(T)	Metsäntutkimuslaitos ja Metsähallitus		
JULKAISUN NIMI	Elämänmäen vanhojen metsien suojelualueen hoito- ja käyttösuunnitelma		
TIIVISTELMÄ	<p>Elämänmäen vanhojen metsien suojelualue perustettiin asetuksella vuonna 1994. Alue sisältyy sekä valtakunnalliseen vanhojen metsien suojeluohjelmaan että valtioneuvoston vahvistamaan Natura 2000-ohjelmaan.</p> <p>Eteläboreaaliseen kasvillisuusvyöhykkeeseen kuuluva Elämänmäki sijaitsee Vilppulan kunnassa, 12 kilometrin päässä kuntakeskuksesta. Suojelualueen pinta-ala on 76 hehtaaria. Alue on ollut Metsäntutkimuslaitoksen hallinnassa vuodesta 1926 lähtien vuoteen 2007 saakka. Elämänmäen vanhojen metsien suojelualue siirtyi vuonna 2008 Metsähallituksen hallintaan ja hoitoon.</p> <p>Hoito- ja käyttösuunnitelman tavoitteena on turvata vanhan luonnonmetsän säilyminen. Elämänmäen luonnonsuojelualueeseen liittyy myös kulttuurihistoriaa. Elämänmäen laella vuosina 1904–1917 toiminut tohtori Lybeckin parantola on vaikuttanut alueen kasvillisuuteen. Elämänmäellä ja sen luontopoluilla on myös merkittävä tehtävä lähivirkistysmetsänä.</p> <p>Luonnonsuojelualueella on vuonna 1902 istutettu lehtikuusikko Vuohisaassa. Vuonna 1928 mäen päälle perustettiin luonnontilaisen metsän seuranta-ala, jota laajennettiin vuonna 1995. Alueen etelä- ja pohjoisosaan perustettiin vuonna 1991 kaksi uutta luonnontilaisen metsän seuranta-alaa, toinen kuusikkoon ja toinen männikköön.</p> <p>Elämänmäen alue on jaettu käytön kannalta kolmeen osa-alueeseen. Alueen eteläosa on nimetty luonnontilaiseksi osa-alueeksi. Luonnontilaisella alueella ei ole tarkoitus kieltää kulkemista, mutta sinne ei ohjata kulkijoita luontopoluin eikä sinne tehdä rakenteita. Alueen pohjoisosa on retkeilykäytön ja luonnonhoidon osa-alue. Tälle alueelle keskitetään luontopolut ja palvelurakenteet. Edellisten väliin jää kulttuurimaisen osa-alue, jossa vaalitaan erityisesti Lybeckin aikaa. Hoito- ja käyttösuunnitelma tarkistetaan tarvittaessa kymmenen vuoden kuluttua sen vahvistamisesta.</p>		
AVAINSANAT	vanhojen metsien suojelualue, luonnonsuojelu, luontomatkailu		
MUUT TIEDOT	Suunnitelman ovat kirjoittaneet Aimo Jokela ja Eero Kakkuri.		
SARJAN NIMI JA NUMERO	Metsähallituksen luonnonsuojelujulkaisuja. Sarja C 104		
ISSN-L	1796-2943	ISBN (PDF)	978-952-446-876-3
ISSN (VERKKOJULKAISU)	1796-2943		
SIVUMÄÄRÄ	38 s.	KIELI	suomi
KUSTANTAJA	Metsähallitus	PAINOPAIKKA	
JAKAJA	Metsähallitus, luontopalvelut	HINTA	

PRESENTATIONSBLAD

UTGIVARE	Forststyrelsen	UTGIVNINGSDATUM	2011
UPPDRAGSGIVARE	Forststyrelsen	DATUM FÖR GODKÄNNANDE	24.2.2009
SEKRETESSGRAD	Offentlig	DIARIENUMMER	943/623/2008
TYP AV SKYDDSSOMRÅDE/ SKYDDSPROGRAM	skyddsprogram för gamla skogar, Natura 2000-område		
OMRÅDETS NAMN	Elämänmäki skyddsområde för gamla skogar		
NATURA 2000 -OMRÅDETS NAMN OCH KOD	Elämänmäki FI0354001		
REGIONAL ENHET	Södra Finlands naturtjänster		
FÖRFATTARE	Skogsforskningsinstitutet och Forststyrelsen		
PUBLIKATION	Skötsel- och användningsplan för Elämänmäki skyddsområde för gamla skogar		
SAMMANDRAG	<p>Elämänmäki skyddsområde för gamla skogar inrättades genom förordning år 1994. Området ingår i såväl det nationella skyddsprogrammet för gamla skogar som i det av statsrådet fastställda Natura 2000-programmet.</p> <p>Elämänmäki ingår i den sydboreala vegetationszonen och ligger i Vilppula kommun, 12 kilometer från kommuncentrumet. Skyddsområdets areal är 76 hektar. Området förvaltades av Skogsforskningsinstitutet från år 1926 till år 2007. Elämänmäki skyddsområde för gamla skogar övergick år 2008 i Forststyrelsens besittning och skötsel.</p> <p>Målet för skötsel- och användningsplanen är att bevara den gamla naturskogen. Elämänmäki naturskyddsområde har också kulturhistoriska värden. På krönet av berget Elämänmäki verkade åren 1904–1917 doktor Lybecks naturklinik, som hade en stor inverkan på områdets växtlighet. Elämänmäki med sina naturstigar är också en viktig närrekreationsskog.</p> <p>I Vuohisaari på naturskyddsområdet finns ett lärkrädsbestånd, som planterades år 1902. År 1928 grundades på bergets krön en uppföljningsyta för skog i naturtillstånd, som utvidgades något år 1995. I områdets södra och norra del grundades två nya uppföljningsytor för skog i naturtillstånd år 1991, den ena i en granskog och den andra i en tallskog.</p> <p>Elämänmäkiområdet indelas enligt användningen i tre zoner. Områdets södra del är en grundzon i naturtillstånd. På det här området är det inte förbjudet att röra sig men besökare styrs inte till det med naturstigar och där byggs ingen serviceutrustning. Områdets norra del är en rekreations- och naturvårdszon. Till det här området koncentreras naturstigar och serviceutrustning. Mellan dessa två finns en s.k. kulturzon, i vilken man värnar om strukturer och miljöer från Lybecks tid. Skötsel- och användningsplanen granskas vid behov tio år efter att den fastställts.</p>		
NYCKELORD	gamla skogar, skötsel- och användningsplan		
ÖVRIGA UPPGIFTER	Planen är skriven av Aimo Jokela och Eero Kakkuri.		
SERIENS NAMN OCH NUMMER	Metsähallituksen luonnonsuojelujulkaisuja. Sarja C 104		
ISSN-L	1796-2943	ISBN (PDF)	978-952-446-876-3
ISSN (ONLINE)	1796-2943		
SIDANTAL	38	SPRÅK	finska
FÖRLAG	Forststyrelsen	TRYCKERI	
DISTRIBUTION	Forststyrelsen, naturtjänster	PRIS	

Sisällys

1 JOHDANTO	7
2 SUUNNITELMAN TAVOITTEET	8
3 ALUEEN KUVAUS	8
3.1 Sijainti	8
3.2 Geologia	8
3.3 Kasvupaikkatyypit	9
3.4 Puusto.....	10
3.5 Kasvillisuus ja kasvisto	12
3.6 Eläimistö.....	13
4 AIEMPI KÄYTTÖ	13
4.1 Parantola	14
4.2 Tutkimus	16
5 KÄYTÖN JA HOIDON TAVOITTEET	16
6 LUONNONHOITO ERI OSA-ALUEILLA.....	17
7 TUTKIMUS JA SEURANTA	18
8 OPETUS	18
9 OPASTUS	19
10 PALVELUVARUSTUS	20
11 YHTEISTYÖ ERI SIDOSRYHMIEN KANSSA.....	21
12 SUUNNITELMAN TOTEUTTAMINEN JA KUSTANNUKSET	21
13 SUUNNITELMAN TARKISTAMIEN	21
LÄHTEET	21
LIITTEET	
Liite 1 Vanhojen metsien suojelualueilla kielletyt ja sallitut toimet.....	23
Liite 2 Kuviokirja	24
Liite 3 Kuviokartta	30
Liite 4 Teemakartta: Kasvillisuustyypit.....	31
Liite 5 Teemakartta: Seuranta-alat.....	32
Liite 6 Teemakartta: Osa-aluejako.....	33
Liite 7 Teemakartta: Näkemäsektori.....	34
Liite 8 Teemakartta: Luontopolku	35
Liite 9 Kääpäälajien luettelo	36
Liite 10 Ympäristöministeriön vahvistuskirje	37

1 Johdanto

Elämänmäen vanhojen metsien suojelualue perustettiin asetuksella vuonna 1994. Tätä ennen alue oli jo kuulunut vuonna 1992 vahvistettuun Etelä-Suomen valtion maiden vanhojen metsien suojeluohjelmaan (Vanhojen metsien suojelutyöryhmä 1992). Asetuksessa Elämänmäen suojelualueen perustamisen tavoitteeksi määritellään vanhojen luonnonmetsien ja niihin liittyvien ekologisten kokonaisuuksien sekä kasvien ja eläinten säilyttäminen osana maamme luonnon monimuotoisuuden suojelua. Alueet palvelevat myös luonnon ja ympäristön tutkimusta sekä opetusta (Asetus vanhojen metsien suojelusta 1115/93). Elämänmäen alue on sisällytetty myös valtioneuvoston vuonna 1998 vahvistamaan Natura 2000 -ohjelmaan. Elämänmäen alue kuului vuoden 2007 loppuun saakka hallinnollisesti Metsäntutkimuslaitoksen Parkanon tutkimusaseman tutkimusmetsiin. Elämänmäen vanhojen metsien suojelualue siirtyi vuonna 2008 Metsähallituksen hallintaan ja hoitoon (Valtioneuvoston asetus... 1196/2007).

Suojelupäätöksen mukaan vanhojen metsien luonnonsuojelualueille laaditaan tarvittaessa hoito- ja käyttösuunnitelma. Elämänmäelle hoito- ja käyttösuunnitelma haluttiin laatia, koska alue on merkittävä suojelualue luonnonolojensa lisäksi maisema- ja kulttuuriarvojensa vuoksi. Hoito- ja käyttösuunnitelman on hyväksynyt Metsäntutkimuslaitos (EES 2226, 11.4.2005) ja vahvistanut ympäristöministeriö (YM6/5741/2005, 24.2.2009).

Elämänmäen vanhojen metsien suojelualueen hoito- ja käyttösuunnitelman laativat Metsäntutkimuslaitoksen Vilppulan tutkimusalueen esimies Aimo Jokela sekä tutkimusmetsäpalveluissa työskentelevä tutkija Eero Kakkuri. Suunnitelman laadintaa tuki työryhmä, johon eri vaiheissa osallistuivat tutkimusmetsäpäällikkö Eino Piri, tutkija Markku Saarinen sekä luonto- ja ympäristöalan opiskelija Salla Aronen. Elämänmäen geologisen kuvauksen teki geologi Heikki Rainio Geologian tutkimuskeskuksesta.

Elämänmäen suunnitelmassa käytettiin hyväksi Vilppulan tutkimusalueen hoito- ja käyttösuunnitelman 1996–2005 kuviotietoja (Juvakka ym. 1996). Lisäksi hyödynnettiin biologi Niina Järvensivun (1999) Elämänmäen kasvillisuuskartoitusta ja metsänhoitaja Jussi Kaupin (2000) laatimaa kääpäkartoitusta. Alueen linnustotiedot perustuvat Kari ja Kimmo Kallion linnustoselvityksiin (Kallio & Kallio 1995, Kallio 1998). Suunnitelman kartat piirsi toimistos sihteeri Sirpa Mänty ja kuvat teki toimistos sihteeri Tuire Kilponen. Lajien uhanalaistiedot on päivitetty tekstiin vuonna 2011 Rassin ym. (2010) mukaisiksi.

2 Suunnitelman tavoitteet

Elämänmäen suojelualueen hoito- ja käyttösuunnitelman tavoitteena on turvata vanhojen luonnonmetsien, alkuperäisen luonnon ja kulttuurimaiseman säilyminen alueella. Suunnitelmassa kartoitetaan alueella tapahtuvan tutkimuksen, opetuksen ja luonnonharrastuksen toimintamahdollisuudet sekä esitetään tavoitteet alueen käytölle. Suunnitelmassa määritellään toimenpiteet, joita vanhan metsän ja kulttuurimaiseman säilyttäminen edellyttää.

3 Alueen kuvaus

3.1 Sijainti

Metsäntutkimuslaitoksen hallinnassa ollut Elämänmäki sijaitsee Vilppulan kunnassa, Länsi-Suomen läänissä ja Pirkanmaan maakunnassa. Alueen pinta-ala on 75,5 hehtaaria ja se kuuluu Etelä-Suomen metsäkasvillisuusvyöhykkeeseen (liite 3). Vilppulan kunnan keskustaan Elämänmäeltä on matkaa 12 kilometriä.

3.2 Geologia

Elämänmäen laki on noin 189 metriä merenpinnasta ja noin 85 metriä Elämänjärven pinnasta. Kallioperä on vanhaa ja sitä peittävä maaperä on geologisesti katsottuna hyvin nuorta. Kallioperä on iältään 1,89–1,87 miljardia vuotta vanhaa kvartsia ja granodioriittia. Noin 1900 miljoonaa vuotta sitten Svekofennialaisessa vuorijonopoimutuksessa syntyi korkea poimuvuoristo, jolloin Elämänmäen kallioperä järjestyi nykyiseen koostumukseensa. Vuoristo on sittemmin kulunut pois ja jäljellä on vain sen juuret. Mannerjäätiköt ovat hioneet kalliit silokallioiksi viimeisen parin miljoonan vuoden aikana.

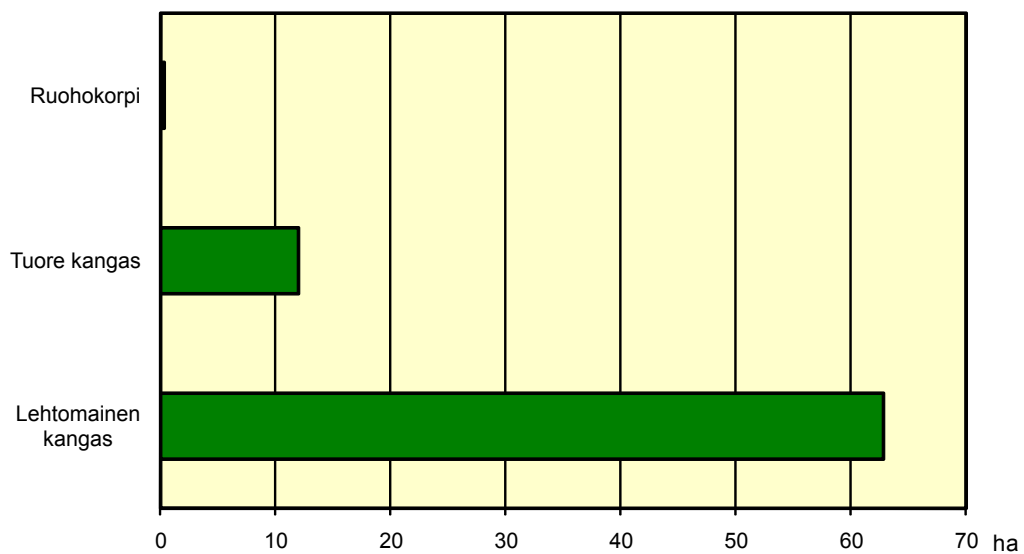
Elämänmäkeä peittävät maakerrokset syntyivät viimeisen jäätiköitymisen lopulla noin 10 000 vuotta sitten. Jää kerrosti 1–2 metrin moreenikerroksen, joka peittää mäkeä. Alarinteellä Elänne-järven puolella moreenia peittää puoli metriä paksu rantakerrostuma. Mäen laella ja pohjoisrinteellä on epätavallisen kuoppaista ja kumpuista maastoa. Moreenin alla on paksusti hiekkaa ja soraa. Se on synnyltään jäätikköjokikerrostumaa eli samaa kuin harjujen hiekka ja sora. Jääkauden jälkeisen merivaiheen ylin ranta sijaitsee Elämänmäellä noin 160 metriä nykyisestä merenpinnasta, ts. vesi ei ole koskaan huuhtonut mäen huippua.

Elämänmäen rinteellä on kaksi toisistaan 450 metrin päässä olevaa lähdetä. Itäisempi on 175 metriä ja läntisempi 150 metriä meren pinnan yläpuolella. Korkeusero viittaa siihen, että lähteillä on eri valuma-alueet.

3.3 Kasvupaikkatyypit

Suojelualue luokiteltiin puuntuotannon näkökulmasta lähes kokonaan metsämaaksi (kuva 1). Ainoastaan yksi suokuvio (181) on kitumaata (liite 2). Pääosa suojelualueesta (noin 63 hehtaaria) on lehtomaista kangasta, käenkaali-mustikkatyyppiä (OMT). Mustikkatyypin (MT) tuoreeksi kankaaksi luokiteltiin 12 hehtaaria. Suoksi määriteltiin kaksi pienehköä kuviota, joiden yhteispinta-ala on 0,3 hehtaaria. Molemmat suokuviot ovat ruohokorpia (RHK).

Kangasmailla arvioitiin kivisyys paikoin niin merkittäväksi, että sen katsottiin alentavan kasvupaikan puuntuotantokykyä. Kiviseksi määriteltiin käenkaali-mustikkatyypin maista noin yksi hehtaari ja mustikkatyypin maista runsas neljä hehtaaria.



Kuva 1. Kasvupaikkatyypit Elämänmäen vanhojen metsien suojelualueella (laskentavuosi 1996).



Lähteen alapuolella on näyttävää sarniaskasvustoa.
Kuva: Erkki Oksanen/Metla

3.4 Puusto

Elämänmäen suojelualue on erittäin runsaspuustoinen. Eri puulajien yhteenlasketuksi kokonaistilavuudeksi arvioitiin vuonna 1996 tehdyssä hoito- ja käyttösuunnitelmassa noin 31 900 m³. Keskimäärin puuta oli hehtaarilla 425 m³ (liite 2). Puuston keskitilavuus oli Elämänmäen suojelualueella yli kolme kertaa suurempi kuin koko Pirkanmaan metsäkeskuksen alueella (137 m³/ha) (Metsäntutkimuslaitos 2004).

Elämänmäen suojelualue on havupuuvaltainen, yleisin puulaji on kuusi (kuva 2). Puuston kokonaistilavuudesta noin 90 % koostuu kuusesta ja männystä. Vuohisaaressa kasvaa Siperian lehtikuusta. Runsaimmin esiintyvä lehtipuulaji on rauduskoivu.

Pääosa Elämänmäen suojelualueen metsistä on puuntuotannollisesti vanhoja (kuva 3). Metsistä inventoitiin yli satavuotiaaksi noin 73 hehtaaria, mikä oli 97 % metsäalasta. Yleisin metsien ikäluokka oli 126–150 vuotta, jota oli noin 59 hehtaaria. Vanhimpaan 151–175 vuoden ikäluokkaan luokiteltiin runsaat kolme hehtaaria. Alle 25-vuotiasta metsää oli ainoastaan yhdellä pienehköllä kuviolla, joka on uudistunut luontaisesti vuoden 1978 Aarno-myrskyn tuhojen jäljiltä.

Elämänmäen suojelualue ei ole täysin aarnimainen, vaikka sen puusto on vanhaa. Alueelta on aiemmin poistettu järjestelmällisesti pystyyn kuolleita ja kaatuneita puita. Tämä on vähentänyt kohteen luonnontilaisuutta.

Elämänmäen hoito- ja käyttösuunnitelmaa varten selvitettiin myös vanhoja puustotietoja. Ensimmäisen kerran alueen on kartoittanut ja metsänhoitoa varten luokitellut metsänhoitaja K. Tavaststjerna vuonna 1863 (Heikinheimo). Metsänhoitaja Ernst Nylander luokitteli alueen vuosina 1899–1900. Nylanderin tarkastuksessa pinta-ala oli 155 hehtaaria



Mukurakuusi Elämänmäen luoteisrinteellä. Kuva: Erkki Oksanen/Metla

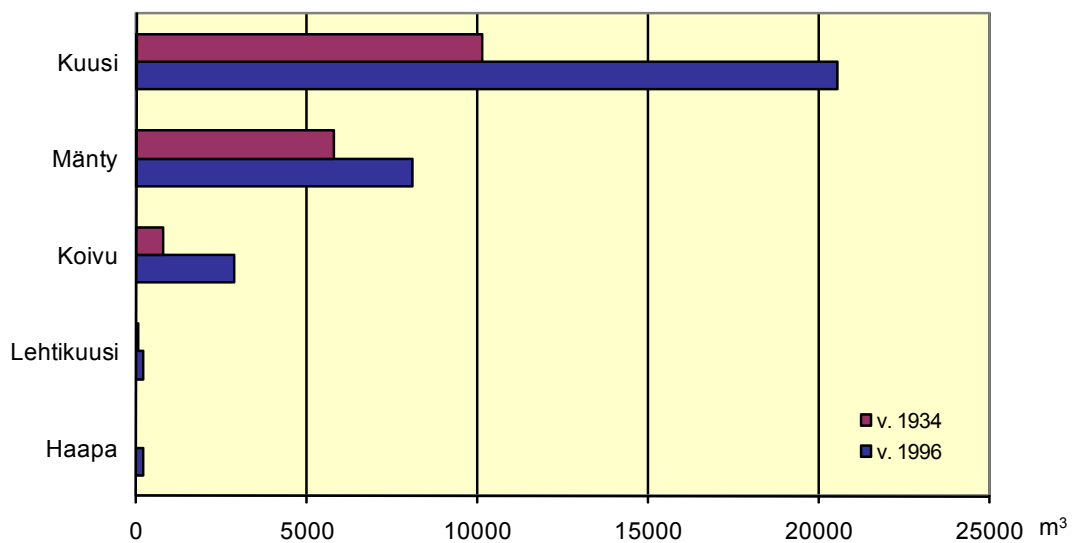
eli alue ulottui etelässä nykyistä laajemmalle (Hämeen maakunta-arkisto). Metsät olivat tuolloin 50–90-vuotiaita. Puustoa oli keskimäärin 190 m³/ha. Männyn todettiin olevan erittäin hyvälaatuista ja sorjavartista. ”Koivua tulee säästää kaikkialla missä se ei tule havupuiden tielle, joten se siis harvennuksissa on jätettävä aukkoihin ja kaikkialle, missä se ei havupuita varjosta”, sanotaan suunnitelmassa. Vuonna 1912 teki metsäkonduktööri Juuso Ahomaa uuden tarkastuksen tohtori Lybeckille luovutetulla alueella (Metsähallituksen kirje 28.3.1913). Suunnitelmassa suositeltiin pienaukkojen käyttöä uudistettaessa. Puustomääräksi saatiin 380 m³/ha ja vuotuiseksi hakkuusuunnitteeksi 350 m³.

Metsähallitus piti ehdotettua uudistamista enenaikaisena ja kielsi uudistamisen ja salli ainoastaan vähempiarvoisen puutavaran hakkuun. Metsähallitus myös alensi vuotuista suunnitetta 200 kuutiometriin. Ohjeissa korostettiin myös

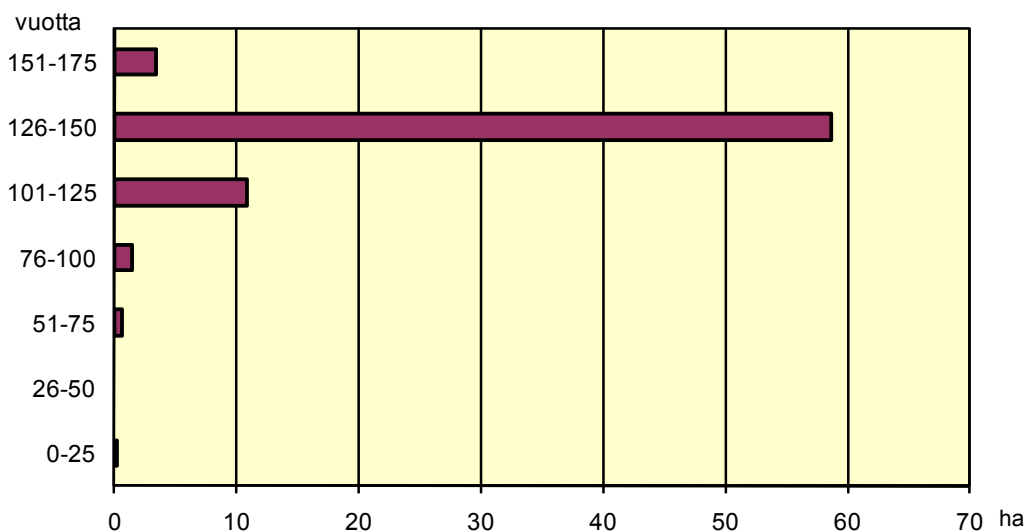
luonnon kauneuden säilyttämistä. Tohtori Lybeckille luovutettiin vuosina 1904–1914 yhteensä 5 200 kehyskuutiota puutavaraa, josta 2 500 runkoa oli sahapuita.

Ensimmäinen Metsäntutkimuslaitoksen metsätaloussuunnitelma laadittiin alueelle vuonna 1934 tehtyjen maastokartoitusten perusteella (Metsätieteellinen tutkimuslaitos 1935). Puuston kokonaistilavuudeksi arvioitiin tuolloin noin 16 700 m³, mikä oli noin puolet 1990-luvulla tehdyistä arvioista. Puuston keskitilavuus (227 m³/ha) oli kuitenkin jo 1930-luvulla varsin suuri verrattuna nykyisiin talousmetsiin.

Elämänmäen alue oli vuonna 1934 havupuuvaltaisempi kuin nykyään. Yleisimmät puulajit, kuusi ja mänty, muodostivat noin 95 % puuston kokonaistilavuudesta (kuva 2). Lehtipuusto oli lähes yksinomaan koivua. Ensimmäisessä metsätaloussuunnitelmassa mainitaan lisäksi, että Vuohisaassa oli lehtikuusen koeala, jolla puuston korkeus oli 14 metriä.



Kuva 2. Puuston kokonaistilavuus puulajeittain vuosina 1934 ja 1996.



Kuva 3. Puuston ikäjakauma vuonna 1996.

3.5 Kasvillisuus ja kasvisto

Niina Järvensivu teki vuonna 1998 Elämänmäen suojelualueella kasvillisuuskartoituksen (liite 4). Tuolloin alueelle perustettiin 18 pysyvää seuranta-alaa, joiden avulla seurataan kasvillisuuden muutoksia pitkällä aikavälillä (liite 5). Kasvillisuustyypit vaihtelevat Elämänmäellä liukuvasti tyyppistä toiseen. Saniaislehdot (FT) ja soistumat ovat selvärajaisia kokonaisuuksia. Tuore kangas vaihtelee mustikkatyypistä (MT) lehtomaisen kankaan käenkaali-mustikkatyypin (OMT). Mustikkatyypin alueilla kasvaa yleisenä muun muassa mustikka, oravanmarja, metsämaitikka, kurjenpolvi, lillukka ja metsätähti. Käenkaali-mustikkatyypin metsissä kasvaa lisäksi mm. käenkaali, nuokkuhelmikkä, sinivuokko, kevätlinnunherne, sormisara sekä luonnonsuojelulaila (14.2.1997/160) rauhoitettu valkolehdokki.



Ojakellukka. Kuva: Erkki Oksanen/Metla

Lähteiköissä ja tihkupinnoilla on saniaisten vallitsemia saniaislehtoja. Valtalajeina ovat isoalvejuuri ja hiirenporras, myös kotkansiipeä esiintyy hiukan. Suursaniaisten alla kasvaa mm. velholehteä, kevätlinnunsilmää, lehtomataraa ja korpipurmikkaa. Tihkupinnoilta löytyy lisäksi ojakellukkaa, rönsyleinikkiä ja hentosaraa. Soilla kasvavat sammaleet ja sarat sekä soiden laidoilla metsäkorte, suo-orvokki ja korpikastikka. Rantakasvillisuutta edustaa mm. rantakukka, terttualpi ja luhtavuohennokka. Vesikasveja on niukasti.

Elämänmäen suojelualueelta ei löytynyt inventoinnissa yhtään uhanalaista putkilokasvia. Alueella esiintyy myös silmälläpidettävä (NT) raidankeuhkojäkälä.

Jussi Kauppi teki suojelualueella kääväkaskartoituksen vuonna 2000. Luontopolkujen läheisyydestä löytyi 37 kääpä- ja 13 orvakkalajia. Eniten löytyi havupuilla kasvavia lajeja (22 kpl), joista kymmenen oli harvinaisia tai luontaisesti harvalukuisia. Kohteelta



Sinivuokkoja pohjoisrinteellä. Kuva: Erkki Oksanen/Metla

ei löytynyt yhtään valtakunnallisesti uhanalaista lajia (liite 9). Sen sijaan alueellisesti uhanalaisia (RT) lajeja löytyi kaksi ja valtakunnallisesti silmälläpidettäviä (NT) lajeja kaksi (joista rusokantokääpä on myös alueellisesti uhanalainen). Vanhan metsän indikaattoreiksi luokiteltuja lajeja löytyi kahdeksan. Lehtipuihin erikoistuneita kääpälajeja löytyi 12, joista kymmenen on Etelä-Suomessa yleisiä.

3.6 Eläimistö

Elämänmäen eläimistö noudattaa tyypillistä keski-suomalaista lajistoa. Elämänmäellä pesii ainakin mäyriä ja kettuja sekä liikkuu hirviä. Myös ahma on havaittu alueella.

Kimmo ja Kari Kallio (1995) tekivät Elämänmäen suojelualueella linnustoselvityksen vuonna 1993. Lintulaskenta tehtiin vain täysin luonnontilaisena säilytetyllä viiden hehtaarin alueella Elämänmäen pohjoisosassa. Kohde on kokonaan kuusivaltaista, kosteaa Elänteeseen viettävää rinnettä. Pesiviä lajeja alueelta löytyi 25, ja ne olivat pääosin melko yleisiä havumetsien lintuja, kuten käpytikka, pohjantikka, puukiipijä, hippiaäinen, kuusitiainen, punarinta ja hernekerttu. Harvalukuinen idänuunilintukin löydettiin Elämänmäeltä.

Lisäksi alueella on tavattu viirupöllö ja korppi. Elänteellä pesii ainakin telkkä, kalatiira, kalalokki ja kuikka. Myöhemmissä kartoituksissa alueelta on tavattu muun muassa varpuspöllö.

Kari Kallio (1998) teki talvilinnustoselvityksen vuosina 1997–1998. Talvihavaintoina löytyi pohjantikkapariskunta, närhi ja taviokuurna sekä vaarantunut (VU) maakotka.

Vuosina 2004–2006 tehdään linnustokartoitus, jossa määritellään alueella pesivät ja vierailevat lajit.



Varpuspöllö. Kuva: Erkki Oksanen/Metla

4 Aiempi käyttö

Historiallisesti Elämänmäki kuuluu ns. valtion liikamaihin. Kun Isojako toimitettiin Vilppulassa vuosina 1788–1799, Elämänmäen maita ei jaettu tilallisille, vaan ne jäivät valtion omistukseen. Maiden valvonta kuului maaherroille, kunnes vuonna 1859 maat siirtyivät valtion metsähallinnon alaisiksi ja alue julistettiin valtionpuistoksi. Vuosina 1911 ja 1912 Metsähallituksen tekemässä tarkastuksessa korostettiin alueen kauneutta ja tähdennettiin puuston käsittelyä vain vähempiarvoista puustoa poistaen (Hämeen maakunta-arkisto).

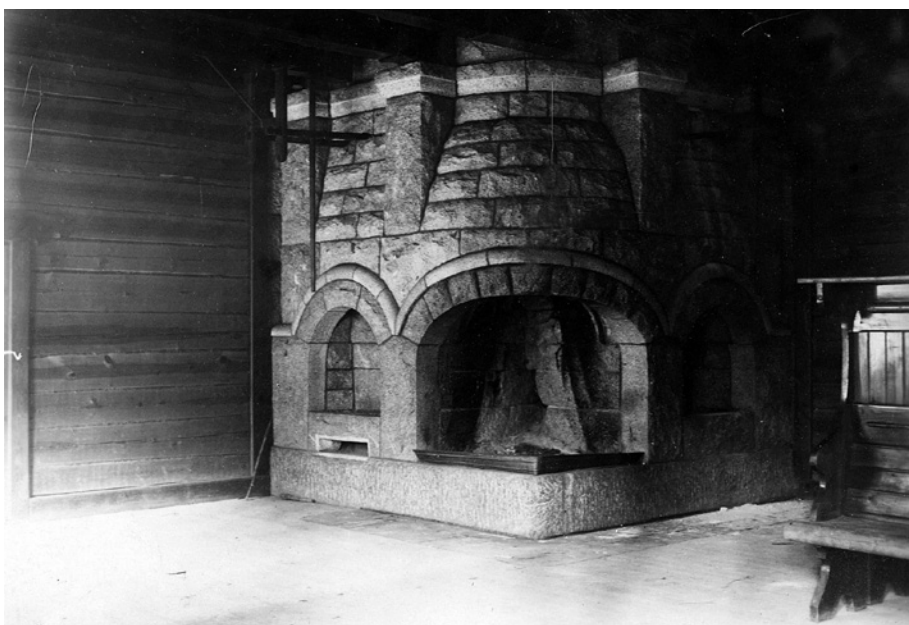
Vuonna 1926 alue siirtyi Metsäntutkimuslaitoksen hallintaan. Kohde on ollut Metsäntutkimuslaitoksen omalla päätöksellä aarnialueena vuodesta 1970, jolloin vain kaatuneiden ja kuolleiden puiden poistaminen oli sallittua. Alueen koillisosassa oli viiden hehtaarin kokonaan rauhoitettu alue. Elämänmäki rauhoitettiin erityiseksi luonnonsuojelualueeksi vuonna 1994, jolloin se sai luonnonsuojelulain mukaisen rauhoituspäätöksen.

4.1 Parantola

Merkittävän ajanjakson Elämänmäen historiassa muodostavat vuodet 1904–1917, jolloin yksi aikansa nimekkäimmistä lääkäreistä, tohtori E. W. Lybeck johti Elämänmäellä luonnonparantolaa. Lybeck osti Katajamäen kruununtorpan ja laajensi sen rakennuksia hermotautien parantolaa varten. Potilaita saapui runsaasti ulkomaita myöten, joten parantolaa oli vielä myöhemmin laajennettava. Naispotilaat jäivät Katajamäkeen ja miespotilaat siirtyivät vuonna 1906 valmistuneeseen parantola-



Parantolan päärakennus oli Elämänmäen päällä vuosina 1906–1917.
Kuva: Olli Heikinheimo



“Muhkeat ovat muurit harmaine graniittipaaseineen”, sanoi Ilmari Kianto.
Kuva: Olli Heikinheimo



Vilppula-seura pystytti päärakennuksen paikalle patsaan vuonna 1964. Kuva: Erkki Oksanen/Metla

rakennukseen Elämänmäen laelle. Elämänmäellä sijaitsi useita rakennuksia, kuten iso päärakennus, kaksi pienempää päärakennusta, saunoja, liiteri ja lautakoppeja (kirje ylimetsänhoitaja O. Timgrenille 31.3.1915). Vesi saatiin mäellä sijaitsevista lähteistä (Achté ym. 1994).

Tohtori Lybeck oli erikoistunut psykiatriaan ja seurasi alansa uusia virtauksia. Terapeuttisina hoitokeinoina Lybeck käytti esim. kasvisruokavaliota, ilma- ja aurinkokylpyjä, paastoamista, vesi- ja kylpyhoitoja, saunaa ja liikuntaa. Hän toteutti avohoitoa häiriintyneille potilaille, jotka normaalisti siihen aikaan pidettiin laitoksissa lukkojen takana. Potilaita vaivasivat tavallisesti depressiot, neuroosit, reuma, unihäiriöt, epilepsia, päänsärky ja ruuansulatushäiriöt. Parantolaan tultiin myös lepäämään ja virkistymään, kuten monet nimekkäät kulttuuri- ja yhteiskuntaelämän vaikuttajat tekivät. Lybeckin vieraina kävivät mm. Akseli Gallen-Kallela, Juhani Aho, F. E. Sillanpää, Mathilda Wrede, Järnefeltit, Sigrid Sirenus ja Johannes Linnankoski. Parantola merkitsi seudun asukkaille kohentuvaa toimeentuloa. Alueella rakennettiin teitä ja erilaisia rakennuksia, raivattiin peltoja, tuotettiin maataloustuotteita sekä kerättiin marjoja ja sieniä parantolan käyttöön (Achté ym. 1994).

Parantolan toiminta oli vilkkaimmillaan 1910-luvun alkuvuosina. Ensimmäisen maailmansodan sytyttyä 1914 ulkomaiset ja myös suomalaiset potilaat alkoivat vähentyä ja parantolan taloudellinen tilanne huononi. Lybeck siirtyi lääkäriksi Kirvun parantolaan, missä hän oli aiemmin toiminut. Elämänmäen parantola suljettiin vuonna 1917. Lybeck vaipui masennukseen ja päätti päivänsä oman käden kautta vuonna 1919. Elämänmäen rakennukset purettiin ja päärakennus siirrettiin Ajosjärven rantaan maamieskoulun käyttöön vuonna 1926. Elämänmäelle pystytettiin E. W. Lybeckin muistomerkki parantolan muurin kiville vuonna 1964 (Achté ym. 1994).

4.2 Tutkimus

Vuohisaareen istutettiin keväällä 1902 siperianlehtikuusia, jotka on mitattu tutkimustarkoituksessa vuosina 1928, 1935, 1945, 1950, 1955, 1962, 1973 ja 1982. Viimeisessä mittauksessa puustoa oli 320 m³/ha.

Vuonna 1928 mäen päälle perustettiin 0,25 hehtaarin kokoinen puuston kasvun seurantakoeala (kuvio 176). Seuranta-ala on noin 182 metriä merenpinnan yläpuolella. Koealan puusto on syntynyt luontaisesti noin vuonna 1825. Puustomittauksia on tehty vuosina 1935, 1945, 1955, 1965 ja 1995. Puustoa ruudulla oli vuonna 1995 noin 600 m³/ha, josta kuollutta puuta noin 90 m³/ha.

Vuonna 1991 alueelle perustettiin kaksi luonnontilaisen metsän kehityksen seuranta-alaa (kuviot 159 ja 173). Tarkoituksena on seurata ja selvittää luontaista uudistumista, puulajidynamiikkaa, puiden välistä tilajärjestystä ja kilpailua, puiden elossapysymisen/luontaisen kuoleamisen sääntöjä sekä tavanomaisia tuotoksen tunnuslukuja. Mittauksissa erotetaan erikseen taimet, elävä puusto ja luonnonpoistuma. Männyn seuranta-ala on kuviolla 173. Männyn seuranta-ala on 145 metriä merenpinnan yläpuolella ja puusto on iältään noin 180-vuotiasta. Luonnonpoistuman määrä oli seuranta-alalla vuonna 1991 noin 40 m³/ha. Kuusen seuranta-ala on kuviolla 159, Elänteen rannalla, luontopolun varrella. Seuranta-ala on 115 metriä merenpinnan yläpuolella ja iältään puusto on noin 160-vuotiasta. Luonnonpoistuman määrä oli vuonna 1991 noin 30 m³/ha.

5 Käytön ja hoidon tavoitteet

Elämänmäen suojelun hoidon ja käytön tavoitteena on alkuperäisen luonnon turvaaminen, kulttuurimaiseman säilyttäminen sekä alueen käyttäminen tutkimuksen ja opetuksen tarpeisiin. Tavoitteena on myös yleisen luontotietämyksen lisääminen luontopolkujen avulla. Rakenteiden, kuten portaiden ja pitkospuiden, avulla helpotetaan alueella liikkumista ja vähennetään luonnon kulumista. Näköalapaikalla on tarkoitus säilyttää näkymä avoimena kaatamalla yksittäisiä puita näkemäsektorilta (liite 7). Lybeckin parantola-ajan tunnelmaa pyritään säilyttämään pienipiirteisten kohteiden avulla, kuten lähteitä kunnostamalla ja mahdollisesti rakentamalla katos suuremman lähteen ylle. Laavuilla, penkki- ja pöytäyhdistelmillä sekä tulipaikoilla lisätään viihtyvyyttä.

6 Luonnonhoito eri osa-alueilla

Elämänmäen suojelualue jakaantuu käytön ja hoidon perusteella kolmeen osa-alueeseen, jotka ovat luonnontilainen osa-alue, retkeilykäytön ja luonnonhoidon osa-alue sekä kulttuurimaiseman osa-alue (liite 6).

Elämänmäen eteläosa on luonnontilaista osa-aluetta. Tälle alueelle ei tehdä polkuja tai muitakaan rakenteita. Liikkuminen alueella on sallittua.

Elänteen puoleinen osa suojelualueesta on retkeilykäytön ja luonnonhoidon osa-aluetta. Tällä alueella on luontopolkuverkosto ja tulipaikat laavuineen. Luontopolkuja on tällä hetkellä noin kolme kilometriä. Puuston annetaan kehittyä luonnontilaisena. Ainoastaan näköalapaikan alapuolelta kaadetaan näkemäsektorilta maisemaa peittävää puustoa tarpeen mukaan (liite 7). Kaadettu puusto jätetään maastoon. Polut ja tiet pidetään kunnossa ja kulkukelpoisina. Alueelle perustetaan korkeintaan kaksi tulipaikkaa ja laavut (liite 8). Luontopoluille rakennetaan tarvittava määrä pitkospuita ja kaiteita turvallisen kulkemisen varmistamiseksi. Alueelle asennetaan tarvittaessa kävijälaskureita käytön seurannan ja suunnittelun avuksi.

Kulttuurimaiseman osa-alue on pääosin mäen lakialue. Tällä alueella ovat näköalapaikka, mahdollisine laavuineen ja tulipaikkoineen. Kulttuurimaisema-alueeseen kuuluu Lybeckin muistomerkin välitön ympäristö ja polun varsi lähteelle saakka. Osa-alueeseen sisältyy myös laelta etelään Katajamäkeä kohti menevän vanhan tien lähialue sekä Vuohisaari, jossa on istutettu lehtikuusikkoa. Elämänmäen suojelualueelle on lupa rakentaa parantolan aikaisia rakennelmia. Rakennuksien paikat raivataan puustosta, ja puihin voidaan rakentaa ilmakylypylävoja ja muita rakennelmia alkuperäisten mallien mukaan. Lähteet kunnostetaan Lybeckin ajan mukaisiksi. Lybeckin muistomerkin välitön ympäristö pidetään riittävän avoimena. Alueella ei ole tarpeen tehdä ennallistamistöitä. Puuston korkean iän vuoksi lahoppuuta muodostuu tulevaisuudessa runsaasti.



Vanhimmalla seuranta-alalla on lahoppuuta lähes sata kuutiometriä hehtaarilla.
Kuva: Erkki Oksanen/Metla

7 Tutkimus ja seuranta

Elämänmäellä tutkimustoiminta on toistaiseksi rajoittunut pienimuotoiseen kasvillisuusseurantaan ja luonnontilaisten metsien kehityksen seuranta-alojen perustamiseen. Elämänmäki ei kuitenkaan ole kovin edustava esimerkki luonnontilaisesta eteläsuomalaisesta kuusimetsästä. Järjestelmällinen pystyyn kuolleen ja kaatuneen puuston poisto sekä metsän historiaan kuuluva vaihe parantolan välittömänä pihapiirinä ja kotitarvehakkuiden kohteena ovat jättäneet merkkinsä puuston rakenteeseen sekä lahoppuuston määrään ja ikäjakaumaan. Tästä huolimatta puuston kehityksen seurantaan perustetut näytealat tarjoavat tulevaisuudessa mahdollisuuden vanhassa ikääntyneessä kuusikossa etenevän ”sekundaarisukcession” tutkimiselle. Syksyn 2001 myrskyssä syntyneet tuoreet latvusvauriot tarjoavat lisäksi mahdollisuuden perustaa uudentyyppisiä seuranta-aloja, joilla selvitetään latvusaukkodynamiikan merkitystä suojelualueiden vanhojen metsien uudistumisessa. Samat tuulenskaatoryhmät voivat toimia myös osana myrskytuhon seurausvaikutusten tutkimusaineistoa, jossa selvitetään mm. kaarnakuoriaisten kannanvaihtelua ja vaikutusta elävään pystypuustoon.

Yhdessä eri-ikäisten tuulenskaatoryhmien kanssa pystypuuston kulotusalan saaminen Elämänmäelle lisäsi huomattavasti alueen arvoa luonnontilaisten metsien kehityksen tutkimuskohteena. Vuohisaarella kulotuksen toteuttaminen olisi varsin ongelmantonta, mutta sen puusto on enimmäkseen vuonna 1902 istutettua lehtikuusta ja mäntyä. Paloekologisen tutkimuksen näkökulmasta suurempi arvo olisi Elämänmäen rinteillä esiintyvän järeän vanhan kuusikon kuloalalla jo pelkästään senkaltaisten kohteiden vähyyden vuoksi. Paloalan rajaaminen olisi kuitenkin rinnekuusikossa ongelmallista.

8 Opetus

Elämänmäen luonnonsuojelualue soveltuu hyvin opetustarkoituksiin. Alueelle tyypilliset vanhat luonnontilaa lähestyvät metsät sekä niiden kasvi- ja eläinlajisto ovat Etelä-Suomen olosuhteissa varsin harvinaisia ja tarjoavat opetukselle hyvät lähtökohdat.



Retkeilijöitä Elämänmäen huipulla. Kuva: Erkki Oksanen/Metla

Suojelualan kiinnostavuutta lisäävät vaihtelevat maanpinnan muodot sekä värikäs kulttuurihistoria.

Elämänmäen luonnonsuojelualuetta voidaan hyödyntää sekä perusopetuksessa että muiden oppilaitosten opetuskohteena. Tieteellistä mielenkiintoa lisäävät kenttäkokeiden tutkimusalat, joista vanhimmat ovat peräisin 1920-luvulta. Lisäksi luonnonsuojelualueella olevat luontopolut tarjoavat hyvän mahdollisuuden omaehtoiseen luonnontieteelliseen opiskeluun sekä kotiseutuhistoriaan tutustumiseen. Luontopolkuja kehitetään erilaisten käyttäjien tarpeisiin.¹



Elämänmäen laella oleva opastaulu.
Kuva: Erkki Oksanen/Metla

9 Opastus

Ajo-ohje Elämänmäelle löytyy Parkanon tutkimusaseman verkkosivuilta (<http://www.metla.fi/pa/luontopolut/flash/metla360.htm>). Pääopastuspaikka sijaitsee Elämänmäelle johtavan tien päässä, missä on myös käänköpaikka. Pääopastuspaikalla on esittelytaulu, josta ilmenee alueen yleiskuvaus ja luontopolkureitit (liite 8). Kirjallista palautetta varten pääopastuspaikalle sijoitetaan palautelaatikko. Luontopolkujen varsilla on tauluja, joissa esitellään Elämänmäen luontokohteita sekä tutkimus- ja kulttuurikohteita¹. Internetissä on myös osa kohdeopasteista ja valokuvia alueelta. Polkujen tietosisältöä kehitetään ja internetissä olevaa virtuaalipolkua päivitetään tarvittaessa. Yleisö voi antaa palautetta internetissä.

Suojelualue on esitelty vuonna 1999 ilmestyneessä Metsäntutkimuslaitoksen Parkanon ja Vilppulan tutkimusalueen esitteessä. Alueen esittely löytyy myös Parkanon tutkimusaseman ja Vilppulan kunnan verkkosivuilta.

Elämänmäen suojelualueella ei järjestetä säännöllistä opastusta. Parkanon tutkimusaseman ja Vilppulan tutkimusalueen henkilöstö opastaa kuitenkin kävijöitä tarvittaessa. Ulkopuoliset voivat järjestää alueelle retkiä tarvittaessa.

Suojelualueesta ja siellä tapahtuvasta toiminnasta tiedotetaan paikallisesti. Metsäntutkimuslaitos, Metsähallitus ja Vilppulan kunta voivat mainostaa aluetta aktiivisesti matkailukohteena.

¹ Vuonna 2010 lahopuita oli kaatunut niin paljon luontopolun päälle, että luontopolkutaulut jouduttiin poistamaan tilapäisesti. Alueella ei tällä hetkellä (vuonna 2011) ylläpidetä luontopolkua ja palveluita. Tie pääopastuspaikalle pidetään avoinna.



Näköalapaikalta aukeaa näkymä neljälle järvelle. Kuva: Erkki Oksanen/Metla

10 Palveluvarustus

Tammikosken tieltä Elämänmäelle johtava tie on murskepintainen. Jyrkimmässä kohdassa on noin sadan metrin matkalla sirotepinta (liite 3, kuvio 173).

Elämänmäellä on 1,8 ja 1,5 km:n pituiset luontopolut (liite 8). Mäen päällä on helppokulkuinen, noin kilometrin mittainen luontopolku.² Luontopolut sijaitsevat alueen pohjoisosassa, eteläosaan ei tehdä luontopolkuja.

Taukopaikkoja on pääopastuspaikalla, näköalapaikalla, Elänteen rannassa ja ison lähteen luona. Jäteastioita on pääopastuspaikalla, näköalapaikalla ja Elänteen rannassa.³ Tulentekopaikka perustetaan alueen luoteisosaan Elänteen rantaan ja mahdollisesti näköalapaikalle, joihin voidaan tehdä myös laavut.⁴ Lisäksi alueelle rakennetaan tarpeen mukaan pitkospuita kosteisiin maastonkohtiin ja portaita jyrkänteisiin.⁴ Pääopastuspaikalla sijaitsee myös linja-autolle riittävän suuri paikoitusalue (liite 8).

2 Vuonna 2010 lahopuita oli kaatunut niin paljon luontopolun päälle, että luontopolkutaulut jouduttiin poistamaan tilapäisesti. Alueella ei tällä hetkellä (vuonna 2011) ylläpidetä luontopolkua ja palveluita. Tie pääopastuspaikalle pidetään avoimena.

3 Jäteastiat on poistettu hallinnan siirron jälkeen. Alueella noudatetaan roskattoman retkeilyn periaatetta, jossa retkeilijät vievät roskat mukanaan pois maastosta.

4 Tällä hetkellä alueella ei ylläpidetä palveluita.

11 Yhteistyö eri sidosryhmien kanssa

Hoidon ja käytön tavoitteiden toteuttamisessa yhteistyö alueen eri sidosryhmien kanssa on hyödyllistä. Täten voidaan välttää ristiriitoja suojelutavoitteen ja muiden käyttömuotojen välillä.

Yhteistyötä tehdään suojelualueen luonnon- ja kulttuuriarvojen vaalimisessa sekä paikallisten viranomaisten että järjestöjen kanssa. Keskeisiä yhteistyötahoja ovat Vilppulan kunta, Vilppula Seura, Koivujärven nuorisoseura sekä Katajamäen yhteisö. Opetus- ja tutkimuskäytön kehittämisessä tehdään yhteistyötä lähialueen oppilaitosten kanssa.

12 Suunnitelman toteuttaminen ja kustannukset

Suunnitelma oli alunperin tarkoitus toteuttaa pääosin Metsäntutkimuslaitoksen toimesta. Suojelualueen siirryttyä Metsähallituksen hallintaan, vastaa Metsähallitus hoitotoimenpiteiden toteutuksesta.

Ostopalveluja hyödynnetään tarvittaessa erityistä osaamista vaativissa töissä. Tarvittavat resurssit pyritään saamaan ympäristöministeriön budjettiin.

13 Suunnitelman tarkistaminen

Vastaisuudessa seurataan suunnitelman toteutumista sekä Elämänmäen vanhojen metsien suojelualueen käytön kehittämistä. Suunnitelma tarkistetaan tarvittaessa kymmenen vuoden välein.

Lähteet

Achté, K., Rantanen, J. & Tamminen, T. 1994: Luontaishoidon isä Tohtori E.W. Lybeck Elämänmäen parantaja. – Gummerus, Jyväskylä. 164 s.

Asetus vanhojen metsien suojelusta 3.12.1993/1115.

Hansen, L. & Knudsen, H. 1997: Nordic macromycetes vol 3 Heterobasidioid, Aphyllophoroid and Gastromycetoid Basidiomycetes. – Nordsvamp. 444 s.

Heikinheimo, O. Metsäntutkimuslaitoksen kokeilualueita 5. Vilppula. – Valtioneuvoston kirjapaino, Helsinki. 18 s.

Hämeen maakunta-arkisto, Hämeenlinna.

Juvakka, M., Pajasmaa, J., Puputti, I., Kuupakko, S. & Ikonen, M. (työryhmä) 1996: Vilppulan tutkimusalue. Hoito- ja käyttösuunnitelma 1996–2005. – Metlan tutkimusmetsien julkaisusarja 8. 349 s. + liitteitä.

Järvensivu, N. 1999: Elämänmäen luonnonsuojelualueen kasvillisuus 1998. – Metsäntutkimuslaitos, Tutkimusmetsäpalvelut ja Parkanon tutkimusasema. 35 s. + liitteitä.

Kallio, K. 1998: KMV-alueen talvilinnusto 97–98. – Moniste, Metsäntutkimuslaitos, Parkano. 37 s.

Kallio, K. & Kallio, K. 1995: Kuoreveden, Mäntän ja Vilppulan alueen linnusto. Mänttä. – Moniste, Metsäntutkimuslaitos, Parkano. 76 s. + liitteitä.

Kauppi, J. 2000: Elämänmäen luontopolun kääväkäskartoitus. – Moniste, Metsäntutkimuslaitos, Parkano. 13 s.

Metsähallituksen arkisto.

Metsätieteellinen Tutkimuslaitos 1935: Vilppulan kokeilualue. Kartanselitys ja metsänarviokirja. Tehty v. - 34. – Metsätieteellinen Tutkimuslaitos. 196 s. + liitteitä.

Metsäntutkimuslaitoksen arkisto, Vantaa.

Metsäntutkimuslaitos 2004: Metsätilastollinen vuosikirja 2004. – Metsäntutkimuslaitos. SVT Maa-, metsä- ja kalatalous 2004: 45. 416 s.

Niemelä, T. 1998: Suomen kääpien määrittäminen. Guide to the polypores of Finland. 11. uus. p. – Helsingin yliopiston kasvitieteen monisteita 160. 134 s.

Rassi, P., Hyvärinen, E., Juslén, A. & Mannerkoski, I. (toim.) 2010: Suomen lajien uhanalaisuus. Punainen kirja 2010. – Ympäristöministeriö ja Suomen ympäristökeskus, Helsinki. 685 s.

Valtioneuvoston asetus vanhojen metsien suojelusta annetun asetuksen 10 §:n kumoamisesta 29.11.2007/1196.

Vanhojen metsien suojelutyöryhmä 1992: Vanhojen metsien suojelu valtion mailla Etelä-Suomessa. Vanhojen metsien suojelutyöryhmän osamietintö. – Ympäristöministeriö, ympäristönsuojeluosasto. Työryhmän mietintö 70, 1992. 61 s. + liitteitä.

Vanhojen metsien suojelualueilla kielletyt ja sallitut toimet

(Asetus vanhojen metsien suojelusta 1115/1993)

3 § Kiellot

Luonnonsuojelualueilla ei saa:

- 1) rakentaa rakennuksia, rakennelmia tai teitä;
- 2) ojittaa, ottaa maa-aineksia eikä muutoinkaan vahingoittaa maa- tai kallioperää;
- 3) ottaa taikka vahingoittaa puita, pensaita tai muita kasveja taikka niiden osia;
- 4) tappaa, pyydystää tai hätyyttää luonnonvaraisia selkärangkaisia eläimiä tai hävittää niiden pesiä eikä pyydystää tai kerätä selkärangattomia eläimiä; eikä
- 5) leiriä tai tehdä avotulta.

Luonnonsuojelualueilla on kielletty muutkin toimet, jotka saattavat vaikuttaa epäedullisesti alueiden luonnonoloihin, maisemaan taikka eläin- tai kasvilajien säilymiseen.

4 § Sallitut toimet

Luonnonsuojelualueilla saa niiden perustamistarkoitusta vaarantamatta:

- 1) rakentaa ja pitää kunnossa alueiden hoitoa, valvontaa ja tutkimusta sekä alueeseen tutustumista varten tarpeellisia rakennuksia, rakennelmia ja polkuja;
- 2) poimia marjoja ja ruokasieniä;
- 3) ryhtyä toimiin alueen kasvi- ja eläinlajiston säilyttämiseksi ja metsän luontaisen kehityksen turvaamiseksi;
- 4) kartoittaa ja tehdä maanmittaustöitä; sekä
- 5) ryhtyä pelastuspalvelun ja palontorjunnan vaatimiin välttämättömiin toimiin.

5 § Alueen haltijan luvalla sallitut toimet

Luonnonsuojelualueilla voidaan niiden perustamistarkoitusta vaarantamatta alueen haltijan luvalla:

- 1) tutkimusta tai muuta tieteellistä tarkoitusta taikka opetusta varten tappaa tai pyydystää eläimiä sekä kerätä kasveja ja niiden osia, eläinten pesiä sekä ottaa kivennäisnäytteitä;
- 2) myöntää lupia kalastukseen ja hirven ajoon metsästyksen yhteydessä;
- 3) vähentää kasvi- tai eläinlajien yksilöiden lukumäärää, jos laji on lisääntynyt liikaa tai käynyt muuten vahingolliseksi;
- 4) käyttää ja pitää kunnossa sähkö- ja puhelinlinjoja; sekä
- 5) tehdä geologisia tutkimuksia ja etsiä malmeja.

KUVIO Selite	Tutkimusalue : Vilppulan tutkimusalue				Laskentapvm: 20.05.1996				Tilän nimi : Elämänmäen vanhojen metsien suojealue										
	Ala	PV	Ml	Ar	Mlaj	Vl	Keh	Mvii	jk	Lat	P1	Ppa	Rl	Lpm	Pit	Ikä	Tilavuus	Tu	Kasvu
ha													cm	m	v	m3/ha	m3	%	m3/ha/v
151.0 MT	0.25	93	1	1	12	IB	5	39	Val Mänty	5			28	18	78	46	12	72	1.3
									Val HiKoivu	3			21	19	78	26	7	28	0.7
									Val Muu hp	13			34	21	88	121	30	74	2.6
									Ali Kuusi	3			18	13	42	21	5	18	1.5
									YHT.	24	0	29	19	78	215	54	62	6.2	
Suojealue, käynnissä oleva koe																			
VUOHISAARI, Koe NIKKANEN Ulkom.ym.puulajit																			
Retkeilyalue																			
152.0 MT	0.48	93	1	1	12	IB	6	39	Val Muu hp	25			48	33	88	316	153	68	4.8
									YHT.	25	0	48	33	88	316	153	68	4.8	
Suojealue, käynnissä oleva koe																			
VUOHISAARI, Koe ISOMÄKI koeavain 436 ja NIKKANEN Ulkom.ym.puulajit ka 1140																			
koe Isomäki																			
153.0 MT	0.69	93	1	1	12	IB	6		Val Mänty	23			32	22	87	232	161	74	4.8
									Val Kuusi	1			22	18	88	10	7	55	0.3
									Val HiKoivu	6			25	21	88	59	41	38	1.3
									YHT.	30	0	30	22	87	301	209	66	6.3	
Suojealue, ei koetta																			
VUOHISAARI																			
154.0 OMT	1.96	93	1	1	12	IA	6		Val Mänty	5			40	30	136	59	115	76	0.8
									Val Kuusi	9			35	29	107	124	243	91	2.5
									Val RaKoivu	10			31	29	113	129	252	49	2.3
									Ali Kuusi	8			16	12	87	47	92	18	1.7
									YHT.	32	0	30	25	108	359	702	64	7.2	
Suojealue, ei koetta																			
155.0 OMT	2.40	93	1	1	12	IA	6		Val Mänty	4			42	32	156	51	123	69	0.6
									Val Kuusi	30			38	30	158	406	973	79	5.4
									Val RaKoivu	0			34	30	143	4	11	16	0.1
									Val Haapa	1			45	30	143	13	32	3	0.3
									Ali Kuusi		308	5	4	53	2	5	0	0	0.1
									YHT.	35	308	38	30	155	477	1144	75	6.5	
Suojealue, ei koetta																			
156.0 OMT	0.58	93	1	1	12	IA	6		Val Mänty	4			41	32	143	51	30	76	0.6
									Val Kuusi	38			36	32	142	565	330	87	8.1
									Ali Kuusi		1000	0	1	33	0	0	0	0	0.0
									Ali Pihlaja		1000	0	1	18	0	0	0	0	0.0
									YHT.	42	2000	36	32	142	616	360	86	8.6	
Suojealue, ei koetta																			

KUVIOKIRJA	Tutkimusalue : Vilppulan tutkimusalue	Toimintapiiri: 2	Laskentapvm: 20.05.1996										Tu	Kasvu					
			Tilain nimi : Elämänmäen vanhojen metsien su																
Kuvio Selite	Ala	PV	Ml	Ar	Mlaj	Vl	Keh	Mviljk	Lat	Pl	Ppa	Rl	Lpm	Pit	Ikä	Tiljavuus	Tu	Kasvu	
	ha											m	v	v	m3/ha	m3	%	m3/ha/v	
157.0 OMT	1.00	93	1	1	12	IA	6		Val Mänty		12	41	30	156	151	151	69	1.9	
									Val Kuusi		19	36	30	149	259	259	88	3.8	
									Ali Kuusi			477	3	2	63	1	1	0	0.1
									YHT.		31	477	38	30	151	410	410	81	5.7
Suojelualue, ei koetta																			
158.0 OMT	0.21	93	1	1	12	IA	3		Val Kuusi		1000	2	2	18	0	0	0	0.5	
									Val RaKoivu		1792	5	6	18	12	2	0	4.8	
									Val HiKoivu		199	4	4	18	1	0	0	0.3	
									Val Pihlaja		992	2	3	18	1	0	0	0.4	
									Val Muu lp		1490	3	4	18	3	1	0	1.1	
									YHT.		0	5473	4	5	18	17	3	0	7.1
Suojelualue, ei koetta																			
Metsäkuusi																			
Kaatuneita tai katkenneita puita																			
yli 10 vuotta sitten Täydel																			
159.0 OMT	3.91	93	1	1	12	IA	6		Val Mänty		13	41	30	162	156	609	69	1.7	
									Val Kuusi		19	38	30	148	255	998	89	3.6	
									Val RaKoivu		3	38	29	143	37	145	6	0.4	
									Ali Kuusi		3	16	9	98	12	49	10	0.4	
									YHT.		38	0	37	28	148	461	1801	74	6.1
Suojelualue, käynnissä oleva koe																			
koe ARP (koetunnus 301) ISOMÄKI , koeavain 1775																			
LUMEK (hanke 3028: Metsänkäsittelyn vaikutus harvennusmetsiin)																			
160.0 OMT	1.45	93	1	1	12	IA	6		Val Kuusi		22	41	33	149	319	462	91	4.5	
									Ali Kuusi			1367	2	2	57	1	1	0	0.1
									YHT.		22	1367	40	33	148	320	463	90	4.6
Suojelualue, ei koetta																			
pisimmät puut 36m																			
Puronvarsimetsä, lähteen tai kosteikon ympäristö																			
Metsäkuusi																			
Kaatuneita tai katkenneita puita																			
yli 10 vuotta sitten Keskin																			
161.0 OMT	1.72	93	1	1	12	IA	6		Val Mänty		4	41	30	157	54	93	69	0.6	
									Val Kuusi		30	36	30	149	424	727	89	6.2	
									Val RaKoivu		1	36	30	142	9	15	10	0.1	
									Ali Kuusi			884	1	2	42	0	0	0.0	
									YHT.		36	884	36	30	150	487	836	85	6.9
Suojelualue, ei koetta																			
luolasto																			
Puronvarsimetsä, lähteen tai kosteikon ympäristö																			
Muu riiistakohde																			
162.0 OMT	3.15	93	1	1	12	IA	6		Val Mänty		6	42	27	156	67	211	70	0.7	
									Val Kuusi		35	30	27	147	451	1420	82	6.4	
									Val RaKoivu		2	35	28	142	25	77	11	0.3	
									Val Haapa		1	45	28	142	13	39	2	0.3	
									YHT.		44	0	32	27	148	556	1748	75	7.6
Suojelualue, ei koetta																			
yläosasta kivinen																			

KUVIOKIRJA Tutkimusalue : Vilppulan tutkimusalue
Toimintapiiri: 2

Laskentapvm: 20.05.1996
Tilan nimi : Elämämaän vanhojen metsien

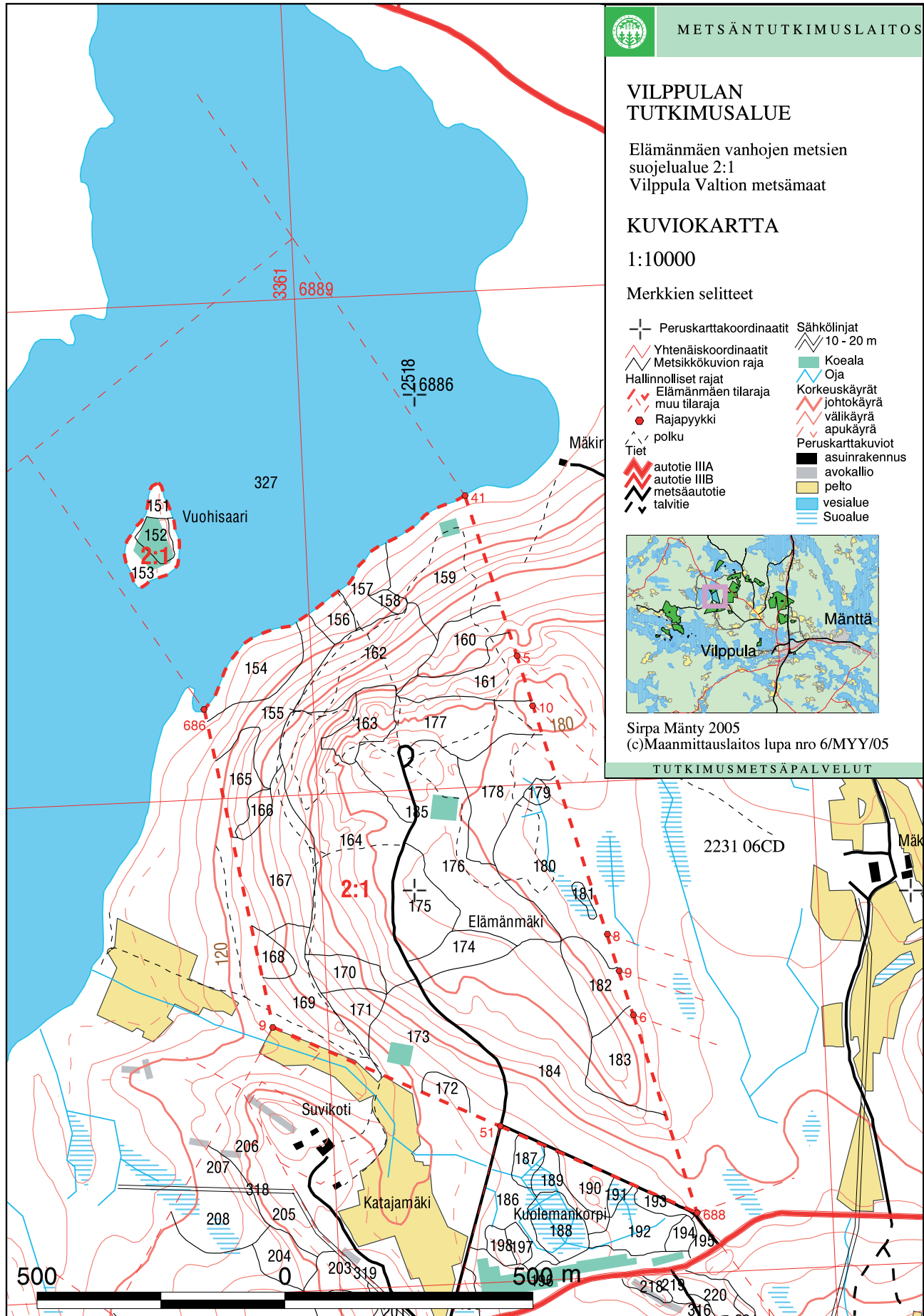
Kuvio Selite	Ala ha	PV	ML	Ar	Mlaj	Vl	Keh	Mviljk	Lat	Pl	Ppa	Rl	Lpm	Pit	Ikä	Tilavuus	Tu	Kasvu	
												cm	m	v	m3/ha	m3	%	m3/ha/v	
163.0 MT	1.22	93	1	1	22	IB	6		Val Kuusi		2	9	5	53	5	7	0	0.5	
									Yli Mänty		10	38	22	137	99	121	77	1.5	
									Yli Kuusi		7	36	24	138	72	88	90	1.1	
									Yli RaKoivu		2	34	24	133	15	19	31	0.2	
									YHT.		20	0	34	22	130	192	234	3.3	
Suojelualue, ei koetta																			
164.0 OMT	8.43	93	1	1	12	IA	6		Val Mänty		1	43	29	157	15	130	68	0.2	
									Val Kuusi		24	37	29	149	321	2705	89	4.7	
									Val RaKoivu		1	38	30	132	17	146	28	0.2	
									Val Haapa		1	44	28	133	9	79	1	0.2	
									Ali Kuusi		2	14	10	61	8	67	6	0.5	
									YHT.		29	0	37	28	143	371	3127	81	5.8
Suojelualue, ei koetta luolasto?																			
165.0 OMT	1.17	93	1	1	12	IA	6		Val Mänty		6	38	31	156	80	93	69	0.9	
									Val Kuusi		19	33	30	148	265	309	86	4.1	
									Val RaKoivu		6	32	29	133	78	91	31	1.1	
									Val Haapa		1	41	27	133	8	10	0	0.2	
									Ali Kuusi		4	17	13	85	21	25	15	0.7	
									YHT.		36	0	32	28	140	452	527	69	7.1
Suojelualue, ei koetta																			
166.0 MTKiv	0.37	93	1	1	12	II	5		Val Mänty		18	23	18	111	154	58	59	3.0	
									Val Kuusi		8	19	16	103	66	25	22	1.6	
									YHT.		26	0	22	17	108	220	82	4.6	
Suojelualue, ei koetta																			
167.0 OMT	3.39	93	1	1	12	IA	6		Val Mänty		9	40	30	156	112	379	69	1.1	
									Val Kuusi		27	33	30	149	374	1267	86	5.2	
									Val RaKoivu		6	32	29	133	82	278	31	1.0	
									Val Haapa		1	43	30	132	13	45	0	0.3	
									Ali Kuusi		1	12	6	73	5	16	0	0.2	
									YHT.		45	0	34	29	145	586	1986	73	7.8
Suojelualue, ei koetta																			
168.0 MTKiv	0.54	93	1	1	12	II	6		Val Mänty		18	28	18	152	157	86	70	2.5	
									Val Kuusi		2	29	19	156	13	7	76	0.2	
									Val RaKoivu		6	21	17	142	43	23	12	0.7	
									Ali Kuusi			4	3	73	4	2	0	0.2	
									YHT.		25	1000	25	17	146	217	118	57	3.6
Suojelualue, ei koetta																			

KUVIOKIRJA	Tutkimusalue : Viilppulan tutkimusalue Toimintapiiri: 2	Ala	PV	Ml	Ar	Mlaj	Vl	Keh	Mviljk	Lat	Pl	Ppa	Rl	Lpm	Pit	Ikä	v	Tilavuus	Tu	Kasvu	Laskentapvm: 20.05.1996 Tilan nimi : Elämäntien vanhojen metsien suojelealue
169.0 OMT	2.43	93	1	1	12	IA	6			Val Mänty	11	38	30	133	138	335	76	1.8			
										Val Kuusi	17	35	30	123	244	593	91	4.2			
										Val RaKoivu	2	37	29	123	21	51	29	0.3			
										Ali Kuusi	4	13	8	73	17	41	1	0.8			
										YHT.	34	0	33	28	121	420	1020	79	7.0		
Suojelealue, ei koetta																					
170.0 OMTkiv	0.95	93	1	1	12	IB	6			Val Mänty	1	38	27	126	16	15	77	0.2			
										Val Kuusi	40	29	26	124	517	491	83	7.9			
										YHT.	42	0	29	26	124	533	506	83	8.1		
Suojelealue, ei koetta																					
171.0 OMT	0.83	93	1	1	12	IA	6			Val Mänty	7	40	32	157	84	70	69	1.1			
										Val Kuusi	20	38	32	149	296	247	90	4.4			
										Ali Kuusi	27	1592	3	3	48	4	3	0	0.3		
										YHT.	27	1592	37	30	145	384	320	84	5.8		
Suojelealue, ei koetta																					
172.0 OMT	0.47	93	1	1	12	IA	4			Val RaKoivu	23	18	19	58	205	97	16	9.0			
										Ali Kuusi	9	12	9	53	39	18	1	3.0			
										YHT.	32	0	16	16	57	244	115	13	11.9		
Suojelealue, ei koetta																					
173.0 OMT	3.87	93	1	1	12	IA	6			Val Mänty	28	39	31	156	344	1329	69	3.2			
										Val Kuusi	11	33	30	149	153	592	87	2.2			
										Ali Kuusi	10	17	13	119	63	244	23	1.2			
										YHT.	48	0	33	27	147	560	2166	69	6.5		
Suojelealue, käynnissä oleva koe koe ARP (koetunnus 302) ISOMÄKI, koeavain 1776 LUMEK (hanke 3028: Metsänkäsittelyn vaikutus harvennusmetsiin)																					
174.0 OMT	1.13	93	1	1	12	IA	6			Val Mänty	4	38	28	134	52	59	76	0.6			
										Val Kuusi	32	34	28	114	414	469	89	7.2			
										Val RaKoivu	2	37	28	117	28	32	38	0.4			
										Ali Kuusi	3	19	14	99	18	21	36	0.5			
										YHT.	41	0	33	27	115	513	581	83	8.6		
Suojelealue, ei koetta																					
175.0 OMT	1.92	93	1	1	12	IA	6			Val Mänty	3	42	30	157	37	71	68	0.4			
										Val Kuusi	25	35	29	123	337	647	90	5.7			
										Val RaKoivu	1	43	29	123	6	11	22	0.1			
										Ali Kuusi	8	19	15	88	55	105	36	1.6			
										YHT.	36	0	33	26	119	434	835	81	7.8		
Suojelealue, ei koetta																					

KUVIOKIRJA	Tutkimusalue : Vilppulan tutkimusalue		Laskentapvm: 20.05.1996																	
	Toimintapiiri: 2		Tilain nimi : Elämänmäen vanhojen metsien su																	
Kuvio Selite	Ala	PV	Ml	Ar	Mlaj	Vl	Keh	Mviljk	Lat	Pl	Ppa	Rl	Lpm	Pit	Ikä	Tiljavuus	Tu	Kasvu		
	ha												cm	m	v	m3/ha	m3	%	m3/ha/v	
176.0 MT	5.00	93	1	1	1	12	IB	6	Val Mänty		2	0	38	28	147	24	120	76	0.2	
									Val Kuusi		24		32	26	142	290	1447	84	4.2	
									Val RaKoivu		12		32	28	148	141	707	16	1.6	
									YHT.		38		0	32	26	144	455	2274	63	6.0
Suojelualue, käynnissä oleva koe																				
koe ARP TIMONEN kasvuindeksikoeala, koeavain 303/3																				
177.0 OMT	3.68	93	1	1	12	IA	6	Val Mänty		19		41	29	154	234	861	71	2.6		
								Val Kuusi		7		39	29	153	89	328	89	1.2		
								Val RaKoivu		1		36	30	113	13	48	49	0.2		
								Ali Kuusi		11		18	14	86	74	271	23	2.3		
								YHT.		38		0	34	25	133	410	1508	65	6.3	
Suojelualue, ei koetta																				
länsilaidalla iso haapa (lpm n.90cm)																				
178.0 OMT	2.74	93	1	1	12	IA	6	Val Mänty		15		40	30	156	181	496	69	2.0		
								Val Kuusi		20		38	29	149	258	707	89	3.5		
								Val RaKoivu		0		44	30	146	4	11	0	0.1		
								Ali Kuusi		4		17	13	99	23	63	19	0.6		
								YHT.		39		0	37	28	147	466	1276	77	6.2	
Suojelualue, ei koetta																				
179.0 RhK	0.18	93	1	2	32	III	6	Val Kuusi		10		26	22	123	107	20	80	3.0		
								Val HiKoivu		10		26	23	123	99	18	36	2.5		
								YHT.		19		0	26	23	123	205	38	5.5		
Suojelualue, ei koetta																				
Pieni suoalue																				
180.0 OMT	4.04	93	1	1	12	IA	6	Val Mänty		2		34	30	137	30	120	75	0.4		
								Val Kuusi		6		33	29	138	81	328	87	1.3		
								Val RaKoivu		13		31	28	137	162	654	16	2.3		
								Ali Kuusi		11		20	16	107	84	340	46	2.1		
								YHT.		33		0	28	24	127	357	1442	44	6.2	
Suojelualue, ei koetta																				
181.0 RhK	0.14	93	2	2	32			Val Kuusi		1		13	7	63	5	1	0	0.5		
								Val HiKoivu		1		14	10	63	3	0	0	0.2		
								YHT.		2		0	13	8	63	8	1	0	0.7	
Suojelualue, ei koetta																				
KITUMAA																				
Pieni suoalue																				
182.0 MTkiv	1.52	93	1	1	12	II	6	Val Mänty		11		32	26	147	126	191	75	1.5		
								Val Kuusi		8		29	24	143	96	146	81	1.4		
								Val RaKoivu		2		31	25	126	23	35	31	0.3		
								Ali Kuusi		6		16	10	71	28	43	8	1.1		
								YHT.		27		0	27	22	128	273	415	67	4.3	
Suojelualue, ei koetta																				

KUVIOKIRJA	Tutkimusalue : Viilppulan tutkimusalue		Laskentapvm: 20.05.1996		Tilän nimi : Elämänmäen vanhojen metsien suojelualue														
	Toimintapiiri: 2																		
=====																			
Kuvio Selite	Ala	PV	Ml	Ar	Mlaj	Vl	Keh	Mviljk	Lat	Pl	Ppa	Rl	Lpm	Pit	Ikä	Tilavuus	Tu	Kasvu	
	ha											cm	m	v	m3/ha	m3	%	m3/ha/v	
183.0 MTKiv	1.95	93	1	1	12	II	6		Val Mänty	15		30	21	151	149	291	73	1.9	
									Val Kuusi	1		37	21	133	12	24	90	0.2	
									Val RaKoivu	3		29	21	128	25	49	27	0.4	
									Ali Kuusi	8		15	10	66	38	75	10	1.7	
									YHT.	27	0	26	18	124	226	439	58	4.1	
Suojelualue, ei koetta																			
184.0 OMT	11.36	93	1	1	12	IA	6		Val Mänty	13		39	29	165	156	1770	69	1.7	
									Val Kuusi	20		34	29	129	271	3076	91	4.4	
									Val RaKoivu	0		30	29	113	4	51	50	0.1	
									Ali Kuusi	4		9	5	65	10	116	4	0.5	
									YHT.	37	0	34	26	135	441	5012	81	6.7	
Suojelualue, ei koetta Pystyynkuolleita kuusia (ppa 3)																			
185.0 TIE	0.98	93	7																

Kuviokartta



METSÄNTUTKIMUSLAITOS

VILPPULAN TUTKIMUSALUE

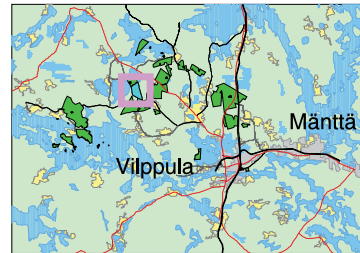
Elämänmäen vanhojen metsien
suojelualue 2:1
Vilppula Valtion metsämaat

KUVIOKARTTA

1:10000

Merkkien selitteet

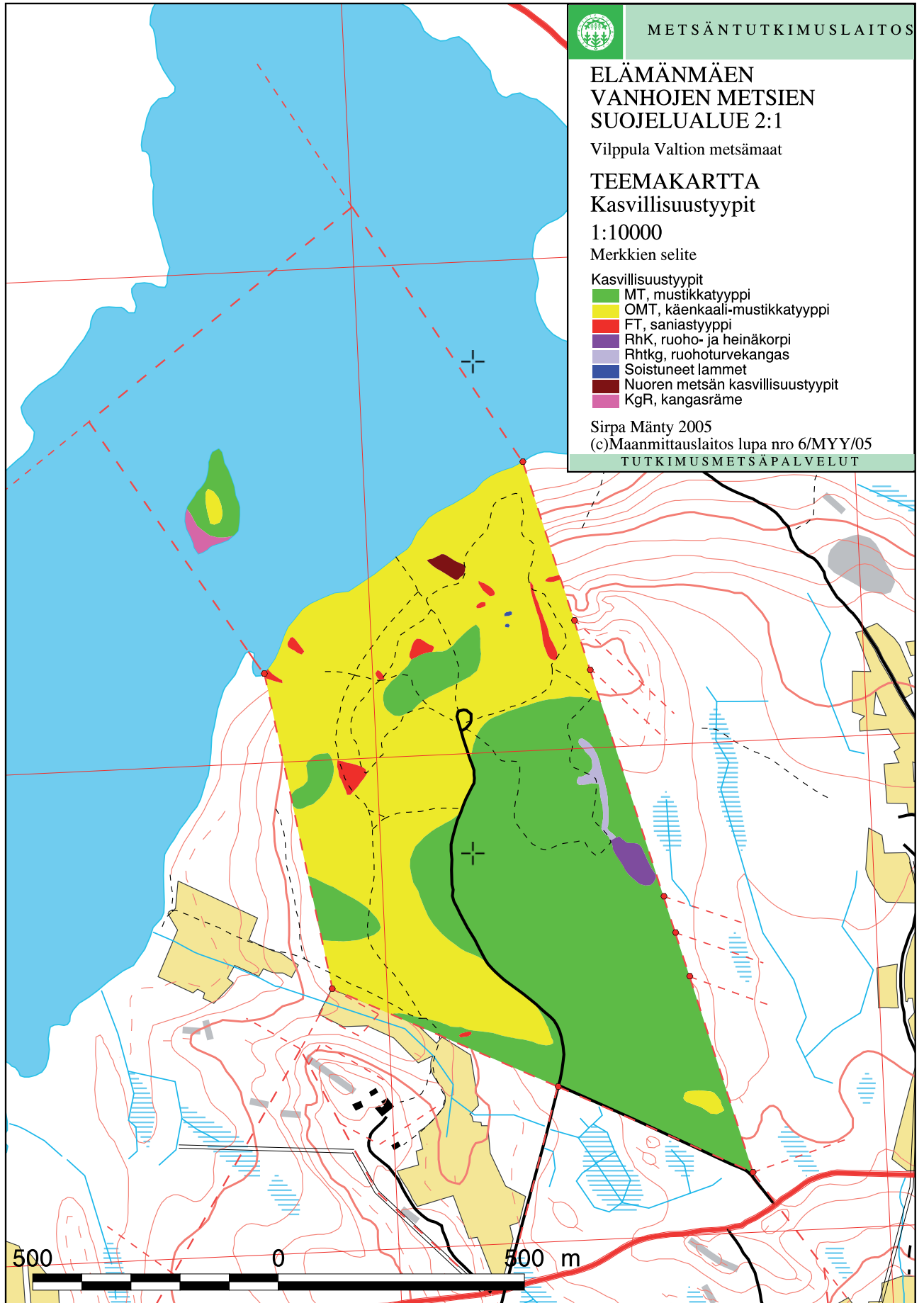
- | | | | |
|---|-------------------------|---|-------------------|
| + | Peruskarttakoordinaatit | ⚡ | Sähkölinjat |
| ⚡ | Yhtenäiskoordinaatit | ⚡ | 10 - 20 m |
| ⚡ | Metsikkökuvion raja | ■ | Koela |
| ⚡ | Hallinnolliset rajat | ⚡ | Oja |
| ⚡ | Elämänmäen tilaraja | ⚡ | Korkeuskäyrät |
| ⚡ | muu tilaraja | ⚡ | johtokäyrä |
| ● | Rajapyykki | ⚡ | välikäyrä |
| ⚡ | polku | ⚡ | apukäyrä |
| ⚡ | Tiet | ⚡ | Peruskarttakuviot |
| ⚡ | autotie IIIA | ■ | asuinrakennus |
| ⚡ | autotie IIIB | ■ | avokallio |
| ⚡ | metsäautotie | ■ | pelto |
| ⚡ | talvitie | ■ | vesialue |
| | | ■ | Suoalue |



Sirpa Mänty 2005
(c)Maanmittauslaitos lupa nro 6/MYY/05

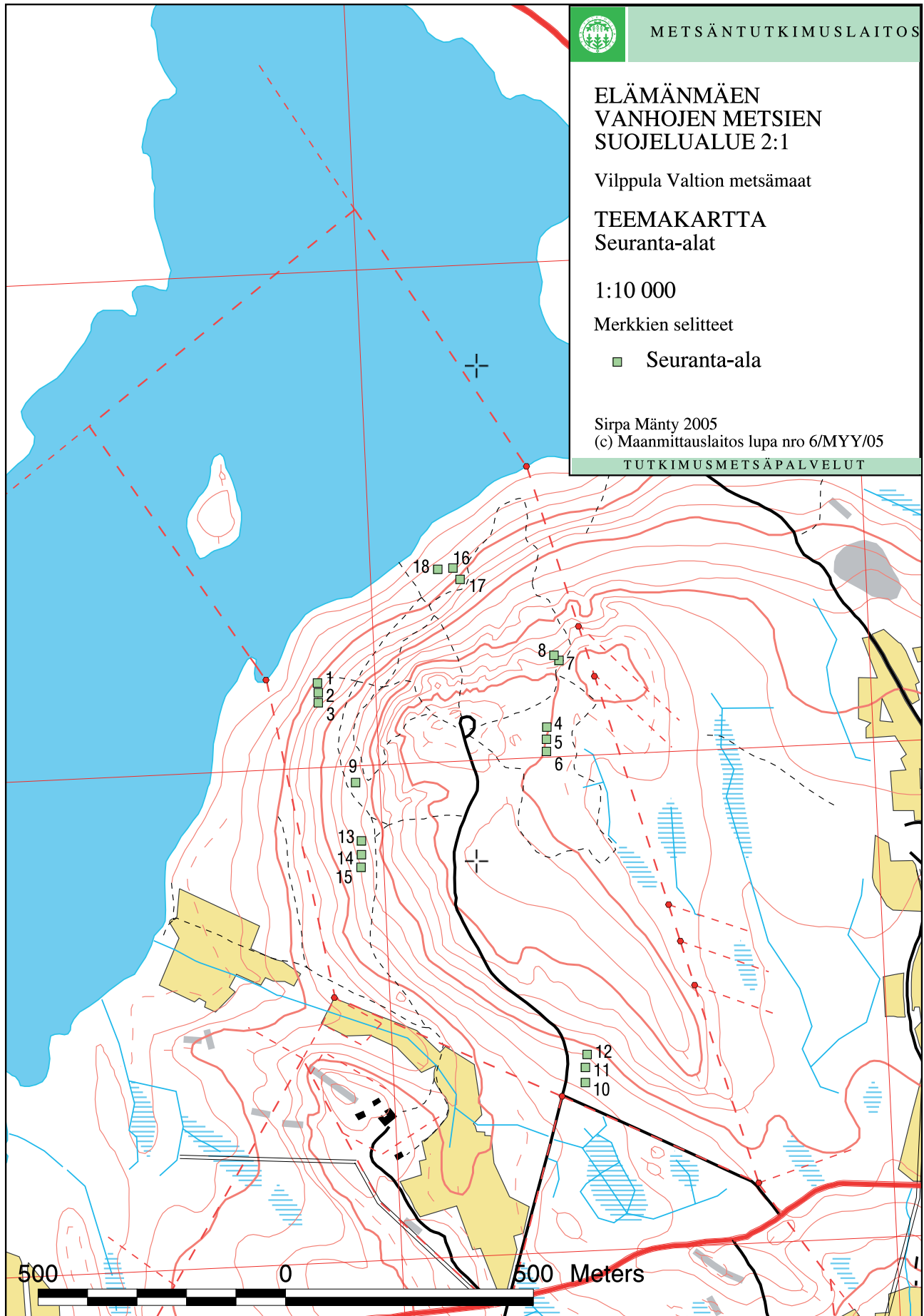
TUTKIMUSMETSÄPALVELUT

Kasvillisuustyypit



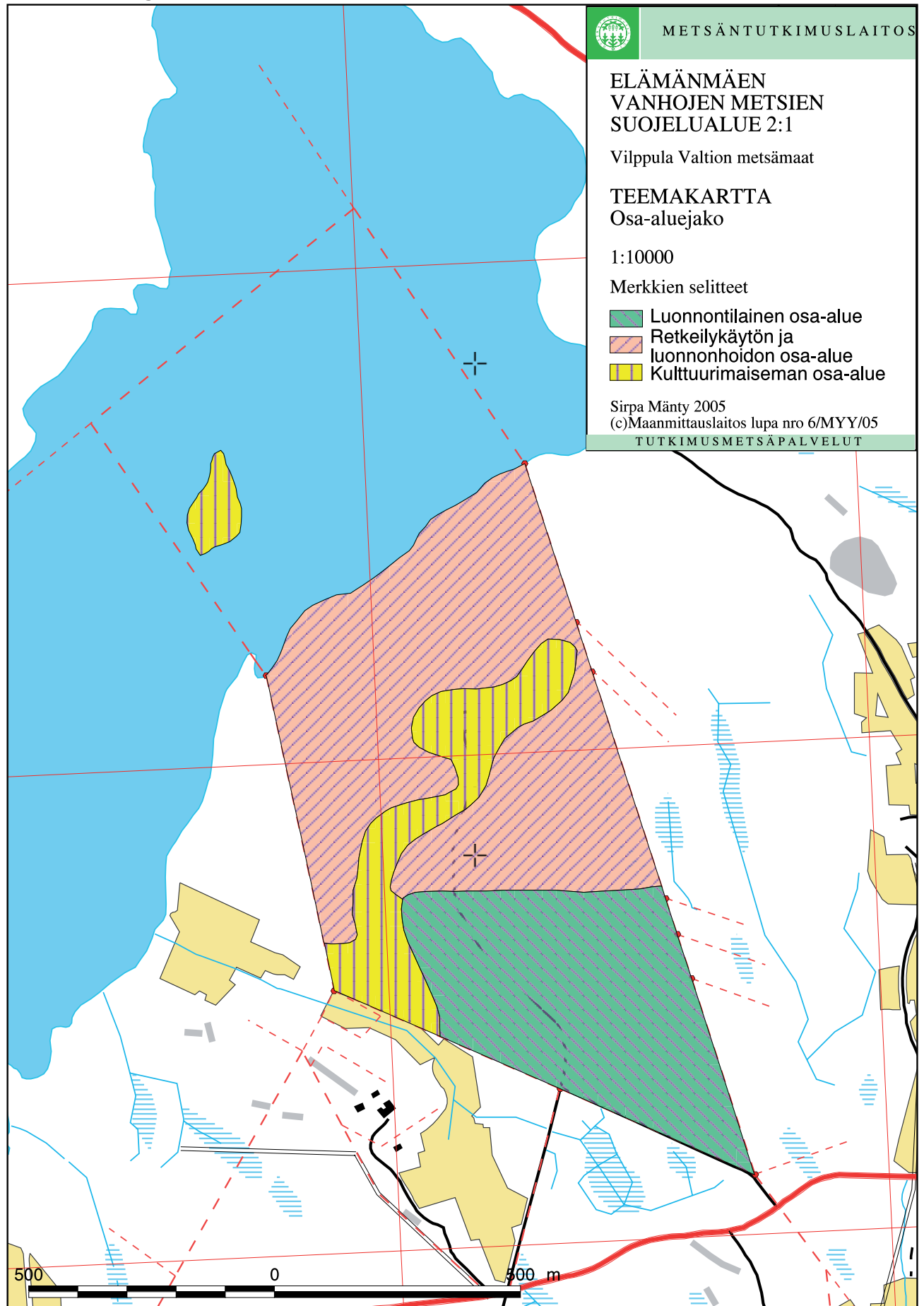
© Metsähallitus 2011
© Maanmittauslaitos 1/MML/11

Seuranta-alat



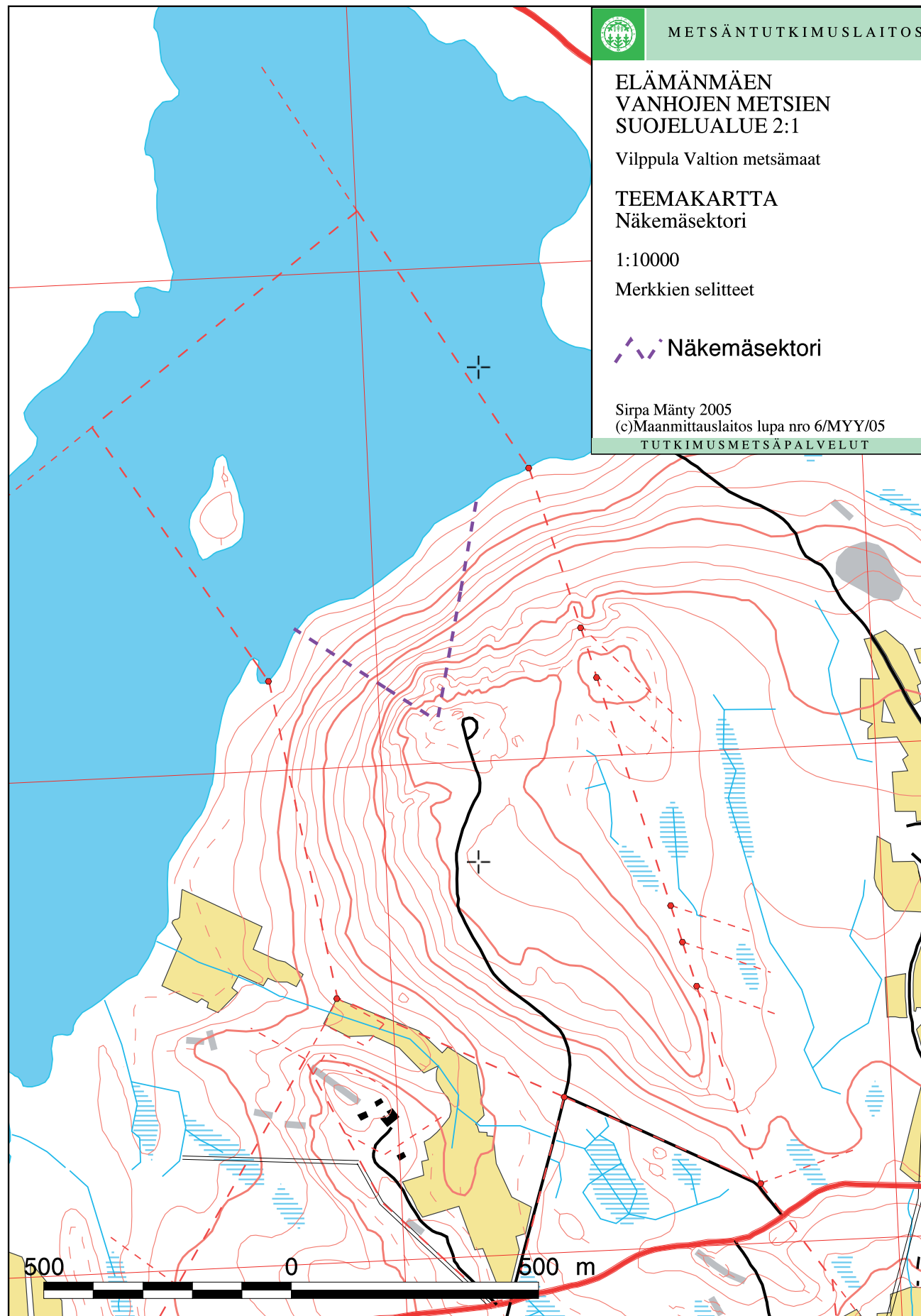
© Metsähallitus 2011
© Maanmittauslaitos 1/MML/11

Osa-aluejako



© Metsähallitus 2011
© Maanmittauslaitos 1/MML/11

Näkemäsektori



METSÄNTUTKIMUSLAITOS

ELÄMÄNMÄEN
VANHOJEN METSIEN
SUOJELUALUE 2:1

Vilppula Valtion metsämaat

TEEMAKARTTA
Näkemäsektori

1:10000

Merkkien selitteet

 Näkemäsektori

Sirpa Mänty 2005

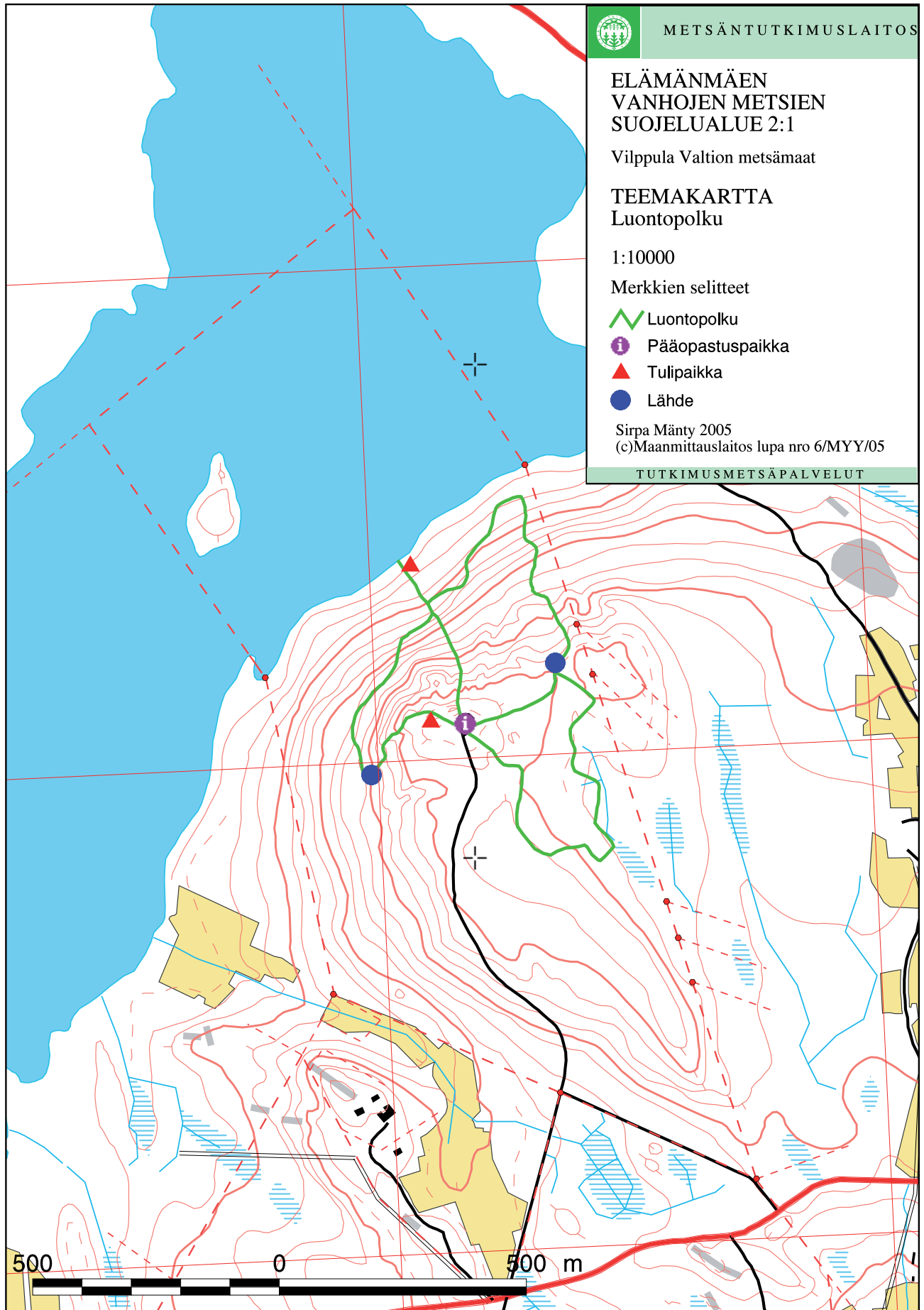
(c)Maanmittauslaitos lupa nro 6/MYY/05

TUTKIMUSMETSÄPALVELUT

© Metsähallitus 2011

© Maanmittauslaitos 1/MML/11

Luontopolku



© Metsähallitus 2011
© Maanmittauslaitos 1/MML/11

Kääpälajien luettelo

Nimistö on Hansenin & Knudsenin (1997) ja Niemelän (1998) mukainen. NT = silmälläpidettävä, RT = alueellisesti uhanlainen (Järvi-Suomen metsäkasvillisuuslohko 2b)

Tieteellinen nimi	Suomalainen nimi	
<i>Amyloporia xantha</i>	katkokääpä	
<i>Antrodia serialis</i>	rivikääpä	
<i>Antrodia sinuosa</i>	kelokääpä	
<i>Antrodiella semisupina</i>	sitkokääpä	
<i>Basidioradulum radula</i>	kermaraspikka	
<i>Botryobasidium subcorontum</i>	havukuurakka	
<i>Cerrena unicolor</i>	pörrökääpä	
<i>Coniophora olivacea</i>	tummakesikkä	
<i>Fomes fomentarius</i>	taulakääpä	
<i>Fomitopsis pinicola</i>	kantokääpä	
<i>Fomitopsis rosea</i>	rusokantokääpä	NT, RT, vanhan metsän indikaattorilaji
<i>Gloeophyllum sepiarium</i>	aidaskääpä	
<i>Gloeoporus dichrous</i>	tikankääpä	
<i>Heterobasidion parviporum</i>	kuusenjuurikääpä	
<i>Inonotus obliquus</i>	pakurikääpä	
<i>Leptoporus mollis</i>	punahäivekääpä	vanhan metsän indikaattorilaji
<i>Onnia leporina</i>	pihkakääpä	vanhan metsän indikaattorilaji
<i>Phanerochaete sordida</i>	rähjäorvakka	
<i>Phanerochaete velutina</i>	nukkaorvakka	
<i>Phellinus alni</i>	lepänarinakääpä	
<i>Phellinus cinereus</i>	koivunarinakääpä	
<i>Phellinus conchatus</i>	raidankääpä	
<i>Phellinus ferrugineofuscus</i>	ruostekääpä	vanhan metsän indikaattorilaji
<i>Phellinus laevigatus</i>	levykääpä	
<i>Phellinus nigrolimitatus</i>	aarnikääpä	vanhan metsän indikaattorilaji
<i>Phellinus punctatus</i>	kuhmukääpä	
<i>Phellinus tremulae</i>	haavankääpä	
<i>Phellinus viticola</i>	riukukääpä	vanhan metsän indikaattorilaji
<i>Phlebia centrifuga</i>	pohjanrypykkä	NT, vanhan metsän indikaattori (aarniolaji)
<i>Phlebia rufa</i>	sokkelorypykkä	
<i>Phlebia tremellosa</i>	hytyrypykkä	
<i>Piloderma byssinum</i>	villaorvakka	
<i>Piptoporus betulinus</i>	pökkelökääpä	
<i>Postia alni</i>	pikkuhaprakääpä	
<i>Postia caesia</i>	sinihaprakääpä	
<i>Postia fragilis</i>	tahrahaprakääpä	
<i>Postia leucomallella</i>	ruskohaprakääpä	
<i>Postia placenta</i>	istukkakääpä	NT, vanhan metsän indikaattorilaji
<i>Postia stiptica</i>	karvashaprakääpä	
<i>Postia tephroleuca</i>	harmohaprakääpä	
<i>Resinicium furfuraceum</i>	kermatahra	
<i>Skeletocutis amorpha</i>	rustokääpä	
<i>Skeletocutis carneogrisea</i>	routakääpä	
<i>Skeletocutis cf. papyracea</i>	paperiludekääpä	
<i>Stereum hirsutum</i>	karvanahakka	
<i>Stereum rugosum</i>	ryppynahakka	
<i>Trametes ochracea</i>	pinovyökääpä	
<i>Trametes pubescens</i>	nukkavyökääpä	
<i>Trichaptum abietinum</i>	kuusenkynsikääpä	
<i>Vararia investiens</i>	silorupikka	



YMPÄRISTÖMINISTERIÖ
MILJÖMINISTERIET
MINISTRY OF THE ENVIRONMENT

Päiväys
Datum

Dnro
Dnr

METSÄHALLITUS

02.03.2009

MH 943/623/2008

24.2.2009

YM 6/5741/2005

Metsäntutkimuslaitos

Viite
Hänvisning

Metsäntutkimuslaitoksen kirjeet Dnro TES 1927, 11.4.2005, TME 2387 20.2.2008

Asia
Ärende

Elämänmäen vanhojen metsien suojelun alueen hoito- ja käyttösuunnitelman vahvistaminen

Metsäntutkimuslaitos on 11.4.2005 lähettänyt viitekohdan saatekirjeellä ympäristöministeriölle Elämänmäen kansallispuiston hoito- ja käyttösuunnitelman luonnonsuojelulain (1096/1996) 9 §:n mukaista vahvistamista varten. Suunnitelmasta on luonnosvaiheessa pyydetty tarpeelliset lausunnot, joiden perusteella se on viimeistelyministeriöön vahvistettavaksi tullessaan muotoon. Ympäristöministeriölle on esitelty suunnitteluperiaatteita paikan päällä 23.8.2007 tehdyn maastokatselmuksen yhteydessä.

Elämänmäen vanhojen metsien suojelualue on kokonaisuudessaan Natura 2000 -aluetta (FI0354001). Suunnitelmaan ei sisälly luonnonsuojelulain (1096/1996) 65 §:n mukaista Natura-arviointia eikä perusteluita sen puuttumiselle. Maastokatselmuksessa 23.8.2007 todettiin, että suunnitelmassa esitetty palvelurakentaminen sekä ehdotetut luonnonhoitotoimet ovat erittäin vähäisiä ja kohdistuvat pääosin jo käytössä oleville alueille, joilla ei esiinny niitä lajeja ja luontotyyppisiä, joiden perusteella alue on liitetty Suomen Natura 2000 -verkostoon. Suunnitelmaa varten tehtyjen luontoselvitysten ja maastokatselmuksen tulosten perusteella ministeriö katsoo, että hankkeen vaikutuksia ao. Natura 2000 -alueeseen ei ole ollut tarpeen arvioida luonnonsuojelulain 65 §:ssä tarkoitettulla tavalla.

Metsäntutkimuslaitoksen laatima ehdotus Elämänmäen vanhojen metsien suojelun alueen hoito- ja käyttösuunnitelmaksi täyttää tehtävänsä sekä suojelun alueen että Natura 2000 -alueen käyttöä ja hoitoa ohjaavana asiakirjana. Ympäristöministeriö vahvistaa suunnitelman sellaisena kuin se on viitekohdan saatekirjeen liitteenä. Ministeriö katsoo kuitenkin, että valtioneuvoston päätös Euroopan yhteisön Natura 2000 -verkoston Suomen ehdotuksen hyväksymisestä on syytä lisätä kirjallisiin lähteisiin.

Elämänmäen suojelualue on siirtynyt 1.1.2008 Metsähallituksen hallintaan. Ympäristöministeriö pyytää Metsäntutkimuslaitosta toimittamaan tällä kirjeellä vahvistetun hoito- ja käyttösuunnitelman sekä sen valmistelun kuluessa annetut lausunnot Metsähallitukselle,

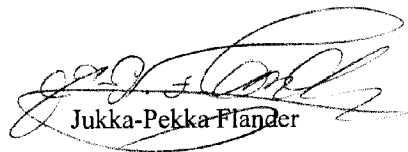
mikäli asiakirjoja ei ole jo muussa yhteydessä luovutettu.

Luonnonsuojelujohtaja



Ilkka Heikkinen

Ylitarkastaja



Jukka-Pekka Flander

TIEDOKSI

Maa- ja metsätalousministeriö
Metsähallitus
Pirkanmaan ympäristökeskus
Pirkanmaan liitto
Museovirasto
Mänttä-Vilppulan kunta
Suomen luonnonsuojeluliitto

Uusimmat Metsähallituksen luonnonsuojelujulkaisut

Sarja A

- No 192 Juutinen, R. ym. 2010: Lähteikköjen ennallistamistarve – kasviyhteisöjen ja ympäristön rakenteen tarkastelu. 59 s.
- No 193 Juutinen, R. (toim.) 2010: Lähteikköjen ennallistamistarve – hyönteislajiston tarkastelu ja koko hankkeen yhteenveto. 133 s.

Sarja B

- No 150 Mäkelä, M.-H. 2011: Leivonmäen kansallispuiston kävijätutkimus 2011. 62 s.
- No 151 Sarajärvi, K. 2011: Syötteen kävijätutkimus 2010. 55 s.
- No 152 Sarajärvi, K. & Virkkunen, V. 2011: Syötteen yritystutkimus 2010. 47 s.

Sarja C

- No 92 Metsähallitus 2011: Tarvantovaaran erämaa-alueen hoito- ja käyttösuunnitelma. 166 s.
- No 93 Virkkunen, V. 2011: Syötteen luontomatkailusuunnitelma 2011. 59 s.
- No 94 Virkkunen, V. 2011: Sustainable Tourism Development Strategy 2011, Syöte National Park. 60 s.
- No 95 Metsähallitus 2011: Lietveden ja Luonterin Natura 2000 -alueiden hoito- ja käyttösuunnitelma. 102 s.
- No 96 Metsähallitus 2011: Öjenin hoito- ja käyttösuunnitelma 2010–2020. 51 s.
- No 97 Metsähallitus 2011: Kallinkankaan Natura 2000 -alueen hoito- ja käyttösuunnitelma. 41 s.
- No 98 Metsähallitus 2011: Etelä-Kuusamon suojelualueiden hoito- ja käyttösuunnitelma 2009–2018. 97 s.
- No 99 Alatosava, S. 2011: Oulangan kansallispuiston luontomatkailusuunnitelma 2011. 49 s.
- No 100 Metsähallitus 2011: Paistunturin erämaa-alueen ja siihen liittyvien soidensuojelualueiden hoito- ja käyttösuunnitelma. 186 s.
- No 101 Metsähallitus 2011: Jonkerinsalon hoito- ja käyttösuunnitelma. 51 s.
- No 102 Metsähallitus 2011: Pohjoislahden–Tiilitehtaanmäen hoito- ja käyttösuunnitelma 2010–2023. 58 s.
- No 103 Metsähallitus 2011: Skötsel- och användningsplan för Norrfjärden–Tegelbruksbacken 2010–2023. 58 s.

ISSN-L 1796-2943
ISSN 1796-2943 (verkkojulkaisu)
ISBN 978-952-446-876-3

www.metsa.fi/hks