

# Kermajärven rantojensuojeluohjelma-alueen hoito- ja käyttösuunnitelma





---

# Kermajärven rantojensuojeluohjelma-alueen hoito- ja käyttösuunnitelma



Översättning: Cajsa Rudbacka-Lax  
Kansikuva: Anne Pyykönen



© Metsähallitus 2007

ISSN 1796-2943  
ISBN 978-952-446-569-4 (pdf)

# KUVAILULEHTI

JULKAISIJA	Metsähallitus	JULKAISUAIKA	2007
TOIMEKSIANTAJA	Metsähallitus	HYVÄKSYMISPÄIVÄMÄÄRÄ	20.12.2005
LUOTTAMUKSELLISUUS	Julkinen	DIAARINUMERO	3721/623/2003
SUOJELUALUETYYPPI/ SUOJELUOHJELMA	Natura 2000, rantojensuojeluohjelma		
ALUEEN NIMI	Kermajärven rantojensuojeluohjelma-alue		
NATURA 2000 -ALUEEN NIMI JA KOODI	Kermajärvi FI 0500011		
ALUEYKSIKKÖ	Etelä-Suomen luontopalvelut		
TEKIJÄ(T)	Metsähallitus		
JULKAISUN NIMI	Kermajärven rantojensuojeluohjelma-alueen hoito- ja käyttösuunnitelma		
TIIVISTELMÄ	<p>Kermajärvi kuuluu valtioneuvoston 20.12.1990 tekemän periaatepäätöksen mukaiseen valtakunnalliseen rantojensuojeluohjelmaan sekä Suomen Natura 2000 -kohteisiin. Rantojensuojeluohjelma-alue on sama kuin Natura 2000 -alue. Kansallispuisto sijaitsee Heinäveden kunnan alueella. Hoito- ja käyttösuunnitelma koskee vain Metsähallituksen omistamaa, pinta-alaltaan 3 740 ha:n aluetta, josta maata on 2 240 ha ja vesialueita 1 500 ha. Aluerajauksen sisällä on noin 1,6 ha yksityismaita.</p> <p>Kermajärvi on lähes luonnontilainen järviolue, joka muodostuu laajasta selkävesialueesta sekä itäosan sokkeloisesta saaristosta. Rannat ovat karuja kallio- ja kivikkorantoja. Saarten sisäosissa kasvillisuuden rehevyserot voivat olla suuriakin. Korkeat mäet ovat karun kallioisia, kun taas rinteillä ja notkoissa kasvillisuus on paikoin hyvinkin rehevää. Kermajärven alueelta on löydetty yksi alueellisesti uhanalainen kasvilaji.</p> <p>Kermajärven luonnonsuojelun päätavoitteet ovat:</p> <ol style="list-style-type: none"><li>1. Eteläsuomalaisen rakentamattoman ranta-, saaristo- ja selkävesiluonnon suojelu</li><li>2. Metsäluonnon suojelu ja monimuotoisuuden lisääminen.</li></ol> <p>Alue on jaettu syrjä-, virkistyskäyttö- ja rajoitusvyöhykkeisiin. Rajoitusvyöhykkeisiin kuuluvat lokkien pesimäluodot ja kalasääsken pesimäreviirit, joilla liikkuminen on kielletty 1.4.–31.7.</p> <p>Rajoitusvyöhykkeitä lukuun ottamatta liikkuminen Kermajärven rantojensuojeluohjelma-alueella on sallittua veneellä, jalkaisin ja hiihtäen.</p> <p>Kermajärven alueen retkeilykäyttö on toistaiseksi ollut melko vähäistä. Aluetta ovat hyödyntäneet lähinnä paikalliset asukkaat metsästys-, kalastus- ja marjastusalueinaan. Rantojensuojeluohjelma-alueelle on rakennettu kolme vaatimattomasti varustettua retkisatamaa, jotka vastaavat alueen tämänhetkistä käyttötarvetta.</p>		
AVAINSANAT	Kermajärven rantojensuojeluohjelma-alue, hoito- ja käyttösuunnitelma, virkistyskäyttö		
MUUT TIEDOT	Hoito- ja käyttösuunnitelman on kirjoittanut Anne Pyykönen.		
SARJAN NIMI JA NUMERO	Metsähallituksen luonnonsuojelujulkaisuja. Sarja C 23		
ISSN	1796-2943	ISBN (PDF)	978-952-446-569-4
SIVUMÄÄRÄ	35 s.	KIELI	suomi
KUSTANTAJA	Metsähallitus	PAINOPAIKKA	
JAKAJA	Metsähallitus, luontopalvelut	HINTA	

# PRESENTATIONSBLAD

UTGIVARE	Forststyrelsen	UTGIVNINGSDATUM	2007
UPPDRAGSGIVARE	Forststyrelsen	DATUM FÖR GODKÄNNANDE	20.12.2005
SEKRETESSGRAD	Offentlig	DIARIENUMMER	3721/623/2003
TYP AV SKYDD SOMRÅDE /SKYDDSPROGRAM	strandskyddsprogramområde, Natura 2000 -område		
OMRÅDETS NAMN	Kermajärvi strandskyddsprogramområde		
NATURA 2000 -OMRÅDETS NAMN OCH KOD	Kermajärvi FI 0500011		
REGIONENHET	Södra Finlands naturtjänster		
FÖRFATTARE	Forststyrelsen		
PUBLIKATION	Skötsel- och användningsplan för Kermajärvi strandskyddsprogramområde		
SAMMANDRAG	<p>Kermajärvi hör till det riksomfattande strandskyddsprogrammet enligt statsrådets principbeslut 20.12.1990 samt till Finlands Natura 2000 -objekt. Strandskyddsprogramområdet är detsamma som Natura 2000 -området. Nationalparken är belägen på Heinävesi kommuns område. Skötsel- och användningsplanen gäller endast det område som Forststyrelsen äger och som omfattar 3 740 ha, varav 2 240 ha är mark och 1 500 ha vattenområden. Inom områdesavgränsningen finns ungefär 1,6 ha privat mark.</p> <p>Kermajärvi är ett sjöområde som befinner sig nästan i naturtillstånd och som består av vidsträckt öppna fjärdar samt en labyrintartad skärgård i öster. Stränderna är karga, klippiga och steniga. I det inre av öarna kan det finnas stora skillnaderna i växtlighetens frodighet. De höga backarna är karga och bergiga medan växtligheten ställvis är mycket frodig på slänterna och i dalsänkorna. I Kermajärviområdet har hittats en regionalt hotad växtart.</p> <p>Huvudmålen för skyddet av Kermajärvis natur är:</p> <ol style="list-style-type: none"><li>1. Skydd av obebyggd strand-, skärgårds- och fjärdnatur i södra Finland</li><li>2. Skydd av skogsnatur och ökad mångfald.</li></ol> <p>Området är indelat i avlägsna, rekreations- och begränsningszoner. Till begränsningszonerna hör de skär där måsarna häckar och fiskgjusens häckningsrevir, där det är förbjudet att röra sig 1.4.–31.7.</p> <p>Med undantag för begränsningszonerna är det tillåtet att röra sig inom Kermajärvi strandskyddsprogramområde med båt, till fots och på skidor.</p> <p>Tills vidare har Kermajärvi utnyttjats rätt litet för friluftsliv. Området har i första hand utnyttjats av lokalbefolkningen som jakt-, fisk- och bärplockningsområde. I strandskyddsprogramområdet har det byggts tre utfärdshamnar med anspråkslös utrustning som motsvarar dagens användningsbehov i området.</p>		
NYCKELORD	Kermajärvi strandskyddsprogramområde, skötsel- och användningsplan, rekreation		
ANDRA UPPGIFTER	Skötsel- och användningsplanen har skrivits av Anne Pyykönen.		
SERIENS NAMN OCH NUMMER	Metsähallituksen luonnonuojelujulkaisuja. Sarja C 23		
ISSN	1796-2943	ISBN (PDF)	978-952-446-569-4
SIDANTAL	35 s.	SPRÅK	finska
FÖRLAG	Forststyrelsen	TRYCKERI	
DISTRIBUTION	Forststyrelsen, naturtjänster	PRIS	

# Esipuhe

Kermajärven rantojensuojeluohjelma-alue kuuluu valtioneuvoston 20.12.1990 tekemän periaatepäätöksen mukaiseen valtakunnalliseen rantojensuojeluohjelmaan sekä Suomen Natura 2000 -kohteisiin. Aikanaan siitä perustetaan luonnonsuojelualue. Alueen hoitoa ja käyttöä varten laaditaan hoito- ja käyttösuunnitelma, jonka vahvistaa Metsähallituksen luontopalvelujohtaja (liite 5).

Hoito- ja käyttösuunnitelmaan sisältyvät myös myöhemmin laadittavat toimenpidesuunnitelmat. Tässä suunnitelmassa määritellään rantojensuojeluohjelma-alueen hoidon ja käytön tavoitteet sekä toiminnan päälinjat, ja se toimii rantojensuojelualueen hoitoa ja käyttöä ohjaavana asiakirjana. Suunnitelma koskee vain Metsähallituksen alueita.

Kermajärvestä perustetaan tulevaisuudessa lakisääteinen luonnonsuojelualue. Mikäli perustamislakiin tulee tästä hoito- ja käyttösuunnitelmasta poikkeavia säädöksiä, muutetaan suunnitelmaa niiltä osin lakia vastaavaksi.

Tietyt hoito- ja käyttösuunnitelmassa kirjatut rajoitteet saavat lainvoiman vasta, kun alue on virallisesti perustettu suojelualueeksi. Tällaisia asioita ovat liikkumisrajoitukset ja metsästys. Tämä suunnitelma perustuu näiltä osin maanomistajan (Metsähallitus) suosituksiin ja päätöksiin.

Hoito- ja käyttösuunnitelman valmistelu alkoi Heinäveden kunnantalolla pidetyllä yleisötilaisuudella 26.8.1998. Hoito- ja käyttösuunnitelmaluonnoksen on laatinut Metsähallituksen Itä-Suomen luontopalveluiden puistonhoitaja Anne Pyykönen. Työssä ovat olleet mukana Heinäveden kunnan edustajat sekä Metsähallituksesta puistonjohtaja Seppo Manninen. Työn aikana on kuultu asiantuntijoina mm. alueen matkailuyrittäjiä, kylätoimikuntia, veneilyn harrastajia ja muita alueella retkeileviä. Suunnitelmasta saadut lausunnot on koottu liitteeseen 1.

Hoito- ja käyttösuunnitelma on tehty vanhan ohjeen mukaan vuosina 2001–2003 ja sitä on päivitetty Natura-tarvearvion osalta 2005. Suunnitelman rakennetta on ennen julkaisemista muokattu vastaamaan Metsähallituksen tämänhetkisiä (2007) hoito- ja käyttösuunnittelun ohjeita.

# Sisällys

## Esipuhe

<b>1 Johdanto</b> .....	<b>9</b>
<b>ALUEEN LUONTO JA TÄHÄNASTINEN KÄYTTÖ</b> .....	<b>10</b>
<b>2 Luonto ja historia</b> .....	<b>10</b>
2.1 Alueen yleiskuvaus.....	10
2.2 Lintu- ja luontodirektiivien lajit sekä Natura 2000 -luontotyytit.....	10
2.3 Alueen tähänastinen hoito, käyttö ja kävijämäärät.....	12
2.4 Suunnitelman perustelut.....	12
<b>HOITO JA KÄYTTÖ</b> .....	<b>13</b>
<b>3 Luonnonsuojelun tavoitteet</b> .....	<b>13</b>
3.1 Tehtävä suojelualueverkossa.....	13
<b>4 Vyöhykealuejako</b> .....	<b>14</b>
4.1 Syrjävyöhyke.....	14
4.2 Virkistysvyöhyke.....	14
4.3 Rajoitusvyöhyke.....	14
<b>5 Luonnon suojelu ja hoito</b> .....	<b>16</b>
5.1 Luonnonvarainen alue.....	16
5.2 Ennallistaminen.....	16
5.3 Luonnonhoitoalueet.....	16
5.4 Erityisesti suojeltavat kohteet.....	17
5.5 Eläimistön suojelu.....	17
5.6 Kasvilajiston suojelu.....	17
<b>6 Kulttuuriperinnön suojelu ja hoito</b> .....	<b>18</b>
6.1 Perinnemaisema-alueet.....	18
6.2 Historialliset ja esihistorialliset kohteet.....	18
<b>7 Luonnon virkistyskäyttö ja luontomatkailu</b> .....	<b>19</b>
7.1 Palveluvarustus.....	19
7.1.1 Tavoitteet ja tarkoitus.....	19
7.1.2 Polut ja levähdyspaikat.....	19
7.1.3 Tiet ja pysäköintialueet.....	19
7.1.4 Vesi- ja maareitit.....	19
7.1.5 Veneiden lasku- ja pitopaikat.....	19
7.1.6 Telttailualueet ja keittopaikat.....	20
7.2 Luonto-opastus, opetus ja tiedotus.....	20
7.2.1 Tavoitteet.....	20
7.2.2 Opastuspaikat.....	20
7.2.3 Opasteet.....	20
7.2.4 Luontopolut.....	21
7.2.5 Opastustoiminta.....	21
7.2.6 Painotuotteet ja muu esittelyaineisto.....	21

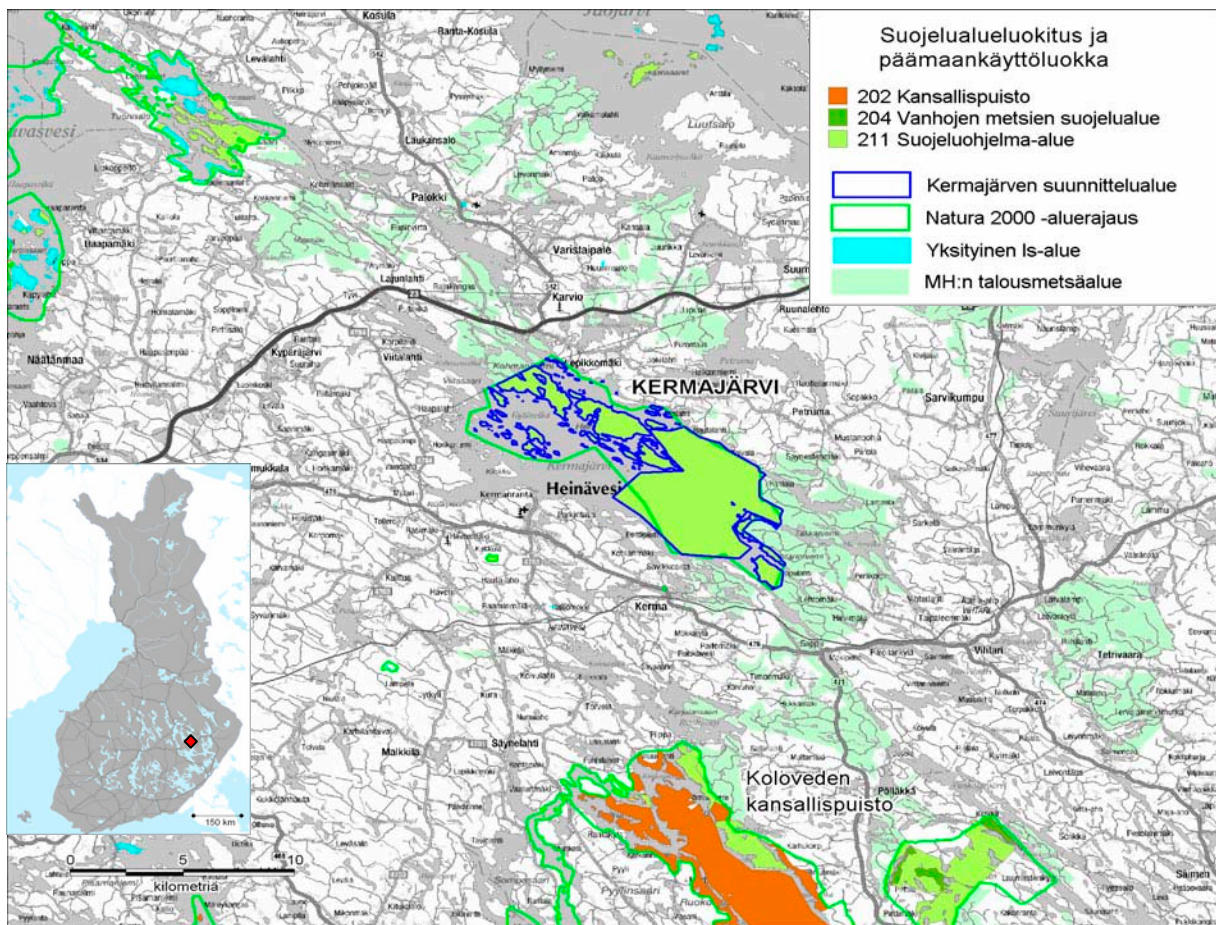


7.3 Luontomatkailu.....	21
7.3.1 Matkailun yritystoiminta.....	21
7.3.2 Leirintäalueet.....	21
7.3.3 Sisämajoitus.....	21
7.4 Palvelurakenteiden huolto.....	22
7.4.1 Liikkuminen.....	22
7.4.2 Rakennukset.....	22
7.4.3 Polttopuuhuolto.....	22
7.4.4 Jätehuolto.....	22
<b>8 Tutkimus.....</b>	<b>23</b>
8.1 Perusselvitykset.....	23
8.2 Seuranta.....	23
8.3 Muu tutkimus.....	23
<b>9 Muu käyttö.....</b>	<b>24</b>
9.1 Marjastus ja sienestys.....	24
9.2 Kalastus.....	24
9.3 Metsästys.....	24
9.4 Metsätalous.....	24
<b>10 Erikseen vahvistettavat suunnitelmat.....</b>	<b>25</b>
<b>11 Ulkopuolisten toimintojen vaikutus.....</b>	<b>25</b>
<b>HALLINTO JA TOTEUTUKSEN YMPÄRISTÖVAIKUTUKSET.....</b>	<b>26</b>
<b>12 Hallinto ja henkilökunta.....</b>	<b>26</b>
<b>13 Rasitteet ja käyttöoikeudet.....</b>	<b>26</b>
<b>14 Valvonta.....</b>	<b>26</b>
<b>15 Yhteistyö.....</b>	<b>26</b>
<b>16 Suunnitelman vaikutusten arviointi.....</b>	<b>27</b>
16.1 Suunnitelman vaikutukset lajeihin ja luontotyypeihin.....	27
16.2 Johtopäätökset.....	27
<b>Lähteet.....</b>	<b>28</b>
<b>Liitteet.....</b>	<b>29</b>
Liite 1 Suunnitelmasta annettujen lausuntojen yhteenveto.....	29
Liite 2 Kermajärven luonnonsuojelualueen rajoitusalueet sekä esihistorialliset ja historialliset kohteet.....	32
Liite 3 Kermajärven luonnonsuojelualueen ennallistamis- ja luonnonhoitoalueet.....	33
Liite 4 Kermajärven luonnonsuojelualueen palveluvarustus.....	34
Liite 5 Metsähallituksen vahvistuskirje.....	35



# 1 Johdanto

Tämä hoito- ja käyttösuunnitelma koskee Heinäveden kunnassa sijaitsevaa Kermajärven rantojen-suojeluohjelma-aluetta. Kermajärven alue kuuluu valtioneuvoston 20.12.1990 tekemän periaatepäätöksen mukaiseen valtakunnalliseen rantojen suojeluohjelmaan sekä Suomen Natura 2000 -kohteisiin (FI 0500011). Rantojen suojeluohjelma-alue on rajaukseltaan sama kuin Natura 2000 -alue. Hoito- ja käyttösuunnitelma koskee vain Metsähallituksen omistamaa pinta-alaltaan 3 740 hehtaarin aluetta, josta maata on 2 240 ha ja vesialueita 1 500 ha. Alerajauksen sisällä on noin 1,6 ha yksityismaita. Alueen sijainti, suojelualueluokitukset ja päämaankäyttöluokat näkyvät kuvassa 1.



**Kuva 1.** Kermajärven suojelualueluokitus ja päämaankäyttöluokat. (© Metsähallitus 2005, © Maanmittauslaitos 1/MYY/05, © Suomen ympäristökeskus 2005)

# ALUEEN LUONTO JA TÄHÄNASTINEN KÄYTTÖ

## 2 Luonto ja historia

### 2.1 Alueen yleiskuvaus

Kermajärven luonnonsuojelualue sijaitsee Itä-Suomen läänissä, Heinäveden kunnassa. Alueen maapinta-ala on 2 237 ha, josta metsämaata 2 065 ha ja kitu- ja joutomaata 172 ha. Vesipinta-alaa on 1 500 ha. Rajauksen sisäpuolella on 1,6 ha yksityismaata. Kermajärvi on Heinäveden reitin melko luonnontilainen pääjärvi, joka edustaa alueelle tyypillistä selkävesi- ja saaristoluontoa.

Saariston kallioperä on pääasiassa happamia syväkiviä sekä migmatiittia. Alueen eteläosassa on laaja selkävesialue, Kytöselkä–Kermanselkä, jota molemmin puolin ympäröivät saaristot. Läntinen saaristo muodostuu pienehköistä ja keskikokoisista saarista ja sokkeloisista salmista. Itäosan laaja saaristo on rikkonainen salmien ja virtojen jakama vesistöalue. Suurimmat saaret ovat Hentulansaari, Kurjenvarvas ja Puumalansaari. Kaakkoisosassa maisemaa hallitsee kilometrien pituinen Hyövyntiemi, luoteessa lähes yhtä pitkä Kohmanniemi. Eteläosan Vihtarniemeä ja Suppuniemeä erottaa toisistaan kilometrien mittainen Suppulahti.

Rannat ovat karuja kallio- ja louhikkorantoja. Maaston korkeuserot ovat suurimmillaan yli 30 metriä. Alueen kasvillisuuden rehevyserot ovat suuret: Korkeiden mäkien laet ovat karuja kalliomänniköitä, kun taas mäkien rinteet ja notkopaikat voivat olla kasvustoltaan hyvinkin reheviä. Kasvillisuustyypit jakautuvat lähes tasan tuoreisiin sekä kuivahkoihin ja sitä karumpiin kasvupaikkoihin. Saarissa karujen kasvupaikkojen osuus on mannerosia hieman suurempi johtuen kalliosten ranta-alueiden runsaudesta. Myös puulajisuhteiltaan sekä mänty- että kuusivaltaisia metsiä on lähes saman verran; lehtipuuvaltaisia metsiä on vain noin 2 % pinta-alasta. Metsät ovat valtaosaltaan nuoria, 960 ha on alle 40-vuotiaita; yli 120-vuotiaita metsiä on noin 390 ha, joista valtaosa kalliometsiä.

Kermajärven kalataloudellinen merkitys on virkistyskalastuksen osalta huomattava. Kermajärvellä harjoitetaan myös ammattikalastusta. Alueella esiintyy mm. muikkua ja taimenta.

### 2.2 Lintu- ja luontodirektiivien lajit sekä Natura 2000 -luontotyypit

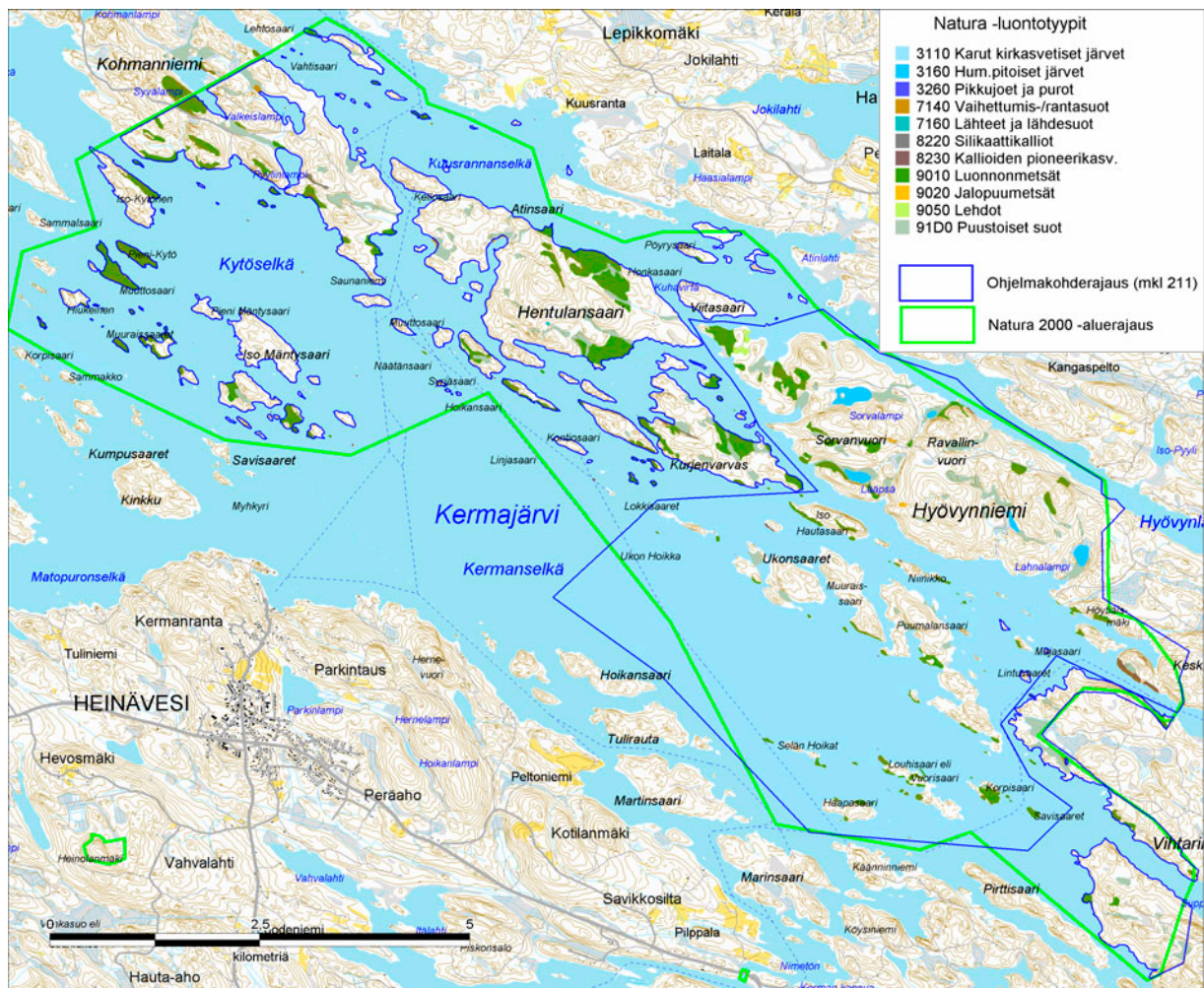
Kermajärven alueella pesivä kalasääski on Suomen Natura 2000 -ohjelmassa määritelty erityisvastuulajiksi, samoin teeri. Lintudirektiivin liitteen I linnuista alueella esiintyvät ampuhaukka, helmipöllö, huuhkaja, kaakkuri, kalasääski, kalatiira, kuikka, kurki, lapinpöllö, laulujoutsen, mehiläishaukka, metso, palokärki, pikkulepinkäinen ja pyy.

Luontodirektiivin liitteen II lajeista saukko viihtyy hyvin Kermajärven kaltaisissa luonnontilaisissa vesistöissä. Alue on myös ilveksen, suden ja karhun elinaluetta.

Suunnitelma-alueella Natura-luontotyypeistä esiintyy karuja kirkasvetisiä järviä, luonnonmetsiä, puustoisia soita, humuspitoisia järviä, kallioiden pioneerikasvustoja, silikaattikallioita sekä vähäisessä määrin pikkujokia ja puroja, vaihettumis/rantasoita, lähteitä ja lähdesoita, jalopuumetsiköitä sekä lehtoja. Kermajärven Natura 2000 -luontotyypit on esitetty taulukossa 1 ja kuvassa 2.

Taulukko 1. Kermajärven Natura-luontotyypit.

Koodi ja luontotyyppi	Luontotyyppi 1		Luontotyyppi 2	
	kuviot	pinta-ala ha	kuviot	pinta-ala ha
3110 Karut kirkasvetiset järvet	3	1 807,1		
3160 Humuspitoiset järvet	5	17,0		
3260 Pikkujoet ja purot	1	0,1		
7140 Vaihtettumis-/rantasuot	2	1,1	1	0,6
7160 Lähteet ja lähdesuot	3	0,1		
8220 Silikaattikalliot	9	2,2		
8230 Kallioiden pioneerikasvillisuus	28	5,2		
9010 Luonnonmetsät	173	199,1		
9020 Jalopuumetsät	3	0,7		
9050 Lehdot	2	2,5		
91D0 Puustoiset suot	105	120,6		
<b>Yhteensä</b>	<b>334</b>	<b>2 155,7</b>	<b>1</b>	<b>0,6</b>



Kuva 2. Kermajärven Natura 2000 -luontotyypit. (© Metsähallitus 2005, © Maanmittauslaitos 1/MYY/05)

## **2.3 Alueen tähänastinen hoito, käyttö ja kävijämäärät**

Kermajärven rantojen suojeleluohjelma-alue on ollut vuoteen 1990 asti normaalin metsätaloustoiminnan piirissä. Alueen metsiä on käsitelty Metsähallituksen normaalien metsienkäsittelyohjeiden mukaan. Vanhoja luonnontilaisen kaltaisia metsiä ei alueella juurikaan ole, lukuun ottamatta joidenkin pienten saarien tai kalliolakien metsiä. 1900-luvun alkupuolella Kermajärven alueen metsiä on käsitelty pääasiassa ns. määrämittahakkuin, jolloin hakkuu on kohdistunut pääosin järeimpään puuston osaan. Myöhemmin kuvaan tulivat kasvatus- ja uudistushakkuut joko avo- tai siemenpuuhakkuuna. Voimakkaimmillaan avohakkuut olivat 1950–70-luvuilla, ja niiden jäljiltä Kermajärven alueella onkin runsaasti nuoria yhden puulajin havupuumetsiä. Myöskään lahoppua ei metsissä hakkuiden jäljiltä juurikaan ole.

Alueen suurin virkistyskäyttö on ollut vuosikymmenien ajan metsästyksellä ja kalastuksella. Kermajärven ympäristön laajat valtionmaat ovat tarjonneet metsästysmahdollisuuden myös niille, jotka eivät itse omista metsästyksellisiä alueita. Suurten asutuskeskusten – kuten Kuopio, Varkaus ja Joensuu – läheisyys on aiheuttanut alueelle kasvavia virkistyskäyttöpaineita. Varsinainen retkeilykäyttö Kermajärven alueella on vielä toistaiseksi ollut melko vähäistä.

## **2.4 Suunnitelman perustelut**

Suunnitelmassa esitetyllä tavalla toimittaessa on mahdollisuus säilyttää luonnontilaista, rakentamatonta eteläsuomalaista järviluontoa sekä erämaista metsäluontoa.

Suunnitelmassa esitetyt toimenpiteet on kohdistettu niin, että ne toisaalta parantavat alueen luonnontilaa (ennallistaminen) tai ohjaavat alueen käyttöä mahdollisimman vähän häiriötä aiheuttavaan suuntaan. Siten suunnitelman toteuttaminen ei heikennä Natura 2000 -alueen luontodirektiivin mukaisten luontotyyppien luonnonarvoja, vaan erityisesti ennallistamisen osalta parantaa niitä.

# HOITO JA KÄYTTÖ

## 3 Luonnonsuojelun tavoitteet

Kermajärven luonnonsuojelun päätavoitteet ovat:

- eteläsuomalaisen rakentamattoman ranta-, saaristo- ja selkävesiluonnon suojelu
- metsäluonnon suojelu ja monimuotoisuuden lisääminen.

Luonnontilainen, rakentamaton järviolue tarjoaa erinomaisen mahdollisuuden retkeilyyn ja luontoharrastukseen jokamiesoikeuksien mukaisesti.

Rantojensojeluohjelma-alueen palvelut suunnitellaan niin, että ne mahdollistavat myös alueella yöpymisen. Käytöstä luonnolle aiheutuvia häiriöitä ja kulumista vähennetään ohjaamalla yleisön liikkumista palvelurakenteiden avulla.

### 3.1 Tehtävä suojelualueverkossa

Kermajärven rantojensojeluohjelma-alue on kansallisesti merkittävä maiseman- ja rantojensojelualue. Kermajärvi on 84 km<sup>2</sup>:n suuruinen Heinäveden reitin pääjärvi. Heinäveden reittiä, joka on osa Savonlinnasta Kuopioon vievää vesistöreittiä, on perustellusti pidetty maisemiltaan Suomen kauneimpana laivareittinä. Kermajärvi edustaa alueelle tyypillistä selkävesi- ja saaristoluntoa. Kermajärven alue on myös merkittävä metsiensuojelukohde, jonka arvoa monimuotoisen metsäluonnon säilyttäjänä parannetaan aktiivisilla ennallistamistoimilla.

Kermajärven alue, mukaan luettuna Kermankosken alue, sisältyy Suomen Natura 2000 -kohteisiin. Luontodirektiivin luontotyypeistä alueella ovat yleisimpiä hiekkamaiden niukka-mineraaliset, niukkaravinteiset vedet sekä boreaaliset luonnonmetsät. Lintudirektiivin lajeja on tavattu 15 ja luontodirektiivin liitteen II lajeista saukko.

Alue on ollut esillä Etelä-Suomen vanhojen metsien suojelutyöryhmän mietinnössä ja sieltä on löydetty arvokkaita vanhojen metsien suojelukohteita. Maisema-alueityöryhmän I ja II mietinnössä (Ympäristöministeriö 1993a ja 1993b) Kermajärven alue sisältyy valtakunnallisesti arvokkaiksi maisema-alueiksi luokiteltuun Heinäveden reitin maisemaan.

Kermajärven rantojensojeluohjelma-alueella on myös arvokkaita perinneympäristökohteita.

Vesistöjen erityissuojelutyöryhmän mietinnössä (Ympäristöministeriö 1992a) Kermajärvi lukeutuu erityissuojelua tarvitseviin kohteisiin.

## 4 Vyöhykealuejako

Suurin osa alueesta on syrjävyöhykettä, jossa liikkuminen on sallittua jokamiehenoikeuksien mukaisesti. Se osa alueesta, johon sijoitetaan kävijöitä palvelevia rakenteita ja opastusta, on virkistysvyöhykettä. Rajoitusvyöhykkeellä liikkuminen on kielletty määrättyinä aikoina.

### 4.1 Syrjävyöhyke

Suurin osa Kermajärven rantojensuojeluohjelma-alueesta on syrjävyöhykettä, jossa liikkuminen veneellä, jalkaisin ja hiihtäen on vapaata. Polkupyörällä liikkuminen ja ratsastus on sallittu vain metsäautoteillä.

Moottoriajoneuvolla ajo on kielletty maa-alueella muualla kuin metsäautoteillä ja moottorikelkalla ajo muualla kuin merkityllä moottorikelkkareitillä, lukuun ottamatta alueen hoito-, huolto-, valvonta- ja viranomaistehtävien vaatimaa ajoa. Vesialueella liikkumista ei rajoiteta.

Tulenteko on sallittu ainoastaan merkityillä nuotiopaikoilla erikseen paikalle tuotua polttopuuta käyttäen. Yöpyminen ja retkikeittimen käyttö on mahdollista muuallakin jokamiesoikeuksien mukaisesti, lukuun ottamatta liikkumisrajoitusalueita sekä historiallisten ja esihistoriallisten kohteiden alueita. Mikäli retkeilyn aiheuttama kulutus tai muu haitta lisääntyy niin, että siitä aiheutuu merkittävää häiriötä luonnolle, voidaan Metsähallituksen omalla päätöksellä rajoittaa leiriytymistä tapahtuvaksi vain osoitetuilla alueilla.

### 4.2 Virkistysvyöhyke

Kermajärven rantojensuojeluohjelma-alueen rajauksen sisäpuolella on kolme telttailualueita, joiden nuotiopaikoilla on tulenteko sallittu silloin, kun metsäpalovarointi ei ole voimassa. (liite 4)

### 4.3 Rajoitusvyöhyke

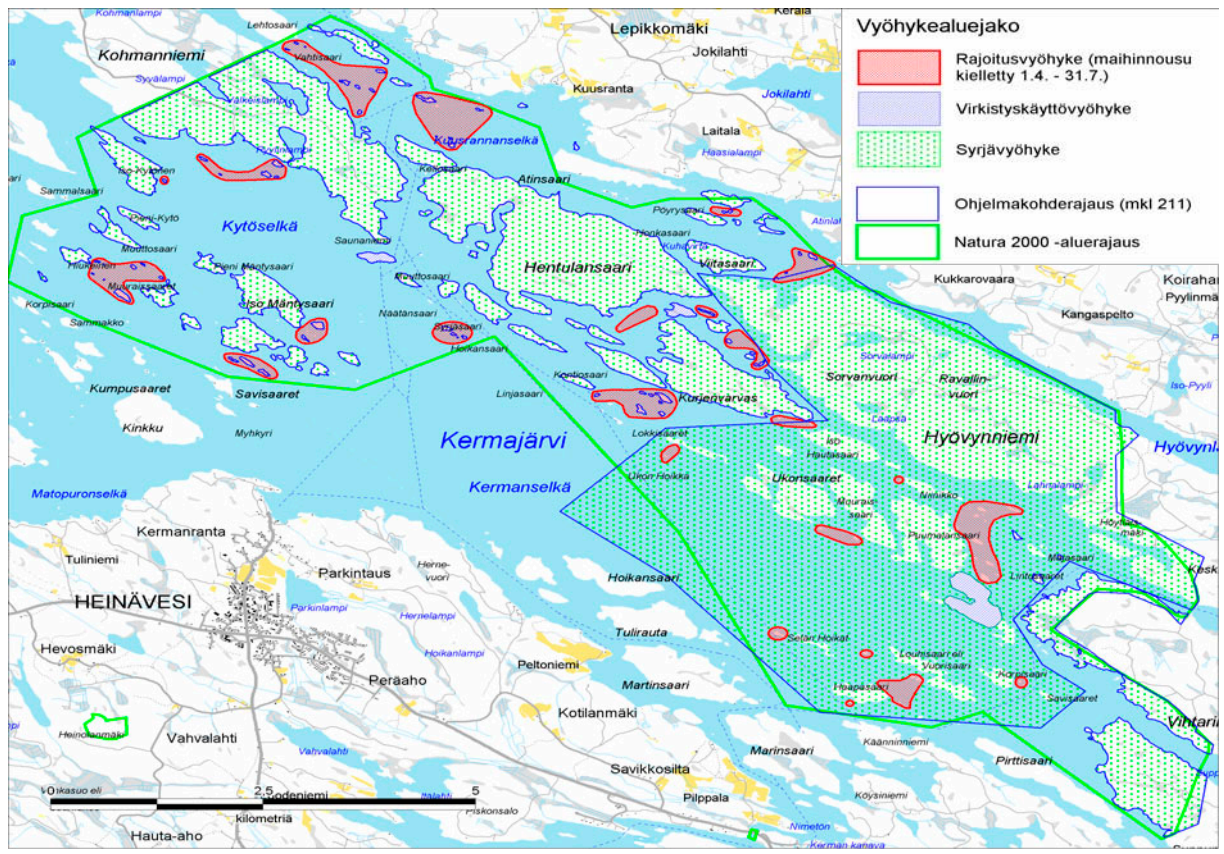
Rantojensuojeluohjelma-alueella on pysyviä rajoitusosia uhanalaisten ja harvinaisten lajien sekä niiden elinympäristöjen suojelemiseksi. Näitä elinympäristöjä ovat lokkien pesimäluodot ja kalasääsken pesimäreviirit. Saaria ja luotoja rajoitusosiin kuuluu 34,4 ha (1,6 % maa-alasta). Niissä on mairinnousu ja liikkuminen kielletty eläimistön lisääntymisaikana 1.4.–31.7. Liikkumisrajoitukset koskevat vain maa-alueita (liite 2). Edellä mainitut rajoitukset saavat lainvoiman, kun alueesta on perustettu lakisääteinen luonnonsuojelualue ja alueelle on annettu järjestyssääntö.

Metsähallitus voi päätöksellään perustaa rauhaa tarvitsevan eläimistön, arvokkaan kasvillisuuden, tutkimuskoealojen tai kulumiselle alttiiden kohteiden suojelemiseksi pieniä tilapäisluonteisia rajoitusosia.

Rajoitusvyöhykettä ei merkitä maastoon. Pysyvät rajoitusosat merkitään alueesta laadittaviin karttoihin (luku 7.2.3 Opasteet).

Maankäytön vyöhykkeet näkyvät kuvassa 3.





Kuva 3. Kermajärven vyöhykealuejako. (© Metsähallitus 2005, © Maanmittauslaitos 1/MYY/05)

# 5 Luonnon suojeleminen ja hoito

## 5.1 Luonnonvarainen alue

Luonnonvaraisilla alueilla puuston ja kasvillisuuden annetaan kehittyä siihen puuttumatta, metsäpalojen sammuttamista lukuun ottamatta. Alueelle laaditaan yhdessä paloviranomaisen kanssa metsäpalontorjuntasuunnitelma, joka sisältää myös alueet, joilta paloja ei sammuteta. Ennallistetut (ks. luku 5.2) alueet siirtyvät luonnonvaraisiksi alueiksi. Luonnonvaraista aluetta ei ole merkitty liitteenä oleviin karttoihin.

## 5.2 Ennallistaminen

Rantojensuojeluohjelma-alueella voidaan suorittaa ennallistamistoimenpiteitä alueilla, joita ihminen on toimillaan muuttanut. Näitä toimenpiteitä Kermajärven alueella voivat olla mm. kangasmetsien ennallistaminen riittävän lehtipuusekoituksen saamiseksi havupuuvaltaisiin metsiin, puuston järeytymistä edistävät toimenpiteet sekä palaneen puun ja lahoppuun määrän lisääminen tai rehevien korprien ennallistaminen ojia tukkimalla. Ennallistamistoimia ovat esim. pienaukotus, polttaminen ja puiden kaulaaminen, havupuun poistaminen taimikkovaiheen metsistä lehtipuusuuden lisäämiseksi sekä puuston järeyttäminen. Rehevien korprien ojia tukkimalla alueen vesitalous palautetaan ojitusta edeltäneelle tasolle, jolloin kasvillisuuden on mahdollista kehittyä luonnontilaisen kaltaiseksi.

Ennallistamisalueet sijoittuvat Hyövyntien, Kohmannien ja Hentulansaaren alueelle. Ennallistamisesta laaditaan toimenpidesuunnitelmat. (liite 3)

## 5.3 Luonnonhoitoalueet

Luonnonhoitoalueita ovat erityisesti kasvillisuuden tai uhanalaisten ja harvinaisten eliölajien elinympäristöjen turvaamiseksi tai maiseman luonteen säilyttämiseksi hoidettavat alueet. Kermajärven alueen laaja-alaisin luonnonhoitokohde on ns. Mäkkälänlehto, jossa on järeän haapa-koivumetsikön alta poistettu ja kaulattu kuusia valaistus- ja ravinneolosuhteiden muuttamiseksi lehtokasvillisuudelle sopivaksi. Alue on Etelä-Suomen vanhojen metsien suojelutyöryhmän mietinnössä mainittua Hyövyntien kohdetta, jota hoidetaan haapajatkumon ja lehtolajiston säilyttämiseksi.

Ns. Sorvanmökin vanhalta pellolta on myös poistettu ja kaulattu kuusia lehtokasvillisuuden elinolosuhteiden parantamiseksi. Näiden alueiden hoitoa jatketaan edelleen. Myös muilla myöhemmin löydettävillä lehtoalueilla on mahdollista tehdä edellä mainitun kaltaisia luonnonhoitotoimia. (liite 3)

## 5.4 Erityisesti suojeltavat kohteet

Vanhojen metsien suojelutyöryhmän osamietinnössä vuodelta 1992 on myöhemmin perustettavien luonnonsuojelualueiden osina rauhoitettavina valtionmaiden aarniometsäkohteina mainittu Kurjenvarvas 5 ha ja Lääpsänvuori 10 ha. Alueet pidetään luonnontilaisina, mutta lahoppuun lisäämiseen tähtääviä toimenpiteitä voidaan tehdä.

Mikäli myöhemmin löydetään hoidettavia kohteita, niistä laaditaan hoitosuunnitelmat.

## 5.5 Eläimistön suojelu

Alueen alkuperäisen lajiston sekä uhanalaisten ja harvinaisten lajien suojelemiseksi voidaan tehdä hoitotoimia. Mikäli joku eläinlaji lisääntyy niin, että se vaarantaa alueen suojelutavoitteen toteutumista, Metsähallitus voi päättää tällaisen lajin kannan pienentämisestä myös alueen saarissa.

Alueen arvokkaimpia lajeja ovat kalasääski ja selkälökki, joiden suojelemiseksi on välttämätöntä perustaa rajoitusalueita (ks. luku 4.3). Kalasääski on Suomen Natura 2000 -ohjelmassa määritelty erityisvastuulajiksi, samoin teeri. Lintudirektiivin liitteen I linnuista alueella esiintyvät ampuhaukka, helmipöllö, huuhkaja, kaakkuri, kalasääski, kalatiira, kuikka, kurki, lapinpöllö, laulujoutsen, mehiläishaukka, metso, palokärki, pikkulepinkäinen ja pyy. Lokkilinnuston suojelemiseksi on määritetty pesimäluodoille liikkumisrajoituksia. Samoin kalasääsken pesimäluodot rauhoitetaan. Edellä mainitut luodot ja saaret kuuluvat rajoitusosiin, joilla maihinnousu ja leiriytyminen on kielletty 1.4.–31.7.

## 5.6 Kasvilajiston suojelu

Kermajärven alueen kasvilajistossa ei alueen karuuden vuoksi esiinny juurikaan vaateliaita lajeja, joskin tiedot kasvilajistosta ovat vielä puutteelliset. Hyövyntien ja Suppuniemen hirvenkello-esiintymät, joita hoidetaan poistamalla ympäriltä varjostavaa puustoa ja pensaikkoa, edustavat alueen harvinaista kasvilajistoa, samoin Hyövyntiemeltä löytynyt alueellisesti uhanalaiseen kasvilajeihin kuuluva ahonoidanlukko. Tunnetut uhanalaiset putkilokasvit ovat perinneympäristöjen kasveja, mikä osoittaa tarvetta hoitaa perinneympäristöjä.

Vanhojen metsien uhanalaisista lajeista tunnetaan mm. raidantuoksukääpä. Näiden lajien esiintyminen alueella tukee tarvetta metsien ennallistamiseen. Mikäli alueelta myöhemmin löydetään uhanalaisia tai harvinaisia kasvilajeja, niille voidaan laatia erillinen hoitosuunnitelma.

# 6 Kulttuuriperinnön suojelu ja hoito

## 6.1 Perinnemaisema-alueet

Alueella on neljä vanhaa asuinpaikkaa: Uusi-Hentula, Vanha-Hentula ja Autiopelto, joiden rakennukset pihapiireineen on vuokrattu yksityiskäyttöön sekä ns. Sorvanmökin ympäristö. Vuokralaisten edellytetään hoitavan pihapiirejä niittämällä. Hoitotoimet määritellään tarkemmin sopimuksissa. Uusi-Hentulan pihaniitty on Etelä-Savon ympäristökeskuksen tekemässä Etelä-Savon perinnemaisemakartoituksessa (Etelä-Savon ympäristökeskus 1998) määritelty paikallisesti arvokkaaksi perinnemaisemaksi, jonka hoitoa niittämällä jatketaan.

Sorvanmökin ympäristössä on vielä näkyvissä vanhalle pihapiirille tyypillistä kasvillisuutta, vaikka alue on pahoin pusikoitunut ja vaatii tarkemman inventoinnin, jonka jälkeen sille laaditaan hoitosuunnitelma.

Edellä mainittujen asuinpaikkojen läheisyydessä on vanhoja, osin metsittyneitä peltoja, joita ei hoideta, ellei alueelle saada lähiseudulta laiduntavaa karjaa tai pystytä muutoin takaamaan kohteiden jatkuvaa hoitoa.

## 6.2 Historialliset ja esihistorialliset kohteet

Historiallisia ja esihistoriallisia kohteita sekä kiinteitä muinaisjäännöksiä suojellaan ja hoidetaan tarvittaessa muinaismuistolain edellyttämällä tavalla. Alueella ei tämänhetkisen tiedon mukaan ole hoidettavia kohteita, mutta tiedossa olevat kohteet otetaan huomioon alueen toimintoja suunniteltaessa. Näillä alueilla leiriytymistä ei sallita.

Pienessä Vahtisaarella, Syrjäsaarella, Hoikansaarella ja Linjasaarella on kussakin rautakautinen hautaröykkiö. Hautasaarella, Mäntysaarella ja Hentulansaarella Uusi-Hentulan lounaispuolisen lahdekkeen rannalla on tervahaudan pohjia, joiden säilyminen turvataan.

Mikäli alueelta löytyy uusia historiallisesti merkittäviä kohteita, niiden suojelusta, kunnostuksesta ja hoidosta sovitaan yhteistyössä Museoviraston asiantuntijoiden kanssa. (liite 2)

# 7 Luonnon virkistyskäyttö ja luontomatkailu

## 7.1 Palveluvarustus

### 7.1.1 Tavoitteet ja tarkoitus

Kermajärven luonnonsuojelualueen virkistyskäytössä pääpaino on vesiltä tapahtuvassa retkeilyssä sekä kalastuksessa ja marjastuksessa. Mannerosille ei ohjata moottoriajoneuvoliikennettä. Suurin osa kävijöistä tulee lähialueilta, joten retkeilyn rakenteet tehdään palvelemaan pääasiassa päiväkävijöitä. Myös useamman päivän retkeily alueella on mahdollista, vaikka palveluvarustuksen taso pidetäänkin vaatimattomana. Pidempään alueella viipyviä retkeilijöitä palvelevat alueen matkailuyrittäjät, joilla on jo tarjolla runsaasti eritasoista majoitusta ja muita retkeilijöille suunnattuja palveluita. (liite 4)

### 7.1.2 Polut ja levähdyspaikat

Alueelle voidaan rakentaa polkuja merkittäviin tutustumis- ja nähtävyyshäköhteisiin. Hiekkakaarteesta Pyylinvuoren näköalapaikalle viitoitetaan polku. Levähdyspaikkoja ei rakenneta.

### 7.1.3 Tiet ja pysäköintialueet

Hyövyntiemessä ja Kohmanniemessä luonnonsuojelualueelle kulkevat ns. runkotiet pidetään ajokelpoisina, niin että huolto- ja valvontaliikenne sekä hoidon vaatima liikenne on mahdollista. Näitä teitä ei suljeta yleiseltä liikenteeltä. Tiet voidaan myöhemmin sulkea, kun alueen ennallistamistoimet on tehty. Risteävät tiet suljetaan liikenteeltä ja ennallistetaan tasoittamalla ojamaat, minkä jälkeen tiealueiden annetaan metsittyä itsestään. Hyövyntiemellä ns. Lahnalahden tietä ei suljeta.

### 7.1.4 Vesi- ja maareitit

Alueen itäosassa kulkee Heinävesi–Kuopio-laivareitti, jolta Kermanselällä eroaa reitti Kermankoskelle ja Vihtariin. Muita merkittäviä reittejä ei ole. Kermajärvi kuuluu osana laajempaan järvi-melontareitistöön, ns. Norppareittiin, jonka puitteissa kartalle on määritelty suositellut soutu- ja melontareitit. Alueen poikki kulkee yksi perustettu, maastoon merkitty moottorikelkkareitti. Uusia moottorikelkkareittejä ei perusteta. Karviosta Kohmanniemen kautta Heinäveden kirkonkylälle pidetään talvisin yllä hiihtoreittiä, joka kulkee pääosin järven jäällä.

### 7.1.5 Veneiden lasku- ja pitopaikat

Luonnonsuojelualueelle ei rakenneta veneiden laskupaikkoja. Lähimmät veneiden laskupaikat sijaitsevat Karvion Takunlahdessa, Vihtarinniemenellä ja Kermankoskella. Maksullisia veneenpito-oikeuksia voidaan vuokrata Kohmanniemen Hiekkakaarteeseen ja Hyövyntiemen Uuninpohjaan.

### 7.1.6 Telttailualueet ja keittopaikat

Vuonna 1991 on Vasarasaareen rakennettu retkisatama, jonka varustuksena on laavu tulisijoineen, polttopuuvaja ja kompostikäymälä. Alueelle on lisäksi vuonna 2001 rakennettu retkisatamat Luhtakannansaareen ja Puumalansaareen. Vihtarniemeen rakennettiin retkisatama, joka sijaitsee rantojensuojeluohjelma-aluerajauksen ulkopuolella. (liite 4)

Kukin paikka on varustettu nuotiokehällä, tulisijalla nuotiorautoineen, polttopuukatoksella ja kompostikäymälällä. Luhtakannansaareen ja Vasarasaareen on sijoitettu kiinnitysrenkaat suurempien veneiden rantautumista varten. Vihtarniemeen on myöhemmin mahdollista rakentaa myös pukeutumissuoja.

Jätteenkeräilyä ei järjestetä, vaan Metsähallituksen jätehuollon periaatteita noudattaen kävijöitä kehoitetaan polttamaan palavat roskat tulisijassa, laittamaan ruuantähteet kompostikäymälään ja viemään palamattomat jätteet alueen ulkopuolella oleviin jätteidenlajittelupisteisiin.

Kullekin paikalle on pystytetty 2 x A2 -kokoinen infotaulu, jossa on kartta sekä tietoa alueen luonnosta ja siellä liikkumisesta. Tarvittaessa voidaan myöhemmin varata rantautumispaikka isojen ryhmien käyttöön, mikäli käyttöpaine alueella sitä edellyttää.

## 7.2 Luonto-opastus, opetus ja tiedotus

### 7.2.1 Tavoitteet

Opastuksen tavoitteena on kertoa kävijöille alueen luonnon erityispiirteistä ja suojelutavoitteista sekä palveluvarustuksesta ja liikkumisesta alueella. Eritystavoitteena on korostaa jokamiehen vastuuta alueella liikuttaessa.

Alueella tapahtuva opastus- ja opetustoiminta pidetään suppeana, ja opastuksessa tukeudutaan lähiympäristön matkailuyrittäjien tarjoamiin mahdollisuuksiin.

### 7.2.2 Opastuspaikat

Heinäveden vierasvenesatamaan rakennetaan infopiste, johon sijoitetaan myös pienimuotoinen Kermajärven luonnonsuojelualueita esittelevä näyttely. Siinä kerrotaan alueen luonnon ominaispiirteistä, suoritettavista luonnonhoito- ja ennallistamistöistä sekä alueen nähtävyyksistä, palveluista ja liikkumisrajoituksista.

Karvioon, Kermankoskelle ja Sappuun pystytetään lisäksi 2 x A0 -kokoiset katetut opastaulut, joissa on kartta alueesta sekä tietoa Kermajärven luonnonpiirteistä ja alueella liikkumisesta. (liite 4)

### 7.2.3 Opasteet

Kun alueesta muodostetaan virallisesti luonnonsuojelualue, maarajat merkitään maastoon maali-merkein ja kilvin. Järvialueella suojelualueita osoittavia kilpiä pystytetään laivareittien sekä yleisesti käytettyjen venereittien läheisyyteen suurimpiin saariin. Kaikille telttailupaikoille on pystytetty opastaulut (2 x A2), joissa on kartta ja alueen yleisesittely sekä tietoa alueella liikkumisesta.

#### 7.2.4 Luontopolut

Alueelle ei tehdä varsinaisia luontopolkuja. Yksittäiset tutustumiskohteet merkitään karttoihin ja lisäksi maastoon kohdeopastein sekä mahdollisesti reittiopastein, joita voivat olla viitat ja puihin maalattavat maalimerkit.

#### 7.2.5 Opastustoiminta

Alueen opastustoiminnassa hyödynnetään paikallisten matkailuyrittäjien palveluja.

#### 7.2.6 Painotuotteet ja muu esittelyaineisto

Alueesta voidaan laatia esite ja retkeilykartta, mikäli alueen kävijämäärien kehitys sitä vaatii, sekä www-sivut opastuskäyttöön.

### 7.3 Luontomatkailu

#### 7.3.1 Matkailun yritystoiminta

Luonnonsuojelualueella sallitaan sellainen matkailun yritystoiminta, joka ei ole ristiriidassa alueen suojelutavoitteiden kanssa. Tällaista yritystoimintaa voivat olla opastetut ja ohjatut retket jalkein, hiihtäen, soutaen ja meloen sekä ohjatut moottorikelkkaretket jo perustetulla moottorikelkkareitillä. Myös moottorivenekuljetukset sekä kanoottien ja soutuveneiden vuokraustoiminta ovat mahdollisia.

Matkailun yritystoimintaa suojelualueella harjoittavien yrittäjien kanssa Metsähallitus pyrkii tekemään kirjallisen sopimuksen, josta käy ilmi yritystoiminnan luonne ja laatu sekä maksuperusteet. Leirit, jotka ovat kestoltaan pidempiä kuin jokamiehen oikeuksiin perustuva leiriytyminen, tarvitsevat Metsähallituksen luvan.

#### 7.3.2 Leirintäalueet

Kermajärven luonnonsuojelualueen läheisyydessä, Karviossa, toimii yksityisen yrittäjän ylläpitämä leirintäalue, joten alueelle ei rakenneta leirintäaluetta.

#### 7.3.3 Sisämajoitus

Lähialueen yrittäjillä on tarjolla eritasoista sisämajoitustilaa, joten alueella ei ole tarkoituksenmukaista tarjota majoituspalveluita.

## 7.4 Palvelurakenteiden huolto

### 7.4.1 Liikkuminen

Valvonta- ja huoltotehtävissä toimivilla on oikeus liikkua alueella moottorikäyttöisillä ajoneuvoilla. Nuotiopaikkojen huolto tehdään pääosin moottorikelkalla jääpeitteen aikana. Eri vuodenaikoina suoritettavien luonnonhoito- ja ennallistamistöiden vaatima maastoliikenne suunnitellaan tehtäväksi niin, että siitä on mahdollisimman vähän haittaa ympäröivälle luonnolle.

### 7.4.2 Rakennukset

Alueella sijaitsee Hentulansaassa Uusi-Hentulan metsänvartijan entinen virkatalo sekä Vanha-Hentulan ja Autiopellon ostotilojen rakennukset.

Uusi-Hentulan metsänvartijatilán rakennusryhmään kuuluvat puolitoistakerroksinen päärakennus, sauna, aitta ja navetta-liiterirakennus, jotka saunaa lukuun ottamatta ovat melko hyväkuntoisia. Rakennukset on vuokrattu vapaa-ajankäyttöön. Tätä käytäntöä voitaneen jatkaa. Mikäli vuokrasopimusta ei enää uusita, voidaan harkita rakennusten vuokraamista luontomatkailukäyttöön, jolloin käytön luonne määritellään siten, ettei se vaaranna alueen luonnonsuojelun tavoitteita.

Vanha-Hentulan ostotilan puolitoistakerroksinen päärakennus ja sauna on vuokrattu matkailukäyttöön.

Autiopellon rakennukset on myös vuokrattu. Rakennukset ovat huonokuntoisia, eikä niillä ole suurta kulttuurihistoriallista arvoa; joten jos vuokrasopimusta ei enää jatketa, jätetään rakennukset paikalleen sellaisinaan osoittamaan jälkipolville paikalla olleen asutusta.

### 7.4.3 Polttopuuhuolto

Tulipaikkojen polttopuuna käytetään ainoastaan sitä varten paikalle tuotua puuta. Polttopuuhuoltoon käytetään ensisijaisesti ennallistamis- ja luonnonhoitoalueilta saatavaa puuta.

### 7.4.4 Jätehuolto

Jätehuollossa noudatetaan Metsähallituksen jätehuollon periaatteita, joiden mukaisesti pyritään siihen, että jätteitä syntyisi mahdollisimman vähän ja kävijät veisivät jätteensä alueen ulkopuolella oleviin jätteidenlajittelupisteisiin. Alueelle ei sijoiteta jäteastioita (roskaton retkeily). Kompostoitunut käymäläjäte kuljetetaan hyötykäyttöön silloin, kun sitä kertyy niin paljon, että levittämisen maastoon katsotaan muuttavan alueen alkuperäistä luontoa. Jätehuollon toimivuutta parannetaan valistuksella ja riittäväällä ohjeistuksella.



## 8 Tutkimus

Alueelle sopii sellainen luonnontieteellinen tutkimustoiminta, joka ei aiheuta oleellisia muutoksia alueen luonnontilaan ja joka tukee alueen suojelun tavoitteita.

Metsähallitus vastaa alueen perusinventoinneista sekä luonnon muutosten seurantaan varten tarvittavien pysyvien koelohjeiden perustamisesta ja seurannasta. Metsähallitus edistää muuta tutkimustoimintaa, joka lisää perustietoa alueesta tai auttaa alueen hoidon ja käytön suunnittelussa. Metsähallitus myöntää luvat alueen tutkimustoimintaan.

### 8.1 Perusselvitykset

Kiireellisimmät perusselvitykset alueella ovat:

- luontotyyppi-inventointi (valmistunut v. 2004)
- ennallistettavien alueiden lajistoista putkilokasvit, linnut, itiökasvit ja käävät
- perinneympäristöjen lajistoista perhoset ja kasvit.

Metsähallitus tekee tai teettää perusselvitykset.

### 8.2 Seuranta

Ennallistamis- ja luonnonhoitotoimien vaikutuksia seurataan kohdekohtaisten tarpeiden mukaan. Samoin uhanalaisten tai harvinaisten lajien seuranta jatketaan. Alueella tehdään Natura 2000 -alueiden vaatimusten mukaista seuranta.

### 8.3 Muu tutkimus

Metsähallitus voi myöntää lupia muuhun tutkimustoimintaan, mikäli se ei ole ristiriidassa suojelutavoitteiden kanssa.

## **9 Muu käyttö**

### **9.1 Marjastus ja sienestys**

Marjojen ja sienten poimiminen on sallittu, elleivät liikkumisrajoitukset sitä estä.

### **9.2 Kalastus**

Kermajärven luonnonsuojelualueen rajauksen sisäpuolella olevilla valtion vesialueilla on kalastus sallittu voimassa olevan kalastuslain mukaisesti.

### **9.3 Metsästys**

Metsästys sallitaan mannosilla ja yli 10 ha:n suuruisissa saarissa. Minkin ja supikoiran metsästys ja haavoittuneen eläimen noutaminen on sallittu koko alueella. Metsästys on sallittua vain Metsähallituksen luvalla. Alle 10 ha:n kokoiset pienet saaret ovat riistanrauhhoitusalueita. Näiden saarten kokonaispinta-ala on 175,5 ha. Hirveä voi ajaa ja metsästää pienemmissäkin saarissa. Kun tämä hoito- ja käyttösuunnitelma on vahvistettu, Metsähallitus maanomistajana muuttaa metsästysvuokrasopimuksia tämän mukaisesti. Kun alueesta perustetaan lakisääteinen luonnonsuojelualue, metsästysrajoitukset sisällytetään perustamissäädöksiin.

### **9.4 Metsätalous**

Alueella ei harjoiteta metsätaloutta. Suoritettavat toimenpiteet kohdistuvat ainoastaan ennallistamis- ja luonnonhoitokohteisiin, joista kertyvää puutavaraa voidaan käyttää luonnonsuojelualueella poltto- tai rakennuspuuna.

## 10 Erikseen vahvistettavat suunnitelmat

Hoito- ja käyttösuunnitelman lisäksi laaditaan tarvittaessa seuraavat luontopalvelualueen vahvistamat suunnitelmat:

- opastuspaikkasuunnitelma
- luonnonhoitosuunnitelma
- perinnemaisemien hoitosuunnitelma
- tarvittavat uhanalaisten lajien ja niiden elinympäristöjen hoitosuunnitelmat
- metsäpalontorjuntasuunnitelma.

Metsähallituksen luonnonsuojelun keskusyksikkö vahvistaa seuraavat suunnitelmat:

- metsien ja soiden ennallistamissuunnitelma.

## 11 Ulkopuolisten toimintojen vaikutus

Kermajärven alueen pääasiallinen merkitys ulkopuolisille on toimia lähialueen virkistyskohteena ja luontomatkailun yritystoimintaa tukevana retkeilykohteena. Metsähallituksen hallinnassa oleva Karvionkosken virkistyskalastusalue Kermajärven pohjoisosassa on virkistyskäytöllisesti merkittävä alue, ja sen kautta myös tietämys Kermajärven alueesta retkeilykohteena lisääntyy.

Ulkopuoliset toiminnot eivät saa heikentää alueen Natura 2000 -arvoja.

# HALLINTO JA TOTEUTUKSEN YMPÄRISTÖVAIKUTUKSET

## 12 Hallinto ja henkilökunta

Kermajärven luonnonsuojelualueen hoidosta ja hallinnasta vastaa Metsähallituksen Itä-Suomen luontopalvelut, jonka toimipaikka sijaitsee Savonlinnassa. Henkilökuntatarve on suurin veneilykautena. Huolto- ja valvontatöitä tehdään myös jonkin verran talvikautena. Ennallistamistöitä tehdään ympäri vuoden.

## 13 Rasitteet ja käyttöoikeudet

Rakennuksiin tai tontteihin kohdistuvat käyttöoikeudet on esitetty taulukossa 2.

**Taulukko 2.** Kermajärven rakennusten ja tonttien käyttöoikeudet.

Sijainti	Käyttöoikeus	Käyttöoikeus päättyy
Savisaarten luoto	loma-asuntotontti	31.12.2010
Eteläisin Muuraissaari	loma-asuntotontti	31.12.2010
Hentulansaari (Uusi-Hentula)	rakennukset vuokrattu	31.12.2007
Hentulansaari (Autiopelto)	rakennukset vuokrattu	31.12.2005
Hentulansaari (Vanha-Hentula)	rakennukset vuokrattu	31.12.2008
Useita paikkoja	väyläpaikkojen ja linjataulujen sijoituspaikkoja	voimassa toistaiseksi
Lahnalahden tie	tieoikeus yksityisille lomakiinteistöille	voimassa toistaiseksi

## 14 Valvonta

Suojelualueen valvonnasta vastaa Metsähallituksen Itä-Suomen luontopalveluiden henkilökunta sekä tarvittaessa poliisi ja Metsähallituksen erävalvojat.

## 15 Yhteistyö

Metsähallitus on alueen hoidon ja käytön suunnittelussa ja järjestämisessä yhteistyössä kunnan, viranomaisten, yhteisöjen, järjestöjen, kylätoimikuntien ja matkailuyrittäjien kanssa. Kermajärven luonnonsuojelualueen toiminnasta tiedotetaan ja edistetään avointa tiedottamista yhteistyötahojen kanssa.

# 16 Suunnitelman vaikutusten arviointi

Luonnonsuojelulain 65 §:n mukaan suunnitelman laatija, tässä tapauksessa Metsähallitus, arvioi, voiko suunnitelman toteutuminen todennäköisesti merkittävästi heikentää Natura 2000 -alueen luonnonarvoja.

## 16.1 Suunnitelman vaikutukset lajeihin ja luontotyypeihin

Lokkilinnuston suojelemiseksi on määritetty pesimäluodoille liikkumisrajoituksia. Samoin kalasääsken pesimäluodot rauhoitetaan. Edellä mainitut luodot ja saaret kuuluvat rajoitusosiin, joilla mairinnousu ja leirytyminen on kielletty 1.4.–31.7.

Teeri sekä lintudirektiivilajeista ampuhaukka, helmipöllö, huuhkaja, lapinpöllö, mehiläishaukka, metso, palokärki, pikkulepinkäinen ja pyy hyötyvät vanhoista luonnonmetsistä.

Tässä suunnitelmassa esiteltyt metsien ennallistamistoimenpiteet lisäävät boreaaliseksi luonnonmetsiksi luokiteltavien metsien pinta-alaa. Suunnitelman vaikutukset karuihin kirkasvetisiin järviin ovat vähäiset. Rannat jätetään luonnontilaan. Suunnitelmassa mainittujen retkisatamien käytön vaikutukset vesistöön ovat vähäiset.

## 16.2 Johtopäätökset

Suunnitelmassa esitetyt toimenpiteet on kohdistettu niin, että ne toisaalta parantavat alueen luonnontilaa (ennallistaminen), toisaalta ohjaavat alueen käyttöä mahdollisimman vähän häiriötä aiheuttavaan suuntaan. Siten suunnitelman toteuttaminen ei heikennä Natura 2000 -alueen luontodirektiivin mukaisten luontotyyppien luonnonarvoja eikä luontodirektiivin liitteen II lajien menestymistä, vaan erityisesti ennallistamisen osalta parantaa niitä. Luonnonsuojelulain 65 §:n mukaista arviointia ei tarvita.

# Lähteet

Luetteloon on koottu Kermajärven rantojensuojeluohjelma-aluetta koskevia selvityksiä ja muita suunnittelussa käytettyjä kirjallisuuslähteitä.

Etelä-Savon ympäristökeskus 1998: Etelä-Savon perinnemaisemat. – Alueelliset ympäristöjulkaisut 87. 147 s.

— 1999: Suomen Natura 2000 -kohteet.

Jantunen, J. 1994: Heinäveden Kermajärven rantojensuojelualueen linnustoselvitys.

Kermajärven kalastusalue 1998: Kermajärven kalastusalueen käyttö- ja hoitosuunnitelma 1998. – 31 s.

Luonnonsuojelulaki 1096/1996.

Metsähallitus: Avainbiotooppikartoitus.

— leimausluettelot vv. 1920–1982.

— 1991: Metsähallituksen Kermajärven virkistysalueen suunnitelma.

Muinaismuistolaki 295/1963.

Nurminen, T. & Raike, E. 1991: Etelä-Savon muinaisjännösinventointi 2000 -projekti, Heinäveden muinaismuistoinventointi.

Vanhojen metsien suojelutyöryhmä 1992: Vanhojen metsien suojelu valtion mailla Etelä-Suomessa. Vanhojen metsien suojelutyöryhmän osamietintö. – Työryhmän mietintö 70/1992. Ympäristöministeriö, ympäristönsuojeluosasto. 61 s.

— 1994: Vanhojen metsien suojeluohjelman täydennys Etelä-Suomessa. Vanhojen metsien suojelutyöryhmän osamietintö II. – Työryhmän raportti 2/1994. Ympäristöministeriö, alueidenkäytön osasto. 51 s.

Ympäristöministeriö 1992a: Erytissuojelua vaativat vesistöt. – Työryhmän mietintö 63/1992. Ympäristöministeriö, ympäristönsuojeluosasto. 176 s.

— 1992b: Rantojensuojeluohjelman alueet. – Selvitys 97/1991. Ympäristöministeriö, ympäristönsuojeluosasto. 141 s.

— 1993a: Maisemanhoito. – Maisema-aluetyöryhmän mietintö I, 66/1992. Ympäristöministeriö, ympäristönsuojeluosasto. 199 s.

— 1993b: Arvokkaat maisema-alueet. – Maisema-aluetyöryhmän mietintö II, 66/1992. Ympäristöministeriö, ympäristönsuojeluosasto. 204 s.

## Suunnitelmasta annettujen lausuntojen yhteenveto

Lausuntoja saatiin 8 kappaletta. Lausunnon antoivat Heinäveden kunta, Savo-Karjalan luontopiiri, Etelä-Savon luonnonsuojelupiiri ry, Etelä-Savon TE-keskus, Etelä-Savon ympäristökeskus, Etelä-Savon maakuntaliitto, Pekka Reinikka ja Hentulan Hirviporukka ry sekä Heinäveden metsä- ja kalatoverit.

Seuraavassa on kooste lyhennellyistä lausunnoista. Myös Metsähallituksen vastineet lausuntoihin on esitetty.

LAUSUNNON ANTAJA JA LAUSUNTO	METSÄHALLITUKSEN VASTINE
<b>Heinäveden kunta</b>	
Esitys Norppa-reitin maininnasta suunnitelmassa ja merkitsemisestä liitteenä oleviin karttoihin.	- Norppareitti lisätään kohtaan 7.1.4 Vesi- ja maareitit.
Tulisi selvittää, miten nykyiset rantautumispaikat soveltuvat eri vesilläliikkujaryhmien tarpeisiin.	- Nykyisiä rantautumispaikkoja valittaessa on pyritty ottamaan huomioon eri käyttäjäryhmät. Yksi rantautumispaikoista sijaitsee lähellä laivaväylää, ja sen ranta sopii syväykseltään myös suuremmille retkiveneille. Muut paikat ovat matalampi-rantaisia ja soveltuvat pienveneille ja kanooteille, jotka nykyisellään ovat pääkäyttäjäryhmä.
Matkailuyrittäjien kanssa tulisi suunnitella rantautumispaikka isompien ryhmien käyttöön.	- Suunnitelmaan kirjataan mahdollisuus varata rantautumispaikka isommille ryhmille, mikäli tuleva käyttöpaine sitä edellyttää.
Alueesta tulisi saada käyttöön mm. esite, kartta ja www-sivut ja opastuspaikat tulisi sijoittaa paikallisten matkailuyritysten yhteyteen.	- V. 2004 laaditaan www-sivut. Tällä hetkellä alueen retkeilymahdollisuudet ovat hyvin esillä Norppa-reittikartassa. Kermajärven alue voidaan jatkossakin hyvin sisällyttää laajemman alueen retkeilykarttaan. Esitteen tarpeellisuutta tulee harkita sitten, kun alueen käyttäjämäärät kasvavat, eivätkä www-sivut riitä palvelemaan alueella retkeileviä.
Hirven lisäksi myös suurpetoja tulisi voida metsästä pienemmissäkin saarissa.	- Suurpetokantoja seurataan, kuten muitakin riistakantoja. Kermajärven alue lienee liian pieni pinta-alaltaan muodostukseen petoreservaatiksi.
Saaliin noutaminen tulisi olla mahdollista esim. mönkijällä.	- Pääsääntöisesti luonnonsuojelualueiden maa-alueilla moottoriajoneuvoilla liikkuminen on sallittu vain merkityillä reiteillä ja teillä.
Matkailijamäärien kasvu tulisi huomioida jätehuollossa. Retkeilijöitä tulee selkeästi opastaa, minne jätteet sijoitetaan, erityisesti huomioitava septitankkien tyhjennyspaikat.	- Retkeilijöiden valistus tapahtuu opastauluin ja www-sivujen kautta. Jätteiden sijoittamispaikat selvitetään ja jätehuollon ohjeistusta parannetaan.
Moottoriajoneuvoilla, moottorikelkoilla ja -veneillä ajo on sallittava alueella ja sen ulkopuolella sijaitseville asunnoille, loma-asunnoille ja muille kiinteistöille. Moottorikelkoilla ja -veneillä ajo on sallittava myös ammatti- ja virkistyskalastusta sekä muuta virkistyskäyttöä varten koko alueella.	- Moottoriajoneuvoilla liikkumista ei rajoiteta vesialueilla. Maa-alueella moottoriajoneuvolla liikkuminen on sallittu vain olemassa olevilla reiteillä.

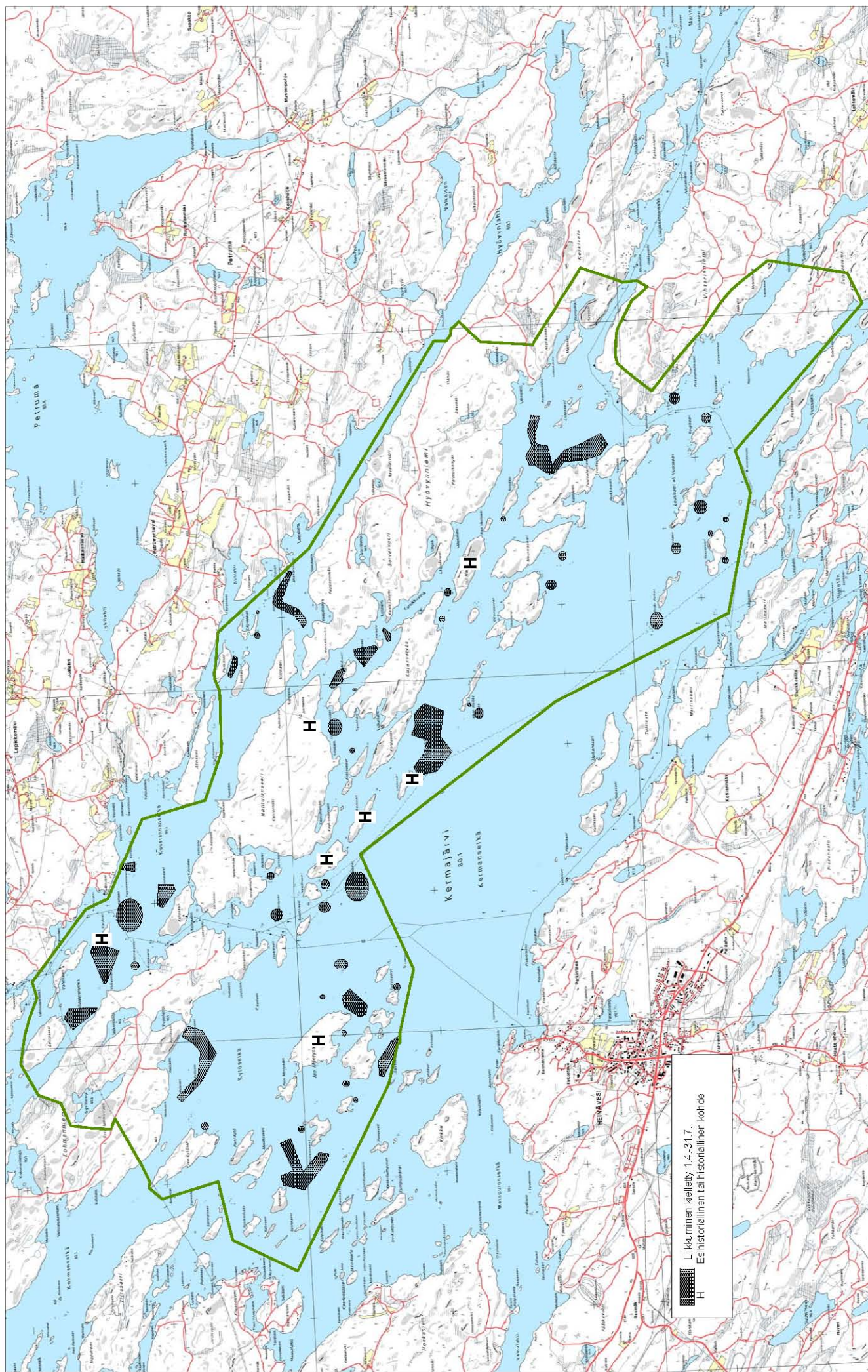
## LIITE 1. 2(3)

LAUSUNNON ANTAJA JA LAUSUNTO	METSÄHALLITUKSEN VASTINE
<b>Savo-Karjalan luontopiiri</b> Ei pidetä järkevänä, että alueesta tehdään yleisluontoinen hoito- ja käyttösuunnitelma, vaan suunnitelma tulisi julkaista kokonaisuutena vasta sitten, kun alueen kuviokohtaiset ennallistamissuunnitelmat ovat valmistuneet.	- Hoito- ja käyttösuunnitelma (hks) on pidemmän aikavälin yleissuunnitelma, jossa linjataan alueen hoidon ja käytön tavoitteet yleisluontoisesti. Toimenpidesuunnitelmat, joihin ennallistamissuunnitelma lukeutuu, täydentävät hks:a. Metsähallituksen paikkatietojärjestelmä on osa hoito- ja käyttösuunnitelmaa ja sinne on tallennettu alueen tarkempi, kuviokohtainen tieto.
Metsästyksen salliminen esitetyssä laajuudessa ei ole suotavaa. Ainakin metsäkanalintujen metsästys alueella tulisi kieltää.	-
Suunnitelmassa käsitellään liian epämääräisesti ja lyhyesti alueella tehtäviä ennallistamistoimenpiteitä. Myös toimenpiteet ovat hieman epämääräisiä. Ennallistamisella Kermajärven alueella tulee olla vain ekologisia tavoitteita, eikä sen tarvitse tuottaa taloudellista voittoa.	- Ennallistamistoimenpiteet tarkentuvat ennallistamissuunnitelmassa, joka laaditaan Kermajärven alueelle v. 2005. Ennallistamisella ei ole taloudellisia tavoitteita, vaan kaadettava puusto jätetään lahopuuksi, tai joiltakin tarkoin määritellyiltä hoitokohteilta voidaan ottaa polttopuuta alueen nuotipaikoille.
Liitteisiin tulisi lisätä kartat, joista näkyisi alueen metsäkuvioiden ikäluokat sekä luontodirektiivin luontotyypeiksi määritellyt kuviot.	-
<b>Etelä-Savon luonnonsuojelupiiri ry</b> Olisi hyvä, jos aluekohtaiset toimenpidesuunnitelmat olisivat sisältyneet hoito- ja käyttösuunnitelmaan.	- Hoito- ja käyttösuunnitelma on pidemmän aikavälin yleissuunnitelma, jossa linjataan alueen hoidon ja käytön tavoitteet yleisluontoisesti. Toimenpidesuunnitelmat täydentävät hks:a.
Kartoista ei käy ilmi moottorikelkkareitin sijainti.	- Moottorikelkkareitti lisätään palveluvarustuskarttaan.
Moottorikelkkailureittiä pidetään kyseenalaisena luonnonsuojelualueella. Ohjatunkin moottorikelkkailun ja alueen suojelutavoitteiden välillä on selkeä ristiriita.	- Moottorikelkkareitti kulkee pääasiassa vesialueella, jossa liikkumista ei suunnitelmassa voida rajoittaa. Maa-alueella reitti kulkee n. 100 m ylittäen pitkänomaisen Puumalansaaren kapeimmalta kohdalta. Ohjattu reitti on parempi vaihtoehto kuin hallitsemattomat "oikaisut" saaren yli, koska vesialueella liikutaan moottorikelkoin joka tapauksessa.
Luonnonvaraisia alueita toivottaisiin olevan enemmän.	- Ennallistettavat alueet muuttuvat luonnonvaraisiksi alueiksi kertaluontoisten ennallistamistoimien kautta, minkä jälkeen valtaosa alueesta on luonnonvaraista aluetta.
Metsästys tulisi rajoittaa hirviin ja pienpetoihin.	-
<b>Etelä-Savon TE-keskus</b> Perusteltua syytä rajoittaa kalastusta ei ole. Olisi toivottavaa, että Metsähallitus myöntäisi jatkosakin esim. ammattikalastus-, verkko- ja uistelulupia alueen kalakantojen hyödyntämisen turvaamiseksi.	- Suunnitelmassa ei esitetä rajoituksia kalastukseen.
Moottorikäyttöisten ajoneuvojen (moottorikelkat, moottoriveneet vesialueella) käyttöä ei tule ilman erityistä syytä rajoittaa.	- Suunnitelmaa tarkennetaan niin, että liikkumisrajoitukset koskevat vain maa-alueita, ja alueella on rajoitusalueita lukuun ottamatta voimassa jokamiehen oikeudet.
Alueella mahdollisesti sijaitsevat perinteiset apajapaikat tulee huomioida ja varata edelleen kalastuskäyttöön.	-

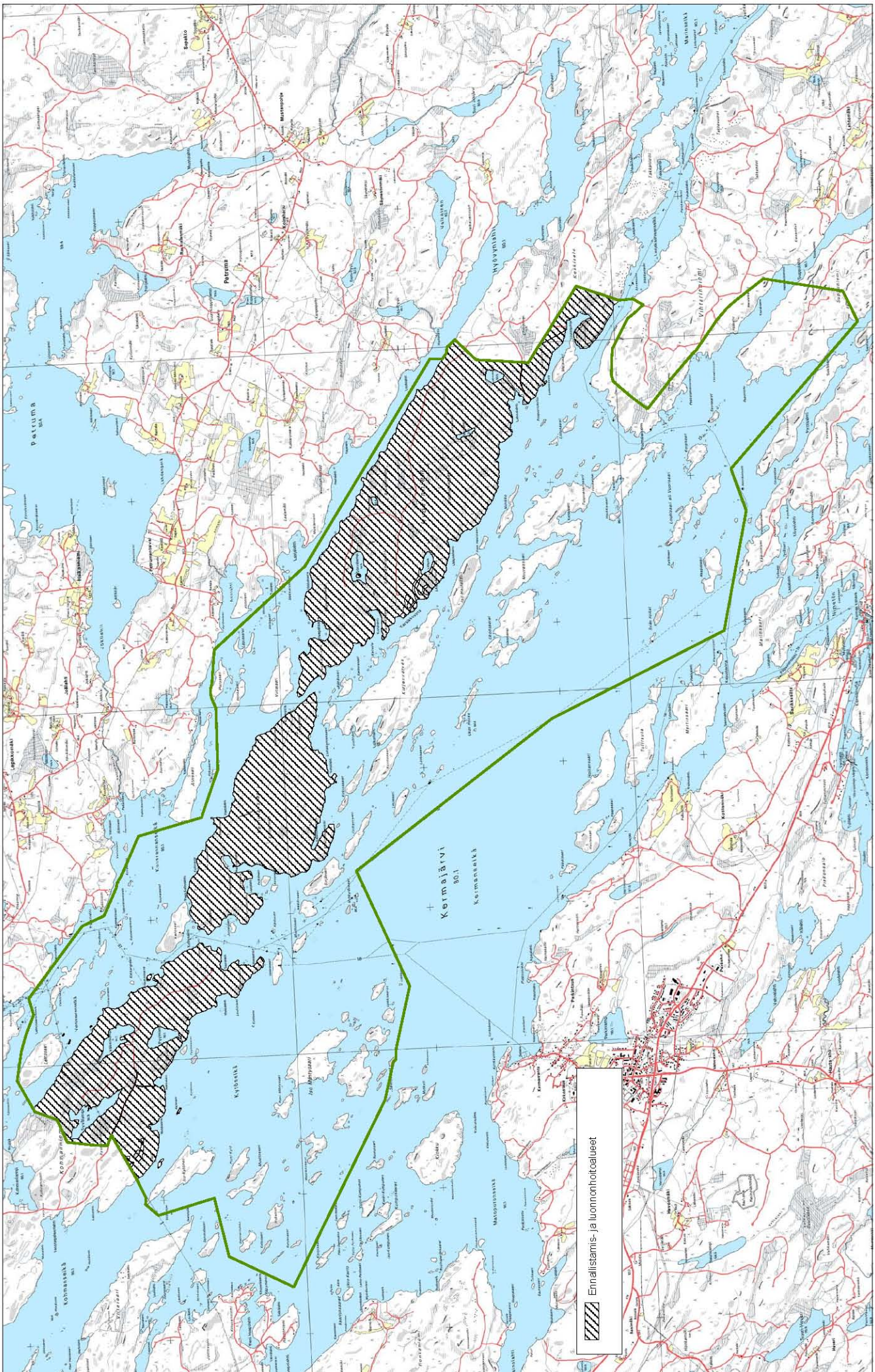


LAUSUNNON ANTAJA JA LAUSUNTO	METSÄHALLITUKSEN VASTINE
<b>Etelä-Savon maakuntaliitto</b>	
Suunnitelmassa olisi voinut enemmän pohtia alueen käytön kehittymistä ja toiveita sen suhteen.	-
Arviot alueen nykyisistä ja tulevista käyttäjämääristä puuttuvat, mikä tulisi olla pohjana alueen palveluvarustusta suunniteltaessa.	- Kermajärven alueella tullaan tehostamaan käyntimäärien seuranta Metsähallituksessa kehitettyjen käyntimäärälaskentamenetelmien mukaisesti.
Sopivatko suunnitellut paikat kaikkien virkistyskäyttäjryhmien tarpeisiin.	- Nykyisiä rantautumispaikkoja valittaessa on pyritty huomiomaan eri käyttäjäryhmät. Yksi rantautumispaikoista sijaitsee lähellä laivaväylää ja sen ranta sopii syväykseltään myös suuremmille retkiveneille. Muut paikat ovat matalampirantaisia ja soveltuvat pienveneille ja kanooteille, jotka nykyään ovat pääkäyttäjryhmänä.
Suunnitelmassa tulisi jo nyt varata alue isompien ryhmien käyttöön.	- Suunnitelmaan kirjataan mahdollisuus varata rantautumispaikka isommille ryhmille, mikäli tuleva käyttöpaine sitä edellyttää.
<b>Pekka Reinikka ja Hentulan Hirviporukka ry</b> Esitys kohtaan 9.3: "Metsästys alueella on sallittu Metsähallituksen luvalla. Alle 10 ha:n saarilla ei kuitenkaan sallita metsäkanalintujen metsästystä. Kun tämä hoito- ja käyttösuunnitelma on vahvistettu, Metsähallitus alueen haltijana muuttaa metsästysvuokrasopimukset tämän mukaisesti heti, kun se voimassa olevien vuokraehtojen mukaan on mahdollista. Kun alueesta muodostetaan lakisääteinen luonnonsuojelualue, metsästysrajoitukset sisällytetään perustamisäädöksiin."	- Suunnitelmaan on kirjattu seuraavaa: Metsästys sallitaan mannerosilla ja yli 10 ha:n suuruissa saarissa. Minkin ja supikoiran metsästys ja haavoittuneen eläimen noutaminen on sallittu koko alueella. Metsästys on sallittua vain Metsähallituksen luvalla. Pienet saaret ovat riistanrahoitusalueita. Hirveä voi ajaa ja metsästä pienemmissäkin saarissa. Kun tämä hoito- ja käyttösuunnitelma on vahvistettu, Metsähallitus maanomistajana muuttaa metsästysvuokrasopimuksia tämän mukaisesti. Kun alueesta perustetaan lakisääteinen luonnonsuojelualue, metsästysrajoitukset sisällytetään perustamisäädöksiin.
Hentulan Hirviporukan kanssa tehty rakennusten vuokra-aika päättyy 31.12.2007.	- Suunnitelmaan muutetaan Hentulan Hirviporukan kanssa tehdyn rakennusten vuokrasopimuksen päättymisajaksi 31.12.2007.
Hyövyntiemelle, soranottoaikaan tulisi rakentaa nuotiopaikka.	-
<b>Heinäveden metsä- ja kalatoverit</b>	
Suunnitelmassa mainitaan Natura 2000 -ohjelmassa erityislajiksi määritelty teeri. Kermajärvellä metso olisi merkittävämpi laji.	-
Metsästystä ei tulisi rajoittaa alle kymmenen hehtaarin kokoisissa saarissa. Suunnitelmassa tulisi ilmetä metsästysrajoitusalueen pinta-ala.	- Metsästyksen rajoittaminen pienissä saarissa palvelee sekä riistanrahoitusalueena että alueen virkistyskäytöllisessä mielessä. Useat pienemmät saaret ovat suosittuja retkeilijöiden levähdyskohteina. Suunnitelmaan kirjataan alle 10 ha:n saarien yhteispinta-ala, joka on 175,5 ha.
Minkin ja supin metsästyksen järjestelyyn järjestelmälliseksi pitäisi kiinnittää huomiota.	- Pienpetojen metsästyksen tehostamisesta voidaan tarvittaessa sopia erikseen Metsähallituksen kanssa.

Kartta 2. Kermajärven luonnonsuojelualueen rajoitusalueet sekä esihistorialliset ja historialliset kohteet

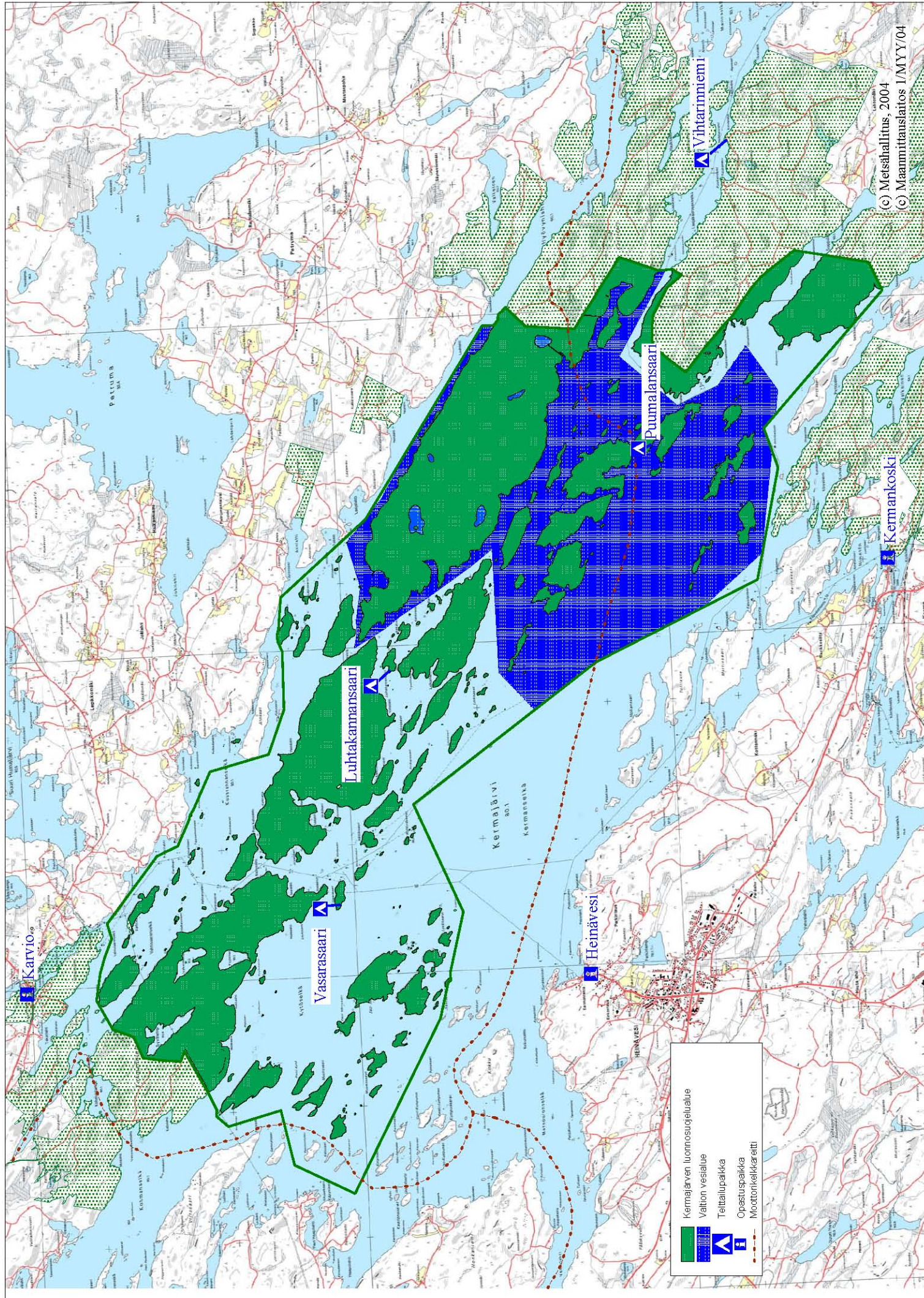


Kartta 3. Kermajärven luomonsuojelualueen ennallistamis- ja luonnonhoitoalueet



# LIITE 4. 1(1) Kermajärven luonnonsuojelualan palveluvarustus

Kartta 4. Kermajärven luonnonsuojelualan palveluvarustus



© Metsähallitus, 2004  
© Maanmittauslaitos I/MYY/04

kirjeenne 5.9.2005

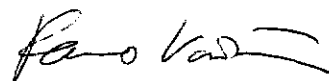
**KERMAJÄRVEN RANTOJENSUOJELUOHJELMA-ALUEEN HOITO- JA  
KÄYTTÖSUUNNITELMAN HYVÄKSYMINEN**

Itä-Suomen luontopalvelut on viitekirjeellään lähettänyt Metsähallituksen hyväksyttäväksi Kermajärven rantojensuojeluohjelma-alueen hoito- ja käyttösuunnitelman. Suunnitelma koskee Metsähallituksen hallinnassa olevaa aluetta, joka on osa samannimistä Natura 2000 -aluetta (FI0500011). Kermajärven Natura 2000 -alueen suojelu on tarkoitus toteuttaa luonnonsuojelulaille.

Etelä-Savon ympäristökeskus (4.12.2003) ei näe estettä suunnitelman toteuttamiselle. Suunnitelmaa on täydennetty soveltuvin osin ympäristökeskuksen lausunnon pohjalta.

Metsähallitus hyväksyy suunnitelman esitetystä muodostaan toteutettavaksi omien alueittensa osalta.

Luontopalvelujohtaja



Rauno Väisänen

Erikoissuunnittelija



Timo Halme

TIEDOKSI: Etelä-Savon ympäristökeskus



**METSÄHALLITUS**

# Vuodesta 2006 alkaen ilmestyneet Metsähallituksen C-sarjan julkaisut

- No 1 Metsähallitus 2006: Kurjenrahkan kansallispuiston hoito- ja käyttösuunnitelma. 68 s.
- No 2 Metsähallitus 2006: Syötteen kansallispuiston hoito- ja käyttösuunnitelma. 61 s.
- No 3 Metsähallitus 2006: Parikkalan Siikalahden hoito- ja käyttösuunnitelma. 169 s.
- No 4 Metsähallitus 2006: Koitajoen Natura-alueen hoito- ja käyttösuunnitelma. 77 s.
- No 5 Metsähallitus 2006: Mietoistenlahden hoito- ja käyttösuunnitelma. 92 s.
- No 6 Metsähallitus 2006: Levanevan hoito- ja käyttösuunnitelma. 66 s. (verkkojulkaisu)
- No 7 Metsähallitus 2006: Joutsenaavan–Kaita-aavan hoito- ja käyttösuunnitelma. 48 s. (verkkojulkaisu)
- No 8 Metsähallitus 2006: Luiron soiden hoito- ja käyttösuunnitelma. 54 s. (verkkojulkaisu)
- No 9 Metsähallitus 2006: Näätävuoman–Sotkavuoman hoito- ja käyttösuunnitelma. 48 s. (verkkojulkaisu)
- No 10 Metsähallitus 2006: Teuravuoman–Kivijärvenuoman hoito- ja käyttösuunnitelma. 50 s. (verkkojulkaisu)
- No 11 Metsähallitus 2006: Viiankiaavan hoito- ja käyttösuunnitelma. 51 s. (verkkojulkaisu)
- No 12 Metsähallitus 2006: Hossan retkeilyalueen hoito- ja käyttösuunnitelma. 58 s.
- No 13 Metsähallitus 2006: Omenajärven Natura 2000 -alueen hoito- ja käyttösuunnitelma. 64 s. (verkkojulkaisu)
- No 14 Metsähallitus 2006: Koskeljärven Natura 2000- alueen hoito- ja käyttösuunnitelma. 79 s.
- No 15 Metsähallitus 2006: Haukisuon–Härkäsuon–Kukkonevan Natura 2000 -alueen hoito- ja käyttösuunnitelma. 63 s. (verkkojulkaisu)
- No 16 Metsähallitus 2007: Olvassuon Natura 2000 -alueen hoito- ja käyttösuunnitelma. 71 s.
- No 17 Metsähallitus 2007: Litokairan Natura 2000 -alueen hoito- ja käyttösuunnitelma. 81 s.
- No 18 Metsähallitus 2007: Iso Tilansuo–Housusuon Natura 2000 -alueen hoito- ja käyttösuunnitelma. 41 s.
- No 19 Metsähallitus 2006: Nuuksion kansallispuiston hoito- ja käyttösuunnitelma. 123 s.
- No 20 Metsähallitus 2007: Salamajärven suojelualuekokonaisuuden hoito- ja käyttösuunnitelma 2006–2015. 131 s.
- No 21 Metsähallitus 2007: Älänteen Natura 2000 -alueen hoito- ja käyttösuunnitelma. 60 s. (verkkojulkaisu)
- No 22 Metsähallitus 2007: Venenevan–Pelson Natura 2000 -alueen hoito- ja käyttösuunnitelma. 50 s. (verkkojulkaisu)

ISSN 1796-2943  
ISBN 978-952-446-569-4 (pdf)

Julkaisu on luettavissa osoitteessa:

[www.metsa.fi/hks](http://www.metsa.fi/hks)