

Kansanneva–Kurkineva– Muurainsuon, Kinkerisaarennevan ja Itämäki–Eteläjoen hoito- ja käyttösuunnitelma 2006–2015



Kansanneva–Kurkineva–Muurainsuon, Kinkerisaarennevan ja Itämäki–Eteläjoen hoito- ja käyttösuunnitelma 2006–2015



Översättning: Cajsa Rudbacka-Lax
Kansikuva: Päivi Virnes



© Metsähallitus 2007

ISSN 1796-2943
ISBN 978-952-446-575-5 (pdf)

KUVAILULEHTI

JULKAISUJA	Metsähallitus	JULKAISUAIKA	2007
TOIMEKSIANTAJA	Metsähallitus	HYVÄKSYMISPÄIVÄMÄÄRÄ	12.3.2007
LUOTTAMUKSELLISUUS	Julkinen	DIAARINUMERO	3048/623/2005
SUOJELUALUETYYPPI/ SUOJELUOHJELMA	lakisääteinen luonnonsuojelualue, Natura 2000, soidensuojeluohjelma, vanhojen metsien suojeluohjelma		
ALUEEN NIMI	Kansanneva–Itämäki		
NATURA 2000 -ALUEEN NIMI JA KOODI	Kansanneva–Kurkineva–Muurainsuo (FI 1104402), Itämäki–Eteläjoki (FI 1104401), Kinkerisaarenneva (FI 1104404)		
ALUEYKSIKKÖ	Pohjanmaan luontopalvelut		
TEKIJÄ(T)	Metsähallitus		
JULKAISUN NIMI	Kansanneva–Kurkineva–Muurainsuon, Kinkerisaarennevan ja Itämäki–Eteläjoen hoito- ja käyttösuunnitelma 2006–2015		
TIIVISTELMÄ	<p>Kansannevan–Itämäen alue sijaitsee Pohjois-Pohjanmaan kaakkoisosassa, Pyhännän kunnassa. Suunnitelma-alueen pinta-ala on 2 414 ha, ja se muodostuu Kansanneva–Kurkineva–Muurainsuon soidensuojelualueesta (laki 676/1981), Kinkerisaarennevan ja Eteläjoen vanhojen metsien suojelualueesta (asetus 1115/1993) ja Itämäen Natura-alueesta.</p> <p>Alueella on erityistä merkitystä luonnonsuojelulle mm. monipuolisen metsä- ja suoluonnon sekä alueella elävän monipuolisen uhanalaisen lajiston vuoksi.</p> <p>Kansannevan–Itämäen suunnitelma-alueen hoidon ja käytön tavoitteena on ennallistamalla nopeuttaa luonnontilan palautumista talouskäytössä olleille metsille ja soille, sekä muuten säilyttää alue luonnontilaisena. Luonnon virkistyskäytön mahdollisuuksia lisätään ja palveluvarustusta parannetaan. Alueen merkitystä lähivirkistys- ja luontomatkoilukohteena pyritään lisäämään opastuksella ja viestinnällä.</p> <p>Suunnitelma perustuu lakeihin ja asetuksiin, EU:n luonto- ja lintudirektiivin määräyksiin, Metsähallituksen luonnonsuojelualueiden hoidon periaatteisiin, perusselvityksiin alueen luonnosta ja käytöstä, Metsähallituksen suunnitteluohjeeseen, sidosryhmien antamiin tietoihin ja näkemyksiin sekä paikallisten asukkaiden mielipiteisiin. Osallistamisen tuloksia on hyödynnetty mm. alueen käytön linjauksissa.</p> <p>Hoito- ja käyttösuunnitelmassa esitetyissä linjauksissa pyritään sovittamaan yhteen alueen eri käyttömuodot alueen luonnontilaisuus säilyttäen sekä tukemaan nykyisenkaltaista käyttöä ohjatusti ja kysyntälähtöisesti.</p>		
AVAINSANAT	osallistava suunnittelu, ekologinen, taloudellinen ja sosiaalinen kestävyys, luontomatkoilu, virkistyskäyttö, luontoarvojen turvaaminen, ennallistaminen		
MUUT TIEDOT	Suunnitelman ovat kirjoittaneet Tapani Hoppa, Kasper Koskela, Pauli Määttä, Heikki Ollila ja Päivi Virnes.		
SARJAN NIMI JA NUMERO	Metsähallituksen luonnonsuojelujulkaisuja. Sarja C 28		
ISSN	1796-2943	ISBN (PDF)	978-952-446-575-5
SIVUMÄÄRÄ	45 s.	KIELI	suomi
KUSTANTAJA	Metsähallitus	PAINOPAIKKA	
JAKAJA	Metsähallitus, luontopalvelut	HINTA	

PRESENTATIONSBLAD

UTGIVARE	Forststyrelsen	UTGIVNINGSDATUM	2007
UPPDRAGSGIVARE	Forststyrelsen	DATUM FÖR GODKÄNNANDE	12.3.2007
SEKRETESSGRAD	Offentlig	DIARIENUMMER	3048/623/2005
TYP AV SKYDDSSOMRÅDE /SKYDDSPROGRAM	lagstadgat naturskyddsområde, Natura 2000, myrskyddsprogrammet, skyddsprogrammet för gammal skog		
OMRÅDETS NAMN	Kansanneva–Itämaäki		
NATURA 2000 -OMRÅDETS NAMN OCH KOD	Kansanneva–Kurkineva–Muurainsuo (FI 1104402), Itämaäki–Eteläjoki (FI 1104401), Kinkerisaarenneva (FI 1104404)		
REGIONENHET	Österbottens naturtjänster		
FÖRFATTARE	Forststyrelsen		
PUBLIKATION	Skötsel- och användningsplan för Kansanneva–Kurkineva–Muurainsuo, Kinkerisaarenneva och Itämaäki–Eteläjoki 2006–2015		
SAMMANDRAG	<p>Området Kansanneva–Itämaäki är beläget i den sydöstra delen av norra Österbotten, i Pyhäntä kommun. Planeringsområdets areal är 2 414 ha, och det utgörs av Kansanneva–Kurkineva–Muurainsuo myrskyddsområde (lag 676/1981), Kinkerisaarenneva och Eteläjoki skyddsområde för gammal skog (förordning 1115/1993) och Itämaäki Natura-område.</p> <p>Området är av särskild betydelse för naturskyddet bl.a. på grund av den mångsidiga skogs- och myrnaturen samt de många hotade arter som lever i området.</p> <p>Målet med skötseln och användningen av Kansanneva–Itämaäki planområde är att genom restaurering påskynda återgången till naturtillstånd för de skogar och myrar som använts för ekonomisk skogsbruk samt även i övrigt bevara området i naturtillstånd. Möjligheterna att använda området för rekreation i naturen utökas och serviceutrustningen förbättras. Strävan är att utöka områdets betydelse som närrekreations- och naturturismobjekt med hjälp av skyltning och information.</p> <p>Planen grundar sig på lagar och förordningar, bestämmelser i EU:s habitat- och fågeldirektiv, Forststyrelsens principer för skötseln av naturskyddsområden, grundläggande utredningar om områdets natur och användning, Forststyrelsens planeringsanvisning, uppgifter och synpunkter från intressentgrupper samt lokalbefolkningens åsikter. Resultaten av deltagandet har utnyttjats bl.a. i riktlinjerna för områdets användning.</p> <p>I de riktlinjer som presenteras i skötsel- och användningsplanen försöker man samordna de olika användningsformerna i området så att området bevaras i naturtillstånd samt stöda en användning som liknar den nuvarande och som styrs utifrån efterfrågan.</p>		
NYCKELORD	deltagande planering, ekologisk, ekonomisk och social hållbarhet, naturturism, rekreation, trygghet av naturvärdena, restaurering		
ANDRA UPPGIFTER	Skötsel- och användningsplanen har skrivits av Tapani Hoppa, Kasper Koskela, Pauli Määttä, Heikki Ollila och Päivi Virnes.		
SERIENS NAMN OCH NUMMER	Metsähallituksen luonnonuojelujulkaisuja. Sarja C 28		
ISSN	1796-2943	ISBN (PDF)	978-952-446-575-5
SIDANTAL	45 s.	SPRÅK	finska
FÖRLAG	Forststyrelsen	TRYCKERI	
DISTRIBUTION	Forststyrelsen, naturtjänster	PRIS	

Sisällys

1 Johdanto	7
ALUEEN LUONTO JA TÄHÄNASTINEN KÄYTTÖ	8
2 Luonto ja historia	8
2.1 Yleiskuvaus.....	8
2.2 Geologia ja geomorfologia.....	8
2.3 Vesistöt.....	8
2.4 Luontotyypit.....	9
2.4.1 Kansanneva–Kurkineva–Muurainsuo.....	10
2.4.2 Kinkerisaarenneva.....	11
2.4.3 Itämäki–Eteläjoki.....	11
2.5 Lajisto.....	15
2.6 Historia.....	17
2.6.1 Maankäytön historia.....	17
2.6.2 Luonnonsuojelun historia.....	18
2.7 Nykyinen käyttö.....	18
2.8 Yhteenveto.....	18
HOITO JA KÄYTTÖ	19
3 Hoidon ja käytön tavoitteet	19
4 Alueiden käytön vyöhykkeet	19
4.1 Syrjävyöhyke.....	19
4.2 Virkistysvyöhykkeet.....	19
5 Luonnon suojelu ja hoito	21
5.1 Nykytila.....	21
5.2 Tavoitteet.....	22
5.3 Toimenpiteet.....	22
5.4 Seuranta.....	23
6 Kulttuuriarvojen suojelu	26
6.1 Nykytila.....	26
6.2 Tavoitteet.....	26
6.3 Toimenpiteet.....	26
6.4 Seuranta.....	26
7 Luonnon käyttö	27
7.1 Retkeily.....	27
7.1.1 Nykytila.....	27
7.1.2 Tavoitteet.....	27
7.1.3 Toimenpiteet.....	27
7.1.4 Seuranta.....	27
7.2 Marjastus ja sienestys.....	29
7.3 Kalastus.....	29
7.4 Metsästys.....	30
7.5 Matkailun yritystoiminta.....	30
7.6 Liikenne ja liikkuminen.....	30

8 Luonto-opastus	31
8.1 Nykytila.....	31
8.2 Tavoitteet	31
8.3 Toimenpiteet	31
9 Opetus.....	32
9.1 Nykytila	32
9.2 Tavoitteet.....	32
9.3 Toimenpiteet.....	32
10 Tutkimus	32
10.1 Nykytila	32
10.2 Tavoitteet.....	32
10.3 Toimenpiteet.....	32
11 Toimenpidesuunnitelmat	33
HALLINTO JA TOTEUTUKSEN YMPÄRISTÖVAIKUTUKSET	34
12 Hallinnan ja hoidon järjestäminen	34
13 Turvallisuus ja pelastustoiminta.....	34
14 palvelurakenteiden huolto.....	34
15 Valvonta	34
16 Yhteistyö.....	35
17 Resurssit ja aikataulu.....	35
18 Suunnitelman vaikutusten arviointi	36
18.1 Ekologiset vaikutukset	36
18.2 Taloudelliset ja sosiaaliset vaikutukset.....	36
18.3 HKS-alueen tila 2016.....	37
18.3.1 Natura 2000 -luontotyypit	37
18.3.2 Luonto- ja lintudirektiivin lajit.....	38
18.3.3 Muut harvinaiset ja uhanalaiset lajit.....	38
18.3.4 Lähivirkistys.....	38
18.3.5 Aluetuntemus	38
18.4 Uhka-analyysi	39
18.5 Seuranta.....	39
Lähteet.....	40
Liitteet	41
Liite 1 Paine- ja uhka-analyysi	41
Liite 2 Yhteenveto lausunnoista	42
Liite 3 Ympäristöministeriön vahvistuskirje	44

1 Johdanto

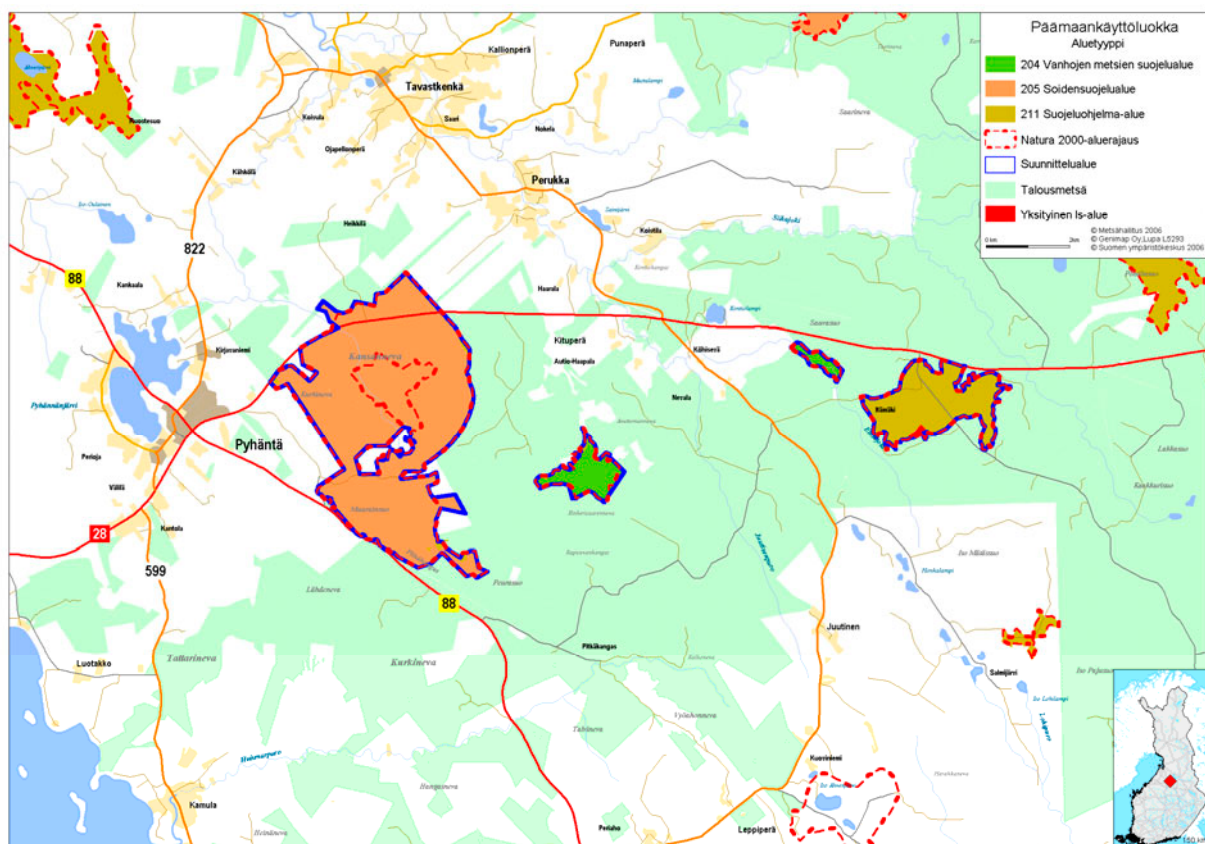
Tämä hoito- ja käyttösuunnitelma (HKS) koskee Kansanneva–Kurkineva–Muurainsuon (FI 1104402), Kinkerisaarennevan (FI 1104404) ja Itämäki–Eteläjoen (FI1104401) Natura 2000 -alueita, jotka sijaitsevat Pyhännän kunnassa. Alueen sijainti on esitetty kuvassa 1.

Suunnitelman laati projektiryhmä, jonka vetäjänä oli Heikki Ollila Pohjanmaan luontopalveluista ja muina jäseninä Kasper Koskela, Päivi Virnes ja Pauli Määttä Pohjanmaan luontopalveluista. Suunnitteluprojekti aloitettiin 13.1.2005 pidetyllä kokouksella. Ensimmäinen yleisötilaisuus pidettiin Pyhännällä 24. päivänä toukokuuta ja toinen 20. lokakuuta 2005. Lisäksi Pyhännän kunnalle ja Metsätietokeskukselle järjestettiin oma neuvottelutilaisuus 30.8.2005.

Kansanneva–Kurkineva–Muurainsuon soidensuojelualueella on vuonna 1989 vahvistettu hoito- ja käyttösuunnitelma. Tämä suunnitelma on vanhentunut. Koska em. suojelualueet sijaitsevat lähellä toisiaan ja niiden maankäytön ja luonnonhoidon tavoitteet ovat verraten yhteneväiset, niille on perusteltua laatia yhteinen hoito- ja käyttösuunnitelma.

Pohjois-Pohjanmaan maakuntaan on laadittu maakuntakaava, jonka ympäristöministeriö vahvisti 17.2.2005. Kaikki tämän suunnitelman Natura-alueet ovat kaavassa SL-merkinnällä.

Pohjois-Pohjanmaan arvokkaiden luontokohteiden hoidon ja käytön priorisoinnissa em. alueet on sijoitettu yleisökäytön kehittämisen osalta luokkaan 2, johon kuuluu monipuolinen palveluvarustus.



Kuva 1. Sijainti- ja päämaankäyttöluokkakartta Kansannevan–Itämäen suunnitelma-alueesta.

ALUEEN LUONTO JA TÄHÄNASTINEN KÄYTTÖ

2 Luonto ja historia

2.1 Yleiskuvaus

Kansanneva–Kurkineva–Muurainsuon soidensuojelualue perustettiin lailla vuonna 1981. Soidensuojelualueen alkuperäinen pinta-ala oli 1 260 hehtaaria. Siihen liitettäväksi on hankittu useita alueita. Kinkerisaarennevan ja Eteläjoen vanhojen metsien suojelualueet perustettiin asetuksella vuonna 1993. Itämäki on perustettu luonnonhoitometsäksi vuoden 1993 alusta (MH:n päätös 542/313/92). Kaikki kohteet kuuluvat Natura 2000 -ohjelmaan ja tullaan toteuttamaan luonnonsojelulailia. Suunnittelualueen yhteispinta-ala on 2 414 ha.

Kansanneva–Kurkineva–Muurainsuo on maisemiltaan näyttävä laajojen soiden ja niiden metsäsaarekkeiden muodostama kokonaisuus. Alueen suot ovat karuja tai keskiravinteisia aapa- ja keidassoita, jotka ovat tärkeitä suolinnuston suojelun kannalta. Alueella on myös puustoltaan luonnontilaisia rämeitä, joilla on säilynyt keloja ja vanhoja rämemäntyjä. Kansanneva–Kurkineva–Muurainsuon metsät ovat mäntyvaltaisia. Viime aikoihin asti ne ovat pääosin olleet metsätaloustaloudessa, ja alueella on säilynyt vain muutama pienialainen luonnonmetsä.

Kinkerisaarenneva on vetinen aapasuo, jonka pienissä metsäsaarekkeissa on säilynyt jonkin verran luonnontilaisen kaltaisen metsän piirteitä ja yhdellä kuviolla on edustavaa luonnonmetsääkin.

Itämäki–Eteläjoki ympäristöineen on huomattavan rehevää aluetta. Alueella on arvokkaita kuusi-valtaisen vanhan metsän alueita. Itämäki–Eteläjoella on lisäksi lehtoja, niittyjä ja luonnontilaisia soita – erityisesti korpia ja lettoja. Alueelta on löydetty runsaasti uhanalaisia lajeja.

2.2 Geologia ja geomorfologia

Suunnittelualueen läntisissä osissa kallioperän vallitsevina kivilajeina ovat graniitit ja granodioriitit, idempänä Itämäen alueella fylliitit, kiilleliuskeet ja gneissit. Kansannevan ja Itämäen kankailla kallio nousee paikoin aivan pintaan. Vallitsevat maalajit ovat hiekkamoreeni ja karkea hietamoreeni. Kankailla tavataan lajittuneita hiekkamaita mm. Muurainsuon ympärillä sekä Eteläjoen alueella. Suhteelliset korkeusvaihtelut Kansannevan ja Kinkerisaarennevan alueilla ovat vähäisiä, mutta Itämäki–Eteläjoen seudulla on noin 40 metrin korkeuseroja.

2.3 Vesistöt

Vesistöjä suunnitelma-alueella on vähän. Siikajoki ja sen sivuhaarat Lamu- ja Eteläjoki saavat osittain alkunsa alueelta.

2.4 Luontotyypit

Suunnitelma-alueen luontodirektiivin liitteen I luontotyypit eli ns. Natura-luontotyypit kartoitettiin maastossa vuosina 2004–2005. Tässä yhteydessä Natura-tietolomakkeelle (Natura 2000 -tietokanta) tallennetut luontotyyppien pinta-alat täsmentyivät taulukon 1 mukaisesti.

Taulukossa 1 on ilmoitettu erikseen Itämäki–Eteläjoen 4,6 ha laajan yksityisen suojelun alueen luontotyypit.

Kansanneva–Kurkineva–Muurainsuon osalta HKS-alueen luontotyyppien pinta-aloihin sisältyvät myös voimassaolevan Natura-rajauksen ulkopuolelta luonnonsuojelutarkoituksiin hankitut alueet.

Taulukossa 1 esitetyt Natura-luontotyypit voivat olla tietyissä tapauksissa päällekkäisiä, eli kuvio voi olla samaan aikaan kahta luontotyyppiä, jos toinen Natura-tyyppi on ns. kompleksityyppi. HKS-alueella esiintyviä kompleksiluontotyyppienä ovat aapasuot ja keidassuot. Nämä luontotyypit ovat suoyhdistymiä, joihin sisältyy useita eri suotyyppienä. Aapasoiden ja keidassoiden kanssa päällekkäisinä luontotyyppienä voi esiintyä esimerkiksi lettoja, puustoisia soita tai lähteitä ja lähdesoita. HKS-alueella aapasoiden ja keidassoiden kanssa päällekkäisenä luontotyyppinä tavataan puustoisia soita. Taulukossa 1 ilmoitetut puustoiset suot ovat Kansanneva–Kurkineva–Muurainsuolla sekä Kinkerisaarennevalta kokonaisuudessaan aapa- ja keidassoiden kanssa päällekkäisiä, ja Itämäki–Eteläjoella osittain aapasoiden kanssa päällekkäisiä.

Taulukko 1. Kansannevan–Itäjäen suunnitelma-alueen Natura 2000 -luontotyypit. * = priorisoitu luontotyyppi. HKS = hoito- ja käyttösuunnitelma. YSA = yksityinen suojelun alue. ¹ = ainoana, ² = päällekkäisenä luontotyyppinä.

Koodi	Luontotyyppi	Pinta-ala Natura-tietokannassa %	Pinta-ala HKS-alueella %	Pinta-ala HKS-alueella ha	Pinta-ala YSA-alueella ha
Kansanneva–Kurkineva–Muurainsuo					
7110	*Keidassuot	20	13,0	238	
7160	Lähteet ja lähdesuot	< 1	0,1	1	
7310	*Aapasuot	75	72,4	1 331	
8220	Silikaattikalliot	< 1	-	0	
9010	*Luonnonmetsät	-	1,4	25	
91D0	*Puustoiset suot ²	-	21,1	389	
Kinkerisaarenneva					
7310	*Aapasuot	97	82,2	112	
9010	*Luonnonmetsät	3	1,7	2	
91D0	*Puustoiset suot ²	-	22,6	31	
Itämäki–Eteläjoki					
3260	Pikkujoet ja -purot	< 1	0,4	1,7	
6510	Alavat niitetyt niityt	< 1	0,3	1,3	
7140	Vaihettumissuot	-	2,8	12,3	
7160	Lähteet ja lähdesuot	< 1	0,0	0,2	
7310	*Aapasuot	15	8,8	38,8	
7230	Letot	-	7,2	31,8	1,3
8220	Silikaattikalliot	-	0,0	0,2	
9010	*Luonnonmetsät	45	37,6	166,3	0,6
9050	Lehdot	5	3,8	16,7	
91D0	*Puustoiset suot ¹	5	16,1	71,2	2,2
91D0	*Puustoiset suot ²		1,9	8,5	

2.4.1 Kansanneva–Kurkineva–Muurainsuo

Natura-alueen keidassuo sijaitsee alueen eteläosassa, Muurainsuolla. Muurainsuo on luokiteltavissa eksentriseksi keidassuoksi. Siellä tavataan rahkaisia ombrotrofisia (saavat ravinnelisäystä vain sadevedestä) ja paikoin heikosti minerotrofisia (saavat ravinteita myös ympäristöstä tulevien pohja- ja pintavesien mukana; eri ravinteisuustasoja oligo-, meso- ja eutrofinen) nevoja ja nevrämeitä. Muurainsuo on luonnontilainen ja edustavuudeltaan erinomainen.

Lähteet ja lähdesuot -luontotyyppiin kuuluu Kurkikankaan koillispuolella sijaitseva mesotrofinen (keskiravinteinen) tihkupinta, joka on edustavuudeltaan hyvä.

Kansanneva, Kurkineva, näiden väliin jäävä suoalue sekä Muurainsuon itäpuoliset suoalueet ovat aapasointa. Aapasoiden keskustat ovat laajoja jänteisiä, vallitsevasti mesotrofisia rimpinevoja. Laajimmat avoitetut rimpialueet ovat Kansannevan itäosassa.

Voimassa olevan Natura-rajauksen sisään jäävät Kansanneva–Kurkineva–Muurainsuon suoalueet ovat keskeisiltä osiltaan lähes luonnontilaisia ja sekä kasvistoltaan että linnustoltaan arvokkaita soita. Natura-alueen keskellä, pääosin Natura-rajauksen ulkopuolella, on lähes 200 ha:n laajuinen ojitettu aapasuoalue. Tämän alueen ojitukset kuivattavat jossain määrin myös Natura-alueen sisään jäävien ojittamattomien aapasoiden ja puustoisten soiden reunoja. Suunnitelmaa laadittaessa tästä ojitusalueesta noin 140 ha on Metsähallituksen hallinnoimaa maata. Myös Natura-alueen ulkoreunoilla on jonkin verran ojituksia, jotka laskevat aapasoiden edustavuutta. Näiden ojitusten vaikutuksesta alueen aapasuot kuuluvat pääosin edustavuusluokkaan hyvä.

Puustoiset suot ovat pääosin aapa- ja keidassoiden kanssa päällekkäisenä luontotyyppinä esiintyviä rämeitä. Puustoisia soita on alueella kaikissa edustavuusluokissa erinomaisesta ei-merkittävään, valtaosa kuitenkin luokissa hyvä tai merkittävä.

Alueen metsät ovat pääosin mäntyvaltaisia kuivahkoja kankaita, joiden ikä vaihtelee 20–150 vuoden välillä. Metsät ovat olleet voimakkaan talouskäytön piirissä pitkään. Alueella on kolme edustavuudeltaan ei-merkittäväksi luokiteltua pienehköä luonnonmetsäaluetta, ja kaksi merkittävää. Ei-merkittävistä luonnonmetsistä kaksi on vuonna 2001 palaneita metsäsaarekkeita. Merkittävät luonnonmetsät ovat kaksi kesällä 2006 ennallistamispoltetua metsäaluetta, joiden yhteispinta-ala on 18 ha. Sekä luontaisesti palaneet että ennallistamispoltetut metsät ovat ennen paloa olleet luontotyyppeihin kuulumatonta entistä talousmetsää. Ennallistamispoltetujen alueiden edustavuus on palon jälkeen luontaisesti palaneita korkeampi, sillä niiden puusto oli kookkaampaa ja lahoppuuta syntyi niillä runsaasti. Kesän 2006 ennallistamispoltoissa syntyneet boreaaliset luonnonmetsät puuttuvat kuvan 2 luontotyyppikartasta.

Luontaisesti syntynyttä lahoppuuta alueen kivennäismailla on lähinnä vain pienialaisissa luonnonmetsissä, joissa lahoppuun määrä jää alle 10 m³/ha. Lisäksi alueelle on vuonna 2005 tehdyssä metsien ennallistamisessa lisätty lahoppuuta keskimäärin 30–40 m³/ha yhteensä noin 30 ha:n alalle. Metsien ennallistamiskuviot eivät nykyisellään kuulu mihinkään Natura-luontotyyppiin.

Natura-tietokantaan Kansanneva–Kurkineva–Muurainsuolta on ilmoitettu silikaattikallioita, mutta vuoden 2004 maastoinventoinneissa alueen kankaiden kalliokkojen ei katsottu täyttävän kyseisen luontotyyppin kriteereitä.

2.4.2 Kinkerisaarenneva

Kinkerisaarenneva on vetinen aapasuo, jonka yleisimmät suotyypit ovat rimpinevaräme ja rimpineva. Aapasuon keskiosat ovat laajalti mesotrofisia rimpinevoja, joissa selvät jänteet ja ruopparimmat vuorottelevat. Natura-alueen sisällä suot ovat pääosin ojittamattomia. Suon valuma-alue Natura-alueen ulkopuolella on kuitenkin kattavasti ojitettu. Luontotyypin edustavuus alueella on hyvä.

Päällekkäisenä luontotyyppinä aapasoiden kanssa alueella tavataan edustavuudeltaan hyviä puustoiset suot -luontotyyppiin kuuluvia rämeitä.

Alueelta tavattu edustavuudeltaan hyvä luonnonmetsäkuvio sijaitsee aapasuon reunalla kangasmaasaarekkeessa. Tämä kuvio on mäntyvaltaista tuoretta kangasta, jossa on runsaasti lehtipuuta sekä runsas ja vaihteleva lahopuusto. Lahopuun määrä kuviolla on lähes 40 m³/ha. Muut Kinkerisaarennevan pienialaiset metsäsaarekkeet ovat olleet metsätalousskäytössä eivätkä nykyisellään edusta mitään Natura-luontotyyppiä.

Kansanneva–Kurkineva–Muurainsuon ja Kinkerisaarennevan Natura-luontotyypit näkyvät kuvassa 2.

2.4.3 Itämäki–Eteläjoki

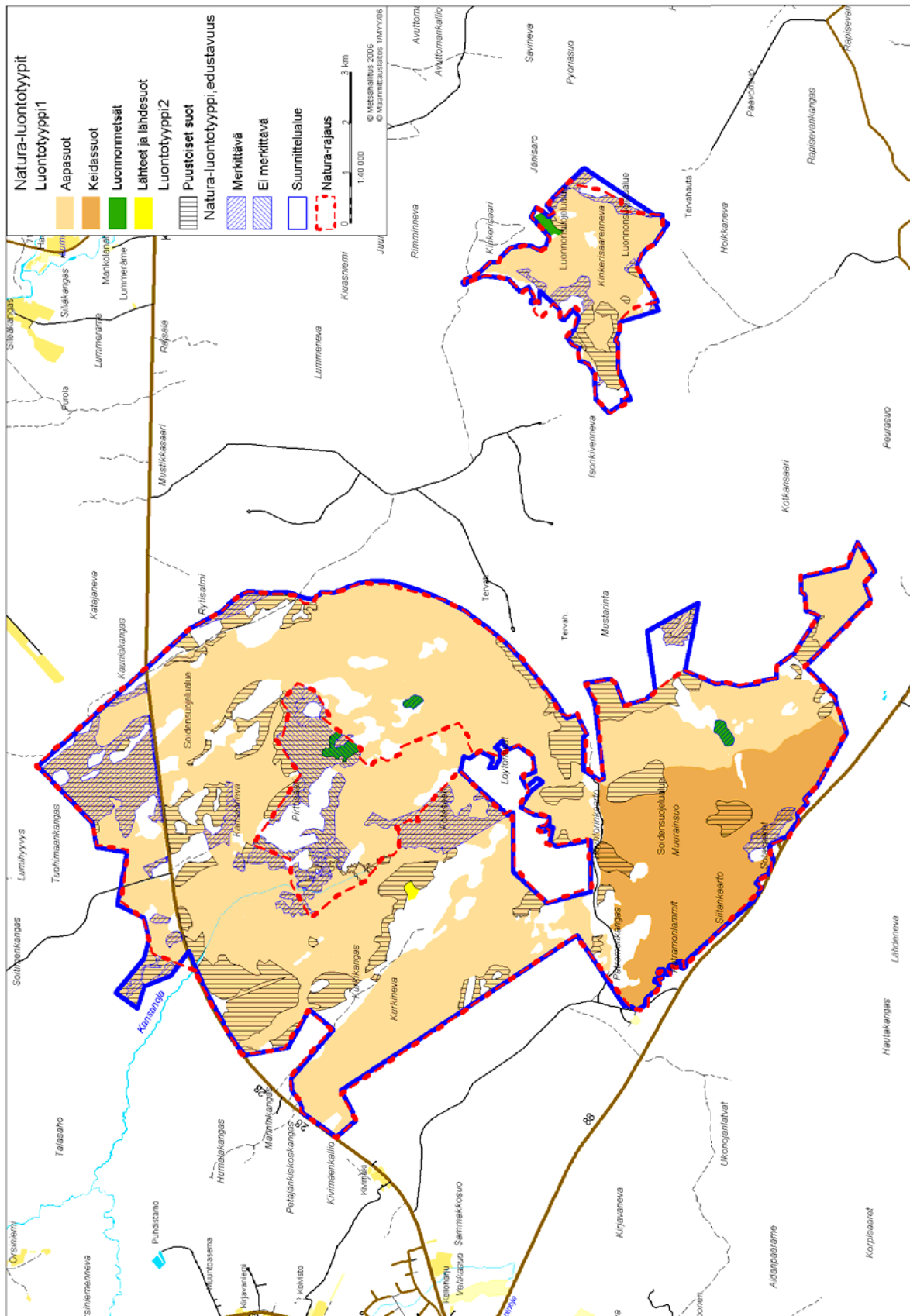
Eteläjoki kuuluu Natura-luontotyyppiin pikkujoet ja -purot, edustavuudeltaan hyvä. Luontotyypin edustavuutta laskevat vanhat puron perkaukset ja uoman oikaisut.

Alavat niitetyt niityt -luontotyyppiä esiintyy Itämäen entisen metsänvartijatilan ympäristössä. Luontotyyppiin kuuluvat niityt ovat edustavuudeltaan merkittäviä ja ei-merkittäviä. Niityt ovat hoidon puutteessa jo osin kasvamassa umpeen, mutta erityisesti niiden reuna-alueilla on edelleen säilynyt matalakasvuista tuoretta pienruohoniittyä (Vainio ym. 1997). Luontotyyppi on Pohjois-Pohjanmaalla harvinainen, ja sitä esiintyy vain viidellä Natura-alueella.

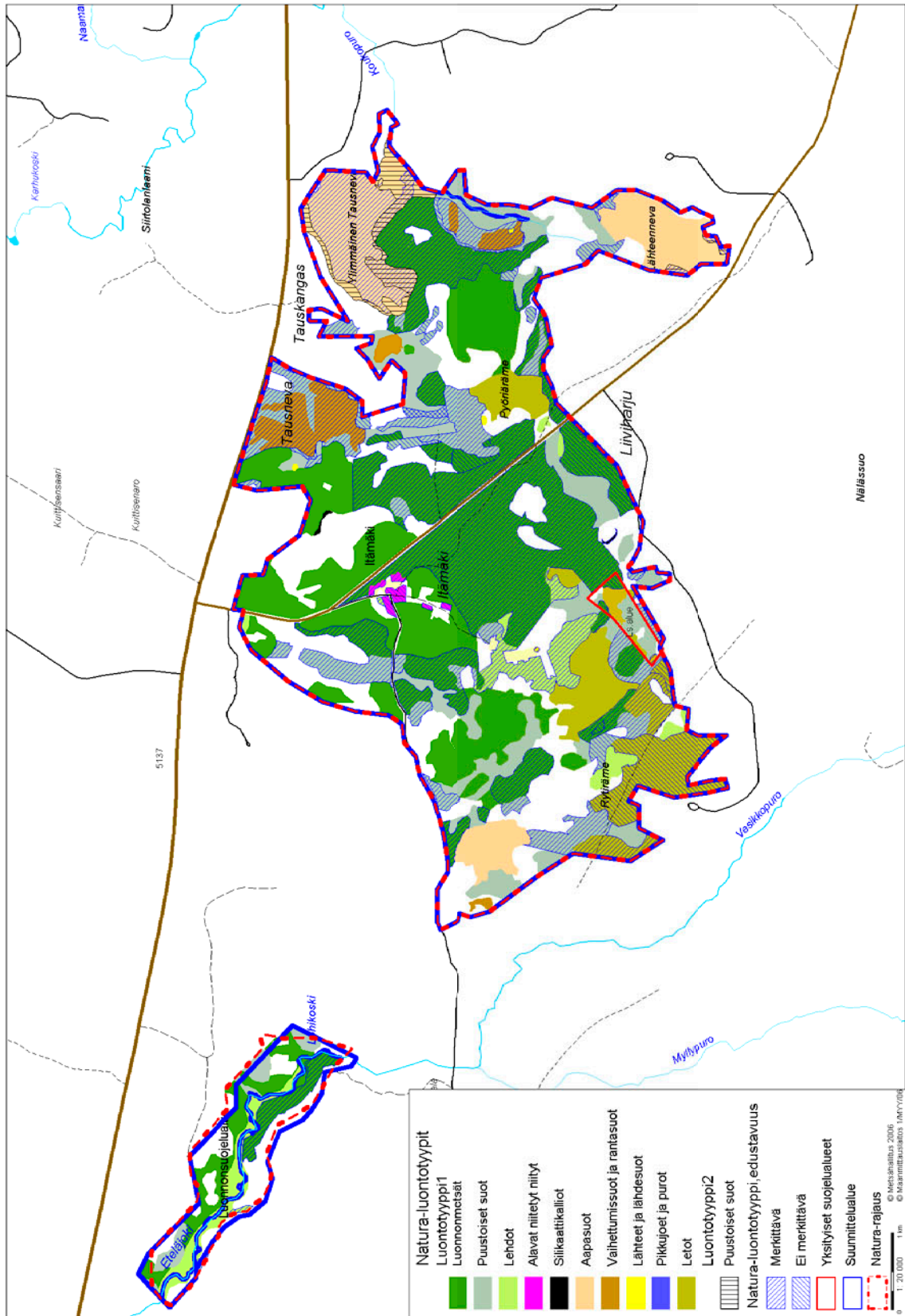
Itämäen alueella on kolme pientä aapasuoksi luokiteltavaa aluetta: Ylimmäinen Tausneva, Lähteenneva sekä Rytirämeen pohjoispuoleinen pieni aapasuo. Ylimmäinen Tausneva on lähes luonnontilainen. Itäosassa on suon reunaan kaivettu reunaoja, joka on yhdistetty suolta Koukopuroon laskevaan pikkupuroon. Lisäksi kaakkoisreunaan on kaivettu yksittäinen navero-oja. Lähteennevan yläosaan on kaivettu reunaoja, joka johtaa vesiä Koukopuroon. Ylimmäinen Tausneva on edustavuudeltaan merkittävä, Rytirämeen pohjoispuoleinen aapasuo ja Lähteenneva hyviä.

Tausneva sekä muutama pienialaisempi suo edustavat luontotyyppiä vaihettumissuot ja rantasuot. Luontotyypin suot ovat alueella edustavuudeltaan hyviä ja merkittäviä. Tausnevalle on kaivettu pohjois-eteläsuunnassa noin kilometrin pituinen oja. Eteläisin osa ojasta umpeutuu hiljalleen, mutta suon keskellä oja on avoin ja johtaa vettä luontaisen virtaussuunnan vastaisesti suolta pois päin. Täällä ojan alapuolinen suo on kuivunut ja muuttunut.

Itämäen alueella on useita lähteitä, edustavuudeltaan erinomaisesta merkittävään. Itämäen torpan lounaispuolisella umpeenkasvavalla niityllä on kaksi lähdesilmäkettä, joiden vedentuotto on voimakasta ympäröivistä ojituksista huolimatta. Itämäen tien itäpuolella on lähteitä Pyöriärämeen ja Tausnevan läheisyydessä. Pienillä suokuvioilla esiintyy myös lähteisyyttä ja lähdevaikutusta.



Kuva 2. Kansanneva–Kurkineva–Muurainsuon ja Kinkerisaarennevan Natura-luontotyypit (luontodirektiivin liitteen I luontotyypit). Luontotyyppi 2 tarkoittaa aapasoiden ja keidassoiden kanssa päällekkäisenä luontotyypinä esiintyviä puustoisia soita.



Kuva 3. Itä-mäki–Eteläjoen Natura-luontotyypit (luontodirektiivin liitteen I luontotyypit). Luontotyyppi 2 tarkoittaa aapasoiden kanssa päällekkäisenä luontotyyppinä esiintyviä puustoisia soita.

Letot-luontotyyppiin kuuluvat suot ovat pääosin puustoisia lettorämeitä ja -korpia, joista osa on ojitettuja. Ojituksista huolimatta on esimerkiksi Itämaen lounaisosassa sijaitsevalla Rytirämeellä säilynyt edelleenkin edustavia lähteisiä lettokorpia ja -rämeitä. Itämaen letot vaihtelevat edustavuudeltaan hyvästä ei-merkittävään.

Itämaen alueen korkeimmilla kohdilla on hiukan avokallioita. Niiden jyrkimmät ja avoimimmat reunaosat on luettu silikaattikallioiden luontotyyppiin, edustavuusluokkiin hyvä ja ei-merkittävä.

Itämäki–Eteläjoen borealiset luonnonmetsät ovat pääosin kuusivaltaisia tuoreen ja lehtomaisen kankaan metsiä, joissa paikoin esiintyy kookkaita haapoja ja raitoja. Lahopuun määrä on tavallisimmin välillä 10–30 m³/ha. Edustavimmilla alueilla lahopuuta on jopa 40–50 m³/ha koostuen eri puulajeista, ja lahopuujatkumo on hyvä. Alueella on luonnonmetsiä kaikissa edustavuusluokissa erinomaisesta ei-merkittävään, valtaosa kuitenkin luokissa hyvä ja merkittävä.

Alueen aiemman metsätalouskäytön vuoksi vähemmän edustavien tai Natura-luontotyyppiin kokonaan kuulumattomien metsien lahopuun määrä on paikoitellen ollut melko alhainen. Eteläjoen alueella on tehty mänty-ylispuuston poimintaa.

Itämäki–Eteläjoen alueella on talvella 2006 ennallistettu metsiä lisäämällä lahopuuta noin 30 m³/ha yhteensä 30 ha:n alalle ja pienaukottamalla noin 29 ha. Osa ennallistetuista metsistä oli boreaalista luonnonmetsää edustavuusluokassa merkittävä, osa ei kuulu mihinkään Natura-luontotyyppiin.

Itämäki–Eteläjoen lehtojen kasvillisuus on pääosin tuoretta lehtoa, mutta notkelmissa tavataan myös hiirenporras- ja korpi-imarrevaltaista saniaislehtoa ja lehtokorpea. Edustavuudeltaan lehdot ovat hyviä tai merkittäviä.

Itämäki–Eteläjoen alueella on runsaasti erilaisia korpityyppejä, jotka vaihtuvat letto- ja lehtokorvista lehdoiksi tai karummiksi ruoho-mustikka- tai metsäkortekorviksi. Vaihtelu on hyvin pieniirteistä. Ravinteiset korvet sijaitsevat Itämaen alueen lounaisosissa ja Eteläjoen purouoman läheisyydessä. Lahopuumäärät ovat pääosin runsaita ja lahopuujatkumo on hyvä. Avosoiden reuna-alueilla on mäntyvaltaisia pallosara- ja kangsrämeitä. Alueen puustoisia soita tavataan kaikissa edustavuusluokissa erinomaisesta ei-merkittävään. Edustavimmat suot alueella ovat korpia.

Itämäki–Eteläjoen Natura-luontotyypit näkyvät kuvassa 3.

2.5 Lajisto

Suunnitelma-alueelta on ilmoitettu Natura 2000 -tietokantaan taulukon 2 mukaiset lintudirektiivin liitteen I lintulajit. Natura-tietokannan lajistotiedot ovat täydentyneet myöhemmin tehdyissä lajistotoselvityksissä, ja uudemmat Natura-tietokannasta puuttuvat lajihavainnot ovat taulukossa sulkeissa (Rajasärkkä 2005).

Taulukko 2. Kansannevan–Itämäen suunnitelma-alueen lintudirektiivin liitteen I lajit ja uhanalaiset lintulajit. Natura-tietokannasta puuttuvat, tietokannan täytön jälkeen havaitut lintudirektiivin lajit ovat sulkeissa (). Sarake Direktiivi = lintudirektiivin liitteen I laji, Valtakunnallinen = valtakunnallinen uhanalaisuus, Alueellinen = alueellinen uhanalaisuus. Uhanalaisuusluokitukset ovat seuraavat: VU = vaarantunut, NT = silmälläpidettävä.

Laji	Kansanneva ym.	Kinkerisaarenneva	Itämäki	Direktiivi	Valtakunnallinen	Alueellinen
Ampuhaukka (<i>Falco columbarius</i>)	x			x	VU	
Kapustarinta (<i>Pluvialis apricaria</i>)	x			x		
Kurki (<i>Grus grus</i>)	x		x	x		
Lapintiira (<i>Sterna paradisaea</i>)	x			x		
Laulujoutsen (<i>Cygnus cygnus</i>)	x			x		
Liro (<i>Tringa glareola</i>)	x			x		
Metso (<i>Tetrao urogallus</i>)	x		x	x	NT	
Pohjantikka (<i>Picooides tridactylus</i>)	x		x	x	NT	
Sinisuohaukka (<i>Circus cyaneus</i>)	x			x	NT	
Suokukko (<i>Philomachus pugnax</i>)	x			x	NT	
Suopöllö (<i>Asio flammeus</i>)	x			x		
Vesipääsky (<i>Phalaropus lobatus</i>)	x			x		
Teeri (<i>Tetrao tetrix</i>)	(x)		(x)	x	NT	
Pyy (<i>Bonasa bonasia</i>)			(x)	x		
Viirupöllö (<i>Strix uralensis</i>)			(x)	x		
Käki (<i>Cuculus canorus</i>)	x		x		NT	
Isolepinkäinen (<i>Lanius excubitor</i>)	x		x		NT	
Kuukkeli (<i>Perispreus infaustus</i>)			x		NT	
Käenpiika (<i>Jynx torquilla</i>)			x		VU	
1 uhanalainen laji	x			x		

Suunnitelma-alueen uhanalaiset kasvilajit ja luontodirektiivin liitteen II lajit on esitetty taulukossa 3.

Kansanneva–Kurkineva–Muurainsuon mesotrofisilla soilla kasvaa silmälläpidettävää (NT) suopunakämmekkää (*Dactylorhiza incarnata subsp. incarnata*), sekä alueellisesti uhanalaista (RT) rimpivihvilää (*Juncus stygius*) ja suovalkkua (*Hammarbya paludosa*).

Kinkerisaarennevalta on inventoinneissa tavattu ruskopiirtoheinää (*Rhynchospora fusca*) kolmelta paikalta aapasuon itäosan reunamien rimmikoista sekä suopunakämmekkää samalta alueelta. Molemmat ovat valtakunnallisesti silmälläpidettäviä, alueellisesti uhanalaisia (NT, RT).

Alueen vanhoissa metsissä esiintyy myös useita uhanalaisia ja harvinaisia käväkäs-lajeja. Valtakunnallisesti vaarantuneita (VU) vanhojen metsien käväkäs-lajeja ovat pursukääpä (*Amylocystis lapponica*), harjasorakas (*Gloiodon strigosus*) sekä sirppikääpä (*Skeletocutis lenis*). Alueelta on myös epävarma, varmentamaton havainto haaparaspista (*Radulodon erikssonii*, VU). Alueella on havaittu lisäksi useita valtakunnallisesti silmälläpidettäviä ja/tai alueellisesti uhanalaisia sienilajeja, joista valtaosa on samalla myös vanhojen metsien indikaattorilajeja.

Taulukko 3. Kansannevan–Itämaen suunnitelma-alueen luontodirektiivin liitteen II lajit sekä uhanalaiset ja silmälläpidettävät kasvilajit. Sarake Direktiivi = luontodirektiivin liitteen II laji. Uhanalaisuusluokat: VU = valtakunnallisesti uhanalainen, vaarantunut, NT = silmälläpidettävä, RT = alueellisesti uhanalainen.

Laji	Kansanneva ym.	Kinkeri- saaren- neva	Itä- mäki	Direk- tiivi	Uhan- alai- suus
Lajit, joista tuoreita havaintoja (< 20 v sitten)					
Putkilokasvit					
Rantanuijasara (<i>Carex buxbaumii</i> ssp. <i>buxbaumii</i>)			x		RT
Hapsisara (<i>Carex capillaris</i>)			x		RT
Tikankontti (<i>Cypripedium calceolus</i>)			x	x	VU
Suopunäkämmekekä (<i>Dactylorhiza incarnata</i> ssp. <i>incarnata</i>)	x	x			NT, RT
Vuorolehtihorsma (<i>Epilobium davuricum</i>)			x		RT
Lettovilla (<i>Eriophorum latifolium</i>)			x		RT
Suovalkku (<i>Hammarbya paludosa</i>)	x				RT
Rimpivihvilä (<i>Juncus stygius</i>)	x	x			RT
Soikkokaksikko (<i>Listera ovata</i>)			x		RT
Ruskopiirtoheinä (<i>Rhynchospora fusca</i>)		x			NT, RT
Karhunruoho (<i>Tofieldia pusilla</i>)			x		RT
Sammalet					
Korpikerrossammal (<i>Hylocomiastrum umbratum</i>)			x		RT
Lettohammassammal (<i>Leiocolea rutheana</i>)			x		RT
Kairasammal (<i>Meesia triquetra</i>)			x		RT
Tulvasammal (<i>Myrinia pulvinata</i>)			x		NT
Haaraliuskasammal (<i>Riccardia multifida</i>)			x		NT
Aarnisammal (<i>Schistostega pennata</i>)			x		RT
Pohjansompasammal (<i>Splachnum melanocaulon</i>)			x		VU
Sienet					
Pursukääpä (<i>Amylocystis lapponica</i>)			x		VU
Kyyhkyvahakas (<i>Camarophyllus lacmus</i>)			x		NT
Rusokantokääpä (<i>Fomitopsis rosea</i>)			x		NT
Silokääpä (<i>Gelatoporia pannocincta</i>)			x		NT, RT
Harjasorakas (<i>Gloiodon strigosus</i>)			x		VU
Kaunonuppiseitikki (<i>Cortinarius calochrous</i>)			x		RT
Raidantuoksukääpä (<i>Haploporus odoratus</i>)			x		NT
Punahäivekääpä (<i>Leptoporus mollis</i>)			x		RT
Ruostekääpä (<i>Phellinus ferrugineofuscus</i>)			x		NT
Sirppikääpä (<i>Skeletocutis lenis</i>)			x		VU
Hammaskurokka (<i>Sistotrema raduloides</i>)			x		NT, RT
Lajit, joista vanhoja havaintoja (> 20 v sitten)					
Sammalpiennarsieni (<i>Agrocype elatella</i>)			x		NT

Itämäen kuusivaltaisessa lehdossa kasvaa tikankonttia (*Cypripedium calceolus*), joka on valtakunnallisesti vaarantunut (VU) ja luontodirektiivin liitteessä I mainittu laji. Alueen lehdossa sekä lehto- ja lettokorvissa on tavattu alueellisesti uhanalaista (RT) hapsisaraa (*Carex capillaris*), soikkokaksikkoa (*Listera ovata*), vuorolehtihorsmaa (*Epilobium davuricum*) ja karhunruohoa (*Tofieldia pusilla*).

Lettorämeillä ja -korvissa on tavattu silmälläpidettävää (NT) haaraliuskasammalta (*Riccardia multifida*) ja vaarantunutta (VU) pohjansompasammalta (*Splachnum melanocaulon*) sekä alueellisesti uhanalaista lettohammassammalta (*Leiocolea rutheana*) ja lettovillaa (*Eriophorum latifolium*). Riistapellon ojan törmältä on havainto silmälläpidettävästä (NT) tulvasammalesta (*Myrinia pulvinata*) ja alueellisesti uhanalaisesta (RT) rantanuijasarasta (*Carex buxbaumii* subsp. *buxbaumii*).

Alueen lajistoon kuuluvat myös alueellisesti uhanalaiset (RT) korpikerrossammal (*Hylocomium umbratum*) ja kairasammal (*Meesia triquetra*). Itämäestä lounaaseen kulkevan polun varrelta on tavattu puolikulttuuribiotooppeja suosivaa kyyhkyvahakasta (*Camarophyllus lacmus*, NT), sekä polun lähistöltä metsiköstä kaunonuppiseitikkiä (*Cortinarius calochrous*, RT). Alueelta on vanha, vuodelta 1970 oleva havainto silmälläpidettävästä (NT) sammalpiennarsienestä (*Agrocype elatella*).

2.6 Historia

2.6.1 Maankäytön historia

Suunnittelualueella ei sijaitse valtakunnallisesti merkittäviä kulttuurihistoriallisia ympäristöjä tai valtakunnallisesti arvokkaita maisema-alueita. Alueella ei sijaitse myöskään asetuksella suojeltuja tai Metsähallituksen ja Museoviraston sopimuksella varjeltuja rakennuksia tai rakennusryhmiä.

Museoviraston ylläpitämään muinaisjäännösrekisteriin on merkitty yksi kohde, Sotasaaret. Kyseessä on historiallisen ajan kiinteä muinaisjäännös, joka sijaitsee Kansanneva–Kurkineva–Muurainsuon soidensuojelualueen etelärajalla Pyhännän ja Iisalmen välisen maantien varrella. Suunnittelualueen muilla osilla ei sijaitse muinaisjäännösrekisterin kohteita.

Suunnittelualue on vanhaa riistanpyynti-, tervanpoltto- ja savottakulttuurialuetta. Tervanpoltto oli merkittävä elinkeino aina 1800-luvun puoliväliin saakka. Vanhoja tervahautoja löytyy alueelta runsaasti.

Itämässä sijaitsee vanha metsänvartijatila, jossa on asunut kuusi eri metsänvartijaa perheineen vuosina 1880–1972. Itämässä on lisäksi majoittunut lukuisa joukko savottalaisia ja heidän hevosiaan. Myös useat metsätieteilijät – mm. entinen Metsäntutkimuslaitoksen ylijohtaja prof. Olavi Huikari – ja monet metsätalouden vaikuttajat ovat tehneet erilaista harjoittelu- ja tutkimustyötä Itämäestä käsin. Nykyinen päärakennus on rakennettu 1950-luvulla.

Patramonkankaalla Muurainsuon laidalla on ollut ampumarata-alue vuokrattuna Pyhännän metsästysyhdistys ry:lle 20.8.1976–31.12.1996. Metsähallituksen ja Pyhännän metsästysyhdistyksen välisessä neuvottelussa 17.2.1988 on sovittu, että vuokrasuhteen päätyttyä ampumaradan luonnontilaan palauttaminen ja maisemointityöt toteutetaan Metsähallituksen luonnonsuojeluväroin.

2.6.2 Luonnonsuojelun historia

Kansanneva–Kurkineva–Muurainsuon alue kuului vuonna 1977 laadittuun soidensuojelun perusohjelmaan nimellä Muurainneva–Löytönevan alue. Vuonna 1981 perustettiin lailla (676/1981) Kansanneva–Kurkineva–Muurainsuon soidensuojelualue, jonka rajausta on melko tarkasti soidensuojelun perusohjelman mukainen. Yhteensä alle 10 ha soidensuojelun perusohjelmaan sisältyneitä soiden reuna-alueita jäi perustetun suojelualueen ulkopuolelle. Sen jälkeen aluetta on täydennetty hankkimalla useampia yksityismaapalstoja siihen liitettäväksi. Eteläjoen ja Kinkerisaarennevan vanhojen metsien suojelualueet on perustettu asetuksella vuonna 1993 (1115/1993).

Itämäestä kuuluu lehtojensuojeluohjelmaan noin 70 ha:n suuruinen alue, josta 4,6 ha on yksityistä suojelualueutta. Luonnonhoitometsäksi Itämäki on perustettu vuoden 1993 alusta (MH:n päätös 542/313/92).

Kaikki alueet kuuluvat Natura 2000 -suojelualueverkostoon.

2.7 Nykyinen käyttö

Suunnittelualueen tärkeimmät nykyiset käyttömuodot ovat retkeily, hiihto, marjastus ja metsästys. Alueen kävijämääräksi on arvioitu 2 000–3 000 henkeä vuodessa. Eniten kävijöitä on Itämäessä ja Muurainsuolla.

Metsähallituksen kiinteistötietojärjestelmien avulla tehdyn selvityksen perusteella ei ole tiedossa suunnittelualueeseen vaikuttavia rasitteita.

2.8 Yhteenveto

Suunnittelualueen tärkeimmät suojeluarvot ovat luontodirektiivin mukaiset luontotyypit ja lajit, lintudirektiivin liitteen I lintulajit, uhanalaiset lajit sekä luonnontilainen suo- ja metsäluonto.

Karujen Kansannevan ja Kinkerisaarennevan arvokkaimmat luontotyypit ovat aapasuot, Kansannevalla myös keidassuot sekä puustoiisiin soihin kuuluvat rämeet. Alueiden suot ovat edustavuudeltaan pääosin hyviä. Kansanneva on suolinnuston suojelun kannalta merkittävä kohde, ja sillä esiintyy 14 lintudirektiivin liitteen I lintulajia.

Itämäki–Eteläjoen alue on rehevyytensä vuoksi hyvin monipuolinen alue. Sen luonnonsuojelullisesti tärkeimpiä luontotyyppisiä ovat boreaaliset luonnonmetsät, lehdot, letot sekä puustoiisiin soihin kuuluvat korvet. Näiden luontotyyppien edustavuudet vaihtelevat alueella ei-merkittävästä erinomaiseen, mutta ovat pääosin kuitenkin edustavuusluokissa hyvä tai merkittävä.

Itämäki–Eteläjoen alueelta on tavattu lukuisia näillä luontotyypeillä eläviä uhanalaisia lajeja, ja se on vanhojen metsien, korprien, lettojen ja lehtojen lajiston suojelun kannalta alueellisesti erittäin tärkeä kohde. Alueen tärkeimpiä lajistoarvoja on luontodirektiivin liitteen II lajeihin kuuluva tikankontti.

HOITO JA KÄYTTÖ

3 Hoidon ja käytön tavoitteet

Suunnittelualan hoidon ja käytön tavoitteet määrittävät alueen suojelun perustana olevan luonnonsuojelulain kautta. Luonnonsuojelulaissa 1096/1996 keskeinen tavoite on yleinen luonnonsuojelun edistäminen – mutta myös taloudellisten, sosiaalisten ja sivistyksellisten näkökohtien sekä alueellisten erityispiirteiden huomioonottaminen. Asetuksessa eräistä valtion omistamille alueille perustetuista soidensuojelualueista (933/1981) on säädetty tarkemmin toiminnasta Kansanneva–Kurkineva–Muurainsuon soidensuojelualueella. Asetus 1115/1993 vanhojen metsien suojelusta määrittää sallitut ja kielletyt toimenpiteet Eteläjoen ja Kinkerisaarennevan vanhojen metsien suojelualueilla. Natura 2000 -verkostoon ehdotetuilla alueilla on tavoitteena EU:n luonto- ja lintudirektiiveissä mainittujen luontotyyppien ja lajiesiintymien säilyttäminen.

Tältä pohjalta kuvataan suunnittelualan tavoitetila:

- luontotyyppien pinta-alan ja edustavuuden säilyttäminen tai parantaminen
- uhanalaisten sekä luonto- ja lintudirektiiveissä mainittujen lajien esiintymien säilyttäminen, palonsuojalajiston esiintymisen mahdollistaminen sekä vanhojen metsien lajien ja suolinnuston kantojen koon kasvattaminen
- lähivirkistysalueen ja pienimuotoisen luontomatkailun tukeminen.

4 Alueiden käytön vyöhykkeet

Alueiden käytön vyöhykejaolla pyritään mm. ohjaamaan palveluiden rakentamista ja virkistyskäyttöä ja suojelemaan näin luontoa kulumiselta ja häiriintymiseltä. Suunnittelualan jaetaan käytön vyöhykkeisiin seuraavalla tavalla, joka on esitetty kartalla kuvissa 4 ja 5.

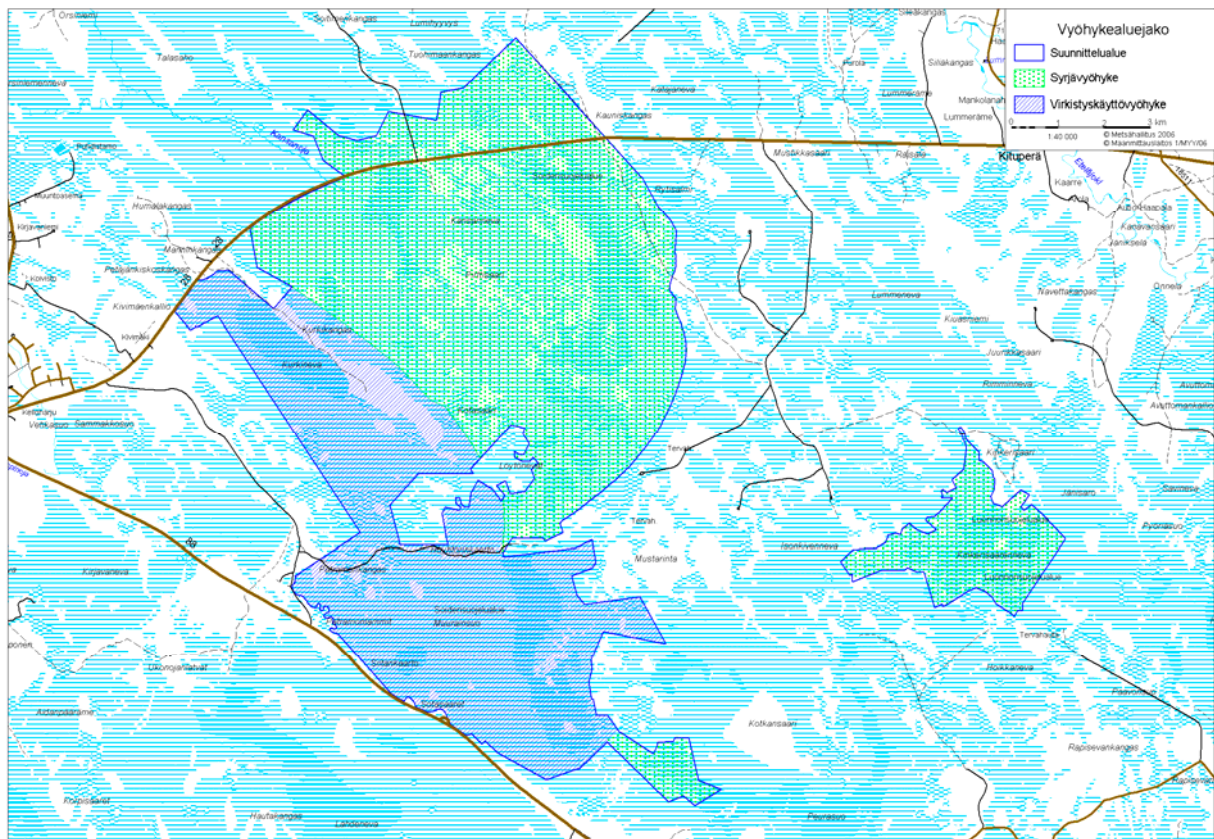
4.1 Syrjävyöhyke

Syrjävyöhyke pyritään säilyttämään mahdollisimman luonnontilaisena, eikä sinne rakenneta palveluvarustusta. Syrjävyöhykkeeseen kuuluvat Eteläjoen ja Kinkerisaarennevan alueet sekä soidensuojelualueesta Kurkikankaan itäpuolella oleva osa.

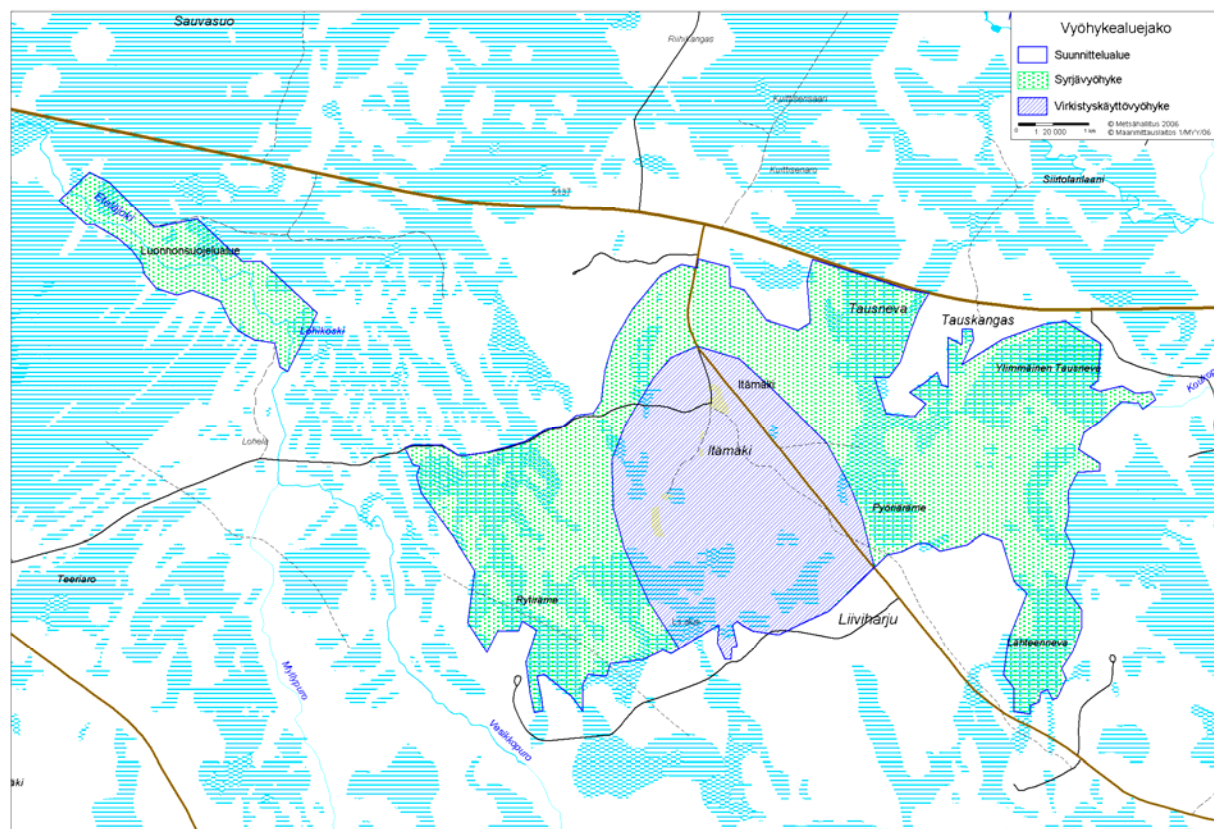
4.2 Virkistysvyöhykkeet

Virkistysvyöhykkeet ovat alueita, jonne erityisesti ohjataan kävijöitä opastuksella ja palvelurakenteilla. Rakentaminen keskitetään virkistysvyöhykkeille. Soidensuojelualueella virkistysvyöhykettä ovat Kurkikangas ja sen länsipuoli sekä Muurainsuo. Itämaässä virkistysvyöhykettä on kämpän ja Liiviharjun tien välinen alue.

Suunnittelualueelle voitaisiin perustaa myös kulttuuri- tai rajoitusvyöhykkeitä, mutta ne eivät ole tarpeellisia ainakaan tässä vaiheessa.



Kuva 4. Kansannevan ja Kinkerisaarennevan vyöhykealuejako. © Metsähallitus 2006, © Suomen ympäristökeskus 2006, © Maanmittauslaitos 1/MYY/06.



Kuva 5. Itämäen ja Eteläjoen vyöhykealuejako. © Metsähallitus 2006, © Suomen ympäristökeskus 2006, © Maanmittauslaitos 1/MYY/06.

5 Luonnon suojeleminen ja hoito

5.1 Nykytila

Kansanneva–Kurkineva–Muurainsuon soiden luonnonsuojelullinen tila on pääosin hyvä. Natura-alueen keskelle, nykyisen Natura-rajauksen ulkopuolelle, jää laajahko ojitettu suoalue jonka luonnonsuojelullinen tila on tällä hetkellä heikko. Alueella on myös useita pienialaisempia ojituksia. Kansannevan pohjoisosia halkova Kokkola–Kajaani-tie ja sen kuivaamiseksi suojelualueelle kaivetut ojat ovat paikallisesti heikentäneet alueen soiden luonnontilaa.

Kansanneva–Kurkineva–Muurainsuon Natura-alueen metsien luonnonsuojelullinen tila on viime aikoihin asti ollut melko huono. Vuonna 2005 alueella ennallistettiin metsiä tuottamalla lahoppua 29 ha:lla ja pienaukottamalla 11 ha:lla metsää. Kesällä 2006 alueella poltettiin kaksi metsäkuviota, joiden yhteispinta-ala on 18 ha. Ennallistamistoimien seurauksena metsien palautuminen luonnontilaan on nopeutunut.

Kinkerisaarenvan vanhojen metsien suojelualueen sisällä on joitakin aluetta kuivattavia ojituksia. Lisäksi soiden valuma-alue on suojelualueen ulkopuolelta ojitettu, ja ojitukset ovat laajalti heikentäneet suojelualueen luonnonsuojelullista tilaa. Tämä näkyy rimprien supistumisena ja avovesipintojen vähenemisenä. Kinkerisaarenvan luonnonmetsän luonnonsuojelullinen tila on hyvä, mutta alue on pieni ja jonkin verran eristynyt.

Itämäki–Eteläjoen alueella on luonnonsuojelullisesti arvokkaita boreaalisia luonnonmetsiä, mutta myös kuusivaltaisia metsiä, joiden luonnonsuojelulliset arvot ovat alentuneet. Osasta metsiä on lahoppuusto ja lehtipuusto vähentynyt mm. maapuiden korjaamisen sekä poimintahakkuiden ja kotitarvepuunoton seurauksena. Vuonna 2006 alueella ennallistettiin metsiä tuottamalla lahoppua 30 ha:lla ja pienaukottamalla 29 ha:lla.

Itämäki–Eteläjoen alueen puustoisissa soissa on hienoja luonnontilaisia korpia, joilla on huomattavaa arvoa myös vanhojen metsien lajiston suojelulle. Osa Itämäen puustoisista soista, letoista, vaihettumisista ja aapasista on kuitenkin ojitettu, mikä on heikentänyt niiden luonnonsuojelullista tilaa.

Itämäki–Eteläjoen osa-alueen lehdot ovat pääosin luonnontilaisia. Eteläjoella on pienialainen, noin 0,2 ha:n ala nuorta luontaisesti syntynyttä kuusitaimikkoa, jonka alueelta lehtokasvillisuus on voimakkaasti taantunut.

Itämäki–Eteläjoen perinnemaisemat ovat olleet pitkään hoitamatta. Niityt ovat hoidon puutteessa jo osin umpeenkasvamassa, mutta pienialaisesti on säilynyt matalakasvuisempia, avoimempia niittyalueita.

5.2 Tavoitteet

Kansanneva–Kurkineva–Muurainsuon keskiosan laaja ojitusalue sekä suon reunaosien pienialaisemmat ojitukset ennallistetaan. Tavoitteena on alueiden palauttaminen edustaviksi aapasoin ja puustoisiksi soiksi.

Kansanneva–Kurkineva–Muurainsuon ja Törmäsenrimpi–Kolkannevan yhdessä muodostamalla palojatkumoalueella ylläpidetään metsäpalojen jatkumoa seuraavien 50 vuoden ajan.

Kinkerisaarennevan ojitetut suot ennallistetaan. Selvitetään mahdollisuudet ennallistaa myös reuna-
ojoja ja ohjata alueen ulkopuolisten ojien vesiä alueelle. Tavoitteena on alueiden palauttaminen edustaviksi aapasoin ja puustoisiksi soiksi.

Itämäki–Eteläjoen lehtoja hoidetaan kuusettumisen vuoksi taantuneen lehtokasvillisuuden palauttamiseksi.

Itämäen osa-alueella parannetaan puustoisten soiden, lettojen, vaihettumissoiden ja aapasoiden edustavuutta ja luonnontilaa. Selvitetään mahdollisuudet ennallistaa alueen reuna-
ojoja. Itämäessä soiden ennallistamiskohteista ensisijaisia ovat rehevimmät suotyypit.

Itämäen perinnemaisemat otetaan säännöllisen hoidon piiriin.

Ennallistamistoimet näkyvät kuvissa 6 ja 7.

5.3 Toimenpiteet

Kansanneva–Kurkineva–Muurainsuon ja Törmäsenrimpi–Kolkannevan palojatkumoalueella poltetaan alueelle laadittujen palojatkumosuunnitelmien mukaisesti metsää vähintään 5 vuoden välein seuraavien 50 vuoden ajan. Polttojen tavoitteena on samalla metsien ennallistaminen, ja ne keskittyvät aiempien metsätaloustoimien vuoksi luonnontilaltaan heikentyneisiin metsiin. Palojatkumoalueilla tai niiden välittömässä läheisyydessä mahdollisesti esiintyvät luontaiset metsäpalot ja lähistöllä tapahtuvat metsätaloudelliset kulotukset ylläpitävät osaltaan palojatkumoa. Mikäli näitä esiintyy alueella, voi ennallistamispolttojen väli suojelualueilla olla tapauskohtaisesti myös pidempi kuin 5 vuotta.

Kansanneva–Kurkineva–Muurainsuon metsien ennallistamista ja palojatkumon ylläpitoa jatketaan polttamalla metsää HKS-kaudella arviolta noin 5–10 ha. Polttojen tarkempi määrä ja aika riippuvat alueella tehtävistä metsätalouden kulotuksista ja luontaisten metsäpalojen esiintymisestä (Savela 2004).

Kansanneva–Kurkineva–Muurainsuon Natura-alueen keskelle jäävän 200 ha:n ojitusalueen valtiolle hankitut osat sekä muut alueen pienemmät ojitusalueet ennallistetaan vuoteen 2013 mennessä. Ennallistettavat suot kuuluvat aapasoiden ja puustoisten soiden luontotyyppeihin. Alueelle laaditaan soiden ennallistamissuunnitelma.

Kinkerisaarennevan ojitetut aapasuot ja puustoiset suot, arviolta noin 30–40 ha, ennallistetaan vuoteen 2013 mennessä. Mikäli mahdollista, ennallistetaan myös alueen reuna-
ojituksia. Kunnostusojitusten yhteydessä pyritään vaikuttamaan valtion maiden osalta siihen, että kunnostus-
ojitusvesiä johdettaisiin alueelle. Alueelle laaditaan soiden ennallistamissuunnitelma.

Itä-mäki–Eteläjoen alueella ennallistetaan HKS-kaudella puustoisia soita ja vaihettumissoita alueelle laaditun ennallistamissuunnitelman mukaisesti yhteensä noin 20 ha ojia tukkimalla ja osittain puustoa poistamalla (Kaartinen 2006). Lehtoja hoidetaan arviolta 0,2 ha:n alalla. Pääosa ennallistamistoimista tehdään vuosina 2006–07.

Itä-mäki–Eteläjoen alueella on kolme ennallistamista tarvitsevien soiden osa-alueita (yht. noin 10 ha), jotka eivät sisälly alueelle laadittuun ennallistamissuunnitelmaan. Alueet ovat luontotyypeiltään aapasuota ja puustoista suota. Näiden kohteiden ennallistamista vaikeuttavat Natura-alueen raja- ja ennallistamistoimista ulkopuolisille alueille aiheutuvat vettymishaitat. Alueet pyritään ennallistamaan mahdollisuuksien mukaan, ja niille laaditaan tarvittaessa erillinen ennallistamissuunnitelma.

Tässä suunnitelmassa esitetyt Kansanneva–Kurkineva–Muurainsuon, Kinkerisaarennevan ja Itä-mäki–Eteläjoen soiden ennallistamispinta-alat ja kohteiden rajaukset ovat alustavia. Kohteet täsmentyvät ennallistamissuunnitelmien laatimisen yhteydessä.

Pohjanmaan–Kainuun perinnebiotooppien hoidon priorisointi päivitettiin vuonna 2004. Priorisoinnissa kohteet luokiteltiin neljään luokkaan hoitotarpeensa mukaan. Itä-mäen perinnemaisemat sijoittuvat priorisoinnissa luokkaan 2 (perinnebiotooppi, jonka hoito on suositeltavaa). Itä-mäki–Eteläjoen Natura-alueelle laaditaan perinnemaisemien hoitosuunnitelma. Alueella on mahdollista hoitaa perinnemaisemia, joista osa on luontotyyppiä alavat niitetyt niityt, yhteensä noin 3 ha:n alalla.

5.4 Seuranta

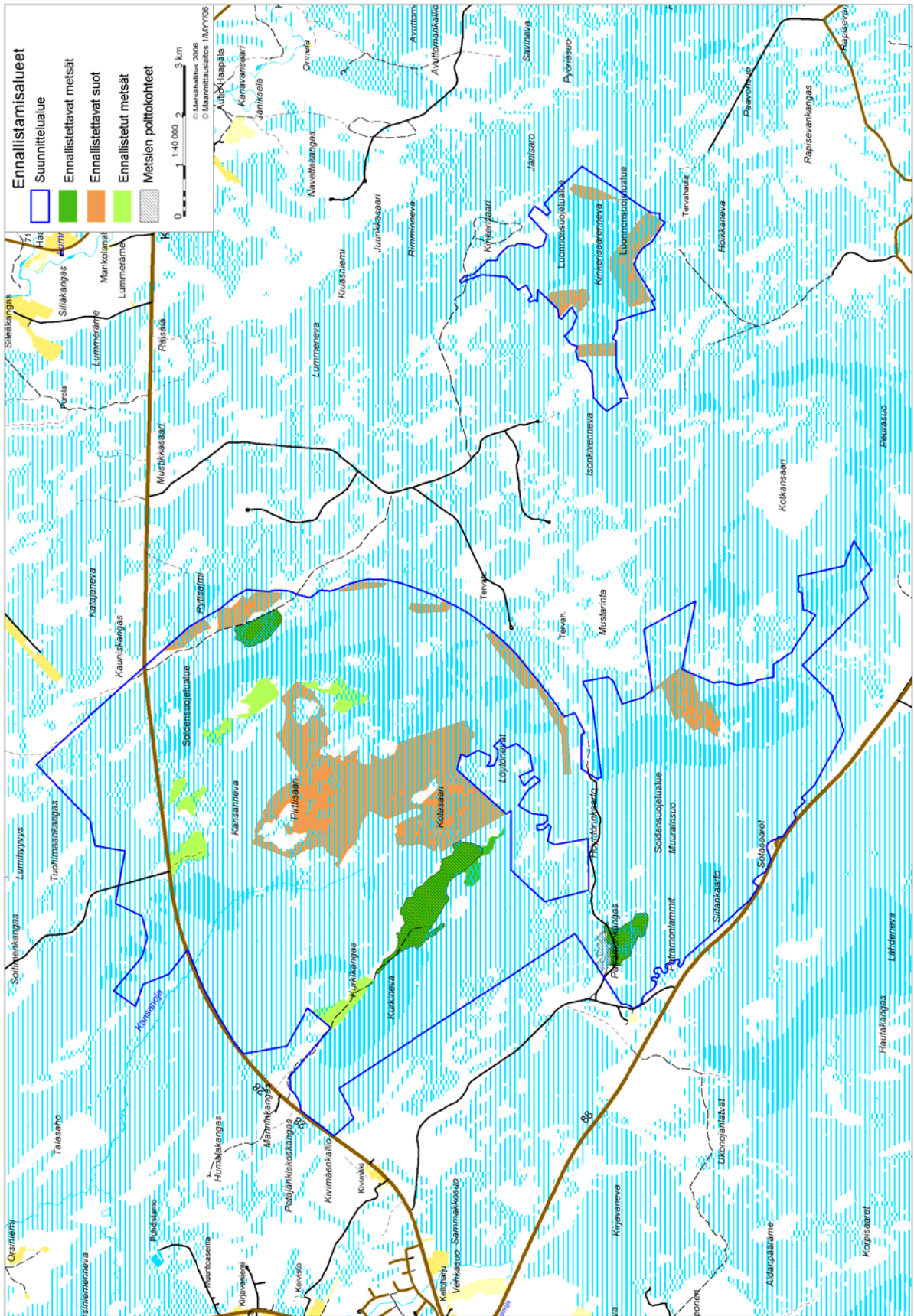
Ennallistamispoltojen vaikutuksia Kansanneva–Kurkineva–Muurainsuon metsien kovakuoriaislajistoon seurataan kesällä 2006 Patramonkankaan polttoalueella tehtävällä kovakuoriaisten ikkunapyyynnillä. Poltojen vaikutuksia puustorakenteeseen seurataan tekemällä jokaisella poltto-kohteella puustomittaukset 5 vuotta poltojen jälkeen.

Metsien ennallistamisessa tuotettavan lahoppuun määrää seurataan tallentamalla tiedot tuotetusta lahoppuusta Metsähallituksen SutiGis-paikkatietojärjestelmään.

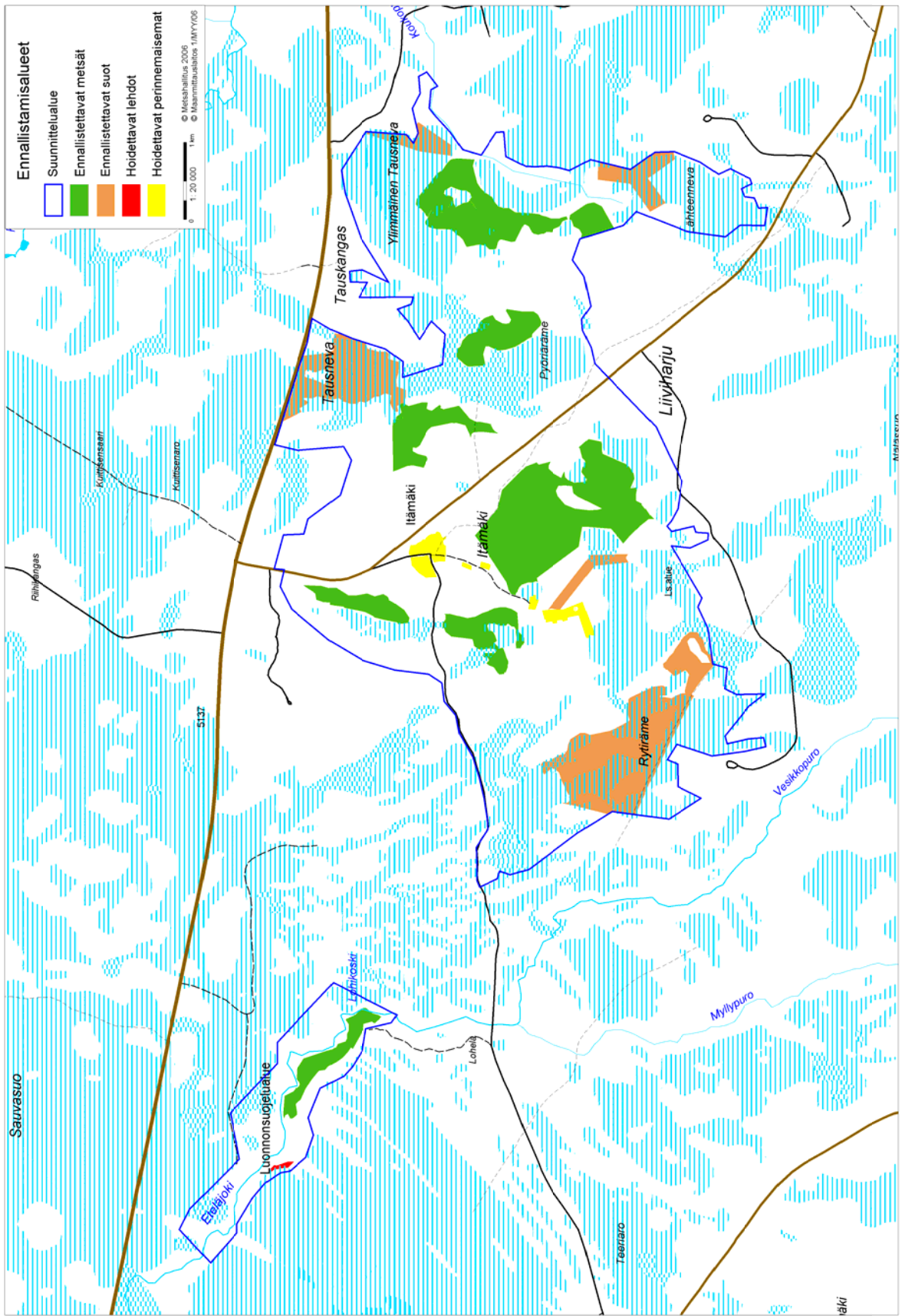
Suunnitelma-alueen soiden ennallistamistoimien onnistuneisuutta ja ennallistumisen etenemistä seurataan Metsähallituksen voimassaolevien ohjeiden mukaisella hoitoseurannalla. Kansanneva–Kurkineva–Muurainsuolle perustetaan linnustoseuranta soiden ennallistamisen lajistovaikutusten seuraamiseksi. Muiden mahdollisten soiden ennallistamisen tai perinnemaisemien hoidon lajisto-seurantojen tarve suunnitellaan tarkemmin alueille tehtävissä ennallistamis- tai luonnonhoito-suunnitelmissa.

Eteläjoen lehtojen hoidon vaikutuksia seurataan Metsähallituksen voimassa olevien ohjeiden mukaisella hoitoseurannalla.

Luontodirektiivin liitteen II lajeihin kuuluvan tikankontin esiintymää seurataan lajille myöhemmin laadittavan valtakunnallisen seurantaohjelman mukaisesti, kuitenkin vähintään täyttämällä esiintymästä uhanalaiskortti 10 vuoden välein.



Kuva 6. Kansanneva–Kurkineva–Muurainsuo ja Kinkerisaarennevan toteutetut ja suunnitellut ennallistamistoimet.



Kuva 7. Itä-mäki-Eteläjoen suunnitellut ennallistamis- ja luonnonhoitotoimet.

6 Kulttuuriarvojen suojelu

6.1 Nykytila

Museoviraston ylläpitämään muinaisjäännösrekisteriin suunnittelualueelle on merkitty yksi kohde, Sotasaaret. Kyseessä on historiallisen ajan kiinteä muinaisjäännös, joka sijaitsee Kansanneva–Kurkineva–Muurainsuon soidensuojelun etelärajalla Pyhännän ja Iisalmen välisen maantien varrella. Kohteessa on Suomen sodan muistoksi maakiveen tehty vuosilukuhakkaus 1808–1809. Perimätiedon mukaan Sotasaarilla oli Sandelsin joukkojen asemat Suomen sodan aikana.

Itämaässä sijaitsee vanha metsänvartijatila, jossa on asunut kuusi eri metsänvartijaa vuosina 1880–1972. Nykyinen päärakennus on peräisin 1950-luvulta. Pihapiiriin kuuluvat myös navetta, sauna ja varasto. Rakennuksia on kunnostettu 1990-luvun alkupuolella. Rakennusryhmä kuuluu Metsähallituksen Villille Pohjolalle, joka vastaa rakennusten kunnosta ja säilymisestä.

Itämäen pihapiiri on perinnemaisemaa, joka otetaan säännöllisen hoidon piiriin.

6.2 Tavoitteet

Tavoitteena pidetään sitä, että kulttuurihistoriallisesti merkittävät sekä muinaismuistolain (295/1963) mukaiset kohteet ovat tiedossa ja asianmukaisessa hoidossa.

6.3 Toimenpiteet

Suunnittelualueella toteutetaan kulttuuriperinnön inventointi. Tässä yhteydessä kartoitetaan kulttuurihistoriallisesti merkittävät kohteet sekä laaditaan tarvittaessa hoitosuunnitelma.

Kiinteät muinaisjäännökset on rauhoitettu muinaismuistolain (295/1963) ilman, että niistä tehdään erillistä viranomaispäätöstä. Kiinteän muinaisjäännöksen kaivaminen, peittäminen, muuttaminen tai poistaminen on kielletty ilman muinaismuistolain nojalla annettua lupaa. Kiinteitä muinaisjäännöksiä valvoo Museovirasto, jonka kanssa yhteistyössä muinaisjäännösten mahdollinen merkitseminen, esittely ja hoito suunnitellaan. Hoitotoimenpiteet toteutetaan Kiinteiden muinaisjäännösten hoito-oppaan ohjeiden mukaisesti (Metsähallitus 2002).

6.4 Seuranta

Muinaisjäännösten hoidon seuranta toteutetaan Kiinteiden muinaisjäännösten hoito-oppaan ohjeiden mukaisesti (Metsähallitus 2002).

7 Luonnon käyttö

7.1 Retkeily

7.1.1 Nykytila

Koko suunnittelualue on jokamiehenoikeuksin kenen tahansa retkeilijän kuljettavissa. Raahe–Iisalmi-kantatien (no 88) varressa on Muurainsuon kohdalla Sotasaassa opastaululla varustettu pysäköintialue, josta lähtee noin 1,3 km:n mittainen pitkostettu reitti Muurainsuolle. Pysäköintialue opastauluineen ja reitti rakennettiin vuonna 1995. Pitkostus on uusittu vuonna 2004. Muurainsuon eteläosan kautta kulkee Pyhännän keskustasta Iso Ahvenjärvelle menevä hiihtoreitti.

7.1.2 Tavoitteet

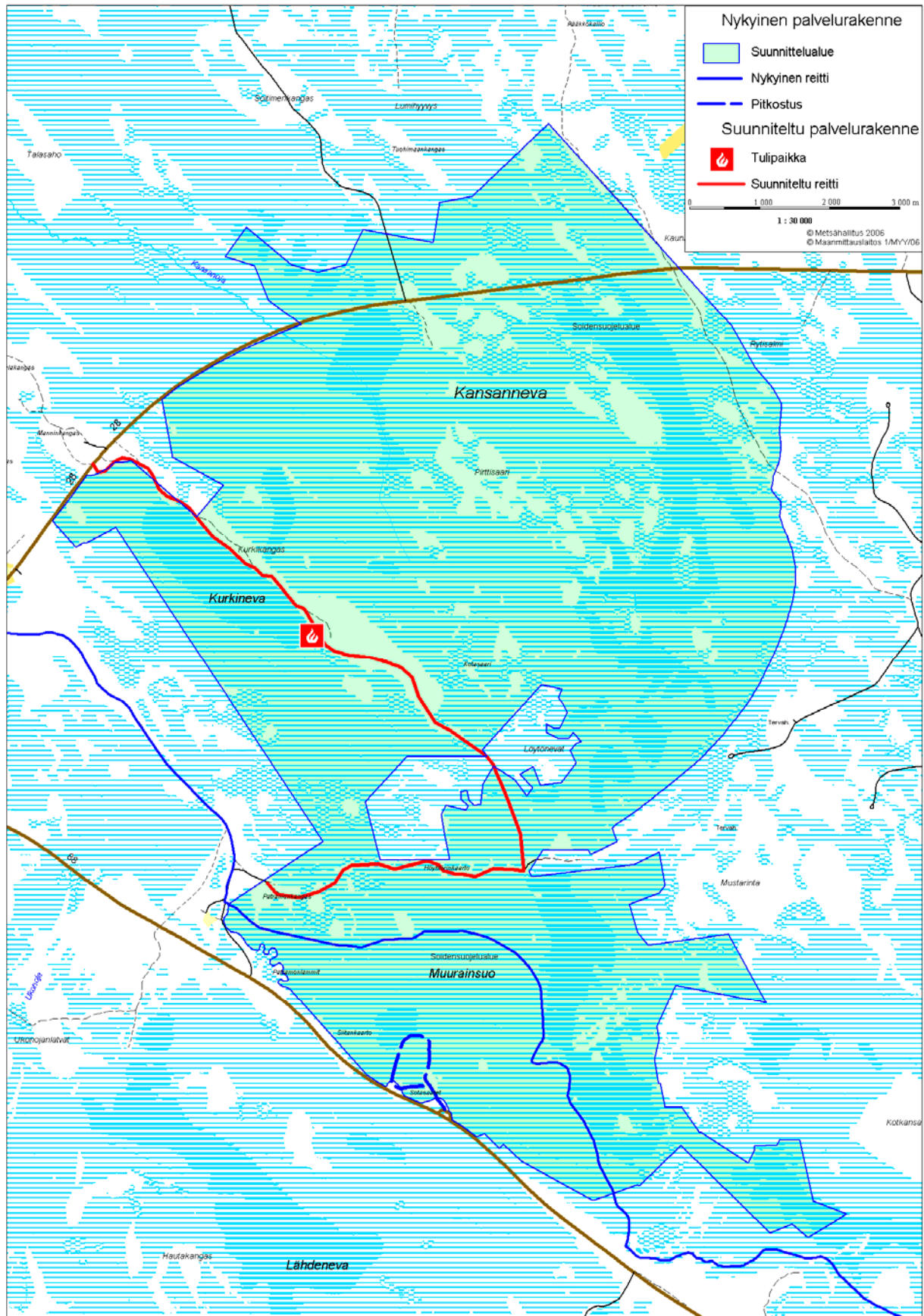
Hoito- ja käyttösuunnitelman tavoitteena on yhdistää suunnittelualueen luonnonsuojelullisten arvojen säilyminen sekä virkistyskäytön ja luontomatkailun mahdollisuuksien parantaminen. Kun toimenpiteet suunnitellaan huolellisesti, nämä tavoitteet eivät ole keskenään ristiriidassa, sillä luontoarvojen säilyminen on keskeistä myös luontomatkailun kannalta.

7.1.3 Toimenpiteet

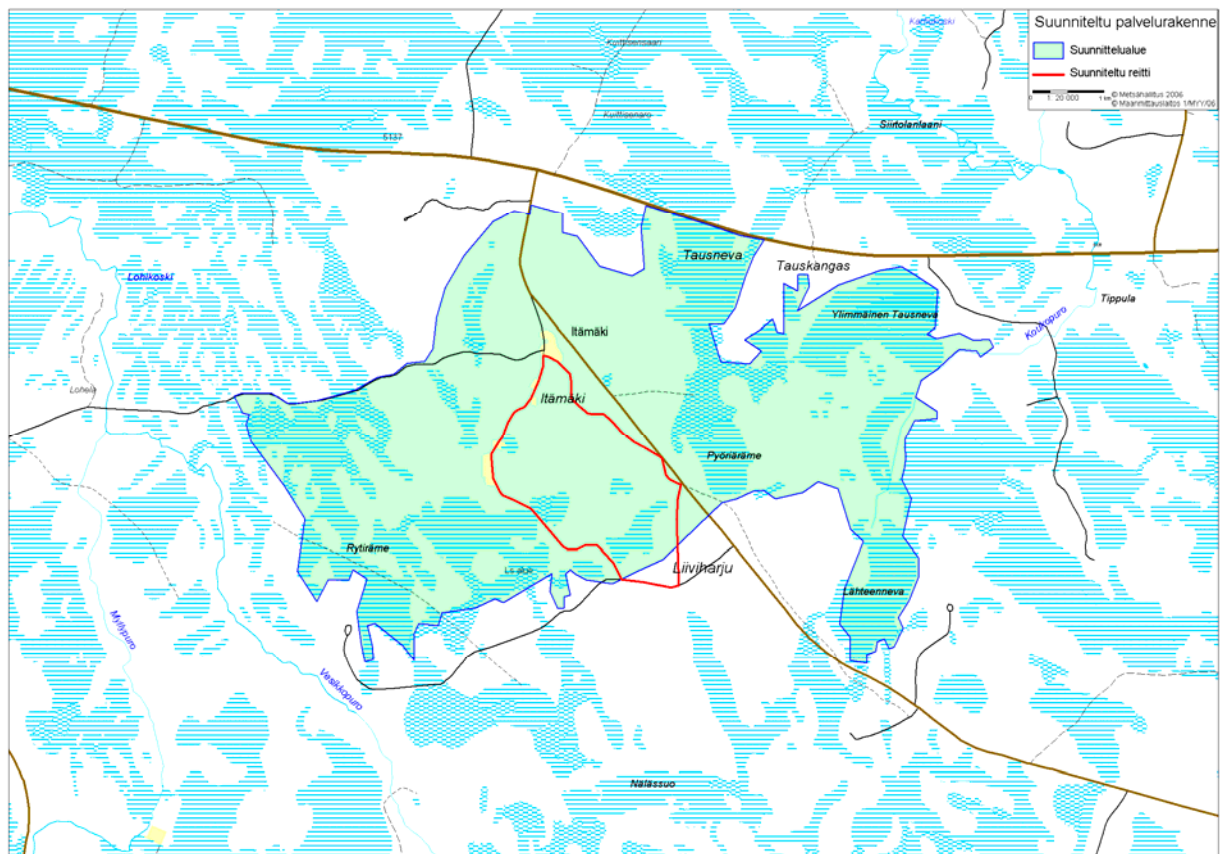
Kansanneva–Kurkineva–Muurainsuon alueelle rakennetaan retkeilyreitti Kurkikaarron kautta Patramonkankaalle ja yhdistetään hiihtoreittiin. Kurkikaarrolle rakennetaan taukopaikka, jonka palveluvarustus suunnitellaan myöhemmin toimenpidesuunnittelun yhteydessä. Latuverkoston kehittäminen on tarvittaessa mahdollista, jos se voi tapahtua luonnonarvoja vaarantamatta ja puuston raivaukset minimoiden. Itämäki–Eteläjoen Natura-alueelle rakennetaan rengasmainen luontopolku, joka johtaa Itämäestä Liiviharjuun ja sieltä takaisin Itämäkeen. Kinkerisaarennevaa ei kehitetä retkeilyalueena. (kuvat 8 ja 9)

7.1.4 Seuranta

On luultavaa, että lisääntyvän palveluvarustuksen ja opastuksen myötä alueen kävijämäärät kasvavat. Kävijälaskennoilla ja kulumisen seurannalla arvioidaan käytön kestävyyttä, ja siten voidaan reagoida mahdollisiin uhkatekijöihin ajoissa.



Kuva 8. Kansannevan nykyinen ja suunniteltu palveluvarustus. © Metsähallitus 2006, © Suomen ympäristökeskus 2006, © Maanmittauslaitos 1/MYY/06.



Kuva 9. Itä-mäen suunniteltu palvelurakente. © Metsähallitus 2006, © Suomen ympäristökeskus 2006, © Maanmittauslaitos 1/MYY/06.

7.2 Marjastus ja sienestys

Marjastus ja sienestys on sallittua koko alueella.

7.3 Kalastus

Vesistöjen vähäisyyden vuoksi suunnitteluvuorella ei harjoiteta kalastusta.

7.4 Metsästys

Eteläjoen ja Kinkerisaarennevan vanhojen metsien suojelualueilla metsästys on kielletty asetuksella, ainoastaan hirven ajo on sallittu. Itämäki ja Kansanneva–Kurkineva–Muurainsuo kuuluvat sekä pienriistan että hirvenmetsästyksen osalta Metsähallituksen lupa-alueisiin.

Tämänhetkisen tiedon mukaan nykyiset metsästyskäytännöt eivät ole uhka suunnittelualan luonnonarvoille. Mikäli metsästyspaine kasvaa kohtuuttoman suureksi, lupametsästyksen voidaan puuttua rajoittamalla myytävien metsästyslupien määrää ja tarkistamalla myytävien lupien alueellista kiintiöintiä. Metsästyksiä koskevissa asioissa toimitaan tiiviissä yhteistyössä riistanhoitoyhdistyksen kanssa.

Kansanneva–Kurkineva–Muurainsuon Natura 2000 -alue on suurimmaksi osaksi vuonna 1981 perustettua soidensuojelualuetta. Asetuksessa eräistä valtion omistamille alueille perustetuista soidensuojelualueista (933/1981) metsästys soidensuojelualueilla on sallittua niissä kunnissa, joissa kuntalaisilla on vapaa metsästysoikeus, ja sen mukaan kuin järjestyssäännössä tarkemmin määrätään, myös muilla soidensuojelualueilla. Alueella ei ole vahvistettua järjestyssääntöä. Nykyiset metsästyskäytännöt eivät muodosta uhkaa soidensuojelualan luonnonarvoille. Tämän hoito- ja käyttösuunnitelman tultua vahvistetuksi laaditaan soidensuojelualuetta koskeva järjestyssääntö, jossa säädetään metsästyksen sallimisesta.

7.5 Matkailun yritystoiminta

Tällä hetkellä Pyhännän alueella toimii kaksi luontomatkailuyritystä. Lisäksi on neljä muuta toimijaa, jotka tarjoavat majoitus- ja ohjelmopalveluja. Opastettujen luontoretkien kohteeksi soveltuu parhaiten Itämäen alue. Itämäen metsänvartijatila on nykyisin vuokrattuna Lamujoen perhekoti Oy:lle toistaiseksi voimassa olevalla sopimuksella. Kansannevan alueelle sopivat opastetut patikka- ja hiihtoretket. Mikäli yrittäjä käyttää Metsähallituksen retkeilyrakenteita elinkeinon harjoittamiseen, edellyttää tämä kirjallisen käyttöoikeussopimuksen tai yhteistyösopimuksen laatimista. Jokamiesoikeuksiin perustuvat ohjelmopalvelut, esim. opastettujen vaellusten järjestäminen, eivät ole luvanvaraisia. Yhteistyösopimuksen laatiminen on kuitenkin suositeltavaa.

7.6 Liikenne ja liikkuminen

Suunnittelualan liikenneyhteydet ovat hyvät. Muurainsuon eteläreunaa pitkin kulkee Raahe–Iisalmi-kantatie no 88. Kansannevan pohjoisosan läpi kulkee Kokkola–Kajaani-valtatie no 28. Molempien teiden varressa on pysäköintipaikat Natura-alueen kohdalla. Itämäen läpi johtaa Metsähallituksen metsäautotie. Kansannevan ja Muurainsuon välissä sijaitsevalla kannaksella on henkilöautolla ajettava kärrytie, jota pitkin kuljetaan valtionmaan sisällä oleville yksityispaikoille. Muurainsuon eteläreunalla on moottorikelkkareitti talousmetsän puolella.

8 Luonto-opastus

8.1 Nykytila

Suunnittelualueella on opastustaulu Kansannevan pysäköintialueella. Taulussa on Kansannevan kartta ja Metsä Life -projektin aineistoa. Kansannevan luontopolulla ja Itämaässä ei ole maastossa informaatiota.

8.2 Tavoitteet

Pohjois-Pohjanmaan arvokkaiden luontokohteiden hoidon ja käytön priorisointiluokituksessa Pyhännän luontokohteet kuuluvat yleisökäytön kehittämisen osalta luokkaan 2, johon kuuluu monipuolinen palveluvarustus sekä opastusta ja opetuskäyttöä. Nykyinen taso on määritelty 3. luokkaan (kevyt palveluvarustus). Tavoitteena on tarjota:

- paikallisille asukkaille mahdollisuus luonnossa virkistäytymiseen ja luonnontuntemuksen parantamiseen
- yritystoiminnalle mahdollisuus luontoon perustuviin virkistys- ja opetustuotteisiin
- ohikulkeville mahdollisuus virkistäytymiseen.

Suunnittelualueeseen sisältyy kahdenlaisia kohteita. **Kansanneva** toimii kiireisten ohikulkijoiden pysähdyspaikkana, jossa he voisivat saada ensimmäisiä virikkeitä Pohjanmaan luonnosta, erityisesti laajoista aapasoista. Kansanneva toimii myös Pyhännän kunnan lähivirkistysalueena. **Itämäki** soveltuu ryhmille suunniteltujen elämys- tai opetuspakettien kohteeksi. Vanha metsänvartijatila monipuolisen suojellun luonnon ja metsätalouden luontokohteiden ympäröimänä antaa mahdollisuuden monipuoliseen ohjelmatarjontaan.

8.3 Toimenpiteet

Kansanneva–Kurkineva–Muurainsuon alueelle tehdään kaksi opastuskokonaisuutta. Toinen esittelee suoluontoa Pohjanmaalla ja toinen Kansannevan–Itämäen alueen. Pysäköintipaikan tasoa parannetaan, mm. käymälä olisi tarpeellinen. Luontopolulle tehdään riittävä viitoitus. Keskelle suota rakennettavaan levähdyspaikkaan laitetaan matala taulu, johon tuodaan suoluonnosta kertovaa lyriikkaa. Omille sinisille ajatuksille varataan erillinen kirja.

Itämäki–Eteläjoen Natura-alueella Itämäen metsänvartijatila vuokrataan kunnalle tai muulle toimijalle, joka sitoutuu kehittämään sitä. Metsänvartijatilan pihaan rakennetaan opastuskatos, jossa on tietoa alueen luonnosta, luonnonsuojelusta ja metsätalouden ympäristöasioista. Tauluissa tulee olla myös kansatieteellistä tai muuta aineistoa, jolla voidaan elävöittää puhtaasti luonnontieteellistä materiaalia. Itämäkeen rakennetaan luontopolku, jonka tulee olla käytettävissä molempiin suuntiin. Läheisille metsätalouskohteille laitetaan opasteet ja opastusmateriaalia siten, että Itämäkeen voidaan tehdä monipuolisia, sekä suojeltua luontoa että metsätalouden kohteita sisältäviä retkiä.

9 Opetus

9.1 Nykytila

Tällä hetkellä opetukseen soveltuvaa materiaalia ei ole Kansannevan opastustaulua lukuun ottamatta.

9.2 Tavoitteet

Kansannevaa ja Itämäkeä kehitetään palvelemaan maasto-opetuskohteena paikallisia ja seudullisia tahoja, kuten kouluja ja luontomatkailuyrityksiä. Kansanneva antaa lisäksi opastustaulujen avulla tietoa ohikulkijoille paikallisesta suoluonnosta ja laajemmin Pohjanmaan aapasoista. Valmistuva materiaali esitetään myös sähköisessä muodossa, jotta sitä voidaan hyödyntää laajemmin.

9.3 Toimenpiteet

Itämäkeen rakennetaan luontopolku ja opastuskatos, josta saa perustiedot alueen luonnosta. Kansannevan opastustaulut uusitaan ja täydennetään. Opetusmateriaalia tuotetaan myös internetiin Luontoon.fi -sivuille, esim. opettajan sivut. Jos maakunnallinen portaali toteutuu, materiaali siirretään myös sinne.

10 Tutkimus

10.1 Nykytila

Itämaässä sijaitsee Metsäntutkimuslaitoksen pysyvä luonnonmetsien dynamiikan seurantaan tarkoitettu puustokoeala.

10.2 Tavoitteet

Suunnittelualueella pyritään edistämään hoidon ja käytön kannalta keskeisintä tutkimusta, kuten harvinaisten ja uhanalaisten lajien ja luontotyyppien – erityisesti soiden, vanhojen metsien, lettojen ja lehtojen – sekä näihin sidonnaisen lajiston suojelutilanteen seuranta.

10.3 Toimenpiteet

Metsähallitus pyrkii aktiiviseen yhteistyöhön tutkimustyötä tekevien tahojen – kuten yliopistojen, tutkimuslaitosten ja eri viranomaisten – kanssa. Tutkimuksia suunniteltaessa on etukäteen varmistettava siitä, että niiden tekemisestä ei aiheudu haittaa alueen luonnonsuojelullisille arvoille. Tutkimusluvut alueelle myöntää Metsähallitus.

11 Toimenpidesuunnitelmat

Metsä Life -hankkeen yhteydessä vuonna 2004 on Kansanneva–Kurkineva–Muurainsuon Natura-alueelle laadittu palojatkumosuunnitelman sisältävä metsien ennallistamissuunnitelma. Suunnitelman toteutus alkoi talvella 2005.

Itämäki–Eteläjoen alueelle laadittiin vuonna 2005 ennallistamissuunnitelma, johon sisältyivät metsät, lehdot sekä osa alueen soista. Suunnitelman toteutus alkoi talvella 2006.

Kansanneva–Kurkineva–Muurainsuolle, Kinkerisaarennevalle sekä Itämäen alueelle jo tehtyyn suunnitelmaan sisällyttömille soille laaditaan soiden ennallistamissuunnitelmat. Kansanneva–Kurkineva–Muurainsuolle saattaa olla tarkoituksenmukaista tehdä kaksi erillistä suunnitelmaa, joista toinen käsittelee alueen keskiosien ojituksia ja toinen reunoja.

Itämäki–Eteläjoen alueelle laaditaan perinnebiotooppien hoitosuunnitelma.

Alueelle suunnitelluista palvelurakenteista sekä opastusmateriaalin laatimisesta tehdään lähivuosina toimenpidesuunnitelmat.

Patramonkankaan ampumaradan rakenteiden purkamisesta sekä alueen maisemoinnista ja luonnontilaan palauttamisesta laaditaan toimenpidesuunnitelma.

Suunnittelualueella toteutetaan kulttuuriperinnön inventointi. Tässä yhteydessä kartoitetaan kulttuurihistoriallisesti merkittävät kohteet sekä laaditaan tarvittaessa hoitosuunnitelma.

HALLINTO JA TOTEUTUKSEN YMPÄRISTÖVAIKUTUKSET

12 Hallinnan ja hoidon järjestäminen

Tämän suunnitelman kaikki Natura-alueet ovat Metsähallituksen hallinnassa. Metsähallituksen sisällä alueiden hallinnasta ja hoidosta vastaa Pohjanmaan luontopalvelut.

Tämä hoito- ja käyttösuunnitelma kattaa seuraavan kymmenen vuoden jakson. Viiden vuoden kuluttua arvioidaan suunnitelman toteutuminen, ja päivitetään suunnitelma ilmeisen toimimattomaksi tai vanhentuneeksi käyneiltä osiltaan.

13 Turvallisuus ja pelastustoiminta

Suunnittelualue sijaitsee lähellä Pyhännän keskustaa, joten hätätilanteissa apua saadaan nopeasti paikalle pelastuslaitokselta.

Reittien suunnittelussa on kiinnitettävä huomiota selkeään viitoitukseen, reittien ja tauko-
paikkojen nimeämiseen sekä opastuskarttoihin, jotka auttavat estämään eksymisiä ja nopeuttavat
avunsaantia paikalle hätätilanteissa.

14 Palvelurakenteiden huolto

Palvelurakenteiden huollosta vastaa Pohjanmaan luontopalvelut. Palvelurakenteiden kunto tarkistetaan vuosittain ja samalla seurataan maaston kulumista.

15 Valvonta

Metsähallituksen erätarkastajat suorittavat suunnittelualueella valvontaa. Yhteistyötä tehdään myös poliisin kanssa. Valvontaa tulee kohdistaa erityisesti Kansanneva–Kurkineva–Muurainsuon alueella esiintyvään luvattomaan moottorikelkkailuun.

16 Yhteistyö

Alueen tasapainoisen kehittämisen varmistamiseksi Metsähallitus pyrkii tulevaisuudessakin mahdollisimman kiinteään yhteistyöhön suunnitelma-alueella ja sen lähiympäristössä toimivien tahojen kanssa. Näin pyritään minimoimaan ristiriitatilanteiden syntymistä ja ehkäisemään niitä ennakolta. Yhteistyökeinoja ovat avoin tiedottaminen, palaverit ja koulutustilaisuudet, yhteiset projektit sekä osallistavien suunnittelumenetelmien käyttäminen. Tärkeimmät yhteistyökumppanit ovat:

- alueen kunnat: Pyhäntä
- viranomaiset: alueelliset ympäristökeskukset ja maakuntaliitot
- tutkimus: yliopistot ja tutkimuslaitokset
- aluetta hyödyntävät yrittäjät
- paikalliset asukkaat ja koulut
- alueella vierailevat retkeilijät
- paikalliset metsästysjärjestöt
- riistanhoitoyhdistys
- retkeily- ja luonnonsuojelujärjestöt.

Alueelle kohdistuvien hankkeiden ja suunnitelmien vaikutusten arvioinnissa keskeisenä yhteistyötahona on alueellinen ympäristökeskus.

17 Resurssit ja aikataulu

Taulukossa 4 on esitetty suunnitellut investointiluontoiset menot ja niiden kustannusarviot.

Taulukko 4. Kansannevan–Itäjäen suunnittelualueen investoinnit.

Toimenpide	Kustannusarvio €	Luonnonhoitotöiden ala ha
Soiden ennallistaminen	80 000	200
Metsien ennallistaminen	33 000	90
Lehtojen hoito	500	0,2
Perinnebiotooppien hoito – kertaluonteinen kunnostus	5 000	3
Perinnebiotooppien hoito – toistuva niitto	3 000/vuosi	3
Palveluvarustus		
Kansannevan reitistö	26 000	
Itäjäen reitistö	9 000	

18 Suunnitelman vaikutusten arviointi

Lain viranomaisten suunnitelmien ja ohjelmien ympäristövaikutusten arvioinnista (SOVA-laki 200/2005) nojalla hoito- ja käyttösuunnitelma ei ole suoraan ympäristöarvioinnin piiriin tuleva, vaan sitä koskee lain yleinen selvilläolovelvollisuus, jonka mukaan vaikutukset arvioidaan. Vaikka tämän hoito- ja käyttösuunnitelman ympäristövaikutukset jäänevätkin melko vähäisiksi, on niistä esitetty seuraavassa arviointi.

18.1 Ekologiset vaikutukset

Ennallistamisen ja luonnonhoidon vaikutuksesta useiden luontotyyppien edustavuus ja luonnontila paranevat, ja luonnonmetsien osalta luontotyyppin pinta-ala myös kasvaa suunnitelmakauden aikana. Ennallistamisen vaikutukset luontotyyppien edustavuuksiin, luonnontilaisuuteen tai pinta-aloihin eivät yleensä joitakin ennallistamispoltoja lukuun ottamatta näy välittömästi. Luontotyyppien edustavuus ja/tai luonnontila paranevat vähitellen ennallistamisen jälkeen luontotyyppille ominaisten piirteiden (esim. puustorakenteen tai hydrologian) ja lajiston palautuessa. Suunnitelma-alueella luontotyyppien edustavuuden tai luonnontilan paraneminen ennallistamisen vaikutuksesta on yleensä nähtävissä vasta suunnitelmakauden loppupuolella.

Ennallistamisen ja luonnonhoidon tavoitteena on vähintään säilyttää nykyinen lajisto ja kasvattaa uhanalaisten ja luontodirektiivin lajien populaatiokokoja sekä mahdollisuuksien mukaan lisätä alueen soista ja metsistä riippuvaisten uhanalaisten ja harvinaisten lajien määrää alueella.

Alueelle laadituissa toimenpidesuunnitelmissa (Savela 2004, Kaartinen 2006) metsien ennallistaminen on suunniteltu siten, ettei ympäröiville yksityismaille aiheudu hyönteistuhoriskia. Kansannevan poltot ja Itämäen soiden ennallistaminen on suunniteltu niin, ettei vesistöille aiheudu haitallista ravinne- tai kiintoainekuormitusta.

Tulevaisuudessa palojatkumopoltot ja soiden ennallistaminen suunnitellaan ja ajoitetaan niin, ettei toimenpiteistä yksinään tai niiden yhteisvaikutuksesta aiheudu ravinnekuormitusriskiä.

Lajeihin ja luontotyypeihin kohdistuvia vaikutuksia on eritelty tarkemmin luvussa 18.3.

Retkeily ja virkistyskäyttö Itämäen ja Kansannevan alueilla lisääntyvät tulevaisuudessa jonkin verran. Tähän vaikuttavat lähivuosina toteutettavat uudet retkeilyrakenteet ja alueen tunnettuuden paraneminen tehostuneen opastuksen myötä. Tehostunut huolto ja kulkemisen ohjaus kuitenkin vähentävät samaan aikaan roskaantumista sekä alueen muuta haitallista käyttöä. Lisääntynyt retkeily ei parantuneen suunnittelun ansiosta vaikuta huonontavasti Natura 2000 -luontotyyppien sekä lintu- ja luontodirektiiveissä mainittujen lajien suojelun tasoon.

18.2 Taloudelliset ja sosiaaliset vaikutukset

Tämän suunnitelman toteuttamisen myötä syntyy jonkin verran taloudellisia ja sosiaalisia vaikutuksia suunnittelualueen lähiympäristössä. Merkittävin sosiaalis-taloudellinen muutos on mahdollisuus alueellisen luontomatkailun kehittymiseen. Tämä saattaa tulevaisuudessa tarjota ansiomahdollisuuksia lähialueen yrittäjille ja asukkaille.

18.3 HKS-alueen tila 2016

18.3.1 Natura 2000 -luontotyypit

Alavat niitetyt niityt

Itä-mäki–Etelä-joen perinnemaisemien tilan kehitys riippuu perinnebiotooppien hoitoon käyttävien resurssien määrästä tulevaisuudessa. Hoitamattomina alavat niitetyt niityt -luontotyypin pinta-ala ja edustavuus tulevat laskemaan HKS-kauden aikana. Mikäli perinnebiotoopit otetaan säännöllisen hoidon piiriin, niiden pinta-ala säilyy nykyisellään ja edustavuus paranee.

Vaihtumissuot

Itä-mäki–Etelä-joen vaihtumissoiden luonnontila ja edustavuus ovat parantuneet alueella tehtyjen ennallistamistoimien myötä noin 9 ha:n alueella. Vaihtumissoiden pinta-ala on säilynyt ennallaan.

Letot

Itä-mäki–Etelä-joen alueella esiintyvän luontotyypin pinta-ala säilyy ennallaan suunnitelmakauden ajan. Edustavuus ja luonnontila paranevat ennallistamistoimien johdosta noin 7 ha:n alalla.

Aapasuot

Kinkerisaarennevan ja Itä-mäen aapasoiden suojelutason kehitys riippuu siitä, onko alueen reuna-ajat ja muut Natura-alueen ulkopuoliset aapasuota kuivattavat ojitukset mahdollista ennallistaa. Natura-alueen ulkopuoliset ajat ovat erityisen suuri ongelma Kinkerisaarennevalle. Mikäli näitä ei ennallisteta, tulee Natura-alueen sisään jäävän Kinkerisaarennevan aapasuon kuivuminen jatkuamaan, jolloin rimpien ja avovesipintojen vähenemisen myötä alueen edustavuus ja luonnontila heikkenevät. Mikäli aluetta kuivattavat ojitukset pystytään ennallistamaan, saadaan suoyhdistymän luonnontilan heikkeneminen pysäytetyksi.

Kansanneva–Kurkineva–Muurainsuon aapasoiden luonnontila paranee noin 150 ha:lla ennallistamistoimien johdosta. Myös Kansannevalla on joitakin suojelualueen reunojen ojituksia, joiden ennallistaminen parantaisi alueen luonnontilaa, mutta vaikutukset eivät ole yhtä voimakkaita kuin Kinkerisaarennevalle.

Luonnonmetsät

Luonnonmetsien pinta-ala on lisääntynyt tehtyjen ennallistamistoimien ansiosta Itä-mäki–Etelä-joen Natura-alueella noin 11 ha ja Kansanneva–Kurkineva–Muurainsuolla noin 59 ha. Itä-mäki–Etelä-joen nykyisten boreaalisten luonnonmetsien edustavuus ja luonnontila paranevat lisäksi ennallistamistoimien johdosta vähintään 48 ha:lla. Kinkerisaarennevalle luontotyyppien edustavuudessa ja pinta-alassa ei tapahdu merkittäviä muutoksia. Metsien ikääntymisen ja lahoppuun määrän luontaisen lisääntymisen myötä edustavuuden ja luonnontilan parantumista tulee kuitenkin vähitellen tapahtumaan myös muualla kuin ennallistetuissa metsissä.

Lehdot

Itämäki–Eteläjoen lehtojen pinta-ala säilyy ennallaan. Alueella tehtävät luonnonhoitotyöt parantavat luontotyyppien edustavuutta pienialaisesti (noin 0,2 ha).

Puustoiset suot

Luontotyyppien pinta-ala säilyy ennallaan, ja edustavuus paranee kaikilla kolmella alueella tehtävien soiden ennallistamisen johdosta yhteensä noin 140 ha:lla.

Muut luontotyypit

Muiden suunnitelma-alueella tavattavien luontotyyppien (pikkujoet ja -purot, keidassuot, silikaattikalliot sekä lähteet ja lähdesuot) pinta-ala, edustavuus ja luonnontila säilyvät todennäköisesti nykyisellään suunnitelmakauden ajan.

18.3.2 Luonto- ja lintudirektiivin lajit

Itämaässä tavattavan luontodirektiivin liitteen II lajin, tikankontin, populaatiokoon oletetaan säilyvän entisellään. Alueella tehtävillä ennallistamis- ja luonnonhoitotoimilla ei ole lajiin vaikutusta. Tikankontin säilyttämisen kannalta keskeinen tekijä on kasvavan retkeilypaineen ohjaus.

Uhanalaisista ja lintudirektiivin liitteen I linnuista runsastuvat soiden ennallistamisen seurauksena erityisesti suolinnusto (mm. kahlaajat ja jotkin sorsalinnut kuten tavi). Kolopesijät, erityisesti pohjantikka, runsastuvat metsien ennallistamisen ansiosta.

18.3.3 Muut harvinaiset ja uhanalaiset lajit

Palanutta ja hiiltynyttä puuta suosiva tai vaativa vaateliashyönteislajisto monipuolistuu alueella tehtävien ennallistamispolttojen ja pienaukotusten seurauksena. Myös lahopuulla elävä vaateliashyönteis- ja kääväkäslajisto todennäköisesti runsastuu alueella suunnitelmakauden aikana, mutta runsastuminen on hitaampaa kuin leviämiskyvyltään hyvällä palolajistolla.

Soiden kasvilajisto monipuolistuu alueella tehtävien ennallistamistoimien seurauksena. Erityisen tärkeää harvinaisen ja alueellisesti uhanalaisen lajiston kannalta on Itämaen rehevien puustoisten soiden ja lettojen ennallistaminen.

18.3.4 Lähivirkistys

Alueen virkistyskäyttö lisääntyy uusien reittien ja palveluvarustuksen myötä. Retkeilijät omaksuvat roskattoman retkeilyn periaatteet.

18.3.5 Aluetuntemus

Ihmisten tietoisuus alueesta kasvaa lisääntyneen opastuksen ansiosta.

18.4 Uhka-analyysi

Liitteen 1 taulukossa on arvioitu suunnittelualueeseen kohdistuvia paineita ja uhkia, jotka voivat vaikuttaa heikentävästi alueen tilaan. Uhkataarkastelun perusteella voidaan päätellä, että suunnittelualueella ei tällä hetkellä esiinny ilmiöitä, jotka merkittävästi heikentäisivät alueen tilaa. Alueella aiemmin harjoitetun metsätalouden jäljet näkyvät pitkään, ja siellä olevat vanhat ojikot vaikuttavat edelleen luontoarvoja heikentävästi. Alueelle suunnitellut ja osin jo toteutetut ennallistamistoimenpiteet tulevat nopeuttamaan luonnontilan palautumista.

18.5 Seuranta

Luontomatkailun ja virkistyskäytön vaikutuksia seurataan Metsähallituksen kestävän luontomatkailun ohjeistuksen mukaisesti. Mittarit perustuvat kestävän luontomatkailun yleisiin periaatteisiin, joita on yhdeksän:

- 1) luontoarvot säilyvät ja toiminta edistää luonnonsuojelua
- 2) ympäristöä kuormitetaan mahdollisimman vähän
- 3) arvostetaan paikallista kulttuuria ja perinteitä
- 4) asiakkaiden arvostus ja tietämys luonnosta ja kulttuurista lisääntyvät
- 5) asiakkaiden mahdollisuudet luonnossa virkistäytymiseen paranevat
- 6) asiakkaiden henkinen ja fyysinen hyvinvointi vahvistuvat
- 7) vaikutetaan myönteisesti paikalliseen talouteen ja työllisyyteen
- 8) viestintä ja markkinointi on laadukasta ja vastuullista
- 9) toimintaa suunnitellaan ja toteutetaan yhdessä.

Seuraavassa on mainittu muutamia keskeisiä mittaustapoja, jotka toistetaan suunnittelualueella säännöllisin välein:

- luontorakenteiden kunnon ja laadun seuranta
- luvattomien nuotio- ja leiripaikkojen lukumäärän seuranta
- polttopuun kulutuksen seuranta
- asiakas- ja ympäristöpalautteen analyysi ja seuranta
- Metsähallituksen ja matkailuyrittäjien välisten sopimusten lukumäärän seuranta.

Lähteet

Asetus eräistä valtion omistamille alueille perustetuista soidensuojelualueista 933/1981.

Asetus vanhojen metsien suojelusta 1115/1993.

Kaartinen, S. 2006: Itä-mäki–Eteläjoen Natura 2000 -alueen ennallistamisen toimenpidesuunnitelma. – Metsähallitus, julkaisematon suunnitelma. 49 s.

Laki eräiden valtion omistamien alueiden muodostamisesta soidensuojelualueiksi 676/1981.

Laki viranomaisten suunnitelmien ja ohjelmien ympäristövaikutusten arvioinnista 200/2005.

Luonnonsuojelulaki 1096/1996.

Metsähallitus 1992: Metsähallituksen päätös 542/313/92.

— 2002: Kiinteiden muinaisjäännösten hoito-opas. – Metsähallituksen luonnonsuojelujulkaisuja. Sarja B 64. 40 s.

Muinaismuistolaki 295/1963.

Natura 2000 -tietokanta.

Rajasärkkä, A. 2005: Metsähallituksen linnuston linjalaskentojen yhteenvetotiedostot. – Julkaisematon raportti.

Savela, O. 2004: Kansanneva–Kurkineva–Muurainsuon metsien ennallistamissuunnitelma. – Metsähallitus, julkaisematon suunnitelma.

Vainio, M. & Kekäläinen, H. 1997: Pohjois-Pohjanmaan perinnemaisemat. – Alueelliset ympäristöjulkaisut 44. Pohjois-Pohjanmaan ympäristökeskus.

Paine- ja uhka-analyysi

Nykyistä painetta koskevien sarakkeiden selitykset ovat seuraavat:

Suunta = vaikutuksen suunta 5 vuoden aikana. 0 = ei painetta, 1 = vähentynyt, 2 = ennallaan ja 3 = lisääntynyt.

Laajuus = vaikutuksen laajuus suojelualueella. 0 = ei havaittava, 1 = paikallinen (alle 5 %), 2 = laikuittainen (5–15 %), 3 = laaja-alainen (15–50 %) ja 4 = joka puolella (yli 50 %).

Vaikutus = suojeluarvoihin kohdistuvan vaikutuksen voimakkuus. 0 = ei havaittava, 1 = vähäinen, 2 = haitallinen, 3 = voimakas ja 4 = erittäin voimakas.

Pysyvyys = tarvittava palautumisaika ilman toimenpiteitä. 0 = ei vaikutusta, 1 = lyhytaikainen (alle 5 v), 2 = keskipitkä (5–20 v), 3 = pitkäaikainen (20–100 v), 4 = pysyvä (yli 100 v).

Tulevia uhkia koskeva sarake:

Todennäköisyys = todennäköisyys 5 vuoden aikana. Tulevia uhkia koskevissa sarakkeissa lukujen 0–4 merkitykset ovat seuraavat: 0 = epätodennäköinen, 1 = pieni, 2 = keskinen ja 3 = suuri.

Aste lasketaan suunnan/todennäköisyyden, laajuuden, vaikutuksen ja pysyvyyden arvojen tulona.

	Nykyinen paine					Tuleva uhka				
	Suunta	Laajuus	Vaikutus	Pysyvyys	Aste	Todennäköisyys	Laajuus	Vaikutus	Pysyvyys	Aste
Paineet ja uhkat										
aiempi metsätalous (kaski tms.)	1	3	2	3	18	1	2	2	2	8
nykymetsätalous (ml. puunotto)	1	2	1	3	6	0	2	1	3	0
kalastus	1	1	0	0	0	1	1	1	1	1
metsästys	2	4	1	1	8	2	4	1	1	8
rakentaminen (ml. liikenneverkostot)	2	1	2	3	12	1	1	2	3	6
maastoliikenne	3	2	1	1	6	2	2	1	2	8
retkeily ja luontomatkailu (kuormitus, kuluminen)	3	1	1	2	6	0	1	1	1	0
vesiolojen muuttaminen (ojitus)	2	3	2	3	36	2	2	2	2	16
rehevöityminen	1	1	0	2	0	0	1	1	1	0

Yhteenveto lausunnoista

Lausuntopyyntö lähetettiin Pohjois-Pohjanmaan ympäristökeskukselle, Pohjois-Pohjanmaan luonnonsuojelupiirille, Pyhännän kunnalle ja Pyhännän metsätietokeskukselle. Lausunto saatiin ympäristökeskukselta, Pyhännän kunnalta ja yhteisesti metsätietokeskukselta ja pyhäntäläisiltä ohjelmapalveluiden järjestäjiltä. Seuraavaan taulukkoon on koottu yhteenveto lausunnoista ja niiden aiheuttamista toimenpiteistä.

LAUSUJA, HOITO- JA KÄYTTÖSUUNNITELMAN KOHTA JA EHDOTUS	METSÄHALLITUKSEN KOMMENTTI JA AIHEUTUNUT TOIMENPIDE
<p>Pohjois-Pohjanmaan ympäristökeskus 2.4 Itämäki–Eteläjoen alueelta taulukkoon 1 myös yksityisen suojelualueen luontotyytit; myös YSA-alueen pinta-ala näkyviin; luontotyyppikarttaan myös virallinen Natura-rajaus.</p>	<p>+ Muutokset tehty suunnitelmaan.</p>
<p>5 Itämäen perinnebiotooppien nykytilan voisi mainita; palojatkumot alueet kartalle näkyviin niin, että ne erottuvat muista ennallistamisalueista; tikankontti ja liito-orava ovat luontodirektiivin liitteen II lajeja.</p>	<p>- Liito-oravahavainto osoittautui virheelliseksi, ja maininnat liito-oravasta on poistettu kokonaan. + Muutokset tehty suunnitelmaan.</p>
<p>7 ja 8 Asioiden kuvaus selkeämmin Natura-alueittain; voisi mainita, että Kinkerisaarennevaa ei ole tarkoitus kehittää retkeilyalueena.</p>	<p>+ Muutokset tehty suunnitelmaan, tekstiä selkeytetty.</p>
<p>Kansannevan–Kurkinevan reitille harkittavaksi rengasreitti-vaihtoehto, esim. Kurkinevan eteläosien metsäsaarekkeiden kautta.</p>	<p>- Tässä vaiheessa on vaikeaa suunnitella uutta reittilinjausta, asiaan voidaan palata hks:n päivityksen tai uusimisen yhteydessä.</p>
<p>Liite 1 Paine- ja uhka-analyysi on hyvä ja olisi ansainnut paikan tekstissä, esim. kappaleessa 3 tai sitä ennen; uhkat ja paineet voisi vielä jaotella sisäisiin ja ulkoisiin, menneen maankäytön ja nykykäytön uhkiin.</p>	<p>- Paine- ja uhka-analyysiä kehitetään tulevaisuudessa ympäristökeskuksen esittämään suuntaan.</p>
<p>Pyhännän kunta Suunnitelmassa on tarkasteltu alueen hoitoa ja käyttöä monipuolisesti, ja se turvaa sekä uhanalaisten luontoarvojen säilymistä että virkistyskäyttömahdollisuudet. Kunta puoltaa hks:n hyväksymistä esitettyssä muodossaan.</p>	<p>-</p>
<p>Pyhännän metsätietokeskus ja pyhäntäläiset ohjelmapalveluiden järjestäjät</p>	
<p>7.1 Yhtenäisen reittiverkoston toteuttaminen eri suojelu-kohteiden välillä; rajoittamattomat jokamiehen käyttöoikeudet.</p>	<p>- Suojelukohteiden välillä on laajat metsätalousalueet, mm. ojitusaluetta. Tässä vaiheessa on tärkeintä pyrkiä toteuttamaan suunnitellut palvelurakenteet suojelualueilla. Jokamiehenoikeuksia ei rajoiteta.</p>
<p>7.4 Yrittäjille laajat metsästykseseen liittyvät kaupalliset oikeudet.</p>	<p>- Tämä ei ole mahdollista. Pienriistalupia yrittäjä voi hankkia 10 asiakkaalle normaalin kiintiön puitteissa; yrittäjälle ei voi varata omaa kiintiötä. Hirvenmetsästyksessä on normaali hakumenettely.</p>

Pyhännän metsätietokeskus ja pyhäntäläiset ohjelmapalveluiden järjestäjät (jatkuu)

7.9

Turvattava MH:n hallinnassa olevien rakenteiden ja käyttöoikeuksien saatavuus ensisijaisesti paikallisten ohjelmapalveluiden käyttöön.

- Ei voida sulkea pois ulkopaikkakuntalaisia, mutta käytännössä toiminta sopii yleensä parhaiten paikallisille yrittäjille.

9

Kattavan luonto- ja kulttuuritiedon materiaalin tuottaminen ja käyttömahdollisuus myös ohjelmapalveluyrityksille/-toimijoille; tietopaketin laatiminen eri metsätalous- ja luontoarvojen yhteensovittamisesta.

- Mahdollisuuksien mukaan tuotetaan tietomateriaalia internetiin Luontoon.fi-sivustoon, jossa se on kaikkien käytettävissä.
+ Tekstiä muutettu.

16

Avoin ja ajan tasalla oleva tiedottaminen, yhteiset projektit ym.

- Yhteistyötahojen kesken on hyvä tulevaisuudessakin silloin tällöin kokoontua, jolloin tieto esim. suunnitelmista ja niiden toteutumisesta välittyy parhaiten eri osapuolille.

Ympäristöministeriön vahvistuskirje



YMPÄRISTÖMINISTERIÖ
MILJÖMINISTERIET
MINISTRY OF THE ENVIRONMENT

LIITE 3. 1(2)

Päiväys
Datum

Dnro
Dnr

12.3.2007

YM 10/5741/2006

Metsähallitus
PL 94
01301 VANTAA

METSÄHALLITUS

19. 03. 2007

3048/623/2005

Viite
Hänvisning

Metsähallituksen kirje Dnro 3048/623/2005 22.12.2006

Asia
Ärende

Kansanneva-Kurkineva-Muurainsuon, Kinkerinsaarennevan ja Itämäki-Eteläjoen Natura 2000 –alueiden hoito- ja käyttösuunnitelman vahvistaminen

Metsähallitus on viitekohdassa mainitulla saatekirjeellään lähettänyt ympäristöministeriölle Kansanneva-Kurkineva-Muurainsuon, Kinkerinsaarennevan ja Itämäki-Eteläjoen Natura 2000 –alueiden (FI1104402, FI1104401, FI1104404) hoito- ja käyttösuunnitelman luonnonsuojelulain (1096/1996) 19 §:n mukaista vahvistamista varten. Suunnitelmasta on luonnosvaiheessa pyydetty tarpeelliset lausunnot, joiden perusteella se on viimeistelyministeriöön vahvistettavaksi tullessaan muotoon. Ympäristöministeriöllä on ollut mahdollisuus tutustua suunnitelmasta annettuihin lausuntoihin.

Metsähallituksen laatima Kansanneva-Kurkineva-Muurainsuon, Kinkerinsaarennevan ja Itämäki-Eteläjoen Natura 2000 –alueiden hoito- ja käyttösuunnitelma koostuu neljästä erillisestä suojelualueesta; suurimpana Kansanneva-Kurkineva-Muurainsuon soidensuojelualue (laki 676/1981) ja metsäiset Kinkerinsaarennevan-Eteläjoen vanhojen metsien suojelualue (asetus 1115/1993) sekä Itämäen Natura-alue. Suojelualueet sijaitsevat melko lähekkäin ja täydentävät toisiaan. Siksi niiden suunnittelu sekä yhteisen hoito- ja käyttösuunnitelman laatiminen on perusteltua. Suunnitelma on tietopohjaltaan kattava ja havainnollinen. Natura-alueiden hoidolle ja käytölle asettamat tavoitteet ovat myös sopusoinnussa luonnonsuojelualueista annettujen säädösten tavoitteiden ja perustamistarkoituksen kanssa. Luonnon suojelulle ja hoidolle asetetut tavoitteet edistävät toteutuessaan ko. Natura 2000 -alueiden suojelutavoitteiden saavuttamista.

Kansanneva-Kurkineva-Muurainsuon, Kinkerinsaarennevan ja Itämäki-Eteläjoen Natura 2000 –alueiden hoito- ja käyttösuunnitelmassa on arvioitu, että sen perusteella tehtävät toimenpiteet eivät todennäköisesti merkittävästi heikennä Natura 2000-alueen luonnonarvoja. Pitkällä aikavälillä suunnitelman toteuttamisen on - erityisesti ennallistamisen ja luonnonhoidon avulla – arvioitu vaikuttavan myönteisesti sekä Natura 2000-alueiden luontotyypeihin että luontodirektiivin liitteen II lajeihin. Ministeriö katsoo, että suunnitelmassa esitetyt arviot perustuvat riittävään tietoon, joten hankkeen vaikutuksia Natura 2000 –alueeseen ei ole ollut tarpeen arvioida luonnonsuojelulain 65 §:ssä tarkoitettulla tavalla.

Metsähallituksen laatima ehdotus Kansanneva-Kurkineva-Muurainsuon, Kinkerinsaarennevan ja Itämäki-Eteläjoen Natura 2000 –alueiden hoito- ja käyttösuunnitelmaksi täyttää tehtävänsä ko. suojelualueiden hoitoa ja käyttöä ohjaavana asiakirjana. Ympäristöministeriö vahvistaa hoito- ja käyttösuunnitelman Metsähallituksen em. saatekirjeen liitteenä esitetyn suunnitelman mukaisena.

Luonnonsuojelujohtaja



Ilkka Heikkinen

Luonnonsuojeluvalvoja



Pekka Salminen

TIEDOKSI

Pohjois-Pohjanmaan ympäristökeskus
Pohjois-Pohjanmaan liitto
Pyhännän kunta
Pohjois-Pohjanmaan luonnonsuojelupiiri

Vuodesta 2006 alkaen ilmestyneet Metsähallituksen C-sarjan julkaisut

- No 1 Metsähallitus 2006: Kurjenrahkan kansallispuiston hoito- ja käyttösuunnitelma. 68 s.
- No 2 Metsähallitus 2006: Syötteen kansallispuiston hoito- ja käyttösuunnitelma. 61 s.
- No 3 Metsähallitus 2006: Parikkalan Siikalahden hoito- ja käyttösuunnitelma. 169 s.
- No 4 Metsähallitus 2006: Koitajoen Natura-alueen hoito- ja käyttösuunnitelma. 77 s.
- No 5 Metsähallitus 2006: Mietoistenlahden hoito- ja käyttösuunnitelma. 92 s.
- No 6 Metsähallitus 2006: Levanevan hoito- ja käyttösuunnitelma. 66 s. (verkkojulkaisu)
- No 7 Metsähallitus 2006: Joutsenaavan–Kaita-aavan hoito- ja käyttösuunnitelma. 48 s. (verkkojulkaisu)
- No 8 Metsähallitus 2006: Luiron soiden hoito- ja käyttösuunnitelma. 54 s. (verkkojulkaisu)
- No 9 Metsähallitus 2006: Näätävuoman–Sotkavuoman hoito- ja käyttösuunnitelma. 48 s. (verkkojulkaisu)
- No 10 Metsähallitus 2006: Teuravuoman–Kivijärvenuoman hoito- ja käyttösuunnitelma. 50 s. (verkkojulkaisu)
- No 11 Metsähallitus 2006: Viiankiaavan hoito- ja käyttösuunnitelma. 51 s. (verkkojulkaisu)
- No 12 Metsähallitus 2006: Hossan retkeilyalueen hoito- ja käyttösuunnitelma. 58 s.
- No 13 Metsähallitus 2006: Omenajärven Natura 2000 -alueen hoito- ja käyttösuunnitelma. 64 s. (verkkojulkaisu)
- No 14 Metsähallitus 2006: Koskeljärven Natura 2000- alueen hoito- ja käyttösuunnitelma. 79 s.
- No 15 Metsähallitus 2006: Haukisuon–Härkäsuon–Kukkonevan Natura 2000 -alueen hoito- ja käyttösuunnitelma. 63 s. (verkkojulkaisu)
- No 16 Metsähallitus 2007: Olvassuon Natura 2000 -alueen hoito- ja käyttösuunnitelma. 71 s.
- No 17 Metsähallitus 2007: Litokairan Natura 2000 -alueen hoito- ja käyttösuunnitelma. 81 s.
- No 18 Metsähallitus 2007: Iso Tilansuo–Housusuon Natura 2000 -alueen hoito- ja käyttösuunnitelma. 41 s.
- No 19 Metsähallitus 2006: Nuuksion kansallispuiston hoito- ja käyttösuunnitelma. 123 s.
- No 20 Metsähallitus 2007: Salamajärven suojelualuekokonaisuuden hoito- ja käyttösuunnitelma 2006–2015. 131 s.
- No 21 Metsähallitus 2007: Älänteen Natura 2000 -alueen hoito- ja käyttösuunnitelma. 60 s. (verkkojulkaisu)
- No 22 Metsähallitus 2007: Venenevan–Pelson Natura 2000 -alueen hoito- ja käyttösuunnitelma. 50 s. (verkkojulkaisu)
- No 23 Metsähallitus 2007: Kermajärven rantojensuojeluohjelma-alueen hoito- ja käyttösuunnitelma. 35 s. (verkkojulkaisu)

- No 24 Metsähallitus 2007: Siikavaaran hoito- ja käyttösuunnitelma. 50 s. (verkkajulkaisu)
- No 25 Metsähallitus 2007: Jämäsvaaran virkistysmetsän hoito- ja käyttösuunnitelma. 47 s. (verkkajulkaisu)
- No 26 Metsähallitus 2007: Oukkulanlahden Natura 2000 -alueen hoito- ja käyttösuunnitelma. 71 s. (verkkajulkaisu)
- No 27 Metsähallitus 2007: Otajärven Natura 2000 -alueen hoito- ja käyttösuunnitelma. 84 s.

ISSN 1796-2943
ISBN 978-952-446-575-5 (pdf)

Julkaisu on luettavissa osoitteessa:

www.metsa.fi/hks