

# Saltjärdenin luonnonhoidon ja rakenteiden toimenpidesuunnitelma



Översättning: Pimma Åhman.  
Kansikuva: Antti Below.



© Metsähallitus 2007

ISSN 1796-2943  
ISBN 978-952-446-584-7 (pdf)

Marja Hokkanen ja Tiina Kanerva

# Saltjärdenin luonnonhoidon ja rakenteiden toimenpidesuunnitelma



METSÄHALLITUS

# KUVAILULEHTI

JULKAISIJA	Metsähallitus	JULKAISUAIKA	2007
TOIMEKSIANTAJA	Metsähallitus	HYVÄKSYMISPÄIVÄMÄÄRÄ	28.3.2007
LUOTTAMUKSELLISUUS	Julkinen	DIAARINUMERO	966/42/2007
SUOJELUALUETYYPPI/ SUOJELUOHJELMA	Luonnonsuojelualue (Granholmenin lehmusmetsikkö, Saltjärdenin luonnonsuojelualue 1), Lintuvesien suojeluohjelma, paikallisesti arvokas perinnemaisemakohde		
ALUEEN NIMI	Saltjärden–Tavastjärden		
NATURA 2000-ALUEEN NIMI JA KOODI	Saltjärdenin–Tavastjärdenin lintuvedet FI0100025		
ALUEYKSIKKÖ	Etelä-Suomen luontopalvelut		
TEKIJÄ(T)	Marja Hokkanen ja Tiina Kanerva		
JULKAISUN NIMI	Saltjärdenin luonnonhoidon ja rakenteiden toimenpidesuunnitelma		
TIIVISTELMÄ	<p>Tämä luonnonhoidon ja rakenteiden toimenpidesuunnitelma koskee Saltjärdenin aluetta, joka sijaitsee Kirkkonummen kunnassa Porkkalanniemen ja Upinniemen pohjoispuolella. Saltjärdenin alueeseen kuuluu arvokas lintukosteikko sekä Granholmenin jalopuumetsä. Alue on osa Saltjärdenin–Tavastjärdenin Natura 2000 -aluetta. Kooltaan alue on 140 hehtaaria.</p> <p>Saltjärdenin alueen hoidolla pyritään säilyttämään ja parantamaan alueen linnustollista arvoa. Tavoite koskee sekä pesimälinnustoa että muutonaikaisia levähtäjiä ja ruokailijoita. Samalla ylläpidetään perinnebiotooppeja ja niihin sitoutuneita eliölajeja. Granholmenin lehmusmetsikössä suositetaan jalopuita, ja metsikköä myös laajennetaan istuttamalla jalopuutaimia viereiselle pellolle.</p> <p>Suunnitelmassa esitetään aitausta yhteensä 3 100 metriä, kunnostusraivausta 11,4 ha:lle, laidunnusta 71,3 ha:lle ja 4:n karjasillan rakentamista. Lisäksi esitetään lehdon hoitoa 1,6 ha:lle ja jalopuumetsän perustamista 1,2 ha:lle. Osa alueen kaivetuista ojista tukitaan (yhteensä 3 150 m) ja toiselle alueelle kaivetaan allikoita (noin 2 ha:n alueelle). Lisäksi alueelle tehdään suunnitelman mukaan 2 lintutornia, 2 pysäköintialuetta ja 2 opastuspaikkaa. Näistä puolet toteutetaan heti ja toiset tarpeen vaatiessa ja varojen salliessa myöhemmin.</p> <p>Osa suunnitelmassa esitetyistä toimenpiteistä on jo toteutettu osana Lintulahdet Life -hanketta; osa on vielä toteuttamatta. Toteuttamatta olevien luonnonhoitotoimenpiteiden arvioidut kustannukset ovat yhteensä 30 500 euroa.</p>		
AVAINSANAT	Saltjärden, Natura 2000 -alueet, lintuvedet, perinnemaisemat, luonnonhoito		
MUUT TIEDOT	Tämä suunnitelma on tehty osana Lintulahdet Life -hanketta.		
SARJAN NIMI JA NUMERO	Metsähallituksen luonnonsuojelujulkaisuja. Sarja C 33		
ISSN	1796-2943	ISBN (PDF)	978-952-446-584-7
SIVUMÄÄRÄ	33 s.	KIELI	suomi
KUSTANTAJA	Metsähallitus	PAINOPAIKKA	
JAKAJA	Metsähallitus, luontopalvelut	HINTA	

# PRESENTATIONSBLAD

UTGIVARE	Forststyrelsen	UTGIVNINGSDATUM	2007
UPPDRAGSGIVARE	Forststyrelsen	DATUM FÖR GODKÄNNANDE	28.3.2007
SEKRETESSGRAD	Offentlig	DIARIENUMMER	966/42/2007
TYP AV SKYDDSOMRÅDE/ SKYDDSPROGRAM	Naturskyddsområde (Granholmens lindskog, Saltfjärdens naturskyddsområde1), Programmet för skydd av fågelrika insjöar och havsvikar, lokalt värdefullt kulturlandskapsobjekt		
OMRÅDETS NAMN	Saltfjärden och Tavastfjärden		
NATURA 2000- OMRÅDETS NAMN OCH KOD	Fågelområdena på Saltfjärden och Tavastfjärden FI0100025		
REGIONENHET			
FÖRFATTARE	Marja Hokkanen och Tiina Kanerva		
PUBLIKATION	Åtgärdsprogram för naturvård och anläggningar vid Saltfjärden		
SAMMANDRAG	<p>Detta åtgärdsprogram för naturvård och anläggningar berör Saltfjärdenområdet, som ligger norr om Porkkala udd och Obbnäs i Kyrkslätt kommun. I Saltfjärdenområdet ingår en värdefullt fågelvåtmark samt Granholmens ädellövträdsskog. Området ingår i Natura 2000-området Fågelområdena på Saltfjärden och Tavastfjärden. Områdets areal är 140 hektar.</p> <p>Syftet med vården av Saltfjärdenområdet är att bevara och främja områdets värde med tanke på fågelfaunan. Målet gäller såväl den häckande fågelfaunan som de fåglar som utnyttjar området som rast- och matplast under flyttningen. Samtidigt upprätthålls vårdbiotoper och bevaras arter som är beroende av dem. I Granholmens lindskog kommer ädla lövträd att prioriteras, och skogen kommer att utvidgas genom plantering av ädellövträd på den intilliggande åkern.</p> <p>I planen föreslås uppförande av sammanlagt 3 100 m stängsel, istandsättningsröjning av 11,4 ha, bete på 71,3 ha och bygge av 4 broar för boskaps. Därtill föreslås skötsel av lund på 1,6 ha och grundande av ädellövskog på 1,2 ha. En del av diken på området täpps till (sammanlagt 3 150 m) och på andra ställen grävs gölar (på ca 2 ha). På området byggs enligt planen också 2 fågeltorn, 2 parkeringsplatser och 2 infopunkter. Hälften av dessa förverkligas genast, resten senare vid behov och beroende på hur medlen räcker till.</p> <p>En del av åtgärderna i planen har redan förverkligats inom ramen för projektet Lintulahdet Life; en del har inte ännu realiserats. Kostnaderna för de naturvårdsåtgärder som inte ännu har förverkligats har beräknats uppgå till sammanlagt 30 500 euro.</p>		
NYCKELORD	Saltfjärden, Natura 2000-områden, fågelvatten, kulturlandskap, naturvård		
ANDRA UPPGIFTER	Denna plan utarbetades som ett led i projektet Lintulahdet Life.		
SERIENS NAMN OCH NUMMER	Metsähallituksen luonnonsuojelujulkaisuja. Sarja C 33		
ISSN	1796-2943	ISBN (PDF)	978-952-446-584-7
SIDANTAL	33 s.	SPRÅK	finska
FÖRLAG	Forststyrelsen	TRYCKERI	
DISTRIBUTION	Forststyrelsen, naturtjänster	PRIS	

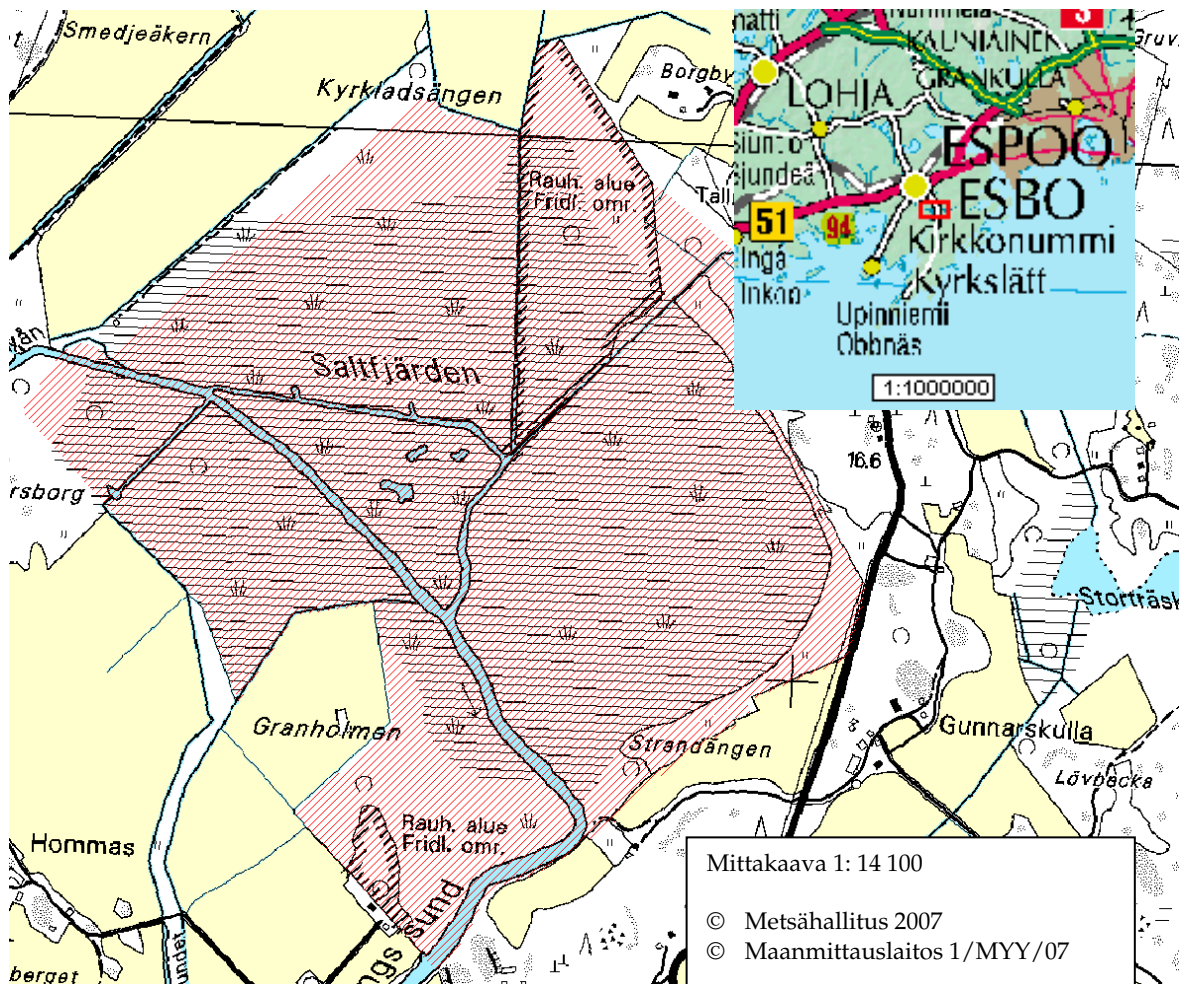
# Sisällys

<b>1 JOHDANTO .....</b>	<b>7</b>
<b>2 ALUEEN NYKYTILA.....</b>	<b>9</b>
2.1 Yleiskuvaus .....	9
2.2 Luontotyypit .....	10
2.3 Kasvilajisto .....	11
2.4 Linnut .....	11
2.5 Muut eläimet.....	12
<b>3 LUONNONHOITO.....</b>	<b>12</b>
3.1 Tavoitteet.....	12
3.2 Luonnonhoidon toimenpiteet.....	13
3.2.1 Osa-alue 1 Granholmenin lehmusmetsikkö.....	13
3.2.2 Osa-alue 2 keskikolmio .....	14
3.2.3 Osa-alue 3 luoteisosan vanha laidunalue.....	14
3.2.4 Osa-alue 4 pohjoisosan uusi laidun .....	15
3.2.5 Osa-alue 5 ojitettu alue ja vanhat pellot .....	15
3.3 Seuranta .....	16
<b>4 PALVELURAKENTEET JA LUONTO-OPASTUS.....</b>	<b>17</b>
<b>5 TOIMENPITEIDEN VAIKUTUKSET ALUEEN LUONTOON .....</b>	<b>18</b>
5.1 Uhka-analyysi.....	18
5.2 Vaikutukset Natura 2000 -alueen luonnonarvoihin.....	19
<b>6 AIKATAULU JA KUSTANNUKSET .....</b>	<b>20</b>
<b>LÄHTEET.....</b>	<b>21</b>
<b>LIITTEET</b>	
Liite 1. Saltfjärdenin–Tavastfjärdenin lintuvedet.....	23
Liite 2. Saltfjärdenin kuvio- ja osa-aluekartta .....	24
Liite 3. Saltfjärdenin luontotyypit (Metsähallituksen inventoinnin mukaan).....	25
Liite 4. Luonnonhoitotyöt.....	26
Liite 5. Vesitaloustyöt .....	27
Liite 6. Palveluvarustus .....	28
Liite 7. Suunnitelmasta saatu lausunto .....	29
Liite 8. Vahvistuskirjeet.....	30

# 1 Johdanto

Tämä luonnonhoidon ja rakenteiden toimenpidesuunnitelma koskee Saltfjärdenin aluetta, joka sijaitsee Kirkkonummen kunnassa Porkkalanniemen ja Upinniemen pohjoispuolella. Saltfjärdenin alueeseen kuuluvat Saltfjärdenin arvokas lintukosteikko sekä Granholmenin (Gesterbyn) lehmuslehtosaareke Saltfjärdenin lounaisreunalla. Kooltaan alue on 140 hehtaaria (kuva 1, liite 1).

Saltfjärdenin alueen hoidolla pyritään säilyttämään ja parantamaan alueen linnustollista arvoa. Tavoite koskee sekä pesimälinnustoa että muutonaikaisia levähtäjiä ja ruokailijoita. Samalla ylläpidetään perinnebiotooppeja ja niihin sitoutuneita eliölajeja. Granholmenin lehmusmetsikön luonnonsuojelullista arvoa nostetaan lehtolajistoa ja jalopuita suosimalla. Luonnonhoitotoimenpiteet kohdistuvat yhteensä 79 hehtaarin alalle. Lisäksi alueelle rakennetaan lintutorni, pysäköintialue ja ne yhdistävä polku sekä varataan alue mahdollisen toisen pysäköintialueen ja lintutornin rakentamiselle.



Kuva 1. Kirkkonummen Saltfjärdenin alue.

Saltfjärden on valtakunnallisen lintuvesiensuojeluohjelman kohde, jonka lintuvesityöryhmä arvio huomattavaksi lintujen muutonaikaiseksi levähdysalueeksi (Maa- ja metsätalousministeriö 1982). Parikymmentä vuotta myöhemmin Saltfjärden katsottiin kansallisesti tärkeäksi lintualueeksi eli niin sanotuksi FINIBA-alueeksi (Leivo ym. 2001). Valtakunnallisessa perinnemaisema-inventoinnissa Saltfjärdenin rantaniitty on arvioitu paikallisesti arvokkaaksi kohteeksi, jossa erityisesti linnustollinen arvo on suuri (Pykälä & Bonn 2000).

Saltfjärdenin alueelle on perustettu kaksi yksityistä luonnonsuojelualuetta (ks. kuva 1). Runsaan hehtaarin kokoinen Granholmenin (Gästerbyn) lehmusmetsikkö, joka sijaitsee Saltfjärdenin lounaisosassa, rauhoitettiin luonnonsuojelulain nojalla 1968 (Uudenmaan lääninhallituksen päätös N:o 9042/1968). Saltfjärdenin koillisosassa sijaitsee vuonna 1983 perustettu noin 14 hehtaarin kokoinen ”Saltfjärdenin luonnonsuojelualue 1” (Uudenmaan lääninhallituksen päätös N:o 5742 / 1983).

Saltfjärdenin alue kuuluu Saltfjärdenin–Tavastfjärdenin lintuvedet -nimiseen Natura 2000 -alueeseen (FI0100025). Natura 2000 -verkostoon sitä on ehdotettu sekä lintudirektiivin että luontodirektiivin nojalla. Koko Natura 2000 -alueen koko on yhteensä 260 hehtaaria. Saltfjärdenillä suojelutavoitteet on tarkoitus toteuttaa luonnonsuojelulain nojalla ja Tavastfjärdenillä vesi- tai luonnonsuojelulla.

Sekä Uudenmaan maakuntakaavassa (ympäristöministeriö vahvistanut 2006) että Kirkkonummen yleiskaavassa (1997, vahvistettu 2000) Saltfjärdenin alue on määritelty luonnonsuojelualueeksi. Yleiskaavaan kahden yksityisen luonnonsuojelualueen ulkopuolinen Saltfjärdenin alue on merkitty valtion toteutusvastuulla suojeltavaksi (SL/v 113). Siellä kaivamis-, louhimis-, tasoittamis- tai täyttämistyö, puiden kaato tai näihin verrattavat toimenpiteet ovat luvanvaraisia siten kuin MRL 128 §:n on säädetty siihen saakka, kunnes alue on rauhoitettu luonnonsuojelulain nojalla. Näillä toimenpidekielloilla on ollut tarkoitus varmistaa, ettei alueen luonnonarvoja hävitetä.

Metsähallitus omisti joulukuussa 2006 hieman yli 50 hehtaaria eli runsaan kolmanneksen koko Saltfjärdenin alueesta. Loppuosakin on valtion omistuksessa ja siirtymässä Metsähallituksen hallintaan hallinnansiirtojen jälkeen. Niillä alueilla, jotka eivät vielä ole Metsähallituksen hallinnassa, tämä suunnitelma tulee voimaan hallinnansiirtojen toteuduttua.

Tämä Kirkkonummen Saltfjärdenin toimenpidesuunnitelma laadittiin osana Lintulahdet Life -hanketta (Suomenlahden muuttoreitillä sijaitsevien lintuvesien hoito Life Luonto -hanke). Suunnitelman laativat erikoissuunnittelija Marja Hokkanen ja vastaava suojelubiologi Tiina Kanerva Metsähallituksen Etelä-Suomen luontopalveluista. Suojelubiologi Antti Below tarkasti lintuja koskevan luvun ja toimenpiteiden vaikutukset linnustoon. Suojelubiologi Kimmo Kolehmainen teki suunnitelman kartat. Suunnitelmasta pyydettiin kommentit Suomen ympäristökeskukselta, Kirkkonummen ympäristöyhdistykseltä sekä Metsähallituksen luontopalveluiden alueiden hallinta- ja eräasiat-prosesseilta. Suunnitelmasta pyydettiin lausunto Uudenmaan ympäristökeskukselta.



# 2 Alueen nykytila

## 2.1 Yleiskuvaus

Saltfjärdenin kosteikko ja sitä ympäröivät pellot muodostavat laajan, alavan ja pyöreähkön tasan-gon, jota ympäröivät kallioiset metsäsaarekkeet. Maa nousee loivasti Saltfjärdeniä ympäröivillä pelloilla jatkuen alavimpana Saltfjärdenin pohjoispuoleisessa Tobacksbäckenin purolaaksossa.

Saltfjärden on linnustollisesti arvokas entinen laaja merenlahti. Se sijaitsee Porkkalanniemen muuttoreitin varrella ja on erittäin tunnettu ja merkittävä lintuvesi. Alueella pesii ja levähtää runsaasti vesilintuja, kahlaajia ja petolintuja. Uudenmaan ympäristökeskus on katsonut Saltfjärdenin Uudenmaan kiireellisimmän kunnostusta vaativaksi lintuvesikohteeksi.

Saltfjärden on rehevöitynyt ja umpeenkasvanut murtovesialue, jonka vedenkorkeus noudattelee meriveden korkeutta. Syksyisin meriveden ollessa yleensä korkeimmillaan alue on kauttaaltaan veden peitossa. Muulloin Saltfjärden on lähes kuiva vesijättö, jonka ainoat vapaat vesipinnat muodostuvat alueen keskustan ojista sekä syvemmistä silmäkkeistä, jotka ovat entisiä avovesialueiden jäänteitä (Helsingin ... 1988). Saltfjärdenille tuo makeaa vettä Estbyå-joki sekä kaksi suurempaa puroa: Strömsbäcken ja Tobacksbäcken. Vedet poistuvat Saltfjärdenin etelälaidalta Sperringssundin noin 20 metriä leveää uomaa pitkin Vårnässundiin ja edelleen Tavastfjärdeniin.

Saltfjärdenin maisemaa hallitsee laaja ruovikko, jossa vallitsevin ja leimaa antavin kasvilaji on järviruoko. Ruovikkoalueita ympäröivät laajat saraniityt. Alueen länsiosassa on laidunnettua aluetta. Saltfjärdenin alueelle on kasvanut paikoin koivua ja pajuja kaivettujen uomien ja Estbyån varteen. Ruovikkoalueen reunat ja myös ojapenkat ovat osin puustoisia.

Kallio on Saltfjärdenin Natura 2000 -alueella näkyvissä ainoastaan Gesterbyn lehmusmetsikössä. Muualla kallioperää peittää savi tai vesi. Maaperältään Saltfjärdenin alue on Gesterbyn lehmusmetsikköä lukuun ottamatta liejusavea (Geologian tutkimuskeskus 2004). Saltfjärdenin kosteikkola saven päälle on paikoin muodostunut hyvin ohuelti ruoko- tai saraturvetta. Toisin paikoin turve puuttuu kokonaan tulvien huuhtoessa maatuvan ruoikon mukanaan. Siellä missä ruokoturvetta on, se on erittäin huonosti maatunutta.

Saltfjärden on kuivunut, mikä johtuu kuivatusojista ja lasku-uoman perkauksista, maan luontaisesta kohoamisesta sekä Kirkkonummen jätevesien laskemisesta seuranneesta rehevöitymisestä. Alueen lopullinen umpeenkasvu tapahtui 1960–197-luvuilla (Helsingin ... 1988). Tällöin jätevesien kuormittaman Saltfjärdenin kasvillisuus reagoi runsaisiin ravinnemääriin ja umpeenkasvu oli nopeaa.

Niityt ja pellot ovat kasvaneet pahasti umpeen. Alkusysäyksen tälle kehitykselle antoi Neuvostoliiton Porkkalan alueen (ja myös Saltfjärdenin) vuokra-aika, joka käytännössä lopetti maatalouden alueella (Nyberg henk.koht. tiedonanto 14.4.2000). Vuokra-ajan loputtua pensoittuneita tai metsittyneitä peltoja ja niittyjä ei enää juuri otettu maatalouskäyttöön.

Vaikka Kirkkonummen alueelta on paljon esihistoriallisia löytöjä, muinaismuistorekisterin perusteella suunnitelma-alueelta ei ole löytynyt muinaisjäännöksiä.

Saltfjärdenin luonnonsuojelullista arvoa on 1980-luvulta lähtien parannettu luonnonhoitotoimin. Saltfjärdenin luoteispuolen Långstrandin luhtaniittyjen laidunnus aloitettiin uudelleen vuonna 1988. Melko voimakkaan alkuvaiheen laidunpaineen ansiosta umpeenkasvanut ja ruovikoitunut

laidun muuttui avoimeksi kahlaajaniityksi (Suomen Ympäristösuunnittelu Oy 1994). 1990-luvun alkupuolelta lähtien laitumella on laiduntanut noin 1 nauta hehtaaria kohden. Laiduneläimet ovat muuttaneet kulutuksellaan niityn rakenteen matalaksi, laikkuiseksi ja kasvillisuudeltaan monilajiseksi. Nykyään se on 24 hehtaarin suuruinen matalakasvuinen luhtaniitty. Vuonna 1993 Långstrandin laitumelle kaivettiin pieniä avovesilampareita.

Alueen vuokranneen viljelijän kanssa tehdyn yhteistyösopimuksen mukaan aluetta käyttävä viljelijä sitoutuu siihen, että varsin voimakas, niitylajistoa suosiva laidunnus tai niitto jatkuu alueella. Laidunalueella voi sekä laiduntaa että niittää. Alueen hoidossa tulee noudattaa biologisen monimuotoisuuden edistämistä koskevan ympäristötuen ehtoja. Laidunalueella ei saa lannoittaa eikä sinne saa tuoda lisärehua.

Ilman hoitoa pensaskasvillisuus ja myöhemmin puusto tulevat valtaamaan Saltfjärdenin kuivimmat rantaniityt.

Alueen eteläosassa on pienikokoinen rauhoitettu Gesterbyn lehtometsikkö. Se on lehmusta kasvava saareke, jonka kasvistoon kuuluu useita vaateliaita lehtolajeja.

## 2.2 Luontotyypit

Saltfjärdenin alueen luontotyypit inventoitiin vuonna 2003. Tällöin suurin osa alueesta oli rimpipintaista suota (70 %). Perinne- tai niittykuvioita oli 15 % alueesta, hylättyjä maatalousmaita 7 %, metsiä 5 % ja vesikuvioita 3 % (taulukko 1).

**Taulukko1.** Saltfjärdenin alueen biotooppiluokkajakauma.

<b>Biotooppi</b>	<b>Ha</b>	<b>%</b>
Lehtomaiset kankaat	4,7	3
Lehdot	2,1	2
Rimpipintaaiset suot	65,6	47
Purot	0,5	0
Pikkujoet	3,5	2
Kosteat niityt	46,2	33
Hakamaat	7,3	5
Hylätyt pensoittuvat, metsittyvä tai metsitetyt maatalousmaat	10,4	7
<b>Yhteensä</b>	<b>140,1</b>	<b>100</b>

Natura 2000 -lomakkeen perusteella Saltfjärdenin–Tavastfjärdenin lintuvedet Natura 2000 -alueella sijaitsee kolmea Natura 2000 -luontotyyppiä. Luontotyypeistä edustavin on pienialainen, Suomessa harvinainen jalopuumetsä. Suurin osa Saltfjärdenistä on luettavissa luontotyyppeihin ”vaihtumissuot ja rantasuot” sekä ”kosteat suurruohoniityt”. Mikäli rantaniittyjen laidunnus jatkuu, niityistä on kehittymässä edustavia. Nyt pensoittuminen on umpeuttanut niistä suuren osan.

Natura 2000 -lomakkeen mukaiset luontodirektiivin luontotyyppien osuudet koko Natura 2000 -alueen pinta-alasta sekä Metsähallituksen inventointitietojen mukaiset luontodirektiivin luontotyyppien osuudet suunnittelualueen pinta-alasta ilmenevät taulukosta 2.

**Taulukko 2.** Luontodirektiivin luontotyyppien osuudet koko Natura 2000 -alueesta Natura 2000 -tietolomakkeen perusteella sekä suunnittelualueella Metsähallituksen inventointitietojen perusteella.

Luontotyyppi	Tietolomake	Inventointitiedot
	Koko Natura 2000 -alue	Suunnittelualue
Kosteaa suuruuhoniitty	20 %	30 %
Vaihtumissuot ja rantasuot	40 %	31 %
Fennoskandian hemiboreaaliset luontaiset jalopuumetsät	0–1 %	1 %
Lehdot	–	0 %
Hakamaat ja kaskilaitumet	–	4 %

## 2.3 Kasvilajisto

Umpeen kasvavilla niityillä esiintyy Saltsjärdenin ehdottoman valtalajin järviruo' on (*Phragmites australis*) lisäksi vesisaraa (*Carex aquatilis*) ja kapeaosmankäämiä (*Typha angustifolia*). Ojissa ja allikoissa kasvaa runsasravinteisuutta suosivia lajeja sekä murtovesilajeja, kuten hapsivittaa (*Potamogeton pectinatus*) ja harvinaisempaa jokileinikkiä (*Ranunculus lingua*) (Bergbom 1986).

Kosteikkoalueen reunalla sijaitsevassa lehmuslehdon kenttäkerroksessa esiintyy vaateliaita lehtokasveja mm. lehtosinijuuri (*Mercurialis perennis*), kevätesikko (*Primula veris*), keltavuokko (*Anemone ranunculoides*), pystykiurunkannus (*Corydalis solida*), mukulaleinikki (*Ranunculus ficaria*) ja lehtotähtimö (*Stellaria nemorum*). Lehdossa esiintyy metsälehmuksen (*Tilia cordata*) lisäksi tammea (*Quercus robur*), pähkinäpensasta (*Corylus avellana*) ja vaahteraa (*Acer platanoides*) (Kolehmainen 2001).

## 2.4 Linnut

Alueella on tehty pesimälinnustoselvitykset vuosina 1984 (Forsman & Ahola 1984) ja 1997 (Lammi ym. 1998). Lisäksi Osmo Heinonen laski alueella levähtävät vesi- ja kahlaajalinnut syksyllä 2005 (Osmo Heinonen henk.koht. tiedonanto 2005). Osana Lintulahdet Life -hanketta on laskettu alueen linnustoa vuosina 2003, 2004 ja 2006. Laskentoja tehdään myös vuonna 2007. (Vuonna 2003 laskettiin syksyllä levähtävää linnustoa, vuonna 2004 keväällä levähtävää ja pesimälinnustoa, vuonna 2006 laskettiin syksyllä levähtävää linnustoa ja vuonna 2007 lasketaan keväällä levähtävää linnustoa ja pesimälinnustoa.) Alueella on myös pesimäkausilla 2003–2005 rennastettu lintuja osana Euroopan laajuista sisämaan seurantapyynti -projektia (SSP).

Alue on yhä pesimälinnustoltaan arvokas, vaikkakin kahlaaja- ja vesilintulajisto ovat vähentyneet jo ennen 1980-lukua ja vielä pesimälinnustoselvitysten välisenä aikana (1984–1997) kuivumisen, niittyalan vähenemisen ja umpeenkasvun myötä. Aiemmin alueella ovat pesineet lintudirektiivin 1. liitteen lajeista ruskosuohaukka (*Circus aeruginosus*) ja niittysuohaukka (*C. pygargus*), jonka pesivien parien määrä koko Suomessa on vuosittain ainoastaan 0–5 paria. Vuonna 1984 Saltsjärdenillä pesivät parhaille lintuvesille tunnusomaisista lajeista mm. heinätavi (*Anas querquedula*) ja lapasorsa (*Anas clypeata*). Vuonna 1997 ko. lajit eivät kuuluneet enää alueen pesimälinnustoon.

Vuonsina 1984, 1997 ja 2004 alueella pesivät lintudirektiivin liitteen 1 lajeista kurki (*Grus grus*), kirjokerttu (*Sylvia nisoria*), pikkulepinkäinen (*Lanius collurio*) ja peltosirkku (*Emberiza hortulana*). Vuosina 1984 ja 2004 näiden lisäksi myös luhtahuitti (*Porzana porzana*) ja ruiskääkkä (*Crex crex*) kuuluivat alueen pesimälinnustoon. Kaulushaikara (*Botaurus stellaris*) pesi alueella vuonna

2004. Räyskä (*Sterna caspia*), merihanhi (*Anser anser*) ja harmaahaikara (*Ardea cinerea*) ruokailivat alueella.

Muuttoaikoina alueella levähtää mm. laulujoutsenia (*Cygnus cygnus*), metsähanhia (*Anser fabalis*), valkoposkiahania (*Branta leucopsis*), kapustarintoja (*Pluvialis apricaria*), suokukkoja (*Philomachus pugnax*) ja sinisuohaukkoja (*Circus cyaneus*). Alueella on tavattu myös monia satunnaisia harvinaisuuksia. Näitä ovat lintudirektiivin liitteen 1 lajeista esim. pikkujoutsen (*Cygnus columbianus*) ja kiljukotka (*Aquila clanga*).

## 2.5 Muut eläimet

Saltfjärdenillä esiintyy harvinainen perhoslaji, Suomessa vaarantuneeksi lajiksi luokiteltu luhtasirppikäriäinen (*Ancylis kenneli*), jolla on Suomessa kaikkiaan alle 10 esiintymää (esiintyy mm. Saltfjärdenillä, Pernajanlahdella ja Virolahden kosteikoissa). Luhtasirppikäriäistä ei tavata muissa EU-maissa.

# 3 Luonnonhoito

## 3.1 Tavoitteet

Saltfjärdenin luonnon hoidon päätavoitteena on alueen linnustollisen arvon säilyttäminen ja parantaminen. Tavoite koskee sekä pesimälinnustoa että muutonaikaisia levähtäjiä ja ruokailijoita.

Saltfjärdenin linnustollista arvoa parannetaan elinympäristöjä hoitamalla. Pesimälinnuston osalta hoitotoimenpiteiden suunnittelussa ja toteutuksessa kiinnitetään erityistä huomiota kirjokerttu (*Sylvia nisoria*) ja pikkulepinkäishabitaattien (*Lanius collurio*) säilyttämiseen ja parantamiseen (kuviot 50, 54, 55, 56, 59, 64.1, 65, 66, 67, 71, 70, 71.1). Linnustollisen arvon lisääminen tarkoittaa myös avoimuuden lisäämistä ja säilyttämistä sekä paikoin kosteuden lisäämistä alueen keskikolmioon. Osa korkeakasvuisesta ruovikosta kunnostetaan matalakasvuiseksi luhta- tai rantaniityksi. Samalla ylläpidetään perinnebiotooppeja ja niihin sitoutuneita eliölajeja sekä suojellaan kulttuurihistoriallisesti arvokasta perinnemaisemaa.

Linnustoa pyritään suojelemaan myös pienpetopyynneillä. Paikallinen metsästysyhdistys pyytää alueelta vieraslajeja (minkkejä ja supikoiria) KaNu-pyydyksillä, Vålsjö-raudoilla tai pysäyttävällä koiralla linnuston pesimärauhan turvaamiseksi. Hirvenajo sallitaan alueella.

Granholmenin lehmusmetsikkö on aikaisempien hoitotoimien jälkeen melko edustava. Sen hoidon tavoitteena on jalopuiden suosiminen ja alueen kuusettumisen estäminen. Metsikön viereen raivaetulle pellolle palautetaan jalopuumetsä lehmuksen ja vuorijalavan taimia istuttamalla.

## 3.2 Luonnonhoidon toimenpiteet

Saltfjärdenin laidunalueetta laajennetaan nykyisestä. Tämä vaatii laidunten kunnostusta: laidunten kunnostusraivausta, ruovikon jyrskintää ja murskausta, ojien tukkimista, karjasiltojen rakentamista ja laidunten aitausta. Saltfjärdenillä on laidunten kunnostuksen jälkeen laidunnuksessa 71 ha, josta hakamaata on 8,7 ha.

Myös lehtoa hoidetaan tarvittaessa ja pellolle istutetaan jalopuumetsikkö.

Saltfjärden on jaettu luonnonhoitotoimenpiteitä varten 5 eri osa-alueeseen (ks. liite 2). Tehtävien toimenpiteiden tarkemmat kuvaukset osa-alueittain löytyvät luvuista 3.2.1–3.2.5. Vaadittavien toimenpiteiden pinta-alat, metri- ja kappalemäärät ilmenevät taulukosta 3.

**Taulukko 3.** Toimenpiteiden pinta-alat sekä metri- tai kappalemäärät osa-alueittain (osa-alueitten sijainti ks. liite 2).

	Osa-alue					Yhteensä
	1	2	3	4	5	
Lehdon hoito, ha	1,6					1,6
Jalopuumetsikön perustaminen, ha	1,2					1,2
Raivaus hakamaaksi, ha				7,9		7,9
Muu puuston raivaus, ha		0,4			3,1	3,5
Ruovikon murskaus, ha				10,0	26,5	36,5
Ruovikon jyrskintä, ha				3,2		3,2
Karjasiltojen rakennus, kpl				3	1	4
Aitaus, km				0,9	2,2	3,1
Laidunnus, ha			22,2	21,0	28,0	71,3
Allikoiden ruoppaus, ha		2				2
Ojien tukkiminen, km					3,15	3,15

### 3.2.1 Osa-alue 1 Granholmenin lehmusmetsikkö

Alueen lounaiskulmassa sijaitsevalla Granholmenin osa-alueella (kuviot 35, 38 ja 40) on tavoitteena jalopuumetsän ja lehdon hoito.

Kuvio 35 (1,2 hehtaarin suuruinen puuton ja pensaaton, heinäinen ja korkearuohoinen hylätty pelto) metsitetään Granholmenin lehmusmetsiköstä peräisin olevilla lehmuksen ja vuorijalavan taimilla. Pellon läpi kulkee tierasite, joka otetaan huomioon taimi-istutuksissa.

Kuvioilla 38 ja 40 (1,6 hehtaaria lehtipuuvältaista sekametsä: lehmusta, tammea, rauduskoivua, haapaa ja kuusta) ei ole välitöntä hoitotarvetta, mutta kuusen määrää tarkkaillaan. Lehdon kuusetumisen tarkastetaan kymmenen vuoden välein. Tarvittaessa kuusia poistetaan.

### 3.2.2 Osa-alue 2 keskikolmio

Saltfjärdenin keskellä sijaitsee 9,1 hehtaarin suuruinen ojittamaton, tulvavaikutteinen, keskiravinteinen rimpipintainen luhta (muuten ruoko- ja kaislaluhtaa, paitsi kuvio 46 hieskoivuluhtaa). Alueelle (kuvio 48 ja sen lähiympäristö; noin 2 ha) on tarkoitus ruopata allikoita ja siten lisätä avovesipintaa ja parantaa alueen houkuttelevuutta kosteikkolinnustolle. Kaivuumassat läjitetään osa-alueen 3 lounaispään (kuvioille 26, 43.2 tai 65.1) tai alueen ulkopuolelle, mikäli maanomistajan kanssa päästään asiasta sopimukseen.

Avovesiallikoita ja niitä yhdistäviä kanavia on tarkoitus ruopata noin 3 hehtaarin alueella siten, että uutta avovesipinta-alaa syntyy noin 0,8 hehtaaria. Uusien allikoiden ja kanavien kaivusvyvydeksi on suunniteltu 0,5–1 m ja reunaluiskien kaltevuudeksi 1:3–1:5. Ruoppausalueen kasvillisuus on pääosin kapeaosmankäämiä ja järviruokoa, joka kaivetaan pois juurakoineen. Toimenpiteestä arvioidaan syntyvän lähinnä kasviperäisiä massoja noin 4 000 m<sup>3</sup>.

Ennen allikoiden ruoppausta on hankittava mahdollisesti tarvittavat luvat: Vesilain mukainen lupa Länsi-Suomen ympäristölupavirastolta ja maisematyölupa (MRL 128 §) kunnalta, koska aluetta koskevassa yleiskaavassa on SL-alueella kaivaminen ym. toiminta luvanvaraista, kunnes alueesta on perustettu luonnonsuojelualue. (Lintulahdet Life -hankkeen aikana lupien tarpeellisuutta selvitetäessä kumpikaan taho ei vaatinut lupaa. Tämä tulkinta on kuitenkin syytä varmistaa, koska lupia kysyttäessä toimenpide ilmoitettiin toteutettavan Lintulahdet Life -hankkeen aikana.)

Allikoiden kaivuun yhteydessä alueen pohjoislaidalla olevaan ojapenkkaan (kuvio 31) kaivetaan aukkoja, jotta vesi pääsisi leviämään myös keskikolmioon. Alueen länsikärjestä (kuvio 46) raivataan puustoa, jotta alueen avoimuus lisääntyisi.

### 3.2.3 Osa-alue 3 luoteisosan vanha laidunalue

Luoteisosan laidun (19,6 ha) oli laidunta jo vuonna 2003. Tavoitteena on alueen linnustollisen houkuttelevuuden lisääminen avomaalinnustolle ja perinnebiotooppien suojelu.

Osa-alue on suurimmaksi osaksi kosteaa puutonta suuruohoniittyä. Tästä poiketen kuviot 27 ja 28 (yht. 0,8 ha) osa-alueen pohjoiskulmassa ovat hakamaata. Lisäksi kuvio 45 (1,4 ha) osa-alueen eteläkulmassa on tulvavaikutteista rimpipintaista suota.

Nykyisen laidunnuksen lisäksi tarvittavia toimenpiteitä osa-alueella ovat:

- Hakamaakuviot (0,8 ha) säilytetään hakamaisina ja myös niillä laidunnus jatkuu.
- Osa-alueet 3 ja 4 yhdistetään karjasillalla. Rumpusilta rakennetaan kuvioiden 44 ja 51 välille.
- Jo aiemmin tehtyjen aitojen kunnossapidosta vastaa alueen vuokralainen maatalouden erityistuella.

### 3.2.4 Osa-alue 4 pohjoisosan uusi laidun

Pohjoisosan uudesta laitumesta (20,5 ha) on tarkoitus tehdä kokonaan laidunta. Hoidon tavoitteena on alueen linnustollisen houkuttelevuuden lisääminen avomaalinnustolle sekä perinnebiotooppien suojelu. Pesimälinnuston osalta tavoitteena on säilyttää erityisesti pikkulepinkäis- ja kirjokerttuhabitaatteja (kuvioilla 50, 54, 55, 56 ja 59). Metsittyneestä entisestä pellostä tehdään koivuhakamaa (kuviot 51 ja 54).

Osa-alue on suurimmaksi osaksi kosteaa puutonta suurruohoniittyä. Tästä poiketen kuviot 51, 52, 54 ja 55 (yht. 9,5 ha) osa-alueen pohjoispäässä ovat hylättyä peltoa tai hakamaata. Kuvio 58 (0,2 ha) osa-alueen eteläkulmassa on tulvavaikutteista rimpipintaista suota.

Tarvittavia kunnostustoimenpiteitä ovat:

- Osa-alue aidataan pohjoislaidaltaan. Aitauksen kunnossapidosta huolehtii alueen vuokralainen maatalouden erityistuella.
- Karjasillat:
  - Osa-alueet 3 ja 4 yhdistetään karjasillalla. Rumpusilta rakennetaan kuvioiden 44 ja 51 välille karjasillaksi.
  - Toinen rumpusilta rakennetaan kuviolta 54 Tobacksbäckenin yli kiinteistölle 423:3:3 (Gunnarsby).
  - Teräsrunkoinen silta rakennetaan Strömsbäckenin ylitse kuviolta 55 kuviolle 59.
- Kuvioilta 49 ja 56 sekä kuvion 57 pohjoispäästä murskataan ruovikko (yhteensä 10 ha).
- Kuviolta 57 (aivan pohjoisinta päätä lukuun ottamatta) jyrsitään ruovikkoa (yhteensä 3,2 ha).
- Kuviot 51, 54 ja 55 kunnostusraivataan hakamaaksi (7,9 ha). Kuviolta 51 poistetaan hieskoivuista noin 60 %, mutta kaikki edellisen puusukupolven koivut jätetään. Kuviolta 54 poistetaan noin 70 % hieskoivuista (tavoiterunkoluku raivauksen jälkeen on noin 50–60 kpl/ha) ja jäävä puusto jätetään vaihtelevasti puuryhmiin tai yksittäisiksi puiksi. Kaikki edellisen puusukupolven koivut jätetään myös tälle kuviolle. Kuvion 55 hieskoivuista poistetaan noin 70 %, runkoluku raivauksen jälkeen noin 50–60 kpl/ha. Jäävä puusto jätetään vaihtelevasti puuryhmiin tai yksittäisiksi puiksi. Kaikki edellisen puusukupolven koivut jätetään.

### 3.2.5 Osa-alue 5 ojitettu alue ja vanhat pellot

Viides osa-alue (31,1 ha) on pellot alueen itä-osassa. Siellä hoidon tavoitteena on alueen linnustollisen houkuttelevuuden lisääminen avomaalinnustolle ja perinnebiotooppien suojelu. Tätä varten alue otetaan laitumeksi. Laidunalueella tukitaan myös vanhoja kuivatusojia, jotta kasvillisuus kehittyisi nykyistä monipuolisemmaksi niittykasvillisuudeksi. Alueen reunamilla (kuvioilla 70, 71, 71.1 ja 71.2) ylläpidetään kirjokertun ja pikkulepinkäisen elinympäristöjä.

Suurin osa tästä alueesta (kuvio 60, 22,3 ha) on äskettäin maanviljelystä varten ojitettua, tulvavai-kutteista, keskiravinteista rimpipintaista suota (ruoko- ja kaislaluhta), joka on puutonta ja pensaa-tonta. Kuvio 61 (4,2 ha) on ollut jo pitkään peltona. Kuvio 59 (0,9 ha) puolestaan on hylättyä, metsittymässä olevaa vanhaa peltoa.

Tarvittavia toimenpiteitä ovat:

- Alueen kuivatusojaverkoston tukkiminen lukuun ottamatta rajaojia, joiden tukkiminen ai-heuttaisi yksityismaiden vettymistä. Tukittavaa ojaa on yhteensä 3 150 m. Uudenmaan ympäristökeskus on teettänyt työn.
- Alue aidataan kuvioiden 59–61 ja 65.2 muodostaman alueen laitoja pitkin muuten paitsi ei Strömsbäckenin rantaa. Aitauksen tekee yrittäjä Lintulahdet Life -hankkeen varoin. Ra-kennettavaa aitaa on noin 2,2 km. Aidan kunnossapidosta huolehtii alueen vuokralainen maatalouden erityistuella.
- Rumpusilta rakennetaan karjasillaksi kuviolta 59 kuviolle 60.
- Kuvioilta 60 ja 61 murskataan ruovikko ennen laidunnuksen aloittamista.
- Kuvion 62 pohjoispäästä Strömsbäckenin varrelta raivataan koivikko, jotta niityn avoi-muus säilyisi ja alue houkuttelisi paremmin avomaan kosteikkolinnustoa.
- Kuviot 70, 71, 71.1 ja 71.2 jätetään pensoittumaan tai tarvittaessa niillä harvennetaan va-rovaisesti vesakkoa, jotta pikkulepinkäisen ja kirjokertun elinympäristöt säilyisivät.

### 3.3 Seuranta

Alueella tehtävät luonnonhoitotoimenpiteet tallennetaan Metsähallituksen SutiGis-järjestelmään. Näin sieltä pystytään seuraamaan suunnitelman hoitotoimenpiteiden toteutustilannetta.

Toimenpiteiden vaikutusta linnustoon ja perinnebiotooppien määrään ja laatuun seurataan. Lisäksi arvioidaan laidunnuksen vaikutuksia.

Alueen linnustollisen arvon mittareina käytetään pesimälinnuston suojelupistearvon kehitystä (Asanti ym. 2003) sekä aikaisten levähtäjien määrää ja lajistoa. Pesimälinnustossa erityishuomio kiinnitetään Lintudirektiivin liitteen 1 lajeihin, viiksitimaliin, kahlaajiin, vesilintuihin ja uhanalai-siin lajeihin. Muuttoaikana erityistarkkailussa ovat kurki, hanhet, joutsenet, kahlaajat ja sorsat. Seuranta tehdään kerran kolmen–viiden vuoden kuluttua hoitotoimista sekä sen jälkeen korkein-taan kymmenen vuoden välein.

Laidunnettavilla perinnebiotoopeilla tehdään hoitoseurantaa tavoitteena saada selville, mitkä ovat sopivia laidunnettavia alueita sekä mikä on sopivin laidunnuksen aloitus- ja lopetusaika. Hoito-seurannan avulla haetaan vastauksia myös siihen, onko laidunnuspaineen määrä sopiva (esim. syömättömän kasvillisuuden korkeuden arvioinnin ja määrän perusteella). Hoitoseurantaa tehdään 5 vuoden välein.



## 4 Palvelurakenteet ja luonto-opastus

Saltfjärdenin alue on erityisesti keväisin ja syksyisin lintuharrastajien suosima tarkkailupaikka, jossa käydään katsomassa alueella lepäileviä lintuja. Muuten Saltfjärdenin alue soveltuu muutamaa pientä kohdetta lukuun ottamatta huonosti retkeily- tai virkistyskäyttöön: Alue on märkää, upottavaa, läpitunkematonta, vaikeakulkuista ruovikkoa. Lisäksi laiduneläimet ja ennen kaikkea alueella pesivät ja levähtävät linnut kaipaavat rauhallista ympäristöä. Tällä hetkellä alueella ei ole pysäköintialuetta eikä muitakaan palvelurakenteita.

Nykyään lintuharrastajat tarkkailevat alueen linnustoa pääasiassa Kirkkonummen tieltä käsin. Tämä, kuten autojen pysäköinti tien laidan, ei ole liikenteen takia turvallista ja lisäksi se on aiheuttanut toraa lähinaapureiden kanssa. Lisäksi tien laidalta näkyy linnusto varsin puutteellisesti. Tilanne helpottuu huomattavasti, kun alueen länsiosaan kuviolle 64 rakennetaan lintutorni (ks. liite 6). Tornin kävijöille rakennetaan pysäköintialue (6–10 autoa) kuvion 35 laidalle (ks. liite 6) sekä tornin ja pysäköintialueen yhdistävä polku. Lisäksi alueelle kuviolle 71 tai 71.2 saatetaan myöhemmin rakentaa toinen lintutorni ja pysäköintialue (6–10 autolle) sekä liittymä tielle, jos alueen kävijämäärä sitä edellyttää ja varat sallivat.

Pysäköintialueen laidan sijoitetaan opastustauluja (2 A0-kokoista taulua). Niiden aiheina ovat Saltfjärdenin lintukosteikko: sen luontotyytit ja lajisto. Lisäksi kävijöille kerrotaan Saltfjärdenin palveluista ja käytön rajoituksista sekä Lintulahdet Life -hankkeesta. Myös mahdollisesti myöhemmin rakennettavalle pysäköintialueelle sijoitetaan opastustaulut.

Linnustontarkkailun keskittäminen, pysäköintijärjestelyt ja kulun ohjaus ehkäisevät paikallisten asukkaiden ja alueella liikkuvien välisiä ristiriitoja sekä parantavat liikenneturvallisuutta Kirkkonummen tiellä.

# 5 Toimenpiteiden vaikutukset alueen luontoon

## 5.1 Uhka-analyysi

Tässä suunnitelmassa esitetyistä toimenpiteistä mahdollisesti seuraavia uhkia ovat:

- koneiden urat maastossa
- lajistolle aiheutuva häiriö
- naapuripalstojen vettäminen
- vesakoituminen
- ravinteiden ja humusaineiden valunta vesistöihin
- allikoiden kaivuun ja sedimenttimassojen sisältämät raskasmetallit ja muut haitalliset aineet
- haitat alueen virkistyskäytölle.

Kaivinkoneesta ja traktorista jäävät mahdollisesti ajourat maastoon. Koneiden käyttö koetetaan ajoittaa mahdollisuuksien mukaan talviaikaan, jolloin urien syvyys minimoituu lumipeitteen ja maan routaisuuden vuoksi. Urat häviävät kokonaan muutamassa vuodessa. Urat eivät ole ongelma myöskään Saltfjärdenin luonteen vuoksi, sillä alueella ei ole kosteuden vuoksi juuri retkeilyä ja mahdolliset urat vähentävät osaltaan ruovikoitumista ja edistävät alueen avoimuutta.

Saltfjärdenin alueella estetään alueen umpeenkasvua ja vähennetään puustoa puustoisina säilytettävillä perinnebiotoopeilla. Tämä aiheuttaa puustoon, pensastoon ja ruovikkoon sitoutuneen lajiston vähentymistä. Avointen perinnebiotooppien ja rantaniittyjen tila Suomessa on kuitenkin uhanalaisempi kuin vastaavien puustoisten biotooppien. Hakamaiden tila on myös huomattavasti uhanalaisempi kuin vastaavien täyspuustoisten. Lisäksi toimenpidealueilla kasvavat yksittäiset pajut ja pajupensaikat jätetään käsittelyjen ulkopuolelle.

Naapuripalstojen vettäminen estetään jättämättä täyttämällä ne ojat, joiden tukkiminen aiheuttaisi naapurikuvioiden vettymistä.

Helsingin vesi- ja ympäristöpiirin selvityksen (Helsingin vesi- ja ympäristöpiiri 1988) mukaan allikoiden kaivuun synnyttämät sedimenttimassat sisältäisivät 1–5-kertaisesti raskasmetalleja tavanomaisiin viljelysmaiden pitoisuuksiin verrattuna. Lisäksi massojen vesiliukoisten suolojen pitoisuutta kuvaava johtoluku on korkea, mutta toisaalta pH ja ravinnepitoisuudet ovat melko hyvät. Siten massat saattavat sisältää sulfidiyhdisteitä, jotka hapettuessaan aiheuttavat johtoluvun kohoamisen. Ilmiö on kuitenkin suhteellisen hidas.

Raivaus, ruovikoiden poistaminen ja ojien tukkiminen saattavat aiheuttaa humuksen ja ravinteiden valumista hoidetuilta biotoopeilta. Haitta lienee kuitenkin lyhytaikainen, vain muutamia vuosia kestävä. Lisäksi alueen vedet laskevat merenlahteen, jossa ne sekoittuvat suurempaan vesimassaan, joten haitat eivät ole merkittäviä nykytilan kannalta.

Alueen vettäminen ja aitaus hankaloittavat jossain määrin alueen virkistyskäyttöä, mutta alue on ollut tähänkin asti hyvin kostea ja myös ruovikon takia vaikeakulkuinen alue. Lintutornit ja polut lisäävät kuitenkin alueen retkeilyllistä merkitystä nykyisestä.

## 5.2 Vaikutukset Natura 2000 -alueen luonnonarvoihin

Tässä suunnitelmassa esitetään Saltfjärdenin–Tavastfjärdenin Natura 2000 -alueen Saltfjärdenin puoleisen osan luonnonhoitotoimenpiteet sekä lintutornien rakentaminen ja polkujen rakentaminen torneille. Suunnitelmassa esitettyjen toimenpiteiden tarkoituksena on säilyttää ja parantaa alueen linnustollista arvoa ja estää alueen umpeenkasvu. Samalla ylläpidetään perinnebiotooppeja ja niihin sitoutuneita eliölajeja sekä suojellaan kulttuurihistoriallisesti arvokasta perinnemaisemaa. Granholmenin lehmusmetsikössä suositetaan jalopuita ja estetään alueen kuusettuminen.

Luontotyyppi-inventoinnin perusteella alueella sijaitsee 5 eri Natura 2000 -luontotyyppiä: kosteaa suurruohoniittyä (6430), vaihtumissuota ja rantasuota (7140), jalopuumetsää (9020), lehtoa (9050) sekä hakamaata ja kaskilaitumia (9070). Taulukossa 4 on eritelty luontotyypeittäin toimenpiteiden niille aiheuttamat vaikutukset.

**Taulukko 4.** Toimenpiteiden vaikutukset Natura 2000 -luontotyypeihin.

Natura 2000 -luontotyyppi	Vaikutus
Kosteaa suurruohoniitty, 6430	Nykyisellään korkearuohoisia ja tiheitä, joissa on vain vähän luontoarvoja. Näitä muutetaan vähitellen kunnostuksella ja laidunnuksella luonnonsuojelullisesti arvokkaammiksi matalampiruohoisiksi niityiksi.
Vaihtumissuot ja rantasuot, 7140	Nykyisellään korkearuohoisia ja tiheitä, joissa on vain vähän luontoarvoja. Näitä muutetaan vähitellen niityiksi, jotka ovat luonnonsuojelullisesti arvokkaampia. Alueen nykyisistä ruovikoista jätetään ruovikoiksi noin kolmannes.
Jalopuumetsät, 9020	Jalopuumetsää syntyy lisää, kun pellolle istutetaan jalopuiden taimia. Nykyisen jalopuumetsän edustavuus paranee, kun kuusettuminen estetään.
Lehdot, 9050	Nykyisen lehdon edustavuus paranee, kun kuusettuminen estetään.
Hakamaat ja kaskilaitumet, 9070	Hakamaan edustavuus paranee, kun umpeenkasvu estetään ja alue otetaan uudelleen laidunnukseen.

Saltfjärdenin–Tavastfjärdenin Natura 2000 -alueella esiintyy säännöllisesti 26 Lintudirektiivin liitteen 1 lintulajia: laulujoutsen (*Cygnus cygnus*), pikkujoutsen (*C. columbianus*), kaulushaikara (*Botaurus stellaris*), valkuposkianhi (*Branta leucopsis*), sääksi (*Pandion haliaetus*), ruskosuohaukka (*Circus aeruginosus*), sinisuohaukka (*C. cyaneus*), ampuhaukka (*Falco columbarius*), muuttohaukka (*F. peregrinus*), mehiläishaukka (*Pernis apivorus*), luhtahuitti (*Porzana porzana*), ruisräikkä (*Crex crex*), kurki (*Grus grus*), kapustarinta (*Pluvialis apricaria*), suokukko (*Philomachus pugnax*), liro (*Tringa glareola*), teeri (*Tetrao tetrix*), räyskä (*Sterna caspia*), kalatiira (*S. hirundo*), lapintiira (*S. paradisaea*), suopöllö (*Asio flammeus*), palokärki (*Dryocopus martius*), kirjokerttu (*Sylvia nisoria*), pikkulepinkäinen (*Lanius collurio*), sinirinta (*Luscinia svecica*) ja peltosirkku (*Emberiza hortulana*) (Natura 2000 -tietolomake ja Lintulahdet Life -hankkeessa tehdyt havainnot). Työt alueella tehdään mahdollisuuksien mukaan pesimisajan ulkopuolella ja toimenpiteet tehdään alueen linnustollisen arvon säilyttämiseksi ja lisäämiseksi. Näin ollen direktiivin lintulajit hyötyvät tehtävistä toimenpiteistä.

Edellä esitetyn perusteella tehtävät toimenpiteet säilyttävät ja parantavat alueen luonto- ja lintudirektiivin luontotyyppien ja lajien suojelua. Toimenpiteet eivät merkittävästi heikennä mitään Saltfjärdenin–Tavastfjärdenin Natura 2000 -alueen luontoarvoja. Tämän perusteella hanke ei vaadi luonnonsuojelulain (1096/1996, 65 §) mukaista Natura 2000 -arviota.

Koska tehtävien toimenpiteiden arvioidaan olevan pääasiassa ympäristön tilaa kohentavia, tämä hanke ei edellytä ympäristövaikutusten arviointimenettelyä (Laki ympäristövaikutusten arvioinnista 468/1994 4§). Tämän hankkeen ympäristövaikutusten katsotaan myös olevan selvillä em. lain 25 §:n edellyttämällä tavalla.

## 6 Aikataulu ja kustannukset

Osa alueen vaatimasta hoidosta on aloitettu jo 1990-luvulla ja osittain myös 2000-luvulla osana Lintulahdet Life -hanketta. Koska Lintulahdet Life loppuu vuonna 2007, siihen mennessä on toteutettava suuri osa suunnitelluista töistä. Niinpä tämä suunnitelma on viimeistelty jälkijättöisesti; suurin osa toimenpiteistä on jo tehty. Metsähallitus ja Uudenmaan ympäristökeskus ovat kuitenkin hyväksyneet Life-projektihakemuksessa esitetyn toimenpiteiden suunnitelman ennen minkään toimenpiteen toteutusta.

Alueen hoidon vaatimista Life-hankkeeseen sisältyvistä kustannuksista on sovittu Metsähallituksen, Kirkkonummen kunnan ja Uudenmaan ympäristökeskuksen kesken. Lintulahdet Life -hankkeen toimijat, ulkopuoliset urakoitsijat ja yksityiset karjanomistajat ovat toteuttaneet Life-hankkeen aikaiset toimenpiteet yhteistyössä.

Suunnitellut, mutta vielä toteutumattomat toimenpiteet ilmenevät taulukosta 6. Vuonna 2007 tehdään lintutorni, pysäköintipaikka ja nämä yhdistävä polku osana Lintulahdet Life -hanketta ja hankkeen varoin. Sen sijaan mahdollisesti myöhemmin rakennettavan tieliittymän, pysäköintialueen, polun ja lintutornin suunnittelusta ja toteutuksesta vastaa Metsähallitus. Keskikolmion oja-pankkaan kaivetaan aukkoja ja ruopataan allikoita vuonna 2009.

**Taulukko 5.** Lintulahdet Life -hankkeessa hankkeen ulkopuolisilla toimijoilla teetetyt toimenpiteet, niiden toteutusvuodet ja kustannukset.

	Aikataulu	Kustannukset (euroa)
Pensaikon ja puuston raivaus	2005–2006	8 500
Karjasillat	2006	12 300
Ojien tukkiminen (3,15 km)	2005	8 000
Aitaus (n. 3,1 km)	2006	15 100
Ruovikon jyrsintä ja murskaus	2005–2006	15 000

**Taulukko 6.** Suunnitelmassa esitetyt toteuttamatta olevat toimenpiteet ja niiden kustannukset (kustannukset sisältävät vain ulkopuolisen työn).

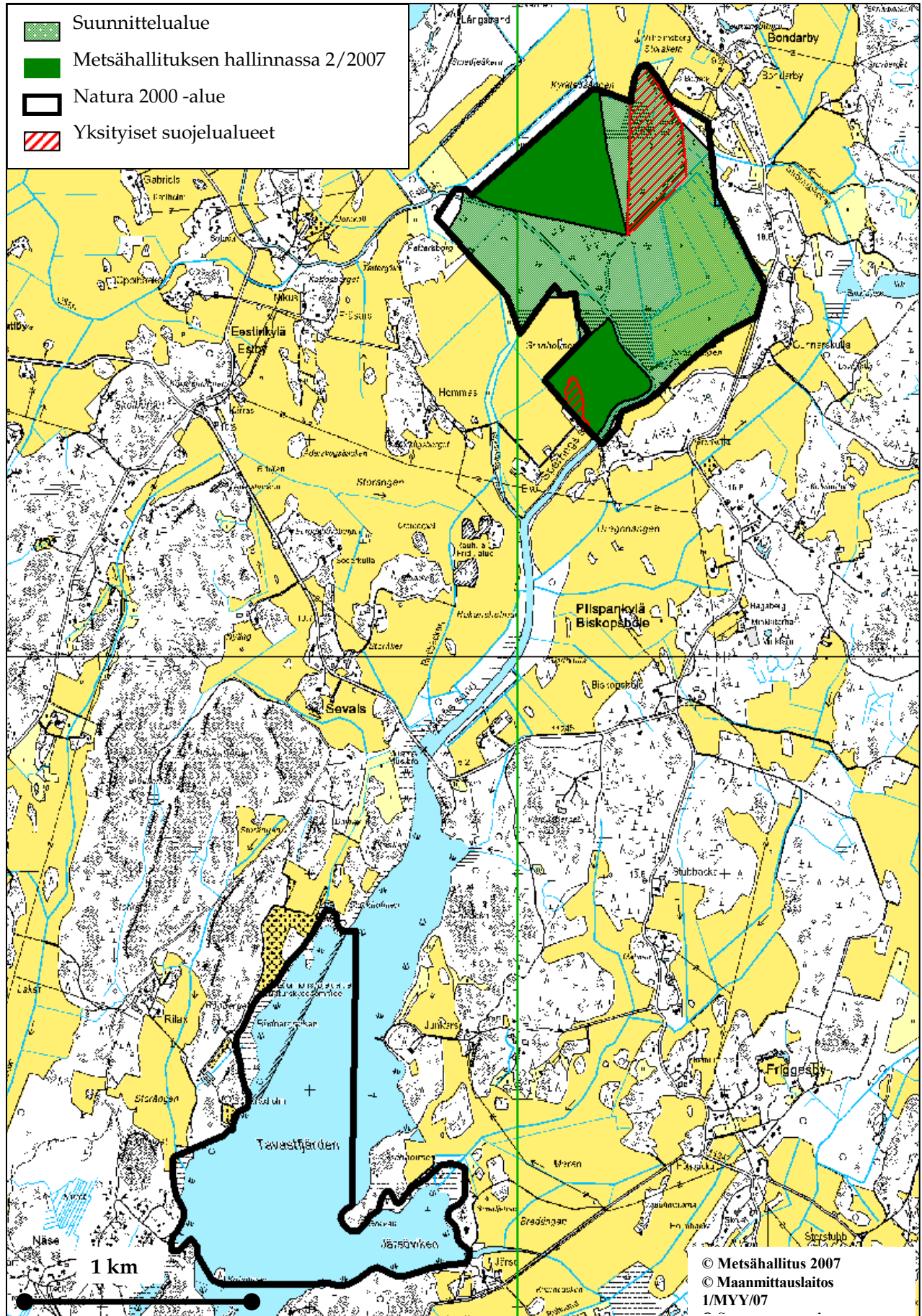
	Aikataulu	Kustannukset (euroa)
Lintutorni	2007	37 000
Pysäköintipaikka	2007	11 000
Polku	2007	1 000
Opastustaulut	2007	1 000
Allikot ja penkereen aukaisu	2008–2012	25 000
Lehdon hoito	2008–2012	1 000
Jalopuumetsikön perustaminen	2008–2010	4 000
Vesakon harvennus	2010–2015	5 000
Lintutornivaraus		37 000
Pysäköintipaikka- ja tieliittymävaraus		15 000
Opastustauluvaraus		1 000

# Lähteet

- Asanti, T., Gustafsson, E., Hongell, H., Hottola, P., Mikkola-Roos, M., Osara, M., Ylimaunu, J. & Yrjölä, R. 2003: Kosteikkojen linnuston suojeluarvo. – Suomen ympäristö 596. 27 s.
- Bergbom, K. 1986: Saltfjärden. Ekologinen selvitys. – Kirkkonummen ympäristönsuojelulautakunta julkaisu 3/1986. 50 s. + 9 liitettä.
- Forsman, D. & Ahola, K. (toim.) 1984: Kirkkonummen linnustonselvitys 1984. Saltfjärden. – Kirkkonummen kunta, ympäristönsuojelulautakunta 3/1987: 19–21, 70–77.
- Helsingin vesi- ja ympäristöpiiri 1988: Saltfjärdenin lintuvesikunnostus, Kirkkonummi. TN:o 276, Hevy 1:1. – Moniste, Uudenmaan ympäristökeskuksen arkisto, Helsinki. 12 s. + liitteet.
- Kolehmainen, K. 2001: Hoitosuunnitelma eräille Etelä-Suomen jalopuumetsille ja lehdoille. Ehdotus niiden hoitoon, palauttamiseen ja seurantaan. – Luonnos 23.11. 2001, Metsähallituksen Etelä-Suomen luontopalveluiden arkisto, Vantaa. 37 s.
- Lammi, E., Koivula, M., Pienmunne, E. & Routasuo, P. 1998: Kirkkonummen Saltfjärdenin pesimälinnusto 1997. – Uudenmaan ympäristökeskus. Monisteita Nro 43. 26 s.
- Leivo, M., Asanti, T., Koskimies, P., Lampolahti, J., Lehtiniemi, T., Mikkola-Roos, M. & Virolainen, E. 2001: Suomen tärkeät lintualueet FINIBA. – <<http://www.birdlife.fi/finiba/index.html>> 17.8.2001
- Maa- ja metsätalousministeriö 1982: Valtakunnallinen lintuvesiensuojeluohjelma. – Maa- ja metsätalousministeriö, Helsinki. 75 s.
- Pykälä, J. & Bonn, T. 2000: Uudenmaan perinnemaisemat – Ängar, hagmarker och skogsbeten i Nyland. – Alueelliset ympäristöjulkaisut 178. 367 s.
- Suomen Ympäristösuunnittelu Oy 1994: Saltfjärden – hoito ja käyttö. – Helsinki. 20 s + 2 liitettä.

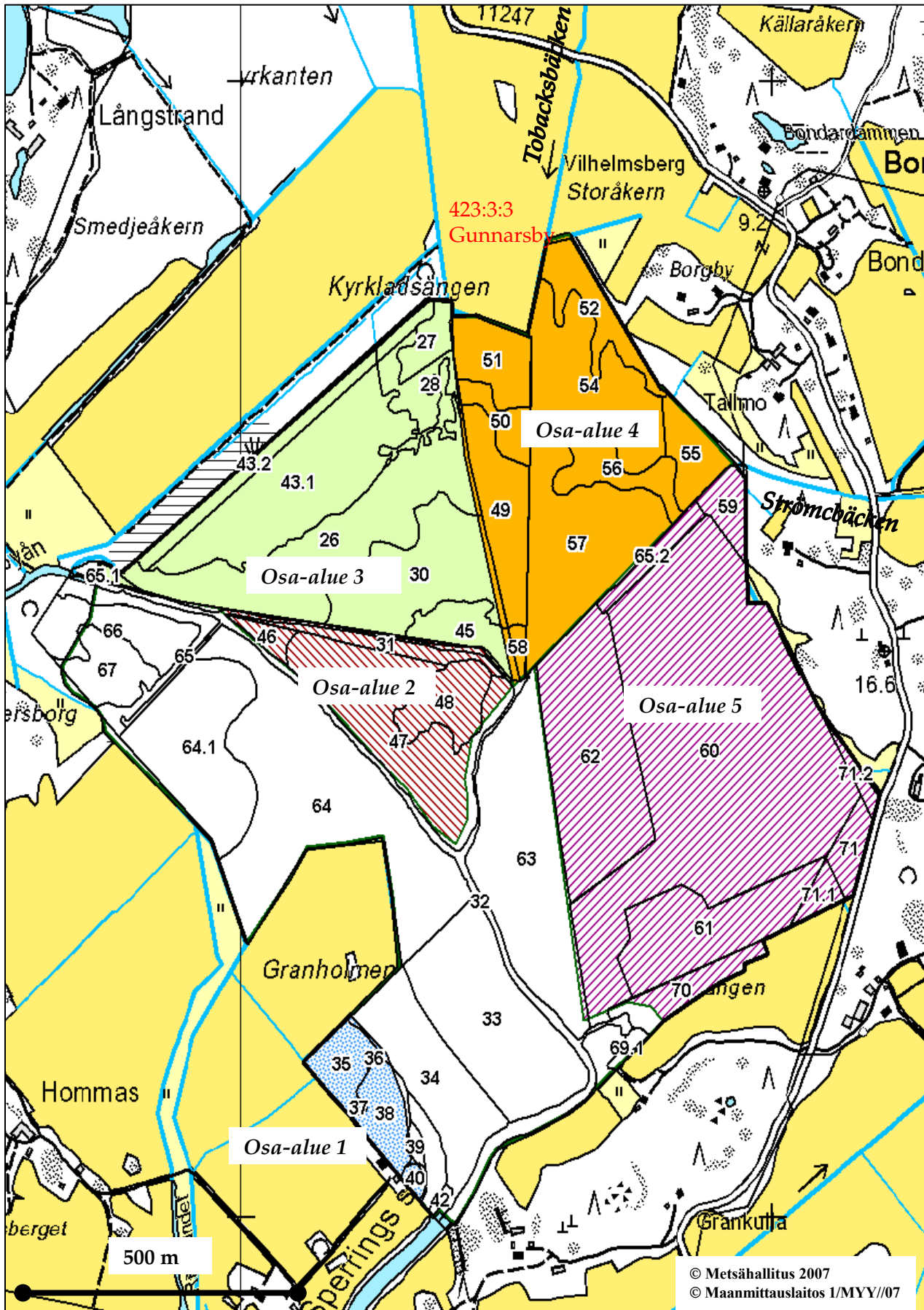


## Saltfjärdenin–Tavastfjärdenin lintuvedet



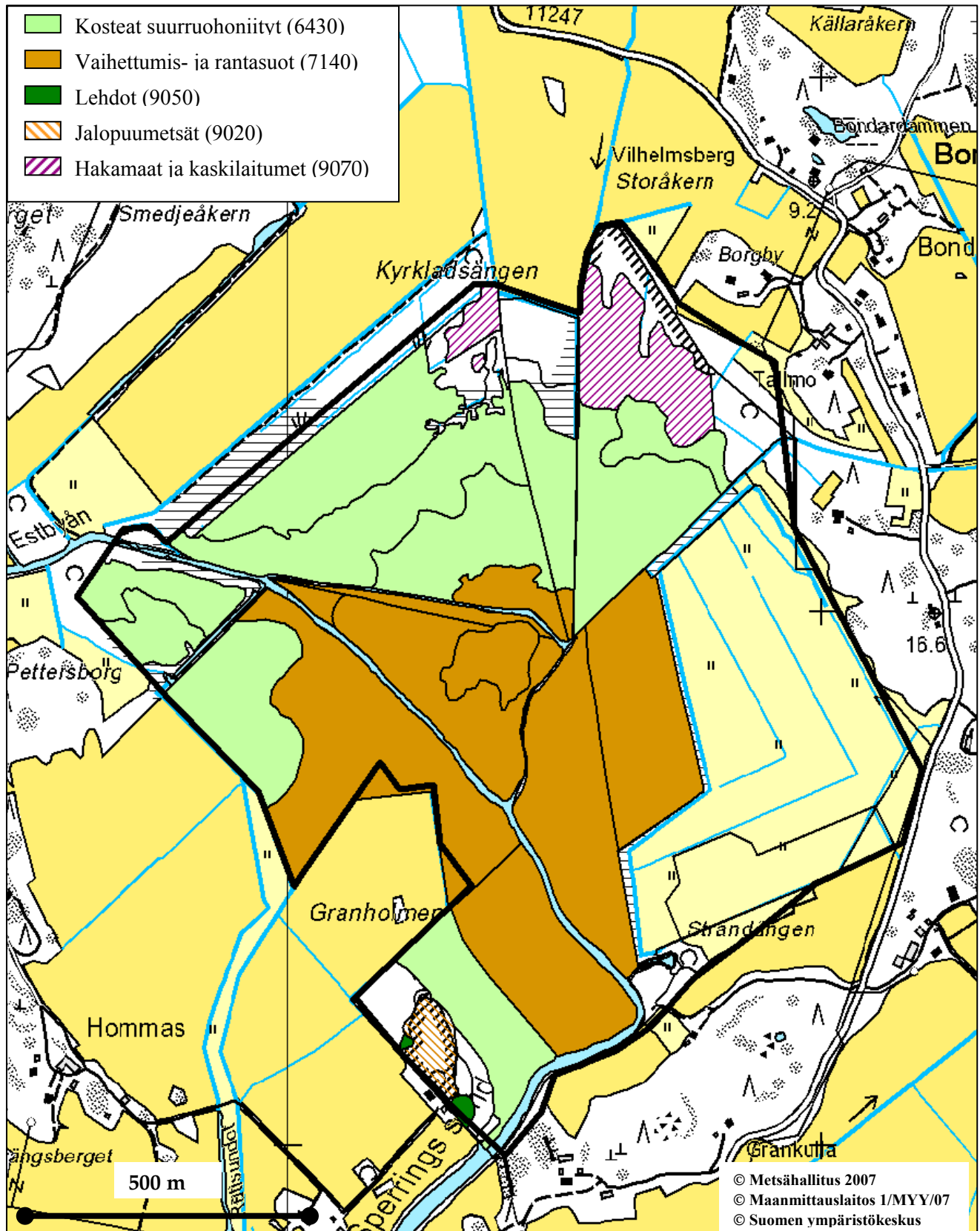


### Saltfjärdenin kuvio- ja osa-aluekartta

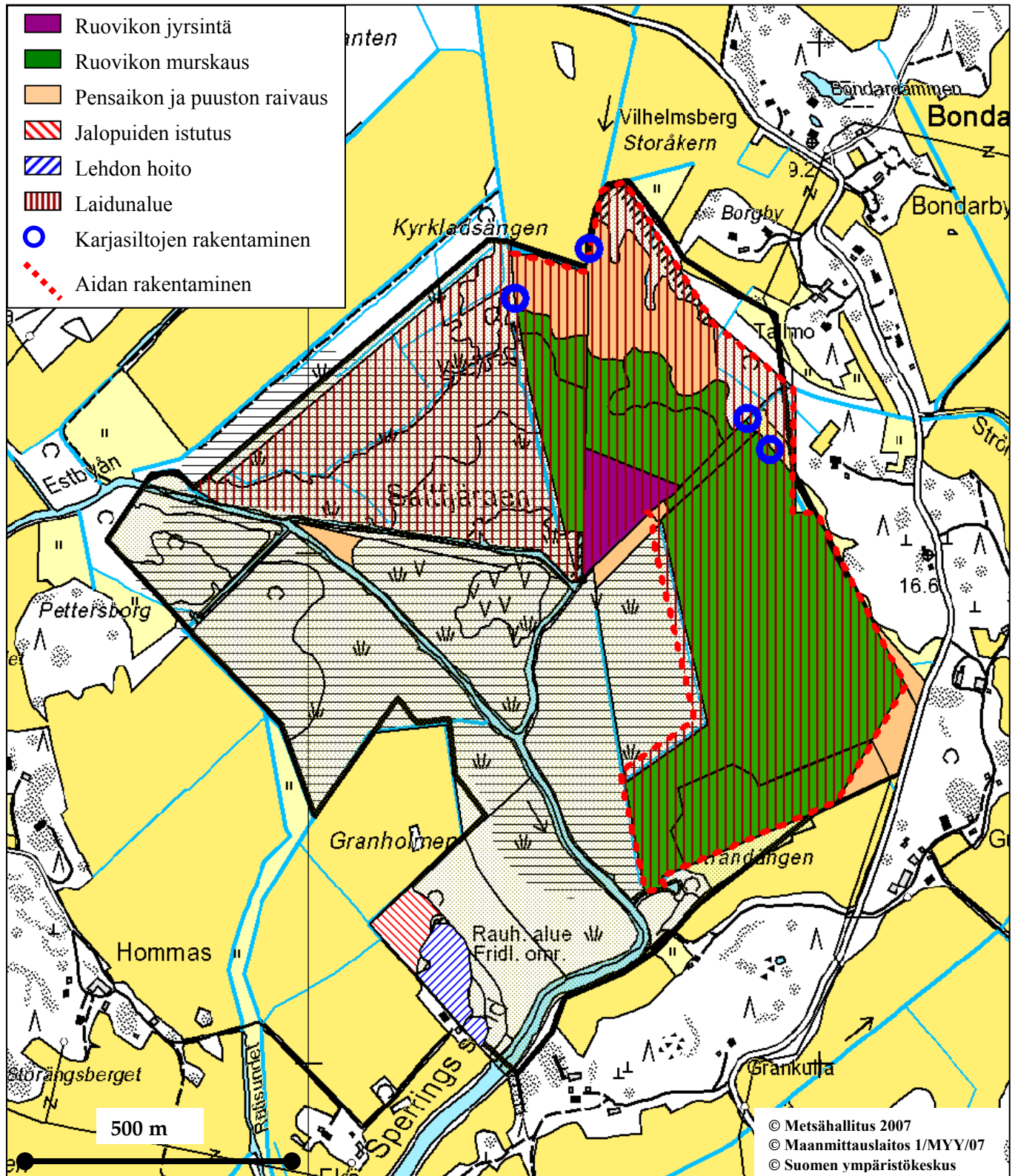




## Saltfjärdenin luontotyytit (Metsähallituksen inventoinnin mukaan)

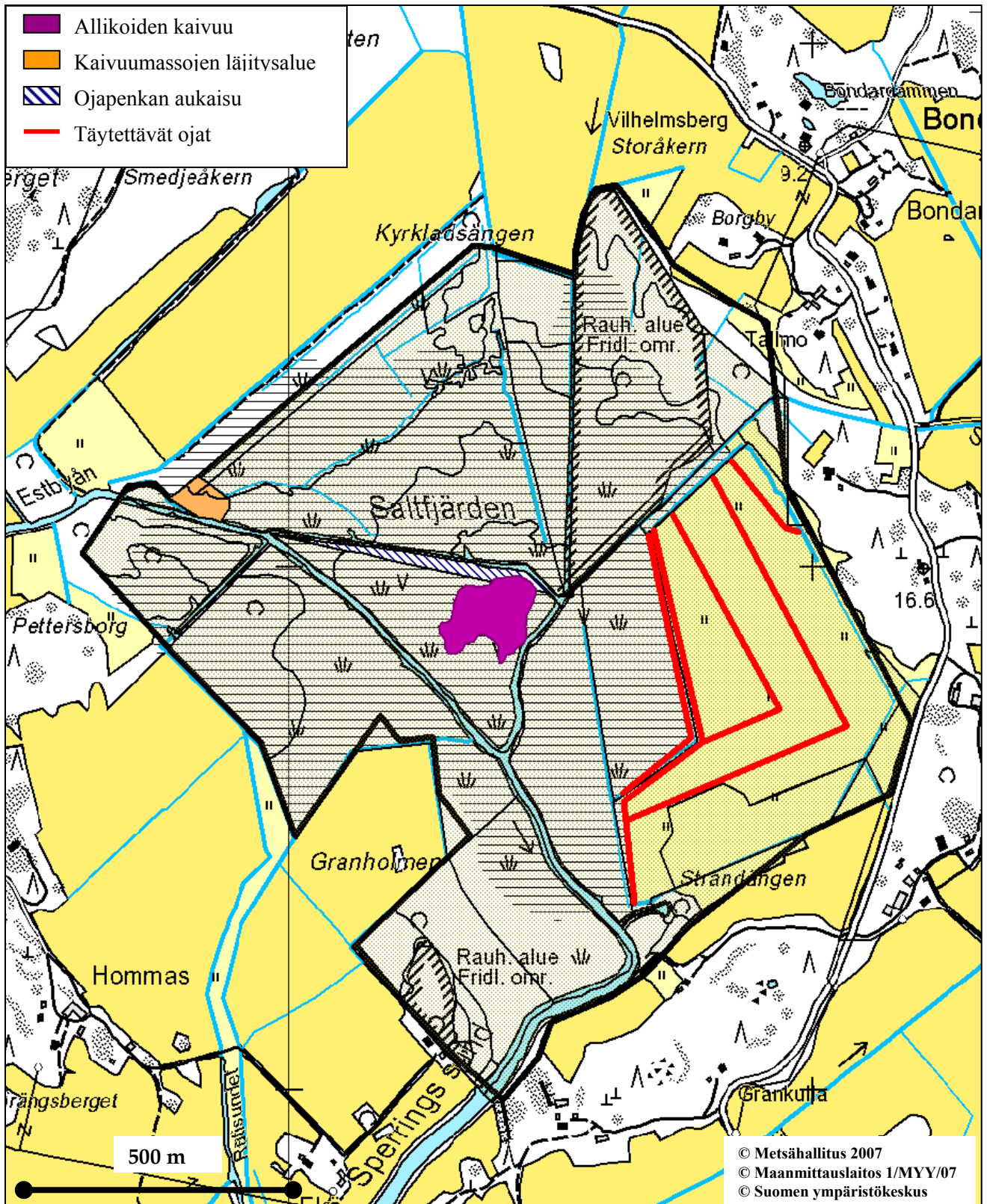


## Luonnonhoitotyöt

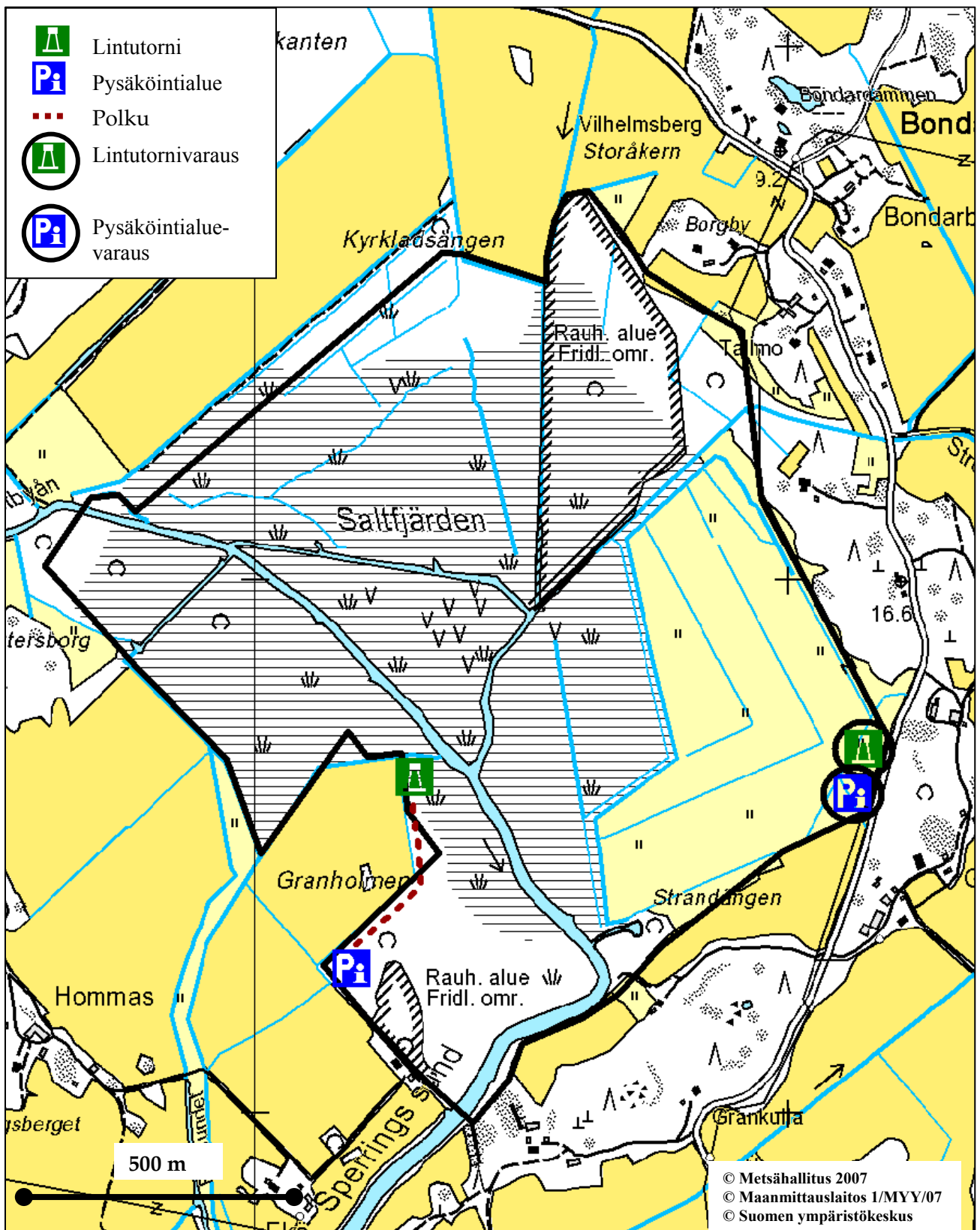




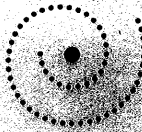
# Vesitaloustyöt



## Palveluvarustus



## Suunnitelmasta saatu lausunto



UUDENMAAN  
YMPÄRISTÖKESKUS  
NYLANDS  
MILJÖCENTRAL

Helsinki  
Helsingfors  
22.3.2007

Dnro  
Dnr  
UUS-2007-L-185-252

LUO 233

Metsähallitus  
Etelä-Suomen luontopalvelut  
PL94  
01301 VANTAA

METSÄHALLITUS

28.03.2007

966/42/2007

Viite / Hänvisning  
Lausuntopyyntö 28.2.2007

Asia / Ärende  
LAUSUNTO SALT FJÄRDENIN LUONNONHOIDON JA  
RAKENTEIDEN TOIMENPIDESUUNNITELMASTA

Uudenmaan ympäristökeskus esittää Saltfjärdenin luonnonhoidon ja rakenteiden toimenpidesuunnitelmasta lausuntonaan seuraavaa.

Uudenmaan ympäristökeskus katsoo, että suunnitelmassa esitetyt toimenpiteet ovat tarpeellisia alueen luonnonarvojen parantamiseksi.

Ympäristökeskus katsoo, ettei suunnitelman toteuttamisella ole luonnonsuojelulain 65 §:n 1 momentissa tarkoitettuja heikentäviä vaikutuksia Saltfjärdenin-Tavastfjärdenin lintuvedet Natura 2000 -alueen valintaperusteena oleviin luonnonarvoihin. Suunnitelluilla toimenpiteillä voidaan todennäköisesti parantaa luontotyyppien ja lajien suotuisaa suojelun tasoa alueella. Toimenpiteiden vaikutuksista ei ole tarpeen tehdä varsinaista luonnonsuojelulain 65 §:n mukaista Natura-arviointia.

Osastopäällikkö

Eeva-Riitta Puomio

Ylitarkastaja

Jani Seppälä

TIEDOKSI Ympäristöministeriö, alueidenkäytön osasto

# ALUEJOHTAJAN HYVÄKSYMISPÄÄTÖS TOIMENPIDESUUNNITELMALLE

**Etelä-Suomen luontopalvelut**

Hyväksymis pvm. 28.3.2007  
Diaari nro 966 (42/2007)

<b>Suunnitelman nimi</b>	Saltfjärdenin luonnonhoidon ja rakenteiden toimenpide-suunnitelma
<b>Alueen nimi</b>	Saltfjärden
Natura 2000 -alueen nimi	Saltfjärdenin - Tavastfjärdenin Natura 2000-alue
Natura 2000 -tunnus	FI0100025

Toimenpiteet yhteensä		
Soiden ennallistaminen		
Metsien ennallistaminen		
Luonnon- ja kulttuuriympäristön hoito	76,1 ha	
Teiden ennallistaminen		
Muu ennallistaminen: täydennystyöt		

### Alueen hallinta

Suunnittelualueella ei ole yksityismaita tai suunnitelma koskee vain valtion omistamia maita

Suunnittelualueella on yksityismaita, joiden suunnitteluun ja inventointiin on pyydetty ympäristökeskuksen toimesta lupa maanomistajalta

Alueella on voimassa oleva hks ja toimet ovat sen mukaisia

*Suunnittelualueella on valtion maita, joiden hallinnan siirtoa ei ole vielä tehty*

### Natura 2000 arvioinnin tarveharkinta

Toimet eivät vaikuta haitallisesti Natura 2000 perustana oleviin luontotyyppeihin tai lajeihin, eikä Natura 2000 arvioita tarvita

### Soiden ennallistaminen

Vesiensuojelunäkökohdat on huomioitu riittävästi

Soiden ennallistaminen ei aiheuta vettymisvaaraa yksityismaille

### Metsien ennallistaminen

Retkeilyreitit ja leiripaikat on huomioitu suunnitelmassa

Yksityismaihin rajautuvilla kuusikuvioilla on huomioitu hyönteistuhoriskit ohjeen mukaisesti

Rantavyöhykkeiden käsittelyssä ja maisemallisesti merkittävillä alueilla toimittaessa on huomioitu ohjeessa mainitut näkökohdat.

### Seuranta, kustannukset ja tiedotus

Suunnitelma sisältää seurantaosan

Suunnitelma sisältää uhkatarkastelun

Toimien kustannuslaskelma ja aikataulu on asianmukainen

Ennallistamisesta tiedottaminen on suunniteltu asianmukaisesti

**Asianhallinta**

Suunnitelma-asiakirja on viety asianhallintaan ohjeen mukaisesti ja se sisältää kaikki tarvittavat tiedot (liitteet ja kartat)

Asianhallintaan on viety ohjeen mukainen kuviokartta ja puustotieto -tiedosto

Soiden ennallistamissuunnitelman perusteella on täydennetty excel -seurantalomaketta.

Suunnitelmassa ei esitetä salassa pidettävien lajien tietoja tai nämä lajitiedot ovat erillisessä ei-julkisessa osassa

**Lausunnot**

Suunnitelmasta on pyydetty ympäristökeskuksen lausunto

Suunnitelmaa on täydennetty soveltuvin osin ympäristökeskuksen lausunnon pohjalta

Alueesta, jolla on Muinaismuistoja, on pyydetty Museoviraston lausunto

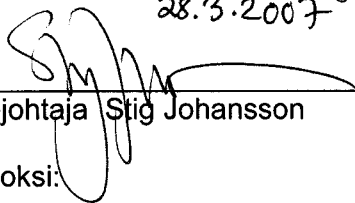
Aluejohtaja hyväksyy suunnitelman esitetyssä muodossa toteutettavaksi

Aluejohtaja hyväksyy suunnitelman esitetyssä muodossa toteutettavaksi siten, että ennallistamistoimet toteutetaan maanhankinnan edistymisen mukaisesti

Aluejohtaja hyväksyy suunnitelman esitetyssä muodossa toteutettavaksi seuraavin ehdoin:

Suunnitelma menee vahvistettavaksi Uudenmaan ympäristökeskuksen Metsähallituksen hallinnassa olevien yksityisten Allekirjoitus luonnon suojelualueiden osalta.

28.3.2007



Aluejohtaja Stig Johansson

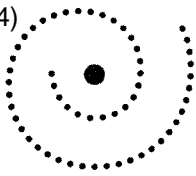
Tiedoksi:



Vastaava suojelubiologi Tiina Kanerva

Aulikki Alanen

T. Kanerva  
Timo Halme



Metsähallitus  
Etelä-Suomen luontopalvelut  
PL94  
01301 VANTAA

LUO 337

METSÄHALLITUS

- 7. 05. 2007

~~1959~~ / 42 / 2007  
966

Viite / Hänvisning  
Kirjeenne 30.3.2007

Asia / Ärende  
LUONNONHOIDON JA RAKENTEIDEN  
TOIMENPIDESUUNNITELMAN VAHVISTAMINEN,  
GÄSTERBYN LEHMUSMETSIKKÖ

Gästerbyn lehmusmetsikkö on perustettu Uudenmaan lääninhallituksen päätöksellä nro 9042 / 1968.

Uudenmaan ympäristökeskus vahvistaa oheisen luonnonhoidon ja rakenteiden toimenpidesuunnitelman alueelle.

Suunnitelmassa on esitetty toimenpiteet alueen luonnonarvojen säilyttämiseen. Ympäristökeskus katsoo, että suunnitelma on alueen suojelutavoitteiden ja rauhoitusmääräysten mukainen.

Ylitarkastaja

  
Ipo Huolman

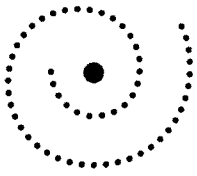
Ylitarkastaja

  
Jani Seppälä

LIITTEET

TIEDOKSI Ympäristöministeriö, alueidenkäytön osasto





Metsähallitus  
Etelä-Suomen luontopalvelut  
PL94  
01301 VANTAA

LUO 338

METSÄHALLITUS

- 7. 05. 2007

966/42/2007

Viite / Hänvisning  
Kirjeenne 30.3.2007


Asia / Ärende  
LUONNONHOIDON JA RAKENTEIDEN  
TOIMENPIDESUUNNITELMAN VAHVISTAMINEN,  
SALTFJÄRDENIN LUONNONSUOJELUALUE 1

Saltfjärdenin luonnonsuojelualue 1 on perustettu Uudenmaan lääninhallituksen päätöksellä nro 5742 / 1983.

Uudenmaan ympäristökeskus vahvistaa oheisen luonnonhoidon ja rakenteiden toimenpidesuunnitelman alueelle.

Suunnitelmassa on esitetty toimenpiteet alueen luonnonarvojen säilyttämiseen. Ympäristökeskus katsoo, että suunnitelma on alueen suojelutavoitteiden ja rauhoitusmääräysten mukainen.

Ylitarkastaja

  
Ilpo Huolman

Ylitarkastaja

  
Jani Seppälä

LIITTEET

TIEDOKSI Ympäristöministeriö, alueidenkäytön osasto

ISSN 1796-2943  
ISBN 978-952-446-584-7 (pdf)

Julkaisu on luettavissa osoitteessa:

<http://julkaisut.metsa.fi/julkaisut>