

Hepokönkään hoito- ja käyttösuunnitelma



Hepokönkään hoito- ja käyttösuunnitelma



Översättning: Cajsa Rudbacka-Lax
Kansikuva: Jarmo Huovinen



© Metsähallitus 2008

ISSN 1796-2943
ISBN 978-952-446-611-0 (pdf)

KUVAILULEHTI

JULKAISIJA	Metsähallitus	JULKAISUAIKA	2008
TOIMEKSIANTAJA	Metsähallitus	HYVÄKSYMISPÄIVÄMÄÄRÄ	1.11.2007
LUOTTAMUKSELLISUUS	Julkinen	DIAARINUMERO	823/623/2006
SUOJELUALUETYPPI/ SUOJELUOHJELMA	Metsähallituksen suojelumetsä, Natura 2000, maakuntakaavan S (suojelualue) -varaus		
ALUEEN NIMI	Hepoköngäs		
NATURA 2000 -ALUEEN NIMI JA KOODI	Hepoköngään alue FI 1200410		
ALUEYKSIKKÖ	Pohjanmaan luontopalvelut		
TEKIJÄ(T)	Metsähallitus		
JULKAISUN NIMI	Hepoköngään hoito- ja käyttösuunnitelma		
TIIVISTELMÄ	<p>Hepoköngään alue sijaitsee Puolangan kunnassa. Suunnittelualan pinta-ala on 169 ha, ja siitä 150 ha kuuluu Hepoköngään Natura 2000 -ohjelmakohteeseen (FI 1200410). Suunnitteluala muodostuu Hepoköngään suojelumetsästä (Metsähallituksen päätös 13.12.1999) ja vahvistettavana olevan Kainuun maakuntakaavan (entinen seutukaava) suojelualuevarauksesta.</p> <p>Suunnitteluala muodostaa luonnonsuojelun kannalta merkittävän alueen Natura-luontotyyppien sekä eläimistön ja vanhojen metsien lajiston suojelun kannalta. Alueen halki virtaa Heinijoki. Joki-laakson rinteillä on reheviä lehtoja ja lähdepuroja, lähteisiä korpia, lettoja ja tulvametsiä. Alueen metsistä noin puolet on kuusivaltaista vanhaa metsää, osin myös havupuusekametsää ja lehti-puustoisempia lehtjuotteja. Alueen metsistä löytyy myös nuorta käsiteltyä metsää. Hepoköngään Natura-alueella esiintyy 10 EU:n luontodirektiivin liitteen I luontotyyppiä. Suunnittelualueella on valtakunnallisesti ja alueellisesti uhanalaisia lajeja sekä lintudirektiivin lajeja.</p> <p>Luonnonsuojelullisten arvojen lisäksi suunnittelualueella on erityistä merkitystä virkistyskäytön ja luontomatkailun kannalta, koska Hepoköngään putous on merkittävä nähtävyyshanke. Aluetta voidaan pitää paikallisesti ja maakunnallisesti merkittävänä luontomatkailun ja virkistyskäytön kehittämiskohteena.</p> <p>Suunnitelma perustuu luonnonsuojelulakiin ja -asetukseen, EU:n luonto- ja lintudirektiivin määräyksiin, Metsähallituksen luonnonsuojelualueiden hoidon ja käytön periaatteisiin, perusselvityksiin alueen luonnosta ja käytöstä, Metsähallituksen suunnitteluohjeeseen, sidosryhmien antamiin tietoihin ja näkemyksiin sekä paikallisten asukkaiden mielipiteisiin. Osallistamisen tuloksia on hyödynnetty mm. alueen käytön linjauksissa.</p> <p>Suunnittelualan hoidon ja käytön tavoitteena on sovittaa yhteen luonnonsuojelu ja muut käyttömuodot ekologisesti, sosiaalisesti ja taloudellisesti kestävällä tavalla. Hepoköngään aluetta kehitetään nähtävyyshankkeena siten, etteivät suunnittelualan suojeluvarvot vaarannu. Suojeluvarvot turvataan mm. oikeilla vyöhykerajauksilla, rakenteilla ja opastuksella.</p>		
AVAINSANAT	Hepoköngäs, putoukset, luontotyypit, luonnonsuojelu, luontomatkailu, osallistava suunnittelu		
MUUT TIEDOT	Suunnitelman ovat kirjoittaneet Jouni Aarnio, Pentti Hamunen, Ulla Heikkilä, Mauno Heikkinen, Kerttu Härkönen, Riitta Nykänen ja Risto Ridell.		
SARJAN NIMI JA NUMERO	Metsähallituksen luonnonsuojelujulkaisuja. Sarja C 44		
ISSN	1796-2943	ISBN (PDF)	978-952-446-611-0
SIVUMÄÄRÄ	40 s.	KIELI	suomi
KUSTANTAJA	Metsähallitus	PAINOPAIKKA	
JAKAJA	Metsähallitus, luontopalvelut	HINTA	

PRESENTATIONSBLAD

UTGIVARE	Forststyrelsen	UTGIVNINGSDATUM	2008
UPPDRAGSGIVARE	Forststyrelsen	DATUM FÖR GODKÄNNANDE	1.11.2007
SEKRETESSGRAD	Offentlig	DIARIENUMMER	823/623/2006
TYP AV SKYDDSSOMRÅDE/SKYDDSPROGRAM	Forststyrelsens skyddsskog, Natura 2000, landskapsplanens S (skyddsområde) -reservering		
OMRÅDETS NAMN	Hepoköngäs		
NATURA 2000 -OMRÅDETS NAMN OCH KOD	Hepoköngäs-området FI 1200410		
REGIONENHET	Österbottens naturtjänster		
FÖRFATTARE	Forststyrelsen		
PUBLIKATION	Skötsel- och användningsplan för Hepoköngäs		
SAMMANDRAG	<p>Hepoköngäs-området ligger i Puolanka kommun. Planeringsområdets areal är 169 hektar, och 150 hektar av det hör till Natura 2000 -programobjektet Hepoköngäs (FI 1200410). Planeringsområdet består av Hepoköngäs skyddsskog (Forststyrelsens beslut 13.12.1999) och skyddsområdesreserveringen i Kajanalands landskapsplan (tidigare regionplan) som håller på att fastställas.</p> <p>Planeringsområdet utgör ett område som är viktigt för naturskyddet med tanke på skyddet av Natura-naturtyper samt djurlivet och gammelskogsarter. Området genomkorsas av ån Heinijoki. På ådalens slänter finns frodiga lundar och källflöden, käll-skogskärr, rikkärr och svämskogar. Ungefär hälften av områdets skogar är grandominerad gammal skog, delvis också barrblandskog och lundsurdrag med mera lövträd. Bland skogarna i området finns också behandlad ungskog. Inom Hepoköngäs Natura-område förekommer 10 naturtyper enligt bilaga I i EU:s habitatdirektiv. I planeringsområdet finns arter som är hotade regionalt och i hela landet samt arter enligt fågel-direktivet.</p> <p>Förutom naturskyddsvärdena har planeringsområdet särskild betydelse för rekreationen och naturturismen, eftersom vattenfallet i Hepoköngäs är en betydande sevärdhet. Området kan betraktas som utvecklingsobjekt för naturturismen och rekreationen av betydelse på lokal nivå och landskapsnivå.</p> <p>Planen baserar sig på naturvårdslagen och -förordningen, bestämmelser i EU:s habitat- och fågel-direktiv, Forststyrelsens principer för skötseln och användningen av naturskyddsområden, grundläggande utredningar om områdets natur och användning, Forststyrelsens planeringsanvisning, uppgifter och synpunkter från intressentgrupper samt lokalbefolkningens åsikter. Resultaten av deltagandet har utnyttjats bl.a. i riktlinjerna för områdets användning.</p> <p>Målet för skötseln och användningen av området är att samordna naturskyddet och övriga användningsformer på ett ekologiskt, socialt och ekonomiskt hållbart sätt. Hepoköngäs-området utvecklas som sevärdhet så att planeringsområdets skyddsvärden inte äventyras. Skyddsvärdena tryggas bl.a. med hjälp av adekvata zongränser, konstruktioner och information.</p>		
NYCKELORD	Hepoköngäs, vattenfall, naturtyper, naturskydd, naturturism, deltagande planering		
ANDRA UPPGIFTER	Skötsel- och användningsplanen har skrivits av Jouni Aarnio, Pentti Hamunen, Ulla Heikkilä, Mauno Heikkinen, Kerttu Härkönen, Riitta Nykänen och Risto Ridell.		
SERIENS NAMN OCH NUMMER	Metsähallituksen luonnonuojelujulkaisuja. Sarja C 44		
ISSN	1796-2943	ISBN (PDF)	978-952-446-611-0
SIDANTAL	40 s.	SPRÅK	finska
FÖRLAG	Forststyrelsen	TRYCKERI	
DISTRIBUTION	Forststyrelsen, naturtjänster	PRIS	

Sisällys

1 Johdanto	7
ALUEEN LUONTO JA TÄHÄNASTINEN KÄYTTÖ	10
2 Luonto, historia ja nykyinen käyttö	10
2.1 Yleiskuvaus.....	10
2.2 Geologia ja geomorfologia	10
2.3 Vesistöt	10
2.4 Natura 2000 -luontotyytit.....	12
2.5 Lajisto	15
2.6 Historia	16
2.7 Nykyinen käyttö.....	17
2.8 Maankäyttöanalyysi	18
2.9 Kävijätutkimus 2006.....	19
2.10 Yhteenveto tärkeimmistä arvoista suojelun ja käytön kannalta.....	19
HOITO JA KÄYTTÖ	20
3 Hoidon ja käytön tavoitteet	20
4 Vyöhykealuejako	21
5 Luonto- ja kulttuuriarvot	23
5.1 Luonnonsuojelu ja -hoito	23
5.1.1 Nykytila	23
5.1.2 Tavoitteet.....	23
5.1.3 Toimenpiteet.....	23
5.1.4 Seuranta	23
5.2 Kulttuuriperinnön suojelu ja hoito.....	24
5.2.1 Nykytila	24
5.2.2 Tavoitteet	24
5.2.3 Toimenpiteet	24
5.2.4 Seuranta	24
6 Luonnon virkistyskäyttö ja luontomatkailu	25
6.1 Retkeily ja muu luonnon virkistyskäyttö	25
6.1.1 Nykytila.....	25
6.1.2 Tavoitteet.....	25
6.1.3 Toimenpiteet	25
6.1.4 Seuranta.....	25
6.2 Opastusviestintä.....	27
6.3 Matkailun yritystoiminta	27
6.4 Palvelurakenteiden huolto	27
7 Tutkimus	27

8 Muu käyttö.....	28
8.1 Marjastus ja sienestys	28
8.2 Kalastus.....	28
8.3 Metsästys	28
8.4 Puuston käyttö	28
8.5 Maastoliikenne ja muu liikkuminen	28
8.6 Muut käyttömuodot	29
9 Toimenpidesuunnitelmat	29
10 Suunnittelualueen ulkopuolinen maankäyttö.....	29
HALLINTO JA TOTEUTUKSEN YMPÄRISTÖVAIKUTUKSET	30
11 Käytön ohjaus, sopimukset, järjestyssääntö ja laajentaminen	30
12 Turvallisuus ja pelastustoiminta.....	30
13 Valvonta	31
14 Yhteistyö.....	31
15 Resurssit ja aikataulu.....	32
16 Suunnitelman vaikutusten arviointi	33
16.1 Ekologiset vaikutukset.....	33
16.2 Taloudelliset vaikutukset	33
16.3 Sosiaaliset vaikutukset.....	33
16.4 Seuranta	34
Lähteet.....	35
Liitteet	37
Liite 1 Kuva Kainuun maakuntakaavasta.....	37
Liite 2 Yhteenvedo yleisötilaisuuksien kommentteista.....	38
Liite 3 Yhteenvedo suunnitelmasta saaduista lausunnoista	39
Liite 3 Metsähallituksen vahvistuskirje.....	40

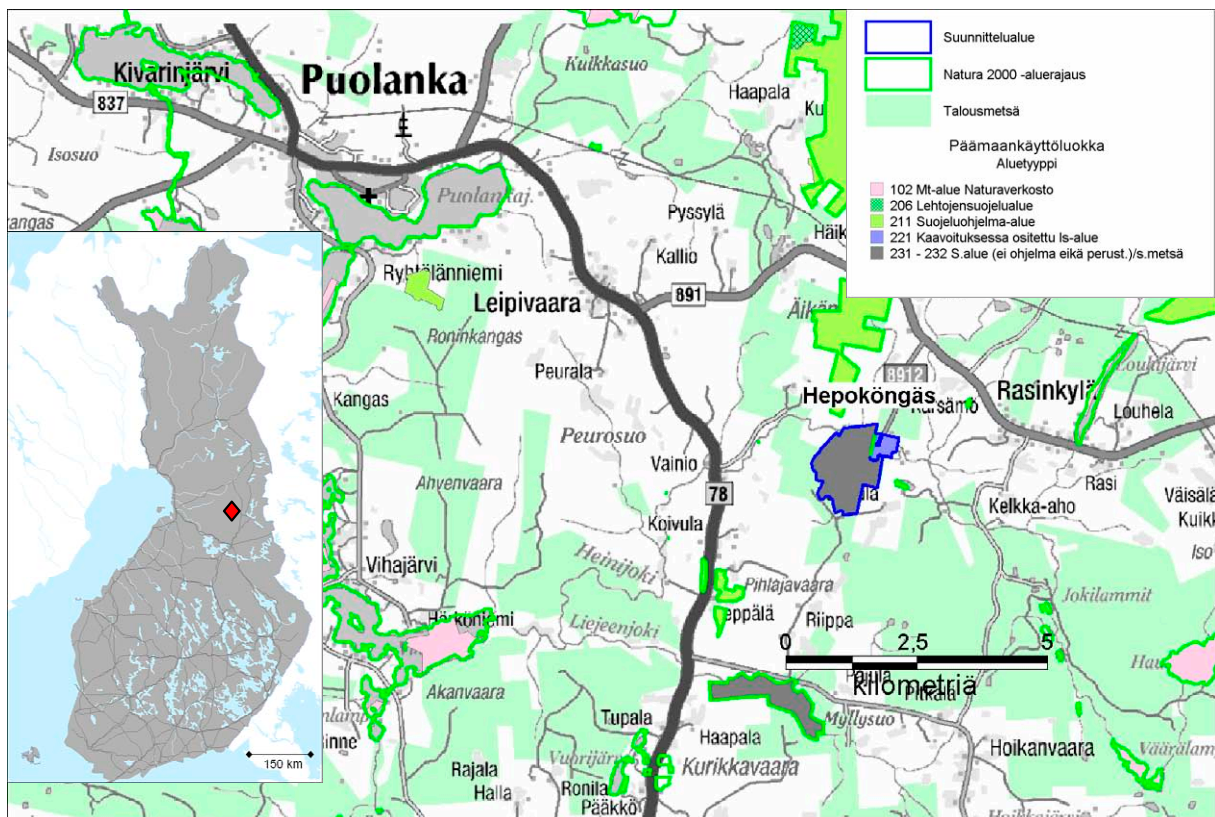
1 Johdanto

Tämä hoito- ja käyttösuunnitelma koskee Hepoköngään suunnittelualueetta, joka sijaitsee Puolangan kunnassa (kuva 1). Suunnitelma on tehty kymmenvuotiskaudelle 2007–2016. Alueella oleva Hepoköngäs on Suomen korkeimpia vesiputouksia ja valtakunnallinen maisemanähtävyys. Suunnittelualueen pinta-ala on noin 169 ha. Hepoköngään Natura-alue, josta on perustettu suojelumetsä Metsähallituksen päätöksellä 13.12.1999, on 150 ha. Vahvistettavana olevan Kainuun maakuntakaavan suojelualuevarausta on noin 19 ha suojelumetsän ulkopuolella (kuva 2). Alue on kokonaisuudessaan valtionmaata, jonka suojelu on tarkoitus toteuttaa Metsähallituksen omalla päätöksellä, jolloin kaavan suojelualuevarausta liitetään tulevaisuudessa suojelumetsään.

Seutukaavat, maakuntakaavat ja yleiskaavat

Kainuun 3. seutukaavassa (vahvistettu 15.3.1991) Hepoköngäs on osoitettu suojelualueeksi. Parhailaan ympäristöministeriössä vahvistettavana olevassa Kainuun maakuntakaavassa suunnittelualue kuuluu luontomatkailun kehittämiskohteisiin ja se on merkitty kaavaan S (suojelualue) -merkinnällä. Lisäksi alue on merkitty arvokkaaksi kallioalueeksi.

Suunnittelualueella ei ole aikaisempaa hoito- ja käyttösuunnitelmaa. Kainuun Natura 2000 -verkoston hoidon ja käytön yleissuunnitelmassa Hepoköngäs on todettu matkailun ja yleisökäytön kannalta tärkeäksi alueeksi, jolle on laadittava hoito- ja käyttösuunnitelma. Metsähallituksen omassa alueiden yleisökäytön luokituksessa Hepoköngään alue kuuluu Ukkohalla–Paljakka–Siikavaaran matkailun aluekokonaisuuteen.



Kuva 1. Sijainti ja päämaankäyttöluokkakartta Hepoköngään suunnittelualueesta. © Metsähallitus 2007, © Suomen ympäristökeskus 2007, © Genimap Oy, Lupa L5293.

Osallistaminen

Suunnitelman laatimisessa noudatettiin osallistavan suunnittelun periaatteita. Suunnitteluprosessin aikana järjestettiin kaksi avointa yleisötilaisuutta Paljakassa: ensimmäinen toukokuussa 2006 ja toinen huhtikuussa 2007. Ensimmäisessä tilaisuudessa kartoitettiin paikallisen väestön mielipiteitä alueen hoidon ja käytön järjestämisestä. Jälkimmäisessä tilaisuudessa, joka järjestettiin ennen suunnitelman virallista lausuntokierrosta, esiteltiin hoito- ja käyttösuunnitelman käsikirjoitusta. Tilaisuuksien muistiot tallennettiin Metsähallituksen asianhallintajärjestelmään. Yhteenveto yleisötilaisuuksien kommentaareista on liitteenä 2.

Perus selvitykset ja aikaisemmat suunnitelmat

Alueella on tehty Natura-luontotyyppikartoitus ja linnuston linjalaskenta vuonna 2006. Lisäksi alueella tehtiin kävijätutkimus kesäkauden 2006 aikana.

Suunnitelman hyväksymis- ja vahvistamistiedot

Hepokönkään hoito- ja käyttösuunnitelma on tehty Metsähallituksessa 11.1.2007 vahvistetun hoito- ja käyttösuunnittelun ohjeen (Metsähallitus 2007) mukaisesti.

Hoito- ja käyttösuunnitelman hyväksyy Metsähallitus (Liite 4).

ALUEEN LUONTO JA TÄHÄNASTINEN KÄYTTÖ

2 Luonto, historia ja nykyinen käyttö

2.1 Yleiskuvaus

Suunnittelualueella on Suomen korkeimpiin kuuluva vesiputous Hepoköngäs, joka on Puolangan ja koko Kainuun merkittävimpiä nähtävyyksiä. Hepoköngäs on Kainuun vaarajaksolla, missä rehevyys on tyypillistä. Alueella on lehtoja ja lähdepuroja, lähteisiä korpia, lettoja ja tulvametsiä. Alueen metsistä noin puolet on kuusivaltaista vanhaa metsää, osin myös havupuusekametsää ja lehtipuustoisempia lehtjuotteja. Toinen puoli alueen metsistä on nuorta talousmetsää.

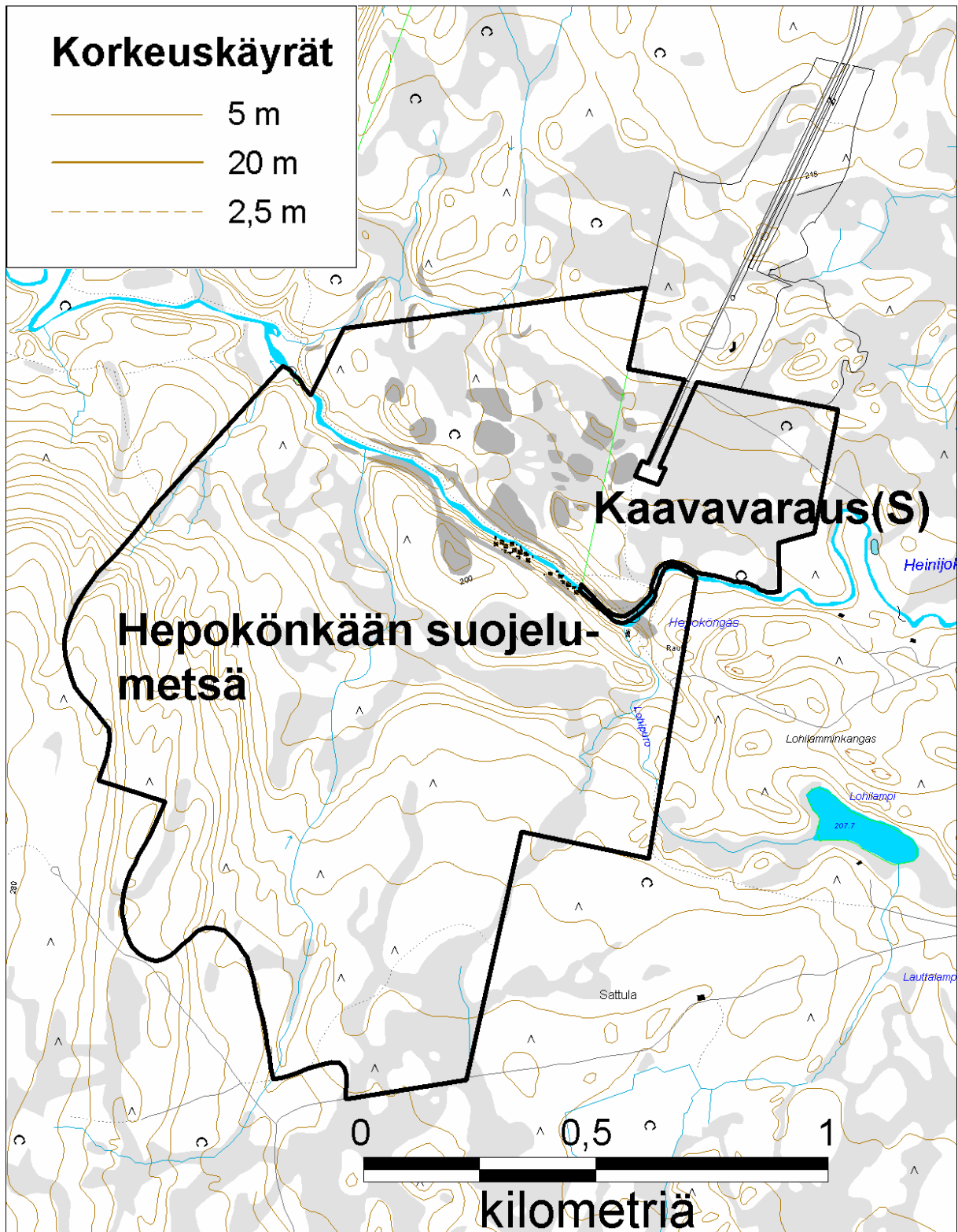
2.2 Geologia ja geomorfologia

Hepoköngäs sijaitsee Kainuun liuskevyöhykkeellä, joka kulkee Kainuun länsiosassa pohjois-eteläsuunnassa. Kainuun liuskealue on noin 200 km pitkä ja suhteellisen kapea, leveimmillään noin 40 km leveä muodostuma, joka koostuu pääasiassa kvartsiiteista, turbidiittisistä meta-hiekkakivistä ja kiilleliuskeista. (Lehtinen ym. 1998)

Alueen merkittävin geomorfologinen muodostuma on Heinijoessa oleva Hepokönkään putous, joka on Suomen korkeimpia vesiputouksia (kuva 3). Veden putouskorkeus Hepokönkäässä on 24 m. Hepoköngäs on valtakunnallisesti merkittävä geomorfologinen kohde (Kananaja 2004).

2.3 Vesistöt

Suunnittelualue sijaitsee Kiiminkijoen vesistöalueella. Alueen pinta-alasta noin 2 ha on vettä (Heinijoki). Lisäksi alueella on kaksi puroa. Heinijoki on luokiteltu luonnonsuojelullisesti arvokkaaksi pienvedeksi (Rajamäki & Saastamoinen 1994).



Kuva 3. Korkeussuhteet ja pinnanmuodot Hepokönkään suunnittelualueella. © Metsähallitus 2007, © Suomen ympäristökeskus 2007, © Maanmittauslaitos 1/MYY/07.

2.4 Natura 2000 -luontotyypit

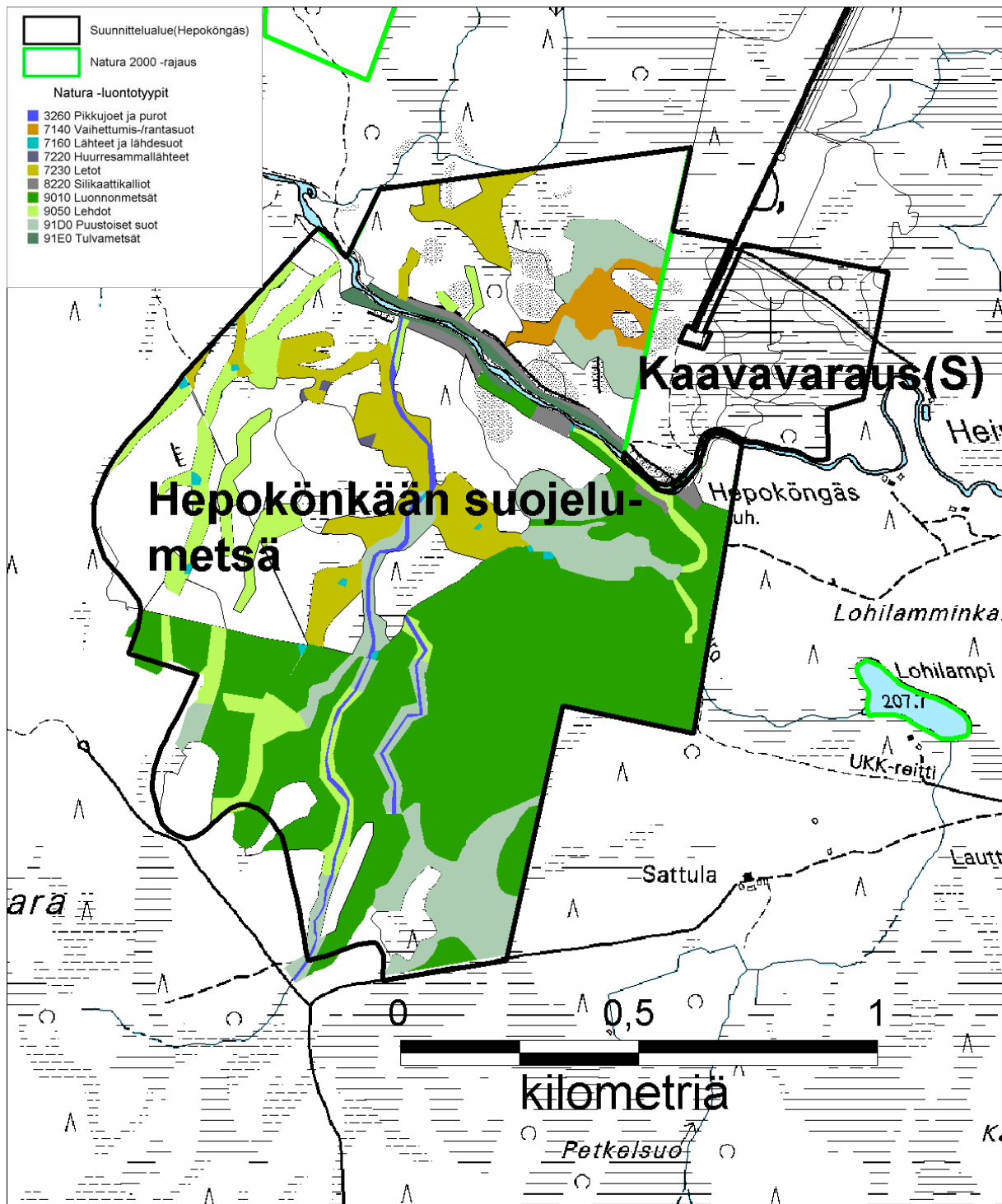
Hepokönkään Natura-alueen luontotyyppi-inventointi on tehty maastoinventointina vuonna 2006. Hepokönkään Natura-alueelta löydettiin 10 EU:n luontodirektiivin (92/43/ETY) liitteen I luontotyyppiä. Luontotyyppien pinta-alat ja kunkin luontotyypin osuus Natura-alueen kokonaispinta-alasta on esitetty taulukossa 1. Luontotyyppien sijoittuminen alueella näkyy kuvassa 4. Taulukossa 1 on esitetty myös Natura-tietokantalomakkeella ilmoitetut luvut, jotka poikkeavat jonkin verran vuoden 2006 maastoinventoinnin tuloksista. Suurin poikkeama on boreaalisen luonnonmetsän määrässä. Ero johtuu siitä, että Naturan valmistelun jälkeen luontotyypin määritelmä on tarkentunut.

Yleisin luontotyyppi alueella on boreaalinen luonnonmetsä, jota esiintyy 45 ha:n alalla. Alueella on myös harvinaisempia, Kainuun vaarajaksole tyypillisiä vaateliaiden kasvupaikkojen luontotyyppisiä: lettoja, lähteitä ja lähdesoita, huurresammallähteitä ja lehtoja. Alueen luontotyypit ovat pääosin edustavuudeltaan hyviä. Luontotyyppien tarkempi jakautuminen edustavuusluokkiin on esitetty taulukossa 1 ja niiden sijoittuminen alueelle kuvassa 5.

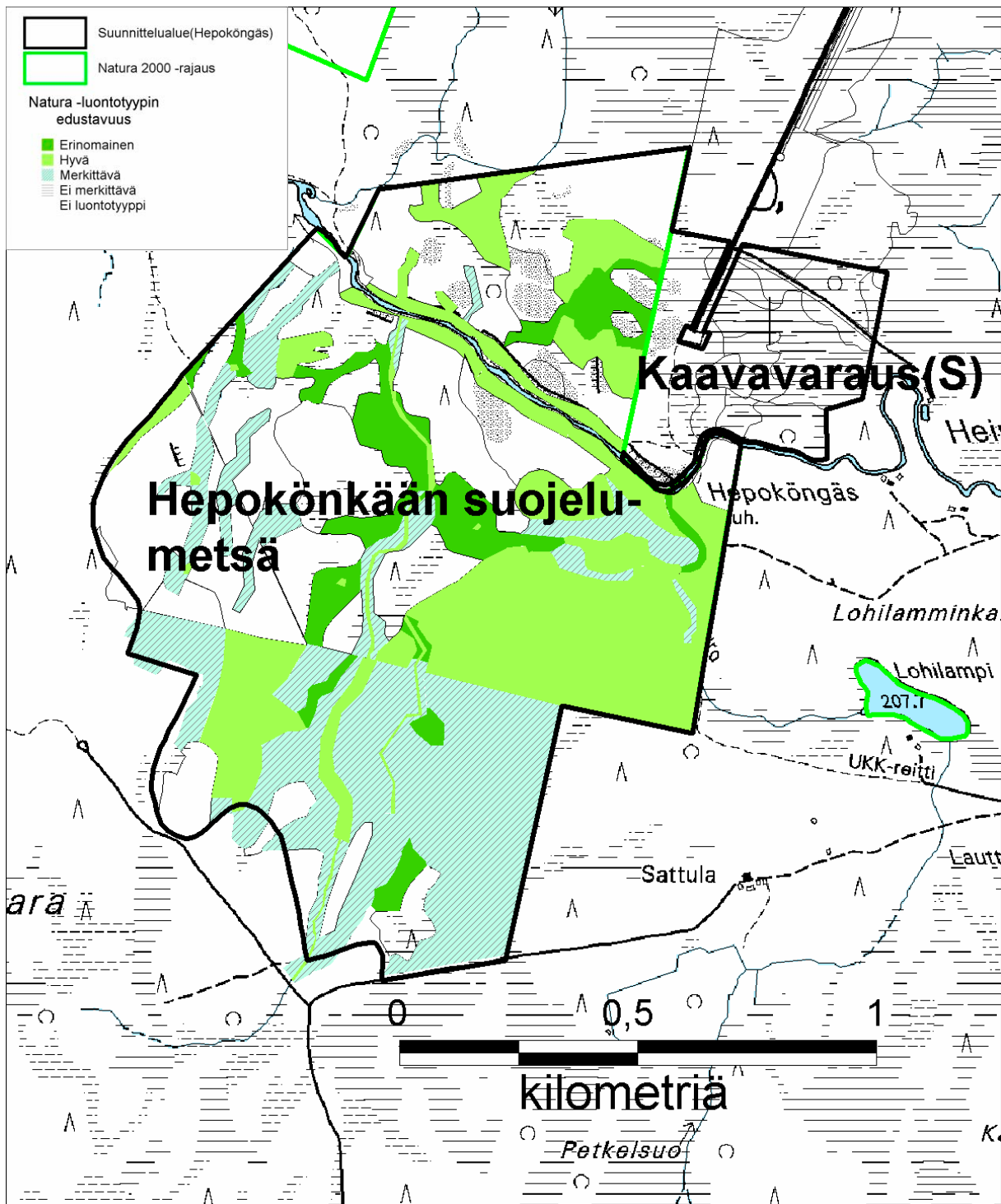
Natura-luontotyyppien kokonaispinta-ala on 90 ha, mikä on 60 % koko Natura-alueen pinta-alasta. Siitä pinta-alasta (60 ha), joka ei ole mitään luontotyyppiä, valtaosa on nuorta metsää. Metsien ja muidenkin luontotyyppien luonnontilaa ja ennallistamistarvetta on käsitelty luvussa 5.1.1.

Taulukko 1. Natura 2000 -luontotyypit ja edustavuudet Hepokönkään Natura-alueella. Edustavuusluokat: 10 = erinomainen, 20 = hyvä, 30 = merkittävä. * = priorisoitu luontotyyppi.

Koodi	Luontotyyppi	Pinta-ala ha				Osuus kokonaispinta-alasta %	
		Edustavuus			Yhteensä	Luontotyyppi-inventointi 2006	Natura-tietokanta
10	20	30					
3260	Pikkujoet ja purot	-	1	-	1	1	<1
7140	Vaiheittomien- ja rantasuot	2	-	-	2	1	3
7160	Lähteet ja lähdesuot	<1	<1	<1	<1	<1	<1
7220	Huurresammallähteet*	<1	-	-	<1	<1	-
7230	Letot	7	3	-	10	7	<1
8220	Silikaattikalliot	-	2	-	2	1	1
9010	Luonnonmetsät*	<1	22	22	45	29	88
9050	Lehdot	1	3	7	11	7	1
91D0	Puustoiset suot*	1	6	9	17	11	7
91E0	Tulvametsät	-	1	-	1	1	<1
	Ei mitään luontotyyppiä				60	40	



Kuva 4. Hepokönkään suunnittelualueen Natura 2000 -luontotyytit. © Metsähallitus 2007, © Suomen ympäristökeskus 2007, © Maanmittauslaitos 1/MYY/07.



Kuva 5. Hepokönkään suunnittelualueen Natura 2000 -luontotyyppien edustavuus. © Metsähallitus 2007, © Suomen ympäristökeskus 2007, © Maanmittauslaitos 1/MYY/07.

2.5 Lajisto

Hepokönkään Natura-alueelta ei ole julkaistu lajistaselvityksiä. Lajihavainnot ovat pääosin peräisin luontotyyppi-inventoinnin sekä kuviotiedon keruun yhteydessä tehdyistä havainnoista. Uhanalaisuusluokitus on uusimman uhanalaistyöryhmän mietinnön (Rassi ym. 2001) mukainen.

Kasvit

Hepokönkään alue on pienehkö, mutta kasvistollisesti monipuolinen. Siellä on vaateliaita kasvillisuustyyppisiä, kuten lettoja, lehtoja ja eutrofisia lähteitä. Alueella kasvaa vaateliaita, mutta ei uhanalaisia lajeja: mm. valkolehdokki (*Platanthera bifolia*), mustakonnanmarja (*Actaea spicata*) ja pohjansinivalvatti (*Cicerbita alpina*). Hepokönkään Natura-alueelta ei ole tiedossa valtakunnallisesti uhanalaisia kasvilajeja eikä EU:n luontodirektiivin (92/43/ETY) liitteen II mukaisia lajeja. Taulukkoon 2 on koottu tiedot lajeista, jotka ovat valtakunnallisesti silmälläpidettäviä (NT) tai alueellisesti uhanalaisia. Tiedot on koottu ympäristöhallinnon Hertta eliölajit -tietojärjestelmästä ja Natura-tietokannasta.

Taulukko 2. Hepokönkään Natura 2000 -alueen uhanalaiset putkilokasvit, jäkälät ja sammalet. IUCN-luokituksen (2001) mukainen uhanalaisluokka: NT = silmälläpidettävä. Alueellisen uhanalaisuuden luokat: RT = uhanalainen, + = ei uhanalainen alueella. Suunnittelualue kuuluu metsäkasvillisuusvyöhykkeeseen 3b (keskiboreaalinen, Pohjois-Karjala–Kainuu).

Laji	Tieteellinen nimi	Valtakunnallinen uhanalaisuus	Alueellinen uhanalaisuus	Natura-tietokanta
Putkilokasvit				
Punakämmekkä	<i>Dactylorhiza incarnata</i> <i>subsp. incarnata</i>	NT	+	x
Jäkälät				
Lupporustojäkälä	<i>Ramalina thrausta</i>	NT	+	
Sammalet				
Pohjanhuurresammal	<i>Palustriella decipiens</i>	NT	RT	

Eläimet

Hepokönkään alueella on kuusivaltaista vanhaa metsää ja runsaasti myös lehtipuuta. Alueelle ei ole tehty liito-oravakartoitusta, mutta liito-oravasta (*Pterymus volans*) on varmentamaton havainto. Todennäköisesti liito-orava ainakin satunnaisesti elää siellä. Alueella on sille soveltuvaa elinympäristöä. Kainuun vaarajaksolta, missä Hepoköngäskin sijaitsee, on runsaasti liito-oravahavaintoja. Liito-orava on luontodirektiivin (92/43/ETY) liitteen II sekä liitteen IV laji. Liitteen IV eläinlajien lisääntymis- ja levähdyspaikkojen hävittäminen ja heikentäminen on kielletty. Liitteen II lajit ovat Euroopan unionin tärkeinä pitämiä eläin- ja kasvilajeja, joiden suojelemiseksi on osoitettava erityisten suojelutoimien alueita. Suomen uhanalaisluokituksessa liito-orava on luokiteltu vaarantuneeksi (VU). Alueelta ei ole tiedossa muita uhanalaisia nisäkkäitä tai luontodirektiivin liitteiden II tai IV eläinlajeja.

Alueen linnustoa on selvitetty vuonna 2006 tehdyssä linnuston linjalaskennassa. Laskennan perusteella alueen lintutiheys on 33 paria/km². Yleisimpiä ovat metsävarpuslinnut (Rajasärkkä 2006). Alueella esiintyy yhdeksän EU:n lintudirektiivin (79/409/ETY) liitteessä I mainittua lajia. Valtakunnallisesti uhanalaisia lajeja laskennassa ei ole tavattu. Silmälläpidettäviä (NT) lajeja on seitsemän. Alueellisesti uhanalaisia lajeja on havaittu neljä. Taulukkoon 3 on kerätty vuoden 2006

linnuston linjalaskennan sekä Natura-tietokannan perusteella tiedot uhanalaisista ja lintu-direktiivin liitteen I linnuista.

Taulukko 3. Hepokönkään Natura 2000 -alueen uhanalaiset ja lintudirektiivin liitteen I lajit. IUCN-luokituksen (2001) mukaiset valtakunnalliset uhanalaisluokat: NT = silmälläpidettävä, LC = elinvoimainen. Alueellinen uhanalaisuusluokka: RT = alueellisesti uhanalainen. Direktiivi = lintudirektiivin liitteen I laji. Natura-tietokanta -sarakeeseen on merkitty lajit, jotka on mainittu Natura 2000 -tietokantalomakkeella. Hepoköngäs kuuluu alueellisen uhanalaisuuden arvioinnissa vyöhykkeeseen 3b (keskiboreaalinen, Pohjois-Karjala–Kainuu).

Laji	Tieteellinen nimi	Valta-kunnallinen uhanalaisuus	Alueellinen uhanalaisuus	Direktiivi	Natura-tietokanta
Kuukkeli	<i>Perisoreus infaustus</i>	NT			
Käki	<i>Cuculus canorus</i>	NT			
Mehiläishaukka	<i>Pernis apivorus</i>	NT	RT	x	x
Metso	<i>Tetrao urogallus</i>	NT	RT	x	x
Pensastasku	<i>Saxicola rubetra</i>	NT			
Pohjantikka	<i>Picoides tridactylus</i>	NT	RT	x	x
Teeri	<i>Tetrao tetrix tetrix</i>	NT		x	
Kapustarinta	<i>Pluvialis apricaria</i>	LC		x	
Keltävästäräkki	<i>Motacilla flava</i>	LC	RT		
Kurki	<i>Grus grus</i>	LC		x	
Liro	<i>Tringa glareola</i>	LC		x	
Palokärki	<i>Dryocopus martius</i>	LC		x	x
Pyy	<i>Bonasia bonasia</i>	LC		x	x

2.6 Historia

Perustamishistoria

Hepokönkään alueesta perustettiin noin 25 ha:n laajuinen Metsähallituksen aarnialue 13.1.1956. Vuonna 1990 alueeseen liitettäväksi ostettiin noin 68 ha maata yksityiseltä maanomistajalta. Natura 2000 -rajaukseen otettiin mukaan lisää valtionmaita, jolloin sen pinta-alaksi tuli noin 150 ha. Tästä alueesta perustettiin suojelumetsä Metsähallituksen päätöksellä 13.12.1999. Kainuun ympäristökeskus hankki valtiolle vuonna 1997 Kainuun seutukaavan luonnonsuojelualuevarauskohteen, joka siirtyi Metsähallitukselle vuonna 2000.

Kulttuuriperintö

Suunnittelualueella ei sijaitse valtakunnallisesti merkittäviä kulttuurihistoriallisia ympäristöjä tai valtakunnallisesti arvokkaita maisema-alueita. Alueella ei sijaitse myöskään asetuksella suojeltuja tai Metsähallituksen ja Museoviraston sopimuksella varjeltuja rakennuksia tai rakennusryhmiä.

Suunnittelualueella ei sijaitse maakunnallisesti tai paikallisesti arvokkaita kulttuurihistoriallisia ympäristöjä tai kohteita. Hepoköngästä pidetään kuitenkin Puolangan huomattavimpana luonnosta nähtävyytenä (Tervonen & Karvonen 2005).

Museoviraston ylläpitämään muinaisjäännösrekisteriin on suunnittelualueelle merkitty yksi kohde, Hepoköngäs. Kyseessä on esihistoriallisen ajan kiinteä muinaisjäännös, joka sijaitsee Hepokönkään putouksen näköalatasanteen läheisyydessä. Kohdetta epäillään kivikautiseksi asuinpaikaksi, mutta täyttä varmuutta asiasta ei ole (Tervonen & Karvonen 2005). Suunnittelualueen muilla osilla ei sijaitse muinaisjäännösrekisterin kohteita.

2.7 Nykyinen käyttö

Kulkuyhteydet

Hepokönkäälle tulee Puolanka–Hyrynsalmi-maantieltä paikallistie no 8912. Tie kulkee kaavan suojelualuevarauskohteelle, jossa on pysäköintialue. Lisäksi kaavavarausalueelta eroaa yksityinen mökkitie Heinijokivarteen. Natura 2000 -ohjelma-alueella ei ole tiestöä. Alueen eteläpuolelle tulee yksi metsäautotie.

Retkeily, marjastus, sienestys ja luontomatkailu

Hepokönkään alue on Kainuun tunnetuimpia nähtävyyksiä, ja se on ollut vuosikymmenien ajan suosittu käyntikohde. Kävijöitä alueella on vuosittain noin 15 000. Lähes kaikki kävijät ovat päiväkävijöitä Puolangan ulkopuolelta. Alueen kävijöitä palvelee kesäaikana kunnan kiinteistössä yrittäjävoimin toimiva kahvila ja sen pihapiirissä sijaitseva nuotiopaikka. Muuta yritystoimintaa alueella ei ole. Alueelta kerätään jonkin verran sieniä ja poimitaan marjoja.

Kävijöitä varten alueelle on rakennettu liikuntarajoitteisiakin palveleva kivituhka-lankkupolku. Polku lähtee pysäköintialueelta ja etenee kivituhkapolkuna 296 m Heinijoelle. Heinijoen jälkeen polku muuttuu lankkupoluksi ja etenee lankkupolkuna 331 m alatasanteelle saakka. Lisäksi palveluvarustukseen kuuluvat infotaulu, kaksi näköalatasannetta, inva-wc, silta sekä maastoportaati. Valtakunnallinen UKK-reitti kulkee Hepokönkään alueen kautta ohittaen putouksen sen yläpuolelta (kuva 7, s. 26). Jätehuolto on omatoiminen.

Moottorikelkkailu

Alueella ei ole moottorikelkkareittejä tai -uria. Moottorikelkkailu on alueella pääsääntöisesti kielletty lukuun ottamatta maastoliikennelain (1710/1995) 4 §:ssä mainittuja poikkeuksia. Lisäksi alueen kautta on kulkenut retkihihtolatu, jota on pitänyt kunnossa yksityinen henkilö.

Metsästys

Metsähallituksen hallinnoima osa suunnittelualueesta kuuluu hirvenmetsästyksen osalta Paljakan lupa-alueeseen ja pienriistan osalta Puolangan lupametsästysalueeseen. Alueella ei ole rauhoitettua metsästyksen osalta.

Kalastus

Kiiminkijoen vesistöalueella sijaitsevan suunnittelualueen läpi laskee Heinijoki. Vedet kuuluvat Kiiminkijoen kalastusalueeseen, jossa saa kalastaa viehevälineillä Metsähallituksen viehekalastusluvalla. Kalastona ovat luontaisesti purotaimen, harjus sekä normaalit talouskalalajit (hauki, ahven ym.). Kalojen istutusta alueelle ei tehdä.

2.8 Maankäyttöanalyysi

Maankäyttöanalyysissä (taulukko 4) on arvioitu alueeseen vaikuttavia eri tekijöitä, jotka voivat vaikuttaa heikentävästi alueen tilaan.

Alueeseen on kohdistunut aiemmin metsätaloustoimia eli puiden hakkuita. Metsätalouden vaikutukset luontoon näyttäisivät pienenevän tulevaisuudessa. Heinijoen tapahtuvalla kalastuksella voi olla merkitystä kalastolle, koska joki on pieni ja kalastuspaineen kohotessa kalakanta voi heiketä. Suunnittelualueella harjoitetaan metsästystä. Alueeseen kohdistuva metsästyspaine voi kasvaa tulevaisuudessa. Alue on ensisijaisesti nähtävyyden kohde. Arimmat alueet ovat kalliot, joiden pintakasvillisuus ei kestä kovaa kulutusta, ellei kulkua ohjata rakenteilla. Nykyiset palvelurakenteet ovat kuitenkin tällä hetkellä riittävät.

Taulukko 4. Hepokönkään maankäyttöanalyysi. **Nykyistä painetta** koskeissa sarakkeissa **Suunta**: vaikutuksen suunta 5 vuoden aikana. 0 = ei painetta, 1 = vähentynyt, 2 = ennallaan, 3 = lisääntynyt. **Laajuus**: vaikutuksen laajuus suunnittelualueella. 0 = ei havaittava, 1 = paikallinen (alle 5 %), 2 = laikuttainen (5–15 %), 3 = laaja-alainen (15–50 %), 4 = joka puolella (yli 50 %). **Vaikutus**: suojeluarvoihin kohdistuvan vaikutuksen voimakkuus. 0 = ei havaittava, 1 = vähäinen, 2 = haitallinen, 3 = voimakas, 4 = erittäin voimakas. **Pysyvyys**: tarvittava palautumisaika ilman toimenpiteitä. 0 = ei vaikutusta, 1 = lyhytaikainen (alle 5 v), 2 = keskipitkä (5–20 v), 3 = pitkäaikainen (20–100 v), 4 = pysyvä (yli 100 v). **Kehityssuuntaa** koskeissa sarakkeissa **Todennäköisyys**: todennäköisyys 5 vuoden aikana. 0 = epätodennäköinen, 1 = pieni, 2 = keskimääräinen, 3 = suuri. **Laajuus, vaikutus ja pysyvyys**: numeroiden selitykset kuten nykyinen paine -osiossa. **Aste** lasketaan laajuuden, vaikutuksen ja pysyvyyden arvojen tulona.

Vaikuttava tekijä	Nykyinen paine					Kehityssuunta				
	Suunta	Laajuus	Vaikutus	Pysyvyys	Aste	Todennäköisyys	Laajuus	Vaikutus	Pysyvyys	Aste
Aiempi metsätalous	1	3	2	3	18	1	3	2	3	18
Kalastus	3	4	1	2	8	2	4	1	2	8
Metsästys	2	4	1	3	12	2	4	1	3	12
Retkeily	1	1	1	3	3	1	1	1	3	3

Maankäyttöanalyysin perusteella voidaan päätellä, että suunnittelualueella ei tällä hetkellä esiinny tekijöitä, jotka merkittävästi heikentäisivät alueen tilaa. Edellä mainittujen tekijöiden vaikutukset suunnittelualueen suojeluarvoihin eivät ole merkittäviä, koska ne eivät kohdistu suojelun perustana oleviin lajeihin ja luontotyyppeihin tai ole muutoin ristiriidassa alueen hoidon ja käytön tavoitteiden kanssa. Jatkossa näiden tekijöiden vaikutusten voidaan arvioida pysyvän ennallaan tai edelleen vähenevän mm. metsä- ja suoluonnon luontaisen kehityksen, mahdollisten ennallistamistoimien sekä mahdollisten uusien retkeilyrakenteiden ansiosta.

2.9 Kävijätutkimus 2006

Hepokönkään alueella tehtiin kävijätutkimus kesällä 2006. Aineistoa kerättiin 1.5.–17.9. Vastauksia tuli 513 kappaletta.

Tulosten mukaan käynti oli 2/3:lle vastanneista ensimmäinen vierailu kohteeseen. Hepokönkөөlle tullaan katselemaan putousta sekä nauttimaan kävelystä, luonnon tarkkailusta ja luontovalokuvauksesta. Alueella viivytään yleensä vajaa tunti.

Hepokönkөөllä käy miehiä ja naisia yhtä paljon. Miesten keskimääräinen ikä on 43 vuotta ja naisten 41 vuotta. Suurin osa kävijöistä on 34–44-vuotiaita. Miehillä yleisin koulutustaso on ammattikoulu, naisilla opistotasoinen tutkinto. Tyypillinen kyselyyn vastannut on kotoisin Oulusta, Kaajanista tai pääkaupunkiseudulta. Alueelle tullaan yleensä 2–5 henkilön seurueissa. Seurueet koostuvat yleensä oman perheen jäsenistä. Tyypillinen seurue pitää tärkeänä maisemia, luonnon kokemista, rentoutumista, poissaoloa melusta ja saasteista, yhdessäoloa, alueeseen tutustumista ja henkistä hyvinvointia.

Kävijöiden mielestä alueen pysäköintipaikat, tiestö, opastetaulut, polut ja viitoitukset sekä yleinen turvallisuus ja siisteys ovat laadullisesti erittäin hyvällä tasolla. Myös erityisryhmien tarpeet on otettu hyvin huomioon. Eniten tyytymättömyyttä on jätahuoltoon.

Kävijöiden odotukset täyttyvät Hepokönkөөllä hyvin. Luonnonympäristöön ollaan erittäin tyytyväisiä, harrastusmahdollisuuksiin ja palveluihin kohtalaisen tyytyväisiä. Asteikolla 1–5 luonnonympäristö saa keskiarvon 4,76 sekä harrastusmahdollisuudet ja palvelut 4. Kaikkia tekijöitä arvioiva tyytyväisyysindeksi on 4,49.

Vastauksista 80 % saatiin heinäkuussa, joten tuloksissa korostuvat ennen muuta matkailijoiden näkemykset.

2.10 Yhteenveto tärkeimmistä arvoista suojelun ja käytön kannalta

Hepoköngäs on yksi Suomen korkeimmista vesiputouksista. Se on valtakunnallisesti merkittävä geomorfologinen kohde (Kananoja 2004). Hepoköngäs sijaitsee Kainuun vaarajaksolla, missä on tyypillistä rehevyys ja kuusimetsien runsaus. Suunnittelualueella on lehtoja, eutrofisia lähteitä, lähteisiä korpia, lettoja ja tulvametsiä. Noin puolet alueesta on kuusivaltaista vanhaa metsää. Alueen tärkeimmät luontoarvot ovat Hepoköngäs geomorfologisena muodostumana sekä monipuolinen ja rehevä vaaraluonto.

Luonnonsuojelullisten arvojen lisäksi suunnittelualueella on erityistä merkitystä virkistyskäytön ja luontomatkaailun kannalta, koska Hepokönkөөn putous on merkittävä nähtävyysskohde. Aluetta voidaan pitää paikallisesti ja maakunnallisesti merkittävänä luontomatkaailun ja virkistyskäytön kehittämiskohteena.

HOITO JA KÄYTTÖ

3 Hoidon ja käytön tavoitteet

Suunnittelualan hoidon ja käytön yleisenä tavoitteena on sovittaa yhteen luonnon ja kulttuuriperinnön suojelu, ympäristökasvatus ja -opetus, tutkimustoiminta, virkistys- ja luontomatkailutoiminta sekä muut käyttömuodot ekologisesti, sosiaalisesti ja taloudellisesti kestäväällä tavalla.

Suunnitteluala kuuluu seutukaavan suojeluala-aluevarausta lukuun ottamatta Suomen Natura 2000 -verkostoon. Suojelun toteuttamistapa on suojelu Metsähallituksen omalla päätöksellä. Natura- verkostoon kuulumisen vaatii alueen luontotyyppien ja luonnonvaraisten eliölajien suotuisan suojelutason säilyttämistä luonnonsuojelulain (1096/1996) 5 §:n mukaisesti. Tämä tarkoittaa alueen nykyisten luontoarvojen turvaamista.

Hepokönkään suojelumetsä on perustettu Metsähallituksen päätöksellä. Alueen pääasiallinen käyttömuoto on luonnonsuojelu. Hepokönkään aluetta kehitetään nähtävyyden kohteena, johon virkistys- ja opetusikäyttö sekä luontomatkailutoiminta voivat tukeutua siten, etteivät suunnittelualan suojeluarvot vaarannu. Alueella ei harjoiteta metsätaloutta.

4 Vyöhykealuejako

Suunnittelualan maankäytön perustana on sen jakaminen syrjä- ja virkistysvyöhykkeisiin (kuva 6). Vyöhykejako perustuu kummankin vyöhykkeen pääasialliseen käyttömuotoon. Jaolla pyritään ohjaamaan alueen käyttöä suunnitelmakauden aikana. Vyöhykejaolla voidaan ohjata kävijöitä ja säädellä palvelurakentamista, vähentää maaston kulumista ja eläinten häiriintymistä, säilyttää alueen luonnonarvot ja tehostaa suojelua sekä järjestää alueiden huolto ja hoito tehokkaasti ja edullisesti. Vyöhykejaosta riippumatta luonnonsuojelulliset tavoitteet ovat ensisijaisia muihin käyttömuotoihin nähden. Siten molemmilla vyöhykkeillä voidaan tehdä myös luonnonhoito- ja ennallistamistoimia.

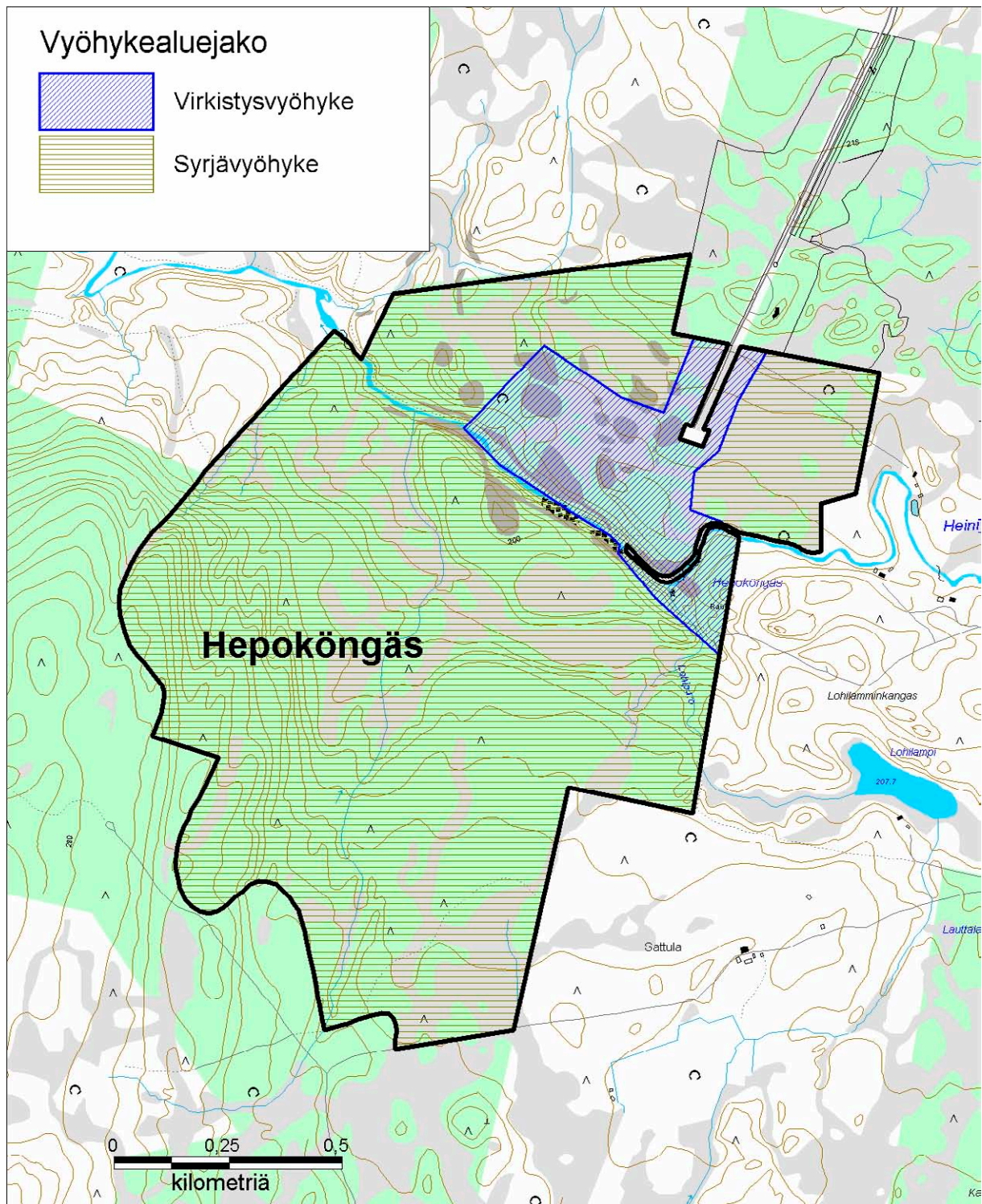
Syrjävyöhyke

Syrjävyöhyke kattaa 88 % suunnittelualueesta eli 149 ha. Vyöhykkeen läpi kulkee tällä hetkellä valtakunnallinen UKK-retkeilypolku sekä Kiiminkijoen vesiretkeilyreitti.

Syrjävyöhyke pidetään mahdollisimman luonnontilaisena ja erämaisena, eikä sinne rakenneta uutta palveluvarustusta kuin poikkeustapauksissa esimerkiksi siirtymä- tai liityntäreittien muodossa. Aluetta voidaan käyttää erämaaluonteeseen soveltuvien matkailupalveluiden, kuten opastettujen retkien, kohteena.

Virkistysvyöhyke

Virkistysvyöhykkeeseen kuuluu 12 % suunnittelualueesta eli 20 ha. Hepokönkään putous on perinteisesti ollut suosittu nähtävyysskohte, jonne on rakennettu palveluvarustusta. Virkistysvyöhyke pitää sisällään mm. pysäköintialueen ja polun rakenteineen. Virkistysvyöhykkeelle ohjataan kävijöitä opastuksella ja palvelurakenteilla. Myös uuden palveluvarustuksen rakentaminen alueelle on mahdollista, mutta se edellyttää toimenpidesuunnitelmaa.



Kuva 6. Hepoköngään suunnittelualan vyöhykealuejako. © Metsähallitus 2007, © Maanmittauslaitos 1/MYY/07.

5 Luonto- ja kulttuuriarvot

5.1 Luonnonsuojelu ja -hoito

5.1.1 Nykytila

Luontotyyppikartoituksen yhteydessä kesällä 2006 on arvioitu alueen luonnontilaa ja ennallistamisen tarvetta. Tarkimmin on arvioitu ennallistamistarvetta soilla ja metsissä. Alueella ei ole toteutettu ennallistamista eikä luonnonhoitoa.

Suunnittelualueen metsistä 40 % (59 ha) ei täytä boreaalisen luonnonmetsän kriteereitä. Tästä suurin osa (42 ha) on nuorta metsää tai taimikkoa, missä ennallistaminen lahoppuun tuottamisen kannalta on vielä liian aikaista. Lehtipuun lisäämiselle ei ole tarvetta, koska sitä on tullut luontaisesti. Puusto on kehittymässä monirakenteiseksi. Vanhaa, yli 120-vuotiasta ja harvennettua metsää on 12 ha. Näissä metsissä luontainen puuston kuoleminen ja satunnaiset häiriöt tuottavat todennäköisesti jo lähitulevaisuudessa lahoppuuta ja häiriöympäristöjä. Noin 5 ha:n alalla on varttunutta, hoidettua sekametsää, josta lahoppu puuttuu. Lahoppuun lisäyksen kannalta ennallistaminen olisi tarpeen, mutta puulajisuhteiden osalta metsikkö on monipuolinen. Huolimatta siitä, että alueella on paljon metsiä, jotka eivät täytä luonnonmetsän kriteereitä, metsien ennallistamistarve on suunnittelukauden aikana vähäinen.

Suunnittelualueen suot ovat piensoita. Alueella on lettoja, puustoisia soita, ranta- ja vaihettumissoita. Alueelta on löydetty kolme eutrofista huurresammallähdettä; muista lähteistä suurin osa on mesotrofisia. Lähteet ja suot ovat luonnontilassa. Purot ja pienvedet ovat kaikki edustavuudeltaan hyviä, eikä purojen osalta ole selviä ennallistamistarpeita. Lehtojen osalta on arvioitu, että luonnonhoidon tarvetta ei ole.

Suunnittelualueella on alueellisesti uhanalaisia lajeja sekä lintudirektiivin lajeja. Tällä hetkellä ei ole tiedossa mitään lajien esiintymistä uhkaavia tekijöitä.

5.1.2 Tavoitteet

Tavoitteena on alueen lajiston ja luontotyyppien säilyttäminen, luontotyyppien edustavuuden parantaminen ja alueen säilyminen luonnontilaisena.

5.1.3 Toimenpiteet

Tällä hetkellä ei ole tiedossa toimenpidetarpeita, jotka pitäisi toteuttaa suunnittelukauden aikana. Alue saa kehittyä luontaisesti.

5.1.4 Seuranta

Jos suunnittelukauden aikana tulee esille luonnonhoito- tai ennallistamistarpeita ja alueella tehdään luonnonhoitoa tai ennallistamista, seuranta tehdään Metsähallituksen seurantaohjeiden mukaisesti. Uhanalaisten lajien esiintymätiedot on tallennettu ympäristöhallinnon Hertta eliölajit-tietojärjestelmään. Uhanalaistiedot pidetään ajan tasalla.

5.2 Kulttuuriperinnön suojelu ja hoito

5.2.1 Nykytila

Suunnittelualueella ei ole toteutettu kulttuuriperinnön inventointia.

5.2.2 Tavoitteet

Tavoitteena pidetään sitä, että kulttuurihistoriallisesti merkittävät sekä muinaismuistolain (295/1963) mukaiset kohteet ovat tiedossa ja asianmukaisessa hoidossa.

5.2.3 Toimenpiteet

Suunnittelualueella toteutetaan kulttuuriperinnön inventointi. Tässä yhteydessä kartoitetaan kulttuurihistoriallisesti merkittävät kohteet sekä laaditaan tarvittaessa hoitosuunnitelma.

Kiinteät muinaisjäännökset on rauhoitettu muinaismuistolaille ilman, että niistä tehdään erillistä viranomaispäätöstä. Kiinteän muinaisjäännöksen kaivaminen, peittäminen, muuttaminen tai poistaminen on kielletty ilman muinaismuistolain nojalla annettua lupaa. Kiinteitä muinaisjäännöksiä valvoo Museovirasto, jonka kanssa yhteistyössä muinaisjäännösten mahdollinen merkitseminen, esittely ja hoito suunnitellaan. Yhteistyötä tehdään myös maakuntamuseon kanssa. Hoito- ja toimenpiteet toteutetaan kiinteiden muinaisjäännösten hoito-oppaan (Metsähallitus 2002) ohjeiden mukaisesti.

Varmistetaan, että mahdollisen palveluvarustuksen rakentamisen tai ennallistamisen yhteydessä ei vaurioiteta muinaisjäännöksiä.

5.2.4 Seuranta

Muinaisjäännösten hoidon seuranta toteutetaan kiinteiden muinaisjäännösten hoito-oppaan (Metsähallitus 2002) ohjeiden mukaisesti, mikäli suunnittelualueella tehtävän kulttuuriperinnön inventoinnin pohjalta muinaisjäännöksiä ryhdytään hoitamaan.

6 Luonnon virkistyskäyttö ja luontomatkailu

6.1 Retkeily ja muu luonnon virkistyskäyttö

6.1.1 Nykytila

Hepoköngän alue on Kainuun tunnetuimpia nähtävyyksiä. Sen kävijämäärä on noin 15 000 henkilöä vuosittain. Alueelle tehdään noin tunnin pituisia päiväkäyntejä. Alueen läpi noin 1 km:n matkalla kulkee UKK-reitti (Tonkokuikonen), ja sieltä pääsee erillistä polkua myös Paljakan matkailukeskukseen (kuva 7). Alueella toimii yrittäjävetoinen kahvila, joka on auki kesäaikaan. Kahvilan pihapiiristä löytyy myös tulentekopaikka. Alueella on hyvät, ajanmukaiset palvelurakenteet. Hepoköngäs esitellään luontoon.fi-internetsivuilla.

6.1.2 Tavoitteet

Tavoitteena on säilyttää alueen vetovoima vaikuttavana nähtävyyden kohteena. Kävijöitä ohjaavat rakenteet huolletaan ja kunnostetaan suuren kävijämäärän ja kohteen luonteen vaatimalla tavalla. Tavoitteena on, että putousta kävisi katsomassa yhä useampi alueen asukas ja matkailija.

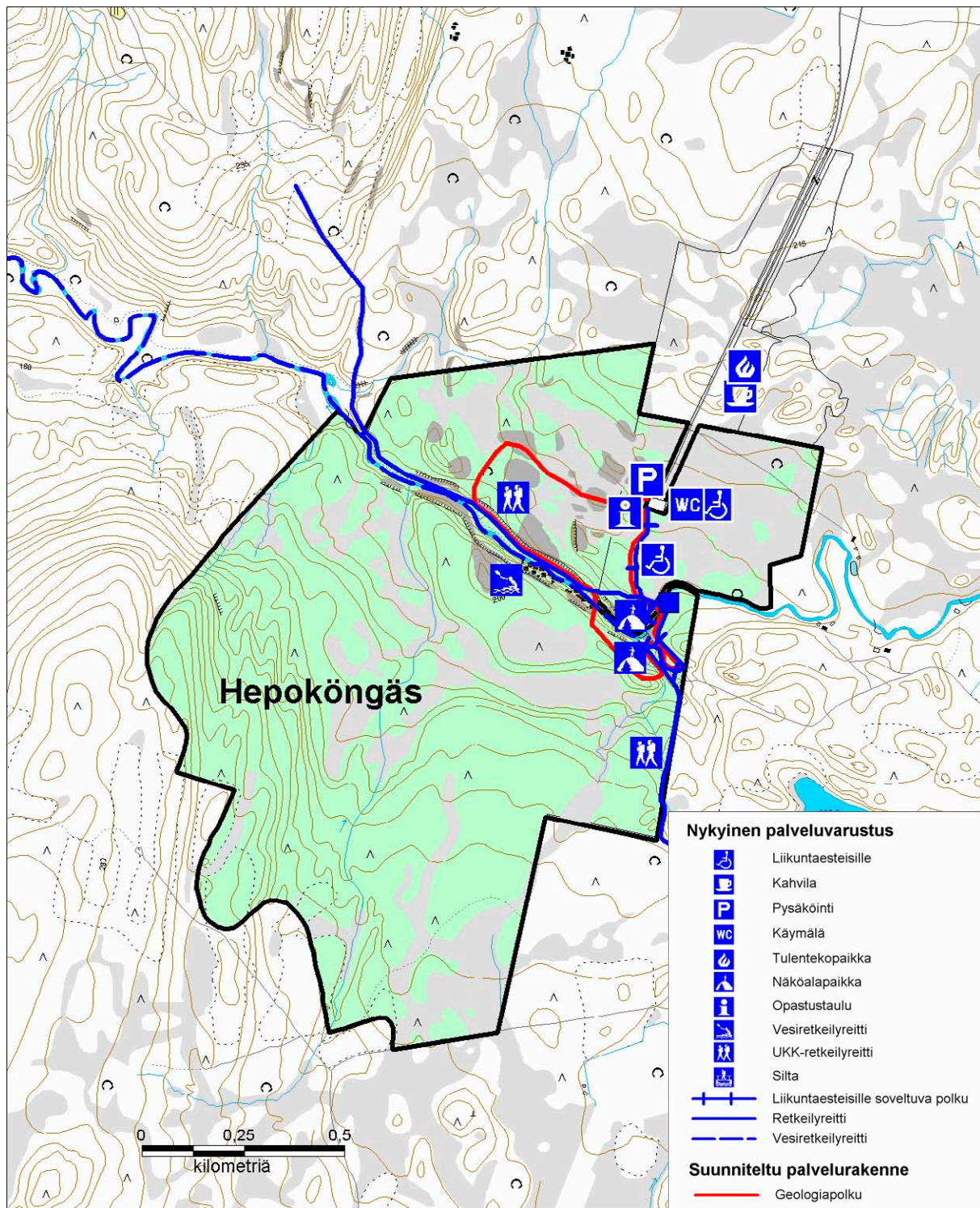
6.1.3 Toimenpiteet

Alueen tunnettuutta parannetaan mm. matkailuyrittäjäyhteistyön kautta. Alueen kävijämääriä seurataan kävijälaskurin avulla. Kesän 2006 kävijätutkimuksesta saadun palautteen pohjalta tehostetaan jätehuoltoa. Kävijöille korostetaan entistä tarkemmin roskattoman retkeilyn periaatetta. Joitakin tuhkakuppeja voidaan harkinnan perusteella sijoittaa nähtävyyden varrelle.

Kävijöiden viipymää pidentämään ja heidän luonnontuntemuksensa lisäämiseksi selvitetään mahdollisuus rakentaa alueelle geologinen luontopolku, josta on alustava ehdotus olemassa.

6.1.4 Seuranta

Kävijätutkimus uusitaan noin viiden vuoden välein. Metsähallituksen luontopalvelut vastaa palvelurakenteiden kunnosta. Puutteet korjataan resurssien sallimissa rajoissa välittömästi.



Kuva 7. Hepoköngään suunnittelualueen nykyinen ja suunniteltu palveluvarustus. © Metsähallitus 2007, © Maanmittauslaitos 1/MYY/07.

6.2 Opastusviestintä

Nähtävyyksien varrelle ja pysäköintialueelle voidaan sijoittaa kohteen luontoa, historiaa ja geologiaa esitteleviä opastauluja, mm. edellä mainittu uusi geologiapolku. Taulujen laadinnassa ja maastoon sijoittamisessa otetaan huomioon maisema ja maaston kulumisen vaara.

Alueen luonnonarvoista, opasteista ja hyvästä saavutettavuudesta tiedotetaan sekä pyritään tarjoamaan sitä mm. koulujen retkikohteeksi. Opastettuja retkiä järjestetään kysynnän mukaan. Aluetta esittelevät verkkosivut pidetään ajan tasalla.

6.3 Matkailun yritystoiminta

Hepokönkäästä tiedotetaan Ukkohallan ja Paljakan matkailuyrittäjille ja pyritään saamaan se yhdeksi kohteeksi alueelle suuntautuvassa matkailussa.

6.4 Palvelurakenteiden huolto

Suunnittelun alueen huollon tehtävänä on palveluvarustuksen kunnan ylläpito sekä yleisen siisteyden varmistaminen. Huollossa noudatetaan Metsähallituksen ympäristö- ja laatu-järjestelmän periaatteita. Huollosta vastaa Metsähallituksen Pohjanmaan luontopalvelut.

Suunnittelun alueella noudatetaan roskattoman retkeilyn periaatteita. Poikkeuksena on pysäköintialue retkeilypolun lähtöpisteessä, jonne on kävijätutkimuksesta saadun palautteen perusteella tarpeen sijoittaa pieni roska-astia. Muita jätteidenkeruupisteitä ei alueella ole. Kompostoituvat jätteet laitetaan pysäköintialueella olevaan kompostoivaan kuivakäymälään, ja kierrätys- ja kaatopaikkajätteet tuodaan maastosta pois. Metsähallituksen huoltohenkilökunta tyhjentää tarpeen mukaan pysäköintialueella olevan kompostoivan kuivakäymälän.

Varsinainen huolto tapahtuu kesäaikana. Huoltotöissä huolehditaan, että huoltotoimista aiheutuva häiriö ja haitta alueen luonnolle ja siellä liikkuville ihmisille on mahdollisimman vähäinen.

7 Tutkimus

Suunnittelun alueella on tehty luontotyyppeihin, lajistoon ja alueen käyttöön liittyviä perusselvityksiä. Alueella ei ole ollut ulkopuolisten tahojen toteuttamaa tutkimustoimintaa. Suunnittelukauden aikana alueella tehdään kulttuuriperintöinventointi. Tiedossa ei ole aluetta koskevia muita tutkimussuunnitelmia.

Ulkopuolisten tahojen toteuttama tutkimus on luvanvaraista, eikä siitä saa olla haittaa lajeille, elinympäristöille, suojelualueen hoidolle tai muulle käytölle.

8 Muu käyttö

8.1 Marjastus ja sienestys

Alueella käydään marjastamassa ja sienestämässä satunnaisesti. Alueella saa marjastaa ja sienestää normaalisti.

8.2 Kalastus

Vesialuetta on vain Heinijoessa. Viehekalastus on sallittu kalastuslain (286/1982) mukaisesti Metsähallituksen luvalla. Istutuksia alueen vesiin ei tehdä.

8.3 Metsästys

Metsästyksellä on huomattava virkistysellinen ja sosiaalinen merkitys. Suunnittelualueella on metsästyslain (615/1993) mukaan paikallisilla oikeus metsästä kotikunnassaan valtion omistamilla alueilla. Valtion omistamat alueet kuuluvat myös normaalin lupametsästyksen piiriin.

Metsästys sallitaan alueella nykymuotoisena metsästyslain mukaisesti siten, että alueen suojeluarvot eivät vaarannu. Alueen käyttö metsästykskoirakokeiden järjestämiseen on sallittua Metsähallituksen luvalla.

Metsästyksessä käytettäviä rakennelmia, esim. ampumalavoja, ei saa rakentaa tai tuoda suunnittelualueelle eikä tehdä riistaeläinten ruokintaa suunnittelualueella.

8.4 Puuston käyttö

Suunnittelualueen puusto säilytetään luonnontilaisena ja koskemattomana lukuun ottamatta mahdollisia ennallistamis- ja luonnonhoidon alueita. Niiltä kertyvä puutavara voidaan myydä. Muuten suunnittelualueilta ei poisteta puustoa. Maapuut ja tuulenkaadot jätetään lahopuiksi, eikä lupia esim. polttopuun ottoon myönnetä.

8.5 Maastoliikenne ja muu liikkuminen

Liikenteen ja liikkumisen osalta tavoitteena on aiheuttaa niin vähän haittaa ja häiriötä kuin mahdollista alueen eliölajistolle ja muille luontoarvoille. Suunnittelualueella moottoriajoneuvoja saa käyttää teillä tieliikennelain (267/1981) mukaisesti.

Suunnittelualueelle päättyvän tien osalta selvitetään mahdollisuus katkaista liikenne puomilla alueen hoidon ja huollon kannalta tarpeettoman liikenteen osalta kahvilan jälkeisen tienristeyksen jälkeen. Tien sulkeminen parantaa kahvilan palvelumahdollisuuksia, ja samalla alueen ja Metsähallituksen esittelyä voidaan tuoda esille kahvilan yhteydessä. Tien katkaiseminen edellyttää uuden pysäköintialueen rakentamista kahvilan läheisyyteen. Jos tiejärjestely toteutuu, toimenpiteissä tulee ottaa huomioon maisemointiasiat ja esteettömän liikkumisen tarpeet.

Suunnittelualueella moottorikelkkailu ja muu maastoliikenne on pääsääntöisesti kielletty lukuun ottamatta maastoliikennelain (1710/1995) 4 §:ssä mainittuja poikkeuksia. Suunnittelualueella ei ole moottorikelkkareittejä tai -uria. Uusia moottorikelkkareittejä tai -uria ei rakenneta alueelle.

Metsähallituksen henkilökunnalla on suunnittelualan rakentamis-, huolto-, kunnostus- ja valvontatöissä oikeus liikkua alueella moottorikelkalla tai muulla moottorikäyttöisellä ajoneuvolla.

Metsähallitus voi myöntää luvan tutkimuksen yhteydessä tapahtuvaan moottoriajoneuvon käyttöön. Matkailuyrittäjien ja mahdollisten tapahtumien huoltoliikenne sovitaan tapauskohtaisesti. Muita maastoliikennelupia voidaan myöntää Metsähallituksen maastoliikennelupaperiaatteiden mukaisesti. Retkihiihtolatu voi kulkea alueen kautta, mikäli siitä ei aiheudu jatkossakaan haittaa alueen suojelulle.

8.6 Muut käyttömuodot

Kiipeily

Hepokönkään kalliojyrkännettä on käytetty jonkin verran kiipeilyyn. Kiipeilyä voi harrastaa jokamiehenoikeudella. Kiinteiden rakenteiden (vaarnapultit ja -ankkurit) kiinnittämiseen tarvitaan aina Metsähallituksen lupa. Kiipeilyn aiheuttamia vaikutuksia alueen luontoon seurataan silmämääräisesti lähinnä kulumisen osalta.

9 Toimenpidesuunnitelmat

Suunnittelualueella tehdään kulttuuriperinnön inventointi. Tässä yhteydessä kartoitetaan kulttuurihistoriallisesti merkittävät kohteet sekä laaditaan tarvittaessa hoitosuunnitelma.

Alueelle sijoitettavasta geologiapolusta tehdään toteuttamissuunnitelma yhteistyössä Geologisen tutkimuskeskuksen (GTK) ja Puolangan kunnan kanssa.

10 Suunnittelualan ulkopuolinen maankäyttö

Alueeseen liittyy 17 ha:n laajuinen ns. dialogikohde, joka on sovittu Metsähallituksen, WWF:n ja Suomen luonnonsuojeluliiton välillä käydyissä neuvotteluissa jätettäväksi metsätaloustoiminnan ulkopuolelle. Dialogikohde on pääosin vanhaa metsää.

Alueen etelä- ja länsipuoliset maat ovat Metsähallituksen hallinnassa olevia normaaleja talousmetsiä. Itäosiltaan alue rajoittuu yksityismaihin. Pohjoisen suunnasta tuleva Hepokönkäntie kulkee suurelta osin yksityismaiden kautta. Tienvarren metsien käsittelyyn tulisi kiinnittää erityistä huomiota, jotta alueen virkistys- ja maisema-arvot eivät kärsisi.

HALLINTO JA TOTEUTUKSEN YMPÄRISTÖVAIKUTUKSET

11 Käytön ohjaus, sopimukset, järjestyssääntö ja laajentaminen

Hepokönkään alueen käytön ohjauksesta, hallinnasta, valvonnasta sekä retkeilyreittien ja rakenteiden rakentamisesta ja huollosta vastaa Metsähallituksen luontopalvelut.

Alueella ei ole voimassa olevia vuokra- eikä käyttöoikeussopimuksia. Uusien käyttöoikeus- ja vuokrasopimusten solmimisessa noudatetaan suojelualueiden hoidon ja käytön periaatteita (Metsähallitus 2004). Tämä tarkoittaa sitä, että maata ja vettä ei vuokrata suojelualueelta. Luonnonsuojelualueita hyödyntävien matkailuyrittäjien kanssa tehdään käyttöoikeus- tai yhteistyösopimukset, joissa sovitaan kestävän luontomatkailun periaatteita noudattaen toiminnan ehdot.

Alueelle ei ole tarvetta laatia järjestyssääntöä.

Alueen suojelun toteuttaminen on vielä kesken, koska kaavan suojeluvaraus (19 ha) tulisi liittää olemassa olevaan suojelumetsään. Dialogikohde (17 ha) tultaneen liittämään samoin suojelumetsään.

12 Turvallisuus ja pelastustoiminta

Turvallisuudenhallinnan sekä palo- ja pelastustoiminnan osalta suunnitelma-alueella noudatetaan normaalia valtionmailla noudatettavaa käytäntöä.

Metsähallitus vastaa valtionmaalla olevan palveluvarustuksen kunnosta ja siitä, että se täyttää sille asetetut turvallisuusvaatimukset. Reittien viitoitus tulee pitää selkeänä, ja opastuspisteissä tulisi olla myös turvallisuutta koskevia ohjeita.

Työturvallisuuden osalta noudatetaan voimassa olevia työsuojeluohjeita.

13 Valvonta

Metsähallitus valvoo Hepokönkään alueen käyttöä viranomaisena ja alueen haltijana. Maanhaltijan lupaa edellyttäviä toimia ja rauhoitusmääräysten noudattamista valvotaan normaalisti Metsähallituksessa noudatettavan tavan mukaisesti. Alueen käyttäjiä opastetaan polun lähtöpisteessä olevalla opastustaululla. Valvontaa suorittaa erätarkastajien lisäksi Metsähallituksen muu henkilöstö huolto- ja muiden töiden ohella. Erityistä huomiota kiinnitetään roskaantumiseen, luvattomaan tulentekoon sekä luvattomaan moottorikelkkailuun.

14 Yhteistyö

Suunnittelualuetta pyritään hoitamaan ja kehittämään yhteistyössä eri intressiryhmien kanssa siten, että mahdolliset ristiriitatilanteet minimoituvat. Yhteistyön keinoja ovat avoin tiedottaminen, kokoukset ja koulutustilaisuudet, yhteishankkeet sekä osallistavat ja sitouttavat suunnittelu- menetelmät.

Tärkeimpiä Metsähallituksen yhteistyötahoja ovat

- Puolangan kunta ja koulut
- Hepokönkään kahvilayrittäjä
- paikallinen väestö ja tiedotusvälineet
- alueellinen ympäristökeskus
- Kainuun museo
- Kainuun maakunta -kuntayhtymä
- riistanhoitopiiri
- retkeily- ja luonnonsuojelujärjestöt.

15 Resurssit ja aikataulu

Suunnittelualueella tehdään kulttuuriperinnön inventointi. Tässä yhteydessä kartoitetaan kulttuuri-historiallisesti merkittävät kohteet sekä laaditaan tarvittaessa hoitosuunnitelma. Hepokönkään tapauksessa kulttuuriperinnön inventointi tarkoittaa muinaisjäännösten inventointia, jonka kustannukset ovat 2 000 €. Inventointi toteutetaan suunnitelmakauden aikana.

Geologian tutkimuskeskuksen ja Puolangan kunnan kanssa voidaan laatia alueelle sijoitettavan geologiapolun toteuttamissuunnitelma. Polun suunnittelu ja rakentaminen vaativat noin kuuden kuukauden työt (polun ja opasteiden suunnittelu olemassa olevan luonnoksen pohjalta sekä rakenteiden ja opasteiden valmistaminen ja maastoon sijoittaminen).

Suunnitelmakauden investoinnit on esitetty taulukossa 5. Investoinnit tarkoittavat uudisrakentamista. Suunnitelmakauden teoreettinen käyttökustannusten lisätarve valtionmaiden osalta on mainittu taulukossa 6. Palveluvarustuksen osalta käyttökustannuksilla tarkoitetaan ylläpito-kustannuksia, jotka on saatu laskemalla vuotuinen poisto eli summa, joka saadaan jakamalla uuden palveluvarustuksen euromääräinen arvo sen oletetulla käyttöiällä.

Taulukko 5. Investoinnit Hepokönkään hoito- ja käyttösuunnitelman toteutuksessa valtionmaalla.

Kohde	Suunnittelu		Toteutus		€
	I kausi	II kausi	I kausi	II kausi	
Muinaisjäännösten inventointi	2 000				2 000
Luontopolku	1 000		10 000		11 000
Yhteensä					13 000

Taulukko 6. Vuotuisten jatkuvaluonteisten käyttökustannusten lisätarve Hepokönkään hoito- ja käyttösuunnitelman toteutuksessa valtionmaalla.

Kohde	Yksikkö	Kustannus €/yksikkö	Käyttöikä (v)	Poisto/v/ yksikkö (€)	Yht. (€/v)
Luontopolku	2 km	5 000	10	500	1 000
Yhteensä					1 000

Hepokönkään alueen nykyiset huoltokustannukset ovat noin 2 000 euroa vuodessa.

16 Suunnitelman vaikutusten arviointi

16.1 Ekologiset vaikutukset

Hoito- ja käyttösuunnitelman tärkeänä tavoitteena on turvata suunnittelualueiden luontotyyppien ja lajiston säilyminen. Hepokönkään Natura 2000 -alueelta on tiedossa 10 luontodirektiivin liitteen I luontotyyppiä ja yhdeksän lintudirektiivin liitteen lintua (ks. luvut 2.4 ja 2.5). Lisäksi alueelta on tiedossa valtakunnallisesti silmälläpidettäviä (NT) alueellisesti uhanalaisia lajeja (ks. luku 2.5). Tiedossa ei ole mitään lajiston tai luontotyyppien säilymistä uhkaavia tekijöitä. Suunnittelukauden aikana ei ole tarkoitus tehdä ennallistamista tai luonnonhoitoa. Alue saa kehittyä luonnon-tilaisena.

Alueelle ei ole muita toimenpidesuunnitelmia kuin luontopolun rakentaminen. Kaikessa rakentamisessa noudatetaan Metsähallituksen ympäristöjärjestelmän ohjeita. Toimenpidesuunnittelun yhteydessä arvioidaan tarkemmin vaikutukset luontoarvoihin.

Nykyisellä kävijämäärällä alueella ei ole nähtävissä merkittävää kulumista. Kohtuullinen kävijämäärien kasvaminenkaan ei vielä merkittävästi lisää alueen kulumista. Alueella ei ole havaittu lajien hävittämistä tai eläimistöön kohdistuvaa häirintää.

Suunnitelman toteuttamisella ei ole luonnonarvoja merkittävästi heikentäviä vaikutuksia. Luonnonsuojelulain 65 §:n mukaista erillistä arviointia ei tarvita.

16.2 Taloudelliset vaikutukset

Suunnittelukauden aikana on tarkoitus selvittää ja mahdollisesti pyrkiä edistämään tiejärjestelyjä alueelle tulon osalta, jolloin alueen kävijät ohjataan kahvilan läheiselle pysäköintialueelle. Suunnittelualuetta kehitetään rakenteiden (luontopolku) ja opasteiden osalta palvelemaan paremmin luontomatkailua ja virkistyskäyttöä. Esitetyt toimenpiteet lisäävät omalta osaltaan alueen kiinnostavuutta matkailukohteena ja tuovat näin taloudellista hyötyä lähiympäristölle.

16.3 Sosiaaliset vaikutukset

Luontomatkailun edistäminen ja suunnitelman mukainen retkeilyn palveluvarustuksen kehittäminen parantavat alueen virkistys- ja luontomatkailukäyttömahdollisuuksia sekä tarjoavat kävijöille mahdollisuuden henkisen ja fyysisen hyvinvoinnin lisäämiseen.

Suunnitelmalla ei ole vaikutuksia jokamiehenoikeudella tapahtuvaan alueen käyttöön. Siten ulkoilu, retkeily, marjastus ja sienestys ovat jatkossakin mahdollisia kaikille käyttäjille. Samoin alueella voi metsästä ja kalastaa.

Hoito- ja käyttösuunnitelma on laadittu osallistavan suunnittelun periaatteiden mukaisesti, mikä edesauttaa yhteisten tavoitteiden toteutumista ja vähentää ristiriitoja eri intressiryhmien välillä. Yhteistyö paikallisten asukkaiden ja elinkeinonharjoittajien sekä sidosryhmien – kuten kuntien, ympäristöviranomaisten ja järjestöjen – kanssa luo hyvän pohjan suunnitelman hyväksymiselle.

16.4 Seuranta

Nykyisillä kävijämäärillä ja käytön paineella ei aiheudu uhkia alueelle eikä alueen eliölajeihin ja luontotyyppeihin. Samaa päätelmää tukee myös maankäyttöanalyysi. Tästä johtuen Hepokönkään alueelle ei oteta käyttöön Metsähallituksen alueiden seuranta varten kehitettyä LAC (Limits of Acceptable Change = hyväksyttävän muutoksen rajat) -lähestymistapaan perustuvaa luontomatkailun ympäristövaikutusten arviointimenetelmää tällä suunnitelmakaudella.

Luontomatkailun ja virkistyskäytön vaikutuksia seurataan Metsähallituksen normaalia seuranta-järjestelmää käyttäen (kävijämäärien seuranta, roskaantuminen, asiakas- ja ympäristöpalautteen seuranta, Metsähallituksen ja matkailuyrittäjien välisten sopimusten lukumäärän seuranta). Luonnonarvojen seurannan menetelmät on esitetty luvussa 5.1 (Hertta, SutiGis). Mikäli normaalissa seurannassa huomataan jotain merkittävää muutosta käyttöpaineeseen sekä alueen eliölajeihin ja luontotyyppeihin kohdistuviin uhkiin, siihen reagoidaan tarkemmalla seurannalla (LAC-menetelmä) ja toimenpiteillä.

Lähteet

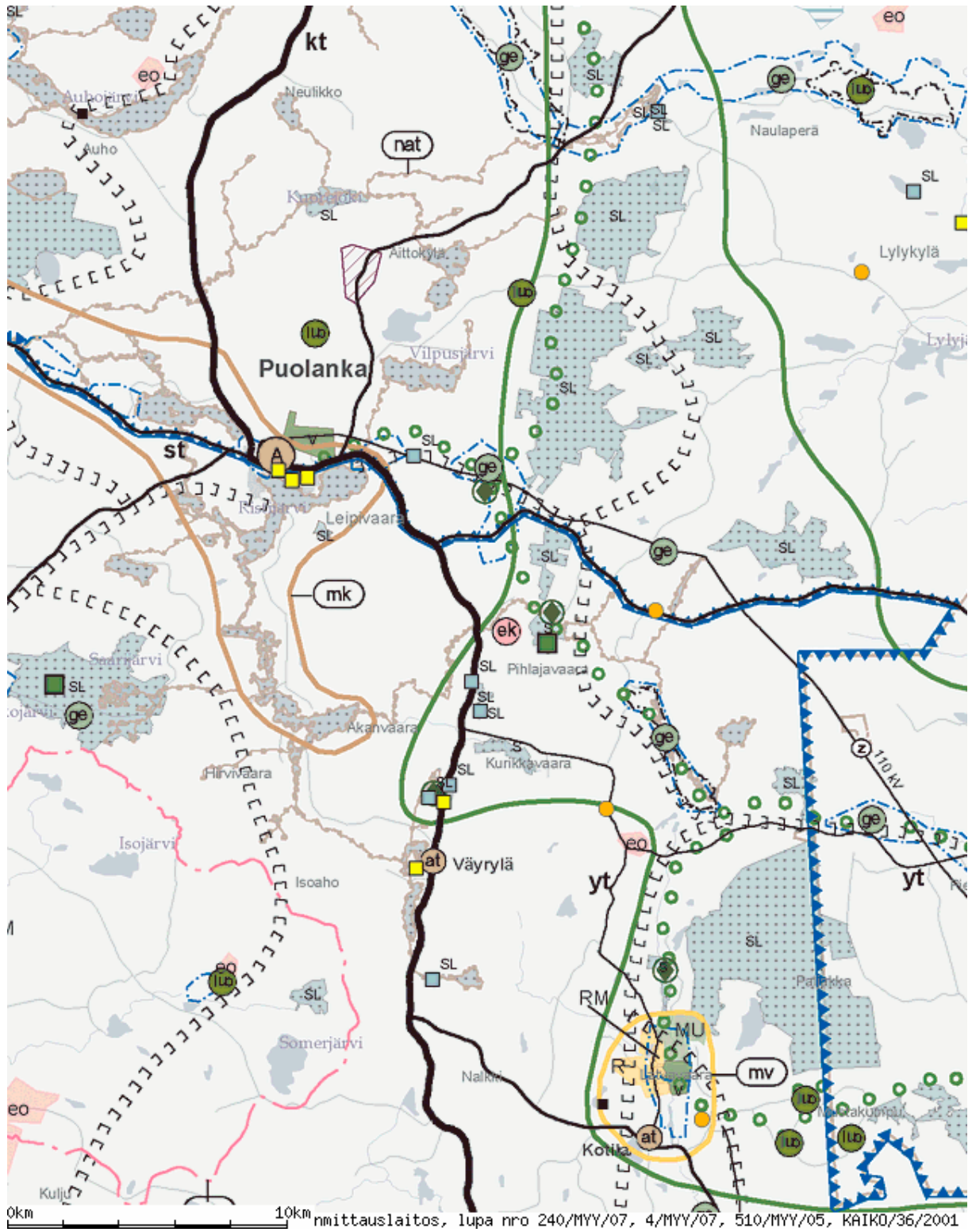
- Euroopan unionin lintudirektiivi 79/409/ETY. – Euroopan yhteisöjen neuvoston direktiivi luonnonvaraisten lintujen suojelusta.
- Euroopan unionin luontodirektiivi 92/43/ETY. – Euroopan yhteisöjen neuvoston direktiivi luontotyyppien sekä luonnonvaraisen eläimistön ja kasviston suojelusta.
- Hokkanen, M., Aapala, K. & Alanen, A. 2005 (toim.): Ennallistamisen ja luonnonhoidon seuranta-suunnitelma. – Metsähallituksen luonnonsuojelujulkaisuja. Sarja B 76. 85 s.
- Kalastuslaki 286/1982.
- Kananoja, T. 2004: Kallioperän suojelu- ja opetuskohteita Kainuussa. – Suomen ympäristö 62. 124 s.
- Keränen, E., Hamunen, P., Teeriaho, J. & Sutinen, V. 1998: Paljakan alue-ekologinen suunnitelma. – Metsähallitus. 71 s.
- Lehtinen, M., Nurmi, P. & Rämö, T. (toim.) 1998: Suomen kallioperä. 3000 vuosimiljonaa. – Suomen geologinen seura. 375 s.
- Luonnonsuojelulaki 1096/1996.
- Maastoliikennelaki 1710/1995.
- Metsähallitus 2002: Kiinteiden muinaisjäännösten hoito-opas. – Metsähallituksen luonnonsuojelujulkaisuja. Sarja B 64. 40 s.
- 2003: Metsähallituksen luonnonsuojelun tutkimusstrategia 2003–2007. – Metsähallitus, luontopalvelut.
- 2004: Luonnonsuojelualueiden hoidon periaatteet. Metsähallituksen luonnonsuojelualueiden tavoitteet, tehtävät ja hoidon yleislinjat. – Metsähallitus, luonnonsuojelu. 21.5.2004.
- 2007: Hoito- ja käyttösuunnittelun ohje. – Versio 2.0. Metsähallitus, luontopalvelut. 11.1.2007.
- Metsästyslaki 615/1993.
- Muinaismuistolaki 295/1963.
- Rajamäki, R. & Saastamoinen, J. 1994: Kainuun luonnonsuojelullisesti arvokkaat pienvedet. – Vesi- ja ympäristöhallituksen monistesarja. Nro 531.
- Rajasärkkä, A. 2006: Metsähallituksen linnuston linjalaskentojen yhteenvedotiedostot. – Julkaise-maton raportti. Metsähallitus, Pohjanmaan luontopalvelut, Oulu.
- Rassi, P. Alanen, A., Kanerva, T. & Mannerkoski, I. (toim.) 2001: Suomen lajien uhanalaisuus 2000. – Uhanalaisten lajien II seurantatyöryhmän raportti. Ympäristöministeriö & Suomen ympäristökeskus. 432 s.

Tervonen, P. & Karvonen, M. 2005: Vaarojen kätköistä. Puolangan kulttuuriympäristöohjelma. – Kainuun ympäristökeskus. 172 s.

Tieliikennelaki 267/1981.

Turunen, M. 1992: Tutkielma Hepokönkään lähialueen maisemallisesta kehityskulusta. – Moniste. 16 s.

Kuva Kainuun maakuntakaavasta



Yhteenveto yleisötilaisuuksien kommenteista

TILAISUUS JA EHDOTUS	METSÄHALLITUKSEN KOMMENTTI
PALJAKKATALON YLEISÖTILAISUUS 18.5.2006	
Palveluvarustus ja opastus	
Hepokönkäällä pitäisi harventaa metsää, että näkyvyys oli parempi.	- Toimitaan luonnonsuojelun ehdoilla. Yksittäisten puiden poisto on mahdollista (turvallisuus, näköala).
Hepokönkäällä ihmiset ajavat kahvilan ohi. Tie poikki, että ihmiset pysähtyisivät kahvilaan.	- Asia on tuotu esille useita kertoja.
Luonnonsuojelu	
Onko mahdollisuus päästä luontotyyppi-inventoijan mukana oppimaan eri luontotyyppejä?	- On mahdollista.
PALJAKKATALON YLEISÖTILAISUUS 19.4.2007	
Moottorikelkkailu	
Kulkeeko kelkkaura Hepokönkäälle?	- Ei. Ura on siirretty alueelta pois.

Yhteenveto suunnitelmasta saaduista lausunnoista

Hepokönkään hoito- ja käyttösuunnitelmasta (hks) pyydettiin lausunnot seitsemältä eri sidosryhmältä: Puolangan kunta, Kainuun ympäristökeskus, Kainuun luonnonsuojelupiiri, Kainuun riistanhoitopiiri, Kainuun Museo, Matkailuyhdistys Puolanka–Paljakka ry ja Kainuun maakunta -kuntayhtymä.

Lausunto saatiin Kainuun maakunta -kuntayhtymältä.

HOITO- JA KÄYTTÖSUUNNITELMAN KOHTA, LAUSUJA JA EHDOTUS	METSÄHALLITUKSEN KOMMENTTI SEKÄ AIHEUTUNUT TOIMENPIDE HKS:SSA
<p>TIIVISTELMÄ JA JOHDANTO Kainuun maakunta -kuntayhtymä</p> <p>Tarkennuksena s.7 [lausuntoversiossa s. 9] todetaan, että ympäristöministeriön 15.3.1991 vahvistama Kainuun 3. seutukaava on voimassa siihen saakka, kunnes se on korvattu vahvistetulla maakunta-kaavalla. Kainuun maakunta-kaava on parhaillaan vahvistettavana ympäristöministeriössä.</p> <p>Kainuun 3. seutukaavassa Hepoköngäs on ositettu suojelualueeksi S 402. Alueen pinta-ala on 31 ha.</p> <p>Maakunta-kaavassa luontomatkailun kehittämis-kohteeksi on osoitettu mm. Puolangan Hepoköngäs.</p>	<p>- Tekstiä tarkennetaan, koska siitä saa väärän käsityksen kaavavarauksesta. + Tekstiä täsmennettiin tiivistelmän ja johdannon ao. kohdissa lausunnon mukaiseksi.</p>
<p>8.5 MAASTOLIIKENNE JA MUU LIIKKUMINEN Kainuun maakunta -kuntayhtymä</p> <p>Suunnitelman s. 28 esitetty pysäköintiratkaisujen ja tiejärjestelyjen muuttaminen lienee perusteltua. Tässä yhteydessä on kuitenkin syytä ottaa huomioon alueen maisemointiasiat ja esteettömän liikkumisen tarpeet.</p>	<p>- Metsähallitus yhtyy Kainuun maakunta -kuntayhtymän näkemykseen. + Tekstiin lisättiin maisemointiasioiden ja esteettömän liikkumisen tarpeiden huomioon ottaminen.</p>
<p>14 YHTEISTYÖ Kainuun maakunta -kuntayhtymä</p> <p>Sivulla 31 mainittujen yhteistyötahojen luetteloon esitetään tehtäväksi korjaus. Kainuun maakunta -kuntayhtymä hoitaa nykyisin aiemmin Kainuun liitolle kuuluneita tehtäviä.</p>	<p>- Korjataan. + Yhteistyötahojen Kainuun liitto muutettiin Kainuun maakunta -kuntayhtymäksi.</p>



Metsähallituksen vahvistuskirje

Pohjanmaa luontopalvelut

1.11.2007
823/623/20036
2006

kirjeenne 24.10.2007

HEPOKÖNKÄÄN HOITO- JA KÄYTTÖSUUNNITELMAN HYVÄKSYMINEN

Pohjanmaan luontopalvelut on viitekirjeellään lähettänyt Metsähallituksen hyväksyttäväksi Puolangan kunnassa sijaitsevan Hepokönkään Natura 2000 –alueen (FI1200410) hoito- ja käyttösuunnitelman. Suunnittelualueen pinta-ala on noin 170 hehtaaria. Alue on kokonaisuudessaan valtion omistuksessa.

Metsähallitus hyväksyy suunnitelman esitetyssä muodossaan toteutettavaksi.

Luontopalvelujohtaja

Rauno Väisänen

Erikoissuunnittelija

Timo Halme

TIEDOKSI: Kainuun ympäristökeskus
Pohjanmaan luontopalvelut

Vuodesta 2006 alkaen ilmestyneet Metsähallituksen C-sarjan julkaisut

- No 1 Metsähallitus 2006: Kurjenrahkan kansallispuiston hoito- ja käyttösuunnitelma. 68 s.
- No 2 Metsähallitus 2006: Syötteen kansallispuiston hoito- ja käyttösuunnitelma. 61 s.
- No 3 Metsähallitus 2006: Parikkalan Siikalahden hoito- ja käyttösuunnitelma. 169 s.
- No 4 Metsähallitus 2006: Koitajoen Natura-alueen hoito- ja käyttösuunnitelma. 77 s.
- No 5 Metsähallitus 2006: Mietoistenlahden hoito- ja käyttösuunnitelma. 92 s.
- No 6 Metsähallitus 2006: Levanevan hoito- ja käyttösuunnitelma. 66 s. (verkkojulkaisu)
- No 7 Metsähallitus 2006: Joutsenaavan–Kaita-aavan hoito- ja käyttösuunnitelma. 48 s. (verkkojulkaisu)
- No 8 Metsähallitus 2006: Luiron soiden hoito- ja käyttösuunnitelma. 54 s. (verkkojulkaisu)
- No 9 Metsähallitus 2006: Näätävuoman–Sotkavuoman hoito- ja käyttösuunnitelma. 48 s. (verkkojulkaisu)
- No 10 Metsähallitus 2006: Teuravuoman–Kivijärvenuoman hoito- ja käyttösuunnitelma. 50 s. (verkkojulkaisu)
- No 11 Metsähallitus 2006: Viiankiaavan hoito- ja käyttösuunnitelma. 51 s. (verkkojulkaisu)
- No 12 Metsähallitus 2006: Hossan retkeilyalueen hoito- ja käyttösuunnitelma. 58 s.
- No 13 Metsähallitus 2006: Omenajärven Natura 2000 -alueen hoito- ja käyttösuunnitelma. 64 s. (verkkojulkaisu)
- No 14 Metsähallitus 2006: Koskeljärven Natura 2000 -alueen hoito- ja käyttösuunnitelma. 79 s.
- No 15 Metsähallitus 2006: Haukisuon–Härkäsuon–Kukkonevan Natura 2000 -alueen hoito- ja käyttösuunnitelma. 63 s. (verkkojulkaisu)
- No 16 Metsähallitus 2007: Olvassuon Natura 2000 -alueen hoito- ja käyttösuunnitelma. 71 s.
- No 17 Metsähallitus 2007: Litokairan Natura 2000 -alueen hoito- ja käyttösuunnitelma. 81 s.
- No 18 Metsähallitus 2007: Iso Tilansuo–Housusuon Natura 2000 -alueen hoito- ja käyttösuunnitelma. 41 s.
- No 19 Metsähallitus 2006: Nuuksion kansallispuiston hoito- ja käyttösuunnitelma. 123 s.
- No 20 Metsähallitus 2007: Salamajärven suojelualuekokonaisuuden hoito- ja käyttösuunnitelma 2006–2015. 131 s.
- No 21 Metsähallitus 2007: Älänteen Natura 2000 -alueen hoito- ja käyttösuunnitelma. 60 s. (verkkojulkaisu)
- No 22 Metsähallitus 2007: Venenevan–Pelson Natura 2000 -alueen hoito- ja käyttösuunnitelma. 50 s. (verkkojulkaisu)
- No 23 Metsähallitus 2007: Kermajärven rantojensuojeluohjelma-alueen hoito- ja käyttösuunnitelma. 35 s. (verkkojulkaisu)

- No 24 Metsähallitus 2007: Siikavaaran hoito- ja käyttösuunnitelma. 50 s. (verkkojulkaisu)
- No 25 Metsähallitus 2007: Jämäsvaaran virkistysmetsän hoito- ja käyttösuunnitelma. 47 s. (verkkojulkaisu)
- No 26 Metsähallitus 2007: Oukkulanlahden Natura 2000 -alueen hoito- ja käyttösuunnitelma. 71 s. (verkkojulkaisu)
- No 27 Metsähallitus 2007: Otajärven Natura 2000 -alueen hoito- ja käyttösuunnitelma. 84 s.
- No 28 Metsähallitus 2007: Kansanneva–Kurkineva–Muurainsuon, Kinkerisaarennevan ja Itämäki–Eteläjoen hoito- ja käyttösuunnitelma 2006–2015. 45 s. (verkkojulkaisu)
- No 29 Metsähallitus 2007: Medvastön–Stormossenin alueen hoito- ja käyttösuunnitelma. 81 s.
- No 30 Metsähallitus 2007: Pyhä–Luoston kansallispuiston hoito- ja käyttösuunnitelma. 129 s.
- No 31 Metsähallitus 2007: Petkeljärvi–Putkelanharjun ja Puohtiinsuon Natura 2000 -alueiden hoito- ja käyttösuunnitelma. 101 s.
- No 32 Metsähallitus 2007: Hiidenportin kansallispuiston hoito- ja käyttösuunnitelma. 61 s.
- No 33 Hokkanen, M. & Kanerva, T. 2007: Saltfjärdenin luonnonhoidon ja rakenteiden toimenpidesuunnitelma. 33 s. (verkkojulkaisu)
- No 34 Pirkanmaan ympäristökeskus & Metsähallitus 2007: Ekojärven Natura 2000 -alueen hoito- ja käyttösuunnitelma. 68 s. (verkkojulkaisu)
- No 35 Metsähallitus 2008: Viklinrimmen Natura 2000 -alueen hoito- ja käyttösuunnitelma. 49 s. (verkkojulkaisu)
- No 36 Metsähallitus 2008: Pallas–Yllästunturin kansallispuiston hoito- ja käyttösuunnitelma. 198 s.
- No 37 Metsähallitus 2008: Rokuan kansallispuiston ja valtion omistamien Natura-alueiden hoito- ja käyttösuunnitelma. 60 s.
- No 38 Metsähallitus 2008: Ystävyiden puiston hoito- ja käyttösuunnitelma. 143 s. (verkkojulkaisu)
- No 39 Metsähallitus 2008: Käsivarren erämaa-alueen hoito- ja käyttösuunnitelma. 134 s.
- No 40 Metsähallitus 2008: Giehtaruohtasa meahcceguovllu dikšun- ja geavahanplána. 134 s.
- No 41 Metsähallitus 2008: Vätsärin erämaan hoito- ja käyttösuunnitelma. 143 s. (verkkojulkaisu)
- No 43 Metsähallitus 2008: Kuusisuo–Hattusuon, Soininsuo–Kapustasuon ja Ohtosensuon Natura 2000 -alueiden hoito- ja käyttösuunnitelma 2007–2016. 57 s. (verkkojulkaisu)
- No 45 Metsähallitus 2008: Hämeenkankaan monikäyttö- ja harjoitusalueen sekä Natura 2000 -alueen hoito- ja käyttösuunnitelma. 130 s. (verkkojulkaisu)

ISSN 1796-2943
ISBN 978-952-446-611-0 (pdf)

Julkaisu on luettavissa osoitteessa:

www.metsa.fi/hks