

# Joutsenaavan–Kaita-aavan hoito- ja käyttösuunnitelma





---

# Joutsenaavan–Kaita-aavan hoito- ja käyttösuunnitelma



METSÄHALLITUS

Översättning: Cajsa Rudbacka-Lax  
Kansikuva: Raimo Rajamäki



© Metsähallitus 2006

ISSN 1796-2943  
ISBN 952-446-489-6 (pdf)

# KUVAILULEHTI

JULKAISIJA	Metsähallitus	JULKAISUAIKA	2006
TOIMEKSIANTAJA	Metsähallitus	HYVÄKSYMISPÄIVÄMÄÄRÄ	20.9.2005
LUOTTAMUKSELLISUUS	Julkinen	DIAARINUMERO	621/623/2004
SUOJELUALUETYYPPI/ SUOJELUOHJELMA	Soidensuojelualue, Soidensuojeluohjelma, Natura 2000		
ALUEEN NIMI	Joutsenaapa–Kaita-aapa		
NATURA 2000-ALUEEN NIMI JA KOODI	Joutsenaapa–Kaita-aapa FI 130 1404		
ALUEYKSIKKÖ	Perä-Pohjolan luontopalvelut		
TEKIJÄ(T)	Metsähallitus		
JULKAISUN NIMI	Joutsenaavan–Kaita-aavan hoito- ja käyttösuunnitelma		
TIIVISTELMÄ	<p>Joutsenaavan–Kaita-aavan Natura 2000-alue sijaitsee pääosin Sallan ja pieneltä osin Savukosken kuntien alueilla. Valtaosa alueesta on perustettu soidensuojelualueeksi vuonna 1988 (ssa 120 166). Natura 2000-alueen pinta-ala on 12 785 hehtaaria ja sen suojelu tullaan toteuttamaan luonnonsuojelulain keinoin. Joutsenaapa–Kaita-aapa kuuluu kansainväliseen Important Bird Areas -listaan ja osittain sen pohjalta laadittuun kotimaiseen tärkeiden lintualueiden listaan (FINIBA). Alue on sisällytetty Natura 2000-verkostoon sekä luonto- että lintudirektiivin perusteella. Tämä suunnitelma on ensimmäinen tälle Natura 2000-alueelle laadittu hoito- ja käyttösuunnitelma ja sen tarkoituksena on ohjata alueen eri käyttömuotoja. Suunnitelma on laadittu osana Life-Luonto-hanketta ”Keski-Lapin linnustollisesti arvokkaiden aapasoiden suojelu ja käyttö.” Alue on maanhankinnan ja hallinnansiirtojen toteututtua Metsähallituksen hallinnassa.</p> <p>Joutsenaapa–Kaita-aapa muodostuu useasta laajasta, pääosin luonnontilaisesta aapasuokokonaisuudesta. Aapasuot sisältävät laajoja rämeitä ja lettoja. Lajistollisesti arvokkain alue on Kuppiaapa. Joutsenaavalla–Kaita-aavalla on runsaasti luonnontilaisia metsiä. Aatsinkijoen ja Joutsenojan rannoilla on ennen niittokäytössä olleita tulvaniittyjä, jotka ovat edelleen säilyneet melko avoimina. Noin hehtaarin kokoinen niitty on raivattu kesällä 2003 ja sitä hoidetaan tulevaisuudessa niittämällä.</p> <p>Alueelta on tavattu viisi uhanalaiseksi tai silmälläpidettäväksi luokiteltua ja neljä luontodirektiivin liitteessä II mainittua putkilokasvi- tai sammallajia. Linnustoltaan Joutsenaapa–Kaita-aapa on alueensa parhaita ja sen merkitys linnustonsuojelualueena on suuri. Lintulajeja on alueelta havaittu 97, joista 19 on luokiteltu uhanalaisiksi tai silmälläpidettäväksi ja 24 kuuluu lintudirektiivin liitteeseen I.</p> <p>Joutsenaavan–Kaita-aavan tärkeimpiä käyttömuotoja ovat poronhoito, metsästys, marjastaminen ja muu virkistäytyminen. Luonnonsuojelulain mukaisesti alueen hoidon ja käytön tärkein tavoite on luonnon suojelu, ja muiden käyttömuotojen on tuettava tätä tavoitetta. Alueen nykyisten ja suunnitelmassa esitettyjen käyttömuotojen ei katsota vaarantavan niitä luontoarvoja, joiden perusteella alue on liitetty Natura 2000-verkostoon.</p>		
AVAINSANAT	Joutsenaapa–Kaita-aapa, hoito- ja käyttösuunnitelma, aapasuo, soidensuojelu, Natura 2000		
MUUT TIEDOT	Hoito- ja käyttösuunnitelman ovat kirjoittaneet Anu Hjelt ja Elisa Pääkkö.		
SARJAN NIMI JA NUMERO	Metsähallituksen luonnonsuojelujulkaisuja. Sarja C 7		
ISSN	1796–2943	ISBN (PDF)	952-446-489-6
SIVUMÄÄRÄ	48 s.	KIELI	suomi
KUSTANTAJA	Metsähallitus	JAKAJA	Metsähallitus, luontopalvelut

# PRESENTATIONSBLAD

UTGIVARE	Forststyrelsen	UTGIVNINGSDATUM	2006
UPPDRAAGSGIVARE	Forststyrelsen	DATUM FÖR GODKÄNNANDE	20.9.2005
SEKRETESSGRAD	Offentlig	DIARIENUMMER	621/623/2004
TYP AV SKYDDSSOMRÅDE/ SKYDDSPROGRAM	Myrskyddsområde, myrskyddsprogram, Natura 2000		
OMRÅDETS NAMN	Joutsenaapa–Kaita-aapa		
NATURA 2000-OMRÅDETS NAMN OCH KOD	Joutsenaapa–Kaita-aapa FI 130 1404		
REGIONENHET	Nordbottens naturtjänster		
FÖRFATTARE	Anu Hjelt, Elisa Pääkkö		
PUBLIKATION	Skötsel- och användningsplan för Joutsenaapa–Kaita-aapa		
SAMAMNDRAG	<p>Natura 2000-området Joutsenaapa–Kaita-aapa ligger till största delen på Salla kommuns område. En liten del ligger på Savukoski kommuns område. Största delen av området blev inrättat som myrskyddsområde 1988 ( ssa 120 166). Natura 2000-områdets areal är 12 785 hektar och skyddet kommer att genomföras med stöd av naturvårdslagen. Joutsenaapa-Kaita-aapa är med på den internationella listan över Important Bird Areas och den inhemska listan över viktiga fågelområden (FINIBA), som delvis utarbetats utgående från den internationella listan. Området har tagits med i nätverket Natura 2000 med stöd av såväl habitat- som fågeldirektivet. Denna plan är den första skötsel- och användningsplan som utarbetats för detta Natura 2000-område och syftet med den är att styra de olika användningsformerna för området. Planen har utarbetats som ett led i Life-Natur-projektet ”Skydd av för fågelfaunan värdefulla våtmarker i mellersta Lappland.” Sedan markförvärven genomförts och besittningsrätten överförs är området i Forststyrelsens besittning.</p> <p>Joutsenaapa–Kaita-aapa består av flera vidsträckta aapakomplex som i huvudsak befinner sig i naturtillstånd. Aapamyrrarna omfattar vidsträckta tallkärr och rikkärr. Ser man till arterna är Kuppiaaapa det värdefullaste området. I området finns rikligt med skogar i naturtillstånd. På Aatsinkijokis och Joutsenojas stränder finns svämängar som tidigare bärgades och som fortfarande är rätt öppna. En äng på ungefär en hektar röjdes sommaren 2003 och den kommer att skötas och bägras i fortsättningen.</p> <p>I området har påträffats fem kärlväxt- eller mossarter som är klassificerade som hotade eller hänsynskrävande och fyra som nämns i bilaga II till habitatdirektivet. När det gäller fågelfaunan är Joutsenaapa–Kaita-aapa ett av de bästa ställena i området och dess betydelse som fågelskyddsområde är stor. I området har man iakttagit 97 fågelarter, av vilka 19 är klassificerade som hotade eller hänsynskrävande och 24 ingår i bilaga I till fågeldirektivet.</p> <p>De viktigaste användningsformerna för Joutsenaapa–Kaita-aapa är renskötsel, jakt, bärplockning och annan rekreation. I enlighet med naturvårdslagen är det viktigaste målet med skötseln och användningen att skydda naturen och de andra användningsformerna måste stödja detta mål. De nuvarande användningsformerna för området och de användningsformer som föreslås i planen anses inte äventyra de naturvärden som gjort att området tagits med i nätverket Natura 2000.</p>		
NYCKELORD	Joutsenaapa–Kaita-aapa, skötsel- och användningsplan, aapamyrr, myrskydd, Natura 2000,		
ANDRA UPPGIFTER			
SERIENS NAMN OCH NUM- MER	Metsähallituksen luonnonsuojelujulkaisuja. Sarja C 7		
ISSN	1796–2943	ISBN (PDF)	952-446-489-6
SIDANTAL	48 s.	SPRÅK	finska
FÖRLAG	Forststyrelsen	DISTRIBUTION	Forststyrelsen, naturtjänster

# Sisällys

<b>1 Johdanto</b> .....	<b>7</b>
1.1 Suunnittelualue .....	7
1.2 Suunnittelun vaiheet .....	9
1.3 Osallistaminen .....	9
<b>ALUEEN LUONTO JA TÄHÄNASTINEN KÄYTTÖ</b> .....	<b>10</b>
<b>2 Luonto ja historia</b> .....	<b>10</b>
2.1 Alueen yleiskuvaus .....	10
2.2 Geologia .....	10
2.3 Vesistöalueet .....	11
2.4 Natura 2000-luontotyytit .....	13
2.5 Uhanalaiset, silmälläpidettävät ja direktiivikasvilajit .....	17
2.6 Linnusto .....	18
2.7 Maanilviäislajisto .....	19
2.8 Historia .....	19
2.9 Yhteenveto .....	20
<b>HOITO JA KÄYTTÖ</b> .....	<b>21</b>
<b>3 Hoidon ja käytön tavoitteet</b> .....	<b>21</b>
3.1 Lakien ja säädösten asettamat tavoitteet .....	21
3.2 Natura 2000 –ohjelman asettamat tavoitteet .....	21
3.3 Important Bird Areas (IBA) .....	22
3.4 Metsähallituksen asettamat tavoitteet .....	22
<b>4 Maankäytön vyöhykkeet</b> .....	<b>24</b>
<b>5 Luonnon suojelu ja hoito</b> .....	<b>25</b>
5.1 Luonnontilan säilyttäminen .....	25
5.2 Lajiston suojelu .....	25
5.3 Luonnonhoito .....	25
5.4 Seuranta .....	25
<b>6 Kulttuuriarvojen suojelu</b> .....	<b>26</b>
<b>7 Luonnon käyttö</b> .....	<b>27</b>
7.1 Retkeily .....	27
7.2 Marjastus ja sienestys .....	27
7.3 Kalastus .....	27
7.4 Metsästys .....	28
7.5 Poronhoito .....	28
7.6 Puuston käyttö .....	29
7.7 Matkailun yritystoiminta .....	29
7.8 Liikenne ja liikkuminen .....	30
<b>8 Luonto-opastus</b> .....	<b>31</b>
<b>9 Opetus</b> .....	<b>31</b>

<b>10 Tutkimus .....</b>	<b>31</b>
<b>11 Toimenpidesuunnitelmat .....</b>	<b>31</b>
<b>HALLINTO JA TOTEUTUKSEN YMPÄRISTÖVAIKUTUKSET .....</b>	<b>32</b>
<b>12 Hallinnan ja hoidon järjestäminen .....</b>	<b>32</b>
<b>13 Resurssit ja aikataulu.....</b>	<b>33</b>
<b>14 Suunnitelman vaikutusten arviointi .....</b>	<b>33</b>
14.1 Suunnitelman ekologiset vaikutukset.....	33
14.2 Suunnitelman sosiaaliset vaikutukset.....	33
14.3 Suunnitelman taloudelliset vaikutukset.....	33
14.4 Suunnitelman vaikutukset Natura 2000- alueen suojelun toteutumiseen.....	34
<b>Lähteet.....</b>	<b>35</b>
<b>Liitteet .....</b>	<b>37</b>
Lyhennelmä saapuneista lausunnoista.....	37
Yleisötilaisuudessa 7.4.2004 esille tulleita aiheita ja kysymyksiä .....	42
Lausuntojen vaikutukset suunnitelmaan .....	43
Ympäristöministeriön vahvistuskirje .....	47



# 1 Johdanto

## 1.1 Suunnittelualue

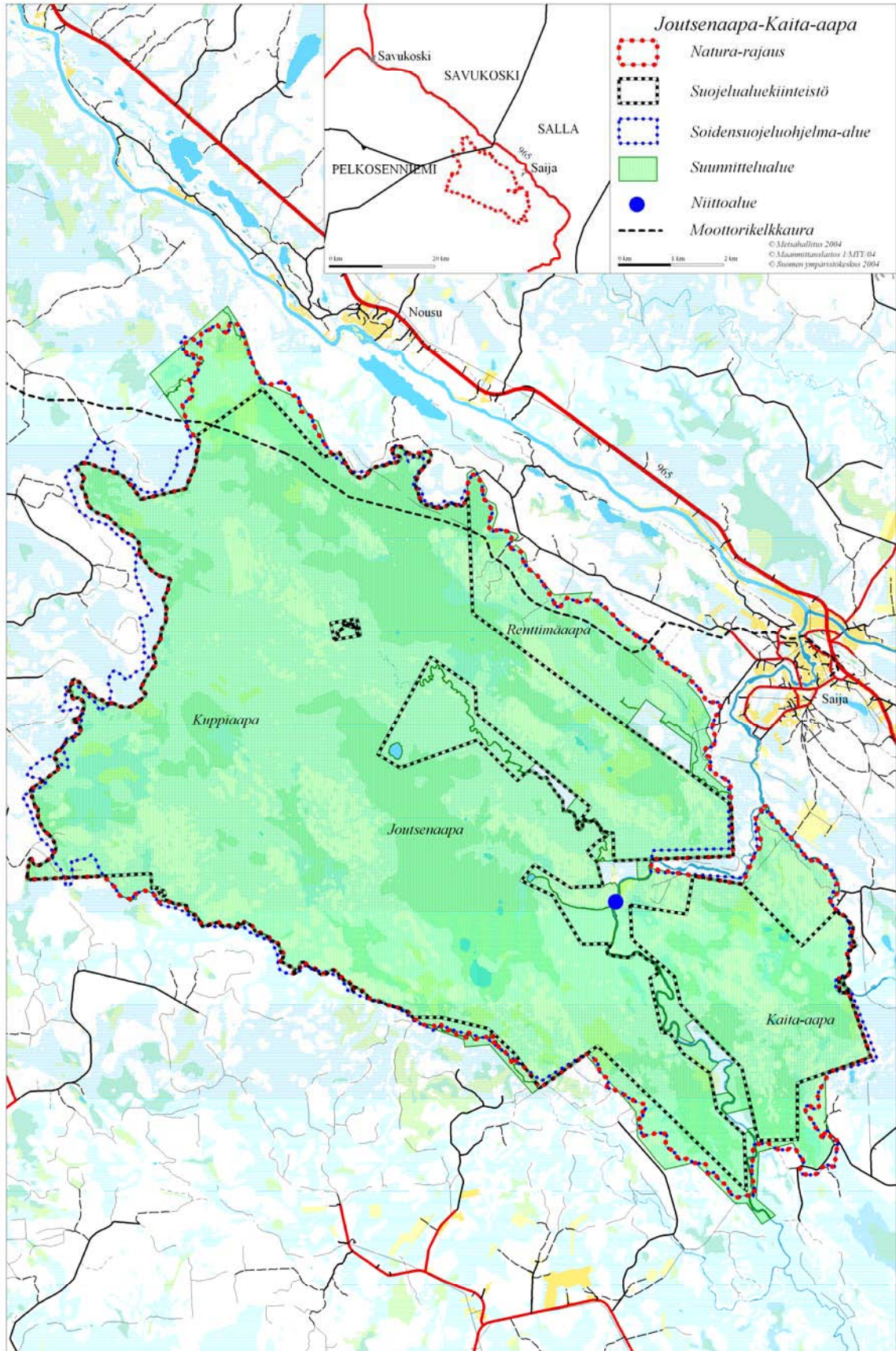
Joutsenaavan–Kaita-aavan Natura 2000-alue sijaitsee Itä-Lapissa pääosin Sallan ja vähäiseltä osin Savukosken kunnan alueella Saijan kylän lounaispuolella ja reilu 20 kilometriä Sallan kirkonkylältä pohjoiseen. Kaita-aapa sijaitsee Joutsenaavan kaakkoispuolella. Alueen läpi virtaa lukuisia jokia, joista suurimmat ovat Aatsinkijoki ja Joutsenoja.

Tämä hoito- ja käyttösuunnitelma on ensimmäinen Joutsenaavan–Kaita-aavan Natura 2000-ohjelman kohteelle (FI 130 1404) laadittu suunnitelma. Suunnittelualue noudattaa Metsähallituksen hallinnassa olevien luonnonsuojelutarkoituksiin hankittujen kiinteistöjen aluetta ja sen pinta-ala on 12 766 hehtaaria. Natura 2000-alueen pinta-ala on 12 785 hehtaaria. Alueesta noin 55 hehtaaria on yksityisomistuksessa ja noin 117 hehtaarilla on hallinnansiirto kesken (tilanne 19.1.2004). Alueella ei ole rauhoitussopimuksella suojeltuja kiinteistöjä. Natura- rajaus noudattaa pääosin valtioneuvoston 26.3.1981 vahvistamaa soidensuojelun perusohjelman täydennyksessä esitettyä rajausta, vaikka pieniä eroja rajausten välillä onkin. Eroja on etenkin alueen luoteisosassa, missä soidensuojeluohjelman rajaus ylittää Natura- rajauksen yli 200 hehtaarilla. Pääosa alueesta on jo toteutettu luonnonsuojelulain mukaiseksi Joutsenaavan–Kaita-aavan soidensuojelualueeksi (laki eräiden valtion omistamien alueiden muodostamisesta soidensuojelualueiksi 30.9.1988/851; ssa 120 166). Suojeluohjelman, suojelualueen, suunnittelualueen ja Natura 2000-rajaukset esitetään kuvassa 1.

Joutsenaavan–Kaita-aavan Natura 2000-alueen suojelu tullaan toteuttamaan luonnonsuojelulain nojalla. Kohde kuuluu sekä SCI (Sites of Community Importance) – alueisiin että SPA (Special Protection Areas) -alueisiin eli Euroopan unionin luonto- ja lintudirektiivien perusteella Natura 2000-verkoston liitettuihin alueisiin. Lisäksi Joutsenaapa-Kaita-aapa kuuluu IBA (Important Bird Areas)-verkostoon, joka on BirdLife Internationalin vuonna 2000 laatima lista kansainvälisesti merkittävistä lintukohteista sekä Suomen ympäristökeskuksen ja BirdLife Suomen FINIBA (Finnish Important Bird Areas)-verkostoon. FINIBA on kansallinen laajennus IBA- hankkeeseen, jonka tarkoituksena on mm. kartoittaa kaikki maamme tärkeät lintujen pesimä- ja kerääntymisalueet. Maanhankinnan ja hallinnansiirtojen toteuduttua kokonaan on alue Metsähallituksen hallinnassa. Pääosa alueen vesistöistä on yksityisiä tai yhteisiä vesialueita. Tätä suunnitelmaa sovelletaan myös niillä palstoilla, jotka on hankittu luonnonsuojelutarkoituksiin ja jotka tulevat Metsähallituksen hallintaan vasta suunnitelman valmistumisen jälkeen sekä niillä, jotka liitetään suojelukiinteistöön Natura- alueen ulkopuolelta.

Alue on linnustollisesti hyvin arvokas ja pääosin luonnontilassa. Vanhoista käyttömuodoista kertovat vanhat tulvaniityt Joutsenojan ja Aatsinginjoen varsilla. Alueen välittömässä läheisyydessä on ojitettu soita, joista muutamia ulottuu Natura- rajauksen sisäpuolelle. Osa alueen metsistä on ollut metsätalouskäytössä.

Aapasuot ovat Euroopan unionin erityisen tärkeäksi nimeämä luontotyyppi. Niiden levinneisyysalue sijoittuu EU-maissa Suomen ja Ruotsin pohjoisosiin. Aapasoiden merkitys linnustolle on erittäin suuri. Soiden pesimälintujen lajimäärä kasvaa etelästä pohjoiseen päin toisin kuin muissa elinympäristöissä ja useimmissa eliöryhmissä (Järvinen&Väisänen 1978). Lintujen suuri määrä perustuu soiden tarjoaman ravinnon runsauteen. Suoveden taso sekä kasvualustan ravinteisuus ja happamuus vaihtelevat suuresti eri suotyypeillä ja suon eri osissa, joten aapasuot tarjoavat kasvu- paikan myös monimuotoiselle kasvilajistolle.



**Kuva 1.** Joutsenaavan–Kaita-aavan sijainti, rajaukset, moottorikelkkaura ja luonnonhoitokohde. © Metsähallitus 2006, © Maanmittauslaitos 1/MYY/06, © Suomen ympäristökeskus 2006.

Joutsenaavan–Kaita-aavan alue muodostuu useasta laajasta, pääosin luonnontilaisesta aapasuokkonaisuudesta. Aapasuot sisältävät laajoja rämeitä ja lettoja. Lajistollisesti arvokkain alue on Kuppiaapa, jolla esiintyy uhanalaisia lettolajeja. Alueella on laajoja luonnontilaisia metsäalueita. Linnustoltaan Joutsenaapa-Kaita-aapa on alueensa parhaita ja sen merkitys linnustonsuojelualueena on suuri.

## 1.2 Suunnittelun vaiheet

Joutsenaavan–Kaita-aavan hoito- ja käyttösuunnitelma on tehty osana 1.11.2000–31.10.2005 toteutettavaa, EU:n osittain rahoittamaa ja Lapin ympäristökeskuksen koordinoimaa Life-Luonto – projektia ”Keski-Lapin linnustollisesti arvokkaiden aapasoiden suojelu ja käyttö” (*”Protection and usage of aapa mires with a rich avifauna”*). Suunnitelman ovat laatineet Metsähallituksen erikoissuunnittelijat Anu Hjelt ja Elisa Pääkkö. Suunnitelman tekoon ovat osallistuneet sen tueksi perustettuun työryhmään kuuluneet puistonjohtaja Pertti Itkonen, erikoissuunnittelijat Satu Kalpio ja Erkki Tuovinen sekä muut asiantuntijat. Suunnitelman vahvistaa Ympäristöministeriö.

Luonnonsuojelulaissa todetaan, että hoito- ja käyttösuunnitelma voidaan laatia kansallispuistojen lisäksi myös muille luonnonsuojelualueille, esimerkiksi Natura 2000-alueille. EU:n luontodirektiivin 6 artiklan 1 kohdan mukaan Natura 2000-alueille on tarvittaessa laadittava tarkoituksenmukaisia käyttösuunnitelmia. Ympäristöministeriön asettaman työryhmän mietinnössä (19.12.2002) todetaan, että Natura 2000-alueiden hoito- ja käyttösuunnitelmassa tulee selvittää alueen nykytila ja nykyinen käyttö sekä suojelun ja käytön tavoitteet. Suunnitelmassa esitetään suojeluun ja käytön ohjaukseen tarvittavat toimenpiteet ja suunnitelma niiden toteuttamisesta sekä esitys seurannasta ja arviointi suunnitelman vaikutuksista. Kaikille Keski-Lapin Life-kohteille (Joutsenaapa-Kaita-aapa, Teuravuoma-Kivijärvenvuoma, Näätävuoma-Sotkavuoma, Viiankiaapa ja Luiron suot) laaditaan hoito- ja käyttösuunnitelma, joka on Metsähallituksen omaa toimintaa ohjaava dokumentti. Sillä ei ole järjestyssäännön kaltaista statusta. Joutsenaavan–Kaita-aavan hoito- ja käyttösuunnitelma on laadittu ohjaamaan alueen retkeilykäyttöä ja luonnonhoitoa.

## 1.3 Osallistaminen

Suunnitelman teko aloitettiin pohjatiedon keräämisellä vuonna 2001. Kesinä 2001- 2003 kerättiin kasvisto- ja luontotyyppitietoja sekä tehtiin lintulaskentoja ja maakotilokartoitusta. Suunnitelman teon pohjaksi järjestettiin yleisö- ja keskustelutilaisuus Saijan koululla 23.5.2002. Tilaisuudessa esiteltiin hoito- ja käyttösuunnitelmien sisältöä yleisesti ja keskusteltiin paikallisten toiveista alueen käytön suhteen. Keskustelutilaisuuteen saapui 11 henkilöä. Kesän 2003 aikana haastateltiin paikallisia asukkaita koskien alueen vanhoja käyttömuotoja sekä paliskunnan edustajaa poronhoidon osalta. Sallan riistanhoitoyhdistykselle lähetettiin kirje, jossa tiedotettiin suunnitelman teosta. Osallistamisen tärkeänä tehtävänä on varmistaa paikallisten asukkaiden ja muiden asiasta kiinnostuneiden mahdollisuus tuoda julki omat mielipiteensä ja odotuksensa kohteen käyttömuodoista. Osallistamisen tarkoituksena on myös luoda positiivista asennetta luonnonsuojeluun niin tietyllä alueella ja kuin laajemminkin.

Suunnitelmaluonnoksen valmistuttua järjestettiin Saijalla 7.4.2004 esittelytilaisuus (Liite 2), jolloin tilaisuuteen osallistuvilla oli mahdollisuus esittää mielipiteensä suunnitelman sisällöstä. Keväällä 2004 järjestettiin virallinen lausuntokierros. Lausuntoja antoi kaikkiaan 15 tahoja. Yhteenveto lausunnoista on liitteessä 1 sekä kooste niiden pohjalta tehdyistä muutoksista tai tarkennuksista on liitteessä 3.

# ALUEEN LUONTO JA TÄHÄNASTINEN KÄYTTÖ

## 2 Luonto ja historia

### 2.1. Alueen yleiskuvaus

Joutsenaavan–Kaita-aavan Natura 2000-alue muodostuu Joutsenaavan ja Kaita-aavan alueista, joita Aatsinkijoki erottaa toisistaan. Molemmat alueet jakautuvat vielä useampiin aapasuokokonaisuuksiin, Joutsenaapa mm. Näätäkummunaapaan, Renttimäaapaan, Haukilamminaapaan ja Kuppiaapaan. Joutsenaavalla sijaitsevia suolampia ovat Kivihaaranlammit, Kortelampi, Joutsenlampi sekä Pieni ja Iso Haukilampi. Joutsenaavan halki laskee Joutsenoja ja samanniminen oja kulkee myös alueen pohjoisreunalla. Eteläosastaan Joutsenaapa rajautuu osin Kivihaaranojaan. Vesistöjen lisäksi Joutsenaapa rajautuu länsiosastaan Metsähallituksen metsätalousmaihin ja itäosastaan yksityisomistuksessa oleviin metsätalousmaihin.

Kaita-aapa rajautuu länsiosassa Aatsinkijokeen ja idässä Kuolajokeen. Pohjoisosassa Kaita-aapa rajautuu Aatsinkijoen varren yksityismaihin ja eteläosassa yksityisomistuksessa oleviin metsätalousmaihin. Kaitalammit sijaitsevat Kaita-aavalla. Osa lajistotiedoista on salassa pidettävää, mistä johtuen kaikkia lajikohtaisia tietoja ei ole ilmoitettu.

### 2.2 Geologia

#### *Kallioperä*

Joutsenaapa-Kaita-aapa kuuluu Lapin vihreäkivivyöhykkeeseen eli Keski-Lapin liuskealueeseen, jolle tunnusomaisia ovat vulkaaniset eli tulivuoriperäiset kivet. Nämä ovat emäksisiä kivilajeja, jotka sisältävät niukasti piihappoa (SiO<sub>2</sub>) ja runsaasti magnesiumia. Yleensä vulkaanisten alueiden suot ovat rehevämpiä kuin happamien graniittialueiden.

Joutsenaavan–Kaita-aavan kallioperätiedot perustuvat Geologian tutkimuskeskuksen 1:1 000 000 kallioperäkarttaan. Alueelta ei ole laadittu tarkempaa karttaa eikä tällä hetkellä geologista kartoitusta ole tekeillä. Joutsenaavan pohjoisosa on intermediääristä ja felsistä metavulkaniittia. Pohjois- ja eteläosien välissä on kapeat juonteet mafista ja ultramafista metavulkaniittia sekä karbonaatti- ja kalkkisilikaattikiveä, mustaliusketta ja metavulkaniittia. Joutsenaavan keski- ja eteläosat sekä Kaita-aapa ovat pääosin kvartsiittia, arkosiittia ja kiilleliusketta. Tämän muodostuman sisällä on pienialaisesti kvartsiittia sekä mafista ja felsistä metavulkaniittia.

#### *Maaperä*

Joutsenaavan–Kaita-aavan maaperätiedot perustuvat Geologian tutkimuskeskuksen 1:1 000 000 maaperäkarttaan. Alueelta ei ole laadittu tarkempaa karttaa eikä alueelta ole tehty turvegeologisia tutkimuksia. Alueen maaperä on pääosin turvekerrostumaa. Maaperäkartoituksissa turvekerrostumaksi luetaan vähintään metrin paksuinen turve. Pääosa kivennäismaista on kumpumoreeneja ja Joutsenajan pohjoispuolella on pieni pohjamoreenialue.

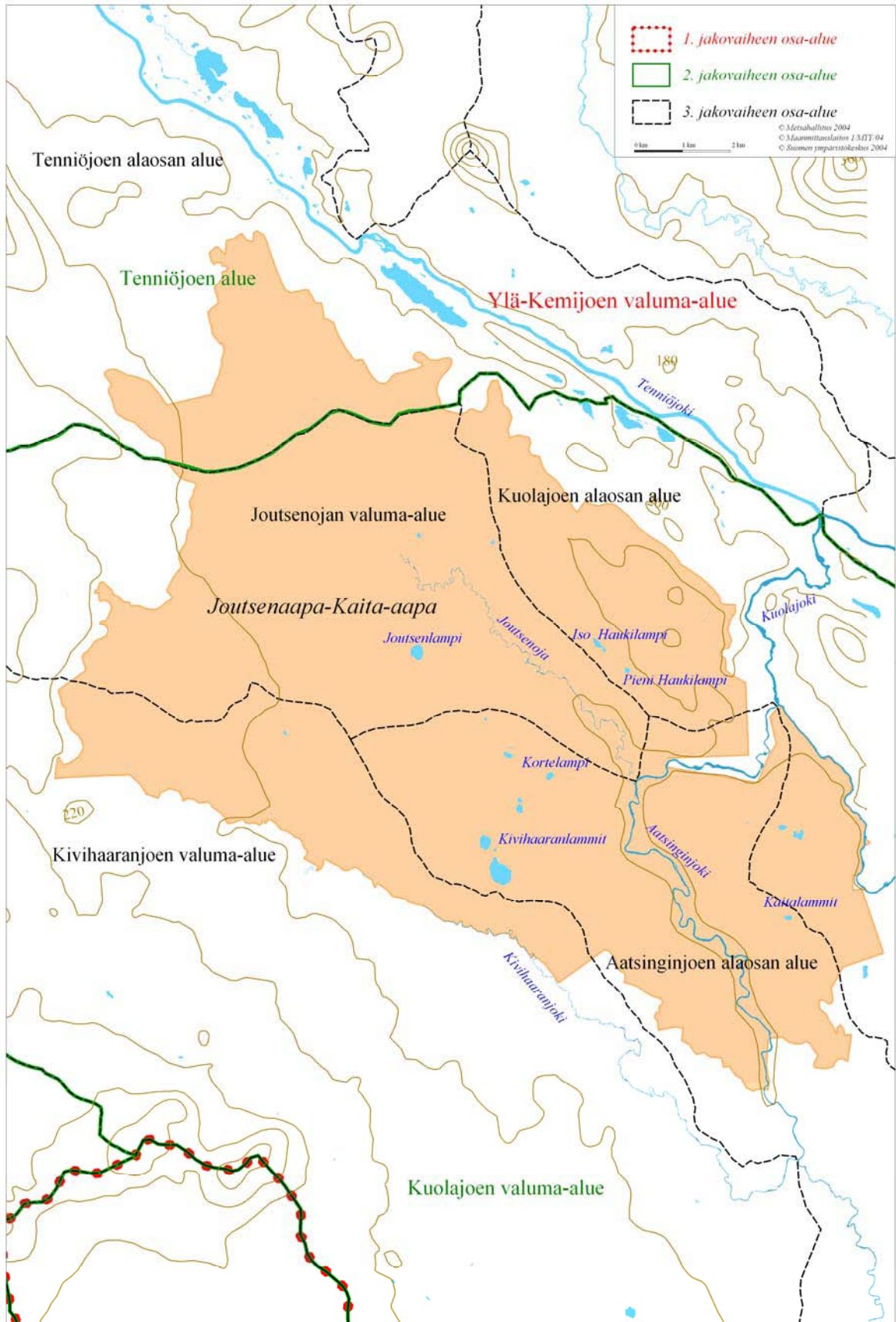
## 2.3 Vesistöalueet

Joutsenaavan–Kaita-aavan vesistöalueet on esitetty taulukossa 1 sekä kuvassa 2. Vesistöluokituksessa *valuma-alueet* saavat vetensä omien rajojensa sisältä, kun taas *alueille* tulee vettä myös yläpuolisilta valuma-alueilta.

Koko Joutsenaapa–Kaita-aava kuuluu Kemijoen päävesistöalueeseen ja siinä Ylä-Kemijoen valuma-alueeseen. Joutsenaavan pohjoisosa kuuluu Tenniöjoen alueeseen ja edelleen Tenniöjoen alaosan alueeseen. Muu osa Joutsenaapa-Kaita-aavasta kuuluu Kuolajoen valuma-alueeseen ja kautuen Kuolajoen alaosan ja Aatsinginjoen alaosan alueisiin sekä Kivihaaranjoen ja Joutsenojan valuma-alueisiin.

**Taulukko 1.** Joutsenaavan–Kaita-aavan Natura-alueen jakautuminen vesistöalueisiin sekä alueiden pinta-alat.

<b>Jakovaihe</b>	<b>Kemijoen päävesistöalue</b>	<b>ha</b>
<b>1 jakovaiheen osa-alue</b>	<b>Ylä-Kemijoen valuma-alue</b>	
2.jakovaiheen osa-alue	Tenniöjoen alue	
3. jakovaiheen osa-alue	Tenniöjoen alaosan alue	1220
2. jakovaiheen osa-alue	Kuolajoen valuma-alue	
3. jakovaiheen osa-alue	Kuolajoen alaosan alue	2120
3. jakovaiheen osa-alue	Aatsinginjoen alaosan alue	3470
3. jakovaiheen osa-alue	Kivihaaranjoen valuma-alue	1684
3. jakovaiheen osa-alue	Joutsenojan valuma-alue	4200



**Kuva 2.** Joutsenaavan–Kaita-aavan vesistö- ja valuma-alueet. © Metsähallitus 2006, © Maanmittauslaitos 1/MYY/06, © Suomen ympäristökeskus 2006.

## 2.4 Natura 2000-luontotyypit

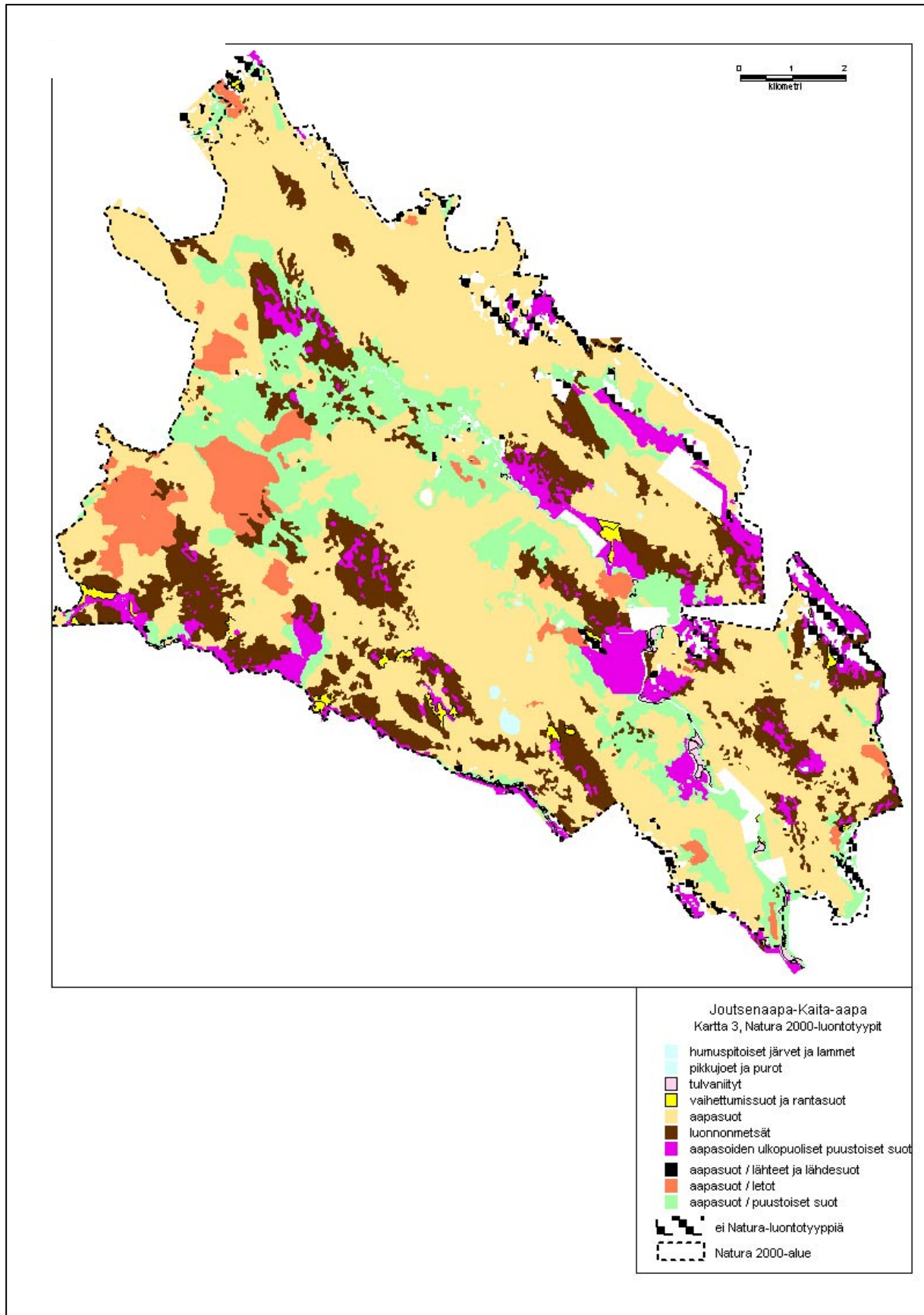
Joutsenaavan–Kaita-aavan Natura 2000-alue on inventoitu Metsähallituksen luonnonsuojelutar-koituksiin varattujen alueiden kuviokartoituksen ohjeiden mukaisesti maastokausina vuosina 2002 ja 2003. Kartoitus liittyi Keski-Lapin Life- hankkeeseen ja siinä inventoitiin mm. Natura- luontotyypit. Inventointi keskittyi soille, joiden luontotyypeistä ei ollut tietoja. Maastoinventointi kattoi 26 % alueen pinta-alasta ja loput 74 % alueesta tulkittiin ilmakuvilta sekä vanhojen puustotietojen perusteella. Inventoinnin tulokset tallennettiin Metsähallituksen SutiGis- paikkatietojärjestelmään vuonna 2003.

Joutsenaavan–Kaita-aavan Natura 2000-alueen Natura-luontotyypit on esitetty taulukossa 2 sekä kuvassa 3. Kuviolle voidaan merkitä kaksi Natura-luontotyyppiä, jolloin kompleksityyppi, esi-merkiksi aapasuo, on ensimmäinen ja sen sisällä oleva luontotyyppi, esimerkiksi letto tai puustoi- nen suo, on toinen luontotyyppi.

**Taulukko 2.** Joutsenaavan–Kaita-aavan Natura 2000-alueen Natura-luontotyypit Metsähallituksen hallinnassa olevilla alueilla (tilanne 1.5.2004). Kompleksityypin sisällä oleva toinen luontotyyppi on merkitty kursivoituna. Erityisen tärkeät eli priorisoidut luontotyypit on merkitty tähdellä. Natura-tietokannan tiedot ovat Natura-aluetta muodostettaessa arvioidut Natura-luontotyypit ja SutiGis-tiedot ovat kartoitusten mukaiset Natura-luontotyypit.

Koodi	Natura-luontotyyppi	Natura-tietokanta		SutiGis	
		%	ha	%	ha
3160	Humuspitoiset lammet ja järvet	1	128	0	32
3260	Pikkujoet ja purot	2	256	0	12
3210	– <i>Fennoskandian luonnontilaiset vesireitit</i>				12
6450	Tulvaniityt			0	53
7140	Vaiheittomissuot ja rantasuot			0	58
7310	Aapasuot*	45	5 753	74	9 419
7230	– <i>Aapasoihin sisältyvät letot</i>			5	643
7160	– <i>Aapasoihin sisältyvät lähteet ja lähdesuot</i>			0	0,2
91D0	– <i>Aapasoihin sisältyvät puustoiset suot</i>			14	1 740
91D0	Aapasoiden ulkopuoliset puustoiset suot*	25	3 196	7	871
9010	Luonnonmetsät*	21	2 685	15	1 849
	– Kuusivaltaiset	5	639		
	– Mäntyvaltaiset	5	639		
	– Havupuusekametsät	10	1 279		
	– Sekametsät	1	128		
91E0	Tulvametsät*	5	639		
	Ei Natura-luontotyyppiä			4	483
	Yhteensä	99	12 785	100	12 777

Erot Natura-tietokannan ja SutiGis-tietojen välillä johtuvat tietojen keräystavan erilaisuudesta sekä tarkkuuseroista. Natura-tietokannan tiedot perustuvat pohjakartta- ja ilmakuvatulkintaan sekä muuhun käytettävissä olleeseen materiaaliin. Uusien, tarkemman tietosisällön mukaisten inven- tointien myötä luontotyypeistä on saatu tarkempaa kuviokohtaista tietoa. Vesistöjen osalta erot johtuvat niiden, mm. Aatsinginjoen jäämisestä yksityisomistukseen. Tarkemmat tiedot Natura- luontotyyppien pinta-aloista toimitetaan Natura-tietokannoista vastaavalla viranomaiselle.



Kuva 3. Joutsenaavan–Kaita-aavan Natura 2000 -luontotyypit. © Metsähallitus 2006.



## Suot

Joutsenaavan–Kaita-aavan Natura-alue muodostuu useasta aapasuokokonaisuudesta. Aapasoista yli puolet on avoimia, keski- ja vähäravinteisia nevoja. Alueelta inventoitiin 643 hehtaaria lettoja. Natura-luontotyyppi "Letot" sisältää myös lettokorvet ja -rämeet. Viidesosa alueesta on puustoisia soita eli korpia ja rämeitä. Aapasoiden ulkopuoliset puustoiset suot ovat pääosin metsäsaarekkeiden välissä olevia rämeitä sekä joki- ja ojavarsien korpia. Puustoisten soiden kokonaismäärästä (2 611 hehtaaria) on korpia 854 hehtaaria (33 %) ja rämeitä 1 757 hehtaaria (67 %).

Alueella on lisäksi 905 hehtaaria rämeitä, jotka eivät kuulu Natura-luontotyyppiin "Puustoiset suot" tai "Letot". Tällaisia ovat mm. aapasoihin kuuluvat pienialaiset rämeet. Näille kuvioille on ohjeistuksen mukaisesti myös merkitty SutiGis-järjestelmässä koodi "Puustoiset suot", mutta ne on erotettu varsinaisista luontotyyppiin kuuluvista soista luontotyyppin edustavuuden perusteella. Puuston kasvun perusteella jaettuna kaikista alueen rämeistä ja korvista (sisältäen lettorämeet ja lettokorvet) 24 % kuuluu metsämaihin ja 76 % kitumaihin.

## Metsät

Joutsenaavan–Kaita-aavan Natura-alueella on luonnonmetsiä 1 849 hehtaaria. Luonnonmetsien puusto on pääosin yli 200-vuotiasta. Luonnonmetsien ikäjakauma on esitetty taulukossa 3. Luonnonmetsistä ei ole arvioitu lahoppumääriä. Luonnonmetsistä 87 % on tuoreita kankaita ja 13 % kuivahkoja kankaita. Valtaosa metsistä on kuusivaltaisia. Luonnonmetsien jakautuminen puulajivaltaisuuden mukaan on esitetty taulukossa 4. Puulajivaltaisuus perustuu SutiGis-järjestelmän puustotietojen perusteella laskemaan tunnuksen.

**Taulukko 3.** Joutsenaavan–Kaita-aavan Natura 2000-alueen luonnonmetsien puuston ikäjakauma.

<b>Puuston ikä</b>	<b>Ha</b>	<b>%</b>
Alle 150 v.	163	9
150–200 v.	233	13
201–220 v.	1 453	78
Yhteensä	1 849	100

**Taulukko 4.** Joutsenaavan–Kaita-aavan Natura 2000-alueen luonnonmetsien puulajivaltaisuus.

<b>Puulajivaltaisuus</b>	<b>Ha</b>	<b>%</b>
Puhdas männikkö	135	7
Mäntysekametsä	215	12
Puhdas kuusikko	247	13
Kuusisekametsä	1 049	57
Puhdas koivikko	0	0
Koivusekametsä	203	11
Yhteensä	1 849	100

Alueella on lisäksi 483 hehtaaria metsiä, jotka eivät kuulu Natura-luontotyyppiin "Luonnonmetsät". Alueella on tehty 1900-luvun alkupuolella harsintahakkuita sekä aiemmin yksityisomistuksessa olleissa metsissä avohakkuita, joten luonnonmetsiin kuulumattomat metsäalueet ovat pääosin taimikoita sekä nuorta kasvatusmetsää. Hakkuiden (harsinta) jälkeen vajaapuustoisiksi jääneitä alueita on 55 hehtaaria.

## Lahopuu

Soiden metsä- ja kitumailta on arvioitu lahopuumääriä 610 hehtaarilta. Näillä kuvioilla lahopuuta on 1–30 m<sup>3</sup>/ha (elävää puustoa 2–62 m<sup>3</sup>/ha). Luonnonmetsistä lahopuutietoja ei ole arvioitu, joten nykyiset lahopuutiedot ovat lähinnä vanhoissa puustotiedoissa olleita pystykeleiden määriä. Alueella on huomattava määrä puustoltaan yli 200-vuotiaita luonnonmetsiä. Ne ovat olleet pitkään metsätalouden ulkopuolella, joten niissä on todennäköisesti lahopuuta. Yleensä talousmetsissä ei ole lahopuuta tai sitä on vähän, 1–2 m<sup>3</sup>/ha. Luonnonmetsien lahopuumääriä tulisi arvioida otosmenetelmällä, jotta saataisiin parempi kuva alueen luonnonmetsistä. Metsä- ja kitumaiden lahopuumäärien jakautuminen on esitetty taulukossa 5.

**Taulukko 5.** Joutsenaapa–Kaita-aapan metsä- ja kitumaiden lahopuun määrien jakauma mitatuilla kuvioilla

	Lahopuuta keskimää- rin m <sup>3</sup> /ha	Lahopuumäärät, m <sup>3</sup> /ha						Mitattu ala yht. ha
		<2	2-5	5-10	10-20	20-50	>50	
Metsämaa	7,3	26	89	36	19	9	–	179
– Luonnonmetsät	4,7	9	65	4	–	–	–	78
– Suot	9,3	17	24	32	19	9	–	101
Kitumaa	6,9	97	191	178	43	–	–	509
Yhteensä	7,0	123	280	214	62	9	–	688

## Tulvaniityt

Alueen tulvaniityt sijaitsevat Aatsinginjoen sekä Joutsenojan ja Kivihaaranjoen varressa. Niityt ovat pensoittuneet ja osin puustoittuneet. Sammakkoniemen tulvaniitty (0,7 hehtaaria) raivattiin vuonna 2003 ja niityn hoitoa jatketaan Perä-Pohjolan luontopalvelujen toimesta.

## Natura-luontotyyppien luonnontilaisuus ja edustavuus

Luontotyypeistä arvioitiin myös luontotyyppien luonnontilaisuus ja edustavuus, joka arvioidaan asteikolla erinomainen, hyvä, merkittävä ja ei-merkittävä. Poikkeama erinomaisesta voi olla luontaisista syistä johtuva ja/tai ihmistoiminnan aiheuttama. Aapasuokokonaisuudelle annetaan yksi edustavuusluokka, mutta sen sisällä oleva toinen luontotyyppi kuten esimerkiksi letot, puustoiset suot tai lähteet, saa oman edustavuusluokkansa.

Joutsenaavan–Kaita-aavan Natura 2000-alueen Natura luontotyyppien jakautuminen luonnontilaisuuden ja edustavuuden mukaan on esitetty taulukossa 6. Alue on pääosin luonnontilaisista ja edustavaa. Osa aapasuokokonaisuuksista on pienialaisia ja/tai niihin vaikuttaa ympäröivien alueiden metsäojitukset, mikä laskee niiden edustavuutta.

**Taulukko 6.** Joutsenaavan–Kaita-aavan Natura 2000-alueen Natura-luontotyyppien luonnontilaisuus ja edustavuus. Ensimmäisen luontotyypin sisällä oleva toinen luontotyyppi on merkitty kursivoituna. Edustavuus 10=erinomainen, 21=hyvä, poikkeama luontaisten syiden aiheuttama, 22=hyvä, poikkeama ihmistoiminnan aiheuttama, 23=hyvä, poikkeama luontaisten syiden ja ihmistoiminnan aiheuttama, 31=merkittävä, poikkeama luontaisten syiden aiheuttama, 32=merkittävä, poikkeama ihmistoiminnan aiheuttama, - = ei Natura- luontotyyppiä.

Luontotyyppi	10		21		22		23		31		32		-	
	ha	%	ha	%	ha	%	ha	%	ha	%	ha	%	ha	%
Humuspitoiset	32	100												
Lammet ja järvet														
Pikkujoet ja purot	12	100												
<i>–Fennosk. luonnontilaiset vesireitit</i>					12	100								
tulvaniityt	1	2	52	98										
Vaihettumissuot ja rantasuot	58	100												
Aapasuot*	8 408	89	429	5	448	5	128	1	6	0				
<i>– Letot</i>	643	100												
<i>– Lähteet ja lähdesuot</i>	0.2	100												
<i>– Puustoiset suot</i>	1 478	85	155	9	9	0					98	6		
Puustoiset suot*	408	47	90	10					312	36	61	7		
Luonnonmetsät*	1 742	94	87	5	20	1								
Ei luontotyyppiä													483	
Yhteensä	10 661	83	658	5	468	4	128	1	319	2	61	0	483	4

## 2.5 Uhanalaiset, silmälläpidettävät ja direktiivikasvilajit

Uhanalaisia lajeja kartoitettiin luontotyyppikartoituksen yhteydessä. Natura-alueelta laadittiin myös neljä kasviatlasruutua, joissa kussakin kartoitettiin putkilokasvit yhden neliökilometrin alalta. Tarkempi lajistokartoitus toisi todennäköisesti lisää uhanalaistietoa laajalta ja vähän tutkitulta aapasuoalueelta.

Alueen uhanalaistiedot on esitetty taulukossa 7. Lajitiedot on tallennettu ympäristöhallinnon Hertta-järjestelmään vuonna 2003. Laaksoarho- ja lapinleinikkihavainnot ovat vuodelta 2000 yhtä vuodelta 1917 olevaa laaksoarhohavaintoa lukuun ottamatta. Havainnot ovat Kuolajoen varrelta Kaita-aavalla. Useita uusia lettorikkoesiintymiä löytyi etenkin Kuppiaavalta, joka onkin Kuolajokivarren lisäksi Natura- alueen lajistollisesti arvokkaimpia alueita. Pohjanluhtalemmikkihavainnot ovat vuodelta 1961 ja tarkastamattomia.

**Taulukko 7.** Joutsenaavan–Kaita-aavan Natura- alueen uhanalaiset, silmälläpidettävät ja direktiivikasvit. VU= vaarantunut, NT= silmälläpidettävä, kans= Suomen kansainvälinen vastuulaji

	Luonto-direktiivi	Uhanalaisluokat	Vanhat havainnot	Uudet havainnot
<b>Putkilokasvit</b>				
Lettosara <i>Carex heleonastes</i>		VU, kans.	1	-
Laaksoarho <i>Moehringia lateriflora</i>	X	VU	9	-
Lettorikko <i>Saxifraga hirculus</i>	X	VU	1	10
Lapinleinikki <i>Ranunculus lapponicus</i>	X		2	-
Pohjanluhtalemmikki <i>Myosotis nemorosa</i>		NT	2	-
<b>Sammalet</b>				
Kiiltosirppisammal				
<i>Hamatocaulis vernicosus</i>	X	VU	-	4

## 2.6 Linnusto

Joutsenaavalla–Kaita-aavalla on tavattu yhteensä 97 lintulajia. Näistä havainnoista viisi on vuodelta 1974 (pilkkiisiipi, kanahaukka, suosirri, lapinsirri ja naurulokki). Täydellinen lajilista sisältyy erikseen julkaistavaan luontoraporttiin. Tässä yhteydessä luetellaan vain uhanalaisiksi ja silmälläpidettäviksi luokiteltuja lajeja sekä direktiivilajeja. Keski-Lapin Life- projektiin liittyvät linjalaskennat tehtiin 20.5.–20.6.2002. Linjalaskennassa laskettiin kolme linjaa yhteispituudeltaan 11,9 km. Aiemmat linjat huomioiden Joutsenaavalla–Kaita-aavalla on laskettu 14,2 linjakilometriä. Alueittaisen lintutietouden kannalta on katsottu, että linjakilometrejä tulisi olla vähintään yksi jokaista maaneliökilometriä kohden, joten tavoitteesta on saavutettu noin 11%. Ruutulaskentaa tehtiin kolmella neliökilometrin kokoisella ruudulla, jotka oli sijoitettu Kaita-aavalle ja Joutsenaavalle Joutsenojan etelä- ja pohjoispuolille. Vesilintulaskentoja tehtiin koko alueen laajuudelta lammilla ja vetisillä rimmillä. Lintulaskentoja jatketaan kesällä 2004.

### *Uhanalaiset, silmälläpidettävät ja lintudirektiivin liitteen I lajit*

Joutsenaavan–Kaita-aavan lintulaskennoissa on havaittu 19 uhanalaista tai silmälläpidettävää lajia. Näistä yksi on luokiteltu äärimmäisen uhanalaiseksi, yksi erittäin uhanalaiseksi, neljä vaarantuneeksi ja 13 silmälläpidettäväksi. Laskennoissa tavattiin 24 lintudirektiivin liitteen I lajia sekä 24 Suomen kansainvälistä vastuulajia.

**Taulukko 8.** Joutsenaavalla–Kaita-aavalla tavatut lintudirektiivin liitteessä I mainitut lajit sekä uhanalaiset ja silmälläpidettävät lajit (NT= silmälläpidettävä, VU= vaarantunut).

Laji	Lintudirektiivi	Uhanalaisuusluokka
Kuikka <i>Gavia arctica</i>	X	
Laulujoutsen <i>Cygnus cygnus</i>	X	
Metsähanhi <i>Anser fabalis</i>		NT
Uivelo <i>Mergus albellus</i>	X	
Sinisuohaukka <i>Circus cyaneus</i>	X	NT
Tuulihaukka <i>Falco tinnunculus</i>		NT
Ampuhaukka <i>Falco columbarius</i>	X	VU
Metso <i>Tetrao urogallus</i>	X	NT
Teeri <i>Tetrao tetrix</i>	X	NT
Pyy <i>Bonasa bonasia</i>	X	
Kurki <i>Grus grus</i>	X	
Kapustarinta <i>Pluvialis apricaria</i>	X	
Lapinsirri <i>Calidris temminckii</i>		VU
Jänkäsiirriäinen <i>Limicola falcinellus</i>		NT
Suokukko <i>Philomachus pugnax</i>	X	NT
Vesipääsky <i>Phalaropus lobatus</i>	X	
Liro <i>Tringa glareola</i>	X	
Naurulokki <i>Larus ridibundus</i>		VU
Lapintiira <i>Sterna paradisaea</i>	X	
Käki <i>Cuculus canorus</i>		NT
Suopöllö <i>Asio flammeus</i>	X	
Lapinpöllö <i>Strix nebulosa</i>	X	
Hiiripöllö <i>Surnia ulula</i>	X	
Helmipöllö <i>Aegolius funereus</i>	X	
Varpuspöllö <i>Glaucidium passerinum</i>	X	
Palokärki <i>Dryocopus martius</i>	X	
Pohjantikka <i>Picoides tridactylus</i>	X	NT
Sinirinta <i>Luscinia svecica</i>	X	
Pensastasku <i>Saxicola rubetra</i>		NT
Lapintiainen <i>Parus cinctus</i>		NT
Isolepinkäinen <i>Lanius excubitor</i>		NT
Kuukkelo <i>Perisoreus infaustus</i>		NT

## 2.7 Maanilviäislajisto

Joutsenaavalla–Kaita-aavalla tehtiin maanilviäiskartoitusta kesällä 2002. Alueen kolmesta näytteenotto paikasta kaksi sijaitsi letolla ja yksi metsässä. Kultakin paikalta otettiin seulosnäyte ja kahdelta paikalta saatiin myös keräysnäyte. Tällä näytemäärällä ei saada kattavaa käsitystä alueen maanilviäislajistosta, mutta jonkinlainen kuva peruslajistosta kuitenkin. Alueelta ei ole aiemmin kartoitettu maanilviäisiä.

Joutsenaavan–Kaita-aavan kartoituksissa löytyi yhteensä seitsemän maanilviäislajia, joista yksi oli etana ja loput kotiloita. Lajien joukossa ei ollut yhtään Euroopan unionin luontodirektiivin liitteisiin kuuluvaa tai kansallisesti uhanalaiseksi luokiteltua lajia. Täydellinen lajilista on luettavissa erikseen julkaistavasta luontoraportista.

## 2.8 Historia

### *Vanhat käyttömuodot*

Vanhoja käyttömuotoja kartoitettiin paikallisia kyläläisiä haastatteleamalla. Joutsenaapa- Kaita-aavan tärkein käyttömuoto paikallisille ihmisille oli ennen vanhaan heinänteko. Myös metsästys, kalastus ja marjastus olivat tärkeitä. Alueella elettiin luontaistaloudessa ja suoalueen vanhat käyttömuodot tukivat asukkaiden elinkeinoja. Karjanhoitoa on ollut alueella elinkeinona jo noin 1700-luvulta lähtien. Paine niittymaiden käyttöön säilyi aina 1900-luvulle asti. Aatsinkijoen ja Joutsenojan rannoilla on vanhoja ladonpohjia muistona menneestä niittoperinteestä. Latoja oli ainakin 14 Aatsingilla Joutsenojan suulle asti. Ladoista on jäljellä niin huonokuntoisia osia, ettei niitä voi enää kunnostaa. Vanhoja pusikoituneita tulvaniittyjä on jokien varsilla monin paikoin. Joutsenlammella oli parhaina aikoina 11 latoa, joista viisi sijaitsi lammen ympärillä ja kuusi ympäröivällä jängällä.

Joutsenlammen pintaa on laskettu noin metrillä. Kaivosojan avulla vettä laskettiin ympäröiville jängille heinäkasvun tehostamiseksi. Joutsenojassa Katajaniemen kohdalla oli tammi, jota pidettiin kiinni vain muutaman viikon ajan alkukesästä. Haukilammelle johtava oja levitti veden jängälle. Vedennosto on ollut ilmeisen tehokas heinäkasvun vauhdittaja. Myös Kivihaarassa, Kylmäojalla ja Kortelammella tehtiin heinää. Kortelammesta oli myös kaivettu oja Joutsenojaan niittyalan kasvattamiseksi. Aatunraivio ojitetiin aikoinaan timotein kasvattamista varten, mutta ilmeisesti huonolla menestyksellä. Myös Renttimäaavalla oli latoja, ja aavan laitamilla kävi lehmiä laiduntamassa. Kesänavettoja ei alueella ollut. Alueen ladot on rakennettu pääosin 1900-luvun alun molemmin puolin. Heinää tehtiin Joutsenaavalla–Kaita-aavalla säännöllisesti noin vuoteen 1955.

Karhukummulta Haukilammenkummulle johti lyhyt pitkospuupolku, joka on tätä nykyä lahonnut suohon. Haukilammenkummulle meni myös polku, jota pitkin kuljettiin niityille ja jota käytettiin ansapolkuna. Polku on edelleen käytössä. Vanhat hevostalvitiet Joutsenojalle ja Aatsinkijoelle toimivat nykyään paikallisten kelkkareitteinä. Myös autotalvitiet ovat nykyään kelkkareitteinä. Reittejä pitkin kuljettiin, ja kuljetaan edelleen, etenkin kalapaikoille. Joilla on kalastettu niin onkimalla kuin verkoilla. Vedet olivat erityisen hyviä haukipaikkoja, mutta myös harria, särkeä ja ahventa saatiin. Lintuja pyydettiin ansoilla ja myöhemmin myös ampumalla.

Joutsenojan varrella tehtiin hakkuita 1950- ja 60 -luvuilla. Puu kuljetettiin pois pääasiassa autoilla, mutta jonkin verran myös uittamalla Aatsinkiin ja siitä eteenpäin. Uitosta ei ole jäljellä raken-

teita. Renttimäaavan laidalla sijaitsevilla valtiolle hankituilla entisillä yksityismailla on suoritettu hakkuita vielä 1980- ja 90-luvuille asti.

Vanhojen paikannimien inventointi ja uudelleen käyttöönotto on paikallisten toiveissa, mutta tällainen työ vaatii lisäresursseja.

### *Muinaisjäännökset*

Joutsenaavan–Kaita-aavan alueelta ei tunneta muinajäännöksiä. Kaita-aavan eteläpuolelta on löydetty pyyntikuoppia ja kivikautisia asuinpaikkoja. Irtaimia jäännöksiä edustavat kvartsi ja palanut luu.

## **2.9 Yhteenveto**

Joutsenaavan–Kaita-aavan Natura 2000-alue muodostuu useasta laajasta ja pääosin luonnontilaisesta aapasuokokonaisuudesta. Aapasuot sisältävät laajoja rämeitä ja lettoja. Alueella esiintyy viisi uhanalaista tai silmälläpidettävää kasvilajia. Lajistollisesti arvokkaimpia alueita ovat Kuolajoen varsi sekä Kuppiaapa. Joutsenaavalla–Kaita-aavalla on laajoja luonnontilaisia metsäalueita. Aat-sinkijoen ja Joutsenojan rannoilla on ennen niittokäytössä olleita tulvaniittyjä, jotka ovat edelleen säilyneet melko avoimina. Linnustoltaan Joutsenaapa-Kaita-aapa on Keski-Lapin parhaita ja sen merkitys linnustonsuojelualueena on suuri.

Metsähallituksen luonnonsuojelun julkaisusarjassa julkaistaan erillinen luontoselvitys Keski-Lapin aapasoista. Julkaisussa esitetään yksityiskohtaisemmat tiedot Joutsenaavan–Kaita-aavan Natura 2000-alueen luonnosta.

# HOITO JA KÄYTTÖ

## 3 Hoidon ja käytön tavoitteet

### 3.1 Lakien ja säädösten asettamat tavoitteet

Suojelualueiden hoitoa ja käyttöä ohjaavat monet säädökset ja päätökset. Luonnonsuojelun tavoitteet ovat ensisijaisia hoidon ja käytön tavoitteita, joiden asettamiin rajoihin on sovitettava alueen muut käyttömuodot. Hoidon ja käytön tavoitteiden tulee noudattaa luonnonsuojelulakia ja -asetusta.

**Luonnonsuojelulain** yleiset tavoitteet ovat luonnon monimuotoisuuden ylläpitäminen, luonnonkauneuden ja maisema-arvojen vaaliminen, luonnonvarojen ja luonnonympäristön kestävä käytön tukeminen, luonnontuntemuksen ja yleisen luonnonharrastuksen lisääminen sekä luonnontutkimuksen edistäminen. Joutsenaavan–Kaita-aavan soidensuojelualue on perustettu vanhan luonnonsuojelulain aikana, mutta noudatettavat tavoitteet tulevat ns. uudesta luonnonsuojelulaista sekä -asetuksesta (vuodelta 1997). Kestävällä käytöllä tarkoitetaan luonnonvarojen käyttöä ekologisesti, taloudellisesti, sosiaalisesti ja kulttuurisesti kestäväällä tavalla.

**Luonnonsuojeluasetuksessa** säädetään luonnonvaraisten, erityisesti uhanalaisten ja EU:n luontodirektiivissä mainittujen, eliölaajien ja luontotyyppien seurannan järjestämisestä. Tavoitteena on eliölaajien ja luontotyyppien suotuisan suojelutason saavuttaminen ja ylläpitäminen. Asetuksessa vastuutetaan suojelualueiden hoidon ja käytön järjestäminen niitä hallinnoiville viranomaisille tai laitoksille. Joutsenaavan–Kaita-aavan soidensuojelualueen perustamisasetuksessa on kielletty kaikki metsätaloudelliset toimenpiteet metsäpuiden käpyjen ja siementen keräämistä sekä metsänjalostukseen tarvittavien kasvinosien vähäistä ottamista lukuun ottamatta.

**Soidensuojeluohjelman** tavoitteena on säilyttää alkuperäistä suoluontoa. Suojelun perusteita ovat mm. suoalueen vesitalouteen ja pinnanmuodostukseen liittyvät erityispiirteet sekä alueella esiintyvien eri suotyyppien ja suolintujen määrä ja jakauma. Lisäksi on otettu huomioon suolla esiintyvät uhanalaiset eliölajit, kohteen tutkimus- ja opetuskäyttö sekä sen maisemallinen merkitys. Erityisesti kiinnitetään huomiota Perä-Pohjolan soiden osalta kahlaajien ja vesilintujen, erityisesti metsähänhen, sekä lettojen ja niistä riippuvaisten kasvilajien suojeluun. Ohjelmassa todetaan, että luonnonsuojelutarkoituksiin hankituilla alueilla ei suoriteta metsätaloudellisia toimenpiteitä. Soidensuojeluohjelmassa todetaan, että Joutsenaapa-Kaita-aapa on Itä-Lapin edustavimpia lintusoita ja erämainen suokokonaisuus.

### 3.2 Natura 2000-ohjelman asettamat tavoitteet

Natura 2000-ohjelman avulla pyritään keräämään yhdenmukaista tietoa Euroopan yhteisön alueen luonnonsuojelukohteista ja vaalimaan luonnon monimuotoisuutta koko Euroopan tasolla. EU:n luonto- ja lintudirektiivit määrittelevät ne lajit ja luontotyypit, joiden suojelemiseksi Natura-verkosto perustetaan. Joutsenaapa-Kaita-aapa on otettu Natura-verkostoon sekä luonto- (SCI-alueet) että lintudirektiivin (SPA-alueet) perusteella. Luontodirektiivin suojelutavoitteena on turvata SCI-alueiden luontodirektiivien liitteen I mukaisten luontotyyppien ja liitteen II mukaisten lajien suotuisa suojelutaso. Lintudirektiivin tavoitteena on suojella SPA-alueiden lintudirektiivin

liitteessä I mainittujen lintulajien elinympäristöjä lajien eloonjäämisen ja lisääntymisen turvaamiseksi.

### **3.3 Important Bird Areas (IBA)**

Joutsenaapa-Kaita-aapa kuuluu BirdLife Internationalin kansainvälisesti arvokkaiden lintualueiden luetteloon vuodelta 2000 eli se on ns. Important Bird Area (IBA)-kohde. IBA- hankkeen tavoitteena on suojella tiettyjen lintulajien pesimä-, muutto- ja talvehtimisalueita. Suomessa on tehty oma kansallinen FINIBA (Finnish Important Bird Areas) –kartoitus (julkaistu vuonna 2002), joka sisältää kaikki IBA- kohteet. Nämä kartoitus- ja suojeluhankkeet eivät ole virallisia suoje- luohjelmia, vaan toimivat taustatietona sekä hyödyllisenä työkaluna alueiden suojelua ja niiden hoitoa ja käyttöä suunniteltaessa.

### **3.4 Metsähallituksen asettamat tavoitteet**

Edellä mainittujen säädösten ja Natura 2000 –verkoston asettamien tavoitteiden pohjalta on ase- tettu seuraavat Metsähallituksen tavoitteet Joutsenaavan–Kaita-aavan hoidon ja käytön osalta.

#### *Alueen hallinnan tavoitteet*

Natura- alueen hallinnan yhdenmukaistaminen pyritään toteuttamaan mahdollisimman pian. Alueella sijaitsevat yksityismaat pyritään hankkimaan valtiolle. Soidensuojeluohjelman ja Natura 2000-verkoston puitteissa luonnonsuojelutarkoituksiin hankitut palstat liitetään jo olemassa ole- vaan suojelukiinteistöön.

#### *Luonnon suojelun tavoitteet*

Joutsenaavan–Kaita-aavan soidensuojelualue on osa Keski-Lapille tyypillisten aapasoiden suoje- luverkostoa. Keskeisin tavoite on suojella aapasuoluontoa ja sen eliöstöä sekä turvata suoympäris- tön ja maisemallisen kokonaisuuden säilyminen. Metsähallituksella on vastuu alueella esiintyvien Natura 2000 –luontotyyppien sekä direktiivi- ja uhanalaislajien suojelusta. Tavoitteena on myös alueen metsien säilyminen luonnontilaisina tai kehittyminen luonnontilaisen suuntaan. Luonnon suojelun tavoitteisiin pääsemiseksi on tärkeää pitää kaikenlaiset lajistoa häiritsevät ja luontotyypp- ejä muuttavat tekijät mahdollisimman vähäisinä.

Aapasuot on luontodirektiivin liitteessä I nimetty erityisen tärkeäksi eli priorisoiduksi luontotyy- piksi. Priorisoidut luontotyyppit ovat vaarassa hävitä ja niiden suojelusta on otettu erityinen vastuu Euroopan unionin alueella. Aapasoiden suojelusta Suomella on suuri vastuu, koska suuri osa EU:n aapasoista sijaitsee Suomessa. Alueen suojelun keskeisimpiä tavoitteita on aapasuoluonnon säi- lyminen luonnontilassa.

Aapasuot ovat arvokkaita linnustonsuojelukohteita. Ne tarjoavat lisääntymis- ja ruokailuympäris- tön monille lajeille johtuen ympäristön monimuotoisuudesta. Myös levähdyspaikkoina ne ovat merkittäviä muuttaville lajeille. Joutsenaavalla–Kaita-aavalla on tavattu 24 lintudirektiivin liitteen I lajia ja 19 uhanalaista tai silmälläpidettävää lajia. Alueen suojelun tärkeimpiä tavoitteita on lin- nuston elinympäristön säilyminen vähintään nykyisellä tasolla.



Letot ovat voimakkaasti vähentyneet ja harvinaistuneet maanviljelyksen ja metsätalouden vuoksi. Suomessa enää pieni osa alkuperäisistä letoista on luonnontilassa. Etenkin koivulettöjen esiintyminen painottuu pohjoiseen. Lettojen vähenemisen vuoksi myös useat lettolajit ovat muuttuneet uhanalaisiksi. Alueella on 643 hehtaaria letoja, joilla esiintyy kolme uhanalaista lettolajia. Luonnon suojelun tavoitteena Joutsenaavan–Kaita-aavan Natura 2000-alueella on myös lettolajiston suojelu.

Luonnonmetsät on luontodirektiivin liitteessä I nimetty erityisen tärkeäksi eli priorisoiduksi luontotyyppiä. Luonnonmetsiä on EU:n alueella pääasiassa vain Suomessa ja Ruotsissa, Suomessa luonnonmetsät painottuvat Itä- ja Pohjois-Suomeen. Joutsenaavalla–Kaita-aavalla on luonnonmetsiä 1 849 hehtaaria, joiden suojelu kuuluu alueen suojelutavoitteisiin.

Puustoiset suot on luontodirektiivin liitteessä I nimetty erityisen tärkeäksi eli priorisoiduksi luontotyyppiä. Puustoiset suot eli rämeet ja korvet ovat Suomessakin olleet laajasti ojitusten ja hakuiden kohteena, joten puustoltaan ja vesitaloudeltaan luonnontilaiset puustoiset suot alkavat olla harvinaisia. Joutsenaavalla–Kaita-aavalla on 2 611 hehtaaria puustoisia soita, joiden säilyminen on yksi suojelun tavoitteista.

Pohjois-Suomessa tulvaniityt ovat olleet oleellinen osa entisaikojen karjataloutta. Joutsenaavan–Kaita-aavan alueella on tehty heinää Aatsinkijoen ja Joutsenojan tulvaniityiltä. Perinnemaisemien hoitotyöryhmän mietinnön mukaan Lapin alueella on erityisvastuu suoniittyjen, tulvaniittyjen, ketojen ja kyläkenttien hoidon edistämiseksi. Metsähallituksen suorittama tulvaniittyjen hoito tukee perinnemaiseman ja lajiston ylläpitotavoitetta.

#### *Muun käytön tavoitteet*

Joutsenaapa-Kaita-aapa pyritään säilyttämään mahdollisimman luonnontilaisena virkistys-, retki- ja lintukohteena. Aluetta voidaan käyttää retkeily- ja luontomatkojen kohdealueena, jonka lisäksi porotaloutta ja metsästystä harjoitetaan kestävän käytön periaatteiden mukaisesti.

## 4 Maankäytön vyöhykkeet

Alue on syrjävyöhykettä lukuun ottamatta noin hehtaarin kokoista perinnebiotoopin hoitokohdetta Sammakkoniemessä, joka muodostaa kulttuurivyöhykkeen. Syrjävyöhykkeen tavoitteena on mahdollisimman luonnontilainen alue, jolle voidaan rakentaa vähäistä palveluvarustusta. Joutsenaavan–Kaita-aavan alueella ei ole palvelurakenteita. Aluetta voidaan käyttää luontaiselinkeinojen tarpeisiin ja alueen erämaaluonteeseen soveltuviin matkailupalveluihin. Matkailun yritystoiminnasta tulee laatia Metsähallituksen kanssa sopimus. Järjestyssäännöllä voidaan rajoittaa alueen käyttömuotoja, mikäli se katsotaan tarpeelliseksi. Tällä hetkellä järjestyssäännölle ei ole tarvetta eikä rajoitusvyöhykkeitä ole tarpeen perustaa.

# 5 Luonnon suojele ja hoito

## 5.1 Luonnontilan säilyttäminen

Joutsenaavan–Kaita-aavan Natura 2000-alueen luonnon suojelun tavoitteisiin kuuluu linnuston, aapasoiden, lettojen, puustoisten soiden ja luonnonmetsien suojele. Joutsenaavan–Kaita-aavan Natura 2000-rajauksen mukaisen maanhankinnan ja suojelun toteuduttua pystytään pääosin turvaamaan alueen vesitaloudellisen tilan säilyminen, mikä on oleellinen osa suoypäristöjen suojeleua.

Osa alueesta rajautuu Metsähallituksen metsätalousskäytössä oleviin ojitusmaihin. Metsähallituksen ohjeiden mukaan suojelealueen läheisyydessä toimenpiteet suunnitellaan metsätalouden ja luonnonsuojeleluun yhteistyönä, mikä otetaan huomioon mahdollisia kunnostusojituksia suunniteltaessa. Metsähallituksen periaatepäätöksen mukaisesti soidensuojelealueiden metsissä ei harjoiteta metsätaloutta ja alueen metsät säilytetään luonnontilaisina. Metsätalouden piirissä olleilla, luonnonmetsiin kuulumattomilla metsäalueilla ei katsota tällä hetkellä olevan ennallistamistarvetta, vaan ne jätetään kehittymään luontaisesti.

## 5.2 Lajiston suojele

Linnuston suojele on Joutsenaavan–Kaita-aavan tärkeimpiä suojeleutavoitteita. Alueen säilyminen luonnontilaisena on edellytys monipuolisen lajiston elinmahdollisuuksille. Metsähallitus seuraa riistakantojen kehitystä yhdessä Riista- ja kalatalouden tutkimuslaitoksen kanssa. Jos metsähänhen tai muun riistaeläimen kanta vähenee merkittävästi, tai jos metsästyksestä aiheutuu uhkaa muun lajiston menestymiselle, voidaan lupametsästystä tarvittaessa ohjata yhdessä paikallisen riistanhoitoyhdistyksen kanssa.

Joutsenaavan–Kaita-aavan Natura 2000-alueen luonnon suojelun tavoitteisiin kuuluu lettojen uhanalaisen lajiston suojele. Soiden, etenkin lettojen, luonnontilan säilyttämisen myötä turvataan uhanalaisen lajiston elinoloja.

## 5.3 Luonnonhoito

Joutsenaavan–Kaita-aavan Natura 2000-alueen luonnon suojelun tavoitteisiin kuuluu perinneympäristöjen hoito. Joutsenaavalla Aatsinkijoen varrella on aloitettu vanhan tulvaniityn hoito vuonna 2003 Keski-Lapin Life- hankkeeseen liittyen. Niitylle rakennetaan lato vuonna 2004. Yhden hehtaarin laajuiselle niitylle on laadittu hoitosuunnitelma. Tulvaniityn hoidolla pyritään niitylajiston ja perinnemaiseman ylläpitämiseen sekä paikallishistorian esilletuomiseen. Niityn sijainti on esitetty kuvassa 1. Tarkemmat tiedot ja yksityiskohtainen kartta hoitoalueesta sisältyy hoitosuunnitelmaan (kts. luku 11).

## 5.4 Seuranta

Alueen Natura- luontotyyppien ja direktiivilajien mahdollinen seuranta järjestetään osana valtakunnallista seurantaverkostoa. Ympäristöhallinto ei ole vielä määritellyt seurantaohjeita eikä seurantaverkostoa. Osa uhanalaisista lajeista kuuluu Metsähallituksen oman vuosittaisen seurannan

piiriin. Tulvaniityn kasvilajistoa seurataan viiden vuoden välein tehtävällä yleispiirteisellä lajistokartoituksella.

Metsähanhen pesimätuloksen seuraamiseksi on tulossa metsähanhityöryhmän työnä ohjeistus viimeistään vuoden 2004 aikana. Metsähanhen menestystä seurataan resurssien puitteissa. Seuranta on syytä jatkaa noin viiden vuoden ajan, jotta materiaalia kertyy riittävästi. Havainnointityöhön pyritään saamaan vapaaehtoisia tai esimerkiksi riistanhoitoyhdistysten jäseniä.

## 6 Kulttuuriarvojen suojelu

Joutsenaavalla–Kaita-aavalla on tehty monin paikoin heinää, mutta tästä perinteestä ei ole juuri mitään jäljellä. Aatsinkijoen varrella on joitain ladonpohjia, mutta ne ovat korjauskelvottomassa kunnossa. Vanhat niittypalstat erottuvat pusikoituneina alueina jokivarressa. Paikoin ne ovat säilyneet suhteellisen avoiminakin, mutta mättäikköä on muodostunut myös avoimille paikoille.

Karhukummulta Haukilammenkummulle on kulkenut erä- ja niittomiesten polku sekä pitkokset. Pitkokset ovat painuneet suohon eikä niistä ole enää paljoa näkyvissä. Vanhat hevos- ja autotalvitiet toimivat nykyään reitteinä lähinnä kalapaikoille.

Tavoitteena kulttuuriarvojen suojelussa on niityn raivauksella ja niitolla lisätä niitosta hyötyvien kasvilajien elinmahdollisuuksia ja elvyttää vanhoja käyttömuotoja. Sammakkoniemessä lähellä Aatsinkijoen ja Joutsenojan yhtymäkohtaa raivataan noin hehtaarin verran vanhaa tulvaniittyä ja paikalle rakennetaan lato heinien säilyttämistä varten. Niitty niitetään resurssien puitteissa noin kahden vuoden välein. Sallan paliskunta harkitsee niityn ottamista hoitoonsa kesän 2004 jälkeen, kun nähdään, miten heinä alkaa kasvaa ja sopiiko se poroille ravinnoksi. Mikäli muiden niittyjen hoitoon ilmenee halukkuutta, niiden hoidosta tehdään erillinen hoitosuunnitelma. Niityn kuntoa ja kasvillisuutta tullaan seuraamaan viiden vuoden välein tehtävällä yleispiirteisellä lajistokartoituksella.

# 7 Luonnon käyttö

## 7.1 Retkeily

Joutsenaavan–Kaita-aavan suojelualueella saa liikkua lihasvoimin jokamiesoikeuksien puitteissa sekä kesällä että talvella eikä alueella ole myöskään rajoitusvyöhykkeitä rajoittamassa liikkumista. Väliaikainen leiriytyminen on sallittu jokamiesoikeuksien perusteella ja tulenteko vain maanomistajan luvalla. Nykyisin alueella liikkuvat marjastajat, kalastajat ja metsästäjät. Merkittviä polkuja, latuja tai muuta palveluvarustusta alueella ei ole, mutta paikallisilta tahoilta on tullut esityksiä alueen palveluiden kehittämisestä. Aluetta voidaan käyttää luontomatkailuun. Esimerkiksi Aatsinkijoen vesistöllä voi tulevaisuudessa olla merkitystä vesiretkeilylle.

Tavoitteena on alueen säilyminen mahdollisimman häiriintymättömänä ja luonnontilaisena retkeily- ja virkistyskohteena. Retkeilypalveluiden kehittäminen ja palveluvarustuksen rakentaminen on mahdollista luonnonsuojelun sallimissa puitteissa. Mahdollisesta rakentamisesta, kuten reiteistä ja rakenteista, on tehtävä erillinen toimenpidesuunnitelma.

Retkeily Joutsenaavalla–Kaita-aavalla on niin pienimuotoista, ettei vakava kuluminen ole todennäköistä. Aluetta valvovat Metsähallituksen erätarkastajat ja muu henkilökunta. Mikäli retkeilystä todetaan aiheutuneen kulumista tai muuta haittaa, voidaan seurantaa järjestää. Kävijälaskentoja ei alueella ole tarpeen tehdä.

## 7.2 Marjastus ja sienestys

Marjastus ja sienestys ovat jokamiehen oikeuksiin perustuvia käyttömuotoja, joita ei ole tarpeen rajoittaa. Alueelle ei kuitenkaan myönnetä maastoliikennelupia marjastus- ja sienestystarkoitukseen.

## 7.3 Kalastus

Alueen vesistöt ovat pääosin yksityisiä tai yhteisiä vesialueita (kts. kappale 12). Pilkkiminen ja onkiminen ovat sallittuja jokamiesoikeuksien perusteella. Kalastusta säätelee kalastuslaki eikä alueen liittäminen Natura 2000–verkostoon siihen vaikuta. Joutsenaavalla–Kaita-aavalla toimii Saijan ja Kello-Aatsingin osakaskunnat. Saijan osakaskunnalle kuuluvat Joutsenoja ja -lampi sekä Aatsingin alapää, Kello-Aatsingille Aatsingin yläpää. Suuria kalastuspaineita alueella ei ole, sillä kalastus on lähinnä kevät- ja syyskalastusta onkien ja Aatsingissa myös verkoilla. Saaliiksi saadaan pääasiassa haukea, mutta jonkin verran myös harria ja siikaa sekä Joutsenojasta tammukkaa. Ahventa ja särkeä ei juuri tule. Alueen ulkopuoliset metsäojitukset ovat vaikuttaneet Aatsinkiin siten, että joen pohjalle on kertynyt humusta ja roskaa, minkä seurauksena haukikanta on kasvanut.

Tavoitteena alueella on alkuperäisten kalalajien ja -kantojen säilyminen sekä kotitarve- ja virkistyskalastuksen jatkuminen. Alueen valtionvesiin ei tehdä kalaistutuksia, jotta luonnollinen kala-kanta ei häiriintyisi. Seisoville pyydyksille voidaan myöntää lupia valtionvesiin, samoin veneenpitoon. Pienialaisten valtionvesien ennallistamistarpeita selvitetään osana laajempien vesistöaluiden ennallistamistarvekartoitusta.

Saijan jakokunnan (kiinteistötunnus 732-416-876-1) ja Aatsingin jakokunnan (732-401-876-1) osakkailla on oikeus kulkea alueella sijaitseville jakokunnan vesialueille ilman erillistä lupaa vanhastaan käytössä olleita kulku-uria pitkin. Reitti (reitit) tulee määritellä karttatarkasteluna, mutta tarkempi linjaus määritellään sopimuksella tai tarvittaessa maanmittaustoimituksella. Kalastuksen aiheuttamia riskejä ovat kalastukseen liittyvän maastoliikenteen aiheuttama maaston kuluminen sekä vieraiden kalalajien istutukset yksityisvesiin.

## 7.4 Metsästys

Metsästystä säätelee metsästyslaki. Paikkakuntalaisilla on oikeus metsästä kotikunnassaan valtion omistamilla alueilla. Joutsenaavan–Kaita-aavan suojelualueeseen liitettävien palstojen siirryttyä valtion hallintaan em. metsästysoikeus laajenee myös hankituille palstoille. Alueella sijaitsee riistakolmio, jonka kulmat on merkitty maastoon. Metsähallituksen ja toisen osapuolen välisiä voimassa olevia metsästysvuokrasopimuksia ei alueella ole. Hoito- ja käyttösuunnitelmalla ei ohjata yksittäisten alueiden riistanhoitoa tai metsästystä, vaan päätökset niistä tekee riistanhoitopiiri. Riistanhoitoyhdistys voi antaa suosituksia alueen riistakannan verotuksesta.

Metsästys jatkuu metsästyslain mukaisesti nykyisellä käytännöllä. Metsähallituksen ja riistanhoitoviranomaisten tiiviillä yhteistyöllä saavutetaan kattava riistakantojen seuranta sekä kestävä taso riistan verotuksessa. Mikäli riistakantojen kehitys vaatii toimenpiteitä, niistä vastaavat riistaviranomaiset. Metsähallituksen ja riistaviranomaisten yhteistyötä syvennetään tarpeellisen tiedon keräämiseksi ja reagoimisvalmiuden kehittämiseksi. Mikäli riistakantojen kehitys laajemmin sitä edellyttää, Joutsenaapa-Kaita-aapa voi suojelualueena toimia rajoitusosana riistanhoitopiirin sisällä, jolloin myös lupametsästystä voidaan tarvittaessa rajoittaa. Metsähallitus myöntää luvan kaadetun eläimen hakuun alueelta moottoriajoneuvolla. Riistanhoitoyhdistys voi parantaa riistakolmion näkyvyyttä maastossa. Kolmion esikierto moottorikelkalla vaatii maastoliikenneluvan, kuten muukin vastaava maastoliikenne.

Vastuu riistakantojen kestävästä käytöstä ja sen suunnittelusta on riistanhoitopiirillä ja –yhdistyksillä. Metsähanhikannan seuranta järjestetään resurssien puitteissa yhdessä riistanhoitoyhdistyksen ja metsästysseurojen kanssa. Metsästystä valvovat Metsähallituksen henkilökunta sekä metsästyslain 88§:ssä mainitut viranomaiset. Metsästyksen aiheuttamia riskejä ovat: vaikutukset riistakantoihin, muiden lajien mahdollisen häirinnän lisääntyminen, leiriytymisen aiheuttama roskaaminen, luvaton tulenteke ja turvallisuuskysymykset.

## 7.5 Poronhoito

Joutsenaapa-Kaita-aapa sijaitsee Sallan paliskunnan alueella. Poronhoito ja siihen liittyvä liikkuminen, myös moottorivoimin, on sallittua poronhoitolakiin nojautuen. Alue on erittäin merkittävä porojen kesälaidunalueena. Kesäisin alueella liikkuu 1500–2000 aikuista poroa ja noin 1000 vasaa. Viime vuodet porot ovat liikkuneet pikemminkin suojelualueen länsipuolella, mutta ovat laidunkierrossaan palaamassa suojelualueelle. Talvisin poroja liikkuu jonkin verran alueen kuusikoissa. Kevättalvella poroja keino-ruokitaan paalatulla heinällä lähinnä Kivihaaran pohjoispuolella ja Kaita-aavalla. Aatsinkijoki erottaa Joutsenaavan ja Kaita-aavan tokkien sekaantumisen keskenään. Paliskunnan poromiehillä ei ole tällä hetkellä käytössä mönkijöitä, mutta niiden käyttöön saattaa olla paineita tulevaisuudessa.

Poronhoitoa harjoitetaan poronhoitolain mukaisesti. Kesäaikainen maastoliikenne, mikäli sen aloittamiseen on paineita, pyritään pitämään vähäisenä ja keinoruokintaa pyritään vähentämään. Paliskunnan kanssa neuvotellaan tavoitteiden saavuttamiseksi. Poronhoidon pysyvät uudet rakennelmat pyritään sijoittamaan suojelualueen ulkopuolelle, mutta väliaikaiset rakenteet voidaan toteuttaa poronhoitolain mukaisesti vain ilmoittamalla siitä Metsähallitukselle.

Metsähallitus seuraa maastoliikenteen vaikutuksia alueen luontoon. Poronhoidon aiheuttamia riskejä ovat maaston ja kasvillisuuden kuluminen, tulokaskasvien leviäminen sekä ravinnetasapainon muutokset.

## 7.6 Puuston käyttö

Joutsenaavan–Kaita-aavan perustamisasetuksessa on kielletty kaikki metsätaloudelliset toimenpiteet lukuun ottamatta metsäpuiden käpyjen ja siementen keräämistä sekä metsänjalostukseen tarvittavien kasvinosien vähäistä ottamista. Metsähallitus on luopunut soidensuojelualueiden metsätaloustaloudesta 24.1.1994 tehdyllä päätöksellä. Soidensuojeluohjelman mukaan luonnonsuojelutarkoituksiin hankituilla alueilla ei suoriteta metsätaloudellisia toimenpiteitä. Joutsenaavan luoteisosissa tehtiin hakkuita, harvennuksia ja ojituksia 1990-luvun alussa. Kyseinen alue ei kuulu soidensuojeluohjelmaan, mutta on sittemmin liitetty Natura- alueeseen. Myös joillain yksityisomistuksessa olleilla metsäsaarekkeilla on tehty hakkuita. Vanhimmat metsät ovat yli 200-vuotiaita. Metsien rakenteesta on kerrottu enemmän kappaleessa 2.4.

Alueen puustoa ei hakata ja tarvittava käyttöpuu pitää tuoda alueen ulkopuolelta. Puuston annetaan kehittyä luonnollisen sukcession kautta. Tavoitteena on metsien luonnontila ja aiemmin metsätaloustaloudesta olleiden metsien vähittäinen muutos kohti luonnontilaa. Joutsenaavalla–Kaita-aavalla ei ryhdytä metsänparannustöihin tai kulutuksiin aiemmin metsätaloustaloudesta olleilla tai muilla alueilla. Alueen puustoa ei käytetä mihinkään tarkoitukseen kuten esimerkiksi rakennus- tai polttopuiksi.

Metsähallitus valvoo, ettei esimerkiksi keloja tai pahkoja oteta alueelta. Puuston käytöstä aiheutuvia riskejä ovat luvattomasta puunkäytöstä aiheutuva lahoppuun väheneminen, puuston rakenteen luonnontaloudesta väheneminen, haitat lahoppuustoa vaativalle lajistolle ja maisemalliset haitat alueen erämaiselle ilmeelle.

## 7.7 Matkailun yritystoiminta

Joutsenaavalla–Kaita-aavalla ei ole pysyvää matkailun yritystoimintaa. Alueella ei ole matkailua tukevaa palveluvarustusta, mutta alueen käyttö yritystoimintaan on siitä huolimatta mahdollista. Sallan kunnassa katsotaan luontomatkailulla olevan suuria kasvumahdollisuuksia ja Joutsenaava–Kaita-aapaan kohdistuu odotuksia luontomatkailun tukialueena.

Metsähallituksen kestävä luontomatkailun periaatteissa otetaan huomioon niin ekologinen, sosiaalinen, kulttuurinen kuin taloudellinenkin kestävyys. Pääperiaatteet ovat, että luontomatkailu ei vaaranna luontoarvoja ja kuormittaa ympäristöä mahdollisimman vähän. Retkeilijöiden luonto- ja kulttuuritietämys sekä hyvinvointi paranevat luonnonympäristössä liikkumisen kautta. Luontomatkailulla pyritään vaikuttamaan myönteisesti paikalliseen talouteen ja työllisyyteen.

Matkailun tavoitteena on kävijöiden luontotietouden lisääntyminen ja positiivinen luonnonsuojeluasenne. Tavoitteena on myös mahdollisimman vähäiset yritystoiminnan aiheuttamat häiriöt. Matkailutoiminnan tulee noudattaa Metsähallituksen luontomatkaillen periaatteita. Metsähallitus pyrkii tekemään sopimukset alueella toimivien matkailuyrittäjien kanssa. Yrittäjät perehdytetään Metsähallituksen ympäristö- ja laatuvaatimuksiin sekä luontomatkaillen periaatteisiin. Luontomatkaillen huoltotoimiin voidaan myöntää maastoliikennelupa lumipeitteen aikaan.

Matkailu tulee todennäköisesti olemaan niin vähäistä, ettei laajempaan seurantaan ole tarvetta. Tulisi kuitenkin seurata, aiheutuuko yritystoiminnasta kulumista, roskaantumista tai häiriötä luonnolle tai alueella liikkuville.

## **7.8 Liikenne ja liikkuminen**

Maastoliikenne edellyttää Metsähallituksen myöntämää maastoliikennelupaa lukuun ottamatta maastoliikennelain mukaisia poikkeuksia. Maastoliikennelupa voidaan myöntää yritystoiminnan huoltoajoon. Joutsenaavan–Kaita-aavan pohjoisreunalle on avattu talvella 2001/2002 kelkkaura, joka on Metsähallituksen hoidossa (kuva 1). Uralla liikkumiseen vaaditaan maastoliikennelupa. Alueella ei ole rajoitusvyöhykettä, joka rajoittaisi jokamiehen oikeuksin liikkumista.

Alue pyritään rauhoittamaan ylimääräiseltä liikenteeltä. Metsähallitus voi säädellä maastoajoneuvoliikennettä alueella maastoliikennelain mukaisesti maanomistajan valtuuksilla. Häiriöiden välttämiseksi ja luonnonsuojelullisista syistä alueelle myönnetään maastoliikennelupia vain erityisistä syistä (esimerkiksi kaadetun eläimen hakuun ja riistakolmion esikiertoon) ja vanhastaan käytössä olleille kulku-urille. Kulku-uria ei merkitä maastoon. Matkailun yritystoiminnan huoltoajoihin voidaan myöntää maastoliikennelupa. Jokamiehenoikeuteen perustuvaa liikkumista ei ole tarvetta rajoittaa. Alueelle ei sijoiteta uusia kelkkauria. Urien virallistaminen vaatii tietoisuuden, mihin ei suojelualueilla ryhdytä. Uran muuttaminen reitiksi toteutetaan rasitteena. Saijan jakokunnan (kiinteistötunnus 732-416-876-1) ja Aatsingin jakokunnan (732-401-876-1) osakkailla on oikeus kulkea alueella sijaitseville jakokunnan vesialueille ilman erillistä lupaa (kts kpl 7.3).

Maastoliikennettä valvovat Metsähallituksen erätarkastajat ja muu henkilökunta. Maastoliikenne aiheuttaa maaston kulumista ja muuta häiriötä luonnolle.



## 8 Luonto-opastus

Joutsenaavalle–Kaita-aavalle ei ole ollut tarjolla opastusmateriaalia. Keski-Lapin Life-hankkeen puitteissa tehdään vuonna 2004 alue-esite, jossa kukin alue esitellään tarkemmin. Life- hankkeesta on laadittu www-sivut ja alue-esite liitetään www.luontoon.fi.-sivustoon. Alueella ei ole tällä hetkellä tarvetta asiakasneuvontaan tai muuhun opastukseen Metsähallituksen taholta. Maasto-opastusta kehitetään, mikäli alueen käyttöpaine kasvaa ja muuta palveluvarustusta rakennetaan.

## 9 Opetus

Metsähallitus ei järjestä alueella opetusta eikä sillä ole omia opetuksellisia tavoitteita. Alueella ei myöskään ole opetusta tukevaa maasto-opastusta. Opetuskäytön tarpeiden kehitystä seurataan ja tarvittaessa voidaan harkita esimerkiksi opettajan tukimateriaalin suunnittelemista, jolloin pohjamateriaalina voi käyttää muille Keski-Lapin kohteille suunniteltujen maasto-opasteiden sisältöä.

## 10 Tutkimus

Metsähallitus ei itse tee varsinaista tutkimusta Joutsenaavalla–Kaita-aavalla, mutta muiden laitosten tekemä tutkimus suojelualueilla on mahdollista, jonka lisäksi Metsähallituksen aineistot ovat käytettävissä tutkimustarpeisiin. Tutkimustoiminnasta on tehtävä sopimus Metsähallituksen kanssa. Alueella ei ole voimassaolevia tutkimuslupia. Mahdollisia tutkimusaiheita ovat linnustoon liittyvät tutkimukset mm. rakentamisen ja virkistyskäytön vaikutuksista, vesilintujen poikasten lentokyvyn saavuttamisesta ja suolinnuston laskentamenetelmistä sekä vanhojen paikannimien kartoittaminen.

Joutsenaavalla on tehty lintukartoituksia vuonna 1974 (Kuronen ym.). Tutkimusraportit ja julkaisut viedään Metsähallituksen tutkimusviitetietokanta LALLUun.

## 11 Toimenpidesuunnitelmat

Joutsenaavalla Aatsinkijoen varrella olevalle Sammakkoniemen tulvaniitylle (pinta-ala 0,7 hehtaaria) on laadittu hoitosuunnitelma Keski-Lapin Life- hankkeeseen liittyen. Suunnitelma on hyväksytty Metsähallituksessa (diarinumero 635/220/2003).

# HALLINTO JA TOTEUTUKSEN YMPÄRISTÖVAIKUTUKSET

## 12 Hallinnan ja hoidon järjestäminen

Maanhankinnan ja hallinnansiirtojen toteuduttua, on Joutsenaavan–Kaita-aavan suojelualue Metsähallituksen hallinnassa, lukuun ottamatta suurinta osaa vesialueista. Alueen vesistöt ovat pääosin yksityisiä tai yhteisiä vesialueita. Joutsenlampi, Joutsenoja ja osia Aatsinkijoesta (kiinteistö-tunnus 732-416-876-1) kuuluu Saijan kylän yhteisiin vesialueisiin. Lounaassa Natura- alue rajautuu osittain Kivihaaranjokeen, joka myös kuuluu osin Saijan kylän yhteisvesiin. Natura- rajauksen sisäpuolelle jäävä osa Kivihaaranjokea kuuluu valtion kiinteistöön. Aatsingin eteläosa Saarensu-vannosta etelään on pääosin Aatsingin kylän yhteisiä vesialueita (732-401-876-1); vain lyhyitä osuuksia kuuluu Saijan yhteisiin vesiin tai valtion hallintaan.

Natura- alueen hallinnan yhdenmukaistaminen pyritään toteuttamaan mahdollisimman pian. Alueella sijaitsevat yksityismaat pyritään hankkimaan valtiolle. Soidensuojeluohjelman ja Natura 2000-verkoston puitteissa luonnonsuojelutarkoituksiin hankitut palstat liitetään jo olemassa olevaan suojelukiinteistöön. Metsähallitus voi laatia alueelle järjestyssäännön; mutta tällä hetkellä siihen ei ole tarvetta.

Hoito- ja käyttösuunnitelmaa sovelletaan myös niillä palstoilla, jotka on hankittu luonnonsuojelu-tarkoituksiin ja jotka tulevat Metsähallituksen hallintaan vasta suunnitelman valmistumisen jäl-keen sekä niillä, jotka liitetään suojelukiinteistöön Natura- alueen ulkopuolelta.

Joutsenaavan pohjoisreunalla kulkevan kelkkauran hoitovastuu on Metsähallituksen Perä-Pohjolan luontopalveluilla. Niityn hoidosta pyritään tekemään hoitosopimus.

### *Palvelurakenteiden huolto ja alueen valvonta*

Alueella ei ole palveluvarustusta eikä jätehuoltoa.

Valvontaa suorittavat Metsähallituksen erätarkastajat sekä muu henkilökunta. Alueella ei ole erityisen valvonnan tarvetta.

# 13 Resurssit ja aikataulu

Alueella ei ole palvelurakenteita. Sammakkoniemen tulvaniitty niitetään resurssien puitteissa noin kahden vuoden välein. Niityn hoito pyritään järjestämään hoitosopimuksella. Taulukossa 9 on kuvattu ylläpidon vaatima työpanos. Ainoa arvioitu investointikustannus on ladon rakennus, joka on vuosille 2003–2004 yhteensä 2000 euroa.

**Taulukko 9.** Ylläpidon vaatima työpanos vuosina 2004-2014 henkilötyökuukausina/vuosi. Nykytila (2004) ja tavoitetila (2014).

	2004	2014
Hallinto	1 vko	1 vko
Luonnonhoito	2 vko	2 vko
Yhteensä	3 vko	3 vko

# 14 Suunnitelman vaikutusten arviointi

Joutsenaavan–Kaita-aavan soidensuojeluohjelman alue sekä siihen liitettävät laajennukset kuuluvat Suomen Natura 2000-verkostoon. Suojelun toteutustapa on luonnonsuojelulaki. Hoito- ja käyttösuunnitelma ei sisällä sellaisia hankkeita, joista olisi laadittava ns. YVA-lain (laki ympäristövaikutusten arviointimenettelystä, 468/94) mukainen ympäristövaikutusten arviointi.

## 14.1 Suunnitelman ekologiset vaikutukset

Hoito- ja käyttösuunnitelman tavoitteena on säilyttää Joutsenaapa-Kaita-aapa luonnontilaisena. Alueen nykykäyttö on vähäistä eikä siitä aiheudu merkittävää kulumista, roskaantumista yms. Sammakkoniemen niityn raivaamisella ja niittämällä pyritään parantamaan niitosta hyötyvien kasvilajien elinmahdollisuuksia.

Tärkeimpänä vaikutuksena suunnitelmalla on luonnontilaisen aapasuokokonaisuuden säilyminen. Toinen tärkeä vaikutus on uhanalaisten ja direktiivilajien elinmahdollisuuksien säilyminen, mihin osaltaan tähtää myös perinnebiotoopin hoito. Toimenpide ei heikennä alueen luonnonarvoja.

## 14.2 Suunnitelman sosiaaliset vaikutukset

Joutsenaapa-Kaita-aapa tarjoaa jatkossakin paikallisille ihmisille harrastusmahdollisuuksia, kuten mahdollisuudet retkeilyyn, marjastukseen, sienestykseen, kalastukseen ja metsästyksen.

Joutsenaapa-Kaita-aapa on merkittävä porojen kesälaidunalue. Suunnitelmalla ei puututa alueen poronhoidon mahdollisuuksiin.

## 14.3 Suunnitelman taloudelliset vaikutukset

Suunnitelmalla ei ole suoria taloudellisia vaikutuksia. Luontomatkailun kehittämisen kautta alueella on mahdollisesti kasvavaa taloudellista merkitystä. Yleinen mielenkiinto suoluontoa kohtaan

on kasvamassa, ja luonnontilainen aapasuokokonaisuus on houkutteleva retkeilykohteena ja siten paikallisten elinkeinojen monipuolistajana. Suunnitelma tukee luontaiselinkeinojen harjoittamista sekä metsästystä, marjastusta ja sienestystä. Seurantojen järjestäminen tukee työllistymistä.

#### **14.4 Suunnitelman vaikutukset Natura 2000- alueen suojelun toteutumiseen**

Pääosa alueesta on toteutettu muodostamalla siitä luonnonsuojelulain mukainen suojelualue. Vielä toteuttamattomat osat toteutetaan luonnonsuojelulain keinoin.

Joutsenaapa-Kaita-aapa säilyy suunnitelman mukaisesti luonnontilassa eikä alueelle ole tällä hetkellä tarvetta rakentaa palveluvarustusta, joka voisi heikentää luontoarvoja suoranaisesti tai esimerkiksi lisääntyneen käyttöpaineen kautta. Joutsenaavan–Kaita-aavan hoito- ja suunnitelman mukainen käyttö ei aiheuta alueella Natura 2000 –verkostoon sisältyvien luontoarvojen heikentymistä. Perinnebiotoopin hoidolla toivotaan olevan positiivinen vaikutus niitosta hyötyvien kasvilajien elinmahdollisuuksiin.

Suunnitelmassa esitettyjen käyttömuotojen ja toimenpiteiden perusteella on katsottava, etteivät laadittavaan hoito- ja käyttösuunnitelmaan sisältyvät toimenpiteet yksinään tai yhdessä vaaranna valtioneuvoston Natura 2000- verkostoon ehdottaman alueen luonnonarvoja, jotka ovat olleet perusteena sen verkostoon liittämiseksi. Näin ollen Natura- arviointia ei ole tarpeen tehdä.

Mikäli suunnitelmakaudella tulee esiin hankkeita tai suunnitelmia, joilla voi olla alueen luonnonarvoja heikentävä vaikutus, tulee niiden osalta tehdä selvitys siitä, heikentääkö ko. hanke tai suunnitelma yksinään tai yhdessä muiden hankkeiden kanssa todennäköisesti merkityksellisesti valtioneuvoston Natura 2000- verkostoon ehdottaman tai verkostoon sisällytetyn alueen luontoarvoja. Tällöin asia arvioidaan Natura-vaikutusten arvioinnilla.

# Lähteet

- Aapala, Kaisu 2001 (toim.): Soidensuojelualueverkon arviointi. Suomen ympäristö 490. — Suomen Ympäristökeskus, Helsinki.
- Airaksinen, Outi ja Karttunen, Krister 1998: Natura 2000-luontotyyppiopas. Ympäristöopas 46. — Suomen Ympäristökeskus, Helsinki.
- Ekholm, Matti 1993: Suomen vesistöalueet. — Vesi- ja ympäristöhallinto. Sarja A 126.
- Fotiou, S., Lundvall, P., Salonen, N., Sievänen, T. & Suopajarvi L. (eds.) 2003: Sustainable ecotourism – Integration of conservation and usage in Natura 2000 areas.— The Finnish Environment 651. Lapin ympäristökeskus.
- Järvinen, Olli ja Väisänen, Risto A. 1978: Ecological zoogeography of Northern European waders or Why do so many waders breed in the North? — *Oikos* 30:495-507.
- Kalpio, Satu ja Bergman, Tarja 1999: Lapin perinnemaisemat. — Alueelliset ympäristöjulkaisut 116. Lapin ympäristökeskus ja Metsähallitus. Rovaniemi.
- Kerney, M.P. & Cameron, R.A.D. 1994: Land Snails of Britain & North-Western Europe. — Harper-Collins Publishers.
- Kuronen, Ilpo ym. 1974: Jouttenaapa-Haukilammenaapa — Ympäristöministeriön suoarkisto (moniste).
- Lappalainen, Eino 2002: Keski-Lapin Life-ohjelman suot, kasvillisuuden jääkauden jälkeinen kehityshistoria sekä kiinteät muinaisjäännökset (moniste).
- Lehtinen, Martti, Nurmi, Pekka ja Rämö, Tapani 1998: 3000 vuosimiljoonaa. Suomen kallioperä — Suomen Geologinen Seura.
- Leivo, Mauri et al. 2002: Suomen tärkeät lintualueet FINIBA. — BirdLife Suomen julkaisuja no 4, Kuopio.
- Metsähallitus 1999: Luonnonsuojelualueiden hoidon periaatteet. Metsähallituksen luonnonsuojelualueisen tavoitteet, tehtävät ja hoidon yleislinjat. — Metsähallitus, luonnonsuojelu, Vantaa. 44 s.
- Natura 2000-alueiden hoito ja käyttö. Työryhmän mietintö. Suomen Ympäristö 597. — Ympäristöministeriö, Helsinki 2002.
- Perinnebiotooppien hoito Suomessa. Perinnemaisemien hoitotyöryhmän mietintö. — Suomen ympäristö nro 443. Ympäristöministeriö, Helsinki 2000.
- Suomen lajien uhanalaisuus 2000. Uhanalaisten lajien II seurantaryhmä — Ympäristöministeriö, Suomen ympäristökeskus, Helsinki.

Suometsäerämaa-Life: Suomatkaileuseminaari Syötteen luontokeskuksessa 18.-19.9.2003. Tiivistelmät puheenvuoroista (moniste).

Vasander, Harri (toim.) 1998: Suomen suot. —Suoseura ry.

Haastattelut:

25.6.2003 Hannes ja Elisa Saariniemi  
Ruben Saija

18.8.2003 Jouni Jaakola/Sallan paliskunta

## Lyhennelmä saapuneista lausunnoista

Lausuntopyyntö lähetettiin 18 taholle helmikuussa 2004. Lausuntoja antoi määräaikaan mennessä (7.4.2004) 15 tahoa:

- Paliskuntain yhdistys
- Sallan paliskunta
- Pohjois-Sallan paliskunta
- Lapin Lintutieteellinen Yhdistys ry,
- Lapin luonnonsuojelupiiri ry
- Sallan riistanhoitoyhdistys
- Pohjois-Sallan Erä ry
- Saijan kyläyhdistys ry,
- Saijan jako- ja kalastuskunta
- Villi Pohjola
- Lapin liitto
- Sallan kunta
- Savukosken kunta
- Lapin ympäristökeskus
- Lapin riistanhoitopiiri

Lisäksi keskustelua käytiin 7.4.2004 pidetyssä yleisötilaisuudessa (Liite 2). Saatujen lausuntojen perusteella hoito- ja käyttösuunnitelmaan tehtiin muutoksia ja tarkennuksia (Liite 3). Seuraavassa on listattu tiivistelmät saaduista lausunnoista.

### *Paliskuntain yhdistys*

Suojelulla ei saa rajoittaa porotalouden toimintaa Natura 2000 –alueella. Hoito- ja käyttösuunnitelmassa tulee huomioida paikallisen paliskunnan tarpeet sekä maastoliikenteessä että porotalouden rakenteissa. Rakentaminen täytyy suunnitella siten, ettei sitä ole haittaa porotaloudelle ja se täytyy suunnitella yhdessä Sallan paliskunnan kanssa.

### *Sallan paliskunta*

Poronhoidon toimia ei tule rajoittaa; maastoajoneuvojen käytön rajoittaminen voi pahimmillaan estää jopa koko toiminnan. Poronhoidon rakennelmia ei tulla siirtämään alueelta pois ja siirtoaitojen käyttö tulee olla mahdollista tarvittaessa.

### *Pohjois-Sallan paliskunta*

Poronhoidon rakenteiden sijoittaminen alueen ulkopuolelle aiheuttaa kohtuutonta haittaa alueen poronhoidolle. Pohjois-Sallan ja Sallan paliskuntien välinen raja-aita on välttämätön, sillä poroja ei ruokita, vaan ne liikkuvat vapaasti luonnonlaitumilla.

### *Lapin Lintutieteellinen Yhdistys ry*

Alueella tehtyjä lintukartoituksia ei voi pitää riittävinä ja siksi esitetään täydentävien lintulaskentojen tekemistä. Alueen linnustoseurantaan tulisi varata riittävästi määrärahoja. Esitetään selvitetäväksi rakentamisen ja virkistyskäytön lisääntymisen linnustovaikutuksia sekä vesilintujen poikasten lentokykyisyyden saavuttamisajankohtaa. Koska suolinnuston laskentamenetelmät ovat

## LIITE 1. 2(5)

toistaiseksi puutteelliset, esitetään, että Metsähallitus yhdessä tutkimuslaitosten kanssa käynnistäisi tutkimushankkeen, jossa kehitetään erityisesti suolinnustoon soveltuvia menetelmiä. Lintulaskentamenetelmät voisi kuvata suunnitelmassa tarkemmin.

Lintuosiossa pitäisi käsitellä uhanalaisten ja lintudirektiivilajien lisäksi myös Suomen erityisvastuulajeja sekä mahdollisesti myös lintudirektiivin liitteen II metsästettäviä vesilintulajeja. Linnustonsuojelun tavoitteita tulisi täsmentää asettamalla linnustollisia tavoiteraja-arvoja. Tekstissä tulisi mainita, miten linnustonseuranta käytännössä toteutetaan; seurantaa ei voi jättää vapaaehtoisten vastuulle, vaan siihen on varattava määrärahoja. Ennen vesilintujen metsästysajankohdan siirtämistä tulisi asiasta teettää puolueeton tutkimus. Metsojen soidinpaikat tulisi kartoittaa ja alueelle sijoittaa siirrettäviä tarkkailulavoja. Alueiden linnustosta tulisi tehdä opasvihkoset.

### *Lapin luonnonsuojelupiiri ry*

Monin paikoin inventointitulosten merkitystä ei arvioida lainkaan laajemmin ja usein inventointeja ja niiden riittävyttä ei arvioida. Jos asioiden taustat jäävät hämäräksi, ei tiivistämisessä ole onnistuttu. Luonnonsuojelupiiri näkee tarpeellisena metsästettävien lajien kantojen seurannan ja mahdolliset toimet näiden kestävyuden turvaamiseksi, ja tekstissä todetaankin aivan oikein, että näistä asioista neuvotellaan riistanhoitopiirin kanssa. Myös muihin kuin metsästettäviin lajeihin pitää kiinnittää huomiota. Asetetut tavoitteet mm. alueen säilymisestä luonnontilaisena ja lähinnä paikallisten asukkaiden virkistyskäytössä ovat hyväksyttäviä. Toisaalta tavoitteet ja toimenpiteet eivät aina ole linjassa keskenään.

Moottorikelkkaurat ja –reitit tulisi viedä alueen ulkopuolelle. Kesäaikaisen maastoliikenteen haitat luonnolle ovat tiedossa, ja näin ollen lupapolitiikassa pitäisi noudattaa pidättyvyyttä. Rajoitusvyöhykkeiden perustamiselle pitäisi jättää mahdollisuus. Kestävän käytön periaatteita ei ole kuvattu. Perinneympäristöjen kunnostus on kannatettava asia. Alueen status SPA- ja IBA-alueena ei juuri näy suunnitelmassa. Maastoinventointien pieni määrä kiinnittää huomiota. Kartalla ei ilmeisesti näy kaikkia kelkkareittejä kohdan 2.8.1 vanhojen teiden kuvaukseen verrattuna.

### *Sallan riistanhoitoyhdistys*

Lausunto käsittelee pääasiassa metsästys- ja riistanhoidollisia asioita. Metsästyslupia tulee myöntää myös ulkopaikkakuntalaisille. Jonkin riistalajin metsästysajan kirjaaminen hoito- ja käyttösuunnitelmaan ei ole hyväksyttävää. Metsästys tapahtuu voimassa olevien metsästyslain ja –asetuksen mukaisesti. Metsähänhen elinolojen hoitamiseen ja metsästyksen rajoittamiseen on kiinnitettävä huomiota hanhen muutto- ja talvehtimisalueilla, mikä on saatettava tiedoksi myös Euroopan yhteisön neuvostolle. Päätösvalta riista-asioissa tulee olla niillä tahoilla, joille se metsästyslain ja –asetuksen mukaan kuuluu. Myönteisen suojeluasenteen ylläpitämiseksi ja lisäämiseksi metsästys- ja riistanhoitoharrastuksen salliminen suojelualueilla on ensiarvoisen tärkeää. Paikallisten ihmisten käyttöoikeus on kirjattava selvästi suunnitelmaan. Turhaa byrokratiaa pitää välttää. Lupamääristä päätettäessä käydään neuvottelut riistanhoitoyhdistyksen kanssa ja hirvenmetsästys on sallittava myös paikallisten metsästyseurojen ulkopaikkakuntalaisille jäsenille.

Vanhojen paikannimien inventointiin ja uudelleen käyttöönottoon on varattava resursseja. Alkuperäiseen lajistoon kuulumattoman villiminkin pyydystäminen on ensiarvoisen tärkeää ja pienpetojen pyynti suojaa alueen riistalintuja ja muita eläimiä. Metsähallituksen on osoitettava resursseja metsähänhen seurantaan ja otettava osaa tutkimus- ja riistanhoitokustannuksiin. Tulenteko on sallittava eri käyttömuotojen yhteydessä. Metsästyslupien myyntimäärät ja saalismäärät tiedotetaan



riistanhoitoyhdistykselle. Metsästystä valvovat metsästyslain 88§:ssä ja maastoliikennettä maastoliikennelain 32§:ssä mainitut viranomaiset. Liikkumista eläinten lisääntymisaikana tulisi välttää.

#### *Pohjois-Sallan Erä ry*

Metsästyksellä ei ole merkittävää vaikutusta alueen riistakantoihin ja riistaviranomaiset rajoittavat metsästystä tarvittaessa. Metsästyslupien myyntiä ulkopaikkakuntalaisille tulee jatkaa. Tulenteko metsästyksen yhteydessä tulee sallia kuolleesta vähäarvoisemmasta puusta ja kaadettu riista (karhu ja hirvi) tulee voida hakea maastosta maastoajoneuvoilla ilman erillistä luparajansia. Metsähallituksen tulee merkata alueella sijaitseva riistakolmio ja kolmion esikierto tulisi voida tehdä moottorikelkalla ilman erillisiä lupia. Joutsenaavan alkuperäinen nimi on ”Jouttenaapa”.

#### *Saijan kyläyhdistys ry*

Esitetty hoito- ja käyttösuunnitelma on ristiriitainen monien muiden tavoitteiden kanssa. Saijan kylä on merkitty maaseudun kehittämis- ja matkailun vetovoimavyöhykkeeseen ja valtion alueidenkäyttötavoitteissa korostetaan mm. maaseudun elinkeinotoimintojen sekä luonnon virkistyskäytön ja luonto- ja kulttuurimatkailun edistämistä.

Kappale 7 on virheellisiin lähtökohtiin perustuva ja Metsähallituksen tekemä kielteinen lintutornipäätös perusteeton. Tulenteko tulee sallia. Suojelualueella ja Aatsinkijoella on tulevaisuudessa merkitystä eri virkistysmuodoille jopa elinkeinoksi asti, ja siksi alueen hyödyntäminen elinkeinotoiminnassa tulee olla mahdollista eikä rakentamista pidä kokonaan sulkea pois. Maa- ja vesioikeuksien omistajien on päästävä alueilleen moottorikelkalla talviaikana ja vanhat kulkurasiteoikeudet on otettava huomioon. Riistanhoitoyhdistyksellä ja –piirillä sekä metsästysseuroilla tulee olla johtava asema metsästyksen järjestelyjä suunniteltaessa. Suojelualueella sijaitseva kelkkareitti tulee säilyttää. Suojelulle ei ole uusistakaan alueen käyttöideoista uhkaa.

#### *Saijan jako- ja kalastuskunta*

Maa- ja vesialueille tulee sallia esteetön kulku myös moottorikelkalla ilman lupia, rantautumispaikat ja tulenteko sallittava sekä Aatsinkijoen imuruoppaus toteutettava.

#### *Villi Pohjola*

Suunnitelmassa esitetyt ratkaisut ovat hyvin perusteltavissa ja ne sopivat ohjaamaan alueen käyttöä siltä osin, kuin ne koskettavat Villin Pohjolan toimialaa. Metsästyksestä sekä riistalajien käytävästä käytöstä säädetään metsästyslaissa ja sen pohjalta annetussa asetuksessa. Linjaukset ja käytettävä termistö tulisikin korjata suunnitelmissa vastaamaan paremmin säädöksiä. Lupametsästyks ja paikkakuntalaisten oikeudella tapahtuva metsästys tulisi järjestää alueella samalla tavalla ja samoin periaattein, kuin ne järjestetään riistanhoitoyhdistyksen alueella muutoinkin. ”Paikkakuntalaisten vapaan metsästysoikeuden” sijaan tulisi käyttää metsästyslain 8§:ssä käytettyä muotoilua: ”henkilöllä on oikeus metsästää kotikunnassaan valtion omistamilla alueilla”. Suunnitelma tulisi vahvistaa mahdollisimman pian, jotta alueen käyttö alkaa vakiintua ja epävarmuus mm. metsästysasioiden osalta loppuu.

#### *Lapin liitto*

Luvun 3 hoidon ja käytön tavoitteet ovat kannatettavia, sen sijaan kappaleessa 7 rajataan eri käyttömuotoja tarpeettoman ahtaasti: tulenteko sallitaan vain maanomistajan luvalla, alue esitetään

## LIITE 1. 4(5)

lähinnä paikkakuntalaisten retkeily- ja virkistyskohteena, jonne ei rakenneta palveluvarustusta eikä ohjata aktiivisesti yleisöä, lupia veneenpitoon ja seisoville pyydyksille voidaan myöntää; pääsäännön tulisi olla, että niitä myönnetään, metsästysaikojen säätely tulee olla riistanhoitopiirin tehtävä, poronhoidon rakennelmat tulee sallia suojelualueella ja mahdollisista muutoksista tulee sopia paliskunnan kanssa. Maastoliikenteen osalta teksti on epäselvä; myönnetäänkö lupia myös vanhastaan käytössä olleille urille vain erityisistä syistä? Kelkkailu tulee sallia Savukosken ja Sallan välisellä uralla.

Itä-Lapin maakuntakaavassa Tenniöjokivarsi kuuluu maaseudun kehittämisen kohdealueisiin ja Itä-Lapin-Koillismaan matkailun vetovoima-alueeseen ja siksi matkailuun liittyvää retkeilykäyttöä on odotettavissa enemmän kuin hoito- ja käyttösuunnitelmassa oletetaan. Suunnitelmalla voi olla kielteisiä vaikutuksia luontomatkailun kehittämiseksi, jos se on liian rajoittava, mutta se voi olla hieman tarkistettuna taloudellisilta vaikutuksiltaan myönteinenkin.

### *Sallan kunta*

Ohjelmanpalveluissa potentiaalisia Joutsenaavan–Kaita-aavan vetovoimatekijöitä ovat mm. lintu-, metsästys- ja melontaretket. Suojelualueen merkitys tulee kasvamaan ja huomioon tulee ottaa Sallan matkailun voimakas kasvu. Metsähallituksen kielteinen lintutornipäätös asettuu outoon valoon ja aikaansaa kielteistä mielikuvaa. Hoito- ja käyttösuunnitelma ei saa olla ristiriidassa yhteiskunnan muiden tavoitteiden kanssa (maakuntakaava ja Saija-Pulkkaviidan rantaosayleiskaava).

Kappale 7 on puutteellinen ja suunnitelman tekstissä käytetään paljon vähätteleviä sanoja, jotka lisäävät epäselvyyttä. Kommentit kappaleeseen 7: Retkeily: tulenteke tulee sallia eri käyttömuotojen yhteydessä, alueella liikkuvat myös ulkopaikkakuntalaiset, Aatsinkijoen vesistöillä on merkitystä vesiretkelylle ja kiinnostus aluetta kohtaan kasvaa. Se, ettei alueelle ohjata aktiivisesti yleisöä, on ristiriidassa muiden tavoitteiden kanssa. Tekstin kohta ”mikäli katsotaan, ettei rakentamisesta ole haittaa suojelulle” tulee korvata sanoilla ”suojelua vaarantamatta”.

Kalastusta harjoitetaan myös talvella, maa- ja vesialueiden omistajien on päästävä alueilleen moottorikelkalla talviaikana, turha lupabyrokratia on poistettava, mutta mikäli näin ei tapahdu, on lupien oltava henkilökohtaisia, kelkasta riippumattomia, helposti hankittavissa ja hyvin pitkäaikaisia. Alueella on merkitystä hanhien ohella myös hirvien ja kanalintujen metsästyksessä. Metsästysaikojen lyhentämisestä päättää riistanhoitopiiri ja riistahoitoyhdistyksellä tulee olla johtava asema metsästyksen järjestelyissä. Riistakolmion merkintää suojelualueen sisällä parannetaan yhteistyössä metsästyseuran kanssa.

Alueella olevan poroaidan siirtämisessä ei ole mitään järkeä. Poronhoitoa ei tule rajoittaa.

Matkailun yritystoiminta: tämä osa antaa mahdollisuuksia tulevaa kehitystä ajatellen.

Alueella kulkeva kelkkaura säilytetään suojelualueella urana, mutta sen hoito ja käyttö rinnastetaan viralliseen reittiin. Alueelle tulisi voida rakentaa tarvittaessa uusia kelkkauria tai –reittejä suojeluarvoja vaarantamatta.

Esitteiden ja www-sivujen laadinnassa tulee ottaa huomioon matkailun tarpeet, eräoppaille on saatava materiaalia ja opetusta, kelkkauran hoidossa tehdään yhteistyötä kunnan teknisen toimiston kanssa. Suunnitelman sosiaalisiin vaikutuksiin lisätään retkeily ja kalastus, suunnitelman

taloudellisista vaikutuksista poistetaan konditionaalit. Hoito- ja käyttösuunnitelman mukainen toiminta ja varustus ei uhkaa tai heikennä luontoarvoja.

#### *Savukosken kunta*

Hoito- ja käyttösuunnitelmien laatiminen on kannatettavaa. Tulee huomioida Savukoskella sijaitsevan UK-puiston opastuskeskuksen mahdollisuus tarjota tietoa lähialueen suojelualueista. Opastus ja esittely tulee olla suunnitelmallisesti esillä ja opastuskeskukseen tulee järjestää tarpeelliset resurssit. Paikallisten metsästysoikeuksia ei saa rajoittaa ja porotalouden edellytykset liikkumiseen on säilytettävä. Alueen läpi tulee hyväksyä virallinen Savukosken ja Sallan yhdistävä moottorikelkkareitti. Mikäli alueelle laaditaan järjestyssääntö, siitä tulee pyytää lausunnot alueen kunnilta ja paikallisilta toimijoilta ennen voimaan saattamista. Joutsenaavasta käytetään paikkakunnalla nimitystä Jouttenaapa.

#### *Lapin ympäristökeskus*

Lapin ympäristökeskuksesta ei kutsuttu asiantuntijaa suunnitelman tueksi perustettuun työryhmään. Suunnitelmaa ohjanneet normit ja ohjeet sekä suunnittelun tarve ja tavoite tulee kirjata johdantokappaleen alkuun ja osallistamisesta tulee kirjoittaa oma kappale. Suunnitelmasta ei löydy mainintaa siitä, miten ihmistoiminnan muuttamien alueiden osalta jatkossa toimitaan ja tarvitaanko ennallistamista. Eri käyttömuotojen kohdalta puuttuu riskien arviointi. Metsästysrajoitukset toteutetaan metsästyslain perusteella ja niistä neuvotellaan eri etutahojen kesken. Tavoitteena tulisi olla, että metsästysolosuhteet säilyvät ennallaan, mikäli riistaeläinkannat sen sallivat. Suunnitelmaan tulisi kirjata, että Metsähallitus vuokraa metsästysoikeudet paikallisille metsästyseuroille. Karttojen informatiivinen taso ja graafinen laatu ovat kehoja. Suunnitelman vahvistaminen tulisi siirtää kunnes hoidon ja käytön yleissuunnittelun tulokset ovat käytettävissä.

#### *Lapin riistanhoitopiiri*

Mitään tarvetta tai perusteluja suunnitelmassa esitettyjen vesilintujen metsästysrajoitusten suhteen ei ole ja ne tulee poistaa. Jos myöhemmin jonkin riistalajin asema tutkimusten mukaan heikkenee eikä pelkällä elinympäristön suojelulla ja muulla hoidolla päästä haluttuun tulokseen, riistanhoitopiiri on valmis ja myös velvollinen rajoittamaan metsästystä laajoillakin alueilla tai ryhtymään yhteistyössä ympäristöviranomaisten kanssa muihin lajin kannalta tarpeellisiin toimiin.

Tulentekoa ei tulisi tarpeettomasti rajoittaa. Soiden ennallistamisessa tulisi ottaa huomioon paikallisten asukkaiden käyttämät polkureitit. Rakentamista ei tulisi ilman erityisen painavia syitä ulottaa alueen syrjä- tai keskiosiin. Tapauskohtaisesti tulisi voida estää ns. piirirajalla soistumisen laajeneminen suojelualueen ulkopuolelle talousmetsiin. Paikallisten asukkaiden kalastusmahdollisuuksia ei tulisi heikentää. Alueen väestölle tarpeellisten asioiden kieltämiseen tai rajoittamiseen tulisi suhtautua kriittisesti, mikäli ne eivät selkeästi vaaranna alueen suojelutarkoitusta.

## **Yleisötilaisuudessa 7.4.2004 esille tulleita aiheita ja kysymyksiä**

- Halutaan keskustelua metsästyksen ja riistanhoidon osalta. Korostetaan sitä, että lajit eivät vaarannu metsästyksen vuoksi
- Kunnostetaanko vanhoja latoja? Rakennetaanko pitkospuut?
- Alueelle halutaan matkailukäyttöä tukevia rakenteita.
- Joudutaanko poroaita siirtämään alueen ulkopuolelle ja kuka korvaa kustannukset siirrosta?
- Paikallista järkeä mukaan hoidon ja käytön suunnittelun toteutukseen ja selvennystä luonnonkäyttö-osioon (kappale 7)
- Voidaanko hoito- ja käyttösuunnitelmaa muuttaa asukkaita kuulematta?
- Säilyvätkö jokamiehen oikeudet?
- Lisätietoja jokireittien käytöstä ja tulenteke-oikeudesta.
- Tehdäänkö jotain liettyneelle ja rehevöityneelle Aatsinkijoelle; saadaanko jokea ruopata?
- Saadaanko oikeus vene-valkamaan?
- Saako alueelle pilkkilupia?
- Muuttuuko maastoliikenne tai rajoitetaanko sitä? Kelkkaurat halutaan virallistaa. Lapin ympäristökeskus on pyytänyt Savukosken kunnalta lausuntoa kelkkareitistä, joudutaanko valmistelu keskeyttämään? Siirretäänkö nykyisin aavalla olevaa kelkkareittiä?
- Maanmittauslaitoksen mukaan 1930-luvulla erotetut rasitteet ovat edelleen voimassa; miten vaikuttaa kulkuoikeuksiin vanhoilla tiepohjilla?
- Saadaanko merkittyjä reittejä vanhoille heinänteille?
- Miten metsäkoneet kuljetetaan Aatsinkiin?

## Lausuntojen vaikutukset suunnitelmaan

Tässä kappaleessa käsitellään lausunnoissa esille tulleet tärkeimmät aiheet aihealueittain. Osa lausunnoista on johtanut suunnitelmatekstin muokkaamiseen. Lausuntoja sekä niiden vaikutusta suunnitelman sisältöön käsiteltiin kahdessa kokouksessa, joissa oli läsnä suojelualueiden hoidon ja käytön asiantuntijoita Metsähallituksesta ja Lapin ympäristökeskuksesta. Lainsäädännön vaikutuksia hoidon ja käytön suunnitteluun on joidenkin käyttömuotojen osalta selvennetty tässä liitteessä.

### *Luontoinventoinnit*

Luontotyyppi-inventoinnin maastoinventoinnit kattoivat 26 % alueen pinta-alasta, mikä on melko alhainen osuus. Alueella oli kartoittaja kolmen kuukauden ajan. Kartoitusta hidastivat mm. alueen vaikeakulkuisuus ja huono saavutettavuus. Tätä julkaisua laadittaessa oli Metsähallituksen kaikkia luonnonsuojelualueita koskeva luontotyyppi-inventointihanke kesken; Life-hankkeen kohdealueet olivat ensimmäisiä kartoitettavia alueita. Tästä johtuen käytössä ei ollut vastaavia tietoja muilta alueilta, minkä takia alueiden arvon määrittäminen esimerkiksi luontotyyppien kokonaissuojelun kannalta ei ollut mielekästä.

Kasvilajistoinventoinneissa ei pyritty lajiston täydelliseen selvittämiseen, vaan mm. suojeluarvojen määrittämiseen uhanalaisen lajiston kautta. Alueen kasvilajistoa ei voi pitää täysin kartoitettuna ja alueella on todennäköisesti vielä kartoittamattomia lajeja ja esiintymiä. Luontotyyppitietojen perusteella voidaan kohdentaa lajistokartoituksia esimerkiksi lettokohteille. Tarkemmat tiedot alueiden luontotyyppi- ja kasvilajistokartoituksista ja niiden tuloksista esitetään luontoraportissa, joka julkaistaan Metsähallituksen julkaisusarjassa vuonna 2004.

### *Ennallistaminen*

Metsätalouden piirissä olleilla, luonnonmetsiin kuulumattomilla metsäalueilla (483 hehtaaria) ei katsota tällä hetkellä olevan ennallistamistarvetta, vaan ne jätetään kehittämään luontaisesti.

### *Linnusto*

Suunnitelman lintuosioon on lisätty tiedot Suomen erityisvastuulajeista. Muutoin tarkemmat tiedot linnustosta löytyvät erikseen julkaistavasta luontoraportista, joka julkaistaan vuoden 2004 aikana Metsähallituksen julkaisusarjassa. Tavoiteraja-arvoja ei aseteta, vaan linnustonsuojelussa lähdetään siitä, että alueen säilyessä luonnontilaisena myös linnuston elinmahdollisuudet säilyvät. Lisälaskentoja suoritetaan kesällä 2004. Direktiivin mukainen seuranta määrittelee ensisijaiset seurannan kohteet. Tietopohja metsästyksen vaikutuksista saadaan laajemmista selvityksistä, esimerkiksi metsähanhityöryhmän työn tuloksista. Metsähallitus ei laadi erityisesti suolinnuston tutkimiseen soveltuvaa menetelmää, mutta alue on käytettävissä tutkimuslaitoksille, mikäli tällainen tai muu hanke toteutuu. Alueelle ei sijoiteta siirrettäviä tarkkailulavoja. Mikäli lintumatkailu kasvaa ja opasvihkosille tulee kysyntää, harkitaan sellaisen laatimista resurssien puitteissa myöhemmin.

### *Retkeily, rakenteet, luontomatkailu ja opastus*

Sammakkoniemen niittoalueelle pystytetään lato vuonna 2004; vanhojen latojen kunto on niin heikko, ettei niitä ryhdytä kunnostamaan. Metsähallituksella ei ole tällä hetkellä muita

### LIITE 3. 2(4)

rakentamissuunnitelmia Joutsenaavan–Kaita-aavan alueelle, mutta luontorakentamista ei ole suljettu pois. Paikallisilla hankkeilla toteutetut suunnitelmat ovat myös mahdollisia. Saijan kyläyhdistyksen esittämää lintutornia ei voi rakentaa esitettyyn paikkaan luonnonsuojellisuudesta syistä.

Opastusmateriaalina tulee toimimaan vuoden 2004 aikana julkaistava alue-esite. Kullakin Metsähallituksen luontokeskuksella on oma toiminta-alueensa, jonka suojelualueista voi saada tietoa ko. keskukselta. Joutsenaapa-Kaita-aapa lähinnä sijaitseva luontokeskus on Savukoskella.

#### *Jokamiehen oikeudet*

Alueen jokamiehen oikeuksiin ei puututa hoito- ja käyttösuunnitelmassa. Jokamiehen oikeuksia ovat liikkuminen lihasvoimin, liikkuminen vesialueilla, tilapäinen leiriytyminen, rauhoittamattomien kukkien, marjojen ja sienien poimiminen sekä onkiminen ja pilkkiminen. Jokamiesoikeuksia eivät ole mm. maastoliikenne, kaatuneen puun tai muiden kasvinosien ottaminen ja tulenteko (kts. alla). Jokamiesretkeilijän on muistettava vastuunsa ja liikuttava aiheuttamatta häiriötä luonnolle tai muille alueen käyttäjille.

#### *Tulenteko*

Tulenteko ei kuulu jokamiehen oikeuksiin, vaan sitä säätelee laki palo- ja pelastustoimesta. Lain mukaan tulentekoon vaaditaan aina maanomistajan lupa niin yksityisillä kuin valtion mailla ja metsäpalovaroituksen aikana tulenteko on kielletty. Ainoastaan hätätilanteessa saa tulen tehdä ilman maanomistajan lupaa. Alueelle ei suunnitella yleistä tulenteko-oikeutta, mihin vaikuttavat mm. laajempi linjaus vastaavan kokoluokan luonnonsuojelualueilla sekä vastuukysymys. Mikäli vanhaan eräperinteeseen liittyvää tulentekoa esiintyy, vastaa tulen sytyttäjä mahdollisista seurauksista. Tulenteko poronhoidon yhteydessä on luvallista poronhoitolakiin nojaten. Metsästysluvissa voidaan antaa lupa tulentekoon metsästyksen yhteydessä. Tulenteko vähäarvoisena pidetystä maapuusta ei tue luonnonsuojelun tavoitteita, sillä maatuva tai keloontunut puu lisää eliöstön monimuotoisuutta ja on siksi oleellinen tekijä luonnonsuojelun näkökulmasta.

#### *Kalastus, jokien ruoppaaminen*

Valtaosa alueen vesistöistä on yksityisiä tai yhteisiä vesialueita ja näin ollen niiden hallinta on omistajilla tai osakaskunnilla eikä Metsähallituksella. Hoito- ja käyttösuunnitelmassa ei puututa kalastustoimintaan. Vesillä liikkuminen, pilkkiminen ja onkiminen sekä rantautuminen ovat jokamiehen oikeuksia.

Metsähallituksen toimivallassa ei ole ryhtyä yksityisten tai yhteisten vesialueiden kunnostamiseen. Valtioneuvoston periaatepäätöksen (vuodelta 1990) mukaan valtio osallistuu sellaisiin vesistönkunnostuksiin, joilla on huomattava yleinen merkitys vesistön käytön, hoidon tai suojelun edistämiseksi. Valtion osuus kunnostustöistä saa olla enintään 50%; tavoitteena on solmia hankkeista sopimus kunnan ja ympäristökeskuksen välille. Paikalliset asukkaat voivat tehdä kunnalle aloitteen asiasta ja vesistön käyttäjien sitoutuminen hankkeisiin on edellytys kunnostusten onnistumiselle. Kalataloudellisista kunnostustöistä antaa toimeksiannon TE-keskuksen kalatalousyksikkö. Vesipuidedirektiivin edellyttämien hoitosuunnitelmien ensimmäinen vesienhoitosuunnitelma astuu voimaan vuonna 2009.

### *Metsästys*

Metsästyksen osalta suunnitelmaa on muutettu saatujen lausuntojen perusteella. Pyrkimyksestä siirtää hanhien ja vesilintujen metsästyksen alkamisen ajankohtaa on luovuttu. Luonnoksen kirjaus oli ristiriidassa metsästyslain kanssa ja se on muokattu vastaamaan niin metsästyslakia kuin nykyisiä metsästyskäytäntöjäkin. Vastuu riistakantojen kestävästä käytöstä ja sen suunnittelusta on riistaviranomaisilla, joiden kanssa neuvotellen päästään parhaaseen tulokseen alueen riistakantojen hoidossa. Metsähallitus ei halua eikä voi puuttua paikkakuntalaisten oikeuteen metsästä valtion mailla oman kotikuntansa alueella. Hirviseurueeseen kuuluvien ulkopaikkakuntalaisten lupakäytäntö jatkuu ennallaan.

Metsästys- ja virkistysvyöhykkeitä ei perusteta; vastuullisen metsästyskäyttämisen sekä retkeilijöiden suvaitsevaisuuden toivotaan vähentävän näiden kahden käyttömuodon välille mahdollisesti aiheutuvia ristiriitoja. Riistanhoitotoimien suunnittelu ja toteutus on riistanhoitoviranomaisen vastuulla; Metsähallitus ei tule tekemään alueella riistanhoitotoimia. Riistanhoitoyhdistys voi parantaa alueella sijaitsevan riistakolmion merkintää.

### *Poronhoito*

Poronhoitoa säätelee poronhoitolaki. Lain mukaan esteitä saadaan rakentaa maa- ja metsätalousministeriön ja erotusaita sen viranomaisen luvalla, jonka hallinnassa alue on. Tilapäisen poroaidan rakentamiseen ei tarvita lupaa, mutta siitä on ilmoitettava hallinnoivalle viranomaiselle. Sallan ja Pohjois-Sallan paliskuntien välinen aita ei sijaitse Joutsenaavan–Kaita-aavan Natura 2000 -alueella. Poltto- ja kotapuiden ottaminen on sallittu poronhoitotehtävissä. Hoito- ja käyttösuunnitelmalla ei puututa poronhoidon oikeuksiin, esimerkiksi maastoliikenteeseen. Metsähallitus neuvottelee paliskunnan kanssa, mikäli poronhoidon käytännöissä tapahtuu muutoksia, joista voi olla luonnonsuojelullista haittaa.

### *Liikenne ja liikkuminen*

Moottorikelkkaurien virallistaminen vaatii tietoimituksen, mihin ei suojelualueilla ryhdytä. Uran muuttaminen reitiksi toteutetaan rasitteena. Olemassa olevaa uraa ei siirretä pois suojelualueelta, mutta uusia uria ei alueelle tehdä. Erityisillä syillä maastoliikenneluvan myöntämisen yhteydessä tarkoitetaan esim. kaadetun eläimen hakua maastosta. Riistakolmion esikiertoon tarvitaan maastoliikennelupa, kuten kaikkeen muuhunkin maastoliikenteeseen maastoliikennelain mukaisia poikkeuksia lukuun ottamatta. Mikäli vanhojen kulkureittien käyttö on mahdollista, suositetaan niiden käyttämistä, mutta niitä ei merkitä maastoon. Kohdassa 2.8.1 mainitut vanhat kulkureitit eivät ole kelkkareittejä vaan vanhoja talvitie pohjia yms.

Saijan jakokunnan (kiinteistötunnus 732-416-876-1) ja Aatsingin jakokunnan (732-401-876-2) osakkailla on oikeus kulkea alueella sijaitseville jakokunnan vesialueille ilman erillistä lupaa vanhastaan käytössä olleita kulku-uria pitkin. Reitti (reitit) määritellään karttatarkasteluna, mutta tarkempi linjaus määritellään sopimuksella tai tarvittaessa maanmittaustoimituksella.

Maanomistajalla on kulkuoikeus suojelualueen halki, mikäli omat palstat sijaitsevat suojelualueen keskellä tai niille on muutoin mahdotonta päästä suojelualueella kulkematta; maastoliikennelupa vaaditaan kuitenkin tällaisessakin tapauksessa. Metsäkoneiden kuljetuksessa pyritään käyttämään vanhoja talviteitä. Mikäli tällaiseen tarkoitukseen on tarvetta tehdä uusia uria, joiden rakentamisessa kajotaan maamassoihin, on asiasta tehtävä Natura-vaikutusten arviointi.

#### LIITE 3. 4(4)

Jokireittien käyttö niin vapaa-ajan harrastuksiin kuin matkailukäyttöönkin on mahdollista. Mahdollisten veneenlasku- ja mairinnousupaikkojen rakentamisesta on tehtävä erillinen hanke-esitys.

#### *Muuta*

Osallistaminen on sijoitettu oman alaotsikon alle (kts. kpl 1.3) ja kestävän käytön periaatteet on lisätty suunnitelmaan. Lapin ympäristökeskuksesta ei kutsuttu jäsentä suunnittelun työryhmään, mutta projektin koordinaattori (Lapin ympäristökeskuksessa) seurasi työn etenemistä sen kaikissa vaiheissa.

Suunnitelma vahvistetaan alkuperäisten suunnitelmien mukaisesti vuoden 2004 aikana huolimatta koko Lapin aluetta koskevan suojelualueiden hoidon ja käytön yleissuunnittelutyön aikataulusta (2004-2005). Keski-Lapin Life-projektiin kuuluvien alueiden hoito- ja käyttösuunnitelmien laatiminen ja vahvistaminen on sidottu projektin aikatauluun. Hoito- ja käyttösuunnitelman elinkaari on noin 10 vuotta, mutta sen sisältöä voidaan tarkistaa tarvittaessa jo aikaisemminkin. Mikäli suunnitelmaa muutetaan, asian tiimoilta järjestetään osallistamistilaisuus ja lausuntokierros.

Vanhojen paikannimien kartoittaminen on yksi mahdollinen suojelualueeseen liittyvä tutkimushanke, johon tutkimuslaitokset tai paikalliset tahot voivat ryhtyä.

Soistumisen estäminen Natura-alueen ulkopuolelle on mahdollista, mutta vaatii Natura-tarveharkinnan, sillä tällaisilla toimilla saattaa olla vaikutuksia Natura-alueen sisäpuolelle. Mikäli joltain taholta ilmenee tarvetta tällaiseen, on oltava yhteydessä Metsäkeskukseen ja Metsähallitukseen.





YMPÄRISTÖMINISTERIÖ  
MILJÖMINISTERIET  
MINISTRY OF THE ENVIRONMENT

Päiväys  
Datum

Dnro  
Dnr

20.9.2005

YM 7/5741/2004  
YM 10/5741/2004  
YM11/5741/2004  
YM12/5741/2004  
YM13/5741/2004

**METSÄHALLITUS**

26. 09. 2005

621/623/2004

Metsähallitus  
PL 94  
01301 VANTAA

Viite  
Hänvisning

Metsähallituksen kirjeet 24.11.2004 Dnrot: 579-582, 621/623/2004

Asia  
Ärende

**Näätävuoma-Sotkavuoman, Viiankiaavan, Teuravuoma-Kivijärvenvuoman, Luiron soiden ja Joutsenaapa-Kaita-aavan Natura 2000 -alueiden hoito- ja käyttösuunnitelmien vahvistaminen**

Metsähallitus on viitekohdassa mainituilla saatekirjeillään lähettänyt ympäristöministeriölle Näätävuoma-Sotkavuoman, Viiankiaavan, Teuravuoma-Kivijärvenvuoman, Luiron soiden ja Joutsenaapa-Kaita-aavan Natura 2000 -alueiden hoito- ja käyttösuunnitelmat luonnonsuojelulain (1096/1996) 19 §:n mukaista vahvistamista varten. Metsähallitus on pyytänyt suunnitelmista luonnosvaiheessa tarpeelliset lausunnot, joiden perusteella ne on viimeistelyt ministeriöön vahvistettavaksi tulleeseen muotoon. Ympäristöministeriöllä on ollut mahdollisuus tutustua suunnitelmista annettuihin lausuntoihin.

Metsähallituksen laatimat, edellä mainitut Natura-alueiden hoito- ja käyttösuunnitelmat koskevat valtion omistamia soidensuojelualueita (laki 851/1988) ja niihin liittyviä Metsähallituksen hallinnassa olevia suojeluohjelmakohteita. Soidensuojelualueiden perustamiseen liittyvässä asetuksessa (1988/852, 4 §) säädetään myös, että alueelle mahdollisesti laadittavan hoito- ja käyttösuunnitelman vahvistaa ympäristöministeriö. Mainitut viisi suojeluetta muodostavat kukin oman Natura 2000 -verkostoon liitetyn aluekokonaisuuden, joten tämän koko suojeltavan alueen kattavan, kohdekohtaisen hoito- ja käyttösuunnitelman laatiminen on perusteltua. Suunnitelmat ovat tietopohjaltaan kattavia ja kyseessä olevien Natura-alueiden hoidolle ja käytölle asetetut tavoitteet ovat myös sopusoinnussa ao. soidensuojelualueista annettujen säädösten tavoitteiden ja perustamistarkoituksen kanssa.

Kussakin hoito- ja käyttösuunnitelmassa on myös arvioitu, että suunnitelmassa esitetyt käyttömuodot ja toimenpiteet yksinään tai yhdessä eivät vaaranna ao. Natura 2000-alueiden lajeja ja luontotyyppejä, joiden perusteella alueet on liitetty Natura 2000 -verkostoon. Pitkällä aikavälillä suunnitelmien toteuttaminen vaikuttaa myönteisesti sekä Natura-alueiden luontotyyppeihin että luontodirektiivin liitteen II lajeihin. Ministeriö katsoo, että suunnitelmissa esitetyt arviot perustuvat riittävään tietoon ja jo saatuihin kokemuksiin muilta suojelualueilta, joten hankkeiden vaikutuksia Natura 2000 -alueisiin ei ole ollut tarpeen arvioida luonnonsuojelulain 65 §:ssä tarkoitettulla tavalla.

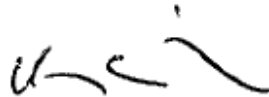
Metsähallituksen laatimat ehdotukset Näätävuoma-Sotkavuoman, Viiankiaavan, Teuravuoma-Kivijärvenvuoman, Luiron soiden ja Joutsenaapa-Kaita-aavan Natura 2000 – alueiden hoito- ja käyttösuunnitelmiksi täyttävät tehtävänsä ko. luonnonsuojelualueiden ja sellaisiksi varattujen alueiden hoitoa ja käyttöä ohjaavina asiakirjoina. Ympäristöministeriö vahvistaa nämä hoito- ja käyttösuunnitelmat viitekohdassa mainittujen Metsähallituksen saatekirjeiden liitteinä esitettyjen suunnitelmien mukaisina.

Luonnonsuojelujohtaja



Ilkka Heikkinen

Luonnonsuojeluvalvoja



Pekka Salminen

TIEDOKSI

Lapin ympäristökeskus  
Lapin liitto  
Kittilän, Kolarin, Pelkosenniemen, Savukosken ja Sodankylän  
kunnat  
Lapin luonnonsuojelupiiri

# Vuonna 2006 ilmestyneet Metsähallituksen luonnonsuojelujulkaisut

## Sarja A

No 154 Laitinen, Tiina 2006: Tikankontin (*Cypripedium calceolus* L.) tila Suomessa. 96 s.

No 155 Perttula, Minttu 2006: Suomen kansallispuistojärjestelmän kehittyminen 1960–1990-luvulla ja U.S. National Park Servicen vaikutukset sen hoitokäytäntöihin. 66 s.

## Sarja B

No 77 Luhta, Pirkko-Liisa & Moilanen, Eero 2006: Iijoen kunnostettujen jokien kalataloudellinen seuranta 2000–2004. 81 s.

## Sarja C

No 1 Metsähallitus 2006. Kurjenrahkan kansallispuiston hoito- ja käyttösuunnitelma. 68 s.

No 2 Metsähallitus 2006. Syötteen kansallispuiston hoito- ja käyttösuunnitelma. 61 s.

No 3 Metsähallitus 2006. Parikkalan Siikalahden hoito- ja käyttösuunnitelma. 169 s.

No 4 Metsähallitus 2006. Koitajoen Natura-alueen hoito- ja käyttösuunnitelma. 77 s.

No 5 Metsähallitus 2006. Mietoistenlahden hoito- ja käyttösuunnitelma. 92 s.

No 6 Metsähallitus 2006. Levanevan hoito- ja käyttösuunnitelma. 66 s.





ISSN 1796-2943  
ISBN 952-446-489-6(pdf)

Julkaisu on luettavissa osoitteessa:

[www.metsa.fi/hks](http://www.metsa.fi/hks)