

Paljakan luonnonpuiston, Latvavaaran ja Pirunkirkon hoito- ja käyttösuunnitelma



Paljakan luonnonpuiston, Latvavaaran ja Pirunkirkon hoito- ja käyttösuunnitelma



METSÄHALLITUS

Översättning: Cajsa Rudbacka-Lax
Kansikuva: Risto Sauso



© Metsähallitus 2010

ISSN 1796-2943
ISBN 978-952-446-733-9 (pdf)

KUVAILULEHTI

JULKAISIJA	Metsähallitus	JULKAISUAIKA	2010
TOIMEKSIANTAJA	Metsähallitus	HYVÄKSYMISPÄIVÄMÄÄRÄ	15.10.2008
LUOTTAMUKSELLISUUS	Julkinen	DIAARINUMERO	824/623/2006
SUOJELUALUETYYPPI/ SUOJELUOHJELMA	luonnonpuisto, vanhojen metsien suojeluohjelma, suojelumetsä, Natura 2000		
ALUEEN NIMI	Paljakan luonnonpuisto, Latvavaaran suojeluohjelmakohte, Pirunkirkon suojelumetsä		
NATURA 2000 -ALUEEN NIMI JA KOODI	Paljakka ja Latvavaara FI 1200056 Pirunkirkko FI 1200409		
ALUEYKSIKKÖ	Pohjanmaan luontopalvelut		
TEKIJÄ(T)	Metsähallitus		
JULKAISUN NIMI	Paljakan luonnonpuiston, Latvavaaran ja Pirunkirkon hoito- ja käyttösuunnitelma		
TIIVISTELMÄ	<p>Paljakan ja Latvavaaran Natura 2000 -alue (FI 1200056) sijaitsee Oulun läänissä Kainuun maakunnassa: pääosin Puolangan kunnan alueella, itäosiltaan Hyrynsalmen kunnassa Kainuun vaarajaksolla. Pirunkirkon Natura 2000 -alue (FI 1200409) on Puolangan kunnassa. Suunnittelualan pinta-ala on 3 193 ha, joka muodostuu vuonna 1956 lailla perustetusta Paljakan luonnonpuistosta (2 953 ha), Latvavaaran vanhojen metsien suojeluohjelmakohteesta (166 ha) ja Pirunkirkon suojelumetsästä (74 ha; Metsähallituksen päätös 8.6.1998).</p> <p>Suunnitteluala muodostaa luonnonsuojelullisesti merkittävän kohteen Natura-luontotyyppien sekä eläimistön ja vanhojen metsien lajiston suojelun kannalta. Paljakan ja Latvavaaran Natura-alueella esiintyy yksitoista EU:n luontodirektiivin liitteen I luontotyyppiä. Pirunkirkon Natura-alueella on luontotyyppi-inventoinnin mukaan kahdeksan EU:n luontodirektiivin liitteen I luontotyyppiä. Paljakan ja Pirunkirkon alueen metsistä suurin osa on kuusivaltaista tuoreen kankaan metsää. Korkeimmat laet suunnitteluala-alueella ovat luonnonpuiston eteläosassa sijaitseva Paljakka (382 m mpy), Ristisuon pohjoispuolinen laki (375 m) ja Holstinvaara (370 m). Purojen varsilla on lehtoja. Metsistä suurin osa on yli 150-vuotiaita. Suunnitteluala-alueella on valtakunnallisesti ja alueellisesti uhanalaisia lajeja sekä ja lintudirektiivin lajeja.</p> <p>Vaikka suuri osa suunnitteluala-alueesta on suojeltu jo varhaisessa vaiheessa, löytyy sieltä merkkejä alueen varhaisesta käytöstä jopa esihistorialliselta ajalta. Maisemaan ovat jättäneet jälkensä vanha-kantainen pyyntikulttuuri, metsätalous ja uitto sekä perinteiseen maatalouteen liittyvä luonnon- niittykulttuuri.</p> <p>Luonnonsuojelullisten arvojen lisäksi suunnitteluala-alueella on erityistä merkitystä virkistyskäytön ja luontomatkailun kannalta, koska alueet sijaitsevat Paljakan matkailukeskuksen läheisyydessä. Aluetta voidaan pitää paikallisesti ja maakunnallisesti merkittävänä luontomatkailun ja virkistyskäytön kehittämiskohteena.</p> <p>Suunnitelma perustuu luonnonsuojelulakiin ja -asetukseen, EU:n luonto- ja lintudirektiivin määräyksiin, Metsähallituksen luonnonsuojeluala-alueiden hoidon ja käytön periaatteisiin, perusselvityksiin alueen luonnosta ja käytöstä, Metsähallituksen suunnitteluohjeeseen, sidosryhmien antamiin tietoihin ja näkemyksiin sekä paikallisten asukkaiden mielipiteisiin. Osallistamisen tuloksia on hyödynnetty mm. alueen käytön linjauksissa.</p> <p>Suunnitteluala-alueen hoidon ja käytön ensisijaisena tavoitteena on luontotyyppien runsauden ja lajistollisen monimuotoisuuden turvaaminen. Aluetta kehitetään matkailukohteena osana Paljakan matkailuala-alueen siten, etteivät suunnitteluala-alueen suojeluarvot vaarannu. Suojeluarvot turvataan mm. oikeilla vyöhykerajauksilla, rakenteilla ja opastuksella.</p>		
AVAINSANAT	Paljakan luonnonpuisto, luontotyypit, luonnonsuojelu, luontomatkailu, osallistava suunnittelu		
MUUT TIEDOT	Suunnitelman ovat kirjoittaneet Jouni Aarnio, Pentti Hamunen, Ulla Heikkilä, Mauno Heikkinen, Kerttu Härkönen, Riitta Nykänen ja Risto Ridell.		
SARJAN NIMI JA NUMERO	Metsähallituksen luonnonsuojelujulkaisuja. Sarja C 73		
ISSN	1796-2943	ISBN (PDF)	978-952-446-733-9
SIVUMÄÄRÄ	57 s.	KIELI	suomi
KUSTANTAJA	Metsähallitus	PAINOPAIKKA	
JAKAJA	Metsähallitus, luontopalvelut	HINTA	

PRESENTATIONSBLAD

UTGIVARE	Forststyrelsen	UTGIVNINGSDATUM	2010
UPPDRAKSGIVARE	Forststyrelsen	DATUM FÖR GODKÄNNANDE	15.10.2008
SEKRETESSGRAD	Offentlig	DIARIENUMMER	824/623/2006
TYP AV SKYDDSOMRÅDE/SKYDDSPROGRAM	naturreservat, skyddsprogrammet för gammal skog, skyddsskog, Natura 2000		
OMRÅDETS NAMN	Paljakka naturreservat, Latvavaara skyddsprogramsobjekt, Pirunkirkkos skyddsskog		
NATURA 2000 -OMRÅDETS NAMN OCH KOD	Paljakka och Latvavaara FI 1200056 Pirunkirkko FI 1200409		
REGIONENHET	Österbottens naturtjänster		
FÖRFATTARE	Forststyrelsen		
PUBLIKATION	Skötsel- och användningsplan för Paljakka naturreservat, Latvavaara och Pirunkirkko		
SAMMANDRAG	<p>Natura 2000 -området Paljakka och Latvavaara (FI 1200056) ligger i landskapet Kajanaland i Uleåborgs län, i huvudsak på Puolanka kommuns område, den östra delen ligger i Hyrynsalmi kommun i området med skogshöjder i Kajanaland. Natura 2000 -området Pirunkirkko (FI 1200409) ligger i Puolanka kommun. Planeringsområdets areal är 3 193 ha, området består av det 1956 genom lag grundade Paljakka naturreservat (2 953 ha), Latvavaara, som är ett objekt enligt skyddsprogrammet för gammal skog (166 ha) och Pirunkirkkos skyddsskog (74 ha; Forststyrelsens beslut 8.6.1998).</p> <p>Planeringsområdet är värdefullt för naturskyddet med tanke på Natura-naturtyperna samt skyddet av faunan och arter som lever i gammal skog. I Natura-området Paljakka och Latvavaara förekommer elva naturtyper som ingår i bilaga I till EU:s habitatdirektiv. På Natura-området Pirunkirkko förekommer enligt naturtypsinventeringen åtta naturtyper som ingår i bilaga I till EU:s habitatdirektiv. Största delen av skogarna i Paljakka och Pirunkirkko är frisk moskog som domineras av gran. De högsta topparna på planeringsområdet Paljakka (382 m ö.h.) i naturreservatets södra del, Ristisuos norra topp (375 m) och Holstinvaara (370 m). Längs bäckarna finns lundar. Av skogarna är största delen över 150 år gamla. På planeringsområdet förekommer arter som är hotade såväl lokalt som i hela landet samt arter enligt fågeldirektivet.</p> <p>Även om största delen av planeringsområdet har blivit skyddat redan i ett tidigt skede finns det tecken på användning av området redan under förhistorisk tid. Ålderdomlig fångstkultur, skogsbruk och flottnings samt naturängskultur med anknytning till traditionellt jordbruk har lämnat sina spår i landskapet.</p> <p>Förutom att planeringsområdet är värdefullt med tanke på naturskydd är områdena även betydelsefulla för rekreationen och naturturismen, eftersom områdena ligger nära Paljakka turistcentrum. Området kan både lokalt och landskapmässigt anses som ett utvecklingsobjekt för naturturism och rekreation.</p> <p>Planen grundar sig på naturvårdslagen och -förordningen, bestämmelser i EU:s habitat- och fågeldirektiv, Forststyrelsens principer för skötseln och användningen av naturskyddsområden, grundutredningar angående områdets natur och användning, Forststyrelsens planeringsanvisningar, information och åsikter från intressegrupper samt lokalbefolkningens åsikter. Man har utnyttjat resultat från deltagandet bl.a. i riktlinjerna för områdets användning.</p> <p>Det främsta syftet med vården och användningen av planeringsområdet är att trygga de talrika naturtyperna och arternas mångfald. Området utvecklas som ett turistmål som en del av Paljakka turistområde på ett sätt som inte riskerar planeringsområdets skyddsvärden. Skyddsvärdena tryggas bl.a. via ändamålsenliga zonbegränsningar, konstruktioner och guidning.</p>		
NYCKELORD	Paljakka naturreservat, naturtyper, naturskydd, naturturism, deltagande planering		
ANDRA UPPGIFTER	Skötsel- och användningsplanen har skrivits av Jouni Aarnio, Pentti Hamunen, Ulla Heikkilä, Mauno Heikkinen, Kerttu Härkönen, Riitta Nykänen och Risto Ridell.		
SERIENS NAMN OCH NUMMER	Metsähallituksen luonnonuojelujulkaisuja. Sarja C 73		
ISSN	1796-2943	ISBN (PDF)	978-952-446-733-9
SIDANTAL	57 s.	SPRÅK	finska
FÖRLAG	Forststyrelsen	TRYCKERI	
DISTRIBUTION	Forststyrelsen, naturtjänster	PRIS	

Sisällys

1 Johdanto	7
ALUEEN LUONTO JA TÄHÄNASTINEN KÄYTTÖ	10
2 Luonto, historia ja nykyinen käyttö	10
2.1 Yleiskuvaus.....	10
2.2 Geologia ja geomorfologia	10
2.3 Vesistöt	11
2.4 Natura-luontotyytit.....	13
2.4.1 Paljakka ja Latvavaara.....	13
2.4.2 Pirunkirkko	17
2.5 Lajisto	18
2.5.1 Kasvit.....	18
2.5.2 Eläimet.....	19
2.6 Historia	20
2.6.1 Perustamishistoria	20
2.6.2 Kulttuuriperintö	20
2.7 Nykyinen käyttö.....	23
2.8 Maankäyttöanalyysit.....	25
2.9 Yhteenveto tärkeimmistä arvoista suojelun ja käytön kannalta.....	26
HOITO JA KÄYTTÖ	27
3 Hoidon ja käytön tavoitteet	27
4 Vyöhykealuejako	28
5 Luonto- ja kulttuuriarvot	30
5.1 Luonnonsuojelu ja -hoito	30
5.1.1 Nykytila	30
5.1.2 Tavoitteet.....	30
5.1.3 Toimenpiteet.....	30
5.1.4 Seuranta	30
5.2 Kulttuuriperinnön suojelu ja hoito.....	33
5.2.1 Nykytila	33
5.2.2 Tavoitteet.....	33
5.2.3 Toimenpiteet.....	33
6 Luonnon virkistyskäyttö ja luontomatkailu	34
6.1 Retkeily.....	34
6.1.1 Nykytila	34
6.1.2 Tavoitteet.....	34
6.1.3 Toimenpiteet.....	35
6.1.4 Seuranta	35
6.2 Opastusviestintä.....	35
6.3 Matkailun yritystoiminta	37
6.4 palvelurakenteiden huolto	37

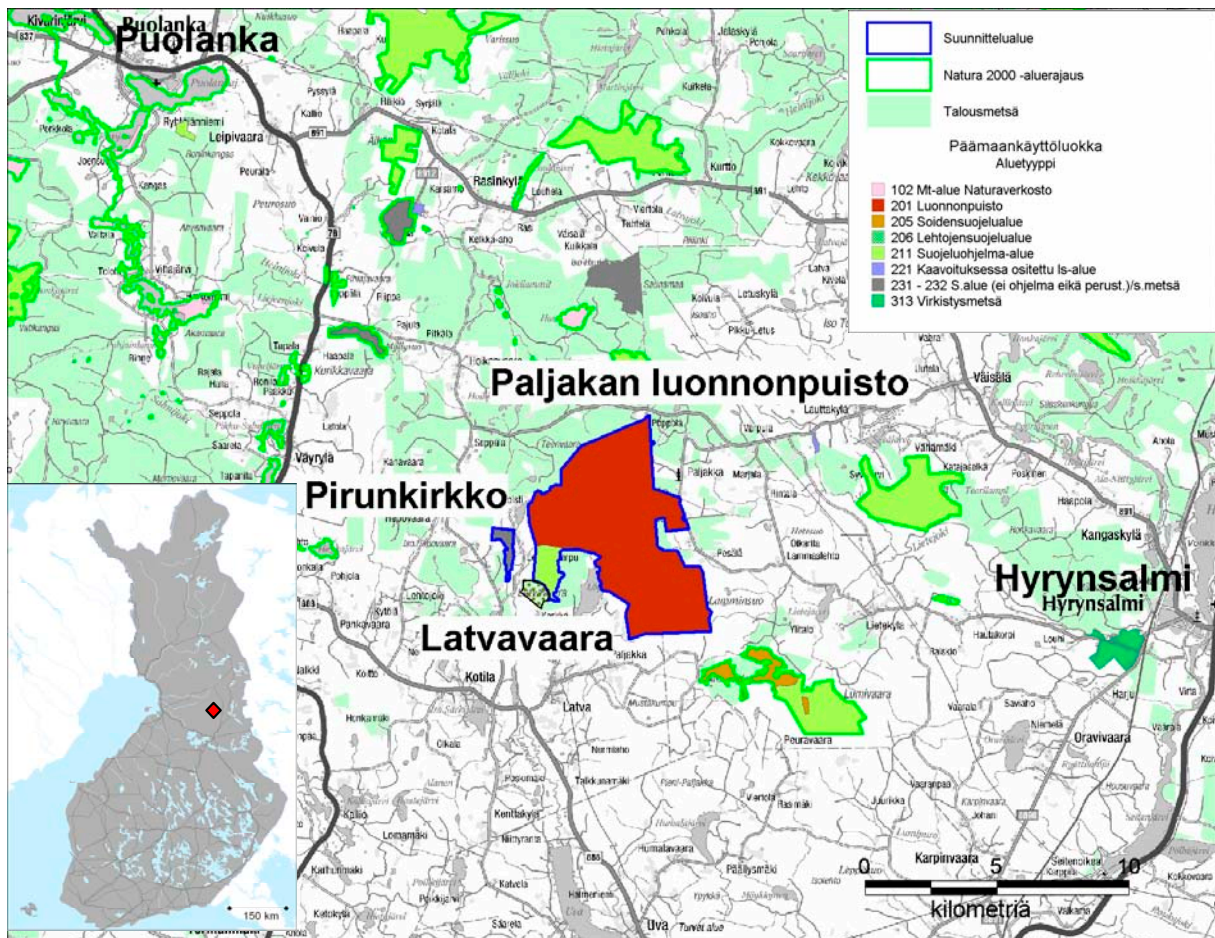
7 Tutkimus	38
7.1 Nykytila	38
7.2 Tavoitteet	38
7.3 Toimenpiteet	38
8 Muu käyttö.....	39
8.1 Marjastus ja sienestys	39
8.2 Kalastus.....	39
8.3 Metsästys	39
8.4 Poronhoito.....	39
8.5 Puuston käyttö	39
8.6 Maastoliikenne ja muu liikkuminen	40
9 Toimenpidesuunnitelmat	41
10 Suunnittelualueen ulkopuolinen maankäyttö.....	41
HALLINTO JA TOTEUTUKSEN YMPÄRISTÖVAIKUTUKSET	42
11 Käytön ohjaus, sopimukset, järjestyssääntö ja laajentaminen	42
12 Turvallisuus ja pelastustoiminta.....	42
13 Valvonta	42
14 Yhteistyö.....	43
15 Resurssit ja aikataulu.....	43
16 Suunnitelman vaikutusten arviointi	44
16.1 Ekologiset vaikutukset	44
16.2 Taloudelliset vaikutukset.....	44
16.3 Sosiaaliset vaikutukset	45
16.4 Seuranta.....	45
Lähteet.....	46
Liitteet	49
Liite 1 Kuva Kainuun maakuntakaavasta	49
Liite 2 Kuva Kotilan osayleiskaavasta.....	50
Liite 3 Yhteenveto yleisötilaisuuksien kommentaiteista.....	51
Liite 4 Lausuntoyhteenveto.....	53
Liite 5 Maankäyttöanalyysin selitteet	55
Liite 6 Ympäristöministeriön vahvistuskirje.....	56

1 Johdanto

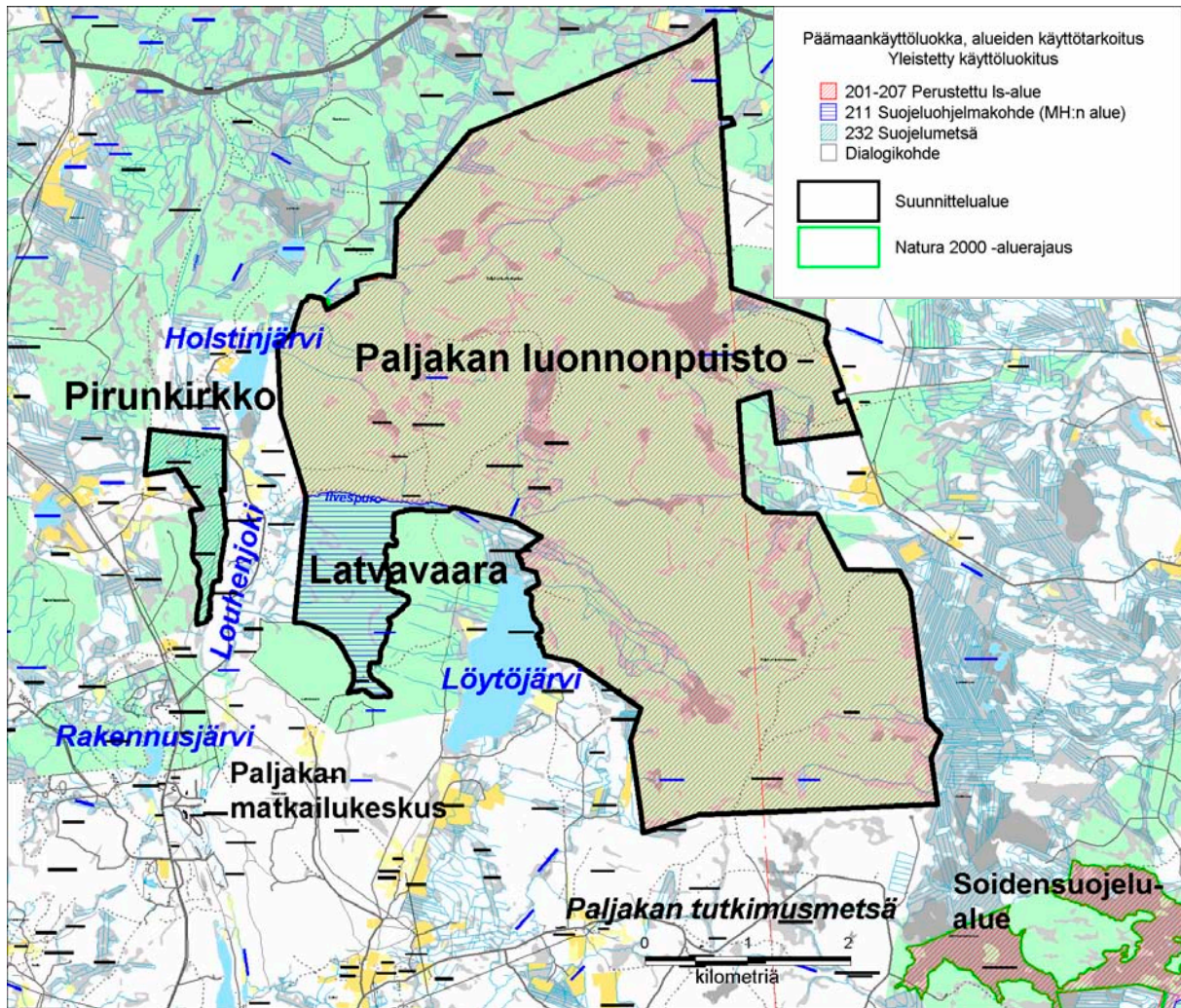
Paljakan luonnonpuisto ja Latvavaaran alue sijaitsevat pääosin Puolangan ja osin Hyrynsalmen kunnassa. Natura-alueen (FI 1200056) pinta-ala on 3 119 ha (KihtiGis). Pirunkirkon Natura-alue (FI 1200409) sijaitsee Paljakan luonnonpuiston länsipuolella Puolangan kunnassa. Alueen pinta-ala on 74 ha. (kuva 1) Paljakan luonnonpuisto on lailla (634/1956) perustettu luonnonsuojelualue, Latvavaara kuuluu vanhojen metsien suojeluohjelmaan ja Pirunkirkon alueesta on perustettu suojelumetsä Metsähallituksen päätöksellä 8.6.1998 (kuva 2). Hoito- ja käyttösuunnitelma koskee näitä valtion omistamia em. alueita. Suunnitelma koskee myös mainittuihin alueisiin myöhemmin liitettäviä alueita. Suunnitelma on tehty vuosille 2007–2016.

Seutukaavat, maakuntakaavat ja yleiskaavat

Kainuun maakuntakaavassa (Liite 1) suunnittelualue kuuluu luontomatkailun kehittämisalueeseen. Paljakan luonnonpuisto ja Latvavaaran alue on merkitty kaavaan SL (luonnonsuojelualue) -merkinnällä, Pirunkirkon alue S-merkinnällä ja arvokkaaksi kallioalueeksi. Pirunkirkon ja Latvavaaran alueella on voimassa Kotilan osayleiskaava 1988 (Liite 2). Pirunkirkon suojelumetsästä vanha aarnialueosa on SL-1 -merkinnällä (luonnonsuojelualue), loput siitä on MU-merkinnällä (maa- ja metsätalousvaltainen alue, jolla on ulkoilun ohjaustarvetta tai ympäristöarvoja). Latvavaaran alue on yleiskaavassa MU-merkinnällä. Ympäröivät alueet ovat pääosin MU-aluetta. Yleiskaavassa Pirunkirkon ja Latvavaaran alueelle on merkitty ulkoilureittejä.



Kuva 1. Sijainti ja päämaankäyttöluokkakartta Paljakan luonnonpuiston, Latvavaaran ja Pirunkirkon suunnittelu-alueesta. © Metsähallitus 2007, © Suomen ympäristökeskus 2007, © Genimap Oy, Lupa L5293.



Kuva 2. Paljakan luonnonpuiston, Latvavaaran ja Pirunkirkon suunnittelualueen rajaus, yleispiirteet ja nimistö. © Metsähallitus 2007, © Suomen ympäristökeskus 2007, © Maanmittauslaitos 1/MYY/07.

Paljakan luonnonpuiston, Latvavaaran ja Pirunkirkon alueilla ei ole vahvistettua hoito- ja käyttösuunnitelmaa. Alueet sijaitsevat Paljakan matkailukeskuksen läheisyydessä. Hoito- ja käyttösuunnitelma on tarpeellinen alueisiin kohdistuvien ulkoilu- ja virkistyskäytön kehittämistarpeiden vuoksi, mikä on todettu myös Kainuun Natura 2000 -verkoston hoidon ja käytön yleisuunnitelmassa (Kainuun ympäristökeskus & Metsähallitus 2006). Metsähallituksen omassa alueiden yleisökäytön luokituksessa alueet kuuluvat Ukkohalla–Paljakka–Siikavaaran aluekokonaisuuteen.

Suunnittelun organisointi ja toteutus

Hoito- ja käyttösuunnitelman laati Metsähallituksen Pohjanmaan luontopalvelut. Suunnitelman laatimista varten perustettiin projektiryhmä, jonka projektipäällikkönä oli suunnittelija Pentti Hamunen ja muina jäseninä erikoissuunnittelija Ulla Heikkilä, puistonjohtaja Kerttu Härkönen ja eräsuunnittelija Mauno Heikkinen. Ryhmä kokoontui suunnitteluprosessin aikana kaksi kertaa. Kokouksiin osallistui myös muita asiantuntijoita tarpeen mukaan. Kokouksista laadittiin pöytäkirjat, jotka tallennettiin Metsähallituksen asianhallintajärjestelmään. Ohjausryhmänä toimi Pohjanmaan luontopalveluiden johtoryhmä, jonka tehtävänä oli ohjata hoidon ja käytön suunnitte-

lua sekä käsitellä ja hyväksyä projektisuunnitelma, alueen hoidolle ja käytölle asetetut tavoitteet sekä valmis suunnitelma ennen sen vahvistamista.

Osallistaminen

Suunnitelman laatimisessa noudatettiin osallistavan suunnittelun periaatteita. Suunnitteluprosessin aikana järjestettiin kaksi avointa yleisötilaisuutta: ensimmäinen Paljakassa toukokuussa 2006 ja toinen huhtikuussa 2007. Ensimmäisessä tilaisuudessa kartoitettiin paikallisen väestön mielipiteitä alueen hoidon ja käytön järjestämiseksi. Jälkimmäisessä tilaisuudessa, joka järjestettiin ennen suunnitelman virallista lausuntokierrosta, esiteltiin hoito- ja käyttösuunnitelman käsikirjoitusta. Tilaisuuksien muistiot tallennettiin Metsähallituksen asianhallintajärjestelmään.

Perusselvitykset ja aikaisemmat suunnitelmat

Luontotyyppi-inventointi, linnustoselvitys sekä kulttuuriperintöinventointi (Laurila ym. 2007) on tehty alueelle vuonna 2006. Alueella ei ole aikaisempaa hoito- ja käyttösuunnitelmaa.

Suunnitelman hyväksymis- ja vahvistamistiedot

Paljakan luonnonpuiston, Latvavaaran ja Pirunkirkon hoito- ja käyttösuunnitelma on tehty Metsähallituksessa 11.1.2007 vahvistetun hoito- ja käyttösuunnittelun ohjeen (Metsähallitus 2007) mukaisesti.

Hoito- ja käyttösuunnitelman hyväksyy Metsähallitus. Paljakan luonnonpuiston osalta suunnitelman vahvistaa ympäristöministeriö (Liite 6).

ALUEEN LUONTO JA TÄHÄNASTINEN KÄYTTÖ

2 Luonto, historia ja nykyinen käyttö

2.1 Yleiskuvaus

Paljakan luonnonpuisto on ainoita alueita Kainuussa, mistä löytyy metsiköitä, joissa ei näy ihmistoiminnan jälkiä. Metsät ovat suurelta osin lehtipuusekoitteisia tuoreen kankaan kuusikoita. Pääosa alueesta on yli 300 m merenpinnan yläpuolella, korkeimpien lakiosien yltäessä yli 380 m:n korkeuteen.

Kasvillisuus on varsin vaihtelevaa soiden, soistumien sekä kangasmetsien ja lehdon mosaiikkia. Valtaosa soista on luonnontilaisia, mutta joillakin entisillä niittypalstoilla on nähtävissä vieläkin kulttuurivaikutusta. Alueella on joitakin pienehköjä ojitusalueita.

Lajistollisesti Paljakan alue on mielenkiintoinen. Kasvillisuudessa tulevat esille monet eteläiset ja pohjoiset piirteet. Myös itäiset taigalajit antavat sille oman leimansa. Lahopuustossa elävä eliölajisto on edustava. Virtaavan veden rehevöittävä vaikutus näkyy etenkin rinteillä vaateliaana kasvilajistona. Rehevissä metsissä elää liito-oravia, ja alueella esiintyy suurpetoja. Linnusto muodostuu vanhoja metsiä suosivista sekä itäisistä lajeista. Alueella on lukuisia uhanalaisia lajeja. Latvavaara on paljolti Paljakan luonnonpuiston kaltainen. Lahopuuta on paikoin paljon, ja lehtipuilla on hyvä lahojatkumo.

Pirunkirkon alueella merkittäviä luonnonpiirteitä ovat mm. vanhat aarnimetsät sekä kallio- ja vyörykiviseinäinen rotkolaakso. Kumpareiden ja louhikoiden väleissä on reheviä lehtoja ja korpia. Jokilaaksossa on tulvametsää ja koskien tuntumassa pienialaisia luonnontulvaniittyjä.

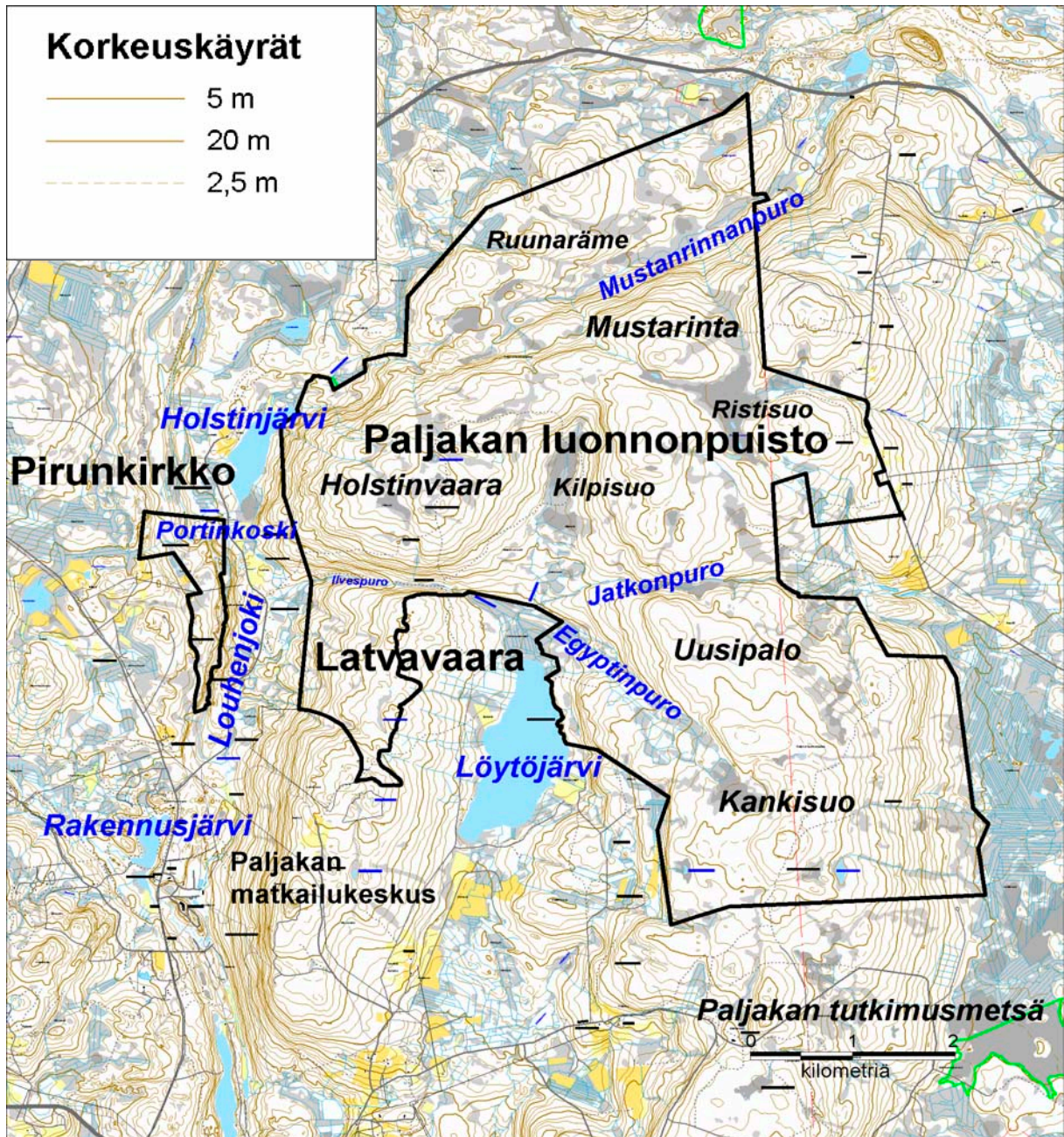
2.2 Geologia ja geomorfologia

Suunnittelualue sijaitsee Kainuun vaarajaksolla, joka ulottuu pohjois-eteläsuunnassa Puolangalta Sotkamoon. Korkeimmat laet suunnittelualueella ovat luonnonpuiston eteläosassa sijaitseva Paljakka (382 m mpy), Ristisuon pohjoispuolinen laki (375 m) ja Holstinvaara (370 m). (kuva 3)

Kainuun liuskealue kulkee Oulujärven itäpuolitse Puolangan itäosien halki jatkuen pohjoiseen. Liuskemuodostuma jakaantuu rapautumista hyvin kestävään kvartsiittijaksoon, jolle ovat tunnusomaisia verrattain korkeat vaarat ja mäkiryhvät, ja matalampaan kiilleliuskejaksoon, jossa tavaataan kiilleliuskeen ohella mm. fylliittejä, mustaliusketta ja dolomiittia. Suunnittelualue sijaitsee pääosin kvartsiittijaksolla.

Kallioperää verhoaa moreenikerros, joka on Kainuussa keskimäärin 1–3 m paksu. Puolangan vaarojen laet ovat muinaisten merivaiheiden aikana olleet saaria, minkä takia lakialueilla on vedenkoskemattomia eli supra-akvaattisia maalajeja.

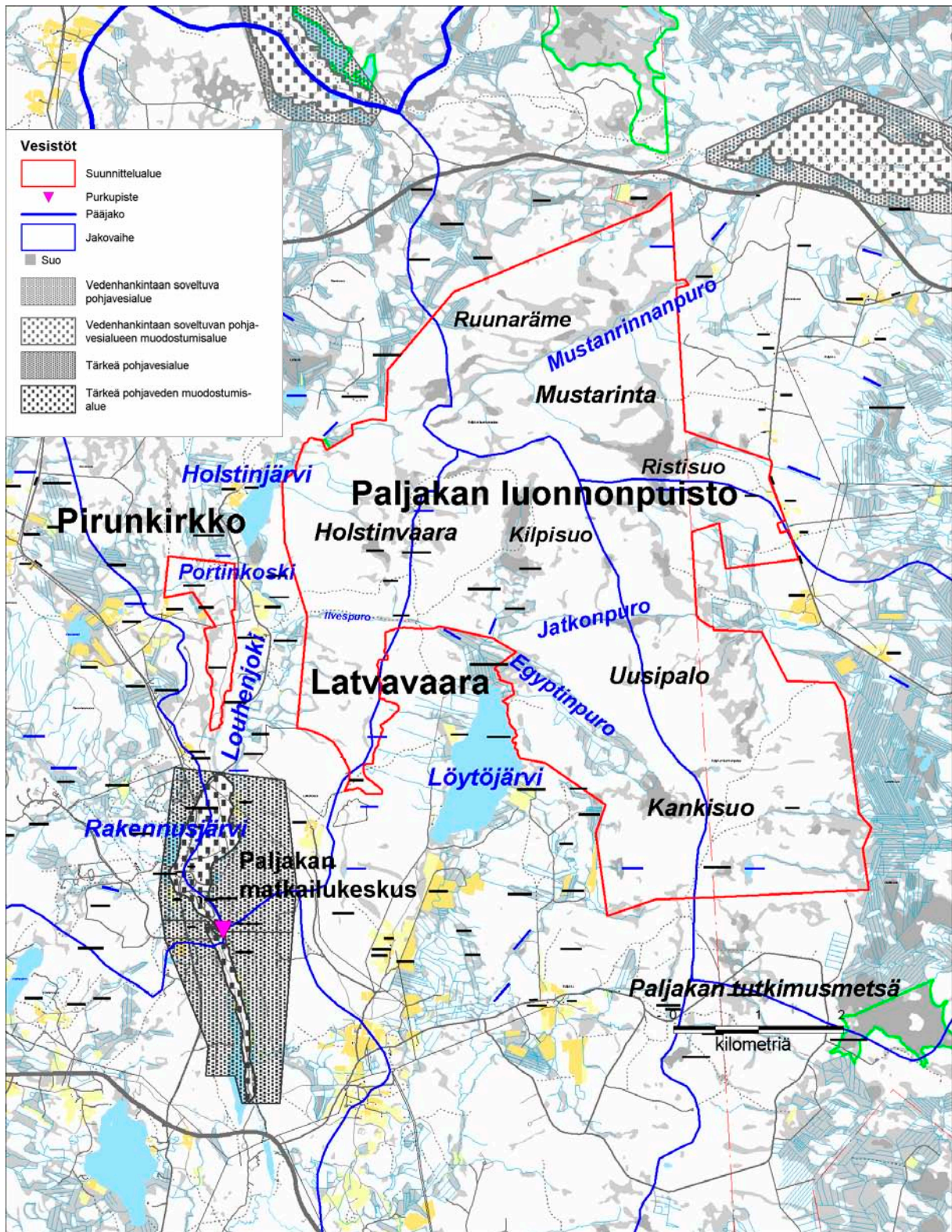
Kalliopaljastumia on vähän. Näistä merkittävin on Pirunkirkon rotkolaakso. Pirunkirkon rotko on osa Louhenjoen kapeaa kanjonia.



Kuva 3. Korkeussuhteet ja pinnanmuodot Paljakan luonnonpuiston, Latvavaaran ja Pirunkirkon suunnittelualueella. © Metsähallitus 2007, © Suomen ympäristökeskus 2007, © Maanmittauslaitos 1/MYY/07.

2.3 Vesistöt

Suunnittelualue sijaitsee Oulujoen vesistöalueella (kuva 4). Paljakan luonnonpuistossa on vettä noin 20 ha (SutiGis), joka sisältää 6 lampea ja 49 puroa – mm. Leililampi, Ilvespuro, Mustanrinnanpuro, Egyptinpuro ja Jatkonpuro. Latvavaarassa ei ole vesistöä – lukuun ottamatta muutamaa vesilaskua. Pirunkirkon alueella vettä on noin 1,6 ha Louhenjoessa, joka on luokiteltu luonnonsuojelullisesti arvokkaaksi pienvedeksi (Rajamäki & Saastamoinen 1994). Suunnittelualueella ei ole pohjavesialueita.

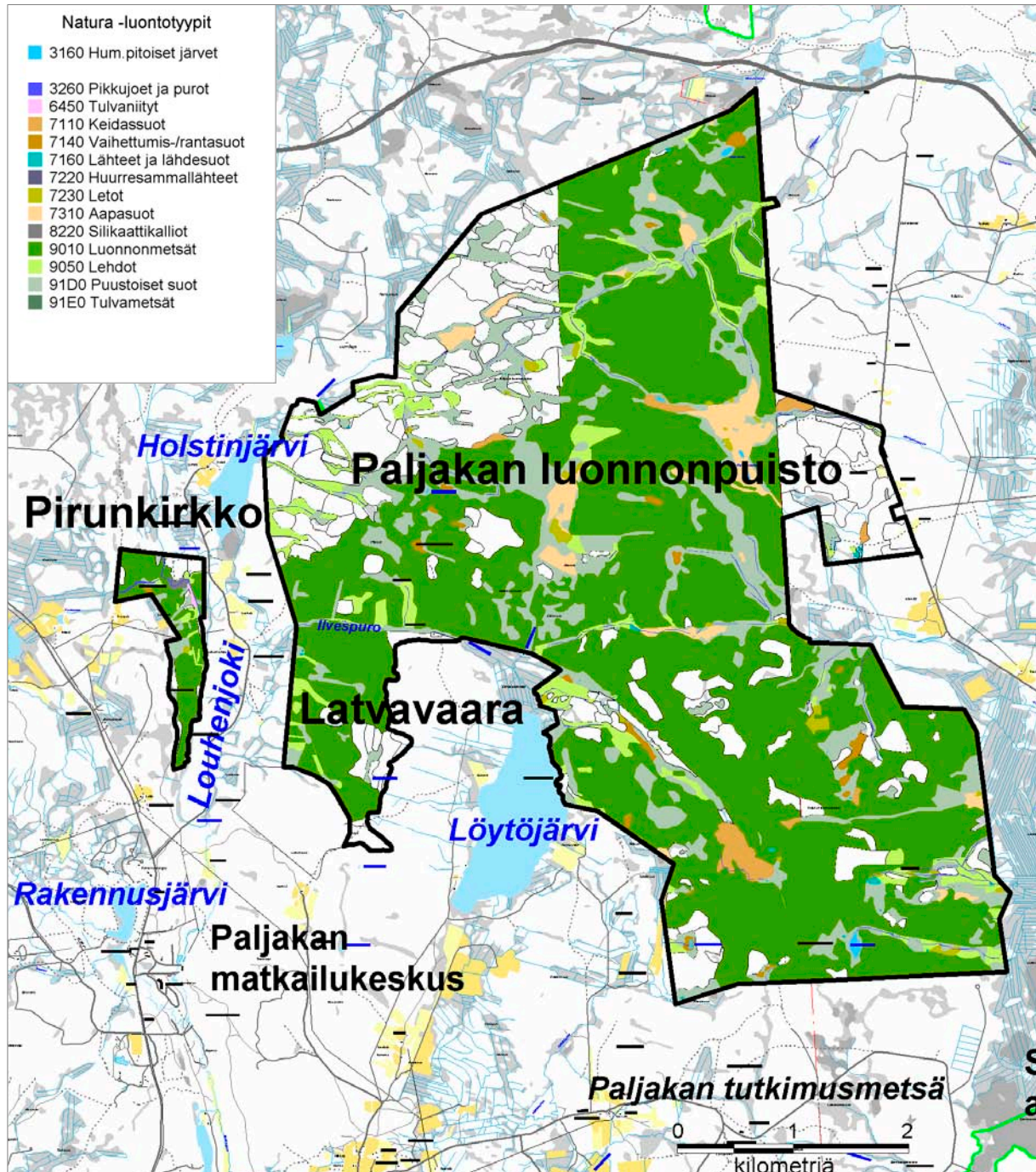


Kuva 4. Valuma-aluejako, purkupisteet, pohjavesialueet, vesistöt, virtaavat vedet, ojat ja suot Paljakan luonnonpuiston, Latvavaaran ja Pirunkirkon alueella. © Metsähallitus 2007, © Suomen ympäristökeskus 2007, © Maanmittauslaitos 1/MYY/07.

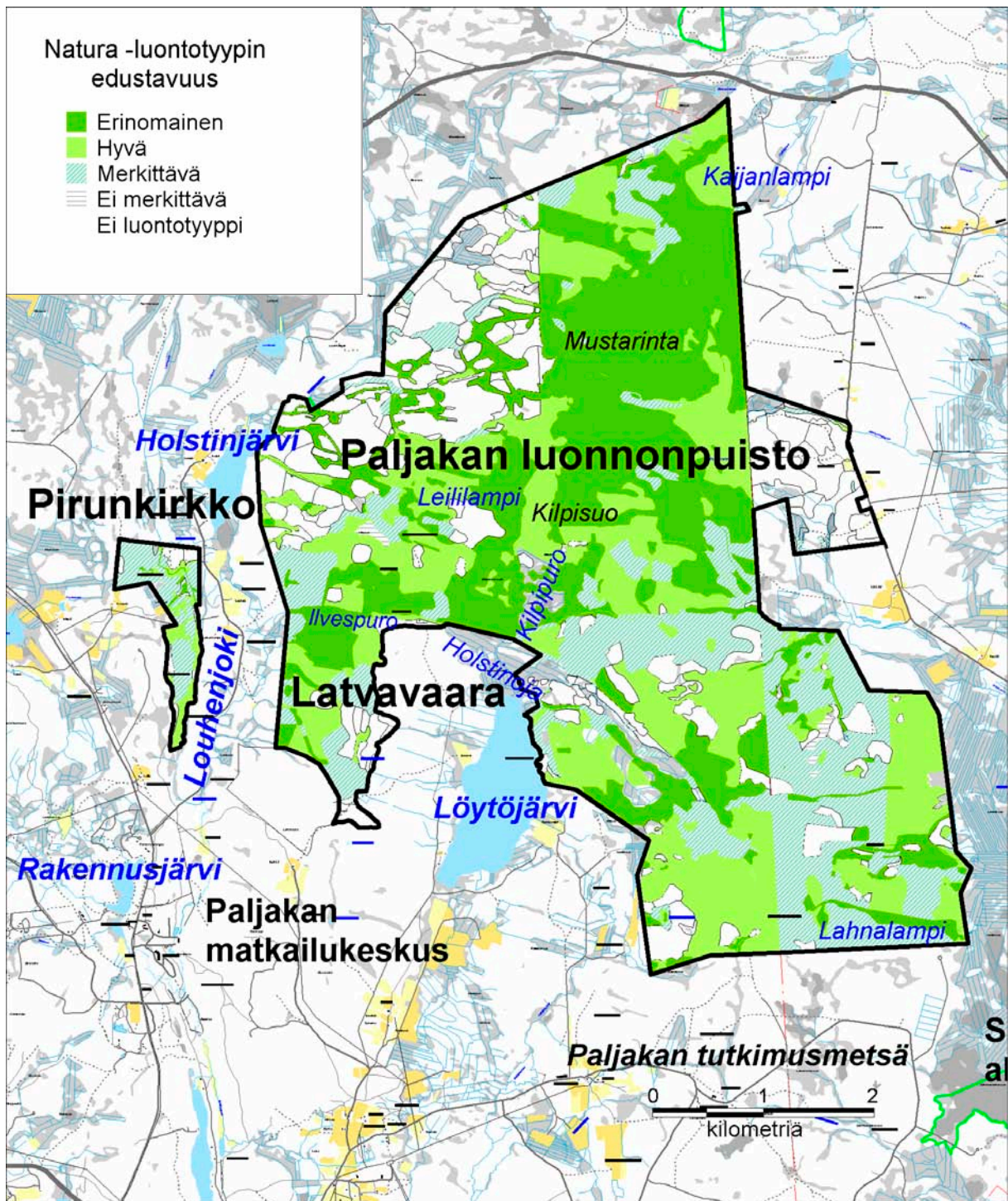
2.4 Natura-luontotyypit

2.4.1 Paljakka ja Latvavaara

Paljakan luonnonpuisto ja Latvavaaran vanhojen metsien suojeluohjelman kohde kuuluvat samaan Natura-alueeseen. Alueelle on tehty luontotyyppi-inventointi vuonna 2006. (kuvat 5 ja 6) Luontotyyppitiedot perustuvat maastoinventointeihin ja Paljakan luonnonpuiston alueella vuonna 1985 tehtyyn kasvillisuuskartoitukseen (Kaikkonen & Liedenpohja-Ruuhijärvi 1985). Taulukossa 1 on lueteltu Natura-alueen luontotyypit ja niiden pinta-alat eri edustavuusluokissa. Taulukon tiedot perustuvat vuonna 2006 tehtyyn luontotyyppi-inventointiin.



Kuva 5. Paljakan luonnonpuiston, Latvavaaran ja Pirunkirkon suunnittelualan Natura-luontotyypit. © Metsähallitus 2007, © Suomen ympäristökeskus 2007, © Maanmittauslaitos 1/MYY/07.



Kuva 6. Paljakan luonnonpuiston, Latvavaaran ja Pirunkirkon suunnittelalueen Natura-luontotyyppien edustavuus. © Metsähallitus 2007, © Suomen ympäristökeskus 2007, © Maanmittauslaitos 1/MYY/07.

Taulukko 1. Natura 2000 -luontotyytit Paljakan ja Latvavaaran Natura-alueella. Edustavuusluokat: 10 = erinomainen, 20 = hyvä, 30 = merkittävä, 40 = ei merkittävä. * = priorisoitu luontotyyppi. LT = luontotyyppi. Yht. = yhteensä ha. Osuus = osuus kokonaispinta-alasta %.

Koodi	Luontotyyppi	Pinta-ala ha Edustavuus				Pinta-ala ha			Osuus
		10	20	30	40	1. LT	2. LT	Yht.	
3160	Humuspit. järvet + lammet	4				4		4	0
3260	Pikkujoet ja purot	12	3	1	1	17		17	1
7110	Keidassuot*			25	4	30		30	1
7140	Vaihettumis- ja rantasuot	9	1		7	16		16	1
7160	Lähteet ja lähdesuot	2		< 1	< 1	3	<1	3	0
7220	Huurresammallähteet	<1				<1		<1	0
7230	Letot	14	2	1	1	12	6	18	1
7310	Aapasuot*		91	66	6	163		163	5
9010	Luonnonmetsät*	549	773	445		1 768		1 768	57
9050	Lehdot	77	44	16	10	147		147	5
91D0	Puustoiset suot*	178	189	33	53	359	95	454	15
	Ei mitään luontotyyppiä							600	19

Osa luontotyypeistä voi esiintyä päällekkäisinä. Paljakan ja Latvavaaran Natura-alueella päällekkäisiä luontotyyppijä ovat aapasuot, keidassuot, puustoiset suot, letot ja lähteet. Ensimmäisenä luontotyyppinä ilmoitetaan suoyhdistymä: joko aapasuo tai keidassuo. Toisena luontotyyppinä voi esiintyä puustoinen suo, letto tai lähde.

Humuspitoiset järvet ja lammet, pikkujoet ja purot

Alueen humuspitoiset järvet ja lammet vastaavat hyvin luontotyyppinsä määritelmää ja ovat luonnontilaisia. Pikkujoet ja purot ovat luonnontilaisia lukuun ottamatta joitakin ojitusalueiden puroja. Egyptinpuro on osittain ojana, ja paikoitellen alkuperäinen uoma on jäänyt kuivaksi. Mustarinnanpuroon, joka lähtee Ristisuon ojitusalueelta, laskee oja. Paljakan luonnonpuistossa on kaksi Mustarinnanpuroa, joista pohjoisempi ja pitempi on hyvin luonnontilainen. Ristisuonlammilta lähtevää puroa on kaivettu ojan jatkeeksi.

Luonnonmetsät

Mustarinnan alueella on laajahkolla alueella hyvin edustavaa kuusivaltaista luonnonmetsää, iki-kuusikkoa. Metsä on arvioitu monin paikoin yli 200-vuotiaaksi. Useilla kuvioilla on mitattu lahoppuuta yli 50 m³/ha, joillakin kuviolla jopa yli 100 m³/ha (kuva 9, s. 31). Muuallakin on pienempiä runsaslahoppuustoisia ja hyvin luonnontilaisia metsiä. Kuitenkin luonnontilaisuus alueella vaihtelee: Luonnonpuiston länsiosassa on laaja alue, missä metsä on harvennettua ja tasarakenteista, mutta kuitenkin jo vanhaa, eikä lahoppuuta ole juuri ollenkaan. Paljakan ja Latvavaaran Natura-alueella on 600 ha, joka ei ole mitään luontotyyppiä. Tämä on lähes kokonaan metsää, joka ei täytä luonnonmetsän kriteereitä.

Lehdot

Paljakalle ovat tyypillisiä purojen varsilla olevat lehdot. Yleisimmät lehtotyytit ovat hiirenporras-isoalvejuurityyppi ja lehtokorpi. Suurin osa lehdoista on luonnontilassa ja muutenkin edustavuudeltaan hyviä. Egyptinkorvessa on laajahko ojitettu alue, joka on osin lehtokorpea. Löytöjärven itärannalla lähellä Ristisuonlampea olevalla ojitusalueella ja Löytöjärven itärannalla on ojitettua lehtoa. Kaikkiaan lehtoa on ojitettu 16 ha:n alalla.

Aapasuot

Suurimmat aapasuot ovat Ristisuo ja Kilpisuo. Alueen aapasuot ovat luontaisten syiden takia edustavuudeltaan ainoastaan hyviä tai merkittäviä. Lisäksi joillakin aapasoilla ojitukset heikentävät edustavuutta.

Keidassuot

Paljakan alueen keidassuot eivät ole erityisen edustavia. Edustavuutta ovat laskeneet sekä luontaiset syyt että ihmistoiminnan vaikutus. Kankisuo on alueen suurin keidassuo. Sen edustavuutta on laskenut suon pohjoisosan ojitus. Mustarinnanpuron pohjoispuolella olevan pienen keidassuon edustavuutta laskevat ojitukset.

Puustoiset suot

Natura-luontotyyppiin **puustoiset suot** kuuluvat rämeet ja korvet – lukuun ottamatta lehtokorpiä, jotka kuuluvat luontotyyppiin **lehdot**. Suoyhdistymiin kuuluville puustoisille soille ilmoitetaan kaksi päällekkäistä luontotyyppiä. Aapasuon reunoilla oleville puustoisille soille ilmoitetaan ensimmäisenä luontotyyppinä **aapasuo** ja toisena **puustoinen suo**. Keidassuolla olevalle puustoiselle suolle ilmoitetaan ensimmäisenä luontotyyppinä **keidassuo** ja toisena **puustoinen suo**.

Valtaosa osa alueen puustoisista soista on kasvillisuustyyppiä ruoho- ja heinäkorpi. Tämän lisäksi alueella on erityyppisiä rämeitä ja muita korpityyppejä. Puustoisilla soilla on ennallistamistarvetta 40 ha:n alalla.

Lähteet ja lähdesuot sekä huurresammallähteet

Lähteet voivat esiintyä päällekkäisenä luontotyyppinä sekä aapasuon että keidassuon kanssa, jolloin suoyhdistymä ilmoitetaan ensimmäisenä luontotyyppinä ja lähde toisena luontotyyppinä. Alueelta on luontotyyppi-inventoinnissa löydetty 81 lähdeä, joista yksi on huurresammallähde. Huurresammallähde on edustavuudeltaan erinomainen. Muista lähteistä suurin osa on edustavuudeltaan joko hyviä tai erinomaisia. Ojitusalueilla myös lähteiden edustavuus on laskenut. Mustarinnanpuron pohjoispuolella on kaksi lähteikköä, joista kummastakin lähtee ojat. Egyptinkorven ojitusalueella olevista lähteistä vesi laskee ojiin. Näillä lähteillä on ennallistamistarvetta.

Vaiheittumis- ja rantasuot

Nämä suot voivat olla kasvillisuustyypeiltään erityyppisiä nevoja. Ne ovat pieniä soita, jotka eivät kuulu mihinkään suoyhdistymätyyppiin. Suunnittelualan vaiheittumis- ja rantasuot on ennallistamistarvetta noin 3 ha:n alalla.

Letot

Letot voivat esiintyä päällekkäisenä luontotyyppinä sekä aapasuon että keidassuon kanssa, jolloin suoyhdistymä ilmoitetaan ensimmäisenä luontotyyppinä ja letto toisena luontotyyppinä. Yleisin lettotyyppi alueella on lettokorpi, mutta myös muita lettotyyppejä esiintyy. Egyptinkorven ojitusalueella on kaksi pientä lettoa. Kaikkiaan ojitettua lettoa on alueella noin 1 ha:n alalla.

2.4.2 Pirunkirkko

Pirunkirkon Natura-alueen luontotyypit on lueteltu taulukossa 2. Taulukossa ovat kunkin luontotyypin pinta-alat eri edustavuusluokissa. Taulukossa olevat luontotyyppitiedot perustuvat maasto-inventointiin, joka on tehty vuonna 2006. (kuvat 5 ja 6)

Taulukko 2. Natura 2000 -luontotyypit Pirunkirkon Natura-alueella. Edustavuusluokat: 10 = erinomainen, 20 = hyvä, 30 = merkittävä, 40 = ei merkittävä. * = priorisoitu luontotyyppi. Osuus = osuus kokonaispinta-alasta %.

Koodi	Luontotyyppi	Pinta-ala ha Edustavuus				Yht. ha	Osuus
		10	20	30	40		
3260	Pikkujoet ja purot	1		1		2	2
6450	Tulvaniityt			1		1	1
7140	Vaiheittomus- ja rantasuot		<1			<1	0
7160	Lähteet ja lähdesuot			<1		<1	0
8220	Silikaattikalliot		1			1	2
9010	Luonnonmetsät*		6	38		44	58
9050	Lehdot		4	<1		5	6
91D0	Puustoiset suot*	2	5		1	8	11
91E0	Tulvametsät*		2			2	2
	Ei mitään luontotyyppiä					12	16

Pikkujoet ja purot

Tähän Natura-luontotyyppiin kuuluvat Pirunkirkon Natura-alueella Louhenjoki sekä Louhenjokeen länsipuolelta laskeva puro. Louhenjoki on edustavuudeltaan erinomainen. Louhenjokeen lännestä laskevan puron edustavuus on ainoastaan merkittävä. Puron uoma oli kuiva kesällä 2006.

Tulvaniityt ja tulvametsät

Pirunkirkon rotkolaaksosta alavirtaan jokilaaksossa on koivuvaltaisia edustavia tulvametsiä. Tulvaniityt koivikoituvat ja pensoittuvat, ja ne ovat edustavuudeltaan ainoastaan merkittäviä.

Luonnonmetsät

Edustavimmat luonnonmetsät Pirunkirkon Natura-alueella ovat Louhenjoen ympäristössä. Ne ovat luokkaa hyvä. Näillä kuvioilla on lahoppua noin 40 m³/ha (kuva 9, s. 31).

Lehdot

Alueella on useita pienehköjä lehtolaikkuja. Kasvillisuustyypeiltään lehdot ovat metsäkurjenpolvi-käenkaali-oravanmarjatyyppejä (GOMaT), metsäkurjenpolvi-käenkaali-mesiangervotyyppejä (GOFiT) tai lehtokorpea (LhK). Lehdot ovat yleensä edustavuudeltaan luokkaa hyvä.

Vaiheittomus- ja rantasuot sekä puustoiset suot

Puustoisista soista valtaosa on pienialaisia heinä- ja ruohokorpea. Suurin osa alueen soista on edustavuudeltaan hyvää tai erinomaista. Alueen länsiosassa on osittain ojitettu Lososuo; vaikka ojat eivät ulotu Natura-alueelle, ne ovat kuivattaneet suota myös Natura-alueen puolella.

Lähteet ja lähdesuot

Alueella on yksi mesotrofinen lähdesuo, joka on edustavuudeltaan ainoastaan merkittävä.

2.5 Lajisto

2.5.1 Kasvit

Taulukossa 3 on lueteltu Paljakan (Paljakka ja Latvavaara) sekä Pirunkirkon Natura-alueilla esiintyvät uhanalaiset ja silmälläpidettävät kasvilajit sekä luontodirektiivin (92/43/ETY) liitteiden II ja IV kasvilajit. Taulukkoon on koottu sekä valtakunnallisesti että alueellisesti uhanalaiset lajit. Tiedot lajeista on koottu ympäristöhallinnon Hertta eliölajit -tietojärjestelmästä (tilanne 1.6.2007). Lisäksi on tarkistettu lajitiedot Metsähallituksen paikkatietojärjestelmästä SutiGis:stä, Natura-tietokannasta ja kirjallisuudesta.

Taulukko 3. Paljakan ja Latvavaaran sekä Pirunkirkon Natura 2000 -alueiden uhanalaiset ja silmälläpidettävät sekä luontodirektiivin liitteissä II ja IV mainitut kasvit. Uhanalaisuusluokat (2001): VU = vaarantunut, NT = silmälläpidettävä, LC = elinvoimainen, RT = alueellisesti uhanalainen (voi olla valtakunnallisesti elinvoimainen tai silmälläpidettävä). Suunnittelualue kuuluu metsäkasvillisuusvyöhykkeeseen 3b (keskiboreaalinen, Pohjois-Karjala–Kainuu). D = luontodirektiivin liitteet.

Tieteellinen nimi	Laji	Paljakka & Latvavaara	Pirunkirkko	Uhanalaisuus	D
Putkilokasvit					
<i>Catabrosa aquatica</i>	vesihilpi	x		NT	
<i>Cinna latifolia</i>	hajuheinä	x		NT, RT	II, IV
<i>Dactylorhiza traunsteineri</i>	kaitakämmekkä	x		VU	
<i>Eriophorum brachyantherum</i>	himmeävilla	x		NT, RT	
<i>Poa remota</i>	korpinurmikka	x		LC, RT	
Sammalet					
<i>Conocephalum conicum</i>	ruutusammal	x		VU	
<i>Hamatocaulis vernicosus</i>	kiiltosirppisammal	x		VU	II
<i>Jungermannia obovata</i>	koskikorvasammal	x		VU	
<i>Plagiothecium platyphyllum</i>	purolaakasammal	x		VU	
<i>Pseudoleskeella papillos</i>	pohjanvaskisammal		x	NT, RT	
Jäkälät					
<i>Arthonia incarnata</i>	raidanpiilojäkälä	x		NT	
<i>Bryoria nadvornikiana</i>	aamiluppo	x		NT	
<i>Calicium adpersum</i>	kelonuppijäkälä	x		VU	
<i>Cybebe crasilenta</i>	varjojäkälä	x		VU	
<i>Lobaria scrobiculata</i>	kalliokeuhkojäkälä	x		NT	
<i>Ramalina thrausta</i>	lupporustojäkälä	x	x	NT	
<i>Sclerophora coniophaea</i>	härmähuhmarjäkälä	x		NT	
Kääväkkäät					
<i>Amylocystis lapponica</i>	pursukääpä	x	x	VU	
<i>Antrodiella citrinella</i>	sitruunakääpä	x		VU	
<i>Cineromyces lenis</i>	sirppikääpä	x		VU	
<i>Cystostereum murrarii</i>	känsäorvakka	x		NT	
<i>Gloiodon strigosus</i>	harjasorakas	x		VU	
<i>Oligoporus guttulata</i>	tippakääpä	x		NT	
<i>Radulodon erikssonii</i>	haaparasi	x		VU	
<i>Skeletocutis brevispora</i>	lumokääpä	x		VU	
<i>Skeletocutis odora</i>	korpiludekääpä	x		NT	
<i>Skeletocutis stellae</i>	välkkyludekääpä	x		VU	

Paljakan luonnonpuistossa on tehty kasvillisuuskartoitus vuonna 1985 (Kaikkonen, Liedenpohja-Ruuhijärvi 1985). Kartoituksen yhteydessä kerättiin tietoa myös putkilokasvi- ja sammallajistosta. Tämän jälkeen ei ole tehty kattavia lajistokartoituksia. Taulukossa 3 mainittujen putkilokasvien osalta ensimmäiset tiedot ovat yleensä peräisin tästä kasvillisuuskartoituksesta. Putkilokasvien osalta direktiivilajien kasvupaikkojen nykyinen tilanne on tarkistettu maastossa.

Kasvillisuuskartoituksessa vuonna 1985 on kerätty tietoa myös sammallajistosta; kuitenkin taulukossa 3 mainitut lajit ovat pääosin myöhäisempiä, eri havainnoijien tietoja. Paljakan luonnonpuisto on ollut yksi tutkimusalueista Kainuun vaarojen lakialueiden jäkäläkartoituksessa (Jääskeläinen 1997). Paljakan jäkälähavainnoista suurin osa on tehty tämän selvityksen aikana. Kääpähavainnot ovat kaikki 2000-luvulla tehdyistä inventoinneista. Alueella ei ole tehty kattavaa kääpäkartoitusta.

Taulukkoon 3 ei ole merkitty hyvin epävarmoja, erittäin vanhoja tietoja. Lettorikosta on vuosisadan alusta kasvupaikkatieto: Puolanka, Paljakka. Taulukossa on vesihilpi, vaikka on epäilty, että tieto on väärä.

2.5.2 Eläimet

Paljakasta on runsaasti liito-oravahavaintoja. Kesän 2006 maastotöiden aikana löydettiin liito-oravan papanoita eri puolilta Paljakan ja Latvavaaran Natura-aluetta yhteensä yli 30 paikasta. Paljakassa on runsaasti liito-oravalle soveltuvaa elinympäristöä: vanhaa kuusivaltaista metsää, jossa on sekapuuna haapaa ja koivua.

Paljakasta on löydetty erityisesti suojeltava vanhojen metsien hyönteislaji korpikolva. Se on erittäin harvinaiseksi käynyt kuoriainen, joka elää äskettäin kaatuneiden kuusten kuoren alla. Tyyppillinen elinympäristö on luonnontilainen kuusivaltainen korpi. Paljakan havainto korpikolvan toukista on vuodelta 1997.

Taulukossa 4 on lueteltu kaikki Paljakan ja Latvavaaran sekä Pirunkirkon Natura-alueilla esiintyvät uhanalaiset ja silmälläpidettävät eläinlajit lukuun ottamatta lintuja, jotka ovat taulukossa 5. Taulukossa on lueteltu myös luontodirektiivin (92/43/ETY) liitteiden II ja IV lajit.

Taulukko 4. Paljakan ja Latvavaaran sekä Pirunkirkon Natura 2000 -alueiden uhanalaiset ja silmälläpidettävät sekä luontodirektiivin liitteissä II ja IV mainitut lajit. IUCN-uhanalaisuusluokat (2001): EN = erittäin uhanalainen, VU = vaarantunut, NT = silmälläpidettävä. * = erityisesti suojeltava laji. D = luontodirektiivin liitteet.

Tieteellinen nimi	Laji	Paljakka & Latvavaara	Pirunkirkko	Uhanalaisuus	D
Nisäkkäät					
<i>Pteromys volans</i>	liito-orava	x	x	VU	II, IV
<i>Lynx lynx</i>	ilves	x		NT	II, IV
<i>Ursus arctus</i>	karhu	x		NT	II, IV
<i>Lutra lutra</i>	saukko	x		NT	II, IV
<i>Canis lupus</i>	susi	x		EN	II, IV
Hyönteiset					
<i>Pytho kolwensis</i> *	korpikolva	x		EN	II, IV

Paljakan ja Latvavaaran sekä Pirunkirkon alueella on tehty linnuston linjalaskentoja vuosina 1984, 1985, 1992, 1996 ja 2006. Taulukkoon 5 on koottu kaikkien laskentavuosien aineistosta uhanalaiset ja lintudirektiivin (79/409/ETY) liitteen I lintulajit.

Taulukko 5. Paljakan ja Latvavaaran sekä Pirunkirkon Natura 2000 -alueiden uhanalaiset ja lintudirektiivin liitteen I lajit. IUCN-uhanalaisuusluokat (2001): VU = vaarantunut, NT = silmälläpidettävä. RT = alueellisesti uhanalainen. D = lintudirektiivin liite.

Tieteellinen nimi	Laji	Uhanalaisuus	D
<i>Aegolius funerus</i>	helmipöllö		I
<i>Bonasa bonasia</i>	pyy		I
<i>Cuculus canorus</i>	käki	NT	
<i>Dryocopus martius</i>	palokärki		I
<i>Grus grus</i>	kurki		I
<i>Jynx torquilla</i>	käenpiika	VU	
<i>Motacilla flava</i>	keltävästäräkki	RT	
<i>Perisoreus infaustus</i>	kuukkeli	NT	
<i>Phylloscopus collybita</i>	tiltalti		
<i>Picoides tridactylus</i>	pohjantikka	NT	I
<i>Tarsiger cyanurus</i>	sinipyrstö	VU	
<i>Tetrao tetrix tetrix</i>	teeri	NT	I
<i>Tetrao urogallus</i>	metso	NT	I
<i>Tringa glareola</i>	liro	RT	I

2.6 Historia

2.6.1 Perustamishistoria

Paljakan luonnonpuisto perustettiin lailla 634/1956. Tuolloin sen pinta-ala oli 675 ha. Luonnonpuisto oli kokonaan Puolangan kunnassa, ja se perustettiin luonnon säilyttämiseksi koskemattomana. Luonnonpuistoa laajennettiin lailla 674/1981, jolloin siihen liitettiin valtion omistamia alueita Puolangan ja Hyrynsalmen kunnissa. Luonnonpuistoon liitettiin valtion omistamia alueita noin 190 ha ympäristöministeriön päätöksellä 1065/1992 (Ympäristöministeriö 1992). Nykyisin luonnonpuiston pinta-ala on 2 953 ha.

Latvavaara kuuluu vanhojen metsien suojeluohjelmaan vuodelta 1996. Sen pinta-ala on 166 ha. Paljakan luonnonpuisto ja Latvavaaran alue kuuluvat Natura 2000 -ohjelman kohteeseen FI 1200056. Samaan Natura-alueeseen kuuluu noin 1 ha:n kokoinen alue Mustarinnanpuronvarilta Hyrynsalmen kunnan puolella. Alue sijaitsee Paljakan luonnonpuiston kupeessa.

Pirunkirkon alueesta perustettiin Metsähallituksen aarnialue 25.10.1966. Sen pinta-ala oli tuolloin noin 45 ha. Kohde kuuluu Natura 2000 -ohjelmaan (FI 1200409). Alueesta perustettiin Metsähallituksen päätöksellä 8.6.1998 suojelumetsä, jonka pinta-ala on 74 ha.

2.6.2 Kulttuuriperintö

Suunnittelualueella sijaitsee kolme Museoviraston ylläpitämään muinaisjäännösrekisteriin merkittyä suojelukohdetta: Holstinvaara SE, Holstinvaara S ja Pirunkirkko. Alueella ei ole valtakunnallisesti merkittäviä kulttuurihistoriallisia ympäristöjä tai valtakunnallisesti arvokkaita maisema-alueita. Suunnittelualueella ei sijaitse asetuksella suojeltuja tai Metsähallituksen ja Museoviraston sopimuksella varjeltuja rakennuksia tai rakennusryhmiä.

Suunnittelualueella toteutettiin vuonna 2006 arkeologinen inventointi (Laurila ym. 2007), jonka tulokset esitellään seuraavassa lyhyesti.

Yleistä

Paljakan väestön toimeentulo on perustunut pääasiassa metsiin. Eränkäynti, marjastus, sienestys ja kaskeaminen loivat elämisen edellytyksiä. Varhainen talonpoikainen karjatalous tukeutui heinäsiin kaskiahoihin ja luonnonniittyihin. Viimeksi mainittuja käytettiin pitkälle 1900-luvun puolelle saakka. Sahateollisuuden kehittyessä 1800-luvun loppupuolella myös savotat alkoivat lisääntyä tarjoten paikalliselle väestölle toimeentulomahdollisuuksia. Paljakan lähistölle Kotilan kylään pysyvä asutus juurtui 1600-luvun loppupuolella. Uudistilojen perustaminen pysyi pitkään maltillisena, sillä 1700-luvullakin kylässä oli vain muutamia taloja. Taloluku alkoi kasvaa 1800-luvulla, jolloin myös paine käyttää takamaita lisääntyi.

Paljakan alueelta löytyi 20 esihistoriallisen ja historiallisen ajan kohdetta (kuva 7). Yksittäisiä jäännöksiä oli yhteensä 38 kpl, koska yhdessä kohteessa saattoi olla useita jäännöksiä – kuten maakuoppia. Osa kohteista tultaneen merkitsemään myöhemmin muinaisjäännösrekisteriin.

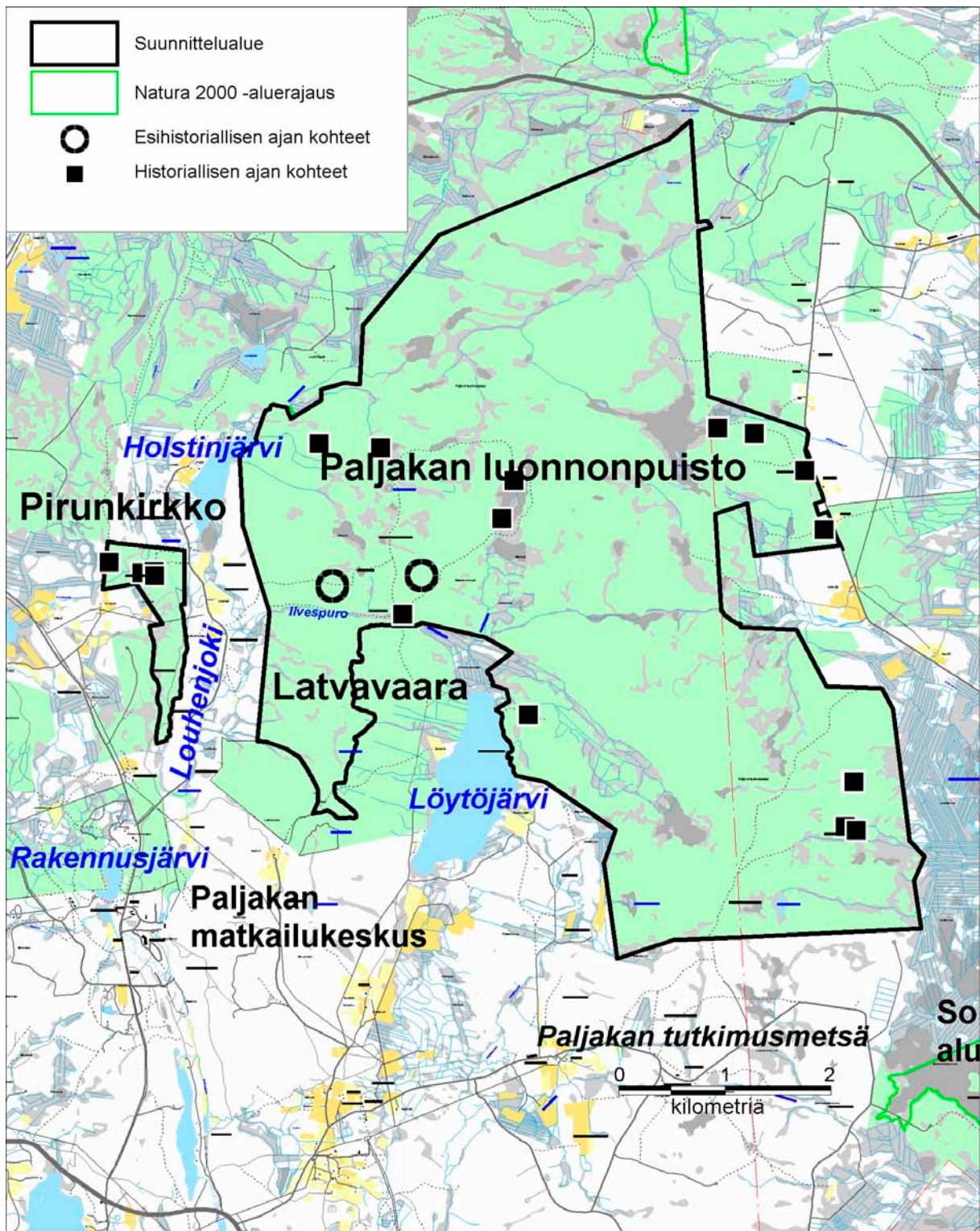
Esihistoria

Inventointialueelta Holstinvaaran etelärinteeltä löytyi kaksi maakuoppaa, jotka ovat esihistorialliselta ajalta. Tähän viittaa kuoppien pohjaan lapiolla tehdyissä tarkistuspistoissa havaittu selvä huuhtoutumiskerros. Esihistoriallisesta asutuksesta ei havaittu merkkejä. Alueelta löytyy lisäksi lukuisia kuoppajäännöksiä, joiden ajoituksesta ei voida olla täysin varmoja. Kuoppien tarkoituserä jää hämärän peittoon, mutta ne lienevät pääasiassa pyynti- ja varastokuoppia. Oletetut pyyntikuopat sijaitsivat Pirunkirkon alueella kapean hiekkaharjun päässä.

Kaskiviljely

Vanhojen karttalähteiden, nimistön ja perimätiedon perusteella Paljakan alueella on harjoitettu kaskeamista 1600-luvulta 1800-luvun loppupuolelle saakka. Ensimmäinen varma arkistotieto Paljakan kaskeamisesta on 1600-luvun lopulta, mutta perimätieto kertoo siellä olleen jo aiemmin kaukokaskia. Isojako- ja pitäjänkarttojen perusteella aluetta on käytetty intensiiviseen kaskiviljelyyn. Kuusivaltaiset etelärinteet sopivatkin tähän tarkoitukseen erinomaisen hyvin. Osa kaskiahojen kuoppajäännöksistä voi liittyä kasken viljelykseen – ollen nauriiden tai rukiin säilytykseen tarkoitettuja maakuoppia, mitä näkemystä tukee paikallinen perimätieto. Perjakan, Egyptinkorven ja Holstinvaaran alueen vanhoilta kaskiahoilta tai niiden läheisyydestä löytyi yhteensä 22 maakuoppaa, joiden voidaan olettaa liittyvän kaskiviljelyyn. Maakuoppien suhteen inventoinnissa oltiin kriittisiä, koska alueelta tiedetään otetun 1950-luvun jälkeen mm. kaoliininäytteitä. Näytepaikat ovat kuitenkin tiedossa ja usein näytekoupat peitettiin maa-aineksella, joten virhetulkinnan mahdollisuus on pieni.

Kaskiviljelyn aikakaudesta muistuttavat myös korkeat palaneet kannot ja kelot kaskialueiden laitamilla. Kaskeaminen synnytti monipuolista metsämaisemaa, joka takasi riistaeläimille hyvän elinympäristön. Paljakan alueella olikin varsin yleistä ansa- eli liskupolkujen käyttö. Polkuja sijaitsi esimerkiksi Latvavaaralla ja Kankisuon eteläpuolella. Kevyistä puurakenteisista pyydyksistä ei kuitenkaan ole jäänyt kiinteitä merkkejä maastoon.



Kuva 7. Paljakan alueen arkeologiset kohteet (Laurila ym. 2007). © Metsähallitus 2007, © Maanmittauslaitos 1/MYY/07.

Luonnonniityt

Vanhakantaisesta niittytaloudesta on jäänyt kohtalaisen vähäisiä merkkejä. Kilpisuolla ja Pirunkirkon alueella on jäljellä niittyaidan rakenteita. Koska lähitalojen karja laidunsi vapaasti metsissä, parhaat suoniityt täytyi aidata, jotta karja ei olisi päässyt syömään luonnonniittyjen heinäsatoa ennen aikojaan. Inventointialueelta löytyi myös ladon ja heinäsuovan jäänteet. Alueella tiedetään olleen useampiakin latoja, mutta ne on purettu ja jäännökset ovat peittyneet suokasvuston alle. Luonnonniittyjen lisäksi vanhat kaskialueet olivat tärkeitä laitumia. Viljanoton jälkeen kaskimaa jäi heinittyväksi ahoksi, joka kelpasi hyvin karjalle useiksi vuosiksi eteenpäin. Perimätiedon mukaan Paljakan alue runsaine kaskiahoineen oli pitkään hyvää laidunmaata eläimille.

Metsätalous ja uitto

Inventointialueelta löytyy vanhoja kirveskantoja muistoina vanhoista savotoista ja talonpoikaisesta puunkäytöstä. Savottakämppien jäänteitä ei havaittu, mutta sen sijaan Louhenjoessa Portinkosken lähellä on havaittavissa vanhan uittorännin jäänteet muistona puutavaran uitosta. Rännistä on näkyvissä hirsitä sekä kivrakenteita ja kuoppia.

Kiinteä asutus

Paljakan itäosassa sijaitsee kaksi sodan jälkeen rakennettua asutustilaa, jotka autioituneina ostettiin valtiolle 1970–1980-luvun vaihteessa. Muualta alueelta ei kiinteitä asuinpaikkoja tunneta. Tilat antavat purettuinkin hyvän kokonaiskuvan 1900-luvun puolivälin pientilasta ennen sähköistämistä. Molempien tilojen alueella on rakennusten perustusten lisäksi lukuisia rökkiöitä, säilytyskuoppia ja muita rakenteita muistona entisajan elämäntavasta.

2.7 Nykyinen käyttö

Kulkuyhteydet

Alueelle pääsee tieltä no 888 (Ristijärventie), jolta käännyttään Hoikanvaarantielle ja edelleen Holstinjärven metsätielle, jonka kautta kävijät ohjataan alueelle. Suunnittelualueella ei ole tiestöä. Alueen rajoille tulee muita metsäautoteitä usealta suunnalta.

Retkeily, marjastus, sienestys ja luontomatkailu

Suunnittelualueita käytetään sekä kesä- että talvimatkailuun. Kesämatkailu on lähinnä oma-toimista luontoon ja Pirunkirkkoon tutustumista, talvimatkailu Paljakan matkailukeskuksen läheisyydestä johtuen maastohiihtoa. Luontomatkailun yritystoiminta suunnittelualueilla on vähäistä.

Paljakan matkailualueen kesäreiteistä suunnittelualueita esittelevät Kögäskierros ja Ilveskierros. Kögäskierros on kokonaisuudessaan 57 km pitkä retkeilyreitti, joka on pituutensa vuoksi tarkoitettu useamman päivän retkikohteeksi. Kögäskierros kulkee Pirunkirkon alueella 2,2 km:n matkalta. Ilveskierros on pituudeltaan 11 km. Se kulkee Pirunkirkon ja Latvavaaran alueilla 5,5 km:n matkalta. Pirunkirkon kautta kulkee lisäksi yhdysreitti valtakunnalliselle UKK-reitille. Talvella luontoon voi tutustua hiihtämällä. Koneellisesti auki pidettävä Latvavaaran latu kulkee Pirunkirkon ja Latvavaaran alueilla 4,7 km:n matkan. Latulengin alku- ja päätepiste on Paljakan laskettelurinteiden alapuolella olevalla pysäköintialueella, ja sen pituus on 18 km. (kuva 11, s. 36) Opastus kyseisille reiteille tapahtuu Paljakan matkailukeskuksessa.

Paljakan luonnonpuiston polku, jota pitkin alueeseen voi tutustua lumettomana aikana, kulkee nimenomaisesti luonnonpuistossa ja on pituudeltaan 6 km. Talvella puistossa voi liikkua merkityllä latureitillä, jota ei pidetä auki koneellisesti. Luonnonpuiston polulle ja ladulle opastetaan Pirunkirkon pysäköintialueelta. Muutoin Paljakan luonnonpuisto on perustamissäästönsä mukaisesti suljettu yleisöltä, eli muuta retkeilyä puistossa ei sallita. Puisto ei myöskään luonteensa takia voi toimia luontomatkailun tukialueena.

Suunnitelma-alueen palveluvarustukseen kuuluvat Pirunkirkon alueella olevat Pirunkirkon päivätupa ja polttopuusuoja-kuivakäymälä ja Pirunkirkon maastoportaat sekä Latvavaaran alueella olevat Ilveskota, tulentekopaikka, kuivakäymälä ja polttopuusuoja. Edellä mainittujen reittien suo-
taipaleet on pääosin pitkostettu. Näiden lisäksi retkeilijä voi käyttää levähdyspaikkana Latvavaaran itäpuolella olevaa Löytöjärven päivätupaa. Jätehuolto on omatoiminen.

Paljakan luonnonpuistoa lukuun ottamatta suunnitelma-alueella voi marjastaa ja sienestää normaalisti.

Moottorikelkkailu

Alueella ei ole moottorikelkkareittejä tai -uria. Pirunkirkon suojelumetsää sivuaa yksi moottorikelkkaura (kuva 11, s. 36). Maastohiihtolatuja pidetään kunnossa koneellisesti Pirunkirkon ja Latvavaaran alueilla. Muu moottorikelkkailu on pääsääntöisesti kielletty – lukuun ottamatta maastoliikennelain (1710/1995) 4. §:ssä mainittuja poikkeuksia.

Metsästys

Metsästys on kielletty Paljakan luonnonpuistossa. Muualla suunnittelualueella metsästys on sallittu, ja se kuuluu Metsähallituksen pienriistan lupa-alueeseen. Pirunkirkko kuuluu Paljakan hirvenmetsästysalueeseen. Myös Latvavaaran alueella (alle 1 000 ha) hirvenmetsästys on sallittu.

Kalastus

Paljakan luonnonpuistossa kalastus on kielletty. Kalastukseen soveltuvia vesiä on vähän. Käytännössä kalastusta pystyy harrastamaan ainoastaan Louhenjoessa, jossa saa kalastaa viehevälineillä Metsähallituksen viehekalastusluvalla. Kalastona ovat mm. purotaimen, harjus, hauki ja ahven.

2.8 Maankäyttöanalyysit

Maankäyttöanalyysissä (taulukot 6 ja 7) on arvioitu eri tekijöitä, jotka voivat vaikuttaa heikentävästi alueiden tilaan. Alueisiin on kohdistunut aiemmin **metsätaloustoimia**: puiden hakkuita ja jonkin verran ojituksia. Metsätalouden vaikutukset luontoon näyttäisivät pienevän tulevaisuudessa. Luonnontilan kehitystä voidaan nopeuttaa mm. ojitusalueita ennallistamalla. Pirunkirkon alueella Louhenjoessa tapahtuvalla **kalastuksella** voi olla merkitystä kalastolle, koska joki on pieni ja kalastuspaineen kohotessa kalakannat voivat heiketä. **Metsästystä** harjoitetaan suunnittelualueella muualla paitsi Paljakan luonnonpuistossa. Metsästyspaine voi kasvaa tulevaisuudessa, mikäli Paljakan matkailualueen kävijämäärät kasvavat selvästi. Tällä hetkellä alueilla on **retkeilykäyttöä**. Alueet kestävät hyvin nykyistä suuremmat kävijämäärät. Arimmat alueet ovat Pirunkirkon kalliot, joiden pintakasvillisuus ei kestä kovaa kulutusta, ellei kulkua ohjata rakenteilla. Nykyiset palvelurakenteet ovat kuitenkin tällä hetkellä riittävät.

Taulukko 6. Paljakan luonnonpuiston ja Latvavaaran maankäyttöanalyysi. Maankäyttöanalyysin selitteet ovat liitteessä 5.

Vaikuttava tekijä	Paine					Kehityssuunta				
	Suunta	Laajuus	Vaikutus	Pysyvyys	Aste	Todennäk.	Laajuus	Vaikutus	Pysyvyys	Aste
Aiempi metsätalous	1	1	1	3	3	2	1	1	2	2
Metsästys	2	2	1	3	6	2	2	2	3	12
Retkeily	2	1	1	2	2	0	1	1	2	2

Taulukko 7. Pirunkirkon suojelumetsän maankäyttöanalyysi.

Vaikuttava tekijä	Paine					Kehityssuunta				
	Suunta	Laajuus	Vaikutus	Pysyvyys	Aste	Todennäk.	Laajuus	Vaikutus	Pysyvyys	Aste
Aiempi metsätalous	1	1	1	3	3	2	1	1	2	2
Kalastus	2	4	1	2	8	1	4	1	2	8
Metsästys	2	3	1	3	9	2	3	2	3	18
Retkeily	2	2	2	2	8	1	2	2	2	8

Maankäyttöanalyysien perusteella voidaan päätellä, että suunnittelualueella ei tällä hetkellä esiinny tekijöitä, jotka merkittävästi heikentäisivät alueiden tilaa. Edellä mainittujen tekijöiden vaikutukset suunnittelualueen suojelevarvoihin eivät ole merkittäviä, koska ne eivät kohdistu suojelevarvojen perustana oleviin lajeihin ja luontotyyppisiin tai ole muutoin ristiriidassa alueen hoidon ja käytön tavoitteiden kanssa. Jatkossa näiden tekijöiden vaikutusten voidaan arvioida pysyvän ennallaan tai edelleen vähenevän mm. metsä- ja suoluonnon luontaisen kehityksen, mahdollisten ennallistamistoimien sekä mahdollisten uusien retkeilyrakenteiden ansiosta.

2.9 Yhteenveto tärkeimmistä arvoista suojelun ja käytön kannalta

Suunnittelualue muodostaa luonnonsuojelun kannalta merkittävän alueen valtakunnallisestikin. Paljakan luonnonpuisto on säilynyt hyvin luonnontilaisena. Alueilla on erityistä arvoa Natura-luontotyyppien sekä erämaaeläimistön ja vanhojen metsien lajiston suojelun kannalta.

Vaikka suuri osa suunnittelualueesta on suojeltu jo varhaisessa vaiheessa, löytyy sieltä merkkejä alueen varhaisesta käytöstä jopa esihistorialliselta ajalta. Maisemaan ovat jättäneet jälkensä vanhakantainen pyyntikulttuuri, metsätalous ja uitto sekä perinteiseen maatalouteen liittyvä luonnonniittykulttuuri. Alueella sijaitsee myös kaksi raunioitunutta asutustilaa, joiden pihapiiri antaa hyvän kokonaiskuvan 1900-luvun puolivälin pientilasta ennen sähköistämistä. Ehkä voima-peräisimmin alueen metsämaisemassa näkyy kaskeaminen, jota on harjoitettu yli kahden vuosisadan ajan. Vanhoilla kaskiahoilla kasvaa lehtipuiden kirjavoima kuusimetsä. Kaskiviljelyn aikakaudesta muistuttavat myös säilytyskuopat ja korkeat palaneet kannot kaskialueiden laitamilla.

Luonnonsuojelullisten ja kulttuurihistoriallisten arvojen lisäksi suunnittelualueella on merkitystä virkistyskäytön ja luontomatkailun kannalta, koska alueet tukevat Paljakan matkailualueen matkailua retkeilyreittein ja rakenteineen. Erämaisen ympäristön vetovoimaan perustuvan luontomatkailun kannalta alue on potentiaalinen. Sitä voidaan pitää paikallisesti ja maakunnallisesti merkittävänä luontomatkailun ja virkistyskäytön kehittämiskohteena, jonka kävijämäärä on kuitenkin nykyään vaatimaton. Metsästys on perinteisesti ollut tärkeä käyttömuoto johtuen yhtenäisestä ja laajasta valtionmaiden kokonaisuudesta. Metsästys on tärkeä virkistyskäytön muoto paikallisille, mutta metsästäämään tullaan myös kauempaa – jopa useiden satojen kilometrien päästä.

HOITO JA KÄYTTÖ

3 Hoidon ja käytön tavoitteet

Suunnittelualan hoidon ja käytön yleisenä tavoitteena on sovittaa yhteen luonnon- ja kulttuuri-perinnön suojeleminen, ympäristökasvatus ja -opetus, tutkimustoiminta, virkistys- ja luontomatkailutoiminta sekä muut käyttömuodot ekologisesti, sosiaalisesti ja taloudellisesti kestäväällä tavalla.

Paljakan luonnonpuisto on vanhan luonnonsuojelulain mukainen yleinen luonnonsuojelualue eli luonnonpuisto, jolle on perustamislainsäädännössä (634/1956) määritelty suojelun perusteeksi luonnon säilyttäminen koskemattomana. Tärkeimpinä käyttömuotoina ovat suojeleminen ja tutkimus. Käyttöä ympäristökasvatus- ja opetustehtävään voidaan tukea hyödyntämällä olemassa olevaa retkeilypolkua ja -latua. Alueen kaikenlainen muu käyttö on pääsääntöisesti kielletty tai rajoitettu.

Latvavaaran vanhojen metsien suojeleminen on varattu suojelemaan vanhan metsäluonnon luonnontilaisena säilymistä varten. Latvavaaran alueesta on tavoitteena perustaa tulevaisuudessa lakisääteinen luonnonsuojelualue, joten ohjelma-alueella ei saa tehdä suojelemissä tarkoituksella vaarantavia toimenpiteitä.

Pirunkirkon suojeleminen on perustettu Metsähallituksen päätöksellä. Alueen pääasiallinen käyttömuoto on luonnonsuojelu. Hoidon ja käytön tavoitteena on ohjata virkistys- ym. käyttöä siten, ettei luonnonarvoja vaaranneta. Alueella ei harjoiteta metsätaloutta.

Suunnitteluala kuuluu kokonaan Suomen Natura 2000 -verkostoon. Luonnonpuiston kupeessa Mustarinnanpuron varrella on noin 1 ha:n laajuinen alue, joka ei ole muissa suojelemissä. Suojelun toteuttamistapa on luonnonsuojelulaki (1096/1996) muualla, paitsi Pirunkirkon suojelemissä alueella sopimus maanomistajan kanssa.

Suunnittelualan hoidon ja käytön tavoitteena on luontotyyppien, luonnon monimuotoisuuden ja lajiston säilymistä turvaaminen sekä alueiden säilyttäminen mahdollisimman luonnontilaisina. Lisäksi muut käyttötarpeet sovitetaan kestäväällä tavalla yhteen luonnonsuojelullisten tavoitteiden kanssa.

Paljakan matkailualue ja sen lähiympäristö – suunnitteluala mukaan luettuna – kehitetään retkeily- ja luontomatkailun kohteena, johon virkistyskäyttö ja luontomatkailutoiminta voivat tukeutua siten, etteivät suunnittelualan suojelemissä arvot vaarannu.

4 Vyöhykealuejako

Suunnittelualan maankäytön perustana on sen jakaminen syrjä- ja virkistysvyöhykkeisiin (kuva 8). Vyöhykejako perustuu kunkin vyöhykkeen pääasialliseen käyttömuotoon. Jaolla pyritään ohjaamaan alueen käyttöä suunnitelmakauden aikana. Sillä voidaan ohjata kävijöitä ja säädellä palvelurakentamista, vähentää maaston kulumista ja eläinten häiriintymistä, säilyttää luonnonarvot ja tehostaa suojelua sekä järjestää alueiden huolto ja hoito tehokkaasti ja edullisesti. Vyöhykejaosta riippumatta luonnonsuojelulliset tavoitteet ovat ensisijaisia muihin käyttömuotoihin nähden. Siten kullakin vyöhykkeellä voidaan tehdä myös luonnonhoito- ja ennallistamistoimia.

Syrjävyöhyke

Syrjävyöhyke kattaa 6 % suunnittelualan pinta-alasta. Vyöhyke sijoittuu seuraavasti: Latvavaara lähes kokonaan eli 134 ha, Pirunkirkon suojelumetsästä Louhenjoen länsipuoli 59 ha ja Mustarinnanpuron vartta 1 ha Hyrynsalmen puolelta.

Syrjävyöhyke pidetään mahdollisimman luonnontilaisena ja erämaisena, eikä sinne rakenneta uutta palveluvarustusta kuin poikkeustapauksissa (esimerkiksi siirtymä- tai liityntäreittien muodossa). Aluetta voidaan käyttää erämaaluonteeseen soveltuvien matkailupalveluiden – kuten opastettujen retkien – kohteena.

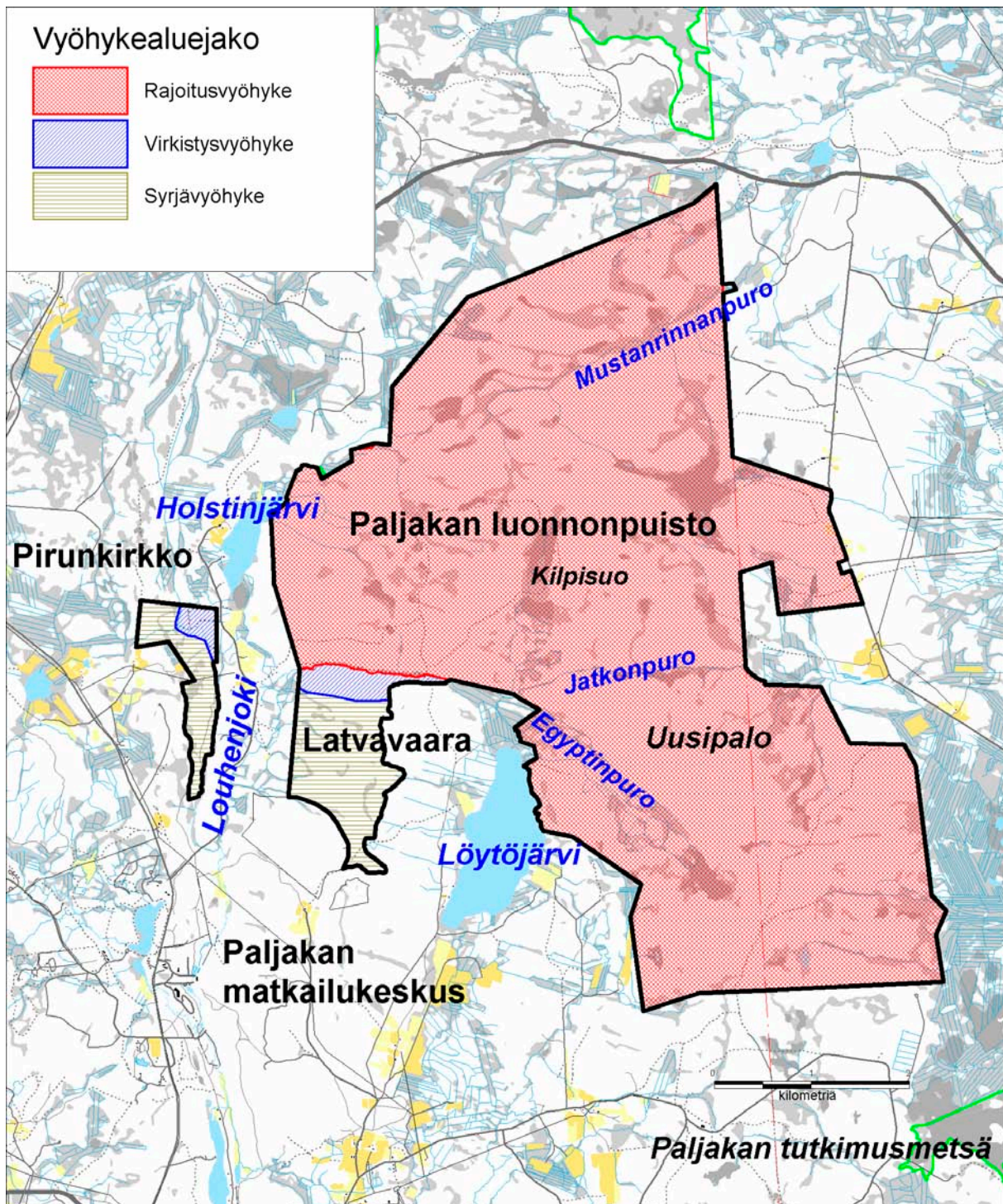
Virkistysvyöhyke

Virkistysvyöhyke kattaa 1,5 % suunnittelualueesta ja sijoittuu seuraavasti: Pirunkirkon alueella Louhenjoen itäpuoli välillä alueen pohjoisraja – päivätuvan alapuoli 15 ha sekä Latvavaaran alueesta Ilveskodan ympäristö ja Ilvespuron varsi 32 ha.

Molemmat paikat ovat perinteisesti olleet virkistyskäytön kohteita, joille on rakennettu palveluvarustusta. Virkistysvyöhyke pitää sisällään mm. Pirunkirkon päivätuvan ja Ilveskodan. Kävijöitä ohjataan virkistysvyöhykkeelle opastuksella ja palvelurakenteilla. Myös uuden palveluvarustuksen rakentaminen on mahdollista, mutta se edellyttää toimenpidesuunnitelmaa.

Rajoitusvyöhyke

Luonnonpuisto on kokonaisuudessaan rajoitusvyöhykettä, joka on noin 92,5 % suunnittelualan pinta-alasta. Luonnonpuistossa liikkuminen on aina kielletty merkittyjen polkujen ulkopuolella ilman Metsähallituksen lupaa.



Kuva 8. Paljakan luonnonpuiston, Latvavaaran ja Pirunkirkon suunnittelualan vyöhykealuejako. © Metsähallitus 2007, © Maanmittauslaitos 1/MYY/07.

5 Luonto- ja kulttuuriarvot

5.1 Luonnonsuojelu ja -hoito

5.1.1 Nykytila

Suunnittelualueen luonnonsuojelullinen tila on pääosin hyvä. Pitkään luonnontilassa olleita alueita on paljon mm. Mustarinnassa, missä kasvaa hyvin edustavaa luonnonmetsää. Toisaalta Paljakan luonnonpuistossa on myös käsiteltyä metsää. Luonnonpuiston länsiosassa Metsomäen tienoilla on laaja alue, missä metsä on harvennettua ja lahopuu puuttuu lähes kokonaan (kuva 9). Siellä suurin osa metsästä on yli 120-vuotiasta, joten todennäköisesti lähitulevaisuudessa sinne tulee luontaisesti lahopuuta, eikä ennallistaminen ole tarpeen.

Aapa-, keidas-, vaihettumis- ja puustoisten soiden sekä lähteiden ja lähdesoiden luonnonsuojelullinen tila on pääosin hyvä. Suurin osa soista on luonnontilaisia. Ojitettuja soita on suunnittelualueella muutamassa paikassa (kuva 10). Pohjoisosan ojitetut suot ovat pääosin rämettä. Egyptinkorven alueella on ojitettu erityyppisiä korpia ja lehtoa. Ristisuon ojitusalueella on ojitettu mm. keidassuo. Ojikkojen ennallistamistarvetta on kaikkiaan 80 ha:n alalla, josta 16 ha on lehtoa. Ojitusalueilla on myös purojen ja ainakin yhden lähteen kunnostustarvetta.

Suunnittelualueeseen sisältyvät humuspitoiset lammet ja järvet ovat luonnontilaisia. Puroista ja pikkupuroista lähes kaikki on arvioitu edustavuudeltaan joko erinomaisiksi tai hyväiksi. Ojitusalueilla puroihin on vedetty ojia ja purojen uomia on muutettu. Pisimmät purot, jotka eivät ole enää täysin luonnontilassa, ovat Egyptinpuro ja alueen itäosassa virtaava Mustarinnanpuro.

Suunnittelualueella on valtakunnallisesti tai alueellisesti uhanalaisia lajeja sekä luonto- (92/43/ETY) ja lintudirektiivin (79/409/ETY) lajeja. Tällä hetkellä ei ole tiedossa mitään lajien esiintymistä uhkaavia tekijöitä.

Suunnittelualueella ei ole tehty ennallistamista eikä luonnonhoitoa.

5.1.2 Tavoitteet

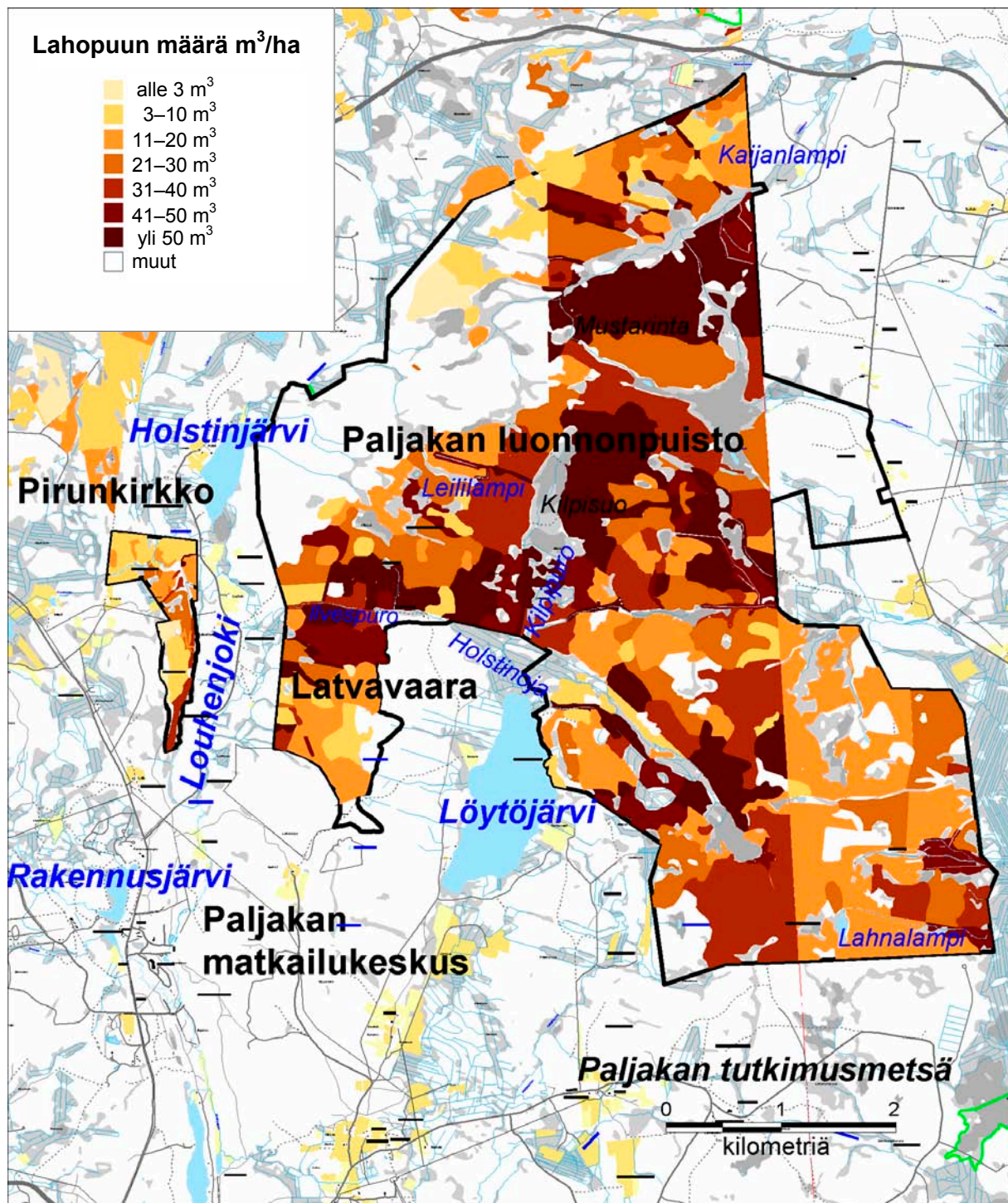
Suunnittelualueen luonnontilaisuus on hyvin korkea. Luonnontila ja luonnonmukainen kehitys pyritään turvaamaan myös tulevaisuudessa. Ojitetut suot ennallistetaan (kuva 10).

5.1.3 Toimenpiteet

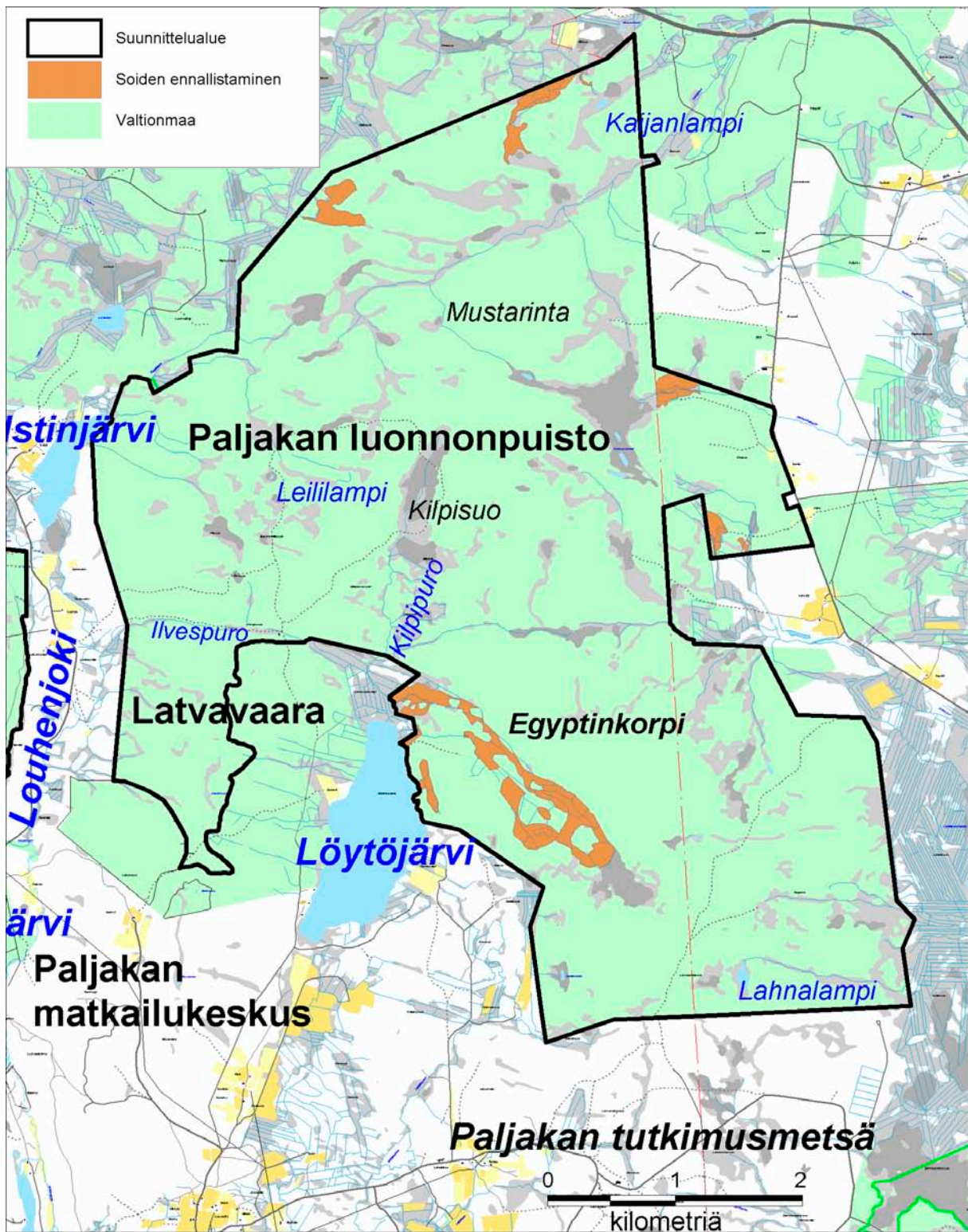
Ojitetuille soille laaditaan ennallistamissuunnitelmat.

5.1.4 Seuranta

Ennallistamisalueilla seuranta tehdään Metsähallituksen seurantaohjeiden (Hokkanen ym. 2005) mukaisesti. Luontotyyppien ja lajien seuranta järjestetään Metsähallituksen valtakunnallisten ohjeiden mukaisesti.



Kuva 9. Paljakan luonnonpuiston, Latvavaaran ja Pirunkirkon suunnittelualan lahopuun määrä vuonna 2006. © Metsähallitus 2007, © Maanmittauslaitos 1/MYY/07.



Kuva 10. Paljakan luonnonpuiston ennallistettavat suot. © Metsähallitus 2007, © Maanmittauslaitos 1/MYY/07.

5.2 Kulttuuriperinnön suojelu ja hoito

5.2.1 Nykytila

Alueella ei ole hoidon piirissä kulttuuriperintökohteita.

5.2.2 Tavoitteet

Tavoitteena pidetään sitä, että kulttuurihistoriallisesti merkittävät sekä muinaismuistolain (295/1963) mukaiset kohteet ovat tiedossa ja asianmukaisessa hoidossa.

5.2.3 Toimenpiteet

Vuonna 2006 toteutetun muinaisjäännösinventoinnin (Laurila ym. 2007) johdosta suunnittelualueen kulttuurihistoriallisesti merkittävät sekä muinaismuistolain mukaiset kohteet ovat tiedossa.

Alueella ei ole tarvetta muinaismuistolain tarkoittamien kiinteiden muinaisjäännösten tai muiden kulttuurihistoriallisten kohteiden hoitotoimenpiteisiin muuta kuin opastuksen osalta. Valtaosa kohteista sijaitsee luonnonpuistossa. Pirunkirkon kohdeopasteessa tuodaan esiin paikallinen tarinaperinne (Laurila ym. 2007). Myös muussa opastusmateriaalissa esitellään alueen kulttuuriperintöä.

Kiinteitä muinaisjäännöksiä valvoo Museovirasto, jonka kanssa yhteistyössä muinaisjäännösten mahdollinen merkitseminen ja esittely suunnitellaan. Yhteistyötä tehdään myös maakuntamuseon kanssa.

6 Luonnon virkistyskäyttö ja luontomatkailu

6.1 Retkeily

6.1.1 Nykytila

Suunnittelualue on osa suurempaa Paljakan alueen retkeily- ja matkailukokonaisuutta, johon se liittyy saumattomasti.

Paljakan luonnonpuisto on retkeilijöille avoinna vain yhtä merkittävää reittiä tai latua pitkin. Kävijöitä arvellaan olevan noin sata vuodessa.

Latvavaaran alueen kautta kulkee patikointi- ja latu-uria. Se ei ole varsinainen retkeilykohde, mutta reittejä kulkee sitä kautta.

Pirunkirkko on merkittävä geologinen muodostuma ja nähtävyys, ja siellä käy vuosittain noin 7 000 henkeä. On kuitenkin huomattava, että 70 % kävijöistä käy alueella talvisin, koska Latvavaaran latu-ura kulkee sen läpi.

6.1.2 Tavoitteet

Paljakan matkailukeskuksen houkuttelevuutta matkailijoille halutaan lisätä ja kävijöitä alueelle saada nykyistä enemmän. Pääasiallisina matkailun kehittäjinä toimivat Matkailuyhdistys Puolanka–Paljakka ry jäsenyrityksineen ja Puolangan kunta.

Suurenevia matkailijamääriä ohjataan myös Metsähallituksen hoidossa oleviin luontokohteisiin. Tavoitteena on lisätä retkeilijöiden määrää luontokohteilla kestävän luontomatkailun rajoissa. Suunnittelualueen kohteet palvelevat matkailijoita tarjoamalla sisältöä lomaoleskeluun ja rikastuttamalla matkailuelämystä. Tarjolla on pistemäinen nähtävyysskohte (Pirunkirkko) ja päiväretkikohte (luonnonpuiston polku), minkä lisäksi Latvavaaran ja Pirunkirkon alueiden läpi kulkee pidempiä patikointi- ja hiihtoreittejä. Virkistyskäytön lisäys suunnataan luonnonpuiston ulkopuolelle Pirunkirkon ja Latvavaaran–Löytöjärven alueille.

Paljakan luonnonpuiston luonnonmaisemien ja monimuotoisuuden avaamiseksi kävijöille pyritään hakemaan yhteistyötaho, joka järjestää Metsähallituksen perehdyttämänä luonnonpuistoon ohjattuja, maksullisia patikointiretkiä olemassa olevaa polkua pitkin. Uusia polkuja luonnonpuistoon ei rakenneta.

6.1.3 Toimenpiteet

Tavoitteeseen pääsy edellyttää sitä, että luontokohteiden tunnettuutta ja löydettävyyttä parannetaan. Tätä edistetään osallistamalla alueen opastussuunnitelman laadintaan (työ aloitettu vuonna 2006). Suunnitelmaan sisältyvät esitykset viitoituksesta, opastauluista ja näyttelyistä. Suunnitelman toimeenpano aloitetaan kesällä 2007.

Alueiden tunnettuutta nostetaan myös tiiviillä yhteistyöllä matkailun kehittäjätoimijoiden kanssa. Yrittäjäyhteistyö on yksi luontopalvelujen toiminnan painopistealueista suunnitelmakaudella. Alueiden perushuolto ja ylläpito hoidetaan siten, että palvelujen laatu on hyvällä tasolla.

Suunnittelukauden aikana tehdään seuraavat retkeilyn rakenteisiin liittyvät toimenpiteet (kuva 11):

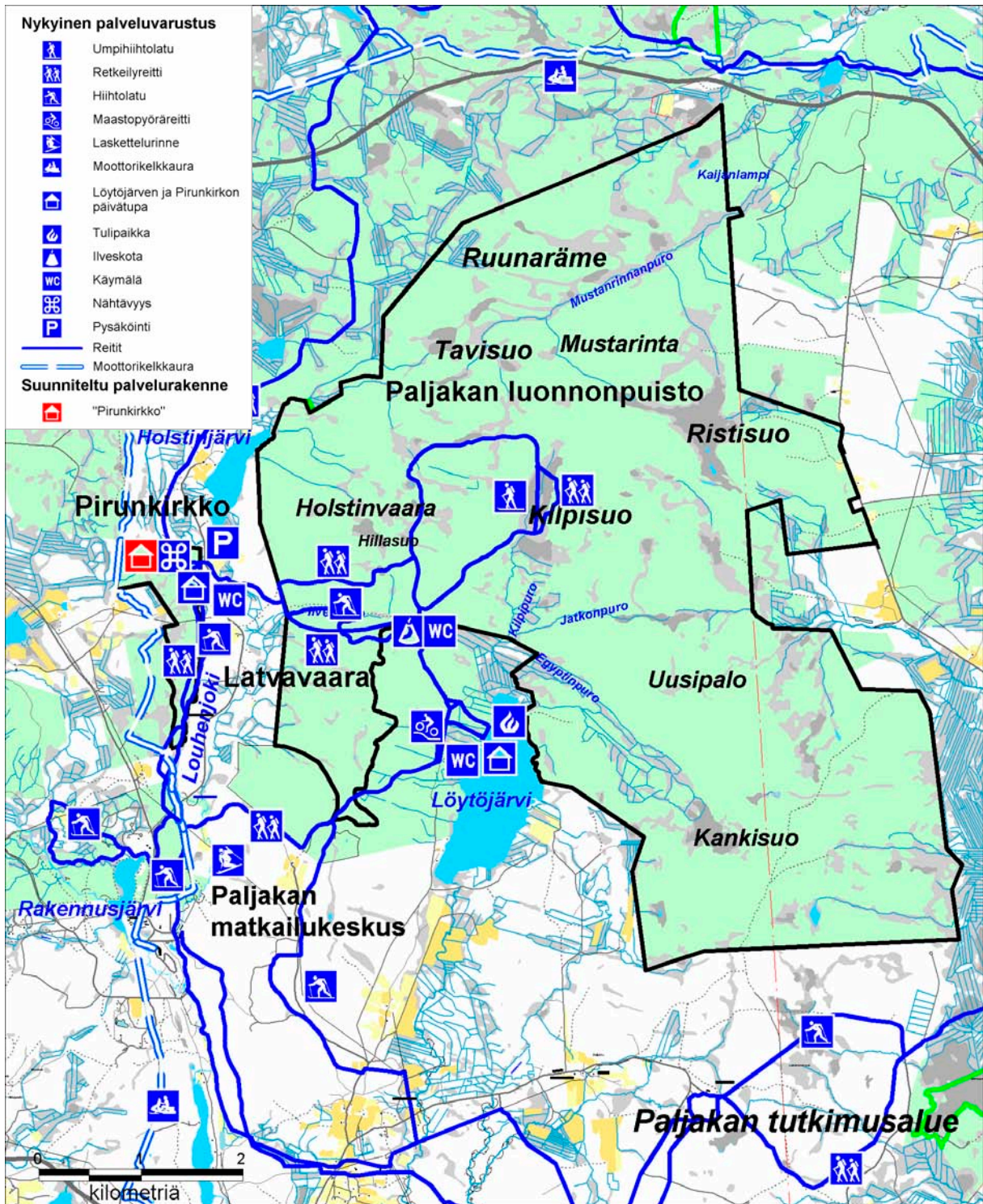
- Selvitetään mahdollisuus rakentaa Pirunkirkon alueelle rengasreitti, ja jos päädytään rakentamiseen, tehdään reitti valmiiksi.
- Selvitetään mahdollisuudet parantaa Pirunkirkon nähtävyyden turvallisuutta mm. kaiteilla ja selkeillä näköalapaikkarakennuksilla.
- Selvitetään mahdollisuus ja tarve rakentaa Pirunkirkolle ”pirunkirkko”, paikan ainutlaatuisuutta hyödyntävä tila, joka voisi lisätä alueen matkailullista vetovoimaa (voisi olla kivirakentamisen esimerkki, koska rakennelma sijaitsisi geologisen nähtävyyden lähellä ja voisi olla lämmittämätön). Tarvekartoitus ja suunnittelu tehdään yhdessä aluetta käyttävien matkailuyrittäjien kanssa.
- Latvavaaran ladun linjaukset tarkastetaan ja muutetaan, jos muutostarpeita ilmenee. Tavoitteena on turvallisuuden parantaminen.
- Selvitetään mahdollisuus merkitä uudelleen yhdyslatu luonnonpuistosta Ukkohallan.

6.1.4 Seuranta

Alueiden kävijämääriä, rakenteiden kuntoa ja maaston kulumista seurataan järjestelmällisesti. Vuonna 2007 laaditaan Kainuun alueelle kävijäseurantasuunnitelma, jossa tehdään päätökset seurannan järjestämisestä myös suunnitelma-alueen osalta. Käytettävänä menetelminä tulevat kysymyksen erilaiset kävijälaskurit, vieraskirjaseuranta ja kävijätutkimukset.

6.2 Opastusviestintä

Opastusta ja yleisesittelyä parannetaan vuonna 2007 laadittavan Paljakan alueen yleisopastussuunnitelman mukaisesti. Opastuksessa otetaan huomioon myös alueen kulttuuriperintö. Paitsi alueille, myös Paljakkataloon sijoitetaan opastusaineistoa. Tavoitteena on lisätä kävijöiden tietoa luontokohteista sekä lisätä luontokohteilla vierailevien määrää. Opasteiden maastoon sijoittamisessa otetaan huomioon maisema ja maaston kulumisen vaara. Luontokohteista tiedottamisella pyritään saamaan alueet mm. koulujen retkikohteiksi. Opastettuja retkiä voidaan järjestää kysynnän mukaan. Pirunkirkon ja Paljakan luonnonpuiston alueita esittelevät verkkosivut valmistetaan ja pidetään ajan tasalla.



Kuva 11. Paljakan luonnonpuiston, Latvavaaran ja Pirunkirkon suunnittelualan nykyinen ja suunniteltu palveluvarustus. © Metsähallitus 2007, © Maanmittauslaitos 1/MYY/07.

6.3 Matkailun yritystoiminta

Paljakka–Ukkohalla-alueen kehittyvä luontomatkailu tarvitsee vetovoimaisia luontokohteita. Suunnittelualan luontomatkailun kehittäminen tapahtuu osana laajempaa matkailualueita. Painopistealueena suunnitelmakauden alkupuolella on yhteistyön aloittaminen matkailua kehittävien tahojen kanssa. Luontomatkailusuunnitelmalle ei ole tarvetta.

Niiden yrittäjien kanssa, jotka tukeutuvat yritystoiminnassaan Metsähallituksen luontokohteisiin, laaditaan yhteistyösopimukset, joissa sovitaan alueiden käytöstä kestävästi luontomatkailutoiminnassa sekä markkinointiyhteistyöstä.

6.4 Palvelurakenteiden huolto

Suunnittelualan huollon tehtävänä on palveluvarustuksen kunnon ylläpito sekä yleisen siisteyden varmistaminen. Huollossa noudatetaan Metsähallituksen ympäristö- ja laatuajattelun periaatteita. Huollosta vastaa Pohjanmaan luontopalvelut.

Huoltoajat pyritään suorittamaan moottorikelkalla talvella. Ilveskoti huolletaan Löytöjärven metsäautotien päästä lähtevää huoltouraa pitkin ja Pirunkirkon päivätupa Latvavaaran latu-uraa pitkin. Keliolosuhteista riippuen huoltoajaja voidaan joutua suorittamaan myös kesäaikaan mönkijällä. Huoltotöissä huolehditaan, että huoltotoimista aiheutuva häiriö ja haitta luonnolle ja siellä liikkuville ihmisille on mahdollisimman vähäinen.

Suunnittelualan taukopaikoilla tarvittavat polttopuut hankitaan alueen ulkopuolelta. Polttopuun kulutukseen kiinnitetään huomiota ja sitä pyritään minimoimaan retkeilijöitä opastamalla.

Suunnittelualueella noudatetaan roskattoman retkeilyn periaatteita. Jokaiselta huollon piirissä olevalta taukopaikalta löytyy jätteen käsittelyohje. Palavat jätteet poltetaan, kompostoituvat laitetaan kompostoivaan kuivakäymälään ja kierrätys- ja kaatopaikkajätteet tuodaan maastosta pois. Alueella ei ole jätteenkeruupisteitä. Metsähallituksen huoltohenkilökunta tyhjentää taukopaikoilla olevat kompostoitavat kuivakäymälät tarpeen mukaan.

7 Tutkimus

7.1 Nykytila

Luonnonpuistot – kuten Paljakan luonnonpuisto – on perustettu ensisijaisesti luonnonsuojelua ja tutkimusta varten. Paljakan luonnonpuisto on ollut yhtenä tutkimusalueena mm. Ystävyiden puiston lahoppuhyönteistutkimuksessa. Kuitenkin tähän mennessä Paljakan luonnonpuiston tutkimuskäyttö on ollut suhteellisen vähäistä. Tutkimustoiminta luonnonpuistossa sekä koko suunnitelma-alueella on luvanvaraista. Luvat myöntää Metsähallitus.

7.2 Tavoitteet

Tavoitteena on mahdollistaa monipuolinen tutkimustoiminta alueella ja varmistaa tutkimustiedon hyväksikäyttö alueen hoidossa.

7.3 Toimenpiteet

Metsähallitus edistää tahollaan tutkimustoimintaa ja toimii kiinteässä yhteistyössä tutkimuslaitosten kanssa.

8 Muu käyttö

8.1 Marjastus ja sienestys

Paljakan luonnonpuistossa marjastus ja sienestys on kielletty. Muualla suunnittelualueella marjoja ja sieniä voidaan poimia vapaasti.

8.2 Kalastus

Paljakan luonnonpuistossa kalastus on kielletty. Muualla suunnittelualueella vesialueita on vähän – käytännössä Louhenjoki Pirunkirkon alueella, joten kalastuksella ei ole suurta merkitystä. Viehekalastus on sallittu kalastuslain (286/1982) mukaisesti. Istutuksia alueen vesiin ei tehdä.

8.3 Metsästys

Paljakan luonnonpuistossa metsästys on kielletty. Muualla suunnittelualueella on metsästyslain (615/1993) mukaan paikallisilla oikeus metsästää kotikunnassaan valtion omistamilla alueilla. Valtion omistamat alueet kuuluvat myös normaalin lupametsästyksen piiriin.

Metsästyksellä on huomattava virkistysellinen ja sosiaalinen merkitys. Metsästys sallitaan nyky-muotoisena metsästyslain mukaisesti siten, että suojeluarvot eivät vaarannu. Paljakan luonnonpuistoa lukuun ottamatta alueiden käyttö metsästyskoirakokeiden järjestämiseen on sallittu Metsähallituksen luvalla.

Metsästyksessä käytettäviä rakennelmia – esim. ampumalavoja – ei saa rakentaa tai tuoda suunnittelualueelle, eikä suunnittelualueella tehdä riistaeläinten ruokintaa.

8.4 Poronhoito

Suunnittelualueen Hyrynsalmen kunnan puoleinen osa (Paljakan luonnonpuisto ja Natura-alue) kuuluu poronhoitoalueen Hallan paliskuntaan. Poronhoito on sallittu em. alueella poronhoitolain (848/1990) mukaisesti. Poronhoitotöistä ja niiden järjestämisestä neuvotellaan paliskunnan kanssa alueen suojelullisten ja poronhoitoon liittyvien päämäärien yhteensovittamiseksi.

8.5 Puuston käyttö

Suunnittelualueen puusto säilytetään luonnontilaisena ja koskemattomana lukuun ottamatta mahdollisia ennallistamis- ja luonnonhoidon alueita. Niiltä kertyvä puutavara voidaan jättää lahoppuiksi, käyttää tulentekopaikkojen polttopuuna tai myydä käypään hintaan. Muuten suunnittelualueilta ei poisteta puustoa. Maapuut ja tuulenskaadot jätetään lahoppuiksi, eikä lupia esim. polttopuun ottoon myönnetä.

Ellei em. luonnonhoitotöitä ole, tulentekopaikoilla käytettävät polttopuut tuodaan suunnittelualueiden ulkopuolelta.

8.6 Maastoliikenne ja muu liikkuminen

Suunnittelualueella moottorikelkkailu ja muu maastoliikenne on pääsääntöisesti kielletty lukuun ottamatta maastoliikennelain (1710/1995) 4. §:ssä mainittuja poikkeuksia. Suunnittelualueella ei ole moottorikelkkareittejä tai -uria. Pirunkirkon suojelumetsää sivuaa yksi moottorikelkkaura. Uusia moottorikelkkareittejä tai -uria ei rakenneta. Maastohiihtolatuja pidetään kunnossa koneellisesti Pirunkirkon ja Latvavaaran alueilla.

Metsähallituksen henkilökunnalla on suunnitelma-alueen rakentamis-, huolto-, kunnostus- ja valvontatöissä oikeus liikkua alueella moottorikelkalla tai muulla moottorikäyttöisellä ajoneuvolla.

Metsähallitus voi myöntää luvan tutkimuksen yhteydessä tapahtuvaan moottoriajoneuvon käyttöön. Matkailuyrittäjien huoltoliikenne sovitaan tapauskohtaisesti. Muita maastoliikennelupia voidaan myöntää Metsähallituksen maastoliikennelupaperiaatteiden mukaisesti.

9 Toimenpidesuunnitelmat

Suunnittelujakson aikana hoito- ja käyttösuunnitelmassa esitettyjen toteutettavien hankkeiden osalta on laadittava tarkemmat toimenpidesuunnitelmat, jotka vahvistaa Metsähallitus. Tällaisia toimenpidesuunnitelmia ovat:

- Paljakan alueen opastussuunnitelma, joka laaditaan vuoden 2007 aikana
- palvelurakenteista tarvittavat toimenpidesuunnitelmat, jotka laaditaan suunnitteluohjeen mukaan (Pirunkirkon rengaspolku, ”pirunkirkko”)
- kävijäseurantasuunnitelma; sisältyy vuonna 2007 tehtävään Kainuun alueen suunnitelmaan
- ennallistamissuunnitelmat, jotka laaditaan ojitetuille soille.

10 Suunnittelualueen ulkopuolinen maankäyttö

Latvavaaran alueeseen liittyy 77 ha:n laajuinen ns. **dialogikohde**, joka on sovittu Metsähallituksen, WWF:n ja Suomen luonnonsuojeluliiton kanssa käydyissä neuvotteluissa jätettävän metsätaloustoiminnan ulkopuolelle. Se on pääosin vanhaa metsää. Dialogikohde on Paljakan osayleiskaavassa MU/VU- ja VU-1 -merkinnöillä (VU = urheilu- ja virkistyspalvelujen alue, VU-1 = rinnehihtoalue). Alueen suojelun toteutustapa päätetään myöhemmin.

Paljakan luonnonpuiston pohjois- ja itäpuolella on talousmetsää, itäosa pääosin yksityismaata. Hyryn alue-ekologisessa suunnitelmassa (Moilanen ym. 1999) luonnonpuistoon liittyviä alueita on merkitty aarnimetsiksi noin 93 ha. Pirunkirkon ympäristö sekä Latvavaaran ja Paljakan luonnonpuiston väliset alueet kuuluvat Kotilan yleiskaavassa (Liite 2) pääosin MU-alueisiin (maa- ja metsätalousalue, jolla ulkoilun ohjaustarvetta tai ympäristöarvoja). Rajoittuvat alueet ovat osin yksityismaita.

Metsäntutkimuslaitoksen tutkimusmetsien siirtyessä Metsähallituksen hallintaan vuoden 2008 alusta lähtien myös vuonna 1961 perustettu Paljakan tutkimusmetsä (1 325 ha) siirtyy Metsähallitukselle. Tutkimusmetsä sijaitsee luonnonpuiston eteläpuolella, ja toiminta jatkuu siellä entisellään. Metsäntutkimuslaitoksen rakentamien retkeilypolkujen, maasto-opastuksen jne. hoitovastuut ratkaistaan maiden siirron jälkeen.

HALLINTO JA TOTEUTUKSEN YMPÄRISTÖVAIKUTUKSET

11 Käytön ohjaus, sopimukset, järjestyssääntö ja laajentaminen

Suunnittelualan käytön ohjauksesta, hallinnasta, valvonnasta sekä retkeilyreittien ja rakenteiden rakentamisesta ja huollosta vastaa Metsähallituksen luontopalvelut.

Alueella ei ole voimassa olevia vuokra- eikä käyttöoikeussopimuksia. Uusien käyttöoikeus- ja vuokrasopimusten solmimisessa noudatetaan suojelualan hoidon ja käytön periaatteita (Metsähallitus 2007). Tämä tarkoittaa sitä, että maata ja vettä ei vuokrata suojelualueelta. Luonnonsuojelualuetta hyödyntävien matkailuyrittäjien kanssa tehdään käyttöoikeus- tai yhteistyösopimukset, joissa sovitaan toiminnan ehdot kestävän luontomatkailun periaatteita noudattaen.

Paljakan luonnonpuistoa koskien on voimassa oleva järjestyssääntö (asianhallinta 843/623/2006; annettu 5.4.2006). Muille alueille ei ole tarvetta laatia järjestyssääntöä.

Alueen suojelun toteuttaminen on vielä kesken Latvavaaran osalta. Dialogikohde (77 ha) tullaan liittämään Latvavaaran suojeluohjelmakohteeseen. Perustamisasetusta ei ole vielä annettu eikä suojelualuekiinteistöä muodostettu.

12 Turvallisuus ja pelastustoiminta

Turvallisuudenhallinnan sekä palo- ja pelastustoiminnan osalta suunnittelualueella noudatetaan normaalia valtionmailla noudatettavaa käytäntöä.

Metsähallitus vastaa valtionmaalla olevan palveluvarustuksen kunnosta ja siitä, että se täyttää sille asetetut turvallisuusvaatimukset. Reittien viitoitus tulee pitää selkeänä ja opastuspisteissä on oltava ohjeita myös turvallisuuden varalta. Työturvallisuuden osalta noudatetaan voimassa olevia työsuojaohjeita.

13 Valvonta

Metsähallitus valvoo suunnittelualan käyttöä viranomaisena ja alueen haltijana. Maanhaltijan lupaa edellyttäviä toimia ja rauhoitusmääräysten noudattamista valvotaan Metsähallituksessa normaalisti noudatettavan tavan mukaisesti. Käyttäjiä ohjataan järjestyssäännöllä (Paljakan luonnonpuisto) sekä opastetaan polkujen lähtöpisteissä olevilla opastustauluilla ja Paljakan matkailukeskuksen alueella olevalla infolla. Valvontaa suorittavat erätarkastajien lisäksi Metsähallituksen muu henkilöstö huolto- ja muiden töiden ohella. Erityistä huomiota kiinnitetään roskaantumiseen, luvattomaan tulentekoon sekä luvattomaan moottorikelkkailuun.

14 Yhteistyö

Suunnittelualuetta pyritään hoitamaan ja kehittämään yhteistyössä eri intressiryhmien kanssa siten, että mahdolliset ristiriitatilanteet minimoituvat. Yhteistyön keinoja ovat avoin tiedottaminen, kokoukset ja koulutustilaisuudet, yhteishankkeet sekä osallistavat ja sitouttavat suunnittelu- menetelmät.

Tärkeimpiä Metsähallituksen yhteistyötahoja ovat muut maanomistajat, alueen kunnat, koulut, paikallinen väestö, tiedotusvälineet, matkailuyrittäjät ja -yhdistykset, alueellinen ympäristökeskus, Kainuun maakunta -kuntayhtymä, Kainuun Museo, Museovirasto, paikalliset kalastus- ja metsästystahot, riistanhoitopiiri sekä retkeily- ja luonnonsuojelujärjestöt.

Yhteistyötä pyritään kehittämään erityisesti kestävän luontomatkailun osalta paikallisten yrittäjien kanssa.

15 Resurssit ja aikataulu

Suunnittelukauden investoinnit valtiomaiden osalta on koottu taulukkoon 8. Käyttökustannusten lisätarve on esitetty taulukossa 9.

Taulukko 8. Investoinnit Paljakan luonnonpuiston, Latvavaaran ja Pirunkirkon hoito- ja käyttösuunnitelman toteutuksessa valtionmaalla. I kausi = ensimmäinen 5-vuotisjakso, II kausi = toinen 5-vuotisjakso.

Kohde	Suunnittelu		Toteutus		Euroa
	I kausi	II kausi	I kausi	II kausi	
Opastussuunnitelma	1 000		3 000		4 000
Soiden ennallistamissuunnitelmat		3 000		20 000	23 000
Pirunkirkon rakenteet	1 000		4 000		5 000
"Pirunkirkko"	7 000		43 000		50 000
Yhteensä					82 000

Taulukko 9. Vuotuisten jatkuvaluonteisten käyttökustannusten lisätarve Paljakan luonnonpuiston, Latvavaaran ja Pirunkirkon hoito- ja käyttösuunnitelman toteutuksessa valtionmaalla. * = (kaiteet, polusto). Poisto = poisto/v/ yksikkö €.

Kohde	Yksikkö	Kustannus €/yksikkö	Käyttöikä v	Poisto	Yht. €/v
Pirunkirkon rakenteet	m*	5 000	15	300	300
"Pirunkirkko"	kpl	50 000	25	2 000	2 000
Yhteensä					2 300

16 Suunnitelman vaikutusten arviointi

16.1 Ekologiset vaikutukset

Paljakan ja Latvavaaran Natura 2000 -alueelta on tiedossa yksitoista luontodirektiivin (92/43/ETY) liitteen I luontotyyppiä, kahdeksan lintudirektiivin (79/409/ETY) liitteen I lintua ja kahdeksan luontodirektiivin liitteen II lajia (ks. luvut 2.4 ja 2.5). Lisäksi alueella esiintyy sekä valtakunnallisesti että alueellisesti uhanalaisia lajeja (ks. luku 2.5). Alueella on erityistä merkitystä luonnonsuojelulle mm. vanhojen metsien ja niiden lajiston suojelun kannalta.

Pirunkirkon Natura 2000 -alueelta on tiedossa yhdeksän luontodirektiivin liitteen I luontotyyppiä ja kahdeksan lintudirektiivin liitteen I lintua (ks. luvut 2.4 ja 2.5). Lisäksi alueella tavataan sekä valtakunnallisesti että alueellisesti uhanalaisia lajeja (ks. luku 2.5). Alueella on erityistä merkitystä luonnonsuojelulle mm. jokiluonnon suojelun kannalta.

Suunnittelukaudella rakennetaan mahdollisesti luontopolku. Luontoarvot otetaan huomioon niin, ettei luontotyypeille ja lajeille aiheudu merkittävää haittaa. Rakentamisessa pyritään minimoimaan maaperän ja kasvillisuuden kulumisen sekä noudatetaan Metsähallituksen ympäristöjärjestelmän ohjeita. Rakentaminen ja alueen huolto ei tule merkittävästi heikentämään luonnonsuojelun arvoja.

Nykyisellä kävijämäärällä alueella ei ole nähtävissä merkittävää kulumista: Polut eivät ole kulumineet leveämmiksi, alue ei ole roskaantunut, eikä kasvillisuus ole kulunut kuin pienialaisesti rakenteiden lähellä. Kävijämäärien kohtuullinen kasvaminenkaan ei vielä merkittävästi lisää kulumista. Alueella ei ole havaittu lajien hävittämistä tai eläimistöön kohdistuvaa häirintää.

Soiden ennallistamisen parantaa luontotyyppien edustavuutta ja alueen luonnonsuojeluarvoa.

Suunnitelman toteuttamisella ei ole merkittäviä luonnonsuojelun arvoja heikentäviä vaikutuksia. Luonnonsuojelulain (1096/1996) 65. §:n mukaista erillistä arviointia ei tarvita.

16.2 Taloudelliset vaikutukset

Suunnittelualuetta kehitetään rakenteiden ja opastuksen osalta palvelemaan paremmin luontomatkailua ja virkistyskäyttöä. Esitetyt toimenpiteet lisäävät omalta osaltaan alueen kiinnostavuutta matkailukohteena, ja kävijämäärät todennäköisesti kasvavat sekä viipymät alueella pitenevät. Näin ollen alueen kehittäminen tuo taloudellista hyötyä lähiympäristölle.

16.3 Sosiaaliset vaikutukset

Luontomatkailun edistäminen, opastuksen tehostaminen ja suunnitelman mukainen retkeilyn palveluvarustuksen kehittäminen parantavat virkistys- ja luontomatkailukäyttömahdollisuuksia sekä tarjoavat kävijöille mahdollisuuden henkisen ja fyysisen hyvinvoinnin lisäämiseen.

Suunnitelmalla ei ole vaikutuksia alueen jokamiehenoikeudella tapahtuvaan käyttöön verrattuna aikaisempaan käytäntöön. Siten ulkoilu, retkeily, marjastus ja sienestys ovat jatkossakin mahdollisia kaikille käyttäjille muualla paitsi Paljakan luonnonpuistossa. Samoin metsästystä ja kalastusta voidaan harjoittaa niillä alueilla, joilla se on ollut mahdollista aiemminkin.

Hoito- ja käyttösuunnitelma on laadittu osallistavan suunnittelun periaatteiden mukaisesti, mikä edesauttaa yhteisten tavoitteiden toteutumista ja vähentää ristiriitoja eri intressiryhmien välillä. Yhteistyö paikallisten asukkaiden ja elinkeinonharjoittajien sekä sidosryhmien – kuten kuntien, ympäristöviranomaisten ja järjestöjen – kanssa luo hyvän pohjan suunnitelman hyväksymiselle.

16.4 Seuranta

Nykyisillä kävijämäärillä ja käytön paineella ei aiheudu alueelle eikä sen eliölajeihin ja luontotyypeihin uhkia. Samaa päätelmää tukee myös maankäyttöanalyysi. Tästä johtuen suunnittelualueelle ei oteta käyttöön Metsähallituksen alueiden seurantaan varten kehitettyä LAC (Limits of Acceptable Change = hyväksyttävän muutoksen rajat) -lähestymistapaan perustuvaa luontomatkailun ympäristövaikutusten arviointimenetelmää tällä suunnitelmakaudella.

Luontomatkailun ja virkistyskäytön vaikutuksia seurataan Metsähallituksen normaalia seuranta-järjestelmää käyttäen (kävijämäärien seuranta, roskaantuminen, asiakas- ja ympäristöpalautteen seuranta, Metsähallituksen ja matkailuyrittäjien välisten sopimusten lukumäärän seuranta). Luonnonarvojen seurannan menetelmät on esitelty luvussa 5.1 (Hertta, SutiGis). Mikäli normaalissa seurannassa huomataan jotakin merkittävää muutosta käyttöpaineeseen sekä eliölajeihin ja luontotyypeihin kohdistuviin uhkiin, siihen reagoidaan tarkemmalla seurannalla (LAC-menetelmä) ja toimenpiteillä.

Lähteet

- Asetus eräistä valtion omistamille alueille perustetuista kansallispuistoista ja luonnonpuistoista 932/1981.
- Euroopan unionin lintudirektiivi 79/409/ETY. – Euroopan yhteisöjen neuvoston direktiivi luonnonvaraisten lintujen suojelusta.
- Euroopan unionin luontodirektiivi 92/43/ETY. – Euroopan yhteisöjen neuvoston direktiivi luontotyyppien sekä luonnonvaraisen eläimistön ja kasviston suojelusta. Annettu 21.5.1992.
- Hokkanen, M., Aapala, K. & Alanen, A. 2005 (toim.): Ennallistamisen ja luonnonhoidon seuranta-suunnitelma. – Metsähallituksen luonnonsuojelujulkaisuja. Sarja B 76. 85 s.
- Jääskeläinen K. 1997: Raportti alustavasta vaarojen lakialueiden jäkäläkartoituksesta Kainuun puistoalueella. – Julkaisematon. Metsähallitus. 6 s.
- Kaikkonen, K. & Liedenpohja-Ruuhijärvi, M. 1985: Paljakan luonnonpuiston kasvillisuus. – Julkaisematon. Metsähallitus. 85 s. + liitteet.
- Kainuun ympäristökeskus & Metsähallitus 2006: Kainuun Natura 2000 -verkoston hoidon ja käytön yleissuunnitelma. – Kainuun ympäristökeskus & Metsähallitus, Pohjanmaan luontopalvelut.
- Kalastuslaki 286/1982.
- Kananoja, T. 2004: Kallioperän suojelu- ja opetuskohteita Kainuussa. – Suomen Ympäristö 692. 124 s.
- Laki eräiden uusien luonnonsuojelualueiden perustamisesta valtionmaille 634/1956.
- Laki eräiden valtion omistamien alueiden muodostamisesta kansallispuistoiksi ja luonnonpuistoiksi 674/1981.
- Laurila, V., Okkonen, J. & Rautiainen, P. 2007: Paljakan alueen arkeologinen inventointi 2006. – Inventointiraportti. Metsähallitus, Pohjanmaan luontopalvelut, Pudasjärvi. 58 s.
- Luonnonsuojelulaki 1096/1996.
- Maastoliikennelaki 1710/1995.
- Metsähallitus 2002: Kiinteiden muinaisjäännösten hoito-opas. – Metsähallituksen luonnonsuojelujulkaisuja. Sarja B 64. 40 s.
- 2007: Hoito- ja käyttösuunnittelun ohje. – Versio 2.0. Metsähallitus, luontopalvelut. 11.1.2007.
- Metsästyslaki 615/1993.
- Moilanen, J., Kumpulainen, K., Ridell, R. & Suutari, V. 1999: Hyryn alue-ekologinen suunnitelma. – Metsähallitus. 47 s.

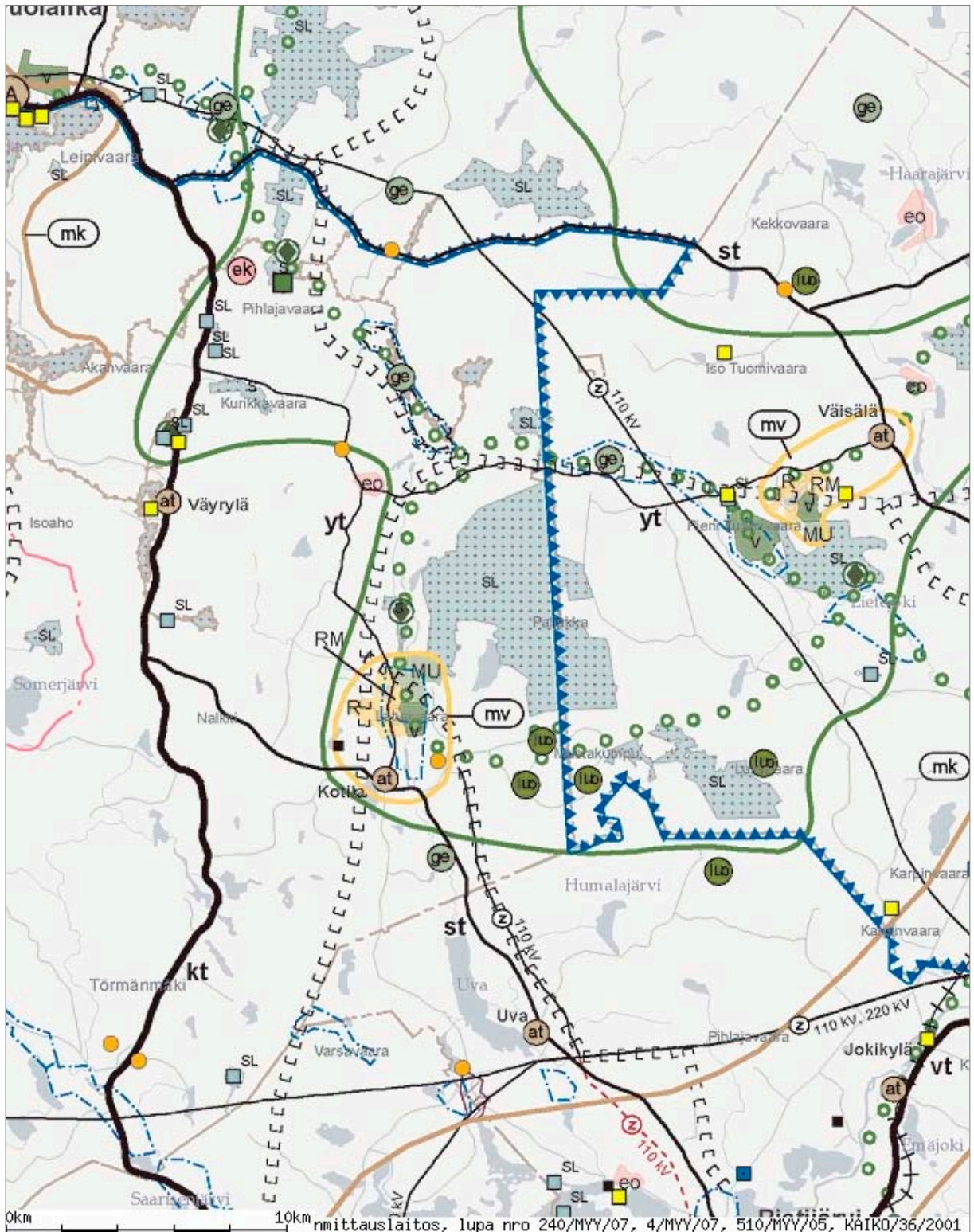
Muinaismuistolaki 295/1963.

Poronhoitolaki 848/1990.

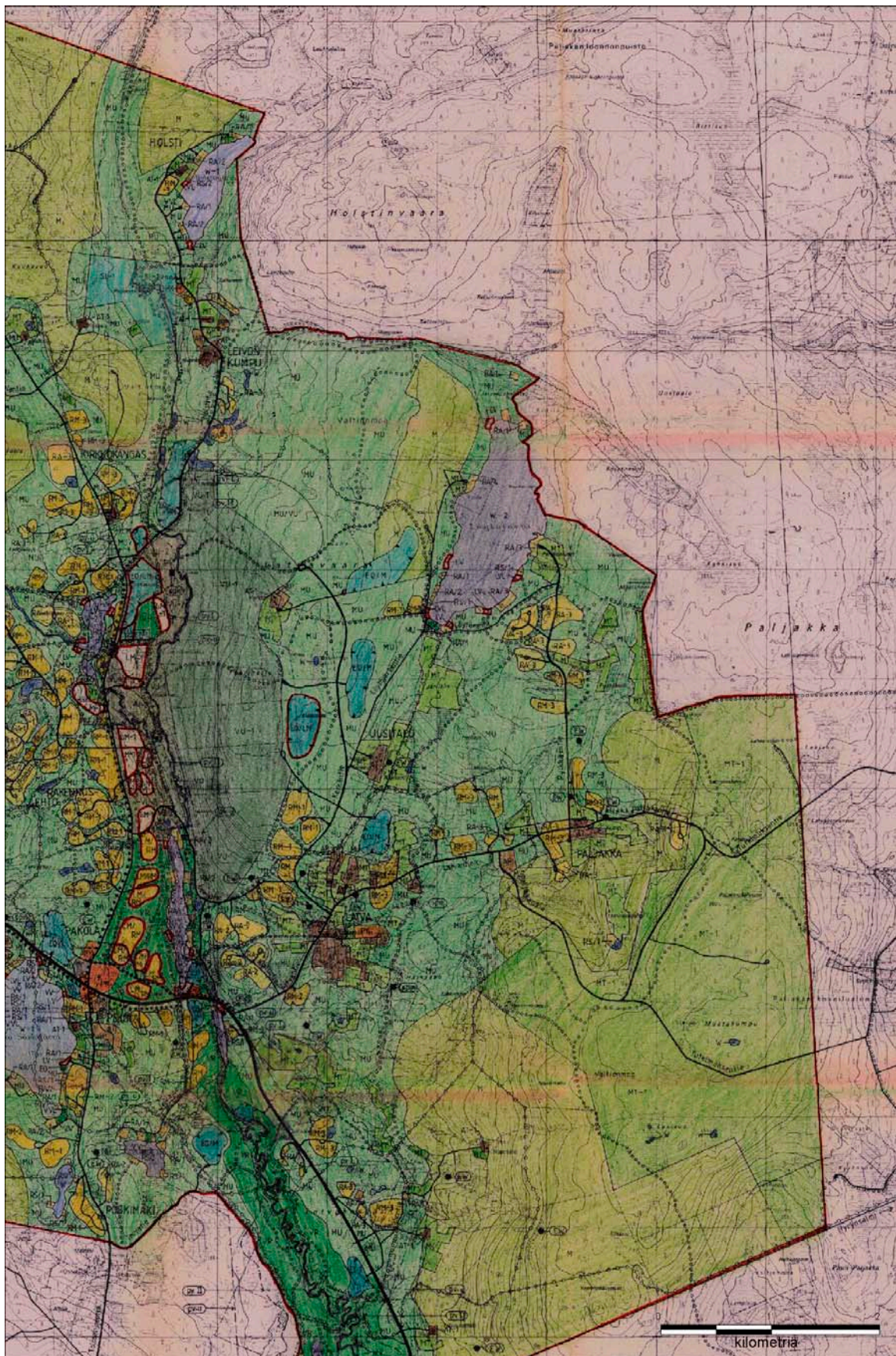
Rajamäki, R. & Saastamoinen, J. 1994: Kainuun luonnonsuojelullisesti arvokkaat pienvedet. – Vesi- ja ympäristöhallituksen monistesarja. Nro 531.

Ympäristöministeriö 1992: Ympäristöministeriön päätös alueiden liittämistä Paljakan luonnonpuistoon 1065/1992.

Kuva Kainuun maakuntakaavasta



Kuva Kotilan osayleiskaavasta



Yhteenveto yleisötilaisuuksien kommenteista

TILAISSUUS JA EHDOTUS	METSÄHALLITUKSEN KOMMENTTI
PALJAKKATALON YLEISÖTILAISSUUS 18.5.2006	
Palveluvarustus ja opastus	
Miksi Rakennusjärven laavu ei ole enää käytössä?	Järven pohjoispäässä on kota. "Laavun" väärinkäyttö.
Latvajärven latu ei ole turvallinen, paha mutka päivä- tuvalta tultaessa; ilmoitettu hiihtosuunta, mutta hiihdetään toiseenkin suuntaan.	Latureitistön kunnostussuunnitelma on valmisteilla. Siinä pyritään parantamaan tilannetta.
Löytöjärven komea näköalapaikka, josta näkisi Vuokattiin asti, ei ole latureitillä.	Latureitistön kunnostussuunnitelma.
Ilveslaavun latureitti menee liian jyrkästä paikasta.	Latureitistön kunnostussuunnitelma.
Vanhempi ikiaikainen polku menee paremmasta paikasta (Ilvespuron varsi).	Asia tutkitaan kesällä 2006.
Olisiko mahdollista rakentaa Pirunkirkkoon siunauskappeli? Nykyään eksoottiset vihkipaikat ovat suosittuja.	Mietintään.
Voisiko saada luonnonpuistoon oikoladun Jatkonpuron kohdalta Ukkohallaan? Olisi tasaisempi hiihtää.	Paikalla on ollut aikoinaan umpihihtolatu. Samanlainen latu on mahdollinen.
Luonnonpuistossa olevalle reitille ei ole opasteita rinne- keskuksissa.	Asia korjataan Paljakan alueelle laadittavassa opastussuunnitelmassa.
Alueelta puuttuu lyhyt polku, joka sopisi hyvin myös lapsiperheille.	-
Pirunkirkon alueelle voisi tehdä parin kilometrin mittaisen lyhyen lenkin.	Asia tutkitaan ja pohditaan.
Pirunkirkon parkkialueelta puuttuu opastus. Monet kääntävät auton jo ennen parkkipaikkaa.	Paljakan alueen opastus- suunnitelma.
Metsästys ja kalastus	
Löytöjärvenvässä on siika vähentynyt. Pitäisi istuttaa enemmän kalaa. Voisiko istuttaa taimenta?	-
Latvavaarassa on pienellä alueella liian kova metsästyspaine. Voisiko Latvavaara olla erillinen lupa-alue?	Asia selvitetään.
Historia	
Alueella on tehty suksia koko Suomen armeijalle. Joka talossa tehtiin suksia. Kylässä oli monta suksimestaria. Kaikkiaan suksia tehtiin 2 000 paria talvessa. Suksipuut haettiin tietyistä paikoista.	Paljakan matkailuyhdistyksellä tarkoitus nostaa suksientekoperinnettä esille tulevissa näyttelyissä. Metsähallitus esittelee luonto- kohteita.
Holstinvaaran kaskipaikoista käytiin käräjillä asti.	-
Yleistä	
Saako luonnonpuistossa kerätä marjoja?	Ei.
Onko suunnitteilla hakkuita luonnonpuistoon?	Ei.

LIITE 3. 2(2)

TILAISUUS JA EHDOTUS	METSÄHALLITUKSEN KOMMENTTI
PALJAKKATALON YLEISÖTILAISUUS 18.5.2006	
Yleistä Puistossa ei saa tehdä mitään. Puiston pitäisi tarjota jotain ihmisille.	Luonnonpuisto on hyvin rajoitetun käytön aluetta. Se on perustettu luonnon-suojelua ja tutkimuskäyttöä varten. Luonnonpuistoon on mahdollista tutustua kesällä siellä olevaa polkua, talvella umpihihtolatua pitkin.
Pirunkirkon alue pitäisi hyödyntää paremmin.	-
Latvavaarassa on valtionmaalla yksityinen kaatopaikka.	Tarkistetaan alue.
PALJAKKATALON YLEISÖTILAISUUS 19.4.2007	
Palveluvarustus ja opastus Pirunkirkon alle tulee rakentaa kulkumahdollisuus talvella, koska ihmiset eivät löydä/näe itse kohdetta, koska sinne ei ole valmiita kulku-uraa.	Kirjataan suunnitelmaan, että selvitetään mahdollisuus toteuttaa kulkureitti.
Pirunkirkon pysäköintialueen opastus on laitettava kuntoon. Ihmiset eivät osaa isolle pysäköintialueelle.	Asia hoidetaan kuntoon opastus-suunnitelman linjausten mukaan.
Alueen latuverkosto kaipaa kohennusta turvallisuuden ja maisemanäkymien vuoksi (valaistu latu, Hepovaaran latu ja Latvavaaran lenkki).	Asiaan vaikutetaan latujen kunnostus-suunnitelmassa. Tehdään maastokäynti kesällä 2007.
Pirunkirkon ympyrälenkki tulisi rakentaa.	Asia on kirjattu suunnitelmaan.
Pirunkirkon päälle tulisi rakentaa näköalatasanne samoin kuin on Hepokönkällä. On turvallisuuskysymys.	Kirjataan suunnitelmaan.
Luonnonsuojelu Onko mahdollisuus päästä luontotyyppi-inventoijan mukana oppimaan eri luontotyyppejä?	On mahdollista.
Metsästys Latvavaaran hirvenmetsästyskäytäntö?	Ennallaan. Metsästysoikeus on haettava vuosittain lupa-aluehaun yhteydessä.
Latvavaarasta oma pienriistan metsästysalue?	Asiaa on selvitelty. Ei tässä vaiheessa syytä tehdä omaa metsästysaluetta.
PUHELINKOMMENTTI 22.10.2007 Suomen luonnonsuojeluliitto, Olli Turunen	
Suunnittelualueen ulkopuolinen maankäyttö Paljakan luonnonpuiston itäpuolen talousmetsissä on aarnimetsiä Hyryn ae-suunnitelman mukaan.	Tarkennetaan tekstiä.
Olisiko mahdollista liittää aarnimetsäkuviot luonnonpuistoon?	Asia keskustellaan metsätalouden kanssa.

Lausuntoyhteenveto

Paljakan luonnonpuiston, Latvavaaran ja Pirunkirkon hoito- ja käyttösuunnitelmasta pyydettiin lausunnot yhdeltätoista eri sidosryhmältä: Puolangan kunta, Hyrynsalmen kunta, Kainuun ympäristökeskus, Kainuun luonnonsuojelupiiri, Kainuun riistanhoitopiiri, Hallan paliskunta, Kainuun Museo, Kotilan Kehittäjät ry, Väisälä–Kytömäki-kyläyhdistys, Matkailuyhdistys Puolanka–Paljakka ry ja Kainuun maakunta -kuntayhtymä.

Lausunnot saatiin Kainuun Museolta, Hyrynsalmen kunnalta ja Kainuun maakunta -kuntayhtymältä.

HKS:N KOHTA, LAUSUJA JA EHDOTUS	METSÄHALLITUKSEN KOMMENTTI SEKÄ AIHEUTUNUT TOIMENPIDE HKS:SSA
<p>2.6.2 KULTTUURIPERINTÖ Kainuun Museo Kiinteiden muinaisjäännösten osalta Kainuun Museo pitää myönteisenä ja myös hyvin toteutettuna suunnitelma-alueella syksyllä 2006 tehtyä muinaisjäännösinventointia.</p>	-
<p>Suunnitelman maininta, että Museoviraston muinaisjäännösrekisterissä ei ole kohteita suunnitelma-alueelta, on vanhentunut. Rekisteriin on lisätty sieltä kolme suojelukohdetta: Holstinvaara SE, Holstinvaara S ja Pirunkirkko.</p>	<p>-Kohteet on viety muinaisjäännösrekisteriin hoito- ja käyttösuunnittelun aikana sekä tehdyn muinaisjäännösinventoinnin perusteella. Metsähallituksen suunnittelujärjestelmä pohjautuu Metsähallituksen paikkatietojärjestelmiin, jonne päivitetään säännöllisin väliajoin myös Museoviraston ylläpitämä muinaisjäännösrekisteri. Päivitystahti ei ole reaaliaikainen, joten Kainuun Museon mainitsema muinaisjäännösrekisterin muutos ei näy vielä Metsähallituksen tietojärjestelmissä. +Muutetaan suunnitelmatekstin vanhentunut kohta.</p>
<p>3 HOIDON JA KÄYTÖN TAVOITTEET Hyrynsalmen kunta Kunta painottaa suunnittelualueen yleisiä hoidon ja käytön tavoitteita, joiden avulla sovitetaan yhteen luonnon- ja kulttuuriperinnön suojelu, ympäristökasvatus ja -opetus, tutkimustoiminta, virkistys- ja luontomatkailemistoiminta sekä muut käyttömuodot ekologisesti, sosiaalisesti ja taloudellisesti kestävällä tavalla.</p>	<p>-Asia on jo kirjoitettu suunnitelmaan hoidon ja käytön tavoitteisiin. +Ei muutoksia tekstiin.</p>
<p>5.2 KULTTUURIPERINNÖN SUOJELU JA HOITO Kainuun Museo Kainuun Museo huomauttaa, että kohteet on syytä pitää vapaana puuntamista ja pensaista.</p>	<p>-Luonnonpuisto on tiukasti suojeltua aluetta, missä muinaisjäännösten hoidon aloittaminen tulee harkita erityisen tarkoin. Tässä tapauksessa Metsähallitus on arvioinut, että välitöntä tarvetta hoidolle ei ole. Lisäksi Metsähallituksen resurssit eivät riitä hoitamaan kaikkia suojelualueilla olevia muinaisjäännöksiä. Alueella ei myöskään ole sellaista virkistys- ja luontomatkailemistoimintaa, jonka vuoksi muinaisjäännöksiä olisi syytä hoitaa niiden esittelemiseksi yleisölle. +Ei muutoksia suunnitelmatekstiin.</p>
<p>Pirunkirkkoon mahdollisesti tehtävistä rakenteista on pyydettävä Museoviraston lausunto.</p>	<p>-Metsähallitus yhtyy Kainuun Museon näkemykseen. +Suunnitelmaan lisätään seuraava teksti: "Kiinteitä muinaisjäännöksiä valvoo Museovirasto, jonka kanssa yhteistyössä muinaisjäännösten mahdollinen merkitseminen ja esittely suunnitellaan. Yhteistyötä tehdään myös maakuntamuseon kanssa."</p>

LIITE 4. 2(2)

HOITO- JA KÄYTTÖSUUNNITELMAN KOHTA, LAUSUJA JA EHDOTUS	METSÄHALLITUKSEN KOMMENTTI SEKÄ AIHEUTUNUT TOIMENPIDE HKS:SSA
<p>6.1 RETKEILY Kainuun maakunta -kuntayhtymä Esitetään täydennettäväksi Paljakan ja Ukko- hallan matkailukeskusten välisillä yhteistyö- kysymyksillä ja erityisesti matkailukeskusten välisten eri ulkoilu- ym. reitistöjen kehittämis- tarpeilla.</p>	<p>-Matkailukeskusten välinen yhteistyö on yrittäjien välinen asia. Matkailukeskusten välisiä reittejä on tehty ja kunnostettu viime vuosina. Köngäskierros on hyvä esimerkki reitistön markkinoinnista. +Ei muutoksia suunnitelmatekstiin.</p>
<p>14 YHTEISTYÖ Kainuun maakunta -kuntayhtymä Yhteistyötahojen luetteloon esitetään tehtäväksi korjaus Kainuun liiton osalta: Nykyään Kainuun maakunta -kuntayhtymä hoitaa Kainuun liitolle aiemmin kuuluneita tehtäviä.</p>	<p>-Korjataan. +Yhteistyötahojen Kainuun liitto muutettu Kainuun maakunta -kuntayhtymäksi.</p>

Maankäyttöanalyysin selitteet

Maankäyttöanalyysi päivitetään viiden vuoden välein Metsähallituksen kiinteistötietojärjestelmään (KihtiGis).

PAINE

Paineen suunta: kuvaa vaikuttavan tekijän viimeaikaista muutosta alueella. Tarkastelu painottuu nykytilaan ja – 5 vuotta ajassa taaksepäin.

0 = ei painetta

1 = vähentynyt

2 = ennallaan

3 = lisääntynyt

Paineen laajuus: kuvaa vaikuttavan tekijän laajuutta alueella. Laajuus määritellään asiantuntija-arvioina, mikäli asiasta ei ole käytettävissä esimerkiksi paikkatietoaineistoihin perustuvaa analyysiä.

0 = ei havaittava

1 = paikallinen (alle 5 %)

2 = laikuittainen (5–15 %)

3 = laaja-alainen (15–50 %)

4 = joka puolella (yli 50 %)

Paineen vaikutus: kuvaa tekijän arvioitua vaikutusta alueen luontoarvoihin ja lajeihin. Paineen vaikutus määritellään asiantuntija-arviona.

0 = ei havaittava

1 = vähäinen

2 = haitallinen

3 = voimakas

4 = erittäin voimakas

Paineen pysyvyys: kuvaa tekijän vaikutuksen pysyvyyttä, eli miten kauan tekijä on vaikuttanut alueella.

0 = ei vaikutusta

1 = lyhytaikainen (alle 5 v)

2 = keskipitkä (5–20 v)

3 = pitkäaikainen (20–100 v)

4 = pysyvä (yli 100 v)

Aste: KIHTI-järjestelmä laskee automaattisesti.

KEHITYSSUUNTA

Todennäköisyys: kuvaa vaikuttavan tekijän lähitulevaisuuden kehityssuuntaa alueella. Tarkastelu painottuu + 5 vuotta nykyhetkestä eteenpäin.

0 = epätodennäköinen

1 = pieni

2 = melko todennäköinen

3 = suuri

Laajuus, vaikutus ja pysyvyys: samat määrittelyt tulevaisuuteen kuin PAINE-osiossa.



Ympäristöministeriön vahvistuskirje

15.10.2008

YM9/5741/2008

Metsähallitus
PL 94
01301 VANTAA

METSÄHALLITUS

22. 10. 2008

Viite Metsähallituksen kirje Dnro 824/623/2006/ 1.9.2008
Hänvisning

Asia Paljakan luonnonpuiston, Latvavaaran ja Pirunkirkon hoito- ja käyttösuunnitelman
Ärende vahvistaminen

Metsähallitus on viitekohdassa mainitulla saatekirjeellään lähettänyt ympäristöministeriölle Paljakan luonnonpuiston, Latvavaaran ja Pirunkirkon hoito- ja käyttösuunnitelman vahvistamista varten. Luonnonsuojelulain (1096/1996) 19 §:n mukaan luonnonpuistoille voidaan laatia hoito- ja käyttösuunnitelma, jonka ympäristöministeriö vahvistaa. Suunnitelmasta on luonnosvaiheessa pyydetty tarpeelliset lausunnot, joiden perusteella se on viimeistelyministeriöön vahvistettavaksi tullessaan muotoon. Ympäristöministeriöllä on ollut mahdollisuus tutustua suunnitelmasta annettuihin lausuntoihin.

Metsähallituksen laatima suunnitelma koostuu Paljakan luonnonpuistosta ja Latvavaaran vanhojen metsien suojeluohjelma-alueesta, jotka ovat samalla Natura 2000 -aluetta (FI1200056), ja Pirunkirkon aarnialueesta (FI1200409 Natura 2000 -alue). Alueet muodostavat varsin arvokkaan ja monimuotoisen reheviä metisiä ja soita käsittävän suojelualuekokonaisuuden Puolangan kunnassa.

Paljakan luonnonpuiston, Latvavaaran ja Pirunkirkon alueiden muodostaman suojelu-aluekokonaisuuden hoidolle ja käytölle asetetut tavoitteet ovat sopuinnassa luonnonpuiston ja muiden suojeltavien alueiden suojelutavoitteiden kanssa. Suunnitelma on tietopohjaltaan kattava ja havainnollinen. Maankäytön vyöhykejako sekä luonnon suojelulle ja hoidolle asetetut tavoitteet edistävät toteutuessaan ao. Natura 2000 -alueiden suojelun perustana olevien tavoitteiden saavuttamista.

Hoito- ja käyttösuunnitelmassa on arvioitu, että suunnitelman toteuttamisella ei ole merkittäviä luonnonarvoja heikentäviä vaikutuksia Paljakan luonnonpuiston ja Latvavaaran sekä Pirunkirkon Natura 2000 -alueille eikä luonnonsuojelulain 65 §:n mukaista erillistä arviointia tarvitse tehdä. Ministeriö katsoo, että suunnitelmassa esitetyt arviot perustuvat riittävään tietoon, alueiden luonnontila on hyvä ja ne säilytetään luonnontilassa. Lisäksi alueen virkistyskäyttö ohjataan merkityille poluille ja reiteille. Paljakan luonnonpuistossa voidaan kulkea vain merkittjä reittejä myöten. Ministeriö kiinnittää tässä yhteydessä huomiota suunnitelman sivulla 36 olevaan tavoitetekstiin, jonka mukaan "Paljakan luonnonpuiston luonnonmaisemien ja monimuotoisuuden avaamiseksi alueen kävijöille pyritään hakemaan yhteis-

työtaho, joka järjestää Metsähallituksen perehdyttämänä luonnonpuistoon ohjattuja, maksullisia patikointiretkiä olemassa olevaa polkua pitkin". Tavoite on sinänsä hyvä, mutta tekstin muotoilu on jossain määrin tulkinnanvarainen. Metsähallitus pyrkinee etsimään yhteistyötahoja, jotka voisivat tarjota ohjattuja retkeilypalveluja alueelle. Kun olemassa olevan polun käyttö on vapaata, ohjattujen retkien järjestäjinä voivat tulla kyseeseen myös tahot, jotka toimivat alueella jokamiehenoikeuksien nojalla ja joilla ei ole taloudellisia tavoitteita toiminnalleen.

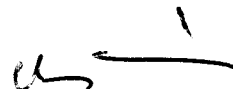
Metsähallituksen laatima ehdotus Paljakan luonnonpuiston, Latvavaaran ja Pirunkirkon alueiden hoito- ja käyttösuunnitelmaksi täyttää tehtävänsä suojelualuekokonaisuuden hoitoa ja käyttöä ohjaavana asiakirjana. Ympäristöministeriö vahvistaa omalta osaltaan Paljakan luonnonpuistoa koskevan hoito- ja käyttösuunnitelman Metsähallituksen em. saatekirjeen liitteenä esitetyn suunnitelman mukaisena.

Luonnonsuojelujohtaja



Ilkka Heikkinen

Luonnonsuojeluvalvoja



Pekka Salminen

TIEDOKSI

Kainuun ympäristökeskus
Kainuun liitto
Puolangan kunta
Kainuun luonnonsuojelupiiri

Vuodesta 2006 alkaen ilmestyneet Metsähallituksen C-sarjan julkaisut

- No 1 Metsähallitus 2006: Kurjenrahkan kansallispuiston hoito- ja käyttösuunnitelma. 68 s.
- No 2 Metsähallitus 2006: Syötteen kansallispuiston hoito- ja käyttösuunnitelma. 61 s.
- No 3 Metsähallitus 2006: Parikkalan Siikalahden hoito- ja käyttösuunnitelma. 169 s.
- No 4 Metsähallitus 2006: Koitajoen Natura-alueen hoito- ja käyttösuunnitelma. 77 s.
- No 5 Metsähallitus 2006: Mietoistenlahden hoito- ja käyttösuunnitelma. 92 s.
- No 6 Metsähallitus 2006: Levanevan hoito- ja käyttösuunnitelma. 66 s.
- No 7 Metsähallitus 2006: Joutsenaavan–Kaita-aavan hoito- ja käyttösuunnitelma. 48 s.
- No 8 Metsähallitus 2006: Luiron soiden hoito- ja käyttösuunnitelma. 54 s.
- No 9 Metsähallitus 2006: Näätävuoman–Sotkavuoman hoito- ja käyttösuunnitelma. 48 s.
- No 10 Metsähallitus 2006: Teuravuoman–Kivijärvenvuoman hoito- ja käyttösuunnitelma. 50 s.
- No 11 Metsähallitus 2006: Viiankiaavan hoito- ja käyttösuunnitelma. 51 s.
- No 12 Metsähallitus 2006: Hossan retkeilyalueen hoito- ja käyttösuunnitelma. 58 s.
- No 13 Metsähallitus 2006: Omenajärven Natura 2000 -alueen hoito- ja käyttösuunnitelma. 64 s.
- No 14 Metsähallitus 2006: Koskeljärven Natura 2000 -alueen hoito- ja käyttösuunnitelma. 79 s.
- No 15 Metsähallitus 2006: Haukisuon–Härkäsuon–Kukkonevan Natura 2000 -alueen hoito- ja käyttösuunnitelma. 63 s.
- No 16 Metsähallitus 2007: Olvassuon Natura 2000 -alueen hoito- ja käyttösuunnitelma. 71 s.
- No 17 Metsähallitus 2007: Litokairan Natura 2000 -alueen hoito- ja käyttösuunnitelma. 81 s.
- No 18 Metsähallitus 2007: Iso Tilansuo–Housusuon Natura 2000 -alueen hoito- ja käyttösuunnitelma. 41 s.
- No 19 Metsähallitus 2006: Nuuksion kansallispuiston hoito- ja käyttösuunnitelma. 123 s.
- No 20 Metsähallitus 2007: Salamajärven suojelualuekokonaisuuden hoito- ja käyttösuunnitelma 2006–2015. 131 s.
- No 21 Metsähallitus 2007: Älänteen Natura 2000 -alueen hoito- ja käyttösuunnitelma. 60 s.
- No 22 Metsähallitus 2007: Venenevan–Pelson Natura 2000 -alueen hoito- ja käyttösuunnitelma. 50 s.
- No 23 Metsähallitus 2007: Kermajärven rantojensuojeluohjelma-alueen hoito- ja käyttösuunnitelma. 35 s.
- No 24 Metsähallitus 2007: Siikavaaran hoito- ja käyttösuunnitelma. 50 s.
- No 25 Metsähallitus 2007: Jämäsvaaran virkistysmetsän hoito- ja käyttösuunnitelma. 47 s.

- No 26 Metsähallitus 2007: Oukkulanlahden Natura 2000 -alueen hoito- ja käyttösuunnitelma. 71 s.
- No 27 Metsähallitus 2007: Otajärven Natura 2000 -alueen hoito- ja käyttösuunnitelma. 84 s.
- No 28 Metsähallitus 2007: Kansanneva–Kurkineva–Muurainsuon, Kinkerisaarennevan ja Itämäki–Eteläjoen hoito- ja käyttösuunnitelma 2006–2015. 45 s.
- No 29 Metsähallitus 2007: Medvastön–Stormossenin alueen hoito- ja käyttösuunnitelma. 81 s.
- No 30 Metsähallitus 2007: Pyhä–Luoston kansallispuiston hoito- ja käyttösuunnitelma. 129 s.
- No 31 Metsähallitus 2007: Petkeljärvi–Putkelanharjun ja Puohtiinsuon Natura 2000 -alueiden hoito- ja käyttösuunnitelma. 101 s.
- No 32 Metsähallitus 2007: Hiidenportin kansallispuiston hoito- ja käyttösuunnitelma. 61 s.
- No 33 Hokkanen, M. & Kanerva, T. 2007: Saltfjärdenin luonnonhoidon ja rakenteiden toimenpidesuunnitelma. 33 s.
- No 34 Pirkanmaan ympäristökeskus & Metsähallitus 2007: Ekojärven Natura 2000 -alueen hoito- ja käyttösuunnitelma. 68 s.
- No 35 Metsähallitus 2008: Viklinrimmen Natura 2000 -alueen hoito- ja käyttösuunnitelma. 49 s.
- No 36 Metsähallitus 2008: Pallas–Yllästunturin kansallispuiston hoito- ja käyttösuunnitelma. 198 s.
- No 37 Metsähallitus 2008: Rokuan kansallispuiston ja valtion omistamien Natura-alueiden hoito- ja käyttösuunnitelma. 60 s.
- No 38 Metsähallitus 2008: Ystävyyden puiston hoito- ja käyttösuunnitelma. 148 s.
- No 39 Metsähallitus 2008: Käsivarren erämaa-alueen hoito- ja käyttösuunnitelma. 134 s.
- No 40 Metsähallitus 2008: Giehtaruohtasa meahcceguovllu dikšun- ja geavahanplána. 134 s.
- No 41 Metsähallitus 2008: Vätsärin erämaan hoito- ja käyttösuunnitelma. 143 s.
- No 42 Metsähallitus 2008: Váhčira meahcceguovllu dikšun- ja geavahanplána. 146 s.
- No 43 Metsähallitus 2008: Kuusisuo–Hattusuon, Soininsuo–Kapustasuon ja Ohtosensuon Natura 2000 -alueiden hoito- ja käyttösuunnitelma 2007–2016. 57 s.
- No 44 Metsähallitus 2008: Hepokönkään hoito- ja käyttösuunnitelma. 40 s.
- No 45 Metsähallitus 2008: Hämeenkaan monikäyttö- ja harjoitusalueen sekä Natura 2000 -alueen hoito- ja käyttösuunnitelma. 130 s.
- No 46 Jansson, H. & Raatikainen, K. 2008: Vallisaaren ja Kuninkaansaaren alueen hoito-suunnitelma. 119 s.
- No 47 Rouvala, A. & Peltonen, T. 2008: Seitsemisen ja Helvetinjärven alueen luontomatkailusuunnitelma. 71 s.
- No 48 Metsähallitus 2009: Lemmenjoen kansallispuiston hoito- ja käyttösuunnitelma. 208 s.
- No 49 Metsähallitus 2009: Leammi álbmotmeahci dikšun- ja geavahanplána. 209 s.
- No 50 Metsähallitus 2009: Riisitunturin kansallispuiston hoito- ja käyttösuunnitelma 2008–2017. 87 s.

- No 51 Metsähallitus 2009: Seitsemisen suojelualuekokonaisuuden hoito- ja käyttösuunnitelma. 161 s.
- No 52 Metsähallitus 2009: Liesjärven kansallispuiston hoito- ja käyttösuunnitelma. 84 s.
- No 53 Metsähallitus 2009: Torronsuon kansallispuiston hoito- ja käyttösuunnitelma. 75 s.
- No 54 Metsähallitus 2009: Isojärven kansallispuiston hoito- ja käyttösuunnitelma. 121 s.
- No 55 Metsähallitus 2009: Leivonmäen kansallispuiston hoito- ja käyttösuunnitelma. 114 s.
- No 56 Metsähallitus 2009: Puurijärvi–Isosuon kansallispuiston hoito- ja käyttösuunnitelma. 77 s.
- No 57 Perämeren kansallispuiston, Perämeren saarten ja Röytän Natura 2000 -alueiden hoito- ja käyttösuunnitelma. 84 s.
- No 58 Metsähallitus 2009: Merenkurkun saariston maailmanperintöalueen hallinto- ja kehitys-suunnitelma. 77 s.
- No 59 Forststyrelsen 2009: Förvaltnings- och utvecklingsplan för världsarvet Kvarkens skärgård. 77 s.
- No 61 Metsähallitus 2009: Hyyppään ja Alasuon Natura 2000 -alueiden hoito- ja käyttösuunnitelma. 51 s.
- No 62 Metsähallitus 2009: Vaarunvuorten Natura 2000 -alueen hoito- ja käyttösuunnitelma. 86 s.
- No 63 Metsähallitus 2009: Vattajanniemen Natura 2000 -alueen hoito- ja käyttösuunnitelma. 101 s.
- No 64 Laukkanen, M. 2009: Saimaan suojelualueiden luontomatkailusuunnitelma. 65 s.
- No 65 Sarlin, A. 2009: Strategi för naturturismen i Skärgårdshavet. 64 s.
- No 66 Sarlin, A. 2009: Strategy for nature tourism in the Archipelago Sea. 64 s.
- No 67 Sarlin, A. 2009: Saaristomeren luontomatkailusuunnitelma. 65 s.
- No 68 Metsähallitus 2010: Korouoman–Jäniskairan Natura 2000 -alueen hoito- ja käyttösuunnitelma 2008–2017. 89 s.
- No 69 Metsähallitus 2009: Ystävyyden puiston hoito- ja käyttösuunnitelma. 142 s. Painettu versio.
- No 70 Metsähallitus 2010: Talaskankaan luonnonsuojelun hoito- ja käyttösuunnitelma. 70 s.
- No 71 Metsähallitus 2010: Martimoaapa–Lumiaapa–Penikat Natura 2000 -alueen hoito- ja käyttösuunnitelma. 54 s.
- No 72 Metsähallitus 2010: Auttikönkään Natura 2000 -alueen hoito- ja käyttösuunnitelma. 45 s.

ISSN 1796-2943
ISBN 978-952-446-733-9 (pdf)

Julkaisu on luettavissa osoitteessa:

www.metsa.fi/hks