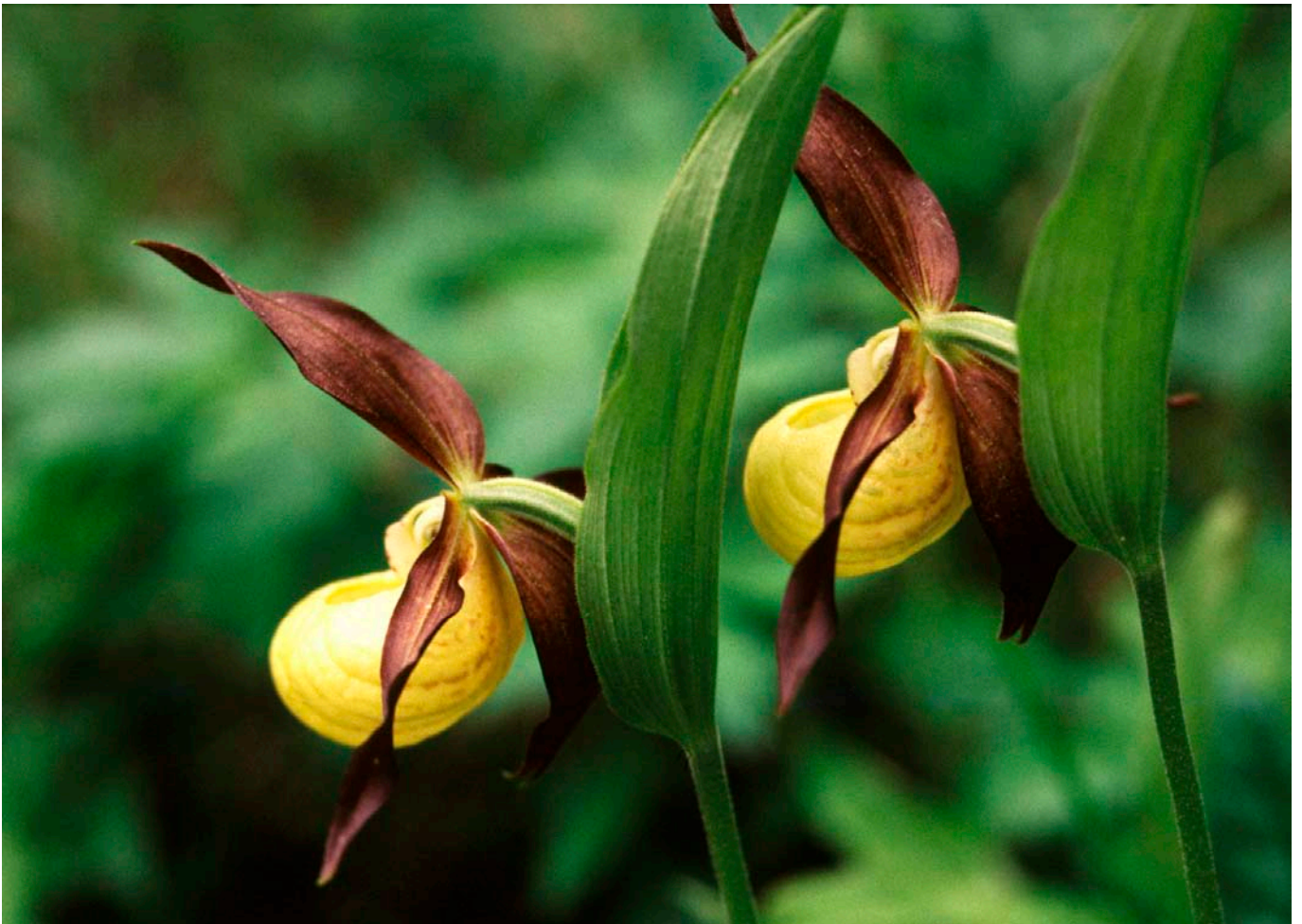


# Kallinkankaan Natura 2000 -alueen hoito- ja käyttösuunnitelma





---

# Kallinkankaan Natura 2000 -alueen hoito- ja käyttösuunnitelma



Översättning: Cajsa Rudbacka-Lax  
Kansikuva: Tikankontti (*Cypripedium calceolus*). Kuva Veikko Vasama



© Metsähallitus 2011

ISSN-L 1796-2943  
ISSN 1796-2943 (verkkojulkaisu)  
ISBN 978-952-446-869-5 (verkkojulkaisu)

# KUVAILULEHTI

JULKAISIJA	Metsähallitus	JULKAISUAIKA	2011
TOIMEKSIANTAJA	Metsähallitus	HYVÄKSYMISPÄIVÄMÄÄRÄ	22.12.2009
LUOTTAMUKSELLISUUS	Julkinen	DIAARINUMERO	5650/623/2009
SUOJELUALUETYYPPI/ SUOJELUOHJELMA	Natura 2000, lehtojensuojeluohjelma, soidensuojeluohjelma		
ALUEEN NIMI	Kallinkangas		
NATURA 2000 -ALUEEN NIMI JA KOODI	Kallinkangas FI 1300501		
ALUEYKSIKKÖ	Lapin luontopalvelut		
TEKIJÄ(T)	Metsähallitus		
JULKAISUN NIMI	Kallinkankaan Natura 2000 -alueen hoito- ja käyttösuunnitelma		
TIIVISTELMÄ	<p>Suunnittelun kohteena olevasta Kallinkankaan alueesta osa on lehtojensuojeluohjelmakohde, osa soidensuojeluohjelmakohde. Suunnittelun alueen pinta-ala on 65 ha. Suurin osa suunnittelun alueesta (56 ha) on liitetty Natura 2000 -suojelun alueverkostoon EU:n komission päätöksellä vuonna 2005. Noin puolet alueesta (27 ha) on perustettu yksityiseksi suojelun alueeksi vuonna 1997. Sen omistaa Kemijärven seurakunta. Muu osa Natura-alueesta on hankittu valtiolle ja siirretty Metsähallituksen hallintaan.</p> <p>Kallinkankaan ominaispiirteitä ovat erityisesti kasvilajistoltaan monipuoliset rehevät suot ja kuusivaltaiset lehtometsät. Suunnitelman linjauksilla pyritään siihen, että alueen metsien ja soiden luonnontila sekä Natura-luontotyyppien edustavuus paranevat. Arvokkaat luontotyypit säilytetään ja uhanalaisten kasvilajien esiintymät turvataan tarvittaessa hoitotoimin. Uhanalaisia lajeja seurataan lajikohtaisten seurantasuunnitelmien mukaan EU:n direktiivilajeja painottaen.</p> <p>Kallinkangas sijaitsee Kemijärven kuntataajaman välittömässä läheisyydessä, ja lähiseudun asukkaat käyttävät aluetta virkistytymiseen sekä kesällä että talvella. Oppilaitokset ja kasvi-harrastajat hyödyntävät alueen luonnonpiirteitä esittelevää luontopolkua. Opastuksella ja palvelu-varustuksella ohjataan mahdollinen käyntimäärän kasvu pääosin reiteille. Suunnitelma pyritään ohjaamaan käyttöä sillä tavoin, että mahdollinen kävijämäärän kasvukaan ei aiheuta uhkaa laji-esiintymien ja luontotyyppien säilymiselle.</p>		
AVAINSANAT	osallistava suunnittelu, ekologinen, taloudellinen ja sosiaalinen kestävyys, virkistyskäyttö, luontoarvojen turvaaminen		
MUUT TIEDOT	Suunnitelman ovat kirjoittaneet Päivi Paalamo, Erkki Tuovinen ja Arja Vasama.		
SARJAN NIMI JA NUMERO	Metsähallituksen luonnonsuojelujulkaisuja. Sarja C 97		
ISSN-L	1796-2943	ISBN (VERKKOJULKAISU)	978-952-446-869-5
ISSN (VERKKOJULK.)	1796-2943		
SIVUMÄÄRÄ	41 s.	KIELI	suomi
KUSTANTAJA	Metsähallitus	PAINOPAIKKA	
JAKAJA	Metsähallitus, luontopalvelut	HINTA	

# PRESENTATIONSBLAD

UTGIVARE	Forststyrelsen	UTGIVNINGSDATUM	2011
UPPDRAKSGIVARE	Forststyrelsen	DATUM FÖR GODKÄNNANDE	22.12.2009
SEKRETESSGRAD	Offentlig	DIARIENUMMER	5650/623/2009
TYP AV SKYDDSSOMRÅDE/SKYDDSPROGRAM	Natura 2000, lundskyddsprogrammet, basprogrammet för myrskyddet		
OMRÅDETS NAMN	Kallinkangas		
NATURA 2000-OMRÅDETS NAMN OCH KOD	Kallinkangas FI 1300501		
REGIONENHET	Lapplands naturtjänster		
FÖRFATTARE	Forststyrelsen		
PUBLIKATION	Skötsel- och användningsplan för Kallinkangas Natura 2000-område		
SAMMANDRAG	<p>En del av det objekt som är under planering i Kallinkangas-området hör till lundskyddsprogrammet, en del till myrskyddsprogrammet. Planeringsområdets areal är 65 ha. Den största delen av planeringsområdet (56 ha) har avsatts till Natura 2000-skyddsnätverket genom EU-kommissionens beslut 2005. Ungefär hälften av området (27 ha) har inrättats som privat skyddsområde 1997. Det ägs av Keminmaas församling. Resten av Natura 2000-området har staten förvärvat och överfört i Forststyrelsens besittning.</p> <p>Utmärkande för Kallinkangas är i synnerhet de frodiga myrarna med mångsidigt växtbestånd och lundskogarna som domineras av granar. Med planeringslinjerna strävar man efter att förbättra skogarnas och myrarnas naturliga tillstånd i området samt att Natura-naturtyperna ska bli mer representativa. Värdefulla naturtyper bevaras och förekomsterna av hotade växtarter tryggas vid behov genom skötselåtgärder. Hotade arter följs enligt artspecifika uppföljningsplaner så att EU:s direktivarter prioriteras.</p> <p>Kallinkangas ligger i omedelbar närhet av Keminmaas kommuntätort, och invånarna i närliggande område använder området för rekreation på både sommaren och vintern. Läroanstalterna och de som intresserar sig för växter använder sig av naturstigen som presenterar områdets naturgenskaper. Genom guidning och serviceutrustning styrs en eventuell ökning av besökarantalet i första hand till lederna. I och med planen strävar man efter att styra användningen av området på ett sätt som gör att en eventuell ökning av besökarantalet inte hotar artförekomsterna på området och så att naturtyperna bevaras.</p>		
NYCKELORD	deltagande planering, ekologisk, ekonomisk och social hållbarhet, rekreation, tryggnad av naturvärden		
ANDRA UPPGIFTER	Planen har skrivits av Päivi Paalamo, Erkki Tuovinen och Arja Vasama.		
SERIENS NAMN OCH NUMMER	Metsähallituksen luonnonuojelujulkaisuja. Sarja C 97		
ISSN-L	1796-2943	ISBN (ONLINE)	978-952-446-869-5
ISSN (ONLINE)	1796-2943		
SIDANTAL	41 s.	SPRÅK	finska
FÖRLAG	Forststyrelsen	TRYCKERI	
DISTRIBUTION	Forststyrelsen, naturtjänster	PRIS	

# Sisällys

<b>1 Johdanto</b> .....	<b>7</b>
<b>ALUEEN LUONTO JA TÄHÄNASTINEN KÄYTTÖ</b> .....	<b>11</b>
<b>2 Luonto ja historia</b> .....	<b>11</b>
2.1 Yleiskuvaus.....	11
2.2 Geologia ja geomorfologia.....	11
2.3 Vesistöt.....	11
2.4 Luontotyypit.....	12
2.5 Lajisto.....	14
2.5.1 Kasvisto.....	14
2.5.2 Nisäkkäät.....	15
2.5.3 Linnusto.....	15
2.6 Historia.....	15
2.7 Nykyinen käyttö.....	16
2.8 Maankäyttöanalyysi.....	16
2.9 Yhteenvedo tärkeimmistä arvoista suojelun ja käytön kannalta.....	17
<b>HOITO JA KÄYTTÖ</b> .....	<b>18</b>
<b>3 Hoidon ja käytön tavoitteet</b> .....	<b>18</b>
3.1 Säädösten asettamat tavoitteet.....	18
3.2 Metsähallituksen ja Lapin ympäristökeskuksen asettamat tavoitteet.....	19
<b>4 Vyöhykealuejako</b> .....	<b>20</b>
<b>5 Luonnon suojelu ja hoito</b> .....	<b>21</b>
5.1 Nykytila.....	21
5.2 Tavoitteet.....	21
5.3 Toimenpiteet.....	21
5.4 Seuranta.....	21
<b>6 Kulttuuriarvojen suojelu</b> .....	<b>22</b>
6.1 Nykytila.....	22
<b>7 Luonnon virkistyskäyttö ja luontomatkailu</b> .....	<b>23</b>
7.1 Retkeily.....	23
7.1.1 Alueen hallinta ja käytön periaatteet.....	23
7.1.2 Reitit ja rakenteet – nykytilanne.....	23
7.1.3 Tavoitteet.....	25
7.1.4 Toimenpiteet.....	25
7.1.5 Seuranta.....	26
7.2 Luonto-opastus ja opetuskäyttö.....	26
7.3 Palvelurakenteiden huolto.....	26
<b>8 Tutkimus</b> .....	<b>27</b>

<b>9 Muu käyttö.....</b>	<b>28</b>
9.1 Marjastus ja sienestys .....	28
9.2 Metsästys.....	28
9.3 Puuston käyttö.....	28
9.4 Maastoliikenne ja muu liikkuminen.....	28
9.4.1 Maastoliikenne.....	28
9.4.2 Muu liikkuminen.....	29
<b>10 Toimenpidesuunnitelmat .....</b>	<b>30</b>
<b>11 Suunnittelualueen ulkopuolinen maankäyttö.....</b>	<b>30</b>
<b>HALLINTO JA TOTEUTUKSEN YMPÄRISTÖVAIKUTUKSET .....</b>	<b>31</b>
<b>12 Käytön ohjaus ja sopimukset .....</b>	<b>31</b>
<b>13 Turvallisuus ja pelastustoiminta.....</b>	<b>31</b>
<b>14 Valvonta .....</b>	<b>31</b>
<b>15 Yhteistyö.....</b>	<b>32</b>
<b>16 Resurssit ja aikataulu.....</b>	<b>32</b>
16.1 Kustannukset ja aikataulu.....	32
16.2 Työvoima .....	32
<b>17 Suunnitelman vaikutusten arviointi .....</b>	<b>33</b>
17.1 YVA-lain mukainen arviointi .....	33
17.1.1 Ekologiset vaikutukset .....	33
17.1.2 Sosiaaliset vaikutukset .....	33
17.1.3 Taloudelliset vaikutukset.....	33
17.2 Vaikutukset Natura 2000 -alueen luontoarvoihin .....	33
<b>Lähteet.....</b>	<b>35</b>
<b>Liitteet .....</b>	<b>37</b>
Liite 1 Lausuntoyhteenveto .....	37
Liite 2 Luonnonsuojelualueen rauhoitusmääräykset .....	40
Liite 3 Metsähallituksen vahvistuskirje .....	41



# 1 Johdanto

Kallinkankaan Natura-alue (FI 1300501) sijaitsee Etelä-Lapissa, Keminmaan kunnassa, noin 2 km kunnan keskustasta luoteeseen. Kallinkankaan lehdot on otettu lehtojensuojeluohjelmaan vuonna 1981 ja Kallinkankaan letot soidensuojeluohjelmaan vuonna 1989. Keminmaan seurakunnan omistama lehtoalue on perustettu yksityiseksi suojelualueeksi vuonna 1997.

Kallinkankaan Natura-alue sisältyi Suomen ehdotukseen Natura 2000 -alueiksi 20.8.1998 (Valtioneuvoston päätös 1998). Alue on liitetty Natura 2000 -suojeluverkostoon **SCI**-alueena sen sisältämien EU:n direktiivin (92/43/ETY, ns. **luontodirektiivi**) liitteiden I ja II määrittämien suojeltavien luontotyyppien sekä lajien perusteella.

Kallinkankaan Natura-alueen kokonaispinta-ala on 57 ha. 65 ha:n suunnittelualueeseen sisältyy myös noin 10 ha suojelutarkoituksiin hankittuja kohteita Natura-rajauksen ulkopuolelta. Alueesta 38 ha on Metsähallituksen hallinnassa olevaa valtionmaata ja 27 ha Keminmaan seurakunnan omistamaa yksityistä suojelualuetta.

Kallinkankaan alueelle ei ole aiemmin laadittu minkäänlaista hoito- ja käyttösuunnitelmaa. Vuonna 2005 laaditussa Lapin Natura-alueiden yleissuunnitelmassa (Lapin ympäristökeskus, Lapin liitto & Metsähallitus 2005) katsottiin, että Kallinkankaan alueelle riittää toimenpidesuunnitelma, joka aikataulutettiin vuodelle 2010. Yleissuunnitelman valmistumisen jälkeen ilmeni, että Kallinkankaan alueelle kohdistuu enemmän käyttöpaineita, kuin oli tiedostettu. Alueen käytön ja hoidon järjestelyissä havaittiin puutteita, ja Lapin ympäristökeskuksen ja Metsähallituksen välisessä neuvottelussa syksyllä 2008 tultiin siihen tulokseen, että hoito- ja käyttösuunnitelman laatiminen olisi paras tapa vastata käyttöpaineisiin.

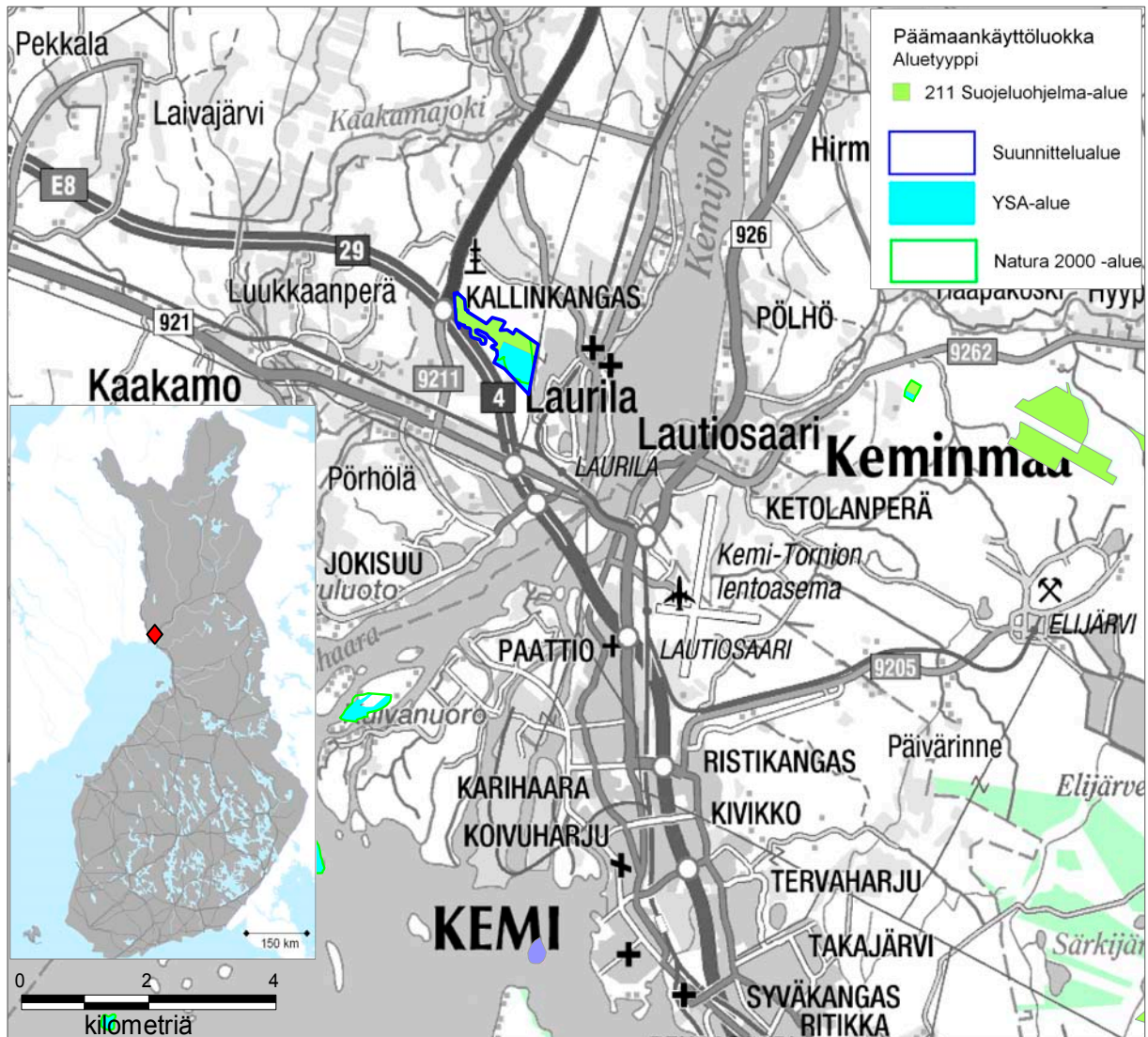
Suunnittelualan sijainti, rajaus ja päämaankäyttömuodot esitetään kuvassa 1.

Suunnittelu toteutettiin Lapin luontopalvelujen projektina. Projektin johtoryhmänä toimi Lapin luontopalvelujen johtoryhmä. Projektiryhmän muodostivat Lapin luontopalvelujen erikoissuunnittelija Päivi Paalamo (luonnonsuojelu), erikoissuunnittelija Erkki Tuovinen (luonnon virkistyskäyttö) ja ylitarkastaja Liinu Törvi (Lapin ympäristökeskus). Projektiryhmän jäsenet toimittivat suunnitelman aineiston omalta vastuualueeltaan. Projektipäällikkönä ja suunnitelman kirjoittajana toimi luontopalvelujen erikoissuunnittelija Arja Vasama.

Suunnitteluprojektin tueksi kutsuttiin sidosryhmien edustajat yhteistyöryhmään. Sen tehtävänä oli tuoda sidosryhmien ja paikallisen väestön näkemykset suunnitelmaan sekä viedä suunnitelmaan liittyvää tietoa edustamilleen yhteisöille ja paikallisille asukkaille. Yhteistyöryhmään kutsuttiin edustajat seuraavilta tahoilta: Keminmaan kunta, Keminmaan seurakunta, Suunta 2000 ry, Keminmaan Kisa ry, Kemi–Tornion lintuharrastajat Xenus ry, Kemin seudun luonnonsuojeluyhdistys ry, Liedakkalan metsämiehet ry ja Kallin hiihtokeskus Oy.

Paikallisten asukkaiden toiveita Kallinkankaan alueen kehittämistä kuultiin järjestetyssä yleisötilaisuudessa.

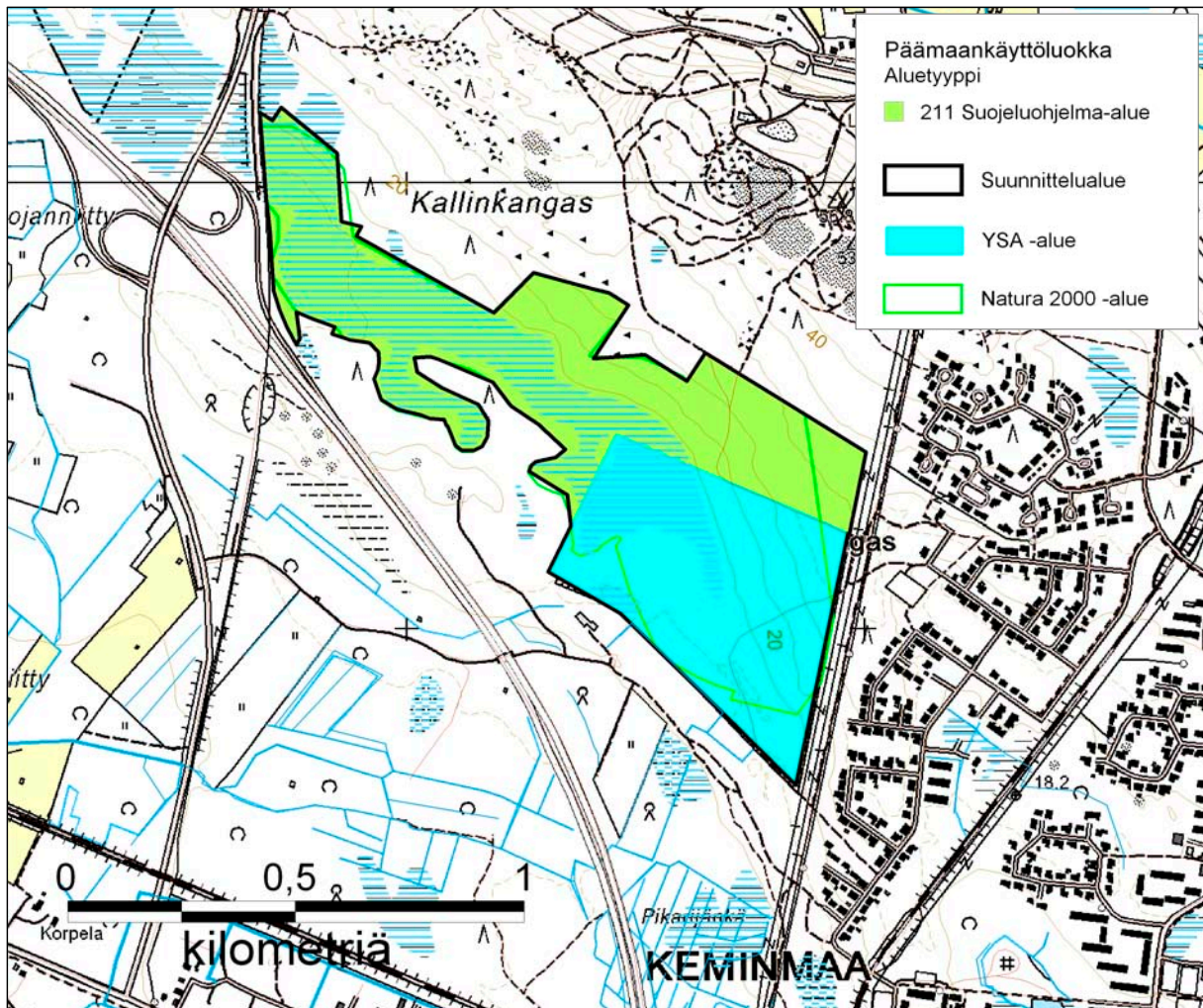
Lausuntojen käsittelyn jälkeen suunnitelma lähetettiin Metsähallituksen luontopalvelujohtajan hyväksyttäväksi 2009 (Liite 3).



**Kuva 1.** Kallinkankaan suunnittelualueen sijainti ja päämaankäyttöluokat. © Metsähallitus 2009, © Maanmittauslaitos 1/MML/09, © Suomen ympäristökeskus 2008.

Kallinkankaan Natura-alueen, suunnittelualueen ja yksityisen suojelualueen rajaukset on esitetty kuvassa 2.

Suunnittelualue kuuluu Länsi-Lapin seutukaava-alueeseen. Seutukaava on vahvistettu ympäristöministeriössä 25.2.2003. Keminmaan keskusta-alueella on voimassa oikeusvaikutteinen yleiskaava, jossa Natura-alue on osoitettu SL-alueeksi. Suunnittelualueen seutukaavakarttaote esitetään kuvissa 3–4.



**Kuva 2.** Kallinkankaan suunnittelualueen Natura- ja suojeluohjelmarajaus. © Metsähallitus 2008, © Suomen ympäristökeskus 2008, © Genimap Oy, Lupa L5293.

**Kaavakartan merkinnät (kuvat 3–4 seuraavalla sivulla):**

**SL** (luonnonsuojelualue): Kallinkankaan alue. Merkinnällä osoitetaan luonnonsuojelulain (1096/1996) nojalla suojeltuja tai suojeltaviksi tarkoitettuja alueita sekä virastojen ja laitosten päätöksellä perustettuja erikoismetsiä. Alueelle voidaan rakentaa suojeluarvot säilyttävä retkeilyreitistö sekä siihen liittyvät rakenteet hoito- ja käyttösuunnitelman mukaisesti.

**S** (suojelualue): Merkinnällä osoitetaan lähinnä kulttuurihistoriallisesti huomattavien rakennusten suojelua koskevan rakennussuojelulain (60/1985), vesilain (264/1961), maa-aineslain (555/1981) sekä maankäyttö- ja rakennuslain (132/1999) perusteella suojeltavia alueita. Aluetta koskevia suunnitelmia laadittaessa on varattava asianomaiselle ympäristönsuojeluviranomaiselle mahdollisuus lausunnon antamiseen.

Suunnittelualue rajautuu pohjoisessa virkistysalueeseen (**V**): Alueen virkistys- ja ympäristöarvot huomioon ottava metsätalous on sallittu. Suunnittelualueelta länteen kaavassa on ulkoilureittivaraus, mutta ulkoilureittiä ei ole koskaan virallisesti perustettu eikä viitoitettu.





Kuvat 3–4. Seutukaavakarttaote Kallinkankaan suunnittelualueesta. Aineisto: Lapin liitto.

# ALUEEN LUONTO JA TÄHÄNASTINEN KÄYTTÖ

## 2 Luonto ja historia

### 2.1 Yleiskuvaus

Kasvistoltaan arvokas Kallinkankaan Natura 2000 -alue sijaitsee aivan Keminmaan kuntakeskuksen tuntumassa. Voimalinja turva-alueineen erottaa Natura-alueen itäreunan pientalo-alueesta; länsilaidalla alue ulottuu Kemi–Rovaniemi-tiehen ja eteläpuolella lähes Kemi–Tornio-moottoritiehen. Pohjoisessa suojelualue rajautuu Kallin virkistysalueen metsiin. Vajaan 60 ha:n suuruinen alue käsittää Kallinkankaan rinteiden alapuolisia reheviä soita ja kuusivaltaisia lehtometsiä. Alueen itäosassa on vanhaa metsää. **Mauri**-myrsky kaatoi puita vuonna 1982, ja sen jälkiä on edelleen nähtävissä, vaikka tuulenkaadot korjattiinkin pois. Suon reuna-alueiden yksityis-palstoilla on tehty hakkuita 1970-luvulla. Yksityisellä suojelualueella ei ole tehty hakkuita ainakaan viiteenkymmeneen vuoteen. Suojelualueita ympäröivät suot on ojitettu, mutta ojitukset eivät ole merkittävästi heikentäneet suojelualueen soiden luonnontilaa.

Suomen kasvimaantieteellisessä aluejaossa Kallinkangas kuuluu keskiboreaaliseen vyöhykkeeseen ja soiden aluejaossa Pohjanmaa–Kainuun aapasuovyöhykkeeseen. Kasvillisuudessa sekoittuvat eteläiset ja pohjoiset elementit.

Huolimatta sijainnista asutuksen tuntumassa Kallinkankaan Natura-alueen luonnonarvot ja erityispiirteet ovat säilyneet hyvin.

### 2.2 Geologia ja geomorfologia

Kallinkankaan Natura 2000 -alue sijaitsee Lapin kolmion alueella, jonka kallioperässä on poikkeuksellisen runsaasti kalkkikiviä ja emäksisiä vulkaanisia kivilajeja. Kallinkankaan noin 4,4 km:n pituinen kallioselänne on suurimmaksi osaksi suojelualueen ulkopuolella. Muuten alavassa maisemassa tämä selänne on arvossaan; se on ollut ainoa mahdollinen paikka laskettelurinteelle. Selänne viettää loivasti lounaaseen, suojelualueelle.

Kallinkangasta peitti viime jääkauden aikana usean kilometrin paksuinen mannerjäätikkö, joka alueen yli virratessaan kulutti vaaran pohjoisrinteen jyrkäksi. Maaperän ravinteisuus johtuu mannerjäätikön kuljettamasta kalkkipitoisesta moreenista, joka on peräisin lännen ja pohjoisen puolisilta kalkkikivialueilta. Rinteiden alla sijaitsevat Natura-alueen rehevät suot ja metsät ovat entistä merenpohjaa. Alue on tasaista ja hyvin matalaa, vain 20 m mpy. Perämeren pohjukassa maa nousee edelleen viime jääkauden jäljiltä.

### 2.3 Vesistöt

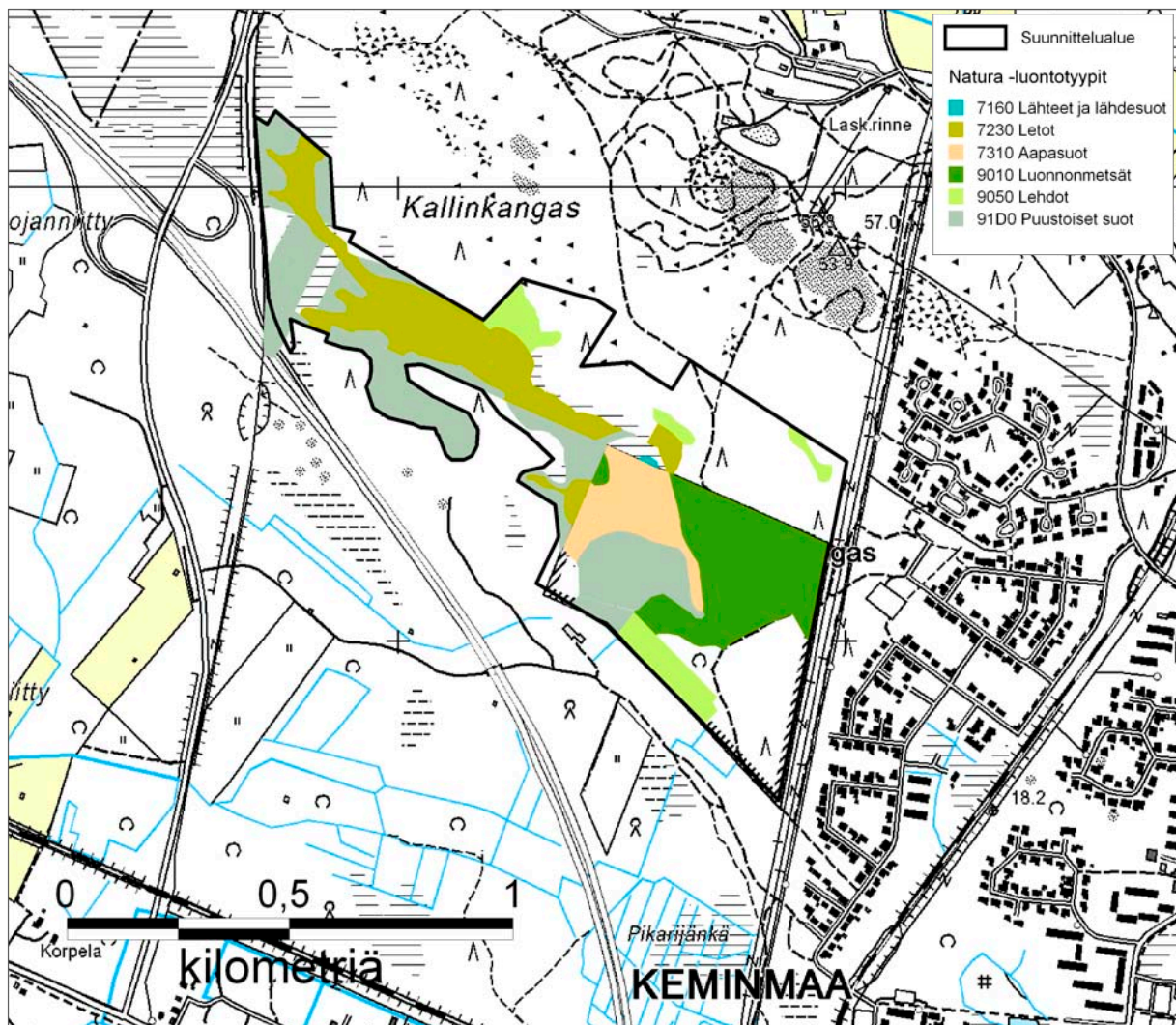
Kallinkangas ympäristöineen kuuluu Kemijoen vesistöalueeseen, mutta suunnittelualueella ei ole vesistöjä. Suunnittelualueen tuntumassa on pohjavesialue, jolla ei ole merkitystä yhdyskunnan vesihuollon kannalta.

Suunnittelualueella vesilain (264/1961) mukaisista luontotyypeistä esiintyy luonnontilainen lähde.

## 2.4 Luontotyytit

Kallinkankaan alueella on tehty luontotyyppi-inventointi vuonna 2006. Yli 40 % alueen pinta-alasta on inventoinnin mukaan EU:n erityisen tärkeinä pitämiä priorisoituja luontotyyppisiä (taulukko 1). Pinta-alassa on mukana sekä Natura-rajaus että se Metsähallituksen hallinnassa oleva maa, joka ei kuulu mihinkään suojeluohjelmaan. Luontotyyppi-inventoinnissa samalle kuviolle voidaan antaa kaksi päällekkäistä luontotyyppiä; esimerkiksi aapasoidle voidaan merkitä toiseksi luontotyyppiä puustoiset suot. Kokonaispinta-alassa ei ole mukana aapasoiden kanssa päällekkäisiä lettoja.

Natura-luontotyytit näkyvät kuvassa 5, ja niiden edustavuus on esitetty kuvassa 6. Metsien edustavuus on enimmäkseen **hyvä**, lettosoiden **erinomainen**. Puustoisten soiden edustavuus on arvioitu **merkittäväksi**.

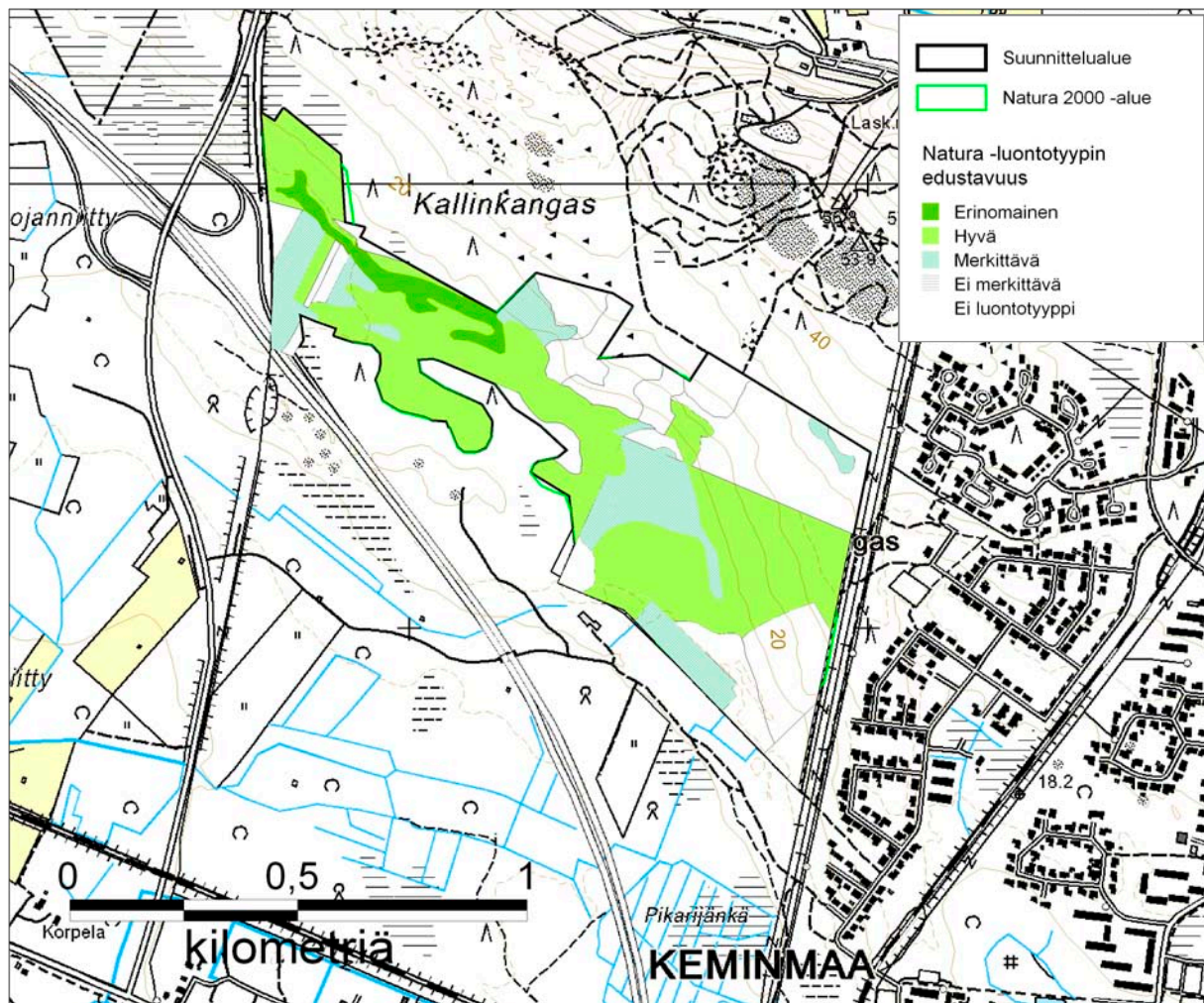


Kuva 5. Kallinkankaan Natura-alueen luontotyytit. © Metsähallitus 2008, © Genimap Oy, Lupa L5293.



**Taulukko 1.** Kallinkankaan Natura-alueen luontotyyppijakauma Metsähallituksen kuviotiedon perusteella.  
 \* = erityisen tärkeä eli priorisoitu tyyppi. LT = luontotyyppi.

Koodi	Luontotyyppi	LT pinta-ala ha	LT % pinta-alasta
7160	Lähteet ja lähdesuot	0,06	0,1
7230	Letot	9,7	15,2
7310	Aapasuot*	3,9	6,1
	-aapasoihin kuuluvat letot	3,9	
9010	Luonnonmetsät*	8,9	13,9
9050	Lehdot	3,5	5,5
91D0	Puustoiset suot*	14,6	22,9
	Ei Natura-luontotyyppiä	23,2	36,3
	<b>Yhteensä</b>	<b>63,86</b>	



**Kuva 6.** Kallinkankaan Natura-alueen luontotyyppien edustavuus. © Metsähallitus 2008, © Genimap Oy, Lupa L5293.

## 2.5 Lajisto

### 2.5.1 Kasvisto

Kallinkankaan kasvilajisto on selvästi kalkkivaikutteista. Monia uhanalaisia lajeja kasvaa kalkkipitoisesta maaperästä johtuen yleisenä myös suojelualueen ulkopuolella. Alueen pieneen kokoon nähden vaateliasta uhanalaista lajistoa on paljon. Yhteensä sieltä on löydetty 15 varsinaista uhanalaista kasvilajia, joista osa on luonnonsuojelulain (1096/1996) erityisesti suojeltavia lajeja ja osa EU:n luontodirektiivin (92/43/ETY) lajeja. Vetisellä avoletolla tavataan useita uhanalaisia ja vaateliaita sammalia. Alueen sieni- ja sammallajistoa on tutkittu varsin paljon moniin muihin suojelukohteisiin verrattuna. (taulukko 2)

**Taulukko 2.** Kallinkankaan suunnittelualueella tavattavat uhanalaiset, silmälläpidettävät, alueellisesti uhanalaiset tai luontodirektiivin lajit. IUCN-luokitus: EN = erittäin uhanalainen, VU = vaarantunut, NT = silmälläpidettävä, LC = elinvoimainen. Alue = alueellinen uhanalaisuus: RT = alueellisesti uhanalainen kasvimaantieteellisellä vyöhykkeellä 3 C, Lapin kolmio. D = luontodirektiivi. LSA = asema luonnonsuojeluasetuksessa: E = erityisesti suojeltava, R = rauhoitettu laji. \* = direktiivilaji. \*\* = (*incl. C. cinereus*, eri laji).

Suomalainen nimi	Tieteellinen nimi	IUCN	Alue	D, liite	LSA
Isonuijasammal*	<i>Meesia longiseta</i> Hedw.	EN		II	E, R
Ketokatkerok*	<i>Gentianella campestris</i>	EN			E
Lehtonoidanlukko*	<i>Botrychium virginianum</i>	EN			E, R
Etelänkehräsammal	<i>Moerckia hibernica</i> (Hook.) Gottsche	VU			
Hyasinttivahakas	<i>Hygrophorus hyacinthinus</i> Qué.	VU			E
Kalkkijalosammal	<i>Pseudo-calliargon lycopodioides</i> (Brid.) Hedenäs	VU			
Kiiltosirppisammal	<i>Hamatocaulis vernicosus</i> (Mitt.) Hedenäs	VU		II	R
Metsänemä	<i>Epipogium aphyllum</i>	VU			R
Neidonkenkä	<i>Calypso bulbosa</i>	VU		II, IV	R
Pohjanjalosammal*	<i>Pseudo-calliargon angustifolium</i> Hedenäs	VU			E
Sammaltorvikka	<i>Cotylidia muscigena</i> Remy	VU			
Suppilohytykkä	<i>Tremiscus helvelloides</i> (DC. : Fr.) Donk	VU			
Sääskenvalkku*	<i>Malaxis monophyllos</i>	VU			E, R
Tikankontti	<i>Cypripedium calceolus</i>	VU		II, IV	E, R
Veripunakämmekkä	<i>Dactylorhiza incarnata</i> ssp. <i>cruenta</i>	VU			R
Anisnuppiseitikki	<i>Cortinarius odorifer</i> Britzelm.	NT			
Karvakieli	<i>Trichoglossum hirsutum</i> (Fr.) Boud.	NT	RT		
Kirjokaunolakki	<i>Calocybe onychina</i> (Fr.) Donk	NT	RT		
Kyyhkyvahakas	<i>Camarophyllus lacmus</i> (Schumach.) J.E. Lange**	NT	RT		
Lohkokääpä	<i>Diplomitoporus crustulinus</i> (Bres.) Domanski	NT			
Pikarihaarakas	<i>Clavicornia taxophila</i> (Thom) Doty	NT			
Pohjanvahakas	<i>Hygrocybe salicis-herbaceae</i> Kühner	NT	RT		
Sirppihuuresammal	<i>Palustriella falcata</i> (Brid.) Hedenäs	NT			
Valjuvalmuska	<i>Tricholoma sulphurescens</i> Bres.	NT			
Haprakiertosammal	<i>Tortella fragilis</i> (Hook.f. & Wilson) Limpr.	LC	RT		
Kalliokieli	<i>Polygonatum odoratum</i> (Mill.) Druce	LC	RT		
Sirohuuresammal	<i>Cratoneuron filicinum</i> (Hedw.) Spruce	LC	RT		
Suippuväkäsammal	<i>Campyliadelphus chrysophyllus</i> (Brid.) Kanda	LC	RT		
Tihkulehväsammal	<i>Plagiomnium elatum</i> (Bruch & Schimp.) T.J.Kop.	LC	RT		



## 2.5.2 Nisäkkäät

Kallinkankaan eläimistöä ei ole tutkittu, mutta oletettavasti nisäkäsfauuna on tyypillistä metsä- ja suolajistoa. Alueen pienuuden ja sijainnin takia sillä ei ole merkitystä isompien nisäkkäiden suoje- lun kannalta. Kallinkankaalle eksyy silloin tällöin kauriita tai supikoiria. Ilveksistä on tuoreita jälkihavaintoja ja karhusta näköhavainto 2 km:n päästä vuodelta 2008.

Ympäristön hirvikanta on tiheä. Hirvet vaeltavat syksyisin rannikolta Tervolan suuntaan Natura- alueen läpi. Leutoina talvina niitä on jäänyt myös Kallinkankaalle talvehtimaan.

Keminmaa ei ole poronhoitoaluetta, mutta poroja tavataan joskus alueen tuntumassa.

Tiedot hyönteisistä ja muista eläinryhmistä ovat hyvin puutteelliset.

## 2.5.3 Linnusto

Koko Kallinkankaan alueen linnustosta on tehty selvitys vuonna 1981 (Rauhala 1988). Lintujen parimäärä oli selvästi suurempi kuin alueen metsissä keskimäärin, mikä kertoo elinympäristön laadusta. Monipuolisin ja rikkain pesimälinnusto löytyi kasvistoltaan arvokkaimmista kuusi- metsistä. Pentti Rauhala ja Jouko Kärkkäinen selvittivät Natura-alueen pesimälinnustoa kartoitus- menetelmällä 31.5.2009. Lajisuhteissa oli tapahtunut muutoksia sitten 1980-luvun. Pajulintu, punarinta, kirjosiippo ja talitiainen olivat runsastuneet ja mm. riekko, hömötiainen ja punatulkku vähentyneet. Direktiivilajeista vanhojen metsien lajistoon luettava palokärki esiintyy edelleen alueella ja toinen direktiivilaji, pyy, pesii siellä. Korpilla on pesänsä aivan Natura-alueen tuntu- massa.

## 2.6 Historia

Kallinkankaan alue on ollut pitkään tunnettu poikkeuksellisen rikkaasta kasvillisuudestaan. Carl von Linné mainitsi vuonna 1732 alueen harvinaisen kasvilajimäärän ja orkideoiden paljouden. Tiedetään, että jo ennen Linnéa ruotsalainen kasvitieteen professori Olof Rudbeck oli kiinnostunut Kallinkankaan kasvillisuudesta, ja myös italialainen tutkimusmatkailija Giuseppe Acerbi tutustui alueeseen 1700-luvulla.

Alueen tunnettu kasvitieteellinen arvo oli syynä siihen, että se liitettiin 1980-luvulla suoje- luohjelmiin. Perustetut ohjelmakohteet vietiin seutukaavamääräyksiin suojelumerkinnällä. Kemin- maan seurakunta haki omistuksessaan olevalle tilalle rauhoitusmääräyksen vuonna 1997, mistä saakka se on ollut luonnonsuojelulain (1096/1996) mukainen yksityinen suojelualue. Muun alueen perustaminen suojelualueeksi on viivästynyt. Lapin ympäristökeskus alkoi toteuttaa alueen suoje- lua osana vuonna 1999 aloitettua **Aapasuo-Life** -hanketta. Kaikki suojeluohjelmiin sisältyvät tilat – lukuun ottamatta yksityistä suojelualueita – on nyt hankittu valtiolle, ja ne ovat Metsä- hallituksen Lapin luontopalveluiden hallinnassa luonnonsuojelualueisiin rinnastettavana alueena.

Kallinkangas sisältyi Suomen ehdotukseen Natura 2000 -alueiksi 1998 (Valtioneuvoston päätös 1998), jonka EU:n komissio hyväksyi vuonna 2005.

Kallinkankaan alue on palvellut lähiseudun asukkaita suosittuna hiihtomaastona ainakin 1960- luvun alusta. Ennen moottorikelkkojen yleistymistä ladut tehtiin maastoon hiihtämällä. Nykyinen valolatu rakennettiin 1970-luvulla.

## 2.7 Nykyinen käyttö

Suunnittelualue on osa Kallin virkistysaluetta, joka on paikallisesti merkittävä talviurheilukeskus. Talvella suurin osa käyttäjiä on hiihtäjiä, joita palvelee alueen eteläosan läpi vedetty valaistu latu. Kesällä sama reitti palvelee lenkkeilijöitä pururadana. Alueella järjestetään sekä talvisin että kesäisin suunnistustapahtumia, ja lisäksi siellä on kiintorastiverkosto.

Kallinkankaalle rakennettiin luontopolku vuonna 1992. Paikkakunnan koulut käyttävät polkua opetuskohteena. Syksyisin ja keväisin metsäkoulun luonto-opetusta annetaan päiväretkillä.

Lähialueen asukkaat lenkkeilevät ja ulkoilevat Kallin poluilla sekä keräävät mustikoita ja jonkin verran sienä.

Luonnon hoito sekä luonnon virkistyskäyttö ja alueen muu nykyinen käyttö esitellään kappaleissa 5–7 ja 9.

## 2.8 Maankäyttöanalyysi

Kallinkankaan Natura-alueeseen ei kohdistu uusia käyttöpaineita. Alueen käyttö on myös jatkossa pääosin paikallista virkistyskäyttöä pururataa ja uusittavaa luontopolkua pitkin.

Kasvillisuuden rehevöityminen ja tulokaslajit voivat ilmastonmuutoksen edetessä olla uhkatkijöitä alueen uhanalaisille kasveille tulevaisuudessa. Uhanalaisia lajiesiintymiä seurataan valtakunnallisten ohjeiden mukaisesti, ja tarpeen tullen varaudutaan hoito- tai ennallistamistoimiin. Keräily tai kasvustojen siirtäminen kotipuutarhoihin voivat vaarantaa kasvilajien esiintymiä. Vaaraa torjutaan opastuksella ja tiedotuksella.

Kallinkangas on pieni alue, joka on kolmelta sivultaan tehokkaiden leviämissesteiden ympäröimä. Lajiston on vaikeaa – ellei mahdotonta – siirtyä muualle, jos nykyisille kasvupaikoille tapahtuu jotakin odottamatonta. Ympäröivässä maankäytössä ei ole tiedossa Natura-alueeseen vaikuttavia muutoksia. Natura-arvioinnilla estetään haitallisten vaikutusten syntyminen jatkossakaan.

### *Maastoliikenne*

Suunnittelualueen maastossa ei liikuta kesäaikaan maastoajoneuvoilla muuten kuin satunnaisesti huoltotehtävissä. Talvella hiihtolatu ylläpidetään latukoneella. Luvatonta maastoliikennettä esiintyy silloin tällöin. Siitä on ollut jonkin verran häiriötä ja haittaa alueen luonnolle ja muille käyttäjille. Pääasiassa luvattomasti ajetaan pururadalla, vähemmän polkuja pitkin. Talvisin luvattomia kelkanjalkia tavataan siellä täällä.

Alueella ei ole rakennuksia.

Suunnittelualueelta ei oteta **maa-aineksia** eikä suunnittelualueella ole valtauksia.

## **2.9 Yhteenveto tärkeimmistä arvoista suojelun ja käytön kannalta**

Suunnittelualueen ominaiset piirteet ovat perustana tärkeimmille arvoille suojelun ja käytön kannalta:

- 1) Kallinkangas on Lapin kolmion harvoja suojelualueita. Lapin kolmion reheviä lehtoja ja ojittamattomia soita on suojeltu vähän. Vastaavia suojeltaviksi sopivia edes lähimain luonnontilaisia alueita ei juuri ole jäljellä suojelualueiden ulkopuolella.
- 2) Suunnittelualueen kalkkivaikutteinen kasvillisuus on erityisen monipuolinen ja valtakunnallisesti arvokas.
- 3) Suojelualue on osa laajempaa, paikallisesti merkittävää ja suosittua Kallin virkistysaluetta, ja se tarjoaa tärkeän opetuskohteen paikalliselle metsäoppilaitokselle ja kouluille.
- 4) Suojelualue tarjoaa mahdollisuuksia marjastukseen ja sienestykseen aivan asutuksen tuntumassa.

# HOITO JA KÄYTTÖ

## 3 Hoidon ja käytön tavoitteet

### 3.1 Säädösten asettamat tavoitteet

**Luonnonsuojelulain** (1096/1996) yleiset tavoitteet ovat luonnon monimuotoisuuden ylläpitäminen, luonnonkauneuden ja maisema-arvojen vaaliminen, luonnonvarojen ja luonnonympäristön kestävä käytön tukeminen, luonnontuntemuksen ja yleisen luonnonharrastuksen lisääminen sekä luonnontutkimuksen edistäminen. Luonnonsuojelulaki määrittelee ns. **erityisesti suojeltavat lajit**, joilla on ilmeinen häviämishuoli Suomesta. Kallinkankaalla näitä lajeja on poikkeuksellisen paljon.

**Luonnonsuojeluasetuksessa** (160/1997) säädetään luonnonvaraisten – erityisesti uhanalaisten ja EU:n luontodirektiivissä (92/43/ETY) mainittujen – eliölajien ja luontotyyppien seurannan järjestämisestä. Tavoitteena on eliölajien ja luontotyyppien suotuisan suojelutason saavuttaminen ja ylläpitäminen. Asetuksessa vastuutetaan suojelualueiden hoidon ja käytön järjestäminen niitä hallinnoiville viranomaisille tai laitoksille.

**Kallinkankaanletot**-alue sisältyy 26.3.1981 hyväksytyyn **soidensuojeluohjelmaan**. Soidensuojeluohjelman tavoitteena on soiden vesiolosuhteiden ylläpitäminen. Esimerkiksi ojitus ja muu luonnonmukaista vesitasapainoa muuttava toiminta on kielletty. Kivennäismaa-alueilla metsätalouden harjoittaminen on ollut mahdollista. Metsähallitus on kuitenkin omalla päätöksellään luopunut soidensuojelualueiden hakkuista.

Yksityinen suojelualue sisältyy 13.4.1989 hyväksytyyn **lehtojensuojeluohjelmaan**. Lehtojensuojeluohjelman tavoitteena on säilyttää lehdot kullekin lehtokasvillisuusvyöhykkeelle tyypillisinä. Lehtojen omaleimainen, osittain uhanalainen eläin- ja kasvilajisto halutaan säilyttää. Lehtojen säilyminen lehtoina edellyttää usein hoitoa, varsinkin eteläisessä Suomessa. Erilaiset metsänhoitotoimenpiteet ovat sallittuja ja joskus jopa välttämättömiä lajiston säilymiseksi. Avohakkuu, maanmuokkaus, ojitus ja rakentaminen on kielletty.

Yksityisen suojelualueen rauhoituspäätöksessä (Liite 2) määritellään, mitä alueella saa tehdä. Lehdon rauhoittamisen tarkoituksena on turvata lehtojensuojelun ja soidensuojelun tavoitteet alueella. Rauhoitussopimuksessa määritellään, että luonnonolosuhteiden säilyttämiseksi ja suojelutavoitteiden turvaamiseksi alueella on kielletty

- rakennusten, laitteiden ja teiden rakentaminen
- metsänhakkuu
- ojien kaivaminen, vesien perkaaminen ja patoaminen sekä kaikenlainen muu maa- ja kallio-perän vahingoittaminen, muuttaminen ja sen aineiden ottaminen
- vanhojen rajamerkkien ym. kivilatomusten hävittäminen
- roskaaminen
- leiriytyminen ja tulenteke
- muu toiminta, joka saattaa muuttaa alueen maisemakuvaa tai vaikuttaa epäedullisesti kasvillisuuden ja eläimistön säilymiseen.

Rauhoitus sopimuksessa todetaan myös, että edellä olevan estämättä saadaan alueella olevaa luontopolkua ja latu/polkureittiä rakenteineen ylläpitää, hoitaa ja kunnostaa. Edellä olevista määräyksistä voidaan ympäristökeskuksen hyväksymän suunnitelman mukaan – rakentamista ja metsänhakkuuta koskevaa kieltoa lukuun ottamatta – poiketa, mikäli toimenpide on luonnonsuojelun alueen hoidon ja käytön kannalta perusteltu.

**Natura 2000 -verkoston** (Valtioneuvoston päätös 1998, komission hyväksyminen 13.1.2005) tarkoitus on turvata luontodirektiivissä (92/43/ETY) mainittujen luontotyyppien ja lajien elinympäristöjen sekä lintudirektiivissä (79/409/ETY) tarkoitettujen erityissuojelun alueiden suojelu. Natura 2000 -verkoston avulla pyritään luontodirektiivin edellyttämällä tavalla suotuisan suojelutason turvaamiseen.

**Luontodirektiivin** tavoitteena on edistää luonnon monimuotoisuuden säilymistä suojelemalla luontotyyppien sekä luonnonvaraista elämistään ja kasvustoa jäsenvaltioiden sillä Euroopassa olevalla alueella, jossa perustamissopimusta sovelletaan. Direktiivin mukaisesti toteutetuilla toimenpiteillä pyritään varmistamaan yhteisön tärkeinä pitämien luontotyyppien sekä luonnonvaraisen eläin- ja kasvilajiston suotuisan suojelun tason säilyttäminen tai sen ennalleen saattaminen.

### **3.2 Metsähallituksen ja Lapin ympäristökeskuksen asettamat tavoitteet**

Lapin läänin alueella olevien Natura 2000 -alueiden käyttöä ohjaa alueiden perustamissäännösten lisäksi vuonna 2005 valmistunut Lapin ympäristökeskuksen johdolla laadittu Lapin Natura-alueiden yleissuunnitelma (Lapin ympäristökeskus, Lapin liitto & Metsähallitus 2005), jonka tekemiseen Metsähallitus osallistui. Metsähallituksen hallinnoimilla alueilla noudatetaan lisäksi Metsähallituksen Suojelun alueiden hoidon ja käytön periaatteita (Metsähallitus 2010) sekä ympäristö- ja laatu järjestelmän asettamia vaatimuksia.

Kallinkankaan yksityinen suojelualue on perustettu Keminmaan seurakunnan hakemuksesta. Seurakunta on saanut tilan rauhoittamisesta asianmukaisen korvauksen, mutta alue säilyy edelleen seurakunnan omistuksessa. Suojelutavoitteet on kirjattu rauhoitus sopimukseen, jota seurakunta on sitoutunut noudattamaan. Seurakunnan tavoitteena on suojelun ohella se, että alue säilyy kunta laisten virkistyskäytössä kestäväällä tavalla, ja siksi seurakunta on valtuuttanut Keminmaan kunnan ylläpitämään reittiverkkoa.

Seurakunta hyväksyy Metsähallituksen ja Lapin ympäristökeskuksen asettamat tavoitteet:

- 1) Alueen metsät ja suot säilytetään luonnontilaisina.
- 2) Alueen arvokkaat luontotyyppit säilytetään sekä uhanalaisten kasvi- ja eläinlajien esiintymät turvataan tarvittaessa hoitotoimin.
- 3) Alueen omaehtoisia käyttäjiä palvellaan uusimalla luontopolun pitkosta ja opastusta. Kävijöiden opastuksella ohjataan kävijät liikkumaan pääosin reiteillä ja estetään siten maaston kuluminen ja uhanalaisen lajiston häiriintyminen. Tavoitteena on ohjata ja suunnata virkistyskäyttöpainetta niin, ettei sen mahdollinen kasvukaan vaaranna alueen luontoarvoja.

## 4 Vyöhykealuejako

Metsähallituksessa käytössä olevan vyöhykejaon mukaan suojelualueet jaetaan virkistyskäytön mukaisiin vyöhykkeisiin. Alueen pienuuden takia Kallinkankaan suojelualuetta ei jaeta, vaan koko alue on virkistysvyöhykettä. Kallinkankaan virkistyskäyttö suuntautuu luontevasti Natura-alueen länsipäähän, jossa se ohjautuu pururadalle ja luontopolulle. Olemassa olevia polkuja seuraava luontopolku viimeistellään viitoituksella. Uusia reittejä ei rakenneta.

# 5 Luonnon suojeleminen ja hoito

## 5.1 Nykytila

Kallinkankaalla ei ole perinnebiotooppeja tai muutakaan luonnonhoitotarvetta.

Kallinkankaan länsiosassa on kaksi ojaa, jotka rajoittuvat moottoritien viereiseen penkkatiehen. Ojat ovat vanhoja sarkaojia, jotka alkavat täyttyä luonnostaan. Kuivattava vaikutus on hyvin vähäinen ojien luontaisesta täyttymisen vuoksi. Sarkojen vedenpinnan taso on hyvin lähellä luontaista tasoa.

Alueen soilla ei ole maastokäyntien perusteella ennallistamistarpeita.

## 5.2 Tavoitteet

Lajiston suojelun tavoitteet toteutuvat, kun alue säilyy luonnontilaisena ja tiedossa olevat uhanalaisten lajien esiintymät säilyvät elinvoimaisina.

Natura-luontotyyppien edustavuus pysyy suunnittelukaudella vähintään nykyisellä tasolla ja paranee pitemmällä aikavälillä tarkasteltuna.

Lahopuun määrä lisääntyy luonnon prosessien kautta ja myös siksi, että kaikki mahdollisesti reiteiltä poistettavat puut jätetään maastoon.

## 5.3 Toimenpiteet

Yksittäisten lajien suojeleminen ei aiheuta erityistoimenpiteitä. Jos ilmenee uhanalaisten lajien hoitotarvetta, siihen on vastattava.

Kesäaikaiset joukkotapahtumat ohjataan ensisijaisesti suojelualueen ulkopuolelle. Suojelualueelle suuntautuvat tapahtumat ohjataan lupamenettelyllä niin, että uhanalaisten lajien kasvupaikat kiertetään.

## 5.4 Seuranta

Uhanalaisia lajeja seurataan lajikohtaisten seurantasuunnitelmien mukaan, pääpaino erityisesti suojeltavissa ja direktiivilajeissa. Seurannoilla varmistetaan luonnonsuojelutavoitteiden toteutuminen sekä luonnonsuojelun ja käytön tavoitteiden yhteensopivuus.

Seurannassa varaudutaan tarkastelemaan alueen puuston muutoksia. Jos näyttää siltä, että rehevöitymisestä on haittaa tikankonttien tai muiden uhanalaisten lajien menestymiselle, laaditaan alueelle ennallistamissuunnitelma.

# 6 Kulttuuriarvojen suojelu

## 6.1 Nykytila

Kallinkankaan suojelualan läheisyydestä on löydetty muinaismuistolain (295/1963) tarkoittamia kohteita. Kulttuuriperinnön erikoissuunnittelija on etsinyt kohteita Natura-alueelta, mutta niitä ei löytynyt. Alueella ei myöskään ole rakennusperintökohteita. Alueeseen ei liity erityisiä kulttuuriarvojen suojelutarpeita.



# 7 Luonnon virkistyskäyttö ja luontomatkailu

## 7.1 Retkeily

### 7.1.1 Alueen hallinta ja käytön periaatteet

Metsähallituksen luontopalvelut on tehnyt luontopolun linjausta ja ylläpitoa koskevan käyttö-oikeussopimuksen Keminmaan kunnan kanssa. Valoladusta tehdään samanlainen sopimus. Sopimuksissa todetaan, että Keminmaan kunta vastaa rakenteiden kunnossapidosta ja niiden turvallisuudesta.

Luontorakentamisessa noudatetaan kestävän käytön periaatteita. Erityistä huomiota kiinnitetään rakentamisen tarpeellisuuteen yleensä, rakenteiden sopivuuteen ympäristöön ja niiden toimivuuteen sekä rakennusmateriaalien ympäristöystävällisyyteen ja tuotteen elinkaareen.

Metsähallitus noudattaa toiminnassaan kestävän luontomatkailun periaatteita, jotka sitovat myös sopimuskumppaneita. Kestävää luontomatkailua harjoitetaan hallinnassamme olevilla suojelualueilla siten, että

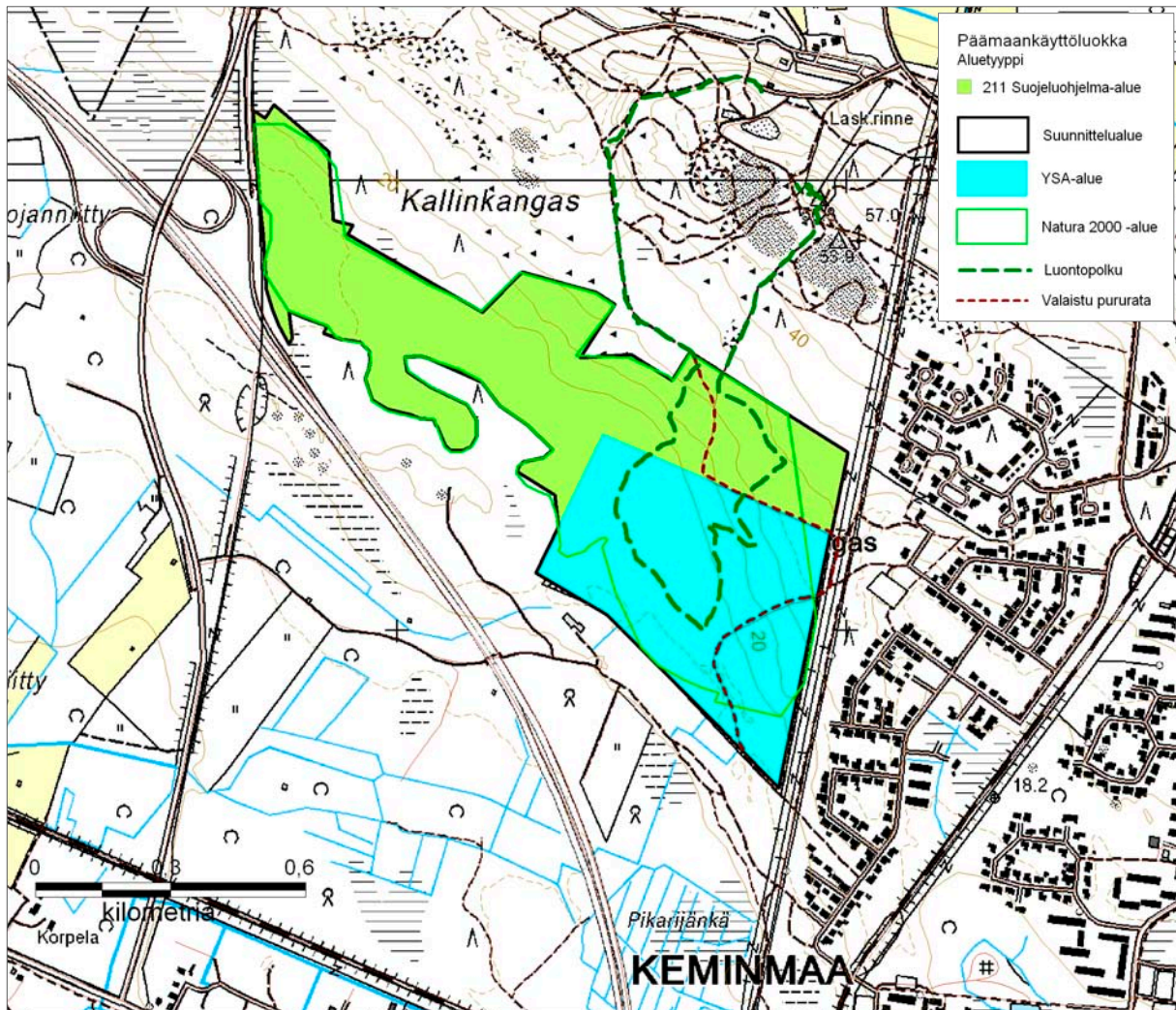
- 1) Luontoarvot säilyvät ja toiminta edistää luonnon suojelua.
- 2) Ympäristöä kuormitetaan mahdollisimman vähän.
- 3) Arvostetaan paikallista kulttuuria ja perinteitä.
- 4) Asiakkaiden arvostus ja tietämys luonnosta ja kulttuurista lisääntyvät.
- 5) Asiakkaiden mahdollisuudet luonnossa virkistymiseen paranevat.
- 6) Asiakkaiden henkinen ja fyysinen hyvinvointi vahvistuvat.
- 7) Vaikutetaan myönteisesti paikalliseen talouteen ja työllisyyteen.
- 8) Viestintä ja markkinointi on laadukasta ja vastuullista.
- 9) Toimintaa suunnitellaan ja toteutetaan yhteistyössä.

### 7.1.2 Reitit ja rakenteet – nykytilanne

Valaistu hiihtolatu kulkee sekä yksityisen suojelualueen että Metsähallituksen hallinnassa olevan suojeluohjelma-alueen läpi. Hiihtolatu on toteutettu niin leveänä, että sen reunoille voidaan tehdä latukoneella kahteen suuntaan menevä perinteinen latu ja niiden väliin jää luisteluhiihdolle riittävä tila. Reitti on korkeussuhteiltaan vaatimaton ja sopii kaikentasoisille hiihtäjille. Kallinkankaan ladut houkuttelevat hiihtäjiä alkutalvesta koko Kemin–Tornion talousalueen laajuudelta, koska lumiolosuhteet ovat suotuisat ja valolatu on yleensä lähiladuista ensimmäisenä hiihtokunnossa. Myöhemmin talvella hiihtäjämäärä jakautuu useammalle paikkakunnalle. Valolatu on yhteensä 5 km:n mittainen, ja siitä noin 1,2 km kulkee Natura-alueella. Latu on täysin luonnonlumen varassa.

Lumettomana aikana valolatu palvelee valaistuna pururatana. Satunnaiset rankkasateet ovat syövyttäneet polkua paikoin niin, että päällystemateriaalia on kulkeutunut veden mukana pitkälle metsään ja ainakin yhden elinvoimaisen neidonkenkäkasvuston päälle.

Natura-alueen luontopolku oli tehty vuonna 1992, ja sen rakenteet kaipaivat uudistamista. Vajaan 2 km:n rengasreitti alkoi alueen itäpuolelta, Kallinkankaan leikkikentän länsipäästä. Uusi lähtöpaikka on hiihtokeskuksen ns. **ylämajan** pihassa. Polun varrella ollut tulipaikka on poistettu käytöstä. Maastossa on ollut 13 luontopolkutaulua, jotka uusitaan vuonna 2010. Polun pitkoksista osa uusittiin syksyllä 2008. Pitkosta on yhteensä yksityisen suojelualueen puolella runsaat 400 m ja Metsähallituksen alueella noin 140 m. Luontopolku mutkittelee osaksi kapeana metsässä ja suolla, ja osaksi reitti kulkee valolatua myöten. Kallinkankaan reitit näkyvät kuvassa 7.



**Kuva 7.** Kallinkankaan suunnittelualueen reitit. © Metsähallitus 2008, © Suomen ympäristökeskus 2008, © Genimap Oy, Lupa L5293.

### 7.1.3 Tavoitteet

Valtioneuvosto hyväksyi luonnon virkistyskäytön ja luontomatkailun kehittämiseksi vuonna 2003 **VILMAT**-toimintaohjelman. Ohjelman keskeisin tavoite on kaksinkertaistaa luonnon virkistyskäyttöön ja luontomatkailuun perustuvat työpaikat vuoteen 2010 mennessä. Ohjelmaan perustuen Metsähallitus on tehnyt alueidensa luontomatkailun ja virkistyskäytön painopistealueiden kartoituksen.

Kallinkangas ei ole matkailun painopistealue, mutta sillä voi olla merkitystä paikallisten luontomatkailuyritysten päiväkäyntikohteena. Se on harvoja kohteita, jonne voidaan ohjata ihmisiä katsomaan uhanalaisia orkideoita, joiden esiintymätiedot eivät ole yleensä julkisia. Kallinkangas on kasvillisuudeltaan niin tunnettu alue, että sen kasveista on tullut nähtävyysskohte. Neidonkenkä on Keminmaan kunnan tunnuskasvi. Neidonkenkä on sellainen laji, jonka EU:n alueella olevan kannan suojelusta Suomella on erityinen vastuu. Kallinkankaan opastuksen tavoitteena voisi olla lisätä suuren yleisön tietoa Suomen orkideoista ja tehdä asennekasvatusta sen puolesta, että ihmiset eivät poimisi tai siirtäisi rauhoitettuja kasveja, vaan kävisivät ihailemassa niitä niiden aidoilla kasvupaikoilla. Tavoite asettaa erityisiä haasteita alueen opastukselle ja tiedotukselle, niin että rauhoitettuja kasvilajeja suojaavat säädökset ja niiden rikkomisesta koituvat sanktiot ovat varmasti kävijöiden tiedossa.

Opastuksella ohjataan käyntimäärän kasvu pääosin reitistölle. Luonnon havainnointi sekä neidonkengän ja tikankontin ihailu eivät edellytä poikkeamista pururadalta ja luontopolulta.

Tavoitteena on, että alue säilyy siistinä ja roskaantumattomana eikä käytön lisääntyminen aiheuta lisäkulumista nykyisestä.

Kallin virkistyskäyttö painottuu toistaiseksi talveen, mutta hiihtokeskuksen tavoitteena on tarjota ympärivuotista toimintaa. Suojelualue on alueen keskeisiä kesäisiä vetovoimatekijöitä.

Suunnittelualueen ja sen lähialueen nykyinen palveluvarustus pidetään hyvässä kunnossa. Erityisesti huolehditaan turvallisuusnormien noudattamisesta. Uusia reittejä ei rakenneta.

### 7.1.4 Toimenpiteet

Keminmaan kunta toteuttaa tehdyn luontopolkusuunnitelman mukaisen pitkosten uusimisen, reitien merkitsemisen ja uusien luontopolkutaulujen pystyttämisen vuosina 2009–2010. Pitkosten asemesta kuivalla maalla voi käyttää soraa polkurakenteena. Käytöstä poistettu tulipaikka ja sen ympäristö siistitään. Vanhaan luontopolkuun liitetään pieni osuus niin, että polusta tulee melkein kokonaan valaistun reitin ulkopuolella kulkeva rengasreitti. Polun jatkaminen ei vaadi päällystämistä, vaan se kulkee vanhaa polun ja kärrypolun pohjaa. Muita reittejä ei rakenneta.

Vastedes pururadan päällystettä viedään tähänastista vähemmän ja paremmin maatuneena niille osille latua, joilla sen huuhtoutuminen on todennäköisintä. Veden kulkeutumista parannetaan rummuilla sekä aukaisemalla olemassa olevat rummut ja ojat. Purun alle jäänyt neidonkenkäkasvusto kaivetaan varovasti esiin.

Valaistun ladun reunoille kasvavaa vesaikkoa raivataan tarvittaessa varovasti sen verran, ettei kasvavasta puustosta ole turvallisuushaittaa. Nykyistä latupohjaa ei levennetä Natura-alueella. Mahdollisesta puiden poistamisesta on tehtävä yksityisen suojelualueen osalta suunnitelma ja esitys sekä maanomistajalle että Lapin ympäristökeskukselle, valtionmaiden osalta Metsä-

hallitukselle. Jokainen paikka on tarkastettava maastossa uhanalaisten esiintymien turvaamiseksi. Kaadetut puut jätetään maastoon lisäämään lahoppua.

Kesäaikainen virkistyskäyttö ohjataan opasteilla sekä pitkoksilla pururadalle sekä luontopolulle, ja vastaavasti pyritään esimerkiksi erilaisin luonnonestein – kuten puunrunkoja asettelemalla – siihen, että osa reittien ulkopuolisista poluista jää käytöstä ja niiden kulumisvauriot korjaantuvat luontaisesti.

Herkkien kohteiden (kuluminen, arvokkaat lajit) kiintorastit siirretään Natura-alueen ulkopuolelle. Huolehditaan siitä, että kaikissa alueen reittikartoissa ym. on ajantasainen tieto suojelukohteen rajauksesta. Urheilutapahtumiin osallistuville tiedotetaan Natura-alueen erityisluonteesta ja ohjeistetaan heitä ottamaan huomioon luonnonarvot.

Natura-alueelle ei ole tarpeen rakentaa tulipaikkoja. Rakennettu tulipaikka käymälöineen palvelee alueen kävijöitä Natura-alueen rajan tuntumassa.

Metsähallituksen tavoitteena on solmia sopimukset kaikkien alueella ryhmiä käyttävien kanssa. Urheilutapahtumien järjestämistä ohjataan määrittelemällä noudatettavat ehdot tapahtuman luvassa. Tapahtumien järjestämislupa haetaan maanhaltijalta ja yksityisen suojelun osalta myös Lapin ympäristökeskukselta.

### 7.1.5 Seuranta

Metsähallitus seuraa haettujen lupien ja solmittujen sopimusten lukumäärää. Tapahtumien järjestäjiltä pyydetään tiedot osallistujamääristä.

## 7.2 Luonto-opastus ja opetuskäyttö

Kallinkankaan Natura-alueen esittelyä ei ole **luontoon.fi**-sivustolla, mutta Keminmaan kunta toteuttaa Kallinkankaan esittelysivut kunnan vapaa-ajantoimen sivuille. Reitit löytyvät Metsähallituksen ylläpitämältä **retkikartta.fi**-sivustolta. Kuntaa pyydetään lisäämään sivuille linkit Metsähallituksen verkkopalveluihin **metsa.fi** sekä erityisesti retkeilyyn ja luonnossa liikkumiseen opastavaan sivustoon **luontoon.fi**. Lapin ympäristökeskus on tehnyt vuonna 2002 **Aapasuo-Life**-hankkeessa Kallinkankaasta esitteen, jota Keminmaan kunta edelleen jakaa alueesta kiinnostuneille.

Suunnittelualuetta on mahdollista käyttää oppilaitosten opetustarkoituksiin siten, että oppilaitos vastaa oppimateriaalin tuottamisesta. Kaikessa opastuksessa ohjataan kävijöitä ottamaan huomioon erityisesti alueen uhanalaiset ja rauhoitetut lajit sekä niiden suojelutarpeet.

## 7.3 Palvelurakenteiden huolto

Palveluvarustuksen yleisestä kunnosta ja turvallisuudesta vastaa Keminmaan kunta.

Jätehuollossa noudatetaan ”roskattoman retkeilyn” periaatetta, jonka mukaan taukopaikoilla ei ole sekajäteastioita. Hajoava biojäte laitetaan Natura-alueen ulkopuolella olevan taukopaikan kompostoivan käymälän alusastiaan.

## 8 Tutkimus

Metsähallitus ei harjoita varsinaista tutkimustoimintaa. Luonnonsuojelualueita voidaan kuitenkin käyttää tutkimusalueina edellyttäen, että toimenpiteet eivät vaaranna suojeluarvoja. Suunnittelualueen monipuolinen kasvilajisto on aina kiinnostanut alan tutkijoita ja harrastajia, ja se soveltuu hyvin erilaiseen kasvitieteelliseen tutkimukseen.

Metsätutkimuslaitoksella on alueella neidonkengän seurantatutkimuksen koeruutuja. Tutkimuksessa selvitetään neidonkengän elinympäristövaatimuksia ja lajin suhdetta ympäristötekijöihin. Kallinkankaan tutkimusruudut ovat osa Lounais-Lappiin sijoitettavaa hanketta, joka on jatkunut vuodesta 2004.

# 9 Muu käyttö

## 9.1 Marjastus ja sienestys

Lähiseudun asukkaat käyttävät suunnittelualueetta jokamiehenoikeudella marjastukseen ja sienestykseen. Marjoista merkitystä on vain mustikalla, mutta sienilajisto on monipuolinen. Poimijamääristä ei ole tehty selvitystä; mutta tiedetään, että alue on etenkin vanhempien poimijoiden suosiossa siksi, että se on niin lähellä asutusta.

## 9.2 Metsästys

Kallinkankaan Natura-alueen valtionmailla metsästys on sallittu metsästyslain (615/1993) mukaan paikallisille asukkaille. Taajaman läheisyydessä olevalla pienellä alueella metsästys ei ole turvallista, ja siksi paikallinen metsästysseura on päättänyt omalta osaltaan rauhoittaa sen metsästykseltä. Metsähallitus pitää yhteyttä alueen riistanhoitoyhdistykseen ja metsästysseuroihin metsästysturvallisuuden takaamiseksi myös jatkossa. Pienpetojen pyytäminen loukuilla on mahdollista. Keminmaan hirvikanta on runsas, ja hirvien ajamista Natura-alueelta voidaan jatkaa, ja sinne kaatuneet tai haavoittuneet hirvet voi hakea pois lihasvoimin.

Jos moottoritien laitaa seuraava hirviaita ja siihen liittyvä hirville tarkoitettu alikulkutunneli rakennetaan, on syytä seurata hirvien käyttäytymistä alueella sekä tarvittaessa ryhtyä toimenpiteisiin.

## 9.3 Puuston käyttö

Suunnittelualueella oleva elävä ja kuollut puu pysyy koskemattomana. Reittien alle jäävät tai niiden päälle kaatuneet puut siirretään maastoon sopiviin paikkoihin lisäämään alueen lahoppuuta.

## 9.4 Maastoliikenne ja muu liikkuminen

### 9.4.1 Maastoliikenne

Suunnittelualueella ei ole virallisia moottorikelkkailureittejä eikä Metsähallituksen kelkkailu-uria, eikä niitä sinne tehdä. Uusi moottorikelkkareitti on suunniteltu linjattavaksi alueen länsirajalle, vanhalle tielinjalle suojelualueen ja valtatieväliin. Reitin sijoittamisessa on arvioitava sen vaikutukset Natura -alueeseen.

Maastoliikenne edellyttää Metsähallituksen myöntämää maastoliikennelupaa – lukuun ottamatta maastoliikennelain (1710/1995, 4 §) mukaisia poikkeuksia.

Maastoliikennelain 8. §:n mukaan alueellinen ympäristökeskus voi antaa alueellisia kieltoja tai rajoituksia. Lain 28. §:n mukaan ”alueellinen ympäristökeskus voi hakemuksesta myöntää henkilölle, jonka liikuntakyky on iän, vamman tai sairauden vuoksi rajoittunut, luvan poiketa 4 §:ssä tai 8 §:ssä säädetyistä kielloista tai rajoituksesta”. Vaikeasti liikuntavammaisen henkilön liikkuminen moottoriajoneuvolla maastossa on maastoliikennelain 4. §:n mukaisesti sallittu ilman Metsähallituksen lupaa.

Metsähallitus voi myöntää harkinnan mukaan erityisin perustein myös muita maastoliikennelupia suunnittelualueen toimintaan soveltuvaan tarkoitukseen voimassa olevien lupien myöntämisperiaatteiden ja -ohjeiden mukaisesti.

#### 9.4.2 Muu liikkuminen

Suunnittelualueella voi kulkea jokamiehenoikeudella. Tällä tarkoitetaan jokaisen Suomessa oleskelevan mahdollisuutta käyttää luontoa siitä riippumatta, kuka omistaa alueen tai on sen haltija. Jokamiehenoikeuksista nauttimiseen ei tarvita maanomistajan lupaa eikä niistä tarvitse maksaa. Jokamiehenoikeutta käyttävä ei kuitenkaan saa aiheuttaa haittaa tai häiriötä.

## 10 Toimenpidesuunnitelmat

Keminmaan kunnan teettämä luontopolkusuunnitelma tarkistetaan vastaamaan tässä hoito- ja käyttösuunnitelmassa tehtyjä linjauksia, ennen kuin se toteutetaan. Muille virkistyskäyttöä koskeville toimenpidesuunnitelmille ei nähdä tarvetta.

Jos suunnittelualueen lehtomaisten metsien rehevöityminen etenee niin, että siitä on haittaa uhanalaisille lajeille, laaditaan puuston ennallistamissuunnitelma.

## 11 Suunnittelualueen ulkopuolinen maankäyttö

Natura-alueen pohjoispuolen virkistysalueella on Kallin hiihtokeskus laskettelurinteineen. Hiihtokeskusyrittäjä huoltaa koko alueen ladut. Hiihtokeskuksen toimintaa kehitetään ympärivuotiseksi, mikä lisää myös Natura-alueen ja sen reittien käyttöä. Keminmaan kunta toteuttaa Kallin reittejä seurailevan geologisen luontopolun. Nykyisinkin koko alue on vilkkaan harrastustoiminnan käytössä ympäri vuoden.

Natura-alueen itäpuolella on voimajohtolinja, joka rajaa alueen linjan itäpuolella olevasta asutuksesta. Länsipuolella alue rajautuu Rovaniementiehen. Alueen etelärajan ja Kemi–Tornio-moottoritien välillä on vähimmillään vain muutama kymmenen metriä. Moottoritietä reunustavasta hirviäidasta on tehty suunnitelma, mutta sen toteutukselle ei ole aikataulua.



# HALLINTO JA TOTEUTUKSEN YMPÄRISTÖVAIKUTUKSET

## 12 Käytön ohjaus ja sopimukset

Suunnittelualueesta osa on Metsähallituksen luontopalvelujen ja osa Keminmaan seurakunnan hallinnassa. Myös Natura-alueeseen kuuluvan yksityisen suojelualan hoidon ja käytön suunnittelu on Metsähallituksen vastuulla siten, kuin ympäristöministeriö tulosohjauksessaan määrittelee; muilta osin sen vastuuviranomaisena toimii ympäristökeskus.

Metsähallituksen hallinnassa olevia alueita koskevia käyttöoikeussopimuksia tehdään ja voimassa olevia sopimuksia jatketaan Metsähallituksen voimassa olevan ohjeistuksen mukaan. Sopimukseen perustuva toiminta ei saa vaarantaa luonnonsuojelun tavoitteita eikä olla ristiriidassa muiden alueen perustamistarkoitusta toteuttavien käyttömuotojen – kuten jokamiehenoikeuksiin perustuvan virkistyskäytön – kanssa. Sopimukseen tai lupiin perustuvaa alueen käyttöä suunnittelualueella ovat esimerkiksi urheilutapahtumien järjestäminen, luontomatkailun yritystoiminta ja tutkimus. Suunnittelualueella on kaksi voimassa olevaa käyttöoikeus- tai yhteistyösopimusta.

Metsähallituksen hallinnassa olevasta suunnittelualueen osasta esitetään perustettavaksi luonnonsuojelulain (1096/1996) mukainen suojelualue.

## 13 Turvallisuus ja pelastustoiminta

Alueen pelastuspalvelusta vastaa Lapin pelastuslaitos. Suunnittelualueen pelastuspalvelun puhelinnumero on 0201 311 244. Metsähallituksen henkilöstö ja kalusto avustavat pelastustoimissa.

Todennäköisimmät riskit alueen käyttäjille ovat sairauskohtaukset tai tapaturmat. Keminmaan kunta vastaa reittien turvallisuudesta.

## 14 Valvonta

Metsähallitus valvoo suunnittelualueen käyttöä viranomaisena ja alueiden haltijana. Kallinkankaalla valvonnan painopisteenä ovat uhanalaisten kasvien esiintymät. Valvontaa hoitavat siihen erikoistuneet erätarkastajat ja muu Metsähallituksen henkilökunta. Lisäksi luonnonsuojelu- (1096/1996), metsästys- (615/1993) ym. lakien noudattamista luonnonsuojelualueilla valvovat poliisi ja Rajavartiolaitos.

# 15 Yhteistyö

Tämä suunnitelma on laadittu yhteistyössä Keminmaan kunnan, Keminmaan seurakunnan, harrastajajärjestöjen ja Kallin hiihtokeskusyrittäjän kanssa. Keskeisenä yhteistyön muotona on ollut suunnitelman laatimista varten perustettu yhteistyöryhmä, jolla on ollut neuvoo-antava rooli suunnitelman laatimisessa.

Yhteistyö jatkuu suunnitelman valmistumisen jälkeen. Yhteistyöryhmän kautta syntyneet yhteydet helpottavat kanssakäymistä osapuolten kesken. Kahdenvälistä yhteistyötä harjoitetaan asianosaisten kanssa kaiken toiminnan yhteydessä. Etelä-Lapin puistoalue vastaa ajankohtaisten asioiden tiedottamisesta eri tiedotusvälineiden kautta. Puistonjohtaja vastaa suunnitelman esittelystä alueen sidosryhmille.

# 16 Resurssit ja aikataulu

## 16.1 Kustannukset ja aikataulu

Keminmaan kunta huolehtii luontopolkua koskevan toimenpidesuunnitelman toteutuskustannuksista ja reittien ylläpitokustannuksista.

Metsähallitus vastaa lajiseurantojen kustannuksista.

## 16.2 Työvoima

Suunnittelualue on osa Etelä-Lapin puistoaluetta. Suunnittelualan sekä luontopalvelujen vastuulla olevien reittien ja rakenteiden ylläpitotehtäviin ei käytetä luontopalveluiden henkilöresursseja, vaan Keminmaan kunta hoitaa aluetta.

# 17 Suunnitelman vaikutusten arviointi

## 17.1 YVA-lain mukainen arviointi

Tämä hoito- ja käyttösuunnitelma ei sisällä sellaisia hankkeita, joista olisi laadittava ns. YVA-lain (Laki ympäristövaikutusten arviointimenettelystä 468/1994) mukainen ympäristövaikutusten arviointi. Suunnitelman toteuttamisella on kuitenkin ekologisia, sosiaalisia ja taloudellisia vaikutuksia, joita seuraavassa tarkastellaan.

### 17.1.1 Ekologiset vaikutukset

Hoito- ja käyttösuunnitelman tavoitteena on säilyttää suunnittelualueen metsät ja suot luonnontilaisina. Arvokkaat luontotyypit säilytetään ja uhanalaisten lajien elinympäristöt turvataan. Näin toimien alueen luontoarvot voidaan säilyttää ja jopa parantaa niitä. Suurin osa käyttöpaineesta ohjautuu reiteille. Alueen käytöstä ei aiheudu merkittävää kulumista tai häirintää.

### 17.1.2 Sosiaaliset vaikutukset

Suunnittelualue tarjoaa paikallisille ihmisille mahdollisuuden luonnossa liikkumiseen, marjastukseen ja sienestyskäyttöön. Suunnitelma ei muuta paikallisen väestön mahdollisuuksia alueen monipuoliseen virkistyskäyttöön.

### 17.1.3 Taloudelliset vaikutukset

Alueen pienuuden takia sillä ei oleteta olevan suurta taloudellista merkitystä. Natura-alue liittyy Kallin hiihtokeskuksen laajempaan virkistysalueeseen ja tukee osaltaan hiihtokeskuksen toimintaedellytyksiä. Suojelualue on erityinen vetovoimatekijä hiihtokeskuksen ympärivuotisen käytön kehittämiseksi.

## 17.2 Vaikutukset Natura 2000 -alueen luontoarvoihin

Suunnittelualueen suojelu on toteutettu luonnonsuojelulain (1096/1996) keinoin, kun osasta aluetta on perustettu yksityinen luonnonsuojelualue ja osa siitä on hankittu valtiolle luonnonsuojelutarkoituksiin.

Suunnittelualue kehittyy suunnitelman mukaisesti luonnontilaisena. Uutta palveluvarustusta ei rakenneta. Vanhojen rakenteiden kunnostamisen ei arvioida heikentävän luontoarvoja suoranaisesti eikä esimerkiksi lisääntyneen käyttöpaineen kautta. Hoito- ja käyttösuunnitelman mukainen suunnittelualueen käyttö ei aiheuta alueella Natura 2000 -verkostoon sisältyvien luontoarvojen heikentymistä.

Luonnonsuojelulain 65. §:n mukaan Natura 2000 -verkostoon kuuluvia alueita koskevan suunnitelman tai hankkeen vaikutukset on asianmukaisella tavalla arvioitava

jos hanke tai suunnitelma joko yksistään tai tarkasteltuna yhdessä muiden hankkeiden kanssa todennäköisesti merkityksellisesti heikentää valtioneuvoston Natura 2000 -verkostoon ehdottaman tai verkostoon sisällytetyn alueen niitä luonnonarvoja jotka ovat olleet perusteena sen verkostoon liittämiseksi.

Suunnitelmassa esitettyjen käyttömuotojen ja toimenpiteiden perusteella on katsottava, etteivät laadittavaan hoito- ja käyttösuunnitelmaan sisältyvät toimenpiteet yksinään tai yhdessä vaaranna valtioneuvoston Natura 2000 -verkostoon ehdottaman alueen luonnonarvoja, jotka ovat olleet perusteena sen verkostoon liittämiseksi. Tämän vuoksi luonnonsuojelulain 65. §:ssä tarkoitettu arviointi- ja lausuntomenettely ei ole ollut tarpeen.

Mikäli suunnitelmakaudella syntyy muita hankkeita tai suunnitelmia, joilla voi olla alueen luonnonarvoja heikentävä vaikutus, tulee niiden osalta tehdä arviointi. Arvioinnista vastaa hankkeen tai suunnitelman tekijä.

# Lähteet

- Euroopan unionin lintudirektiivi 79/409/ETY. – Euroopan yhteisöjen neuvoston direktiivi luonnonvaraisten lintujen suojelusta.
- Euroopan unionin luontodirektiivi 92/43/ETY. – Euroopan yhteisöjen neuvoston direktiivi luontotyyppien sekä luonnonvaraisen eläimistön ja kasviston suojelusta. Annettu 21.5.1992.
- GTK & Keminmaan kunta: Kallinkankaan luontopolkusuunnitelma.
- Keminmaan kunta 1992: Kallinkankaan luontopolku.
- Laki ympäristövaikutusten arviointimenettelystä 468/1994. – YVA-laki.
- Lapin ympäristökeskus 2002: Kallinkangas.
- , Lapin liitto & Metsähallitus 2005: Natura-alueet Lapin voimavaraksi. Lapin Natura 2000 -verkoston hoidon ja käytön yleissuunnitelma.
- Luonnonsuojelulaki 1096/1996.
- Maa-aineslaki 555/1981.
- Maankäyttö- ja rakennuslaki 132/1999.
- Maastoliikennelaki 1710/1995.
- Metsähallitus: Julkaisemattomat raportit.
- 2010: Suojelualueiden hoidon ja käytön periaatteet. – Metsähallituksen luonnonsuojelujulkaisuja. Sarja B 127. 93 s.
- Metsästyslaki 615/1993.
- Muinaismuistolaki 295/1963.
- Perttunen, V. 1971: Suomen geologinen kartta. Kallioperäkartta. Lehti 2541 Kemi. – Geologian tutkimuskeskus.
- 1991: Kemin, Karungin, Simon ja Runkauksen kartta-alueiden kallioperä. Kallioperäkarttojen selitykset. Lehdet 2541, 2542+2524, 2543 ja 2544. – Geologian tutkimuskeskus.
- Rakennussuojelulaki 60/1985.
- Rassi, P. Alanen, A., Kanerva, T. & Mannerkoski, I. (toim.) 2001: Suomen lajien uhanalaisuus 2000. – Uhanalaisten lajien II seurantatyöryhmän raportti. Ympäristöministeriö & Suomen ympäristökeskus. 432 s.
- Rauhala, P. 1988: Keminmaan Kallinkankaan pesimälinnusto v. 1981. – Sirri. 13. vsk. s. 34–35.

Valtioneuvoston päätös 1998: Valtioneuvoston päätös Euroopan yhteisön Natura 2000 -verkoston Suomen ehdotuksen hyväksymisestä 20.8.1998. – Helsinki. 84 s. + 2 liitettä.

Vesilaki 264/1961.

## Lausuntoyhteenveto

Kallinkankaan hoito- ja käyttösuunnitelmaan (hks) pyydettiin lausunto seuraavilta tahoilta: Lapin liitto\*, Lapin ympäristökeskus, Keminmaan kunta, Lapin luonnonsuojelupiiri, Keminmaan riistanhoitoyhdistys, Lapin riistanhoitopiiri\*, Lapin ympäristökeskus, Keminmaan seurakunta\*, Keminsuun Kisa ry, Suunta 2000 ry\*, Lapin riistanhoitopiiri\*, Keminmaan riistanhoitoyhdistys ry, Liedakkalan metsämiehet ry, Kemi–Tornion lintuharrastajat Xenus ry\*, Lapin luonnonsuojelupiiri ry\*, Kemin seudun luonnonsuojeluyhdistys ry, Keminmaa-seura, Ounasvaaran hiihtokeskus Oy/ Kallin hiihtokeskus Oy\*, Geologian tutkimuskeskus, Lapin maakuntamuseo. \* = lausunto saatu.

Hoito- ja käyttösuunnitelmasta pyydettiin kommentteja myös **metsa.fi**-sivujen kautta. Pyydettyjen lausuntojen lisäksi saatiin pieniin korjauksiin johtaneita kommentteja geologiaa käsittelevään lukuun 2.2 ja kasvillisuutta käsittelevään lukuun 2.5 geologian asiantuntijalta (Vesa Perttunen). Lausuntoajan jälkeen lausuntonsa toimittivat Keminmaan kunta, Geologian tutkimuskeskus ja Lapin maakuntamuseo. Nämä lausunnot eivät aiheuttaneet muutoksia suunnitelmaan.

SUUNNITELMASTA ANNETTU LAUSUNTO	METSÄHALLITUKSEN KOMMENTTI JA VAIKUTUS SUUNNITELMAAN
<p><b>LAPIN LIITTO</b> Lapin liitto toteaa, että Kallinkankaan hoito- ja käyttösuunnitelma edistää Länsi-Lapin seutukaavan toteuttamista.</p>	+Ei muutosta suunnitelmaan.
<p><b>KEMINMAAN SEURAKUNTA</b> Lausunnona todetaan, että kirkkoneuvosto päättää yksimielisesti pitäytyä niissä maankäyttöehdoissa, mitä alkuperäisessä rauhoitussopimuksessa on sovittu.</p>	-Hoito- ja käyttösuunnitelma ei ole ristiriidassa yksityisen suojelualueen rauhoitussopimuksen kanssa.
<p><b>LAPIN RIISTANHOITOPIIRI</b> Lapin riistanhoitopiiri esittää, että Metsähallitus alueesta vastuullisena pitäisi yhteyttä alueen riistanhoitoyhdistykseen ja paikallisiin metsästysseuroihin maankäytön yhteensovittamiseksi mm. metsästysturvallisuuden vuoksi.</p>	-Hks:ssa todetaan tarve sopia metsästyksen järjestämisestä riistanhoitoyhdistyksen ja paikallisten metsästysseurojen kanssa. +Suunnitelmatekstiä ei muutettu.
<p><b>VESA PERTTUNEN</b> <b>2.2 Geologia ja geomorfologia</b> Kallinkankaan kallioalue ja Kallinkankaan suojelualue sekoittuvat keskenään. Tekstissä voisi useampaan kertaan mainita <b>Kallinkankaan suojelualue</b> (tai alueet) erotukseksi kallioalueesta tai peräti Kallinkankaan vaarasta.</p>	+Tarkistettiin tekstiä näiltä osin.
<p>Ensimmäisessä kappaleessa mainitaan <b>harjunomainen muodostuma</b> ja kohta sen jälkeen <b>harju</b> kahteenkin kertaan. Alueella ei kuitenkaan ole minkäänlaista harjua.</p>	+Poistettiin tekstistä viittaukset harjuun.
<p>1. kappale voisi siis olla: "Kallinkankaan Natura 2000 -alue sijaitsee Lapin kolmion alueella, jonka kallioperässä on poikkeuksellisen runsaasti kalkkikiviä ja emäksisiä vulkaanisia kivilajeja. Kallinkankaan noin 4,4 km pituinen kallioselänne on suurimmaksi osaksi suojelualueen ulkopuolella. Muuten alavassa maisemassa tämä selänne on arvossaan; se on ollut ainoa mahdollinen paikka laskettelu-rinteelle. Selänne viettää loivasti lounaaseen suojelualueita kohti."</p>	+Korjattiin tekstiä.

SUUNNITELMASTA ANNETTU LAUSUNTO	METSÄHALLITUKSEN KOMMENTTI JA VAIKUTUS SUUNNITELMAAN
<b>VESA PERTTUNEN</b>	
<b>2.2 Geologia ja geomorfologia</b>	
Suojelualueen kallioperä ei ole erityisen kalkkipitoista. Luvun 2. kappaleessa voisi olla lause: ”Maaperän ravinteisuus johtuu mannerjäätikön kuljettamasta kalkkipitoisesta moreenista, joka on peräisin lännen ja pohjoisen puolisilta kalkkikivialueilta.”	+Korjattiin tekstiä.
<b>2.5.1 Kasvisto</b>	
Kallinkankaan suojelualueen <b>kallioperä</b> ei siis ole erityisen kalkkipitoinen; <b>maaperä</b> sen sijaan on. Siis: ”Monia uhanalaisia lajeja kasvaa kalkkipitoisesta maaperästä johtuen yleisinä myös suojelualueen ulkopuolella.”	+Korjattiin tekstiä.
<b>SUUNTA 2000</b>	
5.3: ”Kesäaikaiset maastotapahtumat ohjataan – –.” Joukkotapahtumien järjestäjille tiedotetaan uhanalaisten kasvien esiintymispaikoista, jotta nämä kasvupaikat osataan kiertää. Suunnistuksen osalta tämä tarkoittaa sitä, että tapahtumien (= kilpailut, iltarastit ja harjoitukset) rastipisteiden sijoittelussa otetaan huomioon uhanalaisten kasvien esiintymispaikat.	-On todettu suunnitelmassa. Tapahtumat pyritään ohjaamaan ensisijaisesti suojelualueen ulkopuolelle.
7.1.4: ”Valaistun ladun reunoilla kasvavaa – –.” Ladun reunoilta poistetaan lahovikaista puustoa, jotta taataan turvallinen liikkuminen ja parannetaan lumen satamista latu-pohjalle. (Toimenpide tehty kesällä, mutta liian lieväänä.)	-Puiden poistamisen syyksi hyväksytään vain turvallisuusnäkökohta. Kesän 2009 toimilla latuturvallisuus on turvattu toistaiseksi.
”Herkkien kohteiden (kuluminen, arvokkaat lajit) kiintorastit – –.” Herkkien kohteiden (kuluminen, arvokkaat lajit) kiintorastit siirretään pois ao. kohteista.	+Ei muutosta suunnitelmaan.
”Metsähallituksen tavoitteena on – –.” Natura-alueelle suuntautuvien urheilutapahtumien järjestelyistä laaditaan yleissopimus, jossa määritellään käytön ehdot. Yleissopimus on tarpeellinen, koska urheilutapahtumia on monenlaisia, ja luvan hakeminen jokaista pientäkin tapahtumaa varten on sekä byrokraattista että kallista urheiluseuran kannalta.	-Pyritään joustavaan lupakäytäntöön, mutta suunnitelmatekstiin ei ole perusteltua määritellä lupia tarkemmin. +Ei muutoksia suunnitelmaan.
<b>KEMI-TORNION LINTUHARRASTAJAT XENUS RY</b>	
Suunnistusrastien poisto suojelualueelta on paikallaan, koska tällä estetään maaston kulumista ja rauhoitettujen (kasvi)lajien häviämistä. Turha ja luvaton maastoliikenne, esim. mönkijöillä suolla, olisi pystyttävä estämään. Neidonkenkäkasvusto olisi kaivettava pururadan alta esiin, ja purun valuminen kasvuston päälle tulee jatkossa estää.	-
Puuston poistossa valaistun kuntopolun/hihtoreitin varrelta tulee olla tosi varovainen; vain lahot ja muuten uhkana olevat puut tulisi poistaa. Sen sijaan ladun ylle neulasiaan pudottavien puiden poistoa ei tulisi sallia.	-Puiden poistoon hyväksytään vain turvallisuussyt. +Ei muutoksia suunnitelmaan.
Yhdistys esittää luontopolun varten rasteja, joissa esitellään havumetsissä pesiviä tiaisia ja muita pikkulintuja sekä pöllöjä, sekä että alueen suojeluarvojen merkitystä tulisi korostaa huomattavasti enemmän. Infotauluissa tulisi olla maininta, että suojeltu alue on varattu ensisijaisesti harvinaisten tai uhanalaisten lajien suojelutarkoituksiin, mutta kuntoilu ja suunnistus on alueella poikkeuksellisesti myös sallittu.	-Ehdotukset on välitetty Keminmaan kunnalle, joka toteuttaa luontopolun vuonna 2010. +Ei muutoksia suunnitelmaan.



---

**SUUNNITELMASTA ANNETTU LAUSUNTO**

---

**METSÄHALLITUKSEN KOMMENTTI  
JA VAIKUTUS SUUNNITELMAAN**

---

**LAPIN LUONNONSUOJELUPIIRI**

Piirin mielestä suunnitelmassa on arvioitava tarkemmin myös alueen ulkopuolisen maankäytön vaikutuksia Natura- alueeseen ja sen suojelu- perusteena oleviin lajeihin sekä Natura- aluetta ruokailu- ja levähdyspaikkana käyttäviin lajeihin.

Kuten suunnitelmassa on mainittukin, erilaiset urheilu- ja muut tapahtumat tulisi rajata suojelu- alueen ulkopuolelle. Tämä tulisi ottaa huomioon alueen käyttöoikeus- ja yhteistyösopimuksia solmittaessa tai niitä mahdollisesti jatkettaessa.

**KALLIN HIIHTOKESKUS OY**

Toteaa lausunnossaan, että heillä ei ole huomauttamista Kallinkankaan Natura 2000 -alueen hoito- ja käyttösuunnitelmasta, sekä että Natura-alue kokonaisuutena antaa lisäarvoa myöskin matkailutoimintaan, ja konkreettisesti siellä olevien eri teemareittien hyödyntäminen on suuri mahdollisuus toimintoja kehitettäessä.

-Mahdollisista maankäytön muutoksista on aikanaan tehtävä Natura-arviointi. Suunnitelmassa mainitaan lyhyesti joitakin ulkopuolisen maankäytön vaikutuksia.

-Suunnitelman mukaan urheilu- ja muita tapahtumia ei rajata kokonaan vaan **ensisijaisesti** suojelualueen ulkopuolelle, ja niitä ohjataan lupamenettelyllä niin, ettei niistä ole haittaa uhanalaisille lajeille ja luontotyypeille.  
+Ei muutoksia suunnitelmaan.

+Ei muutosta suunnitelmaan.

---

## **Luonnonsuojelualan rauhoitusmääräykset**

Lapin ympäristökeskuksen päätös No 132 / 3.4.1997. 1395L0147-251

### **1.**

Luonnonolosuhteiden säilyttämiseksi ja suojelutavoitteiden turvaamiseksi alueella on kielletty:

- rakennusten, laitteiden ja teiden rakentaminen,
- metsänhakkuu,
- ojien kaivaminen, vesien perkaaminen ja patoaminen sekä kaikenlainen muu maa- ja kallio-perän vahingoittaminen, muuttaminen ja sen aineiden ottaminen,
- roskaaminen,
- leiriytyminen ja tulenteke,
- muu toiminta, joka saattaa muuttaa alueen maisemakuvaa tai vaikuttaa epäedullisesti kasvillisuuden ja eläimistön säilymiseen.

### **2.**

Edellä olevien määräysten estämättä saadaan alueella olevaa luontopolkua ja latu/polkureittiä rakenteineen ylläpitää, hoitaa ja kunnostaa.

### **3.**

Edellä olevista määräyksistä voidaan ympäristökeskuksen hyväksymän suunnitelman mukaan rakentamista ja metsänhakkuuta koskevaa kieltoa lukuun ottamatta poiketa, mikäli toimenpide on luonnonsuojelualan hoidon ja käytön kannalta perusteltu.



## Metsähallituksen vahvistuskirje

Lapin luontopalvelut

22.12.2009  
5650/623/2009

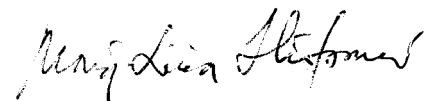
kirjeenne 17.12.2009

### KALLINKANKAAN HOITO- JA KÄYTTÖSUUNNITELMAN HYVÄKSYMINEN

Lapin luontopalvelut on viitekirjeellään lähettänyt Metsähallituksen hyväksyttäväksi Kallinkankaan (FI1300501) hoito- ja käyttösuunnitelman. Suunnittelualan pinta-ala on noin 65 hehtaaria.

Metsähallitus hyväksyy suunnitelman esitetyssä muodossaan toteutettavaksi omien alueittensa osalta.

Luontopalvelujohtajan sijaisena apulaisjohtaja

  
Marja-Liisa Hintsanen

Erikoissuunnittelija

  
Timo Halme

TIEDOKSI: Lapin ympäristökeskus  
Lapin luontopalvelut

# Uusimmat Metsähallituksen luonnonsuojelujulkaisut

## Sarja A

- No 191 Yliniva, M. & Keskinen, E. 2010: Perämeren kansallispuiston vesimakrofytit. Peruskartoitus ja näytteenottomenetelmien vertailu. 66 s.
- No 192 Juutinen, R. ym. 2010: Lähteikköjen ennallistamistarve. Kasviyhteisöjen ja ympäristön rakenteen tarkastelu. 59 s.
- No 193 Juutinen, R. (toim.) 2010: Lähteikköjen ennallistamistarve. Hyönteislajiston tarkastelu ja koko hankkeen yhteenveto. 133 s.

## Sarja B

- No 147 Laukkanen, M. 2010: Kolin kansallispuiston yritystutkimus 2009–2010. 67 s.
- No 148 Leinonen, K., Seppänen, M., Raasakka, N. & Magga, A. 2011: Urho Kekkosen kansallispuiston kalastus- ja retkeily selvitys 2008. 36 s.
- No 149 Metsähallitus 2011: Metsähallituksen julkisten hallintotehtävien tilinpäätös ja toimintakertomus 2010. 62 s.

## Sarja C

- No 85 Kyöstilä, M., Erkkonen, J., Sulkava, P. & Lohiniva, S. 2010: Pallas–Yllästunturin kansallispuiston luontomatkailusuunnitelma. 82 s.
- No 86 Pulkkinen, P., Partanen, T., Kiiskinen, A. & Laakkonen, M. 2010: Pallas–Yllästunturin kansallispuiston kalavesien hoito- ja käyttösuunnitelma. 40 s.
- No 87 Laukkanen, M. 2010: Kolin–Ruunaan alueen luontomatkailusuunnitelma. 39 s.
- No 88 Metsähallitus 2010: Pyhä-Häkin kansallispuiston ja Natura 2000 -alueen hoito- ja käyttösuunnitelma. 104 s.
- No 89 Metsähallitus 2011: Lätäsenon–Hietajoen soidensuojelualueen hoito- ja käyttösuunnitelma. 136 s.
- No 90 Pulkkinen, E. 2011: Idän Taigan luontomatkailusuunnitelma. Hossa, Kalevalapuisto, Ystävyden puisto. 49 s.
- No 91 Metsähallitus 2011: Kalevalapuiston hoito- ja käyttösuunnitelma. 143 s.
- No 92 Metsähallitus 2011: Tarvantovaaran erämaa-alueen hoito- ja käyttösuunnitelma. 166 s.
- No 93 Virkkunen, V. 2011: Syötteen luontomatkailusuunnitelma 2011. 59 s.
- No 94 Virkkunen, V. 2011: Sustainable Tourism Development Strategy 2011, Syöte National Park. 60 s.
- No 95 Metsähallitus 2011: Lietveden ja Luonterin Natura 2000 -alueiden hoito- ja käyttösuunnitelma. 102 s.
- No 96 Metsähallitus 2011: Öjenin hoito- ja käyttösuunnitelma 2010–2020. 51 s.

ISSN-L 1796-2943  
ISSN 1796-2943 (verkkójulkaisu)  
ISBN 978-952-446-869-5 (verkkójulkaisu)

Julkaisu on luettavissa osoitteessa:

[www.metsa.fi/hks](http://www.metsa.fi/hks)