

Levanevan luonnonsuojelualueen hoito- ja käyttösuunnitelma



Levanevan luonnonsuojelun alueen hoito- ja käyttösuunnitelma



EU/EAKR



METSÄHALLITUS

Översättning: Cajsa Rudbacka-Lax
Kansikuva: Michael Haldin



© Metsähallitus 2006

ISSN 1796-2943
ISBN 952-446-488-8 (pdf)

KUVAILULEHTI

JULKAISIJA	Metsähallitus	JULKAISUAIKA	2006
TOIMEKSIANTAJA	Metsähallitus	HYVÄKSYMISPÄIVÄMÄÄRÄ	2.7.2004
LUOTTAMUKSELLISUUS	Julkinen	DIAARINUMERO	4313/623/2003
SUOJELUALUETYYPPI/ SUOJELUOHJELMA	Soidensuojeluohjelma		
ALUEEN NIMI	Levaneva		
NATURA 2000-ALUEEN NIMI JA KOODI	Levaneva FI0800032		
ALUEYKSIKKÖ	Länsi-Suomen Luontopalvelut, Vaasa		
TEKIJÄ(T)	Metsähallitus		
JULKAISUN NIMI	Levanevan luonnonsuojelualan hoito- ja käyttösuunnitelma		
TIIVISTELMÄ	<p>Levanevan luonto on säilynyt lähes koskemattomana. Alueella kasvaa, elää ja pesii useita uhanalaisia lajeja. Alueen kasvillisuus on keidassoille ja aapasoille tyypillinen ja edustava. Lisäksi alueen erilaisista suoyhdistelmäalueista johtuen Levaneva on kokonaisuudessaan hyvin monipuolinen. Alue sijaitsee Jurvan ja Laihian kunnissa ja on Suomen ja Euroopan mittakaavassa tärkeä luonnonsuojelukohde. Levanevan luonnonsuojelualue perustettiin 1.12.1993. Alue liitettiin Natura 2000-verkostoon vuonna 1998 ja valittiin Ramsar-alueeksi vuonna 2004.</p> <p>Alueen virkistysarvo ja vetovoima ovat suuret, sekä maisemallisesti että hyvin säilyneestä erämaisyydestä johtuen. Levanevan luonnonsuojelualan päätarkoitus on koskemattoman luonnon säilyttäminen, minkä takia retkeilytoiminta on sovitettava suojelun asettamiin rajoihin. Toistaiseksi alueelle ei ole rakennettu palveluvarustusta, reittejä eikä opasteita, mikä on luultavasti hillinnyt alueen virkistyskäyttöä huomattavasti. Kehittyvän luontomatkailutoiminnan ja alueen luonnonarvojen mainostaminen tulevat lisäämään kävijöiden määrää. Retkeilyn ohjaamiseksi ja matkailutoiminnan edistämiseksi rakennetaan lähivuosina reitistö, jonka päätarkoituksena on yhdistää alueelle tulevat ulkopuoliset reitit ja sisääntuloaikat. Reitistö on sijoitettu maastoon siten, että se mahdollisimman vähän häiritsee ja vahingoittaa alueen luontoa.</p> <p>Hoito- ja käyttösuunnitelman toteuttamisella on pääosin myönteisiä vaikutuksia alueen kunnille ja asukkaille virkistys-, luontomatkailun ja matkailun sivuelinkeinojen lisääntyneiden mahdollisuuksien vuoksi. Suunnitelman toteuttaminen vaikuttaa myönteisesti myös alueen Natura 2000-luontoarvoihin.</p>		
AVAINSANAT	Levaneva, Kuuttoneva, Vähä-Levaneva, hoito- ja käyttösuunnitelma, Jurva, Laihia, keidassuo, aapasuo, soidensuojeluohjelma, Natura 2000, Ramsar		
MUUT TIEDOT	Hoito- ja käyttösuunnitelman on kirjoittanut Michael Haldin.		
SARJAN NIMI JA NUMERO	Metsähallituksen luonnonsuojelujulkaisuja. Sarja C 6		
ISSN	1796-2943	ISBN (PDF)	952-446-488-8
SIVUMÄÄRÄ	66 s.	KIELI	suomi
KUSTANTAJA	Metsähallitus	JAKAJA	Metsähallitus, luontopalvelut

PRESENTATIONSBLAD

UTGIVARE	Forststyrelsen	UTGIVNINGSDATUM	2006
UPPDRAAGSGIVARE	Forststyrelsen	DATUM FÖR GODKÄNNANDE	2.7.2004
SEKRETESSGRAD	Offentlig	DIARIENUMMER	4313/623/2003
TYP AV SKYDDSSOMRÅDE/ SKYDDSPROGRAM	Myrrskyddsprogram		
OMRÅDETS NAMN	Levaneva		
NATURA 2000-OMRÅDETS NAMN OCH KOD	Levaneva FI0800032		
REGIONENHET	Västra Finlands Naturtjänster, Vasa		
FÖRFATTARE	Michael Haldin		
PUBLIKATION	Skötsel- och användningsplan för Levaneva Naturskyddsområde		
SAMAMNDRAG	<p>Levaneva har bibehållits nästa orört vad gäller både naturen och arterna. I området växer, lever och häckar flera hotade arter. Växtligheten är typisk och representativ för högmossar och aapamyror. På grund av de olika myrkomplexen i området är Levaneva dessutom som helhet mycket mångsidigt. Området är beläget i Jurva och Laihela kommuner och är ett viktigt naturskyddsobjekt med finländska och europeiska mått mätt. Levaneva naturskyddsområde inrättades 1.12.1993. Området anslöts till nätverket Natura 2000 1998 och utsågs till Ramsar-område 2004.</p> <p>Områdets rekreativvärde och dragningskraft är stora, både landskapligt och tack vare den väl bevarande ödemarckskaraktären. Det huvudsakliga syftet med Levaneva naturskyddsområde är att bevara orörd natur, varför friluftsvksamheten måste avpassas inom de gränser som skyddet kräver. Tills vidare har det varken byggt serviceutrustning eller leder eller satts upp skyltar i området, vilket troligtvis har hejdat användningen av området för rekreativändamål avsevärt. Naturturismverksamheten, som hela tiden utvecklas, och reklamen för områdets naturvärden kommer att öka antalet besökare. För att styra friluftslivet och främja turismen kommer det under de närmaste åren att byggas leder som i huvudsak skall binda samman de leder som kommer till området utifrån och ingångarna till området. Lederna har placerats så i terrängen att de stör och skadar områdets natur så litet som möjligt.</p> <p>Genomförandet av skötsel- och användningsplanen har i huvudsak positiva verkningar för områdets kommuner och invånare på grund av de ökade möjligheterna till rekreation, naturturism och binärningar till turismen. Genomförandet av planen inverkar också positivt på områdets Natura 2000-naturvärden.</p>		
NYCKELORD	Levaneva, Kuuttoneva, Vähä-Levaneva, skötsel- och användningsplan, Jurva, Laihela, högmosse, aapamyror, myrskyddsprogrammet, Natura 2000, Ramsar		
ANDRA UPPGIFTER			
SERIENS NAMN OCH NUMMER	Metsähallituksen luonnonsojelujulkaisuja. Sarja C 6		
ISSN	1796-2943	ISBN (PDF)	952-446-488-8
SIDANTAL	66 s.	SPRAK	finska
FÖRLAG	Forststyrelsen	DISTRIBUTION	Forststyrelsen, naturtjänster

Esipuhe

Tämä hoito- ja käyttösuunnitelma on osittain toteutettu kahden eri EU/EAKR-projektin varoilla: ”Levanevan ja ympäristön luontomatkailusuunnitelma” ja ”Pohjoisen Suupohjan luontomatkailun edellytykset”. Suunnitelman tekoon ovat osallistuneet Michael Haldin, Susanna Ollqvist ja Kari Hallantie Metsähallituksen Länsi-Suomen luontopalveluista.

Tietoja, kommentteja ja rakentavaa kritiikkiä on saatu edellä mainittujen EAKR-projektien johtoryhmistä, johon kuuluivat Leena Rinkineva-Kantola (Länsi-Suomen ympäristökeskus), Matti Hii-pakka (Jurvan kunta), Tapio Saarimäki (Laihian kunta), Tuula Mäntyvaara (Ilmajoen kunta), Pirjo Niemi (Pohjanmaan liitto) ja Karl-Erik Storberg (Länsi-Suomen ympäristökeskus). Myös Matti Kyröläinen (Länsi-Suomen ympäristökeskus) ja Länsi-Suomen luontopalveluiden henkilökunta ovat antaneet paljon hyviä neuvoja ja kommentteja. Niina Pirttiniemi (Länsi-Suomen ympäristökeskus, EAKR-projektien sihteeri) on ollut keskeisessä asemassa hoito- ja käyttösuunnitelman eri vaiheissa.

Sisällys

1 Johdanto	9
ALUEEN LUONTO JA TÄHÄNASTINEN KÄYTTÖ	10
2 Luonto ja historia	10
2.1 Yleiskuvaus	10
2.2 Geologia ja geomorfologia.....	11
2.3 Vesistöt	12
2.4 Luontotyytit.....	13
2.5 Lajisto	14
2.5.1 Euroopan unionin luontodirektiivin lajit.....	15
2.5.2 Suomessa uhanalais-luokituksen saaneet lajit	16
2.5.3 Muut varteenotettavat lajit	17
2.5.4 Muuttava linnusto	17
2.6 Historia.....	18
2.7 Nykyinen käyttö.....	18
2.8 Yhteenveto	19
HOITO JA KÄYTTÖ	21
3 Hoidon ja käytön tavoitteet	21
4 Maankäytön vyöhykkeet	22
4.1 Syrjävyöhykkeet	23
4.2 Rajoitusvyöhykkeet.....	23
4.3 Virkistyskäyttövyöhykkeet	23
5 Luonnonsuojelu ja hoito	24
5.1 Luonnon tilan suojelu	24
5.2 Lajiston suojelu	25
5.3 Luonnontilan palauttaminen	28
5.3.1 Suot	28
5.3.2 Metsät	28
5.3.3 Vesistöt	29
5.3.4 Särkisen asuinalue	29
5.4 Inventointi ja seuranta	30
6 Kulttuuriarvojen suojelu	31
7 Luonnon käyttö	31
7.1 Retkeily	31
7.1.1 Rajoitukset	31
7.1.2 palvelurakenteet.....	31
7.2 Marjastus ja sienestys	34
7.3 Kalastus.....	34
7.4 Metsästys.....	34
7.5 Matkailun yritystoiminta.....	35
8 Luonto-opastus	36
8.1 Luonto-opastuksen tavoitteet	36
8.2 Opastuspaikat	36

9 Opetus	37
10 Tutkimus	37
11 Toimenpidesuunnitelmat	38
HALLINTO JA TOTEUTUKSEN YMPÄRISTÖVAIKUTUKSET	39
12 Hallinnan ja hoidon järjestäminen	39
13 palvelurakenteiden huolto	39
14 Valvonta	40
15 Resurssit ja aikataulu	42
16 Suunnitelman vaikutusten arviointi	44
16.1 Ekologiset ja luonnonsuojelulliset vaikutukset.....	44
16.2 Taloudelliset-sosiaaliset vaikutukset	45
16.3 Vaikutukset alueen Natura 2000 luonnonarvoihin.....	45
Lähteet	46
Liitteet	46
Laki Levanevan luonnonsuojelualueesta (946/93)	47
Asetus Levanevan luonnonsuojelualueesta (947/93).....	49
Levanevan luonnonsuojelun lain perustelut	51
Hoito- ja käyttösuunnitelmista annettujen lausuntojen yhteenveto	55
Ympäristöministeriön vahvistuskirje	65

1 Johdanto

Kansallispuistokomitea ehdotti jo vuonna 1976 Levanevan kansallispuiston perustamista. Kansallispuistoverkon kehittämisohjelmaan Levanevaa ei kuitenkaan otettu mukaan. Sen sijaan alue sisällytettiin valtioneuvoston vuonna 1979 hyväksymään soidensuojeluohjelmaan, jonka jälkeen valtio alkoi hankkia maata luonnonsuojelua varten. Vuonna 1992 tehtiin esitys Levanevan suojelualueen perustamisesta, jonka seurauksena Levanevan luonnonsuojelualue perustettiin lain (946/93) nojalla, ja lakia täydennettiin asetuksella (947/93). Laki ja asetus tulivat voimaan 1. joulukuuta 1993. Levanevan luonnonsuojelualue on Metsähallituksen Länsi-Suomen Luontopalveluiden hallinnassa. Alueen sijainti on esitetty kuvassa 1.

Suomen liittyttyä Euroopan unionin jäseneksi 1.1.1995, tuli Euroopan yhteisöjen neuvoston vuonna 1992 antama luontodirektiivi (Natura 2000) sellaisenaan Suomea velvoittavaksi. Levanevan luonnonsuojelualue liitettiin laajennuksineen (yhteensä 3343 ha) mukaan Natura 2000-verkoston ehdotukseen, jonka valtioneuvosto hyväksyi 20.8.1998. Levaneva on myös nimetty Ramsar-kohteeksi vuonna 2004. Ramsarin sopimus koskee kansainvälisesti merkittävien kosteikkojen suojelua.

Tämä hoito- ja käyttösuunnitelma on tehty Jurvan ja Laihian kunnissa sijaitsevalle Levanevan luonnonsuojelualueelle. Asetus Levanevan luonnonsuojelualueesta (947/93, 4§) edellyttää, että Metsähallitus laatii alueelle hoito- ja käyttösuunnitelman alueen perustamistavoitteiden saavuttamiseksi. Suunnitelma koskee myös Natura 2000-verkoston kautta tulleita laajennuksia. Hoito- ja käyttösuunnitelma on enimmäissuunnitelma, jossa esitetyt toimenpiteet ja rakenteet toteutetaan tarpeen mukaan. Mikäli muuttuvat olosuhteet tai uusin tutkimustieto asettaa esitetyt toimenpiteet kyseenalaisiksi, niitä ei toteuteta. Hoito- ja käyttösuunnitelman pohjalta Metsähallitus tekee tarvittaessa luonnonsuojelulain 20§ mukaisen järjestyssäännön, jossa annetaan tarpeelliset liikkumis- ja muut määräykset.



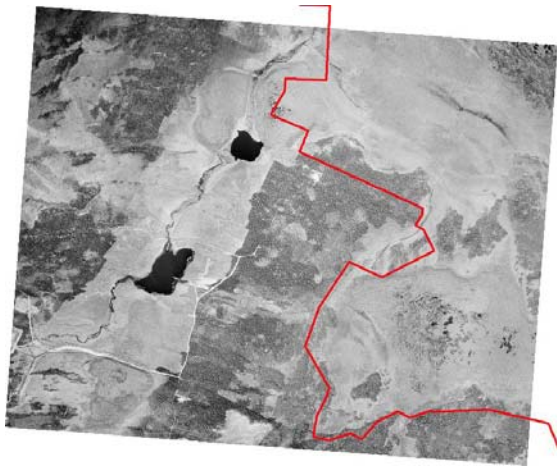
Kuva 1. Levanevan luonnonsuojelualueen sijainti. © Metsähallitus 2006, © Maanmittauslaitos 1/MYY/06

ALUEEN LUONTO JA TÄHÄNASTINEN KÄYTTÖ

2 Luonto ja historia

2.1 Yleiskuvaus

Levanevan luonnonsuojelualue muodostuu suuresta mosaiikkimaisesta suokokonaisuudesta, joka kuuluu Satakunnan ja Etelä-Pohjanmaan kermikeidasvyöhykkeeseen. Alueella esiintyvät suot ovat Kuuttonevan laajaa aapasuota lukuun ottamatta pääosin erityyppisiä keidassoita. Vaikka alueen reunametsät ja suurelta osin myös suoalueiden väliin jäävät metsäsaarekkeet ovat olleet talouskäytössä, ovat suoalueet säilyneet lähes ojittamatta ja luonnontilaisina. Suurin vaikutus alueen luonnontilaan on tullut Kivi- ja Levalammen tekoaltaan rakentamisesta. Luonnonsuojelualueen länsiosien alkuperäisistä soista ja puroista suurin osa hukutettiin 1960-luvulla (kts. kuva 2-3). Levanevan maisemille tunnusomainen piirre on hyvin säilynyt erämaisius.



Kuva 2-3. Vasemmanpuoleinen kuva on Kivi- ja Levalammen alue ennen tekoaltaan rakentamista. Oikeanpuoleinen kuva puolestaan näyttää Kivi- ja Levalammen nykyisen laajuuden. Punainen raja on Natura 200-alueen raja. Topografiakunta ja FM kartta.

Alueen kasvillisuus on keidassoille ja aapasoille tyypillinen, edustava ja alueen erilaisista suoyhdistelmäalueista johtuen kokonaisuudessaan hyvin monipuolinen. Laajojen koskemattomien keidasrämeiden kulju- ja kermimosaiikilla kasvaa lähes oppikirjan mukaisesti niukkaravinteisille soille tyypillistä kasvillisuutta. Rahkasammalisto on keidassoilla monipuolinen ja vaihtelee alueen kosteustason mukaisesti. Alueella esiintyvien rehevien nevujuottien kasvillisuus on runsas ja monipuolinen, sisältäen useita vaativia ja harvinaisia lajeja. Vastakohtana on Kuuttonevan aapasuon rimprien tavallista niukempi kasvilajisto. Vastavia kurjenrahkasammalvaltaisia nevoja on Etelä- ja Keskipohjanmaalla vain muutamilla soilla. Kasvimaantieteellisesti Levanevan alue kuuluu keskiboreaaliseen alueeseen.

Alueen pesimälinnusto on runsas ja monipuolinen. Kivi- ja Levalammen tekoaltaan vaikutus näkyy selkeästi alueen kokonaislajistossa, mutta tärkeämpää alueen luonnonarvoja ja perustamispäätöstä ajatellen on varsinaisen suolajiston runsaus ja kattavuus. Alueella esiintyy säännöllisesti myös harvinaisia lajeja. Lisäksi Levanevan merkitys lintujen levähdyspaikkana on alueellisesta

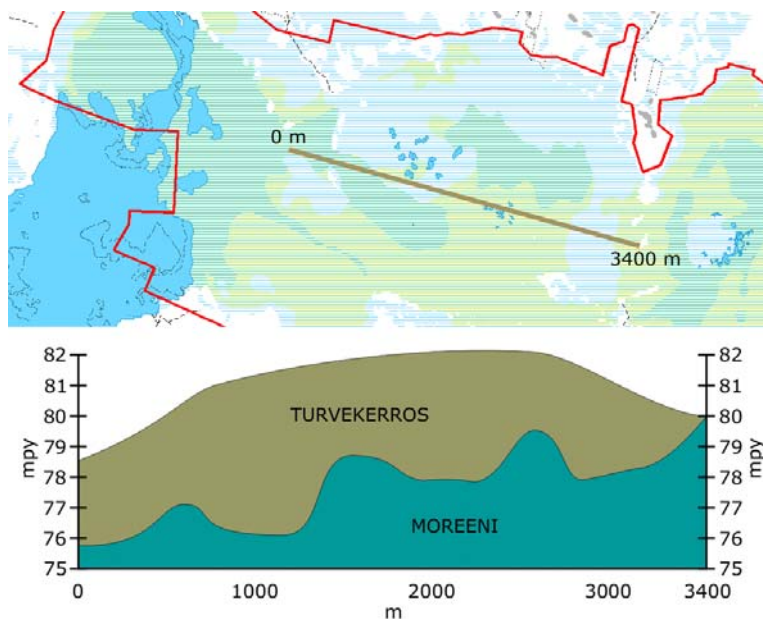
näkökulmasta huomattava etenkin syysmuuton aikana. Alueen nisäkäsfauna on suoalueille tyypillinen. Hyvä osoitus alueen erämaisyydestä on alueelta tehtyt lähes vuosittaiset karhu-, susi- ja ilveshavainnot. Havainnoissa on tosin kyse vaeltavista koiraista tai emoista poikasineen.

2.2 Geologia ja geomorfologia

Levanevan sijaitsee pääosin noin 80 metriä merenpinnan yläpuolella ja suoalueen korkeimmat kalliopaljastumat ovat yli 90 metriä merenpinnan yläpuolella. Alue kuuluu Vaasan seudun graniidioriitti-alueeseen, joka on loivapiirteistä, lohkareista moreenia ja silokalliota. Alueen kallioperä edustaa suhteellisen laajaa Svekofennista liuskevyöhykettä. Svekofenniset kivet ovat pintasyntyisiä. Ne ovat alkuperältään turbidiittivirtauksista kerrostuneita hiekka-, siltti- ja savisedimenttejä, jotka ovat kohonneessa paineessa ja lämpötilassa metamorfonoituneet fylliiteiksi, kiilleliuskeiksi ja migmatiiteiksi. Svekofenniset metavulkaanit ovat 1905 – 1880 miljoona vuotta vanhoja.

Viime jääkauden jäämassat liikkivat alueen ylitse melko tarkasti pohjois-eteläsuunnassa. Alue on vapautunut savikronologisen tutkimuksen perusteella jäätikön vaikutuksesta 9100–9150 vuotta sitten. Suojelualan eteläpuolella Maalarinmaan alueella on mannerjään vetäytymisen yhteydessä syntynyt useita pääteharjuja. Alue vapautui Ancylosjääjärvivaiheesta noin 7000 vuotta sitten Litorinameren syntymisen yhteydessä. Litorinameren aikana alueen korkeimmista kohdista alkoi syntyä pieniä luotoja, ja alueelle kerrostui runsaasti eloperäisiä ja saviaineisia. Jääkauden vaikutuksen aiheuttama maannousu on alueella tarkka-vaaituksen perusteella tällä hetkellä 8,2 mm vuodessa. Arvioiden mukaan maa tulee kohoaa vielä noin 180 m. Geomorfologisessa aluejaossa alue kuuluu Etelä-Pohjanmaan matalaan kallioperä- ja maaperäkorkokuva-alueeseen.

Luonnonsuojelualan soiden kehitys on ollut pitkälti riippuvainen alueen nykyisen suoalueen alla olevista moreenipohjan profiileista, jotka ovat toimineet vedenjakajina ja maan kohoamisen myötä edesauttaneet alueen soistumista. Alue on keskimäärin hyvin ohutturpeinen. Kolmasosassa soista turpeen syvyys on alle 2 metriä ja luonnonsuojelualan turpeen paksuuden keskiarvo on vain 2,7 metriä.



Kuva 4. Vuonna 1984 suoritetun turveanalyysin läpileikkaus (linja A1600). Turvekerroksen alta löytyy moreenia. mpy=korkeus merenpinnan yläpuolella, ala-asteikko ilmaisee tutkitun linjan pituuden (länestä itään). Michael Haldin.

2.3 Vesistöt

Levanevan suojelualueen vesistöjä on vuosien varrella muokattu rankalla kädellä. Suurin vesialue on Kivi- ja Levalammen tekojärvi, jonka patoa rakennettiin kahdessa vaiheessa. Ensimmäinen vaihe oli vuosina 1963–64, jolloin järven kokonaispinta-ala oli yhteensä 365 ha ja toinen vaihe vuosina 1975–76, jolloin kokonaispinta-ala oli 922 ha. Veden alle jäi kaksi konsentrista keidasuota, joista pohjoisempi on myöhemmin noussut puolikelluvana takaisin pintaan. Tekoallas toimii osana Kaskisen Metsä-Botnian tehtaan vesijärjestelmää. Järven korkeutta säännöstellään tarpeiden mukaan 76,1 m – 78,8 m välillä. Uusien valmisteluprosessien myötä Metsä-Botnian vedenottotarve on viime vuosina pienentynyt, ja samalla tekoaltaan säännöstely on vähentynyt. Normaalitilanteissa tekoaltaan säännöstelyn vaikutus ei ulotu kovin pitkälle suolle, mutta esimerkiksi vuonna 1984 tekoallas täyttyi tulvien seurauksena ylärajalle asti, jolloin suuri osa Levanevan länsiosasta jäi veden alle. Tekoaltaalla on kuitenkin ollut suuri positiivinen (vaikka ei ehkä luonnollinen) vaikutus linnustoon. Aikoinaan hukutettujen rahkakakkujen noustessa pinnalle järven ympärille on muodostunut rehevämpiä ja osittain melko ruohoisia alueita.

Pikkulamminnevan ja Särkinevan välillä sijaitseva Särkijärvi on aikoinaan yritetty kuivata, jonka vuoksi järven pinta-ala on tällä hetkellä alle viidenneksen alkuperäisestä. Särkijärven ennallistaminen on pitkään ollut suunnitteilla. Laskuojaan tulevan padon suunnittelu on juuri valmistunut. Levanevan keskiosilla, Kuuttonevan keskellä olevalla keidassuolla ja Vähä-Levanevan keskustassa esiintyy lukuisia suoallikoita, joiden merkitys etenkin linnustolle on erittäin suuri. Allikoiden reunoilla kasvaa myös allikoille tyypillinen ja ympäröivistä kermeistä ja kuljuista erottuva kasvilajisto. Varsinaisia luonnonmukaisia puroja ei alueella enää esiinny, mutta suoalueiden läpi kulkee useita vesijuotteja, joissa vesi keväällä tai sateisina aikoina virtaa avovetenä.



Kuva5. Avovesijuotti Levanevalla. Tällaisia minerotrofisia valuvesijuotteja esiintyy koko alueella lukuun ottamatta Vähälevene-vaa. Juottien kasvisto eroaa pienipiirteisesti ympäröivistä suoalueista. Lumipeitteen sulaessa ja rankkasateiden jälkeen juovien kautta virtaa hitaasti vettä. Michael Haldin.

Levanevan suojelualueita ympäröivät metsäalueet ovat talouskäytössä ja lähes poikkeuksetta ojitettuja. Osa ojista purkautuu suojelualueelle. Suojelualueen reunalla kulkee myös osittain isoja purkuoja, joilla on kuivattava vaikutus luonnonsuojelualueen reunaosiin. Suojelualueella tehdyt

ojitukset ovat hitaasti kasvamassa umpeen, mutta niiden kuivaava vaikutus on selkeästi nähtävissä ympäröivän puuston kasvussa.

Levanevan alue kuuluu Laihianjoen ja Närpiönjoen valuma-alueeseen. Molemmat ovat Eteläpohjanmaalle tyypillisiä ruskeavetisiä jokia, joiden alajuoksulla ei pääosin ole järveä tai muuta vettä varastoivaa aluetta. Levanevan alueen vesitaloudellinen merkitys on erityisen suuri Närpiönjoelle, jonka pääuoma nykyisin alkaa Kivi- ja Levalammen tekojärven padosta. Luonnonsuojelualan merkitys Laihianjoen vesitaloudelle on vähäisempi siitä huolimatta, että yksi Laihianjoen valuma-alueen uomista (Tuurinluoma) saa alkuunsa Kuuttonevan pohjoisosasta.

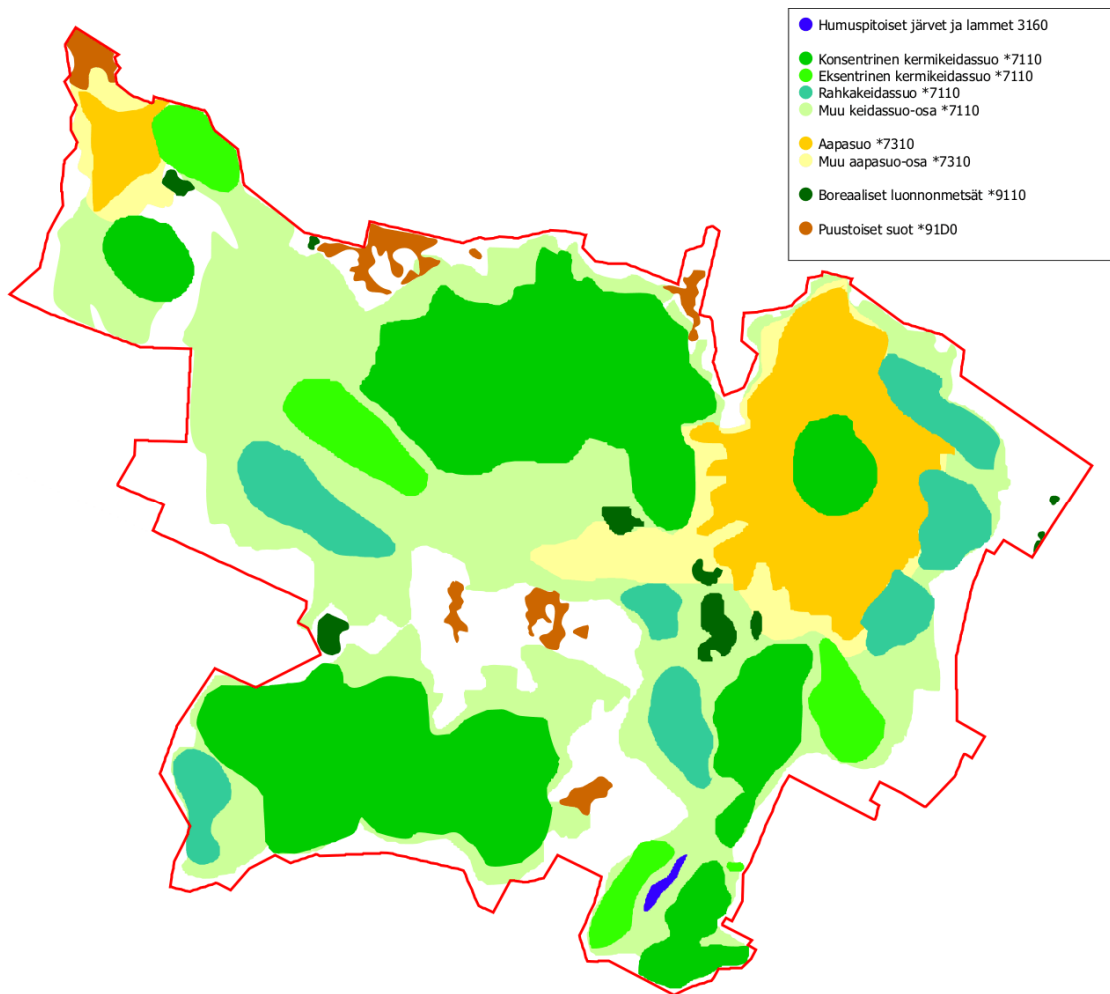
2.4 Luontotyypit

Levanevan Natura 2000-alueelta on tunnistettu kahdeksan erilaista Euroopan unionin luontodirektiivin (92/43/ETY) mukaista luontotyyppiä (taulukko 1 ja kuva 6). Näiden luontotyyppien suojele ja ihmistoiminnan vaikutuksesta muuttuneiden luontotyyppien ennallistaminen kuuluvat sekä kansallisesti että kansainvälisesti arvioiden Levanevan luonnonsuojelualan päättehtäviin.

Luonnonsuojelualan Natura 2000-luontotyyppikartoitus on suoritettu 2002–2003. Alueelta on luokiteltu kaiken kaikkiaan kuusi erillistä konsentrista kermikeidassuota, viisi eksentristä kermikeidassuota ja seitsemän rakenteetonta rahkakeidassuota. Alueella on yksi laaja aapasuo (Kuuttoneva) ja toinen pienempi, osittain tekoaltaan alle jäänyt aapasuo luonnonsuojelualan luoteisosassa. Selkeiden erillisten suokeskusten lisäksi alueella on huomattavan suuria välialueita, jotka Natura 2000-luokituksen mukaan kuuluvat lähimpään suoyhdistymään. Luonnonsuojelualan reunoilla ja keskiosilla on puustoisia räme- ja korpialueita, ja alueelta löytyy myös reheviä laikkuja sekä joitakin pieniä letto-alueita. Yhteensä nämä Natura 2000-suotyypit muodostavat noin 76 % (noin 2540 ha) koko Natura 2000-alueen pinta-alasta.

Taulukko 1. Levanevan alueen Natura 2000-luontotyyppien jakauma. Natura 2000-verkoston arvot verrattuna vuonna 2002 ja 2003 suoritettun kuvioinnin arvioihin.

Natura 2000 koodi	Natura 2000 luontotyyppi	N2000 arviointi	HKS alustava	Kommentit
3160	Humuspitoiset järvet ja lammet	-	<1 %	alkuperäinen pinta-ala
7110*	Keidassuot	40 %	53 %	sisältää kaikki yhdistymiin kuuluvat osat
7230	Letot	0 %	<1 %	lettokorvet, lettonevat
7310*	Aapasuot	21 %	17 %	sisältää myös epämääräiset reunaosat
8220	Kasvipeitteiset silikaattikalliot	-	<1 %	granodioriittikallioalueita
9010*	Borealiset luonnonmetsät	1 %	2 %	voi kasvaa 1-2 %
9050	Lehdot	-	<1 %	vain laikkuja
91D0*	Puustoiset suot	1 %	5 %	pääosin suoyhdistymiin kuulumattomia rämeitä



Kuva 6. Levanen luonnonsuojelun Natura 2000 luontotyypit. Esiintymien pienuuden vuoksi kartalta puuttuvat luontotyypistä kasvipeitteiset silikaattikalliot (8220) ja lehdot (9050). © Metsähallitus 2006, © Maanmittauslaitos 1/MYY/06.

2.5 Lajisto

Levanen lajisto kuvaa hyvin alueen moninaisuutta. Alueen laajoilla aapa- ja keidassoilla on tyypillinen suolajisto. Suoalueiden kokonaislajimäärä kasvaa huomattavasti alueella esiintyvien rehevämpien alueiden ja valumajuottien takia. Lukuisat metsäsaarekkeet, ympäröivien metsäalueiden erilaisuus, Särkisen vanha asuinpaikka metsittyvine peltoineen ja Kivi- ja Levalammen tekoallas lisäävät lajimäärää entisestään.

Levanen luonnonsuojelun lajistoa on tarkasteltava kahdesta eri näkökulmasta. Koskemattomalle ja laajalle suoalueelle tyypillisen lajiston runsaus ja esiintymät on pyrittävä säilyttämään luonnonsuojelun luonteen vuoksi riippumatta siitä, ovatko lajit uhanalaisia vai eivät. Toisaalta alueella esiintyvät EU-direktiivilajit ja uhanalaiset lajit on pyrittävä suojelemaan riippumatta siitä, kuuluvatko ne alkuperäiseen suoluontoon vai onko ihmistoiminta (esim. tekoallas ja niitto) edesauttanut lajien tuloa alueelle.

Luonnonsuojelun alueella ei ole alueen kokonaispinta-alan vuoksi tehty kovin kattavia inventointeja, joten tiedot on katsottava puutteellisiksi. Suoalueet on kuitenkin pyritty tarkistamaan siten, että ainakin eri suotyypit ja suurin osa rehevimmistä kohdista on jollakin tavalla tutkittu. Joitakin tärkeitä eliöryhmiä kuten kovakuoriaisia ja kääpiä ei ole lainkaan järjestelmällisesti inventoitu. Alue-

een koskemattomuuden vuoksi on oletettavaa, että alueella esiintyy useita uhanalaisluokituksen saaneita lajeja. Lajiston selvittäminen onkin lähivuosina tärkeimpiä toimenpiteitä luonnonsuojelu-alueella.

2.5.1 Euroopan unionin luontodirektiivin lajit

Lajikatsauksessa on huomioitu ainoastaan ne lajit, jotka on mainittu eri luontodirektiivin liitteissä II, IV ja V sekä lintudirektiivin liitteessä I. Suomalainen uhanalaisuusluokitus ilmoitetaan taulukossa 2 esitetyillä koodeilla.

Taulukko 2. Suomen uhanalaisuusluokitus (Rassi et. al. 2001)

Koodi	Uhanalaisuusluokka
RE	Hävinnet (Regionally Extinct)
CR	Äärimmäisen uhanalaiset (Critically Endangered)
EN	Erittäin uhanalaiset (Endangered)
VU	Vaaraantuneet (Vulnerable)
NT	Silmälläpidettävät (Near Threatened)

Lepakot. Kivi- ja Levalammen ja alueen suoalueiden metsäsaarekkeiden aukoissa lentää runsaasti lepakoita, mutta ilman ultraäänidetektoria lajit on hankalia määrittää ja erottaa toisistaan. Alueella olisi hyvä suorittaa erillinen lepakkoinventointi, koska eri lepakkolajien levinneisyys ja runsaus on Suomessa huonosti tunnettu. Levanevan luonnonsuojelualueen useille lepakkolajeille sopiva elinympäristö ja direktiivilajien todennäköinen esiintyminen puoltavat myös lepakkoinventointien suorittamista.

Susi *Canis lupus* (EN) on alueen Natura 2000-tietolomakkeessa mainittu esiintyvän alueella. Susi vaeltaa säännöllisesti alueen läpi, mutta luonnonsuojelualue ei tällä hetkellä kuulu pysyvästi susien reviiriin.

Ilves *Lynx lynx* (NT) mainitaan myös alueen Natura 2000-tietolomakkeessa. Luonnonsuojelualue sekä ympäröivän alueen harjut ja kalliot tarjoavat ilvekselle sopivat elinolot, mutta 2002–2003 luonnonsuojelualue ei kuulunut ilveksen reviiriin. Osittainen syy tähän voi olla alueella viime vuosina riehunut jänisrutto, joka on aiheuttanut jäniskannan jyrkän laskun ja samalla heikentänyt etenkin talvella ilveksen saalistusmahdollisuuksia. Ilves on kuitenkin esiintynyt alueella säännöllisesti etenkin talvisin.

Liito-orava *Pteromys volans* (VU) on tavattu lajille tyypillisillä biotoopeilla suoalueen metsäsaarekkeilla. Alueella lienee oma pieni kantaansa. Lajia ei ole erityisemmin inventoitu, mutta raporttien ja suullisten tietojen perusteella liito-orava esiintyy luonnonsuojelualueella kahdessa tai kolmessa paikassa.

Saukon *Lutra lutra* (NT) syömiä kalanraatoja ja ulosteita havaittiin kesällä ja syksyllä 2002 Kivi- ja Levalammen lähistöllä, sekä luonnonsuojelualueen sisällä että ulkopuolella. 2003 jälkiä ei ole nähty. Luonnonsuojelualue ei tarjoa saukoille sopivia ympärivuotisia alueita, mutta Kivi- ja Levalammen tekoaltaalta alkuunsa saavalla Närpiönjoella esiintyy saukolle sopivia elinympäristöjä.

Muuttohaukka *Falco peregrinus* (EN) on aikoinaan pesinyt alueella. Viimeisestä tunnetusta pesinnästä on pitkä aika, mutta laji on kuitenkin nähty alueella useamman kerran viime kymmenen vuoden aikana. Säilyttämällä alueen keskeiset osat koskemattomina ja häiriöttöminä säilytetään myös mahdollisuus muuttohaukan paluulle. Muita näin isoja ja koskemattomia muuttohaukalle sopivia suoalueita ei Etelä-Pohjanmaalta enää juurikaan löydy.

Ampuhaukka *Falco columbaris* (VU) on mainittu Natura 2000-tietolomakkeessa, mutta kyseessä lienee väärä tieto tai sekaannus, koska laji ei ole tiettävästi koskaan pesinyt Levanevan alueella (mutta Kauhanevalla on pesinyt yksi pari).

Ruskosuohaukka *Circus aeruginosus* (NT) on tiettävästi vain kerran yrittänyt pesiä luonnonsuojelualueella. Tämä johtuu luultavasti siitä, että lajille ei löydy tarpeeksi isoja ja sopivia ruovikoita tai kaislikoita. Laji pesii myös satunnaisesti luonnonsuojelualueen ulkopuolella Kivi- ja Levallammen tekoaltaalla ja havaitaan silloin säännöllisesti myös Natura 2000-alueella.

Sinisuohaukka *Circus cyaneus* (NT) on sen sijaan pesinyt alueella pitkään, parhaina vuosina usean parin voimin. Viime vuosina alueelta on havaittu ainoastaan yksi pesivä pari, kun vuonna 1989 kaikilla isoilla suoalueilla oli oma sinisuohaukkareviiri (yhteensä 5 paria). Todennäköisimmät syyt sinisuohaukan vähenemiseen ovat myyräkannan vaihtelut ja supikoiran yleistyminen.

Kaakkuri *Gavia stellata* (NT) pesi viime vuonna kahdessa suolampareessa Levanevalla ja Kuutonevalla. Laji pesi alueella ensimmäisen kerran luonnonsuojelualueen perustamisen jälkeen vasta vuonna 2001. Kannan turvaamiseksi on erityisen tärkeä suojata kaikki suoalueiden allikkoalueet pesimäaikaiselta häirinnältä.

Pikkulepinkäisestä *Lanius collurio* (NT) ei ole varmaa pesintähavaintoa viime vuosilta, mutta havaintojen perusteella laji pesii säännöllisesti luonnonsuojelualueella.

Suokukko *Philomachus pugnax* (NT) on alueella verrattain yleinen, pesimäkanta on viime vuonna ollut 20–30 paria.

Teeriä *Tetrao tetrix tetrix* (NT) pesii alueella muutaman pari. Luonnonsuojelualueella on merkitys teerelle myös talvisin, mikä johtuu mm. hieskoivun yleistymisestä joillakin ojitetuilla alueilla. Talven laskennoissa havaittiin alueella yli 20 teertä. Teeri viihtyy hyvin metsän ja avomaaston reunavyöhykkeessä ja kerääntyy talvisin koivikoihin. Täten on mahdotonta arvioida kuinka suuri osuus talvikannasta pesii luonnonsuojelualueen rajojen sisäpuolella.

Metso *Tetrao urogallos* (NT) on koskemattoman luonnonmetsän tyyppilaji, joka tarvitsee vuosikierron aikana useita erityisiä habitaatteja. Metso tavataan alueella säännöllisesti talvella (2-4 yksilöä vuonna 2002–2003). Lisäksi yksi poikue havaittiin luonnonsuojelualueen reunalla 2003. Alueen merkitys metsolle kasvaa pitkällä aikatahtimella, kun entiset talousmetsäalueet muuttuvat metson tarvitsemiksi keski-ikäisiksi ja vanhoiksi metsiksi.

2.5.2 Suomessa uhanalais-luokituksen saaneet lajit

Seuraavassa käsitellään lajit, jotka Suomen oman luokituksen mukaan (Rassi et al. 2001) ovat saaneet vähintään silmälläpidettävän luokituksen (NT), ja joita ei ole käsitelty edellisessä kappaleessa Euroopan unionin luontodirektiivilajien yhteydessä.

Virnasinisiipi *Glaucopsyche alexis* (VU) on löydetty alueelta vuoden 2002–2003 hyönteisinventoinneissa. Lajin levinneisyydestä alueella ja alueen kannasta ei ole tarkempia tietoja.

Sademittari *Hypoxystis pluviana* (VU) on pyydystetty loukkupyynnillä vuonna 2003. Laji on tunnettu alueelta ennestään, mutta populaation koosta ei ole tarkempia tietoja. Sademittari on Natura 2000-oppaassa mainittu Aapasoiden (luontotyyppi 7310*) yhdeksi tunnuslajiksi.

Luumittarin *Aspitates gilvaria* (NT) paikallinen kanta on ollut kasvussa. Lajin ekologiaa ei ole hyvin selvitetty, mutta joidenkin tietojen perusteella toukan isäntäkasviksi kelpaavat sekä juolukka *Vaccinium uliginosum*, lakka *Rubus chamaemorus* että variksenmarja *Empetrum nigrum*, joita kaikkia esiintyy alueella yleisesti.

Rämekulmumittari *Idaea muricata* (NT) on tavattu alueella useampana vuonna. Laji on paikallisten perhostutkijoiden ilmoituksen perusteella taantunut viime vuosina.

Suovenhokas *Nola karelica* (NT) on Natura 2000-oppaassa mainittu aapasuo-luontotyyppin (7310*) yhdeksi tunnuslajiksi. Toukka elää juolukalla *Vaccinium uliginosum* ja lakalla *Rubus chamaemorus*. Lajin kanta on ollut kasvussa luonnonsuojelualueella.

Punakämmekä *Dactylorhiza incarnata* (NT) on löydetty yhdestä kasvupaikasta alueen pohjoisosassa. Punakämmekälle sopivia habitaatteja löytyy alueelta useammastakin paikasta.

Luhtarahkasammal *Sphagnum inundatum* (NT) on löydetty yhdestä kasvupaikasta vuonna 2003.

2.5.3 Muut varteenotettavat lajit

Vaaleasara *Carex livida* on luokiteltu alueellisesti silmälläpidettäväksi. Laji on havaittu Levanevan alueella vuonna 1992.

Pussikämmekä *Coeloglossum viride* on luokiteltu alueellisesti silmälläpidettäväksi (Rassi et al. 1992), mutta on Pohjanmaalla nykyään erittäin harvinainen. Laji on löydetty alueelta vuoden 2003 yleisselvityksen yhteydessä yhdestä paikasta (kolme kukkivaa yksilöä).

Hoikkavilla *Eriophorum gracile* on luokiteltu alueellisesti vaarantuneeksi. Laji on löydetty yhdestä paikasta vuonna 2003.

Lettokuirisammal *Calliergon richardsonii* on nykyään Oulun eteläpuolella erittäin harvinainen ja alueellisesti selvästi uhanalainen (Heikkilä H. 1991, 1992). Laji on havaittu yhdessä paikassa vuonna 2003.

2.5.4 Muuttava linnusto

Levaneva on etenkin syysmuuton aikana tärkeä levähdysalue muuttavalle linnustolle. Alue on pitkään ollut tunnettu metsähanhien perinteisenä levähdyspaikkana. Levaneva nimettiin viralliseksi Ramsar-alueeksi vuoden 2004 alussa.

2.6 Historia

Ensimmäiset ihmiset saapuivat alueelle kivikaudella, kun alue maankohoamisen myötä nousi vedestä noin 7500 vuotta sitten. Alue oli luultavasti asuttu niin kauan kun alue kalaisine järvineen oli toimivana osana rannikkoa eli yhteensä noin 3000 vuotta. Asutuksesta kertovat myös alueen läheisyydestä löydetty useat kivikauden asutus- ja pyyntipaikat. Pronssikauden ja rautakauden aikana alue toimi luultavasti läpikulkualueena ja ajoittaisena metsästysalueena. Muinaisjäännösten perusteella asustus oli silloin keskittynyt saaristoon ja Kyrönjokilaaksoon. Lähimmät pronssi- ja rautakauden kylät sijaitsivat kuitenkin Laihianjoen lähetyvillä, ainoastaan päivämatkan etäisyydellä Levanevalta. Eräkauden aikana seutu oli tärkeä kalastus- että metsästysalue. 1600-luvusta lähtien myös tervanpoltto oli merkittävä toimeentulon lähde. Alueella on myös tuotettu sysipuuta (puuhiiltä), mm. Orisbergin ruukin tarpeisiin, sekä potaskaa, kimröökkiä, tärpättiä ja hartsia. Lisäksi alueen reunoilla on harjoitettu kytöviljelyä.

Laihian ensimmäisen isojoen yhteydessä (1764) Levanevan suoalueet luokiteltiin huonoimpaan ryhmään, eli nevoihin ”jotka epämukavuutensa vuoksi jäävät viimeksi viljeltäväksi”. Luokitus on luultavasti edesauttanut alueen säilymistä tähän päivään asti lähes koskemattomana, sillä kun uusjako ruvettiin valmistelevaan 1800-luvun lopussa (uusjako valmistui vasta 1909) nykyisellä suojelualueella vaikutti vain Maalarin torppa Maalarimaan lähellä ja Särkisen torppa Särkikan-kaalla. Särkisen torpassa on asuttu vuoteen 1955 asti. Tänä päivänä alueella on kaksi melko hyvin säilynyttä tervahautaa, joiden lisäksi talojen paikat ja osia kivijaloista on näkyvissä. Asutuksen lähellä sijaitsevat pellot ovat paikoitellen säilyneet niin hyvin, että niitä voisi mahdollisesti ennallistaa.



Kuva 7. Levanevan luonnonarvojen säilymiseen on myös vaikuttanut alueen syrjäinen sijainti (alkuperäinen kartta Sevón, Uschakoff & Gummerus 1898).

2.7 Nykyinen käyttö

Virkistyskäytön suhteellinen vähyys yhdessä alueen laajuuden ja selkeän sisäänmenoreitin puuttumisen kanssa ovat säilyttäneet käsityksen siitä, ettei alueella vierailisi ihmisiä juuri ollenkaan.

Ilman kävijäseurantaa ja laskureita on mahdotonta saada tarkkaa arviota kävijöiden määrästä, mutta vuositasolla kävijämäärän on arvioitu olevan yli tuhat henkeä.

Retkeily ja virkistyskäyttö

Alue on pitkään tunnettu hienona erämaa-alueena sekä retkeily- ja virkistyskohteena. Paikkakuntalaiset ovat aina vaeltaneet alueella, mutta muualtakin on tultu pitkiä matkoja ihailemaan alueen erämaaluontoa ja linnustoa. Viime vuosisadan alussa Vaasan koulut järjestivät retkiä ja kasvienkeräysmatkoja Levanevalle.

Tällä hetkellä alueen käyttäjäkunta koostuu satunnaisista retkeilijöistä, lintuharrastajista ja etenkin kevättalvella myös hiihtäjistä. Vierailijat tulevat alueelle lähes poikkeuksetta omalla autolla. Pysäköintialueiden puutteen vuoksi autot pysäköidään metsäautoteille, kääntöpaikoille ja jopa pientareille. Tällä hetkellä alueella jokamiehen oikeudella tapahtuva vaeltaminen on täysin ohjaamattomaa reitistön, palveluvarustuksen ja ohjeistuksen puuttumisen vuoksi.

Marjastus

Alueelta poimitaan vuosittain runsaasti lakkaa ja karpaloo. Joillekin marjastajille jokavuotisesta marjastusreissusta Levanevalle on muodostunut kylä- tai perheperinne, joka ulottuu ajassa useita sukupolvia taaksepäin. Marjastajat käyttäytyivät pitkälti samalla tavalla kun retkeilijät, ja pysäköivät myös lähimpään ”sopivaan” paikkaan. Yleensä marjastajilla on selkeä käsitys parhaasta marjastuspaikasta, ja ylimääräinen liikkuminen suolla on vähäistä.

Metsästys

Alueella metsästetään Metsähallituksen luvalla hirveä, joka ei uhkaa alueen luonnonarvoja. Ruhojen kuljettaminen moottoriajoneuvolla lumettomana aikana voi kuitenkin pahimmassa tapauksessa aiheuttaa maastossa pitkään pysyviä jälkiä. Maastoajo vaatii aina maanomistajan lupaa, ja tässä tapauksessa Metsähallitus antaa aina kirjallisen luvan, jossa säädellään tarkasti luvan tarkoitus, ajo-olosuhteet (esim. pysyvä lumipeite tms.) sekä karttaliitteellä mahdollisesti ajettavat reitit.

Luontomatkailu

Ympäröivät kunnat pyrkivät kehittämään luontomatkailun edellytyksiä, sillä Levanevan luonnonsuojelualue on luontoarvojensa vuoksi tärkeä seudun luontomatkailuhankkeille. Alueen luontomatkailuelinkeino on vasta kehitysvaiheessa. Tällä hetkellä suojelualueelle ei järjestetä ohjattuja toimintoja. On kuitenkin todennäköistä että luontomatkailu tulevaisuudessa lisää Levanevan käyttöä, sekä suoraan ohjatun toiminnan kautta että epäsuorasti lisääntyneen omatoimisen retkeilyn kautta.

2.8 Yhteenveto

Levanevan alueen suoalueet, jotka samalla muodostavat koko luonnonsuojelualueen sydämen, ovat säilyneet lähes koskemattomina. Alueella kasvaa runsas koskemattomalle suolle tyypillinen lajisto sekä elää ja pesii useita uhanalaisia lajeja. Alueen suojelun päätarkoitus on ollut alueen ja lajiston säilyminen mahdollisimman koskemattomana ja luonnontilaisena, minkä pitäisi jatkossakin ohjata alueen käyttöä ja hoitoa. Alue on Suomen ja Euroopan mittakaavassa tärkeä luonnonsuojelualue.

Suuria ristiriitoja ja vakavia uhkia alueen säilymiselle ei ole. Perinteinen marjastus ja hirvenmetsästys eivät aiheuta ongelmia alueella. Jatkuvasti kasvavan virkistyskäytön ja ympäröivien kuntien satsaukset luontomatkailuun tulevat kuitenkin jatkossa lisäämään painetta alueelle. Suurin ongelma on virkistyskäytön aiheuttama häirintä lintujen pesimäaikaan. Lisääntyvä liikkuminen synnyttää myös helposti polkuja herkille suoalueille. Ongelmat ovat kuitenkin suurilta osin ratkaistavissa hyvän suunnittelun, järjestyssäännön sekä sopivan palveluvarustuksen avulla.

Alueen virkistysarvo ja vetovoima ovat suuret sekä maisemallisesti että hyvin säilyneestä erämaisuudesta johtuen. Metsähallitus ei ole toistaiseksi mainostanut aluetta eikä alueelle ei ole toistaiseksi rakennettu palveluvarustusta, reittejä tai opasteita, mikä on luultavasti hillinnyt alueen virkistyskäyttöä huomattavasti.



Kuva 8. Levanevan luonnonsuojelualan suolakeudet ovat maisemallisesti arvokkaita. Michael Haldin.

HOITO JA KÄYTTÖ

3 Hoidon ja käytön tavoitteet

Levanevan luonnonsuojelualan ensisijainen tavoite on alueen ja sen luonnon säilyttäminen mahdollisimman luonnontilaisena ja koskemattomana. Levanevan luonnonsuojelualan laissa ja lain perusteluissa (liite 1 ja 2) painotetaan alueen koskemattomuuden ja luonnontilan säilyttämistä. Tämä tavoite kattaa alueen lajit, lajiyhteisöt ja luontotyypit sisältäen myös tavalliset suoluonnolle tyypilliset lajit. Tärkein toimenpide koskemattomuuden ja luonnollisen tilan säilyttämiseen on ihmistoiminnan vaikutusten minimointi. Muita hoidon ja käytön tavoitteita ovat:

Uhanalaisten lajien suojeleminen

Uhanalaisluokituksen saaneet lajit on pyrittävä suojelemaan mahdollisimman tehokkaasti riippumatta siitä, kuuluvatko ne Levanevan luonnonsuojelualan tyypilliseen lajistoon vai eivät. Näiden lajien säilyminen Suomessa on uhanalaisluokituksen myötä tarkasteltu laajemmin kuin yhden luonnonsuojelualan kannalta.

Ihmistoiminnan kohteina olleet osat palautetaan luonnontilaisiksi

Metsätalouden käytössä olleet metsäalueet, ojitetut suo-osat ja muut vastaavat alueet pyritään palauttamaan luonnontilaisiksi joko luonnontilaisen kehityksen tai erilaisten ennallistamistoimenpiteiden avulla (ojien täyttäminen, kulutus, tms.). Tähän voidaan myös lukea Suomen luontoon kuulumattomien lajien kuten minkin ja supikoiran poistaminen alueelta.

Virkistys- ja tutkimuskäytön edistäminen niin, ettei käyttö uhkaa alueen luonnonarvoja

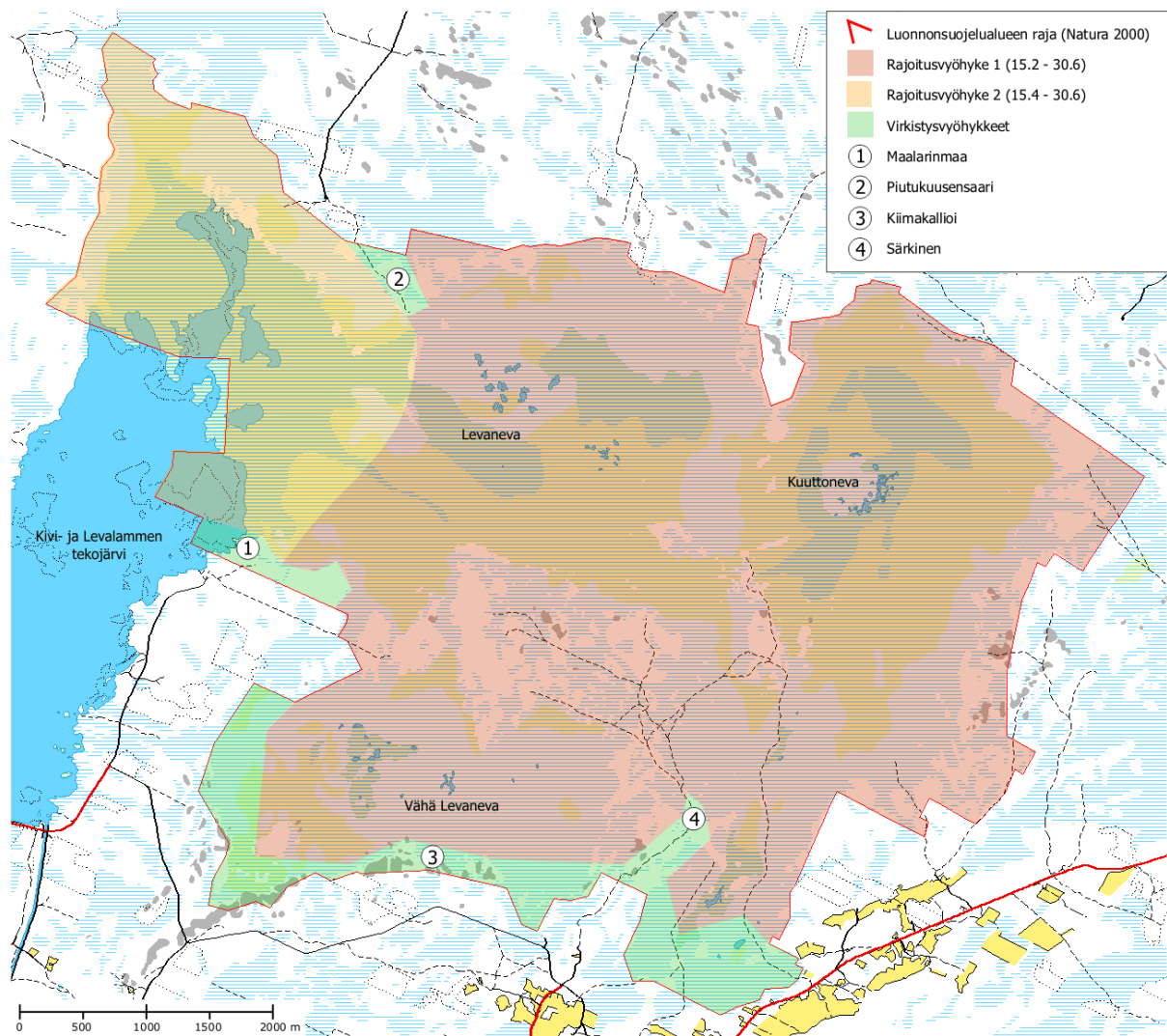
Liikkuminen alueella on luvallista, mutta sitä on tarpeen osittain rajoittaa järjestyssäännöillä. Liikkuminen, näytteiden kerääminen ja alueen muu käyttö ei saa uhata tai heikentää alueen luonnonarvoja. Tämä koskee myös palveluvarustuksen ja reitistöjen rakentamista alueelle, sekä alueella tapahtuva seuranta.

Luontodirektiivin tavoitteet

Alueen olemassa olevat säädökset ja tavoitteet kattoivat käytännössä kaikki Natura 2000-ohjelman tavoitteet. EU-direktiivit kuitenkin selkeyttivät alueen suojeleminen ja hoitoa asettamalla tarkemmin rajattuja tavoitteita, etenkin alueen luontotyypeille. Natura 2000-verkoston rajattiin myös isompi alue kuin alkuperäisessä suojelupäätöksessä. Lähes kaikki uudet osat ovat olleet tehokkaassa talousmetsäkäytössä, joten uusi rajaus lisäsi huomattavasti ennallistamistoimenpiteiden tarvetta. Levanevan luonnonsuojelualan lain (946/93, liite 1) neljännen pykälän mukaan kaikki luonnonsuojelutarkoituksiin hankitut lisäalueet luetaan kuuluvaksi suojelualueeseen ja luonnonsuojelualuetta koskevat säädökset astuvat heti maarekisteriin liittämisen yhteydessä voimaan myös uusilla alueilla

4 Maankäytön vyöhykkeet

Koska Levanevan luonnonsuojelualueeseen ei täällä hetkellä kohdistu suuria ulkopuolisia uhkia, on käytön suunnittelulla tärkeä rooli alueen suojelussa. Tarkoituksena on ohjata retkeily- ja matkailukäyttöä siten, että luonnonsuojelualueelle jää mahdollisimman laajoja rauhallisia ja erämaisia osia, ja että alueen luonnonarvoja ei uhata eikä heikennetä. Alueen suojelussa, suunnittelussa ja käytön ohjauksessa täytyy myös huomioida sekä ajallinen että maantieteellinen ulottuvuus, koska häirintä ja uhkatekijät vaihtelevat sekä alueen eri osien että vuodenajan mukaan. Metsähallituksen vyöhykejaossa on neljä päätyyppiä: syrjävyöhyke, virkistysvyöhyke, rajoitusvyöhyke ja kulttuuri-vyöhyke. Kuvassa 10 on esitetty Levanevan vyöhykejako.



© Metsähallitus 2006, © Maanmittauslaitos 1/MYY/06.

Kuva 9. Levanevan luonnonsuojelualueen vyöhykejako. Rajoitusvyöhykkeellä 1 liikkuminen on kielletty 15.2 – 30.6 välisenä aikana suunnitellun reitistön ulkopuolella. Rajoitusvyöhykkeellä 2 liikkuminen on kielletty 15.4 – 30.6 välisenä aikana. Maalarinmaan ja Piutukuusensaaren välinen polku ja pitkosreitti toimii rajoitusaikana alueiden välisenä yhdyskäytävänä etelä-pohjoissuunnassa, samoin kuin Maalarinmaan, Särkisen ja Peräkylän välinen reitti länsi-itäsuunnassa (kts. luku 7.1 Retkeily).

4.1 Syrjävyöhykkeet

Syrjävyöhyke on alue, joka pyritään säilyttämään mahdollisimman luonnontilaisena ja koskemattomana, ja johon ei rakenneta palveluvarustusta eikä reittejä. Syrjävyöhykkeellä voi jokamiehenoikeudella liikkua melko vapaasti. Tämä kuvaus vastaa aika hyvin Levanevan nykyistä tilannetta.

4.2 Rajoitusvyöhykkeet

Tällä hetkellä Levanevan suojelun suurin ongelma on lintujen pesintäaikainen häirintä. Luontomatkailun kehittäminen ja muutenkin jatkuvasti kasvava retkeily tuo mukanaan sekä lisääntyvää häirintää että kulutusongelmia. Ohjaamalla reitistön avulla alueen virkistyskäyttöä pystytään minimoimaan alueen kulutus. Herkälle suoalueelle pitkospuureittien merkitys on huomattava kulutuksen vähentämisessä, mutta samalla alueen syrjäosat avautuvat retkeilijöille ja häirintäongelma lintujen pesintäaikana pahenee. Koska Levanevan luonnonsuojelualueen tärkein tavoite on alueen koskemattomuuden ja luonnontilan säilyttäminen, palvelurakenteita ja reittejä ei voida rakentaa jos ei samalla pystytä estämään luonnonarvojen heikentämistä. Ainoa mahdollisuus pesintäajan häiriön poistamiseen on vapaan liikkumisen kieltäminen lintujen pesintäaikana. Virkistyskäytön ohjaaminen reitistön avulla ja pesintäaikaisen häirinnän poistaminen muodostavat yhdessä Levanevan luonnonsuojelualueelle parhaan kokonaisratkaisun. Ratkaisun kautta virkistyskäyttömahdollisuudet paranevat huomattavasti samalla kun alueen luontoarvot turvataan.

Levanevan luonnonsuojelualueelle muodostetaan kaksi rajoitusvyöhykettä, jotka kattavat koko alueen lukuun ottamatta virkistyskäyttöön varattuja alueita. Liikkuminen rajoitusvyöhykkeellä muualla kuin erikseen merkityillä reiteillä ilman lupaa on kielletty lintujen pesintäaikana 15.2 – 30.6 (alue 1) ja 15.4 – 30.6 (alue 2). Vapaa maastohiihtäminen on täten käytännössä sallittu alueella 2 läpi talven. Rauhoitusajan ulkopuolella rajoitusvyöhyke on toiminnoltaan verrattavissa syrjävyöhykkeeseen. Rajoitus- tai syrjävyöhykkeeseen rakennetaan tavallista poiketen yhdysreitistö, jonka kautta luonnonsuojelualueen läpi voi liikkua myös rajoitusaikana (luku 7.1 Retkeily).

Liikkumisrajoitus ei koske virkatehtäviä hoitavaa Metsähallituksen omaa henkilökuntaa eikä pelastus-, palokunta- tai poliisitehtäviä tai muita niihin verrattavia tehtäviä. Metsähallitus voi myös tarvittaessa myöntää henkilökohtaisen ja ajallisesti määritellyn poikkeusluvan tiettyjä luonnonsuojelualueen hoito ja tutkimusta palvelevia tehtäviä esim. luontoinventointeja varten.

4.3 Virkistyskäyttövyöhykkeet

Levanevan virkistyskäyttövyöhykkeet ovat pienialaisia tai kapeita alueita luonnonsuojelualueen rajalla. Alueille rakennetaan sopivin välein palveluvarustusta tulentekoa, telttailua ja taukoja varten (kts. luku 7.1.2 Palveluvarustus). Virkistysvyöhykkeiden päätarkoitus on mahdollistaa ihmisten tutustuminen alueen luontoon olemassa olevan reitistön ja palveluvarustuksen ulkopuolella sekä toimia puskurivyöhykkeinä palveluvarustuksen sijaintipaikkojen ympärillä.

5 Luonnonsuojelu ja hoito

Levanevan luonnonsuojelualueen tärkein tehtävä on säilyttää alueella esiintyvät harvinaiset ja uhanalaiset lajit ja luontotyypit. Pääsääntöisesti lajiston ja luontotyyppien annetaan kehittyä luonnontasaisesti, mutta niitä voidaan tarvittaessa suojella, hoitaa tai ennallistaa myös aktiivisin hoitotoimenpitein. Lajiston ja luontotyyppien suojelu ja hoito perustuvat laajaan ja laadullisesti hyvään tietopohjaan. Luontotyypit on kartoitettu alueen kuvioinnin yhteydessä vuonna 2002 ja 2003. Lajistoa seurataan järjestelmällisesti yhteistyössä tutkimuslaitosten ja alan harrastajien kanssa.

Levanevan luonnonsuojelualue on perustettu vuonna 1993. Suurin osa maa-alueista oli jo perustamisvaiheessa valtion omistuksessa. Uuden Natura 2000-rajauksen myötä useita yksityisomistuksessa olevia reuna-alueita liitettiin luonnonsuojeluohjelmaan. Maa-alueiden hankinta on edennyt ripeästi, ja täällä hetkellä (1.1.2004) suurin osa Natura-alueesta on valtion omistuksessa. Suojelun nykytila on hyvä. Puuttuvan hoito- ja käyttösuunnitelman vuoksi alueella ei ole toistaiseksi tehty suurempia ennallistamistoimenpiteitä. Joiltakin osin nykyisellä virkistyskäytöllä on selvästi häiritsevä vaikutus alueen lajistoon. Tämä koskee liikkumista alueella lintujen pesintäaikana, etenkin alkukevällä hyvän hangen ja hiihtokelin aikana.

Olemattomasta palveluvarustuksesta, tiukasta lainsäädännöstä ja alueen syrjäisestä sijainnista johtuen käyttöpaine ei tähän asti ole ollut alueella kovin merkittävä. Alueen virkistyskäyttö on kuitenkin kasvanut jatkuvasti, ja luontomatkailun kasvaessa kävijäpaine voi lähivuosina jopa moninkertaistua. Toimiva luontomatkailu voisi olla ympäröiville kunnille (Jurva, Laihia ja Ilmajoki) sekä paikallisille asukkaille merkittävä sivuelinkeino. Kunnat käyttävät varoja jatkuvasti luontomatkailun kehittämiseen ja Levanevan koskematon ja erämainen luonnonsuojelualue on tärkeä tässä työssä. Alueen ulkopuolelle on jo rakennettu tai suunnitteilla laaja erätupa- ja reittiverkosto.

Tyypillinen tämänhetkinen käyttäjä liikkuu alueella yksin tai korkeintaan kaverin kanssa. Alue on ennestään ainakin hieman tuttu samoin kuin vanhat polut, joita seurataan mahdollisuuksien mukaan. Yleensä vierailulla on jonkinlainen päämäärä. Se voi olla linnuston tarkkaileminen, jonkun tietyn eläimen, linnun tai kasvin omatoiminen inventointi, metsästyksen suunnittelu tai pelkästään ”vanhan tutun” Levanevan tarkastelu. Ensikertalaiset ovat yleisesti enemmän kokeneita retkeilijöitä kuin turisteja ja he liikkuvat maastossa järkevästi ja luonnon ehdoilla käyttäen useimmiten polkuja.

5.1 Luonnon tilan suojelu

Nykytila

Levanevan luonnon tila ja suojelutaso ovat hyviä. Luonnonsuojelualueella esiintyvistä luontotyypeistä valtaosa on suotyyppisiä, jotka ovat pääosin lähes luonnontilaisia. Alueen reuna- ja keski-osissa on jonkin verran ojituksia, jotka paikallisesti heikentävät lähiympäristön luonnontilaa. Ojitusten myötä etenkin hieskoivu on levinnyt. Kivi- ja Levalammen tekoaltaan rakentaminen ja sääntely on selvästi vaikuttanut luonnonsuojelualueen länsiosan keidassoiden reuna-alueisiin. Osa soista on jäänyt veden alle, ja vedessä kelluvien turvelautojen ravinnetaso on osittain muuttunut rehevämmäksi, mahdollistaen heinien, järviruo'on ja pensaikon kasvun.

Alueen metsät ovat pääosin olleet talousmetsäkäytössä. Vanha järeä puusto puuttuu monelta alueelta, ja kuolleen puuston osuus on yleisesti liian pieni. Valtaosa luonnonsuojelun alueen metsistä palautuu hyvin itsestään ajan myötä.

Särkijärvi on aikoinaan yritetty kuivata kaivamalla laskuoja, jonka seurauksena vapaa vesipinta on olennaisesti pientynyt. Vaikutukset näkyvät myös Särkijärven nykyisessä pesimälinnustossa, josta puuttuu muun muassa laulujoutsen *Cygnus cygnus*.

Luonnontilan säilymisen uhat

Koko ajan kasvava luontomatkailu ja retkeily tuovat mukanaan uusia uhkia. Kehittyvä luontomatkailutoiminta ja alueen luonnonarvojen mainostaminen tulevat aiheuttamaan kävijöiden määrän selkeän nousun ja jopa moninkertaistumisen. Käytön lisääntyminen voi uhata alueella esiintyviä harvoja, yleensä uhanalaisia luontotyyppisiä ja lajeja, varsinkin jos osa alueen vierailijoista tulee nimenomaan näitä katsomaan. Tähän on syytä varautua eri tavoin käyttöä ohjaamalla.

Ainoa tiedossa oleva mahdollinen ulkopuolinen uhkatekijä on Kivi- ja Levalammen tekoaltaan vedenpinnan maksimikorkeuden nostaminen ja/tai erityisen raju säännöstely nykyisten reunakorkeuksien välillä (76.1 m – 78.8 m). Metsä-Botnian uuden valmistusprosessin myötä tehdas tarvitsee vähemmän vettä kuin ennen. Myöskään Kaskisessa rakenteilla oleva uusi tuotantolaitos ei väliaikaisten tietojen mukaan nosta vedenottotarvetta nykyiseltä tasolta. Levanevan luonnonsuojelun alueesta säädetyn asetuksen mukaan vedenkorkeuden säännöstely on luvallinen Länsi-Suomen ympäristökeskuksen asettamien rajojen puitteissa.

Toimenpiteet

Tärkein toimenpide luonnon tilan säilyttämiselle on alueen käytön tehokas ohjaaminen. Onnistuneen ohjauksen edellytys on hyvin suunniteltu reitistö ja palveluvarustus yhdessä selkeän ja helposti noudatettavan järjestyssäännön kanssa. Reitistö ja palveluvarustus esitetään luvussa 7.1. Järjestyssäännössä tärkein toimenpide on liikkumisen rajoittaminen ainoastaan hyväksytyille poluille ja virkistyskäyttöalueille ajalla 15.2.–30.6. Rajoituksen syyt ja maantieteellinen ulottuvuus on käsitelty luvussa 4. Luonnon tilan palauttaminen käsitellään luvussa 5.3.

5.2 Lajiston suojeleminen

Nykytila

Levanevan lajisto on runsas, koskemattomalle suolle tyypillinen lajisto. Vuonna 2002 ja 2003 suoritettujen perhoslaskennat osoittivat, että Levanevalla esiintyy suuri osa niistä perhoslajeista jotka toimivat Etelä- ja Keski-Suomessa ojittamattoman suoalueen indikaattorilajeina. Kivi- ja Levalammen tekoallas vaikuttaa olennaisesti koko luonnonsuojelun alueen lintulajistoon, mutta tarkistamalla tyypillisten suolajien esiintymät saadaan selkeä ja luotettava kuva alueen luonnontilasta. Levanevan eri suoalueilla pesii tasaisesti esim. pikkukuovi *Numenius arquata* (40 paria), isokuovi *Numenius phaeopus* (15 paria), liro *Tringa glareola* (75 paria), kurki *Grus grus* (5 paria), kapustarinta *Pluvialis apricaria* (70 paria) ja suokukko *Philomachus pugnax* (25 paria).

Alueen koskemattomuudesta kertoo alueen riekkokanta *Lagopus lagopus* sekä harvinaisen petolinnun viihtyminen alueella. Lukuisat harvinaiset vierailevat lajit todistavat myös alueen luonnonsuojelullista arvoa sekä alueen merkitystä harvalukuisten lajien mahdollisena asuinsijana. Vuonna

2003 mustapyrstökuiri *Limosa limosa* pesi alueella (kaksi erittäin hätäisesti varoittava yksilöä havaittiin Kuuttonevan pohjoisosassa) ja viime vuonna havaittiin varoittava etelänsuosirri *Calidris alpina schinzii*. Myös jänkäkurppa *Lymnocyptes minimus* pesii alueella säännöllisesti. Vuosina 2002 ja 2003 jänkäkurppa pesi kahden parin voimin.

Yksi selkeä poikkeus lajistossa on metso *Tetrao urogallus*, jonka parimäärän Levanevan kokoisella ja monimuotoisella alueella pitäisi olla korkeampi. Syy metson vähäisyyteen (yksi todennäköinen pesintä v. 2003) on luultavasti luonnonsuojelualan metsien nuori ikärakenne, sillä alue on joitakin hienoja poikkeuksia lukuun ottamatta ollut lähes kokonaan talousmetsäkäytössä.

Alueelta on tähän asti eri inventoinneissa löytnyt 18 uhanalaisia lajeja. Määrä kasvaa luultavasti huomattavasti kun kaikki eliöryhmät inventoidaan. Taulukkoon 3 on kerätty olemassa oleva tieto alueen lajistosta. Vaikka alueen lajitiedoissa on suuriakin aukkoja, lajiston suojelutilanne voidaan arvioida hyväksi lukuun ottamatta alueen linnustoa, jolle kevään ja alkukesän retkeily on varteentettava häirintätekijä.

Taulukko 3. Levanevan suojelualueelta inventointien yhteydessä tavatut lajimäärät ja käytetyt inventointimenetelmät. Ilmoitettu luku ilmaisee suurimman kerralla (yhdeällä inventoinnilla) tavatun lajimäärän, suluisa kaikki alueelta tavatut lajit (eri inventointien yhteenlaskettu lajimäärä).

Eliöryhmä	Tietopohja	Inventointitapa	Lajeja yht.	Uhanalaisia	Kommentit
Nisäkkäät	Tyydyttävä	Satunnaisia havaintoja	15 (16)	1 (2)	Lepakoiden ja jyrsijöiden tiedot puutteellisia
Linnut	Hyvä	Linja-, piste- ja reviiirilaskenta	68 (79)	8 (10)	Runsaustiedot puutteellisia
Matelijat	Tyydyttävä	Satunnaisia havaintoja	3	0	
Perhoset	Tyydyttävä	Linja- ja pistelaskenta, valopyydys	-	5	
Sudenkorennot	Huono	Linjalaskenta	4	0	Ei kattavia laskentoja
Kovakuoriaiset	Olematon	Ei inventointeja	-	-	
Muut hyönteiset	Olematon	Ei inventointeja	-	-	
Maanilviäiset	Olematon	Ei inventointeja	-	-	
Muut selkärangattomat	Olematon	Ei inventointeja	-	-	
Putkilokasvit	Tyydyttävä	Pistelaskennat	142	1	Alueen kokonaispinta-alasta noin 5 % tarkistettu
Itiökasvit	Tyydyttävä	Pistelaskennat	55	0	Suoalueiden päätyypeistä pistelaskentoja
Sienet	Huono	Satunnaistietoa	16	0	Kääpäinventointi tärkeä

Lajistoon kohdistuvat uhkatekijät

Lajiston runsaus Levanevan luonnonsuojelualueella johtuu alueen luonnontilaisuudesta. Luonnon tilan vähenemisen lisäksi ihmisen toiminnan aiheuttama häirintä voi pahimmassa tapauksessa vaikuttaa hyvinkin voimakkaasti eri lajien esiintymiseen. Nykyisellä kävijäpaineella ainoa häirinnän kohteeksi joutuva lajiryhmä on linnusto. Harvinaisten petolintujen pesäpaikat ovat valitettavan hyvin tiedossa ja yksi pari joutuikin ilmeisesti tahallisen häirinnän kohteeksi, joka johti pesinnän epäonnistumiseen. Lintujen tahallinen ja tahaton häirintä on samalla vakavin tämän hetkinen uhka Levanevan alueella. Lintujen tahallista häirintää on erittäin vaikea ehkäistä, jos luonnonsuojelualueella saa liikkua vapaasti pesintäaikana.

Lintujen tahaton häirintä on suoraan riippuvainen kävijöiden määrästä, kävijöiden erä- ja lintutaidoista ja retkeilyn aiheuttaman paineen ohjaamisesta. Tahaton häirintä on nykyisellä vierailupaineella luultavasti verrattain pieni ongelma. Osoituksena tästä voi pitää kaakkurin palaamista pesimälajina alueelle (yksi pari v. 2001, toinen 2002). Sekä tahaton että tietoinen häirintä nousevat kuitenkin helposti suureksikin ongelmaksi jos luonnonsuojelualueella sallitaan vapaa liikkuminen samalla kun rakennetaan reitistöjä ja pitkosreittejä helpottamaan pääsyä alueelle sekä ruvetaan hyödyntämään aluetta luontomatkailukohteena.

Suomen luontoon kuulumattomat lajit kuten minkki *Mustela vison* ja supikoira *Nyctereutes procyonoides* ovat uhka luonnonsuojelualan lajistolle. Luonnonsuojelualan minkkikanta on havaintojen perusteella tällä hetkellä melko pieni. Tämä johtuu mahdollisesti minkin ongelmista selviytyä talven yli alueella, jossa luontaisia puroja tai järviä ei esiinny. Kivi- ja Levalammen tekoaltaan talviaikainen säännöstely hankaloittaa minkin selviytymistä. Ilman vedenpinnan korkeuden nostamista minkki voisi elää pitkiäkin aikoja jään ja veden pinnan väliin jääneessä ilmatilassa. Supikoirien määrä on puolestaan alueella kasvussa ja supikoirakanta onkin luultavasti minkkikantaa isompi, sillä alueella näkyi kevään aikana runsaasti supikoiran jälkiä. Supikoira on myös käyttäytymisellään suurempi uhka alueen eläimistöille ja linnustolle kuin minkki.

Myös Suomen luontoon kuuluvan lajin ylisuureksi kasvanut kanta voi erikoistapauksissa aiheuttaa liian suurta predaatio- tai laidunnuspainetta (esim. varis *Corvus corone cornix* tai hirvi *Alces alces*). Toistaiseksi luonnonsuojelualueella ei tämän tyyppisiä ongelmia ole esiintynyt. Hirvi aiheuttaa alueen puustolle (etenkin pihlajalle *Sorbus aucuparia*) runsaasti vahinkoja, mutta nykyinen laidunnuspaine on täysin luonnollinen ilmiö joka omalta osaltaan vain todistaa alueen koskemattomuuden.

Toimenpiteet

Luonnontilan säilyttämistä on käsitelty luvussa 5.1. Luonnontilan säilyminen on alueen lajiston säilymisen perusedellytys. Osa Levanen luonnonsuojelualan koskemattomuutta on se, että alueen lajit saavat kehittyä omien ehtojensa mukaan. Alueen lajistoon kohdistuvat hoitotoimenpiteet ovat ihmisen häirinnän ja vaikutuksen poistamista. Jos laji on ihmisen toiminnan seurauksena hävinnyt alueelta, sitä voidaan yrittää palauttaa istutuksin. Jos ihmisen toiminta on vähentänyt lajin mahdollisuuksia pesiä tai tulla toimeen luonnonsuojelualueella, tilanne yritetään joko palauttaa tai väliaikaisesti korvata. Esimerkkejä ovat pesäpöntöt ja tekopesät sellaisilla alueilla, josta metsätaloustoimintojen vuoksi puuttuu vanha puusto tai luontainen puulajijakauma.

Levanen luonnonsuojelualan tärkein suojelutoimenpide on vapaan liikkumisen rajoittaminen lintujen pesimäaikana (15.2.–30.6.). Rajoitus koskee koko Levanen luonnonsuojelualuetta lukuun ottamatta hyväksytyjä reittejä ja virkistyskäyttöön varattuja alueita. Muut mahdolliset lajistoon kohdistetut hoitotoimenpiteet ovat:

- harvinaisen tai uhanalaisen lajiston hoito asettamalla pesäpönttöjä, rakentamalla tekopesiä ja pesälauttoja tai muut niihin verrattavat toimenpiteet
- harvinaistuneiden tai hävinneiden luonnonvaraisten lajien palautusistutukset
- Suomen luonnolle vieraiden lajien tehokas poistaminen pyynnillä
- liian runsaslukuisiksi tulleen tai muutoin vahingolliseksi käyneen eläin- tai kasvilajin lukumäärän vähentäminen Metsähallituksen luvalla, jos ne vaarantavat suojelualan suojelutavoitteen toteutumisen

Kaikkia tässä mainittuja hoitotoimenpiteitä voidaan tehdä luonnonsuojelualueella vain Metsähallituksen toimesta tai sen luvalla. Näitä toimenpiteitä arvioitaessa ja suunniteltaessa tulee tarkoin punnita toimenpiteiden mahdolliset epäedulliset vaikutukset. Tehdyt toimenpiteet dokumentoidaan tarkoin ja niiden vaikutusta kohteena olevan lajin esiintymiseen seurataan.

5.3 Luonnontilan palauttaminen

Yksityismaiden ostot valtiolle luonnonsuojelutarkoituksiin käynnistyivät Levanevalla 1980- alussa. Laajoja ojituksia ei alueella ole tehty, mutta sen sijaan pääosa metsistä on ollut talousmetsäkäytössä. Hoito- ja käyttösuunnitelman hyväksymisen jälkeen alueelle laaditaan Metsähallituksen ohjeiden mukainen ennallistamissuunnitelma, joka toteutetaan lähivuosina.

5.3.1 Suot

Levanevan avoimet suoalueet ovat lähes koskemattomassa tilassa. Luonnonsuojelualueella on kuitenkin vanhoja ojituksia. Osa kuuluu isompiin ojitusjärjestelmiin, joiden pääpaino on luonnonsuojelualan ulkopuolella. Osa on paikallisia, lähinnä männyn kasvua nopeuttavia ojituksia (kts kuva 10). Kivi- ja Levalammen tekoaltaan alle jääneet suot eivät ole enää ennallistettavissa, mutta ne muodostavat kuitenkin vain pienen osan nykyisen luonnonsuojelualan pinta-alasta. Luonnonsuojelualan läpi virtaa myös kolme laskuojaa, joiden vaikutus on selvästi näkyvässä luonnossa. Kaikki kolme laskuojaa laskevat Kivi- ja Levalammen tekoaltaaseen.

Monet alueella olevista ojista ovat jo kasvamassa umpeen. Suurin osa näistä vaatii silti toimenpiteitä, koska pienikin syvyysero ympäröivään suohon voi saada aikaan suuren vaikutuksen ympäröivään kasvillisuuteen. Vanhoja ojia pitkin vesi pääsee valumaan suoalueesta toiseen. Lumen sulamisen aikana ja rankkasateella melkein umpeenkasvaneet ojat kuljettavat tehokkaasti ”ylimääräisen” veden pois.

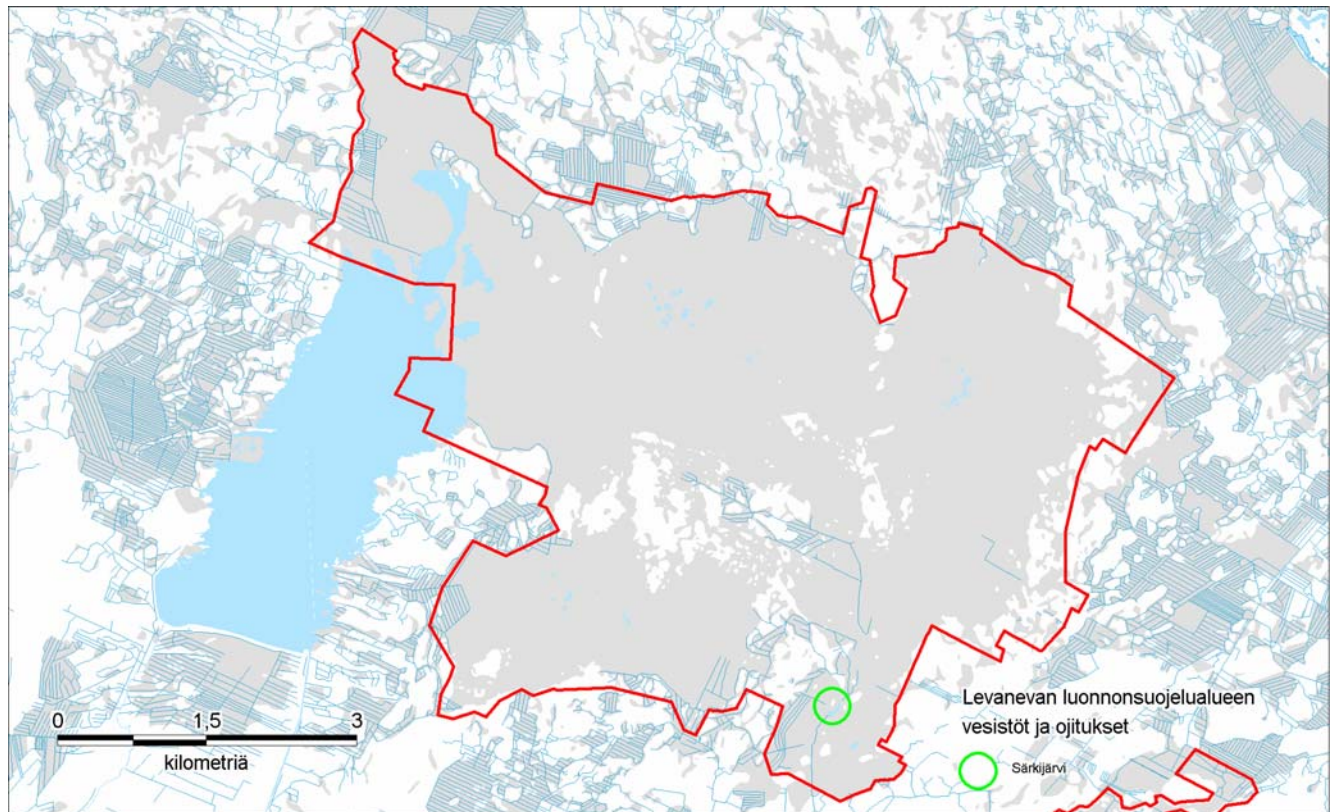
Useammalla suokohteella on ojien vaikutuksesta syntynyt pieniä tai laajoja hieskoivualueita. Nämä alueet on pyrittävä palauttamaan takaisin alkuperäiseen tilaansa avosuoksi tai rämeeksi. Saunasaaren, Kuuttosaaren ja Särkikankaan välisellä alueella on laajoja, taimikonkaltaisia rämemänniköitä. Alue on aikoinaan ojitettu ja nykyinen metsä, vaikka olisikin luonnontaimista peräisin, ei ole luonnontilainen. Tiheäksi ja suureksi kasvanut rämemännikkö harvennetaan ja puun määrän vuoksi suurin osa puusta viedään alueelta pois kokonaan.

Suoalueiden ennallistamisen pääongelmana on ojien padottaminen ja tukkiminen siten että ennallistamistoimenpiteistä ei aiheudu negatiivisia vaikutuksia luonnonsuojelualuetta ympäröiville talousmetsäalueille.

5.3.2 Metsät

Levanevan metsäalueet ovat lähes kaikki olleet talousmetsäkäytössä. Metsien ikä- ja lajirakenne palautuu pääosin ajan myötä itsestään. Kuolleen puuston vähäisyyttä sekä talousmetsien puuston ikärakennetta ja puulajistoa voidaan tarvittaessa korjata pienaukotuksella ja kaulaamalla. Toimenpiteiden suunnittelussa pyritään huomioimaan toimenpidealueen kokonaistilanne. Ratkaisuja ei tehdä yksittäiselle kuviolle, vaan koko alueen tilanteen pohjalta. Kivennäismaalla tehdyt metsäoji-

tukset pyritään ennallistamaan, ja toimenpiteet yhdistetään saman alueen muun ojituksen ennallistamiseen.



Kuva 10. Levanen luonnonsuojelualan vesistöt ja ojitukset. Ennallistettävien ojien pituus on karkean arvioinnin perusteella noin 90 km (luonnonsuojelualueella). Särkijärvi on merkitty vihreällä ympyrällä. © Metsähallitus 2006, © Maanmittauslaitos 1/MYY/06.

5.3.3 Vesistöt

Kivi- ja Levalammen tekoaltaan alle jäi aikoinaan kaksi pikkujärveä ja luonnonpuro. Särkinevan ja Pikkulamminevan lähellä sijaitseva Särkijärvi on aikoinaan yritetty kuivata. Järveltä laskeva Särkiluoma on sen jälkeen yritetty padottaa vapaaehtoisvoimin, mutta nykyinen pato ei enää toimi kunnolla. Särkijärven vedenpinnan korkeuden nostamista varten on tehty Särkiluoman pohjapato-suunnitelma, joka valmistui 12.8.2003. Länsi-Suomen ympäristökeskuksen tekemä suunnitelma nostaisi Särkijärven vedenkorkeutta noin 20 cm. Vanha pato poistetaan uuden padon valmistuttua.

5.3.4 Särkisen asuinalue

Särkisen vanhan asuinalueen pihapiiri ja ennallistamiskelpoiset kedot pyritään hoitamaan niittyrajiston ja vanhan asuinalueen luonteen säilyttämiseksi. Alue on pienimuotoinen ja eroaa selvästi ympäröivästä erämaa-alueesta. Niittyjen ja ketojen hoitaminen ei ole ristiriidassa Särkisen alueen

käytön kanssa, eikä myöskään ympäröivän erämaa-alueen luonnontilan säilyttämisen kanssa. Särkiselle tehdään oma toimenpidesuunnitelma, jossa arvioidaan hoidon vaikutukset.

5.4 Inventointi ja seuranta

Alueen menestyksekkään suojelun ja hoidon perusedellytys on koko alueen kattava ja luotettava laji- ja luontotyyppitieto. Tällä hetkellä Levanen luontotyypit on kartoitettu kattavasti, mutta lajiryhmien tiedot ovat joitakin poikkeuksia lukuun ottamatta puutteellisia (kts. taulukko 3, sivu 28). Vaikka nykyinen tietopohja on riittävä alueen käytön ja tulevan reitistön suunnittelua varten, niin luonnonsuojelualueen kaikki lajiryhmät pitäisi inventoida. Inventointitieto antaa hyvän vertailupohjan alueen käytön ja ennallistamistoimenpiteiden vaikutusten arviointiin.

Vaarantuneille ja uhanalaisille lajeille, mikäli laji ei ole mukana valtakunnallisessa seurantajärjestelmässä, täytyy järjestää oma seurantaohjelma. Alueelta tällä hetkellä löydettyistä lajeista tämä koskee ainoastaan liito-oravaa. Liito-oravan seurannan edellytys on alueen kannan inventointi ja lajin esiintymispaikkojen kartoitus.

Luonnonmukaisuuden ja koskemattomuuden seuranta voidaan toteuttaa tietyin aikavälein tapahtuvilla inventoinneilla. Hitaammin muuttuvalle kasvistolle riittää kymmenen vuoden aikaväli, linnuille, eläimille ja selkärangattomille viiden vuoden aikaväli. Mikäli mahdollista, käytetään yleisesti hyväksytyjä seurantamenetelmiä. Jos tämä ei ole mahdollista, suunnitellaan asiantuntijan avulla eliöryhmälle oma seurantaohjelma. Yllä mainittu seurantaintensiteetti on tarpeeksi kattava ja tarkka silmälläpidettävien lajien kannankehityksen seuraamiseen.

Kun alueen virkistyskäyttö kasvaa ja/tai alueelle rakennetaan reittejä ja palveluvarustusta pitäisi seurannan aikavälejä pienentää kunnes on todettavissa, että suoritettut toimenpiteet eivät merkittävästi vaikuta alueen luonnonarvoihin. Reitistön ja palveluvarustuksen rakentamisen yhteydessä täytyy myös suunnitella ja rakentaa hyvin toimiva ja kattava kävijäseurantajärjestelmä, jotta alueeseen kohdistuva kulutus ja häirintä voidaan luotettavasti analysoida. Lisää tietoa tarvitaan alueen luonnosta alueen hoitoa ja erityissuunnitelmien laadintaa varten. Tarvittavista selvityksistä kiireellisimmät ovat:

- kääpäinventointi
- liito-oravakartoitus
- kattava perhoskartoitus
- kovakuoriaisinventointi (pääpainona suolajit ja vanhan metsän lajit)
- kävijäseuranta (perustaminen)
- kasvistikartoitus (myös metsälajit)
- linnustselvitysten täydentäminen (metsäalueiden linnusto, etenkin varpuslinnut)
- reitistön ja palveluvarustuksen mahdollisten vaikutusten arviointi (suoritetaan vasta rakentamisen jälkeen, reitistö ja palveluvarustuskohteet on inventoitu 2002 – 2003)
- ennallistamistoimien vaikutusten seuranta (alustavat inventoinnit ennen toimenpiteiden aloittamista lähtötilanteen selvittämiseksi)

Mikäli mahdollista lajiston inventoinnit ja kartoitukset pyritään tekemään yhteistyössä tutkimuslaitosten ja alan harrastajien kanssa.

6 Kulttuuriarvojen suojelu

Levanevan luonnonsuojelualueella esiintyy ainoastaan kaksi muinaisjäännöstä, jotka molemmat ovat tervahautoja Särkikankaan alueella. Tervahaudat ovat automaattisesti lain suojaamia, eikä erityisiä suojelutoimenpiteitä tarvita. Jos tervahautojen läheisyyteen rakennetaan reitti tai muuta palveluvarustusta ja oletetaan, että tervahautoihin kohdistuva vierailupaine lisääntyy, niin tervahautojen suojelua tehostetaan tiedotustaululla.

7 Luonnon käyttö

7.1 Retkeily

Retkeilyn ja matkailun tavoitteena on, että retkeilijät ja matkanjärjestäjät tuntevat itse vastuuta alueen luonnosta. Levanevan luonnonsuojelualueen päätarkoitus on koskemattoman luonnon säilyttäminen, joten retkeilytoiminta on sovitettava suojelun vaatimiin rajoihin. Tällä hetkellä Levanevan luonnonsuojelualueella ei ole reittejä, opasteita tai muuta palveluvarustusta. Levanevan luonnonsuojelualueelle tulevalle retkeilylle asetetaan seuraavia tavoitteita:

- ohjata kävijöitä reiteille, poluille ja taukopaikoille siten, että luonnolle aiheutuva häiriö ja kuluminen jäävät mahdollisimman vähäiseksi
- tarjota levähdyspaikkoja, joissa on perusvarustuksena nuotiopaikka, penkkejä, pöytä tai laavu
- mahdollistaa latu- ja erämaahiihto lumisena aikana luontoarvoja vaarantamatta
- tarjota yöpymismahdollisuuksia erätuvassa ja telttailupaikalla
- esitellä luonnonsuojelualueen luontoa näkötorjista
- täyttää Metsähallituksen ympäristöjärjestelmän vaatimukset jätehuollon, rakennusmateriaalien ja luontoon sijoittamisen osalta
- suunnitella ja rakentaa palveluvarustus siten, että yhteistyö ennallistajien, rajanaapurien, kuntien ja paikallisten yrittäjien kanssa toteutuu mahdollisimman hyvin
- suunnitella ja rakentaa palveluvarustus siten, että palveluvarustus on helppo ylläpitää ja huoltaa

7.1.1 Rajoitukset

Lintujen pesimärauhan turvaamiseksi liikkumista maastossa reittien ja virkistysvyöhykkeiden ulkopuolella rajoitetaan järjestyssäännöllä 15.2–30.6 (kts. luku 4). Leiriytyminen on alueella kielletty lukuun ottamatta Särkisen virkistysvyöhykettä, jolla lyhytaikainen telttailu ja yöpyminen erätuvassa sallitaan. Tulenteke sallitaan ainoastaan tulentekopaikoilla (Maalarinmaan, Piutukuusensaaren ja Särkisen virkistysvyöhykkeet).

7.1.2 Palvelurakenteet

Ulkoilua ja retkeilyä palvelevat rakenteet keskitetään alueen virkistysvyöhykkeille. Retkeilyn ohjaamiseen ja matkailutoiminnan edistämiseen rakennetaan laaja reitistö, jonka päätarkoitus on yhdistää alueelle tulevat ulkopuoliset reitit ja sisääntulopaikat. Reitistö on sijoitettu maastoon

siten, että se mahdollisimman vähän häiritsee ja vahingoittaa alueen luonnontilaa ja koskemattomuutta, joten suurin osa alueesta jää reitistön vaikutuksen ulkopuolelle (kuva 11). Suurin osa reitistä toteutetaan pitkosreiteinä herkän suoluonnon säilyttämiseksi. Jokaisen sisääntuloreitin ja –polun varteen sijoitetaan pienimuotoinen infotaulu, johon tulee tietoa alueen rajoista ja palveluvarusteista sekä järjestyssäännöstä.

Talvella hiihtäminen on liikkumisrajoituksen aikana aina sallittu pääreittien yhteydessä. Hiihtourien tekoon ja ylläpitoon moottorikelkalla vaaditaan Metsähallituksen lupa.

Reitistön varteen sijoitetaan neljä taukopaikkaa (Maalarinmaa, Piutukuusensaari, Kiimakallio ja Särkinen) ja yksi näköalatorni (Maalarinmaa). Alueen vyöhykejaossa nämä alueet on luokiteltu virkistysvyöhykkeeksi (kts. luku 4). Pidempiä reittejä rakennetaan yhteensä kaksi:

- Piutukuusensaari – Maalarinmaa (noin 6 km)
- Maalarinmaa – Särkinen – Peräkylä (noin 10 km)

Näiden lisäksi rakennetaan pieni sivureitti Maalarinmaan lintutornille, pieni sivureitti Kiimakallion taukopaikkaan ja sivureitti Särkisen palvelualueelle. Särkijärven eteläpuolelle rakennetaan noin 2 km pitkä kiertoreitti, joka mahdollistaa lyhyehkön tutustumiskäynnin alueella.

Tässä suunnitelmassa esitetyn palveluvarustuksen rakentamisen aikataulu on täysin riippuvainen siihen osoitetuista resursseista. Tästä johtuen suunnitelmassa esitettyä palveluvarustusta ei rakenneta heti valmiiksi. Ilman perustason palveluvarustuksen ohjaavaa vaikutusta (esim. pitkosreitit) aluetta ei voida avata matkailukäyttöön.

Maalarinmaan palvelupisteet

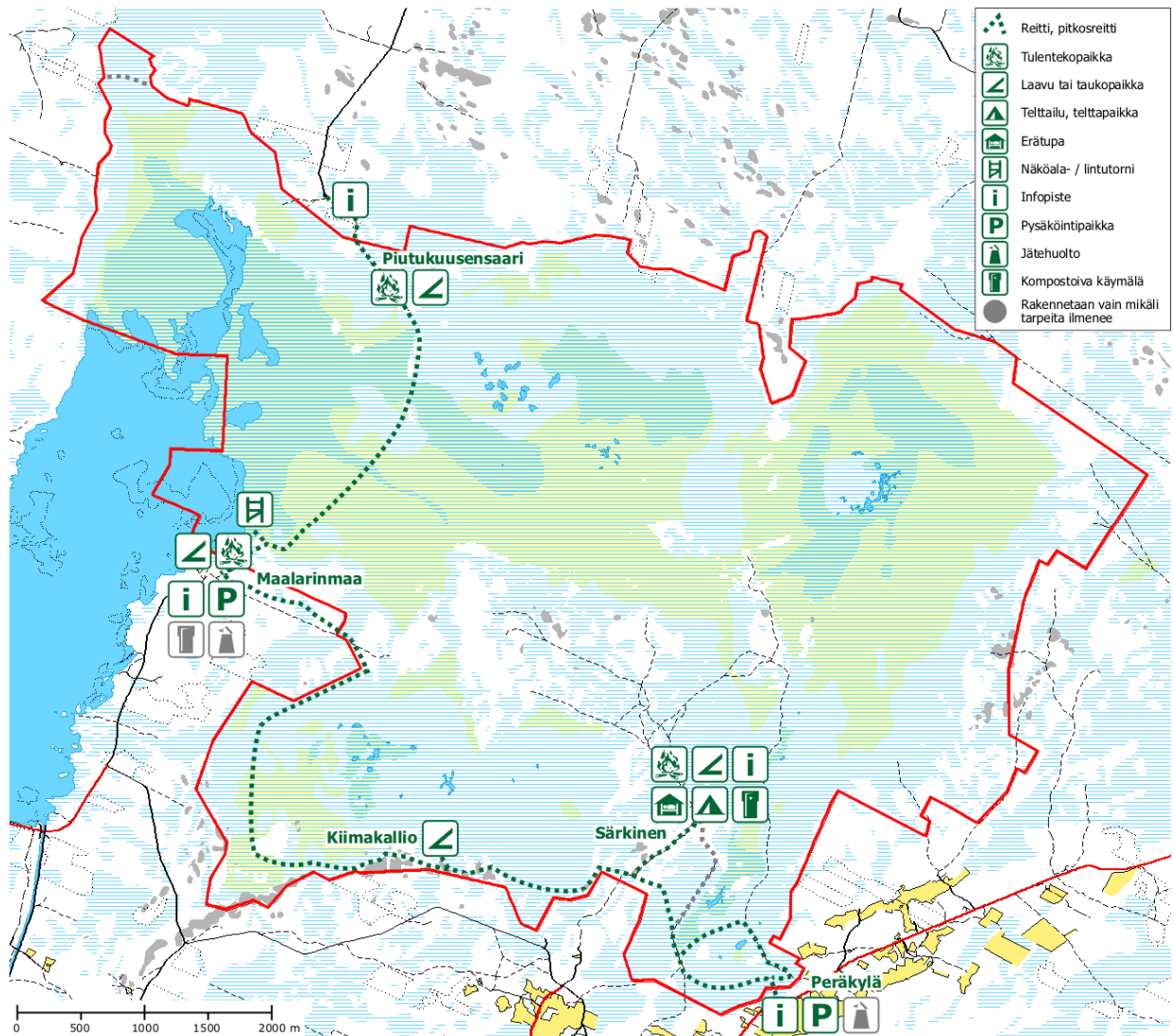
Maalarinmaan pohjoispuolelle rakennetaan laavu, tulentekopaikka ja näköalatorni. Näköalatornin tarkoitus on toimia sekä linnuston tarkkailupisteenä että paikkana, josta saa hyvän käsityksen Levanevan alueen valtavasta suolakeudesta. Tällä tavoin pyritään samalla vähentämään liikkumista suoalueella reitistön ulkopuolella. Alue on noin puolen kilometrin etäisyydellä Maalarinmaalle kulkevan tien käänntöpaikalta. Käänntöpaikka sijaitsee luonnonsuojelualueen ulkopuolella, ja sen läheisyyteen on tarkoitus rakentaa pysäköintipaikka ja Levanevan luonnonsuojelualueen infopiste.

Maalarinmaan taukoalue antaa lyhytaikaisillekin vierailijoille mahdollisuuden tutustua luonnonsuojelualueeseen. Alue toimii myös yhdessä tulevan pysäköintipaikan ja infopisteen kanssa alueen sisääntuloreittinä. Alueelta lähtee n. 6 km pitkä pitkosreitti pohjoiseen Piutukuusensaarelle ja pysäköintipaikalta toinen noin 10 km pitkä vaellus- ja pitkosreitti Vähä-Levanevan kautta Särkiseen ja Peräkylään. Maalarinmaan pysäköintipaikalle sijoitetaan kompostoiva käymälä. Jätehuollossa noudatetaan roskattoman retkeilyn periaatteita. Järjestetyn jätehuollon tarvetta harkitaan kertyvien kokemusten perusteella.

Piutukuusensaaren palvelupiste

Alue sijaitsee Levanevan pohjoislaidalla ja toimii Levanevan suoaluetta ylittävän pitkosreitien alku- ja päätepisteenä. Alueelle rakennetaan tulentekopaikka ja laavu. Piutukuusensaarelta lähtee vanha polku pohjoiseen jonka kautta pääsee länteen kääntyvällä reitillä Rajavuoren retkeilykeskukseen.

Retkeilykeskus sijaitsee Laihian kunnan virkistysalueella ja siellä on kokous-, saunomis- ja yöpymismahdollisuudet.



Kuva 11. Levanevan luonnonsuojelualueen palveluvarustus- ja reitistösuunnitelma. Harmaalla merkityt reitit ja palveluvarusteet toteutetaan vain, mikäli tarvetta ilmenee. © Metsähallitus 2006, © Maanmittauslaitos 1/MYY/06.

Kiimakallion palvelupiste

Kiimakallion läheisyyteen rakennetaan taukopaikka. Se sijaitsee luonnonsuojelualueen etelärajalla Maalarinmaa-Särkinen-Peräkylä-reitin keskellä. Alueelta on lyhyt matka luonnonsuojelualueen eteläpuolella kulkevalle tielle.

Särkisen palvelupiste

Särkinen on vanha asuinpaikka, joka poikkeaa luonteeltaan ympäröivästä suoalueesta. Alueella on kaksi tervahautaa, rakennusten kivijalat sekä vanhoja peltoalueita ja ketoja. Osa pelloista on metsittynyt, mutta alueen keskeisimmät osat ovat puuttomia ja heinäisiä. Alueelle kulkee vanha ajoura Kanalasta, joka edesauttaa alueen huoltoa.

Särkiselle rakennetaan tulentekopaikka, ja alueella sallitaan lyhytaikainen telttailu retkeilyn yhteydessä. Särkinen on ainoa alue, jossa telttailu sallitaan luonnonsuojelualueella. Alueelle sijoitetaan myös pieni erätupa, joka rakennetaan perinteisellä tavalla. Erätuvan tarkoitus on toimia yö-

pymispaikkana. Erätupa on Metsähallituksen hallinnassa. Alueelle rakennetaan myös kompostoi-va käymälä.

Särkisen virkistysvyöhykkeelle kohdistuva suurempikaan vierailijapaine ei uhkaa Levanevan luonnonsuojelun alueen päätavoitteita. Särkisen alueelle sopii infopiste, jossa kerrottaisiin ihmisen ja suon suhteesta (kytöviljely, tervanpolto jne.). Alue on lyhyehkön reitin (noin 3 km) päässä Peräkylään suunnitellusta pysäköintipaikasta ja sopii näin myös lapsille ja heikompikuntoisille ihmisille.

Peräkylän palvelupiste

Peräkylän infopisteen ja pysäköintipaikan tarkoitus on toimia toisena sisääntuloreittinä luonnonsuojelun alueelle. Peräkylältä Levanevan reitistö yhdistyy Pässilänmajan, Pässilävuoren ja Kalajaisjärven reitistöihin.

7.2 Marjastus ja sienestys

Marjastus ja sienestys on sallittu koko alueella liikkumisrajoitusajan (15.2 – 30.6) ulkopuolella. Liikkuminen alueella vaatii jonkin verran erä- ja suunnistustaitoja alueen laajuuden ja osittaisen vaikeakulkuisuuden vuoksi.

7.3 Kalastus

Levanevan luonnonsuojelun alueen asetuksen (947/93) 3§ nojalla kalastus on sallittu Metsähallituksen luvalla. Luonnonsuojelun alueen järjestyssäännöllä on tarkoitus kieltää kaikki kalastus ja ravustus luonnonsuojelun alueella lukuun ottamatta Kivi- ja Levalammen tekoallasta (luonnonsuojelun alueen rajojen sisällä), jossa saa kalastaa Metsähallituksen luvalla muulloin kuin lintujen pesimäkauden ja liikkumisrajoituksen aikana (15.2 – 30.6). Metsähallitus voi tarvittaessa myöntää Kivi- ja Levalammen tekoaltaalle ns. yleisen luvan järjestölle tai kaikille kalastusoikeuden omaaville, joko koko sallitun kalastuskauden ajaksi (1.7 – 14.2) tai sen osaksi.

7.4 Metsästys

Luonnonsuojelun alueella on metsästys kielletty lukuun ottamatta hirven metsästystä, joka on Metsähallituksen luvalla sallittu. Hirven raadon taikka lihan kuljettaminen moottoriajoneuvolla on luonnonsuojelun alueella kielletty ilman Metsähallituksen lupaa. Metsähallituksen lupa edellyttää, että moottoriajoneuvoa käytetään ainoastaan suon ollessa jäässä ja siten, että maastoon ei jää jälkiä. Metsähallitus on pyrkinyt vuokraamaan hirven metsästys-oikeudet paikallisille metsästysseuroille, joilla on pitkät metsästysperinteet alueella.

Alue on tunnettu erinomaisena sorsastusalueena, jonka lisäksi hanhien jokavuotisella syysmetsästyksellä on ollut suuri paikallinen merkitys. Paikkakuntalaiset olisivat ehdottomasti halunneet metsästyksen jatkuvan alueella. Sorsastuksen kieltäminen luonnonsuojelun alueen perustamisen yhteydessä on aiheuttanut ristiriitoja ja joiltakin osin heikentänyt muuten aika nopeaa suhtautumista alueen suojelemiseen. Sorsa- ja hanhimetsästys jatkuu kiivaana nykyisen suojelun alueen ulkopuolella, etenkin Kivi- ja Levalammen tekojärven ympärillä. Metsästyksen kieltämisen aikoihin aiheuttamat jyrkät kannanotot ovat viime vuosina laantuneet, kun paikalliset metsästäjät ovat

huomanneet, että vuosittaiset saalismäärät suojelualueen ulkopuolella ovat kasvaneet rauhoituksen myötä. Kaipuu avaralle suolle on kuitenkin säilynyt.

Syksyllä 2003 Metsähallitus ja alueella ja sen läheisyydessä metsästävät seurat (Jukajan Paukku, Laihian Eränkävijät, Jurvan metsästysseura) sopivat yhteisestä valvonnasta, ja kuudelle metsästäjille (kaksi jokaisesta seurasta) myönnettiin valtion alueiden valvontaoikeus. Tarkoituksena on valvoa ja opastaa maahankinnan myötä muuttunutta metsästystilannetta ja poistaa luonnonsuojelualueella jatkunut pienimuotoinen salametsästys.

Liikaa lisääntyneiden, haitallisten eläinlajien, kuten esimerkiksi supikoiran ja minkin vähentäminen on luonnonsuojelualueella mahdollista Metsähallituksen luvalla. Metsähallitus pyrkii poistamaan ja vähentämään näitä haitallisia eläinlajeja yhteistyössä paikallisten metsästysseurojen kanssa.

7.5 Matkailun yritystoiminta

Levanevan luonnonsuojelualueella sallitaan sellainen yritystoiminta, joka ei ole ristiriidassa alueen suojelutavoitteiden kanssa. Tällaisia yritystoiminnan muotoja ovat mm. opastetut retket jalokaisiin ja hiihtäen. Matkailun yritystoiminta edellyttää Metsähallituksen lupaa ja säännöllisesti toistuvana kirjallista käyttöoikeussopimusta kun käytetään puiston palveluja kuten käymälöitä tai polttopuita. Massatapahtumat luonnonsuojelualueella ovat samoin luvanvaraisia. Maksuttomien yksittäisten luontoretkien järjestämiseen ei tarvita lupaa, kunhan rauhoitusmääräyksiä noudatetaan.

8 Luonto-opastus

Opastukseen, opetukseen ja tiedotukseen liittyvät palvelut sijoitetaan virkistysvyöhykkeelle. Alueelle ei rakenneta varsinaista luontopolkua opastauluineen, vaan tarjolla oleva opastusmateriaali pyritään keskittämään Maalarinmaan, Särkisen ja Peräkylän infotauluihin. Metsähallitus ei järjestä luonnonsuojelualueelle opastustoimintaa, eikä sijoita alueelle oppaita.

Metsähallituksen www.luontoon.fi sivuille sijoitetaan Levanevan luonnonsuojelualueesta ja ympäröivistä retkeily- ja matkailupalveluista kertovat sivut, joista selviää alueen sijainti ja rajat, alueella olevat reitit, palveluvarustus ja luonnonsuojelualan järjestyssääntö.

8.1 Luonto-opastuksen tavoitteet

Levanevan luonnonsuojelualan luonto-opastuksella:

- tehdään tunnetuksi soiden suojelun tavoitteita ja toteutusta
- esitetään alueen reitit ja palveluvarustus kartalla
- kerrotaan vanhojen metsien ja luonnonmetsien suojelun perusteista ja toteutuksesta
- kerrotaan alueen luontotyypeistä, eliölajeista ja kulttuurikohteista
- kerrotaan siitä, miten soilla ja metsissä tulee liikkua, noudatettavista määräyksistä sekä esitellään alueen järjestyssääntö
- tarjotaan kouluille ja muille opetusryhmille tilaisuus luonto-opetukseen luonnonsuojelualueella sekä alueella olevan opastuksen että internetistä saatavan lisämateriaalin kautta
- tarjotaan paikallisille ja muille luontomatkailun yrittäjille mahdollisuuksia järjestää ryhmille opastettuja luontomatkoja luonnonsuojelualueella
- annetaan kävijöille ohjeita tulenteosta, yöpymisestä ja jätehuollosta
- kerrotaan muista suojelualueista, reitistöistä ja palveluista lähiseudulla

8.2 Opastuspaikat

Levanevan luonnonsuojelualan infotaulut sijoitetaan kolmelle eri paikalle, Maalarinmaan virkistysvyöhykkeelle pysäköintipaikan läheisyyteen, Särkisen virkistyskäyttöalueelle rakennettavan erätuvan läheisyyteen ja Peräkylään pysäköintipaikan läheisyyteen. Opastustaulut, jossa esitetään alueen reitit, palveluvarustus ja järjestyssääntö pystytetään vähintään seuraaviin paikkoihin:

- Piutukuusensaarelle reitin ja luonnonsuojelualan rajan risteykseen
- Kiimakallion taukopaikalle lähtevän sivureitin risteykseen
- Maalarinmaan pysäköintipaikalle polkujen alkuun
- Peräkylän pysäköintipaikalle polun alkuun
- Särkiseen kulkevan ajouran ja reitin yhdyskohtaan
- Soffakalliolle kulkevan polun ja luonnonsuojelualan rajan risteykseen
- Vähä-Levanevan lounaiskulmaan luonnonsuojelun rajalle

9 Opetus

Metsähallitus pyrkii yhteistyössä Länsi-Suomen ympäristökeskuksen, alueen koulujen, kuntien ja sidosryhmien kanssa laatimaan luonnonsuojelualueesta kertovaa materiaalia, jonka käyttäjä voi saada käyttöönsä Metsähallituksen verkkosivuilta internetin välityksellä. Tätä materiaalia toteutetaan vähitellen ja käytettävissä olevien varojen sallimissa rajoissa. Materiaali jaetaan ainakin seuraaviin osiin:

- ala-asteelle sopiva alueen luonto-opas, joka edesauttaa tutustuminen alueen luontoon. Opas tuotetaan kahtena osana, toinen oppilaille ja toinen opettajalla
- ylä-asteelle sopiva alueen luonto-opas (kts. ala-aste)
- lukiolle ja erilaisille luonto- ja partiojärjestöille sopiva luonto-opas

Oppaissa käsitellään alueen luonto, eliöstö, nähtävyydet ja retkeilymahdollisuudet eri vuodenaikojen mukaan.

10 Tutkimus

Tällä hetkellä alueella ei ole käynnissä merkittäviä tutkimus- tai selvityshankkeita. Levanevan luonnonsuojelualueelle sopii sellainen tutkimustoiminta, joka ei aiheuta oleellisia muutoksia alueen luonnontilaan ja lajistoon. Metsähallitus myöntää luvat alueen tutkimustoimintaan. Kasvien ja niiden osien kerääminen sekä eläinten pyydystäminen luonnonsuojelualueelta (myös hyönteiset ja selkärangattomat) vaatii aina Metsähallituksen kirjallisen luvan.

Metsähallitus vastaa alueen perusinventoinneista sekä luonnon muutosten ja ennallistamistoimenpiteiden seurantaan varten tarvittavien pysyvien koelajien perustamisesta ja seurannasta. Metsähallitus edistää eri tavoin luonnonsuojelualueen muuta tutkimustoimintaa, joka lisää perustietoa puistosta tai edesauttaa alueen hoidon ja käytön suunnittelua. Lisäksi Metsähallitus seuraa alueen kävijämääriä, toteuttaa alueella kävijätutkimusta ja seuraa käytön aiheuttamia vaikutuksia.

11 Toimenpidesuunnitelmat

Levanevan luonnonsuojelun alueen hoito- ja käyttösuunnitelman laatimisen jälkeen tehtävistä ennallistamis- ja luonnonhoitotöistä laaditaan erikseen toimenpidesuunnitelmat, jotka Metsähallitus vahvistaa. Suunnitelmat laaditaan ainakin metsien ja soiden ennallistamistöistä. Suunnitelmia laadittaessa tulee ottaa huomioon seuraavat seikat:

- toimenpiteiden tavoite ja työn kustannukset määritellään selvästi
- suunnittelualue ja sen luonto kuvataan ennen toimenpiteitä
- varmistetaan, että toimenpiteillä ei ole vaikutusta naapurikiinteistöjen alueelle. Jos vaikutusta saattaa olla, hankitaan naapureiden suostumus etukäteen
- vaikutukset alueen luonnonarvoihin, Natura 2000 – luontotyyppeihin, uhanalaisiin lajeihin ja EU:n direktiivilajeihin arvioidaan perusteellisesti
- mikäli kyseessä on hanke, jolla saattaa olla vaikutus alueen luontoarvoihin, tulee siitä neuvotella Länsi-Suomen ympäristökeskuksen kanssa (luonnonsuojelulain 65§)
- toimenpiteille laaditaan aina aikataulu. Tavoitteena on suorittaa työt mahdollisimman lyhyen ajan sisällä, ja sellaisena aikana (esim. pysyvän lumen aikana) jona toimenpiteestä aiheutuu mahdollisimman vähän haittaa ja häirintää alueelle
- tarvittaessa työmaan ympärille asetetaan kylttejä, joissa kerrotaan yleisölle siitä, mitä tehdään ja varoitetaan mahdollisesta vaarasta (puiden korjaaminen tms.)
- toteutuksen yhteydessä tehdyt toimenpiteet dokumentoidaan tarkasti ja tämä selvitys arkistoidaan Metsähallituksen tietojärjestelmiin
- toimenpiteen vaikutusta luontoon tulee tarvittaessa seurata usean vuoden ajan. Mikäli kyseessä on laaja-alainen toimenpide, tulee järjestää erillinen seurantatutkimus, mahdollisesti yhteistyössä sopivan tutkimuslaitoksen kanssa

HALLINTO JA TOTEUTUKSEN YMPÄRISTÖVAIKUTUKSET

12 Hallinnan ja hoidon järjestäminen

Levanevan luonnonsuojelualue on Metsähallituksen Länsi-Suomen luontopalvelujen hallinnassa ja hoidossa. Tämän hoito- ja käyttösuunnitelman vahvistamisen ja maahankinnan valmistumisen jälkeen Metsähallitus laatii alueelle järjestyssäännön. Luonnonsuojelulain 20 §:n mukaisesti järjestyssäännössä annetaan alueen käyttäjiä koskevia määräyksiä, jotka perustuvat luonnonsuojelulain 18 § 2 momenttiin, lakiin ja asetukseen Levanevan luonnonsuojelualueesta sekä hoito- ja käyttösuunnitelmaan.

Levanevan luonnonsuojelualueen palvelurakenteiden ylläpito, jätehuolto sekä valvonta edellyttävät yhden huoltomiehen noin kolmen kuukauden vuosittaista työpanosta. Huoltomiehen toimi voidaan tarvittaessa yhdistää muuhun sopivaan toimeen tai teettää ulkopuolisilla osaksi tai kokonaan. Länsi-Suomen luontopalvelujen henkilökunta vastaa kuitenkin töiden suunnittelusta, työnjohdosta ja sidosryhmäyhteistyöstä.

Eri käyttäjäryhmien kuten matkailuyrittäjien, partiolaisten ja retkeilyjärjestöjen kanssa voidaan laatia käyttöoikeussopimuksia, joissa sovitaan edellytykset sille, miten nämä käyttävät luonnonsuojelualueetta hyväkseen.

13 Palvelurakenteiden huolto

Pääsääntö on, että kävijät tuovat mukanaan jätteet pois puistosta. Mikäli alueelle tulevaisuudessa sijoitetaan jätepisteitä pääsisääntuloreittien yhteyteen, niin Metsähallituksen ympäristöjärjestelmä edellyttää, että pisteissä on toteutettu jätteiden lajittelu. Jätehuollossa on myös tärkeää tiedottaa kävijöille jätteiden käsittelystä. Tätä tietoa sijoitetaan puiston sisääntulopaikkoihin, tavallisimmin opastuspaikan yhteyteen. Samassa yhteydessä annetaan ohjeita myös polttopuiden säästävään käyttöön. Mahdollisia lajittelupisteitä ovat:

- Maalarinmaan pysäköintipaikka
- Peräkylän pysäköintipaikka

Kaikki Levanevan luonnonsuojelualueeseen rakennettavat käymälät ovat kompostoivaa tyyppiä ja niihin voi jättää myös kaiken biojätteen. Palvelurakenteiden huollossa noudatetaan Metsähallituksen ympäristöjärjestelmän asettamia vaatimuksia.

14 Valvonta

Levanevan luonnonsuojelualueella ei ole toistaiseksi huomattavia valvontaongelmia. Alueella on havaittu salametsästystapauksia, syksyistä sorsastusta, talvella kanalintujahtia ja aiemmin myös keväistä hanhien metsästystä. Salametsästyksen juuret löytyvät toisaalta pohjalaisesta jääräpäisyydestä ja toisaalta siitä, että alueen perustamislakiin otettiin tiukemmat metsästysrajoitukset kuin mitä soidensuojelualueilla yleensä on voimassa. Metsähallitus on vuodesta 2003 tehostanut alueen valvontaa yhteistyössä alueen metsästyseurojen kanssa. Jukajan Paukun, Laihian Eränkävijöiden ja Jurvan metsästäjien jäsenille (kaksi jokaisesta seurasta) on myönnetty valvontaoikeudet valtion alueille.

Talvella esiintyy luvatonta moottorikelkkailua arviolta 5–10 kertaa talven aikana, mutta kyse on jäljistä päätellen lähinnä läpiajoista. Moottorikelkkailu on Kivi- ja Levalammen tekoaltaalla ajoittain vilkasta, mutta ajo keskittyy luonnonsuojelurajojen ulkopuolelle.

Vuonna 2002 häirittiin Levanevan luonnonsuojelualueella pesivää uhanalaista petolintuparia todennäköisesti tarkoituksella, sillä seurauksella että pesintä epäonnistui. Linnuston pesintäaikainen valvonta on nykyisillä rajoituksilla (vapaa liikkuminen, häirintä kielletty) käytännössä mahdotonta. Uuden järjestyssäännön ja liikkumisrajoituksen (15.2–30.6) astuessa voimaan tilanne muuttuu ratkaisevasti, kun reittien ulkopuolella tapahtuvaan liikkumiseen voidaan tarvittaessa puuttua.

Metsähallituksen henkilökunta valvoo Levanevan luonnonsuojelualueella muiden tehtäviensä ohessa. Alueella toimii tällä hetkellä myös yksi osa-aikainen valvoja. Alueen ongelmien vuoksi on tärkeää, että Metsähallitus toimii näkyvästi luonnonsuojelualueella ja että alueen valvonta on tarpeeksi tehokas puuttumaan ongelmiin. Levanevan luonnonsuojelualueella kiinnitetään valvonnassa huomiota erityisesti seuraaviin asioihin:

- moottoriajoneuvojen käyttö maastossa
- eliöstön tahaton ja tahallinen häirintä
- rajoitusvyöhykkeiden valvonta kiellon voimassaoloaikana
- luvatons metsästys ja kalastus
- luvatons puiden kaato ja polttopuun otto luonnonsuojelualueella
- luvatons tulenteko ja telttailu
- roskaaminen

Metsähallituksen paikallinen valvoja tarkkailee valvonnan yhteydessä tulentekopaikkojen siisteyttä, polttopuun riittävyttä ja roskaantumista sekä yleisön käyttäytymistä. Valvontaan osallistuvat ajoittain myös Metsähallituksen erävalvojat, ja tarvittaessa poliisi. Valvonta on ensisijaisesti neuvontaa ja opastusta, ei rangaistusten jakamista ja ihmisten tarkkailemista. Mahdollisiin ongelmiin täytyy silti puuttua määrätietoisesti.



Kuva 12. Levanevan pienet metsäsaaret toimivat laajalla suoalueella luonnollisina levähdyspaikkoina, ja samalla myös tulente-kopaikkoina. Avotulen tekeminen on luonnonsuojelualueella kielletty (muualla kuin sallituilla paikoilla). Jos tarvittavat polttopuut otetaan paikan lähistöltä, laittoman tulenteon sivuvaikutus on pystyyn kuolleiden puiden vähentyminen. Michael Haldin.

15 Resurssit ja aikataulu

Tässä luvussa on arvioitu tämän suunnitelman toteuttamiskustannuksia vuoden 2003 hintatasossa. Soiden ja metsien ennallistamisesta esitetty arvio perustuu ennallistettavien alueiden lukumäärään ja pinta-alaan sekä ojitusten pituuteen. Laskelmissa on myös arvioitu ennallistamistöihin liittyvien koneellisten töiden (ojien täyttäminen, puuston ennallistaminen, puuston kuljetus) hoitaminen pääosin talvisin.

Levanevan palveluvarustuksen rakentaminen on riippuvainen tämän hoito- ja käyttösuunnitelman hyväksymisestä. Nykyinen aikataulu edellyttää että hoito- ja käyttösuunnitelma vahvistetaan ennen syksyä 2004, jotta maastoon tulevan palveluvarustuksen materiaalit voidaan viedä maastoon talven 2004–2005 aikana

Taulukko 4. Levanevan luonnonsuojelualueen ennallistamistöiden, seurannan ja palveluvarustuksen arvioitut toteuttamiskustannukset. Aikataulu edellyttää että suunnittelu- ja rakentamistyöt voidaan aloittaa hyväksytyin hoito- ja käyttösuunnitelman pohjalta vuoden 2004 aikana. Kustannusarviot perustuvat osittain Länsi-Suomen ympäristökeskuksen tekemiin laskelmiin.

Toimenpide	Yhteensä €	2004	2005	2006	2007
Ennallistaminen ja hoito					
Suojelualuekiinteistön muodostaminen	15000		15000		
Rajojen merkintä	20000		10000	10000	
Soiden ennallistaminen, arvio	190000				
Metsien ennallistaminen, arvio	20000				
Vesistöjen ennallistaminen	8000	8000			
Luonnonhoito	4000	1000	1000	1000	1000
Pienpetojen vähentäminen	4000	1000	1000	1000	1000
Tutkimus ja seuranta					
Lajiselvitysten täydentäminen	25000	5000	10000	5000	5000
Ennallistamistöiden vaikutusten seuranta	15000		5000	5000	5000
Rakentaminen ja investointi					
Maalarinmaan pysäköintipaikka	14000		9000	5000	
Maalarinmaan taukopaikka (laavu & tulisija)	2000		2000		
Maalarinmaan näköalatorni	10000	6000	4000		
Peräkylän pysäköintipaikka	10000		5000	5000	
Reitti Piutukuusensaari - Maalarinmaa	80000	40000	30000	10000	
Reitti Maalarinmaa - Särkinen	70000	30000	30000	10000	
Reitti Särkinen - Peräkylä (sis. Särkijärven lenkki)	30000	20000	10000		
Piutukuusensaaren taukopaikka (laavu ja tulisija)	2000		2000		
Kiimakallion taukopaikka (laavu)	1500		1500		
Särkisen erätuvan rakentamiskustannukset	7000		7000		
Särkisen erätuvan varustus	1000		1000		
Särkisen kompostikäymälä	3000		3000		
Särkisen telttailupaikka	1000		1000		
Särkisen tulisija	500		500		
Moottorikelkka + reki	10000		10000		
Peräkärri	2000		2000		

Taulukko 4 (jatkuu)

Toimenpide	Yhteensä €	2004	2005	2006	2007
Opasteet ja infotaulut					
Rajaopastaulut (15 kpl)	1500	1500			
Esitteet (painotuotteet ja digitaaliset)	5000			5000	
Opastustaulut ja näyttelyt (Maalarinmaa)	7000	2000	4000	1000	
Opastustaulut ja näyttelyt (Peräkylä)	5000	2000	2000	1000	
Opastustaulut ja näyttelyt (Särkinen)	8000	2000	4000	2000	
Käyttökustannukset					
Työvoima ja matkakulut (3 kk)		6000	6000	6000	6000
Palveluvarustuksen ylläpito				1000	1000
Matkakulut		6000	6000	6000	6000
Polttoaineet		4000	4000	2000	2000
Polttopuu- ja jätehuolto				1000	1000
Työkaluja ja materiaaleja			5000	5000	5000

16 Suunnitelman vaikutusten arviointi

Levanevan luonnonsuojelualue perustettiin 1.12.1993. Perustamisen jälkeen alueelle ei ole rakennettu palveluvarustusta tai opasteita. Myös suoritettujen ennallistamistyöt ovat olleet hyvin pienimittaisia lähinnä joidenkin ojien patoamista käsityönä. Alue liitettiin Natura 2000-verkostoon vuonna 1998, valtiolle hankitut ja hankittavat alueet liitetään olemassa olevaan luonnonsuojelualueeseen, joten käytännössä luonnonsuojelualueen rajat yhdenmukaistuvat.

Tämä osa pyrkii selvittämään, miten alueen tilanne muuttuu tämän suunnitelman toteuttamisen yhteydessä. Nollatilanteena toimii nykyinen tilanne, ilman minkäänlaista ohjaamista, palveluvarustusta, reitistöä, ennallistamista ja järjestyssääntöä.

16.1 Ekologiset ja luonnonsuojelulliset vaikutukset

Hoito- ja käyttösuunnitelman toteuttamisella on luonnonsuojelualueen hoidon ja säilymisen kannalta pääosin positiivisia vaikutuksia:

+

- linnuston pesimärauha turvataan
- alueen kuluminen vähenee
- alue on valmis luontomatkailun haasteisiin
- alueen hoitoa vaativat kohteet voidaan ennallistaa
- alueen luonnon ja eliöstön tuntemus selvitetään inventoinnilla
- reitistöllä voidaan ohjata retkeilijöitä

–

- alueelle tuleva reitistö ja palveluvarustus vähentää alueen koskemattomuutta
- alueelle tuleva reitistö ja palveluvarustus lisäävät alueen käyttöä

Hoito- ja käyttösuunnitelman toteuttamatta jättäminen olisi Levanevan luonnonsuojelualueelle huonompi vaihtoehto, vaikka alueen käyttö ja ongelmat säilyisivät nykyisellä tasolla. Kuntien määrätietoisesta panostuksesta on todennäköistä, että seudun luontomatkailuelinkeino kasvaa tulevaisuudessa. Levanevan luonnonsuojelualueen ongelmat moninkertaistuisivat nopeasti, jos alue jätettäisiin ilman hoito- ja käyttösuunnitelmassa ehdotettuja toimenpiteitä.



Kuva 13. Järjestämällä ylläpidettyjä ja luvallisia tulentekopaikkoja pystyyn kuolleet männyt säilyvät osana alueen luontoa. Michael Haldin.

16.2 Taloudelliset-sosiaaliset vaikutukset

Tällä hetkellä Levanevan luonnonsuojelualuetta ei käytetä luontomatkailukohteena. Alueen asukkailla alue toimii virkistysalueena, marjastuskohteena ja hirven metsästysalueena. Alueen nykyinen tila ja käyttö eivät anna paikallisille luontomatkailuyrittäjille mahdollisuutta käyttää aluetta kaupallisessa toiminnassaan.

Hoito- ja käyttösuunnitelman toteuttamisesta on paikallisväestölle ja kunnille sekä hyviä että huonoja puolia:

+

- alueen käyttäminen matkailukohteena luo uusia elinkeinomahdollisuuksia kuntalaisille ja etenkin paikalliselle väestölle
- alueen luontoarvoja voidaan käyttää kuntien ja yritysten mainonnassa
- palveluvarustuksen rakentamisvaiheessa pyritään käyttämään paikallisia tahoja, mikä tuo paikalliselle väestölle väliaikaisia työtilaisuuksia ja kunnille verotuloja
- alueelle tulee huomattava kertaluonteinen satsaus alueen palveluvarustukseen, josta kunnat maksavat oman osuutensa, mutta palveluvarustuksen ylläpitokustannukset jäävät jatkossa Metsähallituksen hoidettavaksi
- alueen yleinen käyttäminen mahdollistuu
- alueen marjastus- ja metsästysmahdollisuudet säilyvät ennallaan (+ ja –)

–

- alueen järjestyssääntö rajoittaa vapaata liikkumista alueella 15.2–30.6 välisenä aikana
- lisääntyvä luontomatkailu lisää liikennettä ja liikkumista myös alueen ulkopuolella

Häviäjiä ovat luonnonsuojelualan perinteiset retkeilijät, joiden ympärivuotista vapaata liikkumista nyt rajoitetaan lintujen pesimäajan ulkopuoleiselle ajalle. Tätä käyttäjäryhmää ei myöskään miellytä käytön lisääntymisen ja palvelurakenteiden rakentamisen kielteinen vaikutus alueen erämaisuuteen. Kyseessä on pieni ryhmä yleensä erittäin erätaitoisia ihmisiä, joille Levanevan alue on pitkään ollut tärkeä retkeilyalue. Hoito- ja käyttösuunnitelman toteuttamisella on kaikista huolimatta pääosin myönteisiä vaikutuksia kunnille ja alueen asukkaille luontomatkailun ja matkailun sivuelinkeinojen huomattavasti lisääntyneiden mahdollisuuksien vuoksi.

16.3 Vaikutukset alueen Natura 2000 luonnonarvoihin

Levanevan luonnonsuojelualue kuuluu kokonaan Natura 2000-alueeseen (FI0800032, SCI ja SPA). Levanevalla esiintyvät Natura 2000-luontotyytit ja direktiivilajit on kuvattu luvussa 2.4 ja 2.5. Natura 2000 – verkostoon kuulumisen vuoksi on tehtävä tarveharkinta siitä, täytyykö hoito- ja käyttösuunnitelman vuoksi laatia luonnonsuojelulain 65 §:n mukainen selvitys. Selvityksessä tarkastellaan heikentääkö suunnitelma yksistään tai yhdessä muiden hankkeiden kanssa todennäköisesti merkittävästi valtioneuvoston Natura 2000-verkoston ehdottaman tai verkostoon sisällyttämän alueen luontoarvoja.

Levanevan luonnonsuojelualan hoito- ja käyttösuunnitelman toteuttaminen ei merkittävästi heikennä alueen Natura 2000-luonnonarvoja, vaan tulee pääosin vaikuttamaan niihin myönteisesti. Liikkumisrajoitus pesimäaikana parantaa olennaisesti lintujen suojelua. Reitistö ja alueelle suunniteltu palveluvarustus ohjaavat kävijöiden käyttäytymistä alueella, ja suojaavat samalla herkkiä alueita kulutukselta. Täten voidaan todeta, että luonnonsuojelulain 65§:n mukaista arviointia tämän suunnitelman mahdollisista vaikutuksista alueen luonnonarvoihin ei tarvitse erikseen tehdä.

Lähteet

- Eurola, S., Huttunen, A. & Kukko-oja, K. 1994: Suokasvillisuusopas. Oulanka Reports 14: 1–85.
- Heikkinen, R. 1990: Vaasan läänin uhanalaiset suokasvit. — Vesi- ja ympäristöhallinnon julkaisu- ja A 46.
- Huldén, L. 2003: Inventeringsresultat 2003. — Inventeringsrapport, Forststyrelsen.
- Kananoja, P. & Viitasaari, R. 1992: Kivi- ja Levalammen tekojärven linnusto 1991. — Hippiäinen 22(4): 4–11.
- Kondelin, H. 2003: Levanevan soidensuojelualan kasvillisuus ja kasvisto.
- Koskela, T. 2002: Levanevan soidensuojelualan linnustaselvitys v. 2002.
— 2003: Levanevan alueen linnusto: vertailua eri laskentojen perusteella.
- Raikamo, E. 1985: Jurvan-Laihian Levaneva-suokompleksista ja sen soveltuvuudesta turvetuotantoon.- Lausunto 5/85, Geologian tutkimuskeskus, Maaperäosasto.
- Rajala, E. 1989: Suolinnuston muutoksia Etelä-Pohjanmaalla 1970-luvulta 1980-luvulle. — Suomenseläm linnut 24(3): 142–151.
- Rassi, P., Alanen, A., Kanerva, T. & Mannerkoski, I. 2001: Suomen lajien uhanalaisuus 2000. — Ympäristöministeriö & Suomen ympäristökeskus, Helsinki.
—, Kaipainen, H., Mannerkoski, I. & Ståhls, G. 1992: Uhanalaisten eläinten ja kasvien seuranta-toimikunnan mietintö. — Komiteamietintö 1991:30, Valtion painatuskeskus, Helsinki.
- Seppänen, E. J. 1970: Suomen suurperhostoukkien ravintokasvit – Animalia Fennica 14.
- Sevón, J. F., Uschakoff, I. & Gummerus, K. J. 1898: Suomenmaan seinäkartta. — Jyväskylä.
- Ulvinen, T., Syrjänen, K. & Anttila, S. (red) 2002: Suomen sammaleet – levinneisyys, ekologia, uhanalaisuus. — Suomen ympäristö 560.
- Vihla, M. 2003: Levanevan kulttuurihistoriaselvitys.
- Viitasaari, R. 1978: Levanevan alueen soiden linnusto 1978. — Hippiäinen 8(2): 22–36.
— 1980: Muutoksia Levanevan alueen soiden linnustossa. — Hippiäinen 10(2): 21–25.
— 2001: Levanevan luonnonsuojelualan linnustaselvitys 2001.
— & Kananoja, P. 1990: Levanevan – Kuuttonevan alueen soiden pesimälinnusto 1989. — Hippiäinen 20(3-4): 1–24.
- Väisänen, R. A., Lammi, E. & Koksimes, P. 1998: Muuttuva pesimälinnusto. Otava, Helsinki.

Laki Levanevan luonnonsuojelualueesta (946/93)

N:o 946/ 1993

Annettu Helsingissä 12 päivänä marraskuuta 1993

Laki

Levanevan luonnonsuojelualueesta

Eduskunnan päätöksen mukaisesti säädetään:

1 §

Luonnonsuojelualan perustamistarkoitus

Etelä-Pohjanmaan luonnontilaisena säilyneen suoluonnon suojelemiseksi sekä ympäristöntutkimusta ja luonnonharrastuksen edistämistä varten perustetaan valtion omistamille alueille luonnonsuojelulain (71/23) mukaisesti erityiseksi suojelualueeksi Levanevan luonnonsuojelualue, joka sijaitsee Jurvan ja Laihian kunnissa.

2 §

Luonnonsuojelualan sijainti ja rajat

Levanevan luonnonsuojelualan pinta-ala on noin 2 900 hehtaaria ja sen rajat on merkitty punaisella katkoviivalla tämän lain liitteenä olevaan karttaan.

Luonnonsuojelualueesta muodostetaan kiinteistö noudattaen mitä jakolaissa (604/51) säädetään.

Luonnonsuojelualue on merkittävä maastoon siten, että riittävä määrä aluetta osoittavia tunnuskilpiä ja muita merkkejä sijoitetaan luonnonsuojelualueelle.

3 §

Haltuunotto-oikeus

Luonnonsuojelua valvovalla viranomaisella ja luonnonsuojelualan vartijalla on oikeus ottaa haltuunsa metsästys-, keräilytai muut välineet, joita on käytetty tai aiotaan käyttää vastoin luonnonsuojelualueella noudatettavia säännöksiä tai määräyksiä. Sama haltuunotto-oikeus koskee myös alueelta luvattomasti pyydettyjä eläimiä ja luvattomasti otettuja kasveja sekä kaikkea muuta sellaista, mitä luonnonsuojelualueelta on kielletty ottamasta tai siellä käyttämästä.

4 §

Alueen liittäminen luonnonsuojelualueeseen

Sellainen valtion omistukseen siirtynyt alue, jonka käytöstä luonnonsuojelualueen laajennusalueena on tehty päätös hankinnan tai saannon yhteydessä, luetaan kuuluvaksi luonnonsuojelualueeseen.

Luonnonsuojelualueeseen liitettäväksi hankitulla alueella tulevat voimaan luonnonsuojelualueen rauhoitussäännökset ja -määräykset, kun liittäminen on merkitty maatai kiinteistörekisteriin. Liitettävää aluetta koskevasta kiinteistönnuodostuksesta on voimassa, mitä jakolaissa säädetään.

5 §

Tarkemmat säännökset

Tarkemmat säännökset tämän lain täytäntöönpanosta annetaan asetuksella.

6 §

Voimaantulo

Tämä laki tulee voimaan 1 päivänä joulukuuta 1993.

HE 98/93

YmVM 9/93

Helsingissä 12 päivänä marraskuuta 1993

Tasavallan Presidentti

MAUNO KOIVISTO

Ympäristöministeri

Sirpa Pietikäinen

Asetus Levanevan luonnonsuojelualueesta (947/93)

N:o 947/ 1993

Annettu Helsingissä 12 päivänä marraskuuta 1993

Asetus

Levanevan luonnonsuojelualueesta

Ympäristöministerin esittelystä säädetään 23 päivänä helmikuuta 1923 annetun luonnonsuojelulain (71/23) 2 §:n 2 momentin sekä Levanevan luonnonsuojelualueesta 12 päivänä marraskuuta 1993 annetun lain (946/93) 5 §:n nojalla:

1 §

Kiellot

Levanevan luonnonsuojelualueella ei saa:

- 1) rakentaa rakennuksia, rakennelmia tai teitä;
- 2) ojittaa, ottaa maa-aineksia eikä muutoinkaan vahingoittaa maatai kallioperää;
- 3) ottaa taikka vahingoittaa puuta, pensaita tai muita kasveja tai niiden osia;
- 4) tappaa, pyydystää tai häytyttää luonnonvaraisia selkärangaisia eläimiä tai hävittää niiden pesiä eikä pyydystää tai kerätä selkärangattomia eläimiä; eikä
- 5) leiriytyä tai tehdä avotulta.

Luonnonsuojelualueella on kielletty muutkin toimet, jotka saattavat vaikuttaa epäedullisesti alueen luonnonoloihin, maisemaan taikka eläintai kasvilajien säilymiseen.

2 §

Sallitut toimet

Levanevan luonnonsuojelualueella saa sen perustamistarkoitusta vaarantamatta:

- 1) rakentaa ja pitää kunnossa alueen hoitoa, valvontaa ja tutkimusta sekä yleisön opastamista, retkeilyä ja alueeseen tutustumista varten tarpeellisia rakennelmia ja polkuja;
- 2) poimia marjoja ja ruokasieniä;
- 3) palauttaa alueen luontainen kehitys;
- 4) säännöstellä Kivija Levalammen tekojärven vedenkorkeutta Länsi-Suomen vesioikeuden tekemän päätöksen lupaehdoissa määritellyllä tavalla;
- 5) ryhtyä pelastuspalvelun ja palontorjunnan vaatimiin toimiin; sekä
- 6) kartoittaa ja tehdä maanmittaustöitä.

Paikoissa, jotka on määrätty järjestyssäännössä saa luonnonsuojelualueella leiriytyä tilapäisesti ja tehdä avotulen.

3 §

Metsähallituksen luvalla sallitut toimet

Levanevan luonnonsuojelualueella voidaan sen perustamistarkoitusta vaarantamatta metsähallituksen luvalla:

LIITE 2. 2(2)

- 1) tutkimusta tai muuta tieteellistä tarkoitusta taikka opetusta varten tappaa tai pyydystää eläimiä sekä kerätä kasveja ja niiden osia, eläinten pesiä sekä kivennäisnäytteitä;
- 2) vähentää kasvitai eläinlajien yksilöiden lukumäärää, jos laji on lisääntynyt liikaa tai käynyt muuten vahingolliseksi;
- 3) kalastaa;
- 4) metsästää hirveä; sekä
- 5) tehdä geologisia tutkimuksia ja etsiä malmeja.

4 §

Hoito- ja käyttösuunnitelma

Levanevan luonnonsuojelun alueen hoitoa ja käyttöä varten on laadittava hoitoja käyttösuunnitelma, jonka ympäristöministeriö vahvistaa.

5 §

Erinäisiä säännöksiä

Säännökset, joiden nojalla eräät toimet Levanevan luonnonsuojelun alueella sallitaan, eivät perusta laajempaa oikeutta kuin asianomaisella muuten on.

Ympäristöministeriö voi sallia muitakin kuin 2 ja 3 §:ssä tarkoitettuja toimia, jotka eivät ole ristiriidassa luonnonsuojelun alueen perustamistarkoituksen kanssa ja joita sen asianmukainen hoito tai käyttö edellyttää.

6 §

Luonnonsuojelun alueen hallinta

Levanevan luonnonsuojelun alue on metsähallituksen hallinnassa ja hoidossa.

7 §

Tarkemmat määräykset ja ohjeet

Tarkemmat määräykset tämän asetuksen täytäntöönpanosta antaa tarvittaessa ympäristöministeriö.

Ohjeet Levanevan luonnonsuojelun alueen rajojen määrittämisestä antaa maanmittaushallitus.

8 §

Voimaantulo

Tämä asetus tulee voimaan 1 päivänä joulukuuta 1993.

Helsingissä 12 päivänä marraskuuta 1993

Tasavallan Presidentti
MAUNO KOIVISTO

Ympäristöministeri
Sirpa Pietikäinen

Levanevan luonnonsuojelun lain perustelut

YLEISPERUSTELUT

1. Nykytila ja esityksen tavoitteet

Valtioneuvoston hyväksymään soidensuojeluohjelmaan kuuluville alueille on viime vuosina perustettu soidensuojelualueita. Alueet ovat pääosin olleet jo alun perin valtion omistuksessa. Soidensuojeluohjelmaa toteutettaessa on myös yksityisten omistamia alueita hankittu valtiolle. Levanevan alue on tärkeimpiä valtiolle hankittuja suoalueita ja siten sen lakisääteinen rauhoitus tulisi toteuttaa viivyttämättä.

Aluetta luonnehtivat hyvin kehittyneet konsentriset kermikeitaat allikoineen ja kermeineen. Kasvillisuus on suhteellisen monipuolinen. Laajoja avosuoloja hallitsevat karut rahkanevat ja lyhytkortiset nevat. Kuljut ja kitukasvuista mäntyä kasvavat kermit ovat luonteenomaisia kohosoiden keskustoille, joilla on myös useita hyvin kehittyneitä allikkoalueita. Keidasosien ja kivennäismaasaarekkeiden reunoilla on myös rehevämpiä sararämeitä ja paikoin erilaisia korpia. Lukemattomat metsäsaarekkeet rikastuttavat alueen luontoa ja maisemaa. Varsinkin rämeiden puusto on paikoin vanhaa ja koskematonta. Levanevan alue on laajana ja vetisenä suoalueena varsin arvokas lintusuo, jossa pesii muun muassa useita kahlaaja-, vesi- ja petolintulajeja.

Eliöstön suojelulle tärkeänä alueena Levanevan luonnonsuojelualue on tarpeen säilyttää mahdollisimman luonnontilaisena. Tämä edellyttää luonnonsuojelulain mukaisen erityisen suojelun perustamista ja luontoa muuttavien toimintojen rajoittamista suhteellisen tiukoin rauhoitussäännöksin. Alueelle ei erityisesti ohjattaisi kävijöitä, mutta alueeseen tutustuminen ja siellä liikkuminen olisi kuitenkin sallittua, joskin sitä olisi tarpeen ohjata ja rajoittaa pesimäaikana tärkeimmillä lintujen pesimispaikoilla.

Esityksessä tarkoitettu luonnonsuojelualue täydentäisi maamme luonnonsuojelun verkkoa ja sen perustamisella suojeltaisiin yhtä Etelä-Pohjanmaan arvokkainta suokokonaisuutta. Alue on suurelta osin luonnontilainen. Kivennäismailla on harjoitettu metsätaloutta ennen niiden hankkimista valtiolle. Suolla olevien metsäsaarekkeiden annetaan palautua vähitellen luonnontilaan. Tarvittaessa tätä kehitystä voidaan auttaa esimerkiksi polttamalla tai luonnonkuloa jäljittelemällä. Myös ojitettujen turvemaiden luonnontilan palauttamista voidaan nopeuttaa ojia patoamalla. Alueen länsiosaa sivuaa Kivi- ja Levalammen tekojärvi, jonka pinnankorkeuden suhteellisen vähäinen säännöstely on säilyttänyt rantasuot luonnonsuojelun kannalta arvokkaina.

2. Esityksen taloudelliset ja muut vaikutukset

Alue on hankittu valtiolle luonnonsuojelutarkoituksiin, mistä on aiheutunut merkittävimmät valtiontaloudelliset vaikutukset. Kaikkiaan alueen ostoihin on käytetty useiden vuosien kuluessa noin 6 milj. markkaa.

Esityksessä tarkoitettun luonnonsuojelun kokonaispinta-ala on noin 2 900 hehtaaria, mistä metsämaata on vain noin 400 hehtaaria sekä kitu- ja joutomaata noin 2 300 hehtaaria. Valtion vesialueita on rauhoitettavalla alueella noin 200 hehtaaria. Levanevan luonnonsuojelun alueeseen kuuluvilla kivennäismailla ja soilla metsätaloustoimet ovat kiellettyjä. Taloustoiminnan ulkopuolelle jäävien metsien laskennallinen vuotuinen keskimääräinen puuntuotto jää alle 2 000 m³, joten ehdotetun lain säätämällä ei ole merkityksellisiä metsätaloudellisia vaikutuksia. Metsien käytön kieltäminen Levanevan kivennäismailla ei vähennä metsätyöpaikkoja Jurvan ja Laihian kunnissa.

Kivi- ja Levalammen tekojärveä säännöstellään Oy Metsä-Botnia Ab:n raakavedenlähteenä Länsi-Suomen vesioikeuden antamalla luvalla. Suojeltavaksi esitetyllä alueella on ko. tekojärven pohjoispää, joka on tullut valtiolle suojelualueen hankintojen yhteydessä. Säännöstelykorkeuden nostaminen on ollut kuitenkin vireillä Vaasan vesi- ja ympäristöpiirissä. Vesi- ja ympäristöhallituksen arvion mukaan Oy Metsä-Botnia Ab:n raakavedensaanti ei käytännössä ole uhattuna, vaikka tekojärven säännöstelykorkeutta ei nostettaisi. Levanevan luonnonsuojelualueesta annettavaan asetukseen otettavalla säännöksellä varmistetaan, että luonnonsuojelualueen perustaminen ei vaaranna tekojärven nykyistä säännöstelyä niin kuin vesioikeuden antamisissa lupapäätöksissä on tarkemmin määrätty.

Levanevan luonnonsuojelualueen perustaminen ei estä alueen virkistys- ja retkeilykäyttöä eikä marjastusta. Metsähallitus laatii luonnonsuojelualueen käytön ja hoidon toimintatapojen ja toiminta-alueiden tarkempaa määrittelyä sekä toteutusta varten yksityiskohtaisen hoito- ja käyttösuunnitelman.

3. Esityksen organisatoriset ja henkilöstövaikutukset

Levanevan luonnonsuojelualuetta hallitsisi ja hoitaisi, kuten nytkin, metsähallitus. Luonnonsuojelualueen perustamisella ei siis olisi välittömiä organisatorisia vaikutuksia.

Vaikka Levanevan luonnonsuojelualuetta ei olekaan tarkoitus erityisemmin kehittää palvelemaan matkailua ja retkeilyä, sen perustaminen lisää jossain määrin luonnonsuojelualueiden hoitoon ja käyttöön liittyviä tehtäviä ja töitä metsähallituksessa. Esimerkiksi keveitä rakenteita retkeilijöiden ohjaamiseksi tarvitaan ja alueen valvontaa täytyy tehostaa. Tehtävät pyritään hoitamaan nykyisellä henkilöstöllä. Luonnonsuojelualueen hoidon ja käytön määrärahatarpeet otetaan huomioon vuosittain valtion talousarviota valmisteltaessa.

4. Asian valmistelu

Kansallispuistokomitea ehdotti vuonna 1976 valmistuneessa mietinnössään (Komiteanmietintö 1976:88) Levanevan kansallispuiston perustamista. Valtioneuvosto teki periaatepäätöksen alueen soiden suojelemisesta vuonna 1979. Tämän jälkeen aluetta on vähitellen hankittu valtiolle vapaaehtoisin kaupoin ja nyttemmin se on ostettu kokonaan valtiolle muutamia pieniä palstoja lukuun ottamatta.

Lakiesityksestä on pyydetty lausunnot maa- ja metsätalousministeriöltä, valtiovarainministeriöltä, kauppaa- ja teollisuusministeriöltä, metsähallitukselta, maanmittaushallitukselta, vesi- ja ympäristöhallitukselta, Vaasan lääninhallitukselta, Geologian tutkimuskeskukselta, Vaasan läänin seutukaavaliitolta, Jurvan ja Laihian kunnanhallituksilta sekä Suomen luonnonsuojeluliitolta.

Suurin osa lausunnonantajista kannatti esitystä ja piti Levanevan luonnonsuojelualueen perustamista tarpeellisenä. Valtion viranomaisilla ei ollut huomautettavaa alueen esitettyyn käyttöön eikä lakiehdotuksen sisältöön mutta esityksen perusteluihin ja asetusluonnokseen esitettiin eräitä tarkennuksia ja lisäyksiä.

Vesi- ja ympäristöhallitus katsoo, että Kivi- ja Levalammen tekoaltaan suunniteltu vedenpinnan nosto vähentäisi merkittävästi perustettavan luonnonsuojelualueen lajiston ja biotooppien monimuotoisuutta. Suuresta korotuksesta ei ole kyse, mutta se muuttaisi nykyistä aika vakiintunutta tilannetta järven reunalla, johon on syntynyt rikas luhtasoiden eloyhteisö. Uuden suunnitelman mukaan vesi olisi nykyistä pitempään selvästi korkeammalla ja tuo monimuotoinen

vaiheuttumisvyöhyke kasveineen ja lintuineen häviäisi. Vedensaannin turvaamiseksi Närpiönjoen alueella vesi- ja ympäristöhallitus esittää, että selvitetäisiin mahdollisuuksia saada lisävarastointitilaa muulla tavalla kuin Kivi- ja Levalampea korottamalla. Oy Metsä-Botnia Ab katsoo, että nykyisellä Kivi- ja Levalammen säännöstelyllä ei kyetä kaikissa oloissa turvaamaan Kaskisten tehtaiden raakaveden saantia. Yhtiö vaatii asetukseen säännöstelyä koskevan säännöksen, joka sallisi myös uuden säännöstelykorkeuden.

Kunnat painottavat myös Levanen alueen merkitystä virkistys- ja retkeilykäytölle. Virkistyskaulus tulee sallia ja kaavailtu vaellusreitti tulee rakentaa. Jurvan kunnanhallituksen mielestä Levanen luonnonsuojelualueen perustaminen ei ole tarpeellista. Vaasan läänin seutukaavaliitto toteaa, että suojelualueen rajausta poikkeaa hieman kaavarajauksesta ja esittää, että raja tulisi muuttaa vastaamaan seutukaavan aluerajauksia.

Pohjanmaan riistanhoitopiiri sekä Laihian, Jurvan ja Ilmajoen metsästysseurat painottavat Levanen alueen merkitystä perinteisenä sorsien ja hanhien muutonaikaisena metsästysalueena. Järjestöt vaativat, että metsästys tulisi sallia entiseen tapaan.

Levanen rauhoittamisen tarkoituksena on, että alue voisi kehittyä entistä paremmaksi vesilintujen ja hanhien muutonaikaiseksi levähdysalueeksi, joka tarjoaisi linnuille rauhallisen ruokailu- ja lepäilyalueen. Levanen on ehdolla kansainväliseen Ramsarin kosteikkosopimukseen.

Esitykseen on tehty lausuntojen perusteella joitakin tarkennuksia ja lisäyksiä, jotka liittyvät Kivi- ja Levalammen tekojärven vesialueiden vedensäännöstelyyn sekä metsästykseen.

YKSITYISKOHTAISET PERUSTELUT

1. Lakiehdotuksen perustelut

1 §. Luonnonsuojelualueen perustamistarkoitus. Pykälässä säädetään, että Levanen alueen valtionmaille perustetaan luonnonsuojelualue, joka on luonnonsuojelulain (71/23) mukainen erityinen suojelualue. Samalla säädetään alueen perustamistarkoituksesta.

2 §. Luonnonsuojelualueen sijainti ja rajat. Luonnonsuojelualueen rajat on merkitty hallituksen esityksen liitteessä olevaan karttaan.

Pykälässä on myös luonnonsuojelualueen rajan käymistä ja merkitsemistä koskeva säännös, joka on samansisältöinen kuin vastaava säännös muiden äskettäin perustettujen luonnonsuojelualueiden vastaavissa säännöksissä.

3 §. Haltuunotto-oikeus. Pykälään on otettu säännös luonnonsuojelua valvovan viranomaisen haltuunotto-oikeudesta. Säännös on samansisältöinen kuin vastaava säännös muiden luonnonsuojelualueiden perustamista koskevissa laeissa.

4 §. Alueen liittäminen luonnonsuojelualueeseen. Levanen luonnonsuojelualueeseen on tarkoitus hankkia eräitä suojelukokonaisuuden kannalta tärkeitä lisäalueita. Suojelualueita varten nimenomaisesti hankittu tai saantona tullut alue tulisikin voida lukea kuuluvaksi suoraan luonnonsuojelualueeseen. Menettely keventäisi huomattavasti asian hallinnollista käsittelyä. Lisäalue voitaisiin tämän jälkeen lohkomistoimituksessa tai maanmittausviranomaisen hallinnollisella päätöksellä todeta virallisesti kuuluvaksi suojelualuekiinteistöön ilman nimenomaisia muita päätöksiä. Myöskään erillistä rajanmääräämistoimitusta ei tarvita, jos suojelualueen rajat on aikaisemmin

LIITE 3. 4(4)

käyty lohkomis- tai muussa maanmittaustoimituksessa. Suojelualueen rauhoitusmääräykset tulevat liitetyllä alueella voimaan, kun liittäminen on merkitty kiinteistörekisteriin.

5 §. Tarkemmat säännökset. Levanevan luonnonsuojelualueen perustamisen tarkoitus on turvata alueen luonnonarvot. Luonnonsuojelualueen rauhoitusmääräykset annetaan luonnonsuojelulain 2 §:n 2 momentin nojalla asetuksella. Tämän lisäksi on tarpeen säätää eräistä muistakin alueen käytön ja muun hoidon järjestämistä koskevista seikoista.

2. Tarkemmat säännökset ja määräykset

Asetuksella, jonka luonnos on esityksen liitteenä, säädetään tarkemmin Levanevan luonnonsuojelualueen rauhoittamisesta. Luonnonsuojelualueella on tarkoitus kieltää sellaiset toimet, jotka saattavat muuttaa alueen luonnonoloja tai vaikuttaa epäedullisesti sen kasvillisuuden tai eläimistön säilymiseen. Luonnonsuojelualueella ei saisi ojittaa metsää tai suota eikä hakata puustoa.

Luonnonsuojelualueella ei saisi myöskään vahingoittaa maa- tai kallioperää eikä sieltä saisi ottaa maa-aineksia. Alueelle ei saisi rakentaa rakennuksia, rakennelmia eikä teitä eikä siellä saisi tappaa, pyydystää tai hätyyttää eläimiä taikka ottaa tai vahingoittaa kasveja tahi näiden osia. Näistä säännöksistä säädettäisiin kuitenkin lähinnä luonnonsuojelualueen asianmukaisen hoidon ja käytön edellyttämiä poikkeuksia. Myöskään jokamiehenoikeuteen perustuvaa liikkumista ei sanottavasti rajoitettaisi. Asetukseen on otettu myös momentti, joka sallii luonnonsuojelualueelle ulottuvan Kivi- ja Levalammen tekoaltaan säännöstelyn siten kuin vesioikeuden lupahdoissa määrätään.

Aluetta koskevat määräykset otetaan luonnonsuojelualueen järjestyssääntöön, johon kuuluvat yhtäältä edellä tarkoitettussa asetuksessa annetut rauhoitusmääräykset ja toisaalta sellaiset määräykset, jotka valtio maanomistajana muutoinkin on oikeutettu ja velvollinen antamaan luonnonsuojelualueidensa käytöstä.

Tarkoitus on laatia hoito- ja käyttösuunnitelma Levanevan luonnonsuojelualueen hoitamista ja sen käytön ohjaamista varten.

3. Voimaantulo

Laki ehdotetaan tulevaksi voimaan heti, kun se on hyväksytty ja vahvistettu.

Hoito- ja käyttösuunnitelmista annettujen lausuntojen yhteenveto

Hoito- ja käyttösuunnitelma lähetettiin lausunnon keskeisille sidosryhmille ja yhteistyötahoille. Metsähallitukselle saapui pidennettyyn määräaikaan mennessä yhdeksän lausuntoa, kunnilta, metsästysseuroista, Länsi-Suomen ympäristökeskukselta ja Suomen luonnonsuojeluliitolta (Pohjanmaan piiri). Lausunnoissa suhtauduttiin pääosin positiivisesti alueen suunnitteluun ja esitettyyn suunnitelmaan. Alla olevaan taulukkoon on koottu tärkeimmät lausunnot

Lausunnon antaja ja lausunnon sisältö	Metsähallituksen kommentti ja toimenpide suunnitelmassa
<p>Jurvan kunta (lausunto s. 2-3) ehdottaa että alueen haltija (Metsähallitus) seuraa jätehuollon toimivuutta kävijöiden määrän kasvaessa, myös varsinaisen luonnonsuojelun ulkopuolella.</p>	<p>Metsähallitus seuraa alueen valvonnan yhteydessä myös mahdollisia jäteongelmia, ja suunnitelma sisältää myös mahdolliset jätehuoltopisteet tulevaisuutta varten.</p>
<p>Jurvan metsästysseura r.y. (s. 3) toteaa että minkin ja supikoiran metsästys (tappavilla loukuilla) luonnonsuojelun alueella kiinnostaa seuran jäseniä. Seura toivoo myös että peuran ja kauriin metsästys alueella olisi tulevaisuudessa mahdollinen, ja että vuokrasopimuksia voisi siirtää kolmannelle osapuolelle.</p>	<p>Minkin ja supikoiran vähentäminen alueella on luonnonsuojelun kannalta perusteltu toimenpide ja esitetty yhtenä hoitokeinona suunnitelmassa. Tämä kuitenkin edellyttää että minkin ja supikoiran metsästys pystytään järjestämään siten, ettei alueen luonnontuotteita eläimiä (esim. näättä ja kettu) vahingossa tapeta. Laki ei salli peuran ja kauriin metsästystä. Metsähallitus tekee pääosin vuokrasopimuksia vain suoraan vuokraajan kanssa. Keskeinen syy tähän on vuokrasopimuksen käyttäminen myös metsästyksen ja alueen käytön ohjaamiseen. Tämä on erityisen tärkeä luonnonsuojelun alueilla. Metsähallitus katsoo myös että Levanevan metsästyksen tärkein tehtävä on mahdollistaa alueen lähiasukkaiden metsästysperinteen jatkaminen (edes osittain). Myös tästä syystä on tärkeä kytkeä metsästys ja paikalliset metsästysseurat yhteen vuokrasopimuksen kautta.</p>
<p>Laihian kunnalla (s. 4) ei huomautettavaa</p>	
<p>Laihian Eränkävijäillä r.y. (s. 4) ei huomautettavaa.</p>	
<p>Ilmajoen kunnalla (s. 5) ei huomautettavaa.</p>	
<p>Pohjanmaan liitto (s. 6) toteaa että valmistelun alla olevassa maakunta- ja maakuntakaavassa Levaneva on osoitettu matkailun kehittämiseksi, ja lisäksi että Levanevan reitiltä on osoitettu yhteyksiä sekä Kyrönmaan että Vaasan vaellusreitille (aina Eteläiselle Kaupunginlahdelle asti).</p>	

Lausunnon antaja ja lausunnon sisältö	Metsähallituksen kommentti ja toimenpide suunnitelmassa
<p>Länsi-Suomen ympäristökeskus (s. 7) on tarkistanut hoito- ja käyttösuunnitelmaa perusteellisesti. LSU huomauttaa mm. että suunnitelmassa rinnakkain käytetyt termit ”Natura 2000-alue” ja ”luonnonsuojelualue” eivät ole (vielä) yhtenevät, jonka syystä voi syntyä sekaannuksia. LSU toimitti myös kommentoidun kopion suunnitelmasta.</p>	<p>Suunnitelman tekstin virheet on korjattu ja ”Natura 2000-alue”- ja ”luonnonsuojelualue”-termien käyttö käyty läpi ja muutettu yhtenevämmäksi.</p>
<p>Suomen luonnonsuojeluliiton Pohjanmaan piiri r.y. (s. 8) huomauttaa että suunnitelmassa esitetyistä kartoista puuttuvat alueen nimistö. Piiri toivoo myös tietoa kotkien talviruokinnasta ja kuviopohjaista hoitosuunnitelmaa, ja katsoo että alueen leiripaikat ja tupa on oltava aina kaikille avoimia. Lopuksi esitetään mahdollisuus pohtia alueen rajauksen tarkoituksenmukaisuutta myös hoito- ja käyttösuunnitelmassa.</p>	<p>Levanevan pääalueiden nimet on lisätty alueen maankäyttökarttaan. Kotkien talviruokinta on pääosin pyritty poistamaan luonnonsuojelualueilta. Jos todellista tarvetta siihen jatkossa ilmenee, ruokinta liittyy lajikohtaiseen (maakotkan) hoitosuunnitelmaan. Leiripaikat tulevat aina olemaan avoinna kaikille alueen käyttäjille. Erätupakin on suunniteltu avoimeksi tuvaksi, mutta jos tämä käytäntö aiheuttaa ongelmia, tuvan käyttö voi muuttua luvanvaraiseksi. Alueen rajauksen tarkastelu kuuluu hoito- ja käyttösuunnitteluun ainoastaan siinä tapauksessa, että nykyisen rajauksen puutteet aiheuttaisivat suuria ongelmia ja/tai epäkohtia alueen hoidossa. Levanevalla tilanne ei ole tällainen.</p>

JURVAN KUNTA
Kunnanhallitus

16.2.2004

49

LAUSUNTO LEVANEVAN HOITO- JA KÄYTTÖSUUNNITELMAN LUONNOKSESTA

Ympäristölautakunta 5.2.2004

Ymp.ltk. 8 §

Ympäristölautakunta toimittaa lisäksi metsähallitukselle Jurvan kunnassa voimassa olevat jätteenhuoltomääräykset. Ympäristölautakunta pyytää metsähallitusta huomioidaan mahdollista järjestysääntöä laadittaessa kuntien jätteenhuoltomääräykset.

Päätös: Ehdotus hyväksyttiin.

Khall 31 §

Ehdotus/Kj: Kunnanhallitus päättää hyväksyä ympäristölautakunnan päätösehdotuksen.

Päätös: Ehdotus hyväksyttiin.

JURVAN METSÄSTYSEURA RY

Lausuntopyyntö

9. helmikuuta 2004

Metsähallitus

Hyvä vastaanottaja

Laettuani Levanevan hoito ja käyttösuunnitelman. Mielestäni toimenpiteet ovat hyviä ja mielekkäitä. Aluehan on kaunis ja varmasti säilyttämisen arvoisen. Minua kuitenkin ihmetyttää miksi alue menee Kivi- ja Levälammen tekoaltaalle asti, koska siinä mielestäni ei sellaista arvoa joka ylittää metsästyksen rajoittamisen. Seuramme on kiinnostunut supi, munkki, ja jos mahdollista näädän ja ketun metsästyksessä alueella. Mutta koska alue on iso ja vaikea kulkuunni siellä olisi mielestäni paras käyttää heti rapparia rautoja, joissa on se huono puoli että niihin voi mennä väärä eläin, ja lisäksi ne ovat kalliita. Toivoisin että kävisimme keskustelua mikä on tulevaisuudessa peuran ja kauriin metsästyksen mahdollisuudet alueella. Mielestäni ne eivät ole alkuperäistä kantaa. Lisäksi metsästyksen vuokratopimuksiin olisi hyvä lisätä mahdollisuus siirtää kolmannelle, koska sovimme rajat seurojen välillä ja ne ei aina ole vuokratarajat. Toivoisin että tällä olisi, ymmärrystä harrastuksellemme, ja toisaalta niin kauan kun alueella on ihmisiä liikkunut siellä on metsästetty.

Kunnioitettavasti

Esko Laitala

Jurvan Metsästysseura ry. Pk.

Lisätietoja: Ympäristö-
sihteeri Niina Yli-Keturi
os. Jurvan kunnanvirasto
PL 5, 66301 JURVA
Puh. 06-3671 245, 050-
386 4625
Fax: 06-3632 502

Tarkastajien merk:

Tiedoksianto

Oiteen pöytäkirjasta oikeaksi todistaa Jurvan seuran puolesta

Heikki Pöytäkirja
Heikki Pöytäkirja
Pöytäkirjantarkastaja/Arkistohoitaja

KIVIKANKAANTIE 6 • 66300 • JURVA
PUHELIN: 0400667344 • FAKSI: 3632601



LAIHIAN KUNTA

Kunnanhallitus

Laihiantie 28

66400 Laihia

puh. 06-4750 411

fax. 06-4750 405

27.01.2004

Metsähallitus

Hovioikeudenpuistikko 16

65100 VAASA

LAIHIA 15.01.2004

**LAUSUNTO
LEVANEVAN HOITO- JA KÄYTTÖSUUNNITELMALUONNOKSESTA.**

Laihian Eränkävijät ry. ilmoittaa että sillä ei ole huomautettavaa Levanevan hoito- ja käyttösuunnitelmaluonnoksesta.

LAIHIA 15.01.2004.



Sauli Tuomela

SAULI TUOMELA

L.E.N. puh. joht.

LAUSUNTO LEVANEVAN HOITO- JA KÄYTTÖSUUNNITELMALUONNOKSESTA

Laihian kunnanhallitus toteaa lausuntonaan ettei sillä ole huomautettavaa Levanevan luonnonsuojelualaueen hoito- ja käyttösuunnitelmaluonnoksesta.

LAIHIAN KUNNANHALLITUS

Olavi Pitsinki

Olavi Pitsinki

kunnanjohtaja

Hilikka Annola

Hilikka Annola

hallintojohtaja

ILMAJOEN KUNTA
Kunnanhallitus

Kokouspäivämäärä
9.2.2004

OTE

Sivu
8

YHT 12/2004/612

KH 42 § LAUSUNTO LEVANEVAN LUONNONSUOJELUALUEEN HOITO- JA KÄYTTÖSUUNNITELMASTA; METSÄHALLITUKSEN LÄNSI-SUOMEN LUONTOPALVELUT

YMP 12 §
27.1.2004

Metsähallituksen Länsi-Suomen luontopalvelut on pyytänyt Ilmajoen kunnan lausuntoa Levanevan luonnonsuojelualueen hoito- ja käyttösuunnitelma –luonnoksesta. Lausunto pyydetään toimittamaan 9.2.2004 mennessä.

Eduskunta säätöi Levanevan luonnonsuojelualueesta v. 1993. Lain nojalla annetun asetuksen mukaan "Levanevan luonnonsuojelualueen hoitoa ja käyttöä varten on laadittava hoito- ja käyttösuunnitelma, jonka ympäristöministeriö vahvistaa". Laadittu hoito- ja käyttösuunnitelma –luonnos on laadittu osana Levanevaa ja sen ympäristöä koskevia Länsi-Suomen ympäristökeskuksen vetämiä luontomatkailuhankkeita: "Pohjoisen Suupohjan luontomatkailun kehittäminen" sekä "Levanevan ja sen ympäristön luontomatkailusuunnitelma". Ensin mainituissa hankkeissa ovat mukana Jurvan ja Ilmajoen kunnat ja jälkimmäisessä Lahian kunta ja Pohjanmaan liitto. Hankkeiden ohjausryhmät toimivat tiiviissä yhteistyössä. Hoito- ja käyttösuunnitelma –luonnos on käsitelty luontomatkailuhankkeiden ohjausryhmissä ja sitä on esitelty Lahian ja Jurvan kunnanvaltuustoille. Molemmissa kunnissa on pidetty lisäksi yleisötilaisuuksia.

Lausuntokierroksen ja suunnitelman mahdollisten tarkennuksien jälkeen lähetetään suunnitelma –luonnos vahvistettavaksi ympäristöministeriöön. Suunnitelman vahvistaminen on edellytyksenä Levanevalle esitettävien luontomatkailua ja reikeliä edistävien toimenpiteiden toteuttamiselle.

Vt. ympäristösihteerin ehdotus:

Ympäristölautakunta esittää lausuntoon seuraavaa:

Laaditussa hoito- ja käyttösuunnitelma luonnoksessa on käsitelty monipuolisesti Levanevan luonnonsuojelualueen geologiaa, vesistöjä, luontotyyppejä ja lajistoja sekä alueen historiaa ja nykyistä käyttöä. Suunnitelmasta selviää, että Levanevan luonnonsuojelualueen ensisijaisena tavoitteena on alueen ja sen luonnon säilyttäminen mahdollisimman luonnontilaisena ja koskemattomana. Reikeli- ja matkailukäyttöä on tarkoitettu ohjata siten, että luonnonsuojelualueelle jää mahdollisimman laajoja rauhaisia ja erämaisia osia, ja siten että alueen luonnonarvoja ei uhata eikä heikennetä. Alueen käytön ohjaus tapahtuu suunnitellun vyöhykejaon perusteella, jota tukevat

Pöytäkirjantarkistajien nimet
Lautakunta

Hallitus
Valtuusto

Metsähallitus

L-S:n luonto palvelut
Hilja Lehto, pu. 31760 16
65100 UUSIKAUPUNGI

ILMAJOEN KUNTA
Kunnanhallitus

Kokouspäivämäärä
9.2.2004

Sivu
9

suunniteltu reitistö ja palveluvarustus yhdessä selkeän ja helposti noudatettavan järjestyssäännön kanssa.

Hoito- ja käyttösuunnitelman laatimisen jälkeen tehtävistä ennallistamis- ja luonnonhoitotöistä laaditaan erikseen toimenpidesuunnitelmat. Luonnonsuojelualue on Metsähallituksen Länsi-Suomen luontopalvelujen hallinnassa ja hoidossa.

Ympäristölautakunnalla ei ole huomautettavaa Levanevan hoito- ja käyttösuunnitelmasta.

Päätös:
Hyväksyttiin.

KH

Esityslistan liitteenä karttakopio, josta käy ilmi ko. alueet sekä Levanevan luonnonsuojelualueen hoito- ja käyttösuunnitelma.

Ehdotus:
Kunnanhallitus esittää lausuntonsa ympäristölautakunnan esityksen mukaisena.

Päätös:
Ehdotus hyväksyttiin yksimielisesti.

Pöytäkirjantarkistajien nimet
Lautakunta

Hallitus

Valtuusto

10.2.2004

Puolue Peltola



Österbottens förbund
Pohjanmaan liitto

Metsähallitus
Länsi-Suomen luontopalvelut
Hovioikeudenpuistikko 16
65100 Vaasa

9.2.2004

Metsähallituksen lausuntopyyntö 9.1.2004 4313/623/2003

LAUSUNTO LEVANEVAN HOITO-JA KÄYTTÖSUUNNITELMA – LUONNOKSESTA

Eduskunta säätii lain Levanevan luonnonsuojelualueesta vuonna 1993. Lain nojalla annettun asetuksen mukaan ”Levanevan luonnonsuojelualueen hoitoa ja käyttöä varten on laadittava hoito- ja käyttösuunnitelma, jonka vahvistaa ympäristöministeriö”.

Vuonna 1995 vahvistetussa voimassaolevassa seutukaavassa Levanevan alue on varattu luonnonsuojelualueeksi SU-1 merkinnällä. Pohjanmaan liitossa valmistellaan uuden maanhölyttö- ja rakennuslain mukaista maakuntakaavaa. Uusina asioina maakuntakaavaan on tu- lossa mm. Natura 2000- verkostoon sisältyvät alueet, matkailualueet ja virkistysreitit. Maakuntakaavaluonnoksessa Levanevan alue on osoitettu matkailun kehittämiseksi, ja sinne on osoitettu vaellusreitit, jotka ovat yhtenevät hoito- ja käyttösuunnitelman reittien kanssa. Maakuntakaavaluonnoksessa Levanevan reiteillä on osoitettu yhteys sekä Kyrön- maan vaellusreitteihin että Vaasan suuntaan aina Eteläiselle kaupunginselälle asti. (Liitteenä karttakopio maakuntakaavaluonnoksesta).

Pohjanmaan liiton mielestä lausunnotte lähetetty luonnos Levanevan hoito- ja käyttösuun- nitelmaksi on asianmukaisesti laadittu. Suunnitellut reitit on suunniteltu alueen reuna- alueille, ja Levanevan ylitys on suunniteltu pitkosreitillä alueen länsipäähän. Palvelus- teet laavunien ja ulenäkopaikkoineen on osoitettu myös alueen reuna-alueille Levane- valle johtavien teiden päättepisteiden lähiympäristöön.

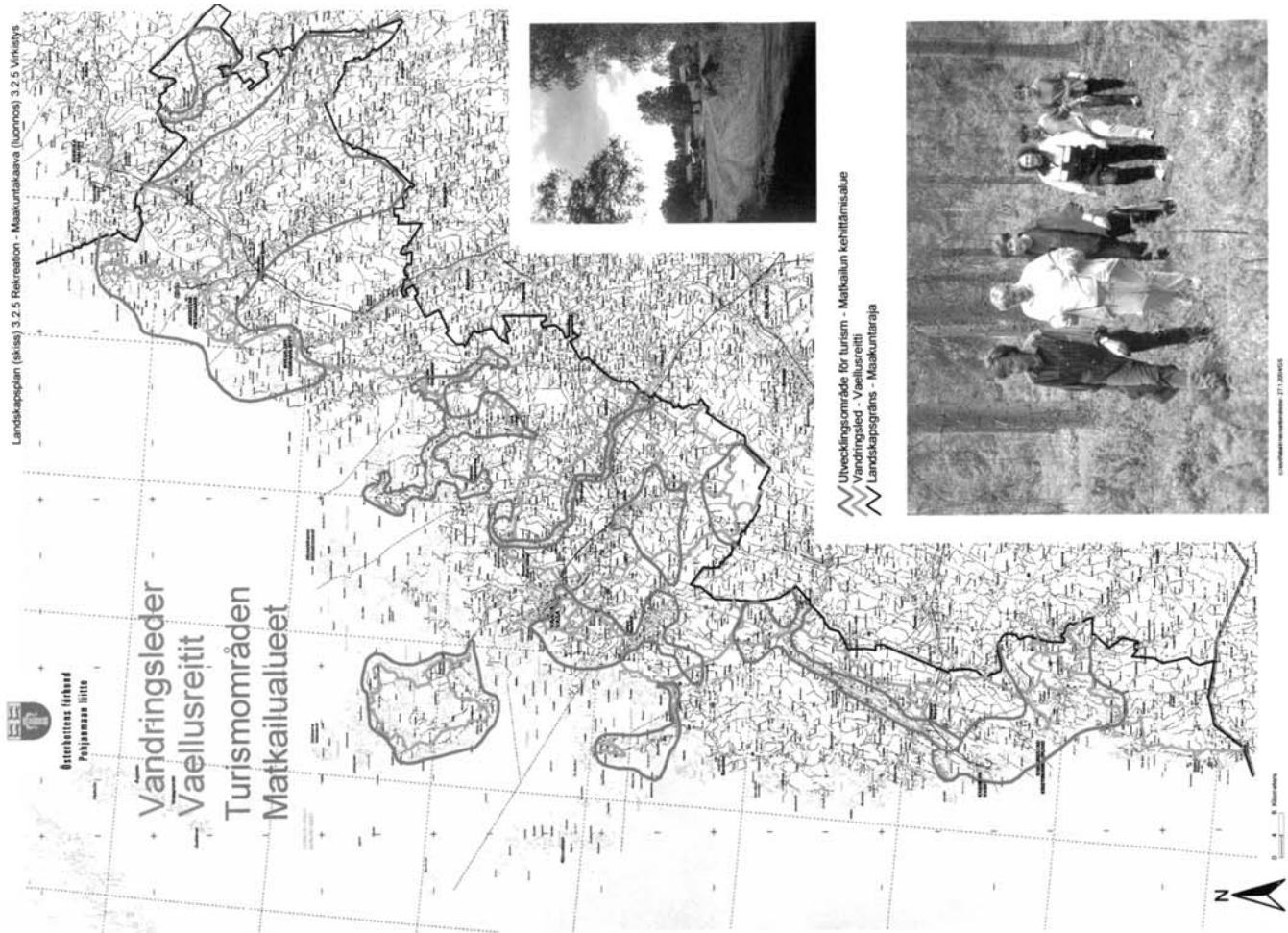
Levaneva on Suomen ja myös Euroopan mittakaavassa tärkeä luonnonsuojelukohte, koska sen suoalueet ovat säilyneet lähes koskemattomina sekä luonteeltaan että lajistoltaan. Erä- maisuudesta johtuen Levanevan virkistysarvo ja vetovoima on suuri, ja siihen kohdistuvat paineet todennäköisesti kasvavat virkistyskäytön lisääntyessä, etenkin kun Levanevan ym- päristökunnat (Laitila, Ilmajoki, Jurva) panostavat luontomatkailuun. Levanevan hoito- ja käyttösuunnitelma antaa hyvät edellytykset ohjata alueen käyttöä hyvin suunnitellulla rei- tistöllä ja palvelupisteillä sekä tarvittaessa jopa rajoittamalla vapaata liikkumista alueella luonnon tilan säilyttämiseksi.

ÖSTERBOTTENS FÖRBUND – POHJANMAAN LIITTO


Olav Jern
Maakuntajohtaja


Pirjo Niemi
Suunnittelunsihteeri

Vasareplanalen 20 B
Vasarepuistikko 20 B
PB 174 • FI 174
65100 VASA • VAASA
Tlf: +358 (0)6 32016500
Faks: +358 (0)6 32016550
Info@obsmat.fi • www.obsmat.fi
E1107/0106.16 • 3/07/0106.16





LÄNSI-SUOMEN
YMPÄRISTÖKESKUS
VÄSTRÅFINLANDS
MILJÖCENTRAL

Paikka
Vaasa

Päiväys

Luonnonsuojelupalvelut

5.3.2004

Nro H23-152

Dnro

LSU-2004-L-14 (252)

Metsähallitus
Länsi-Suomen luontopalvelut
Hovioikeudenpuistikko 16
65100 Vaasa

Vite

Lausuntopyyntö 9.1.2004

Asia

Lausunto luonnoksesta Levanevan hoito- ja käyttösuunnitelmakeksi

Lausunolla oleva hoito- ja käyttösuunnitelma (HKS) antaa hyvän pohjan alueen suojelun tehostamiselle sekä riittävät eväät hoitoimien ja kävijöiden ohjauksen toteuttamiselle. Ympäristökeskus pitää oikeana valittua kokonaisratkaisua, jossa huomattava osa alueesta on linnuston pesimäaikana liikkumisrajoitusaluetta erikseen merkittyjä ja rakennettuja reittejä lukuunottamatta. Luonnonsuojelun perustamistavoitteet (alueen erämaisen luonteen säilyttäminen) olisivat tosin puoltaneet myös sellaista ratkaisua, että luonnonsuojelun sisälle ei olisi ohjattu tai ainakaan rakennettu uusia reittejä lainkaan. Uusien reittien linjaukset perustuvat kuitenkin luontoseelvityksiin ja ne ohjaavat kävijöitä alueille, jotka "sietävät" kävijöitä parhaiten. Reittien sijoittelulla on myös pyritty turvaamaan yhtenäisen erämaisen alueen säilymistä. Ympäristökeskus pitää myös suunniteltujen palvelupisteiden sijaintia ja palveluvarustusratkaisuja onnistuneina.

Suunnitelman johdantoteksti antaa hiukan epäselvän käsityksen siitä, mitä aluetta HKS koskee: Yhdessä virkkeessä sanotaan ensin, että se koskee vuonna 1993 lailla perustettua luonnonsuojelualuetta ja pian sen jälkeen toisessa virkkeessä, että se koskee ainoastaan valtion hallinnassa olevia alueita, mukaan lukien Natura 2000-verkoston kautta tulleita laajennuksia. Ympäristökeskus katsoo, että HKS tulee aina tehdä käsitäten koko suojeltavan aluekokonaisuuden, vaikka se vielä olisi kokonaan valtiolle hankittu. Etenkin silloin, kun on kyse EU-rahoitteisesta yhteistyöhankkeesta. Suunnitelma ei tietenkään sitovana koske muita kuin valtion maita, mutta suunnitelma-alueen on oltava yhtenäinen kokonaisuus. Käytännössä näin on nykyin menetely; vaikka johdantotekstin sanonta on vähän epämielinen.

Samantapaista sanomallista horjuvuutta on paikoin muuallakin teksteissä: tarkoitetaan Natura-alueita, kun on kirjoitettu luonnonsuojelun (s.5); tai tarkoitetaan laajentuneen luonnonsuojelun vaikutusta kun on kirjoitettu Natura 2000-alueen vaikutus (s. 26). Suunnitelmateksteissä on jonkin verran muitakin enemmänkin stilistisiä korjaustarpeita. Nämä käyvät ilmi liitteenä olevista suunnitelmasivujen kopioista.

Ympäristöala
PL 262, 65101 VAAASA
Koulukatu 19
Telefax (06) 367 5251

Kokkolan toimipaikka
PL 77, 67101 KOKKOLA
Tonikatu 40
Telefax (06) 367 5610

Seinäjoen toimipaikka
PL 156, 60101 SEINÄJOKI
Kalevankatu 11-13
Telefax (06) 367 5531

www.ymparisto.fi
etunimi.sukunimi@ymparisto.fi

Luvussa 12 puhutaan rajankäyntitoimituksesta. Termi lienee jo vanhentunut, vaikka tällä nimikkeellä pidetyissä toimituksissa aiemmin erotettiin valtion maalle perustettu luonnonsuojelun muusta ympäröivästä valtionmaasta. Levanevan luonnonsuojelun tapauksessa kyseeseen tulee suojelualuekiinteistöjen muodostamistoimitus, joka tulee vireille Metsähallituksen hakemuksesta. Ei ole mitään esteitä toimituksen käynnistämiseksi vaikka heti, koska myöhemmin hankittavat alueet voidaan lohkomalla liittää suoraan muodostettuun suojelualuekiinteistöön. Hankitut alueet luetaan joka tapauksessa kuuluvaksi luonnonsuojelun alueeseen (eli rauhoitussäännöt tulevat voimaan) vasta sitten, kun hankittu alue (ja tieto sen liittämisestä suojelun alueeseen) on jossakin kiinteistötoimituksessa merkitty kiinteistörekisteriin.

Ympäristökeskus yhtyy suunnitelmassa esitettyyn käsitykseen luonnonsuojelun 65 §:n mukaisen arvioinnin tarpeellisuudesta, eli arviointi ei ole tässä tapauksessa tarpeen. Varsinaisten suoranaisien ympäristömuutoksia aiheuttavien rakentamis- tai toimenpidesuunnitelmien yhteydessä arviointitarve tulee harkita erikseen.

Tulosryhmän päällikkö
Ylitarkastaja

Leena Rinkineva-Kantola

Ylitarkastaja

Matti Kyröläinen

Liite: Korjausmerkinnöin varustettuja kopioita suunnitelmasivusta

Metsähallitus
Hovioikeudenpuistikko 16
65100 VAASA

LAUSUNTO

ASIA: Levanevan hoito- ja käyttösuunnitelma (luonnos)

Suomen luonnonsuojeluliiton Pohjanmaan piiri ry on pyynnöstänne tutustunut lähettämäänne Levanevan hoito- ja käyttösuunnitelman luonnokseen, ja toteamme siitä seuraavaa;

1. Hoito- ja käyttösuunnitelman luettavuutta heikensi se, että julkaisusta puuttui kokonaan sellainen karttapohja josta löytyisi tekstissä käytetty nimistö (esim. suoyhdistymän eri osien sijoittuminen ja nimet).
2. Levaneva on toistaiseksi säilynyt varsin erämaisena alueena; tätä ilmentää mm. alueen vaateltas linnusto. Mielestämme alueelle suunniteltu reitistö ja muu rakentaminen vaarantavat kohteen nykyluonteen luonnonsuojelualueena. Toisaalta Levanevaa ympäröivät luontomatkailuhankkeet aiheuttavat suolle käyttöpaineita joiden hallitsemiseksi kävijöiden liikkumista ja oleskelua ohjaava reitistö on välttämätön. Reitistön valmistuttua onkin Levanevalle suuntautuvan retkeilyn vaikutuksia seurattava tarkasti. Myös valvonnan on oltava riittävää.
3. Moottorijoneuvojen käyttökielto suojelualueella on perusteltu. Jos hirvenmetsästys alueella jatkuu myös tulevaisuudessa, on käyttösuunnitelmaan kirjattava ettei moottorijoneuvoja saa käyttää kaadettujen eläinten kuljettamiseen muutoin kuin jääntyneen maan aikana so. siten ettei maastoon jää ajoneuvosta jälkiä. Myös laitonta moottorikelkailua on erityisesti keväällä (vrt. kokan pesimäaikaan) valvottava. Etelä-Pohjanmaan valmistelleille olevan maakuntakaavan mukaan on tekoaltaan alueelle tarkoitus johtaa moottorikelkkailun ns. runkoreitti. Tarkemman reitistösuunnittelun yhteydessä on varmistettava, että kelkkareitistö ohjataan riittävän kauas suojelualueesta. Kelkkailu tulee kieltää myös ns. virkistysvyöhykkeellä.
4. Suojelualueelle suunnitellut kulkurajoitukset ovat perusteltuja niin alueellisesti kuin ajallisestikin. Suojelualue tulee merkittä siten, että tahattomia rikkomuksia ei näitä osin tule.
5. Alueella on ajoittain harjoitettu kotkien talvuruokintaa. Mahdollistaako hoitosuunnitelma ruokinnan jatkumisen? Kuka ruokinnasta jatkossa vastaa?
6. Käyttösuunnitelmassa tulisi varmistaa, että alueella toimivat luontomatkailuyritykset eivät saa varata alueelle rakennettavia leiripaikkoja tai erätupaa yksinomaan omaan käyttöönsä, vaan niiden on oltava aina kaikille avoimia.
7. Suojelualueella tehtäviä lajistoinventointeja on tarkoituksenmukaista jatkaa suunnitelmassa esitetyllä tavalla. Suomen luonnonsuojeluliiton Pohjanmaan piiri ry voi tarvittaessa osallistua esim. kääpä- ja liito-oravainventointeihin.

8. Suunnitelmassa esitetyt hoidon- ja käytön tavoitteet (vrt. s. 13) on mielestämme priorisoitu oikein.

9. Suunnitelmassa on esitelty alueella tulevaisuudessa tehtäviä hoito- ja ennallistamistoimia varsin yleispiirteisesti. Näitä osin on vaikeaa kommentoida näiden toimenpiteiden riittävyttä ja tarkoituksenmukaisuutta. Kuviokohtaisen hoitosuunnitelman laatiminen onkin välttämätöntä, ja se liittyyisi olennaisella tavalla tämän julkaisun liitteeksi.

10. Vaikka alueen suot ovatkin varsin luonnontilaisia, on erityisesti suon reunaosissa vanhoja ojikkoja. Niiden mahdollinen tukkiminen saattaa olla perusteltua. Jos ojien tukkimisessa käytetään ojikkojen reunoille kasattua turvetta, on vaarana että työjälki näkyy maastossa turhankin pitkään. Jos ojikat ovat jo itsestään umpeutumassa, tulisikin silloin tyytyä ojien laskuosien patoamiseen.

11. Niillä alueilla joilla rämämännikkö on ojitusten myötä tihentynyt, on perusteltua avata puustoa reilullakin otteella. Kaadettu puusto on syytä korjata pois suolta ja käyttää esim. tulentekopaikoilla polttopuuna. Em. rämämänniköiden avaaminen suosisi ainakin Levanevan riekkoja. Näiden hoitotoimien vaikutusta riekkokantoihin olisi mielekästä seurata.

12. Metsäsaarekkeiden ja suon reunametsien nuorehkojen kangasmetsien ennallistaminen kuluttamalla ja lahoppuustoa lisäämällä on toivottavaa.

13. Hoito- ja käyttösuunnitelman yhteydessä voitaisiin myös pohtia suojelualueen rajauksen tarkoituksenmukaisuutta. Onko esim. tulevaisuudessa tarvetta laajentaa suojelualueita ekologisista perusteista?

Nyt lausunnolla oleva Levanevan hoito- ja käyttösuunnitelma antaa mielestämme hyvän kuvan alueen nykytilanteesta, ja muutamien em. tarkennusten myötä se mahdollistaa suojelualueen tarkoituksenmukaisen ja luonnonsuojelullisesti toimivan hoidon ja käytön.

Seinäjoella 1.2.2004

Suomen luonnonsuojeluliiton Pohjanmaan piiri ry



Hannu Tuomisto, pj
Piilikuja 3
60100 SEINÄJOKI
P. 040-5043236



Teemu Tuovinen, varapj
Möykkytie 80
61980 PÄNTÄNE
P. 0400-728749



Metsähallitus
Hovioikeudenpuistikko 16
65100 VAASA

Lausunto luonnoksesta Levanevan hoito- ja käyttösuunnitelmaksi

Pohjanmaan riistanhoitopiirillä ei ole huomauttamista Levanevan hoito- ja käyttösuunnitelmaan.

Levanevan alue on osa merkittävää hirvien talvilaidun aluetta. Tämä seikka on pääosin otettu huomioon suunnitelmassa mahdollista metsähallituksen luvalla tapahtuva hirven metsästys. Myöhemmin tapahtuvassa hirvenmetsästysalueiden vuokrauksessa tulisi täysipainoinen metsästys sallia.

Luonnonhoidon ja maankäytön kannalta myös jokin muu eläinlaji, kuin supikoira ja minkki, voivat olla haitallisia. Metsästyslupia myönnettäessä tulisi kulloinkin harkita mitkä lajin kannat ovat haitallisia.

Juhana Heikkilä
Riistanhoidon neuvvoja
juha.heikkila@riista.fi

Osoite:
Vapaudentie 32 - 34 B 22
60100 SEINÄJOKI

Puhelin:
06-4217200

Telefax:
06-4217225

Ympäristöministeriön vahvistamiskirje



YMPÄRISTÖMINISTERIÖ
MILJÖMINISTERIET
MINISTRY OF THE ENVIRONMENT

Päiväys
Datum

Dnro
Dnr

METSÄHALLITUS

09.07.2004

4313/623/2003

2.7.2004

YM 1/5741/2004

Metsähallitus
PL 94
01301 VANTAA

Viite
Hänvisning Metsähallituksen kirje Dnro 4313/623/2003

Asia
Ärende **Levanevan luonnonsuojelualan hoito- ja käyttösuunnitelman vahvistaminen**

Metsähallitus on 1.4.2004 päivätyllä saatekirjeellä lähettänyt ympäristöministeriölle Levanevan luonnonsuojelualan hoito- ja käyttösuunnitelman luonnonsuojelulain (1096/1996) 19 §:n mukaista vahvistamista varten. Suunnitelma koskee sekä lailla (946/93) perustettua Levanevan luonnonsuojelualuetta että sitä laajempaa Natura 2000 -aluetta (FI0800032). Suunnitelman on laatinut suunnitteluryhmä ja siitä on luonnosvaiheessa pyydetty tarpeelliset lausunnot, joiden perusteella se on viimeistelty ministeriöön vahvistettavaksi tulleeseen muotoon. Ympäristöministeriöllä on ollut mahdollisuus seurata hoito- ja käyttösuunnitelman valmistelua sekä tutustua suunnitelmasta annettuihin lausuntoihin.

Metsähallituksen Levanevan luonnonsuojelualan hoidolle ja käytölle asettamat tavoitteet ovat sopusoinnussa Levanevan luonnonsuojelualueesta annetun lain 1 §:ssä säädetyn perustamistarkoituksen kanssa. Maankäytön vyöhykejako sekä luonnon suojelulle ja hoidolle asetetut tavoitteet edistävät toteutuessaan luonnonsuojelualan perustamistarkoituksen saavuttamista.

Luonnonsuojelualue on osa laajempaa Natura 2000 -aluetta. Hoito- ja käyttösuunnitelmassa on arvioitu, että sen perusteella tehtävät toimenpiteet eivät todennäköisesti merkittävästi heikennä Natura 2000-alueen luonnonarvoja. Pitkällä aikavälillä suunnitelman toteuttamisen on pikemminkin - erityisesti lintujen pesimäaikaisen liikkumisrajoituksen ja yleisön kulun ohjaamisen avulla - arvioitu vaikuttavan myönteisesti sekä Natura 2000-alueen luontotyypeihin että luontodirektiivin liitteen II, IV ja V sekä lintudirektiivin liitteen I lajeihin, jotka ovat olleet perusteena alueen liittämiseksi osaksi Euroopan unionin Suomen Natura 2000 -verkostoehdotusta. Ministeriö katsoo, että suunnitelmassa esitetyt arviot perustuvat riittävään tietoon ja jo saatuihin kokemuksiin muilta suojelualueilta, joten hankkeen vaikutuksia Natura 2000 -alueeseen ei ole ollut tarpeen arvioida luonnonsuojelulain 65 §:ssä tarkoitettulla tavalla.

Metsähallituksen laatima ehdotus Levanevan luonnonsuojelualan hoito- ja käyttösuunnitelmaksi täyttää tehtävänsä suojelualan hoitoa ja käyttöä ohjaavana asiakirjana. Ympäristöministeriö vahvistaa sen Metsähallituksen esittämässä muodossa.

Luonnonsuojelujohtaja



Ilkka Heikkinen

Ylitarkastaja



Jukka-Pekka Flander

LIITTEENÄ

Metsähallituksen ehdotus Levanevan luonnonsuojelualan hoito- ja käyttösuunnitelmaksi, 15.3.2004

TIEDOKSI

Maa- ja metsätalousministeriö
Länsi-Suomen ympäristökeskus
Pohjanmaan liitto
Jurvan kunta
Laihian kunta
Ilmajoen kunta
Suomen luonnonsuojeluliiton Pohjanmaan piiri ry

Vuonna 2006 ilmestyneet Metsähallituksen luonnonsuojelujulkaisut

Sarja A

No 154 Laitinen, Tiina 2006: Tikankontin (*Cypripedium calceolus* L.) tila Suomessa. 96 s.

No 155 Perttula, Minttu 2006: Suomen kansallispuistojärjestelmän kehittyminen 1960–1990-luvulla ja U.S. National Park Servicen vaikutukset sen hoitokäytäntöihin. 66 s.

Sarja B

No 77 Luhta, Pirkko-Liisa & Moilanen, Eero 2006: Iijoen kunnostettujen jokien kalataloudellinen seuranta 2000–2004. 81 s.

Sarja C

No 1 Metsähallitus 2006. Kurjenrahkan kansallispuiston hoito- ja käyttösuunnitelma. 68 s.

No 2 Metsähallitus 2006. Syötteen kansallispuiston hoito- ja käyttösuunnitelma. 61 s.

No 3 Metsähallitus 2006. Parikkalan Siikalahden hoito- ja käyttösuunnitelma. 169 s.

No 4 Metsähallitus 2006. Koitajoen Natura-alueen hoito- ja käyttösuunnitelma. 77 s.

No 5 Metsähallitus 2006. Mietoistenlahden hoito- ja käyttösuunnitelma. 92 s.

ISSN 1796-2943
ISBN 952-446-488-8 (pdf)

Julkaisu on luettavissa osoitteessa:

www.metsa.fi/hks