



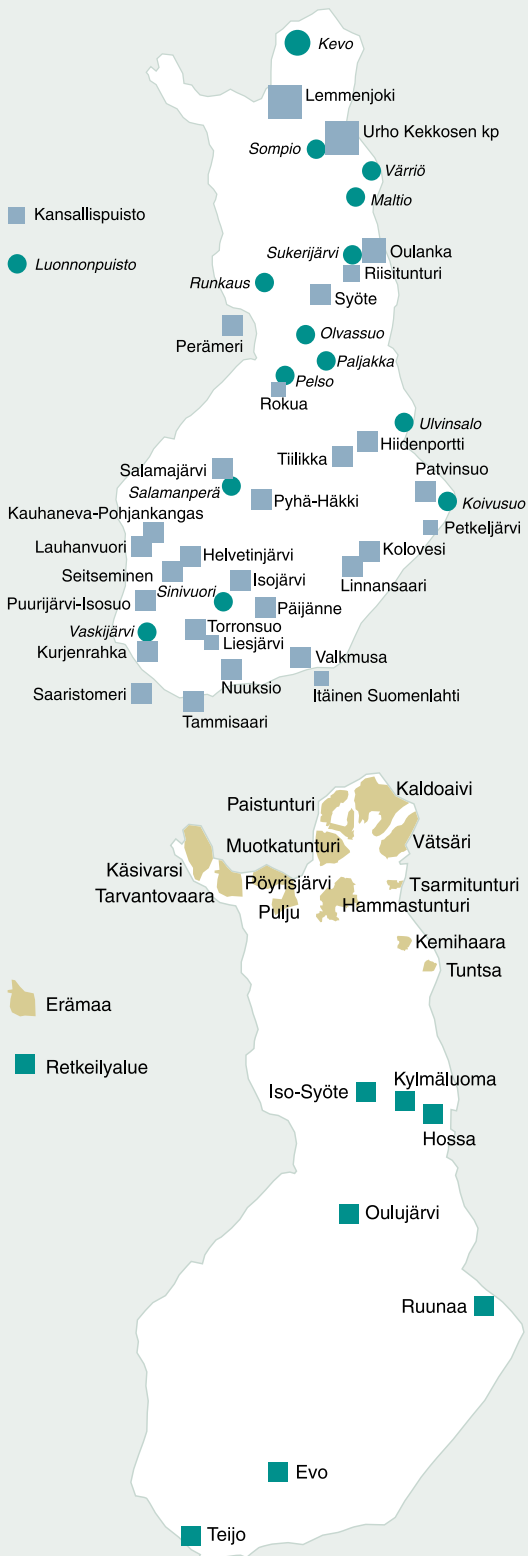
# METSÄHALLITUKSEN LUONNONSUOJELU

Vuosikertomus 2000



METSÄHALLITUS  
*Luonnonsuojelu*

## Metsähallituksen hallinnassa olevat kansallis- ja luonnonpuistot, erämaa-alueet ja retkeilyalueet



## SISÄLLYS

Luonnonsuojelujohtajan katsaus .....	3
Metsähallituksen luonnonsuojelu .....	4
Luonnossa liikkujille entistä parempaa asiakaspalvelua .....	5
Syötteelle kansallispuisto ja Olokselle suojelualue .....	8
Uhanalaisten lajien suojelussa ilahduttavia tuloksia .....	10
Työtä arvokkaan ja uhanalaisen luonnon säilyttämiseksi .....	12
Puhtaan ympäristön vuoksi .....	14
Yhteystiedot .....	15

*Teksti:*  
Marja Hokkanen ja Liisa Nikula

*Taitto:*  
Marianne Katainen

*Etukannen kuva:*  
Merja Niva

*Takakannen piirros:*  
Juha Ilkka

Metsähallitus, luonnonsuojelu  
PL 94 (Vernissakatu 4), 01301 Vantaa  
Puhelin 0205 64 100  
Telefax 0205 64 4350  
www.metsa.fi

Oy Edita Ab, Helsinki 2001  
Painos 5 000 kpl,  
painettu ympäristöystävälliselle paperille

ISBN 952-446-310-5



Tähkähelmikkä  
(*Melica ciliata*)

# Luonnonsuojelujohtajan katsaus

Metsähallituksen luonnonsuojelu hoitaa kansallis- ja luonnonpuistoja, erämaa-alueita sekä valtion retkeilyalueita maamme luonnonarvojen säilyttämiseksi ja jokamiesretkeilijän palvelemiseksi. Samalla luonnonsuojelu työllistää ja luo mahdollisuuksia luontomatkailulle ja tieteelliselle tutkimukselle sekä edistää Metsähallituksen talousmetsien kestäväää käyttöä. Toiminnan tavoitteista päättää vuosittain eduskunta ja niitä täsmäntävät luonnonsuojelutoimia ohjaava ympäristöministeriö sekä retkeilypalvelujen osalta maa- ja metsätalousministeriö.

**M**etsähallituksen yhteistyö ohjaavien ministeriöiden kanssa syveni vuonna 2000. Uuden pääjohtajan Jan Heinon johdolla uusittiin Metsähallituksen strategia. Liikelaitoksen ytimenä on metsätalouden ja luonnonsuojelun tulosalueista koostuvat ympäristö- ja asiakaslähtöinen kokonaisuus. Luonnonsuojelu kehittää strategian mukaisesti omaa työtään entistä kansainvälisemmäksi. Haasteenamme on suunnitella, toteuttaa ja seurata eurooppalaiseen Natura 2000 -verkostoon kuuluvien alueiden hoitoa ja käyttöä. Ajantasainen paikkatietojärjestelmä luo työlle tiedolliset edellytykset.

Sovitamme suojeluarvot ja jokamiesasiakkaan tarpeet yhteen noudattaen osallistavan suunnittelun ja sertifioidun ympäristöjärjestelmän periaatteita. Retkeilypalvelujen laatuun kiinnitetään entistä enemmän huomiota valtion retkeilyalueilla, kansallispuistoissa ja muilla virkistyskäyttöön soveltuvilla alueilla. Vuonna 2000 saatiin alueiden kävijätutkimukset vauhtiin, joten jatkossa osataan palvelut kohdentaa tarkemmin kysynnän mukaan.

Tuloksia syntyi huolimatta vuoden 2000 taloudellisen tilanteen kireydestä. Tammelassa sijaitseva Hämeen luontokeskus valmistui. Napapiirin retkeilyalue aloitti toimintansa vireästi ja palvelupiste Etiäisen



uudet tilat Napapiirillä valmistuivat. Ylläksellä sijaitsevan Kellokkaan luontokeskuksen kävijämäärät kasvoivat huomattavasti. Kesäkuussa perustetun Syötteen kansallispuiston suunnittelua jatkettiin osana Euroopan Unionin Life-hanketta.

Etelä-Suomessa päästiin pitkästä ajasta kohentamaan palveluvarustusta merkittävästi Kurjenrahkan, Torron-

suo ja Itäisen Suomenlahden kansallispuistoissa. Ylä-Lapin luontokeskuksessa Siidassa järjestettiin kansainvälinen seminaari luontokeskusten toiminnasta. Vätsärin erämaasta ja Saaristomeren perinnemaisemista kertovat kirjat valmistuivat.

Itä-Suomen ja Ylä-Lapin luonnonvarasuunnitelmat valmistuivat ja ne luovat pohjan alueiden tulevalle hoidolle ja käytölle. Myös paljon selvitystyötä vaatineesta Natura 2000 -ohjelman täydentämisestä selvitettiin aikataulussa. Lajien suojelutyöhön paneuduttiin tarmolla uuden uhanalaisluokituksen valmistuttua. Erityisesti Länsi-Suomessa luonnonhoitotöitä vaikeuttivat sateiset säät – ehkä jopa ilmaston muutosta enteillen. Saimaalla kuitenkin paistoi aurinko: vuonna 2000 perustettu Nestorisäätiö tukee Metsähallituksen työtä uhanalaisen saimaannorpan hyväksi.

*Rauno Väisänen*

# Metsähallituksen luonnonsuojelu

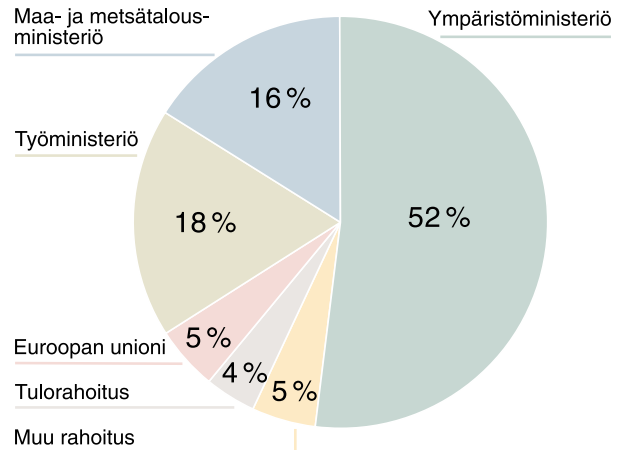
Metsähallitus on valtion liikelaitos, jolla liikelaitoudellisen toiminnan lisäksi on myös yhteiskunnallisia tehtäviä. Suomalaisen luonnon suojeleminen ja kansalaisille tuotettavat retkeilypalvelut ovat yhteiskunnallisia tehtäviä, jotka rahoitetaan pääosin valtion budjetista. Metsähallituksen luonnonsuojelun organisaation muodostavat kuusi alueyksikköä sekä keskus- ja kehittämissyksiköt. Viimemainitut yhdistettiin vuoden 2001 alussa.

Metsähallituksen luonnonsuojelu hoitaa pääosin luonnonsuojeluun ja retkeilyyn varatuista valtion alueista ja ohjaa niiden käyttöä. Kaikkiaan hallusamme oli vuonna 2000 yhteensä 34 700 km<sup>2</sup> maa- ja 29 700 km<sup>2</sup> vesialueita. Lisäksi suojelemme ja seuraamme uhanalaisten lajien esiintymistä Metsähallituksen alueilla. Vastaamme myös maakotkan, saimaan-

**Metsähallituksen lakisääteiset luonnonsuojelualueet, erämaa-alueet, valtion retkeilyalueet, virkistysmetsät, suojelualuevaraukset sekä yleiset vesialueet 31.12.2000**

Aluetyyppi	Lukumäärä	Pinta-ala, km <sup>2</sup>
Kansallispuistot	30	7 190
Luonnonpuistot	14	1 440
Soidensuojelualueet	173	4 220
Lehtojensuojelualueet	45	10
Muut luonnonsuojelualueet	118	560
<b>Luonnonsuojelualueet yhteensä</b>	<b>380</b>	<b>13 410</b>
<b>Erämaa-alueet</b>	<b>12</b>	<b>14 870</b>
<b>Valtion retkeilyalueet</b>	<b>7</b>	<b>350</b>
<b>Virkistysmetsät</b>	<b>103</b>	<b>1 430</b>
<b>Suojeluohjelmien suojelualuevaraukset</b>		<b>4 930</b>
<b>Yleiset vesialueet</b>		<b>27 000</b>

**Metsähallituksen luonnonsuojelun rahoituslähteet vuonna 2000**



norpan ja eräiden muiden uhanalaisten lajien valtakunnallisesta suojelusta ja kannan seurannasta koko maassa. Tuotamme maksuttomia retkeilypalveluja jokamiehenoikeudella luonnossa liikkuville.

Metsähallituksen luonnonsuojelu edistää luonnon biologisen monimuotoisuuden säilyttämistä tukevaa kokeilu- ja tutkimustoimintaa ja osallistuu kansainväliseen luonnonsuojelutoimintaan.

Metsähallituksen luonnonsuojelun toimintaan käytettiin vuonna 2000 yhteensä 136 miljoonaa markkaa ja työpanos oli yhteensä 449 henkilötyövuotta. Näistä voimavaroista käytettiin noin 70 % luonnonsuojelualueiden hoitoon ja noin 30 % erilaisten retkeilykohteiden palveluluihin. Vuoden 2000 lopussa Metsähallituksen luonnonsuojelussa työskenteli 226 vakinaista henkilöä. Määräaikaisten työntekijöiden työpanos oli yhtä suuri kuin vakinaisten ja määräaikaisten työntekijöiden yhteensä. Vuoden mittaan kaikkiaan lähes tuhat.



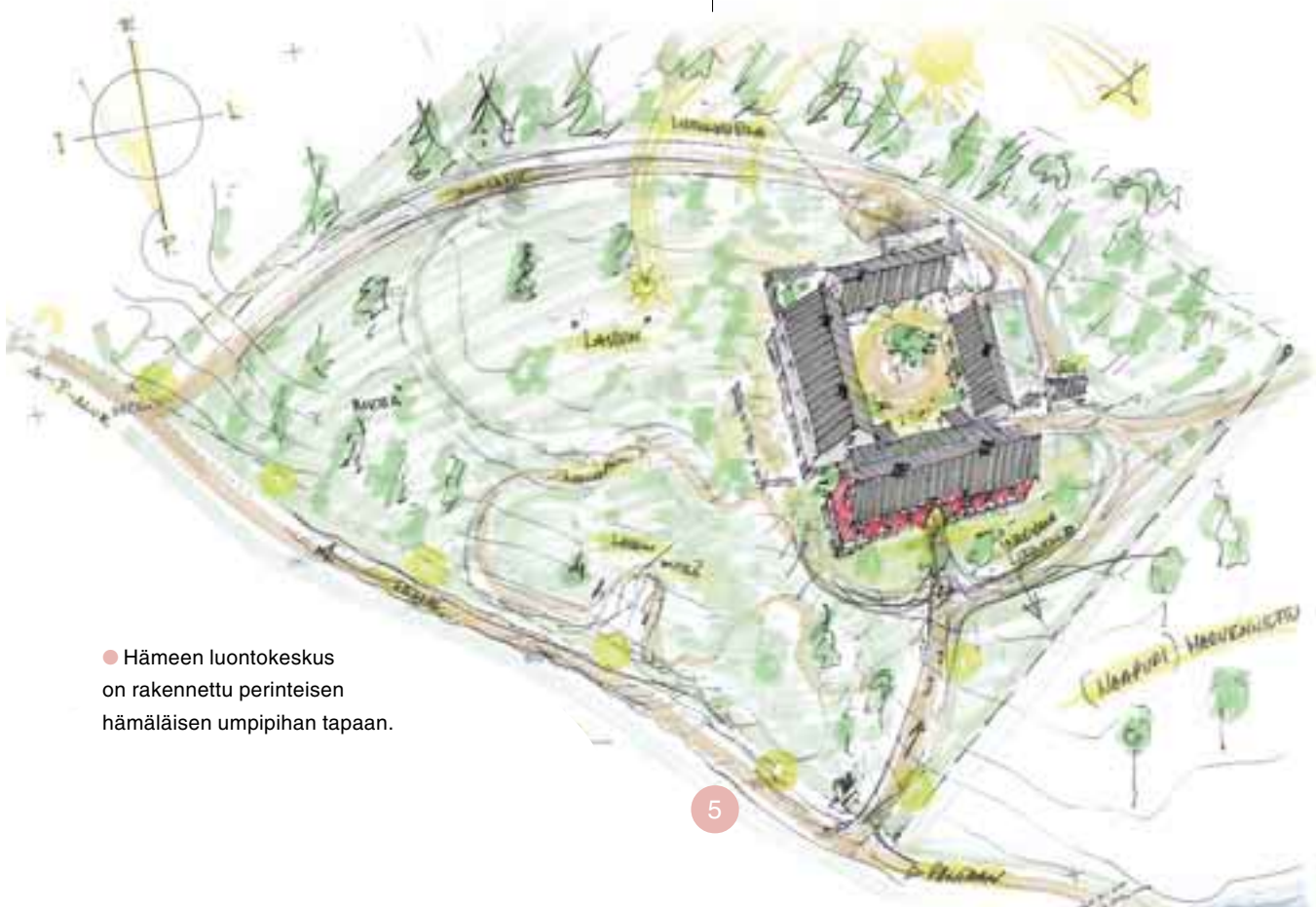
# Luonnossa liikkujille entistä parempaa asiakaspalvelua

Metsähallituksen luonnonsuojelulla on 14 luontokeskusta ja 20 luontotupaa. Niistä saa tietoa alueen luonnosta ja retkeilymahdollisuuksista. Erilaiset näyttelyt ja tapahtumat ovat osa toimintaa. Lähes kaikki luontokeskukset ovat samalla myös palvelupisteitä, jotka vastaavat Metsähallituksen yhteisestä asiakaspalvelusta. Vuoden 2000 lopussa palvelupisteitä oli 17 ja niissä vieraili 480 000 kävijää.

**H**ämeen luontokeskus avattiin maaliskuussa Tammelassa. Se rakennettiin luontoa säästävin periaattein ja sen ylläpitokustannuksiin osallistuvat

myös alueen kunnat. Luontokeskuksesta saa tietoa Liesjärven ja Torronsuon kansallispuistoista sekä retkeilystä Hämeen järviylängöllä. Näyttely ”Kurjen Huuto” esittelee Etelä-Suomen keidassoiden, korprien ja pikkurämeiden monipuolista elämää kuvin, tekstein, esinein, leluin, leikein ja tunnelmin. Maalis–joulukuussa Hämeen luontokeskuksessa vieraili 28 000 kävijää.

Palvelupiste Etiäisen uudet tilat avattiin Napapiirillä Joulupukin postikonttorin naapurissa. Sen näyttely kertoo metsätaloudesta, metsien monikäytöstä, metsäluonnosta sekä luonnosta elämysten lähteenä. Kainuun luontokeskuksen asiakaspalvelutilat Kuh-



● Hämeen luontokeskus on rakennettu perinteisen hämäläisen umpipihan tapaan.



Kimmo Kuure

- Lapin vuodenajat ovat pääosassa Inarissa sijaitsevan Ylä-Lapin luontokeskus Siidan näyttelyssä.

mossa uusittiin ja Hossan luontokeskuksessa Suomusalmella aloitettiin laajennustyöt.

Ylä-Lapin luontokeskus ja Saamelaismuseumo Siida sai kunniamaininnan Euroopan vuoden museo 2000 -kilpailussa. Kilpailuun otti osaa 70 museota. Siida sai kiitosta monipuolisesta toiminnastaan ja vaikuttavasta, rajoja rikkovasta päänäyttelystä, joka kertoo Lapin luonnon kierrosta sekä ihmisen ja muun luonnon sopeutumisesta pohjoisiin oloihin. Siidan toiminta yhdistää ja tukee ympäröivää yhteisöä. Kahden organisaation yhteistyö on hedelmällistä ja sopii malliksi muillekin.

Siidassa järjestettiin elokuussa seminaari ”Haaste luontokeskuksille – yhteys paikallisväestön, kävijöiden ja suojelualueiden välillä”, joka oli osa eurooppalaista

suojelualueiden toimintaohjelmaa. Seminaariin osallistui 34 asiantuntijaa 16 Euroopan maasta. Osanottajat pääsivät tutustumaan Ylä-Lapin luonnonoloihin ja kulttuuriin, Urho Kekkosen kansallispuistoon sekä Saariselän matkailukylään.

Internet-osoitteissamme [www.metsa.fi/luo](http://www.metsa.fi/luo) ja [www.metsa.fi/retkeily](http://www.metsa.fi/retkeily) oli vuoden lopussa 800 verkkosivua. Lisäksi julkaisuistamme saattoi hakea tietoa 250 tietokantanäkymästä. Näkyvimmat uutuudet olivat Syöte-Life-projektin sivut, retkeilijän suosikkikohteet suomeksi ja englanniksi, luontokeskukset ja palvelupisteet englanniksi sekä ruotsinkielinen retkeilijän sivusto. Sivuillemme kävi lukijoita arviolta 200 000 kertaa.

## Metsähallituksen luontokeskusten ja palvelupisteiden arvioidut käyntimäärät vuonna 2000

Hossan luontokeskus .....	28 000
Hämeen luontokeskus .....	28 000
Järviluonnonkeskus .....	18 000
Kainuun luontokeskus .....	10 000
Luontokeskus Kellokas .....	47 000
Koilliskairan luontokeskus .....	21 000
Oulangan luontokeskus .....	47 000
Ruunaan luontokeskus .....	12 000
Savukosken luontokeskus .....	5 000
Seitsemisen luontokeskus .....	25 000
Siida – Ylä-Lapin luontokeskus .....	70 000
Sinisimpukan luontokeskus .....	20 000
Tammisaaren luontokeskus .....	20 000
Teijon luontokeskus .....	6 000

**Luontokeskukset yhteensä .....** 357 000

Palvelupiste Kiehinen .....	5 000
Palvelupiste Karhuntutassu .....	73 000
Palvelupiste Etiäinen .....	30 000
Palvelupiste Tikankontti .....	15 000
Tikkurilan asiakaspalvelupiste .....	2 000

**Kaikki yhteensä .....** 482 000



Martti Sirola

● Rakennamme ja hoidamme luonnossa liikkumista tukevia palveluja, kuten tulentekopaikkoja, laavuja, telttailualueita, pitkospuita ja luontopolkuja luonnonsuojelu- ja virkistysalueilla. Vuonna 2000 saatiin valmiiksi kolmivuotinen Kylmäluoman retkeilyalueen palveluvarustuksen peruskorjaus. Napapiirin retkeilyalue aloitti toimintansa elokuussa Rovaniemen maalaiskunnassa.

## Kansallispuistojen arvioidut käyntimäärät vuonna 2000

Helvetinjärvi .....	32 000
Hiidenportti .....	9 000
Isojärvi .....	8 000
Itäinen Suomenlahti .....	16 000
Kauhaneva-Pohjankangas .....	6 000
Kolovesi .....	4 000
Kurjenrahka .....	15 000
Lauhanvuori .....	28 000
Lemmenjoki .....	10 000
Liesjärvi .....	25 000
Linnansaari .....	25 000
Nuoksio .....	80 000
Oulanka .....	145 000
Patvinsuo .....	15 000
Perämeri .....	10 000
Petkeljärvi .....	15 000
Puurijärvi-Isosuo .....	22 000
Pyhä-Häkki .....	12 000
Päijänne .....	8 000
Riisitunturi .....	10 000
Rokua .....	30 000
Saaristomeri .....	40 000
Salamajärvi .....	8 000
Seitseminen .....	37 000
Syöte .....	30 000
Tammisaaren saaristo .....	22 000
Tiilikajärvi .....	5 000
Torransuo .....	10 000
Urho Kekkosen kansallispuisto .....	150 000
Valkmusa .....	6 000

**Yhteensä .....** 832 000

## Valtion retkeilyalueiden arvioidut käyntimäärät vuonna 2000

Evo .....	60 000
Hossa .....	35 000
Iso-Syöte .....	50 000
Kylmäluoma .....	42 000
Oulujärvi .....	25 000
Ruunaa .....	108 000
Teijo .....	30 000

**Yhteensä .....** 350 000





Kimmo Kuure

● Syötteen kansallispuisto on maamme 33. kansallispuisto.

## Syötteelle kansallispuisto ja Olokselle suojelualue

Metsähallituksen luonnonsuojelu hoitaa valtaosaa Suomen lakisääteisistä luonnonsuojelualueista. Myös erämaa-alueet ja valtion retkeilyalueet sekä eri luonnonsuojeluohjelmiin kuuluvat, suojelukohteiksi varatut alueet ovat hoidossamme. Vastuullamme on myös 20 virkistymetsää, yli 3 000 km retkeilyreittejä ja 1 500 km vesireittejä. Vuonna 2000 alueiden pinta-ala kasvoi 222,9 km<sup>2</sup>.

**Y**mpäristöministeriö perusti kesäkuussa Syötteen kansallispuiston (294 km<sup>2</sup>) Posion, Pudasjärven ja Taivalkosken kuntiin – osin Iso-Syötteen retkeilyalueen maille. Näin suojeltiin Pohjois-Pohjanmaan merkittävin vaara-, metsä- ja suoluonnon alue. Kansallispuistoon sisältyy mittava vanhojen metsien ketju, joka osin kulkee korkeilla alueilla. Kansallispuiston

neljän toisiaan täydentävän osan lajistot ja maankäytön historia poikkeavat toisistaan.

Metsähallitus voi perustaa korkeintaan yhden neliökilometrin suuruisia luonnonsuojelualueita. Oloksen luonnonsuojelualue (0,05 km<sup>2</sup>) Muoniossa perustettiin harvinaisen ja uhanalaisen karvamaksaruohon suojelemiseksi. Toinen sen esiintymistä sijaitsee Oloksella. Metsähallitus vastaa lajin suojelusta ja seurannasta Suomessa. Karvamaksaruohoa uhkaa kasvupaikan kuluminen ja siksi kulkijat ohjataan lumettomana aikana luontopolulle.

Metsähallitus täydensi Suomen Natura 2000



Jari Kosket



-ehdotusta yhteistyössä ympäristöministeriön, Suomen ympäristökeskuksen ja alueellisten ympäristökeskusten kanssa. Täydennysehdotuksemme sisälsi 111 aluetta, yhteensä 237 km<sup>2</sup>. Näistä uusia on 151,3 km<sup>2</sup>. Kohteet sijaitsevat pääosin Etelä- ja Itä-Suomessa.

## Luonnonvarojen käytön suunnittelijoille yhtenäiset työkalut

Metsähallituksen alue-ekologinen suunnittelu alkoi vuonna 1994. Alue-ekologiset suunnitelmat rähtäävät luonnon monimuotoisuuden säilyttämiseen talousmetsissä. Suunnitelmat saatiin valmiiksi vuoden 2000 lopussa. Arvokkaita luontokohteita, kuten pienvesiä, lehtoja ja perinneympäristöjä löytyi yhteensä 1 680 km<sup>2</sup>. Metsätaloustoiminnan ulkopuolelle jätettiin 1 300 km<sup>2</sup> ja metsien käyttöä rajoitettiin 1 760 km<sup>2</sup>:lla muun muassa riistan elinolojen ja maiseman hoidon parantamiseksi. Luonnonsuojelu käytti suojelualueita täydentävään alue-ekologisen suunnittelun tekemiseen 4,5 miljoonaa markkaa ja 20 henkilötyövuotta.

Luonnonvarasuunnitelmat Ylä-Lapissa ja Itä-Suomessa sijaitseville Metsähallituksen maille ja vesille valmistuivat. Itä-Suomeen perustettiin Metsähallituksen päätöksellä lähes 70 km<sup>2</sup> uusia suojelumetsiä ja 13 km<sup>2</sup> virkistysmetsiä.

Vuonna 1996 aloitettu Ylä-Lapin luontokartoitus päättyi. Se kattoi 25 000 km<sup>2</sup>:n alueen, johon kuuluivat kaikki Ylä-Lapin luonnonsuojelu- ja erämaa-alueet,



Heikki Räsänen

● Pienvedet ovat alue-ekologisessa suunnittelussa kartoitettuja arvokkaita luontokohteita.

muut metsätalouden ulkopuolella olevat alueet sekä Urho Kekkosen kansallispuisto. Kartoituksen tuloksena tiedämme tarkasti, paljonko eri luontotyyppien alueita Ylä-Lapissa on ja missä ne sijaitsevat. Tiedot ohjaavat luonnonsuojelu- ja erämaa-alueiden maankäyttöä ja suunnittelua. Ympäristön tilan ja sen muutosten seuranta helpottuu. Luontokartoitus maksoi 12,3 miljoonaa markkaa.

## European Unionin Luonnon Life -hankkeet, joissa Metsähallituksen luonnonsuojelu on mukana

**Tavoite:** Luonto- ja lintudirektiivein ensisijaisesti suojeltavien lajien ja elinympäristöjen suojelu sekä Natura 2000 -alueiden kehittäminen.

- 1997–2000 Suomen kiljuhanhikannan suojelu
- 1997–2002 Perämeren maankohoamisrannikon uhanalaisten luontotyyppien ja lajien suojelu sekä kulttuuri-perinnön ja kestävän käytön edistäminen Rahjan saaristossa
- 1997–2002 Aapasoiden suojelu Lapin kolmion alueella ja Pohjois-Pohjanmaalla
- 1997–2002 Merenkurkun saaristo
- 1998–2002 Naalin suojelu Suomessa ja Ruotsissa
- 1998–2001 Metsäpeuran rotupuhtauden turvaaminen
- 1999–2003 Lounais-Suomen arvokkaiden kosteikkojen kunnostushanke
- 1999–2003 Boreaalisten luonnonmetsien suojelun ja muiden käyttömuotojen yhteensovittaminen Syötteen alueella
- 1999–2003 Ylläs-Aakenuksen alueen vanhojen metsien suojelun toteuttaminen
- 1999–2003 Pohjois-Savon lehtipuuvaltaiset luonnonmetsät ja lehdot
- 1999–2002 Keski-Suomen luonnonmetsien ja sisävesien ekosysteemien suojelu.

## European Unionin rakennerahastojen hankkeet, joissa Metsähallituksen luonnonsuojelu on mukana

**Tavoite:** Alueellisten erojen vähentäminen EU:n sisällä tukemalla heikommin kehittyneitä alueita ja monenlaisten ympäristöhankkeiden toteuttaminen.

- 1997–2000 Hämeen luontokeskuksen rakentaminen
- 1998–2000 Isojoki-Lauhanvuori – luontoystävällistä matkailua
- 1998–2000 Sjöfåglarna och minken
- 1999–2000 Seitsemisen kansallispuiston palveluvarustuksen kehittäminen ja korjaus
- 2000–2001 Linnansaaren palveluvarustuksen parantaminen
- 1998–2000 Elimyssalolta Vienansaloon -luontomatkailu- ja luonnonsuojeluhanke
- 2000–2002 Syötteen kansallispuiston luontokeskuksen rakentaminen
- 2000–2001 Ylläksen kesäreitistön rakentaminen
- 2000–2001 Napapiirin retkeilyalueen rakenteet

# Uhanalaisten lajien suojelussa ilahduttavia tuloksia

Luonnonsuojelu vastaa uhanalaisten lajien suojelusta Metsähallituksen mailla. Metsähallituksella on erityisvastuu 15 lajista: naali, saimaannorppa, raakku eli jokihelmisimpukka, muuttohaukka, tunturihaukka, maakotka, merikotka ja kiljuhanhi sekä karvamaksaruoho, pohjanailakki, arnikki, lännenhanhikki, tuoksualuejuuri, tummaneidonvaippa ja tähkähelmikkä.

**M**aakotkan pesätarkastuksissa Varsinais-Suomessa havaittiin ensimmäinen maakotkan pesintä sataan vuoteen. Tarkastuksissa löydetyistä 24 uudesta maakotkan reviiristä neljä sijaitsee Keski- ja Etelä-Suomessa. Maakotkan poikasia havaittiin 118. Pesimätulokset vaihtelivat alueittain riippuen sääoloista ja ravintotilanteesta. Yli 80 % Suomen maakotkista pesii yhä Lapin läänissä.

Saimaannorpille syntyi viime keväänä ennätysmäärä 57 poikasta. Määrä kasvoi eniten Saimaan keski-osissa, Pihlajavedellä ja Joutenvedellä. Erityisen ilahduttavaa oli, että lajin esiintymisalueen reunalla Puu-

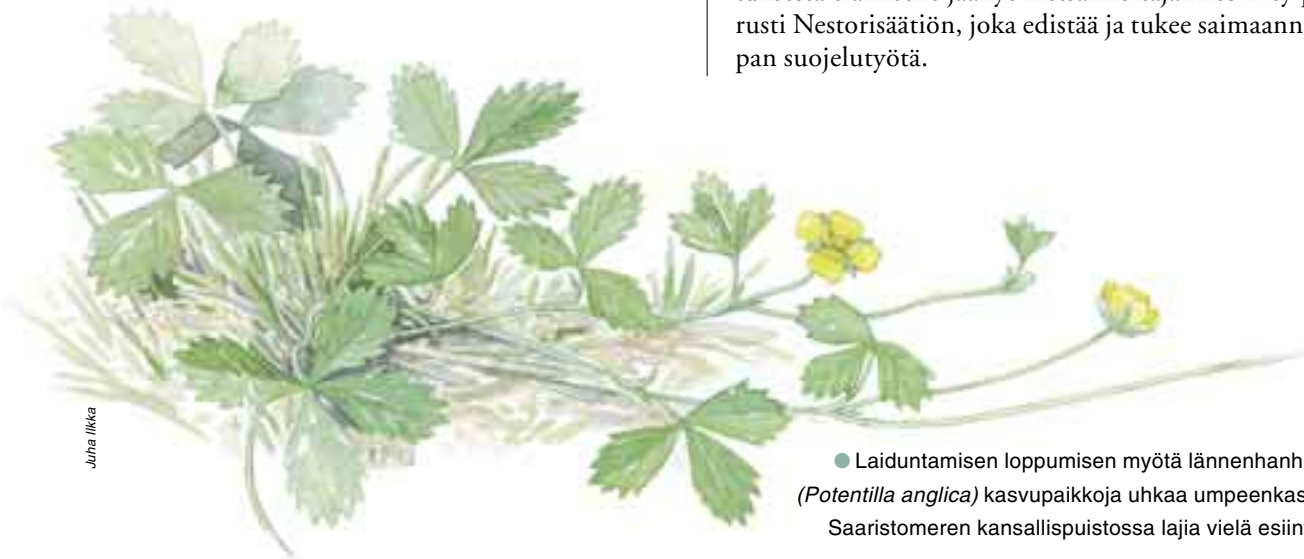


Juha Ilkka

- Muuttohaukkoja (*Falco peregrinus*) pesii maassamme 110–130 paria – pääosin Keski-Lapissa ja Oulun läänin pohjoisosissa.

malan eteläpuolella syntyi viisi poikasta. Verkkokalastuksen rajoitusalue laajeni 326 km<sup>2</sup>:iin ja nykyään poikasia hukkuu verkkoihin yhä harvemmin. Norppakanta onkin noussut 220–250 eläimeen. Metsähallituksesta eläkkeelle jäänyt metsänhoitaja Arto Frey perusti Nestorisäätiön, joka edistää ja tukee saimaannorppan suojelutyötä.

- Laiduntamisen loppumisen myötä lännenhanhikin (*Potentilla anglica*) kasvupaikkoja uhkaa umpeenkasvu. Saaristomeren kansallispuistossa lajia vielä esiintyy.



Juha Ilkka



Tero Sipilä

● Luonnonsuojelun kansainvälinen toiminta painottuu Suomen lähialueille. Venäjän suojelualueiden kanssa tehdään yhteistyötä. Sortavalan saariston suojelualueen perustaminen turvaa laatokannorpan kotivedet. Kuvassa tutkijat norpan pesällä.

Tähkähelmikän ainoa kasvupaikka Suomessa on Tammisaarella. Laji vaatii valoa ja tilaa menestyäkseen, joten sen kasvupaikalta kaadettiin ja kaulattiin puita ja pensaita sekä poistettiin ruusua ja vadelmaa. Hoitotoimien vaikutus saattaa näkyä jo vuoden 2001 seurannoissa.

Pikkuapollo-perhonen hävisi Uudeltamaalta 1940-luvulla, koska se kärsii niittyjen häviämisestä. Lajia siirrettiin viime kesänä Someron Häntälästä Sipooseen ja Porvooseen. Istutuspaikat ovat valtion mailla olevia runsaskukkaisia niittyjä, joilla kasvaa runsaasti pikkuapollon ravintokasvia pystykiurunkannusta.

Valkoselkätikkametsien hoitosuunnitelmia valmistettiin yhteistyössä WWF:n ja ympäristökeskusten

kanssa Päijät-Hämeessä, Etelä-Savossa ja Keski-Suomessa. Tikkametsistä poistettiin kuusia ja lahoppuun määrää lisättiin kaatamalla ja kaulaamalla puita lähes 1,3 km<sup>2</sup>:n alueella. Merenkurkussa havaittiin neljä asuttua reviiriä. WWF:n valkoselkätikkatyöryhmän ja venäläisten asiantuntijoiden kanssa tehdyssä laskennoissa havaittiin, että lajin kanta Karjalan kannaksella on odotettua suurempi: alustavien laskelmien mukaan 300 paria.





Paavo Hämäläinen

● Oulangan kansallispuiston luhtaniityt ovat perinneympäristöjä.

## Työtä arvokkaan ja uhanalaisen luonnon säilyttämiseksi

Elinympäristöjen hoidolla säilytetään uhanalaisia ja harvinaisia lajeja sekä vaarantuneita elin- ja perinneympäristöjä. Perinneympäristöjen hoidon taustalla on tarve suojella arvokkaita maisemia ja eliöstöjä sekä vaalia kansanperinnettä. Ennallistamisella taas pyritään palauttamaan ihmisen muuttama alue luonnontilaan tai mahdollisimman lähelle sitä vaikkapa metsän poltolla tai suo-ojien tukkimisella. Tuoreimman uhanalaisismietinnön mukaan uhanalaisia lajeja on eniten juuri perinneympäristöissä ja luonnontilaisissa metsissä.

**M**etsähallitus ennallisti 9 km<sup>2</sup> soita ja runsaat 2,5 km<sup>2</sup> metsiä vuonna 2000. Perinneympäristöjä hoidettiin noin 5,2 km<sup>2</sup>:n alalla pääosin laiduntamalla. Muusta luonnonhoidosta valtaosa tehtiin uhanalaisten lajien suojelemiseksi.

Vuonna 1970 ojitettu Saarikkolammensuo Joroisissa on kasvistoltaan arvokas, rehevä letto. Suolla on erittäin uhanalaisen taarnan ainoa tunnettu kasvu- paikka manner-Suomessa. Taarnan lisäksi siellä kasvaa useita uhanalaisia tai silmälläpidettäviä lajeja: suonaidonvaippaa, kaita-, veri- ja punakämmekkää sekä röyhysaraa. Kalkkipitoisissa lähteissä kasvaa monia vaateliaita sammallajeja. Vuonna 2000 osa suosta ennallistettiin tukkimalla ojat ja hakkaamalla puusto niin, että puusto muistuttaa ojitusta edeltänyttä tilannetta mahdollisimman hyvin.

Saaristomerén kansallispuistossa ja sen yhteistointa-alueella on 364 uhanalaista ja silmälläpidettäviä lajeja, joista yli 60 % viihtyy perinneympäristöissä. Perinneympäristöjä hoidetaankin yli 3,6 km<sup>2</sup>:n alalla. Jungfruskärillä aloitettiin lehdesniittyjen entistäminen 20 vuotta sitten ja monien lajien kukkivien yksilöiden

määrä on kasvanut selvästi: Uhanalaisen katkeralinnunruohon määrä on lähes 400- ja ahokirkiruohon 60-kertaistunut. Seljakämmeköiden määrä taas on lähes 30-kertaistunut ja vahasarojen yli 2000-kertaistunut.

Huosiaisniemen lehtojensuojelualue Juankoskella on osa EU:n tukemaa Pohjois-Savon lehtipuuvaltaiten luonnonmetsien ja lehtojen Life-hanketta. Alueen lehtoja hoidettiin poistamalla kuusen taimia ja katajia. Tavoitteena on säilyttää osa lehdoista lehtipuuvaltaisina. Huosiaisniemessä seurataan hoidon vaikutuksia lehtokasvillisuuteen ja erityisesti tikankontin ja tummaneidonvaipan menestymiseen. Tummaneidonvaippa kärsii varjoisista kasvuoloista.

- Seitsemisen kansallispuistossa on ennallistettu soita jo toistakymmentä vuotta ja lähes tuhat hehtaaria. Viime vuosina on myös metsiä alettu ennallistaa.



Juha Ilkka

- Tummaneidonvaippa (*Epipactis atrorubens*)



Oy HeilFoto Ab

# Puhtaan ympäristön vuoksi

Metsähallituksen luonnonsuojelu on mukana monissa ympäristönsuojeluun liittyvissä hankkeissa. Luonnonsuojelussa on laadittu myös oma kestävä kehityksen periaateohjelma.

**M**etsähallituksen luonnonsuojelu käyttää moottorikelkkoja luonnonsuojelu- ja virkistysalueiden huolto-, suunnittelu- ja valvontatehtävissä. Vuonna 2000 tehtiin Suomenkin oloissa uraauurtavaa työtä moottorikelkkojen päästöjen vähentämiseksi: katalysaattorilla varustettuja moottorikelkkoja otettiin koeikäyttöön. Rovaniemen ammattikorkeakoulun testilaboratorion mukaan katalysaattori puhdistaa päästöjä niin, että hiilivetypäästöt vähenevät 40–98 % ja häkäpäästöt 15–95 %. Katalysaattorikelkan kuljettajan ei tarvitse enää kärsiä hajuhaitoista.

Luonnonsuojelu kehittää jätehuoltoa kansallispuistoissa ja retkeilyalueilla. Ympäristöä säästävän retkeilyn edistämiseksi maasto-opastusta on lisätty: luonnossa

liikkujat vievät biojätteen kompostiin, polttavat palavat roskat ja tuovat sekajätteet keskitettyihin lajittelu-pisteisiin. Jäteastioiden määrää maastokohteissa on samalla vähennetty. Luonnossa liikkujat ovat omakseen periaatteen hyvin. Sekajätteen määrä on laskenut.

Syrjäisten huoltotupien energiahuollon ratkaisemiseksi ympäristöä säästävällä tavalla on Kevon luonnonsuojelussa käynnissä uuden energiantuotantotavan kehittäminen yhteistyössä Fortumin kanssa. Aurinko-vetyjärjestelmässä vety irrotetaan vedestä aurinkosähköenergialla, varastoidaan ja muunnetaan tarvittaessa sähköksi ja lämmöksi. Järjestelmän etuna on täydellinen puhtaus ja laitteistojen pitkät huoltovälit. Kevon kenttäkokeessa järjestelmää testataan erittäin kylmissä ja syrjäisissä oloissa. Kokemukset ovat olleet toistaiseksi hyviä.

● Luonnossa liikkujat hoitavat retkijätteensä joko omatoimisesti viemällä ne mennessään tai toimittamalla ne ekopisteisiin, joita on alueiden tuloteiden varsilla.





## Metsähallituksen luontokeskukset ja palvelupisteet

### Enontekiön palvelupiste

99400 Enontekiö, puh. 0205 64 7950

### Palvelupiste Etiäinen

96930 Napapiiri, puh. 0205 64 7820

### Hämeen luontokeskus

Hämeen Härkätie 818, 31380 Letku, puh. 0205 64 4630

### Hossan luontokeskus

Jatkonsalmentie 6, 89600 Suomussalmi, puh. 0205 64 6041

### Ivalon palvelupiste

PL 35, 99801 Ivalo (Ivalontie 10), puh. 0205 64 7701

### Järviuonnonkeskus

Ohitustie 7, 58900 Rantasalmi, puh. 0205 64 5916

### Kainuun luontokeskus

Lenttiirantie 342 D, 88900 Kuhmo, puh. 0205 64 6380

### Palvelupiste Karhuntassu

Torangintaival 2, 93600 Kuusamo, puh. 0205 64 6804

### Luontokeskus Kellokas

95970 Äkäslompola, puh. 0205 64 7039

### Palvelupiste Kiehinen

Honkapolku 3, 99830 Saariselkä, puh. 0205 64 7200

### Koilliskairan luontokeskus

99695 Tankavaara, puh. 0205 64 7251

### Kylmäluoman opastuskeskus

Pajuluomantie 20, 93540 Tyrovaara, puh. (08) 846 151

### Oulangan luontokeskus

Liikasenvaarantie 132, 93999 Kuusamo, puh. 0205 64 6850

### Ruunaan luontokeskus

Ruunaantie 129, 81750 Pankakoski, puh. 0205 64 5757

### Savukosken luontokeskus

Samperintie 32, 98800 Savukoski, puh. 0205 64 7500

### Seitsemisen luontokeskus

Seitsemisentie 110, 34530 Länsi-Aure, puh. 0205 64 5270

### Siida, Ylä-Lapin luontokeskus

Inarintie, 99870 Inari, puh. 0205 64 7740

### Sinisimpukan luontokeskus

Meripuistontie, 25930 Kasnäs, puh. 0205 64 4620

### Tammisaaren luontokeskus

Rantapuistikko, 10600 Tammisaari, puh. 0205 64 4613

### Teijon luontokeskus

25570 Teijo, puh. 0205 64 4700

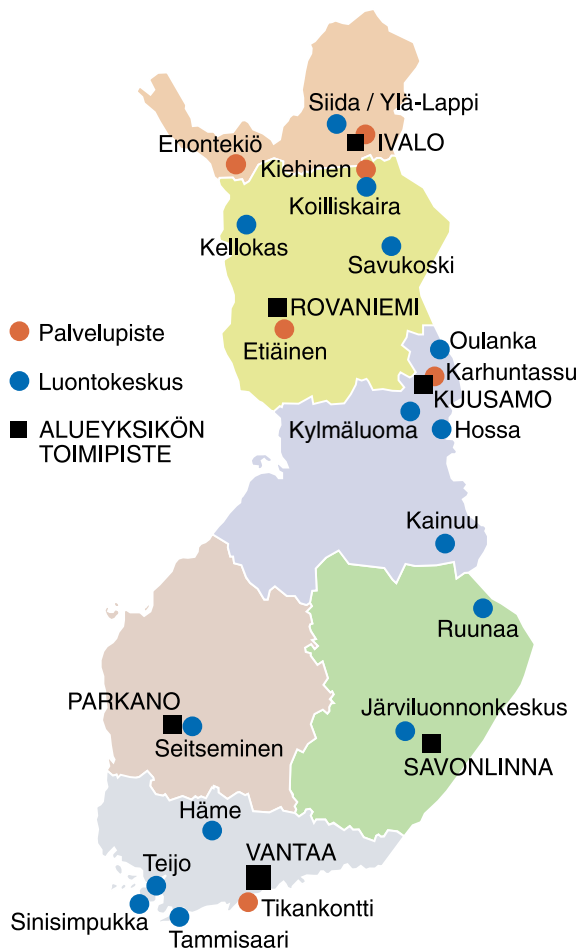
### Palvelupiste Tikankontti

Eteläesplanadi 20, 00130 Helsinki, puh. 0205 64 125

**Asiakaspalvelunumero 0205 64 120**

**Asiakaspalvelun sähköposti natureinfo@metsa.fi**

**www.metsa.fi/luo ja www.metsa.fi/retkeily**



## Metsähallituksen luonnonsuojelu

### Luonnonsuojelu, keskusyksikkö

PL 94, 01301 Vantaa, puh. 0205 64 100

#### ■ Etelä-Suomen luontopalvelut

PL 94, 01301 Vantaa, puh. 0205 64 100

#### ■ Länsi-Suomen luontopalvelut

PL 38, 39701 Parkano, puh. 0205 64 5000

#### ■ Itä-Suomen luontopalvelut

Akselinkatu 8, 57130 Savonlinna, puh. 0205 64 5500

#### ■ Pohjanmaan-Kainuun luontopalvelut

Torangintaival 2, 93600 Kuusamo, puh. 0205 64 6800

#### ■ Perä-Pohjan luontopalvelut

PL 8016, 96101 Rovaniemi, puh. 0205 64 7600

#### ■ Ylä-Lapin luonnonhoitoalue

PL 36, 99801 Ivalo, puh. 0205 64 7700

# Suomalaisen luonnon ja ihmisen asialla

**M**etsähallituksen luonnon-  
suojelun tehtävänä on  
suojella alkuperäistä ja uhanalaista  
suomalaista luontoa sekä tuottaa  
luonnossa liikkujille retkeily-  
palveluja. Hoidossamme on lähes  
kaikki maamme kansallispuistot,  
luonnonpuistot ja muut valtion  
suojelualueet sekä pohjoiset erämaat  
ja suuri määrä retkeilyyn sopivia  
valtion omistamia alueita. Alueet  
ovat kuuden luontopalveluyksikön  
hoidossa. Luontokeskukset ja  
muut palvelupisteemme ovat  
portti suomalaiseen luontoon.  
Tietoa toiminnastamme saa myös  
verkkosivuiltamme [www.metsa.fi/luo](http://www.metsa.fi/luo)  
ja [www.metsa.fi/retkeily](http://www.metsa.fi/retkeily). ●



Karvamaksaruoho  
(*Sedum villosum*)



**METSÄHALLITUS**  
*Luonnonsuojelu*

PL 94 (Vernissakatu 4), 01301 Vantaa  
Puhelin 0205 64 100, telefax 0205 64 4350  
[www.metsa.fi](http://www.metsa.fi)