

# Haukkamaan ympäristö- arvometsän hoito- ja käyttö- suunnitelma



# Haukkamaan ympäristöarvometsän hoito- ja käyttö- suunnitelma

---

Niklas Björkqvist  
Ilkka Korhonen  
Panu Kuokkanen  
Pekka Vesterinen

20.03.2007



**METSÄHALLITUS**

# SISÄLLYS

<b>1 JOHDANTO</b> .....	<b>5</b>
<b>I ALUEEN LUONTO JA TÄHÄNASTINEN KÄYTTÖ</b> .....	<b>6</b>
<b>2 LUONTO JA HISTORIA</b> .....	<b>6</b>
2.1 YLEISKUVAUS .....	6
2.2 KALLIO- JA MAAPERÄ .....	7
2.3 VESISTÖT .....	7
2.4 MAISEMANÄKÖKOHDAT .....	7
2.5 METSÄT .....	8
2.6 LAJISTO JA LUONTOARVOT .....	10
2.7 HISTORIA .....	11
2.8 NYKYINEN KÄYTTÖ .....	11
2.9 YHTEENVETO .....	12
<b>II TULEVA HOITO JA KÄYTTÖ</b> .....	<b>12</b>
<b>3 HOIDON JA KÄYTÖN TAVOITTEET</b> .....	<b>12</b>
<b>4 KÄYTÖN OSA-ALUEET</b> .....	<b>12</b>
<b>5 LUONNON MONIMUOTOISUUS</b> .....	<b>13</b>
5.1 NYKYTILA .....	13
5.2 TAVOITTEET .....	14
5.3 TOIMENPITEET JA SEURANTA .....	14
<b>6 KULTTUURIARVOT</b> .....	<b>16</b>
<b>7 METSIEN KÄSITTELY</b> .....	<b>17</b>
7.1 EKOLOGISET YTIMET JA YHTEYDET .....	17
7.2 YMPÄRISTÖARVOMETSÄN TALOUSOSA .....	17
<b>8 VIRKISTYSKÄYTTÖ</b> .....	<b>18</b>
8.1 RETKEILY, HIIHTO, SUUNNISTUS .....	18
8.2 MAASTOLIIKENNE .....	18
8.3 METSÄSTYS .....	18
8.4. KALASTUS .....	18
8.5 MARJASTUS JA SIENESTYS .....	19
<b>9 MUU LUONNON KÄYTTÖ</b> .....	<b>19</b>
9.1 LOMA-ASUTUS .....	19
9.2 MAA-AINESTEN OTTO .....	19
9.3 MATKAILUN YRITYSTOIMINTA .....	19
<b>10 TOIMENPIDESUUNNITELMAT</b> .....	<b>19</b>
<b>III HALLINTO JA TOTEUTUKSEN YMPÄRISTÖVAIKUTUKSET</b> .....	<b>20</b>
<b>11 HALLINTO</b> .....	<b>20</b>
<b>12 HUOLTO JA VALVONTA</b> .....	<b>20</b>

<b>13 SUUNNITELMAN VAIKUTUSTEN ARVIOINTI</b> .....	<b>20</b>
--	-----------

<b>KIRJALLISUUS</b> .....	<b>22</b>
---------------------------	-----------

**LIITTEET**

Liite 1 Pirkanmaan luonnonsuojelupiirin palaute .....	23
---	----

Liite 2 Pirkanmaan luonnonsuojelupiirin palautteen täydennys.....	24
---	----

Liite 3 Vastaus palautteeseen.....	26
------------------------------------	----

**LIITEKARTAT**

Kartta 1 Kasvillisuusluokat

Kartta 2 Alue-ekologinen suunnitelma

# 1 JOHDANTO

Metsähallituksen omilla päätöksillään perustamat ympäristöarvometsät ovat alueita, joiden talouskäyttö jatkuu, mutta sen rinnalle nostetaan luonnon monimuotoisuuden tukeminen toiseksi päätaivoitteeksi. Alueiden hoidossa otetaan korostetusti huomioon myös maisema, kulttuuriarvot sekä virkistyskäyttöä ja luontomatkailevia edistävien luonnonpiirteiden säilyminen.

Vuonna 1997 perustettiin Länsi-Suomen luonnonvarasuunnitelman (Heinonen ym. 1997) tuloksena Haukkamaan ympäristöarvometsä. Seuraavan vuosille 2004–2015 vahvistetun luonnonvarasuunnitelman toimintaohjelman (Rantanen 2006) mukaan ympäristöarvometsälle laaditaan hoito- ja käyttösuunnitelma. Suunnittelualaue kuuluu luonnonvarasuunnitelmassa määriteltyn Suomenselän osaluueeseen.

Haukkamaan ympäristöarvometsä sijaitsee Ruoveden ja Kurun kuntien alueella Helvetinjärven kansallispuiston luoteispuolella rajoittuen kansallispuistoon.

Suunnitelman aineistona on käytetty Metsähallituksen paikkatietojärjestelmää, Länsi-Suomen luonnonvarasuunnitelmaa ja Aure-Haukkamaan alue-ekologista suunnitelmaa (Korhonen & Vesterinen 2001). Inventointien (esim. METSO) paikalliset tulokset ovat myös olleet käytettävissä. Kesällä 2005 luontokartoittajan tutkintoa suorittava Sirpa Salmela teki alueelle kasvillisuusinventoinnin (Salmela 2005). Aiempaa hoito- ja käyttösuunnitelmaa alueelle ei ole tehty. Edellisen luonnonvarasuunnitelman jälkityönä ympäristöarvometsille määriteltiin metsänkäsittelyn periaatteet, joissa mm. rajoitettiin hakkuita ja annettiin ohjeita metsien käsittelystä.

HKS-työn ohjausryhmänä toimi ja suunnitelman sisällön hyväksyi Metsähallituksen Länsi-Suomen aluejohto, jossa on edustus metsätaloudesta, luontopalveluista ja laatumaasta. Suunnitteluryhmän vetäjä oli Ilkka Korhonen metsätaloudesta, ryhmään kuului lisäksi metsätaloudesta Niklas Björkqvist ja Antti Maukonen sekä luontopalveluista Panu Kuokkanen ja Pekka Vesterinen. Laatunaa ja Morenia osallistuivat työhön loma-asutuksen ja maa-ainesten hyödyntämisen osalta.

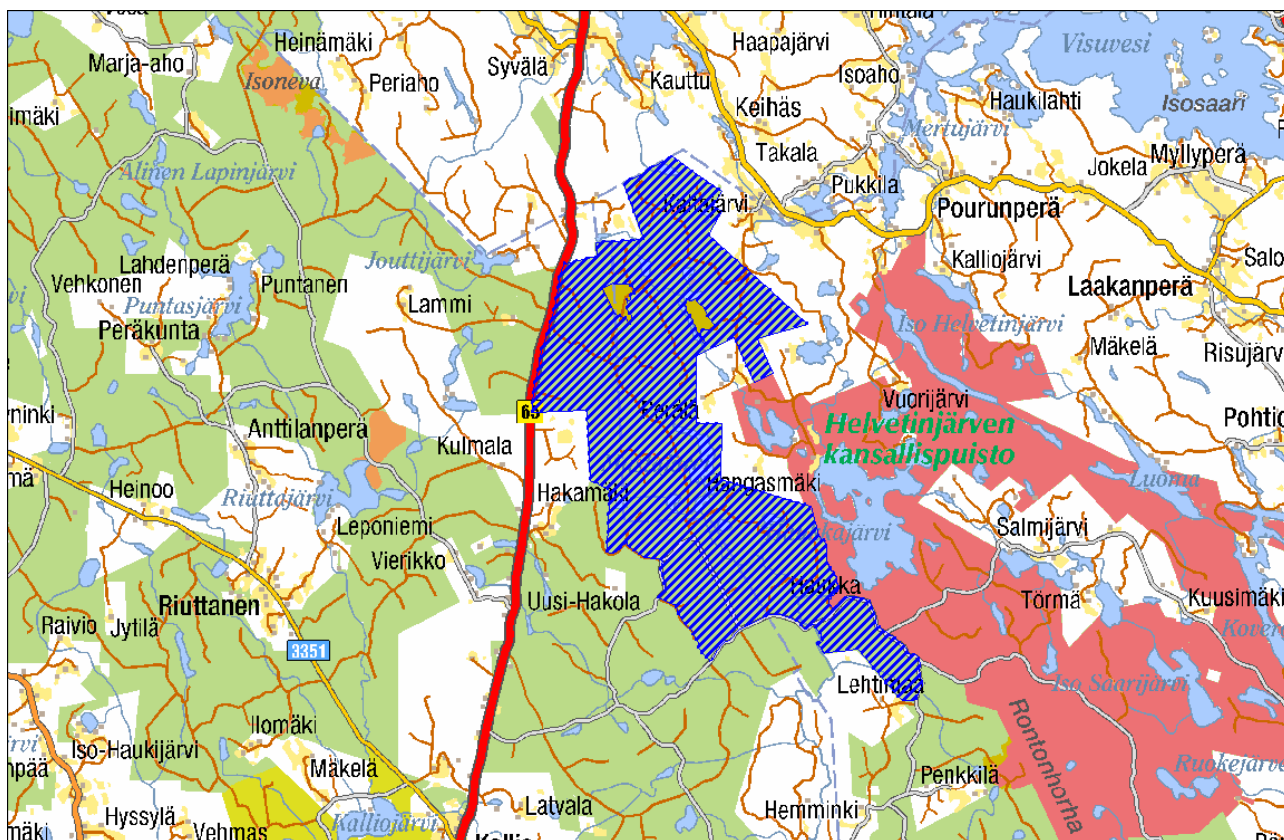
Pirkanmaan luonnonsuojelupiiri osallistettiin suunnitelman tekoon pyytämällä piiriltä esityksiä ekoverkon täydennyksiksi ja suunnitelmaan liittyviä muita kommentteja (liitteet 1–3). Aiemmin tehtyjen suunnitelmien yhteydessä alueen käytöstä on saatu paljon arvokasta tietoa eri käyttäjiltä ja sidosryhmiltä, ja se on pyritty ottamaan huomioon tässä työssä. Lopputulos on julkaistu Metsähallituksen internetsivuilla.

# I ALUEEN LUONTO JA TÄHÄNASTINEN KÄYTTÖ

## 2 LUONTO JA HISTORIA

### 2.1 YLEISKUVAUS

Haukkamaan ympäristöarvometsä sijaitsee Pohjois-Pirkanmaalla Suomenselän eteläreunalla Kurun ja Ruoveden pohjoisosissa. Haukkamaa on osa suurinta yhtenäistä Metsähallituksen maa-alueita eteläisessä Suomessa. Länsiosastaan se rajoittuu Kuru–Virrat tiehen ja idässä Helvetinjärven kansallispuistoon (kuva 1). Kokonaispinta-ala on 2 663 hehtaaria. Pirkanmaan seutukaavassa osa siitä on merkitty MU-alueeksi. Maakuntakaavaehdotuksessa ympäristöarvometsä on kokonaisuudessaan MU-alueita. Ympäristöarvometsän sisällä on Natura 2000–kohde, Ilvesmäki–Läämännevan metsä (FI0341010).



Kuva 1. Haukkamaan ympäristöarvometsä. Aineisto: © Metsähallitus 2006, © Maanmittauslaitos 1/MYY/2006.

Pinnanmuodoiltaan alue on varsin loivapiirteistä ja korkeus merenpinnasta vaihtelee 160–200 metrin välillä. Talvi on pidempi ja lumisempi kuin ympäröivillä alueilla. Metsät ovat karunpuoleisia, soita on alle puolet pinta-alasta. Maisemakuva on voimakkaan metsätalouden myötä muuttunut. Vanhat mänty- ja kuusisekametsät ovat vaihtuneet nuoriksi mäntyvaltaisiksi metsiksi ja avoimet suomalaiset ovat ojituksen myötä kehittyneet sulkeutuneiksi metsiksi. Lapioneva on ainoa pääosin ojitattoman laajempi suokokonaisuus. Metsäautotieverkosto kattaa koko alueen.

## 2.2 KALLIO- JA MAAPERÄ

Kallioperä koostuu pääosin happamista syväkivilajeista, graniitista ja granodioriitista. Haukkajärvestä länteen on emäksinen liuske-esiintymä. Kasvillisuudesta ei löydy kasvupaikkavaatimuksiltaan vaateliaita lajeja. Maaperä on tiivistä ja vähäkivistä hieta- ja hiesumoreenia, lajittuneita maita on hyvin vähän. Kalliokoita on muutamia kymmeniä hehtaareja. Kallioisuus esiintyy veroluokkaa alentavana tekijänä 60 hehtaarilla. Turvemaiden osuus pinta-alasta on 40 %. Pinnanmuodostus on luode – kaakko suuntainen, minkä voi havaita esimerkiksi suojuottien ja järvien muodoissa.

## 2.3 VESISTÖT

Haukkamaa kuuluu Kokemäenjoen vesistöalueeseen ja jakaantuu kahdeksalle eri osa-alueelle. Ympäristöarvometsän keskinen osa kuuluu Mustajoen osa-alueeseen (35.365), joka purkautuu Haukkajokeen, josta vedet laskevat lopulta Näsijärveen. Tähän osa-alueeseen kuuluvia järviä ja lampia ovat Mustajärvi, Iso ja Pikku Jouttenus, Iso ja Pikku Pirttilampi, Roviolaampi, Lapiolaampi, Pikku Mustajärvi ja Kortelampi. Pohjoisosa kuuluu Niemijärven osa-alueeseen (35.366), joka purkautuu Haukkajärven pohjoisosaan. Järviä ja lampia tällä osa-alueella ovat Iso ja Pikku Hautajärvi, Alinen Kotajärvi, Valkoinenlampi ja Vääräjärvet. Pohjoiskärjessä Petäjajärvi ja Pahalammi kuuluvat Keihäsjärven osa-alueeseen (35.415), jonka vedet laskevat Visuveteen. Koukkulammi kuuluu Pirttijärven osa-alueeseen (35.414). Pirttijärven valuma-alueeseen sijoittuvat vielä Ilvesmäen itäpuolen Ulpukkalampi, Kalliolaampi ja Isonnevanlammit. Tämän osa-alueen vedet laskevat Mertujärven kautta Visuveteen. Eteläosa kuuluu Kuusijärven – Haukkajoen osa-alueeseen (35.362). Loppuihin kolmeen osa-alueeseen, Riuttasjoki (35.354), Jänisjoki (35.364) ja Haukkajärvi (35.363), valuu vesiä vain pieniltä aloilta ympäristöarvometsän reunoilta, eikä niillä ole lampia tai järviä.

Kaikki ympäristöarvometsän sisällä olevat järvet ja lammet ovat rakentamattomia. Tärkeitä pohjavesialueita ei ole.

## 2.4 MAISEMANÄKÖKOHDAT

Maisemallisesti merkittävin kohde on kantatieltä 65 Helvetinjärven kansallispuistoon johtavan Haukantien tienvarsinäkymä. Tien kautta kulkee opastettu liikenne kansallispuistoon. Tie on Länsi-Suomen luonnonvarasuunnitelman mukainen tärkeä sisääntulotie kansallispuistoon ja tienvarren metsät on määritelty maisema-alueeksi. Luonnonvarasuunnitelmaan mukaan kansallispuiston läheisillä talousmetsäalueilla maisemanhoidollisiin näkökohtiin on kiinnitettävä erityistä huomiota.

Kun alueella ei toistaiseksi ole eikä ole suunnitteilla virkistysrakenteita tai -reitistöjä, sen osalta ei ole tarvetta tehdä erityisiä toimenpiteitä maiseman parantamiseksi. Tällä hetkellä maisemaan kannattaa kiinnittää huomiota erityisesti Haukantien varsilla ja muuten muiden alueen läpi menevien teiden varsilla olevien metsien käsittelyssä. Seuraavassa kappaleessa mainittujen maisemallisesti merkittävämpien kohteiden lähiympäristöt kuuluvat pääasiassa ekologiseen verkostoon ja ovat siten metsänkäsittelyn ulkopuolella.

Metsätaloushistoriasta johtuen maisema ympäristöarvometsän alueella on sulkeutumassa. Esimerkkinä tästä näkymä Mikontieltä Mustajärvelle on kasvanut umpeen. Maisemallisesti mainittavia kohteita sijaitsee Mustajärven ympäristössä, Lapionevan ympäristössä etenkin Lapiovuori, Hautajärvien ympäristössä sekä aivan alueen pohjoisosassa Koukkulamminvuoren ympäristössä.

## 2.5 METSÄT

Haukkamaan ympäristöarvometsä on luonteeltaan metsäinen alue, kitu- ja joutomaan osuus on suhteellisen pieni (taulukko 1). Puuston määrä on kasvanut, keskipuusto metsämaalla on nyt 109 m<sup>3</sup>/ha kun se vuonna 2000 oli 94 m<sup>3</sup>/ha.

Taulukko 1. Pinta-ala ja puusto pääryhmittäin.

Pääryhmä	Pinta-ala		Puusto	
	ha	%	m <sup>3</sup>	%
Metsämaa	2318	87,0	252 940	98,3
Kitumaa	127	4,8	4 250	1,7
Joutomaa	69	2,6		
Tiet yms.	64	2,4		
Vedet	86	3,2		
<b>Yhteensä</b>	<b>2 663</b>	<b>100,0</b>	<b>257 190</b>	<b>100,0</b>

Vaikka aluetta luonnehditaan karuhkoksi, alueen metsämaat ovat kuitenkin keskihyviä painottuen kuivahkoihin kasvupaikkoihin (taulukko 2 ja liitekartta 1). Parhaita kasvupaikkoja on hyvin niukasti ja toisaalta karuja maita, kuiva kangas tai heikompi, on suhteellisen pieni osa. Kasvupaikkajakauma on tyypillinen Parkanon metsätiimin kasvullisesti paremmalle itä- ja eteläosalle.

Taulukko 2. Kasvillisuusluokat metsä-, kitu- ja joutomaalla.

Kasvillisuusluokka )	Pinta-ala			Puusto		
	Kivenn- maa, ha	turve- maa, ha	yhteen- sä ha	%	m <sup>3</sup>	%
Lehtomainen	1	28	29	1,1	6 540	2,5
Tuore	400	440	840	33,4	95 410	37,1
Kuivahko	960	262	1 222	48,6	131 990	51,3
Kuiva	147	231	379	15,1	22 280	8,7
Karu	19	25	44	1,8	970	0,4
<b>Yhteensä</b>	<b>1 527</b>	<b>986</b>	<b>2 513</b>	<b>100,0</b>	<b>257 190</b>	<b>100,0</b>

\*) Luokkaan kuuluu myös ravinteisuustasoltaan vastaavat turvemaat.

Taimikoita on ympäristöarvometsän pinta-alasta noin kolmannes, nuoria alle 10 vuotiaita taimikoita on 14 % metsämaasta (taulukko 3). Uudistuskypsiä metsiä on 11 % pinta-alasta. Todennäköisesti uudistuskypsien osuus kasvaa jonkin verran, kun alueen puustotiedot päivitetään.

Taulukko 3. Kehitysluokat metsämaalla.

Kehitysluokka	Pinta-ala		Puusto	
	ha	%	m <sup>3</sup>	%
Taimikko	768	33,1	10 630	4,2
Nuori kasvatusmetsä	668	28,8	81 750	32,3
Varttunut kasvatusmetsä	625	27,0	110 850	43,8
Uudistuskypsä metsä	256	11,0	49 670	19,6
Uudistumisvaiheessa	1	0,1	20	0,0
<b>Yhteensä</b>	<b>2 318</b>	<b>100,0</b>	<b>252 940</b>	<b>100,0</b>

Nuoret ikäluokat ovat vallitsevia suurella osalla ympäristöarvometsää (taulukko 4). Kuten luvussa 2.4 on mainittu, maisema on sulkeutumassa kasvatusmetsäksi ja puuston määrä kääntymässä selvään nousuun. Nuoret ikäluokat ovat pääasiassa tasaikäisiä viljelymetsiä, joissa on kuitenkin lähinnä topografian ja kasvupaikan muovaamaa vaihtelua.



Taulukko 4. Ikäluokat metsämaalla.

Ikäluokka	Pinta-ala		Puusto	
	ha	%	m <sup>3</sup>	%
< 20	623	26,9	6 870	2,7
20 – 40	464	20,0	41 710	16,5
40 – 60	460	19,8	67 430	26,7
60 – 80	275	11,9	46 710	18,5
80 – 100	291	12,5	50 900	20,1
100 – 120	150	6,5	27 620	10,9
>= 120	55	2,4	11 700	4,6
<b>Yhteensä</b>	<b>2 318</b>	<b>100,0</b>	<b>252 940</b>	<b>100,0</b>

Puusto on mäntyvaltaista mikä vastaa luontaisestikin alueella vallitsevia kasvupaikkoja (taulukko 5). Mäntyä on jonkin verran enemmän kuin kasvillisuusluokkajaukuma edellyttää. Kuusivaltaisia metsiköitä on kohtuullisesti, lähes viidesosa metsistä. Lehtipuustoja on vähän ja uusien lehtipuuvältaisten metsien saaminen voi olla ongelmallista hirvestä johtuen. Haapa on nykyisistä taimikoista syöty pois säännönmukaisesti.

Taulukko 5. Puulajivaltaisuus metsämaalla.

Puulajivaltaisuus	Pinta-ala		Puusto	
	ha	%	m <sup>3</sup>	%
Puhdas männikkö	1 254	54,1	147 470	58,3
Mäntysekametsä	563	24,3	49 310	19,5
Puhdas kuusikko	19	0,8	2 200	0,9
Kuusisekametsä	354	15,3	45 850	18,1
Puhdas koivikko	6	0,3	310	0,1
Koivusekametsä	97	4,2	7 710	3,0
Muu havupuu	10	0,4	50	0,0
Aukea	15	0,6	40	0,0
<b>Yhteensä</b>	<b>2 318</b>	<b>100,0</b>	<b>252 940</b>	<b>100,0</b>

Haukkamaan ympäristöarvometsä on kangasmaiden ja soiden mosaiikkia, jossa kankaat ovat kuitenkin vallitsevia. Soiden ojituksen tuloksena osa ohutturpeisista korvista on muuttunut osittain tai kokonaan kangasmaaksi ja vetisiä upottavia soita on vähän. Korvet ovat puustoisempia kuin kangasmaat. Tämä johtuu kuivatuksen lisäksi ikärakenteesta, kankailla nuoria ikäluokkia on enemmän. Luonnontilaisia tai lähellä luonnontilaa olevia rämeitä on enemmän kuin korpia, puuntuotannollisesti parhaat rämeet on pääasiassa ojitettu.

Taulukko 6. Suoryhmät metsä-, kitu- ja joutomaalla.

Suoryhmä	Pinta-ala		Puusto	
	ha	%	m <sup>3</sup>	%
Kivennäismaa	1 527	60,8	153 950	59,9
Korpi	433	17,2	53 610	20,8
Räme	528	21,0	49 630	19,3
Neva	25	1,0		
<b>Yhteensä</b>	<b>2 513</b>	<b>100,0</b>	<b>257 190</b>	<b>100,0</b>

## 2.6 LAJISTO JA LUONTOARVOT

Haukkamaa kuuluu eteläboreaaliseen havumetsävyöhykkeeseen ja tarkemmin Järvi-Suomen alueeseen. Metsät ja suot ovat seutukunnalle tyypillisesti karun puoleisia. Erilaisia luontokohteita on kuitenkin sangen monipuolisesti (taulukko 7). Luontokohteita on reilu viisi prosenttia metsämaan pinta-alasta. Pääasiassa puuston rakennepiirteiden perusteella (vanha metsä, vanha lehtimetsä, nuori sukkessiovaihe, suon metsäsaareke ja runsaslahopuustoinen kangasmetsä) luontokohteeksi valittuja kuvioita on 78,5 hehtaaria. Pienvesien lähiympäristöjä on 30 hehtaaria, kallioita ja jyrkänteitä 29 hehtaaria, reheviä soita ja tulvamaita 7 hehtaaria sekä karuja soita 77 hehtaaria. Metsälain mukaiset erityisen tärkeät elinympäristöt sisältyvät luontokohteisiin. Ympäristöarvometsän luontokohteet on valittu alue-ekologisen suunnittelun ja ympäristöoppaan ohjeiden mukaan (Karvonen 2005, Karjalainen ym. 1997 ja Heinonen ym. 2004). Luontokohteiden valinta on perustunut elinympäristöä kuvaavia rakennepiirteitä, elävää puustoa, lahopuustoa ja lajistoa koskeviin tietoihin.

*Taulukko 7. Säätettävät luontokohteet.*

Luontokohde	Pinta-ala, ha			Ala, % tal.mets. yht.	Lakikohteet hehtaaria
	metsäm.	kitum.	joutom.		
Puron-, noronvarsimetsä	1,5		2,4	3,8	1,5
Lammen reunametsä	14,0	6,5	5,6	26,1	14,1
Kalliometsä	12,0	16,4		28,4	2,5
Jyrkänne, varjorinne	0,8			0,8	0,0
Rehevä suo	3,7			3,7	0,5
Suon metsäsaareke	2,0			2,0	2,0
Tulvamaat		3,2		3,2	
Karu suo	8,2	27,0	41,5	76,7	14,4
Vanha metsä	52,2			52,2	2,3
Vanha lehtimetsikkö	9,6			9,6	0,4
Nuori sukkessiovaihe	5,9			5,9	0,3
Runsaslahopuustoinen kangasmetsä	8,8			8,8	0,4
Muu luontokohde		0,7		0,7	
<b>Yhteensä</b>	<b>119</b>	<b>54</b>	<b>49</b>	<b>222</b>	<b>35</b>

Lintulajiston arvokkaimmat lajit ovat luonnontilaisia avoimia soita suosivat riekko ja kurki, sekä pienillä suolammilla pesivä kaakkuri, joka on myös rauhaa vaativa laji. Alueen suoaukeilla on teensoitimia, myös kaksi metson soidinta on tiedossa. Metsien lahopuustoisimmilla paikoilla pohjantikan ruokailujäljet kertovat sen esiintyvän alueella. Liito-oravan reviirit painottuvat alueella Ilvesmäen ja Läämännevan metsän alueille. Muita suojeluarvoja indikoivia alueella esiintyviä lajeja ovat mm. lahopuulla elävä riukukääpä sekä vanhoilla raidoilla esiintyvä raidankeuhkojäkälä.

Luontoarvot keskittyvät pääasiassa alueen pohjoisosaan. Ilvesmäki on lahopuujatkumoltaan edustavin kohde ja muutenkin luonnonpiirteiltään paras vanhan metsän kohde. Samoin Läämännevan metsä on parhaita vanhan metsän kohteita. Näistä noin kilometri pohjoiseen on Koukkulamenvuoren ja sen länsipuolella olevan Isonnevan muodostama kangasmaata ja suota sisältävä kokonaisuus. Lapioneva on lähes luonnontilaisena säilynyt aukean nevan ja karujen rämeiden yhdistelmä suosaari- neen. Joutenuslampien eteläpuolinen korpialue on puustoltaan lähellä luonnontilaa. Osittain harventamatta jäänyttä kitukasvuista kuusikkoa, naavaisuutta ja lahopuuta on tavanomaista enemmän.

Paikoin on lehtomaisia laikkuja ja mm. sudenmarjaa ja korpialvejuurta esiintyy. Purokohteista voidaan mainita Lapionevalta ja Läämännevalta alkunsa saava ja Mustajärveen laskeva Rontonoja, Jouttenuslammeilta Mustajärveen laskeva puro ja Mustajärvestä Haukkajokeen laskeva Mustaoja. Näiden purojen varsilla on paikoin luhtaisuutta sekä pienialaisia luonnontilaisia rämeitä. Majavan toiminta on aiheuttanut Mustaojaan pienialaisia tulvia ja lisännyt puronvarren metsissä kuolleen puun määrää sekä elvyttänyt puronvarren turvemaiden suokasvillisuutta. Ympäristöarvometsässä on lukuisa määrä pieniä järviä ja lampia neva- ja suoreunuksineen.

Luonto- ja muista erityiskohteista on yhteenveto taulukossa 8. Luontokohteita on yhteensä 222 hehtaaria. Luontokohdekeskittymiä ja suojelualueita yhdistäviä ekologisia yhteyksiä 116 hehtaaria. Monimuotoisuuden lisäämisaluetta on 159 hehtaaria. Ne on erityisesti keskitetty tukemaan Natura-aluetta. Haukan kämpän länsipuolella on myös laajahko monimuotoisuuden lisäämisalue. Metson ja teeren soitimia on tiedossa kaksi kappaletta kutakin. Jos kuviolle on merkitty useita luonto- tai erityiskohteita, niistä on taulukossa 8 voimakkaimmin käsiteltävä rajoittava.

*Taulukko 8. Yhteenveto luonto- ja erityiskohteista.*

Luokka	Kuvioita		Pinta-ala, ha			Osuus, % tal. metsien	
	kpl	metsäm.	kitum.	joutom.	yhteensä	metsäm.	kok. alasta
Luontokohteet	87	119	54	50	222	5,1	8,8
Ekol. yhteydet TRK+	21	19			19	0,8	0,8
Ekol. yhteydet KVK-	60	71	19	8	97	3,1	3,9
Monimuot. lis.alueet	41	158	1		159	6,8	6,3
Riista-alueet	18	54	5	10	68	2,3	2,7
Maisema-alueet	9	11			11	0,5	0,4
Kulttuurikohteet	1	0,2			0,2	0,0	0,0
<b>Erityiskohteet yhteensä</b>		<b>432</b>	<b>78</b>	<b>67</b>	<b>577</b>	<b>18,6</b>	<b>23,0</b>

## 2.7 HISTORIA

Haukkamaa kuuluu karuhkoon ylänköalueeseen, joka on ollut asumaton erämaata 1500-luvulle asti. Alueen reunoilla on muutamia asuttuja taloja ja ympäristöarvometsän keskiosassa on huhtaloppuisia paikannimiä, jotka viittaavat kaskeamiseen. Eränkävyn lisäksi alueen muu hyödyntäminen ennen 1900-lukua on ollut vähäistä. Metsätaloutta on harjoitettu jossakin mitassa 1900-luvun alkupuolella ja voimakkaammin 1950-luvulta alkaen. Haukkajoen varressa lähellä Haukkajärveä on Haukan kämpä ja Kuru–Virrat maantien varressa nykyisen Mikontien risteyksessä on ollut uudempi Pettunevan kämpä. Pettunevan kämpä oli malliltaan viimeisiä Metsähallituksen käyttöön rakennettuja, niin sanottu viipalekämpä joka oli elementtirakenteinen ja keskuslämmiteinen. Kämpä on sittemmin purettu ja paikalla on jäljellä perustukset. Tehokas metsäojitus tehtiin 1950-luvulta 70-luvulle mennessä, siinä yhteydessä on mm. perattu lähes kaikki alueen purot ja laskettu lampia.

## 2.8 NYKYINEN KÄYTTÖ

Ympäristöarvometsä on ollut rajoitetussa talouskäytössä perustamisestaan lähtien ja metsien käsitteilylle sovittiin periaatteet eri tulosalueiden yhteistyönä vuonna 1999. Uudistushakkuuta on tehty hyvin vähän, hakkuut ovat olleet harvennushakkuuta ja ylispuiden poistoja. Käsitteilyperiaatteiden mukaan ympäristöarvometsissä pyritään ottamaan erityisesti huomioon monimuotoisuuden säilyminen

ja paraneminen kaikissa metsänkäsittelyn vaiheissa. Metsiä hoidetaan metsänhoito-ohjeiden mukaisesti, mutta pienipiirteisemmin ja esimerkiksi lannoituksesta on luovuttu. Tavanomaisen talousmetsien virkistyskäytön lisäksi alueella ei toistaiseksi ole muita merkittäviä käyttömuotoja.

## 2.9 YHTEENVETO

Haukkamaan alue on loivapiirteistä metsämaastoa. Metsät ovat karunpuoleisia, soita on alle puolet pinta-alasta. Maisemakuva on pääosin metsätalouden muovaamaa. Vanhat mänty- ja kuusisekametsät ovat vaihtuneet nuoriksi mäntyvaltaisiksi metsiksi ja avoimet suomalaisemat ovat ojituksen myötä kehittyneet sulkeutuneiksi metsiksi. Rakentamattomat rannat ja yhtenäiset metsät tuovat maisemaan saloseudun tuntua.

Ympäristöarvometsään liittyvät kaksi suojelualuetta ovat edustavimmat vanhan metsän kohteet ja niillä viihtyy myös liito-orava. Erilaisia luontokohtetyyppejä on monipuolisesti ja ne kattavat noin 9 % alueen maapinta-alasta. Ympäristöarvometsä on perustettu ennen kaikkea tukemaan Helvetinjärven kansallispuiston suojelu- ja virkistystavoitteita. Ympäristöarvometsän perustamisen jälkeen alueella on toimittu rajoitetusti. Talouskäytössä olevan alueen metsänhoidollinen tila on hyvä, mikä mahdollistaa tulevaisuudessakin kannattavan metsätalouden harjoittamisen.

## II TULEVA HOITO JA KÄYTTÖ

### 3 HOIDON JA KÄYTÖN TAVOITTEET

Alueen tärkeimmät käyttömuodot ovat kannattava metsätalous sekä toimiminen Helvetinjärven kansallispuiston ja Natura -alueen tukialueena luonnon monimuotoisuuden suojelussa. Alueen hoidossa ja käytössä nämä tavoitteet sovitetaan yhteen.

Luontokohteet, ekologiset käytävät, lajiesiintymät ja muut monimuotoisuuskohteet muodostavat suojelualueisiin liittyvän luontoarvoiltaan rikkaan ekologisen verkon. Se auttaa alueella elävien uhanalaisten ja muiden vaateliiden lajien säilymistä ja levittäytymistä.

Alueen monimuotoisuuden säilyttämisen ja lisäämisen ohessa tavoitteena on ylläpitää puuntuotannon tehokkuutta ja kannattavuutta.

Metsien käsittely suunnitellaan ja toteutetaan siten, että myös alueen virkistyskäytön ja luontomatkailun toimintaedellytykset turvataan. Tavoitteena on ohjata metsäluonnon kehittymistä niin, että se säilyy virkistyskäytön kannalta viihtyisänä. Kulttuuriarvoilla ei ole Haukkamaan ympäristöarvometsässä merkittävää vaikutusta tavoitteiden asetantaan.

Hoidon ja käytön tavoitteet sekä varsinkin keinot, joilla niihin päästään, on täsmennetty seuraavissa kohdissa 4–10. Linjaukset perustuvat paljolti Metsähallituksen ympäristöoppaaseen (Heinonen ym. 2004). Sen referointia on vältetty, tarvittavat lisätiedot löytyvät oppaasta.

### 4 KÄYTÖN OSA-ALUEET

Haukkamaan ympäristöarvometsä on Haukkajoen kämpän ympäristöä lukuun ottamatta syrjäaluetta, jonne ei ohjata virkistyskäyttöä, vaan sen käyttö perustuu omatoimisuuteen. Haukkajoen kämpän

ympäristö on pistemäinen virkistyskäyttökohde. Ympäristöarvometsän tavanomaisesta talousmetsästä poikkeava luonne ei vaadi rajoituksia virkistyskäyttöön.

## 5 LUONNON MONIMUOTOISUUS

### 5.1 NYKYTILA

Ympäristöarvometsän luontoarvoja on aikaisemmin kartoitettu alue-ekologisessa suunnittelussa (Karvonen 2005) ja METSO-inventoinneissa (Heinonen & Kuokkanen 2005). Osa alueesta kuuluu vuonna 1993 tehtyyn liito-oravaselvitykseen (Sulkava 1993). Hoito- ja käyttösuunnitelmaa varten on tehty kasvillisuuskartoitus (Salmela 2005) ja maastokäyntejä. Nykytilan arviointi on tehty em. suunnitelmien ja selvitysten perusteella.

Metsät ovat olleet normaalissa talouskäytössä ympäristöarvometsän perustamiseen eli vuoteen 1997 saakka. Sen jälkeen metsänhoitotöitä ja hakkuita on tehty rajoitetusti ympäristöarvometsälle laadittujen ohjeiden mukaisesti. Metsät ovat olleet tehokkaan puuntuotannon piirissä. Tämä näkyy esimerkiksi nuorten mäntyvaltaisten metsien runsautena ja ojittamattomien soiden vähäisenä määränä (taulukko 10). Metsät ovat alaharvennettuja, tasaikäisiä ja kuolleen puun määrä on pieni. Lahopuun määrä on arvioitu 22 hehtaarilta. Lahopuuta arvioiduilla kuvioilla oli keskimäärin 6,0 m<sup>3</sup>/ha (taulukko 9). Nämä kuviot ovat todennäköisesti lahopuustoisimpia, koska alue-ekologisen suunnittelun yhteydessä lahoppu arvioitiin niiltä kuvioilta joilla sitä oli keskimääräistä enemmän. Nuoria alle 40-vuotiaita puustoja on saman verran kuin talousmetsissä keskimäärin. Keski-ikäisiä puustoja on vähemmän ja iältään vanhojen osuus on hieman suurempi. Mäntyvaltaisia metsiä on 78 %, kun niitä kasvupaikkajakauman perusteella olisi luontaisesti 55–60 %. Koivuvaltaisia kuvioita on 3 % pinta-alasta. Luontaisesti niitä olisi selvästi runsaammin. Kokonaiskuutiomäärästä koivua on vajaa 10 %, joten sekapuuna koivua on huomattava osuus. Muita lehtipuita kuin koivua on vain vähän. Järeitä haapoja on Läämännevan metsässä, muuten haapaa on merkittävästi vain muutamilla talousmetsäkuvioilla. Taimikoissa haapaa on ollut enemmänkin mutta hirvet ovat viime vuosina syöneet haavan niin tarkoin, ettei se pääse juurikaan kehittymään runkopuuksi.

*Taulukko 9. Lahopuuston määrä kasvillisuusluokittain (arvioidut kuviot).*

Kasvillisuusluokka	Lahopuuta keskimäärin m <sup>3</sup> /ha	Lahopuun määrä, m <sup>3</sup> /ha					Mitattu ala yht. ha
		<2 Pinta-ala, ha	2-5	5-10	10-20	20-50	
Lehtomainen kangas+	11,8				4		4
Tuore kangas	3,2		0,2				0,2
Kuivahko kangas	4,9	4	10	2	2		18
Kuiva kangas-	5,0		0,7	0,3			1
<b>Yhteensä</b>	<b>6,0</b>	<b>4</b>	<b>11</b>	<b>2</b>	<b>6</b>		<b>22</b>

Pinta-alasta viidennes on rämeitä ja kuudesosa korpia (taulukko 10). Korvista vain 1 % on ojittamattomia. Ojikkoasteella eli vesitaloudeltaan lähes luonnontilaisia on 4 %. Nämä ovat todennäköisesti ojien rappeutumisen seurauksena uudelleen soistumassa. Rämeistä 22 % on ojittamatta ja 21 % ojikkoja.

Taulukko 10. Soiden ojitustilanne.

Suoryhmä	Ojittamaton		Ojikko		Muuttuma		Turvekangas	
	ha	%	ha	%	ha	%	ha	%
Korpi	5	1,1	17	4,0	342	79,0	69	15,9
Räme	117	22,2	112	21,2	277	52,4	22	4,2
Neva	25	100,0						
<b>Yhteensä</b>	<b>147</b>	<b>14,9</b>	<b>129</b>	<b>13,1</b>	<b>619</b>	<b>62,8</b>	<b>91,2</b>	<b>9,2</b>

Ympäristöarvometsän purot on pääsääntöisesti perattuja tai kaivettu ojiksi. Lammet ovat räme- tai nevarantaisia ja suurimmaksi osaksi laskettuja.

## 5.2 TAVOITTEET

Ympäristöarvometsä on perustettu tukemaan suojelualueita ja se toimii itsessäänkin monimuotoisuuden keskittymänä. Tavoitteena on edistää harvinaisen ja uhanalaisen lajiston leviämistä suojelualueilta ympäröiviin talousmetsiin ja niiden esiintymistä ympäristöarvometsässä, lisätä luonnonmetsän piirteitä kuten lahopuun esiintymistä.

Ympäristöarvometsä toteuttaa osaltaan luonnonvarasuunnitelmassa asetettuja tavoitteita vanhojen metsien, lehtipuuvaltaisten ja lehtipuun osuudelle sekä kulotukselle.

## 5.3 TOIMENPITEET JA SEURANTA

Ympäristöoppaan määritelmän mukaista ekologista verkostoa (uhanalaisten lajien esiintymät, luontokohteet ja ekologiset yhteydet) laajennetaan niin, että siihen kuuluu metsämaan pinta-alasta 30 %. Verkostoon sisällytetään eri kasvupaikkojen eri-ikäisiä metsiä. Laajennuksen jälkeen luonto- ja erityiskohteita on taulukon 11 mukaisesti (liitekartta 2). Laajennus on tehty pääosin lisäämällä ekologisten yhteyksien määrää, niitä on täydennetty 497 hehtaaria. Luontokohteita on lisätty 31 hehtaaria. Monimuotoisuuden lisäämisalueiden ja riista-alueiden pinta-ala taulukossa 11 on pienentynyt aikaisempaan verrattuna, koska niitä on merkitty ekologisiksi yhteyksiksi. Jos kuviolle on merkitty useita luonto- tai erityiskohteita, niistä on taulukossa 11 voimakkaimmin käsittelyä rajoitettava.

Taulukko 11. Yhteenvedo luonto- ja erityiskohteista ekologisen verkon laajennuksen jälkeen.

Luokka	Kuvioita		Pinta-ala, ha			Osuus, % tal. metsien	
	kpl	metsäm.	kitum.	joutom.	yhteensä	metsäm.	kok. alasta
Luontokohteet	102	132	62	59	253	5,7	10,1
Ekol. yhteydet TRK+	113	231			231	10,0	9,2
Ekol. yhteydet KVK-	201	340	34	9	383	14,7	15,3
Monimuot. lis.alueet	23	98			98	4,2	3,9
Riista-alueet	20	16	5		21	0,7	0,8
Maisema-alueet	41	43			43	1,9	1,7
Kulttuurikohteet	1	0,2			0,2	0,0	0,0
<b>Erityiskohteet yhteensä</b>		<b>860</b>	<b>102</b>	<b>68</b>	<b>1 030</b>	<b>37,1</b>	<b>41,0</b>

Ekologisen verkoston laajennus on suunnattu nykyisten monimuotoisuuskeskittymien läheisyyteen kohteisiin joissa luonnonmetsän piirteitä on enemmän kuin Haukkamaalla keskimäärin. Toiminnan

ulkopuolelle jätettävistä alueista on haluttu tehdä yhtenäisiä ja toisiinsa kytkeytyneitä. Merkittävä osa laajennuksesta on kohdistunut Ilvesmäen–Läämännevan ympäristöön ja siitä pohjoiseen Koukkulammen ja Petäjäjärven suuntaan. Lapionevan kokonaisuutta on laajennettu ja yhdistetty se Läämännevaan. Merkittävä uusi lisäys ekoverkkoon on Jouttenusneva, joka yhdistyy Ison-Jouttenuksen nevaan, jota on myös täydennetty, samoin kuin Kortelammen ympäristön suoalueita. Rontonojan–Pikku-Mustajärven–Mustajärven–Mustaojan ja -joen vesistöreitistä on muodostettu ekologisten käytävien ja luontokohteiden kokonaisuus. Helvetinjärven kansallispuistoon rajoittuvia metsiä on merkitty ekokohteiksi. Helvetinjärven kansallispuiston sisääntulotie on merkitty maisema-alueeksi luonnonvarasuunnitelman mukaisesti.

Ekologisen verkoston kasvillisuusluokkajakauma on esitetty taulukossa 12. Kuivahkoja kasvupaikkoja on eniten, mutta tuoreita ja kuivahkoja kasvupaikkoja on lähestulkoon yhtä paljon. Kasvillisuusluokan kokonaispinta-alaan verrattuna on rehevempiä ja karuimpia kasvupaikkoja suhteessa eniten jätetty toiminnan ulkopuolelle, esimerkiksi lehtomaisista kasvupaikoista kolme neljäsosaa.

*Taulukko 12. Ekologinen verkosto kasvillisuusluokittain metsä-, kitu- ja joutomaalla.*

Kasvillisuusluokka*)	Ekologinen verkosto		Osuus luokan kokonaispinta-alasta
	ha	%	%
Lehtomainen	21	2,4	75,9
Tuore	277	31,9	33,0
Kuivahko	295	33,9	24,1
Kuiva	235	27,1	62,2
Karu	40	4,6	90,2
<b>Yhteensä</b>	<b>868</b>	<b>100,0</b>	<b>34,5</b>

\*) Luokkaan kuuluu myös ravinteisuustasoltaan vastaavat turvemaat.

Ekologisessa verkostossa on varsin tasaisesti kaikkia ikäluokkia. Suurin ikäluokka on 80–100-vuotiaat metsät. Ikäluokan kokonaispinta-alaan verrattuna on varttuneita ja vanhoja ikäluokkia suhteellisesti eniten. Yli 60-vuotiaista metsistä 58 % sisältyy ekoverkostoon. Nuoret ikäluokat ovat tärkeä osa verkostoa sillä niissä lehtipuun osuus on huomattavasti suurempi kuin varttuneemmissa ikäluokissa ja osasta niistä kehittyä aikaa myöten lehtipuuvaltaisia metsiä.

*Taulukko 13. Ekologinen verkosto ikäluokittain metsämaalla.*

Ikäluokka	Ekologinen verkosto		Osuus luokan kokonaispinta-alasta
	ha	%	%
< 20	82	11,7	13,2
20 – 39	83	11,8	17,9
40 – 59	91	13,0	19,9
60 – 79	116	16,5	42,3
80 – 99	173	24,6	59,6
100 – 119	108	15,3	71,6
>= 120	49	7,0	91,3
<b>Yhteensä</b>	<b>703</b>	<b>100,0</b>	<b>30,3</b>

Ekologisesta verkostosta 40 % on kivennäismaata. Sekä korvista että rämeistä noin puolet kuuluu verkostoon. Laajempia suokokonaisuuksia ovat Läämänneva, Lapioneva, Jouttenusneva, Ison Jouttenuksen neva ja Kortelammin ympäristö.

Taulukko 14. Ekologinen verkosto suoryhmittäin metsä-, kitu- ja joutomaalla.

Suoryhmä	Ekologinen verkosto		Osuus luokan kokonaispinta-alasta
	ha	%	%
Kivennäismaa	348	40,1	22,8
Korpi	215	24,8	49,7
Räme	281	32,4	53,2
Neva	23	2,7	94,7
<b>Yhteensä</b>	<b>868</b>	<b>100,0</b>	<b>34,5</b>

Ikäluokkarakennetta kehitetään seuraavan kymmenvuotiskauden aikana sellaiseksi, että alueen puustosta on vähintään 10 % iältään 20 vuotta kiertoaikaa vanhempaa ja metsämaan pinta-alasta vähintään 20 % on kiertoajan ylittäneitä metsiköitä. Uudistusalojen ja taimikoiden osuus pidetään korkeintaan 30 % alueen metsämaan pinta-alasta. Tavoitteeseen pääsemiseksi seuraavan kymmenvuotisjakson uudistamisesta rajoitetaan 100 hehtaariin. Lehtipuuvaltaisina koko kiertoajan kasvatettavien metsien tavoiteosuus on vähintään 10 % pinta-alasta. Lehtipuuvaltaisia metsiä on tällä hetkellä 4,5 %. Ekoverkostossa on arviolta 50–60 hehtaaria taimikoita joissa koivu tulee kehittymään valtapuuksi, kun taimikonhoitotyöt jätetään tekemättä. Verkostoon sisältyy 30–40 hehtaaria nuoria viljelymänniköitä, joiden ennallistamispoltoilla tai lehtipuuta vapauttavalla pienaukotuksella voitaisiin osaltaan lisätä lehtipuuvaltaisien metsien määrää. Jos viljelymänniköiden ennallistamista lähdetään tekemään, niin riippuen ennallistamiskohteiden uudistumisesta lehtipuuvaltaiseksi, pitää seuraavien vuosikymmenien aikana uudistaa lehtipuulle lisäksi 35–70 hehtaaria, jotta tavoitteeseen päästään. Pitkän ajan lahoppuvavoite alueella on keskimäärin 20 m<sup>3</sup>/ha. Tähän päästään toiminnan ulkopuolisilla kohteilla ensisijaisesti luonnon kehityskulun tuloksena syntyvällä kuolleella puulla ja muualla jättämällä säästöpuuta hakkuiden yhteydessä.

Ennallistettavat kohteet on lueteltu taulukossa 15. Kohteet on ehdotettu ennallistettaviksi Aure-Haukkamaan alue-ekologisessa suunnitelmassa. Luonnonvarasuunnitelman mukaan talousmetsien korpia tullaan ennallistamaan 100–150 ha. Sopivia kohteita etsitään koko Länsi-Suomen kattavalla tarkastelulla. Jos sen perusteella ympäristöarvometsässä on tähän tarkoitukseen soveltuvia korpia, voidaan niitä ennallistaa nyt lueteltua laajemminkin.

Taulukko 15. Ennallistettavat kohteet.

Kohde	Osas.	Kuviot	Toimenpide
Istonevan eteläpuolinen korpi	603	82.1	Ojien täyttö
Jouttenuslampien eteläpuolinen korpialue	601	133, 134, 137, 142	Ojien täyttö

## 6 KULTTUURIARVOT

Alueen kulttuuriarvot liittyvät eränkäyntiin ja myöhäiseen asutushistoriaan käsittäen kaskiajan loppupään. Tältä ajalta on jäänyt merkkejä paikannimistöön. Myöhemmän ajan kulttuuri liittyy metsätöihin ja niiden kehitykseen. Metsätyökulttuurista muistomerkkinä on Haukkajoen kämpä, muuta paikan päällä havaittavaa muistomerkkiä mainitun Pettunevan kämpän perustusten lisäksi ei ole säilynyt.



# 7 METSIEN KÄSITTELY

## 7.1 EKOLOGISET YTIMET JA YHTEYDET

Luontokohteet ja ekologiset yhteydet ovat taloustoiminnan ulkopuolella. Kohteen erityisluonteen mukaisia ennallistamistoimia tai hoitotöitä voidaan tehdä. Nämä vaativat erillisen toimenpidesuunnitelman.

Uhanalaisten lajien esiintymiä voidaan käsitellä niistä annettujen ohjeiden mukaisesti.

## 7.2 YMPÄRISTÖARVOMETSÄN TALOUSOSA

Ekologisen verkoston kuulumattomat alueet ovat ympäristöarvometsän talousosaa. Talousosalla toimitaan metsänhoito-ohjeiden ja metsätalouden ympäristöoppaan mukaisesti. Toimenpidesuunnitelmia laadittaessa kiinnitetään erityisesti huomiota ympäristöoppaan ympäristöarvometsiä käsitteleviin kohtiin.

Metsien käsittelyssä pyritään luonnon monimuotoisuuden lisäämiseen ja monikäytön edellytysten parantamiseen. Ympäristöoppaan mukaiset tavoitteet kiertoajan ylittäneiden metsien, uudistusalojen ja taimikoiden osuudelle sekä säästöpuiden määrälle pienentävät hakkuumäärää normaaliin talousmetsään verrattuna. Ympäristöarvometsässä käytetään soveltuviissa kohteissa tavanomaisesta poikkeavia metsänkäsittelymenetelmiä.

Suojelualueiden ja ympäristöarvometsän rajaa on vaiheistettu ekologisen verkoston täydennyskohteilla. Vaiheistamista tehostetaan vielä suojelualan rajalla säästöpuuston sijoittelun avulla. Tuulenkaadot ja muut kuolleet puut jätetään korjaamatta metsän hyönteis- ja sienituhoista annetun lain ja asetuksen säätämässä rajoissa.

### *Uudistaminen*

Uudistusalat suunnitellaan pienipiirteisesti maaston muotoja hyväksikäyttäen. Uudistusalat voivat olla vaihtelevankokoisia. Hakkuualoille jätetään säästöpuustoa vähintään 20 m<sup>3</sup>/ha. Luontaista uudistamista suositaan, kun sen onnistumiselle on hyvät edellytykset. Kasvupaikaltaan sopivat ja riittävän isot uudistusalat pyritään kulottamaan tai vaihtoehtoisesti tehdään säästöpuuryhmien polttoja. Helvetinjärven kansallispuisto ympäröivine valtionmaineen on määritelty palojatkumoalueeksi. Kulotukset ja metsien poltot keskenään rytmittämällä saadaan palojatkumo ylläpidettyä.

### *Kasvatushakkuut*

Kasvatushakkuissa kasvatettavan pääpuulajin lisäksi jätetään riittävä määrä sekapuustoa. Tavoitteena on, että lehtipuustoa on päätehakkuuvaiheessa 10 % runkoluvusta karuimpia kasvupaikkoja lukuun ottamatta. Kasvatushakkuissa jätetään harventamattomia säästöpuustoryhmiä sopiville paikoille niin, että uudistushakkuuvaiheessa on hyvät edellytykset säästöpuiden jättämiselle.

### *Metsänhoito*

Maanmuokkauksessa pyritään pienipiirteiseen menetelmävalintaan. Kullekin uudistusalalle tai sen osalle valitaan mahdollisimman vähän maan pintakerroksia muuttava metsä uudistamisen kannalta tarkoituksenmukainen maanmuokkausmenetelmä.

Metsä uudistamisessa pyritään osa sopivista kasvupaikoista uudistamaan koivulle. Lehtikuusta ei käytetä metsä uudistamiseen.

Taimikonhoidossa tavoitteena on karuimpia kasvupaikkoja lukuun ottamatta saada havupuutaimi-koihin 10–30 % lehtipuuosuus. Erityistä huomiota kiinnitetään haapojen ja raitojen säästämiseen. Kasvatustalouksia ei tehdä.

Kunnostusojituksessa ja uudistusalojen maankunnostuksessa vältetään täydennysojien kaivamista. Ainoastaan metsämaan ojitusalueita kunnostetaan.

## 8 VIRKISTYSKÄYTTÖ

### 8.1 RETKEILY, HIIHTO, SUUNNISTUS

Alueelle ei aktiivisesti ohjata yleisökäyttöä, vaan palvelurakenteet keskitetään Helvetinjärven kansallispuistoon. Mikäli tarvetta ilmenee, aluetta voidaan käyttää luontomatkailun liiketoimintaan, ja alueelle voidaan sijoittaa pienimuotoisia virkistyskäyttöä palvelevia rakenteita.

Alueella ei ole hiihtoreittejä eikä kiinteitä suunnistusrasteja.

### 8.2 MAASTOLIIKENNE

Alueella ei ole moottorikelkkailureittejä tai -uria, ja jatkossa ne pyritään ohjaamaan alueen ulkopuolelle.

### 8.3 METSÄSTYS

Suunnitelma-alueesta suurin osa kuuluu Kurun pienriistan metsästysalueeseen, jonne myydään sekä koko metsästyskauden kestäviä pienriistan kausi- että lyhytaikaisia 1–7 vrk metsästyslupia. Luvanmyyntikiintiöt suunnitellaan riistatalouden suunnittelu- ja seurantajärjestelmää sekä vuosittaisia kanalintukanta- ja saalistietoja hyödyntäen siten, etteivät riistakannat vaarannu. Alueen kaakkoisosan pienriistan metsästys-oikeus, sekä hirvieläinten metsästys-oikeus koko ympäristöarvometsän alueella on vuokrattu.

Ympäristöarvometsän hoito- ja käyttösuunnitelmalla ei ole vaikutuksia erätalousjärjestelyihin.

### 8.4. KALASTUS

Suunnitelma-alueella on toistakymmentä Metsähallituksen hallinnassa olevaa metsälampea, joista isoimpia ovat Mustajärvi (34 ha), Iso Hautajärvi (10 ha), Petäjajärvi (6 ha) ja Iso Jouttenus (5 ha). Ympäristöarvometsän eteläosan läpi virtaa kymmenkunta metriä leveä Haukkajoki noin 2,5 km matkalla. Kaikilla valtion vesillä voi kalastaa normaalisti mm. Metsähallituksen myymillä kalastusluvilla sekä seisovilla pyydyksillä että viehevälinein.

## 8.5 MARJASTUS JA SIENESTYS

Jokamiehenoikeudella tapahtuva marjastus ja sienestys ovat alueella edelleen sallittuja.

# 9 MUU LUONNON KÄYTTÖ

## 9.1 LOMA-ASUTUS

Ympäristöarvometsän alueella olevat järvet ja lammet ovat rakentamattomia ja valtion maiden sisällä. Kurun rantaosayleiskaavassa ei ole alueella oleville pienille lammille osoitettu rakennuspaikkoja.

Ruovedellä ei ole laadittu oikeusvaikutteista rantayleiskaavaa, mutta todennäköisesti rantayleiskaava laaditaan lähivuosina. Ympäristöarvometsän alueella olevien järvien ja lampien rantojen käyttöä loma-asumiseen tullaan tarkastelemaan yleiskaavan laatimisen yhteydessä.

## 9.2 MAA-AINESTEN OTTO

Selvitysalueella on vähän tai ei lainkaan hyödyntämiskelpoisia hiekka- ja soravarantoja. Jos esiintymiä löytyy, ovat ne pieniä ja siten ainoastaan paikallisesti hyödynnettäviä. Kalliokiviaineksen osalta alueelta löytyy runsaasti ympäristöstään korkeammalla olevia kallioalueita. Alueen kiviainesmarkkinat ovat melko pieniä, joten vuosittainen kiviainestarve ei ole suuri. Alueelta voi löytää geologisen tarkastelun pohjalta ns. laatukiveä Haukkajärven kaakkois- ja luoteisosasta, erityisesti Rontonmaan alueelta. Näiden alueiden mahdollinen kalliokiviaineksen otto sovitaan tapauskohtaisesti luonto- ja virkistysarvot huomioon ottaen tulostoimintojen kesken.

## 9.3 MATKAILUN YRITYSTOIMINTA

Metsähallituksen toimesta ympäristöarvometsässä ei ole harjoitettu luontomatkailun yritystoimintaa eikä ole myöskään olemassa suunnitelmia kyseisen toiminnan aloittamiseksi tulevaisuudessa. Ympäristöarvometsän tuntumassa sijaitsee Villin Pohjolan yksityisasiakaskäyttöön tarkoitettu Haukka-joen vuokrakämpä. Mikäli jokin yksityinen luontomatkailuyrittäjä on kiinnostunut hyödyntämään Haukkamaan aluetta luontomatkailutoiminnassaan, niin toiminnan ehdoista sovitaan tapauskohtaisesti.

# 10 TOIMENPIDESUUNNITELMAT

Erityistoimenpiteille kuten ennallistamisille laaditaan erilliset suunnitelmat.

# III HALLINTO JA TOTEUTUKSEN YMPÄRISTÖVAIKUTUKSET

## 11 HALLINTO

Haukkamaan ympäristöarvometsää hallinnoi Metsähallituksen metsätalouden tulostoiminto (MEK Länsi-Suomi). Toimenpidesuunnittelu tehdään yhteistyössä Metsähallituksen luontopalvelujen kanssa.

## 12 HUOLTO JA VALVONTA

Metsähallituksen perustamia huollettavia tauko- ja tulipaikkoja ei alueella ole Mikäli sellaisia jatkossa perustetaan, niiden huoltovastuu kuuluu luontopalvelujen tulosalueelle.

Valvonnan organisoinnin päävastuu on Metsähallituksen Länsi-Suomeen sijoitetulla erätarkastajalla. Valvonnan kattavuuden parantamiseksi erätarkastaja myöntää henkilökuntaan kuuluville ja Metsähallituksen ulkopuolisille määräaikaisia valvontakortteja. Valvonnan painopistealueita ovat metsästyksen, kalastuksen ja maastoliikenteen luvallisuuden valvonta (poliisivaltuudet omaavilla myös laillisuuden valvonta) sekä Metsähallitukselle maanomistajana kuuluvien oikeuksien valvonta.

## 13 SUUNNITELMAN VAIKUTUSTEN ARVIOINTI

Ympäristöarvometsät on perustettu ensisijaisesti ekologisten hyötyjen vuoksi. Haukkamaan ympäristöarvometsä on merkittävä paikallisesti, ja maakunnallisestikin hyödyllinen metsien monimuotoisuutta täydentävä elementti. Luontokohteiden luonnontilaistuessa ajan myötä ja lahopuumäärän kasvaessa alueen arvo vain kasvaa. Ekologisten vaikutusten merkitystä korostaa alueen sijainti Helvetinjärven kansallispuiston vieressä.

Ekoverkon kohdentamisessa huomioitiin erityisesti luontokohteiden ja vesistöjen ympäristöt sekä harvinaisten lintu- ja kasvilajien esiintymät. Näiden lajien todennäköisyys säilyä alueen lajistossa paranee. Myös metsien vanhojen ikäluokkien säilyminen alueella, lehtipuun osuuden kasvaminen ja kulotuksen suosiminen luovat monille vaateliaillekin metsälajeille mahdollisuuksia kuulua alueen lajistoon.

Suunnitelman toimenpiteet tulevat toteutuessaan parantamaan alueella tavattavien luontotyyppien edustavuutta ja lisäämään niiden pinta-aloja. Myös alueella tavattavat lajit hyötyvät alueen lisääntyvästä metsien monimuotoisuudesta.

Ympäristöarvometsän ekoverkoston 493 hehtaarin laajennus metsämaan osalta merkitsee metsänkasvatuksen ja puunkorjuun päättymistä tällä osalla. Talousosiin jää 1 616 hehtaaria metsämaata. Siellä ehkä viitisen prosenttia kasvusta käytetään lahopuun lisäämiseen. Jos oletetaan että tavallisuudesta poikkeavat hakkuu- ja metsänkasvatustavat vähentävät tuotosta toiset viitisen prosenttia, tämä vastaa noin 160 hehtaarin siirtymää ekoverkoston. Silloin uusien rajoitusten kokonaisvaikutus metsämaan hehtaareina kohoaa noin 650 hehtaariin. Haukkamaan olosuhteissa se merkitsee laskennallisesti noin 6,5 henkilötyövuoden vähentävää vaikutusta metsäsektorin koko jalostusketjussa, kaikkine heijastusvaikutuksineen.

Suojelun työllistävyydestä ei ole tutkimustuloksia käytettävissä, joten sitä ei arvioida tässä yhteydessä.

Vaikutusta kansantuotteeseen voinee pitää kylätasoa laajemmin tarkasteltuna marginaalisena. Omaehtoisen metsien suojelun toivotaan toisaalta turvaavan metsä- ja puutalouden toimintaedellytyksiä sekä kotimaassa että kansainvälisesti.

Hyödyt matkailulle jäävät melko vähäisiksi, sillä alueella ei ole merkittäviä vetovoimatekijöitä ja kävijävirrät suuntautuvat jatkossakin Helvetinjärven kansallispuistoon.

## KIRJALLISUUS

Heinonen, P., Hallila, H., Koivurinne, J., Oikarinen, A., Saarikoski, P., Salmi, O., Soinne, H. & Tanninen, T. 1997. Länsi-Suomen alueen luonnonvarasuunnitelma. – Metsähallituksen metsätalouden julkaisuja 12. 111 s.

Heinonen, P., Karjalainen, H., Kaukonen, M., & Kuokkanen, P. 2004. Metsätalouden ympäristöopas. – Metsähallitus. 159 s.

Heinonen, P. & Kuokkanen, P. 2005. Talousmetsien luonnonhoitoprojekti – Loppuraportti. – Metsähallituksen metsätalouden julkaisuja 54. 53 s.

Karjalainen, J., Korhonen, K-M., Pelkonen, K., Rissanen, K, Timonen, K., Virolainen, E. & Wallenius, P. 1997. Metsätalouden ympäristöopas. – Metsähallitus. 130 s.

Karvonen, L. 2005. Alue-ekologisen tarkastelun periaatteet. – Metsähallituksen metsätalouden julkaisuja 55. 68 s.

Korhonen, I. & Vesterinen, P. 2001. Aure-Haukkamaa alue-ekologinen suunnitelma. – Metsähallitus, metsätalous. 40 s.

Rantanen, T. toim. 2006: Länsi-Suomen alueen luonnonvarasuunnitelma kausi 2004–2013. Metsähallituksen metsätalouden julkaisusarja nro 56. s. 87.

Salmela, S. 2005. Haukkamaan kasvillisuus selvitys, raportti. – Metsähallitus.

Sulkava R. 1993. Selvitys liito-oravan (*Pteromys volans*) esiintymisestä Ruoveden – Virtain alueen valtionmailla 1993 sekä liito-oravan biologiaa ja kannankehitys Suomessa. – Metsähallitus. Moniste. 18 s. + liitteet

## Liite 1

Pirkanmaan luonnonsuojelupiiri  
Varastokatu 3, 4. krs  
33100 Tampere

**LAUSUNTO**

18.11.2005

**Metsähallitus,  
Länsi-Suomen metsätalousalue**

### **Asia: LAUSUNTO RIPONEVAN JA HAUKKAMAAN YMPÄRISTÖARVOMETSISTÄ**

Kiitämme, että saimme esittää kartalla oman näkemyksemme Riponevan ja Haukkamaan ympäristöarvometsien ekologiseksi verkostoksi (ks. karttaliite).

Esitämme, että koko ekologinen verkosto jätetään käsittelyn ulkopuolelle, joskin ennallistamistoimet olisivat sallittuja.

Näkemyksemme mukaan pitkällä aikavälillä Riponevan alueesta tulisi pitkällä perustaa suojelumetsä, mieluiten laajemmalla rajauksella, ja Haukkamaa puolestaan tulisi liittää Helvetinjärven kansallispuistoon.

Pyydämme, että Metsähallitus lähettää meille lausunnonle myös ympäristöarvometsien hoito- ja käyttösuunnitelmien tekstiluonnokset.

Pirkanmaan luonnonsuojelupiirin ry:n puolesta, Tampereella 18.11.2005



Juho Kytömäki  
Varapuheenjohtaja  
Pirkanmaan luonnonsuojelupiiri ry.

**LIITTEET:** kartat, 3 kpl

### **JAKELU**

Heikki Savolainen  
Timo Hiltunen  
Ilkka Korhonen

### **TIEDOKSI**

Panu Kuokkanen  
Pekka Vesterinen  
Jorma Koivurinne

## Liite 2

Suomen luonnonsuojeluliiton  
Pirkanmaan luonnonsuojelupiiri ry.  
Varastokatu 3, 4. krs  
33100 Tampere

## LAUSUNNON TÄYDENNYS

13.2.2006

### **Metsähallitus Länsi-Suomen metsätalousalue**

Viite: Sähköpostiviesti Niklas Björkqvistiltä Juho Kytömäelle 7.2.2006

### **Asia: TÄYDENNYS LAUSUNTOON HAUKKAMAAN JA RIPONEVAN YMPÄRISTÖ- ARVOMETSISTÄ**

Kiitämme mahdollisuudesta täydentää lausuntoamme.

#### **Haukkamaa**

Täydennämme lausuntoamme Haukkamaan ympäristöarvometsän ekologisen verkoston osalta. Liitekarttoihin (2 kpl) on merkitty oranssilla ne kuviot, jotka esitämme liitettäväksi ekologiseen verkostoon alkuperäisen esityksemme lisäksi.

#### **Metsästys ympäristöarvometsissä**

Esitämme, että ympäristöarvometsissä lopetetaan metsäkanalintujen metsästys kokonaan. Käytännössä tämä tarkoittaa sitä, että ympäristöarvometsät poistettaisiin Villin Pohjolan lupamyyntialueista tai niiden vuokraus metsästysseuroille lopetettaisiin. Perusteena tälle on metsäkanalintukantojen voimakas taantuminen. Metso on luokiteltu jopa alueellisesti uhanalaiseksi eteläborealisessa Järvi-Suomessa, jonka rajoilla Haukkamaa sijaitsee.

Mielestämme ympäristöarvometsissä harjoitettavaksi metsästykseksi riittää hirvenajo.

#### **Lopuksi**

Esitämme, että koko ekologinen verkosto jätetään käsittelyn ulkopuolelle, joskin ennallistamistoimet olisivat sallittuja.



Näkemyksemme mukaan pitkällä aikavälillä Riponevan alueesta tulisi pitkällä perustaa suojelumetsä, mieluiten laajemmalla rajauksella, ja Haukkamaa puolestaan tulisi liittää Helvetinjärven kansallispuistoon.

Pyydämme, että saisimme kommentoida ympäristöarvometsien hoito- ja käyttösuunnitelmia myös suunnitelmien tekstiosien osalta.

Tampereella 13.2.2006

Juho Kytömäki  
puheenjohtaja  
Pirkanmaan luonnonsuojelupiiri ry.

Anneli Pekkala-Jalava  
sihteeri  
Pirkanmaan luonnonsuojelupiiri ry.

**Liitteet:** Kartat (2 kpl) Haukkamaan etelä- ja pohjoisosasta

**Jakelu:** Niklas Björkqvist, Jorma Koivurinne, Ilkka Korhonen, Antti Maukonen, Heikki Savolainen, Pekka Vesterinen

## Liite 3

Viite

Kirjeenne 18.11.2005 ja 13.2.2006

**ASIA**

### **HAUKKAMAAN JA RIPONEVAN YMPÄRISTÖARVOMETSIEN HK-SUUNNITELMAT**

Kiitos palautteestanne.

Hoito- ja käyttösuunnitelmat perustuvat Länsi-Suomen luonnonvarasuunnitelmassa tehtyihin maankäyttöratkaisuihin, joten niihin ei suunnitelmissa oteta kantaa. Metsästys järjestetään kestävän käytön periaatteilla laajempia aluekokonaisuuksia tarkastellen. Luonnonvarasuunnitelmassa on mm. yhteistyöryhmiltä ja kansalaisilta saadun palautteen perusteella tehty päätös että metsästyskäytössä oleva pinta-ala säilytetään nykytasolla.

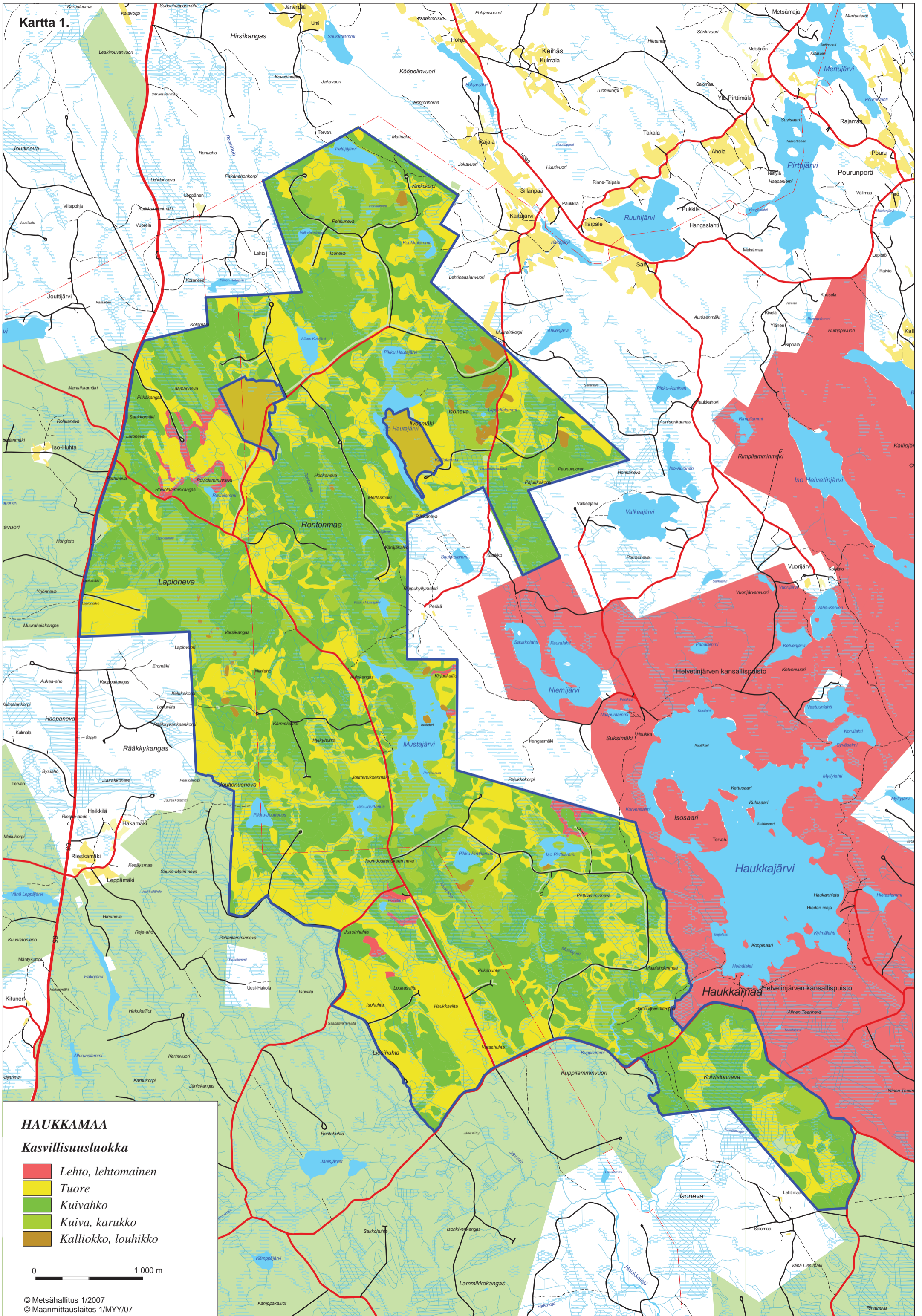
Esityksenne ekoverkon laajennuksiksi osuivat varsin hyvin yksin verrattuna suunnitteluryhmän kaavailuihin. Lähtökohtana olleen 30 % metsämaaosuuden lisäksi lähdettiin siitä että uudet ratkaisut tukevat mahdollisimman hyvin olemassaolevaa verkostoa. Erillisiä kohteita otettiin mukaan vain kohteen erityisen luontoarvon tai lajiesiintymän perusteella. Tällaista tietoa suunnittelun aikana ei ole saatu.

Suunnitelmissa ekologinen verkosto rajataan metsätalouden ulkopuolelle mahdollisia ennallistamistoimenpiteitä lukuunottamatta.

HKS-luonnoksista ei pyydetä lausuntoja, valmistuttuaan valmiit suunnitelmaraportit ovat saatavilla.

Terveisin,

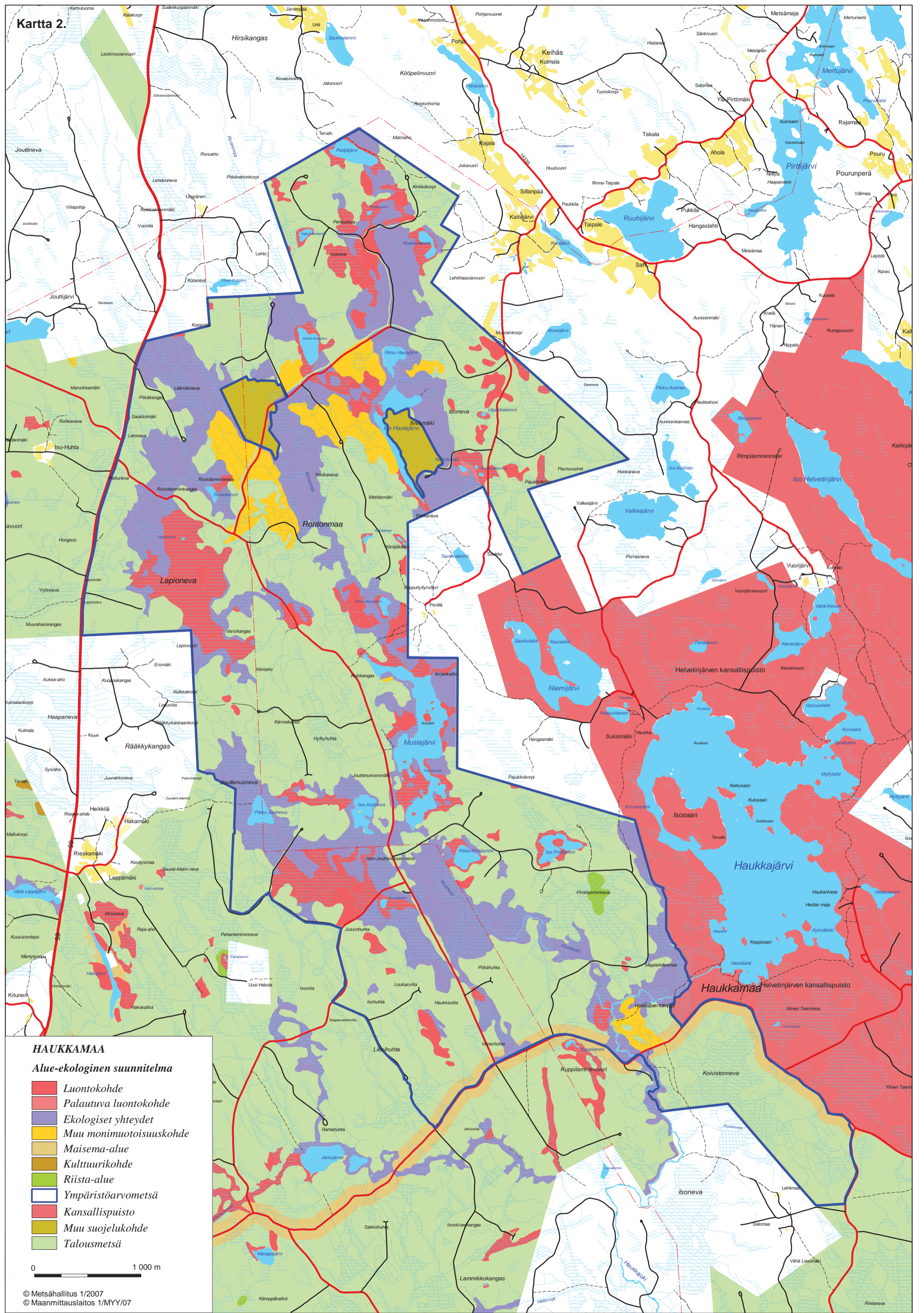
Ilkka Korhonen  
Tiimiesimies



**HAUKKAMA**  
Kasvillisuusluokka

- Lehto, lehtomainen*
- Tuore*
- Kuivahko*
- Kuiva, karukko*
- Kalliokko, louhikko*

0 1 000 m



**HAUKKAMA**

**Alue-ekologinen suunnitelma**

- Luontokohde
- Palautuva luontokohde
- Ekologiset yhteydet
- Muu monimuotoisuuskohde
- Maisema-alue
- Kulttuurikohde
- Riista-alue
- Ympäristöarvometsä
- Kansallispuisto
- Muu suojelukohde
- Talousmetsä

0 1 000 m