

Pyhä-Häkin
ympäristö-
arvometsän
hoito- ja käyttö-
suunnitelma



Pyhä-Häkin ympäristöarvometsän hoito- ja käyttö- suunnitelma

Niklas Björkqvist
Panu Kuokkanen
Reijo Kuosmanen
Martti Pekkanen
Anneli Suikki

27.03.2007



METSÄHALLITUS

SISÄLLYS

1 JOHDANTO	5
I ALUEEN LUONTO JA TÄHÄNASTINEN KÄYTTÖ	6
2 LUONTO JA HISTORIA	6
2.1 YLEISKUVAUS	6
2.2 KALLIO- JA MAAPERÄ	7
2.3 VESISTÖT	7
2.4 MAISEMANÄKÖKOHDAT	8
2.5 METSÄT	8
2.6 LAJISTO JA LUONTOARVOT	10
2.7 HISTORIA	12
2.8 NYKYINEN KÄYTTÖ	13
2.9 YHTEENVETO	14
II TULEVA HOITO JA KÄYTTÖ	14
3 HOIDON JA KÄYTÖN TAVOITTEET	14
4 KÄYTÖN VYÖHYKKEET	14
5 LUONNON MONIMUOTOISUUS	15
5.1 NYKYTILA	15
5.2 TAVOITTEET	16
5.3 TOIMENPITEET JA SEURANTA	16
6 KULTTUURIARVOT	18
7 METSIEN KÄSITTELY	19
7.1 EKOLOGISET YTIMET JA YHTEYDET	19
7.2 YMPÄRISTÖARVOMETSÄN TALOUSOSA	19
8 VIRKISTYSKÄYTTÖ	20
8.1 RETKEILY, HIIHTO, SUUNNISTUS	20
8.2 MAASTOLIIKENNE	20
8.3 METSÄSTYS	21
8.4 KALASTUS	21
8.5 MARJASTUS JA SIENESTYS	21
9 MUU LUONNON KÄYTTÖ	21
9.1 LOMA-ASUTUS	21
9.2 MAA-AINESTEN OTTO	21
9.3 MATKAILUN YRITYSTOIMINTA	22
10 TOIMENPIDESUUNNITELMAT	22
III HALLINTO JA TOTEUTUKSEN YMPÄRISTÖVAIKUTUKSET	22
11 HALLINTO	22
12 HUOLTO JA VALVONTA	22
13 YHTEISTYÖ	22

14 SUUNNITELMAN VAIKUTUSTEN ARVIOINTI	22
--	-----------

KIRJALLISUUS	24
---------------------------	-----------

LIITTEET

Liite 1	Keski-Suomen luonnonsuojelupiirin palaute ja vastaus siihen.....	26
Liite 2	Keski-Suomen ympäristökeskuksen lausunto, sen kommentointi ja tehdyt muutokset.....	29

LIITEKARTAT

Kartta 1	Kasvillisuusluokat
Kartta 2	Natura -luontotyytit
Kartta 3	Alue-ekologinen suunnitelma
Kartta 4	Reitit ja polut

1 JOHDANTO

Vuonna 1997 valmistuneessa Länsi-Suomen ensimmäisessä luonnonvarasuunnitelmassa tehtiin päätös Pyhä-Häkin ympäristöarvometsän perustamisesta (Heinonen ym. 1997). Seuraavan luonnonvarasuunnitelman (2004) toimintaohjelman mukaisesti kaikille ympäristöarvometsille laaditaan hoito- ja käyttösuunnitelmat (Rantanen 2006). Uudessa metsätalouden ympäristöoppaassa on ympäristöarvometsiä koskevia ohjeita, joita viedään käytäntöön tällä hoito- ja käyttösuunnitelmalla (Heinonen ym. 2004).

Metsähallituksen omilla päätöksillään perustamat ympäristöarvometsät ovat alueita, joiden talouskäyttö jatkuu, mutta joilla toisena päätavoitteena on luonnon monimuotoisuuden suojeleminen. Alueiden hoidossa otetaan korostetusti huomioon myös maisema, kulttuuriarvot sekä virkistyskäyttöä ja luontomatkailua edistävien luonnonpiirteiden säilyminen.

Pyhä-Häkin ympäristöarvometsä sijaitsee Saarijärven kaupungin pohjoisosassa rajoittuen Pyhä-Häkin kansallispuiston luoteisosaan. Alueen pinta-ala on 442 hehtaaria. Ympäristöarvometsä kuuluu Suomen Natura 2000 -verkostoon. Suunnitelma-alueella Naturan toteutuskeinot ovat metsälaki, maa-aineslaki, rakennuslaki ja vesilaki.

Keski-Suomen voimassaolevassa seutukaavassa alueelle on merkitty ulkoilureitti, muita merkintöjä ei ole. Maakuntakaavaluonnoksessa (20.1.2006) alue on merkitty Natura 2000 -verkostoon kuuluvaksi ja alueen halki on merkitty maakuntaura. Luonnoksessa on alueen luoteispuolelle merkitty seudullinen virkistysalue.

Tämän suunnitelman aineistona on käytetty Metsähallituksen paikkatietojärjestelmää (SutiGis), Länsi-Suomen luonnonvarasuunnitelmaa ja Keiteleen alue-ekologista suunnitelmaa (Vainikainen ym. 2000). Laatimisessa on käytetty apuna erilaisten inventointien, kuten METSON (Heinonen & Kuokkanen 2005), tietoja, alueellisia selvityksiä arvokkaista pienvesistä ja pohjavesistä sekä harjuista. Aiempaa hoito- ja käyttösuunnitelmaa ei ole.

HKS-työtä ovat ohjanneet ja sen sisällön ovat hyväksyneet Metsähallituksen aluejohtajat. Johtoryhmä nimettiin 19.5.2005 tiimiesimies Martti Pekkasen metsätaloudesta hankkeen vetäjäksi. Muut työryhmään kuuluneet henkilöt olivat metsätaloudesta paikkatietoasiantuntija Niklas Björkqvist, luontopalveluista vastaava suojelubiologi Panu Kuokkanen, puistonhoitaja Reijo Kuosmanen ja suojelubiologi Anneli Suikki. Myös metsätalouden maankäyttö- ja ympäristöpäällikkö Antti Maukonen sekä luontopalveluiden eräsuunnittelija Paavo Ryyppö olivat mukana suunnitelman työstämisessä. Laatumaa ja Morenia antoivat panoksensa erityisalojensa osalta.

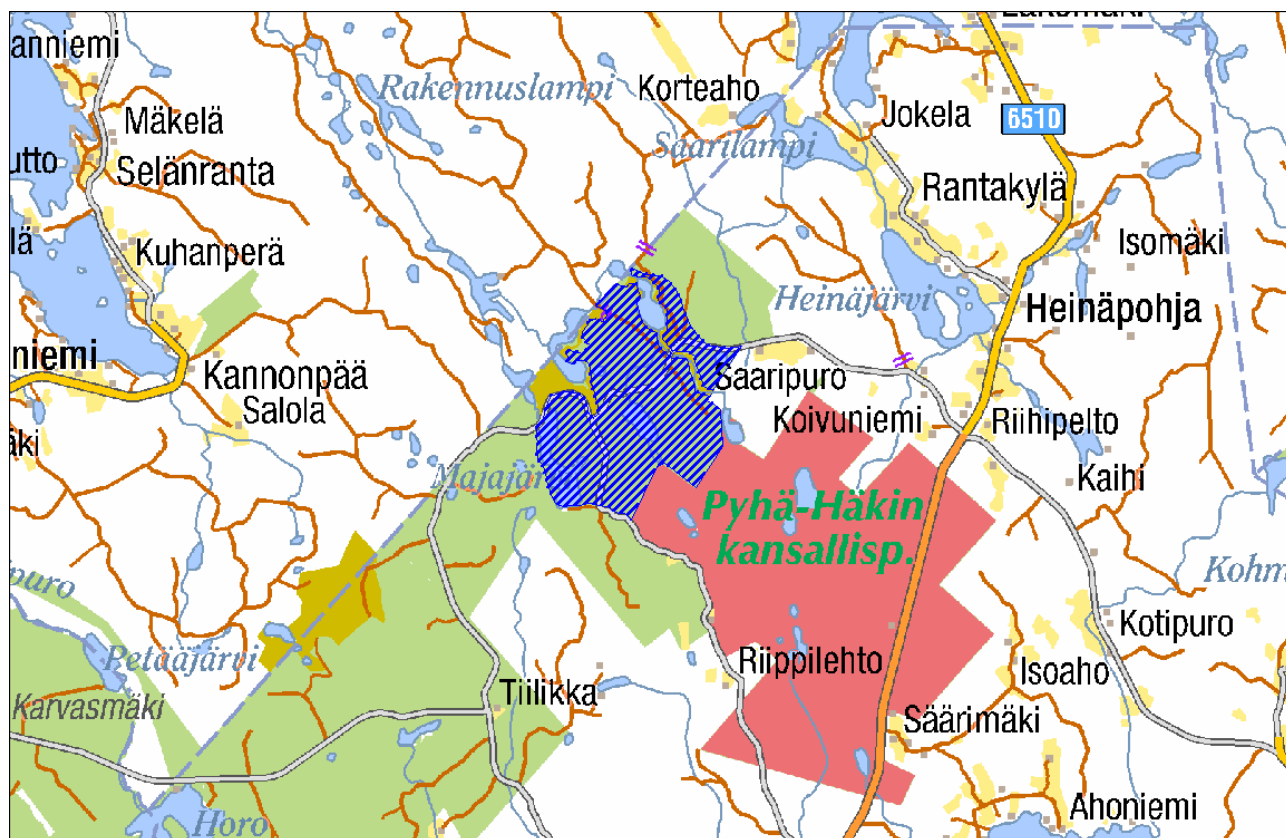
Keski-Suomen ympäristökeskukselta pyydettiin lausunto hoito- ja käyttösuunnitelmasta (liite 2). Keski-Suomen luonnonsuojelupiiri osallistettiin suunnitelman laatimiseen (liite 1). Aiemmin tehtyjen suunnitelmien yhteydessä alueen käytöstä on saatu paljon arvokasta tietoa eri käyttäjiltä ja sidosryhmiltä, ja se on pyritty ottamaan huomioon laadinnassa. Lopputulos on julkaistu Metsähallituksen internetsivuilla.

I ALUEEN LUONTO JA TÄHÄNASTINEN KÄYTTÖ

2 LUONTO JA HISTORIA

2.1 YLEISKUVAUS

Pyhä-Häkin ympäristöarvometsä sijaitsee Saarijärven pohjoisosassa, rajoittuen Kannonkosken kunnanrajaan luoteisosastaan. Alue on yhtenäinen valtionmaa, pinta-alaltaan 442 hehtaaria. Lampia ja järviä on 11 kappaletta, yhteensä 45 hehtaaria. Alueen luonnon erityispiirre on pienten järvien kirjavoima harjuluonto. Suunnittelualue kuuluu Länsi-Suomen luonnonvarasuunnitelmassa Suomenselän osa-alueeseen.



Kuva 1. Pyhä-Häkin ympäristöarvometsän raja-alue. Aineisto: © Metsähallitus 2006, © Maanmittauslaitos 1/MYY/2006.

Ympäristöarvometsä kuuluu Pyhä-Häkin Natura -alueeseen (FI0900069). Ympäristöarvometsän osalla toteutuskeinoina ovat metsälaki, maa-ainelaki, rakennuslaki ja vesilaki. Alue rajoittuu lounaassa ja koillisessa Metsähallituksen talousmetsiin, luoteessa yksityismaihin ja kaakossa Pyhä-Häkin kansallispuistoon. Aittojärven, Tulijärven ja Saarikkaan sekä Saarikkaanpuron ympärillä on kaksi Natura -alueen luonnonsuojelulailta toteutettavaa osaa. Nämä eivät kuulu ympäristöarvometsään.

Ympäristöarvometsä sijaitsee karun Suomenselän tuntumassa. Kasvimaantieteellisesti se kuuluu keskiboreaalisen vyöhykkeen Pohjanmaan osa-alueeseen. Korkeuserot ovat vähäisiä. Maisemassa

vuorottelevat männikkökankaat ja suot. Vaihtelua tuovat useat järvet ja lammet. Alue kuuluu Sisä-Suomen vietto- ja rahkakeitaiden vyöhykkeeseen, mutta sijaitsee hyvin lähellä aapasuovyöhykkeen rajaa. Tällä keidas- ja aapasoiden vaihtumisvyöhykkeellä tavataan sekä keidas- että aapasoita. Ympäristöarvometsän alueella sijaitsevat suot ovat kuitenkin melko pienialaisia, eivätkä ne muodosta varsinaisia suoyhdistymiä lukuun ottamatta alueen eteläosan Kotanevaan liittyvää aapasuojuuttia. Suot ovat suurimmaksi osaksi ojitettuja ja kuivuneet muuttuma- tai turvekangasasteelle.

2.2 KALLIO- JA MAAPERÄ

Suunnittelualue kuuluu Pohjanmaan, Etelä-Suomen ja Savon liuskeiden rajaamaan syväkivialueeseen, jossa kallioperän yleisin kivilaji on graniitti (Rankama 1964). Korkeus merenpinnasta vaihtelee 165–185 metrin välillä. Viimeisimmän jääkauden jälkeen alue on ollut vedenkoskematonta eli supra-akvaattista. Kalliopaljastumia ei ole kuin Majajärven itäpuolisella mäellä, joka onkin korkein kohta. Alue kuuluu luode-kaakkosuuntaiseen pitkittäisharjukseen, joka kulkee Laukaan, Sumiaisten, Konginkankaan ja Kannonkosken halki. Harjusakso on ns. saumamuodostuma, joka on syntynyt mannerjäätikön sulamisvaiheessa kahden jääkielekevirran välisellä sauma-alueella, jossa virtasi runsaasti sulamisvesiä (Keski-Suomen seutukaavaliitto 1981). Haarajärven harjualueeseen kuuluu Kannonkosken kunnan puolella oleva 73 hehtaarin laajuinen alue ja Saarijärven kunnan puolella 20 hehtaarin alue. Arvokas alue käsittää vesimaisemaan kiinteästi liittyvän kapeahkon harjuselänteen, joitakin harjukuoppien erottamia rinnakkaisharjanteita sekä harjukseen laajentumana liittyvän harjudeltan. Deltalla on joitakin sulamisvesiuomia sekä harjukuoppia. Arvoluokaltaan alue on maakunnallisesti ja paikallisesti merkittävä kohde, jolla on maisemallisia ja geologisia arvoja (Keski-Suomen seutukaavaliitto 1981).

Maa-alasta 74 % on kivennäismaata, loppu on turvetta. Kivennäismaista 88 % on lajittuneita, siitä suurin osa on hiekkaa.

2.3 VESISTÖT

Ympäristöarvometsä kuuluu kokonaisuudessaan Kymijoen vesistö-alueen Lakojoen osa-alueeseen (14.444). Majajärven ja Aittojärven vedet laskevat Kannonkosken kautta Tulijärveen. Myös Ahvenlammen vedet virtaavat Tulijärveen. Tulijärvi laskee Kortelammen kautta Saarikkaaseen, josta vedet virtaavat Saarikkaanpuroa pitkin lopulta Lakojärveen. Kahdeksan suolampea on ojien kautta yhteydessä järviin. Majajärvenkankaalla ja Tulijärven vieressä on umpilammet. Tulijärven laskupurosta kiemurtelee lyhyt osuus ympäristöarvometsän rajojen sisällä. Lähteitä ei ole löytynyt. Majajärventien itäpuolella on maa-ainesten oton seurauksena muodostunut vesiallas.

Muutamia ympäristöarvometsän vesistöjä on tutkittu tarkemmin (Paasivirta 1982, Paasivirta ja Karlsson 1982). Ahvenlampi on loivarantainen mäntykankaiden ja rämeiden ympäröimä reheväkö järvi, jonka rannoilla on paikoin 20–30 metriä leveät saravyöhykkeet. Lammen valuma-alue on noin 60 hehtaaria. Näkösyvyys on vuonna 1982 ollut 1 metri ja pH on vaihdellut 5.5–6.0. Lammen syvin kohta on 4,5 metriä. Alueella tutkituista yhdeksästä lammesta Ahvenlammessa oli suurin klorofyllipitoisuus ja suurin eläinplanktonin biomassa (Paasivirta ja Karlsson 1982). Loppukesän korkea klorofyllipitoisuus johtui erään viherlevän massaesiintymisestä. Myös veden typpi- ja fosforipitoisuudet olivat suhteellisen korkeat, mikä kielisi ojituksen vaikutuksesta, mutta vesi ei ollut erityisen ruskeaa. Majajärvi puolestaan on isohko, kirkasvetinen, pääasiassa mäntykankaiden ympäröimä järvi, jonka rannat ovat loivia hiekka- ja mutarantoja. Korkeampaa vesikasvillisuutta on niukasti. (Paasivirta 1982). Majajärvenkangas kuuluu pohjavesialueeseen, joka on vedenhankintaan soveltuva (luokka II).

2.4 MAISEMANÄKÖKOHDAT

Maiseman erityispiirteitä ovat vesistöt ja harjuluonto. Keski-Suomen maakuntaura kulkee alueen läpi Ahvenlammen pohjoispuolelta jatkuen lännessä Tulijärvenkankaalle ja idässä Rahelammelle. Helposti liikuttava kangasmaasto houkuttelee kulkemaan polkujen ulkopuolellakin. Läpiajoliikennettä on lännessä Tiilikan kämpältä ja idästä Saaripuroilta tulevalta metsätiellä sekä Poika-ahon torpan suunnalta tulevalla tiellä.

Ympäristöarvometsän maisemallisesti merkittävimmät järvet tai lammet ovat Majajärvi, Ahvenlampi ja Kangaslampi. Majajärvellä aukeaa näkymä sen pohjoisrantaa sivuavalta metsätieltä. Kangaslampi on myös lähellä tietä ja sen rannalla on laituri, jonka lähialueen asukkaat ovat rakentaneet suullisella luvalla noin 15 vuotta sitten uintikäyttöön. Ahvenlampi on kauempana teistä, mutta maakuntaura kulkee vajaan parin sadan metrin päästä lampea. Rantaan menee tieltä ura. Muut pikku lammet sijaitsevat soilla ja niiden äärelle päästäkseen on patikoitava.

Pienet avosuot ovat maisemallinen yksityiskohta. Niitä on mm. Majajärven rannalla ja Majajärvenkankaalla lähellä Poika-ahoon vievää tietä. Tien varren suolla on pikku lampi. Tulijärven tuntumassa on myös vastaavanlainen suolampi.

Männikköiset harjukankaat kuuluvat maisemaan. Muodot ovat loivapiirteisiä, ainoastaan Tulijärven ja Kortelammen välissä on jyrkempirintainen harjumuodostuma sekä suppia. Ahvenlammenkankaan seutuvilla on osittain jopa kilpikaarnaisia petäjiköitä.

2.5 METSÄT

Pyhä-Häkin ympäristöarvometsän 396 hehtaarin maapinta-alasta on metsämaata 371 hehtaaria (taulukko 1). Puuston kokonaistilavuus metsämaalla on 67 920 m³ ja keskitilavuus 183 m³/ha.

Taulukko 1. Pinta-ala ja puusto pääryhmittäin.

Pääryhmä	Pinta-ala		Puusto	
	ha	%	m ³	%
Metsämaa	371	84,0	67 920	99,9
Kitumaa	11	2,5	90	0,1
Joutomaa	4	1,0		
Tiet yms.	10	2,2		
Vedet	45	10,2		
Yhteensä	442	100,0	68 010	100,0

Pyhä-Häkki on yleispiirteiltään karua. Tuoreet ja sitä rehevämät kasvupaikat ovat lähinnä kapeina suikaleina vesistöjen varsilla ja niitä on vain 0,3 % pinta-alasta. Kuivat ja karut kasvupaikat ovat vallitsevia ja niitä on pinta-alasta 88 % (taulukko 2 ja liitekartta 1).

Taulukko 2. Kasvillisuusluokat metsä-, kitu- ja joutomaalla.

Kasvillisuusluokka)	Pinta-ala			%	Puusto	
	Kivenn- maa, ha	turve- maa, ha	yhteen- sä, ha		m ³	%
Lehtomainen	0,3		0,3	0,1	80	0,1
Tuore	1		1	0,2	200	0,3
Kuivahko	39	7	46	11,9	8 080	11,9
Kuiva	245	90	335	86,7	59 640	87,7
Karu		4	4	1,1		
Yhteensä	285	101	387	100,0	68 010	100,0

*) Luokkaan kuuluu myös ravinteisuustasoltaan vastaavat turvemaat.

Metsistä yli puolet on keski-ikäisiä, varttuneita kasvatusmetsiä (taulukot 3 ja 4). Uudistuskypsiä metsiä on 10 % pinta-alasta, josta kaksikolmasosaa on kiertoajan 20 vuodella ylittäneitä. Taimikoiden 5 prosentin osuus on normaaliin talousmetsään verrattuna varsin pieni. Nuoria kasvatusmetsiä on neljäsosa metsämaan pinta-alasta.

Taulukko 3. Kehitysluokat metsämaalla.

Kehitysluokka	Pinta-ala		Puusto	
	ha	%	m ³	%
Taimikko	19	5,2	490	0,7
Nuori kasvatusmetsä	96	25,8	13 230	19,5
Varttunut kasvatusmetsä	219	59,1	45 120	66,4
Uudistuskypsä metsä	36	9,8	9 080	13,4
Yhteensä	371	100,0	67 920	100,0

Taulukko 4. Ikäluokat metsämaalla.

Ikäluokka	Pinta-ala		Puusto	
	ha	%	m ³	%
< 20	18	4,8	440	0,7
20 – 40	19	5,0	3 000	4,4
40 – 60	108	29,1	15 460	22,8
60 – 80	159	42,9	33 430	49,2
80 – 100	31	8,2	6 500	9,6
100 – 120	13	3,4	3 110	4,6
>= 120	24	6,5	5 990	8,8
Yhteensä	371	100,0	67 920	100,0

Puulajeista mänty on vallitseva (taulukko 5). Puhtaita kuusikoita ei ole lainkaan ja kuusisekametsiäkin on vain kaksi hehtaaria. Puhtaita koivikoita ei myöskään ole muutoin kuin pieninä laikkuina sekapuustoisissa metsiköissä.

Taulukko 5. Puulajivaltaisuus metsämaalla.

Puulajivaltaisuus	Pinta-ala		Puusto	
	ha	%	m ³	%
Puhdas männikkö	361	97,3	66 960	98,6
Mäntysekametsä	8	2,3	560	0,8
Kuusisekametsä	2	0,4	400	0,6
Yhteensä	371	100,0	67 920	100,0

Turvemaita on neljäsosa pinta-alasta ja ne ovat jonkin verran karumpia kuin kivennäismaat (taulukot 2 ja 6). Turvemaiden karuudesta kertoo rämeiden suuri osuus; korpia on vain kaksi hehtaaria.

Suot ovat lähes kauttaaltaan ojitettuja; muutamia rantarämeitä on jätetty ojittamatta. Soiden ojitustilanne on pääosin muuttuma tai turvekangas (taulukko 11), joten ojitustoimintaa on ollut alueella varsin pitkään.

Taulukko 6. Suoryhmät metsä-, kitu- ja joutomaalla.

Suoryhmä	Pinta-ala		Puusto	
	ha	%	m ³	%
Kivennäismaa	285	73,8	59 250	87,1
Korpi	2	0,6	420	0,6
Räme	96	24,7	8 330	12,3
Neva	3	0,9		
Yhteensä	387	100,0	68 010	100,0

2.6 LAJISTO JA LUONTOARVOT

Ympäristöarvometsän alueelta ei ole tiedossa olevia uhanalaisten eliölaajien esiintymiä. Alueen ympäristössä elää kuitenkin alueellisesti uhanalaisen kuukkelin kanta. Majajärven eteläpuoliselta kanakaalta suunnittelualueen ulkopuolelta on vanha tieto kalasääsken pesinnästä vuodelta 1986. Arvokkaiksi luontokohteiksi ja ekologisiksi yhteyksiksi on pyritty valitsemaan sellaiset elinympäristöt, joilla uhanalaisten ja harvinaisten lajien esiintyminen olisi todennäköisintä.

Suunnittelualueella on tehty Natura -luontotyyppien inventointi vuosina 1996 ja 2003. Luontotyyppien kriteerit (Airaksinen & Karttunen 2001) täyttävien kuviodien pinta-ala on esitetty taulukossa 7 ja niiden sijainti liitekartassa 2. Suunnittelualueelta ei ole tavattu luontodirektiivin liitteen II lajeja. Lintudirektiivin lajeista mahdollisesti alueella tai sen lähiympäristössä pesiviä lajeja ovat kaakkuri, kalasääski, kuikka, kurki, laulujoutsen, liro, metso, palokärki, pohjantikka, pyy ja teeri.

Taulukko 7. Ympäristöarvometsän Natura -luontotyypit (*=priorisoitu luontotyyppi eli ensisijaisesti suojeltava erityisen tärkeä luontotyyppi).

Natura -luontotyyppi	Koodi	Edustavuus			Pinta-ala yhteensä, ha
		Erinomainen	Hyvä	Merkitävä	
Karut kirkasvetiset järvet	3110	30,0			30,0
Humuspitoiset järvet ja lammet	3160	0,1	1,4	13,8	15,3
Vaiheutumissuot ja rantasuot	7140	2,5		2,3	4,8
Boreaaliset luonnonmetsät *	9010			0,9	0,9
Harjumetsät	9060			3,0	3,0
Puustoiset suot *	91D0		2,2	9,4	11,6
Yhteensä		32,6	3,6	29,3	65,5

Merkittävimmät luonnonpiirteet liittyvät pienvesiin ja harjuluontoon. Ympäristöarvometsän rajauksen sisäpuolella on harjajaksoon liittyvä harjudelta. Harjujen näkyvimmit tunnuspiirteet, harjuselänteet, puuttuvat. Tyypillisiä lajitunutta maalajia olevia kanervatyypin kankaita ovat Majajärvenkangas, Ahvenlamminkangas sekä Tulijärven ja Saarikkaan väliin jäävät kangasmetsät. Metsät niillä ovat vaihtelevan ikäisiä taimikoista iäkkäisiin männiköihin, joista voi löytyä kilpikaarnaisia-kin puuyksilöitä.

Luontokohteiksi on valittu sekä alueen tunnusomaisia elinympäristöjä että alueella harvinaisia reheviä kohteita. Harjumetsät ovat tyypillisiä karuja kasvupaikkoja, joilla luontoarvot liittyvät osittain myös maisemaan ja geologiaan. Suon metsäsaarekkeiden ja runsaslahopuustoisten kangasmetsien arvokkain piirre on metsien rakenteessa – niissä alkaa jo esiintyä lahoavaa puuta ja keloja enemmän

kuin talousmetsissä keskimäärin. Sekä soiden metsäsaarekkeissa että pienten lampien reunametsissä on tärkeänä osana reunavyöhyke kahden erilaisen elinympäristön välissä. Puronvarsimetsiin puolestaan liittyy paikallinen kostea pienilmasto ja ajan myötä myös lisääntyvä lahoppuun määrä. Alueen karut suot ovat suurimmaksi osaksi ojitettuja, mutta muodostavat yhtenäisiä kokonaisuuksia. Osittain ne liittyvät myös Pyhä-Häkin kansallispuiston soihin.

Majajärven ja Ahvenlammen lisäksi alueella on pieniä suolampia yhdeksän kappaletta. Lampia ympäröi yleensä kapea nevaista ojituksista huolimatta. Suot ovat pääasiassa karuja rämeitä, useat niistä ovat olleet ennen ojituksia hyvinkin vähäpuustoisia. Korpia on vain 2 hehtaaria. Edustavimpia suokohteita ovat Majajärvenkankaan nevat, Tulijärven lähellä sijaitseva neva ja muutama supan pohjan suo Tulijärven ja Saarikkaan välissä. Myös muutamat lammet lienevät syntyneet harjukuoppiin, esim. Majajärvenkankaan pikkulammet ja alueen itäosan Kangaslampi.

Rehevät metsätyypit puuttuvat lähes tyystin. Tulijärven lähellä on yksi tuoreen kankaan laikku. Samainen laikku on runsaslahoppuustoisien kangasmetsän luontokohde. Muuten metsät ovat pääasiassa kuivia kankaita.

Ympäristöarvometsän luontokohteet on valittu alue-ekologisen suunnittelun ja ympäristöoppaan ohjeiden mukaan (Hallman ym. 1996, Hallman 1997, Hallman & Karvonen 1999, Karvonen 2005, Karjalainen ym. 1997 ja Heinonen ym. 2004). Luontokohteiden valinta on perustunut elinympäristöä kuvaavia rakennepiirteitä, elävää puustoa, lahoppuustoa ja lajistoa koskeviin tietoihin. Ympäristöarvometsän luontokohdetyypit ja niiden pinta-alat on esitetty taulukossa 8. Luontokohteita on selvästi enemmän kuin talousmetsissä keskimäärin. Niiden kirjo ei ole kovin laaja. Huomattava osa niistä on suoluontoon liittyviä. Metsälain mukaiset erityisen tärkeät elinympäristöt ja Natura -luontotyyppiä olevat kuviot sisältyvät luontokohteisiin lukuun ottamatta vesiluontotyyppettä.

Taulukko 8. Säätettävät luontokohteet.

Luontokohde	Pinta-ala, ha			Ala, % tal.mets. yht.	Lakikohteet hehtaaria
	metsäm.	kitum.	joutom.		
Puronvarsimetsä	0,3			0,3	0,3
Lammen reunametsä	3,0	0,8	2,1	5,8	3,3
Harjumetsä	3,0			3,0	0,8
Suon metsäsaareke	0,4			0,4	0,1
Karu suo	41,4	10,5	2,3	54,1	11,1
Runsaslahoppuustoinen kangasmetsä	0,9			0,9	0,2
Yhteensä	48,9	11,2	4,3	64,5	13,2

Erityiskohteita on 41 % alueen metsätalouden maasta (taulukko 9). Niiden yhteen laskettu pinta-ala on 169 hehtaaria. Tulijärven, Saarikkaan ja Rahelammin yhteydessä on 87 hehtaarin kokoinen monimuotoisuuden lisäämisalue, jolla tuetaan luonnonsuojelulla toteutettavaa osaa Natura -alueesta. Ekologiset yhteydet on toteutettu askelkivittyypisellä Ahvenlamminkankaan pohjoispuolen suoalueeseen liittyen. Askelkiven kangasmaakuviolla on kuollutta puuta jonkin verran keskimääräistä enemmän. Alueelta on vanha tieto metson soitimesta. Soitimen toimivuus tullaan tarkastamaan metsäsuunnittelun yhteydessä. Jos kuviolle on merkitty useita luonto- tai erityiskohteita, niistä on taulukossa 9 voimakkaimmin käsiteltävä rajoittava.

Taulukko 9. Yhteenvedo luonto- ja erityiskohteista.

Luokka	Kuviaita		Pinta-ala, ha			Osuus, % tal. metsien	
	kpl	metsäm.	kitum.	joutom.	yhteensä	metsäm.	kok. alasta
Luontokohteet	29	48,9	11,2	4,3	64,5	13,2	16,7
Ekol. yhteydet TRK+	1						
Ekol. yhteydet KVK-	7	9,6			9,6	2,6	2,5
Monim. lis. alueet	19	86,6			86,6	23,3	22,4
Riista-alueet	16						
Maisema-alueet	16	8,2			8,2	2,2	2,1
Erityiskohteet yhteensä		153,3	11,2	4,3	168,9	41,3	43,7

2.7 HISTORIA

Saarijärven seutu oli jo ajanlaskun alkuajoista eränkävijöiden metsästys- ja kalastusmaata. Aluksi seutuja kulkivat lappalaiset, jotka elivät poronhoidolla, metsästyksellä ja kalastuksella, myöhemmin rautakauden aikana hämäläiset ja mahdollisesti myös pohjalaiset tekivät eräretkiä Sisä-Suomeen. Saarijärvi oli 1500-luvulle saakka Hämeen rintapitäjien Hauhon, Tuuloksen ja silloisen Saarioisten nykyisen Sääksmäen eränkävintialuetta, koska tämän syrjäisen alueen metsät tarjosivat runsaasti riistaa ja järvet kaloja parin sadan kilometrin takaa tulleille pyyntimiehille. Myöhemmin, kun asutus jo vakiintui, säilyi kullakin talolla oma erämaansa, jonne saatettiin rakentaa pieni pirtti tai sauna eräretken asunnoksi. Alueen paikannimistössä on säilynyt muistoja tuosta varhaishistoriasta. Maja-järven nimi viittaa eräasumukseen, Ahvenlammen nimi kalastukseen. (Kallio 1972).

Vuonna 1552 aloitettiin Saarijärven järjestelmällinen asuttaminen Kustaa Vaasan toimiessa Ruotsin kuninkaana ja pari vuotta myöhemmin Pyhä-Häkin seudulle päätyivät Savosta Mauno Häkkinen ja Mikko Matilainen. Rautalammin kihlakunnanoikeus päätti vuonna 1564 kieltää hämäläisiltä kalastuksen kokonaan pitäjänsä alueella, johon Saarijärvi tuolloin kuului.

Metsästys ja kalastus olivat alueen tärkeimmät elinkeinot 1700-luvulle saakka, jolloin kaskiviljely alkoi yleistyä. Pyhä-Häkin ympäristöarvometsässä ei ole alueen karuudesta johtuen juurikaan harjoitettu kaskiviljelyä, mutta jotkin paikalla raivonneet metsäpalot ovat mitä todennäköisimmin saaneet alkunsa kaskenpoltosta.

Venäjä miehitti Suomea Ison vihan aikana 1713–1721, jolloin Saarijärvi oli monen kahakan näyttämönä. Erilaisten vaiheiden jälkeen ajaututtiin Suomen sotaan 1808–1809. Sen ajan huoltotienä arvellaan toimineen suunnittelualueen kautta kulkevan Majajärventien, jonka Kotanevan ylittävässä kohdassa on Luutnantinsilta -niminen paikka.

Pyhä-Häkin valtionpuisto oli Pyhäjärven kylän ulkopuolista takamaata, josta talolliset eivät isossa-jaossa olleet ottaneet veroa maksaakseen ja jonka kruunu siten katsoi kuuluvaksi omakseen. Aluetta hyödynnettiin kuitenkin omavaltaisesti hakemalla sieltä rakennus- ja polttopuuta, mitä ryhdyttiin metsähallituksen toimesta rajoittamaan 1860-luvulla. Tällöin perustettiin Säärimäen metsänvartijatalo, jonka vartiopiiriin suunnitelma-alue todennäköisesti kuului. Nykyisin Pyhä-Häkin kansallispuistoon kuuluvan Poika-ahon talon isäntä toimi myös metsänvartijana tällä alueella 1880-luvulla (suull. tiedonanto Juhani Saarinen 7.2.2006).

Pyhäjärven Pyhähäkin kruununmaa oli isonjaon jälkeen 11 581 hehtaarin laajuinen. Kaikkiaan Saarijärven pitäjässä kruunulla oli 17 690 hehtaaria maata. Pyhähäkin valtionmaalla oli 500 hehtaaria viljeltyä ja viljelyskelpoista maata 1800-luvun loppupuolella. Saarijärven kruununmaille perustettiin muutama uudisasutus 1860-luvulta lähtien. Kruununuudistilat ja -metsätorpat olivat käytän-

nössä metsänvartijoiden asuttamia. Kruununmetsätorppien perustaminen hillitsi valtion metsien luvatonta käyttöä ja siirsi asutusta syrjäisille metsäseuduille. Häkkisen eli Rajalan, Lamminmäen, Pataman, Poika-ahon eli Reunalan, Riippilehdon, Säärimäen ja Tiilikaisen kruununmetsä- eli metsänvartijan torpat sijaitsivat Pyhäjärven kruununmaalla. Valtio palkkasi maidensa hoitoa ja valvontaa varten metsänhoitajan, jota saarijärveläiset nimittivät yleisesti ”metsäherraksi”. Pitäjän metsänvartija-järjestelmä laajeni 1880-luvulla, jolloin Saarijärven tarkastuspiirissä oli ylimetsänhoitajan ja hänen apulaisensa metsänhoitajan alaisena 12 metsänvartijaa ja 6 ylimääräistä vartijaa. (Junnila 1995).

Metsiä alettiin tehokkaammin hyödyntää 1880-luvulla, jolloin pohjoisen Keski-Suomen hoitoalueet alkoivat tehdä positiivista tulosta. Aiemmin 1800-luvulla Pyhä-Häkin alueelta oli tosin jo otettu laivojen mastopuita, joita oli hevospeljetuksena rahdattu Kokkolaan.

Saarijärven hoitoalueen kruununmetsät olivat laajuutensa vuoksi erinomaisia puuraaka-aineen tuottajia. Valtio pyrki korvaamaan metsiensä hoidosta ja valvonnasta aiheutuneet kustannukset myymällä puuta. Nälkävuosien aikana maa jaettiin 11 tarkastuspiiriin ja 50 hoitoalueeseen. Saarijärvi kuului Vaasan läänin itäiseen tarkastuspiiriin, jonka alueen kruununpuistojen talous- ja hoitosuunnitelmat valmistuivat 1870-luvulla. Aluksi puuta tarjottiin myyntiin huutokaupalla. Ostajat sopivat hakkuusuunnitelmasta aluemetsänhoitajan kanssa syksyllä. Metsäylihallitus määritteli huutokaupat paehdot puun myyntimäärästä ja vähimmäishinnasta. Puut jaettiin kahteentoista luokkaan latva-aineksista sahatukkeihin ja ratapölkkyihin. (Junnila 1995)

Nälkävuosien (1860-luku) jälkeen Saarijärven kruununmailta kaadettiin runsaasti puuta. Vuosien 1907 ja 1909 välisenä aikana hakattiin erityisesti täältä Pyhä-Häkin valtionmaalta keloja. Vuosina 1911–1936 Saarijärven kruununmaille rakennettiin 20 tietä ja polkua, mm. 2 polkupyörätietä. Vuosina 1919–1926 Saarijärven pitäjän valtionmailta myytiin hankintakaupoilla 325 000 tukkia ja 144 400 pinokuutiometriä paperipuuta. Aluemetsänhoitajan laskelmien mukaan hakkuista kertyi 220 000 kiintokuutiometriä puutavaraa. Kruununmailta myytiin yhä vähemmän puuta 1920-luvun lopulla ja pulavuosien jälkeen hakkuualat jäivät vähäisiksi. ”Pystymyynnin” lisäksi kruununmetsissä tehtiin harvennus- ja puhdistushakkuuta sekä taimiston perkaustöitä. (Junnila 1995). Viimeisin laajempi metsäpalo alueella on ollut 1920-luvulla Tulijärvenkankaalla.

Vuonna 1928 metsähallitus myi Pyhä-Häkin alueelta 4 767 järeää tukkirunkoa, joista katkottiin 11 466 sahapuuta – yhdestä rungosta saatiin keskimäärin 2,4 sahapuuta. (Junnila 1995). Ympäristöarvometsän alueella on 1920-luvun jälkeen käsitelty metsiä säännöllisesti uudistus- ja harvennushakkuuin. Viimeisimmät harvennushakkuut on tehty 1990-luvun loppupuolella.

Majajärven kämpä rakennettiin 1950-luvun alkupuolella palvelemaan lähialueen hakkuutyömaiden majoitusta ja esimerkiksi vuonna 1958 kämpältä käsin savotoitiin laajahko leimikko Majajärvenkankaassa ja sen lähiympäristössä. Ensimmäinen metsäautotie alueelle saatiin vuonna 1956, jolloin rakennettiin Häkkilä-Tuhkapuron runkotie. Vuonna 1964 rakennettiin Horonjärven–Majajärven runkotie. Tämän jälkeen tiestöä on täydennetty muutamalla varsitiellä. Turvemaat on ojitettu muutamaa pientä rämelaikkua lukuunottamatta 1960-luvulla. Ojituksen jälkeen soita on lannoitettu ja niille on kylvetty mäntyä (suull. tiedonanto J. Saarinen 7.2.2006).

2.8 NYKYINEN KÄYTTÖ

Alue on metsätalousaluetta, viimeisimmät hakkuut on tehty 1990-luvun lopulla, jolloin tehtiin myös viimeisimmät metsänhoitotyöt. Lähivuosina tullaan tekemään kasvatushakkuuta sekä pienehköjä uudistushakkuuta ja taimikonhoitotyitä. Ympäristöarvometsän länsipuolella on Saarijärvi-Viitasaari moottorikelkkaura, joka sivuaa aluetta Aittojärven kohdalla. Keski-Suomen maakuntaura kulkee

alueen halki Tulijärven eteläpuolitse Ahvenlamminkankaan kautta jatkuen Rahelammin pohjoispuolitse kohti kansallispuistoa.

2.9 YHTEENVETO

Ympäristöarvometsä kuuluu 2 125 hehtaarin laajuiseen Pyhä-Häkin Natura -alueeseen. Alue on rajattu Natura 2000 -verkostoon kuuluvaksi pienvesien ja harjuluonnon perusteella. Alueella vallitsevat kuivat männikkökankaat ja rämeet. Pieniä soilla sijaitsevia tai suorantaisia lampia on runsaasti. Majajärvi on kirkasvetinen ja mäntykankaiden ympäröimä.

Pyhä-Häkki on vanhaa valtionmaata ja sen metsien käytön historia on pitkä. Niinpä metsät ovat hoidettuja ja suot pääasiassa ojitettuja. Metsien metsänhoidollinen tila on hyvä, mikä mahdollistaa tulevaisuudessakin kannattavan metsätalouden harjoittamisen.

Sijainti kansallispuiston vieressä sekä hyvä kulkukelpoisuus ja maisemallisesti kauniit järvet ja lammet tekevät alueesta otollisen retkeilylle.

II TULEVA HOITO JA KÄYTTÖ

3 HOIDON JA KÄYTÖN TAVOITTEET

Alueen tärkeimmät käyttömuodot ovat kannattava metsätalous, toimiminen Pyhä-Häkin kansallispuiston ja siihen liittyvien suojelualueiden tukialueena luonnon monimuotoisuuden suojelussa sekä toimiminen osana Pyhä-Häkin retkeilykokonaisuutta. Alueen hoidossa ja käytössä nämä tavoitteet sovitetaan yhteen.

Natura 2000 -alueen luontoarvot säilytetään turvaamalla alueella tavattavien luonto- ja lintudirektiivin luontotyyppien ja lajien suotuisa suojelun taso.

Luontokohteet, ekologiset käytävät, lajiesiintymät ja muut monimuotoisuuskohteet muodostavat ympäröiviin suojelualueisiin liittyvän luontoarvoiltaan rikkaan ekologisen verkon. Se auttaa alueella elävien uhanalaisten ja vaateliaden lajien säilymistä ja levittäytymistä.

Puuntuotannon tehokkuus ja kannattavuus säilytetään. Samalla turvataan alueen monimuotoisuus. Metsien käsittely suunnitellaan ja toteutetaan siten, että myös alueen virkistyskäytön ja luontomatkailun toimintaedellytykset säilytetään. Tavoitteena on ohjata metsäluonnon kehittymistä siten, että se pysyy virkistyskäytön kannalta viihtyisänä. Kulttuuriarvoilla ei ole Pyhä-Häkin ympäristöarvometsässä merkittävää vaikutusta tavoitteiden asettamiseen.

Hoidon ja käytön tavoitteet sekä varsinkin keinot, joilla niihin päästään, on täsmennetty seuraavissa kohdissa 4–10. Linjaukset perustuvat paljolti Metsähallituksen ympäristöoppaaseen. Ympäristöoppaan runsasta referointia on vältetty.

4 KÄYTÖN VYÖHYKKEET

Käytön vyöhykkeet määritellään koko Natura -alueelle laadittavassa hoito- ja käyttösuunnitelmassa. Ympäristöarvometsän tavanomaisesta talousmetsästä poikkeava luonne ei aiheuta rajoituksia virkistyskäyttöön.

5 LUONNON MONIMUOTOISUUS

5.1 NYKYTILA

Ympäristöarvometsän luontoarvoja on kartoitettu Natura 2000 -inventoinneissa (1996), alue-ekologisessa suunnittelussa (1999) sekä Natura -luontotyyppi- ja METSO-inventoinneissa (2003). Hoito- ja käyttösuunnitelman laatimista varten on tehty maastokäyntejä vuonna 2005. Luonnon monimuotoisuus on arvioitu pääasiassa metsien luonnontilaisuuden ja muiden elollisen ja elottoman luonnon rakennepiirteiden perusteella.

Sekä metsälain arvokkaat elinympäristöt että kuviot, jotka ovat täyttäneet ympäristöoppaan mukaiset luontokohteen kriteerit, on merkitty luontokohteiksi. Näiden lisäksi luontokohteiden välisiä metsiä on määritelty taloustoiminnan ulkopuolisiksi ekologisiksi käytäviksi.

Metsänhoitoa on harjoitettu pitkään. Metsiä on hoidettu määrätietoisesti ja laajemmat suoalueet on ojitettu. Tämä on vähentänyt luonnonmetsien rakennepiirteitä. Ympäristöarvometsän perustamisen jälkeen metsänhoitotöitä ja hakkuita on tehty rajoitetusti ympäristöarvometsille laadittujen ohjeiden mukaisesti.

Kangasmaiden luontokohteita on alueella vähän (taulukko 8). Varsinaisia vanhan metsän kohteita ei ole. Yksi kuvio on puuston rakennepiirteiltään sellainen, että se on merkitty runsaslahopuustoiseksi kangasmetsäksi. Lahopuun määrä on mitattu 30 hehtaarin alalta eli 8 % metsämaan alasta (taulukko 10). Mitatuilla kuvioilla lahopuun määrä on 3,1 m³/ha. Tämä on vähän, vaikka mittaukset ovat kohdistuneet lahopuustoisimpaan osaan kuvioista. Runsaasti kuollutta puuta on löytynyt vain yhdeltä kuviolta.

Taulukko 10. Lahopuuston määrä kasvillisuusluokittain (arvioidut kuviot).

Kasvillisuusluokka	Lahopuuta keskimäärin m ³ /ha	Lahopuun määrä, m ³ /ha					Mitattu ala yht. ha
		<2 Pinta-ala, ha	2-5	5-10	10-20	20-50	
Tuore kangas	14,2				0,9		0,9
Kuivahko kangas	0,9	2,2					2,2
Kuiva kangas	2,9	10,2	13,3	3,1			26,6
Yhteensä	3,1	12,4	13,3	3,1	0,9		29,7

Pienvesistä luonnontilaisimpia ovat Majajärvenkankaalla ja Tulijärven lähellä sijaitsevat suolammet. Myös Kangaslampi on varsin luonnontilainen. Muut lammet sijaitsevat ojitetuilla soilla, joten niiden vesitalous on muuttunut ja rannat muuttuneet puustoisemmiksi luonnontilaan verrattuna. Puroja ei ympäristöarvometsän sisällä juurikaan ole. Niitä on saattanut olla enemmän, mutta ne on kaivettu soiden ojitusten yhteydessä.

Soista on vain 7,5 % ojittamattomia (taulukko 11). Ojittamattomia korpia ei ole ja rämeistä niitä on 4,4 %. Ojittamattomat suot ovat pienialaisia laikkuja kangasmaapainanteissa ja vesien rannoilla. Ojikkoasteelle on rämeistä vajaa viidennes. Niissä ojitus on luultavasti epäonnistunut. Soiden luonnontilaisuutta on muutettu kokonaisuudessaan varsin voimakkaasti.

Taulukko 11. Soiden ojitustilanne.

Suoryhmä	Ojittamaton		Ojikko		Muuttuma		Turvekangas	
	ha	%	ha	%	ha	%	ha	%
Korpi					2	100,0		
Räme	4	4,4	18	19,2	65	68,3	8	8,2
Neva	3	100,0						
Yhteensä	8	7,5	18	18,1	67	66,6	8	7,7

5.2 TAVOITTEET

Ympäristöarvometsä on perustettu tukemaan suojelualueita ja se voi itsessäänkin toimia monimuotoisuuden keskittymänä. Tavoitteena on edistää harvinaisen ja uhanalaisen lajiston leviämistä suojelualueilta ympäröiviin talousmetsiin ja niiden esiintymistä ympäristöarvometsässä sekä lisätä luonnonmetsän piirteitä kuten lahoppuun esiintymistä. Tärkeää on myös alueen Natura -luontoarvojen turvaaminen.

Ympäristöarvometsä toteuttaa osaltaan luonnonvarasuunnitelmassa asetettuja tavoitteita vanhojen metsien, lehtipuuvältaisten metsien ja lehtipuun osuudelle sekä kulotukselle.

5.3 TOIMENPITEET JA SEURANTA

Ympäristöoppaan määritelmän mukaista ekologista verkostoa (uhanalaisten lajien esiintymät, luontokohteet ja ekologiset yhteydet) laajennetaan niin, että siihen kuuluu metsämaan pinta-alasta ympäristöoppaan mukaisesti vähintään 30 %. Verkostoon sisällytetään eri kasvupaikkojen eri-ikäisiä metsiä. Laajennuksen jälkeen luonto- ja erityiskohteita on taulukon 12 mukaisesti (liitekartta 3). Jos kuvialle on merkitty useita luonto- tai erityiskohteita, niistä on taulukossa 12 voimakkaimmin käsitelyä rajoittava.

Taulukko 12. Yhteenvedo luonto- ja erityiskohteista ekologisen verkon laajennuksen jälkeen.

Luokka	Kuvioita		Pinta-ala, ha			Osuus, % tal. metsien	
	kpl	metsäm.	kitum.	joutom.	yhteensä	metsäm.	kok. alasta
Luontokohteet	30	49	11	4	65	13,3	16,8
Ekol. yhteydet TRK+	2						
Ekol. yhteydet KVK-	31	63			63	17,1	16,4
Monimuot. lis.alueet	20	72			72	19,5	18,7
Riista-alueet	17						
Maisema-alueet	16	6			6	1,7	1,6
Erityiskohteet yhteensä		192	11	4	207	51,6	53,6

Luontokohteita ja ekologisia yhteyksiä on lisätty 54 hehtaaria. Lisäys on suunnattu tukemaan suojelualueita ja luontokohdekeskittymiä. Sillä myös parannetaan uhanalaisten sekä luonto- ja lintudirektiivin lajien elinolosuhteita, koska ekoverkkoon on valittu mahdollisimman monimuotoisia kuvioita. Kohteiden valinnassa on huomioitu eri lajien tarvitsemia rakennepiirteitä ja elinympäristörakennetta kuten lahoppuun ja lehtipuun määrää, rehevyyttä, puuston ikää ja ekologisten yhteyksien säilymistä.

Ekoverkkoon on liitetty Ahvenlamminkankaan vanhoja männiköitä, niillä on myös maisemallista merkitystä retkeilyuran varrella. Kansallispuistoon rajautuvia suoalueita on merkitty ekokohteiksi. Ahvenlammen pohjoispuoleiset suoalueet on liitetty toisiinsa suo-kangas mosaiikin muodostavista kuvioista tien molemmin puolin. Kuviot toimivat samalla maisema-alueina tien ja retkeilyreitien var-

rella. Majajärven itäpuolelta on ekoverkkoon otettu yksi ympäristöarvometsän muutamista kuusi-valtaisista kuvioista sekä kallioinen vanhaa männikköä kasvava järveen laskeva rinne. Monimuotoisuuden lisäämisalueiden määrä on vähentynyt, koska niitä on muutettu ekologisiksi yhteyksiksi. Samoin on käynyt aikaisemmin pelkästään maisema-alueiksi merkityille kuvioille.

Ekoverkon kasvillisuusluokkajaukauma on alueelle tyyppillisesti voimakkaasti painottunut karuihin kasvupaikkoihin (taulukko 13). Vähäiset rehevät kasvupaikat sisältyvät ekoverkkoon.

Taulukko 13. Ekologinen verkosto kasvillisuusluokittain metsämaalla.

Kasvillisuusluokka)	Ekologinen verkosto		Osuus luokan kokonaispinta-alasta
	ha	%	%
Lehtomainen	0,3	0,2	100,0
Tuore	1	0,7	100,0
Kuivahko	17	13,1	36,6
Kuiva	106	82,6	31,6
Karu	4	3,4	100,0
Yhteensä	128	100,0	33,2

*) Luokkaan kuuluu myös ravinteisuustasoltaan vastaavat turvemaat.

Ekologiseen verkostoon kuuluu 54 % yli 100-vuotiaista metsistä (taulukko 14). Nuoria ikäluokkia siinä on hyvin vähän, varttuneiden metsien osuus on sen sijaan merkittävä.

Taulukko 14. Ekologinen verkosto ikäluokittain metsämaalla.

Ikäluokka	Ekologinen verkosto		Osuus luokan kokonaispinta-alasta
	ha	%	%
< 20			
20 – 39	3	2,8	17,2
40 – 59	45	40,3	42,0
60 – 79	29	26,1	18,5
80 – 99	15	13,1	48,2
100 – 119	13	11,1	100,0
>= 120	7	6,6	30,7
Yhteensä	113	100,0	30,4

Ekoverkosta reilu kolmannes on kivennäismaata (taulukko 15). Kaikki korvet ovat mukana. Samoin rämeistä on suuri osa verkostossa.

Taulukko 15. Ekologinen verkosto suoryhmittäin metsä-, kitu- ja joutomaalla.

Suoryhmä	Ekologinen verkosto		Osuus luokan kokonaispinta-alasta
	Ha	%	%
Kivennäismaa	44	34,5	15,5
Korpi	2	1,7	100,0
Räme	78	61,1	82,1
Neva	3	2,7	100,0
Yhteensä	128	100,0	33,2

Ympäristöarvometsän talousosalla huomioidaan luontoarvoja ja lajiston ympäristövaatimuksia mm. seuraavien normaaleista talousmetsistä poikkeavien ja metsäisyyttä säilyttävien toimenpiteiden avulla.

Ikäluokkarakenne kehitetään seuraavien kahdenkymmenen vuoden aikana sellaiseksi, että alueen puustosta on vähintään 10 % iältään 20 vuotta kiertoaikaa vanhempaa ja metsämaan pinta-alasta vähintään 20 % on kiertoajan ylittäneitä metsiköitä. Tavoitteeseen pääsemiseksi seuraavan kymmenvuotisjakson uudistamisesta pinta-ala rajoitetaan kahdeksaan hehtaariin.

Uudistusalojen ja taimikoiden osuus pidetään korkeintaan 30 % alueen metsämaan pinta-alasta. Tällä hetkellä niiden pinta-ala on 5 %. Seuraavalla kymmenvuotiskaudella niiden määrä ja osuus pysyy suurin piirtein samana, koska uudistushakkuiden määrää on rajoitettu ja taimikoita siirryy nuorten kasvatusmetsien luokkaan.

Lehtipuuvaltaisille metsien osuudelle ei aseteta ympäristöoppaan mukaista tavoitetta. Alueella ei ole tällä hetkellä lehtipuuvaltaisia metsiä, eikä kasvupaikkajakauma mahdollista metsien kasvattamista lehtipuuvaltaisina. Lehtipuun määrää lisätään kasvattamalla lehtisekapuuston osuutta mänty- ja kuusivaltaisissa metsissä säilyttämällä ja lisäämällä lehtipuutiheiköitä ja pensaskasvillisuutta painanteissa ja reuna-alueilla.

Pitkän ajan lahopuutavoite alueella on keskimäärin 20 m³/ha. Tähän päästään toiminnan ulkopuolisilla kohteilla ensisijaisesti luonnon kehityskulun tuloksena syntyvällä kuolleella puulla ja muualla jättämällä säästöpuuta hakkuiden yhteydessä.

Ympäristöarvometsään tehdään linnustoselvitys koko Natura -alueen hoito- ja käyttösuunnitelman laatimisen yhteydessä.

Maankäyttökohteeseen Pyhä-Häkin alue, joka sisältää kansallispuiston ulkopuoliset luonnonsuojelulla toteutettavat osat, liitetään Pyhä-Häkin ympäristöarvometsästä Tulijärven koillispuolella sijaitseva lampi ympäristöineen (osasto 151 kuviot 42, 43, 44 ja 45.1 kokonaan) ja kuvio 90 kokonaan. Samoin Tulijärvenkankaalla rajausta siirretään eteläreunasta tiehen kiinni. Lisäksi maankäyttökohteeseen korjataan muilta osin Natura -toteutuskeinokartan mukaiseksi. Ympäristöarvometsän pinta-ala pienenee muutoksen johdosta 26 hehtaaria. Suuri osa muutoksesta johtuu vesialueiden virheellisen maankäyttöluokan korjaamisesta.

Ikä- ja kehitysluokkarakenteen kehittymistä seurataan LVS-kausittain (10 vuotta). Kontrolli tapahtuu LVS-seurannan sekä ympäristö- ja laatu järjestelmän mukaisten tarkastusten avulla.

Natura 2000 -aluetta koskeva raportointi tehdään SutiGis -paikkatietojärjestelmän avulla seuraamalla kunkin luontotyypin pinta-alaa ja edustavuutta alueella.

6 KULTTUURIARVOT

Rahe- ja Ahvenlammesta, Saarikkaasta sekä Maja- ja Tulijärvistä on löytynyt kaksi- ja kolmipuisia tukkiruuhia. Ruuhia on käytetty sekä kalastukseen että vesilintujen metsästykseseen. Ruuhi on kantanut kaksi henkeä, toinen on melonut. Kaksipuinen ruuhi on nimensä mukaisesti veistetty kahdesta puusta, toinen laita ja puolet pohjaa yhdestä, toinen laita ja pohjan puolisko toisesta puusta. Kolmipuuisessa ruuhessa kolmas puu on ruuhen pohjana. Ruuhet on koottu puunauloilla. (Itkonen 1963).

Ympäristöarvometsän alueella ei ole Museoviraston ylläpitämien rekistereiden mukaan kulttuuri-kohteita. Majajärven etelärannalla on 1950-luvulla rakennettu metsäkämppä. Myös nykyisen kansallispuiston alueella sijaitseva Poika-aho toimi 1900-luvulla välillä myös metsäkämppänä, jolloin tuvan ja kamarin välille tehtiin elämänluokku (Vauramo 1993).

7 METSIEN KÄSITTELY

7.1 EKOLOGISET YTIMET JA YHTEYDET

Luontokohteilla ja ekologisissa yhteyksissä ei tehdä metsänhoitotoimia tai hakkuita. Myös Natura -luontotyyppit harjumetsiä (9060) lukuun ottamatta jätetään taloustoiminnan ulkopuolelle. Kohteen erityisluonteen mukaisia ennallistamistoimia tai hoitotöitä voidaan tehdä. Nämä vaativat erillisen toimenpidesuunnitelman.

Luontokohteisiin ja ekologisiin yhteyksiin sisältyvät uhanalaisten lajien esiintymät ovat taloustoiminnan ulkopuolella. Muita uhanalaisten lajien esiintymiä voidaan käsitellä niistä annettujen ohjeiden mukaisesti.

7.2 YMPÄRISTÖARVOMETSÄN TALOUSOSA

Taloulosalla toimitaan metsänhoito-ohjeiden (Hokajärvi 1997) ja metsätalouden ympäristöoppaan mukaisesti. Toimenpidesuunnitelmia laadittaessa kiinnitetään erityisesti huomiota ympäristöoppaan ympäristöarvometsiä käsitteleviin kohtiin.

Metsien käsittelyssä pyritään luonnon monimuotoisuuden lisäämiseen ja monikäytön edellytysten parantamiseen. Ympäristöoppaan mukaiset tavoitteet kiertoajan ylittäneiden metsien, uudistusalojen ja taimikoiden osuudelle sekä säästöpuiden määrälle pienentävät hakkuumäärää normaaliin talousmetsään verrattuna. Ympäristöarvometsässä voidaan käyttää erityiskohteissa poikkeavia metsänkäsittelymenetelmiä.

Harjumuodostumien metsäiset luontotyyppit (9060) uudistetaan luontaisesti ja maan muokkauksessa käytetään kohteelle sopivaa mahdollisimman kevyttä muokkausmenetelmää tai jätetään muokkaamatta, mikäli taimettuminen ei maan kunnostusta vaadi.

Suojelalueiden ja ympäristöarvometsän rajaa on vaiheistettu ekologisen verkoston täydennyskohteilla. Vaiheistamista tehostetaan vielä suojelumetsän rajalla säästöpuuston sijoittelun avulla. Toimenpiteiden suunnittelussa ja toteutuksessa huomioidaan erityisesti, ettei Natura -luontotyyppien luontoarvoja heikennetä. Säästöpuita keskitetään luontotyyppien yhteyteen. Tuulenskaadot ja muut kuolleet puut jätetään korjaamatta metsän hyönteis- ja sienituhoista annetun lain ja asetuksen säättämissä rajoissa.

Monimuotoisuuden lisäämisalueilla, riista-alueilla, maisema-alueilla ja kulttuurikohteilla käytetään hakkuissa ja metsänhoidossa joustavasti erilaisia keinoja, joita on lueteltu Metsätalouden ympäristöoppaassa.

Toimenpidesuunnittelun yhteydessä kartoitetaan uhanalaisten lajien esiintyminen niiden esiintymiselle potentiaalisilta kuvioilta.

Uudistaminen

Uudistusalat suunnitellaan pienipiirteisesti maaston muotoja hyväksikäyttäen. Hakkuualoille jätetään säästöpuustoa vähintään 20 m³/ha. Luontaista uudistamista suositaan, kun sen onnistumiselle on hyvät edellytykset. Kasvupaikaltaan ja kooltaan sopivat uudistusalat pyritään kulottamaan tai poltetaan säästöpuuryhmiä.

Kasvatushakkuut

Kasvatushakkuissa kasvatettavan pääpuulajin lisäksi jätetään riittävä määrä sekapuustoa. Tavoitteena on, että lehtipuustoa on päätehakkuuvaiheessa 10 % runkoluvusta karuimpia kasvupaikkoja lukuun ottamatta. Kasvatushakkuissa jätetään harventamattomia säästöpuustoryhmiä sopiville paikoille niin, että uudistushakkuuvaiheessa on hyvät edellytykset säästöpuuiden jättämiselle.

Metsänhoito

Maanmuokkauksessa pyritään pienipiirteiseen menetelmävalintaan. Kullekin uudistusalalle tai sen osalle valitaan mahdollisimman vähän maan pintakerroksia muuttava metsä uudistamisen kannalta tarkoituksenmukainen maanmuokkausmenetelmä.

Lehtikuusta ei käytetä metsänuudistamiseen. Taimikonhoidossa tavoitteena on karuimpia kasvupaikkoja lukuun ottamatta saada havupuutaimikoihin 10–30 % lehtipuuosuus. Erityistä huomiota kiinnitetään haapojen ja raitojen säästämiseen. Kasvatuslannoituksia ei tehdä.

Kunnostusojituksessa vältetään täydennysojien kaivamista ja ainoastaan metsämaan ojitusalueita kunnostetaan. Kunnostusojitus ei saa heikentää Natura -luontotyyppien luontoarvoja tai vesitaloutta. Luontokohde- ja Natura -luontotyyppisoiden ja kankaiden vaihettumisvyöhykkeet rajataan metsänkäsittelyn ulkopuolelle. Soiden osuus taloustoiminnan piirissä olevasta pinta-alasta on vähäinen, joten mahdolliset kunnostusojituspinta-alat ovat myös pienet. Lisäksi alueella esiintyy pääasiassa vettä läpäiseviä maalajeja, joten soistumisesta johtuva tarve kuivatuksiin on vähäinen.

8 VIRKISTYSKÄYTTÖ

8.1 RETKEILY, HIIHTO, SUUNNISTUS

Alueen kankaat ovat helppokulkuiset ja hyvin soveliaat retkikäyttöön. Alueen kautta kulkee Keski-Suomen maakuntauran Kannonkoski - Pyhä-Häkki - Saarijärvi osuus 2,6 km pituudelta (liitekartta 4). Reitin kunnossapidosta suunnittelualan kohdalla on vastannut Saarijärven kaupunki. Tulijärven rantaan polun varrelle on rakennettu tulipaikka suojelualan puolelle. Kohteella on varustuksena roska-astia, käymälä sekä polttopuusuoja. Kaikkien näiden kunto on heikko. Pohjoisen Keski-Suomen reitistöhankeessa on tavoitteena kunnostaa maakuntauraa vuosina 2006 ja 2007. Tulijärven taikopaikalle on alustavasti hankkeessa suunniteltu rakennettavaksi laavu ja käymäläliiteri.

Pyhä-Häkin kansallispuiston ja ympäristöarvometsän retkeilypalveluita ja reittejä nivotaan jatkossa entistä enemmän toiminnalliseksi kokonaisuudeksi. Tarkempi suunnittelu toteutetaan Pyhä-Häkin kansallispuiston hoito- ja käyttösuunnitelman päivittämisen yhteydessä.

Talvisin maakuntauran reitillä on ollut hiihtolatu, mutta sen kunnossapidon Kannonkosken kunta lopetti 2003. Alueella ei ole kiinteitä suunnistusrasteja.

8.2 MAASTOLIIKENNE

Saarijärvi-Viitasaari välinen moottorikelkkaura sivuaa ympäristöarvometsää Aittojärven kohdalla, mutta muuten alueella ei ole moottorikelkkailureittejä tai -uria, ja jatkossakin ne ohjataan alueen ulkopuolelle.

8.3 METSÄSTYS

Pyhä-Häkin ympäristöarvometsä kuuluu Äänekosken (6635) metsästyslupakirja-alueeseen pienriistan osalta. Alueelle myydään sekä koko metsästyskauden kestäviä pienriistan metsästyslupia, että lyhytaikaisia 1–7 vrk:n metsästyslupia. Lupakiintiöt suunnitellaan riistatalouden suunnittelu- ja seurantajärjestelmää sekä vuosittaisia kanaintukanta- ja saalistilastoja hyödyntäen, periaatteena etteivät riistakannat vaarannu. Hirvieläinten metsästysoikeus on vuokrattu toistaiseksi Kelonkiertäjät ry:lle.

Metsähallituksen erätalouden strategian mukaisesti riistanhoidon pääpaino on riistan elinympäristöjen käsittelyssä. Metsätaloustoimenpitein pyritään myötävaikuttamaan riistallisten ympäristöjen säilymiseen ja jopa paranemiseen. Riistapeltoja ja ruokintakohteita voidaan perustaa pienissä määrin sopiviin kohteisiin.

Ympäristöarvometsän hoito- ja käyttösuunnitelma ei muuta nykyisiä erätalousjärjestelyitä. Metsästyksen suunnittelujärjestelmällä, lupamyynnin oikealla mitoituksella ja metsästysvuokrasopimusten sisällön muotoilulla varmistetaan se, että linnuston suojelu vastaa EU:n luonto- ja lintudirektiivin sekä luonnonsuojelulain (1096/96) 5 §:n vaatimuksia.

8.4 KALASTUS

Suunnitelma-alueen vedet kuuluvat Saarijärven valtionmaahan ja ovat normaaleja talouskalastusvesiä, joilla voi kalastaa läänikohtaisella vieheluvalla ja Metsähallituksen myymillä kalastusluvilla.

8.5 MARJASTUS JA SIENESTYS

Alueella liikkuu paljon marjastajia. Kankailta saadaan hyvä mustikka- ja puolukkasato, samoin hyvänä sienivuonna mäntykankailla on runsaasti mm. männynherkkutatteja ja haperoita.

9 MUU LUONNON KÄYTTÖ

9.1 LOMA-ASUTUS

Pyhä-Häkin ympäristöarvometsän alueella ei ole varsinaista loma-asutusta. Majajärven eteläpäässä ympäristöarvometsän ulkopuolella sijaitsee entinen metsäkämpä, joka on myyty ja toimii metsästysseuran tukikohtana sekä lomanviettopaikkana.

Seudulla ei ole laadittua yleiskaavaa. Saarijärven pohjoisosiin ollaan kuitenkin aloittelemassa rantayleiskaavan laadintaa, jonka yhteydessä käydään läpi ja määritellään alueen rantojen käyttö.

9.2 MAA-AINESTEN OTTO

Maa-aineksia ei alueelta oteta.

9.3 MATKAILUN YRITYSTOIMINTA

Metsähallituksella ei ole tarkoitus harjoittaa alueella matkailun yritystoimintaa. Mikäli yksityinen luontomatkailuyrittäjä on kiinnostunut hyödyntämään aluetta luontomatkailutarpeisiin, niin toiminnan ehdoista sovitaan tapauskohtaisesti. Matkailun yritystoiminta linjataan tulevassa koko Natura -alueen hoito- ja käyttösuunnitelmassa.

10 TOIMENPIDESUUNNITELMAT

Erityistoimenpiteille kuten ennallistamisille laaditaan erilliset suunnitelmat.

III HALLINTO JA TOTEUTUKSEN YMPÄRISTÖVAIKUTUKSET

11 HALLINTO

Pyhä-Häkin ympäristöarvometsää hallinnoi Metsähallituksen metsätalouden tulostoiminto.

12 HUOLTO JA VALVONTA

Metsähallituksen perustamia huollettavia tauko- ja tulipaikkoja ei alueella ole. Mikäli sellaisia jatkossa perustetaan, niiden huoltovastuu kuuluu luontopalvelujen tulosalueelle.

Valvonnan organisoinnin päävastuu on Metsähallituksen Länsi-Suomeen sijoitetulla erätarkastajalla. Valvonnan kattavuuden parantamiseksi erätarkastaja myöntää henkilökuntaan kuuluville ja Metsähallituksen ulkopuolisille määräaikaista valvontakortteja. Valvonnan painopistealueita ovat metsästyksen, kalastuksen ja maastoliikenteen luvallisuuden valvonta (poliisivaltuudet omaavilla myös laillisuuden valvonta) sekä Metsähallitukselle maanomistajana kuuluvien oikeuksien valvonta.

13 YHTEISTYÖ

Yhteistoiminta sidosryhmiin ja paikallisiin asukkaisiin tapahtuu lähitulevaisuudessa erityisesti koko Natura-alueen hoito- ja käyttösuunnitelman laatimisprosessissa.

14 SUUNNITELMAN VAIKUTUSTEN ARVIOINTI

Ekologiset vaikutukset

Ympäristöarvometsät on perustettu ensisijaisesti ekologisten hyötyjen vuoksi. Pyhä-Häkin ympäristöarvometsä on etenkin paikallisesti merkittävä metsien monimuotoisuutta täydentävä elementti. Luontokohteiden luonnontilaistuessa ajan myötä ja lahopuumäärän kasvaessa alueen arvo vain kasvaa. Ekologisten vaikutusten merkitystä korostaa alueen sijainti Pyhä-Häkin kansallispuiston läheisyydessä.

Natura -luontotyypeillä ei harjumetsiä lukuunottamatta tehdä mitään metsänhoitotoimia. Myöskään muut suunnitelmassa mainitut toimenpiteet eivät heikennä Natura -luontotyyppien (karut kirkasvetiset järvet, humuspitoiset järvet ja lammet, vaihettumissuot ja rantasuot, boreaaliset luonnonmetsät, harjumetsät ja puustoiset suot) edustavuutta tai luonnontilaa. Luontotyyppien luonnontilaistuminen

parantaa niiden edustavuutta, lisäksi muista ekoverkkoon sisältyvistä metsistä kehittyä ajan myötä boreaalisia luonnonmetsiä, jolloin niiden pinta-ala kasvaa.

Luontodirektiivin liitteen II lajeja ei tällä suunnittelualueella esiinny. Lintudirektiivin liitteen I lajeista alueella tai sen lähiympäristössä voivat pesiä kaakkuri, kalasääski, kuikka, kurki, laulujoutsen, liro, metso, palokärki, pohjantikka ja pyy. Suunnitelmassa määritelty ekoverkko parantaa vanhoja metsiä suosivien metson, palokärjen ja pohjantikan elinympäristöä. Myös metson soitimet on suunnitelmassa huomioitu. Metsäisyyden säilyminen ja kuusikoiden säästäminen parantaa myös kuukkelin elinmahdollisuuksia alueella. Palokärki ja pohjantikka hyötyvät lisääntyvästä kuolleen puun määrästä. Pyy puolestaan hyötyy lepän ja teeri koivun suosimisesta metsänhoitotoimissa. Kaakkuri ja kuikka hyötyvät lampien pysymisestä rakentamattomina. Kalasääskelle syntyy sopivia pesimäpaikkoja luontokohteiden järetyviin puihin. Kurjen, liron ja laulujoutsenen elinympäristöt paranevat ojitettujen soiden luonnontilaistuksessa.

Tämä suunnitelma ei heikennä Pyhä-Häkin alueen Natura -luontoarvoja. Suunnitellut toimenpiteet tulevat toteutuessaan parantamaan alueella tavattavien direktiivin luontotyyppien edustavuutta ja lisäämään niiden pinta-aloja. Myös alueella tavattavat direktiivilajit ja muut alueella elävät lajit hyötyvät alueen lisääntyvästä metsien monimuotoisuudesta.

Sosiaaliset ja taloudelliset vaikutukset

Edellytykset virkistyskäytölle tulevat tulevaisuudessa paranemaan lähinnä erämaisyyteen ja maisemallisiin seikkoihin liittyen. Suunnitelman ratkaisut lisäävät tulevaisuudessa vanhojen metsien määrää ja muita luonnonmetsien piirteitä.

Ympäristöarvometsän ekoverkon 54 hehtaarin laajennus metsämaan osalta merkitsee puunkorjuun ja kasvatuksen päättymistä siihen kuuluvilla metsikkökuvioilla. Talousosiin jää 258 hehtaaria metsämaata. Siellä ehkä viitisen prosenttia kasvusta käytetään lahoppuun lisäämiseen. Jos oletetaan, että tavallisuudesta poikkeavat hakkuu- ja metsänkasvatustavat vähentävät tuotosta toiset viitisen prosenttia, tämä vastaa noin 25 hehtaarin siirtymää ekoverkkoon. Silloin uusien rajoitusten kokonaisvaikutus metsämaan hehtaareina kohoaa kahdeksaankymmeneen hehtaariin. Pyhä-Häkin olosuhteissa se merkitsee laskennallisesti noin 0,5–1 vuosityöpaikkaa metsäsektorin koko jalostusketjussa, kaikkine heijastusvaikutuksineen. Suojelun työllistäväydestä ei ole tutkimustuloksia käytettävissä, joten sitä ei arvioida tässä yhteydessä.

Vaikutusta kansantuotteeseen voinee pitää kylätasoa laajemmin tarkasteltuna marginaalisena. Omaehtoisen metsien suojelun toivotaan toisaalta turvaavan metsä- ja puutalouden toimintaedellytyksiä sekä kotimaassa että kansainvälisesti.

KIRJALLISUUS

- Airaksinen, O. & Karttunen, K. 2001: Natura -luontotyyppiopas. – Ympäristöopas 46, luonto ja luonnonvarat, 194 s. Suomen ympäristökeskus.
- Hallman, E., Hokkanen, M., Juntunen, H., Korhonen, K-M., Raivio, S., Savela, O., Siitonen, P., Tolonen, A. & Vainio, M. 1996. Alue-ekologinen suunnittelu. – Metsähallitus metsätalouden julkaisuja 3. 59 s.
- Hallman, E. 1997. Alue-ekologisen suunnittelun ohje. – Metsähallitus. Moniste. 13 s.
- Hallman, E. & Karvonen, L. 1999. Alue-ekologisen suunnittelun ohje. – Metsähallitus. Moniste. 20 s.
- Heinonen, P., Hallila, H., Koivurinne, J., Oikarinen, A., Saarikoski, P., Salmi, O., Soinne, H & Tanninen, T. 1997. Länsi-Suomen alueen luonnonvarasuunnitelma. – Metsähallituksen metsätalouden julkaisuja 12. 111 s.
- Heinonen, P., Karjalainen, H., Kaukonen, M., & Kuokkanen, P. 2004. Metsätalouden ympäristöopas. – Metsähallitus. 159 s.
- Heinonen, P. & Kuokkanen, P. 2005. Talousmetsien luonnonhoitoprojekti – Loppuraportti. – Metsähallituksen metsätalouden julkaisuja 54. 53 s.
- Hokajärvi, T. toim. 1997. Metsänhoito-ohjeet. – Metsähallituksen metsätalouden julkaisuja 10. 58 s.
- Itkonen, T. I.1963. Vesikulkuneuvot. – Teoksessa Jokipii, M. (toim.): Saarijärven kirja. JKKY:n kotiseutusarja N:o 1. Pieksämäki 1963. 812 s.
- Junnila, H. 1995. Saarijärven historia 1865-1985. Paavon Saarijärvestä kaupungiksi. – Saarijärven Offset Oy. Saarijärvi. 559 s.
- Kallio, R. 1972. Vanhan Saarijärven historia. – K. J. Gummerus Osakeyhtiön kirjapaino. Jyväskylä. 856 s.
- Karjalainen, J., Korhonen, K-M., Pelkonen, K., Rissanen, K, Timonen, K., Virolainen, E. & Wallenius, P. 1997. Metsätalouden ympäristöopas. – Metsähallitus. 130 s.
- Karvonen, L. 2005. Alue-ekologisen tarkastelun periaatteet. – Metsähallituksen metsätalouden julkaisuja 55. 68 s.
- Keski-Suomen seutukaavaliitto 1981. Keski-Suomen harjuluonto. – Valtakunnallinen harjututkimus, raportti 19. Keski-Suomen seutukaavaliitto, julkaisu nro 63, sarja B.
- Paasivirta, L. 1982. Saarijärven Pyhä-Häkin kansallispuiston ja sen lähiympäristön metsäjärvien veden laatu ja klorofyllipitoisuudet. – teoksessa: Viitala, J. (toim.): Saarijärven Pyhä-Häkin kansallispuiston ja sen lähiympäristön metsäjärvien veden laatu, klorofyllipitoisuus, eläinplankton, pohjaeläimistö sekä vesihyönteis- ja vesipunkkilajisto. – Jyväskylän yliopiston biologian laitoksen tiedonantoja 29.

Paasivirta, L. & Karlsson, A. 1982. Saarijärven Pyhä-Häkin kansallispuiston ja sen lähiympäristön metsäjärvien eläinplankton. – teoksessa: Viitala, J. (toim.): Saarijärven Pyhä-Häkin kansallispuiston ja sen lähiympäristön metsäjärvien veden laatu, klorofyllipitoisuus, eläinplankton, pohjaeläimistö sekä vesihyönteis- ja vesipunkkilajisto. – Jyväskylän yliopiston biologian laitoksen tiedonantoja 29.

Rankama, K. 1964. Suomen geologia. – Kirjayhtymä, Helsinki, 414 s.

Rantanen, T. toim. 2006. Länsi-Suomen alueen luonnonvarasuunnitelma kausi 2004–2013. – Metsähallituksen metsätalouden julkaisusarja nro 56. s. 87.

Vainikainen, O., Hokajärvi, R., Hämäläinen, K., Saarinen, J. & Väänänen, A. 2000. Keiteleen alue-ekologinen suunnitelma. – Metsähallitus. Oy Edita Ab, Helsinki. 47 s. + liitteet.

Vauramo, A. 1993. Katsaus Poika-ahon entisen kruununmetsätorpan menneisyyteen. – Raportti 27.5.1993, Metsähallitus, Luonnonsuojelun palveluyksikkö. Metsähallituksen arkisto, Vantaa. 5 s.

Liite 1

Keski-Suomen luonnonsuojelupiirin palaute ja vastaus siihen



SUOMEN LUONNONSUOJELULIITON KESKI-SUOMEN
PIIRI RY

Kilpisenkatu 8, 40100 Jyväskylä
Puhelin ja faksi (014) 611 223
Tiistaisin yleensä klo 10-14 (-18)

17.1.2006

Metsähallitus
PL 15
43501 Karstula

Asia:

Lausunto/ Pyhä-Häkin ympäristöarvometsän hoito- ja käyttösuunnitelma
Matti.Pekkanen@metsa.fi

Suomen luonnonsuojeluliiton Keski-Suomen piiri ry:

Lausunto/ HKS ympäristöarvometsä, Pyhä-Häkki

Suomen luonnonsuojeluliiton Keski-Suomen piiri kiittää mahdollisuudesta lausua Pyhä-Häkin ympäristöarvometsän hoito- ja käyttösuunnitelman valmisteluvaiheessa.

Suomen luonnonsuojeluliiton Keski-Suomen piirin tiedot alueen yksityiskohtaisista kuvioista ovat jo useamman vuoden takaa, joten kovin varmaa ja tarkkaa tietoa mahdollisista uusista tärkeistä luontokohteista ei voida tuoda esille. Ohessa kuitenkin joitakin huomioita.

YLEISTÄ

Pyhä-Häkki on yksi koko keskisen Suomen tärkeimmistä vanhanmetsän lajiston keskittymistä. Itse kansallispuiston alueella suuri osa metsistä on nykyisellään lajistollisesti erittäin laadukkaita ja vanhoja. Ympäröivillä alueilla puiston raja erottuu usein kuin seinänä ulkopuolisista hakkuualueista, taimikoista yms. talousmetsien perustyypeistä. Tämä on myös yksi suomalaisen luonnonsuojelun ongelmista; suojavyöhykkeitä ei yleensä ole edes kaikkein parhaiden suojelualueiden ympärillä silloinkaan, kun reunavaikutus ja vastaavat ulkopuoliset häiritteijät alentavat itse suojelualueiden arvoa. Ongelma korostuu pienillä suojelualueilla, joita useimmat suojelualueet ovat. Tilanne saattaa olla myös Natura -säännösten vastainen, mutta ennakkotapauksia asiasta ei ilmeisesti vielä ole.

Pyhä-Häkin kaltainen erityisen arvokas alue vaatii riittävästi laajuutta, erityisesti kun alueen virkistyskäyttö on runsasta. Suomen luonnonsuojeluliiton Keski-Suomen piiri toivookin, että myös itse kansallispuistoa voitaisiin tulevaisuudessa laajentaa. Laajenemista on toivonut myös ainakin Kannonkosken kunta, jonka suunnalle, ympäristöarvometsästä luoteeseen ns. Rakennuslampien suuntaan, olisi lisää hyvää potentiaalia puiston laajentamiseen. Ko. alue ei pääosin kuitenkaan ole Metsähallituksen hallinnassa, joten asia ei koske suoraan tätä käsiteltävää HK-suunnitelmaa.

Suojavyöhykejattelun sen sijaan soisi saavan jalansijaa jo tässä yhteydessä. Nyt esillä olevan ympäristöarvometsän alueen sijoittuminen kansallispuiston välittömään yhteyteen on hyvä asia. Onneton ratkaisu sen sijaan on, että ympäristöarvometsän alue on rajattu ainoastaan pieneen osaan puistoa ympäröiviä metsiä. Ympäristöarvometsää tulisikin välttämättä laajentaa siten, että kaikki välittömästi kansallispuistoon rajoittuvat Metsähallituksen hallinnassa olevat ns. talousmetsät kuuluisivat luonnonhoitometsän alueeseen. Suojavyöhykemetsiä tulisi pyrkiä saamaan myös muiden omistajaryhmien kansallispuistoon rajoittuville maille. Tällöin ympäristöarvometsää voitaisiin tehokkaasti käyttää puiston suojavyöhykkeenä.

Nykyinen ympäristöarvometsä

Sinänsä varsin pienialaisen ympäristöarvometsän alue sopii hyvin mm. suojavyöhykejattelun koekappaleeksi. Alueen metsiä tulisi hoitaa mahdollisimman pehmeästi, ja mm. suolaikut, jotka ovat ainakin pääosin ennallistamiskelpoisia, tulisi ennallistaa. Selkeitä ennallistus-/ ennallistuvia kohteita ovat kansallispuistosta pohjoiseen suuntautuvat suot. Merkittävämpiä luontoarvoja on ollut myös Rahelammen (kansallispuistoa) ja Saarikaslammen välisellä alueella sekä Saarikaslammen ja Tulijärven välillä.

Alueen komeilla harjukankailla mahdollisesti yhä olevia varttuneita metsiä tulisi säästää, myös virkistykseen tarpeita ajatellen. Alueen luonnon helmiä ovat lukuisat pienet lammet, joiden ranta-alueiden käsittelyn tulee olla huomattavasti tavanomaista luonto- ja virkistyskäyttäjystävällisempää. Vesistöjen suojavyöhykkeiden tulisi olla vähintään luokkaa 100 m, jolla etäisyydellä luontoarvojen joko annetaan palautua kohti luontaista itsekseen tai varovaisesti auttaen. Tuleva virkistyskäyttö painottunee osaltaan myös vesistöjen läheisyyteen.

Kokonaan metsätalouden ulkopuolelle jätettävien luontokohteiden lisäksi huomiota tulee kiinnittää muidenkin alueiden käsittelytapoihin. Metsien käsittelyn osalta pehmeys suojelualueiden suojavyöhykkeillä edellyttää avohakkuista luopumista. Erirakenteiskasvatus toimii taloudellisesti, on metsälain mukaista, ja mahdollistaa samalla suojelualueen rajaan kohdistuvan reunavaikutuksen minimoinnin. Avohakkuista luopuminen tukee myös alueen virkistyskäytön lisäämistä, lajiston liikkumista ja estää pirstoutumishaittoja. Ympäristöarvometsän alueelle kannattaisi suunnata virkistyspalveluita ja mahdollisuuksia, sillä nämä voivat helpottaa itse kansallispuistoon kohdistuvaa virkistyskäyttöpainetta.

Ympäristöarvometsän alueella on myös kuukkelin suojelu syytä ottaa huomioon, sillä Pyhä-Häkin seutu on Keski-Suomen harvoja kuukkeliseutuja. Kuukkelille erityisen tärkeitä ovat tiheät metsät, myös tiheät nuoret metsät. Kuusikoiden lisäksi erityisesti nuoret kuukkelit käyttävät myös tiheitä mäntyvaltaisia metsiä, vaikkakaan nämä eivät ole keskeisiä vanhojen lintujen pesimäreviireillä. Jos luonnonhoitometsän alueella on tiheitä "hoitorästiin" jääneitä metsiä, näitä tulisikin, vanhempien kuvioden lisäksi, ottaa mukaan säästettäviin kohteisiin.

Suomen luonnonsuojeluliiton Keski-Suomen piiri ry 17.1.2006

Risto Sulkava
puheenjohtaja

Juhani Paavola
piirisihteeri

Viite

Kirjeenne 17.1.2006

ASIA PYHÄ-HÄKIN YMPÄRISTÖARVOMETSÄN HK-SUUNNITELMA

Kiitos palautteestanne sekä perusteellisesta paneutumisesta asiaan.
Tässä vastauksia toivomuksiinne ja esityksiinne.

Tämän hks:n yhteydessä emme ota kantaa yleisessä osassa esittämiinne kannanottoihin.

Esitätte alueelle erinäisiä metsän käsittelyn sääntöjä. Vastaavat linjaukset on kuitenkin jo kirjattu Metsähallituksen ympäristöoppaaseen, eikä niiden tarkistaminen ole vielä ajankohtaista.

Metsähallituksen laatima eko-verkon luonnos osui varsin hyvin yksin osoittamiinne arvokkaiden kohteiden kanssa. Kansallispuistosta pohjoiseen suuntautuvista suoalueista liitettiin eko-verkkoon Ahvenlammin eteläpuolisesta suoalueesta aiemmin verkkoon kuulumattomat osat ja Ahvenlammin itäpuolelta Rahelammin puoleinen suojuottialue. Rahelammin ja Saarikkaan välistä aluetta vahvistettiin siten, että osa Ahvenlammin-kankaan vanhahkoista kangasmetsistä liitettiin verkostoon. Ahvenlammin-Saarikkaan-Tulijärven välisestä suoalueesta liitettiin eko-verkkoon siihen aiemmin kuulumattomat osat sekä joitakin pienehköjä kangasmaasaarekkeita.

Vesistöjen rannat kuuluvat ekologiseen verkkoon vaihtelevan levyisinä vyöhykkeinä lukuunottamatta osia Majajärven rannoista, joissa toimitaan Mh:n ympäristöoppaan mukaisesti. Alueen virkistyskäyttöön otetaan laajemmin kantaa koko Natura -alueen hks:ssa.

Kuukkelin elinolosuhteisiin vaikuttaminen on rajallista suunnitelma-alueella sen karuudesta johtuen. Kaikki kuusta sisältävät alueet kuuluvat eko-verkkoon kuten myös pääosa vähäisistä mäntytiheiköistä.

Toivottavasti yhteistyömme jatkuu sopivissa yhteyksissä samassa rakentavassa hengessä.

Terveisin

Martti Pekkanen
Tiimiesimies

Liite 2

Keski-Suomen ympäristökeskuksen lausunto, sen kommentointi ja tehdyt muutokset



KESKI-SUOMEN
YMPÄRISTÖKESKUS

Päiväys
Datum

20.4.2006

Dnro
Dnr

1446/623/2006
KSU-2006-L-151/251

Metsähallitus / Etelä-Suomen luontopalvelut
Vastaava suojelubiologi Panu Kuokkanen
PL 36
40101 Jyväskylä

Viite / Hänvisning

Lausuntopyyntönnö 29.3.2006

Asia / Ärende

Lausunto Pyhä-Häkin ympäristöarvometsän hoito- ja käyttösuunnitelman luonnoksesta

Metsähallitus on laatimassa Saarijärvellä sijaitsevalle Pyhä-Häkin ympäristöarvometsälle hoito- ja käyttösuunnitelmaa. Keski-Suomen ympäristökeskukselta on pyydetty lausuntoa suunnitelmaluonnoksesta 21.4.2006 mennessä. Keski-Suomen ympäristökeskus pitää suunnitelman mukaista aluetta luonnon monimuotoisuuden kannalta tärkeänä alueena. Suunnittelualueeseen rajoittuva Pyhä-Häkin kansallispuisto on yksi eteläisen Suomen merkittävimpiä vanhojen metsien suojelualueita, ja se toimii vanhojen luonnontilaisten metsien uhanalaisen ja harvinaisen lajiston suojeluyhtimenä ja lähdealueena.

Hoito- ja käyttösuunnitelman luonnos koskee noin 442 hehtaarin laajuista Metsähallituksen perustamaa ympäristöarvometsää, joka sijaitsee Pyhä-Häkin kansallispuiston luoteispuolella. Alue kuuluu Pyhä-Häkin Natura 2000 -alueeseen (FI0900069), ja sen toteuttamiskeinona ovat metsälaki, maa-aineslaki, maankäyttö- ja rakennuslaki sekä vesilaki.

Pyhä-Häkin ympäristöarvometsän osalta käytön ja hoidon tavoitteena on ollut sovittaa yhteen alueen tärkeimmät käyttömuodot, jotka ovat suunnitelmaluonnoksen mukaan kannattava metsätalous, alueen toimiminen Pyhä-Häkin kansallispuiston ja siihen liittyvien suojelualueiden tukialueena luonnon monimuotoisuuden suojelussa sekä toimiminen osana Pyhä-Häkin retkeilykokonaisuutta.

Luonto- ja erityiskohteet

Suunnitelmaluonnoksessa luonto- ja erityiskohteiden verkostoon on sisällytetty luontokohteita 65 ha, ekologisia yhteyksiä 63 ha, muita monimuotoisuusalueita (taulukossa: monimuotoisuuden lisäämisalueita) 72 ha, riista-alueita (sisältyvät edellisiin) ja maisema-alueita 6 ha. Näistä osa on kartalla merkitty myös suojeluun varatuiksi alueiksi. Luontokohteiksi ja ekologisiksi yhteyksiksi nimetyillä kuviolla, joita on yhteensä 128 ha eli noin 28 % alueen kokonaispinta-alasta, ei suunnitelman mukaan tehdä metsänhoitotoimia tai hakkuita. Suunnitelmasta ei sen sijaan käy ilmi, millaisia toimenpiteitä muilla erityiskohteilla on tarkoitus tehdä, vai jäävätkö nekin luonnontilaan. Suunnitelmaa tulisi osin tarkentaa. Suunnitelma olisi kaivannut myös jonkinlaisia lyhyitä selostuksia siitä, mitä eri kohdetyypeillä, esim. maisema-alueella tai muilla monimuotoisuusalueilla, ylipäänsä tarkoitetaan ja mikä niiden merkitys on suunnitelman kannalta.

Yli satavuotiaista metsistä suojelun piiriin kuuluvaan ns. ekologiseen verkostoon jäisi reilu puolet eli vajaat 20 hehtaaria. Suunnitelmassa ei ole esitetty perusteluja sille, miten yli satavuotiaiden metsäkuvioiden valinta säästettäviin ja tulevaisuudessa mahdollisesti hakattaviin on tehty. Vanhat mäntyvaltaiset metsät ovat Pyhä-Häkin kansallispuistolle tyypillisten, männyllä kasvavien uhanalaisten lahottajasiementen potentiaalisia kasvupaikkoja tulevaisuudessa, vaikka lahoppuuston määrä onkin suunnittelualueella nykyisellään alhainen. Myös monien lintulajien kannalta metsien ikärakenteen painottuminen vanhoihin metsiin olisi tärkeää. Ympäristökeskus esittää, että kyseiset vanhan metsän kuviot säästettäisiin. Jos alueet tulevat normaalin metsänkäsittelyn piiriin, se tulee suunnitelmassa selkeästi perustella.

Lajistokysymykset

Metsähallituksen suunnitelmaluonnoksen perusteella lähtötiedot on kartoitettu hyvin luontotyyppien ja niiden luonnontilaisuuden sekä etenkin puustotietojen osalta. Erillisiä lajistoinventointeja ei ole suunnitelmaa varten ilmeisestikään tehty, joten uhanalaisen ja harvinaisen metsälajiston esiintymisen todennäköisyyttä voidaan arvioida vain luontotyyppi- ja puustotietojen perusteella. Koska alueelta ei ole järjestelmällisesti hankittu lajistotietoa, mahdollisten hakkuiden yhteydessä voidaan esim. vanhan metsän kuviolla menettää myös arvokasta lajistoa.

Alueella ja sen ympäristössä on suunnitelmassa esitetty mahdollisesti pesivän lintudirektiivin lajeja, joista osa on valtakunnallisesti siimälläpidettäviä (NT) lajeja, kuten kaakkuri, kalasääski, metso, pohjantikka ja teeri. Alueellisesti uhanalaisia (RT) lajeista ovat suunnittelualueella kuukkeli ja pohjantikka. Ympäristökeskuksen näkemyksen mukaan alueen linnusto ja etenkin lintudirektiivin lajien esiintyminen tulisi selvittää.

Hoidon ja käytön tavoitteista suunnitelmassa mainitaan alueen yhdeksi tärkeimmäksi käyttömuodoksi alueen toimiminen Pyhä-Häkin kansallispuiston tukialueena luonnon monimuotoisuuden suojelussa. Ympäristökeskuksen näkemyksen mukaan Pyhä-Häkin kansallispuiston alueella elävien luonto- ja lintudirektiivien lajien elinmahdollisuuksien parantamisen tulisi olla hoito- ja käyttösuunnitelman luonnoksessa nykyistä vahvemmassa roolissa.

Vaikutukset

Natura 2000 -verkoston valinnan perusteena olevien luontotyyppien ja lajien osalta suunnitelman tavoitteena on suotuisan suojelutason turvaaminen. Suunnitelmaluonnoksessa kaikki selvitetty Natura-luontotyyppit jäävät metsänkäsittelyn ulkopuolelle, joten haitallisia vaikutuksia Natura-luontotyyppeihin ei pitäisi ilmetä.

Ahvenlampien itäpuolinen ojitettu suoalue, jonka puusto on 61 - 80-vuotiasta, on ekologisen verkoston ulkopuolista aluetta ja rajautuu lähes kiinni kansallispuistoon. Ympäristökeskus esittää, että tällä alueella mahdollisista kunnostusojituksista luovuttaisiin ja harkittaisiin muutenkin mahdollisuutta sisällyttää alue mukaan ekologiseen verkostoon puuston iän ja kansallispuiston läheisyyden takia.

Virkistyskäyttö

Suunnitteluluonnoksen alue sijaitsee virkistyskäytön kannalta keskeisellä paikalla Pyhä-Häkin kansallispuiston ja maakuntakaava-alueen välillä. Jatkossa virkistyskäyttöpaineet tulevat todennäköisesti lisääntymään, ja niiden ohjaaminen vaatii tarkempaa suunnittelua tulevaisuudessa. Myös metsienkäsittelyn suunnittelussa olisi tärkeää ottaa huomioon alueen ny-

kyinen ja tuleva virkistyskäyttö. Pyhä-Häkin kansallispuiston ja Rakennuslam-
pien välinen yhdysreitti kulkee Ahvenlamminkankaalla ympäristöarvometsän talous-
osalla. Tällä kohtaa olisi virkistyskäytön näkökulmasta perusteltua laajentaa ekologis-
ta verkostoa reitin varteen tai miettiä reitin siirtämistä pois talousmetsäkuviolta.

Nykyinen tila, jossa loma-asutusta ei ole rannoilla, olisi hyvä säilyttää suunnitteluahu-
eella myös tulevaisuudessa. Ympäristökeskus pitää hyvänä ratkaisuna alueen koillis-
osien rantojen ja Saarikkaaseen laskevan puron varren jättämistä suojeluun varatuksi
alueeksi, jolloin alueille muodostuu yhtenäinen, suojeltu rantavyöhyke. Vyöhykkeen
laajentamista myös Majajärven rantaan olisi syytä harkita.

Ennallistaminen

Suunnitelmaluonnoksessa ei ole esitetty varsinaisten luonnon monimuotoisuuden li-
säämiseen tähtäävien ennallistamistoimien suunnittelua ja toteuttamista alueelle. Ym-
päristökeskuksen näkemyksen mukaan olisi kuitenkin hyvä tarkastella, voitaisiinko
alueen ojitettuja soita ennallistaa ja mahdollisesti laskettuja vesistöjen vedenkorkeuk-
sia palauttaa luonnontilaiselle tasolle. Jatkossa tarkempaa suunnittelua edellyttävät
myös edellä mainittujen muiden monimuotoisuuskohteiden ja riista-alueen sekä met-
sän soidinpaikan käsittelyt.

Luonto ja kulttuuriympäristöt -yksikön
päällikkö



Päivi Halinen

Suunnittelija



Elina Lehtinen

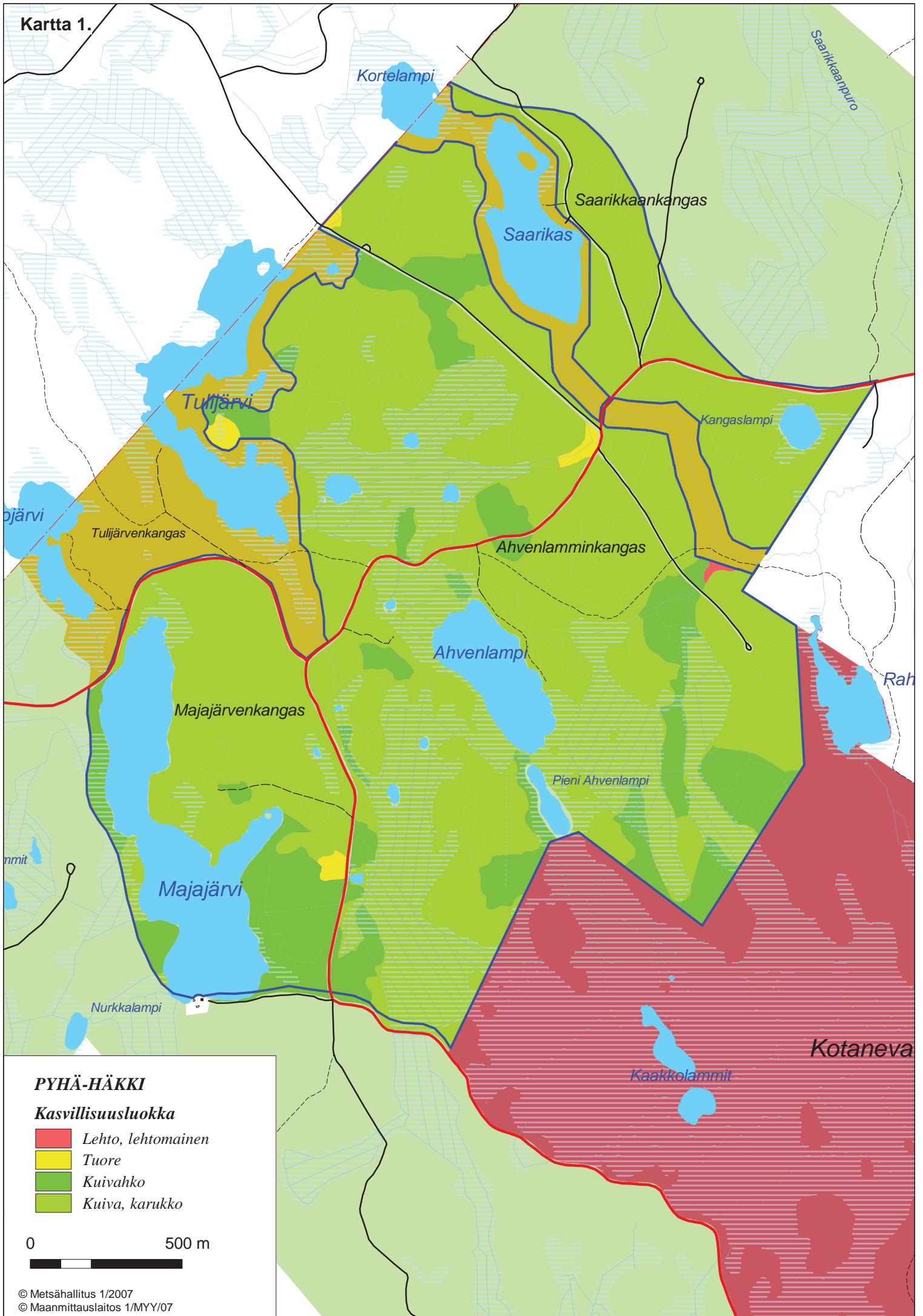
Lausunnon kommentointi ja muutokset

Hoito- ja käyttösuunnittelun kohta ja ehdotus	Lausunnon kommentointi	Aiheutunut toimenpide hoito- ja käyttösuunnitelmassa
<p>Luonto- ja erityiskohteet Näistä osa on kartalla merkitty myös suojeeluun varatuiksi alueiksi.</p> <p>Luontokohteiksi ja ekologisiksi yhteyksiksi nimetyillä kuvioilla...ei suunnitelman mukaan tehdä metsänhoitotoimia tai hakkuita. Suunnitelmasta ei...käy ilmi, millaisia toimenpiteitä muilla erityiskohteilla on tarkoitus tehdä... Suunnitelmasta olisi kaivannut...selostuksia siitä, mitä eri kohdetyypeillä, esim. maisema-alueella..., ylipäänsä tarkoitetaan ja mikä niiden merkitys on suunnitelman kannalta</p> <p>Suunnitelmassa ei ole esitetty perusteita sille, miten yli satavuotiaiden metsäkuvioiden valinta säästettäviin ja tulevaisuudessa mahdollisesti hakattaviin on tehty.</p> <p>Vanhat mäntyvaltaiset metsät ovat Pyhä-Häkin kansallispuistolle tyypillisten, männyllä kasvavien uhanalaisten lahottajasienten potentiaalisia kasvupaikkoja tulevaisuudessa, vaikka lahoppuuston määrä onkin suunnittelualueella nykyisellään alhainen. Myös monien lintulajien kannalta metsien ikärakenteen painottuminen vanhoihin metsiin olisi tärkeää.</p> <p>Ympäristökeskus esittää, että kyseiset vanhan metsän kuviot säästettäisiin. Jos alueet tulevat normaalin metsänkäyttelyn piiriin, se tulee suunnitelmassa selkeästi perustella</p>	<p>Suunnitelman pinta-aloissa ei ole suojeeluun merkittyjä alueita mukana</p> <p>Erityiskohteiden kuvaukset ja niiden käsittelystä on seikkaperäiset ohjeet Metsätalouden ympäristöoppaassa. Sen toistamista on suunnitelmassa haluttu välttää. Suunnitelman tekstissä on syytä selventää, että perusteet löytyvät ympäristöoppaasta.</p> <p>Luontokohteiden valinta perustuu Metsähallituksen ohjeisiin. Tämä on jätetty suunnitelmassa mainitsematta. Luvussa 2.6 on kerrottu perusteita luontokohteiden valinnalle. Luvussa 5.3 on selostettu millä perusteella kuviot on valittu ekologisen verkoston laajennukseen.</p> <p>Ekologisessa verkostossa on vanhoja ikäluokkia enemmän kuin alueella keskimäärin. Metsämaasta on ekoverkostossa 30 %, vanhojen metsien ja lahoppuun määrä lisääntyy tällä osalla. Hakkuualoille jätetään säästöpuustoa moninkertaisesti normaaliin talousmetsään verrattuna. Koko alueelle on asetettu tavoitteet vanhojen metsien määrälle. Nämä kaikki toimet edesauttavat vanhoihin metsiin sitoutuneen lajiston esiintymistä alueella.</p> <p>Puuston rakenteeltaan luontokohteen kriteerit täyttävät kuviot on merkitty luontokohteiksi. Lisäksi ekoverkon laajennukseen on otettu vanhoja ja varttuneita metsikkökuvioita, jotka tällä hetkellä eivät täytä luontokohteen kriteerejä. Pelkkä metsikkökuvion puiden ikä ei ole luontokohteen valintaperuste. Yli satavuotiaiden metsien merkitseminen kategorisesti luontokohteiksi lopettaisi kannattavan metsätalouden harjoittamisen, sillä suurimmalla osalla alueesta uudistamisiän raja on korkeampi kuin sata vuotta. Metsätaloustaloudessa olevalla alueella ei tarvita erityisiä perusteluja hakkuille.</p>	<p>Ei toimenpiteitä</p> <p>Lukuun 3 lisätään, että ympäristöoppaasta löytyvät tarkemmat ohjeet. Samoin tehdään lisäys lukuun 7.2.</p> <p>Lukuun 2.6 selvennetään luontokohteiden valintaperusteita.</p> <p>Ei toimenpiteitä.</p> <p>Ei toimenpiteitä.</p>

Hoito- ja käyttösuunnittelun kohta ja ehdotus	Lausunnon kommentointi	Aiheutunut toimenpide hoito- ja käyttösuunnitelmassa
<p>Lajistokysymykset Koska alueelta ei ole järjestelmällisesti hankittu lajistotietoa, mahdollisten hakkuiden yhteydessä voidaan esim. vanhan metsän kuvioilla menettää myös arvokasta lajistoa.</p> <p>Ympäristökeskuksen näkemyksen mukaan alueen linnusto ja etenkin lintudirektiivin lajien esiintyminen tulisi selvittää.</p> <p>Ympäristökeskuksen näkemyksen mukaan Pyhä-Häkin kansallispuiston alueella elävien luonto- ja lintudirektiivin lajien elinmahdollisuuksien parantamisen tulisi olla hoito- ja käyttösuunnitelman luonnoksessa nykyistä vahvemmassa roolissa.</p>	<p>Vanhan metsän lajitolle otollisimmat kuviot on merkitty luontokohteiksi. Metsämaasta on toiminnan ulkopuolelle jätetty 30 % pinta-alasta. Muualla toimitaan rajoitetusti ja mm. säästöpuumäärä on moninkertainen normaaliin verrattuna. Metsähallituksen käsityksen mukaan nämä ovat riittäviä toimia vanhan metsän lajiston turvaamiseksi. Tämän lisäksi on kuitenkin syytä ennen hakkuita selvittää uhanalaisille lajeille potentiaalisilta kuvioilta niiden esiintyminen.</p> <p>Myös Metsähallitus katsoo tämän tarpeelliseksi.</p> <p>Metsähallituksen käsityksen mukaan suunnitelman moninaiset keinot luonnonmetsien rakennepiirteiden lisäämiseksi ja ekologisen verkoston laajenus kolmasosaan metsämaan pinta-alasta merkitsee tuntuva panostusta harvinaisen ja uhanalaisen lajiston elinmahdollisuuksien parantamiseen ja tukee erinomaisesti kansallispuiston luonnonsuojelullisia tavoitteita. Tätä ei ole riittävän selvästi esitetty suunnitelmatekstissä</p>	<p>Suunnitelmatekstiin tehdään lisäys lukuun 7.2 uhanalaisten lajien selvittämisestä toimenpidesuunnittelun yhteydessä.</p> <p>Linnustaselvitys tehdään koko Pyhä-Häkin natura -alueen hoito- ja käyttösuunnitelman laatimisen yhteydessä. Lukuun 5.3 lisätään maininta asiasta.</p> <p>Lukuun 5.3 tehdään lisäys tekstiin toimenpiteistä joilla lajisto otetaan suunnitelmassa huomioon.</p>
<p>Vaikutukset Ahvenlammen itäpuolinen ojitettu suoalue...Ympäristökeskus esittää, että tällä alueella mahdollisista kunnostusojituksista luovuttaisiin ja harkittaisiin muutenkin mahdollisuutta sisällyttää alue mukaan ekologiseen verkostoon puuston iän ja kansallispuiston läheisyyden takia.</p>	<p>Suunnitelman laatimisen yhteydessä on pohdittu tämänkin alueen ottamista mukaan ekoverkkoon. Maakannas erottaa kyseisen suoalueen ja kansallispuiston toisistaan eivätkä ne ole hydrologisesti yhteydessä toisiinsa. Suoalue on kuivahtanut muuttumasteelle ja puusto on tavanomaista hoidettua rämemännikköä. Näistä syistä suoalueen liittämistä ekoverkkoon ei katsottu tarpeelliseksi.</p>	<p>Ei toimenpiteitä.</p>
<p>Virkistyskäyttö Pyhä-Häkin kansallispuiston ja Rakkenslampien välinen yhdysreitti kulkee Ahvenlamminkankaalla ympäristäarvometsän talousosalla. Tällä kohtaa olisi virkistyskäytön näkökulmasta perusteltua laajentaa ekologista verkostoa reitin varteen tai miettiä reitin siirtämistä pois talousmetsäkuvioilta.</p>	<p>Luvussa 8.1 mainitaan että reitistön tarkempi suunnittelu tehdään Pyhä-Häkin kansallispuiston hoito- ja käyttösuunnitelma laatimisen yhteydessä. Ekologisen verkoston sijoittelun lähtökohdat ovat ensisijaisesti ekologisia arvoja tukevia, sen laajentaminen Ahvenlamminkankaalla virkistyskäyttöä palvelemaan ei Metsähallituksen näkemyksen mukaan tuota riittävästi ekologisia hyötyjä. Metsähallitus ei jaa näkemystä siitä, että ulkoilureitistöjen tulisi kulkea vain suojelualueilla tai taloustoiminann ulkopuolisilla kohteilla. Ulkoilureitit voidaan riittä-</p>	<p>Ei toimenpiteitä.</p>

Hoito- ja käyttösuunnittelun kohta ja ehdotus	Lausunnon kommentointi	Aiheutunut toimenpide hoito- ja käyttösuunnitelmassa
<p>(Suojeluun varatun) vyöhykkeen laajentamista myös Majajärven rantaan olisi syytä harkita.</p>	<p>vässä määrin huomioida metsien käsittelyssä, tästä on ohjeet mm. Metsätalouden ympäristöoppaassa.</p> <p>Suojeluratkaisu on tehty Natura -alueen perustamisen yhteydessä. Metsähallitus ei näe tarpeelliseksi tehdä siihen muutoksia. Rantametsät tulevat riittävässä määrin huomioon otetuiksi Metsätalouden ympäristöoppaan mukaisesti toimimalla.</p>	<p>Ei toimenpiteitä.</p>
<p>Ennallistaminen Ympäristökeskuksen näkemyksen mukaan olisi...hyvä tarkastella, voitaisiinko alueen ojitettuja soita ennallistaa ja mahdollisesti laskettujen vesistöjen vedenkorkeuksia palauttaa luonnontilaiselle tasolle.</p> <p>Jatkossa tarkempaa suunnittelua edellyttävät myös edellä mainittujen muiden monimuotoisuuskohteiden ja riista-alueiden sekä metson soidinpaikan käsittelyt.</p>	<p>Metsähallituksessa aktiivisia ennallistamistoimia tehdään ensisijaisesti luonnonsuojelualueilla. Talousmetsien luontokohteilla ja muilla toiminnan ulkopuolisilla kohteilla ennallistuminen tapahtuu pääsääntöisesti luonnon omien prosessien kautta. Luvussa 10 mainitaan, että ennallistamissuunnitelmat tehdään erikseen.</p> <p>Metsäsuunnittelu sisältää esitetyn kaltaisen tarkemman suunnittelun.</p>	<p>Ei toimenpiteitä.</p>

Kartta 1.



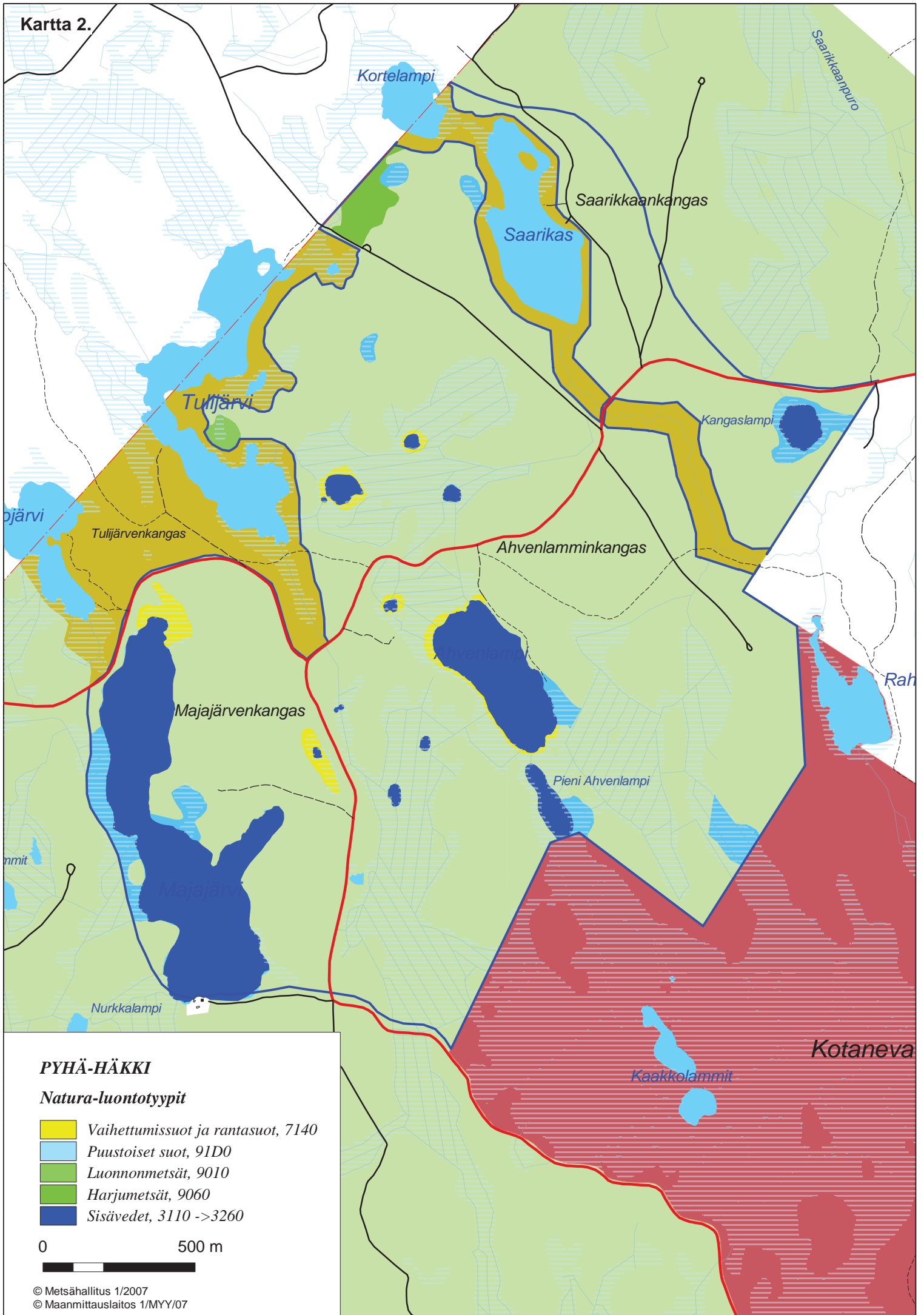
PYHÄ-HÄKKI

Kasvillisuusluokka

- Lehto, lehtomainen
- Tuore
- Kuivahko
- Kuiva, karukko



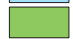


0 500 m

Kartta 2.



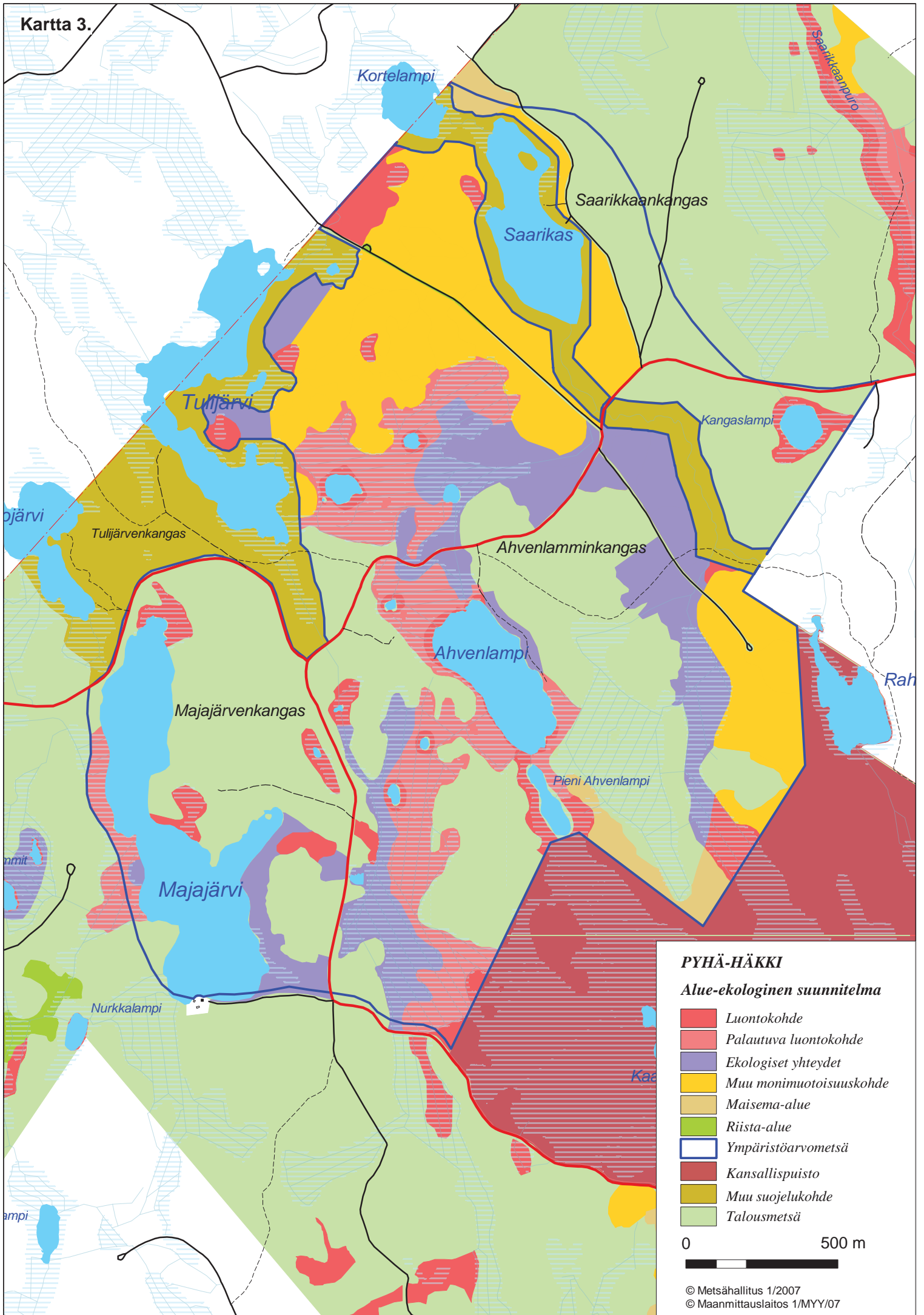
PYHÄ-HÄKKI

Natura-luontotyytit

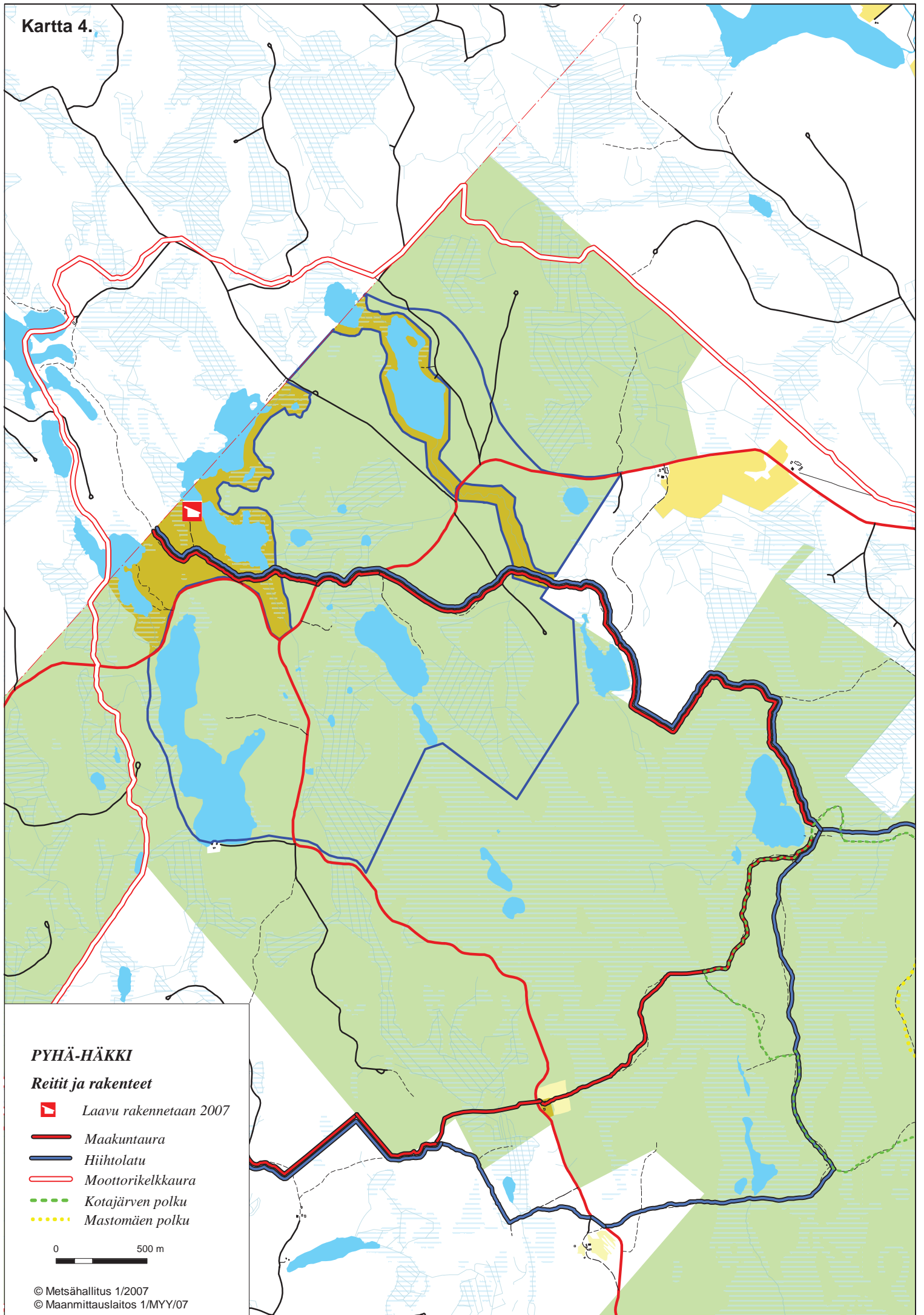
-  Vaihettumissuot ja rantasuot, 7140
-  Puustoiset suot, 91D0
-  Luonnonmetsät, 9010
-  Harjumetsät, 9060
-  Sisävedet, 3110 ->3260

0 500 m

Kartta 3.



Kartta 4.



PYHÄ-HÄKKI

Reitit ja rakenteet

-  Laavu rakennetaan 2007
-  Maakuntaura
-  Hiihtolatu
-  Moottorikelkkaura
-  Kotajärven polku
-  Mastomäen polku

0 500 m