

Riponevan ympäristö- arvometsän hoito- ja käyttö- suunnitelma



Riponevan ympäristöarvometsän hoito- ja käyttö- suunnitelma

Niklas Björkqvist
Ilkka Korhonen
Panu Kuokkanen
Pekka Vesterinen

27.03.2007



METSÄHALLITUS

SISÄLLYS

1 JOHDANTO	5
I ALUEEN LUONTO JA TÄHÄNASTINEN KÄYTTÖ	6
2 LUONTO JA HISTORIA	6
2.1 YLEISKUVAUS	6
2.2 KALLIO- JA MAAPERÄ	7
2.3 VESISTÖT	7
2.4 MAISEMANÄKÖKOHDAT	7
2.5 METSÄT	7
2.6 LAJISTO JA LUONTOARVOT	9
2.7 HISTORIA	11
2.8 NYKYINEN KÄYTTÖ	11
2.9 YHTEENVETO	11
II TULEVA HOITO JA KÄYTTÖ	11
3 HOIDON JA KÄYTÖN TAVOITTEET	11
4 KÄYTÖN OSA-ALUEET	12
5 LUONNON MONIMUOTOISUUS	12
5.1 NYKYTILA	12
5.2 TAVOITTEET	13
5.3 TOIMENPITEET JA SEURANTA	13
6 KULTTUURIARVOT	15
7 METSIEN KÄSITTELY	15
7.1 EKOLOGISET YTIMET JA YHTEYDET	15
7.2 YMPÄRISTÖARVOMETSÄN TALOUSOSA	15
8 VIRKISTYSKÄYTTÖ	16
8.1 RETKEILY, HIIHTO, SUUNNISTUS	16
8.2 MAASTOLIIKENNE	17
8.3 METSÄSTYS	17
8.4. KALASTUS	17
8.5 MARJASTUS JA SIENESTYS	17
9 MUU LUONNON KÄYTTÖ	17
9.1 LOMA-ASUTUS	17
9.2 MAA-AINESTEN OTTO	17
9.3 MATKAILUN YRITYSTOIMINTA	18
10 TOIMENPIDESUUNNITELMAT	18
III HALLINTO JA TOTEUTUKSEN YMPÄRISTÖVAIKUTUKSET	18
11 HALLINTO	18
12 HUOLTO JA VALVONTA	18

13 SUUNNITELMAN VAIKUTUSTEN ARVIOINTI..... 18

KIRJALLISUUS.....20

LIITTEET

Liite 1 Pirkanmaan luonnonsuojelupiirin palaute..... 21

Liite 2 Pirkanmaan luonnonsuojelupiirin täydennys palautteeseen..... 22

Liite 3 Vastaus palautteeseen..... 24

LIITEKARTAT

Kartta 1 Kasvillisuusluokat

Kartta 2 Alue-ekologinen suunnitelma

1 JOHDANTO

Metsähallituksen omilla päätöksillään perustamat ympäristöarvometsät ovat alueita, joiden talouskäyttö jatkuu, mutta sen rinnalle nostetaan luonnon monimuotoisuuden tukeminen toiseksi päätaivoitteeksi. Alueiden hoidossa otetaan korostetusti huomioon myös maisema, kulttuuriarvot sekä virkistyskäyttöä ja luontomatkailua edistävien luonnonpiirteiden säilyminen.

Riponevan ympäristöarvometsä perustettiin vuosille 2004–2015 vahvistetun Länsi-Suomen luonnonvarasuunnitelman yhteydessä (Rantanen 2006). Luonnonvarasuunnitelman toimintaohjelman mukaan ympäristöarvometsälle laaditaan hoito- ja käyttösuunnitelma. Ympäristöarvometsä kuuluu luonnonvarasuunnitelman Suomenselän osa-alueeseen.

Riponevan ympäristöarvometsä sijaitsee Virtain kaupungin alueella lähellä Killinkosken kylää Ähtärin ja Keuruun rajamailla. Alueen pinta-ala on 453 hehtaaria. Alueen sisällä on vuonna 1994 perustettu Lakeisnevankankaan vanhojen metsien suojelualue (Natura 2000 -alue FI0355001).

Tämän suunnitelman aineistona on käytetty Metsähallituksen paikkatietojärjestelmää, Länsi-Suomen luonnonvarasuunnitelmaa ja Riihilammen alue-ekologista suunnitelmaa (Korhonen & Vesterinen, 1999). Inventointien (esim. METSO) paikalliset tulokset ovat myös olleet käytettävissä. Alueella pesii kuukkeleita ja linnuista on havaintoja 1990- ja 2000-luvuilta (Pihlajaniemi 2005). Suunnittelualue on ollut tähän asti tavanomaisesti hoidettua talousmetsää. Aiempaa hoito- ja käyttösuunnitelmaa ei ole.

HKS-työn ohjausryhmänä on toiminut ja suunnitelman sisällön on hyväksynyt Metsähallituksen Länsi-Suomen aluejohto, jossa on edustus metsätaloudesta, luontopalveluista ja laatumaasta. Suunnittelun vetäjäksi nimettiin Ilkka Korhonen metsätaloudesta, suunnitteluryhmässä oli lisäksi metsätalouden edustajina Niklas Björkqvist ja Antti Maukonen sekä luontopalveluista Panu Kuokkanen ja Pekka Vesterinen. Laatunmaa ja Morenia osallistuivat työhön loma-asutuksen ja maa-ainesten hyödyntämisen osalta.

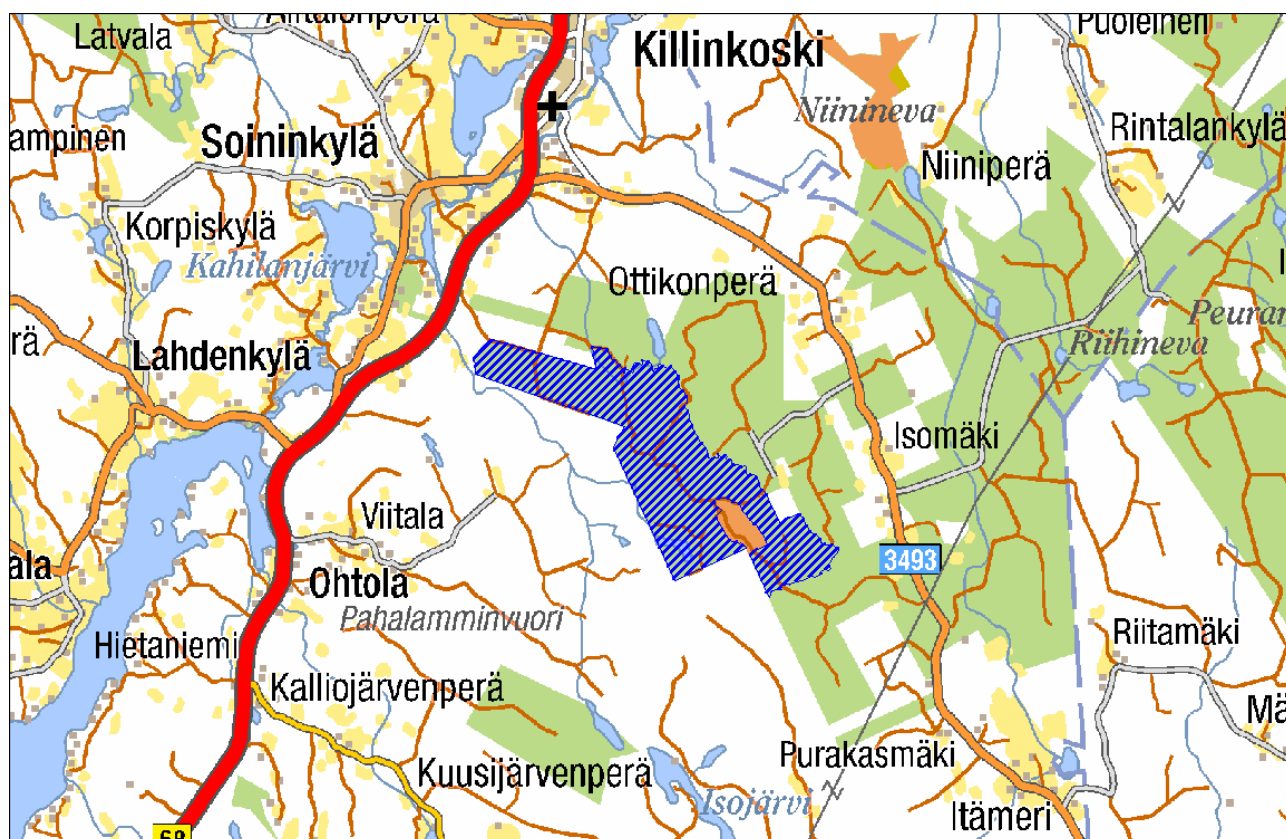
Pirkanmaan luonnonsuojelupiiri osallistettiin pyytämällä esityksiä ekoverkon täydennyksiksi ja antamaan suunnitelmaan liittyviä muita kommentteja (liitteet 1–3). Lopputulos on julkaistu Metsähallituksen internetsivuilla.

I ALUEEN LUONTO JA TÄHÄNASTINEN KÄYTTÖ

2 LUONTO JA HISTORIA

2.1 YLEISKUVAUS

Riponevan ympäristöarvometsä sijaitsee Hämeen, Pohjanmaan ja Keski-Suomen rajalla, Virtain Killinkosken eteläpuolella, Killinkoski–Kotala tien länsipuolella (kuva 1). Suunnitelma-alue on osa laajempaa valtionmaata ja kuuluu Riihilammen alue-ekologiseen suunnitelmaan. Kokonaispinta-ala on 453 hehtaaria. Ennen ympäristöarvometsän perustamista maankäytöllisiä rajoituksia ei ole ollut, vaan alue on ollut tavanomaista talousmetsää. Pirkanmaan voimassaolevassa seutukaavassa tai 1. maakuntakaavaehdotuksessa (9.3.2005) ei ole merkintää. Ympäristöarvometsään liittyy Lakeisnevan kankaan vanhojen metsien suojelualue (Natura 2000 -alue FI0355001).



Kuva 1. Riponevan ympäristöarvometsä. Aineisto: © Metsähallitus 2006, © Maanmittauslaitos 1/MYY/2006.

Pinnanmuodostus on varsin loivapiirteistä, korkeus merenpinnasta vaihtelee 150–180 metrin välillä. Korkein kohta on Jatkonvuori. Alue sijoittuu etelä- ja keskiborealisen kasvillisuusvyöhykkeen rajalle. Kallio- ja maaperä on tyypiltään Pohjanmaalla esiintyvän kaltaista.

Metsätaloutta on harjoitettu pitkään, käsittelemättömiä paikkoja ei juuri ole. Määrätietoinen metsänhoito on aloitettu aikaisemmin kuin muualla Suomenselän valtion mailla, sillä varttuneita kasva-

tusmetsiä on selvästi tavanomaista enemmän. Suot on pääosin ojitettu, avoimet suomalaiset ovat ojituksen myötä kehittyneet sulkeutuneiksi metsiksi. Lakeisnevankaan noin 23 hehtaarin luonnonsuojelualue on perustettu seitsemän hehtaarin suuruisen aarnialueen ympärille. Aarnialue on luonnontilaisiin osa metsäalueesta. Metsäautotieverkosto kattaa koko alueen.

2.2 KALLIO- JA MAAPERÄ

Pääosa kallioperästä on happamia syväkivilajeja, graniittia ja granodioriittia. Vaativamman kasvillisuuden kannalta edullisempia emäksisiä laavakivilajeja ja gabroa on Riponevan ympäristössä. Merkittävämpiä kalliopaljastumia tällä emäksisten kivilajien vallitsevalla alueella on vierekkäin olevilla Riponevan-, Jatkon- ja Kälminvuorilla. Vaateliampaa kasvillisuutta ei kuitenkaan ole havaittu. Ympäristöministeriön vuosina 1993–1996 teettämässä selvityksessä Hämeen läänin luonnon- ja maisemansuojelun kannalta arvokkaista kallioalueista ei ole mainintoja suunnittelualueella olevista kohteista.

Turvemaiden osuus metsätalouden maan pinta-alasta 37 %. Kivennäismaat ovat tiivistyneitä hieta-moreeneja, paikoitellen on mannerjään sulamisvaiheessa muodostuneita löyhempiä kumpumoreeneja.

2.3 VESISTÖT

Ympäristöarvometsä sijaitsee kahden valuma-alueen vedenjakajalla. Länsiosa kuuluu Soininjoen (35.422) ja itäosa Koikeropuron (35.485) valuma-alueeseen. Länsiosan vedet mm. Ruuhijärvestä, Lakeisnevalta ja Riponevalta purkautuvat Pykälistönojan ja Uittamonojan kautta Soininjokeen, josta vedet virtaavat Kahilanjärven ja Väliveden kautta Toisveteen, ja edelleen Tarjanneveteen. Itäosasta vedet laskevat Uudenkorvenjaan, josta ne lopulta purkautuvat Vironjokeen ja siitä edelleen Tarjanneveteen. Tarjannevesi kuuluu Kokemäenjoen vesistöalueeseen.

Ruuhijärvi on suunnittelualueen ainut järvi. Järvi on rakentamaton. Sen vedenpintaa on majava nostanut sillä seurauksella, että rantapuusto on kuollut. Isoimmat purot ovat länsiosan Pykälistönoja ja Uittamonoja sekä itäosan Uudenkorvenoja. Ne ovat perattuja mutta uomaltaan mutkittelevia. Jatkonvuoren kupeessa on lisäksi kaksi luontokohteeksi merkittyä puroa tai noroa. Lähteitä on löytenyt kaksi kappaletta. Tärkeitä pohjavesialueita ei ole.

2.4 MAISEMANÄKÖKOHDAT

Paikallistasoa laajempaa maisemallista merkitystä sisältäviä kohteita ei ole. Maisemallisesti tärkeimmät kohteet ovat Riponevanvuori, erityisesti sen Riponevan puoleiset rinteet, Ruuhijärven rannat ja Lakeisnevankankaan luonnonsuojelualueen lähiympäristö. Puuttoman Lakeisnevan reunametsällä on myös maisemallista arvoa, vaikka reunasuot ovat ojitettuja.

2.5 METSÄT

Metsien pitkäaikaisesta metsätalouskäytöstä johtuen alue on hyvin puustoinen, puustoa metsämaalla on keskimäärin 151 m³/ha (taulukko 1).

Taulukko 1. Pinta-ala ja puusto pääryhmittäin.

Pääryhmä	Pinta-ala		Puusto	
	ha	%	m ³	%
Metsämaa	419	92,3	63 240	99,0
Kitumaa	21	4,7	620	1,0
Tiet yms.	10	2,1		
Vedet	4	0,8		
Yhteensä	453	100,0	63 860	100,0

Kasvupaikoiltaan suunnittelualue painottuu keskihyviin metsämaihin kuivahkojen kasvupaikkojen ollessa vallitsevia (taulukko 2 ja liitekartta 1). Reheviä kasvupaikkoja on hyvin niukasti. Turvemaita alueesta on runsas kolmannes.

Taulukko 2. Kasvillisuusluokat metsä-, kitu- ja joutomaalla.

Kasvillisuusluokka)	Pinta-ala			%	Puusto	
	Kivenn- maa, ha	turve- maa, ha	yhteen- sä, ha		m ³	%
Lehtomainen	2	1	3	0,6	510	0,8
Tuore	103	44	147	33,3	21 540	33,7
Kuivahko	147	74	221	50,2	36 650	57,4
Kuiva	17	33	51	11,5	4 590	7,2
Karu		10	10	2,3	20	0,0
Kalliokko	9		9	2,1	560	0,9
Yhteensä	279	161	440	100,0	63 860	100,0

*) Luokkaan kuuluu myös ravinteisuustasoltaan vastaavat turvemaa.

Varttuneita kasvatusmetsiä on noin puolet metsämaan pinta-alasta, viidesosa on taimikoita ja uudistuskypsiä metsiä (taulukko 3). Uudistuskypsät metsät ovat enimmäkseen saavuttaneet uudistuskypsyyden melko vähän aikaa sitten, mikä näkyy myös ikäluokkajakaumasta.

Taulukko 3. Kehitysluokat metsämaalla.

Kehitysluokka	Pinta-ala		Puusto	
	ha	%	m ³	%
Taimikko tai aukea	83	19,7	270	0,4
Nuori kasvatusmetsä	37	8,8	4 070	6,4
Varttunut kasvatusmetsä	214	51,0	39 750	62,9
Uudistuskypsä metsä	81	19,2	18 930	29,9
Uudistumisvaiheessa	5	1,2	220	0,3
Yhteensä	419	100,0	63 240	100,0

Suunnitelmallista metsätaloutta on harjoitettu alueella viime vuosisadan alkupuolelta, mikä näkyy ikäluokkajakaumassa (taulukko 4). Keski-ikäisiä tai sitä vanhempia metsiä on yli puolet, mutta yli 100-vuotiaita metsiä ei juuri ole.

Taulukko 4. Ikäluokat metsämaalla.

Ikäluokka	Pinta-ala		Puusto	
	ha	%	m ³	%
< 20	64	15,3	90	0,1
20 – 40	39	9,2	1 990	3,1
40 – 60	88	20,9	15 050	23,8
60 – 80	128	30,5	24 390	38,6
80 – 100	95	22,8	20 630	32,6
100 – 120	5	1,3	1 100	1,7
Yhteensä	419	100,0	63 240	100,0

Suunnittelualueen puulajijakauma on kasvupaikkojen suhteen kohtalaisen lähellä luontaista havupuiden osalta (taulukko 5). Puhtaiden männiköiden osuus on suuri. Niidenkin puulajijakaumaan voidaan vaikuttaa kasvatushakuilla; puhtaissakin männiköissä on yleensä sekapuustona pieni määrä kuusta ja koivua. Lehtipuuvaltaisia metsiköitä sen sijaan on vähän ja niiden määrää pitäisi saada tulevaisuudessa nostettua.

Taulukko 5. Puulajivaltaisuus metsämaalla.

Puulajivaltaisuus	Pinta-ala		Puusto	
	ha	%	m ³	%
Puhdas männikkö	200	47,9	32 160	50,8
Mäntysekametsä	76	18,2	10 200	16,1
Puhdas kuusikko	33	8,0	7 430	11,7
Kuusisekametsä	99	23,6	13 440	21,3
Koivusekametsä	3	0,8	10	0,0
Aukea	6	1,5		
Yhteensä	419	100,0	63 240	100,0

Kangasmaat ovat vallitsevia suunnittelualueella (taulukko 6). Turvemaat on pääosin ojitettu ja kuivatus on onnistunut, mikä käy ilmi myös taulukosta 10. Myös puustoa turvemaidella on lähes yhtä paljon kuin kankailla keskimäärin.

Taulukko 6. Suoryhmät metsä-, kitu- ja joutomaalla.

Suoryhmä	Pinta-ala		Puusto	
	ha	%	m ³	%
Kivennäismaa	279	63,3	44 060	69,0
Korpi	65	14,9	9 160	14,3
Räme	96	21,8	10 650	16,7
Yhteensä	440	100,0	63 860	100,0

2.6 LAJISTO JA LUONTOARVOT

Riponevan alueen lajistosta ei ole tehty erillisiä selvityksiä. Pääosin alueen lajisto koostuu varsin tavanomaisesta metsälajistosta. Riponevan erikoisuutena on alueellisesti uhanalaisen kuukkelin kanta. Alueella esiintyvien kuukkelien elämää on seurattu jo vuosien ajan paikallisten lintuharrastajien toimesta.

Riponeva kuuluu eteläboreaaliseen havumetsävyöhykkeen Pohjanmaan rannikkomaa osa-alueeseen. Luontokohteet on kartoitettu alue-ekologisen suunnittelun yhteydessä (Korhonen & Vesterinen 1999). Luontokohteet on valittu alue-ekologisen suunnittelun ja ympäristöoppaan ohjeiden mukaan

(Karvonen 2005, Karjalainen ym. 1997 ja Heinonen ym. 2004). Luontokohteiden valinta on perustunut elinympäristöä kuvaavia rakennepiirteitä, elävää puustoa, lahoppuustoa ja lajistoa koskeviin tietoihin. Erilaisia luontokohteita alueella on taulukon 7 mukaisesti. Pinta-alaan suhteutettuna luontokohteita on tavanomaista talousmetsää enemmän, 6,4 % metsämaasta. Eniten on puronvarsimetsiä, seuraavaksi suurimmat ryhmät ovat karut suot ja kalliometsät.

Taulukko 7. Säätettävät luontokohteet.

Luontokohde	Pinta-ala, ha		Ala, % tal.mets. yht.	Lakikohteet hehtaaria
	metsäm.	kitum. joutom.		
Lähde	0,2		0,2	0,2
Puron-, noronvarsimetsä	19,4		19,4	8,9
Kalliometsä		9,3	9,3	9,3
Rehevä suo	1,0		1,0	0,2
Tulvamaat		0,2	0,2	0,2
Karu suo	1,3	11,6	12,9	1,5
Vanha metsä	5,0		5,0	1,2
Yhteensä	26,9	21,2	48,1	20,2

Luontokohteeksi merkityistä puronvarsista merkittävimmät ovat Uudenkorvenoja, Pykälistönoja ja Uittamonoja. Puronvarsien metsät ovat varttuneita ja pääasiassa kuusi tai lehtipuuvaltaisia. Pykälistönojan varrella on kuuden hehtaarin koivuvaltainen kuvio. Puronvarret ovat pääasiassa korpisia, tosin purojen perkaus ja ojitukset ovat puronvarsikorpiä kuivattaneet. Kaksi tiedossa olevaa lähettä ovat pienialaisia pistemäisiä kohteita. Reheviä korpiä on vähän, niistä edustavin sijaitsee länsisiiven kärjen Komissa. Luontokohteeksi karu suo on merkitty Lakeisnevan pohjoisosa. Sen luonnontilaisuutta heikentävät vanhat ojitukset. Lisäksi alueella on muutama pieni ojittamaton rämeläikkä. Riponevanvuoren laella ja länsirinteellä on edustava laajahko kalliometsäalue. Vanhan metsän kohteiksi merkityjä kuvioita on Riponevanvuoren tuntumassa, Ruuhijärven rannalla ja Lakeisnevan kankaan suojelualueen kaakkoispuolella. Ruuhijärven rannat ovat suureunaisia ja majavan toimien seurauksena vettyneitä.

Luontokohteiden osuus metsätalouden maasta on 11 % (taulukko 8). Luontokohteisiin sisällyttömiä ekologisia yhteyksiä on 2 % pinta-alasta. Yhteyksiksi on merkitty osa puronvarsista ja Ruuhijärven rannat. Lakeisnevan kankaan suojelualueen itä- ja kaakkoispuolelle on rajattu yhtenäinen monimuotoisuuden lisäämisalue, josta ympäristöarvometsän puolella on 51 hehtaaria. Sen metsien käsittelyssä otetaan monimuotoisuutta lisäävät tekijät erityisesti huomioon. Riista-alueet ovat pääasiassa metson elinympäristöjä. Jos kuviolle on merkitty useita luonto- tai erityiskohteita, niistä on taulukossa 8 voimakkaimmin käsitteyä rajoittava.

Taulukko 8. Yhteenvedö luonto- ja erityiskohteista.

Luokka	Kuvioita		Pinta-ala, ha		Osuus, % tal. metsien	
	kpl	metsäm.	kitum.	joutom. yhteensä	metsäm.	kok. alasta
Luontokohteet	23	27	21	48	6,4	10,9
Ekol. yhteydet TRK+	2	1		1	0,1	0,1
Ekol. yhteydet KVK-	5	8		8	1,9	1,8
Monimuot. lis.alueet	29	51		51	12,3	11,7
Riista-alueet	6	11		11	2,7	2,6
Erityiskohteet yhteensä		98	21	119	23,5	27,1

2.7 HISTORIA

Riponevan alue on Pohjanmaan ja Keski-Suomen raja-alueita jo 1500-luvulta asti. Alueelta ei ole tietoa mahdollisesta asutuksesta tai esimerkiksi kaskikulttuurista, eikä tiedossa ole rekisteröityjä muinaismuistoja. Todennäköinen varhaisempi käyttö rajoittuu erätalouteen. Länsipuolella valtioon läheisyydessä on tervahautoja, ja myös suunnittelualueen metsiä on voitu käyttää tervanpolttoon. Metsätaloustalouden alkuaikana työväki on asunut läheisissä taloissa ja puutavara on ajettu hevosilla suhteellisen lähellä olevien vesireittien varaan.

2.8 NYKYINEN KÄYTTÖ

Alue on tavanomaista metsätalousaluetta. Merkittäviä muita käyttömuotoja jokamieskäytön ja metsästyksen lisäksi ei ole. Lakeisnevan kankaalla on lyhyt luontopolku, muita merkittäviä reittejä tai virkistysrakenteita ei ole.

2.9 YHTEENVETO

Suunnittelualueen luonto on tyypillistä Pohjanmaan ja Pirkanmaan vaihtumisalueelle. Pinnanmuodostus on suurimmalta osin loivapiirteistä. Poikkeuksena Riponevan–Jatkonvuoren mäki-alue, joka kohoaa jyrkkäpiirteisesti ympäröivästä maisemasta.

Määrätietoinen metsänhoito on alkanut jo viime vuosisadan alkupuolella, silloin tehtiin mm. ensimmäiset avohakkuut. Hakkuiden tai metsänhoitotoimien ulkopuolelle jääneitä kohtia ei juuri ole. Suot on pääosin ojitettu, avoimet suomalaiset ovat ojituksen myötä kehittyneet sulkeutuneiksi metsiksi. Alue on ollut tähän saakka tavanomaista talousmetsää. Metsänhoidollinen tila on hyvä, mikä mahdollistaa tulevaisuudessakin kannattavan metsätalouden harjoittamisen.

Suunnittelualueeseen liittyy Lakeisnevan luonnonsuojelualue. Alueella pesii kuukkeleita ja linnuista on havaintoja 1990- ja 2000-luvuilta. Maisemallisesti tai virkistyskäytön kannalta merkittäviä kohteita ei ole.

II TULEVA HOITO JA KÄYTTÖ

3 HOIDON JA KÄYTÖN TAVOITTEET

Alueen tärkeimmät käyttömuodot ovat kannattava metsätalous sekä toimiminen luonnon monimuotoisuuden suojelun tukialueena. Alueen hoidossa ja käytössä nämä tavoitteet sovitetaan yhteen.

Luontokohteet, ekologiset käytävät, lajiesiintymät ja muut monimuotoisuuskohteet muodostavat yhdessä Lakeisnevan kankaan suojelualueen kanssa ekologisen verkon, joka auttaa alueella elävien uhanalaisten ja muiden vaateilaiden lajien säilymistä ja levittäytymistä.

Alueen monimuotoisuuden säilyttämisen ja lisäämisen ohessa tavoitteena on ylläpitää puuntuotannon tehokkuus ja kannattavuus.

Metsien käsittely suunnitellaan ja toteutetaan myös silmälläpitäen alueen virkistyskäyttöä. Tavoitteena on ohjata metsäluonnon kehittymistä niin, että alue säilyy virkistyskäytön kannalta viihtyisä-

nä. Kulttuuriarvoilla ei ole Riponevan ympäristöarvometsässä merkittävää vaikutusta tavoitteiden asetantaan.

Hoidon ja käytön tavoitteet sekä varsinkin keinot, joilla niihin päästään, on täsmennetty seuraavissa kohdissa 4–10. Linjaukset perustuvat paljolti Metsähallituksen ympäristöoppaaseen. Sen referointia on vältetty, tarvittavat lisätiedot löytyvät oppaasta.

4 KÄYTÖN OSA-ALUEET

Riponevan ympäristöarvometsä on kokonaisuudessa syrjäaluetta, jonne ei ohjata virkistyskäyttöä, vaan sen käyttö perustuu omatoimisuuteen. Tavanomaisesta talousmetsästä poikkeava luonne ei rajoita virkistyskäyttöä.

5 LUONNON MONIMUOTOISUUS

5.1 NYKYTILA

Ympäristöarvometsän luontoarvoja on aikaisemmin kartoitettu alue-ekologisessa suunnittelussa ja METSO-inventoinneissa (Heinonen & Kuokkanen 2005). Hoito- ja käyttösuunnitelman laatimista varten on tehty maastokäyntejä. Nykytilan arviointi on tehty em. suunnitelmien ja selvitysten perusteella.

Metsät ovat olleet pitkään tehokkaan puuntuotannon piirissä ja normaalissa talouskäytössä ympäristöarvometsän perustamiseen saakka. Tämä näkyy esimerkiksi siinä, että hoidettuja kasvatusmetsiä on runsaasti ja ojittamattomia soita on vähän. Metsät ovat alaharvennettuja, tasaikäisiä ja kuolleen puun määrä on pieni. Lahopuun määrä on arvioitu maastossa kuudella kuviolla joiden yhteenlaskettu pinta-ala on 20 hehtaaria, vajaa 5 % metsämaan pinta-alasta. Arvioiduilla kuvioilla oli kuollutta puuta keskimäärin 7,7 m³/ha (taulukko 9). Nämä kuviot ovat todennäköisesti lahopuustoisimpia, koska maastotarkastelussa lahopuu arvioitiin vain niiltä kuvioilta joilla sitä oli keskimääräistä enemmän.

Taulukko 9. Lahopuuston määrä kasvillisuusluokittain (arvioidut kuviot).

Kasvillisuusluokka	Lahopuuta keskimäärin m ³ /ha	Lahopuun määrä, m ³ /ha					Mitattu ala yht. ha
		<2 Pinta-ala, ha	2-5	5-10	10-20	20-50	
Tuore kangas	10,4			5,8	0,4	1,7	7,8
Kuivahko kangas	5,9		1,1	10,7			11,8
Yhteensä	7,7		1,1	16,4	0,4	1,7	19,6

Luonnontilaisimmat metsät sijaitsevat Lakeisnevan kankaan suojelualueella. Luontokohteita on tavanomaista enemmän, noin 11 % maa-alasta (taulukko 8). Luontokohteet ovat suurimmalta osalta luonnontilaltaan muuttuneita, usein harvennushakkuin käsiteltyjä tai vesitaloudeltaan muutettuja. Soista on ojitettu 94 % (taulukko 10). Ojittamattomat suot ovat pienialaisia laikkuja mäkien notkan-teissa ja painanteissa. Ympäristöarvometsän purot on pääsääntöisesti perattuja tai kaivettu ojiksi, muutamaa luonnontilaisena säilynyttä puro-osuutta lukuunottamatta.

Taulukko 10. Soiden ojitustilanne.

Suoryhmä	Ojittamaton		Ojikko		Muuttuma		Turvekangas	
	ha	%	ha	%	ha	%	ha	%
Korpi	2	2,4			20	30,7	44	66,9
Räme	8	8,4	12	12,4	29	30,6	47	48,5
Yhteensä	10	6,0	12	7,4	49	30,6	90	56,0

5.2 TAVOITTEET

Riponevan ympäristöarvometsä on perustettu parantamaan kuukkelin suojelutilannetta. Se tukee Lakeisnevankankaan suojelualueen luontoarvojen ja lajiston säilymistä. Ympäristöarvometsä toimii itsessäänkin monimuotoisuuden keskittymänä. Tavoitteena on edistää harvinaisen ja uhanalaisen lajiston leviämistä suojelualueelta ympäröiviin talousmetsiin ja niiden esiintymistä ympäristöarvometsässä, lisätä luonnonmetsän piirteitä kuten lahopuun esiintymistä.

Ympäristöarvometsä toteuttaa osaltaan luonnonvarasuunnitelmassa asetettuja tavoitteita vanhojen metsien, lehtipuuvaltaisten ja lehtipuun osuudelle sekä kulotukselle.

5.3 TOIMENPITEET JA SEURANTA

Ympäristöoppaan määritelmän mukaista ekologista verkostoa (uhanalaisten lajien esiintymät, luontokohteet ja ekologiset yhteydet) laajennetaan niin, että siihen kuuluu metsämaan pinta-alasta 30 %. Verkostoon sisällytetään eri kasvupaikkojen eri-ikäisiä metsiä. Laajennuksen jälkeen luonto- ja erityiskohteita on taulukon 11 mukaisesti (liitekartta 2). Laajennus on tehty pääosin lisäämällä ekologisten yhteyksien määrää, niitä on täydennetty 90 hehtaaria. Luontokohteita on lisätty kolme hehtaaria. Monimuotoisuuden lisäämisalueiden pinta-ala on pienentynyt aikaisempaan verrattuna, koska niitä on merkitty ekologisiksi yhteyksiksi. Jos kuviolle on merkitty useita luonto- tai erityiskohteita, niistä on taulukossa 11 voimakkaimmin käsittelyä rajoittava.

Taulukko 11. Yhteenveto luonto- ja erityiskohteista ekologisen verkon laajennuksen jälkeen.

Luokka	Kuvioita		Pinta-ala, ha		Osuus, % tal. metsien	
	kpl	metsäm.	kitum.	joutom. yhteensä	metsäm.	kok. alasta
Luontokohteet	27	30	21	51	7,2	11,6
Ekol. yhteydet TRK+	27	44		44	10,4	9,9
Ekol. yhteydet KVK-	31	54	0,2	55	13,0	12,4
Monimuot. lis.alueet	16	27		27	6,3	6,0
Riista-alueet	8	2		2	0,6	0,5
Erytyiskohteet yhteensä		157	21	178	37,5	40,5

Ekologisen verkon lisäys on painottunut kuusivaltaisiin metsiin Riponevan länsipuolen sakaraan ja Lakeisnevankankaan suojelualueen yhteyteen, erityisesti sen koillis- ja kaakkoispuolelle. Lisäksi suojelualueen ja Riponevanvuoren välistä ekologisten yhteyksien ja luontokohteiden nauhamaista keskittymää on vahvistettu.

Laajennetun ekologisen verkoston laatua on kuvattu taulukoissa 12–14. Kaikki lehtomaiset ja karuimmat kasvupaikat sisältyvät verkkoon (taulukko 12). Tuoreista kasvupaikoista 37 % kuuluu

verkkoon. Kuivista ja kuivahkoista kasvupaikoista on suhteellisesti pienin osuus verkossa. Kuitenkin pinta-alallisesti eniten on kuivahkoja ja tuoreita kankaita.

Taulukko 12. Ekologinen verkosto kasvillisuusluokittain metsä-, kitu- ja joutomaalla.

Kasvillisuusluokka *)	Ekologinen verkosto		Osuus luokan kokonaispinta-alasta
	ha	%	%
Lehtomainen	3	1,8	100,0
Tuore	55	36,5	37,2
Kuivahko	62	41,6	28,2
Kuiva	11	7,1	20,8
Karu	10	6,7	100,0
Kalliokko	9	6,3	100,0
Yhteensä	149	100,0	34,0

*) Luokkaan kuuluu myös ravinteisuustasoltaan vastaavat turvemaat.

Ekologiseen verkkoon kuuluu yli satavuotiaista metsistä kaikki ja 80–100-vuotiaista kaksi kolmasosaa (taulukko 13). Nuoremista ikäluokista verkkoon sisältyy suhteessa pienin osa. Verkosta kolme neljäsosaa on yli 60-vuotiaita metsiä, verkosto painottuu alueen vanhoihin ikäluokkiin.

Taulukko 13. Ekologinen verkosto ikäluokittain metsämaalla.

Ikäluokka	Ekologinen verkosto		Osuus luokan kokonaispinta-alasta
	ha	%	%
< 20	5	3,6	7,1
20 – 39	1	0,7	2,3
40 – 59	18	13,9	20,3
60 – 79	38	29,9	30,0
80 – 99	61	47,7	64,0
100 – 119	5	4,2	100,0
Yhteensä	128	100,0	30,6

Korvista kaksi kolmasosaa ja rämeistä 40 % kuuluu ekologiseen verkkoon (taulukko 14). Kivennäismaista on suhteellisesti pienin osuus verkossa, vajaa neljännes.

Taulukko 14. Ekologinen verkosto suoryhmittäin metsä-, kitu- ja joutomaalla.

Suoryhmä	Ekologinen verkosto		Osuus luokan kokonaispinta-alasta
	ha	%	%
Kivennäismaa	65	43,7	23,5
Korpi	45	30,0	68,4
Räme	39	26,3	40,9
Yhteensä	149	100,0	34,0

Ikäluokkarakennetta kehitetään kahden seuraavan kymmenvuotiskauden aikana sellaiseksi, että alueen puustosta on vähintään 10 % iältään 20 vuotta kiertoaikaa vanhempaa ja metsämaan pinta-alasta vähintään 20 % on kiertoajan ylittäneitä metsiköitä. Tavoitteeseen pääsemiseksi seuraavan kymmenvuotiskauden uudistuspinta-ala rajoitetaan 30 hehtaariin. Uudistusalojen ja taimikoiden osuus pidetään korkeintaan 30 % alueen metsämaan pinta-alasta. Lehtipuuvaltaisina koko kiertoajan kasvatettavien metsien tavoiteosuus on vähintään 10 % pinta-alasta. Lehtipuuvaltaisia metsiä on tällä hetkellä vajaa prosentti. Lisäksi ekoverkossa on noin 5 hehtaaria taimikoita, jotka tulevat kehit-

tymään seuraavalla kymmenvuotiskaudella lehtipuuvaltaisiksi. Näiden lisäksi metsiä pitää seuraavina vuosikymmeninä uudistaa tai ennallistamistoimilla saattaa lehtipuuvaltaisiksi 34 hehtaaria, jotta tavoitteeseen päästään. Seuraavan kymmenvuotiskauden tavoitteeksi asetetaan 5 hehtaarin uudistamista lehtipuuvaltaiseksi. Pitkän ajan lahopuutavoite alueella on keskimäärin 20 m³/ha. Tähän päästään toiminnan ulkopuolisilla kohteilla ensisijaisesti luonnon kehityskulun tuloksena syntyvällä kuolleella puulla ja muualla jättämällä säästöpuita hakkuiden yhteydessä.

Luonnonvarasuunnitelman mukaan talousmetsien korpia tullaan ennallistamaan 100–150 ha. Sopivia kohteita etsitään koko Länsi-Suomen kattavalla tarkastelulla. Jos sen perusteella Riponevan ympäristöarvometsässä on tähän tarkoitukseen soveltuvia korpia, voidaan niitä ryhtyä ennallistamaan. Riihilammen alue-ekologisessa suunnitelmassa on Lakeisnevan pohjoisosa ehdotettu ennallistettavaksi. Tässä suunnitelmassa sitä ei pidetä ensisijaisena ennallistamiskohteenä.

6 KULTTUURIARVOT

Riponevan alueen kulttuuriarvot liittyvät pyyntikulttuuriin ja kaskiaikaan sekä mahdollisesti tervanpolttoon. Näistä ei kuitenkaan ole säilynyt merkkejä alueella tai muuta tietoa.

7 METSIEN KÄSITTELY

7.1 EKOLOGISET YTIMET JA YHTEYDET

Luontokohteet ja ekologiset yhteydet ovat taloustoiminnan ulkopuolella. Kohteen erityisluonteen mukaisia ennallistamistoimia tai hoitotoimia voidaan tehdä. Nämä vaativat erillisen toimenpidesuunnitelman.

Uhanalaisten lajien esiintymiä voidaan käsitellä niistä annettujen ohjeiden mukaisesti.

7.2 YMPÄRISTÖARVOMETSÄN TALOUSOSA

Ekologisen verkoston kuulumattomat alueet ovat ympäristöarvometsän talousosaa. Talousosalla toimitaan metsänhoito-ohjeiden (Hokajärvi 1997) ja metsätalouden ympäristöoppaan sekä Riihilammen alue-ekologisen suunnitelman mukaisesti. Toimenpidesuunnitelmia laadittaessa kiinnitetään erityisesti huomiota ympäristöoppaan ympäristöarvometsiä käsitteleviin kohtiin.

Metsien käsittelyssä pyritään luonnon monimuotoisuuden lisäämiseen ja monikäytön edellytysten parantamiseen. Ympäristöoppaan mukaiset tavoitteet kiertoajan ylittäneiden metsien, uudistusalojen ja taimikoiden osuudelle sekä säästöpuiden määrälle pienentävät hakkuumäärää normaaliin talousmetsään verrattuna. Ympäristöarvometsässä käytetään soveltuvissa kohteissa tavanomaisesta poikkeavia metsänkäsittelymenetelmiä. Erityisesti kuukkelin kannalta merkityksellisillä kuusivaltaisilla kuvioilla pyritään uudistamisessa käyttämään metsän peitteellisenä säilyttävää hakkuuta kuten pienaukkohakkuuta tai poimintahakkuuta.

Suojelualueiden ja ympäristöarvometsän rajaa on vaiheistettu ekologisen verkoston täydennyskohteilla. Vaiheistamista tehostetaan vielä suojelualan rajalla säästöpuuston sijoittelun avulla. Tuulenkaadot ja muut kuolleet puut jätetään korjaamatta metsän hyönteis- ja sienituhoista annetun lain ja asetuksen säätämässä rajoissa.

Uudistaminen

Uudistusalat suunnitellaan pienipiirteisesti maaston muotoja hyväksikäyttäen. Uudistusalat voivat olla vaihtelevankokoisia. Hakkuualoille jätetään säästöpuustoa vähintään 20 m³/ha. Luontaista uudistamista suositetaan, kun sen onnistumiselle on hyvät edellytykset. Uudistusalan raivauksessa säädetään alikasvoskuusia metsän peitteisyyden säilyttämiseksi. Kasvupaikaltaan sopivat ja riittävän isot uudistusalat pyritään kulottamaan tai vaihtoehtoisesti suoritetaan säästöpuuryhmien polttoja.

Kasvatushakkuut

Kasvatushakkuissa kasvatettavan pääpuulajin lisäksi jätetään riittävä määrä sekapuustoa. Koivua suositetaan sekapuuna. Tavoitteena on, että lehtipuustoa on päätehakkuuvaiheessa 10 % runkoluvusta karuimpia kasvupaikkoja lukuun ottamatta. Kasvatushakkuissa jätetään harventamattomia säästöpuuryhmiä sopiville paikoille niin, että uudistushakkuuvaiheessa on hyvät edellytykset säästöpuiden jättämiselle. Kasvatushakkuissa säilytetään metsän kerroksellisuus. Kasvatushakkuiden ennakkoraivaus rajoitetaan vain täysin välttämättömiin kohteisiin ja ennakkoraivattavilla aloilla säilytetään metsän aluskasvillisuus ja kerroksellisuus.

Metsänhoito

Maanmuokkauksessa pyritään pienipiirteiseen menetelmävalintaan. Kullekin uudistusalalle tai sen osalle valitaan mahdollisimman vähän maan pintakerroksia muuttava metsä uudistamisen kannalta tarkoituksenmukainen maanmuokkausmenetelmä.

Kuusta suositetaan viljavien maiden uudistamisessa. Metsä uudistamisessa pyritään osa sopivista kasvupaikoista uudistamaan koivulle. Lehtikuusta ei käytetä metsä uudistamiseen.

Taimikonhoidossa tavoitteena on karuimpia kasvupaikkoja lukuun ottamatta saada havupuutaimikoihin 10–30 % lehtipuuosuus. Taimikon harvennuksessa pyritään säilyttämään metsän kerroksellisuus. Erityistä huomiota kiinnitetään haapojen ja raitojen säästämiseen. Kasvatuslannoituksia ei tehdä.

Kunnostusojituksessa ja uudistusalojen maankunnostuksessa vältetään täydennysojien kaivamista. Ainoastaan metsämaan ojitusalueita kunnostetaan.

Monimuotoisuuden lisäämisalueet

Monimuotoisuuden lisäämisalueilla sijaitsevat korvet uudistetaan luontaisesti, 20 % taimikoiden pinta-alasta jätetään käsittelemättä taimikonhoidossa, vesitalouden annetaan palautua luonnontilaiseksi.

8 VIRKISTYSKÄYTTÖ

8.1 RETKEILY, HIIHTO, SUUNNISTUS

Alueella ei ole huollettuja retkeilypolkuja, hiihtoreittejä eikä kiinteitä suunnistusrasteja. Retkeilykäytön lisäämistä tai ohjaamista alueelle ei ole suunniteltu.

8.2 MAASTOLIIKENNE

Alueella ei ole maastoliikennereittejä eikä sinne ole tarvetta ohjata maastoliikennettä. Virrat-Ähtäri moottorikelkkareitti menee noin kilometrin päässä kaakon suunnalla.

8.3 METSÄSTYS

Suunnitelma-alueesta suurin osa kuuluu Virtain pienriistan metsästysalueeseen, jonne myydään sekä koko metsästyskauden kestäviä pienriistan kausi- että lyhytaikaisia 1–7 vrk metsästyslupia. Luvanmyyntikiintiöt suunnitellaan riistatalouden suunnittelu- ja seurantajärjestelmää sekä vuosittaisia kanalintukanta- ja saalistietoja hyödyntäen siten, etteivät riistakannat vaarannu. Länsiosalla pienriistan metsästysoikeus on vuokrattu metsästysseuralle. Hirvieläinten metsästysoikeus koko ympäristöarvometsän alueella on vuokrattu.

Ympäristöarvometsän hoito- ja käyttösuunnitelmalla ei ole vaikutuksia erätalousjärjestelyihin.

8.4. KALASTUS

Ympäristöarvometsän alueella ei ole merkittäviä kalastusvesiä. Ruuhilampi on talouskalastusvesi jossa voi onkia tai kalastaa Metsähallituksen myymillä kalastusluvilla.

8.5 MARJASTUS JA SIENESTYS

Jokamiehen oikeuteen perustuva marjastus ja sienestys ovat alueella edelleen sallittuja.

9 MUU LUONNON KÄYTTÖ

9.1 LOMA-ASUTUS

Ympäristöarvometsän alueella sijaitseva Ruuhijärvi on rakentamaton järvi valtion maan sisällä. Virroilla ranta-alueiden kaavoitus ei ole ulottunut ympäristöarvometsän alueelle. Ranta-alueiden käyttöä loma-asumiseen voidaan tarkastella ranta-alueiden kaavoituksen yhteydessä.

9.2 MAA-AINESTEN OTTO

Selvitysalueella on vähän tai ei lainkaan hyödyntämiskelpoisia hiekka- ja soravarantoja. Jos esiintymiä löytyy, ovat ne pieniä ja siten ainoastaan paikallisesti hyödynnettäviä. Alueella on muutamia hiekka-alueita, mutta esiintymät ovat matalia ja vaikeasti hyödynnettävissä. Kalliokiviaineksen osalta alueelta löytyy ympäristöstään korkeammalla olevia kallioalueita. Alueen kiviainesmarkkinat ovat melko pieniä, joten vuosittainen kiviainestarve ei ole suuri. Alueelta voi löytyä geologisen tarkastelun pohjalta ns. laatukiveä Riponevanvuoren ja Riihikankaan alueilta. Näiden alueiden mahdollinen kalliokiviaineksen otto sovitaan tapauskohtaisesti luonto- ja virkistysarvot huomioon ottaen tulostoimintojen kesken.

9.3 MATKAILUN YRITYSTOIMINTA

Metsähallituksen tai muiden toimesta ympäristöarvometsässä ei ole harjoitettu luontomatkailun yritystoimintaa eikä ole myöskään olemassa suunnitelmia kyseisen toiminnan aloittamiseksi tulevaisuudessa. Mikäli jokin yksityinen luontomatkailuyrittäjä on kiinnostunut hyödyntämään Riponevan aluetta luontomatkailutoiminnassaan, niin toiminnan ehdoista sovitaan tapauskohtaisesti.

10 TOIMENPIDESUUNNITELMAT

Erityistoimenpiteille kuten ennallistamisille laaditaan erilliset suunnitelmat.

III HALLINTO JA TOTEUTUKSEN YMPÄRISTÖVAIKUTUKSET

11 HALLINTO

Riponevan ympäristöarvometsää hallinnoi Metsähallituksen metsätalouden tulostoiminto (MEK Länsi-Suomi). Toimenpidesuunnittelu tehdään yhteistyössä Metsähallituksen luontopalvelujen kanssa.

12 HUOLTO JA VALVONTA

Metsähallituksen perustamia huollettavia tauko- ja tulipaikkoja ei alueella ole Mikäli sellaisia jatkossa perustetaan, niiden huoltovastuu kuuluu luontopalvelujen tulosalueelle.

Valvonnan organisoinnin päävastuu on Metsähallituksen Länsi-Suomeen sijoitetulla erätarkastajalla. Valvonnan kattavuuden parantamiseksi erätarkastaja myöntää henkilökuntaan kuuluville ja Metsähallituksen ulkopuolisille määräaikaista valvontakortteja. Valvonnan painopistealueita ovat metsästyksen, kalastuksen ja maastoliikenteen luvallisuuden valvonta (poliisivaltuudet omaavilla myös laillisuuden valvonta) sekä Metsähallitukselle maanomistajana kuuluvien oikeuksien valvonta.

13 SUUNNITELMAN VAIKUTUSTEN ARVIOINTI

Ekologiset vaikutukset

Ympäristöarvometsät on perustettu ensisijaisesti ekologisten hyötyjen vuoksi. Riponevan ympäristöarvometsä on merkittävä paikallisesti, ja maakunnallisestikin hyödyllinen metsien monimuotoisuutta täydentävä elementti. Luontokohteiden luonnontilaistuessa ajan myötä ja lahoppumäärän kasvaessa alueen arvo vain kasvaa. Ekologisten vaikutusten merkitystä korostaa alueella elävä kuukkelipopulaatio.

Ekoverkon kohdentamisessa ja metsänhoito-ohjeissa huomioitiin erityisesti luontokohteiden ympäristöt sekä kuukkelin reviiirit. Kuukkelin todennäköisyys säilyä alueen lajistossa paranee. Myös metsien vanhojen ikäluokkien säilyminen alueella, lehtipuun osuuden kasvaminen ja kulotuksen suosiminen luovat monille vaateliaillekin metsälajeille mahdollisuuksia kuulua alueen lajistoon.

Suunnitelman toimenpiteet tulevat toteutuessaan parantamaan alueella tavattavien luontotyyppien edustavuutta ja lisäämään niiden pinta-aloja. Myös alueella tavattavat lajit hyötyvät alueen lisääntyvistä metsien monimuotoisuudesta.

Sosiaaliset ja taloudelliset vaikutukset

Edellytykset virkistyskäytölle tulevat tulevaisuudessa paranemaan lähinnä erämaisyyteen ja maisemallisiin seikkoihin liittyen. Suunnitelman ratkaisut lisäävät tulevaisuudessa vanhojen metsien määrää ja muita luonnonmetsien piirteitä.

Ympäristöarvometsän ekoverkon 93 hehtaarin laajennus metsämaan osalta merkitsee puunkorjuun ja kasvatuksen päättymistä siihen kuuluvilla metsikkökuvioilla. Talousosiin jää 290 hehtaaria metsämaata. Siellä ehkä viitisen prosenttia kasvusta käytetään lahoppuun lisäämiseen. Jos oletetaan, että tavallisuudesta poikkeavat hakkuu- ja metsänkasvatustavat vähentävät tuotosta toiset viitisen prosenttia, tämä vastaa noin kolmenkymmenen hehtaarin siirtymää ekoverkkoon. Silloin uusien rajoitusten kokonaisvaikutus metsämaan hehtaareina kohoaa noin 120 hehtaariin. Riponevan olosuhteissa se merkitsee laskennallisesti noin yhtä vuosityöpaikkaa metsäsektorin koko jalostusketjussa, kaikkine heijastusvaikutuksineen. Suojelun työllistävyydestä ei ole tutkimustuloksia käytettävissä, joten sitä ei arvioida tässä yhteydessä.

Vaikutusta kansantuotteeseen voinee pitää kylätasoa laajemmin tarkasteltuna marginaalisena. Omaehtoisen metsien suojelun toivotaan toisaalta turvaavan metsä- ja puutalouden toimintaedellytyksiä sekä kotimaassa että kansainvälisesti.

KIRJALLISUUS

- Heinonen, P., Karjalainen, H., Kaukonen, M., & Kuokkanen, P. 2004. Metsätalouden ympäristö-opas. – Metsähallitus. 159 s.
- Heinonen, P. & Kuokkanen, P. 2005. Talousmetsien luonnonhoitoprojekti – Loppuraportti. – Metsähallituksen metsätalouden julkaisuja 54. 53 s.
- Hokajärvi, T. toim. 1997. Metsänhoito-ohjeet. – Metsähallituksen metsätalouden julkaisuja 10. 58 s.
- Karjalainen, J., Korhonen, K-M., Pelkonen, K., Rissanen, K., Timonen, K., Virolainen, E. & Wallenius, P. 1997. Metsätalouden ympäristöopas. – Metsähallitus. 130 s.
- Karvonen, L. 2005. Alue-ekologisen tarkastelun periaatteet. – Metsähallituksen metsätalouden julkaisuja 55. 68 s.
- Korhonen, I. & Vesterinen, P. 1999. Riihilammen alue-ekologinen suunnitelma. – Metsähallitus, metsätalous. 39 s.
- Pihlajaniemi, M. 2005. Kuukkelin (*Perisoreus infaustus*) kannan tila ja valtionmaiden merkitys sen säilyttämiselle Etelä-Suomessa. – Metsähallituksen luontopalvelut. 54 s.
- Rantanen, T. toim. 2006: Länsi-Suomen alueen luonnonvarasuunnitelma kausi 2004–2013. – Metsähallituksen metsätalouden julkaisusarja nro 56. s. 87.

Liite 1

Pirkanmaan luonnonsuojelupiiri
Varastokatu 3, 4. krs
33100 Tampere

LAUSUNTO

18.11.2005

**Metsähallitus,
Länsi-Suomen metsätalousalue**

Asia: LAUSUNTO RIPONEVAN JA HAUKKAMAAN YMPÄRISTÖARVOMETSISTÄ

Kiitämme, että saimme esittää kartalla oman näkemyksemme Riponevan ja Haukkamaan ympäristöarvometsien ekologiseksi verkostoksi (ks. karttaliite).

Esitämme, että koko ekologinen verkosto jätetään käsittelyn ulkopuolelle, joskin ennallistamistoimet olisivat sallittuja.

Näkemyksemme mukaan pitkällä aikavälillä Riponevan alueesta tulisi pitkällä perustaa suojelumetsä, mieluiten laajemmalla rajauksella, ja Haukkamaa puolestaan tulisi liittää Helvetinjärven kansallispuistoon.

Pyydämme, että Metsähallitus lähettää meille lausunnolle myös ympäristöarvometsien hoito- ja käyttösuunnitelmien tekstiluonnokset.

Pirkanmaan luonnonsuojelupiirin ry:n puolesta, Tampereella 18.11.2005



Juho Kytömäki
Varapuheenjohtaja
Pirkanmaan luonnonsuojelupiiri ry.

LIITTEET: kartat, 3 kpl

JAKELU

Heikki Savolainen
Timo Hiltunen
Ilkka Korhonen

TIEDOKSI

Panu Kuokkanen
Pekka Vesterinen
Jorma Koivurinne

Liite 2

Suomen luonnonsuojeluliiton
Pirkanmaan luonnonsuojelupiiri ry.
Varastokatu 3, 4. krs
33100 Tampere

LAUSUNNON TÄYDENNYKSI

13.2.2006

Metsähallitus Länsi-Suomen metsätalousalue

Viite: Sähköpostiviesti Niklas Björkqvistiltä Juho Kytömäelle 7.2.2006

Asia: TÄYDENNYKSI LAUSUNTOON HAUKKAMAAN JA RIPONEVAN YMPÄRISTÖ- ARVOMETSISTÄ

Kiitämme mahdollisuudesta täydentää lausuntoamme.

Haukkamaa

Täydennämme lausuntoamme Haukkamaan ympäristöarvometsän ekologisen verkoston osalta. Liittekarttoihin (2 kpl) on merkitty oranssilla ne kuviot, jotka esitämme liitettäväksi ekologiseen verkostoon alkuperäisen esityksemme lisäksi.

Metsästys ympäristöarvometsissä

Esitämme, että ympäristöarvometsissä lopetetaan metsäkanalintujen metsästys kokonaan. Käytännössä tämä tarkoittaa sitä, että ympäristöarvometsät poistettaisiin Villin Pohjolan lupamyntialueista tai niiden vuokraus metsästysseuroille lopetettaisiin. Perusteena tälle on metsäkanalintukantojen voimakas taantuminen. Metso on luokiteltu jopa alueellisesti uhanalaiseksi eteläborealisessa Järvi-Suomessa, jonka rajoilla Haukkamaa sijaitsee.

Mielestämme ympäristöarvometsissä harjoitettavaksi metsästykseksi riittää hirvenajo.

Lopuksi

Esitämme, että koko ekologinen verkosto jätetään käsittelyn ulkopuolelle, joskin ennallistamistoimet olisivat sallittuja.

Näkemyksemme mukaan pitkällä aikavälillä Riponevan alueesta tulisi pitkällä perustaa suojelumetsä, mieluiten laajemmalla rajauksella, ja Haukkamaa puolestaan tulisi liittää Helvetinjärven kansallispuistoon.

Pyydämme, että saisimme kommentoida ympäristöarvometsien hoito- ja käyttösuunnitelmia myös suunnitelmien tekstiosien osalta.

Tampereella 13.2.2006

Juho Kytömäki
puheenjohtaja
Pirkanmaan luonnonsuojelupiiri ry.

Anneli Pekkala-Jalava
sihteeri
Pirkanmaan luonnonsuojelupiiri ry.

Liitteet: Kartat (2 kpl) Haukkamaan etelä- ja pohjoisosasta

Jakelu: Niklas Björkqvist, Jorma Koivurinne, Ilkka Korhonen, Antti Maukonen, Heikki Savolainen, Pekka Vesterinen

Liite 3

Viite

Kirjeenne 18.11.2005 ja 13.2.2006

ASIA

HAUKKAMAAN JA RIPONEVAN YMPÄRISTÖARVOMETSIEN HK-SUUNNITELMAT

Kiitos palautteestanne.

Hoito- ja käyttösuunnitelmat perustuvat Länsi-Suomen luonnonvarasuunnitelmassa tehtyihin maankäyttöratkaisuihin, joten niihin ei suunnitelmissa oteta kantaa. Metsästys järjestetään kestävän käytön periaatteilla laajempia aluekokonaisuuksia tarkastellen. Luonnonvarasuunnitelmassa on mm. yhteistyöryhmiltä ja kansalaisilta saadun palautteen perusteella tehty päätös että metsästyskäytössä oleva pinta-ala säilytetään nykytasolla.

Esityksenne ekoverkon laajennuksiksi osuivat varsin hyvin yksin verrattuna suunnitteluryhmän kaavailuihin. Lähtökohtana olleen 30 % metsämaaosuuden lisäksi lähdettiin siitä että uudet ratkaisut tukevat mahdollisimman hyvin olemassaolevaa verkostoa. Erillisiä kohteita otettiin mukaan vain kohteen erityisen luontoarvon tai lajiesiintymän perusteella. Tällaista tietoa suunnittelun aikana ei ole saatu.

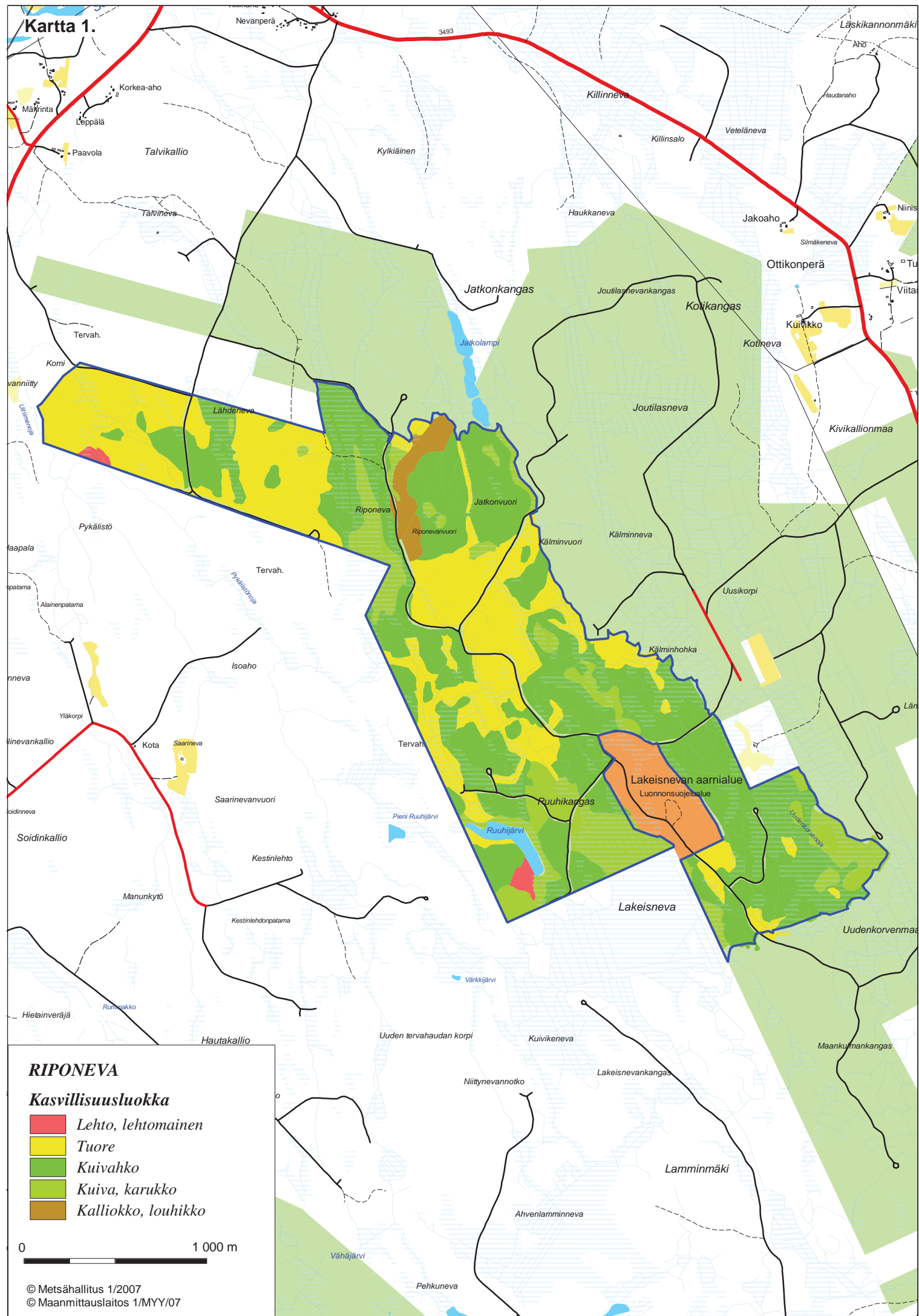
Suunnitelmissa ekologinen verkosto rajataan metsätalouden ulkopuolelle mahdollisia ennallistamistoimenpiteitä lukuunottamatta.

HKS-luonnoksista ei pyydetä lausuntoja, valmistuttuaan valmiit suunnitelmaraportit ovat saatavilla.

Terveisin,

Ilkka Korhonen
Tiimiesimies

Kartta 1.



RIPONEVA

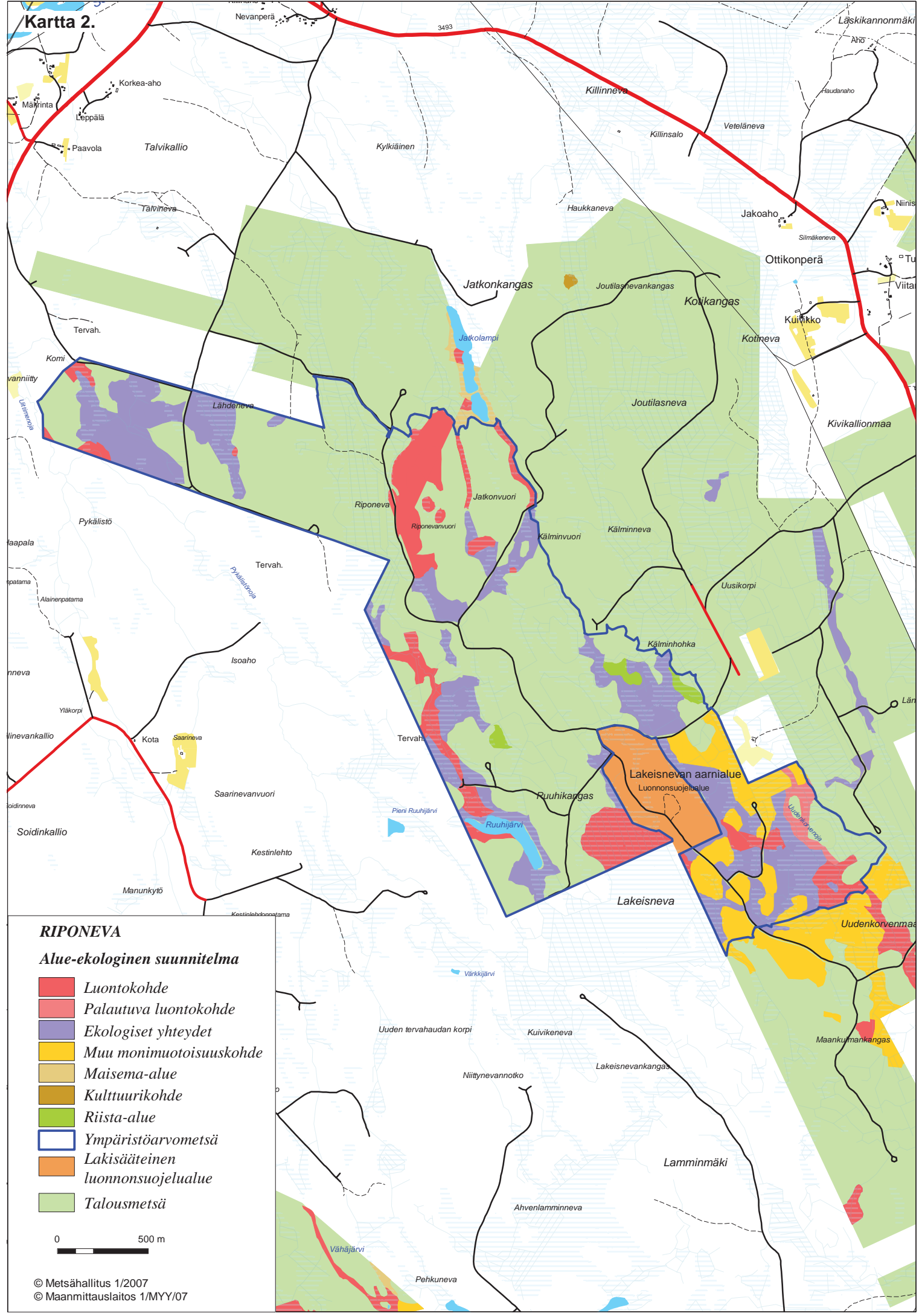
Kasvillisuusluokka

- Lehto, lehtomainen*
- Tuore*
- Kuivahko*
- Kuiva, karukko*
- Kalliokko, louhikko*



© Metsähallitus 1/2007
© Maanmittauslaitos 1/MYY/07

Kartta 2.



RIPONEVA

Alue-ekologinen suunnitelma

- Luontokohde
- Palautuva luontokohde
- Ekologiset yhteydet
- Muu monimuotoisuuskohte
- Maisema-alue
- Kulttuurikohte
- Riista-alue
- Ympäristöarvometsä
- Lakisääteinen luonnonsuojelualue
- Talousmetsä

