

Saimaannorppa

kotoperäinen
harvinaisuus

Saimaannorppa (*Pusa hispida saimensis*) on kotoperäinen alalaji, joka esiintyy vain Suomessa. Naaras synnyttää helmi-maaliskuun vaihteessa villakarvaisen kuutin rantakinokseen kaivamaansa pesään. Pesän suojassa se imettää poikasta. Ensimmäisinä elinviikkoina poikaskarva irtoaa ja ihonalainen traanikerros kehittyy.

HAJANAINEN KANTA SAIMAALLA

Avovesiaikaan norpat liikkuvat lähes koko Saimaalla, mutta talvisin ne elävät supeammalla alueella. Vuosien 2000–2009 pesähavaintojen ja kuuttien liikumisen perusteella arvioitu keskeinen elinalue on noin 2 000 km² (Kuva 1). Lisäksi talvehtivia norppia on mm. Luonterilla, Yövedellä, Jänisselällä ja Puruvedellä.

NORPPAKANTA KASVAA HITAASTI

Vuosien 1990–2005 välillä kanta kasvoi hitaasti 280 norppaan, keskimäärin 5 yksilöä vuodessa. Tällä vuosituhannella keski-

- Luonnonsuojeluasetus: Erityisesti suojeltava, rauhoitettu
- Uhanalaisuusluokka: Äärimmäisen uhanalainen (CR)
- Luontodirektiivi: Liitteiden II ja IV laji

määräinen kasvu on ollut noin 2 norppaa vuodessa. Talvikannan kooksi arvioitiin hiljattain 270 yksilöä, kun vuoden takainen arvio oli 260 norppaa.

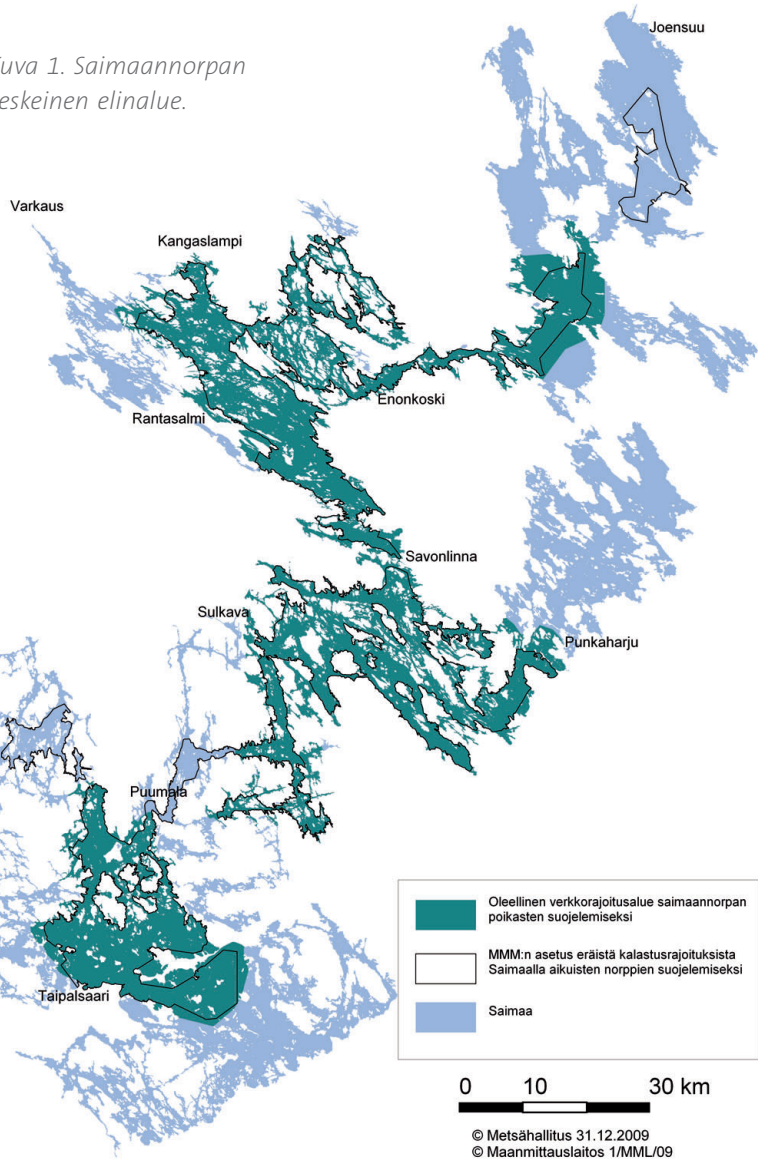
UHKATEKIJÖITÄ ON USEITA

Norppia uhkaavat kalanpyydykset, leudot talvet ja kannan hajanai-



© ILPO AALTO

Kuva 1. Saimaannorpan keskeinen elinalue.



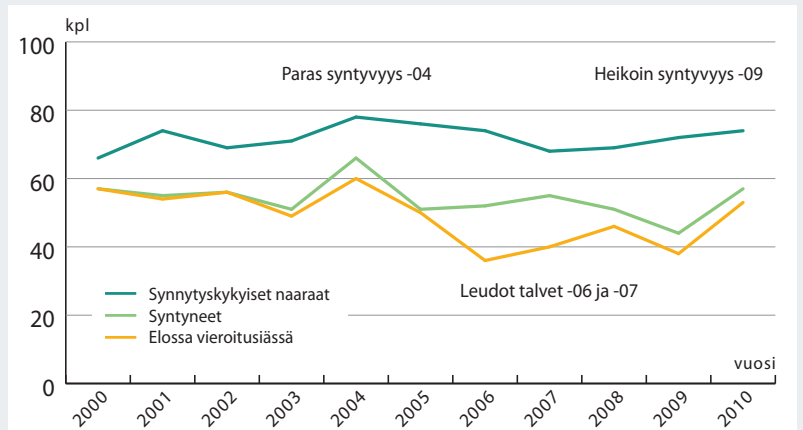
suus. Alle puolet norppien kuolemista havaitaan. Vuosina 2000–2009 löydettiin 216 ruhoa, joista 124 voitiin tutkia. Merkittävien kuolinsyy olivat kalanpyydykset, jotka aiheuttivat 60 yksilön kuoleman (48 % tutkituista). Huonoina lumitalvina 2006 ja 2007 pesintä osin epäonnistui ja lähes kolmannes kuuteista kuoli pesäpoikasiina. Normaali pesäkuolleisuus on alle 10 % (Kuva 2). Pienen kannan pirstoutuneisuus lisää sukupuuton riskiä.

SUOJELU TUOTTAA TULOSTA

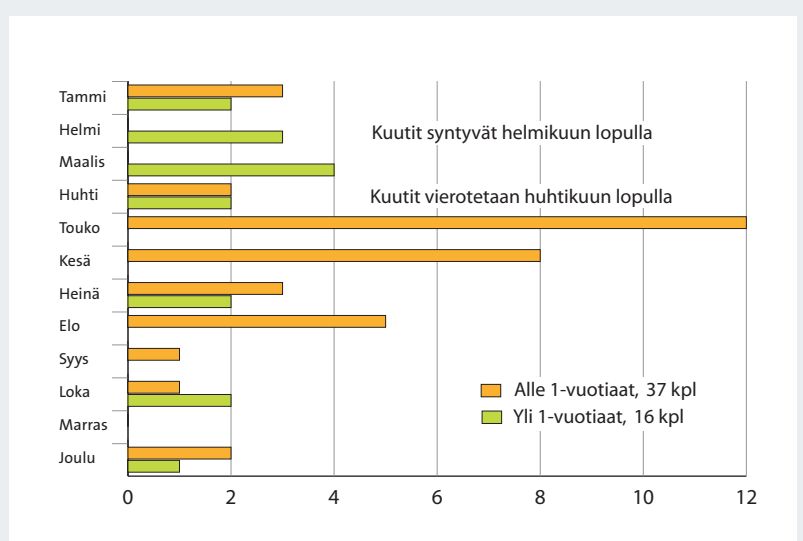
Vieroitettujen kuuttien ovat touko-kesäkuussa alttiita takertumaan verkkoon (Kuva 3). Norpille vaarallisimpien pyydysten käyttö on kielletty keskeisillä pesäalueilla (Kuva 1). Osakaskuntien kanssa sovittuja keväisiä verkkokalastuksen rajoitusalueita oli keväällä 2010 yhteensä 1 652 km². Aluetta laajennetaan ja yhtenäistetään edelleen. Leutojen talvien aiheuttamaa pesäkuolleisuutta kompensoidaan vähentämällä kalanpyydykskuolemia.

LISÄTIETOJA

- Lajin vastuuhenkilö: Metsähallitus, Tero Sipilä, tero.sipila@metsa.fi
- www.metsa.fi/saimaannorppa



Kuva 2. Synnytyskykyisten naaraiden, syntyneiden kuuttien sekä vieroitusiässä (2 kk) elossa olleiden kuuttien määrä 2000–2010.



Kuva 3. Kalanpyydyksiin kuolleiden norppien kuolinuukausien jakautuminen vuosina 2000–2009. (Seitsemän kalanpyydyksiin kuolleen kuolinuukautta ei tiedetä.)



METSÄHALLITUS