

Kauhanevan–Pohjankankaan kansallispuiston kävijätutkimus 2007



Översättning: Cajsa Rudbacka-Lax.

Kansikuva: Kauhalammin kiertävällä pitkospuupolulla pääsee hyvin tutustumaan Kauhanevan luontoon. Kuva: Timo Nieminen.



© Metsähallitus 2010

ISSN 1235-8983
ISBN 978-952-446-780-3 (pdf)

Ari Kuivinen

Kauhanevan–Pohjankankaan kansallispuiston kävijätutkimus 2007



KUVAILULEHTI

JULKAISUJA	Metsähallitus	JULKAISUAIKA	25.5.2010
TOIMEKSIANTAJA	Metsähallitus	HYVÄKSYMISPÄIVÄMÄÄRÄ	
LUOTTAMUKSELLISUUS	Julkinen	DIAARINUMERO	5764/52/2008
SUOJELUALUETYYPPI/ SUOJELUOHJELMA	kansallispuisto, Natura 2000 -alue		
ALUEEN NIMI	Kauhanevan–Pohjankankaan kansallispuisto		
NATURA 2000-ALUEEN NIMI JA KOODI	Kauhaneva–Pohjankangas FI0800002		
ALUEYKSIKKÖ	Etelä-Suomen luontopalvelut		
TEKIJÄ(T)	Ari Kuivinen		
JULKAISUN NIMI	Kauhanevan–Pohjankankaan kansallispuiston kävijätutkimus 2007		
TIIVISTELMÄ	<p>Kauhanevan–Pohjankankaan kansallispuiston kävijätutkimus toteutettiin kesäkaudella 2007. Tietoa kansallispuiston kävijöistä ja heidän näkemyksistään tarvittiin mm. alueen hoidon ja käytön suunnittelua varten, sillä alueelle laaditaan hoito- ja käyttösuunnitelma vuosina 2009–2010.</p> <p>Kävijätutkimuksella saatiin tietoa kansallispuiston kävijöiden mielipiteistä, odotuksista sekä käyttäytymisestä. Lisäksi kävijätutkimuksella selvitettiin alueen kävijärakennetta, kävijöiden harrastuksia, käytön alueellista ja ajallista jakautumista sekä kävijäytyvyäisyyttä.</p> <p>Kävijätutkimukseen vastanneista 47 % oli miehiä ja 53 % naisia. Suurin kävijäryhmä oli 55–64-vuotiaat. Yli neljännes (28 %) kotimaisista kävijöistä tuli kansallispuistoon Kauhajoelta ja 13 % Karvialta. Myös Seinäjoelta (6 %), Helsingistä (6 %) ja Tampereelta (5 %) tuli melko paljon kävijöitä. Ulkomaalaisia oli noin 6 % kävijöistä, ja heistä noin kolmannes tuli Ruotsista.</p> <p>Kauhanevalle–Pohjankankaalle tultiin useimmiten pienissä 2–5 hengen seurueissa ja seurue koostui pääasiassa oman perheen jäsenistä. Vastanneista 62 % ilmoitti Kauhanevan–Pohjankankaan kansallispuiston olevan joko matkan ainoa tai tärkein kohde. Noin 34 % ilmoitti kansallispuiston olevan yksi matkan suunnitelluista kohteista. Kävijöistä 4 % tuli puistoon ennalta suunnittelematta. Kävely, luonnosta nauttiminen, luonnon tarkkailu sekä maisemien katselu olivat kävijöiden suosituimpia harrastuksia Kauhanevalla–Pohjankankaalla. Tärkeimpinä virkistysmotiiveinaan vastaajat pitivät luonnon kokemista, maisemia, rentoutumista sekä poissa melusta ja saasteista olemista.</p> <p>Kävijöistä lähes kaikki (90 %) olivat käyneet Kauhalammin pitkospuupolulla. Yli puolet vastanneista vieraili myös Nummikankaalla ja Salomaalla. Suurin osa (85 %) kävijöistä saapui kansallispuistoon henkilöautolla. Heinä- ja elokuu olivat selvästi vilkkaimpia kuukausia, ja lauantai ja sunnuntai olivat viikonpäivistä ne, jolloin kävijöitä saapui alueelle eniten. Käynnillään puistossa kävijät kuluttivat rahaa keskimäärin 23 euroa.</p> <p>Palvelurakenteista kävijät pitivät polttopuita huolletuilla tulipaikoilla, tulentekopaikkoja, käymälöitä ja laitureita suurimmaksi osaksi erittäin tai melko hyvinä. Kehittämistarvetta olisi varsinkin kansallispuiston tiestössä sekä maantienvarsien opastuksessa. Myös yrittäjien tuottamissa palveluissa sekä erityistarpeiden huomioon ottamisessa olisi kävijöiden mielestä parantamisen varaa. Vapaa- muotoisissa kommentteissa varsinkin laauja ja tulentekopaikkoja haluttiin lisää, etenkin Kauhalammen läheisyyteen. Lisäksi toivottiin, että puiston palvelutaso pysyisi jatkossakin vaatimattomana.</p>		
AVAINSANAT	kävijätutkimus, Kauhaneva–Pohjankangas		
MUUT TIEDOT			
SARJAN NIMI JA NUMERO	Metsähallituksen luonnonsuojelujulkaisuja. Sarja B 137		
ISSN	1235-8983	ISBN (PDF)	978-952-446-780-3
SIVUMÄÄRÄ	53 s.	KIELI	suomi
KUSTANTAJA	Metsähallitus	PAINOPAIKKA	
JAKAJA	Metsähallitus, luontopalvelut	HINTA	

PRESENTATIONSBLAD

UTGIVARE	Forststyrelsen	UTGIVNINGSDATUM	25.5.2010
UPPDRAGSGIVARE	Forststyrelsen	DATUM FÖR GODKÄNNANDE	
SEKRETESSGRAD	Offentlig	DIARIENUMMER	5764/52/2008
TYP AV SKYDDSSOMRÅDE/ SKYDDSPROGRAM	nationalpark, Natura 2000-område		
OMRÅDETS NAMN	Kauhaneva–Pohjankangas nationalpark		
NATURA 2000-OMRÅDETS NAMN OCH KOD	Kauhaneva–Pohjankangas FI0800002		
REGIONENHET	Södra Finlands naturtjänster		
FÖRFATTARE	Ari Kuivinen		
PUBLIKATION	Besökarundersökning i Kauhaneva–Pohjankangas nationalpark 2007		
SAMMANDRAG	<p>Besökarundersökningen i Kauhaneva–Pohjankangas nationalpark genomfördes sommarsäsongen 2007. Information om nationalparkens besökare och deras åsikter behövdes för bl.a. planeringen av skötseln och användningen av området, eftersom en skötsel- och användningsplan för området kommer att utarbetas åren 2009–2010.</p> <p>Besökarundersökningen gav information om besökarnas åsikter, förväntningar och uppträdande i nationalparken. Genom besökarundersökningen klarlades dessutom områdets besökarstruktur, besökarnas aktiviteter, den områdesvisa och tidsmässiga fördelningen av användningen samt besökartillfredsställelsen.</p> <p>Av dem som besvarade besökarundersökningen var 47 % män och 53 % kvinnor. De flesta besökarna var i åldern 55–64 år. Över en fjärdedel (28 %) av de inhemska besökarna kom till nationalparken från Kauhajoki och 13 % från Karvia. Också från Seinäjoki (6 %), Helsingfors (6 %) och Tammerfors (5 %) kom rätt många besökare. Ungefär 6 % av besökarna var utlänningar och ungefär en tredjedel av dem kom från Sverige.</p> <p>Till Kauhaneva–Pohjankangas kom besökarna oftast i små sällskap på 2–5 personer och sällskapet bestod i huvudsak av familjemedlemmar. Av dem som svarade uppgav 62 % att Kauhaneva–Pohjankangas nationalpark var det enda eller viktigaste målet för resan. Ungefär 34 % uppgav att nationalparken var ett av inplanerade resmål. 4 % av besökarna kom till parken utan att ha planerat det på förhand. Att vandra, njuta av naturen, iaktta naturen samt titta på landskapet hörde till besökarnas mest populära aktiviteter i Kauhaneva–Pohjankangas. Som sina viktigaste rekreativsmotiv uppgav de som svarade att uppleva naturen, landskapen, koppla av samt komma bort från buller och föroreningar.</p> <p>Nästan alla (90 %) besökare hade gått den spångade slingan runt Kauhalampi. Över hälften av dem som svarade hade också besökt Nummikangas och Salomaa. Största delen (85 %) av besökarna kom till nationalparken med personbil. Juli och augusti var de klart livligaste månaderna, och lördag och söndag var de veckodagar då flest besökare kom till området. Under sitt besök i parken spenderade besökarna i medeltal 23 euro.</p> <p>Av servicekonstruktionerna ansåg besökarna att veden på de underhållna eldplatserna, eldplatserna, torrtoaletterna och bryggorna till största delen var mycket eller ganska bra. Utvecklingsbehov skulle finnas framför allt när det gäller vägnätet i nationalparken samt skyltningen utmed landsvägarna. Också när det gäller den service som produceras av företagare samt beaktandet av särskilda behov ansåg besökarna att det skulle finnas utrymme för förbättringar. I de fritt formulerade kommentarerna ville man framför allt ha fler skärmskydd och eldplatser, framför allt i närheten av Kauhalampi. Dessutom hoppades man att servicenivån i parken skulle förbli anspråklös.</p>		
NYCKELORD	besökarundersökning, Kauhaneva–Pohjankangas		
ÖVRIGA UPPGIFTER			
SERIENS NAMN OCH NUMMER	Metsähallituksen luonnonsuojelujulkaisuja. Sarja B 137		
ISSN	1235-8983	ISBN (PDF)	978-952-446-780-3
SIDANTAL	53 s.	SPRÅK	finska
FÖRLAG	Forststyrelsen	TRYCKERI	
DISTRIBUTION	Forststyrelsen, naturtjänster	PRIS	

Sisällys

1 JOHDANTO.....	7
2 KÄVIJÄTUTKIMUKSEN TOTEUTUS.....	8
2.1 Alueen kuvaus	8
2.2 Aineisto ja menetelmät	11
2.2.1 Aineiston keruu.....	11
2.2.2 Kyselylomake	12
3 TULOKSET	14
3.1 Kävijärakenne.....	14
3.1.1 Kävijöiden perustiedot.....	14
3.1.2 Kävijöiden seuruetiedot.....	16
3.2 Käynti Kauhanevan–Pohjankankaan kansallispuistossa	17
3.2.1 Kohteen tärkeys	17
3.2.2 Kävijöiden ulkoilu- ja luontoharrastukset	18
3.2.3 Käyntien alueellinen jakautuminen	20
3.2.4 Käynnin kesto ja toistuvuus.....	21
3.2.5 Kävijöiden aiempi retkeilykokemus	23
3.2.6 Saapuminen alueelle	24
3.2.7 Käyntiin liittyvä rahankäyttö	26
3.2.8 Tietolähde	27
3.3 Kävijätyytyväisyys	28
3.3.1 Käynnin tarkoitus	28
3.3.2 Kävijöiden mielipiteet alueesta, palveluista ja ympäristön laadusta	29
3.3.3 Kävijöiden odotusten toteutuminen.....	32
3.3.4 Vastanneiden käyntiä häiritsevät tekijät	33
3.3.5 Kävijätyytyväisyysindeksi.....	34
3.4 Valinnaiset ja aluekohtaiset kysymykset.....	36
3.5 Vapaamuotoiset ajatukset.....	37
4 TULOSTEN TARKASTELU JA YHTEENVETO.....	38
KIITOKSET	41
LÄHTEET	42
LIITTEET	
Liite 1 Otantakehikko	43
Liite 2 Aineiston keruu-aikataulu	44
Liite 3 Vapaamuotoinen palaute.....	45
Liite 4 Kyselylomake	47
Liite 5 Lähialueen kartta.....	53

1 Johdanto

Kauhanevan–Pohjankankaan kansallispuisto sijaitsee Etelä-Pohjanmaan ja Pohjois-Satakunnan maakuntien rajavyöhykkeellä, Kauhajoen kaupungin ja Karvian kunnan alueella. Kauhaneva–Pohjankangas muodostaa yhdessä läheisen Lauhanvuoren kansallispuiston kanssa luonnonsuojelluksen, luonnon virkistyskäytöllisen sekä luontomatkailullisen kokonaisuuden. Kauhanevan–Pohjankankaan erityispiirteenä voidaan pitää kansallispuiston jakautumista Kauhanevan laajoihin aapa- ja keidassuoalueisiin sekä Pohjankankaan harjujakson karuihin mäntykankaisiin. Metsähallitus vastaa Kauhanevan–Pohjankankaan kansallispuiston hoidosta ja ylläpitää kansallispuiston retkeilyrakenteita. Metsähallituksen tavoitteena on pitää kansallispuiston kävijämäärät kohtuullisina ja palvelutaso vaatimattomana sekä edetä puiston kehittämisessä luonnon ehdoilla, jotta alueen ainutlaatuinen ja herkkä luonto säilyisi myös tuleville sukupolville.

Kauhanevan–Pohjankankaan kansallispuiston kävijätutkimus toteutettiin kesäkaudella 2007. Tietoa kansallispuiston kävijöistä ja heidän näkemyksistään tarvittiin mm. alueen hoidon ja käytön suunnittelua varten, sillä alueelle laaditaan hoito- ja käyttösuunnitelma vuosina 2009–2010. Kävijätutkimuksella selvitettiin alueen kävijärakennetta, kävijöiden harrastuksia, käytön alueellista ja ajallista jakautumista sekä kävijätyytyväisyyttä. Lisäksi saatiin tietoa kävijöiden mielipiteistä, odotuksista ja käyttäytymisestä.

Samanaikaisesti tämän tutkimuksen kanssa tehtiin kävijätutkimus myös Lauhanvuoren kansallispuistossa (Kuivinen 2010a). Kävijätutkimusten lisäksi kevään 2007 aikana selvitettiin haastattelututkimuksella Lauhanvuoren ja Kauhanevan–Pohjankankaan kansallispuistoja käyttävien luontomatkailuyrittäjien mielipiteitä (Kuivinen 2010b).

2 Kävijätutkimuksen toteutus

2.1 Alueen kuvaus

Kauhanevan–Pohjankankaan kansallispuisto sijaitsee Pohjois-Satakunnan ja Etelä-Pohjanmaan maakuntien rajavyöhykkeellä Karvian kunnan ja Kauhajoen kaupungin alueella (kuva 1). Tampereelle matkaa kertyy noin 130 km ja Seinäjoelle noin 90 km. Kansallispuiston pinta-ala on 57 neliökilometriä ja se on perustettu vuonna 1982. Kansallispuiston läheisyyteen pääsee Kauhajoen suunnasta tietä n:o 6700 pitkin ja Karvian suunnasta tietä n:o 274 pitkin. Karvian suunnalta tultaessa reitin varrelta puuttuvat tienvarsioasteet.

Kauhanevan–Pohjankankaan kansallispuisto on maisemaltaan selkeästi kaksijakoinen. Maisemaa hallitsevat kuivan karut mäntyvaltaiset kankaat sekä lukuisat laajat ja avoimet nevat, joista merkittävin on Kauhaneva (Metsähallitus 2007). Kauhaneva on Etelä-Pohjanmaan laajin kermikeidasuo. Kauhanevalla vuorottelevat kuivemmat mänttät eli kermit ja mären painanteet eli kuljut tai avovetiset allikot, joita Kauhanevalla on yhteensä useita satoja. Useiden isojen allikoiden pituus on yli 100 metriä ja leveys useita kymmeniä metrejä. Kauhanevan suurin vesialue on kuitenkin Kauhalampi, joka on nevan itälaidalla sijaitseva ruskeavetinen lintujen suosima suojärvi (Kleemola ym. 1983).

Kauhaneva kuuluu maan eteläpuoliskon lintusoiden parhaimmiston, ja sen pesimälajistoon kuuluu useita harvinaisia lajeja. Pesimälajiston vesilintulajeja nevilla ovat kuikat, eri sorsalajit, joutsenet, metsähänhet sekä mustakurkku-uikut. Petolinnuista alueella pesivät tuuli- ja ampuhaukka. Kanalinnuista varsinkin teeriä ja metsoja esiintyy runsaasti suon vaikutuspiirissä. Suon erikoisuutena voi pitää nevan itälaidalla pesivää suurta harmaalokkiyhdyksuntaa.

Pohjankangas on osa Länsi-Suomen harjujaksoa, joka alkaa Hämeenkanakaan Ikaalisista ja Jämsästä ja jatkuu pohjoiseen kääntyvänä Pohjankankaana ja edelleen Nummikankaana Kauhajoelle. Kansallispuiston alueella sijaitsevan Pohjankankaan harjujakson metsät ovat karuja, kuivia mäntykankaita, joiden maa-aines on tasalaatuista hiekkaa. Pohjakerroksessa vallitsevat kuivalle kangasmetsälle tyypilliset poronjäkäle, seinäsammal, puolukka ja kanerva (Metsähallitus 2007). Lintulajeista Pohjankankaalla viihtyvät varsinkin leppälintu ja kehrääjä. Harjujen rinteillä on runsaasti muinaisia rantavalleja, dyynejä ja suppia.



Kuva 1. Kauhanevan–Pohjankankaan kansallispuiston sijainti.
© Metsähallitus 2010, © Karttakeskus Oy, Lupa L 5293.

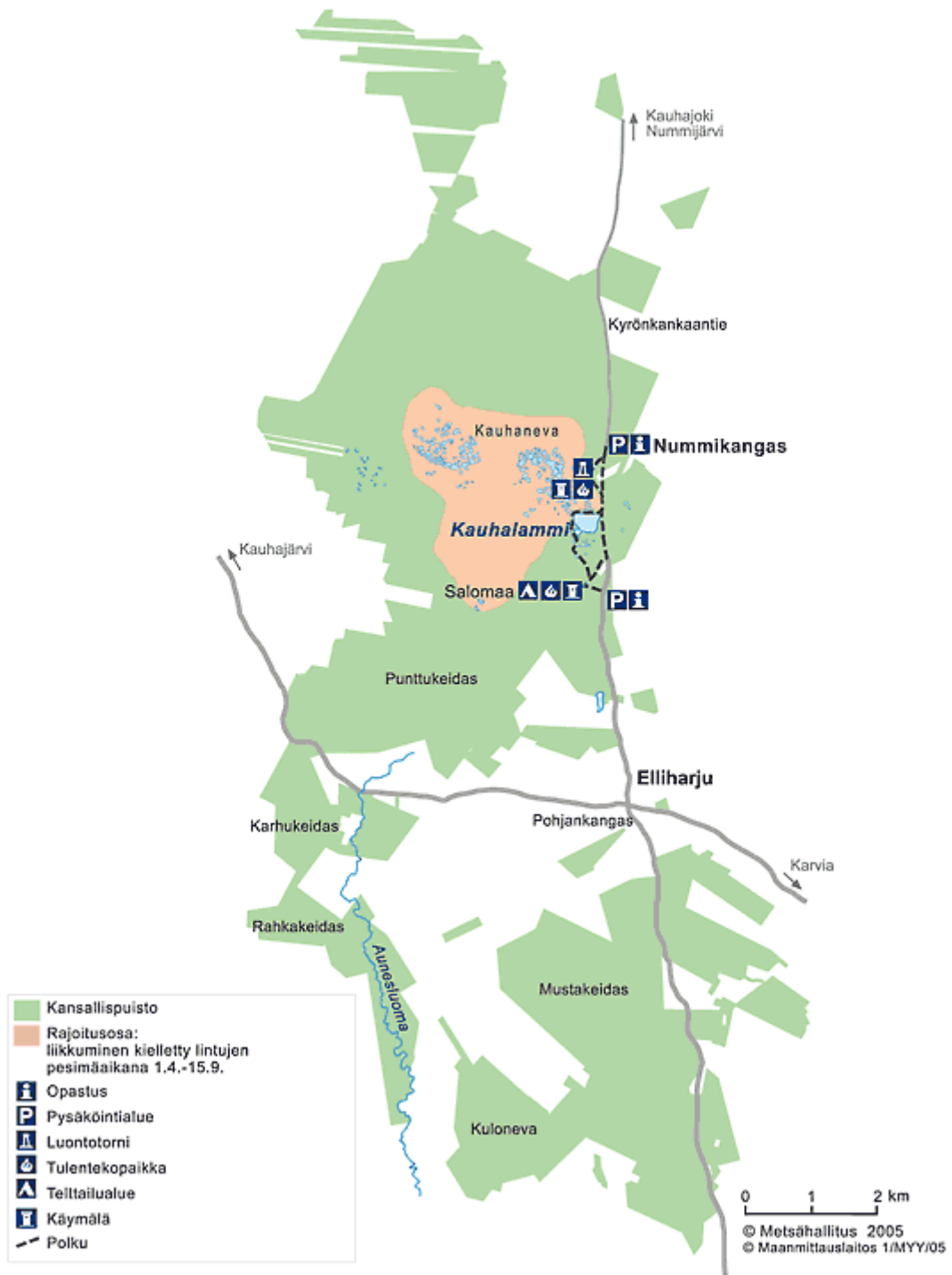
Kauhanevan–Pohjankankaan kansallispuiston läpi kulkeva Kyrönkankaantie kulkee osittain historiallista kesätietä pitkin. Tietä käyttivät keskiajalla eränkävijät kulkiessaan nykyisen Kankaanpään alueelta aina Kauhajoelle saakka. Maantie Kyrönkankaan kesätiestä tuli 1600-luvulla. Se oli aikanaan tärkeä kauppaja- ja postireitti Hämeen ja Pohjanmaan välillä. Nykyisin Kyrönkankaan kesätie toimii joiltakin osin osana valtakunnallista pyöräilyreittiä. Kyrönkankaan kesätie on Tiehallinnon virallinen museotie (Tiehallinto 2002).

Kauhanevan–Pohjankankaan maisema- ja luontoarvoiltaan merkittävin alue on Kauhaneva, jonne myös puiston kävijöille suunnatut palvelut on keskitetty. Reitistön avulla kävijät pääsevät helposti tutustumaan puiston hienoimpiin kohteisiin. Muu osa puistosta on säilytetty rakentamattomana.

Kauhanevan–Pohjankankaan puistossa kulkee noin 5 km:n mittainen reitti, joka on käytettävissä ulkoiluun lumettomana aikana (Nousiainen 2004). Reitin lähtöpaikkoina toimivat Salomaan ja Nummikankaan pysäköintipaikat. Reitti kulkee sekä mäntykankaan hyväkuntoisia vanhoja polkuja ja tieuria että parin kilometrin mittaista pitkospuulenkkiä pitkin. Pitkospuulenkki kiertää Kauhalammin ja allikkoalueiden reunoja pitkin. Puistosta lähtee myös Lauhanvuoren ja Kauhanevan–Pohjankankaan yhdistävä pyöräilyreitti. Kauhanevan itälaidalla Nummikankaan puolella sijaitsevat luontotorni, tulentekopaikka ja kaksi kuivakäymälää. Lisäksi Kauhanevan etelälaidalla on Salomaan telttailualue, jossa on tulentekopaikka ja kuivakäymälä. Kauhanevan–Pohjankankaan aluetta kuvaavat tärkeimmät tiedot on koottu taulukkoon 1 ja alueen kartta on kuvana 2.

Taulukko 1. Kauhanevan–Pohjankankaan kansallispuistoa kuvaavat tärkeimmät tiedot.

KAUHANEVAN–POHJANKANKAAN KANSALLISPUISTO	
Perustamisajankohta	– V. 1982
Sijainti	– Länsi-Suomen läänissä, Etelä-Pohjanmaan ja Satakunnan maakunnissa, Kauhajoen kaupungin sekä Karvian kunnan alueella
Kansallispuiston pinta-ala	– 57 km ² – Kansallispuistossa on rajoitusosa – Kansallispuistoa hallinnoi Metsähallitus
Kävijämäärä (arvioitu)	– Noin 6 200 käyntikertaa/vuosi (arvioitu 2007) – Pääosa kävijöistä käy alueella touko- ja syyskuun välillä – Hiljaisimmat ajat ovat marras-maaliskuu
Palvelut	– Luontotorni: Nummikangas – Laiturit: 2 kpl – Kaivot: 2 kpl (Nummikankaan tulentekopaikka ja Salomaan telttailualue) – Polkuverkko: noin 5 km – Pitkospuupolku: Kauhalammin pitkospuureitti noin 2,0 km – Pysäköintialueet: 2 kpl – Telttailupaikat: 1 kpl – Tulentekopaikat: 2 kpl – Kuivakäymälät: 3 kpl – Ravitsemus-, majoitus- ja ohjelmapalveluita saatavilla alueen luontomatkaileuyrittäjillä
Käyttömuodot	– Luonnonsuojelu, luonnon virkistyskäyttö, luontomatkailu, tutkimus, kulttuuriperinnön suojelu, marjastus, sienestys
Hoito- ja käyttösuunnitelma	– Laaditaan vuosina 2009–2010



Kuva 2. Kauhanevan–Pohjankankaan kansallispuiston kartta. © Metsähallitus 2010, © Maanmittauslaitos 1/MML/10.

2.2 Aineisto ja menetelmät

2.2.1 Aineiston keruu

Kauhanevan–Pohjankankaan kansallispuiston alueella ei ole aikaisemmin tehty kävijätutkimusta, mutta kävijämääristä alueen eri osissa on kuitenkin kertynyt tietoa muun muassa kävijälaskurien avulla. Tätä tietoa käytettiin hyväksi haastattelupaikkojen valinnassa. Otantakehikko on liitteenä 1. Tutkimuksen tekoa varten laadittiin suunnittelukansio, johon sisällytettiin kaikki tutkimuksen teossa tarvittavat asiat. Suunnittelukansio toimi kyselyiden tekijän ohjekirjana.

Kävijätutkimuksen aineisto kerättiin kolmessa paikassa: Nummikankaalla, Salomaalla ja Kauhalammin pitkospuupolun pohjoispäässä. Nummikankaalla ja Salomaalla haastattelut toteutettiin tulentekopaikkojen läheisyydessä, kun taas Kauhalammin pitkospuupolun pohjoisosassa suoritettut haastattelut tehtiin suurimmaksi osaksi Kauhalammen laiturin ja postilaatikon läheisyydessä.

Aineiston keruupäivät jaettiin ajanjaksolle 25.5.–1.9.2007. Keruupäivät valittiin satunnaisotannalla, minkä jälkeen arvottiin aamu- ja iltapäivä kullekin otantapäivälle. Kyselykauden keruuaikataulu laadittiin siten, että keruupäivät satunnaistettiin koko otantajaksolle. Keruupäivän pituudeksi päätettiin 5 tuntia siten, että aamupäivä oli klo 9:00–14:00 ja iltapäivä klo 14:00–19:00. Tämän jälkeen arvottiin aamu- ja iltavuorot kullekin päivälle. Toteutuneet ajanjaksot poikkesivat jonkin verran suunnitelluista. Keskipäivällä kyselyt pystyttiin viemään läpi suunnitellun mukaisesti, mutta alkukesän ja loppukesän vähäisten kävijämäärien johdosta keruupäiviä jouduttiin arpomaan lisää, jotta aineistoa saatiin kerättyä riittävästi. Mm. syyskuulle arvottiin yksi lisäpäivä, joten aineistoa kerättiin lopulta 25.5.–23.9.2008 (liite 2). Keruupäiviä kyselykaudelle kertyi 23.

Kyselykauden tavoitteena oli haastatella 200 vierailijaa, mutta toteutunut määrä oli 160 haastateltua. Aineiston keruuta vaikeutti mm. se, että alueella vieraili kyselykauden aikana paljon samoja ihmisiä eri ajankohtina ja he kieltäytyivät vastaamasta kahdesti samaan kyselyyn. Kauhaneva on myös erittäin laaja alue, joten vain osa kävijöistä saattoi osua haastattelupaikalle. Kauhanevalle tulleet ihmiset tuntuivat usein haluavan omaa rauhaa ja aikaa eivätkä olleet kovin halukkaita vastaamaan kyselyihin. Aineiston kerääjä joutui usein antamaan kävijöille lomakkeen mukaan, koska huomioi kävijöiden reaktioiden perusteella, että ei olisi ollut soveliaista pyytää täyttämään lomaketta paikan päällä. Kesäkauden suotuisa sää sekä varsinkin keskipäivän tasainen kävijämäärä varmistivat kuitenkin sen, että lomakkeita saatiin kerättyä riittävästi, vaikka keruutavoitteeseen ei aivan yllettykään.

Alkuperäissuunnitelmasta poikettiin myös siinä, että aineistoon sisältyy muutamia vastauksia kävijöiltä, jotka olivat vasta saapuneet kansallispuistoon. Tämä selittyy kävijöiden vähäisellä määrällä varsinkin alkukesän ja loppukesän aikana, jolloin haastattelija katsoi tarpeelliseksi haastatella myös vasta puistoon saapuneita kävijöitä aineiston riittävyden takaamiseksi.

Kyselylomake täytettiin useimmiten ohjattuna kyselynä, jolloin kävijä täytti lomakkeen itsenäisesti ja tutkimuksen tekijä oli paikalla ohjeistamassa lomakkeen täyttöä ja vastaamassa mahdollisiin kysymyksiin. Pääosin kyselyyn osallistujat täyttivät lomakkeen itse, mutta muutamassa tapauksessa aineiston kerääjä haastatteli ja täytti lomakkeen (12 kpl eli 8 % lomakkeista). Tällöin oli pääsääntöisesti kyse vanhemmasta tai ulkomaalaisesta henkilöstä. Sellaisille kävijöille, joilla oli kiire poistua kansallispuistosta, annettiin kyselylomake mukaan (66 kpl).

Keruupäivistä pidettiin keruupäiväkirjaa, johon merkittiin mm. kunkin päivän vastaajien lukumäärä ja päivän säätila. Keruupäiväkirjaan pyrittiin merkitsemään myös henkilömäärät niistä, jotka kieltäytyivät vastaamasta tai kulkivat muutoin vastaamatta ohi. Keruupäiväkirjojen tietojen mukaan kieltäytyneitä oli noin 70 ja ohikulkeneita noin 10. Kauhanevalla vieraili kävijöitä sen verran

harvakseltaan, että aineiston kerääjällä oli harvoin kiire. Kerääjä pystyi huomioimaan kaikki haastattelupisteen läheisyydessä liikkuneet kävijät ja tästä johtuen ohikulkeneita kävijöitä oli vain muutamia. Kieltäytyneiden ja ohikulkijoiden määrää voidaankin pitää erittäin tarkkana.

Kyselylomakkeita laadittiin vain suomenkielisinä. Kysymyksiin vastaaminen kesti yleensä noin 10–30 minuuttia. Tutkimukseen vastanneiden piti olla 15 vuotta täyttäneitä. Havaintoja saatiin kyselykaudelta yhteensä seuraavasti: Nummikankaalta 76, Kauhalammin pitkospuupolulta 63 ja Salomaa 21 (taulukko 2). Kaikkiaan lomakkeita kertyi 160 kpl. Kieltäytyneitä, ohikulkijoita ja mukaan annettuja lomakkeita palauttamattomia henkilöitä oli yhteensä noin 110. Kauhanevan–Pohjankankaan kävijätutkimuksen vastausprosentti oli 59,3 %. Kyselylomakkeita annettiin mukaan 66 kappaletta ja niistä palautui 36 kappaletta eli niiden palautusprosentti oli 54,5 %.

Taulukko 2. Vastausten jakautuminen Kauhanevan–Pohjankankaan kansallispuistossa.

Haastattelupaikka	Kpl	%
Nummikangas	76	48
Kauhalammin pitkospuupolun pohjoispää	63	39
Salomaa	21	13
Yhteensä	160	100

2.2.2 Kyselylomake

Kyselylomakkeena käytettiin Metsähallituksen vakiolomaketta, jota muokattiin aluekohtaisilla kysymyksillä Kauhanevalle–Pohjankankaalle sopivaksi. Vakiolomaketta käytettiin, koska näin tulokset ovat helposti verrattavissa muilla Metsähallituksen hallinnassa olevilla vastaavilla alueilla tehtyihin tutkimuksiin. Kyselyyn vastaajat olivat usein enemmän hämmentyneitä kyselylomakkeen pituudesta ja rakenteesta kuin tietyistä yksittäisistä kysymyksistä. Monet vastaajat toivoivat, että kävijätutkimuslomake olisi ollut yksinkertaisempi ja helpommin täytettävä. Useat kävijät kieltäytyivät vastaamasta jo pelkästään selattuaan lomakkeen läpi tai huomattessaan sen pituuden.

Kyselylomakkeesta on syytä tuoda esille muutamia seikkoja, jotka eivät toimineet suunnitellulla tavalla. Kyselylomake on liitteenä 4.

Kysymyksissä 2 ja 3 tiedusteltiin, kauanko kävijä aikoo viettää aikaa kansallispuistossa sekä puistossa ja sen lähialueella. Monet vastaajat, jotka asuivat vakituisesti kyselylomakkeen karttaan (liite 5) määritetyllä lähialueella, kokivat vastaamisen hankalaksi. Asumista lähialueella ei myöskään ollut otettu huomioon Metsähallituksen asiakastietojärjestelmässä (ASTA), sillä sinne sai määritettyä vietetyn ajan maksimipituudeksi vain 100 vuorokautta. Monet vastaajat laittoivat tunteina saman ajan sekä puistossa että puistossa ja sen lähialueella vietetyksi ajaksi, vaikka asuivatkin vakituisesti lähialueella. Lisäksi osalla vastaajista nämä kysymykset saattoivat jäädä täyttämättä, vaikka kävijöitä ohjeistettiin kirjoittamaan lomakkeelle käsin ”asuminen alueella”.

Kysymyksessä 5b tiedusteltiin, mitä kulkuneuvoa kävijä oli käyttänyt viimeksi 5a-kohdassa rastittamistaan kulkuneuvoista. Suurin osa vastaajista olisi jättänyt vastaamatta kysymykseen, ellei aineiston kerääjä olisi ensimmäisten haastattelujen perusteella huomannut vastaajien lähes aina jättävän vastaamatta kyseiseen kohtaan. Kerääjä joutui usein neuvomaan vastaajia vastaamaan myös

tähän kysymykseen. Kysymyksen huomiotta jättäminen voi johtua siitä, että kysymys saattoi jäädä huomaamatta sijaintinsa vuoksi, tai siitä, että useimmat kävijät tulivat puistoon vain yhdellä kulkuneuvolla, jolloin he mahdollisesti kokivat 5b-kohtaan vastaamisen turhaksi. Toisaalta kaikissa palautetuissa mukaan annetuissa lomakkeissa kysymykseen 5b oli vastattu, joten kyse saattoi olla myös pelkästä huolimattomuudesta ja tarpeesta täyttää lomake mahdollisimman nopeasti.

Kysymyksessä 10a pyydettiin arvostelemaan palveluita ja ympäristön laatua asteikolla 1–5. Kysymyksessä täytyi arvioida myös palveluiden määrää, mutta kävijät olivat vastanneet siihen vähemmän kuin laadun arviointi -kohtaan. Osa vastaajista oli myös luultavasti sekoittanut rakenteiden ja palveluiden laadun ja määrän keskenään. Monesti vastaajat kokivat monivalintakysymykset rasittavina, joten palveluiden, rakenteiden ja ympäristön laadun kohdat täytettiin, mutta palveluiden tai rakenteiden määrän kohdat jäivät täyttämättä.

Kysymyksessä 13 tiedusteltiin matkasta aiheutuneita kuluja. Monet jättivät kohdan täysin tyhjäksi tai ilmoittivat matkan pituuden kotoa alueelle vain yhdensuuntaisena. Kysymys vaati muutenkin kerääjän huomiota, sillä lähes jokaista vastaajaa jouduttiin neuvomaan kyseisessä kohdassa.

Kysymykseen 14a vastattiin usein vain yhteen tai kahteen kohtaan, vaikka tarkoitus oli merkitä sekä käynnit viiden vuoden aikana, ensimmäinen käyntikerta että edellisen käynnin ajankohta.

Kysymyksessä 15 kysyttiin, ovatko jotkin asiat häirinneet kävijää Kauhanevan–Pohjankankaan kansallispuistossa. Joillakin vastaajilla olivat sekoittuneet keskenään vaihtoehdot 5 (*ei lainkaan*) ja 1 (*erittäin paljon*).

Kysymyksessä 23 tiedusteltiin, olisiko Kauhanevalla–Pohjankankaalla tarpeellista olla tiettyjä palveluita. Usein kohta, jossa kysyttiin, ovatko eriytetyt palvelut yritystoimintaa ja omatoimista retkeilyä varten tarpeen, olisi jäänyt täyttämättä, ellei aineiston kerääjä olisi selittänyt vastaajalle, mitä kysymys tarkoittaa. Vastausvaihtoehdoissa olisi pitänyt olla En osaa sanoa -kohta, koska osa vastanneista oli laittanut rastin keskelle asteikkoa 5–1 (5 = erittäin tarpeellista ja 1 = ei lainkaan tarpeellista).

Kyselylomakkeiden tiedot tallennettiin Metsähallituksen asiakasseurantatietojen hallintaan käytävään ASTA-tietojärjestelmään. Aineiston analysoinnin tilastollisina menetelminä käytettiin suorien jakaumien tarkastelua ja kuvailevia tunnuslukuja (keskiarvo, keskihajonta, moodi, mediaani ja prosenttipisteet):

- Moodi on tyyppiarvo, joka kuvaa aineiston yleisintä arvoa.
- Mediaani ilmaisee muuttujan keskimmäisen arvon jakaen havaintoaineiston kahteen yhtä suureen osaan.
- 25 %:n prosenttipiste ilmaisee sen muuttujan arvon, jonka alle sijoittuu neljäsosa havaintoaineistosta, ja 75 %:n prosenttipiste sen muuttujan arvon, jonka alle sijoittuu kolme neljäsosaa havainnoista.

3 Tulokset

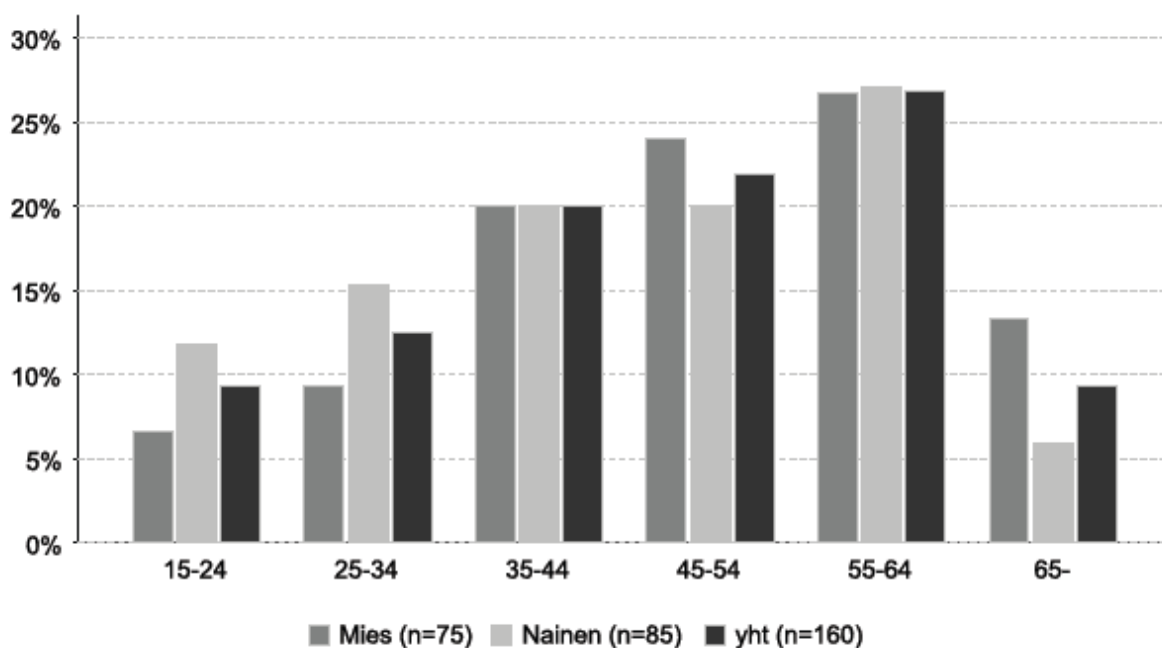
3.1 Kävijärakenne

3.1.1 Kävijöiden perustiedot

Kävijätutkimukseen vastanneista 47 % (75) oli miehiä ja 53 % (85) naisia. Miesten keski-ikä oli noin 49 vuotta ja naisten keski-ikä noin 44 vuotta (taulukko 3). Vastanneista naisista iäkkäin oli 78-vuotias ja miehistä iäkkäin 81-vuotias. Suurin kävijäryhmä oli 55–64-vuotiaat (kuva 3). Vastanneista 27 % oli käynyt ammattikoulun ja 25 %:lla oli opistotasoinen tutkinto (taulukko 4). Alempi yliopisto- tai korkeakoulututkinto oli 14 %:lla ja ylempi yliopisto- tai korkeakoulututkinto 10 %:lla vastaajista. Ilman ammatillista tutkintoa oli 23 % vastanneista. Naiset olivat suorittaneet miehiä useammin opistotasoisesta tutkinnosta, ja miehet olivat käyneet naisia yleisemmin ammattikoulun. Miehet olivat suorittaneet naisia useammin myös ylempään yliopisto- tai korkeakoulututkintoon, kun taas naiset olivat suorittaneet alemman yliopisto- tai korkeakoulututkinnon useammin kuin miehet.

Taulukko 3. Vastanneiden ikää kuvaavia tunnuslukuja sukupuolen mukaan. Vastanneiden lukumäärä (n) oli 160.

Ikä	Mies	Nainen	Kaikki
Keski-ikä	48,95	44,25	46,45
län keskihajonta	14,13	15,02	14,75
Minimi-ikä	15	15	15
Maksimi-ikä	81	78	81
Moodi	56	57	56
Mediaani	50	45	47



Kuva 3. Vastanneiden ikäjakauma sukupuolen mukaan.

Taulukko 4. Vastanneiden ammatillinen koulutus sukupuolen mukaan.

Ammatillinen koulutus	Mies		Nainen		Kaikki	
	kpl	%	kpl	%	kpl	%
Ammattikoulu	24	32	19	23	43	27
Opistotasoinen tutkinto	17	23	23	27	40	25
Alempi yliopisto- tai korkea- koulututkinto	7	9	16	19	23	14
Ylempi yliopisto- tai korkea- koulututkinto	10	13	6	7	16	10
Ei ammatillista tutkintoa	17	23	20	24	37	23
Yhteensä	75	100	84	100	159	100

Selvästi eniten kotimaisia kävijöitä Kauhanevan–Pohjankankaan kansallispuistoon tuli Kauhajoelta (28 %) (taulukko 5). Kauhajoen jälkeen Kauhanevalle–Pohjankankaalle tuli eniten kävijöitä Karvialta (13 %), Helsingistä (6 %), Seinäjoelta (6 %) ja Tampereelta (5 %). Kaiken kaikkiaan Kauhanevan–Pohjankankaan kansallispuistossa vieraili kävijöitä 39:ltä eri paikkakunnalta. Ulkomaalaisia oli noin 6 % kävijöistä ja heistä lähes puolet tuli Ruotsista (taulukko 6).

Talukko 5. Vastanneiden kotimaisten kävijöiden asuinkunnat.

Asuinkunta	Kpl	%
Kauhajoki	42	28
Karvia	19	13
Helsinki	9	6
Seinäjoki	9	6
Tampere	8	5
Parkano	5	3
Pori	4	3
Vantaa	4	3
Hyvinkää	4	3
Kankaanpää	3	2
Kangasala	2	1
Kaskinen	2	1
Kurikka	2	1
Ilmajoki	2	1
Jalasjärvi	2	1
Juva	2	1
Honkajoki	2	1
Pernaja	2	1
Lahti	2	1
Nokia	2	1
Ulvila	2	1
Vaasa	2	1
Virrat	2	1
Ruovesi	2	1
Oulunsalo	2	1
Salo	1	1
Ylöjärvi	1	1
Ähtäri	1	1
Orivesi	1	1
Luvia	1	1
Lohja	1	1
Pirkkala	1	1

Reisjärvi	1	1
Espoo	1	1
Hollola	1	1
Jyväskylä	1	1
Järvenpää	1	1
Köyliö	1	1
Kerava	1	1
Yhteensä	151	100

Taulukko 6. Vastanneiden kotimaa.

Kotimaa	Kpl	%
Suomi	151	94
Ruotsi	4	3
Alankomaat	2	1
Venäjä	2	1
Yhdysvallat	1	1
Yhteensä	160	100

3.1.2 Kävijöiden seuruetiedot

Kauhanevan–Pohjankankaan kansallispuistoon tultiin useimmiten pienissä 2–5 hengen seurueissa (74 %) (taulukko 7). Yli 6 hengen seurueissa liikkui 18 % vastaajista. Vain 8 % vastaajista ilmoitti liikkuvansa Kauhanevalla–Pohjankankaalla yksin. Seurueen koko vaihteli kahdesta henkilöstä 20 henkilöön (taulukko 8). 20 henkilön suuruinen seurue vietti syntymäpäiväjuhlia Salomaan tulentelepaikalla.

Vastanneista 19 %:lla oli seurueessaan alle 15-vuotiaita. Alle 15-vuotiaat kävijät olivat syntyneet keskimäärin noin vuonna 1998 eli lapset olivat yleisimmin 9-vuotiaita (taulukko 8). Alle 15-vuotiaista kävijöistä nuorin oli syntynyt vuonna 2006 ja vanhin vuonna 1993. Neljässä seurueessa oli liikuntaesteinen henkilö.

Yleisimmin Kauhanevan–Pohjankankaan kansallispuistoon tulleiden ryhmä koostui oman perheen jäsenistä (61 %) (taulukko 9). Vastaajista 19 % ilmoitti seurueensa koostuvan ystävistä, ja muita sukulaisia seurueessaan ilmoitti olevan 13 % vastaajista.

Taulukko 7. Kävijöiden seuruetiedot.

Seurueen koko	Kpl	%
Yksin	13	8
2–5 hengen seurue	118	74
6 tai useamman hengen seurue	29	18
Yhteensä	160	100

Taulukko 8. Usean hengen seurueita kuvaavia tunnuslukuja Kauhanevan–Pohjankankaan kansallispuistossa.

Muuttuja	n	Keski-arvo	Keski-haj.	Prosenttipisteet				
				Min	25%	Med	75%	Max
Seurueen koko yhteensä	147	4,6	4,00	2	2	3	4	20
Alle 15-vuotiaita	30	1,6	0,93	1	1	1	2	4
Liikuntaesteisiä	4	1,8	1,50	1	1	1	2	4
Alle 15-vuotiaiden syntymävuodet	47	1997,7	3,01	1993	1995	1998	2000	2006

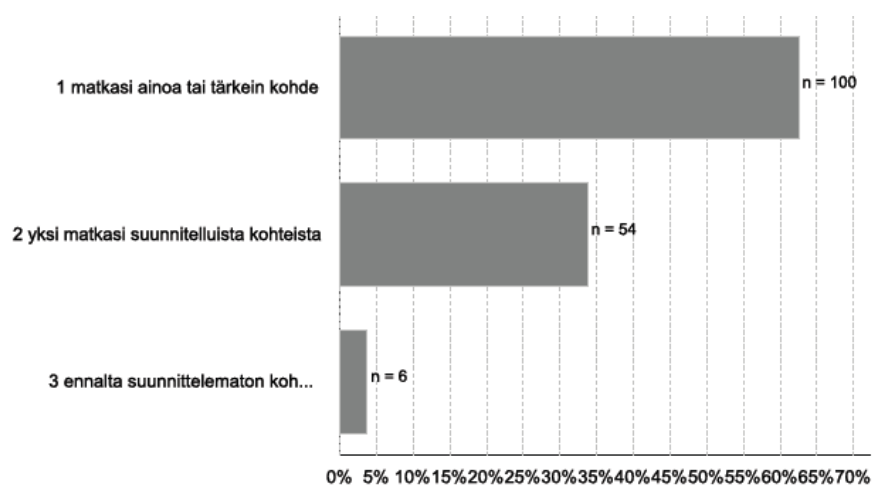
Taulukko 9. Seurueen koostumus.

Seurueen koostumus	Kpl	%
Oman perheen jäsenet	89	61
Muut sukulaiset	19	13
Ystävät	25	17
Koululuokka	1	1
Opiskeluryhmä	12	8
Eläkeläisryhmä	1	1
Yhteensä	147	100

3.2 Käynti Kauhanevan–Pohjankankaan kansallispuistossa

3.2.1 Kohteen tärkeys

Vastanneista 62 % ilmoitti Kauhanevan–Pohjankankaan kansallispuiston olevan joko matkan ainoa tai tärkein kohde (kuva 4). Noin 34 % ilmoitti Kauhanevan–Pohjankankaan olevan yksi matkan suunnitelluista kohteista. Vain 4 % kävijöistä tuli Kauhanevalle–Pohjankankaalle ennalta suunnittelematta. Niiltä kävijöiltä, joille Kauhaneva–Pohjankangas oli yksi matkan suunnitelluista kohteista, kysyttiin, mitkä matkan muut kohteet olivat. Ne on lueteltu taulukossa 10. Kysymykseen vastanneista jopa 71 % ilmoitti muuksi kohteekseen lähellä sijaitsevan Lauhanvuoren kansallispuiston. Niiltä, joille Kauhanevan–Pohjankankaan kansallispuisto oli ennalta suunnitteleman kohde matkan varrella, kysyttiin, mikä oli heidän matkakohteensa, mutta kukaan ei vastannut kysymykseen.



Kuva 4. Kauhanevan–Pohjankankaan kansallispuiston tärkeys matkakohteena (n = 160).

Taulukko 10. Matkan muut kohteet, kun Kauhanevan–Pohjankankaan kansallispuisto ei ollut matkan pääkohde.

Muu kohde	Kpl
Lauhanvuoren kansallispuisto	9
Lauhansarvi	3
Harjunkeidas	1
Salamajärvi ja Lauhanvuori	1
Yhteensä	14

3.2.2 Kävijöiden ulkoilu- ja luontoharrastukset

Suosituin harrastus Kauhanevalla–Pohjankankaalla oli kävely, jota ilmoitti harrastaneensa 80 % vastaajista (taulukko 11). Luonnon tarkkailua harrasti 69 % vastaajista, luonnosta nauttimista 62 % ja maiseman katselua 57 %. Vastaajista 50 % harrasti eväsretkeilyä ja 39 % retkeilyä. Maastoruokailu (27 %), luontovalokuvaus (26 %) ja uinti (21 %) olivat myös kävijöille mieluisia harrastuksia. Lenkkeilyä ilmoitti harrastaneensa 18 % vastanneista, kun taas kasviharrastuksen (17 %) sekä lintuharrastuksen (16 %) parissa vietettiin myös jonkin verran aikaa. Päiväretkellä ilmoitti olevansa 16 % vastaajista.

Harrastusten suosion järjestys oli sukupuolten välillä melko samanlainen. Viisi suosituinta harrastusta (kävely, luonnontarkkailu, luonnosta nauttiminen, maiseman katselu ja eväsretkeily) olivat sekä miehillä että naisilla samat. Kasviharrastus ja luonnosta nauttiminen olivat naisten keskuudessa suosituimpia kuin miesten. Lintuharrastus ja uinti olivat puolestaan hieman suosituimpia miesten keskuudessa. Isoin ero naisten ja miesten välillä oli siinä, että naiset harrastivat tai aikoiivat harrastaa suhteessa enemmän eri aktiviteetteja käyntiä kohden kuin miehet.

Useimmat kävijätutkimukseen vastanneet harrastivat tällä käynnillään 4–6 aktiviteettia (42 % vastanneista) (taulukko 12). 26 % harrasti 1–3 aktiviteettia ja 21 % 7–9 aktiviteettia. Miehet harrastivat naisia useammin 1–3 aktiviteettia ja naiset miehiä useammin yli 10 aktiviteettia.

Kävijöiltä tiedusteltiin, mikä oli heidän tärkein aktiviteettinsä Kauhanevan–Pohjankankaan kansallispuistossa oleskelun aikana. Vastanneista lähes neljännes (24 %) piti luonnosta nauttimista tärkeimpänä aktiviteettinaan (taulukko 13). Seuraavaksi tärkeimpiä olivat uinti (12 %), luonnon tarkkailu (11 %) ja eväsretkeily (10 %).

Naisilla luonnosta nauttiminen oli selvästi tärkein aktiviteetti (29 % vastanneista), kun taas miehistä 19 % piti sitä tärkeimpänä aktiviteettinaan. Miehillä toiseksi tärkein aktiviteetti oli uiminen (15 % vastanneista) ja kolmanneksi tärkein luonnontarkkailu (12 %). Naisilla toiseksi tärkein aktiviteetti oli eväsretkeily (11 % vastanneista) ja kolmanneksi tärkeimpiä olivat uinti (9 %) ja luonnontarkkailu (9 %).

Taulukko 11. Vastanneiden pääasialliset harrastukset, joihin osallistuttiin tai aiottiin osallistua tällä käynnillä Kauhannevan–Pohjankankaan kansallispuistossa.

Aktiviteetti	Mies		Nainen		Kaikki	
	kpl	%	kpl	%	kpl	%
Kävely	59	79	69	81	128	80
Lenkkeily	13	17	16	19	29	18
Retkeily	31	41	32	38	63	39
Luonnon tarkkailu	50	67	60	71	110	69
Eväsretkeily	35	47	45	53	80	50
Pyöräily	3	4	5	6	8	5
Lintuharrastus	13	17	13	15	26	16
Marjastus	5	7	8	9	13	8
Sienestys	6	8	12	14	18	11
Kasviharrastus	9	12	18	21	27	17
Opetukseen liittyvä käynti	5	7	7	8	12	8
Luontovalokuvaus	18	24	24	28	42	26
Partioretki	1	1			1	1
Koiran kanssa ulkoilu	7	9	5	6	12	8
Suunnistus	1	1			1	1
Telttailu tai muu leiriytyminen maastossa	2	3	4	5	6	4
Lumikenkäkävely			1	1	1	1
Vaellus (yöpyminen maastossa)	1	1	1	1	2	1
Maiseman katselu	41	55	51	60	92	57
Luonnosta nauttiminen	43	57	57	67	100	62
Uinti	17	23	17	20	34	21
Maastoruokailu	20	27	23	27	43	27
Opastettu retki			1	1	1	1
Päiväretki	10	13	15	18	25	16
Muu			1	1	1	1
Vastanneita yhteensä	75		85		160	

Taulukko 12. Harrastusten lukumäärä käyntiä kohden.

Käynnin toistuvuus	Miehet		Naiset		Kaikki	
	kpl	%	kpl	%	kpl	%
1–3 aktiviteettia	22	29	20	24	42	26
4–6 aktiviteettia	32	43	36	42	68	42
7–9 aktiviteettia tai enemmän	16	21	17	20	33	21
10 aktiviteettia tai enemmän	5	7	12	14	17	11
Yhteensä	75	100	85	100	160	100

Taulukko 13. Vastanneiden tärkeimmät aktiviteetit tällä käynnillä Kauhanevan–Pohjankankaan kansallispuistossa.

Tärkein aktiviteetti	Mies		Nainen		Kaikki	
	kpl	%	kpl	%	kpl	%
Luonnosta nauttiminen	14	19	25	29	39	24
Uinti	11	15	8	9	19	12
Luonnon tarkkailu	9	12	8	9	17	11
Eväsretkeily	7	9	9	11	16	10
Kävely	4	5	7	8	11	7
Opetukseen liittyvä käynti	5	7	5	6	10	6
Maiseman katselu	5	7	5	6	10	6
Retkeily	4	5	2	2	6	4
Sienestys	3	4	3	4	6	4
Luontovalokuvaus	4	5	2	2	6	4
Lintuharrastus	2	3	2	2	4	2
Maastoruokailu	2	3	2	2	4	2
Kasviharrastus			3	4	3	2
Päiväretki	2	3	1	1	3	2
Lenkkeily	1	1	1	1	2	1
Marjastus	1	1	1	1	2	1
Pyöräily	1	1			1	1
Muu			1	1	1	1
Yhteensä	75	100	85	100	160	100

3.2.3 Käyntien alueellinen jakautuminen

Vastanneista kävijöistä melkein kaikki (90 %) olivat käyneet Kauhalammin pitkospuupolulla (taulukko 14). Kävijätutkimuksessa pitkospuupolulla tarkoitetaan noin 1,5 kilometrin pituista reittiä, joka kulkee Salomaan tulentekopaikalta Kauhalammin viertä Kauhansillan vieraskirjan sisältävälle laatikolle saakka. Nummikankaalla (62 %) sekä Salomaalla (58 %) vieraili molemmissa yli puolet kävijöistä. Tutkimuksessa Nummikankaalla tarkoitetaan Kauhanevan pohjoisen tulentekopaikan lähialuetta (mukaan lukien luontotorni), ja Salomaalla tarkoitetaan Kauhanevan eteläisen tulentekopaikan lähialuetta (mukaan lukien pysäköintipaikka). Muun paikan oli ilmoittanut kolme vastaajaa. Vastaukset olivat: eri paikoissa (1 kpl), Karhukeidas (1 kpl) ja luontotorni (1 kpl).

Taulukko 14. Käyntien alueellinen jakautuminen Kauhanevan–Pohjankankaan kansallispuistossa. Käynnillä oli mahdollista vieraila useammassa paikassa.

Käyntikohde	Kpl	%
Nummikangas	100	62
Salomaa	93	58
Kauhalammin pitkospuupolku	144	90
Muulla	3	2
Vastanneita yhteensä	160	

3.2.4 Käynnin kesto ja toistuvuus

Kauhanevan–Pohjankankaan kansallispuiston kävijätutkimukseen osallistuneista 88 % oli päiväkävijöitä ja 12 % yöpyi alueella vähintään yhden yön (taulukko 15). Päiväkävijät viipyivät puistossa keskimäärin kolme tuntia. Lyhimmillään päiväkävijöiden käynti kesti alle tunnin ja pisimmillään 12 tuntia. Yöpyjät viipyivät kansallispuistossa lyhimmillään yhden vuorokauden ja pisimmillään viisi vuorokautta (keskiarvo oli noin kolme vuorokautta). Sekä miehillä että naisilla lyhin vierailu puiston alueella kesti alle tunnin. Pisimmän vierailun kesto oli miehillä viisi vuorokautta ja naisilla neljä vuorokautta.

Kävijöiltä tiedusteltiin myös, miten pitkään he oleskelivat Kauhanevan–Pohjankankaan kansallispuistossa ja sen lähialueella yhteensä (ks. kartta liitteessä 5). Päiväkävijät oleskelivat Kauhanevan–Pohjankankaan kansallispuistossa ja sen lähialueella keskimäärin yhteensä noin neljä tuntia ja yöpyjät yhteensä noin viisi vuorokautta. Päiväkävijät viettivät kansallispuiston alueella oleskelun lisäksi keskimäärin noin tunnin lähialueella. Yöpyjät puolestaan oleskelivat kansallispuistossa ja sen lähialueella yhteensä keskimäärin kaksi vuorokautta pidempään kuin pelkästään Kauhanevan–Pohjankankaan kansallispuistossa (taulukot 15 ja 16). Vastauksista voidaan päätellä, että päiväkävijöille Kauhaneva–Pohjankangas on yleensä ainoa kohde lähialueella, kun taas yöpyjät viettävät aikaa myös kansallispuiston ulkopuolella, esimerkiksi vuokramökillä tai omalla mökillä.

Taulukko 15. Päiväkävijöiden ja yöpyjien osuus sekä käynnin kesto (tunteja/vuorokausia) sukupuolen mukaan jaoteltuna kansallispuiston alueella.

Kävijäryhmä	n	Osuus %	Käynnin kesto (yöpyjillä vrk, päiväkävijöillä h)				
			Keskiarvo	Mediaani	Moodi	Min	Max
Päiväkävijät	138	88	3,0	3	3	0	12
Miehet	63	46	2,8			0	6
Naiset	75	54	3,2			0	12
Yöpyjät	19	12	2,9	4	4	1	5
Miehet	10	53	2,9			1	5
Naiset	9	47	3,0			1	4
Yhteensä	157						

Taulukko 16. Päiväkävijöiden ja yöpyjien osuus sekä käynnin kesto (tunteja/vuorokausia) sukupuolen mukaan jaoteltuna Kauhanevan–Pohjankankaan kansallispuistossa ja sen lähialueella.

Kävijäryhmä	n	Osuus %	Käynnin kesto (yöpyjillä vrk, päiväkävijöillä h)				
			Keskiarvo	Mediaani	Moodi	Min	Max
Päiväkävijät	108	68	3,8	3	3	1	12
Miehet	48	44	3,5			1	7
Naiset	60	56	4,0			1	12
Yöpyjät	51	32	4,9	4	3	1	32
Miehet	26	51	5,8			1	32
Naiset	25	49	3,9			1	7
Yhteensä	159						

Kauhanevan–Pohjankankaan kansallispuistossa yöpyi 19 tutkimukseen vastannutta kävijää. Yöpyjistä kaikki yöpyivät omassa majoitteessaan (laavu, telta tms.) (taulukko 17). Yöpyjät yöpyivät kansallispuistossa keskimäärin noin 3 yötä.

Kauhanevan–Pohjankankaan kansallispuiston lähialueella yöpyi 35 tutkimukseen vastannutta kävijää. Yöpyjistä 49 % yöpyi omassa mökissä ja 14 % asuntoautossa tai -vaunussa (taulukko 18). Vuokramökissä yöpyi 11 %, vakituksessa asunnossa 3 % ja muualla 23 %. Omassa mökissä yövyttiin keskimäärin noin 7 yötä ja vuokramökissä keskimäärin 4 yötä. Asuntoautossa tai -vaunussa yöpyjät yöpyivät lähialueella keskimäärin 2 yötä ja muualla yöpyjät keskimäärin 4 yötä.

Ensimmäistä kertaa Kauhanevan–Pohjankankaan kansallispuistossa vieraili 26 % tutkimukseen vastanneista (taulukko 19). 74 % ilmoitti käyneensä kansallispuistossa aiemminkin. Alueella ensimmäistä kertaa vieraili miehistä 27 % ja naisista 25 %. Keskimäärin kävijät olivat vierailleet Kauhanevalla–Pohjankankaalla ensimmäisen kerran noin 14 vuotta aiemmin eli vuonna 1993 ja edellisen kerran 1,5 vuotta aiemmin eli vuonna 2006 (taulukko 20). Varhaisin vierailu alueelle oli tehty vuonna 1943 eli 41 vuotta ennen puiston perustamista.

Taulukko 17. Yöpyemisten määrä Kauhanevan–Pohjankankaan kansallispuiston alueella (n = 19).

Yöpymistapa	n	Keski-arvo	Keskihaj.	Prosenttipisteet				
				Min	25%	Med	75%	Max
Omassa majoitteessa (laavu, telta tms.)	19	2,9	1,35	1	1	4	4	4

Taulukko 18. Yöpyemisten määrä Kauhanevan–Pohjankankaan lähialueella yöpymistavoittain (n = 35).

Yöpymistapa	n	Keski-arvo	Keskihaj.	Prosenttipisteet				
				Min	25%	Med	75%	Max
Vuokramökissä	4	4,0	2,58	1	2	5	6	7
Omassa mökissä	17	7,4	9,20	1	3	4	7	32
Asuntoautossa tai -vaunussa	5	2,0	0,00	2	2	2	2	2
Vakituisessa asunnossa	1	3,0		3	3	3	3	3
Muualla	8	4,0	2,67	1	1	4	7	7

Taulukko 19. Vastanneiden käynnin toistuvuus Kauhanevan–Pohjankankaan kansallispuistossa.

Käynnin toistuvuus	Miehet		Naiset		Kaikki	
	kpl	%	kpl	%	kpl	%
Ensikertaa alueella	19	27	20	25	39	26
Käynyt aikaisemmin	52	73	61	75	113	74
Yhteensä	71		81		152	

Taulukko 20. Vastanneiden aiempien Kauhanevan–Pohjankankaan kansallispuistossa käyntien ajoittuminen.

Ensimmäinen ja viimeisin käynti alueella	n	Keski-arvo	Keski-haj.	Prosenttipisteet				
				Min	25%	Med	75%	Max
Ensimmäisen kerran käynyt								
vuonna	99	1992,6	13,74	1943	1985	1997	2005	2007
vuotta sitten	99	14,4	13,74	0	2	10	22	64
Viimeksi käynyt								
vuonna	115	2005,5	3,84	1980	2006	2007	2007	2007
vuotta sitten	115	1,5	3,84	0	0	0	1	27

3.2.5 Kävijöiden aiempi retkeilykokemus

Kauhanevan–Pohjankankaan kansallispuiston kävijöiltä tiedusteltiin, kuinka usein he olivat retkeilleet muissa kansallispuistoissa, retkeilyalueilla tms. viimeisen vuoden aikana. Yleisimmin (47 % vastanneista) oli tehty yhdestä kolmeen päiväkäyntiä, mutta 21 % oli tehnyt vuoden aikana kymmenen päiväkäyntiä tai enemmän (taulukko 21). Yökäyntejä oli tehnyt 14 % vastanneista. Niitä oli tehty yleisimmin 1–3 kertaa vuodessa, mutta yksi henkilö oli tehnyt vuoden aikana yli 10 maastoyöpymisen sisältänyttä retkeä.

Kävijöiltä tiedusteltiin myös, millaisia retkiä he olivat tehneet viimeisten viiden vuoden aikana. Vastanneista yli kaksi kolmasosaa oli tehnyt lyhyitä (alle 10 km) omatoimisia retkiä merkityillä reiteillä tai tutussa maastossa, ja yli puolet vastanneista oli tehnyt omatoimisia retkiä merkittyjen reittien ulkopuolella (taulukko 22). Pitkiä (yli 10 km) omatoimisia retkiä merkityillä reiteillä oli tehnyt 28 % vastanneista, ja opastetulle retkelle oli osallistunut 6 % vastanneista. Miehet olivat tehneet enemmän omatoimisia retkiä merkittyjen reittien ulkopuolella kuin naiset, kun taas naiset olivat tehneet enemmän lyhyitä (alle 10 km) omatoimisia retkiä merkityillä reiteillä tai tutussa maastossa kuin miehet. Viisi vastaajaa ilmoitti tehneensä muunlaisia retkiä, ja ne on koottu taulukkoon 23. Kävijöiden vastauksista voidaan päätellä, että Kauhanevan–Pohjankankaan kansallispuiston kävijöihin kuuluu tavallisia alueeseen tutustuvia kävijöitä, jotka harrastavat retkeilyä mutta harvemmin maastoyöpymisiä.

Taulukko 21. Kauhanevan–Pohjankankaan kävijätutkimukseen vastanneiden käynnit kansallispuistoissa, retkeilyalueilla tai muissa luontomatkakohteissa viimeisten 12 kuukauden aikana.

Käyntien lkm	Miehet		Naiset		Kaikki	
	kpl	%	kpl	%	kpl	%
1–3 päiväkäyntiä	29	47	34	47	63	47
4–6 päiväkäyntiä	12	19	9	12	21	16
7–9 päiväkäyntiä	1	2	2	3	3	2
10 päiväkäyntiä tai enemmän	11	18	17	24	28	21
1–3 yökäyntiä	7	11	7	10	14	10
4–6 yökäyntiä	2	3	2	3	4	3
10 yökäyntiä tai enemmän			1	1	1	1
Yhteensä	62	100	72	100	134	100

Taulukko 22. Vastanneiden aiempi retkeilykokemus viimeisten viiden vuoden aikana. Kysymyksessä on voinut vastata useampaan kohtaan.

Retkityyppi	Mies		Nainen		Kaikki	
	kpl	%	kpl	%	kpl	%
Omatoimisia retkiä merkittyjen reittien ulkopuolella	51	69	43	51	94	59
Pitkiä (yli 10 km) omatoimisia retkiä merkityillä reiteillä	22	30	23	27	45	28
Lyhyitä (alle 10 km) omatoimisia retkiä merkityillä reiteillä tai tutussa maastossa	50	68	64	76	114	72
Osallistunut opastetulle retkelle	4	5	6	7	10	6
Muu	2	3	3	4	5	3
Vastanneita yhteensä	74		84		158	

Taulukko 23. Muut vastaajien ilmoittamat retkityypit (n = 4).

Retkityyppi	Kpl
Opastanut itse retkiä	1
Opintoretki	1
Opiskelumatka	1
Uintiretki	1

3.2.6 Saapuminen alueelle

Kävijät saapuivat Kauhanevan–Pohjankankaan kansallispuistoon pääasiassa henkilöautolla (91 % vastanneista) (taulukko 24). Matkailuautolla tai asuntovaunun kanssa kansallispuistoon saapui 4 % vastaajista. Polkupyörällä liikkui 4 % vastaajista ja jalan puistoon saapui 3 % vastaajista. Linja-autoa sekä tilausbussia oli molempia käyttänyt 1 % puistoon saapuneista kävijöistä. Viisi henkilöä ilmoitti muun kulkuneuvon. Näitä olivat mönkijä (2 kpl), minibussi (1 kpl), pikkubussi (1 kpl) ja skootteri (1 kpl).

Kävijöiltä tiedusteltiin myös viimeksi käytettyä kulkuneuvoa. 85 %:lla kävijöistä viimeisin kulkuneuvo oli henkilöauto (taulukko 25). 5 % oli käyttänyt viimeksi polkupyörää ja 3 % oli saapunut puistoon jalan.

Taulukko 24. Kulkuneuvot, joita vastanneet käyttivät matkallaan Kauhanevan–Pohjankankaan kansallispuistoon. Matka on voitu tehdä useammalla kulkuneuvolla.

Kulkuneuvo	Kpl	%
Henkilöauto	144	91
Henkilöauto ja asuntovaunu tai matkailuauto	6	4
Linja-auto	2	1
Tilausbussi (ryhmämatka)	2	1
Juna	1	1
Polkupyörä	6	4
Jalan	4	3
Jokin muu	5	3
Vastanneita yhteensä	156	

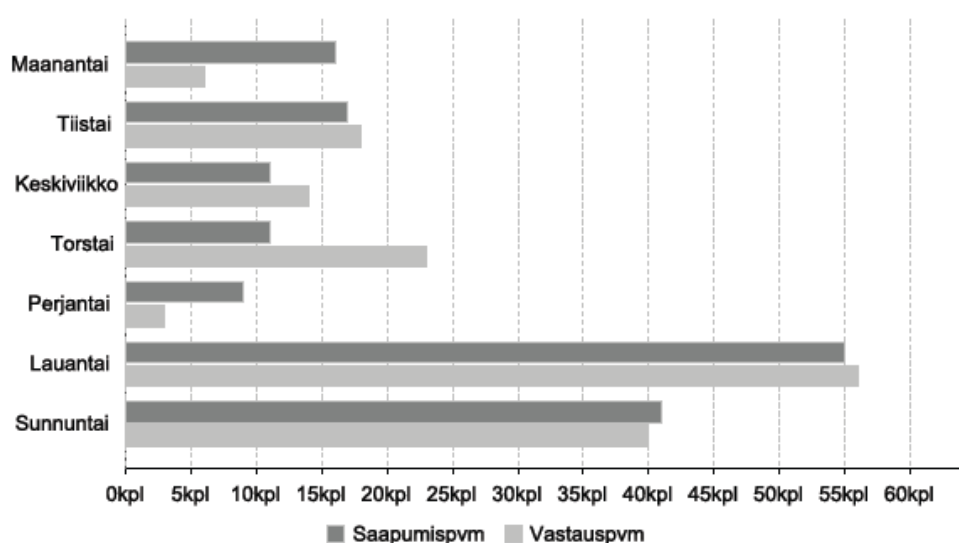
Taulukko 25. Vastanneiden viimeisin kulkuneuvo Kauhanevan–Pohjankankaan kansallispuistoon saavuttaessa.

Viimeisin kulkuneuvo	Kpl	%
Henkilöauto	132	85
Henkilöauto ja asuntovaunu tai matkailuauto	4	3
Tilausbussi (ryhmämatka)	2	1
Polkupyörä	8	5
Jalan	5	3
Jokin muu	5	3
Yhteensä	156	100

Kävijätutkimuksen aikana touko-syyskuussa suurin osa kävijöistä saapui Kauhanevan–Pohjankankaan kansallispuistoon heinäkuussa (41 %) tai elokuussa (38 %) (taulukko 26). Alku- ja loppukesä oli huomattavasti hiljaisempia. Viikonpäivistä saavuttiin useimmiten lauantaina (34 % vastanneista) tai sunnuntaina (26 %) (kuva 5). Arkipäivistä yleisimmin saavuttiin tiistaina (11 %) tai maanantaina (10 %). Suurin osa kävijöistä saapui puistoon iltapäivällä, sillä puolen päivän ja klo 16 välillä puistoon saapui 69 % vastaajista (taulukko 27).

Taulukko 26. Kauhanevan–Pohjankankaan kansallispuistoon saapuminen ja kyselyyn vastaaminen kuukausittain.

Kuukausi	Saapumispvm		Vastauspvm	
	kpl	%	kpl	%
Toukokuu			1	1
Kesäkuu	19	12	18	11
Heinäkuu	65	41	54	34
Elokuu	60	38	71	44
Syyskuu	16	10	16	10
Yhteensä	160	100	160	100



Kuva 5. Kauhanevan–Pohjankankaan kansallispuistoon saapuminen ja kyselyyn vastaaminen viikonpäivän mukaan (n = 160).

Taulukko 27. Kauhanevan–Pohjankankaan kansallispuistoon saapuminen ja kyse-
lyyn vastaaminen vuorokauden ajan mukaan.

Kellonaika	Saapumispvm		Vastauspvm	
	kpl	%	kpl	%
8:00–9:59	6	4		
10:00–11:59	28	18	13	8
12:00–13:59	73	46	44	28
14:00–15:59	37	23	56	35
16:00–17:59	10	6	42	26
18:00–19:59	1	1	5	3
20:00–21:59	4	2		
22:00–7:59	1	1		
Yhteensä	160	100	160	100

3.2.7 Käyntiin liittyvä rahankäyttö

Vastaajia pyydettiin arvioimaan omat henkilökohtaiset kulunsa sekä oma osuutensa seurueen yhteisesti maksamista kuluista yhteenlaskettuina. Kuluiksi oli tarkoitus ilmoittaa koko matkaan käytettävä summa eli kaikki ne kulut, joita vastaajilla oli kotiovelta lähtemisen jälkeen. Tarkoituksena ei siis ollut laskea ainoastaan Kauhanevan–Pohjankankaan kansallispuistoa koskevia kuluja. Keskimäärin Kauhanevalla–Pohjankankaalla vierailut kulutti rahaa matkaansa noin 23 € (taulukko 28).

Taulukko 28. Kauhanevan–Pohjankankaan kansallispuistossa käyntiin liittyvä rahankäyttö.

Menot yhteensä	€/käynti	Luottamusväli (95 %)
Keskiarvo	23,27	17–29
Mediaani	10,00	

3.2.8 Tietolähde

Kävijöiltä tiedusteltiin, mistä he olivat saaneet tietoa Kauhanevan–Pohjankankaan kansallispuistosta. Vastanneista lähes kaksi kolmasosaa (62 %) oli saanut tietoa tuttavilta, ystäviltä tai sukulaisilta (taulukko 29). 43 % ilmoitti, että Kauhaneva–Pohjankangas oli heille jo entuudestaan tuttu. Esitteitä ja oppaita oli käyttänyt tietolähteenään 15 % vastanneista ja Metsähallituksen verkkosivuja 9 %. Metsähallituksen luontokeskuksesta tai asiakaspalvelupisteestä oli saanut tietoa 6 % vastanneista. Muut kuin listassa mainitut tietolähteet on esitetty taulukossa 30.

Taulukko 29. Vastanneiden tietolähteet alueesta. Kysymyksessä pystyi ilmoittamaan useita tietolähteitä.

Tietolähde	Kpl	%
Metsähallituksen luontokeskus tai asiakaspalvelupiste	10	6
Tuttavat, ystävät tai sukulaiset	99	62
Metsähallituksen verkkosivut (www.metsa.fi tai www.luontoon.fi)	15	9
Muut verkkosivut	4	2
Esitteet tai oppaat (Retkeilyopas ym.)	24	15
TV / radio-ohjelmat tai lehtiartikkelit	4	2
Seudun matkailutoimisto tai matkailuinfo	1	1
Alueen yritykset (esim. ohjelmapalvelut, majoitus)	1	1
Paikka on minulle entuudestaan tuttu	69	43
Muualta	10	6
Vastanneita yhteensä	160	

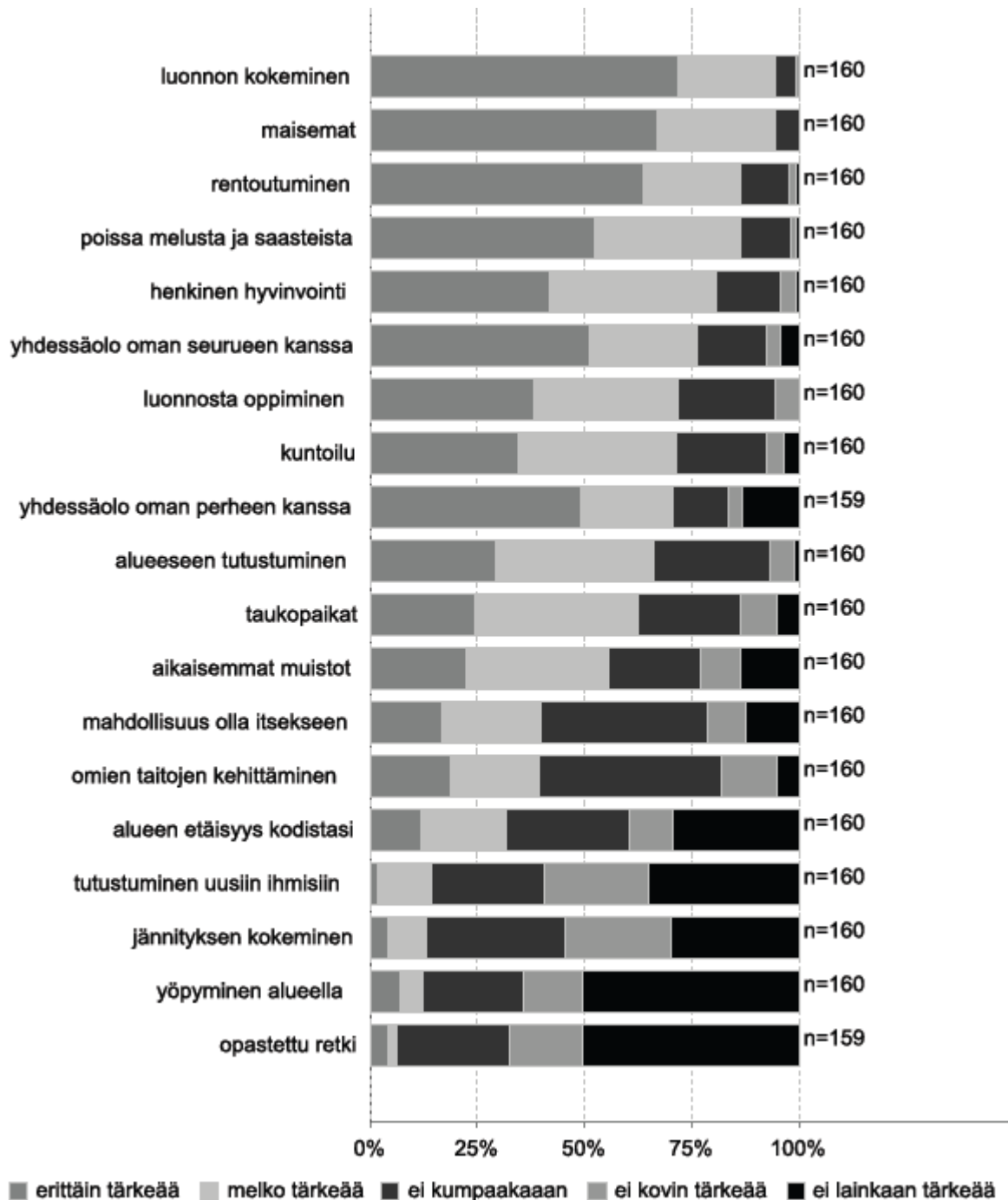
Taulukko 30. Vastanneiden muut tietolähteet (n = 10).

Tietolähde	Kpl
Kartta	1
Kokous	2
Opettaja	4
Opiskelupaikka	2
Oppilaitos	1

3.3 Kävijättyytyväisyys

3.3.1 Käynnin tarkoitus

Tärkeimpinä virkistysmotiiveinaan Kauhanevan–Pohjankankaan kansallispuistossa vastaajat pitivät luonnon kokemista, maisemia, rentoutumista sekä poissa melusta ja saasteista olemista (kuva 6). Myös henkistä hyvinvointia sekä yhdessä oloa oman seurueen kanssa pidettiin tärkeinä motiiveina. Vähiten merkittäviä tekijöitä olivat yöpyminen alueella ja opastettu retki.



Kuva 6. Kävijöiden virkistysmotiivit Kauhanevan–Pohjankankaan kansallispuistossa.

3.3.2 Kävijöiden mielipiteet alueesta, palveluista ja ympäristön laadusta

Vastanneet olivat käyttäneet palvelurakenteista eniten tiestöä (99 %), pysäköintipaikkoja (98 %), reittien opastetauluja (94 %), polku- ja/tai latureitistöä (92 %), tulentekopaikkoja (91 %) ja maantievarsien opastusta (90 %) (taulukko 31). Vähiten oli käytetty Metsähallituksen aluetta koskevia verkkosivuja (26 %) ja yrittäjien tuottamia palveluita (30 %).

Palvelurakenteita käyttäneistä kävijöistä 96 % piti polttopuita huolletuilla tulentekopaikoilla erittäin hyvinä tai melko hyvinä. Tulentekopaikkoja piti erittäin hyvinä tai melko hyvinä 94 % palvelun käyttäjistä ja kuivakäymälöitä piti erittäin tai melko hyvinä 88 %. Myös laitureita pidettiin erittäin hyvinä tai melko hyvinä (81 % vastanneista).

Huonoimman arvion saivat osakseen yrittäjien tuottamat palvelut, jotka 34 % vastanneista arvioi melko huonoiksi tai erittäin huonoksi. Vastanneista 30 % piti tiestöä melko huonona tai erittäin huonona, ja maantievarsien opastusta piti melko huonona tai erittäin huonona jopa 39 % kävijöistä. Toisaalta maantievarsien opastuksen arvioi melko hyväksi tai erittäin hyväksi lähes puolet (42 %) kävijöistä. Erityistarpeiden huomioon ottamisen (reittien kuljettavuus, turvallisuus, opasteet yms.) arvioi melko huonoksi 16 % vastanneista.

Yleisesti ottaen Kauhanevan–Pohjankankaan kansallispuiston palvelurakenteet saivat suhteellisen hyvät arvostelut. Kaikki palvelut tai palvelurakenteet arvioitiin keskiarvojen perusteella melko hyväksi tai erittäin hyväksi lukuun ottamatta yrittäjien tuottamia palveluita (keskiarvo 2,9 asteikolla 1–5, jossa 1 = erittäin huono, ... 5 = erittäin hyvä), tiestöä (keskiarvo 3,0) ja maantievarsien opastusta (keskiarvo 3,0). Tutkimuksen tulosta palvelurakenteiden käytön ja arvioinnin osalta voidaan siis pitää melko hyvänä.

Yleistä siisteyttä (keskiarvo 4,5), maisemien vaihtelevuutta (keskiarvo 4,1), yleistä turvallisuutta (keskiarvo 4,0) sekä reittien ja rakenteiden turvallisuutta (keskiarvo 3,8) pidettiin Kauhanevalla–Pohjankankaalla yleisesti melko hyvänä.

Taulukko 31. Kävijöiden mielipiteet Kauhanevan–Pohjankankaan kansallispuiston palveluista. Asteikko 1–5, jossa 1 = erittäin huono, ... , 5 = erittäin hyvä.

Palvelu tai ympäristötekijä	Käyttänyt ja arvioinut		Arviointi, %					Keski-arvo	Ei käyttänyt n
			erittäin huono	melko huono	keskin-kertainen	melko hyvä	erittäin hyvä		
	n	%							
Pysäköintipaikat	156	98	1	4	19	47	29	4,0	4
Tiestö	158	99	9	21	36	26	8	3,0	2
Reittien opastetaulut	150	94	1	5	25	49	19	3,8	10
Polku- ja/tai latureististö	147	92	0	1	17	59	23	4,0	13
Polku- ja/tai latuviitoitukset	137	86	0	5	25	51	19	3,8	23
Tulentekopaikat ja laavut	146	91	0	1	5	51	43	4,4	14
Polttopuut tuvilla ja huolletuilla tulipaikoilla	139	87	1	1	3	42	54	4,5	21
Yleisökäymälät	130	81	1	0	12	44	44	4,3	30
Jätehuollon toteutus ja ohjaus	118	74	0	11	28	36	25	3,8	42
Erityistarpeiden huomioon ottaminen (reittien kuljettavuus, turvallisuus, opasteet yms.)	128	80	0	16	26	43	15	3,6	31
Telttailupaikat	69	43	1	9	30	42	17	3,7	91
Metsähallituksen aluetta koskevat verkkosivut (www.luontoon.fi ja www.metsa.fi)	41	26	0	2	27	49	22	3,9	119
Opastuspalvelut maastossa	76	48	0	12	28	45	16	3,6	84
Laiturit	133	83	0	4	15	48	33	4,1	27
Maantienvarsien opastus	144	90	18	21	19	29	13	3,0	16
Havaintotornit	130	81	1	8	19	41	32	3,9	29
Yrittäjien tuottamat palvelut (esim. kahvilat ja ohjelmalvelut)	48	30	15	19	38	19	10	2,9	111
Reittien ja rakenteiden turvallisuus	147	92	0	5	30	48	18	3,8	13
Yleinen turvallisuus	150	94	0	3	15	57	25	4,0	10
Yleinen siisteys	157	98	0	0	6	37	57	4,5	3
Maiseman vaihtelevuus	151	94	0	2	21	45	32	4,1	9
Vastanneita yhteensä	160								

Kävijöitä pyydettiin arvioimaan myös Kauhanevan–Pohjankankaan kansallispuiston palveluiden määrää. Kävijöistä 60 % oli melko tyytyväisiä ja 29 % erittäin tyytyväisiä Kauhanevan–Pohjankankaan kansallispuiston palveluiden määrään kokonaisuudessaan (taulukko 32). Merkittävää on, että melko tyytymättömiä tai erittäin tyytymättömiä ei ollut lainkaan.

Kävijöistä 98 % piti Metsähallituksen aluetta koskevia verkkosivuja ja 97 % polttopuita huolletuilla tulipaikoilla määrältään sopivina (taulukko 33). Yleisökäymälät arvioi määrältään sopivaksi 95 % kävijöistä. Huonoimman arvostelun sai osakseen maantienvarsien opastus, jonka määrän arvioi liian pieneksi 43 % vastanneista. Erityistarpeiden huomioon ottamista (reittien kuljettavuus, turvallisuus, opasteet yms.) piti määrältään liian pienenä 20 % vastanneista ja polku- ja/tai latureististöä 14 % vastanneista. Liian suuriksi erilaisten palvelujen määrän merkitsivät vain muutamat vastaajat.

Taulukko 32. Vastanneiden kokonaistyytyväisyys Kauhanevan–Pohjankankaan kansallispuiston palveluiden määrään. Asteikko 1–5, jossa 1 = erittäin tyytymätön, ... , 5 = erittäin tyytyväinen.

Palvelu	Käyttänyt ja arvioinut		Arviointi, %					Keski-arvo	Ei käyttänyt n
			erittäin tyytymätön	melko tyytymätön	ei kumpikaan	melko tyytyväinen	erittäin tyytyväinen		
	n	%							
Tyytyväisyys palveluiden määrään kokonaisuudessaan	160	100	0	0	11	60	29	4,2	0

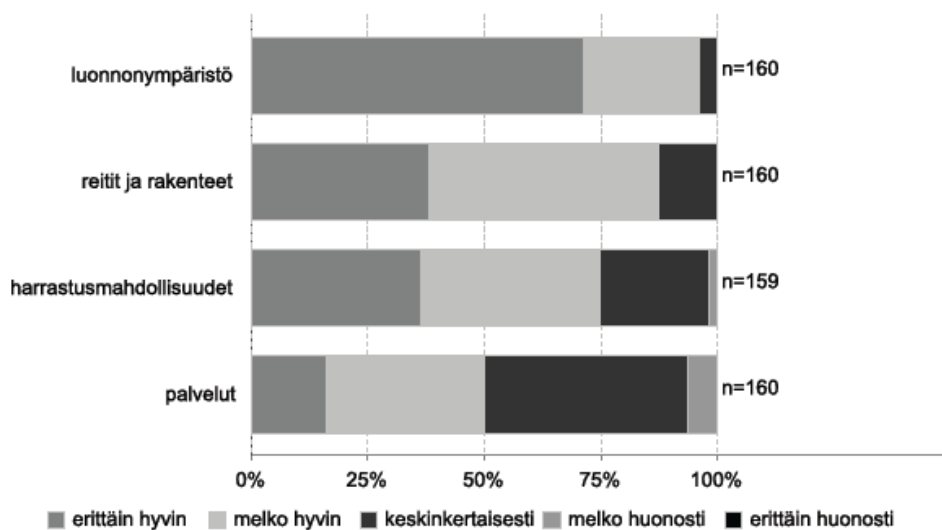
Taulukko 33. Kävijöiden mielipiteet Kauhanevan–Pohjankankaan kansallispuiston palveluiden määrästä. Asteikko 1–3, jossa 1 = liian pieni, 2 = sopiva ja 3 = liian suuri)

Palvelu	Käyttänyt ja arvioinut		Arviointi, %			Keski-arvo	Keskihajonta
			liian pieni	sopiva	liian suuri		
	n	%					
Pysäköintipaikat	136	85	10	88	3	1,93	0,35
Tiestö	139	87	10	87	3	1,93	0,35
Reittien opastetaulut	131	82	13	86	1	1,88	0,35
Polku- ja/tai latureitistö	126	79	14	84	2	1,87	0,38
Polku- ja/tai latuviitoitukset	120	75	10	89	1	1,91	0,32
Tulentekopaikat ja laavut	137	86	4	93	3	1,99	0,26
Polttopuut tuvilla ja huolletuilla tulipaikoilla	129	81	0	97	3	2,03	0,17
Yleisökäymälät	122	76	2	95	2	2,00	0,22
Jätehuollon toteutus ja ohjaus	106	66	11	88	1	1,90	0,34
Erityistarpeiden huomioon ottaminen (reittien kuljettavuus, turvallisuus, opasteet yms.)	105	66	20	79	1	1,81	0,42
Telttailupaikat	69	43	12	88	0	1,88	0,32
Metsähallituksen aluetta koskevat verkkosivut (www.luontoon.fi ja www.metsa.fi)	42	26	0	98	2	2,02	0,15
Opastuspalvelut maastossa	77	48	8	90	3	1,95	0,32
Laiturit	125	78	6	90	4	1,98	0,31
Maantienvarsien opastus	135	84	43	56	1	1,58	0,51
Havaintotornit	119	74	8	88	4	1,97	0,34
Yrittäjien tuottamat palvelut (esim. kahvilat ja ohjelmopalvelut)	58	36	9	91	0	1,91	0,28
Reittien ja rakenteiden turvallisuus	130	81	4	90	6	2,02	0,32
Yleinen turvallisuus	133	83	0	95	5	2,05	0,22
Yleinen siisteys	139	87	1	91	8	2,07	0,29
Maiseman vaihtelevuus	134	84	1	94	5	2,04	0,24
Jokin muu	1	1	0	100	0	2,00	
Vastanneita yhteensä	160						

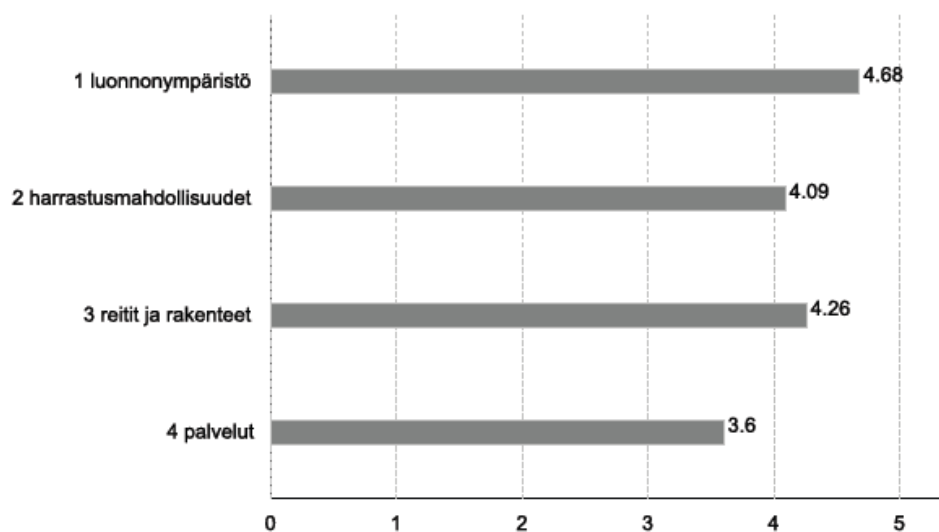
3.3.3 Kävijöiden odotusten toteutuminen

Kävijöiltä tiedusteltiin, miten Kauhanevan–Pohjankankaan kansallispuiston luonnonympäristö, reitit ja rakenteet, harrastusmahdollisuudet ja palvelut vastasivat heidän ennako-odotuksiaan. Kävijät arvioivat odotusten toteutumista asteikolla 1–5, jossa 1 vastasi ennako-odotuksia erittäin huonosti ja 5 vastasi ennako-odotuksia erittäin hyvin.

Parhaiten odotukset täytti luonnonympäristö, johon kohdistuneet odotukset täyttyivät 96 %:n mielestä melko tai erittäin hyvin (kuvat 7 ja 8). Myös harrastusmahdollisuudet sekä reitit ja rakenteet vastasivat hyvin kävijöiden ennako-odotuksia. Huonoiten ennako-odotuksia vastasivat palvelut, mutta 50 % vastaajista katsoi niidenkin täyttäneen odotukset melko tai erittäin hyvin. Mikään kysytyistä asioista ei täyttänyt vastanneiden ennako-odotuksia erittäin huonosti, mutta 2 % koki harrastusmahdollisuuksien ja 6 % palveluiden täyttäneen heidän odotuksensa melko huonosti.



Kuva 7. Vastanneiden ennako-odotusten täytyminen Kauhanevan–Pohjankankaan kansallispuistossa.

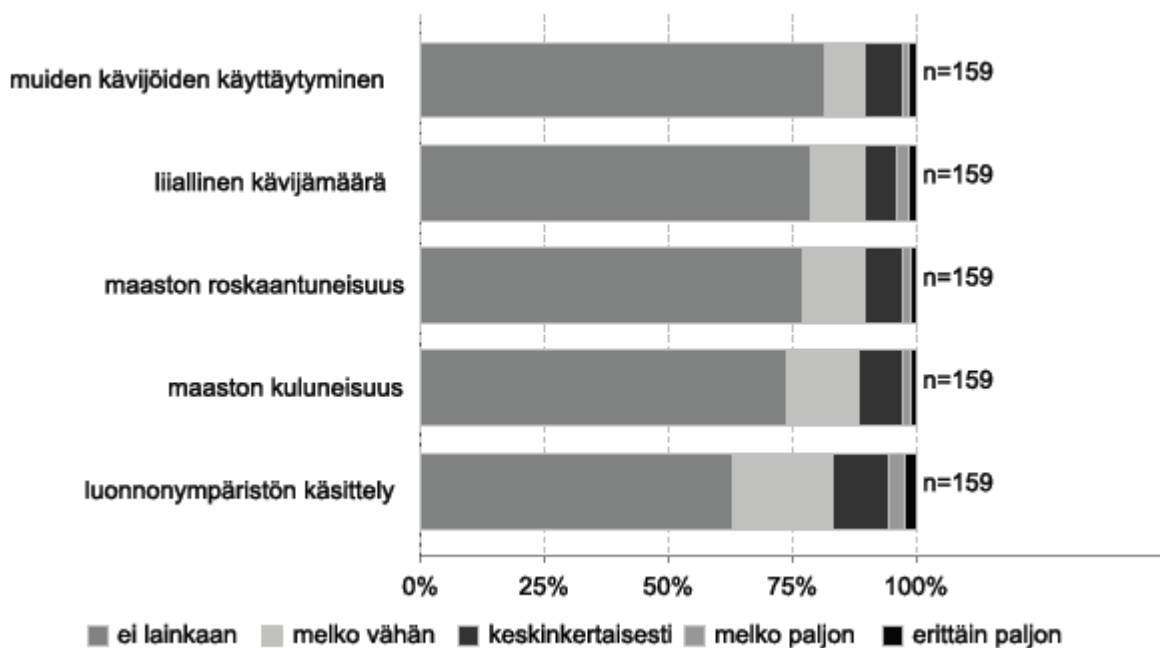


Kuva 8. Keskiarvot vastanneiden ennako-odotusten täyttymisestä. Asteikko 1–5, jossa 1 = vastasi ennako-odotuksia erittäin huonosti, ... , 5 = vastasi ennako-odotuksia erittäin hyvin.

3.3.4 Vastanneiden käyntiä häiritsevät tekijät

Vastaajia pyydettiin arvioimaan Kauhanevan–Pohjankankaan kansallispuistossa vierailunsa aikana havaitsemiaan häiritseviä tekijöitä. Arviointi suoritettiin asteikolla 1–5 siten, että 1 merkitsi erittäin paljon häiriötä ja 5 ei lainkaan häiriötä. Mielipiteitä kysyttiin maaston kuluneisuudesta, maaston roskaantuneisuudesta, luonnonympäristön käsittelystä, liiallisesta kävijämäärästä ja muiden kävijöiden käyttäytymisestä. Näiden lisäksi oli mahdollista ilmoittaa ja arvioida muita häirintä tekijöitä, mutta yksikään vastaaja ei ilmoittanut sellaisia.

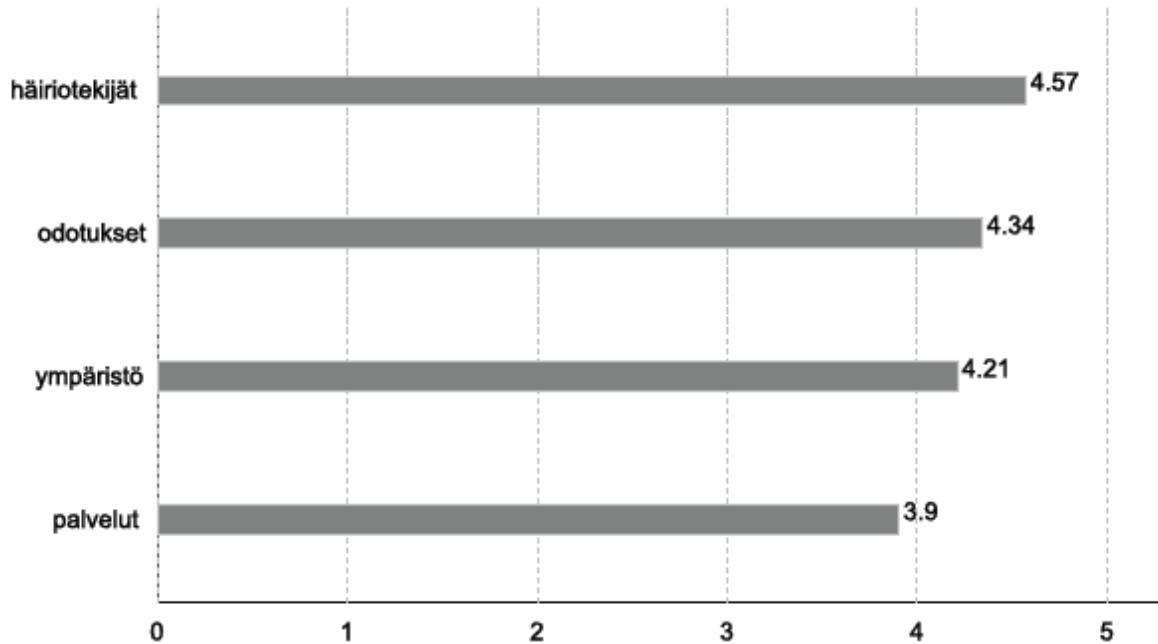
Vähiten kävijöitä oli häirinnyt muiden kävijöiden käyttäytyminen (keskiarvo 4,65) ja liiallinen kävijämäärä (ka 4,62). Molempia piti erittäin häiritsevinä vain 2 % vastanneista (kuva 9). Myös maaston kuluneisuus (ka 4,57) ja roskaantuneisuus (ka 4,62) häiritsivät hyvin harvoja kävijöitä. Eniten kävijöitä oli häirinnyt luonnonympäristön käsittely, joka häiritsi 6 % kävijöistä melko tai erittäin paljon.



Kuva 9. Vastanneita häirinneet tekijät.

3.3.5 Kävijätyytyväisyysindeksi

Kauhanevan–Pohjankankaan kansallispuiston valtakunnallisesti vertailukelpoinen kävijätyytyväisyysindeksi on 4,15 (kuva 10 ja taulukko 34). Kävijätyytyväisyysindeksiin on laskettu palvelut, ympäristö, odotukset ja häiritsevät tekijät keskiarvoina. Arvosana 5 tarkoittaa erittäin hyvää ja arvosana 1 erittäin huonoa. Kauhanevan–Pohjankankaan kansallispuiston kävijät olivat siis melko tyytyväisiä. Arvosanaa alentaa palvelut (keskiarvo 3,9), sillä kaikista muista osa-alueista tuli keskiarvoksi reilusti yli 4.



Kuva 10. Kävijätyytyväisyyteen liittyvien osatekijöiden keskiarvot (1 = erittäin huono, ... 5 = erittäin hyvä) Kauhanevan–Pohjankankaan kansallispuistossa.

Taulukko 34. Kävijätyytyväisyyden osatekijät.

Palvelut		Ympäristö		Odotukset		Häiriötekijät	
Pysäköintipaikat	4,00	Yleinen turvallisuus	4,03	Luonnonympäristö	4,68	Maaston kuluneisuus	4,57
Tiestö	3,01	Yleinen siisteys	4,52	Harrastusmahdollisuudet	4,09	Maaston roskaantuneisuus	4,62
Reittien opastetaulut	3,80	Maiseman vaihtelevuus	4,07	Reitit ja rakenteet	4,26	Luonnonympäristön käsittely	4,38
Polku- ja/tai latureitistö	4,05			Palvelut	3,60	Liiallinen kävijämäärä	4,62
Polku- ja/tai latuviitoitukset	3,84					Muiden kävijöiden käyttäytyminen	4,65
Tulentekopaikat ja laavut	4,36						
Polttopuut tuvilla ja huolletuilla tulipaikoilla	4,47						
Yleisökäymälät	4,30						
Jätehuollon toteutus ja ohjaus	3,75						
Erityistarpeiden huomioon ottaminen (reittien kuljettaavuus, turvallisuus, opasteet yms.)	3,56						
Telttailupaikat	3,65						
Metsähallituksen aluetta koskevat verkkosivut (www.luontoon.fi ja www.metsa.fi)	3,90						
Opastuspalvelut maastossa	3,64						
Laiturit	4,11						
Maantienvarsien opastus	2,97						
Havaintotornit	3,95						
Yrittäjien tuottamat palvelut (esim. kahvilat ja ohjelmapalvelut)	2,92						
Reittien ja rakenteiden turvallisuus	3,78						
Palveluiden määrä	4,19						
Aluekohtainen keskiarvo	3,84		4,21		4,16		4,57
Vertailukelpoinen keskiarvo	3,90		4,21		4,34		4,57
Aluekohtainen kävijätyytyväisyysindeksi					4,06		
Valtakunnallisesti vertailukelpoinen kävijätyytyväisyysindeksi					4,15		

3.4 Valinnaiset ja aluekohtaiset kysymykset

Kauhanevan–Pohjankankaan kansallispuiston kävijöiltä tiedusteltiin, aikooko kävijä palata alueelle uudelleen. 85 % kysymykseen vastanneista ilmoitti tulevansa kohteelle uudelleen erittäin tai melko todennäköisesti (taulukko 35). Yksikään vastanneista ei ilmoittanut tulevansa alueelle erittäin epätodennäköisesti.

Lisäksi kansallispuiston kävijöiltä tiedusteltiin, aikooko kävijä suositella kohdetta muille. 86 % kysymykseen vastanneista ilmoitti suosittellevansa kohdetta muille erittäin tai melko todennäköisesti (taulukko 36). Yksikään vastanneista ei ilmoittanut suosittellevansa kohdetta erittäin epätodennäköisesti.

Taulukko 35. Tuleeko uudelleen kohteelle. Asteikko 1 = erittäin epätodennäköisesti, ... 5 = erittäin todennäköisesti.

	Yht.		5		4		3		2		1		Med	Keski-arvo	Keski-haj.
	n	%	n	%	n	%	n	%	n	%	n	%			
Tuleeko uudelleen	160		112	70	24	15	21	13	3	2	0	0	5	4,5	0,79

Taulukko 36. Suositteleeko kohdetta muille. Asteikko 1 = erittäin epätodennäköisesti, ... 5 = erittäin todennäköisesti.

	Yht.		5		4		3		2		1		Med	Keski-arvo	Keski-haj.
	n	%	n	%	n	%	n	%	n	%	n	%			
Suosittaleeko muille	160		109	68	29	18	21	13	1	1	0	0	5	4,5	0,74

Kauhanevan–Pohjankankaan kansallispuiston kävijätutkimukseen vastanneilta tiedusteltiin myös, pitäisikö kansallispuistossa olla nykyistä kattavammat opastuspalvelut, yöpymiseen tarkoitettu laavu tai kota tai eriytetty palvelut yritystoimintaa ja omatoimista retkeilyä varten.

43 % vastanneista koki nykyistä kattavammat opastuspalvelut erittäin tai melko tarpeellisiksi (taulukko 37). 25 % taas piti niitä melko tai erittäin tarpeettomina. Yöpymiseen tarkoitettua laavua tai kotaa piti erittäin tai melko tarpeellisena puolet kävijöistä, mutta sitäkin piti tarpeettomana 16 % vastanneista. Eriytettyjä palveluita kannatti vain 15 % kävijöistä, ja 39 % vastanneista piti niitä tarpeettomina. Vastauksia tulkittaessa on otettava huomioon, että vastausvaihtoehdoista puuttui en osaa sanoa -kohta, joten osa vastanneista on saattanut laittaa rastin keskelle asteikkoa.

Taulukko 37. Lisäpalvelun tarpeellisuus Kauhanevalla-Pohjankankaalla. Asteikko 1 = ei lainkaan tarpeellista, ... 5 = erittäin tarpeellista.

Lisäpalvelu	Yht.		5		4		3		2		1		Med	Keski-arvo	Keski-haj.
	n	%	n	%	n	%	n	%	n	%	n	%			
Nykyistä kattavammat opastuspalvelut	160		23	14	46	29	51	32	19	12	21	13	3	3,2	1,22
Yöpymiseen tarkoitettu laavu tai kota	160		28	18	52	32	55	34	8	5	17	11	4	3,4	1,16
Eriytetyt palvelut yritystoimintaa ja omatoimista retkeilyä varten	160		7	4	17	11	73	46	31	19	32	20	3	2,6	1,06

3.5 Vapaamuotoiset ajatukset

Kauhanevan–Pohjankankaan kansallispuiston kävijätutkimukseen vastanneista kävijöistä 21 % (34 henkilöä) kirjoitti vapaamuotoisia kommentteja. Kaikki palautteet on koottu liitteeseen 3. Vapaamuotoiset kommentit koostuivat pääasiassa toiveista kehittää jo olemassa olevia palveluja ja rakenteita. Myös palveluiden ja rakenteiden lisäämistä alueelle kannatettiin. Valituksia ja kehuja-kin esiintyi jonkun verran, mutta pääasiassa vapaamuotoinen palaute koostui kehittämisehdotuksista.

Eniten toivottiin lisää maantienvarsien opastusta. Varsinkin Kauhajoen ja Karvian suunnasta tultessa toivottiin lisää alueelle johdattavia kylttejä isompien maanteiden varsille. Alueen tiestöä toivottiin myös parannettavan. Nummijärveltä ja Aunesluomantieltä lähtevät pienet hiekkatiet (Kyrönkankaan museotie) olivat monen kävijän mielestä erittäin huonossa kunnossa (mm. tiet kuopaisia). Lisäksi moni kävijä toivoi, että Kauhalammen rannalle tai uintipaikan läheisyyteen rakennettaisiin tulentekopaikka sekä laavu yöpymistä varten. Nykyiselle uintipaikalle toivottiin pelastusrengasta ja Nummikankaan tulentekopaikalle uutta kirvestä vanhan tilalle.

Alueelle ei toivottu yritystoimintaa, vaan paikka haluttiin säilyttää tulevaisuudessakin luonnontilaisena. Lisäksi esitettiin toivomus, että alueelle löytäminen saisi olla pienen vaivannäön takana. Tämä vähentäisi kävijöiden määrää alueella, jolloin ei syntyisi ”festarimeininkiä” ja kansallispuiston luonne säilyisi paremmin. Pitkospuuta haluttiin uusittavan osalle Kauhalammin lenkkiä. Lisäksi esitettiin toive, että Kauhalammin pitkospuulenkin varrelle tulisi tauluja, jotka kertoisivat alueen lajistosta (linnut, eläimet, hyönteiset).

Valituksia kävijöiltä tuli varsinkin ns. ”leirikoululaisista” ja retkiä järjestävistä ”bisnesmiehistä”, jotka valtaavat alueen keväällä lintujen muutto- ja pesimisaikaan. Metsähallituksen tekemä luonnon ennallistaminen (mm. puiden kaataminen) Nummikankaalla ja Salomaalla ei ollut miellyttänyt kaikkien kävijöiden silmää. Vastanneista yksi ilmoitti jatkuvien kyselyiden rasittavan.

Palautteissa saatiin myös kehuja. Etenkin Kauhanevan–Pohjankankaan alue itsessään koettiin hienoksi. Puistoa kehuttiin siistiksi ja rauhalliseksi sekä luonnoltaan ihanaksi. Kauhalammen laiturin luona sijaitseva uimapaikka sai positiivista palautetta. Alueen rakenteita kehuttiin myös toimiviksi ja mukaviksi. Myös Metsähallitusta kiitettiin mahtavan paikan ylläpitämisestä.

4 Tulosten tarkastelu ja yhteenveto

Kauhanevan–Pohjankankaan kansallispuiston kävijätutkimus tehtiin kesäkaudella 25.5.–23.9.2007 kyselytutkimuksena. Vastauksia saatiin 160 kävijältä. Kävijöiden sukupuolijakauma oli varsin tasainen: vastanneista 53 % oli miehiä ja 47 % naisia. Suurin kävijäryhmä kansallispuistossa olivat 55–64-vuotiaat. Vastanneet olivat useimmiten käyneet ammattikoulun tai heillä oli opistotasoinen tutkinto.

Lähes puolet kävijöistä tuli Kauhanevan–Pohjankankaan kansallispuistoon sen sijaintikunnista Kauhajoelta ja Karvialta. Kansallispuisto tunnetaan perinteikkäänä retkeily-, rauhoittumis-, uinti- ja lintuharrastuspaikkana niin kauhajokelaisten kuin karvialaistenkin keskuudessa. Kävijöitä tuli kansallispuistoon myös isoista asutuskeskuksista Helsingistä, Tampereelta, Vantaalta sekä lähialueen kaupungeista Seinäjoelta, Porista ja Parkanosta. Kävijöiden tuloa isoista asutuskeskuksista (Tampere, Helsinki ja Vantaa) voidaan selittää paljolti kävijöiden halulla kokea luontoa, katsella maisemia ja rentoutua. Monilla on myös sukulaisia alueella tai he ovat itse asuneet alueen läheisyydessä. Seinäjoelta, Porista ja Parkanosta tulleiden kävijöiden kiinnostuksen kansallispuistoa kohtaan voidaan selittää johtuvan kansallispuiston suhteellisen läheisestä sijainnista sekä myös kävijöiden halusta nauttia luonnon rauhasta ja rentoutua. Kokonaisuudessaan puiston kävijäkunta painottui selvästi Etelä-Pohjanmaan, Satakunnan, Pirkanmaan ja Uudenmaan maakuntiin.

Suurin osa (94 %) Kauhanevan–Pohjankankaan kansallispuiston kävijöistä oli suomalaisia. Ulkomaalaisia oli noin 6 %. Ulkomaalaisista lähes puolet oli kotoisin Ruotsista. Kansallispuiston sijainti Länsi-Suomessa suhteellisen lähellä rannikkoa ja ruotsinkielisiä alueita selittää ruotsalaisten suurta osuutta. Toisaalta Lauhanvuoren ja Kauhanevan–Pohjankankaan yritystutkimuksen (Kuivinen 2010b) tulosten perusteella ruotsalaisten osuuden kaikista kävijöistä olisi voinut olettaa olleen suurempi. Kaiken kaikkiaan ulkomaalaisten osuus kaikista kävijöistä oli hyvin pieni.

Kävijät tulivat Kauhanevan–Pohjankankaan kansallispuistoon selvästi yleisimmin oman perheen kanssa (61 % kävijöistä). Seurueen koko oli useimmiten 2–5 henkeä. Suuria ryhmiä Kauhanevan–Pohjankankaan kansallispuistossa käy hyvin vähän.

Tärkeimmät syyt Kauhanevan–Pohjankankaan kansallispuistossa vierailuun olivat luonnon kokeminen, maisemat, rentoutuminen ja poissa melusta ja saasteesta oleminen. Kävijät tulevat Kauhanevan–Pohjankankaan kansallispuistoon retkeilemään, nauttimaan luonnonrauhasta ja luonnosta yleensä. Nummikankaalla Kauhanevan itälaidalla sijaitseva luontotorni selittää varmasti sitä, että maisemat olivat monen kävijän tärkein syy vierailta kansallispuistossa. Luontotornista aukeaa näkymä lähes koko Kauhanevan osiolla puistosta. Vähiten merkityksellisiä virkistysmotiiveja olivat opastettu retki ja yöpyminen alueella. Kävijät ovatkin puistossa yleensä päivänmittaisella retkellä. Yöpyminen vähäisyyttä voidaan selittää jossain määrin myös puiston nähtävyyksien vähäisellä määrällä. Kävijä ehtii käydä ne helposti läpi päivän aikana. Myös parempien yöpymismahdollisuuksien (mm. laavut, tuvat) puuttuminen alueelta voi olla syynä yöpymisten vähäiseen määrään. Opastetun retken merkityksettömyys virkistysmotiivina taas kertoo kävijöiden halusta tulla alueelle rauhoittumaan ja etsimään luonnon rauhaa ilman suuria väkijoukkoja. Kauhanevan–Pohjankankaan valttina onkin varmasti sen vähäisistä kävijämääristä johtuva luonnonrauha ja tunnelma, joka on nykyään harvinaista kävijämääriltään suuremmissa kansallispuistoissa.

Suurin osa kävijöistä ilmoitti Kauhanevan–Pohjankankaan kansallispuiston matkansa ainoaksi tai tärkeimmäksi kohteeksi. Vain 4 % kävijöistä tuli puistoon ennalta suunnittelematta.

Suosituimmat harrastukset Kauhanevan–Pohjankankaan kansallispuistossa olivat kävely, luonnosta nauttiminen, luonnon tarkkailu ja maisemien katselu. Kävelyn suosio voidaan selittää sillä, että kävellen pääsee tutustumaan puiston suoluontoon.

Kävijöiltä kysyttiin myös, missä kohteissa he olivat vierailleet Kauhanevan–Pohjankankaan kansallispuistossa. Suosituin käyntikohta (90 % vastanneista) oli Kauhalammin pitkospuupolku. Pitkospuureitin varrella sijaitsevat Kauhalampi, uintipaikka, laiturit ja levähdyspaikkoja. Lisäksi pitkospuureitti on ainut paikka puistossa, jossa pääsee tutustumaan suoluontoon lähietäisyydeltä. Reitin suosiota lisää myös se, että sekä Nummikankaalta että Salomaalta on hyvät yhteydet Kauhalammin pitkospuupolulle. Yli puolet kävijöistä vieraili myös Nummikankaalla (62 % vastanneista) ja Salomaalla (58 % vastanneista). Nummikankaan hienoista suurempaa suosiota voidaan selittää siellä sijaitsevalla luontotornilla sekä sillä, että opastus puistoon on vain Kauhajoen suunnasta tultaessa. Muualla kansallispuistossa vierailleiden kävijöiden osuus oli vain 2 %. Syynä tähän lienee se, että lähes kaikki puiston palvelurakenteet ovat keskittyneet Kauhanevalle. Kansallispuiston Pohjankankaan osiolla ei ole palvelurakenteita, eivätkä muut kuin aluetta paremmin tuntevat tiedä alueen muista nähtävyyksistä. Muualla kansallispuistossa vierailleiden pieni osuus voi johtua myös siitä, että suoalueella liikkuminen on hyvin vaikeaa ja että suuri osa Kauhanevan alueesta on rajoitusosaa, jossa liikkuminen on kesäaikaan kielletty.

Suurin osa (88 %) Kauhanevan–Pohjankankaan kansallispuiston kävijöistä oli päiväkävijöitä. Päiväkävijä oleskeli kansallispuiston alueella keskimäärin noin kolme tuntia. Kansallispuiston kävijöistä 12 % yöpyi alueella. Yöpyjät viipyivät kansallispuistossa keskimäärin noin kolme vuorokautta.

Kauhanevan–Pohjankankaan kansallispuistossa ja sen lähialueilla vierailleista kävijöistä oli päiväkävijöitä 68 % ja yöpyjiä 32 %. Päiväkävijöiden vierailu kesti keskimäärin noin neljä tuntia. Yöpyjät viipyivät Kauhanevan–Pohjankankaan kansallispuistossa ja sen lähialueella keskimäärin noin viisi vuorokautta. Lyhimmillään kansallispuistossa ja sen lähialueella yöpyjien käynti kesti yhden vuorokauden ja pisimmillään 32 vuorokautta. Kuukauden mittaiset vierailut selittyvät sillä, että kansallispuiston yöpyjät viettivät aikaa pääosin kansallispuiston ulkopuolella, esimerkiksi vuokramökillä tai omalla mökillä. Moni kävijöistä asui puiston lähialueella, mutta he ilmoittivat lähes aina vain puistossa vietetyn ajan.

Ensimmäistä kertaa Kauhanevan–Pohjankankaan kansallispuistossa vieraili 26 % tutkimukseen vastanneista kävijöistä. 74 % ilmoitti käyneensä kansallispuistossa aiemminkin. Se, että Kauhanevalla–Pohjankankaalla vieraili ensimmäistä kertaa noin neljännes vastaajista, kertoo kansallispuiston suosion ja tunnettuuden jonkin asteisesta kasvusta. Tietoa alueesta oli saatu eniten tuttavilta, ystäviltä ja sukulaisilta. Voidaankin päätellä, että ns. ”puskaradio” on edelleen voimissaan ja että kävijät, joille puisto on jo entuudestaan tuttu paikka, ovat parhaita tiedon levittäjiä, koska heidän kertomansa asiat perustuvat omakohtaisiin kokemuksiin.

Kävijöiden matkaansa kuluttamasta rahamäärästä saatiin vain hyvin karkea arvio. Keskimäärin Kauhanevan–Pohjankankaan kansallispuistossa vierailut kävijä kulutti rahaa matkaansa noin 23 euroa. Vastauksista oli selvästi havaittavissa, että osa vastanneista ilmoitti kuluikseen ainoastaan sen, mitä he kuluttivat kansallispuistossa käyntiin. Tarkoituksena oli laskea yhteen koko matkasta aiheutuneet kulut. Osa vastanneista ei ollut ilmoittanut käynnistä aiheutuneen minkäänlaisia kuluja, vaikka on oletettavaa, että kustannuksia oli syntynyt (vähintään auton polttoainekulut alueelle pääsemiseksi). Vastaamatta jättäneiden joukossa oli myös sellaisia, jotka olivat kotoisin muilta paikkakunnilta, joten todennäköisesti heille oli syntynyt kustannuksia matkastaan Kauhanevan–Pohjankankaan kansallispuistoon. Toisaalta osa vastaajista oli laskenut mukaan pidemmän mökki-reissun kaikki ruokaostokset, jotka eivät siis enää sinällään liittyneet kansallispuistossa käyntiin.

Kävijöiltä kysyttiin mielipidettä alueen palveluista ja ympäristön laadusta. Parhaimmiksi arvioitiin polttopuut huolletuilla tulentekopaikoilla ja alueen tulentekopaikat. Kuivakäymälät ja laiturit saivat myös hyvät arvostelut. Palveluista huonoimmat arvostelut saivat yrittäjien tuottamat palvelut, maantienvarsien opastus, tiestö, erityistarpeiden huomioon ottaminen, opastuspalvelut maastossa sekä telttailupaikat. Syy siihen, että yrittäjien tuottamat palvelut saivat huonoimman arvostelun, johtuu varmasti osaksi siitä, että Kauhanevan–Pohjankankaan kansallispuistossa toimivien yritysten palveluita ei vielä riittävästi tunneta. Kauhanevan–Pohjankankaan kansallispuisto eroaa luonteeltaan esimerkiksi Lauhanvuoren kansallispuistosta, jossa palveluita on tarjolla enemmän ja ne ovat myös paremmin asiakkaiden tiedossa (Kuivinen 2010a). Kävijät saattavat verrata Kauhanevan–Pohjankankaan palveluita läheisen Lauhanvuoren monipuolisempaan palvelutarjontaan, koska puistoissa on paljon samoja kävijöitä. Maantienvarsien opastuksen huono arvostelu selittyy maantieopasteiden puuttumisella kokonaan Karvian suunnalta tultaessa, kun taas moitteet alueen tiestöä kohtaan johtuvat sekä Kauhajoen että Karvian suunnasta alueelle johtavien hiekkateiden huonosta kunnosta varsinkin loppukesän 2007 aikana. Tämä näkyi selvästi myös vapaamuotoisessa palautteessa. Erityistarpeiden huomioonottamisen huonoja arvioita selittänee liikuntaesteisille soveltuvien palveluiden vähäisyys puistossa. Yleisesti ottaen Kauhanevan–Pohjankankaan kansallispuiston palvelurakenteet saivat suhteellisen hyvät arvostelut. Kaikki palvelurakenteet arvioitiin keskiarvojen perusteella melko hyväksi tai erittäin hyväksi lukuun ottamatta yrittäjien tuottamia palveluita, tiestöä ja maantienvarsien opastusta.

Kävijöiltä kysyttiin mielipidettä myös kansallispuiston palveluiden määrästä. Lähes puolet vastanneista piti maantienvarsien opastuksen määrää liian pienenä. Erityistarpeiden huomioon ottamista piti määrältään liian pienenä 20 % vastanneista ja polku- ja/tai latureitistöä 14 % vastanneista. Se, että 14 % kävijöistä arvioi polku- ja/tai latureitistön määrän liian pieneksi, viestii siitä, että alueelle olisi kävijöiden mielestä saatava lisää reittejä Kauhalammin pitkospuureitin lisäksi. Talviaikaan olisi ilmeisesti tarvetta latureitistölle Nyt alueen soilla voi hiihtää talvisin, mutta alueella ei ole valmiita hiihtolatuja. Liian suuriksi erilaisten palvelujen määrän merkitsivät vain muutamat vastaajat. Kokonaisuudessaan palveluiden määrään oltiin Kauhanevan–Pohjankankaan kansallispuistossa melko tyytyväisiä.

Kävijöiden ennako-odotukset Kauhanevan–Pohjankankaan kansallispuiston palveluista, harrastusmahdollisuuksista, reiteistä ja rakenteista ja luonnonympäristöstä vastasivat todellisuutta suhteellisen hyvin. Parhaiten todellisuutta vastasivat ennako-odotukset luonnonympäristöstä. Palvelut vastasivat heikoimmin kävijöiden odotuksia, sillä lähes puolet (44 %) koki palveluiden vastanneen ennako-odotuksia vain keskinkertaisesti. Syynä tähän lienee tiettyjen palveluiden puuttuminen kokonaan kansallispuiston alueelta johtuen alueen luonteesta (mm. herkkä luonto, rajoitusosa).

Kävijöiltä kysyttiin, mitkä asiat olivat häirinneet heitä Kauhanevan–Pohjankankaan kansallispuistossa oleskelun aikana. Hyvin harvat kävijät olivat kokeneet, että jokin asia olisi häirinnyt heitä retken aikana. Eniten oli häirinnyt luonnonympäristön käsittely, mutta sekin oli häirinnyt vain 6 %:a kävijöistä. Vapaamuotoisen palautteen perusteella tällä tarkoitettiin todennäköisesti luonnon ennallistamistarkoituksessa kaadettuja puita mm. Salomaalla. Toiseksi eniten oli häirinnyt maaston kuluneisuus. Kävijöiden oli mahdollista mainita myös joku muu häiriötekijä, mutta yksikään vastaaja ei ilmoittanut sellaisia. Tämä on hyvin poikkeuksellista, sillä useimmilla muilla alueilla kävijät ovat maininneet useita häiritseviä tekijöitä ja yleensä ainakin hyttyset.

Vapaamuotoisten palautteiden perusteella Kauhanevan–Pohjankankaan kansallispuiston kävijät kaipasivat pääasiassa nykyisten palveluiden ja rakenteiden kehittämistä. Myös palveluiden ja rakenteiden lisäämistä alueelle kannatettiin jonkin verran. Vapaamuotoinen palaute koostui suurimaksi osaksi kehittämis- ja rakentamishetimituksista, mutta myös valituksia ja kehuja esiintyi. Erityisesti toivottiin kehitettävän alueen tiestöä ja lisättävän alueelle johdattavien maantieopasteiden määrää. Moni

kävijä toivoi myös, että Kauhalammen rannalle uintipaikan läheisyyteen rakennettaisiin tulente-kopaikka sekä laavu yöpymistä varten. Yleensä palveluja toivottiin lisää etenkin Kauhalammin pitkospuureitin varrelle. Yritystoimintaa kävijät eivät puistoon halunneet, vaan alue haluttiin säilyttää palvelutasoltaan vaatimattomana, jotta puiston rauhallisuus säilyisi. Moitteita saivat luonnonrauhan lintujen tulo- ja pesimisaikaan rikkovat erilaiset ryhmät sekä Metsähallituksen ennallistamistyöt alueella. Kehuja sai Kauhannevan luonto ja alueen rauhallisuus sekä palvelurakenteista esimerkiksi laiturit (uintipaikka). Myös Metsähallitusta kiitettiin ihanan paikan ylläpitämisestä.

Kiitokset

Kiitokset Tuula Peltoselle, Rami Tuominiemelle, Tuulikki Hallalle ja Liisa Kajalalle, jotka auttoivat minua Kauhannevan–Pohjankankaan kansallispuiston kävijätutkimuksen tekemisessä.

Kiitokset myös kaikille tutkimukseen osaa ottaneille ihmisille, joiden vastauksien ansiosta saatiin arvokasta tietoa Kauhannevan–Pohjankankaan kansallispuiston palvelurakenteiden ja ympäristön kehittämistä varten.

Lähteet

- Kleemola, J., Malmivaara, T., Rantala, P. & Taimi, H. 1983: Kauhajoen luonnonkirja. – Lions-Club, Kauhajoki. 125 s.
- Kuivinen, A. 2010a: Lauhanvuoren kansallispuiston kävijätutkimus 2007. 59 s.
- 2010b: Lauhanvuoren ja Kauhanevan–Pohjankankaan kansallispuistojen yritystutkimus 2007.
- Metsähallitus 2008: Metsähallituksen verkkosivut retkikohteista ja niiden palveluista. – <www.luontoon.fi>, viitattu 10.9.2008.
- Nousiainen, I. 2004: Retki Suupohjan luontoon. – Länsi-Suomen ympäristökeskus, Vaasa.
- Tiehallinto 2002: Museotiet ja -sillat. – Tiehallinto, Helsinki. 18 s. <<http://www.tiehallinto.fi/pls/wwwedit/docs/3561.PDF>>, viitattu 10.9.2008.

Kauhanevan–Pohjankankaan kansallispuiston kävijätutkimuksen 2007 otantakehikko

Paikka	Kohderyhmä	Arvioitu kävijämäärä tutkimusjakson aikana	Havaintoja (tavoite)	Keruupäiviä
Nummikangas	Kansallispuiston 15 vuotta täyttäneet kävijät	1500	60	6
Kauhalammin pitkospuupolku (pitkospuu alku)	--- //---	3000	80	8
Salomaa	---//---	1500	60	6
<i>Yhteensä</i>		<i>n. 6000</i>	<i>200</i>	<i>20</i>

LIITE 2.

Aineiston keruu-aikataulu

P= Pitkospuu alku

S=Salomaa

N=Nummikangas

aamupäivä, klo 09.00–14.00

iltapäivä, klo 14.00–19.00

touko-kesäkuu-heinäkuu 2007

<i>päivä</i>	pe 25.5	su 3.6	to 7.6	la 9.6	pe 15.6	la 30.6	su 1.7
<i>paikka</i>	P	N	P	P	N	S	P
<i>kello</i>	9-14	9-14	14-19	9-14	9-14	14-19	14-19
<i>tavoite</i>	10	10	10	10	10	10	10
<i>kpl</i>	3	5	5	1	1	7	6
<i>lomakkeet yhteensä, kpl</i>							28

heinäkuu-elokuu 2007

<i>päivä</i>	to 5.7	la 14.7	ti 17.7	su 22.7	ke 25.7	to 2.8	su 5.8
<i>paikka</i>	N	S	N	N	P	S	P
<i>kello</i>	14-19	14-19	14-19	9-14	14-19	14-19	14-19
<i>tavoite</i>	10	10	10	10	10	10	10
<i>kpl</i>	10	7	1	10	12	13	10
<i>lomakkeet yhteensä, kpl</i>							63

elokuu 2007

<i>päivä</i>	ti 7.8	la 11.8	la 18.8	ma 19.8	to 22.8	su 25.8.	ma 26.8
<i>paikka</i>	S	P	S	N	P	P	N
<i>kello</i>	14-19	9-14	9-14	9-14	9-14	14-19	14-19
<i>tavoite</i>	10	10	10	10	10	10	10
<i>kpl</i>	5	11	7	9	4	7	5
<i>lomakkeet yhteensä, kpl</i>							48

syyskuu 2007

<i>päivä</i>	la 1.9	su 23.9	.				
<i>paikka</i>	S	P					
<i>kello</i>	9-14	9-14					
<i>tavoite</i>	10	10					
<i>kpl</i>	8	13					
<i>lomakkeet yhteensä, kpl</i>							21

Vapaamuotoinen palaute

Luokka	Laatu	Vapaamuotoinen palaute
Turvallisuuteen liittyvä kehittämisidea	kehittämisehdotus	Pelastusrenkas Kauhalammin uimapaikalle.
Turvallisuuteen liittyvä kehittämisidea	kehittämisehdotus	Puuliiterissä oleva kirves on luvalla sanoen "kalso" (ei ole yksin tämän puiston kohdalla). Pyöreä teräsvarsi ei sovi kirveen varreksi, eikä ole turvallinen.
Turvallisuuteen liittyvä kehittämisidea	valitus	Nummijärventien kautta tultaessa tiessä pahoja kuoppia ja todella syviä, etenkin sateen aikaan kun kuopat ovat täynnä vettä.
Yleinen kehittämisidea Metsähallitukselle	kehittämisehdotus	Uimapaikkojen läheisyyteen laavuja, lisäksi mahdollisesti alueen käyttöä.
Yleinen kehittämisidea Metsähallitukselle	kehittämisehdotus	Karvian keskustasta ehdottomasti opasteet alueelle, kiitos!
Yleinen kehittämisidea Metsähallitukselle	kehittämisehdotus	Opastus alueen ulkopuolelta paremmaksi, esim. opastus Karvia - Kauhajoki ym...
Yleinen kehittämisidea Metsähallitukselle	kehittämisehdotus	Lämmityskamiinalla varustettu taukotupa lintutornin läheisyyteen hiihtäjiä varten (talvella todella paljon). Latu ajettaisiin Nummijärveltä lintutornille Nummikosken maa- ja kotitalousseuran toimesta.
Yleinen kehittämisidea Metsähallitukselle	kehittämisehdotus	Käymälä tarvetta.
Yleinen kehittämisidea Metsähallitukselle	kehittämisehdotus	Karviasta saisi olla paremmat opastukset, kun ulkopaikkakunnalta tullaan Kauhanevalle tai Pohjankankaalle.
Yleinen kehittämisidea Metsähallitukselle	tiedustelu	Kauhanevalla olisi hienoa istua nuotiopaikalla lammen rannalla. Liekö käytännön toteutus ja huolto hankalaa?
Muu	muu	Mainoksia alueesta ulkomaille.
Muu	muu	Ihana paikka luonnon helmassa. Sai nauttia hiljaisuudesta, ei autojen melua.
Muu	muu	Ei missään tapuksessa minkäänlaista markkinatoimintaa alueelle, vaan pidetään puisto edelleen luonnontilaisena ehdottomasti. Minulle tärkein on Kauhanevan alue.
Muu	muu	Ei yritystoimintaa luonnonsuojelualueelle!
Muu	muu	Kansallispuisto on kaunis ja mukavan rauhallinen, mutta tänne ei ole ihan helppo löytää. Teiden varsilla olevat opasteet helpottaisivat asiaa. Plussaa siitä, että wc:ssä oli reilusti paperia.
Muu	muu	Metsähallituksen hallinnoimien luontokohteiden tulisi säilyä varustukseltaan hieman "askeettisina" (ei siis mitään luksusta). Myös luontokohteisiin pääsyn pitäisi olla pienen vaivannäön takana. Näin paikat pysyvät siisteinä eikä synny mielikuvaa festareista. Pieni vaivannäkö tuottaa suuremman luontoelämyksen

Muu	muu	Hyönteisiä pitäisi saada kerätä siinä kuin marjoja ja sieniäkin; edistäisi alueen luonnon tuntemusta. Tämä koskee kaikkia suuria kansallispuistoja.
Muu	kehittämisehdotus	Pitkospolulla voisi olla erikoisimpien lajien esittelyä (mm. kasvit, linnut ja hyönteiset..).
Muu	kehittämisehdotus	Alueelle johtavan tien voisi kunnostaa
Muu	kehittämisehdotus	Yritysvierailupalveluita kiitos!
Muu	valitus	Ns. "tuulikaadot" rumentavat maisemaa. Onko se luonnon mukaista, jos näkyy "ihmisen kädenjälkiä"...? Tai siis kaivurin???. Mielestäni luonnon diversiteettiä ei edistetä näin...
Muu	valitus	Paikalle vaikea löytää, koska ei ole opasteita isompien teiden varrella.
Muu	valitus	"Leirikoulut" ja retkiä järjestävät "bisnesmiehet" pois keväällä lintujen tulo- ja pesintäaikaan
Muu	valitus	Kyselyt rasittaa.
Muu	valitus	On ollut surullista ja perin harmillista todeta, että keväällä kun kurjet ym. saapuvat Kauhanevan rauha ja hiljaisuus on täysin rikkoutunut. Alueella vallitsee täysi markkinahulina ja lintuharrastajien on aivan turha tulla suolle. Syynä ovat keskenkasvuiset meluavat "leirikoululaiset" sekä eläkeläispatat, jotka tekevät bisnestä luontoretkeilyllä. Moni reissumme Tampereen suunnalta on mennyt pilalle näiden meluavien ja nuotiopaikat vallanneiden joukkojen takia.
Muu	valitus	Karvian suunnasta tullessa huono opastus alueelle.
Muu	valitus	Osa pitkospuista lahoamassa!
Muu	valitus	Tie erittäin huonokuntoinen Nummijärveltä päin tullessa. Kaipaisi hiekkaa ja lanausta. Särkee autonsa.
Muu	valitus	Tie tarvitsisi huoltoa, hiekkaa ja lanausta. Auto menee rikki!
Muu	kehu	Alueen rakenteet mukavia ja toimivia --> tekee retkeilystä mielekästä.
Muu	kehu	Kansallispuistot ovat ihania lataantumipaikkoja. Kiitos Metsähallitukselle! Hyvä säilyttää vaatimaton palvelutaso, ettei niistä tule muuten leikkipaikkoja. Metsästystä ei tule koskaan sallia kansallispuistoissa.
Muu	kehu	Mahatava uima-alue Kauhalamella.
Muu	kehu	Kiitokset Metsähallitukselle hienon paikan ylläpitämisestä.
Muu	kehu	Todella kaunis ja siisti alue

Kyselylomake

Aineiston kerääjä täyttää:

numero	paikka	kävijä	haastattelija	posti	nimikirjaimet	pvm	kellonaika



METSÄHALLITUS

Kauhaneva- Pohjankangas

Kävijätutkimus 2007

Täyttöohjeet:

Kävijätutkimuksella kerättävää tietoa käytetään hyväksi Kauhaneva-Pohjankankaan kansallispuiston kehittämisessä. Toivomme Sinun vastaavan tämän lomakkeen jokaiseen kysymykseen huolellisesti ja pyydämme ottamaan huomioon seuraavat ohjeet:

1. Lue kysymykset huolellisesti.
2. Vastaa kysymyksiin **henkilökohtaisesti** yksi rasti vastausympyrään (○). Niissä kysymyksissä, joissa on mahdollista valita useampi vaihtoehto, merkitse vastauksesi vastausruutuihin (□). Joissakin kysymyksissä pyydetään kirjoittamaan vastaus.
3. Kysymykset koskevat **tämänkertaista käyntiäsi**
4. Palauta täytetty lomake aineiston kerääjälle tai sille osoitettuun paikkaan.
5. Lisätietoja antaa Tuula Peltonen p. 0205 64 5268 (tuula.peltonen@metsa.fi) tai Rami Tuominiemi p. 0205 64 5262 (rami.tuominiemi@metsa.fi)

KIITOKSET ETUKÄTEEN!

1. Milloin saavuit Kauhaneva-Pohjankankaan kansallispuistoon (ks. kartta)?

päivämäärä _____ ja kellonaika _____

2. Kuinka kauan oleskelit tai aiot oleskella tällä käynnillä

a. Kauhaneva-Pohjankankaan kansallispuistossa?

(vastaa joko vuorokausina tai tunteina)

noin _____ vrk tai _____ tuntia

b. yhteensä Kauhaneva-Pohjankankaan kansallispuistossa tai sen lähistöllä (ks. kartta)?

noin _____ vrk tai _____ tuntia

3. Jos yövyit tai aiot yöpyä (muussa tapauksessa siirry kysymykseen 4)

a. Kauhaneva-Pohjankankaalla, niin montako yötä vietit tai vietät

10 omassa majoit-
teessa _____ 99. muualla,
(laavu, telta tms.) yötä missä? _____ yötä
_____ yötä

b. kansallispuiston lähistöllä (ks. kartta), niin montako yötä vietit tai vietät

9 asuntoautossa _____ yötä tai -vaunussa _____ yötä
6 vuokra-
mökissä _____ yötä 13 leirikeskuksessa _____ yötä
8 omassa mö-
kissä _____ yötä 14 maatilamajoitukses-
sa _____ yötä
99 muualla, missä _____ yötä

4. Missä päin Kauhaneva-Pohjankankaan kansallispuistoa vierailit tai suunnittelet vierailevasi tällä käynnillä?

(merkitse tarvittaessa useampi kohta)

- 1 Nummikangas
 2 Salomaa
 3 Kauhalammin pitkospolku
 99 muualla, missä? _____

5a. Millä kulkuneuvoilla matkustit kotoasi kansallispuistoon? (merkitse kaikki käyttämäsi kulkuneuvot)

- 1 henkilöauto
 2 henkilöauto ja asuntovaunu tai matkailuauto
 3 linja-auto 7 moottoripyörä
 4 tilausbussi (ryhmämatka) 8 polkupyörä
 99 muu, mikä? _____

5b. Mitä yllä valitsemistasi kulkuneuvoista käytit viimeksi? Merkitse numero -> _____**6. Minkälainen on seurueesi tällä käynnilläsi Kauhaneva-Pohjankankaan kansallispuistossa?**

- 1 olen yksin → siirry kysymykseen 8.
 2 seurueen koko yhteensä _____ henkilöä
 (vastaaja mukaan luettuna) joista
 3 alle 15-vuotiaita? _____ henkilöä
 4 alle 15-vuotiaiden syntymä-
 vuodet (jos kaikki lähes saman _____
 ikäisiä, ilmoita yleisin syntymä- _____
 vuosi) _____
 5 liikuntaesteisiä? _____ henkilöä

7. Mistä seurueesi pääosin koostuu tällä käynnilläsi Kauhaneva-Pohjankankaan kansallispuistossa?

(valitse parhaiten kuvaava vaihtoehto)

- 1 oman perheen jäsenistä
 2 muista sukulaisista
 3 ystävistä
 4 työtovereista
 5 koululuokasta
 6 päiväkotiryhmästä
 7 opiskeluryhmästä
 8 eläkeläisryhmästä
 9 ohjelmapalveluyrityksen asiakkaista
 10 kerhosta, yhdistyksestä tms.
 98 yritysvieraat

8. Mikä Sinulle oli tai on tärkeää tällä käynnilläsi Kauhaneva-Pohjankankaan kansallispuistossa?

(vastaa jokaiseen vaihtoehtoon)

(5 = erittäin tärkeää, 4 = melko tärkeää, 3 = ei kumpaakaan, 2 = ei kovin tärkeää, 1 = ei lainkaan tärkeää)

	erittäin tärkeää	5	4	3	2	1	ei lainkaan tärkeää
1 luonnon kokeminen	○	○	○	○	○	○	
2 maisemat	○	○	○	○	○	○	
3 mahdollisuus olla itseksensä	○	○	○	○	○	○	
4 henkinen hyvinvointi	○	○	○	○	○	○	
5 poissa melusta ja saasteista	○	○	○	○	○	○	
6 rentoutuminen	○	○	○	○	○	○	
7 tutustuminen uusiin ihmisiin	○	○	○	○	○	○	
8 yhdessäolo oman seurueen kanssa	○	○	○	○	○	○	
9 aikaisemmat muistot	○	○	○	○	○	○	
10 alueeseen tutustuminen	○	○	○	○	○	○	
11 luonnosta oppiminen	○	○	○	○	○	○	
12 omien taitojen kehittäminen	○	○	○	○	○	○	
13 kuntoilu	○	○	○	○	○	○	
14 jännityksen kokeminen	○	○	○	○	○	○	
80 opastettu retki	○	○	○	○	○	○	
82 taukopaikat	○	○	○	○	○	○	
83 yöpyminen alueella	○	○	○	○	○	○	
84 alueen etäisyys kodistasi	○	○	○	○	○	○	
98 yhdessäolo oman perheen kanssa	○	○	○	○	○	○	

9a. Mitä pääasiassa teit tai aiot tehdä Kauhaneva-Pohjankankaan kansallispuistossa tällä käynnilläsi?

(merkitse tarvittaessa useampi vaihtoehto)

- | | | |
|--|---|--|
| 1 <input type="checkbox"/> kävely | 12 <input type="checkbox"/> kasviharrastus | 38 <input type="checkbox"/> pilkkiminen |
| 2 <input type="checkbox"/> sauvakävely | 13 <input type="checkbox"/> opetukseen liittyvät käynnit | 44 <input type="checkbox"/> hirvenmetsästys |
| 3 <input type="checkbox"/> lenkkeily | 15 <input type="checkbox"/> luontovalokuvaus | 54 <input type="checkbox"/> maiseman katselu |
| 4 <input type="checkbox"/> retkeily | 16 <input type="checkbox"/> partioretki | 56 <input type="checkbox"/> luonnosta nauttiminen |
| 5 <input type="checkbox"/> luonnon tarkkailu | 17 <input type="checkbox"/> leirikoulu | 60 <input type="checkbox"/> uinti |
| 6 <input type="checkbox"/> eväsretkeily | 18 <input type="checkbox"/> koiran kanssa ulkoilu | 82 <input type="checkbox"/> maastoruokailu |
| 7 <input type="checkbox"/> pyöräily | 19 <input type="checkbox"/> suunnistus | 86 <input type="checkbox"/> opastettu retki |
| 8 <input type="checkbox"/> kalastus | 20 <input type="checkbox"/> telttailu tai muu leiriytyminen maastossa | 91 <input type="checkbox"/> yrityksen, yhdistyksen tms. vierailu |
| 9 <input type="checkbox"/> lintuharrastus | 21 <input type="checkbox"/> murtomaahiihto | 108 <input type="checkbox"/> päiväretki |
| 10 <input type="checkbox"/> marjastus | 27 <input type="checkbox"/> lumikenkäkävely | 999 <input type="checkbox"/> muu, mikä? _____ |
| 11 <input type="checkbox"/> sienestys | 34 <input type="checkbox"/> vaellus (yöpyminen maastossa) | 999 <input type="checkbox"/> muu, mikä? _____ |

9b. Mikä valitsemasi vaihtoehto oli tai on mielestäsi kaikkein tärkein tällä käynnilläsi? numero → [_____]

10a. Mitä mieltä olet käyttämiesi palveluiden, rakenteiden ja ympäristön laadusta ja määrästä tämänkertaisella käynnilläsi Kauhaneva-Pohjankankaan kansallispuistossa? Vastaa jokaiseen kohtaan ja arvioi tällä käynnillä käyttämäsi palvelun tai rakenteen laatu. Mikäli et ole käyttänyt palvelua tai rakennetta tällä käynnilläsi, jätä laadun arviointikohta tyhjäksi ja rastita vaihtoehto "en ole käyttänyt palvelua". Palvelun tai rakenteen määrän voit arvioida aina.

Laadun arviointi asteikolla 5 = erittäin hyvä, 4 = melko hyvä, 3 = keskinkertainen, 2 = melko huono, 1 = erittäin huono
Määrän arviointi asteikolla 3 = liian suuri, 2 = sopiva, 1 = liian pieni, eos = en osaa sanoa

	käyttämäni palvelun, rakenteen tai ympäristön laatu					en ole käyttänyt	palveluiden tai rakenteiden nykyinen määrä				eos		
	erittäin hyvä	5	4	3	2		1	erittäin huono	liian suuri	3		2	1
1 pysäköintipaikat			<input type="radio"/>	<input type="radio"/>	<input type="radio"/>	<input type="radio"/>	<input type="radio"/>			<input type="radio"/>	<input type="radio"/>	<input type="radio"/>	<input type="radio"/>
2 lähialueen tiestö			<input type="radio"/>	<input type="radio"/>	<input type="radio"/>	<input type="radio"/>	<input type="radio"/>			<input type="radio"/>	<input type="radio"/>	<input type="radio"/>	<input type="radio"/>
3 reittien opastetaulut			<input type="radio"/>	<input type="radio"/>	<input type="radio"/>	<input type="radio"/>	<input type="radio"/>			<input type="radio"/>	<input type="radio"/>	<input type="radio"/>	<input type="radio"/>
4 polku- ja/tai latueitistö			<input type="radio"/>	<input type="radio"/>	<input type="radio"/>	<input type="radio"/>	<input type="radio"/>			<input type="radio"/>	<input type="radio"/>	<input type="radio"/>	<input type="radio"/>
5 polku- ja/tai latuviitoitukset			<input type="radio"/>	<input type="radio"/>	<input type="radio"/>	<input type="radio"/>	<input type="radio"/>			<input type="radio"/>	<input type="radio"/>	<input type="radio"/>	<input type="radio"/>
6 tulentekopaikat			<input type="radio"/>	<input type="radio"/>	<input type="radio"/>	<input type="radio"/>	<input type="radio"/>			<input type="radio"/>	<input type="radio"/>	<input type="radio"/>	<input type="radio"/>
7 polttopuut huolletuilla tulipaikoilla			<input type="radio"/>	<input type="radio"/>	<input type="radio"/>	<input type="radio"/>	<input type="radio"/>			<input type="radio"/>	<input type="radio"/>	<input type="radio"/>	<input type="radio"/>
8 yleisökäymälät alueella			<input type="radio"/>	<input type="radio"/>	<input type="radio"/>	<input type="radio"/>	<input type="radio"/>			<input type="radio"/>	<input type="radio"/>	<input type="radio"/>	<input type="radio"/>
9 jätehuollon toteutus ja ohjeistus alueella			<input type="radio"/>	<input type="radio"/>	<input type="radio"/>	<input type="radio"/>	<input type="radio"/>			<input type="radio"/>	<input type="radio"/>	<input type="radio"/>	<input type="radio"/>
10 erityistarpeiden huomioon ottaminen (reittien kuljettavuus, turvallisuus, opasteet yms.)			<input type="radio"/>	<input type="radio"/>	<input type="radio"/>	<input type="radio"/>	<input type="radio"/>			<input type="radio"/>	<input type="radio"/>	<input type="radio"/>	<input type="radio"/>
13 telttailupaikat			<input type="radio"/>	<input type="radio"/>	<input type="radio"/>	<input type="radio"/>	<input type="radio"/>			<input type="radio"/>	<input type="radio"/>	<input type="radio"/>	<input type="radio"/>
16 Metsähallituksen aluetta koskevat www-sivut (luontoon.fi ja metsa.fi)			<input type="radio"/>	<input type="radio"/>	<input type="radio"/>	<input type="radio"/>	<input type="radio"/>			<input type="radio"/>	<input type="radio"/>	<input type="radio"/>	<input type="radio"/>
17 opastuspalvelut maastossa (Metsähallituksen)			<input type="radio"/>	<input type="radio"/>	<input type="radio"/>	<input type="radio"/>	<input type="radio"/>			<input type="radio"/>	<input type="radio"/>	<input type="radio"/>	<input type="radio"/>
23 laiturit			<input type="radio"/>	<input type="radio"/>	<input type="radio"/>	<input type="radio"/>	<input type="radio"/>			<input type="radio"/>	<input type="radio"/>	<input type="radio"/>	<input type="radio"/>
27 maantieverisien opastus			<input type="radio"/>	<input type="radio"/>	<input type="radio"/>	<input type="radio"/>	<input type="radio"/>			<input type="radio"/>	<input type="radio"/>	<input type="radio"/>	<input type="radio"/>
32 luontotorni			<input type="radio"/>	<input type="radio"/>	<input type="radio"/>	<input type="radio"/>	<input type="radio"/>			<input type="radio"/>	<input type="radio"/>	<input type="radio"/>	<input type="radio"/>
50 yrittäjien tuottamat palvelut (esim. ruokailu- ja ohjelmopalvelut)			<input type="radio"/>	<input type="radio"/>	<input type="radio"/>	<input type="radio"/>	<input type="radio"/>			<input type="radio"/>	<input type="radio"/>	<input type="radio"/>	<input type="radio"/>
51 reittien ja rakenteiden turvallisuus			<input type="radio"/>	<input type="radio"/>	<input type="radio"/>	<input type="radio"/>	<input type="radio"/>			<input type="radio"/>	<input type="radio"/>	<input type="radio"/>	<input type="radio"/>
52 yleinen turvallisuus			<input type="radio"/>	<input type="radio"/>	<input type="radio"/>	<input type="radio"/>	<input type="radio"/>			<input type="radio"/>	<input type="radio"/>	<input type="radio"/>	<input type="radio"/>
53 yleinen siisteys			<input type="radio"/>	<input type="radio"/>	<input type="radio"/>	<input type="radio"/>	<input type="radio"/>			<input type="radio"/>	<input type="radio"/>	<input type="radio"/>	<input type="radio"/>
54 maiseman vaihtelevuus			<input type="radio"/>	<input type="radio"/>	<input type="radio"/>	<input type="radio"/>	<input type="radio"/>			<input type="radio"/>	<input type="radio"/>	<input type="radio"/>	<input type="radio"/>
99 jokin muu, mikä? _____			<input type="radio"/>	<input type="radio"/>	<input type="radio"/>	<input type="radio"/>	<input type="radio"/>			<input type="radio"/>	<input type="radio"/>	<input type="radio"/>	<input type="radio"/>

10b. Kuinka tyytyväinen olet kokonaisuudessaan kansallispuiston palveluiden ja rakenteiden määrään?

(5= erittäin tyytyväinen, 4=melko tyytyväinen, 3=ei kumpikaan, 2=melko tyytymätön, 1=erittäin tyytymätön)

5 4 3 2 1

erittäin tyytyväinen erittäin tyytymätön**11. Täytyivätkö tähän käyntiisi Kauhaneva-Pohjankankaan kansallispuistossa liittyvät odotuksesi seuraavien asioiden suhteen?**

(5 = erittäin hyvin, 4 = melko hyvin, 3 = keskimääräisesti, 2 = melko huonosti, 1 = erittäin huonosti)

erittäin
hyvin 5 4 3 2 1 erittäin
huonosti1 luonnonympäristö 2 harrastusmahdollisuudet 3 reitit ja rakenteet 4 palvelut **12. Onko Kauhaneva-Pohjankangas tällä matkalla...**1 matkasi ainoa tai tärkein kohde?2 yksi matkasi suunnitelluista kohteista?

Muita kohteita ovat: _____

3 ennalta suunnittelemaan kohde matkan varrella?

Matkasi pääkohde/pääkohteet ovat: _____

13. Kuinka paljon käytät kaikkiaan rahaa tähän käyntiin liittyviin erilaisiin menoihin?

Ilmoita rastiattamalla, arvioitko tässä

- 1 henkilökohtaiset kulusi sekä oman osuutesi seurueen yhteisesti maksetuista kuluista (suositeltavaa) VAI
2 perheen tai seurueen kokonaiskulut.

En pysty erittelemään kulujani tarkemmin, mutta matkani kokonaiskulut ovat _____ € (→ siirry kysymykseen 14)

Kyseessä on matkatoimiston järjestämä ryhmämatka, jonka hinta on _____ €

Ilmoita tämän lisäksi alla, mitä muita kuluja Sinulla on ollut tai arvioit olevan matkallasi.

Ilmoitan matkani kulut eriteltyinä tai yllä mainittujen kulujen lisäksi käytän rahaa tällä matkalla seuraavasti:

A matkakustannukset (edestakaisin kotoasi)

yleisillä kulkuneuvoilla _____ € omalla tai vuokra-autolla, ilmoita matkan pituus _____ km

B polttoaine- ja muut huoltamo-ostokset

tällä tai lähialueella _____ € matkan varrella tai kotipaikkakunnalla _____ €

C ruoka- sekä muut vähittäiskauppaostokset

tällä tai lähialueella _____ € matkan varrella tai kotipaikkakunnalla _____ €

D kahvila- ja ravintolaostokset

tällä tai lähialueella _____ € matkan varrella tai kotipaikkakunnalla _____ €

E majoittuminen

tällä tai lähialueella _____ € matkan varrella tai kotipaikkakunnalla _____ €

F ohjelmapalvelut alueella (esim. opastetut retket jne.)

_____ €

G muut menot (esim. varusteiden vuokrat, matkamuistot)

tällä tai lähialueella _____ € matkan varrella tai kotipaikkakunnalla _____ €

14a. Kuinka usein olet käynyt Kauhaneva-Pohjankankaalla ennen tätä käyntiä?

(vastaa kaikkiin soveltuviin kohtiin)

- 1 tämä on ensimmäinen kerta → siirry kysymykseen 14b
2 viimeisen viiden vuoden aikana _____ kertaa
3 milloin ensimmäisen kerran? v. _____
4 milloin viimeksi? v. _____

14b. Kuinka usein olet käynyt viimeisen 12 kk:n aikana virkistytymässä kansallispuistossa, retkeilyalueella tms. luontomatkakohteella?

- 1 päiväretkellä noin _____ kertaa

- 2 vähintään yhden maastoyöpyymisen (esim. teltassa tai autiotuvassa) sisältävällä retkellä _____ kertaa

14c. Millaisia retkiä olet tehnyt viimeisen 5 vuoden aikana? (merkitse kaikki joita olet tehnyt)

- 1 omatoimisia retkiä merkittyjen reittien ulkopuolella
2 pitkiä (yli 10 km) omatoimisia retkiä merkityillä reiteillä
3 lyhyitä (alle 10 km) omatoimisia retkiä merkityillä reiteillä tai tutussa maastossa
4 osallistunut opastetulle retkelle
9 muu, mikä? _____

15. Onko jokin seuraavista asioista häirinnyt Sinua tämänkertaisella käynnilläsi Kauhaneva-Pohjankankaan kansallispuistossa? (vastaa jokaiseen vaihtoehtoon)

(5 = ei lainkaan, 4 = melko vähän, 3 = keskiarvoisesti, 2 = melko paljon, 1 = erittäin paljon)

	ei lain- kaan	5	4	3	2	1	erittäin paljon
1 maaston kuluneisuus		<input type="radio"/>	<input type="radio"/>	<input type="radio"/>	<input type="radio"/>	<input type="radio"/>	
2 maaston roskaantuneisuus		<input type="radio"/>	<input type="radio"/>	<input type="radio"/>	<input type="radio"/>	<input type="radio"/>	
3 luonnonympäristön käsittely		<input type="radio"/>	<input type="radio"/>	<input type="radio"/>	<input type="radio"/>	<input type="radio"/>	
4 liiallinen kävijämäärä		<input type="radio"/>	<input type="radio"/>	<input type="radio"/>	<input type="radio"/>	<input type="radio"/>	
5 muiden kävijöiden käyttäytyminen		<input type="radio"/>	<input type="radio"/>	<input type="radio"/>	<input type="radio"/>	<input type="radio"/>	
⁹⁹ jokin muu, mikä? _____		<input type="radio"/>	<input type="radio"/>	<input type="radio"/>	<input type="radio"/>	<input type="radio"/>	

**16. Pysyvän asuinpaikkasi postinumero ja asuin-
kuntasi?**

[_____] _____

17. Sukupuoli?1 mies2 nainen**18. Syntymävuosi?**

[_____]

19. Ammatillinen koulutus? (merkitse korkein taso)1 ammattikoulu2 opistotasoinen tutkinto3 alempi yliopisto- tai korkeakoulututkinto4 ylempi yliopisto- tai korkeakoulututkinto5 ei ammatillista tutkintoa

20. Mistä sait tietoa Kauhaneva-Pohjankankaan kansallispuistosta? (voit merkitä useamman vaihtoehdon)

- 1 Metsähallituksen luontokeskuksesta tai asiakaspalvelupisteestä
- 2 tuttavilta, ystäviltä tai sukulaisilta
- 3 Metsähallituksen www-sivuilta
(www.metsa.fi tai www.luontoon.fi)
- 4 muilta www-sivuilta
- 5 esitteistä tai oppaista (retkeilyopas, ym)
- 6 TV / radio-ohjelmista tai lehtiartikkeleista
- 7 seudun matkailutoimistosta tai matkailuinfosta
- 8 alueen yrityksiltä (esim. ohjelmapalvelut, majoitus)
- 9 paikka on minulle entuudestaan tuttu
- 99 muualta, mistä _____

22. Matkan jälkeen...

5 = erittäin todennäköisesti, 4 = todennäköisesti, 3 = ehkä, 2 = epätodennäköisesti, 1 = erittäin epätodennäköisesti

	erittäin todennäköisesti	5	4	3	2	1	erittäin epätodennäköisesti
tuletko uudelleen kohteelle?	<input type="radio"/>	<input type="radio"/>	<input type="radio"/>	<input type="radio"/>	<input type="radio"/>	<input type="radio"/>	
suositteletko kohdetta muille?	<input type="radio"/>	<input type="radio"/>	<input type="radio"/>	<input type="radio"/>	<input type="radio"/>	<input type="radio"/>	

23. Olisiko jokin seuraavista palveluista tarpeen Kauhaneva-Pohjankankaan kansallispuistossa?

	erittäin tarpeellista	5	4	3	2	1	ei lainkaan tarpeellista
nykyistä kattavammat opastuspalvelut	<input type="radio"/>	<input type="radio"/>	<input type="radio"/>	<input type="radio"/>	<input type="radio"/>	<input type="radio"/>	
yöpymiseen tarkoitettu laavu tai kota	<input type="radio"/>	<input type="radio"/>	<input type="radio"/>	<input type="radio"/>	<input type="radio"/>	<input type="radio"/>	
eriytetyt palvelut yritystoimintaa ja omatoimista retkeilyä varten	<input type="radio"/>	<input type="radio"/>	<input type="radio"/>	<input type="radio"/>	<input type="radio"/>	<input type="radio"/>	

KIITOKSIA VASTAUKSISTASI!

Mikäli haluat esittää muita ajatuksiasi, niin kirjoita niitä tähän.

Lähialueen kartta

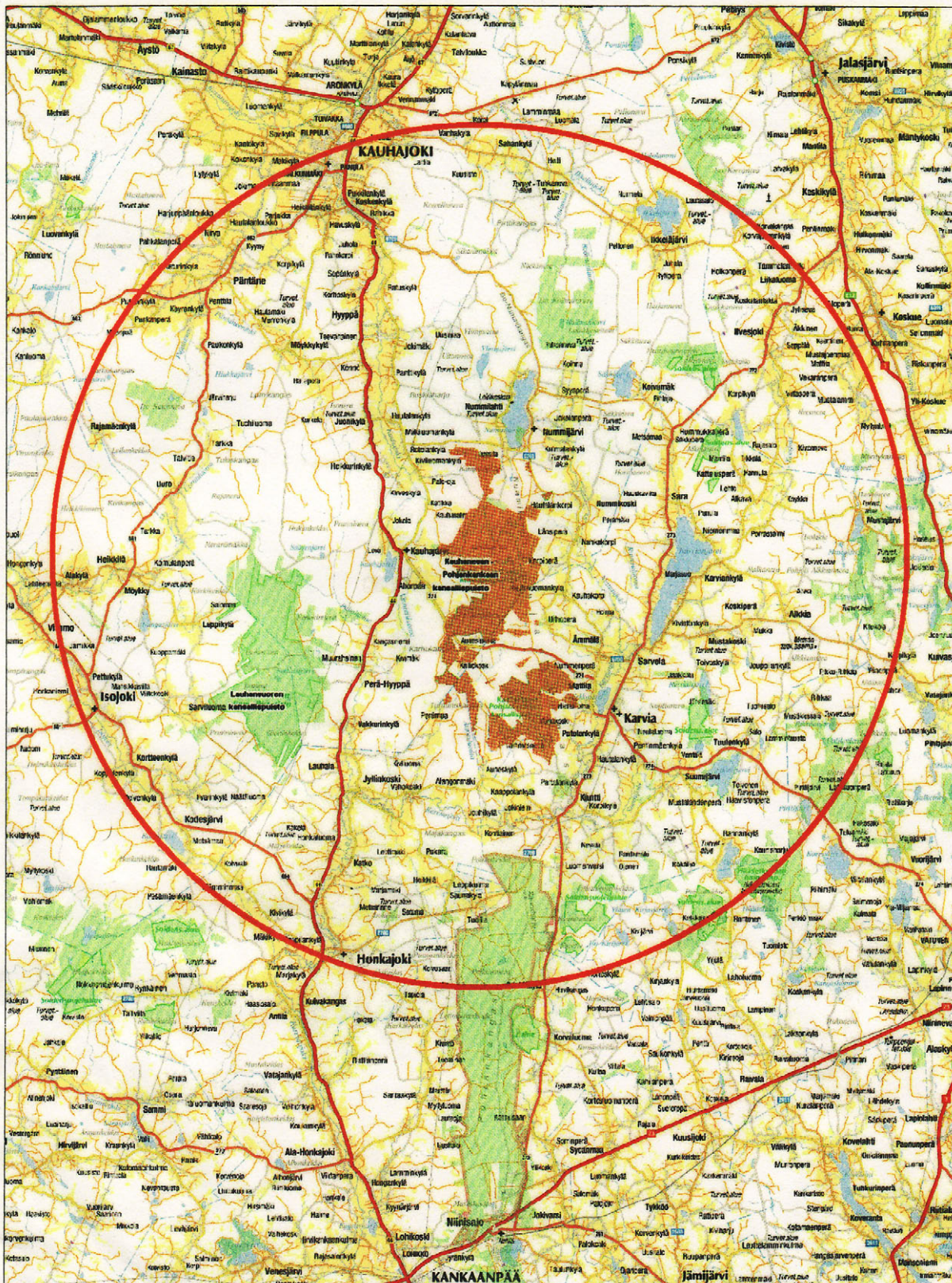


Kauhanevan - Pohjankankaan lähialue

1:325000

© Metsähallitus 6.6.2007 16:31

© Geodata Oy ja Maanmittauslaitos GEO/2242



Uusimmat Metsähallituksen luonnonsuojelujulkaisut

Sarja A

- No 183 Yliniva, M. & Keskinen, E. 2009: Perämeren kansallispuiston pohjaeläimet. 46 s.
- No 184 Leinonen, K. & Mutenia, A. 2009: Lokan ja Porttipahdan tekojärvien kalakantojen tila. 32 s.
- No 185 Hyvärinen, E. & Sulkava, P. (toim.) 2009: Hyönteiskartoitukset Annjaloanjilla ja Toskaljärven ympäristössä Käsivarren erämaa-alueella 2007 ja 2008. 78 s.
- No 186 Mattus, I. 2010: Itä-Inarin paikannimistö. 278 s. (ilmestyy toukukuun puolivälissä)

Sarja B

- No 129 v. Boehm, A. 2010: Päijänteen kansallispuiston yritystutkimus 2007. 64 s.
- No 130 v. Boehm, A. 2010: Päijänteen kansallispuiston kävijätutkimus 2008. 59 s.
- No 131 Kallunki, A. 2010: Oulangan luontokeskuksen asiakastutkimus 2008. 51 s.
- No 132 Ahola, A. & Kivistö, K. 2010: Oulangan kansallispuiston kävijätutkimus 2009. 55 s.
- No 133 Ahola, A. & Kivistö, K. 2010: Oulangan kansallispuiston yritystutkimus 2009. 49 s.
- No 134 Meriruoho, A. 2010: Merenkurkun saariston maailmanperintöalueen kävijätutkimus 2009. 50 s.
- No 135 Meriruoho, A. 2010: Besökarundersökning på världsarvet Kvarkens skärgård 2009. 50 s.
- No 136 Kuivinen, A. 2010: Lauhanvuoren kansallispuiston kävijätutkimus 2007. 59 s.
- No 136 Kuivinen, A. 2010: Kauhanevan–Pohjankankaan kansallispuiston kävijätutkimus 2007. 53 s.
- No 136 Kuivinen, A. 2010: Lauhanvuoren ja Kauhanevan–Pohjankankaan kansallispuistojen yritystutkimus 2007. 71 s.

Sarja C

- No 72 Metsähallitus 2010: Auttikönkään Natura 2000 -alueen hoito- ja käyttösuunnitelma. 45 s.
- No 73 Metsähallitus 2010: Paljakan luonnonpuiston, Latvavaaran ja Pirunkirkon hoito- ja käyttösuunnitelma. 57 s.
- No 74 Metsähallitus 2010: Saarijärven aarnialueen hoito- ja käyttösuunnitelma. 45 s.
- No 75 Metsähallitus 2010: Vorlokin Natura 2000 -alueen hoito- ja käyttösuunnitelma. 48 s.
- No 79 Metsähallitus 2010: Aatsinki-Onkamon, Peuratunturin ja Suksenpaistama-Miehinkävaaran Natura 2000 -alueiden hoito- ja käyttösuunnitelma. 61 s.
- No 80 Metsähallitus 2010: Kolvananuuro ja lähialueet Natura 2000 -alueen hoito- ja käyttösuunnitelma. 77 s.
- No 82 Metsähallitus 2010: Metsäkylän Natura 2000 -alueen hoito- ja käyttösuunnitelma 2009–2018. 41 s.

ISSN 1235-8983
ISBN (pdf)

www.metsa.fi/julkaisut