

Venenevan–Pelson Natura 2000 -alueen hoito- ja käyttösuunnitelma



Venenevan–Pelson Natura 2000 -alueen hoito- ja käyttösuunnitelma



Översättning: Cajsa Rudbacka-Lax

Kansikuva: Mesotrofista ruopparimpinevaa Venenevalta. Kuva Juha Siekkinen



© Metsähallitus 2007

ISSN 1796-2943

ISBN 978-952-446-515-1 (pdf)

KUVAILULEHTI

JULKAISIJA	Metsähallitus	JULKAISUAIKA	2007
TOIMEKSIANTAJA	Metsähallitus	HYVÄKSYMISPÄIVÄMÄÄRÄ	16.6.2005
LUOTTAMUKSELLISUUS	Julkinen	DIAARINUMERO	3816/623/2004
SUOJELUALUETYYPPI/ SUOJELUOHJELMA	Natura 2000, luonnonpuisto, soidensuojeluohjelma-alue		
ALUEEN NIMI	Venenevan–Pelson Natura 2000 -alue		
NATURA 2000 -ALUEEN NIMI JA KOODI	Venenevan–Pelson Natura 2000 -alue FI 1101002		
ALUEYKSIKKÖ	Pohjanmaan luontopalvelut		
TEKIJÄ(T)	Metsähallitus		
JULKAISUN NIMI	Venenevan–Pelson Natura 2000 -alueen hoito- ja käyttösuunnitelma		
TIIVISTELMÄ	<p>Venenevan–Pelson Natura 2000 -alue sijaitsee Limingan, Kestilän ja Rantsilan kunnissa Kestilän ja Temmeksen välisen maantien itäpuolella. Natura-alue käsittää Pelson luonnonpuiston (1 792 ha), ja Suuren Venenevan–Viirinnevan–Heponevan soidensuojelun perusohjelman kohteen. Natura-alueen kokonaispinta-ala on 12 318 ha. Hoito- ja käyttösuunnittelun yhteydessä laadittiin säädösesitys uuden Venenevan luonnonsuojelun perustamiseksi ja esitys Pelson luonnonpuiston laajentamiseksi.</p> <p>Venenevan–Pelson Natura-alue on erittäin edustava niukka- ja keskiravinteisten aapasoiden hallitsema suoalue. Se on selvästi suurin Pohjois-Pohjanmaan eteläosan soidensuojelun alueista ja edustaa ainoana erämaista kokoluokkaa. Alueen tyypillisin piirre on laajojen, yhtenäisten rimpinevojen runsaus. Veneneva on linnustollisesti erittäin arvokas alue. Sen pesimälinnustoon kuuluvat kaikki Pohjois-Pohjanmaan eteläosissa tavattavat suolintulajit. Alueelta on löydetty 12 luontodirektiivin luontotyyppiä. Lintudirektiivin liitteen I lajeja alueella esiintyy 20 ja luontodirektiivin liitteen II lajeja yksi.</p> <p>Venenevan–Pelson Natura-alueen tärkeimmät suojeluarvot ovat suolinnusto, uhanalaiset lajit, luontodirektiivin luontotyypit, erämaisuus, suomalaisena sekä alueella sijaitseva kiinteä muinaijännös ja niittokulttuurin jäänteet. Alueen tärkeimmät käyttöarvot ovat marjastus, metsästys, lintuharrastus, retkeily ja kalastus. Tavoitteena on säilyttää alue erämaisena ja luonnontilaisena, mutta tarjota myös mahdollisuuksia retkeilyyn.</p> <p>Pelson luonnonpuistoa esitetään laajennettavaksi 1 043 ha. Soidensuojeluohjelmakohteesta esitetään perustettavaksi Venenevan luonnonsuojelun alue (9 483 ha). Alueelle muodostetaan kolme virkistysvyöhykettä (yht. 379 ha). Järjestyssäännöllä on tarkoitus perustaa linnuston suojelemiseksi 675 ha:n suuruinen rajoitusvyöhyke, jolla liikkuminen on kielletty 1.4.–10.7. Muu osa alueesta on syrjävyöhykettä.</p> <p>Natura-alueen suot ovat säilyneet pääosin luonnontilaisina. Ojitettuja soita ja hakkuutoiminnan piirissä olleita metsiä tullaan ennallistamaan. Veneneva–Pelso kuuluu myös valtakunnalliseen palojatkumalueiden verkostoon. Luonnonpuistoa lukuun ottamatta lähes koko alue on sekä hirven että pienriistan metsästysalueena. Pienriistalle tulee rauhoitusalue (2 014 ha) hanhen ja metson suojelemiseksi.</p> <p>Palveluvarustusta täydennetään rakentamalla mm. lintutorni, polkuja, laavuja, nuotiopaikkoja ja opastustauluja. Suojelun alueelle pääsemiseksi perustetaan tieoikeudet viidelle eri suunnista tulevalle tielle. Alueelle suunniteltujen luonnonhoito- ja rakennushankkeiden kustannusarvio on yhteensä noin 290 000 euroa. Tämän lisäksi palojatkumotoiminnan kustannusarvio on 100 000 euroa, mikä jakaantuu 50 vuoden ajalle.</p> <p>Suunnitelman ekologisten vaikutusten tarkastelun mukaan suunnitelman toteuttamisella ei ole merkittäviä haittavaikutuksia luonnonarvoihin. Sen sijaan sillä on huomattavia myönteisiä vaikutuksia. Erillistä Natura-arviointia ei ole tarpeen tehdä.</p>		
AVAINSANAT	Veneneva, soidensuojelu, Pelson luonnonpuisto, aapasuot, rimpinevat, suolinnusto, erämaisuus, pienriistan rauhoitusalue		
MUUT TIEDOT	Hoito- ja käyttösuunnitelman on kirjoittanut Tapani Hoppa.		
SARJAN NIMI JA NUMERO	Metsähallituksen luonnonsuojelujulkaisuja. Sarja C 22		
ISSN	1796-2943	ISBN (PDF)	978-952-446-515-1
SIVUMÄÄRÄ	50 s.	KIELI	suomi
KUSTANTAJA	Metsähallitus	PAINOPAIKKA	
JAKAJA	Metsähallitus, luontopalvelut	HINTA	

PRESENTATIONSBLAD

UTGIVARE	Forststyrelsen	UTGIVNINGSDATUM	2007
UPPDRAGSGIVARE	Forststyrelsen	DATUM FÖR GODKÄNNANDE	16.6.2005
SEKRETESSGRAD	Offentlig	DIARIENUMMER	3816/623/2004
TYP AV SKYDDSSOMRÅDE /SKYDDSPROGRAM	Netura 2000, naturreservat, myrskyddsprogramområde		
OMRÅDETS NAMN	Veneneva–Pelso Natura 2000 -område		
NATURA 2000 -OMRÅDETS NAMN OCH KOD	Veneneva–Pelso Natura 2000 -område FI 1101002		
REGIONENHET	Österbottens naturtjänster		
FÖRFATTARE	Forststyrelsen		
PUBLIKATION	Skötsel- och användningsplan för Veneneva–Pelso Natura 2000 -område		
SAMMANDRAG	<p>Veneneva–Pelso Natura 2000 -område är beläget i Limingo, Kestilä och Rantsila kommuner, öster om landsvägen mellan Kestilä och Temmes. Natura 2000 -området omfattar Pelso naturreservat (1 792 ha) och objektet Suuri Veneneva–Viirineva–Heponeva i basprogrammet för myrskyddet. Natura-områdets totala areal är 12 318 ha. I samband med skötsel- och användningsplanen utarbetades ett förslag till författning i syfte att inrätta Veneneva naturskyddsområde och ett förslag till utvidgning av Pelso naturreservat.</p> <p>Veneneva–Pelso Natura-område är ett synnerligen representativt myrområde som domineras av näringsfattiga och medelnäringsrika aapamyror. Det är det klart största myrskyddsområdet i den södra delen av Norra Österbotten och det enda som vad storleksklassen beträffar kan klassificeras som ödemark. Ett typiskt drag hos området är de många vidsträckta, sammanhängande flark-fattigkärren. Veneneva är ett mycket värdefullt område med avseende på fågelfaunan. Alla myrfågellarter som påträffas i de södra delarna av Norra Österbotten häckar här. I området har hittats 12 naturtyper som nämns i habitatdirektivet. I området förekommer 20 arter enligt bilaga I till fågeldirektivet och en art enligt bilaga II till habitatdirektivet.</p> <p>De viktigaste skyddsvärdena i Veneneva–Pelso Natura-område är myrfågelfaunan, de hotade arterna, naturtyperna enligt habitatdirektivet, ödemarkskaraktären, myrlandskapet samt den fasta fornlämning och de lämningar efter slätterkulturen som finns i området. Områdets viktigaste bruksvärden är bärplockning, jakt, fågelskådning, friluftsliv och fiske. Målet är att bevara området som en ödemark i naturtillstånd men också att erbjuda möjligheter till friluftsliv.</p> <p>Det föreslås att Pelso naturreservat utvidgas med 1 043 ha. Det föreslås att myrskyddsprogramobjektet ombildas till Veneneva naturskyddsområde (9 483 ha). I området inrättas tre rekreationszoner (sammanl. 379 ha). För att skydda fågellivet är avsikten att genom ordningsstadgan inrätta en 675 ha stor begränsningszon, där det är förbjudet att röra sig 1.4.–10.7. Resten av området är en avlägsen zon.</p> <p>Myrarna i Natura-området är i huvudsak i naturtillstånd. De utdikade myrarna och skogar som berörts av avverkningar kommer att restaureras. Veneneva–Pelso hör också till det riksomfattande nätverket av områden för brandkontinuum. Med undantag för naturreservatet är nästan hela området jaktområde för både älg och småvilt. Ett fredningsområde för småvilt (2 014 ha) inrättas för att skydda gås och tjäder.</p> <p>Serviceutrustningen kompletteras genom att det byggs bl.a. ett fågeltorn, stigar, skärmskydd, eldplatser och informationstavlor. För att man skall kunna ta sig till skyddsområdet grundas vägrätter för vägar från fem olika riktningar. Kostnadsförslaget för de naturvårds- och byggnadsprojekt som planerats i området är sammanlagt ungefär 290 000 euro. Dessutom är kostnadsförslaget för brandkontinuumverksamheten 100 000 euro, vilket fördelas över 50 år.</p> <p>Enligt granskningen av planens ekologiska verkningar har genomförandet av planen inga betydande skadeverkningar för naturvärdena. Däremot har den avsevärda positiva verkningar. Någon särskild Natura-utvärdering behövs inte.</p>		
NYCKELORD	Veneneva, myrskydd, Pelso naturreservat, aapamyror, flark-fattigkärr, myrfåglar, ödemarkskaraktär, fredningsområde för småvilt		
ANDRA UPPGIFTER	Skötsel- och användningsplanen har skrivits av Tapani Hoppa.		
SERIENS NAMN OCH NUMMER	Metsähallituksen luonnonuojelujulkaisuja. Sarja C 22		
ISSN	1796-2943	ISBN (PDF)	978-952-446-515-1
SIDANTAL	50 s.	SPRÅK	finska
FÖRLAG	Forststyrelsen	TRYCKERI	
DISTRIBUTION	Forststyrelsen, naturtjänster	PRIS	

Sisällys

1 Johdanto	7
ALUEEN LUONTO JA TÄHÄNASTINEN KÄYTTÖ	10
2 Luonto ja historia	10
2.1 Yleiskuvaus.....	10
2.2 Maisema ja geologia.....	10
2.3 Vesistöt.....	11
2.4 Luontotyypit.....	13
2.4.1 Priorisoidut luontotyypit.....	15
2.4.2 Muut luontodirektiivin luontotyypit.....	16
2.5 Lajisto.....	17
2.6 Historia ja nykyinen maankäyttö.....	18
2.7 Yhteenvedo alueen tärkeimmistä arvoista.....	19
HOITO JA KÄYTTÖ	20
3 Hoidon ja käytön tavoitteet	20
4 Alueiden käytön vyöhykkeet	20
4.1 Syrjävyöhyke.....	21
4.2 Virkistysvyöhykkeet.....	21
4.3 Rajoitusvyöhyke.....	21
5 Luonnon suojeleminen ja hoito	23
5.1 Soiden ja vesistöjen ennallistaminen.....	23
5.1.1 Välitöntä ennallistamista vaativat alueet.....	23
5.1.2 Ennallistetut alueet.....	24
5.1.3 Muut luonnontilaltaan muuttuneet alueet, joilla ei ole välitöntä ennallistamis- mahdollisuutta tai -tarvetta.....	24
5.2 Metsien ennallistaminen.....	26
6 Kulttuuriarvojen suojeleminen	29
7 Luonnon käyttö	31
7.1 Retkeily.....	31
7.1.1 Nykytila.....	31
7.1.2 Tavoitteet.....	31
7.1.3 Toimenpiteet.....	31
7.2 Marjastus ja sienestys.....	33
7.2.1 Nykytila.....	33
7.2.2 Tavoitteet.....	33
7.2.3 Toimenpiteet.....	33
7.3 Kalastus.....	33
7.3.1 Nykytila.....	33
7.3.2 Toimenpiteet.....	33
7.4 Metsästys.....	34
7.4.1 Nykytila.....	34
7.4.2 Tavoitteet.....	34
7.4.3 Toimenpiteet.....	34

7.4.4 Seuranta	34
7.5 Liikenne	36
7.5.1 Nykytila	36
7.5.2 Tavoitteet	36
7.5.3 Toimenpiteet	36
8 Luonto-opastus ja opetus	36
9 Tutkimus	37
9.1 Nykytila	37
9.2 Tavoitteet	37
9.3 Toimenpiteet	37
10 Toimenpidesuunnitelmat	37
HALLINTO JA TOTEUTUKSEN YMPÄRISTÖVAIKUTUKSET	38
11 Hallinnan ja hoidon järjestäminen	38
12 Palvelurakenteiden huolto	38
13 Valvonta	38
14 Resurssit ja aikataulu	39
15 Suunnitelman vaikutusten arviointi	40
15.1 Ekologiset vaikutukset	40
15.2 Sosiaaliset vaikutukset	41
15.3 Taloudelliset vaikutukset	41
Lähteet	42
Liitteet	43
Liite 1 Yhteenveto annetuista lausunnoista ja niiden käsittelystä	43
Liite 2 Venenevan–Pelson ei-luonnontilaiset suo- ja vesialueet	45
Liite 3 Venenevan–Pelson metsien ennallistamisen osa-alueet	46
Liite 4 Venenevan–Pelson metsien puulaji- ja ikärakenne	47
Liite 5 Venenevan–Pelson inventointiluokat	48
Liite 6 Ympäristöministeriön vahvistuskirje	49

1 Johdanto

Tämä hoito- ja käyttösuunnitelma koskee Venenevan–Pelson Natura 2000 -aluetta, joka sijaitsee Limingan, Kestilän ja Rantsilan kunnissa Kestilän ja Temmeksen välisen maantien itäpuolella. Natura-alueeseen kuuluu jo vuonna 1981 lailla perustettu Pelson luonnonpuisto, pinta-alaltaan 1 792 hehtaaria. Luonnonpuisto koostuu kahdesta erillään olevasta osasta, Tuulisuosta ja Vahtinevasta. Loppuosan Natura-alueesta muodostaa Suuren Venenevan–Viirinnevan–Heponevan soidensuojelun perusohjelman kohde. Natura-alueen kokonaispinta-ala on 12 318 hehtaaria. Suunnittelualan sijainti ja nykyinen maankäyttö on esitetty kuvissa 1 ja 2.

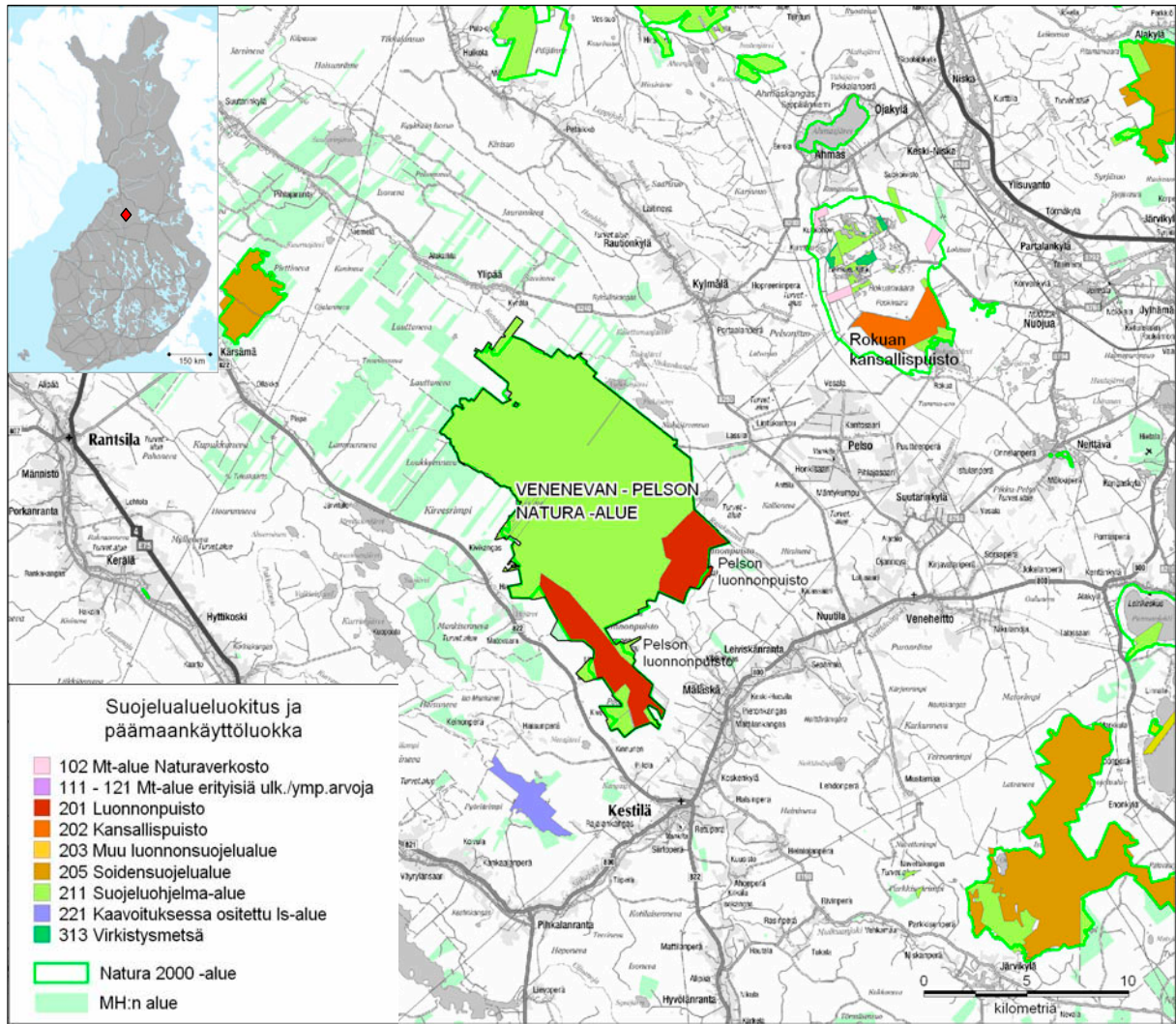
Suunnitelman laati Tapani Hoppa Metsähallituksen Pohjanmaan–Kainuun luontopalveluista. Hänen apunaan toimi projektiryhmä, johon kuuluivat Eero Kaakinen Pohjois-Pohjanmaan ympäristökeskuksesta, Heikki Seppänen ja Heikki Kössö Pohjois-Pohjanmaan maanmittaustoimistosta sekä Metsähallituksesta Kari Parkkila, Pertti Palojärvi ja Päivi Virnes, jonka tilalle tuli kesällä 2003 Kasper Koskela. Hoppa toimi projektiryhmän vetäjänä. Lisäksi suunnitteluun osallistui yhteistyöryhmä, jossa oli edustajat Pohjois-Pohjanmaan liitosta, ympäristökeskuksesta, maanmittaustoimistosta, Limingan, Kestilän, Rantsilan ja Tyrnävän kunnista, Pohjois-Pohjanmaan luonnonsuojelupiiristä, Pohjois-Pohjanmaan lintutieteellisestä yhdistyksestä, Oulun riistanhoitopiiristä, Siikajoen suoluontokeskus -hankkeesta, Oulun seudun ammattikorkeakoulun luonnonsuoravara-alan yksiköstä sekä Metsähallituksesta.

Suunnittelu aloitettiin 14. helmikuuta 2003 aloituskokouksella, johon kutsuttiin yhteistyötahojen edustajat. Huhtikuussa 2003 pidettiin yleisötilaisuus Rantsilassa. Yleisötilaisuuden annin ja yhteistyöryhmän näkemysten pohjalta projektiryhmä määritteli kevään aikana alueen hoidon ja käytön tavoitteet. Kesällä 2003 koko suunnittelualueella tehtiin luontotyyppi-inventointi sekä muuta maastosuunnittelua. Vuoden 2004 alkupuoliskolla laadittiin säädösesitys uuden suojelualan perustamiseksi ja esitys Pelson luonnonpuiston laajentamiseksi. Helmikuussa 2004 pidettiin toinen yleisötilaisuus Kestilässä. Suunnittelun kanssa samanaikaisesti oli käynnissä Venenevan–Pelson hankeusjako, jossa hankittiin valtiolle vielä hankkimatta olleet osat Natura-alueesta ja muodostettiin jokaiseen kolmeen kuntaan yksi suojelualuekiinteistö.

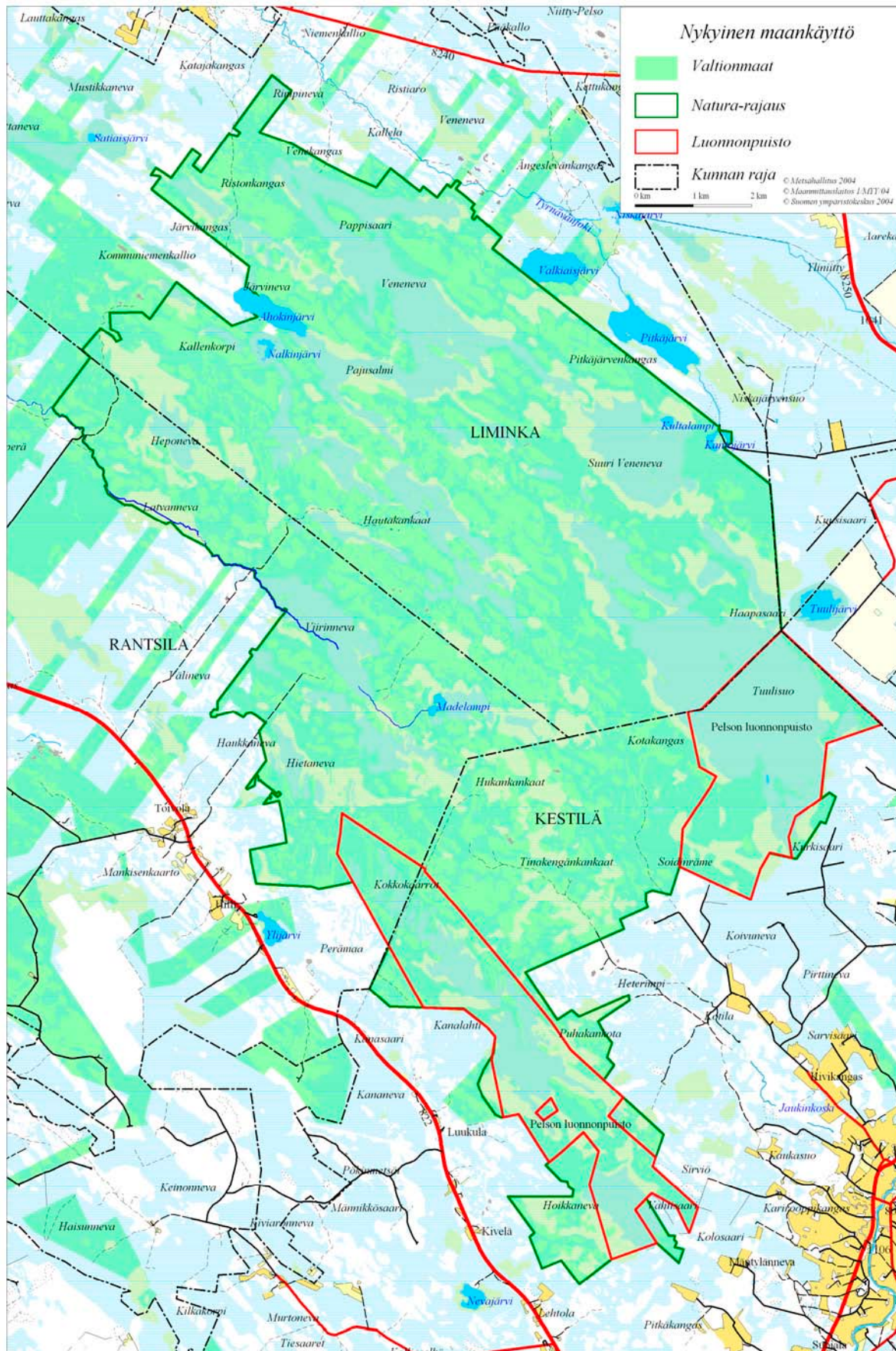
Osallistaminen toteutettiin yleisötilaisuuksien ja yhteistyöryhmän avulla. Tämän lisäksi joidenkin tahojen kanssa oli kahdenkeskisiä neuvonpitoja. Suunnitelmaluonnoksesta pyydettiin lausunnot yhteistyöryhmässä edustettuina olleilta tahoilta. Lisäksi suunnitelmaluonnos oli yleisesti nähtävillä Limingan, Kestilän, Rantsilan ja Tyrnävän kunnissa kunnantoimiston ilmoitustaululla. Yhteenvedon lausunnoista ja niiden käsittelystä on tämän suunnitelman liitteessä 1.

Suunnittelualueelle ei ole aikaisemmin tehty hoito- ja käyttösuunnitelmaa.

Pohjois-Pohjanmaan maakuntaan on laadittu maakuntakaava, jota ei ole vielä vahvistettu, mutta jonka maakuntavaltuusto on jo hyväksynyt. Tämä suunnitelma noudattaa maakuntakaavaa.



Kuva 1. Venenevan–Pelson suunnittelualan sijainti. (© Metsähallitus 2005, © Genimap Oy, Lupa L5293, © Maanmittauslaitos 1/MYY/05, © Suomen ympäristökeskus 2005)



Kuva 2. Venenevan–Pelton suunnittelualueen nykyinen maankäyttö. Suunnittelualue kattaa koko Natura 2000 -aluerajauksen. Alue on kokonaisuudessaan Metsähallituksen hallinnassa. (© Metsähallitus 2005, © Genimap Oy, Lupa L5293, © Maanmittauslaitos 1/MYY/05, © Suomen ympäristökeskus 2005)

ALUEEN LUONTO JA TÄHÄNASTINEN KÄYTTÖ

2 Luonto ja historia

2.1 Yleiskuvaus

Venenevan–Pelson Natura-alueella on tärkeä tehtävä Pohjois-Pohjanmaan eteläosan suoluonnon säilyttämisessä. Se on Oulujoen eteläpuolella selvästi suurin soidensuojelualue ja edustaa ainoana erämaista kokoluokkaa. Suojelualueen merkitystä korostaa Pelson soidenkäyttökäytännön läheisyys.

Venenevan–Pelson Natura-alue on erittäin edustava niukka- ja keskiravinteisten aapasoiden hallitsema suoalue. Se kuuluu Pohjanmaan aapasuovyöhykkeeseen ja tarkemmin Suomenselän aapasoihin. Alueen tyypillisin piirre on laajojen, yhtenäisten rimpinevojen runsaus. Erilaisia harva- puustoisia rämeitä ja nevarämeitä on myös erittäin runsaasti. Soista 95 % on täysin tai lähes luonnontilaisia. Myös alueeseen sisältyvä Pelson luonnonpuisto on lähes kokonaan suota. Se onkin viimeisiä luonnontilaisia kappaleita kuuluisista Pelson aapasoista. Veneneva on linnustollisesti erittäin arvokas alue. Sen pesimälinnustoon kuuluvat kaikki Pohjois-Pohjanmaan eteläosissa tavattavat suolintulajit.

Alueen kivennäismaat, joita on noin 2 400 ha, ovat valtaosin kuivia ja kuivahkoja kankaita, joskin tuoreitakin kankaita löytyy. Metsät ovat mäntyvaltaisia ja suurelta osin hakkuilla käsiteltyjä nuoria tai varttuneita kasvatusmetsiä. Lahopuuta metsissä on niukasti. Varsinaisia vanhoja, luonnontilaisen kaltaisia luonnonmetsiä on vain noin 90 ha. Luonnonmetsät ovat pieniä soiden ympäröimiä saarekkeitä, joiden edustavuus on melko heikko puustorakenteen yksipuolisuuden ja lahoppuun vähyyden takia.

Venenevan–Pelson Natura-alueen erityispiirre on sen erämaisuus. Sen reunoille johtaa muutamia teitä, mutta itse alue on tietöntä ja osin vaikeakulkuistakin, ja siellä retkeilijä voi kokea aitoa erämaan rauhaa.

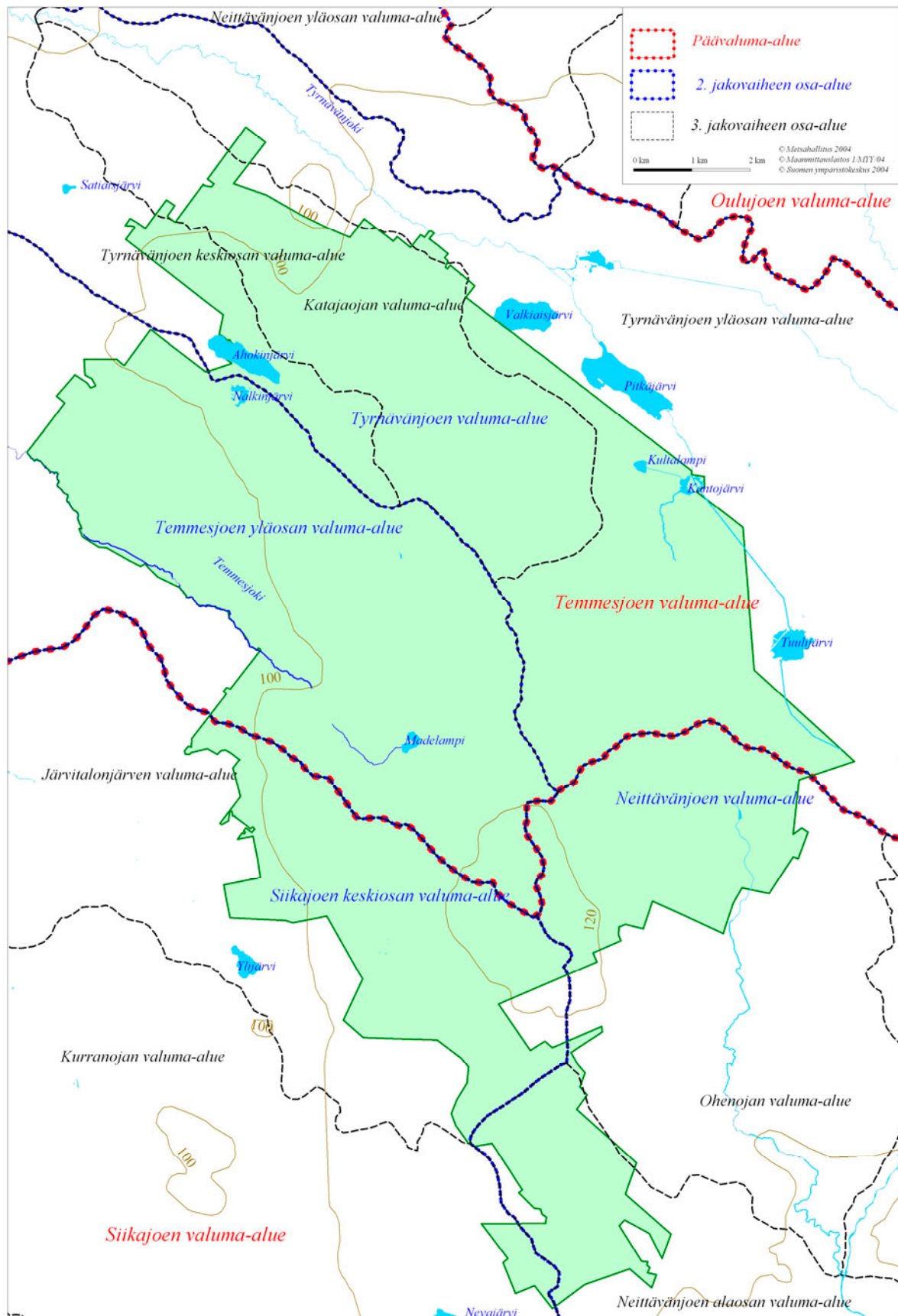
2.2 Maisema ja geologia

Suunnittelualue kuuluu Pohjois-Pohjanmaan maisemamaakuntaan. Sen alueet ovat olleet jääkauden jälkeen kokonaan veden alla. Jääkautta seuranneet merivaiheet ovat huuhdelleet aluetta ja muovanneet sen maiseman peruspiirteet. Maisemalle ovat tyypillisiä luode-kaakkosuuntaiset laaksot ja niiden väliset huuhtoutuneet vähäravinteiset selänteet. Korkeuserot ovat vähäisiä, alueen korkeus merenpinnasta vaihtelee 90 ja 130 metrin välillä. Tärkein osa maisemaa ovat aukeat suot.

Suunnittelualueen keskiosassa kallio on hyvin lähellä maanpintaa ja osittain aivan pinnassa. Pintakerros on moreenia. Laidoille päin mentäessä moreenipeite paksunee. Alueen kaakkoisosassa, mm. Tinakengänkankaiden seudulla, on kumpumoreenimuodostumia, joilla on runsaasti mahtavia siirtolohkareita. Natura-alueen lounaispuolella on hiekkaharju, ja hiekka on levittäytynyt myös Natura-alueen lounais- ja länsiosiin. Täällä on nähtävissä muinaisia rantavalleja sekä hiekkadynejä.

2.3 Vesistöt

Alueella on varsin vähän vesiä. Sieltä saavat kuitenkin alkunsa Temmesjoki ja Tyrnävänjoki. Suurin alueen järvistä on 40 hehtaarin laajuinen Ahokinjärvi, josta kuitenkin vain 29 ha sisältyy Natura-alueeseen. Pienempiä järviä ja lampia ovat Kantojärvi, Nalkinjärvi, Kultalampi, Madelampi ja Ohenlampi. Natura-alueeseen kuuluvien vesien pinta-ala on yhteensä 46 ha. Järvet ja lammet ovat matalia, syvimmilläänkin vain noin kahden metrin syvyisiä. Alueelle on kaivettu kuivatuskanavia yli sata vuotta sitten, mm. Tuulijärven ja Kantojärven yhdistävä Tuulikanava ja Kantojärvestä alaspäin johtava Kantokanava. Näiden kanavien kaivamisen yhteydessä Kantojärven vedenpintaa on laskettu. Samoihin aikoihin myös Madelammen pintaa on alennettu kaivamalla laskupuroa lammesta lounaaseen. Muutamia kymmeniä vuosia sitten Temmesjoen latvoja on kaivettu syväksi valtaojaksi. Vedenpinta nykyisessä uomassa on arviolta ainakin metrin syvemmällä, kuin se on ollut ojan tuntumassa paikoin näkyvän vanhan uoman mutkissa. Suunnittelualueen vesistöt ja valuma-alueet on esitetty kuvassa 3.



Kuva 3. Venenevan–Pelson suunnittelualueen vesistöt ja valuma-alueet. (© Metsähallitus 2005, © Genimap Oy, Lupa L5293, © Maanmittauslaitos 1/MYY/05, © Suomen ympäristökeskus 2005)

2.4 Luontotyypit

Euroopan unionin luontodirektiivin liitteessä I on lueteltu ne luontotyypit, joiden suojelemiseksi jäsenmaiden on osoitettava erityisiä suojelutoimia. Osa niistä on nimetty erityisen tärkeiksi eli priorisoiduiksi luontotyypeiksi.

Natura-tietokantalomakkeen mukaan suunnittelualueella esiintyy viittä luontodirektiivin luontotyyppiä eli Natura-luontotyyppiä: humuspitoiset lammet ja järvet, pikkujoet ja purot, aapasuot, silikaattikalliot ja luonnonmetsät (Natura 2000 -tietokanta). Näistä aapasuot ja luonnonmetsät ovat priorisoituja luontotyyppiä. Aapasuota oli Natura-tietokantalomakkeen mukaan koko alueesta 80 % eli noin 9 600 hehtaaria ja kaikkia muita luontotyyppiä alle 1 %. Vuonna 2003 tehdyssä koko alueen kattaneessa luontotyyppi-inventoinnissa nämä tiedot tarkentuivat, ja uusia luontotyyppiä löytyi vielä seitsemän. Alueelta on siten löydetty yhteensä 12 luontodirektiivin luontotyyppiä, joista viisi on priorisoituja. Taulukossa 1 on esitetty luontotyyppien pinta-alat ja niiden jakautuminen edustavuusluokkiin.

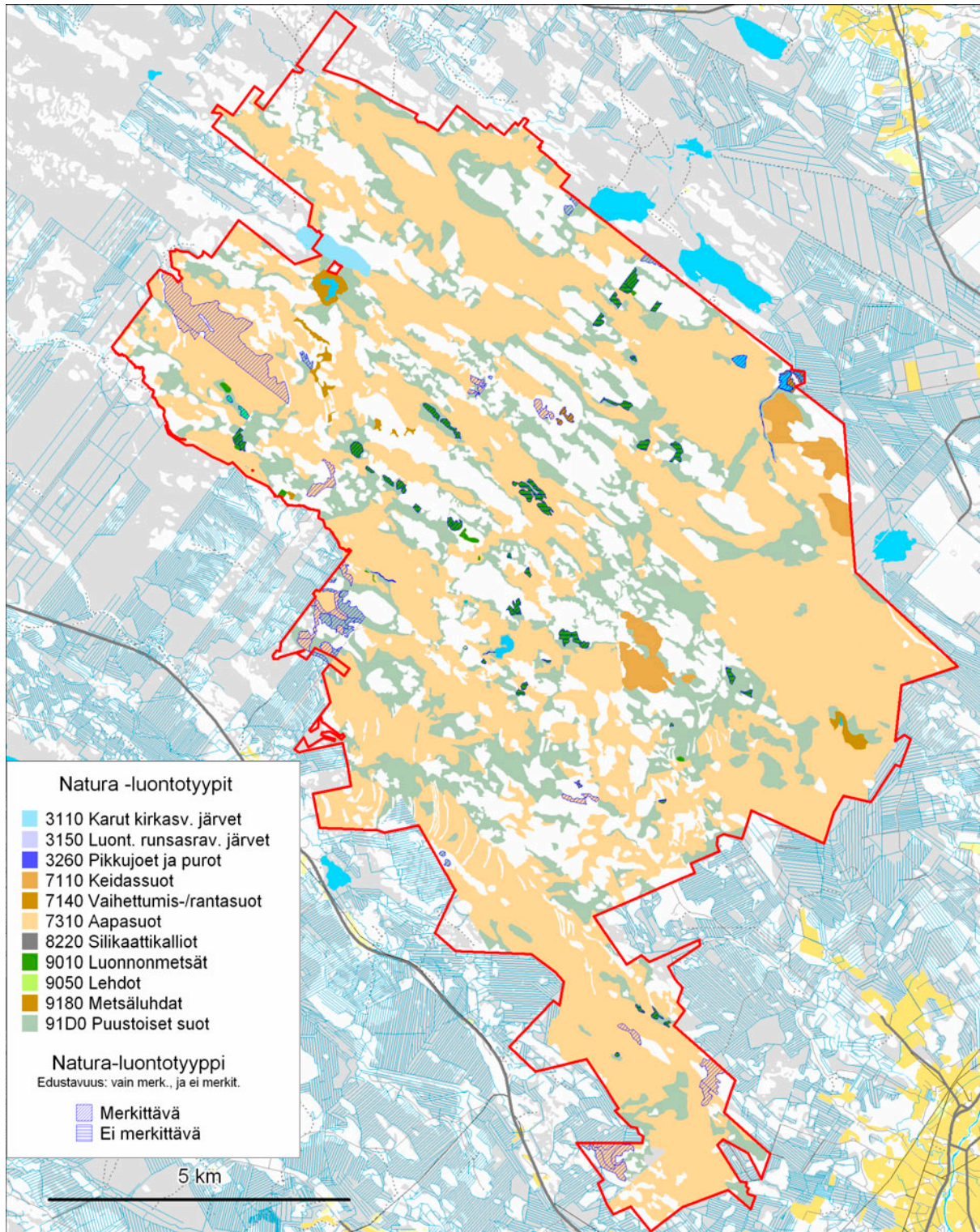
Taulukko 1. Venenevan–Pelson alueen Natura-luontotyyppien pinta-alat ja edustavuus. Edustavuusluokat: 10 = erinomainen, 20 = hyvä, 30 = merkittävä ja 40 = ei merkittävä. Priorisoidut luontotyypit on merkitty tähdellä. Luontodirektiivin luontotyyppien kattama pinta-ala kaikkiaan ei ole sama kuin luontotyyppien yhteenlaskettu pinta-ala, sillä luontotyyppien kesken esiintyy päällekkäisyyttä.

Koodi ja luontotyyppi	Pinta-ala ha	Edustavuus			
		10	20	30	40
3110 Karut kirkasvetiset järvet	29	29			
3160 Humuspitoiset järvet ja lammet	16	16			
3260 Pikkujoet ja purot	1		1		
7110* Keidassuot	190		190		
7140 Vaihtelumuissuot ja rantasuot	84	23	37	24	
7160 Lähteet ja lähdesuot	0,02			0,02	
7310* Aapasuot	8 314	4 752	3 358	204	
8220 Silikaattikalliot	0,6				0,6
9010* Luonnonmetsät	90		6	34	50
9050 Lehdot	0,3			0,3	
9080* Metsäluhdat	2,6			2,6	
91D0* Puustoiset suot	2 254	1331	886	37	

Luontodirektiivin luontotyyppien kattama pinta-ala kaikkiaan 8 780 ha.

Puustoisista soista 2 202 hehtaaria on päällekkäin aapasoiden kanssa. Tällöin aapasuo on ensisijainen luontotyyppi ja puustoinen suo toissijainen. Luontodirektiivin luontotyypit peittävät Natura-alueesta 71 %.

Luontodirektiivin luontotyypit on esitetty kartalla kuvassa 4 ja kasvupaikkaa kuvaavat inventointiluokat liitteessä 5. Metsien puulaji- ja ikärakennetta on kuvattu liitteessä 4.



Kuva 4. Venenevan–Pelson alueen Natura-luontotyypit. (© Metsähallitus 2005, © Genimap Oy, Lupa L5293, © Maanmittauslaitos 1/MYY/05, © Suomen ympäristökeskus 2005)

2.4.1 Priorisoidut luontotyypit

Aapasuot

Aapasuot ovat keski- ja pohjoisborealisen vyöhykkeen suoyhdistymätyyppisiä, joille on luonteenomaista suotyyppien monipuolisuus alkaen reunaosien räme- ja korpityypeistä keskustan minerotrofisiin (ravinnetalous sadeveisesoita parempi, eri asteita oligo-, meso- ja eutrofinen) nevoihin, sekä tavallisesti jänne- ja rimpirakenne. Aapasoihin katsotaan kuuluviksi myös niihin välittömästi liittyvät puustoiset suoalueet.

Venenevan–Pelson aapasuot ovat erittäin laajoja ja hyvin kehittyneitä (jännerakenne yleensä selvä) sekä pääosin luonnontilaisia. Aapasuot kattavat 2/3 (n. 8 300 ha) Venenevan–Pelson pinta-alasta ja vaikuttavat siten koko alueen ekologiaan kostean pienilmaston kautta. Venenevan–Pelson aapasuot ovat valtakunnallisestikin poikkeuksellisen edustavia. Aapasoista noin 5 % on ojitettuja tai selvästi ojituksen vaikutuspiirissä.

Aapasoista 3/4 on oligotrofisia (vähäravinteisia) ja mesotrofisia (keskiravinteisia) rimpinevoja ja harvapuustoisia nevarämeitä. Neljäsosa aapasoista on niukkaravinteisia, puustoisia rämetyyppisiä. Korpisuutta alueella esiintyy vain pieninä laikkuina yhteensä alle 1 % pinta-alasta. Lettoja alueella ei ole. Venenevan–Pelson aapasoiden omalaatuisin piirre ovat paikoin alueita halkovat muinaisrantojen hiekkaisten rantadyynien välissä olevat ohutturpeiset, mesotrofiset juotit.

Puustoiset suot

Puustoiisiin soihin luetaan Suomessa minerotrofiset suot, joiden puuston latvuspeittävyys ylittää ohjeelliseksi raja-arvoksi sovitun 5–10 %. Luontotyyppi käsittää myös aapa- ja keidassuoyhdistymien puustoiset suoalueet. Kangaskorvet ja -rämeet eivät kuulu tähän luontotyyppiin.

Venenevan–Pelson alueen puustoisista soista yli 95 % on erilaisia luonnontilaisia oligotrofisia rämeitä ja nevarämeitä. Alueella on alle 100 ha puustoiisiin soihin luettavia korpia, joista luontoarvoiltaan merkittävimpiä reheviä ruoho- ja heinäkorpia vain muutamia hehtaareja.

Keidassuot

Keidassuot ovat yleensä laajoja, eri suotyypeistä koostuvia niukkaravinteisia soita, joiden keskiosat saavat ravinteensa vain sadevedestä. Suon laidoilla on usein minerotrofisia nevoja ja rämeitä. Keidassoihin lasketaan kuuluviksi myös niihin välittömästi liittyvät puustoiset suoalueet.

Venenevan–Pelson alueella on kaksi keidassuota: Ruunuhongansalmi alueen keskiosissa ja Tuulisuon pohjoisosassa alueen itäreunalla. Niiden yhteispinta-ala on 190 ha. Suot muodostuvat laajoista, harvapuustoisista tai puuttomista rahkarämeistä. Keidassoille tyypillinen kermi- ja kuljurakenne on heikosti kehittynyt. Ruunuhongansalmi on täysin luonnontilainen. Tuulisuon pohjoisosan keidasrämeellä on jonkin verran reunaosia, joiden vaikutus keidassuohon on jäänyt pienialaiseksi.

Luonnonmetsät

Luonnonmetsiksi luokitellaan luonnontilaiset tai luonnontilaisen kaltaiset vanhat metsät, paloalat ja palon jälkeen kehittyneet nuoret metsät.

Venenevan–Pelson metsät (noin 2 400 ha) ovat valtaosin harvennettuja, nuoria tai varttuneita, kuivahkoja ja kuivia mäntykankaita. Kaikki alueen metsät ovat palaneet historiansa aikana useita kertoja; viimeisimmät laajat metsäpalot ovat tapahtuneet noin 100 vuotta sitten. Varsinaisia vanhoja, luonnontilaisen kaltaisia luonnonmetsiä alueella on vain noin 90 ha. Luonnonmetsät ovat pääosin pieniä soiden ympäröimiä mäntymetsäsaarekkeitä. Luonnonmetsien puustorakenne on yksipuolinen, ja niissä on erittäin niukasti tai ei lainkaan lahopuuta. Näistä syistä johtuen luontotyyppin edustavuus on valtaosin heikko. Lievän poikkeuksen muodostavat alueen luoteisnurkan kivennäismaakuviot, jotka ovat kehittyneet luonnontilaisesti noin 100 vuotta sitten tapahtuneen metsäpalon jälkeen ja ovat nykyisin lehtipuuvaltaisia. Kuvioiden lahopuumäärä on toistaiseksi vähäinen, mutta tulee selvästi lisääntymään lähivuosisikymmeninä.

Metsäluhdat

Metsäluhdat ovat pintaveden vaikutuksen alaisia kosteita tai märkiä runsaspuustoisia soita. Suomessa luontotyyppiin kuuluvat hieskoivu- ja tervaleppäluhdat. Venenevan–Pelson alueen luoteisosassa on kaksi hieskoivuluhdaksi luokiteltua kuviota, jotka ovat osittain soistuvaa kivennäismaata.

2.4.2 Muut luontodirektiivin luontotyypit

Karut kirkasvetiset järvet

Tyyppiin luettavat järvet ovat matalia, lievästi happamia tai neutraaleja järviä tai lampia, joissa on runsaasti pohjaversoiskasvillisuutta. Venenevan–Pelson pohjoisosan Ahokinjärvi kuuluu tähän luontotyyppiin.

Humuspitoiset järvet ja lammet

Luontotyyppi käsittää runsashumuksiset, niukkaravinteiset järvet ja lammet, joiden vesi on humuspitoisten aineiden ruskeaksi värjäämää. Ahokinjärveä lukuun ottamatta Venenevan–Pelson kaikki lammet ja järvet kuuluvat pienikokoisina ja soiden ympäröiminä tähän luontotyyppiin.

Pikkujoet ja purot

Tähän luontotyyppiin kuuluvat luonnontilaiset sekä lajistoltaan edustavat luonnontilaisen kaltaiset pikkujoet ja purot. Kaikki Venenevan–Pelson purot kuuluvat tähän luontotyyppiin. Luontotyyppin edustavuutta Venenevan–Pelson alueella heikentää purojen sijainti osittain ojitusten vaikutuspiirissä.

Vaiheutumissuot ja rantasuot

Luontotyyppiin kuuluvat aapa- ja keidassuoyhdistymien ulkopuoliset minerotrofiset puuttomat suot. Venenevan–Pelson alueella tähän luontotyyppiin luokitellut suot ovat joko metsien ympäröimiä puuttomia nevoja tai pinnanmyötäisesti soistuneita lampien rantasoita.

Lähteet ja lähdesuot

Luontotyyppiin kuuluvat karut ja keskiravinteiset avolähteiköt, tihkupinnat ja lähteiset suot. Eutrofisia (runsasravinteisia) lähdesoita ja lähteitä ei lueta tähän luontotyyppiin. Venenevan–Pelson alueelta on löydetty vain yksi lähde.

Silikaattikalliot

Luontotyyppi sisältää suurimman osan Suomen puuttomista tai hyvin harvapuustoisista kallioista, jotka eivät sisällä kalkkikiveä. Venenevan–Pelson alueella on monin paikoin pienialaisia (tavallisesti vain muutamien aarien kokoisia) karuja kalliopaljastumia, joista suurialaisimmat on kuvioitu erikseen tähän luontotyyppiin kuuluviksi.

Lehdot

Tähän luontotyyppiin sisältyvät kaikki boreaalisen alueen lehdot ja lehtokorvet lukuun ottamatta raviini- ja rinnelehtoja sekä luonnontilaisia jalopuumetsiä. Venenevan–Pelson alueella on yksi lehdoksi luokiteltu lehtokorpi-kuvio.

2.5 Lajisto

Venenevan–Pelson Natura-alueen kasvilajistoa kartoitettiin vuosina 2000 ja 2001. Myös vuonna 2003 tehdyssä luontotyyppi-inventoinnissa kerättiin lajistotietoa. Lisäksi alueelta on jonkin verran Oulun yliopiston kasvitieteen laitoksen tekemiä vanhempia havaintoja. Linnuston linjalaskentoja on tehty viitenä kesänä, vuosina 1985, 1996, 1997, 2001 ja 2002. Laskettua linjaa on kertynyt yhteensä 108 kilometriä.

Venenevan–Pelson alueen kasvillisuus on tyypillistä niukka- ja keskiravinteisten aapasoiden lajistoa. Suunnittelualueelta on löydetty kaksi valtakunnallisesti vaarantunutta (VU) putkilokasvilajia, kaitakämmekä (*Dactylorhiza traunsteineri*) ja verikämmekä (*Dactylorhiza incarnata ssp. cruenta*). Valtakunnallisesti silmälläpidettäviä lajeja (NT) alueella esiintyy kolme, punakämmekä (*Dactylorhiza incarnata ssp. incarnata*), ruskopiirtoheinä (*Rhynchospora fusca*) ja velttosara (*Carex laxa*). Nämä kaikki ovat myös alueellisesti uhanalaisia (RT). Lisäksi alueellisesti uhanalaisia ovat rimpivihvilä (*Juncus stygius*) ja suovalkku (*Hammarbya paludosa*). Muita mielenkiintoisia havaittuja putkilokasvilajeja ovat puna- ja kaitakämmekän risteymä (*Dactylorhiza cf. incarnata x traunsteineri*), mähkä (*Selaginella selaginoides*), vaaleasara (*Carex livida*) ja konnanlieko (*Lycopodiella inundata*).

Suunnittelualueelta on löydetty yksi valtakunnallisesti erittäin uhanalainen (EN) sammallaji, lapinsirppisammal (*Hamatocaulis lapponicus*). Se on myös direktiivilaji. Toinen alueelta havaittu mielenkiintoinen sammallaji, aarnisammal (*Schistostega pennata*), on alueellisesti uhanalainen.

Alueella tavattavista lintulajeista ampuhaukka on luokiteltu valtakunnallisesti vaarantuneeksi, ja valtakunnallisesti silmälläpidettäviä ovat kaakkuri, metsähänhi, mustalintu, tuulihaukka, teeri, metso, ruisrääkkä, jänkäsirriäinen, suokukko, naurulokki, käki, pensastasku, kivitasku ja isolepinkäinen. Alueellisesti uhanalaisia ovat pikkukuovi, liro, keltavästäräkki ja isolepinkäinen. Alueella tavattavia lintudirektiivin liitteen I lajeja ovat kaakkuri, kuikka, laulujoutsen, sini-suohaukka, punajalkahaukka, ampuhaukka, teeri, metso, ruisrääkkä, kurki, kapustarinta, suokukko, liro, kalatiira, lapintiira, hiiripöllö, suopöllö ja palokärki. Punajalkahaukan ainoa viimeaikainen varmistettu pesintä Suomesta on Venenevalta kesältä 2003.

Suunnittelualueella esiintyvistä nisäkäslajeista saukko on valtakunnallisesti silmälläpidettävä ja luontodirektiivin liitteen II laji. Paikallisten asukkaiden kertoman mukaan alueella on tehty havaintoja karhusta ja sudestakin.

2.6 Historia ja nykyinen maankäyttö

Venenevan–Pelson seudulla on ollut asutusta jo esihistoriallisella ajalla. Suunnittelualan ympäristössä on useita kivilautisia asuinpaikkoja. Myös suunnittelualan Vahtinevan länsipuolella sijaitseva kiinteä muinaisjäännös, kehämäinen kivirakennelma, liittyy mahdollisesti tähän aika-kauteen (Pohjois-Pohjanmaan liitto 2000).

Paikallisia asukkaita haastatteleamalla on saatu tietoja alueen käytöstä noin viimeisten sadan vuoden ajalta. Niittokulttuuria on ollut ainakin 1920-luvulle asti. Tyrnävän Ylipään kylän asukkaat tekivät heinää mm. Kallennevalle, jota aikaisemmin on sanottu Vehka-aroksi (Arvo Rekinen, suull.). Kallennevan ja Vehka-aron nimet ovat kuulemma vaihtuneet. Heinänteossa oli ollut mukana mm. Arvo Rekinen isä. Kontin Paunulassa kävivät niittämässä Ylipään Kontin talon asukkaat. Nalkinjärvestä kaakkoon on Rekinen Paunulaksi kutsuttu suo, jossa myös käytiin heinässä. Iltasella heinänteon jälkeen heinämiehet olivat joskus käyneet "uistelemassa" haukia Ahokinjärvellä. Uisteluvälineet olivat yksinkertaiset, puinen vapa, siinä siima ja koukku, ja syöttinä käärmeennahka. Sitä oli rannalta käsin heitetty ja vedetty rantaan päin, ja hauet olivat iskeneet hanakasti. Perimätiedon mukaan Ahokinjärvessä on aikoinaan ollut vain haukia. Tyrnävän Ylipäästä olevan Iikka Järvitalon isä oli kuulemma vienyt ensimmäiset ahvenet ämpärissä Tyrnävänjoesta 1900-luvun alkupuolella.

Temmesläiset kävivät niittämässä Temmesjoen latvoilla Latvannevalle. Siellä on viime vuosiin asti ollut Temmeksen ulkopalstoja. Latvannevalle on vielä jäljellä merkkejä niittokulttuurista, mm. niittymajojen raunioita.

Hevostalvitie on aikoinaan kulkenut Ahokinjärveltä Ilmolankankaiden kautta nevan poikki. Hevosella on mm. viety jyviä jauhettavaksi Kestilässä sijainneeseen myllyyn.

Metsissä on varhempina aikoina poltettu tervaa. Siitä on todisteena vanhoja tervahautoja. Sen jälkeen lähes kaikki metsät ovat olleet jonkinasteisen metsätalouksen piirissä. Alueen metsien tehokas hyödyntäminen alkoi 1960-luvulla. Etenkin länsiosassa Viirinnevan–Haapakankaiden seudulla ja kaakkoisosassa Tinakengänkankailla ja Kotakankaalla metsiä on voimakkaasti hakattu noin 20–50 vuotta sitten.

Venenevan alueen suojeluhistoria juontuu 1960-luvulle. Vuosikymmenen loppupuolella laadittiin Pohjois-Suomen valtionmaiden soidensäilytysuunnitelma, jossa ehdotettiin Kestilän Tuulisuota – josta käytettiin nimeä Pelsonlahti – sekä Kestilän ja Rantsilan kunnissa sijaitsevaa Vahtinevaa suojeltaviksi. Ehdotus johti 1970-luvun puolelle tultaessa ensimmäisiin tuloksiin: Metsähallitus perusti Tuulisuon ja Vahtinevan erikoismetsiksi (Pelsonlahden aarnialue ja Vahtinevan luonnonhoitometsä), joiden yhteispinta-ala tuli 1 800 hehtaaria.

Pohjois-Pohjanmaan seutukaavaliiton laatimassa runkokaavassa 1970-luvun alkupuolella esitettiin nykyiseltä Venenevan alueelta suojeltaviksi myös jonkin verran yksityisomistuksessa olevia suojelualueita.

Kansallispuistokomitea esitti vuonna 1976 alueelle 12 600 hehtaarin laajuista Pelson luonnonpuistoa. Valtioneuvosto teki vuonna 1978 periaatepäätöksen kansallis- ja luonnonpuistoverkon

lähiaajan kehittämistä. Päätökseen sisältyi Pelson luonnonpuistokin, mutta sen pinta-ala typistyi 1 800 hehtaariin eli se käsitti saman alueen – Tuulisuon ja Vahtinevan – jonka Metsähallitus oli jo omalla päätöksellään suojellut. Laki Pelson luonnonpuistosta säädettiin vuonna 1981.

Valtioneuvoston vuonna 1979 tekemään periaatepäätökseen soidensuojelun perusohjelmasta luokitui Suuren Venenevan–Viirinnevan–Heponevan alue, jonka suoalaksi päätöksessä määriteltiin 7 100 hehtaaria. Tällä päätöksellä luotiin pohja laajalle suojelukokonaisuudelle.

Vuonna 1998 valtioneuvosto teki päätöksen EU:n Natura 2000 -verkoston Suomen ehdotuksesta. Venenevan–Pelson alue kuului päätöksen kohteisiin 12 039 hehtaarin laajuusena.

Venenevan suojeluhistoria käsittää kuitenkin paljon muutakin kuin suojeluesityksiä ja -päätöksiä. Metsähallitus hankki alueelta jonkin verran yksityismaita valtiolle luonnonsuojelutarkoituksiin jo varhain 1970-luvulla ennen varsinaisia suojelupäätöksiä. Vuonna 1981 Suuren Venenevan tuho oli lähellä: Turveyhtiö ojitti aluetta laajalti, vaikka valtioneuvosto oli jo tehnyt periaatepäätöksensä suojelusta. Ojitus herätti suurta valtakunnallista huomiota, ja tapaus tuomittiin laajasti. Sinänsä harmillinen ojitus vahvisti soidensuojelun asemaa, ja jää siis jonkinlaisena käännekohtana maamme luonnonsuojelun historiaan. Tapaus johti myös siihen, että Suuri Veneneva päätettiin vuonna 1982 pakkolunastaa valtiolle suojelutarkoituksiin.

Vapaaehtoiset suojeluostot vauhdittuivat myös 1980-luvulla. Vaihtomaamenettely tuli kuvaan vuosikymmenen lopussa, kun valtio osti Lakeuden alueen kunnilta kunnalliskoti Marttilan maat, joita käytettiin vaihdossa Venenevan alueen omistajille. Myönteiset kokemukset vaikuttivat vaihtomaamenettelyn yleistymiseen 1990-luvun puolella. Suojelun toteuttamisvaihe päättyi Venenevalla vuonna 2002, jolloin alueen viimeiset yksityismaat hankittiin valtiolle hankeusjakoa käyttäen. Venenevalla suojeluohjelmien toteuttamisen ja toteuttamiskeinojen historia esittäytyy siis mitä monipuolisimmin.

Tällä hetkellä koko alue on valtion omistuksessa ja varattu suojelutarkoituksiin. Tärkeimmät käyttömuodot ovat marjastus, metsästys, lintuharrastus ja retkeily. Ahokinjärvellä harjoitetaan jonkin verran kalastusta.

2.7 Yhteenvedo alueen tärkeimmistä arvoista

Venenevan–Pelson Natura-alueen tärkeimmät suojeluarvot ovat edustava suolinnusto, uhanalaiset lajit, EU:n luontodirektiivin luontotyypit, erämaisuus, suomalaisema sekä alueella sijaitseva kiinteä muinaisjäännös ja muut kulttuurikohteet. Natura-alueen suot ovat säilyneet pääosin luonnontilaisina. Suurella Venenevalla ja Heponevalla on kuitenkin tehty ojituksia, joita on jo ennallistettu. Lisäksi muutamissa muissa kohdissa on tehty pienempiä ojituksia. Metsät ovat olleet pääosin melko tehokkaassa talouskäytössä. Boreaalista luonnonmetsää on hyvin vähän.

Alueen tärkeimmät käyttöarvot ovat marjastus, metsästys, lintuharrastus, retkeily, kalastus ja tulevaisuudessa myös tutkimus.

HOITO JA KÄYTTÖ

3 Hoidon ja käytön tavoitteet

Venenevan–Pelson Natura-alueen suojelun tarkoituksena on soide ekologisen tasapainon ja suomaiseman, -eläimistön ja -kasvillisuuden säilyttäminen sekä luontodirektiivin luontotyyppien ja lintudirektiivin lajien suotuisan suojelun tason turvaaminen. Veneneva on erityisen tärkeä suolinnuston suojelukohde. Siksi on turvattava lintujen pesimärauha mm. rajoitusvyöhykkeiden avulla. Myös alueella sijaitsevien kulttuurikohteiden säilyttäminen on tärkeää, ja mikäli mahdollista, tulee palauttaa niittokulttuurin perinnemaisemaa ja ylläpitää niittoperinnettä.

Venenevan–Pelson Natura-alue on sisällytetty yhtenä kohteena valtakunnalliseen palojatkumoalueiden verkostoon. Yhtenä perusteena tälle on, että alue on palanut lähes kauttaaltaan viimeksi noin sata vuotta sitten. Alueen metsissä on vieläkin jonkin verran hiiltynyttä puuta. Alueella on joitakin todennäköisesti metsäpalojen jälkeen varsin luonnontilaisesti kehittyneitä lehtipuuvaltaisia metsiä. Lisäksi noin 15 kilometrin päässä sijaitsee Rokuan kansallispuisto, jossa on ollut myös viime aikoina pienialaisia metsäpaloja. Venenevan–Pelson metsät ovat valtaosin käsiteltyjä entisiä talousmetsiä, joiden ennallistamistarve on suuri. Palojatkumoalueella tullaan polttamaan metsämaan kuvioita 4–5 vuoden välein. Poltot suunnataan ennallistamisen tarpeessa oleviin metsiin. Boreaalisen luonnonmetsän pinta-alan lisääminen metsiä ennallistamalla onkin tärkeä suojelutavoite suunnittelualueella. Tavoite palvelee myös koko luonnonmetsien lajistoa, ja etenkin paloalueilla ja lahoppuilla eläviä selkärangattomia eläimiä ja sienilajeja.

Alueen tärkeimpien käyttömuotojen – marjastuksen, metsästyksen, lintuharrastuksen, kalastuksen ja retkeilyn – mahdollisuudet tulee säilyttää. Suojelualueeseen tutustumista ja virkistyskäyttöä on tarpeen helpottaa ylläpitämällä riittävä määrä eri suunnista alueen rajalle tai reunaosille tulevia teitä ja rakentamalla vähäistä palveluvarustusta. Natura-alue pyritään säilyttämään erämaisena ja luonnontilaisena, mutta siellä tarjotaan myös mahdollisuus retkeilyyn ja luontoharrastukseen.

4 Alueiden käytön vyöhykkeet

Pelson luonnonpuistoa esitetään laajennettavaksi kuvan 5 mukaisesti. Tuulisuon palsta laajenisi luoteeseen 849 hehtaarilla. Vahtinevan palstaan liitettäisiin viisi pientä luonnonsuojelutarkoituksiin hankittua lisäaluetta, yhteispinta-alaltaan 187 hehtaaria. Lisäksi hankeusjaon yhteydessä liitetään luonnonpuistoon Vahtinevan palstan sisältä valtiolle hankittu 7 hehtaarin suuruinen alue. Yhteensä luonnonpuisto laajenisi näin 1 043 hehtaarilla.

Luonnonpuiston Tuulisuon palsta rajoittuu nykyisin luoteessa Kestilän ja Limingan kuntien väliin rajaan, eikä raja perustu luonnonsuojelullisiin näkökohtiin. Esitettyyn uuteen rajaukseen sisältyy Tuulisuon aapasuokokonaisuus. Tuulisuus on erittäin arvokas lintusuo, ja luonnonpuiston laajentaminen parantaisi lintujen pesimärauhaa. Venenevan–Pelson Natura-alue on Oulun läänin eteläosan tärkeimpiä metsähanhen pesimäalueita, ja hoito- ja käyttösuunnitelmassa esitetään toimenpiteitä hanhien suojelemiseksi. Nyt esitetty luonnonpuiston laajennusosa on parhaita hanhen pesimäalueita tällä Natura-alueella. Vahtinevalle ehdotetut laajennukset ovat luonnonsuojelullisesti arvokkaita alueita, ja luonnonpuistoon rajoittuvina soveltuvat hyvin siihen liitettäväksi.

Luonnonpuistossa saa liikkua vain sen viranomaisen tai laitoksen luvalla, jonka hallinnassa alue on (Luonnonsuojelulaki 1096/1996), siis tässä tapauksessa Metsähallituksen luvalla. Marjojen ja sienten poimiminen on kuitenkin sallittu paikallisille asukkaille (Asetus eräistä valtion omistamille alueille perustetuista kansallispuistoista ja luonnonpuistoista 932/1981).

Natura-alueen muusta osasta esitetään perustettavaksi Venenevan luonnonsuojelualue. Sen pinta-ala on 9 483 hehtaaria. Se jaetaan maankäytön vyöhykkeisiin jäljempänä esitetyllä tavalla. Maankäytön vyöhykejaolla pyritään mm. ohjaamaan palvelurakentamista sekä vähentämään ympäristön kulumista ja lajiston häiriintymistä.

4.1 Syrjävyöhyke

Syrjävyöhykkeellä pyritään mahdollisimman luonnontilaiseen alueeseen, minne ei rakenneta palveluvarustusta. Venenevalla syrjävyöhykkeeseen kuuluu suurin osa alueesta, 8 429 hehtaaria. Syrjävyöhykkeellä liikkuminen on sallittua jokamiehenoikeuksien mukaisesti.

4.2 Virkistysvyöhykkeet

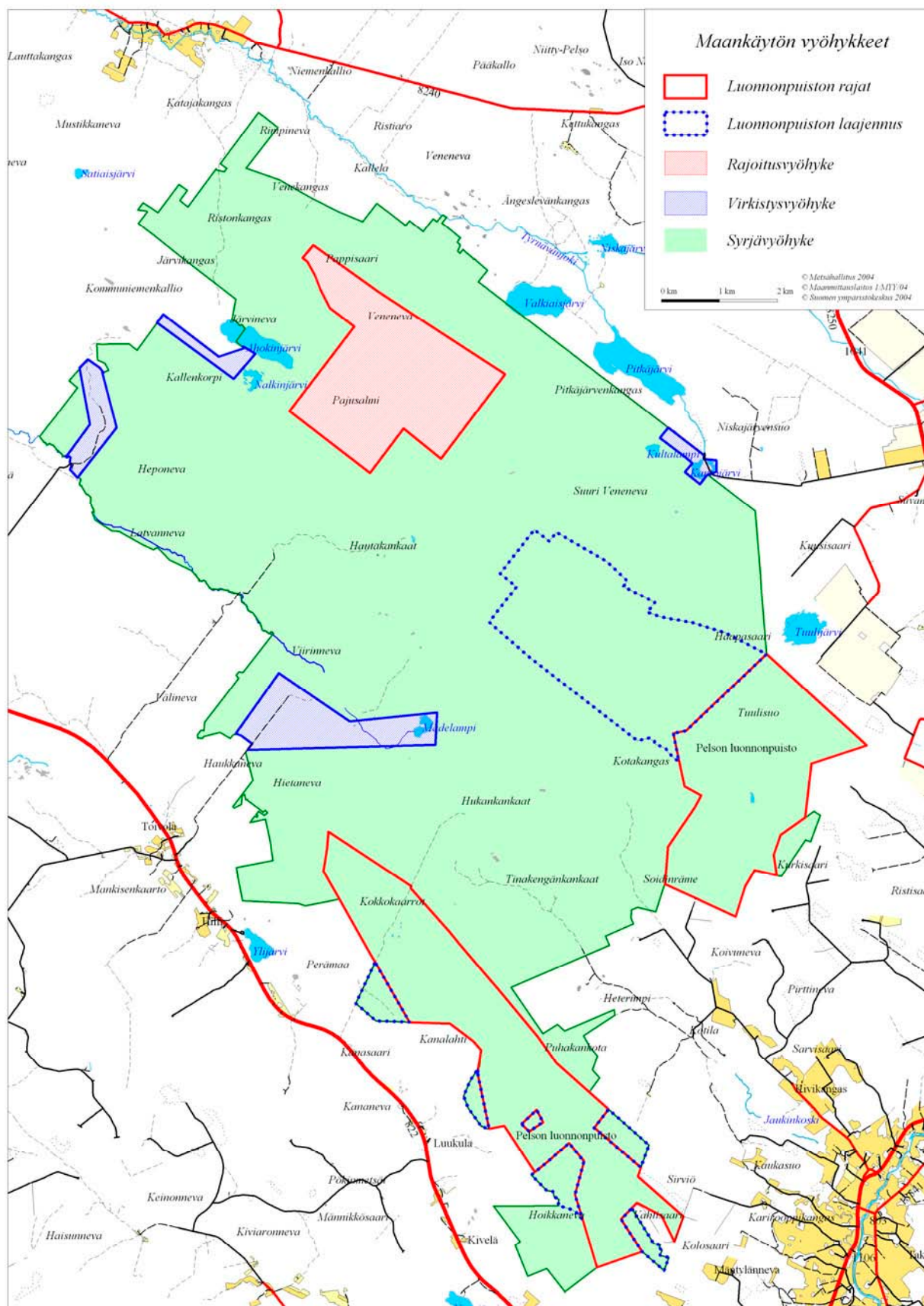
Virkistysvyöhykkeet ovat alueita, jonne kävijöitä erityisesti ohjataan opastuksella ja palvelurakenteilla. Kaikki palvelurakentaminen keskitetään virkistysvyöhykkeille.

Venenevalla on kolme virkistysvyöhykettä, yksi Kantojärven–Suuren Venenevan suunnalla, toinen Heponevan–Ahokinjärven alueella ja kolmas Viirinkankaan–Madelammen alueella. Kantojärven virkistysvyöhyke on kooltaan 31 hehtaaria, ja se käsittää Kantojärven tien päässä olevan pysäköintipaikan opastustauluineen, lintutornin ja sinne johtavan polun sekä Kantojärven rantaan rakennettavan nuotiopaikan. Heponevan–Ahokinjärven virkistysvyöhyke on 117 hehtaarin laajuinen, ja sillä sijaitsee Tammakankaalta Ahokinjärvelle johtava polku sekä Ahokinjärven rantaan rakennettava laavu ja nuotiopaikka. Tämä virkistysvyöhyke on tarpeen kulkemisen ja käytön ohjaamiseksi siten, että vähennetään luonnon kulumista ja häiriintymistä sekä Ahokinjärvellä sijaitsevien mökkien omistajille aiheutuvaa haittaa. Virkistysvyöhyke on kahdessa osassa siitä syystä, että polku käy välillä Natura-alueen ulkopuolella. Viirinkankaan virkistysvyöhyke on kooltaan 231 hehtaaria. Sinne on suunniteltu rakennettavaksi pysäköintipaikka opastustauluineen, Viirinkankaalta Madelammelle johtava polku sekä Madelammen rantaan laavu ja tulentekopaikka. Viirinkankaan virkistysvyöhykkeen palveluvarustuksen rakentaminen on kuitenkin ehdollinen, ja se on alueen rakentamishankkeista kiireellisyysjärjestyksessä viimeisenä. Ennen rakentamista koskevan päätöksen tekemistä selvitetään hankkeen hyödyt ja haitat. Virkistysvyöhykkeiden yhteispinta-ala on 379 hehtaaria.

4.3 Rajoitusvyöhyke

Rajoitusvyöhykkeen tarkoituksena on säilyttää alueen luonnonsuojelulliset arvot liikkumis- tai muilla kävijöitä koskevilla rajoituksilla, jotka voivat olla määräaikaista. Rajoitusvyöhykkeet perustetaan luonnonsuojelulakiin perustuvalla järjestyssäännöllä. Venenevan suojelualueelle esitetään perustettavaksi 675 hehtaarin suuruinen rajoitusvyöhyke Pajusalmen–Venenevan seudulle. Perusteena rajoitusvyöhykkeelle on sen erityinen arvokkuus linnuston pesimäalueena. Vyöhykkeellä liikkuminen olisi kiellettyä 1.4.–10.7. Muuten rajoitusvyöhykkeen käyttö ei poikkea muun suojelualueen käytöstä.

Maankäytön vyöhykkeet on esitetty kuvassa 5.



Kuva 5. Venenevan–Pelso maankäytön vyöhykkeet. (© Metsähallitus 2005, © Genimap Oy, Lupa L5293, © Maanmittauslaitos 1/MYY/05, © Suomen ympäristökeskus 2005)

5 Luonnon suojeleminen ja hoito

Luvussa 3 on asetettu Venenevan–Pelson Natura-alueen hoidon ja käytön tavoitteet. Tärkeimpiä toimenpiteitä siinä esitettyjen luonnonsuojelutavoitteiden saavuttamiseksi on soiden ja metsien ennallistaminen. Ennallistamisen avulla säilytetään luontodirektiivin luontotyyppisiä ja jopa lisää niiden pinta-alaa. Ennallistamisella pyritään myös ylläpitämään ja lisäämään uhanalaisten ja vaatelioiden suo- ja metsälajien elinympäristöjä.

5.1 Soiden ja vesistöjen ennallistaminen

Suunnittelualan suot ovat säilyneet pääosin luonnontilaisina. Ojituksia on kuitenkin tehty paikallisten. Suurimmat ojitusalueet ovat Heponevalla ja Suurella Venenevalla. Suurella Venenevalla ennallistettiin 100 hehtaaria vuonna 1989, Heponevalla 356 hehtaaria vuonna 1999 ja 40 hehtaaria vuonna 2004. Vuosina 1989 ja 1999 ennallistettujen alueiden ojitukset ovat ennallistuneet varsin hyvin, mutta vaativat kuitenkin hieman täydennystä ja kunnostusta.

Vuonna 2003 laaditussa Venenevan–Pelson Natura-alueen soiden ennallistamissuunnitelmassa (Rehell & Savela 2003) ennallistettujen, välittömän ennallistamisen tarpeessa olevien ja muut eluonnontilaiset suo- ja vesialueet on jaettu 15 osa-alueeseen. Ne näkyvät liitteessä 2 olevalla kartalla, jossa osa-alueiden numerointi on sama kuin seuraavassa tekstissä.

5.1.1 Välitöntä ennallistamista vaativat alueet

1. Suuri Veneneva

Suuri Veneneva on suuri ja hyvin märkä aapasuo, joka sijaitsee suunnittelualan koillislaidalla. Se kuuluu laajojen avorimpiensa ja paikoin varsin runsaan ravinteisuutensa ansiosta koko suojele-alueen ehdottomasti tärkeimpiin yksittäisiin suokokonaisuuksiin.

Suuren Venenevan keskiosan rimpialueelle on noin 20 vuotta sitten turvetuotantohankkeeseen liittyen kaivettu syviä ojia. Ojitettu alue on noin 100 hehtaaria. Ojitusalue on erittäin tärkeää lintujen pesimäaluetta. Melko pian ojituksen jälkeen aluetta ennallistettiin rakentamalla noin 20 patoa ja täyttämällä lyhyitä osia ojista. Vuonna 1989 toteutetut ennallistamistoimenpiteet ovat saaneet aikaan sen, että suo on pysynyt lähes alkuperäisen kaltaisena, vetisenä aapasuona. Suon merkitys lintujen pesimäalueena on myös säilynyt. Vanhoja ennallistamistoimia on kuitenkin tarpeen täydentää rakentamalla uusia patoja ja vahvistamalla entisiä sekä täyttämällä maisemallisesti näkyvimpiä ojia. Kohteen ennallistaminen on tämän suunnitelman laatimisen aikaan meneillään.

2. Heponeva, Kotkanpesäkankaan ojitusalue

Kotkanpesäkankaan ojitusalue sijoittuu suunnittelualan lounaisosaan, Viirinnevan ja Heponevan väliin. Ojitusalue on ollut ympäristöään rehevää aukeaa suota, jossa on virrannut pieni puro. Tänne on noin 30 vuotta sitten kaivettu metsäojia noin 20 hehtaarin alueelle. Tavoitteena on saada ojitusalueen keskeisen osan vesitalous ja kasvillisuus palautumaan siinä määrin alkuperäisen kaltaiseksi, että alue palautuu osaksi toimivaa aapasuokokonaisuutta. Kohteen ennallistaminen on tämän suunnitelman laatimisen aikaan meneillään.

5.1.2 Ennallistetut alueet

3.–4. Heponevan länsiosan ojitusalue

(3 = vuonna 2004 ennallistettu osa, 4 = vuonna 1999 ennallistettu osa)

Ympäristökeskus on ennallistanut varsinainen Heponevan alueen vuonna 1999. Suo on ennallistunut hyvin, mutta kaipasi kuitenkin muutamien patojen korjailua. Laajamittaisempaa ennallistamista vaati Heponevan länsiosa, noin 55 hehtaarin alue rantakaartoja pitkin kulkevan polun länsipuolella. Kohde ennallistettiin vuonna 2004 patoja rakentamalla ja ojia täyttämällä.

5.1.3 Muut luonnontilaltaan muuttuneet alueet, joilla ei ole välitöntä ennallistamismahdollisuutta tai -tarvetta

5. Kantojärvi

Kantojärveä on laskettu kanavien kaivamisen yhteydessä yli 100 vuotta sitten. Vesijättöalueet kasvavat vallitsevasti avo- ja pensasluhtaa, osin puustoista ruohoisen turvekankaan tapaista kasvillisuutta. Järvi on arvokas lintuvesi.

Järven vedenpinnan nostamisen mahdollisuudet linnustollisen arvon säilyttämiseksi selvitetään.

6. Tuulikanava

Tuulikanava on Tuulijärvestä Kantojärveen yli 100 vuotta sitten kaivettu kuivatuskanava. Alueella on ollut reheviä rimpinevoja ja ylempänä ilmeisesti osin korpimaisia soita. Kanavan varressa suot ovat kuivuneet 100–200 metrin leveydeltä. Kanavan ennallistaminen olisi erittäin kallista ja vaikeaa, joten se jätetään ennallistamatta.

7. Tuulisuon pohjoisosa

Tuulikanavan kaivamisen yhteydessä Tuulijärven pintaa on laskettu, ja järven entinen laskukohta Tuulisuon pohjoisosassa on jäänyt vaille järvestä tulevaa virtausta. Kyseisellä alueella vesi on virrannut märällä luhtanevalla, alempana osin puronuomaa myöten. Etenkin lähinnä Tuulijärveä olevassa osassa suo on muuttunut vähemmän luhtaiseksi, rahkasammalpeitteiseksi saranevaksi.

Tällä hetkellä alueelle ei suunnitella toimenpiteitä. Tuulijärvi sijaitsee Natura-alueen ulkopuolella. Tuulijärven pinnan nostaminen olisi järven luonnon ja virkistyskäytön kannalta suositeltavaa. Mikäli se toteutuu, pitää luontainen virtaus Tuulisuon pohjoisosan kautta saada taas toimimaan.

8. Tuulisuon itäosa

Rajakanavan yli 100 vuotta sitten tapahtuneessa kaivamisessa sekä myöhemmissä reunaojituksissa on estetty vesien pääsy Tuulisuon itäpuolelta Tuulisuolle. Alue on ollut ilmeisesti suhteellisen ravinteista rimpinevaa. Ojitusten aiheuttama muuttuminen on kanavan varressa edennyt jo turvekangasasteelle. Avoimilla soilla on laajalti havaittavissa rahkoittumista ja karuuntumista. Alue jätetään kuitenkin ainakin tässä vaiheessa ennallistamatta, koska ennallistaminen edellyttäisi laajoja toimenpiteitä suojelualueiden ulkopuolisilla yksityismailla.

9. Tuulisuon kaakkoisreuna

Reunaojien kaivaminen on paikoin kuivattanut rimpisiä kalvakkanevoja. Lievä kuivuminen ulottuu noin 50 metrin päähän ojasta. Välipinta on lisääntynyt ja rimpipinta supistunut. Ennallistaminen ei ole kannattavaa, koska muutos rajoittuu hyvin suppealle alueelle, ja koska ennallistaminen vaatisi mittavia toimenpiteitä yksityismailla.

10. Vahtinevan kaakkoiskulma

Muutamia kymmeniä vuosia vanhat metsäojat ovat kuivattaneet aapasuon reunamia. Alueella on muuttuneita, osin puustoisia rämeitä ja nevoja, pienialaisesti turvekangastakin. Muutos rajoittuu suppealle alueelle suon reunaosissa, ja ennallistaminen vaikuttaisi suojelualueen ulkopuolisiin yksityismaihin, joten alue jätetään ennallistamatta.

11. Vahtinevan koillisreuna

Metsäojitukset aapasuon yläreunalla ovat vähentäneet paikallisesti veden tuloa keskustan rimpinevalle. Korjaaminen vaatisi toimenpiteitä Natura-alueen ulkopuolisilla yksityismailla, ja muutos on jäänyt varsin pienialaiseksi, joten alue jätetään ennallistamatta.

12. Kokkokaarrot

Alue sijaitsee Pelson luonnonpuiston Vahtinevan palstan rajalla, sen pohjoispäässä. Metsäojilla on puhkottu rimpää patoavia hiekkakaartoja, jolloin laaja, tasainen rimpä on kuivunut laajasti myös luonnonpuiston puolelta. Täällä on lievää kuivumisesta huolimatta jäljellä koko alueen laajin ja yhtenäinen kasvusto uhanalaista ruskopiirtoheinää sekä alueen edustavin esimerkki ns. Rhychosporion -luontotyyppistä (usein piirtoheinävaltaisesta ohutturpeisestä suosta). Kuivumisen myötä rimpipinnoille on alkanut nousta koivun taimia, mikä muodostaa uhan kasvillisuuden säilymiselle. Kuivattavat ojat ovat suojelualueen rajalla, pääosin yksityismailla.

Koska paikka on erityisen merkittävä, ennallistamisen mahdollisuudet selvitetään.

13. Madelampi

Madelammen pintaa on ilmeisesti yli 100 vuotta sitten alennettu hieman kaivamalla laskupuroa lammesta lounaaseen. Vesijättöalueet ovat jääneet hyvin suppeiksi, mutta ympäröivät suot ovat kuitenkin kuivuneet. Rannan tuntumassa vallitsevat "turvekangasmaiset" seinäsammal-isovarpu-rämeet. Laajinta muuttuminen on ollut järven länsipuolen rimpinevoilla, missä mätäs- ja välipinnat ovat selvästi laajentuneet. Paikoin on puustoakin tullut melko runsaasti. Lammen vedenpinnan nostaminen aiheuttaisi huomattavia maisemallisia muutoksia, mm. iäkäästä rantapuustoa todennäköisesti keloutuisi.

Lammen pinnan nostamisen ja ympäröivän suoalueen ennallistamisen mahdollisuudet selvitetään.

14. Viirintie

Viirintie on rakennettu noin 30–40 vuotta sitten siten, että tien varren oja johtaa koko matkalta vedet suojelualueen lounaispuolen ojiin. Koska alueen vedet ovat luontaisesti virranneet kaakosta luoteeseen, on tien luoteispuolelle jäänyt melko laajasti soita ilman virtausta. Muutos näkyy selvimmin tien lähellä, missä aikaisemmin luhtaiset neva- ja nevarämeosat kasvavat tiheää, usein koivuvaltaista puustoa, ja luhtainen suokasvillisuus on väistynyt. Kauempana on rimpisille nevoille alkanut nousta puuntaimia, ja väli- ja mätäspinnat ovat laajentuneet.

Viirintien suunnalle on suunniteltu myös palveluvarustusta. Sen rakentaminen on kuitenkin ehdollinen siten, että ennen rakentamista koskevan päätöksen tekemistä selvitetään hankkeen hyödyt ja haitat. Jos rakentamiseen päädytään, pysäköintipaikka opastustauluineen rakennetaan noin 0,5 kilometrin päähän suojelualueen rajasta suojelualueen sisälle. Tällöin loppuosa tiestä (noin 0,5 km) voidaan ennallistaa, ja vesien luontaista virtausta saadaan palautumaan. Tarvittaessa rakennetaan Viirintien kunnostuksen yhteydessä vielä rumpuja ennen pysäköintipaikkaa. Jos taas palveluvarustus päätetään jättää rakentamatta, koko Viirintien loppuosa suojelualueen rajalta lähtien voidaan ennallistaa.

Viirintien loppuosan ja sen luoteispuolisen suoalueen ennallistamisesta laaditaan toimenpidesuunnitelma sen jälkeen, kun Viirinkankaan virkistysvyöhykkeelle suunnitellun palveluvarustuksen rakentamista koskeva päätös on tehty.

15. Temmesjoki

Temmesjoen latvoja on Latvannevan kohdalta kaivettu syväksi valtaojaksi muutamia kymmeniä vuosia sitten. Joen varren suot ovat olleet rehevää, luhtaista rimpinevaa, jota on perinteisesti niitetty. Joen perkaus on kuivattanut rimpinevoja selvästi noin 100 metrin päähän.

Alueen ennallistaminen vaatii jatkotutkimuksia. Tämä on ainoa paikka, jossa Venenevan–Pelson suojuelualueelle olisi mahdollista saada joenvarsiluontoa sekä esimerkkejä vanhasta niittokulttuurista. Ennallistaminen olisi mahdollista tekemällä melko runsaasti vahvoja, kivistä kasattuja patoja kaivettuun uomaan niin, että vesi nousee alkuperäiselle tasolle. Kanavan varsilla kasvava puusto tulisi hakata pois. Aluetta tulisi hoitaa säännöllisesti niittämällä. Veden nosto voisi lievästi vaikuttaa suojuelualueen ulkopuolisiin yksityisalueisiin.

Temmesjoen latvaosan ennallistamismahdollisuudet selvitetään.

5.2 Metsien ennallistaminen

Suunnittelualueen metsien luonnontilaisuus on selvästi heikompi kuin soiden. Alueen kivennäismaista (2 400 ha) on arvioitu boreaalista luonnonmetsää olevan vain 90 ha. Vuosina 2000–2003 tehdyn luontotyyppi-inventoinnin yhteydessä metsistä on alustavasti arvioitu olevan ennallistamiseen soveltuvia kuvioita yhteensä noin 850 ha, joista 13 ha on entuudestaan edustavuudeltaan merkittävää boreaalista luonnonmetsää. Alueen ennallistettavista metsistä noin 10 % on alustavasti arvioitu soveltuvaksi polttoon, 40 % lahopuun lisäykseen ja 50 % pienaukotukseen.

Pienaukotus kohdistuu pääasiassa metsätalouden puustorakenteeltaan yksipuolistamiin nuoriin mäntyvaltaisiin kasvatusmetsiin. Pienaukotuksen tavoitteena on lisätä metsän erirakenteisuutta ja aikaa myöten myös lehtipuuston määrää. Poltettavat kohteet ovat puustoltaan yksipuolisia männiköitä, iältään nuorista kasvatusmetsistä uudistuskypsiin metsiin. Sammutusveden saatavuuden vuoksi polttokohteet sijoittuvat usein vesistöjen läheisyyteen, jolloin polttojen toteutuksessa on tärkeää kiinnittää huomiota ravinnevalumien ehkäisyyn.

Lahopuun lisäystä käytetään ennallistamismenetelmänä pääasiassa varttuneissa kasvatusmetsissä ja metsätaloudellisesti uudistuskypsissä metsissä, joissa on mahdollista tuottaa useiden uhanalaisten lajien vaatimaa järeää lahopuuta. Lahopuun lisäys on ennallistamismenetelmistä ainoa, jota käytetään Venenevan–Pelson boreaaliseksi luonnonmetsäksi luokitelluilla kohteilla.

Ennallistettavien metsien pinta-ala ja käytettävät menetelmät tarkentuvat toimenpidesuunnittelun yhteydessä. Osa pienaukotukseen suunnitelluista kohteista tulee muuttumaan polttokohteiksi.

Käytettävistä ennallistamismenetelmistä metsien poltto palauttaa onnistuessaan ennallistettavan kuvion varsin nopeasti boreaaliseksi luonnonmetsäksi. Lahopuun lisäystä ja pienaukotusta käytettäessä luonnonmetsäksi palautuminen tapahtuu pidemmällä viiveellä. Edustavuudeltaan merkittävässä tai ei-merkittävässä boreaalisisissa luonnonmetsissä lahopuun lisäys parantaa niin ikään vähitellen alueen edustavuutta hyväksi tai erinomaiseksi.

Venenevan–Pelson alue sisältyy ennallistamistyöryhmän mietinnössään (2003) esittämään valtakunnalliseen palojatkumoalueiden verkostoon. Palojatkumon ylläpitämiseksi alueella on tarkoitus toteuttaa metsän polttoa 4–5 vuoden välein, yhteensä noin 150 hehtaaria seuraavien 50 vuoden aikana.

Venenevan Natura 2000 -alueen boreaalisten luonnonmetsien määrää on mahdollista lisätä metsiä polttamalla Metsä-Life -hankkeen kestoaikana (vuoden 2007 loppuun mennessä) 90 hehtaaria arviolta 150 hehtaariin. Lisäksi pidemmällä aikavälillä (arviolta noin 20 vuoden aikana) polttojen jatkamisen, lahoppuun lisäyksen ja pienaukotuksen sekä metsien luontaisen kehityksen myötä alueen boreaalisten luonnonmetsien määrä kasvaa arviolta noin 800 hehtaariin.

Suuri osa Venenevan metsistä ei nykyisellään täytä boreaalisen luonnonmetsän kriteerejä, mutta niiden kustannustehokas ennallistaminen on vaikeaa. Venenevan–Pelson Natura-alueella – kuten muuallakin läntisellä Pohjanmaalla – ennallistamista vaikeuttavat metsien voimakas metsätalushistoria sekä nuorten kasvatusmetsien todella suuri osuus. Valtaosa suunnitelma-alueen ei-luonnontilaisista metsistä tullaan jättämään ennallistamistoimien ulkopuolelle, sillä niillä tehtävillä toimenpiteillä saavutettava luonnonsuojelullinen hyöty tulisi jäämään vähäiseksi. Merkittävien ennallistamistoimenpiteiden ulkopuolelle jäävä entisten talousmetsien ryhmä ovat polttoon soveltuvien alueiden ulkopuoliset kuivan kankaan nuoret, mäntyvaltaiset kasvatusmetsät. Pieniläpimittaisen mäntylahoppuun tuottaminen hyödyttää uhanalaista lajistoa kohtalaisen vähän, eikä tämänkaltaisiin metsiin saada kasvupaikan karuudesta johtuen myöskään lisättyä lehtipuuston määrää pienaukotuksella.

Suunnittelualue on metsien ennallistamisen suhteen jaettu 11 osa-alueeseen, joilla ennallistamisen kiireellisyys ja suositeltavat ennallistamistoimet poikkeavat toisistaan. Osa-alueet on esitetty kartalla liitteessä 3 numeroituina samoin kuin tekstissä. Kartalla näkyvät myös Metsä-Life -hankkeen ennallistamiskohteet ja ensisijaiset ennallistamistoimenpiteet osa-alueittain.

Ennallistamisen osa-alueet jakautuvat toimenpiteiden kiireellisyyden perusteella kolmeen luokkaan seuraavasti:

- Luokka I : tärkeimmät metsien ennallistamisen osa-alueet
- Luokka II: osa-alueet, joiden metsien ennallistaminen on suositeltavaa
- Luokka III: osa-alueet, joilla metsien ennallistamistarve on vähäistä.

1. Temmesjokivarsi (luokka I)

Metsät ovat soiden ympäröimiä kuivan kankaan mäntyvaltaisia moreenisaareskeiteitä; Temmesjoen välittömässä läheisyydessä on jonkin verran lehtipuustoa. Metsät ovat iältään vaihtelevia, pääosin 60–110-vuotiaita. Osa metsistä on ollut nykymuotoisen metsätalouden piirissä. Sammutusveden helpon saatavuuden vuoksi alue sopii hyvin polttokohteeksi. *Ensisijaiset ennallistamistoimenpiteet:* poltto, havulahoppuun lisäys ja pienaukotus.

2. Heponeva (luokka II)

Metsät ovat soiden ympäröimiä pieniä kuivan kankaan saarekkeitä. Heponevan pohjoispuolella ja Nalkinjärven ympäristössä on myös tuoreita kankaita, jotka ovat osin soistuneet. Metsät ovat iältään vaihtelevia, pääosin 50–100-vuotiaita. Lahoppuuta on vähän, mutta varsinkin tuoreemmilla kankailla on jonkin verran tuulenkaatoja. *Ensisijaiset ennallistamistoimenpiteet:* lehti- ja havulahoppuun lisäys ja pienaukotus.

3. Keski- ja pohjoisosat (luokka II)

Tällä alueella on kuivan ja kuivahkon kankaan pääosin mäntyvaltaisia metsiä, jotka ovat suurelta osin palaneet 1900-luvun alussa. Koillisosaa lukuun ottamatta merkkejä nykymuotoisesta metsien käsittelystä on kohtalaisen vähän. Alueella on tehty voimakkaita poimintahakkuita, ja lahoppuun määrä metsissä on pieni. Järeää ylispuustoa on vain joillakin kuvioilla. *Ensisijaiset ennallistamistoimenpiteet:* havulahoppuun lisäys (erityisesti varttuneemmissa metsissä) ja pienaukotus.

4. Pitkäjärvenkankaat (luokka I)

Tällä alueella on melo laajoja kuivahkon kankaan metsiä, joilla puusto on noin 50–70-vuotiasta. Soiden reuna-alueilla on myös tuoretta kangasta. Sekapuuna kasvaa kohtalaisesti koivua. Sammutusveden helpon saatavuuden ansiosta alue sopii hyvin polttopolttokohdeksi. *Ensisijaiset ennallistamistoimenpiteet:* lahoppuun lisäys ja poltto.

5. Tuulisuon ja Suuren Venenevan suoerämaa-alueet (luokka III)

Alueet ovat suovaltaisia, ja metsiä on hyvin vähän. Metsäsaarekkeiden eristyneen sijainnin vuoksi niiden ennallistaminen ei ole tarkoituksenmukaista.

6. Madelampi–Mäkräjuonto (luokka I)

Metsät ovat vaihtelevan laajuisia moreenikankaita. Suuri osa on kasvillisuustyypiltään tuoreita kankaita. Metsissä on tehty intensiivisiä poimintahakkuita 1900-luvun puoliväliin asti. Nykymuotoisten hakkuiden jälkiä on vain pienialaisesti yksittäisillä kuvioilla.

Rehevyytensä vuoksi Madelammen ympäristö on puustoltaan suunnittelualan vaihtelevinta osaa. Erityisarvona siellä ovat lehtipuuvalliset kuviot, joilla koivun lisäksi kasvaa mm. haapaa. Myös kuusta on paikoin.

Lahoppuustoa on vain joillakin pienialaisilla korpimaisilla kohdilla yli 5 m³/ha, mutta koivujen ikääntymisen vuoksi lahoppuun syntyminen nopeutuu. Boreaalista luonnonmetsää on yksittäisillä kuvioilla. *Ensisijaiset ennallistamistoimenpiteet:* lehtilahoppuun lisäys.

7 Viirinneva–Haapakankaat (luokka II)

Metsät ovat vaihtelevan kokoisia, loivapiirteisiä moreenikankaita. Pääosa kankaista on hakattu aukeaksi ilmeisesti 1960-luvulla, ja nämä kasvavat nyt nuorta mäntyvaltaista metsää. Koivua on sekapuustona paikoin kohtalaisesti. Tuoreempia hakkuualueita on joillakin yksittäisillä kuvioilla. *Ensisijaiset ennallistamistoimenpiteet:* havulahoppuun lisäys ja pienaukotus, mahdollisesti poltto.

8. Vahtineva (luokka III)

Suovaltaisen alueen metsät sijaitsevat kapeilla hiekkaisilla harjanteilla ja soiden keskellä olevilla rantavalleilla. Metsät ovat enimmäkseen kuivia kankaita. Intensiivisiä poimintahakkuita on tehty 1900-luvun alkupuolelle asti, ja metsissä näkyy laajalti myös metsäpalojen jälkiä. Nykymuotoisia hakkuita metsissä ei ole tehty.

Puusto on lähes puhdasta männikköä, koivua on paikoin soistuneilla kohdilla. Ikärakenne on vaihteleva, paikoin suhteellisen vanhaa männikköä. Selviä luonnonmetsiä on kuitenkin vain hyvin vähän. Alueelle ei suunnitella metsien ennallistamista.

9. Tinakengänkankaat (luokka I)

Metsät ovat hyvin kivikkoisia moreenisaarekkeita, joilla vallitsevin metsätyyppi on kuiva kangas. Suuri osa kankaista on hakattu aukeiksi 1960–1980-luvulla, mutta alueella on myös varttuneita 1-jaksoisia talousmetsiä. *Ensisijaiset ennallistamistoimenpiteet:* metsien poltto ja havulahoppuun lisäys.

10. Kotakangas (luokka II)

Metsät ovat pieniä, soiden ympäröimiä kuivahkon kankaan moreenisaareskeiteita. Suuri osa metsistä on hakattu aukeaksi 1960–80-luvuilla. Yksittäiset vanhemmat kuviot ovat yksitoikkaisia männiköitä. *Ensisijaiset ennallistamistoimenpiteet:* Ei välittömiä ennallistamistoimenpiteitä. Metsien vartuttua, noin 20–40 vuoden kuluttua, alueen metsiä voidaan polttaa osana palojatkumon ylläpitoa.

11. Hoikkaneva (luokka I)

Metsät ovat pienehköinä saarekkeina soiden keskellä. Osa saarekkeista on hakattu aukeiksi 20–40 vuotta sitten, mutta alueella on myös varttuneita metsiä. Osa-alueen eteläosan metsissä on kohtalaisen vähän nykymuotoisen metsätalouden jälkiä. Erityisesti kankaiden reuna-alueilla on pieniä määriä mäntylahopuustoa, ja puustoisilla rämeillä on kohtalaisesti keloja. *Ensisijaiset ennallistamistoimenpiteet:* metsien poltto ja havulahopuun lisäys.

Metsiä ennallistetaan meneillään olevassa Metsä-Life -hankkeessa 180 hehtaaria. Tästä määrästä arviolta noin 60 ha on polttoa, 60 ha lahopuun lisäystä mekaanisesti ja 60 ha pienaukotusta tavoitteena lahopuuston ja elävän lehtipuuston lisääminen. Nämä toimenpiteet suunnitellaan vuosina 2004–2005 ja toteutetaan 2005–2007.

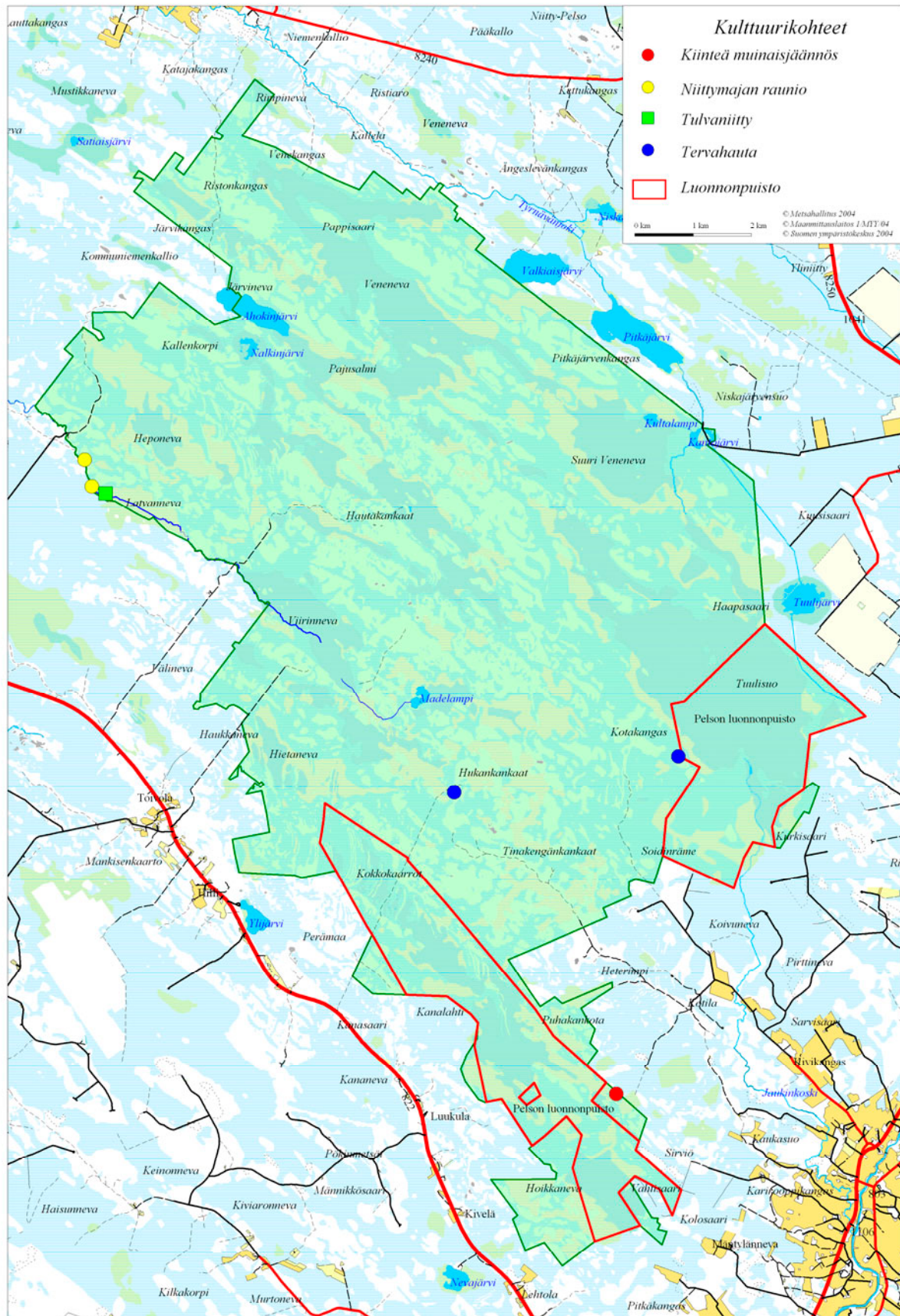
Ennallistamisen seurantamenetelmien valtakunnallinen yhtenäistämisen- ja kehittämistyö on eräs osa Etelä-Suomen metsien monimuotoisuus -ohjelmaa (METSO). Valtakunnallisesti yhtenäisten seurantamenetelmien valmistuttua näitä menetelmiä tullaan käyttämään myös Venenevan–Pelson alueella ennallistumisen seurannassa. Tämän suunnitelman laatimisen aikaan seurantamenetelmien kehittämistyö on vielä kesken, joten seurannoissa käytettävät menetelmät ja valittavat seurantakohteet eivät ole vielä tiedossa.

6 Kulttuuriarvojen suojelu

Suunnittelualueella on tiedossa yksi kiinteä muinaisjäänös. Se on halkaisijaltaan noin 10 metriä oleva kivikehä Vahtinevan itäpuolella, Vahtinevan ja Kaunisrimmen välisen metsäsaarekkeen luoteisnurkassa. Kivistä ladotun vallin korkeus on noin 20–30 cm ja leveys noin 1 metri. Keskiosa on muutamaa suurempaa kiveä lukuun ottamatta kivetön. Lisäksi rakennelman keskellä on 40 cm syvä kuopanne. Rakenne on paksun sammalen peittämä. Kivikehän iästä ei ole varmuutta, mutta se on mahdollisesti peräisin kivikaudelta. Rakennelma on suojeltu muinaismuistolain perusteella, ja se säilytetään koskemattomana. Puustoa tai muuta kasvillisuutta on kuitenkin tarvittaessa poistettava rakennelman päältä, mikäli se uhkaa muinaismuiston säilymistä.

Temmesjokivarressa Latvannevan kohdalla on vielä merkkejä vanhasta niittokulttuurista. Perinnetähtäimen palauttaminen vaatii Temmesjoen vedenpinnan nostamista alkuperäiselle tasolle. Tämän toimenpiteen mahdollisuudet selvitetään. Mikäli joen ennallistaminen saadaan toteutetuksi, vanhat tulvaniityt otetaan hoitokohteeksi, jota hoidetaan säännöllisesti niittämällä.

Kulttuurikohteet on esitetty kartalla kuvassa 6.



Kuva 6. Venenevan–Pelson kulttuurikohteet. (© Metsähallitus 2005, © Genimap Oy, Lupa L5293, © Maanmittauslaitos 1/MYY/05, © Suomen ympäristökeskus 2005)

7 Luonnon käyttö

7.1 Retkeily

7.1.1 Nykytila

Venenevalla liikkuu jonkin verran retkeilijöitä, jotka ovat mieltyneet alueen erämaisyyteen. Se on myös mielenkiintoinen linturetkeilykohde.

7.1.2 Tavoitteet

Alue halutaan säilyttää erämaisena, eikä sinne pyritä houkuttelemaan suuria kävijämääriä. Tavoitteena on kuitenkin helpottaa retkeilyä ja monipuolistaa retkeilymahdollisuuksia vähäisellä palveluvarustuksella.

7.1.3 Toimenpiteet

Retkeily on sallittua jokamiehen oikeudella muualla paitsi luonnonpuistossa ja rajoitusvyöhykkeellä rajoitusaikana. Suuren Venenevan koillisreunaan Kultalammen lähelle rakennetaan lintutorni. Kulku sinne tapahtuu Kylmäälän kylästä tulevaa Kantojärven tietä pitkin. Polku lintutornille lähtee Kantojärven tien päästä. Polun pituus on noin 700 metriä, ja pitkospuut on rakennettava noin 200 metrin matkalle. Kantojärven rantaan rakennetaan nuotiopaikka.

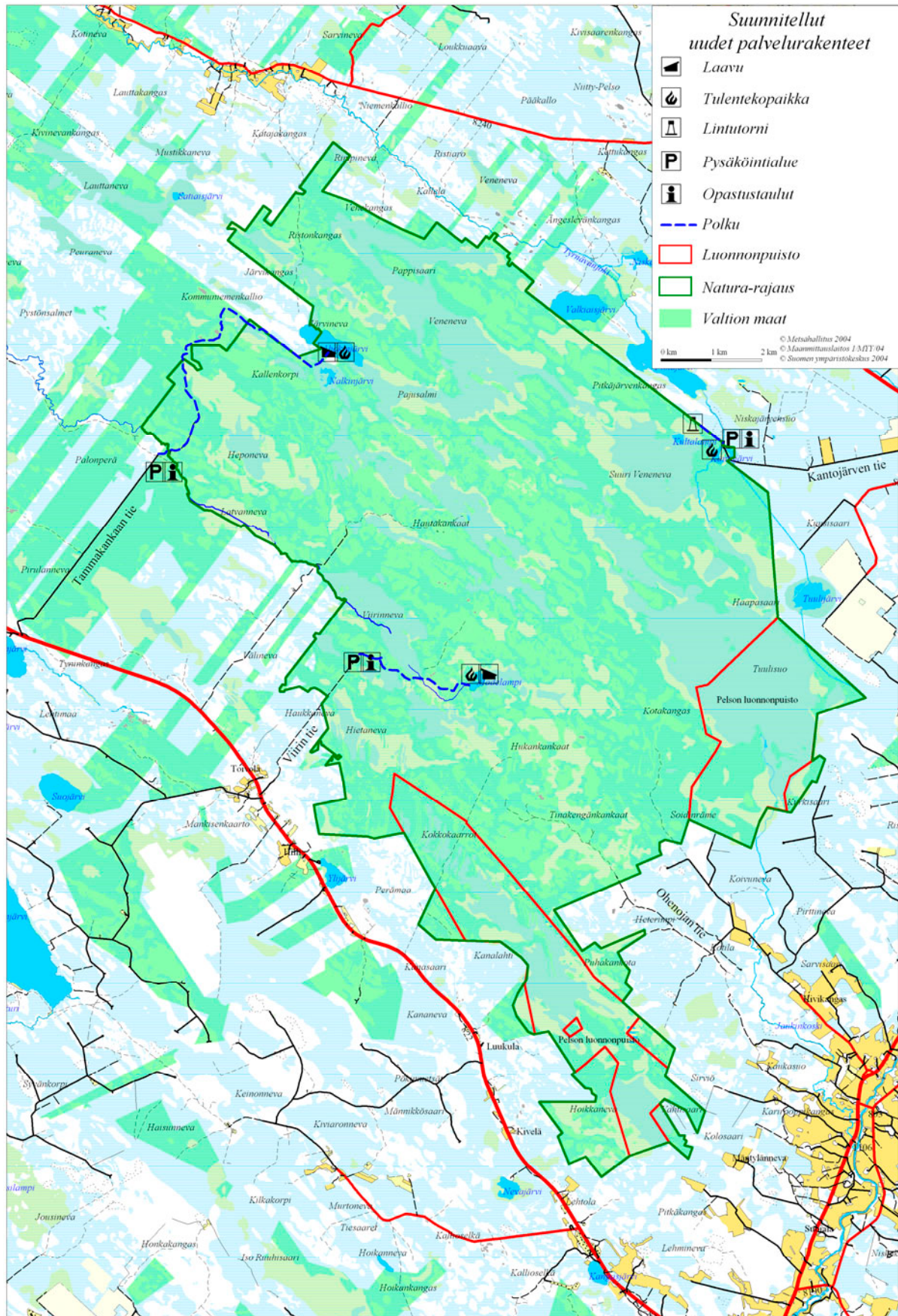
Tammakankaan tien päästä merkitään ja rakennetaan polku vanhaa kulkureittiä pitkin Ahokinjärvelle. Järven rantaan tehdään laavu ja tulentekopaikka. Nämä rakenteet ovat tarpeen alueelle jo nyt suuntautuvan kulkemisen ja käytön ohjaamiseksi. Polun pituus on noin 6,5 kilometriä, ja pitkospuuta tarvitaan noin kilometrin matkalle. Polku kulkee välillä noin 2 kilometrin matkan Natura-alueen ulkopuolella olevalla valtionmaalla.

Viirinkankaan virkistysvyöhykkeen palveluvarustuksen rakentaminen on ehdollinen siten, että ennen rakentamista koskevan päätöksen tekemistä selvitetään hankkeen hyödyt ja haitat. Palveluvarustus käsittää Viirinkankaalta Madelammelle johtavan polun sekä Madelammen rantaan rakennettavan laavun ja nuotiopaikan. Polun pituus on noin 3 kilometriä, josta pitkostettavaa on noin 1 900 metriä. Pysäköintialueen paikka ja polun lähtöpiste ovat suojelualan sisällä Viirintien varressa noin 0,5 kilometrin päässä suojelualan rajalta. Viirintien loppuosalle laaditaan ennallistamissuunnitelma.

Palveluvarustus rakennetaan 10 vuoden kuluessa hoito- ja käyttösuunnitelman vahvistamisesta. Viirinkankaan–Madelammen palveluvarustus on kiireellisyysjärjestyksessä viimeisenä. Ahokinjärven ja Madelammen polut on tarkoitettu kesäkäyttöön, joten niille johtavia teitä ei pidetä auki talvella. Lintutornille menevä Kantojärven tie on kuitenkin tarpeellista pitää ajokunnossa lintujen muuttoaikaan.

Suojelualueella ei ole jätehuoltoa, joten retkeilijöiden on itse huolehdittava jätteistään. Palavat jätteet voidaan polttaa tulipaikoilla, ja muut jätteet on tuotava pois alueelta.

Alueelle suunniteltu palveluvarustus on esitetty kartalla kuvassa 7.



Kuva 7. Venenevan–Pelson suunnitellut uudet palvelurakenteet. (© Metsähallitus 2005, © Genimap Oy, Lupa L5293, © Maanmittauslaitos 1/MYY/05, © Suomen ympäristökeskus 2005)

7.2 Marjastus ja sienestys

7.2.1 Nykytila

Veneneva on suosittua marjastusalueita. Erityisesti se on tunnettu hyvänä hillasuona. Natura-alueella saa poimia marjoja ja sieniä vapaasti lukuun ottamatta luonnonpuistoa, jossa marjojen ja sienien poiminta on sallittua vain paikallisille asukkaille. Paikallinen asukas tarkoittaa ao. kunnassa asuvaa henkilöä.

7.2.2 Tavoitteet

Marjastus- ja sienestysmahdollisuudet säilytetään olennaisilta osin ennallaan.

7.2.3 Toimenpiteet

Rajoitusvyöhykkeellä marjastus ja sienestys on kielletty liikkumisrajoituksen aikana. Suunniteltu liikkumisrajoitus päättyy kuitenkin jo heinäkuun 10. päivänä. Luonnonpuistossa marjastus ja sienestys on sallittu vain paikallisille asukkaille. Tämä koskee myös mahdollisia luonnonpuiston laajennusalueita. Muualla marjastus ja sienestys on sallittua jokamiehen oikeudella.

7.3 Kalastus

7.3.1 Nykytila

Venenevalla on melko vähän vesistöjä, eikä niillä ole suurta merkitystä kalastuksen kannalta. Tärkein kalastusvesi on Ahokinjärvi. Luonnonpuistossa kalastus on kielletty. Muuten Natura-alueella on sallittua onkiminen ja pilkkiminen jokamiehen oikeudella sekä viehekalastus yhdellä vieheellä läänikohtaisella vieheluvalla. Läänikohtainen viehelupa koskee valtion vesiä. Limingan kunnassa sijaitseva Ahokinjärvi on mukana Metsähallituksen kuntakohtaisessa kalastuslupamyynnissä: Toisin sanoen ostamalla luvan Limingan kunnan valtion vesiin Ahokinjärvessä saa kalastaa verkolla, katiskalla tai koukulla. Muut Natura-alueen vedet eivät ole lupamyynnin piirissä.

7.3.2 Toimenpiteet

Kalastus säilyy ennallaan Natura-alueella.

7.4 Metsästys

7.4.1 Nykytila

Suunnittelualan tärkein riistaeläin on hirvi. Veneneva on hirvien talvilaidunnusalue, ja hirvikanta on siellä runsas. Hirvenmetsästystä harjoitetaan nykyään koko alueella lukuun ottamatta Pelson luonnonpuistoa, jossa metsästys on kielletty, ja 435 hehtaarin suuruista aluetta Tuulisuon luoteispuolella, joka ei sisälly mihinkään hirvenmetsästysalueeseen. Myös pienriistaa metsästetään koko alueella lukuun ottamatta Pelson luonnonpuistoa ja 940 hehtaarin suuruista aluetta Tuulisuon luoteispuolella. Suurella Venenevalla on 1 190 hehtaarin suuruinen alue, jonne Metsähallitus myy metsästyslupia. Tällä alueella saa metsästä ainoastaan vesilintuja. Muulta metsästyksen piirissä olevalta alueelta metsästysoikeudet on vuokrattu metsästyssseuroille.

7.4.2 Tavoitteet

Hirvi: Hirvenmetsästysmahdollisuudet säilytetään olennaisilta osin ennallaan.

Pienriista: Veneneva on tärkeää hanhien pesimäaluetta. Metsähanhikantamme on viime aikoina selvästi taantunut. Syitä taantumiseen ei vielä kovin tarkkaan tiedetä, mutta selvää on, että parhailta hanhialueilla on tarvetta suurehkoille rauhoitusalueille. Venenevalla on mahdollista muodostaa tällainen rauhoitusalue ja siten toimia yhtenä merkittävänä alueena hanhiemme suojelussa. Rauhoitusalueella on merkitystä myös metson kannalta. Tavoitteena on metsästysmahdollisuuksien säilyttäminen, mutta toisaalta myös metsästyksen säätely ja rajoittaminen tarpeen mukaan uhanalaisten ja taantuneiden lajien suojelemiseksi.

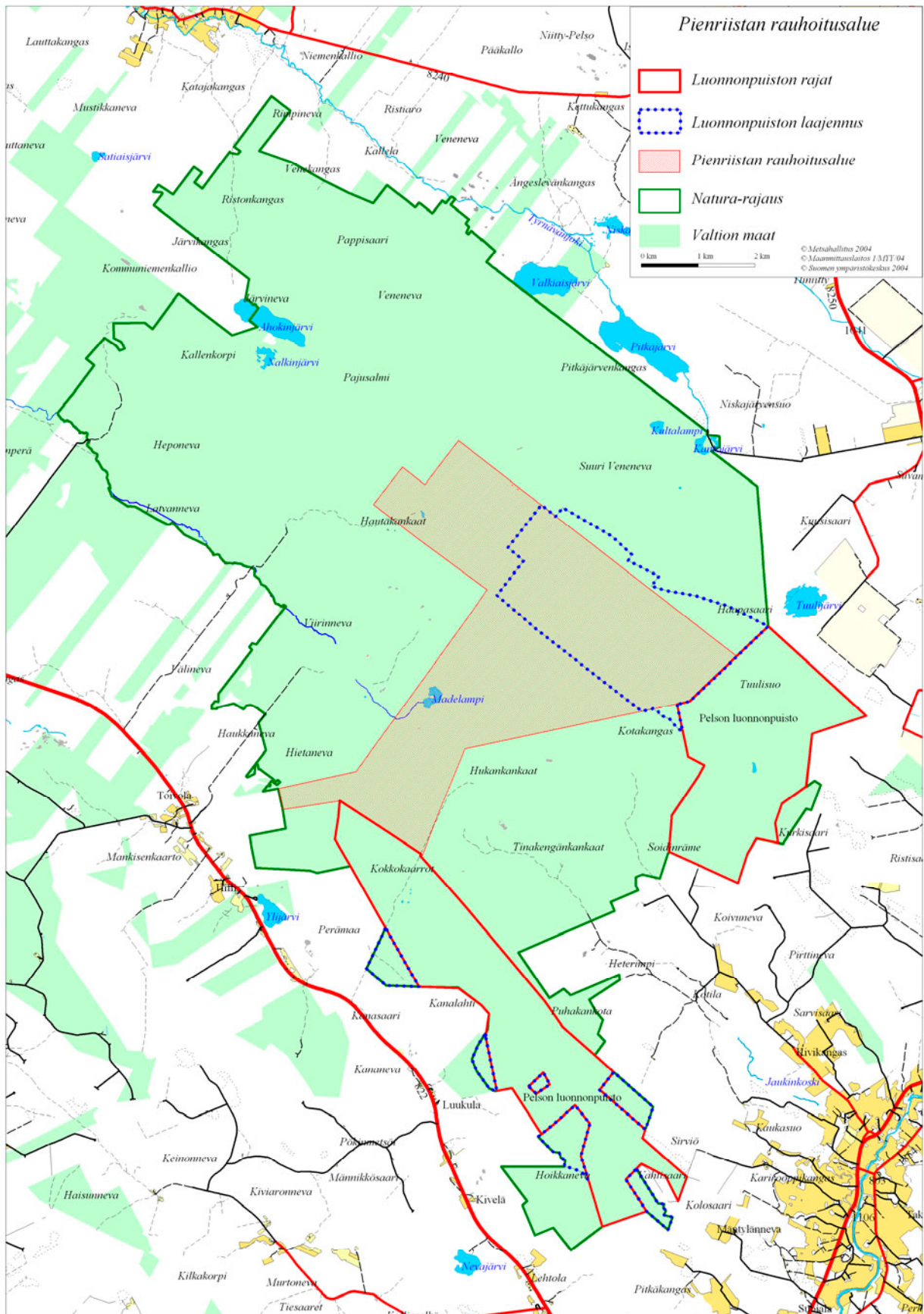
7.4.3 Toimenpiteet

Hirvi: Hirvenmetsästys säilyy muuten ennallaan, mutta jos esitetty luonnonpuiston laajennus toteutuu, se supistaa hirvenmetsästysaluetta 414 hehtaarin verran.

Pienriista: Natura-alueen keskiosaan muodostetaan 2 014 hehtaarin laajuinen pienriistan rauhoitusalue siten, että se ulottuu luonnonpuiston Tuulisuon palstan luoteisrajalta Vahtinevan palstan pohjoispäähän. Rauhoitusalue saadaan aikaan supistamalla eri seurojen vuokra-alueita tasapuolisesti. Metsähallitus voi kuitenkin myöntää rauhoitusalueelle pienpetojen pyyntilupia. Mikäli esitetty luonnonpuiston laajennus toteutuu, se lohkaisee vesilintujen lupametsästysalueesta pois 143 hehtaaria. Pienriistan rauhoitusalue on esitetty kartalla kuvassa 8.

7.4.4 Seuranta

Venenevan–Pelson Natura-alueella seurataan erityisesti metsähänhen ja metson kannan kehitystä ja metsästystä sekä rajoitusalueiden vaikutusta. Tuloksista on hyötyä laajemminkin, ja niiden pohjalta voidaan harkita tulevia metsästysratkaisuja. Seuranta, samoin kuin seurantatulosten perusteella tehtävät ratkaisut, suunnitellaan ja toteutetaan yhteistyössä metsästysviranomaisten kanssa.



Kuva 8. Venenevan–Pelson pienriistan rauhoitusalue. (© Metsähallitus 2005, © Genimap Oy, Lupa L5293, © Maanmittauslaitos 1/MYY/05, © Suomen ympäristökeskus 2005)

7.5 Liikenne

7.5.1 Nykytila

Tällä hetkellä Natura-alueelle tulevien teiden käyttöoikeudet ovat epäselvät.

7.5.2 Tavoitteet

Suojelualueeseen tutustumisen ja virkistyskäytön helpottamiseksi ylläpidetään riittävä määrä suojelualan rajalle tulevia teitä, joita jokaisella on oikeus käyttää.

7.5.3 Toimenpiteet

Suojelualueelle pääsemiseksi perustetaan tieoikeudet viidelle tielle. Nämä ovat idästä Kylmäläntieltä tuleva Kantojärventie, etelästä Mäläskän kylältä tuleva Ohenojantie sekä lännestä Kestilä-Temmes-tieltä tulevat Tammakankaantie, Kyröntie ja Viirintie. Näistä Viirintie ja Kantojärventie ulottuvat lyhyen matkaa Natura-alueen sisäpuolelle. Valtaosa tieoikeuksista perustetaan hankeus-jaon yhteydessä.

8 Luonto-opastus ja opetus

Luonto-opastuksen tavoitteena on esitellä alueen luontoa, sen luontotyyppisiä, linnustoa ja kasvistoa sekä yleisemmin luonnonsuojelua ja erityisesti aapasoiden suojelua. Yhtenä opastuksen aiheena on ennallistaminen, jolla on Venenevan alueella suuri merkitys.

Opastustaulut rakennetaan Kantojärven pysäköintipaikalle ja Tammakankaantien pysäköintipaikalle sekä Viirintien pysäköintipaikalle, mikäli Viirinkankaan–Madelammen palveluvarustus rakennetaan. Kävijöitä opastetaan alueelle suojelualuetta osoittavin tienviitoin, jotka sijoitetaan Kantojärventien, Ohenojantien ja Tammakankaantien risteykseen sekä lisäksi Viirintien risteykseen, mikäli palveluvarustuksen rakentaminen Viirintien suunnalle toteutuu.

Luonto-opastuksessa käytetään hyväksi myös internetiä. Metsähallituksen Luontoon.fi -sivuilla annetaan ajantasaista tietoa luonnonsuojelualueista, niiden retkeilykohteista ja palveluista. Myös kuntien matkailuinformaatiota kannattaa hyödyntää.

Venenevan aluetta ei ole juuri käytetty opetukseen. Nyt kun alueelle pääsyä ja siihen tutustumista helpotetaan tieyhteyksien parantamisella, viitoituksilla ja palvelurakenteilla, sen käyttö opetuskohteena tehostuu ja tulee kyseeseen esim. lähiseudun koulujen biologian opetuksessa. Aluetta kannattaa markkinoida tällaisena kohteena lähiseudun kuntiin.

9 Tutkimus

9.1 Nykytila

Venenevan–Pelson alueella on tehty varsin vähän tutkimuksia. Oulun yliopiston kasvitieteen laitos on tutkinut alueen kasvillisuutta jonkin verran. Metsähallitus on tehnyt alueella kasvillisuusselvityksiä vuosina 2000 ja 2001 sekä koko Natura-alueen kattavan luontotyyppi-inventoinnin vuonna 2003. Metsähallitus on tehnyt alueella myös linnuston linjalaskentoja viitenä kesänä vuosien 1985 ja 2002 välisenä aikana.

9.2 Tavoitteet

Oleellinen tutkimuksen tarve liittyy paloalueisiin. Valtakunnallisesti metsien polttamista toteutetaan enenevässä määrin, mutta polton lajistovaikutuksista on edelleen hyvin vähän tietoa. Koska Venenevan–Pelson alueen status valtakunnallisena palojatkumoalueena tarjoaa tulevaisuudessa resursseja säännöllisten polttojen toteuttamiseen, toimintaan on mahdollista kytkeä mukaan yliopistollinen tutkimus. Sama pätee mekaanisesti tuotetun lahoppuun eliöstövaikutusten seurantaan. Yhteistyötä yliopistojen ja tutkimuslaitosten kanssa tehostetaan. Mikäli yliopistojen kanssa saadaan aikaan tutkimuksellista yhteistyötä, tutkimuksen tuottama aineisto palvelee ennallistamisen seuranta ja ennallistamistoimien ohjausta pitkällä aikavälillä.

9.3 Toimenpiteet

Yliopistoille tiedotetaan Metsä-Life - ja METSO-projektien yhteyteen jo sovitusta poltoista ja palojatkumoalueen pidemmän tähtäyksen suunnitelmista. Kiinnostuneiden tahojen kanssa neuvotellaan tutkimuksellisista näkökohdista: Miten polttoja toteutettaessa olisi syytä/mahdollista ottaa huomioon tutkimukselliset käytännön seikat.

10 Toimenpidesuunnitelmat

Toimenpidesuunnitelmat laaditaan Tammakankaantien kunnostamisesta sekä Heponevan–Ahokinjärven ja Kantojärven virkistysvyöhykkeiden palveluvarustuksen rakentamisesta. Jos Viirinkankaan–Madelammen palveluvarustus päätetään rakentaa, toimenpidesuunnitelma laaditaan myös siitä sekä Viirintien kunnostamisesta.

Toimenpidesuunnitelmat tehdään myös metsien ennallistamiskohteista. Sen jälkeen, kun Viirinkankaan–Madelammen palveluvarustuksen rakentamista koskeva päätös on tehty, tehdään toimenpidesuunnitelma Viirintien loppuosan ja sen luoteispuolisen suoalueen ennallistamisesta. Kokko-kaartojen, Kantojärven, Madelammen ja Temmesjoen latvaosan ennallistamismahdollisuudet selvitetään, ja mikäli ennallistamiseen todetaan olevan realistiset mahdollisuudet, siitä laaditaan toimenpidesuunnitelmat. Vesistöjen ennallistamismahdollisuuksien selvittämisessä ja mahdollisten toimenpidesuunnitelmien laatimisessa käytetään hyväksi ympäristökeskuksen asiantuntemusta.

HALLINTO JA TOTEUTUKSEN YMPÄRISTÖVAIKUTUKSET

11 Hallinnan ja hoidon järjestäminen

Venenevan–Pelson Natura-alue on Metsähallituksen hallinnassa. Metsähallituksen sisällä alueen hallinnasta ja hoidosta vastaa Pohjanmaan–Kainuun luontopalvelut. Alueen käyttöön liittyvien viranomaisasioiden, kuten luonnonsuojelulain edellyttämien lupien, käsittelystä vastaa Pohjanmaan–Kainuun luontopalveluiden aluejohtaja.

Alueella on voimassa metsästysvuokrasopimuksia seuraavilla metsästysseuroilla: Kestilän Eräveikot, Mäläskän Erä, Leiviskänrannan Metsästäjät, Tyrnävän Riistansuojelijat, Temmesjoen Metsästysseura, Kantojärven Erä ja Kempeleen Metsästysseura. Metsästysvuokrasopimuksiin voidaan tehdä tarkoituksenmukaisia muutoksia suojelualueita koskevien metsästysperiaatteiden mukaisesti. Uusia vuokra- tai käyttöoikeussopimuksia alueelle voidaan myöntää lähinnä vain siinä tapauksessa, että ne palvelevat alueen hoitoa ja käyttöä, kuten esim. mahdollisen luontomatkailun yritystoiminnan edellyttämät sopimukset.

Suojelualueen sisällä on yksityisपालsta Ahokinjärven rannalla. Tälle tilalle on kolmen metrin levyinen kulkuoikeus Tammakankaantien päästä vanhaa kulku-uraa pitkin.

12 Palvelurakenteiden huolto

Palvelurakenteiden huollosta vastaa Pohjanmaan–Kainuun luontopalveluiden Oulun aluehallintatiimi. Palvelurakenteiden kunto tarkistetaan vuosittain, ja samalla seurataan maaston kulumista. Teiden osalta seurataan erityisesti kelirikonaikaista kestävyyttä.

13 Valvonta

Metsähallituksen erätarkastajat valvovat suunnittelualuetta. Yhteistyötä tehdään myös poliisin kanssa. Ongelmana on luvaton moottorikelkkailu etenkin keväällä. Moottorikelkkailu on alueella täysin kielletty.

Moottorikelkkailun valvontaa tehostetaan, mikä vähentää luvatonta kelkkailua alueella.

14 Resurssit ja aikataulu

Luonnonsuojelulain mukaan suojelualueen hoidon ja käytön tavoitteista ensisijaisia ovat luonnonsuojelulliset tavoitteet. Tämä periaate näkyy myös alueelle suunniteltujen toimenpiteiden tärkeysjärjestyksessä. Taulukossa 2 on esitetty Venenevalle suunnitellut investointiluonteiset toimenpiteet tärkeysjärjestyksessä ja niiden kustannusarviot. Suojelualueen tavoitteiden toteutumisen kannalta välttämättömiä ovat ennallistamishankkeet, riittävät tieyhteydet sekä opastustaulujen teko ja paikoilleen laittaminen.

Taulukko 2. Venenevalle suunnitellut investointiluonteiset toimenpiteet tärkeysjärjestyksessä ja niiden kustannusarviot.

Toimenpide	Kustannusarvio	Luonnonhoitotöiden ala
Soiden ennallistaminen		
Suuri Veneneva	9 500 €	100 ha
Heponeva–Kotkanpesäkangas	9 700 €	75 ha
Metsien ennallistaminen		
Metsä-Life -kohteet	70 000 €	180 ha
Muut METSON ennallistamiskohteet	85 000 €	420 ha
Opastustaulut, 3 x 3 taulua	2 200 €	
Lintutorni	5 000 €	
Pitkospuut, 3 100 m	37 000 €	
Nuotiopaikka, 3 kpl	800 €	
Polttopuusuoja, 3 kpl	6 000 €	
Laavu, 2 kpl	4 000 €	
Kuivakäymälä, 3 kpl	6 000 €	
Kompostori, 3 kpl	800 €	
Viitat, 9 kpl	300 €	
Polunmerkki, 30 kpl	900 €	
Viirintien kunnostus ja P-alue	30 000 €	
Tammakankaantien kunnostus ja P-alue	20 000 €	
Investointikustannukset yhteensä	287 200 €	

Jos Viirinkankaan–Madelammen palveluvarustus jätetään rakentamatta, kustannusarvio on 60 000 € vähemmän eli noin 227 000 €.

Tämän lisäksi arvio palojatkumotoiminnan kustannuksista on noin 100 000 €, joka jakaantuu 50 vuoden ajalle.

Arvioidut vuotuiset käyttökustannukset ovat 5 000 €, joka koostuu polttopuukustannuksista sekä henkilöstön palkka- ja matkakustannuksista.

15 Suunnitelman vaikutusten arviointi

15.1 Ekologiset vaikutukset

Laadittaessa suunnitelmia Natura 2000 -verkostoon kuuluville alueille on luonnonsuojelulain 65 §:n mukaan tarpeen tehdä selvitys suunnitelman vaikutuksista niihin luonnonarvoihin, jotka ovat olleet perusteena alueen verkostoon liittämiseksi. Jos selvityksessä todetaan merkittäviä luonnonarvoja heikentäviä vaikutuksia, tulee suunnitelmaan liittää Natura-aluetta koskeva erillinen arviointi (66 §).

Venenevan–Pelson Natura-alueelta on ilmoitettu Natura-tietokantaan seuraavat luontodirektiivin luontotyypit: humuspitoiset lammet ja järvet, pikkujoet ja purot, aapasuot, silikaattikalliot ja luonnonmetsät. Luontotyyppi-inventoinnissa on löydetty lisäksi vielä seuraavat luontodirektiivin luontotyypit: niukka-keskiravinteiset järvet, keidassuot, vaihettumissuot ja rantasuot, lähteet ja lähdesuot, lehdot, metsäluhdat ja puustoiset suot.

Lintudirektiivin liitteen I lajeista alueella esiintyvät kaakkuri, kuikka, laulujoutsen, sinisuohaukka, punajalkahaukka, ampuhaukka, teeri, metso, ruisrääkkä, kurki, kapustarinta, suokukko, liro, kalatiira, lapintiira, hiiripöllö, suopöllö, palokärki ja kaksi uhanalaista lajia. Luontodirektiivin liitteen II lajeista Natura-tietokantaan on ilmoitettu saukko. Suunnittelualueelta on kasvillisuus-kartoituksissa löydetty vielä yksi luontodirektiivin kasvilaji, lapinsirppisammal.

Suunnitelmassa esitettyjä toimenpiteitä, joiden vaikutusta luonnonarvoihin tulee tarkastella, ovat soiden ja metsien ennallistaminen sekä palveluvarustuksen rakentaminen.

Soiden ennallistaminen vaikuttaa aapasoiden sekä humuspitoisten järvien ja lampien luontotyyppiin ja myös useiden lintudirektiivin lajien pesintä- ja elinolosuhteisiin. Ennallistamisen ansiosta aapasoiden edustavuus paranee, ja ojien tukkimisella on myönteinen vaikutus myös maisemaan. Ojien tukkimisessa vapautuu turpeen hienoinesta, mikä saattaisi aiheuttaa ravinnekuormitusta humuspitoisille lammille, mm. Suurella Venenevalla sijaitsevalle Kultalammelle. Tämä kuitenkin estetään rakentamalla lampeen laskeviin ojiin tulevat padot erityisen huolellisesti sellaisiksi, ettei tulvavesi pääse niitä kiertämään. Näin lammen tila oletettavasti jopa paranee, koska ojista tuleva kuormitus pienenee nykyisestä. Ennallistettavilla suoalueilla esiintyy pesivänä useimpia Venenevan–Pelson Natura-alueelta ilmoitettuja lintudirektiivin lajeja. Nämä lajit pesivät rimmikkoalueilla, ja ennallistaminen parantaa niiden elinolosuhteita. Pesimäaikaiset häiriöt vältetään töiden ajoittamisella siten, ettei soiden ennallistamistöitä tehdä toukokuun alun ja heinäkuun lopun välisenä aikana. Lapinsirppisammalta esiintyy Suurella Venenevalla ennallistamiskohteen lähetyvillä. Koska tämä laji vaatii kasvupaikallaan voimakasta vesien virtausta, on ennallistamisen aiheuttama suoalueen vettyminen omiaan parantamaan tämänkin lajin kasvumahdollisuuksia.

Metsien ennallistamisella ei ole merkittäviä vaikutuksia nykyisiin luontodirektiivin luontotyypeihin. Sen sijaan sillä on suotuisa vaikutus suojelutilanteen kehitykseen, sillä sen seurauksena syntyy uusia luonnonmetsiä, joka on luontodirektiivin priorisoitu luontotyyppi. Ennallistamisesta on hyötyä myös lajistolle, ennen kaikkea paloalueilla ja lahoppuulla eläville selkärangattomille eläimille ja sienilajeille. Direktiivilajeista metsien ennallistamisella saattaisi olla haitallisia vaikutuksia metson elinolosuhteisiin. Siksi ennen ennallistamisen aloittamista tarkistetaan, onko suunnitelluilla ennallistamiskohteilla metson soidinalueita, ja jos on, tehdään tarvittavat muutokset suunnitelmiin. Näin eliminoidaan metsien ennallistamisesta metsolle aiheutuvat haitalliset vaikutukset.

Palveluvarustusta on suunniteltu kolmelle suunnalle, jotka ovat Kantojärvi–Suuri Veneneva, Heponeva–Ahokinjärvi ja Viirinkangas–Madelampi. Suuren Venenevan laitaan Kultalammen lähelle rakennetaan lintutorni, jonne tulee Kantojärven tien päästä osittain pitkostettu polku. Kantojärven rantaan rakennetaan nuotiopaikka. Tammakankaalta Ahokinjärvelle johtava vanha kulkureitti merkitään ja osittain pitkostetaan retkeilypoluksi, ja Ahokinjärven rantaan tehdään laavu ja tulentelepaikka. Viirinkankaan–Madelammen virkistysvyöhykkeelle suunniteltu palveluvarustus käsittää Viirinkankaalta Madelammelle johtavan polun sekä Madelammen rantaan rakennettavan laavun ja nuotiopaikan. Rakentamishankkeilla ei ole merkittäviä vaikutuksia luontodirektiivin luontotyyppeihin. Lintutornin sijainti Suuren Venenevan koillislaidassa on sellainen, että sillä ei arvioida olevan haitallisia vaikutuksia rimmikkoalueella pesiville lintudirektiivin lajeille. Myöskään Viirinkankaan–Madelammen ja Heponevan–Ahokinjärven palveluvarustuksen ei arvioida vaikuttavan direktiivilajeihin. Kantojärven, Madelammen ja Ahokinjärven rannoille suunnitellun palveluvarustuksen rakentamisessa ja käytössä on kuitenkin kiinnitettävä huomiota siihen, ettei vesistöille aiheudu ravinnekuormitusta tai roskaantumista.

Tarkastelun perusteella voidaan todeta, ettei suunnitelman toteuttamisella ole merkittäviä haitta-vaikutuksia luonnonarvoihin. Sen sijaan sillä on huomattavia myönteisiä vaikutuksia. Erillistä Natura-arviointia ei ole tarpeen tehdä.

15.2 Sosiaaliset vaikutukset

Suunnitelman sosiaalisia vaikutuksia on pyritty selvittämään ja hallitsemaan osallistavalla suunnittelulla. Osallistaminen on toteutettu yleisötilaisuuksien ja yhteistyöryhmän avulla sekä tarpeen mukaan kahdenkeskisillä keskusteluilla. Osallistamisessa yksityisillä ihmisillä ja yhteistyötahoilla on ollut mahdollisuus lausua toiveensa ja odotuksensa Natura-alueen ja sen hoidon ja käytön suunnittelun suhteen. (liite 1) Yhteistyö on sujunut myönteisessä hengessä, eikä suuria ristiriitoja ole ilmennyt. Suunnittelun kohteena olevaa aluetta pidetään arvokkaana ja suojelemisen arvoisena. Rakennettavan palveluvarustuksen sekä ylläpidettävien ja parannettavien tieyhteyksien ansios-ta ihmiset pääsevät paremmin tutustumaan alueeseen, joka tarjoaa mahdollisuuksia virkistäytymiseen ja luontoelämysten kokemiseen. Näillä seikoilla on myönteisiä sosiaalisia vaikutuksia.

15.3 Taloudelliset vaikutukset

Valtaosa Venenevan–Pelson Natura-alueesta on ollut jo pitkähkön ajan poissa taloustoiminnasta ja varattuna luonnonsuojeluun. Hoito- ja käyttösuunnitelman laatiminen ja suojelualuesäädösten antaminen selkiyttävät tilannetta siten, että luontomatkailun edellytykset alueella paranevat. Tähän myötävaikuttaa myös rakennettava palveluvarustus. Venenevan alueesta ei pyritä tekemään suurten turistimassojen käyntikohdetta. Se on yksi Oulun läänin erämaisimmista suojelualueista, ja juuri sellaisena sillä on tietty vetovoimansa ja merkityksensä myös sen sijaintikunnille.

Lähteet

Asetus eräistä valtion omistamille alueille perustetuista kansallispuistoista ja luonnonpuistoista 932/1981.

Luonnonsuojelulaki 1096/1996.

Natura 2000 -tietokanta.

Pohjois-Pohjanmaan liitto 2000: Pohjois-Pohjanmaan kiinteät muinaisjännökset.

Rehell, S. & Savela, O. 2003: Venenevan–Pelson Natura-alueen soiden ennallistamissuunnitelma.
– Metsähallitus, Pohjanmaan–Kainuun luontopalvelut.

Rekinen, Arvo, haastattelu.

Yhteenveto annetuista lausunnoista ja niiden käsittelystä

Hoito- ja käyttösuunnitelmaluonnoksesta pyydettiin lausunnot yhteistyöryhmän kaikkiaan 12 osallistujataholta. Lisäksi suunnitelmaluonnos oli yleisesti nähtävänä Kestilän, Rantsilan, Limingan ja Tyrnävän kunnissa. Kirjallisia lausuntoja saatiin 10 kappaletta. Lisäksi Pohjois-Pohjanmaan lintutieteellisestä yhdistyksestä on suullisesti ilmoitettu, että yhdistyksellä ei ole huomauttamista suunnitelmasta.

Pohjois-Pohjanmaan liitto on lausunut, että suunnitelma toteuttaa hyvin vahvistettavana olevan maakuntakaavan SL-varausta. Kaavassa Venenevalle, samoin kuin Litokairan alueelle, on pää tavoitteeksi asetettu luonnonsuojelu. Sen sijaan eräät muut Pohjanmaan soidensuojelualueet sisältyvät luonnon monikäyttöön tähtäävään kehittämisperiaatemerkinään. Liiton mielestä Venenevalle suunniteltu vähäinen palveluvarustus sopii hyvin kaavan tavoitteisiin.

Reitteihin ja palveluvarustukseen on kiinnitetty huomiota useissa lausunnoissa. Luonnoksessa suunnittelualueelle oli sijoitettu kaksi virkistysvyöhykettä, Kantojärven ja Viirinkankaan–Madelammen vyöhykkeet, joille suunniteltiin rakennettavaksi palveluvarustusta. **Pohjois-Pohjanmaan ympäristökeskus** on suhtautunut suunniteltuihin palvelurakenteisiin hieman kriittisesti. Sitä vastoin **Pohjois-Pohjanmaan luonnonsuojelupiiri** on esittänyt, että vielä lisäksi perustettaisiin retkeilypolku Tammakankaalta Ahokinjärvelle, ja että Ahokinjärven rantaan rakennettaisiin laavu ja tulipaikka. Samaa on esittänyt Olli-Pekka Siira **Siikajoen suoluontokeskus -hankkeen** ja matkailuyrittäjien edustajana. Perusteluna esitykselle on mm. alueelle suuntautuvan nykyisen käytön ohjaaminen siten, että vähennetään luonnon kulumista ja Ahokinjärvellä sijaitsevien mökkien omistajille aiheutuvaa haittaa. Esitykset on otettu huomioon siten, että suunnitelmaan on lisätty Heponevan–Ahokinjärven virkistysvyöhyke, joka käsittää Tammakankaalta Ahokinjärvelle johtavan polun ja Ahokinjärven rantaan rakennettavan laavun ja tulentekopaikan. Toisaalta Viirinkankaan–Madelammen palveluvarustuksesta on poistettu autiotupa ja toinen tulipaikka, ja nyt varustukseen kuuluu vain Madelammelle johtava polku sekä Madelammen rantaan rakennettava laavu ja tulentekopaikka. Viirinkankaan–Madelammen palveluvarustus on muutettu mahdolliseksi niin, että ennen rakentamista koskevan päätöksen tekemistä selvitetään hankkeen hyödyt ja haitat, ja se on rakentamisen kiireellisyysjärjestyksessä viimeisenä.

Olli-Pekka Siira on esittänyt vielä **lintutornin** sijoittamista kauemmaksi Suurelle Venenevalle ja retkeilypolkua alueen keskiosiin. Suunniteltu lintutornin paikka on katsottu parhaaksi siltä kannalta, ettei lintujen pesinnälle aiheuteta liikaa häiriötä. Retkeilypolun sijoittaminen alueen keskiosiin olisi Metsähallituksen mielestä ristiriidassa erämaisuuden säilyttämistavoitteen kanssa.

Palvelurakenteiden mitoitukseen liittyen ympäristökeskus on esittänyt Viirintien ennallistamista suojelualueen sisälle menevältä osalta. Viirintien loppuosalle laaditaan ennallistamissuunnitelman jälkeen, kun Viirinkankaan–Madelammen palveluvarustuksen rakentamista koskeva päätös on tehty. Ennallistettavan osan pituus riippuu siitä, tuleeko Viirintien suunnalle palveluvarustusta.





Ympäristökeskus on myös kiinnittänyt huomiota siihen, että osa **hoitotoimista** esitellään tavoitteina, joiden toteutumisesta ei ole varmuutta, ja näiden hoitotoimien vaatimiin selvityksiin sekä ennallistamisseurantaan. Tältä osin suunnitelmatekstiä on selkeytetty ja otettu selvemmin kantaa tarvittaviin selvityksiin ja toimenpidesuunnitelmiin sekä lisätty tekstiä ennallistamisseurannasta.

LIITE 1. 2(2)

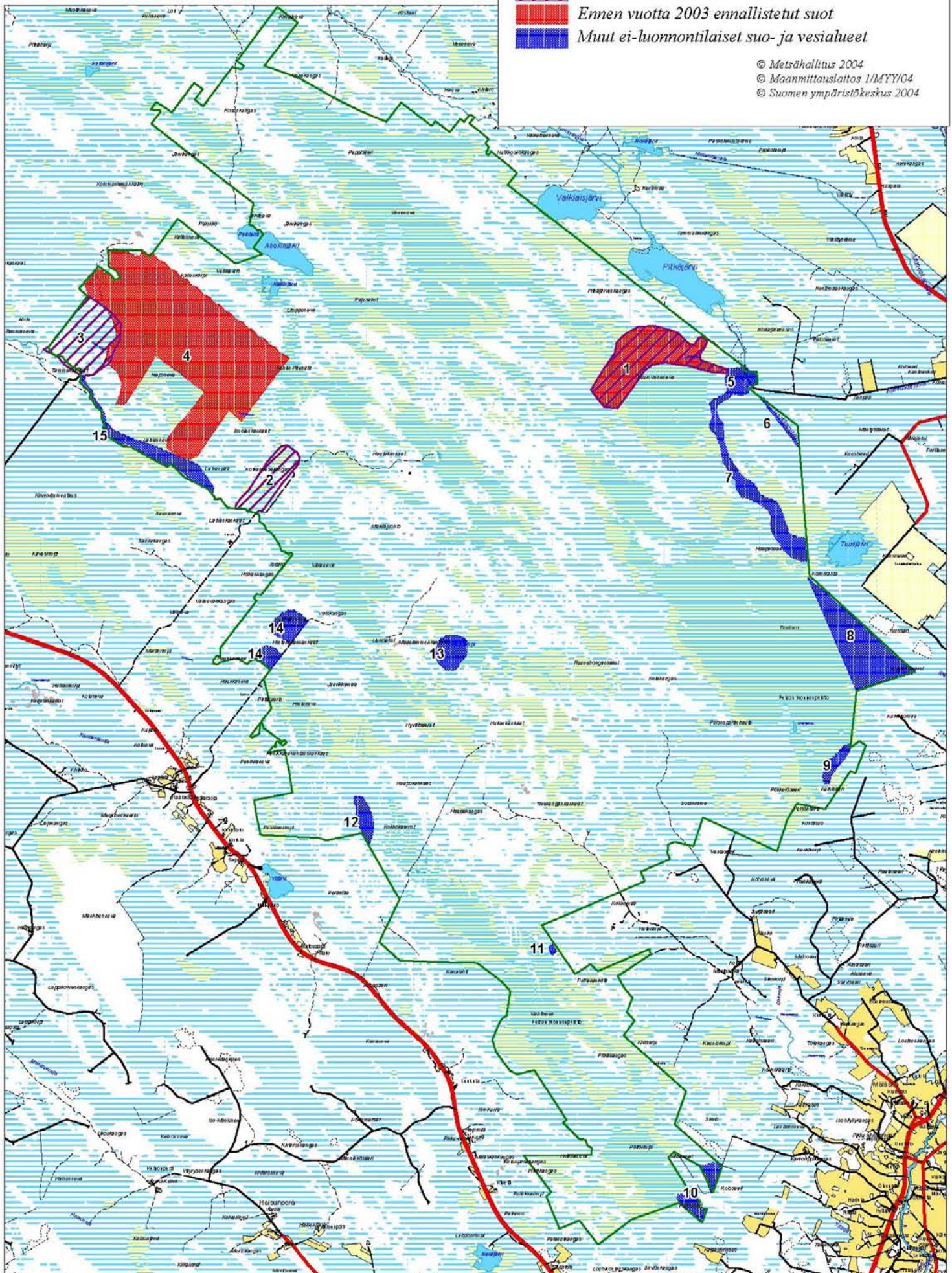
Luonnonsuojelupiiri on vielä lausunut, että **metsien ennallistaminen** on suunniteltava ja toteutettava niin, että kuormitus vesistöihin minimoidaan ja että ennallistaminen ei kohdistu niihin metsän laikkuihin, jotka ovat ennestään luonnontilaisia, eikä entisten talousmetsien iäkkäimpään ja järeimpään puustoon.

Myös metsien ennallistamista koskevaa tekstiä on selkeytetty, ja siinä on otettu huomioon luonnonsuojelupiirin mainitsemia asioita. Niukkalahopuustoisten, edustavuudeltaan korkeintaan luokkaan C (merkittävä) kuuluvien boreaalisten luonnonmetsien ennallistaminen on kuitenkin tarpeellista alueella mahdollisesti jäljellä olevan luonnonmetsien lahoppulajiston elinmahdollisuuksien parantamiseksi. Lahopuun lisäyksestä on suurin hyöty mahdollisimman lähellä potentiaalisia esiintymäpaikkoja. Luonnonmetsissä käytettävä ennallistamismenetelmä on lahopuun tuottaminen. Lahopuuta tuotetaan 15–30 m³/ha, josta noin puolet kaadetaan maapuiksi ja puolet kaulataan. Boreaalista luonnonmetsää sisältyy Venenevan ennallistamiskohteisiin arviolta 13 ha. Koska valtaosa uhanalaisista lahoppuella elävistä lajeista on riippuvainen nimenomaan järeästä lahoppuusta, on lahoppuun tuottaminen keskitettävä järeään elävään puustoon. Aihkimäntyjä ei kuitenkaan vahingoiteta, eikä tavoitteena ole käsitellä kaikkia järeimpiä puita.

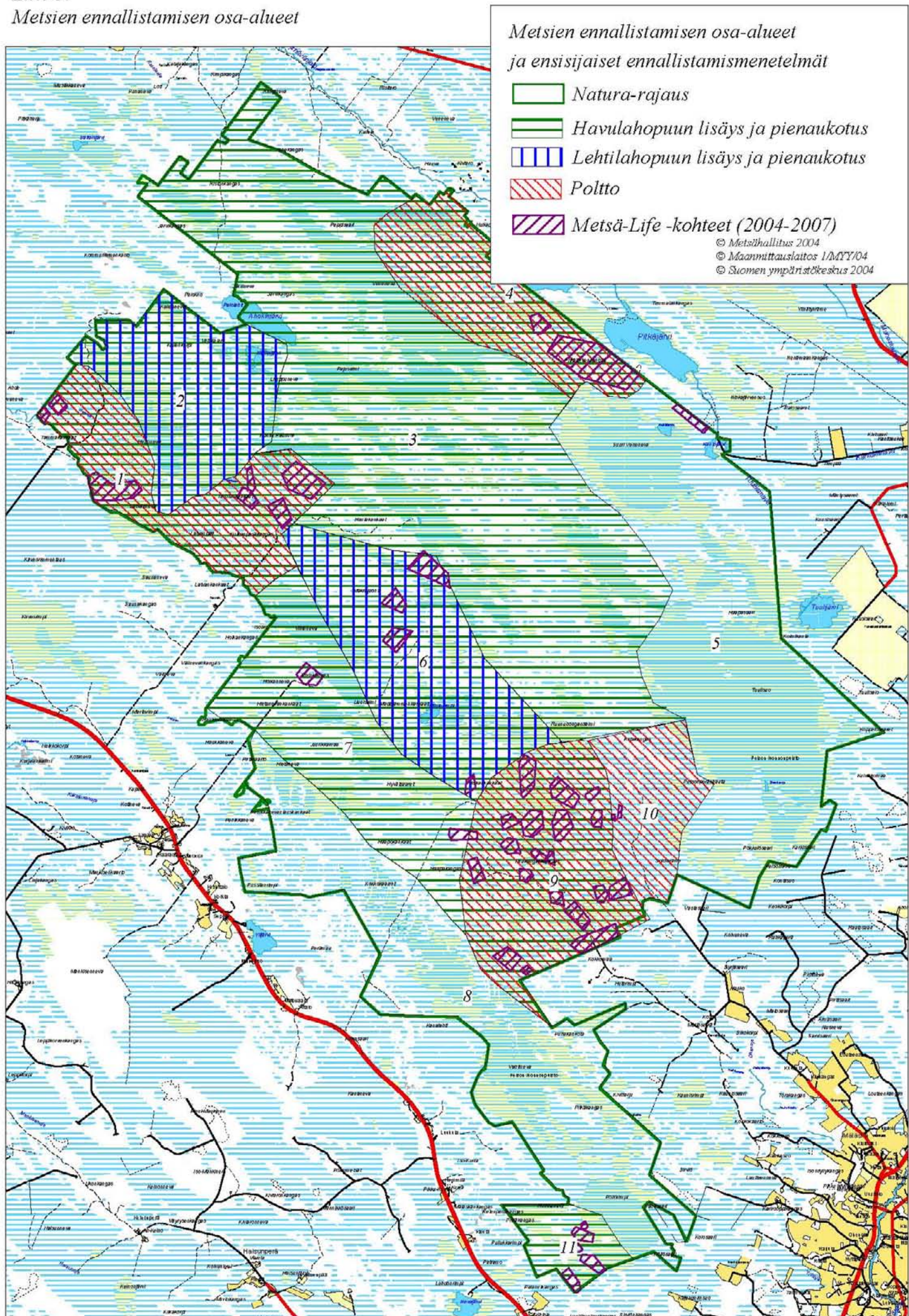
Oulun riistanhoitopiiri on esittänyt metsähanhen ja metson kannan kehityksen seurantaan ja tulevien **metsästysratkaisujen** harkintaan sellaista tarkennusta, että metsästysviranomaiset voisivat olla mukana harkinnassa ja jo seurannan suunnittelussa. Esitys on otettu huomioon.

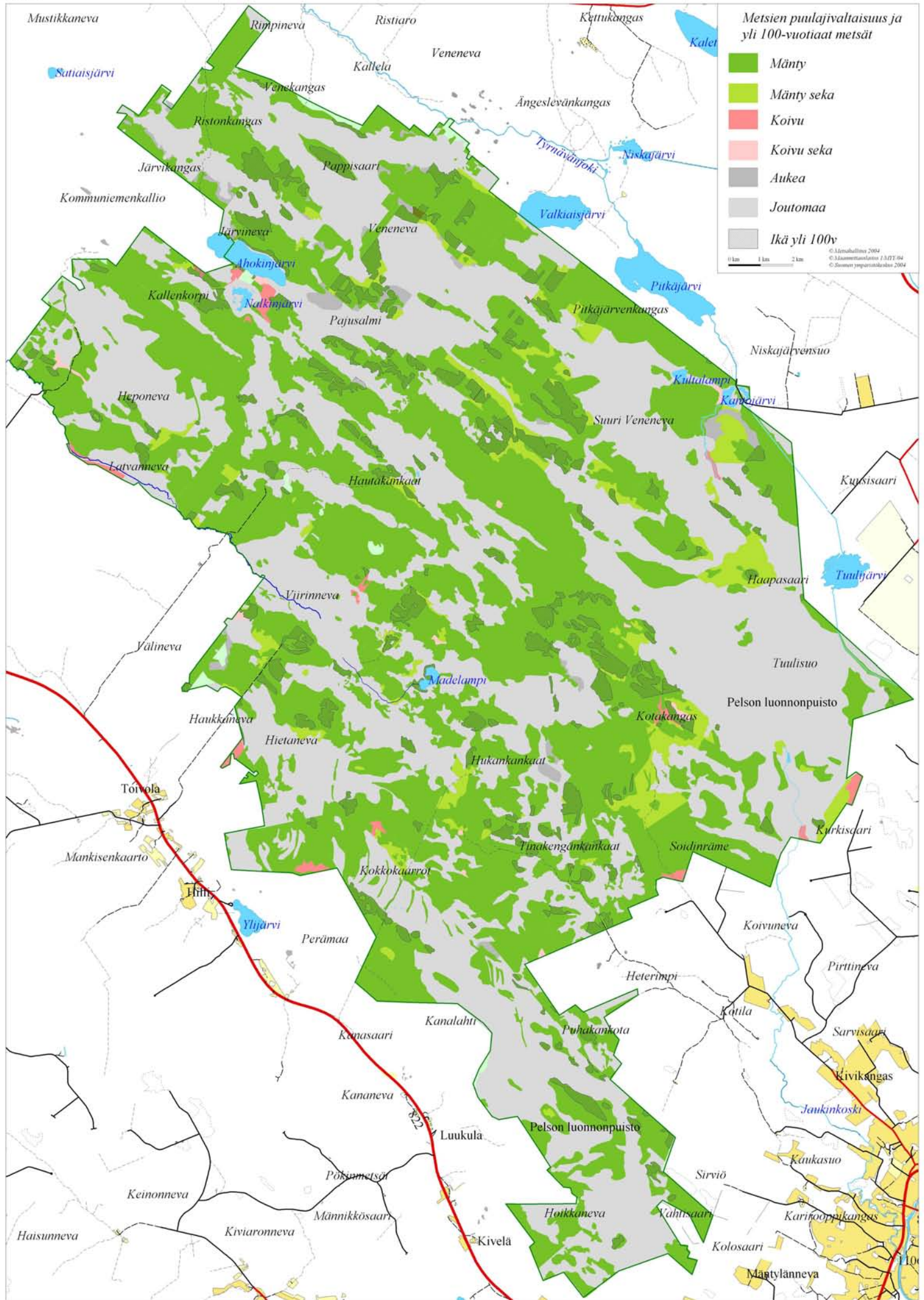
-  Natura-rajaus
-  Vuonna 2004 ennallistettavat suot
-  Ennen vuotta 2003 ennallistetut suot
-  Muut ei-luonnontilaiset suo- ja vesialueet

© Metsähallitus 2004
 © Maanmittauslaitos 1/MYY/04
 © Suomen ympäristökeskus 2004

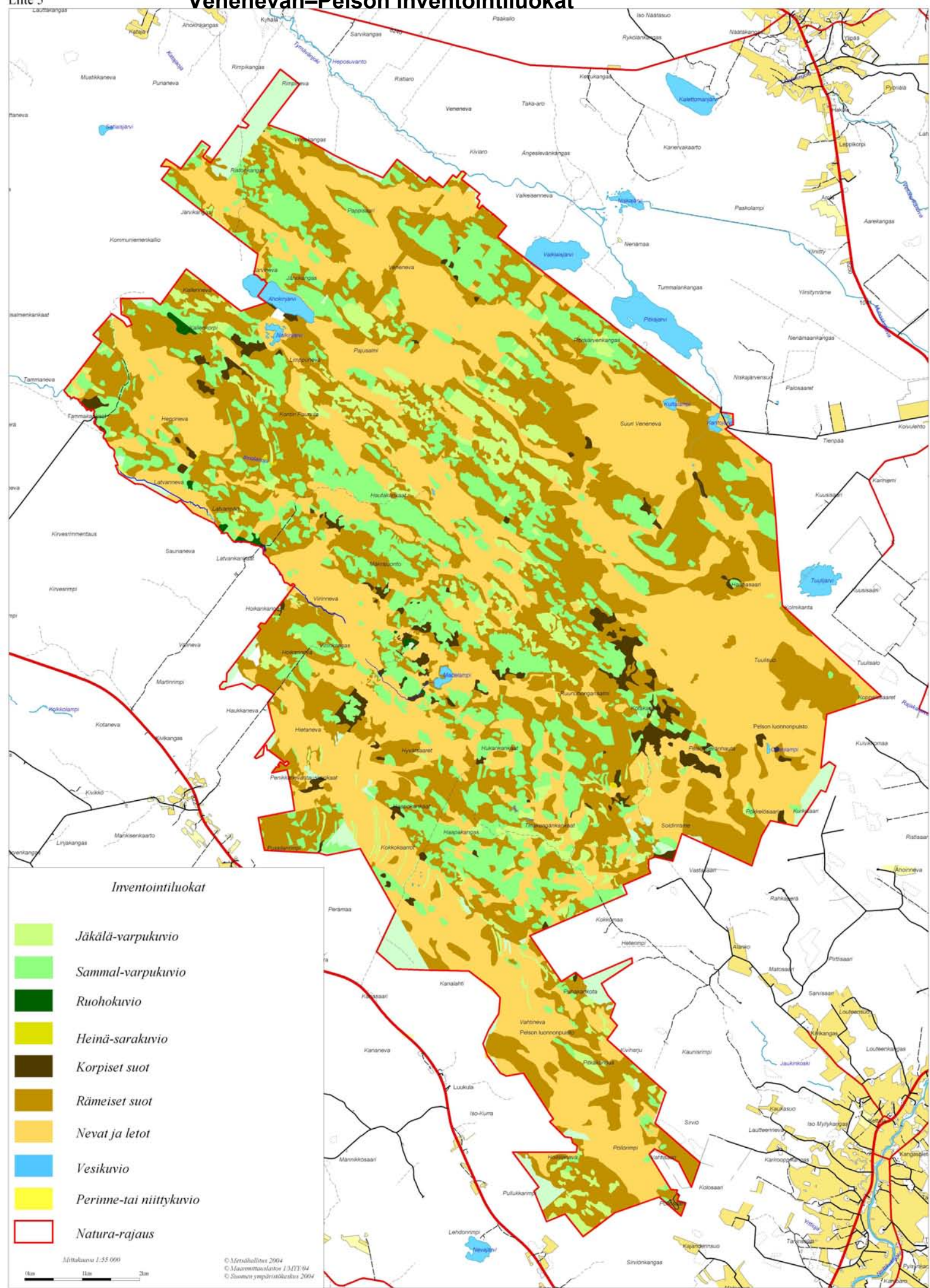


Liite 3.
Metsien ennallistamisen osa-alueet





Veneneva-Pelson inventointiluokat





16.6.2005

YM 4/5741/2005

 Metsähallitus
 PL 94
 01301 VANTAA
METSÄHALLITUS**22.06.2005**

3816/623/2004

 Viite
 Hänvisning

Metsähallituksen kirje Dnro 3816/623/2004/4.3.2005

 Asia
 Ärende

**PELSON LUONNONPUISTON HOITO- JA KÄYTTÖSUUNNITELMAN VAH-
 VISTAMINEN**

Metsähallitus on viitekohdassa mainitulla saatekirjeellään lähettänyt ympäristöministeriölle Venenevan-Pelson Natura 2000 –alueen (FI1101002) hoito- ja käyttösuunnitelman sekä esittänyt, että ministeriö vahvistaisi hoito- ja käyttösuunnitelman Pelson luonnonpuiston (laki 1981/674) osalta. Venenevan-Pelson Natura-alue muodostaa varsin laajan, runsaan 12 300 hehtaarin laajuisen kokonaisuuden, josta Pelson luonnonpuisto käsittää kahdessa osassa yhteensä 1792 hehtaaria. Maakunnallisia sidosryhmiä osallistaneessa suunnittelussa päädyttiin myös esittämään, että luonnonpuistoa laajennettaisiin runsaalla 1000 hehtaarilla ekologisesti paremman rajauksen aikaan saamiseksi. Hoito- ja käyttösuunnitelmasta on luonnosvaiheessa lisäksi pyydetty tarpeelliset lausunnot, joiden perusteella suunnitelmaa on viimeistelty. Ympäristöministeriöllä on ollut mahdollisuus tutustua suunnitelmasta annettuihin lausuntoihin.

Metsähallituksen laatima Venenevan-Pelson Natura 2000 – alueen hoito- ja käyttösuunnitelma on tietopohjaltaan kattava ja havainnollinen. Alueen suojelun perustavoitteena on säilyttää laaja alue edelleen mahdollisimman erämaisena suo- ja metsäalueena. Samalla alueen soita ja metsiä pyritään ennallistamaan yhä suuremman luonnontilaisuuden ja monimuotoisuuden saavuttamiseksi. Aluetta ei erityisesti kehitetä retkeily- tai luontomatka- lukohteena. Pelson luonnonpuisto jää täysin kaikenlaisen kehittämistoiminnan ulkopuolel- le, lukuun ottamatta vähäisiä ennallistamistoimia. Ympäristöministeriö katsoo, että alueen hoidolle ja käytölle asetetut tavoitteet ovat perusteltuja ja kannatettavia.

Venenevan-Pelson Natura 2000 alueen hoito- ja käyttösuunnitelmassa on arvioitu, että suunnitelman perusteella tehtävät toimenpiteet eivät merkittävästi heikennä ao. Natura 2000-alueen luonnonarvoja. Suunnitelman toteuttaminen erityisesti ennallistamisen ja erä- maisuuden säilyttämistavoitteen ansiosta vaikuttaa myönteisesti Natura 2000-alueen luon- totyyppien edustavuuteen ja luontodirektiivin liitteen II lajien suojeluun. Ministeriö katsoo, että hankkeen vaikutuksia ao. Natura 2000 –alueeseen ei ole ollut tarpeen arvioida luon- nonsuojelulain 65 §:ssä tarkoitetulla tavalla. Samoin suunnitelma turvaa Pelson luonnon- puiston perustamiselle asetetut tavoitteet ja mahdollisesti myöhemmin toteutuva luonnon- puiston laajennus parantaa puiston ekologista kestävyyttä ja arvoa.

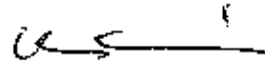
Ympäristöministeriö vahvistaa luonnonsuojelulain (1096/1996) 19 §:n nojalla Pelson luonnonpuistoa koskevat hoito- ja käyttösuunnitelman osat Metsähallituksen em. saatekirjeen liitteenä esitetyn suunnitelman mukaisina

Luonnonsuojelujohtaja



Ilkka Heikkinen

Luonnonsuojeluvalvoja



Pekka Salminen

TIEDOKSI

Pohjois-Pohjanmaan ympäristökeskus
Pohjois-Pohjanmaan liitto
Limingan, Rantsilan ja Kestilän kunnat
Oulun yliopisto
Pohjois-Pohjanmaan luonnonsuojelupiiri

Vuodesta 2006 alkaen ilmestyneet Metsähallituksen C-sarjan julkaisut

- No 1 Metsähallitus 2006: Kurjenrahkan kansallispuiston hoito- ja käyttösuunnitelma. 68 s.
- No 2 Metsähallitus 2006: Syötteen kansallispuiston hoito- ja käyttösuunnitelma. 61 s.
- No 3 Metsähallitus 2006: Parikkalan Siikalahden hoito- ja käyttösuunnitelma. 169 s.
- No 4 Metsähallitus 2006: Koitajoen Natura-alueen hoito- ja käyttösuunnitelma. 77 s.
- No 5 Metsähallitus 2006: Mietoistenlahden hoito- ja käyttösuunnitelma. 92 s.
- No 6 Metsähallitus 2006: Levanevan hoito- ja käyttösuunnitelma. 66 s. (verkkojulkaisu)
- No 7 Metsähallitus 2006: Joutsenaavan–Kaita-aavan hoito- ja käyttösuunnitelma. 48 s. (verkkojulkaisu)
- No 8 Metsähallitus 2006: Luiron soiden hoito- ja käyttösuunnitelma. 54 s. (verkkojulkaisu)
- No 9 Metsähallitus 2006: Näätävuoman–Sotkavuoman hoito- ja käyttösuunnitelma. 48 s. (verkkojulkaisu)
- No 10 Metsähallitus 2006: Teuravuoman–Kivijärvenuoman hoito- ja käyttösuunnitelma. 50 s. (verkkojulkaisu)
- No 11 Metsähallitus 2006: Viiankiaavan hoito- ja käyttösuunnitelma. 51 s. (verkkojulkaisu)
- No 12 Metsähallitus 2006: Hossan retkeilyalueen hoito- ja käyttösuunnitelma. 58 s.
- No 13 Metsähallitus 2006: Omenajärven Natura 2000 -alueen hoito- ja käyttösuunnitelma. 64 s. (verkkojulkaisu)
- No 14 Metsähallitus 2006: Koskeljärven Natura 2000- alueen hoito- ja käyttösuunnitelma. 79 s.
- No 15 Metsähallitus 2006: Haukisuon–Härkäsuon–Kukkonevan Natura 2000 -alueen hoito- ja käyttösuunnitelma. 63 s. (verkkojulkaisu)
- No 16 Metsähallitus 2007: Olvassuon Natura 2000 -alueen hoito- ja käyttösuunnitelma. 71 s.
- No 17 Metsähallitus 2007: Litokairan Natura 2000 -alueen hoito- ja käyttösuunnitelma. 81 s.
- No 18 Metsähallitus 2007: Iso Tilansuo–Housusuon Natura 2000 -alueen hoito- ja käyttösuunnitelma. 41 s.
- No 19 Metsähallitus 2006: Nuuksion kansallispuiston hoito- ja käyttösuunnitelma. 123 s.
- No 20 Metsähallitus 2007: Salamajärven suojelualuekokonaisuuden hoito- ja käyttösuunnitelma 2006–2015. 131 s.
- No 21 Metsähallitus 2007: Älänteen Natura 2000 -alueen hoito- ja käyttösuunnitelma. 60 s. (verkkojulkaisu)

ISSN 1796-2943
ISBN 978-952-446-515-1 (pdf)

Julkaisu on luettavissa osoitteessa:

www.metsa.fi/hks