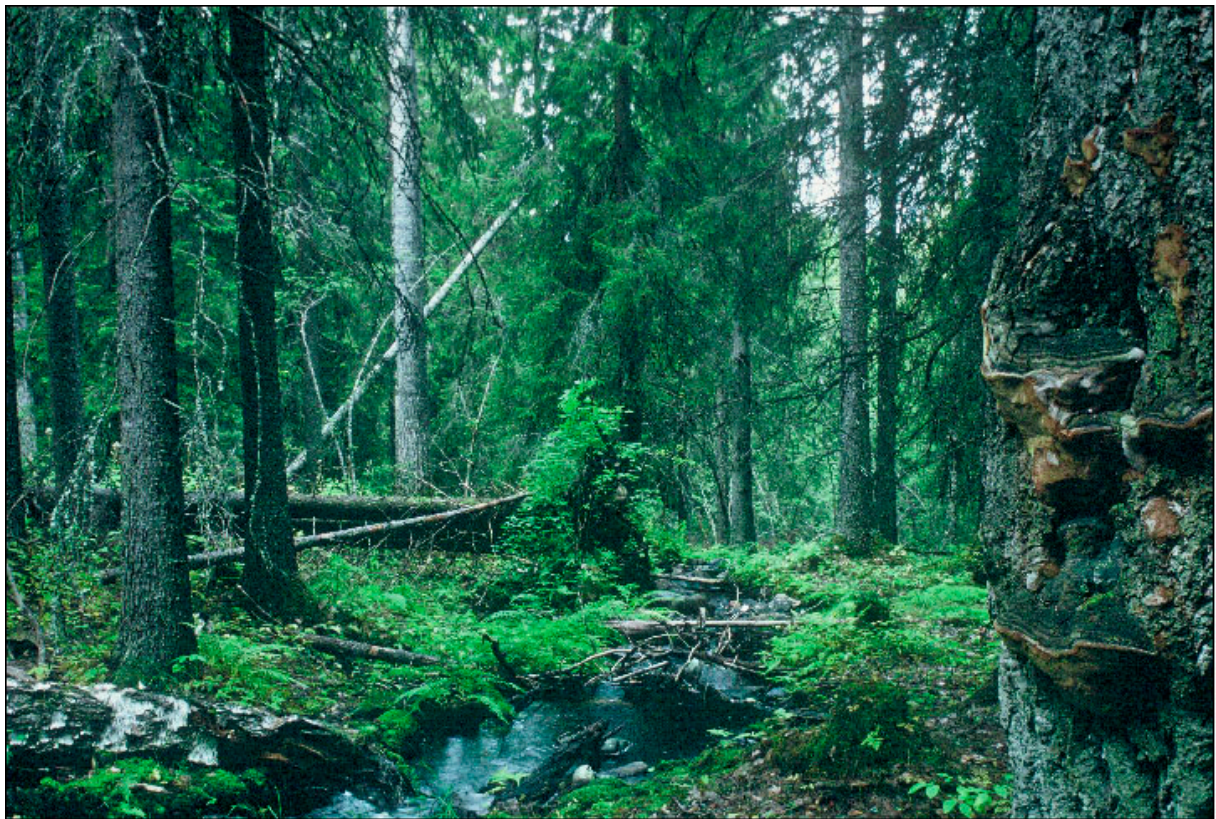


# Siikavaaran hoito- ja käyttö- suunnitelma 2006–2015





---

# Siikavaaran hoito- ja käyttö- suunnitelma 2006–2015



Översättning: Cajsa Rudbacka-Lax  
Kansikuva: Risto Sauso



© Metsähallitus 2007

ISSN 1796-2943  
ISBN 978-952-446-570-0 (pdf)

# KUVAILULEHTI

JULKAISIJA	Metsähallitus	JULKAISUAIKA	2007
TOIMEKSIANTAJA	Metsähallitus	HYVÄKSYMISPÄIVÄMÄÄRÄ	12.3.2007
LUOTTAMUKSELLISUUS	Julkinen	DIAARINUMERO	620/623/2005
SUOJELUALUETYYPPI/ SUOJELUOHJELMA	lakisääteinen luonnonsuojelualue, Natura 2000, soidensuojeluohjelma, vanhojen metsien suojeluohjelma, rantojensuojeluohjelma		
ALUEEN NIMI	Siikavaara		
NATURA 2000 -ALUEEN NIMI JA KOODI	Siikavaaran–Korpijoen seutu (FI 1200401)		
ALUEYKSIKKÖ	Pohjanmaan luontopalvelut		
TEKIJÄ(T)	Metsähallitus		
JULKAISUN NIMI	Siikavaaran hoito- ja käyttösuunnitelma 2006–2015		
TIIVISTELMÄ	<p>Siikavaaran alue sijaitsee Kainuun ja Pohjois-Pohjanmaan maakuntien rajalla, Puolangan kunnan pohjoisosassa, osin Pudasjärven kunnan puolella. Alueen pinta-ala on 3 031 hehtaaria, ja se kuuluu lähes kokonaisuudessaan Siikavaaran–Korpijoen seudun Natura 2000 -ohjelmakohteeseen (FI 1200401, 2 870 ha). Suunnitelma-alue muodostuu Siikavaaran luonnonsuojelualueesta (laki 135/1991), Korpijoen–Siikajärven rantojensuojeluohjelma-, Siikavaaran vanhojen metsien suojeluohjelma- (laajennusosa) ja osin soidensuojelun perusohjelmakohteesta, Natura-laajennusalueesta sekä Korpijoella olevasta neljästä yksityisestä luonnonsuojelualueesta.</p> <p>Alueella on erityistä merkitystä luonnonsuojelulle mm. monipuolisen lehto- ja suoluonnon – erityisesti rehevien soiden, lähteiden ja lähdepurojen, luonnontilaisten metsäkuvioiden ja niihin liittyvän uhanalaisen lajiston – sekä kallioisten luontotyyppien ja kasvistollisesti harvinaisen vesiluonnon vuoksi. Alueella esiintyy useita luontodirektiivin liitteissä mainittuja kasvilajeja sekä lintudirektiivin liitteessä mainittuja harvinaisia lintulajeja.</p> <p>Siikavaaran suunnitelma-alueen hoidon ja käytön tavoitteena on säilyttää alue luonnontilaisena. Samalla kuitenkin luonnon virkistyskäytön mahdollisuuksia pyritään lisäämään ja palveluvarustusta parantamaan. Siikavaaran alueen merkitystä lähivirkistys- ja luontomatkailemiskohteena pyritään lisäämään markkinoinnilla ja viestinnällä.</p> <p>Hoidon ja käytön kannalta suunnitelma-alue on kokonaan syrjävyöhykettä, jolloin palvelurakenteiden lisäämisen tulee olla hyvin perusteltua. Suunnitelmassa esitetään alueen kehittämislle mahdolliset retkeilyrakenteet.</p> <p>Suunnitelma perustuu lakeihin ja asetuksiin, EU:n luonto- ja lintudirektiivin määräyksiin, Metsähallituksen luonnonsuojelualueiden hoidon periaatteisiin, perusselvityksiin alueen luonnosta ja käytöstä, Metsähallituksen suunnitteluohjeeseen, sidosryhmien antamiin tietoihin ja näkemyksiin sekä paikallisten asukkaiden mielipiteisiin. Osallistamisen tuloksia on hyödynnetty mm. alueen käytön linjauksissa.</p> <p>Hoito- ja käyttösuunnitelmassa esitetyissä linjauksissa pyritään sovittamaan yhteen alueen eri käyttömuodot alueen luonnontilaisuus säilyttäen sekä tukemaan nykyisenkaltaista käyttöä ohjatusti ja kysyntälähtöisesti.</p>		
AVAINSANAT	osallistava suunnittelu, ekologinen, taloudellinen ja sosiaalinen kestävyys, luontomatkaileminen, virkistyskäyttö, luontoarvojen turvaaminen		
MUUT TIEDOT	Suunnitelman ovat kirjoittaneet Pentti Hamunen, Ulla Heikkilä, Riitta Nykänen ja Risto Ridell.		
SARJAN NIMI JA NUMERO	Metsähallituksen luonnonsuojelujulkaisuja. Sarja C 24		
ISSN	1796-2943	ISBN (PDF)	978-952-446-570-0
SIVUMÄÄRÄ	50 s.	KIELI	suomi
KUSTANTAJA	Metsähallitus	PAINOPAIKKA	
JAKAJA	Metsähallitus, luontopalvelut	HINTA	

# PRESENTATIONSBLAD

UTGIVARE	Forststyrelsen	UTGIVNINGSDATUM	2007
UPPDRAGSGIVARE	Forststyrelsen	DATUM FÖR GODKÄNNANDE	12.3.2007
SEKRETESSGRAD	Offentlig	DIARIENUMMER	620/623/2005
TYP AV SKYDDSOMRÅDE /SKYDDSPROGRAM	lagstadgat naturskyddsområde, Natura 2000, myrskyddsprogrammet, skyddsprogrammet för gammal skog, strandskyddsprogrammet		
OMRÅDETS NAMN	Siikavaara		
NATURA 2000 -OMRÅDETS NAMN OCH KOD	Siikavaara–Korpijoki-trakten (FI 1200401)		
REGIONENHET	Österbottens naturtjänster		
FÖRFATTARE	Forststyrelsen		
PUBLIKATION	Skötsel- och användningsplan för Siikavaara 2006–2015		
SAMMANDRAG	<p>Siikavaara-området är beläget på gränsen mellan landskapen Kajanaland och Norra Österbotten, i norra delen av Puolanka kommun, delvis i Pudasjärvi kommun. Områdets areal är 3 031 hektar, och det hör nästan helt och hållet till Natura 2000 -programobjektet Siikavaara–Korpijoki-trakten (FI 1200401, 2 870 ha). Planområdet består av Siikavaara naturskyddsområde (lag 135/1991), objektet i Korpijoki–Siikavaara strandskyddsprogram, Siikavaara skyddsprogram för gammal skog (utvidgningsdelen) och delvis basprogrammet för myrskyddet, Natura-utvidgningsområdet samt fyra privata naturskyddsområden i Korpijoki.</p> <p>Området är av särskild betydelse för naturvården bl.a. på grund av den mångsidiga lund- och myrnaturen, i synnerhet de frodiga myrarna, källorna och källbäckarna, beståndsfigurerna i naturtillstånd och de hotade arter som hänför sig till dem samt de bergiga naturtyperna och den med avseende på floran sällsynta vattennaturen. I området förekommer flera växtarter som nämns i bilagorna till habitatdirektivet samt sällsynta fågelarter som nämns i bilagan till fågeldirektivet.</p> <p>Målet för skötseln och användningen av Siikavaara planområde är att bevara området i naturtillstånd. Samtidigt försöker man ändå utöka möjligheterna att använda området för rekreation i naturen och förbättra serviceutrustningen. Strävan är att utöka Siikavaara-områdets betydelse som närrecreations- och naturturismobjekt genom marknadsföring och information.</p> <p>Med avseende på skötseln och användningen är hela planområdet en avlägsen zon, varför byggandet av servicekonstruktioner måste vara välmotiverat. I planen presenteras de friluftskonstruktioner som är möjliga för att utveckla området.</p> <p>Planen grundar sig på lagar och förordningar, bestämmelser i EU:s habitat- och fågeldirektiv, Forststyrelsens principer för skötseln av naturskyddsområden, grundläggande utredningar om områdets natur och användning, Forststyrelsens planeringsanvisning, uppgifter och synpunkter från intressentgrupper samt lokalbefolkningens åsikter. Resultaten av deltagandet har utnyttjats bl.a. i riktlinjerna för områdets användning.</p> <p>I de riktlinjer som presenteras i skötsel- och användningsplanen försöker man samordna de olika användningsformerna i området så att området bevaras i naturtillstånd samt stödja en användning som liknar den nuvarande och som styrs utifrån efterfrågan.</p>		
NYCKELORD	deltagande planering, ekologisk, ekonomisk och social hållbarhet, naturturism, rekreation, trygghet av naturvärdena		
ANDRA UPPGIFTER	Skötsel- och användningsplanen har skrivits av Pentti Hamunen, Ulla Heikkilä, Riitta Nykänen och Risto Ridell.		
SERIENS NAMN OCH NUMMER	Metsähallituksen luonnonsuojelujulkaisuja. Sarja C 24		
ISSN	1796-2943	ISBN (PDF)	978-952-446-570-0
SIDANTAL	50 s.	SPRÅK	finska
FÖRLAG	Forststyrelsen	TRYCKERI	
DISTRIBUTION	Forststyrelsen, naturtjänster	PRIS	

# Sisällys

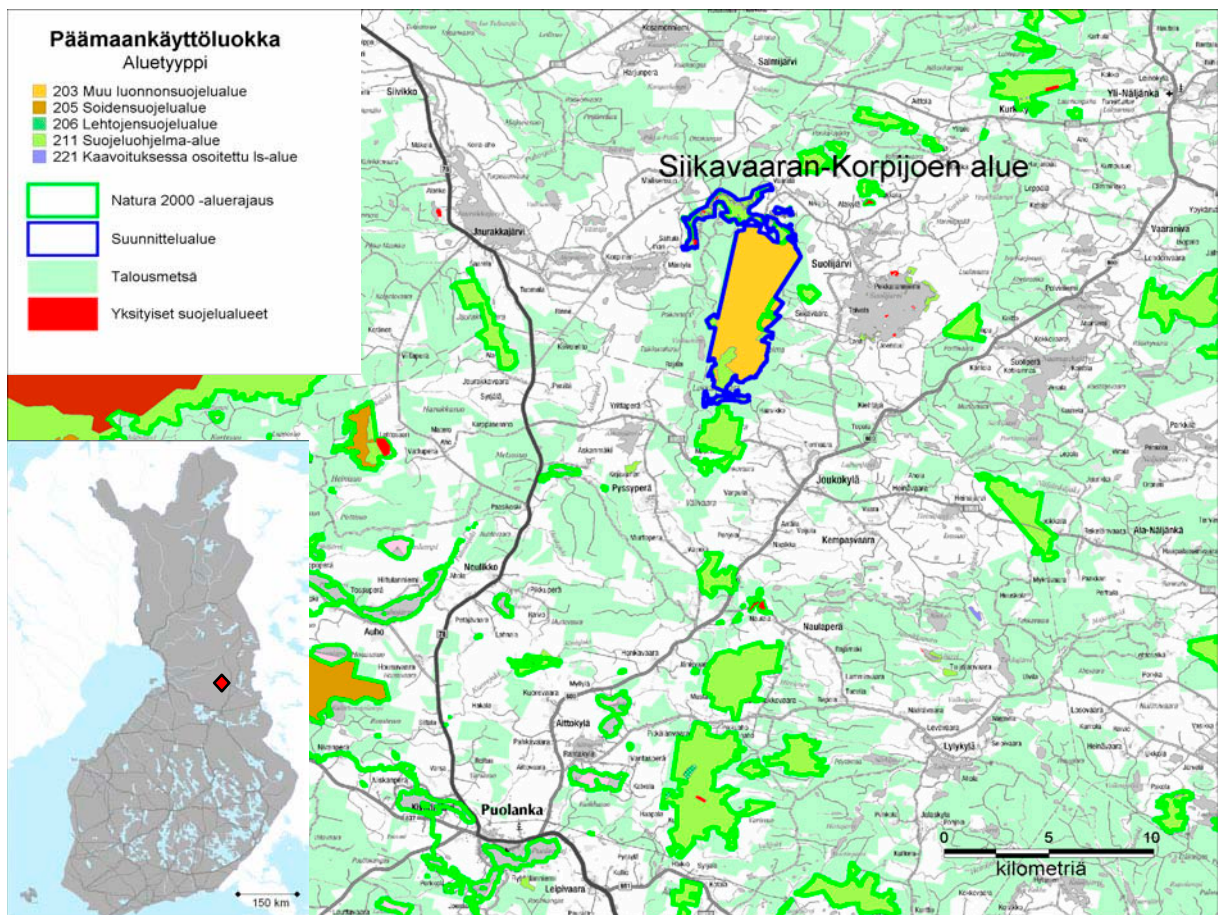
<b>1 Johdanto</b> .....	<b>7</b>
<b>ALUEEN LUONTO JA TÄHÄNASTINEN KÄYTTÖ</b> .....	<b>10</b>
<b>2 Luonto ja historia</b> .....	<b>10</b>
2.1 Yleiskuvaus .....	10
2.2 Geologia ja geomorfologia .....	11
2.3 Vesistöt .....	11
2.4 Luontotyypit .....	13
2.5 Lajisto .....	16
2.6 Historia .....	19
2.6.1 Alueen perustamishistoria .....	19
2.6.2 Kulttuuriperintö .....	19
2.7 Nykyinen käyttö .....	21
2.8 Yhteenvedo .....	22
<b>3 Kävijätutkimus 2005</b> .....	<b>23</b>
3.1 Kävijöiden perustiedot .....	23
3.2 Kävijöiden saapuminen alueelle lääneittäin .....	23
3.3 Kävijöiden yleisimmät kotipaikkakunnat ja käynnin kesto.....	23
3.4 Alueelle saapuminen .....	23
3.5 Kävijöiden ulkoilu- ja luontoharrastukset sekä käynnin tarkoitus ja kohteet.....	24
3.6 Tietolähde .....	24
3.7 Kävijöiden mielipiteet alueesta ja palveluista .....	24
3.8 Mielipiteet alueen kehittämisestä .....	24
<b>HOITO JA KÄYTTÖ</b> .....	<b>25</b>
<b>4 Hoidon ja käytön tavoitteet</b> .....	<b>25</b>
<b>5 Alueiden käytön vyöhykkeet</b> .....	<b>25</b>
<b>6 Luonnon suojelu ja hoito</b> .....	<b>26</b>
6.1 Nykytila .....	26
6.2 Tavoitteet.....	27
6.3 Toimenpiteet.....	27
6.4 Seuranta .....	27
<b>7 Kulttuuriarvojen suojelu</b> .....	<b>28</b>
7.1 Nykytila .....	28
7.2 Tavoitteet.....	28
7.3 Toimenpiteet.....	28
<b>8 Luonnon käyttö</b> .....	<b>29</b>
8.1 Retkeily .....	29
8.1.1 Nykytila .....	29
8.1.2 Tavoitteet.....	29
8.1.3 Toimenpiteet.....	31
8.1.4 Seuranta .....	31
8.2 Marjastus ja sienestys.....	31

8.3 Kalastus .....	31
8.4 Metsästys .....	31
8.5 Poronhoito .....	32
8.6 Matkailun yritystoiminta .....	32
8.7 Liikenne ja liikkuminen .....	32
<b>9 Luonto-opastus .....</b>	<b>33</b>
9.1 Nykytila .....	33
9.2 Tavoitteet .....	33
9.3 Toimenpiteet .....	33
<b>10 Opetus .....</b>	<b>33</b>
<b>11 Tutkimus .....</b>	<b>34</b>
11.1 Nykytila .....	34
11.2 Tavoitteet .....	34
11.3 Toimenpiteet .....	34
<b>12 Toimenpidesuunnitelmat .....</b>	<b>34</b>
<b>HALLINTO JA TOTEUTUKSEN YMPÄRISTÖVAIKUTUKSET .....</b>	<b>35</b>
<b>13 Hallinnan ja hoidon järjestäminen .....</b>	<b>35</b>
13.1 Hallinta .....	35
13.2 Sopimukset .....	35
13.3 Kiinteistönmuodostuksen tilanne .....	35
13.4 Toteutuksen vaihtoehdot .....	36
13.5 Järjestyssääntö .....	36
<b>14 Turvallisuus ja pelastustoiminta .....</b>	<b>37</b>
<b>15 Palvelurakenteiden huolto .....</b>	<b>37</b>
<b>16 Valvonta .....</b>	<b>37</b>
<b>17 Yhteistyö .....</b>	<b>38</b>
<b>18 Resurssit ja aikataulu .....</b>	<b>38</b>
<b>19 Suunnitelman vaikutusten arviointi .....</b>	<b>39</b>
19.1 Uhka-analyysi .....	39
19.2 Ekologiset vaikutukset .....	39
19.3 Taloudelliset vaikutukset .....	40
19.4 Sosiaaliset vaikutukset .....	40
19.5 Seuranta .....	40
<b>Lähteet .....</b>	<b>41</b>
<b>Liitteet .....</b>	<b>43</b>
Liite 1 Korkeussuhteet ja pinnanmuodot Siikavaaran suunnitelma-alueella .....	43
Liite 2 Siikavaaran suunnitelma-alueen Natura-luontotyypit ja edustavuus .....	44
Liite 3 Paine- ja uhka-analyysi .....	45
Liite 4 Esitys Siikavaaran luonnonsuojelun alueen järjestyssäännöksi .....	46
Liite 5 Lausunnot ja kommentit .....	48
Liite 6 Ympäristöministeriön vahvistuskirje .....	49



# 1 Johdanto

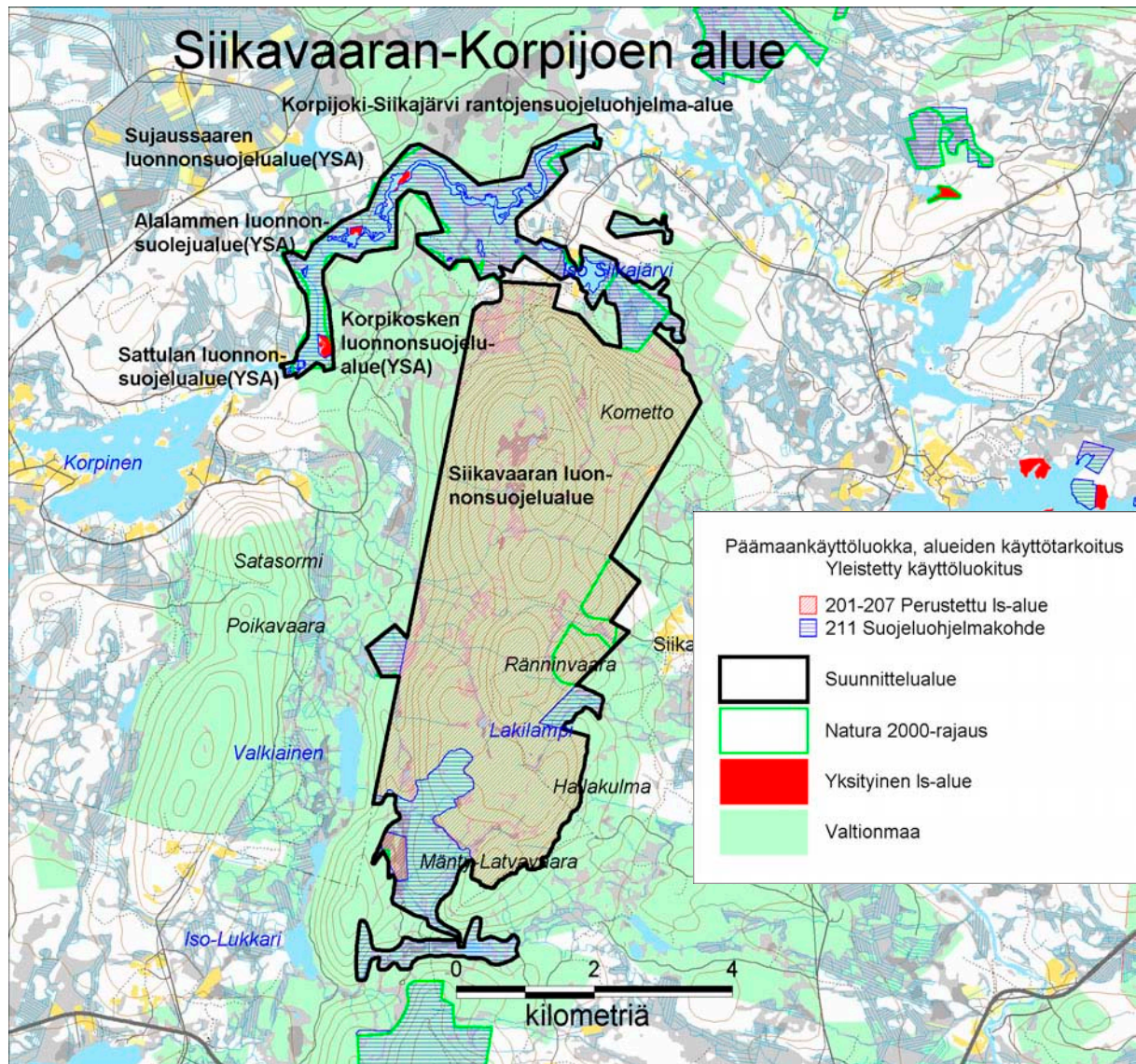
Siikavaaran suunnitelma-alue sijaitsee pääosin Puolangan kunnan pohjoisosassa ja osin Pudasjärven kunnan puolella Kainuun vaarajakson pohjoispäässä, Korpjoen–Siikajärven laaksossa Kainuun ja Pohjois-Pohjanmaan maakuntien rajalla (kuva 1). Alueen pinta-ala on 3 031 hehtaaria. Se kuuluu lähes kokonaisuudessaan Natura 2000 -ohjelmakohteeseen (Siikavaaran–Korpjoen seutu, FI 1200401, 2 870 ha). Suunnitelma-alue muodostuu Siikavaaran luonnonsuojelualueesta (perustettu lailla 135/1991), Korpjoen ja Siikajärven rantojensuojeluohjelmakohteesta, Siikavaaran laajennusosasta (vanhojen metsien suojeluohjelma), osin soidensuojelun perusohjelmakohteesta, Natura-laajennusalueesta sekä Siikavaaran luonnonsuojelualan ja Iso Siikajärven välisestä ohjelmien ulkopuolisesta suojeluun hankitusta alueesta. Lisäksi Natura-alueen sisällä Korpjoella on neljä yksityistä luonnonsuojelualuetta (YSA): Sujaussaaren, Alalammen, Korpikosken ja Sattulan luonnonsuojelualueet. Suunnitelma-alueella on Metsähallituksen hallinnoimia alueita 97,7 % alueesta ja loput yksityismaita (taulukko 1 ja kuva 2). Valtionmaidien hoidosta vastaa Metsähallituksen Pohjanmaan luontopalvelut. YSA-kohteiden osalta Metsähallitus tekee luontotyyppi-inventoinnin. Muutoin niillä toimitaan rauhoituspäätösten mukaisesti. Tämä hoito- ja käyttösuunnitelma koskee Metsähallituksen hallinnoimia alueita.



**Kuva 1.** Sijainti ja päämaankäyttöluokkakartta Siikavaaran suunnitelma-alueesta. © Metsähallitus 2005, © Suomen ympäristökeskus 2005, © Genimap Oy, Lupa L5293.

**Taulukko 1.** Siikavaaran suunnitelma-alueen kohteet ja maanomistusolot. Suojeluohjelmat: rso = rantojensojeluohjelma, sso = soidensuojeluohjelma, amo = vanhojen metsien suojeluohjelma. YSA = yksityinen suojelualue.

Kohde	Rn:o	Kunta	Omistaja/haltija	Pinta-ala ha
Siikavaaran luonnonsuojelualue	2:5	Puolanka	valtio/Metsähallitus	2 017,0
Siikavaaran Is-alue (Lehtorinne)	5:21	Puolanka	valtio/Metsähallitus	134,4
Siikavaaran Is-alue (Lakisuo)	20:1	Puolanka	valtio/Metsähallitus	16,9
Suojeluohjelmien aluetta (rso, sso, amo, Natura)	useita	Puolanka, Pudasjärvi	valtio/Metsähallitus	794,7
Jakokunnan vesialuetta	876:8	Pudasjärvi	Korpisenperän jakokunta	29,2
Jakokunnan vesialuetta	876:1	Puolanka	Korpisenperän jakokunta	18,5
Yksityinen vesialue	15:2	Puolanka	yksityinen	6,7
Yhteinen vesialue	876:2	Puolanka	kolme osakasta	5,9
Sattulan YSA-kohde	28:2	Pudasjärvi	yksityinen	0,2
Korpikosken YSA	12:6	Pudasjärvi	yksityinen	4,1
Alalammen YSA	11:11	Pudasjärvi	yksityinen	1,5
Sujaussaaren YSA	13:7	Pudasjärvi	yksityinen	1,5
			Yhteensä	3 030,6



**Kuva 2.** Siikavaaran suunnitelma-alueen rajausta, yleispiirteet ja nimistö. © Metsähallitus 2005, © Suomen ympäristökeskus 2005, © Maanmittauslaitos 1/MYY/05.

Hoito- ja käyttösuunnitelman (hks) laati Metsähallituksen Pohjanmaan luontopalvelut. Suunnitteluprojekti aloitettiin 31.1.2005 pidetyllä hks-koulutuksella hankkeen vetäjille. Suunnitelman laatimista varten perustettiin projektiryhmä, jonka vastuuhenkilönä oli suunnittelija Pentti Hamunen ja muina jäseninä erikoissuunnittelija Ulla Heikkilä, kenttäesimies Risto Ridell ja ympäristökasvattaja Riitta Nykänen. Ryhmä kokoontui suunnitteluprosessin aikana neljä kertaa. Kokouksista laadittiin pöytäkirjat, jotka tallennettiin Metsähallituksen asianhallintajärjestelmään.

Suunnitelman laatimisessa on noudatettu osallistavan suunnittelun periaatteita. Suunnitteluprosessin aikana järjestettiin Suolijärvellä kaksi avointa yleisötilaisuutta, toukokuussa 2005 ja helmikuussa 2006. Ensimmäisessä tilaisuudessa kartoitettiin paikallisen väestön mielipiteitä alueen hoidon ja käytön järjestämiseksi. Jälkimmäisessä tilaisuudessa, joka järjestettiin ennen suunnitelman virallista lausuntokierrosta, esiteltiin hoito- ja käyttösuunnitelman luonnosta. Tilaisuuksien muistiot tallennettiin Metsähallituksen asianhallintajärjestelmään.

Metsähallituksen hallinnoimilla alueilla luonnonsuojelun paikkatietoprojektin (LS-PATI) mukaisen tietojen keruu ja Natura-luontotyyppikartoitus on tehty alueelle vuonna 2004 ja 2005. Saara Keränen ja Minna Mäntylä ovat kartoittaneet Siikavaaran luonnonsuojelualueelta kasvillisuustyyppit ja kasviston vuonna 1993, josta on julkaistu Siikavaaran luonnonsuojelun kasvillisuus ja kasvisto -selvitys vuonna 1997 Metsähallituksen luonnonsuojelujulkaisuja -sarjassa A, No 79 (Keränen & Mäntylä 1997). Mikko Mönkkönen, Pasi Reunanen ja Petri Suorsa ovat tehneet Siikavaaran luonnonsuojelualueelta Liito-oravan elinpiirin koko, liikkuminen ja tilankäyttö radiotelemetria-tutkimusten valossa -tutkimuksen, josta on raportti (Mönkkönen 1998). Life-hankkeessa Tikankontin ja lettorikon suojele Pohjois-Suomessa on inventoitu kaikki Siikavaaran Natura-alueen tikankontin ja lettorikon esiintymät ja arvioitu niiden hoitotarve (Kulmala 2003a ja b). Lisäksi alueelta tehtiin kävijätutkimus (Kainulainen 2006).

Suunnitelma-alueella ei ole aikaisempaa hoito- ja käyttösuunnitelmaa. Siikavaaran luonnonsuojelualueelle on perustamisasetuksen (136/1991) mukaan laadittava hoito- ja käyttösuunnitelma, jonka ympäristöministeriö vahvistaa. Kainuun Natura 2000 -verkoston hoidon ja käytön yleissuunnitelmassa Siikavaaran-Korpijoen seutu on todettu matkailun ja yleisökäytön kannalta tärkeäksi vaarajakson alueeksi, jolle on laadittava hoito- ja käyttösuunnitelma. Metsähallituksen omassa alueiden yleisökäytön luokituksessa Siikavaaran alue kuuluu Ukkohalla-Paljakan painopistealueeseen. Siikavaaran-Korpijoen alue muodostaa kokonaisuuden, jolle on järkevää tehdä alueen hoidon ja käytön kannalta yhteinen suunnitelma.

Parhaillaan laadittavassa Kainuun maakuntakaavassa suunnitelma-alue kuuluu luontomatkailun kehittämisalueeseen, ja alueet on merkitty kaavaan SL (= luonnonsuojelualue) -merkinnällä. Pudasjärven puoleinen osa Korpijoen varresta on merkitty Pohjois-Pohjanmaan maakuntakaavaan SL-merkinnällä.

Siikavaaran hoito- ja käyttösuunnitelma on tehty Metsähallituksessa 1.6.2005 vahvistetun Hoito- ja käyttösuunnittelun ohjeen mukaisesti.

Suunnitelmasta saatujen lausuntojen yhteenveto on liitteessä 5. Hoito- ja käyttösuunnitelman hyväksyy Metsähallitus ja Siikavaaran luonnonsuojelun osalta vahvistaa ympäristöministeriö (liite 6).

# ALUEEN LUONTO JA TÄHÄNASTINEN KÄYTTÖ

## 2 Luonto ja historia

### 2.1 Yleiskuvaus

Siikavaara sijaitsee Kainuun vaarajakson pohjoispäässä. Alueen yleisilmettä kuvastavat korkeat vaarat ja jyrkät rinteet. Alueen pohjoisosassa on Kometonvaaran avokallio, joka on alueen ehkä tunnetuin ja käydyin paikka.

Siikavaaran metsät ovat Kainuun vaara-alueille tyypillisiä kuusikoita. Tosin aivan puhtaita kuusikoita on vähän, sillä lähes aina kuusten joukossa on mäntyä ja lehtipuustoa. Lehtipuustoa on paikotellen hyvinkin paljon. Tämä selittyyneen vuosisadan takaisesta kaskikulttuurista, jonka seurauksena lehtipuusto pioneeripuulajina pääsi leviämään vaarojen rinteille. Paitsi kaskeaminen, myös metsäpalot ja kulutus ovat lisänneet lehtipuun määrää. Tuoreimmat palo- ja kuloalueet erottuvat maastossa nuorina koivuvaltaisina metsinä, joissa kasvaa harvakseltaan myös kylvömäntyä. Tällaisia metsiä löytyy Teerivaarasta, Liikasenlehdosta, Kumpuvaarasta ja Ränninvaarasta (Heikura 1994).

Siikavaara kuuluu Kainuun vaarajakson lehto- ja lettokeskukseen (Lehtojensuojelutyöryhmä 1988). Siikavaaran lehdot ja rinneletot edustavat Kainuun vaarajakson letto- ja lehtokeskuksen kasvillisuutta parhaimmillaan.

Samaan Natura-alueeseen kuuluvat Siikavaara ja sen pohjoispuolella oleva Korpijoki ympäristöineen. Korpijoki kuuluu rantojensuojeluohjelmaan. Korpijoki ja Siikajärvi rantoineen ovat näyte karelidien liuskejaksoon liittyvästä kasvistollisesti harvinaisesta vesi- ja rantaluonnosta, ja ne edustavat Kuusamon–Kainuun alueen reheviä vesiä.

Kokonaisuutena alue on varsin luonnontilainen. Alueen luonnontilaisin osa on Siikavaaran luonnonsuojelualue. Siellä metsiä ei ole käsitelty 1930-luvun jälkeen, ja kaikki suot ovat ojittamattomia.

Nastikanlammen ympäristössä on n. 30 ha:n alue, joka kuuluu suunnittelualueeseen ja osittain soidensuojeluohjelmaan, mutta ei Natura-alueeseen. Kohde eroaa luonnontilaltaan muusta alueesta. Alue on tiheästi ojitettu. Suot, jotka alun perin ovat olleet lettoja, ovat tällä hetkellä lähinnä turvekankaita ja lettomuuttumia. Metsät ovat käsiteltyjä talousmetsiä.

## 2.2 Geologia ja geomorfologia

Geologisesti Siikavaara kuuluu Kainuun liuskevyyhykkeeseen. Siikavaaran kallioperä on jaurakantyyppistä kvartsiittia, jonka joukossa on ravinteisempia kivilajeja, kuten metadiabaasia ja fyliittiä (Enkovaara ym. 1953).

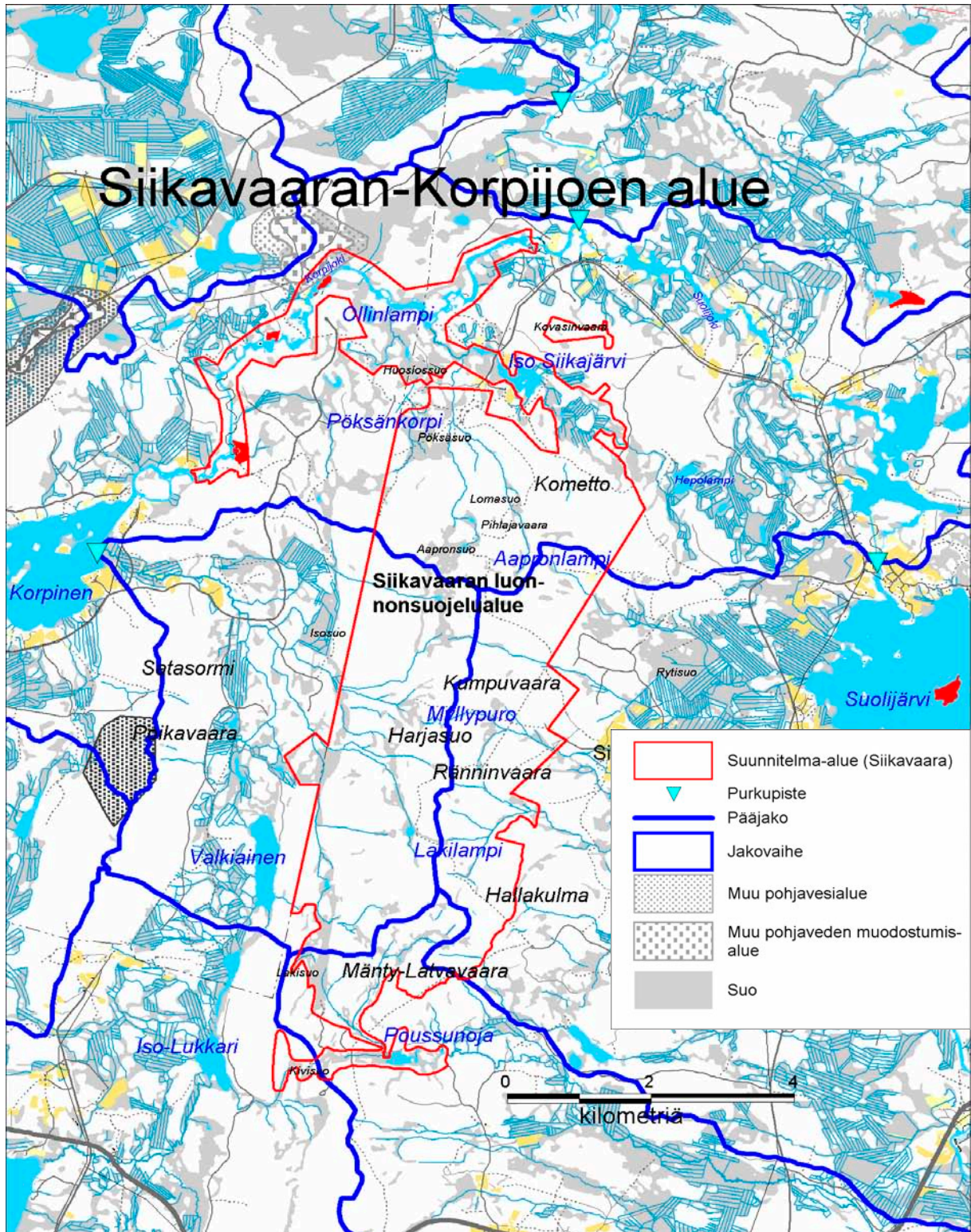
Alueen merkittävin kalliomuodostuma on koilliseen avautuva noin 100 metriä korkea kauas erottuva rakkakivikkoinen Kometon jyrkänne. Muita mainittavia kalliopaljastumia löytyy Reikä-Äikästä, Seppäsentorilta ja Mänty-Latvavaarasta, jossa on mm. Kusetin-niminen pieni vesiputous. Vaaran keskiosat ovat kumpuilevia moreeniselänkaitä.

Alueen suhteelliset korkeuserot ovat suuria (liite 1). Alueen korkein kohta on Ränninvaaran laki, 384 m mpy. Siikavaaran alueella on useita eri vaaroja, joiden laet kohoavat yli 350 metriin mpy. Näitä ovat mm. Teerivaara (380 m), Kumpuvaara (375 m), Hallakulma (360 m), Rätyselkä (375,5 m), Seppäsentori (355 m) ja Pihlajavaara (355 m). Alin kohta on Korpijoella Kilpasaaren kohdalla 130 m mpy. Siikajärvi on 137,7 m:n korkeudella. Eteläpään alin kohta on Kivisuon lounaispuolella 217,5 m mpy. Pinnanmuodoista johtuen Siikavaaran alueella on soita ja vesistöjä suhteellisen vähän.

## 2.3 Vesistöt

Suunnitelma-alue sijaitsee Iijoen vesistöalueella (kuva 3). Alueen pinta-alasta vettä on vain 120 ha, josta Metsähallituksen hallussa on 60 ha. Korpijoen pohjoispuolella sijaitsee pohjaveden muodostumis- ja pohjavesialue, joka on osittain suunnitelma-alueella. Alueen pohjoisosan vedet valuvat pääosin Korpijokeen ja Isoon Siikajärveen. Siikavaaran länsiosista vedet laskevat Korpisenjärveen Lukkarinojaa pitkin. Alueen itä- ja eteläosista vedet kulkeutuvat Suolijärven kautta Suolijokea pitkin Korpijokeen. Kivisuolta vedet laskevat Iso Lukkarin kautta Askanjärveen.

Alueen pohjoisosan läpi virtaa Korpijoki, joka laskee Korpiseen. Muita jokia alueella ei ole. Iso ja Pieni Siikajärvi ovat alueella olevat järvet. Suunnitelma-alueen pienvesiluontoon kuuluu yli kaksikymmentä puroa, jotka ovat luonnontilaltaan edustavia. Alueella on 19 lampea, joista suurin on arvokkaaksi pienvedeksi luokiteltu Iso Nuottilampi (Rajamäki & Saastamoinen 1994).



**Kuva 3.** Valuma-aluejako, purkupisteet, pohjavesialueet, vesistöt, virtaavat vedet, ojat ja suot Siikavaaran alueella. © Metsähallitus 2005, © Suomen ympäristökeskus 2005, © Maanmittauslaitos 1/MYY/05.

## 2.4 Luontotyypit

Luontotyyppikartoitus on tehty vuosina 2003–2005. Siikavaaran luontotiedot on tallennettu kasvillisuusaineiston muuntona, jota on täydennetty maastokäynneillä. Korpijojeen alue ja Natura-alueen laajennukset on tehty maastokartoituksena. Lahopuuinto on tehty kesällä 2005. Sen tulokset eivät ole olleet vielä kokonaisuudessaan käytettävissä hoito- ja käyttösuunnitelmaa tehtäessä. Kartoituksessa on määritetty Natura 2000 -luontotyypit ja luontotyypin edustavuus. Edustavuudella on nelitasoinen luokitus: erinomainen, hyvä, merkittävä (heikentynyt), ei merkittävä. Luontotyyppikartoituksen yhteydessä on arvioitu myös ennallistamistarvetta.

Liitteessä 2 näkyvät ainoastaan Natura-alueella, valtionmaalla olevat luontotyypit. Taulukossa 2 on otettu huomioon myös muualla Natura-alueella olevat luontotyypit.

**Taulukko 2.** Natura 2000 -luontotyypit Siikavaaran–Korpijojeen Natura-alueella.

Koodi ja luontotyyppi	Edustavuus				Pinta-ala yhteensä ha	Osuus Natura-alueesta %
	erinomainen	hyvä	merkittävä	ei merkittävä		
3140 Kalkkilammet ja järvet					18	1
3160 Humuspitoiset järvet ja lammet	1	7	1		9	<1
3260 Pikkujoet ja purot	15	5	4		24	1
6270 Runsaslajiset kuivat ja tuoreet niityt			<1		<1	<1
6430 Kosteat suurruohoniityt			<1		<1	<1
6450 Tulvaniityt			<1	1	2	<1
7110 Keidassuot				4	4	<1
7140 Vaihtumissuot ja rantasuot	17	<1			17	1
7160 Lähteet ja lähdesuot	<1		<1		<1	<1
7220 Huurresammallähteet	<1				<1	<1
7230 Letot	110	23	12	<1	146	5
7310 Aapasuot			16		16	1
8210 Kalkkikalliot		<1			<1	<1
8220 Silikaattikalliot	7				7	<1
9010 Luonnonmetsät	301	469	559		1 329	46
9050 Lehdot	94	71	16		179	6
9080 Metsäluhdat		<1	<1		<1	<1
91D0 Puustoiset suot	154	34	5	3	197	7
91E0 Tulvametsät		24			24	1

### Järvet, joet ja pienvedet

Suurista korkeuseroista johtuen suunnittelualueella on suhteellisen vähän vesistöjä. Kuitenkin, vaikka vesistöjen pinta-ala on pieni, esimerkiksi purojen lukumäärä on suuri. Siikajärvi on Natura 2000 -tietokannan mukaan tyyppiä ”kalkkilammet ja järvet”. Se on ainoa tähän luontotyyppiin kuuluva järvi Kainuun Natura-alueilla. Siikajärvessä kasvaa alueellisesti uhanalaisia vesikasveja välkevitaa (*Potamogeton lutens*), tylppälehtivitaa (*P. obtusifolius*) ja karvalehteä (*Ceratophyllum demersum*). Suunnittelualueella on 14 luonnontilaista suolampea. Luontotyypin edustavuusluokituksessa suurin osa suolammista on luokkaa erinomainen tai hyvä. Ympäröivien metsien hakkuut ovat laskeneet joidenkin lampien edustavuutta.

Siikavaarassa on runsaasti lähteitä ja puroja. Kartoituksessa löytyi kaikkiaan 36 meso- tai meso-eutrofista lähteikköä sekä viisi huurresammallähteikköä. Kaikki lähteet ovat edustavuudeltaan hyviä tai erinomaisia. Alueen purot kuuluvat luontotyyppiin ”pikkujoet ja purot”. Purot ovat luonnontilaisia. Puronvarsien kasvillisuus on rehevää ja monimuotoista. Suurin osa puroista on edus-

tavuudeltaan erinomaisia tai hyviä. Ympäröivien metsien hakkuut ovat laskeneet muutaman puron edustavuutta.

### *Niityt*

Korpijokivarren tulvivia rantoja on aiemmin niitetty laajalti. Käytöstä pois jääneet niityt ovat umpeutuneet nuorta koivua kasvaviksi tulvaleyhdoiksi. Avoimia niittyjä on jäljellä n. 2 ha. Ne ovat tyypiltään runsaslajisia kuivia niittyjä (0,5 ha), kosteita suurruohoniittyjä (0,7 ha) ja tulvaniittyjä (0,7 ha). Korpijokivarren niittyjä ei ole inventoitu Pohjanmaan perinnebiotooppi-inventoinnin yhteydessä.

Korpijokivarren niittyjen Natura-luontotyyppin edustavuuden on arvioitu olevan luokkaa merkittävä ja ei-merkittävä (alimmat edustavuusluokat). Niittyjen kasvillisuus ei ole kovin edustavaa.

### *Suot*

Siikavaaran laajin suo on Aaprinsuo, jonka pinta-ala on n. 20 ha. Se on valtaosin aapasuo-yhdistymää ja länsiosastaan keidassuota. Keidassuon pohjoispuoli on ombrotrofista lyhytkorsi- ja rimpinevaa. Eteläosassa on rahkarämettä. Suo on luonnontilainen; kuitenkin se ei ole erityisen edustava, sillä keidassuon tyypilliset tuntomerkit ja pinnanmuodot eivät ole selkeästi näkyvissä. Aaprinsuon itäosa on aapasuota. Suo on luonnontilainen, mutta edustavuudeltaan ainoastaan merkittävä.

Natura 2000 -luontotyyppiin ”vaihettumis- ja rantasuot” kuuluvat rantasuot ja muut pienialaiset suopainanteet, jotka eivät kuulu mihinkään aapa- tai keidassuo-yhdistymään tai luontotyyppiin ”puustoiset suot”. Kaikki alueen vaihettumis- ja rantasuot ovat edustavuudeltaan hyviä tai erinomaisia. Laajimmat rantasuot (kooltaan muutamia hehtaareja) ovat Korpijoen varrella.

Siikavaaran puustoisista soista suurin osa on puronvarsien ruoho- ja heinäkorpia. Tyypillistä niille on lähteisyys ja vaihettuminen alarinteissä lehtokorviksi. Puustoisista soista 6 ha esiintyy päällekkäin aapa- tai keidassuo-luontotyyppien kanssa osana suo-yhdistymiä (Aaprinsuolla). Suurin osa Siikavaaran puustoisista soista on edustavuudeltaan erinomaisia tai hyviä. Joillakin kuvioilla edustavuutta ovat laskeneet hakkuut tai ojitukset.

Siikavaaran letot edustavat Kainuun vaarajaksolle ominaisia rинnesoita, joille tyypillistä on runsasravinteisuus ja voimakas reunavaikutus, erityisesti lähteisyys. Lettojen lajisto on vaateliasta. Letoista laajimmat ovat alueen lounaisosassa oleva Lakisuo ja pohjoisosassa sijaitsevat Pöksäsuu ja Huosiussuo. Lakisuo on pääosin lierosammalrimpilettoa, mikä on melko harvinainen suotyyppi Kainuussa. Pöksäsuolla esiintyy eri suotyyppisiä: kultasammallettoa, lettokorpea ja lettorämettä. Huosiussuolla on ruskolettoa ja lettorämettä. Lettoisia avosoita on Siikavaarassa vähän verrattuna puustoihin lettoihin. Rimpilettoa on 21 ha, ruskolettoa 12 ha, kirjolettoa 12 ha ja kultasammallettoa 1 ha. Lettorämettä ja rämelettoa esiintyy yhteensä n. 70 ha. Lettokorpea on n. 30 ha.

Natura-alueen letot ovat ojittamattomia. Pöksäsuolla on pieni kuivattu suopelto, ”kauneuspilkku” keskellä muuten luonnontilaista lettosuota. Peltoa ympäröi pari lyhyttä ojaa. Kelloahossa, kuten myös Matinväärassa, on hakattu pienialainen lettokorpi, minkä takia näillä kahdella kuviolla edustavuus on laskenut luokkaan merkittävä. Leton edustavuus on luontaisista syistä luokkaa merkittävä 12 ha:n alalla.



## *Metsät*

Siikavaara on ollut laajamittaisten harsintahakkuiden kohteena 1910–20-luvuilla. Hakkuiden jäljiltä Siikavaaran metsät ovat vanhenevia, rakenteeltaan vielä kehittyviä luonnonmetsiä, joista yleensä puuttuvat valtapuustoa vanhempien puusukupolvien puusto sekä järeä lahopuu. Lahopuultaan edustavimpia alueita ovat Kometon seutu, Seppäsentori ja Mänty-Latvavaara. Luonnonmetsien edustavuutta lisää monin paikoin järeän sekä iäkkään haavan ja raidan suuri osuus puustossa. Edustavimmat lehtipuunsekaiset luonnonmetsät sijaitsevat Siikavaaran länsirinteillä, Kometon liepeillä sekä rehevillä lehtujuoteilla.

Alueella on kaskettu viime vuosisadan lopulle asti. Kaskimetsien sijainnista ei ole tarkkaa tietoa. Siikavaaran luonnonsuojelualueen kasvillisuus ja kasvisto -julkaisussa mainitaan, että niitä on mahdollisesti Rätyselällä, Kumpuvaaran luoteisirinteillä ja Liikasenlehdossa (Keränen & Mäntylä 1997).

Kivennäismaan metsämaata ja kitumaata, joka ei täytä Natura-luontotyypin luonnonmetsän kriteereitä, on kaikkiaan 763 ha. Tästä noin 200 ha on Korpijoen laitamilla, missä kaikki metsät ovat hoidettuja talousmetsiä. Siikavaarassa metsiä, jotka eivät täytä luonnonmetsän kriteereitä, on mm. Kelloahossa, Matinväärassa, Ränniväärassa, Siikavaaran pohjoisosassa Pöksälaavun lähellä ja Nastikan eteläpuolella. Siikavaarassa metsät, jotka eivät vielä täytä Natura-luontotyypin ”luonnonmetsä”-kriteereitä, ovat määrämittahakkuiden jäljiltä luonnontilaistuvia metsiä tai nuoria, hakkuiden jälkeen hoitamattomina kasvavia metsiä.

## *Tulvametsät ja metsäluhdat*

Korpijoen varrella on tulvametsiä 24 ha:n alalla. Tulvametsät ovat entisistä niittoaloista kehittyneitä nuoria koivikoita. Metsäluhtia on alle hehtaari. Ne ovat pienialaisia hieskoivuluhtia. Tulvametsät ovat edustavuudeltaan joko erinomaisia tai hyviä.

## *Lehdot*

Siikavaaran lehdot ovat Pohjois-Suomelle tyypilliseen tapaan kuusivaltaisia ja sijaitsevat lähinnä alarinteiden kosteissa painanteissa ja purojen varsilla. Holapanvaaralla on laajempi lehtomainen alue. Suurin osa Siikavaaran lehdoista edustaa lähinnä peräpohjalaisia lehtotyyppijä. Siikavaaran kasvillisuuskartoituksessa todetaan, että osa lehdoista on Peräpohjolan ja Pohjanmaan–Kainuun tyyppien välimuotoa (Keränen & Mäntylä 1997). Rehevimmissä kohdissa, jotka monesti vielä sijaitsevat etelään tai lounaaseen suuntautuneissa rinteissä ja purovarsissa, lajistossa esiintyy tavallista runsaammin eteläisiä kasveja, kuten sormisaraa (*Carex digitata*), ahomansikkaa (*Fragaria vesca*), kieloa (*Convallaria majalis*), tesmaa (*Milium effusum*) ja lehtotähtimöä (*Stellaria nemorum*).

Siikavaarassa tuoreet lehdot ovat yleensä rinteiden ravinteikkaissa notkelmissa, harvemmin purojen varsissa. Alueen tuoreet lehdot ovat enimmäkseen peräpohjalaista metsäkurjenpolvi (GT)- ja metsäkurjenpolvi-metsäimmarretyyppiä (GDT), näitä on kumpiakin 30 ha:n alalla. Metsäkurjenpolvi-käenkaali-oravamarjatyyppejä (GOMat), joka on Pohjanmaan–Kainuun lehtotyyppi, on vain runsas hehtaari.

Kosteita lehtoja on purojen varsilla paikoilla, jotka eivät ole soistumiselle alttiita. Ravinteisilla paikoilla ovat vallitsevia peräpohjalaisen metsäkurjenpolvi-mesiangervotyypin (GFiT) runsasruohoiset lehdot, kaikkiaan niitä on 38 ha. Peräpohjalaisen pohjansinivalvattityypin (CiT) lehdot

esiintyvät Siikavaarassa tavallisimmin vaaranrinteen ravinteisissa painanteissa ja purojen kiveillä reunamilla. Erityisen runsaasti niitä on Holapanvaaran länsirinteessä. Kaikkiaan niitä on 22 ha. Maaston loivetessa alarinteessä kosteat lehdot muuttuvat usein lehtokorviksi. Tätä Siikavaaran yleisintä lehtotyyppiä esiintyy 54 ha:n alueella.

Lehdoista edustavuudeltaan joko erinomaisiksi tai hyviksi on arvioitu 165 ha. Lehdon edustavuus on laskenut merkittävään metsän käsittelyn takia 12 ha:n alalla. Lehtojen edustavuus on vain merkittävä luontaisten syiden takia noin 2 ha:n alalla.

Korpilammen varrella on tulvametsiä n. 24 ha:n alalla. Tulvametsät ovat entisistä niittoaloista kehittyneitä nuoria koivikoita. Metsäluhtia on alle hehtaari. Ne ovat pienialaisia hieskoivuluhtia. Tulvametsät ovat edustavuudeltaan joko erinomaisia tai hyviä.

### *Kalliot*

Kometon kalliojyrkäne, joka on noin 100 metriä korkea rakkakivikkoisen avokalliojyrkäne, kuuluu luontotyyppiin ”silikaattikalliot”. Edustavuudeltaan se on erinomainen. Luontotyyppiä ”kalkkikalliot” on pienellä alalla Reikä-Äikässä; paikka on edustavuudeltaan hyvä.

## **2.5 Lajisto**

### *Direktiivilajit*

Siikavaaran–Korpilammen Natura-alueelta on tiedossa kahdeksan luontodirektiivin liitteen II lajia: tikankontti (*Cypripedium calceolus*), myyränporras (*Diplazium sibiricum*), lapinleinikki (*Ranunculus lapponicus*), lettorikko (*Saxifraga hirculus*), liito-orava (*Pterymus volans*), susi (*Canis lupus*), karhu (*Ursus arctos*) ja ilves (*Lynx lynx*).

Alueelta on ilmoitettu Natura 2000 -tietokantaan seuraavat lintudirektiivin liitteen I lintulajit: hiiripöllö (*Surnia uhula*), kurki (*Gavia stellata*), metso (*Tetrao urogallus*), palokärki (*Dryocopus martinus*), peltosirkku (*Emberiza hortulana*), pikkusieppo (*Ficedula parva*), pohjantikka (*Picoides tridactylus*) ja pyy (*Bonasa bonasia*).

### *Uhanalaiset ja silmälläpidettävät lajit*

Uhanalaistiedot on kerätty ympäristöhallinnon Hertta-paikkatietojärjestelmästä, kirjallisuudesta ja Natura-tietokannasta.

### *Putkilokasvit*

Kallioperän rehevyys ja kasvillisuuden monimuotoisuus näkyvät vaateliiden ja uhanalaisten kasvien runsautena. Siikavaara on jopa koko Suomen mittakaavassa tikankontin (*Cypripedium calceolus*) tärkeä esiintymisalue (Laitinen 2006). Taulukossa 3 on lueteltu Siikavaaran–Korpilammen seudun Natura 2000 -alueen valtakunnallisesti uhanalaiset ja silmälläpidettävät lajit. Suunnitelma-alueella on Nastikanlammen ympäristössä sekä Matinvaarassa ja Ränninvaarassa alueita, jotka eivät kuulu Naturaan. Näiltä alueilta ei ole tiedossa uhanalaisten lajien havaintoja.

**Taulukko 3.** Siikavaaran–Korpjoen seudun Natura 2000 -alueen valtakunnallisesti uhanalaiset ja silmälläpidettävät putkilokasvilajit. Uhanalaisuusluokat ovat: EN = erittäin uhanalainen, VU = vaarantunut, NT = silmälläpidettävä.

Tieteellinen nimi	Suomenkielinen nimi	Uhanalaisuusluokka
<i>Carex appropinquata</i>	röyhysara	VU
<i>Cypripedium calceolus</i>	tikankontti	VU
<i>Dactylorhiza incarnata subsp. cruenta</i>	verikämmekkä	VU
<i>Epipogium aphyllum</i>	metsänemä	VU
<i>Botrychium lunaria</i>	ketonoidanlukko	NT
<i>Dactylorhiza incarnata subsp. incarnata</i>	punakämmekkä	NT

Alueellisesti uhanalaisista putkilokasvilajeista alueelta on tiedossa hetehorsman (*Epilobium alsinifolium*), vuorolehtihorsman (*E. davuricum*), lehtoneidonvaipan (*Epipactis helleborine*), hento-kortteen (*Equisetum arvense*), kiehkuraärviän (*Myriophyllum verticillatum*), välkevidan (*Potamogeton lucens*), tylppälehtividan (*Potamogeton obtusifolius*) ja lapinleinikin (*Ranunculus lapponicus*) esiintymiä. Lapinleinikki on myös direktiivilaji.

### **Kääväkkäät ja jäkälät**

Siikavaaran kääpälajistoa on kartoitettu Kainuun vanhojen metsien kääpälajistoselvityksen yhteydessä. Tutkimusalueeseen kuului Siikavaaran luonnonsuojelualue, jonka inventointiin käytettiin kolme työpäivää. Raportissa on lajilista, havaintomäärät lajeittain ja tarkemmat paikkatiedot harvinaisimmista lajeista (Penttilä 1994). Tämän raportin lisäksi on joitakin yksittäisiä eri henkilöiden tekemiä kääpähavaintoja. Siikavaara on todettu kääpälajistonsa osalta hyvin arvokkaaksi alueeksi (Penttilä 1994).

Siikavaaran metsät ovat enimmäkseen kuusivaltaisia, tuoreita ja lehtomaisia kankaita, joten runsaimmin on havaintoja kuusen lajeista: rusokantokäävästä, ruostekäävästä ja pohjanrypykästä. Kaikki Siikavaarasta tavatut valtakunnallisesti uhanalaiset ja silmälläpidettävät kääväkkäät on lueteltu taulukossa 4. Kaikki havainnot ovat Siikavaaran–Korpjoen seudun Natura-alueelta.

Jäkälä ei ole Siikavaarassa systemaattisesti kartoitettu. Valtakunnallisesti silmälläpidettävästä (NT) raidanpiilojäkälästä (*Arthonia incarnata*) on yksi havainto Siikavaarasta, Hallakulmalta.

**Taulukko 4.** Siikavaaran–Korpjoen seudun Natura 2000 -alueen valtakunnallisesti uhanalaiset ja silmälläpidettävät käväkäsajit. Uhanalaisuusluokat ovat: EN = erittäin uhanalainen, VU = vaarantunut, NT = silmälläpidettävä.

Tieteellinen nimi	Suomenkielinen nimi	Uhanalaisuusluokka
<i>Amylocystis lapponica</i>	pursukääpä	VU
<i>Gloiodon strigosus</i>	harjasorakas	VU
<i>Phlebia centrifuga</i>	pohjanrypykkä	VU
<i>Protomerulius caryae</i>	rustikka	VU
<i>Skeletocutis brevispora</i>	lumokääpä	VU
<i>Cinereomyces lenis</i>	sirppikääpä	VU
<i>Skeletocutis lilacina</i>	liilakääpä	VU
<i>Skeletocutis stellae</i>	välkkyludekääpä	VU
<i>Anomoporia bombucina</i>	käpäläkääpä	NT
<i>Antrodia albobrunnea</i>	riekonkääpä	NT
<i>Cystosterum murrayi</i>	känsäorvakka	NT
<i>Fomitopsis rosea</i>	rusokantokääpä	NT
<i>Gloeoporus pannocinctus</i>	silokääpä	NT
<i>Haploporus odoros</i>	raidantuoksukääpä	NT
<i>Phellinus ferrugineofuscus</i>	ruostekääpä	NT
<i>Peniophora septentrionalis</i>	taigaorvakka	NT
<i>Rhodonía placenta</i>	istukkakääpä	NT
<i>Skeletocutis odora</i>	korpiludekääpä	NT
<i>Trichaptum larinicum</i>	lapinkynsikääpä	NT

### Sammalet

Siikavaaran alueella ei ole tehty varsinaista sammalkartoitusta. Koska alue kuitenkin on kasvistollisesti mielenkiintoinen, myös sammalasiatuntijat ovat liikkuneet siellä, ja muiden tutkimusten yhteydessä on kartoitettu myös sammalia. Sammalten kannalta alueella on monenlaisia mielenkiintoisia elinympäristöjä: On avonaista kalliota, kalkkikalliota, lettoja ja lähteitä.

Taulukossa 5 on lueteltu alueelta löytyneet valtakunnallisesti uhanalaiset ja silmälläpidettävät sammalet. Kaikki havainnot ovat Siikavaaran–Korpjoen seudun Natura 2000 -alueelta. Havainnot ovat 1980-luvulta tai tuoreempia, lukuun ottamatta koskikorvasammalta (*Jungermannia obovata*), josta on vanha vuodelta 1952 kerätty näyte Kometonpurosta. Lajia ei ole myöhemmin löydetty; mahdollisesti se kasvaa paikalla edelleen. Alueelta löydetystä sammalista kolokärpänsammal (*Rhabdoweisia crispata*) on valtakunnallisessa uhanalaisuusluokituksessa erittäin uhanalainen (EN) ja myös erityisesti suojeltava laji.

**Taulukko 5.** Siikavaaran–Korpjoen seudun Natura 2000 -alueen uhanalaiset ja silmälläpidettävät sammallajit. Valtakunnalliset uhanalaisuusluokat ovat: EN = erittäin uhanalainen, VU = vaarantunut, NT = silmälläpidettävä.

Tieteellinen nimi	Suomenkielinen nimi	Uhanalaisuusluokka
<i>Rhabdoweisia crispata</i>	kolokärpänsammal	EN
<i>Bryum neodamense</i>	silmuhiirensammal	VU
<i>Catoscopium nigratum</i>	mustapääsammal	VU
<i>Jungermannia obovata</i>	koskikorvasammal	VU
<i>Marsupella sparsifolia</i>	vuoripussisammal	VU
<i>Moerckia hibernica</i>	etelänkehräsammal	VU
<i>Philonotis calacarea</i>	kalkkilähdesammal	VU
<i>Palustriella decipiens</i>	pohjanhuurresammal	NT
<i>Palustriella falcata</i>	sirppihuurresammal	NT
<i>Lophozia ascendens</i>	pikkulovisammal	NT

Alueellisesti uhanalaisista sammalista alueella kasvaa lettotihkusammal (*Onchophorus virens*) ja kuultorahkasammal (*Sphagnum aongstroemii*).

Kiiltosirppisammal (*Hamatocaulis vernicosus*) on ilmoitettu Siikavaaran Natura -tietokannassa, mutta puuttuu ympäristöhallinnon paikkatietojärjestelmästä Hertasta. Hertassa on kasvupaikka Puhakkasuolla Siikavaaran eteläpuolella Nuottivaaran Natura-alueella.

## Eläimet

Suunnitelma-alueen nisäkäslajistoon kuuluvat susi (*Canis lupus*), karhu (*Ursus arctos*), ilves (*Lynx lynx*) ja liito-orava (*Pterymus volans*), joista susi on valtakunnallisesti erittäin uhanalainen (EN), liito-orava vaarantunut (VU) sekä ilves ja karhu valtakunnallisesti silmälläpidettäviä (NT). Liito-oravan (*Pterymus volans*) esiintymistä alueella ei ole järjestelmällisesti kartoitettu; siitä on yksittäisiä havaintoja alueelta. Kuitenkin Siikavaarassa on suhteellisen laajalti liito-oravalle soveltuvaa elinympäristöä. Järeiden haapojen runsaus on silmiinpistävää esim. Holapanvaaran länsirinteessä.

Korpijoesta on virtalude (*Aphelocheirus aestivalis*) -havainto vuodelta 1993. Virtalude on valtakunnallisesti silmälläpidettävä (NT) laji. Jokihelmisimpukan esiintymistä Korpijoessa ei ole tutkittu; mutta mahdollisesti sitä on, sillä Korpijokeen laskevasta Korvuanjoesta on löytynyt jokihelmisimpukkaa (Pekkala & Yrjänä 2000). Korpijoesta on pyydetty jokihelmisimpukkaa vielä ennen sotia (M. Raappana, suull. 2005).

Valtakunnallisesti uhanalaisista linnuista Siikavaarassa on tavattu peltosirkku (*Emberiza hortulana*) ja sinipyrstö (*Tarsiger cyanurus*). Kummankin uhanalaisluokka on vaarantunut (VU). Valtakunnallisesti silmälläpidettävistä (NT) lajeista alueelta on tavattu käki (*Cuculus canorus*), metso (*Tetrao uragallus*), pikkusieppo (*Ficedula parva*), kuukkeli (*Perisoreus infaustus*) ja pohjantikka (*Picoides tridactylus*).

## 2.6 Historia

### 2.6.1 Alueen perustamishistoria

Metsähallitus rauhoitti noin 1 700 ha:n osuuden Siikavaarasta aarnialueeksi vuonna 1971 suojelemaan Kainuun vaaraluontoa sekä rehevien soiden ja metsien lajistoa. Sitten Siikavaarasta kaavailtiin kansallispuistoakin. Alue suojeltiin lailla 1991. Suojeluun päädyttiin, vaikka alueen metsät ovat olleet monenlaisen käytön kohteena. Ne kasvavat rehevillä mailla nopeasti, ja mm. länsirinteille on kehittynyt komeita haavikoita.

### 2.6.2 Kulttuuriperintö

Suunnittelualueella ei sijaitse Museoviraston ylläpitämän muinaisjäännösrekisterin kohteita eikä myöskään valtakunnallisesti merkittäviä kulttuurihistoriallisia ympäristöjä tai valtakunnallisesti arvokkaita maisema-alueita. Siellä ei sijaitse asetuksella suojeltuja tai Metsähallituksen ja Museoviraston sopimuksella varjeltuja rakennuksia tai rakennusryhmiä.

Suolijärven ja Joukokylän väki on 1800-luvun jälkipuoliskolla harjoittanut paljon tervanpolttoa. Terva vietiin Iin haminaan yleensä tukkilauttojen päällä Suolijokea, Korpijokea ja Iijokea pitkin.

Siikavaaran alueen mäntyä kasvavista osista on otettu puuta tervan polttoon; joskin alueen kuusivaltaisuuden vuoksi vain melko vähän ja painottuen Siikajärven seutuun.

Siikavaaran rehevillä ja hyvin kuusta kasvavilla rinteillä on kaskettu paljon. Osa alueista on käynyt läpi useammankin kaskikierron. Parhaita kuusimetsiä on myös varta vasten säästetty tuleviksi kaskiksi.

Siikavaaran itärinteen muutamat isommat talot ovat antaneet maitaan torppareille. Siikavaaran luonnonsuojelun alueen tuntumassa ja osin sisälläkin on ollut useita torppia ja mökkien maita. Siikavaaran kylänosan yläpuolella on kirjallisten tietojen mukaan ollut ainakin kaksi torppaa. Siikavaaran talojen ja alempana sijainneiden torppien taloudellinen toiminta on myös ulottunut nykyisen luonnonsuojelun alueen sisälle. Siikavaaran metsissä on laidunnettu karjaa, ja sieltä on kerätty lehtikerppuja ja tuolta sekä otettu tarvepuuta. Hevosten ja lampaiden laidunnuksesta on muistitietoa vielä 1960-luvun lopulta. Kaskeamisen jälkeen kokeiltiin myös suoviljelyksiä, joiden jälkiä tavataan vielä ainakin Pöksäsuolla, Meilikaisessa alueen luoteisosassa sekä entisen Hallavaaran talon lähistöllä Hallakulmalla.

Siikavaara on ollut Suolijärven kylän välle merkittävää metsästysmaata. Alueelta on metsästetty hirven lisäksi ainakin oravaa, kärppää, saukkoa ja sutta. Korpjoella on kalastettu aina. Korpikoskesta on pyydetty isoa harjusta ja puroista tonkoa eli purotaimenta. Joessa on ainakin ollut rapukanta, ja rapuja on pyydetty. Helmenpyyntiä kerrotaan harjoitetun vielä ennen sotaa.

Talvina 1911–13 tykkylumi katkoi paljon kuusia Siikavaarassa, missä arviolta jopa joka toinen kuusi katkesi. Tätä seurasivat laajat hakkuut, jotka suunnattiin nimenomaan vahinkoja kärsineisiin korkealla sijaitseviin metsiin. Hakkuuta oli runsaasti vuosina 1911–28. Parhaimmillaan 1922 Siikavaarassa oli töissä lähes kolmesataa miestä. Koska puita ei leimattu, jäljelle jätettiin kovin vähän puita, mistä seurasi, että metsä kehittyi vajaapuustoisena. Varsinkin lakialueet ja korpimaat kärsivät tästä. Vahinkoa pyrittiin korjaamaan erilaisilla metsänviljelytoimilla. Siikavaarassa oli mm. 1920-luvulla yli 10 ha:n koeala, joka oli tarkoitettu kasketa, viljellä rukiille ja sitten kylvää männylle. Kaikkiaan metsää kylvettiin 1920- ja 1930-luvuilla noin 360 ha. Osa kylvöaloista kulutettiin ja kulotuksista karkasi metsäpaloja. Kumpuvaaran ja Teerivaaran tietämissä paloi noin 70 ha:n alue. Alue kylvettiin, mutta kasvu jäi heikoksi ja sota esti suunnitellut lisätoimet. Polttojen seurauksena Siikavaaran selänteen länsirinteillä on laajoja lehtipuumetsiä. Siikavaaran huippujen välisiä räme- ja lettolaikkuja suunniteltiin ojitettaviksi, mutta suunnitelma jäi toteutumatta sodan vuoksi.

Kylien välillä on pidetty yhteyttä polkuja kulkien. Siikajärveltä vie vanha reitti Korpiselle; se kantaa nykyään nimeä ”Valtatie”. Siikavaaran yli Siikavaaran kylänosan ja Korpisen kylän välillä kulkee hyvin seurattavissa oleva ns. Korpisen polku, nykyään ”Valtatie 2”. Sitä pitkin Siikavaaraan on kertoman mukaan tullut parikin vävyä.

Lähikylien, etenkin Korpisen, taloilla on ollut paljon niittypalstoja Korpjoen varsilla. Kaikki alavat ja hyväkasvuiset paikat olivat niittyinä; talojen palstojen välissä oli aidat. Palstoja oli myös Korpijokeen virtaavien purojen varsilla, ja puroja on paisutettu heinäsadon lisäämiseksi mm. Huosiojalla ja Siikaojalla. Heinässä käytiin melko kaukanakin taloista. Heinälatoja oli useita; mutta heinäsaunoja ei ollut montakaan, koska tapana oli yöpyä Siikajärven kylän taloissa. Saunanomessa muistetaan olleen saunan 1940-luvulle saakka, ja Sujaussaareissa on ollut heinäkämppeä. Joillakin palstoilla, ainakin Sujaussaaren alapäässä, viljeltiin myös kylvönurmea, ainakin timoteitä. Heinä ajettiin pois jokivarresta enimmäkseen talven rekikeleillä.

Myllysaaren ja Korpijoen rannan välisessä ohivirrassa on ollut mylly, joka ei ole ollut ainoa; mutta tarkemmat paikat eivät ole muistissa.

Korpijokea pitkin on uitettu paljon puuta Suolijärven ja Joukokylän hakkuista. Uitto loppui 1972. Uiton katsotaan vaikuttaneen joen kalakantoihin ajan mittaan merkittävästi. Tilannetta on korjattu kalanistutuksin, ja koski- ja virtapaikat on entistetty. Uittosääntö Korpijoelta kumottiin 1993 pitkän valmistelun jälkeen, ja samalla velvoitettiin vesi- ja ympäristöhallitus kunnostamaan kosket ja Metsähallitus hoitamaan kunnostuksen jälkeiset istutukset ja tarkkailun. Entistämistyöt tehtiin 1996–1997. Korpikoskella oli uittokämpä.

## 2.7 Nykyinen käyttö

Suunnitelma-alueella kulkee Pöksänkorven metsäautotie Siikajärvellä Siikasalmen kohdalta alueen poikki noin 400 metriä, minkä jälkeen tie haarautuu Rantalalan ja Kantolan taloihin. Pääopastus Siikavaaraan tapahtuu Siikajärventien ja edelleen Pöksänkorven tien kautta. Korpijoen mökkipalstoille tulee neljä mökkitietä. Alueen eteläreunaa kulkee metsäautotie Nuottivaaran pohjoispuolelle. Nuottilammen länsipuolelta haarautuu huonokuntoinen tie, joka kulkee suunnitelma-alueella noin 200 metriä. Siikavaaran luonnonsuojelualueella ei ole tiestöä, mikä on edesauttanut sen säilymistä luonteeltaan erämaisena. Alueen käyttäjiä opastetaan Siikavaaran luonnonsuojelualueelle myös idän suunnalta Siikavaaran metsäautotien kautta. Alueen lähistölle tulee lisäksi muita metsäautoteitä eri suunnilta.

Alue on lähinnä paikallisen väestön pienimuotoisen omatoimisen retkeilyn kohde. Tulevaisuudessa alueen tunnettavuutta parannetaan maantienvarsiopastuksella. Luontomatkailun kohteena alueen merkitys on tällä hetkellä vähäinen.

Suunnittelualan läpi kulkee UKK-reitti. Metsähallituksen ja Joukokylän kyläyhdistyksen yhteishankkeena alueelle on perustettu sienipolku, joka noudattelee UKK-reittiä. Päiväkäyttöä ajatellen alueelle on toteutettu ympyrälennkinä Kometon kierros. Opastus UKK-reitille ja Kometon kierrokselle tapahtuu Siikajärven pysäköintialueelta, jolla on tilaa kahdelle linja-autolle ja yhdeksälle henkilöautolle. Sienipolulle opastetaan Siikajärven, Siikavaaran ja Nuottivaaran pysäköintialueilta.

Siikavaaran suojelualueen palveluvarustukseen kuuluu neljä laavua: Pöksänkorpi, Myllypuro, Aapronlampi ja Lakilampi. Polkujen suotaipaleet ovat pääosin pitkostettuja. Jokaisella taukopaikalla on tulentekopaikka, polttopuusuoja ja kuivakäymälä. Muu palveluvarustus suunnitelma-alueella on Poussunojan laavu, tulentekopaikka, polttopuusuoja ja kuivakäymälä. Taukopaikka sijaitsee Siikavaaran luonnonsuojelualueen eteläpuolella. Lisäksi Pudasjärven kaupungin puolella UKK-reitin varrella on Ollinlammen laavu ja tulentekopaikka sekä Korpijoella venelossi. Jätehuolto on omatoiminen. Marjastus on lähinnä hillan, mustikan ja puolukan poimintaa. Sienilajisto suojelualueella on runsas.

Alueella ei ole moottorikelkkareittejä tai -uria. Moottorikelkkailu on alueella pääsääntöisesti kielletty lukuun ottamatta maastoliikennelain (1710/1995) 4 §:ssä mainittuja poikkeuksia. Retkeilyn taukopaikkojen huolto tapahtuu kevättalvella moottorikelkoilla. Alueella esiintyy luvatonta kelkkailua varsinkin kevättalvella.

Metsästys on Siikavaaran alueella varsin yleistä. Erityisesti hirvenmetsästys ja metsäkanalintujen pyynti on suosittua. Tavanomaisiin riistaeläimiin kuuluu myös jänis. Metsähallituksen hallin-

noima osa suunnitelma-alueesta kuuluu hirvenmetsästyksen lupa-alueisiin ja pienriistan lupa-metsästysalueisiin.

Vesialueiden vähäisyydestä johtuen alueen kalastuksella ei ole suurta merkitystä. Jokamiehen-oikeudella tapahtuva onkiminen ja pilkkiminen on sallittu suunnitelma-alueella lampivesissä ja järvissä sekä suvantopaikoilla virtavesissä. Viehekalastus on alueen suosituin kalastusmuoto, varsinkin Korpijoessa, josta Metsähallituksen vesialueiden kalastusoikeus on vaihdettu Suolijärven kalastuskunnalle (sopimus nro 22024), joka myy alueelle kalastuslupia. Verkkokalastus on vähäistä. Osa Korpijoesta ja Siikajärvestä kuuluu Korpisenperän jakokunnalle, joka myy vesialueilleen kalastuslupia. Siikajärvellä on lisäksi muita yksityisvesialueita.

Suunnitelma-alue on kokonaan porohoitoalueella. Suurimmalta osaltaan se kuuluu Näljängän paliskuntaan. Pieni osa on Pintamon paliskunnan alueella.

## 2.8 Yhteenveto

Siikavaaran–Korpijoen seutu on sekä kasvillisuudeltaan että maisemallisesti Kainuun ja koko maamme arvokkaimpia luonnonalueita. Alueella on erityistä merkitystä luonnonsuojelulle mm. monipuolisen lehto- ja suoluonnon – erityisesti rehevien soiden, lähteiden ja lähdepurojen, luonnontilaisten metsäkuvioiden ja niihin liittyvän uhanalaisen lajiston – sekä kallioisten luontotyyppien ja kasvistollisesti harvinaisen vesiluonnon vuoksi. Alueella esiintyy useita luontodirektiivin liitteissä mainittuja kasvilajeja sekä lintudirektiivin liitteessä mainittuja harvinaisia lintulajeja.

Ihmistoiminnan jäljet ovat alueella häviämässä. Rakenteita ei ole juurikaan säilynyt, vaikka mm. Korpijoen niittytalouden aika ja uitot rakenteineen muistetaan vielä hyvin. Korpijokivarressa on muutamia pieniä perinnebiotoopin kriteerit täyttäviä kohteita. Vanhat polut ovat paikoin hyvin seurattavissa ja yhä käytössä. Suoviljelykokeilujen jäljet näkyvät vielä, ja kaskitalouden merkinä Siikavaarassa on laajoja lehtipuuvaltaisia alueita.

Suunnitelma-alue on säilynyt luonteeltaan erämaisena. Aluetta voidaan pitää paikallisesti merkittävänä luontomatkailun ja virkistyskäytön kehittämiskohteena, jonka kävijämäärä on kuitenkin nykyään vaatimaton. Alueeseen kohdistuvat uhat liittyvät mahdollisesti lisääntyvän virkistyskäytön ja luontomatkailun aiheuttamaan maaston kulumiseen ja eläinten häiriintymiseen. Haittoja voidaan ennaltaehkäistä alueen käytön huolellisella suunnittelulla, virkistyskäytön ohjaamisella sekä matkailijoiden opastuksella.



## 3 Kävijätutkimus 2005

Siikavaaran suunnitelma-alueelle tehtiin kävijätutkimus kesä- ja syyskuun välisenä aikana vuonna 2005. Tutkimuksen suoritti Oulun yliopiston fil. yo Päivi Kainulainen (Kainulainen 2006). Kyselylomake noudatti Metsähallituksen laatimaa kyselylomakepohjaa. Vastauksia saatiin 85 kappaletta. Vastausprosentti oli 72,6 (yli 15-vuotiaista kohdatuista, jotka vastasivat kyselyyn).

### 3.1 Kävijöiden perustiedot

Kyselyyn vastanneet olivat kaikki Suomen kansalaisia. Kyselyyn vastanneista oli miehiä 55 % ja naisia 45 %. Nuorin vastaajista oli 24- ja vanhin 75-vuotias. Vastaajien keski-ikä oli 45 vuotta. Kävijöistä 34 %:n koulutus pohja oli opisto- tai ammattikorkeakoulututkinto, toiseksi yleisimmän ryhmän muodostivat ammattikoulun käyneet (27 %). Yliopiston tai korkeakoulun suorittaneita oli noin 23 %. Lopuilla noin 16 prosentilla kävijöistä ei ollut ammatillista tutkintoa.

### 3.2 Kävijöiden saapuminen alueelle lääneittäin

Vuonna 2005 alueelle saapuneista matkailijoista suurin osa (noin 71,8 %) oli Oulun läänistä. Toiseksi eniten, noin 12,9 %, saapui Länsi-Suomen läänistä, ja kolmanneksi eniten eli 10,6 % tuli Etelä-Suomen läänistä. Itä-Suomen osuudeksi jäi 4,7 %.

### 3.3 Kävijöiden yleisimmät kotipaikkakunnat ja käynnin kesto

Vuonna 2005 eniten kävijöitä tuli Puolangan kunnan alueelta, 37 %, Oulusta 18 %, Suomensalmelta 5 % ja Alavieskasta 5 %. Yhteensä kävijöitä oli 28 eri paikkakunnalta. Ensimmäistä kertaa alueella kävi 36 % (31 henkilöä) vastaajista.

Kävijöistä 87 % oli päiväkävijöitä, joiden käynti alueella kesti keskimäärin 3,5 tuntia. 9 % vastanneista viipyi alueella 2–3 vuorokautta. Suosituin yöpymismuoto oli lähistöllä oleva oma mökki (14 vastaajaa). Maastossa omassa majoitteessa ilmoitti yöpyneensä kuusi vastaajaa. Vuokra-kämpissä yöpyi kahdeksan vastaajaa. Seitsemän vastaajaa ilmoitti yöpyneensä sukulaisten luona. Neljä vastaajaa oli yöpynyt asuntovaunussa tai -autossa.

Vastaajista 35 % tuli kahden hengen seurueessa ja 28 % neljän hengen seurueessa. Yli puolet vastaajista tuli alueelle oman perheenjäsenen kanssa. 49 % vastaajista ilmoitti Siikavaaran alueen olevan matkan ainoa tai tärkein kohde. Kävijöistä noin 35 % ilmoitti Siikavaaran alueen yhdeksi matkan suunnitelluista kohteista. Siikavaaran alue oli ennalta suunnittelematon kohde lomamatkan varrella 16 %:lla vastaajista.

### 3.4 Alueelle saapuminen

Yleisimmin alueelle saavuttiin lauantaina ja sunnuntaina. Yleisin saapumisaika ajoittui kello 11.00–13.00 välille. Vilkkain kuukausi oli heinäkuu, jolloin saatiin 31 % vastauksista. Kesä- ja syyskuu olivat lähes yhtä vilkkaita. Yllättäen elokuu oli hiljaisin (13 % vastauksista). Yleisin kuluneuvo oli oma auto (93 %); matkailuautolla tai asuntovaunulla alueelle saapui 7 % vastaajista.

### **3.5 Kävijöiden ulkoilu- ja luontoharrastukset sekä käynnin tarkoitus ja kohteet**

Tärkeimmät harrasteet olivat kävely, luonnon tarkkailu ja eväsretki niin miesten kuin naistenkin mielestä. Miehet harrastavat naisia enemmän lintujen ja kasvien tarkkailua sekä metsästystä. Naiset taas harrastavat alueella miehiä enemmän sienestystä ja marjastusta. Muita aktiviteettejä ovat mm. retkeily, lenkkeily, telttailu ja luontokuvaus. Käynnin tärkeimpänä tarkoituksena pidetään maisemia, oloa poissa melusta ja saasteista sekä luonnon kokemista. Henkistä hyvinvointia, rentoutumista, kuntoilua ja yhdessäoloa oman seurueen kanssa pidettiin myös tärkeinä. Vähiten tärkeinä pidettiin tutustumista uusiin ihmisiin sekä jännityksen kokemista alueella.

Vastaajista 46 % ilmoitti käyneensä Kometossa. Pöksänkorven laavu ja Sienipolku olivat seuraavaksi suosituimpia käyntikohteita. Muita kohteita olivat mm. Lakilammen, Myllypuron ja Aapronlammen laavut.

### **3.6 Tietolähde**

Tietolähteistä yleisimmät olivat tuttavat, ystävät tai sukulaiset (57,6 % vastaajista). Vastaajista 35 % ilmoitti alueen olevan entuudestaan tuttu paikka.

### **3.7 Kävijöiden mielipiteet alueesta ja palveluista**

Alueeseen sekä sen palveluihin ja ympäristöön oltiin yleensä ottaen huomattavan tyytyväisiä; palveluita pidettiin joko erittäin tai melko hyvinä. Yli puolet vastaajista piti erittäin hyvänä virkistysympäristön viihtyisyyttä, maiseman vaihtelevuutta sekä luonnontilaisia tai erämaisia alueita. Palveluista pysäköintipaikkoja, taukopaikkoja, polttopuita ja polkuverkostoa suurin osa vastaajista piti erittäin tai melko hyvinä. Valtaosa vastaajista piti palveluiden ja rakenteiden määrää sopivana. Vastaajien mielestä Siikavaaran alueella ei ollut merkittävästi käyntiä häiritseviä tekijöitä. Vastauksista laskettu kävijätyytyväisyysindeksi oli 1,78 eli alue on arvioitu melko hyväksi.

### **3.8 Mielipiteet alueen kehittämisestä**

Alueesta kaivattiin omia www-sivuja, painettuja esitteitä tai oppaita sekä karttaa. Jätehuoltoa toivottiin myös lisättävän. Tämä on ymmärrettävää, koska alueella on siirrytty roskattomaan retkeilyyn, jolloin alueen käyttäjät huolehtivat jätteistään itse. Siikavaaran alueelle toivottiin autio- tai vuokratupaa. Myös näköalatornia ja luontopolkua toivottiin. Reittien opastetauluja kaivattiin lisää. Lähialueen tiestö pitäisi myös laittaa vastaajien mielestä parempaan kuntoon.

# HOITO JA KÄYTTÖ

## 4 Hoidon ja käytön tavoitteet

Suunnitelma-alue muodostuu suojelutarkoituksiltaan erilaisista alueista. Siikavaaran luonnonsuojelualueelle on perustamislaisissa (135/1991) määritelty suojelun perusteeksi Itä- ja Pohjois-Suomen vaara-, metsä- ja suoluonnon luonnontilaisina ja erämaisina säilyneiden osien suojeleminen sekä ympäristöntutkimus ja luonnonharrastus. Vanhojen metsien suojeluohjelma-alue on varattu suojeluun vanhan metsäluonnon luonnontilaisena säilymistä varten. Soidensuojeluohjelma-alue on tarkoitus säilyttää luonnontilaisena ja suojella alkuperäistä suoluontoa vesitalouden, kasvillisuuden ja eläimistön osalta. Rantojensuojeluohjelma-alue on tarkoitus säilyttää luonnontilaisena ja rakentamattomana.

Suunnittelualue kuuluu lähes kokonaan Suomen Natura 2000 -verkostoon. Suojelun toteuttamistapa on luonnonsuojelulaki muualla, paitsi Korpjoen ja Siikajärven vesialueella vesilaki. Natura-  
verkostoon kuulumisen vaatii alueen luontotyyppien ja luonnonvaraisten eliölaajien suotuisan suojelutason säilyttämistä luonnonsuojelulain (1096/1996) 5 §:n mukaisesti. Tämä tarkoittaa alueen nykyisten luontoarvojen turvaamista.

Hoidon ja käytön tavoitteet määrittyvät alueen suojelun perustana olevan luonnonsuojelulain kautta. Luonnonsuojelulaisissa (1096/1996) keskeinen tavoite on yleinen luonnonsuojelun edistäminen, mutta myös taloudellisten, sosiaalisten ja sivistyksellisten näkökohtien sekä alueellisten erityispiirteiden huomioonottaminen.

Siikavaaran suunnitelma-alueen hoidon tavoitteena on säilyttää alue luonnontilaisena. Luonnon kehittymiseen ei puututa ilman luonnonsuojelullisia syitä. Luonnon virkistyskäytön mahdollisuudet säilytetään ja palveluvarustusta parannetaan. Lisäksi opastuksella ja valvonnalla pyritään edistämään luonnontilan säilymistä.

Siikavaaran tunnettavuutta lähivirkistys- ja luontomatkoilukohteena lisätään markkinoinnilla ja viestinnällä, jolloin alueen kävijämäärä todennäköisesti kasvaa.

## 5 Alueiden käytön vyöhykkeet

Siikavaaran suunnitelma-alue on kokonaisuudessaan syrjävyöhykettä. Kävijämäärät voivat kasvaa nykyisestä huomattavasti ilman, että tarvitsee rajata eri vyöhykkeitä. Alueen läpi kulkee UKK-reitti ja pohjoisosassa on Kometon kierros, jolloin ei ole järkevää rajata kapeaa vyöhykettä koko alueen halki omaksi virkistysvyöhykkeekseen. Alue pidetään mahdollisimman luonnontilaisena ja erämaisena. Nykyisiä palvelurakenteita pidetään kunnossa, ja niitä voidaan parantaa ja täydentää tarvittaessa. Alueen huollon kannalta välttämättömät huoltourat voidaan rakentaa. Aluetta voidaan käyttää luontomatkoiluun, kuten opastettujen retkien kohteena. Tulenteko on sallittu erikseen merkityillä tulipaikoilla. Muualla tulentekoon tarvitaan maanomistajan lupa.

# 6 Luonnon suojelu ja hoito

## 6.1 Nykytila

Suunnitelma-alueen luonnonsuojelullinen tila on tällä hetkellä kokonaisuutena hyvä. Alueella ja sen lähiympäristössä ei ole välittömiä uhkatekijöitä, jotka saattaisivat merkittävästi vaikuttaa alueen luonnontilaan.

Siikavaaran–Korpijoen Natura-alueen suot ovat pääosin luonnontilassa. Ojitettuja soita on yhteensä vain noin 6 ha. Korpijoen varrella on pienten ojitettujen rämeiden reunoja, jotka ovat pääosin suunnittelualueen ulkopuolella ja vain pieneltä osalta tulevat suunnitelma-alueelle. Pöksänsuolla on entisen suopellon ympärillä ojat. Ilmeisesti ojan kuivattava vaikutus jo kuivatun alueen ulkopuolelle on vähäinen. Soiden ennallistamistarve ei ole kiireellinen.

Nastikanlammen ympäristössä sekä Ison Siikajärven itä- ja pohjoispuolella on n. 40 ha:n ojitettu alue. Alueella on ojitettua lehtokorpea ja ojitettua lettoa. Vain pieni osa ojitetusta alueesta kuuluu Natura-alueeseen. Suurin osa alueesta on jo pitkälle muuttunutta ja kuivunutta. Alueelta ei ole tiedossa uhanalaisia lajeja. Alueen ennallistamistarve ei ole kiireellinen.

Metsistä 700 ha ei tällä hetkellä täytä luonnonmetsän kriteereitä. Luontotyypikartoituksen yhteydessä on tehty ennallistamishdotus kaikkiaan 49 ha:n alalle. Ennallistamishdotuksia on tehty pelkästään Korpijoen varrella oleville metsille, jotka ovat talousmetsänä hoidettua metsää. Siikavaarassa määrämittahakkuin käsitellyt metsät ovat jo valtaosin palautuneet luonnonmetsiksi. Loputkin määrämittahakkuin käsitellyt kuusikot palautuvat jo suhteellisen pian luonnonmetsän kriteerit täyttäväksi metsiksi. Myöhemmin tehtyjen hakkuiden jäljiltä metsät ovat saaneet kehittyä hoitamatta, eikä niillä ole ennallistamistarvetta. Metsien ennallistamistarve ei ole kiireellinen.

Lehtolajisto on yksi tärkeä Siikavaaran suojeluperuste. Metsähallituksen lehtojen hoito-oppaassa todetaan, että pohjoisen lehdoissa ei yleensä ole hoitotarvetta. Poikkeuksia ovat lähinnä kaskitalouden vaikutuksesta aiemmin lehtipuuvaltaisina pysyneet ja nykyään kuusettuvat lehdot. Niitä esiintyy lähinnä Kainuun vaarajaksolla ja niiden hoitotarve on ilmeinen (Alanen ym. 1999).

Siikavaarassa kaskenpoltto on loppunut ilmeisesti 1800-luvun lopulla. Metsätaloudellisia kulotuksia on tehty vielä 1930-luvulla. Näiden jäljiltä Siikavaarassa on vielä jäljellä suhteellisen paljon nuorehkoja runsaslehtipuustoisia sekametsiä. Kuitenkin ilman uusia polttoja alue hitaasti kuusettuu.

Siikavaarassa on poistettu kuusia tikankontin esiintymän ympäriltä sekä Olkisuolla että Kovasinvaarassa. Tikankontti-lettorikko -Life-projektin puitteissa arvioitiin hoitotarve kaikilla sillä hetkellä tiedossa olleilla tikankonttiesiintymillä. Kahdella muulla kohteella arvioitiin olevan tällä hetkellä jonkinasteista hoitotarvetta. Lehtojen hoitotarve ei ole kiireellistä.

Alueelta ei ole tiedossa luonnonsuojelullisesti merkittäviä perinnebiotooppeja.

Korpijokivarrella on niitetty tulvaniittyjä vielä 1960-luvulla. Niittoalat ovat pensoittumassa ja metsittymässä. Ne eivät ole nykyisillä resursseilla ensisijaisia hoitokohteita.

## 6.2 Tavoitteet

Alueen hoidon ja käytön tavoitteena on alueen lajiston ja luontotyyppien säilyminen. Luonnon-tilaltaan heikentyneiden metsien ja soiden palautumista luonnontilaan voidaan nopeuttaa ennallistamalla. Siikavaaran ennallistamistarve on suhteellisen vähäinen, eikä se ole kiireellistä. Pää-tavoitteena on alueen luonnonmukaisen kehityksen ylläpitäminen.

## 6.3 Toimenpiteet

Alueelle ei ole tällä hetkellä toimenpidesuunnitelmia. Tarvittavat toimenpiteet ovat suhteellisen pienialaisia. Luonnonhoitoa ja ennallistamista tehdään vain tarkan toimenpidesuunnitelman mukaan. Tikankontin kasvupaikkoja on hoidettu kuusia poistamalla. Samantapaista valoisuuden lisäämiseen tähtäävää pienimuotoista ja varovaista hoitoa tehdään mahdollisesti vielä joillakin tikankontin kasvupaikoilla suunnittelukauden aikana.

## 6.4 Seuranta

Tikankontin hoitokohteissa Olkisuolla ja Kovasinvaarassa ei ole jatkuvaa kasvillisuusseuranta. Siikavaaran alueella on kuitenkin yksi verrokkiala, jolla seurataan kasvillisuuden muutoksia kohteella, jolla ei ole tehty toimenpiteitä.

Jos alueella tehdään luonnonhoitoa tai ennallistamista, seuranta tehdään Metsähallituksen seurantaohjeiden mukaisesti. Luontotyyppien ja lajien seuranta järjestetään Metsähallituksen valtakunnallisten ohjeiden mukaisesti.

# 7 Kulttuuriarvojen suojelu

## 7.1 Nykytila

Alueella ei ole tehty kulttuuriperinnön inventointia. Siikavaaran–Korpijoen alueella ei ole dokumentoituna arvokkaita rakennuksia tai muinaisjäännöksiä. Alueella on eri aikoina kaskettu, laidunnettu ja raivattu suoviljelyksiä sekä hakattu puuta eri tarkoituksiin, kuten tarvepuuksi alueen talouksiin ja kaupallisessa mitassa saha- ja paperipuuksi. Hallakulman lähellä on vanha talonpaikka. Ihmistoiminnan jäljet ovat suurelta osin katoamassa, eikä alueelta ole tiedossa erityisen arvokkaita kulttuuriympäristöjä. Siikavaaran selänteen korkeilla kohdilla on ollut kaksi kolmiomittautornia, toinen Ränninvaarassa ja toinen Pihlajavaarassa. Ränninvaaran tornilla on vielä lähivuosikymmeninä käyty juhannuksen vietossa. Molemmat tornit ovat osapuilleen hävinneet.

Siikavaaran alueen lähimmässä kylässä, Suolijärvellä, ja Siikavaaran kyläosassa sekä Siikajärvellä on kunnostettu perinteisin menetelmin vanhoja rakennuksia, jotka ovat osin maisemallisesti merkittäviä myös Siikavaarassa käyville.

Kulttuuriperinnön suojelun kannalta arvokkaimpia asioita ovat Siikavaaran kaskeamisen jälkeen syntyneet lehtipuuvaltaiset metsät ja Korpijoen varren muutamat niittyपालत.

## 7.2 Tavoitteet

Kulttuuriarvojen suojelun lähtökohtana on maisemallisten arvojen säilyttäminen ja parantaminen sekä alueen kiinnostavuuden lisääminen. Kulttuurihistoriallisesti merkittävät sekä muinaismuistolain mukaiset kohteet ovat Metsähallituksen tiedossa ja asianmukaisessa hoidossa.

## 7.3 Toimenpiteet

Alueella tehdään kulttuuriperinnön inventointi. Tässä yhteydessä kartoitetaan kulttuurihistoriallisesti merkittävät kohteet sekä laaditaan tarvittaessa hoitosuunnitelma.

Maisemallisten arvojen säilyttämiseksi ja lisäämiseksi Korpijoen varren niittyjä pitäisi eniten liikutuilla alueilla avata mahdollisesti vapaaehtoisvoimin. Pienimuotoinen kaskeaminen saattaisi tuoda kiinnostavan lisänsä alueen kulttuuriarvoihin.

Kiinteät muinaisjäännökset on rauhoitettu muinaismuistolailalla (295/1963) ilman, että niistä tehdään erillistä viranomaispäätöstä. Kiinteän muinaisjäännöksen kaivaminen, peittäminen, muuttaminen tai poistaminen on kielletty ilman muinaismuistolain nojalla annettua lupaa. Kiinteitä muinaisjäännöksiä valvoo Museovirasto, jonka kanssa yhteistyössä muinaisjäännösten mahdollinen merkitseminen, esittely ja hoito suunnitellaan. Hoitotoimenpiteet ja niiden seuranta toteutetaan Kiinteiden muinaisjäännösten hoito-oppaan ohjeiden mukaisesti (Metsähallitus 2002).

# 8 Luonnon käyttö

## 8.1 Retkeily

### 8.1.1 Nykytila

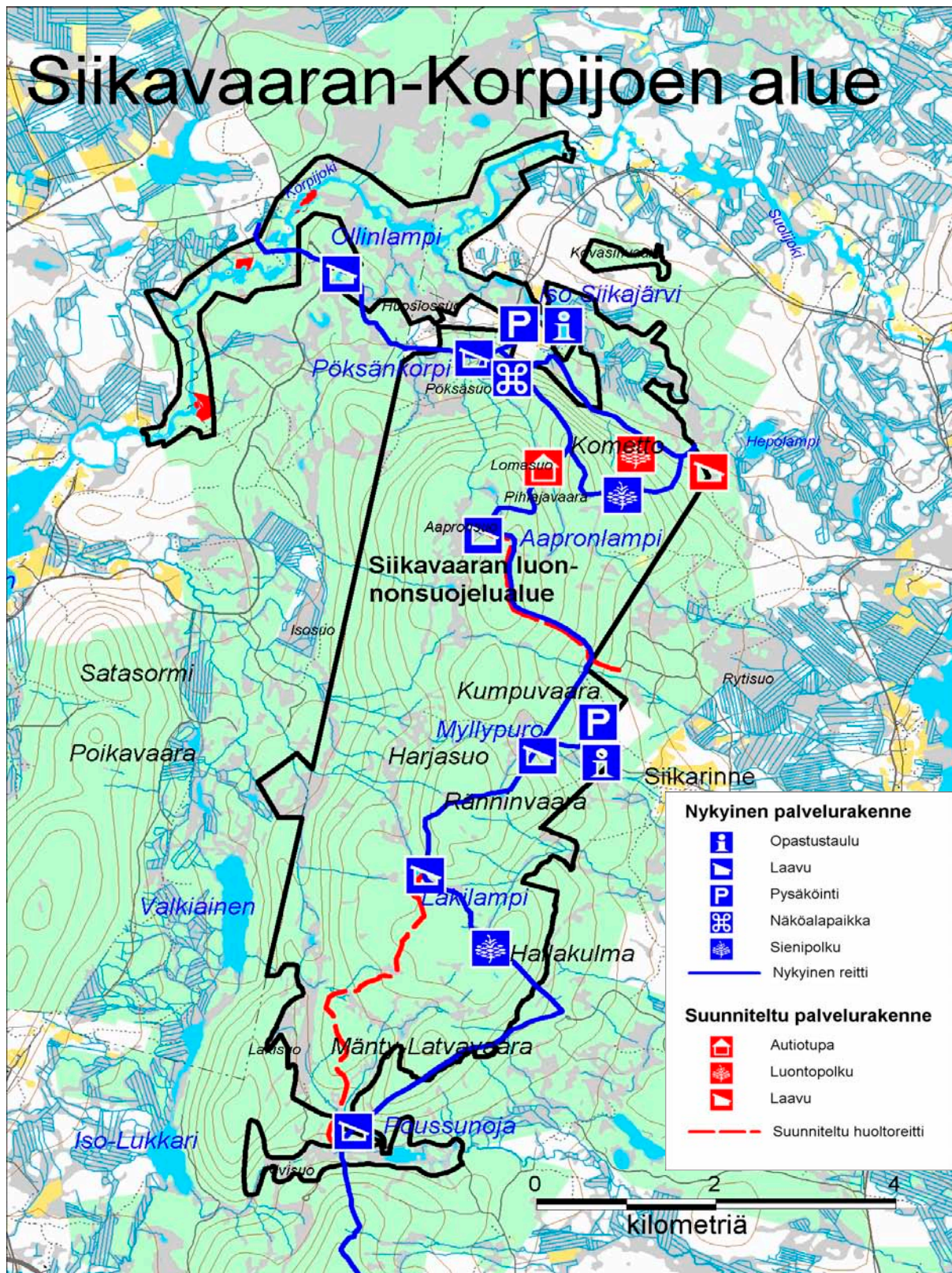
Siikavaaran suunnitelma-alue kuuluu painopisteluokituksessa Paljakka–Ukkohalla-alueeseen, joka muodostaa matkailun ja virkistyskäytön aluekokonaisuuden. Vuonna 2005 VILMAT-hankkeena toteutetulla maantienvarsiopastuksella parannetaan alueen tunnettavuutta ja lisätään alueen kävijämääriä. Ympyrälenkinä toteutettu 7,5 km pitkä Kometon kierros on osoittautunut suosituimmaksi käyntikohteeksi. Varsinaista palveluvarustusta kierroksella ei ole; kosteikko-osuudet on pitkostettu. Suunnitelma-alueen läpi kulkeva valtakunnallinen UKK-reitti on vähäisemmässä retkeilykäytössä: Reitti etenee alueella Lakilammelta Puolangan korkeimman vaaran, Ränninvaaran (384,4 m mpy), kautta Myllypurolle, Teerivaaran kautta Aapronlammelle, josta Pihlajavaaran kautta Komettoon, Pöksänkorpeen ja sieltä edelleen Korpjoen ylittäen Pudasjärven kaupungin puolelle. Palveluvarustuksena Siikavaaran luonnonsuojelualueella kulkevalla UKK-reitillä on Lakilammen, Myllypyron, Aapronlammen ja Pöksänkorven laavut. Jokaisella laavulla on halkoliiteri, tulentekopaikka ja kompostoiva kuivakäymälä. Pudasjärven kaupungin puoleisella suunnitelma-alueella palveluvarustukseen kuuluu Korpjoen venelossi sekä Ollinlammen laavu ja tulentekopaikka. UKK-reitillä alueen eteläosassa sijaitseva Poussuojan laavu, halkoliiteri, tulentekopaikka ja kompostoiva kuivakäymälä kuuluvat myös suunnitelma-alueen palveluvarustukseen. Kosteikko-osuudet on pitkostettu. Suunnitelma-alueella oleva sienipolku noudattelee UKK-reittiä ja pohjoisosassa Kometon kierrosta. Sienipolun voi kulkea joko osittain tai kokonaisena vaelluksena, ja palveluvarustus on sama kuin UKK-reitillä (kuva 4). Tulenteko on sallittua vain sille varatuilla paikoilla. Siikavaaran suunnitelma-alueella ei ole jätteiden keräysastioita, joten kävijöiden on tuotava omat jätteensä pois maastosta. Biojätteet voi laittaa kompostoivaan kuivakäymälään ja palavat jätteet voi polttaa tulentekopaikoilla.

### 8.1.2 Tavoitteet

Suunnitelma-alueen yleisökäytön tavoitteeksi on asetettu vähintään 5 000 käyntiä vuodessa. Retkeilyreiteille mahtuisi nykyiseen verrattuna moninkertainen määrä kävijöitä ilman merkittävää haittaa luonnolle. Matkailun kasvulla olisi lähiympäristöön vain pelkästään myönteisiä taloudellisia ja sosiaalisia vaikutuksia.

Kasvavista kävijämääristä johtuen retkeilyn palveluvarustusta joudutaan lisäämään. Tällä hetkellä toimenpiteet keskittyvät ensisijaisesti olemassa olevan palveluvarustuksen kunnon ylläpitämiseen ja huoltoon. Suunnittelujakson aikana olemassa olevaa palveluvarustusta joudutaan jonkin verran peruskunnostamaan tai uusimaan. Tarvitaan kaksi uutta taukopaikkaa, ja kahden taukopaikan rakenteet vaativat täydentämistä. Mikäli suunnitelmajakson aikana muulle uudelle palveluvarustukselle ilmenee tarvetta ja sen katsotaan palvelevan yleisöä paremmin, toteutetaan se. Järjestysäännöllä sallitaan tilapäinen leiriytyminen ja tulenteko määrätyillä paikoilla Siikavaaran luonnonsuojelualueella.

# Siikavaaran-Korpijoen alue



Kuva 4. Siikavaaran suunnitelma-alueen nykyinen ja suunniteltu palveluvarustus. © Metsähallitus 2005, © Suomen ympäristökeskus 2005, © Maanmittauslaitos 1/MYY/05.



### 8.1.3 Toimenpiteet

Palveluvarustuksen uusiminen jakson aikana koskee Lakilammen laavua, jonka tilalle rakennetaan päivätupa. Huonokuntoinen Ollinlammen laavu puretaan ja tilalle rakennetaan uusi laavu, tulenteleopaikka, halkoliiteri ja kompostoiva kuivakäymälä. Kometon kierrokselle rakennetaan uusi taukopaikka: laavu, tulenteleopaikka, halkoliiteri ja kompostoiva kuivakäymälä. Lomasuolle rakennetaan autiotupa. Rakentamisessa minimoidaan maaperän ja kasvillisuuden kulumisen sekä noudatetaan Metsähallituksen ympäristöjärjestelmän ohjeita. Uudisrakentaminen ja peruskunnostaminen vaativat toimenpidesuunnitelmat. Koska suunnitelma-alueen palvelurakenteet sijaitsevat huollon kannalta vaikeakulkuisessa maastossa, huoltourastoon tulee kiinnittää huomiota. Lakilammen ja Aapronlammen huoltourat vaativat reittisuunnittelun ja pysyvän merkinnän (kuva 4).

### 8.1.4 Seuranta

Taukopaikoilla olevilla vieraskirjoilla seurataan suunnitelma-alueen kävijämääriä. Suunnitelma-jakson aikana Siikajärvelle, Siikavaaraan ja Nuottivaaraan hankitaan kävijälaskurit. Polttopuun kulutusta seurataan huollon yhteydessä.

## 8.2 Marjastus ja sienestys

Alueella marjastetaan ja sienestetään paljon. Kävijöitä on eri puolilta Kainuuta. Joukokylän ja Suolijärven kylien väki käy erityisen paljon marjassa ja sienessä alueella. Kylillä on ollut ja on meneillään luonnonantimiin liittyviä hankkeita, joiden myötä on myös tullut käyttöä. Myös Siikavaaran luonnonsuojelualueella on sallittua marjastaa ja poimia ruokasieniä.

## 8.3 Kalastus

Vesialueita on suunnitelma-alueella vähän, joten alueen kalastuksella ei ole suurta merkitystä. Kalastus on sallittu kalastuslain (286/1982) mukaisesti. Viehekalastus on alueella suosituinta. Korpjoesta Metsähallituksen vesialueiden kalastusoikeus on vaihdettu Suolijärven kalastuskunnalle (sopimus nro 22024). Osa Korpjoesta ja Siikajärvestä kuuluu Korpisenperän jakokunnalle, joka myy vesialueilleen kalastuslupia. Järjestyssäännöllä Siikavaaran luonnonsuojelualueella sallitaan viehekalastus, onkiminen ja pilkkiminen.

## 8.4 Metsästys

Suunnitelma-alueella paikallisilla on metsästyslain (615/1993) mukaan oikeus metsästää kotikunnassaan valtion omistamilla alueilla. Valtion omistamat alueet kuuluvat myös normaalin lupa-metsästyksen piiriin. Suosituinta on hirven ja metsäkanalintujen pyynti. Metsästyksellä on huomattava virkistysellinen ja sosiaalinen merkitys.

Metsästys sallitaan alueella nykymuotoisena metsästyslain (615/1993) mukaisesti siten, että alueen suojeluarvot eivät vaarannu. Järjestyssäännöllä sallitaan metsästys Siikavaaran luonnonsuojelualueella.

## 8.5 Poronhoito

Suunnitelma-alue kuuluu kokonaisuudessaan poronhoitoalueeseen. Alueella laiduntavat pääasiassa Näljängän paliskunnan porot. Korpijoen varressa on vähän Pintamon paliskuntaan kuuluvaa aluetta. Poronhoito jatkuu alueella poronhoitolain (848/1990) mukaisesti.

## 8.6 Matkailun yrittäjätoiminta

Paikalliset matkailuyrittäjät tarjoavat opastettuja retkiä alueelle. Tavoitteena on, että myös tulevaisuudessa Siikavaaran suunnitelma-alueelle sallitaan Metsähallituksen kestävä luontomatkailun periaatteiden mukainen luontomatkailutoiminta. Yrittäjien kanssa tehdään Metsähallituksen ohjeiden ja käytäntöjen mukaiset sopimukset. Erillisen luontomatkailusuunnitelman tekemiseen ei ole nykyisellään tarvetta.

## 8.7 Liikenne ja liikkuminen

Alueella nykyisin olevat mökkitiet Korpijokivarressa, Pöksänkorven metsätie ja Nuottilammen länsipuolella oleva metsätie ovat suunnitelma-alueen ainoat tiet. Alueelle opastetaan Siikajärventien ja Siikavaarantien kautta. Näitä teitä voidaan pitää kunnossa. Uusia teitä alueelle ei rakenneta.

Korpisen ja Suolijärven kyläläiset toivovat tieyhteyttä Siikajärveltä Korpiselle. Tie kulkisi yksityismaalla olevaa vanhaa tieuraa pitkin. Tältä kohtaa alueen suojeluhankinnat on tehty, jolloin koko Natura-alue ei ole hankittu valtiolle. Tie kulkisi noin 70 metriä Natura-rajauksen läpi. Tiehankkeen osalta hankkeen vetäjä joutuu ilmeisesti tekemään Natura-tarkastelun. Tie todennäköisesti lisäisi alueen kävijämääriä jonkin verran, mikä tukisi alueen käytön tavoitetta.

Suunnitelma-alueella on sallittu jokamiehenoikeudella tapahtuva liikkuminen. Moottorikelkkailu ja muu maastoliikenne on sallittu vain maastoliikennelain (1710/1995) mukaisesti. Alueelle ei rakenneta moottorikelkkauria ja -reittejä. Alueen huollon kannalta välttämättömät kaksi huoltouraa voidaan rakentaa.

# 9 Luonto-opastus

## 9.1 Nykytila

UKK-reitin Nuottivaaran ja Siikavaaran osuudet muodostavat sieniluentopolun, joka ohjaa alueelle asiasta kiinnostuneita retkeilijöitä. Retkeilyreitin opastuspisteissä Nuottivaaran alla Askankyläntiellä, Siikavaaran opastuspisteessä ja Siikajärvellä on sienipolun opastaulut. Siikajärven opastuspisteessä on myös Siikavaaran luonnonsuojelualuetta esittelevä opastaulu.

Metsähallitus opastaa retkeilijöitä alueella vain sopimuksen mukaan. Retkiä on ollut enintään muutamia vuodessa. Sieniaiheisten tapahtumien yhteydessä Siikavaarassa on järjestetty opastettuja sieniretkiä.

## 9.2 Tavoitteet

Opastuksen tulee tukea alueen luonnonsuojelun tavoitteita, esitellä ja avata luonnonarvoja ja alueen merkitystä kävijöille sekä ohjata liikkumista alueella. Sen tulee myös lisätä alueen kiinnostavuutta ja palvella paikallista luontomatkailua. Opastuksen suunnittelussa on myös otettava huomioon koulujen opetussuunnitelman tuomat tarpeet.

## 9.3 Toimenpiteet

Alueen luontoa ja historiaa esittelemään laaditaan pienimuotoinen luontopolku Kometon kierrokselle.

Opasteiden ylläpito ja huolto järjestetään huolella, samoin uusiminen tarpeen ja resurssien mukaan. Kävijöiden lisääntyessä paljon voi olla tarpeen lisätä toimintaa ja kulkua ohjaavia opasteita esim. tulipaikoille ja polkujen risteyksiin.

# 10 Opetus

Siikavaaran aluetta, mm. sienipolkua, käytetään koulujen maasto-opetuksen tukena jonkin verran. Käyttäjinä ovat eniten lähimmät koulut. Joukokylän ja Suolijärven kylien hankkeisiin liittyvän koulutuksen maastoretkeä on järjestetty Siikavaarassa.

Siikavaara on lajistoltaan arvokas ja monipuolinen alue, jonka opetuskäyttöä on mahdollista lisätä ja monipuolistaa.

# 11 Tutkimus

## 11.1 Nykytila

Siikavaaran luonnonsuojelualueen kasvillisuus ja kasvisto on kartoitettu vuonna 1993 (Keränen & Mäntylä 1997). Life-hankkeessa Tikankontin ja lettorikon suojelu Pohjois-Suomessa on inventoitu vuosina 2002–2003 kaikki Siikavaaran Natura-alueen tikankontti- ja lettorikkoesiintymät sekä arvioitu niiden hoitotarve.

Siikavaaran pohjoisosa on ollut yhtenä tutkimusalueena Kainuun ja Kuusamon lehtokasvillisuus-tutkimuksissa (Kaakinen 1974). Siikavaaran kääpälajistoa on selvitetty osana Kainuun suojelu-alueiden kääpäselvitystä vuonna 1993 (Penttilä 1994). Oulun yliopiston liito-oravan ekologiaa selvittävässä tutkimushankkeessa Siikavaara on ollut yksi tutkimusalueista (Mönkkönen 1998).

## 11.2 Tavoitteet

Alueella pyritään edistämään Siikavaaran hoidon ja käytön kannalta keskeisintä tutkimusta, kuten harvinaisten ja uhanalaisten lajien ja luontotyyppien seuranta. Keskeisiä tutkimusalueita alueella ovat myös kävijälaskenta ja -tutkimukset, kulumisen seuranta ja ehkäisy sekä käytönkestävyyden arviointi.

## 11.3 Toimenpiteet

Metsähallitus pyrkii aktiiviseen yhteistyöhön tutkimustyötä tekevien tahojen, kuten yliopistojen, tutkimuslaitosten ja eri viranomaisten, kanssa. Tutkimuksia suunniteltaessa on etukäteen varmistuttava siitä, että niiden tekemisestä ei aiheudu haittaa alueen luonnonsuojelluksille arvoille. Tutkimusluvut alueelle myöntää Metsähallitus.

# 12 Toimenpidesuunnitelmat

Suunnittelujakson aikana toteutettavia ulkoilun ja retkeilyn uusia rakennuksia ja rakenteita varten suunnitelma-alueelle laaditaan seuraavat toimenpidesuunnitelmat: Kometon kierroksen laavu, Lomasuon autiotupa, Lakilammen laavun tilalle rakennettava päivätupa ja Ollinlammen huonokuntoisen laavun tilalle rakennettava laavu. Lisäksi laaditaan toimenpidesuunnitelma Kometon kierrokselle suunnittelujakson aikana toteutettavaan luontopolkuun. Mikäli suunnittelujakson aikana ilmenee lisätarvetta muille rakenteille, laaditaan myös näistä toimenpidesuunnitelmat.

Suunnittelukaudella toteutetaan mahdollisesti pienimuotoista luonnonhoitoa ja ennallistamista. Silloin tehdään erillinen toimenpidesuunnitelma, jossa arvioidaan vaikutukset luontoon.

Alueella tehdään kulttuuriperinnön inventointi. Tässä yhteydessä kartoitetaan kulttuuri-historiallisesti merkittävät kohteet sekä laaditaan tarvittaessa hoitosuunnitelma.

Toimenpidesuunnitelmat vahvistaa Metsähallitus.

# HALLINTO JA TOTEUTUKSEN YMPÄRISTÖVAIKUTUKSET

## 13 Hallinnan ja hoidon järjestäminen

### 13.1 Hallinta

Siikavaaran–Korpjoen alueen hallinnasta ja valvonnasta sekä retkeilyreittien ja rakenteiden rakentamisesta ja huollosta valtionmaiden osalta vastaa Metsähallituksen luontopalvelut. Alueen käyttöön liittyvien viranomaisasioiden käsittelystä vastaa luontopalvelujen aluejohtaja.

### 13.2 Sopimukset

Metsähallituksen vesialueiden kalastusoikeus Korpjoesta Puolangan kunnan puolelta, Vääräkosken alueelta, on vaihdettu Suolijärven kalastuskunnalle (toistaiseksi voimassa oleva sopimus nro 22024).

Uusien käyttöoikeus- ja vuokrasopimusten solmimisessa noudatetaan Luonnonsuojelualueiden hoidon ja käytön periaatteita. Tämä tarkoittaa sitä, että suojelualueelta ei vuokrata maata ja vettä. Luonnonsuojelualueella hyödyntävien matkailuyrittäjien kanssa tehdään käyttöoikeus- tai yhteistyösopimukset, joissa sovitaan kestävästä luontomatkailun periaatteita noudattaen toiminnan ehdot.

### 13.3 Kiinteistönmuodostuksen tilanne

Taulukossa 6 on kuvattu suunnitelma-alueen valtion hallinnassa olevien alueiden kiinteistönmuodostuksen tilanne. Lakisääteinen Siikavaaran luonnonsuojelualue on omana kiinteistönään. Siikavaaran luonnonsuojelualueeseen kuuluvat myös Lehtorintein ja Lakisuon kiinteistöt, jotka tulisi liittää samaan Siikavaaran kiinteistöön. Suunnitelma-alueella on lisäksi useita kiinteistöjä, jotka on hankittu valtiolle suojelutarkoitukseen. Pudasjärven puolella kiinteistönmuodostus on hoidettu hankeuusaossa, ja suojeluun hankituista kiinteistöistä on muodostettu yksi Korpinen-niminen kiinteistö, johon kohdistuu tieoikeuksia ja jolla näyttäisi olevan osuuksia yhteisiin vesialueisiin. Osuudet yhteisiin alueisiin tulisi poistaa. Puolangan puolella suunnitelma-alueella on 11 suojeluun hankittua kiinteistöä ja lisäksi valtion omistamaan Pohjoisvaltio-kiinteistöön kuuluvaa suojeluohjelman aluetta. Lisäksi alueella on osakaskunnan, yhteistä ja yksityistä vesialuetta sekä neljä YSA-kohdetta (ks. taulukko 1). Ohjelmakohteilla on suoritettu maanhankinta. Vesialueiden hankintaa valtiolle ei kannata tehdä. Suojeluun hankittuja kiinteistöjä on tarpeellista yhdistää Puolangan kunnan puolella, ja valtionmaalla suojeluohjelma-alueen ja metsätalousalueen osalta tulee tehtäväksi rajanmääritys.

**Taulukko 6.** Siikavaaran suunnitelma-alueen Metsähallituksen hallinnassa olevat kiinteistöt.

Kohde	Rn:o	Kunta	Pinta-ala ha maata	Pinta- ala ha vettä	Rasitteet
Siikavaaran luonnonsuojelualue	620-893-2-5	Puolanka	2 016,0	5,0	-
Lehtorinne (Siikavaaran ls-alue)	620-411-5-21	Puolanka	134,4	0,0	Siikavaaran yksityistie, oikeus samaan tiehen
Lakisuo (Siikavaaran ls-alue)	620-404-20-1	Puolanka	16,9	0,0	Kulkuoikeus valtionmaan kautta
Pohjoisvaltio	620-893-10-1	Puolanka	346,6		-
Korpinen	615-405-74-2	Pudas- järvi	275,7	13,6	Tieoikeudet: Harjunpää 52:1, Lehtiniemi 14:11, Poromökki 14:37, Ala- lampi 11:11; osuuksia yhteisiin vesialueisiin
Puolankaniemelä	620-416-13-11	Puolanka	6,1	0,0	-
Puolanka-autio	620-416-11-17	Puolanka	3,5	0,0	-
Puolankavattula	620-416-14-41	Puolanka	4,8	0,0	Tieoikeus: Ylilehto 14:8
Puolankaylilehto	620-416-14-43	Puolanka	3,4	0,0	-
Suojelu-Pöksä	620-411-21-1	Puolanka	17,0	0,0	-
Saunapelto	620-411-20-3	Puolanka	0,8	0,0	-
Nastikka	620-411-12-9	Puolanka	52,7	0,0	Tieoikeus: Kanervan 12:7 kautta
Puolankalaurila	620-416-13-13	Puolanka	19,0	0,0	Pöksänkorven metsätie
Puolankapekantalo	620-416-12-12	Puolanka	31,1	0,0	-
Puolankatakalo	620-416-12-11	Puolanka	9,1	0,0	-
Puolankavälitalo	620-416-12-7	Puolanka	11,3	0,0	-
Yhteensä			2 948,4	18,6	
Maata ja vettä yhteensä			2 967,0		

### 13.4 Toteutuksen vaihtoehdot

Suunnitelma-alueen suojeluohjelmakohteiden toteutusta on käsitelty vanhojen metsien säädösvalmistelun yhteydessä vuonna 2000, jolloin esitettiin, että perutettaisiin Siikavaaran–Korpjoen luonnonsuojelualue, johon kuuluisivat Korpjoen–Siikajärven alue, Hepo-oja, Kovasinvaara (Reikä-Äikkä) ja Nuottilammen seutu.

Toisena vaihtoehtona on muodostaa koko suunnitelma-alueesta Siikavaaran luonnonsuojelualue, jolloin siihen liitettäisiin siihen nyt kuulumattomat ohjelma-alueet ja suojeluun hankitut kohteet.

Jälkimmäinen vaihtoehto näyttäisi olevan alueen hallinnon, hoidon ja käytön kannalta parempi vaihtoehto.

### 13.5 Järjestyssääntö

Siikavaaran luonnonsuojelualueelle laaditaan järjestyssääntö (asetus 136/1991). Järjestyssäännössä määrätään paikat, joissa saa tilapäisesti leiriytyä ja tehdä avotulen. Leiriytymisen ja tulenteon salliminen vain määrätyillä paikoilla edesauttaa luonnonsuojelun tavoitteita. Metsästys sallitaan järjestyssäännöllä metsästyslain (615/1993) mukaisesti, koska metsästystä voidaan säädellä lupien määrällä kestävän käytön periaatteiden mukaisesti. Järjestyssäännöllä sallitaan onkiminen, pilkkiminen ja viehekalastus. Siikavaaran luonnonsuojelualue on kokonaisuudessaan syrjävyöhykettä. Jokamiehenoikeudella tapahtuvaan liikkumiseen ei ole tarpeen antaa liikkumisrajoituksia, koska eläimistön tai kasvillisuuden suojelu ei sitä vaadi. (liite 4)

## 14 Turvallisuus ja pelastustoiminta

Turvallisuudenhallinnan sekä palo- ja pelastustoiminnan osalta suunnitelma-alueella noudatetaan normaalia valtionmailla noudatettavaa käytäntöä.

Metsähallitus vastaa valtionmaalla olevan palveluvarustuksen kunnosta ja siitä, että se täyttää sille asetetut turvallisuusvaatimukset. Reittien viitoitus tulee pitää selkeänä, ja opastuspisteissä ja taukopaikoilla tulisi olla ohjeita myös turvallisuuden varalta.

Työturvallisuuden osalta noudatetaan voimassa olevia työsuojeluohjeita. Gsm-puhelimen kuuluvuudessa on katvepaikkoja useissa suunnitelma-alueen kohdissa. Katvealueet eivät ole laajoja.

## 15 Palvelurakenteiden huolto

Suunnitelma-alueen huollon tehtävänä on palveluvarustuksen kunnan ylläpito sekä yleisen siisteyden varmistaminen. Huollossa noudatetaan Metsähallituksen ympäristö- ja laatu järjestelmän periaatteita. Huollosta vastaa Pohjanmaan luontopalvelut.

Metsähallituksen henkilökunnalla on suunnitelma-alueen rakentamis-, huolto-, kunnostus- ja valvontatöissä oikeus liikkua alueella moottorikelkalla tai muulla moottorikäyttöisellä ajoneuvolla. Huoltoajat suoritetaan talvella moottorikelkalla tätä tarkoitusta varten suunniteltuja reittejä pitkin. Näin varmistetaan, että huoltotoimista aiheutuva häiriö alueen luonnolle ja siellä liikkuville ihmisille on mahdollisimman vähäinen.

Suunnitelma-alueen taukopaikoilla tarvittavat polttopuut hankitaan alueen ulkopuolelta. Polttopuun kulutukseen kiinnitetään huomiota, ja sitä pyritään minimoimaan retkeilijöitä opastamalla.

Suunnitelma-alueella noudatetaan roskattoman retkeilyn periaatteita. Jokaiselta huollon piirissä olevalta taukopaikalta löytyy jätteiden käsittelyohje. Palavat jätteet poltetaan, kompostoituvat laitetaan kompostoivaan kuivakäymälään ja kierrätys- ja kaatopaikkajätteet tuodaan maastosta pois. Alueella ei ole jätteidenkeruupisteitä. Metsähallituksen huoltohenkilökunta tyhjentää taukopaikoilla olevat kompostoitavat kuivakäymälät tarpeen mukaan.

## 16 Valvonta

Metsähallitus valvoo viranomaisena ja alueen haltijana Siikavaaran suunnitelma-alueen käyttöä. Maanhaltijan lupaa edellyttäviä toimia ja rauhoitusmääräyksien noudattamista valvotaan normaalisti Metsähallituksessa noudatettavan tavan mukaisesti. Alueen käyttäjiä ohjataan järjestys- säännöllä (Siikavaaran luonnonsuojelualue, ks. liite 4) ja opastetaan polkujen lähtöpisteissä olevilla opastustauluilla. Valvontaa suorittaa erätarkastajien lisäksi Metsähallituksen muu henkilöstö huolto- ja muiden töiden ohella. Erityistä huomiota kiinnitetään roskaantumiseen, luvattomaan tulentekoon sekä luvattomaan moottorikelkkailuun.

## 17 Yhteistyö

Suunnitelma-aluetta pyritään hoitamaan ja kehittämään yhteistyössä eri intressiryhmien kanssa siten, että mahdolliset ristiriitatilanteet minimoituvat. Yhteistyön keinoja ovat avoin tiedottaminen, kokoukset ja koulutustilaisuudet, yhteishankkeet sekä osallistavat ja sitouttavat suunnittelu- menetelmät.

Tärkeimpiä yhteistyötahoja ovat maanomistajat, alueen kunnat ja koulut sekä paikallinen väestö, alueelliset ympäristökeskukset ja maakuntien liitot, paikalliset kalastus- ja metsästystahot, riistanhoitopiirit sekä retkeily- ja luonnonsuojelujärjestöt.

Eryteisesti pyritään kehittämään yhteistyötä kestävän luontomatkailun osalta paikallisten yrittäjien kanssa.

## 18 Resurssit ja aikataulu

Suunnitelmakauden investoinnit valtionmaiden osalta on mainittu taulukossa 7. Investoinnit tarkoittavat uudisrakentamista. Suunnitelmakauden teorettinen käyttökustannusten lisätarve valtionmaiden osalta on esitetty taulukossa 8. Palveluvarustuksen osalta käyttökustannuksilla tarkoitetaan ylläpitokustannuksia, jotka on saatu laskemalla vuotuinen poisto (= summa, joka saadaan jakamalla uuden palveluvarustuksen euromääräinen arvo sen oletetulla käyttöiällä).

**Taulukko 7.** Siikavaaran investoinnit hoito- ja käyttösuunnitelman toteutuksessa valtionmaalla.

Kohde	Yksikkö	Kustannus €
Autiotupa	2 kpl	16 000
Laavu	2 kpl	8 000
Huoltoreitti	5,8 km	1 600
Polttopuusuojaja/WC	3 kpl	15 000
Maastoportaat	80 m	3 600
Luontopolku	7,5 km	7 500
Yhteensä		51 700

**Taulukko 8.** Siikavaaran vuotuisten jatkuvaluonteisten käyttökustannusten lisätarve hoito- ja käyttösuunnitelman toteutuksessa valtionmaalla.

Kohde	Yksikkö	Kustannus €/yksikkö	Käyttöikä v	Poisto/v/yksikkö €	Yht. €/v
Autiotupa	2 kpl	8 000	20	400	800
Laavu	2 kpl	4 000	15	270	540
Polttopuusuojaja/WC	3 kpl	5 000	15	330	990
Maastoportaat	80 m	45	15	3	240
Luontopolku	7,5 km	1 000	10	100	750
Yhteensä					3 320



# 19 Suunnitelman vaikutusten arviointi

## 19.1 Uhka-analyysi

Liitteen 3 taulukossa on arvioitu suunnittelualueeseen kohdistuvia paineita ja uhkia, jotka voivat vaikuttaa heikentävästi alueen tilaan. Uhkataarkastelun perusteella voidaan päätellä, että suunnittelualueella ei tällä hetkellä esiinny ilmiöitä, jotka merkittävästi heikentäisivät alueen tilaa. Tällä hetkellä alueen keskeisimpiä hoidon haasteita ovat metsätalous, metsästys, soiden ojitusten aiheuttamat vesitalouden muutokset, maastoliikenne, rakentaminen sekä retkeilykäytön lisääntyminen. Edellä mainittujen tekijöiden vaikutukset suunnittelualueen suojeluarvoihin eivät kuitenkaan ole merkittäviä, koska ne eivät kohdistu suojelun perustana oleviin lajeihin ja luontotyypeihin tai ole muutoin ristiriidassa alueen hoidon ja käytön tavoitteiden kanssa. Jatkossa näiden tekijöiden vaikutusten voidaan arvioida pysyvän ennallaan tai edelleen vähenevän muun muassa metsä- ja suoluonnon luontaisen kehityksen, mahdollisten ennallistamistoimien sekä uusien retkeilyrakenteiden ansiosta.

## 19.2 Ekologiset vaikutukset

Siikavaaran–Korpijoen Natura 2000 -alueelta on tiedossa 17 luontodirektiivin liitteen I luontotyyppiä, 8 lintudirektiivin liitteen lintua ja 8 luontodirektiivin liitteen II lajia (ks. luvut 2.4 ja 2.5). Lisäksi alueelta on tiedossa runsaasti sekä valtakunnallisesti että alueellisesti uhanalaisia lajeja (ks. luku 2.5). Alueella on erityistä merkitystä luonnonsuojelulle mm. monipuolisen lehto- ja suoluonnon – erityisesti rehevien soiden, lähteiden ja lähdepurojen, luonnontilaisten metsäkuvioiden ja niihin liittyvän uhanalaisen lajiston – sekä kallioisten luontotyyppien ja kasvistollisesti harvinaisen vesiluonnon vuoksi.

Suunnittelukaudella Lakilammen laavu puretaan ja tilalle rakennetaan päiväupa. Samoin puretaan Ollinlammen laavu ja tilalle rakennetaan uusi laavu, tulentekopaikka, halkoliiteri ja kompostoiva kuivakäymälä. Kometon kierrokselle rakennetaan uusi taukopaikka. Mahdollisesti tulee uusia huoltoreittejä. Sekä rakenteiden että huoltoreittien sijainti valitaan luontoarvot huomioon ottaen niin, ettei luontotyypeille ja lajeille aiheudu merkittävää haittaa. Rakentamisessa pyritään minimoimaan maaperän ja kasvillisuuden kulumisen sekä noudatetaan Metsähallituksen ympäristöjärjestelmän ohjeita. Rakentaminen ja alueen huolto eivät tule merkittävästi heikentämään alueen luonnonarvoja.

Siikavaaran kävijämäärien oletetaan jonkin verran kasvavan. Nykyisillä kävijämäärillä alueella ei ole nähtävissä merkittävää kulumista: Polut eivät ole kuluneet leveämmiksi, alue ei ole roskaantunut eikä kasvillisuus ole kulunut kuin pienialaisesti rakenteiden lähellä. Kohtuullinen kävijämäärien kasvaminenkaan ei vielä merkittävästi lisää alueen kulumista. Alueella ei ole havaittu lajien hävittämistä tai eläimistöön kohdistuvaa häirintää, lukuun ottamatta luvatonta moottorikelkkailua, jota on tapahtunut jopa Siikavaaran jyrkillä rinteillä. Luvatonta moottorikelkkailua on kuitenkin satunnaista.

Tällä hetkellä ei ole suunnitteilla mitään suoraan lajeihin ja tai luontotyypeihin kohdistuvaa toimintaa. Kuitenkin suunnittelukaudella mahdollisesti toteutetaan pienimuotoista luonnonhoitoa ja ennallistamista. Silloin tehdään erillinen toimenpidesuunnitelma, jossa arvioidaan vaikutukset luontoon.

Koska Korpijojeen varren niittyjä ei oteta hoitoon, ne todennäköisesti kasvavat vähitellen umpeen ja muuttuvat koivuvaltaisiksi tulvametsiksi, kuten suurimmalle osalle entisiä niittyjä on jo käynyt. Alueen luontoarvot eivät tästä merkittävästi heikenny. Niityt eivät ole niin edustavia, että niiden hoito katsottaisiin käytettävissä olevilla resursseilla tarpeelliseksi.

Suunnitelman toteuttamisella ei ole merkittäviä luonnonarvoja heikentäviä vaikutuksia. Luonnon-suojelulain 65 §:n mukaista erillistä arviointia ei tarvita.

### **19.3 Taloudelliset vaikutukset**

Suunnitelman tavoitteena on lisätä alueen tunnettavuutta, jolloin alueen kävijämäärät todennäköisesti kasvavat jonkin verran. Suunnitelma-aluetta kehitetään rakenteiden ja opasteiden osalta palvelemaan paremmin luontomatkailua ja virkistyskäyttöä. Esitetyt toimenpiteet lisäävät omalta osaltaan alueen kiinnostavuutta matkailukohteena ja tuovat näin taloudellista hyötyä lähiympäristölle.

### **19.4 Sosiaaliset vaikutukset**

Luontomatkailun edistäminen ja suunnitelman mukainen retkeilyn palveluvarustuksen kehittäminen parantavat alueen virkistys- ja luontomatkailukäyttömahdollisuuksia sekä tarjoavat kävijöille mahdollisuuden henkisen ja fyysisen hyvinvoinnin lisäämiseen.

Suunnitelmalla ei ole vaikutuksia alueen jokamiehenoikeudella tapahtuvaan käyttöön. Siten ulkoilu, retkeily, marjastus ja sienestys ovat jatkossakin mahdollisia kaikille käyttäjille. Samoin metsästyks ja kalastus on mahdollista alueella.

Hoito- ja käyttösuunnitelma on laadittu osallistavan suunnittelun periaatteiden mukaisesti, mikä edesauttaa yhteisten tavoitteiden toteutumista ja vähentää ristiriitoja eri intressiryhmien välillä. Yhteistyö paikallisten asukkaiden ja elinkeinonharjoittajien sekä sidosryhmien – kuten kuntien, ympäristöviranomaisten ja järjestöjen – kanssa luo hyvän pohjan suunnitelman hyväksymiselle.

### **19.5 Seuranta**

Nykyisillä kävijämäärillä ja käytön paineella ei aiheudu uhkia alueelle eikä alueen eliölajeihin ja luontotyypeihin. Samaa päätelmää tukee myös uhka-analyysi. Tästä johtuen Siikavaaran alueelle ei oteta käyttöön Metsähallituksen alueiden seuranta varten kehitettyä LAC (Limits of Acceptable Change = hyväksyttävän muutoksen rajat) -lähestymistapaan perustuvaa luontomatkailun ympäristövaikutusten arviointimenetelmää tällä suunnitelmakaudella.

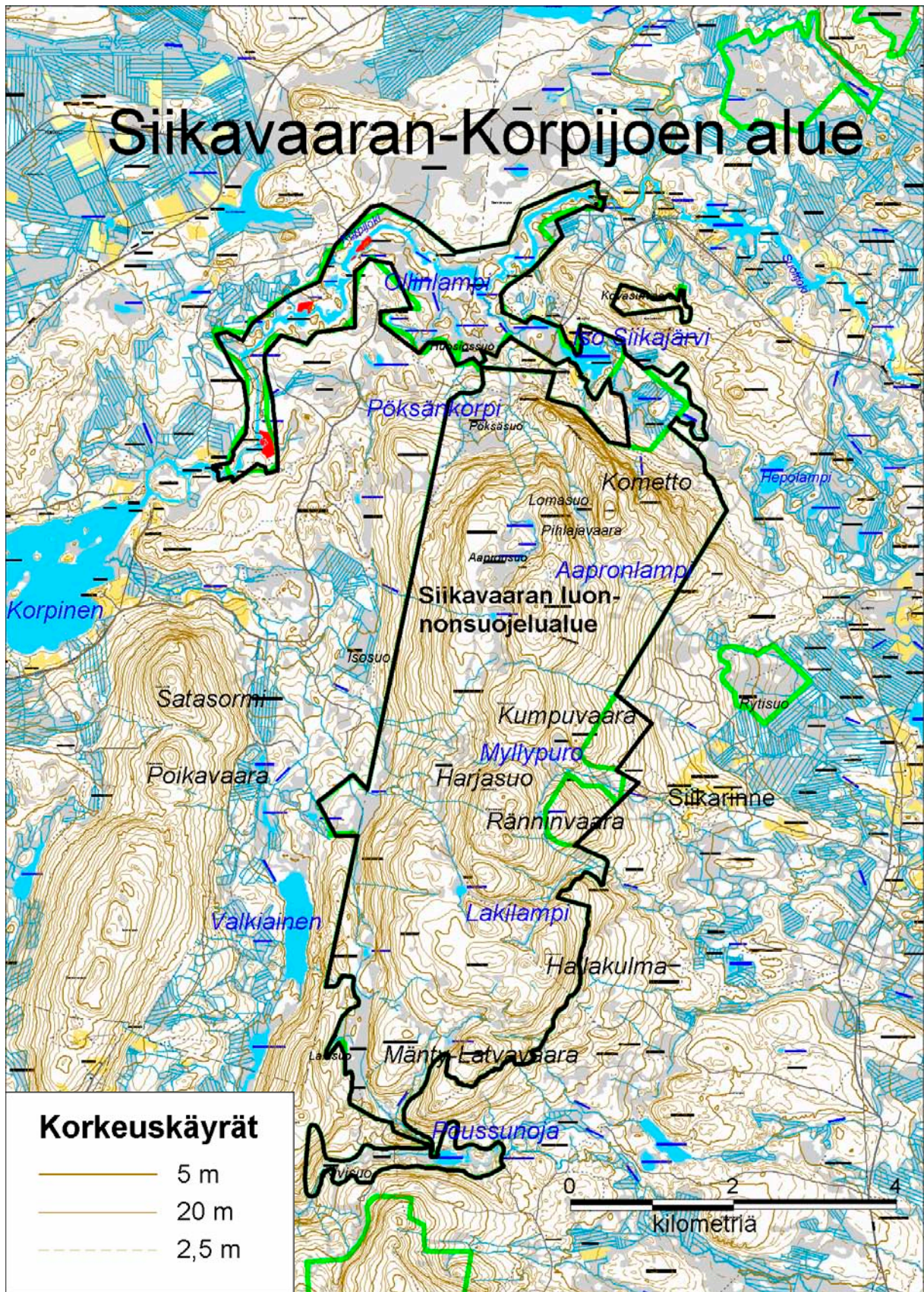
Luontomatkailun ja virkistyskäytön vaikutuksia seurataan Metsähallituksen normaalia seuranta-järjestelmää käyttäen (kävijämäärien seuranta, jäteseuranta, polttopuun kulutuksen seuranta, asiakas- ja ympäristöpalautteen seuranta, Metsähallituksen ja matkailuyrittäjien välisten sopimusten lukumäärän seuranta). Luonnonarvojen seurannan menetelmät on esitetty luvussa 6.4 (Hertta, SutiGis). Mikäli normaalissa seurannassa huomataan jotain merkittävää muutosta käyttöpaineeseen sekä alueen eliölajeihin ja luontotyypeihin kohdistuviin uhkiin, siihen reagoidaan tarkemmalla seurannalla (LAC-menetelmä) ja toimenpiteillä.

# Lähteet

- Alanen, A., Leivo, A., Lindgren, L. & Piri, E. 1999: Lehtojen hoito-opas. – Metsähallituksen luonnonsuojelujulkaisuja. Sarja B 26. 128 s.
- Asetus Jonkerinsalon, Siikavaaran, Jaaskamonvaaran, Mustarinnantunturin ja Pitsloman luonnonsuojelualueista 136/1991.
- Enkovaara, A., Härme, M. & Väyrynen, H. 1953: Kivilajikartan selitys, Suomen geologinen yleiskartta 1:400 000, lehdet C5 ja B5 Oulu–Tornio. – Geologinen tutkimuslaitos, Helsinki. 153 s.
- Havas, P. 1956: Kasvistollisia havaintoja Pohjois-Kainuun vaara-alueelta. – Oulun Luonnonystävään Yhdistyksen Julkaisuja Sarja A III, 1: 3–9.
- Heikura, L. 1994: Siikavaaran luonnonsuojelun metsätalouden tarkastus ja luonnonarvojen inventointi. – Julkaisematon. Metsähallitus, Pohjanmaan–Kainuun luontopalvelut. 30 s.
- Kaakinen, E. 1974: Kainuun ja Kuusamon lehtokasvillisuudesta. – Lisensiaattitutkielma. Oulun yliopiston kasvitieteen laitos, Oulu. 121 s.
- Kainulainen, P. 2006: Siikavaaran luonnonsuojelun kävijätutkimus kesäkaudella 2005. – Raportti, pro gradu -työ. Julkaisematon. Oulun yliopiston maantieteen laitos.
- Kalastuslaki 286/1982.
- Keränen, E., Hamunen, P., Meriruoko, A., Pesälä, M., Teeriaho, J. & Yli-Suvanto, A. 1999: Siikavaaran alue-ekologinen suunnitelma. – Metsähallitus. 63 s.
- Keränen, S. & Mäntylä, M. 1997: Siikavaaran luonnonsuojelun kasvillisuus ja kasvisto. – Metsähallituksen luonnonsuojelujulkaisuja. Sarja A 79. 44 s.
- Kotilainen, M. 1951: Kirje Kainuusta. – Eripainos Luonnontutkijasta nro 3, 1951. 4 s.
- Kulmala, P. 2003a: Tikankontin hoitosuunnitelma. Kovasinvaara, Siikavaaran–Korpjoen seudun Natura-alue, Puolanka. – Julkaisematon. Metsähallitus, Perä-Pohjolan luontopalvelut. 8 s.
- 2003b: Tikankontin hoitosuunnitelma. Olkilampi, Siikavaaran–Korpjoen seudun Natura-alue, Puolanka. – Julkaisematon. Metsähallitus, Perä-Pohjolan luontopalvelut. 8 s.
- Laajoki, K., Strand, K. & Härmä, P. 1989: Lithostratigraphy of the early proterozoic Kainuu schist belt in the Kurkijoki–Siikavaara area, northern Finland, with emphasis on the genetic approach. – Bulletin of the Geological Society of Finland 61(1): 65–93.
- Laitinen, T. 2006: Tikankontin (*Cypripedium calceolus*) tila Suomessa. – Metsähallituksen luonnonsuojelujulkaisuja. Sarja A 154. 96 s.
- Laki Jonkerinsalon, Siikavaaran, Mustarinnantunturin ja Pitsloman luonnonsuojelualueista 135/1991.

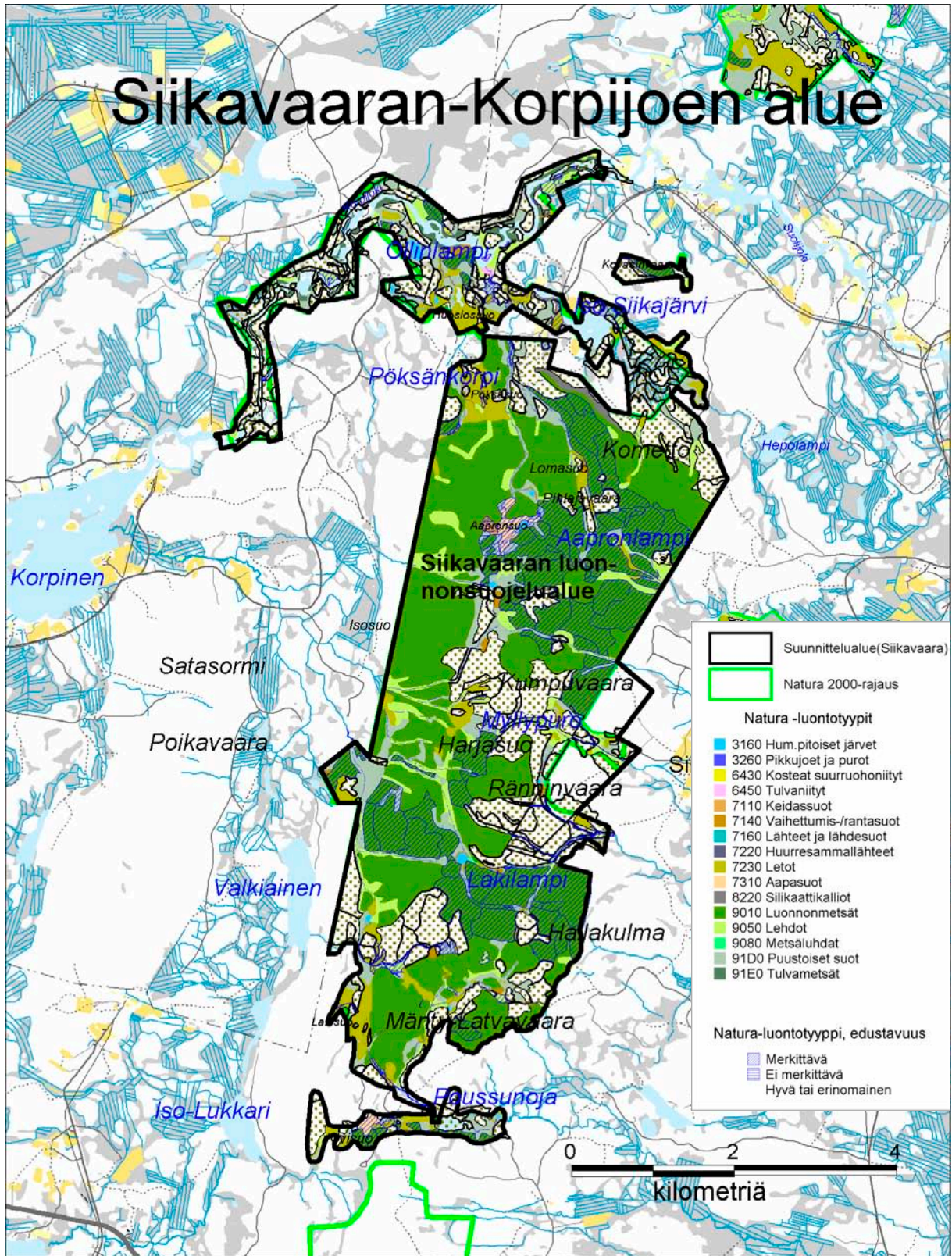
- Lehtojensuojelutyöryhmä 1988: Lehtojensuojelutyöryhmän mietintö. – Komiteanmietintö 1988: 16. 279 s.
- Luonnonsuojelulaki 1096/1996.
- Maa- ja metsätalousministeriö 1981: Valtakunnallinen soidensuojelun perusohjelma.
- Maastoliikennelaki 1710/1995.
- Metsähallitus 2002: Kiinteiden muinaisjäännösten hoito-opas. – Metsähallituksen luonnonsuojelujulkaisuja. Sarja B 64. 40 s.
- Metsästyslaki 615/1993.
- Muinaismuistolaki 295/1963.
- Mönkkönen, M. 1998: Liito-oravan elinpiirin koko, liikkuminen ja tilankäyttö radiotelemetriatutkimusten valossa. – Opinnäytetyö; Mönkkönen, M., Reunanen, P. & Suorsa, P. 8 s.
- Pekkala, J. & Yrjänä, T. 2000: Jokihelmisimpukan (*Margaritifera margaritifera L.*) elinympäristön parantamismenetelmät. – Julkaisematon. Pohjois-Pohjanmaan ympäristökeskus. 15 s.
- Penttilä, R. 1994: Kainuun vanhojen metsien kääpälajisto. – Metsähallituksen luonnonsuojelujulkaisuja. Sarja A 35. 31 s.
- Poronhoitolaki 848/1990.
- Raappana, M. 2005: Suullinen tiedonanto.
- Rajamäki, R. & Saastamoinen, J. 1994: Kainuun luonnonsuojelullisesti arvokkaat pienvedet. – Vesi- ja ympäristöhallituksen monistesarja. Nro 531.
- Rassi, P., Alanen, A., Kanerva, T. & Mannerkoski, I. (toim.) 2001: Suomen lajien uhanalaisuus 2000. – Ympäristöministeriö & Suomen ympäristökeskus, Helsinki. 432 s.
- Räisänen, R. 1993: Suolijärvi, kylä Siikavaaran kuppeessa. – Suolijärven kyläyhdistys, Puolanka.

Korkeussuhteet ja pinnanmuodot Siikavaaran suunnitelma-alueella



© Metsähallitus 2005, © Suomen ympäristökeskus 2005, © Maanmittauslaitos 1/MYY/05

**Siikavaaran suunnitelma-alueen Natura-luontotyytit ja edustavuus**



## Paine- ja uhka-analyysi

**Nykyistä painetta** koskevien sarakkeiden selitykset ovat seuraavat:

**Suunta** = vaikutuksen suunta 5 vuoden aikana. 0 = ei painetta, 1 = vähentynyt, 2 = ennallaan ja 3 = lisääntynyt.

**Laajuus** = vaikutuksen laajuus suojelualueella. 0 = ei havaittava, 1 = paikallinen (alle 5 %), 2 = laikuittainen (5–15 %), 3 = laaja-alainen (15–50 %) ja 4 = joka puolella (yli 50 %).

**Vaikutus** = suojeluarvoihin kohdistuvan vaikutuksen voimakkuus. 0 = ei havaittava, 1 = vähäinen, 2 = haitallinen, 3 = voimakas ja 4 = erittäin voimakas.

**Pysyvyys** = tarvittava palautumisaika ilman toimenpiteitä. 0 = ei vaikutusta, 1 = lyhytaikainen (alle 5 v), 2 = keskipitkä (5–20 v), 3 = pitkäaikainen (20–100 v), 4 = pysyvä (yli 100 v).

**Tulevia uhkia** koskeva sarake:

**Todennäköisyys** = todennäköisyys 5 vuoden aikana. Tulevia uhkia koskevissa sarakkeissa lukujen 0–4 merkitykset ovat seuraavat: 0 = epätodennäköinen, 1 = pieni, 2 = keskinen ja 3 = suuri.

**Aste** lasketaan suunnan/todennäköisyyden, laajuuden, vaikutuksen ja pysyvyyden arvojen tulona.

	Nykyinen paine					Tuleva uhka				
	Suunta	Laajuus	Vaikutus	Pysyvyys	Aste	Todennäköisyys	Laajuus	Vaikutus	Pysyvyys	Aste
<b>Paineet ja uhkat</b>										
aiempi metsätalous (kaski tms.)	1	2	1	3	6	1	2	1	1	2
nykymetsätalous (ml. puunotto)	1	2	1	3	6	1	2	1	3	6
kalastus	1	1	0	0	0	1	1	1	1	1
metsästys	3	4	1	1	12	2	4	1	1	8
rakentaminen (ml. liikenneverkostot)	2	1	1	3	6	1	1	1	2	2
maastoliikenne	3	2	1	1	6	2	2	1	1	4
retkeily ja luontomatkailu (kuormitus, kuluminen)	3	1	1	2	6	1	1	1	1	1
vesiolojen muuttaminen (ojitus)	1	1	1	3	3	1	1	1	2	2
rehevöityminen	1	1	0	2	0	0	1	1	1	0

## **Esitys Siikavaaran luonnonsuojelun järjestyssäännöksi**

### *Siikavaaran luonnonsuojelun järjestyssääntö*

Metsähallitus on luonnonsuojelulain (1096/1996) 18 ja 20 §:n nojalla antanut Puolangan kunnassa sijaitsevaa Siikavaaran luonnonsuojelun aluetta koskevan järjestyssäännön. Järjestyssääntöön on koottu alueen lakisääteiset rauhoitusmääräykset sekä muutkin määräykset ja ohjeet, jotka Metsähallitus suojelun haltijana on oikeutettu ja velvollinen antamaan.

Siikavaaran luonnonsuojelun alue on perustettu lailla (135/1991) ja sen rauhoituksesta, hallinnasta ja hoidosta on säädetty asetuksella (136/1991). Järjestyssääntö koskee myös niitä alueita, jotka on myöhemmin liitetty tai liitetään suojelun alueeseen (liitekartta).

Siikavaaran luonnonsuojelun alue on perustettu Itä- ja Pohjois-Suomen vaara-, metsä- ja suon luonnon suojelemiseksi sekä ympäristöntutkimusta ja luonnonharrastusta varten.

### **Kiellot** (asetus 136/1991, 1 §)

Luonnonsuojelun alueella on kiellettyä:

- ottaa maa-aineksia, vahingoittaa maa- tai kallioperää, ojittaa metsää, suota tai muuta aluetta;
- ottaa taikka vahingoittaa puita, pensaita tai muita kasveja tai niiden osia;
- tappaa, pyydystää tai hätyyttää luonnonvaraisia selkärangaisia eläimiä tai hävittää niiden pesiä taikka pyydystää tai kerätä selkärangattomia eläimiä;
- roskaaminen (jätelaki);
- muita ihmisiä häiritsevää toimintaa;
- muinaismuistojen, rakennusten, rakennelmien tai niiden raunioiden vahingoittaminen (muinaismuistolaki);
- koirien, kissojen tai muiden eläinten päästäminen irralleen (metsästyslaki);
- ryhtyä muihinkaan toimiin, jotka vaikuttavat epäedullisesti alueen luonnonoloihin, maisemaan taikka eliölaajien säilymiseen.

### **Sallitut toimet**

1. Avotulen teko on sallittu vain tähän tarkoitukseen osoitetuissa paikoissa. Tulenteen saa käyttää säästeliäästi tarkoitusta varten varattua puuta. Avotulen teko ei ole kuitenkaan sallittu silloin, kun alueelle on annettu metsäpalovaroitus. Retkikeittimen käyttö on sallittu.
2. Tilapäinen leiriytyminen on sallittu vain sitä varten tehdyillä taukopaikoilla, jotka on esitetty alueen opastuskartoissa (136/1991, 2 § 2 mom., hoito- ja käyttösuunnitelma).
3. Marjojen ja ruokasienten poiminta (136/1991, 2 § 2-kohta).
4. Metsästys on sallittu metsästyslain (615/1993) mukaisesti.
5. Kalastus on sallittu kalastuslain (286/1982) mukaisesti, lukuun ottamatta verkkokalastusta ja muilla seisovilla pyydyksillä pyytämistä (136/1991, 2 § 3-kohta).



6. Poronhoito, sen edellyttämien kämppien, poroaitojen ja muiden rakenteiden tekeminen, poronhoitoon tarvittavan puun ottaminen sekä poronhoitoon liittyvä leirytyminen, tulenteke ja moottorikäyttöisillä ajoneuvoilla liikkuminen (136/1991, 2 § 4-kohta, poronhoitolaki).

**Metsähallituksen luvalla sallitut toimet (asetus 136/1991, 3 §)**

- Tutkimuksellisessa, tieteellisessä tai opetuksellisessa tarkoituksessa tapahtuva eläinten tappaminen ja pyydystäminen sekä eläinten pesien, kasvien, kasvinosien ja kivennäisnäytteiden vähäinen ottaminen samoin kuin metsäpuiden käpyjen ja siementen kerääminen sekä metsänjalostukseen tarvittavien kasvinosien vähäinen ottaminen.
- Geologiset tutkimukset ja malminetsintä.
- Kulkuväylien, sähkö- ja puhelinlinjojen sekä sähkö- ja puhelinlaitteiden kunnossapito.

**Muuta**

1. Luonnonsuojelun alueen rauhoitusmääräykset eivät estä asetuksen 136/1991 2 §:n mukaisia viranomais- ja muita toimenpiteitä (136/1991, 2 § 5–8-kohdat).
2. Luonnonsuojelun aluetta koskevan asetuksen (136/1991) sekä tämän järjestyssäännön sisältämät säännökset, joiden mukaan eräät toimenpiteet luonnonpuistossa sallitaan, eivät perusta kenellekään laajempaa oikeutta, kuin mitä asianomaiselle muuten kuuluu (136/1991, 5 §).
3. Luonnonsuojelun valvovalla viranomaisella ja luonnonsuojelun alueen vartijalla on oikeus ottaa haltuunsa metsästys-, kalastus-, keräily- tai muut välineet, joita on käytetty tai aiotaan käyttää vastoin luonnonsuojelun alueella noudatettavia säännöksiä tai määräyksiä. Sama haltuunotto-oikeus koskee myös alueelta luvattomasti pyydettyjä eläimiä ja luvattomasti otettuja kasveja sekä kaikkea muuta sellaista, mitä luonnonsuojelun alueelta on kielletty ottamasta tai siellä käyttämästä. Rikkomukset luonnonsuojelun alueen järjestyssääntöä tai luonnonsuojelun laissa tarkoitettua rauhoitusmääräystä vastaan rangaistaan luonnonsuojelun lain nojalla, jollei teosta ole muualla laissa säädetty ankarampaa rangaistusta (LSL 60 §).

## Lausunnot ja kommentit

Siikavaaran hoito- ja käyttösuunnitelmasta pyydettiin lausunnot yhdeksältä eri sidosryhmältä: Puolangan kunta, Pudasjärven kaupunki, Kainuun ympäristökeskus, Pohjois-Pohjanmaan ympäristökeskus, Kainuun luonnonsuojelupiiri, Kainuun riistanhoitopiiri, Näljängän paliskunta, Pintamon paliskunta ja Kainuun maakunta-kuntayhtymä.

Lausunnot saatiin Pudasjärven kaupungilta ja Näljängän paliskunnalta. Näljängän paliskunnalla ei ollut suunnitelmaan huomauttamista.

<b>HOITO- JA KÄYTTÖ-SUUNNITELMAN KOHTA, LAUSUJA JA EHDOTUS</b>	<b>METSÄHALLITUKSEN KOMMENTTI SEKÄ AIHEUTUNUT TOIMENPIDE HOITO- JA KÄYTTÖSUUNNITELMASSA</b>
<b>Alueesta tiedottaminen ja opastus Pudasjärven kaupunki</b>	
Suunnitelmassa on kerrottu hyvin vähän siitä, miten alueesta tiedottamista ja alueen käyttäjien opastusta parannetaan. Em. asia ei näy suunnitelmassa esitetyissä kustannuksissakaan. Tiedottamiseen ja opastukseen tulisi kiinnittää enemmän huomiota.	<ul style="list-style-type: none"><li>- Alueen opastuksesta on kerrottu suunnitelmassa mm. seuraavissa kohdissa: 2.7 Nykyinen käyttö:<ul style="list-style-type: none"><li>- alueen tunnettavuutta parannetaan maantiensuunnitelmalla,</li><li>- opastus UKK-reitille ja Kometon kierrokselle tapahtuu Siikajärven pysäköinti-alueelta,</li><li>- sienipolulle opastetaan Siikajärven, Siikavaaran ja Nuottivaaran pysäköinti-alueilta.</li></ul></li><li>8.1 Retkeily:<ul style="list-style-type: none"><li>- vuonna 2005 VILMAT-hankkeena toteutetulla maantiensuunnitelmalla parannetaan alueen tunnettavuutta.</li></ul></li><li>9 Luonto-opastus:<ul style="list-style-type: none"><li>- opastuspisteissä Nuottivaaran alla Askankyläntiellä, Siikavaaran opastuspisteessä ja Siikajärvellä on opastaulut,</li><li>- alueen luontoa ja historiaa esittelemään laaditaan pienimuotoinen luontopolku Kometon kierrokselle,</li><li>- opasteiden ylläpito ja huolto järjestetään huolella,</li><li>- kävijöiden lisääntyessä paljon voi olla tarpeen lisätä toimintaa ja kulkua ohjaavia opasteita esim. tulipaikoille ja polkujen risteyskohtiin.</li></ul></li></ul> <p>Tiedottamista käsitellään kohdassa 4 Hoidon ja käytön tavoitteet:</p> <ul style="list-style-type: none"><li>- Siikavaaran tunnettavuutta lähivirkistys- ja luontomatkojen kohteena lisätään markkinoinnilla ja viestinnällä, jolloin alueen kävijämäärä todennäköisesti kasvaa.</li></ul> <p>Hoito- ja käyttösuunnitelma on yleissuunnitelma, jossa ei ole tarkkoja suunnitelmia, vaan tarkemmat toimenpidesuunnitelmat tehdään aina tarvittaessa.</p> <p>+ Tekstiä ei muutettu.</p>



12.3.2007

YM 9/5741/2006

Metsähallitus  
PL 94  
01301 VANTAA

METSÄHALLITUS

19. 03. 2007

620/623/2005

Viite  
Hänvisning

Metsähallituksen kirje Dnro 620/623/2005/ 22.12.2006

Asia  
Ärende

Siikavaaran Natura 2000 –alueen hoito- ja käyttösuunnitelman vahvistaminen

Metsähallitus on viitekohdassa mainitulla saatekirjeellään lähettänyt ympäristöministeriölle Siikavaaran Natura 2000 –alueen (FI1200401) hoito- ja käyttösuunnitelman vahvistamista varten. Siikavaaran luonnonsuojelualueelle on alueen perustamisasetuksen (136/1991) mukaan laadittava hoito- ja käyttösuunnitelma, jonka ympäristöministeriö vahvistaa. Suunnitelmasta on luonnosvaiheessa pyydetty tarpeelliset lausunnot, joiden perusteella se on viimeistelty ministeriöön vahvistettavaksi tulleeeseen muotoon. Ympäristöministeriöllä on ollut mahdollisuus tutustua suunnitelmasta annettuihin lausuntoihin.

Metsähallituksen laatima Siikavaaran Natura 2000 –alueen hoito- ja käyttösuunnitelma koostuu useista erilaisista ja osin erillisistä suojelualueista ja suojeluohjelma-alueista; ytimenä Siikavaaran luonnonsuojelualue (laki 135/1991) sekä Korpjoen-Siikavaaran rantojensuojeluohjelma-, Siikavaaran vanhojen metsien suojeluohjelma- ja osin soidensuojelun perusohjelmakohteet, Siikavaaran Natura-laajennusalue sekä Korpjoella olevat neljä yksityistä luonnonsuojelualueita. Suojelualueet muodostavat varsin arvokkaan ja monimuotoisen suojelualueverkoston Siikavaaran ympärille Puolangan ja Pudasjärven kuntien rajalla. Tämä on tehnyt mahdolliseksi tarkastella hoito- ja käyttösuunnitelmaa laajemman suojelualuekokonaisuuden näkökulmasta. Siikavaaran Natura 2000 –alueeseen kuuluvien alueiden suojelu tullaan toteuttamaan luonnonsuojelulain nojalla lukuun ottamatta Korpjoen ja Siikajärven vesialueita, joiden suojelutavoitteet toteutuvat vesilain nojalla. Yksityisten omistamat suojeluohjelma-alueet on jo myös hankittu valtiolle luonnonsuojelutarkoituksiin.

Siikavaaran suojelualuekokonaisuuden hoidolle ja käytölle asetetut tavoitteet sekä alueiden suunnittelu syrjävyöhykkeenä ovat sopusoinnussa Siikavaaran luonnonsuojelualueen perustamistarkoituksen sekä muiden suojelualuekokonaisuuteen kuuluvien suojeluohjelma-kohteiden suojelutavoitteiden kanssa. Suunnitelma on tietopohjaltaan kattava ja havainnollinen. Maankäytön vyöhykejako sekä luonnon suojelulle ja hoidolle asetetut tavoitteet edistävät toteutuessaan Siikavaaran Natura 2000 -alueen suojelun perustana olevien tavoitteiden saavuttamista.

Siikavaaran Natura-alueen hoito- ja käyttösuunnitelmassa on arvioitu, että suunnitelman toteuttamisella ei ole merkittäviä luonnonarvoja heikentäviä vaikutuksia eikä luonnonsuo-

jelulain 65 §:n mukaista erillistä arviointia tarvitse tehdä. Ministeriö katsoo, että suunnitelmassa esitetyt arviot perustuvat riittävään tietoon, alueiden luonnontila on hyvä ja ne säilytetään luonnontilassa. Lisäksi alueen suunnittelu syrjävyöhykkeenä perustuu siihen, että virkistyskäyttö on ollut alueella vielä suhteellisen vähäistä ja alue kestää kasvavankin retkeilykäytön. Tärkeätä on, että käytön vaikutuksia seurataan ja mahdolliset uhkatekijät ja muutospaineet ehkäistään tehokkaasti.

Metsähallituksen laatima ehdotus Siikavaaran Natura 2000 –alueen hoito- ja käyttösuunnitelmaksi täyttää tehtävänsä Siikavaaran luonnonsuojelualueen ja muiden suojelualueiden hoitoa ja käyttöä ohjaavana asiakirjana. Ympäristöministeriö vahvistaa Siikavaaran Natura 2000 –aluetta koskevan hoito- ja käyttösuunnitelman Metsähallituksen em. saatekirjeen liitteenä esitetyn suunnitelman mukaisena.

Luonnonsuojelujohtaja



Ilkka Heikkinen

Luonnonsuojeluvalvoja



Pekka Salminen

TIEDOKSI

Kainuun ja Pohjois-Pohjanmaan ympäristökeskukset  
Kainuun ja Pohjois-Pohjanmaan liitot  
Puolangan ja Pudasjärven kunnat  
Oulun yliopisto  
Kainuun ja Pohjois-Pohjanmaan luonnonsuojelupiirit

# Vuodesta 2006 alkaen ilmestyneet Metsähallituksen C-sarjan julkaisut

- No 1 Metsähallitus 2006: Kurjenrahkan kansallispuiston hoito- ja käyttösuunnitelma. 68 s.
- No 2 Metsähallitus 2006: Syötteen kansallispuiston hoito- ja käyttösuunnitelma. 61 s.
- No 3 Metsähallitus 2006: Parikkalan Siikalahden hoito- ja käyttösuunnitelma. 169 s.
- No 4 Metsähallitus 2006: Koitajoen Natura-alueen hoito- ja käyttösuunnitelma. 77 s.
- No 5 Metsähallitus 2006: Mietoistenlahden hoito- ja käyttösuunnitelma. 92 s.
- No 6 Metsähallitus 2006: Levanevan hoito- ja käyttösuunnitelma. 66 s. (verkkojulkaisu)
- No 7 Metsähallitus 2006: Joutsenaavan–Kaita-aavan hoito- ja käyttösuunnitelma. 48 s. (verkkojulkaisu)
- No 8 Metsähallitus 2006: Luiron soiden hoito- ja käyttösuunnitelma. 54 s. (verkkojulkaisu)
- No 9 Metsähallitus 2006: Näätävuoman–Sotkavuoman hoito- ja käyttösuunnitelma. 48 s. (verkkojulkaisu)
- No 10 Metsähallitus 2006: Teuravuoman–Kivijärvenuoman hoito- ja käyttösuunnitelma. 50 s. (verkkojulkaisu)
- No 11 Metsähallitus 2006: Viiankiaavan hoito- ja käyttösuunnitelma. 51 s. (verkkojulkaisu)
- No 12 Metsähallitus 2006: Hossan retkeilyalueen hoito- ja käyttösuunnitelma. 58 s.
- No 13 Metsähallitus 2006: Omenajärven Natura 2000 -alueen hoito- ja käyttösuunnitelma. 64 s. (verkkojulkaisu)
- No 14 Metsähallitus 2006: Koskeljärven Natura 2000- alueen hoito- ja käyttösuunnitelma. 79 s.
- No 15 Metsähallitus 2006: Haukisuon–Härkäsuon–Kukkonevan Natura 2000 -alueen hoito- ja käyttösuunnitelma. 63 s. (verkkojulkaisu)
- No 16 Metsähallitus 2007: Olvassuon Natura 2000 -alueen hoito- ja käyttösuunnitelma. 71 s.
- No 17 Metsähallitus 2007: Litokairan Natura 2000 -alueen hoito- ja käyttösuunnitelma. 81 s.
- No 18 Metsähallitus 2007: Iso Tilansuo–Housusuon Natura 2000 -alueen hoito- ja käyttösuunnitelma. 41 s.
- No 19 Metsähallitus 2006: Nuuksion kansallispuiston hoito- ja käyttösuunnitelma. 123 s.
- No 20 Metsähallitus 2007: Salamajärven suojelualuekokonaisuuden hoito- ja käyttösuunnitelma 2006–2015. 131 s.
- No 21 Metsähallitus 2007: Älänteen Natura 2000 -alueen hoito- ja käyttösuunnitelma. 60 s. (verkkojulkaisu)
- No 22 Metsähallitus 2007: Venenevan–Pelson Natura 2000 -alueen hoito- ja käyttösuunnitelma. 50 s. (verkkojulkaisu)
- No 23 Metsähallitus 2007: Kermajärven rantojensuojeluohjelma-alueen hoito- ja käyttösuunnitelma. 35 s. (verkkojulkaisu)

ISSN 1796-2943  
ISBN 978-952-446-570-0 (pdf)

Julkaisu on luettavissa osoitteessa:

[www.metsa.fi/hks](http://www.metsa.fi/hks)