

Hämeenkankaan monikäyttö- ja harjoitusalueen sekä Natura 2000 alueen hoito- ja käyttösuunnitelma



Översättning: Mikael Nordström

Kansikuva: Raija Päivike (armeijan kesäharjoituksia)

Esipuheen kuvat: Rami Tuominiemi (hietaneilikka), Raija Päivike (Armeijan talviharjoituksia), Raija Päivike (Pirkan hiihto), Satu Kalpio (pienaukkohakkuita)



© Metsähallitus 2008

ISSN 1796-2943

ISBN 978-952-446-612-7 (pdf)

Hämeenkankaan monikäyttö- ja harjoitusalueen sekä Natura 2000 alueen hoito- ja käyttösuunnitelma



METSÄHALLITUS

KUVAILULEHTI

JULKAISIJA	Metsähallitus	JULKAISUAIKA	2008
TOIMEKSIANTAJA	Metsähallitus	HYVÄKSYMISPÄIVÄMÄÄRÄ	2.6.2008
LUOTTAMUKSELLISUUS	Julkinen	DIAARINUMERO	3033/623/2005
SUOJELUALUETYYPPI/ SUOJELUOHJELMA	harjijensuojeluohjelma, soidensuojeluohjelma ja lehtojensuojeluohjelma, Natura 2000 -alue		
ALUEEN NIMI	Hämeen kangas		
NATURA 2000-ALUEEN NIMI JA KOODI	Hämeen kangas FI0200024		
ALUEYKSIKKÖ	Metsätalous, Länsi-Suomi sekä Etelä-Suomen luontopalvelut		
TEKIJÄ	Metsähallitus		
JULKAISUN NIMI	Hämeen kankaan monikäyttö- ja harjoitusalueen sekä Natura 2000 alueen hoito- ja käyttösuunnitelma		
TIIVISTELMÄ	<p>Niinisalon varuskunnan ja Jämin välissä sijaitsevan Hämeen kankaan ensisijainen käyttömuoto on puolustusvoimien harjoituskäyttö. Hämeen kangas on jo pitkään ollut myös suosittu retkeily- ja lähivirkistyskohde. Suurin osa suunnittelualueesta (4967 ha) kuuluu Natura 2000-ohjelmaan. Alueen luontoarvot liittyvät lähinnä harjumetsiin sekä niiden paahderinteisiin ja -lajistoon. Alueella on lisäksi edustavia lähteitä sekä keidassoita. Pääosa Hämeen kankaan metsistä on talousmetsiä, mutta edustavimmat alueet on suojeltu luonnonsuojelukohteina. Hämeen kankaan matkailupalvelut keskittyvät Jämin alueelle sekä Kuninkaanlähteelle.</p> <p>Hämeen kankaan hoito- ja käyttösuunnitelmassa sovitaan yhteen alueen eri käyttötarpeita ja linjataan alueen hoidon ja käytön periaatteita vuosille 2008–2017. Hoidon ja käytön suunnittelussa tavoitteena on alueen nykyisten luontoarvojen turvaaminen ja parantaminen. Keskeistä on myös puolustusvoimien harjoitustoiminnan ja alueen muiden käyttömuotojen yhteensovittaminen. Luontoliikunta halutaan säilyttää edelleen alueen pääasiallisena virkistyskäyttömuotona. Lisäksi tavoitteena on parantaa Metsähallituksen kestävä luontomatkailun periaatteiden mukaisen luontomatkailun toteutumista alueella.</p> <p>Suunnitelmassa on esitetty toimenpiteitä luonnon suojelun ja hoidon, metsätalouden, luonnon virkistyskäytön sekä alueen hallinnan ja hoidon järjestämiseen liittyviin kysymyksiin. Alueen virkistyskäyttöä edistetään kohentamalla retkeilyn palveluvarustusta. Alueella on tällä hetkellä Suomen tiheimpiin kuuluva taukopaikkaverkosto. Tarkoituksena on vähentää taukopaikkojen määrää, mutta nostaa sen sijaan jäljelle jäävän palveluvarustuksen tasoa lisäämällä muun muassa kuivakäymälöitä ja kaivoja. Myös alueen reittiverkostoa selkeytetään ja viitoituksia sekä merkintöjä parannetaan.</p> <p>Metsien käsittelyssä otetaan erityisesti huomioon retkeilykäytön vaatimukset sekä paahteisten harjumetsien luontoarvojen säilyttäminen ja parantaminen. Metsät uudistetaan pääsääntöisesti luontaisesti. Säästöpuita jätetään normaalia enemmän ja harjumetsissä voidaan käyttää myös pienaukkohakkuita. Alueelle laaditaan myös lähteiden kunnostussuunnitelma. Siinä kartoitetaan lähteiden tila ja suunnitellaan toimenpiteet, joilla kunnostettavien lähteiden luonnontilaa voidaan parantaa. Kangasajuruohon (<i>Thymus serpyllum</i> ssp. <i>serpyllum</i>) ja hietaneilikan (<i>Dianthus arenarius</i>) siirtoistutusta kokeillaan. Alueelle esitetään tehtäväksi luontomatkailusuunnitelma sekä kulttuuriperintöselvitys. Yhteistyötä alueen eri käyttäjätahojen kanssa pyritään parantamaan. Tarkoitus on myös tehostaa maastoliikennelain noudattamiseen liittyvää tiedottamista ja valvontaa.</p>		
AVAINSANAT	Hämeen kangas, Jämi, Kuninkaanlähte, Natura 2000, harjumetsät, Tykistöpriikaati		
MUUT TIEDOT	Suunnitelman on koostanut Satu Kalpio. Suunnitelman kirjoittajia ovat myös Ilkka Korhonen ja Niklas Björkqvist Metsähallituksesta sekä Raimo Hannukainen Tykistöpriikaatista.		
SARJAN NIMI JA NUMERO	Metsähallituksen luonnonsuojelujulkaisuja. Sarja C 45		
ISSN	1796-2943	ISBN (PDF)	978-952-446-612-7
SIVUMÄÄRÄ	130 s.	KIELI	suomi
JAKAJA	Metsähallitus, luontopalvelut	HINTA	maksuton

PRESENTATIONSBLAD

UTGIVARE	Forststyrelsen	UTGIVNINGSDATUM	2008
UPPDRAGSGIVARE	Forststyrelsen	DATUM FÖR GODKÄNNANDE	2.6.2008
SEKRETESSGRAD	Offentlig	DIARIENUMMER	3033/623/2005
TYP AV SKYDDSRÅDE/ SKYDDSPROGRAM	Natura 2000, skyddsprogrammet för åsar, skyddsprogrammet för myrar, skyddsprogrammet för lundar		
OMRÅDETS NAMN	Hämeen kangas		
NATURA 2000- OMRÅDETS NAMN OCH KOD	Hämeen kangas FI0200024		
OMRÅDESENHET	Skogsbruket, Västra Finland och Södra-Finlands naturtjänster		
FÖRFATTARE	Forststyrelsen		
PUBLIKATIONENS NAMN	Skötsel- och användningsplan för Hämeen kangas mångsidiga användnings- och övningsområde samt Natura 2000 -område		
SAMMANDRAG	<p>Hämeen kangas-åsens, som ligger mellan Niinisalo garnison och Jämi, primära användningsform är försvarsmaktens övningsbruk. Hämeen kangas har redan länge varit även ett populärt utfärds- och närströvområde. Största delen av planeringsområdet (4967 ha) hör till Natura 2000-programmet. Områdets naturvärden anknyter till åsskogarna och de soliga sluttningarna och tillhörande arter. Området hyser dessutom representativa källor och högmossar. Skogarna i Hämeen kangas utgörs främst av ekonomiskogar, men de mest representativa skogarna skyddas som naturskyddsobjekt. Turismtjänsterna i Hämeen kangas koncentreras till Jämi området och Kuninkaanlähde.</p> <p>I skötsel- och användningsplanen för Hämeen kangas sammanfogas områdets olika användningsbehov och riktlinjerna för skötselns och användningens principer dras upp för åren 2008-2017. Målsättningen med planeringen av skötsel och användning är att trygga och förbättra de nuvarande naturvärdena. Sammanfogandet av försvarsmaktens övningsverksamhet och områdets övriga användningsformer är även av central betydelse. Dessutom är målsättningen att förverkliga Forststyrelsens principer för hållbar naturturism.</p> <p>I planen presenteras åtgärder för naturskydd och –skötsel samt arrangerandet av skötsel i fråga av skogsbruk, natur-rekreation och områdesförvaltning. Områdets rekreationsbruk gynnas genom att förbättra serviceutrustningen. Området har för tillfället ett av Finlands tätaste nätverk av raststugor. Målsättningen är att minska på antalet raststugor, men istället höja på nivån på de kvarblivande stugorna genom att bl.a. öka torrtoaletter och brunnar. Även områdets ruttnätverk förtydligas och skyltningen samt utmärkningen förbättras.</p> <p>Vid skogsbehandlingen beaktas särskilt rekreationsbrukets behov samt bevarandet av och förbättrandet av naturvärdena i de soliga sluttningarna och ås-skogarna. Skogarna förnyas i huvudsak naturenligen. Naturvårdsträd kvarlämnas mer än normalt och i ås-skogarna kan man använda sig av mera små öppningshyggen. För området utarbetas även en restaureringsplan för källmarker. I den planeras källornas tillstånd och de åtgärder som behövs för att förbättra källornas naturliga tillstånd. Plantering av backtimjan (<i>Thymus serpyllum ssp. serpyllum</i>) och stor sandnejlika (<i>Dianthus arenarius</i>) provas. För området föreslås en naturturismplan och kulturarvsinventering. Man eftersträvar att förbättra på samarbetet mellan olika användargrupper. Målsättningen är att effektivisera informationsspridningen och övervakningen som berör lydandet av terrängtrafiklagen.</p>		
NYCKELORD	Hämeen kangas, Jämi, Kuninkaanlähde, Natura 2000, ås-skogarna, Artilleribrigaden		
ÖVRIGA UPPGIFTER	Planen har skrivits av Satu Kalpio. Till planens skribenter hör även Ilkka Korhonen och Niklas Björkqvist från Forststyrelsen samt Raimo Hannukainen från Artilleribrigaden		
SERIENS NAMN OCH NUMMER	Metsähallituksen luonnonsuojelujulkaisuja. Sarja C 45		
ISSN	1796-2943	ISBN (PDF)	978-952-446-612-7
SIDANTAL	130 s.	SPRÅK	finska
DISTRIBUTION	Forststyrelsen, naturtjänster	PRIS	kostnadsfri

Esipuhe

Hämeen kangas on alue, jolla on erityisen pitkä historia valtion omistamana monikäyttöalueena. Armeija on harjoitellut alueella 1930-luvulta lähtien ja metsäntutkimusta harjoitettiin Hämeen kankaalla jo 1800-luvulla. Aikoinaan alueen halkaiseva Kyrönkankaantie oli yksi Suomen tärkeimmistä kulkureiteistä, jota pitkin myös tutkimusmatkailija Acerbi ja Ruotsin kuningas kulkivat matkoillaan Suomessa. Suuria liikuntatapahtumia ja ilmailuharrastusta on järjestetty Hämeen kankaalla jo viime vuosisadan alkupuolelta lähtien.

Haasteellista Hämeen kankaalla on luonnon käytön voimakkuus ja monipuolisuus. Koko Hämeen kangas on tänä päivänä laajasti käytössä niin armeijan harjoituksissa kuin massaliikuntatapahtumissa sekä metsätaloudessa. Matkailu on painottunut kahteen painopistealueeseen (Jämi ja Kuninkaanlähde), mutta käyttää myös koko aluetta tarpeisiinsa. Hämeen kangas on paikallisten sekä mökkiläisten suosima ulkoilukohde, sekä hiihtokaudella kaukaakin tulevien toivekohde harjoittelulle ja hiihtokilpailuille.

Alueen luonto- ja kulttuuriarvot ovat omaa luokkaansa. Harjumetsien sekä lähteiden lajisto sisältää koko maan mittakaavassa katsottuna huippulajeja kuten harjukeltalieko sekä lähdesara. Myös alueen reunaosien pääsääntöisesti luonnontilaiset keidassuot ovat maakunnan tasolla arvokkaita elinympäristöjä. Kulttuurihistoriallisesti arvokas vanha Kyrönkankaantie sekä esimerkiksi Narvin uhrilähteiden historia kertovat vuosisataisesta ihmisen vaikutuksesta alueella. Alueelta on myös löydetty aikoinaan kivikautinen asuinpaikka, joka sittemmin on kuitenkin tuhoutunut intensiivisen käytön seurauksena.

Hämeen kangas palasi noin vuosisadan tauon jälkeen uudelleen Metsähallituksen hallintaan vuonna 2002. Siirtymävaiheen jälkeen tuli ilmeiseksi että tämän vaativan monikäyttöalueen hallinta ja huolenpito tulee edellyttämään Metsähallitukselta useita askelia, joista tämän hoito- ja käyttösuunitelman laatiminen on yksi. Tiivis yhteistyö Hämeen kankaan useiden eri käyttäjätahojen kanssa turvaa alueen arvot parhaiten tulevaisuudessakin.



Sisällys

1 JOHDANTO.....	11
1.1 Suunnittelualueen yleiskuvaus	11
1.2 Kaavoitustilanne	12
1.2.1 Satakunnan seutukaava 5 ja Pirkanmaan maakuntakaava	13
1.2.2 Vihteljärven–Niemenkylän osayleiskaava.....	14
1.2.3. Muut kaavat	14
1.2.4 Käynnissä olevat kaavoitukset.....	14
1.3 Aikaisemmat suunnitelmat	15
1.4 Suunnitteluprosessi.....	15
I ALUEEN LUONTO JA TÄHÄNASTINEN KÄYTTÖ	18
2 LUONTO JA HISTORIA	18
2.1 Yleiskuvaus	18
2.2 Kallio- ja maaperä	20
2.1.1 Kallioperä	20
2.1.2 Maaperä	20
2.3 Vesistöt.....	21
2.3.1 Valuma- ja pohjavesialueet.....	21
2.3.2 Joet ja purot	21
2.3.3 Järvet ja lammet	21
2.3.4 Lähteet	22
2.4 Luontotyypit	24
2.4.1 Luontodirektiivin luontotyypit.....	26
2.5 Lajisto	31
2.5.1 Direktiivilajit	32
2.5.2 Uhanalaiset ja muut huomionarvoiset lajit	32
2.6 Historia	33
2.6.1 Maankäytön historia	33
2.6.2 Kulttuuriperintö	35
2.7 Nykyinen käyttö	36
2.7.1 Puolustusvoimien harjoituskäyttö	36
2.7.2 Liikunta ja retkeily.....	38
2.7.3 Metsätalouuskäyttö	45
2.7.4 Matkailu	50
2.7.5 Metsästys ja kalastus	52
2.7.6 Marjastus ja sienestys	53
2.7.7 Maa-ainesten ja pohjaveden otto	53
2.7.8 Tutkimus- ja opetuskäyttö	54
2.7.9 Asutus ja liikenne	54
2.8 Yhteenveto.....	55
2.9 Uhkatekijät	55
2.9.1 Maankäyttöanalyysi.....	55
2.9.2 Muut uhkatekijät alueella	58
II HOITO JA KÄYTTÖ	60
3 HOIDON JA KÄYTÖN TAVOITTEET	60
3.1 Säädösten, sopimusten ja ohjelmien asettamat tavoitteet.....	60
3.1.1 Metsähallituksen ja puolustusvoimien välinen puitesopimus.....	60

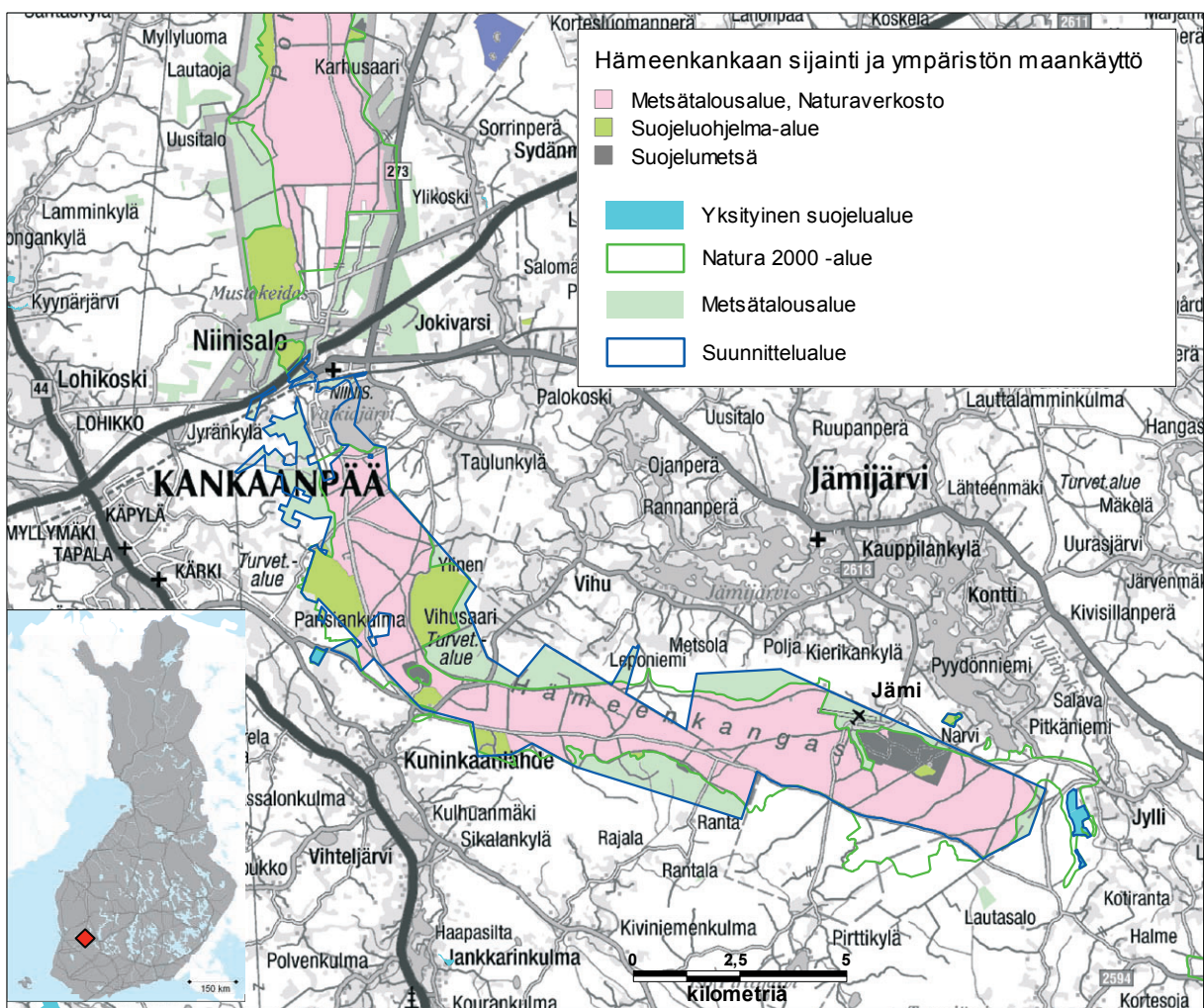
3.1.2 Natura 2000 -verkoston tavoitteet	60
3.1.3 Suojeluohjelmien ja suojelusopimusten tavoitteet.....	61
3.2 Metsähallituksen asettamat tavoitteet.....	61
4 ALUEIDEN KÄYTÖN VYÖHYKKEET	63
4.1 Syrjävyöhyke.....	63
4.1.1 Syrjävyöhyke S1.....	63
4.1.2 Syrjävyöhyke S2.....	64
4.1.3 Syrjävyöhyke S3.....	64
4.1.4 Yksityiset luonnonsuojelualueet S4.....	64
4.2 Virkistysvyöhyke.....	64
4.2.1 Virkistysvyöhyke V1	65
4.2.2 Rakentamisen suunnittelun alue V2	65
4.3 Kulttuurivyöhyke.....	65
5 LUONNON SUOJELU JA HOITO	67
5.1 Nykytila	67
5.2 Tavoitteet.....	67
5.3 Toimenpiteet.....	68
5.4 Seuranta	70
6 PUOLUSTUSVOIMIEN HARJOITUSKÄYTTÖ	71
6.1 Nykytila	71
6.2 Tavoitteet.....	72
6.3 Toimenpiteet.....	72
6.4 Seuranta	73
7 METSÄTALOUS.....	74
7.1 Nykytila	74
7.2 Tavoitteet.....	74
7.3 Toimenpiteet.....	75
7.4 Seuranta	78
8 KULTTUURIARVOJEN SUOJELU.....	78
8.1 Nykytila	78
8.2 Tavoitteet.....	79
8.3 Toimenpiteet.....	79
8.4 Seuranta	80
9 LUONNON VIRKISTYSKÄYTTÖ JA LUONTOMATKAILU	81
9.1 Liikunta ja retkeily	81
9.1.1 Nykytila	81
9.1.2 Tavoitteet	81
9.1.3 Toimenpiteet.....	82
9.1.4 Seuranta	86
9.2 Luonto-opastus ja opetuskäyttö.....	88
9.2.1 Nykytila	88
9.2.2 Tavoitteet	88
9.2.3 Toimenpiteet.....	88
9.2.4 Seuranta	89
9.3 Matkailun yritystoiminta	89
9.3.1. Nykytila	89
9.3.2. Tavoitteet.....	89

9.3.2 Toimenpiteet	90
9.4 Palvelurakenteiden huolto	90
9.4.1 Nykytila	90
9.4.2 Tavoitteet	91
9.4.3 Toimenpiteet	91
9.4.4 Seuranta	91
10 TUTKIMUS	91
11 MUU KÄYTTÖ	91
11.1 Marjastus ja sienestys	91
11.2 Kalastus	91
11.3 Metsästys	92
11.4 Pohjaveden ja maa-ainesten otto	92
11.5 Liikenne ja liikkuminen	92
12 TOIMENPIDESUUNNITELMAT	93
III HALLINTO JA TOTEUTUKSEN YMPÄRISTÖVAIKUTUKSET.....	94
13 HALLINNAN JA HOIDON JÄRJESTÄMINEN.....	94
13.1 Käytön ohjaus	94
13.1.1 Luvat	94
13.1.2 Vuokra- ja käyttöoikeussopimukset	95
13.3 Maanhankinta	96
13.4 Kiinteistönmuodostus ja rajojen merkitseminen	96
13.5 Suojelualueiden perustaminen ja järjestyssäännöt	96
14 TURVALLISUUS JA PELASTUSTOIMINTA	97
14.1 Puolustusvoimat	97
14.2 Metsähallitus.....	97
15 VALVONTA.....	98
16 YHTEISTYÖ	99
17 RESURSSIT JA AIKATAULU.....	99
18 SUUNNITELMAN VAIKUTUSTEN ARVIOINTI	102
18.1 YVA-lain mukainen arviointi.....	102
18.2 Ympäristövaikutusten arviointi	102
18.2.1 Ekologiset vaikutukset.....	102
18.2.2 Taloudelliset vaikutukset.....	105
18.2.3 Sosiaaliset vaikutukset.....	106
LÄHTEET	107
LIITTEET	
Liite 1 Maankäyttöanalyysin taulukko	109
Liite 2 Yhteenvedo lausunnoista	110

1 Johdanto

1.1 Suunnittelualan yleiskuvaus

Hämeenkan gas sijaitsee Jämijärven, Kankaanpään ja Ikaalisten kunnissa. Se on pääosin puolustusvoimien käyttöoikeusalue, jonka ensisijainen käyttömuoto on maanpuolustuksen harjoituskäyttö. Hämeenkan gas on myös suurelta osin Natura 2000 -alue (FI0200024, SCI, 4369 ha). Alueen suoje lu toteutetaan luonnonsuojelulailla ja maa-aineslailla sekä vähäisin osin myös vesilailla ja metsälailla. Harjualue kuuluu lähes kokonaan harjajensuojeluohjelmaan. Viheräperänkeidas kuuluu soidensuojelun perusohjelmaan ja Niiniharjun lehto lehtojensuojeluohjelmaan.

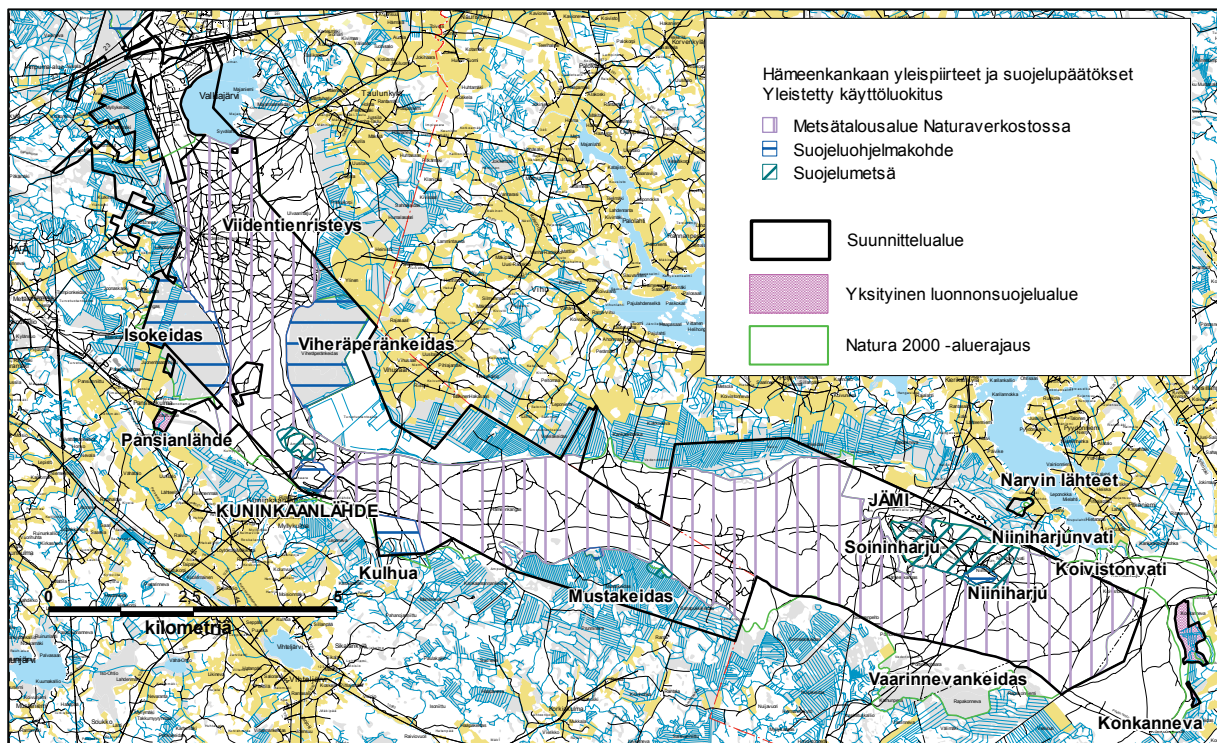


Kuva 1. Hämeenkan gas monikäyttö- ja harjoitusalueen sekä Natura 2000 alueen sijainti ja ympäristön maankäyttö. Aineisto: © Metsähallitus 2008, © Maanmittauslaitos 1/MML/2008, © Suomen ympäristökeskus 2008 © Genimap Oy, Lupa L5293

Suunnittelualueena on Metsähallituksen hallinnassa oleva Hämeenkan gas harjoitus- ja monikäyttöalue sekä Uhrilähteen alue ja Hämeenkan gas Natura 2000 -alueeseen kuuluvat yksityiset suojelualueet (Kuva 1.). Suunnittelualueen yhteispinta-ala on 4967 ha. Hämeenkan gas on suurimmaksi osaksi valtion omistuksessa, Metsähallituksen metsätalouden hallinnassa (4281 ha). Luontopalveluiden hallinnassa on noin 644 ha. Valtion omistamalla alueella ei ole

yhtään perustettua suojelualuetta, eikä suojelualuekiinteistöjä ole muodostettu. Yksityisiä suojelualueita on tällä hetkellä 4 kpl, yhteensä noin 43 ha. Valtion omistuksessa oleva alue on käytännössä kokonaan puolustusvoimien harjoituskäytössä. Natura 2000 -verkostoon kuuluvat erillinen Narvin uhrilähteiden alue (Uhrilähde- ja kylmänmyllynlähde) sekä yksityiset suojelualueet eivät ole puolustusvoimien harjoituskäyttöaluetta.

Metsähallituksen yhteiskunnallisten retkeilypalveluiden kehittämissuunnitelmassa maa- ja metsätalousministeriölle 2004 (Metsähallitus 2004) Hämeenkaan alue on nostettu yhdeksi virkistyskäytön aluekokonaisuudeksi, jonka kehittämiseen on tarvetta ohjata rahoitusta. Lisäksi Hämeenkanngas on Metsähallituksen alueiden roolijaossa yhtenä yleisökäytön painopistealueena. Länsi-Suomen luonnonvarasuunnitelmassa (Metsähallitus 2006) on todettu, että puolustusvoimien käyttöoikeusalueista Hämeenkaan harjoitus- ja monikäyttöalueella on runsaasti retkeilyn palveluvarustusta ja Jämillä matkailun yritystoimintaa ja palveluja sekä että pääosa alueesta kuuluu Natura 2000 verkostoon. Erilaisten käyttötärpeiden yhteensovittamiseksi alueelle todetaan laadittavan hoito- ja käyttösuunnitelma.



Kuva 2. Hämeenkaan suunnittelualueen rajaus, yleispiirteet ja nimistö. Aineisto: © Metsähallitus 2008, © Maanmittauslaitos 1 /MML/2008, © Suomen ympäristökeskus 2008 © Genimap Oy, Lupa L5293

1.2 Kaavoitustilanne

Hämeenkaan suunnittelualueella ovat voimassa vuonna 1999 vahvistettu Satakunnan seutukaava, vuonna 2007 vahvistettu Pirkanmaan maakuntakaava, Lounais-Suomen ympäristökeskuksen vuonna 1999 vahvistama Vihteljärvi - Niemenkylän osayleiskaava sekä Jämin asemakaava.

Satakunnassa on käynnissä maakuntakaavan laadintaprosessi ja kaava on tarkoitus asettaa ensimmäisen kerran virallisesti nähtäville vuoden 2008 alussa mielipiteiden kuulemista varten. Ehdotusvaiheen kuuleminen ajoittunee vuodelle 2008/2009. Muistutusten ja lausuntojen käsittelyn jälkeen maakuntavaltuusto hyväksyy kaavan ja kaava saatetaan tämän jälkeen ym-

päristöministeriön vahvistettavaksi. Kaavan laadinnan etenemistä on mahdollista seurata Satakuntaliiton kotisivuilta <http://www.satakunta.fi/sivu.asp?taso=1&id=179>.

1.2.1 Satakunnan seutukaava 5 ja Pirkanmaan maakuntakaava

Satakunnan seutukaavassa suurin osa Hämeenkaan suunnittelualueesta on erityistoimintojen aluetta, jonka ensisijainen käyttömuoto on puolustusvoimien harjoituskäyttö ja jolla liikkuminen on rajoitettua. Merkinnällä osoitetaan alueita, joille yleisön pääsy on kielletty tai rajoitettu. Hämeenkaalla Kuninkaanlähteen paikkeilta itään erityismääräyksenä on, että yksityiskohtaisemmassa kaavoituksessa ja suunnittelussa tulee Niiniharjun eteläpuolella erityistä huomiota kiinnittää harvinaisen kasvillisuuden suojelemiseen. Lisäksi erityismääräyksenä on asetettu, että Isokeitaan, Viheräperänkeitaan, Hämeenkaan rantavallien (SF-Caravan -alue) ja Mustakeitaan lähteen yksityiskohtaisemmassa kaavoituksessa ja suunnittelussa tulee kiinnittää huomiota alueen suojeluarvoon ja säilyttää alue mahdollisimman luonnonmukaisena. Viheräperänkeitaan yksityiskohtaisemmassa kaavoituksessa tai muussa suunnittelussa tulee vesiensuojeluviranomaiselle varata mahdollisuus lausunnon antamiseen.

Soininharju ja Jämin matkailupalveluiden alue ovat seutukaavassa lähivirkistysalueena. Merkinnällä on osoitettu alueita lähivirkistykseen, ulkoiluun ja urheiluun sekä virkistys- ja urheilukeskuksia. Kaavamääräyksen mukaan ennen vallitsevia olosuhteita merkittävästi muuttaviin toimenpiteisiin ryhtymistä tulee ottaa yhteys kunnan kaavoitusviranomaisiin. Erityismääräyksenä alueen yksityiskohtaisemmassa kaavoituksessa ja suunnittelussa tulee erityistä huomiota kiinnittää harvinaisen kasvillisuuden suojelemiseen sekä liikkumisen keskittämiseen poluille ko. kasvillisuusalueilla. Lentokentät ovat kaavassa lentoliikenteen alueina.

Suunnittelualue on suurimmalta osaltaan seutukaavassa myös arvokkaana harjualueena sekä länsi- ja pohjoisosiltaan pohjavesialueena. Lisäksi Narvin uhrilähteet, Niiniharjun lehmuseesiintymä, Hämeenkaan lievetasanne, Pansianlähde ja puronvarsi sekä osa Isokeitaasta ovat luonnonsuojelualueina. Hämeenkaasta halkova Kyrönkaan vanha maantie (Hämeenkaantie) on seutukaavassa kulttuurihistoriallisesti arvokkaana alueena. Myös Narvin uhrilähteet ovat kaavassa kulttuurihistoriallisesti arvokkaana kohteena. Lisäksi kaavassa osoitetaan yksi muinaismuistoalue; Ylisenharjun kivikautinen asuinpaikka. Merkinnällä on osoitettu muinaismuistolain rauhoittamia kiinteitä muinaisjäännöksiä.

Pirkanmaan maakuntakaava hyväksyttiin 29.3.2007 valtioneuvoston päätöksellä. Kaavassa suunnittelualueeseen kuuluva pieni osa puolustusvoimien harjoitusaluetta Hämeenkaan itäpäässä on merkinnällä EP (Puolustusvoimien alue). Molemmat Konkannevan yksityiset suojelualueet ovat merkinnällä MU (ja Natura 2000) ja kuuluvat kaavan luontomatkailun kehittämisalueeseen (lmk), joka käsittää alueen Ikaalisista Jämin pohjoispuolelle. Ko. kaavamerkintä tulee jatkumaan Satakunnan maakuntakaavassa Jämin pohjoispuolella. Maakuntakaavassa alue on myös merkitty vedenhankinnan kannalta tärkeäksi pohjavesialueeksi sekä arvokkaaksi geologiseksi muodostumaksi. Kaavamääräyksen mukaan aluetta koskevat toimenpiteet on suunniteltava siten, etteivät ne vaaranna pohjaveden määrää tai laatua. Arvokkaan geologisen muodostuman käyttö on kaavamääräyksen mukaan suunniteltava siten, ettei aiheuteta maa-aineslaissa tarkoitettua kauniin maisemakuvan turmeltumista, luonnon merkittävien kauneusarvojen tai erikoisten luonnonesiintymien tuhoutumista tai laajalle ulottuvia haitallisia vaikutuksia luonnolle. Maa-ainesten ottoon liittyviltä suunnitelmilta edellytetään erityisen vaativaa tasoa.

Kaavan tarkemmat määräykset ja kartat löytyvät osoitteesta <http://www.pirkanmaa.fi/suomi/maakaava/mkaava/index.htm>.

1.2.2 Vihteljärven–Niemenkylän osayleiskaava

Kuninkaanlähteen alueella on lisäksi voimassa Vihteljärvi - Niemenkylä osayleiskaava. Nykyinen Kuninkaanlähteen karavaanarialue on kaavassa pääsääntöisesti matkailupalvelujen alueena (RM). Myös Kuninkaanlähteen hotellin alue lähistöineen on RM -merkinnällä. RM -kaavamääräyksen mukaan alueen rakentaminen ja käyttö tulee sopeuttaa luonnonympäristöön ja kulttuurimaisemaan. Kuninkaanlähteen rantavallien alueella ei saa tehdä maastonmuokkauksia. Keskeinen harjualue on osayleiskaavassa merkinnällä 'erityistoimintojen alue, liikkuminen rajoitettua (ER). Puolustusvoimien alue'. Alueen käytössä tulee ottaa huomioon harvinaisen kasvillisuuden suojeleminen.

1.2.3. Muut kaavat

Jämin alueella on voimassa Jämin asemakaava, jossa on suunniteltu rakentamista Jämin ydinalueen tuntumassa.

Kankaanpään kaupunginvaltuusto hyväksyi vuonna 1992 taajamien osayleiskaavan, joka käsittää suunnittelualan pohjoisesta, varuskunnan alueelta, Viidentienristeykseen saakka. Ko. kaava on kuitenkin oikeusvaikutukseton. Kaavassa suurin osa suunnittelualuetta koskevasta alueesta on EP -merkinnällä (puolustusvoimien alue). Varuskunnan luoteispuolella kaavaan on merkitty kaksi SL eli luonnonsuojelualuetta, joista toinen sijaitsee suunnittelualueella. Kyseessä on Mölkkärin lähdealue, joka on Metsähallituksessa säilytetty arvokkaana luontokohteena. Lisäksi Pori - Parkano-tien eteläpuolella on merkitty osa alueista merkinnällä TY (Ympäristöhäiriöitä aiheuttamattoman teollisuuden alue) ja M (maa- ja metsätalousvaltainen alue).

1.2.4 Käynnissä olevat kaavoitukset

Satakunnan maakuntakaava on valmisteluvaiheessa, ja se hyväksyttäneen vasta vuoden 2008 jälkeen. Kaavaa tehdään laajassa yhteistyössä sidosryhmien kanssa. Satakunnan maakuntakaavaan sisällytettäneen Satakunnan seutukaavassa 5 olevat Hämeenkaan käyttöperiaatteet. Maakuntakaavan kaavamerkinnöillä ja niiden selityksillä kuvataan aluetta koskevat yleiset maankäyttötavoitteet ja -tarkoitus. Maakuntakaava vahvistaa jo sitä edeltäneiden vastaavien kaavojen tavoin alueen ensisijaiseksi käyttötarkoitukseksi puolustusvoimien harjoituskäytön. Kaavoituksessa ja siitä johdettavassa muussa ohjeistuksessa pyritään ottamaan huomioon puolustusvoimien lakisääteinen koulutus- ja sotilaallisen valmiuden ylläpitotehtävä asettamatta toiminnalle sellaisia rajoituksia, jotka eivät perustu esimerkiksi tiettyjen kohteiden erityisiin suojelu- tai luontoarvoihin. Hämeenkaan alueella Satakunnan seutukaava 5 on voimassa kunnes se korvataan maankäyttö- ja rakennuslain mukaisella maakuntakaavalla tai kumotaan. Seutukaava ei ole kuitenkaan voimassa oikeusvaikutteisen yleiskaavan eikä asemakaavan alueella muutoin kuin ryhdyttäessä muuttamaan näitä kaavoja.

Jämin alueella on lisäksi käynnissä Jämijärven kunnan vetämä Jämin osayleiskaavasuunnitelu ja Jämin asemakaava 3.

1.3 Aikaisemmat suunnitelmat

Hämeenkaankaalle ei ole aikaisemmin laadittu varsinaista hoito- ja käyttösuunnitelmaa, mutta vuonna 1998 julkaistu useiden tahojen yhteistyönä tehty Hämeenkaankaan - Pohjankankaan harjusselvitys (Stähle 1998) antaa myös toimenpide- ym. suosituksia Hämeenkaankaalle. Puolustusvoimat on vuosina 1996 ja 2005 laatinut monikäyttö- ja harjoitusalueelle ympäristöohjelman sekä vuonna 1998 maankäyttöluokituksen. Myös johtosääntö vuodelta 2005 säätelee armeijan toimintaa alueella.

Vuonna 2005 on Metsähallituksen toimesta tehty toimenpidesuunnitelma eräiden käyntikohteiden palveluvarustuksen parantamiseksi. Suunnitelma on jo toteutettu. Alueelle on tehty myös Isokeitaan ennallistamissuunnitelma vuonna 2004 (Metsähallitus 2004). Suunnitelmaa ei kuitenkaan ole vielä toteutettu.

Kuninkaanlähteen alueelle on Kankaanpään kaupungin toimesta laadittu vuonna 2002 kehittämissuunnitelma EAKR-rahoituksella (Kaavoitus- ja arkkitehtipalvelu Mattila Oy 2002).

1.4 Suunnitteluprosessi

Hämeenkaankaan hoito- ja käyttösuunnitelma on Metsähallituksen toimintaa ohjaava ja eri käyttömuotoja yhteen sovittava hoito- ja käyttösuunnitelma koko harjoitus- ja monikäyttöalueelle vuosille 2008-2017. Lisäksi se on luonnonsuojelulain (1096/1996) mukainen hoito- ja käyttösuunnitelma Hämeenkaankaan Natura-alueelle. Suunnitelma vastaa myös Euroopan Unionin luontodirektiivin tarkoittamaa Natura 2000 -alueen hoito- ja käyttösuunnitelmaa. Suunnitelma laadittiin osallistavan suunnittelun periaatteita noudattaen.

Suunnitelman laatimisesta vastasi Metsähallituksen Etelä-Suomen luontopalvelut. Käytännön työn tekemistä varten perustettiin Metsähallituksen suunnitteluryhmä. Metsähallituksen suunnitteluryhmä koostui seuraavista henkilöistä:

Ilkka Korhonen, tiimiesimies, metsätalous Länsi-Suomi

Liisa Teppo, maanmittausinsinööri, Laatumaa

Niklas Björkqvist, paikkatietoasiantuntija, metsätalous Länsi-Suomi

Pekka Vesterinen, puustonhoitaja, Etelä-Suomen luontopalvelut (luonnonsuojeluprosessi)

Rami Tuominiemi, puustonhoitaja, Etelä-Suomen luontopalvelut (virkistysprosessi)

Satu Kalpio, erikoissuunnittelija, Etelä-Suomen luontopalvelut (alueiden hallinta -prosessi)

Tauno Kandelin, tuotantopäällikkö, Laatumaa

Tuula Peltonen, puustonjohtaja, Etelä-Suomen luontopalvelut (virkistysprosessi)

Projektipäällikkönä toimi erikoissuunnittelija Satu Kalpio. Suunnitteluryhmän roolina oli hoidon ja käytön suunnitelman koostaminen.

Suunnitelman laatimisessa oli avustamassa myös puolustusvoimien neuvotteluryhmä, joka kokoontui säännöllisesti keskustelemaan hoidon ja käytön järjestämisestä. Neuvotteluryhmään kuuluivat Metsähallituksen suunnitteluryhmän lisäksi Metsähallituksen metsätalouden tulostoiminnoista suunnittelija Pentti Vanha-Viitakoski.

Puolustusvoimien edustajina suunnittelun kuluessa olivat Tykistöprikaatista:

Jyrki Uusmies, majuri
Kimmo Papinaho, yliluutnantti
Kimmo Tuomi, majuri
Pertti Manninen, majuri
Raimo Hannukainen, everstiluutnantti
Tony Ordell, kapteeni

Puolustusvoimien edustajina Läntisen Maanpuolustusalueen esikunnasta olivat:

Eero Ruotsila, kiinteistöpäällikkö
Otto Sunell, majuri
Jorma Halme, majuri
Erkki Haapa-alho, majuri
Marja Aaltonen, rakennuspäällikkö

Hoidon ja käytön suunnittelun ohjausryhmä koostui Metsähallituksen Länsi-Suomen aluejohdon ryhmästä, jossa on alueellinen edustus metsätalouden, laatumaan ja luontopalvelujen johdosta. Ohjausryhmän roolina oli käsitellä suunnitteluryhmän esityksiä, kommentoida niitä sekä tehdä tarvittavat päätökset.

Suunnittelun tueksi perustettiin yhteistyöryhmä, johon kutsuttiin yllä lueteltujen Metsähallituksen ja puolustusvoimien edustajien lisäksi edustajat Satakunnan ja Pirkanmaan maakuntaliitoista, Lounais-Suomen ja Pirkanmaan ympäristökeskuksista, Jämijärven kunnasta sekä Ikaalisten ja Kankaanpään kaupungeista.

Yhteistyöryhmän jäsenet olivat:

Anne Savola, ympäristösuunnittelija, Satakuntaliitto
Auli Suvanto, ylitarkastaja, Pirkanmaan ympäristökeskus
Esa Ala-Karvia, kunnanjohtaja, Jämijärven kunta
Ilkka Nissinen, kaupungingeodeetti, Kankaanpään kaupunki
Juha Manninen, ylitarkastaja, Lounais-Suomen ympäristökeskus
Markku Forsman, maakuntakaavoituksen asiantuntija, Pirkanmaan liitto
Karoliina Laakkonen-Pöntys, maakuntakaavoitusasiantuntija, Pirkanmaan liitto
Mikko Ahokas, kaupunginpuutarhuri, Ikaalisten kaupunki

Varajäsenenä toimivat maakuntakaavoitusjohtaja Pertti Fagerlund (Pirkanmaan liitto), suunnitteluinsinööri Hannu Hyssänmäki (Satakuntaliitto), aluearkkitehti Ilmari Mattila (Jämijärven kunta), kaupunginarkkitehti Maija Anttila (Kankaanpään kaupunki), kaavoitusteknikko Reijo Saarela (Ikaalisten kaupunki), ylitarkastaja Esko Gustafsson (Lounais-Suomen ympäristökeskus) ja ylitarkastaja Ari Jokinen (Pirkanmaan ympäristökeskus).

Yhteistyöryhmän roolina oli tuoda esille eri intressiryhmien tarpeet ja näkemykset sekä tarkastella tavoitteiden yhteensovittamista.

Alueen kävijöiden ja matkailuyritysten mielipiteitä ja tietoja koottiin kävijä- ja yritystutkimusten kautta. Ympärivuotinen kävijätutkimus aloitettiin kesäkuussa 2006 ja tulokset olivat

valmiina toukokuussa 2007. Yritystutkimus toteutettiin loka-joulukuussa 2006 ja tammikuussa 2007.

Alueen matkailuyrittäjille ja muille toimijatahoille pidettiin info- ja keskustelutilaisuus elokuussa 2006 sekä toinen Mallikasta matkailua -hankkeen ja Jämi-Infon väelle sekä muille Jämillä toimiville tahoille syyskuussa 2006. Prosessin aikana osallistettiin eri sidosryhmätahojen edustajia myös kahdenvälisin keskusteluihin, neuvotteluihin ja retkeilyihin.

Hoidon ja käytön suunnittelusta ja sen eri osa-alueista tiedotettiin prosessin kuluessa useaan otteeseen (8 kertaa). Informaatiota julkaistiin useissa paikallislehdissä sekä maakunnan, kuten myös valtakunnan tason tiedotusvälineissä, ja myös alueuutisissa. Paikallisissa tiedotusvälineissä oli ainakin 10 juttua, maakunnallisissa vähintään 12 juttua ja valtakunnallisissa 4 juttua Hämeenkaan hoidon ja käytön suunnittelusta.

Suunnitelmasta pyydettiin lausunnot 46 taholta, joista lausunnon antoi 22 taho.

Suunnitelma oli lausuntovaiheessa myös Metsähallituksen nettisivuilla (www.metsa.fi/hks) kaikkien luettavana ja kommentoitavana. Lausuntovaiheesta ja mahdollisuudesta kommentteihin tiedotettiin myös aktiivisesti.

Lausuntojen sekä niiden aiheuttamien mahdollisten muutosten sekä vastineiden koostetaulukko liitteenä 2.

Metsähallituksen aluejohto hyväksyi suunnitelman 28.4. 2008. Metsähallituksen johtoryhmä vahvisti hoito- ja käyttösuunnitelman 2.6. 2008.