

Aatsinki–Onkamon, Peuratunturin ja Suksenpaistama–Miehinkävaaran Natura 2000 -alueiden hoito- ja käyttösuunnitelma



Översättning: Cajsa Rudbacka-Lax
Kansikuva: Pia Jaakola



© Metsähallitus 2010

ISSN 1796-2943
ISBN 978-952-446-799-5 (pdf)

Aatsinki–Onkamon, Peuratunturin ja Suksenpaistama–Miehinkävaaran Natura 2000 -alueiden hoito- ja käyttösuunnitelma



KUVAILULEHTI

| | | | |
|--------------------------------------|---|----------------------|-------------------|
| JULKAISIJA | Metsähallitus | JULKAISUAIKA | 2010 |
| TOIMEKSIANTAJA | Metsähallitus | HYVÄKSYMISPÄIVÄMÄÄRÄ | 21.12.2007 |
| LUOTTAMUKSELLISUUS | Julkinen | DIAARINUMERO | 1454/623/2006 |
| SUOJELUALUETYYPPI/ SUOJELUOHJELMA | Natura 2000, lakisääteinen soidensuojelu, soidensuojeluohjelma, vanhojen metsien suojeluohjelma | | |
| ALUEEN NIMI | Aatsinki–Onkamo, Peuratunturi, Suksenpaistama–Miehinkävaara | | |
| NATURA 2000 -ALUEEN NIMI JA KOODI | Aatsinki–Onkamo FI 1301409 Peuratunturi FI 1301410 Suksenpaistama–Miehinkävaara FI 1301403 | | |
| ALUEYKSIKKÖ | Lapin luontopalvelut | | |
| TEKIJÄ(T) | Metsähallitus | | |
| JULKAISUN NIMI | Aatsinki–Onkamon, Peuratunturin ja Suksenpaistama–Miehinkävaaran Natura 2000 -alueiden hoito- ja käyttösuunnitelma | | |
| TIIVISTELMÄ | <p>Suunnittelun kohteena oleva alue koostuu soidensuojelualueesta, soidensuojeluohjelma-alueesta, vanhojen metsien suojeluohjelman alueesta ja muusta Natura 2000 -ohjelman alueesta.</p> <p>Aatsinki–Onkamon alueella on yli 200-vuotiaita luonnontilaisia kuusikoita, jotka sijaitsevat pääosin korkealla alueella. Männiköt, jotka sijaitsevat alueen halki kulkevalla korkealla harjujaksolla, ovat eri-ikäisiä ja erirakenteisia. Keloja ja lahoppuuta on metsissä runsaasti. Julmoivassa kasvaa rehevämpää osittain lehtomaista metsää, jossa on runsaasti raitoja ja haaparyhmiä. Onkamojärven alueella metsät ovat luonnontilaisia, yli 200-vuotiaita kuusikoita. Lahoppuuta on kattavasti. Aatsinki–Onkamo on tärkeä suo- ja vanhan metsän kohde.</p> <p>Peuratunturin alueen metsät ovat yli 200-vuotiaita luonnontilaisia kuusikoita. Pahtavaarassa kasvaa nuorempaa lehtipuuvältaista metsää, jossa on runsaasti raitoja ja lahoavia koivuja. Salmijoen kurussa on yli 200-vuotiaita, jyrkillä rinteillä kasvavia männiköitä. Purojen varsilla on reheviä kuusikoita. Lahoppuuta on kaikkialla runsaasti. Peuratunturi on merkittävä vanhan metsän kohde.</p> <p>Suksenpaistama–Miehinkävaara on karu aapasuoalue, mistä löytyy monipuolinen suoyhdistymä ja lähteitä sekä niiden ympärillä reheviä nevoja, lettoisuutta, pieniä lampia ja luonnontilaisia puroja. Aihkipeitsin metsät ovat lähes kokonaan yli 200-vuotiaita kuusikoita. Lahoppuuta on kattavasti. Alueella pesii uhanalaisia ja harvinaisia lintulajeja.</p> <p>Sallatunturin alueella on noin 60 000 käyntikertaa vuodessa. Noin 10 vuoden kuluttua käyntimääriä oletetaan olevan 80 000. Vain osa tästä määrästä vierailee suunnittelualueella. Suunnittelualueen retkeilyvarustus on rakennettu kattavaksi, joten rakentaminen on korjaus- ja korvausrakentamista. Alueen luontoa ennallistetaan metsiä polttamalla ja niittyjä hoitamalla. Näin parannetaan luonnontilaa. Uhanalaisia lajeja seurataan lajikohtaisten seurantasuunnitelmien mukaan direktiivilajeja painottaen.</p> <p>Vyöhykejaolla ja kävijöitä ohjaamalla säilytetään alueen luontoarvot. Porotalouden ja paikallisen virkistyskäytön mahdollisuudet turvataan.</p> | | |
| AVAINSANAT | osallistava suunnittelu, ekologinen, taloudellinen ja sosiaalinen kestävyys, luontomatkailu, virkistyskäyttö, luontoarvojen turvaaminen, ennallistaminen | | |
| MUUT TIEDOT | Suunnitelman ovat kirjoittaneet Esa Härkönen, Pauliina Kulmala, Päivi Paalamo ja Erkki Tuovinen. | | |
| SARJAN NIMI JA NUMERO | Metsähallituksen luonnonsuojelujulkaisuja. Sarja C 79 | | |
| ISSN | 1796-2943 | ISBN (PDF) | 978-952-446-799-5 |
| SIVUMÄÄRÄ | 61 s. | KIELI | suomi |
| KUSTANTAJA | Metsähallitus | PAINOPAIKKA | |
| JAKAJA | Metsähallitus, luontopalvelut | HINTA | |

PRESENTATIONSBLAD

| | | | |
|------------------------------------|--|-----------------------|-------------------|
| UTGIVARE | Forststyrelsen | UTGIVNINGSDATUM | 2010 |
| UPPDRAGSGIVARE | Forststyrelsen | DATUM FÖR GODKÄNNANDE | 21.12.2007 |
| SEKRETESSGRAD | Offentlig | DIARIENUMMER | 1454/623/2006 |
| TYP AV SKYDDSSOMRÅDE/SKYDDSPROGRAM | Natura 2000, lagstadgat myrskydd, myrskyddsprogrammet, skyddsprogrammet för gammal skog | | |
| OMRÅDETS NAMN | Aatsinki–Onkamo, Peuratunturi, Suksenpaistama–Miehinkävaara | | |
| NATURA 2000 -OMRÅDETS NAMN OCH KOD | Aatsinki–Onkamo FI 1301409 Peuratunturi FI 1301410 Suksenpaistama–Miehinkävaara FI 1301403 | | |
| REGIONENHET | Lapplands naturtjänster | | |
| FÖRFATTARE | Forststyrelsen | | |
| PUBLIKATION | Skötsel- och användningsplan för Natura 2000 -områdena Aatsinki–Onkamo, Peuratunturi och Suksenpaistama–Miehinkävaara | | |
| SAMMANDRAG | <p>Planeringsområdet består av ett myrskyddsområde, ett område enligt myrskyddsprogrammet, ett område enligt skyddsprogrammet för gammal skog och av övriga områden som hör till Natura 2000 -programmet.</p> <p>På området Aatsinki–Onkamo finns över 200 år gamla grandungar som är i naturtillstånd, dessa förekommer främst på högtbelägna ställen. Talldungarna, som finns på den höga, genom området löpande åssekvensen, är av olika ålder och struktur. Torrakor och död ved finns i stora mängder i skogarna. I Julmoiva finns frodigare, delvis lundartad skog med mycket sälgar och aspdungar. På Onkamojärvi-området är skogarna i naturtillstånd, där finns över 200 år gamla grandungar. Död ved finns överallt. Aatsinki–Onkamo är ett viktigt område för myrar och gammal skog.</p> <p>Skogarna på Peuratunturi-området är över 200 år gamla grandungar i naturtillstånd. I Pahtavaara finns yngre lövdominerad skog där det finns mycket sälgar och murkna björkar. På de branta sluttningarna av Salmijoki dalgång finns över 200 år gamla talldungar. Längs bäckarna finns frodiga grandungar. Det finns mycket död ved överallt. Peuratunturi är ett betydelsefullt område för gammal skog.</p> <p>Suksenpaistama–Miehinkävaara är ett kargt aapamyrsområde där ett månsidigt myrkomplex, källor och runt dem frodiga mossar, rikkärr, små gölar och bäckar i naturtillstånd kan hittas. Aihki-peitsis skogar består nästan helt och hållet av över 200 år gamla grandungar. Död ved finns överallt. På området häckar hotade och sällsynta fågelarter.</p> <p>Sallatunturi-området tar emot ca 60 000 besök per år. Man antar att antalet besök har ökat till 80 000 om ca 10 år. Endast en del av dem riktas mot planeringsområdet. Det finns heltäckande utflyktsutrustningen på planeringsområdet, vilket betyder att byggandet består av reparationer och ersättande byggen. Man restaurerar naturen genom att bränna skogar och sköta ängar. På detta sätt förbättrar man naturtillståndet. Man följer utrotningshotade arter med hjälp av artspecifika övervakningsplaner med betoning på direktivarter.</p> <p>Genom zonindelning och vägledning av besökare bevarar man områdets naturvärden. Möjligheterna till renhushållning och lokal rekreation tryggas.</p> | | |
| NYCKELORD | deltagande planering, ekologisk, ekonomisk och social hållbarhet, naturturism, rekreation, trygghet av naturvärden, restaurering | | |
| ANDRA UPPGIFTER | Planen har skrivits av Esa Härkönen, Pauliina Kulmala, Päivi Paalamo och Erkki Tuovinen. | | |
| SERIENS NAMN OCH NUMMER | Metsähallituksen luonnonuojelujulkaisuja. Sarja C 79 | | |
| ISSN | 1796-2943 | ISBN (PDF) | 978-952-446-799-5 |
| SIDANTAL | 61 s. | SPRÅK | finska |
| FÖRLAG | Forststyrelsen | TRYCKERI | |
| DISTRIBUTION | Forststyrelsen, naturtjänster | PRIS | |

Esipuhe

Aatsinki–Onkamo, Peuratunturi ja Suksenpaistama–Miehinkävaara ovat Sallan kunnan alueella sijaitsevia Natura 2000 -ohjelman mukaisia suojelualueita. Metsähallituksen luontopalvelut päätti keväällä 2006 toteuttaa alueiden hoito- ja käyttösuunnittelun samanaikaisesti.

Suunnittelu toteutettiin Lapin luontopalvelujen projektina. Projektin johtoryhmänä toimi Lapin luontopalvelujen johtoryhmä. Projektiryhmän muodostivat Lapin luontopalvelujen erikoissuunnittelija Päivi Paalamo (luonnonsuojelu), erikoissuunnittelija Erkki Tuovinen (luonnon virkistyskäyttö), suunnittelija Jyrki Satta (erätalous) ja puistonjohtaja Pertti Itkonen (Itä-Lapin puistoalue) sekä tiimiesimies Jari Kantia Metsähallituksen metsätaloudesta. Projektiryhmän jäsenet toimittivat suunnitelman aineiston omalta vastuualueeltaan. Projektipäällikkönä ja suunnitelman kirjoittajana toimi luontopalvelujen erikoissuunnittelija Esa Härkönen.

Suunnitteluprojektin tueksi kutsuttiin sidosryhmien edustajat yhteistyöryhmään. Sen tehtävänä oli tuoda sidosryhmien näkemykset suunnitelmaan ja viedä suunnitelmaan liittyvää tietoa edustamilleen yhteisöille. Yhteistyöryhmään kutsuttiin edustajat seuraavilta tahoilta: Sallan kunta, Matkailuyrittäjien yhdistys, Sallan paliskunta, Sallan riistanhoitoyhdistys, Sallan työvoimatoimisto, Aatsinki–Kellosekä kyläyhdistys, Hautajärven kylä, Hirvasvaaran kylä, Kursun kylä, Onkamon kylä, Salmivaaran kylä, paikallinen luonnonsuojeluyhdistys Pro Kutsa ry, Lapin liitto, Lapin luonnonsuojelupiiri, Lapin riistanhoitopiiri, Lapin TE-keskus ja Lapin ympäristökeskus.

Yhteistyöryhmä kokoontui kaksi kertaa. Ensimmäinen kokous pidettiin suunnitelman alkuvaiheessa toukokuussa 2006. Toisen kerran ryhmä kokoontui marraskuussa 2006. Suunnitelman aloitusvaiheessa järjestettiin tiedotus- ja keskustelutilaisuus yleisölle Poropuistossa.

Suunnitelma lähetettiin lausunnoille toukokuussa 2007. Lausuntojen yhteenveto sekä luontopalvelujen vastaukset ja toimenpiteet ovat suunnitelman liitteenä 1. Lausuntojen jälkeen suunnitelma lähetettiin vahvistettavaksi marraskuussa 2007. Ympäristöministeriö vahvisti suunnitelman 21.12.2007 (Liite 2).

Sisällys

| | |
|---|-----------|
| 1 Johdanto | 9 |
| ALUEEN LUONTO JA TÄHÄNASTINEN KÄYTTÖ | 16 |
| 2 Luonto ja historia | 16 |
| 2.1 Yleiskuvaus..... | 16 |
| 2.2 Geologia ja geomorfologia..... | 17 |
| 2.3 Vesistöt..... | 17 |
| 2.4 Luontotyypit..... | 19 |
| 2.5 Lajisto..... | 25 |
| 2.5.1 Kasvisto..... | 25 |
| 2.5.2 Nisäkkäät..... | 26 |
| 2.5.3 Linnusto..... | 27 |
| 2.6 Historia..... | 28 |
| 2.7 Nykyinen käyttö..... | 29 |
| 2.8 Maankäyttöanalyysi..... | 29 |
| 2.9 Yhteenvedo tärkeimmistä arvoista suojelun ja käytön kannalta..... | 30 |
| HOITO JA KÄYTTÖ | 31 |
| 3 Hoidon ja käytön tavoitteet | 31 |
| 3.1 Säädösten asettamat tavoitteet..... | 31 |
| 3.2 Metsähallituksen asettamat tavoitteet..... | 32 |
| 4 Vyöhykealuejako | 33 |
| 5 Luonnon suojelu ja hoito | 35 |
| 5.1 Nykytila..... | 35 |
| 5.2 Tavoitteet..... | 36 |
| 5.3 Toimenpiteet..... | 36 |
| 5.4 Seuranta..... | 37 |
| 6 Kulttuuriarvojen suojelu | 38 |
| 7 Luonnon virkistyskäyttö ja luontomatkailu | 39 |
| 7.1 Retkeily..... | 39 |
| 7.1.1 Alueen hallinta ja käytön periaatteet..... | 39 |
| 7.1.2 Kävijätietoutta..... | 39 |
| 7.1.3 Reitit ja rakenteet, nykytilanne..... | 40 |
| 7.1.4 Tavoitteet..... | 42 |
| 7.1.5 Toimenpiteet..... | 42 |
| 7.1.6 Seuranta..... | 44 |
| 7.2 Luonto-opastus ja opetuskäyttö..... | 44 |
| 7.3 Palvelurakenteiden huolto..... | 45 |
| 8 Tutkimus | 45 |

| | |
|--|-----------|
| 9 Muu käyttö..... | 46 |
| 9.1 Marjastus ja sienestys..... | 46 |
| 9.2 Kalastus..... | 46 |
| 9.3 Metsästys..... | 46 |
| 9.4 Poronhoito..... | 46 |
| 9.5 Malminetsintä, kaivostoiminta ja maa-ainesten otto..... | 47 |
| 9.6 Puuston käyttö..... | 47 |
| 9.7 Maastoliikenne ja muu liikkuminen..... | 47 |
| 9.7.1 Maastoliikenne..... | 47 |
| 9.7.2 Muu liikkuminen..... | 48 |
| 10 Toimenpidesuunnitelmat..... | 49 |
| 11 Suunnittelualueen ulkopuolinen maankäyttö..... | 49 |
| HALLINTO JA TOTEUTUKSEN YMPÄRISTÖVAIKUTUKSET..... | 50 |
| 12 Käytön ohjaus, sopimukset, järjestyssääntö ja laajentaminen..... | 50 |
| 13 Turvallisuus ja pelastustoiminta..... | 51 |
| 14 Valvonta..... | 51 |
| 15 Yhteistyö..... | 51 |
| 16 Resurssit ja aikataulu..... | 52 |
| 16.1 Kustannukset ja aikataulu..... | 52 |
| 16.2 Työvoima..... | 52 |
| 17 Suunnitelman vaikutusten arviointi..... | 53 |
| 17.1 YVA-lain mukainen arviointi..... | 53 |
| 17.1.1 Ekologiset vaikutukset..... | 53 |
| 17.1.2 Sosiaaliset vaikutukset..... | 53 |
| 17.1.3 Taloudelliset vaikutukset..... | 53 |
| 17.2 Vaikutukset Natura 2000 -alueen luontoarvoihin..... | 54 |
| Lähteet..... | 55 |
| Liitteet..... | 57 |
| Liite 1 Lausuntoyhteenveto..... | 57 |
| Liite 2 Ympäristöministeriön vahvistuskirje..... | 60 |

1 Johdanto

Tämä on hoito- ja käyttösuunnitelma kolmelle erilliselle Metsähallituksen luontopalvelujen hallinnassa olevalle alueelle Sallan kunnassa. Alueet on lähes kokonaan liitetty Natura-verkostoon.

Aatsinki–Onkamon alue sijaitsee Itä-Lapissa Sallan kunnan alueella noin 10 km Sallan kirkonkylältä kaakkoon. Aatsinki–Onkamon Natura-alue on liitetty Natura 2000 -suojeluverkostoon **SCI**-alueena sen sisältämien direktiivin (92/43/ETY, ns. luontodirektiivi) liitteiden I ja II määrittämien suojeltavien luontotyyppien ja lajien perusteella.

Peuratunturin alue sijaitsee noin 15 km Sallan kirkonkylältä lounaaseen. Peuratunturin Natura-alue on liitetty Natura 2000 -suojeluverkostoon **SCI**-alueena sen sisältämien direktiivin (92/43/ETY) liitteiden I ja II määrittämien suojeltavien luontotyyppien ja lajien perusteella.

Suksenpaistama–Miehinkävaaran alue sijaitsee noin 20 km Sallan kirkonkylältä etelään. Suskenpaistama–Miehinkävaaran Natura-alue on liitetty Natura 2000 -suojeluverkostoon **SCI**-alueena sen sisältämien direktiivin (92/43/ETY) liitteiden I ja II määrittämien suojeltavien luontotyyppien ja lajien perusteella. Lisäksi Suskenpaistama–Miehinkävaaran alue on liitetty Natura 2000 -suojeluverkostoon **SPA**-alueena luonnonvaraisten lintujen suojelusta annetun neuvoston direktiivin (79/409/ETY, ns. lintudirektiivi) mukaisena erityissuojelualueena.

Kaikki suunnittelun kohteena olevat Natura-alueet sisältyivät Suomen ehdotukseen Natura 2000 -alueiksi 20.8.1998 (Valtioneuvoston päätös 1998). Ne sisältyivät Euroopan yhteisöjen komission 13.1.2005 tekemään päätökseen boreaalisen luonnonmaantieteellisen alueen Natura 2000 -verkostosta.

Alueiden perustiedot esitetään taulukossa 1. Natura-alueiden ja hoito- ja käyttösuunnittelun kohdealueiden pinta-alat eroavat hieman toisistaan. Suunnittelualan rajan perustana on Metsähallituksen luontopalvelujen hallinnassa oleva suojelutarkoituksiin varattu alue. Natura-alueiden raja seuraa suunnittelualan rajaa suurelta osin, mutta eroavaisuuksia on muutamain paikoin.

Taulukko 1. Aatsinki–Onkamon, Peuratunturin ja Suskenpaistama–Miehinkävaaran Natura 2000 -alueet sekä hoidon ja käytön suunnittelun kohdealueet.

| Alue | Natura-alue ha | Natura-koodi | Suunnittelualan ha |
|------------------------------|----------------|--------------|--------------------|
| Aatsinki–Onkamo | 9 746 | FI 1301409 | 9 946 |
| Peuratunturi | 5 285 | FI 1301410 | 5 435 |
| Suksenpaistama–Miehinkävaara | 6 028 | FI 1301403 | 6 070 |
| Yhteensä | 21 059 | | 21 451 |

Hoito- ja käyttösuunnittelun kohteena olevat alueet on suojeltu tai sisällytetty suojeluohjelmaan eri perustein. Taulukossa 2 esitetään Aatsinki–Onkamon suunnittelualan suojeluperusteet. Soidensuojeluohjelman ja vanhojen metsien suojeluohjelman alueet ovat osittain päällekkäisiä.

Taulukko 2. Aatsinki–Onkamon alueen suojeluperusteet. AMO = vanhojen metsien suojeluohjelma, SSO = soidensuojeluohjelma.

| Suojelualue | Suojeluperuste | ha (noin) |
|--|---|-----------|
| Kaunisharju AMO 120211 ja Onkamojärvi AMO 120216 | Valtioneuvoston 26.6.1996 vahvistama periaatepäätös vanhojen metsien suojeluohjelmasta | 9 150 |
| Aatsinginhaudan suot SSO 120562 | Valtioneuvoston 26.3.1981 vahvistama periaatepäätös valtakunnallisesta soidensuojelun perusohjelmasta | 600 |
| Muu alue | Suojeluohjelman toteuttamista varten valtiolle hankittua aluetta | 200 |

Peuratunturin suunnittelualue on kokonaisuudessaan vanhojen metsien suojeluohjelman mukaista aluetta AMO 120209, 5 435 ha (Valtioneuvoston 26.6.1996 vahvistama periaatepäätös vanhojen metsien suojeluohjelmasta).

Suksenpaistama–Miehinkävaaran suunnittelualue koostuu viidestä alueesta taulukon 3 mukaisesti.

Taulukko 3. Suksenpaistama–Miehinkävaaran suojeluperusteet. SSA = soidensuojelualue, AMO = vanhojen metsien suojeluohjelma, SSO = soidensuojeluohjelma.

| Suojelualue | Suojeluperuste | ha |
|---|---|------------|
| Löytöjängän–Suksenpaistama-aavan soidensuojelualue SSA 120167 | Laki eräiden valtion omistamien alueiden muodostamisesta soidensuojelualueiksi 851/1988 | 1 823 |
| Löytöjängän laajennus AMO 120125 | Valtioneuvoston 26.6.1996 vahvistama periaatepäätös vanhojen metsien suojeluohjelmasta | 2 329 |
| Miehinkävaaran suot SSO 120540, Löytöjängän–Kuusivaaran alue SSO 120539 | Valtioneuvoston 26.1981 vahvistama periaatepäätös valtakunnallisesta soidensuojelun perusohjelmasta | noin 1 200 |
| Muu alue | Suojeluohjelman toteuttamista varten valtiolle hankittua aluetta | noin 720 |

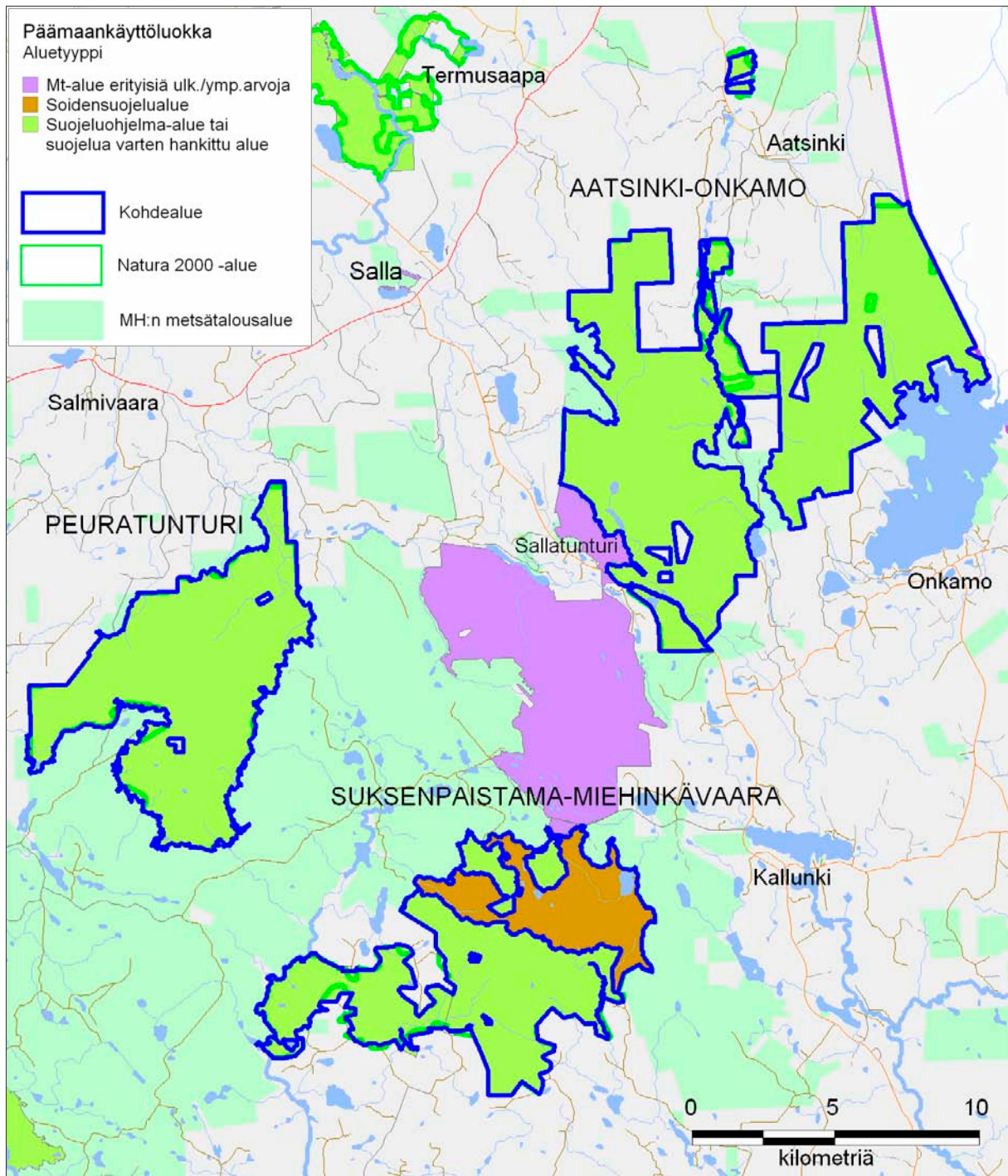
Myös Suksenpaistama–Miehinkävaaran suunnittelualueella eri suojeluohjelmien rajaukset ovat osittain päällekkäisiä.

Kaikkien suunnittelualueiden suojelu tullaan toteuttamaan luonnonsuojelulain (1096/1996) keinoin.

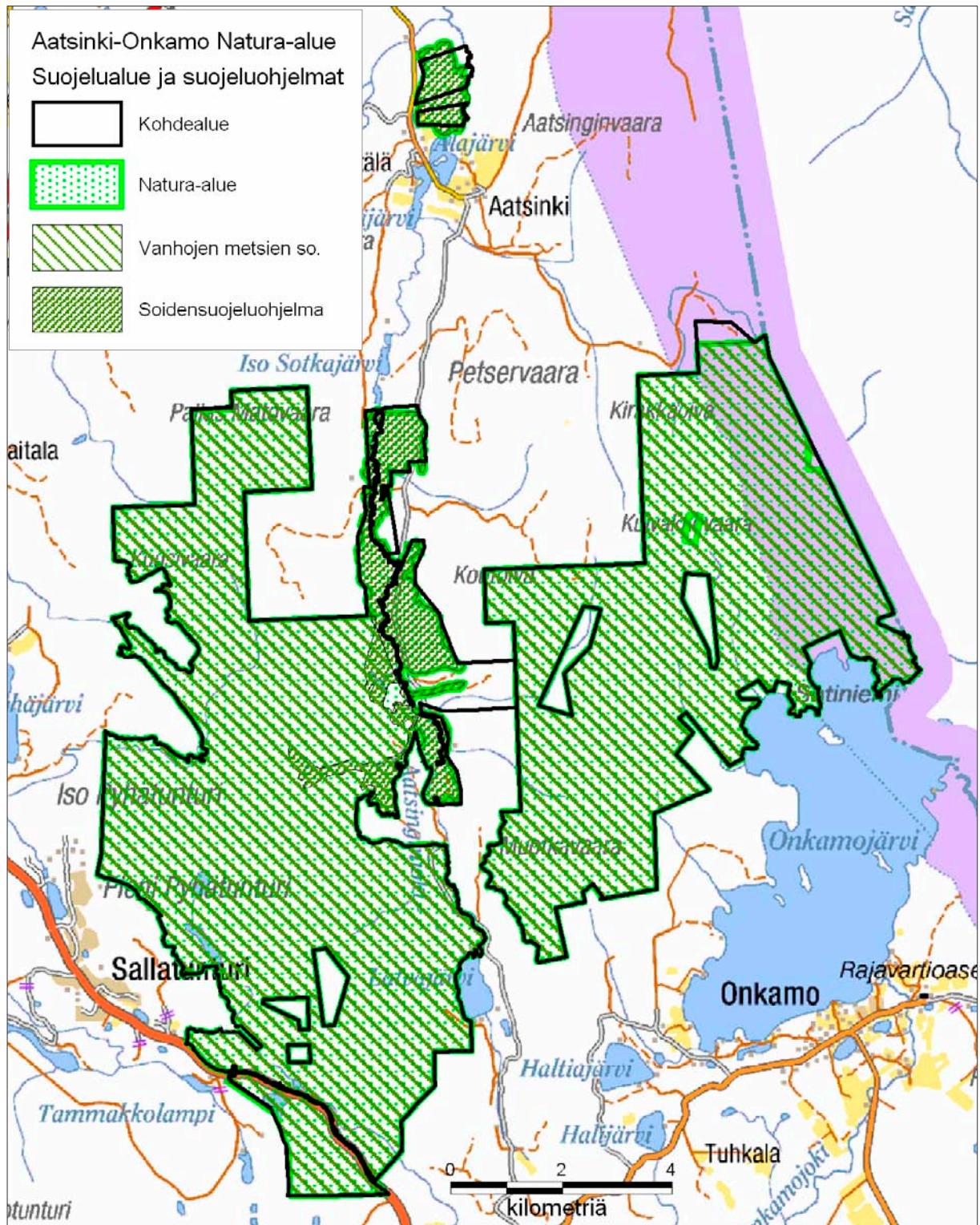
Suojelun toteutus on lähes loppuun saatettu; se on kesken ainoastaan Aatsinginhaudan soidensuojeluohjelman alueella Aatsingin kylän pohjoispuolella noin 41 ha:n osalta.

Suunnittelualueen sijainti, rajaus ja päämaankäyttömuodot esitetään kuvassa 1.

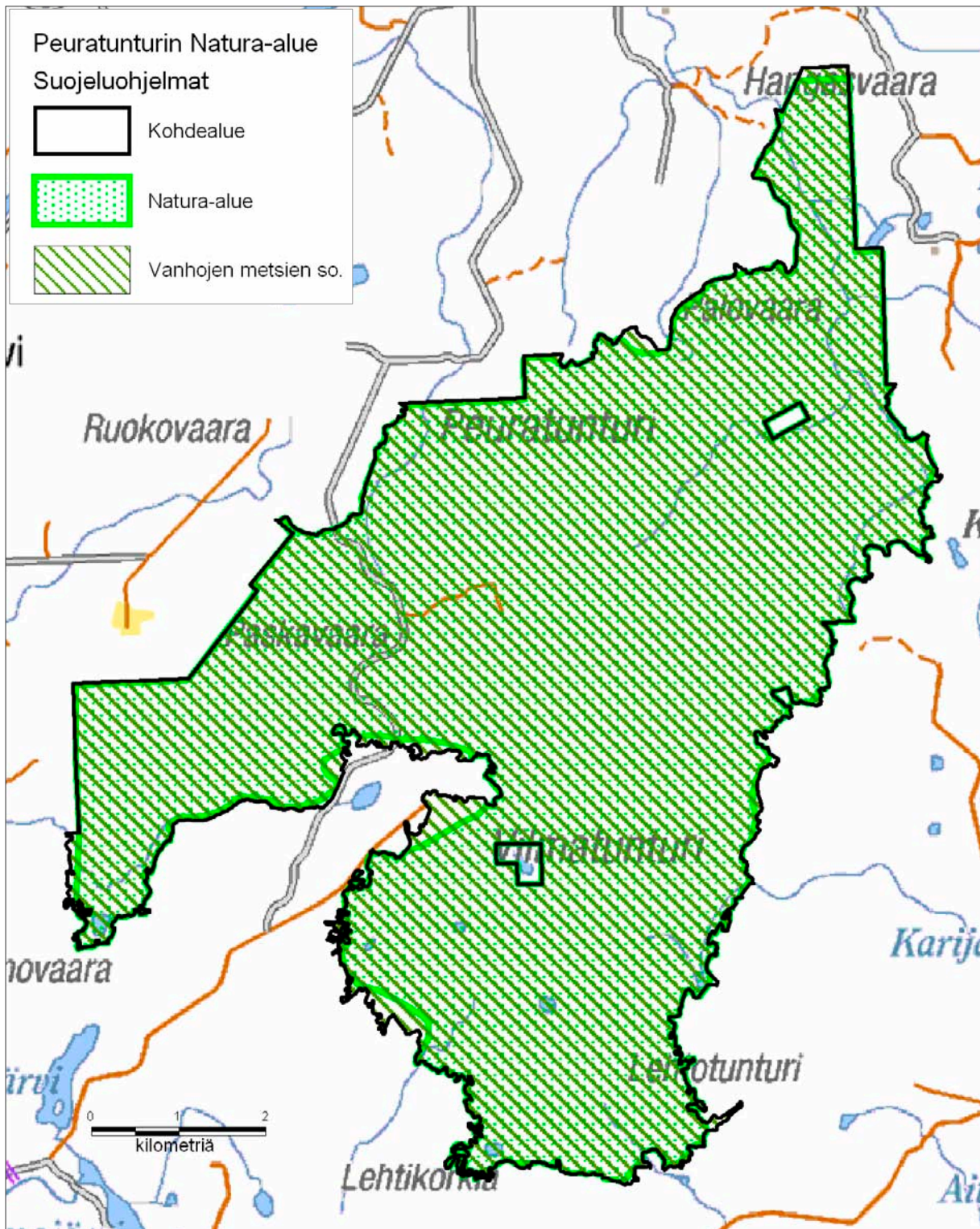
Suunnittelualueen Natura-alueiden, soidensuojelualueen ja suojeluohjelma-alueiden rajaukset näkyvät kuvissa 2, 3 ja 4. Kuvissa 2 ja 4 soidensuojeluohjelma-alue ja vanhojen metsien suojeluohjelma-alueet ovat paikoitellen päällekkäin. Valtionmaiden sisällä sijaitsevat yksityismaat suunnittelualueella eivät kuulu Natura-alueeseen eivätkä vanhojen metsien suojeluohjelmaan.



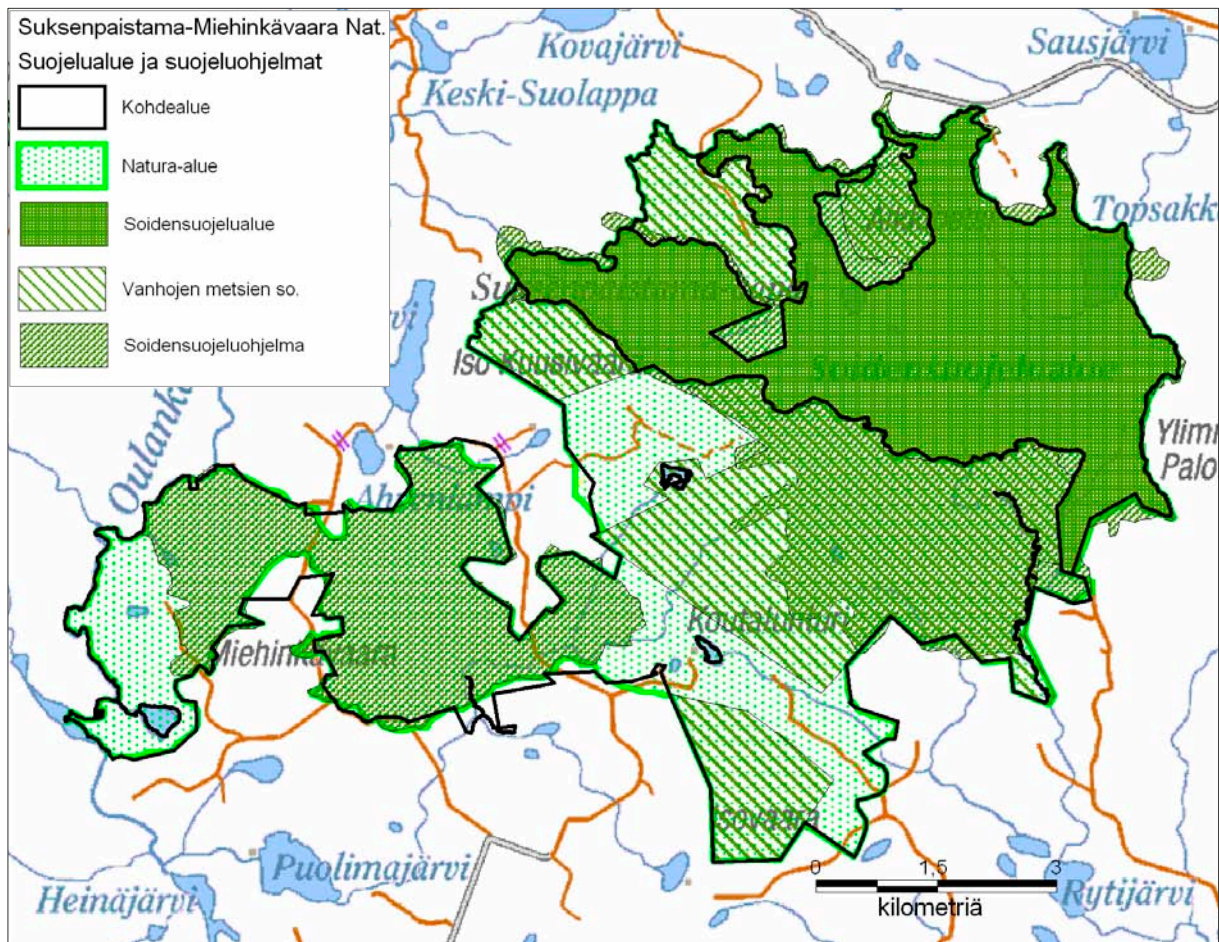
Kuva 1. Aatsinki–Onkamon, Peuratunturin ja Suksenpaistama–Miehinkävaaran suunnittelualueiden sijainti ja päämaankäyttöluokat. © Metsähallitus 2006, © Genimap Oy, Lupa L5293, © Suomen ympäristökeskus 2006.



Kuva 2. Aatsinki–Onkamon alueen Natura- ja suojeluohjelmarajaukset. Rajavyöhyke on merkitty violetilla värillä.
© Metsähallitus 2006, © Suomen ympäristökeskus 2006, © Maanmittauslaitos 1/MYY/06.



Kuva 3. Peuratunturin alueen Natura- ja suojeluohjelmaraajaukset. © Metsähallitus 2006, © Suomen ympäristökeskus 2006, © Maanmittauslaitos 1/MYY/06.



Kuva 4. Suksenpaistama–Miehinkävaaran alueen Natura- ja suojeluohjelmarajaukset. Metsähallitus 2006, © Suomen ympäristökeskus 2006, © Maanmittauslaitos 1/MYY/06.

Suunnittelualue kuuluu Itä-Lapin maakuntakaava-alueeseen. Kaava (Lapin liitto 2003) on hyväksytty Lapin liiton valtuustossa 20.5.2003, ja ympäristöministeriö on vahvistanut sen 26.10.2004.

Maakuntakaavassa Sallatunturin alue on osa valtakunnallisesti merkittävää matkailualueutta. Kaavassa alueelle on asetettu kehittämisperiaate, jonka tavoitteena on luoda selvä keskusta, jossa kesäilmeestä myös huolehditaan. Lisäksi matkailualueutta toivotaan kehitettävän kansainväliseksi matkailukeskukseksi, jossa varaudutaan henkilökunnan ja palveluiden sijoittamiseen.

Suunnittelun kohteena olevat suojelualueet on merkitty maakuntakaavassa (kuva 5) koodilla SL = luonnonsuojelualue (merkinnällä osoitetaan luonnonsuojelulain nojalla suojeltuja tai suojeltaviksi tarkoitettuja alueita). Maakuntakaavan määräyksen mukaan suojelu- (S), luonnonsuojelu- (SL) ja erämaa-alueiden (Se) hoito- ja käyttösuunnitelmista on pyydetty lausunto alueen kunnilta, Lapin liitolta, Lapin ympäristökeskukselta, Paliskuntain yhdistykseltä, alueen paliskunnilta ja yhteisöiltä, joiden toimialaan suunnitelma liittyy sekä tarvittaessa Lapin tiepiiriltä. Maakuntakaavassa suunnittelualueita ja Sallan matkailukeskusta yhdistävät aluevaraukset MU-merkinnällä. Tällä osoitetaan alueita, jotka on tarkoitettu pääasiassa maa- ja metsätalouden harjoittamiseen, joille suuntautuu ulkoilupaineita ja joille on tarkoitus sijoittaa ulkoilun ohjaamistarpeen vuoksi polkuja ja ulkoilureittejä levähdys- ja muine tukialueineen.

Sallatunturin alueelle on meneillään **Sallatunturi 2020** -kehittämisohjelman laatiminen. Tarkastelualueeseen kuuluvat Sallatunturin matkailukeskuksen lisäksi myös kuntakeskus ja kunnan muut alueet. Suunnitelma tulee olemaan pohjana kunnan, rahoittajien, yrittäjien, maanomistajien ja muiden toimijoiden päätöksenteossa. Samaa suunnitteluprosessiin on liitetty myös Sallatunturin alueen 1993 laaditun osayleiskaavan uudistaminen. Yleiskaavan laadinta etenee yhtä aikaa kehittämisohjelman laadinnan kanssa. Metsähallitus osallistuu maanomistajana Sallatunturi 2020 -kehittämisohjelman ja Sallatunturin alueen osayleiskaavan laatimiseen.

Suunnittelualueelle ei ole aiemmin laadittu hoito- ja käyttösuunnitelmaa.



Kuva 5. Maakuntakaavakarttaote Aatsinki–Onkamon, Peuratunturin ja Suksenpaistama–Miehinkävaaran suunnittelualueesta. Aineisto: Lapin liitto / Piisilä.

ALUEEN LUONTO JA TÄHÄNASTINEN KÄYTTÖ

2 Luonto ja historia

2.1 Yleiskuvaus

Suunnittelualueeseen kuuluu kolme erillistä Natura-aluetta. Seuraavassa esitetään alueiden kuvaukset siten, kuin se on tehty alueiden esittelyssä Natura-tietolomakkeilla.

Aatsinki–Onkamo

Kaunisharjun alueella on yli 200-vuotiaita luonnontilaisia kuusikoita, jotka sijaitsevat pääosin korkealla alueella. Männiköt, jotka sijaitsevat alueen halki kulkevalla korkealla harjujaksolla, ovat eri-ikäisiä ja erirakenteisia. Keloja ja lahoppuuta on metsissä runsaasti. Julmoivassa on rehevempää osittain lehtomaista metsää, jossa on runsaasti raitoja ja haaparyhmiä. Onkamojärven alueella metsät ovat luonnontilaisia, yli 200-vuotiaita kuusikoita. Lahoppuuta on kattavasti. Aatsinki–Onkamo on tärkeä suo- ja vanhan metsän kohde.

Peuratunturi

Peuratunturin alueen metsät ovat yli 200-vuotiaita luonnontilaisia kuusikoita. Pahtavaarassa on nuorempaa lehtipuuvältaista metsää, jossa on runsaasti raitoja ja lahoavia koivuja. Salmijoen kurussa on yli 200-vuotiaita jyrkillä rinteillä olevia männiköitä. Purojen varsilla on reheviä kuusikoita. Lahoppuuta on kaikkialla runsaasti. Peuratunturi on merkittävä vanhan metsän kohde.

Suksenpaistama–Miehinkävaara

Karu aapasuoalue (eteläisen Peräpohjolan aapasuoalueella). Monipuolinen suoyhdistymä (*Sphagnum fuscum*- ja rimpinevaa, saranevaa, pallosararämettä). Lähteitä ja niiden ympärillä reheviä nevoja. Lettoisuutta. Pieniä lampia, luonnontilaisia puroja. Aihkipeitsin metsät ovat lähes kokonaan yli 200-vuotiaita kuusikoita. Lahoppuuta on kattavasti. Koutatunturin rinteillä on reheviä ja runsaspuustoisia kuusikoita, joissa on raitaa ja haapoja. Alueella pesii uhanalaisia ja harvinaisia lintulajeja.

2.2 Geologia ja geomorfologia

Aatsinki–Onkamojärven alueen pääosa kuuluu Sallan vulkaniittialueeseen, jonka kallioperä koostuu lähes yksinomaan 2,3–2,4 miljardia vuotta vanhoista tulivuoriperäisistä kivilajeista. Alueen länsiosassa oleva Kaunisharju ja alueen keskellä sijaitseva Aatsinginhauta kuuluvat 2,2 miljardia vuotta sitten syntyneeseen sedimenttikivialueeseen. Aatsinginhauta lienee syntynyt osittain kallioperän jännitystilojen muutosten vuoksi ja toisaalta sedimenttikivien pitkäaikaisen rapautumisen kautta. Peuratunturin ja Palovaaran laella esiintyy myös graniitin sisään aikoinaan jääneitä kvartsiittisia liuskeita. Lisäksi Sallan alueella tavataan runsaasti eri-ikäisiä diabaasijuonia. Suunnittelualueella tällaista juonta näkee paljastuneena esimerkiksi Pahakurun seinämissä Aatsingin–Onkamon alueella. (Nenonen 2000)

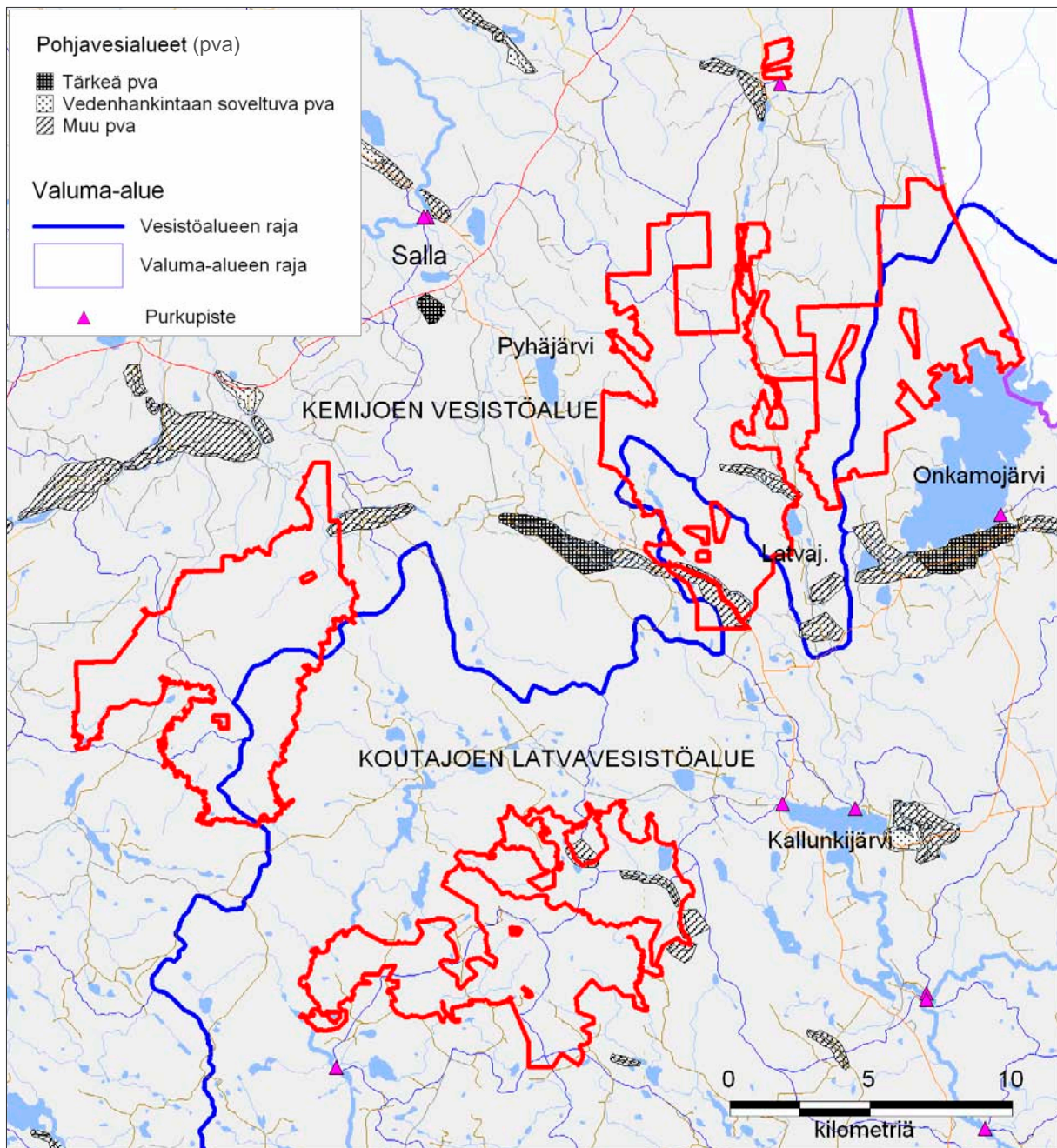
Jääkauden päättyessä mannerjään reuna perääntyi kohti länsiluodetta siten, että se saavutti Lapin itäosan noin 9 800–9 300 vuotta sitten. Jään työn tuloksena lähes kaikkialle kerrostui jäätikön päällä, sisällä ja pohjalla kulkeutuneesta kiviaineksesta koostuvaa moreenia. Itä-Lapille tyypilliset soraa ja hiekkaa sisältävät harjujaksot kerrostuivat jäätikön pohjalla virranneiden jäätikköjokien kuluttamiin sulamisvesitunnelihin. Tällaisia harjumuodostumia ovat itse Kaunisharju ja Niittyjängänharju Aatsingin–Onkamon alueella sekä Topsakkaharju Suksenpaistama–Miehinkävaaran alueella.

Laajat alueet Itä-Lapissa olivat lyhytaikaisten jääjärvien peitossa. Aallokon toiminnan ja talvisen jäiden työn tuloksena syntyi vaarojen rinteeseen rannanmerkkejä – kuten rantakivikkoja ja -lohkareikkoja sekä kivisiä rantavalleja. Aatsingin–Kellošelän alueella tämän Sallan jääjärven rantapinnat sijaitsevat nykyisin 230–235 m:n korkeudella.

2.3 Vesistöt

Suunnittelualueen vesistö jakautuu Kemijoen vesistöalueeseen ja Koutajoen latvesistöalueeseen. Vesistöaluekartta näkyy kuvassa 6. Kartassa esitetään myös suunnittelualueen pohjavesialueet. Pohjavesialueet on luokiteltu käyttökelpoisuutensa ja suojelutarpeensa perusteella kolmeen luokkaan: luokka I = vedenhankintaa varten tärkeä pohjavesialue, luokka II = vedenhankintaan soveltuva pohjavesialue ja luokka III = muu pohjavesialue.

EU:n vesipuidedirektiivi (2000/60/EY) edellyttää, että pinta- ja pohjavesien tulisi olla hyvässä tilassa vuoden 2015 loppuun mennessä. Keskeinen työväline uudistuvassa vesienhoidossa on vesienhoitosuunnitelma, joka sisältää perustiedot alueen vesistöistä, niihin kohdistuvista paineista ja vesistöjen ekologisesta tilasta sekä vesien hoidon ja suojelun tavoitteista. Hoitosuunnitelmien osana laaditaan toimenpideohjelma, joka sisältää ne lainsäädännölliset keinot sekä tekniset ja taloudelliset menetelmät, joilla pyritään saavuttamaan ja turvaamaan vesistöjen hyvä ekologinen ja kemiallinen tila. Hoitosuunnitelmakausi kestää kuusi vuotta. Ensimmäinen kolmesta vesienhoitosuunnitelmasta astuu voimaan 22.12.2009; päivastuu lain toteuttamisessa on alueellisilla ympäristökeskuksilla.



Kuva 6. Aatsinki–Onkamon, Peuratunturin ja Suksenpaistama–Miehinkävaaran suunnittelualueen vesistöalueet ja pohjavesialueet. © Metsähallitus 2006, © Genimap Oy, Lupa L5293, © Suomen ympäristökeskus 2006.

2.4 Luontotyypit

Aatsinki–Onkamon, Peuratunturin ja Suksenpaistama–Miehinkävaaran luontotyyppi-inventoinnin maastotyöt tehtiin maastokaudella 2004. Tiedot tallennettiin ja tulkittiin ilmakuvilta seuraavan talven aikana. Alueen kokonaispinta-ala on 21 450 ha, josta maastossa inventoitiin 17 941 ha (83 %) ja ilmakuvatulkinnalla 3 509 ha (17 %). Luontotyyppi-inventointi tehtiin Metsähallituksen suojelualueiden inventointiohjeistuksen mukaisesti, ja se sisältää mm. Natura-luontotyyppien määrittämisen.

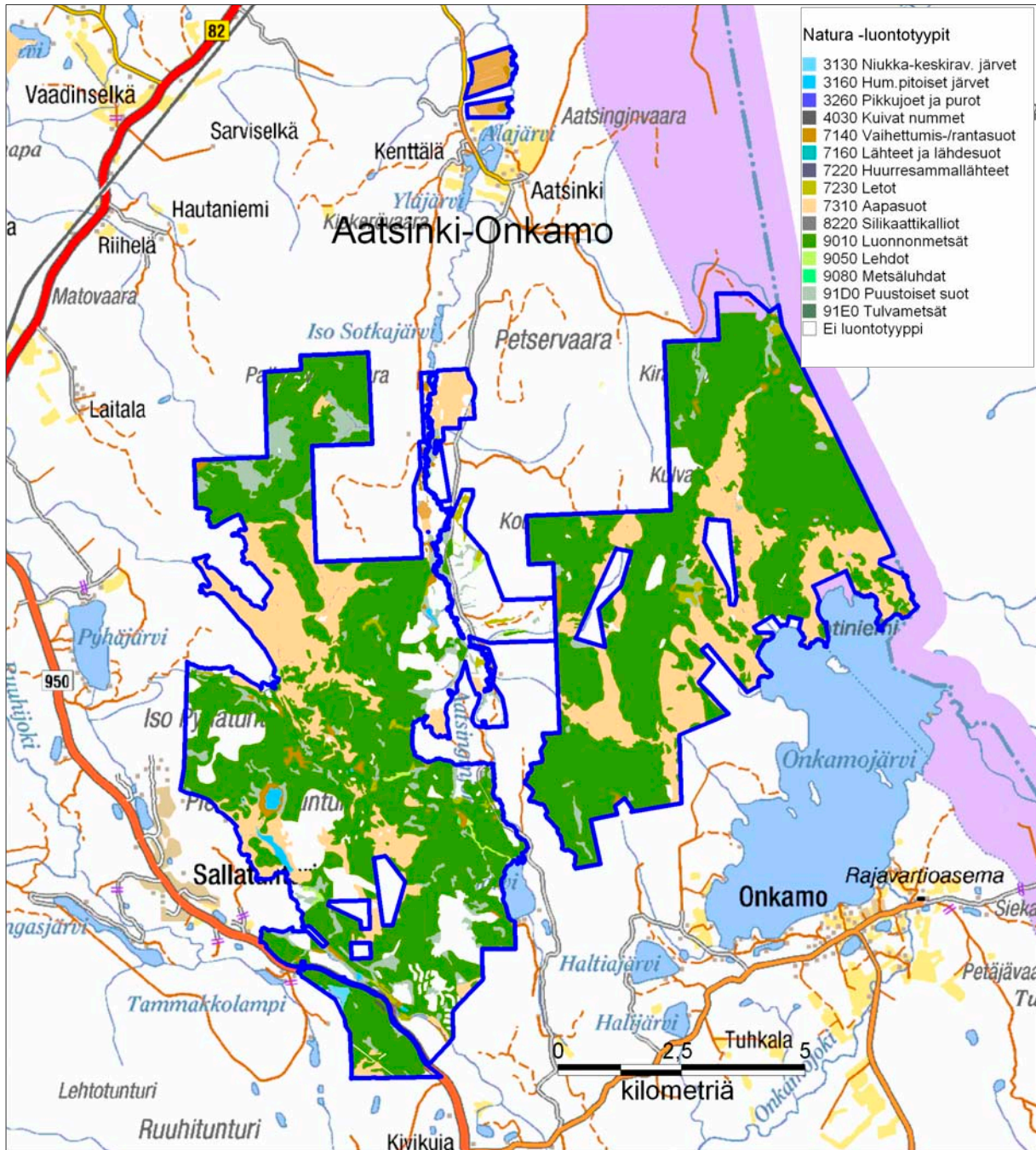
Aatsinki–Onkamon, Peuratunturin ja Suksenpaistama–Miehinkävaaran Natura-luontotyypit on esitetty taulukoissa 4, 5 ja 6. Kuviolle voidaan merkitä kaksi Natura-luontotyyppiä, jolloin esimerkiksi aapasuo on ensimmäinen ja sen sisällä oleva luontotyyppi – esimerkiksi puustoinen suo – on toinen luontotyyppi.

Taulukko 4. Aatsinki–Onkamon Natura 2000 -alueiden luontotyyppijakauma Metsähallituksen kuviotiedon perusteella. * = erityisen tärkeä eli priorisoitu tyyppi.

| Koodi | Luontotyyppi | 1. Natura-tyyppi | | 2. Natura-tyyppi | |
|-------|--|------------------|-------|------------------|-----|
| | | ha | % | ha | % |
| 3130 | Niukka-keskiravinteiset järvet | 35,4 | 0,4 | | |
| 3160 | Humuspitoiset lammet ja järvet | 7,4 | 0,1 | | |
| 3260 | Pikkujoet ja purot | 10,8 | 0,1 | | |
| 4030 | Kuivat nummet | 2,1 | 0,0 | | |
| 7110 | Keidassuot* | 81,5 | 0,8 | | |
| 91D0 | <i>-keidassoihin sis. puustoiset suot*</i> | | | 21,1 | 0,2 |
| 7140 | Vaihettumis- ja rantasuot | 95,4 | 1,0 | | |
| 7160 | Lähteet ja lähdesuot | 2,4 | 0,0 | | |
| 7220 | Huurresammallähteet* | 0,0 | 0,0 | | |
| 7230 | Letot | 72,0 | 0,7 | | |
| 7310 | Aapasuot* | 1 852,5 | 18,6 | | |
| 7160 | <i>-aapasoihin sis. lähteet ja lähdesuot</i> | | | 0,5 | 0,0 |
| 7220 | <i>-aapasoihin sis. huurresammallähteet*</i> | | | 0,1 | 0,0 |
| 7230 | <i>-aapasoihin sis. letot</i> | | | 312,0 | 3,1 |
| 9080 | <i>-aapasoihin sis. metsäluhdat*</i> | | | 12,1 | 0,1 |
| 91D0 | <i>-aapasoihin sis. puustoiset suot*</i> | | | 479,5 | 4,8 |
| 9010 | Luonnonmetsät* | 5 915,4 | 59,5 | | |
| 9050 | Lehdot | 22,3 | 0,2 | | |
| 9080 | Metsäluhdat* | 17,5 | 0,2 | | |
| 91D0 | Puustoiset suot* | 511,9 | 5,1 | | |
| 91E0 | Tulvametsät* | 2,2 | 0,0 | | |
| | Ei Natura-luontotyyppiä | 1 317,0 | 13,2 | | |
| | Yhteensä | 9 945,8 | 100,0 | | |

Aapasoiden puustoisten soiden pinta-ala jakautuu korpiin (kaikki korvet) 157,6 ha ja rämeisiin (edustavuus erinomainen) 321,9 ha.

Aatsinki–Onkamo-alueen luontotyyppikartta on esitetty kuvassa 7.



Taulukko 5. Peuratunturin Natura 2000 -alueen luontotyyppijakauma Metsähallituksen kuviotiedon perusteella.

| Koodi | Luontotyyppi | 1. Natura-tyyppi | | 2. Natura-tyyppi | |
|-------|--|------------------|--------------|------------------|-----|
| | | ha | % | ha | % |
| 3130 | Niukka-keskiravinteiset järvet | 0,8 | 0,0 | | |
| 3160 | Humuspitoiset lammet ja järvet | 13,4 | 0,2 | | |
| 3260 | Pikkujoet ja purot | 10,0 | 0,2 | | |
| 7140 | Vaihettumis- ja rantasuot | 46,9 | 0,9 | | |
| 7160 | Lähteet ja lähdesuot | 1,1 | 0,0 | | |
| 7220 | Huurresammallähteet* | 0,2 | 0,0 | | |
| 7230 | Letot | 6,5 | 0,1 | | |
| 7310 | Aapasuot* | 1 885,1 | 34,7 | | |
| 7160 | <i>-aapasoihin sis. lähteet ja lähdesuot</i> | | | 0,51 | 0,0 |
| 7220 | <i>-aapasoihin sis. huurresammallähteet*</i> | | | 0 | 0,0 |
| 7230 | <i>-aapasoihin sis. letot</i> | | | 152,09 | 2,8 |
| 91D0 | <i>-aapasoihin sis. puustoiset suot*</i> | | | 459,1 | 8,4 |
| 9010 | Luonnonmetsät* | 3 094,3 | 56,9 | | |
| 9050 | Lehdot | 18,1 | 0,3 | | |
| 91D0 | Puustoiset suot* | 117,2 | 2,2 | | |
| | Ei Natura-luontotyyppiä | 240,5 | 4,4 | | |
| | Yhteensä | 5 434,1 | 100,0 | | |

Aapasoiden puustoisten soiden pinta-ala jakautuu korpiin (kaikki korvet) 220,5 ha ja rämeisiin (edustavuus erinomainen) 238,6 ha.

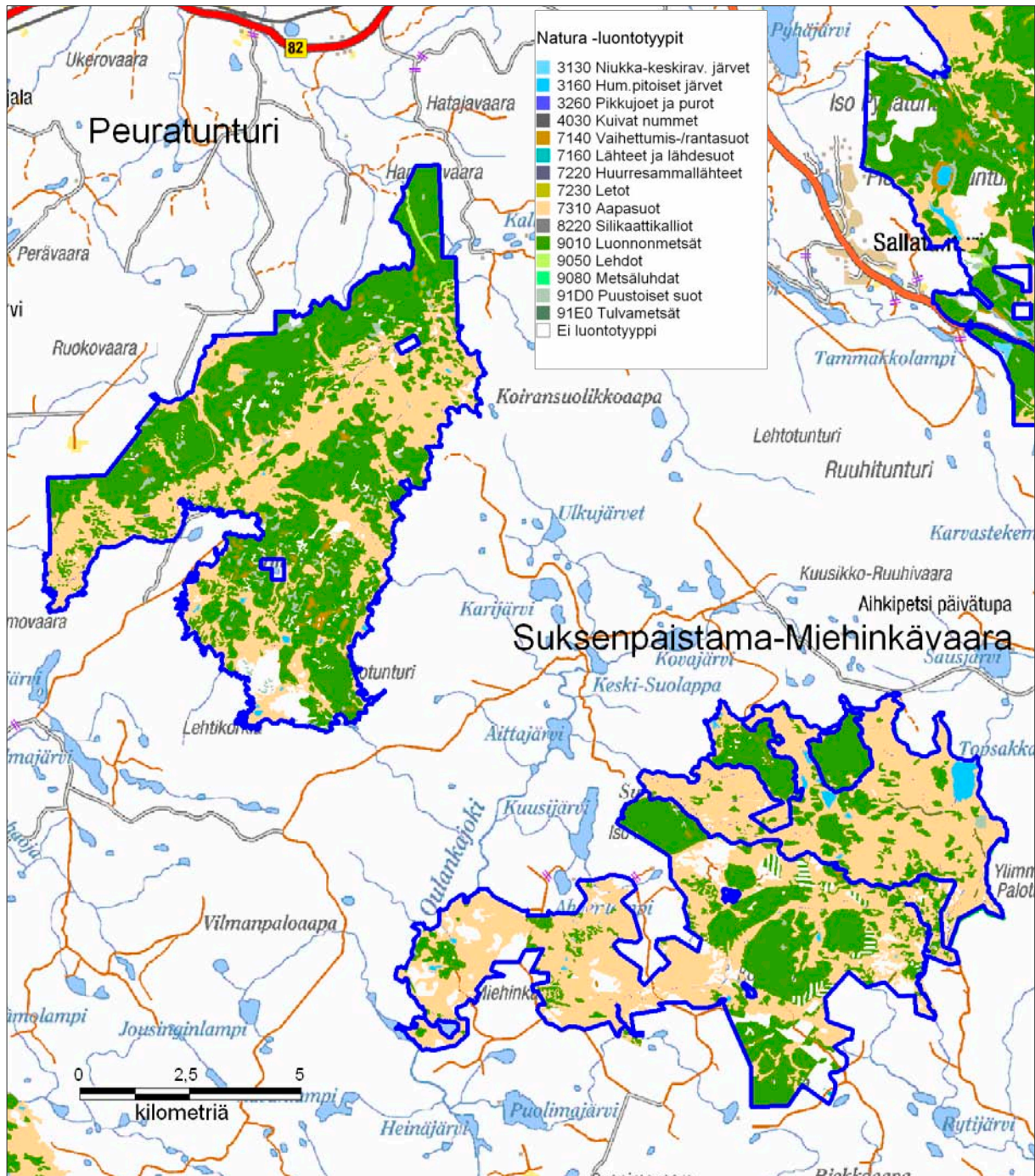
Taulukko 6. Suksenpaistama–Miehinkävaaran Natura 2000 -alueen luontotyyppijakauma Metsähallituksen kuviotiedon perusteella.

| Koodi | Luontotyyppi | 1. Natura-tyyppi | | 2. Natura-tyyppi | |
|-------|--|------------------|--------------|------------------|-----|
| | | ha | % | ha | % |
| 3160 | Humuspitoiset lammet ja järvet | 72,3 | 1,2 | | |
| 3260 | Pikkujoet ja purot | 8,8 | 0,1 | | |
| 7140 | Vaihettumis- ja rantasuot | 6,0 | 0,1 | | |
| 7160 | Lähteet ja lähdesuot | 1,5 | 0,0 | | |
| 7310 | Aapasuot* | 3 407,2 | 56,1 | | |
| 7160 | <i>-aapasoihin sis. lähteet ja lähdesuot</i> | | | 4,5 | 0,1 |
| 7220 | <i>-aapasoihin sis. huurresammallähteet*</i> | | | 0,0 | 0,0 |
| 7230 | <i>-aapasoihin sis. letot</i> | | | 113,6 | 1,9 |
| 9080 | <i>-aapasoihin sis. metsäluhdat*</i> | | | 5,2 | 0,1 |
| 91D0 | <i>-aapasoihin sis. puustoiset suot*</i> | | | 423,3 | 7,0 |
| 9010 | Luonnonmetsät* | 1 935,9 | 31,9 | | |
| 9060 | Harjumetsät | 12,2 | 0,2 | | |
| 9010 | <i>-harjumetsiin sis. luonnonmetsät*</i> | | | 12,2 | 0,2 |
| 91D0 | Puustoiset suot* | 16,1 | 0,3 | | |
| | Ei Natura-luontotyyppiä | 610,3 | 10,1 | | |
| | Yhteensä | 6 070,7 | 100,0 | | |

Aapasoiden puustoisten soiden pinta-ala jakautuu korpiin (kaikki korvet) 187,4 ha ja rämeisiin (edustavuus erinomainen) 235,9 ha.

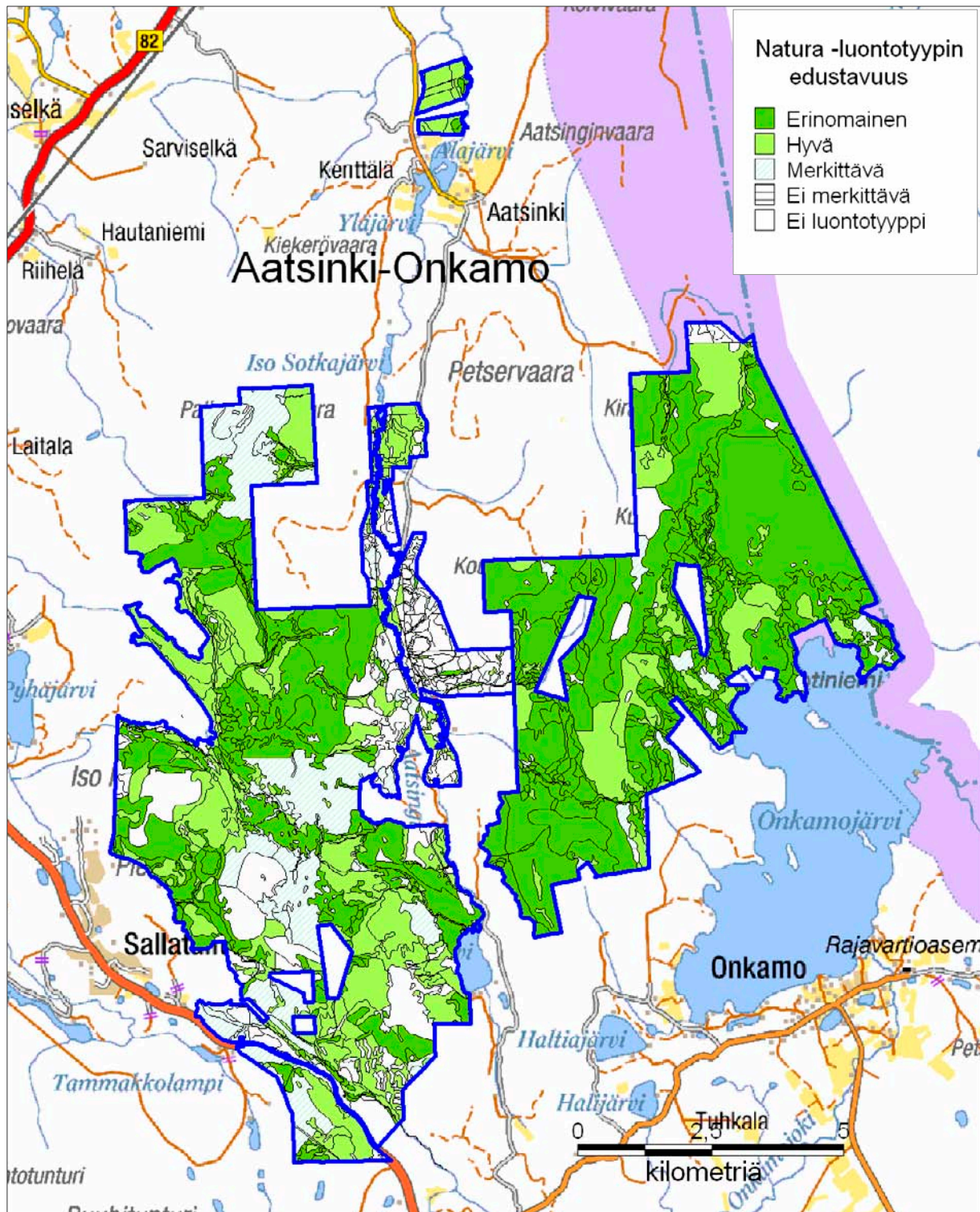
Peuratunturi ja Suksenpaistama–Miehinkävaaran luontotyyppikartta on kuvassa 8.

Esitetyt luontotyyppien pinta-alat täsmentävät Natura-tietokannan tietoja. Tämä on mahdollista tarkemman tietosisällön mukaisten inventointien myötä. Tarkentuneet tiedot Natura-luontotyyppien pinta-aloista toimitetaan Natura-tietokannoista vastaavalle viranomaiselle.



Kuva 8. Peuratunturin ja Suksenpaistama–Miehinkävaaran alueiden luontotyytit. © Metsähallitus 2006, © Maanmittauslaitos 1/MYY/06.

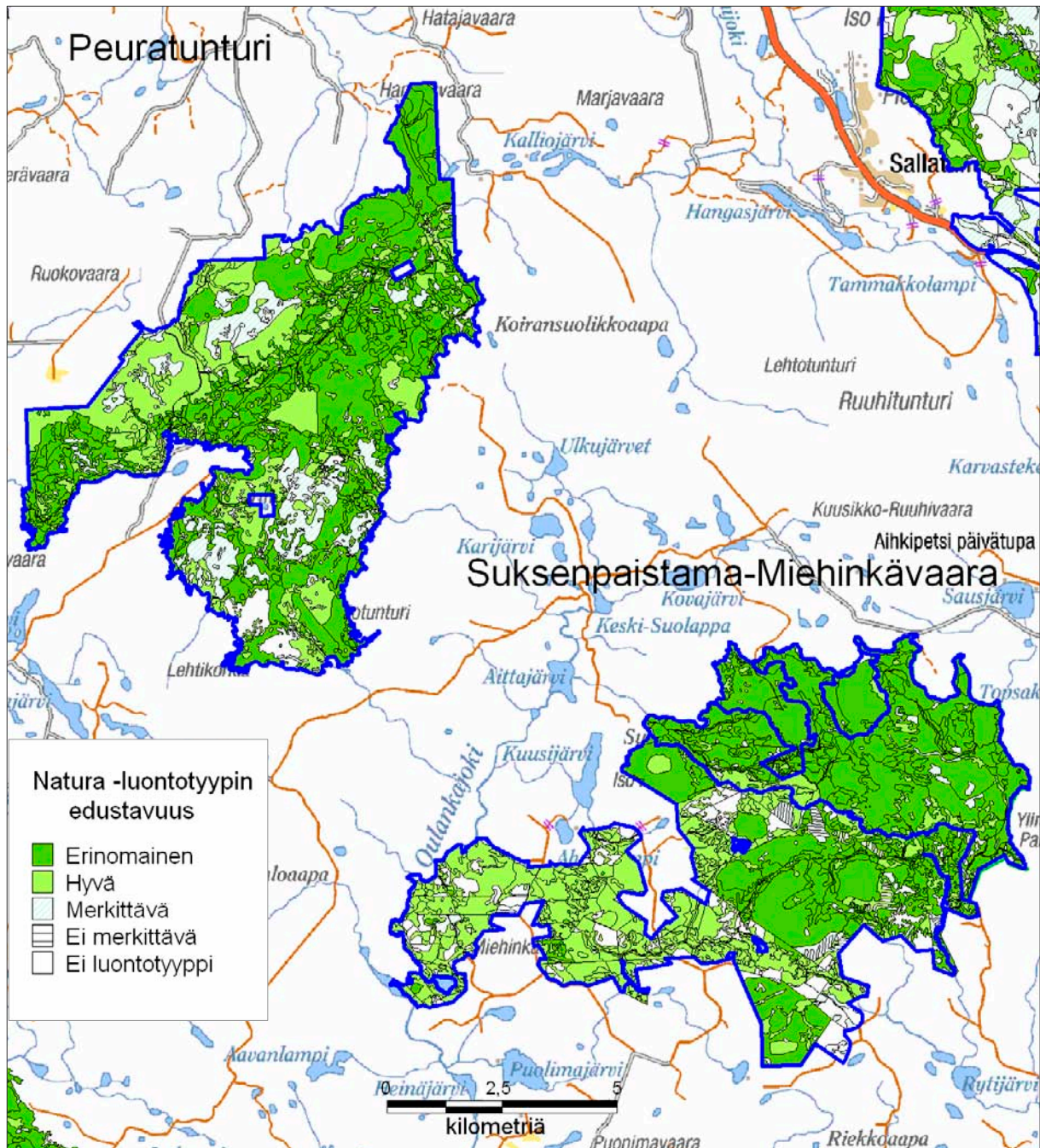
Natura-luontotyypeistä arvioidaan myös edustavuus ja luonnontilaisuus asteikolla erinomainen, hyvä, merkittävä ja ei-merkittävä. Poikkeama erinomaisesta voi johtua luontaisista syistä ja/tai ihmistoiminnasta. Aatsinki–Onkamon Natura-luontotyypeistä 56 % on erinomaisia, 30 % hyviä ja 14 % merkittäviä. Luontotyyppien edustavuutta ovat laskeneet mm. suojelualueella tai sen läheisyydessä tehdyt ojitukset ja metsätaloudelliset toimenpiteet. Luontaisista syistä esimerkiksi lahopuun vähäisyys on laskenut luonnonmetsien edustavuutta. Aatsinki–Onkamon alueen luontotyyppien edustavuus näkyy kuvassa 9.



Kuva 9. Aatsinki-Onkamon alueen luontotyyppien edustavuus. © Metsähallitus 2006, © Maanmittauslaitos 1/MYY/06.

Peuratunturin Natura-luontotyypeistä 59 % on erinomaisia, 29 % hyviä ja 12 % merkittäviä. Luontotyyppien edustavuutta ovat laskeneet mm. suojelualueella tai sen läheisyydessä tehdyt metsätaloudelliset toimenpiteet. Luontaisista syistä esimerkiksi aapasoiden metsäsaarekkeiden pienialaisuus ja metsäkuvioiden sijaitseminen lakialueilla ovat laskeneet luonnonmetsien edustavuutta. Alueen luontotyyppien edustavuus esitetään kuvassa 10.

Suksenpaistama–Miehinkävaaran Natura-luontotyypeistä 61 % on erinomaisia, 36 % hyviä ja 3 % merkittäviä. Luontotyyppien edustavuutta ovat laskeneet mm. metsätaloudelliset toimenpiteet. Luontaisista syistä esimerkiksi lahopuun vähäisyys on laskenut luonnonmetsien edustavuutta. (kuva 10)



Kuva 10. Peuratunturin ja Suskenpaistama–Miehinkävaaran luontotyyppien edustavuus. © Metsähallitus 2006, © Maanmittauslaitos 1/MYY/06.

2.5 Lajisto

2.5.1 Kasvisto

Luontopalvelut teki kohteilla kääpälajiston inventoinnin vuonna 2005 (Niemelä & Kinnunen). Kääpälajistoa on tutkittu myös aikaisemmin vuonna 2000 (Kulmala). Samana vuonna kartoitettiin myös putkilokasvilajistoa. Kaikki tiedossa olevat uhanalaisten lajien esiintymät on tallennettu ympäristöhallinnon Hertta eliölajit -järjestelmään.

Suunnittelun kohteena olevilla alueilla on tavattu kaikkiaan 41 uhanalaiseksi, silmälläpidettäväksi tai alueellisesti uhanalaiseksi luokiteltua lajia (Rassi ym. 2001) (taulukko 7). Varsinaisia uhanalaisia näistä on 18 lajia (uhanalaisuusluokka EN tai VU). Erittäin uhanalaisia (EN), luonnonsuojelulain (1096/1996) mukaan erityisesti suojeltavia lajeja ovat turjanhorsma, kalkkikäpää ja kanadankäpää. Kalkkikäävällä on vahva kanta; alue onkin yksi lajin parhaita esiintymisalueita Suomessa. Esiintymisalue painottuu Lappiin, minkä vuoksi Lapin suojelualueilla ja myös talousmetsillä on suuri merkitys lajin säilyttämisessä. Turjanhorsma on ravinteisten lähteikköjen ja lähteisten lettosoiden vaateliias ja taantunut laji. Kanadankäpää on mäntymetsien erittäin harvinainen pohjoinen laji. Suomesta tunnetaan vain 15 lajin esiintymää suojelluista metsistä. Luonnonsuojelulain mukaan erityisesti suojeltavien lajien kasvupaikat tulisi rajata lajin suojelun turvaamiseksi. Luonnonsuojelualueilla tämä pääsääntöisesti ei ole tarpeen, koska maankäyttö voidaan järjestää lajiesiintymiä vaarantamatta. Muiden uhanalaisten lajien kohdalla viranomaisilla on seurantavelvoite.

Alueilla tavattavia luontodirektiivin (92/43/ETY) lajeja ovat lettorikko, tikankontti ja lapinleinikki. Näistä varsinkin lettorikkoa esiintyy jopa kohtalaisen paljon suojelukohteiden rehevillä lettosoilla.

Huomattavia kasvien uhanalaiskeskittymiä tavataan Salmijoen kurussa, Aatsinginseudassa ja sitä reunustavilla vaaranrinteillä sekä Isokorvenjäkä–Lakijängän alueilla. Uhanalaisten kääpien rikkaimpia metsiä ovat Salmijoen kuru ja Aatsinginseudaa reunustavat rinteet.

Taulukko 7. Aatsinki–Onkamon, Peuratunturin ja Suksenpaistama–Miehinkävaaran suunnittelualueella tavattavat uhanalaiset, silmälläpidettävät, alueellisesti uhanalaiset tai luontodirektiivin lajit (tilanne 31.10.2006 tietokannoissa). IUCN-uhanalaisuusluokitus: EN = erittäin uhanalainen, VU = vaarantunut, NT = silmälläpidettävä, LC = elinvoimainen. * = direktiivilaji. Alue = Alueellisesti uhanalainen (x). Asetus = Status luonnonsuojeluasetuksessa.

| Latinankielinen nimi | Laji | IUCN | Alue | Asetus |
|--|---------------------|------|------|------------------------|
| <i>Amylocystis lapponica</i> | pursukääpä | VU | | uhanalainen |
| <i>Amyloporia crassa</i> | kalkkikääpä | EN | | erityisesti suojeltava |
| <i>Angelica archangelica</i> L. ssp. <i>archangelica</i> | väinönputki | LC | x | |
| <i>Antrodia albobrunnea</i> | riekonkääpä | NT | | |
| <i>Antrodiella citrinella</i> | sitruunakääpä | VU | | uhanalainen |
| <i>Armillaria ectypa</i> | nevamesisieni | VU | | uhanalainen |
| <i>Carex heleonastes</i> | lettosara | VU | | uhanalainen |
| <i>Cypripedium calceolus</i> * | tikankontti | VU | | uhanalainen |
| <i>Dactylorhiza incarnata</i> ssp. <i>cruenta</i> | veripunakämmekkä | VU | | uhanalainen |
| <i>Diphasiastrum alpinum</i> | tunturilieko | LC | x | |
| <i>Epilobium laestadii</i> | turjanhorsma | EN | | erityisesti suojeltava |
| <i>Fomitopsis rosea</i> | rusokantokääpä | NT | | |
| <i>Gelatoporia pannocincta</i> | silokääpä | NT | | |
| <i>Haploporus odoros</i> | raidantuoksukääpä | NT | | |
| <i>Lappula deflexa</i> | kalliosirkunjuvä | NT | | |
| <i>Laurilia sulcata</i> | louhennahka | NT | | |
| <i>Lophozia incisa</i> | kuultolovisammal | LC | x | |
| <i>Myosotis nemorosa</i> | pohjanluhtalemmikki | NT | | |
| <i>Palustriella commutata</i> | isohuurresammal | VU | | uhanalainen |
| <i>Palustriella decipiens</i> | pohjanhuurresammal | NT | | |
| <i>Perenniporia subacida</i> | korkkikerroskääpä | NT | | |
| <i>Phellinus ferrugineofuscus</i> | ruostekääpä | NT | | |
| <i>Phlebia centrifuga</i> | pohjanrypykkä | VU | | uhanalainen |
| <i>Phlebia cornea</i> | aihkirypykkä | NT | | |
| <i>Phyllodoce caerulea</i> | kurjenkanerva | LC | x | |
| <i>Postia hibernica</i> | kituhaprakääpä | NT | | |
| <i>Postia lateritia</i> | hentoahaprakääpä | VU | | uhanalainen |
| <i>Protomerulius caryae</i> | rustikka | VU | | uhanalainen |
| <i>Ranunculus lapponicus</i> * | lapinleinikki | LC | | |
| <i>Saxifraga cernua</i> | nuokkurikko | LC | x | |
| <i>Saxifraga hirculus</i> * | lettorikko | VU | | uhanalainen |
| <i>Skeletocutis brevispora</i> | lumokääpä | VU | | uhanalainen |
| <i>Skeletocutis chrysella</i> | lamokääpä | NT | | |
| <i>Skeletocutis lenis</i> | sirppikääpä | VU | | uhanalainen |
| <i>Skeletocutis lilacina</i> | liilakääpä | VU | | uhanalainen |
| <i>Skeletocutis odora</i> | korpiludekääpä | NT | | |
| <i>Skeletocutis stellae</i> | välkkyludekääpä | VU | | uhanalainen |
| <i>Stellaria nemorum</i> | lehtotähtimö | LC | x | |
| <i>Trichaptum laricinum</i> | lapinkynsikääpä | NT | | |
| <i>Tyromyces canadensis</i> | kanadankääpä | EN | | erityisesti suojeltava |
| <i>Woodsia glabella</i> | kaljukiviyrtti | NT | | |

2.5.2 Nisäkkäät

Suurpedoista alueella tavataan säännöllisesti karhua sekä satunnaisesti ahmaa, sutta ja ilvestä. Suurpedoista ahma on IUCN:n luokitteleva maailmanlaajuisesti uhanalainen (VU, vaarantunut) laji. Suomen uhanalaisluokituksessa ahma on luokassa EN (erittäin uhanalainen). Ilves on sekä IUCN:n että Suomen luokituksessa silmälläpidettävä (NT). Karhu on luokiteltu Suomessa silmälläpidettäväksi (NT). Suden suomalainen luokitus on EN (erittäin uhanalainen). Pikku-nisäkkäiden runsaudesta ja lajiston koostumuksesta tiedetään hyvin vähän, mutta lajisto on oletettavasti samanlainen kuin pohjoisilla metsäalueilla yleensä. Metsästettävien nisäkkäiden kannat ovat normaalit. Tiedot hyönteisistä ja muista eläinryhmistä ovat hyvin puutteelliset.

2.5.3 Linnusto

Suunnittelualan linnusto on selvitetty vuonna 2004 (Kaisanlahti-Jokimäki & Jokimäki). Selvitys perustuu seuraaviin aineistoihin:

- lintuatlastietoja vuosilta 1986–1989
- pesimälinnuston linjalaskentoja vuosien 1988–2004 välisenä aikana
- vesilinnustolaskentoja alueella sijaitsevilla vesistöillä vuonna 2004
- Itä-Lapin linnut -teoksen (Saari ym. 1999) Sallan eteläosia koskevat tiedot sekä Kokko-lehden faunistiset katsaukset vuosilta 1990–1999 (Rahko & Jokimäki 1998, Rahko ym. 2001).

Suunnittelualueella esiintyvät linnut on lueteltu taulukossa 8.

Taulukko 8. Etelä-Sallan Natura 2000 -alueilla sijaitsevien atlasruuduilla pesivien lintulajien pesimävarmuudet (x = varma pesintä, todennäköinen pesintä tai mahdollinen pesintä). IUCN-uhanalaisuusluokitus: NT = silmälläpidettävä, LC = elinvoimainen. * = direktiivilaji.

| Laji | Aatsinki-Onkamo | Peuratunturi | Suksenpaistama-Miehinkävaara | IUCN-luokka | Laji | Aatsinki-Onkamo | Peuratunturi | Suksenpaistama-Miehinkävaara | IUCN-luokka |
|----------------|-----------------|--------------|------------------------------|-------------|--------------------|-----------------|--------------|------------------------------|-------------|
| Laulujoutsen* | x | - | x | LC | Keltävästäräkki | x | x | x | |
| Tavi | x | x | - | | Västäräkki | x | x | x | |
| Sinisorsa | - | x | - | | Tilhi | - | x | - | |
| Jouhisorsa | - | x | - | | Rautiainen | x | x | - | |
| Telkkä | x | x | x | | Punarinta | x | - | - | |
| Kanahaukka | - | x | - | | Sinirinta* | x | x | x | LC |
| Varpushaukka | x | - | - | | Leppälintu | x | x | x | |
| Hiirihaukka | x | - | - | | Pensastasku | x | - | - | |
| Piekana | x | x | - | | Kivitasku | - | x | - | |
| Tuulihaukka | x | x | - | | Sepelrastas | x | - | - | |
| Ampuhaukka* | x | x | - | | Laulurastas | x | x | x | |
| Pyy* | - | x | - | LC | Punakylkirastas | x | x | x | |
| Riekko | x | x | x | | Kulorastas | x | x | x | |
| Teeri* | x | x | x | NT | Pajulintu | x | x | x | |
| Metso* | x | x | x | NT | Harmaasieppo | x | x | x | |
| Kapustarinta* | x | x | x | LC | Kirjosieppo | x | x | x | |
| Suokukko* | - | x | - | NT | Hömötiainen | - | x | x | |
| Taivaanvuohi | - | x | x | | Lapintiainen | x | x | x | |
| Pikkukuovi | x | x | x | | Talitiainen | - | x | x | |
| Mustaviklo | x | x | - | | Lapinharakka | x | x | - | |
| Valkoviklo | x | x | x | | Kuukkeli | x | x | x | |
| Metsäviklo | x | - | - | | Varis | x | - | x | |
| Liro* | x | x | x | LC | Korppi | x | x | x | |
| Rantasipi | - | x | x | | Peippo | x | x | x | |
| Vesipääsky* | x | x | - | LC | Järripeippo | x | x | x | |
| Kalalokki | - | - | x | | Vihervarpunen | x | x | - | |
| Lapintiira* | - | x | - | LC | Urpainen | x | x | x | |
| Käki | x | x | - | | Kirjosipikäpylintu | x | - | - | |
| Hiiripöllö* | x | - | - | LC | Pikkukäpylintu | x | - | - | |
| Suopöllö* | - | x | - | LC | Isokäpylintu | - | x | x | |
| Tervapääsky | x | x | x | | Punavarpunen | x | - | - | |
| Palokärki* | x | - | - | LC | Taviokuurna | x | - | - | |
| Käpytikka | - | x | - | | Punatulkku | x | x | - | |
| Pohjantikka* | x | x | - | NT | Pohjansirkku | x | x | x | |
| Metsäkirvinen | x | - | x | | Pajusirkku | x | - | - | |
| Niittykirvinen | x | x | x | | | | | | |

2.6 Historia

Suunnittelualueella ei ole tehty muinaisjäännösten inventointia, ja sieltä tunnetaan vain yksi muinaisjäännös: Latvajärven pohjoisosassa sijaitseva pyyntikuoppa. Ihminen on kuitenkin liikkunut alueella varmasti jo esihistoriallisella ajalla. Siitä kertovat lähialueilta löytyneet lukuisat kivikautiset asuinpaikat ja pyyntikuopat. Niitä on etenkin läheisten järvien ja muiden vesistöjen rannoilla. Lisäksi Aatsinginjoen varresta on löytynyt kivikaudelta peräisin oleva ns. **Äänisen viherliuskeesta** tehty kourutaltta.

Alue kuului 1500-luvulla Kuolajärven lapinkylään. Kemin Lapissa oli tuolloin kahdeksan lapinkylää. Niitä asuttivat metsäsaamelaiset, jotka saivat elantonsa pääosin metsästyksestä ja kalastuksesta. Lapinkyläen elämään kuului vuotuiskierto kesä- ja talvipaikkojen välillä pyyntimahdollisuuksien perässä. Tärkeimmät saaliseläimet olivat metsäpeura ja turkisriista, erityisesti majava. Ensimmäinen suomalainen uudistilallinen tuli alueelle 1700-luvun alkupuolella. Varsin nopeasti saamelainen väestö omaksui suomalaisten uudisasukkaiden elinkeinot, tavat ja kulttuurin. Metsäpeura ja majava pyydettiin sukupuuttoon viimeistään 1700-luvulla. Poronhoito korvasi peuranpyynnin.

Aatsingin kyläläisille (tila Aatsinki No:8) määrättiin kalastusoikeutta tarkoin rajamäärityksin Onkamojärveen. Sieltä pyydettiin keväisin ja syksyisin siikaa nuotin ja verkoin. Syntyi 10 km:n pituinen kalapolku. Kalakämpä paloi talvisodassa. Oikeudenkäyntien jälkeen korkein oikeus antoi 25.7.1968 tuomion: ”Aatsingin jakokunnan tiloilla Nro:t 1–10 on oikeus kaikkina vuodenaikoina kalastaa toimituksessa määrättyllä alueella Kirilahdessa, jossa myös valtiolla on vesialueen omistajana kalastusoikeus.”

Ensimmäiset puukaupat syntyivät 1800-luvun lopulla. Hakkuut ulottuivat mm. Petservaaraan ja Kiekerövaaraan, nykyisen Natura-alueen pohjoispuolelle. Puut uitettiin Aatsinginjoen vesistöä alkaen Kemiin. Vuosina 1934–1935 Metsähallitus myi puuta Julmoivasta Kemi-yhtiölle. Puut uitettiin latvajärven yläpuolista Haudanjokea pitkin Aatsinkijokeen. Onkamolaiset ajoivat tukkin- sa 1930-luvulla yli 20 km:n päästä Haudanjoen uittoon. Haudanjoessa uitettiin viimeisen kerran vuonna 1943.

1960-luvulla alkanut ojitustoiminta ulottui myös Aatsinginhautaan. Nykyinen Natura-alue sisältää myös tätä ojitusaluetta.

Suunnittelualueen nykyisiä metsiä luonnehtii niiden korkeus merenpinnasta. Metsähallitus ohjasi metsien käyttöä 1990-luvulle asti määräämällä ns. **korkeat alueet** metsätaloustoiminnan ulkopuolelle. Korkean metsän raja kulki noin 300 m:n korkeudessa. Tämä sääntö yhdessä vaikean saavutettavuuden kanssa esti hakkuiden etenemisen kovin laajalti nykyisille vanhojen metsien alueille.

2.7 Nykyinen käyttö

Suunnittelualueen keskiössä oleva Sallatunturi (aiemmin Pieni Pyhätunturi) ja siihen liittyvä matkailupalvelujen keskittymä vaikuttavat merkittävästi suunnittelun kohteena olevien alueiden käyttöön. Sallatunturi on Suomen mittakaavassa keskikokoinen matkailukeskus. Vuonna 2005 matkailuvuorokausia Sallatunturin alueella oli noin 70 000. Vuodepaikkoja on tarjolla 2 600 kappaletta. Matkailijoista noin 30 % on ulkomaisia; näistä suurin osa on hollantilaisia. Sallassa toimii yhdeksän luonto-ohjelmia tarjoavaa yritystä.

Sallatunturin laskettelukeskuksessa on 10 rinnettä ja neljä hissiä. Rinteiden suurin korkeusero on 230 m, ja pisin rinne on 1 300 m. Latuverkoston pituus on 115 km. Näistä hoidettuja on 81 km ja vaelluslatuja 34 km. Valaistuja latuja on 35 km. Osa latuverkostosta sijoittuu suojelualueelle.

Moottorikelkkauria ja -reittejä on Sallassa 512 km. Virallisia reittejä on 56 km. Sallatunturin kautta kulkee valtakunnallinen UKK-retkeilyreitti. Lisäksi matkailijoille on tarjolla 16 erilaista paikallista patikointireittiä.

Lapin ympäristökeskus on toteuttanut Sallatunturin alueella matkailua ja luonnon virkistyskäyttöä tukevia hankkeita ja ympäristönhoitotöitä (yty-työt) useana vuonna. Osa yty-töistä on kohdistunut suunnittelualueelle. Yty-töitä ovat:

- moottorikelkkareittien raivaus, merkintä, tasaus ja siltojen teko
- UKK-reittien raivaus, pitkostus ja merkintä
- latureittien raivaus, merkintä, tasaus, tuiskuaidat ja siltojen teko
- kävelyreittien raivaus, pitkostus ja merkintä
- Siskelilammen kota, liiteri ja käymälä
- näköalatorni Ruuhitunturiin.

Tulevia yty-töitä ovat näköalatornin, pitkostuksen ja portaiden rakentaminen Isolle Pyhätunturille. Myös nämä työt tukevat hoidon ja käytön suunnittelun tavoitteita.

Alueen muu käyttö käsitellään hoito- ja käyttösuunnitelman luvuissa 5–9.

2.8 Maankäyttöanalyysi

Aiempi metsätalous on hyödyntänyt osaa alueen metsistä hakkaamalla, uudistamalla ja soita ojittamalla. Metsän uudistamisessa syntyneet nuoret tasaikäiset metsät ovat tulevia poltokohteita. Suunnittelualueen ojitetut suot on jo ennallistettu. Tehdyt ja tulevat ennallistamistoimet turvaavat suunnittelualueen luontoarvoja.

Alueella on **maastoliikennettä**. Kesäaikainen satunnainen Metsähallituksen huoltoliikenne käyttää vakiintuneita kulku-uria. Huoltotoimet suoritetaan pääsääntöisesti lumipeitteiseen aikaan moottorikelkoin vakiintuneita kulku-uria pitkin. Porotalous käyttää mönkijöitä kesäisin ja syksyisin koko alueella. Mönkijöiden määrä on lisääntynyt viimeisten viiden vuoden aikana, mutta niiden määrä ei enää juuri lisäännä. Talvella porotalous käyttää moottorikelkkoja.

Retkeilyn vaikutukset keskittyvät suunnittelualueen virkistysvyöhykkeille. Luonnon virkistyskäytön vaikutuksena on ollut lievä luonnon kuluminen suosituilla alueilla: polkujen leveneminen ja tupien pihapiirien kuluneisuus sekä roskaantuminen. Suurin osa suunnittelualueetta on kuitenkin hyvin vähällä virkistyskäytöllä, ja ennakoitu kävijämäärien kasvu suuntautuu rakennetulle virkistysvyöhykkeelle minimoiden haitalliset vaikutukset luontoarvoihin.

Luontomatkailu keskittyy pääosin lumipeitteiseen aikaan sitä varten sovituille reiteille. Näin toimien luontomatkailun vaikutukset luontoarvoihin ovat vähäisiä.

Porotalous on sallittu koko suunnittelualueella, ja siksi porotalouden vaikutukset ovat hyväksyttäviä niin kauan, kuin laiduntaminen on kestävää.

Kalastusta ohjataan kalastuslainsäädännön (Kalastuslaki 286/1982) mukaisesti.

Metsästäys vaikuttaa riistakantoihin. Metsästäystä ohjataan metsästyslain (615/1993) mukaisesti.

Suunnittelualueelta ei **oteta maa-aineksia**.

Suunnittelualueen sekä siihen liittyvän reitistön vaikutuspiirin **rakennukset ja rakenteet** ylläpidetään jatkossa, mutta uusia ei rakenneta. Täten vaikutukset luontoarvoihin säilyvät ennallaan.

2.9 Yhteenvedo tärkeimmistä arvoista suojelun ja käytön kannalta

Suunnittelualueen ominaiset piirteet ovat perustana tärkeimmille arvoille suojelun ja käytön kannalta:

- 1) Luonnonsuojelualueet muodostavat laajan luonnontilaisten kuusivaltaisten vaarametsien keskittymän pohjoisborealisella metsäkasvillisuusvyöhykkeellä. Erilliset suojelualueet ovat yhteydessä toisiinsa Sallatunturin ympäristön virkistysalueiden kautta. Yhdessä ne muodostavat laajan metsämantereen, joka on kansallisesti merkittävä **metsälajiston ja luontotyyppien** suojelualuekokonaisuus. Sen arvoa lisää sijainti välittömästi Venäjän rajalla. Metsien lajistossa on runsaasti uhanalaisia lajeja eri lajiryhmistä.
- 2) Luonnonsuojelualueisiin sisältyy useita **aapasuokokonaisuuksia**, joiden suotyyppien vaihtelu kattaa pääosin alueen koko suoluonnon. Joukossa on useita lettoja. Soiden **kasvi- ja lintulajisto** on edustava.
- 3) Luonnonsuojelualueet muodostavat tärkeän maiseman ja **luontomatkailun** kohdealueen Sallatunturin matkailukeskukselle. Luonnonsuojelualueiden palveluvarustus mahdollistaa niiden kestäväen käytön nykyistä huomattavasti suuremmalle käyntimäärälle. Luonnonsuojelualueet jakavat alueen maankäytöllisesti erityyppisten toimintojen kannalta luonteviin matkailun vyöhykkeisiin. Luonnonsuojelualueet ovat tärkeitä erityisesti omin voimin liikkuville omatoimiretkelijöille ja useille ohjelmapalveluyrityksille.
- 4) Luonnonsuojelualueet luovat matkailun ja palveluvarustuksen ylläpidon kautta **työpaikkoja ja toimeentulomahdollisuuksia** paikallisille asukkaille.
- 5) Luonnonsuojelualueet ovat paikallisten asukkaiden kannalta merkittäviä porolaitumia ja tarjoavat mahdollisuuksia metsästykseseen, kalastukseen ja marjastukseen. **Perinteinen paikallinen käyttö** on kestäväällä pohjalla, eikä luonnonsuojelu rajoita merkittävästi yksittäisen ihmisen mahdollisuuksia hyödyntää alueita luontaiselinkeinojen ja virkistyskäytön avulla.

HOITO JA KÄYTTÖ

3 Hoidon ja käytön tavoitteet

3.1 Säädösten asettamat tavoitteet

Luonnonsuojelulain (1096/1996) yleiset tavoitteet ovat luonnon monimuotoisuuden ylläpitäminen, luonnonkauneuden ja maisema-arvojen vaaliminen, luonnonvarojen ja luonnonympäristön kestävä käytön tukeminen, luonnontuntemuksen ja yleisen luonnonharrastuksen lisääminen sekä luonnontutkimuksen edistäminen.

Luonnonsuojeluasetuksessa (160/1997) säädetään luonnonvaraisten – erityisesti uhanalaisten ja EU:n luontodirektiivissä (92/43/ETY) mainittujen – eliölajien ja luontotyyppien seurannan järjestämisestä. Tavoitteena on eliölajien ja luontotyyppien suotuisan suojelutason saavuttaminen ja ylläpitäminen. Asetuksessa vastuutetaan suojelualueiden hoidon ja käytön järjestäminen niitä hallinnoiville viranomaisille tai laitoksille.

Löytöjängän–Suksenpaistama-aavan **soidensuojelualue** on ainoa lailla (851/1988) perustettu suojelualue suunnittelualueella. Tarkemmat säännökset tämän lain täytäntöönpanosta annetaan asetuksella (852/1988). Asetuksen mukaan soidensuojelualueella on kielletty toimenpiteet, jotka saattavat muuttaa suoalueen luonnonmukaista vesitasapainoa. Löytöjängän–Suksenpaistama-aavan soidensuojelualueella on kuitenkin asetuksen mukaan sallittu mm. opastusrakentaminen, metsästys ja kalastus, toimenpiteet alueen luonnonmukaisen kehityksen palauttamiseksi, poronhoito ja sen edellyttämät toimenpiteet sekä muut toimenpiteet, jotka ovat tarpeellisia soidensuojelualueen tarkoituksenmukaisen hoidon ja käytön kannalta ja jotka ympäristöministeriö on hyväksynyt. Soidensuojelualueen kivennäismailla on myös metsätalous sallittu, mutta Metsähallitus on omalla päätöksellään luopunut hakkuista. Hakkuut ovat kuitenkin luontodirektiivin tavoitteiden vastaisia, sillä säännökset estävät hakkuut boreaalisissa luonnonmetsissä ja puustoisilla soilla.

Vanhojen metsien suojeluohjelman tavoitteena on säilyttää sekä metsäekosysteemin rakenteellinen että metsien eliölajistollinen monimuotoisuus.

Soidensuojelun perusohjelmien tavoitteena on säilyttää riittävästi suoyhdistymiä luonnontilaisina kaikkien suoyhdistymätyyppien alueilla.

Natura 2000 -verkoston tarkoitus on turvata luontodirektiivissä mainittujen luontotyyppien ja lajien elinympäristöjen sekä lintudirektiivissä (79/409/ETY) tarkoitettujen erityissuojelualueiden suojelu. Natura 2000 -verkoston avulla pyritään luontodirektiivin edellyttämällä tavalla suotuisan suojelutason turvaamiseen.

Ns. **luontodirektiivin** (92/43/ETY) tavoitteena on edistää luonnon monimuotoisuuden säilymistä suojelemalla luontotyyppijä sekä luonnonvaraista eläimistöä ja kasvistoa sillä jäsenvaltioiden Euroopassa olevalla alueella, jossa perustamissopimusta sovelletaan. Direktiivin mukaisesti toteutetuilla toimenpiteillä pyritään varmistamaan yhteisön tärkeinä pitämien luontotyyppien sekä luonnonvaraisten eläin- ja kasvilajien suotuisan suojelun tason säilyttäminen tai sen ennalleen saattaminen. Direktiivin mukaisesti toteutetuilla toimenpiteillä otetaan huomioon taloudelliset, sosiaaliset ja sivistykselliset vaatimukset sekä alueelliset ja paikalliset erityispiirteet.

Ns. **lintudirektiivi** (79/409/ETY) koskee kaikkien luonnonvaraisina elävien lintulajien suojelua jäsenvaltioiden Eurooppaan kuuluvalla alueella, jossa perustamissopimusta sovelletaan. Direktiivin tavoitteena on näiden lajien suojelu, hoitaminen sekä sääntely, ja se antaa säännökset niiden hyödyntämisestä.

3.2 Metsähallituksen asettamat tavoitteet

Lapin läänissä sijaitsevien Natura 2000 -alueiden käyttöä ohjaavat alueiden perustamissäännösten lisäksi vuonna 2005 valmistunut Lapin ympäristökeskuksen ja Lapin liiton kanssa yhteistyössä laadittu Lapin Natura-alueiden yleissuunnitelma (Lapin ympäristökeskus ym. 2005). Alueilla noudatetaan lisäksi Metsähallituksen luonnonsuojelualueiden hoidon ja käytön periaatteita (Metsähallitus 2010) sekä ympäristö- ja laatu järjestelmän asettamia vaatimuksia.

- 1) Metsien annetaan kehittyä rakenteeltaan ja toiminnaltaan luonnontilaisina. Kulodynamiikan tuottamia elinympäristöjä tuotetaan palojatkumosuunnitelman mukaisesti. Näin saadaan alueelle harvinaisia luontotyyppisiä: tuoreita paloalueita ja luontaisesti kehittyviä metsän nuoria sukkessiovaiheita. Metsäpalo pyritään aina sammuttamaan Kaunisharjun alueella. Muilla alueilla luonnonkulojen voidaan antaa palaa, mikäli pelastusviranomaisen sen hyväksyy.
- 2) Suot säilytetään luonnontilaisina.
- 3) Arvokkaat luontotyyppit säilytetään, ja uhanalaisten kasvi- ja eläinlajien esiintymät turvataan tarvittaessa hoitotoimin.
- 4) Alueiden omaehtoisia käyttäjiä palvellaan ensisijaisesti nykyisten palvelurakenteiden laatua parantamalla ja toissijaisesti vähäisellä rakentamisella virkistysvyöhykkeellä. Palvelurakenteiden hyvällä suunnittelulla ja kävijöiden opastuksella ohjataan kävijät liikkumaan pääosin reiteillä, ja estetään siten maaston kulumisen ja uhanalaisen lajiston häiriintyminen. Opastuksella ja palvelurakenteiden laatua parantamalla mahdollistetaan nykyistä suuremmat käyntimäärät.
- 5) Sallatunturin ympäristöä kehitetään luontomatkailualueena. Luontomatkailu keskitetään suunnitelman mukaiselle virkistysvyöhykkeelle. Luontomatkailun palvelurakenteita kehitetään erikseen tehtävän kestävä luontomatkailun suunnitelman mukaisesti.
- 6) Porotalouden toiminnan edellytykset säilytetään. Paikallisten asukkaiden mahdollisuudet käyttää oikeuksiaan metsästyksessä ja muussa virkistyskäytössä säilytetään.

4 Vyöhykealuejako

Suunnitelmassa asetettujen tavoitteiden saavuttamiseksi alue jaetaan seuraaviin maankäytön vyöhykkeisiin.

I Syrjävyöhyke

Syrjävyöhyke säilytetään mahdollisimman luonnontilaisena. Sinne ei rakenneta uutta palveluvarustusta. Alueella liikkuminen on kuitenkin sallittu jokamiehenoikeuksien mukaisesti.

Suurin osa alueista on syrjävyöhykettä.

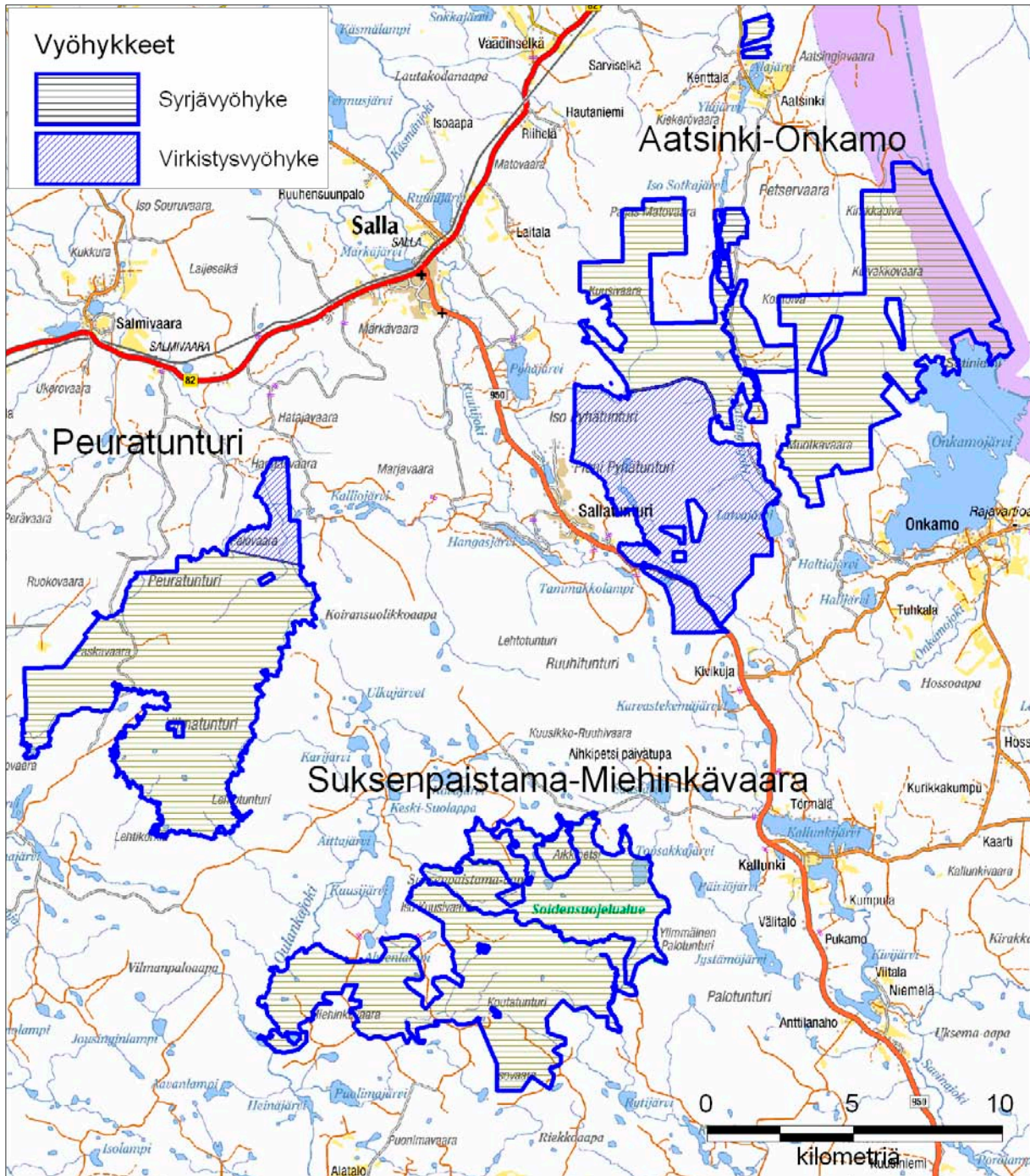
II Virkistysvyöhyke

Virkistysvyöhykkeelle sijoittuu pääosa alueen retkeilykäytöstä sekä sitä palvelevista reiteistä ja rakenteista. Myös kaupalliset ohjelmapalvelut ja järjestetyt tapahtumat ohjataan tälle vyöhykkeelle. Tulen tekeminen on sallittu ainoastaan tulentekopaikalla.

Virkistysvyöhykkeitä on kaksi kappaletta (kuva 11). Aatsinki–Onkamon alueen syrjävyöhykkeen raja kulkee kartan osoittamassa paikassa siten, että Pahakurun tulipaikka sekä siitä etelään ja länteen kuuluva alueen osa on virkistysvyöhykettä. Peuratunturin virkistysvyöhykkeeseen kuuluu Salmijoen kuru ympäristöineen. Vyöhykkeen raja on kartan osoittamassa paikassa. Taulukossa 9 esitetään vyöhykkeiden pinta-alat.

Taulukko 9. Vyöhykkeiden pinta-alat Aatsinki–Onkamon, Peuratunturin ja Suksenpaistama–Miehinkävaaran suunnittelualueen eri osissa.

| Osa-alue | Virkistysvyöhyke | | Syrjävyöhyke | |
|------------------------------|------------------|----|--------------|-----|
| | ha | % | ha | % |
| Aatsinki–Onkamo | 3 426 | 33 | 6 520 | 67 |
| Peuratunturi | 420 | 8 | 5 015 | 92 |
| Suksenpaistama–Miehinkävaara | 0 | 0 | 6 070 | 100 |
| Suunnittelualue yhteensä | 3 846 | 18 | 17 605 | 82 |



Kuva 11. Aatsinki-Onkamon, Peuratunturin ja Suksenpaistama-Miehinkävaaran suunnittelualan vyöhykkeet. © Metsähallitus 2006, © Maanmittauslaitos 1/MYY/06.

5 Luonnon suojeleminen ja hoito

5.1 Nykytila

Aatsinki–Onkamo

Aatsinki–Onkamon alueen kääpälajisto on monipuolinen ja arvokas. Alueen metsissä on runsaasti lahoppuuta (metsä- ja kitumailla keskimäärin noin 20m³/ha). Alueella esiintyvän erittäin uhanalaisen, luonnonsuojelulain (1096/1996) mukaan erityisesti suojeltavan kalkkikäävän säilymisturvaamisen kannalta lahoppuun lisäämistarvetta on kuitenkin noin 35 ha:lla.

Vuonna 2004 Aatsinginseudassa ennallistettiin 22 ha ojittua suota, josta noin kolmannes on lettoa. Ojat tukittiin turpeella kaivinkoneen avulla. Ojittuja soita on yhteensä vielä 21 ha. Ne sijaitsevat suojelualueen reunalla, tai ovat pieniä ja kasvillisuudeltaan karuja. Soiden ennallistamistarvetta ei alueella enää ole.

Aatsinginseudassa Aatsinginjoen varressa on poikkeuksellisen rehevää kasvillisuutta. Alueen pieniä soita on aikanaan niitetty. Kahta hyvin pientä niittyalaikua (yhteensä 0,3 ha) on niitetty vuodesta 2002 lähtien joka toinen vuosi. Kohteet liittyvät Life-hankkeeseen **Tikankontin ja lettorikon suojeleminen Pohjois-Suomessa** (2000–2005), jolloin perustettiin niittokohteita kymmenelle lettorikkoa kasvavalle suolle.

Peuratunturi

Peuratunturi on varsin luonnontilainen erämainen alue, sillä 95 % kangasmaista on luonnontalaita. Alueella ei ole ojittua suota.

Suksenpaistama–Miehinkävaara

Suksenpaistama–Miehinkävaaran alueeseen sisältyy melko paljon käsiteltyjä nuoria metsiä. Nuorissa ja varttuneissa kasvatusmetsissä on kuitenkin kohtuullisen monipuolinen puustorakenne, eikä välitöntä metsien ennallistamistarvetta ole. Alueella on poikkeuksellisen paljon taimikoita, joista suuri osa on istutusmänniköitä ja -kuusikoita. Tällaisia taimikoita on Suskenpaistama–Miehinkävaaralla noin 50 ha:n verran. Istutetut tasalaatuiset havumetsiköt soveltuvat vartuttuaan erityisen hyvin palojatkumopoltojen kohteeksi. Polttojen lisäksi muihin ennallistamistoimiin ei alueen metsissä ole tarvetta.

Ojittua suota on vain hehtaarin verran. Ojitetut kuviot sijaitsevat tien varressa alueen rajalla. Soiden ennallistamistarvetta ei ole.

Suksenpaistama–Miehinkävaaran suot ovat varsin reheviä, ja niitä on aiemmin yleisesti niitetty. Metsähallitus on niittänyt Paistamaojaa (0,5 ha) vuodesta 2002 ja Sammaljätkää (0,5 ha) vuodesta 2003. Kohteet liittyvät edellä kuvattuun Life-hankkeeseen **Tikankontin ja lettorikon suojeleminen Pohjois-Suomessa** (2000–2005). Muita aiemmin niitettyjä suokuvioita on Suskenpaistamalla luontotyyppi-inventoinnin perusteella noin 65 ha. Soiden lajisto muuttuu niittämisen vaikutuksesta kovan maan niittyihin verrattuna vain vähän. Lajistomuutokset hylätyillä suoniityillä ovat hitaita, eikä pensoittuminen tavallisesti ole ongelma. Suskenpaistaman suoniityillä ei tällä hetkellä hoidon piirissä olevien lisäksi ole hoitotarvetta.

5.2 Tavoitteet

Aatsinki–Onkamo, Peuratunturi ja Suksenpaistama–Miehinkävaara muodostavat yhden Lapin luontopalveluiden alueella olevista 15 palojatkumokohteesta. Metsää pystyyn polttamalla pyritään turvaamaan paloalueista ja palaneesta lahoppuusta riippuvaisen lajiston elinmahdollisuudet.

Lajiston suojelun tavoitteet toteutuvat, kun alueet säilyvät luonnontilaisina eikä käyttö häiritse lajistoa. Tiettyjen lajien suojelua tehostetaan elinympäristöjen hoidon kautta, esimerkiksi polttamalla.

Palojatkumopolttajien tarkoituksena on parantaa paloja tarvitsevien harvinaistuneiden lajien elinoloja ja muuttaa metsien rakennetta luonnontilaisemmaksi. Sallan suojelualueiden muodostama palojatkumokohta sijaitsee kulolajien leviämisen kannalta varsin edullisella alueella itärajan tuntumassa. Etenkin Peuratunturin Pahkavaarassa on vanhojen kulojen jäljiltä melko runsaasti lehti-puuvaltaisia metsiköitä, joiden ylläpitäminen on myös yksi palojatkumopolttajien tavoitteista.

Suoniityt ovat nopeasti katoava, Pohjois-Suomelle ominainen perinnebiotooppityyppi. Aatsinki–Onkamon ja Suksenpaistama–Miehinkävaaran vanhojen suoniittyjen hoidon tavoitteena on ensisijaisesti selvittää niittämisen vaikutusta uhanalaisen lettorikon esiintymiseen hoitoalueilla.

5.3 Toimenpiteet

Yksittäisten lajien suojelu ei aiheuta erityistoimenpiteitä.

Peuratunturi, Suksenpaistama–Miehinkävaara ja Aatsinki–Onkamo muodostavat yhdessä palojatkumokohteen, jolla on tarkoitus polttaa hallitusti noin 10 ha:n kokoisia metsikkökuvioita keskimäärin neljän vuoden välein. Palojatkumopolttajien Sallassa pyritään aloittamaan vuonna 2011. Ennen polttajien aloittamista alueelle laaditaan erillinen palojatkumosuunnitelma, jossa poltettavat kuviot määritellään. Polttokohteiden valinnassa huomioidaan ensisijaisesti ennallistamistarpeessa olevat kuviot sekä kuviot, joilla on aiemmin tehty metsänhoitotoimia. Kaiken kaikkiaan alueilla tullaan vuosina 2011–2061 polttamaan noin 120 ha metsää eli keskimäärin 40 ha kutakin aluetta kohden.

Life-hankkeen hankesuunnitelman mukaisesti säännöllistä niittoa jatketaan ainakin vuoteen 2010 asti. Senkin jälkeen Paistamaojan ja Aatsinginhaudan niittyjen hoitoa ja seuranta jatketaan; seurantaväliä voidaan hyvin harventaa esimerkiksi viiteen vuoteen. Sammaljängän suoniityn hoitaminen voidaan lopettaa, ellei siihen riitä resursseja.

Edellä mainituissa hankkeissa on tehty ja tehdään asianmukaiset hankesuunnitelmat. Ne sisältävät myös Natura-tarveharkinnan. Tällöin hankkeen vaikutukset arvioidaan yksittäisiin lajeihin, lajiryhmiin ja luontotyypeihin.

5.4 Seuranta

Uhanalaisia lajeja seurataan lajikohtaisten seurantasuunnitelmien mukaan direktiivilajeja painottaen. Seurannoilla varmistetaan luonnonsuojelutavoitteiden toteutuminen sekä luonnonsuojelun ja käytön tavoitteiden yhteensopivuus.

Tulevat palojatkumopoltot dokumentoidaan. Viiden vuoden kuluttua poltosta puusto mitataan ja poltossa tuotettu lahopuumäärä arvioidaan. Tiedot viedään Metsähallituksen paikkatietojärjestelmään.

Aatsinki–Onkamon alueen Aatsinginseudassa tehdään hoitoseurantaa vuonna 2004 ennallistetulla suolla Metsähallituksen valtakunnallisen ohjeistuksen (Hokkanen ym. 2005) mukaisesti. Hoitoseuranta toistetaan ensimmäisenä, toisena, viidentenä ja kymmenentenä vuonna ennallistamisen jälkeen. Ensimmäisillä seurantakerroilla tarkkaillaan ennen kaikkea ennallistamisen teknistä onnistumista, patojen pitävyyttä, työn jälkeä ja vesien virtauksia. Jälkimmäisillä kerroilla seurataan kasvillisuuden ja puuston muutoksia vesitalouden palautumisen seurauksena. Hoitoseurannan perusteella päätetään mahdollisista korjaavista toimista. Aatsinginseudassa hoitoseurantaa on tehty vuosina 2005 ja 2006. Seurannan perusteella ennallistaminen on onnistunut hyvin, eikä korjaustarvetta ole. Aatsinginseudassa otettiin ennallistamisen yhteydessä valokuvia kiintein tolpin merkityistä pisteistä, ja valokuvaseuranta toistetaan myöhempien hoitoseurantojen yhteydessä.

Lahopuun lisäämisen puusto- ja lajistovaikutuksia seurataan jo intensiivisesti koko METSO-alueen kattavalla valtakunnallisella seuranta-alaverkostolla. (METSO = toimintaohjelma Etelä-Suomen, Oulun läänin länsiosan ja Lounais-Lapin metsien monimuotoisuuden turvaamiseksi; toteutetaan vuosina 2003–2012.) Mahdollisille lahopuun lisäskohteille Aatsinki–Onkamon alueella ei perusteta erillisiä seurantoja. Tehdyt toimet ja lisätty lahopuumäärä tallennetaan Metsähallituksen paikkatietojärjestelmään.

Aatsinki–Onkamon Natura-alueen ja Suksenpaistama–Miehinkävaaran Natura-alueen kahdelle suoniitylle perustettiin niiton aloittamisen yhteydessä vuonna 2001 kasvillisuuden seuranta-ala. Aarin kokoisilla aloilla seurataan säännöllisen hoidon vaikutusta suoniityllä esiintyvän lettorikon versomäärään, kukintaan ja siementuottoon. Lisäksi tarkkaillaan lettorikon seuralaislajiston muutoksia. Molempien seuranta-alojen läheisyydessä on vastaavanlainen seuranta-ala kontrollialueella, jota ei niitetä. Seuranta on toistettu vuosina 2001–2005, ja vuosina 2007–2010 seuranta tehdään joka toinen vuosi. Tämän jälkeen seurantaväliä voidaan harventaa esimerkiksi viiteen vuoteen. Alustavien tulosten mukaan niittäminen lisää lettorikon kukkivien versojen määrää, ja niiton yhteydessä syntyvät kasvittomat turvelaikut edistävät siementaimien muodostumista.

6 Kulttuuriarvojen suojelu

Suunnittelualueella ei ole tehty systemaattista kulttuuriperinnön kartoitusta. Muinaisjäännösten ja historiallisten rakenteiden selvittäminen tulee tehdä erillisessä hankkeessa. Suunnittelun aikana ilmeni, että alueella on mahdollisesti muutamia dokumentoimattomia muinaisjäännöksiä tai muuten arvokkaita vanhoja merkkejä ihmisen toiminnasta. Onkamojärven pohjoispäässä sijaitsee vanha kalakenttä ja siihen liittyvät vanhat rakennusjäännökset. Alueella on myös harjoitettu paiseniittytaloutta joillain suoalueilla. Paiseniitty on tulvittamalla hoidettava suoniitty, jossa ravinteinen vesi ohjataan niitylle patoamalla laskuoja kiinni esimerkiksi kesän ajaksi. Lisäksi Aatsinkijoessa Latvajärven alapuolella kerrotaan olevan vanhoja uittorakenteita. Lehtikorkian autiotupa on vanha palovartijan maja Peuratunturin alueen lounaispuolella. Se säilytetään autiotupakäytössä. Peruskorjauksessa autiotupa palautetaan mahdollisimman lähelle alkuperäistä asua.

Muinaisjäännöksistä ja historiallisen ajan rakenteista ilmoitetaan Museovirastoon, ja ne kirjataan Metsähallituksen luontopalvelujen reitit ja rakenteet (REISKA) -tietojärjestelmään. Muinaisjäännökset ovat muinaismuistolain (295/1963) suojaamia. Niiden hoidossa noudatetaan Metsähallituksen kiinteiden muinaisjäännösten hoito-opasta (Metsähallitus 2002). Muinaisjäännösten hoitosuunnitelmiin haetaan aina Museoviraston hyväksyntä.

7 Luonnon virkistyskäyttö ja luontomatkailu

7.1 Retkeily

7.1.1 Alueen hallinta ja käytön periaatteet

Suunnittelualan reitit ja rakenteet on rakennettu pääosin 1980-luvulla nykyiseen muotoonsa. Metsähallituksen hallinnassa olevat maa-alueet on myöhemmin jaettu Metsähallituksen metsätaloudelle ja luontopalveluille. Siten reitit ja rakenteet ovat joko metsätalouden tai luontopalvelujen hallinnoimalla maalla. Kaikki retkeilyä palvelevat reitit ja rakenteet ovat yksin luontopalvelujen vastuulla.

Luontorakentamisessa noudatetaan kestävän käytön periaatteita. Erityistä huomiota kiinnitetään rakentamisen tarpeellisuuteen yleensä, rakenteiden sopivuuteen ympäristöön ja niiden toimivuuteen sekä rakennusmateriaalien ympäristöystävällisyyteen ja tuotteen elinkaareen. Luontorakenteiden tavoitteena on tukea luontoelämysten saavuttamista viemättä huomiota pois itse luonnosta.

Metsähallitus noudattaa toiminnassaan kestävän luontomatkailun periaatteita. Kestävää luontomatkailua harjoitetaan hallinnassamme olevilla suojelualueilla siten, että:

- 1) luontoarvot säilyvät ja toiminta edistää luonnon suojelua
- 2) ympäristöä kuormitetaan mahdollisimman vähän
- 3) arvostetaan paikallista kulttuuria ja perinteitä
- 4) asiakkaiden arvostus ja tietämys luonnosta ja kulttuurista lisääntyvät
- 5) asiakkaiden mahdollisuudet luonnossa virkistymiseen paranevat
- 6) asiakkaiden henkinen ja fyysinen hyvinvointi vahvistuvat
- 7) vaikutetaan myönteisesti paikalliseen talouteen ja työllisyyteen
- 8) viestintä ja markkinointi on laadukasta ja vastuullista
- 9) toimintaa suunnitellaan ja toteutetaan yhteistyössä.

Retkeilyrakenteiden kehittäminen suunnataan virkistysvyöhykkeelle. Myös kaupalliset ohjelmapalvelut ohjataan tälle vyöhykkeelle.

7.1.2 Kävijätietoutta

Sallatunturin alueella liikkuu nykyisin vuosittain hiihtäjiä, patikoijia ja muita päiväkävijöitä siten, että käyntikertojen kokonaismäärä on noin 60 000 henkilöä. Näistä 40 000 käyntikertaa tulee Poropuiston ohjelmapalveluiden välityksellä ja arviolta 20 000 käyntikertaa omatoimikävijöistä. Vielä viisi vuotta sitten kävijämäärä Poropuiston kautta oli 20 000 henkilöä. Suurin osa kävijöistä liikkuu suojelualueen ulkopuolisella Ruuhitunturin alueella.

Suunnittelualueella tehtiin kävijätutkimus kesällä ja syksyllä 2003 (Erkkonen 2003). Tutkimusaineisto kerättiin ohjattuna kyselynä. Vastauksia saatiin 229 kappaletta, ja ne annettiin eri paikoissa taulukon 10 mukaisesti.

Taulukko 10. Vastausten määrät Aatsinki–Onkamon, Peuratunturin ja Suksenpaistama–Miehinkävaaran suunnittelualueen eri tiedonkeruupaikoissa (kävijätutkimus, Erkkonen 2003).

| Tiedonkeruupaikka | Sijainti | Kpl |
|------------------------|----------------------------------|-----|
| Tunturilammen laavu | Aatsinki–Onkamon suunnittelualue | 79 |
| Kalliojärven autiotupa | metsätalousalue | 65 |
| Salmijoen kurun laavu | Peuratunturin suunnittelualue | 47 |
| Lehtoavaan kota | metsätalousalue | 40 |
| Muu paikka | ei tietoa | 1 |

Kävijätutkimuksen päätulokset:

- vastaajista miehiä/naisia: 58 % / 42 %
- vastaajista 80 % oli iältään 45 vuotta tai vanhempia
- vastaajat yhteensä 108 kunnasta: Helsingistä 8 %, Sallasta ja Turusta 5 % vastaajista
- Sallatunturin alue matkan ainoa tai tärkein kohde: 76 %:lle vastaajista
- tärkeimmät syyt käyntiin: luonnon kokeminen, maisemat, rentoutuminen, pois melusta ja saasteesta, henkinen hyvinvointi
- eniten kehittämistarvetta: kirjallinen opastemateriaali (17 % vastaajista), opastemateriaali ja reittiviitoitus (12 %), alueen tiestö (10 %).

7.1.3 Reitit ja rakenteet, nykytilanne

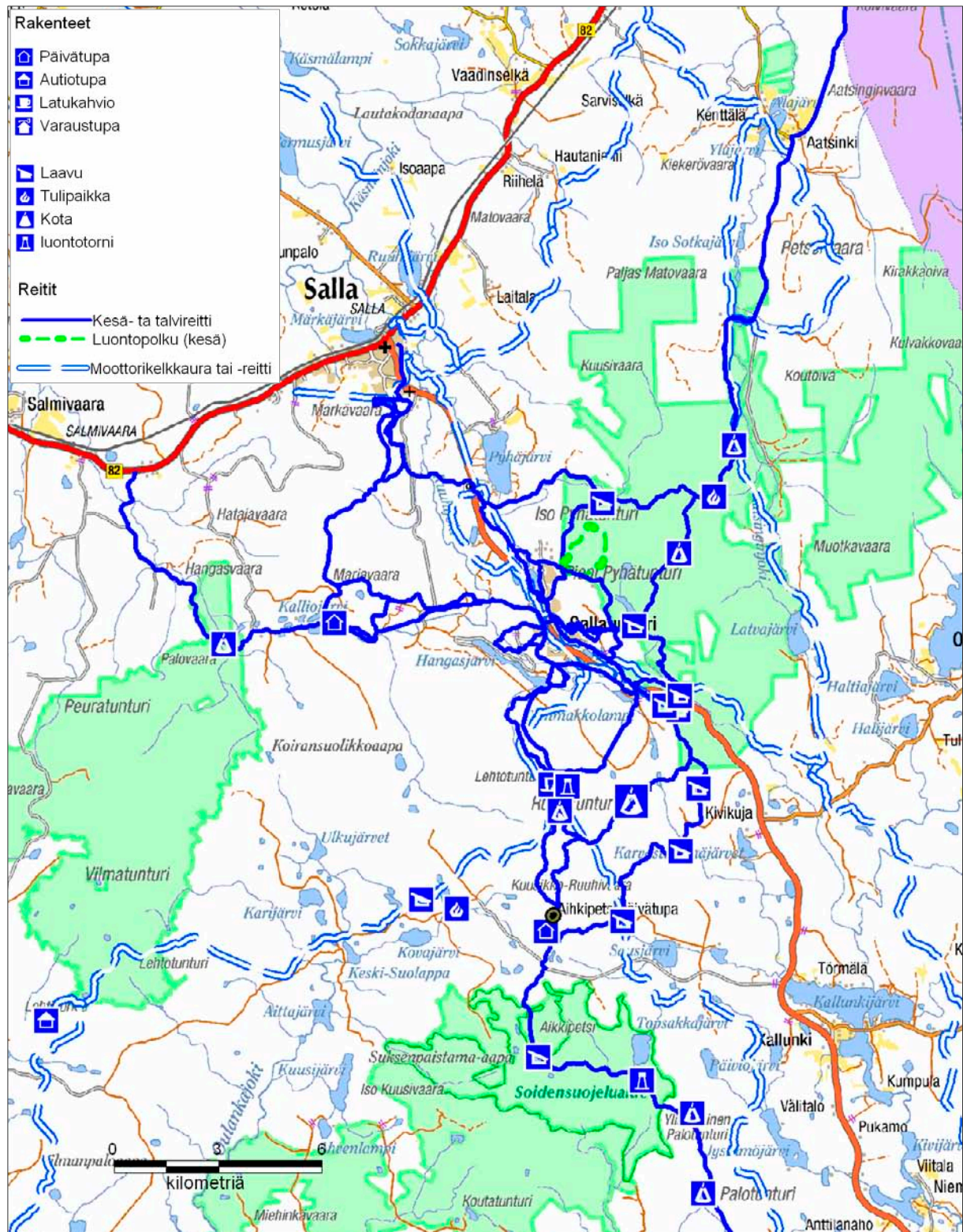
Sallatunturin matkailukeskuksesta lähtee valaistu reitti, joka kiertää Pienen Pyhätunturin eteläpuolella. Valaistulta ladulta erkanee Tunturilammille johtava patikka-hiitoreitti, jolla on laavu taukopaikkana. Tunturilammilta reitti jatkuu UKK-reittinä kohti Aatsinginhautaa. Tunturilammilta toinen reittivaihtoehto jatkuu kaakkoon Kontiokangasta Kaunisharjun harjujakson pohjoispuolelle, jossa lammen rannalla on taukopaikkana laavu. Laavulta reitti palaa Salla–Kuusamo-tien tuntumassa takaisin matkailukeskukseen. Reitiltä on yhteys Poropuistoon. Lisäksi matkailukeskuksesta lähtee Pienen Pyhätunturin kiertävä reitti sekä Ison Pyhätunturin pohjoispuolitse kulkeva patikkareitti, joka yhtyy UKK-reittiin Pahakurun latvoilla.

Poropuistosta reitti johtaa Kolmiloukkosen lammen kautta Kolmiloukkosen vaaralle. Reitti haaroittuu Tuohenlusikkajängän pohjoisosassa toisen reitin kulkiessa Hanhivaaran kautta Palo-Siskelvaaralle, Siskelojalle, Paltsarikummulle, Petäjikkö-Ruuhivaaraan ja edelleen Aihkipetsiin, jossa on päivätupa. Edellä mainitun reitin varrella on neljä laavua. Aihkipetsin päivätuvalta reitti kulkee Kuusikko-Ruuhivaaran kautta Ruuhitunturille. Ruuhitunturin eteläpuolitse yksi reiteistä kulkee Siskelilampien kautta kohti Kolmiloukkosen vaaraa. Ruuhitunturin kaakkoispuolella reitti haarautuu jatkuen kohti luodetta ja varsinaista Ruuhitunturia, jossa on latukahvila. Ruuhitunturille tulee reitti Sallatunturin matkailukeskuksesta. Tämä reitti haarautuu Hangasjärven eteläpäässä Ruuhitunturin lenkiksi, jonka varrella on em. latukahvila.

Matkailukeskuksesta lähtee suosittu reitti Kalliojärvelle ja edelleen Salmijoen kurulle. Kalliojärvellä on päivätupa ja Salmijoen kurussa laavu.

Sallatuntureiden kautta kulkee valtakunnallinen UKK-retkeilyreitti. Sallan kunnassa UKK-retkeilyreitien lähtö/päätepiste etelässä on Oulangan kansallispuistossa Savilampi sekä Hautajärven luontotupa. Sallan ja Savukosken rajalla pohjoisessa reitin lähtö-päätepiste on Härkätunturi. Reitti on merkitty oranssivärillä, ja Sallan alueella se kulkee noin 230 km.

Taulukossa 11 esitetään suunnittelualueen palveluvarustus. Suunnittelualueen ja sen lähialueen retkeilyvarustus näkyvät kuvassa 12.



Kuva 12. Aatsinki-Onkamon, Peuratunturin ja Suksenpaistama-Miehinkävaaran suunnittelualueen retkeilyrakenteet ja reitit. © Metsähallitus 2006, © Suomen ympäristökeskus 2006, © Maanmittauslaitos 1/MYY/06.

Taulukko 11. Aatsinki–Onkamon, Peuratunturin ja Suksenpaistama–Miehinkävaaran suunnittelualueen retkeily-palveluvarustus.

| Palveluvaruste | Määrä | Palveluvaruste | Määrä |
|-------------------|--------|----------------|--------|
| Ulko-opastepaikat | 2 kpl | Laavut | 15 kpl |
| Talvireitit | 40 km | Kodat | 2 kpl |
| Kesäreitit | 25 km | Sillat | 5 kpl |
| Pitkостukset | 5 km | Päivätuvat | 1 kpl |
| Porrastukset | 150 m | Autiotuvat | 2 kpl |
| Tulentekopaikat | 19 kpl | Latukahvilat | 1 kpl |

7.1.4 Tavoitteet

Sallan kunnassa on meneillään **Sallatunturi 2020** -kehittämisohjelma, jonka tavoitteena on luoda toiminnalliset ja infrastruktuuriset edellytykset Sallatunturin ja koko Sallan matkailun oma-leimaiseen kasvuun. Työ on kesken, joten tarkkoja lukuja kasvutavoitteesta ei ole saatavilla.

Valtioneuvosto hyväksyi luonnon virkistyskäytön ja luontomatkailun kehittämiseksi vuonna 2003 **VILMAT**-toimintaohjelman. Ohjelman keskeisin tavoite on kaksinkertaistaa luonnon virkistyskäyttöön ja luontomatkailuun perustuvat työpaikat vuoteen 2010 mennessä. Ohjelmaan perustuen Metsähallitus on tehnyt alueidensa luontomatkailun ja virkistyskäytön painopistealueiden kartoituksen. Tämän mukaan Sallatunturin alue on kysynnän ja palveluiden tason mukaisesti merkittävä virkistyskäytön ja luontomatkailun aluekokonaisuus. Kävijämäärän oletetaan kasvavan siten, että vuoteen 2015 mennessä käyntikertojen kokonaismäärä on noin 80 000 (nykyisin noin 60 000 henkilöä). Suurin osa kasvusta tulee ohjelmapalveluyritysten kautta ja kohdistuu Ruuhitunturin alueelle, pieni osa suunnittelun kohteena oleville suojelualueille.

Virkistyskäytön kehittämisen tavoitteena on, että pääosin nykyistä palveluvarustusta parantamalla luodaan edellytykset käyntimäärän kasvuksi. Opastuksella ja hyvällä palveluvarustuksella ohjataan käyntimäärän kasvu pääosin reitistölle. Reitistöä ja muuta palveluvarustusta täydennetään ainoastaan virkistysvyöhykkeellä, mikäli palvelujen kysyntä antaa siihen aihetta. Ohjelmapalveluyritysten kanssa tehdään sopimukset niiden käyttämisestä reiteistä, jotka sijoitetaan virkistysvyöhykkeelle.

Suunnittelualueen ja sen lähialueen nykyinen palveluvarustus pidetään hyvässä kunnossa. Erityisesti huolehditaan turvallisuusnormien noudattamisesta. Mahdollisesta rakentamisesta – kuten uusista reiteistä ja rakenteista – tehdään erillinen toimenpidesuunnitelma. Mahdolliset uudet reitit ja rakenteet suunnitellaan virkistysvyöhykkeelle.

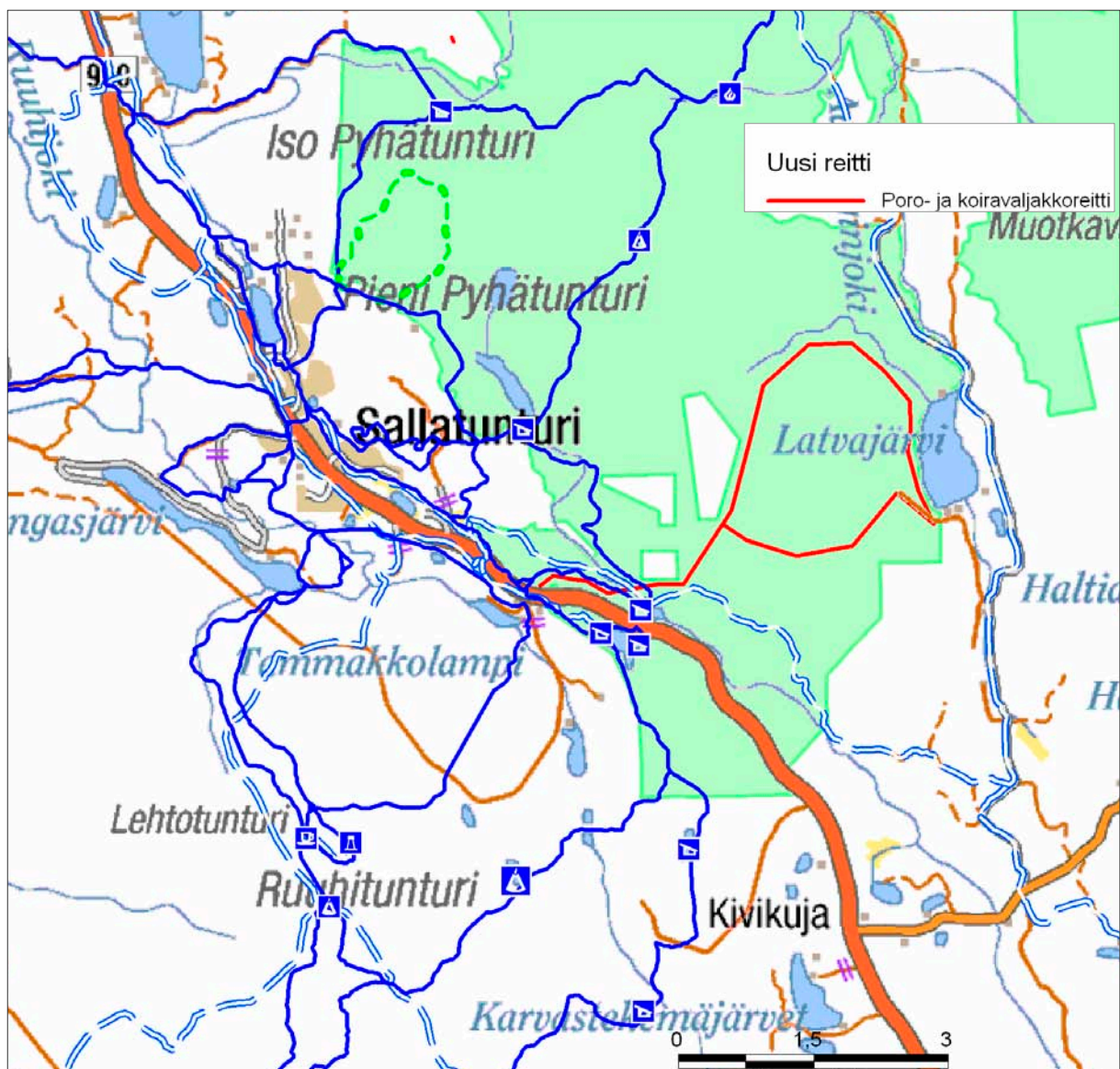
7.1.5 Toimenpiteet

Poro- ja koiravaljakkoreitit muodostetaan muista reiteistä erilleen. Reitit sijoittuvat suurelta osin suunnittelualueen ulkopuolelle. Niistä ei tehdä avoimia reittejä, vaan niiden käyttö edellyttää sopimusta tai lupaa Metsähallitukselta. Aatsinki–Onkamon alueelle luodaan uusi poro- ja koiravaljakkoreitti (kuva 13). Reitti mahdollistaa turvallisen, muista reiteistä riippumattoman yhteyden Poropuistosta Latvajärvelle ja edelleen Onkamojärven suuntaan. Toinen uusi suojelualueelle sijoittuva reitin osa muodostetaan Peuratunturin alueelle (kuva 14). Tämä reitti liittyy metsätalouden alueella olevaan reittiin Poropuistosta länteen. Uusi reitti sijoittuu vanhalle ja nykyiselle moottorikelkkauralle. Nykyinen moottorikelkkaura siirretään kulkemaan etelämpänä suojelualueen ulkopuolella.

Pyhätunturin luontopolku on merkitty olemassa oleviin karttoihin luontopolkuna. Reitti tullaan uudistamaan ja muuttamaan kesäreitiksi.

Peuratunturin alueen Salmijoen kurun nykyinen reitti on tarkoitus jatkaa rengasreitiksi, joka soveltuisi erityisesti perheiden käyttöön. Alustava suunnitelma on valmistunut aiemmin. Suunnitelman mukaan olemassa olevaa reittiä täydennetään kiertoreitiksi ja rakennetaan tarpeelliset uudet rakenteet. Suunnitelman toteuttamisen edellytys on alueelle johtavan tieyhteyden saattaminen liikennöitävään kuntoon. Suunnitelman sisältö päivitetään luontoarvojen ja rakenteiden osalta ennen toteutusajankohtaa.

Suunnittelualue kuuluu osana suurempaan alueeseen, jolle laaditaan erillinen luontomatkailun kehittämissuunnitelma osana **Interreg-Tacis**-hanketta Sallan sekä Venäjän puolella sijaitsevan Kutsan alueille. Tämä tulee olemaan perustana kaikessa matkailuyritystoiminnan sovittamisessa suunnittelualueelle.



Kuva 13. Aatsinki-Onkamon alueen uusi poro- ja koiravaljakkoreitti. © Metsähallitus 2006, © Suomen ympäristökeskus 2006, © Maanmittauslaitos 1/MYY/06.



Kuva 14. Peuratunturin alueen uudet poro- ja koiravaljakkoreitit.
 © Metsähallitus 2006, © Genimap Oy, Lupa L5293, © Suomen ympäristökeskus 2006, © Maanmittauslaitos 1/MYY/06.

7.1.6 Seuranta

Suunnittelualan käyntimääriä seurataan kävijälaskurein. Tarvittaessa tehdään kävijätutkimuksia. Huollosta vastaavat henkilöt valvovat alueen käyttöä ja rakenteiden kuntoa. Metsähallituksen palautejärjestelmä on asiakkaiden käytössä.

Erikseen tehtävässä luontomatkailusuunnitelmassa määritellään myös yksityiskohtaisesti seurannan järjestäminen.

7.2 Luonto-opastus ja opetuskäyttö

Metsähallituksen luontopalvelut on rakentanut Sallan Poropuistoon luontoaiheisen näyttelyn **Metsän sali**. Lisäksi näyttelyssä esitellään Venäjän puolella olevaa Kutsan suojelualuetta sekä Sallan kunnan alueella olevia retkeily- ja virkistyskohteita. Näyttely ja retkeilyinfo ovat valmistuneet vuonna 2001. Näyttelyn ja ennen kaikkea retkeilyinfon sisältö pidetään kunnossa säännöllisellä ylläpidolla.

Suunnittelualan kävijöitä ohjaava reittiopastus pidetään hyvässä kunnossa huoltamalla sitä tarvittaessa.

Kävijöitä opastetaan tutustumaan Metsähallituksen verkkopalveluihin www.metsa.fi sekä erityisesti retkeilyyn ja luonnossa liikkumiseen opastavaan sivustoon www.luontoon.fi.

Suunnittelualuetta on mahdollista käyttää oppilaitosten opetustarkoituksiin siten, että oppilaitos vastaa oppimateriaalin tuottamisesta.

7.3 Palvelurakenteiden huolto

Palveluvarustusten yleisestä kunnosta ja turvallisuudesta vastaa Metsähallitus.

Jätehuollossa noudatetaan roskattoman retkeilyn periaatetta, jonka mukaan taukopaikoilla ei ole sekajäteastioita. Kompostijäte sijoitetaan käymälään. Muun jätteen retkeilijät tuovat maastosta pois lähtöpaikkojen lajittelupisteisiin.

Taukopaikoille toimitetaan polttopuut. Tulisijojen rakenteella, polttopuun laadulla sekä kaasulla toimivilla keittolevyillä vähennetään polttopuun käyttöä.

8 Tutkimus

Metsähallitus ei harjoita varsinaista tutkimustoimintaa. Luonnonsuojelualueita voidaan kuitenkin käyttää tutkimusalueina siten, että luonnonsuojelun arvot turvataan. Alueet soveltuvat hyvin erilaiseen luonnontieteelliseen tutkimukseen sekä luonnon virkistyskäytön ja luontomatkailun tutkimuskohteiksi.

9 Muu käyttö

9.1 Marjastus ja sienestys

Suunnittelualuetta käytetään jokamiehenoikeudella marjastukseen ja sienestykseen. Kävijämääristä ei ole tehty selvitystä.

9.2 Kalastus

Suunnittelualueella säilyvät yleiskalastusoikeudet, ja alueet pidetään kotitarve- ja viehekalastuksen piirissä.

Natura-alueille ei laadita uusia kalastusvuokrasopimuksia. Alueen vesiin on voimassa yksi kalastusvuokrasopimus. Voimassa oleva kalastusvuokrasopimus päätetään Metsähallituksen ja vuokraajan kanssa yhdessä sopien.

9.3 Metsästys

Suunnittelualan metsästystä säätelee metsästyslaki (615/1993). Sallan kunnan asukkailla on lain 8. §:n mukainen kuntalaisen oikeus metsästää valtion alueella. Muiden metsästysoikeuksien käytölle Metsähallitus on asettanut alueelliset lupakiintiöt, ja lupia myydään riistakantojen kestävän käytön puitteissa. Myytävien pienriistalupien määrän pohjana ovat riistakolmiolaskentojen tulokset. Lupakiintiöitä määriteltäessä käytetään riistatalouden suunnittelu- ja seurantajärjestelmää, joka huomioi 8. §:n paikallisten osuuden riistasaaliista sekä ekologisen ja sosiaalisen kestävyuden. Lupakiintiöiden valmistelussa kuullaan vuosittain paikallista riistanhoitoyhdistystä ja riistanhoitopiiriä.

9.4 Poronhoito

Suunnittelualan porotaloutta hallinnoi Sallan paliskunta. Paliskunnan pinta-ala on 4 402 km² ja sen suurin sallittu poromäärä 5 300 poroa. Paliskunnan porot hoidetaan neljässä laidunpiirissä: Onkamo–Kellosekä, Vilma, Paloperä ja Keminniemi. Kolmen ensin mainitun laidunpiiri ulottuu suunnittelualueelle jatkuvasti, Keminniemen laidunpiiri satunnaisesti.

Luonnonsuojelualan käyttö porotaloudessa jatkuu luonnonsuojelulain (1096/1996) ja poronhoitolain (848/1990) mukaisesti. Poronhoitajilla on maastoliikennelain (1710/1995) mukainen oikeus liikkua maastossa moottoriajoneuvoilla. Maastoliikenteestä neuvotellaan tarvittaessa paliskunnan kanssa.

Porojen maastoruokinta ei kuulu poronhoitolain sallimiin toimenpiteisiin. Siitä on sovittava Metsähallituksen kanssa.

Paliskunnalla ei ole porotalousrakenteita suunnittelualueella. Mahdollinen rakentaminen sovitaan Metsähallituksen kanssa.

Suunnittelualan reittien rakentamisesta neuvotellaan paliskunnan kanssa.

9.5 Malminetsintä, kaivostoiminta ja maa-ainesten otto

Malminetsintää ja kaivostoimintaa ohjaa kaivoslaki (503/1965). Suunnittelualuetta voidaan käyttää malminetsintään. Soidensuojelualueella voidaan etsiä malmia ympäristöministeriön myöntämällä luvalla. Suunnittelualueella ei ole voimassa valtausaluetta tai kaivospiiriä.

Metsähallitus myöntää lupia malminetsintään, mikäli se ei uhkaa alueen luontoarvoja.

Suunnittelualueella ei oteta maa-aineksia.

9.6 Puuston käyttö

Suunnittelualueella oleva elävä ja kuollut puu pysyy koskemattomana. Poikkeuksen tekevät reittien alle jäävät tai reittien päälle kaatuneet puut, jotka poistetaan ja otetaan luontopalvelujen käyttöön.

9.7 Maastoliikenne ja muu liikkuminen

9.7.1 Maastoliikenne

Moottorikelkkaura kulkee suunnittelualueen halki kahdessa kohdassa. Aatsinki–Onkamon alueen halki kahdessa kohdassa kulkeva kelkkaura säilytetään paikallaan. Sen sijaan Peuratunturin alueen kautta kulkeva kelkkaura suunnataan uudelleen kulkemaan suojelualueen ulkopuolella. Samoin pyrkimyksenä on Metsähallituksen moottorikelkkaurien muuttaminen reiteiksi.

Maastoliikenne edellyttää Metsähallituksen myöntämää maastoliikennelupaa lukuun ottamatta maastoliikennelain (1710/1995, 4 §) mukaisia poikkeuksia. Maastoliikennelupa voidaan myöntää mm. yritystoiminnan huoltoajoon ja suurriistasaaliin kuljetukseen sekä lumipeitteen aikana myös riistakolmiolaskentaan ja riistanhoitoon. Suunnittelualueen kelkkaurilla liikkumiseen vaaditaan maastoliikennelupa.

Suunnittelualueella ei ole suunnitelmantekohetkellä virallisia moottorikelkkailureittejä. Uutta moottoriliikennettä ei ohjata suojelualueille.

Maastoliikennelain 8. §:n mukaan alueellinen ympäristökeskus voi antaa alueellisia kieltoja tai rajoituksia. Maastoliikennelain 28. §:n mukaan ”alueellinen ympäristökeskus voi hakemuksesta myöntää henkilölle, jonka liikuntakyky on iän, vamman tai sairauden vuoksi rajoittunut, luvan poiketa 4 §:ssä tai 8 §:ssä säädetystä kiellosta tai rajoituksesta”. Vaikeasti liikuntavammaisen henkilön liikkuminen maastossa moottoriajoneuvolla on maastoliikennelain 4. §:n mukaisesti sallittu ilman Metsähallituksen lupaa.

Metsähallitus voi myöntää harkinnan mukaan erityisin perustein myös muita maastoliikennelupia suunnittelualueen toimintaan soveltuvaan tarkoitukseen.

9.7.2 Muu liikkuminen

Onkamon alueesta osa kuuluu rajavyöhykkeeseen. Tällä alueella liikkumiseen tarvitaan rajavartiolaitoksen lupa.

Suunnittelualueen keskellä oleville yksityismailla turvataan kulkuoikeus.

Metsähallitus päättää tapauskohtaisesti maastopyöräilyn, ratsastuksen, lumikenkäilyn yms. liikkuksen ohjaamisesta suunnittelualueella.

Suunnittelualueella voi kulkea jokamiehenoikeudella. Jokamiehenoikeuksilla tarkoitetaan jokaisen Suomessa oleskelevan mahdollisuutta käyttää luontoa siitä riippumatta, kuka omistaa alueen tai on sen haltija. Jokamiehenoikeuksista nauttimiseen ei tarvita maanomistajan lupaa eikä siitä tarvitse maksaa. Jokamiehenoikeutta käyttämällä ei kuitenkaan saa aiheuttaa haittaa tai häiriötä.

10 Toimenpidesuunnitelmat

Hoito- ja käyttösuunnitelma luo perustan alueen kehittämiseksi. Toimenpidesuunnitelmassa tarkennetaan tietyn teeman tai kohteen kehittäminen. Seuraavassa esitetään lista toimenpidesuunnitelmista, joiden toteuttaminen vastaa hoito- ja käyttösuunnitelman tavoitteiden toteutumista.

- Suunnittelualueelle laaditaan luontomatkailun kehittämissuunnitelma osana Suomen ja Venäjän yhteistä Salla–Kutsa-hanketta. Siinä määritellään yksityiskohtaisemmin suunnittelualueen käyttö luontomatkailuun sekä asetetaan tavoitteet ja toimenpiteet niiden saavuttamiseksi.
- Pyhätunturin luontopolku muutetaan kesäreitiksi.
- Peuratunturin alueen Salmijoen kurun toimenpidesuunnitelma toteutetaan, mikäli tieyhteys saadaan kuntoon. Suunnitelma päivitetään luontoarvojen ja rakenteiden osalta ennen toteutusta.
- Alueelle laaditaan erillinen palojatkumosuunnitelma ennen vuotta 2011, jolloin poltot on tarkoitus aloittaa. Suunnitelmassa määritellään seuraavien 50 vuoden aikana poltettavat kuviot.
- Mahdollisesta lahoppuun lisäämisestä Aatsinki–Onkamon Natura 2000 -alueella laaditaan erillinen toimenpidesuunnitelma.

11 Suunnittelualueen ulkopuolinen maankäyttö

Suunnittelualueeseen rajoittuu useita ns. **dialogialueita**. Luontojärjestöjen kanssa käytyjen neuvottelujen jälkeen Metsähallitus on päättänyt pidättäytyä metsätaloustoimista näillä alueilla. Osa dialogialueista siirretään luontopalvelujen hallintaan. Tätä kirjoitettaessa alueiden lopullinen maankäyttöpäätös on tekemättä.

HALLINTO JA TOTEUTUKSEN YMPÄRISTÖVAIKUTUKSET

12 Käytön ohjaus, sopimukset, järjestyssääntö ja laajentaminen

Suunnittelualue on Metsähallituksen luontopalvelujen hallinnassa. Metsähallitus valvoo luonnonsuojelualueiden käyttöä viranomaisena ja alueiden haltijana. Valvontaa hoitavat siihen erikoistuneet erätarkastajat ja muu oma henkilökunta. Lisäksi luonnonsuojelu- (1096/1996), metsästys- (615/1993) ym. lakien noudattamista luonnonsuojelualueilla valvovat poliisi ja rajavartiosto.

Suunnittelualan käyttöön liittyvistä sopimuksista vastaa Itä-Lapin puistoalue.

Lain kuntien ympäristönsuojelun hallinnosta (64/1986) mukaan alueelliset ympäristökeskukset mm. valvovat yleistä etua ympäristö- ja vesiasioissa. Alueellinen ympäristökeskus huolehtii sille säädetyistä ja määrätyistä ympäristönsuojelua, alueiden käyttöä, luonnonsuojelua, kulttuuriympäristöjen hoitoa, rakentamisen ohjausta sekä vesivarojen hoitoa ja käyttöä koskevista tehtävistä.

Luontopalveluilla on suunnittelualueella voimassa yksi sopimus Sallan Eränkävijät ry:n kanssa, joka vuokraa noin 0,4 ha:n tonttia Latvajärven pohjoispäässä. Vuokra-alueella on metsästysmaja. Sopimus on voimassa 31.12.2010 asti. Luontopalvelut on valmis jatkamaan sopimuksen voimassaoloa.

Yksityishenkilöllä on toistaiseksi voimassa oleva kalastusvuokrasopimuksen mukainen kalastus-oikeus Peuratunturin alueen lampeen. Sopimus pyritään päättämään yhteisymmärryksessä luontopalvelujen ja vuokramiehen kesken.

Kirilahden kalastusseura ry:llä on voimassa väliaikainen teltan sijoittamislupa Onkamojärven Kirilahdessa kalastustarkoitukseen. Sopimus päättyy 31.12.2007. Vastaavat luvat puistonjohtaja harkitsee tapauskohtaisesti.

Suunnittelualueista esitetään perustettaviksi luonnonsuojelulain mukaiset suojelualueet. Alueiden käytön ohjaukseen laaditaan järjestyssäännöt luonnonsuojelulain mukaisten suojelualueiden perustamisen yhteydessä.

Suojelualueiden laajentaminen ns. dialogialueilla päätetään sen jälkeen, kun dialogialueiden maankäyttö on vahvistettu ja niiden luontoarvot on määritetty.

13 Turvallisuus ja pelastustoiminta

Alueen pelastuspalvelusta vastaa Lapin pelastuslaitoksen Sallan toimipaikka (24 h/vrk puhelinnumero 040 7549662). Metsähallituksen henkilöstö ja kalusto avustavat pelastustoimissa.

Todennäköisimmät riskit alueen käyttäjille ovat sairauskohtaukset tai tapaturmat ja eksymiset. Tulipalot ja metsäpalot voivat uhata retkeilyrakenteita.

Reittien hyvällä merkinnällä ja viitoituksella ehkäistään eksymistä. Retkeilyneuvonnalla ohjataan kävijöitä varustautumaan ja liikkumaan oikein reiteillä ja maastossa.

Alueen tuvat rakennetaan ja varustetaan voimassa olevien paloturvallisuusvaatimusten mukaisesti.

Avotulen käyttö suunnittelualueen virkistysvyöhykkeellä on sallittu ainoastaan rakennetuilla tulpakoilla.

14 Valvonta

Metsähallitus valvoo suunnittelualueen käyttöä viranomaisena ja alueiden haltijana.

Metsähallituksen Lapin luontopalveluiden alueella erävalvontaa suorittaa päätoimisesti kolme erätarkastajaa. He vastaavat myös valvonnan koordinoinnista omalla toimialueellaan. Valvontaa tehdään tiiviissä yhteistyössä eri viranomaisten – erityisesti rajavartioston ja poliisin – kanssa. Yhteistyön tiivistäminen onkin osaltaan tehostanut viime aikoina valvontaa. Valvontaa tekevät luonnollisesti myös muu Metsähallituksen oma henkilöstö sekä valvontakorttilaiset. Tällä hetkellä valvontaa Lapin alueella voidaan tehostaa parhaiten viranomaisyhteistyötä tiivistämällä sekä muun valvontaan osallistuvan henkilöstön aktivoimisella. Erävalvonnan tehostamiseksi sekä erätarkastajien valvonta-alueiden kohtuullistamiseksi Metsähallitus on esittänyt maa- ja metsätalousministeriölle eri yhteyksissä tarpeen yhden lisäviran perustamiseen Lapin alueelle.

Alueen ja palvelurakenteiden käyttö luontomatkailun ohjelmalveluissa järjestetään sopimus pohjalta. Käyttöä valvotaan huoltotöiden ohessa.

15 Yhteistyö

Tämä suunnitelma on laadittu yhteistyössä alueen muiden viranomaisten, kuntien, järjestöjen ja yrittäjien kanssa. Keskeisenä yhteistyön muotona on ollut suunnitelman laatimista varten perustettu yhteistyöryhmä, jolla on ollut neuvoa-antava rooli suunnitelman laatimisessa.

Yhteistyö jatkuu suunnitelman valmistumisen jälkeenkin. Yhteistyöryhmän kautta syntyneet yhteydet helpottavat kanssakäymistä osapuolten kesken. Kahdenvälistä yhteistyötä harjoitetaan asianosaisten kanssa kaiken toiminnan yhteydessä. Itä-Lapin puistoalue vastaa ajankohtaisten asioiden tiedottamisesta eri tiedotusvälineiden kautta. Puistonjohtaja vastaa suunnitelmien esittelystä alueen sidosryhmille.

16 Resurssit ja aikataulu

16.1 Kustannukset ja aikataulu

Taulukossa 12 on esitetty arvio suunnittelualueen vaatimista investointi- ja vuotuisista käyttö-kustannuksista. Aikataulua investointien toteuttamiseen ei esitetä.

Taulukko 12. Aatsinki–Onkamon, Peuratunturin ja Suksenpaistama–Miehinkävaaran suunnittelualueen investointi- ja ylläpitokustannukset.

| Toimenpide | Investointi € | Ylläpito €/v |
|--|---------------|--------------|
| Palvelurakenteiden korvausinvestoinnit | 150 000 | 10 000 |
| Poropuiston näyttelyn ylläpito | | 1 000 |
| Salmijoen kurun uusi reitti | 15 000 | |
| Yhteensä | 165 000 | 11 000 |

16.2 Työvoima

Suunnittelualue on osa Itä-Lapin puistoaluetta. Suunnittelualueen sekä luontopalvelujen vastuulla olevien reittien ja rakenteiden ylläpitotehtävissä työskenteli vuonna 2005 keskimäärin kaksi henkilöä (kaksi henkilötyövuotta). Suurin osa tästä oli palvelurakenteiden huoltotöitä. Määrän arvioidaan pysyvän jatkossakin samalla tasolla. Työt teetetään mahdollisuuksien mukaan paikallisilla henkilöillä, yhdistyksillä ja yrityksillä ottaen huomioon laki julkisista hankinnoista (348/2007).

17 Suunnitelman vaikutusten arviointi

17.1 YVA-lain mukainen arviointi

Tämä hoito- ja käyttösuunnitelma ei sisällä sellaisia hankkeita, joista olisi laadittava ns. YVA-lain (Laki ympäristövaikutusten arviointimenettelystä 468/1994) mukainen ympäristövaikutusten arviointi. Suunnitelman toteuttamisella on kuitenkin ekologisia, sosiaalisia ja taloudellisia vaikutuksia, joita seuraavassa tarkastellaan.

17.1.1 Ekologiset vaikutukset

Hoito- ja käyttösuunnitelman tavoitteena on säilyttää suunnittelualueen metsät ja suot luonnontilaisina. Arvokkaat luontotyypit säilytetään ja uhanalaisten lajien elinympäristöt turvataan. Lisäksi niittyjä hoidetaan lajien säilyttämiseksi ja metsiä poltetaan palojatkumon turvaamiseksi. Näin toimien alueen luontoarvot voidaan säilyttää ja jopa parantaa niitä. Kävijöiden ja luontomatkailun tuoma käyttöpaine ohjataan virkistysvyöhykkeelle. Alueen käyttö on ohjattua, eikä siitä aiheudu merkittävää kulumista tai häirintää.

17.1.2 Sosiaaliset vaikutukset

Suunnittelualue tarjoaa paikallisille ihmisille mahdollisuuden retkeilyyn, marjastukseen, sienestykseen, kalastukseen ja metsästykseseen. Sallatunturin alueen matkailijoille alue tarjoaa hyvät puitteet omatoimiseen luonnossa liikkumiseen. Luontomatkailulle alue on mahdollisuus luontolämymysten tuottamiseen. Suunnitelma ei muuta paikallisen väestön mahdollisuuksia alueen monipuoliseen käyttöön.

Suunnittelualue on merkittävä porojen laidunalue. Suunnitelmalla ei puututa poronhoidon harjoittamisen mahdollisuuksiin.

17.1.3 Taloudelliset vaikutukset

Suunnittelualue on keskeinen osa Sallatunturin matkailualueetta. Sallatunturin alueen matkailun todennäköinen lisääntyminen tukeutuu osittain myös suunnittelualueen palveluihin. Lapin matkailustrategialuonnoksen mukaan Sallan alueen välitön matkailutulo on 8 miljoonaa euroa. Suunnittelualue hoito- ja käyttösuunnitelmineen tukee aluetaloutta luontomatkailun kasvun kautta. Tämän tuen taloudellisesta arvosta ei ole olemassa tutkimustietoa.

Suunnittelualueen hoito työllistää paikallista väestöä. Alueen luonto tarjoaa sekä paikallisille asukkaille että ulkopuolisille kävijöille mahdollisuuden taloudelliseen hyötymiseen luonnontuotteita keräämällä, kalastamalla ja metsästämällä.

17.2 Vaikutukset Natura 2000 -alueen luontoarvoihin

Suunnittelualan suojelu tullaan toteuttamaan luonnonsuojelulain (1096/1996) keinoin.

Suunnitteluala kehittyy suunnitelman mukaisesti luonnontilaisena. Alueelle on suunniteltu rakennettavan vain vähäistä uutta palveluvarustusta. Tämän ei arvioida heikentävän luontoarvoja suoranaisesti eikä esimerkiksi lisääntyneen käyttöpaineen kautta. Aatsinki–Onkamon, Peura-tunturin ja Suksenpaistama–Miehinkävaaran hoito- ja käyttösuunnitelman mukainen käyttö ei aiheuta alueella Natura 2000 -verkostoon sisältyvien luontoarvojen heikentymistä. Perinnebiotooppien hoidolla, lahoppuun lisäämisellä ja palojatkumopoltoilla on positiivinen vaikutus niitosta ja palosta hyötyvien eliölajien ja lahoppuulajiston elinmahdollisuuksiin.

Luonnonsuojelulain 65. §:n mukaan Natura 2000 -verkostoon kuuluvia alueita koskevan suunnitelman tai hankkeen vaikutukset on asianmukaisella tavalla arvioitava ”jos hanke tai suunnitelma joko yksistään tai tarkasteltuna yhdessä muiden hankkeiden kanssa todennäköisesti merkityksellisesti heikentää valtioneuvoston Natura 2000 -verkostoon ehdottaman tai verkostoon sisällytetyn alueen niitä luonnonarvoja, jotka ovat olleet perusteena sen verkostoon liittämiseksi”.

Suunnitelmassa esitettyjen käyttömuotojen ja toimenpiteiden perusteella on katsottava, etteivät laadittavaan hoito- ja käyttösuunnitelmaan sisältyvät toimenpiteet yksinään tai yhdessä vaaranna valtioneuvoston Natura 2000 -verkostoon ehdottaman alueen luonnonarvoja, jotka ovat olleet perusteena sen verkostoon liittämiseksi. Näin ollen Natura-arviointia ei ole tarpeen tehdä.

Mikäli suunnitelmakaudella syntyy muita hankkeita tai suunnitelmia, joilla voi olla alueen luonnonarvoja heikentävä vaikutus, tulee niiden osalta tehdä vastaava selvitys. Arvioinnista vastaa hankkeen tai suunnitelman tekijä.

Lähteet

- Erkkonen, J. 2003: Sallatunturin alue. Kävijätutkimus 2003. – Käsikirjoitus. Metsähallitus.
- Euroopan unionin lintudirektiivi 79/409/ETY. – Euroopan yhteisöjen neuvoston direktiivi luonnonvaraisten lintujen suojelusta.
- Euroopan unionin luontodirektiivi 92/43/ETY. – Euroopan yhteisöjen neuvoston direktiivi luontotyyppeiden sekä luonnonvaraisen eläimistön ja kasviston suojelusta. Annettu 21.5.1992.
- Euroopan unionin vesipuitedirektiivi 2000/60/EY. – Euroopan parlamentin ja neuvoston direktiivi yhteisön vesipolitiikan puitteista. Annettu 23.10.2000.
- Hokkanen, M., Aapala, K. & Alanen, A. (toim.) 2005: Ennallistamisen ja luonnonhoidon seuranta-suunnitelma. – Metsähallituksen luonnonsuojelujulkaisuja. Sarja B 76. 85 s.
- Johansson, P. & Räsänen, J. 2005: Pyhä-Luoston geologia. – Käsikirjoitus. Geologian tutkimuskeskus, Rovaniemi.
- Kaisanlahti-Jokimäki, M.-L. & Jokimäki, J. 2004: Etelä-Sallan Natura 2000 -alueiden linnusto. – Moniste. Metsähallitus.
- Kaivoslaki 503/1965. – Muutettu (589/1997).
- Kalastuslaki 286/1982.
- Kellokumpu, K. 1999: Atimoja, Kelloselän ja Aatsingin kyläkirja. – Koillismaan kirjapaino, Kuusamo.
- Kulmala, P. 2000: Sallan suojelualueiden putkilokasveista ja käävistä. – Metsähallitus, Perä-Pohjolan luontopalvelut, Rovaniemi. 78 s.
- Laki eräiden valtion omistamien alueiden muodostamisesta soidensuojelualueiksi 851/1988.
- Laki julkisista hankinnoista 348/2007.
- Laki kuntien ympäristönsuojelun hallinnosta 64/1986.
- Laki ympäristövaikutusten arviointimenettelystä 468/1994. – YVA-laki.
- Lapin liitto 2003: Itä-Lapin maakuntakaava. – http://www.lapinliitto.fi/maakuntakaavoitus/italapin_maakuntakaava.
- Lapin ympäristökeskus, Lapin liitto & Metsähallitus 2005: Lapin Natura 2000 -verkoston hoidon ja käytön yleissuunnitelma.
- Luonnonsuojelulaki 1096/1996.
- Maastoliikennelaki 1710/1995.

- Metsähallitus 2002: Kiinteiden muinaisjäännösten hoito-opas. – 3. uud. p. Metsähallituksen luonnonsuojelujulkaisuja. Sarja B 64. 42 s.
- 2010: Suojelualueiden hoidon ja käytön periaatteet. – Metsähallituksen luonnonsuojelujulkaisuja. Sarja B 127. 93 s.
- Metsästyslaki 615/1993.
- Muinaismuistolaki 295/1963.
- Nenonen, J. 2000: Sallan alueen geologiasta ja geologisista luontokohteista. – Moniste. GTK, Rovaniemi.
- Niemelä, T. & Kinnunen, J. 2006: Aatsingin–Onkamon, Peuratunturin ja Suksenpaistaman–Miehinkävaaran suojelualueiden kääpäinventointi Sallassa 2005. – Moniste. Metsähallitus.
- Poronhoitolaki 848/1990.
- Rassi, P. Alanen, A., Kanerva, T. & Mannerkoski, I. (toim.) 2001: Suomen lajien uhanalaisuus 2000. – Uhanalaisten lajien II seurantatyöryhmän raportti. Ympäristöministeriö & Suomen ympäristökeskus. 432 s.
- Saari, L., Pulliainen, E. & Hietajärvi, T. 1999: Itä-Lapin linnut. – Oulun yliopisto. 365 s.
- Valtioneuvoston päätös 1998: Valtioneuvoston päätös Euroopan yhteisön Natura 2000 -verkoston Suomen ehdotuksen hyväksymisestä 20.8.1998. – Helsinki. 84 s. + 2 liitettä.

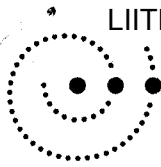
Lausuntoyhteenveto

hks = hoito- ja käyttösuunnitelma, MH = Metsähallitus.

| LAUSUJA JA EHDOTUS | MH:N VASTAUS JA TOIMENPIDE |
|---|--|
| <p>Lapin ympäristökeskus Hks:n esipuheessa tulisi mainita sidosryhmien edustajat nimeltä. Tämä selkeyttää tulevissa alueen hoitoon ja käyttöön liittyvissä asioissa yhteistyön historiaa. Yhteistyöryhmän vaikutus hks:an tulisi myös kuvata. Millaisia ehdotuksia ryhmän jäseniltä on tullut ja miten ne on huomioitu suunnittelussa? Tämä kävisi ilmi esim. kokousmuistioista, jotka voitaisiin liittää suunnitelmaan.</p> | <p>-Sidosryhmien edustajien nimet käyvät ilmi kokousmuistioista, jotka on tallennettu hks-ohjeen mukaisesti MH:n asianhallinta-järjestelmään.</p> |
| <p>Yhteistyöryhmästä puuttui rajavartiolaitoksen edustus, vaikka suunnittelualue sijaitsee suurelta osin rajavyyhykkeellä. Hoidon ja käytön suhde rajavartiolaitoksen tehtävien hoitoon jää suunnitelmassa kokonaan käsittelemättä.</p> | <p>-Rajavartiostolaitokselta on pyydetty ja vastaanotettu lausunto. +Lausunto esitetään ja kommentoidaan tässä liitteessä.</p> |
| <p>Liitteeksi tulisi liittää muistiot tai tiivistelmät myös mahdollisesti järjestetyistä tiedotustilaisuuksista. Mikäli yleisötilaisuuksia ei ole järjestetty, tulee kirjata, miksi suunnitelmasta ei ole tiedotettu julkisuuteen. Sidosryhmien ja yleisön palautetta koskevat tiedot taustoittavat hks:a ja siinä tehtyjä linjauksia, ja sisältävät tässä mielessä myös viranomaiselle arvokasta informaatiota.</p> | <p>-Suunnitelman alkuvaiheessa järjestettiin yleisölle avoin tiedotustilaisuus Sallan Poropuistossa. Tilaisuuden muistio on tallennettu hks-ohjeen mukaisesti MH:n asianhallintajärjestelmään.</p> |
| <p>Alueen maakuntakaava on esitetty. Mahdolliset alueen tai lähiympäristön yleis- ja asemakaavat on käsittelemättä. Natura-alueiden hoidon ja käytön suunnittelussa on tärkeää hahmottaa mahdolliset aluetta koskevat maankäyttöä koskevat päätökset ja sopimukset.</p> | <p>+Kaavoituskappaletta on tarkennettu.</p> |
| <p>Suunnitelmassa tulisi selkeämmin tuoda esille alueeseen kohdistuvat maankäytön paineet, kuten matkailun ja virkistyskäytön kehittyminen.</p> | <p>-Matkailun ja virkistyskäytön kehittymisestä on esitetty arviot. +Ei muutosta suunnitelmaan.</p> |
| <p>Lisäksi suunnitelmassa tulisi jo kuvata sitä, miten alue ja sen suojeluarvot kestävät erilaiset käyttöpaineet. Luonteva paikka tälle olisi luku 17.</p> | <p>+Tekstiä on täydennetty.</p> |
| <p>Alueen historia -kappaleessa tulisi tarkemmin kuvata alueen maankäytön historiaa. Tekstissä mainitaan mm. hakkuut, muttei niiden laajuutta. Metsäpalo- ja ojitushistoriaa tai mahdollisia metsätaloustalannoituksia ei mainita. Alueen niittykäyttö ja laidunnushistoria porojen ja kotieläinten osalta on kuvaamatta.</p> | <p>-Alueen historia ja nykytila on esitetty tarkoituksella lyhyesti mutta kuitenkin riittävästi. +Ei muutosta suunnitelmaan.</p> |
| <p>Hks:ssa mainitaan Lapin ympäristökeskuksen Sallatunturissa teettämät YTY-työt; ovatko tapahtuneet suunnittelualueella vai sen läheisyydessä?</p> | <p>+Tekstiä on täydennetty.</p> |
| <p>Kappale johon on kirjattu tavoitteet on selkeä. Luetteloon voisi kuitenkin lisätä mahdolliset tulevat työt, kuten niitto- ym. hoitotyöt ja palovartijan majan kunnostus. Näiden osalta voisi sisällyttää kirjauksen, että työt teetetään mahdollisuuksien mukaan paikallisilla henkilöillä, yhdistyksillä tai yrityksillä. Tällöin tuettaisiin selkeästi paikallisesti kestävä sosiaalista kehitystä.</p> | <p>-Hoidon ja käytön tavoitteet -luku kuvaa tavoitteenasettelun yleisellä tasolla. Yksityiskohtaiset toimenpiteet on kuvattu ao. kappaleessa. +Maininta paikallisten työvoimaresurssien käyttämisestä on lisätty.</p> |
| <p>Suunnitelmassa mainitaan alueella harjoitettu paiseniittytekniikka. Sen käyttö lienee lisännyt niittyjen ravinneisuutta ja vaikuttanut sitä kautta niittyjen lajistoon. Lajistoa tulisi tarkastella tästä näkökulmasta ja sitoutua tekniikan käyttöön myös tulevaisuudessa.</p> | <p>+Tekstiä on täydennetty.</p> |

| LAUSUJA JA EHDOTUS | MH:N VASTAUS JA TOIMENPIDE |
|---|--|
| Lapin ympäristökeskus | |
| Suunnitelmaan tulisi lisätä myös maininta vesilain mukaisista luontotyypeistä ja vesipuitedirektiivin toimeenpanon vaikutuksista suojelualueeseen. | +Tekstiä on täydennetty. |
| Suunnittelualueella metsästystä säätelee yksiselitteisesti metsästyslaki, ja Sallan kunnan asukkailla on oikeus metsästää valtion alueilla. Metsähallitus kuitenkin myy metsästyslupia kestävän käytön puitteissa. Miten Metsähallitus arvioi tämän? Miten tapahtuu metsästettävien lajien kantojen arviointi? Miten hoituvat riistanhoitotyöt valtionmailla? Ristiriitaa aiheuttava uhkatekijä muodostuu, jos paikalliset metsästysseurat hoitavat riistanhoitotyöt, mutta sadon pääsevät korjaamaan ostoluvilla metsästävät ulkopaikkakuntalaiset. | +Tekstiä on täydennetty. |
| Lakien noudattamista valvovien viranomaisten listaan tulee lisätä Lapin ympäristökeskus. Lain ympäristöhallinnosta mukaan alueelliset ympäristökeskukset mm. valvovat yleistä etua ympäristö- ja vesiasioissa. Alueellinen ympäristökeskus huolehtii sille säädetystä ja määrätystä ympäristönsuojelusta, alueiden käyttöä, luonnonsuojelusta, kulttuuriympäristöjen hoitoa, rakentamisen ohjausta sekä vesivarojen hoitoa ja käyttöä koskevista tehtävistä. | +Tekstiä on täydennetty. |
| Kappaleessa Työvoima tulisi mainita myös YTY-töiden merkitys sekä esittää mahdollisuus paikallisten yrittäjien käytöstä hoito- ja virkistysrakennetehtäviin. Metsähallituksen Arajoen tulvaniityn hoitosuunnitelmassa em. mahdollisuus oli huomioitu kiitettävästi. | +Tekstiä on täydennetty. |
| Ministeriön linjauksen mukaisesti hks:t eivät ole suunnitelmia, jotka vaatisivat YVA-lain mukaisen vaikutusten arvioinnin. Uhka-analyysi on erittäin hyvä tapa käsitellä mahdollisia suojelun uhkatekijöitä, eikä pelkästään suunnitelman toteutumisen aiheuttamia uhkia. Tässä kappaleessa voidaan tuoda esille mm. erilaisten käyttömuotojen aiheuttamat paineet ja käyttömuotojen kestävän yhteensovittamisen keinot. Lisäksi suojelun sosiaalis-taloudelliset ja ekologiset vaikutukset on hyvä tuoda perusteellisesti esille. | -Suunnitelmaan on esitetty tarkempaa analyysiä sen vaikutuksista. +Luonnoksen kappale Uhka-analyysi on vaihdettu ja uudelleen analysoitu luvussa 2.8 Maankäytönanalyysi . Suojelun sosiaalis-taloudelliset ja ekologiset vaikutukset on esitetty luvussa 17. |
| Kappaleeseen tulee lisätä kuvaus siitä, miten suunnitelma toteutuessaan vaikuttaa sosiaalisesti paikallisen yhteisön elannon saantiin. Vaikeuttaako suunnitelma esim. metsästystä, kalastusta, poronhoitoa tai marjastusta? Tuoko suunnitelma paikallisille uusia mahdollisuuksia mm. lisääntyvien urakoiden tai sopimusten kautta (esim. virkistysrakenteiden rakentaminen, ennallistamis- ja hoitotyöt tai mahdollisuudet luontomatkailun kehittämiseen)? Miten hks:ssa esitetyt toimet vaikuttavat ekologisesti mm. lajistoon, luontotyyppeihin, ekologiin vuorovaikutuksiin ja ekosysteemeihin kokonaisuutena? Suunnitelmassa ei tällä hetkellä ole lainkaan arvioitu ekologisia ja sosiaalisia vaikutuksia. Kiitettävästi mainitaan, että hks tukee aluetaloutta luontomatkailun kasvun kautta, mutta onko suunnitelmalla taloudellista vaikutusta muihin elinkeinoihin? Hankkeen sosiaalisten vaikutusten kuvauskappaleeseen tulisi lisätä maininta siitä, miten paljon suojelun toteuttamisen myötä on tullut tuloja paikallistalouteen. Lisäksi alueen merkitys paikallisille tulisi tuoda paremmin esille. Metsästys, kalastus ja keräily eivät ole paikallisille aina pelkästään virkistyskäyttöä, vaan monille oleellinen osa elantoa. | -Hks ei muuta paikallisten ihmisten oikeuksia alueen käyttöön. Sen mukaan alueen hoito työllistää paikallisia ihmisiä. Hks:ssa esitetyt toimenpiteet edellyttävät hankekohtaisen suunnittelun. Näissä hankesuunnitelmissa arvioidaan ekologiset vaikutukset. +Tekstiä on täydennetty. |
| LsLn 65. §:n mukainen vaikutusten arviointi ei liene tarpeen. Silti hks:an tulisi kirjata sen ”tarveharkinta”, jossa todetaan, ettei suotuisan suojelun taso suojeluperusteena olevien lajien ja luontotyyppien osalta vaarannu. Tarveharkinnassa tulee huomioida myös muut alueeseen kohdistuvat hankkeet ja hankkeiden yhteisvaikutus. | +Tekstiä on täydennetty. |

| LAUSUJA JA EHDOTUS | MH:N VASTAUS JA TOIMENPIDE |
|--|---|
| <p>Lapin riistanhoitopiiri Hks on tehty hyvän hallintotavan mukaan asiantuntemuksella siten, että kaikki merkittävät tahot ovat voineet olla yhteistyöryhmän kautta mukana vaikuttamassa sen sisältöön. Riistanhoitopiiri esittää toivomuksena, että MH lisäisi myös tälle alueelle valvontaa kohdistuen sitä erityisesti kevättalveen. Ellei tähän ole resursseja, niitä olisi syytä perustellusti lisätä.</p> | +Tekstiä on täydennetty. |
| <p>Lapin työvoima- ja elinkeinokeskus Natura-alueiden hoito- ja käyttösuunnitelma luo hyvän perustan alueen käytölle. Lapin TE-keskus haluaa kuitenkin korostaa sitä, että alueen käytön suunnittelussa tulee erityisesti ottaa huomioon paikallisten asukkaiden ja elinkeinonharjoittajien näkemykset alueiden käytössä erilaisiin toimintoihin.</p> | -Metsähallituksen suunnittelujärjestelmä on osallistava. Tämän suunnitelman teon eri vaiheissa paikallisten asukkaiden ja muiden sidosryhmien näkemykset alueiden käytöstä huomioitiin. |
| <p>Paliskuntain yhdistys Hoito- ja käyttösuunnitelma ei heikennä porotalouden edellytyksiä nykyisestä. Paliskuntain yhdistys korostaa neuvotteluvaikeuksia tulevaisuudessakin.</p> | -Metsähallituksen ja Sallan paliskunnan hyvä yhteistyö jatkuu hks:n laatimisen jälkeenkin. |
| <p>Lapin luonnonsuojelupiiri ja Pro Kutsa ry Valtionmaiden sisällä on muutamia yksityispaikkoja. Miten maiden vaihdot/lunastukset/ostot ovat toteutuneet Sallassa verrattuna muihin vastaaviin tapauksiin Lapissa?</p> | -K.o. yksityismaat eivät kuulu mihinkään suojeleohjelmaan eivätkä Naturaan. Alueita ei olla hankkimassa suojeleu varten. Sallassa suojeleualueiden hankinta on lähes loppuun saatettu. |
| <p>Järjestöt toivovat, että suunnitelman laatimisen myötä Metsähallituksella heräisi kiinnostus Sallassa olevia suojeleualueita kohtaan. Etenkin Sallatunturin matkailualueen ympäristössä valtionmailla on paljon matkailua palvelevia rakenteita, jotka vaativat jatkuvaa huoltoa ja silmälläpitoa.</p> | -Metsähallitus hoitaa ja käyttää suunnitelma-alueita ja niiden rakenteita suunnitelman mukaan. |
| <p>Rajavartiolaite, Sallan rajavartioalue Suunnitelma ei aiheuta minkäänlaisia muutoksia yleiseen järjestykseen tai turvallisuuteen liittyviä riskejä rajavartiolaite-alueen näkökulmasta.</p> | -Rajavyöhyke ja sen lähialue kuuluvat syrjävyöhykkeeseen. Suunnitelman aktiviteetteja ei suunnata tälle alueelle. |


Ympäristöministeriön vahvistuskirje

21.12.2007

YM14/5741/2007

 Metsähallitus
 PL 94
 01301 VANTAA

METSÄHALLITUS

- 2. 01. 2008

1454/623/2006

 Viite
 Hänvisning

Metsähallituksen kirje Dnro 1454/623/2006/ 3.12.2007

 Asia
 Ärende

Aatsinki-Onkamon, Peuratunturin ja Suksenpaistama-Miehinkävaaran Natura 2000 –alueiden hoito- ja käyttösuunnitelman vahvistaminen

Metsähallitus on viitekohdassa mainitulla saatekirjeellään lähettänyt ympäristöministeriölle vahvistettavaksi Aatsinki-Onkamon, Peuratunturin ja Suksenpaistama-Miehinkävaaran Natura 2000 –alueiden (FI1301409, FI1301410, FI1301403) hoito- ja käyttösuunnitelman. Löytöjängän-Suksenpaistama-aavan soidensuojelualueelle (laki 851/1988) voidaan soidensuojelualueista annetun asetuksen mukaan laatia hoito- ja käyttösuunnitelma, jonka ympäristöministeriö vahvistaa. Muilta osin suunnitelman vahvistaa Metsähallitus. Suunnitelmas- ta on luonnosvaiheessa pyydetty tarpeelliset lausunnot, joiden perusteella se on viimeistel- ty ministeriöön vahvistettavaksi tulleeseen muotoon. Ympäristöministeriöllä on ollut mah- dollisuus tutustua suunnitelmasta annettuihin lausuntoihin.

Metsähallituksen laatima Aatsinki-Onkamon, Peuratunturin ja Suksenpaistama- Miehkävaaran Natura 2000 –alueiden hoito- ja käyttösuunnitelma koostuu useista erilli- sistä alueista. Soidensuojelualue ja eri suojeluohjelma-alueet muodostavat varsin arvok- kaan ja monimuotoisen suojelualueverkoston Sallatunturin ympärille Sallan kunnassa. Tä- mä on tehnyt mahdolliseksi tarkastella hoito- ja käyttösuunnitelmaa laajemman suojelu- aluekokonaisuuden näkökulmasta. Hoito- ja käyttösuunnitelmaan kuuluvien suojeluohjel- ma-alueiden suojelu tullaan toteuttamaan luonnonsuojelulain nojalla.

Hoito- ja käyttösuunnitelmassa suojelualuekokonaisuuden hoidolle ja käytölle asetetut ta- voitteet ovat sopusoinnussa niin Löytöjängän-Suksenpaistama-aavan soidensuojelualueen kuin muidenkin suojeltavien alueiden suojelutavoitteiden kanssa. Suunnitelma on tietopoh- jaltaan kattava ja havainnollinen. Maankäytön vyöhykejako sekä luonnon suojelulle ja hoi- dolla asetetut tavoitteet edistävät toteutuessaan myös ao. Natura 2000 -alueiden suojelun perustana olevien tavoitteiden saavuttamista. Alueet ovat merkittäviä virkistyskäytön ja luontomatkailun kannalta erityisesti Sallatunturin matkailualueen piirissä.

Aatsinki-Onkamon, Peuratunturin ja Suksenpaistama-Miehinkävaaran Natura 2000 – alueiden hoito- ja käyttösuunnitelmassa on arvioitu, että suunnitelman toteuttamisella ei ole merkittäviä luonnonarvoja heikentäviä vaikutuksia eikä luonnonsuojelulain 65 §:n mu- kaista erillistä arviointia tarvitse tehdä. Ministeriö katsoo, että suunnitelmassa esitetyt arvi- ot perustuvat riittävään tietoon, alueiden luonnontila on hyvä ja ne säilytetään luonnonti-

lassa. Retkeilykäyttö ja sen rakenteet eivät uhkaa luonnonarvoja.


Metsähallituksen laatima ehdotus Aatsinki-Onkamon, Peuratunturin ja Suksenpaistama-Miehinkävaaran Natura 2000 -alueiden hoito- ja käyttösuunnitelmaksi täyttää tehtävänsä ao. suojelualueiden hoitoa ja käyttöä ohjaavana asiakirjana. Ympäristöministeriö vahvistaa omalta osaltaan Löytöjängän-Suksenpaistama-aavan soidensuojelualuetta koskevan hoidon ja käytön suunnitelman osana Metsähallituksen em. saatekirjeen liitteenä esitettyä suunnitelmakokonaisuutta.

Luonnonsuojelujohtaja



Ilkka Heikkinen

Luonnonsuojeluvalvoja



Pekka Salminen

TIEDOKSI

Lapin ympäristökeskus
Lapin liitto
Sallan kunta
Lapin luonnonsuojelupiiri

Vuodesta 2006 alkaen ilmestyneet Metsähallituksen C-sarjan julkaisut

- No 1 Metsähallitus 2006: Kurjenrahkan kansallispuiston hoito- ja käyttösuunnitelma. 68 s.
- No 2 Metsähallitus 2006: Syötteen kansallispuiston hoito- ja käyttösuunnitelma. 61 s.
- No 3 Metsähallitus 2006: Parikkalan Siikalahden hoito- ja käyttösuunnitelma. 169 s.
- No 4 Metsähallitus 2006: Koitajoen Natura-alueen hoito- ja käyttösuunnitelma. 77 s.
- No 5 Metsähallitus 2006: Mietoistenlahden hoito- ja käyttösuunnitelma. 92 s.
- No 6 Metsähallitus 2006: Levanevan hoito- ja käyttösuunnitelma. 66 s.
- No 7 Metsähallitus 2006: Joutsenaavan–Kaita-aavan hoito- ja käyttösuunnitelma. 48 s.
- No 8 Metsähallitus 2006: Luiron soiden hoito- ja käyttösuunnitelma. 54 s.
- No 9 Metsähallitus 2006: Näätävuoman–Sotkavuoman hoito- ja käyttösuunnitelma. 48 s.
- No 10 Metsähallitus 2006: Teuravuoman–Kivijärvenvuoman hoito- ja käyttösuunnitelma. 50 s.
- No 11 Metsähallitus 2006: Viiankiaavan hoito- ja käyttösuunnitelma. 51 s.
- No 12 Metsähallitus 2006: Hossan retkeilyalueen hoito- ja käyttösuunnitelma. 58 s.
- No 13 Metsähallitus 2006: Omenajärven Natura 2000 -alueen hoito- ja käyttösuunnitelma. 64 s.
- No 14 Metsähallitus 2006: Koskeljärven Natura 2000 -alueen hoito- ja käyttösuunnitelma. 79 s.
- No 15 Metsähallitus 2006: Haukisuon–Härkäsuon–Kukkonevan Natura 2000 -alueen hoito- ja käyttösuunnitelma. 63 s.
- No 16 Metsähallitus 2007: Olvassuon Natura 2000 -alueen hoito- ja käyttösuunnitelma. 71 s.
- No 17 Metsähallitus 2007: Litokairan Natura 2000 -alueen hoito- ja käyttösuunnitelma. 81 s.
- No 18 Metsähallitus 2007: Iso Tilansuo–Housusuon Natura 2000 -alueen hoito- ja käyttösuunnitelma. 41 s.
- No 19 Metsähallitus 2006: Nuuksion kansallispuiston hoito- ja käyttösuunnitelma. 123 s.
- No 20 Metsähallitus 2007: Salamajärven suojelualuekokonaisuuden hoito- ja käyttösuunnitelma 2006–2015. 131 s.
- No 21 Metsähallitus 2007: Älänteen Natura 2000 -alueen hoito- ja käyttösuunnitelma. 60 s.
- No 22 Metsähallitus 2007: Venenevan–Pelson Natura 2000 -alueen hoito- ja käyttösuunnitelma. 50 s.
- No 23 Metsähallitus 2007: Kermajärven rantojensuojeluohjelma-alueen hoito- ja käyttösuunnitelma. 35 s.
- No 24 Metsähallitus 2007: Siikavaaran hoito- ja käyttösuunnitelma. 50 s.
- No 25 Metsähallitus 2007: Jämäsvaaran virkistysmetsän hoito- ja käyttösuunnitelma. 47 s.

- No 26 Metsähallitus 2007: Oukkulanlahden Natura 2000 -alueen hoito- ja käyttösuunnitelma. 71 s.
- No 27 Metsähallitus 2007: Otajärven Natura 2000 -alueen hoito- ja käyttösuunnitelma. 84 s.
- No 28 Metsähallitus 2007: Kansanneva–Kurkineva–Muurainsuon, Kinkerisaarennevan ja Itämäki–Eteläjoen hoito- ja käyttösuunnitelma 2006–2015. 45 s.
- No 29 Metsähallitus 2007: Medvastön–Stormossenin alueen hoito- ja käyttösuunnitelma. 81 s.
- No 30 Metsähallitus 2007: Pyhä–Luoston kansallispuiston hoito- ja käyttösuunnitelma. 129 s.
- No 31 Metsähallitus 2007: Petkeljärvi–Putkelanharjun ja Puohtiinsuon Natura 2000 -alueiden hoito- ja käyttösuunnitelma. 101 s.
- No 32 Metsähallitus 2007: Hiidenportin kansallispuiston hoito- ja käyttösuunnitelma. 61 s.
- No 33 Hokkanen, M. & Kanerva, T. 2007: Saltfjärdenin luonnonhoidon ja rakenteiden toimenpidesuunnitelma. 33 s.
- No 34 Pirkanmaan ympäristökeskus & Metsähallitus 2007: Ekojärven Natura 2000 -alueen hoito- ja käyttösuunnitelma. 68 s.
- No 35 Metsähallitus 2008: Viklinrimmen Natura 2000 -alueen hoito- ja käyttösuunnitelma. 49 s.
- No 36 Metsähallitus 2008: Pallas–Yllästunturin kansallispuiston hoito- ja käyttösuunnitelma. 198 s.
- No 37 Metsähallitus 2008: Rokuan kansallispuiston ja valtion omistamien Natura-alueiden hoito- ja käyttösuunnitelma. 60 s.
- No 38 Metsähallitus 2008: Ystävyden puiston hoito- ja käyttösuunnitelma. 148 s.
- No 39 Metsähallitus 2008: Käsivarren erämaa-alueen hoito- ja käyttösuunnitelma. 134 s.
- No 40 Metsähallitus 2008: Giehtaruohtasa meahcceguovllu dikšun- ja geavahanplána. 134 s.
- No 41 Metsähallitus 2008: Vätsärin erämaan hoito- ja käyttösuunnitelma. 143 s.
- No 42 Metsähallitus 2008: Váhčira meahcceguovllu dikšun- ja geavahanplána. 146 s.
- No 43 Metsähallitus 2008: Kuusisuo–Hattusuon, Soininsuo–Kapustasuon ja Ohtosensuon Natura 2000 -alueiden hoito- ja käyttösuunnitelma 2007–2016. 57 s.
- No 44 Metsähallitus 2008: Hepokönkään hoito- ja käyttösuunnitelma. 40 s.
- No 45 Metsähallitus 2008: Hämeenkankaan monikäyttö- ja harjoitusalueen sekä Natura 2000 -alueen hoito- ja käyttösuunnitelma. 130 s.
- No 46 Jansson, H. & Raatikainen, K. 2008: Vallisaaren ja Kuninkaansaaren alueen hoito-suunnitelma. 119 s.
- No 47 Rouvala, A. & Peltonen, T. 2008: Seitsemisen ja Helvetinjärven alueen luontomatkailu-suunnitelma. 71 s.
- No 48 Metsähallitus 2009: Lemmenjoen kansallispuiston hoito- ja käyttösuunnitelma. 208 s.
- No 49 Metsähallitus 2009: Leammi álbmotmeahci dikšun- ja geavahanplána. 209 s.
- No 50 Metsähallitus 2009: Riisitunturin kansallispuiston hoito- ja käyttösuunnitelma 2008–2017. 87 s.

- No 51 Metsähallitus 2009: Seitsemisen suojelualuekokonaisuuden hoito- ja käyttösuunnitelma. 161 s.
- No 52 Metsähallitus 2009: Liesjärven kansallispuiston hoito- ja käyttösuunnitelma. 84 s.
- No 53 Metsähallitus 2009: Torronsuon kansallispuiston hoito- ja käyttösuunnitelma. 75 s.
- No 54 Metsähallitus 2009: Isojärven kansallispuiston hoito- ja käyttösuunnitelma. 121 s.
- No 55 Metsähallitus 2009: Leivonmäen kansallispuiston hoito- ja käyttösuunnitelma. 114 s.
- No 56 Metsähallitus 2009: Puurijärvi–Isosuon kansallispuiston hoito- ja käyttösuunnitelma. 77 s.
- No 57 Perämeren kansallispuiston, Perämeren saarten ja Röytän Natura 2000 -alueiden hoito- ja käyttösuunnitelma. 84 s.
- No 58 Metsähallitus 2009: Merenkurkun saariston maailmanperintöalueen hallinto- ja kehitys-suunnitelma. 77 s.
- No 59 Forststyrelsen 2009: Förvaltnings- och utvecklingsplan för världsarvet Kvarkens skärgård. 77 s.
- No 61 Metsähallitus 2009: Hyyppään ja Alasuon Natura 2000 -alueiden hoito- ja käyttösuunnitelma. 51 s.
- No 62 Metsähallitus 2009: Vaarunvuorten Natura 2000 -alueen hoito- ja käyttösuunnitelma. 86 s.
- No 63 Metsähallitus 2009: Vattajanniemen Natura 2000 -alueen hoito- ja käyttösuunnitelma. 101 s.
- No 64 Laukkanen, M. 2009: Saimaan suojelualueiden luontomatkailusuunnitelma. 65 s.
- No 65 Sarlin, A. 2009: Strategi för naturturismen i Skärgårdshavet. 64 s.
- No 66 Sarlin, A. 2009: Strategy for nature tourism in the Archipelago Sea. 64 s.
- No 67 Sarlin, A. 2009: Saaristomeren luontomatkailusuunnitelma. 65 s.
- No 68 Metsähallitus 2010: Korouoman–Jäniskairan Natura 2000 -alueen hoito- ja käyttösuunnitelma 2008–2017. 89 s.
- No 69 Metsähallitus 2009: Ystävyyden puiston hoito- ja käyttösuunnitelma. 142 s. Painettu versio.
- No 70 Metsähallitus 2010: Talaskankaan luonnonsuojelun hoito- ja käyttösuunnitelma. 70 s.
- No 71 Metsähallitus 2010: Martimoaapa–Lumiaapa–Penikat Natura 2000 -alueen hoito- ja käyttösuunnitelma. 54 s.
- No 72 Metsähallitus 2010: Auttikönkään Natura 2000 -alueen hoito- ja käyttösuunnitelma. 45 s.
- No 73 Metsähallitus 2010: Paljakan luonnonpuiston, Latvavaaran ja Pirunkirkon hoito- ja käyttösuunnitelma. 57 s.
- No 74 Metsähallitus 2010: Saarijärven aarnialueen hoito- ja käyttösuunnitelma. 45 s.
- No 75 Metsähallitus 2010: Vorlokin Natura 2000 -alueen hoito- ja käyttösuunnitelma. 48 s.

ISSN 1796-2943
ISBN 978-952-446-799-5 (pdf)

Julkaisu on luettavissa osoitteessa:

www.metsa.fi/hks