

Metsäkylän Natura 2000 -alueen hoito- ja käyttösuunnitelma 2009–2018



Metsäkylän Natura 2000 -alueen hoito- ja käyttösuunnitelma 2009–2018



Översättning: Cajsa Rudbacka-Lax
Kansikuva: Raidankääpä. Kuva Mia Vuomajoki, Metsähallitus



© Metsähallitus 2010

ISSN 1796-2943
ISBN 978-952-446-803-9 (pdf)

KUVAILULEHTI

JULKAISIJA	Metsähallitus	JULKAISUAIKA	2010
TOIMEKSIANTAJA	Metsähallitus	HYVÄKSYMISPÄIVÄMÄÄRÄ	22.12.2008
LUOTTAMUKSELLISUUS	Julkinen	DIAARINUMERO	2050/623/2007
SUOJELUALUETYYPI/ SUOJELUOHJELMA	vanhojen metsien suojeluohjelma, soidensuojeluohjelma, Natura 2000		
ALUEEN NIMI	Metsäkylän suunnittelualue		
NATURA 2000 -ALUEEN NIMI JA KOODI	Metsäkylä FI 1105406		
ALUEYKSIKKÖ	Pohjanmaan luontopalvelut		
TEKIJÄ(T)	Metsähallitus		
JULKAISUN NIMI	Metsäkylän Natura 2000 -alueen hoito- ja käyttösuunnitelma 2009–2018		
TIIVISTELMÄ	<p>Suunnitelma koskee Metsäkylän Natura 2000 -aluetta, joka sijaitsee Oulun läänissä Taivalkosken kunnan eteläosassa. Natura-alue muodostuu kolmesta osa-alueesta: Katajavaara (643 ha), Hurunvaara–Koppelorämeä–Seimivaara (1 745,6 ha) ja Huokausvaara (281,9 ha). Natura-alueen yhteispinta-ala on noin 2 671 ha. Suunnittelualue sisältää myös muutamia Natura-rajauksen ulkopuolisia kohteita, jotka on varattu suojeluun. Nämä mukaan lukien suunnittelualueen kokonaispinta-ala on 2 744 ha.</p> <p>Suunnittelualue on lähes kokonaisuudessaan vanhojen metsien suojeluohjelma-aluetta. Osa siitä kuuluu myös soidensuojeluohjelmaan. Alue tullaan perustamaan lakisäätiseksi suojelualueeksi.</p> <p>Natura-luontotyypeistä suunnittelualueella esiintyy pinta-alallisesti eniten boreaalisia luonnonmetsiä, aapasoiita ja puustoisia soita, jotka kuuluvat myös luontodirektiivissä määriteltyihin erityisen arvokkaisiin luontotyyppeihin. Alueen suojelullista merkittävyyttä lisäävät myös siellä esiintyvät lehdot ja letot. Lajistonsa puolesta suunnittelualue on erittäin arvokas; erityisesti rehevien kasvupaikkojen lajistossa on useita uhanalaisia sekä harvinaisia kasvi- ja sienilajeja. Alue kuuluu useiden uhanalaisten tai harvinaisten lintulajien pesimä- tai levähdyspaikkoihin. Nisäkäslajeista esiintyy mm. liito-oravaa, joka on luontodirektiivissä määritelty ensisijaisesti suojeltavaksi lajiksi.</p> <p>Hoito- ja käyttösuunnitelman keskeisimpänä tavoitteena on alueen säilyttäminen mahdollisimman luonnontilaisena sekä luontotyyppien ja lajiston säilymisen turvaaminen. Aiemmin metsätalouksikäytössä olleiden ojitettujen soiden palautumista luonnontilaan pyritään nopeuttamaan ennallistamisen avulla.</p> <p>Suunnittelualueen luontomatkailullinen merkitys on vähäinen. Paikallisille asukkaille virkistysellinen arvo on kuitenkin suuri mm. metsästyksen, marjastuksen ja retkeilyn muodossa. Suunnitelmassa turvataan paikallisten asukkaiden perinteiset käyttöoikeudet alueella.</p> <p>Suunnitelman laatimisessa on noudatettu osallistavan suunnittelun periaatteita. Suunnitelma on laadittu ajalle 2009–2018.</p>		
AVAINSANAT	Natura 2000, boreaaliset luonnonmetsät, aapasuot, letot, ennallistaminen		
MUUT TIEDOT	Suunnitelman ovat kirjoittaneet Reijo Hirvonen, Markku Lehtelä, Kari Sarajärvi, Vesa Simonen, Päivi Tervonen ja Teija Turunen.		
SARJAN NIMI JA NUMERO	Metsähallituksen luonnonsuojelujulkaisuja. Sarja C 82		
ISSN	1796-2943	ISBN (PDF)	978-952-446-803-9
SIVUMÄÄRÄ	41 s.	KIELI	suomi
KUSTANTAJA	Metsähallitus	PAINOPAikka	
JAKAJA	Metsähallitus, luontopalvelut	HINTA	

PRESENTATIONSBLAD

UTGIVARE	Forststyrelsen	UTGIVNINGSDATUM	2010
UPPDRAKSGIVARE	Forststyrelsen	DATUM FÖR GODKÄNNANDE	22.12.2008
SEKRETESSGRAD	Offentlig	DIARIENUMMER	2050/623/2007
TYP AV SKYDDSSOMRÅDE/SKYDDSPROGRAM	skyddsprogrammet för gammal skog, myrskyddsprogrammet, Natura 2000		
OMRÅDETS NAMN	Metsäkylä planeringsområde		
NATURA 2000 -OMRÅDETS NAMN OCH KOD	Metsäkylä FI 1105406		
REGIONENHET	Österbottens naturtjänster		
FÖRFATTARE	Forststyrelsen		
PUBLIKATION	Skötsel- och användningsplan för Natura 2000 -området Metsäkylä 2009–2018		
SAMMANDRAG	<p>Planen berör Natura 2000 -området Metsäkylä, som ligger i södra delen av kommunen Taivalkoski i Uleåborgs län. Natura-området består av tre delområden: Katajavaara (643 ha), Hurunvaara–Koppelorämeä–Seimivaara (1 745,6 ha) och Huokausvaara (281,9 ha). Natura-områdets sammanlagda areal är cirka 2 671 ha. Planeringsområdet omfattar även några objekt som befinner sig utanför Natura-områdets gränser, dessa har också reserverats för skydd. När dessa räknas med blir planeringsområdets totala areal 2 744 ha.</p> <p>Planeringsområdet ingår nästan helt och hållet i skyddsprogrammet för gammal skog. En del av det hör även till myrskyddsprogrammet. Området ska göras till ett lagstadgat skyddsområde.</p> <p>Av Natura-naturtyperna står västlig taiga, aapamyror och skogbevuxen myr för de största arealerna på planeringsområdet; dessa hör till de särskilt värdefulla livsmiljötyper som definieras i habitatdirektivet. Områdets lundar och rikkärr ökar även betydelsen av skydd för området. Med tanke på arter är planeringsområdet ytterst värdefullt, speciellt bland de frodiga växtplatsernas arter finns flera hotade samt sällsynta växt- och svamparter. Området utgör häckningsområde eller rastplats för flera hotade eller sällsynta fågelarter. Av däggdjuren förekommer bl.a. flygekorren, som i habitatdirektivet har definierats som en prioriterad art.</p> <p>Skötsel- och användningsplanens mest centrala syften är att bevara området i naturtillstånd så långt som möjligt samt att säkerställa att naturtyper och arter bevaras. Man strävar till att påskynda återgången till naturtillstånd på de utdikade myrar som använts för skogsbruk med hjälp av restaurering.</p> <p>Planeringsområdets betydelse för naturturismen är liten. För den lokala befolkningen är ändå rekreativvärdet högt bl.a. i form av jakt, bärplockning och utfärder. I planen tryggas den lokala befolkningens traditionella rättigheter att använda området.</p> <p>När planen uppgjorts har man följt principen för deltagande planering. Planen gäller perioden 2009–2018.</p>		
NYCKELORD	Natura 2000, västlig taiga, aapamyror, rikkärr, restaurering		
ANDRA UPPGIFTER	Skötsel- och användningsplanen har skrivits av Reijo Hirvonen, Markku Lehtelä, Kari Sarajärvi, Vesa Simonen, Päivi Tervonen och Teija Turunen.		
SERIENS NAMN OCH NUMMER	Metsähallituksen luonnonuojelujulkaisuja. Sarja C 82		
ISSN	1796-2943	ISBN (PDF)	978-952-446-803-9
SIDANTAL	41 s.	SPRÅK	finska
FÖRLAG	Forststyrelsen	TRYCKERI	
DISTRIBUTION	Forststyrelsen, naturtjänster	PRIS	

Sisällys

1 Johdanto	7
ALUEEN LUONTO JA TÄHÄNASTINEN KÄYTTÖ	11
2 Luonto, historia ja nykyinen käyttö	11
2.1 Yleiskuvaus.....	11
2.2 Geologia ja geomorfologia.....	11
2.3 Vesistöt	12
2.4 Luontotyytit.....	13
2.5 Lajisto	16
2.5.1 Putkilokasvit, itiökasvit ja sienet	16
2.5.2 Eläinlajisto	17
2.6 Historia.....	18
2.6.1 Suojeluhistoria	18
2.6.2 Kulttuuriperintö.....	18
2.7 Nykyinen käyttö.....	19
2.8 Maankäyttöanalyysi	19
2.8.1 Suorat maankäyttöpaineet.....	19
2.8.2 Epäsuorat maankäyttöpaineet	20
2.9 Yhteenvedo tärkeimmistä arvoista suojelun ja käytön kannalta.....	20
HOITO JA KÄYTTÖ	21
3 Hoidon ja käytön tavoitteet	21
4 Vyöhykealuejako	22
4.1 Syrjävyöhyke	22
4.2 Virkistysvyöhyke	22
5 Luonto- ja kulttuuriarvot	24
5.1 Luonnonsuojelu ja -hoito	24
5.1.1 Nykytila.....	24
5.1.2 Tavoitteet	24
5.1.3 Toimenpiteet	24
5.1.4 Seuranta.....	25
5.2 Kulttuuriperinnön suojelu ja hoito	25
5.2.1 Nykytila.....	25
5.2.2 Tavoitteet.....	25
5.2.3 Toimenpiteet	25
5.2.4 Seuranta.....	25
6 Luonnon virkistyskäyttö ja luontomatkailu	26
6.1 Retkeily ja muu luonnon virkistyskäyttö	26
6.2 Opastusviestintä ja ympäristökasvatus.....	26
6.3 Matkailun yritystoiminta.....	26
6.4 Palvelurakenteiden huolto.....	28
7 Tutkimus	28

8 Muu käyttö.....	29
8.1 Marjastus ja sienestys	29
8.2 Kalastus.....	29
8.3 Metsästys.....	29
8.4 Poronhoito.....	30
8.5 Malminetsintä ja kaivostoiminta.....	30
8.6 Maa-ainesten otto.....	30
8.7 Puuston käyttö.....	31
8.8 Maastoliikenne ja muu liikkuminen.....	31
9 Toimenpidesuunnitelmat	31
HALLINTO JA TOTEUTUKSEN YMPÄRISTÖVAIKUTUKSET	32
10 Käytön ohjaus, sopimukset, järjestyssääntö ja laajentaminen	32
11 Turvallisuus ja pelastustoiminta.....	32
12 Valvonta	32
13 Yhteistyö.....	33
14 Resurssit ja aikataulu.....	33
15 Suunnitelman vaikutusten arviointi	34
15.1 Ekologiset vaikutukset	34
15.2 Sosiaaliset vaikutukset	34
15.3 Taloudelliset vaikutukset.....	35
15.4 Johtopäätökset	35
Lähteet.....	36
Liitteet	39
Liite 1 Metsäkylän Natura-alue Pohjois-Pohjanmaan maakuntakaavassa	39
Liite 2 Suunnittelualan maankäyttöanalyysi	40
Liite 3 Metsähallituksen vahvistuskirje.....	41

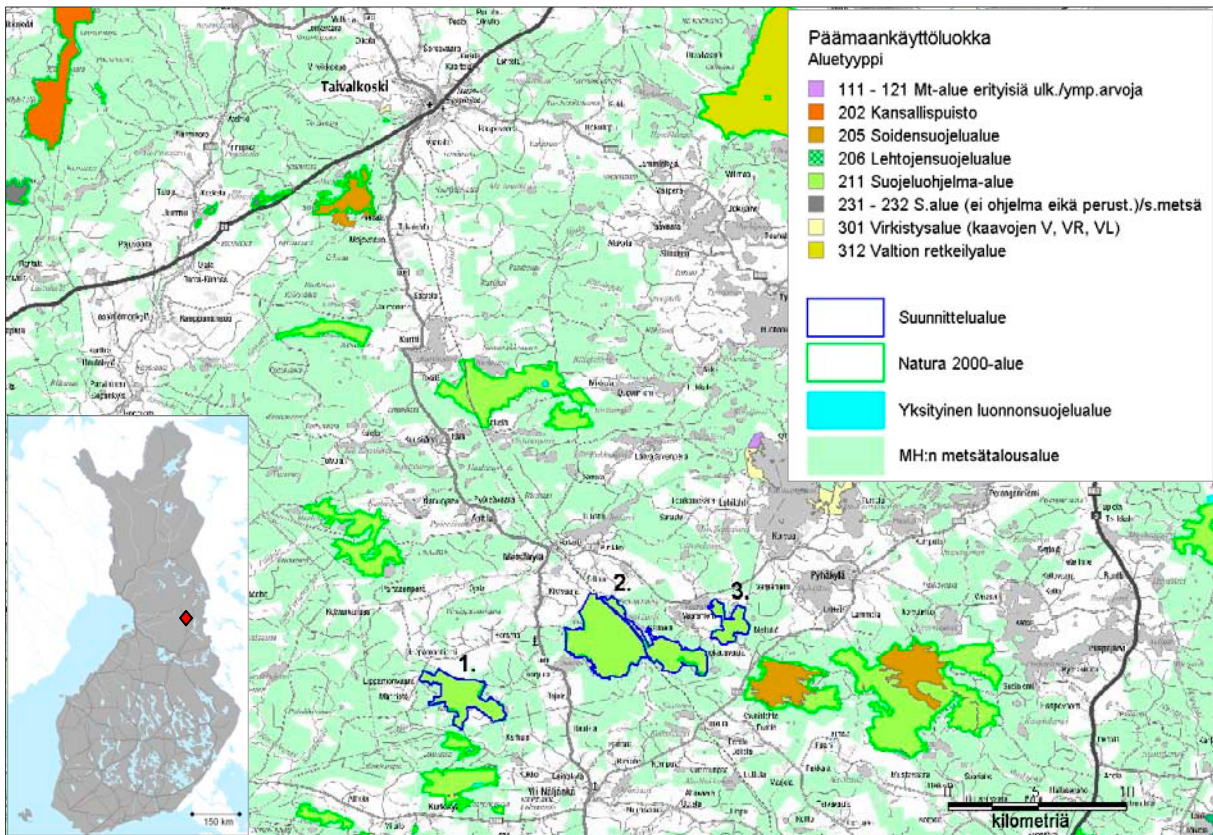
1 Johdanto

Suunnittelualue

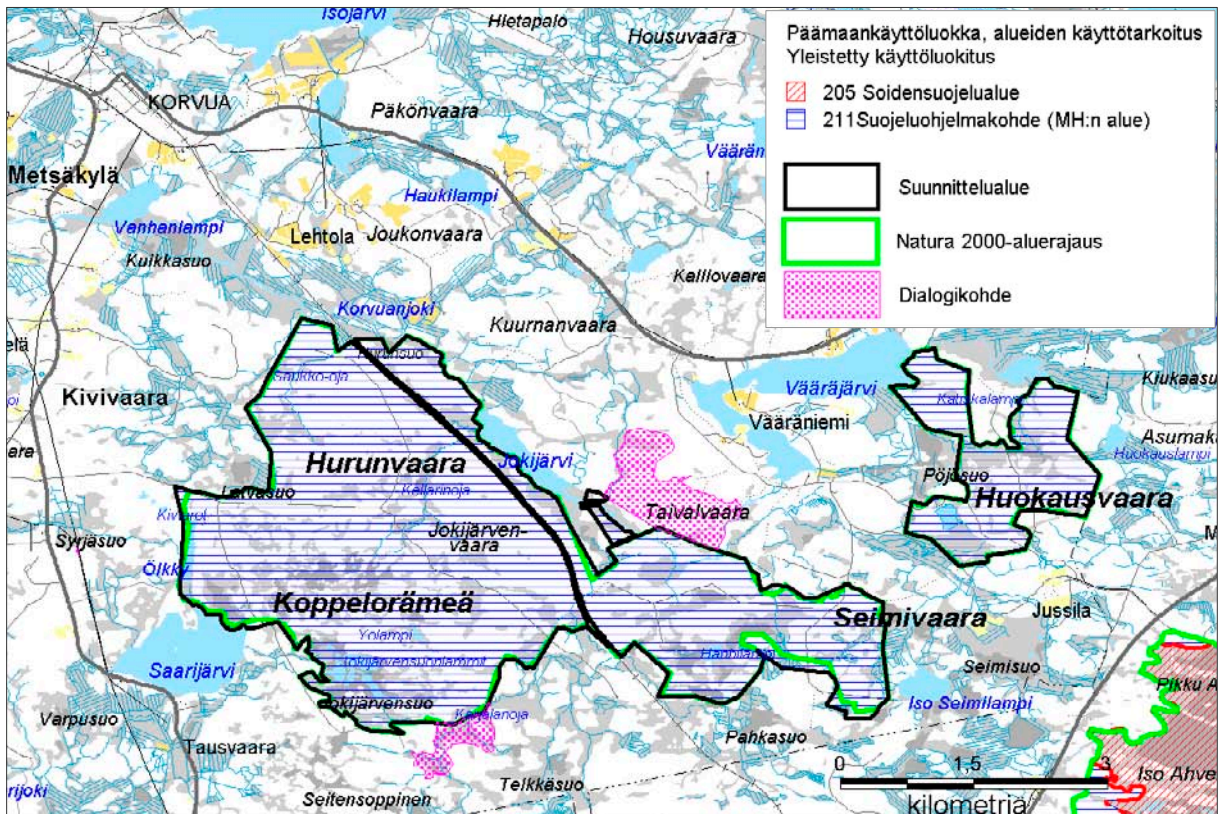
Suunnitelma koskee Metsäkylän Natura 2000 -aluetta (FI 1105406), joka sijaitsee Oulun läänissä Taivalkosken kunnan eteläosassa (kuva 1). Natura-alue muodostuu kolmesta erillisestä lähekkäin sijaitsevasta alueesta: Katajavaara (643 ha), Hurunvaara–Koppelorämeä–Seimivaara (1 745,6 ha) ja Huokausvaara (281,9 ha). Natura-alueen yhteispinta-ala on noin 2 671 ha. Suunnittelualue sisältää myös muutamia Natura-rajauksen ulkopuolisia kohteita, jotka on varattu suojeluun. Nämä mukaan lukien suunnittelualueen kokonaispinta-ala on 2 744 ha.

Metsäkylän Natura-alue on lähes kokonaisuudessaan vanhojen metsien suojeluohjelma-aluetta. Hurunvaara–Koppelorämeä–Seimivaaran alueesta osa kuuluu myös soidensuojeluohjelmaan (Jokijärvensuo–Koppelorämeä, noin 261 ha).

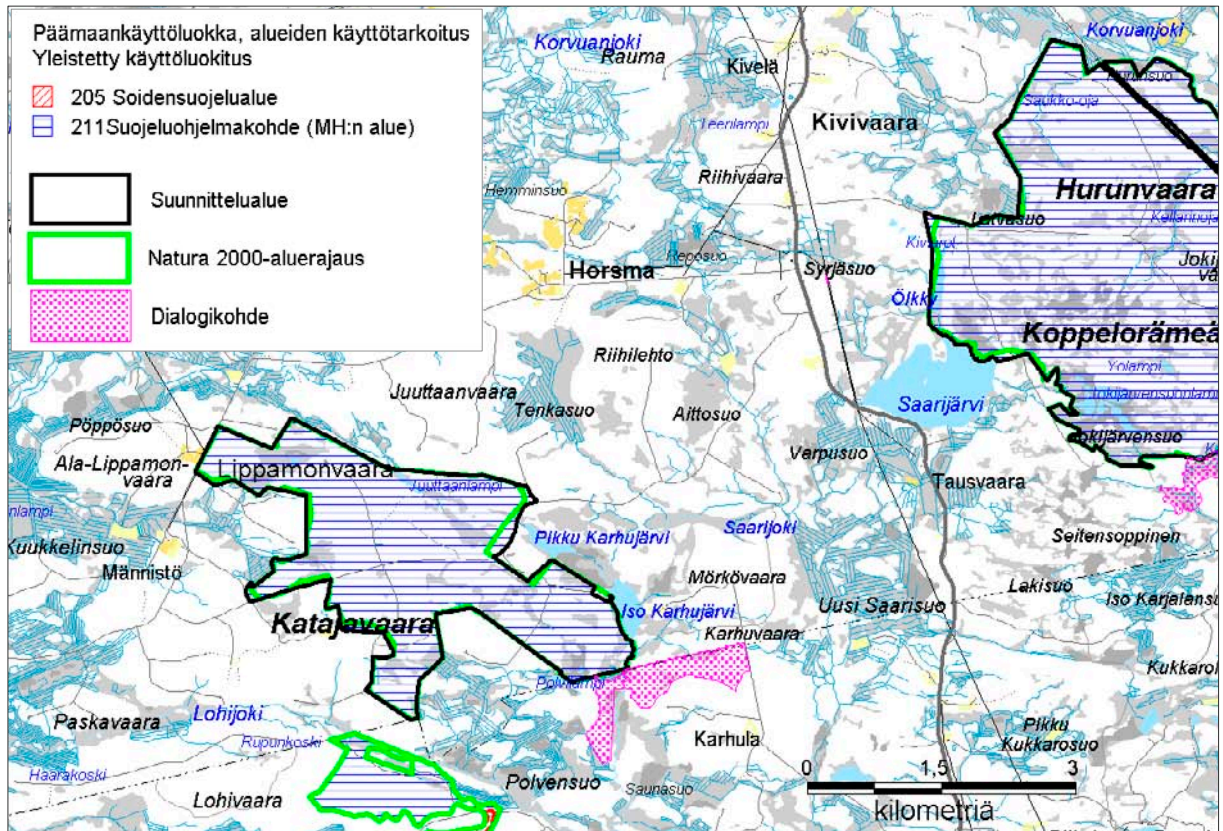
Suunnittelualueeseen rajoittuu muutamia Metsähallituksen Pohjanmaan metsätalouden hallinnassa olevia kohteita, joita on esitetty siirrettäviksi metsätalouden ulkopuolelle ja mahdollisesti liitettäväksi perustettavaan Metsäkylän suojelualueeseen. Esitys perustuu Metsähallituksen ja luontojärjestöjen väliseen dialogiprosessiin (3.4.2003–14.6.2005), jossa täsmennettiin Metsähallituksen vuosina 1996–2000 toteuttamaa alue-ekologista suunnittelua. Asian keskeneräisyyden vuoksi kyseisiä alueita ei ole kuitenkaan otettu mukaan tähän suunnitelmaan. Dialogikohteet on merkitty suunnitelman karttoihin (kuvat 2a–b).



Kuva 1. Metsäkylän Natura-alueen sijainti. Osa-alueet: 1) Katajavaara, 2) Hurunvaara–Koppelorämeä–Seimivaara, 3) Huokausvaara. © Metsähallitus 2008, © Genimap Oy, Lupa L5293, © Suomen ympäristökeskus 2008.



Kuva 2a. Metsäkylän suunnittelualueen rajaus ja päämaankäyttöluokat; osa-alueet Hurunvaara–Koppelorämeä–Seimivaara ja Huokausvaara. © Metsähallitus 2008, © Maanmittauslaitos 1/MYY/08, © Suomen ympäristökeskus 2008.



Kuva 2b. Metsäkylän suunnittelualueen rajaus ja päämaankäyttöluokat; osa-alue Katajavaara. © Metsähallitus 2008, © Maanmittauslaitos 1/MYY/08, © Suomen ympäristökeskus 2008.

Maakuntakaava

Suunnittelualue sisältyy Pohjois-Pohjanmaan maakuntakaavaan, joka on vahvistettu ympäristöministeriössä 17.2.2005 (Liite 1). Maakuntakaavassa kaikki kolme Natura-alueen osa-alueita on merkitty SL-merkinnällä, joka tarkoittaa luonnonsuojelulain (1096/1996) nojalla suojeltuja tai suojeltaviksi tarkoitettuja kohteita. SL-alueita koskevan suunnittelumääräyksen mukaan alueen ja sen ympäristön maankäyttö tulee suunnitella ja toteuttaa siten, ettei vaaranneta alueen suojelun tarkoitusta, vaan pyritään edistämään luonnon monimuotoisuuden sekä alueiden välisten ekologisten yhteyksien säilymistä. Aluetta koskevista rakennuslupahakemuksista tulee pyytää maankäyttö- ja rakennuslain (132/1999) 133. §:n mukainen ympäristökeskuksen lausunto.

Suunnittelualue on rajattu maakuntakaavassa luonnon monikäyttöalueeksi, jollaisia ovat virkistyskäytön kannalta kehitettävät, arvokkaita luontokohteita sisältävät aluekokonaisuudet. Kaavan suunnittelumääräyksen mukaan alueen maankäyttöä suunniteltaessa tulee kiinnittää erityistä huomiota luontoalueiden virkistyskäyttömahdollisuuksien edistämiseen, niiden välisten reitistöjen muodostamiseen sekä maisema- ja ympäristöarvojen säilymiseen.

Suunnittelualueeseen rajoittuvat Vääräjärvi ja Jokijärvi sekä osittain suunnittelualueella ja sen pohjoispuolella kulkeva Korvuanjoki on merkitty maakuntakaavassa arvokkaiksi vesistöiksi (av). Merkinnällä osoitetaan lohikannan elvytysohjelmaan sisältyvien jokien pääuomat ja uhanalaisen eliölajiston kannalta erityisen arvokkaita virtavesistöjä. Korvuanjoessa esiintyy uhanalaisen jokihelmisimpukan elinalueita.

Maakuntakaavassa Hurunvaara–Koppelorämeä–Seimivaaran länsiosan läpi on merkitty moottorikelkkailureitti. Kyseisestä kohdasta on aiemmin kulkenut moottorikelkkaura, joka on vuonna 2005 siirretty hiukan lännemmäksi pois Natura-alueelta.

Pohjanmaan luonnonvarasuunnitelma

Suunnittelualue kuuluu Pohjois-Pohjanmaan maakunnan sekä osan Kainuuta kattavaan vyöhykkeeseen, jolle on tehty Metsähallituksen Pohjanmaan luonnonvarasuunnitelma vuosille 2007–2016 (Louhisalmi ym. 2007). Luonnonvarasuunnitelmassa todetaan, että suojelualueille tehdään hoito- ja käyttösuunnitelmat Natura-yleissuunnitelman mukaisesti. Suunnitelmassa korostetaan luonnon monimuotoisuuden säilyttämistä sekä myös lisäämistä suojelualueilla tehtävien ennallistamis- ja luonnonhoitotöiden kautta.

Kiinteistönmuodostus ja säädösvalmistelu

Suunnittelualue on mukana Pohjois-Pohjanmaan vanhojen metsien säädöstyöryhmän ympäristöministeriölle tekemässä esityksessä vanhojen metsien suojelukohteiden perustamisesta lakisääteiksi luonnonsuojelualueiksi. Säädöstyöryhmässä työskentelivät Metsähallituksen lisäksi alueen keskeiset sidosryhmät, ja työryhmän yhteistyön tuloksena tehtiin perustettavia luonnonsuojelualueita koskeva laki- ja asetusesitys. Toistaiseksi asia on edennyt hitaasti ympäristöhallinnossa, mutta tavoitteena on, että Metsäkylän Natura-alue saadaan perustettua lakisääteiseksi luonnonsuojelualueeksi tulevan suunnittelukauden kuluessa. Viimeistään samassa yhteydessä toteutetaan myös suojelualuekiinteistön muodostaminen.

Suunnittelun toteutus, osallistaminen ja suunnitelman hyväksyminen

Pohjanmaan Natura-alueiden yleissuunnittelun yhteydessä (2004–2006) määritettiin tarve tehdä Metsäkylän alueelle hoito- ja käyttösuunnitelma suojelutavoitteiden varmistamiseksi. Aikaisemmin alueelle ei ole tehty vastaavaa suunnitelmaa. Hoito- ja käyttösuunnitelman toteutuksesta on vastannut Metsähallituksen Pohjanmaan luontopalvelut, jonka hallinnoimiin alueisiin suunnittelu-kohte kuuluu. Suunnittelutyön projektiryhmään osallistui edustaja(t) kustakin luontopalveluiden prosessista: Markku Lehtelä (luonnonsuojelu), Kari Sarajärvi ja Pertti Kurtti (eräasiat), Timo Eskola ja Vesa Simonen (virkistyskäyttö) sekä Teija Turunen (alueiden hallinta), joka toimi myös projektin vetäjänä. Tarvittaessa myös muilta Metsähallituksen edustajilta on pyydetty asiantuntija-apua. Suunnitelman toteutuksesta tehtiin projektisuunnitelma, joka hyväksyttiin ennen projektin aloitusta Pohjanmaan luontopalveluiden johtoryhmässä.

Suunnittelutyön kuluessa järjestettiin Metsäkylällä kaksi kaikille avointa yleisötilaisuutta: yksi suunnittelun alkuvaiheessa keväällä 2007 ja toinen loppuvaiheessa syksyllä 2008. Tarvittaessa keskusteltiin myös erikseen sidosryhmien kanssa. Suunnitelman tavoitteista ja etenemisestä tiedotettiin paikallislehdessä projektin alku- ja loppuvaiheessa.

Suunnitelman luonnoksesta pyydettiin lausunnot seuraavilta tahoilta: Taivalkosken kunta, Pohjois-Pohjanmaan ympäristökeskus, Pohjois-Pohjanmaan luonnonsuojelupiiri, Jokijärven paliskunta, Taivalkosken riistanhoitoyhdistys ja Metsäkylän Kyläseura ry. Lausunto saatiin Taivalkosken kunnalta, jolla ei ollut suunnitelmaan huomauttamista.

Suunnitelman hyväksyy Metsähallituksen luontopalvelujohtaja (Liite 3).

ALUEEN LUONTO JA TÄHÄNASTINEN KÄYTTÖ

2 Luonto, historia ja nykyinen käyttö

2.1 Yleiskuvaus

Metsäkylän Natura-alue kuuluu Pohjanmaan arvokkaimpiin vanhojen metsien alueisiin. Vallitsevana ovat kuusivaltaiset tuoreen kankaan metsät. Alueen merkittävyyttä lisäävät sen kohtalaisen suuri koko, runsaspuustoisuus ja maaperän rehevyys. Siellä tavataan mm. ravinteikkaita lehtoja ja lettosoitteita. Kasvillisuudessa esiintyy myös huomattavassa määrin keskiboreaalaisia piirteitä. Laho-
puukeskittymät ovat yleisiä, ja lajistosta löytyy mm. monia harvinaisia kääpälajeja. Alueen liito-oravakanta on Pohjois-Pohjanmaan tiheimpiä.

Alueella ja sen lähistöllä sijaitsee myös arvokkaiksi luokiteltuja vesistökohteita, joita ovat osittain alueen läpi ja sen pohjoispuolella virtaava Korvuanjoki sekä alueen lounaispuolella virtaava Lohijoki. Molemmissa joissa esiintyy uhanalaisen jokihelmisimpukan elinalueita.

Alueen pinnanmuodoissa vaihtelevat matalahkot metsäiset vaarat ja näiden väleihin sijoittuvat tasaiset suoalueet.

2.2 Geologia ja geomorfologia

Suomen pohjois- ja itäosissa sijaitsevat Suomen vanhimmat kallioperäalueet, joihin myös Metsäkylän alue sijoittuu (Lehtinen ym. 1998). Nämä arkeiset kallioperäalueet ovat syntyneet noin 3 100–2 500 miljoonaa vuotta sitten. Pääosin kallioperä koostuu granodioriittisesta gneissistä, jossa on graniittijuonia.

Happamat graniitit ja gneissit ovat ravinnevaikutukseltaan heikkoja. Suomessa ne ovat yleisimpiä kivilajeja, ja ne edustavat tyypillistä peruskallioaluetta. (Lehtinen ym. 1998) Siellä täällä kallioperässä voi olla juonina ja sulkeutumina emäksisiä ja ravinteikkaampia kivilajeja. Suunnittelualueelta näitä löytyy kohtuullisesti, mistä kertovat mm. alueella esiintyvät rehevät lehdot ja letot (Keränen ym. 2000).

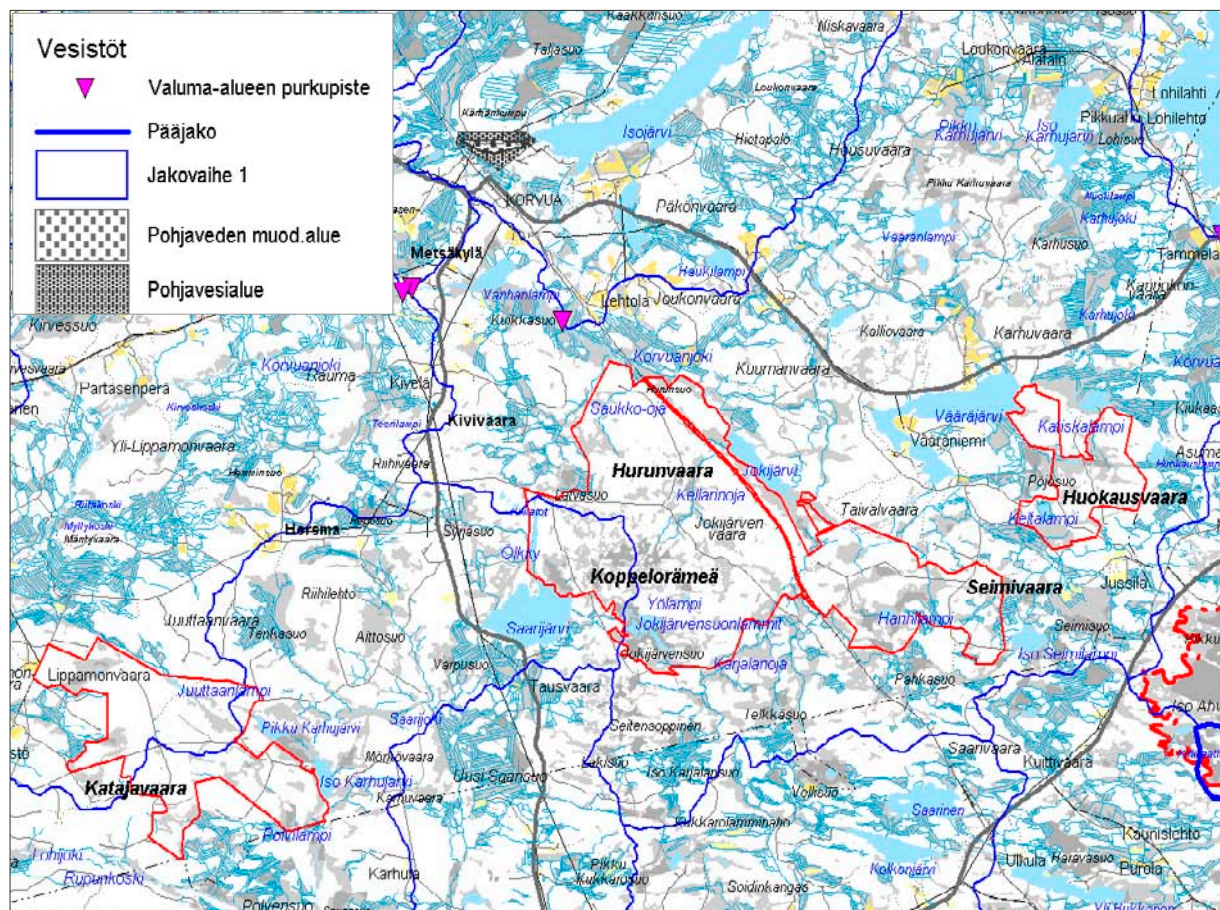
Maaperä suunnittelualueella koostuu lähinnä moreeneista ja turvekerrostumista.

2.3 Vesistöt

Suunnittelualueen vesistöt muodostuvat pienistä lammista ja puroista. Alue myös rajoittuu muutamaa järveen; näistä suurimpia ovat Vääräjärvi, Jokijärvi ja Saarijärvi. Suunnittelualue kuuluu kokonaisuudessaan Iijoen vesistöalueeseen. (kuva 3)

Osa suunnittelualueella sijaitsevista puroista on inventoitu Iijoen valuma-alueella vuosina 1998–2003 tehdyssä purojen luonnontilaa koskevassa selvityksessä (Hyvönen ym. 2005). Karjalanojalle määriteltiin selvityksessä vähäinen kunnostustarve, ja Kellarinojalle ja Saukko-ojalle erittäin suuri kunnostustarve purojen luonnontilaisuuden parantamiseksi. Kellarinoja sijaitsee kokonaan Natura-alueen sisällä, ja Karjalanoja ja Saukko-oja ovat osittain Natura-alueella. Kunnostustarpeet kyseisissä puroissa liittyvät mm. puroihin aikanaan tehtyihin rakenteisiin – esimerkiksi tierumpuihin, jotka haittaavat kalojen liikkumista.

Huokausvaaran osa-alueella sijaitsevaa Keltalampia on aiemmin käytetty kalankasvatuksessa luonnonravintolammikkona. Lampi on ollut vuokrattuna yksityiskäyttöön, ja siinä on kasvatettu harjasta. Kasvatustoiminta on lopetettu 5 vuotta sitten, ja Keltalampi on entisöity vuoden 2008 aikana vesilintukohteeksi.



Kuva 3. Metsäkylän suunnittelualueen valuma-alueet. © Metsähallitus 2008, © Maanmittauslaitos 1/MYY/08, © Suomen ympäristökeskus 2008.

2.4 Luontotyypit

Suunnittelualueella on tehty luontotyyppi-inventointi maastotyönä vuonna 2007. Euroopan unionin luontodirektiivin (92/43/ETY) mukaisia Natura-luontotyyppinä tarkastelualueelta löytyi kaikkiaan 10 kpl, joiden kokonaispinta-ala on 2 087 ha (76,1 % alueen pinta-alasta). Näistä ensisijaisen tärkeitä eli priorisoituja luontotyyppinä ovat aapasuot (354 ha, josta 2. luontotyyppinä puustoisia soita 153 ha), boreaaliset luonnonmetsät (1 432 ha), puustoiset suot (233 ha) sekä keidassuot (16 ha). Kaikkien edellä mainittujen luontotyyppien edustavuus on pääosin hyvä tai merkittävä.

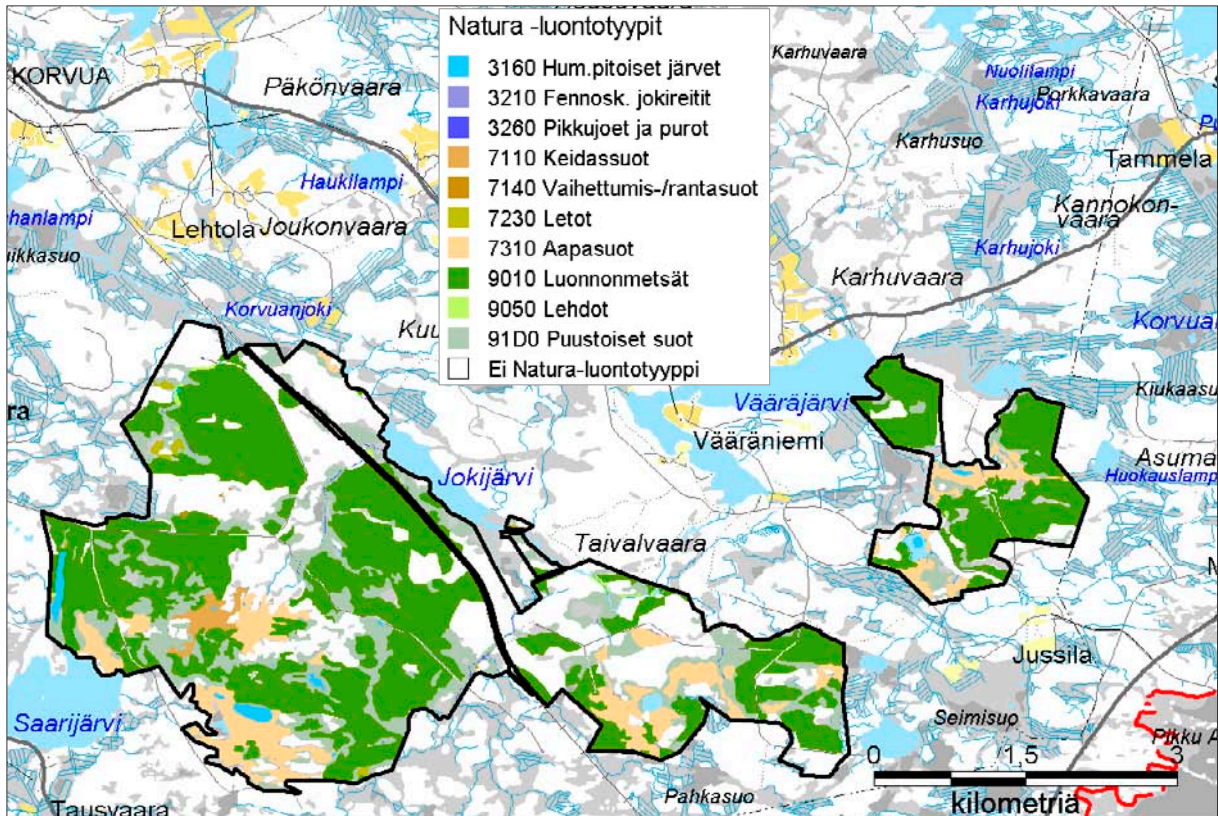
Edellä mainittujen luontotyyppien suojeleminen ja luonnon tilan parantaminen on eräs keskeisimpiä tavoitteita alueen hoitoa ja käyttöä suunniteltaessa.

Natura-alueeseen rajautuu Metsähallituksen hallinnoimia, metsätaloustyön ulkopuolelle rajattuja alueita noin 200 ha (dialogikohteet). Ko. alueet ovat pääosin vanhoja metsiä, ja ne on esitetty liitettäväksi perustettavaan suojelualueeseen. Asian keskenäisyydestä johtuen alueita ei ole otettu mukaan tähän hoito- ja käyttösuunnitelmaan.

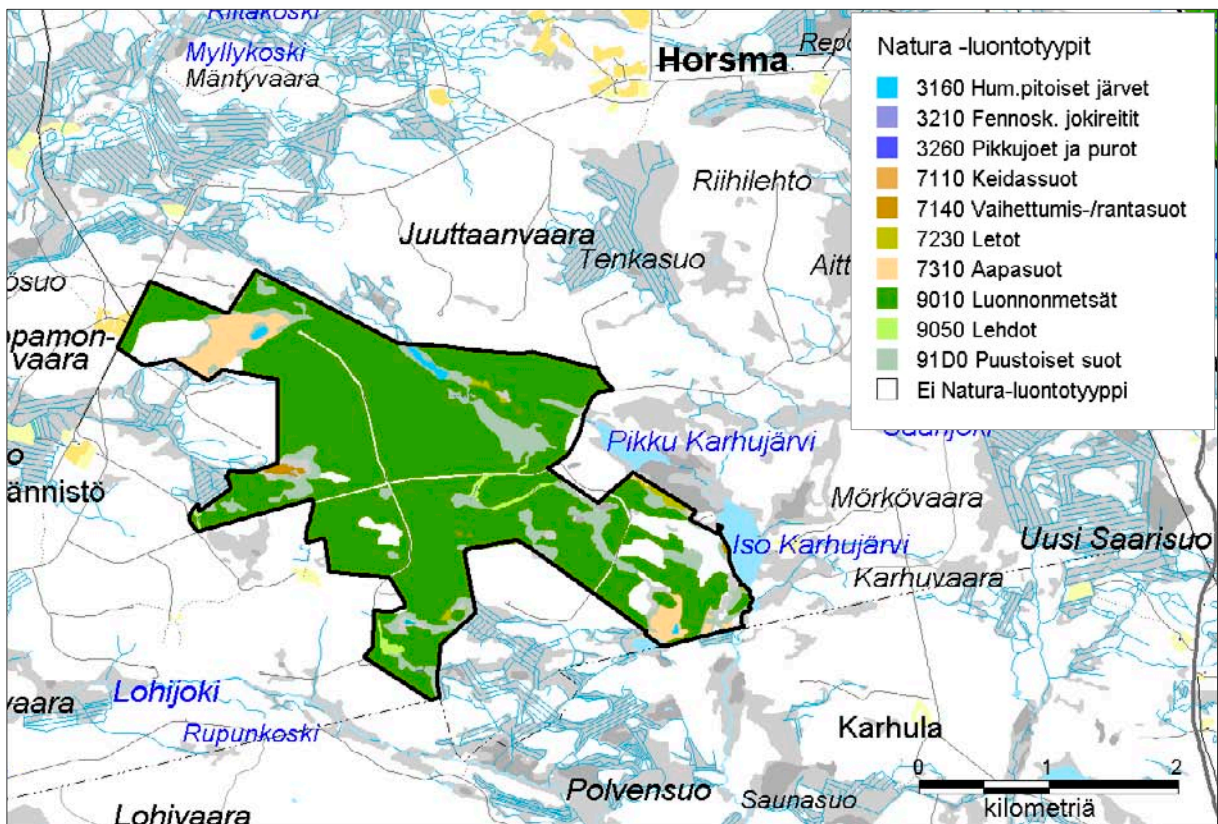
Hoito- ja käyttösuunnitelman laadinnan yhteydessä tehdyssä luontotyyppi-inventoinnissa arvioitiin luontotyyppien määrät ja osuudet alueen pinta-alasta. Tulokset on esitetty taulukossa 1. Luontotyyppien jakaantuminen on esitetty kuvissa 4a–b, ja luontotyyppien edustavuus kuvissa 5a–b.

Taulukko 1. Luontodirektiivin mukaiset luontotyypit (LT) Metsäkylän Natura-alueella (pinta-ala 2 744 ha). Jokireitit = Fennoskandian luonnontilaiset jokireitit. * = ensisijainen eli priorisoitu luontotyyppi. Aapasoiden suoyhdistymätyyppien jakaantuminen puustoisiin soihin (luontotyyppi II): puustoiset suot, osuus I-luontotyyppistä 44,2 % (153 ha).

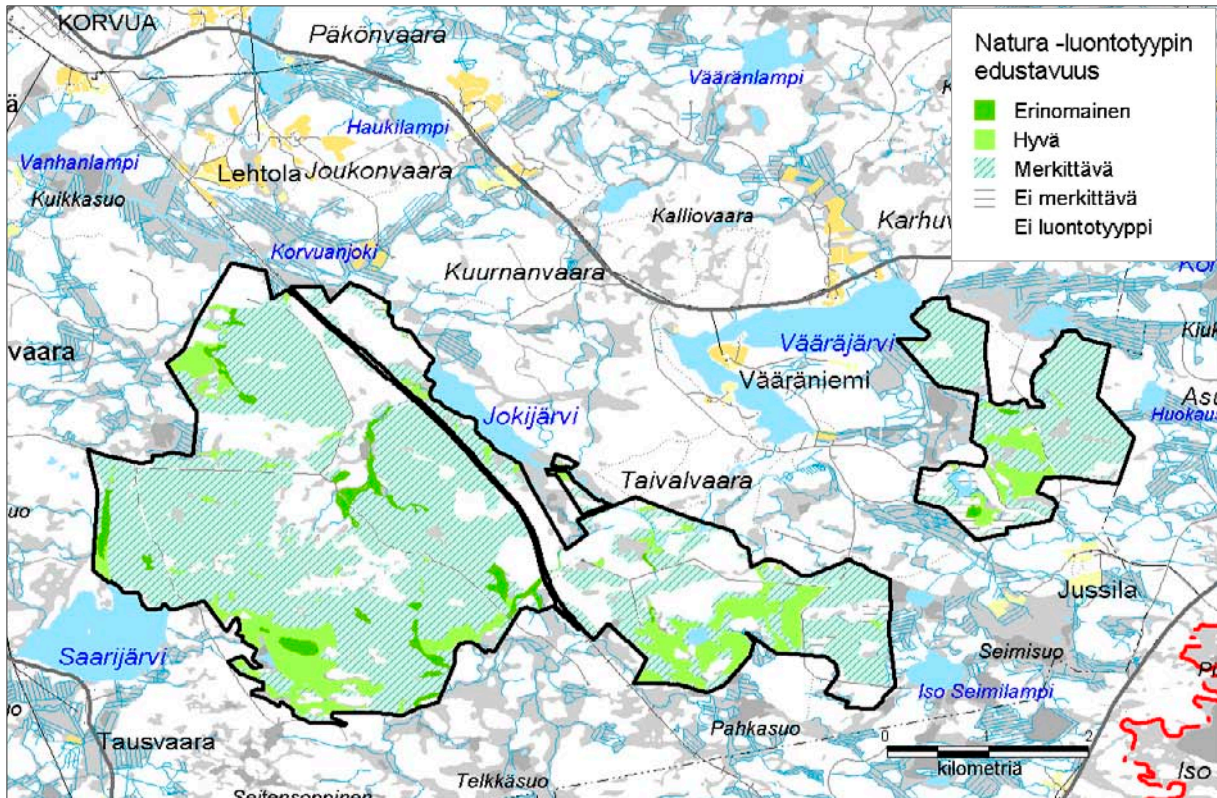
Koodi	Luontotyyppi	LT %	LT pinta-ala ha	Natura-tietokanta %
3160	Humuspitoiset lammet ja järvet	0,8	23	1
3210	Jokireitit	0,1	2,7	0
3260	Pikkujoet ja purot	0,1	2	0
7110	Keidassuot*	0,6	16	ei esiinny
7140	Vaihtumis- ja rantasuot	0,1	2,4	0
7230	Letot	0,4	11,4	0
7310	Aapasuot*	12,9	354	20
9010	Boreaaliset luonnonmetsät*	52,2	1 432	75
91D0	Puustoiset suot*	8,5	233	2
9050	Lehdot	0,4	10,6	0
	Muu kuin Natura-luontotyyppi	23,9	657	2



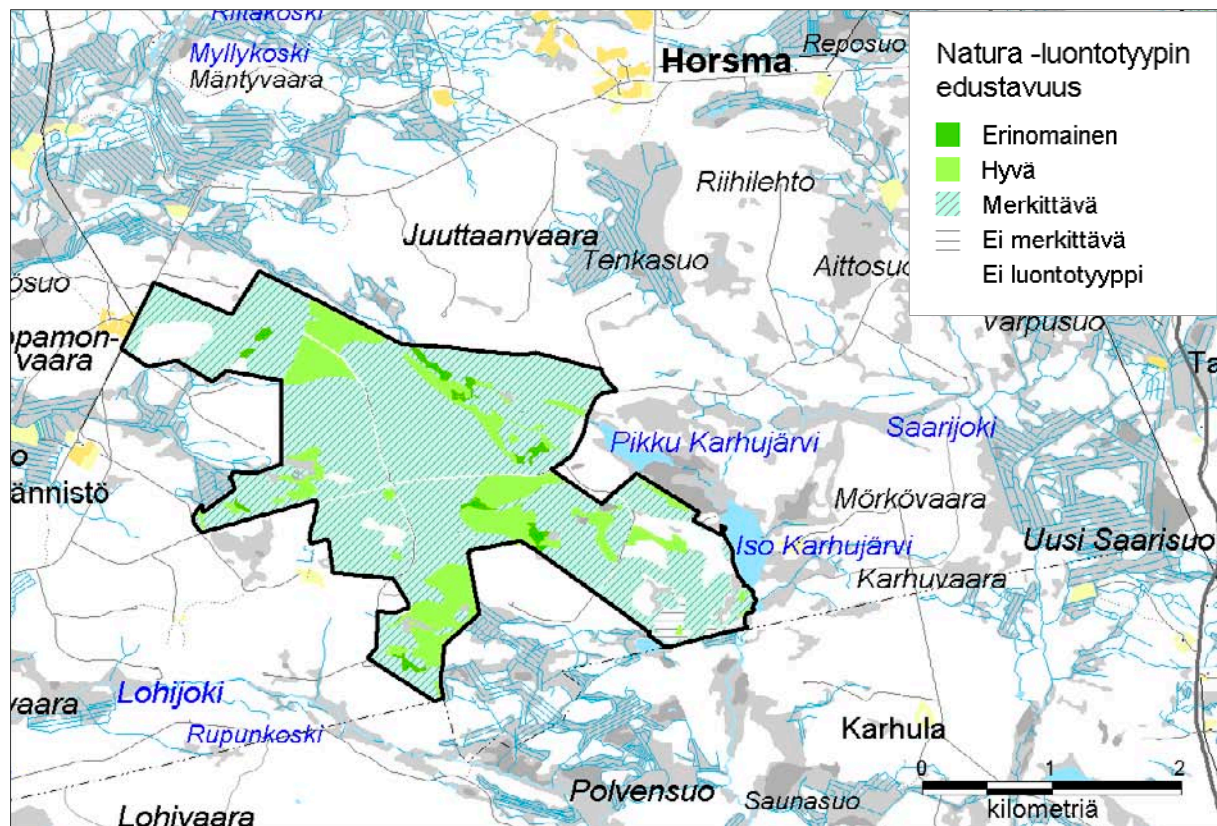
Kuva 4a. Metsäkylän suunnittelualueen Natura 2000 -luontotyytit; osa-alueet Hurunvaara–Koppelorämeä–Seimivaara ja Huokausvaara. © Metsähallitus 2008, © Maanmittauslaitos 1/MYY/08, © Suomen ympäristökeskus 2008.



Kuva 4b. Metsäkylän suunnittelualueen Natura 2000 -luontotyytit; osa-alue Katajavaara. © Metsähallitus 2008, © Maanmittauslaitos 1/MYY/08, © Suomen ympäristökeskus 2008.



Kuva 5a. Metsäkylän suunnittelualueen Natura 2000 -luontotyyppien edustavuus; osa-alueet Hurunvaara–Koppelorämeä–Seimivaara ja Huokausvaara. © Metsähallitus 2008, © Maanmittauslaitos 1/MYY/08, © Suomen ympäristökeskus 2008.



Kuva 5b. Metsäkylän suunnittelualueen Natura 2000 -luontotyyppien edustavuus; osa-alue Katajavaara. © Metsähallitus 2008, © Maanmittauslaitos 1/MYY/08, © Suomen ympäristökeskus 2008.

2.5 Lajisto

2.5.1 Putkilokasvit, itiökasvit ja sienet

Alueen sijainti Kainuun lehtokeskuksen välittömässä läheisyydessä näkyy mm. rehevien metsä- ja suobiotooppien runsaudessa. Rehevien kasvupaikkojen lajistoon kuuluu useita harvinaisia ja uhanalaisia lajeja.

Hoito- ja käyttösuunnitelmaa varten kerättiin lajitietoja vanhoista selvityksistä sekä **Hertta eliö-lajit** -uhanalaisjärjestelmästä. Alueen lajistotietoa on täydennetty myös luontotyyppi-inventoinnin yhteydessä tulleilla havainnoilla.

Suunnittelualueen lajistoon kuuluu useita valtakunnallisesti ja alueellisesti uhanalaisia kasvi- ja sienilajeja. Näistä valtakunnallisesti uhanalaisia on 13 kpl, joista harvinaisimpana vanhojen, järeiden mäntymaapuiden rungolla kasvava kalkkikäpää (*Amyloporia crassa*). Luontodirektiivin (92/43/ETY) liitteen II mukaisista lajeista alueella esiintyy lettorikkoa (*Saxifraga hirculus*) ja kiiltosirppisammalta (*Hamatocaulis vernicosus*).

Uhanalaiset ja harvinaiset lajit on listattu taulukkoon 2.

Taulukko 2. Metsäkylän vanhojen metsien uhanalaiset ja harvinaiset putkilokasvilajit, sammalet ja kääväkkäät. Dir. = direktiivilaji. Valtak. = valtakunnalliset uhanalaisuusluokat: EN (Endangered) = erittäin uhanalainen, VU (Vulnerable) = vaarantunut, NT (Near Threatened) = silmälläpidettävä. LC (Least Concern) = elinvoimainen; luokka, johon kuuluvilla lajeilla ei Suomessa ole häviämisen uhkaa. Alue = alueellisesti uhanalainen; RT (Regionally Threatened) lajit on merkitty omaan sarakkeeseensa. * = erityistä suojelua vaativa laji. Natura = Natura-tietokanta; sarakkeeseen on merkitty (x) ne lajit, jotka löytyvät Euroopan unionille vuonna 1998 toimitetulta Natura 2000 -tietokantalomakkeelta.

Laji	Tieteellinen nimi	Dir.	Valtak.	Alue	Natura
Suopunakämmekkä	<i>Dactylorhiza incarnata</i>		NT	RT	x
Kiiltosirppisammal	<i>Hamatocaulis vernicosus</i>	x	VU	VU	x
Pohjanleinikki	<i>Ranunculus hyperboreus</i>			RT	x
Lapinleinikki	<i>Ranunculus lapponicus</i>	x		RT	x
Lettorikko	<i>Saxifraga hirculus</i>	x	VU	VU	x
Pursukääpä	<i>Amylocystis lapponica</i>		VU		
Kalkkikäpää*	<i>Amyloporia crassa</i>		EN		x
Riekonkääpä	<i>Androdia albobrunnea</i>		NT		x
Poimukääpä	<i>Androdia pulvinascens</i>		VU		
Sitruunakääpä	<i>Androdiella citrinella</i>		VU		
Sirppikääpä	<i>Cineromyces lenis</i>		VU		
Känsäorvakka	<i>Cystostereum murraili</i>		NT		x
Rusokantokääpä	<i>Fomitopsis rosea</i>		NT		x
Silokääpä	<i>Gloeoporus pannocinctus</i>		VU		
Harjasorakas	<i>Gloiodon strigosus</i>		VU		x
Lahoparvikas	<i>Multiclavula mucida</i>		VU		
Ruostekääpä	<i>Phellinus ferrugineofuscus</i>		NT		
Haavanarinakääpä	<i>Phellinus populicola</i>		NT		
Pohjanrypykkä	<i>Phlebia centrifuga</i>		LC		
Aihkirypykkä	<i>Phlebia cornea</i>		VU		x
Rustikka	<i>Protomerulius caryae</i>		NT		
Lamokääpä	<i>Skeletocutis chrysella</i>		VU		
Korpiludekääpä	<i>Skeletocutis odora</i>		NT		
Välkkyludekääpä	<i>Skeletocutis stellae</i>		VU		

2.5.2 Eläinlajisto

Eläinlajistosta on kattavimmin selvitetty alueen linnustoa. Laskentojen perusteella koko alueen lintutiheys on 86 paria/km² (Rajasärkkä 2007). Metsälintutiheys on keskiarvoa suurempi, yhteensä 93 paria/km². Valtakunnallisesti uhanalaisia lintulajeja on tiedossa kaksi. Silmälläpidettäviä lajeja on kuusi. Alueella esiintyy kahdeksan lintudirektiivin (79/409/ETY) liitteessä I mainittua lintulajia, joille on osoitettava erityisten suojelutoimien alueita. Uhanalaiset, silmälläpidettävät ja direktiivilajit sekä alueella säännöllisesti esiintyvät ja levähtävät muuttolinnut on listattu taulukoon 3.

Nisäkäslajeista esiintyy mm. liito-oravaa (*Pteromys volans*). Alue on osa lajin Koillismaalla sijaitsevaa yhtenäistä ja suhteellisen elinvoimasta esiintymisaluetta. Liito-orava kuuluu luontodirektiivin (92/43/ETY) liitteen II nisäkäslajeihin ja on ensisijaisesti suojeltava eli priorisoitu laji. Suomessa laji on luokiteltu vaarantuneeksi.

Nilviäisiin kuuluvan jokihelmisimpukan (*Margaritifera margaritifera*) elinalueita esiintyy Korvuanjoessa, joka virtaa Hurunvaara–Koppelorämeä–Seimivaaran osa-alueen pohjoisrajalla ja osittain sen läpi. Jokihelmisimpukka kuuluu luontodirektiivin liitteen II nilviäislajeihin, ja Suomessa se on luokiteltu vaarantuneeksi.

Taulukko 3. Metsäkylän alueella esiintyvät uhanalaiset ja silmälläpidettävät lintulajit, lintudirektiivin liitteessä I mainitut lajit sekä alueella säännöllisesti esiintyvät ja levähtävät harvinaiset muuttolinnut. Valtak. = valtakunnalliset uhanalaisuusluokat: VU = vaarantunut, NT = silmälläpidettävä. LC = elinvoimainen; luokka, johon kuuluvilla lajeilla ei Suomessa ole häviämisen uhkaa. Alue = alueellinen uhanalaisuusluokka: RT = alueellisesti uhanalainen. P = pesii alueella. Väli = parimäärän vaihteluväli; sarakkeen tiedot perustuvat 1990-luvulla tehtyihin linjalaskentoihin. NA = Natura-tietokanta; sarakkeeseen on merkitty ne lajit, jotka löytyvät Natura 2000 -tietokantalomakkeelta.

Laji	Tieteellinen nimi	Dir.	Valtak.	Alue	P	Väli	NA
Helmpöllö	<i>Aegolius funereus</i>	x	LC		x	1–5	x
Pyy	<i>Bonasa bonasia</i>	x	LC		x	67–127	x
Käki	<i>Cuculus canorus</i>		NT		x	12–17	
Palokärki	<i>Dryocopus martius</i>	x	LC		x	2	x
Tuulihaukka	<i>Falco tinnunculus</i>		NT		x	1–5	
Kuikka	<i>Gavia arctica</i>	x	LC		x	1	x
Käenpiika	<i>Jynx torquilla</i>		VU		x	1–5	
Keltavästäräkki	<i>Motacilla flava</i>		LC	RT	x	45–72	x
Kuukkeli	<i>Perisoreus infaustus</i>		NT		x	9–16	x
Pohjantikka	<i>Picoides tridactylus</i>	x	NT		x	4–7	x
Pensastasku	<i>Saxicola rubetra</i>		NT		x	5–8	x
Hiiripöllö	<i>Surnia ulula</i>	x	LC		x	1–5	x
Sinipyrstö	<i>Tarsiger cyanurus</i>		VU		x	3–5	x
Metso	<i>Tetrao urogallus</i>	x	NT		x	22–43	x
Liro	<i>Tringa glareola</i>	x	LC	RT	x	30–45	x
Metsäviklo	<i>Tringa ochropus</i>		LC		x	13–18	x

Lisäksi yksi uhanalainen laji, jonka tiedot ovat salassa pidettäviä.

2.6 Historia

2.6.1 Suojeluhistoria

Ennen suojelupäätöksiä suunnittelualue on ollut tavanomaista metsätalousaluetta. 1800-luvun loppupuolella sieltä on sahattu tukkipuuta, ja harsintahakkuut alkoivat 1920–1930-luvulla. Ensimmäinen suojelupäätös tehtiin 1970-luvulla, kun osa suunnittelualueesta (261 ha Hurunvaara–Koppelorämeä–Seimivaaran osa-alueesta) otettiin mukaan valtakunnalliseen soidensuojelun perusohjelmaan, joka kattaa luonnontilaisina säilyneet ja arvokkaimmat suokokonaisuudet koko maassa. Valtioneuvosto vahvisti vuonna 1979 soidensuojelun perusohjelman ensimmäisen osan, ja vuonna 1981 tähän tehdyn täydennyksen.

Suunnittelualan metsät suojeltiin vuonna 1996, kun valtioneuvosto antoi Pohjois-Suomen valtionmaita koskevan periaatepäätöksen vanhojen metsien suojelualueiden perustamisesta. Metsäkylän suunnittelualue on mukana tässä periaatepäätöksessä lähes kokonaisuudessaan.

Suunnittelualue kuuluu lisäksi valtioneuvoston päätöksellä (1998) tehtyyn ehdotukseen Suomen Natura 2000 -verkostoon liitettävistä alueista. EU:n komissio hyväksyi 13.1.2005 boreaalista vyöhykettä koskevan ehdotuksen lähes kokonaan – mukaan lukien myös alueen, jota tämä suunnitelma koskee.

2.6.2 Kulttuuriperintö

Katajavaaran, Hurunvaara–Koppelorämeä–Seimivaaran ja Huokausvaaran alueilla ei koskaan ole tiettävästi ollut kiinteämpää asutusta. Nimistö ei osaltaan viittaa kovin kiinteään asutukseen.

Alueet ovat olleet lähiseudun talonpoikien nautinta-alueita. Mahdollisia jäänteitä ihmisen toiminnasta ovat jäljet kaskeamisesta (mahdolliset kaskiahot, röykkiöt ja nauriskuopat), tervanpoltosta (haudat) sekä merkit metsien monimuotoisesta käytöstä (kuten merkkipuut, mahdolliset uittorännit ja tammet). Ihmistoiminnan merkit näkyvät myös muun muassa polkuina ja mahdollisina rakennusten raunioina.

Jälkiä ihmisen toiminnasta saattaa olla myös esihistorian ajalta. Mahdolliset esihistorian ajan merkit ovat jälkiä tilapäisestä tai kiinteämmästä asutuksesta ja ihmisen liikkumisesta alueella (metsästys ja kalastus).

Alueella ei ole Museoviraston muinaisjäännösrekisterin muinaismuistokohteita tai historiallisen ajan kiinteitä muinaisjäännöksiä. Suunnittelualueella ei sijaitse valtakunnallisesti merkittäviä kulttuurihistoriallisia ympäristöjä tai valtakunnallisesti arvokkaita maisema-alueita. Siellä ei myöskään ole asetuksella suojeltuja tai Metsähallituksen ja Museoviraston sopimuksella varjeltuja rakennuksia tai rakennusryhmiä.

Hurunvaara–Koppelorämeä–Seimivaaran halki kulkee Pesiökylä–Taivalkoski-rata, josta ainakin Kainuun puoleinen osa kuuluu Kainuun maakuntakaavassa (2007) maakunnallisesti arvokkaaksi arvioiduksi kohteeksi (ns. **Kuolemanrata**).

2.7 Nykyinen käyttö

Suunnittelualan nykyinen käyttö on suurimmaksi osaksi paikallisten asukkaiden virkistyskäyttöä. Metsästys, kalastus ja marjastus ovat perinteisiä käyttömuotoja, joita harrastetaan edelleen. Pienriistan metsästyksen osalta alue kuuluu lupametsästysalueeseen, joka on Pohjanmaan suosituimpia. Tältä osin aluetta käyttävät myös muualta tulevat metsästäjät.

Alueella on yksi virkistyskäyttöä varten rakennettu taukopaikka: Hurunvaara–Koppelorämeä–Seimivaaran osa-alueen länsiosassa sijaitseva Ölkyn laavu, jonne johtaa merkitty polku läheiseltä metsäautotieltä. Paikka on melko suosittu paikallisten retkeilykohde. Tällä hetkellä kohteella on käytössä ainoastaan tulipaikka; laavu on käyttökelvoton sen tuhouduttua tulipalossa kesällä 2008.

Poronhoito on alueella perinteinen elinkeino, jota harjoitetaan nykyäänkin. Suunnittelualue sisältyy Jokijärven paliskunnan laidunalueisiin.

2.8 Maankäyttöanalyysi

Suunnittelualueeseen kohdistuvia maankäyttöpaineita on arvioitu erillisen taulukon avulla, jossa voidaan vertailla eri käyttömuotojen aiheuttamia vaikutuksia alueen tilaan (Liite 2).

2.8.1 Suorat maankäyttöpaineet

Suunnittelualueeseen kohdistuvat maankäyttöpaineet ovat varsin vähäisiä. Suoraan alueeseen kohdistuvia käyttömuotoja ovat lähinnä porotalous, metsästys, kalastus, marjastus ym. retkeily.

Porotalous on koko alueella sallittu poronhoitolain (848/1990) mukaisesti. Suurimmat porotalouden kautta tulevat vaikutukset näkyvät kangasmetsissä, joiden jäkäläköt ovat laidunnuksen seurauksena kuluneet. Tämä on yleinen tilanne koko poronhoitoalueen metsissä, eikä asiaan nykyisen lainsäädännön puitteissa ole mahdollista vaikuttaa. Porotalouden kautta alueeseen kohdistuu myös poronhoitotyössä tarvittavaa talvi- ja kesäaikaista **maastoliikennettä**. Alueella on jonkin verran myös luvatonta maastoliikennettä. Mönkijöiden kasvanut suosio saattaa suurentaa riskiä kesäaikaisen luvattoman maastoliikenteen lisääntymisestä myös suunnittelualueella. Kesäaikainen maastoliikenne saattaa aiheuttaa pitkäaikaisiakin vaurioita maastoon – erityisesti kohdistuessaan suoalueille. Talviaikaisen maastoliikenteen aiheuttamia häiriöitä on vähennetty suunnittelualueella vuonna 2005 siirtämällä alueen läpi kulkenut moottorikelkkaura kokonaan alueen ulkopuolelle.

Metsästys on sallittu paikallisille asukkaille metsästyslain (615/1993) mukaisesti. Lisäksi alue kuuluu sekä pienriistan- että hirvenmetsästyksen osalta laajempaan aluekokonaisuuteen, johon myydään vuosittain määrättävän kiintiön mukaan metsästyslupia. Mahdollisia metsästyksen aiheuttamia riskejä voivat olla vaikutukset riistakantoihin sekä muiden lajien häirinnän lisääntyminen. Lisäksi mahdollisia ovat samantapaiset riskit kuin muussakin **virkistyskäytössä** – esimerkiksi roskaantumisen ja luvattoman tulenteon lisääntyminen. Tämantapaiset ongelmat ovat kuitenkin vähäisiä.

Ennen suojelua harjoitetun **metsätalouden** vaikutukset näkyvät paikoitellen edelleen alueen luontotyyppeiden tilassa. Talouskäytössä olleet metsät ja suot luonnontilaistuvat hitaasti. Nuoria talousmetsiä esiintyy kuitenkin suhteessa vähän kokonaispinta-alaan nähden; samoin ojitetut suot ovat pienialaisia. Ojituksen voimakkaimmin muuttamien soiden luonnontilaan palautumista on tarkoitus nopeuttaa ennallistamistoimenpiteillä.

2.8.2 Epäsuorat maankäyttöpaineet

Metsäkylän Natura-alueen välittömässä läheisyydessä Saarijärven pohjoispuolella on tehty vuosina 2003–2004 pienimuotoista **savennostoa** keramiikan valmistusta varten. Toiminnan vaikutukset Natura-alueen luontoarvoihin on arvioitu vähäisiksi. Mahdollinen savennosto kohteella tulevaisuudessa edellyttää Natura-alueeseen kohdistuvien vaikutusten uudelleenarviointia.

Suunnittelun välittömässä läheisyydessä sijaitsee useita metsätalouskäyttöön **ojitettuja soita**, joilta laskee kuivatusvesiä alueelle. Vaikutukset ovat suunnittelun alueella hyvin paikallisia, mutta saattavat edistää rehevöitymistä ja umpeenkasvua yksittäisissä lammissa ja puroissa.

Turvetuotantoalueita suunnittelun läheisyydessä ei sijaitse, eikä niihin ole varattu kohteita maakuntakaavoituksen yhteydessä. Läheisyydessä ei myöskään ole kaivos- tai kaivosvarausalueita.

2.9 Yhteenveto tärkeimmistä arvoista suojelun ja käytön kannalta

Natura-luontotyypeistä Metsäkylän suunnittelun alueella esiintyy pinta-alallisesti eniten boreaalisia luonnonmetsiä, aapasoi ja puustoisia soita, jotka kuuluvat myös luontodirektiivissä (92/43/ETY) määriteltyihin erityisen arvokkaisiin luontotyypeihin. Alueen suojelullista merkittävyyttä lisäävät myös siellä esiintyvät lehdot ja letot. Luontotyyppien edustavuus on arvioitu pääasiassa hyväksi tai merkittäväksi.

Lajistonsa puolesta suunnittelun alue on erittäin arvokas; erityisesti rehevien kasvupaikkojen lajistossa on useita uhanalaisia ja harvinaisia kasvi- ja sienilajeja. Alue kuuluu useiden uhanalaisten tai harvinaisten lintulajien pesimä- tai levähdyspaikkoihin. Nisäkäslajeista esiintyy mm. liito-oravaa, joka on luontodirektiivissä määritelty ensisijaisesti suojeltavaksi lajiksi. Osittain suunnittelun alueella sekä sen pohjoispuolella virtaava Korvuanjoki sekä alueeseen rajoittuvat Vääräjärvi ja Jokijärvi on merkitty Pohjois-Pohjanmaan maakuntakaavassa arvokkaiksi vesistöiksi. Korvuanjoessa esiintyy uhanalaisen jokihelmsimpukan elinalueita.

Suunnittelun alueen luontomatkailullinen merkitys on vähäinen. Paikallisille asukkaille virkistysellinen arvo on kuitenkin suuri mm. metsästyksen, marjastuksen ja retkeilyn muodossa. Poroelinkeinolle alueella on merkitystä porojen kesälaitumina.

HOITO JA KÄYTTÖ

3 Hoidon ja käytön tavoitteet

Suojeluohjelmien ja Natura 2000 -verkoston tavoitteet

Suojelualueiden hoidon ja käytön suunnittelussa tulee noudattaa luonnonsuojelulakia (1096/1996). Sen mukaisesti suunnitelman keskeisenä tavoitteena on alueen luontotyyppien ja lajien suotuisan suojelutason säilyttäminen.

Suunnittelualue kuuluu lähes kokonaisuudessaan vanhojen metsien suojeluohjelmaan, jonka tavoitteena on vanhojen luonnonmetsien sekä niihin liittyvien ekologisten kokonaisuuksien ja eliölajien säilyttäminen. Metsätaloudelliset toimenpiteet ovat ohjelmaan kuuluvilla kohteilla kiellettyjä. Osa suunnittelualueesta kuuluu myös soidensuojelun perusohjelmaan, joka on laadittu suojelemaan arvokkaita suokokonaisuuksia. Soiden luonnollisen vesitasapainon muuttaminen on suojeluohjelmakohteilla kielletty.

Suunnittelualue kuuluu Natura 2000 -verkostoon, jonka tavoitteena on turvata luontodirektiivissä (92/43/ETY) mainittujen luontotyyppien ja lajien elinympäristöjen sekä lintudirektiivissä (79/409/ETY) tarkoitettujen erityissuojelualueiden suojelu. Hoidon ja käytön suunnittelussa tulee ottaa huomioon direktiiveihin liittyvät tavoitteet ja velvoitteet. Metsäkylän Natura-alue on hyväksytty luontodirektiivin mukaiseksi yhteisön tärkeänä pitämäksi alueeksi (SCI-alue).

Yleiset tavoitteet

Edellä mainittujen säädösten ja määräysten ohella hoidon ja käytön suunnittelua ohjaavat myös Metsähallituksen omat luonnonsuojelualueiden hoitoa ja käyttöä koskevat periaatteet (Metsähallitus 2010) sekä Metsähallituksen hoito- ja käyttösuunnittelun ohje (Metsähallitus 2007).

Hoidon ja käytön päätavoitteet:

- 1) **Alueen luontotyyppien ja lajiston säilymisen turvaaminen.** Luonnonsuojelulliset tavoitteet ovat ensisijaisen tärkeässä asemassa alueeseen kohdistuviin muihin käyttöpaineisiin nähden.
- 2) **Alueen säilyttäminen luonnontilaisena sekä luonnontilaan palautumisen edistäminen.** Alueella esiintyvien luontotyyppien annetaan kehittyä mahdollisimman luonnontilaisina. Aiemman metsätalouskäytön voimakkaasti muuttamien soiden palautumista luonnontilaan myös nopeutetaan ennallistamistoimenpiteiden avulla.
- 3) **Paikallisten asukkaiden virkistyskäyttömahdollisuuksien turvaaminen.** Alueella turvataan paikallisten asukkaiden perinteiset virkistyskäyttöoikeudet (metsästys, kalastus, marjastus, retkeily). Virkistyskäyttö perustuu pääsääntöisesti jokamiehenoikeudella tapahtuvaan oma-toimiseen lähivirkistykseen. Nykyisiä palvelurakenteita ylläpidetään.

4 Vyöhykealuejako

Suojelualueiden hoidon ja käytön suunnittelussa alue jaetaan maankäytön vyöhykkeisiin sen mukaisesti, mitä käyttömuotoja siellä painotetaan. Mahdollisia vyöhykkeitä ovat pääsääntöisesti syrjävyöhyke, virkistysvyöhyke, kulttuurivyöhyke ja rajoitusvyöhyke. Samalla suojelualueella voi olla useita maankäytön vyöhykkeitä tai se voi olla kokonaan yhtä vyöhykettä.

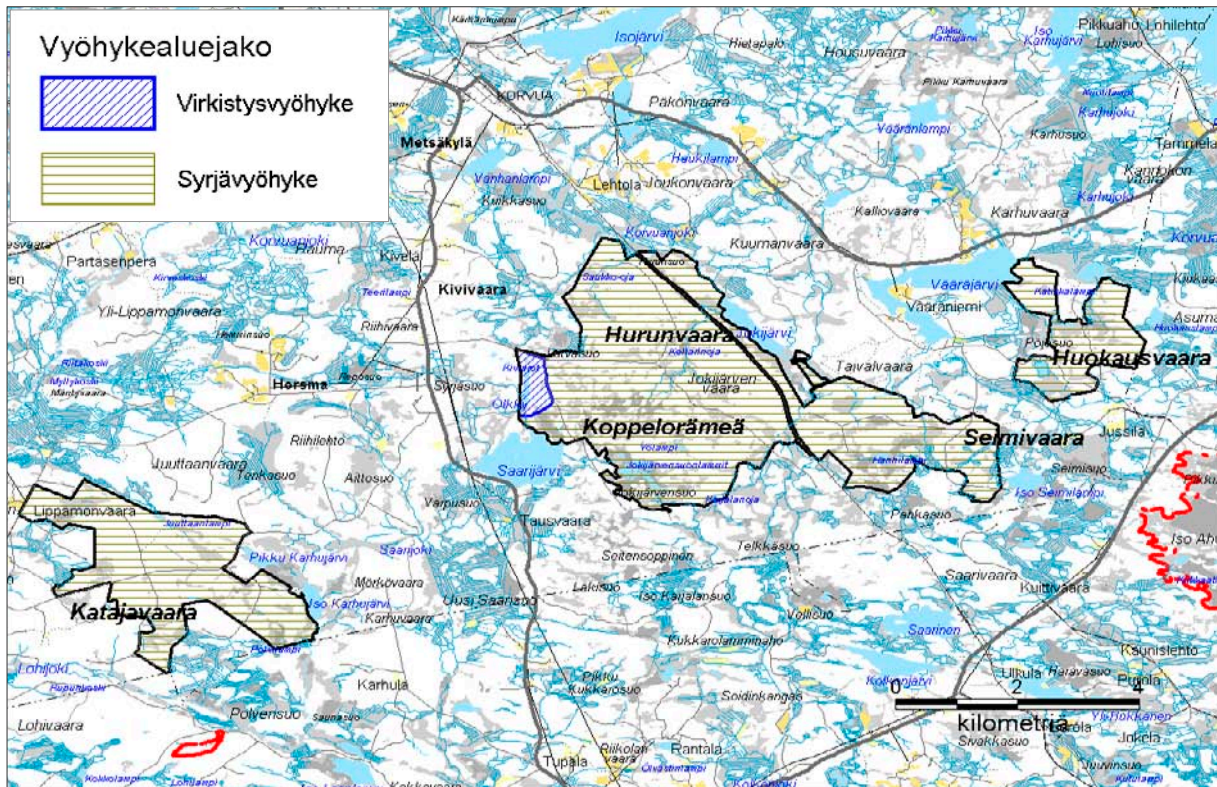
Metsäkylän suunnittelualue jakaantuu syrjävyöhykkeeseen ja virkistysvyöhykkeeseen (kuva 6). Suunnittelualueella ei ole perinnebiotooppeja tai kulttuuriperintöön liittyviä kohteita, jotka edellyttäisivät erillisen kulttuurivyöhykkeen perustamista. Alueella ei myöskään ole tarvetta jokamiehenoikeuksista poikkeaviin liikkumis- tai muihin rajoituksiin, jotka määriteltäisiin rajoitusvyöhykkeellä.

4.1 Syrjävyöhyke

Suunnittelualue kuuluu suurimmaksi osaksi (98 %) syrjävyöhykkeeseen. Tavoitteena tällä vyöhykkeellä on mahdollisimman luonnontilainen alue, jonne ei ohjata kävijöitä palvelurakenteiden avulla, vaan virkistyskäyttö perustuu pääasiassa omatoimiseen liikkumiseen. Syrjävyöhykkeellä voi kuitenkin olla yksittäisiä retkeilyrakenteita ja reittejä, joita ylläpidetään. Uusia rakenteita toteutetaan vain poikkeustapauksissa. Syrjävyöhykkeellä liikkuminen ja leiriytyminen perustuvat jokamiehenoikeuksiin.

4.2 Virkistysvyöhyke

Suunnittelualueesta 2 % kuuluu virkistysvyöhykkeeseen. Tällä vyöhykkeellä osoitetaan virkistyskäytön kannalta vetovoimainen alue, jonne ohjataan kävijöitä rakenteiden ja opastuksen avulla. Suunnittelualueella virkistysvyöhykkeeseen kuuluu Ölkyn taukopaikka lähiympäristöineen, joka on suosittu retkeilykohde paikallisten asukkaiden keskuudessa. Liikkuminen ja leiriytyminen virkistysvyöhykkeellä perustuvat jokamiehenoikeuksiin.



Kuva 6. Metsäkylän suunnittelualueen vyöhykealuejako. © Metsähallitus 2008, © Maanmittauslaitos 1/MML/08.

5 Luonto- ja kulttuuriarvot

5.1 Luonnonsuojelu ja -hoito

5.1.1 Nykytila

Suunnittelualan luonnonsuojelullinen tila on tällä hetkellä kokonaisuutena hyvä. Alueen välittömässä läheisyydessä on ojitusalueita, mutta niillä ei ole merkittävää vaikutusta alueen luonnontilaan. Kaikilla osa-alueilla on metsäautoteitä, ja suurimman osa-alueen halkaisee Kontiomäestä Taivalkoskelle johtava rautatie. Lähiympäristössä ei ole välittömiä uhkatekijöitä, jotka saattaisivat merkittävästi vaikuttaa alueen luonnontilaan.

Lähes kaikki suunnittelualan suot ovat luonnontilassa. Aapasuo on vallitseva luontotyyppi. Alueella on pienialaisia ojitettuja korpia ja rämeitä, joista osalle tullaan laatimaan ennallistamissuunnitelma suunnitelmakauden aikana. Suunnittelualan alueella on 1900-luvun alun suoniittokulttuurin aikoihin hyödynnetty soiden sara-heinäkavillisuutta karjanrehuksi. Osaa suoniittamista on käytetty vielä 1950-luvulla. Suoniittot eivät ole lajistollisesti erityisen arvokkaita.

Alueella on nuoria istutusmetsiä 80 ha, joka on alle 6 % luonnontilametsien pinta-alasta. Nuorille metsille ei ole suunnitteilla ennallistamistoimenpiteitä suunnittelukauden aikana.

Alueella ei ole ollut viime vuosikymmeninä metsäpaloja. Läheisyydessä ei ole myöskään tehty metsätaloudellisia kulutuksia.

Kolmen alueella sijaitsevan puron (Karjalanoja, Kellarinoja ja Saukko-oja) osalta on todettu tarve kunnostukseen puron luonnontilaisuuden parantamiseksi.

5.1.2 Tavoitteet

Hoidon ja käytön suunnittelun keskeisenä tavoitteena on alueen lajiston ja luontotyyppien säilyttäminen sekä luontotyyppien edustavuuden ja luonnontilan parantaminen. Luonnontilaltaan heikentyneiden soiden palautumista luonnontilaan nopeutetaan ennallistamistoimenpitein. Kunnostusta vaativien purojen luonnontilaa parannetaan tekemällä tarvittavat kunnostustoimenpiteet.

5.1.3 Toimenpiteet

Suunnitelmakaudella tehdään seuraavat toimenpiteet:

- Pienialaisille ojitetuille soille laaditaan ennallistamissuunnitelmat vuoden 2010 loppuun mennessä. Ennallistamistoimenpiteet pyritään toteuttamaan vuoteen 2015 mennessä.
- Kunnostuksen tarpeessa oleville puroille tehdään kunnostussuunnitelmat, joiden pohjalta kunnostustyöt toteutetaan suunnitelmakauden aikana. Kunnostustoimenpiteillä parannetaan sekä kalaston että muun puroeliöstön elinympäristöä.

5.1.4 Seuranta

Jatkossa uusilla ennallistamisalueilla seuranta tehdään Metsähallituksen seurantaohjeiden (Hokkanen ym. 2005) mukaisesti. Luontotyyppeiden ja lajien seuranta järjestetään Metsähallituksen valtakunnallisten ohjeiden mukaisesti.

Luontodirektiivin (92/43/ETY) liitteen II lajeihin kuuluvaa lettorikkoa ei ole havaittu 2000-luvun kolmella seurantakäynnillä. On mahdollista, että pieni esiintymä on hävinnyt. Esiintymää seurataan vähintään kerran suunnittelukauden aikana.

5.2 Kulttuuriperinnön suojelu ja hoito

5.2.1 Nykytila

Alueella ei ole tehty systemaattista kulttuuriperinnön inventointia. Sieltä ei ole tiedossa muinaisjäännöksiä Museoviraston ylläpitämässä muinaisjäännösrekisterissä. Alueelta löytyvien muinaisjäännösten kunnostustarve arvioidaan kulttuuriperintöinventoinnin yhteydessä.

5.2.2 Tavoitteet

Tavoitteena pidetään sitä, että kulttuurihistoriallisesti merkittävät sekä muinaismuistolain (295/1963) mukaiset kohteet ovat tiedossa ja asianmukaisessa hoidossa.

5.2.3 Toimenpiteet

Suunnittelualueella toteutetaan kulttuuriperinnön inventointi. Tässä yhteydessä kartoitetaan kulttuurihistoriallisesti merkittävät kohteet sekä laaditaan tarvittaessa hoitosuunnitelma.

Kiinteät muinaisjäännökset on rauhoitettu muinaismuistolain (295/1963) ilman, että niistä tehdään erillistä viranomaispäätöstä. Kiinteän muinaisjäännöksen kaivaminen, peittäminen, muuttaminen tai poistaminen on kielletty ilman muinaismuistolain nojalla annettua lupaa. Kiinteitä muinaisjäännöksiä valvoo Museovirasto, jonka kanssa yhteistyössä muinaisjäännösten mahdollinen merkitseminen, esittely ja hoito suunnitellaan. Hoitotoimenpiteet toteutetaan kiinteiden muinaisjäännösten hoito-oppaan (Metsähallitus 2002) ohjeiden mukaisesti.

5.2.4 Seuranta

Muinaisjäännösten hoidon seuranta toteutetaan kiinteiden muinaisjäännösten hoito-oppaan (Metsähallitus 2002) ohjeiden mukaisesti.

6 Luonnon virkistyskäyttö ja luontomatkailu

6.1 Retkeily ja muu luonnon virkistyskäyttö

Suunnittelualan retkeilykäyttö perustuu ohjaamattomaan jokamiesretkeilyyn. Alueelle kohdistuva kysyntä on varsin pientä, eikä alue ole matkailullisesti tärkeä kohde. Käyttö muodostuu valtaosin lähialueen asukkaiden kesäaikaisesta retkeilystä.

Suunnittelualueella ei ole tarvetta rajoittaa ihmisten liikkumista, vaan se on vapaata jokamiehen-oikeuksiin perustuen. Ainoa merkittävä retkeilykäytön painopistealue on Ölkyn alue. Muu kesäaikainen retkeilykäyttö sijoittuu eri puolille aluetta, joten käyttöä ei ole tarpeen ohjata reiteillä tai rakenteilla. Myöskään suojelutavoitteet eivät edellytä yleisökäytön ohjaamista. Suunnittelualan läpi aiemmin kulkenut moottorikelkkaura on siirretty pois Natura-alueelta syksyllä 2005.

Alueen ainoana retkeilyn palveluvarustuksena on Ölkyn taukopaikka, jossa on laavu ja tulipaikka (kuva 7). Läheiseltä metsäautotieltä johtaa taukopaikalle pitkostettu polku. Tällä hetkellä Ölkyn laavu on käyttökelvoton sen tuhouduttua tulipalossa kesällä 2008. Tavoitteena on rakentaa laavu uudelleen vuoden 2009 aikana.

Metsähallitus ei rakenna uutta palveluvarustusta Ölkyn taukopaikan lisäksi. Alueelle voidaan kuitenkin sijoittaa retkeilypolku, jonka paikallinen kyläyhdistys rakentaa ja ylläpitää. Metsäkylän kyläseura on tehnyt esityksen merkityn polun rakentamisesta Katajavaaran osa-alueelle. Polun linjaus noudattelee pääosin alueella olevia vanhoja kulkureittejä, joiden merkitseminen maastoon tukee myös paikallisen erä- ja retkeilyperinnön säilyttämistä. Polun alustava linjaus on esitetty kuvassa 8. Polun rakentamisesta ja ylläpidosta tehdään sopimus Metsähallituksen ja Metsäkylän kyläseuran kesken. Kyseisen polun käyttöpaine olisi vähäinen, joten se voidaan toteuttaa myös syrjävyöhykkeeksi määritellylle osalle aluetta.

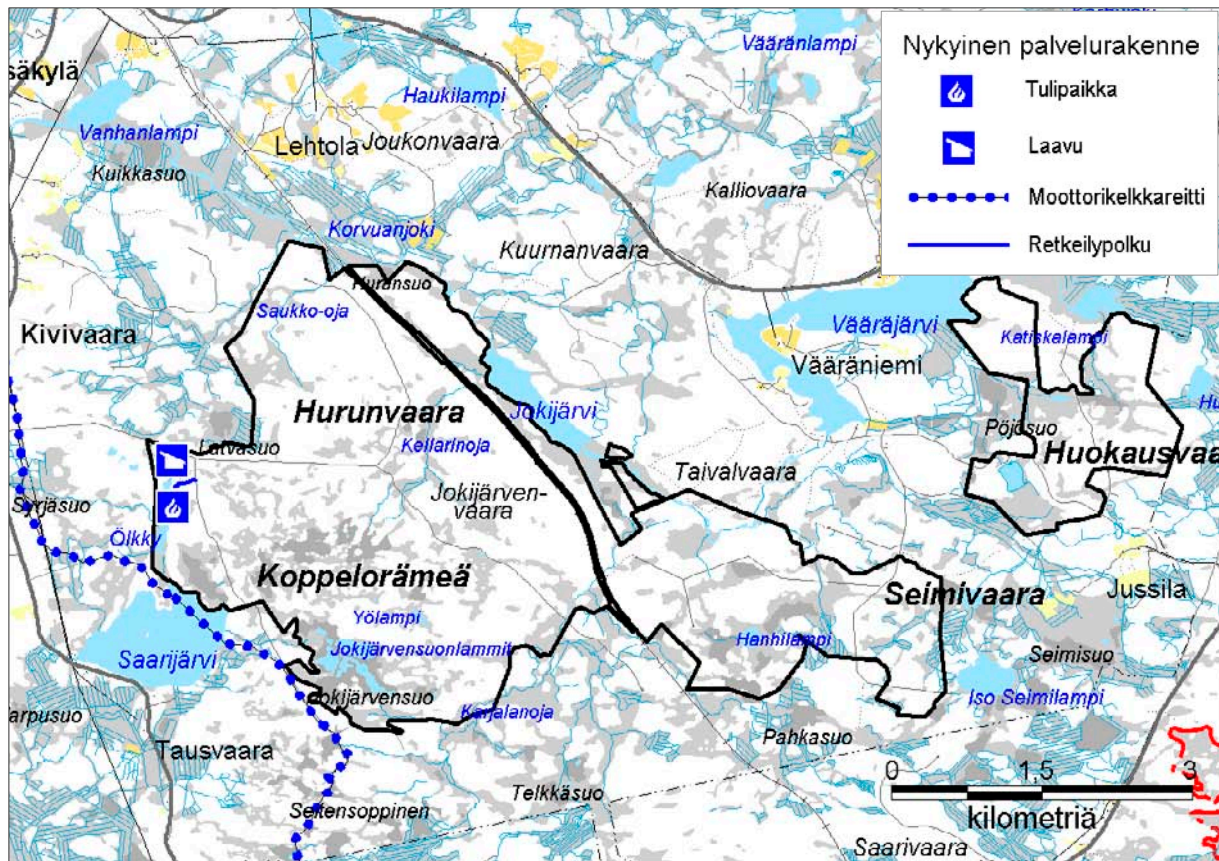
6.2 Opastusviestintä ja ympäristökasvatus

Suunnittelualueella ei ole varsinaista luonto-opastusta tai opetuskäyttöä. Ölkyn laavulla on käyttäjiä varten ohjeet roskattoman retkeilyn periaatteista ja omatoimisesta jätehuollosta.

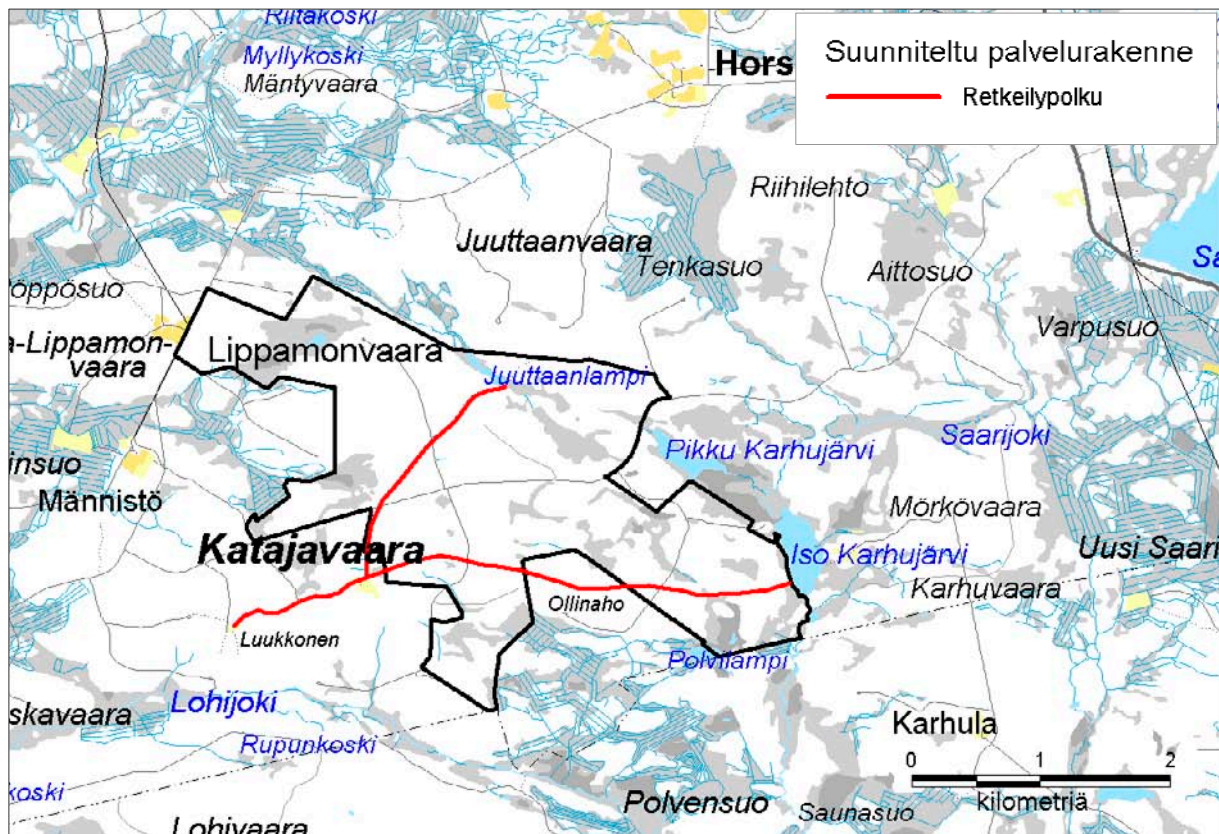
6.3 Matkailun yritystoiminta

Tällä hetkellä suunnittelualueella ei harjoiteta matkailun yritystoimintaa. Matkailutoiminnalle ei ole juuri painetta tulevaisuudessakaan johtuen siitä, että Metsäkylän alue sijaitsee syrjässä isoista asutus- ja matkailukeskuksista. Pienimuotoinen ohjelmapalvelutoiminta on kuitenkin mahdollista. Tällöin kyseeseen tulevat omin lihasvoimin tapahtuvat retkeilymuodot – kuten ohjatut patikointi-, hiihto-, marjastus- ym. retket.

Luonnonsuojelualueisiin kohdistuvassa matkailutoiminnassa noudatetaan Metsähallituksen kestävä luontomatkailun periaatteita. Mikäli yritys käyttää toiminnassaan Metsähallituksen huoltamia taukopaikkoja, tulee niiden käytöstä sopia Metsähallituksen kanssa.



Kuva 7. Metsäkylän suunnittelualueen palvelurakenteet. Retkeilypolku näkyy laavun ja tulipaikan välissä.
 © Metsähallitus 2008, © Maanmittauslaitos 1/MML/08.



Kuva 8. Metsäkylän alueelle suunniteltu retkeilypolku. © Metsähallitus 2008, © Maanmittauslaitos 1/MML/08.

6.4 Palvelurakenteiden huolto

Palvelurakenteiden huollosta vastaa Metsähallituksen Pohjanmaan luontopalvelut. Ölkyn laavu on varustettu kompostoivalla käymälällä. Käymälän tyhjennys ja laavun polttopuuhuolto järjestetään lumipeitteisenä aikana moottorikelkalla. Roskattoman retkeilyn periaatteiden mukaisesti kävijät tuovat itse jätteensä pois, sekajätettä ei alueilla kerätä lainkaan. Vuosittaisten huoltokäyntien yhteydessä rakenteet ja niiden ympäristöt siistitään.

7 Tutkimus

Metsähallituksen ulkopuoliset laitokset eivät ole toteuttaneet tutkimushankkeita suunnittelualueella, eikä niitä ole tiedossa myöskään tulevalle suunnittelukaudelle.

Mahdollisten aluetta koskettavien tutkimushankkeiden tulee tapahtua Metsähallituksen tutkimusstrategiassa (Metsähallitus 2003) määriteltyjen reunaehtojen mukaisesti.

Metsähallitus on tehnyt luontotyyppeihin ja lajistoon liittyviä perusselvityksiä. Tulevalla suunnittelukaudella seurataan luonto- (92/43/ETY) ja lintudirektiivin (79/409/ETY) mukaisten erityisvastuulajien tilaa sekä toteutetaan ennallistamisen seurantaa. Lisäksi alueella toteutetaan kulttuuriperintöinventointi.

8 Muu käyttö

8.1 Marjastus ja sienestys

Suunnittelualueella marjastus ja sienestys on sallittu jokamiehenoikeuksien mukaisesti.

8.2 Kalastus

Suunnittelualueen vesissä onkiminen ja pilkkiminen on sallittu kalastuslain (286/1982) mukaisesti sekä viehekalastus läänikohtaisella vieheluvalla ja Metsähallituksen luvalla. Korvuanjoessa suunnittelualueen kohdalla on rauhoitusalue, jolla turvataan taimenen kuturauha ja poikastuotanto. Rauhoitusalueita voidaan muuttaa määrärajoin, jolloin ao. alue voi tulla kalastuksen piiriin Metsähallituksen luvalla. Suunnittelualueen vesiin voidaan tarvittaessa myöntää lupia seisoville pyydöksille, joihin voidaan asettaa määrällisiä kiintiöitä ja ajallisia rauhoituksia.

Kalastusvuokrasopimuksia ei alueen vesiin tehdä. Juuttaanlammen toistaiseksi voimassa oleva vuokrasopimus lopetetaan 5–10 vuoden siirtymäajalla.

Alueella noudatetaan Metsähallituksen suojelualueiden hoidon ja käytön periaatteissa (Metsähallitus 2010) mainittuja kalanistutuksen periaatteita. Korvuanjokeen laskeviin puroihin voidaan tehdä taimenen poikas- ja mäti-istutuksia, kun istutusten tavoitteena on elvyttää Korvuanjoen vesistön luontaista taimenkantaa.

8.3 Metsästys

Suunnittelualueella metsästys on sallittu niin hirven kuin pienriistan osalta. Paikallisilla metsästäjillä on metsästyslain (615/1993) 8. §:n mukainen vapaa metsästysoikeus. Ulkopaikkakuntalaiset tarvitsevat Metsähallitukselta metsästyslupan. Suunnittelualue ei ole itsenäinen metsästysalue, vaan se kuuluu sekä pienriistan- että hirvenmetsästyksen osalta laajempaan kokonaisuuteen.

Pienriistan osalta alue kuuluu osana Etelä-Taivalkosken lupametsästysalueeseen. Em. lupa-alue on yksi Pohjanmaan suosituimmista metsästysalueista lupametsästäjien keskuudessa. On oletettavaa, että myös tulevaisuudessa metsästäjien kiinnostus Koillismaalle säilyy. Metsähallituksen metsästys perustuu ekologiseen ja sosiaaliseen kestävyYTEEN. Em. kestävyYdet määritetään riistan suunnittelu- ja seurantajärjestelmällä. Tällöin voidaan reagoida esimerkiksi huonon lintukannan vuonna vähentämällä myytäviä kanalintulupia tuntuvasti.

Hirvenmetsästyksen osalta suunnittelualue kuuluu kahteen hirvenmetsästysalueeseen. Metsähallitus antaa vuosittain hirvenmetsästysoikeuksia ko. alueille. Hirvimääristä päättää riistanhoitopiiri.

8.4 Poronhoito

Suunnittelualueella poronhoito on sallittu poronhoitolain (848/1990) mukaisesti. Alue kuuluu Jokijärven paliskunnan laidunalueisiin.

Poronhoidon harjoittajalla on alueella poronhoitolain mukaisia erityisoikeuksia, joihin sisältyvät mm. poronhoitotöihin liittyvä talvi- ja kesäaikainen maastoliikenne, leiriytyminen sekä tulenteke ja sitä varten tapahtuva maapuun ottaminen. Kämppien, poroaitojen ja muiden isojen rakenteiden tekeminen edellyttää Metsähallituksen lupaa. Tällä hetkellä alueella ei ole pysyviä poronhoitoon liittyviä rakenteita.

Poronhoidon osalta tavoitteena on toimiva yhteistyö paliskunnan ja Metsähallituksen välillä, jotta poronhoidosta aiheutuvat haitat luonnolle jäävät mahdollisimman vähäisiksi. Erityisesti alueeseen kohdentuvasta kesäaikaisesta maastoliikenteestä pyritään sopimaan paliskunnan ja Metsähallituksen kesken.

8.5 Malminetsintä ja kaivostoiminta

Alueella tapahtuvaan malminetsintään ja geologiseen tutkimukseen tarvitaan Metsähallituksen lupa. Toimintaan mahdollisesti liittyvään maastoliikenteeseen tarvitaan Metsähallituksen maastoliikennelupa. Toimenpiteet on suunniteltava ja toteutettava siten, että niistä aiheutuu mahdollisimman vähän haittaa alueen luontoarvoille. Lupahakemukseen tulee liittää myös alueellisen ympäristökeskuksen lausunto siitä, edellyttääkö tutkimustoiminta luonnonsuojelulain (1096/1996) 65. §:n mukaista Natura-alueeseen kohdistuvien vaikutusten arviointia, vai voidaanko lupa myöntää ilman sitä.

Suunnittelualueella tai sen läheisyydessä ei ole voimassa olevia kaivosvaltauksia, valtausvarauksia tai valtaushakemuksia.

8.6 Maa-ainesten otto

Maa-ainesten otto suunnittelualueelta edellyttää Natura 2000 -alueeseen kohdistuvien vaikutusten arviointia.

Metsäkylän Natura-alueen välittömästä läheisyydestä Saarijärven pohjoispuolelta on nostettu punasavea vuosina 2003–2004 keramiikan valmistukseen. Pienimuotoista savennostoa tehtiin Metsäkylän kyläseuran vetämässä **Meritsavi tutuksi** -hankkeessa, jonka tavoitteena oli kehittää paikallista yritystoimintaa ja tuotekehittelyä. Tulevaisuudessa samassa mittakaavassa tapahtuva savennosto kyseisellä kohteella on mahdollista – edellyttäen kuitenkin, että toiminta ei aiheuta merkittäviä haittavaikutuksia viereisen Natura-alueen luontoarvoille. Luvan toimintaan myöntää Metsähallitus, ja lupahakemukseen tulee liittää alueellisen ympäristökeskuksen lausunto Natura-alueeseen kohdistuvista vaikutuksista.

Mahdollinen savennosto Saarijärven pohjoispuolelta huomioidaan myös Metsäkylän luonnonsuojelualueen perustamisen yhteydessä määriteltäessä suojelualueen rajausta ja sitä koskevia säädöksiä.

8.7 Puuston käyttö

Suunnittelualueella ei harjoiteta metsätaloutta. Alueelle on suunniteltu soiden ennallistamistoimenpiteitä, joiden yhteydessä on mahdollista poistaa ojitusten elvyttämää puustoa. Poistetut puut voidaan myydä tai käyttää suojelualueella tarvittaviin toimenpiteisiin.

8.8 Maastoliikenne ja muu liikkuminen

Moottoriajoneuvojen maastokäyttö alueella edellyttää Metsähallituksen lupaa. Suunnittelualueelle voidaan myöntää maastoliikennelupia ainoastaan poikkeustapauksissa maastoliikennelain (1710/1995) mukaisesti. Hirvisaaliin hakuun ei lupia tällä hetkellä myönnetä. Viranomaistehtävissä tai poronhoitotöissä liikkuva ei tarvitse maastoliikennelupaa.

Suunnittelualueella on ollut jonkin verran merkkejä luvattomasta moottorikelkkailusta, mikä tois-
taiseksi ei kuitenkaan ole muodostanut suurta ongelmaa. Luvattomaan maastoliikenteeseen puutu-
taan valvonnan avulla, jota tekevät erätarkastajat erillisillä valvontaiskuilla sekä muiden töiden
ohessa Metsähallituksen henkilöstö. Suunnittelualueen läheisyydessä kulkee moottorikelkkailu-
ura, joten on tärkeää myös informoida moottorikelkkailijoita, että ajaminen Natura-alueella on
kielletty.

Jokamiehenoikeudella tapahtuvaa liikkumista suunnittelualueella ei ole tarpeen rajoittaa.

9 Toimenpidesuunnitelmat

Suunnittelualueella toteutetaan kulttuuriperinnön inventointi. Tässä yhteydessä kartoitetaan kulttuurihistoriallisesti merkittävät kohteet sekä laaditaan tarvittaessa hoitosuunnitelma.

Ennallistettaville soille laaditaan ennallistamissuunnitelmat ja kunnostettaville puroille kunnostus-
suunnitelmat.

HALLINTO JA TOTEUTUKSEN YMPÄRISTÖVAIKUTUKSET

10 Käytön ohjaus, sopimukset, järjestyssääntö ja laajentaminen

Metsäkylän Natura-alueen hallinnasta ja hoidosta vastaa kokonaisuudessaan Metsähallituksen Pohjanmaan luontopalvelut.

Tällä hetkellä alueella on voimassa Katajavaaran osa-alueella sijaitsevaa Juutnaanlampea koskeva kalastusvuokrasopimus, joka tullaan päättämään 5–10 vuoden siirtymäajalla. Muita voimassa olevia käyttöoikeus- tai vuokrasopimuksia ei ole. Vuokrasopimusten laatimisessa noudatetaan Metsähallituksen luonnonsuojelualueiden hoidon ja käytön periaatteita (Metsähallitus 2010).

Suunnittelualueesta perustetaan lakisääteinen luonnonsuojelualue. Tavoitteena on, että suojelualuekiinteistö saadaan muodostettua tulevan suunnitelmakauden aikana. Alueen läheisyydessä sijaitsevat metsätalouskäytön ulkopuolelle siirretyt dialogikohteet (ks. luku 1) liitettäneen perustettavaan suojelualueeseen.

Suunnittelualueelle ei ole tarpeen tehdä järjestyssääntöä hoidon tavoitteiden toteuttamiseksi.

11 Turvallisuus ja pelastustoiminta

Metsähallitus vastaa siitä, että alueella käytössä olevat Metsähallituksen huoltamat palvelurakenteet ovat kunnossa ja täyttävät niille asetetut turvallisuusvaatimukset. Metsähallituksen työntekijöiden työturvallisuudesta huolehditaan voimassa olevien työsuojeluohjeiden mukaisesti.

Paloturvallisuuteen ja pelastustoimintaan liittyvissä asioissa suunnittelualueella toimitaan valtiomailla noudatettavien käytäntöjen mukaisesti.

12 Valvonta

Suunnittelualueen valvontaa tekevät Metsähallituksen erätarkastajat. Lisäksi valvontaan osallistuu myös muu luontopalveluiden henkilökunta huolto- ja muiden töiden ohessa.

Yleisesti lisääntyvä talvi- ja kesäaikainen maastoliikenne aiheuttaa valvontatarpeita myös suunnittelualueelle. Lisäksi toteutetaan normaalia metsästyksen ja kalastuksen valvontaa.

13 Yhteistyö

Metsäkylän Natura-alueen hoidon ja käytön suunnittelussa sekä toteutuksessa keskeisiä yhteistyötahoja ovat:

- Taivalkosken kunta
- Pohjois-Pohjanmaan ympäristökeskus
- Pohjois-Pohjanmaan luonnonsuojelupiiri
- Jokijärven paliskunta
- Taivalkosken riistanhoitoyhdistys
- Metsäkylän kyläseura
- Metsähallitus, Pohjanmaan metsätalous

Yhteistyötahot on osallistettu hoito- ja käyttösuunnitelman laadintaan kaikille avoimien yleisötilaisuuksien sekä tarvittaessa kahdenkeskisten keskustelujen kautta. Yllä mainituilla yhteistyötahoilla on ollut myös mahdollisuus antaa lausunto hoito- ja käyttösuunnitelman luonnoksesta. Metsähallituksen tavoitteena on jatkossakin toimia yhteistyössä paikallisten toimijoiden kanssa, ja välttää näin myös mahdolliset ristiriitatilanteet eri käyttäjäryhmien välillä.

14 Resurssit ja aikataulu

Suunnitelman toimenpiteiden toteuttamisaikataulu ja kustannukset on koottu seuraavaan taulukoon.

Taulukko 4. Metsäkylän suunnitelman toimenpiteiden toteuttamisaikataulu ja kustannukset.

Toimenpide	Aikataulu	Kustannus €
Soiden ennallistamissuunnitelma	2009–2010	2 000
Ennallistamissuunnitelman toteutus	2011–2015	3 000
Ennallistamisalueen hoitoseuranta	2011–2018	1 000
Purojen kunnostus	2009–2018	15 000
Alueen kulttuuriperintöinventointi	2009–2018	3 000
Ölkyn laavun ja polttopuusuojan uudelleenrakentaminen	2009	6 000
Palvelurakenteiden ylläpito (polttopuukustannukset ja miestyö)		6 600
Yhteensä		36 600

15 Suunnitelman vaikutusten arviointi

15.1 Ekologiset vaikutukset

Hoito- ja käyttösuunnitelman keskeisenä tavoitteena on turvata suunnittelualueen luontotyyppien ja lajiston säilyminen sekä kehittyminen mahdollisimman luonnontilaisina. Pyrkimyksenä on myös nopeuttaa aiemmin metsätalouskäytössä olleiden soiden palautumista luonnontilaan ennallistamisen avulla. Ennallistamisen keskeisenä tavoitteena on poistaa ojituksen aiheuttamat häiriöt suoekosysteemistä, ja näin mahdollistaa alueen palautuminen mahdollisimman lähelle ojitusta edeltänyttä tilaa.

Soiden ennallistamisesta tehdään erilliset toimenpidesuunnitelmat, joissa toimenpiteiden aiheuttamat vaikutukset arvioidaan tarkemmin. Myös ennallistamistoimenpiteiden toteutus suunnitelmaan tarkasti, jotta niiden aiheuttamat haittavaikutukset jäisivät mahdollisimman vähäisiksi. Yleisesti ottaen ennallistamisen tuottamat positiiviset vaikutukset luontotyyppeihin ja lajistoon on arvioitu selkeästi merkittävämmiksi kuin niiden aiheuttamat haitat.

Alueella toteutettavien purojen kunnostusten avulla pystytään parantamaan purojen luonnontilaa ja samalla myös kohentamaan mm. taimenen ja muiden kalalajien elinolosuhteita. Kunnostustoimenpiteiden aiheuttamat haitat – esimerkiksi konetyöstä maastoon jäävät jäljet – on arvioitu vähäisiksi ja lyhytkestoisiksi. Myös purojen kunnostuksesta tehdään erilliset toimenpidesuunnitelmat, joissa vaikutukset arvioidaan tarkemmin.

Alueella esiintyvien luonto- (92/43/ETY) ja lintudirektiivin (79/409/ETY) mukaisten erityisvastuulajien tilaa seurataan säännöllisesti.

15.2 Sosiaaliset vaikutukset

Suunnitelmassa turvataan paikallisten asukkaiden perinteiset virkistyskäyttöoikeudet alueella. Perinteisiä ja paikallisille nykyäänkin tärkeitä käyttömuotoja ovat metsästyks, kalastus, marjastus ja muu retkeily.

Alueella ylläpidetään pääasiassa paikallisten käyttämää Ölkyn taukopaikkaa, ja rakennetaan kohteelle uusi laavu palaneen tilalle. Paikallisesti kohde koetaan virkistysarvoiltaan merkittäväksi. Suunnitelmassa mahdollistetaan myös kyläyhdistyksen ylläpitämän retkeilypolun rakentaminen alueelle, mikä toteutuessaan palvelee paikallisten virkistystarpeita.

Toteutettavan kulttuuriperintöinventoinnin avulla varmistetaan, että alueen kulttuurihistorialliset arvot tunnetaan ja pystytään säilyttämään asianmukaisella tavalla.

15.3 Taloudelliset vaikutukset

Suunnitelman kautta tulevat taloudelliset vaikutukset ovat pieniä. Ennallistamistoimenpiteiden toteutuksesta voi tulla tuloja paikallisille yrittäjille työhön ostettavan konetyövoiman kautta. Suunnittelualuetta on mahdollista käyttää pienimuotoisessa luontomatkailun yritystoiminnassa, mikä voi tarjota lisäansiomahdollisuuksia yksittäisille paikallisille asukkaille.

15.4 Johtopäätökset

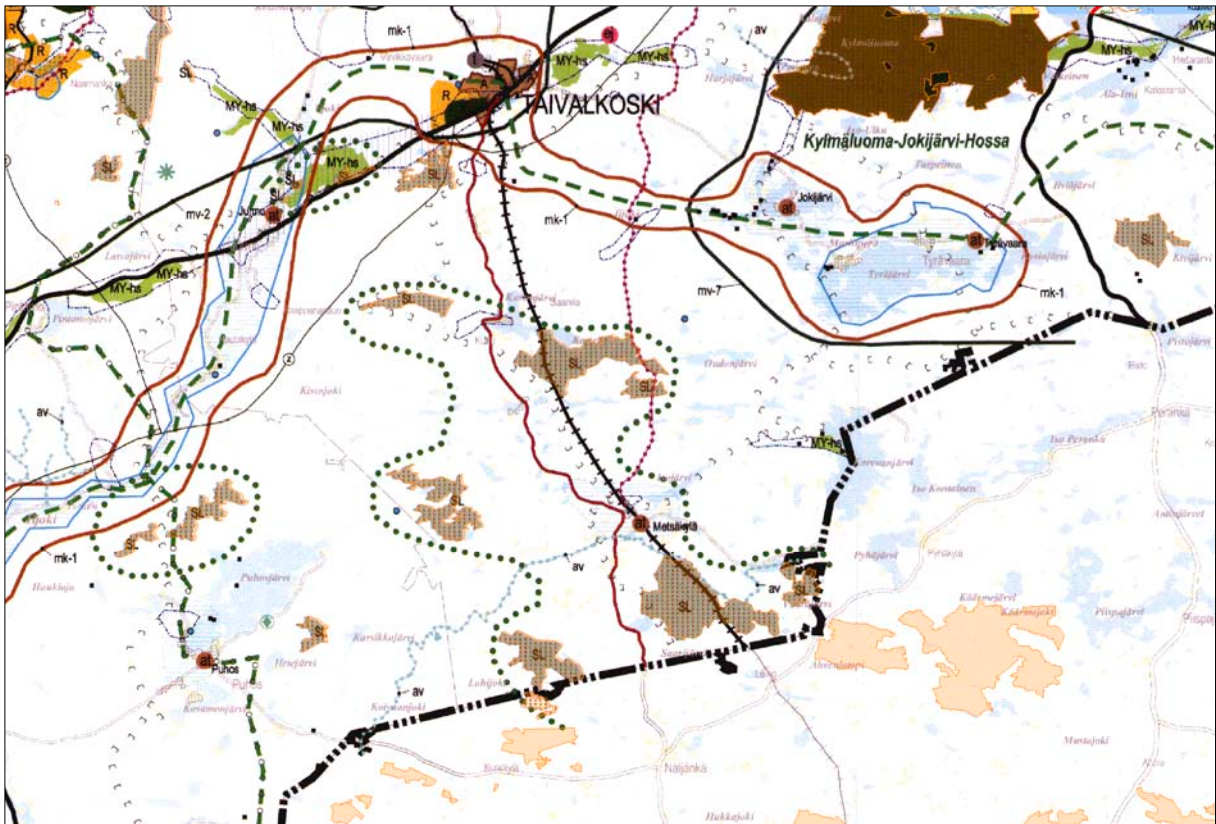
Suunnittelualue kuuluu Natura 2000 -verkostoon, joten sen osalta tulee selvittää, heikentävätkö suunnitelmassa esitetyt toimenpiteet ja ratkaisut alueen Natura 2000 -luontoarvoja. Edellä mainittujen vaikutusten perusteella voidaan todeta, että suunnitelman toteutus ei todennäköisesti heikennä alueiden luontoarvoja, vaan pikemminkin turvaa niiden säilymistä tai parantaa niiden tällä hetkistä tilaa. Tämän vuoksi tähän suunnitelmaan ei tarvitse liittää erillistä Natura-alueiden vaikutusten arviointia.

Lähteet

- Ahti, T., Hämet-Ahti, L. & Jalas, J. 1968: Vegetation Zones and their Section in Northwestern Europe. – *Ann. Bot. Fenn.* 5: 196–211.
- Airaksinen, O. & Karttunen, K. 2001: Natura 2000 -luontotyyppiopas. – 2. korj. p. Ympäristöopas 46, luonto ja luonnonvarat. Suomen ympäristökeskus. 194 s.
- Enkovaara, A., Härme, M. & Väyrynen, H. 1953: Suomen geologinen yleiskartta. Oulu–Tornio. Lehdet C5–B5. – Kivilajikartan selitys. Geologinen tutkimuslaitos, Helsinki. 153 s.
- Euroopan unionin lintudirektiivi 79/409/ETY. – Euroopan yhteisöjen neuvoston direktiivi luonnonvaraisten lintujen suojelusta.
- Euroopan unionin luontodirektiivi 92/43/ETY. – Euroopan yhteisöjen neuvoston direktiivi luontotyyppien sekä luonnonvaraisen eläimistön ja kasviston suojelusta. Annettu 21.5.1992.
- Geologinen tutkimuslaitos 1952: Suomen geologinen yleiskartta. – Kivilajikartta. Oulu–Tornio. Lehdet C5–B5.
- 1954: Suomen geologinen yleiskartta. – Kivilajikartta. Suomussalmi. Lehti D5.
- Hokkanen, M., Aapala, K. & Alanen, A. (toim.) 2005: Ennallistamisen ja luonnonhoidon seuranta-suunnitelma. – Metsähallituksen luonnonsuojelujulkaisuja. Sarja B 76. 85 s.
- Hyvönen, S., Suanto, M., Luhta, P.-L., Yrjänä, T. & Moilanen, E. 2005: Puroinventoinnit Iijoen valuma-alueella vuosina 1998–2003. – Alueelliset ympäristöjulkaisut 403. Pohjois-Pohjanmaan ympäristökeskus, Oulu. 94 s.
- Kalastuslaki 286/1982.
- Keränen, E., Kaukonen, M., Louhisalmi, K., Sarajärvi, K., Tyni, A., Viikinen, A. & Virnes, P. 2000: Metsäkylä–Jokijärvi. Alue-ekologinen suunnitelma. – Metsähallitus. 81 s.
- Lehtinen, M., Nurmi, P. & Rämö, T. (toim.) 1998: Suomen kallioperä. 3 000 vuosimiljoonaa. – Suomen geologinen seura. 375 s.
- Louhisalmi, K., Kaukonen, M., Lehtonen, H., Parikka, M., Karjalainen, J., Siira, J., Kemppainen, M., Keränen, M. & Virnes, P. 2007: Pohjanmaan luonnonvarasuunnitelma. Kausi 2007–2016. – Metsähallituksen metsätalouden julkaisuja 59. 116 s.
- Luonnonsuojelulaki 1096/1996.
- Maankäyttö- ja rakennuslaki 132/1999.
- Maastoliikennelaki 1710/1995.
- Metsähallitus 2002: Kiinteiden muinaisjäännösten hoito-opas. – 3. uud. p. Metsähallituksen luonnonsuojelujulkaisuja. Sarja B 64. 42 s.

- Metsähallitus 2003: Metsähallituksen luonnonsuojelututkimusstrategia 2003–2007. – Asianhallinta 1074/40/2003. 13.2.2003.
- 2007: Hoito- ja käyttösuunnittelun ohje. – Versio 2.0. Metsähallitus, luontopalvelut. 11.1.2007.
- 2010: Suojelualueiden hoidon ja käytön periaatteet. – Metsähallituksen luonnonsuojelujulkaisuja. Sarja B 127. 93 s.
- Metsästyslaki 615/1993.
- Muinaismuistolaki 295/1963.
- Poronhoitolaki 848/1990.
- Rajasärkkä, A. 2007: Metsähallituksen linnuston linjalaskentojen yhteenvedotiedostot. – Julkaisematon raportti. Metsähallitus, Pohjanmaan luontopalvelut, Oulu.
- Rassi, P. Alanen, A., Kanerva, T. & Mannerkoski, I. (toim.) 2001: Suomen lajien uhanalaisuus 2000. – Uhanalaisten lajien II seurantatyöryhmän raportti. Ympäristöministeriö & Suomen ympäristökeskus. 432 s.
- Valtioneuvoston päätös 1998: Valtioneuvoston päätös Euroopan yhteisön Natura 2000 -verkoston Suomen ehdotuksen hyväksymisestä 20.8.1998. – Helsinki. 84 s. + 2 liitettä.

Metsäkylän Natura-alue Pohjois-Pohjanmaan maakuntakaavassa



LIITE 2. 1(1)

Suunnittelualueen maankäyttöanalyysi

Maankäyttöanalyysi päivitetään viiden vuoden välein Metsähallituksen kiinteistötietojärjestelmään (KihtiGis).

PAINE

Paineen suunta: kuvaa vaikuttavan tekijän viimeaikaista muutosta alueella. Tarkastelu painottuu nykytilaan ja – 5 vuotta ajassa taaksepäin. 0 = ei painetta, 1 = vähentynyt, 2 = ennallaan, 3 = lisääntynyt.

Paineen laajuus: kuvaa vaikuttavan tekijän laajuutta alueella. Laajuus määritellään asiantuntija-arviona, mikäli asiasta ei ole käytettävissä esimerkiksi paikkatietoaineistoihin perustuvaa analyysiä. 0 = ei havaittava, 1 = paikallinen (alle 5 %), 2 = laikuittainen (5–15 %), 3 = laaja-alainen (15–50 %), 4 = joka puolella (yli 50 %).

Paineen vaikutus: kuvaa tekijän arvioitua vaikutusta alueen luontoarvoihin ja lajeihin. Paineen vaikutus määritellään asiantuntija-arviona. 0 = ei havaittava, 1 = vähäinen, 2 = haitallinen, 3 = voimakas, 4 = erittäin voimakas.

Paineen pysyvyys: kuvaa tekijän vaikutuksen pysyvyyttä, eli miten kauan tekijä on vaikuttanut alueella. 0 = ei vaikutusta, 1 = lyhytaikainen (alle 5 v), 2 = keskipitkä (5–20 v), 3 = pitkäaikainen (20–100 v), 4 = pysyvä (yli 100 v).

Aste: KIHTI-järjestelmä laskee automaattisesti.

KEHITYSSUUNTA

Todennäköisyys: kuvaa vaikuttavan tekijän lähitulevaisuuden kehityssuuntaa alueella. Tarkastelu painottuu + 5 vuotta nykyhetkestä eteenpäin. 0 = epätodennäköinen, 1 = pieni, 2 = melko todennäköinen, 3 = suuri.

Laajuus, vaikutus ja pysyvyys: samat määritykset tulevaisuuteen kuin PAINE-osiossa.

	Paine					Kehityssuunta				
	Suunta	Laajuus	Vaikutus	Pysyvyys	Aste	Todennäk.	Laajuus	Vaikutus	Pysyvyys	Aste
Vaikuttava tekijä										
Aiempi metsätalous	1	3	2	3	18	1	3	2	3	18
Yli laidunnus	2	3	2	3	18	2	3	2	3	18
Kalastus	2	2	1	4	8	2	2	1	4	8
Metsästys	2	2	1	4	8	2	2	1	4	8
Maa-ainesten otto	1	1	1	1	1	1	1	1	2	2
Maastoliikenne	2	2	2	2	8	2	2	2	3	12
Retkeily	2	2	1	4	8	2	2	1	4	8
Umpeenkasvu	2	1	1	3	3	2	1	1	3	3
Rehevöityminen	2	1	1	3	3	2	1	1	3	3



Pohjanmaan luontopalvelut

22.12.2008
2050/623/2007

kirjeenne 22.12.2008

METSÄKYLÄN NATURA 2000 -ALUEEN HOITO- JA KÄYTTÖSUUNNITELMAN HYVÄKSYMINEN


Pohjanmaan luontopalvelut on viitekirjeellään lähettänyt Metsähallituksen hyväksyttäväksi Metsäkylän Natura 2000 -alueen (FI1105406) hoito- ja käyttösuunnitelman. Suunnittelualan pinta-ala on noin 2744 hehtaaria.

Metsähallitus hyväksyy suunnitelman esitetyssä muodossaan toteutettavaksi omien alueittensa osalta.

Luontopalvelujohtajan sijaisena apulaisjohtaja


Marja-Liisa Hintsanen

Erikoissuunnittelija


Timo Halme

TIEDOKSI: Kainuun ympäristökeskus
Pohjanmaan luontopalvelut

Vuodesta 2006 alkaen ilmestyneet Metsähallituksen C-sarjan julkaisut

- No 1 Metsähallitus 2006: Kurjenrahkan kansallispuiston hoito- ja käyttösuunnitelma. 68 s.
- No 2 Metsähallitus 2006: Syötteen kansallispuiston hoito- ja käyttösuunnitelma. 61 s.
- No 3 Metsähallitus 2006: Parikkalan Siikalahden hoito- ja käyttösuunnitelma. 169 s.
- No 4 Metsähallitus 2006: Koitajoen Natura-alueen hoito- ja käyttösuunnitelma. 77 s.
- No 5 Metsähallitus 2006: Mietoistenlahden hoito- ja käyttösuunnitelma. 92 s.
- No 6 Metsähallitus 2006: Levanevan hoito- ja käyttösuunnitelma. 66 s.
- No 7 Metsähallitus 2006: Joutsenaavan–Kaita-aavan hoito- ja käyttösuunnitelma. 48 s.
- No 8 Metsähallitus 2006: Luiron soiden hoito- ja käyttösuunnitelma. 54 s.
- No 9 Metsähallitus 2006: Näätävuoman–Sotkavuoman hoito- ja käyttösuunnitelma. 48 s.
- No 10 Metsähallitus 2006: Teuravuoman–Kivijärvenvuoman hoito- ja käyttösuunnitelma. 50 s.
- No 11 Metsähallitus 2006: Viiankiaavan hoito- ja käyttösuunnitelma. 51 s.
- No 12 Metsähallitus 2006: Hossan retkeilyalueen hoito- ja käyttösuunnitelma. 58 s.
- No 13 Metsähallitus 2006: Omenajärven Natura 2000 -alueen hoito- ja käyttösuunnitelma. 64 s.
- No 14 Metsähallitus 2006: Koskeljärven Natura 2000 -alueen hoito- ja käyttösuunnitelma. 79 s.
- No 15 Metsähallitus 2006: Haukisuon–Härkäsuon–Kukkonevan Natura 2000 -alueen hoito- ja käyttösuunnitelma. 63 s.
- No 16 Metsähallitus 2007: Olvassuon Natura 2000 -alueen hoito- ja käyttösuunnitelma. 71 s.
- No 17 Metsähallitus 2007: Litokairan Natura 2000 -alueen hoito- ja käyttösuunnitelma. 81 s.
- No 18 Metsähallitus 2007: Iso Tilansuo–Housusuon Natura 2000 -alueen hoito- ja käyttösuunnitelma. 41 s.
- No 19 Metsähallitus 2006: Nuuksion kansallispuiston hoito- ja käyttösuunnitelma. 123 s.
- No 20 Metsähallitus 2007: Salamajärven suojelualuekokonaisuuden hoito- ja käyttösuunnitelma 2006–2015. 131 s.
- No 21 Metsähallitus 2007: Älänteen Natura 2000 -alueen hoito- ja käyttösuunnitelma. 60 s.
- No 22 Metsähallitus 2007: Venenevan–Pelson Natura 2000 -alueen hoito- ja käyttösuunnitelma. 50 s.
- No 23 Metsähallitus 2007: Kermajärven rantojensuojeluohjelma-alueen hoito- ja käyttösuunnitelma. 35 s.
- No 24 Metsähallitus 2007: Siikavaaran hoito- ja käyttösuunnitelma. 50 s.
- No 25 Metsähallitus 2007: Jämäsvaaran virkistysmetsän hoito- ja käyttösuunnitelma. 47 s.

- No 26 Metsähallitus 2007: Oukkulanlahden Natura 2000 -alueen hoito- ja käyttösuunnitelma. 71 s.
- No 27 Metsähallitus 2007: Otajärven Natura 2000 -alueen hoito- ja käyttösuunnitelma. 84 s.
- No 28 Metsähallitus 2007: Kansanneva–Kurkineva–Muurainsuon, Kinkerisaarennevan ja Itämäki–Eteläjoen hoito- ja käyttösuunnitelma 2006–2015. 45 s.
- No 29 Metsähallitus 2007: Medvastön–Stormossenin alueen hoito- ja käyttösuunnitelma. 81 s.
- No 30 Metsähallitus 2007: Pyhä–Luoston kansallispuiston hoito- ja käyttösuunnitelma. 129 s.
- No 31 Metsähallitus 2007: Petkeljärvi–Putkelanharjun ja Puohtiinsuon Natura 2000 -alueiden hoito- ja käyttösuunnitelma. 101 s.
- No 32 Metsähallitus 2007: Hiidenportin kansallispuiston hoito- ja käyttösuunnitelma. 61 s.
- No 33 Hokkanen, M. & Kanerva, T. 2007: Saltfjärdenin luonnonhoidon ja rakenteiden toimenpidesuunnitelma. 33 s.
- No 34 Pirkanmaan ympäristökeskus & Metsähallitus 2007: Ekojärven Natura 2000 -alueen hoito- ja käyttösuunnitelma. 68 s.
- No 35 Metsähallitus 2008: Viklinrimmen Natura 2000 -alueen hoito- ja käyttösuunnitelma. 49 s.
- No 36 Metsähallitus 2008: Pallas–Yllästunturin kansallispuiston hoito- ja käyttösuunnitelma. 198 s.
- No 37 Metsähallitus 2008: Rokuan kansallispuiston ja valtion omistamien Natura-alueiden hoito- ja käyttösuunnitelma. 60 s.
- No 38 Metsähallitus 2008: Ystävyyden puiston hoito- ja käyttösuunnitelma. 148 s.
- No 39 Metsähallitus 2008: Käsivarren erämaa-alueen hoito- ja käyttösuunnitelma. 134 s.
- No 40 Metsähallitus 2008: Giehtaruohtasa meahcceguovllu dikšun- ja geavahanplána. 134 s.
- No 41 Metsähallitus 2008: Vätsärin erämaan hoito- ja käyttösuunnitelma. 143 s.
- No 42 Metsähallitus 2008: Váhčira meahcceguovllu dikšun- ja geavahanplána. 146 s.
- No 43 Metsähallitus 2008: Kuusisuo–Hattusuon, Soininsuo–Kapustasuon ja Ohtosensuon Natura 2000 -alueiden hoito- ja käyttösuunnitelma 2007–2016. 57 s.
- No 44 Metsähallitus 2008: Hepokönkään hoito- ja käyttösuunnitelma. 40 s.
- No 45 Metsähallitus 2008: Hämeenkaan monikäyttö- ja harjoitusalueen sekä Natura 2000 -alueen hoito- ja käyttösuunnitelma. 130 s.
- No 46 Jansson, H. & Raatikainen, K. 2008: Vallisaaren ja Kuninkaansaaren alueen hoito-suunnitelma. 119 s.
- No 47 Rouvala, A. & Peltonen, T. 2008: Seitsemisen ja Helvetinjärven alueen luontomatkailusuunnitelma. 71 s.
- No 48 Metsähallitus 2009: Lemmenjoen kansallispuiston hoito- ja käyttösuunnitelma. 208 s.
- No 49 Metsähallitus 2009: Leammi álbmotmeahci dikšun- ja geavahanplána. 209 s.
- No 50 Metsähallitus 2009: Riisitunturin kansallispuiston hoito- ja käyttösuunnitelma 2008–2017. 87 s.

- No 51 Metsähallitus 2009: Seitsemisen suojelualuekokonaisuuden hoito- ja käyttösuunnitelma. 161 s.
- No 52 Metsähallitus 2009: Liesjärven kansallispuiston hoito- ja käyttösuunnitelma. 84 s.
- No 53 Metsähallitus 2009: Torronsuon kansallispuiston hoito- ja käyttösuunnitelma. 75 s.
- No 54 Metsähallitus 2009: Isojärven kansallispuiston hoito- ja käyttösuunnitelma. 121 s.
- No 55 Metsähallitus 2009: Leivonmäen kansallispuiston hoito- ja käyttösuunnitelma. 114 s.
- No 56 Metsähallitus 2009: Puurijärvi–Isosuon kansallispuiston hoito- ja käyttösuunnitelma. 77 s.
- No 57 Perämeren kansallispuiston, Perämeren saarten ja Röytän Natura 2000 -alueiden hoito- ja käyttösuunnitelma. 84 s.
- No 58 Metsähallitus 2009: Merenkurkun saariston maailmanperintöalueen hallinto- ja kehitys-suunnitelma. 77 s.
- No 59 Forststyrelsen 2009: Förvaltnings- och utvecklingsplan för världsarvet Kvarkens skärgård. 77 s.
- No 61 Metsähallitus 2009: Hyyppään ja Alasuon Natura 2000 -alueiden hoito- ja käyttösuunnitelma. 51 s.
- No 62 Metsähallitus 2009: Vaarunvuorten Natura 2000 -alueen hoito- ja käyttösuunnitelma. 86 s.
- No 63 Metsähallitus 2009: Vattajanniemen Natura 2000 -alueen hoito- ja käyttösuunnitelma. 101 s.
- No 64 Laukkanen, M. 2009: Saimaan suojelualueiden luontomatkailusuunnitelma. 65 s.
- No 65 Sarlin, A. 2009: Strategi för naturturismen i Skärgårdshavet. 64 s.
- No 66 Sarlin, A. 2009: Strategy for nature tourism in the Archipelago Sea. 64 s.
- No 67 Sarlin, A. 2009: Saaristomeren luontomatkailusuunnitelma. 65 s.
- No 68 Metsähallitus 2010: Korouoman–Jäniskairan Natura 2000 -alueen hoito- ja käyttösuunnitelma 2008–2017. 89 s.
- No 69 Metsähallitus 2009: Ystävyyden puiston hoito- ja käyttösuunnitelma. 142 s. Painettu versio.
- No 70 Metsähallitus 2010: Talaskankaan luonnonsuojelun hoito- ja käyttösuunnitelma. 70 s.
- No 71 Metsähallitus 2010: Martimoaapa–Lumiaapa–Penikat Natura 2000 -alueen hoito- ja käyttösuunnitelma. 54 s.
- No 72 Metsähallitus 2010: Auttikönkään Natura 2000 -alueen hoito- ja käyttösuunnitelma. 45 s.
- No 73 Metsähallitus 2010: Paljakan luonnonpuiston, Latvavaaran ja Pirunkirkon hoito- ja käyttösuunnitelma. 57 s.
- No 74 Metsähallitus 2010: Saarijärven aarnialueen hoito- ja käyttösuunnitelma. 45 s.
- No 75 Metsähallitus 2010: Vorlokin Natura 2000 -alueen hoito- ja käyttösuunnitelma. 48 s.
- No 79 Metsähallitus 2010: Aatsinki–Onkamon, Peuratunturin ja Suksenpaistama–Miehinkävaaran Natura 2000 -alueiden hoito- ja käyttösuunnitelma. 61 s.

ISSN 1796-2943
ISBN 978-952-446-803-9 (pdf)

Julkaisu on luettavissa osoitteessa:

www.metsa.fi/hks