

Päivi Paalamo, Heikki Eeronheimo & Jari Ilmonen

## Metsähallituksen vastuulajien tila ja suojelutaso vuonna 2006

# Lapinleinikki

### *Ranunculus lapponicus* L.

- Luonnonsuojeluasetus: rauhoitettu
- Luontodirektiivi: liitteiden II ja IV laji
- Uhanalaisuusluokka vuonna 2000: LC, elinvoimainen; Suomen vastuulaji
- **Suojelutason kokonaisarvio vuonna 2006: suotuisa (boreaalinen ja alpiininen alue)**



Kuva: Heikki Eeronheimo

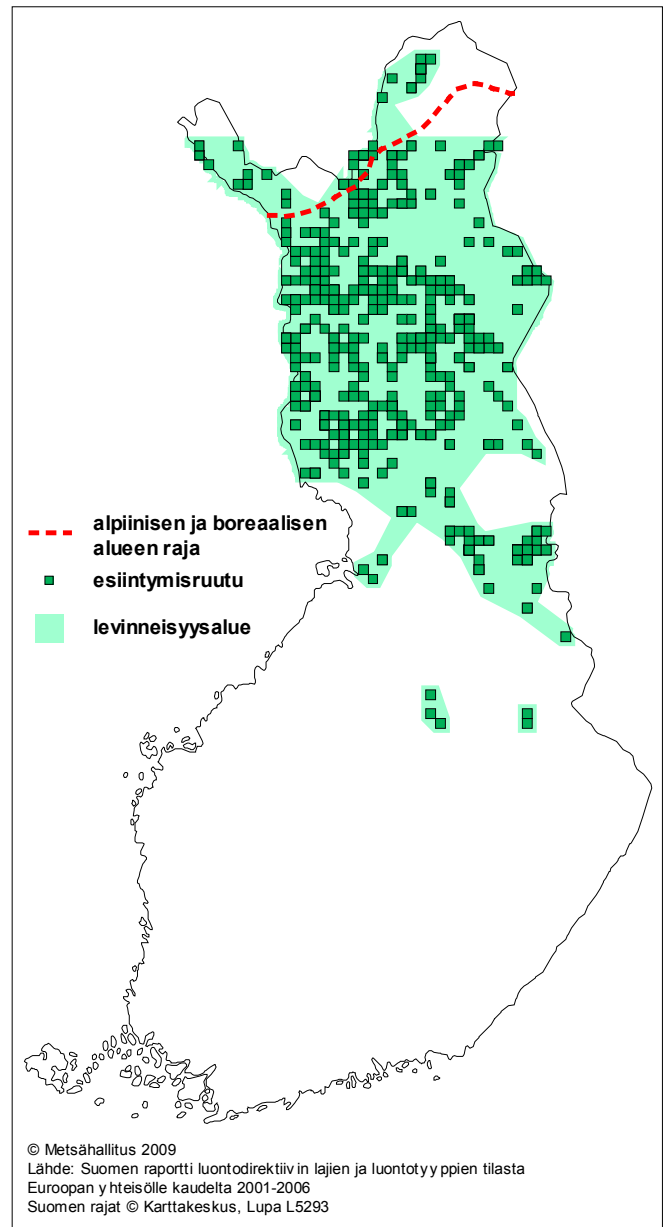
## Levinneisyysalue ja esiintyminen

Lapinleikin levinneisyysalueen pinta-ala on yhteensä 96 775 km<sup>2</sup>, josta 89 447 km<sup>2</sup> sijaitsee boreaalisella ja 7 328 km<sup>2</sup> alpiinisella alueella. Pinta-ala on määritetty nykyisten, toisistaan korkeintaan 50 km:n etäisyydellä sijaitsevien 10x10 km:n esiintymisruutujen muodostamina alueina. Vuosina 1980–2006 tehtyjen havaintojen perusteella lapinleikin olemassa olevia kasvupaikkoja on boreaalisella alueella yhteensä 298:ssä 10x10 km-ruudussa, ja epävarmoja tai viimeksi ennen vuotta 1980 havainnoituja kasvupaikkoja 155 ruudussa. Sijaintitiedoiltaan epätarkkoja esiintymiä on 16 ruudussa ja hävinneiksi tiedettyjä seitsemässä ruudussa. Alpiinisella alueella lajia esiintyy varmuudella 24 ruudussa, minkä lisäksi epävarmoja tai sijaintitiedoiltaan epätarkkoja kasvupaikkoja on 27 ruudussa. Epävarmat havaintopaikat lienevät pääosin olemassa olevia sekä boreaalisella että alpiinisella alueella. Alpiinisella alueella lajia esiintyy todennäköisesti myös laajemmalti, sillä aluetta ei ole tutkittu kattavasti. Lapinleikkiä esiintyy boreaalisella alueella Pohjois-Karjalan ja Pohjois-Savon pohjoisosista Kainuun kautta pohjoisimpiin osiin Suomea kolmena erillisenä alueena, joista kaksi eteläisintä on pieniä. Alpiinisella alueella levinneisyys kattaa miltei koko alueen pohjois-koillisinta kulmaa lukuun ottamatta. Esiintymät kytkeytyvät Ruotsin esiintymiin koko länsirajan pituudelta (kuva 1).

Lapinleikin levinneisyysalueen kehityssuunta on arvioitu vakaaksi tarkastelujaksolla 1980–2006 sekä boreaalisella että alpiinisella alueella. Boreaalisella alueella laji ei vuoden 1980 jälkeen ole hävinnyt yhdestäkään 10x10 km:n ruudusta, ja lajin tunnettu levinneisyys on tietojen lisääntyessä kasvanut. Hävinneiksi luokitelluilta ruuduilta laji on hävinnyt ennen vuotta 1980. Alpiinisella alueella lajin ei tiedetä hävinneen miltään kasvupaikalta.

Lajin levinneisyys tunnetaan boreaalisella alueella hyvin. Levinneisyyden maantieteellinen kattavuus on pääpiirteissään tunnettu jo ennen 1950-lukua. Tämän jälkeen havaintoja on tullut paljon lisää, mikä on kasvatannut tunnettua levinneisyyttä. Alpiinisella alueella lajin levinneisyys tunnetaan kohtalaisesti. Tietoja ei ole kerätty systemaattisesti lukuun ottamatta Inarin Lappia, jonka tiedot ovat nekin melko vanhoja. Uusia levinneisyysalueeseen vaikuttavia ruutuja löytynee jonkin verran.

Lapinleikin levinneisyysalueen tila on arvioitu suotuisaksi sekä boreaalisella että alpiinisella alueella. Levinneisyysalueessa ei ole todettu merkittävää supistumista. Boreaalisella alueen eteläosissa on todennäköisesti pitkällä aikavälillä tapahtunut jonkin verran supistumista kasvupaikkojen ojitusten ja lähteikköjen muuttamisen vuoksi. Vanhat tiedot ovat kuitenkin hyvin epätarkkoja,



Kuva 1. Lapinleikin levinneisyys.

eikä niiden tilaa näin ollen pystytä tarkistamaan. Alpiinisella alueella lajin levinneisyydessä ei ole tapahtunut muutoksia.

## Populaatiokoko

Ympäristöhallinnon Eliölajit-tietojärjestelmään on tallennettu boreaaliselta alueelta 710 lapinleikin olemassa olevaksi tulkittua havaintopaikkaa (havainnot vuosilta 1980–2006), jotka sijoittuvat yhteensä 573:lle 1x1 km-ruudulle (taulukko 1). Epävarmoja ja sellaisia havaintopaikkoja, joista viimeisin havainto on ennen vuotta 1980, on 356 yhteensä 341 ruudulta, epätarkkoja havaintotietoja 28 havaintopaikalta yhteensä 26 ruudulta, ja hävinneitä kasvupaikkoja 23 yhteensä 20 ruudulta. Tarkempaa populaatiokoon arviota ei pystytä tekemään. Vain muu-



**Taulukko 1.** Lapinleinikin populaatiokoko.

	Suomessa yhteensä	Boreaalisella alueella	Alpiinisella alueella
Havaintopaikkoja	764	710	54
1x1 km -ruutuja	623	573	50

tamaan havaintopaikkaan liittyy arviota versomääristä tai kasvuston koosta. Näissäkin tapauksissa ainakin Lapissa on todennäköisesti tutkittu ja siten ilmoitettu vain pieni osa esiintymän versoista tai koosta. Todennäköisesti kukkia versoja lienee kymmeniä tuhansia ja versoja satoja tuhansia. Lajin tietoja ei ole merkitty muistiin systemaattisesti ennen kuin viime vuosina. Sitä on löydetty viime vuosina jatkuvasti uusilta paikoilta erityisesti Lapista. Siksi ruutujen määrä on selvä aliarvio.

Alpiinisella alueella lajin olemassa olevaksi tulkittuja havaintopaikkoja (havainnot vuosilta 1980–2006) on 54, ja ne sijoittuvat yhteensä 50:lle 1x1 km:n ruudulle (taulukko 1). Epävarmoja tai vuotta 1980 vanhempia havaintoja on 67 havaintopaikasta yhteensä 66 ruudusta ja epätarkkoja havaintopaikkoja viisi viidestä erillisestä ruudusta. Yhtään hävinneeksi todettua havaintopaikka ei ole. Vain muutamaan paikkaan liittyy arvio versomääristä tai kasvuston koosta, eikä tarkempaa populaatiokoon arviota ole voitu tehdä. Alpiinisen alueen lapinleinikki-populaatio on todennäköisesti suurempi, sillä kaikki paikat eivät ole tiedossa, ja tunnettujen paikkojen määrä on kasvanut tiedon määrän lisääntyessä. Myös epäselvät ja epätarkat havaintopaikat ovat todennäköisesti olemassa, jolloin 1x1 km-ruutujen määrä olisi minimissään 121.

Lapinleinikin populaation kehityssuunta on arvioitu vakaaksi sekä boreaalisella että alpiinisella alueella tarkastelujaksolla 1980–2006. Boreaalisella alueella on hävinnyt yksittäisiä havaintopaikkoja, mutta vastaavasti uusia löytyy koko ajan lisää. Neliökilometriruutuja, joista lajin tiedetään hävinneen, on kaikkiaan 20. Tämä on hyvin pieni osa (2 %) koko boreaalisen alueen tunnettujen esiintymien määrästä. Vanhoja havaintopaikkoja ei kuitenkaan ole yleensä tarkistettu ydinlevinneysalueella, ja olemassa oleviksi tulkituista havaintopaikoista suuri osa on löydetty vasta tarkastelujaksolla. Varsinaisia seurantatietoja on vähän. Pohjanmaalla ja Kainuussa on tutkittu jonkin verran vanhoja paikkoja, ja havaintojen perusteella laji säilyy paikalla pitkään (havaintoja jopa 100 vuoden aikajaksolla), jos paikalla tai lähiympäristössä ei ole tehty ojituksia. Tämän perusteella mitä suurimmalla todennäköisyydellä lähes kaikki Lapinkin epäselvät paikat ovat olemassa, varsinkin jos ne sijaitsevat Keski-Lapissa, missä ojitustoiminta ei ole ollut niin aktiivista kuin Lounais-Lapissa. Elinympäristöihin kohdistuneista toimenpiteistä on kuitenkin pääteltävissä, että laji on to-

dennäköisesti pitkällä aikavälillä taantunut jonkin verran ojitustoiminnan vuoksi boreaalisen alueen eteläosissa. Hyvin suuri osa elinympäristöistä on nykyään metsä- ja vesilain suojaamia elinympäristöjä, joten todennäköisesti viimeaikainen taantumiskehitys on ainakin hidastunut tai loppunut ja tilanteen voidaan tällä hetkellä arvioida olevan vakaa. Alpiinisen alueen muutamaa vanhaa havaintopaikkaa tutkittaessa on havaittu lajin säilyneen samalla paikalla jopa 1930-luvulta. Yhtään todennettua häviämistä ei ole.

Lapinleinikin populaatiot tunnetaan huonosti sekä boreaalisella että alpiinisella alueella. Lajiin on alettu kiinnittää tarkempaa huomiota muun havainnoinnin yhteydessä vasta luontodirektiivin voimaantulon jälkeen vuonna 1995, joten havaintotietoja ei ole kerätty systemaattisesti. Lajia löydetään jatkuvasti uusilta kilometri-ruuduilta ja sen todennäköinen populaatiokoko on paljon suurempi. Sijaintitiedot ovat hyvät nyt tunnetuista olemassa olevista havaintopaikoista, mutta populaatioiden ominaisuustiedot (versomäärä, koko, elinvoimaisuus ym.) puuttuvat käytännössä kokonaan.

Lajin populaation tila on arvioitu suotuisaksi sekä boreaalisella että alpiinisella alueella. Lajilla on runsaasti esiintymiä eikä populaatiokoossa ole havaittavissa merkittävää taantumista viime vuosina. Lähteisten ja luhtaisien korprien ojituksen sekä lähteiden vedenoton vuoksi taantumista voidaan kuitenkin arvioida tapahtuneen jossain määrin ennen direktiivin voimaantuloa, varsinkin levinneisyysalueen eteläosissa. Toiminnan määrä on kuitenkin merkittävästi vähentynyt viime vuosina. Jo tehdyt toimenpiteet saattavat vaikuttaa edelleen heikentävästi osaan esiintymistä. Tämä ei ole lajin kokonaispopulaation kannalta merkittävää.

## Lajin elinympäristöt

Lapinleinikin tyyppillinen kasvupaikka on puronvarsien luhtainen ruoho- ja heinäkorpi tai sarakorpi sekä näiden korprien laiteet. Laji kasvaa myös lähteiden vaikutuspiirissä, mutta selvemmin sen esiintyminen liittyy luhtaisuuteen. Alpiinisella alueella laji kasvaa myös tulvavai- kutteisissa tai lähteisissä pajukoissa jokivarsissa ja soitten reunoilla, muutamalla kasvupaikalla esiintyy myös lettoisuutta ja rämeisyyttä. Elinympäristön pinta-alaa ei ole voitu arvioida.

Puutteellisista tiedoista huolimatta lapinleinikin elinympäristön tila on arvioitu vakaaksi tarkastelujaksolla 1995–2005. Pidemmällä aikavälillä lajin elinympäristöt ovat todennäköisesti vähentyneet ja heikentyneet laadullisesti ojituksien seurauksena boreaalisella alueella, mutta viime aikoina kehitys on ollut vakaa. Vuonna 1997 voi-

maan tullut metsälaki turvaa vesitalouden ainakin suurimmalla osalla luonnontilaisista kasvupaikoista. Alpiinisen alueen kasvupaikoilla ei ole tapahtunut muutoksia.

Lajin elinympäristön tila on arvioitu suotuisaksi sekä boreaalisella että alpiinisella alueella. Lajin asuttamia ja soveliaita elinympäristöjä on jäljellä runsaasti sen boreaalisella levinneisyysalueella ja uudisojitukset ovat käytännössä loppuneet. Kuitenkin kohtuullisen pienellä osalla esiintymistä aiempien tai ympäröivien ojitusten kuivattava vaikutus heikentää elinympäristön laatua. Toimenpiteiden vaikutuksia lajin populaatioiden elinvoimaisuuteen ei tunneta kovin hyvin. Alpiinisen alueen kasvupaikat ovat luonnontilaisia.

### Lajiin vaikuttaneet ja vaikuttavat tekijät sekä tulevaisuuden ennuste

Pitkällä aikavälillä yksittäisiä lapinleikin kasvupaikkoja on hävinnyt lajin boreaalisen levinneisyysalueen sisällä ojituksen tai tekoaltaiden rakentamisen vuoksi.

Ojitukset ovat heikentäneet kasvupaikkojen tilaa ja vähentäneet määrää ennen luontodirektiivin voimaantuloa vuonna 1995. Alpiinisella alueella kasvupaikat ovat säilyneet pääosin luonnontilaisina.

Ainakin joillakin eteläisillä paikoilla lajin taantuminen ja häviäminen on mahdollista ympäröivillä alueilla jo tehtyjen toimenpiteiden takia. Täydennysojitus saattaa uhata joitain paikkoja. Näillä ei kuitenkaan ole merkitystä koko populaation suuruuteen, sillä lapinleikki on runsaslukuinen ja laajalle levinnyt laji. Metsälaki suojelee lajin kasvupaikkoja, ja metsäsertifiointi ei salli uudis-

ojituksia. Yleensä puronvarsiin jätetään metsänkäsittelyn yhteydessä suojavyöhyke, mutta sen leveys ei ole aina riittävä, vaan ympäristöolot saattavat muuttua liian kuiviksi.

Lapinleikin tulevaisuuden ennusteen arvioidaan olevan suotuisa sekä boreaalisella että alpiinisella alueella.

### Suojelutilanne ja hoitotoimet

Boreaalisella alueella 40 % lapinleikin tunnetuista olemassa olevista kasvupaikoista kuuluu suojelualueisiin, -ohjelmiin tai Natura-alueisiin (taulukko 2). Valtionmailla on lisäksi 270 suojelukohteiden ulkopuolista paikkaa, jotka on tallennettu Metsähallituksen paikkatietojärjestelmään ja jotka ohjeiden mukaan jätetään käsittelyjen ulkopuolelle. Metsälaki suojelee periaatteessa lajin kasvupaikkoja.

Alpiinisella alueella lapinleikin tunnetuista olemassa olevista kasvupaikoista 74 % on Natura-alueilla. Jos kaikki epävarmat paikat arvioidaan olemassa oleviksi, suojeluaste on noin 85 %. Suojelutilanne hyvä, ja jos huomioidaan myös alueen huono saavutettavuus ja ihmistoiminnan vähyys, suojelemattomatkin paikat ovat erittäin hyvin turvassa.

Lajin kasvupaikoilla ei ole tehty hoitotoimia kummallakaan alueella.

### Suojelu-, hoito- ja tiedonkeruutarve

Boreaalisella alueella lapinleikin eteläisimmät suojelukohteiden ulkopuoliset paikat on suojeltava, minkä lisäksi maanomistajille on syytä tiedottaa lajin esiintymisestä ja sen huomioimisesta.

**Taulukko 2.** Lapinleikin olemassa olevien havaintopaikkojen jakautuminen suojelualueille (sis. erämaa-alueet), suojeluohjelma-alueille ja niiden ulkopuolelle sekä Metsähallituksen alueille. Lähde: ympäristöhallinnon Eliölajit-tietojärjestelmä 2.1.2007.

#### Suomessa:

Omistaja	Natura	Luonnon-suojelualue	Luonnon-suojeluohjelma	Naturan tuoma lisäys	Suojelu yhteensä	Ei suojeltu	Kaikki yhteensä
Mh	273	201	92	12	305	278	583
muu	12	5	6	2	13	168	181
<b>Yhteensä</b>	<b>285</b>	<b>206</b>	<b>98</b>	<b>14</b>	<b>318</b>	<b>446</b>	<b>764</b>

#### Boreaalisella alueella:

Omistaja	Natura	Luonnon-suojelualue	Luonnon-suojeluohjelma	Naturan tuoma lisäys	Suojelu yhteensä	Ei suojeltu	Kaikki yhteensä
Mh	234	163	92	11	266	270	536
muu	11	4	6	2	12	162	174
<b>Yhteensä</b>	<b>245</b>	<b>167</b>	<b>98</b>	<b>13</b>	<b>278</b>	<b>432</b>	<b>710</b>

#### Alpiinisella alueella:

Omistaja	Natura	Luonnon-suojelualue	Luonnon-suojeluohjelma	Naturan tuoma lisäys	Suojelu yhteensä	Ei suojeltu	Kaikki yhteensä
Mh	39	38	–	1	39	8	47
muu	1	1	–	–	1	6	7
<b>Yhteensä</b>	<b>40</b>	<b>39</b>	<b>–</b>	<b>1</b>	<b>40</b>	<b>14</b>	<b>54</b>

Boreaalisen alueen eteläisimpien kasvupaikkojen hoito- ja ennallistamistarve on selvitettävä.

Boreaalisella alueella suurin tiedonkeruutarve liittyy lapinleinikin populaatiokokoon, jota on selvitettävä esimerkiksi kohdentaen selvityksiä erilaisille paikoille maantieteellinen, omistusolojen suojelutilanteen vaihtelu huomioiden. Lajin elinvoimaisuuden vuoksi selvityksiin ei kuitenkaan kannata käyttää liikaa voimavaroja. Alpiinisella alueella on tarpeen selvittää lajin esiintymistä laajemmin ja tutkia sen populaatioiden kokoa ja elinvoimaisuutta, kuitenkin lajin yleisyys ja käytettävät voimavarat huomioiden.

Boreaalisella alueella olisi selvitettävä otosluontoisesti lajin säilymistä vanhoilla paikoilla suojelukohteiden ulkopuolella sen ydinlevinneisyysalueella, jotta elinympäristöjen muutosten seurauksia saataisiin selvillä. Epäselvien esiintymien tilaa on selvitettävä ainakin otosluontoisesti valiten alueellisesti ja maanomistuksen kannalta erilaisia kohteita, painottaen yksityismaiden suojelun ulkopuolisia kohteita. Ydinlevinneisyysalueelle helposti saavutettavaan paikkaan olisi perustettava seuranta-aloja luonnontilaisille kohteille, mahdollisesti myös muuttuneille kohteille. Karjalan, Savon, Kainuun eteläisiä ja Oulun Pohjanmaan läntisiä havaintopaikkoja on seurattava, sillä nämä ovat eristyksissä muusta levinneisyysalueesta ja vaikuttavat siten lajin levinneisyysalueeseen. Alpiinisella alueella lajin vanhoja havaintotietoja voidaan tarkistaa muun selvitystyön ohessa.

## Kirjallisuutta

Mäkinen, Y., Kallio, P., Laine, U. & Nurmi, J. 1998: Vascular Flora of Inari Lapland 6. Nyphaeaceae – Papaveraceae. – Reports of the Kevo Subarctic Research Station, 22 s.

Paalamo, P. & Eeronheimo, H. 2007: Lajien suojelutason raportointi EU:lle 2007 & Metsähallituksen vastuulajien tila 2006 -arviointi. Lapinleinikki. – Julkaisematon raportti (asianumero 4915/41/2007), Metsähallitus, Vantaa, 21.12.2007. 24 s.

Ryttäri, T., Rautiainen, V.-P., Kempainen, E. & Alanen, A. 2001: Putkilokasvit. – Teoksessa: Ilmonen, J., Ryttäri, T. & Alanen, A. (toim.), Luontodirektiivin kasvit ja selkärangattomat eläimet. Suomen ympäristö 510: 17–71.

Metsähallituksen vastuulajien tilan ja suojelutason arviointi on tehty luontodirektiivin vuosia 2001–2006 koskevan raportoinnin yhteydessä. Suojelutaso ja sen osatekijät (levinneisyysalue, populaatio, lajin elinympäristö, ennuste lajin tulevaisuudesta) arvioitiin luokituksella suotuisa–epäsuotuisa riittämätön–epäsuotuisa huono. Päivi Paalamo ja Heikki Eeronheimo ovat vastanneet arvioinnista. Eija Kempainen ja Katariina Mäkelä osallistuivat arvioinnin tekemiseen. Jari Ilmonen on toimittanut tämän lomakkeen arviointimateriaalin pohjalta.

Suomen raportti EU:n komissiolle luontodirektiivin toimeenpanosta kaudelta 2001–2006 on osoitteessa: [www.ymparisto.fi](http://www.ymparisto.fi) > Luonnonsuojelu > Suojeluohjelmat ja ... > Natura 2000 -verkosto > Raportti luontodirektiivin toimeenpanosta Suomessa 2001-2006

Luontodirektiivin raportoinnin laji- ja luontotyyppikohtaiset arvioinnit ja niiden yhteenvedot eri luonnonmaantieteellisiltä alueilta kaikissa EU-maissa ovat osoitteessa: <http://biodiversity.eionet.europa.eu/article17>

Suosittelava viittaus: Paalamo, P., Eeronheimo, H. & Ilmonen, J. 2009: Metsähallituksen vastuulajien tila ja suojelutaso vuonna 2006. Lapinleinikki – *Ranunculus lapponicus* L. – Tietolomake, lajit. Metsähallitus, 5 s. <[http://julkaisut.metsa.fi/julkaisut/pdf/luo/lapinleinikki\\_2006.pdf](http://julkaisut.metsa.fi/julkaisut/pdf/luo/lapinleinikki_2006.pdf)>

Ulkoasu ja taitto Marianne Katainen, kansikuva ja kartta Heikki Eeronheimo

© Metsähallitus 2009