

OULANGAN KANSALLISPUISTO

Kävijätutkimus 2005



Since 1955

Mikko Muikku
15.12.2005

Sisällys

| | |
|--|-----------|
| Avaus | 3 |
| 1 Johdanto | 4 |
| 1.1 Kävijätutkimuksen tarve..... | 4 |
| 1.2 Alueen kuvaus | 5 |
| 2 Kävijätutkimuksen toteutus | 7 |
| 3 Tulokset | 10 |
| 3.1 Kävijärakenne..... | 10 |
| 3.1.1 Kävijöiden perustiedot | 10 |
| 3.1.2 Kävijöiden seuruetiedot | 14 |
| 3.2 Käynti Oulangan kansallispuistossa | 16 |
| 3.2.1 Kohteen tärkeys..... | 16 |
| 3.2.2 Kävijöiden ulkoilu- ja luontoharrastukset..... | 17 |
| 3.2.3 Käyntikertojen alueellinen jakautuminen | 21 |
| 3.2.4 Käynnin kesto ja toistuvuus | 22 |
| 3.2.5 Alueelle saapuminen | 26 |
| 3.2.6 Käyntiin liittyvä rahankäyttö..... | 29 |
| 3.2.7 Tietolähde..... | 30 |
| 3.3 Kävijäytyvyisyys | 31 |
| 3.3.1 Käynnin tarkoitus | 31 |
| 3.3.2 Kävijöiden mielipiteet alueesta, palveluista ja ympäristön laadusta..... | 33 |
| 3.3.3 Kävijöiden odotukset | 34 |
| 3.3.4 Käyntiä häiritsevät tekijät | 35 |
| 3.3.5 Kävijäytyvyisyysindeksi | 35 |
| 3.4 Vapaamuotoiset ajatukset..... | 36 |
| 3.5 Virhelähteet | 37 |
| 4 Yhteenveto | 38 |
| 5 Muutokset vuodesta 2000 vuoteen 2005 | 39 |
| Lähteet | 40 |
| Liitteet | 40 |

Avaus

Oulangan kansallispuiston kävijätutkimus 2005 on yksi osa Metsähallituksen kävijätutkimusprojektia, jossa mukana ovat myös Syötteen kansallispuisto ympäristöineen ja Riisitunturin kansallispuisto. Oulangan ja Syötteen raportit valmistuvat vuoden 2005 loppuun mennessä ja Riisitunturin raportti kesällä 2006. Oulangan kansallispuiston tutkimuksesta erityisen mielenkiintoisen teki se, että alueella on tehty vastaavanlainen kävijätutkimus viisi vuotta aiemmin. Nyt oli siten mahdollista saada hyvin vertailukelpoista tietoa alueella tapahtuneista muutoksista.

Kävijöiden tutkiminen projektina oli mielenkiintoinen. Kesä kului enimmäkseen aineistonkeruun parissa, lomakerulettia pyörittäessä. Välillä työ koetteli, enimmäkseen kuitenkin vatsaa. Löin menneenä kesänä henkilökohtaiset ennätykseni makkaran syönnissä ja pannukahvin juonnissa. Tämän ennätystehtailun lomassa tapasin myös liudan mielenkiintoisia kansallispuiston kävijöitä, joista päällimmäisenä mieleeni jäi eräs hollantilaismies. Tai ehkä pikemminkin pistin merkille hänen tyhjentävän kommenttinsa itikoista: *"Little bastards!"*.

Ainakin tallennusvaiheessa tuntui siltä, että täytettyjä kysymyslomakkeita oli kertynyt rutosti. Tässä suhteessa työtäni lisäsivät luontovalvojat ja huoltohenkilöstö, jotka kilvan oman työnsä ohessa täyttivät kävijöillä lomakkeita. Tämä oli yksi hyvä esimerkki siitä, kuinka Metsähallituksen henkilöstön keskuudessa kävijätutkimus miellettiin yhtenä luontevana osana muuta toimintaa. Vastineeksi koetin sitten verkkaisempina aikoina siistiä taukopaikkoja ja kalistella polttopuita.

Kävijätutkimuksen raportointivaiheessa lennähdin elämysmatkalle tekstinkäsittelyn, taulukoiden ja tilastollisten kommervenkien hullunkuriseen maailmaan. Se matka, jonka yksittäinen tiedonmuru tekee edetessään kävijätutkimuslomakkeesta tähän raporttiin, osoittautui uskomattoman pitkäksi. Tähän ajoittain ehkä hieman pitkästytäväänkin työvaiheeseen sain kuitenkin ensiarvoisen tärkeää apua. Tämä avuliaisuuden ruumiillistuma on nimeltään Päivi Kainulainen, Kainuun kävijätutkimuskoordinaattori.

Koska tukikohtani oli pääsääntöisesti Hautajärven luontotuvalla ja myöhemmin Lapin yliopistolla Rovaniemellä, pääsin harmillisen vähän tutustumaan Metsähallituksen muuhun henkilöstöön. Uskon heidän kuitenkin olevan erinomaisen joustavaa ja yhteistyökykyistä väkeä, jos ovat yhtään pomooni Leena Jarttiin tulleet.

Kiitos teille kaikille.

Hautajärvellä 15.12.2005

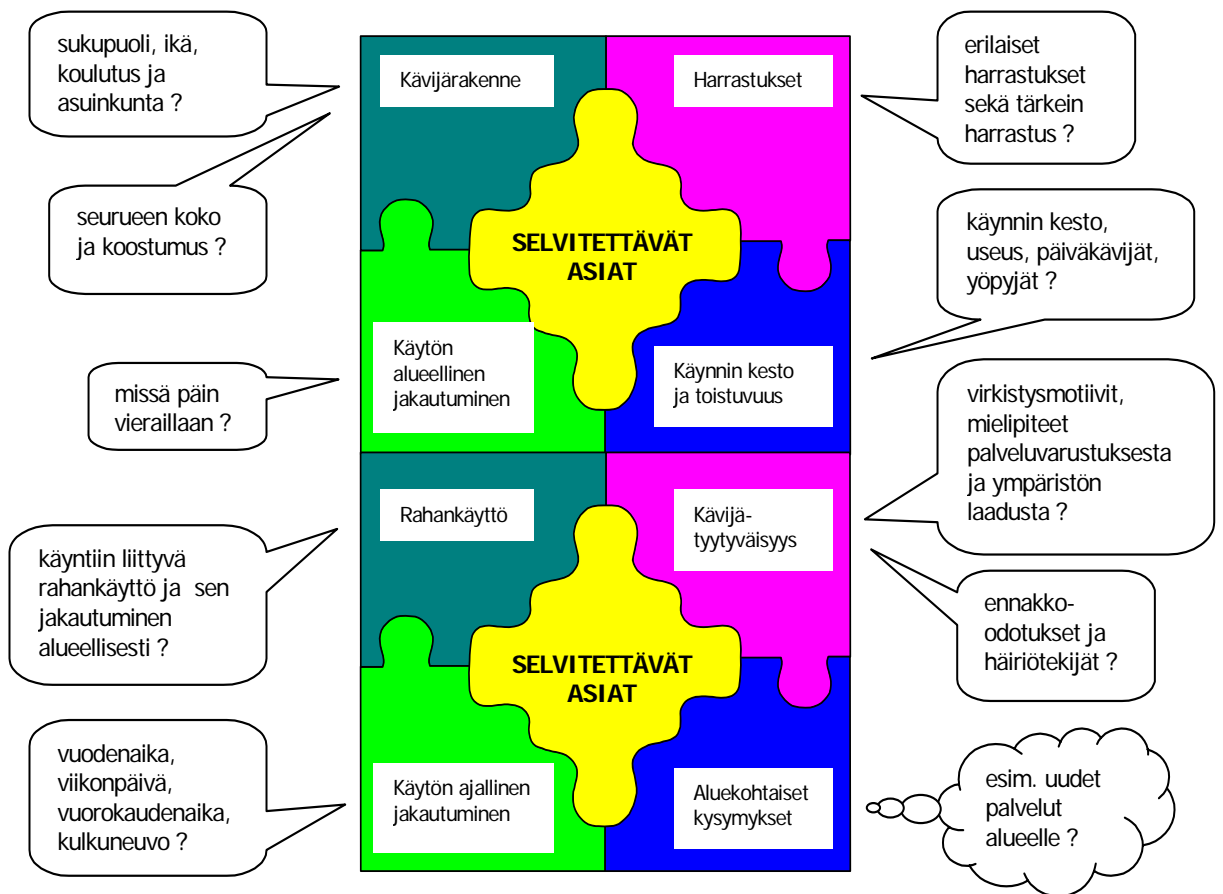
Mikko Muikku

1 Johdanto

1.1 Kävijätutkimuksen tarve

Kävijätutkimuksella tarkoitetaan selvitystä, jolla hankitaan ajankohtaisia tietoja alueen kävijöistä sekä heidän mielipiteistään, odotuksistaan ja käyttäytymisestään (Erkkonen & Sievänen 2001, s. 10). Metsähallituksen tavoitteena on tehdä kävijätutkimus matkailullisesti merkittävillä retkeilyalueillaan ja kansallispuistoissa joka viides vuosi. Oulangan kansallispuisto kuuluu matkailullisesti kaikkein merkittävimpiin kansallispuistoihin vuotuisten käyntikertojen ollessa noin 160 000. Kävijätutkimusten aineisto kerätään standardoidulla menetelmällä siten, että tutkimustulokset ovat vertailukelpoisia muiden vastaavilla alueilla toteutettujen tutkimusten kanssa. Tutkimuksen pääkysymykset ilmenevät kuvasta 1.

Oulangan kansallispuiston edellinen kävijätutkimus on tehty vuonna 2000, joten nyt oli päivityksen aika. Alueella on myös toteutettu aiemmin joitakin kävijätutkimuksia, sekä pienimuotoisempia kävijäselvityksiä, kuten esimerkiksi vuosina 1988, 1991, 1995 ja 1999. Lisäksi Oulangan luontokeskuksessa, Karhuntutussa ja Hautajärven luontotuvalla kerätään jatkuvasti asiakaspalautetta. Nykyään palautetta kerätään myös sähköisesti, internetin avulla (www.luontoon.fi).



Kuva 1. Kävijätutkimuksella selvittävät asiat (Erkkonen 2001).

1.2 Alueen kuvaus

Oulangan kansallispuisto sijaitsee Oulun ja Lapin lääneissä, Kuusamon ja Sallan kunnissa (kuva 2). Idässä on vastassa Karjalan tasavaltaan kuuluva Paanajärven kansallispuisto. Puistoa kuvaavat perustiedot on koottu taulukkoon 1.



Kuva 2. Oulangan kansallispuiston sijainti.

Taulukko 1. Oulangan kansallispuistoa kuvaavat tärkeimmät tunnusluvut (Jartti 2005).

| | |
|---------------------------------------|--|
| • Perustamisajan-kohta | v. 1956, laajennettu v. 1982 ja v. 1989 |
| • Sijainti | Oulun ja Lapin läänissä, Kuusamon ja Sallan kuntien alueella. |
| • Kansallispuiston pinta-ala | 27 700 ha , Metsähallituksen hallinnoima |
| • Toiminnallinen pinta-ala | Liikkumisen ja retkeilyn perusteella kansallispuisto jaetaan neljään vyöhykkeeseen: - Perusosa, 16 900 ha (61% pinta-alasta) - Erämaaosa, 7 800 ha (28% pinta-alasta) - Rajoitusosa, 800 ha (3% pinta-alasta) - Rajavyöhyke, 2 200 ha (8% pinta-alasta) |
| • Suojelu | - Luontodirektiivin luontotyyppiä 22 tyyppiä, joista priorisoituja tyyppiä 6 - Erityisesti suojeltavia lajeja 40 - Hoidettavia perinneympäristöjä 15,8 ha - Ennallistettavia kohteita n. 50 ha |
| • Kävijämäärä (arvioitu) | n. 160 000 käyntikertaa/ vuosi |
| • Palvelut | - Oulangan luontokeskus, perustettu v. 1988 - Hautajärven luontotupa, perustettu v. 1992 - Polkuverkko n. 79 km (mm. Karhunkierros) - Latuverkko n. 25 km - Luontopolut, 5 kpl - Pysäköintialueet, 2 kpl - Autiotuvat, 8 kpl - Telttailualueet 33 kpl ja tulipaikat 37 kpl - Venepaikat 2 kpl - Kahvilapalveluita - Leirintäalue |
| • Käyttömuodot | Luonnonsuojelu, tutkimus, luontokasvatus, luontomatkailu |
| • Erityistä | Alueella sijaitsee Oulun yliopiston Oulangan tutkimusasema |
| • Käyttö- ja hoito-suunnitelma | Hoito- ja käyttösuunnitelma laadittu v. 2000, vahvistettu 2003 Ympäristöministeriössä |

Oulangan kansallispuisto on perustettu luonnonsuojelulain (71/23) mukaan erityiseksi luonnonsuojelualueeksi, ja se kuuluu Kansainvälisen luonnonsuojeluliiton (IUCN) Suojelukomission (WCPA) luokituksen kategoriaan II, kansallispuistot. Kansallisella tasolla Oulanka kuuluu erityiskansallispuistojen verkkoon. Seudun erikoiset luonnonolot pohjautuvat pitkälti alueen kalkkipitoiseen kallioperään ja vaihtelevaan topografiaan. Kansallispuisto kuuluu kokonaisuudessaan Natura 2000 -verkostoon.

Oulangan kansallispuisto on jo vuosikymmeniä ollut yksi Suomen suosituimmista retkeilykohteista. Koska alueella on matkailun kannalta Koillismaan veto-voimaisinta

luonnonmaisemaa ja jokiluontoa, ovat retkeily- ja luontomatkailupaineet korkeat. Metsähallituksen suojelualueiden yleisö- ja opetuskäytön yleissuunnitelman mukaan Oulangan kansallispuisto kuuluu yleisökäytöltään kaikkein intensiivisimpään luokkaan.

Kansallispuistossa on myös vuonna 1966 toimintansa aloittanut Oulun yliopiston tutkimusasema, joka mahdollistaa hyvät puitteet alueella tapahtuvalle tutkimukselle ja opetukselle. Perinteisten luontoon liittyvien tutkimusten ohella puisto soveltuu myös luontomatkailun ja sen vaikutusten tutkimiseen juuri intensiivisen yleisökäytön vuoksi. Koska puiston ensisijainen tarkoitus on kuitenkin luonnonsuojelu, muita toimintoja harjoitetaan luonnonsuojelutavoitteiden sallimissa rajoissa.

2 Kävijätutkimuksen toteutus

Kävijätutkimuksen perusjoukon muodostavat Oulangan kansallispuistossa vuoden 2005 touko- ja lokakuun välisenä aikana vierailleet 15 vuotta täyttäneet henkilöt. Otantakehikko ja aineistonkeruusuunnitelma olivat samat kuin vuoden 2000 kävijätutkimuksessa (liitteet 1 ja 2). Tällä pyrittiin mahdollistamaan tulosten hyvä keskinäinen vertailtavuus.

Aineistonkeruu oli pääsääntöisesti Mikko Muikun vastuulla, mutta myös Metsähallituksen muuta henkilöstöä osallistui aineistonkeruuseen. Kävijätutkimukseen tekoon osallistuville henkilöille järjestettiin perehdyttämistilaisuus Oulangan luontokeskuksessa 1.6.2005.

Aineisto kerättiin pääsääntöisesti laaditun suunnitelman mukaisesti. Otantamenetelmänä käytettiin satunnaisotantaa. Ryhmän (2–4 henkeä) keskuudesta vastaajaksi valittiin arpomalla yksi henkilö. Ryhmän koon ollessa 5–9 henkeä vastaajia arvottiin kaksi, 10–14 hengen ryhmästä kolme vastaajaa jne. (Erkkonen & Sievänen 2001, s. 25).

Tutkimuksessa käytetyn kyselylomakkeen kävijät täyttivät pääsääntöisesti itse (99 %), mutta myös haastattelua käytettiin. Kyselyyn osallistumisen jälkeen vastaajalle annettiin mahdollisuus halutessaan osallistua vastanneiden kesken järjestettävään arvontaan. Tällöin he täyttivät erillisen arvontalipukkeen. Tutkimuksessa käytettiin suomen-, englannin- ja saksankielisiä lomakkeita. Vieraskielisistä täytetyistä lomakkeista 67 prosenttia oli englannin- ja 33 prosenttia saksankielisiä.

Kyselyyn vastaamiseen kului aikaa keskimäärin kymmenkunta minuuttia. Mikäli täyttö tapahtui haastatteluna, aikaa kului jonkin verran enemmän. Suunniteltuja aineiston keruupäiviä oli yhteensä 42 ja havaintoja kertyi yhteensä 586 kappaletta, jotka jakaantuivat 25.5.–1.10.2005 väliselle ajanjaksolle. Ulkomaalaisten osuus oli 20 prosenttia täytetyistä lomakkeista. Kyselystä kieltäytyjiä oli erittäin vähän. Kieltäytymisen syinä saattoi olla kiire ja parissa tapauksessa riittämätön englanninkielen taito. Pääosin tutkimukseen suhtauduttiin todella positiivisesti.

Tutkimusaineiston työstämisessä käytettiin internet-pohjaista Webropol-palvelua (www.webropol.com), Excel-taulukkolaskentaohjelmaa, SPSS-tilasto-ohjelmaa ja raportointivaiheessa Word-tekstinkäsittelyohjelmaa. Aluksi täytetyt lomakkeet syötettiin Webropoliin laadittuun lomakepohjaan. Tämän jälkeen Webropolista tilattiin aineisto tilastumuotoisena Excel-tiedostona. Aineisto siirrettiin tarkastuksen ja korjauksen jälkeen SPSS-ohjelmaan, jossa sille tehtiin erilaisia tilastollisia ajoja (jakaumat, tunnusluvut yms.). Taulukot ja kuvat tehtiin Excelillä ja siirrettiin lopuksi Wordiin, jolla raportti kirjoitettiin.

Aineiston keruuajanjakso kattoi jokseenkin tasaisesti Oulangan kansallispuiston kesäaikaisen käytön. Pitkän keruuajanjakson ja satunnaisuuden (paikat ja ajankohdat arvottu v. 2000) myötä tulokset kuvaavat melko luotettavasti alueen kävijätietoja. Aineiston keruupaikat ja paikkakohtainen jakautuminen ilmenevät taulukosta 2 ja kuvasta 3. Kohdan ”Ei tietoa” lomakkeet ovat joko Metsähallituksen muun henkilökunnan keräämiä (esim. huoltohenkilöstö) tai postissa saapuneita.

Taulukko 2. Oulangan kansallispuiston kävijätutkimuksen havaintojen alueellinen jakautuminen 2005.

| Havaintopaikka | kpl | % |
|------------------------|------------|------------|
| Siilasmaja | 108 | 18,4 |
| Kiutaköngäs | 107 | 18,3 |
| Harrisuvanto | 78 | 13,3 |
| Luontokeskus | 74 | 12,6 |
| Taivalköngäs | 60 | 10,2 |
| Leirintäalue | 33 | 5,6 |
| Savilampi | 30 | 5,1 |
| Jäkälämutka | 22 | 3,8 |
| Jussinkämpä | 13 | 2,2 |
| Nurmisaarenniemi | 10 | 1,7 |
| Ansakämpä | 7 | 1,2 |
| Hautajärven luontotupa | 6 | 1,0 |
| Kerojärvi | 2 | 0,3 |
| Ei tietoa | 36 | 6,1 |
| Yhteensä | 586 | 100 |



Kuva 3. Oulangan kansallispuiston palveluvarustus ja kävijätutkimuksen haastattelupaikat 2005.

3 Tulokset

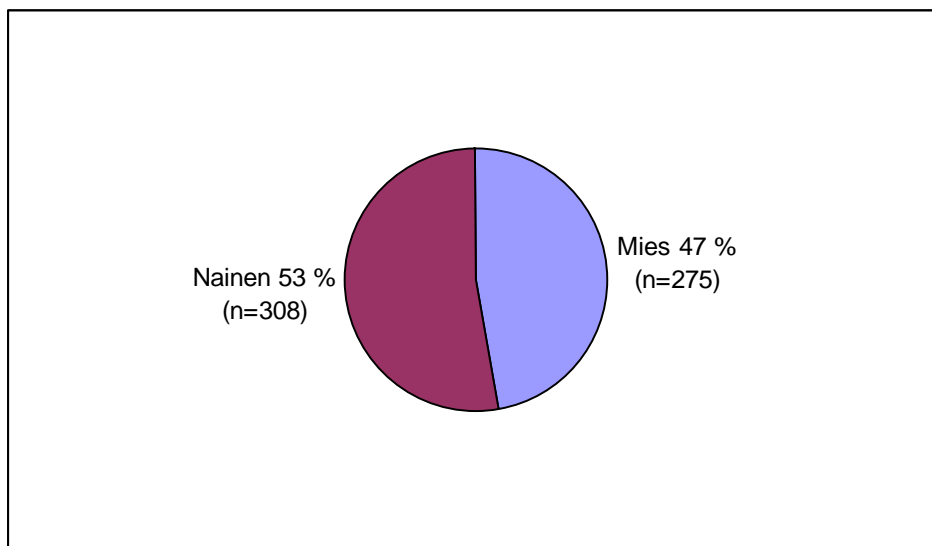
3.1 Kävijärakenne

3.1.1 Kävijöiden perustiedot

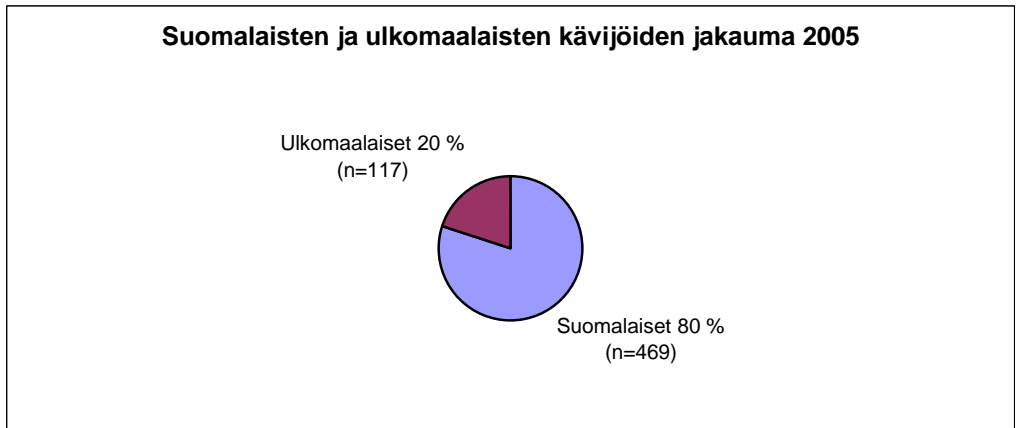
Tutkimukseen vastanneiden henkilöiden sukupuolijakauma oli hieman naisvoittainen, sillä vastanneista oli naisia 53 prosenttia (kuva 4). Vastaajista viidennes (20 %) oli ulkomaalaisia (kuva 5). Miesten ja naisten ikäjakaumat ovat suunnilleen samanlaiset (kuva 6). Suomalaisten kävijöiden ikäjakauma oli yleensäkin suhteellisen tasainen ja kävijöitä oli eniten ikäluokassa 45–54 -vuotiaat (kuva 7). Kaikista kävijöistä vähiten oli luokassa 65 vuotta tai vanhempi (2 %).

Ulkomaalaisten vastaajien ikäjakauma ei sen sijaan ollut tasainen. Suurimmassa ikäluokassaan 25–34-vuotiaissa (25 %) heitä oli suomalaisiin nähden kaksin verroin. Seuraavaksi yleisimmät ikäryhmät olivat 55–64- (20 %) ja 35–44-vuotiaat (19 %). Suomalaisten vastaajien keski-ikä oli 42 vuotta (miehet 43, naiset 41) ja ulkomaalaisten 40 vuotta (miehet 41, naiset 38).

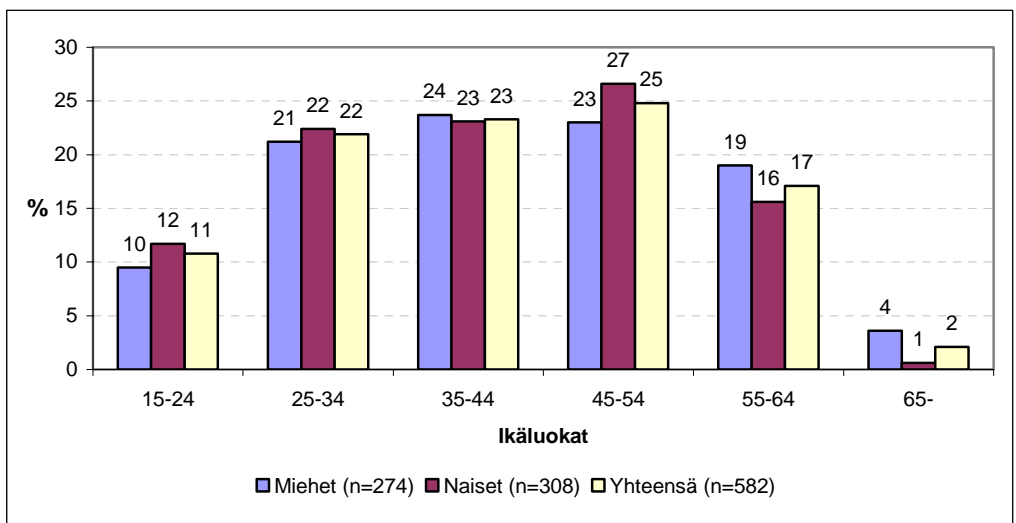
Oulangan kansallispuiston kävijät olivat useimmin suorittaneet opistotasoisin tutkinnon (37 %) tai yliopisto- tai korkeakoulututkinnon (34 %). Liki viidennes (18 %) oli käynyt ammattikoulun (kuva 8). Ulkomaalaiset kävijät näyttivät olleen korkeammin koulutettuja, sillä heistä puolella (50 %) oli yliopisto- tai korkeakoulututkinto, ja vastaavasti ammattikoulun suorittaneita oli yli puolet vähemmän kuin suomalaisissa.



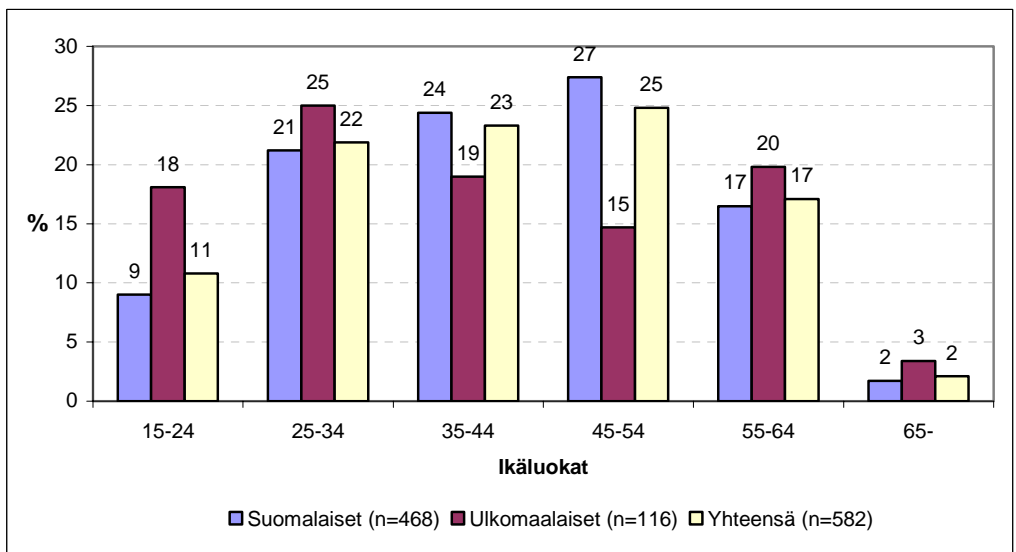
Kuva 4. Oulangan kansallispuiston kävijöiden sukupuolijakauma 2005.



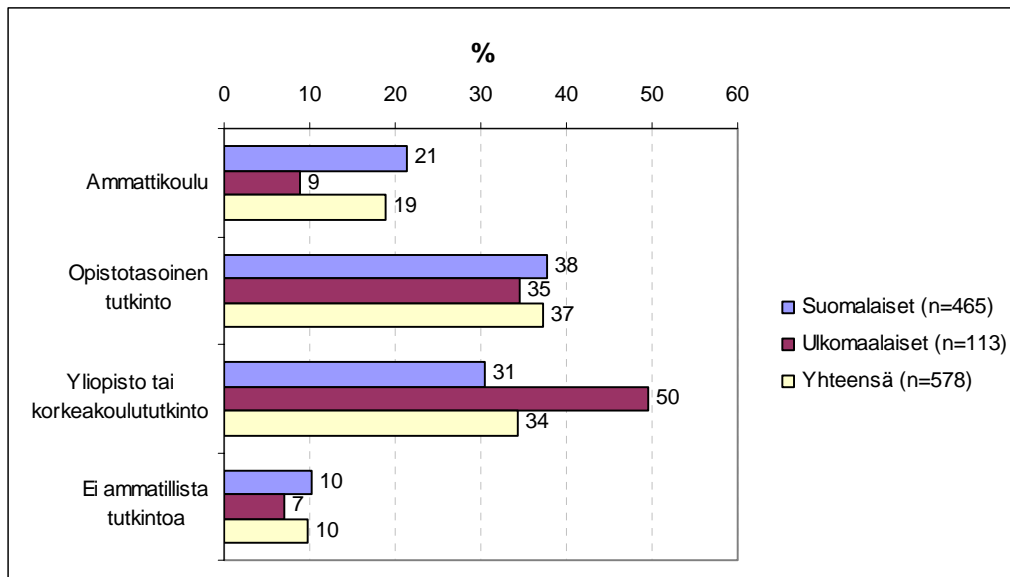
Kuva 5. Suomalaisten ja ulkomaalaisten kävijöiden jakauma Oulangan kansallispuistossa 2005.



Kuva 6. Kävijöiden ikäluokat sukupuolittain Oulangan kansallispuistossa 2005.

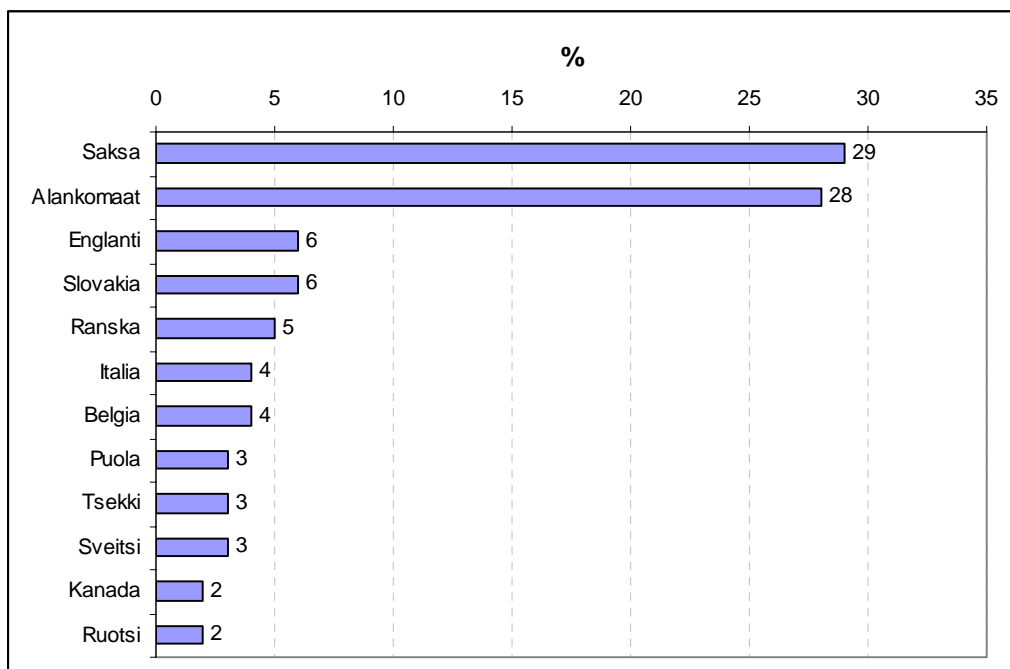


Kuva 7. Suomalaiset ja ulkomaiset kävijät ikäluokittain Oulangan kansallispuistossa 2005.



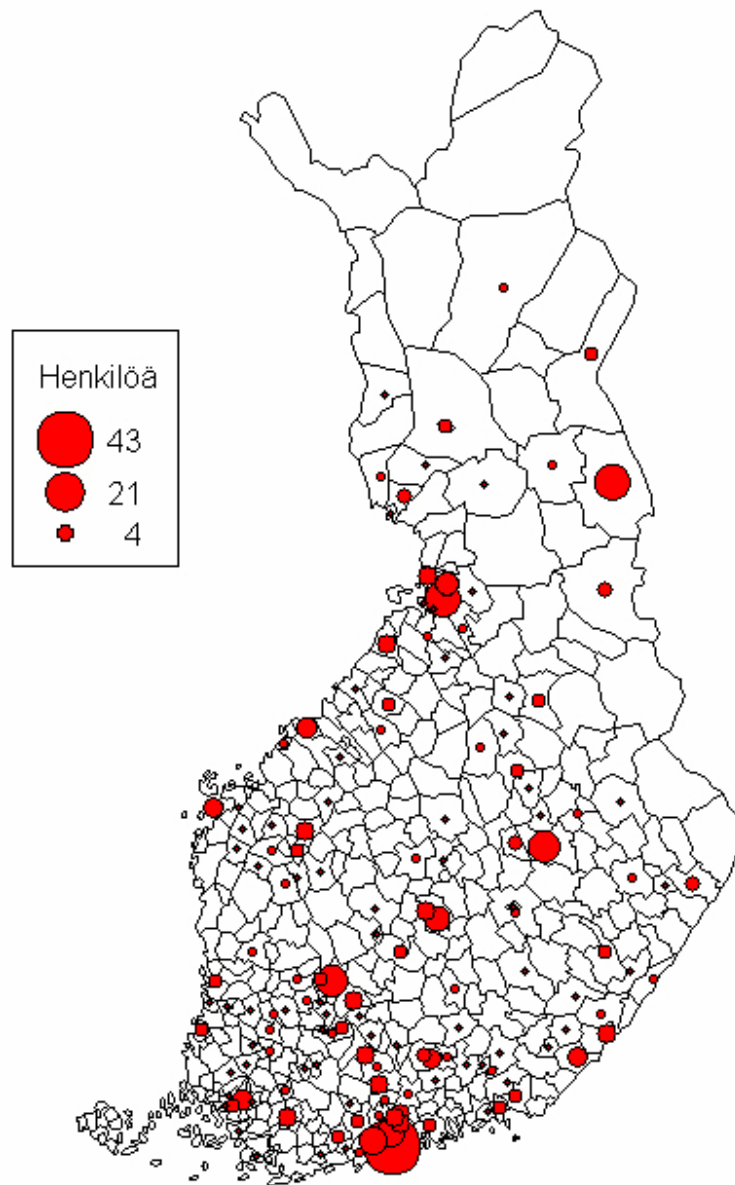
Kuva 8. Kävijöiden koulutusaste Oulangan kansallispuistossa 2005.

Ulkomaalaisia kävijöitä oli eniten Saksasta (29 %) ja Alankomaista (28 %). Yhteensä nämä kaksi maata siis edustavat reilusti yli puolta (57 %) kaikista ulkomaalaisista kävijöistä (kuva 9). Yhteensä kävijätutkimukseen osallistui kävijöitä 17 maasta. Kyseisessä kuvassa mainittujen kansallisuuksien lisäksi muutamia vastaajia oli Itävallasta, Tanskasta, Sloveniasta, Skotlannista ja Unkarista. Kotimaisten kävijöiden asuinpaikkakuntien maantieteellinen jakautuminen ilmenee kuvasta 10. Eniten kävijöitä oli pääkaupunkiseudulta ja Oulun alueelta.



Kuva 9. Ulkomaalaisten kävijöiden yleisimmät kansallisuudet Oulangan kansallispuistossa 2005 (n=117).

Oulangan kansallispuiston kävijät 2005 asuinkunnittain

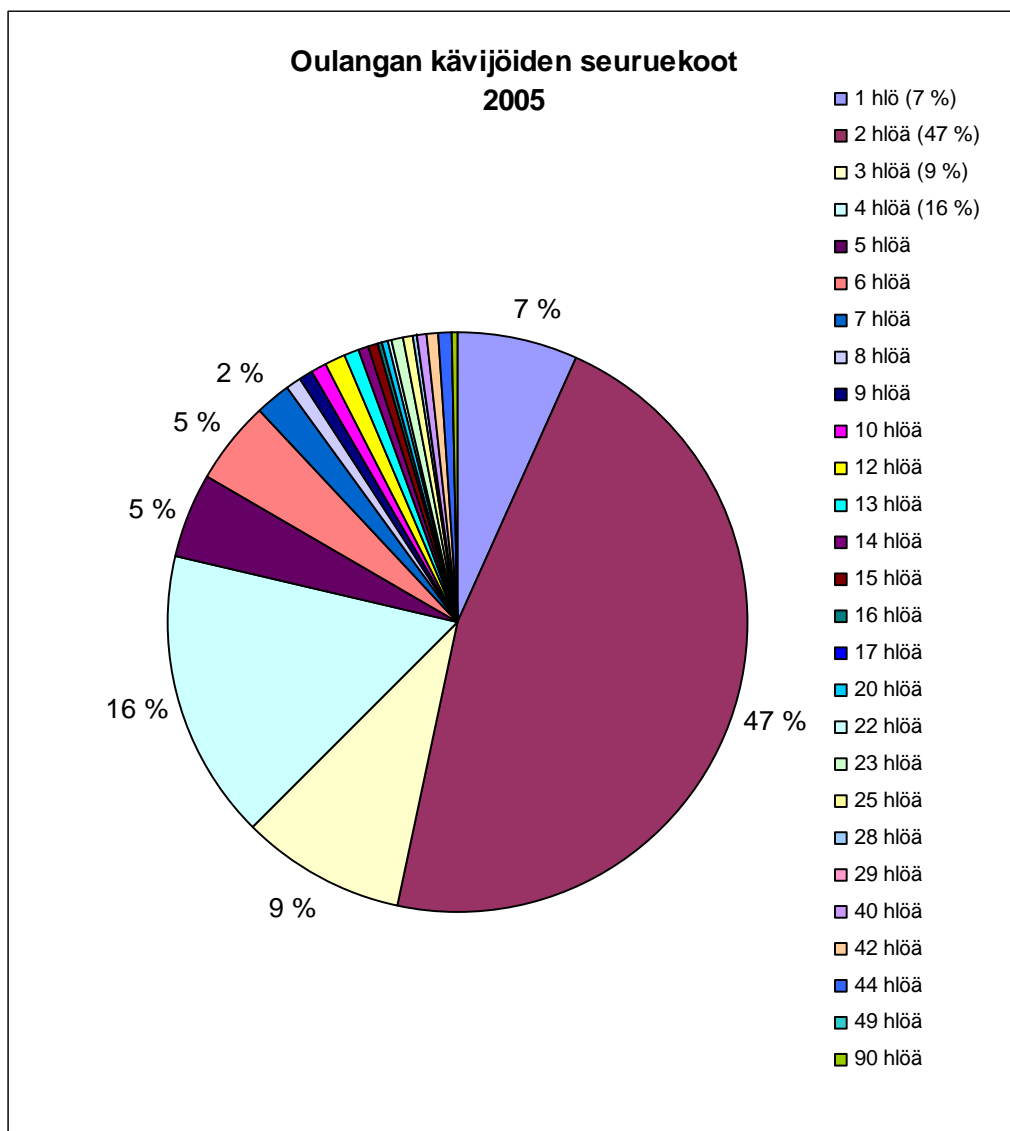


Kuva 10. Oulangan kansallispuiston kävijät asuinkunnittain 2005.

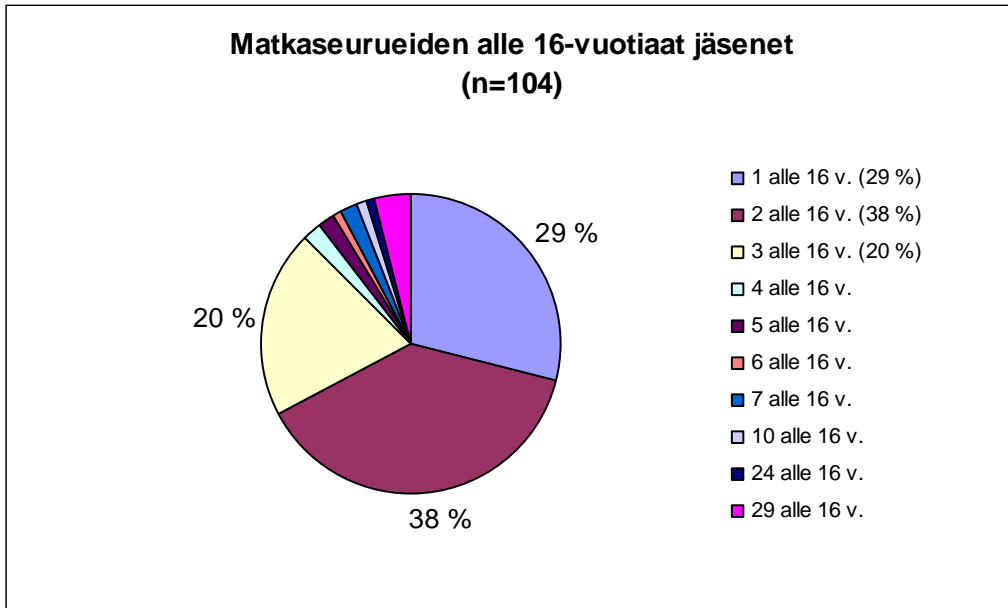
3.1.2 Kävijöiden seuruetiedot

Miltei puolet (47 %) Oulangan kansallispuiston kävijöistä saapui alueelle kaksihenkisessä seurueessa (kuva 11). Yleinen oli myös nelihenkinen seurue (16 %). Kävijöistä yksin oli reissaamassa 7 prosenttia ja suurin seuruekoko oli 90 henkilöä. Liikuntarajoitteisia oli mukana yhteensä kahdeksassa seurueessa (alle 1 %), kussakin yksi tai kaksi henkilöä.

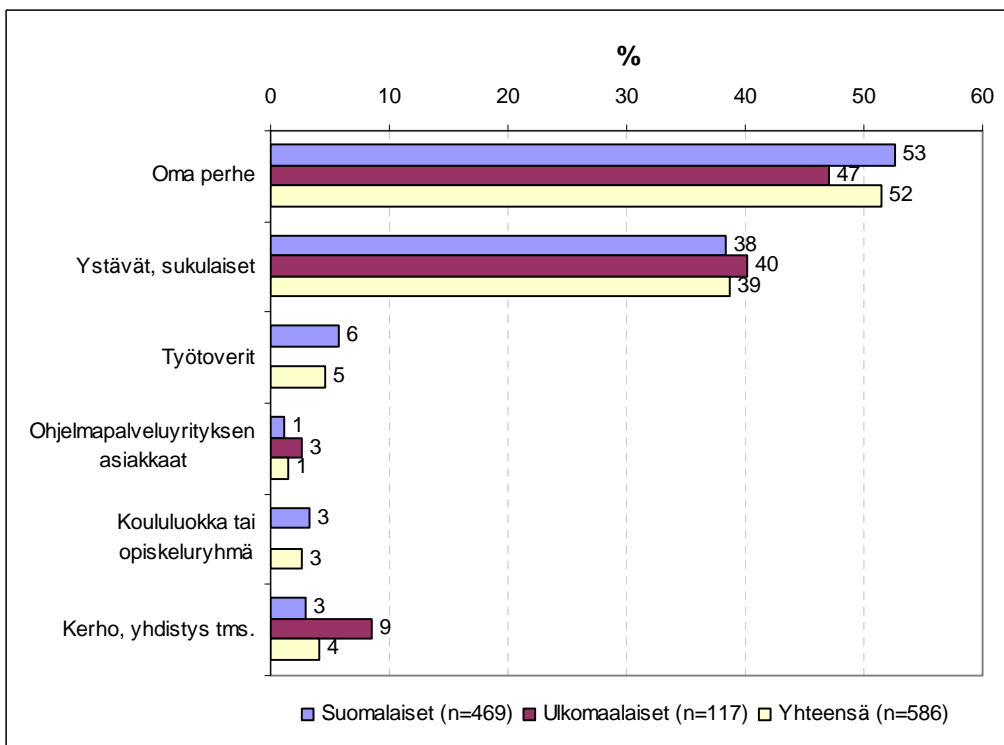
Liki joka viidennessä (18 %) seurueessa oli mukana alle 16-vuotiaita jäseniä (kuva 12). Yleisimmin heitä oli yhdestä kolmeen (87 %) henkilöä. Yli puolessa seurueista (52 %) oli mukana oman perheen jäseniä (kuva 13). Yleistä oli myös saapua alueelle ystävien ja sukulaisten kanssa (39 %). Seurueiden vanhimpien henkilöiden iät vaihtelivat 16 ja 81 vuoden välillä ja nuorimpien henkilöiden ikä oli muutamasta kuukaudesta 71 ikävuoteen (taulukko 3).



Kuva 11. Oulangan kansallispuiston kävijöiden seuruekoot 2005.



Kuva 12. Matkaseurueiden alle 16-vuotiaiden jäsenten määrä Oulangan kansallispuistossa 2005.



Kuva 13. Kävijöiden seuruerakenteet Oulangan kansallispuistossa 2005.

Taulukko 3. Matkaseurueiden vanhimman ja nuorimman henkilön ikien tunnuslukuja Oulangan kansallispuistossa 2005.

| MATKASEURUEEN VANHIMMAN IKÄ VUOSINA | | | |
|-------------------------------------|------------------------|--------------------------|---------------------|
| Tunnusluku | Suomalaiset (n=418) | Ulkomaalaiset (n=103) | Yhteensä (n=521) |
| Keskiarvo | 48 | 46 | 47 |
| Mediaani | 50 | 47 | 49 |
| Moodi | 50 | 65 | 50 |
| Minimi | 17 | 16 | 16 |
| Maksimi | 80 | 81 | 81 |

| MATKASEURUEEN NUORIMMAN IKÄ VUOSINA | | | |
|-------------------------------------|------------------------|-------------------------|---------------------|
| Tunnusluku | Suomalaiset (n=413) | Ulkomaalaiset (n=98) | Yhteensä (n=521) |
| Keskiarvo | 31 | 31 | 31 |
| Mediaani | 30 | 26 | 29 |
| Moodi | 42 | 16 | 42 |
| Minimi | 1 | 2 | 1 |
| Maksimi | 71 | 66 | 71 |

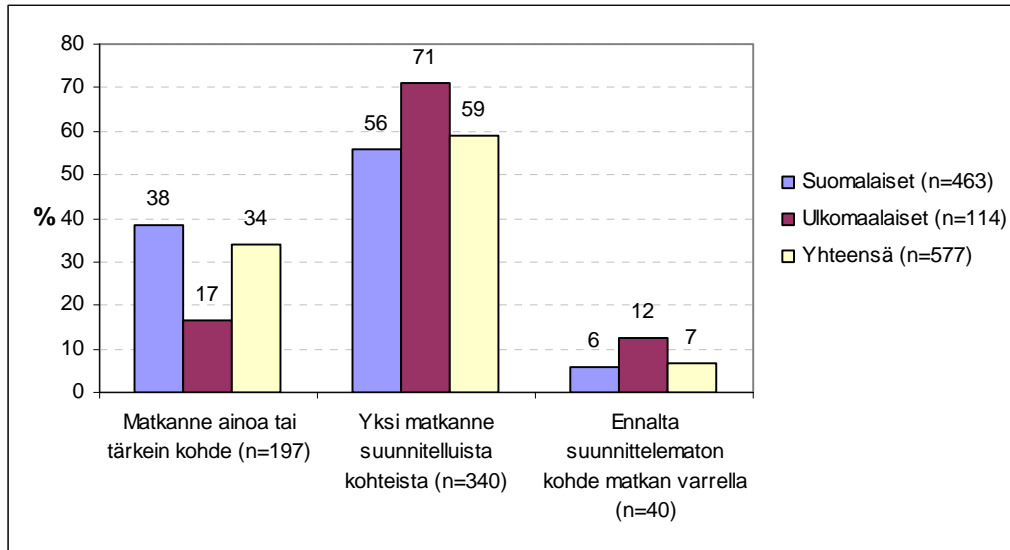
3.2 Käynti Oulangan kansallispuistossa

Tässä yhteydessä käyntiä tarkasteltaessa selvitettiin seuraavat seikat: kuinka tärkeänä matkakohteena kävijät pitivät Oulangan kansallispuistoa, missä päin puistoa vierailtiin, kuinka pitkään vierailu kesti ja kuinka usein käynti toistui. Lisäksi selvitettiin alueellista rahankäyttöä sekä alueelle saapumista. Lopuksi tiedusteltiin kävijätyytyväisyyttä.

3.2.1 Kohteen tärkeys

Kolmannekselle kävijöistä (34 %) Oulangan kansallispuisto oli matkan ainoa tai tärkein kohde (kuva 14). Tyypillisimmin Oulangan kansallispuisto oli kuitenkin vain yksi matkan suunnitelluista kohteista, sillä 59 prosenttia ilmoitti sisällyttäneensä matkaansa muitakin kohteita. Ennalta suunnittelematta puistoon oli saapunut 7 prosenttia vastanneista henkilöistä.

Kun suomalaisia ja ulkomaalaisia kävijöitä tarkasteltiin erikseen, ilmeni jonkin verran eroavaisuuksia. Suomalaisille Oulangan kansallispuisto oli kaksi kertaa useimmin matkan ainoa tai tärkein kohde kuin ulkomaalaisille, joille puisto oli selkeämmin vain yksi kohde muiden joukossa. Ulkomaalaisille vierailu Oulangan kansallispuistossa ei ollut yhtä ennalta suunniteltua kuin suomalaisille.



Kuva 14. Oulungan kansallispuiston rooli matkakohteena 2005.

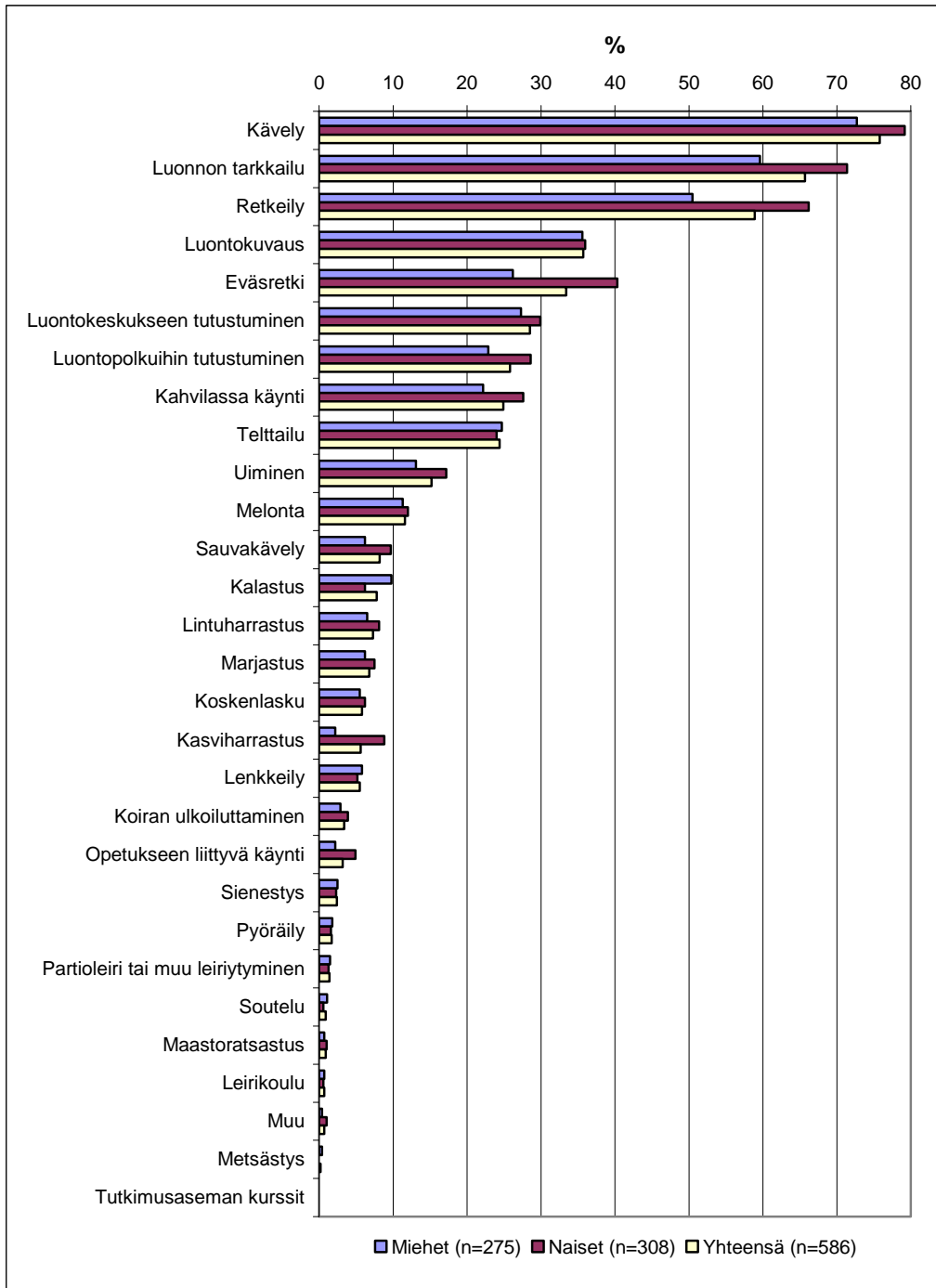
3.2.2 Kävijöiden ulkoilu- ja luontoharrastukset

Oulungan kansallispuiston kävijöiden yleisimpiä aktiviteetteja olivat kävely (76 %), luonnon tarkkailu (66 %) ja retkeily (59 %). Naiset näyttivät vastausten perusteella olleen aktiivisempia harrastajia kuin miehet (kuva 15). Esimerkiksi retkeilyä naiset harrastivat 15 prosenttiyksikköä enemmän kuin miehet. Ainoastaan kalastusta miehet harrastivat selkeästi enemmän naisiin nähden. Aktiviteettimäärien keskiarvo miehillä oli noin 4,2 ja naisilla 4,9 kappaletta.

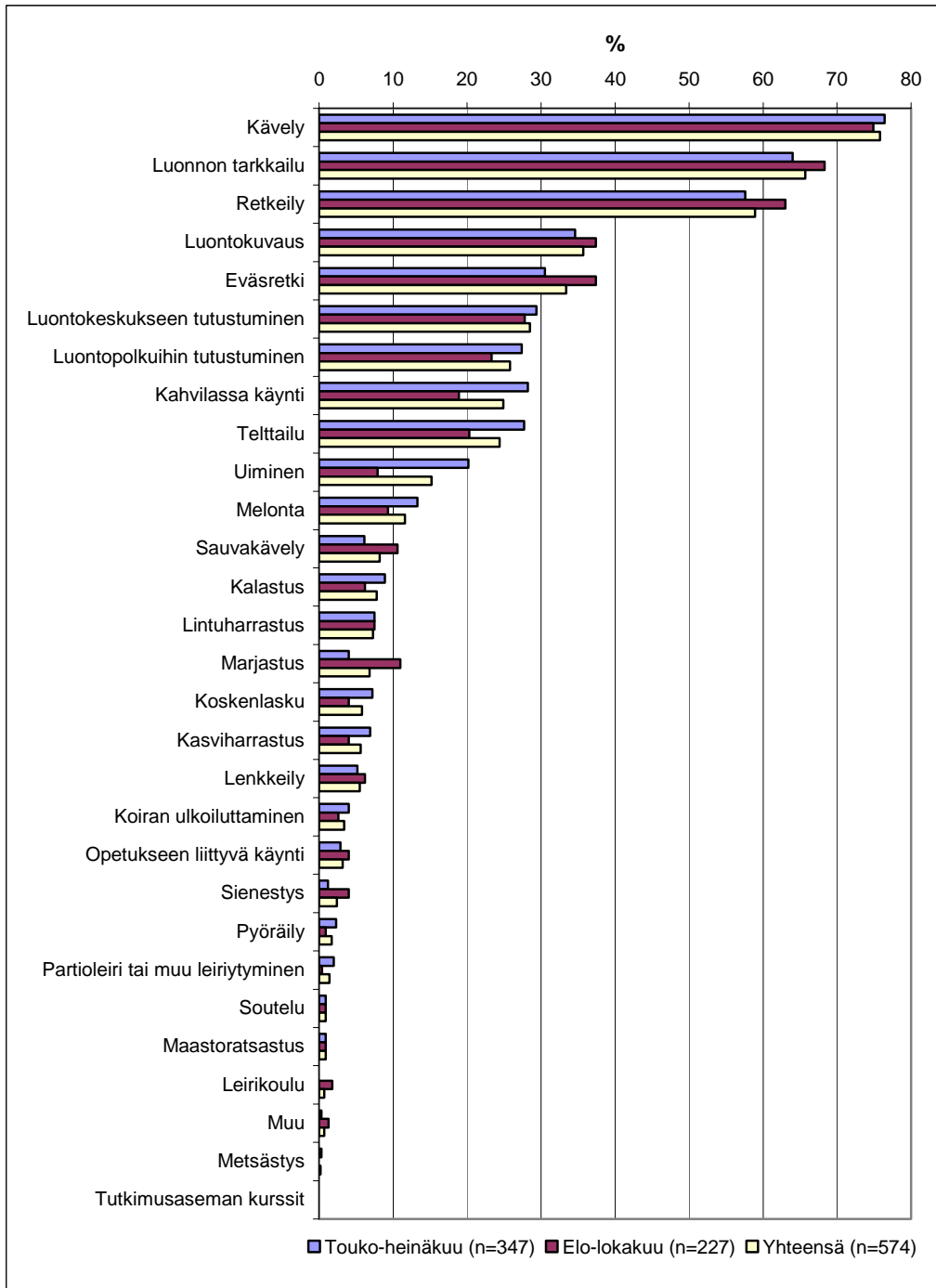
Alku- ja loppukesän välillä ei kävijöiden aktiviteeteissa ollut kovin suuria eroja (kuva 16). Uiminen, kahvilassa käynti ja telttailu näyttäisivät olleen prosentuaalisesti jonkin verran suosituimpia alkukesällä. Eväsretkeilyä ja retkeilyä sekä luonnollisesti marjastusta ja sienestystä ilmoitettiin harrastettavan enemmän loppukesällä.

Kysyttäessä kävijöiltä heille tärkeintä aktiviteettiä oli se yleisimmin retkeily (41 %). Tärkeänä pidettiin myös luonnon tarkkailua (19 %) ja kävelyä (17 %). Naisille retkeily ja luonnon tarkkailu näyttäisivät olleen tärkeämpiä kuin miehille (kuva 17). Miehet taas vastasivat naisia useammin kävelyn olevan tärkeintä. Sekä suomalaisille että ulkomaalaisille retkeily oli tärkein aktiviteetti (kuva 18). Suomalaiset pitivät sitä vielä selkeästi tärkeämpänä kuin ulkomaalaiset, joille taas kävely oli suhteessa tärkeämpää.

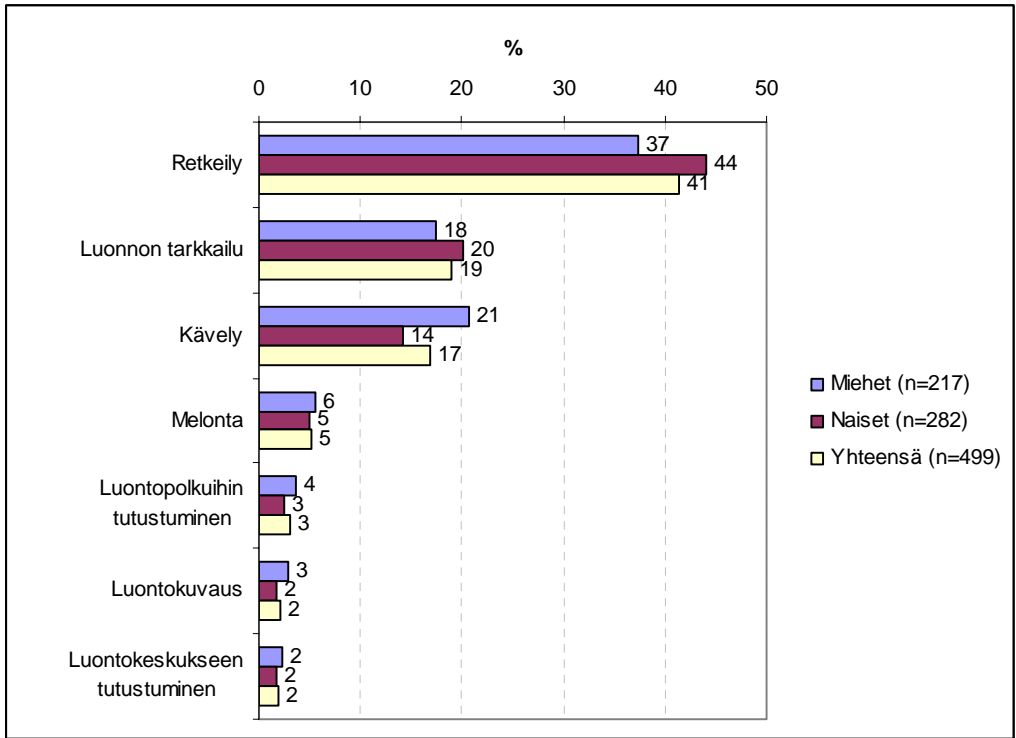
Aktiviteettien yhteenlaskettu määrä oli miltei puolella (48 %) kävijöistä neljästä kuuteen (kuva 19). Kolmasosalla kävijöistä (34 %) oli 1–3 aktiviteettiä ja vajaalla viidesosalla (18 %) oli seitsemän tai useampia aktiviteetteja. Ulkomaalaisilla näyttäisi olleen useampia aktiviteetteja kuin suomalaisilla.



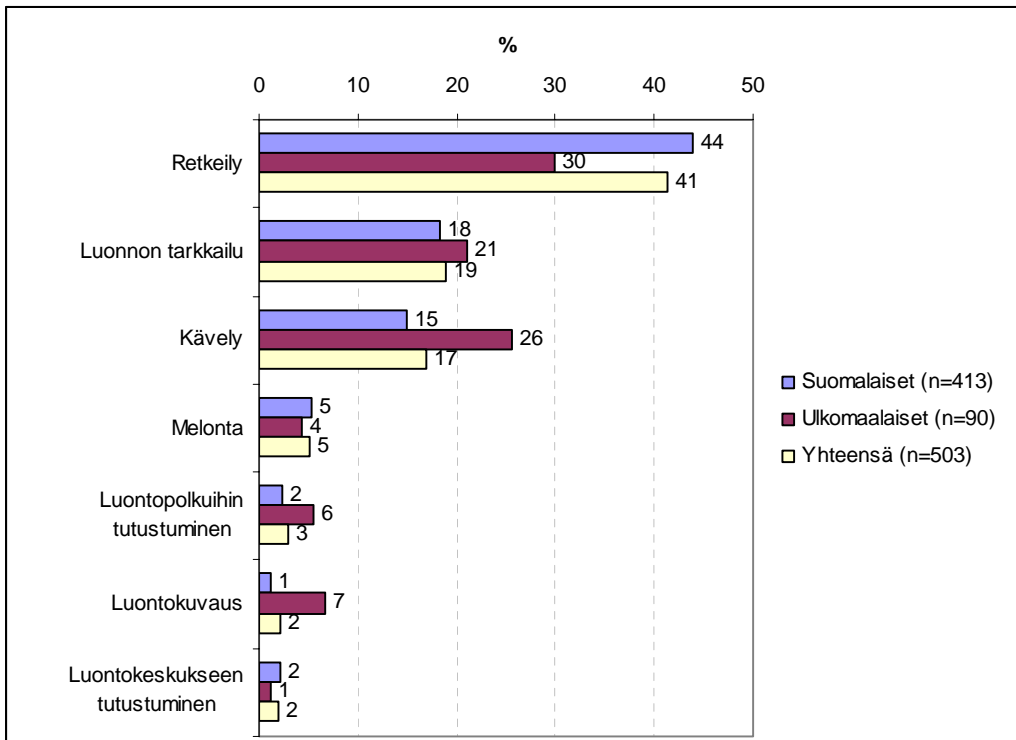
Kuva 15. Oulangan kansallispuiston kävijöiden aktiviteetit sukupuolittain 2005.



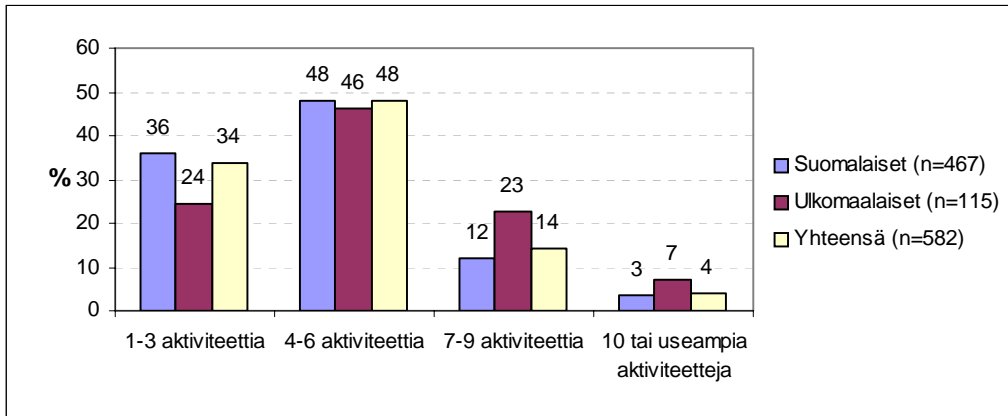
Kuva 16. Oulangan kansallispuiston kävijöiden aktiviteetit alku- ja loppukesällä 2005.



Kuva 17. Oulangan kansallispuiston kävijöiden tärkeimmät aktiviteetit sukupuolittain 2005.



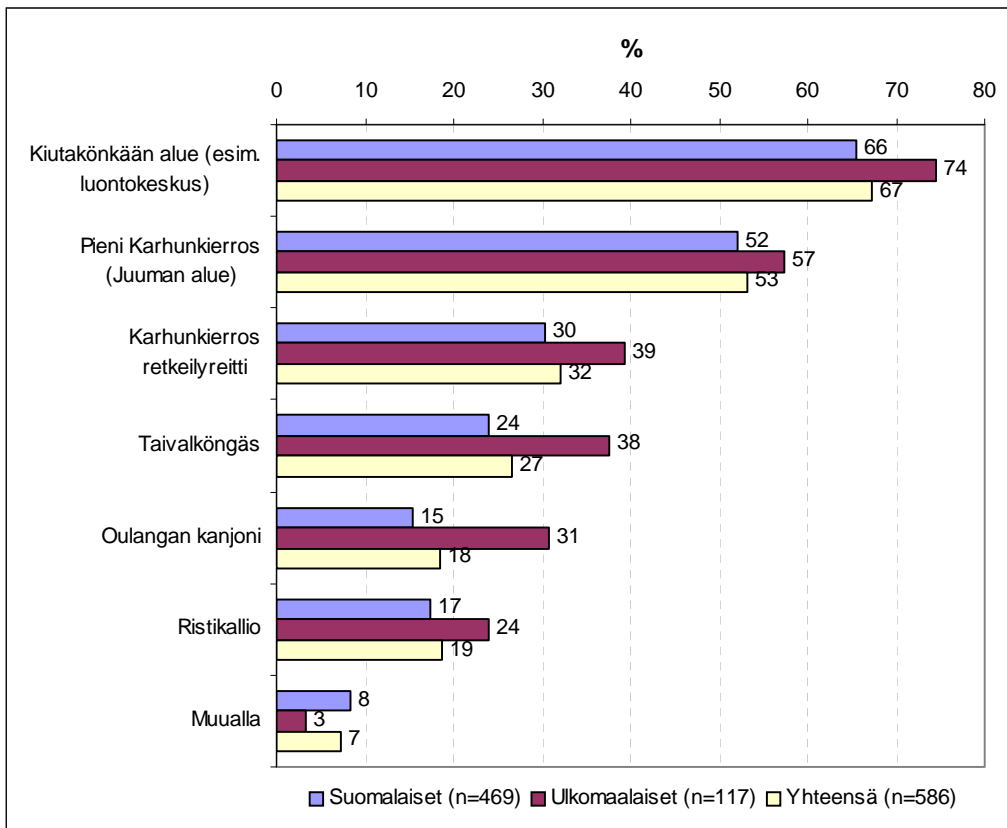
Kuva 18. Koti- ja ulkomaalaisten kävijöiden tärkeimmät aktiviteetit Oulangan kansallispuistossa 2005.



Kuva 19. Kävijöiden aktiviteettien lukumäärä käyntiä kohden Oulangan kansallispuistossa 2005.

3.2.3 Käyntikertojen alueellinen jakautuminen

Oulangan kansallispuiston suosituin vierailukohde oli Kiutaköngkään ja luontokeskuksen alue, jossa ilmoitti vierailevansa 67 prosenttia kävijöistä (kuva 20). Yli puolet (53 %) kävijöistä vieraili Juuman alueella ja kolmasosa (32 %) Karhunkierroksella. Ulkomaalaiset näyttivät tutustuneen monipuolisemmin alueen nähtävyyksiin, sillä heidän prosenttiosuutensa olivat suomalaisia suuremmat kaikissa nimetyissä kohteissa. Selkeimmin tämä näkyi Oulangan kanjonin osalta, jossa ulkomaalaisia vieraili kaksin verroin suomalaisiin nähden.



Kuva 20. Kävijöiden alueellinen jakautuminen Oulangan kansallispuistossa 2005 (mahdollista vieraila useammassa kuin yhdessä paikassa).

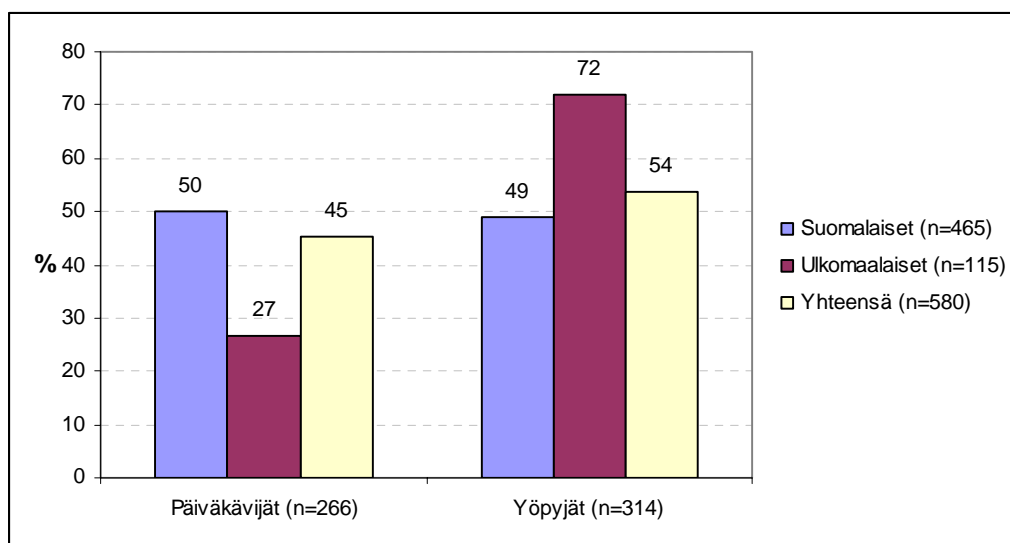
3.2.4 Käynnin kesto ja toistuvuus

Hieman yli puolet (54 %) kävijöistä ilmoitti viettävänsä Oulangan kansallispuiston alueella vähintään yhden yön (kuva 21). Suomalaisissa oli yhtä paljon yöpyjiä ja päiväkävijöitä, kun ulkomaalaisista sen sijaan jopa 72 prosenttia oli yöpyjiä. Suomalaiset päiväkävijät ilmoittivat viipyvänsä alueella yleisimmin kolme tuntia ja ulkomaalaiset kaksi tuntia (taulukko 4). Pisimmät käynnit olivat kestoltaan kahden viikon luokkaa. Yöpyjät viettivät Oulangan kansallispuistossa yleisimmin kaksi (22 %) tai kolme (23 %) vuorokautta (kuva 22). Päiväkävijöiden viipymä vaihteli tasaisesti kahdesta kuuteen tuntiin (kuva 23).

Tasan puolet kävijöistä (50 %) oli käymässä Oulangan kansallispuistossa ensimmäistä kertaa. Ulkomaalaisista ensikertalaisia oli valtaosa (92 %). Liki kolmasosa (31 %) alueella aiemmin käyneistä vastaajista ilmoitti käyneensä Oulangan kansallispuistossa kaksi kertaa viimeisen viiden vuoden aikana (kuva 24). Yhden kerran oli käynyt neljännes (25 %) ja kolme kertaa miltei viidennes (18 %). Kaikkiaan kolme neljänestä (74 %) Oulangan kansallispuistossa aiemmin käyneistä oli käynyt alueella 1–3 kertaa viimeisen viiden vuoden aikana.

Kuva 25 kertoo Oulangan kansallispuistossa aiemmin vierailleiden kävijöiden käyneen alueella tyypillisimmin ensimmäisen kerran 20 tai useampia vuosia sitten (29 %) tai 10–19 vuotta sitten (26 %). Vain prosentti kävijöistä oli käynyt alueella ensimmäisen kerran vuonna 2005 ja oli tutkimukseen osallistuneensa uudella käynnillä.

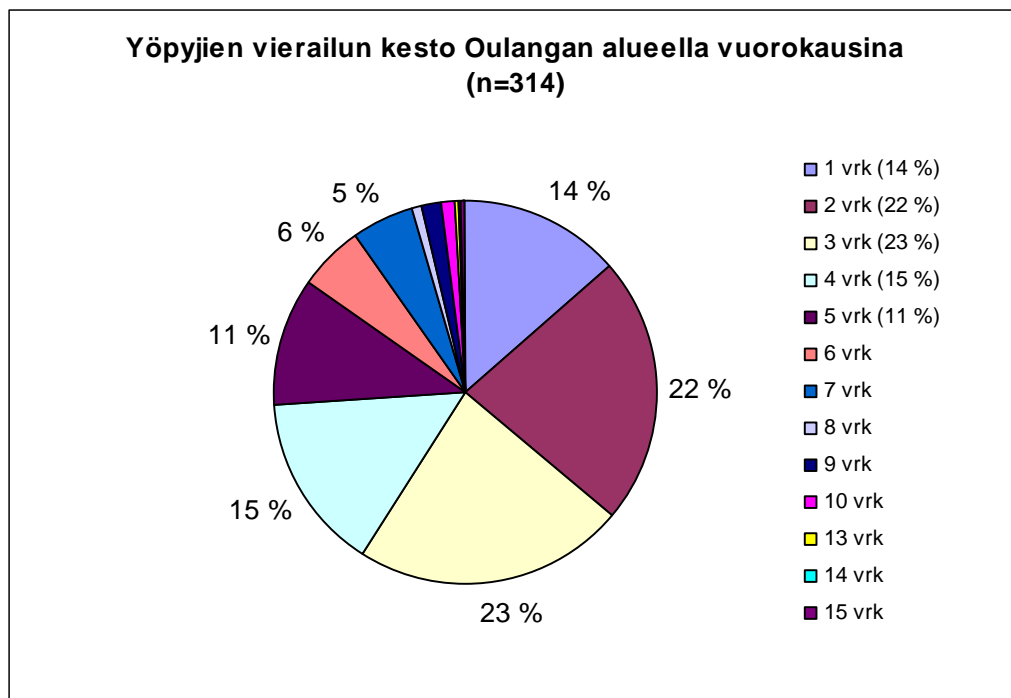
Kolmasosa (33 %) Oulangan kansallispuistossa aiemmin vierailleista kävijöistä oli käynyt alueella edellisen kerran vuonna 2004, ja jopa viidennes (19 %) oli käynyt alueella jo aiemmin kuluvana vuonna (kuvat 26 ja 27). Edellinen käynti oli ajoittunut kahden vuoden taakse 15 prosentilla kävijöistä. Yhteensä kaksi kolmasosaa (67 %) oli käynyt Oulangan kansallispuistossa edellisen kerran korkeintaan kaksi vuotta sitten. Pisimmillään edellisestä käynnistä oli ennättänyt kulua 45 vuotta.



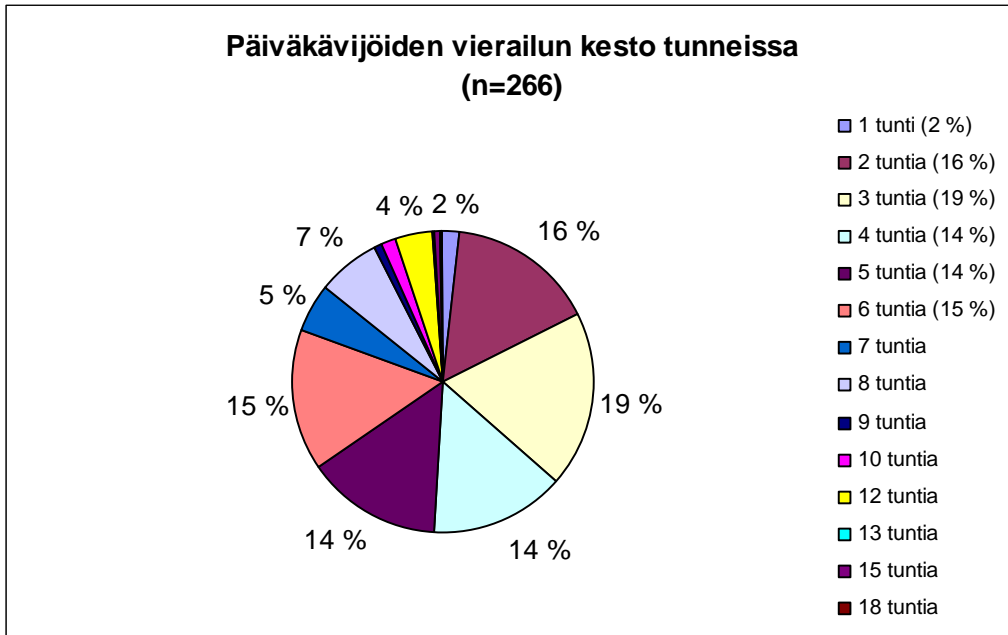
Kuva 21. Päiväkävijöiden ja yöpyjien jakauma Oulangan kansallispuistossa 2005.

Taulukko 4. Vierailujen kestojen tunnuslukuja Oulangan kansallispuistossa 2005.

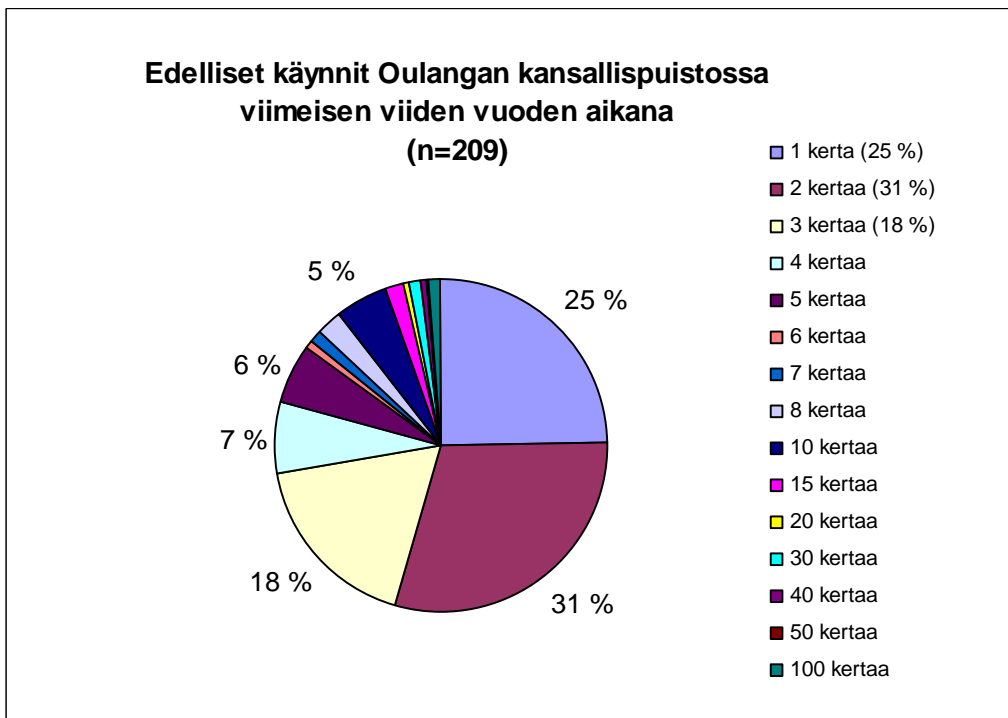
| Tunnusluku | Suomalaiset (n=465) | Ulkomaalaiset (n=115) |
|------------------------|------------------------|--------------------------|
| Päiväkävijät (tunteja) | | |
| Mediaani | 5 | 3 |
| Moodi | 3 | 2 |
| Minimi | 1 | 2 |
| Maksimi | 18 | 12 |
| Yöpyjät (vuorokausia) | | |
| Mediaani | 3 | 3 |
| Moodi | 3 | 2 |
| Minimi | 1 | 1 |
| Maksimi | 13 | 15 |



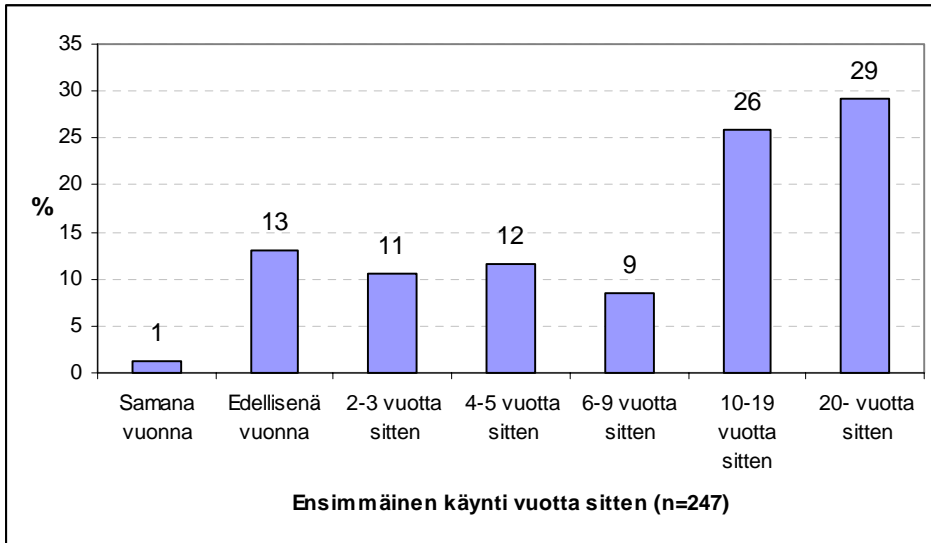
Kuva 22. Yöpyjien vierailun kesto Oulangan kansallispuistossa 2005.



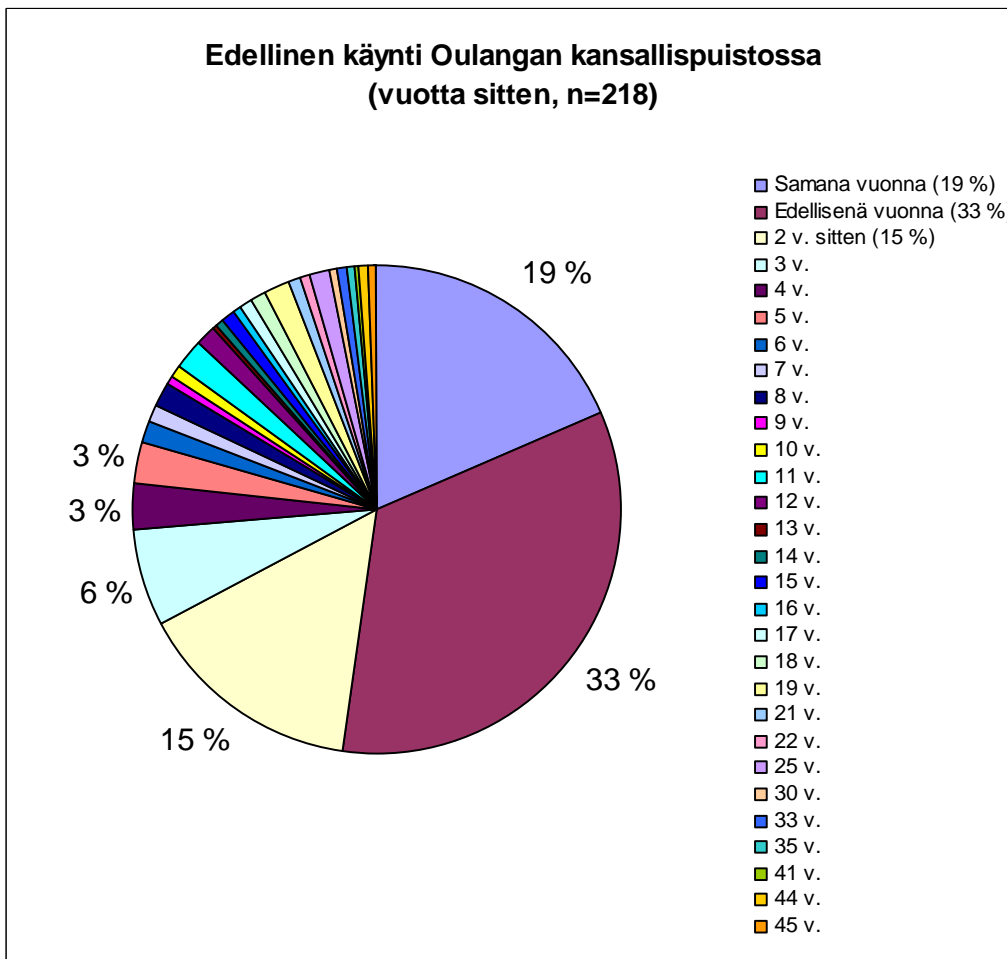
Kuva 23. Päiväkävijöiden vierailun kesto Oulangan kansallispuistossa 2005.



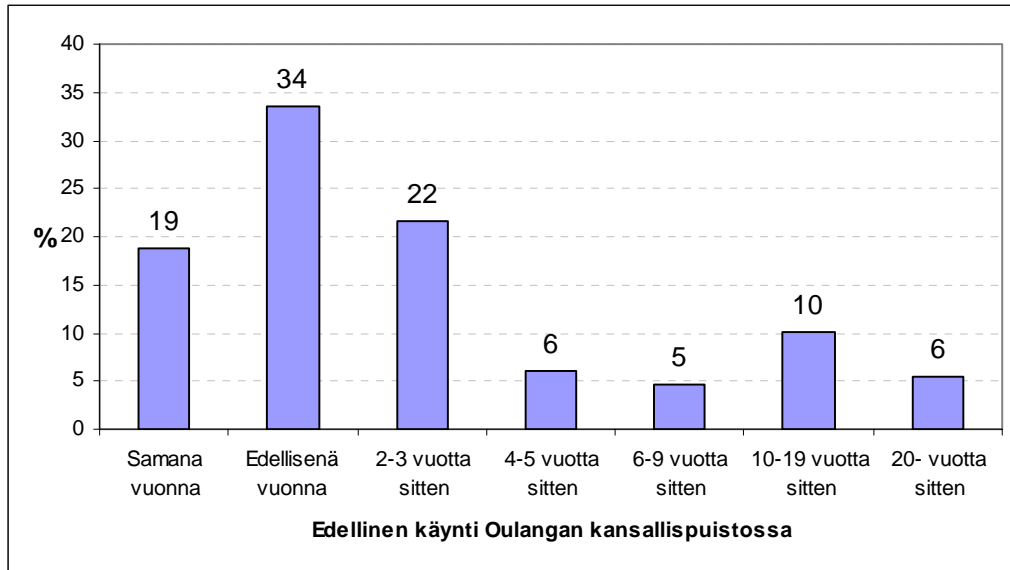
Kuva 24. Edellisten käyntikertojen määrä Oulangan kansallispuistossa viimeisen viiden vuoden aikana (2005).



Kuva 25. Ensimmäinen käynti Oulangan kansallispuistossa, luokiteltu (2005).



Kuva 26. Edellinen käynti Oulangan kansallispuistossa (2005).

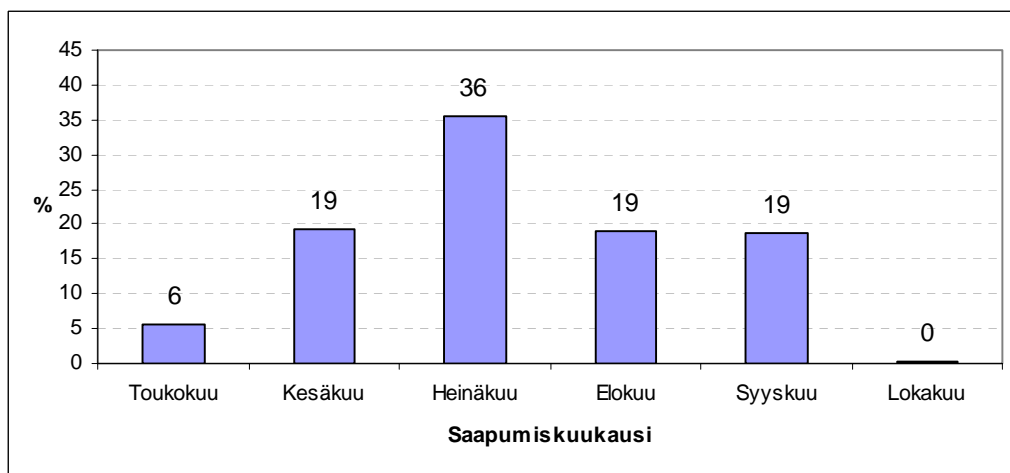


Kuva 27. Edellinen käynti Oulungan kansallispuistossa, luokiteltu (2005).

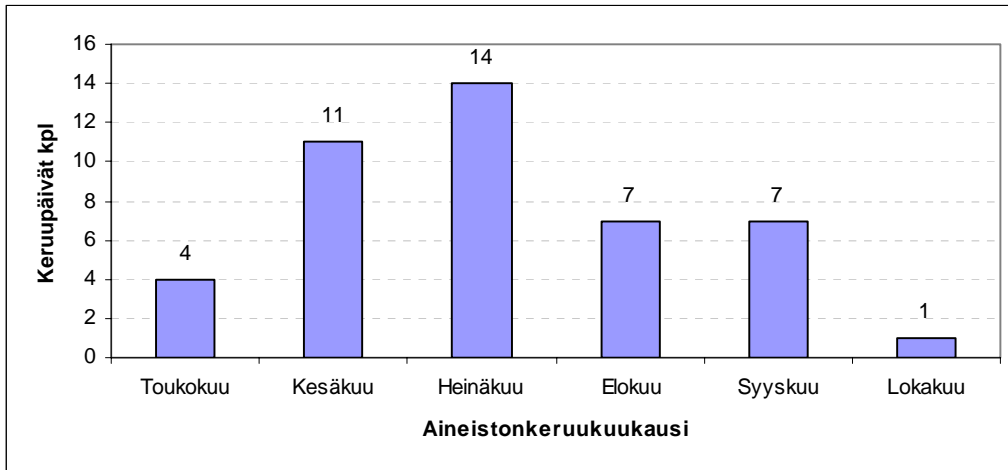
3.2.5 Alueelle saapuminen

Oulungan kansallispuiston kävijöiden alueelle saapumisissa ei näyttänyt olleen juurikaan vaihtelua kuukausien välillä, kun prosenttiosuuksia tarkastellaan rinnan aineistonkeruupäivien lukumäärän kanssa (kuvat 28 ja 29). Kävijät saapuivat Oulungan kansallispuistoon melko tasaisesti pitkin viikkoa, kun saapumisia tarkastellaan rinnan aineiston keruupäivien kanssa (kuva 30). Liki kolmasosa (31 %) kävijöistä saapui alueelle puolenpäivän aikaan, kello 11–13 (kuva 31). Aamupäivällä 9–11 saapui neljännes (24 %) ja iltapäivällä 13–17 liki viidennes (18 %).

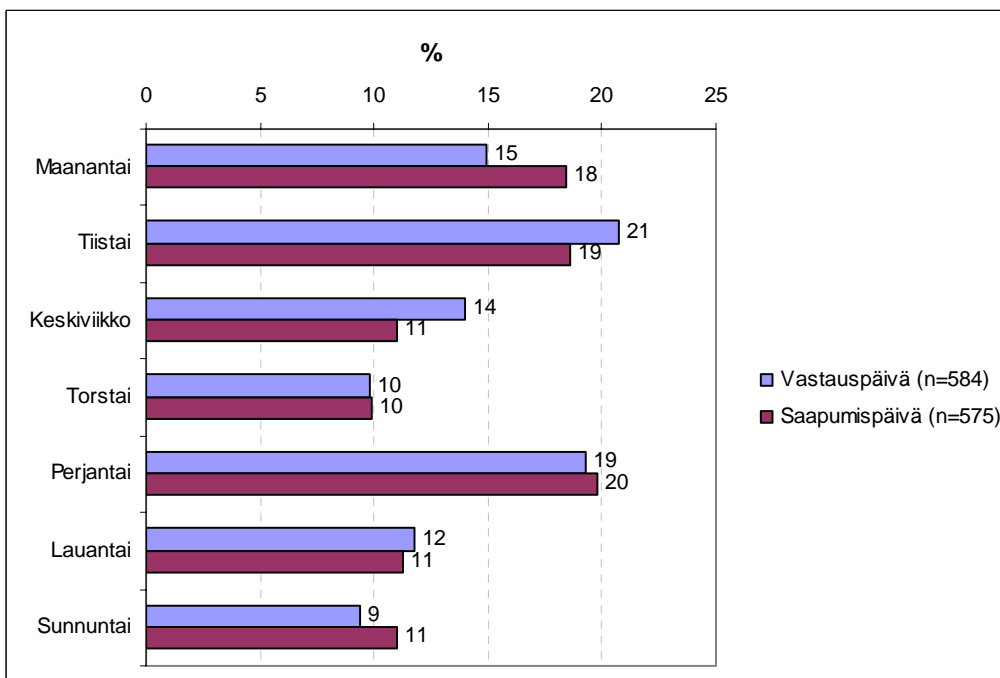
Pääsääntöisesti Oulungan kansallispuistoon saavuttiin kuvan 32 mukaisesti henkilöautolla (80 %). Suomalaisille auto oli yleisempi (85 %) kulkuneuvo kuin ulkomaalaisille (62 %). Ulkomaalaiset käyttivät saapumiseen suhteessa huomattavan paljon enemmän lentokonetta jatkokuljetuksineen ja linja-autoa.



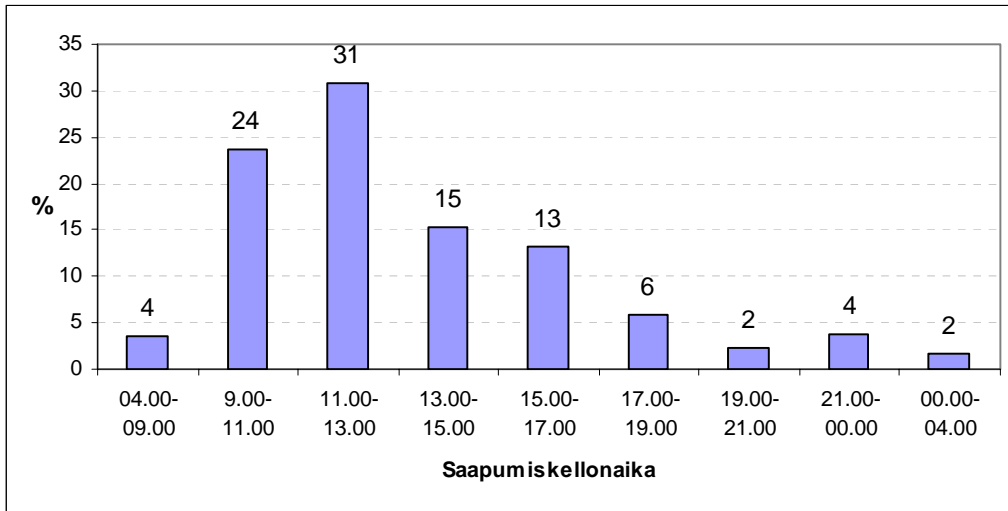
Kuva 28. Saapumisten kuukausittainen jakautuminen Oulungan kansallispuistossa 2005.



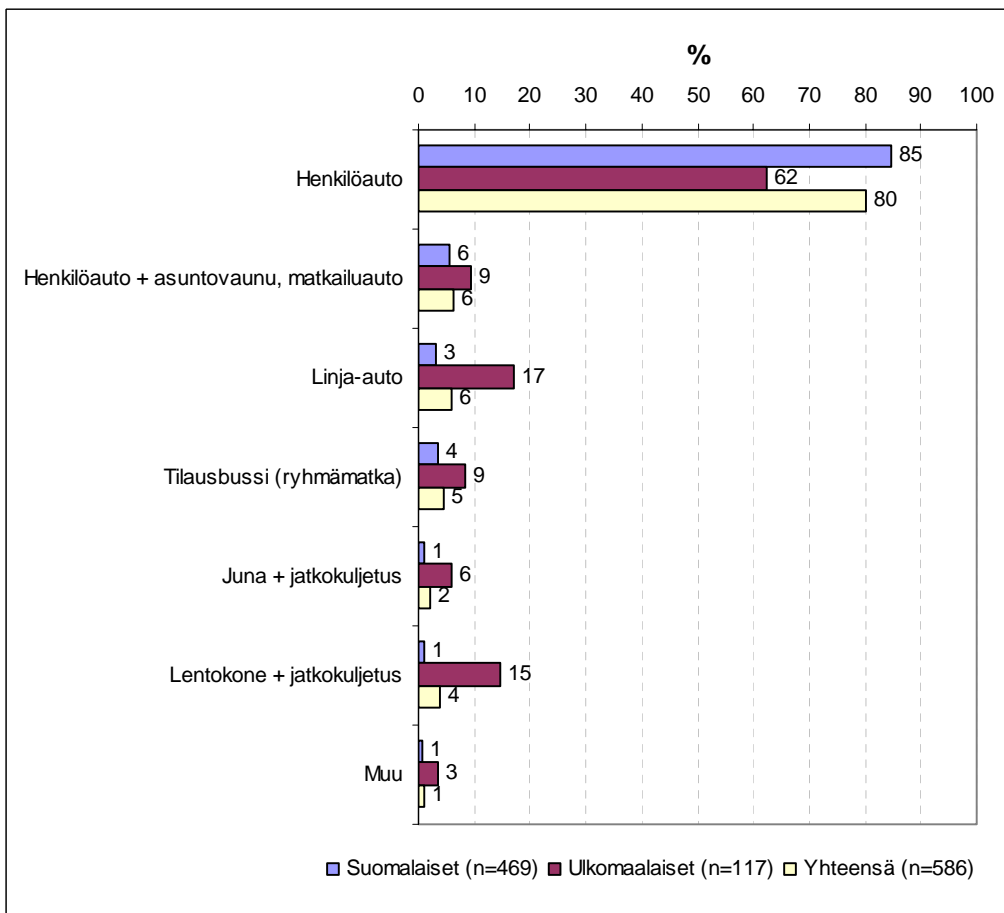
Kuva 29. Aineistonkerupäivät kuukausittain Oulangan kansallispuistossa 2005.



Kuva 30. Kävijöiden alueelle saapuminen ja tutkimukseen osallistuminen viikopäivien mukaan Oulangan kansallispuistossa 2005.



Kuva 31. Kävijöiden alueelle saapuminen kellonajan mukaan Oulangan kansallispuistossa 2005.



Kuva 32. Oulangan kansallispuistoon saapumiseen käytetyt kulkuneuvot 2005.

3.2.6 Käyntiin liittyvä rahankäyttö

Rahankäyttöä kuvaillaan kahden keskiluvun, mediaanin ja keskiarvon avulla. Mediaani ilmaisee keskimmäisen havainnon jakaen havaintoaineiston kahteen yhtä suureen luokkaan. Keskiarvojen luotettavuutta kuvataan 95 prosentin luottamusvälillä, mikä tarkoittaa sitä, että 95 prosentin todennäköisyydellä otoksista lasketut keskiarvot asettuvat luottamusvälille. Luottamusvälin pituus eli laajuus ilmaisee tulosten luotettavuuden. Taulukot 4 ja 5 sisältävät kävijöiden rahankäyttöä kuvaavia tunnuslukuja, jotka perustuvat heidän omiin arvioihinsa käynnin kustannuksista.

Rahankäytön jakautuminen sekä alueellisesti että menolajeittain on kuvattu taulukossa 5, mutta siinä ei ole huomioitu lainkaan matkakustannuksia. Taulukosta nähdään, kuinka suuri osa kävijöiden rahankäytöstä suuntautuu kohde- tai lähialueelle, sekä miten se jakautuu eri menolajeille. Oulangan kansallispuistossa 65 prosenttia käynnin yhteydessä kulutetusta rahasta jäi kohde- tai lähialueelle. Tällä alueella rahankäyttö jakaantui siten, että 44 prosenttia kului majoittumiseen ja 39 prosenttia ruokailuun. Matkan varrella käytetyistä rahoista 56 prosenttia kului ruokailuun.

Taulukko 4. Käyntiin liittyvä rahankäyttö kaikkiaan sekä matkakustannukset (aineistossa mukana myös ulkomaalaiset)

Menot yhteensä, muut kuin järjestetty ryhmämatka (ilman matkakustannuksia, n=29)

| | €/käynti | luottamusväli | |
|-----------|----------|---------------|-----|
| Keskiarvo | 176 | 68 | 284 |
| Mediaani | 40 | | |

Menot yhteensä, järjestetty ryhmämatka (sisältää matkakustannukset, n=36)

| | | | |
|-----------|-----|-----|------|
| Keskiarvo | 715 | 358 | 1073 |
| Mediaani | 275 | | |

Edestakaiset matkakustannukset (pois lukien ryhmämatkalaiset, n=218)

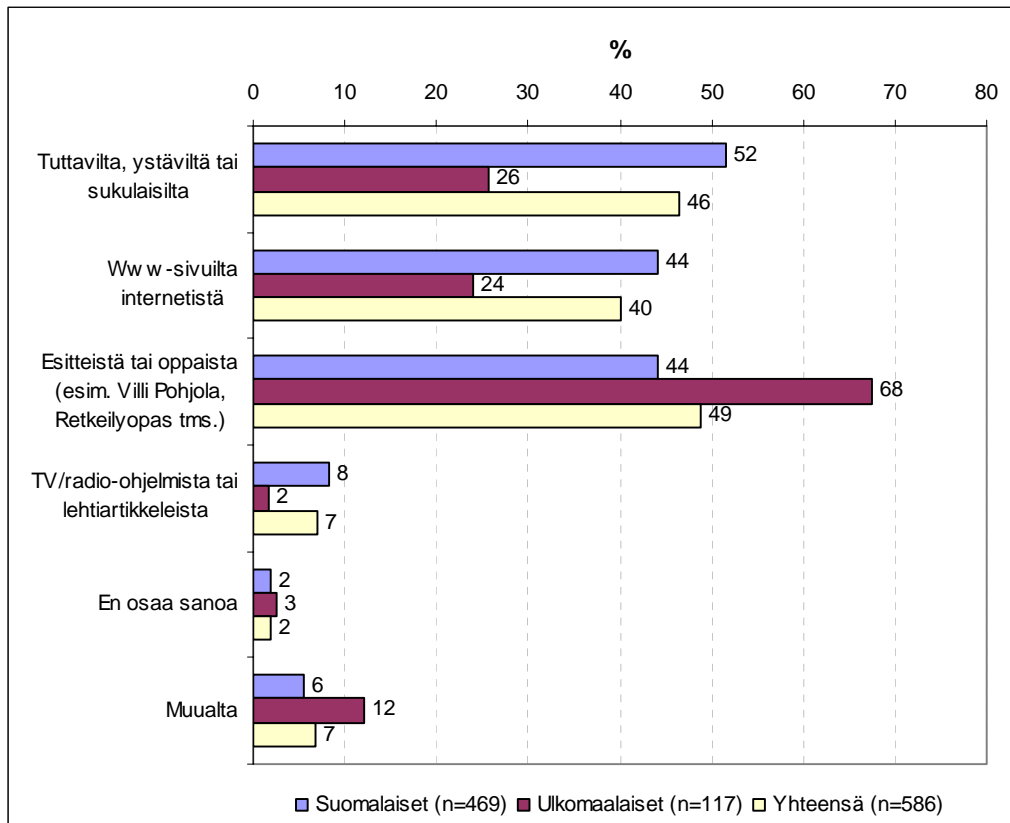
| | | | |
|-----------|-----|-----|-----|
| Keskiarvo | 142 | 122 | 162 |
| Mediaani | 100 | | |

Taulukko 5. Käyntiin liittyvät menot alueellisesti sekä menoluokittain (pois lukien ryhmämatkalaiset ja matkakulut).

| | Osuus menoista % | Ilmoitti % vastaajista |
|--|---------------------|---------------------------|
| Rahankäytön alueellinen jakauma | | |
| kohde- tai lähialueella matkan varrella tai kotipaikkakunnalla | 65 35 100 | 63 63 |
| Rahankäytön menoluokittainen jakauma alueella tai lähialueella | | |
| ruokailu | 39 | 63 |
| majoittuminen | 44 | 36 |
| ohjelmapalvelut | 7 | 11 |
| muut menot | 10 | 17 |
| | 100 | |
| Rahankäytön menoluokittainen jakauma matkan varrella tai kotipaikkakunnalla | | |
| ruokailu | 56 | 44 |
| majoittuminen | 24 | 11 |
| muut menot | 20 | 8 |
| | 100 | |

3.2.7 Tietolähde

Puolet (49 %) Oulangan kansallispuiston kävijöistä oli saanut alueesta tietoa esitteistä tai oppaista (kuva 33). Seuraavaksi yleisimmät tiedonlähteet oli tuttavat, ystävät tai sukulaiset (46 %) ja nettisivut (40 %). Tiedonlähteiden suhteen suomalaiset ja ulkomaalaiset poikkesivat toisistaan selvästi. Ulkomaalaisille esitteet ja oppaat oli selkeästi tärkein tiedonlähde (68 %), kun taas suomalaisten tiedonsaanti jakaantui tasaisesti tuttavien, ystävien tai sukulaisten (52 %), nettisivujen (44 %) sekä esitteiden ja oppaiden (44 %) kesken.



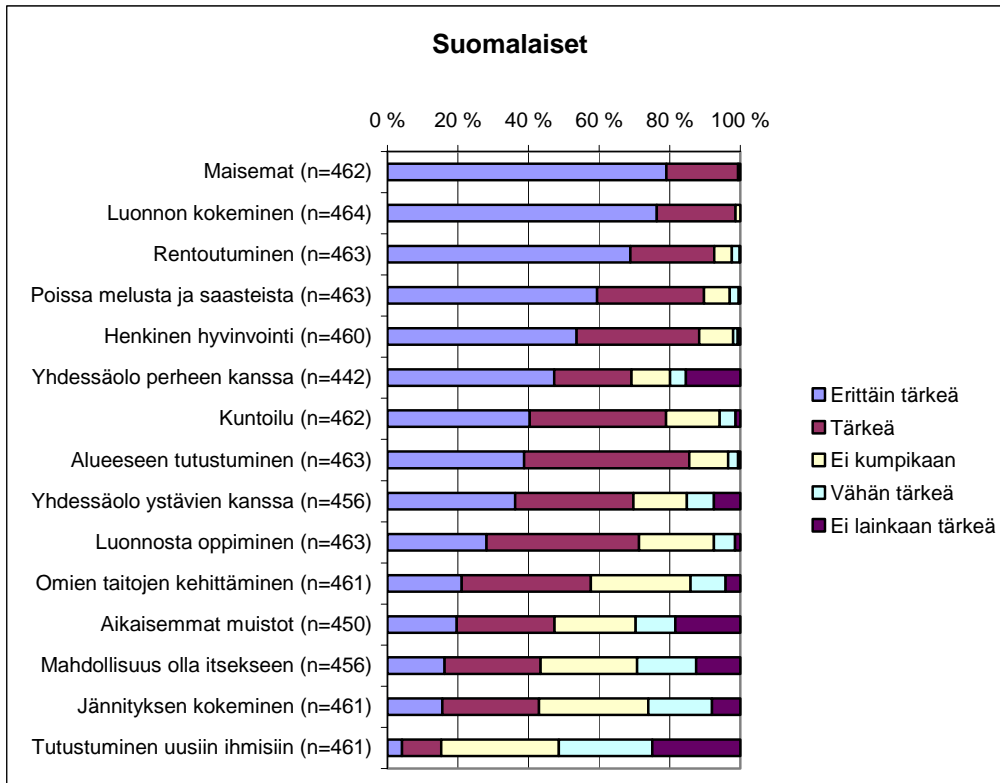
Kuva 33. Oulangan kansallispuiston kävijöiden tärkeimmät tietolähteet 2005.

3.3 Kävijättyytyväisyys

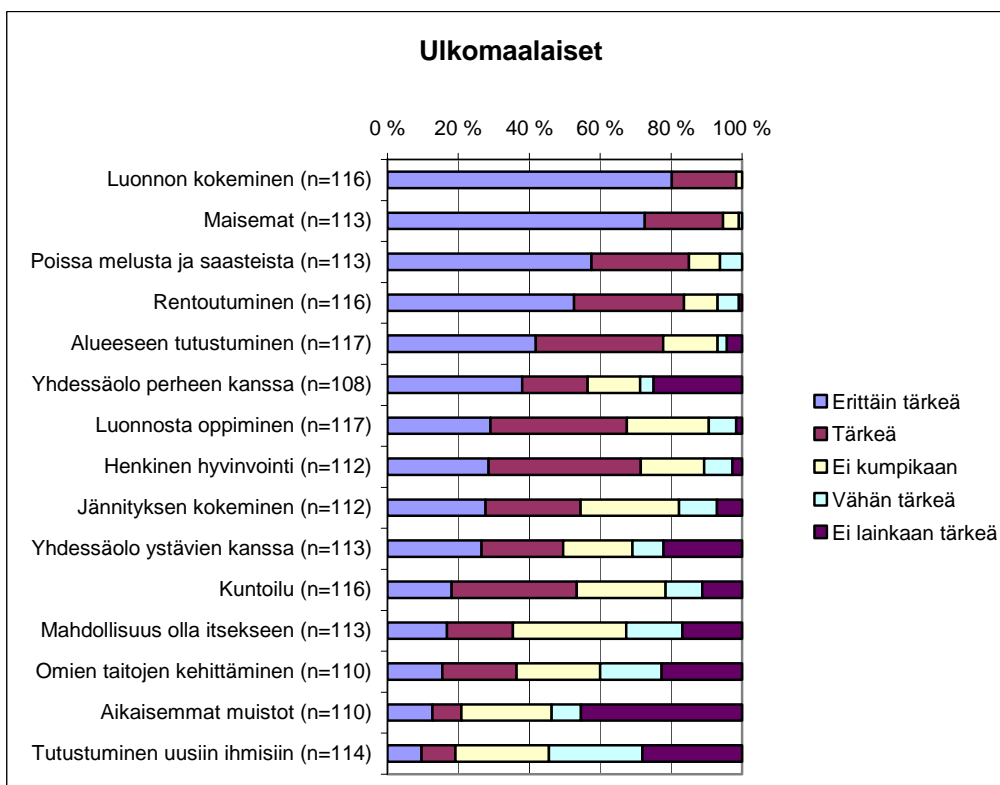
3.3.1 Käynnin tarkoitus

Käynnin tarkoitusta eli virkistysmotiiveja selvitettiin kysymyksellä ”Mitä pidätte tärkeänä vieraillessanne täällä juuri nyt?”. Virkistysmotiiveja kuvataan diagrammilla, jonka palkit on jaettu eri osiin sen perusteella, kuinka tärkeä kyseinen motiivi on. Suomalaiset pitivät erittäin tärkeinä maisemia (79 %), luonnon kokemista (76 %) ja rentoutumista (69 %). Myös melusta ja saasteista pois pääseminen (59 %) ja henkinen hyvinvointi (54 %) olivat tärkeitä (kuva 34). Kaikkein vähiten tärkeänä suomalaiset pitivät uusiin ihmisiin tutustumista (25 %) ja aikaisempia muistoja (18 %).

Ulkomaalaiset (kuva 35) pitivät erittäin tärkeinä luonnon kokemista (80 %), maisemia (73 %), melusta ja saasteista poissa olemista (58 %) ja rentoutumista (53 %). Vähiten tärkeänä myös ulkomaalaiset pitivät aikaisempia muistoja (46 %) ja uusiin ihmisiin tutustumista (28 %).



Kuva 34. Suomalaisen kävijöiden virkistysmotiivit Oulangan kansallispuistossa 2005.



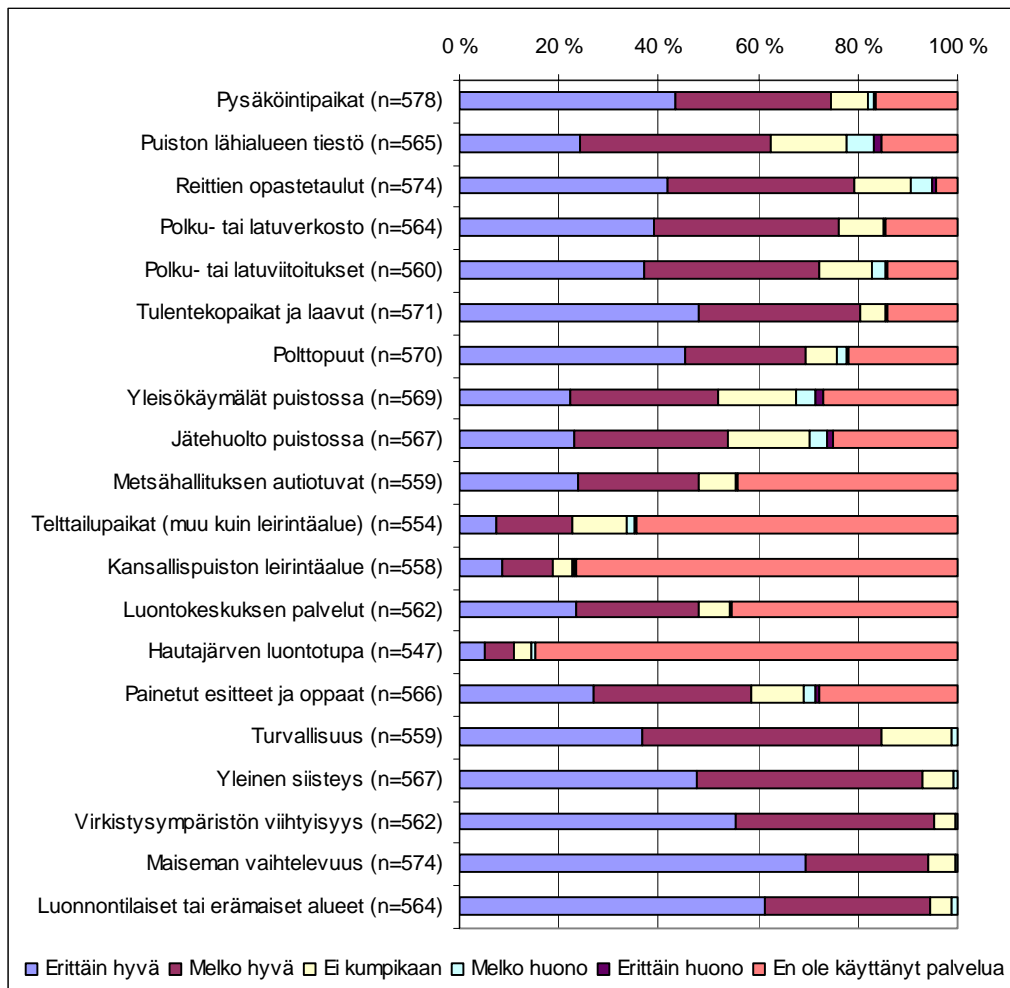
Kuva 35. Ulkomaalaisten kävijöiden virkistysmotiivit Oulangan kansallispuistossa 2005.

3.3.2 Kävijöiden mielipiteet alueesta, palveluista ja ympäristön laadusta

Kuva 36 ilmentää Oulangan kansallispuistossa vierailneiden tyytyväisyyttä palveluiden ja ympäristön laatuun alueella. Todenmukaisemman kuvan saavuttamiseksi tyytyväisyyttä ilmaiseviin prosenttiosuuksiin ei ole kuvasta 36 poiketen laskettu mukaan ”en ole käyttänyt palvelua”-vastauksia.

Kaikkein tyytyväisimpiä (joko erittäin tai melko hyvä) kävijät olivat tulentekopaikkoihin ja laavuihin (93 %), pysäköintipaikkoihin (89 %), polku- tai latuverkoston (89 %) ja polttopuihin (89 %). Myös luontokeskuksen palveluista pidettiin (87 %) ja tyytyväisiä oltiin myös Metsähallituksen autiotupiin (86 %). Tyytymättömmimpiä (erittäin tai melko huono) oltiin puiston lähialueen tiestöön ja yleisökäymälöihin puiston alueella (8 % kumpikin). Seuraavaksi eniten tyytymättömyyttä herätti puiston jätehuolto ja muut kuin leirintäalueen telttailupaikat (6 %).

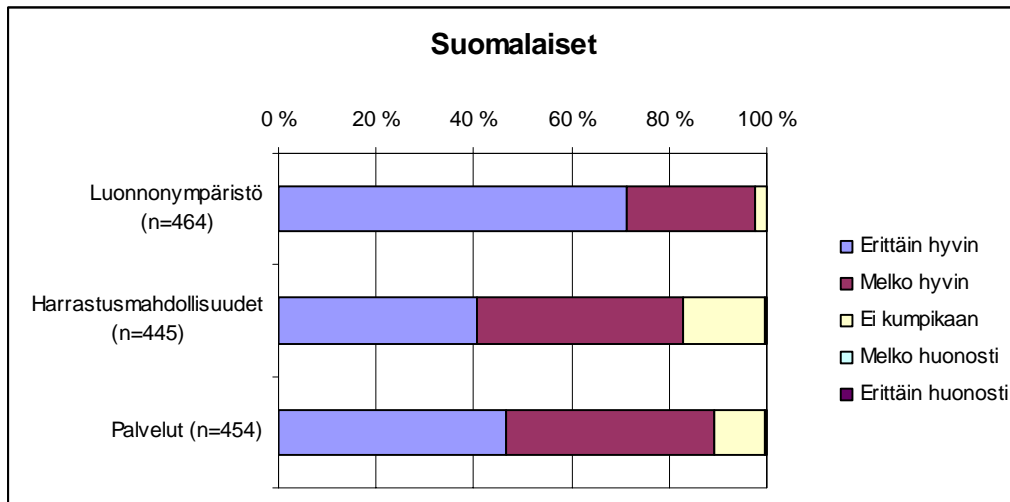
Ympäristön laatuun oltiin tyytyväisiä, sillä yli puolet vastaajista (54 %) piti ympäristön laatua keskimäärin erittäin hyvänä ja 38 prosenttia melko hyvänä. Kaikkein tyytyväisimpiä oltiin maiseman vaihtelevuuteen (erittäin hyvä 70 %) ja luonnontilaisiin tai erämaisiiin alueisiin (61 %).



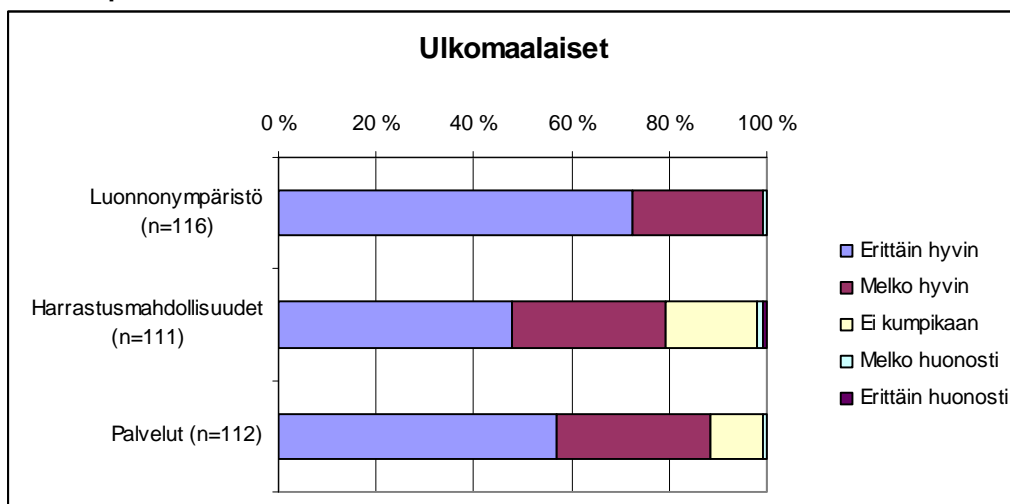
Kuva 36. Kävijöiden mielipiteet alueen palveluista sekä ympäristön laadusta Oulangan kansallispuistossa 2005.

3.3.3 Kävijöiden odotukset

Käynti Oulangan kansallispuistossa vastasi kävijöiden odotuksia hyvin (kuvat 37 ja 38). Kaikkein parhaiten odotukset täyttyivät suhteessa luonnonympäristöön, jonka kohdalla liki kaikki (98 %) antoivat vastauksen ”erittäin hyvin” tai ”melko hyvin”. Suomalaisten ja ulkomaalaisten kävijöiden välillä ei näytä olevan suuria eroja.



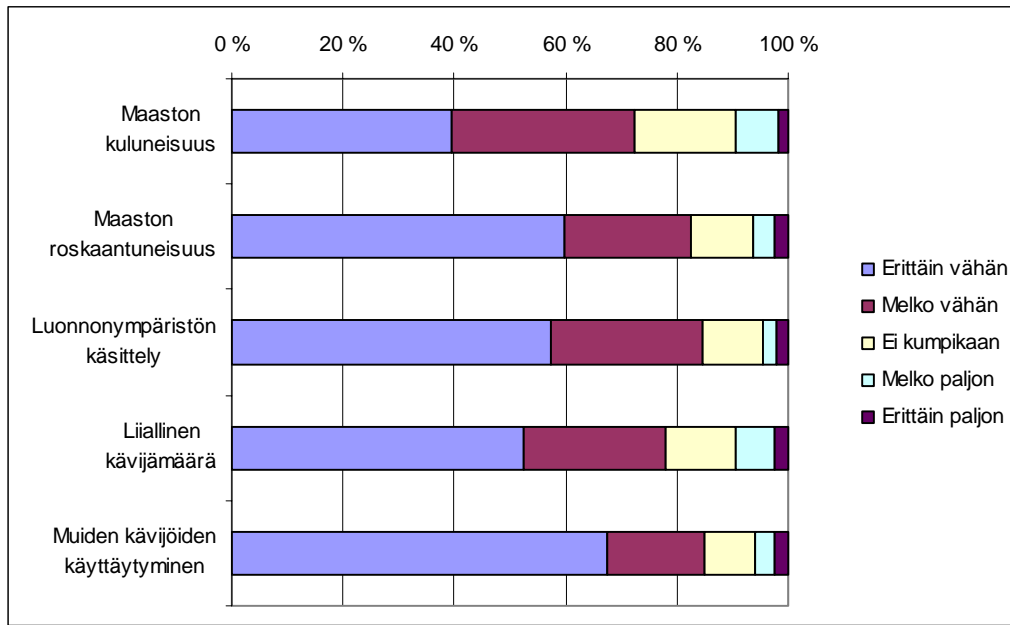
Kuva 37. Käynnin vastaavuus suomalaisten kävijöiden ennako-odotusten suhteen Oulangan kansallispuistossa 2005.



Kuva 38. Käynnin vastaavuus ulkomaalaisten kävijöiden ennako-odotusten suhteen Oulangan kansallispuistossa 2005.

3.3.4 Käyntiä häiritsevät tekijät

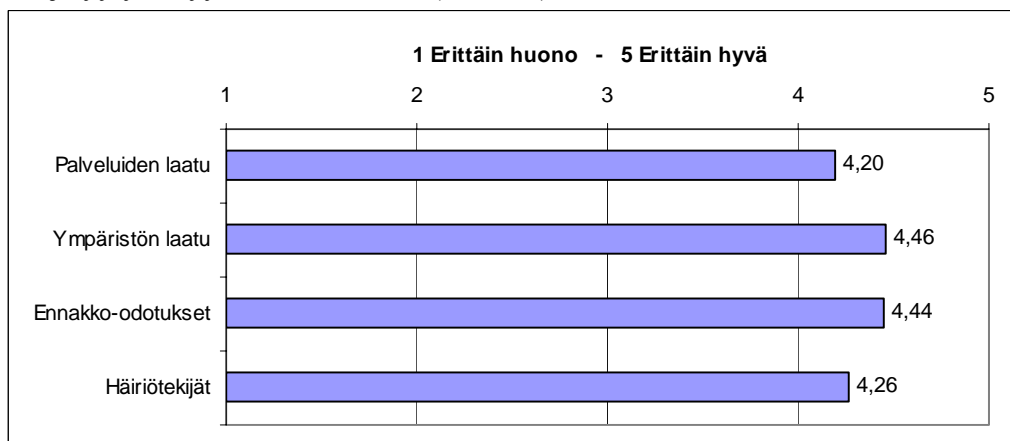
Kokonaisuudessaan käyntiä eivät juurikaan häirinneet kysytyt tekijät (kuva 38). Vähiten (erittäin vähän tai melko vähän) häiritsi muiden kävijöiden käyttäytyminen ja luonnonympäristön käsittely (85 % kumpikin). Eniten kävijöitä häiritsi (erittäin paljon tai melko paljon) maaston kuluneisuus (10 %) ja liiallinen kävijämäärä (9 %).



Kuva 38. Käyntiä häiritsevät tekijät Oulangan kansallispuistossa 2005.

3.3.5 Kävijätyytyväisyysindeksi

Kävijöiden mielipiteitä Metsähallituksen hallinnoimilla alueilla mitataan kävijätyytyväisyysindeksillä, joka lasketaan kävijöiden odotuksien ja mielipiteiden summamuuttujien keskiarvojen perusteella asteikolla 1–5. Indeksissä odotukset, mielipiteet, palvelut ja ympäristö saavat saman painoarvon. Tarkoituksena on saada vertailukelpoisia tunnuslukuja, jotta eri alueita voidaan verrata toisiinsa. Oulangan kansallispuiston kävijätyytyväisyysindeksi on 4,34 (kuva 39).



Kuva 39. Oulangan kansallispuiston kävijätyytyväisyyteen liittyvät osatekijät (keskiarvo) 2005.

3.4 Vapaamuotoiset ajatukset

Seuraavassa on kaikki ne kommentit, jotka oli kirjoitettu kyselylomakkeen viimeiseen kohtaan. Näitä kommentteja tiedusteltiin muodossa: ”Mikäli haluatte esittää muita ajatuksianne, kirjoittakaa niitä vapaamuotoisesti sivun loppuun.”

Suomalaisten kävijöiden kommentit:

- Ansakämpä oli roskainen. Ansakämpälle voisi rakentaa saunan.
- Reitti on paikoin hankala maastopyöräilijöille kulumisen vuoksi (kivet ja juuret).
- Sallantieltä luontokeskukselle tulisi tehdä hiihtoreitti. Melojilta puuttuu auton-/kanootinkuljetuspalvelu.
- Polttopuut ovat märkiä, pilkontapölkky liian matala. Maininta kohdassa 9.O) Painetut esitteet ja oppaat: Metsähallituksen kartat ovat ylimalkaisia.
- Karhunkierroksen varrella on liian vähän lyhyisiin taukoihin soveltuvia penkkejä tms.
- Polut alkavat olla sieluttomia, liikaa rakenteita.
- Puistossa tulisi olla varaustupia.
- Opasteet olisi hyvä olla myös englanniksi. Esim. Ristikalliolla opaste "maantie" ja "maja".
- Kalastusluvan hinta on törkeän kallis paikalliselle asukkaalle. Paikallisen asukkaan luvan pitäisi kattaa koko kansallispuiston jokialueen, kuten aikaisemmin. Olen lopettanut kalastuksen v. 2000 kalliin lupahinnan vuoksi.
- Tieopasteet päätien varrella Ristikallion kohdalla ovat puutteelliset: Niistä ei käy selkeästi ilmi, että kyseessä on kansallispuiston reitin alku-/päätepiste.
- Nuotiopuut olivat kosteita, nuotion teko siitä syystä hankalaa.
- Polttopuut olivat kosteita.
- Enemmän yleisövessoja.
- Maininnat kohdissa 9A Pysäköintipaikat alueen lähetyvillä sekä 9P Yleinen siisteys: automurrot.
- Yleinen siisteys oli hyvä muualla paitsi Pienellä Karhunkierroksella.
- Koko Karhunkierroksen kävijöitä yllättävän vähän elokuussa, suurin osa ulkomaalaisia. Juomavedestä ei ole puute - järjestyssääntötaulut voisivat olla isompia. Olen kiertänyt Karhunkierroksen useaan kertaan, harrastan myös melontaa.
- Hautajärvi-Taivalköngäs –väliltä puuttuu kilometrikylttejä.
- Opasteisiin (kyltit) tarkennuksia ja kellonaikoja välimatkoista.
- Maininta kohdassa 9G Polttopuut: Pilkotut puut loppu.
- Painettujen esitteiden ja oppaiden kartat saisivat olla tarkempia. Tai sitten saatavana voisi olla maksua vastaan (merkittyjä) maastokarttoja. Kiitos!
- Metsa.fi -sivusto on monipuolinen ja helppokäyttöinen.
- Kerojärvellä käynti oli mukava, rauhallinen erämaajärvi jossa saunallinen kämpä. Sauna oli parasta, ei muita kulkijoita.
- Kommentti kansilehden ohjeista kohdasta 3. "...ainoastaan tämänkertaista käyntiä...": - Olisi hyvä täsmentää, tarkoitetaanko tätä nimenomaista päivää vai esim. koko lomaviikkoa!

- Säilykepurkkeja tuntuu jäävän (ja pulloja).
- Maatumattomille roskille paikka (muovit, säilykkeet ym.).
- Jätehuollon periaate on hyvä, käytännössä kämpillä on kuitenkin kamala määrä jätettä.

Ulkomaalaisten kävijöiden kommentit:

- I was missing in the prospect English or German.
- The signposting of the trail is dense. I don't even need, which is nice. But the signs are not nice, they deteriorate the view of the marvelous countryside.
- There could be more huts by the trails.
- Zeitschriften
- Information during walking is good, but only in Finnish
- It was difficult to find the location of the canoe rental. Had to get directions by phone in Finnish. Signs <CANOE RENTAL> would be good.
- Maininta 9C Information boards: Could be in English
- Maininta kohdassa 9C Information boards: No German
- Maininta kohdassa 9C Information boards: Not in English
- Direction signs could be better e.g. ->Ruka or ->Hautajärvi.
- Maininta kohdassa 9C Information boards: More English.
- Maininta kohdassa 9C Informationstafeln: Not enough info in English.
- Maininta kohdassa 9C) Informationstafeln: bitte mehr in deutsch. Maininta kohdassa 9I) Abfallbeseitigung: sehr gut gelöst.
- I'll recommend this national park to friends (from Finland and Germany) because I enjoyed my stay here very much! Kiitos.
- Maininnat: Kohta 7.O) Experiencing excitement: -Too general, what do you mean by excitement? Kohta 9.M) Nature centre services: -There should be more English movies!!
- Maininta kohdassa 9.C) Information boards: Did not use the service because not in English.
- Reittien opastetaulut: Short English explanations would be very useful for people who are not Finnish!

3.5 Virhelähteet

Kyselytutkimuksessa virhelähteitä voi olla useita. Tavallisesti virheen aiheuttaa inhimillinen väärinymmärrys, eli käsitetään jokin lomakkeen vaihtoehto eri tavalla, kuin mitä on alun perin tarkoitettu.

Englanninkielisessä lomakkeessa oli muutamia sanoja, jotka aiheuttivat toistuvasti paljon epätietoisuutta sellaisissa vastaajissa, joiden äidinkieli oli jokin muu kuin englanti. Tällaisia sanoja olivat *Scenery* (maisemat), *Littering* (maaston roskaantuminen), *General tidiness* (yleinen siisteys) ja *Security* (turvallisuus). Jos vastaaja näistä kysyi, sai hän tarkennukset ja asia selvisi. On kuitenkin mahdollista, että osa vastaajista ei ymmärtänyt kaikkea lukemaansa eikä myöskään viitsinyt kysyä asiaan selvennystä. Näin ollen he vastasivat osin tietämättöminä joihinkin kysymyksiin.

Osa vastaajista täytti lomakkeen juuri alueelle tultua (esim. luontokeskuksessa). Heillä ei näin ollen ollut vielä kokemuksia puiston palveluista eikä heitä esimerkiksi ollut ehtinyt häiritä vielä mikään. Silti he saattoivat vastata lomakkeen kysymyksiin palveluista ja häiriötekijöistä.

4 Yhteenveto

Oulangan kansallispuiston sukupuolijakauma on naispainotteinen ja ulkomaalaisia vieraita on noin viidennes. Suomalaiset kävijät ovat tyypillisimmin keski-ikäisiä, ulkomaalaiset taas yleensä joko nuorempia tai vanhempia kuin suomalaiset. Koulutustaso suomalaisilla kävijöillä on yleisimmin joko opistotasoinen tai korkeampi. Ulkomaalaiset ovat korkeammin koulutettuja, sillä puolella heistä on yliopisto- tai korkeakoulututkinto.

Saksasta ja Alankomaista tulee selkeästi suurin osa eli miltei puolet kaikista ulkomaalaisista vieraista. Alueen kävijäkunta on kansalaisuuksien suhteen värikästä, sillä kävijätutkimukseen osallistujia oli liki paristakymmenestä maasta. Suomalaiset kävijät ovat suurelta osin lähtöisin pääkaupunkiseudulta ja Oulun tienoilta sekä Kuusamosta.

Seuruekoko Oulangan kansallispuistossa vaihtelee paljon. Kuitenkin huomattavan suuri osa kävijöistä, liki puolet, saapuu alueelle kahden hengen seurueessa. Alle 16-vuotiaita jäseniä on mukana viidennesessä seurueista, ja yleisimmin heitä on yhdestä kolmeen henkilöä. Oulangan kansallispuistoon saavutaan tyypillisimmin oman perheen kesken tai ystävien ja sukulaisten kanssa. Yleisimmin Oulangan kansallispuisto on vain yksi matkan suunnitelluista kohteista, etenkin ulkomaalaisille.

Tärkeimpiä aktiviteetteja alueen kävijöille ovat kävely, luonnon tarkkailu ja retkeily. Suosituimmat vierailukohteet ovat Luontokeskuksen ja Kiutakönkään alue sekä Pienen Karhunkierroksen alue Juumassa. Ulkomaalaiset näyttävät tutustuvan useampiin alueen nähtävyyksiin kuin suomalaiset.

Suomalaisista puolet käy Oulangan kansallispuistossa päiväreissulla ja puolet yöpyy alueella. Ulkomaalaisista sen sijaan selvästi suurempi osa, liki kaksi kolmannesta, on yöpyjiä. Yleensä yöpyjät viettävät alueella yhdestä neljään vuorokautta. Päiväkävijöiden viipymä on tyypillisesti yhdestä kuuteen tuntia. Suomalaisista puolet ja ulkomaalaisista noin joka kymmenes on käynyt Oulangan kansallispuistossa aiemmin. Näistä aikaisemmin käyneistä suurin osa on käynyt alueella yhdestä kolmeen kertaa viimeisen viiden vuoden aikana. Ensimmäisestä käyntikerrasta heillä on tavallisesti vierähtänyt jo yli kymmenen tai jopa yli kaksikymmentä vuotta. Oulangan kansallispuistossa vierailaan säännöllisesti, sillä aiemmin käyneistä jopa kaksi kolmannesta on vierailut alueella edellisen kerran korkeintaan kaksi vuotta sitten.

Heinäkuu näyttää olevan vilkkainta aikaa Oulangan kansallispuistossa. Alueelle saavutaan päiväsaikaan, yleisimmin puoliltapäivin, ja henkilöautolla. Oulangan kansallispuistossa vierailleiden suomalaisten rahankäytöstä 65 prosenttia jää kohde- tai lähialueelle. Tästä rahamäärästä 44 prosenttia käytetään majoittumiseen ja 39 prosenttia ruokailuun. Matkan varrelle kohdistuvista kustannuksista yli puolet (56 %) kuluu ruokailuun ja viidennes (24 %) majoittumiseen.

Oulangan kansallispuiston suomalaisten kävijöiden tiedonsaanti alueesta jakaantuu tasaisesti esitteiden tai oppaiden; tuttavien, ystävien tai sukulaisten sekä internetin kesken. Ulkomaalaisille selkeästi tärkein tiedonlähde on esitteet ja oppaat. Suomalaiset kävijät pitävät käynnillään Oulangan kansallispuistossa tärkeimpinä maisemia, luonnon kokemista ja rentoutumista. Ulkomaalaiset arvostavat hyvin samantyyppisiä asioita. Heille kolme tärkeintä ovat luonnon kokeminen, maisemat sekä melusta ja saasteista pois pääseminen.

Oulangan kansallispuiston palveluista parhaat arvostukset saavat tulentekopaikat ja laavut, pysäköintipaikat, polku- tai latuverkosto, polttopuut ja Metsähallituksen autiotuvat. Luontokeskuksen palveluita arvostetaan myös paljon. Vähiten tyytyväisiä ollaan puiston lähialueen tiestöön, puiston jätehuoltoon sekä telttailupaikkoihin.

Kävijöiden ennako-odotukset toteutuvat Oulangan kansallispuistossa vieraillessa hyvin. Parhaiten odotukset täyttyvät luonnonympäristön suhteen, jonka osalta käynti vastaa ennako-odotuksiin nähden erittäin hyvin yli 70 prosentilla kävijöistä. Käyntiä häiritseviä tekijöitä ei ole paljoa, mutta eniten niistä kävijöitä häiritsevät maaston kuluneisuus ja liiallinen kävijämäärä. Oulangan kansallispuiston kävijätyytyväisyysindeksi on 4,36 asteikolla 1–5.

5 Muutokset vuodesta 2000 vuoteen 2005

Tässä kappaleessa tarkastellaan Oulangan kansallispuiston kävijätutkimusten tuloksissa tapahtuneita muutoksia vuosien 2000 ja 2005 välillä. Kävijätutkimukset toteutettiin molempina vuosina samaa otantakehikkoa, keruuajataulua ja kyselylomakkeita käyttäen. Tutkimusten tulokset ovat siten menetelmänsä puolesta vertailukelpoisia. Tekstissä on suluisia ilmaistu ensin vuoden 2000 arvo ja nuolimerkin (→) jälkeen vuoden 2005 arvo.

Oulangan kansallispuiston kävijämäärä on kasvanut. Vuonna 2000 vuotuisia käyntikertoja arvioitiin olevan noin 150 000 ja vuonna 2005 noin 160 000. Naisia käy alueella nykyään miehiä enemmän (43 % → 53 %). Ulkomaalaisten osuus on vähentynyt kolmen prosenttiyksikön verran (23 % → 20 %) ja eniten ulkomaalaisia kävijöitä tulee edelleen Saksasta ja Alankomaista. Vielä vuonna 2000 alankomaalaiset edustivat miltei puolta (45 %) kaikista ulkomaalaisista, mutta vuonna 2005 heidän osuutensa oli enää vajaa kolmannes (28 %). Suurin osa suomalaisista kävijöistä on edelleen lähtöisin pääkaupunkiseudulta, Oulun alueelta ja Kuusamosta.

Ulkomaalaisten 45–54 -vuotiaiden kävijöiden osuus on vähentynyt yli puolella (32 % → 15 %) ja vastaavasti 55–64 -vuotiaiden osuus on kasvanut liki saman verran (11 % → 20 %). Muutoin kävijöiden ikärakenteissa ei ole tapahtunut suuria muutoksia. Kävijöiden seuruekoot ja -rakenteet ovat pysyneet liki samanlaisina eikä koulutusasteissakaan ole tapahtunut merkittäviä muutoksia. Edelleen Oulangan kansallispuistoon saavutaan yleisimmin oman perheen tai ystävien ja sukulaisten kanssa. Alueen merkitys matkakohteena on säilynyt samana, eli Oulangan kansallispuisto on tyypillisimmin vain yksi matkan suunnitelluista kohteista.

Suosituimmat vierailukohteet ovat edelleen Kiutakönkään ja luontokeskuksen alue sekä Pieni karhunkierros ja Juuman alue. Suomalaisen käynnit ovat suhteellisesti hieman vähentyneet Kiutakönkään alueella (71 % → 66 %) ja lisääntyneet Pienellä karhunkierroksella (39 % → 52 %). Ulkomaalaisten käynnit ovat lisääntyneet kauttaaltaan koko puiston alueella lukuun

ottamatta Oulangan kanjonia. Prosentuaalisesti eniten ulkomaalaisten käynnit ovat lisääntyneet Taivalkönkällä, jossa näyttää nykyään käyvän liki kaksin verroin ulkomaalaisia vuoteen 2000 verrattuna (20 % → 38 %).

Yöpyjien ja päiväkävijöiden osuudet ovat pysyneet suunnilleen samanlaisina. Suurin muutos on ulkomaalaisten yöpyjien osuuden kasvaminen (62 % → 72 %). Nettisivujen merkitys tiedonlähteenä on kasvanut selvästi (19 % → 40 %) ja ulkomaalaiset kävijät saavat nykyään enemmän tietoa tuttavilta, ystäviltä ja sukulaisilta (16 % → 26 %). Virkistysmotiiveista erittäin tärkeinä pidetään edelleen maisemia (81 % → 79 %), luonnon kokemista (80 % → 76 %) ja rentoutumista (61 % → 69 %).

Yleisimmät aktiviteetit ovat pysyneet samoina (kävely, luonnon tarkkailu, retkeily), kuten myös tärkeimpänä pidetyt aktiviteetitkin (retkeily, luonnon tarkkailu, kävely). Eniten käyntiä häirinneet tekijät ovat edelleen maaston kuluneisuus (11 % → 10 %) ja liiallinen kävijämäärä (7 % → 9 %). Oulangan kansallispuiston kävijätyytyväisyysindeksi on hieman parantunut vuoden 2000 arvosta 4,30 ollen nykyään 4,36.

Lähteet

Erkkonen, Joel & Tuija Sievänen – *Kävijätutkimusopas* (2001), Metsähallituksen luonnonsuojelujulkaisuja, Sarja B No 62.

Honkala, Anna Maria (2001) *Oulangan kansallispuiston kävijätutkimus 2000*.

Liitteet

LIITE 1 Otantakehikko
LIITE 2 Keruaikataulu

LIITE 1 Oulangan kansallispuiston kävijätutkimuksen otantakehikko 2005

| Paikka | Kohderyhmä | Havain- toja (tavoite) | Keruu- päiviä |
|-----------------------------|------------------------------------|---------------------------------------|--------------------------|
| Harrisuvanto (HS) | Patikoijat ja vaeltajat | 50 | 6 |
| Hautajärven luontotupa (HL) | Vaeltajat | 40 | jatkuva |
| Kiutaköngäs (KIU) | Päiväkävijät, ryhmät ja kalastajat | 60 | 7 |
| Leirintäalue (LA) | Yöpyjät | 40 | 3 |
| Luontokeskus (LK) | Päiväkävijät ja ryhmät | 100 | 7 |
| Jäkälämutka (JM) | Kanoottiretkelijät ja kalastajat | 40 | 4 |
| Savilampi (SL) | Vaeltajat ja päiväkävijät | 30 | 3 |
| Siilastupa (ST) | Kalastajat ja patikoijat | 100 | 7 |
| Taivalköngäs (TK) | Vaeltajat ja päiväkävijät | 40 | 5 |
| <i>Yhteensä</i> | | 500 | 42 |

LIITE 2 Oulangan kävijätutkimuksen keruu aikataulu 2005

Merkkien selitykset:

HS = Harrisuvanto, HL = Hautajärven luontotupa, KIU = Kiutaköngäs, LA = leirintäalue, LK = Luontokeskus, NS = Nurmisaaren tulipaikka, SL = Savilampi, ST = Siilastupa, TK = Taivalköngäs, JM = Jäkälämutka

* = Metsähallitus järjestää aineistonkeruun (muulloin Mikko Muikku)

Toukokuu 2005... Kesäkuu 2005...

| | | | | | | | |
|--------------------------------|-----------|-----------|--------------|------------|---------|---------|----------|
| <i>päivä</i> | *to 26.5. | *pe 27.5. | *ma 30.5. | ke 1.6. | pe 3.6. | su 5.6. | ma 13.6. |
| <i>paikka</i> | LK, mh | KIU, mh | HS, mh | KIU, mm | ST, mm | LK, mm | ST, mm |
| <i>kello</i> | ip | ap | ip | ip | ip | ap | ap |
| <i>tavoite</i> | 15 | 15 | 15 | 15 | 15 | 15 | 15 |
| <i>kpl</i> | 0 | 13 | 6 | 7 | 9 | 8 | 11 |
| <i>lomakkeet yhteensä, kpl</i> | | | | | | | |

... Kesäkuu 2005

| | | | | | | | |
|--------------------------------|----------|------------|----------|----------|----------|----------|----------|
| <i>päivä</i> | ti 14.6. | pe 17.6. | la 18.6. | ma 20.6. | ti 21.6. | ke 22.6. | ma 27.6. |
| <i>paikka</i> | HS, mm | KIU, mm | LK, mm | NS, mm | LA, mm | TK, mm | SL, mm |
| <i>kello</i> | ip | ap | ip | ip | ip | ap | ip |
| <i>tavoite</i> | 15 | 15 | 15 | 15 | 15 | 15 | 15 |
| <i>kpl</i> | 13 | 14 | 16 | 10 | 11 | 12 | 3 |
| <i>lomakkeet yhteensä, kpl</i> | | | | | | | |

Heinäkuu 2005 ...

| | | | | | | | |
|--------------------------------|---------|---------|----------|----------|------------|----------|----------|
| <i>päivä</i> | ti 5.7. | la 9.7. | ma 11.7. | ti 12.7. | ke 13.7. | la 16.7. | ti 19.7. |
| <i>paikka</i> | JM, mm | TK, mm | ST, mm | ST, mm | KIU, mm | LK, mm | ST, mm |
| <i>kello</i> | ap | ap | ap | ip | ip | ap | ip |
| <i>tavoite</i> | 15 | 15 | 15 | 15 | 15 | 15 | 15 |
| <i>kpl</i> | 8 | 12 | 14 | 21 | | 18 | 17 |
| <i>lomakkeet yhteensä, kpl</i> | | | | | | | |

... Heinäkuu 2005 ... Elokuu 2005...

| | | | | | | | |
|--------------------------------|----------|----------|----------|----------|----------|---------|----------|
| <i>päivä</i> | to 21.7. | pe 22.7. | la 23.7. | su 24.7. | to 28.7. | ti 9.8. | ke 10.8. |
| <i>paikka</i> | HS, mm | LA, mm | SL, mm | LK, mm | JM, mm | ST, mm | HS, mm |
| <i>kello</i> | ip | ip | ap | ap | ap | ap | ip |
| <i>tavoite</i> | 15 | 15 | 15 | 15 | 15 | 15 | 15 |
| <i>kpl</i> | 11 | 10 | 8 | 20 | 10 | 16 | 15 |
| <i>lomakkeet yhteensä, kpl</i> | | | | | | | |

... Elokuu 2005... Syyskuu 2005

| | | | | | | | | |
|----------------|----------|----------|----------|----------|----------|----------|--------------------------------|--|
| <i>päivä</i> | su 14.8. | ke 17.8. | to 18.8. | pe 19.8. | su 28.8. | ma 29.8. | ke 7.9. | |
| <i>paikka</i> | LA, mm | TK, mm | SL, mm | KIU, mm | JM, mm | TK, mm | SL, mm | |
| <i>kello</i> | ip | ip | ap | ap | ip | ip | ap | |
| <i>tavoite</i> | 15 | 15 | 15 | 15 | 15 | 15 | 15 | |
| <i>kpl</i> | 11 | 10 | 9 | 17 | 4 | 6 | 10 | |
| | | | | | | | <i>lomakkeet yhteensä, kpl</i> | |

... Syyskuu 2005

| | | | | | | | | |
|----------------|----------|----------|----------|----------|----------|----------|--------------------------------|--|
| <i>päivä</i> | to 15.9. | pe 16.9. | ma 19.9. | ma 26.9. | to 27.9. | pe 30.9. | la 1.10. | |
| <i>paikka</i> | HS, mm | TK, mm | KIU, mm | HS, mm | KIU, mm | ST, mm | LK, mm | |
| <i>kello</i> | ap | ap | ap | ip | ip | ip | ip | |
| <i>tavoite</i> | 15 | 15 | 15 | 15 | 15 | 15 | 15 | |
| <i>kpl</i> | 15 | 6 | 17 | 15 | 15 | 18 | 13 | |
| | | | | | | | <i>lomakkeet yhteensä, kpl</i> | |

Yllä olevan suunnitelman lisäksi aineistoa kerättiin kolmena ylimääräisenä päivänä seuraavasti:
 26.7. Päähkänän laavu, 14 lomaketta
 27.7. Kiutaköngäs, 17 lomaketta
 29.7. Taivalköngäs, 14 lomaketta