

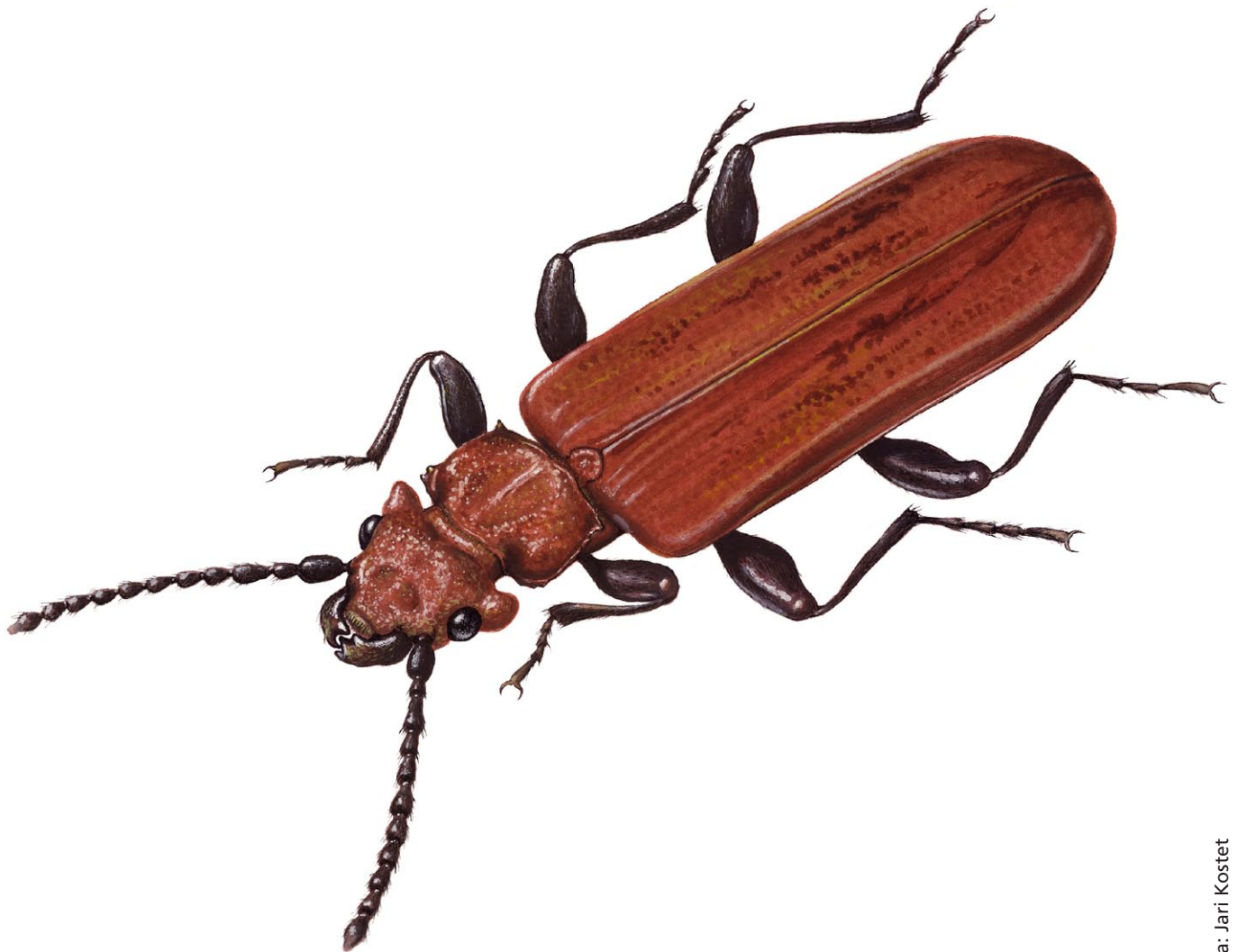
Seppo Kallonen, Ilpo Mannerkoski & Jari Ilmonen

## Metsähallituksen vastuulajien tila ja suojelutaso vuonna 2006

# Punahärö

### *Cucujus cinnaberinus* Scopoli

- Luonnonsuojeluasetus: erityisesti suojeltava, rauhoitettu
- Luontodirektiivi: liitteiden II ja IV laji
- Uhanalaisuusluokka vuonna 2000: CR, äärimmäisen uhanalainen; Suomen vastuulaji
- **Suojelutason kokonaisarvio vuonna 2006: epäsuotuisa huono**



Kuva: Jari Kostet

## Levinneisyysalue ja esiintyminen

Punahärön levinneisyysalueen pinta-ala on 200 km<sup>2</sup>. Pinta-ala on määritetty nykyisten 10x10 km:n esiintymisruutujen yhteenlaskettuna pinta-alana. Lajin levinneisyysaluetta on ollut 1990-luvulta lähtien Lammin Evon alue ja Kuhmoisten Kärppäjärven alue, jotka sijoittuvat kahdelle erilliselle 10x10 km:n esiintymisruudulle (kuva 1).

Lajin levinneisyysalueen kehityssuunta on arvioitu pienentyneeksi tarkastelujaksolla 1940–2006. Mäntsälän Mustametsän alueelta ei ole uusia havaintoja vuoden 1986 jälkeen. Vantaan havainnot ovat 1940-luvulta eikä alueella enää ole lajille sopivaa puustoa. Lajin levinneisyys tunnetaan kohtalaisen hyvin.

Punahärön levinneisyysalueen tilan on arvioitu olevan epäsuotuisa riittämätön levinneisyysalueen supistumisen vuoksi.

## Populaatiokoko

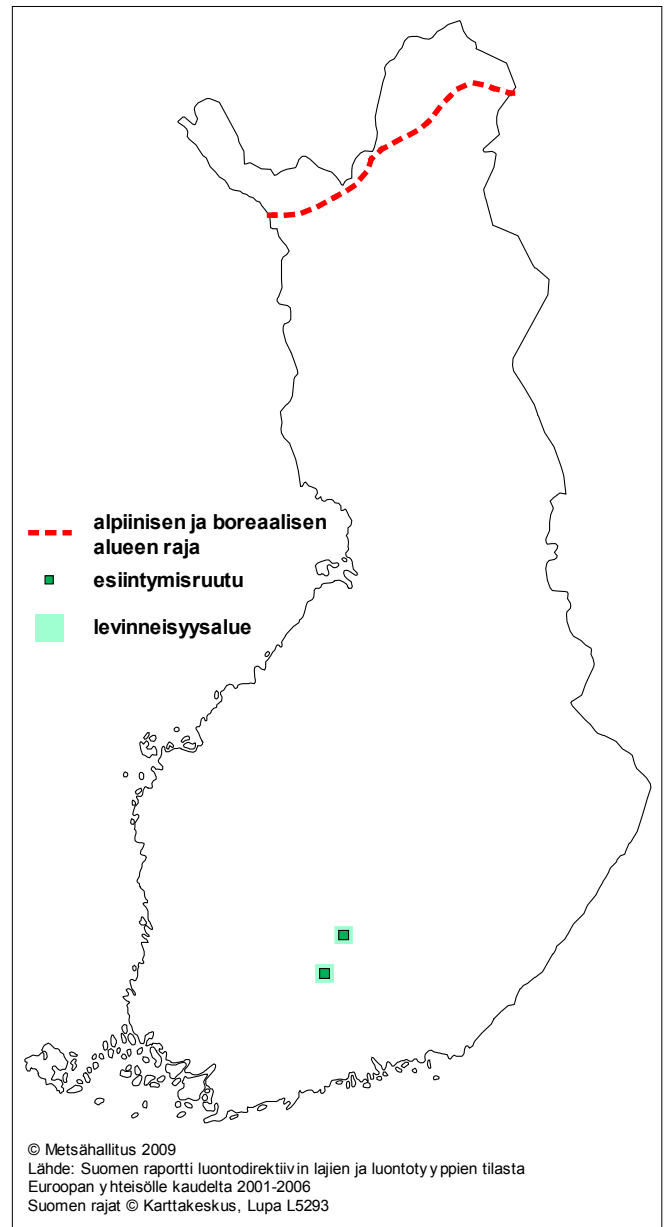
Punahärön populaatiokoko (taulukko 1) on arvioitu 10x10 km-esiintymisruutujen määränä, sillä lajin esiintymien määrän arviointi on epävarmaa lajista tallennettujen havaintojen sijainnin perusteella. Lajista on Suomesta tiedossa kaksi varmaa populaatiota Lammilta ja Kuhmoisista sekä yksi mahdollinen populaatio Mäntsälästä, mistä ei kuitenkaan ole havaintoja yli 20 vuoteen. Yksilöitä lienee vähintään useita satoja sekä Lammilla että Kuhmoisissa.

Taulukko 1. Punahärön populaatiokoko.

	Suomessa yhteensä	Borealisella alueella	Alpiinisella alueella
10 x10 km -ruutuja	2–3	2–3	–

Lajin populaation kehityssuunta on arvioitu pienentyneeksi tarkastelujaksolla 1940–2006. Lammilla Kotisten luonnonsuojelualueella ja sen ympäristössä elää melko runsas ja elinvoimainen populaatio. Kuhmoisissa on tällä hetkellä runsaasti punahärölle soveltuvia haapoja. Esiintymä ei ilmeisesti ole yhtä runsas kuin Kotinen, mutta se lienee kuitenkin kohtalaisen runsas ja elinvoimainen. Mäntsälän populaatio löydettiin 1986, jolloin sieltä löytyi yksi toukka. Vuonna 2006 tehdyn tarkastuksen perusteella todettiin, että puuston puolesta lajin on mahdollista vielä esiintyä alueella, mutta se ei ole kovin todennäköistä.

Punahärön nykyiset populaatiot tunnetaan hyvin. Evon ja Kärppäjärven alueella on etsitty lajia useana



Kuva 1. Punahärön levinneisyys.

perättäisenä vuonna. Kummallakin edellä mainitulla alueella sekä Mustametsän alueella on myös arvioitu lajille soveliaiden haapojen esiintymistä. Lajia on etsitty myös sen vanhoilta havaintopaikoilta, mutta niillä ei yleensä ole jäljellä lajille sopivaa ympäristöä. On mahdollista, että lajilla on parhailla haapa-alueilla esiintymiä, joita ei toistaiseksi ole löydetty. Populaatioiden yksilömääriä on hyvin vaikea arvioida. Sekä aikuisten että toukkien etsiminen tuhoaa lajin elinympäristöä. Aikuisia nähdään tai saadaan pyydyksistä muiden tutkimusten yhteydessä.

Lajin populaation tilan arvioidaan olevan epäsuotuisa huono esiintymien vähäisyyden ja niiden määrän vähentymisen vuoksi.

## Lajin elinympäristöt

Punahärön elinympäristö Suomessa on tyypillisesti kuusivaltainen ikimetsä (boreaalinen luonnonmetsä), jossa on runsaasti vanhaa ja kuolevaa haapaa. Alueella tulee olla myös vanhojen kuolevien haapojen pitkäaikainen jatkumo. Tällaisella alueella laji voi asuttaa myös hakkuuaukkojen yksittäisiä kuolevia haapoja. Tunnetuilla esiintymispaikoilla sopivan elinympäristön nykyinen pinta-ala on noin 1 km<sup>2</sup>, sillä sopivia haapoja esiintyy verraten suppealla alueella.

Punahärön elinympäristön kehityssuunta on arvioitu pienentyneeksi tarkastelujaksolla 1940–2006. Merkittävä osa Mäntsälän esiintymän suurista haavoista kaadettiin 1985–1986, ja lajin nykyinen esiintyminen siellä on epävarmaa, vaikkakin mahdollista. Vantaalta sopivat puut kaadettiin useita vuosikymmeniä sitten (1950-luvulla). Myös elinympäristön laatu on heikentynyt. Elinympäristössä pitäisi olla jatkuvasti eri asteisesti kuollutta tai kuolevaa haapaa. Nykyisillä paikoilla haapaa on tällä hetkellä riittävästi, paitsi Mäntsälän mahdollisella esiintymispaikalla niukasti. Lajin elinympäristön tila tunnetaan hyvin.

Lajin elinympäristön tilan arvioidaan olevan epäsuotuisa riittämätön elinympäristöjen määrän vähentymisen ja pirstoutumisen vuoksi.

## Lajiin vaikuttaneet ja vaikuttavat tekijät sekä tulevaisuuden ennuste

Lajin levinneisyyttä ovat pienentäneet eteläisimmillä tunnetuilla alueilla tehdyt hakkuut.

Taloustmetsien haapatilanteeseen vaikuttaa suuresti metsäteollisuuden kiinnostus haaparaaka-aineeseen. Haavan uudistumisessa on vaikeuksia tiheän hirvikannan takia taloustmetsissä ja myös paikoitellen Etelä-Suomen suojelukohteilla. Lajin nykyisin asuttama elinympäristö säilyy suotuisana useita kymmeniä vuosia. Pitkällä aikavälillä (30–50 vuotta) tilanne Kotisilla heikkenee vanhojen haapojen kuollessa. Viimeisen 10 vuoden kuluessa Kotisten vanhoista haavoista on kuollut tai kaatunut jo yli 10 %. Toisaalta taloustmetsien hakkuiden yhteydes-

sä jätetyt haavat saattavat luoda sopivaa haaparesurssia 30–50 vuoden aikajänteellä. Lajin nykyiset populaatiot ovat pieniä ja eristyneitä, minkä vuoksi sattuman merkitys niiden säilymiselle on suuri.

Punahärön tulevaisuuden ennusteen arvioidaan olevan epäsuotuisa riittämätön.

## Suojelutilanne ja hoitotoimet

Punahärön nykyisiä havaintopaikkoja (taulukko 2; havaintopaikan tila olemassa oleva ja viimeisin havainto tehty vuonna 1980 tai sen jälkeen) on kahdella luonnon-suojelualueella (Kotiset, Kuoppa-Aho). Kotisten esiintymässä on havaintopaikkoja luonnonsuojelualan ulkopuolelta läheisiltä vanhojen metsien ohjelmakohteelta ja Metsähallituksen suojelumetsästä. Kaikki olemassa olevat esiintymät ja kaikki havaintopaikat ovat jollakin tavoin suojeltuja ja kaikki sijaitsevat Natura-alueilla. Suojelualueet ovat siten ratkaisevan tärkeitä lajin säilymiselle.

Evolla on Life-rahoituksella käynnistetty haavan lisäämistöimenpiteitä, jotka pitkällä aikavälillä edistävät haapametsiköiden syntymistä ja säilymistä. Alueelle istutettiin n. 13 000 haavan tainta ja suurin osa niistä suojattiin hirviadoin (n. 4 ha).

## Suojelu-, hoito- ja tiedonkeruutarve

Yksi punahärön havaintopaikka sijaitsee aivan luonnon-suojelualan rajalla sen ulkopuolella. Suojelualan laajennusmahdollisuuksia esiintymän kohdalla tulisi selvittää. Evon haapalisäyskohteiden tilannetta on seurattava ja haavalle on raivattava tarvittaessa kasvutilaa.

Laajempaa peruskartoitustarvetta ei ole. Potentiaalisissa uusissa esiintymäpaikoissa on tehtävä maastokartoituksia asiantuntijoiden toimesta. Nykyisten elinvoimaisten esiintymien tila on tarkistettava 5–10 vuoden välein.

**Taulukko 2.** Punahärön nykyisten havaintopaikkojen jakautuminen suojelualueille, suojeluohjelma-alueille ja niiden ulkopuolelle sekä Metsähallituksen alueille. Lähde: ympäristöhallinnon Eliölajit-tietojärjestelmä 2.1.2007.

Omistaja	Natura	Luonnon-suojelualue	Luonnon-suojeluohjelma	Naturan tuoma lisäys	Suojelu yhteensä	Ei suojeltu	Kaikki yhteensä
Mh	3	2	1	–	3	–	3
muu	–	–	–	–	–	–	–
<b>Yhteensä</b>	<b>3</b>	<b>2</b>	<b>1</b>	–	<b>3</b>	–	<b>3</b>

## Kirjallisuutta

- Helve, E. 2004: Kärppäjärven aarnialueen havaintoja 1992–2004. – Lajilista Metsähallitukselle, Metsähallitus, Vantaa.
- Kallonen, S., Mannerkoski, I., Ahlroth, P., Rassi, P. & Hyvärinen, E. 2007: Lajien suojelutason raportointi EU:lle 2007 & Metsähallituksen vastuulajien tila 2006 -arviointi. Punahärö. – Julkaisematon raportti (asianumero 4915/41/2007), Metsähallitus, Vantaa, 21.12.2007. 12 s.
- Kangas, E. 1947: Kovakuoriaisfaunamme erikoisuuksista luonnonsuojelun kannalta. – Suomen Luonto 1947: 45–55.
- Kangas, E. 1983: *Cucujus cinnaberinus* (Scopoli) (Cucujidae) Lammin Evolta. – *Notulae Entomologicae*. 63: 214.
- Mannerkoski, I. 2001: Kovakuoriaiset. – Teoksessa: Ilmonen, J., Rytteri, T. & Alanen, A. (toim.), Luontodirektiivin kasvit ja selkärangattomat eläimet. Suomen Natura 2000 –ehdotuksen luonnontieteellinen arviointi. Suomen ympäristö 510: 122–149.
- Rutanen, I. 1994: Etelä-Suomen vanhojen metsien kovakuoriaiset I. – Vesi- ja ympäristöhallinnon julkaisuja – sarja A 175. 80 s.
- Rutanen, I. 1995: Etelä-Suomen vanhojen metsien kovakuoriaiset II. – Vesi- ja ympäristöhallinnon julkaisuja – sarja A 215. 72 s.
- Rutanen, I. & Mannerkoski, I. 1987: Kovakuoriaishavaintoja Mäntsälästä (2) (Coleoptera). – *Notulae Entomologicae*. 67:213
- Sierla, L., Lammi, E., Mannila, J. & Nironen, M. 2004: Direktiivilajien huomioon ottaminen suunnittelussa. – Suomen ympäristö 742. 113 s.

Metsähallituksen vastuulajien tilan ja suojelutason arviointi on tehty luontodirektiivin vuosia 2001–2006 koskevan raportoinnin yhteydessä. Suojelutaso ja sen osatekijät (levinneysalue, populaatio, lajin elinympäristö, ennuste lajin tulevaisuudesta) arvioitiin luokituksella suotuisa – epäsuotuisa riittämätön – epäsuotuisa huono. Arvioinnista ovat vastanneet Seppo Kallonen ja Ilpo Mannerkoski. Luontodirektiivin raportointiin osallistuivat myös Petri Ahlroth, Esko Hyvärinen ja Pertti Rassi ja sitä ovat kommentoineet useat asiantuntijat. Jari Ilmonen on toimittanut tämän tietolomakkeen arviointimateriaalin pohjalta ja Heikki Eeronheimo on osallistunut toimitustyöhön.

Suomen raportti EU:n komissiolle luontodirektiivin toimeenpanosta kaudelta 2001–2006 on osoitteessa: [www.ymparisto.fi](http://www.ymparisto.fi) > Luonnonsuojelu > Suojeluohjelmat ja -... > Natura 2000 -verkosto > Raportti luontodirektiivin toimeenpanosta Suomessa 2001–2006

Luontodirektiivin raportoinnin laji- ja luontotyyppikohtaiset arvioinnit ja niiden yhteenvedot eri luonnonmaantieteellisiltä alueilta kaikissa EU-maissa ovat osoitteessa: <http://biodiversity.eionet.europa.eu/article17>

Suosittelava viittaus: Kallonen, S., Mannerkoski, I. & Ilmonen, J. 2009: Metsähallituksen vastuulajien tila ja suojelutaso vuonna 2006. Punahärö – *Cucujus cinnaberinus* Scopoli. – Tietolomake, lajit. Metsähallitus, 4 s. <[http://julkaisut.metsa.fi/julkaisut/pdf/luo/punaharo\\_2006.pdf](http://julkaisut.metsa.fi/julkaisut/pdf/luo/punaharo_2006.pdf)>

Ulkoasu ja taitto Marianne Katainen, kansikuva Jari Kostet, kartta Heikki Eeronheimo

© Metsähallitus 2009