

**METSÄHALLITUKSEN PÄÄTÖS**  
**Salamaperän luonnonpuiston järjestyssäännöstä**

**Annettu Vantaalla 28.6.2010**

**Salamanperän luonnonpuiston järjestyssääntö**

Metsähallitus on luonnonsuojelulain (1096/1996) 20 §:n nojalla antanut Kivijärven kunnassa sijaitsevan Salamaperän luonnonpuiston käyttäjiä koskevan järjestyssäännön. Luonnonpuisto on perustettu lailla (634/1956) ja sen rauhoituksesta on säädetty luonnonsuojelulailla (1096/1996) ja asetuksella eräistä valtion omistamille alueille perustetuista kansallispuistoista ja luonnonpuistoista (932/1981, jäljempänä perustamisasetus).

Järjestyssääntö ne määräykset ja ohjeet, jotka alueella kävijöiden tulee tietää ja tuntea. Järjestyssääntöön on otettu edellä mainituista laista ja asetuksesta sekä luonnonsuojelulaista (1096/1996), muinaismuistolaista (295/1963), metsästyslaista (615/1993), kalastuslaista (286/1982), maastoliikennelaista (1710/1995), pelastuslaista (468/2003), kokoontumislaista (530/1999), järjestyslaista (612/2003) ja jätelaista (1072/1993) johtuvia määräyksiä, jotka koskevat alueen käyttäjiä. Lisäksi järjestyssäännössä on määräyksiä, jotka Metsähallitus on kansallispuiston hallinnosta vastaavana viranomaisena ja maanhaltijan ominaisuudessa oikeutettu ja velvollinen antamaan.

Järjestyssäännön määräykset noudattavat periaatteita, jotka on esitetty ympäristöministeriön 22.12.2006 vahvistamassa Salamajärven kansallispuiston hoito- ja käyttösuunnitelmassa.

Salamanperän luonnonpuiston muodostavat perustamislaissa (634/1956) mainitun rajauksen sisällä olevat valtion omistamat maa- ja vesialueet ja muut alueet siten kuin liitteen 1 kartta osoittaa.

**Salamanperän luonnonpuiston perustamistarkoitus**

Salamanperän luonnonpuisto on luonnonsuojelualue, jonka ensisijaisena tehtävänä on säilyttää tulevaisuutta varten koskemattomana tutkimusalueena Suomenselän vedenjakajaseudun metsä- ja suoluontoa.

**Kielletyt toimet**

(luonnonsuojelulaki 13, 18 §, pelastuslaki 24 §, jätelaki 19 §, muinaismuistolaki 1 §, metsästyslaki 53 §, järjestyslaki 3 §)

Luonnonpuistossa on kielletty:

- 1) Leiriytyminen ja tulenteke,
- 2) luonnonvaraisten eläinten tappaminen, pyydystäminen tai hätyyttäminen ja niiden pesien hävittäminen sekä selkärangattomien eläinten pyydystäminen tai kerääminen,
- 3) sienien, puiden, pensaiden tai muiden kasvien tai niiden osien ottaminen,
- 4) maa-ainesten ottaminen,

- 5) roskaaminen,
- 6) kiinteiden muinaisjäännösten kaivaminen, peittäminen, muuttaminen, vahingoittaminen, poistaminen ja muu niihin kajoaminen,
- 7) koirien ja muiden kotieläinten pitäminen irrallaan,
- 8) muita ihmisiä häiritsevä toiminta,
- 9) muut toimenpiteet, jotka vaikuttavat epäedullisesti alueen luonnonoloihin, maisemaan taikka eliölajien säilymiseen.

### **Sallitut toimet**

(Luonnonsuojelulaki 18 §, laki kulutustavaroiden ja kuluttajapalvelusten turvallisuudesta 74/2004 3 §)

Luonnonpuistossa on sallittu:

- 1) Liikkuminen jokamiehenoikeuksien mukaisesti merkityillä poluilla ja levähdyspaikoilla. Ratsastus on kuitenkin kielletty.

### **Metsähallituksen luvalla sallitut toimet**

(Luonnonsuojelulaki 18 §, perustamisasetus 5 §)

Luonnonpuiston alueella on Metsähallituksen luvalla sallittu:

- 1) Liikkuminen polkujen ulkopuolella,
- 2) tieteellisessä tai opetuksellisessa tarkoituksessa tapahtuva eläinten tappaminen ja pyydystäminen sekä eläinten pesien, kasvien, elävien ja kuolleiden kasvinosien ja kivennäisnäytteiden vähäinen ottaminen,
- 3) metsäpuiden käpyjen ja siementen kerääminen sekä metsänjalostukseen tarvittavien kasvinosien vähäinen ottaminen.

### **Muut säännökset**

(Luonnonsuojelulaki 14 ja 60 §, perustamisasetus 7 §)

Luonnonsuojelua valvovalla viranomaisella ja luonnonpuiston valvojalla on oikeus ottaa haltuunsa metsästys-, keräily- tai muut välineet, joita on käytetty tai ilmeisesti aiotaan käyttää vastoin luonnonpuistossa noudatettavia säännöksiä tai määräyksiä. Sama haltuunotto-oikeus koskee myös luonnonpuiston alueelta luvattomasti pyydystettyjä eläimiä, luvattomasti otettuja kasveja sekä kaikkea muuta sellaista, mitä luonnonpuistossa on kielletty ottamasta tai siellä käyttämästä.

Liikkumista, tulentekoa ja leiriytymistä koskevat rajoitukset eivät koske luonnonpuiston valvonta- ja hoitotehtävissä liikkuvia eivätkä myöskään poliisi-, pelastuspalvelu- ja palontorjuntatehtävissä tai vastaavissa viranomaistehtävissä liikkuvia, eivätkä eläinsuojelun edellyttämiä välttämättömiä toimenpiteitä.

Säännökset, joiden mukaan eräät toimenpiteet luonnonpuiston alueella sallitaan, eivät perusta kenellekään laajempaa oikeutta kuin mitä asianomaiselle muutoin kuuluu.

Tämä järjestyssääntö kumoaa Metsähallituksen 22.5.1980 antaman Salamaperän luonnonpuistoa koskevan järjestyssäännön.

## **Muutoksenhaku**

Tähän päätökseen saa hakea muutosta valittamalla Hämeenlinnan hallinto-oikeuteen 30 päivän kuluessa päätöksen tiedoksisaannista. Tarkemmat ohjeet muutoksenhausta ovat päätöksen liitteenä 2 olevassa valitusosoituksessa.

## **Tiedoksianto**

Tämä päätös saatetaan tiedoksi yleistiedoksiantona. Päätös pidetään nähtävänä 11.8.2010 saakka Metsähallituksen keskusyksikössä, Vernissakatu 4, 01300 Vantaa, sekä Metsähallituksen internet-sivuilla osoitteessa [www.metsa.fi/Eräasiat](http://www.metsa.fi/Eräasiat) ja retkeily/Luvat ja päätökset/Uusimmat järjestyssäännöt. Asiakirjan nähtäväksi asettamisesta ilmoitetaan Virallisessa lehdessä 5.7.2010 sekä sanomalehdissä Keskisuomalainen ja Viiden kunnan sanomat.

Luontopalvelujohtaja

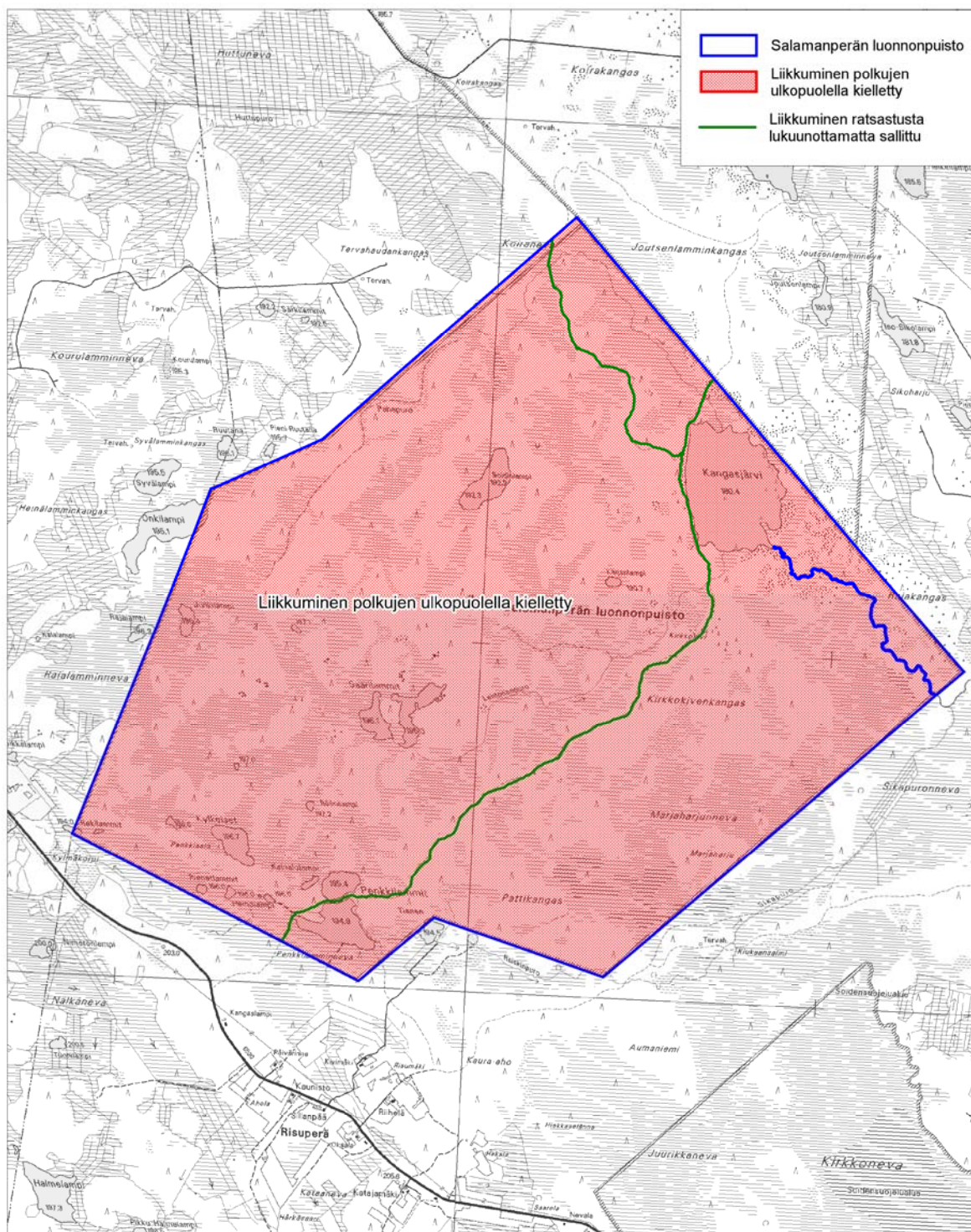
Rauno Väisänen

Ylitarkastaja

Esko Korsulainen

## **Liitteet**

Kartta  
Valitusosoitus



Salamanperän luonnonpuisto  
 © Maanmittauslaitos 1/MML/10, © Metsähallitus 2010

1 km