

Metsähallituksen selvitys Sipoonkorven kansallispuiston perustamisedellytyksistä



Kansikuva: Hoidettua perinnemaisemaa Sipoonkorven Hindsbyn alueella.

Kuva: Tiina Niikonen.



© Metsähallitus 2010

150 kpl

Edita Prima Oy, Helsinki, 2010.

Sisällys

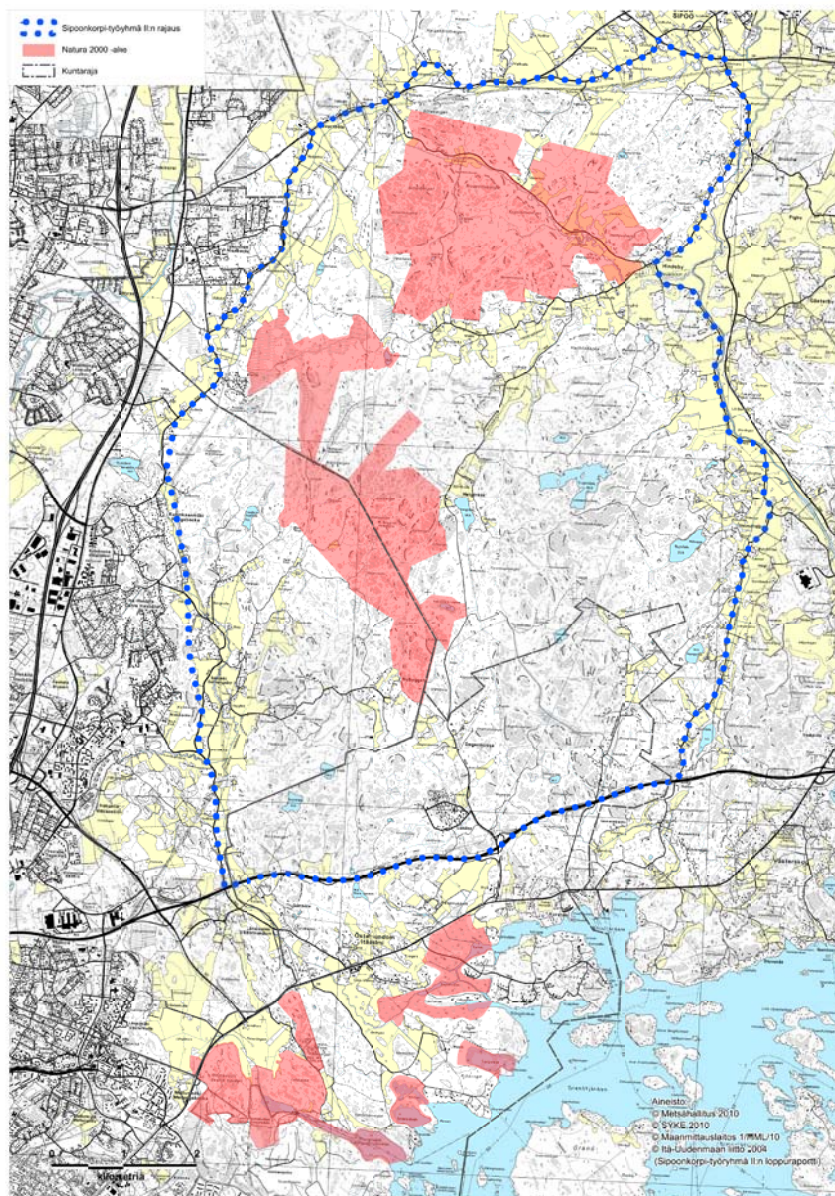
1 Esipuhe	4
2 Tiivistelmä	5
3 Taustaa.....	7
3.1 Kansallispuiston perustamiseen liittyvä lainsäädäntö.....	7
3.2 Aiemmat kehittämissuositukset ja työryhmät	7
3.3 Kaavoitustilanne	8
3.4 Maanomistus.....	10
3.5 Kansallispuistoaloitteet ja -ehdotukset	10
4 Luonto- ja kulttuuri- ja virkistysarvot	11
4.1 Sipoonkorpi osana pääkaupungin viherkehää.....	11
4.2 Selvitysalueen luonnonsuojelun alueet ja kytkeytyneisyys.....	11
4.3 Sipoonkorven luonto- ja kulttuuriarvot.....	12
4.4 Sipoonkorven virkistyskäyttö	15
4.5 Sipoonkorven kävijät	16
4.6 Tuleva maankäyttö lisää virkistyskäyttöpainetta.....	17
4.7 Virkistyskäytön ja luontomatkailun kehittäminen	17
4.8 Suojelu- ja kehittämistavoitteet	19
5 Suomen kansallispuistoverkosto.....	20
6 Suojelun toteutusvaihtoehdot	23
6.1 Vaihtoehtojen vertailua	29
6.2 Suojeluvaihtoehtojen kustannukset sekä rahoitus- ja hallintomalli	31
7 Metsähallituksen ehdotus.....	32

1 Esipuhe

Toimeksianto pohjautuu Matti Vanhasen II hallituksen ohjelmaan (19.4.2007). Selvitys perustuu ympäristöministeriön ja Metsähallituksen väliseen tulossopimukseen ympäristöministeriön toimialaan kuuluvien julkisten hallintotehtävien hoitamisesta ja niiden rahoituksesta vuodelle 2009. Sopimuksen kohdan 2.6 mukaan ”Metsähallitus laatii selvityksen Sipoonkorven kansallispuiston perustamisedellytyksistä yhteistyössä Uudenmaan ympäristökeskuksen kanssa”. Selvityksen laatimiseen ovat osallistuneet Metsähallituksesta Tiina Niikkonen, Hannu Ormio ja Antti Below. Selvityksen yhteydessä on kuultu Uuden-

maan ympäristökeskuksen edustajia. Selvityksen linjaukset on hyväksytty Metsähallituksen luontopalveluiden johtoryhmässä 3.11.2009.

Toimeksiannon selvitysalueena ovat ns. Sipoonkorpityöryhmä II:n rajauksen sisällä olevat julkisyhteisöjen omistamat laaja metsä-alue ja mereiset Natura 2000 -verkoston alueet (kuva 1). Alueet sijaitsevat Vantaan, Helsingin ja Sipoon alueilla ja ne on varattu vahvistettavana olevassa Itä-Uudenmaan maakuntakaavassa tai Vantaan yleiskaavassa suojelu-, virkistys- tai MU-alueiksi (maa- ja metsätalousvaltainen alue, jolla on erityistä ulkoilun ohjaamistarvetta).



Kuva 1. Toimeksiannon selvitysalue sijaitsee Sipoonkorpityöryhmä II:n rajauksen sisällä ja mereisillä Natura 2000 -verkoston alueilla.

2 Tiivistelmä

Metsähallitus on selvittänyt ympäristöministeriön toimeksiannosta, millä edellytyksillä Sipoonkorven alueesta voidaan muodostaa kansallispuisto. Luonnonsuojelualueiden ja kansallispuistojen perustamiseen liittyvä lainsäädäntö on määritelty luonnonsuojelulain 10, 11 ja 22 §:ssä. Aluetta on tarkasteltu myös osana pääkaupunkiseudun viherkehää ja kansallispuistoverkosta. Sipoonkorven metsäalueen ja sen eteläpuolisten merenlahtien suojeluarvojen turvaamisen sekä lisääntyvän virkistyskäytön ja lähistön rakentamispaineiden yhteensovittaminen on vaativa tehtävä. Alueen arvot joudutaan ottamaan huomioon mm. kaa-voituksessa, suojelusäädöksissä ja virkistyskäyttöä palvelevassa ja ohjaavassa infrastruktuurissa.

Voimassaolevat maakunta- ja yleiskaavat tukevat Sipoonkorven luonnonsuojelu- ja virkistyskäyttötavoitteiden kehittämistä. Helsingin liitosalueen uusien asutusalueiden yleiskaavoitusprosessi on käynnissä. Tarkastelualueella on julkisyhteisöjen omistamia alueita valtiolla, Helsingin ja Vantaan kaupungeilla sekä Uudenmaan virkistysalueyhdistyksellä. Sipoonkorvessa on runsaasti yksityisomistuksessa olevia alueita, joista valtaosalla harjoitetaan aktiivista maa- ja metsätaloutta. Helsingin ja Vantaan kaupungit ovat ottaneet kantaa kansallispuiston puolesta.

Sipoonkorven kansallispuiston perustamiseksi on tehty lukuisa joukko järjestö- ja eduskuntaaloitteita. METSO Sipoonkorpi -yhteistoimintaryhmä puolestaan pyrkii sovittamaan yhteen alueen eri toimijoiden käyttömuodot.

Sipoonkorven alueella on valtion luonnonsuojelualueita, yksityisiä luonnonsuojelualueita ja kolme EU:n Natura 2000 -verkoston aluetta. Valtioneuvoston periaatepäätöksessä Etelä-Suomen metsien monimuotoisuuden toimintaohjelmassa 2008–2016 korostetaan luonnonsuojeluverkoston yhtenäisyyden ja kytkeytyneisyyden tärkeyttä.

Toteutuessaan Sipoonkorven kansallispuisto ulottuisi ainoana kansallispuistona mantereelta rannikolle ja täydentäisi kansallispuistoverkosta erityisesti matalilla merenlahdilla ja kostealla suuruuhokasvillisuudella. Lisäksi alue toisi merkittävän lisäyksen kansallispuistoverkoston

eteläisen Suomen laajalla yhtenäisellä metsäalueella, boreaalisen rannikon rehevillä lehdoilla, suojelluilla ja hoidetuilla perinneympäristöillä, kallioluonnolla sekä savikkoalueen virtavesillä.

Sipoonkorven metsäalueen nykyiset käyntimäärät ylittävät monen kansallispuiston määrät. Kävijöistä 50 % tulee Vantaalta, yli 30 % Helsingistä, ja alle 10 % sekä Sipoosta että Keravalta. Valtaosa kävijöistä saapuu omalla autolla, joten alueen saavutettavuutta julkisilla liikennevälineillä tulisi kehittää. Alueen nykyinen palveluvarustus on todettu vähäiseksi ja vaatimattomaksi, joten tämän hetkiset aluetaloudelliset vaikutukset jäävät olemattomiksi, kun ne Nuuksion kansallispuistossa ovat viisinkertaiset ylläpito- ja investointikustannuksiin verrattuna.

Helsinki ja Sipoo valmistelevat alueelle yleiskaavaa ja suunnittelevat Sipoonkorven läheisyyteen uusia asutusalueita. Lisäasutus tulee aiheuttamaan luonnonsuojelualueille suuren virkistyskäyttöpaineen. Tämän vuoksi suojeluun varatuilla alueilla on välttämätöntä luontoarvojen turvaamisen, virkistyskäytön ja sen ohjaamisen sekä ympäristövalistuksen vuoksi ylläpitää retkeilyrakenteita ja opastusaineistoa samaan tapaan kuin nykyisissä kansallispuistoissa. Suojelualueiden hoidon kustannukset tulevat näin ollen olemaan samaa luokkaa kuin nykyisissä virkistyspainotteisissa kansallispuistoissa. Kansallispuiston perustaminen ei siis kohottaisi kustannuksia ratkaisevasti.

Yhteiskunnan omistamien suojelualueiden mahdollisena toteutustapana on tarkasteltu neljää vaihtoehtoa:

- erilliset luonnonsuojelualueet (VE 0)
- yksinomaan valtion maanomistukseen perustuva kansallispuisto (VE 1)
- kansallispuisto, johon voitaisiin liittää kuntien omistamia maakuntakaavassa merkittyjä suojelu-, virkistyskäyttö- ja metsätalousalueita luonnonsuojelulain 22 §:n mukaisesti siten, että ne jäisivät kuntien omistukseen (VE 2)
- kansallispuisto, johon liitettäisiin Natura 2000 -verkoston alueita luonnonsuojelulain 22 §:n mukaisesti myös moottoritien E75 eteläpuolelta (VE 3).

Metsähallituksen käsityksen mukaan Sipoonkorven arvo luonto- ja kulttuurimaisema-alueena, nähtävyyden kohteena, opetuskäytössä ja suurta väestömäärää palvelevana luontovirkistyskohteena on niin suuri, että kansallispuiston perustamisedellytykset täyttyvät ja Sipoonkorvesta on tarkoituksenmukaista muodostaa kansallispuisto.

Mikäli kansallispuisto päätetään perustaa, tulisi alkuvaiheessa valtion alueista muodostaa 1 872 ha:n laajuinen kansallispuisto. Helsingin ja Vantaan kaupunkien sekä Uudenmaan virkistysalueyhdistyksen kanssa tulee neuvotella keskeisten Itä-Uudenmaan maakuntakaavassa esitettyjen suojelu-, ulkoilu- ja ympäristö- sekä virkistysalueiden liittämistä perustettavaan kansallispuistoon niin, että alueet jäisivät kuntien/yhdistyksen omistukseen. Koko alueelle laadittaisiin yhtenäinen hoito- ja käyttösuunnitelma ja sitä koskisivat yhtenäiset suojelusäädökset. Tulisi harkita myös sitä, että moottoritien eteläpuoliseen merenrannan Natura-alueeseen sisältyvä Mustavuoren–Labbackan lehto- ja kallioalue hankitaan valtiolle ja liitetään kansallispuistoon.

Sipoonkorvessa on valtion, kuntien ja yhteisöjen omistamien alueiden lisäksi runsaasti yksityisomistuksessa olevia alueita. Niiden mahdollisia suojelutoimia toteutetaan ainoastaan maanomistajien aloitteesta tai muilla maanomistajien täyteen vapaaehtoisuuteen pohjautuvilla menettelyillä.

Koska Sipoonkorpi palvelee suojelutarkoituksensa lisäksi keskeisesti kuntalaisten arkiulkoilua ja luontoliikuntaa, tulisi luoda hallintomalli, jossa olisivat edustettuina Helsingin, Vantaan, Sipoon ja Keravan kunnat ja keskeiset viranomaiset sekä muut sidosryhmät. Hallintomallissa määriteltäisiin vastuut suunnittelusta, toteutuksesta ja rahoituksesta. Tämä koskisi kaikkia toteutusvaihtoehtoja, myös vaihtoehtoa VE 0.

Kaikissa toteutusvaihtoehtoisissa tulisi turvata riittävien ekologisten ja sosiaalisten viherkäytävien säilyminen Sipoonkorven metsäalueelta etelään merenrannikon suojelualueille Itä-Uudenmaan maakuntakaavan ja useiden sitä tukevien selvitysten mukaisesti. Samoin pitäisi säilyttää rakentamattomat puskurivyöhykkeet taajamarakenteen ja suojelualueiden välissä.

Nuuksioon perusteilla oleva luontokeskus tulee palvelemaan myös Sipoonkorven, samoin kuin pääkaupungin viherkehän muidenkin suojelu- ja virkistysalueiden käyttäjiä, joten Sipoonkorpi ei tarvitse omaa luontokeskusta.

3 Taustaa

3.1 Kansallispuiston perustamiseen liittyvä lainsäädäntö

Nykyisen luonnonsuojelulain (1096/1996) 10, 11 ja 22 §:ssä on kansallispuiston perustamiseen liittyviä säännöksiä. Uudessa hallituksen esityksessä (HE 99/2009) luonnonsuojelulain muuttamisesta ei ole kansallispuistojen perustamisen edellytyksiin liittyviä muutoksia.

Luonnonsuojelualueita ovat: 1) kansallispuistot, 2) luonnonpuistot ja 3) muut luonnonsuojelualueet. Kansallispuistoihin sovelletaan luonnonsuojelualueen perustamiseen liittyviä yleisiä edellytyksiä (10 §):

1. alueella elää tai on uhanalainen, harvinainen tai harvinaistuva eliölaji, eliöyhteisö tai ekosysteemi
 2. alueella on luontodirektiivin liitteessä IV (a) tarkoitettuihin eläinlajeihin kuuluvien yksilöiden lisääntymis- ja levähdyspaikkoja
 3. alueella on erikoinen tai harvinainen luonnonmuodostuma
 4. alue on erityisen luonnonkaunis
 5. alueella on harvinaistuva perinneluontotyyppi
 6. luontotyyppin tai eliölajin suotuisan suojelutason säilyttäminen tai saavuttaminen sitä vaatii
- tai
7. alue on muutoin niin edustava, tyyppilinen tai arvokas, että sen suojelu voidaan katsoa luonnon monimuotoisuuden tai kauneuden säilyttämisen kannalta tarpeelliseksi.

Lisäksi 11 §:ssä määritellään, että

8. kansallispuisto voidaan perustaa vain valtion omistamalle alueelle
9. kansallispuiston pinta-alan on oltava vähintään 1 000 hehtaaria
10. alueella on oltava merkitystä yleisenä luonnonnähtävyytenä tai muutoin luonnontuntemuksen lisäämisen tai yleisen luonnonharrastuksen kannalta.

22 §:ssä on säännös alueen liittämistä luonnonsuojelualueeseen: kansallispuistoon liittyvä, muun julkisoikeudellisen yhteisön kuin valtion omistama alue voidaan yhteisön suostumuksella liittää kansallispuistoon.

3.2 Aiemmat kehittämissuositukset ja työryhmät

Sipoonkorven suojelua lienee ensimmäisen keran esitetty virallisesti vuonna 1976 **Kansallispuistokomitean** mietinnössä (Komiteanmietintö 1976:88), jonka liitteenä on maa- ja metsätalousministeriön luonnonvarainhoitotoimistossa laadittu luettelo luonnonsuojelun kannalta merkittävimmistä luonnonsäästioiksi sopivista alueista. Luetteloon sisältyy ”Hindsbyn metsä” 480 hehtaarin laajuuisena. Pienempiä lehtoalueita Hindsbyssä sisältyy lisäksi valtakunnalliseen lehtojensuojeluohjelmaan. Porvoon moottoritien eteläpuolella oleva Mustavuoren lehtoalue sisältyy lehtojensuojeluohjelmaan ja neliosainen merenlahtialue Östersundominlahti–Bruksviken–Porvarinlahti lintuvesien suojeluohjelmaan. Lisäksi Sipoonkorvessa on useita valtakunnallisessa inventoinnissa todettuja luonnon- ja maisemansuojelun kannalta arvokkaita kallioalueita.

Sipoonkorpi-työryhmä I. Uudenmaan lääninhallituksen asettama Sipoonkorpityöryhmä esitti 1993 (Uudenmaan lääninhallituksen julkaisusarja 1993:7) joukon ehdotuksia luonnonsuojelun ja virkistyskäytön tavoitteiden toteuttamiseksi ja Sipoonkorven säilyttämiseksi yhtenäisenä metsäalueena. Tarkastelualue oli 5 400 hehtaarin suuruinen. Ehdotuksiin sisältyi 9 suojeltavaa aluetta.

Natura 2000. Valtioneuvosto hyväksyi 1998 Suomen ehdotuksen Natura 2000 -verkostoksi, jonka EU:n komissio on hyväksynyt lopullisesti vuonna 2005. Selvitysalueella on kolme Natura- aluetta: Sipoonkorpi (FI0100066), Sipoonjoki (FI0100086) ja neliosainen Mustavuoren lehto ja Östersundomin lintuvedet (FI0100065).

Sipoonkorpityöryhmä II. Itä-Uudenmaan liiton perustama Sipoonkorpityöryhmä II kartoitti 2004 loppuraportissaan (Itä-Uudenmaan liitto 2004, Julkaisu 82) Sipoonkorvessa tapahtunutta kehitystä ja maankäyttöpaineita sekä määritteli osa-alueita, joiden säilyttäminen yhtenäisenä metsä- ja kulttuurimaisema-alueena on pyrittävä turvaamaan. Työryhmän tarkastelualue oli 7 170 hehtaarin laajuinen. Ehdotukset suunnattiin eri toimijoille, ja ne tähtäsivät mm. suojelualueiden lisähankintaan, virkistyskäytön edistämistöimiin, viheryhteyksien turvaamiseen, luontoarvojen inventointiin ja hajakentämisen suuntaamiseen pois Sipoonkorvesta.

Ulkoilureittisuunnitelma ja luontoselvitykset. Sipoonkorpiyöryhmä II:n ehdotusten mukaisena jatkotoimena laadittiin osana suomalaisvirolaista Interreg-hanketta ja Sipoon kunnan koordinoimana yhteenvetoselvitys Sipoonkorven luontoarvoista sekä alueen virkistyskäytön kehittämiseen tähtäävä ulkoilureittisuunnitelma (Jarmo Honkanen 2006: Sipoonkorven virkistyskäytön kehittäminen. Sipoonkorpi – luontoselvitys ja nykyinen virkistyskäyttö, sekä Jarmo Honkanen 2007: Sipoonkorven virkistyskäytön kehittäminen. Ulkoilureittisuunnitelma ja luontoselvitys).

Sipoonkorven luontotyyppijä ja lajistoa koskevista lukuisista tuoreista selvityksistä voi mainita useat kääpäinventoinnit, Tringa ry:n 45 harrastajan voimin tehty laaja linnustokartoitus sekä Metsähallituksen alueiltaan tekemä luontotyyppikartoitus.

METSO Sipoonkorpi -yhteistoimintaryhmä – Samarbete i Storskogen. Sipoonkorven yksityiset maanomistajat tekivät aloitteen Sipoonkorpiyhteistoimintaryhmästä, jolle ympäristöministeriö myönsi rahoituksen elokuussa 2009. Rannikon Metsäkeskuksen hallinnoiman kolmivuotisen hankkeen tavoitteena on kehittää Metsähallituksen ja eri maanomistajien kanssa mallialue, jossa pyritään turvaamaan Sipoonkorven luontoarvoja yli kiinteistörajojen talousmetsä- ja luonnonsuojelualueilla Metsien monimuotoisuus -ohjelman mahdollistamin toteutus- ja rahoituskeinoin.

3.3 Kaavoitustilanne

3.3.1 Maakuntakaavoitus

Uudenmaan maakuntakaava on astunut voimaan 2007. Siinä Sipoonkorpi (Vantaan puoleinen osa) on osoitettu pääosin virkistys- ja luonnonsuojelualueiksi. Virkistysalue ulottuu yhtenäisenä käytävänä merenrannan suojelualueille Mustavuoren suuntaan. Uudenmaan 2. vaihekaavan laadinta on meneillään; siinä on tarkoitus tarkastella mm. virkistysalueita, viheryhteystarpeita ja luontokohteita.

Itä-Uudenmaan maakuntakaava (kuva 2) on hyväksytty maakuntavaltuustossa 12.11.2007 ja se on vahvistettavana ympäristöministeriössä. Kaavassa Sipoonkorpi (Sipooseen ja nykyisin Helsinkiin kuuluvat osat) on osoitettu pääosin luonnonsuojelualueeksi, MU-alueeksi ja virkistysalueeksi. Landbo ja sen itäpuolinen alue on taajamatoimintojen aluetta. Merenrannikon suojelualueille on

osoitettu viheryhteystarpeet. Maakuntakaavan 2. vaihekaava on tekeillä, ja siinä tarkastellaan mm. suojelualueita. Sipoo on kuitenkin pyrkimässä Uudenmaan liittoon, joten kaavahanke ei ehkä tule koskemaan Sipoonkorpea.

3.3.2 Yleiskaavoitus

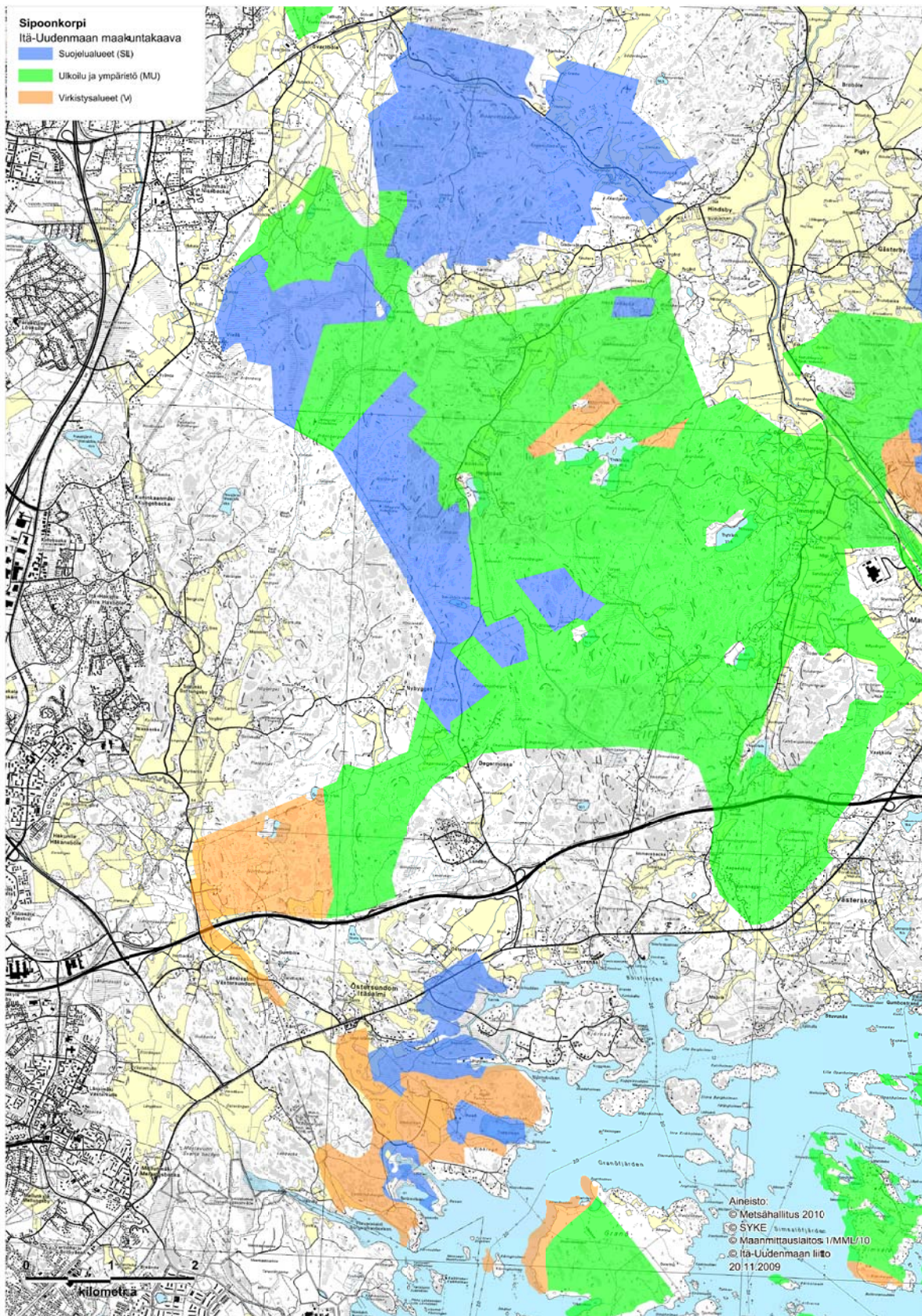
Vantaan yleiskaava (17.12.2007) on astunut voimaan keväällä 2009. Siinä pääosa Vantaan puoleisesta Sipoonkorvesta on osoitettu luonnonsuojelualueeksi SL ja retkeily- ja ulkoilualueeksi VR. Alueelle on lisäksi osoitettu joukko luonnon monimuotoisuuden kannalta erityisen tärkeitä alueita (luo) sekä ohjeellisia ulkoilu- ja ratsastusreittejä. Moottoritien eteläpuolelle Sipoonkorven metsistä merelle Mustavuoren–Porvarinlahden suojelualueelle johtaa viherkäytävä, joka muodostuu virkistys-, luonnonsuojelu-, maatalous- ja suojaviheralueista.

Sipoon yleiskaava on hyväksytty valtuustossa 15.12.2008 ilman Helsinkiin liitettyä aluetta. Pääosa Sipoon puoleisesta Sipoonkorvesta on osoitettu luonnonsuojelualueeksi SL ja MLY-alueeksi (laaja yhtenäinen metsäalue/metsätalousvaltainen alue, joka on laaja, yhtenäinen ja ekologisen verkoston kannalta merkittävä). Lisäksi on osoitettu mm. arvokkaita geologisia muodostumia (kallioinventoinnin arvokkaita alueita), viheryhteystarpeita ja maisemallisesti arvokasta aluetta (Hindsbyn–Sipoonjokilaakson kulttuurimaisemat).

Helsinki valmistelee liitosalueensa osayleiskaavaa.

Helsingin kaupungin strategiaohjelma 2009–2012 hyväksyttiin kaupunginvaltuustossa 29.4.2009. Ohjelman mukaan ”Helsingin tavoitteena on Sipoonkorven kansallispuiston perustaminen. Selvitetään liitosalueen suunnittelun yhteydessä, kuinka Sipoonkorven arvokkaat alueet suojellaan, Sipoonkorven metsämanner säilytetään yhtenäisenä ja riittävät ekologiset käytävät metsämantereen ja merenrannan välillä turvataan. Sipoonkorven kansallispuiston rajaukset tehdään kokonaissuunnittelun yhteydessä.”

Vantaan kaupungin tasapainotettu strategia, joka on osa talousarviota 2009 ja taloussuunnitelmaa 2009–2011, sisältää kannanoton: ”Edistetään toimenpiteitä saada Sipoonkorvesta kansallispuisto”.



Kuva 2. Itä-Uudenmaan maakuntakaava.

3.4 Maanomistus

Sipoonkorven alueella on julkisyhteisöjen omistamia alueita valtiolla, Helsingin ja Vantaan kaupungeilla sekä Uudenmaan virkistysalueyhdistyksellä. Sipoonkorven muut alueet ovat yksityisomistuksessa. Valtaosalla yksityismaista harjoitetaan aktiivista maa- ja metsätaloutta.

Valtio omistaa Sipoonkorven alueita noin 1 811 hehtaaria moottoritien E75 pohjoispuolella; ne kuuluvat kokonaisuudessaan Sipoonkorven luonnonsuojelualueeseen. Alueista suurin osa sijaitsee Sipoossa ja Vantaalla sekä pieni osa myös Helsingin puolella. Lisäksi valtio on hankkinut moottoritien eteläpuolelta luonnonsuojelutarcoituksiin Östersundomin Natura-alueita 61 hehtaaria.

Valtion omistamalla alueella, Hindsbyn metsässä, on puolustusvoimien käytössä oleva alue, joka on rajattu pois alueen virkistyskäytöstä.

Helsingin kaupunki omistaa Sipoonkorven moottoritien pohjoispuolella n. 725 hehtaaria sellaisia alueita, jotka on varattu vahvistettavana olevassa Itä-Uudenmaan maakuntakaavassa tai Vantaan yleiskaavassa suojelu-, virkistys- tai MU-alueiksi. Nämä sijaitsevat Sipoossa, Vantaalla ja Helsingin liitosalueella. Lisäksi Helsingillä on runsaasti mm. taajama- ja keskustatoimintoihin varattuja alueita sekä moottoritien eteläpuolisia alueita.

Vantaan kaupunki on vaihtanut pääosan Sipoonkorven alueistaan valtiolle. Edelleen se omistaa Palokallion luonnonsuojelualueen (43 hehtaaria) sekä 22 hehtaaria Flatbergetin itäpuolista aluetta, jossa on aikaisemmin ollut kaatopaikka.

Uudenmaan virkistysalueyhdistys omistaa Fiskträskin ympärillä Sipoon puolella 39 hehtaarin alueet.

3.5 Kansallispuistoaloitteet ja -ehdotukset

3.5.1 Järjestöjen tekemät aloitteet

Suomen luonnonsuojeluliitto ry ja Natur och Miljö rf esittivät 22.3.2006 Sipoonkorven suojelemista kansallispuistona. Esitykseen sisältyi valtion sekä Helsingin ja Vantaan kaupunkien omistamia metsiä noin 2 700 hehtaaria. Kaupunkien alueet voitaisiin liittää kansallispuistoon joko hankkimalla ne valtiolle tai liittämällä ne puistoon luonnonsuojelulain 22 §:n mukaisesti. Myö-

hemmin puistoon voitaisiin liittää vapaaehtoisin kaupoin myös muiden tahojen omistamia alueita. Järjestöt pitivät tärkeänä myös Sipoonkorven ja sen lähellä olevien suojelualueiden välisten ekologisten yhteyksien turvaamista. Kiireellisintä olisi turvata rakentamisen uhkaamat Sipoonkorven yhteydet etelään Mustavuoren–Östersundomin Natura-alueelle.

Pääkaupunkiseudun Partiolaiset ry vaatii 19.10.2009 julkilausumassaan kansallispuiston perustamista Sipoonkorpeen ja alueen kehittämistä kestävästi virkistys- ja retkeilykäyttöön. Kansallispuisto olisi luonteva osa pääkaupunkiseutua ympäröivää viherkehää, jossa huomioidaan niin alueen luontoarvot kuin retki- ja virkistyskäyttökin.

3.5.2 Eduskunta-aloitteet ja kirjalliset kysymykset

Kansanedustaja Heidi Hautala teki 1.12.2006 Eduskunnassa lakialoitteen Sipoonkorven kansallispuistosta (162/2006 vp). Sen allekirjoitti 25 edustajaa viidestä eri puolueesta, mukana kaikkien suurimpien eduskuntapuolueiden edustajia. Pääpiirteissään esitys oli suunnilleen luonnonsuojelujärjestöjen ehdotuksen mukainen ja tarkoitti noin 2 700 hehtaarin kansallispuiston muodostamista valtion ja kuntien maista ja sen täydentämistä vapaaehtoisin kaupoin. Eduskunta ei ehtinyt käsitellä aloitetta, joten se raukesi.

Kansanedustaja Jacob Söderman teki 5.3.2008 uuden, suunnilleen Hautalan aloitteen mukaisen lakialoitteen Sipoonkorven kansallispuistosta (16/2008 vp). Sen allekirjoitti yhdeksän sosiaalidemokraattien, kokoomuksen ja vihreiden edustajaa. Lakialoite on käsiteltävänä ympäristövaliokunnassa.

Kansanedustaja Söderman ja 12 muuta kansanedustajaa 6 eri puolueesta tiedustelivat 20.10.2008 hallitukselta kirjallisessa kysymyksessä mm., aikooko se selvittää Sipoonkorven kansallispuiston perustamismahdollisuudet ja ryhtyä tarvittaviin toimiin. Ministeri Lehtomäki vastasi, ettei kansallispuistovaihtoehtoa ole suljettu pois.

4 Luonto- ja kulttuuri- ja virkistysarvot

4.1 Sipoonkorpi osana pääkaupungin viherkehää

Sipoonkorpi on **pääkaupungin viherkehän** itäinen metsämannerosa. Viherkehä koostuu Helsingin ympärillä mantereella ja saaristossa sijaitsevista valtion luonnonsuojelualueista sekä kuntien ja Uudenmaan virkistysalueyhdistyksen virkistysalueista. Viherkehä muodostaa tärkeän viherpuskurivyöhykkeen nopeasti kasvavan pääkaupunkiseudun ja ympäröivän maaseudun väliin. Yleisökäytön kannalta tärkein alue on kansallispuistosta ja kuntien ulkoilualueista koostuva Nuuksio, mutta jatkuvasti kasvavaa merkitystä on myös mm. Sipoonkorven, Vestran–Petikon, Meikon, Porkkalan ja merensaariston alueilla.

Viherkehän osa-alueet käsittävät monipuolisen valikoiman metsien, saariston ja perinneympäristöjen luontotyyppisiä, ja niillä elää suuri määrä uhanalaisia eläin- ja kasvilajeja.

Metsähallituksen luontopalveluilla on viherkehällä maa-alueita yli 9 000 hehtaaria ja kunnilla on virkistysalueita ja -metsiä lähes saman verran. Viherkehään kuuluvia alueita käytetään hyvin paljon sekä arkiulkoiluun että luontoliikuntaan ja lisäksi telttaretkelyyn. Ne ovat myös retkeily- ja suunnistusjärjestöjen keskeisiä toimintalueita. Yleisökäytön tärkeimmät ja suurimmat osa-alueet ovat Nuuksion järviylänkö, Sipoonkorpi, Meikonsalo ja Porkkalan alueet. Nuuksiossa, Meikossa, Porkkalassa, Sipoonkorvessa ja Vestrassa–Petikossa Metsähallituksen alueet liittyvät toiminnallisesti kuntien tai Uudenmaan virkistysalueyhdistyksen virkistysalueisiin ja niiden palveluvarustukseen. Tällöin Metsähallituksen suojelualue muodostaa yleensä osa-alueen syrjäisemmän ja rauhallisemman osan, ja palveluvarustus ja kävijäpaine keskittyvät viereiselle virkistysalueelle. Näin ollen käytön suunnittelu ja järjestäminen edellyttävät kiinteää yhteistyötä kuntien kanssa.

4.2 Selvitysalueen luonnonsuojelualueet ja kytkeytyneisyys

Valtio on hankkinut pääosan Sipoonkorven Natura-alueesta luonnonsuojelualueen perustamista varten. Lisäksi on hankittu arvokkaimpia alueita Natura-alueen ulkopuolelta. Näistä sekä valtion

ennestään Sipoonkorvessa omistamista muista alueista perustettiin Sipoonkorven luonnonsuojelualue 1 469 hehtaarin suuruisena valtioneuvoston asetuksella 21.12.2006 (1381/2006). Myöhemmin alueita on hankittu lisää niin, että valtion luonnonsuojelualueen koko on noin 1 811 hehtaaria, josta 8 hehtaaria on vesialueita. Metsähallitus on tehnyt tällä alueella luontoinventointeja, ennallistamis- ja luonnonhoitosuunnitelmia, ennallistanut metsiä ja soita sekä hoitanut lehtoja ja perinneympäristöjä.

Sipoonkorpeen on perustettu myös yksityisiä luonnonsuojelualueita sekä Natura-alueelle että sen ulkopuolelle. Näitä Uudenmaan ympäristökeskuksen päätöksellä perustettuja ns. **YSA-alueita** on valtion alueen ulkopuolella seitsemän, alataan yhteensä 72 hehtaaria. Suurin on Vantaan kaupungin omistama 43 hehtaarin suuruinen Brudbrinkenin–Palokallioiden alue, muut ovat yksityisten omistamia.

Valtion luonnonsuojelualueeseen sisältyy edellä mainittujen lisäksi yksi YSA-alue, Vantaalta aluevaihdossa valtiolle siirtynyt Flatbergetin luonnonsuojelualue (n. 30 hehtaaria), joka siis on nyt osa Sipoonkorven luonnonsuojelualuetta ja sisältyy sen pinta-alaan.

Uudenmaan ympäristökeskuksen päätöksellä Sipoonkorvesta on määritelty kolme luonnonsuojelulain 29 §:n ja 30 §:n mukaista **suojellun luontotyyppin aluetta**, yhteensä 14,6 hehtaaria, sekä kaksi LsL:n 47 §:n mukaista **erityisesti suojeltavan lajin esiintymispaikkaa**, yhteensä 0,6 hehtaaria.

Natura 2000. Valtioneuvosto hyväksyi 1998 Suomen ehdotuksen Natura 2000 -verkostoksi. Sipoonkorpi sisältyy siihen 1 234 hehtaarin laajuuisena kaksiosaisena SCI-alueena (FI0100066). Lisäksi Natura-ohjelmaan SCI-alueena kuuluva Sipoonjoki (FI0100086) sijaitsee osittain Sipoonkorven alueella. Välittömästi Sipoonkorven eteläpuolella on neliosainen, 355 hehtaarin suuruinen Natura-alue Mustavuoren lehto ja Östersundomin lintuvedet (FI0100065) sekä SCI- että SPA-alueena. EU:n komissio on hyväksynyt ohjelman mainittujen alueiden osalta lopullisesti vuonna 2005. Sellaista Sipoonkorven Natura-aluetta, jota ei ole vielä joko hankittu valtiolle tai muodos-

tettu YSA-alueeksi, on tällä hetkellä jäljellä 26 hehtaaria.

Valtioneuvoston periaatepäätöksessä Etelä-Suomen metsien monimuotoisuuden toimintaohjelmasta 2008–2016 (27.3.2008) korostetaan luonnonsuojeluverkoston yhtenäisyyden ja kytkeytyneisyyden tärkeyttä. Selvityksen suojelualueet ovat erillään, mutta toisiinsa kytkeytyneitä. Elinympäristöjen pirstoutumisen seurauksena lajit menestyvät heikommin eristyneissä ympäristöissä ja eliöpopulaatioiden paikalliset sukupuut lisääntyvät. Paikallisen sukupuuton tapahtuessa lajin paluu takaisin kohteelle on riippuvainen siitä, omaako laji hyvän leviämiskyvyn, ja siitä, onko maisema riittävän kytkeytynyt. Kytkeytyvyydellä on selvä vaikutus alueellisen populaation säilyvyyteen. Tämän takia on tärkeää pyrkiä kytkemään irralliset suojelualueet esimerkiksi ekologisilla viherkäytävillä, joita voi tarvittaessa hyödyntää myös virkistysreittisuunnittelussa.

Sipoonkorven luonnonsuojelualue, Natura 2000 -verkoston alueet, yksityiset suojelualueet, Itä-Uudenmaan maakuntakaavassa olevat merkittävät luonnonarvokohteet ja ekologiset viherkäytävät on esitetty kuvassa 3.

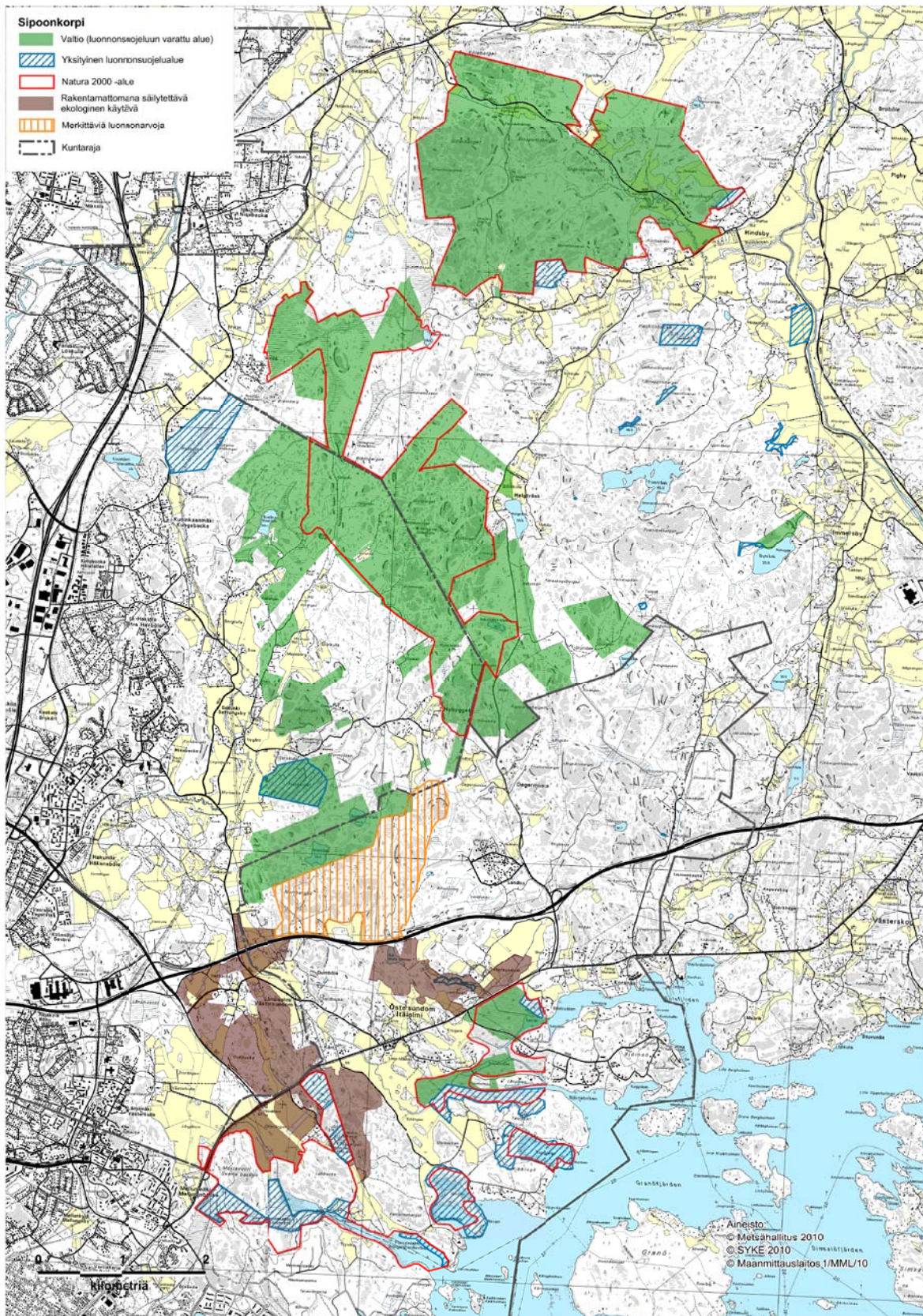
4.3 Sipoonkorven luonto- ja kulttuuriarvot

Sipoonkorven luontoarvot perustuvat laajaan yhtenäiseen metsäalueeseen, joka kuitenkin on pienipiirteinen sekä luontotyypeiltään ja lajistoltaan monipuolinen. Alue muodostaa Nuuksion järviylängölle itäisen vastinparin, jossa on vähemmän järviä ja joka on astetta rehevämpi. Sipoonkorven luontoarvot on inventoitu valtion omistamilla mailla ja kuvattu taulukoissa 1–4. Rannikon Natura-alueista on Natura-tietolomakkeiden tiedot (20.8.1998).

Laajemmin Sipoonkorven aluetta luonnehtivat seuraavat ominaisuudet:

- Jyrkkäpiirteinen topografia, jonka vuoksi maasto vaihtuu yhteen korkeista, karuista näköalakallioista jyrkänteiden kautta reheviin rinnemetsiin ja laaksonpohjien korpiin ja puroihin. Korkeuserot ovat Nuuksiota suuremmat; ne vaihtelevat lähes merenpinnan tasossa virtaavista Sipoonjoen haaroista 80 metriin.
- Rehevät laaksumetsät; alueella on runsaasti mm. pähkinää ja lehmusta kasvavia lehtoja.

- Byabäckenin laakso suojeltuine viljelymáisemineen, hoidettuine perinneympáristöineen ja luonnontilaisine meritaimenpuroineen. Byabäcken, Ritobäcken ja muut Sipoonjoen sivupurot kuuluvat Naturaan. Valtion alueella sijaitsevat Hindsbyn niityt on luokiteltu maakunnallisesti arvokkaiksi.
- Maisemallisesti jylhät ja luonnontieteellisesti arvokkaat kalliot ja luonnontilaiset kalliomet-sät. Brännbergenin ja Höggergetin kallioalueet on luokiteltu luonnon ja maisemansuojelun kannalta valtakunnallisesti arvokkaiksi kallioalueiksi, samoin kuin kokonaisuuteen Porvoonväylän eteläpuolella liittyvät Mustavuoren, Labbackan ja Kasabergetin alueet.
- Luonnontilaiset ja lähes luonnontilaiset korvet (Natura-luontotyyppi puustoiset suot) sekä 13 muuta Natura-luontotyyppiä.
- Metsäylänköä rajaavat yhtenäiset, viljellyt kulttuurimaisemalaaksot ja Hindsbyn kauris kylämaisema, jotka yhdessä Sipoonkorven metsäalueiden kanssa muodostavat tasapainoisen kokonaisuuden. Hindsbyn kulttuurimaisema on luokiteltu maakuntakaavassa valtakunnallisesti arvokkaaksi maisema-alueeksi, ja Sipoonjoen ja Sotungin kulttuurimaisemat maakunnallisesti arvokkaiksi maisema-alueiksi. Valtion luonnonsuojelualueen läpi kulkevat Byabäckenin laakson Länsitie ja Hindsbystä länteen kulkeva historiallinen Martiksantie–Mosabackantie on maakuntakaavassa osoitettu maisemateiksi.
- Eläin-, kasvi- ja sienilajiston monipuolisuus. Sipoonkorpi kuuluu sekä hemi- että eteläboreaaliseseen kasvillisuusvyöhykkeeseen, mikä näkyy lajistossa. Varsinkin rehevyyttä ja lahoppuuta tarvitsevalle lajistolle Sipoonkorven metsät ja korvet ovat tärkeitä. Esimerkiksi kääpälajeja on tavattu poikkeuksellisen paljon, noin 130. Sipoonkorvesta on tavattu 32 uhanalaista ja 58 silmälläpidettävää eliölajia. Linnustossa on rauhallisia elinympäristöjä vaativia lajeja, kuten useita lajeja päiväpetolintuja ja pöllöjä. Alueella on viime vuosina-kin havaittu suurpedoista susi, karhu ja ilves.
- Merenrannikon läheisyys. Sipoonkorpi muodostaa välissä olevasta E75-moottoritiestä huolimatta kiinteän ja monipuolisen kokonaisuuden välittömästi eteläpuolellaan olevan merenrannikon ja sen rehevien merenlahtien ja rantalehtojen suojelukohteiden kanssa.



Kuva 3. Kartta valtion luonnonsuojelualueesta, Natura 2000 -verkoston alueista, yksityisistä suojelualueista, merkittävistä luonnonarvokohteista ja ekologisista viherkäytävistä.

Taulukko 1. Elinympäristöt valtion mailla, inventoitu pinta-ala valtion mailla (1 828 ha).

Luonto	Pinta-ala (ha)	% pinta-alasta
Lehdot	120	6,6
Kivennäismaat	1 175	64,3
Kalliot	224	12,3
Suot	221	12,1
Tiet ym. kulttuuriympäristöt	19	1
Maatalousmaat	57	3,1
Vedet	12	0,6

Taulukko 2. Natura 2000 -luontotyytit inventoiduilla valtion mailla (1 828 ha). * = ensisijaisen tärkeänä pidetty Natura 2000 -luontotyyppi.

Natura 2000 -luontotyytit	Pinta-ala (ha)
Humuspitoiset järvet ja lammet (3160)	4,4
Pikkujoet ja purot (3260)	2,5
* Runsaslajiset kuivat ja tuoreet niityt (6270)	1,3
Kosteat suurruohoniityt (6430)	0,9
Vaihettumis- ja rantasuot (7140)	11
Lähteet ja lähdesuot (7160)	0,1
Silikaattikalliot (8220)	12,5
* Luonnonmetsät (9010)	74,1
Lehdot (9050)	80,6
Hakamaat ja kaskilaitumet (9070)	4,1
* Puustoiset suot (91D0)	110,2
Yhteensä	191,5 (10,5%)

Taulukko 3. Sipoonkorven metsäalueella havaittua lajistoa.

Lajisto	Äärimmäisen uhanalaisia (CR)	Erittäin uhanalaisia (EN)	Vaarantuneita (VU)	Silmällä pidettäviä (NT)
Putkilokasvit	1		2	1
Sammalet ja jäkälät		2	1	3
Sienet ja käävät		4	16	30
Hyönteiset			4	3
Linnut			4	18
Matelijat			1	1
Nilviäiset				1

Taulukko 4. Mustavuoren lehto ja Östersundomin lintuvedet Natura 2000 -alue (355ha, Natura tietolomake, 20.8.1998). * = ensisijaisen tärkeänä pidetty Natura 2000 -luontotyyppi.

Natura 2000 -luontotyytit	Pinta-ala (ha)	% pinta-alasta
Laajat matalat lahdet (1160)	82	23
Kosteat suurruohoniityt (6430)	10	3
Alavat niitetyt niityt (6510)		0
Vaihettumis- ja rantasuot (7140)	124	37
Kalkkikalliot (8210)		0
Silikaattikalliot (8220)	27	8
Lehdot (9050)	35,5	10
*Fennoskandian metsäluhdet (9080)	7	2
* Puustoiset suot (91D0)		0
Yhteensä Natura-luontotyyppiä	285,5	83

- Rannikon Natura-alue tuo huomattavan suuren lisäarvon Sipoonkorven kokonaisuudelle. Rannikkoalueella on tavattu yli 50 uhanalaista tai silmälläpidettävää lajia, joita ei esiinny Sipoonkorven metsäalueella.
- Pitkästä asutushistoriasta kertovat muinaisjäännökset. Valtion alueella on 16 muinaisjäännösrekisteriin merkittyä kiinteää muinaisjäännöstä. Ne ovat kivikautisia asuinpaikkoja ja historiallisen ajan asuinpaikkoja, myllynpaikkoja, louhoksia ja rajamerkkejä. Sipoonkorven eteläpuolisilla suojelukohteilla on myös pronssikautisia hautaröykkiöitä. Mustavuori on edustava osa ensimmäisen maailmansodan aikaista Helsingin maalinnoitusketjua.
- Vantaan puoleinen Sipoonkorpi on todettu Vantaan kaupungin hiljaisia alueita kartoittaessa tutkimuksessa merkittäväksi hiljaiseksi alueeksi vuonna 2005.

Yhteenvedona voi todeta, että mikäli Sipoonkorpi muodostettaisiin kansallispuistoksi, se täydentäisi kansallispuistoverkon edustavuutta ennen muuta

- eteläisen Suomen laajalla yhtenäisellä metsäalueella
- hemiborealisen ja etelä-borealisen rajavyöhykkeen metsillä ja niiden lajistolla
- suojelluilla ja hoidetuilla perinneympäristöillä ja viljelymaisemilla
- rannikon kallioluonnolla
- savikkoalueen virtavesillä.

Toiminnalliseen ja ekologiseen kokonaisuuteen liittyvät moottoritien E75 eteläpuoliset suojelukohteet täydentäisivät kansallispuistoa

- meren mannerrantavyöhykkeen rehevillä matalilla merenlahdilla ja lintuvesillä (Natura luontotyyppi 1160) sekä kostealla suurruohokasvillisuudella (6430), jotka puuttuvat kokonaan nykyisestä kansallispuistoverkosta.

Moottoritien eteläpuoliset suojelukohteet toisivat merkittävän lisäyksen

- borealisiin, rannikon reheviin lehtoihin (9050)
- rannikon tulvametsiin ja metsäluhtiin (9080)
- lukuisten uhanalaisten lajien esiintymisiin
- historiallisiin ja esihistoriallisiin maisemakokonaisuuksiin ja nähtävyyksiin.

Edellä mainitut alueet on tarpeen yhdistää kahdella viherkäytävällä. Sipoonkorpi II -työryhmän esittämä kolmas (itäisin) käytävä ei olisi enää tarpeellinen asutuksen leviyttyä alueelle. Viherkäytävät sijaitsevat kohdilla, joita metsäalueen ja rannikon väliä liikkuvat eläimet (kuten hirvieläimet) voivat käyttää turvallisesti leviämistienä. Ne sijaitsevat kohdilla, joissa on olemassa väylät moottoritien ali ja joissa metsäyhteys on vielä luonnontilaltaan hyvä ja rauhallinen. Muita toteuttamismahdollisuuksiltaan ja -kustannuksiltaan edullisia reittejä moottoritien yli tai ali ei ole alueella tarjolla, joten vaihtoehtoisten viheryhteyksien toteuttaminen vaatisi kalliiden rakenteiden rakentamista moottoritien yhteyteen.

4.4 Sipoonkorven virkistyskäyttö

Virkistyskäytön ja palveluvarustuksen nykytilaa on kuvattu julkaisussa Sipoonkorven virkistyskäytön kehittäminen: Ulkoilureittisuunnitelma ja luontoselvitys (Jarmo Honkanen, 2007). Siinä todetaan, että alueen laajuuteen ja ympäristön väestömäärään nähden ulkoilun palvelurakenteita on Sipoonkorvessa vähän, minkä on todettu rajoittavan virkistyskäyttöä. Alueelle on siten muodostunut omatoimista ja erähenkistä luonnossa liikkumista.

Merkittviä reittejä on 6 km, ja niiden ylläpitäjiä ovat Helsingin kaupunki, Uudenmaan virkistysalueyhdistys ja Metsähallitus. Lisäksi on erilaisten kerhojen epävirallisia reittejä. Alueella on 4 virallista pysäköintialuetta, noin 40 autolle. Lisäksi isommat noin 100 auton pysäköintialueet sijaitsevat Hakunilan urheilupuiston, Kuusijärven ulkoilukeskuksen ja Nikkilän urheilukentän yhteydessä. Kaikki pysäköintialueet ovat täynnä autoja mm. viikonloppuisin syksyllä. Jokamieskäyttöön tarkoitettuja taukopaikkoja on Hindsbyn, Fiskträskin, Kalkkiruukin ja Bisajärven alueilla. Lisäksi Storträskin alueella on kalastuskerhon ylläpitämät reitti ja taukopaikka.

Alueen epäselvä luonnonsuojeluasema, puuttuva valvonta ja riittämätön palvelutarjonta ovat mm. mahdollistaneet epävirallisten polkujen ja tulentekopaikkojen muodostumisen, kaatopaikkajätteen kertymisen alueelle ja koirien ulkoilun irrallaan.

Osa Nuuksion kansallispuiston alueella toimivista luontomatkailuyrittäjistä käyttää myös Sipoonkorven aluetta omassa toiminnassaan.

Sipoonkorven pohjoisella valtion omistamalla metsäalueella on kolme toistaiseksi voimassaolevaa metsästysvuokrasopimusta lähinnä hirvieläinten ja pienpetojen pyytämiseksi. Lisäksi Storträskin alue on vuokrattu neljäksi vuodeksi eteenpäin kalastuksenhoitoyhdistykselle.

4.5 Sipoonkorven kävijät

Sipoonkorven metsäalueen nykyisen käyntimäärän arvioidaan olevan noin 41 000 käyntiä vuodessa. Suomen 35 kansallispuiston vuoden 2009 käyntimääriin verrattuna Sipoonkorven alue on sijalla 11.

Sipoonkorvessa toteutettiin kesäkaudella 2009 kävijätutkimus (Aino von Boehm 2010, Metsähallituksen luonnonsuojelujulkaisuja. Sarja B 126), jolla kerättiin tietoa alueen tämän hetkisestä virkistyskäytöstä sekä kävijöiden mielipiteistä, odotuksista ja käyttäytymisestä. Tutkimuksessa Sipoonkorpi on määritelty aiemmissa Sipoonkorpi-julkaisuissa käytetyn rajauksen mukaisesti (ks. kuva 1). Tutkimusalueen muodostaa moottoritien pohjoispuolinen, yhtenäinen metsäalue, joka käsittää valtion maiden lisäksi kuntien, Uudenmaan virkistysalueyhdistyksen ja yksityisten omistamia alueita.

Sipoonkorven kävijöissä on miehiä hieman naisia enemmän. Kävijöiden keski-ikä on 47 vuotta. Puolet kävijöistä asuu Vantaalla ja hieman yli kolmasosa on helsinkiläisiä. Loput kävijöistä asuvat muissa lähikunnissa mm. Keravalla ja Sipoossa. Yhdeksälle kymmenestä kävijästä Sipoonkorpi on entuudestaan tuttu retki- ja ulkoilukohde. Moni vastaajista käy alueella säännöllisesti, paikalliset jopa useita kertoja viikossa: viimeisten 12 kuukauden aikana vastaajat olivat käyneet alueella keskimäärin 32 kertaa. Sipoonkorven virkistyskäyttö on luonteeltaan päiväkäyttöä ja ulkoilukerta kestää keskimäärin hieman alle kolme tuntia. Valtaosa kävijöistä saapuu Sipoonkorpeen omalla autolla, lähivirkistäytyjät kulkevat kotoaan myös jalan tai pyörällä. Huomionarvoista on, että yksikään vastaajista ei saapunut linja-autolla.

Noin kaksi kolmesta kävijästä ulkoilee 2–5 hengen seurueessa ja 27 % liikkuu yksinään. Seurue koostuu yleensä oman perheen jäsenistä tai ystävistä. Lähes kaikille kävijöille Sipoonkorpi oli matkan pääkohde. Suosituimmat aktiviteetit ovat kävely (63 % kävijöistä), sienestys (44 %), marjastus (36 %), luonnon tarkkailu (36 %), eväs-

retkeily (24 %) ja koiran kanssa ulkoilu (24 %). Tärkeimmät syyt käynnille Sipoonkorvessa ovat luonnon kokeminen, rentoutuminen, henkinen hyvinvointi sekä pääsy pois melusta ja saasteista. Lisäksi maisemat, kuntoilu ja yhdessäolo seurueen kanssa ovat kävijöille tärkeitä virkistysmotiveja. Avoimessa palautteessa ylistettiin laajasti Sipoonkorven ainutlaatuisuutta ja upeaa luontoa ja toivottiin sen säilyvän tulevillekin sukupolville.

Kävijöitä pyydettiin arvioimaan myös Sipoonkorven nykyisiä virkistysrakenteita ja palveluita. Kävijöiden mielestä eniten parannettavaa on käymälöissä, polkujen viitoituksissa, reittien opaste-tauluissa ja jätehuollon toteutuksessa ja ohjauksessa. Valtaosa kävijöistä piti nykyistä polkureitistöä määrältään riittävänä. Merkittyyä reittejä, opasteita, pysäköintipaikkoja ja tulentekopaikkoja sen sijaan toivottiin lisää. Sipoonkorven kesäkauden virkistyskäyttö painottuu marja- ja sieniaikaan. Vilkkaina loppukesän ja syksyn viikonloppuina nykyiset pysäköintialueet eivät riitä palvelemaan tämän hetkisiä kävijämääriä.

Tulosten perusteella ehdotus Sipoonkorven kansallispuistosta saa kävijöiltä vahvan kannatuksen: 73 % kävijöistä kannattaa ehdotusta ja ainoastaan 5 % on sitä vastaan. Kävijöiden mielestä kansallispuisto suojelisi aluetta rakentamis-paineilta, turvaisi arvokkaan luonnon säilymisen ja nostaisi alueen arvostusta. Lisäksi Sipoonkorpi nähdään sijaintinsa puolesta erittäin tärkeänä virkistysalueena pääkaupunkiseudun asukkaille. Monen kävijän mielestä pääkaupunkiseudulle tarvitaankin Nuuksion rinnalle toinen kansallispuisto.

Kävijöistä 58 % toivoo, että Sipoonkorpea kehitetään tulevaisuudessa virkistysalueena ja että sen palvelutarjontaa lisätään. Toisaalta joka neljäs kävijä pitää nykytilaa sopivana ja vastustaa esimerkiksi reittien, opasteiden ja rakenteiden lisäämistä. Palvelurakenteiden lisäämistä kannattavista kävijöistäkin moni korostaa, että rakentamisen tulisi olla maltillista. Palautteissa nousi esiin alueen kävijämäärien kasvu ja huoli sen mukana tulevasta ongelmista: oman rauhan häviäminen, roskaantuminen ja maaston kuluminen. Sipoonkorven viehäytys perustuu monen kävijän mielestä juuri siihen, ettei siellä ole merkittäviä reittejä ja laajaa palveluvarustusta, jolloin se tarjoaa hyvät puitteet omaa rauhaa arvostavalle omatoimiretkeilijälle.

4.6 Tuleva maankäyttö lisää virkistyskäyttöpainetta

Pääkaupunkiseutu on viime vuosina kasvanut nopeasti, ja varsinkin hajarakentaminen murentaa yhtenäisiä metsäalueita laajalla alueella.

Vantaalla yleiskaavaratkaisuissa on pyritty säilyttämään Sipoonkorven metsäalueen ja sen länsipuolisena, kilometrin levyisenä puskurina toimivan Sotungin viljelymaiseman yhtenäisyys sekä myös viherkäytävät merenrantaan. Ainakaan toistaiseksi Vantaan suunnasta ei suuntaudu Sipoonkorpeen suuria rakentamispaineita. Lähimmät taajaan rakennetut kaupunginosat, Hakunila, Itä-Hakkila ja Kuninkaanmäki, joista suuntautuu arkiulkoilua ja luontoliikuntaa Sipoonkorpeen, ovat 1–2 km:n päässä.

Sipoossa on aiemman varovaisen kasvupoliitiikan jälkeen asetettu tavoitteeksi hyvin voimakas asukasmäärän lisääminen. Tämän mukaisesti yleiskaavassa on osoitettu laajoja taajamatoimintojen alueita Sipoonkorven etelä-, kaakkois- ja luoteispuolelle. Tämä tulee jatkossa aiheuttamaan runsaasti virkistyskäyttöpainetta Sipoonkorpeen. Yleiskaavassa on itse Sipoonkorven metsäaluetta pyritty säilyttämään yhtenäisenä MLY-alueena. Kaavamääräykset eivät kuitenkaan estä alueen pirstomista hajarakentamisella.

Suurimmat maankäyttöpaineet Sipoonkorpeen ja sen viheryhteyksiin kohdistuvat etelästä, **Helsinkiin** liitettyltä alueelta. Kaupunki valmistelee liitosalueelle osayleiskaavaa, jonka alustavana vähimmäistavoitteena on 30 000 asukasta. Liitosalueesta suuri osa on Sipoonkorpea ja Itäväylän eteläpuolisia Natura-alueita. Tällaisen asukastavoitteen toteuttaminen aiheuttaa suuria paineita Sipoonkorpeen ja sen ekologiin yhteyksiin sekä suoranaishana rakentamisena että lisääntyvänä virkistyskäyttönä. Koska lähes kaikki merenrannat ovat joko Naturaan kuuluvia ruovikkoisia lintulahtia tai jo umpeen rakennettuja, uusien asukkaiden arkiulkoilu ja luontoliikunta suuntautuvat pohjoiseen, Sipoonkorpeen.

Hyvän vertailukohteen antaa Nuuksion kansallispuisto, jonka reunaan ollaan kaavoittamassa Histan aluetta 19 000 asukkaalle. Sen etäisyys kansallispuistosta on vähimmillään puolitoista kilometriä. Histan Natura-vaikutusarviointiin liittyneen Pöyry Environment Oy:n tekemän selvityksen mukaan Histan asukkaat tulevat tekemään Nuuksion kansallispuistoon vuosittain 260 000 arkiulkoilukäyntiä ja 40 000 luonto-

liikuntakäyntiä. Samojen periaatteiden mukaan laskettuna pelkästään Helsingin liitosalueelle kaavaillut asukkaat tulisivat tekemään Sipoonkorpeen vähintään puoli miljoonaa vuosittaista ulkoilukäyntiä, riippuen jonkin verran siitä, miten uusi asutus tulee sijoittumaan. Arvio Sipoonkorven valtion alueen (1 845 hehtaaria) kävijöistä vuonna 2008 oli 35 000 käyntiä.

Myös muualta pääkaupunkiseudulta tulevaa ulkoilua ja retkeilyä ajatellen Sipoonkorpi on paljon lähempänä kuin Nuuksio. Mellunmäen metroasemalta on linnuntietä matkaa Sipoonkorven nykyiselle luonnonsuojelualueelle 3,3 km ja Mustavuoreen 1,5 km. Itäkeskuksesta vastaavat matkat ovat 6,7 km ja 4 km. Jo nyt alueen laidalle pääsee Helsingin linja-autoliikenteellä. Liitosalueelle kaavaillaan jatkossa raideyhteyttä, jolloin metrolla tai pikaraitiotiellä pääsisi kävelyetäisyydelle Sipoonkorven suojelualueesta.

Kaikki edellä mainitut tekijät aiheuttavat sen, että tulevaisuudessa Sipoonkorven kävijämäärä tulee olemaan samaa luokkaa tai enemmänkin kuin Nuuksion kansallispuiston (nyt 175 000, vuonna 2030 yli 470 000). Sipoonkorven virkistyskäyttö tulee sen läheisyyden ja helpomman saavutettavuuden vuoksi painottumaan Nuuksiota enemmän arkiulkoiluun.

Asutuksen läheisyydestä johtuva ulkoilupaine ja lieveilmiöt aiheuttavat luonnon säilymisestä vastaaville Metsähallitukselle ja kunnille suuria haasteita ja edellyttävät vääjäämättömästi melkoisesti virkistyskäyttöä ohjaavia palveluja ja muuta infrastruktuuria.

Toisaalta hyvä saavutettavuus ja luonnonelementtien monipuolisuus antavat myös kaupunkilaisille ja lyhytaikaisille matkailijoille erinomaiset mahdollisuudet luontoelämyksistä nauttimiseen sekä kouluille ympäristövalistuksen ja luonto-opetuksen kehittämiseen.

4.7 Virkistyskäytön ja luontomatkailun kehittäminen

Metsähallituksen tutkimuksen mukaan valtion kansallispuistoihin ja retkeilyalueisiin sijoittamat eurot palautuvat yhteiskunnalle moninkertaisesti takaisin paikallisena yritystoimintana ja työpaikkoina. Suosituimmissa kansallispuistoissa kävijöiden rahankäyttö voi tuoda lähialueelle jopa 20 euroa jokaista puiston palvelurakenteisiin sijoitettua euroa kohti. Tutkimuksen mukaan

kansallispuistojen kävijöiden rahankäytön kokonaistulovaikutus oli 70,1 miljoonaa euroa ja työllisyysvaikutukset 893 henkilötyövuotta. Valtion retkeilyalueilla vastaavat luvut olivat 16,9 miljoonaa euroa ja 217 henkilötyövuotta. Taulukossa 5 on vertailtu Nuuksion kansallispuiston ja Sipoonkorven luonnonsuojelualan aluetaloudellisia vaikutuksia. Nuuksion kansallispuiston aluetaloudelliset vaikutukset ovat viisinkertaiset tehtyihin investointeihin ja ylläpitokustannuksiin nähden, kun taas Sipoonkorvessa ne ovat vähäiset.

Sipoonkorven virkistyskäytön ja luontomatkailun kehittämisessä tulee ottaa huomioon alueen kasvava kysyntä sekä kokemukset Nuuksion kansallispuiston kehittämisestä ja huolto- ja ylläpitotöiden kustannustehokkuuden lisäämisestä.

Kävijätutkimuksen mukaan Sipoonkorven alue toimii lähiluontoliikuntakohteena Helsingin, Vantaan, Sipoon ja Keravan kaupunkien asukkaille. Yhteistyötä alueen suunnittelun, toteutuksen ja kustannusten jakamisesta Metsähallituksen ja kuntien kesken tulee kehittää.

Nuuksion kansallispuiston yhteyteen sijoittuva luontokeskus tulee valmistuessaan palvelemaan koko pääkaupunkiseutua ja siten myös Sipoonkorven tarpeita, joten omalle luontokeskukselle ei ole tarvetta.

Nuuksion kansallispuistossa on tehty viiden vuoden ajan hyvää yhteistyötä Rikosseuraamusviraston kanssa. Tulevaisuuden kehittämissuunnitelmat Keravan vankilan avovankiosaston kapasiteetin kaksinkertaistamisesta voisivat mahdollistaa yhteistyön laajentamisen Nuuksion kansallispuistosta myös Sipoonkorven alueelle.

Taulukossa 8 sivulla 32 on arvioitu alueen virkistyskäytön ja luontomatkailun kehittämiseen liittyviä kustannuksia.

Yhteenvetona virkistyskäytöstä ja luontomatkailusta voidaan todeta, että

- jo nykyinen käyntimäärä ylittää monen kansallispuiston käyntimäärät
- kasvavaan kysyntään tulee jo nyt vastata palveluvarustusta kehittämällä tulevaisuuden suojeluratkaisuista riippumatta
- alueen kehittämisessä tulee ottaa huomioon kokemukset Nuuksion kansallispuiston kehittämisestä sekä huolto- ja ylläpitotöiden kustannustehokkuuden lisäämisestä
- Sipoonkorpea tulisi kehittää ensisijaisesti omatoimirekailijän päiväkäyntikohteena, jonne on erinomaiset mahdollisuudet päästä myös julkisen liikenteen avulla, ilman omaa autoa.

Taulukko 5. Vertailu Nuuksion kansallispuiston ja Sipoonkorven aluetaloudellisista vaikutuksista.

Alue	Ylläpitokustannukset € (sis. investoinnit)	Kokonaistulovaikutus (milj. €)	Kokonaistyöllisyysvaikutus (htv)	Alue matkan tärkein kohde: Tulovaikutukset (milj. €)	Alue matkan tärkein kohde: Työllisyysvaikutukset (htv)	Käyntimäärä v. 2008
Nuuksion kansallispuisto	374 000	1,6	13	0,9	7	175 325
Sipoonkorpi	11 000	0,04	0	0,03	0	34 775

4.8 Suojelu- ja kehittämistavoitteet

Sipoonkorven maankäyttöratkaisuissa ja kehittämisessä tulisi suojelun kannalta päästä seuraaviin tavoitteisiin:

1. Sipoonkorpi säilyy yhtenäisenä laajana **metsämantereena**, jota rakentaminen tai tiestö eivät pirsto enää nykyistä enempää. Tämä tulisi turvata kaavoituksen keinoin.
2. Sipoonkorven **arvokkaimmat, valtion ja kuntien omistamat osat ovat** sellaista **luonnonsuojelulain mukaista suojelualuetta**, joka säilyy mahdollisimman luonnontilaisena ja mahdollistaa arankin lajiston menestymisen virkistyskäytöstä huolimatta. Luonnontilaa parannetaan ennallistamalla ja lajiston säilymistä luonnonhoitotoimin.
3. Sipoonkorven **ekologiset ja virkistyskäyttöä palvelevat viheryhteydet muille luontoalueille turvataan, erityisesti etelään**. Sipoonkorpi ja sen eteläpuolinen, meren rannikolla sijaitseva Mustavuoren–Östersundomin Natura-alue muodostavat toisiaan täydentävän monipuolisen luontokokonaisuuden, jonka osat yhdistetään ekologisilla käytävillä maakuntakaavaa noudattaen.
4. Luonnonsuojelualueiden ja taajamarakenteen väliin jää riittävä **puskurivyöhyke**, joka voi muodostua lähivirkistysmetsistä tai viljelymaisemistä.
5. Sipoonkorpi on **tärkein Helsingin itäpuolinen virkistysalue**, jonne varaudutaan rakentamaan ulkoilua ja retkeilyä palvelevaa infrastruktuuria. Käyttö painottuu kuitenkin Nuuksiota enemmän arkiulkoiluun; telttailu- ja vastaavia retkeilypalveluja kehitetään vähemmän kuin Nuuksiossa.
6. Luonnon säilymiseksi vilkkaasta virkistyskäytöstä huolimatta **kävijöitä ohjataan ja kulumista keskitetään vyöhykeperiaatteen mukaisesti sijoitettavien polkujen ja muiden retkeilypalvelujen avulla**.
7. Hyvien liikenneyhteyksien, monipuolisen luonnon ja kulttuurimaisemien vuoksi Sipoonkorpea ja sen eteläpuolista Natura-aluetta varaudutaan käyttämään **luonto-opetukseen ja ympäristökasvatukseen sekä luontomatkailun kohteena**.
8. Sipoonkorven yksityisomistuksessa olevia alueita ei rajata mukaan valtion ja kuntien omistamaan suojelualuekokonaisuuteen. Yksityisiä, luonnoltaan arvokkaita kohteita voidaan kuitenkin maanomistajan aloitteesta tai muutoin maanomistajan täyteen vapaaehtoisuuteen perustuen suojella METSO-kohteina tai yksityisinä suojelualueina tai myydä tai vaihtaa valtiolle suojelutarkoituksiin.

5 Suomen kansallispuistoverkosto

Suomessa on 35 kansallispuistoa, jotka kaikki ovat Metsähallituksen hallinnassa. Kansallispuistot on perustettu säilyttämään Suomen luonnon merkittävimpiä luontokohteita, minkä lisäksi ne ovat yleisölle avoimia retkeily- ja luontomatkailukohteita. Kansallispuistot ovat tärkeitä sekä kansallisesti että kansainvälisesti ja niihin kuuluu kansallismaisemia ja muita huomattavia luonto- ja kulttuurinähtävyyksiä. Kansallispuistojen yhteispinta-ala on 882 000 ha ja ne muodostavat noin 50 % perustetuista luonnonsuojelualueista ja erämaa-alueista.

Hemiborealisella kasvillisuusvyöhykkeellä suojelualueiden osuus on 2,1 %, ja vyöhykkeellä sijaitsevat tällä hetkellä Tammisaaren saariston ja Saaristomeren kansallispuistot. Lisäksi Nuuksio kansallispuisto ylittää osittain (71 ha) hemiborealiselle vyöhykkeelle.

Eteläborealisella kasvillisuusvyöhykkeellä suojelualueiden osuus on 0,7 %. Etelä-borealisen kasvillisuusvyöhykkeen 2a vuokkovyöhykkeellä sijaitsevat Itäisen Suomenlahden, Kurjenrahkan, Liesjärven, Nuuksion, Päijänteen, Torronsuon ja Valkmusan kansallispuistot.

Taulukoissa 6 ja 7 on esitetty hemiborealisen vyöhykkeen ja etelä-borealisen vuokkovyöhykkeen (2a) kansallispuistojen Natura 2000 -luontotyyppit (lähde Metsähallituksen SutiGis-tietokanta, 18.1.2010).

Sipoonkorven kansallispuiston ulottuminen rannikkoalueelle toisi lisäarvoa suojelualuekokonaisuudelle, sillä toisin kuin muissa Pohjoismaissa Suomessa ei ole yhtään kansallispuistoa meren mannerrannalla. Suomen kansallispuistojen sisältämiin Natura 2000 -luontotyyppisiin tulisi merkittävää lisäystä kahdesta luontotyyppistä:

- 1160 Laajat matalat lahdet: nykyinen pinta-ala 2,13 ha ja selvitysalue 82 ha
 - 6430 Kosteaa suurruohokasvillisuus: nykyinen 3,37 ha ja selvitysalue 10,9 ha
- ja suurta lisäystä yhdestä luontotyyppistä:
- 9050 borealiset lehdot.

Selvitysalueella on merkittävästi myös seuraavia METSO-toimintaohjelman elinympäristöjä: lehdot, runsalahopuustoiset kangasmetsät, puustoiset suot ja soiden metsäiset reunat ja metsäluhdat.

Taulukko 6. Hemiboreaalisien kasvillisuusvyöhykkeen kansallispuistojen Natura 2000 -luontotyypit Nuuksion, Tammisaaren saariston ja Saaristomeren kansallispuistoissa (lähde Metsähallituksen SutiGis-tietokanta, 18.1.2010). * = ensisijaisen tärkeänä pidetty Natura 2000 -luontotyyppi.

Natura-luontotyyppi	Nuuskion kp (71ha)	Tammisaaren saariston kp	Saaristomeren kp
* Rannikon laguunit (1150)		1,43	11,01
Laajat matalat lahdet (1160)			2,13
Riutat (1170)		0,02	
Rantavallit (1210)			1,91
Kivikkorannat (1220)		3,32	76,45
Kasvipeitteiset merenrantakalliot (1230)		89,75	1 096,5
Luontaisesti ravinteiset järvet (3150)	12,23		
Harjusaaret (1610)			243,77
Ulkosaariston saaret ja luodot (1620)		47,73	706,51
* Merenrantaniityt (1630)		1,66	30,16
Itämeren hiekkarannat (1640)		0,02	22,25
* Variksenmarjadyynit (2140)			1,93
Humuspitoiset lammet ja järvet (3160)		39,87	0,09
Kuivat nummet (4030)			37,27
Kuivat niityt ja pensaikot kalkkipitoisilla alustoilla (6210)			0,13
* Runsaslajiset kuivat ja tuoreet niityt (6270)		1,14	29,41
* Alvarit ja kalkkivaikutteiset kalliokedot (6280)			0,75
Siniheinäniityt (6410)			0,05
Kosteat suurruohoniityt (6430)			1,17
Alavat niitetyt niityt (6510)			1,17
* Lehdes- ja vesaniityt (6530)			16,79
Vaihettumissuot ja rantasuot (7140)	6,22	5,65	9,14
Letot (7230)			2,56
Kalkkikalliot (8210)			0,44
Silikaattikalliot (8220)		26,55	408,03
* Luonnonmetsät (9010)	18,09	91,58	121,36
* Jalopuumetsät (9020)			2,17
Lehdot (9050)	2,69	2,1	31,38
Hakamaat ja kaskilaitumet (9070)			51,61
* Metsäluhdet (9080)	5,7	0,8	6,24
* Puustoiset suot (91D0)	7,06	21,73	16,98
Yhteensä	51,99	333,35	2 929,36

Taulukko 7. Eteläboreaalisen vuokkokasvillisuusvyöhykkeen kansallispuistojen Natura 2000 -luontotyypit Itäisen Suomenlahden, Kurjenrahkan, Liesjärven, Nuuksion, Päijänteen, Torrnsuon ja Valkmusan kansallispuistoissa (lähde Metsähallituksen Suti GIS-tietokanta 18.1.2010).

* = ensisijaisen tärkeänä pidetty Natura 2000 -luontotyyppi.

Natura 2000 -luontotyyppi	Itäinen Suomenlahti	Kurjenrahka	Liesjärvi	Nuuskio	Päijänne	Torrnsuo	Valkmusa
* Rannikon laguunit (1150)	0,4						
Riutat (1170)	0,5						
Rantavallit (1210)	0,3						
Kivikkorannat (1220)	42,4						
Kasvipeitteiset merenrantakalliot (1230)	173,2						
Harjusaaret (1610)	43,8						
Ulkosaariston saaret ja luodot (1620)	132,3						
* Merenrantaniityt (1630)	3,3						
Itämeren hiekkarannat (1640)	6,8						
Liikkuvat rantakauradyynit (2120)	0,6						
* Kiinteät ruohokasvillisuuden peittämät dyynit (2130)	0,1						
* Variksenmarjadyynit (2140)	0,8						
Metsäiset dyynit (2180)	2						
Karut kirkasvetiset järvet (3110)				55,5			
Niukka-keskiravinteiset järvet (3130)				7,8			
Luontaisesti ravinteiset järvet (3150)							
Humuspitoiset järvet ja lammet (3160)		2,5	53,7	59,6	1,6	0,1	0,5
Pikkujoet ja purot (3260)		0,3		2,2			
* Runsaslajiset kuivat ja tuoreet niityt (6270)	3,1		2,8	0,3		1,2	
Kosteat suurruohoniityt (6430)			0,6	0,7		0,9	
* Keidassuot (7110)		2 149,2	245,9	26,7		2 502,7	1 174,8
Muuttuneet ennallistamiskelpoiset keidassuot (7120)		11,5					
Vaihettumissuot ja rantasuot (7140)	5	2,7	4,2	25,7	1,4	264,8	0,3
Lähteet ja lähdesuot (7160)							
* Aapasuot (7310)							243,6
Silikaattikalliot (8220)	53	9,4		27,7	3,3	0,4	0,2
Kallioiden pioneerikasvillisuus (8230)					2,4		
* Luonnonmetsät (9010)	19,2	135,4	206,9	694,3	80,3	27,5	8,9
Lehdot (9050)	28,3	0,3	7	55,4	84,9	4,7	
Harjumetsät (9060)	23,3		11,4		435,3		
Hakamaat ja kaskilaitumet (9070)			0,3	7,8			
* Metsäluhdat (9080)	3		0,3	1,3	5,3	15,1	
* Puustoiset suot (91D0)	10,2	813,5	486,4	314,8	15,2	509,6	488,8
* Tulvametsät (91E0)							
* Raviini- ja rinnelehdot (9180)				0,2			
Yhteensä	551,6	3 124,8	1 019,5	1 280	629,7	3 327	1 917,1

6 Suojelun toteutusvaihtoehdot

Seuraavassa on arvioitu suojelun toteutusvaihtoehtoja VE 0–VE 3:

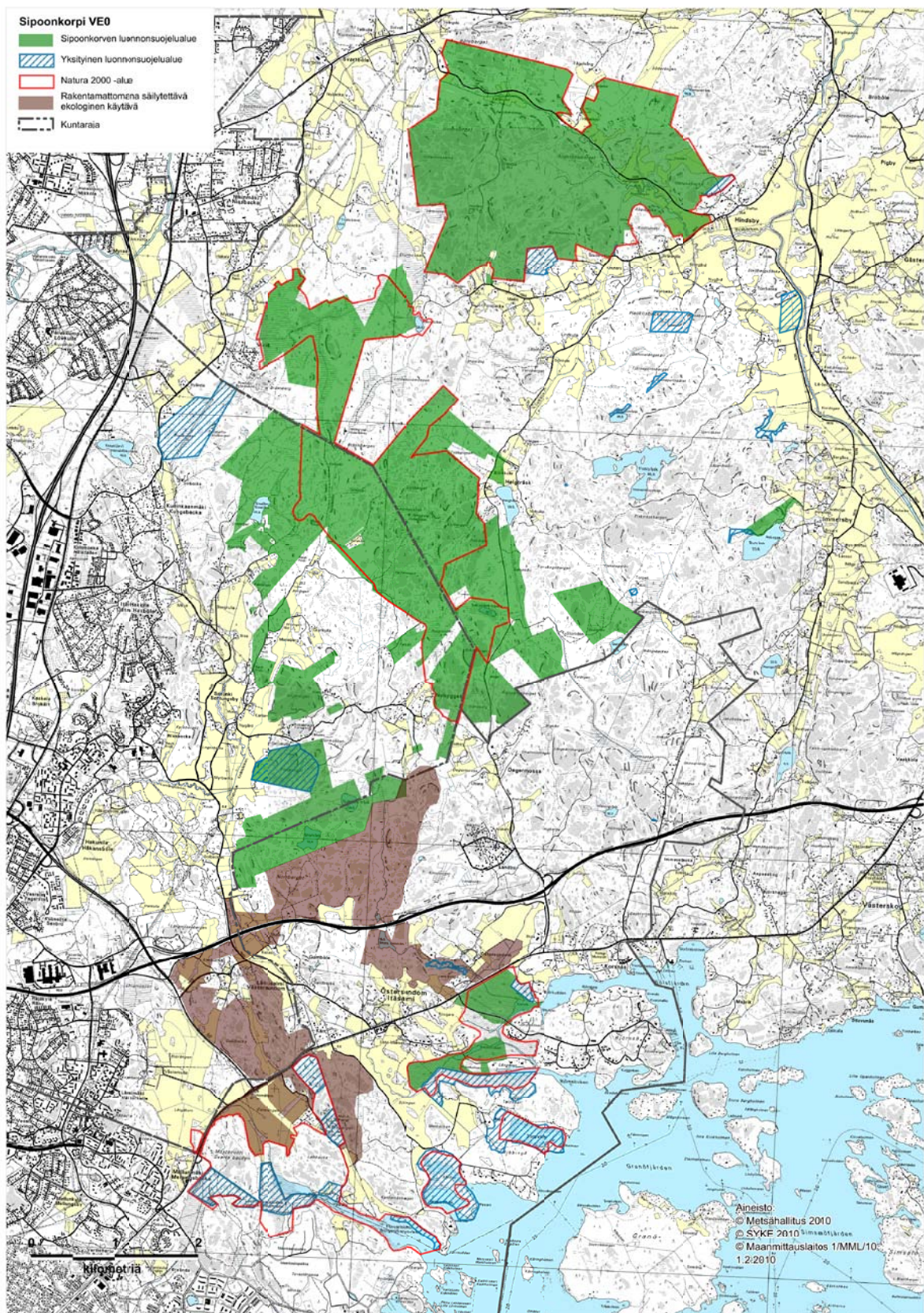
- VE 0 Erillisten luonnonsuojelualueiden rypäs – ei kansallispuistoa
- VE 1 Kansallispuisto valtion maille
- VE 2 Kansallispuisto valtion ja kuntien maille
- VE 3 Kansallispuisto valtion ja kuntien suojelumaille merelle asti.

VE 0. Erillisten luonnonsuojelualueiden rypäs (kuva 4)

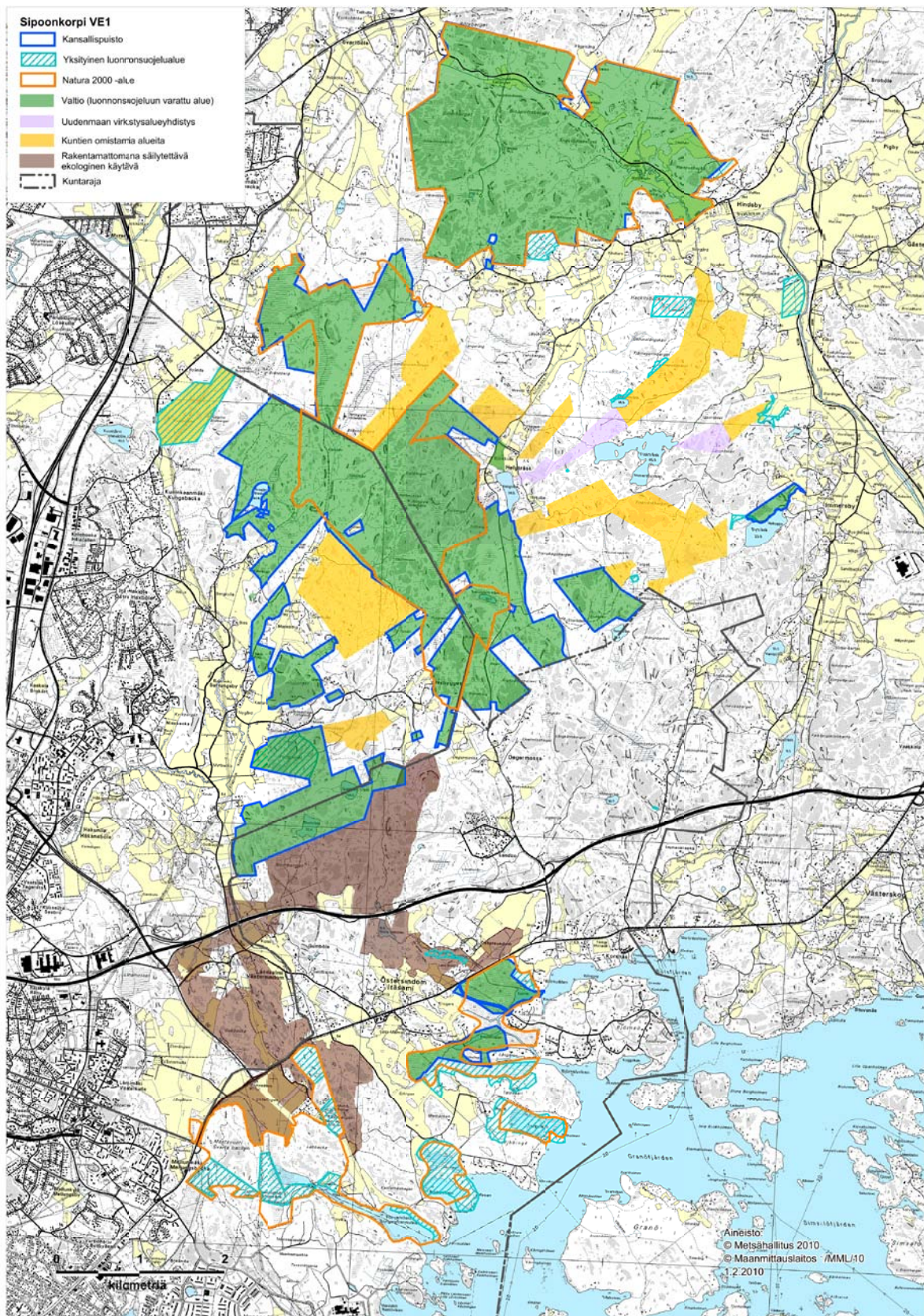
1. Sipoonkorven suojelu toteutetaan tähänastiseen tapaan: alueella on asetuksella perustettu, valtion omistama Sipoonkorven luonnonsuojelualue (1 677 hehtaaria, lisäksi 134 hehtaaria valtiolle luonnonsuojelutarkoitukseen hankittuja maita, yhteensä 1 811 hehtaaria), jota pyritään täydentämään vapaaehtoisin maanhankinnoin ja saamaan se ekologisesti yhtenäisemmäksi. Lisäksi Sipoonkorvessa on Vantaan kaupungin ja Helsingin kaupungin sekä yksityisten omistamia erillisiä luonnonsuojelualueita, suojeltuja luontotyyppialueita, erityisesti suojeltavien lajien esiintymispaikkoja, METSO-ohjelman keinoin muilla tavoin mahdollisesti suojeltavia yksityisiä metsiä sekä Uudenmaan virkistysalueyhdistyksen virkistysalue.
2. Moottoritien eteläpuolella on Naturen toteutuksen jälkeen valtion luonnonsuojelualueita (Kapellviken, Karlvik ja mahdollisesti mm. Mustavuori), Helsingin omistamia luonnonsuojelualueita (Mustavuori, Kasaberget, Bruksviken, Torpviken ja Björnsöviken) sekä yksityisiä luonnonsuojelualueita.
3. Näille eri tahojen omistamille lukuisille alueille tulisi virkistyskäytön ohjaamiseksi, yksityismaihin kohdistuvan kulutuksen vähentämiseksi sekä luonnon hoitamiseksi ja ennallistamiseksi laatia hoito- ja käyttösuunnitelma/suunnitelmia ja sopia niiden toteuttamisesta.
4. Uudenmaan ja Itä-Uudenmaan maakunta-kaavoissa osoitetut viheryhteydet ja viheryhteystarpeet rannikon Natura-alueille Mustavuoren–Kasabergetin ja Östersundomin–Kapellvikenin suuntiin toteutetaan rakentamatta jäävinä suojelu- ja virkistysalueina. Vantaan yleiskaavassa viherkäytävä on jo osoitettu riittävän yksityiskohtaisesti.

VE 1. Kansallispuisto valtion maille (kuva 5)

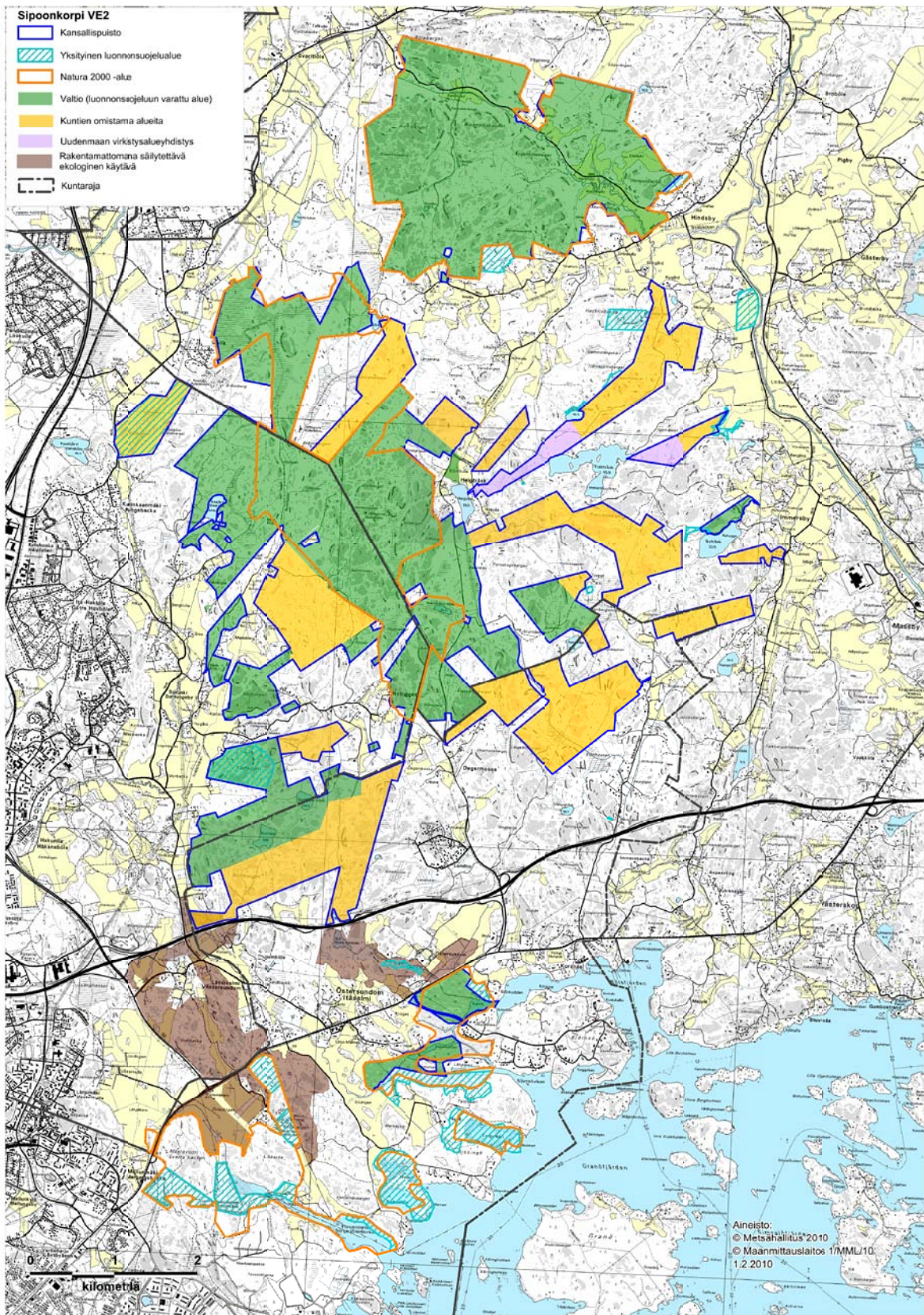
1. Valtion omistama Sipoonkorven luonnonsuojelualue (1 677 hehtaaria) ja valtiolle suojelutarkoitukseen hankitut (134 hehtaaria) sekä hankittavat alueet muutetaan lailla kansallispuistoksi. Nämä alueet sijaitsevat moottoritien pohjoispuolella Sipoossa, Vantaalla ja Helsingissä. Moottoritien eteläpuoliselta alueelta kansallispuistoon liitetään valtiolle luonnonsuojelutarkoituksiin hankitut alueet (61 hehtaaria), jolloin kansallispuiston koko olisi 1 872 hehtaaria.
2. Julkisyhteisöjen omistamat alueet sijaitsevat varsin repaleisesti; niiden välissä on runsaasti yksityisten omistamia metsäpalstoja. Kansallispuistossa ei voi olla yksityismaita. Puiston ulkopuolelle jäävillä yksityismailla Sipoonkorven ekologista yhtenäisyyttä ja yksityismaiden luontoarvoja turvataan maanomistajien aloitteesta tai muutoin täyteen vapaaehtoisuuteen perustuen, ennen kaikkea METSO-ohjelman mahdollistamin erilaisin keinoin.
3. Kansallispuistoa täydennetään hankkimalla siihen vapaaehtoisin kaupoin arvokkaimpia luontokohteita sekä tilusrakennetta parantavia ja virkistyskäytön järjestämiseksi tarpeellisia alueita mm. Sipoonkorpi II -työryhmän ehdotusten mukaisesti.
4. Sipoonkorven kansallispuisto on Nuuksion tapaan virkistyspainotteinen osa pääkaupungin viherkehää, ja sille tehdään yhdessä kuntien ja virkistysalueyhdistyksen kanssa hoito- ja käyttösuunnitelma, jossa määritellään mm. virkistyspalveluiden määrä sekä tehtävä- ja kustannusjako eri osapuolten kesken.
5. Suojelu- ja virkistyskokonaisuutta täydentävät yksityiset luonnonsuojelualueet (nykyisin 7 aluetta, 72 hehtaaria) sekä Uudenmaan virkistysalueyhdistyksen alueet (39 hehtaaria).
6. Uudenmaan ja Itä-Uudenmaan maakunta-kaavoissa osoitetut viheryhteydet ja viheryhteystarpeet rannikon Natura-alueille Mustavuoren–Kasabergetin ja Östersundomin–Kapellvikenin suuntiin toteutetaan rakentamatta jäävinä suojelu- ja virkistysalueina. Vantaan yleiskaavassa viherkäytävä on osoitettu riittävän yksityiskohtaisesti.



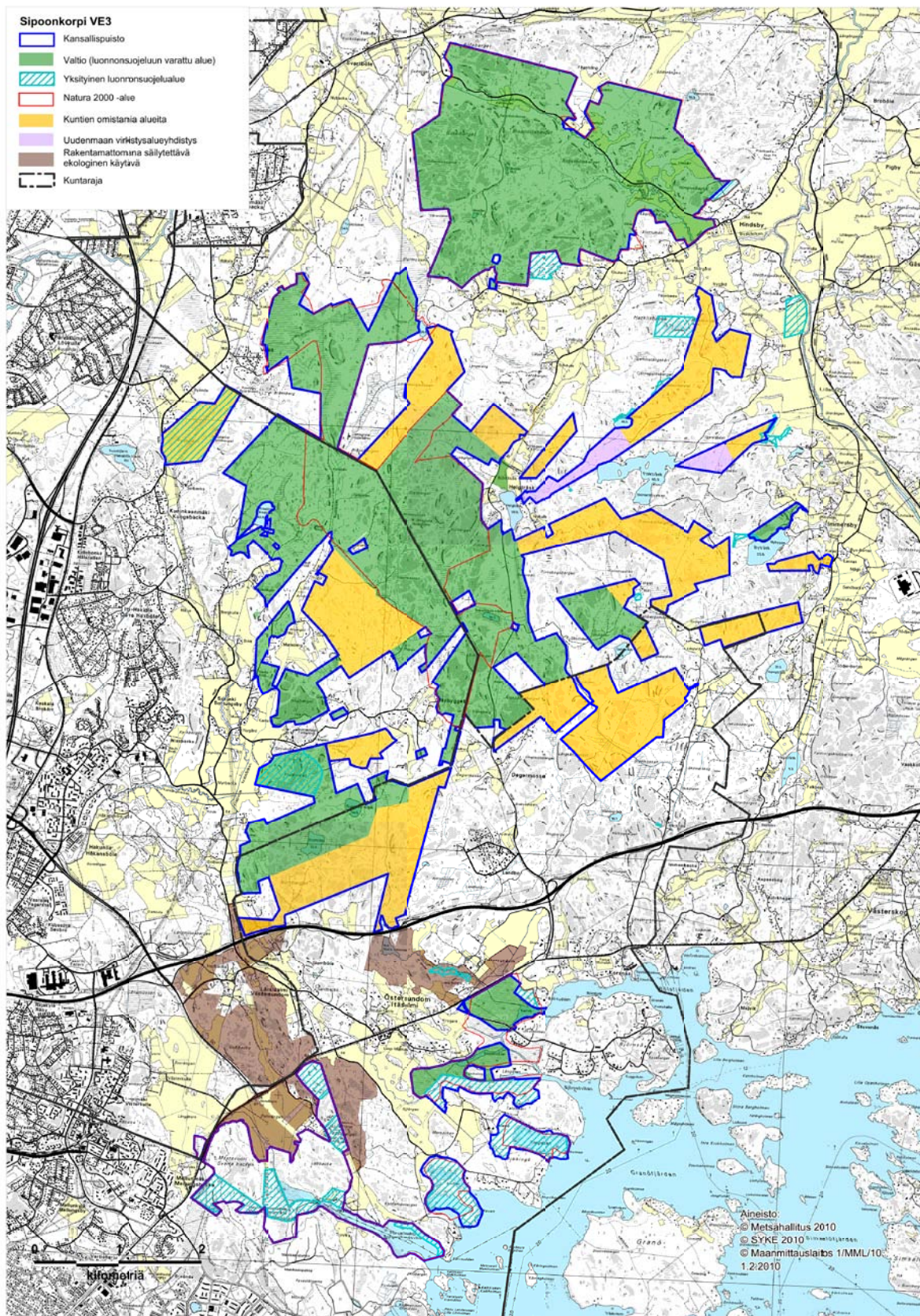
Kuva 4. VE0 Erillisten luonnonsuojeluaueiden rypäs.



Kuva 5. VE1 Kansallispuisto valtion maille.



Kuva 6. VE2 Kansallispuisto valtion ja kuntien maille.



Kuva 7. VE3 Kansallispuisto valtion ja kuntien maille merelle asti.

VE 2. Kansallispuisto valtion ja kuntien maille (kuva 6)

1. Neuvotellaan Helsingin yleiskaavoituksen yhteydessä kansallispuistoon mahdollisesti liitettävistä moottoritien pohjoispuolella olevista niistä Helsingin kaupungin omistamista alueista, jotka on varattu suojelu-, virkistys- tai MU-alueiksi Itä-Uudenmaan maakuntakaavassa (12.11.2007, vahvistettavana ympäristöministeriössä) ja Vantaan yleiskaavassa; yhteensä maksimissaan noin 725 hehtaaria. Maakuntakaavan taajama- ja keskustatoimintojen alueita (A, A/r ja C) tämä ei siis koske.
2. Kaupungin omistamat alueet liitetään kansallispuistoon hankkimalla ne valtiolle joko aluevaihdon tai oston kautta. Sipoonkorven kansallispuiston koko olisi tämän jälkeen maksimissaan noin 2 597 hehtaaria.
3. TAI Sipoonkorven kansallispuisto perustetaan ja toteutetaan kuten edellä, mutta Helsingin omistamia maita ei hankita valtiolle. Ne liitetään perustettuun kansallispuistoon luonnonsuojelulain 22 §:n mukaisesti siten, että alueet jäävät Helsingin omistukseen. Liittämisen yhteydessä on syytä määritellä rauhoitusmääräyksiin liittyvät lupaviranomais- ja vastaavat vastuut ja valtuudet.
4. Mikäli menetellään tällä tavoin, voisi tulla kysymykseen myös Uudenmaan virkistysalueyhdistyksen alueen (39 hehtaaria) ja Vantaan omistamien Palokallion luonnonsuojelualueen (43 hehtaaria) ja Flatbergetin itäpuolisen alueen (22 hehtaaria) liittäminen puistoon samalla tavoin. Näin muodostuneeseen noin 2 700 hehtaarin kansallispuistoon sisältyisivät kaikki yhteiskunnan omistamat suojeluun varattavat Sipoonkorven alueet.
5. Julkisyhteisöjen omistamat alueet sijaitsevat varsin repaleisesti; niiden välissä on runsaasti yksityisten omistamia metsäpalstoja. Kansallispuistossa ei voi olla yksityismaita. Puiston ulkopuolelle jäävillä yksityismailla Sipoonkorven ekologista yhtenäisyyttä ja yksityismaiden luontoarvoja turvataan maanomistajien aloitteesta tai muutoin täyteen vapaaehtoisuuteen perustuen, ennen kaikkea METSO-ohjelman mahdollistamin erilaisin keinoin.
6. Tälle usean omistajatahon kansallispuistolle laaditaan yhteinen hoito- ja käyttösuunnitelma, jonka ympäristöministeriö vahvistaa.

Omistajaosapuolet ja lisäksi Sipoon ja Keravan kunnat sopivat suunnitelman toteutuksen keskinäisistä vastuista ja kustannusten jaosta.

7. Uudenmaan ja Itä-Uudenmaan maakuntakaavoissa osoitetut viheryhteydet ja viheryhteystarpeet rannikon Natura-alueille Mustavuoren–Kasabergetin ja Östersundomin–Kapellvikenin suuntiin toteutetaan rakentamalla jäävinä suojelu- ja virkistysalueina. Vantaan yleiskaavassa viherkäytävä on osoitettu riittävän yksityiskohtaisesti.

VE 3. Kansallispuisto valtion ja kuntien maille merelle asti (kuva 7)

1. Neuvotellaan Helsingin yleiskaavoituksen yhteydessä kansallispuistoon mahdollisesti liitettävistä moottoritien pohjoispuolella olevista niistä Helsingin kaupungin omistamista alueista, jotka on varattu suojelu-, virkistys- tai MU-alueiksi Itä-Uudenmaan maakuntakaavassa (12.11.2007, vahvistettavana ympäristöministeriössä) ja Vantaan yleiskaavassa; yhteensä maksimissaan noin 725 hehtaaria. Maakuntakaavan taajama- ja keskustatoimintojen alueita (A, A/r ja C) tämä ei siis koske.
2. Kaupungin omistamat alueet liitetään kansallispuistoon hankkimalla ne valtiolle joko aluevaihdon tai oston kautta. Sipoonkorven kansallispuiston koko olisi tämän jälkeen maksimissaan noin 2 597 hehtaaria.
3. TAI Sipoonkorven kansallispuisto perustetaan ja toteutetaan kuten edellä, mutta Helsingin omistamia maita ei hankita valtiolle. Ne liitetään perustettuun kansallispuistoon luonnonsuojelulain 22 §:n mukaisesti siten, että alueet jäävät Helsingin omistukseen. Liittämisen yhteydessä on syytä määritellä rauhoitusmääräyksiin liittyvät lupaviranomais- ja vastaavat vastuut ja valtuudet.
4. Mikäli menetellään tällä tavoin, voisi tulla kysymykseen myös Uudenmaan virkistysalueyhdistyksen alueen (39 hehtaaria) ja Vantaan omistamien Palokallion luonnonsuojelualueen (43 hehtaaria) ja Flatbergetin itäpuolisen alueen (22 hehtaaria) liittäminen puistoon samalla tavoin. Näin muodostuneeseen noin 2 700 hehtaarin kansallispuistoon sisältyisivät kaikki yhteiskunnan omistamat suojeluun varattavat Sipoonkorven alueet.

5. Lisäksi neuvotellaan Helsingin kaupungin kanssa siitä, että kansallispuistoon liitettäisiin moottoritien E75 eteläpuolinen Mustavuoren lehto ja Östersundomin lintuvedet -Natura-alue (FI0100065) siltä osin kuin alueet on hankittu ja mahdollisesti hankitaan tulevaisuudessa Helsingille. Samalla tulisi tarkastella Helsingin kaupungin omistamien alueiden liittämistä kansallispuistoon niiden YSA-rajauksen mukaisesti.
6. Lisäksi tulisi harkita valtiolle hankittavaksi ja kansallispuistoon liitettäväksi Natura 2000 -verkostoon sisältyvä yksityinen Mustavuoren-Labbackan lehto- ja kallioalue. Tällöin kansallispuiston pinta-ala voisi olla noin 3 000 ha.
7. Julkisyhteisöjen omistamat alueet sijaitsevat varsin repaleisesti; niiden välissä on runsaasti yksityisten omistamia metsäpalstoja. Kansallispuistossa ei voi olla yksityismaita. Puiston ulkopuolelle jäävillä yksityismailla Sipoonkorven ekologista yhtenäisyyttä ja yksityismaiden luontoarvoja turvataan maanomistajien aloitteesta tai muutoin täyteen vapaaehtoisuuteen perustuen, ennen kaikkea METSO-ohjelman mahdollistamin erilaisin keinoin.
8. Uudenmaan ja Itä-Uudenmaan maakuntakaavoissa osoitetut viheryhteydet ja viheryhteystarpeet rannikon Natura-alueille Mustavuoren-Kasabergetin ja Östersundomin-Kapellvikenin suuntiin toteutetaan rakentamatta jäävinä suojelu- ja virkistysalueina. Vantaan yleiskaavassa viherkäytävä on osoitettu riittävän yksityiskohtaisesti.
9. Tälle usean omistajatahon kansallispuistolle laaditaan yhteinen hoito- ja käyttösuunnitelma, jonka ympäristöministeriö vahvistaa. Omistajaosapuolet ja lisäksi Sipoon ja Keravan kunnat sopivat suunnitelman toteutuksen keskinäisistä vastuista ja kustannusten jaosta.

6.1 Vaihtoehtojen vertailua

VE 0. Erillisten luonnonsuojelualueiden rypäs

Hyviä puolia

- Uutta lainsäädäntöä ei tarvita; Sipoonkorven luonnonsuojelualueen perustamissäädos on olemassa, ja myöhemmin hankittavat alueet voidaan liittää siihen.

- Matalan julkisuusprofiilin pitäminen vähentää ainakin pääkaupunkiseudun ulkopuolelta tulevien matkailijoiden aiheuttamaa luonnon kulumista; lähiseudun asukkaiden aiheuttaman virkistyskäyttöpaineen hallitsevuuden vuoksi tämä tosin tuskin vaikuttaa paljon kokonaiskuormitukseen.
- Vieraskielistä opastusaineistoa ei tarvita.
- Ei muutostarvetta kolmeen voimassaolevaan hirvieläinten ja pienpetojen metsästysvuokrasopimukseen.
- Aikataulun osalta vaihtoehto on jo toteutettu ja mahdolliset lisähankinnat voidaan liittää suoraan Sipoonkorven luonnonsuojelualueeseen.

Varjopuolia

- Sipoonkorpeen ja sen eteläpuolelle muodostuu hallinnollisesti ja hoidon suunnittelun kannalta kirjava joukko erilaisia yhteiskunnan omistamia suojelualueita, joille tarvitaan erilaisia perustamispäätöksiä ja -asetuksia.
- Erillisten suojelualueiden suojellinen asema ei ole ehkä yhtä vahva tulevaisuuden paineita vastaan kuin lailla perustetun kansallispuiston.
- Alueen rauhoitusmääräysten noudattaminen on heikkoa ja valvonta työlästä.
- Sipoonkorven luonnonsuojelualueen /-alueiden hyödyntäminen luontomatkailuun ja imagomarkkinointiin ei ole yhtä yksinkertaista kuin tunnetun kansallispuisto-brändin avulla olisi.
- Sipoonkorven virkistyspalvelujen rakentamiseen ja ylläpitoon tarvitaan valtion lisäksi joka tapauksessa kuntien osallistumista ja yhteistä koordinoitua. Näiden osarahoittajien saaminen mukaan voi olla vaikeasti perusteltavissa, jos alueen luonne on epämääräinen.

VE 1 ja VE 2. Kansallispuisto

Hyviä puolia

- Kansallispuisto on kävijöiden kannalta selkeä ja tunnettu aluetyyppi; helpottaa mm. opastusaineiston tekoa ja tiedotusta.
- Kansallispuistokäsite on yleisesti arvostettu, mikä voi helpottaa suojelutoimia ja suojelun takia välttämättömien rajoitusten hyväksymistä sekä vähentää ilkeävaltaa.
- Kansainvälisesti tunnettu kansallispuistonimike mahdollistaa alueen hyödyntämisen

luontomatkailuun ja helpottaa ulkomaisten matkailijoiden tutustumista Suomen luontoon.

- Lailla perustettu kansallispuisto antaa vahvan turvan pääkaupunkiseudun monenlaisia maankäyttöpaineita vastaan.
- Nuuksion kävijäpaine helpottuu, kun osa pääkaupunkiseudun luontoliikunnasta ohjautuu Sipoonkorpeen. Ulkoilun kävijäkohtaiset ympäristöhaitat ovat Sipoonkorvessa Nuuksiota pienemmät lyhyemmän etäisyyden ja tulevaisuudessa raideliikenteen ansiosta.
- Pääkaupungin ja koko Suomen julkisuuskuvaan ja ympäristömaineeseen vaikuttaa myönteisesti, että Helsingissä on kansallispuisto.

Varjopuolia

- Kansallispuisto-nimi houkuttelee luontomat- kailijoita ja retkeilijöitä myös pääkaupunki- seudun ulkopuolelta, mikä lisää luonnon kulumista.
- Vallitsevan kansallispuistojen hoitokäytän- nön mukaisesti alueelle on järjestettävä myös opastus- ja opetusaineistoa enemmän kuin jos alueella keskityttäisiin vain ulkoilua ohjaaviin palveluihin. Tämä lisää kustannuksia. Toisaalta opastusaineisto lisää luonnon arvostusta ja auttaa luontoarvojen säilymistä vilkkaasta ulkoilukäytöstä huolimatta.
- Ekologista itsenäisyyttä ajatellen kansallis- puiston tilusrakenne jää reunoiltaan hajanaiseksi välissä olevien yksityismaiden ja rakennettujenkin alueiden vuoksi (tämä koskee luonnollisesti myös vaihtoehtoa VE 0). Sipoonkorven yhtenäisyys tulee turvata muilla keinoilla, kuten kaavoituksen ja METSO- ohjelman toteutuskeinojen avulla. Monen muun kansallispuiston tilusrakenne on yhtä hajanainen tai hajanaisempi, erityisesti saaristopuistojen ja varsinkin perusteilla olevan Selkämeren kansallispuiston.
- Toteuttamisen aikatauluun vaikuttaa kansallispuiston perustamiseen liittyvä päätöksente- ko.

VE 1. Valtion kansallispuisto (lisäksi)

Hyviä puolia

- Hallinnollisesti selkeä, Metsähallituksella on valmiit toimintamallit ja kokemus kansallis- puistojen hoidosta.

Varjopuolia

- Kuntia voi olla vaikea motivoida osallistu- maan ylläpidon kustannuksiin, ne saattavat odottaa valtion maksavan myös kuntalaisten arkiliikunta- ja muut ulkoilupalvelut.

VE 2. Kansallispuisto valtion ja kuntien maille (lisäksi)

Hyviä puolia

- Kuntien alueita ei tarvitse hankkia valtiolle, jos sovelletaan Luonnonsuojelulain 22 §:ää.
- Kunnilla on selkeä motivaatio osallistua alu- een ylläpitoon.
- Kuntalaiset tuntevat entistä paremmin kan- sallispuiston omakseen, mikä saattaa olla eduksi ympäristöasenteille.

Varjopuolia

- Keskeisen maanomistajakunnan Helsingin on luonnollisesti hyväksyttävä omistamiensa maiden liittäminen kansallispuistoon. Hel- singin strategiaohjelmassa kylläkin on otettu tavoitteeksi Sipoonkorven kansallispuiston perustaminen.
- Edellyttää hyvää koordinaatiota ja pysyvää yhteistyötä Metsähallituksen ja kuntien kes- ken, lisää sen vuoksi hallintotyötä. Toisaalta kiinteä yhteistyö ja koordinaatio ovat joka tapauksessa välttämättömiä Sipoonkorven toteutusmallista riippumatta sekä suojelu- alueen sisäisten ulkoilupalvelujen että sen ulkopuolisten palvelujen, yhteyksien ja mm. luonto-opetuspalvelujen järjestämiseksi.
- Luonnonsuojelulain 22 §:n käyttämisestä ei ole kokemuksia, eikä tarvittavia toimivalta- ja vastuukysymyksiä eri osapuolten kesken ole vielä määritelty.
- Toteuttamisen aikatauluun vaikuttaa lisäksi kuntien päätöksenteko.

VE 3. Kansallispuisto valtion ja kuntien maille merelle asti

Hyviä puolia

- Toiminnalliseen ja ekologiseen kokonaisuus- teen liittyvät Porvoonväylän eteläpuoliset suojelukohteet täydentäisivät kansallispuis- toa:
 - meren mannerrantavyöhykkeen rehe- villä merenlahdilla ja lintuvesillä, jotka

puuttuvat kokonaan nykyisistä kansallispuistoista

- rannikon rehevillä lehdoilla ja tulvametsillä
- lukuisilla uhanalaisten lajien esiintymillä
- historiallisilla ja esihistoriallisilla maisemakokonaisuuksilla ja nähtävyyksillä.

Varjopuolia

- virkistyskäytön kustannukset kasvaisivat eteläosan kohteiden osalta (pysäköintialue, lintutorni, opasteet).
- Aikatauluun vaikuttaa lisäksi kaavoituksen liittyvä päätöksenteko.

6.2 Suojeluvaihtoehtojen kustannukset sekä rahoitus- ja hallintomalli

Taulukossa 8 on arvioitu Sipoonkorven kansallispuiston perustamiseen liittyviä lisäresurssitarpeita viiden vuoden investointiaikana eri toteutusvaihtojen mukaisesti. Ensimmäisenä vuotena kustannuksissa ovat mukana alueen hoidon ja käytön suunnittelu ja mahdollisen uuden toimitilan kalustus. Retkeilyn ja luontomatkailun

palveluvarustuksen kustannusten lähtökohta on, että nykyinen palveluvarustus ei vastaa nykyistä eikä tulevaa kysyntää ja riippumatta suojelupäätöksestä palveluvarustusta on kehitettävä perustuen kustannustehokkaisiin ratkaisuihin. Todelliset kustannukset selviävät alueen hoito- ja käyttösuunnitelmaa sekä tarkempaa palveluvarustussuunnitelmaa laadittaessa. Metsähallituksen nykyisillä resursseilla Sipoonkorven aluetta ei pystytä hoitamaan.

Ehdotus hallintomalliksi on, että alueen toimijoista perustetaan hoitokunta, joka vastaa yhteisvastuullisesti alueen hoidon ja käytön suunnittelusta, toteutuksesta ja rahoituksesta.

Ehdotus rahoitusmalliksi on, että valtio sekä Helsingin, Vantaan ja Keravan kaupungit ja Sipoon kunta vastaavat alueen toiminnan rahoituksesta. Ehdotus rahoituksesta perustuu Sipoonkorven nykyisten käyntimäärien jakautumiseen kuntien ja kaupunkien alueilta, sillä Sipoonkorpi on ensisijaisesti lähiluontoliikuntakohde. Lisäksi hyvää yhteistyötä Nuuksion kansallispuiston ja Rikosseuraamisviraston sekä Keravan avovankilan kanssa voitaisiin laajentaa koskemaan myös Sipoonkorven aluetta.

Taulukko 8. Sipoonkorven suojelun toteutusvaihtojen kustannusvaikutukset vuositasolla vuoden 2009 hintatasolla. VE 0 = Erillisten luonnonsuojelualueiden rypäs – ei kansallispuistoa, VE 1 = Kansallispuisto valtion mailla, VE 2 = Kansallispuisto valtion ja kuntien maista, VE 3 = Kansallispuisto valtion ja kuntien maista merelle asti.

KULUBUDJETTI VUOSITASOLLA	VE 0	VE 1	VE 2	VE 3
Pinta-ala (ha)	Noin 1 811	Noin 1 872	Noin 2 700	Noin 3 000
Hoidon ja käytön suunnittelu ja matkat (8–12 htkk, ensimmäisenä vuotena)	30 000	35 000	45 000	45 000
Luonnonsuojelun ja hoidon toimenpiteet (jaettuna investointiajalla)	10 000	18 000	18 400	18 800
Erätalouden toimenpiteet	2 000	2 000	2 000	2 000
Retkeily, luontomatkailu ja opastusviestintä				
I. Investoinnit (jaettu investointiajalla)				
Parkkipaikat, tienvarsiopasteet	40 000	40 000	40 000	50 000
Reitit ja palveluvarustus	112 200	112 200	112 200	122 200
Opastusviestintä (verkkosivut, ympäristökasvatus)	4 000	8 000	8 000	12 000
Tauko-, huolto- ja varastotila	60 000	60 000	60 000	60 000
Toimiston kalustus (ensimmäisenä vuotena)	10 000	10 000	10 000	10 000
II. Hoidon ja ylläpidon kustannukset/vuosi				
Toimistotila, tauko-, huolto- ja varastotila vuosikustannus	20 000	20 000	20 000	20 000
Suunnittelija (6 htkk + matkakulut)	25 000	25 000	25 000	25 000
Huoltotyöt ja työnjohto (puistomestari ja luontovalvoja, 24 htkk + matkakulut)	75 000	75 000	75 000	75 000
Puu- ja käymälähuolto	5 000	5 000	5 000	5 000
KUSTANNUKSET YHTEENSÄ	393 200	410 200	420 600	445 000

Investointiaika (vuosi)	5
-------------------------	---

7 Metsähallituksen ehdotus

Metsähallituksen käsityksen mukaan Sipoonkorven arvo luonto- ja kulttuurimaisema-alueena, nähtävyyshoiteena, opetuskäytössä ja suurta väestömäärää palvelevana luontovirkistyskohteena on niin suuri, että Luonnonsuojelulain 10 §:n ja 11 §:n kansallispuiston perustamisedellytykset täyttyvät ja alueesta on tarkoituksenmukaista muodostaa kansallispuisto.

Toteutuessaan Sipoonkorven kansallispuisto ulottuisi ainoana kansallispuistona mantereelta rannikolle ja täydentäisi kansallispuistoverkostoa erityisesti matalilla merenlahdilla ja kostealla suuruuhokasvillisuudella. Lisäksi alue toisi merkittävän lisäyksen kansallispuistoverkoston eteläisen Suomen laajalla yhtenäisellä metsäalueella, boreaalisen rannikon rehevillä lehdöillä, suojelluilla ja hoidetuilla perinneympäristöillä, kallioluonnolla sekä savikkoalueen virtavesillä.

Kansallispuistoasema antaa parhaat mahdollisuudet Sipoonkorven virkistyskäytön ja luontomatkailun kehittämiseksi. Alueen hoidon kustannukset eivät kansallispuistoaseman johdosta kohoa ratkaisevasti, koska pääkaupungin läheisyyden vuoksi alueella on joka tapauksessa kehitettävä runsaasti ulkoilupalveluja sekä luonnonsuojeluyksistä että yleisöpalvelun tarpeesta.

Mikäli kansallispuisto päätetään perustaa, muodostuu valtion alueista ja Sipoonkorven luonnonsuojelualueesta 1 872 hehtaarin laajuinen kansallispuisto. Helsingin ja Vantaan kaupunkien kanssa tulee neuvotella yleiskaavojen valmistelun yhteydessä keskeisten suojelu-, virkistys- ja MU-alueiden sekä Natura 2000 -verkoston alueiden, myös moottoritien E75 eteläpuolelta, liittämistä perustettavaan kansallispuistoon niin, että alueet jäisivät kuntien omistukseen. Jatkossa voisi neuvotella myös Vantaan kaupungin ja Uudenmaan virkistysalueyhdistyksen alueiden vastaavanlaisesta liittämisestä osaksi kansallispuistoa. Sipoonkorven yksityismailla suojelutoimia toteutetaan vain maanomistajan aloitteesta tai muutoin maanomistajan vapaaehtoisuuteen perustuvien menettelyin.

Mikäli Naturaan sisältyviä Mustavuoren–Labbackan alueita hankitaan valtiolle, tulisi harkita myös niiden liittämistä Sipoonkorven kansallispuistoon monipuolistamaan sen edustavuutta. Tällöin kansallispuiston pinta-ala voisi olla maksimissaan noin 3 000 ha.

Kaikissa tapauksissa – myös vaikka kansallispuistoa ei perustettaisi – on Metsähallituksen, Helsingin, Vantaan, Sipoon, Keravan ja Uudenmaan virkistysalueyhdistyksen kesken sovittava pysyvästä yhteistyöstä, jonka puitteissa laaditaan kaikkia osapuolten omistamia alueita koskeva hoito- ja käyttösuunnitelma ja sovitaan virkistyspalvelujen rakentamisen ja ylläpidon työnjaosta ja niiden kustannusten jaosta. Tässä yhteydessä linjataan myös mahdolliset kalastus- ja metsätyskysymykset.

Kaavoituksen yhteydessä on lisäksi varmistettava luonnonsuojelualueiden kytkeytyneisyys ja riittävien ekologisten ja virkistyskäyttöä palvelevien viherkäytävien säilyminen Sipoonkorvesta merenrannan Natura-alueille sekä riittävien rakentamattomien puskurialueiden säilyminen taajamarakenteen ja suojelualueiden välissä.

Metsähallituksen selvitys,
asianro 381/625/2010



Edita Prima Oy, Helsinki 2010