

Heli Piiparinen, Marjaana Seilonen ja Laura Kuusinen

Kytäjän–Usmin metsäalueen kävijätutkimus 2011



Översättning: Firma Pimma Åhman

Kansikuva: Suolijärvi sopii hyvin päivän mittaiselle melontaretkelle.
Kuva: Metsähallitus / Laura Kuusinen



© Metsähallitus 2012

ISSN-L 1235-8983
ISSN (verkkójulkaisu) 1799-5388
ISBN 978-952-446-975-3 (pdf)

Heli Piiparinen, Marjaana Seilonen ja Laura Kuusinen

Kytäjän–Usmin metsäalueen kävijätutkimus 2011



Hyria ●●●●●

Maatalousyhtymä Laakkonen

KUVAILULEHTI

JULKAISIJA	Metsähallitus	JULKAISUAIKA	7.11.2012
TOIMEKSIANTAJA	Metsähallitus	HYVÄKSYMISPÄIVÄMÄÄRÄ	
LUOTTAMUKSELLISUUS	Julkinen	DIAARINUMERO	5559/52/2012
SUOJELUALUETYYPPI/ SUOJELUOHJELMA	Natura 2000 -alue, yksityinen suojelualue		
ALUEEN NIMI	Kytäjän–Usmin metsäalue		
NATURA 2000 -ALUEEN NIMI JA KOODI	Kytäjän–Usmin metsäalue FI0100051		
ALUEYKSIKKÖ	Etelä-Suomen luontopalvelut		
TEKIJÄT	Heli Piiparinen, Marjaana Seilonen ja Laura Kuusinen		
JULKAISUN NIMI	Kytäjän–Usmin metsäalueen kävijätutkimus 2011		
TIIVISTELMÄ	<p>Kytäjän–Usmin metsäalue (noin 4 800 ha) sijaitsee Uudellamaalla, Hyvinkään kaupungin alueella. Tutkimusalue on teiden rajaama yhtenäinen, luonnonsuojellisesti arvokas metsä- ja viljelysmaiden kokonaisuus, johon kuuluu osa Kytäjän–Usmin Natura 2000 -alueesta, yksityisiä luonnonsuojelualueita (noin 300 ha) sekä valtion ja yksityisten omistamia muita alueita.</p> <p>Kytäjän–Usmin metsäalueella toteutettiin kävijätutkimus touko-syyskuussa 2011. Tutkimuksen tarkoituksena oli selvittää alueen kävijärakenne, kävijöiden harrastukset, käyntien alueellinen ja ajallinen jakautuminen, kävijäytyvyisyys ja virkistyskävijöiden rahankäytön paikallistaloudelliset tulo- ja työllisyysvaikutukset. Tutkimuksen tuloksia käytetään hyväksi alueen hoidon ja käytön suunnittelussa.</p> <p>Kytäjän–Usmin metsäalueen käyntimäärä oli vuonna 2011 arviolta noin 20 000. Vastaajista 81 % vieraili alueella touko-heinäkuussa. Kävijät liikkuvat eniten Piilolammin, Kiiskilammen, Kaksoslammin ja Iso-Haiskarin tulipaikkojen lähistöllä. Valtaosa kävijöistä saapui autolla. Julkiset liikenneyhteydet Kytäjän–Usmin metsäalueelle kaipaavat kehittämistä – vain yksi kävijöistä saapui julkisilla kulkuvälineillä.</p> <p>Tutkimusalue on lähiseudun asukkaille tärkeä virkistyskohde. Vastaajista 79 % asui Hyvinkäällä, Riihimäellä tai Nurmijärvellä. Valtaosa (90 %) vastaajista oli päiväkävijöitä. Seurue koostui tyypillisesti oman perheen jäsenistä tai ystäväistä. Vastaajien keski-ikä oli 44 vuotta. Tärkeimmät syyt Kytäjän–Usmin metsäalueella vierailuun olivat rentoutuminen, luonnon kokeminen, pääsy pois melusta ja saasteista, henkinen hyvinvointi, maisemat ja yhdessäolo oman seurueen kanssa. Kävijät kehuiivatkin metsäalueen luontoa ja retkeilymahdollisuuksia. Kävijöiden rahankäytön kokonaistulo vaikutus vuonna 2011 oli 31 598 euroa.</p> <p>Kytäjän–Usmin metsäalueen palvelurakenteet ovat toistaiseksi melko vaatimattomia ja vähäisiä. Vastaajat arvioivat palveluiden ja rakenteiden laadun olevan kuitenkin keskinkertaisen tai melko hyvän. Polkujen ja muiden reittien määrään oltiin melko tyytyväisiä, mutta suurin osa vastaajista kaipasi maastoon lisää merkittyjä reittejä, opasteita ja viitoituksia. Lisäksi toivottiin erityisesti nuotiopaikkoja ja käymälöitä. Roskattoman retkeilyn periaatteista olisi syytä tiedottaa alueella näkyvästi. Kävijöistä noin puolet toivoo, että Kytäjän–Usmin metsäaluetta kehitetään virkistysalueena ja sen palvelutarjontaa lisätään. Toisaalta osa pitää nykytilaa sopivana ja vastustaa esimerkiksi reittien, opasteiden ja rakenteiden lisäämistä. Ylipäätään kävijät toivoivat, että alueen erämainen luonne säilyisi kehittämisestä huolimatta.</p>		
AVAINSANAT	Kytäjän–Usmin metsäalue, kävijätutkimus		
MUUT TIEDOT	Tutkimus tehtiin osana Uudenmaan liiton rahoittamaa Hyvinkään Sveitsin–Kytäjän matkailunkehittämishanketta.		
SARJAN NIMI JA NUMERO	Metsähallituksen luonnonsuojelujulkaisuja. Sarja B 175		
ISSN-L	1235-8983	ISBN (PDF)	978-952-446-975-3
ISSN (VERKKOJULKAISU)	1799-5388		
SIVUMÄÄRÄ	54 s.	KIELI	suomi
KUSTANTAJA	Metsähallitus	PAINOPAIKKA	
JAKAJA	Metsähallitus, luontopalvelut	HINTA	

PRESENTATIONSBLAD

UTGIVARE	Forststyrelsen	UTGIVNINGSDATUM	7.11.2012
UPPDRAGSGIVARE	Forststyrelsen	DATUM FÖR GODKÄNNANDE	
SEKRETESSGRAD	Offentlig	DIARIENUMMER	5559/52/2012
TYP AV SKYDDSONOMRÅDE/ SKYDDSPROGRAM	Natura 2000-område		
OMRÅDETS NAMN	Kytäjä–Usmi skogsområde		
NATURA 2000-OMRÅDETS NAMN OCH KOD	Kytäjä–Usmi skogsområde FI0100051		
REGIONENHET	Södra Finlands naturtjänster		
FÖRFATTARE	Heli Piiparinen, Marjaana Seilonen och Laura Kuusinen		
PUBLIKATION	Besökarundersökning i Kytäjä–Usmi skogsområde 2011		
SAMMANDRAG	<p>Kytäjä–Usmi skogsområde (ca 4 800 ha) ligger i Hyvinge stad i Nyland. Undersökningsområdet består av ett sammanhängande område av skogs- och odlingsmarker, som avgränsas av vägar och som är värdefullt ur naturskyddssynpunkt. I området ingår en del av Natura 2000-området Kytäjä–Usmi, privata naturskyddsområden (ca 300 ha) samt andra stats- eller privatägda områden.</p> <p>I Kytäjä–Usmi skogsområde gjordes en besökarundersökning i maj–september 2011. Syftet med undersökningen var att utreda besökarstrukturen, besökarnas aktiviteter, besökens områdesvisa och tidsmässiga fördelning, besökarbelåtenheten samt besökarnas penninganvändning och dess effekt på den lokala ekonomin och sysselsättningen. Resultaten utnyttjas vid planeringen av områdets skötsel och användning.</p> <p>Kytäjä–Usmi skogsområde hade uppskattningsvis ca 20 000 besökare år 2011. Hela 81 % av de som svarade på enkäten besökte området i maj–juli. Besökarna rörde sig huvudsakligen i närheten av eldplatserna vid Piilolampi, Kiiskilampi, Kaksoslammet och Iso-Haiskari. Merparten av besökarna kom till området med bil. Kollektivtrafiken till Kytäjä–Usmi skogsområde borde utvecklas – endast en av besökarna hade kommit till området med allmänna kommunikationsmedel.</p> <p>Undersökningsområdet är ett viktigt rekreationsområde för invånare i dess omnejd. Av svararna bodde 79 % i Hyvinge, Riihimäki eller Nurmijärvi. Merparten (90 %) av svararna var dagsbesökare. Sällskapet bestod i allmänhet av familjemedlemmar eller vänner. Svararnas medelålder var 44 år. De viktigaste orsakerna till besöken i Kytäjä–Usmi skogsområde var att koppla av, att få uppleva naturen, att komma bort från buller och föroreningar och att uppnå psykiskt välmående samt att beundra landskapen och att vara tillsammans med det egna sällskapet. Besökarna berömde skogsområdets natur och friluftsmöjligheter. Besökarnas totala inkomsteffekt var 31 598 euro år 2011.</p> <p>Serviceanordningarna i Kytäjä–Usmi skogsområde är än så länge rätt få och anspråkslösa. Svararna ansåg dock att kvaliteten på tjänsterna och friluftsanordningarna var måttlig eller tämligen bra. De var rätt nöjda med mängden stigar och övriga leder, men största delen av svararna önskade sig mer markerade leder, infotavlor och skyltar i terrängen. Därtill ville många ha fler eldplatser och toaletter. Man borde också ha framme i terrängen klar information om principerna för skräpfritt friluftsliv. Ungefär hälften av besökarna önskade att Kytäjä–Usmi skogsområde utvecklas som rekreationsområde och att dess tjänstutbud utökas. En del besökare ansåg däremot att området är bra som det är och motsatte sig byggande av t.ex. nya leder, infotavlor och friluftsanordningar. Överlag hoppades besökarna att områdets ödemarksartade karaktär bevaras även om man utvecklar området.</p>		
NYCKELORD	Kytäjä–Usmi skogsområde, besökarundersökning		
ÖVRIGA UPPGIFTER	Undersökningen är en del av ett utvecklingsprojekt för turismen i Sveitsi och Kytäjä i Hyvinge. Projektet finansierades av Nylands förbund.		
SERIENS NAMN OCH NUMMER	Metsähallituksen luonnonsuojelujulkaisuja. Sarja B 175		
ISSN-L ISSN (ONLINE)	1235-8983 1799-5388	ISBN (PDF)	978-952-446-975-3
SIDANTAL	54 s.	SPRÅK	finska
FÖRLAG	Forststyrelsen	TRYCKERI	
DISTRIBUTION	Forststyrelsen, naturtjänster	PRIS	

Sisällys

1 JOHDANTO.....	7
2 KÄVIJÄTUTKIMUKSEN TOTEUTUS.....	8
2.1 Alueen kuvaus	8
2.2 Aineisto ja menetelmät	11
3 TULOKSET	14
3.1 Kävijärakenne.....	14
3.1.1 Kävijöiden perustiedot.....	14
3.1.2 Kävijöiden seuruetiedot.....	15
3.2 Käynti Kytäjän–Usmin metsäalueella	16
3.2.1 Kohteen tärkeys	16
3.2.2 Kävijöiden ulkoilu- ja luontoharrastukset	18
3.2.3 Käyntien alueellinen jakautuminen	21
3.2.4 Käynnin kesto ja toistuvuus.....	24
3.2.5 Saapuminen alueelle	26
3.2.6 Kävijöiden rahankäyttö ja sen paikallistaloudelliset vaikutukset.....	28
3.3 Kävijäytyvyisyys	30
3.3.1 Käynnin tarkoitus.....	30
3.3.2 Kävijöiden mielipiteet alueesta, palveluista ja ympäristön laadusta	31
3.3.3 Kävijöiden odotusten toteutuminen.....	34
3.3.4 Vastanneiden käyntiä häirinneet tekijät.....	34
3.3.5 Kävijäytyvyisyysindeksi.....	36
3.4 Vapaamuotoiset ajatukset.....	38
4 YHTEENVETO JA JOHTOPÄÄTÖKSET	39
LÄHTEET	41
LIITTEET	
Liite 1 Aineiston toteutunut keruuakataulu Kytäjän–Usmin metsäalueella vuonna 2011 ..	43
Liite 2 Suomenkielinen kyselylomake	45
Liite 3 Vastaajien ilmoittamat muut retkityypit	49
Liite 4 Vastaajien toivomat lisäpalvelut ja -rakenteet	50
Liite 5 Vapaamuotoinen palaute aihepiireittäin.....	53

1 Johdanto

Hyvinkään luoteisosassa sijaitseva Kytäjän–Usmin metsäalue on etenkin hyvinkääläisten ja lähi-kuntien asukkaiden suosittu ulkoilu- ja retkeilykohde. Alue on säilynyt pääosin rakentamattomana ja siten erämaaluonteisena, mikä on tiheästi asutulla Uudellamaalla varsin poikkeuksellista. Alue kuuluu Natura 2000 -verkostoon metsäluonnon monimuotoisuuden säilyttäjänä. Kytäjän–Usmin maisemaa hallitsevat monen tyyppiset metsät, suot, järvet ja pienet lammet. Myös topografialtaan alue on vaihtelevaa; puronotkot korpireunuksineen vaihtuvat hetkessä korkeisiin avokallioihin.

Kytäjän–Usmin metsäalueella tehtiin kävijätutkimus kesällä 2011. Tutkimus tehtiin yhteistyössä Metsähallituksen, Hyvinkään kaupungin, yksityisen maanomistajan ja Hyria Koulutus Oy:n kanssa. Tavoitteena oli saada selville alueen kävijärakenne, kävijöiden harrastukset, käytön alueellinen ja ajallinen jakautuminen, kävijätyytyväisyys, kävijöiden rahankäyttö ja sen paikallistaloudelliset vaikutukset sekä kävijöiden ehdotuksia ja toiveita alueen kehittämisestä. Aiempaa kävijätutkimusta ei Kytäjän–Usmin alueelta ole, joten tutkimus tuo arvokasta pohjatietoa kävijöiden määrästä, käyttäytymisestä ja näkemyksistä.

Kytäjän–Usmin metsäalueen kävijätutkimus on monella tavalla hyvin ajankohtainen. Tutkimus liittyi osana Hyvinkään Sveitsin–Kytäjän kehittämishankkeeseen, jota rahoitti Uudenmaan liitto. Kehittämishankkeen tavoitteena oli luoda Hyvinkään Sveitsin–Usmin–Kytäjän alueelle matkailun kehittämisen yleissuunnitelma, joka huomioi suunnittelualueen olemassa olevien matkailutoimintojen edistämisen. Nyt tehdyssä tutkimuksessa Kytäjän–Usmin metsäalue määriteltiin hankealueen mukaisesti, mutta ilman Sveitsinpuistoa.

2 Kävijätutkimuksen toteutus

2.1 Alueen kuvaus

Kytäjän–Usmin metsäalue sijaitsee Pohjois-Uudellamaalla, Hyvinkään kaupungin länsipuolella (kuva 1). Kytäjän–Usmin alueella ei ole yksiselitteistä tai virallisesti hyväksyttyä rajausta. Tässä tutkimuksessa valtatie 3, Kytäjäntie, Kenkiäntie sekä Hyvinkään ja Riihimäen kuntaraja rajaavat yhtenäisen metsäalueen tutkimusalueeksi, jonka ympäryys on noin 31 kilometriä (kuva 2 sivulla 11). Kytäjän–Usmin metsäalue -niminen Natura 2000 -alue kuuluu suureksi osaksi tutkimusalueeseen, mutta sen rajaus (Uudenmaan ympäristökeskus 2008) poikkeaa tutkimusalueen rajauksesta. Tutkimusalueen harvahko asutus on keskittynyt lähinnä Kytäjän kylälle ja Kytäjärven ympäristöön. Asutusta on myös jonkin verran Sveitsinpuiston eteläpuolella sekä yksittäisiä taloja Suolijärven rannalla.

Kytäjän kylä lähiympäristöineen on pitkään ollut tunnettu Kytäjärven rannalla sijaitsevasta Kytäjän kartanosta, jonka vuosisatainen historia on muovannut alueelle ainutlaatuisen kulttuurimaiseman. Kytäjän Kyläyhdistys on koonnut Mennyttä aikaa muistellen -julkaisuun tietoa, muistoja ja tarinoita Kytäjän kylästä (Pajamo 2010). Sotamarsalkka Åke Henrikinpoika Tott perusti Kytäjälle kartanon jo vuonna 1634. Vuosisatojen vieressä kartanoa ovat isännöineet monet historian kirjoista tutut nimet. Kytäjän kartanon kulta-aika alkoi 1800-luvulla Linderin suvun omistuksessa. Vuosisadan lopulla kartano oli Pohjoismaiden suurin yksityinen tila, jolla oli mm. oma raha, meijeri, kauppa, koulu, sähkölaitos ja viinatehdas. Linderien jälkeen Kytäjää hallitsi Vähäkallioiden suku maamme itsenäistymisen vuosilta aina 70-luvulle saakka. Arkkitehti Väinö Vähäkallio suunnitteli Kytäjälle kyläkirkon ja kylän kaksi kerrostaloa. Kartanoon kokoontui tuohon aikaan maan kerma niin metsästysretkille kuin nauttimaan kauniista luonnosta ja rauhasta. Tällä hetkellä Kytäjän kartano alueineen on Yrjö Laakkosen perheen omistuksessa. Tilalla on yksi Etelä-Suomen suurimmista sikaloista ja viljeltyä peltoa on noin 400 hehtaaria. Maa- ja metsätalouden lisäksi tilalla harjoitetaan kiinteistöjen vuokraustoimintaa. Tulevaisuudessa Kytäjän kartano tullaan restauroimaan entiseen loistonsa niin, että se voi toimia alueen elinvoimaisena keskuksena ja palvelu ihmisiä laadukkaana hotelli- ja juhlatilana.

Seuraava tutkimusalueen kuvaus perustuu ympäristöhallinnon Natura 2000 -aluekuvaukseen (Uudenmaan ympäristökeskus 2008) ja Hyvinkään kaupungin verkkosivuihin (Hyvinkään kaupunki 2012).

Tutkimuksen kohteena ollut Kytäjän–Usmin kallioinen metsäalue (kuva 2, s. 11) rajaa Kytäjän kylän kulttuurimaisemaa ja on tärkeä virkistyskohde ja riistaeläinten elinalue. Se on lukuisten pienten vesistöjen leimaamaa metsäistä ylänköä. Siellä on 26 pientä, enimmäkseen karua lampea sekä lukuisasti lampia yhdistäviä puroja. Suurempia järviä ovat Hirvijärvi, Suolijärvi ja Kytäjärvi, joiden vesillä voi myös meloa. Hirvijärvi ja Kytäjärvi luettiin tutkimusalueen lähialueiksi (kuva 3, s. 12). Usmin alueella käsitetään Usminjärven ja sen pohjoispuolella olevan Usminkallion seutu.

Maanomistukseltaan Kytäjän–Usmin alue on melko sirpaleinen. Suurimmat maanomistajat ovat alueen länsi- ja keskiosassa Maatalousyhtymä Laakkonen sekä alueen itäosassa valtio. Muita maanomistajia ovat Hyvinkään kaupunki, Uudenmaan virkistysalueyhdistys sekä lukuisat yksityiset maanomistajat. Suuri maanomistajajoukko monenlaisine maankäyttötarpeineen tuo haasteita mm. koko aluetta koskevan reittiverkoston suunnitteluun.

Tutkimusalueeseen suureksi osaksi sisältyvää Kytäjän–Usmin 2 266 hehtaarin suuruista Natura 2000 -aluetta on toteutettu lähinnä rakennuslain avulla. Suojelu toteutetaan kaavamääräyksen sekä osalla aluetta luonnonsuojelualueita perustamalla. Kytäjän kartanolle kuuluville maille on perus-

tettu Uudenmaan ympäristökeskuksen päätöksellä yhteensä yli 300 hehtaaria suojelualueita, jotka ovat pääosin puustoisia soita, lehtoja ja lampia sekä niiden arvokkaita rantametsiä.

Kytäjän–Usmin metsäalueella on kallioita etenkin itäosassa, joka on kivilajiltaan gabroa. Kallio-perää on aiemmin hyödynnetty myös kaivostoimintaan, ja louhoksista on vieläkin nähtävissä merkkejä Usmin–Hyypärän seuduilla. Kalliot ovat varsin peitteisiä, edustavaa kalliokasvillisuutta on pienin paikoin Kytäjän kartanon tienristeyksen pohjoispuolisilla kallioilla (tummaraunioinen, haisukurjenpolvi, isomaksaruoho, mäkitervakko ja keltamo). Luonnon- ja maisemansuojelullisesti arvokkaita kallioita ovat Hirvenkallio–Jaanankallio, Mäenalustan kalliot ja Karrumäki.

Tutkimusalueen metsät ovat pääasiassa varsin tehokkaasti käsiteltyjä kangasmetsiä. Pienialaisia lehtomaisemia löytyy itäosasta Vaskivuoren länsipuolelta ja Piilonojan luota sekä keskiosasta Tutulanon varrelta ja Suolijärven länsirannalta. Alueen puustoiset suot ovat pääasiassa erityyppisiä korpia, joista useimmat on ojitettu. Edustavaa, vanhapuustoista korpea on mm. Mätälämmin länsipuolella. Luonnontilaista rämettä on puolestaan Mätälämmin ja Kaksoislampien ympärillä. Mätälämmin lehto kuuluu valtakunnallisiin luonnonsuojeluohjelmiin.

Alueella esiintyy useita Uudellamaalla harvinaisia eläin- ja kasvilajeja. Kaakkuri on luokiteltu Uudellamaalla vaarantuneeksi. Kytäjän alueella on sille sopivia pesimälampia, ja vuosittain siellä pesiikin yleensä kaksi Uudenmaan noin 10 kaakkuriparista. Alueella pesivät myös pohjantikka ja pikkusieppo. Kasveista Uudellamaalla erittäin uhanalaiseksi luokiteltu hajuheinä kasvaa Tutulanon suulla ja sivupuron varressa. Alueen lehtoihin ovat paikoin vaikuttaneet hakkuut, mutta niiden kasvillisuus on edelleen edustavaa. Lehdoissa esiintyy useita vaateliaita lajeja, kuten humalaa, kulleroa ja kaiheorvokkia sekä kynäjalavaa. Muita harvinaisia lajeja ovat tuoksumatarra, hete- ja vankkasara sekä korpisorsimo ja lehtoneidonvaippa.

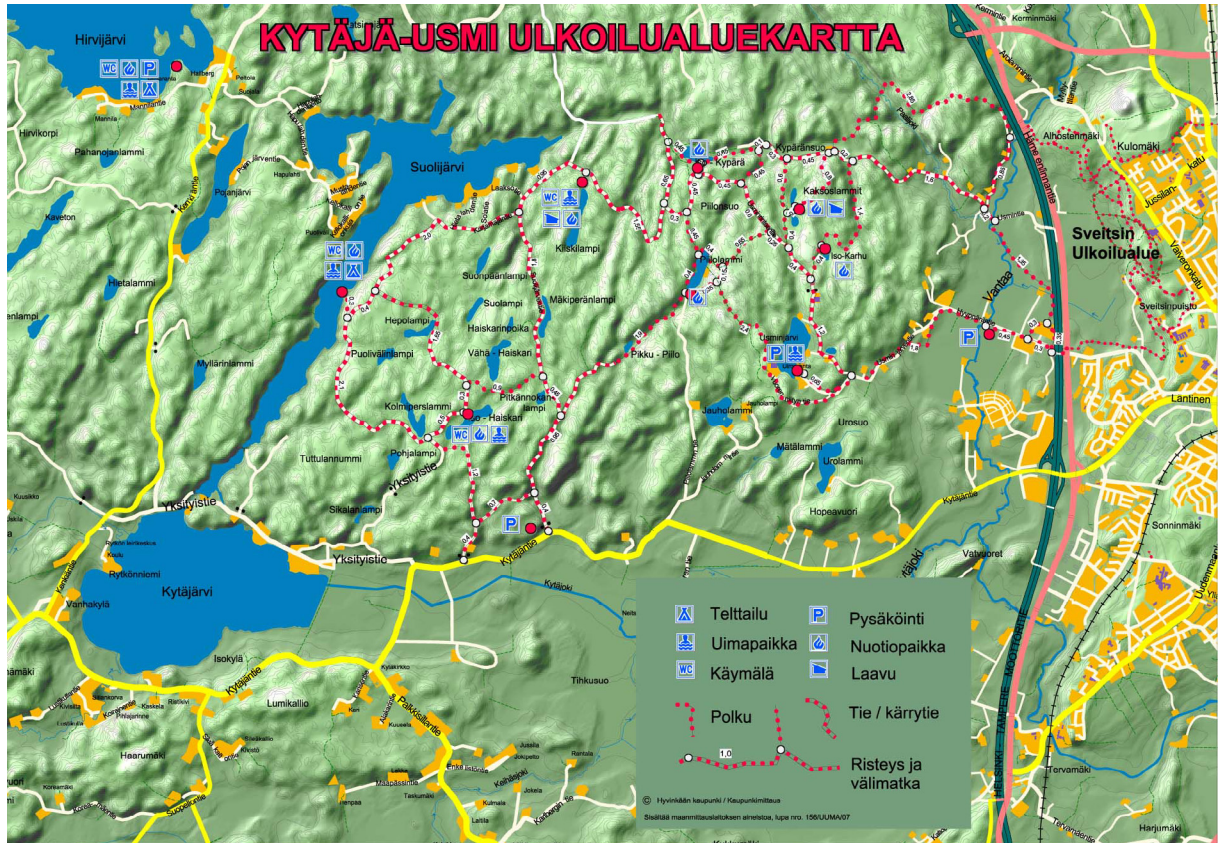
Kytäjän–Usmin metsäalue on helposti saavutettavissa omalla autolla tai polkupyörällä. Hyvinkään kaupungin verkkosivuilla (Hyvinkään kaupunki 2012) on alueen pyöräilykartta. Omalla autolla saapuville on pysäköintialueita etelässä Kytäjätien varrella Jaanankallion kohdalla, idässä Hyypäräntiellä ja Usminjärvellä, jossa on myös uimaranta, sekä lännessä Hirvijärven rannalla (kuva 1). Jaanankallion, Usminjärven ja Hyypärän pysäköintialueilta löytyvät alueen opastetut. Kulkeminen alueelle julkisilla kulkuneuvoilla on hankalampaa, sillä bussivuoroja kulkee Kytäjätietä pitkin Lopelle vain koulupäivinä muutaman kerran. Hyvinkään rautatieasemalta pääsee paikallisbussilla numero 3 Hiiltomoon, josta kävelymatkaa metsäalueen länsireunalle tulee muutama kilometri.

Merkittyjä polkuja ja metsäautoteitä alueella on noin 40 km (kuva 1). Metsäalueen läpi kulkee myös Nurmijärveltä alkava Seitsemän veljeksien vaellusreitti 18 km:n matkan. Merkittyjen reittien lisäksi Kytäjän–Usmin metsäalueella risteilee eritasoisia viitoittamattomia teitä ja polkuja. Talvela hiihtolatuja ajetaan alueen itäosiin Usmiin. Hyvinkään Latu ylläpitää hiihtokaudella latukahvilaa Latu-Miilun ulkoilumajalla Usmissa. Merkittyjen reittien varrella on seitsemän huollettua tulentekopaikkaa, joissa on järjestetty puuhuolto. Piilolämmin tulentekopaikan huollosta vastaa Uudenmaan virkistysalueyhdistys, Hyvinkään kaupunki huoltaa muut taukopaikat. Kiiskilammen ja Kaksoislammien tulentekopaikoilla on myös laavut. Alueen ainoa merkitty telttailualue on Suolijärven tulentekopaikalla.

Kytäjän–Usmin metsäalueen virkistyskäyttö on monipuolista ja alueella on monenlaisia käyttäjiä. Aluetta käyttävät muun muassa ulkoilijat ja lenkkeilijät, marjastajat, sienestäjät, koiraharrastajat, ratsastajat, suunnistajat, pyöräilijät, kiipeilijät ja partiolaiset. Ratsastajat liikkuvat pääosin tutkimusalueen itäosassa. Hyypärän alueen tallit käyttävät maastorataa ja peltolenkkiä sekä hiekkapohjaista reittiä Usminjärvellä ja takaisin. Suunnistajat käyttävät Kytäjän–Usmin metsäaluetta aktiivisesti. Jukolan viesti, maailman suurin suunnistuskilpailu, järjestettiin alueella vuonna 2010. Hyvinkään Rasti järjestää alueella vuosittain suunnistuskilpailuja ja -harjoituksia. Hyvinkään Ras-

ti on laatinut Kytäjän–Usmin alueelta myös suunnistuskarttoja. Kalliokiipeilijät käyvät Jaanankalliolla ja Piilolammin kallioilla. Hyvinkääläisillä partiolippukunnilla on käytössään leiri- ja kurssikeskus Usmitupa, jonka omistaa paikallista partiotointaa tukeva Hyvinkään partiotuki ry.

Taulukkoon 1 on koottu tärkeimmät tiedot Kytäjän–Usmin metsäalueesta (Hyvinkään kaupunki 2012).



Kuva 1. Kytäjän–Usmin metsäalueen reitit ja muut palvelut (kts. tutkimusalueen rajaus kuvassa 2, s. 11). © Hyvinkään kaupunki 2012, © Metsähallitus 2012, © Maanmittauslaitos 1/MML/12.

Taulukko 1. Kytäjän–Usmin metsäaluetta kuvaavat tärkeimmät tiedot vuonna 2011.

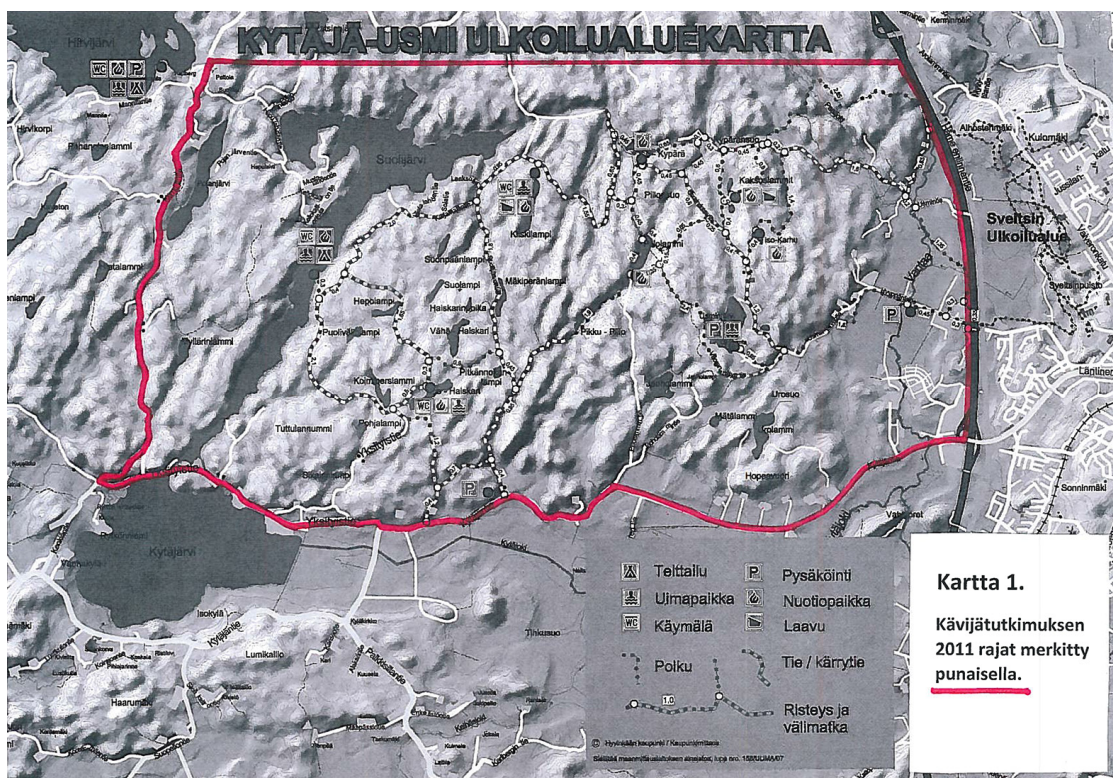
KYTÄJÄN–USMIN METSÄALUE	
Sijainti	Etelä-Suomessa, Keski-Uudellamaalla, Hyvinkään kaupungin alueella
Alueen pinta-ala	<ul style="list-style-type: none"> – Koko tutkimusalueen pinta-ala noin 4 800 hehtaaria. – Kytäjän–Usmin koko Natura -alue on kooltaan yli 2 200 hehtaaria. Tästä noin 15 % on suojeltu niin, että metsätaloustoiminta on kielletty. Pääosa Natura-alueesta kuului tutkimusalueeseen. – Yksityisten luonnonsuojelunalueiden yhteispinta-ala noin 300 hehtaaria
Käyntimäärä (v. 2011)	20 000 (arvio)
Palvelut	<ul style="list-style-type: none"> – 4 pysäköintialuetta: Jaanankallio, Usminjärvi, Hyyppärantie ja Hirvijärvi – 7 huollettua tulenteko- ja telttailupaikkaa: Iso-Haiskari, Iso-Kypärä, Iso-Karhu, Kaksoislammit, Kiiskilampi, Piilolampi ja Suolijärvi – noin 40 kilomeriä merkittyjä reittejä maastossa
Käyntimuodot	Luonnonsuojelu, luonnon virkistyskäyttö, luontomatkailu
Hoito- ja käyttösuunnitelma	Ei ole

2.2 Aineisto ja menetelmät

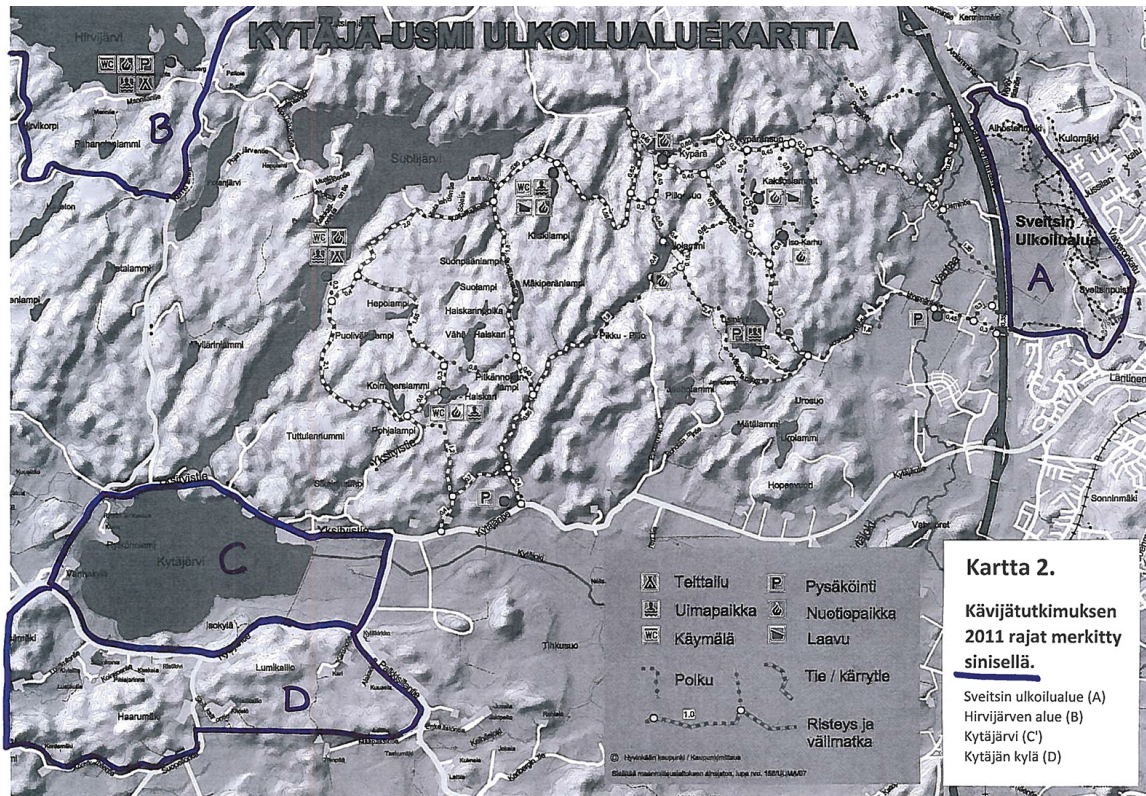
Kävijätutkimuksen aineisto kerättiin Kytäjän–Usmin metsäalueella kesäkaudella 15.5.–4.9.2011. Keruupisteiksi valittiin alueen laavujen ja nuotiopaikkojen yhteydessä olevia levähdyspaikkoja, yhteensä kymmenen pistettä. Osaan keruupisteistä asennettiin lisäksi keruulaatikat tiedotteineen ja vastausohjeineen. Näissä pisteissä kävijöille oli tarjolla kyselylomakkeita, jotka he täyttämisen jälkeen palauttivat lukittuun laatikkoon. Vastauksia kerättiin laatikoihin Piilolammin, Iso-Haiskarin, Suolijärven, Kiiskilammen, Kaksoislammen ja Ladun majan nuotiopaikoilla. Haastattelijat keräsivät vastauksia tutkimusaikataulun mukaisina päivinä (liite 1) edellisten paikkojen lisäksi Iso-Kypärän lammella, Jaanankallion pysäköintipaikalla, Usminjärven uimarannalla ja Vantaanjoen sillalla.

Aineistoa keräsivät Hyria Koulutus Oy:n erä- ja luonto-opasopiskelijat Sanna Hilska, Heli Piiparinen, Pauli Sarivaara ja Marjaana Seilonen sekä projektityöntekijät Laura Kuusinen ja Matti Ovaska. Alueella paljon liikkunut erä- ja luonto-oppaiden kouluttaja Matti Mattila osallistui lisäksi tutkimuksen suunnitteluun ja aineiston keruupaikkojen valitsemiseen, jotta kesäkauden kävijöistä saataisiin mahdollisimman edustava tutkimusaineisto.

Tutkimuksessa käytettiin Metsähallituksen vakiomuotoista kävijätutkimuslomaketta, jota muokattiin Kytäjän–Usmin aluetta varten sopivaksi (liite 2) (Kajala ym. 2009). Kaikille kävijätutkimuksille yhteisten vakiokysymysten lisäksi lomakkeella oli myös joitakin aluekohtaisia kysymyksiä. Vakiolomakkeen käyttö mahdollistaa tutkimuksen vertailun Metsähallituksen muiden vastaavien tutkimusten kanssa. Lisäksi kävijöille annettiin kaksi karttaa tutkimusalueesta. Ensimmäiseen karttaan (kuva 2) oli merkitty tutkimusalue taukopaikkoineen ja reitteineen, toiselle kartalle (kuva 3) oli merkitty tutkimusalueelle määritellyt neljä lähialuetta. Vastauksia kerättiin alueen 15 vuotta täyttäneiltä kävijöiltä. Kaikkien vastanneiden vastauskieli oli suomi, vaikkei se välttämättä ollutkaan kaikkien äidinkieli.



Kuva 2. Tutkimusalueen rajaus. Kartta oli kävijätutkimuslomakkeen liitekarttana 1. © Hyvinkään kaupunki 2012, © Metsähallitus 2012, © Maanmittauslaitos 1/MML/12.



Kuva 3. Kävijätutkimuksen lähialueet. Kartta oli kävijätutkimuslomakkeen liitekarttana 2. © Hyvinkään kaupunki 2012, © Metsähallitus 2012, © Maanmittauslaitos 1/MML/12.

Tarvittavat otantapäivien määrät arvioitiin ja jaettiin eri kuukausille, sekä arkipäiville että viikonloppuihin. Alkuperäinen otantapäivien määrä oli 33 ja keruupäivät satunnaistettiin otantajaksolle. Tavoitteena oli 10 vastauksen saaminen keruupäivää kohti. Lisäksi päätettiin, että keruupäiviä voi järjestää uudelleen sääolojen tai kerääjien paikallaolomahdollisuuksien mukaan.

Aineistonkeruun edetessä Vantaanjoen sillan, Jaanankallion pysäköintialueen, Iso-Kypärän tulentelepaikan ja Usminjärven uimarannan keruupaikat havaittiin osoitettua huomattavasti hiljaisemmiksi. Tästä syystä ne vaihdettiin toisiin. Keruuaikataulua ja -paikkoja järjesteltiin muutenkin uudelleen kesän mittaan, sillä kävijöiden liikkumisesta ja lähtöpaikoista ei ollut ennakkotietoa. Keruupäivien kävijöiltä saatiin vastauksia haastatteluina hyvin vähän. Muutama mukaan annettu lomake palautui postitse jälkikäteen. Kaikki vastaajat täyttivät kyselylomakkeen itse. Keruupäivinä otettiin laatikoihin kertyneet vastaukset talteen ja keruulaatikoita täydennettiin tyhjiä kyselylomakkeilla.

Tutkimuksen vastaukset kerättiin melko tasaisesti eri puolilta aluetta. Eniten vastauksia saatiin Piilolammin ja Kiiskilammen tulentelepaikoilta (19 % ja 18 %). Seuraavaksi vilkkaimmat vastauspaikat olivat Iso-Haiskarin ja Kaksoislammien tulentelepaikat (molemmat 17 %). Ladun maja (14 %) ja Suolijärven tulentelepaikka (9 %) jäivät hieman edellisiä vastauspaikkoja hiljaisemmiksi. Vastausten jakautuminen keruupaikkojen mukaan on esitetty taulukossa 2.

Vastauksille asetettu määrällinen tavoite oli 380 kappaletta, ja vastauksia kyselyyn saatiin kaikkiaan 270 kappaletta (taulukko 2 ja liite 1). Suurin osa vastauksista (240 kpl) tuli alueelle laitetuista keruulaatikoista. Lopullinen otoskoko jäi tavoitetta pienemmäksi, mikä asettaa tiettyjä varauksia aineistosta saataville tuloksille ja niiden tulkinnoille. Tavoitemäärä oli arvioitu samalla ohjeellisella 10 vastauksen päivävauhdilla kuin esimerkiksi Nuuksion ja Sipoonkorven kansallispuistojen kävijätutkimuksissakin, vaikka alueiden kävijämäärät ovat aivan eri luokkaa. Vastausten määrä

painottui kesän alkuun, ehkä siksikin, että alueella lienee vakinaiset kävijänsä, jotka vastasivat kyselyyn jo alkukesästä. Kävijälaskureita alueella ei ollut. Liitteessä 1 on esitetty toteutunut aineistonkeruukaikataulu.

Taulukko 2. Vastausten jakautuminen keruupaikoittain.

Haastattelupaikka	kpl	%
Piilolampi, tulipaikka	51	19
Ladun maja	37	14
Suolijärvi, tulipaikka	25	9
Jaanankallio, pysäköintialue	3	1
Iso-Haiskari, tulipaikka	47	17
Vantaanjoen kävelysilta	3	1
Kiiskilampi, tulipaikka	49	18
Iso-Kypärä, tulipaikka	4	2
Kaksoislammit, tulipaikka	47	17
Usminjärvi, uimaranta	4	2
Yhteensä	270	100

Kyselylomakkeiden tiedot tallennettiin Metsähallituksen asiakasseurantatietojen hallintaan käytettävään ASTA-tietojärjestelmään. Aineiston analysoinnin tilastollisina menetelminä käytettiin suorien jakaumien tarkastelua ja kuvailevia tunnuslukuja (kuten keskiarvo, keskihajonta, moodi, mediaani ja prosenttiosuus):

- Moodi on tyyppiarvo, joka kuvaa aineiston yleisintä arvoa.
- Mediaani ilmaisee muuttujan keskimmäisen arvon jakaen havaintoaineiston kahteen yhtä suureen osaan.
- 25 %:n prosenttipiste ilmaisee sen muuttujan arvon, jonka alle sijoittuu neljäsosa havaintoaineistosta, ja 75 %:n prosenttipiste puolestaan sen muuttujan arvon, jonka alle sijoittuu kolme neljäsosaa havainnoista.

Kävijöiden rahankäytön paikallistaloudelliset vaikutukset (luku 3.2.6) laskettiin käyttäen Metsäntutkimuslaitoksen ja Metsähallituksen vuonna 2009 kehittämää laskentamallia (Metsähallitus & Metsäntutkimuslaitos 2009), joka on rakennettu osaksi ASTA-tietojärjestelmää. Kokonaisvaikutusten laskentaa varten suojelu- ja retkeilyalueet on jaettu neljään luokkaan lähialueen asukastiheyden perusteella. Kytäjän–Usmin metsäalue kuuluu tässä tarkastelussa luokkaan pääkaupunki-seutu. Kullekin luokalle on laskettu keskimääräiset välittömien vaikutusten kertautumista kuvaavat kertoimet sekä työllisyysuhdeluvut. Apuna on käytetty Tilastokeskuksen maakunnallista panos-tuotostaulukoista 21 puistolle johdettuja paikallisia panos-tuotostaulukoita.

Lomakkeen kysymyksen 10c avoimet vastaukset tallennettiin erilliseen Excel-tiedostoon. Raportoinnissa kysymyksen 10c vastaukset ryhmiteltiin esiin nostettujen rakenteiden ja palvelujen mukaan, jotta nähtiin, mitä kävijät eniten toivovat alueelle.

3 Tulokset

3.1 Kävijärakenne

3.1.1 Kävijöiden perustiedot

Kävijätutkimukseen vastanneista miehiä ja naisia oli lähes yhtä paljon, miehiä 52 % ja naisia 48 %. Miesten keski-ikä oli noin 47 vuotta ja naisten noin 41 vuotta (taulukko 3). Vastajista kaksi oli alle 15-vuotiaita. Iäkkäimmät vastaajat olivat 79-vuotiaita. Suurimmat kävijäryhmät olivat miehissä 35–44- ja 45–54-vuotiaat sekä naisissa 45–54-vuotiaat. Vastanneista 65 %:lla oli joko opistotasoinen tutkinto tai alempi tai ylempi yliopisto- tai korkeakoulututkinto (taulukko 4). Ammattikoulun käyneitä oli 23 % ja 12 %:lla ei ollut lainkaan ammatillista tutkintoa.

Kaikki kyselyyn vastanneet ilmoittivat asuvansa Suomessa. Kytäjän–Usmin metsäalueen kävijöistä 65 % oli sen sijaintikunnasta Hyvinkäältä (taulukko 5). Metsäalue houkutteli kävijöitä myös lähikunnista Riihimäeltä ja Nurmijärveltä. Näistä kunnista tuli yhteensä 14 % vastanneista. Pääkaupunkiseudun kunnista (Helsinki, Espoo, Vantaa) kävijöitä oli yhteensä vain 7 %. Loput vastaajista (14 %) olivat eri puolelta Suomea, kaukaisin Kajaanista.

Taulukko 3. Vastanneiden ikää kuvaavia tunnuslukuja sukupuolen mukaan. Vastanneiden lukumäärä (n) oli 254.

Ikä	Mies	Nainen	Kaikki
Keski-ikä	47,09	41,37	44,27
län keskihajonta	15,03	15,12	15,32
Minimi-ikä	14	12	12
Maksimi-ikä	79	79	79
Moodi	63	24	50
Mediaani	48	42	45

Taulukko 4. Vastanneiden ammatillinen koulutus sukupuolen mukaan.

Ammatillinen koulutus	Mies		Nainen		Kaikki	
	kpl	%	kpl	%	kpl	%
Ammattikoulu	35	27	21	18	57	23
Opistotasoinen tutkinto	29	23	31	26	61	24
Alempi yliopisto- tai korkeakoulututkinto	21	16	27	23	48	19
Ylempi yliopisto- tai korkeakoulututkinto	29	23	24	20	54	22
Ei ammatillista tutkintoa	14	11	16	13	31	12
Yhteensä	128	100	119	100	251	100

Taulukko 5. Vastanneiden asuinkunnat.

Asuinkunta	kpl	%
Hyvinkää	170	65
Riihimäki	23	9
Nurmijärvi	14	5
Helsinki	8	3
Vantaa	6	2
Tuusula	6	2
Espoo	5	2
Hausjärvi	5	2
Järvenpää	4	2
Mäntsälä	3	1
Kerava	2	1
Loppi	2	1
Sipoo	2	1
Vihti	2	1
Hollola	1	0
Hämeenlinna	1	0
Joensuu	1	0
Kajaani	1	0
Lahti	1	0
Loimaa	1	0
Nokia	1	0
Tampere	1	0
Yhteensä	260	100

3.1.2 Kävijöiden seuruetiedot

Kävijät saapuivat Kytäjän–Usmin metsäalueelle useimmiten pienissä 2–5 hengen seurueissa (71 %) (taulukko 6). Yksin liikkui 22 % vastanneista. 54 vastaajalla (26 %) oli seurueessaan alle 15-vuotiaita (taulukko 7). Näissä seurueissa lapsia oli keskimäärin 2,7 ja heidän ikänsä oli keskimäärin 9 vuotta. Lisäksi kaksi vastaajaa oli itse alle 15-vuotiaita. Liikuntaesteisiä oli vain kahdessa seurueessa, molemmissa yksi henkilö. Tämä on ymmärrettävää, sillä alueella ei ole liikuntaesteisille suunnattuja palveluita, maasto on hyvin haasteellista ja etäisyydet mm. tulipaikoille pitkiä.

Valtaosa vastaajista oli tullut Kytäjän–Usmin metsäalueelle oman perheen (67 %) tai ystävien (24 %) kanssa (taulukko 8). Koululuokkien tai opiskelijaryhmien mukana vierailleita oli 2 % vastanneista. Muista seuruetyypeistä (taulukon 8 kohta ”jokin muu”) yksi henkilö oli maininnut yrityksen asiakkaat.

Taulukko 6. Kävijöiden seuruetiedot.

Seurueen koko	kpl	%
Yksin	58	22
2–5 hengen seurue	189	71
6 tai useamman hengen seurue	18	7
Yhteensä	265	100

Taulukko 7. Usean hengen seurueita kuvaavia tunnuslukuja Kytäjän–Usmin metsäalueella.

	n	Keski-arvo	Keski-haj.	Prosenttipisteet				
				Min	25 %	Med	75 %	Max
Seurueen koko yhteensä	207	3,2	4,31	2	2	2	4	60
Alle 15-vuotiaita	54	2,7	6,68	1	1	1	3	50
Liikuntaesteisiä	2	1,0	0,00	1	1	1	1	1
Alle 15-vuotiaiden syntymävuodet	75	2002,4	4,65	1988	1998	2002	2006	2012

Taulukko 8. Seurueen koostumus.

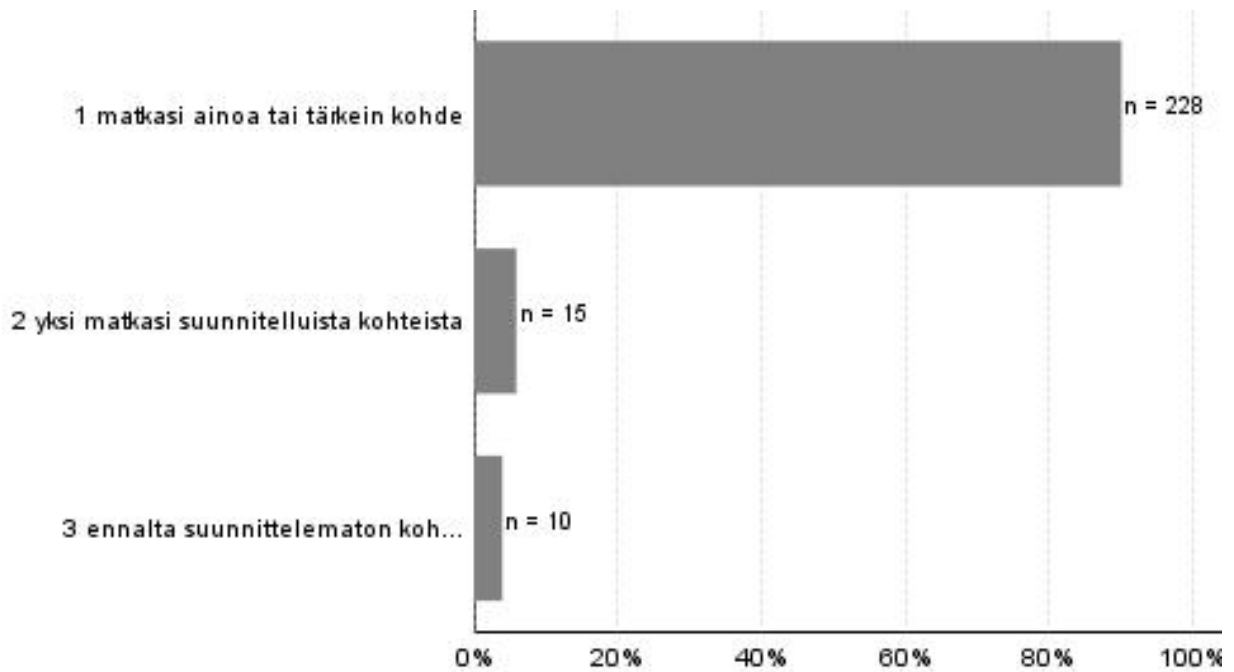
Seurue	kpl	%
Oman perheen jäsenet	128	67
Muut sukulaiset	7	4
Ystävät	46	24
Työtoverit	2	1
Koululuokka	2	1
Opiskeluryhmä	1	1
Kerho, yhdistys tms.	1	1
Jokin muu	3	2
Yhteensä	190	100

3.2 Käynti Kytäjän–Usmin metsäalueella

3.2.1 Kohteen tärkeys

Valtaosa (90 %) vastaajista ilmoitti Kytäjän–Usmin metsäalueen olevan heidän matkansa ainoa tai tärkein kohde (kuva 4). Vastanneista 6 % piti Kytäjän–Usmin metsäalueella käyntiä yhtenä matkan suunnitelluista kohteista. Muiksi kohteiksi ilmoitettiin tällöin lähialueista Hirvijärvi (2 mainintaa) ja Sveitsi (2). Lisäksi mainittiin mm. Hyvinkää, Nurmijärvi ja Kytäjä sekä mökillä ja tontilla käynnit. Kaikki ”muut” kohteet on lueteltu taulukossa 9.

Vain 4 % vastaajista oli poikennut Kytäjän–Usmin metsäalueelle ennalta suunnittelematta. Matkan pääkohteiksi mainittiin tällöin mm. Helsinki-Vantaan lentokenttä (1 maininta) sekä pyöräily (2) ja suunnistus (1) alueella ja lähimaastossa (taulukko 10).



Kuva 4. Kytäjän–Usmin metsäalueen tärkeys matkan kohteena (n = 253).

Taulukko 9. Muut matkan kohteet.

Matkan muut kohteet, kun Kytäjän–Usmin metsäalue oli yksi suunnitelluista kohteista	kpl
Hirvijärvi	2
Sveitsi	2
Usminjärvi*	1
Hyvinkää	1
Nurmijärvi	1
Kytäjä	1
Koskenniemen kartano	1
7-veljeksien koko reitti	1
Uimaranta	1
Mökki	1
Tontit	1
Tuttavat	1
Lähialueen maasto	1
Yhteensä	15

* Usminjärvi sijaitsee tutkimusalueen sisällä.

Taulukko 10. Muut matkan pääkohteet.

Matkan pääkohteet, kun Kytäjän–Usmin metsäalue oli ennalta suunnitteleman kohde matkan varrella	kpl
Helsinki-Vantaan lentokenttä	1
Ladun Maja*	1
Pyöräily nenän osoittamaan suuntaan	1
Pyöräretki Sveitsiin	1
Salpa-Jukola, Virolahti	1
Vakkurin puutarha	1
Yllätyslähö tyttäreltä	1
Yhteensä	7

* Ladun Maja sijaitsee tutkimusalueen sisällä.

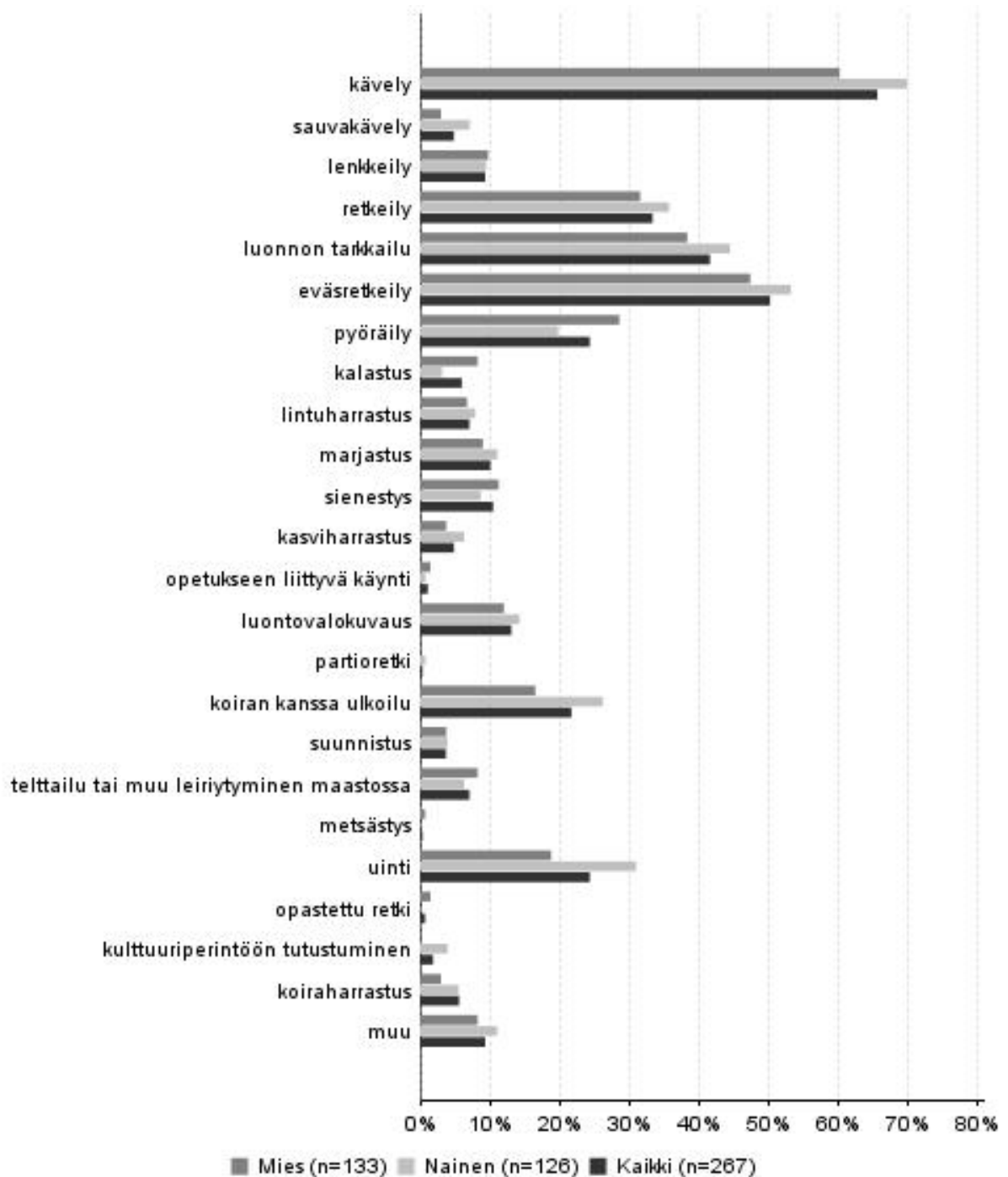
3.2.2 Kävijöiden ulkoilu- ja luontoharrastukset

Vastanneiden suosituimmat harrastukset Kytäjän–Usmin metsäalueella olivat kävely (66 % vastanneista), eväretkeily (50 %), luonnon tarkkailu (42 %) ja retkeily (33 %) (kuva 5). Alueelle tultiin myös pyöräilemään (24 %), uimaan (24 %) ja ulkoilemaan koiran kanssa (22 %). Suosiota saivat myös luontovalokuvaus (13 %), marjastus (10 %) ja sienestys (10 %). Kohdassa ”muu harrastus” ilmoitetuista aktiviteeteista mainittakoon melonta (4 vastaajaa), geokätköily (4) ja kiipeily (1) (taulukko 11), joihin Kytäjän–Usmin metsäalueen maasto antaakin hyvät mahdollisuudet. Neljä vastaajaa oli merkinnyt tähän kohtaan myös ruuanlaiton ja grillauksen. Aluetta käytettiin selvästi myös rentoutumiseen, mm. stressin lievitys, haaveilu ja eräromantiikka mainittiin.

Sukupuolten välillä ei ollut huomattavia eroja harrastusten suhteen. Kävely osoittautui suosituimmaksi harrastukseksi sekä naisilla (70 % vastanneista) että miehillä (60 %). Naiset harrastivat hieman miehiä useammin uintia ja koiran kanssa ulkoilua, miehet sen sijaan harrastivat pyöräilyä hieman naisia useammin.

Yli puolet kävijätutkimukseen vastanneista osallistui tällä käynnillään 1–3 toimintaan (54 % vastanneista) ja yli kolmannes 4–6 toimintaan (38 % vastanneista) (taulukko 12). 19 vastaajaa (7 %) ilmoitti osallistuvansa 7–9 harrastukseen kyseisellä käynnillään. Vain kaksi vastaajaa sisällytti jopa 10 harrastusta samaan käyntiin. Naiset ja miehet olivat jotakuinkin yhtä aktiivisia harrastuksissaan, tosin naiset osallistuivat hieman useammin 7–9 aktiviteettiin samalla käynnillään (13 naisista, 6 miehistä).

Kävijöiltä tiedusteltiin lisäksi, mikä oli heidän tärkein harrastuksensa tällä kyseisellä käynnillä Kytäjän–Usmin metsäalueella. Harrastuksissa erottui selvästi kolme kävijöille tärkeintä: eväretkeily, pyöräily ja kävely (kuva 6). Vastanneista 17 % ilmoitti eväretkeilyn tärkeimmäksi harrastukseen ja 15 % pyöräilyn tai kävelyn. Näiden suosituimpien toimintojen osalta selkeimmät erot miesten ja naisten välillä näkyivät eväretkeilyssä ja pyöräilyssä. Naisista 20 % ilmoitti tärkeimmäksi harrastukseen eväretkeilyn, kun taas miehistä vain 13 %. Pyöräily taas oli huomattavasti enemmän miesten suosiossa; 22 % miehistä mainitsi tämän tärkeimmäksi harrastukseen, naisista vain 9 %. Muita tärkeitä toimintoja olivat retkeily (11 %), luonnontarkkailu (10 %) ja koiran kanssa ulkoilu (9 %). Näistä koiran kanssa ulkoilu oli naisten keskuudessa selvästi yleisempää (naiset 14 %, miehet 4 %). Kaiken kaikkiaan 24 % vastaajista ei ollut ilmoittanut lainkaan, mikä harrastuksista oli heille tärkein. Kysymys oli sijoitettu aivan kyselykaavakkeen alareunaan, joten se saattoi jäädä osalta vastaajista huomaamatta.



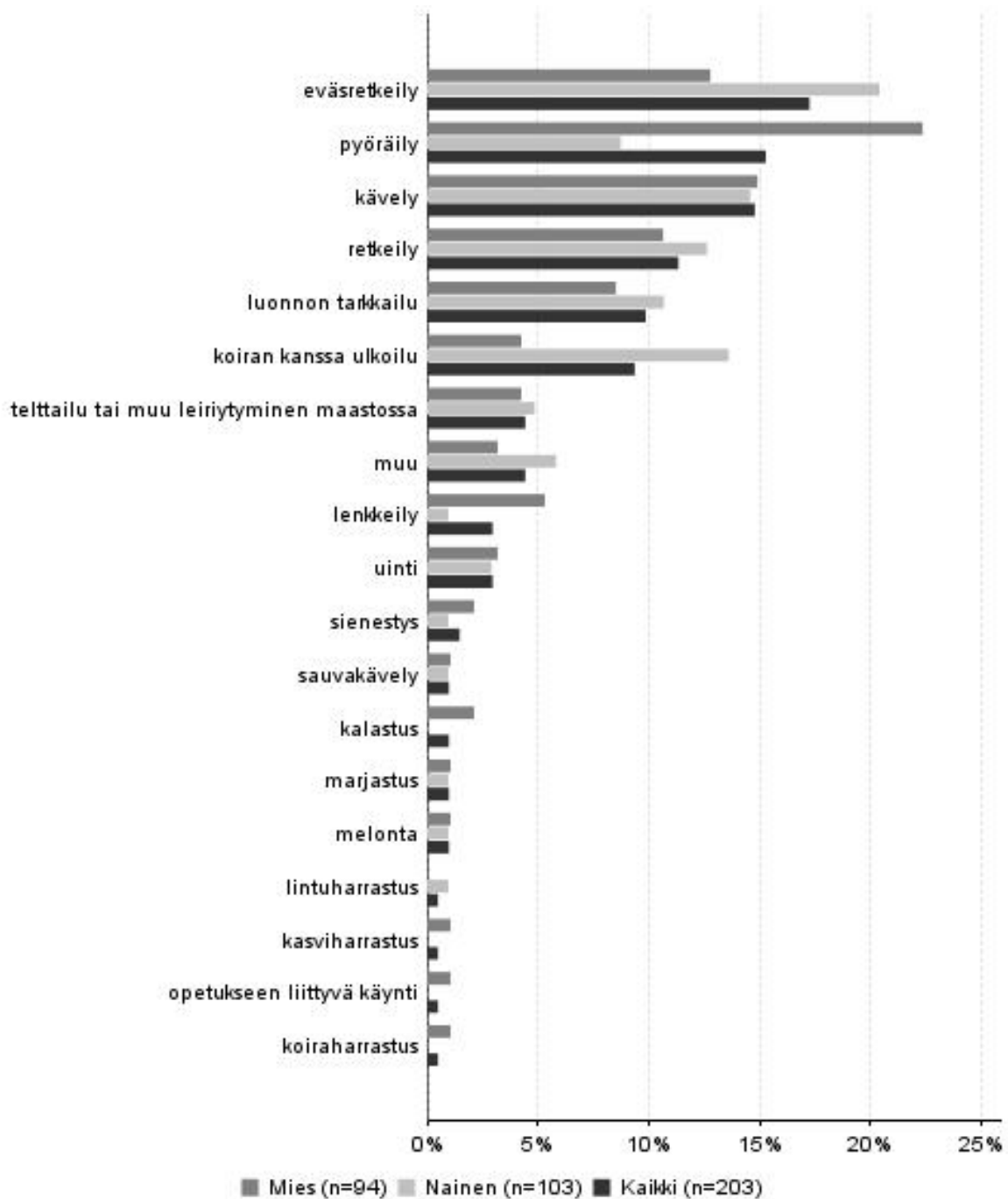
Kuva 5. Pääasialliset harrastukset, joihin osallistuttiin tai aiottiin osallistua kyseisellä käynnillä Kytäjän–Usmin metsäalueella. Kysymyksessä oli mahdollista valita useampi vaihtoehto.

Taulukko 11. Muut toiminnot, joita harrastettiin Kytäjän–Usmin metsäalueella.

Muu harrastus	kpl
Melonta	4
Geokätköily	4
Kiipeily	1
Maastopyöräily	1
Ruuanlaitto, grillaus	4
Mökkeily	1
Sienien katselu	1
Toipuminen	1
Elvyttävä stressin lievitys	1
Työhönkin liittyvä	1
Haaveilu	4
Eräromantiikka	1
Nuotiolla oleminen	1
Uusien reittien etsiminen	1
Varusteiden testaus vaellusta varten	1
Vemppaus	1
Yhteensä	25

Taulukko 12. Harrastusten lukumäärä kyseisellä käynnillä Kytäjän–Usmin metsäalueella.

Harrastusten lukumäärä	Miehet		Naiset		Kaikki	
	kpl	%	kpl	%	kpl	%
1–3	75	56	65	52	144	54
4–6	52	39	47	37	102	38
7–9	6	5	13	10	19	7
10 tai enemmän	0	0	1	1	2	1
Yhteensä	133	100	126	100	267	100



Kuva 6. Vastanneiden tärkeimmät harrastukset kyseisellä käynnillä Kytäjän–Usmin metsäalueella.

3.2.3 Käyntien alueellinen jakautuminen

Suosituin vierailukohde kävijöiden keskuudessa oli Piilolampi (kuva 1, s. 10), jonka eteläpäässä sijaitsee Uudenmaan virkistysalueyhdistyksen ylläpitämä tulipaikka. Kohde on helppo tavoittaa autotien läheisyyden vuoksi. Noin kolmannes vastanneista olikin vierailut Piilolammin alueella (taulukko 13). Lähes yhtä suosittuja olivat Kiiskilampi (29 % vastanneista), Kaksoslammit (28 %) ja Iso-Haiskari (26 %). Kaikki nämä kohteet sijaitsevat luonnonkauniilla paikoilla ja niissä on hyvät mahdollisuudet tulisteluun ja eväretkeilyyn.

Vähiten suosittu alueet olivat tutkimuksen mukaan Usminjärvi ja Iso-Karhu/Karhulampi. Usminjärvellä, jossa sijaitsee Hyvinkään kaupungin ylläpitämä uimaranta, ilmoitti vierailleensa 11 % vastaajista. Ranta on Kytäjän–Usmin metsäalueen ainoa hiekkapohjainen uimaranta, ja siellä on myös valvonta kesäaikana. Uimarannalla on lisäksi pukukopit ja käymälät. Iso-Karhu/Karhulampi, jonka rannalla on tulipaikka, sijaitsee Usminjärven pohjoispuolella. Täällä ilmoitti vierailleensa 9 % vastaajista. Kummassakaan näistä kohteista ei ollut tutkimuksen aikana keruulaatikkoo, mikä osaltaan vaikuttanee tulokseen.

Muista käyntikohteista (taulukon 13 kohta ”Muualla”) mainittakoon kiipeilypaikkana tunnettu Jaanankallio sekä Kytäjän–Usmin metsäalueelle sijoittuvat pienet metsälammet (taulukko 14 ja kuva 1). Metsälammista vastaajat olivat maininneet Piilolammilta lounaseen sijaitsevan Pikku-Piilon sekä tutkimusalueen länsiosassa Kytäjän metsäalueella sijaitsevat Kolmiperslammen ja Mäkipärlänlammen. Näissä kohteissa ei ole retkeilyrakenteita.

Taulukko 13. Käyntien alueellinen jakautuminen Kytäjän–Usmin metsäalueella. Vastatessa pystyi valitsemaan usean vaihtoehdon.

Käyntikohte	kpl	%
Piilolampi	92	35
Kiiskilampi	78	29
Kaksoslammit	75	28
Iso-Haiskari	69	26
Ladun maja	58	22
Iso-Kypärä	54	20
Suolijärvi	52	20
Usminjärvi	30	11
Iso-Karhu / Karhulampi	24	9
Muualla	11	4
Vastanneita yhteensä	265	

Taulukko 14. Vastanneiden mainitsemat muut käyntikohteet Kytäjän–Usmin metsäalueella.

Käyntikohte	kpl
Aamupostin pyörälenkki 26 km	1
Isonkylän tonttialue	1
Jaanankallion kiipeilypaikka	2
Koirarata	1
Kolmiperslampi	1
Kolmiperslammi, Mäkipärlänlammi	1
Mustikan poimiminen	1
Mäkipärlänlampi	1
Piilonsuo	1
Pikku-Piilo	2
Pyöräreitti	1
Yhteensä	13

Tutkimuksessa kartoitettiin myös sitä, liikkuivatko kävijät tämän käyntinsä aikana ainoastaan Kytäjän–Usmin metsäalueella vai myös lähialueilla (kuva 3, s. 12), ja jos liikkuivat, niin missä päin. Vastanneista 29 % liikkui käyntinsä aikana myös lähialueilla. Pääosin nämä kävijät vierailivat Sveitsin ulkoilualueella (46 %) (taulukko 15). Ulkoilualue sijaitsee Hyvinkään kaupunkialueen länsipuolella ja on hyvinkääläisten suosittu virkistysalue. Sveitsin ulkoilualueella on paljon merkittyjä ulkoilureittejä ja hyvät pysäköintimahdollisuudet. Se on lisäksi tavoitettavissa julkisin kulkuvälinein ja lähistöllä asuvat ihmiset pääsevät sinne helposti myös jalkaisin. Kytäjärven alueella vieraili 18 % vastanneista ja Kytäjän kylässä 14 % vastanneista. Hirvijärven alueella, jossa on myös Riihimäen kaupungin uimaranta, ilmoitti vierailleensa 11 % vastaajista. Uimarannalle menee tie perille asti. Suurin osa taulukon 15 ”Muualla”-kohdassa mainituista paikoista kuuluu tutkimusalueeseen.

Taulukko 15. Käyntikohteet Kytäjän–Usmin metsäalueen lähialueilla. Vastatesa pystyi valitsemaan usean vaihtoehdon.

Käyntikohte	kpl	%
Sveitsin ulkoilualue	35	46
Kytäjärvi	14	18
Kytäjän kylä	11	14
Hirvijärven alue	8	11
Mualla	8	11
Yhteensä	76	100

Kävijöiltä kysyttiin myös, minkälaisen retken he olivat tehneet tällä käynnillään Kytäjän–Usmin metsäalueella. Omatoimiset merkityillä reiteillä tapahtuvat retket olivat suosituimpia kuin reittien ulkopuolella tapahtuvat. Peräti 79 % vastaajista ilmoitti liikkuneensa pääasiallisesti merkityillä reiteillä ja vain 11 % pääasiallisesti näiden ulkopuolella (taulukko 16).

Suosituimpia olivat lyhyet alle 10 km:n pituiset merkityillä reiteillä tapahtuvat retket, joita ilmoitti harrastaneensa reilut puolet vastaajista. Yli 10 km:n retkiä merkityillä reiteillä ilmoitti tehneensä 28 % vastaajista. Opastetulle retkelle ilmoitti osallistuneensa ainoastaan yksi vastaaja.

Vastanneista 10 % ilmoitti tehneensä tällä kertaa muunlaisen kuin yllämainitun tyyppisen retken. Kaikki muut retkityypit on eritelty tarkemmin liitteessä 3. Näistä mainittakoon mm. grillaaminen (5 mainintaa), pyöräily (4), melonta (2) ja juokseminen (1). Myös mökkeily ja telttailu mainittiin, samoin tutustumiset eri paikkoihin.

Taulukko 16. Retkityyppi tämänkertaisella käynnillä Kytäjän–Usmin metsäalueella.

Retkityyppi	kpl	%
Omatoiminen retki merkityjen reittien ulkopuolella	26	11
Pitkä (yli 10 km) omatoiminen retki merkityillä reiteillä	70	28
Lyhyt (alle 10 km) omatoiminen retki merkityillä reiteillä tai tutussa maastossa	125	51
Opastettu retki	1	0
Muu	24	10
Yhteensä	246	100

3.2.4 Käynnin kesto ja toistuvuus

Yö- ja päiväkävijöiden osuutta tarkasteltaessa korostui Kytäjän–Usmin metsäalueen merkitys lähistöllä asuvien ulkoilu- ja virkistyskohteena. Tutkimukseen osallistuneista päiväkävijöiden osuus oli 91 % (taulukko 17). Valtaosa kävijöistä asui alueen sijainti- tai lähikunnissa ja kävi alueella muutaman tunnin päiväretkellä. Päiväkäynti kesti keskimäärin kolme tuntia, mutta saattoi venyä jopa 12-tuntiseksi. Miesten ja naisten välillä ei ollut juuri eroja päiväkäyntien kestossa. Alueella ilmoitti yöpyneensä 9 % kävijöistä (taulukko 17). Yöpyjien vierailu kesti keskimäärin 1,5 vuorokautta. Pisimmän vierailun ilmoitettiin kestäneen viisi vuorokautta. Sukupuolten välillä ei havaittu merkittäviä eroja.

Kävijöiltä tiedusteltiin myös, miten pitkään he oleskelivat Kytäjän–Usmin metsäalueella ja sen lähialueilla (kuvat 2, s. 11 ja 3, s. 12) yhteensä. Tutkimuksessa määriteltiin Hyvinkäällä asuva paikalliseksi asukkaaksi ja muualla asuva kotimaiseksi matkailijaksi. Tarkasteltaessa käynnin kokonaiskesto Kytäjän–Usmin metsäalueella ja sen lähialueilla (taulukko 18) on huomioitu ainoastaan Hyvinkään ulkopuolella asuvat vastaajat. Näin tulos kuvaa kotimaisiksi matkailijoiksi luokiteltavien henkilöiden viipymää. Hyvinkään ulkopuolella asuvia vastaajia oli otoksessa mukana 90 (so. 35 % tutkimukseen vastanneista) (taulukko 5 sivulla 15), mutta heistä vain kaksi kolmasosaa (60 henkilöä) oli vastannut tutkimusalueella ja sen lähialueella viipymistä koskevaan kysymykseen (taulukko 18). Näistä vastanneista 82 % oli päiväkävijöitä ja loput 18 % ilmoittivat yöpyneensä Kytäjän–Usmin metsäalueella tai sen lähialueella. Päiväkävijät viipyivät Kytäjän–Usmin metsäalueella lähialue mukaan lukien reilut kolme tuntia. Ne matkailijat, jotka yöpyivät metsäalueella tai sen lähialueella, viipyivät keskimäärin 1,6 vuorokautta.

Selvästi yleisin yöpymistapa Kytäjän–Usmin metsäalueella oli oma majoite (laavu, telttä tms.), jossa yöpyi 68 % yöpymistapansa ilmoittaneista vastaajista (19 henkilöä 28 vastanneesta). Kaksoislammilla ja Kiiskilammella sijaitsevia laavuja käytettiin myös (8 vastaajaa).

Taulukko 17. Päiväkävijöiden ja yöpyjien osuus sekä käynnin kesto Kytäjän–Usmin metsäalueella.

Kävijäryhmä	n	Osuus %	Käynnin kesto (päiväkävijöillä h, yöpyjillä vrk)				
			Keskiarvo	Mediaani	Moodi	Min	Max
Päiväkävijät	238	91	3,0	3	3	0	12
Miehet	116	49	3,1			0	12
Naiset	114	48	3,0			0	10
Yöpyjät	24	9	1,5	1	1	0	5
Miehet	13	54	1,4			0	3
Naiset	11	46	1,7			0	5
Yhteensä	262						

Taulukko 18. Matkailijoiden jakautuminen päiväkävijöihin ja yöpyjiin sekä käynnin kesto yhteensä Kytäjän–Usmin metsäalueella ja sen lähialueella.

Kävijäryhmä	n	Osuus %	Käynnin kesto (päiväkävijöillä h, yöpyjillä vrk)				
			Keskiarvo	Mediaani	Moodi	Min	Max
Päiväkävijät	49	82	3,3	3	4	1	6
Miehet	32	65	3,3			1	6
Naiset	16	33	3,3			2	6
Yöpyjät	11	18	1,6	1	1	1	5
Miehet	7	64	1,4			1	3
Naiset	4	36	2,0			1	5
Yhteensä	60						

Kytäjän–Usmin metsäalue oli valtaosalle tutkimukseen vastanneista suosittu retki- ja ulkoilukohde, jonne palattiin säännöllisesti. Lähes yhdeksälle kymmenestä (87 %) vastaajasta metsäalue oli entuudestaan tuttu kohde (taulukko 19). Sukupuolten välillä ei ensikertalaisissa ja aikaisemmin käyneissä ollut juuri eroa.

Kytäjän–Usmin metsäalueella aiemmin vierailleet olivat käyneet siellä keskimäärin 12,2 kertaa viimeisten 12 kk:n aikana (taulukko 20). Keskiarvoa nostivat alueella ahkerasti vierailleet kävijät – vastanneista peräti 25 ilmoitti käyneensä alueella viimeisten 12 kk:n aikana 30–100 kertaa.

Kävijöiltä tiedusteltiin myös, mihin vuodenaikoihin heidän käyntinsä olivat ajoittuneet viimeksi kuluneiden 12 kuukauden aikana. Kesäkuukaudet, kesä-, heinä- ja elokuu, olivat suosituimpia (taulukko 21). Silloin alueella oli vierailut 74 % vastaajista, ja he kävivät tänä aikana alueella keskimäärin 4,8 kertaa. Kevät- ja syyskuukaudet olivat myös suosittuja. Keväällä alueella oli vierailut lähes kaksi kolmasosaa (63 %) vastanneista ja syksylläkin reilusti yli puolet (56 %). Talvi-kuukausina oli hiljaisinta. Silloin alueella vieraili pienempi vastaajien määrä, mutta sitäkin ahkerammin; keskimääräinen talvikäyntien määrä oli viimeisten 12 kuukauden aikana 6,4 kertaa.

Kytäjän–Usmin metsäalueella aiemmin käyneet vastaajat olivat vierailleet siellä ensimmäisen kerran keskimäärin vuonna 1996 eli noin 15 vuotta sitten ja edellisen kerran vuonna 2011, vajaa vuosi sitten (taulukko 22). Varhaisin vierailu Kytäjän–Usmin metsäalueelle oli tehty jo vuonna 1959.

Taulukko 19. Vastanneiden käynnin toistuvuus Kytäjän–Usmin metsäalueella.

Käynnin toistuvuus	Miehet		Naiset		Kaikki	
	kpl	%	kpl	%	kpl	%
Ensikertaa alueella	15	12	18	16	33	13
Käynyt aikaisemmin	111	88	97	84	213	87
Yhteensä	126		115		246	

Taulukko 20. Kytäjän–Usmin metsäalueella aiemmin vierailneiden käynnit viimeisten 12 kk:n aikana.

	n	Keski-arvo	Keski-haj.	Prosenttipisteet				
				Min	25 %	Med	75 %	Max
Käynnit viimeisten 12 kuukauden aikana	213	12,2	14,86	0	3	8	15	100

Taulukko 21. Käyntien ajoittuminen vuodenaikojittain viimeisten 12 kk aikana Kytäjän–Usmin metsäalueella.

Vuodenaika	n	%	Keski-arvo	Keski-haj.	Prosenttipisteet				
					Min	25 %	Med	75 %	Max
Keväällä (huhti-toukokuussa)	161	63	3,9	4,65	1	1	2	4	30
Kesällä (kesä-elokuussa)	188	74	4,8	5,98	1	1	2	5	30
Syksyllä (syys-marraskuussa)	142	56	4,4	4,79	1	1	2	5	20
Talvella (joulu-maaliskuussa)	103	41	6,4	7,53	1	2	3	10	40

Taulukko 22. Aikaisemmin Kytäjän–Usmin metsäalueella käyneiden ensimmäisen ja viimeisen käynnin ajoittuminen.

Ensimmäinen ja viimeisin käynti alueella	n	Keski-arvo	Keski-hajonta	Prosenttipisteet				
				Min	25 %	Med	75 %	Max
Ensimmäisen kerran käynyt								
vuonna	179	1995,7	14,47	1959	1985	2001	2008	2011
vuotta sitten	179	15,3	14,47	0	3	10	26	52
Viimeksi käynyt								
vuonna	184	2010,7	0,73	2006	2011	2011	2011	2011
vuotta sitten	184	0,3	0,73	0	0	0	0	5

3.2.5 Saapuminen alueelle

Kävijätutkimuksen aikana touko-lokakuussa korkein vastausprosentti ajoittui touko-, kesä- ja heinäkuulle, jolloin saatiin yhteensä 80 % vastauksista (taulukko 23). Kun huomioidaan, että suurin osa kävijöistä vieraili kesän 2011 aikana useamman kuin yhden kerran Kytäjän–Usmin metsäalueella, selittää vastauksien vähäisyyttä elo- ja syyskuussa ainakin osittain se, että monet kävijät olivat jo touko-heinäkuussa osallistuneet kyselyyn. Lisäksi lokakuun alhainen vastausprosentti johtui siitä, että kävijätutkimus jatkui lokakuun puolelle vain kahden päivän ajan. Tutkimuksen aikana ei tehty kävijälaskentaa.

Vastaajien ylivoimaisesti suosituin vierailupäivä oli sunnuntai, jolloin saatiin 35 % kaikista vastauksista (taulukko 24). Lauantai osoittautui myös hieman muita päiviä suosituimmaksi (14 % vastauksista). Arkipäivien osalta sekä vastaukset että saapumiset alueelle jakautuivat melko tasaisesti eri viikonpäiville.

Lähes puolet (45 %) vastanneista saapui Kytäjän–Usmin metsäalueelle klo 10–14 (taulukko 25). Alueelle saavuttiin myös myöhään iltapäivällä sekä alkuillasta. Vähiten tultiin kahdeksan ja kymmenen välillä aamulla sekä kahdeksan jälkeen illalla.

Taulukko 23. Kytäjän–Usmin metsäalueelle saapuminen ja kyselyyn vastaaminen kuukausittain.

Kuukausi	Saapumispvm		Vastauspvm	
	kpl	%	kpl	%
Toukokuu	81	30	81	30
Kesäkuu	66	25	66	24
Heinäkuu	69	26	70	26
Elokuu	24	9	24	9
Syyskuu	27	10	28	10
Lokakuu	1	0	1	0
Yhteensä	268	100	270	100

Taulukko 24. Kytäjän–Usmin metsäalueelle saapuminen ja kyselyyn vastaaminen viikonpäivittäin.

Viikonpäivä	Saapumispvm		Vastauspvm	
	kpl	%	kpl	%
Maanantai	26	10	28	10
Tiistai	23	9	23	9
Keskiviikko	22	8	22	8
Torstai	31	12	31	11
Perjantai	33	12	33	12
Lauantai	38	14	38	14
Sunnuntai	95	35	95	35
Yhteensä	268	100	270	100

Taulukko 25. Kytäjän–Usmin metsäalueelle saapuminen ja kyselyyn vastaaminen vuorokaudenajan mukaan.

Kellonaika	Saapumisaika		Vastausaika	
	kpl	%	kpl	%
8:00–9:59	21	8	1	5
10:00–11:59	57	22	9	43
12:00–13:59	61	23	6	29
14:00–15:59	41	16	1	5
16:00–17:59	31	12	1	5
18:00–19:59	35	13	2	10
20:00–21:59	12	5		
22:00–7:59	4	2	1	5
Yhteensä	262	100	21	100

Kytäjän–Usmin metsäalueelle on käytännössä hankala päästä julkisilla kulkuvälineillä, ja vain yksi kävijä ilmoitti käyttäneensä linja-autoa paikalle saapuessaan (taulukko 26). Näin ollen suurin osa (71 %) kävijöistä ilmoitti käyttäneensä henkilöautoa alueelle saapumiseensa (taulukko 26) ja 63 % vastasi tullessa sillä perille asti (taulukko 27). Myös polkupyörä, jota käytti 26 % vastanneista, oli suosittu kulkuväline (taulukko 26), ja silläkin saavuttiin usein perille asti (24 %) (taulukko 27). Alueelle tultiin myös jalkaisin (13 % vastanneista) (taulukko 26). Muina kulkuneuvoina kaksi vastaajaa mainitsi mopon ja kaksi skootterin sekä yksi vastaaja veneen, yksi kanootin ja yksi oli tullut juosten.

Taulukko 26. Kulkuneuvot, joita vastanneet käyttivät matkallaan Kytäjän–Usmin metsäalueelle. Matkaa on voitu tehdä useammalla kulkuneuvolla.

Kulkuneuvo	kpl	%
Henkilöauto	189	71
Henkilöauto ja asuntovaunu tai matkailuauto	2	1
Linja-auto	1	0
Moottoripyörä	1	0
Polkupyörä	70	26
Jalan	35	13
Jokin muu	7	3
Vastanneita yhteensä	268	

Taulukko 27. Vastanneiden viimeisin kulkuneuvo Kytäjän–Usmin metsäalueelle saavuttaessa.

Viimeisin kulkuneuvo	kpl	%
Henkilöauto	161	63
Henkilöauto ja asuntovaunu tai matkailuauto	2	1
Polkupyörä	61	24
Pienvene	1	0
Jalan	26	10
Jokin muu	4	2
Yhteensä	255	100

3.2.6 Kävijöiden rahankäyttö ja sen paikallistaloudelliset vaikutukset

Kävijöiden rahankäytön ja sen paikallistaloudellisten vaikutusten arvioimiseksi vastaajia pyydettiin arvioimaan tähän käyntiin liittyvät kulut Kytäjän–Usmin metsäalueella ja sen lähialueilla. Paikallistaloudellisten vaikutusten laskenta perustuu vuoden 2011 arvioituun käyntimäärään, joka oli 20 000 käyntiä.

Vastaajat arvioivat kuluttaneensa käynnillään keskimäärin 3 euroa. Kytäjän–Usmin metsäalueella tai sen lähialueilla yöpyneet arvioivat kuluttaneensa 10 euroa ja päiväkävijät 2 euroa. Eniten rahaa käyntiä kohden (14 euroa) käyttivät ne kotimaiset matkailijat, jotka yöpyivät tutkimusalueella tai sen lähialueella. Ulkomaalaisia ei haastateltujen kävijöiden joukossa ollut.

Kytäjän–Usmin metsäalueen ja sen lähialueiden kävijöiden kokonaistulovaikutus vuonna 2011 oli noin 31 600 euroa ja kokonaistyöllisyysvaikutus pyöristyi nolnaan henkilövuoteen (taulukko 28). Nämä luvut kuvaavat kävijöiden rahankäytöstä alueelle syntyviä välittömiä ja välillisiä tulovaikutuksia ja niihin kytkeytyneitä työpaikkoja tutkimusvuonna. Ne eivät siis kuvaa tutkimusalueen kokonaisarvoa.

Menolajeittain tarkasteltuna kävijät käyttivät rahaa eniten ruoka- ja muihin vähittäiskauppaostoksiin (taulukko 28). Toiseksi eniten rahaa kului polttoaineeseen ja muihin huoltamo-ostoksiin. Näiden lisäksi rahaa käytettiin lähinnä ”muihin” menoihin, jotka sisälsivät mm. kalastusluvut, sekä edellisiä vähemmän kahvila- ja ravintolapalveluihin ja paikallisliikenteeseen. Majoittumista ja ohjelmopalveluita koskevaan kohtaan vastanneet eivät ilmoittaneet lainkaan käyttäneensä rahaa. Eniten alueelle toivat tulovaikutuksia kävijöiden ruoka- ja muihin vähittäiskauppaostoksiin käyttämät rahat. Toiseksi suurin tulovaikutus oli muilla menoilla. Kokonaisuudessaan kävijöiden rahankäyttö oli kuitenkin niin vähäistä, ettei sillä ollut menolajista riippumatta minkäänlaista työllisyysvaikutusta alueelle. Syynä kävijöiden vähäiseen rahankäyttöön ja sitä kautta vähäisiin paikallistaloudellisiin vaikutuksiin lienee se, että Kytäjän–Usmin alue toimii pääasiallisesti lähiseudun asukkaiden lähivirkistyskohteena. Myös se vaikuttanee tuloksiin, että lähialue oli rajattu hyvin suppeaksi (kuva 3, s. 12), jolloin tutkimusalueella ja sen lähialueella ei juuri ole palveluiden tarjoajia.

Taulukko 28. Kävijöiden rahankäyttö ja paikallistaloudelliset vaikutukset menolajeittain Kytäjän–Usmin metsäalueella ja sen lähialueella (n = 242) vuonna 2011.

Menolaji	Keskimääräinen rahankäyttö (€, sis. ALV)	Tulovaikutus (€, ilman ALV)	% tulo-vaikutuksista	Työllisyysvaikutus (htv)
Huoltamo-ostokset ¹	0,96	1 189	6	0
Paikallisliikenne ²	0,05	865	5	0
Ruoka- ja muut vähittäiskauppaostokset	1,91	10 978	59	0
Kahvila ja ravintola	0,12	2 148	12	0
Majoittuminen	0,00	0	0	0
Ohjelmopalvelut ³	0,00	0	0	0
Muut menot ⁴	0,22	3 341	18	0
Välittömät vaikutukset yhteensä		18 520	100	0
Välilliset vaikutukset		13 078		0
Kokonaisvaikutukset		31 598		0

¹ Polttoaine- ja muut huoltamo-ostokset

² Paikallismatkojen, kuten bussi- ja taksimatkojen kustannukset

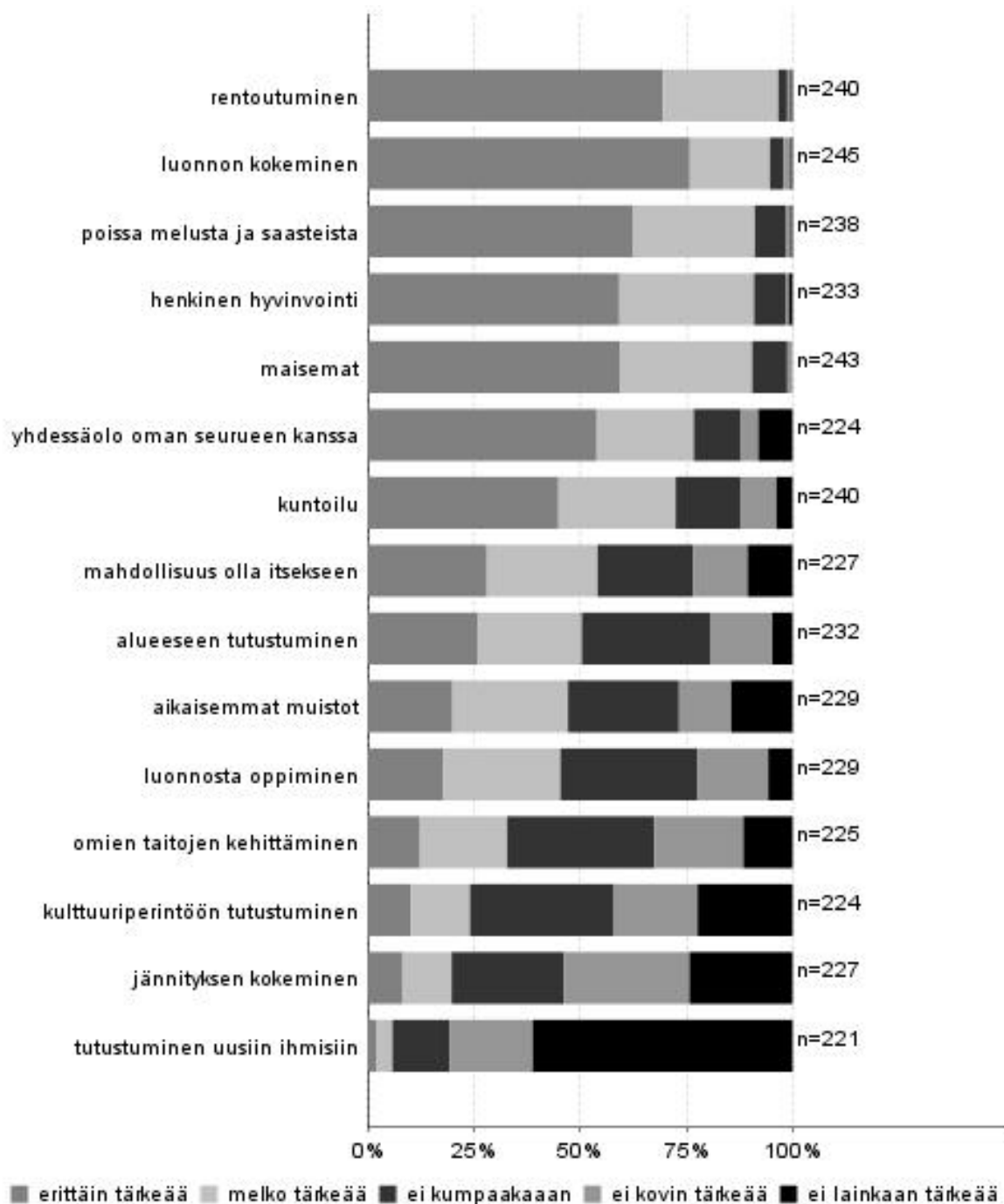
³ Ohjelma- ja virkistyspalvelut, esim. opastetut retket, pääsymaksut tilaisuuksiin ja näyttelyihin

⁴ Muut menot, esim. kalastus-, metsästys- tai kelkkailuluvat, varusteiden ja välineiden vuokrat

3.3 Kävijättyytyväisyys

3.3.1 Käynnin tarkoitus

Tärkeimmät syyt käynnille Kytäjän–Usmin metsäalueella olivat rentoutuminen, luonnon kokeminen, pääsy pois melusta ja saasteista, henkinen hyvinvointi, maisemat ja yhdessäolo oman seurueen kanssa (kuva 7). Kaikkia näitä yli puolet kävijöistä piti erittäin tärkeänä. Lisäksi kuntoilu oli kävijöille tärkeä virkistysmotiivi. Vähiten merkittäväksi ilmoitettiin tutustuminen uusiin ihmisiin.



Kuva 7. Kävijöiden syyt vieraillla Kytäjän–Usmin metsäalueella.

3.3.2 Kävijöiden mielipiteet alueesta, palveluista ja ympäristön laadusta

Kävijät arvioivat käyttämiensä palveluiden, rakenteiden ja ympäristön laatua ja määrää. Vakio-
muotoisen palveluiden ja rakenteiden arvioinnin lisäksi vastaajia pyydettiin kertomaan vapaamuotoisesti, mitä Kytäjän–Usmin metsäalueen palveluihin ja rakenteisiin liittyviä kehitystoiveita ja -tarpeita heillä oli (liitteen 2 kysymys 10c). Vapaamuotoiset vastaukset on esitetty kokonaisuudessaan liitteessä 4.

Kytäjän–Usmin metsäalueen palveluiden ja rakenteiden laatu arvioitiin lähes kaikilta osin keskimäärin keskinkertaiseksi tai melko hyväksi (taulukko 29). Kävijät olivat käyttäneet alueen tarjoamia palveluja ja rakenteita kyseisellä käynnillään ahkerasti: käytetyimpiä olivat tiestö (91 % vastaajista), polku- ja latureitistö (90 %), näihin liittyvät reittien opastetaulut (94 %) ja polku- ja latuviitoitukset (89 %) sekä tulentekopaikat ja laavut (92 %) polttopuineen (85 %). Yleisökäymälöitä ilmoitti käyttäneensä vain 70 % vastanneista ja jätehuoltoa 76 %. Yrittäjien tuottamia palveluja oli käyttänyt 21 % vastanneista.

Kävijät olivat tyytyväisimpiä tulentekopaikkoihin ja laavuihin sekä polttopuihin (taulukko 29). Tyytyväisiä oltiin myös polku- ja latureitistöön, niihin liittyvään viitoitukseen sekä reittien opastetauluihin. Edellä mainittujen palvelujen laadun arvioitiin olevan keskimäärin välillä 3,9–4,1 asteikolla 1–5. Noin 75 % vastaajista piti niitä melko tai erittäin hyvinä. Vapaamuotoisista vastauksista kohosi kuitenkin esille selvä tarve ja toive luonnonmukaisempiin reitteihin ja polkuihin, jotka eivät pohjautuisi metsäteihin (liite 4). Metsäteitä pidettiin hieman tylsinä kulkea. Tällainen tilanne on erityisesti Kytäjän alueella, jossa on paljon käsiteltyä metsätaloudsmetsää. Sen sijaan tiestöön ja pysäköintipaikkoihin toivottiin parannusta, noin 40 % vastaajista piti näiden laatua korkeintaan keskinkertaisena. Tähän otettiin kantaa myös useissa avoimissa vastauksissa (liite 4).

Palveluista heikoimman arvostelun saivat yrittäjien tuottamat palvelut (keskiarvo 2,3) (taulukko 29). Tosin vain noin joka viides vastaaja oli ilmoittanut käyttäneensä ja siten arvioinut yrittäjien tuottamien palvelujen laatua. Näiden palvelujen laadun arvioi 36 % vastanneista melko huonoksi ja 25 % erittäin huonoksi. Tämä kuvastanee todellista tilannetta Kytäjän–Usmin metsäalueella, missä yrittäjien tuottamia palveluja ei juuri ole saatavilla. Yleisökäymälöiden laatua puolestaan pidettiin vain keskinkertaisena (3,0), samoin jätehuollon (3,4). Yleisökäymälöiden kohdalla peräti 33 % vastaajista antoi arvosanan erittäin huono tai huono ja jätehuollon kohdalla 20 %. Vain Suolijärvellä, Iso-Haiskarissa, Kiiskilammella ja Usminjärven uimarannalla on yleisökäymälät. Kolmen ensimmäisen käymälät eivät ole kompostoivia, ja siten niiden siisteyttä on vaikea ylläpitää. Usminjärven uimarannalla sen sijaan on yleisön käytettävissä toimivat vesi-WC:t.

Ympäristökävijät miellyttivät vastaajia Kytäjän–Usmin metsäalueella. Vastanneista 81 % piti alueen maisemien vaihtelevuutta melko tai erittäin hyvänä (taulukko 29). Yleistä turvallisuutta ja siisteyttä piti erittäin hyvänä tai melko hyvänä yli 70 % vastaajista. Sen sijaan reittien ja rakenteiden turvallisuutta sekä erityistarpeiden huomioonottamista pidettiin hieman huonompina. Avoimissa vastauksissa otettiin esille erityisesti alueen karttojen vaikea saatavuus sekä toivottiin selkeämpiä opasteita reiteille (liite 4).

Taulukko 29. Kävijöiden mielipiteet Kytäjän–Usmin metsäalueen palveluiden ja rakenteiden laadusta (1 = erittäin huono, ...5 = erittäin hyvä).

Palvelu tai ympäristötekijä	Käyttänyt ja arvioinut		Arviointi, %					Keski-arvo	Ei käyttänyt n
			erittäin huono	melko huono	keskin-kertainen	melko hyvä	erittäin hyvä		
	n	%							
Pysäköintipaikat	211	81	5	11	22	33	29	3,7	42
Tiestö	238	91	5	11	26	40	17	3,5	11
Reittien opastetaulut	245	94	2	7	16	49	26	3,9	9
Polku- ja/tai latureitistö	234	90	1	5	18	50	26	4,0	18
Polku- ja/tai latuviitoitukset	232	89	2	6	19	48	25	3,9	15
Tulentekopaikat ja laavut	240	92	1	2	19	46	33	4,1	12
Polttopuut tuvilla ja huolletuilla tulipaikoilla	221	85	2	6	14	33	44	4,1	32
Yleisökäymälät	182	70	9	24	33	25	9	3,0	64
Jätehuollon toteutus ja ohjaus	198	76	3	17	31	34	15	3,4	49
Erityistarpeiden huomioon ottaminen (reittien kuljettavuus, turvallisuus, opasteet yms.)	202	77	3	12	39	36	10	3,4	38
Yrittäjien tuottamat palvelut (esim. kahvilat ja ohjelmapalvelut)	56	21	25	36	30	5	4	2,3	171
Reittien ja rakenteiden turvallisuus	232	89	0	5	31	48	16	3,7	12
Yleinen turvallisuus	236	90	0	1	21	53	24	4,0	8
Yleinen siisteys	249	95	0	3	22	47	27	4,0	4
Maiseman vaihtelevuus	251	96	0	3	16	38	43	4,2	2
Jokin muu	5	2	20	0	40	40	0	3,0	5
Vastanneita yhteensä	261								

Kytäjän–Usmin metsäalueen palveluiden ja rakenteiden nykyiseen määrään oltiin kokonaisuudessaan melko tyytyväisiä keskiarvon ollessa 4,2 asteikolla 1–5 (taulukko 30).

Parhaiten kävijöiden tarpeita vastasivat alueen polku- ja latureitistön määrä (taulukko 31). Vapaamuotoisissa vastauksissa näkyi kuitenkin selvä toive erityisesti pyöräilyreittien määrän lisäämiseen (liite 4). Useampi toive tuli myös erilaisten hiihtoreittien lisäämisestä. Tulentekopaikkojen ja laavujen sekä niillä olevien polttopuiden määrään oltiin myös tyytyväisiä, vaikkakin avoimissa vastauksissa moni kävijä toivoi alueelle useampia laavuja tai telttailupaikkoja. Avoimista vastauksista ilmeni myös pienet puutteet polttopuiden riittävydessä. Tiestön määrä tyydytti kävijöitä siinä, mutta sen sijaan pysäköintimahdollisuuden toivottiin parannuksia 21 %:n vastaajista pitäessä pysäköintipaikkojen määrää liian pienenä (taulukko 31). Sama näkyi myös avoimissa vastauksissa (liite 4). Myös reittien opastetaulujen määrässä ja erityistarpeiden huomioonottamisessa oli vastaajien mielestä toivomisen varaa. Vastaajista 19 % piti molemmissa tapauksissa määrää liian pienenä. Avoimissa vastauksissa nousi esille nimenomaan opasteiden ja karttojen vähyys.

Vapaamuotoisissa vastauksissa toivottiin tulipaikkojen lammille lisää uintiin sopivia laitureita (liite 4). Muutamat mainitsivat myös laiturit, jotka sopisivat melojien käyttöön. Tämä tulee esille lähinnä Suolijärven alueella, jossa onkin hyvät melontamahdollisuudet. Joku toivoi myös mahdollisuutta vuokrata esim. soutuvenettä. Näitä asioita ei tiedusteltu kyselykaavakkeessa.

Kolmannes vastaajista toivoi parannusta yleisökäymälöiden määrään (taulukko 31). Kuten yllä on jo mainittu, vain neljältä tauko- ja tulipaikalta löytyy yleisökäymälä. Tulipaikkojen välimatkat

ovat kuitenkin suhteellisen pitkiä. Myös jätehuollon toteutukseen ja ohjaukseen toivottiin parannusta. Määrää piti liian pienenä 23 % vastanneista. Alueen jätehuolto on hoidettu pääasiallisesti roskapöntöillä, joissa on sisällä muovipussit, eikä jätehuollosta ole ohjeistusta. Yleisökäymälöiden ja jätehuollon riittämättömyys näkyi myös erittäin selvästi kävijöiden avoimissa vastauksissa (liite 4).

Yrittäjien tuottamien palveluiden vähyys näkyi vastaajien arvioissa: vain 18 % vastaajista oli arvioinut niiden määrää. Vastanneista kolmannes piti määrää liian pienenä (taulukko 31). Avoimissa vastauksissa alueelle toivottiin erityisesti kahvilaa tai kioskia (liite 4). Useampi vastaaja otti esille kalastusmahdollisuuksien lisäämisen.

Taulukko 30. Vastanneiden kokonaistyytyväisyys Kytäjän–Usmin metsäalueen palvelujen määrään (arviointi: 1 = erittäin tyytymätön, ... 5 = erittäin tyytyväinen).

	Arvioinut		Arviointi, %					Keski-arvo
			erittäin tyytymätön	melko tyytymätön	ei kumpikaan	melko tyytyväinen	erittäin tyytyväinen	
	n	%						
Tyytyväisyys palveluiden määrään kokonaisuudessaan	257	95	0	2	9	61	28	4,2

Taulukko 31. Mielipiteet Kytäjän–Usmin metsäalueen palvelujen määrästä (1 = liian pieni, 2 = sopiva, 3 = liian suuri).

Palvelu	Arvioinut		Arviointi, %			En osaa sanoa		Keski-arvo	Keskihajonta
			liian pieni	sopiva	liian suuri	n	%		
	n	%							
Pysäköintipaikat	173	84	21	76	3	29	14	1,83	0,46
Tiestö	161	78	9	84	7	25	12	1,99	0,40
Reittien opastetaulut	170	82	19	75	6	21	10	1,86	0,49
Polku- ja/tai latureitistö	156	75	8	85	8	27	13	2,00	0,39
Polku- ja/tai latuviitoitukset	154	74	16	76	8	27	13	1,92	0,48
Tulentekopaikat ja laavut	160	77	13	79	8	24	12	1,96	0,45
Polttopuut tuvilla ja huolletuilla tulipaikoilla	148	71	16	75	9	33	16	1,94	0,50
Yleisökäymälät	134	65	34	63	4	47	23	1,70	0,53
Jätehuollon toteutus ja ohjaus	141	68	23	72	4	42	20	1,81	0,49
Erityistarpeiden huomioon ottaminen (reittien kuljettavuus, turvallisuus, opasteet yms.)	123	59	19	76	5	57	28	1,86	0,47
Yrittäjien tuottamat palvelut (esim. kahvilat ja ohjelmapalvelut)	37	18	32	65	3	123	59	1,70	0,52
Vastanneita yhteensä	207								

3.3.3 Kävijöiden odotusten toteutuminen

Kävijöiden ennako-odotukset Kytäjän–Usmin metsäalueen luonnonympäristöstä, harrastusmahdollisuuksista, reiteistä ja rakenteista täyttyivät melko hyvin (taulukko 32). Kävijät arvioivat odotuksiaan asteikolla 1–5 siten, että 1 vastasi odotusten täyttymistä erittäin huonosti ja 5 erittäin hyvin.

Parhaiten odotukset täyttyivät luonnonympäristön kohdalla. Vastaavuus odotuksiin sai keskiarvon 4,58. Lähes yhtä hyvin odotuksia vastasivat harrastusmahdollisuudet (keskiarvo 4,27) sekä reitit ja rakenteet (4,24). Näiden molempien kohdalla yli 80 % vastaajista arvioi odotusten täyttymisen melko tai erittäin hyväksi ja vain 1–2 % melko huonoksi eikä kukaan erittäin huonoksi.

Taulukko 32. Vastanneiden ennako-odotusten täytyminen Kytäjän–Usmin metsäalueella (arviointi: 1 = erittäin huonosti, ... 5 = erittäin hyvin).

	Vastanneita		Arviointi, %					Keskiarvo	Keskihajonta
	n	%	erittäin huonosti	melko huonosti	keskin-kertaisesti	melko hyvin	erittäin hyvin		
Luonnonympäristö	259	100	0	0	5	32	63	4,58	0,60
Harrastusmahdollisuudet	249	96	0	1	14	40	45	4,27	0,78
Reitit ja rakenteet	254	98	0	2	14	42	42	4,24	0,77
Yhteensä	260								

3.3.4 Vastanneiden käyntiä häirinneet tekijät

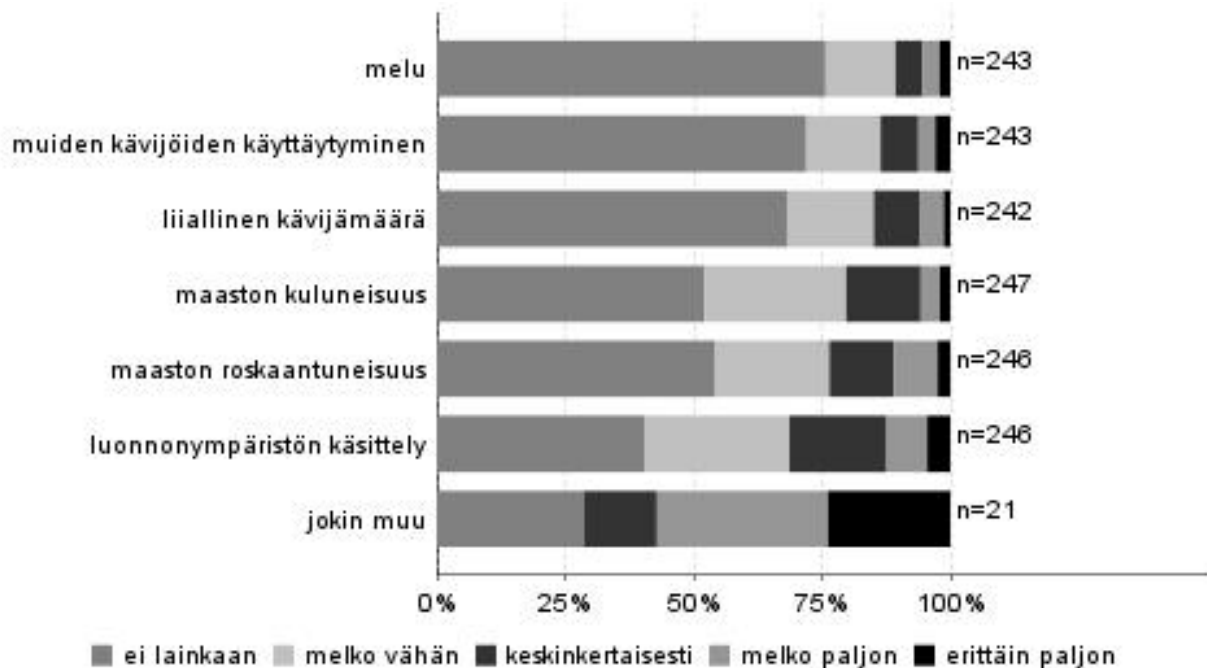
Vastaajia pyydettiin arvioimaan Kytäjän–Usmin metsäalueella käyntinsä aikana havaitsemiaan häiritseviä tekijöitä. Arviointi suoritettiin asteikolla 1–5 siten, että 1 merkitsi erittäin paljon häiriötä ja 5 ei lainkaan häiriötä. Mielipidettä kysyttiin maaston kuluneisuudesta, maaston roskaantuneisuudesta, luonnonympäristön käsittelystä, liiallisesta kävijämäärästä, muiden kävijöiden käyttäytymisestä ja melusta. Näiden lisäksi oli mahdollista ilmoittaa ja arvioida käyntiä häirinneitä muita tekijöitä.

Melu oli häirinnyt vastaajia kaikkein vähiten keskiarvon ollessa 4,58 (kuva 8). Kävijöistä peräti 68 % oli sitä mieltä, että melu ei häirinnyt lainkaan. Tampereen moottoritien läheisyys näkynee niiden 5 % joukossa, jotka ilmoittivat melun häirinneen erittäin tai melko paljon. Autoliikenteen melu on selvimminkin havaittavissa Kytäjän–Usmin metsäalueen itälaidalla Vantaanjoen läheisyydessä. Kävijämäärät (keskiarvo 4,46) ja muiden kävijöiden käyttäytyminen (4,49) olivat häirinneet seuraavaksi vähiten, vaikkakin muissa häiritsevissä tekijöissä (”jokin muu” kuvassa 8) otettiin esille mm. koirien irrallaan pito sekä alueella liikkuvat juopuneet ihmiset.

Luonnonympäristön käsittely oli häirinnyt vastaajia eniten. Vastaajista 12 % piti luonnonympäristön käsittelyä jopa melko tai erittäin paljon häiritsevänä (kuva 8) keskiarvon ollessa 3,92. Osa Kytäjän–Usmin metsäalueesta on metsätaloustaloudessa ja paikoin on nähtävissä voimakkaitakin käsittelyn jälkiä, etenkin alueen länsiosassa Kytäjän metsäalueella. Maaston kuluneisuus sai keskiarvoksi 4,24 ja roskaantuneisuus 4,17.

21 vastaajaa (8 % häiriötekijöihin liittyvään kysymykseen vastanneista) kertoi heitä häirinneen jonkin muun tekijän. Näistä tekijöistä viisi liittyi opasteiden puutteisiin tai epätarkkuuteen ja yksi polun vaarallisuuteen (taulukko 33). Polttopuiden loppumisesta ja WC:n epäsiisteydestä huomau-

tettiin myös. Luonnonympäristön liialliseen käsittelyyn viitattiin avohakkuilla ja isoilla metsäteillä. Irrallaan kulkevat koirat olivat häirinneet kahta kävijää. Muiden liikkumiseen ja käyttäytymiseen viitattiin myös iltarastiliikenteen aiheuttamalla pölyllä sekä päihtyneiden liikkumisella alueella. Yksi kävijöistä otti esille autoliikenteen. Näiden ”muiden” häiriötekijöiden häiritsevyyden keskiarvo oli 2,76 ja yli 50 % vastanneista piti mainitsemaansa häiriötekijää joko paljon tai erittäin paljon häiritsevänä.



Kuva 8. Vastanneita häirinneet tekijät KytäjäN–Usmin metsäalueella (n = 250).

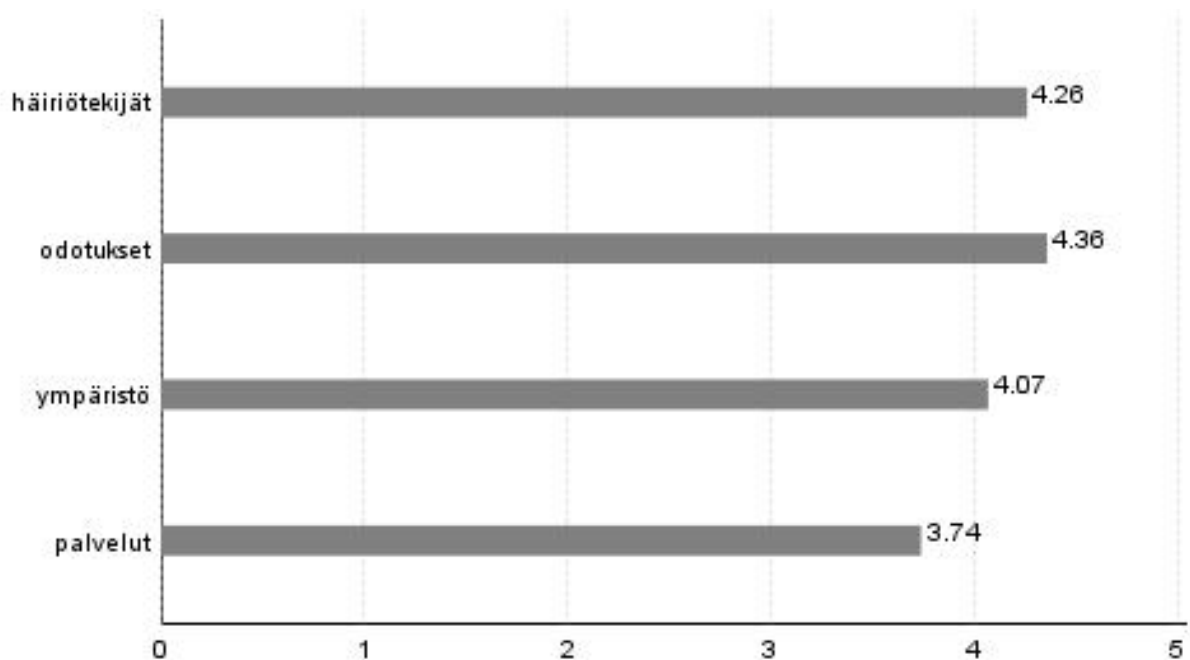
Taulukko 33. Muut vastanneita häirinneet tekijät.

Häiriö	kpl
Opasteiden puute ja epätarkkuus	5
Polun vaarallisuus	1
Avohakkuualueet	1
Isot tiet	1
Polttopuut loppu	1
WC:n epäsiisteys	1
Autoliikenne	1
Aivan hiljaista	1
Irallaan pidetyt koirat	2
Iltarastiliikenteen pöly	1
Juopot	1
Hyttysset	2
Yhteensä	18

3.3.5 Kävijätyytyväisyysindeksi

Kytäjän–Usmin metsäalueen valtakunnallisesti vertailukelpoinen kävijätyytyväisyysindeksi oli 4,01. Kävijätyytyväisyysindeksiin on laskettu aiemmin kuvatut tulokset palveluista, ympäristöstä, odotuksista ja häiritsevista tekijöistä keskiarvoina. Arvosana 5 tarkoittaa erittäin hyvää ja arvostana 1 erittäin huonoa.

Kytäjän–Usmin metsäalue sai muista kävijätyytyväisyyden osatekijöistä arvosanaksi yli 4, mutta palveluissa oli kävijöiden mielestä enemmän kehittämisen varaa (keskiarvo 3,74) (kuva 9). Palveluiden kokonaiskeskiarvoa laski selvästi tyytymättömyys yrittäjien tuottamiin palveluihin, joita alueella ei ole juurikaan saatavilla (taulukko 34). Lisäksi vaikuttivat alentavasti yleisökäymälöiden (keskiarvo 3,01), erityistarpeiden huomioon ottamisen (3,37) sekä jätehuollon toteutuksen ja ohjauksen (3,41) saamat alemmat arvosanat. Muiden osatekijöiden kohdalla luonnonympäristön käsittely erottui häiriötä aiheuttavien tekijöiden keskiarvoa alentavaksi.



Kuva 9. Kävijätyytyväisyyteen liittyvien osatekijöiden keskiarvot Kytäjän–Usmin metsäalueella (1 = erittäin huono, ... 5 = erittäin hyvä).

Taulukko 34. Kävijäytyvyyden osatekijöiden keskiarvot ja kävijäytyvyyssindeksi Kytäjän–Usmin metsäalueella. Arviointi: 1 = erittäin huono, ... 5 = erittäin hyvä.

Palvelut		Ympäristö		Odotukset		Häiriötekijät	
Pysäköintipaikat	3,72	Yleinen turvallisuus	4,00	Luonnonympäristö	4,58	Maaston kuluneisuus	4,24
Tiestö	3,54	Yleinen siisteys	3,98	Harrastusmahdollisuudet	4,27	Maaston roskaantuneisuus	4,17
Reittien opastetaulut	3,91	Maiseman vaihtelevuus	4,21	Reitit ja rakenteet	4,24	Luonnonympäristön käsittely	3,92
Polku- ja/tai latureitistö	3,97					Liiallinen kävijämäärä	4,46
Polku- ja/tai latuviitoitukset	3,88					Muiden kävijöiden käyttäytyminen	4,49
Tulentekopaikat ja laavut	4,08					Melu	4,58
Polttopuut tuvilla ja huollatuilla tulipaikoilla	4,13						
Yleisökäymälät	3,01						
Jätehuollon toteutus ja ohjaus	3,41						
Eryistarpeiden huomioon ottaminen (reittien kuljetavuus, turvallisuus, opasteet yms.)	3,37						
Yrittäjien tuottamat palvelut (esim. kahvilat ja ohjelmapalvelut)	2,27						
Reittien ja rakenteiden turvallisuus	3,74						
Palveluiden määrä	4,16						
Aluekohtainen keskiarvo	3,74		4,07		4,36		4,31
Vertailukelpoinen keskiarvo	3,74		4,07		4,36		4,26
Aluekohtainen kävijäytyvyyssindeksi					4,01		
Valtakunnallisesti vertailukelpoinen kävijäytyvyyssindeksi					3,99		

3.4 Vapaamuotoiset ajatukset

Kyselylomakkeen lopussa vastaajilla oli mahdollisuus antaa yleistä palautetta ja kertoa ajatuksiinsa Kytäjän–Usmin metsäalueesta. Vapaamuotoista palautetta antoi 41 henkilöä, 15 % vastaajista. Palautteet löytyvät kokonaisuudessaan liitteestä 5.

Suoria kehuja oli palautteista vajaa kolmasosa (liite 5). Kävijät kehuivat erityisesti Kytäjän–Usmin metsäalueen luontoa. Myös alueen retkeilyreitit saivat vastaajilta kiitosta.

Valituksia antoi yhdeksän vastaajaa. Valitukset koskivat lähinnä alueelle kuuluvaa moottoriliikenteen melua sekä siellä liikkuvia humalaisia. Roskaantuneisuus ja ilkvallan tekijät mainittiin myös.

Kehittämiseen liittyviä ehdotuksia tuli noin kolmannekselta vastaajista. Kantaa otettiin mm. alueen luonnonkäsittelyyn, johon liittyen toivottiin vähemmän avohakkuita ja enemmän luonnonsuojelualueita arvokkaan luonnon säilyttämiseksi.

Reitistöön toivottiin metsäteiden rinnalle lisää polkuosuuksia ja uutta polkupyöräreittiä. Myös laitureita, joilta pääsisi uimaan, toivottiin olevan enemmän. Selviä kehittämideoita oli myös yöpymismahdollisuuksien lisääminen, alueelle mm. ehdotettiin vuokramökkiä ja saunaa.

Kahdessa kehittämissuosituksessa ehdotettiin lisää yritysten tuottamia ostopalveluja. Toisaalta yksi vastaaja toivoi, ettei tällaisia palveluja lisättäisi, jotta alue säilyisi omatoimisten retkeilijöiden paratiisina.

Muissa palautteissa otettiin kantaa mm. kyselykaavakkeeseen ja toivottiin sen olevan lyhyempi ja selkeämpi.

4 Yhteenveto ja johtopäätökset

Kytäjän–Usmin metsäalue on hyvinkääläisille ja lähikuntalaisille merkittävä lähivirkistys- ja liikuntakohde. Yhteensä 79 % vastanneista oli kotoisin joko Hyvinkäältä, Riihimäeltä tai Nurmijärveltä. Vain harvoin alueella vierailtiin muualta Suomesta, pääkaupunkiseutulaisiakin oli vain 7 % vastaajista. Kaikki kyselyyn vastanneet olivat Suomesta.

Kytäjän–Usmin metsäalueella vieraili lähes yhtä paljon miehiä ja naisia. Suurimmat kävijäryhmät olivat 35–44- ja 45–54-vuotiaat. Vastanneista kahdella kolmasosalla oli joko opistotasoinen tutkinto tai alempi tai ylempi yliopisto- tai korkeakoulututkinto.

Tyypillisimmin Kytäjän–Usmin metsäalueelle tultiin oman perheen kanssa. Perheen lisäksi ulkoiltiin lähinnä ystävien kanssa. Lapsia oli noin joka neljännessä seurueessa ja reilu viidennes vastanneista ilmoitti liikkuvansa yksinään. Lähes kaikille kävijöille Kytäjän–Usmin metsäalue oli matkan pääkohde. Suosituimmat harrastukset olivat kävely, eväsretkeily, luonnon tarkkailu ja retkeily. Tärkeimmät syyt käynnille olivat rentoutuminen, luonnon kokeminen, pääsy pois melusta ja saasteista, henkinen hyvinvointi, maisemat sekä yhdessäolo oman seurueen kanssa.

Valtaosalle tutkimukseen vastanneista Kytäjän–Usmin metsäalue oli jo entuudestaan tuttu ja suosittu retkeilykohde, jonne palattiin säännöllisesti. Lähes yhdeksän kymmenestä kävijästä oli vierailut Kytäjän–Usmin metsäalueella aiemminkin. Moni kävi alueella säännöllisesti ja heidän joukostaan löytyi pieni, mutta sitäkin ahkerampi kävijäjoukko, joka ilmoitti vierailleensa alueella jopa 30–100 kertaa viimeisten 12 kk:n aikana. Aiemmin käyneillä käyntejä oli keskimäärin 12,2 viimeisten 12 kk:n aikana.

Kytäjän–Usmin metsäalueen virkistyskäyttö on luonteeltaan lähinnä päiväkäyttöä keskimääräisen käyntikerran kestäessä kolmisen tuntia. Yöpyjiä kävijöistä oli 9 % ja heidän vierailunsa kesti keskimäärin 1,5 vuorokautta. Touko-, kesä- ja heinäkuun viikonloput, etenkin sunnuntait, olivat vilkkainta vierailuaikaa. Talvikuukausina kävijäkuunta oli harvempi kuin muina vuodenaikoina, mutta sitäkin ahkerampi. Suosituin yöpymismuoto oli oma majoite (laavu tai telttä).

Valtaosa kävijöistä (71 %) saapui Kytäjän–Usmin metsäalueelle omalla autolla, koska sinne on käytännössä hankalaa päästä julkisilla kulkuvälineillä. Polkupyörä, jota käytti noin neljännes kävijöistä, oli myös suosittu kulkuväline.

Suosituin käyntikohde oli Piilolammin alue. Tämän alueen eteläpäässä sijaitsee Uudenmaan virkistysalueyhdistyksen ylläpitämä tulipaikka, ja sen lähelle pääsee myös autolla. Muita suosittuja kohteita olivat Kiiskilammen, Kaksoslammin ja Iso-Haiskarin levähdys- ja tulipaikat, jotka kaikki sijaitsevat luonnonkauniilla paikoilla. Vastanneista noin kolmannes liikkui käyntinsä aikana myös Kytäjän–Usmin metsäalueen lähialueilla. Tällöin suosituin kohde oli Hyvinkään Sveitsin ulkoilualue, joka sijaitsee Helsinki–Tampere-moottoritien itäpuolella Hyvinkään kaupunkialueen vieressä. Kytäjän–Usmin metsäalueella suurin osa kävijöistä suosi omatoimisia retkiä merkityillä reiteillä.

Kytäjän–Usmin metsäalueella ja sen lähialueilla vierailunsa aikana kävijät kuluttivat vain vähän rahaa, keskimäärin 3 euroa. Rahaa kulutettiin eniten polttoaineeseen ja muihin huoltamo-ostoksiin sekä muihin menoihin. Kävijöiden rahankäytöllä ei tällä hetkellä ole juurikaan paikallistaloudellista vaikutusta: rahankäytön kokonaistulovaikutus vuonna 2011 oli 31 598 euroa ja työllisyysvaiikutukset pyöristyivät nolnaan henkilötyövuoteen. Tämä johtuu pitkälti siitä, että alueella ja sen lähialueella, niin kuin se oli tässä tutkimuksessa rajattu, ei juuri ole tarjolla maksullisia palveluita sekä siitä, että suurin osa kävijöistä oli paikallisia päiväkävijöitä.

Kytäjän–Usmin metsäalueen retkeilyrakenteet ovat tällä hetkellä melko vaatimattomia ja vähäisiä. Joka tapauksessa kävijät arvioivat palveluiden ja rakenteiden laadun olevan keskinkertaisen tai melko hyvän. Käytetyimpiä olivat tiestö, polku- ja latureitistö sekä näihin liittyvät reittien opaste-
taulut ja polku- ja latuviitoitukset sekä tulentekopaikat ja laavut polttopuineen. Palveluiden ja rakenteiden nykyiseen määrään oltiin myös kokonaisuudessaan melko tyytyväisiä keskiarvon ollessa 4,2 asteikolla 1–5. Silti esille nousi monia asioita, joissa oli parantamisen varaa.

Kyselylomakkeen määrämuotoisten kysymysten lisäksi vastaajat ottivat aktiivisesti kantaa myös muodoltaan avoimilla vastauksilla. Erityisesti esille nousivat yritysten tuottamien palveluiden puute sekä yleisökäymälöiden ja jätehuollon puutteellinen laatu ja määrä. Vaikkakin alueen luontoa kehitettiin, luonnon paikoin voimakas käsittely tuli esille eri yhteyksissä. Avoimissa vastauksissa toivottiin mm. luonnonmukaisempia polkuja ja reittejä metsäautoteiden vaihtoehtoksi. Selvä lisätarve kävi ilmi myös mm. pysäköintipaikkojen, yöpymismahdollisuuksien sekä pyöräily- ja erilaisten hiihtoreittien kohdalla. Lisäksi alueelle toivottiin enemmän uimiseen ja melontaan sopivia laitureita. Reittien ja rakenteiden turvallisuus sekä erityistarpeiden huomioon otto nousivat myös esille selkeämpien opasteiden toivomisenä ja karttojen parempana saatavuutena.

Kävijöiden ennako-odotukset Kytäjän–Usmin metsäalueesta täyttyivät kokonaisuudessaan melko hyvin. Tosin metsäalue oli useimmille jo entuudestaan tuttu kohde, joten kävijät tiesivät, mitä odottaa palveluilta ja reiteiltä. Parhaiten odotukset täyttyivät luonnonympäristön kohdalla. Hie-
man heikommin odotuksia vastasivat harrastusmahdollisuudet sekä reitit ja rakenteet.

Kytäjän–Usmin metsäalueen valtakunnallisesti vertailukelpoinen kävijätyytyväisyysindeksi oli 4,01 asteikolla 1–5, ja se koostui kävijöiden arvioista alueen palveluista, ympäristöstä, odotuksista ja häiritsevistä tekijöistä. Kokonaisuudessaan Kytäjän–Usmin metsäalueen kävijöiden tyytyväisyys oli melko hyvä. Joka tapauksessa kehitettävää löytyi, kuten edellä mainittiin, erityisesti palveluista, joista nousivat esille yrittäjien tuottamat palvelut, erityistarpeiden huomioon otto, yleisökäymälät ja jätehuolto sekä reittien turvallisuus, kuljettavuus ja opasteet. Muissa osatekijöissä huomio kiinnittyi lähinnä luonnonympäristön käsittelyyn, joka koettiin voimakkaimmin häiriötä aiheuttavaksi tekijäksi.

Lähteet

- Kajala, L., Almik, A., Dahl, R., Dikšaitė, L., Erkkonen, J., Fredman, P., Jensen, F., Søndergaard, Karoles, K., Sievänen, T., Skov-Petersen, H., Vistad, O. I. ja Wallsten, P. 2009: Kävijäseuranta luontoalueilla – Pohjoismaiden ja Baltian maiden kokemuksiin perustuva opas. – Metsähallituksen luonnonsuojelujulkaisuja. Sarja B 116. 144 s.
- Hyvinkään kaupunki 2012: Kytäjän–Usmin ulkoilureitit. – <<http://www.hyvinkaa.fi/Kulttuuri-ja-vapaa-aika/Liikunta/Liikuntapaikat/Virkistys-ja-ulkoilu/Ulkoilu--ja-hiitoreitit/>>, viitattu 15.5.2012.
- Metsähallitus & Metsäntutkimuslaitos 2009: Kansallispuistojen ja retkeilyalueiden kävijöiden rahankäytön paikallistaloudelliset vaikutukset. – Raportti 14.12.2009, Metsähallitus, Vantaa. Asianro 3017/52/2009. <<http://www.metsa.fi/sivustot/metsa/fi/Eraasiatjaretkeily/Virkistyskaytonsuunnittelu/suojelualueidenmerkityspaikallistaloudelle/Documents/Kavijoiden%20paikallistaloudelliset%20vaikutukset.pdf>>. 16 s.
- Pajamo, R. (toim.) 2010: Mennyttä aikaa muistellen, Kytäjää ennen ja nyt. – Kytäjän kyläyhdistys Ry:n julkaisuja. 200 s.
- Uudenmaan ympäristökeskus 2008: Hyvinkään Natura-alueet. Kytäjän–Usmin metsäalue. – <<http://www.ymparisto.fi/default.asp?contentid=11742&lan=fi#a0>>, 15.5.2012.

Aineiston toteutunut keruuajataulu Kytäjän–Usmin metsäalueella vuonna 2011

Touko-kesäkuu 2011

päivä	10.5.2011	15.5.2011	15.5.2011	21.5.2011	9.6.2011
paikka	Piilolampi	Piilolampi	Kiiskilampi	Ladun maja	Jaanank. P
tavoite		5		5	
toteuma	1	12	5	13	1
<i>lomakkeet yhteensä, kpl</i>					32

Kesäkuu 2011

päivä	9.6.2011	9.6.2011	9.6.2011	12.6.2011	12.6.2011
paikka	Piilolampi	Iso-Haiskari	Suolijärvi	Ladun maja	Vantaanj. silta
tavoite	5			5	
toteuma	14	8	10	6	3
<i>lomakkeet yhteensä, kpl</i>					41

Kesäkuu 2011

päivä	14.6.2011	14.6.2011	13.6.2011	18.6.2011	20.6.2011
paikka	Kiiskilampi	Iso-Haiskari	Suolijärvi	Kaksoislammit	Piilolampi
tavoite	5			5	5
toteuma	12	1	2	9	12
<i>lomakkeet yhteensä, kpl</i>					36

Kesä-heinäkuu 2011

päivä	21.6.2011	21.6.2011	28.6.2011	7.7.2011	7.7.2011
paikka	Piilolampi	Iso-Kypärä	Usminjärvi	Iso-Kypärä	Kiiskilampi
tavoite			5		5
toteuma	1	1	4	2	11
<i>lomakkeet yhteensä, kpl</i>					19

Heinäkuu 2011

päivä	7.7.2011	7.7.2011	7.7.2011	7.7.2011	8.7.2011
paikka	Iso-Haiskari	Suolijärvi	Ladun maja	Kaksoislammit	Ladun maja
tavoite		5			
toteuma	4	7	3	15	1
<i>lomakkeet yhteensä, kpl</i>					30

Heinäkuu 2011

päivä	9.7.2011	14.7.2011	17.7.2011	18.7.2011	19.7.2011
paikka	Iso-Kypärä	Kaksoislammit	Ladun maja	Suolijärvi	Kaksoislammit
tavoite		5	5	5	5
toteuma	1	2	1	1	4
<i>lomakkeet yhteensä, kpl</i>					9

LIITE 1. 2(2)

Heinäkuu 2011

päivä	24.7.2011	24.7.2011	24.7.2011	25.7.2011	25.7.2011
paikka	Piilolammi	Jaanank. P	Suolijärvi	Iso-Haiskari	Suolijärvi
tavoite	5			5	
toteuma	7	2	1	15	4
<i>lomakkeet yhteensä, kpl</i>					29

Heinä-elokuu 2011

päivä	31.7.2011	31.7.2011	31.7.2011	13.8.2011	21.8.2011
paikka	Iso-Haiskari	Kiiskilampi	Kaksoislammit	Kiiskilampi	Iso-Haiskari
tavoite		5		5	5
toteuma	6	11	4	3	4
<i>lomakkeet yhteensä, kpl</i>					28

Elokuu 2011

päivä	21.8.2011	24.8.2011	26.8.2011	28.8.2011	28.8.2011
paikka	Kiiskilampi	Iso-Haiskari	Kiiskilampi	Ladun maja	Kaksoislammit
tavoite					
toteuma	3	2	1	4	5
<i>lomakkeet yhteensä, kpl</i>					15

Syyskuu 2011

päivä	3.9.2011	4.9.2011	22.9.2011	26.9.2011	26.9.2011
paikka	Iso-Haiskari	Iso-Haiskari	Piilolammi	Ladun maja	Iso-Haiskari
tavoite		5			
toteuma	2	2	3	9	3
<i>lomakkeet yhteensä, kpl</i>					19

Syyskuu 2011

päivä	26.9.2011	26.9.2011	28.9.2011		
paikka	Kiiskilampi	Kaksoislammit	Piilolammi		
tavoite		5			
toteuma	3	8	1		
<i>lomakkeet yhteensä, kpl</i>					12
KAIKKI LOMAKKEET YHTEENSÄ					270

Suomenkielinen kyselylomake

Aineiston kerääjä täyttää:

numero	paikka	kävijä	haastattelija	posti	nimikirjaimet	pvm	kellonaika



Hyria ●●●●●

h
HYVINKÄÄ



Uudenmaan liitto
Nylands Förbund

Kytäjä-Usmi

Kävijätutkimus 2011

Hyvä vastaaja, tällä kävijätutkimuksella kerättävää tietoa käytetään hyväksi Kytäjä-Usmiin metsäalueen kehittämisessä.

Täyttöohjeet:

Toivomme Sinun vastaavan tämän lomakkeen jokaiseen kysymykseen huolellisesti ja pyydämme ottamaan huomioon seuraavat ohjeet:

1. Lue kysymykset huolellisesti.
2. Vastaa kysymyksiin **henkilökohtaisesti** merkitsemällä yksi rasti vastausympyrään (○). Niissä kysymyksissä, joissa on mahdollista valita useampi vaihtoehto, merkitse vastauksesi vastausruutuihin (□). Joissakin kysymyksissä pyydetään kirjoittamaan vastaus.
3. Kysymykset koskevat **ainoastaan tämänkertaista käyntiäsi Kytäjä - Usmiin metsäalueella**, (ks. kartta 1) ja joiltakin osin myös sen lähialueella (ks. kartta 2).
4. Palauta täytetty lomake aineiston kerääjälle tai vastauslaatikkoon.
5. Lisätietoja antaa Laura Kuusinen / Hyria koulutus Oy p. 050-5662301 (laura.kuusinen@hyria.fi) tai Annukka Rasinmäki / Metsähallitus p. 0205 64 4694 (annukka.rasinmaki@metsa.fi).

KIITOKSET ETUKÄTEEN!

1. Milloin saavuit Kytäjä - Usmiin metsäalueelle (ks. kartta 1)?

päivämäärä _____ ja kellonaika _____

2. Kuinka kauan oleskelit tai aiot oleskella tällä käynnillä

(vastaa joko tunteina tai vuorokausina)

a. Kytäjä - Usmiin metsäalueella (ks. kartta 1)?

noin _____ tuntia *tai* _____ vrk

b. yhteensä Kytäjä - Usmissa ja sen lähialueella (ks. kartta 2)?

noin _____ tuntia *tai* _____ vrk

asun lähialueella

3. Jos yövyit tai aiot yöpyä (muussa tapauksessa siirry kysymykseen 4)

a. Kytäjä - Usmiin metsäalueella, niin montako yötä vietit tai vietät

omassa majoitteessa (laavu, telta tms) _____ yötä

kodassa tai laavussa _____ yötä muualla, missä? _____ yötä

b. Kytäjä - Usmiin lähialueella (ks. kartta 2), niin montako yötä vietit tai vietät

hotellissa _____ yötä kodassa tai laavussa _____ yötä

vuokramökissä _____ yötä omassa mökissä _____ yötä

asuntoautossa tai - _____ muualla, missä _____ yötä

vaunussa _____ yötä _____ yötä

omassa majoitteessa (laavu, telta tms.) _____ yötä asun lähialueella

4. Missä päin vierailit tai suunnittelet vierailevasi tällä käynnillä? (merkitse tarvittaessa useampi kohta)

a. Kytäjä - Usmiin metsäalueella (ks. kartta 1)

Suolijärvi Iso-Karhu / Karhulampi

Kiiskilampi Ladun Maja

Iso-Haiskari

Piilolampi

Iso-Kypärä

Kaksoslammit

Usminjärvi

muualla, missä? _____

4. Vierailitko tai suunnitteletko vierailevasi tällä käynnillä lisäksi jollain seuraavista kohteista? (merkitse tarvittaessa useampi kohta)

b. Kytjä - Usmin lähialueella (ks. kartta 2)

- Sveitsin ulkoilualue
 Hirvijärven alue
 Kytjäjärvi
 Kytjäns kylä
 muualla, missä? _____

5a. Millä kulkuneuvoilla matkustit kotoasi Kytjä -Usmin metsäalueelle?

(merkitse kaikki käyttämäsi kulkuneuvot)

- 1 henkilöauto
 2 henkilöauto ja asuntovaunu tai matkailuauto
 3 linja-auto
 4 tilausbussi (ryhmämatka)
 7 moottoripyörä
 8 polkupyörä
 16 jalan
 18 taksi
 99 muu, mikä? _____

5b. Mitä yllä valitsemistasi kulkuneuvoista käytit viimeksi?

Merkitse numero -> _____

6. Minkälainen on seurueesi tällä käynnilläsi Kytjä - Usmin metsäalueella?

- olen yksin → siirry kysymykseen 8.
 seurueen koko yhteensä _____ henkilöä
 (vastaaja mukaan luettuna)
 joista alle 15-vuotiaita? _____ henkilöä
 alle 15-vuotiaiden syntymävuodet (jos kaikki lähes saman ikäisiä, ilmoita yleisin _____
 syntymävuosi) _____
 liikuntaesteisiä? _____ henkilöä

7. Mistä seurueesi pääosin koostuu tällä käynnilläsi Kytjä - Usmin metsäalueella?

(valitse parhaiten kuvaava vaihtoehto)

- oman perheen jäsenistä
 muista sukulaisista
 ystävistä
 työtovereista
 koululuokasta
 päiväkotiryhmästä
 opiskeluryhmästä
 eläkeläisryhmästä
 ohjelmapalveluyrityksen asiakkaista
 kerhosta, yhdistyksestä tms.
 jostakin muusta, mistä? _____

8. Mikä Sinulle oli tai on tärkeää tällä käynnilläsi Kytjä - Usmin metsäalueella?

(vastaa jokaiseen vaihtoehtoon)

(5 = erittäin tärkeää, 4 = melko tärkeää, 3 = ei kumpaakaan, 2 = ei kovin tärkeää, 1 = ei lainkaan tärkeää)

	erittäin	ei lain-
luonnon kokeminen	<input type="radio"/>	<input type="radio"/>
maisemat	<input type="radio"/>	<input type="radio"/>
mahdollisuus olla itsekseen	<input type="radio"/>	<input type="radio"/>
henkinen hyvinvointi	<input type="radio"/>	<input type="radio"/>
poissa melusta ja saasteista	<input type="radio"/>	<input type="radio"/>
rentoutuminen	<input type="radio"/>	<input type="radio"/>
tutustuminen uusiin ihmisiin	<input type="radio"/>	<input type="radio"/>
yhdessäolo oman seurueen kanssa	<input type="radio"/>	<input type="radio"/>
aikaisemmat muistot	<input type="radio"/>	<input type="radio"/>
alueeseen tutustuminen	<input type="radio"/>	<input type="radio"/>
luonnosta oppiminen	<input type="radio"/>	<input type="radio"/>
omien taitojen kehittäminen	<input type="radio"/>	<input type="radio"/>
kuntoilu	<input type="radio"/>	<input type="radio"/>
jännityksen kokeminen	<input type="radio"/>	<input type="radio"/>
kulttuuriperintöön tutustuminen	<input type="radio"/>	<input type="radio"/>

9a. Mitä pääasiassa teit tai aiot tehdä Kytjä - Usmin metsäalueella tällä käynnilläsi?

(merkitse tarvittaessa useampi vaihtoehto)

- 1 kävely
 2 sauvakävely
 3 lenkkeily
 4 retkeily
 5 luonnon tarkkailu
 6 eväretkeily
 7 pyöräily
 8 kalastus
 9 lintuharrastus
 10 marjastus
 11 sienestys
 12 kasviharrastus
 13 opetukseen liittyvä käynti
 15 luontovalokuvaus
 16 partioretki
 17 leirikoulu
 18 koiran kanssa ulkoilu
 19 suunnistus
 20 telttailu tai muu leirytyminen maastossa
 35 ratsastus
 36 metsästys
 60 uinti
 86 opastettu retki
 88 kulttuuriperintöön tutustuminen
 124 koiraharrastus
 999 muu, mikä? _____

9b. Mikä valitsemasi vaihtoehto oli tai on mielestäsi kaikkein tärkein tällä käynnilläsi? numero → [_____]

10a. Mitä mieltä olet käyttämäsi palveluiden, rakenteiden ja ympäristön laadusta ja määrästä tämänkertaisella käynnilläsi Kytäjä - Usmin metsäalueella?

Vastaa jokaiseen kohtaan ja arvioi tällä käynnillä käyttämäsi palvelun tai rakenteen **laatu**. Mikäli et ole käyttänyt palvelua tai rakennetta tällä käynnilläsi, jätä laadun arviointikohta tyhjäksi ja rastita vaihtoehto "en ole käyttänyt palvelua".

Palvelun tai rakenteen **määrän** voit arvioida aina.

Laadun arviointi asteikolla 5 = erittäin hyvä, 4 = melko hyvä, 3 = keskinkertainen, 2 = melko huono, 1 = erittäin huono

Määrän arviointi asteikolla 3 = liian suuri, 2 = sopiva, 1 = liian pieni, eos = en osaa sanoa

	käyttämäni palvelun, rakenteen tai ympäristön laatu						en ole käyttänyt	palveluiden tai rakenteiden nykyinen määrä					
	erittäin hyvä	5	4	3	2	1		erittäin huono	liian suuri	3	2	1	liian pieni
pysäköintipaikat		<input type="radio"/>	<input type="radio"/>	<input type="radio"/>	<input type="radio"/>	<input type="radio"/>	<input type="radio"/>		<input type="radio"/>	<input type="radio"/>	<input type="radio"/>		<input type="radio"/>
lähialueen tiestö		<input type="radio"/>	<input type="radio"/>	<input type="radio"/>	<input type="radio"/>	<input type="radio"/>	<input type="radio"/>		<input type="radio"/>	<input type="radio"/>	<input type="radio"/>		<input type="radio"/>
reittien opastetaulut		<input type="radio"/>	<input type="radio"/>	<input type="radio"/>	<input type="radio"/>	<input type="radio"/>	<input type="radio"/>		<input type="radio"/>	<input type="radio"/>	<input type="radio"/>		<input type="radio"/>
polku- ja/tai latureitistö		<input type="radio"/>	<input type="radio"/>	<input type="radio"/>	<input type="radio"/>	<input type="radio"/>	<input type="radio"/>		<input type="radio"/>	<input type="radio"/>	<input type="radio"/>		<input type="radio"/>
polku- ja/tai latuviitoitukset		<input type="radio"/>	<input type="radio"/>	<input type="radio"/>	<input type="radio"/>	<input type="radio"/>	<input type="radio"/>		<input type="radio"/>	<input type="radio"/>	<input type="radio"/>		<input type="radio"/>
tulentekopaikat, levähdyspaikat ja laavut		<input type="radio"/>	<input type="radio"/>	<input type="radio"/>	<input type="radio"/>	<input type="radio"/>	<input type="radio"/>		<input type="radio"/>	<input type="radio"/>	<input type="radio"/>		<input type="radio"/>
polttopuut tuvilla ja huolletuilla tulipaikoilla		<input type="radio"/>	<input type="radio"/>	<input type="radio"/>	<input type="radio"/>	<input type="radio"/>	<input type="radio"/>		<input type="radio"/>	<input type="radio"/>	<input type="radio"/>		<input type="radio"/>
yleisökäymälät alueella		<input type="radio"/>	<input type="radio"/>	<input type="radio"/>	<input type="radio"/>	<input type="radio"/>	<input type="radio"/>		<input type="radio"/>	<input type="radio"/>	<input type="radio"/>		<input type="radio"/>
jätehuollon toteutus ja ohjaus		<input type="radio"/>	<input type="radio"/>	<input type="radio"/>	<input type="radio"/>	<input type="radio"/>	<input type="radio"/>		<input type="radio"/>	<input type="radio"/>	<input type="radio"/>		<input type="radio"/>
erityistarpeiden huomioon ottaminen (reittien kuljettavuus, turvallisuus, opasteet yms.)		<input type="radio"/>	<input type="radio"/>	<input type="radio"/>	<input type="radio"/>	<input type="radio"/>	<input type="radio"/>		<input type="radio"/>	<input type="radio"/>	<input type="radio"/>		<input type="radio"/>
yrittäjien tuottamat palvelut (esim. ohjelma-palvelut)		<input type="radio"/>	<input type="radio"/>	<input type="radio"/>	<input type="radio"/>	<input type="radio"/>	<input type="radio"/>		<input type="radio"/>	<input type="radio"/>	<input type="radio"/>		<input type="radio"/>
reittien ja rakenteiden turvallisuus		<input type="radio"/>	<input type="radio"/>	<input type="radio"/>	<input type="radio"/>	<input type="radio"/>	<input type="radio"/>						
yleinen turvallisuus		<input type="radio"/>	<input type="radio"/>	<input type="radio"/>	<input type="radio"/>	<input type="radio"/>	<input type="radio"/>						
yleinen siisteys		<input type="radio"/>	<input type="radio"/>	<input type="radio"/>	<input type="radio"/>	<input type="radio"/>	<input type="radio"/>						
maiseman vaihtelevuus		<input type="radio"/>	<input type="radio"/>	<input type="radio"/>	<input type="radio"/>	<input type="radio"/>	<input type="radio"/>						
jokin muu, mikä? _____		<input type="radio"/>	<input type="radio"/>	<input type="radio"/>	<input type="radio"/>	<input type="radio"/>	<input type="radio"/>		<input type="radio"/>	<input type="radio"/>	<input type="radio"/>		<input type="radio"/>

10b. Kuinka tyytyväinen olet kokonaisuudessaan Kytäjä-Usmin metsäalueen palveluiden ja rakenteiden määrään?

(5= erittäin tyytyväinen, 4=melko tyytyväinen, 3=ei kumpikaan, 2=melko tyytymätön, 1=erittäin tyytymätön)

5 4 3 2 1

erittäin tyytyväinen erittäin tyytymätön

10c. Mitä palveluita tai rakenteita kaipaisit lisää Kytäjä-Usmin metsäalueelle ja minne? (kirjoita vastauksesi alle)

11. Täytyivätkö tähän käyntiisi Kytäjä - Usmin metsä-alueella liittyvät odotuksesi seuraavien asioiden suhteen?

(5 = erittäin hyvin, 4 = melko hyvin, 3 = keskinkertaisesti, 2 = melko huonosti, 1 = erittäin huonosti)

erittäin hyvin 5 4 3 2 1 huonosti

luonnonympäristö

harrastusmahdollisuudet

reitit ja rakenteet

12. Onko Kytäjä - Usmin metsäalue tällä matkalla...

matkasi ainoa tai tärkein kohde?

yksi matkasi suunnitelluista kohteista? Muita kohteita ovat: _____

ennalta suunnittelemaan kohde matkan varrella? Matkasi pääkohde/pääkohteet ovat: _____

13. Rahankäyttö

Oletko käyttänyt / tuletko käyttämään rahaa tähän käyntiin liittyviin erilaisiin menoihin **Kytäjä - Usmin metsäalueella tai sen lähialueella** (ks. kartta 2)?

- kyllä (→ vastaa alla oleviin kysymyksiin)
 en (→ siirry kysymykseen 15)

Ilmoita rastittamalla, arvioitko tässä

- henkilökohtaiset kulusi sekä osuutesi seurueen yhteisistä kuluista **VAI**
 perheen tai seurueen kokonaiskulut.

Ilmoita alla (kohdat A-G), paljonko tähän matkaan liittyviä kuluja sinulla on ollut ja arviolta tulee olemaan **Kytäjä-Usmin metsäalueella ja sen lähialueella**.
(Kirjaa riville 0 (nolla), jos sinulla ei ole kyseiseen kohtaan kuuluvia kuluja.)

A polttoaine- ja muut huoltamo-ostokset _____

B paikallismatkojen kustannukset
(esim. paikalliset bussi- tai taksimatkat) _____

C ruoka- sekä muut vähittäiskauppaostokset _____

D kahvila- ja ravintolaostokset _____

E majoittuminen _____

F ohjelma- ja virkistyspalvelut (esim. opastetut retket, pääsymaksut tilaisuuksiin ja näyttelyihin) _____

G muut menot (esim. kalastus-, metsästys- tai kelkkailuluvat, varusteiden ja välineiden vuokrat) _____

14. a Kuinka usein olet käynyt Kytäjä - Usmin metsäalueella ennen tätä käyntiä?

(vastaa kaikkiin soveltuviin kohtiin)
tämä on ensimmäinen kerta → siirry kysymykseen 14b viimeisen 12 kk:n aikana _____ kertaa
milloin ensimmäisen kerran? vuonna _____
milloin viimeksi? vuonna _____

14b. Millainen on tämänkertainen käyntisi Kytäjä-Usmin metsäalueella?

- omatoiminen retki pääasiassa merkittyjen reittien ulkopuolella
 pitkä (yli 10 km) omatoiminen pääasiassa merkityillä reiteillä
 lyhyt (alle 10 km) omatoiminen retki pääasiassa merkityillä reiteillä tai tutussa maastossa
 osallistun opastetulle retkelle
 muu, mikä? _____

14c. Kuinka monta kertaa olet käynyt Kytäjä – Usmin metsäalueella viimeksi kuluneen 12 kuukauden aikana?

Keväällä (huhti-toukokuussa): _____ kertaa
Kesällä (kesä-elokuussa): _____ kertaa
Syksyllä (syys-marraskuussa): _____ kertaa
Talvella (jouluu-maaliskuussa): _____ kertaa

15. Onko jokin seuraavista asioista häirinnyt Sinua tämänkertaisella käynnilläsi Kytäjä-Usmin metsäalueella?

(vastaa jokaiseen vaihtoehtoon)

(5 = ei lainkaan, 4 = melko vähän, 3 = keskimääräisesti, 2 = melko paljon, 1 = erittäin paljon)

	ei lainkaan	5	4	3	2	1	erittäin paljon
maaston kuluneisuus	<input type="radio"/>	<input type="radio"/>	<input type="radio"/>	<input type="radio"/>	<input type="radio"/>	<input type="radio"/>	
maaston roskaantuneisuus	<input type="radio"/>	<input type="radio"/>	<input type="radio"/>	<input type="radio"/>	<input type="radio"/>	<input type="radio"/>	
luonnonympäristön käsitteily	<input type="radio"/>	<input type="radio"/>	<input type="radio"/>	<input type="radio"/>	<input type="radio"/>	<input type="radio"/>	
liiallinen kävijämäärä	<input type="radio"/>	<input type="radio"/>	<input type="radio"/>	<input type="radio"/>	<input type="radio"/>	<input type="radio"/>	
muiden kävijöiden käyttäytyminen	<input type="radio"/>	<input type="radio"/>	<input type="radio"/>	<input type="radio"/>	<input type="radio"/>	<input type="radio"/>	
melu	<input type="radio"/>	<input type="radio"/>	<input type="radio"/>	<input type="radio"/>	<input type="radio"/>	<input type="radio"/>	
jokin muu, mikä? _____	<input type="radio"/>	<input type="radio"/>	<input type="radio"/>	<input type="radio"/>	<input type="radio"/>	<input type="radio"/>	

16. Pysyvän asuinpaikkasi postinumero ja asuinkuntasi?

[_____] _____

17. Sukupuoli?

- mies nainen

18. Syntymävuosi?

[_____]

19. Ammatillinen koulutus? (merkitse korkein taso)

- ammattikoulu
 opistotasoinen tutkinto
 alempi yliopisto- tai korkeakoulututkinto
 ylempi yliopisto- tai korkeakoulututkinto
 ei ammatillista tutkintoa

En osaa sanoa

En osaa sanoa

omatoiminen retki merkittyjen reittien ulkopuolella

KIITOKSIA VASTAUKSISTASI!

Mikäli haluat esittää muita ajatuksiasi Kytäjä-Usmiin liittyen, niin kirjoita niitä tähän.

Vastaajien ilmoittamat muut retkityypit

Retkityyppi	kpl
Grillaaminen	5
Pyöräily	4
Melonta	2
Juoksulenkki yli 10 km	1
Yli 10 km retket (merkityt ja merkitsemättömät reitit)	1
Mökkeily	1
Telttailu	1
Telтта- ja kalaretki lapsille	1
Partioretki	1
Käytiin katsomassa nuotioalueen kuntoa	1
Oman alueen tarkkailu Piilon retkeilijänä, savusaunan tilanne	1
Tutustuminen grillauspaikkoihin	1
Tutustuminen Suolijärven taukopaikkaan ja uintimahdollisuuteen	1
Käynti lammella	1
Käynti Pikku-Piilolla	1
Mustikan keruu	1
Hyökkäys	1
Yhteensä	25

Vastaajien toivomat lisäpalvelut ja -rakenteet

Mitä palveluita tai rakenteita kaipaisit lisää Kytäjän–Usmin metsäalueelle ja minne?

Ehkä Suolijärven rannassa voisi olla toinenkin huollettu tulentekopaikka.

Enemmän opastetauluja reiteille.

Enemmän polkuja metsässä, ei teitä.

Enemmän polkuja (reititettyjä). Metsäautoteitä aika paljon, niitä hieman tylsä kävellä. Autotie Usmin p-paikalla todella huonossa kunnossa.

En kaipaa mitään palveluja enkä rakenteita siksi kun kaikki rikotaan ja paiskitaan lampeen. Olen liikkunut vuodesta 1983, Piilon retkeilykerho, niin kyllä tiedän miten on.

Esim. kahvila?

Etsin reittiä Riihimäen suunnasta polkupyörällä (uusi puomi Suolijärventien pohj. päässä -> laittaa viitta reiteille siihen. Viitat + p-alue Riihimäen tulosuunnasta (hivijärveltä päin). Laavuja voisi olla enemmän.

Hieman enemmän autopaikkoja Piilolampi E:lle.

Huusi 2-lammille.

Huussi, opasteet Kiiskilammelle.

Isohkoja metsäautoteitä on liikaakin, mieluummin pieniä polkuja, jotka sulautuvat maisemaan ja maastoon. Avohakkuualueita on liikaa.

Jos - niin menettää nykyisen tilansa.

Järvien rannoille enemmän laitureita uintia varten. Opasteita selvemmäksi!

Jätepisteitä..

Kahvilapalvelut.

Kajakkilähtölaiturit (sopivan korkuiset).

Kaksoislammille laiturei ja rappuset, Piilolammin laitureihin rappuset (vai onko jo laitettu?), uimapaikkoja laitureineen voisi olla enemmänkin.

Kalastusmahdollisuudet??

Kalastuspaikkojen opastusta.

Katettu laavu/tulentekopaikka.

Kartat eivät pidä paikkaansa. Välillä jokin kohde hukkuu kylteistä, joissain kohti ei ole mitään.

Karttoja pitäisi olla tarjolla reitin varrella (mukaan otettavia).

Kiiskilammen lähelle sopisi suurempi parkkipaikka.

Kioski (tähän) :)

Kesäaikaisin kioski olisi mukava.

Käymälät kaikkiin tulentekopaikkoihin.

Laavuja ois jees olla lisää.

Laavuja, Piilolammin laitureihin portaat jotta pääsee uimaan, lautoja myös puuttuu.

Laavuja/teltta-alueita, käymälä (huussi), uusia pöytiä ym.

Laavut vähän epätarkoituksenmukaisesti sijaitsevat (läjässä). Paremmat kartat.

Lampiin laitureita.

Lehdessä lisää juttuja, herää kiinnostus. Leveämmät hiihtoväylät.

Lisää reittejä metsien läpi (polkuja ym. Ei latupohjia). Autolla lähemmäs nuotiopaikkoja.

Luisteluhiihtobaana talvisin.

Maastopyöräreittejä.

Metsäteiden lisäksi opastettuja metsäpolkureittejä kävelijöille.

Muutama ojan ylitys saattaa olla vaikea huonokulkuisemmalle – jonkinlainen pitkospuujuttu voisi olla hyvä.

Minulle riittää pelkkä luonto itsessään. Jos tänne vielä paljon lisäällään kaikenlaista alkaa olemaan täyttä eikä enää niin luonnollista ja kiinnostavaa.

Nuotikatons metsäpalvaroituksen mukainen. Suolijärvi?

Nuotiopaikkoja voisi olla hieman lisää.

Nuotiopaikoille pöytä

Näin on hyvä.

Näin on hyvä.

Näkötorni.

Olen retkeillyt alueella vuosittain vuodesta 1991 ja laavuja pitää saada lisää.

Opasteet ja kartat joka reitille.

Opasteita lisää. Meidän piti mennä Suolijärvelle, mutta emme tajunneet ruman uuden rinteesen raivatun tien olevan se oikea vaihtoehto (opaste puuttui). Myös polut näkyviin kartoille – KIITOS!

Opasteita, parempia kulkuteitä.

Opasteita reitille.

Paremmat kartat saataville esim. nettiin?

Paremmiin kuljettavat polut.

Parempia kalastusmahd. Opastusta sen suhteen.

Parempia opastetauluja (useammassa paikassa ja paremmat viitoitukset, paikkojen nimet) ja käymälät.

Pari laavua lisää / joidenkin paikkojen kunnostus/ huusseja voisi rakentaa.

Parkkipaikat, merkityt polkuopasteet

Parkkipaikka, laavuja.

Parkkipaikkoja ja viittoja.

Parkkipaikkoja, useita.

Penkkejä ja roskakoreja voisi olla.

Piilolammen laiturille tikapuut, jotta pääsee uimaan! Kiitos:)

Piilolammille olisi mukavaa saada puulaavu.

Pitkospuita ja laavuja. Polttopuut meinasivat loppua kesken.

Pitkospuut suoalueille, lisää opasteita. Leirialueille katokset, opasteet värikoodein.

Polku Iso-Haiskarin ympäri.

Polkuja

Polttopuut, ehkä katos tulipaikalle.

Polttopuut lyhyemmiksi tai kunnolliset sahat muuten väki laittaa metrisiä halkoja tuleen.

Puuseen istuinrenkas rikki.

Pyörätie.

Pyörätie Kytäjältä Hyvinkäälle!

Pyörätie Kytäjän tien viereen.

Pyörätie Usmijärvelle.

Rakentakaa Haiskarille sauna! Tai edes laavu. Kiitän!

Raput tai portaat Kypärälampeen mahdollistaisi uimisen.

Reitistö koostuu lähes pelkästään metsäteistä, joita on tymeä kävellä. Pienempiä polkureittejä kaipaisin lisää. Ja hakkuuaukeita ja risukekoja vähemmän. Maastokarttoja olisi mukava saada myyntiin/lainattavaksi lähialueelta.

Reitti joka olisi erityisesti koiranulkoilutukseen. Etenkin talvella hiihtäjät valtaavat useat alueet eikä koiran kanssa pääse metsään.

Riihimäen suunnasta "Suolijärvi", olisi mukava saada auto parkkiin ja kulku sallia "portille" asti. Lasten kanssa työlästä patikoida/polkea pitkältä.

Roskapönttöjä.

Roskikasia 7-veljeksien taukopaikoille.

Selitekylttejä missä kerrotaan kohteista/kasveista.

Selkeitä opasteita!

Suolijärvelle johtava polku tieltä osin vaarallinen!

LIITE 4. 3(3)

Tarkemmat kartat/reitit.

Teiden kunnon parantaminen.

Teiden laatua voisi parantaa, pyöräily heinikossa ja kuoppaisilla teillä ilman maastopyörää on vaikeaa.

Tien kunnostus Usminjärven parkkialueelle.

Toinen laituri/lampi naku-uijille. Iso-Haiskarin ojan ylitykseen uudet pitkospuut. Piilolammelle toinen laituri, ettei tarvitsisi uida juoppojen kanssa samalla rannalla (aiheuttavat pelon tunnetta).

Toisen telttailupaikan, esim. Usmin alueelle.

Toivoisin lampiin kalan istutuksia.

Toivon että alueella voisi olla vuokrattava soutuvene.

Tulipaikkoja lisää ja pari laavua olisi hyvä. Laavuilla ja tulipaikoilla on monesti vähän tai ei ollenkaan puita. Varsinkin talvisin.

Usmin alueelle ehkä lisää yleisökäymälöitä.

Usmin tie kuntoon!

Vaativia maastopyöräilyreittejä saisi olla Suolijärvellä päin :)

Vessoja.

Viitoitus kuntoon.

Voisi siirtyä samaan roska-astiattomaan järjestelmään kuin metsähallituksella. Ainakin kokeilumielessä.

Vähemmän polkuja

WC

Yksi kysymys kuuluu joko ensi kesänä v. 2012 on tässä Suolijärven rannassa mökki tai kota. Tai ainakin laavu. Kiitos jo etukäteen. Kehitystä tapahtuu. Varmaan.

Yleisökäymälät tarvis uusia (sais olla kaksi) laiturin kunnostus ja sinne penkki niin kuin joskus oli [Piilolammi].

Yleisökäymälät voisivat olla kesällä auki esim. Ladun majalla.

Vapaamuotoinen palaute aihepiireittäin

Laatu	Vapaamuotoinen palaute
Kehittämisehdotus	Haluaisin että poliisi ajelisi Piilon lammella iltaisin 2-3 kertaa kuussa, sen varmasti ilkkuriset ottaisivat huomioon.
Kehittämisehdotus	Reitit ovat paljolti hiekkatietä. vaihtelua toisi, jos välillä olisi polkuosuuksia. Varsinkin kuumalla ilmalla puuduttavaa kävellä tiellä. Pyöräilijälle nykyiset reitit erinomaisia.
Kehittämisehdotus	Luonnonympäristön käsittely suolijärvellä vähäisintä!! suojelualueita lisää!!
Kehittämisehdotus	Käyttäisin miel. rahaa lähialueilla tai U-K alueella mutta ei tiedossa "palveluita". Ostokset ja kahvit nyt Paavolassa tai Rixussa.
Kehittämisehdotus	Katso Viikin ja Haltialan pitkospuista mallit!
Kehittämisehdotus	5 km päähän parkkipaikasta vuokramökki olisi hyvä.
Kehittämisehdotus	Pyörätie Kytäjän parkkipaikalle Hyvinkäältä. Laiturit tai portaat lammille (jauho-, Kaksois- ja Kypärälampi)
Kehittämisehdotus	Laitureita lisää naku-uimareille (ei ole uikkareita juoksulenkeillä).
Kehittämisehdotus	Kytäjä-Usmilla voidaan järjestää lisää ohjelmapalveluita, jotka houkuttavat kävijöitä (esim. opastetut retket, ratsastus jne.). Alueen rakennuksia pitää vaalia ja erämaisuutta säilyttää. kaikkea ei voi saada: jos käsitellään rankalla kädellä metsää, virkistyspaino vähenee ja myös matkailussa saatavat tulot. Alue on hieno, mutta pirstaloitunut.
Kehittämisehdotus	Koiranulkoiluttajat noudattavat kiinnipitomääräyksiä vain harvoin. selkeät isot kyltit tulipaikoilla joissa kieltö on voimassa olisi hyvä, josko niitä edes hieman saisi kuriin.
Kehittämisehdotus	Ei haittaisi vaikka esillä olisi siellä täällä kasvi-, eläin- ja sienikuvastoja.
Kehittämisehdotus	Sauna, med laavu
Kehu	Luonto on ihanaa ja kaunista sellaisenaan. Riittää kun reitit pitää kunnossa, roskat poissa ja luonnon sekä sen eläimet kunnossa ja tyytyväisinä.
Kehu	Kiitos kivasta retkeilyreitistä!
Kehu	Hieno alue, sopii myös perheen pienimmille. Toivottavasti säilyy kunnossa!
Kehu	Upea luontoalue!
Kehu	Tällä kertaa alue hyvässä kunnossa olen tyytyväinen käyntiini (kouluarvosana 8).
Kehu	Hieno hieno alue! Pidetään se hyvänä.
Kehu	Eipä kestä. Upea alue, kiitokset. Kirves oli tylsä.
Kehu	Mukava vieras Kouvolasta. Jyvät reitit teillä Hyvinkäällä!
Kehu	Suhteellisen laaja ja rauhallinen alue lähellä Helsinkiä. Olisi mukavaa, jos metsän käytössä vältettäisiin rumia toimenpiteitä kuten ojituksia ja avohakkuita. sinänsä tietysti hienoa, että yksityismaille on saatu tällainen kokonaisuus, josta löytyy paljon rakentamattomia rantojakin.
Kehu	Aivan ihana paikka. Kyykäärmeet vähän pelottavat...missä lähin kyyppakkaus? No meillä on.
Kehu	Hienoa että täällä saa kulkea, kiitos siitä.
Kehu	Hyvät reitit ja toimiva puuhuolto! mahtava ja tärkeä luontokohde kätevästi lähellä.
Kehu	Hienosti hoidettu alue, jatkakaa samaan malliin.
Kehu	Luonto on! Sitä ei tarvitse rakentaa.
Muu	Poliisit kävi. Joku oli varmaankin valittanut melusta, vaikka ei omasta mielestä häiriköity mitenkään. Joku oli sahanut porttiin reiän.
Muu	En toivoisi retkeilyalueelle ohjelmapalveluja ym. vaan jätetään alue omatoimisten retkeilijöiden paratiisiksi! Hyvää juhannusta!!
Muu	Huom! Kysymys 14a ymmärretään monesti niin, että montako kertaa on käynyt tätä ennen (esim. tämä vastaaja kerran aikaisemmin). Kysymyksiin 10,11 ja 15 vaikea vastata, jos vasta menossa ja edellisestä käynnistä aikaa (yli 5 vuotta).

LIITE 5. 2(2)

Muu	Liian pitkä kysely
Muu	Hoitakaa metsiä ja lampia pieteetillä!
Tiedustelu	Kävijätutkimuksen tuloksia saisi lähettää mahdollisimman pian osoitteella ...
Valitus	Tällä kertaa ei ollut humalaista nuorisoa, mutta välillä on ollut. Se on ikävää. Parkkipaikka-alueita ai kannata lisätä, ettei kaljaporukat pääse kuormansa kanssa liian helposti nuotiopaikoille. Kai huoltohenkilökunta keräilee pois pahimpia sotkuja ja rikkinäisiä pulloja? Itse siivoilen paikkoja aina käydessäni.
Valitus	Lähiparkkipaikalle ei päässyt koska puomi oli kiinni. Puomi voisi olla auki, jotta tavaroiden kanssa ei tarvitsisi kulkea niin kaukaa! [Piilolampi]
Valitus	Hieno paikka! Puut olivat käytännössä loppu (Kaksoislammet) ja paikan ohitti "mäyräkoiranuorisoa", jotka eivät olisi olleet mukavaa seuraa pikkulapsiseurueelle.
Valitus	Ihana aurinkoinen kevätaamu Piilolammen luonnon rauhassa. Muutama oluttölkki ja muiden roskat olen siivonnut, mutta ei olekaan roskista mihin ne laittaisin.
Valitus	Silloin tällöin joudun keräämään roskia: hiihtolatujen merkkkausnauhoja, pullonkorkkeja, vapun tienoolla serpentiinejä ym.
Valitus	Ilkivallan tekijät kuriin!
Valitus	Puita ei ole ikinä grillipaikalla.
Valitus	Moottorimelu häiritsee nukkumista.
Valitus	Yllättävää, että autoliikennettä on ulkoiluun tarkoitettulla alueella.

Uusimmat Metsähallituksen luonnonsuojelujulkaisut

Sarja A

- No 193 Juutinen, R. (toim.) 2010: Lähteikköjen ennallistamistarve – hyönteislajiston tarkastelu ja koko hankkeen yhteenveto. 133 s.
- No 194 Konu, H. & Kajala, L. 2012: Segmenting Protected Area Visitors Based on Their Motivations. 72 s.
- No 195 Hokkanen, T. 2012: Itäisen Suomenlahden saaristolinnuston pitkäaikaismuutokset – erityisesti vuosina 1992–2011. 174 s.
- No 196 Blomberg, J. 2012: Kitkan vesiltä Pohjanlahden tehtaille – Akanlahden tukinsiirtolaitokset 1893–1964. 187 s.
- No 197 Puotunen, M. 2012: Porvoon Söderskärin majakkasaarten rakennusperintö / Byggnadsarvet på Söderskärs fyröar i Borgå. 55 s.

Sarja B

- No 166 Pyykkönen, T. 2012: Oulujärven retkeilyalueen kävijätutkimus 2011. 62 s.
- No 167 Huovinen, H. & Nivasalo, P. 2012: Lemmenjoen kansallispuiston kävijätutkimus 2011. 60 s.
- No 168 Sartamo, L. 2012: Kalajoen meriluontokeskuksen asiakastutkimus 2009. 45 s.
- No 169 Laakso, J. 2012: Tunturi-Lapin luontokeskuksen asiakastutkimus 2010. 50 s.
- No 170 Kärenlampi, R., Rautiola, H., Simi, P. & Pyykkönen, T. 2012: Liminganlahden alueen kävijätutkimus 2010. 52 s.
- No 171 Yläsaari, S. 2012: Koloveden kansallispuiston kävijätutkimus 2011. 70 s.
- No 172 Äijälä, M. 2012: Valtavaaran ja Pyhävaaran kävijätutkimus 2011. 53 s.
- No 173 Seppänen, S. 2012: Hossan retkeilyalueen kävijätutkimus 2011–2012. 64 s.
- No 174 Nyman, R. 2012: Pyhä–Luoston kansallispuiston kävijätutkimus 2009–2010. 68 s.

Sarja C

- No 120 Kyöstilä, M., Sulkava, P., Rauhala, T. & Ylläsjärvi, H. 2012: Pallas–Yllästunturin kansallispuiston reitistösuunnitelma 2011. 98 s.
- No 121 Metsähallitus 2012: Simojärven ja Soppanan Natura 2000 -alueiden hoito- ja käyttösuunnitelma 2011–2025. 77 s.
- No 122 Metsähallitus 2012: Teijon retkeilyalueen ja Natura 2000 -alueen hoito- ja käyttösuunnitelma 2011–2026. 112 s.
- No 123 Lapin ympäristökeskus 2012: Kilpiaavan hoito- ja käyttösuunnitelma. 60 s.
- No 124 Piironen, A. 2012: Eteläisen Kaupunginlahden ja Pohjoislahden–Tiilitehtaanmäen alueen pienpetojen pyyntisuunnitelma. 36 s.
- No 125 Forststyrelsen & Nylands miljöcentral 2012: Skötsel- och användningsplan för Ekenäs och Hangö östra skärgård. 136 s.

ISSN-L 1235-8983
ISSN (verkkojulkaisu) 1799-5388
ISBN 978-952-446-975-3 (pdf)

julkaisut.metsa.fi