

# Tiilikkajärven kansallispuiston kävijätutkimus 2012



Heikki Korkalainen  
puh. 040 824 3185

Översättning: Firma Pimma Åhman

Kansikuva: Venäjänhiekkä on kansallispuiston suosituin käyntikohde.  
Kuva: Metsähallitus / Auvo Sapattinen



© Metsähallitus 2012

ISSN-L 1235-8983  
ISSN (verkkajulkaisu) 1799-5388  
ISBN 978-952-446-977-7 (pdf)

Heikki Korkalainen

---

# Tiilikajärven kansallispuiston kävijätutkimus 2012



# KUVAILEHTI

JULKAISIJA	Metsähallitus	JULKAISUAIKA	7.11.2012
TOIMEKSIANTAJA	Metsähallitus	HYVÄKSYMISPÄIVÄMÄÄRÄ	
LUOTTAMUKSELLISUUS	Julkinen	DIAARINUMERO	5971/52/2012
SUOJELUALUETYYPPI/ SUOJELUOHJELMA	kansallispuisto, Natura 2000 -alue		
ALUEEN NIMI	Tiilikkajärven kansallispuisto		
NATURA 2000 -ALUEEN NIMI JA KOODI	Tiilikan alue FI0600071		
ALUEYKSIKKÖ	Etelä-Suomen luontopalvelut		
TEKIJÄ	Heikki Korkalainen		
JULKAISUN NIMI	Tiilikkajärven kansallispuiston kävijätutkimus 2012		
TIIVISTELMÄ	<p>Vuonna 1982 perustettu Tiilikkajärven kansallispuisto sijaitsee Itä-Suomessa, Pohjois-Savossa, pääosin Rautavaaran kunnassa. Kansallispuiston pinta-ala on 34 km<sup>2</sup>. Vuosittain Tiilikkajärvellä vierailee yli 7 000 kävijää. Kävijöistä suurin osa, 92 %, on kotimaasta. Eniten kävijöitä saapuu kansallispuistoa lähinnä sijaitsevista suuremmista kaupungeista Iisalimesta, Kajaanista ja Kuopiosta.</p> <p>Tiilikkajärven kansallispuiston kävijätutkimuksen aineisto kerättiin 25.6.–31.8.2012 ja lisäksi yhtenä hiihtotapahtumapäivänä talvella, 4.3.2012. Tutkimuksella selvitettiin puiston kävijärakennetta ja käytön alueellista jakautumista sekä kartoitettiin kävijöiden harrastuksia, kokemuksia ja mielipiteitä puiston hoidosta ja kehittämistarpeista. Lisäksi selvitettiin kävijöiden rahankäyttöä ja sen paikallistaloudellisia vaikutuksia.</p> <p>Tärkeimpiä syitä saapua Tiilikkajärven kansallispuistoon olivat luonnon kokeminen, maisemat ja rentoutuminen. Kansallispuistossa harrastetuista toiminnoista suosituimmat olivat kävely, retkeily ja luonnon tarkkailu. Puistossa harrastettiin myös muun muassa melontaa, murtomaahiihtoa ja uintia.</p> <p>Kävijöistä 73 % oli päiväkävijöitä ja noin neljännes yöpyi alueella. Suosituimmat käyntikohteet olivat Venäjänhiekkä ja Uiton kämppä. Suurin kävijäryhmä oli 55–64-vuotiaat. Useimmiten puistoon saavuttiin 2–5 hengen ryhmässä, joka koostui oman perheen jäsenistä.</p> <p>Kävijöiden odotukset täyttyivät kansallispuistokäynnillä hyvin. Käytettyjen palveluiden laatuun ja määrään oltiin tyytyväisiä. Erityisesti tulipaikat ja niiden polttopuut keräsivät kiitosta. Kansallispuistoa pidettiin myös erityisen siistinä ja hyvin huollettuna. Eniten kehitettävää olisi yrittäjien tuottamissa palveluissa ja lähialueen tiestössä. Lisäksi reittien pitkospuut saivat jonkin verran moitteita.</p> <p>Edellinen kävijätutkimus tehtiin Tiilikkajärven kansallispuistossa kesällä 2004. Tuolloin alueella oli opastointia, joka mahdollisti myös veneiden vuokrauksen. Tämän palvelun lopettaminen näkyi hieman laskeneena kävijätyytyväisyytenä. Myös jätepisteiden lopettaminen oli laskenut tyytyväisyyttä.</p> <p>Tiilikkajärven kansallispuiston kävijöiden rahankäytön paikallistaloudelliset kokonaisvaikutukset olivat noin 130 000 euroa ja 2 henkilötyövuotta.</p>		
AVAINSANAT	Tiilikkajärven kansallispuisto, kävijätutkimus		
MUUT TIEDOT			
SARJAN NIMI JA NUMERO	Metsähallituksen luonnonsuojelujulkaisuja. Sarja B 176		
ISSN-L	1235-8983	ISBN (PDF)	978-952-446-977-7
ISSN (VERKKOJULKAISU)	1799-5388		
SIVUMÄÄRÄ	51 s.	KIELI	suomi
KUSTANTAJA	Metsähallitus	PAINOPAIKKA	
JAKAJA	Metsähallitus, luontopalvelut	HINTA	

# PRESENTATIONSBLAD

UTGIVARE	Forststyrelsen	UTGIVNINGSDATUM	7.11.2012
UPPDRAGSGIVARE	Forststyrelsen	DATUM FÖR GODKÄNNANDE	
SEKRETESSGRAD	Offentlig	DIARIENUMMER	5971/52/2012
TYP AV SKYDDSOMRÅDE/ SKYDDSPROGRAM	nationalpark, Natura 2000-område		
OMRÅDETS NAMN	Tiilikkajärvi nationalpark		
NATURA 2000-OMRÅDETS NAMN OCH KOD	Tiilikkaområdet FI0600071		
REGIONENHET	Södra Finlands naturtjänster		
FÖRFATTARE	Heikki Korkalainen		
PUBLIKATION	Besökarundersökning i Tiilikkajärvi nationalpark 2012		
SAMMANDRAG	<p>Tiilikkajärvi nationalpark grundades år 1982 och ligger huvudsakligen i Rautavaara kommun i Norra Savolax i östra Finland. Nationalparkens areal är 34 km<sup>2</sup>. Tiilikkajärvi nationalpark har årligen över 7 000 besökare. Största delen av besökarna, 92 %, är från Finland. Mest besökare kommer till parken från de större städer som ligger i närheten av nationalparken, dvs. Idensalmi, Kajana och Kuopio.</p> <p>Materialet till besökarundersökningen i Tiilikkajärvi nationalpark insamlades 25.6.–31.8.2012 och därtill under ett skideevenemang på vintern, 4.3.2012. I undersökningen utreddes besökarstrukturen, besökens områdesvisa och tidsmässiga fördelning samt besökarnas aktiviteter, upplevelser och åsikter om nationalparkens skötsel och utvecklingsbehov. Därtill undersöktes besökarnas penninganvändning och dess effekt på den lokala ekonomin.</p> <p>De viktigaste orsakerna till besöken i parken var naturupplevelserna, landskapen och avkoppling. De populäraste aktiviteterna bland besökarna i nationalparken var att vandra, att idka friluftsliv och att göra naturobservationer. Många besökare även paddlade, åkte terrängskidor och badade i parken.</p> <p>Andelen dagsbesökare var 73 %, medan ungefär en fjärdedel övernattade i området. De populäraste besöksmålen var sandstranden Venäjänhiekkä och hyresstugan Uiton kämppä. Den största besökargruppen bestod av 55–64-åringar. Merparten av besökarna kom till nationalparken i sällskap på 2–5 personer, som bestod av familjemedlemmar.</p> <p>Besökarnas förväntningar på parken uppfylldes väl. Besökarna var nöjda med kvaliteten på och mängden av tjänster. Mest beröm fick eldplatserna och veden vid dem. Besökarna tyckte också att nationalparken är ovanligt ren och snygg och väl underhållen. Mest förbättringar önskade sig besökarna i de tjänster som företagarna producerar och i vägnätet i området. Därtill fick spångstigarna lindrig kritik.</p> <p>Föregående besökarundersökning i Tiilikkajärvi nationalpark gjordes sommaren 2004. Då fanns det en guide i parken, som skötte uthyrningen av båtar. Besökarbelåtenheten har minskat något för att denna service har dragits in. Besökarbelåtenheten har minskat också för att avfallskärnen har avlägsnats.</p> <p>Tiilikkajärvi nationalparks besökares totala inkomsteffekt på området var ca 130 000 euro per år och sysselsättningseffekten 2 årsverken.</p>		
NYCKELORD	Tiilikkajärvi nationalpark, besökarundersökning		
ÖVRIGA UPPGIFTER			
SERIENS NAMN OCH NUMMER	Metsähallituksen luonnonsuojelujulkaisuja. Sarja B 176		
ISSN-L	1235-8983	ISBN (PDF)	978-952-446-977-7
ISSN (ONLINE)	1799-5388		
SIDANTAL	51 s.	SPRÅK	finska
FÖRLAG	Forststyrelsen	TRYCKERI	
DISTRIBUTION	Forststyrelsen, naturtjänster	PRIS	

# Sisällys

1 JOHDANTO.....	7
2 KÄVIJÄTUTKIMUKSEN TOTEUTUS.....	8
2.1 Alueen kuvaus .....	8
2.2 Aineisto ja menetelmät .....	11
3 TULOKSET .....	14
3.1 Kävijärakenne.....	14
3.1.1 Kävijöiden perustiedot.....	14
3.1.2 Kävijöiden seuruetiedot.....	15
3.2 Käynti Tiilikkajärven kansallispuistossa .....	16
3.2.1 Kohteen tärkeys .....	16
3.2.2 Kävijöiden ulkoilu- ja luontoharrastukset .....	17
3.2.3 Käyntien alueellinen jakautuminen .....	19
3.2.4 Käynnin kesto ja toistuvuus.....	19
3.2.5 Saapuminen alueelle .....	22
3.2.6 Kävijöiden rahankäyttö ja sen paikallistaloudelliset vaikutukset.....	24
3.3 Kävijäytyvyisyys .....	26
3.3.1 Käynnin tarkoitus.....	26
3.3.2 Kävijöiden mielipiteet alueesta, palveluista ja ympäristön laadusta .....	27
3.3.3 Kävijöiden odotusten toteutuminen.....	29
3.3.4 Vastanneiden käyntiä häirinneet tekijät.....	29
3.3.5 Kävijäytyvyisyysindeksi.....	30
3.4 Vapaamuotoiset ajatukset.....	31
4 TULOSTEN TARKASTELU .....	32
4.1 Yhteenveto.....	32
4.2 Vertailu aiempiin tutkimuksiin.....	33
LÄHTEET .....	35
LIITTEET	
Liite 1 Tiilikkajärven kansallispuiston kävijätutkimuksen 2012 otantakehikko .....	37
Liite 2 Suomenkielinen kyselylomake .....	38
Liite 3 Aineiston keruuakataulu ja sen toteutuminen.....	42
Liite 4 Kotimaisten vastaajien asuinkunnat.....	44
Liite 5 Vastaajien ilmoittamat matkan muut kohteet.....	46
Liite 6 Vapaamuotoinen palaute aihepiireittäin.....	48

# 1 Johdanto

Pohjois-Savossa sijaitseva Tiilikkajärven kansallispuisto tarjoaa kävijälle rauhallista ja monipuolista retkeilyä vaihtelevassa maastossa. Järvien läheisyydessä kulkevalla reitillä pääsee kohtaan niin harju-, kangasmetsä- kuin suomalaisia. Kansallispuisto sopii hyvin sekä päivä- että eräretkeilyyn. Alue on luonnonsuojelullisesti tärkeä metsä- ja suotyyprien vaihtumisvyöhyke.

Alueella on toteutettu kävijätutkimus viimeksi vuonna 2004 (Leppänen 2005). Kävijätutkimus katsottiin tarpeelliseksi uusia, että saadaan tuoretta tietoa kävijöistä ja heidän näkemyksistään mm. alueelle laadittavaan hoito- ja käyttösuunnitelmaan, jonka on tarkoitus valmistua vuonna 2014. Edellinen puiston hoitoa ja käyttöä ohjaava suunnitelma on Tiilikkajärven kansallispuiston runkosuunnitelma vuodelta 1998 (Metsähallitus 1998).

Kävijätutkimuksella selviteltiin kävijärakennetta, kävijöiden harrastuksia alueella, käytön alueellista jakautumista, käynnin kestoa, kävijöiden rahan käyttöä ja sen paikallistaloudellisia vaikutuksia sekä kävijätyytyväisyyttä. Metsähallituksella on vakiopohjainen malli kävijätutkimuksille, mikä mahdollistaa vertailun edellisiin tutkimuksiin sekä eri suojelualueiden välillä.

# 2 Kävijätutkimuksen toteutus

## 2.1 Alueen kuvaus

Vuonna 1982 perustettu Tiilikkajärven kansallispuisto sijaitsee Pohjois-Savossa, pääosin Rautavaaran ja osin Sotkamon kuntien alueella kantatie 87 pohjoispuolella (kuva 1). Kansallispuiston kokonaispinta-ala on nykyään 3 400 hehtaaria, josta 300 ha on vesiä. Puistoon voi saapua Rautavaara–Valtimo-tien (nro 5850) tuntumassa olevan Sammakkotammen kautta tai Rautavaaran–Sotkamon tien (nro 870) läheisyydestä Pohjoisniemestä. Tämä alueen kuvaus perustuu pääosin Metsähallituksen Luontoon.fi-verkkopalvelun tietoihin (Metsähallitus 2012).



**Kuva 1.** Tiilikkajärven kansallispuiston sijainti. © Metsähallitus 2012, © Karttakeskus Lupa L5293.

Tiilikkajärven kansallispuisto on perustettu säilyttämään erämaista järvi-, joki- ja harjuluontoa sekä nimikkojärveään Tiilikkaa ympäröiviä aapasoita. Alue on luonnonsuojellullisesti arvokas metsä- ja suotyyprien vaihtumisvyöhyke, jossa pohjoiset luonnonpiirteet sekoittuvat eteläisiin.

Luonnon lisäksi puisto tarjoaa Metsähallituksen ylläpitämiä reittejä, telttailualueita ja tulentekopaikkoja (kuva 2). Alueelta löytyy myös historiallisia kohteita, kuten Tiilikanaution torppa ja Täyssinän rauhan rajakivi.

Alueeseen tutustumisen voi aloittaa Sammakkotammen opastuspisteeltä, josta lähtee noin seitsemän kilometrin pituinen pääosin kangasmaastossa kulkeva, soiden kohdilta pitkostettu Uiton kierro. Reitin varrelta löytyvät suosittu käyntikohteet Venäjänhiekkä ja Uiton kämpä. Venäjänhiekan hienolla hiekkaranta-alueella voi teltailla, tehdä tulen tai vaikkapa uida. Myös vuonna 1948 rakennetun Uiton kämpän pihalla on tulentekopaikka, joka on kaikkien käytettävissä. Itse kämppää vuokrataan pääasiassa ohjatuille ryhmille.

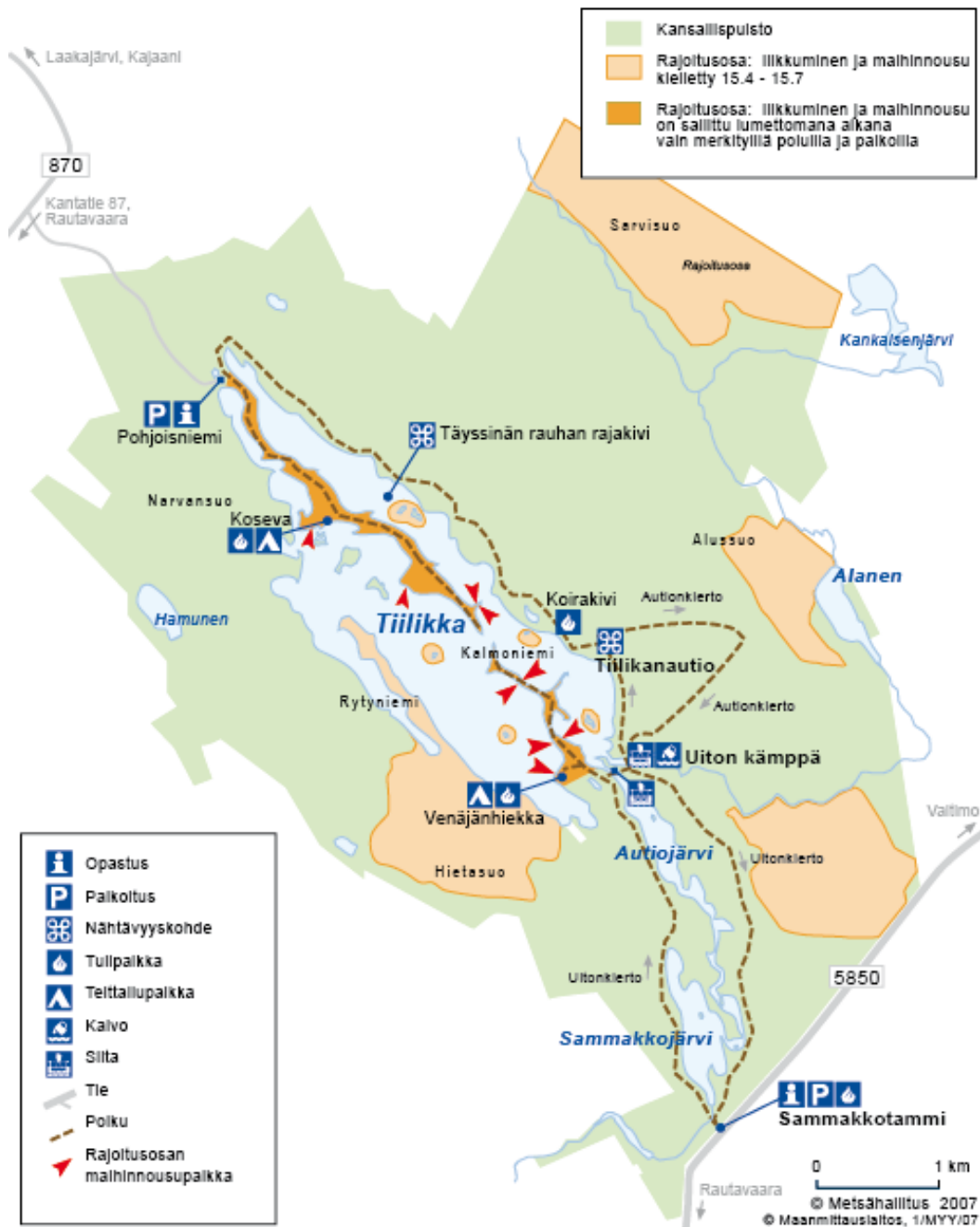
Uiton kämpältä voi poiketa kilometrin päässä olevalle Tiilikanautiolle, joka on puiston merkittävin perinnemaisema-alue. Jo isonvihan aikana asutetun tilan 1920-luvulta peräisin olevia rakennuksia – pirttiä, savusaunaa, lampolaa ja navettaa – on entistetty (Metsähallitus 1998, s.11). Tiilikanaution tunnetuin asukas oli Suomen sodan aikainen sissipäällikkö Olli Tiainen.

Puistoon voi saapua myös toisen pysäköintialueen, Pohjoisniemen kautta. Pohjoisniemen opastuskatokselta lähdetään yleensä kohti Pohjoisniemen kärkeä, jolloin reitti on helppokulkuista kangasmetsäistä harjua. Kärkeen on matkaa hieman yli kolme kilometriä, ja palata pitää samaa reittiä.



Vajaan kahden kilometrin päässä pysäköintialueelta, niemen keskivaiheilla, on Kosevan autiotupa. Tällä puiston ainoalla autiotuvalla voi yöpyä ilmaiseksi. Kosevalla voi myös telttailla, esimerkiksi jos autiotupa on jo muiden käytössä.

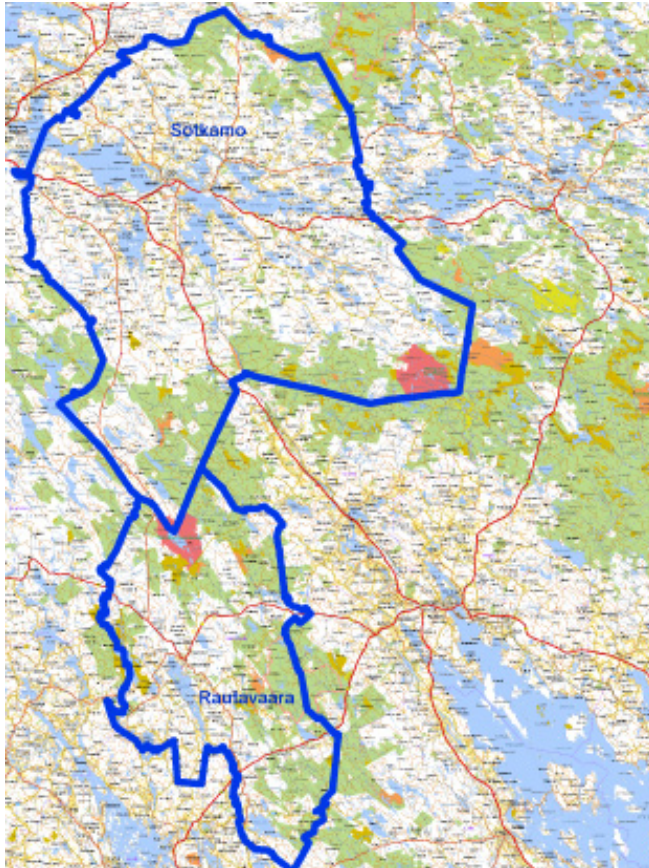
Alueen tyypillisimpiä lintulajeja ovat tavi ja kuikka. Soiden yleisin lintu on keltävästäräkki. Kahlaajista soilla viihtyvät liro ja pikkukuovi. Alueella saattaa havaita myös majavan, varsinkin vesillä liikuttaessa – puisto onkin suosittu melontapaikka. Puistossa liikkuu paljon käärmeitä, varsinkin Tiilikanaution kivikoissa.



**Kuva 2.** Tiilikajärven kansallispuiston palvelut ja kävijätutkimuksessa mainitut retkikohteet. © Metsähallitus 2012, © Maanmittauslaitos 1/MML/12.

Taulukkoon 1 on koottu Tiilikajärven kansallispuiston tärkeimpiä tietoja vuonna 2012. Käyntimäärä 7 500 on vuodelta 2011, koska vuoden 2012 määrät eivät ole tätä kirjoitettaessa vielä saatavilla. Oletettavasti kävijämäärä on pysynyt lähellä samaa sateisesta kesästä huolimatta.

Kävijätutkimuksessa tutkittiin myös puiston kävijöiden rahankäytön vaikutusta lähialueen talouteen. Kuvassa 3 on esitetty tutkimuksessa käytetty lähialue, johon kuuluvat Rautavaaran ja Sotkamon kunnat kokonaisuudessaan.



**Kuva 3.** Tiilikajärven kansallispuisto (punainen alue) ja tutkimusta varten määritelty lähialue (sinisellä viivalla rajatut alueet). Ylempi punaisella merkitty alue (Sotkamon kunnassa) on Hiidenportin kansallispuisto. © Metsähallitus 2012, © Karttakeskus, Lupa L5293.

**Taulukko 1.** Tiilikajärven kansallispuistoa kuvaavia tietoja vuonna 2012.

TIILIKANJÄRVEN KANSALLISPUISTO	
<b>Perustamisajankohta</b>	1982, laajennettu 1992
<b>Sijainti</b>	Pohjois-Savossa, Rautavaaran ja Sotkamon kuntien alueella
<b>Pinta-ala</b>	34 km <sup>2</sup> , josta 0,3 km <sup>2</sup> vesialuetta
<b>Käyntimäärä</b>	7 500 (vuonna 2011)
<b>Palvelut</b>	Metsähallituksen palvelut: – Merkittijä reittejä 20 km – Tulentekopaikat Sammakkotammella, Venäjänhiekalla, Uiton kämpällä, Koirakivellä ja Kosevan autiotuvalla – Telttailualueet Venäjänhiekalla ja Kosevan autiotuvalla – Kuivakäymälät Sammakkotammella, Venäjänhiekalla, Uiton kämpällä, Tiilikanautiolla, Koirakivellä, Pohjoisniemessä ja Kosevan autiotuvalla – Vuokratupa Uiton kämpä – Kosevan autiotupa
<b>Käyttömuodot</b>	Luonnonsuojelu, luontomatkailu, luonnon virkistyskäyttö, kotitarvekalastus, marjastus ja sienestys
<b>Hoito- ja käyttösuunnitelma</b>	Runkosuunnitelma (Metsähallitus 1998) laadittu vuonna 1998, uusi hoito- ja käyttösuunnitelma valmistuu 2014

## 2.2 Aineisto ja menetelmät

Kävijätutkimuksen suunnittelivat Auvo Sapattinen ja Maija Huusko, jotka arvioivat tarvittavat otantapäivät edellisvuosien käyntimäärien ja alueen tuntemuksensa perusteella. Aineistoa päätettiin kerätä 32 päivänä, koska oletettiin saatavan keskimäärin 8 lomaketta keräyspäivää kohti (liite 1). Tavoitteena oli saada yhteensä vähintään 250 lomaketta. Päivät arvottiin satunnaisuuden varmistamiseksi. Tutkimuksen alussa päätettiin, että keräysaikatauluja noudatetaan tarkasti. Esimerkiksi huonon sään takia vaihdettaisiin korkeintaan keräyspistettä.

Kävijätutkimuksen aineisto kerättiin Tiilikajärven kansallispuistossa 25.6.–31.8.2012. Lisäksi yksi keräyspäivä oli 4.3.2012 puistossa pidetyssä hiihtotapahtumassa, jolloin vastauksia kerättiin Uiton kämpällä. Vastauksia kerättiin kesäkaudella neljästä haastattelupisteestä: Sammakkotammen ja Pohjoisniemen pysäköintipaikoilta, Venäjänhiekalta ja Uiton kämpältä (ks. kuva 2, s. 9). Vastauksia ei kuitenkaan pyydetty sellaisilta puiston kävijöiltä, jotka ainoastaan pistäytyivät Sammakkotammen nuotiopaikalla. Aineiston keräsi pääasiassa Heikki Korkalainen, jota tuurasi kahtena päivänä Auvo Sapattinen. Maija Huusko keräsi hiihtotapahtuman aineiston.

Tutkimuksessa käytettiin Metsähallituksen vakiomuotoista kävijätutkimuslomaketta (liite 2). Lomake oli lähes identtinen edellisen, vuonna 2004 tehdyn tutkimuksen kanssa. Vakiolomaketta ja yhtenäisiä mittausmenetelmiä käyttämällä alueen käytössä tapahtuneiden muutosten seuranta helpottuu, ja kävijätietoja voidaan verrata myös eri alueiden kesken (Kajala ym. 2009). Aluekohtaisia kysymyksiä ei katsottu tällä kertaa tarpeellisiksi. Lomaketta oli saatavilla suomen- ja englanninkielisenä. Vastaajista 7 % halusi englanninkielisen lomakkeen.

Keruuosuunnitelmasta (liite 3) pidettiin hyvin kiinni. Jokainen ajankohta toteutui, ainoastaan muutaman kerran keräyspiste vaihtui. Yksi Pohjoisniemen keräyspäivä pidettiin Sammakkotammella kerääjän hoitaessa siellä samalla muita työtehtäviä. Tämä Pohjoisniemen puuttuva keräyspäivä korvattiin samalla viikolla alun perin Venäjänhiekalle suunnitellulla päivällä. Lisäksi Venäjänhiekkan ja Uiton kämpän keräyksissä tapahtui muutamana päivänä vaihdoksia kesken päivän. Esimerkiksi yhtenä päivänä Uiton kämpälle tuli vuokralaisia, jolloin ensin kerättiin vastaukset heiltä, minkä jälkeen otantapistet siirrettiin Venäjänhiekalle. Toisaalta yhtenä päivänä huonon sään takia keräyspiste vaihdettiin Venäjänhiekalta Uiton kämpälle. Venäjänhiekalla ei ole katosta, jossa ihmiset voisivat täyttää lomakkeen sadepäivinä. Liitteessä 3 on toteutunut aineiston keruuuikataulu ja saatujen lomakkeiden lukumäärät päivittäin ja kohteittain. Keräyspisteenä toimi lopulta 14 kertaa Sammakkotammi, 6 kertaa Pohjoisniemi, 8 kertaa Uiton kämpä ja 4 kertaa Venäjänhiekkä. Venäjänhiekkan keräyspäivät jäivät siis osin sattumalta vähälukuisiksi Uiton kämpän kasvattaessa keräyspäiviään suunnitellusta. Ihmiset pysähtyvät lähes poikkeuksetta molempiin paikkoihin ja koska paikat ovat niin lähekkäin (ks. kuva 2, s. 9), voi haastattelija tulevissa kävijätutkimuksissa aineiston kasvattamiseksi kierrellä päivän aikana molempia paikkoja.

Kyselylomaketta tarjottiin kaikille keräyspisteeseen saapuville 15 vuotta täyttäneille henkilöille. Muutamaa poikkeusta lukuun ottamatta ihmiset täyttivät itse lomakkeensa haastattelijan ohjauksessa täyttämistä. Alueelle vasta saapuville ei ollut tarkoitus jakaa heti lomaketta, mutta aineiston riittävyyden turvaamiseksi niin tehtiin. Lomake annettiin, jos oli selvää, ettei henkilö ehdi palata takaisin ennen keräyspäivän päättymistä ja jos hän osoitti kiinnostusta kävijätutkimusta kohtaan. Näissä tapauksissa annettiin jo ennen retkelle lähtöä ohjeet lomakkeen täyttämiseen ja palauttamiseen. Lomake oli mahdollista palauttaa retken jälkeen joko Sammakkotammen huoltorakennuksen oven postiluukkuun tai postitse. Oven postiluukkuun palautetut lomakkeet tallennettiin Metsähallituksen ASTA-tietojärjestelmään kävijän haastattelupaikalla täyttämiksi, toisin sanoen samalla tavalla kuin haastattelijan ohjaamana täytetyt lomakkeet. Näin voitiin tehdä, koska retki ja ohjeet ovat tällöin olleet vielä vastaajan tuoreessa muistissa. Näihin lomakkeisiin oli lisätty myös ”postitse palautettu” -merkintä. Näin voitiin jälkikäteen havaita lomakkeet, jotka oli palautettu parakkiin.

Näitä lomakkeita kertyi 27 kappaletta eli 9 % kaikista vastauslomakkeista. Postitse tuli 21 lomaketta eli 7 % lomakkeista. Kaikkiaan saatiin 289 vastauslomaketta (taulukko 2 ja liite 3).

Vastauksista suurin osa (52 %) saatiin Sammakkotammelta (taulukko 2). Pohjoisniemi ei täysin täyttänyt odotuksia keräyspisteinä. Ihmisiä ei sattunut siellä paikalle keräysajankohtana. Kuitenkin oli hyvä kerätä myös Pohjoisniemestä, jotta saatiin mahdollisimman hyvin koko puistoa edustava otos. Venäjänhiekan alhainen osuus johtuu muista vähemmistä keräyspäivistä. Kieltäytymisiä ei ollut missään keräyspaikassa juuri ollenkaan. Aineiston voidaan todeta edustavan hyvin koko kansallispuiston kävijöitä.

**Taulukko 2.** Vastausten jakautuminen haastattelupaikoittain Tiilikajärven kansallispuistossa 2012.

Haastattelupaikka	kpl	%
Pohjoisniemi	27	9
Sammakkotammi	149	52
Uitto	85	29
Venäjänhieka	28	10
<b>Yhteensä</b>	<b>289</b>	<b>100</b>

Kyselylomakkeessa (liite 2) olisi jonkin verran parantamista. Esimerkiksi lomakkeen kolmannella sivulla kysyttiin mielipiteitä palveluiden ja rakenteiden laadusta ja määrästä (kysymykset 10a ja 10b). Tämä kohta oli monelle liian raskas täyttää huolellisesti. Siinä oli ehdottomasti liikaa rivejä, ja varsinkin määrien arvioiminen jäi monelta tekemättä kokonaan. Lisäksi asetelussa oli toivomisen varaa. Arviolta jopa kolmasosalta vastaajista olisi jäänyt huomaamatta osa vastauskohdista ilman haastattelijan nopeaa jälkitarkastusta, esimerkiksi kohdat ”mikä harrastuksista tärkein” (kysymys 9b) ja ”kuinka tyytyväinen kokonaisuudessaan palveluiden määrään” (10b).

Saksankielinen lomake olisi voinut olla tarpeen saksalaisten, itävaltalaisien ja sveitsiläisten edustaessa puiston suurimpia ulkomaalaisryhmiä. Pari lomaketta jäi kokonaan täyttämättä saksalaisten vedotessa huonoon englannintaitoonsa. Vieraasta kielestä huolimatta ulkomaalaiset täyttivät lomakkeensa yllättävän huolella. Aikaa saatettiin käyttää jopa puoli tuntia, kun suomalainen käytti arviolta 10–15 minuuttia.

Jokaiselta keruupäivältä pidettiin keruupäiväkirjaa, johon kirjattiin keruupiste, ajankohta, kerääjän nimi, sääolosuhteet, kieltäytyjät ja lomakkeen mukaansa ottaneet. Päiväkirjoihin kirjoitettiin myös juttelussa esille tulleita mielipiteitä ja tunnelmia. Monet vastaajat eivät kirjoittaneet vapaaseen tekstiin toiveitaan, jolloin näitä kirjattiin keräyspäiväkirjoihin. Päiväkirjoista näkee myös, että lomakkeen mukaansa ottaneet kävijät ovat vastanneet melko hyvin, sillä palautusprosentti oli noin 50 %.

Lomakkeet kerättiin yhteen kansioon ja niitä tallennettiin Metsähallituksen asiakasseurantatietojen hallintaan käytettävään ASTA-tietojärjestelmään pitkin aineistonkeruukautta, sopivina ajankohtina aina kun keruupäiviä oli vähemmän. Ensimmäiset 50 lomaketta tarkastettiin jälkikäteen. Virheitä niissä oli vain muutamia eivätkä ne olleet merkittäviä. Voidaan olettaa, että lopuissa lomakkeissa virheiden määrä pysyy samana, eli tarkistus ei juuri vaikuttaisi lopullisiin tuloksiin.

ASTA tuottaa tallennetuista lomakkeista erilaisia vakiomuotoisia taulukoita ja kuvia, joista valittiin oleellimmat Tiilikajärven kansallispuiston tarkastelua ajatellen. Aineiston analysoinnin ti-

lastollisina menetelminä käytettiin suorien jakaumien tarkastelua ja kuvailevia tunnuslukuja (keskiarvo, keskihajonta, moodi, mediaani ja prosenttipisteet):

- Moodi on tyyppiarvo, joka kuvaa aineiston yleisintä arvoa.
- Mediaani ilmaisee muuttujan keskimmäisen arvon jakaen havaintoaineiston kahteen yhtä suureen osaan.
- 25 %:n prosenttipiste ilmaisee sen muuttujan arvon, jonka alle sijoittuu neljäsosa havaintoaineistosta, ja 75 %:n prosenttipiste sen muuttujan arvon, jonka alle sijoittuu kolme neljäsosaa havainnoista.

Kävijöiden rahankäytön paikallistaloudellisten vaikutusten laskemiseen käytettiin Metsäntutkimuslaitoksen ja Metsähallituksen vuonna 2009 kehittämää laskentamallia (Metsähallitus & Metsäntutkimuslaitos 2009), joka on osa Metsähallituksen ASTA-tietojärjestelmää. Paikallistaloudellisten vaikutusten laskemisessa käytetään ASTAan tallennettuja tietoja kävijöistä ja heidän rahankäytöstään sekä alueen vuotuista käyntimäärää. Laskentaa varten suojelu- ja retkeilyalueet on jaettu neljään luokkaan lähialueen asukastiheyden perusteella. Tiilikkajärvi kuuluu tässä tarkastelussa luokkaan maaseutu. Kullekin luokalle on laskettu keskimääräiset välittömien vaikutusten kertautumista kuvaavat kertoimet sekä työllisyysuhdeluvut. Apuna on käytetty Tilastokeskuksen maakunnallisista panos-tuotostaulukoista johdettuja paikallisia panos-tuotostaulukoita.

# 3 Tulokset

## 3.1 Kävijärakenne

### 3.1.1 Kävijöiden perustiedot

Tutkimukseen vastasi yhteensä 289 henkilöä. Vastanneissa oli yhtä paljon miehiä ja naisia. Miesten keski-ikä oli 48 vuotta ja naisten 46 vuotta (taulukko 3). Tutkimuksen vanhin vastaaja oli 76-vuotias mies. Miehistä ja naisista suurin kävijäryhmä oli 55–64-vuotiaat.

Vastanneista 41 %:lla oli joko ylempi tai alempi korkeakoulututkinto, ylempi jopa 27 %:lla (taulukko 4). Miehet olivat suorittaneet naisia useammin ammattikoulun, kun taas naisilla oli enemmän opistotasoisia tutkintoja. Vastaajista 11 %:lla ei ollut lainkaan ammattitutkintoa.

**Taulukko 3.** Vastanneiden ikää kuvaavia tunnuslukuja. Vastanneiden lukumäärä (n) oli 288.

Ikä	Mies	Nainen	Kaikki
Keski-ikä	48,00	45,74	46,86
län keskihajonta	15,70	14,55	15,15
Minimi-ikä	15	15	15
Maksimi-ikä	76	71	76
Moodi	59	35	59
Mediaani	52	47	50

**Taulukko 4.** Vastanneiden ammatillinen koulutus.

Ammatillinen koulutus	Mies		Nainen		Kaikki	
	kpl	%	Kpl	%	Kpl	%
Ammattikoulu	30	22	22	16	52	19
Opistotasoinen tutkinto	34	24	45	32	80	28
Alempi yliopisto- tai korkeakoulututkinto	19	14	21	15	40	14
Ylempi yliopisto- tai korkeakoulututkinto	36	26	41	29	77	27
Ei ammatillista tutkintoa	20	14	12	9	32	11
<b>Yhteensä</b>	<b>139</b>	<b>100</b>	<b>141</b>	<b>100</b>	<b>281</b>	<b>100</b>

Ulkomaalaisia oli kaikista vastanneista 8 % (taulukko 5). Suurin ulkomaalaisryhmä olivat saksalaiset, joita yli 40 % ulkomaisista vastaajista. Ulkomaalaisista suurin osa onkin Keski-Euroopan matkailijoita (65 %), kun taas naapurimaista vain Ruotsista oli vastaaja.

Kotimaisista kävijöistä suurin osa tuli kansallispuistoa lähimpänä sijaitsevista suuremmista kaupungeista Iisalmesta, Kuopiosta ja Kajaanista (liite 4). Näiden kaupunkien osuus kotimaisista vastaajista oli 30 %, suurimpana Iisalmi (12 %). Tutkimuksen lähialueiden kunnista Rautavaaralta oli 5 % ja Sotkamosta 2 % kotimaisista vastaajista. Kaukaisemmista kaupungeista eniten vastaajia tuli Helsingistä (5 %) ja Tampereelta (4 %).

**Taulukko 5.** Vastanneiden kotimaat.

Kotimaa	Kpl	%
Suomi	265	92
Saksa	10	3
Iso-Britannia	4	1
Itävalta	3	1
Sveitsi	2	1
Alankomaat	2	1
Ruotsi	1	0
Arabiemiirikunnat	1	0
Ei tiedossa	1	0
<b>Yhteensä</b>	<b>289</b>	<b>100</b>

### 3.1.2 Kävijöiden seuruetiedot

Tiilikajärven kansallispuiston kävijöistä 73 % saapui 2–5 hengen ryhmissä (taulukko 6). Yksin liikkuvia oli 5 %. Vastaajista 72:lla (25 %) oli mukanaan alle 15-vuotiaita, ja näiden ikä oli keskimäärin 8 vuotta (taulukko 7). Suurin osa kävijöistä tuli oman perheen (62 %) tai ystävien (17 %) kanssa (taulukko 8). Vastaajat eivät maininneet taulukossa 8 listattujen seurueiden lisäksi muita seuruetyppejä.

**Taulukko 6.** Vastanneiden seuruekoko.

Seurueen koko	Kpl	%
Yksin	14	5
2–5 hengen seurue	212	73
6 tai useamman hengen seurue	63	22
<b>Yhteensä</b>	<b>289</b>	<b>100</b>

**Taulukko 7.** Usean hengen seurueita kuvaavia tunnuslukuja.

	n	Keski-arvo	Keskihaj.	Prosenttipisteet				
				Min	25 %	Med	75 %	Max
Seurueen koko yhteensä	275	6,3	8,02	2	2	4	5	40
Alle 15-vuotiaita	72	2,6	1,71	1	1	2	3	7
Liikuntaesteisiä	2	1,0	0,00	1	1	1	1	1
Alle 15-vuotiaiden syntymävuodet	145	2003,6	3,77	1997	2000	2002	2007	2011

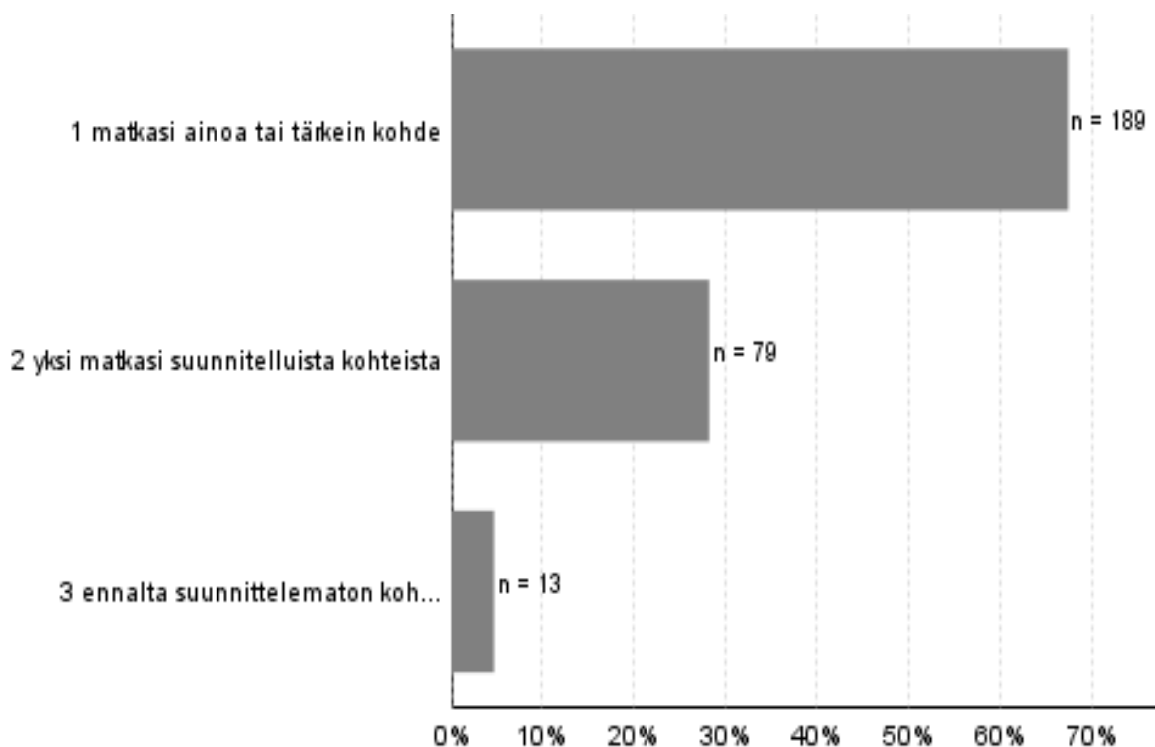
**Taulukko 8.** Seurueen koostumus.

Seurue	kpl	%
Oman perheen jäsenet	168	62
Muut sukulaiset	31	11
Ystävät	46	17
Työtoverit	1	0
Koululuokka	4	1
Kerho, yhdistys tms.	22	8
<b>Yhteensä</b>	<b>272</b>	<b>100</b>

## 3.2 Käynti Tiilikkajärven kansallispuistossa

### 3.2.1 Kohteen tärkeys

Suurimmalle osalle (67 %) vastanneista Tiilikkajärven kansallispuisto oli matkan ainoa tai tärkein kohde (kuva 4). Vastaajista 28 % ilmoitti kansallispuiston yhdeksi matkan suunnitelluista kohteista. Muiksi kohteiksi ilmoitettiin tällöin muun muassa Hiidenportti (7 mainintaa), Nurmes (6), Murtovaaran talomuseo (4), Puukarin pysäkki (4), Tahko (3), Ruunaa (3) ja Lieksa (3). Tahko ja Ruunaa saivat kumpikin yhden maininnan myös matkan pääkohteena – vastaajilta, jotka olivat tulleet Tiilikkajärvelle ennalta suunnittelematta. 5 % vastaajista ilmoitti Tiilikkajärven olleen ennalta suunnittelematon kohde matkalla. Liitteessä 5 on kaikki vastaajien ilmoittamat matkan muut kohteet.

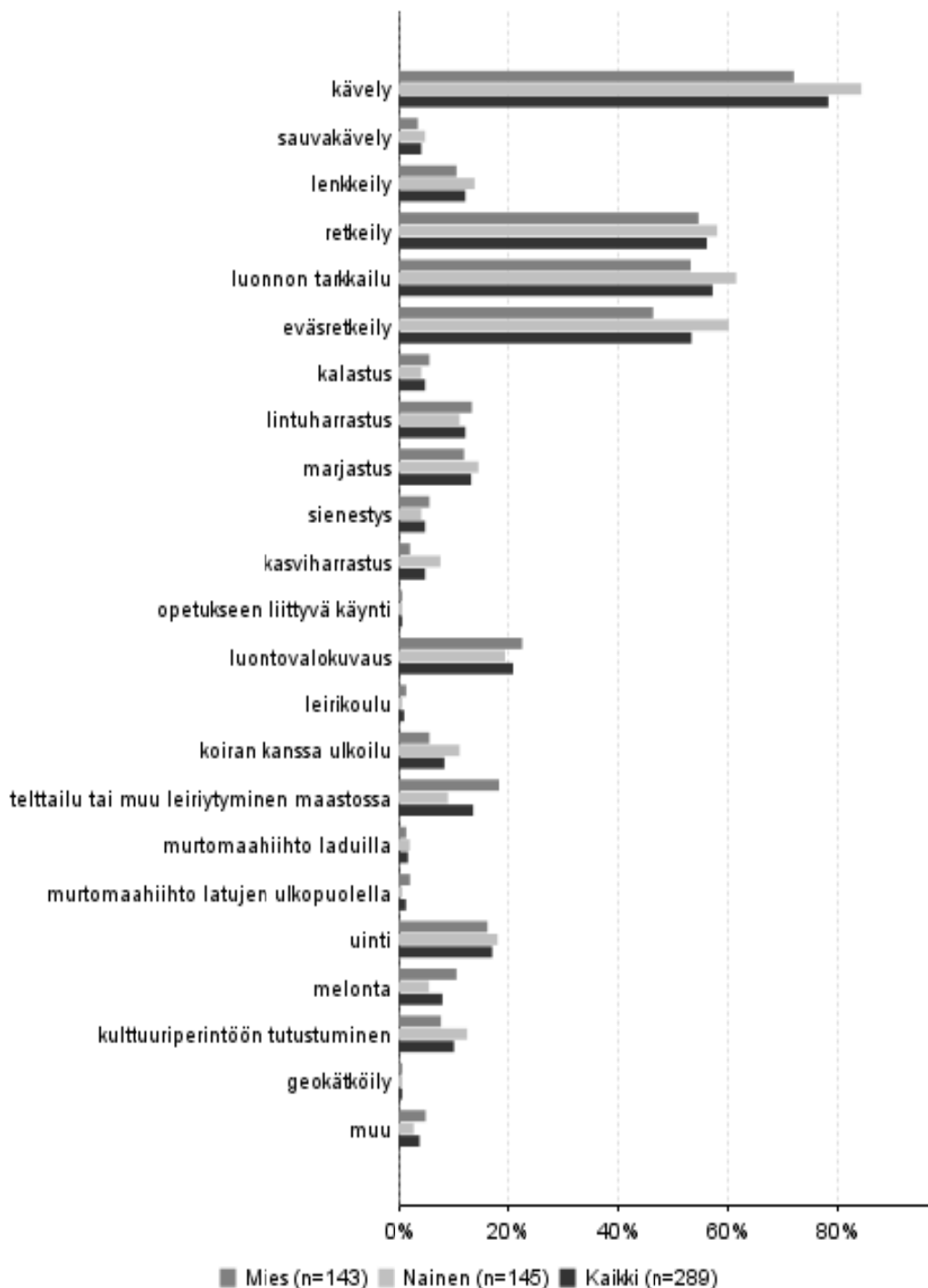


**Kuva 4.** Tiilikkajärven kansallispuiston tärkeys matkan kohteena (n = 281).



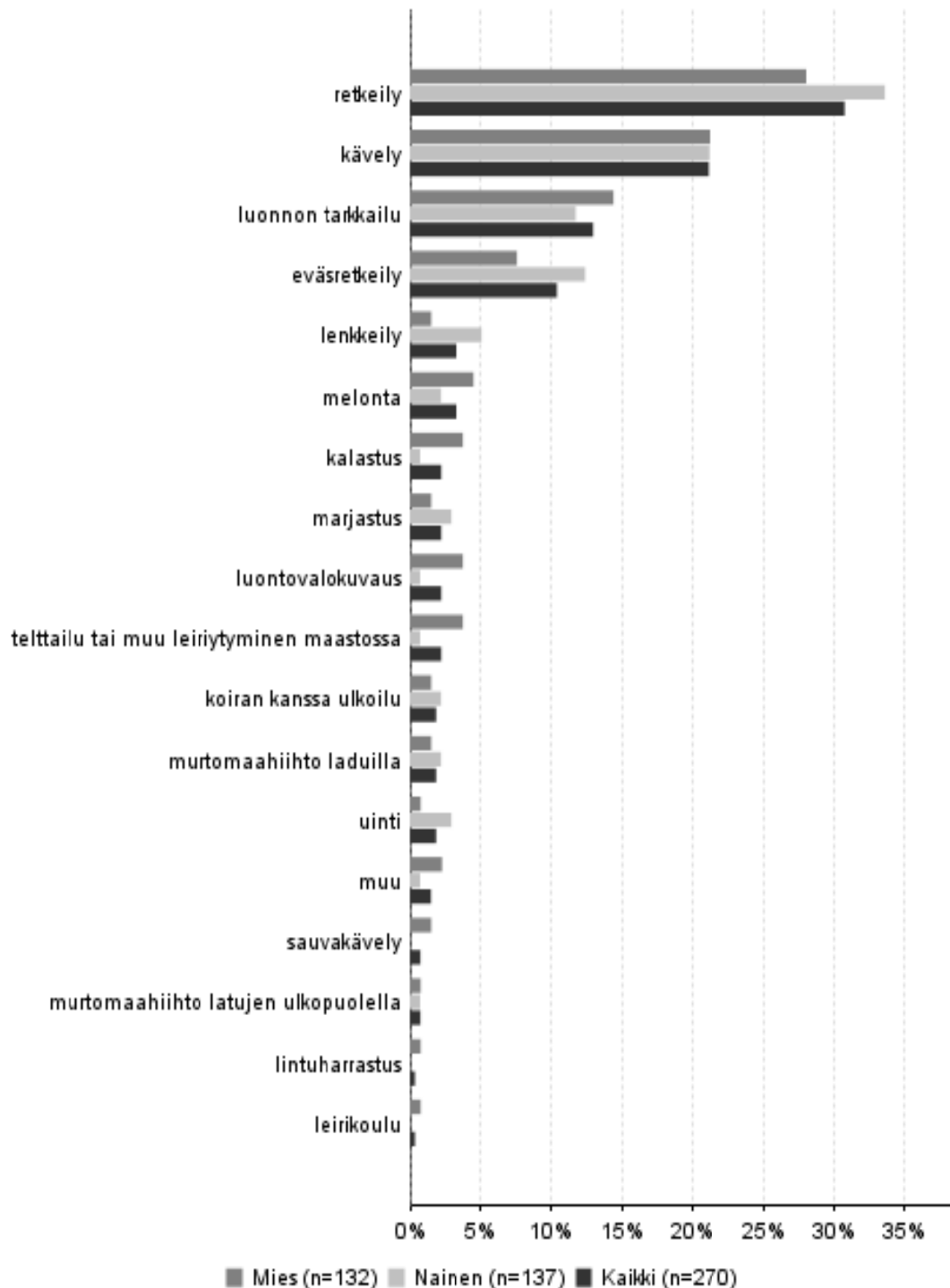
### 3.2.2 Kävijöiden ulkoilu- ja luontoharrastukset

Tiilikkajärven kansallispuistossa harrastettiin retkeilyn lisäksi muun muassa luontovalokuvausta ja murtomaahiihtoa (kuva 5). Suosituimmaksi toiminnaksi osoittautui kävely, jota miehistä harrasti 72 % ja naisista 84 % tällä käynnillään puistossa. Suosituimpia harrastuksia olivat kävelyn ohella retkeily, luonnontarkkailu ja eväretkeily. Luontovalokuvausta harrasti 21 % vastanneista, uintia 17 % ja melontaa 8 %.



**Kuva 5.** Erialaisten harrastusten suosio kyseisellä käynnillä Tiilikkajärven kansallispuistossa. Kysymyksessä oli mahdollista valita useampi vaihtoehto.

Vastaajien oli mahdollista valita kaikkein tärkein toiminta, jota he kansallispuistossa harrastivat tai aikoivat harrastaa. Retkeilyn mainitsi tärkeimmäksi 31 % kysymykseen vastanneista (kuva 6). Sukupuolten välillä ei ollut isoja eroja. Naisilla (12 %) eväretkeily oli miehiä (8 %) useammin tärkein harrastus, kun taas miehillä (5 %) melonta oli useammin retken tärkein toiminta kuin naisilla (2 %). Myös luontovalokuvaus oli miehillä tärkein harrastus useammin kuin naisilla, kun taas uinti oli useammin tärkein naisilla. Murtomaahiihto oli tärkeä maaliskuussa käynneillä vastaajilla.



**Kuva 6.** Vastanneiden tärkein harrastus kyseisellä käynnillä Tiilikjärven kansallispuistossa.

### 3.2.3 Käyntien alueellinen jakautuminen

Kävijöiltä tiedusteltiin, missä kansallispuiston osissa he tällä käynnillä vierailivat tai aikoivat vieraila. Suurin osa (76 %) vastanneista vieraili Venäjänhiekalla ja lähes yhtä moni (72 %) Uiton kämpän ympäristössä (taulukko 9). Vastauksista noin 10 % oli saatu alueen pohjoispuoleen tutustuneilta. Taulukon 9 kohdassa ”Muu” suosituimmaksi käyntikohteeksi nousi Kalmoniemi, 10 henkilöä (3 % vastaajista) ilmoitti vierailleensa siellä.

**Taulukko 9.** Käyntien alueellinen jakautuminen Tiilikkajärven kansallispuistossa. Kysymyksessä oli mahdollista valita useampi vaihtoehto.

Käyntikohte	kpl	%
Kosevan autiotupa	38	13
Tiilikanautio	91	31
Venäjän hiekka	220	76
Uiton kämpä	207	72
Muu	26	9
Koirakivi	36	12
Pohjoisniemen kärki	29	10
<b>Vastanneita yhteensä</b>	<b>289</b>	

### 3.2.4 Käynnin kesto ja toistuvuus

Tutkimukseen osallistuneista päiväkävijöitä oli 73 % ja yöpyjiä 27 % (taulukko 10). Päiväkäynti kesti keskimäärin hieman yli 4 tuntia ja tyypillisin päivävierailu 5 tuntia. Päiväkävijöistä naisten osuus (54 %) oli suurempi kuin miesten. Käynnin kestossa ei ollut eroa sukupuolten välillä.

Yön kansallispuiston alueella viettäneistä 60 % oli miehiä. Tyypillisesti alueella oltiin yksi vuorokausi eli käytännössä yksi yö. Pisin vierailu kansallispuistossa kesti miehillä 6 vuorokautta ja naisilla 4.

Kävijöiltä tiedusteltiin myös, miten pitkään he viipyvät yhteensä Tiilikkajärven kansallispuistossa ja sen lähialueella, joka on määritelty kuvassa 3 (s. 10). Käynnin kokonaiskestossa on huomioitu ainoastaan lähialueen ulkopuolella asuvat vastaajat (= matkailijat). Heistä päiväkävijöitä oli 56 % ja yöpyjiä 44 % (taulukko 11). Matkailijan yöpymisajan tyypillinen pituus oli yksi yö.

Yleisin yöpymistapa oli kansallispuistossa oma majoite eli käytännössä telta (taulukko 12). Yöpyjistä 70 % nukkui teltassa, 12 % Uiton kämpässä, 12 % pysäköintialueella asuntoautossa tai -vaunussa ja 7 % Kosevan autiotuvassa. Uiton kämpällä vietettiin keskimäärin 2 vuorokautta, kun muilla yöpymistavoilla keskiarvot ovat lähempänä yhtä. Matkailijoiden yöpyessä puiston lähialueella yleisin yöpymistapa oli oma mökki, jossa ilmoitti yöpyvänsä 31 % kysymykseen vastanneista (taulukko 13). Myös hotelli oli suosittu tapa yöpyä puiston lähialueella (22 %).

**Taulukko 10.** Päiväkävijöiden ja yöpyjien osuus sekä käynnin kesto Tiilikjärven kansallispuiston alueella.

Kävijäryhmä	n	Osuus %	Käynnin kesto (päiväkävijöillä h, yöpyjillä vrk)				
			Keskiarvo	Mediaani	Moodi	Min	Max
Päiväkävijät	211	73	4,3	4	5	1	12
Miehet	96	45	4,3			1	12
Naiset	114	54	4,3			2	7
Yöpyjät	78	27	1,6	1	1	1	6
Miehet	47	60	1,6			1	6
Naiset	31	40	1,5			1	4
<b>Yhteensä</b>	<b>289</b>						

**Taulukko 11.** Matkailijoiden käynnin kesto Tiilikjärven kansallispuistossa ja sen lähialueella.

Kävijäryhmä	n	Osuus %	Käynnin kesto (päiväkävijöillä h, yöpyjillä vrk)				
			Keskiarvo	Mediaani	Moodi	Min	Max
Päiväkävijät	131	56	4,9	5	6	2	10
Miehet	57	44	4,8			2	10
Naiset	73	56	4,9			2	10
Yöpyjät	102	44	3,4	2	1	1	30
Miehet	55	54	3,0			1	16
Naiset	47	46	3,9			1	30
<b>Yhteensä</b>	<b>233</b>						

**Taulukko 12.** Yöpyymisen kesto (vrk) yöpyymistavoittain Tiilikjärven kansallispuiston alueella (n = 77).

Yöpyymistapa	n	Keskiarvo	Keskihaj.	Prosenttipisteet				
				Min	25 %	Med	75 %	Max
Kosevan autiotuvassa	5	1,0	0,00	1	1	1	1	1
Uiton kämpässä (vuokramökki)	9	2,0	0,00	2	2	2	2	2
Asuntoautossa tai -vaunussa	9	1,4	0,53	1	1	1	2	2
Omassa majoitteessa (laavu, telta tms.)	54	1,4	0,91	1	1	1	1	5

**Taulukko 13.** Yöpyymisen kesto (vrk) yöpyymistavoittain Tiilikjärven kansallispuiston lähialueella (n = 45).

Yöpyymistapa	n	Keskiarvo	Keskihaj.	Prosenttipisteet				
				Min	25 %	Med	75 %	Max
Hotellissa	10	1,9	0,32	1	2	2	2	2
Vuokramökissä	8	8,6	5,45	2	6	7	12	17
Omassa mökissä	14	6,5	5,33	1	2	6	14	14
Asuntoautossa tai -vaunussa	7	3,6	2,07	1	1	4	4	7
Omassa majoitteessa (laavu, telta tms.)	3	1,0	0,00	1	1	1	1	1
Mualla	3	2,7	2,89	1	1	1	6	6

Vastanneista 40 % oli ensi kertaa Tiilikajärven kansallispuistossa (taulukko 14). Alueella aiemmin vierailleet (60 %) olivat käyneet keskimäärin noin 11 kertaa viimeisten viiden vuoden aikana (taulukko 15). Käyntikertojen määrän mediaani viimeisten viiden vuoden aikana oli kuitenkin kolme, sillä aktiivisimmat kävijät nostivat keskiarvoa. Aiemmin vierailleet kävijät olivat käyneet puistossa ensimmäisen kerran keskimäärin vuonna 1994 (taulukko 16). Varhaisin vierailu oli tapahtunut jo vuonna 1963, paljon ennen kansallispuiston perustamista.

**Taulukko 14.** Käynnin toistuvuus Tiilikajärven kansallispuistossa.

Käynnin toistuvuus	Miehet		Naiset		Kaikki	
	kpl	%	Kpl	%	Kpl	%
Ensikertaa alueella	58	43	50	37	109	40
Käynyt aikaisemmin	77	57	84	63	161	60
<b>Yhteensä</b>	<b>135</b>		<b>134</b>		<b>270</b>	

**Taulukko 15.** Tiilikajärven kansallispuistossa aiemmin vierailleiden käynnit viimeisten 5 vuoden aikana.

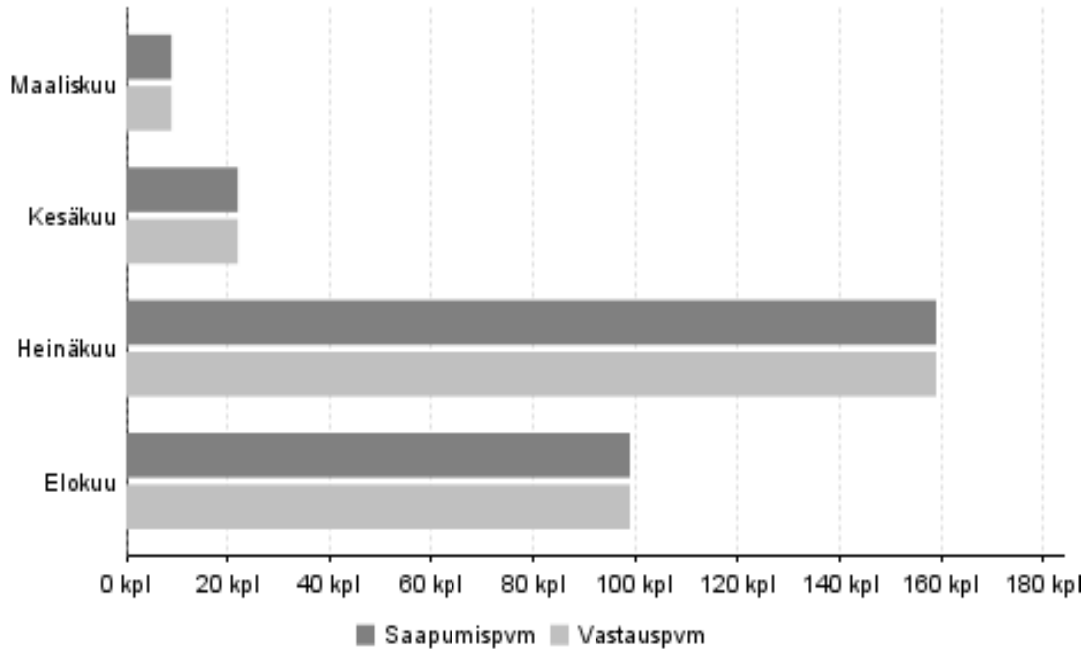
	n	Keski-arvo	Keski-haj.	Prosenttipisteet				
				Min	25 %	Med	75 %	Max
Käynnit viimeisen 5 vuoden aikana	161	10,8	41,75	0	2	3	5	500

**Taulukko 16.** Tiilikajärven kansallispuistossa aiemmin vierailleiden ensimmäisen ja viimeisimmän käynnin ajoittuminen.

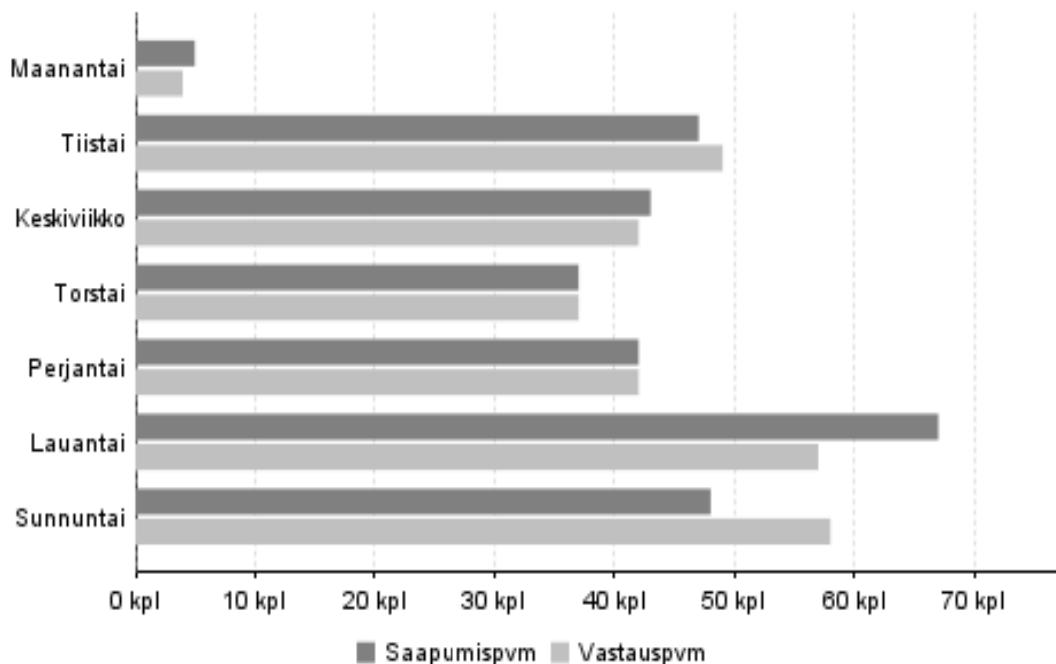
Ensimmäinen ja viimeisin käynti alueella	n	Keski-arvo	Keski-hajonta	Prosenttipisteet				
				Min	25 %	Med	75 %	Max
Ensimmäisen kerran käynyt								
vuonna	147	1994,3	12,76	1963	1985	1995	2006	2012
vuotta sitten	147	17,7	12,76	0	6	17	27	49
Viimeksi käynyt								
vuonna	143	2008,3	7,53	1970	2009	2011	2012	2012
vuotta sitten	143	3,7	7,53	0	0	1	3	42

### 3.2.5 Saapuminen alueelle

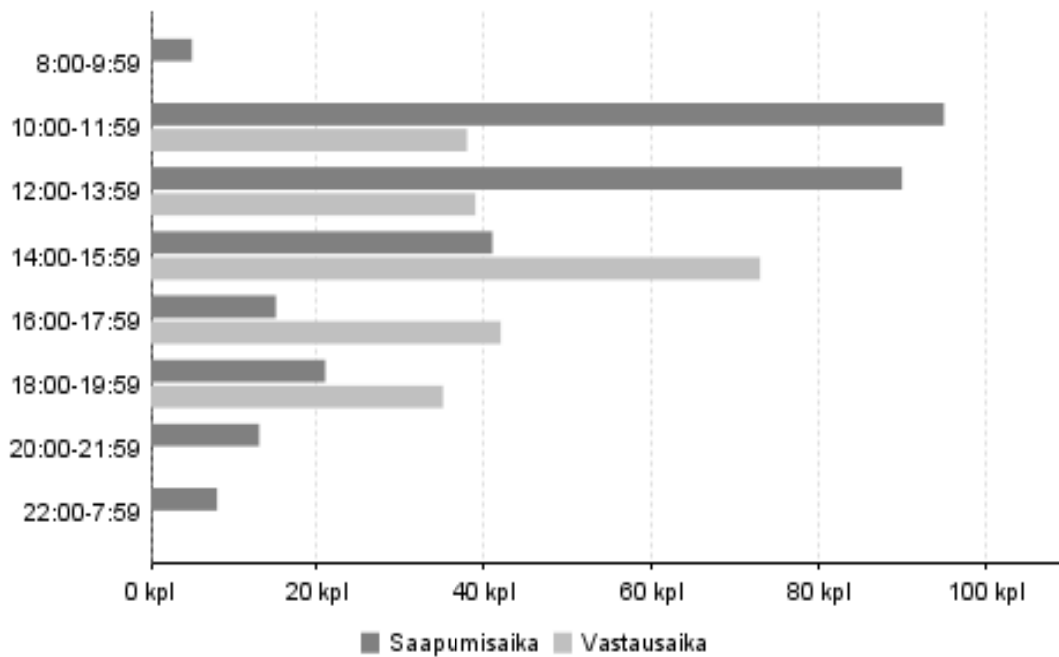
Kävijätutkimukseen vastanneista 55 % saapui alueelle heinäkuussa ja 34 % elokuussa (kuva 7). Lauantai oli suosituin saapumispäivä (23 %), kun taas maanantai oli hiljaisin (2 %) (kuva 8). Muille viikonpäiville saapumiset jakaantuivat melko tasaisesti. Yli kaksi kolmasosaa (64 %) vastaajista saapui alueelle kello 10 ja 14 välillä (kuva 9). Vastauksia saatiin eniten (32 %) kello 14 ja 16 välisenä aikana. Keräysajankohdat olivat aamupäivällä kello 10–15 ja iltapäivällä kello 14–19.



Kuva 7. Tiilikajärven kansallispuistoon saapuminen ja kyselyyn vastaaminen kuukausittain (n = 289).



Kuva 8. Tiilikajärven kansallispuistoon saapuminen ja kyselyyn vastaaminen viikonpäivittäin (n = 289).



**Kuva 9.** Tiilikkajärven kansallispuistoon saapuminen ja kyselyyn vastaaminen vuorokauden ajan mukaan (n = 288).

Haastateltavilta kysyttiin myös, millä kulkuneuvoilla he saapuivat alueelle. Tiilikkajärven kansallispuistoon ei pääse julkisilla kulkuneuvoilla, joten taulukossa 17 kävijöiden viimeisin kulkuneuvo matkalla kansallispuistoon on ollut lähes aina henkilöauto (88 %). Kävijöistä 19 % käytti kotoaan kansallispuistoon matkatessaan muutakin kulkuneuvoa kuin henkilöautoa (taulukko 18). Taulukon 18 kohdassa ”jokin muu” vastattiin 12 kertaa ”autolautta” ja kerran ”polkupyörä”.

**Taulukko 17.** Vastanneiden viimeisin kulkuneuvo heidän matkallaan Tiilikkajärven kansallispuistoon.

Viimeisin kulkuneuvo	kpl	%
Henkilöauto	254	88
Henkilöauto ja asuntovaunu tai matkailuauto	13	5
Tilausbussi (ryhmämatka)	21	7
<b>Yhteensä</b>	<b>288</b>	<b>100</b>

**Taulukko 18.** Kaikki kulkuneuvot, joita vastanneet käyttivät matkallaan kotoaan Tiilikkajärven kansallispuistoon. Matkaan on voinut käyttää useampaa kulkuneuvoa.

Kulkuneuvo	kpl	%
Henkilöauto	254	88
Henkilöauto ja asuntovaunu tai matkailuauto	13	4
Tilausbussi (ryhmämatka)	22	8
Juna	2	1
Lentokone	4	1
Jokin muu	13	4
<b>Vastanneita yhteensä</b>	<b>289</b>	

### 3.2.6 Kävijöiden rahankäyttö ja sen paikallistaloudelliset vaikutukset

Kävijöiden rahankäytön ja paikallistaloudellisten vaikutusten arvioimiseksi kävijöitä pyydettiin arvioimaan kulut, jotka liittyivät heidän käyntiinsä kansallispuistossa ja sen lähialueella. Laskenta perustuu vuoden 2011 käyntimäärään, joka oli 7 378. Rahankäyttöä oli arvioinut 283 vastaajaa, ja he olivat käyttäneet rahaa keskimäärin 25 euroa käyntiä kohden (taulukko 19). Ulkomaalaiset käyttivät keskimäärin 65 euroa ja matkailijat 22 euroa, kun taas lähialueen asukkaat käyttivät keskimäärin 7 euroa. Taulukossa 20 on selitetty tämän kappaleen käsitteitä.

Kävijöiden paikallistaloudelliset kokonaisvaikutukset olivat vuoden 2011 käyntimäärällä lasketuina noin 130 000 euroa ja työllisyysvaikutus noin kaksi henkilötyövuotta (taulukko 21). Tiilikjärven kansallispuiston kävijät käyttivät rahaa keskimäärin eniten ruoka- ja muihin vähittäiskauppaostoksiin. Siitä huolimatta majoittumiseen käytetyn rahan tulovaikutus on hieman yli puolet (52 %) kokonaistulovaikutuksesta ja majoittuminen tuottaa eniten henkilötyövuosia. Tämä selittyy palvelualueiden työllistävämällä vaikutuksella. Lisäksi palvelualueiden tulovaikutus kohdistuu vahvimmin nimenomaan lähialueelle. Tiilikjärven kansallispuiston minimivaikutus paikallistalouteen saadaan laskemalla niiden kävijöiden rahankäyttö, jotka ilmoittivat puiston matkansa tärkeimmäksi kohteeksi. Tällöin vaikutus on noin 47 000 euroa ja työllisyysvaikutus noin yksi henkilötyövuosi (taulukko 22).

**Taulukko 19.** Tiilikjärven kansallispuiston kävijöiden keskimääräinen rahankäyttö (sis. ALV) käyntikertaa kohden matkailijaryhmittäin kansallispuistossa ja sen lähialueella.

	Kaikki	Majoittujat	Päiväkävijät
Kaikki kävijät	n = 283	n = 115	n = 168
Keskimääräinen kulutus (€)	25	52	7
Kotimaiset matkailijat	n = 240	n = 103	n = 137
Keskimääräinen kulutus (€)	22	42	7
Ulkomaiset matkailijat	n = 24	n = 9	n = 15
Keskimääräinen kulutus (€)	65	-*	0
Lähialueen asukkaat	n = 16	n = 3	n = 13
Keskimääräinen kulutus (€)	7	-*	7

\* havaintojen määrä (n) < 10, jolloin rahankäyttöä ei arvioinut epäluotettavuuden vuoksi ilmoiteta.

**Taulukko 20.** Paikallistaloudellisten vaikutusten arviointiin liittyviä käsitteitä ja niiden määritelmiä.

Käsite	Määritelmä
Kokonaistulovaikutukset	Kävijöiden rahankäytöstä lähialueelle syntyvät välittömät ja välilliset tulovaikutukset.
Kokonaistyöllisyysvaikutukset	Kävijöiden rahankäytöstä lähialueelle syntyvät välittömät ja välilliset henkilötyövuodet.
Kotimaiset matkailijat	Kohteen lähialueen ulkopuolelta Suomesta tulevat kävijät.
Paikalliset kävijät	Lähialueella asuvat kävijät.
Majoittujat	Kohteessa tai sen lähialueella vähintään yhden yön majoittuneet kävijät.
Päiväkävijät	Kävijät, jotka eivät ole yöpyneet kohteessa tai sen lähialueella.
Välittömät vaikutukset	Kävijöiden rahankäytöstä aiheutuvat välittömät tulo- ja työllisyysvaikutukset lähialueen yrityksissä.
Välilliset vaikutukset	Välittömät vaikutukset kertautuvat välillisiksi vaikutuksiksi, kun välitöntä tuloa saavat yritykset ostavat muilta lähialueen yrityksiltä tuotteita ja palveluita sekä maksavat tuloa työntekijöille, jotka käyttävät tulonsa tuotteiden ja palveluksien ostoon lähialueella. Osa välillisistä vaikutuksista vuotaa alueen ulkopuolelle.



**Taulukko 21.** Tiilikjärven kansallispuiston kävijöiden rahankäyttö ja paikallistaloudelliset vaikutukset menolajeittain kansallispuistossa ja sen lähialueella vuoden 2011 käyntimäärällä laskettuina. (n = 283).

Menolaji	Keskimääräinen rahankäyttö (€, sis. ALV)	Tulovaikutus (€, ilman ALV)	% tulovaikutuksista	Työllisyysvaikutus (htv)
Huoltamo-ostokset <sup>1</sup>	6,72	3 053	3	0
Paikallisliikenne <sup>2</sup>	0,16	1 068	1	0
Ruoka- ja muut vähittäiskauppaostokset	8,08	18 675	21	0
Kahvila ja ravintola	2,12	13 589	15	0
Majoittuminen	6,77	45 432	52	1
Ohjelmapalvelut <sup>3</sup>	0,19	1 243	1	0
Muut menot <sup>4</sup>	0,84	4 784	5	0
<b>Välittömät vaikutukset yhteensä</b>		<b>87 844</b>	<b>100</b>	<b>2</b>
Välilliset vaikutukset		44 729		0
<b>Kokonaisvaikutukset</b>		<b>132 574</b>		<b>2</b>

<sup>1</sup> Polttoaine- ja muut huoltamo-ostokset

<sup>2</sup> Paikallismatkojen, kuten bussi- ja taksimatkojen kustannukset

<sup>3</sup> Ohjelma- ja virkistyspalvelut, esim. opastetut retket, pääsymaksut tilaisuuksiin ja näyttelyihin

<sup>4</sup> Muut menot, esim. kalastus-, metsästys- tai kelkkailuluvat, varusteiden ja välineiden vuokrat

**Taulukko 22.** Tiilikjärven kansallispuiston kävijöiden paikallistaloudelliset vaikutukset kohteen tärkeyden mukaan vuoden 2011 käyntimäärällä laskettuina.

Menolaji	Tärkein kohde n = 183		Yksi monista kohteista n = 79		Ennalta suunnitteleman n = 13		Yhteensä n = 275	
	Tulovaikutus (€, ilman ALV)	Työllisyysvaikutus (htv)	Tulovaikutus (€, ilman ALV)	Työllisyysvaikutus (htv)	Tulovaikutus (€, ilman ALV)	Työllisyysvaikutus (htv)	Tulovaikutus (€, ilman ALV)	Työllisyysvaikutus (htv)
Huoltamo-ostokset <sup>1</sup>	1 316	0,0	1 733	0,0	67	0,0	3 117	0,1
Paikallisliikenne <sup>2</sup>	0	0,0	732	0,0	0	0,0	732	0,0
Ruoka- ja muut vähittäiskauppaostokset	8 590	0,2	9 767	0,2	504	0,0	18 861	0,4
Kahvila ja ravintola	5 831	0,1	6 707	0,1	47	0,0	12 584	0,2
Majoittuminen	13 045	0,2	30 046	0,5	0	0,0	43 092	0,7
Ohjelmapalvelut <sup>3</sup>	59	0,0	1 221	0,0	0	0,0	1 279	0,0
Muut menot <sup>4</sup>	1 988	0,0	2 935	0,1	0	0,0	4 924	0,1
<b>Välittömät vaikutukset yhteensä</b>	<b>30 830</b>	<b>1</b>	<b>53 141</b>	<b>1</b>	<b>618</b>	<b>0</b>	<b>84 589</b>	<b>1</b>
Välilliset vaikutukset	15 999	0	26 885	0	359	0	43 242	0
<b>Kokonaisvaikutukset<sup>5</sup></b>	<b>46 828</b>	<b>1</b>	<b>80 026</b>	<b>1</b>	<b>977</b>	<b>0</b>	<b>127 832</b>	<b>2</b>

<sup>1</sup> Polttoaine- ja muut huoltamo-ostokset

<sup>2</sup> Paikallismatkojen, kuten bussi- ja taksimatkojen kustannukset

<sup>3</sup> Ohjelma- ja virkistyspalvelut, esim. opastetut retket, pääsymaksut tilaisuuksiin ja näyttelyihin

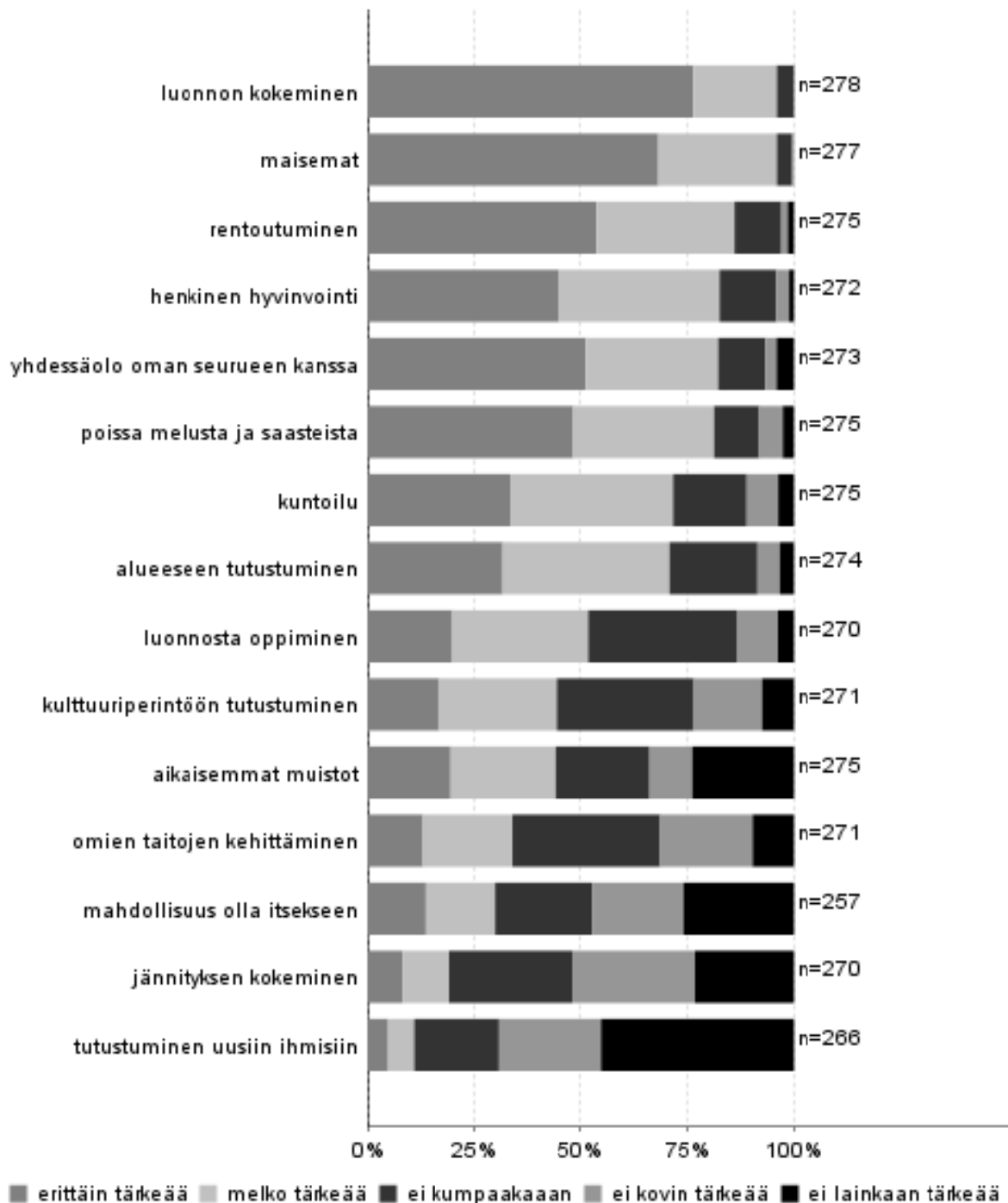
<sup>4</sup> Muut menot, esim. kalastus-, metsästys- tai kelkkailuluvat, varusteiden ja välineiden vuokrat

<sup>5</sup> Tarkasteltaessa vaikutuksia kävijäsegmenteittäin kokonaisvaikutukset vaihtelevat verrattuna segmenttoimattomaan aineistoon. Tämä johtuu käytettävissä olevien vastausten määrän vaihtelusta.

### 3.3 Kävijätyytyväisyys

#### 3.3.1 Käynnin tarkoitus

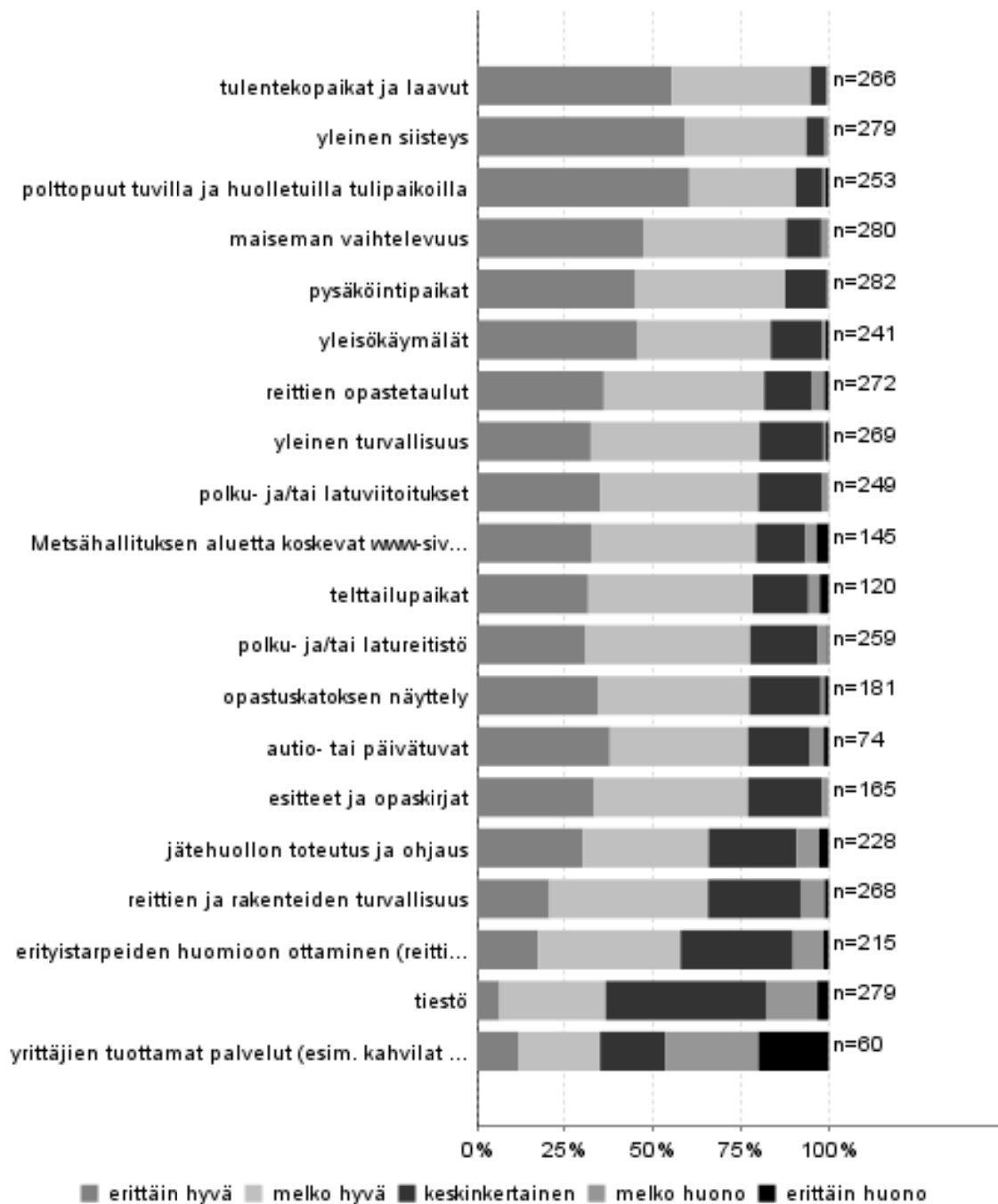
Tärkeimpinä syinä Tiilikkajärven kansallispuistoon saapumiselle kävijät pitivät luonnon kokemista, maisemia, rentoutumista, henkistä hyvinvointia ja yhdessäoloa oman seurueen kanssa (kuva 10). Lomakkeessa annetuista vaihtoehdoista vähiten merkittävänä kävijät pitivät tutustumista uusiin ihmisiin, jännityksen kokemista ja mahdollisuutta olla itseksen.



Kuva 10. Vastanneiden syyt Tiilikkajärven kansallispuistossa vierailuun.

### 3.3.2 Kävijöiden mielipiteet alueesta, palveluista ja ympäristön laadusta

Kävijätutkimukseen osallistuneet arvioivat Tiilikkejärven kansallispuiston palveluiden, rakenteiden ja ympäristön laatua ja määrää. Vastanneet pitivät palveluiden laatua pääsääntöisesti hyvänä (kuva 11). Metsähallituksen polttopuuhuolto tulipaikoilla piti erittäin hyvänä 60 % kyseistä palvelua arvioineista. Kävijät pitivät usein myös yleisen siisteyden (59 %), tulentekopaikkojen (55 %) ja yleisökäymälöiden (46 %) laatua erittäin hyvänä. Lähialueen tiestö arvioitiin sen sijaan keskinkertaiseksi. Myöskään erityistarpeiden huomioon ottamisessa, reittien turvallisuudessa ja jätehuollossa kansallispuisto ei aivan saavuttanut hyvää arvosanaa. Yrittäjien tuottamat palvelut arvioitiin laadultaan heikoimmiksi. Yrittäjien palveluita on tosin puistossa tarjolla hyvin vähän ja siksi myös niitä arvioineita oli vain 60. Heistä 20 % piti näiden palveluiden laatua erittäin huonona.



Kuva 11. Vastanneiden mielipiteet Tiilikkejärven kansallispuistossa käyttämiensä palveluiden laadusta.

Palveluiden määrää pidettiin pääsääntöisesti sopivana (taulukko 23). Tyytymättömiä oltiin lähinnä yrittäjien tuottamien palveluiden määrään, sillä 23 % vastaajista ilmoitti pitävänsä niiden määrää liian pienenä. Palveluiden määrälle kokonaisuudessaan annettiin yleisarvosana 4,3 asteikolla 1–5 (taulukko 24).

**Taulukko 23.** Mielenpito Tiilikjärven kansallispuiston palveluiden määrästä. Arviointi: 1 = liian pieni, 2 = sopiva, 3 = liian suuri.

Palvelu	Arvioinut		Arviointi, %			En osaa sanoa		Keski-arvo	Keskihajonta
			liian pieni	sopiva	liian suuri	n	%		
	n	%							
Pysäköintipaikat	218	85	4	92	4	35	14	2,00	0,28
Tiestö	208	81	8	88	4	40	16	1,96	0,35
Reittien opastetaulut	226	88	5	89	6	19	7	2,01	0,33
Polku- ja/tai latureitistö	211	82	4	89	7	27	11	2,03	0,33
Polku- ja/tai latuviitoitukset	211	82	4	89	7	27	11	2,03	0,34
Tulentekopaikat ja laavut	219	86	3	90	7	22	9	2,04	0,32
Polttopuut tuvilla ja huolletuilla tulipaikoilla	202	79	1	87	12	37	14	2,10	0,35
Yleisökäymälät	197	77	5	88	7	40	16	2,03	0,34
Jätehuollon toteutus ja ohjaus	179	70	11	85	4	56	22	1,93	0,38
Erityistarpeiden huomioon ottaminen (reittien kuljettavuus, turvallisuus, opasteet yms.)	165	64	11	87	2	67	26	1,92	0,36
Autio- tai päivätuvat	70	27	9	87	4	141	55	1,96	0,36
Telttailupaikat	118	46	8	87	5	100	39	1,97	0,36
Esitteet ja opaskirjat	142	55	1	96	4	78	30	2,03	0,20
Metsähallituksen aluetta koskevat www-sivut (luontoon.fi, metsa.fi ja retkikartta.fi)	135	53	4	92	4	83	32	1,99	0,29
Opastuskatoksen näyttely	149	58	3	94	3	77	30	2,01	0,25
Yrittäjien tuottamat palvelut (esim. kahvilat ja ohjelmopalvelut)	74	29	23	73	4	143	56	1,81	0,49
<b>Vastanneita yhteensä</b>	<b>256</b>								

**Taulukko 24.** Vastanneiden tyytyväisyys Tiilikjärven kansallispuiston palvelujen ja rakenteiden määrään. Arviointi: 1 = erittäin tyytymätön, ... 5 = erittäin tyytyväinen.

	Arvioinut		Arviointi, %					Keski-arvo
			Erittäin tyytymätön	Melko tyytymätön	Ei kumpikaan	Melko tyytyväinen	Erittäin tyytyväinen	
	n	%						
Tyytyväisyys palveluiden määrään kokonaisuudessaan	275	95	0	0	6	53	40	4,3

### 3.3.3 Kävijöiden odotusten toteutuminen

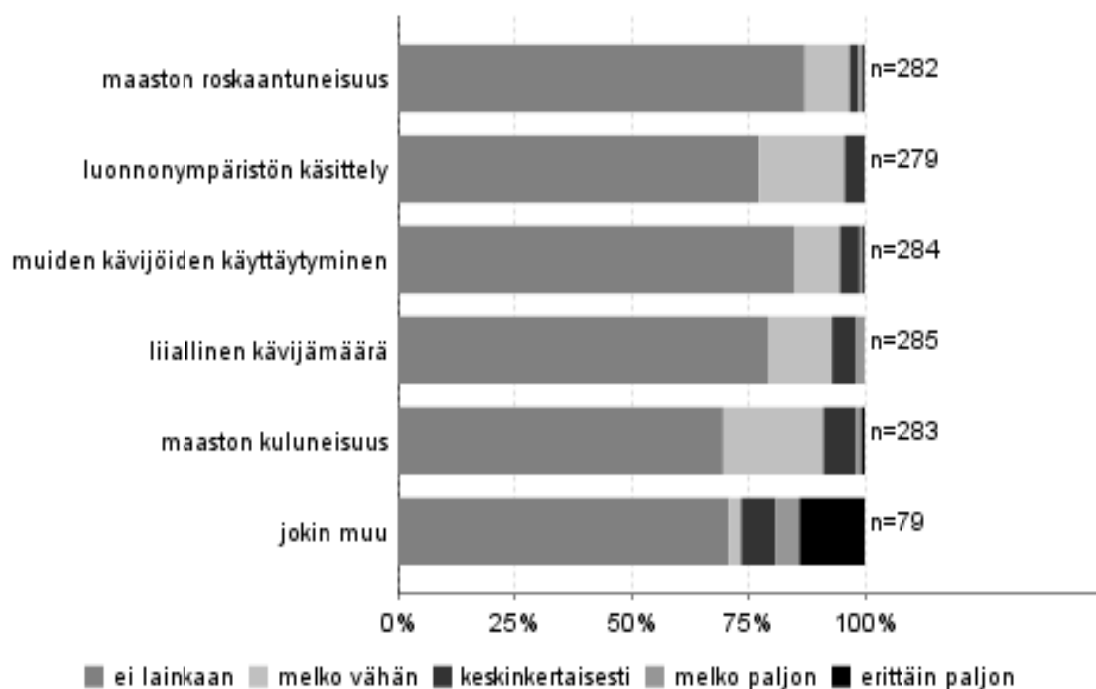
Kävijöiden ennako-odotukset Tiilikkajärven kansallispuiston luonnonympäristöstä, harrastusmahdollisuuksista, reiteistä ja rakenteista täyttyivät erittäin hyvin (taulukko 25). Parhaiten odotukset täytti luonnonympäristö, joka sai keskiarvon 4,69 asteikolla 1–5. Kaksi vastaajaa oli kuitenkin sitä mieltä, että harrastusmahdollisuuksiin kohdistuneet odotukset täyttyivät melko huonosti.

**Taulukko 25.** Vastanneiden ennako-odotusten täytyminen Tiilikkajärven kansallispuistossa. Arviointi: 1 = erittäin huonosti, ... 5 = erittäin hyvin.

	Vastanneita		Arviointi, %					Keski-arvo	Keski-hajonta
			erittäin huonosti	melko huonosti	keskinkertaisesti	melko hyvin	erittäin hyvin		
	n	%							
Luonnonympäristö	283	100	0	0	3	25	72	4,69	0,53
Harrastusmahdollisuudet	275	97	0	2	18	37	43	4,21	0,80
Reitit ja rakenteet	280	99	0	1	12	38	48	4,33	0,74

### 3.3.4 Vastanneiden käyntiä häirinneet tekijät

Vastaajia pyydettiin arvioimaan, oliko jokin häirinnyt heidän käyntiään Tiilikkajärven kansallispuistossa. Arvioitavana olivat kansallispuiston maaston roskaantuneisuus, luonnonympäristön käsittely, muiden kävijöiden käyttäytyminen, liiallinen kävijämäärä ja maaston kuluneisuus (kuva 12). Mikään näistä ei juuri häirinnyt ihmisiä. Maaston kuluneisuus oli eniten häiritsevä asia, mutta senkin kohdalla 92 % vastaajista koki, ettei asia häirinnyt lainkaan tai häiritse melko vähän. Lomakkeeseen oli myös mahdollista kirjoittaa jokin muu häiritsevä tekijä tai ympyröidä vaihtoehto, ettei mikään häirinnyt. Vastanneista 14 % koki kirjoittamansa asian häiritsevän erittäin paljon (kuva 12). Pitkospuihin liittyviä asioita mainittiin 10 vastauksessa (taulukko 26).



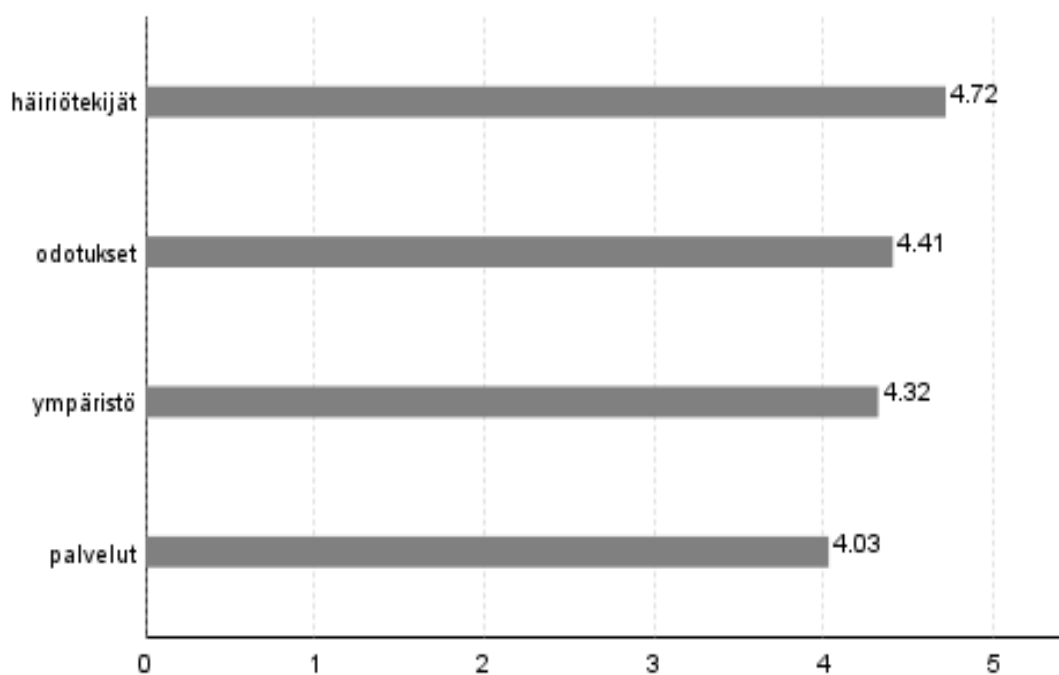
**Kuva 12.** Vastanneita häirinneet tekijät Tiilikkajärven kansallispuistossa.

**Taulukko 26.** Muut vastanneita häirinneet tekijät.

Häiriö	kpl
Pitkospuiden kunto	6
Vesi pitkospuilla	4
Tiestön kunto	2
Sadevesi	1
Hyttyset	2
Käärme	1
Siisteys/uiton kämpä	1
Veneramppi	1
Veneiden puute	1
Kumpparit unohtui	1
Roskat nuotiossa	1
<b>Yhteensä</b>	<b>21</b>

### 3.3.5 Kävijätyytyväisyysindeksi

Tiilikkajärven kansallispuiston valtakunnallisesti vertailukelpoinen kävijätyytyväisyysindeksi oli 4,37. Arvosana 5 tarkoittaa erittäin hyvää ja arvosana 1 erittäin huonoa. Indeksillä on käytökelpoinen valtakunnallisessa vertailussa ja kuvaa karkealla tasolla kävijöiden yleistä tyytyväisyyttä kyseiseen käyntiin kansallispuistossa. Kävijätyytyväisyysindeksi on laskettu seuraavien osatekijöiden keskiarvona: mielipiteet palveluista ja ympäristön laadusta, ennako-odotusten toteutuminen ja käyntiä häirinneet tekijät. Tiilikkajärven kansallispuisto sai kaikista kävijätyytyväisyyden osa-tekijöistä arvosanaksi yli 4 (kuva 13).



**Kuva 13.** Kävijätyytyväisyyteen liittyvien osatekijöiden keskiarvot (1 = erittäin huono, ... 5 = erittäin hyvä) Tiilikkajärven kansallispuistossa.

### 3.4 Vapaamuotoiset ajatukset

Kyselylomakkeen loppuun vastaajalla oli mahdollisuus kirjoittaa vapaamuotoisia ajatuksia. Vastausteksti jaoteltiin eri luokkiin: kehuihin, valituksiin, kehittämissuhteisiin, tiedusteluihin ja erikoisemmat nimikkeeseen ”muu”. Yksittäinen vastaaja pystyi siis antamaan useamman palautteen. Näin jaoteltuna palautteita tuli 89 kappaletta (liite 6). Palautteista 29 % oli kehuja, 22 % valituksia, 46 % kehittämissuhteita, 1 % tiedusteluja ja 1 % muita. Tässä luvussa kerrotaan myös haastattelijan ja kävijöiden juttelujen lomassa tulleesta palautteesta.

Vastaajat kehuivat kansallispuistoa hienoksi, kauniiksi ja hyvin hoidetuksi paikaksi. Erityisesti vessojen muotoilu sai kiitosta, mutta moni ei kirjoittanut tätä lomakkeeseen. Myös alueen siisteyttä keuhuttiin paljon suullisesti.

Eniten moitteita sai pitkospuiden päälle joissakin suopaikoissa noussut vesi. Normaali vuosina vettä on pitkospuilla vain keväisin, mutta sateisen kesän takia Uiton kierrolla oli ainakin kolmessa kohdassa muutaman kymmenen metrin matkalla vettä yli kymmenen senttiä koko kesän. Moitteita sai myös huono opastus maanteiltä kansallispuistoon. Erityisesti Kajaanintieltä tulijat olivat olleet huolissaan, ovatko enää oikealla reitillä.

Yleisin kehittämissuhteus oli vaijeriveneen tai vastaavan toivominen Kalmoniemen ja Pohjoisniemen välille. Erityisen moni toivoi sitä haastattelun lomassa. Niemen kärkien välillä on matkaa muutama sata metriä. Veneiden ja kanoottien vuokrausmahdollisuus oli muutenkin monen toiveissa. Reittien opastauluja toivottiin kehitettävän. Osa olisi halunnut tarkempaa tietoa siitä, millaista metsää ja mitä kasveja missäkin paikassa on, osa taas olisi halunnut kilometritauluja reiteille. Myös laavuja toivottiin alueelle. Jotkut toivoivat, että tietylle kansallispuistolle voisi osoittaa viitenumeron avulla lahjoituksia.

Tiedustelussa kyseltiin, ovatko Pohjoisniemi ja Pohjoislahti menneet sekaisin joissakin kartoissa ja opastetauluissa. Pohjoisniemen pysäköintialueella lukee Pohjoislahti, ja se on hämäävää.

# 4 Tulosten tarkastelu

## 4.1 Yhteenveto

Tiilikjärven kansallispuiston kävijätutkimus toteutettiin pääasiassa kesä-elokuussa 2012. Tavoitteena oli saada 250 vastausta, ja tavoite saavutettiin yltyämällä 289 vastaukseen. Vastanneista puolet oli miehiä ja puolet naisia. Suurin kävijäryhmä oli 55–64-vuotiaat vastaajien keski-ikä ollessa 47 vuotta. Kävijöiden koulutus jakaantui aika tasaisesti, joskin lähes kolmannes oli suorittanut ylemmän yliopisto- tai korkeakoulututkinnon.

Kotimaan matkajista liki kolmannes tuli kansallispuistoa lähimmistä suuremmista kaupungeista Iisalmesta, Kuopiosta ja Kajaanista. Sen sijaan kansallispuiston lähialueelta Rautavaaralta ja Sotkamosta oli vain 7 % kotimaisista kävijöistä. Juankosken osuutta kasvatti linja-autoryhmä, muuten heidän osuutensa olisi ollut vain parin prosentin luokkaa. Ulkomaalaisten osuus vastanneista oli 8 %, suurimpana ulkomaalaisryhmänä olivat saksalaiset (40 % ulkomaalaisista). Suomen naapurimaista ei kävijöitä ollut juuri lainkaan.

Tyypillisin seurue oli 2–5 hengen ryhmä, joka koostui oman perheen jäsenistä. Kahdelle kolmesta vastaajasta kansallispuisto oli matkan tärkein kohde. Hiidenportin kansallispuisto oli kävijöiden suosituin kohde silloin, kun Tiilikjärvi ei ollut matkan ainoa kohde.

Tiilikjärven kansallispuistoon tullaan pääasiassa retkeilemään, kävelemään ja tarkkailemaan luontoa. Kansallispuistossa harrastetaan myös muun muassa luontovalokuvausta, melontaa, uintia ja murtomaahiihtoa. Tärkeimpiä syitä saapua alueelle ovat luonnon kokeminen, maisemat ja rentoutuminen.

Selvästi suurin osa kansallispuiston kävijöistä saapuu alueelle Sammakkotammen opastuspisteeltä ja vierailee Venäjänhiekalla ja Uiton kämpällä. Noin neljännes kävijöistä yöpyi puistossa, suurin osa heistä omassa teltassa. Kansallispuiston lähialueella yöpyneistä matkailijoista kolmannes yöpyi omassa mökissä.

Kävijöistä 60 % oli käynyt alueella aiemmin, osa heistä jo reilusti ennen kansallispuiston perustamista, so. vuotta 1982. Aiemmin alueella vierailleet olivat käyneet siellä viimeisten viiden vuoden aikana keskimäärin noin 11 kertaa. Kansallispuistossa siis käy niin säännöllisesti vierailevia kuin ensikertalaisiakin.

Kävijätutkimukseen vastanneista hieman yli puolet saapui kansallispuistoon heinäkuussa ja yksi kolmannes elokuussa. Nämä ovatkin puiston suosituimmat käyntikuukaudet. Alueelle saavuttiin eniten lauantaisin.

Tiilikjärven kansallispuiston kävijöiden rahankäytön paikallistaloudelliset vaikutukset olivat vuoden 2011 käyntimäärällä laskien noin 130 000 euroa ja 2 henkilötyövuotta. Keskimäärin kansallispuistossa vieraileva käyttää rahaa kansallispuiston lähialueella noin 25 euroa. Kansallispuisto ei siis ole paikallistaloudellisesti kovin merkittävä yksittäisen kävijän rahankäytöllä mitaten. Tämä johtuu osaltaan siitä, että aivan puiston läheisyydessä ei ole maksullisia palveluita. Toisaalta kävijät eivät erityisemmin toivoneetkaan niitä.

Kävijät olivat tyytyväisiä kansallispuiston palveluiden ja rakenteiden laatuun. Eniten pidettiin polttopuuhuollon, tulipaikkojen ja yleisökäymälöiden laadusta. Kansallispuiston yleinen siisteys arvioitiin hyväksi. Yrittäjien tuottamien palveluiden laatu sen sijaan arvioitiin melko huonoksi. Tosin alueella ei juuri ole yrittäjien tuottamia palveluita, joten useimpien olisi pitänyt vastata, ettei ole käyttänyt kyseistä palvelua, eikä arvioida laatua. Lähialueiden tiestö arvioitiin keskinkertai-



seksi. Sammakkotammen pysäköintipaikoille johtava hiekkatie oli varsinkin sateiden jälkeen kuoppainen. Pohjoisniemen pysäköintialueelle johtavalla parin kilometrin pituisella hiekkatiellä puolestaan on paljon teräviä kiviä. Luultavasti Pohjoisniemessä käyneiden vastauksiin vaikutti myös Rautavaara–Sotkamo-tien epätasaisuus ennen kääntymistä puistoon tuovalle hiekkatielle.

Kävijät pitivät kansallispuiston palveluiden ja rakenteiden määrää pääasiassa sopivana. Tässä kysymyksessä vastaajien keskittyminen oli huonompaa kuin lomakkeen muissa kohdissa. Monet eivät vastanneet ollenkaan, ja ”sopivan” merkitseminen jokaiseen kohtaan on helpoin tapa selvittää kysymyksestä. Toisaalta monet sanoivat, että alue on juuri sellaisenaan hyvä, eikä sitä pitäisi muuttaa. Yrittäjien tuottamien palveluiden määrää pidettiin jonkin verran liian pienenä, tosin kolme neljästä vastanneesta arvioi senkin määrän sopivaksi.

Kävijöiden odotukset kansallispuistosta täyttyivät hyvin luonnonympäristön, harrastusmahdollisuuksien, reittien ja rakenteiden osalta. Kävijöitä erityisesti häiritseviä tekijöitä ei juuri ollut. Ainoastaan pitkospuiden kunto ja muutamassa suopaikassa pitkospuiden päälle noussut vesi koettiin häiritsevänä. Näissä paikoissa pitkospuita kannattaisi korottaa. Toisaalta kesä oli poikkeuksellisen sateinen, joten normaalkesänä tätä ongelmaa ei ole. Jonkin verran pitkospuita pitää myös uusia siellä, missä ne ovat lahonneet ja katkeilleet.

Avoimessa palautteessa toivottiin useimmin ylitysmahdollisuutta Kalmoniemen ja Pohjoisniemen välille. Niemien kärkiin voisi tuoda esimerkiksi vaijeriveneen. Lisäksi toivottiin lisää opaskylttejä reittien varrelle. Metsistä ja kasveista kertovat taulut piristäisivät kävelyä. Myös kilometritauluja voisi lisätä reittien puoliväleihin. Avoimessa palautteessa oli myös kehuja. Kansallispuistoa ylistettiin hienoksi paikaksi. Moitteita tuli alueelle ohjaavan opastuksen heikkoudesta. Teiden varsille voisi lisätä kylttejä, varsinkin risteysiin, joista ne parhaiten huomaa.

Kävijät olivat kaiken kaikkiaan varsin tyytyväisiä kansallispuistoon. Kävijätyytyväisyysindeksi 4,37 on kansallispuistojen kärkeä.

## 4.2 Vertailu aiempiin tutkimuksiin

Tiilikkajärven kansallispuistossa tehtiin edellinen ja samalla ensimmäinen tämän tutkimuksen kanssa samalla menetelmällä toteutettu kävijätutkimus vuonna 2004 (Leppänen 2005). Silloin saatiin vastauksia 223 kappaletta. Kansallispuiston kävijämäärä on kasvanut siitä hieman. Kun vuonna 2004 käyntejä on arvioitu olleen 7 000, niin tällä hetkellä luku liikkuu 7 500 käynnin tasolla. Edellisen kävijätutkimuksen otanta-aikataulu on hyvin samankaltainen kuin tässä tutkimuksessa, joten vertailu on siinä mielessä mahdollista. Myös kyselylomake on säilynyt hyvin samanlaisena.

Kävijärakenteessa on tapahtunut jonkin verran muutosta. Edellisessä tutkimuksessa suurin kävijäryhmä olivat 45–54-vuotiaat, kun nyt se oli 55–64-vuotiaat. On hauska havaita, että Tiilikkajärven kansallispuistosta vuonna 1982 tehdyn raportin (Pöntinen 1982) mukaan eniten puistoa käyttävä ikäryhmä oli silloin 25–34-vuotiaat. Tästä voi päätellä, että kävijät ovat pysyneet osittain samoina jo vuodesta 1982, ja juuri tälle ikäpolvelle kansallispuisto on tärkeä. Kävijöiden koulutustasossa on muutosta yliopisto- ja korkeakoulututkinnon omaavien kasvatettua osuuttaan 10 prosenttiyksikköä. Niiden kävijöiden määrä, joilla ei ole ammatillista tutkintoa, on puolestaan laskenut. Tämä johtunee yhteiskunnan kohonneesta koulutustasosta. Kävijöiden kotikuntajakautuma on muuttunut siten, että Iisalmi ja Kajaani ovat selvästi kasvattaneet osuuttaan. Näiden kaupunkien osuus lienee kasvanut kansallispuistosta kertovien verkkosivujen ansiosta – tietoisuus lähellä olevasta kansallispuistosta on kasvanut. Paikallisten eli rautavaaralaisten osuus on hieman vähentynyt. Tämä johtuu osittain muualta tulleiden määrän lisääntymisestä. Ulkomaalaisten osuus on hieman kasvanut, mikä on myös luultavasti verkkosivujen (Luontoon.fi) ansiota.

Kansallispuistossa harrastettavien aktiviteettien suosio on pysynyt hyvin samanlaisena. Uinnin osuus on vähentynyt. Vuoden 2004 kesällä uimista harrasti puistossa 30 % vastanneista, kun tänä vuonna osuus oli alle 20 %. Tähän vaikutti luultavasti tämän kesän huono sää, tosin vuoden 2004 kesäkin on tutkimuksen mukaan ollut säiden puolesta huono.

Käyntien alueellinen jakautuminen on myös pysynyt samana Venäjänhiekan ollessa suosituin käyntikohde. Päiväkävijöiden ja yöpyjien vertailussa yöpyjien osuus on vähentynyt lähes 10 prosenttiyksikköä. Tähänkin saattoi vaikuttaa sateinen kesä: telttailu ei tunnu mielekkäältä ajatukselta sateella. Ensikertalaisten määrä kansallispuistossa on pysynyt suhteellisen samana. Syyt alueelle saapumiseen ovat pysyneet samana luonnon kokemisen ja maisemien ollessa tärkeimmät.

Kävijöiden keskimääräinen rahankäyttö oli laskenut 46 eurosta 25 euroon. Vuonna 2004 kansallispuistossa oli mahdollista vuokrata veneitä ja ostaa matkamuistoja, kun tänä vuonna sieltä ei voinut ostaa mitään.

Kävijöiden tyytyväisyys kansallispuiston palveluiden ja rakenteiden laatuun on pysynyt melko samana. Tosin jätehuollon toteutukseen ja ohjaukseen ei oltu vuonna 2012 yhtä tyytyväisiä kuin 2004. Vuonna 2004 kysyttiin tyytyväisyyttä jätehuoltoon, koska tuolloin alueella oli vielä sekajäteastiat. Vuonna 2008 kansallispuisto siirtyi roskattomaan retkeilyyn, tosin sanoen alueelle ei saanut enää jättää roskaa. Nyt kävijät ohjataan polttamaan palavat ja kompostoimaan maatuvat jätteet ja viemään sekajätteet pois alueelta. Kuluneena kesänä varsinkin yöpyjiä jätepisteiden puuttuminen häiritsi jonkin verran. Moni kävijä kysyi aineistonkerääjältä ohjeita jätteiden kanssa toimimiseen.

Palveluiden ja rakenteiden määrään oltiin nyt tyytyväisempiä kuin edellisessä tutkimuksessa. Tämä selittyy edellisen tutkimuksen lomakkeen asettelulla, jossa määrä arvioitiin erikseen ja kysymys oli näin helpompi hahmottaa. Näin ollen kysymykseen ehkä myös vastattiin silloin todemmukaisemmin. Kävijöiden odotuksien täytyminen luonnonympäristön ja harrastusmahdollisuuksien osalta oli pysynyt lähes samana, laskua on kuitenkin aavistuksen verran. Aiemmassa tutkimuksessa kävijät olivat kehuneet kanoottien ja veneiden vuokrausmahdollisuuden lisäävän harrastusmahdollisuuksia, joten tämä selittää pienoisen laskun harrastusten kohdalla. Kävijöitä häirinneistä tekijöistä ”jokin muu” -vaihtoehdossa oli muutosta. Aiemmassa tutkimuksessa vain yhtä prosenttia vastanneista oli jokin asia haitannut erittäin paljon. Nyt ”häiritsi erittäin paljon” -vastauksia kertyi 14 %. Pitkospuiden kunnan huononeminen selittänee tätä.

Tiilikjärven kansallispuiston aluekohtainen kävijätyytyväisyysindeksi oli laskenut 4,50:stä 4,37:ään. Erityisesti tyytyväisyydessä palveluihin oli tapahtunut laskua. Jätehuollon ja opaspalveluiden puuttuminen selittänevät osaltaan tätä.

# Kiitokset

Haluan kiittää Auvo Sapattista ja Maija Huuskoa hyvin tehdystä kävijätutkimuksen suunnitelmasta. Lisäksi kiitokset Sapattiselle aineistonkeruun tuuraamisesta muutamana päivänä ja Huuskolle hiihtotapahtuman aineiston keräämisestä.

# Lähteet

Kajala, L., Almik, A., Dahl, R., Dikšaitė, L., Erkkonen, J., Fredman, P., Jensen, F., Søndergaard, Karoles, K., Sievänen, T., Skov-Petersen, H., Vistad, O. I. & Wallsten, P. 2009: Kävijäseuranta luontoalueilla – Pohjoismaiden ja Baltian maiden kokemuksiin perustuva opas. – Metsähallituksen luonnonsuojelujulkaisuja. Sarja B 116. 144 s.

Leppänen, P. 2005: Tiilikkajärven kansallispuiston kävijäselvitys. – Raportti, Metsähallituksen arkisto, Kuopio. 48 s.

Metsähallitus 1998: Tiilikkajärven kansallispuiston runkosuunnitelma. – Metsähallituksen luonnonsuojelujulkaisuja. Sarja B 46. 48 s.

Metsähallitus 2012: Tiilikkajärven kansallispuisto. – Luontoon.fi-verkkopalvelu, <<http://www.luontoon.fi/tiilikkajarvi>>, viitattu 3.9.2012.

Metsähallitus & Metsäntutkimuslaitos 2009: Kansallispuistojen ja retkeilyalueiden kävijöiden rahankäytön paikallistaloudelliset vaikutukset. – <<http://www.metsa.fi/sivustot/metsa/fi/Eraasiatjaretkely/Virkistyskaytonsuunnittelu/suojelualueidenmerkityspaikallistaloudelle/Documents/Kavijoiden%20paikallistaloudelliset%20vaikutukset.pdf>>, viitattu 5.9.2012.

Pöntinen, M. 1982: Tiilikkajärven kansallispuisto 1982. Raportti tutkimus- ja opastustoiminnasta kesällä 1982. – Raportti, Metsähallituksen arkisto, Kuopio.



## Tiilikjärven kansallispuiston kävijätutkimuksen 2012 otantakehikko

Paikka	Kohderyhmä	Arvioitu kävijämäärä tutkimusjakson (25.6.-31.8.2012) aikana	Havaintoja (tavoite 8 kpl/pvä)	Keruu päiviä
Sammakkotammen opastuspiste	Kaikki kävijät	4 000	100	13
Pohjoisniemen pysäköintipaikka	Kaikki kävijät	1 000	60	6
Venäjänhiekan taukopaikka	Kaikki kävijät	3 000	45	6
Uiton kämpän taukopaikka	Kaikki kävijät	3 000	45	6 (+1 maaliskuussa)
<i>Yhteensä</i>		<b>5 000</b>	<b>250</b>	<b>31 (+1)</b>

## Suomenkielinen kyselylomake

Aineiston kerääjä täyttää:

numero	paikka	käviä	haastattelija	postit	nämkirjaimet	pvm	kellonaika



METSÄHALLITUS

# Tiilikkajärven kansallispuisto

## Kävijätutkimus 2012

### Täyttöohjeet

Kävijätutkimuksella kerättävää tietoa käytetään hyväksi Tiilikkajärven kansallispuiston kehittämisessä. Toivomme Sinun vastaavan tämän lomakkeen jokaiseen kysymykseen huolellisesti ja pyydämme ottamaan huomioon seuraavat ohjeet:

1. Lue kysymykset huolellisesti.
2. Vastaa kysymyksiin **henkilökohtaisesti** merkitsemällä yksi rasti vastausympyrään (○). Niissä kysymyksissä, joissa on mahdollista valita useampi vaihtoehto, merkitse vastauksesi vastausruutuihin (□). Joissakin kysymyksissä pyydetään kirjoittamaan vastaus.
3. Kysymykset koskevat **ainoastaan tämänkertaista käyntiäsi Tiilikkajärven kansallispuistossa** (ks. kartta 1) ja joiltakin osin myös puiston lähialueella (ks. kartta 2).
4. Palauta täytetty lomake aineiston kerääjälle tai sille osoitettuun paikkaan.
5. Lisätietoja antaa Maija Huusko p. 0400-172 289 (maija.huusko@metsa.fi) tai Auvo Sapattinen p. 0400-172 612 (auvo.sapattinen@metsa.fi).

### KIITOKSET ETUKÄTEEN!

#### 1. Milloin saavuit Tiilikkajärven kansallispuistoon (ks. kartta 1)?

päivämäärä \_\_\_\_\_ ja kellonaika \_\_\_\_\_

#### 2. Kuinka kauan oleskelit tai aiot oleskella tällä käynnillä

##### a. Tiilikkajärven kansallispuistossa (ks. kartta 1)?

(vastaa joko vuorokausina tai tunteina)

noin \_\_\_\_\_ vrk *tai* \_\_\_\_\_ tuntia

##### b. yhteensä Tiilikkajärven kansallispuistossa ja sen lähialueella (ks. kartta 2)?

noin \_\_\_\_\_ vrk *tai* \_\_\_\_\_ tuntia

asun lähialueella

#### 3. Jos yövyit tai aiot yöpyä (muussa tapauksessa siirry kysymykseen 4)

##### a. Tiilikkajärven kansallispuistossa, niin montako yötä vietit tai vietät

Koivevan autiotuvassa \_\_\_\_\_ yötä asuntoautossa/ vaunussa \_\_\_\_\_ yötä

Uiton kämpässä \_\_\_\_\_ yötä omassa majoitteessa \_\_\_\_\_ yötä

muualla, missä? \_\_\_\_\_ yötä

##### b. kansallispuiston lähialueella (ks. kartta 2), niin montako yötä vietit tai vietät

hotellissa \_\_\_\_\_ yötä asuntoautossa/-vaunussa \_\_\_\_\_ yötä

vuokra-mökissä \_\_\_\_\_ yötä omassa majoitteessa \_\_\_\_\_ yötä

omassa mökissä \_\_\_\_\_ yötä esim. telta \_\_\_\_\_ yötä

muualla, missä \_\_\_\_\_ yötä

asun lähialueella

**4. Missä päin Tiilikajärven kansallispuistossa vierailit tai suunnittelet vierailevasi tällä käynnillä (ks. kartta 1)?** (Merkitse tarvittaessa useampi kohta).

- Kosevan autiotupa  
 Tiilikanautio  
 Venäjänhiekkä  
 Uiton kämppä  
 Koirakivi  
 Pohjoisniemen kärki  
 muualla, missä? \_\_\_\_\_

**5a. Millä kulkuneuvoilla matkustit kotoasi kansallispuistoon?** (merkitse kaikki käyttämäsi kulkuneuvot)

- 1  henkilöauto  
 2  henkilöauto ja asuntovaunu tai matkailuauto  
 4  tilausbussi ryhmämatka)  
 5  juna  
 6  lentokone  
 99  muu, mikä? \_\_\_\_\_

**5b. Millä kulkuneuvolla saavuit alueelle?**

Merkitse numero -> \_\_\_\_\_

**6. Minkälainen on seurueesi tällä käynnilläsi Tiilikajärven kansallispuistossa?**

olen yksin  → siirry kysymykseen 8.

seurueen koko yhteensä \_\_\_\_\_ henkilöä  
 (vastaaja mukaan luettuna) joista  
 alle 15-vuotiaita? \_\_\_\_\_ henkilöä  
 alle 15-vuotiaiden syntymävuodet  
 (jos kaikki lähes saman ikäisiä,  
 ilmoita yleisin syntymävuosi) \_\_\_\_\_  
 \_\_\_\_\_  
 liikuntaesteisiä? \_\_\_\_\_ henkilöä

**7. Mistä seurueesi pääosin koostuu tällä käynnilläsi Tiilikajärven kansallispuistossa?**

(valitse parhaiten kuvaava vaihtoehto)

- oman perheen jäsenistä  
 muista sukulaisista  
 ystävästä  
 työtovereista  
 koululuokasta  
 päiväkotiryhmästä  
 opiskeluryhmästä  
 eläkeläisryhmästä  
 ohjelmopalveluyrityksen asiakkaista  
 kerhosta, yhdistyksestä tms.  
 jostakin muusta, mistä? \_\_\_\_\_

**8. Mikä Sinulle oli tai on tärkeää tällä käynnilläsi Tiilikajärven kansallispuistossa?**

(vastaa jokaiseen vaihtoehtoon)

(5 = erittäin tärkeää, 4 = melko tärkeää, 3 = ei kumpaakaan, 2 = ei kovin tärkeää, 1 = ei lainkaan tärkeää)

	erittäin tärkeää	5	4	3	2	1	ei lainkaan tärkeää
luonnon kokeminen	<input type="radio"/>	<input type="radio"/>	<input type="radio"/>	<input type="radio"/>	<input type="radio"/>	<input type="radio"/>	<input type="radio"/>
maisemat	<input type="radio"/>	<input type="radio"/>	<input type="radio"/>	<input type="radio"/>	<input type="radio"/>	<input type="radio"/>	<input type="radio"/>
mahdollisuus olla itsekseen	<input type="radio"/>	<input type="radio"/>	<input type="radio"/>	<input type="radio"/>	<input type="radio"/>	<input type="radio"/>	<input type="radio"/>
henkinen hyvinvointi	<input type="radio"/>	<input type="radio"/>	<input type="radio"/>	<input type="radio"/>	<input type="radio"/>	<input type="radio"/>	<input type="radio"/>
poissa melusta ja saasteista	<input type="radio"/>	<input type="radio"/>	<input type="radio"/>	<input type="radio"/>	<input type="radio"/>	<input type="radio"/>	<input type="radio"/>
rentoutuminen	<input type="radio"/>	<input type="radio"/>	<input type="radio"/>	<input type="radio"/>	<input type="radio"/>	<input type="radio"/>	<input type="radio"/>
tutustuminen uusiin ihmisiin	<input type="radio"/>	<input type="radio"/>	<input type="radio"/>	<input type="radio"/>	<input type="radio"/>	<input type="radio"/>	<input type="radio"/>
yhdessäolo oman seurueen kanssa	<input type="radio"/>	<input type="radio"/>	<input type="radio"/>	<input type="radio"/>	<input type="radio"/>	<input type="radio"/>	<input type="radio"/>
aikaisemmat muistot	<input type="radio"/>	<input type="radio"/>	<input type="radio"/>	<input type="radio"/>	<input type="radio"/>	<input type="radio"/>	<input type="radio"/>
alueeseen tutustuminen	<input type="radio"/>	<input type="radio"/>	<input type="radio"/>	<input type="radio"/>	<input type="radio"/>	<input type="radio"/>	<input type="radio"/>
luonnosta oppiminen	<input type="radio"/>	<input type="radio"/>	<input type="radio"/>	<input type="radio"/>	<input type="radio"/>	<input type="radio"/>	<input type="radio"/>
omien taitojen kehittäminen	<input type="radio"/>	<input type="radio"/>	<input type="radio"/>	<input type="radio"/>	<input type="radio"/>	<input type="radio"/>	<input type="radio"/>
kuntoilu	<input type="radio"/>	<input type="radio"/>	<input type="radio"/>	<input type="radio"/>	<input type="radio"/>	<input type="radio"/>	<input type="radio"/>
jännityksen kokeminen	<input type="radio"/>	<input type="radio"/>	<input type="radio"/>	<input type="radio"/>	<input type="radio"/>	<input type="radio"/>	<input type="radio"/>
alueen kulttuuriperintöön tutustuminen	<input type="radio"/>	<input type="radio"/>	<input type="radio"/>	<input type="radio"/>	<input type="radio"/>	<input type="radio"/>	<input type="radio"/>

**9a. Mitä pääasiassa teit tai aiot tehdä Tiilikajärven kansallispuistossa tällä käynnilläsi?**

(merkitse tarvittaessa useampi vaihtoehto)

- |  |  |   |
|--|--|---|
| 1 <input type="checkbox"/> kävely            | 11 <input type="checkbox"/> sienestys                                | 23 <input type="checkbox"/> murtomaahiihto latujen ulkopuolella |
| 2 <input type="checkbox"/> sauvakävely       | 12 <input type="checkbox"/> kasviharrastus                           | 27 <input type="checkbox"/> lumikenkäkävely                     |
| 3 <input type="checkbox"/> lenkkeily         | 13 <input type="checkbox"/> opetukseen liittyvä käynti               | 60 <input type="checkbox"/> uinti                               |
| 4 <input type="checkbox"/> retkeily          | 15 <input type="checkbox"/> luontovalokuvaus                         | 64 <input type="checkbox"/> melonta                             |
| 5 <input type="checkbox"/> luonnon tarkkailu | 16 <input type="checkbox"/> partioretki                              | 66 <input type="checkbox"/> tutustuminen kulttuuriperintöön     |
| 6 <input type="checkbox"/> eväsretkeily      | 17 <input type="checkbox"/> leirikoulu                               | 121 <input type="checkbox"/> geokätköily                        |
| 8 <input type="checkbox"/> kalastus          | 18 <input type="checkbox"/> koiran kanssa ulkoilu                    | 999 <input type="checkbox"/> muu, mikä? _____                   |
| 9 <input type="checkbox"/> lintuharrastus    | 20 <input type="checkbox"/> telttailu tai muu leirytyminen maastossa |   |
| 10 <input type="checkbox"/> marjastus        | 22 <input type="checkbox"/> murtomaahiihto laduilla                  |   |

**9b. Mikä valitsemasi vaihtoehto oli tai on mielestäsi kaikkein tärkein tällä käynnilläsi? numero → [ \_\_\_\_\_ ]**

**10a. Mitä mieltä olet käyttämäsi palveluiden, rakenteiden ja ympäristön laadusta ja määrästä tämänkertaisella käynnilläsi Tiilikajärven kansallispuistossa?**

Vastaa jokaiseen kohtaan ja arvioi tällä käynnillä käyttämäsi palvelun tai rakenteen **laatu**. Mikäli et ole käyttänyt palvelua tai rakennetta tällä käynnilläsi, jätä laadun arviointikohta tyhjäksi ja rastita vaihtoehto "en ole käyttänyt palvelua". Palvelun tai rakenteen **määrän** voit arvioida aina.

**Laadun** arviointi asteikolla 5 = erittäin hyvä, 4 = melko hyvä, 3 = keskinkertainen, 2 = melko huono, 1 = erittäin huono

**Määrän** arviointi asteikolla 3 = liian suuri, 2 = sopiva, 1 = liian pieni, eos = en osaa sanoa

	käyttämäni palvelun, rakenteen tai ympäristön LAATU					en ole käyttänyt	palveluiden tai rakenteiden nykyinen MÄÄRÄ						
	erittäin hyvä	5	4	3	2		1	erittäin huono	liian suuri	3	2	1	liian pieni
pysäköintipaikat		<input type="radio"/>	<input type="radio"/>	<input type="radio"/>	<input type="radio"/>	<input type="radio"/>	<input type="radio"/>		<input type="radio"/>	<input type="radio"/>	<input type="radio"/>		<input type="radio"/>
lähialueen tiestö		<input type="radio"/>	<input type="radio"/>	<input type="radio"/>	<input type="radio"/>	<input type="radio"/>	<input type="radio"/>		<input type="radio"/>	<input type="radio"/>	<input type="radio"/>		<input type="radio"/>
reittien opastetaulut		<input type="radio"/>	<input type="radio"/>	<input type="radio"/>	<input type="radio"/>	<input type="radio"/>	<input type="radio"/>		<input type="radio"/>	<input type="radio"/>	<input type="radio"/>		<input type="radio"/>
polku- ja/tai latureitistö		<input type="radio"/>	<input type="radio"/>	<input type="radio"/>	<input type="radio"/>	<input type="radio"/>	<input type="radio"/>		<input type="radio"/>	<input type="radio"/>	<input type="radio"/>		<input type="radio"/>
polku- ja/tai latuviitoitukset		<input type="radio"/>	<input type="radio"/>	<input type="radio"/>	<input type="radio"/>	<input type="radio"/>	<input type="radio"/>		<input type="radio"/>	<input type="radio"/>	<input type="radio"/>		<input type="radio"/>
tulentekopaikat ja laavut		<input type="radio"/>	<input type="radio"/>	<input type="radio"/>	<input type="radio"/>	<input type="radio"/>	<input type="radio"/>		<input type="radio"/>	<input type="radio"/>	<input type="radio"/>		<input type="radio"/>
polttopuut tuvilla ja huolletuilla tulipaikoilla		<input type="radio"/>	<input type="radio"/>	<input type="radio"/>	<input type="radio"/>	<input type="radio"/>	<input type="radio"/>		<input type="radio"/>	<input type="radio"/>	<input type="radio"/>		<input type="radio"/>
yleisökäymälät alueella		<input type="radio"/>	<input type="radio"/>	<input type="radio"/>	<input type="radio"/>	<input type="radio"/>	<input type="radio"/>		<input type="radio"/>	<input type="radio"/>	<input type="radio"/>		<input type="radio"/>
jätehuollon toteutus ja ohjaus		<input type="radio"/>	<input type="radio"/>	<input type="radio"/>	<input type="radio"/>	<input type="radio"/>	<input type="radio"/>		<input type="radio"/>	<input type="radio"/>	<input type="radio"/>		<input type="radio"/>
erityistarpeiden huomioon ottaminen (reittien kuljettavuus, turvallisuus, opasteet yms.)		<input type="radio"/>	<input type="radio"/>	<input type="radio"/>	<input type="radio"/>	<input type="radio"/>	<input type="radio"/>		<input type="radio"/>	<input type="radio"/>	<input type="radio"/>		<input type="radio"/>
Kosevan autiotupa		<input type="radio"/>	<input type="radio"/>	<input type="radio"/>	<input type="radio"/>	<input type="radio"/>	<input type="radio"/>		<input type="radio"/>	<input type="radio"/>	<input type="radio"/>		<input type="radio"/>
telttailupaikat		<input type="radio"/>	<input type="radio"/>	<input type="radio"/>	<input type="radio"/>	<input type="radio"/>	<input type="radio"/>		<input type="radio"/>	<input type="radio"/>	<input type="radio"/>		<input type="radio"/>
esite		<input type="radio"/>	<input type="radio"/>	<input type="radio"/>	<input type="radio"/>	<input type="radio"/>	<input type="radio"/>		<input type="radio"/>	<input type="radio"/>	<input type="radio"/>		<input type="radio"/>
Metsähallituksen aluetta koskevat www-sivut (www.luontoon.fi, www.metsa.fi, retkikartta.fi)		<input type="radio"/>	<input type="radio"/>	<input type="radio"/>	<input type="radio"/>	<input type="radio"/>	<input type="radio"/>		<input type="radio"/>	<input type="radio"/>	<input type="radio"/>		<input type="radio"/>
opastuskatosten näyttelyt (Pohjoisniemi tai Sammakotammi)		<input type="radio"/>	<input type="radio"/>	<input type="radio"/>	<input type="radio"/>	<input type="radio"/>	<input type="radio"/>		<input type="radio"/>	<input type="radio"/>	<input type="radio"/>		<input type="radio"/>
yrittäjien tuottamat palvelut (esim. kahvilat ja ohjelmapalvelut)		<input type="radio"/>	<input type="radio"/>	<input type="radio"/>	<input type="radio"/>	<input type="radio"/>	<input type="radio"/>		<input type="radio"/>	<input type="radio"/>	<input type="radio"/>		<input type="radio"/>
reittien ja rakenteiden turvallisuus		<input type="radio"/>	<input type="radio"/>	<input type="radio"/>	<input type="radio"/>	<input type="radio"/>	<input type="radio"/>		<input type="radio"/>	<input type="radio"/>	<input type="radio"/>		<input type="radio"/>
yleinen turvallisuus		<input type="radio"/>	<input type="radio"/>	<input type="radio"/>	<input type="radio"/>	<input type="radio"/>	<input type="radio"/>		<input type="radio"/>	<input type="radio"/>	<input type="radio"/>		<input type="radio"/>
yleinen siisteys		<input type="radio"/>	<input type="radio"/>	<input type="radio"/>	<input type="radio"/>	<input type="radio"/>	<input type="radio"/>		<input type="radio"/>	<input type="radio"/>	<input type="radio"/>		<input type="radio"/>
maiseman vaihtelevuus		<input type="radio"/>	<input type="radio"/>	<input type="radio"/>	<input type="radio"/>	<input type="radio"/>	<input type="radio"/>		<input type="radio"/>	<input type="radio"/>	<input type="radio"/>		<input type="radio"/>

**10b. Kuinka tyytyväinen olet kokonaisuudessaan kansallispuiston palveluiden ja rakenteiden määrään?**

(5= erittäin tyytyväinen, 4=melko tyytyväinen, 3=ei kumpikaan, 2=melko tyytymätön, 1=erittäin tyytymätön)

5 4 3 2 1

erittäin tyytyväinen      erittäin tyytymätön

**11. Täytyivätkö tähän käyntiisi Tiilikajärven kansallispuistossa liittyvät odotuksesi seuraavien asioiden suhteen?**

(5 = erittäin hyvin, 4 = melko hyvin, 3 = keskinkertaisesti, 2 = melko huonosti, 1 = erittäin huonosti)

	erittäin hyvin	5	4	3	2	1	erittäin huonosti
luonnonympäristö	<input type="radio"/>	<input type="radio"/>	<input type="radio"/>	<input type="radio"/>	<input type="radio"/>		
harrastusmahdollisuudet	<input type="radio"/>	<input type="radio"/>	<input type="radio"/>	<input type="radio"/>	<input type="radio"/>		
reitit ja rakenteet	<input type="radio"/>	<input type="radio"/>	<input type="radio"/>	<input type="radio"/>	<input type="radio"/>		

**12. Onko Tiilikajärven kansallispuisto tällä matkalla...**

- matkasi ainoa tai tärkein kohde?
- yksi matkasi suunnitelluista kohteista?  
Muita kohteita ovat:
- ennalta suunnittelemaan kohde matkan varrella?  
Matkasi pääkohde/pääkohteet ovat:  
\_\_\_\_\_  
\_\_\_\_\_



### 13. Rahankäyttö

Oletko käyttänyt / tuletko käyttämään rahaa tähän matkaan liittyviin erilaisiin menoihin kansallispuistossa tai sen lähialueella (ks. kartta 2)?

- kyllä (→ vastaa alla oleviin kysymyksiin)  
 en (→ siiry kysymykseen 14)

Ilmoita rastittamalla, arvioitko tässä

- henkilökohtaiset kulusi sekä osuutesi seurueen yhteisistä kuluista VAI  
 perheen tai seurueen kokonaiskulut.

Kyseessä on matkatoimiston tai muun matkanjärjestäjän järjestämä pakettimatka, jonka hinta on \_\_\_\_\_ €  
 → Ilmoita tämän lisäksi alla muut kulusi kansallispuistossa ja sen lähialueella.

Ilmoita alla (kohdat A-G), paljonko tähän matkaan liittyviä kuluja sinulla on ollut ja arvioita tulee olemaan kansallispuistossa ja sen lähialueella (Kirjaa riville 0 (nolla), jos sinulla ei ole kyseiseen kohtaan kuuluvia kuluja.)

A polttoaine- ja muut huoltamo-ostokset	_____ €
B paikallismatkojen kustannukset (esim. paikalliset bussi- tai taksimatkat)	_____ €
C ruoka- sekä muut vähittäiskauppaostokset	_____ €
D kahvila- ja ravintolaostokset	_____ €
E majoittuminen	_____ €
F ohjelma- ja virkistyspalvelut (esim. opastetut retket, pääsymaksut tilaisuuksiin ja näyteltyihin)	_____ €
G muut menot (esim. kalastusluvat, varusteiden ja välineiden vuokrat)	_____ €

### 14. Kuinka usein olet käynyt Tiilikkajärven kansallispuistossa ennen tätä käyntiä?

(vastaa kaikkiin soveltuviin kohtiin)

tämä on ensimmäinen kerta  → siiry kysymykseen 15  
 viimeisen viiden vuoden aikana \_\_\_\_\_ kertaa  
 milloin ensimmäisen kerran? Vuonna \_\_\_\_\_  
 milloin viimeksi? Vuonna \_\_\_\_\_

### 15. Onko jokin seuraavista asioista häirinnyt Sinua tämänkertaisella käynnilläsi Tiilikkajärven kansallispuistossa? (vastaa jokaiseen vaihtoehtoon)

(5 = ei lainkaan, 4 = melko vähän, 3 = keskimääräisesti, 2 = melko paljon, 1 = erittäin paljon)

	ei lain- kaan	5	4	3	2	1	erittäin paljon
maaston kuluneisuus		<input type="radio"/>	<input type="radio"/>	<input type="radio"/>	<input type="radio"/>	<input type="radio"/>	<input type="radio"/>
maaston roskaantuneisuus		<input type="radio"/>	<input type="radio"/>	<input type="radio"/>	<input type="radio"/>	<input type="radio"/>	<input type="radio"/>
luonnonympäristön käsittely		<input type="radio"/>	<input type="radio"/>	<input type="radio"/>	<input type="radio"/>	<input type="radio"/>	<input type="radio"/>
liiallinen kävijämäärä		<input type="radio"/>	<input type="radio"/>	<input type="radio"/>	<input type="radio"/>	<input type="radio"/>	<input type="radio"/>
muiden kävijöiden käyttäytyminen		<input type="radio"/>	<input type="radio"/>	<input type="radio"/>	<input type="radio"/>	<input type="radio"/>	<input type="radio"/>
jokin muu, mikä?		<input type="radio"/>	<input type="radio"/>	<input type="radio"/>	<input type="radio"/>	<input type="radio"/>	<input type="radio"/>

### 16. Pysyvän asuinpaikkasi postinumero ja asuinkuntasi?

[ \_\_\_\_\_ ] \_\_\_\_\_

### 17. Sukupuoli?

- mies  nainen

### 18. Syntymävuosi?

[ \_\_\_\_\_ ]

### 19. Ammatillinen koulutus? (merkitse korkein taso)

- ammattikoulu  
 opistotasoinen tutkinto  
 alempi yliopisto- tai korkeakoulututkinto  
 ylempi yliopisto- tai korkeakoulututkinto  
 ei ammatillista tutkintoa

## KIITOKSIA VASTAUKSISTASI!

Mikäli haluat esittää muita ajatuksiasi, niin kirjoita niitä tähän.

---



---



---



---



---



---



---



---



---



---



---



---



---



---



---



---

**Aineiston keruuaikataulu ja sen toteutuminen****Aikataulu 2012****Merkkien selitykset:**

Sa = Sammakkotammi, Ve = Venäjänhiekkä, Ui = Uiton kämpä, Po = Pohjoisniemi

**maaliskuu**

<b>Päivä</b>	su 4.3.						
<b>Paikka</b>	Ui						
<b>Kello</b>	10-15						
<b>Tavoite</b>	8						
<b>Kpl</b>	9						
<i>lomakkeet yhteensä, kpl</i>							9

**kesäkuu**

<b>Päivä</b>	ma 25.6.	ke 27.6.	la 30.6.				
<b>Paikka</b>	Sa	Po	Sa				
<b>Kello</b>	10-15	14-19	14-19				
<b>Tavoite</b>	8	8	8				
<b>Kpl</b>	2	6	14				
<i>lomakkeet yhteensä, kpl</i>							31

**heinäkuu**

<b>Päivä</b>	su 1.7.	ti 3.7.	ke 4.7.	pe 6.7.	ma 9.7.	ti 10.7.	to 12.7.
<b>Paikka</b>	Ui	Po	Sa	Sa	Ve	Ui	Sa
<b>Kello</b>	10-15	10-15	14-19	14-19	10-15	10-15	10-15
<b>Tavoite</b>	8	8	8	8	8	8	8
<b>Kpl</b>	2	4	14	8	2	7	26
<i>lomakkeet yhteensä, kpl</i>							94

**heinäkuu**

<b>Päivä</b>	la 14.7.	su 15.7.	ti 17.7.	ke 18.7.	Pe 20.7.	La 21.7.	Ke 25.7.
<b>Paikka</b>	Sa	Sa	Ve	Po	Ui	Sa	Ui
<b>Kello</b>	10-15	14-19	14-19	10-15	14-19	10-15	10-15
<b>Tavoite</b>	8	8	8	8	8	8	8
<b>Kpl</b>	10	15	17	3	10	2	9
<i>lomakkeet yhteensä, kpl</i>							160

**heinäkuu**

<b>Päivä</b>	pe 27.7.	su 29.7.	ti 31.7.				
<b>Paikka</b>	Po	Ve	Sa				
<b>Kello</b>	14-19	14-19	14-19				
<b>Tavoite</b>	8	8	8				
<b>Kpl</b>		0	16				
<i>lomakkeet yhteensä, kpl</i>							176

**elokuu**

<b>Päivä</b>	ke 1.8.	to 2.8.	la 4.8.	su 5.8.	to 9.8.	la 11.8.	ti 14.8.
<b>Paikka</b>	Sa	Ve	Po	Ui	Sa	Po	Sa
<b>Kello</b>	14-19	10-15	10-15	10-15	14-19	10-15	10-15
<b>Tavoite</b>	8	8	8	8	8	8	8
<b>Kpl</b>	8	11	3	8	0	0	2
<i>lomakkeet yhteensä, kpl</i>							208

<b>Päivä</b>	Su 19.8.	ke 22.8.	la 25.8.	pe 31.8.			
<b>Paikka</b>	Ve	Sa	Sa	Ui			
<b>Kello</b>	10-15	10-15	14-19	14-19			
<b>Tavoite</b>	8	8	8	8			
<b>Kpl</b>	21	2	20	17			
<i>lomakkeet yhteensä (+postitse), kpl</i>							<b>268 (+21)</b>
<i>KAIKKI LOMAKKEET YHTEENSÄ, kpl</i>							<b>289</b>

**Kotimaisten vastaajien asuinkunnat**

<b>Asuinkunta</b>	<b>kpl</b>	<b>%</b>
Iisalmi	31	12
Kuopio	30	11
Kajaani	19	7
Juankoski	18	7
Helsinki	13	5
Siilinjärvi	13	5
Rautavaara	12	5
Tampere	11	4
Valtimo	8	3
Nurmes	8	3
Jyväskylä	6	2
Lapinlahti	6	2
Nilsjä	5	2
Turku	5	2
Sotkamo	5	2
Kouvola	4	2
Vantaa	4	2
Espoo	4	2
Joensuu	3	1
Kaavi	3	1
Kempele	3	1
Mikkeli	3	1
Pieksämäki	3	1
Pori	2	1
Mäntyharju	2	1
Nokia	2	1
Lohja	2	1
Lemu, liittynyt Maskuun 1.1.2009	2	1
Kurikka	2	1
Kerava	2	1
Kiuruvesi	2	1
Koski TI	2	1
Juuka	2	1
Hollola	2	1
Varpaisjärvi, liittynyt Lapinlahteen 1.1.2011	2	1
Ylöjärvi	2	1
Sievi	2	1
Sipoo	2	1
Riihimäki	2	1
Salo	1	0

Savukoski	1	0
Oulu	1	0
Suomussalmi	1	0
Vaasa	1	0
Hämeenlinna	1	0
Hattula	1	0
Lahti	1	0
Lappeenranta	1	0
Liminka	1	0
Liperi	1	0
Pornainen	1	0
Rantasalmi	1	0
<b>Yhteensä</b>	<b>262</b>	<b>100</b>

**Vastaajien ilmoittamat matkan muut kohteet**

<b>Matkan muut kohteet, kun Tiilikkajärvi oli yksi suunnitelluista kohteista</b>	<b>Kpl</b>
Helvetinjärvi, Salamajärvi	2
Hiidenportti	4
Hiidenporttia yritettiin	1
Iisalmi, Sonkajärvi	1
Kajaani, Nurmes	1
Korkeakoski	1
Korkiakoski	2
Kuopio, Kajaani	1
Laitalan lomat	1
Lapinlahti, Kuopio	1
Lieksa	3
Metsäkartano	1
Murtovaaran talomuseo, Puukarin pysäkki	4
Mökkeily	1
Mökki	1
Nurmes	3
Nurmes, Iisalmi	1
Nurmes, Savonlinna	1
Oma mökki	2
Patvinsuo, Ruunaa, Tahko	1
Pisa	2
Pohjois-Suomi	1
Rovaniemi, Ruotsi, Posio	1
Ruotsi, Posio, Kajaani, Kuhmo	1
Ruunaa	1
Ruunaa, Hiidenportti	1
Salamajärvi, Hiidenportti	1
Sotkamo, Hiisjärven hiekat	2
Sukulaiset	1
Sukulaiset	1
Syöte kp, Koli kp	1
Tahkovuori	1
Tahkovuori, Metsäkartano	1
Valtimonjoki	1
Vuokatti	1
<b>Yhteensä</b>	<b>50</b>

<b>Matkan pääkohteet, kun Tiilikkajärvi oli ennalta suunnitteleman kohde matkan varrella</b>	<b>Kpl</b>
Iisalmi, Helsinki, Turku	1
Kajaani	1
Laakajärvi/mökkeily	1
Marjastussuot	1
Mökkeily	1
Nilsjä, Hämeenlinna	2
Patvinsuo, Ruunaa, Tahko	1
Pisankoski, sukulointi	1
<b>Yhteensä</b>	<b>9</b>

**Vapaamuotoinen palaute aihepiireittäin**

<b>Luokka</b>	<b>Laatu</b>	<b>Vapaamuotoinen palaute</b>
Lvk– Retkeily – Jätehuolto	muu	(ja anteeksi, unohdimme kaatosateessa lähtiessämme pienen roskapussin Venäjänhiekan nuotiopaikan penkin alle)
Lvk– Retkeily - Tuvat ja kämpät	kehittämisehdotus	Halvempi vuokra kämpälle, saunan vuokraaminen erikseen kohtuuhinnalla.
Lvk– Retkeily - Tuvat ja kämpät	kehittämisehdotus	Toivoisin, että reitillä olisi toinenkin autiotupa, Kosevan autiotuvan tapainen.
Lvk– Retkeily - Tuvat ja kämpät	kehittämisehdotus	Uiton kämpän pihan raivaaminen: mahtipetäjien paljastaminen vähintään niin, että toiset puut eivät vastaa niiden oksiin.
Lvk– Retkeily - Tuvat ja kämpät	kehittämisehdotus	Sammakkotammen mökin vuokrausmahdollisuus, harkitkaa!!!!
Lvk– Retkeily - Tuvat ja kämpät	valitus	Pari kertaa Kosevan kämpppä on ollut parin paikkakuntalaisen käynnin jälkeen siivottomassa kunnossa (talvella).
Lvk– Retkeily - Tuvat ja kämpät	valitus	Uiton kämpän naisten vessan puru oli lopussa.
Lvk– Retkeily – Reitit	kehittämisehdotus	Lievisenmäen suunnan polut ja pitkospuut uusimisen tarpeessa.
Lvk– Retkeily – Reitit	kehittämisehdotus	Pitkospuiden kunnostusta myös!
Lvk– Retkeily - Reitit	kehittämisehdotus	Pitkospuiden korotusta, jotta vesi ei nousisi niille!!
Lvk– Retkeily - Reitit	kehittämisehdotus	Pitkospuiden kunnostus olisi tärkeätä.
Lvk– Retkeily - Reitit	kehittämisehdotus	Talvikäyttöä (lumikenkäily) ajatellen puihin merkinnät.
Lvk– Retkeily - Reitit	kehittämisehdotus	Reittimerkinnät talven käyttöä varten, lumikenkäily.
Lvk– Retkeily - Reitit	kehittämisehdotus	Pitkospuiden uusiminen Lievisenmäen suuntaan olisi tärkeää, ainakin metsäosuudella.
Lvk– Retkeily - Reitit	kehittämisehdotus	Kalmoniemen ja Pohjoisniemen välille yhteys (vene, lautta).
Lvk– Retkeily - Reitit	kehittämisehdotus	Latuja voisimme käyttää enemmänkin, jos niitä voisi pitää pitempään auki.
Lvk– Retkeily - Reitit	valitus	Pitkospuut korjattava Uiton kierrolla.
Lvk– Retkeily - Reitit	valitus	Bensaa vedessä!
Lvk– Retkeily - Reitit	valitus	Pitkospuuta katkeillut jonkin verran ja osa veden alla > kengät piti riisua monta kertaa.
Lvk– Retkeily - Reitit	valitus	Osa pitkospuista lahonnut/poikki.
Lvk– Retkeily - Maasto-opasteet ja viitat	kehittämisehdotus	Alueen opastekartat voisivat näyttää koko alueen.
Lvk– Retkeily - Maasto-opasteet ja viitat	kehittämisehdotus	Kajaanintieltä käännyttäessä risteys kaipaisi Hiirikylän viitan lisäksi viitan "Tiilikkajärven kansallispuisto". Monta kertaa luuli jo ajavansa väärää tietä, kun Tiilikan kylttiä ei ollut missään.
Lvk– Retkeily - Maasto-opasteet ja viitat	kehittämisehdotus	Enemmän opasteita lähestyttäessä kansallispuistoa.
Lvk– Retkeily - Maasto-opasteet ja viitat	kehittämisehdotus	Lisäksi risteykseen, kun tullaan Laakajärven suunnasta toivoin viittaa/opastetta Tiilikkajärven kansallispuistoon.



Lvk– Retkeily - Maasto-opasteet ja viitat	kehittämisehdotus	Opastetaulut puuttuu (opetustarkoitus metsätyypit, majava esim.).
Lvk– Retkeily - Maasto-opasteet ja viitat	kehittämisehdotus	Reitin varrelle toivoisin luontoinfokylttejä sekä enemmän km-tietoja.
Lvk– Retkeily - Maasto-opasteet ja viitat	kehittämisehdotus	Tiilikanaution pihapiirissä voisi olla opasteita, esim. mitä rakennuksia. Ulkokuuussikin on piilossa metsänreunassa, eikä sinne ole viittaa... Hyttihaudan luona voisi olla kerrot- tu rautamalmin sulatuksesta.
Lvk– Retkeily - Maasto-opasteet ja viitat	kehittämisehdotus	Sotkamo-Valtimoietä lähtevän tien 5850 26 km matkalla voisi olla pari kylttiä, jossa ilmoitetaan jäljellä oleva matka. Ensikertalaisena tuli välillä tunne, että mitenköhän pitkä matka sinne oikein olikaan vai meninkö jo ohi.
Lvk– Retkeily - Maasto-opasteet ja viitat	valitus	Opastus Rautavaaralta olematon.
Lvk– Retkeily - Maasto-opasteet ja viitat	valitus	Itseasiassa kaikki opastetaulut kaipaavat uusimista, sama- ten osa pitkospuista.
Lvk– Retkeily - Maasto-opasteet ja viitat	valitus	Venäjänhiekalla oleva kartta kaippaa uusimista.
Lvk– Retkeily - Maasto-opasteet ja viitat	tiedustelu	P.S. Onkohan Pohjoislahti- ja niemi sekoittuneet jossakin opastetauluissa??? Kosevan leiripaikalla muistaakseni tuli jotain epäselvyyttä??
Lvk– Retkeily - Muut palveluraken- teet	kehittämisehdotus	Juoma-automaatteja.
Lvk– Retkeily - Muut palveluraken- teet	kehittämisehdotus	Uiton kämpän sauna olisi ollut mukava vuokrata.
Lvk– Retkeily - Muut palveluraken- teet	kehittämisehdotus	(lossiyhteys niemenkärkien väliin).
Lvk– Retkeily - Muut palveluraken- teet	kehittämisehdotus	Saisiko Venäjänhiekkojen pöydän päälle puukatoksen?
Lvk– Retkeily - Muut palveluraken- teet	kehittämisehdotus	Toivottavaa, että parkkialueilla olisi joitakin telttapaikkoja.
Lvk– Retkeily - Muut palveluraken- teet	kehittämisehdotus	Parkkialueella telttailu mahdollista (yöpyminen teltassa auton vieressä).
Lvk– Retkeily - Muut palveluraken- teet	kehittämisehdotus	Kanootit takaisin!
Lvk– Retkeily - Muut palveluraken- teet	kehittämisehdotus	Veneet/kanootit takasin!
Lvk– Retkeily - Muut palveluraken- teet	kehittämisehdotus	Vene Kalmonniemi-Pohjoisniemen välille.
Lvk– Retkeily - Muut palveluraken- teet	kehittämisehdotus	Kalmonniemi-Pohjoisniemen ylitysmahdollisuus.

LIITE 6. 3(4)

Lvk– Retkeily - Muut palveluraken- teet	kehittämisehdotus	Lisäksi toivoisin vaijerivenettä Pohjoisniemen kärjen ja Venäjänhiekan välille. Silloin voisi reitin kiertää myös silloin kun on huonompi sää, uida tai ei halua uida tavaroiden kanssa väliä.
Lvk– Retkeily - Muut palveluraken- teet	kehittämisehdotus	Yöpymislaavut.
Lvk– Retkeily - Muut palveluraken- teet	valitus	Opastus valtateiltä vaatii parannusta!
Lvk– Retkeily - Muut palveluraken- teet	valitus	Kanoottien vuokraus oli tarkoituksena, mutta se ei ollut mahdollista.
Lvk– Retkeily - Muut palveluraken- teet	valitus	Hietikko häviää jos ei välillä HARAVOIDA.
Lvk– Retkeily - Muut palveluraken- teet	kehu	Erittäin hyvin huollettu ja toimiva kohde.
Lvk– Retkeily - Muut palveluraken- teet	kehu	Hienoa oli käydä!
Lvk– Retkeily - Muut palveluraken- teet	kehu	Muuten kiva lenkkiympäristö.
Lvk– Retkeily - Muut palveluraken- teet	kehu	Kiva, että nuotiopaikoilla on astioita kahvinkeittoon.
Lvk– Retkeily - Muut palveluraken- teet	kehu	Venäjänhiekan vessa on hienoin näkemäni puucee.
Lvk– Retkeily - Maastoliikenne	kehittämisehdotus	Pohjoisniemen ja Kalmoniemen päiden välissä olisi hyvä olla lossivene tai veden pinnan alla oleva silta, jota pitkin voisi kävellä.
Lvk– Retkeily - Maastoliikenne	kehittämisehdotus	Kartassa merkitty Pohjoisniemen veneenlaskupaikka/boat ramp, mielikuva siitä on että veneen voi laskea suoraan kärristä veteen (niinkuin joihinkin vesistöihin on rakennettu). Merkinnän voisi jotenkin muuttaa siten, että ei synny tällaista mielikuvaa. Tai sanallisesti: "mahdollisuus laskea vene vesille" Tällaista ramppia ei kannata lähteä rakentamaan, sillä sitten veneiden määrä kasvaa liikaa!
Lvk– Retkeily - Maastoliikenne	valitus	Kajaanintieltä kansallispuistoon johtava hiekkatie on huonokuntoinen.
Lvk– Retkeily - Maastoliikenne	valitus	Tietä voisi kunnostaa paremmaksi!
Lvk– Retkeily - Maastoliikenne	valitus	Metsähallitukselta myönteisempää suhtautumista maastopyöräilyä kohtaan kaikissa kansallispuistoissa.
Lvk– Retkeily - Maastoliikenne	kehu	Oli ilo meloskella täällä!
Lvk– Retkeily -Muu luonnon virkistys- käyttö	kehu	Mutta käynti oli todella mukava.
Lvk– Aspa - Luontoon.fi	kehittämisehdotus	Ilmoittakaa ystävällisesti netissä, milloin ladut avautuvat ja milloin pohjoispään aurattu parkkialue avautuu keväällä.
Lvk– Aspa - Luontoon.fi	valitus	Alueen retkikarttoja ei meinaa löytää netistä.

Lvk– Aspa - Luontoon.fi	valitus	Luontoon.fi -sivuissa parantamisen varaa -> ei saanut täysin selvää minkälainen paikka esim "hyvät melontareitit", joten luultiin että voi kanootteja vuokrata.
Lvk–Viestintä ja markkinointi	kehittämisehdotus	Rautavaaralla on ihanaa luontoa ja on Kuusamoaa lähempänä etelästä katsottuna, on hyvät mahdollisuudet kehittää luontomatkailua. Lähi-Lappi on hyvä brändi-idea!
Lvk–Viestintä ja markkinointi	kehittämisehdotus	Lisää mainontaa lehtiin ja TV.
H–Talouhallinto	kehittämisehdotus	Rahoitusidea: Lahjoituksia voisi osoittaa viitenumeraalla tietyille puistolle.
Muu	kehittämisehdotus	Lomake oli turhan hankala täyttää, vähän yksinkertaisempi riittäisi.
Muu	kehittämisehdotus	Lisää rahaa luontopalveluille.
Muu	valitus	Hyttiset hankaloittivat matkaa.
Muu	valitus	Retki oli muuten onnistunut, nautin luonnon kauneudesta, mutta Venäjänhiekkan telttailualueella olleiden retkeilijöiden käytös häiritsi. 4 Hengen saksalainen ryhmä piti yöllä kovaa ääntä, eikä huomionnut muita alueella yöpyjiä. Telttailusta jäi aika pettynyt olo.
Muu	valitus	Luonnonrauha ei toteutunut telttailuseurueen liiallisesta melusta pitkälle yöhön. Eivät ehkä ymmärtäneet kansallispuistoalueen tarkoitusta.
Muu	kehu	Kiitos!!
Muu	kehu	Aiemmin olin tuonut lastenlapset kävellen tutustumaan alueen historiaan ja luontoon. Nyt olimme vesitse ja saimme aivan erilaisen kuvan alueesta. Loistava reissu! Suosittelen ja tulemme uudelleen Hamosenlahtea katsomaan oman kotikylän perustajan todennäköistä eräpaikkaa.
Muu	kehu	Hyvä alue. Tulen käymään joko yksin tai perheen kanssa vuosittain, jos vaan ei tule itselle esim. terveydellistä estettä. Kuuluu kesään.
Muu	kehu	Venäjänhiekat olivat hienot!
Muu	kehu	Kauniit on maisemat.
Muu	kehu	Hienosti hoidettu paikka!
Muu	kehu	Upea paikka! Näin hyvin hoidettua aluetta en ole aiemmin tavannut.
Muu	kehu	Lisäplussa mukavalle metsähallituksen kesätyöntekijälle.
Muu	kehu	Loistava retkikohte!
Muu	kehu	Hyvin hoidettu alue.
Muu	kehu	Ihania taiteellisia yksityiskohtia.
Muu	kehu	Hieno kokemus!
Muu	kehu	Ihana luonnonpuisto ja ranta täällä.
Muu	kehu	Erittäin miellyttävä kyselyn antaja, kiitokset!
Muu	kehu	Juutisen veljeksille terveisiä ja kiitoksia hauskoista juttutuokioista.
Muu	kehu	Hieno paikka, tänne on tultava sekä talvella että kesällä.
Muu	kehu	Schön platz im sommer und im winter (Kaunis paikka kesällä ja talvella.)
Muu	kehu	We love Tiilikka. (Rakastamme Tiilikkaa)
Muu	kehu	Best Hiekka swimming (Parasta Venäjänhiekalla uiminen)

# Uusimmat Metsähallituksen luonnonsuojelujulkaisut

## Sarja A

- No 193 Juutinen, R. (toim.) 2010: Lähteikköjen ennallistamistarve – hyönteislajiston tarkastelu ja koko hankkeen yhteenveto. 133 s.
- No 194 Konu, H. & Kajala, L. 2012: Segmenting Protected Area Visitors Based on Their Motivations. 72 s.
- No 195 Hokkanen, T. 2012: Itäisen Suomenlahden saaristolinnuston pitkäaikaismuutokset – erityisesti vuosina 1992–2011. 174 s.
- No 196 Blomberg, J. 2012: Kitkan vesiltä Pohjanlahden tehtaille – Akanlahden tukinsiirtolaitokset 1893–1964. 187 s.
- No 197 Puotunen, M. 2012: Porvoo Söderskärin majakkasaarten rakennusperintö / Byggnadsarvet på Söderskärs fyröar i Borgå. 55 s.

## Sarja B

- No 167 Huovinen, H. & Nivasalo, P. 2012: Lemmenjoen kansallispuiston kävijätutkimus 2011. 60 s.
- No 168 Sartamo, L. 2012: Kalajoen meriluontokeskuksen asiakastutkimus 2009. 45 s.
- No 169 Laakso, J. 2012: Tunturi-Lapin luontokeskuksen asiakastutkimus 2010. 50 s.
- No 170 Kärenlampi, R., Rautiola, H., Simi, P. & Pyykkönen, T. 2012: Liminganlahden alueen kävijätutkimus 2010. 52 s.
- No 171 Yläsaari, S. 2012: Koloveden kansallispuiston kävijätutkimus 2011. 70 s.
- No 172 Äijälä, M. 2012: Valtavaaran ja Pyhävaaran kävijätutkimus 2011. 53 s.
- No 173 Seppänen, S. 2012: Hossan retkeilyalueen kävijätutkimus 2011–2012. 64 s.
- No 174 Nyman, R. 2012: Pyhä-Luoston kansallispuiston kävijätutkimus 2009–2010. 68 s.
- No 175 Piiparinen, H., Seilonen, M. & Kuusinen, L. 2012: Kytäjän–Usmin metsäalueen kävijätutkimus 2011. 54 s.

## Sarja C

- No 120 Kyöstilä, M., Sulkava, P., Rauhala, T. & Ylläsjärvi, H. 2012: Pallas–Yllästunturin kansallispuiston reitistösuunnitelma 2011. 98 s.
- No 121 Metsähallitus 2012: Simojärven ja Soppanan Natura 2000 -alueiden hoito- ja käyttösuunnitelma 2011–2025. 77 s.
- No 122 Metsähallitus 2012: Teijon retkeilyalueen ja Natura 2000 -alueen hoito- ja käyttösuunnitelma 2011–2026. 112 s.
- No 123 Lapin ympäristökeskus 2012: Kilpiaavan hoito- ja käyttösuunnitelma. 60 s.
- No 124 Piironen, A. 2012: Eteläisen Kaupunginlahden ja Pohjoislahden–Tiilitehtaanmäen alueen pienpetojen pyyntisuunnitelma. 36 s.
- No 125 Forststyrelsen & Nylands miljöcentral 2012: Skötsel- och användningsplan för Ekenäs och Hangö östra skärgård. 136 s.

ISSN-L 1235-8983  
ISSN (verkkojulkaisu) 1799-5388  
ISBN 978-952-446-977-7 (pdf)

[julkaisut.metsa.fi](http://julkaisut.metsa.fi)