

Olvassuon luonnonpuiston paloselvitys



Selvitys: Olvassuon alueen metsäpalohistoriasta huhtikuussa 2003

Hannu Herva ja Rauno Ovaskainen,
Metsäntutkimuslaitos Kolarin Tutkimusasema

Johdanto:

Maastotyöt suoritettiin 8-9.4.2003 , tarkoituksena selvittää Olvassuon luonnonpuiston palohistoriaa. Alueen hankalan tavoitettavuuden ja luonnon kulumisen minimoimiseksi ajoitimme näytteiden keruuajankohdan keväthankien ajalle. Kulkemisen helpottamiseksi ja töiden nopeuttamiseksi näytteiden keruu suoritettiin moottorikelkoilla.

Menetelmät:

Alueen laajuuden sekä soisen luonteen takia keskityimme alueen varsinaisiin metsäisiin osiin ja karttasuunnittelun myötä valikoimme koko aluetta edustamaan kaksi erillistä aluetta toinen on Olvassuon alueen koillisosassa sijaitseva Petäjävaaran alue ja toinen alueen länsiosaan sijoittuva Kortesuon alue. Petäjävaaran alueelta keräsimme havaintoja / näytteitä n. 10 km² alueelta kohdistuen toiminnan vain puustosiin osiin aluetta, joita ovat Petäjävaara ja sen läheisyydessä suolla olevat metsäsaarekkeet. Kortesuon alueella haravoimme n. 20 km² alueen keskittyen alueen tyypilliseen metsäsaarekkeeseen puustoon. Kortesuonalueen suurin kangasmaa-alue on Soidinmaa, jonka myös tarkastimme.

Tarkoituksemme oli maastossa liikkuessamme ottaa moottorisahalla näyte kaikista kohtaamistamme puista, joissa oli ns. palokoro. Palokoro on merkki siitä, että alueella on ollut metsäpalo, joka on vaurioittanut puun tyveä aiheuttaen puuhun em. koron, joka puun kasvun myötä umpeutuu tai pienenee. Näitä palokoroja oli alueella vähän, varsinkin soiden keskellä olevissa metsäsaarekkeissa ei metsä ollut palanut kuin muutamissa paikoissa. Suurempien yhtenäisten metsäalueiden palaminen on tapahtunut useammin, aiheuttaen näin puuston mahdollisen luontaisen sukupolven vaihdoksen.

Tulokset:

Palojen vähyyttä varsinkin Petäjävaaran alueella ohjaa myös puusto, lähinnä puulajin, puuston iän ja puulajirakenteen myötä. Petäjävaaran itäosa, mistä näytteitä löysimme on selvästi varmemmin palavaa mäntymetsää, johtuen kuivemmasta kasvualustasta. Petäjävaaran itäosa on kuusivaltaista sekametsää ja selvästi rehevämpänä myös vähemmän paloaltista. Kortesuon eteläosassa oleva Soidinmaa on myös rehevää sekametsää ja näin ollen myös palokoroja puista löytyi vain muutama. Puusto Petäjävaarassa on pääosin nuorta jonka johdosta ei näytteitä vanhoista paloista saatu kartoitettua. Muutenkin palokoroton Petäjävaaran eteläosa oli yleisilmeeltään hoidetun kasvatusmetsän näköistä, johtuen mahdollisesti luonnonpuiston nuoresta iästä?

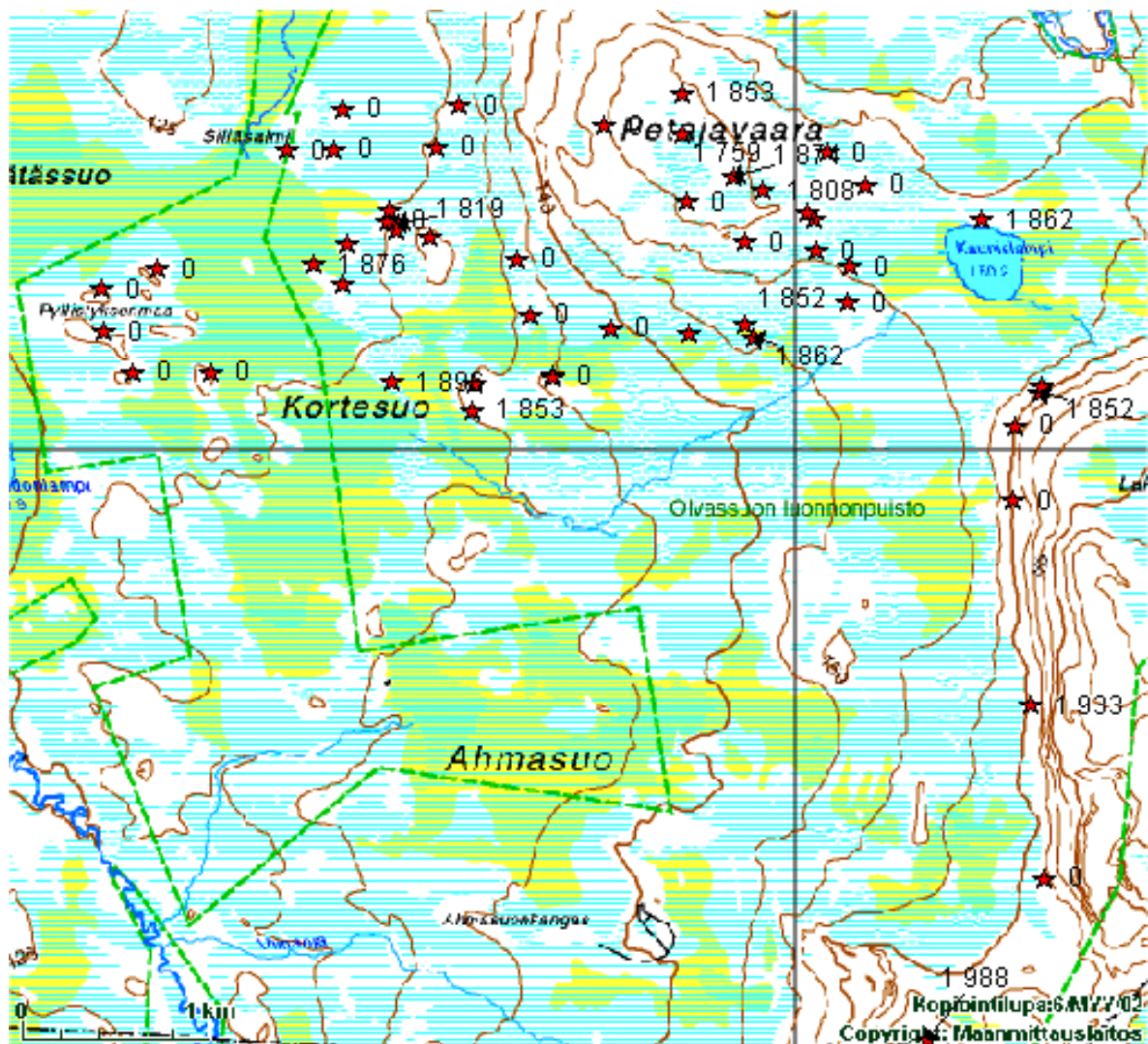
Näytteiden ajoitus tehtiin Metsäntutkimuslaitoksen Kolarin asemalla kesän 2003 aikana. Näytteiden mittaus ja palojen ajoittaminen perustuu ristiinajoitusmenetelmään, jossa lustonmittauslaitteistolla mitattuja näytteitä ja niistä saatuja lustonleveyyksien mittausarvoja verrataan ns. vertailuaineistoon. Alueellisen tuloksen varmistamiseksi käytettiin Olvassuon lustonmittauksissa Syötteen alueelta kerättyä vertailuaineistoa ns. master-aineistona. Näytteiden vähyyden vuoksi ei ko. selvityksessä pystytty rakentamaan alueellista aukotonta palohistoriaa vaan havainnot antavat tiedon löytyneiden yksittäisten palojen ajoista.

Tuloksissa on huomioitava kuitenkin että laajalta alueelta saatu tulos, etteivät kyseisen suoalueen yksittäiset metsäsaarekkeet ole ns. paloherkkiä tai etteivät ne pala on kuitenkin erittäin arvokas tieto, sillä näiden kohteiden luontainen puuston uusiutuminen aiheutuu muiden kuin metsäpalojen myötä, esim. myrskyjen kaatamien puiden myötä tuleviin aukkoihin uudistuu uusia puita.

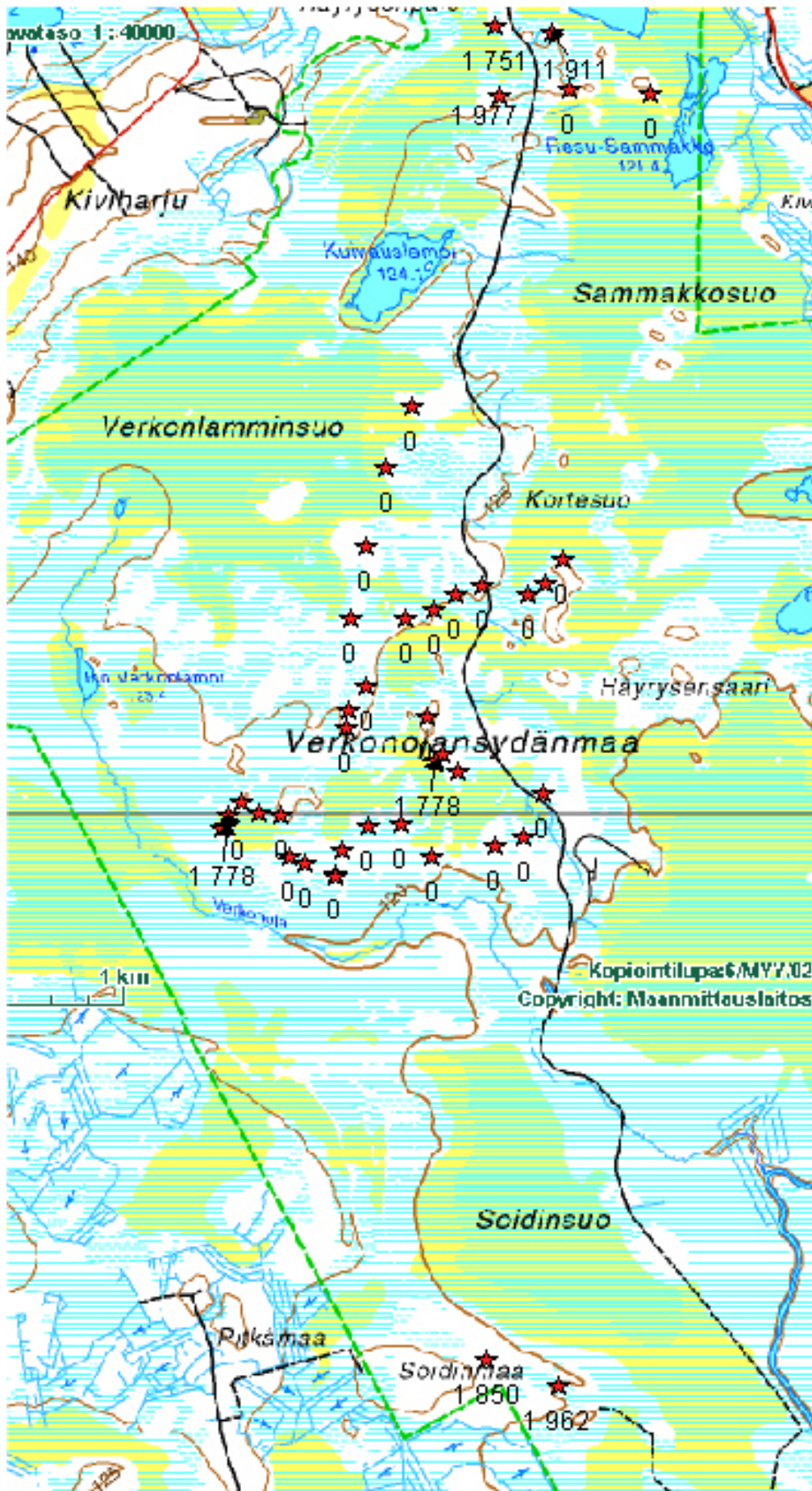
Yhteenveto:

Tulokset ovat koostettu karttapohjaiseen esitykseen, jossa GPS –laitteella maastossa paikannetut pisteet on siirretty kuvaamaan ko. kohteen havaintoja. Kartassa punaisella tähdellä merkityt kohteet ovat läpikäytyjä ja mikäli piste on koodattu nolla merkinnällä ei kohteen lähialueella ole löydetty palokoroja. Pisteiden vieressä oleva vuosiluku kertoo löytyneen palokoropuun ajoitetun palovuoden.

Petäjävaaran alue:



Kortesuson alue



Petäjävaaran alueen koordinaatit, yms. tieto

no.	gps	x	y	palo	palo	näyte	id	palo	palo	ydin	viim	huom.	paikka	koron s.	kuva
1	109	3514822	7226369	1808		kelo	60	116		1774	19245	m. Kelo	Petäjävaara		2
2	110	3514686	7226425	1874		kelo	68	68		1741	1942	iso koro		itä	3
3	111	3514394	7226668	1759	1657	kelo	72	125	227	1622	1884	iso kelo laho		pohj.	
4	112	3514394	7226881	1853		aihki	80	149		1850	2002			itä	4
5	113	3512883	7226184	1819		kelo	61	76		1627	1895			etelä	7
6	114	3512871	7226154			ei		xxx							
7	115	3512424	7225969	1876		elävä	78	126		1836	2002	iso		etelä	
8	116	3512847	7225342	1896		elävä	74	106		1809	2002	iso		pohj	
9	117	3513266	7225196	1853		elävä	69	149		1750	2002	useita koropuita		pohj	
10	118	3514431	7225617	1851		aihki	76	151		1730	2002			pohj	
11	119	3514723	7225659	1852		elävä	63	150		1707	2002				
12	120	3514770	7225597	1862		elävä	81	140		1861	2002			etelä	
13	121	3515991	7226220	1862		elävä	57	140		1825	2002	kaunistlampi		länsi	
14	122	3516297	7225299	1852		elävä	64	150		1821	2002	tien varsi		itä	
15	123	3516253	7223644	1933		elävä	59	69		1859	2002	useita koropuita		itä	
16	124	3516323	7222731			ei		xxx				vanha kelo	laho kasa	?	10
17	125	3515710	7221876	1988		elävä	62	14		1910	2002			länsi	
18	126	3512528	7226580												
19	127	3512578	7226790												
20	128	3513078	7226590												
21	129	3513198	7226810												
22	130	3512278	7226570												
23	131	3511588	7225940												
24	132	3511288	7225830												
25	133	3511308	7225610												
26	134	3511458	7225390												
27	135	3511878	7225390												
28	136	3512578	7225860												
29	137	3512608	7226080												
30	138	3512818	7226200												
31	139	3513038	7226110												
32	140	3512828	7226260												
33	141	3513508	7226000												
34	142	3513288	7225340												
35	143	3513698	7225380												
36	144	3513578	7225710												
37	145	3513698	7225370												
38	146	3514008	7225640												
39	147	3514718	7226100												
40	148	3515108	7226050												
41	149	3515098	7226220												
42	150	3515268	7225780												
43	151	3515288	7225970												
44	152	3515058	7226260												
45	153	3515368	7226400												
46	154	3515168	7226570												
47	155	3513968	7226710												
48	156	3514408	7226310												
49	157	3516308	7225340												
50	158	3516168	7225130												
51	159	3516158	7224730												

Kortesuon alueen koordinaatit, yms. tieto

no.	gps x	y	palo	näyte	id	palo	palo	ydin	viim	huom.	paikka	koron s.	kuva
21	127	3503782	7238913	elävä	79			1875	2002	laho?	iso	itä	12_13
22	128	3503241	7239234	1911elävä	75	91		1849	2002			itä	
23	129	3502934	7239269	1751kelo	73	184		1690	1935		hyvä näyte	etelä	14
24	130	3502951	7238893	1977aihki	71	25		1874	2002??			pohj	
29	135	3501482	7234928	1778kelo	66	138		1777	1916	muuten tyhjä	vanha	etelä	
30	136	3502628	7235289	1778kelo	67	131		1677	1909	tosi vanha		etelä	35
32	138	3501455	7234916										
33	139	3501495	7234986										
35	141	3501565	7235066										
37	143	3501665	7235006										
39	145	3501785	7234996										
41	147	3501825	7234766										
43	149	3501915	7234726										
45	151	3502075	7234676										
47	153	3502115	7234806										
49	155	3502075	7234666										
51	157	3502255	7234936										
53	159	3502435	7234946										
55	161	3502605	7234766										
56	162	3502945	7234826										
58	164	3503105	7234876										
60	166	3503205	7235116										
62	168	3502745	7235226										
64	170	3502665	7235326										
66	172	3502575	7235526										
68	174	3502135	7235466										
70	176	3502145	7235566										
72	178	3502245	7235696										
74	180	3502155	7236056										
76	182	3502455	7236056										
77	183	3502615	7236106										
79	185	3502725	7236186										
81	187	3502875	7236236										
83	189	3503125	7236186										
85	191	3503215	7236256										
87	193	3503305	7236376										
89	195	3502235	7236456										
91	197	3502345	7236876										
93	199	3502485	7237216										
95	201	3503335	7238926										
25	131	3502916	7232038	1850elävä	70	152		1748	2002	isokoro	soidinmaa	pohj	19
28	134	3503303	7231904	1962elävä	65	40		1862	2002		soidinmaa	etelä	