

Miten yleisö kokee Saaristomeren kansallispuiston ja Ystävyyden puiston opastuskeskusten näyttelyt

Jouni Heinonen

Julkaisun sisällöstä vastaa tekijä,
eikä julkaisuun voida vedota
Metsähallituksen virallisena
kannanottona.

Jouni Heinonen
Tietopaketti Oy
PL 147 (Et. Makasiinikatu 4)
00131 HELSINKI
p. 90 - 1315 1528

ISSN 1235-6549
ISBN 951-53-0264-1

Vantaa 1995
Metsähallituksen monistamo

Kansikuva: Juha Ilkka

SISÄLLYS

1 JOHDANTO	7
1.1 Tutkimuksen kuvaus	7
1.2 Tutkimusmenetelmät.....	7
1.3 Tutkimusasetelma.....	8
2 OPASTUSKESKUKSISSA KÄVIJÄT	8
2.1 Sukupuoli.....	8
2.2 Ikä.....	9
2.3 Koulutus.....	10
2.4 Ammattiryhmä.....	10
2.5 Äidinkieli	11
2.6 Asuinlääni.....	12
2.7 Asuinpaikka	13
2.8 Tyypillinen opastuskeskuksessa kävijä.....	14
3 KÄYNNIT OPASTUSKESKUKSISSA	14
3.1 Käynnin syyt	14
3.2 Käyntien taajuus ja käynnit muissa opastuskeskuksissa.....	16
3.4 Vertailu muihin opastuskeskuksiin.....	16
4 TIEDONSAANTI JA TIEDOTTAMINEN OPASTUSKESKUKSISTA	18
5 KÄVIJÖIDEN ARVIOT NÄYTTELYISTÄ.....	19
5.1 Arviot näyttelyiden osatekijöistä.....	19
5.1.1 Opasteet näyttelytiloihin	19
5.1.2 Kiinnostavuus	20
5.1.3 Informatiivisuus	20
5.1.4 Elämyksellisyys	21
5.1.5 Näytteille asettelu.....	22
5.1.6 Näyttelyn opastetekstit.....	22
5.1.7 Esitemateriaali	22
5.1.8 Valaistus.....	23
5.1.9 Näyttelyn yleisilme	24
5.1.10 Opastushenkilökunnan saatavuus	25
5.1.11 Oppaan antaman opastuksen laatu	25
5.1.12 Näyttelyiden osatekijöiden keskiarvoprofiilit.....	26
5.2 Yleisarviot näyttelyistä	27
5.3 Näyttelyiden osien profiilit	28
5.3.1 Sinisimpukka.....	28
5.3.2 Ystävyden puisto.....	29
5.4 Opastuskeskuksessa käynnin anti.....	31
5.5 Odotusten vastaavuus ja suosittelut	32

6	ASENTEET OPASTUSKESKUKSIA KOHTAAN	33
6.1	Luonnonsuojelu.....	35
6.2	Tiedonjako ja elämyksellisyys.....	35
6.3	Palvelu ja toiminta	36
6.4	Merkitys ja tarpeellisuus	37
7	KÄVIJÖIDEN TIEDONTASO.....	37
7.1	Sinisimpukka.....	37
7.2	Ystävyyden puisto	38
8	TIETO-ASENNE -MATRIISIT	38
9	KÄVIJÖIDEN KIINNOSTUS YMPÄRISTÖASIOIHIN	41
10	KÄVIJÖIDEN YMPÄRISTÖASENTEET.....	41
10.1	Yleiset ympäristöasenteet.....	43
10.1.1	Luonnonsuojelu ja talous.....	43
10.1.2	Luonnonsuojelu ja Metsähallituksen tehtävät.....	44
10.1.3	Luonnonsuojelu ja ihmisten vaikutusmahdollisuudet	45
10.1.4	Luonnonsuojelu ja luonnon virkistyskäyttö	46
10.2	Kävijöiden ryhmittelyanalyysi.....	46
11	NÄYTTELYIDEN VIESTIEN VÄLITTYMINEN.....	48
11.1	Sinisimpukan näyttelyn sanoma	48
11.2	Ystävyyden puiston näyttelyn sanoma.....	49
12	KEHITYSEHDOTUKSIA JA KOMMENTTEJA.....	49
13	YHTEENVETO JA JOHTOPÄÄTÖKSET.....	50
	LÄHTEET	53
	LIITTEET	
	Liite 1. Sinisimpukan ja Ystävyyden puiston kyselylomakkeet.....	55
	Liite 2. Muut syyt opastuskeskuksissa käyntiin	63
	Liite 3. Muut tietolähteet opastuskeskuksista	64
	Liite 4. Metsähallituksen Sinisimpukan ja Ystävyyden puiston opastuskeskusten vastaanottotutkimuksen asiantuntija-analyysi.....	65

1 JOHDANTO

1.1 Tutkimuksen kuvaus

Tämän tutkimuksen tarkoituksena on selvittää Metsähallituksen Sinisimpukan ja Ystävyyden puiston opastuskeskusten näyttelyiden vastaanottoa ja sanomien välittymistä. Tutkimus toteutettiin heinä-elokuussa 1994.

Opastuskeskus Sinisimpukka sijaitsee Saaristomeren kansallispuiston Kasnäsisä (Dragsfjärd) ja Ystävyyden puiston opastuskeskus Kuhmossa. Molemmat keskuksat avattiin kesällä 1993. Metsähallituksen luonnonsuojelun opastustoiminnan tavoitteena on jakaa tietoa, tuottaa elämyksiä sekä vaikuttaa asenteisiin (Hokkanen 1994).

Opastuskeskusten näyttelyt ovat lähtökohdiltaan varsin erilaiset. Sinisimpukan näyttelyn aiheena ovat muuttuva meri sekä saaristo ja sen vedenalainen maailma. Ystävyyden puiston näyttelyn teemana on puolestaan luonnon- ja ympäristönsuojelun välttämättömyys sekä vanhojen luonnonmetsien suojeleminen. Ystävyyden puiston näyttely on kanta-aottava ja perustuu vahvasti elämykselliseen toteutukseen.

Sinisimpukan näyttely koostuu useista eri osista, joissa on vitriinejä, täytettyjä ja konservoituja eläimiä, videoita, valoja ja kuvia. Näyttelyssä on myös mahdollisuus katsella diaohjelmia ja videoita (auditorio).

Ystävyyden puiston näyttely on puolestaan jaettu viiteen osaan. Näyttely on toteutettu lavastuksellisin keinoin (maalaukset, kuvat, diat, kulissit, valot, äänet). Ns. tietoaainestoa esitellään tietokoneiden avulla.

Tutkimus suoritettiin Metsähallituksen luonnonsuojelun kehittämisyksikön toimeksiannosta ja sen toteutti Tietopaketti Oy. Tutkimuksen suunnittelusta, toteutuksesta, aineiston analysoinnista ja raportoinnista vastaa viestintäkonsultti, VTM Jouni Heinonen, Tietopaketti Oy:stä.

1.2 Tutkimusmenetelmät

Tutkimuksen tuloksia analysoitaessa on käytetty yleisiä tilastollisia menetelmiä kuten suoria jakaumia, ristiintaulukointia tutkimus- ja taustamuuttujien kesken, keskiarvoja sekä korrelaatiomatriisia (menetelmistä ks. Smith 1988, Nachmias & Nachmias 1981, Valkonen 1981, Wiio 1979). Kävijöiden tyypittelyyn on käytetty ryhmittely- eli klusterianalyysia (ks. Smith 1988).

Tuloksia on analysoitu myös ns. tieto-assenne -matriisin avulla. Matriisit rakentuvat asennekysymysten ja tietokysymysten pohjalta lasketuista asenne- ja tietopisteistä. Matriisien rakentumista esitellään tarkemmin luvussa 8.

1.3 Tutkimusasetelma

Tutkimus suoritettiin opastuskeskuksissa heinä-elokuussa 1994. Molemmissa opastuskeskuksissa haastattelijat poimivat satunnaisesti kävijöitä haastateltavaksi. Haastattelut suoritettiin strukturoidun kyselylomakkeen mukaisesti (liite 1). Osa kävijöistä täytti lomakkeen itse. Tavoitteena oli saada otokseksi 500 kävijää. Yhteensä otokseen saatiin 469 henkilöä, mikä jäi jonkin verran tavoitteesta.

Sinisimpukan opastuskeskuksessa saatiin vastauksia 325 henkilöltä. Sinisimpukan aineiston keräsi Kim Alborg. Aineiston keruu tapahtui heinäkuussa ja elokuun alkupuolella 1994.

Ystävyyspuiston opastuskeskuksessa vastauksia saatiin 144 kappaletta ja aineiston keräämisestä vastasi Lasse Tuoma. Ystävyyspuiston haastattelut kerättiin heinäkuun 1994 aikana.

Heinäkuussa Sinisimpukassa vieraili noin 7 500 ja elokuussa reilut 3 500 kävijää. Ystävyyspuiston opastuskeskuksessa vieraili heinäkuussa puolestaan noin 2 750 henkilöä.

2 OPASTUSKESKUKSISSA KÄVIJÄT

Otokseen osuneilta kävijöiltä tiedusteltiin varsinaisten tutkimuskysymysten lisäksi tiettyjä taustatietoja. Taustamuuttujiksi valittiin sukupuoli, ikä, koulutus, asema/ammattiryhmä, äidinkieli, asuinlääni ja asuinpaikka koon mukaan.

2.1 Sukupuoli

Kumpikaan sukupuoli ei ole selvästi yli- tai aliedustettuna aineistossa. Kyselyyn vastanneista 54 prosenttia on naisia ja 46 prosenttia miehiä. Luvut vastaavat melko hyvin koko Suomen väestön sukupuolijakaumaa, vaikka naisten osuus on kävijöiden joukossa koko Suomen väestöä hieman korkeampi (Tilastokeskus 1993).

Sukupuolen suhteen otokseen osuneiden kävijöiden määrässä Sinisimpukan ja Ystävyyspuiston opastuskeskuksissa ei esiinny suurta eroa. Sinisimpukassa naisten prosentuaalinen osuus on hiukan pienempi kuin Ystävyyspuistossa.

Seuraavassa (taulukko 1) on esitetty otokseen osuneiden kävijöiden sukupuolijakaumat.

Taulukko 1. Kävijöiden jakauma sukupuolittain.

	Kaikki	Sinisimpukka	Ystävyden puisto
	% (lkm)	% (lkm)	% (lkm)
Nainen	54 (255)	54 (174)	56 (81)
Mies	46 (214)	46 (151)	44 (63)
Yhteensä	100 (469)	100 (325)	100 (144)

2.2 Ikä

Vastaajien ikää kysyttiin avoimena kysymyksenä. Nuorimmat vastaajat ovat 15-vuotiaita ja vanhin otokseen osunut 76-vuotias.

Keski-ikäisten ryhmä on kävijöistä suurin. Reilu kolmasosa (36 %) kävijöistä on 35–49 -vuotiaita. On muistettava, että tutkimus suoritettiin vilkkaimmalla kesälomakaudella, jolloin esimerkiksi koululaisia kävijöiden joukossa on normaalia vähemmän. Yliedustettuina aineistossa ovat 35–49 -vuotiaat ja aliedustettuina yli 64-vuotiaat koko Suomen väestöön verrattuna (Tilastokeskus 1993).

Tutkittujen opastuskeskusten kävijöiden ikärakenteessa ei ole suuria eroja. Nuorimpia kävijöitä on prosentuaalisesti hiukan enemmän Ystävyden puistossa kuin Sinisimpukassa. Sinisimpukassa puolestaan nuorten aikuisten prosentuaalinen osuus on suurempi kuin Ystävyden puistossa.

Taulukko 2. Kävijöiden ikäjakauma.

	Kaikki	Sinisimpukka	Ystävyden puisto
	% (lkm)	% (lkm)	% (lkm)
15–24 vuotta	23 (109)	21 (69)	28 (40)
25–34 vuotta	17 (80)	20 (64)	11 (16)
35–49 vuotta	36 (170)	35 (113)	40 (57)
50–64 vuotta	18 (85)	18 (60)	17 (25)
65 tai yli	3 (12)	3 (10)	1 (2)
Yhteensä	100 (469)	100 (325)	100 (144)

Jatkossa ikäjakaumasta muodostettiin neljä luokkaa: 15–24 vuotta, 25–34 vuotta, 35–49 vuotta ja 50 vuotta tai yli.

2.3 Koulutus

Opastuskeskuksissa kävijät ovat korkeasti koulutettuja, sillä lähes kolmanneksella (30 %) heistä on jokin korkeakoulututkinto. Keskiasteen ammatillinen koulutus on niin ikään lähes kolmanneksella (27 %). Korkeakoulututkinnon suorittaneet ovat selvästi yliedustettuna otoksessa verrattuna koko Suomen väestöön (Tilastokeskus 1993).

Kävijöiden koulutuksen suhteen ei opastuskeskusten välillä esiinny merkittäviä eroja.

Taulukko 3. Kävijöiden koulutustausta.

	Kaikki	Sinisimpukka	Ystävyiden puisto
	% (lkm)	% (lkm)	% (lkm)
Perusaste	26 (121)	26 (86)	24 (35)
Lukio	14 (66)	15 (49)	12 (17)
Keskiaste	27 (128)	26 (85)	30 (43)
Korkeakoulu	30 (140)	29 (93)	33 (47)
Ei vastausta	3 (14)	4 (12)	1 (2)
Yhteensä	100 (469)	100 (325)	100 (144)

2.4 Ammattiryhmä

Opastuskeskuksissa kävijöiltä tiedusteltiin myös, mihin ammattiryhmään he katsovat kuuluvansa. Valittavia vaihtoehtoja oli 11 kappaletta. Joukossa oli yhdeksän vastaajaa, jotka eivät halunneet ilmoittaa ryhmäänsä.

Otokseen osuneista kävijöistä suurimman ryhmän muodostavat ylemmät toimihenkilöt (22 %). Seuraavaksi suurimmat kävijäryhmät ovat koululaiset (14 %), työntekijät (14 %) ja alemmat toimihenkilöt (13 %). Maanviljelijöiden osuus kävijöistä on vain nimellinen (1 %). Koko Suomen väestöön verrattuna vastaajissa ovat yliedustettuina ylemmät toimihenkilöt, johtavassa asemassa olevat ja yrittäjät (Tilastokeskus 1993).

Suurimmat prosentuaaliset erot Sinisimpukan ja Ystävyiden puiston opastuskeskusten kävijöiden aseman/ammatin suhteen esiintyvät opiskelijoiden ja koululaisten määrässä. Sinisimpukassa otokseen osui selvästi vähemmän

opiskelijoita kuin Ystävyyden puistossa. Koululaisia vieraili puolestaan Ystävyyden puistossa huomattavasti Sinisimpukkaa vähemmän.

Taulukko 4. Kävijöiden ammattiryhmä.

	Kaikki	Sinisimpukka	Ystävyyden puisto
	% (lkm)	% (lkm)	% (lkm)
Maanviljelijä	1 (3)	1 (2)	1 (1)
Yrittäjä	7 (31)	7 (24)	5 (7)
Joht. asemassa	5 (24)	5 (15)	6 (9)
Yl.toimihenkilö	22 (103)	20 (26)	26 (37)
Al.toimihenkilö	13 (59)	13 (43)	11 (16)
Työntekijä	14 (64)	15 (49)	10 (15)
Kotiäiti/isä	3 (16)	3 (11)	3 (5)
Eläkeläinen	5 (26)	6 (21)	3 (5)
Työtön	5 (22)	5 (16)	4 (6)
Opiskelija	9 (42)	4 (13)	20 (29)
Koululainen	14 (68)	17 (56)	8 (12)
Ei vastausta	2 (11)	3 (9)	1 (2)
Yhteensä	100 (469)	100 (325)	100 (144)

Aineiston jatkoanalyysissä edellä mainittuja ryhmiä on yhdistelty, koska osa niistä on kooltaan liian pieniä tilastolliseen tarkasteluun. Jatkossa ryhmät ovat: yrittäjät ja johtavassa asemassa olevat, toimihenkilöt, työntekijät, koululaiset ja opiskelijat sekä muut.

2.5 Äidinkieli

Valtaosa (79 %) kävijöistä on suomenkielisiä. Ruotsinkielisten osuus on Sinisimpukassa merkittävä. Alle kolmasosa (26 %) Sinisimpukassa otokseen osuneista on ruotsinkielisiä. Ystävyyden puistossa muita kuin suomenkielisiä esiintyy erittäin vähän. Muita kuin suomen- tai ruotsinkielisiä otokseen osui vähän (3 %). Muista kielistä voidaan mainita ranska, englantia ja espanja.

Taulukko 5. Kävijöiden äidinkieli.

	Kaikki	Sinisimpukka	Ystävyysden puisto
	% (lkm)	% (lkm)	% (lkm)
suomi	79 (370)	73 (238)	92 (132)
ruotsi	18 (86)	26 (85)	1 (1)
jokin muu	3 (13)	1 (2)	7 (11)
Yhteensä	100 (469)	100 (325)	100 (144)

2.6 Asuinlääni

Molempien opastuskeskusten kävijöistä suurimman ryhmän muodostavat kotiläänin asukkaat. Eli kävijöistä iso osa asuu samassa läänissä, jossa opastuskeskus sijaitsee. Seuraavaksi suurimman kävijäryhmän muodostavat uusmaalaiset.

Sinisimpukassa lähes puolet (45 %) otokseen osuneista kävijöistä asuu Turun- ja Porin läänissä ja kolmasosa (33 %) on kotoisin Uudeltamaalta.

Ystävyysden puiston opastuskeskuksessa vierailevista suurimman ryhmän muodostavat Oulun läänissä asuvat (40 %). Myös Uudeltamaalta kotoisin olevia vierailee opastuskeskuksessa melko paljon (22 %). Yksi syy uusmaalaisen suureen määrään löytyy varmasti Kuhmon kamarimusiikkijuhlista, jotka pidettiin samaan aikaan kun tutkimusta suoritettiin.

Otokseen kertyneet ulkomaalaiset ovat kotoisin Ruotsista, Ranskasta, Yhdysvalloista, Isosta-Britanniasta ja Espanjasta.

Aineiston jatkoanalyysissä edellä mainittuja ryhmiä on yhdistelty, koska osa niistä on kooltaan liian pieniä tilastolliseen tarkasteluun. Uudet asuinlääniryhmät ovat seuraavat: Uudenmaan lääni, Turun ja Porin lääni, Väli-Suomi (Hämeen, Keski-Suomen ja Vaasan läänit), Itä-Suomi (Kymen, Mikkelin, Kuopion ja Pohjois-Karjalan läänit), Pohjois-Suomi (Oulun ja Lapin läänit) sekä ulkomaat.

Taulukko 6. Kävijöiden asuinlääni.

Lääni	Kaikki % (lkm)	Sinisimpukka % (lkm)	Ystävyiden puisto % (lkm)
Uudenmaan	29 (138)	33 (107)	22 (31)
Turun ja Porin	33 (153)	45 (147)	4 (6)
Hämeen	8 (36)	10 (32)	3 (4)
Kymen	2 (10)	2 (7)	2 (3)
Mikkelin	1 (5)	1 (3)	1 (2)
Kuopion	2 (9)	1 (4)	3 (5)
Keski-Suomen	2 (8)	1 (2)	4 (6)
Vaasan	3 (14)	1 (4)	7 (10)
Pohjois-Karjalan	1 (4)	* (1)	2 (3)
Oulun	13 (60)	1 (3)	40 (57)
Lapin	1 (7)	* (1)	4 (6)
Ahvenanmaa	- (0)	- (0)	- (0)
Ulkomaat	4 (19)	4 (12)	5 (7)
Ei vastausta	1 (6)	1 (2)	3 (4)
Yhteensä	100 (469)	100 (325)	100 (144)

* = alle prosentti vastaajista

2.7 Asuinpaikka

Viimeisenä taustamuuttujana opastuskeskuksissa kävijöiltä tiedusteltiin asuinpaikkaa sen koon mukaan. Vaihtoehtoja oli neljä: yli 80 000 asukkaan kaupungit, 30 000–80 000 asukkaan kaupungit, alle 30 000 asukkaan kaupungit, muut kunnat.

Suurin kiinnostus opastuskeskuksiin näyttää löytyvän suurista kaupungeista ja maaseutukunnista, sillä lähes kaksi kolmasosaa (61 %) otokseen osuneista ilmoittaa asuvansa joko yli 80 000 asukkaan kaupungissa (31 %) tai kunnissa (30 %).

Opastuskeskusten välillä esiintyy prosentuaalista eroa lähinnä maaseutukuntien asukkaiden kesken, sillä Sinisimpukassa käy selvästi Ystävyiden puistoa enemmän kunnissa asuvia henkilöitä. Toisaalta Ystävyiden puiston kohdalla tulosta vääristävät osin Kuhmon kamarimusiikkijuhlat, jolloin paikkakunnalla oli paljon suurista kaupungeista kotoisin olevia vierailijoita.

Taulukko 7. Kävijöiden asuinpaikka koon mukaan.

	Kaikki	Sinisimpukka	Ystävyiden puisto
	% (lkm)	% (lkm)	% (lkm)
Isot kaupungit	31 (143)	32 (105)	26 (38)
Keskikokoiset kaupungit	13 (63)	12 (38)	17 (25)
Pienet kaupungit	24 (111)	20 (64)	33 (47)
Kunnat	30 (141)	35 (113)	19 (28)
Ei vastausta	2 (11)	2 (5)	4 (6)
Yhteensä	100 (469)	100 (325)	100 (144)

2.8 Tyypillinen opastuskeskuksessa kävijä

Edellisten tietojen pohjalta voidaan karkeasti määritellä parhaana lomasesonkina opastuskeskuksessa kävijän ns. ideaalityyppi = peruskävijä. Hän on keski-ikäinen, suomea puhuva, koulutettu mies- tai naistoimihenkilö, joka asuu joko suuressa kaupungissa tai maaseutukunnassa. Sinisimpukan peruskävijä on keski-ikäinen, koulutettu toimihenkilö, joka asuu Etelä-Suomessa suuressa kaupungissa tai maaseutukunnassa. Ystävyiden puiston peruskävijä on puolestaan keski-ikäinen, koulutettu toimihenkilö, joka asuu Uudellamaalla tai Oulun läänissä.

3 KÄYNNIT OPASTUSKESKUKSISSA

Vastaajilta tiedusteltiin tärkeintä syytä opastuskeskuksessa käyntiin, käyntien taajuutta, mahdollisia käynnejä muissa opastuskeskuksissa sekä niiden mahdollista vertailua.

3.1 Käynnin syyt

Kävijöiltä tiedusteltiin tärkeintä syytä opastuskeskuksessa käyntiin. Vastausvaihtoehtoja oli seitsemän.

Opastuskeskuksiin tullaan lähinnä siksi, että ne ovat paikallisia nähtävyyksiä tai kävijät ovat sattumalta "löytäneet" paikan. Yllättävän vähän kävijöistä hakee tietoa opastuskeskuksista ennen varsinaisiin luonnonsuojelualueisiin tutustumista.

Opastuskeskukseen tulon syyt vaihtelevat jonkin verran Sinisimpukassa ja Ystävyiden puistossa. Ystävyiden puiston kävijöistä on selvästi suurempi osa ns. sattumakävijöitä kuin Sinisimpukassa. Eräs syy tähän löytyy varmasti keskusten sijainnista, sillä Ystävyiden puiston opastuskeskus sijaitsee lähellä Kuhmon keskustaa, kun puolestaan Sinisimpukkaan on sattumalta ainakin automatkoilijoiden melko vaikea mennä. Toisaalta Sinisimpukassa vierailee paljon veneilijöitä, jotka ovat ns. sattumakävijöitä. Kumpaankaan opastuskeskukseen ei tule kovin paljon vierailijoita, joiden tärkein motiivi käyntiin olisi tiedonsaanti luonnosta ja sen suojelusta.

Taustaryhmittäin tarkasteltuna tuloksissa ei esiinny tilastollisesti merkitseviä eroja. Voidaan kuitenkin todeta, että vanhemmat kävijät (yli 50-vuotiaat) pitävät muita useammin tärkeimpänä syynä opastuskeskuksessa vierailuun sitä, että keskus on nähtävyys.

Jonkin muun syyn opastuskeskukseen tuloon mainitsi molemmissa keskuksissa noin kymmenesosa vastanneista. Muina syinä mainittiin Sinisimpukassa muun muassa, että opastuskeskus on veneretikohde tai paikkaa on suositeltu. Ystävyiden puistossa käynnin muina syinä pidettiin lähinnä paikallisten ystävien suositusta. Kaikki muut syyt on lueteltu liitteessä 2.

Taulukko 8. Opastuskeskuksessa käynnin tärkein syy.

	Sinisimpukka	Ystävyiden puisto
	% (n = 325)	% (n = 144)
Sattumalta	23	38
Tietoa luonnosta ja sen suojelusta	14	10
Nähtävyys	36	31
Järjestetty ryhmämatka	6	10
Tietoa ennen alueisiin tutustumista	3	2
Opetustarkoitus (luokkaretki yms.)	7	1
Jokin muu syy	11	8
	100	100

3.2 Käyntien taajuus ja käynnit muissa opastuskeskuksissa

Vastaajilta tiedusteltiin, ovatko he käyneet kyseisessä opastuskeskuksessa aiemmin. Lisäksi kysyttiin, ovatko vastaajat käyneet muissa Metsähallituksen opastuskeskuksissa.

Suurin osa ei ole aikaisemmin käynyt Sinisimpukan tai Ystävyiden puiston opastuskeskuksessa. Prosentuaalisesti Sinisimpukassa (22 %) on hieman enemmän ns. uusintakävijöitä kuin Ystävyiden puistossa (17 %), mutta ero ei ole tilastollisesti merkitsevä. Kävijäryhmistä nuorten joukossa löytyy eniten niitä, jotka ovat käyneet opastuskeskuksessa aiemmin. Nämä nuoret ovat useimmiten paikkakuntalaisia.

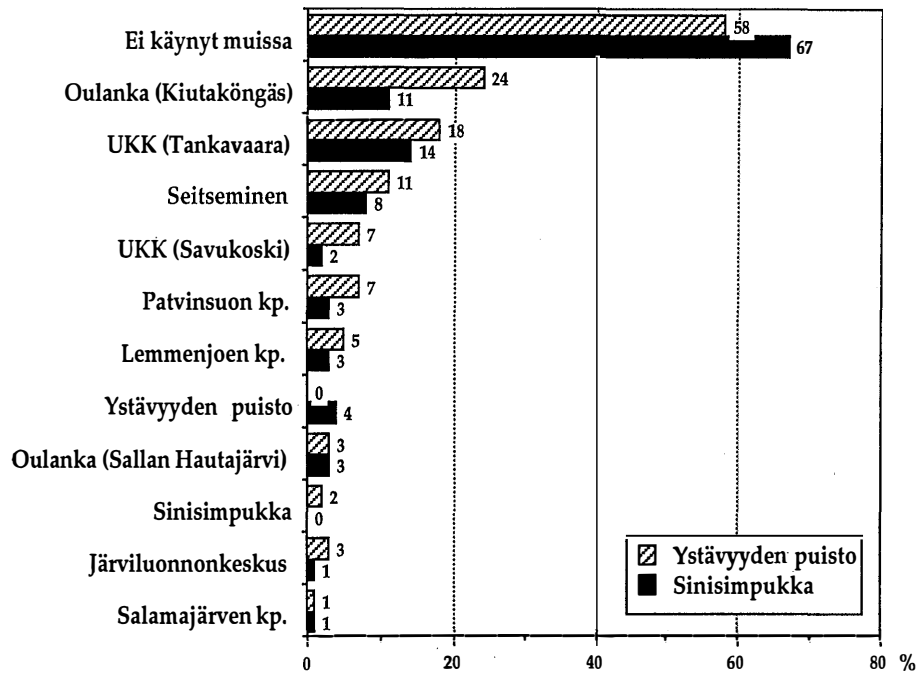
Taulukko 9. Onko käynyt opastuskeskuksessa aikaisemmin?

	Sinisimpukka	Ystävyiden puisto
	% (n = 325)	% (n = 144)
Kyllä	22	17
Ei	78	81
Ei vastausta	*	2
Yhteensä	100	100

Selvästi yli puolet tutkimukseen osallistuneista ei myöskään ole käynyt muissa Metsähallituksen opastuskeskuksissa. Sinisimpukassa ruotsinkieliset koululaiset on sellainen ryhmä, joka on käynyt muissa opastuskeskuksissa muita selvästi vähemmän. Ystävyiden puistossa käyneistä puolestaan miehet ovat vierailleet muissa opastuskeskuksissa naisia selvästi enemmän.

3.4 Vertailu muihin opastuskeskuksiin

Niitä kävijöitä, jotka ilmoittivat käyneensä jossakin muussa Metsähallituksen opastuskeskuksista, pyydettiin vertaamaan keskuksen toteutusta tutkittavana olevaan opastuskeskukseen. Suurimman osan mielestä eri opastuskeskusten vertaaminen keskenään on vaikeaa.



Kuva 1. Käynnit Metsähallituksen muissa opastuskeskuksissa.

Sinisimpukan opastuskeskuksessa vierailleista yli kaksi kolmasosaa (70 %) on sitä mieltä, että opastuskeskuksia on vaikea verrata toisiinsa. Ystävyden puistossa yli puolet (54 %) ilmoitti, että keskustusten vertaaminen on vaikeaa. Sinisimpukkaa pitää jonkin verran tai selvästi paremmin toteutettuna kuin muita keskuksia 22 prosenttia vastanneista. Ystävyden puistossa vastaava luku on suurempi: 32 prosenttia kävijöistä pitää Ystävyden puiston opastuskeskusta paremmin toteutettuna kuin muut. Taustaryhmittäin tarkasteltuna voidaan mainita, että koululaisten mielestä opastuskeskusten vertaaminen on muita ryhmiä vaikeampaa.

Taulukko 10. Opastuskeskusten vertailu muihin.

	Sinisimpukka Ystävyden puisto	
	% (n = 92)	% (n = 57)
Selvästi huonompi	–	5
Jonkin verran huonompi	3	5
Vaikea verrata	70	54
Jonkin verran parempi	13	18
Selvästi parempi	9	14
Ei vastausta	5	4
Yhteensä	100	100

4 TIEDONSAANTI JA TIEDOTTAMINEN OPASTUSKESKUKSISTA

Kävijöiltä tiedusteltiin, mistä he olivat saaneet tietoa opastuskeskuksesta ja pitäisikö heidän mielestään opastuskeskuksesta, niiden olemassaolosta ja toiminnasta tiedottaa enemmän. Toisin sanoen kysymyksillä pyrittiin selvittämään osaltaan opastuskeskusten tunnettavuutta.

Ystävät näyttävät olevan pääasiallinen tiedonlähde opastuskeskuksista, sillä lähes puolet (46 %) Sinisimpukassa ja reilu kolmasosa (38 %) Ystävyiden puistossa vierailleista ilmoittaa saaneensa tietoa keskuksesta ystäviltä. Matkailuesitteiden ja Metsähallituksen osuus tiedonsaannissa molemmista paikoista on yllättävän pieni.

Seuraavassa taulukossa on esitetty tiedonsaantikanavat molempien opastuskeskusten kohdalta. Prosenttilukujen summa ylittää sadan, koska osa vastaajista ilmoitti useamman kuin yhden tietolähteen. Muut tietolähteet ovat lueteltuina liitteessä 3.

Taulukko 11. Tiedonsaanti opastuskeskuksesta.

	Sinisimpukka	Ystävyiden puisto
	% (n = 325)	% (n = 144)
Tiedotusvälineet	27	17
Tieopasteet	8	23
Matkailuesitteet	10	6
Metsähallitus	1	8
Ystävät	46	38
Leirikoulu	*	1
Muualta	15	11

Suurin osa molempien opastuskeskusten kävijöistä on sitä mieltä, että opastuskeskuksista, niiden olemassaolosta ja toiminnasta tulisi tiedottaa enemmän. Tiedottamisen puute tuli esiin myös avoimesti esitetyissä kommentteissa.

Sinisimpukassa 85 prosenttia ja Ystävyiden puistossa 86 prosenttia vastanneista toivoo lisää tiedottamista keskuksista. Hieman yli kymmenesosa (13 %) molempien keskusten kävijöistä ei osaa sanoa, pitäisikö keskuksista tiedottaa enemmän. Vain muutaman kävijän mielestä tiedottamista ei tule lisätä. Ystävyiden puiston kohdalta voidaan mainita, että kaikki Uudeltamaalta kotoisin olevat toivovat tiedottamisen lisäämistä.

Taulukko 12. Pitäisikö opastuskeskuksista tiedottaa enemmän?

	Sinisimpukka	Ystävyiden puisto
	% (n = 325)	% (n = 144)
Kyllä	85	86
Vaikea sanoa	13	13
Ei	2	1
Yhteensä	100	100

5 KÄVIJÖIDEN ARVIOT NÄYTTELYISTÄ

Kävijöiden arvioita näyttelyistä ja niiden sisällöstä tiedusteltiin useiden kysymysten avulla. Kävijöitä pyydettiin arvioimaan näyttelyyn liittyviä asioita, antamaan yleisarvosana näyttelystä kokonaisuudessaan ja arvioimaan näyttelyiden eri osia. Lisäksi kävijöiltä kysyttiin käynnin pääasiallista antia, odotusten täyttymistä sekä mahdollisia suositteluja.

Yleisesti voidaan todeta, että kävijöiden arviot näyttelyistä ovat positiivisia. Taustaryhmittäin tarkasteltuna tilastollisesti merkitseviä eroja ei arvioissa juuri esiintynyt.

5.1 Arviot näyttelyiden osatekijöistä

Vastaajat saivat arvioida näyttelyiden eri osatekijöitä viisipisteisen asteikon (1–5) avulla, jonka ääripäät ovat erittäin huono ja erittäin hyvä. Arvioita tiedusteltiin mm. kiinnostavuudesta, informatiivisuudesta, elämyksellisyydestä, näyttelyn yleisilmeestä ja opastuksesta. Aineistoa on tarkasteltu sekä keskiarvojen että suorien jakaumien valossa.

5.1.1 Opasteet näyttelytiloihin

Molempien opastuskeskusten opasteita näyttelytiloihin pidetään hieman keskinkertaista parempina. Ystävyiden puistossa opasteita näyttelytiloihin pidetään hieman parempina kuin Sinisimpukassa.

Kummankin keskuksen vierailijoista yli puolet (59 %) pitää opasteita näyttelytiloihin joko melko tai erittäin hyvinä. Melko huonoina tai huonoina opasteita pitää 18 prosenttia Sinisimpukassa ja kahdeksan prosenttia Ystävyiden puistossa vastanneista.

Sinisimpukassa erityisesti uusmaalaiset pitävät opasteita näyttelytiloihin muita huonompina, kun taas Ystävyiden puistossa varsinkin toimihenkilötaustaiset kävijät pitävät opasteita näyttelytiloihin muita ryhmiä parempana.

5.1.2 Kiinnostavuus

Sekä Sinisimpukan että Ystävyiden puiston näyttelyitä pidetään melko kiinnostavina. Sinisimpukan näyttelyä pidetään jonkin verran kiinnostavampana kuin Ystävyiden puiston näyttelyä. Suurin osa kävijöistä pitää Sinisimpukan (83 %) ja Ystävyiden puiston (73 %) näyttelyitä melko tai erittäin kiinnostavina. Kiinnostamattomina näyttelyitä pitää vain muutama henkilö. Kävijäryhmistä koululaisten ja opiskelijoiden joukosta löytyy eniten sellaisia, jotka pitävät näyttelyitä jonkin verran vähemmän kiinnostavina kuin muut ryhmät. Näyttelyiden kiinnostavuus muodostuu kävijöiden mielestä lähinnä elämyksellisyyden ja informatiivisuuden lisäksi siitä, miten näyttelyn yleisilme on onnistunut.

Taulukko 14. Näyttelyn kiinnostavuus.

	Sinisimpukka	Ystävydepuisto
	% (n = 325)	% (n = 144)
Erittäin huono	–	1
Melko huono	2	3
Keskinkertainen	14	20
Melko hyvä	44	38
Erittäin hyvä	39	35
Ei vastausta	1	3
Yhteensä	100	100

5.1.3 Informatiivisuus

Näyttelyiden informatiivisuutta pidetään melko hyvänä. Sinisimpukan opastuskeskuksen näyttelyä pidetään jonkin verran Ystävyiden puiston näyttelyä informatiivisempana.

Valtaosa kävijöistä pitää Sinisimpukan (79 %) ja Ystävyiden puiston (61 %) näyttelyiden informatiivisuutta melko tai erittäin hyvänä. Näyttelyiden informatiivisuutta pitää vain keskikertaisena Sinisimpukassa 15 prosenttia ja Ystävyiden puistossa 30 prosenttia vastanneista.

Vaikka tilastollisia eroja näyttelyiden informatiivisuuden suhteen ei esiinny, voidaan mainita, että Sinisimpukassa erityisesti ulkomaalaiset pitävät näyttelyn informatiivisuutta muita ryhmiä korkeampana. Ystävyiden puistossa

eteläsuomalaiset kävijät arvioivat näyttelyn informatiivisuuden muita jonkin verran korkeammaksi.

Taulukko 15. Näyttelyn informatiivisuus.

	Sinisimpukka % (n = 325)	Ystävyden puisto % (n = 144)
Erittäin huono	1	1
Melko huono	3	4
Keskinkertainen	15	30
Melko hyvä	48	42
Erittäin hyvä	31	19
Ei vastausta	2	4
Yhteensä	100	100

5.1.4 Elämyksellisyys

Kävijät arvioivat myös näyttelyiden elämyksellisyyttä. Kummankin näyttelyn kohdalla elämyksellisyyttä pidetään melko hyvänä. Elämyksellisyydessä ei opastuskeskusten välillä esiinny eroa. Selvästi yli kaksi kolmasosaa vastanneista pitää Sinisimpukan (69 %) ja Ystävyden puiston (70 %) näyttelyiden elämyksellistä puolta melko tai erittäin hyvänä. Vain alle neljäsosan mielestä näyttelyt ovat keskinkertaisen elämyksellisiä. Arvioissa ei juuri esiintynyt taustaryhmittäisiä eroavuuksia.

Taulukko 16. Näyttelyn elämyksellisyys.

	Sinisimpukka % (n = 325)	Ystävyden puisto % (n = 144)
Erittäin huono	1	1
Melko huono	4	4
Keskinkertainen	18	19
Melko hyvä	43	39
Erittäin hyvä	26	31
Ei vastausta	1	6
Yhteensä	100	100

5.1.5 Näytteille asettelu

Vastaajat arvioivat myös näytteille asettelua eli sitä, kuinka eri elementit ovat näyttelyissä esillä ja aseteltuina. Kaiken kaikkiaan kävijät ovat melko tyytyväisiä näytteille asetteluun. Reilusti yli kaksi kolmasosaa Sinisimpukan (77 %) ja Ystävyyspuiston (71 %) kävijöistä pitää näytteille asettelua melko tai erittäin hyvänä. Taustaryhmien suhtautumisessa näytteille asetteluun ei esiinny merkittäviä eroja.

Taulukko 17. Näytteille asettelu.

	Sinisimpukka % (n = 325)	Ystävyyspuisto % (n = 144)
Erittäin huono	*	1
Melko huono	2	2
Keskinkertainen	18	22
Melko hyvä	42	47
Erittäin hyvä	35	24
Ei vastausta	2	4
Yhteensä	100	100

5.1.6 Näyttelyn opastetekstit

Ystävyyspuiston näyttelyssä varsinaisia opastetekstejä on huomattavasti vähemmän kuin Sinisimpukassa, koska näyttely perustuu pääosin elämyskellisuuteen. Joka tapauksessa Sinisimpukassa opastetekstejä pidetään parempina kuin Ystävyyspuiston puistossa.

Sinisimpukassa otokseen osuneista henkilöistä reilusti yli kaksi kolmasosaa (77 %) on sitä mieltä, että näyttelyn opastetekstit ovat melko tai erittäin hyvät. Ystävyyspuiston puistossa melko tai erittäin tyytyväisiä opasteteksteihin on hieman alle puolet (45 %) kävijöistä.

5.1.7 Esitemateriaali

Näyttelyissä on saatavilla myös esitemateriaalia. Varsinaista näyttelyopasta/esitettä, joka toimisi ilman opastusta vierailevien apuna, ei kummasakaan opastuskeskuksessa ole. Ystävyyspuiston puistossa esitemateriaalia saa lähinnä pyydettäessä, kun taas Sinisimpukassa esitteet ovat esillä vastaanottotiskillä.

Taulukko 18. Opastetekstit.

	Sinisimpukka % (n = 325)	Ystävyiden puisto % (n = 144)
Erittäin huono	1	1
Melko huono	6	13
Keskinkertainen	21	36
Melko hyvä	45	35
Erittäin hyvä	26	10
Ei vastausta	1	6
Yhteensä	100	100

Noin puolet molempien keskusten kävijöistä pitää esitemateriaalia melko tai erittäin hyvänä (Sinisimpukka 54 % / Ystävyiden puisto 49 %). Hieman alle kolmasosa vierailijoista on sitä mieltä, että esitemateriaali on keskinkertaista. Ystävyiden puiston (15 %) kävijöiden joukosta löytyy enemmän niitä, jotka pitävät esitemateriaalia melko tai erittäin huonona kuin Sinisimpukan kävijöistä (4 %). Taustaryhmittäisiä eroja vastauksissa ei esiintynyt.

Taulukko 19. Esitemateriaali.

	Sinisimpukka % (n = 325)	Ystävyiden puisto % (n = 144)
Erittäin huono	1	2
Melko huono	3	13
Keskinkertainen	30	29
Melko hyvä	36	39
Erittäin hyvä	18	10
Ei vastausta	11	8
Yhteensä	100	100

5.1.8 Valaistus

Näyttelyiden valaistusta pidetään melko hyvänä. Valtaosa sekä Sinisimpukan (80 %) että Ystävyiden puiston (73 %) kävijöistä arvioi näyttelyiden valaistuksen melko tai erittäin hyväksi. Keskinkertaisena valaistusta pitää Sinisimpukassa 14 prosenttia ja Ystävyiden puistossa 17 prosenttia otokseen osuneista. Vain muutammat henkilöt kummassakin näyttelyssä ovat sitä mieltä, että valaistus on melko huono tai erittäin huono. Ystävyiden puiston kohdalta voidaan todeta,

että ulkomaalaiset kävijät pitävät valaistusta selvästi muita kävijöitä parempana. Muiden taustamuuttujien suhteen ei esiinny suuria eroavuuksia.

Taulukko 20. Valaistus.

	Sinisimpukka	Ystävyiden puisto
	% (n = 325)	% (n = 144)
Erittäin huono	1	1
Melko huono	4	4
Keskinkertainen	14	17
Melko hyvä	46	39
Erittäin hyvä	34	34
Ei vastausta	2	5
Yhteensä	100	100

5.1.9 Näyttelyn yleisilme

Kävijöitä pyydettiin arvioimaan myös näyttelyiden yleisilmettä. Molemmissa näyttelyissä yleisilmettä pidetään hyvänä. Suurin osa sekä Sinisimpukassa (89 %) että Ystävyiden puistossa (78 %) kävijöistä pitää yleisilmettä melko tai erittäin hyvänä.

Keskinkertaisena Sinisimpukan näyttelyn yleisilmettä pitää vain seitsemän prosenttia ja Ystävyiden puistossa puolestaan 14 prosenttia vastanneista. Yksikään Sinisimpukassa käynyt henkilö ei pidä näyttelyn yleisilmettä erittäin huonona.

Taulukko 21. Näyttelyn yleisilme.

	Sinisimpukka	Ystävyiden puisto
	% (n = 325)	% (n = 144)
Erittäin huono	–	1
Melko huono	1	1
Keskinkertainen	7	14
Melko hyvä	49	40
Erittäin hyvä	40	38
Ei vastausta	3	6
Yhteensä	100	100

5.1.10 Opastushenkilökunnan saatavuus

Koska molempien näyttelyiden olennainen osa rakentuu henkilökohtaiseen opastukseen, pyydettiin vastaajia arvioimaan myös opastustoimintaa.

Ystävyyden puiston oppaiden saatavuus on korkeampi kuin Sinisimpukassa. Näyttää myös siltä, että Sinisimpukassa ilman opasta näyttelyyn tutustuvia on huomattavasti Ystävyyden puistoa enemmän.

Opastushenkilökunnan saatavuutta pidetään kautta linjan hyvänä, eli opastusta saadaan, jos sitä halutaan. Ystävyyden puiston kohdalla lähes kaikki kyselyyn vastanneet arvioivat oppaiden saatavuuden melko tai erittäin hyväksi (89 %), ja Sinisimpukassakin yli kaksi kolmasosaa (68 %) kävijöistä pitää oppaiden saatavuutta melko tai erittäin hyvänä. Taustaryhmittäisiä eroja ei aineistossa esiinny.

Taulukko 22. Opastushenkilökunnan saatavuus.

	Sinisimpukka % (n = 325)	Ystävyyden puisto % (n = 144)
Erittäin huono	1	1
Melko huono	3	1
Keskinkertainen	13	5
Melko hyvä	34	21
Erittäin hyvä	34	68
Ei vastausta	16	5
Yhteensä	100	100

5.1.11 Oppaan antaman opastuksen laatu

Molempien keskusten opastuksen laatua pidetään melko hyvänä. Selvin ero opastuskeskusten välillä on siinä, että Sinisimpukassa vierailleista lähes puolet (46 %) ja Ystävyyden puistossa vain kymmenesosa (13 %) ei osannut arvioida oppaan antaman opastuksen laatua. Voidaan siis olettaa, että Ystävyyden puistossa vierailleista suurempi osa käy näyttelyn läpi oppaan kanssa kuin Sinisimpukassa.

Ystävyyden puiston näyttelyssä valtaosa (75 %) arvioi oppaiden antaman opastuksen melko tai erittäin hyvänä, kun puolestaan Sinisimpukassa tyytyväisten osuus jää alle puoleen (46 %) vastanneista. Huonona oppaiden antamaa opastusta pitävät vain ne, jotka suhtautuvat kaikkiin muihinkin näyttelyn osatekijöihin negatiivisesti. Kyseisten henkilöiden määrä on erittäin pieni.

Taulukko 23. Opastuksen laatu.

	Sinisimpukka % (n = 325)	Ystävyiden puisto % (n = 144)
Erittäin huono	1	1
Melko huono	2	3
Keskinkertainen	9	9
Melko hyvä	29	33
Erittäin hyvä	17	42
Ei vastausta	42	13
Yhteensä	100	100

5.1.12 Näyttelyiden osatekijöiden keskiarvoprofiilit

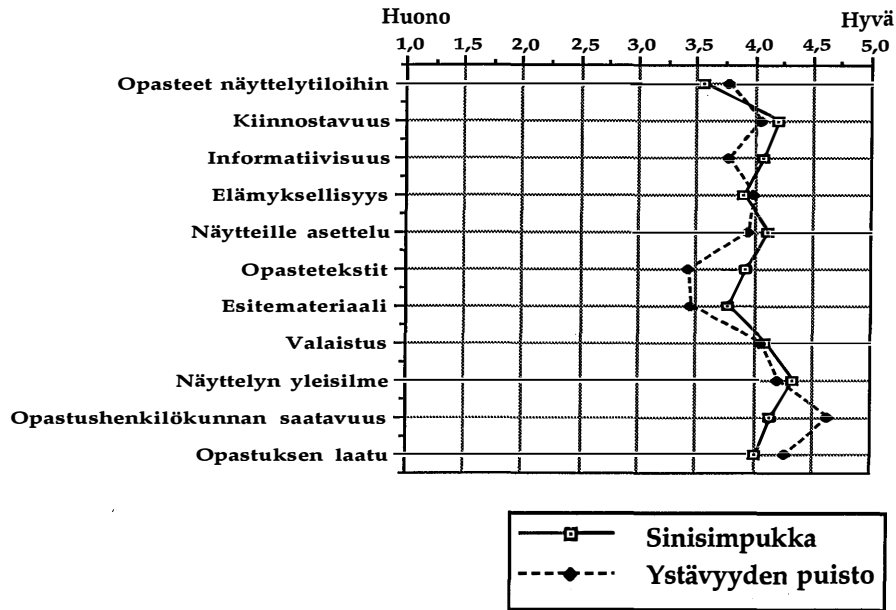
Yhteenvedonomaaisesti voidaan todeta, että kokonaisuudessaan kävijät ovat melko tyytyväisiä näyttelyiden eri osatekijöihin. Sekä Sinisimpukan että Ystävyiden puiston näyttelyiden osatekijöiden keskiarvoprofiilit ovat hyviä. Asteikolla 1–5 keskiarvot asettuvat numeron neljä molemmille puolille, siis reilusti yli puolen välin.

Ystävyiden puiston näyttelyssä ”huonoimmat” keskiarvot esiintyvät opastetekstien ja esitemateriaalin kohdalla. Sinisimpukassa vastaavasti ”huonoimmat” keskiarvot saavat opasteet näyttelytiloihin ja esitemateriaali. Edellä mainitut ”ongelmakohdat” voidaan korjata pienellä panostuksella. Näyttelyesite, joka auttaisi myös ilman opastusta näyttelyyn tutustuvia, olisi tervetullut kumpaankin opastuskeskukseen.

Parhaiten Sinisimpukassa on onnistuttu näyttelyn yleisilmeen ja kiinnostavuuden kohdalla. Ystävyiden puistossa parhaimmat arviot kohdistuvat opastushenkilökunnan saatavuuteen ja opastuksen laatuun.

Näyttelyiden väliset keskiarvoerot eivät ole minkään osatekijän kohdalla kovin suuret. Molemmat näyttelyt toimivat melko hyvin ja palaute on lähinnä rohkaisevaa.

Seuraavassa on esitetty kummankin opastuskeskuksen näyttelyn osatekijöistä koostuva keskiarvoprofiili.



Kuva 2. Näyttelyiden osatekijöiden keskiarvo profiili.

5.2 Yleisarviot näyttelyistä

Kävijöitä pyydettiin arvioimaan näyttelyitä kokonaisuudessaan kouluarvosanoin 4–10. Arvosanalla pyritään kuvaamaan näyttelyiden yleistä onnistuneisuutta.

Kaiken kaikkiaan molemmat näyttelyt saavat hyvää palautetta. Sinisimpukan kohdalla yleisarvosanojen keskiarvo on 8,45 ja vastaava luku Ystävyyspuiston puolella on 8,24. Kumpaakin näyttelyä pidetään kokonaisuudessaan hyvänä.

Taustaryhmittäin tarkasteltuna kummankaan opastuskeskuksen kohdalla ei esiinny merkittäviä eroja eli kaikki ryhmät ovat tasaisen yksimielisiä kouluarvosanoissaan. Ystävyyspuiston puolella keskimääräistä korkeamman yleisarvosanan näyttelystä antavat 25–34 -vuotiaat (8,88) ja keskimääräistä alemman arvosanan antavat ulkomaalaiset (7,75). Yksikään vastaaja ei jättänyt kumpaakaan näyttelyä ”luokalle” eli ei antanut yleisarvosanaa neljä.

Taulukko 24. Yleisarvosanat näyttelyistä.

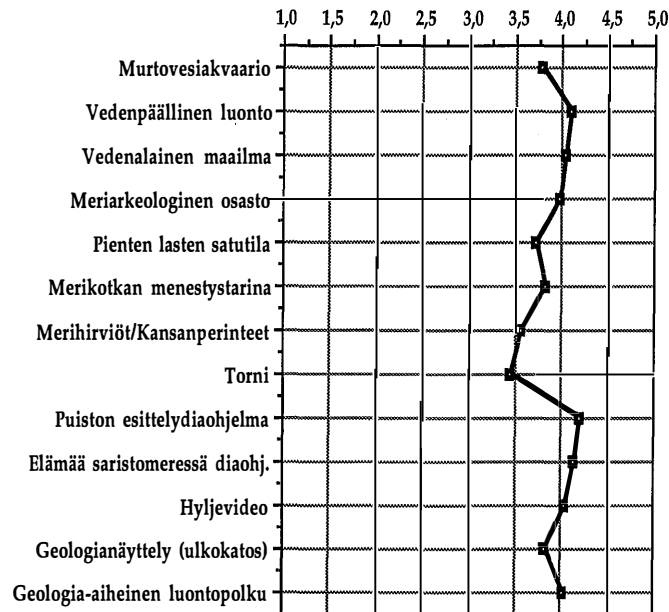
Yleisarvosana	Sinisimpukka	Ystävyiden puisto
	% (n = 325)	% (n = 144)
10	8	5
9	42	32
8	38	44
7	10	15
6	1	1
5	*	1
4	—	—
Ei vastausta	2	3
Keskiarvo	8.45	8.24

5.3 Näyttelyiden osien profiilit

Vastaajia pyydettiin arvioimaan näyttelyn eri aiheita tai osia, joihin he ovat tutustuneet. Sinisimpukassa näyttelyn eri osia on 13 ja Ystävyiden puistossa kuusi. Otokseen osuneet kävijät arvioivat eri osia asteikolla 1–5. Asteikon ääripäät ovat erittäin huono ja erittäin hyvä. Lisäksi kävijöiltä kysyttiin näyttelyn mieleenpainuvinta tai vaikuttavinta aiheita/osaa.

5.3.1 Sinisimpukka

Yksikään Sinisimpukan näyttelyn osista ei saa kovin huonoa palautetta. Lähes kaikkia näyttelyn eri osia pidetään melko hyvinä. Parhaimpina aiheina/osina kävijät pitävät diaohjelmien lisäksi Vedenpäällistä luontoa (lintu- ja hyljeluoto). ”Heikoimmat” arviot saavat torni (näköala) sekä merihirviöistä ja kansanperinteistä kertova osasto. Taustamuuttujittain arviot näyttelyn eri aiheista/osista eivät vaihdelleet merkittävästi.



Kuva 3. Sinisimpukan näyttelyn osien keskiarvoprofiili.

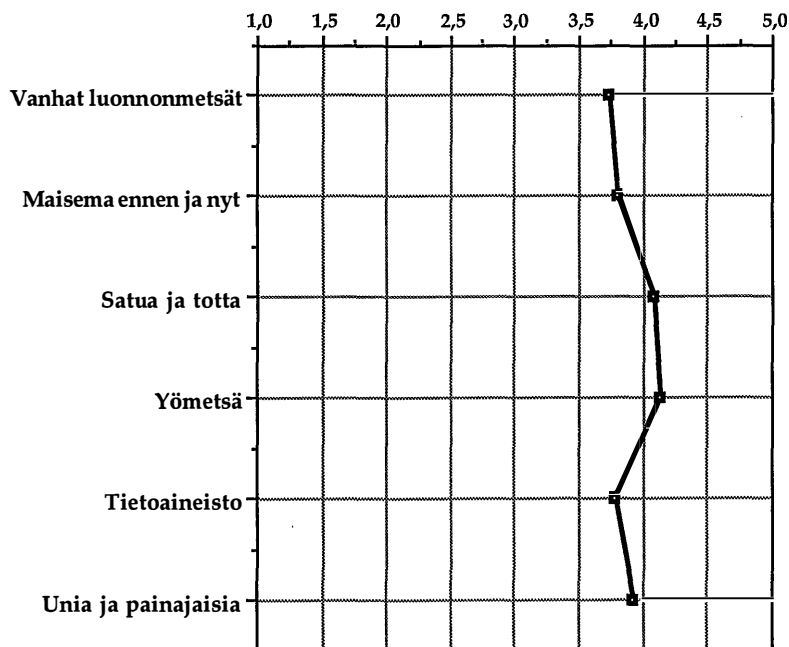
Selvästi vaikuttavimmaksi tai mieleenpainuvimmaksi näyttelyn osaksi mainittiin vedenalainen maailma (65 mainintaa). Seuraavaksi tulevat vedenpäällinen luonto (40), puiston esittelydiaohjelma (32) sekä näyttelyn ulkopuolella sijaitseva geologia-aiheinen luontopolku (27).

5.3.2 Ystävyiden puisto

Myös Ystävyiden puiston näyttelyn eri osat saavat melko hyvät arvostelut. Parhaimpina osina pidetään Yömetsää sekä Satua ja Totta -lastenosastoa. "Heikoimmaksi" arvioidaan Vanhat luonnonmetsät -osio. Taustaryhmittäin arviot eivät juuri eroa toisistaan.

Taulukko 25. Sinisimpukan näyttelyn vaikuttavimmat / mieleenpainuvimmat osat.

Näyttelyn osa/aihe	Maininnat (kpl.)
1. Vedenalainen maailma	65
2. Vedenpäällinen luonto	40
3. Puiston esittelydiaohjelma	32
4. Geologia-aiheinen luontopolku	27
5. Murtovesiakvaario	21
6. Merikotkan menestystarina	15
7. Meriarkeologinen osasto	11
8. Elämää saaristomeressä diaohjelma	8
9. Hyljevideo	8
10. Merihirviöt / kansanperinteet	7
11. Torni	4
12. Geologianäyttely	2
13. Pienten lasten merisatutila	—



Kuva 4. Ystävyysden puiston näyttelyn osien keskiarvoprofiili.

Ystävyiden puiston näyttelyn kaikkiin osiin ollaan siis melko tyytyväisiä. Kaiken kaikkiaan Ystävyiden puiston näyttelyn eri osien saamat arvostelut eivät keskiarvoiltaan eroa toisistaan kovinkaan paljon.

Vaikuttavimpana/mieleenpainuvimpana osana Ystävyiden puiston näyttelyssä pidetään selvästi Unia ja painajaisia -osastoa (45 mainintaa). Seuraavaksi tulevat Yömetsä (19) ja Vanhat luonnonmetsät -osio (15).

Taulukko 26. Ystävyiden puiston näyttelyn vaikuttavimmat / mieleenpainuvimmat osat.

Näyttelyn osa/aihe	Maininnat (kpl)
1. Unia ja painajaisia	45
2. Yömetsä	19
3. Vanhat luonnonmetsät	15
4. Maisema ennen ja nyt	10
5. Satua ja totta (lastenosasto)	8
6. Tietoaineisto	4

5.4 Opastuskeskuksessa käynnin anti

Vastaajia pyydettiin arvioimaan opastuskeskuksessa käynnin pääasiallista antia. Vastausvaihtoehtoja oli viisi. Kysymyksen tarkoituksena on valottaa opastuskeskusten elämyksellisyys-tiedollisuus -aspektia, koska opastuskeskusten tavoitteena on olla sekä tiedonjakaja että elämyksien tuottaja.

Näyttää siltä, että molemmat opastuskeskukset selviävät tavoitteestaan melko hyvin, sillä yli puolet sekä Sinisimpukassa (56 %) että Ystävyiden puistossa (55 %) otokseen osuneista vierailijoista ilmoittaa käynnin antaneen sekä tietoa että elämyksiä.

Kummassakin keskuksessa löytyy prosentuaalisesti yhtä paljon niitä henkilöitä (18 %), joiden mielestä käynti antoi pelkästään elämyksiä. Kymmenesosalle (12 %) Ystävyiden puiston näyttelyssä käyneistä vierailu ei antanut mitään uutta. Vastaava luku Sinisimpukassa on vain viisi prosenttia. Uutta tietoa luonnosta ja sen suojelusta sai Sinisimpukassa 19 prosenttia ja Ystävyiden puistossa 13 prosenttia kävijöistä.

Taulukko 27. Opastuskeskuksessa käynnin pääasiallinen anti.

	Sinisimpukka % (n = 325)	Ystävyiden puisto % (n = 144)
Ei juuri mitään uutta	5	12
Uutta tietoa luonnosta ja sen suojelusta	19	13
Elämyksiä	18	18
Tietoa ja elämyksiä	56	55
Jotain muuta	1	1
Yhteensä	100	100

5.5 Odotusten vastaavuus ja suosittelet

Kävijöiltä tiedusteltiin myös sitä, vastasiko opastuskeskuksessa käynti odotuksia ja suositellaanko ystäville käyntiä siellä. Yleisesti ottaen kävijöiden odotukset ovat täyttyneet melko hyvin. Odotusten vastaavuus voidaan ymmärtää monella tavalla, mutta kysymyksen pääasiallinen viesti on se, etteivät kävijät ole pettäneet käyntiinsä opastuskeskuksessa.

Sinisimpukassa otokseen osuneista valtaosa ilmoitti (89 %), että näyttely vastasi odotuksia melko tai erittäin hyvin. Vain kymmenesosan (10 %) mielestä näyttely vastasi odotuksia keskinkertaisesti, ja yhdenkään kävijän mielestä näyttely ei vastannut odotuksia lainkaan.

Ystävyiden puistossa odotukset täyttivät myös melko hyvin, sillä suurin osa vastaajista (77 %) on sitä mieltä, että näyttely vastasi odotuksia melko tai erittäin hyvin. Ystävyiden puistossa käyneistäkään ei löydy yhtään henkilöä, jonka odotuksia näyttely ei olisi vastannut lainkaan.

Koska kävijät ovat olleet melko tyytyväisiä käynteihinsä opastuskeskuksissa, on heidän helppo myös suositella paikkoja ystävilleen. Sinisimpukassa reilusti yli puolet (58 %) suosittelee ehdottomasti ystävilleen käyntiä opastuskeskuksessa. Ystävyiden puistossa käyntiä ehdottomasti suosittelevia on kolmasosa (34 %) kyselyyn vastanneista.

Todennäköisesti vierailua opastuskeskuksessa suosittelee Sinisimpukassa kolmasosa (35 %) ja Ystävyiden puistossa puolet (51 %) kävijöistä. Taustaryhmien käsitykset eivät juuri eroa toisistaan.

Taulukko 28. Vastasiko näyttely odotuksianne?

	Sinisimpukka % (n = 325)	Ystävyden puisto % (n = 144)
Ei lainkaan	–	–
Melko huonosti	1	2
Keskinkertaisesti	10	19
Melko hyvin	49	54
Erittäin hyvin	40	23
Ei vastausta	2	1
Yhteensä	100	100

Taulukko 29. Suositteletteko ystäville kääntymään opastuskeskukseen?

	Sinisimpukka % (n = 325)	Ystävyden puisto % (n = 144)
En varmasti	1	–
Tuskin	1	2
Vaikea sanoa	5	13
Todennäköisesti	35	51
Ehdottomasti	58	34
Yhteensä	100	100

6 ASEENTEET OPASTUSKESKUKSIA KOHTAAN

Otokseen osuneille kävijöille esitettiin 17 erillistä opastuskeskusta ja sen toimintaa koskevaa väittämää. Vastaajia pyydettiin arvioimaan, kuinka hyvin kukin väittämä kuvaa opastuskeskuksen toimintaa. Väittämät mittaavat kävijöiden suhtautumista ja asenteita opastuskeskuksia kohtaan. Väittämät rakennettiin osaltaan opastuskeskusten tavoitteiden pohjalta.

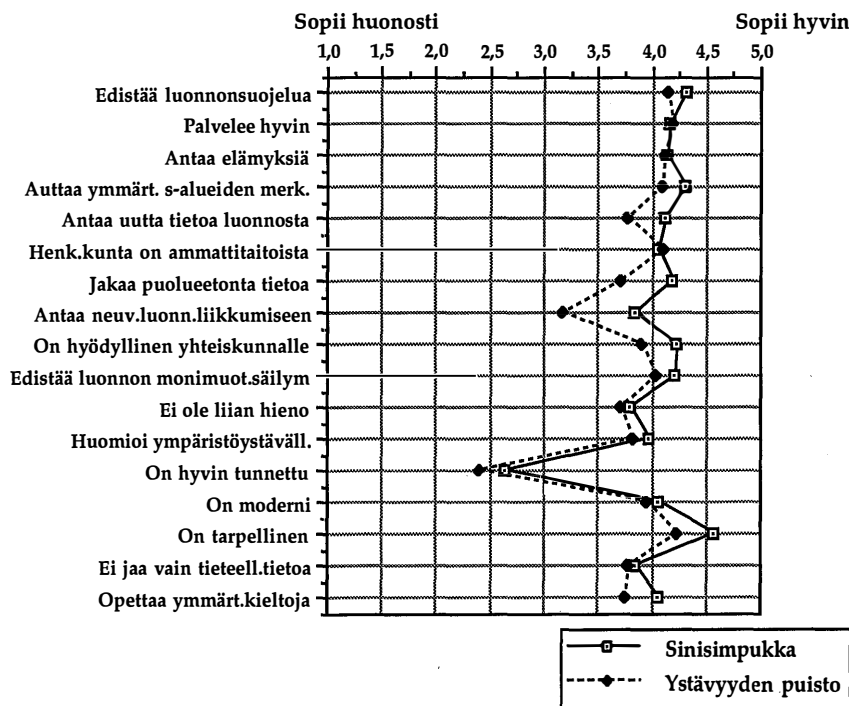
Vastaajat arvioivat väittämien sopivuutta asteikolla 1–5, jonka ääripäät ovat "sopii erittäin huonosti, sopii erittäin hyvin". Vastauksista laskettiin myös ns. asennepisteet, joihin palataan luvussa 8.

Analyysivaiheessa kolme ns. negatiivista väittämää on uudelleen koodattu (transformoitu) siten, että niistä muodostettiin positiivisia. Näin on tehty, jotta

asenneväittämaprofiili olisi yhdenmukainen. Uudelleenkoodatut väittämät ovat: opastuskeskus on liian hieno → opastuskeskus ei ole liian hieno, opastuskeskus on tarpeeton → opastuskeskus on tarpeellinen, opastuskeskus jakaa vain tieteellistä tietoa → opastuskeskus ei jaa vain tieteellistä tietoa.

Kaiken kaikkiaan voidaan todeta, että lähes kaikki asenneväittämät kuvaavat opastuskeskuksia melko hyvin. Ainoa molempia opastuskeskuksia melko huonosti kuvaava väittämä on se, että opastuskeskukset olisivat hyvin tunnettuja ts. kävijät kokevat, ettei opastuskeskuksista tiedetä riittävästi. Tulos on yhteneväinen aiemmin esitetyn kanssa.

Kävijöiden asenteet opastuskeskuksia kohtaan ovat siis positiivisia, mikä näkyy kaikessa suhtautumisessa keskuksiin ja niiden toimintaan. Selvimät erot opastuskeskusten välillä esiintyvät ns. tiedonjakamiseen liittyvissä asioissa. Ystävyyden puiston elämyksellisyyttä korostava linja näkyy mm. siinä, että tiedonjakamiseen liittyvät väittämät eivät kävijöiden mukaan sovi niin hyvin kuvaamaan Ystävyyden puiston keskusta ja sen toimintaa kuin Sinisimpukkaa.



Kuva 5. Opastuskeskuksen kävijöiden asenneprofiili.

Sinisimpukan opastuskeskus on tarpeellinen, se edistää luonnonsuojelua ja auttaa ymmärtämään kansallispuistojen ja luonnonsuojelualueiden merkityksen. Ainoa selvästi huono asia Sinisimpukan kohdalla on sen tunnettavuuden vähäisyys.

Ystävyyden puiston opastuskeskus on myös tarpeellinen ja se palvelee vieraitaan hyvin. Lisäksi opastuskeskus edistää luonnonsuojelua. Ystävyyden puiston ongelmana on huonon tunnettuuden lisäksi neuvonanto luonnossa liikkumiseen. Kuvassa 5 asenneväittämiä on tarkasteltu ryhmittäin. Prosenttijakaumat on esitetty liitteessä 1.

6.1 Luonnonsuojelu

Luonnonsuojeluun liittyviä väittämiä patterissa esiintyi kolme:

- a) opastuskeskus edistää luonnonsuojelua,
- b) opastuskeskus auttaa ymmärtämään kansallispuistojen ja luonnonsuojelualueiden merkityksen,
- c) opastuskeskus edistää luonnon monimuotoisuuden säilymistä.

Molemmat keskuksat edistävät kävijöiden mielestä luonnonsuojelua melko hyvin. Lisäksi keskuksat auttavat kävijöitä ymmärtämään kansallispuistojen ja luonnonsuojelualueiden merkityksen varsin hyvin. Suurin osa vastaajista on myös sitä mieltä, että opastuskeskuksat edistävät luonnon monimuotoisuuden säilymistä. Toisin sanoen suhtautuminen opastuskeskusten luonnonsuojelullisiin tavoitteisiin on ymmärtävää ja positiivista. Taustaryhmistä nuoret (15–24 vuotiaat) kävijät eivät miellä luonnonsuojelullisia tavoitteita niin selkeinä kuin muut kävijät.

6.2 Tiedonjako ja elämyksellisyys

Tiedonjaollisia väittämiä patterissa olivat seuraavat:

- a) opastuskeskus antaa uutta tietoa luonnosta,
- b) opastuskeskus jakaa puolueetonta tietoa,
- c) opastuskeskus ei jaa vain tieteellistä tietoa.

Lisäksi esitettiin yksi elämyksellisyyttä koskeva väittäjä:

- d) opastuskeskus antaa elämyksiä.

Suurimman osan mielestä opastuskeskukset antavat uutta tietoa luonnosta melko hyvin. Sinisimpukassa tiedonjako sopii kuvaamaan toimintaa jonkin verran Ystävyiden puistoa paremmin.

Enemmistö kävijöistä on myös sitä mieltä, että opastuskeskuksissa jaettava tieto on puolueetonta, vaikka Ystävyiden puiston kohdalla lähes kolmasosan mielestä väittämä sopii kuvaamaan Ystävyiden puistoa vain keskinkertaisesti. Nuoret suhtautuvat tietojen puolueettomuuteen hieman muita kriittisemmin.

Yli puolet molempien keskusten kävijöistä on myös sitä mieltä, että opastuskeskukset eivät jaa pelkästään tieteellistä tietoa. Toisin sanoen opastuskeskuksia ei koeta niin, että ne olisi tehty vain alan "ammattilaisille". Opastuskeskukset onnistuvat myös elämyksien tuottajina, sillä valtaosan mielestä molemmat keskukset antavat elämyksiä melko hyvin.

6.3 Palvelu ja toiminta

Opastuskeskusten palvelua ja toimintaa yleensä kuvaavia väittämiä olivat seuraavat:

- a) opastuskeskus palvelee vierailijoita hyvin,
- b) opastuskeskuksen henkilökunta on ammattitaitoista,
- c) opastuskeskus antaa neuvoja luonnossa liikkumiseen,
- d) opastuskeskus ei ole liian hieno,
- e) opastuskeskus huomioi toiminnassaan ympäristöystävällisyyden,
- f) opastuskeskus on hyvin tunnettu,
- g) opastuskeskus on moderni.

Opastuskeskukset palvelevat kävijöitä melko hyvin, ja henkilökunnan ammattitaitoa pidetään hyvänä. Luonnossa liikkumisen neuvonannossa on ainakin Ystävyiden puiston kohdalla parantamisen varaa, sillä viidesosan mielestä kyseinen väittämä kuvaa keskusta erittäin tai melko huonosti.

Yleisesti ottaen opastuskeskuksia ei pidetä liian hienoina, mutta kävijöiden joukossa on myös henkilöitä, joiden mielestä keskuksiin riittäisi vähempikin panostus. Ympäristöystävällisyys keskusten toiminnassa huomioidaan kävijöiden mielestä kohtuullisesti.

Suurimman osan mielestä kumpikaan opastuskeskus ei ole kovin tunnettu, joten opastuskeskusten tunnettavuuden parantamiseksi työtä on vielä edessä. Tunnettavuus ei siis kuvaa kumpaakaan keskusta kovin hyvin. Uudenaikaisuus kuvaa opastuskeskuksia melko hyvin, sillä suurin osa molempien keskusten kävijöistä on sitä mieltä, että sana moderni sopii kuvaamaan keskuksia melko hyvin.

6.4 Merkitys ja tarpeellisuus

Opastuskeskusten yleistä merkitystä ja tarpeellisuutta koskevat väittämät olivat:

- a) opastuskeskus on hyödyllinen koko yhteiskunnalle,
- b) opastuskeskus on tarpeellinen.

Selvästi suurin osa kummankin opastuskeskuksen kävijöistä mieltää keskusten roolin melko hyödyllisenä koko yhteiskuntaa ajatellen. Lisäksi keskustet koetaan selkeästi tarpeellisiksi. Tulos on sikäli merkittävä, että kävijät selvästikin arvostavat opastuskeskusten toimintaa suomalaisen luonnonsuojelun kentässä.

7 KÄVIJÖIDEN TIEDONTASO

Kävijöiden tiedontasoa mitattiin molemmissa opastuskeskuksissa viidellä ns. tietokysymyksellä. Kysymyksissä oli useampia vastausvaihtoehtoja, joista vain yksi oli oikein. Kummassakin opastuskeskuksessa oli vain yksi sama kysymys. Tietokysymysten tarkoituksena on mitata kävijöiden tiedontasoa. Voidaan olettaa, että opastuskeskuksessa käynnin jälkeen vierailijan tulisi tietää kysytyt asiat.

Koska neljä kysymystä viidestä oli kummassakin opastuskeskuksessa erilaisia, ei niiden vertailu suoraan ole mahdollista kuin yhden kysymyksen kohdalla. Tämä vertailukelpoinen kysymys koski sitä, kuka opastuskeskusta ylläpitää. Suurin osa molempien keskusten kävijöistä tietää, että niiden ylläpitäjä on Metsähallitus (Sinisimpukka 84 % / Ystävyiden puisto 77 %).

Tässä yhteydessä ei yksittäisiä kysymyksiä ole lähdetty analysoimaan taustaryhmittäin, koska ne eivät kokonaisvaltaisen tiedontason kannalta ole erillisinä kovinkaan merkitseviä. Yleisesti voidaan todeta, että kävijöiden tiedontaso lähes kaikkien kysymysten kohdalla on melko hyvä. Tietokysymyksiä on hyödynnetty lähinnä tieto-asette -matriiseissa (ks. luku 8).

7.1 Sinisimpukka

Sinisimpukassa oikeat vastaukset jakaantuivat seuraavasti:

Sinisimpukan opastuskeskuksen ylläpitäjäksi tietää Metsähallituksen 84 prosenttia vastanneista. Vastaajista lähes kaksi kolmasosaa (60 %) tietää, että marjastus ja sienestys on kansallispuistossa sallittua, mikäli rajoitukset tai määräykset eivät tätä estä. Valtaosa kävijöistä (81 %) on tietoinen, että nuotion tai avotulen teko on kansallispuistossa sallittua vain tarkoitusta varten varatuissa tulisijoissa. Saaristomeren yhteistoiminta-alueen käsite ei ole auennut kaikille, sillä vain reilu puolet (58 %) kävijöistä tietää, että yhteistoiminta-alueen omistavat

valtion lisäksi yksityiset maanomistajat. Itämeren suolapitoisuuden vaikutuksia koskeva kysymys ei myöskään ole kaikkien tiedossa, sillä vain alle puolet (41 %) tiesi oikean vastauksen.

7.2 Ystävyyden puisto

Ystävyyden puistossa oikeat vastaukset jakaantuivat puolestaan seuraavasti:

Suurin osa (77 %) kävijöistä tietää, että opastuskeskuksen ylläpitäjä on Metsähallitus. Valtaosa (83 %) kävijöistä tietää myös, että Kainuussa on vanhoja aarniometsiä jäljellä vain erillisinä sirpaleina. Lähes kaikki (85 %) tietävät myös sen, että liito-orava tarvitsee liikkumiseensa puita. Aarniometsien pirstoutumisen vaikutukset eläin- ja kasvilajeihin on selvillä kahdella kolmasosalla (65 %) kävijöistä. Tyypillisimmäksi vanhojen metsien lajiksi tietää metson yli kaksi kolmasosaa (69 %) opastuskeskuksessa vierailleista.

8 TIETO-ASENNE -MATRIISIT

Tieto-asenne -matriisit rakentuvat opastuskeskuksia koskevien asennekysymyksien (ks. luku 6) ja ns. tietokysymysten pohjalta lasketuista asenne- ja tietopisteistä.

Asennepisteiden laskemista varten vastausvaihtoehdot koodattiin uudelleen siten, että opastuskeskusten kannalta negatiiviset vaihtoehdot (sopii erittäin huonosti ja sopii melko huonosti) saivat arvon -1 ja positiiviset vaihtoehdot (sopii melko hyvin ja sopii erittäin hyvin) arvon 1. Sopii keskinkertaisesti -vaihtoehto sai arvon 0. Näin saadut arvot laskettiin yhteen ns. asennepisteiksi. Mikäli asennepisteet saavat negatiivisia arvoja, se tarkoittaa vastaajien kielteistä asenoitumista opastuskeskuksia ja niiden toimintaa kohtaan.

Taulukko 30. Kävijöiden asennepisteet.

Pisteet	Sinisimpukka	Ystävyyden puisto
	% (n = 325)	% (n = 144)
-17...-6	0	0
-5...0	5	11
1...5	8	13
6...10	35	39
11...15	51	36
16..17	0	1

Tietopisteet koostuvat vastaajien oikeiden vastausten summasta. Näin ollen jokainen vastaaja saa tietopisteet, jonka vaihteluväli on nolasta viiteen. Eli mikäli vastaaja ei ole tiennyt yhtään oikeaa vastausta, hänen tietopisteensä saavat arvon nolla ja vastaavasti kaikki oikein tienneet arvon viisi.

Taulukko 31. Kävijöiden tietopisteet.

Pisteet	Sinisimpukka	Ystävyiden puisto
	% (n = 325)	% (n = 144)
0	4	4
1	5	1
2	19	5
3	25	22
4	29	35
5	18	33

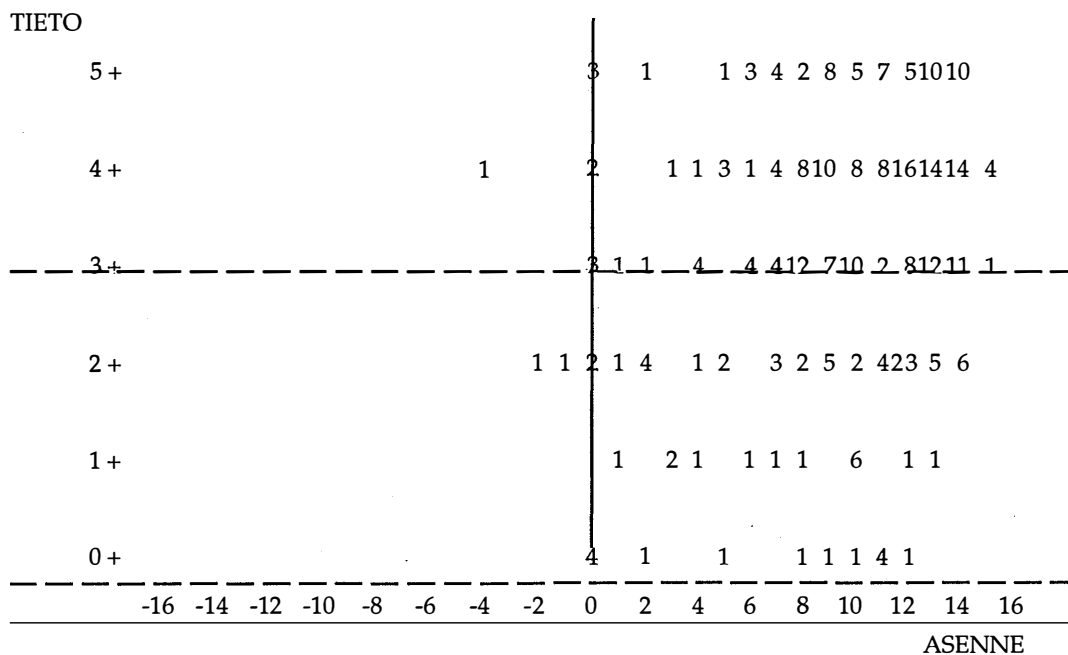
Tieto-asenne -matriisissa pisteet sijoittuvat nelikenttään (koordinaatistoon) siten, että tietopisteet asettuvat pystyakselille ja asennepisteet vaaka-akselille. Näin muodostuu havainnollinen nelikenttä, johon vastaajat sijoittuvat saamiensa pisteiden mukaisesti. Vastaajat voivat jakaantua seuraaviin ryhmiin:

1. asennoituu myönteisesti – tietää paljon
2. asennoituu myönteisesti – tietää vähän
3. asennoituu kielteisesti – tietää paljon
4. asennoituu kielteisesti – tietää vähän

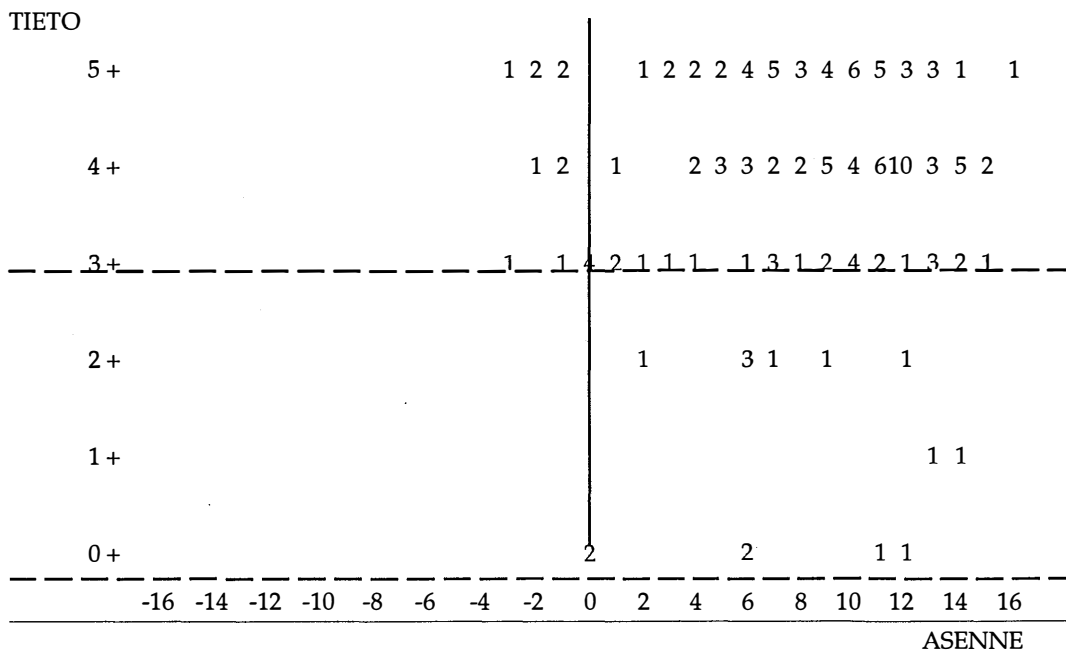
Kummankin opastuskeskuksen kävijöistä suurin osa lukeutuu asenneakselilla myönteisen puolelle. Ystävyiden puiston kohdalla lähes kaikki vastaajat ryhmittäytyvät nelikentän tietää paljon – asennoituu myönteisesti -lohkoon. Sinisimpukassa myös suurin osa kävijöistä on lohossa asennoituu myönteisesti – tietää paljon, mutta noin viidesosa kävijöistä sijoittuu lohkoon tietää vähän – asennoituu myönteisesti. Opastuskeskusten välinen ero voi perustua esimerkiksi siihen, että Sinisimpukassa ilman opastusta vierailleiden kävijöiden määrä on suurempi, ja näin ollen heidän saamansa tietomäärä ei ole yhtä suuri kuin oppaan kanssa näyttelyyn tutustuneiden.

Tulos on sikäli mielenkiintoinen, että vaikka Ystävyiden puiston näyttely perustuu vahvasti elämykselliseen toteutukseen, siellä vierailleiden henkilöiden tiedontaso on jonkin verran korkeampi kuin Sinisimpukan. Voidaan siis ainakin tiettyssä määrin sanoa, että elämyksellisyyteen painottuva näyttely voi toimia myös tiedollisella tasolla hyvin.

Tieto-asenne -matriisin tärkein tulos on, että kielteisesti asennoituvien kävijöiden määrä molemmissa opastuskeskuksissa on erittäin pieni. Tulos on yhteneväinen aiemmin esitettyjen tulosten kanssa. Taustaryhmittäisiä eroja tuloksissa ei esiinny.



Kuva 6. Sinisimpukassa vierailleiden tieto-asenne -matriisi (numerot ilmaisevat havintojen lukumäärän kyseisessä kohdassa).



Kuva 7. Ystävyyspuistossa vierailleiden tieto-asenne -matriisi (numerot ilmaisevat havaintojen lukumäärän kyseisessä kohdassa).

9 KÄVIJÖIDEN KIINNOSTUS YMPÄRISTÖASIOIHIN

Kävijöiltä kysyttiin, kuinka kiinnostuneita he ovat ympäristöasioista yleensä. Vastausvaihtoehtoja oli viisi. Suurin osa kävijöistä ilmoitti, että he ovat melko tai erittäin kiinnostuneita ympäristöasioista. Sinisimpukassa vierailleista 88 prosenttia sanoo olevansa melko tai erittäin kiinnostunut ympäristöasioista. Ystävyyden puistossa vastaava luku on 84 prosenttia. Kummankaan opastuskeskuksen vierailijoiden joukossa ei ole yhtään henkilöä, jota ympäristöasiat eivät kiinnosta lainkaan.

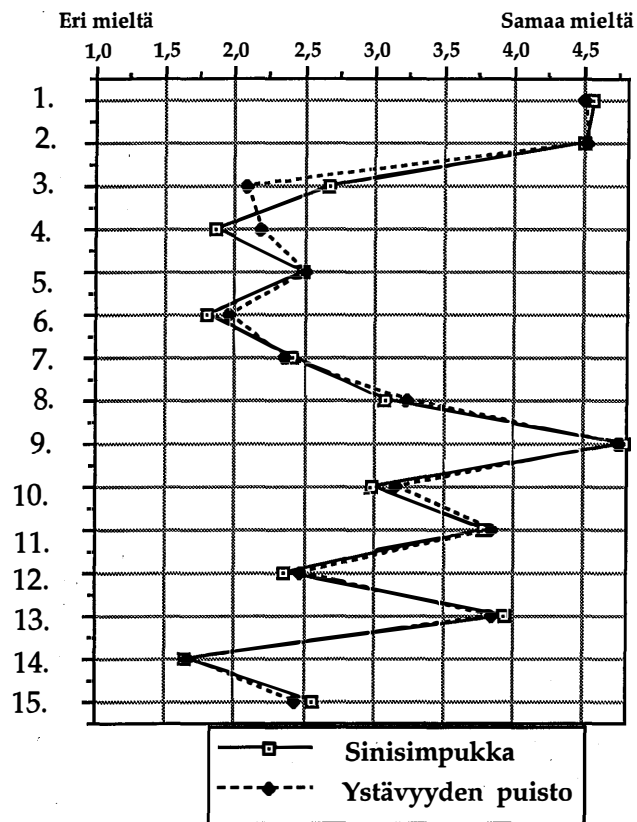
Taustaryhmittäisessä tarkastelussa ei esiintynyt tilastollisesti merkitseviä eroja, mutta Sinisimpukassa vierailleiden joukosta yli 50-vuotiaat ovat keskimääräistä kiinnostuneempia ympäristöasioista kuin muut. Ystävyyden puistossa nuoret (15–24 -vuotiaat) ovat vähemmän kiinnostuneita ympäristöasioista kuin muut.

Taulukko 32. Kiinnostus ympäristöasioihin.

	Sinisimpukka	Ystävyyden puisto
	% (n = 325)	% (n = 144)
Ei lainkaan kiinnostunut	--	--
Melko vähän kiinnostunut	2	3
Vaikea sanoa	11	14
Melko kiinnostunut	54	53
Erittäin kiinnostunut	34	31
Yhteensä	100	100

10 KÄVIJÖIDEN YMPÄRISTÖASENTEET

Kävijöiden ympäristöasenteita mitattiin 15 väittämällä. Tuloksia on analysoitu keskiarvojen, ristiintaulukoiden ja ryhmittelyanalyysin (klusteri) avulla. Osa kävijöille esitetyistä väittämistä on selvästi negatiivisia luonnonsuojelua kohtaan ja osa positiivisia.



Kuva 8. Opastuskeskuksissa käyneiden ympäristöasenteet. Numeroiden selitykset ovat kyselylomakkeessa esitetyt väittämät:

1. Luontoa tulee suojella, vaikkei se lisäisikään ihmisten hyvinvointia.
2. Luonnonsuojelun ei tule rajoittua vain suojelualueille.
3. Vanhoja luonnonmetsiä on tarpeeksi.
4. Luonnonsuojelu lisää työttömyyttä.
5. Luonto itse pitää huolta sen monimuotoisuuden säilymisestä.
6. Emme voi pelastaa luontoa.
7. Luonnonsuojelualueet tarjoavat riittävästi elinympäristöjä uhanalaisille lajeille.
8. Metsien, järvien ja meren virkistyskäyttöä on lisättävä.
9. Me kaikki olemme vastuussa luonnosta ja sen säilymisestä.
10. Veneliikennettä merellä ja järvillä tulee vähentää.
11. Valtion tulisi hankkia lisää luonnonsuojelualueita.
12. Tavallisella ihmisellä on vähän mahdollisuuksia vaikuttaa ympäristönsuojeluun.
13. Metsää ja luontoa voidaan suojella samalla kun sitä hyödynnetään.
14. Suomen ympäristö on vielä niin turmeltumaton, ettei siitä tarvitse kantaa huolta.
15. Uhanalaisia lajeja suojellaan laajasti myös talousmetsissä.

10.1 Yleiset ympäristöasenteet

Tulosten pohjalta voidaan todeta, että suurin osa opastuskeskuksissa kävijöistä asennoituu myönteisesti luonnonsuojeluun. Osa vierailijoista on ainakin periaatteessa valmiita tiettyssä määrin karsimaan henkilökohtaisesta elintasostaan luonnon hyväksi. Toisaalta ongelmia aiheuttanevat luonnon virkistyskäytön ympäristövaikutukset. Kävijät ovat ilmeisesti epätietoisia siitä, kuinka paljon luonto kestää virkistyskäyttöä. Tuloksiin on syytä suhtautua varauksella, sillä on varsin helppoa olla samaa mieltä erilaisten väittämien kanssa. Eri asia on, miten asenteet toteutuvat käytännön tasolla.

Opastuskeskuksissa kävijät tiedostavat luonnonsuojelun merkityksen ja uskovat ainakin jossakin määrin ihmisten mahdollisuuksiin vaikuttaa luonnonsuojeluun. Asenteet ja asennoituminen ovat vielä kaukana käyttäytymisestä. Suhtautumisesta esitettyihin väittämiin voidaan todeta, että mitä enemmän ympäristönsuojelliset asiat koskevat yksilöä itseään, on suhtautuminen luonnonsuojelun puolesta hankalampaa. Edellinen näky mm. suhtautumisessa luonnon virkistyskäyttöön ja sen rajoittamiseen.

Tämä tutkimus ei pysty suoraan vastaamaan siihen, kuinka paljon opastuskeskukset vaikuttavat kävijöiden ympäristöasenteisiin. Jotta opastuskeskusten vaikutusta asenteisiin voitaisiin tarkemmin arvioida, tarvittaisiin ennen-jälkeen -mittausta. Asenneväittämiä on tarkasteltu seuraavassa neljän teeman mukaisesti. Prosenttijakaumat löytyvät liitteistä.

10.1.1 Luonnonsuojelu ja talous

Väittämistä kolme liittyi suoraan tai välillisesti luonnonsuojeluun ja sen vaikutuksiin taloudessa ja sitä kautta ihmisten hyvinvoinnissa. Väittämät ovat seuraavat:

- a) Luontoa tulee suojella, vaikkei se lisäisikään ihmisten hyvinvointia.
- b) Luonnonsuojelu lisää työttömyyttä.
- c) Metsää ja luontoa voidaan suojella samalla kun sitä hyödynnetään.

Lähes kaikki (Sinisimpukka 89 % / Ystävyiden puisto 87 %) molempien opastuskeskusten kävijöistä on sitä mieltä, että luontoa tulee suojella, vaikkei se lisäisikään ihmisten hyvinvointia. Sinisimpukassa vain ruotsinkieliset koululaiset suhtautuvat kyseiseen väitteeseen hiukan muita negatiivisemmin. Muita taustaryhmittäisiä eroja ei esiinny.

Sinisimpukassa yli kaksi kolmasosaa (70 %) ja Ystävyiden puistossa yli puolet (56 %) ei usko luonnonsuojelun lisäävän työttömyyttä. Ystävyiden puistossa vierailleiden joukossa on liki viidesosa (24 %) sellaisia, joiden on vaikea sanoa,

aiheuttaako luonnonsuojelu työttömyyttä vai ei. Ystävyiden puiston kävijöiden joukossa erityisesti koulutus näyttäisi korreloivan siten, että alemman koulutuksen omaavat ovat muita epävarmempia asian suhteen.

Metsätalouden kannalta tärkeä kysymys on se, voidaanko metsää ja luontoa suojella samalla kun sitä hyödynnetään. Ainakin opastuskeskuksissa vierailneiden ihmisten mielestä luonnonsuojelu ja luonnon hyödyntäminen eivät välttämättä ole ristiriidassa. Sinisimpukassa vierailleista noin puolet (48 %) on melko paljon samaa mieltä ja viidesosa (24 %) täysin samaa mieltä siitä, että metsää ja luontoa voidaan suojella samalla kun niitä hyödynnetään. Ystävyiden puiston kävijät ovat samaa mieltä, sillä hieman alle puolet (46 %) on melko paljon samaa mieltä ja hieman alle viidesosa (22 %) täysin samaa mieltä väittämän kanssa.

10.1.2 Luonnonsuojelu ja Metsähallituksen tehtävät

Metsähallituksen luonnonsuojelun tehtäväkenttää koskevia asenneväittämiä patterissa on viisi.

- a) Luonnonsuojelun ei tule rajoittua vain suojelualueille.
- b) Vanhoja luonnonmetsiä on tarpeeksi.
- c) Luonnonsuojelualueet tarjoavat riittävästi elinympäristöjä uhanalaisille lajeille.
- d) Valtion tulisi hankkia lisää luonnonsuojelualueita.
- e) Uhanalaisia lajeja suojellaan laajasti myös talousmetsissä.

Opastuskeskuksissa kävijät asennoituvat siten, ettei luonnonsuojelun tule rajoittua vain suojelualueille. Lähes kaikki kummassakin keskuksessa vastanneista on melko paljon tai täysin samaa mieltä asiasta (Sinisimpukka 83 % / Ystävyiden puisto 88 %).

Kävijöiden asennoituminen tuo haasteita Metsähallitukselle, sillä Ystävyiden puiston opastuskeskuksessa kävijöistä 51 prosenttia ei usko, että uhanalaisia lajeja suojellaan laajasti myös talousmetsissä. Sinisimpukassa vastaava luku on 40 prosenttia. Toisin sanoen kävijät haluavat luonnonsuojelun laajenemista varsinaisten suojelualueiden ulkopuolelle ja uhanalaisten lajien suojelun lisäämistä talousmetsissä. Edellistä tukee myös se, että yli puolet sekä Sinisimpukan (55 %) että Ystävyiden puiston (59 %) kävijöistä on täysin tai melko paljon eri mieltä siitä, että luonnonsuojelualueet tarjoavat riittävästi elinympäristöjä uhanalaisille lajeille.

Lähes kaksi kolmasosaa (Sinisimpukka 62 % / Ystävyyden puisto 64 %) opastuskeskuksissa vierailleista on myös sitä mieltä, että valtion tulisi hankkia lisää suojelualueita. Ystävyyden puistossa käyneiden joukosta kaksi kolmasosaa (66 %) on myös sitä mieltä, ettei vanhoja luonnonmetsiä ole tarpeeksi. Sinisimpukassa vierailleiden joukossa vastaava luku 40 prosenttia.

10.1.3 Luonnonsuojelu ja ihmisten vaikutusmahdollisuudet

Kysymyspatterissa tiedusteltiin myös kävijöiden tuntemuksia omista mahdollisuuksista vaikuttaa luonnonsuojeluun ja kuinka paljon jokainen on myös itse vastuussa luonnon säilymisestä sekä ovatko ihmiset luovuttaneet jo toivonsa luonnon pelastamisen suhteen. Edelliseen liittyviä kysymyksiä esitettiin seuraavat viisi:

- a) Luonto itse pitää huolta sen monimuotoisuuden säilymisestä.
- b) Emme voi pelastaa luontoa.
- c) Me kaikki olemme vastuussa luonnosta ja sen säilymisestä.
- d) Tavallisella ihmisellä on vähän mahdollisuuksia vaikuttaa ympäristönsuojeluun.
- e) Suomen ympäristö on vielä niin turmeltumaton, ettei siitä tarvitse kantaa huolta.

Suurin osa kummankaan opastuskeskuksen kävijöistä ei ole menettänyt toivoansa luonnonsuojelun suhteen, sillä 72 prosenttia Sinisimpukassa ja 69 prosenttia Ystävyyden puistossa vastanneista on täysin tai melko paljon eri mieltä väitteestä, että emme voi pelastaa luontoa. Käytännöllisesti katsoen kaikki ovat myös sitä mieltä, että jokainen on vastuussa luonnosta ja sen säilymisestä (Sinisimpukka 91 % / Ystävyyden puisto 90 %).

Selvästi yli puolet sekä Sinisimpukan (63 %) että Ystävyyden puiston (56 %) kävijöistä uskoo, että tavallisella ihmisellä on mahdollisuuksia vaikuttaa ympäristönsuojeluun. Alle viidesosa Sinisimpukassa (18 %) ja Ystävyyden puistossa (22 %) vierailleista on puolestaan sitä mieltä, että tavallisella ihmisellä on vähän mahdollisuuksia vaikuttaa ympäristönsuojeluun.

Kysymys siitä, pitääkö luonto itse huolta sen monimuotoisuuden säilymisestä, aiheutti vastaajissa epätietoisuutta. Noin puolet molempien opastuskeskusten kävijöistä on täysin tai melko paljon eri mieltä väittämästä (Sinisimpukka 51 % / Ystävyyden puisto 47 %). Toisaalta Ystävyyden puistossa noin kolmasosan (30 %) ja Sinisimpukassa noin viidesosan (22 %) on vaikea sanoa, pitääkö luonto itse huolta sen monimuotoisuuden säilymisestä. Näyttää siis siltä, että osalle kävijöistä monimuotoisuuden käsite on jäänyt hieman epäselväksi.

Lähes jokainen opastuskeskuksessa kävijä tiedostaa sen, että myös Suomen ympäristössä on ympäristöongelmia, sillä kummankin opastuskeskuksen kävijöiden joukosta 83 prosenttia on täysin tai melko paljon eri mieltä väitteestä, että Suomen ympäristö on vielä niin turmeltumaton, ettei siitä tarvitse kantaa huolta.

10.1.4 Luonnonsuojelu ja luonnon virkistyskäyttö

Luonnon virkistyskäyttöä koskevia väittämiä esitettiin kaksi.

- a) Metsien, järvien ja meren virkistyskäyttöä on lisättävä.
- b) Veneliikennettä merellä ja järvilla tulee vähentää.

Molemmat väittämät jakavat vastaajien mielipiteet. Kolmasosa (Sinisimpukka 32 % / Ystävyyden puisto 39 %) molempien keskusten kävijöistä on sitä mieltä, että metsien, järvien ja meren virkistyskäyttöä voidaan lisätä. Asiaan ei osaa ottaa kantaa noin kolmasosa sekä Sinisimpukan (37 %) että Ystävyyden puiston (32 %) kävijöistä. Virkistyskäytön lisäämistä vastustaa puolestaan noin viidesosa kummankin opastuskeskuksen vierailijoista.

Veneliikenteen vähentäminen tuottaa vaikeuksia kävijöille, sillä lähes puolet sekä Sinisimpukassa (41 %) että Ystävyyden puistossa (45 %) vastanneista ei osaa ottaa kantaa asiaan. Noin kolmasosa kannattaa veneliikenteen vähentämistä (Sinisimpukka 27 % / Ystävyyden puisto 31 %). Sinisimpukassa vierailleista naiset hyväksyvät veneliikenteen vähentämisen miehiä useammin.

10.2 Kävijöiden ryhmittelyanalyysi

Asenneväittämien pohjalta on ryhmittelyanalyysillä pyritty löytämään tyyppisiä, joiden ympäristöasenteet poikkeavat toisistaan. Ryhmittelyanalyysissä muodostetaan väittämien perusteella ryhmiä, jotka ovat sisäisesti mahdollisimman samanlaisia ja keskenään erilaisia. Jokainen vastaaja sijoittuu vastaustensa perusteella sopivaan ryhmään. Analyysin tuloksena saadaan tietty määrä ryhmiä, joita luonnehditaan. Näin opastuskeskuksessa rakennetaan kävijöiden ns. ideaalityyppejä. Aineiston ryhmittelyanalyysissä muodostui molempien opastuskeskusten kävijöiden joukosta neljä ryhmää, jotka on esitetty seuraavassa taulukossa.

Taulukko 33. Opastuskeskuksessa kävijöiden ideaalityypit asenteiden mukaan.

Sinisimpukka	Ystävyiden puisto
(n = 325)	(n = 144)
Luonnonsuojelijat (41 %)	Luonnonsuojelijat (42 %)
Realistit (39 %)	Realistit (41 %)
Vastuunpakoilijat (13 %)	Epäilijät (10 %)
Välinpitämättömät (6 %)	Välinpitämättömät (6 %)

Ns. **luonnonsuojelijat** asennoituvat erittäin positiivisesti kaikkeen luonnonsuojelua edistävään toimintaan. He toivovat luonnonsuojelun laajentamista ja uskovat vahvasti, että jokaisella on henkilökohtainen vastuu luonnon säilymisestä. Nämä luonnonsuojeluun erittäin myönteisesti asennoituvat ovat pääasiassa toimihenkilötehtävissä toimivia, korkeasti koulutettuja nuoria aikuisia (25–34 -vuotiaita) Uudenmaanlänin suurista kaupungeista.

Toisen suuren ryhmän muodostavat ns. **kehitysoptimistit**. Heidän perusasennoisensa luonnonsuojeluun on positiivista, mutta he uskovat taloudellisen kasvun ja luonnonsuojelun yhteensovittamiseen. He uskovat, että taloudellisen kehityksen kautta voidaan myös suojella luontoa. Kehitysoptimisteista pääosa on nuoria (15–24 -vuotiaita) ja keski-ikäisiä (35–49 -vuotiaita) miehiä, joilla on perus- tai lukioasteinen koulutus. Kehitysoptimisteja löytyy keskimääräistä enemmän yrittäjistä ja johtavassa asemassa olevista, työntekijöistä sekä opiskelijoista/koululaisista. Sinisimpukassa enemmistö kehitysoptimisteista on ruotsinkielisiä Turun- ja Porin läänin kunnissa asuvia henkilöitä. Ystävyiden puistossa kehitysoptimistit ovat kotoisin pääasiassa Oulun läänin ja Väli-Suomen keskisuurista kaupungeista.

Kolmannen molemmissa opastuskeskuksissa esiintyvän ryhmän muodostavat ns. **välinpitämättömät**. Heillä ei ole juurikaan kiinnostusta luonnonsuojeluun. Valtaosa ns. välinpitämättömistä on koululaisia. Välinpitämättömien osuus opastuskeskuksissa vierailevista on pieni.

Sinisimpukassa neljännen ryhmän muodostavat ns. **vastuunpakoilijat**. Heidän perusasennoituminen luonnonsuojeluun on positiivinen, mutta he luottavat pääosin valtiovallan rooliin luonnonsuojelussa. Vastuunpakoilijoiden mielestä yksilöillä on vähän mahdollisuuksia vaikuttaa luonnonsuojeluun. Vastuunpakoilijat ovat useimmiten vähän koulutettuja nuoria aikuisia (25–34 -vuotiaita) Väli-Suomen keskisuurista kaupungeista.

Ystävyiden puistossa puolestaan neljännen ryhmän muodostavat luonnonsuojeluun epäilevästi suhtautuvat. Nämä ns. **epäilijät** asennoituvat kaikista ryhmistä negatiivisimmin luonnonsuojeluun. He uskovat luonnonsuojelun lisäävän työttömyyttä, ja että nykyiset luonnonsuojelulliset toimenpiteet ovat riittäviä. Epäilijöitä löytyy keskimääräistä enemmän yli 50-vuotiaiden, matalasti koulutet-

tujen, eläkeläisten ja työttömien joukosta. He ovat kotoisin pääasiassa Oulun läänin maaseutukunnista.

11 NÄYTTELYIDEN VIESTIEN VÄLITTYMINEN

Opastuskeskuksissa käyneitä pyydettiin kertomaan muutamain sanoin tai lausein, mikä on näyttelyn sanoma tai viesti. Kysymyksellä pyritään osaltaan vastaamaan siihen, kuinka hyvin opastuskeskusten näyttelyt ovat onnistuneet oman sanomansa välittämisessä.

Sinisimpukan näyttelyn sanomaksi on määritelty mm. seuraavaa:

“Näyttelyn tarkoituksena on antaa kävijöille monipuolinen ja mahdollisimman kattava kuva Itämeren luonnosta ja Saaristomerен kansallispuistosta sekä positiivinen asenne luonnonsuojeluun.” (Holma, 1994)

Ystävyysden puiston näyttelyn sanoma on puolestaan seuraava:

“Luonnon monimuotoisuus ja sen merkitys meille jokaiselle. Mitä ihmiset ovat maailmalle tehneet.” (Finne, 1994)

Kummankin näyttelyn yleisenä tavoitteena on jakaa tietoa, antaa elämyksiä sekä vaikuttaa kävijöiden ympäristöasenteisiin.

Suurelle osalle kävijöistä näyttelyn sanoman tai viestin ilmaiseminen vapaasti omin sanoin tuotti vaikeuksia, sillä Sinisimpukassa vain viidesosa (25 %) ja Ystävyysden puistossa reilu kolmasosa (40 %) kertoi käsityksenä asiasta.

11.1 Sinisimpukan näyttelyn sanoma

Kävijöiden antamat vastaukset ryhmiteltiin siten, että samanlaisista ja samansuuntaisista vastauksista muodostettiin oma luokka. Kaiken kaikkiaan saatiin seitsemän erillistä luokkaa. Yhteensä vastauksia annettiin 81 kappaletta. Yhteinen nimittäjä kaikissa vastauksissa on luonnonsuojelu. Sinisimpukan näyttelyn viestit ovat kävijöiden mielestä seuraavat:

1. “Luontoa tulee suojella” (27 kpl)
2. “Saariston ja meren ainutlaatuisuuden korostaminen” (12 kpl)
3. “Luonnon ja ihmisen välinen sopusointu” (11 kpl)
4. “Ihmisen vahingollinen vaikutus luontoon” (11 kpl)
5. “Tietämyksen lisääminen luonnon nykyisestä tilasta” (9 kpl)
6. “Itämeren geologia ja ekologia ennen ja nyt” (6 kpl)
7. “Elämyksellinen luonto” (5 kpl)

Sinisimpukan opastuskeskuksen näyttely onnistunee varsin hyvin luonnonsuojelullisten näkökohtien esiintuonnissa. Osassa vastauksista korostuu erityisesti jokaisen ihmisen oma vastuu luonnonsuojelussa. Lisäksi Saaristomeren luonnon ainutlaatuisuus on ymmärretty hyvin. Toisaalta itse Saaristomeren kansallispuistoon liittyvät asiat eivät ole saavuttaneet kävijöitä kovinkaan hyvin. Osa kävijöistä näkee näyttelyn viestin lähinnä tiedollisena ja osa elämyksellisenä asiana.

Yhteenvedona voidaan todeta, että Sinisimpukan opastuskeskuksen näyttely onnistuu varsin hyvin tavoitteissaan kertoa Itämeren luonnon ainutkertaisuudesta ja luonnonsuojelun merkityksestä.

11.2 Ystävyyden puiston näyttelyn sanoma

Ystävyyden puistossa vastauksista muodostui vain kolme luokkaa eli kävijät ovat huomattavasti ”yksimielisempiä” kuin Sinisimpukassa. Yhteensä vastauksia annettiin 58 kappaletta. Ystävyyden puiston näyttelyn viestit ovat kävijöiden mielestä seuraavat:

1. ”Luonnon- ja metsiensuojelun tärkeys ja välttämättömyys” (34 kpl)
2. ”Huoli luonnosta ja ihmisen aiheuttamat muutokset luonnolle” (15 kpl)
3. ”Luonnon kauneus ja monimuotoisuus” (9 kpl)

Ystävyyden puiston näyttelyn viestit ovat saavuttaneet todella hyvin vastaanottajat. Näyttelyn teema on ymmärretty selvästi. Vastauksissa korostui luonnonsuojelun merkitys ja ihmisen osuus ympäristömme muutoksiin.

Ystävyyden puiston näyttely onnistuu erinomaisesti elämyksellisellä toteutuksellaan viestimään kävijöille luonnonsuojelun merkityksen. Ennen kaikkea näyttely pysäyttää kävijät ajattelemaan ihmisen osuutta luonnossa tapahtuviin muutoksiin.

12 KEHITYSEHDOTUKSIA JA KOMMENTTEJA

Vastaajat saivat kyselyn lopuksi kertoa opastuskeskuksiin liittyviä vapaita kommentteja ja kehitysehdotuksia. Osa kommentteista on hyvin yksityiskohtaisia ja osa yleisempiä.

Yhteenvedona voidaan todeta, että kävijät ovat tyytyväisiä näyttelyihin, mutta toivovat perusteltuja parannuksia. Näistä voidaan mainita mm. tiedottaminen opastuskeskuksista, näyttelyesite, näyttelytekstit ja opasteet. Seuraavassa on lisätty yleisimmät kommentit kummastakin opastuskeskuksesta erikseen.

Sinisimpukka, kommentteja yhteensä 73 kappaletta:

Nimet tai valot lintu- ja hyljeluodolle, jotta eläimet voisi tunnistaa (8 kpl).

Hieno paikka (7 kpl).

Tiedottakaa enemmän paikasta (6 kpl).

Paremmat tieopasteet opastuskeskukseen (6 kpl).

Enemmän ja parempia akvaarioita (5 kpl).

Näyttelyn opastetekstit paremmiksi (5 kpl).

Näyttelyesite kävijöille (2 kpl).

Enemmän havainnollisuutta vähemmän tekstejä (2 kpl).

Enemmän tietoa kalastuksesta ja kaloista (2 kpl).

Näköalatorni korkeammaksi (2 kpl).

Lisäksi yksittäisiä kommentteja 28 kappaletta.

Ystävyysden puisto, kommentteja yhteensä 33 kappaletta:

Lisää kirjallista materiaalia, kuten esitteitä (5 kpl).

Hieno paikka! (3 kpl).

Tiedottakaa enemmän paikasta (2 kpl).

Ystävyysden puisto on harhaanjohtava nimi (2 kpl).

Enemmän teksti-informaatiota näyttelyn eri osiin (2 kpl).

Lisäksi yksittäisiä kommentteja 19 kappaletta.

13 YHTEENVETO JA JOHTOPÄÄTÖKSET

Tutkimus siitä, miten yleisö kokee Metsähallituksen Sinisimpukan (Saaristomeren kansallispuisto) ja Ystävyysden puiston opastuskeskusten näyttelyt, suoritettiin kesä-heinäkuussa 1994. Tutkimukseen osallistui 469 henkilöä, joista 325 vastasi Sinisimpukassa ja 144 Ystävyysden puistossa. Otosta voidaan pitää kohtuullisena. Tosin opastuskeskusten yhtä pääkohderyhmää eli koulu-

laisia ei tutkimuksen ajankohdan vuoksi tavoitettu ennakkosuunnitelmien mukaisesti. Lisäksi korkeasti koulutetut ovat selvästi yliedustettuina aineistossa, jolla on vaikutusta tuloksiin. Osa otokseen osuneista haastateltiin ja osa täytti lomakkeen haastattelijan ohjauksessa itse. Osa vastaajista piti kyselyä liian pitkänä.

Vaikka opastuskeskusten peruskävijäksi määriteltiin keski-ikäinen, suomea puhuva, koulutettu mies- tai naistoimihenkilö, voidaan todeta, että opastuskeskuksissa vierailee kaikkiin ikä- ja kansankerroksiin kuuluvia ihmisiä.

Tutkimus siitä, millaisina yleisö kokee Sinisimpukan ja Ystävyyspuiston opastuskeskusten näyttelyt, antaa varsin rohkaisevaa palautetta Metsähallituksen opastustoiminnalle. Opastuskeskuksista ja niiden näyttelyistä pidetään ja ne koetaan tarpeellisiksi. Lisäksi ne edistävät luonnonsuojelullisten asenteiden leviämistä. Keskusten anti on sekä tiedollinen että elämyksellinen.

Opastuskeskusten suurimpana ongelmana pidetään niiden tuntemattomuutta. Suomalaisilla ei ole riittävästi tietoa Metsähallituksen opastuskeskuksista ja niiden toiminnasta. Kävijät toivovatkin selvästi aktiivisempaa tiedottamista opastuskeskusten olemassaolosta.

Sinisimpukan ja Ystävyyspuiston opastuskeskusten näyttelyt eroavat lähtökohdiltaan melkoisesti. Sinisimpukka edustaa ”perinteisempää” linjaa, kun taas Ystävyyspuiston näyttely on vahvasti kantaaottava. Tulosten perusteella molemmilla näyttelyillä on oma paikkansa opastuskeskusten joukossa. Kävijät ovat tyytyväisiä näkemäänsä ja kokemaansa.

Kävijöiden mielestä opastuskeskusten vertaaminen keskenään on hankalaa. Myöskään tutkimuksen tulosten perusteella ei voida väittää, että toinen näyttelyistä olisi parempi ja toinen huonompi.

Kävijät asennoituvat opastuskeskuksiin ja niiden toimintaan myönteisesti. Vaikka kyseisellä tutkimuksella ei voida vastata suoraan kysymykseen, vaikuttavatko opastuskeskukset kävijöiden ympäristöasenteisiin, voidaan silti todeta, ettei niillä ole ainakaan negatiivista vaikutusta.

Suurin osa kävijöistä sijoittuu tieto-asenne -matriisissa lohkon asennoituu myönteisesti – tietää paljon. Toisin sanoen kävijät asennoituvat myönteisesti opastuskeskusten toimintaan ja samalla he saavat tietoa luonnonsuojelusta. Eräs selittävä tekijä myönteiseen suhtautumiseen löytyy kävijöiden korkeasta koulustaustasta ja yleisestä kiinnostuksesta ympäristöasioihin.

Kävijöiden yleiset ympäristöasenteet ovat pääosin luonnonsuojelulle myönteisiä. Myönteiset asenteet ja asennoituminen eivät valitettavasti takaa vielä luonnonsuojelulle myönteistä käyttäytymistä. Tosin käyttäytymisen muutokseen tarvitaan ensin asenteiden muutosta.

Opastuskeskuksissa kävijöiden keskuudesta löytyy yleisten ympäristöasenteiden perusteella viisi ryhmää: luonnonsuojelijat, kasvu-uskoiset, vastuunpakoilijat, epäilijät ja välinpitämättömät. Suurin ryhmä opastuskeskuksissa kävijöistä on ns. luonnonsuojelijat, jotka asennoituvat ympäristönsuojeluun erittäin myönteisesti. Realistienkin perusasennoituminen luonnonsuojeluun on varsin positiivista.

Opastuskeskusten näyttelyiden välittämä sanoma luonnonsuojelun tärkeydestä ja jokaisen ihmisen osuudesta siihen näyttää saavuttavan vastaanottajat hyvin, vaikka kävijöiden olikin vaikea ilmaista näyttelyiden sanomaa tai viestiä omin sanoin. Kävijät antoivat myös varsin perusteltuja parannusehdotuksia, joista suuri osa on toteuttamiskelpoisia.

LÄHTEET

- Hokkanen, M. (toim.) 1994: Metsähallituksen luonnonsuojelualueet. Toimintakertomus 1993. – Metsähallituksen luonnonsuojelujulkaisuja. Sarja B 11.
- Nachmias, D. & Nachmias, C. 1981: Research Methods in the Social Sciences. – St. Martins Press, New York.
- Smith, M.J. 1988: Contemporary Communication Research Methods. – Belmont, California.
- Tilastokeskus 1993: Suomen tilastollinen vuosikirja 1993. – Painatuskeskus Oy, Helsinki.
- Valkonen, T. 1981: Haastattelu- ja kyselyaineiston analyysi sosiaalitutkimuksessa. – Gaudeamus, Helsinki.
- Wiiro O. A. 1979: Käyttäytymisen tutkiminen. – Tiedotusopin laitoksen opetusmoniste. Sarja 3A/1/79.

Haastattelut:

Kainuun puistoalueen aluejohtaja Anja Finne, 9.5.1994, Kuhmo.

Sinisimpukan opastuskeskuksen pääopas Inkeri Holma, 4.5.1994, Kasnäs.

SINISIMPUKAN
OPASTUSKESKUKSEN NÄYTTelyn VASTAANOTTOTUTKIMUS (N=325)

1. MIKSI TULITTE OPASTUSKESKUKSEEN? (vain tärkein syy!)

- 1 sattumalta 23 %
- 2 halusin tietoa luonnosta ja sen suojelusta 14 %
- 3 opastuskeskus on nähtävyyks 36 %
- 4 osana järjestettyä ryhmämatkaa tai retkeä 6 %
- 5 halusin tietoa ennen luonnonsuojelualueisiin tutustumista 3 %
- 6 opetustarkoituksessa (luokkaretki yms.) 7 %
- 7 jokin muu syy, mikä 11 %

2. MISTÄ SAITTE TIETOA OPASTUSKESKUKSESTA?

- 1 tiedotusvälineistä (lehdet, radio, TV) 27 %
- 2 tieopasteista 8 %
- 3 matkailuesitteistä 10 %
- 4 Metsähallituksesta 1 %
- 5 ystäviltä 46 %
- 6 leirikouluessitteestä 0 %
- 7 muualta mistä? 15 %

3. MITEN ARVIOITTE SEURAAVIA SINISIMPUKAN OPASTUSKESKUKSEN NÄYTTelyyn LIITTYVIÄ ASIOITA? Vaihtoehdot ovat 1 = erittäin huono, 2 = melko huono, 3 = keskinertainen, 4 = melko hyvä, 5 = erittäin hyvä.

Ka.	Prosenttijakaumat				
	1	2	3	4	5
3.55 opasteet näyttelytiloihin	3	15	21	43	16
4.21 kiinnostavuus	0	2	14	44	39
4.08 informatiivisuus	1	3	15	48	31
3.91 elämyksellisyys	1	4	26	43	26
4.12 näytteille asettelu	0	2	18	42	35
3.92 opastetekstit	1	6	21	45	26
3.77 esitemateriaali	1	3	30	36	18
4.11 valaistus	1	4	14	46	34
4.33 näyttelyn yleisilme	0	1	7	49	40
4.14 opastushenkilökunnan saatavuus	1	3	13	34	34
4.01 oppaan antaman opastuksen laatu	1	2	9	29	17

YSTÄVYYDENPUISTON
OPASTUSKESKUKSEN NÄYTTelyn VASTAANOTTOTUTKIMUS (N = 144)

1. MIKSI TULITTE OPASTUSKESKUKSEEN? (vain tärkein syy!)

- 1 sattumalta 38 %
- 2 halusin tietoa luonnosta ja sen suojelusta 10 %
- 3 opastuskeskus on nähtävyyks 31 %
- 4 osana järjestettyä ryhmämatkaa tai retkeä 10 %
- 5 halusin tietoa ennen luonnonsuojelualueisiin tutustumista 2 %
- 6 opetustarkoituksessa (luokkaretki yms.) 1 %
- 7 jokin muu syy, mikä 8 %

2. MISTÄ SAITTE TIETOA OPASTUSKESKUKSESTA?

- 1 tiedotusvälineistä (lehdet, radio, TV) 17 %
- 2 tieopasteista 23 %
- 3 matkailuesitteistä 6 %
- 4 Metsähallituksesta 8 %
- 5 ystäviltä 38 %
- 6 leirikouluessitteestä 1 %
- 7 muualta, mistä? 11 %

3. MITEN ARVIOITTE SEURAAVIA YSTÄVYYDEN PUISTON OPASTUSKESKUKSEN NÄYTTelyyn LIITTYVIÄ ASIOITA? Vaihtoehdot ovat 1 = erittäin huono, 2 = melko huono, 3 = keskinertainen, 4 = melko hyvä, 5 = erittäin hyvä.

Ka.	Prosenttijakaumat				
	1	2	3	4	5
3.77 opasteet näyttelytiloihin	1	7	25	40	19
4.06 kiinnostavuus	1	3	20	38	35
3.78 informatiivisuus	1	4	30	42	19
3.99 elämyksellisyys	1	4	19	39	31
3.95 näytteille asettelu	1	2	22	47	24
3.44 opastetekstit	1	13	36	35	10
3.45 esitemateriaali	2	13	29	39	10
4.05 valaistus	1	4	17	39	34
4.21 näyttelyn yleisilme	1	1	14	40	38
4.63 opastushenkilökunnan saatavuus	1	1	5	21	68
4.26 oppaan antaman opastuksen laatu	1	3	9	33	42

4. VASTASIKO NÄYTTELY ODOTUKSIANNE?

- 1 ei lainkaan 0 %
- 2 melko huonosti 1 %
- 3 keskinkertaisesti 10 %
- 4 melko hyvin 49 %
- 5 erittäin hyvin 40 %

5. VOITTEKO ARVOIDA KOULUARVOSANOIN 4-10 SINISIMPUKAN OPASTUSKESKUKSEN NÄYTTELYÄ KOKONAISUUDESSAAN? (Käyttäkää vain kokonaislukuja!)

yleisarvosana näyttelystä ka. 8.45

6. MITÄ MIELTÄ OLETTE NÄYTTELYN AIHEISTA TAI OSISTA? VOITTEKO ARVOIDA NÄYTTELYN ERI OSIA SEURAAVALLA ASTEIKOLLA? (0 = en tutustunut, 1 = erittäin huono, 2 = melko huono, 3 = keskinkertainen, 4 = melko hyvä, 5 = erittäin hyvä).

Ka.	EN TUTUS- TUNUT	ERITTÄIN HUONO	MELKO HUONO	KESKIN- KERTAI- NEN	MELKO HYVÄ	ERITTÄIN HYVÄ
3.78	10	2	2	23	48	14
4.10	5	0	2	14	52	27
4.03	6	1	2	20	44	28
3.98	13	0	3	17	44	22
3.72	40	2	5	13	29	11
3.82	20	0	2	24	38	15
3.56	33	2	6	22	31	8
3.44	14	2	9	33	30	11
4.19	55	1	1	4	22	17
4.14	59	1	1	6	20	15
4.04	69	1	0	3	18	8
3.82	41	0	3	14	33	10
4.01	48	0	2	8	26	15

7. MIKÄ EDELLÄ MAINITUISTA NÄYTTELYN OSISTA TAI AIHEISTA OLI MIELESTÄNNE VAIKUTTAVIN TAI MIELEENPAINUVIN?

Vedenalainen maailma

4. VASTASIKO NÄYTTELY ODOTUKSIANNE?

- 1 ei lainkaan 0 %
- 2 melko huonosti 2 %
- 3 keskinkertaisesti 19 %
- 4 melko hyvin 54 %
- 5 erittäin hyvin 23 %

5. VOITTEKO ARVOIDA KOULUARVOSANOIN 4-10 YSTÄVYYDEN PUJSTON OPASTUSKESKUKSEN NÄYTTELYÄ KOKONAISUUDESSAAN? (Käyttäkää vain kokonaislukuja!)

yleisarvosana näyttelystä ka. 8.24

6. MITÄ MIELTÄ OLETTE NÄYTTELYN AIHEISTA TAI OSISTA? VOITTEKO ARVOIDA NÄYTTELYN ERI OSIA SEURAAVALLA ASTEIKOLLA? (0 = en tutustunut, 1 = erittäin huono, 2 = melko huono, 3 = keskinkertainen, 4 = melko hyvä, 5 = erittäin hyvä).

Ka.	EN TUTUS- TUNUT	ERITT. HUONO	MELKO HUONO	KESKIN- KERTAI- NEN	MELKO HYVÄ	ERITT. HYVÄ
3.72	8	0	2	33	40	13
3.80	4	0	3	31	41	18
4.08	12	0	2	18	29	28
4.13	4	1	2	18	33	35
3.77	22	0	6	19	28	16
3.91	7	1	3	22	38	24

7. MIKÄ EDELLÄ MAINITUISTA NÄYTTELYN OSISTA TAI AIHEISTA OLI MIELESTÄNNE VAIKUTTAVIN TAI MIELEENPAINUVIN?

Unia ja painajaisia

8. VOITTEKO KERTOAA MUUTAMIN LAUSEIN TAI SANOIN, MIKÄ ON SINISIMPUKAN OPASTUSKESKUKSEN NÄYTTelyn SANOMA TAI VIESTI?

Luonnon ja metsiensuojelun tärkeys

9. SINISIMPUKAN OPASTUSKESKUSTA YLLÄPITÄÄ?

- 1 Metsäliitto
- 2 Metsäntutkimuslaitos
- 3 Metsähallitus 84 %
- 4 Ympäristöministeriö
- 5 Paikallinen matkailuyrittäjä

10. KANSALLISPUISTON ALUEELLA MARJASTUS JA SIENESTYS ON SALLITTUA?

- 1 täysin vapaasti
- 2 mikäli liikkumista koskevat rajoitukset tai määräykset eivät tätä estä 60 %
- 3 kun kysyy luvan alueen asukailta tai kalastajilta

11. NUOTION TAI AVOTULEN TEKO ON KANSALLISPUISTOSSA SALLITTUA?

- 1 jos kysyy luvan saaren asukailta
- 2 vain metsähallituksen kirjallisella luvalla
- 3 vain tarkoitusta varten varatuissa tulisijoissa 81 %

12. SAARISTOMEREN KANSALLISPUISTON YHTEISTOIMINTA-ALUEEN OMISTAA?

- 1 valtio kokonaisuudessaan
- 2 valtio ja yksityiset maanomistajat 58 %
- 3 yksityiset saarten asukkaat ja kalastajat

8. VOITTEKO KERTOAA MUUTAMIN LAUSEIN TAI SANOIN, MIKÄ ON YSTÄVYYDEN PUISTON OPASTUSKESKUKSEN NÄYTTelyn SANOMA TAI VIESTI?

Luonnon ja metsiensuojelun tärkeys ja välttämättömyys.

9. YSTÄVYYDEN PUISTON OPASTUSKESKUSTA YLLÄPITÄÄ?

- 1 Metsäliitto
- 2 Metsäntutkimuslaitos
- 3 Metsähallitus 77 %
- 4 Ympäristöministeriö
- 5 Paikallinen matkailuyrittäjä

10. KAINUUSSA ON VANHOJA AARNIOMETSIÄ JÄLJELLÄ?

- 1 runsaasti
- 2 yhtenäisinä alueina
- 3 erillisinä sirpaleina 83 %

11. LIITO-ORAVA

- 1 tarvitsee puita liikkumiseensa 85 %
- 2 oleskelee mielellään maan pinnalla
- 3 on männiköiden laji

12. AARNIOMETSIEN PIRSTOUTUMINEN AIHEUTTAA NIISSÄ ASUVIEN ELÄIN- JA KASVILAJIEN?

- 1 eristymistä erilliseksi kannoiksi
- 2 vaikeutunutta siirtymistä alueelta toiselle 65 %
- 3 vaikeutunutta siirtymistä vain poikkeustapauksissa

13. TYYPILLINEN VANHOJEN METSIEN LAJI ON?

- 1 teeri
- 2 hirvi
- 3 metso 69 %
- 4 jänis

13. ITÄMEREN SUOLAPITOISUUS SAARISTOMERELLÄ ON VAIN 5-7 PROMILLEA, KUN VASTAAVA PITOISUUS VALTAMERISSÄ ON 35. MITEN TÄMÄ VÄHÄINEN SUOLAPITOISUUS VAIKUTTAA ITÄMEREEN?

- 1 vähäinen suolapitoisuus on syynä eliöstön suureen lajimäärään
 2 vähäinen suolapitoisuus on syynä meren hitaaseen lämpenemiseen
 3 vähäinen suolapitoisuus on syynä eliöstön pieneen lajimäärään 41 %

14. SEURAAVASSA ESITÄN JOUKON VÄITTÄMIÄ, JOTKA VOIVAT KUVATA SINISIMPUKAN OPASTUSKESKUSTA JA SEN TOIMINTAA. MITEN HYVIN VÄITTÄMÄT MIELESTÄNNE KUVAAVAT SINISIMPUKAN TOIMINTAA? Vastausvaihtoehdot ovat 1 = sopii erittäin huonosti, 2 = sopii melko huonosti, 3 = sopii keskinkertaisesti, 4 = sopii melko hyvin, 5 = sopii erittäin hyvin.

Ka.	SOPII ERITT. HUO- NOSTI	SOPII MELKO HUO- NOSTI	SOPII KESKIN- KERTA- SESTI	SOPII MELKO HYVIN	SOPII ERITT. HYVIN
4.32	0	3	9	38	46
4.16	0	1	14	50	31
4.13	0	2	20	37	31
4.32	0	2	10	39	45
4.12	1	3	17	40	36
4.06	0	2	16	44	25
4.19	0	2	17	36	39
3.83	2	4	24	40	22
4.23	0	2	14	37	41
4.20	0	4	12	38	39
3.79	2	9	19	39	24
3.97	0	2	19	47	22
2.63	12	29	36	16	16
4.06	1	3	16	42	30
4.57	2	4	4	14	69
3.84	3	7	25	25	32
4.06	1	2	16	43	30

14. SEURAAVASSA ESITÄN JOUKON VÄITTÄMIÄ, JOTKA VOIVAT KUVATA YSTÄVYYDEN PUISTON OPASTUSKESKUSTA JA SEN TOIMINTAA. MITEN HYVIN VÄITTÄMÄT MIELESTÄNNE KUVAAVAT YSTÄVYYDEN PUISTON TOIMINTAA? Vastausvaihtoehdot ovat 1 = sopii erittäin huonosti, 2 = sopii melko huonosti, 3 = sopii keskinkertaisesti, 4 = sopii melko hyvin, 5 = sopii erittäin hyvin.

Ka.	SOPII ERITT. HUO-	SOPII MELKO HUO-	SOPII KESKIN- KERTA-	SOPII MELKO HYVIN	SOPII ERITT. HYVIN
4.14	1	2	16	42	35
4.18	0	0	15	49	31
4.12	0	5	19	32	40
4.10	0	4	17	38	35
3.78	1	8	26	38	23
4.10	0	0	18	49	27
3.70	2	6	28	35	19
3.17	2	24	31	26	9
3.91	2	3	22	45	24
4.04	1	3	14	49	27
3.71	3	10	22	30	25
3.81	1	2	26	42	18
2.39	16	36	28	10	1
3.95	1	6	15	43	27
4.23	2	7	8	25	49
3.77	1	7	24	35	22
3.75	1	7	28	33	22

15. KUINKA KIINNOSTUNUT OLETTE YMPÄRISTÖASIOISTA YLEENSÄ?

- 1 en lainkaan kiinnostunut 0 %
 2 melko vähän kiinnostunut 2 %
 3 vaikea sanoa 9 %
 4 melko kiinnostunut 54 %
 5 erittäin kiinnostunut 34 %

16. SEURAAVAKSI LUETTELEN TEILLE MUUTAMIA VÄITTEITÄ, JOTKA LIITTYVÄT YMPÄRISTÖASIOIHIN. Sanokaa kunkin väittämän kohdalla oletteko: täysin eri mieltä = 1, melko paljon eri mieltä = 2, vaikea sanoa = 3, melko paljon samaa mieltä = 4, täysin samaa mieltä = 5.

Ka.	Prosenttijakaumat	TÄYSIN	MELKO	VAIKEA	MELKO	TÄYSIN
		ERI MIELTÄ	PALJON ERI MIELTÄ	SANOVA MIELTÄ	PALJON SAMAAN MIELTÄ	SAMAAN MIELTÄ
4.55	Luontoa tulee suojella, vaikei se lisäksi ihmisten hyvinvointia	0	2	6	27	61
4.49	Luonnonsuojelun ei tule rajoittaa vain suojelualueille	1	3	8	21	62
2.68	Vanhoja luonnonmetsiä on tarpeeksi	18	22	31	16	6
1.85	Luonnonsuojelu lisää työttömyyttä	46	24	19	3	2
2.49	Luonto itse pitää huolta sen monimuotoisuuden säilymisestä	22	29	22	14	6
1.81	Emme voi pelastaa luontoa	46	26	13	7	0
2.41	Luonnonsuojelualueet tarjoavat riittävästi elinympäristöjä uhanalaisille lajeille	19	36	23	11	4
3.08	Metsien, järvien ja meren virkistyskäyttöä on lisättävä	9	15	37	24	8
4.79	Me kaikki olemme vastuussa luonnosta ja sen säilymisestä	1	0	2	12	79
2.98	Veneliikennettä merellä ja järvillä tulee vähentää	10	16	41	20	7
3.78	Valtion tulisi hankkia lisää luonnonsuojelualueita	5	3	25	37	25
2.36	Tavallisella ihmisellä on vähän mahdollisuuksia vaikuttaa ympäristönsuojeluun	21	42	14	12	6
3.94	Metsää ja luontoa voidaan suojella samalla kun sitä hyödynnetään	2	4	16	48	24
1.65	Suomen ympäristö on vielä niin turmeltumaton, ettei siitä tarvitse kantaa huolta	48	35	8	3	1
2.56	Uhanalaisia lajeja suojellaan laajasti myös talousmetsissä	14	26	42	9	2

15. KUINKA KIINNOSTUNUT OLETTE YMPÄRISTÖASIOISTA YLEENSÄ?

- 1 en lainkaan kiinnostunut 0 %
 2 melko vähän kiinnostunut 3 %
 3 vaikea sanoa 8 %
 4 melko kiinnostunut 53 %
 5 erittäin kiinnostunut 31 %

16. SEURAAVAKSI LUETTELEN TEILLE MUUTAMIA VÄITTEITÄ, JOTKA LIITTYVÄT YMPÄRISTÖASIOIHIN. Sanokaa kunkin väittämän kohdalla oletteko: täysin eri mieltä = 1, melko paljon eri mieltä = 2, vaikea sanoa = 3, melko paljon samaa mieltä = 4, täysin samaa mieltä = 5.

Ka.	Prosenttijakaumat	TÄYSIN	MELKO	VAIKEA	MELKO	TÄYSIN
		ERI MIELTÄ	PALJON ERI MIELTÄ	SANOVA MIELTÄ	PALJON SAMAAN MIELTÄ	SAMAAN MIELTÄ
4.49	Luontoa tulee suojella, vaikei se lisäksi ihmisten hyvinvointia	1	0	7	31	56
4.52	Luonnonsuojelun ei tule rajoittaa vain suojelualueille	3	0	1	28	60
2.09	Vanhoja luonnonmetsiä on tarpeeksi	26	40	17	8	1
2.18	Luonnonsuojelu lisää työttömyyttä	32	24	24	5	5
2.51	Luonto itse pitää huolta sen monimuotoisuuden säilymisestä	13	34	30	8	4
1.96	Emme voi pelastaa luontoa	36	33	17	4	2
2.35	Luonnonsuojelualueet tarjoavat riittävästi elinympäristöjä uhanalaisille lajeille	15	44	23	7	3
3.23	Metsien, järvien ja meren virkistyskäyttöä on lisättävä	4	17	32	31	8
4.74	Me kaikki olemme vastuussa luonnosta ja sen säilymisestä	0	1	2	18	72
3.15	Veneliikennettä merellä ja järvillä tulee vähentää	7	10	45	23	8
3.84	Valtion tulisi hankkia lisää luonnonsuojelualueita	3	7	20	36	28
2.47	Tavallisella ihmisellä on vähän mahdollisuuksia vaikuttaa ympäristönsuojeluun	20	36	16	16	6
3.84	Metsää ja luontoa voidaan suojella samalla kun sitä hyödynnetään	1	7	18	46	22
1.67	Suomen ympäristö on vielä niin turmeltumaton, ettei siitä tarvitse kantaa huolta	44	39	8	3	0
2.43	Uhanalaisia lajeja suojellaan laajasti myös talousmetsissä	17	34	31	8	3

17. OLETTEKO KÄYNEET SINISIMPUKAN OPASTUSKESKUKSESSA AIEMMIN?

- 1 ei 78 %
- 2 kyllä 22 %

18. OLETTEKO KÄYNEET JOISSAKIN MUISSA METSÄHALLITUKSEN OPASTUSKESKUKSISTA?

- 1 en ole käynyt muissa opastuskeskuksissa 67 %
- 2 Seitsemisen (Kulomäki) 8 %
- 3 Ystävyyden puisto (Kuhmo) 4 %
- 4 Oulanka (Kiutaköngäs) 11 %
- 5 Oulanka (Sallan Hautajärvi) 3 %
- 6 Urho Kekkosen kansallispuisto (Tankavaara) 14 %
- 7 Urho Kekkosen kansallispuisto (Savukoski) 2 %
- 8 Linnansaaren kansallispuisto (Järviluonnonkeskus) 1 %
- 9 Salamajärven kansallispuisto (Koirasalmi) 1 %
- 10 Patvinsuon kansallispuisto 3 %
- 11 Lemmenjoen kansallispuisto (Njurgulahti) 3 %

(kysymys kysytään vain jos edellisessä on vastattu kyllä!)

19. JOS VERTAATTE MUITA OPASTUSKESKUKSIA, JOISSA OLETTE KÄYNEET NIIN ONKO SINISIMPUKAN OPASTUSKESKUS MIELESTÄNNE?

- 1 selvästi huonommin toteutettu kuin muut 0 %
- 2 jonkin verran huonommin toteutettu kuin muut 3 %
- 3 opastuskeskuksia on vaikea verrata toisiinsa 70 %
- 4 jonkin verran paremmin toteutettu kuin muut 13 %
- 5 selvästi paremmin toteutettu kuin muut 9 %

20. PITÄISIKÖ OPASTUSKESKUKSISTA, NIIDEN OLEMASSAOLOSTA JA TOIMINNASTA TIEDOTTAA ENEMMÄN?

- 1 ei 2 %
- 2 vaikea sanoa 13 %
- 3 kyllä 85 %

21. ANTOIKO KÄYNTI OPASTUSKESKUKSESSA ENNEN KAIKKEA?

- 1 ei juuri mitään uutta 5 %
- 2 uutta tietoa luonnosta ja sen suojelusta 19 %
- 3 elämyksiä 18 %
- 4 tietoa ja elämyksiä 56 %
- 5 jotain muuta, mitä 1 %

17. OLETTEKO KÄYNEET YSTÄVYYDEN PUISTON OPASTUSKESKUKSESSA AIEMMIN?

- 1 ei 81 %
- 2 kyllä 17 %

18. OLETTEKO KÄYNEET JOISSAKIN MUISSA METSÄHALLITUKSEN OPASTUSKESKUKSISTA?

- 1 en ole käynyt muissa opastuskeskuksissa 58 %
- 2 Seitsemisen (Kulomäki) 11 %
- 3 Saaristomeren kansallispuisto (Sinisimpukka, Kasnäs) 2 %
- 4 Oulanka (Kiutaköngäs) 24 %
- 5 Oulanka (Sallan Hautajärvi) 3 %
- 6 Urho Kekkosen kansallispuisto (Tankavaara) 18 %
- 7 Urho Kekkosen kansallispuisto (Savukoski) 7 %
- 8 Linnansaaren kansallispuisto (Järviluonnon keskus) 3 %
- 9 Salamajärven kansallispuisto (Koirasalmi) 1 %
- 10 Patvinsuon kansallispuisto 7 %
- 11 Lemmenjoen kansallispuisto (Njurgulahti) 5 %

(kysymys kysytään vain jos edellisessä on vastattu kyllä!)

19. JOS VERTAATTE MUITA OPASTUSKESKUKSIA, JOISSA OLETTE KÄYNEET NIIN ONKO YSTÄVYYDEN PUISTON OPASTUSKESKUS MIELESTÄNNE?

- 1 selvästi huonommin toteutettu kuin muut 5 %
- 2 jonkin verran huonommin toteutettu kuin muut 5 %
- 3 opastuskeskuksia on vaikea verrata toisiinsa 54 %
- 4 jonkin verran paremmin toteutettu kuin muut 18 %
- 5 selvästi paremmin toteutettu kuin muut 14 %

20. PITÄISIKÖ OPASTUSKESKUKSISTA, NIIDEN OLEMASSAOLOSTA JA TOIMINNASTA TIEDOTTAA ENEMMÄN?

- 1 ei 1 %
- 2 vaikea sanoa 13 %
- 3 kyllä 86 %

21. ANTOIKO KÄYNTI OPASTUSKESKUKSESSA ENNEN KAIKKEA?

- 1 ei juuri mitään uutta 12 %
- 2 uutta tietoa luonnosta ja sen suojelusta 13 %
- 3 elämyksiä 18 %
- 4 tietoa ja elämyksiä 55 %
- 5 jotain muuta, mitä 1 %

22. SUOSITTELETTEKO YSTÄVILLENNE KÄYNTIÄ OPASTUSKESKUKSESSA?

- 1 en varmasti 1 %
- 2 tuskin 1 %
- 3 vaikea sanoa 5 %
- 4 todennäköisesti 35 %
- 5 ehdottomasti 58 %

TAUSTATIEDOT TILASTOLLISTA KÄSITTELYÄ VARTEN:

SUKUPUOLI

- 1 nainen 54 %
- 2 mies 46 %

Ikä _____

KOULUTUS

- 1 perusaste (kansakoulu, keskikoulu, peruskoulu) 26 %
- 2 lukio 15 %
- 3 keskiasteen ammatillinen koulutus (esim. kauppakoulu, kaoppaopisto) 26 %
- 4 korkeakouluaste 29 %

MIHIN RYHMÄÄN KATSOTTE KUULUVANNE?

- 1 maanviljelijä 1 %
- 2 yrittäjä 7 %
- 3 johtavassa asemassa 5 %
- 4 ylempi toimihenkilö 20 %
- 5 alempi toimihenkilö 13 %
- 6 työntekijä 15 %
- 7 kotiäiti/isä 3 %
- 8 eläkeläinen 6 %
- 9 työtön 5 %
- 10 opiskelija 4 %
- 11 koululainen 17 %

ÄIDINKIELI

- 1 suomi 73 %
- 2 ruotsi 26 %
- 3 jokin muu 1 %

22. SUOSITTELETTEKO YSTÄVILLENNE KÄYNTIÄ OPASTUSKESKUKSESSA?

- 1 en varmasti 0 %
- 2 tuskin 2 %
- 3 vaikea sanoa 13 %
- 4 todennäköisesti 51 %
- 5 ehdottomasti 34 %

TAUSTATIEDOT TILASTOLLISTA KÄSITTELYÄ VARTEN:

SUKUPUOLI

- 1 nainen 56 %
- 2 mies 44 %

Ikä _____

KOULUTUS

- 1 perusaste (kansakoulu, keskikoulu, peruskoulu) 24 %
- 2 lukio 12 %
- 3 keskiasteen ammatillinen koulutus (esim. kauppakoulu, kaoppaopisto) 30 %
- 4 korkeakouluaste 33 %

MIHIN RYHMÄÄN KATSOTTE KUULUVANNE?

- 1 maanviljelijä 1 %
- 2 yrittäjä 5 %
- 3 johtavassa asemassa 6 %
- 4 ylempi toimihenkilö 26 %
- 5 alempi toimihenkilö 11 %
- 6 työntekijä 10 %
- 7 kotiäiti/isä 3 %
- 8 eläkeläinen 3 %
- 9 työtön 4 %
- 10 opiskelija 20 %
- 11 koululainen 8 %

ASUINLÄÄNI

- 1 Uudenmaanlääni 33 %
- 2 Turun ja Porin 45 %
- 3 Hämeen 10 %
- 4 Kymen 2 %
- 5 Mikkelin 1 %
- 6 Kuopion 1 %
- 7 Keski-Suomen 1 %
- 8 Vaasan 1 %
- 9 Pohjois-Karjalan 0 %
- 10 Oulun 1 %
- 11 Lapin 0 %
- 12 Ahvenanmaa 0 %
- 13 Ulkomaat, mikä 4 %

ASUINPAIKKA

- 1 kaupunki, yli 80 000 asukasta 32 %
- 2 80 000 - 30 000 asukkaan kaupunki 12 %
- 3 alle 30 000 asukkaan kaupunki 20 %
- 4 muut kunnat 35 %

KOMMENTTEJA JA KEHITYSEHDOTUKSIA!

ÄIDINKIELI

- 1 suomi 92 %
- 2 ruotsi 1 %
- 3 jokin muu 5 %

ASUINLÄÄNI

- 1 Uudenmaanlääni 22 %
- 2 Turun ja Porin 4 %
- 3 Hämeen 3 %
- 4 Kymen 2 %
- 5 Mikkelin 1 %
- 6 Kuopion 3 %
- 7 Keski-Suomen 4 %
- 8 Vaasan 7 %
- 9 Pohjois-Karjalan 2 %
- 10 Oulun 40 %
- 11 Lapin 4 %
- 12 Ahvenanmaa 0 %
- 13 Ulkomaat, mikä 5 %

ASUINPAIKKA

- 1 kaupunki, yli 80 000 asukasta 26 %
- 2 80 000 - 30 000 asukkaan kaupunki 17 %
- 3 alle 30 000 asukkaan kaupunki 33 %
- 4 muut kunnat 19 %

KOMMENTTEJA JA KEHITYSEHDOTUKSIA!

MUUT SYYT OPASTUSKESKUKSESSA KÄYNTIIN

Miksi tulitte opastuskeskukseen? (vain tärkein syy!)

Kysymys nro. 1, vastausvaihtoehto 7: jokin muu syy, mikä?

Sinisimpukka: (35 kpl.)

Veneretkikohde (15).

Paikkaa on suositeltu (10).

Sain kuulla paikasta tiedelehdestä (4)

Käyn opastuskeskuksessa joka kesä (3).

Käynti on velvollisuus.

Yleinen kiinnostus luontoon.

Hain tietoa lauttareiteistä.

Ystävyyspuisto: (6 kpl.)

Paikallinen tuttava innosti (3).

Työhön liittyvä käynti.

Musiikkijuhlien ohessa.

Tulin ystäviä tapaamaan.

MUUT TIETOLÄHTEET OPASTUSKESKUKSISTA

Mistä saitte tietoa opastuskeskuksesta?

Kysymys nro. 2, vastausvaihtoehto 7: muualta, mistä?

Sinisimpukka: (46 kpl.)

Kemiön leirintäalueelta (13).

Kävelemällä tietä ylös satamasta (10).

Kyläkaupasta (8).

Perheenjäseneltä (4).

SFC Caravan-lehti (3).

Metsähallituksen työmieheltä Högländetissa (2).

Olen kesäasukas Kasnäsissa (2).

Opettajalta (2).

Puiston johtajan esityksestä.

Itävaltaiselta turistilta 200 m päässä.

Ilmoitustaululta luonnonsuojelualueella.

Ystävyydenpuisto: (9 kpl.)

Kalevala-kylästä (2).

Ryhmänjohtajalta (2).

Ei tiedetty ennen kuin satuttiin paikalle (2).

Olen kotoisin tältä seudulta.

Koulusta.

Näimme paikan tien toiselta puolelta.

METSÄHALLITUKSEN SINISIMPUKAN JA YSTÄVYYDEN PUISTON OPASTUSKESKUSTEN VASTAANOTTOTUTKIMUSTEN ASIANTUN- TIJA-ANALYYSI

Tämän Sinisimpukan ja Ystävyyden puiston opastuskeskusten näyttelyiden vastaanottotutkimukseen liittyvän asiantuntijalausannon tarkoituksena on keskittyä tutkimuksen oleellisimpiin tuloksiin, tehdä johtopäätöksiä, esittää kritiikkiä ja parannusehdotuksia sekä raportoida viestinnällinen näkemys opastuskeskuksista. Lausunnon on laatinut viestinnän tutkija VTM Pekka Aula.

Tutkimustuloksista yleensä

Opastuskeskusten vastaanottotutkimuksen tulokset ovat Metsähallituksen kannalta erittäin myönteisiä. Tulosten yleislinjaa aliarvioimatta, on tutkimusta tulkittaessa kuitenkin huomioitava tiettyjä seikkoja. Johtuen mm. otoksen koosta, otokseen osuneiden henkilökunnan vinoumasta (mm. koululaisten pieni osuus ja kävijöiden korkea koulutus) ja otaksuttavissa olevasta valikoituneisuudesta on syytä olettaa, että tulosten positiivisuus saattaa olla ylikorostunutta.

Otoksen koko saattaa heikentää tulosten yleistettävyyttä. On kuitenkin syytä olettaa, että valittu otos antaa kattavan kuvan opastuskeskuksen kesälo-masesongin kävijöistä. Otoksen vinouma voi myös vaikuttaa tuloksiin. Loma-ajasta johtuva koululaisten aliedustavuus perusjoukossa lukuvuosikau-teen verrattuna on huomioitava. On oletettavissa, että mikäli koululaisia olisi ollut enemmän, myös tulosten kriittisyys olisi todennäköisesti kasvanut. Tähän viittaavat myös nyt saadut tulokset. Tällä on merkitystä myös, koska molemmat opastuskeskukset nimesivät merkittäväksi kohderyhmäkseen juuri koululaiset. Otokseen osuneiden henkilöiden ja sitä kautta koko kävijäpopulaation valikoituneisuus heijastuu läpi vastaanottotutkimuksen. Valikoituneisuudella tarkoi-tetaan niiden opastuskeskusten kävijöiden korostuneisuutta, jotka ehkä suh-tautuvat luonnonsuojeluun ja siihen liittyviin muihin asioihin tavallista myön-teisemmin. Kävijöiden korkea koulutustausta näyttäisi korreloivan näyttelyyn kohdistuvien myönteisten asenteiden kanssa.

Tutkimuksen tuloksiin on lisäksi saattanut vaikuttaa muita tilannetekijöitä, joi-den kaltaisia ilmiöitä on havaittu myös muissa vastaavanlaisissa selvityksissä. Ihmisillä on taipumusta vastata vastaanottotutkimuksen kaltaiseen kyselyyn niiden otaksujen mukaan, joita hän pitää kyselijän kannalta oikeina tai mielui-sina. Koska kysely suoritettiin välittömästi vierailun jälkeen paikan päällä, on lisäksi mahdollista, että sillä on vaikutuksensa positiivisten vastausten suun-taan. Kävijän on vaikea kritisoida omaa päätöstään vierailla opastuskeskuksessa ja sitä kautta myös näyttelyä kehutaan. Tilanne on samankaltainen kuin eloku-vassa käynti. Vaikka nähty elokuva olisi omasta mielestä ollut huono tai ainakin

huonompi kuin ennalta odotettiin, löydetään siitä kysyttäessä paljon hyvääkin; näin legitimoidaan elokuviin lähtöpäätöksen oikeellisuus. Edelleen tuloksia arvioidessa on muistettava, että aina on helpompaa kehua kuin kritisoida.

Kun tehdyn raportin kaltaisen selvityksen tuloksia analysoidaan, on aina mahdollista tuudittautua ajatukseen kaiken hyvyydestä ja oikeellisuudesta. Kun 75 prosenttia vastaa tutkimuksen tilaajan kannalta myönteisesti tai tahdotun suuntaisesti näyttää kaikki olevan kunnossa. On kuitenkin huomattava, että 25 prosenttia ei tällöin olekaan samaa mieltä. Opastuskeskusten kaltaisten näyttelyiden kannalta on tärkeää huomioida, että tähän määrälliseen vähemmistöön saattaa kuulua henkilöitä, joilla on laadullisesti eniten merkitystä.

Näistä huomioista huolimatta ja ne mielessä pitäen Metsähallitus voi olla tyytyväinen Sinisimpukasta ja Ystävyiden puistosta tehtyjen vastaanottotutkimusten tuloksista paljastuvaan kävijöiden kokonaisvaltaiseen tyytyväisyyteen. Todeksaanhan tutkimuksessakin että: 'Yleisesti voidaan todeta, että kävijöiden arviot näyttelyistä ovat positiivisia.'

Miksi opastuskeskuksia ei tunneta?

Suurin ongelma sekä Sinisimpukan että Ystävyiden puiston opastuskeskusten toiminnassa liittyy niiden tuntemattomuuteen. Tämä ilmenee tutkimuksen monista eri kohdista. Tutkimuksen mukaan esimerkiksi lähes puolet kävijöistä on saanut tietonsa keskuksista lähinnä ystäviltaan ja huomattavasti pienempi osa ns. virallisista tiedotteista. Samaten asennevääntämien analyysistä selviää, että ainoa huonosti opastuskeskuksia kuvaava väittämä on se, että keskuksia olisivat hyvin tunnettuja. Toisin sanoen kävijät kokevat, ettei opastuskeskuksista tiedetä riittävästi. Edelleen suurin osa molempien opastuskeskusten kävijöistä on sitä mieltä, että opastuskeskuksista, niiden olemassaolosta ja toiminnasta tulisi tiedottaa enemmän.

Tutkimuksesta ei selviä johtuuko opastuskeskuksista tiedottamisen vähäisyys ja osaltaan sitä kautta huono tunnettuus keskusten ylläpitäjien tietoisista ratkaisuista, epäonnistuneista viestinnällistä toiminnoista vai siitä, ettei koko tiedottamista ole pidetty keskusten toiminnan ja tarkoituksen kannalta keskeisenä. Raportissa olevan tiedon mukaan 'Metsähallituksen luonnonsuojelun opastustoiminnan tavoitteena on jakaa tietoa, tuottaa elämyksiä sekä vaikuttaa asenteisiin.' Tällöin luulisi myös mahdollisimman suuren kattavuuden eli laajemman yleisön tavoittamisen olevan yksi tavoitteista. Vaikka ystävien kautta välittyvän tiedon merkitystä ei sovi missään nimessä aliarvioida, niin pitkällä aikavälillä tiedottamisen merkityksen voidaan sanoa kasvavan. Onnistunut tiedotus voi vaikuttaa suoraan opastuskeskusten vierailijamääriin ja siten myönteisten ympäristöasenteiden leviämiseen.

Tutkimuksen tietojen perusteella voidaan identifioida tuleviin kävijöihin liittyvä sudenkuoppa. Koska opastuskeskusten tunnettuus on vähäinen, suuri ryhmä

kävijöistä on oman läänin tai sen lähialueen väestöä ja koska vain pieni osa on ns. uusintakävijöitä eli enemmistö ei ole aikaisemmin käynyt kummassakaan opastuskeskuksessa, on vaarana kävijämäärän lasku jatkossa. Suuremman potentiaalisen kävijäkunnan tavoittaminen vaatii tarvittavia resursseja ja aktiivisempaa panostusta opastuskeskuksista tiedottamiseen. Näin on sekä Sinisimpukassa että Ystävyiden puistossa. Näillä asioilla on tosin merkitystä vain, mikäli Metsähallituksen opastustoiminta todella pyrkii vastaamaan sille asetettuihin tavoitteisiin. Toisaalta tuntuu järjettömältä, ettei Metsähallitus haluaisi hyödyntää tekemiään taloudellisia ja henkisiä opastustoimintaan kohdistuneita panostuksia täysipainoisesti.

Koska tulosten mukaan kävijät kokevat, että opastuskeskuksista ei tiedetä tarpeeksi, on syytä pohtia, miten keskuksista tiedottamista voidaan kehittää. Ongelma ei ole niinkään alueellinen kuin valtakunnallinen. Mahdollisia keinoja parantaa tiedonkulkua on useita, kuten

- aktiivisempi tiedotusvälineiden hyödyntäminen
- kohderyhmätiedottaminen (esim. koulut, opistot)
- mainonta
- Metsähallituksen asiakaslehden hyödyntäminen
- yhteydenpito matkailualan eri tahoihin
- yhteistyö alueellisten tahojen kanssa (esim. kunnat).

Näyttelyiden tavoitteet ja saavutukset

Tutkimuksen mukaan sekä Sinisimpukan että Ystävyiden puiston sanoma on tavoittanut yleisönsä hyvin, mitä voidaan pitää merkittävänä saavutuksena. Sinisimpukan kohdalla: 'Näyttelyn tarkoituksena on antaa kävijöille monipuolinen ja mahdollisimman kattava kuva Itämeren luonnosta ja Saaristomerren kansallispuistosta sekä positiivinen asenne luonnonsuojeluun.' Ystävyiden puiston sanoma on: 'Luonnon monimuotoisuus ja sen merkitys meille jokaiselle. Mitä ihmiset ovat maailmalle tehneet.' Vaikka viestitettävät sanomat sisältävät samoja elementtejä on niissä myös selvä ero. Sinisimpukan viesti on selvästi pragmaattisempi, traditionalisempi ja kertova. Ystävyiden puisto rakentaa sanomansa laajemmaksi kehäksi ja se vetoaa enemmän emootioihin.

Mikäli Sinisimpukan sanoman metaforana käytettäisiin luontoa käsittelevää oppikirjaa, joka kertoo miltä luonto näyttää ja miten sitä voi oppia suojelemaan, niin Ystävyiden puiston sanoman metafora olisi maisemasta maalattu taulu, jonka merkitys muodostuu enemmän katsojan itsenä kautta. Nämä sanomien erot piirtyvät suoraan näyttelyiden ilmiasuun eli opastuskeskuksiin ja sitä kautta Metsähallitukseen liittyvään puiteviestintään. Näyttelyiden kohdalla puiteviestintä tarkoittaa sitä sanatonta viestintää, jota opastuskeskuksessa havaittavissa olevat fyysiset tekijät viestivät havainnoijalle. Mielenkiintoista on sanoman välittyminen lähes yhtä tehokkaasti molemmissa näyttelyissä. Eroavathan ne

muodoltaan huomattavastikin toisistaan. Ystävyysden puiston näyttelyä voidaan pitää suorastaan poikkeavana modernin näytteilleasettelun ja melkein yksinomaan elämyksiin perustuvan lähtökohtansa takia. Vertailukohteina voidaan käyttää Sinisimpukan lisäksi myös muita vastaavanlaisia tiedotuspisteitä ja -keskuksia. Eroista huolimatta ovat molempien keskusten tiedon ja elämyksellisyyden tasot kävijöiden mielestä tasapainossa.

Metsähallituksen ristiriitaiset tehtävät toisaalta metsien hyödyntämisessä ja toisaalta luonnonsuojelussa heijastunevat osaltaan myös opastuskeskusten roolien muotoutumiseen ja ehkä myös niiden asemaan sekä niistä tiedottamiseen. On kuitenkin vaikea nähdä, miksi Metsähallituksen ylläpitämät keskukset eivät voisi osaltaan toimia tämän dilemman aktiivisina ratkaisijoina. Tutkimustuloksista voidaan päätellä, että koska kävijät ovat kautta linjan kaikissa taustaryhmissä tyytyväisiä näyttelyihin ja ymmärtävät niiden sanoman ja edelleen mieltävät opastuskeskukset Metsähallituksen ylläpitämiksi, voi näyttelyillä olla myönteinen vaikutus myös käsityksiin Metsähallituksen toiminnasta ja imagosta. Vaikka näin suoria päättelyketjuja ei voitane pitää absoluuttisina toetuksina, niin lenkkien yhteys on melko selvä. Tätä taustaa vasten tuntuisi absurdilta, että puutteet tiedotuksessa liittyisivät jotenkin Metsähallituksen tietoihin päätöksiin olla tiedottamatta opastuskeskuksista.

Nähtävyys vai tietopiste?

Tutkimusraportin mukaan ihmiset tulevat opastuskeskuksiin lähinnä joko sattumalta tai koska ne ovat paikallisia nähtävyyksiä. Kumpakaan opastuskeskukseen ei tule kovinkaan paljon vierailijoita, joiden tärkein motiivi käyntiin olisi tiedonsaanti luonnosta ja sen suojelusta. Edelleen yllättävän harva kävijä hakee tietoa opastuskeskuksista ennen varsinaisiin luonnonsuojelualueisiin tutustumista. Tämä on mielenkiintoinen huomio, jota voidaan tulkita kahdelta eri kannalta.

Toisaalta tämä tarkoittaa, että opastuskeskukset ovat saaneet tietyn aseman mielenkiintoisina vierailukohteina tai nähtävyyksinä sinänsä ja toisaalta, että keskukset eivät ole täysin tavoittaneet sitä kohderyhmää, jota ohjaa puhdas tiedonhakuintressi. Kuitenkin tämän ryhmän tarpeet vastaavat paremmin opastuskeskuksille määriteltyjä tehtäviä eli jakaa tietoa, tuottaa elämyksiä sekä vaikuttaa asenteisiin. Tulkinta on, että vaikka sekä Sinisimpukan että Ystävyysden puiston sanoma tuntuu välittyvän hyvin paikalle osuneiden kävijöiden keskuudessa eli tässä mielessä keskusten paikalliset tavoitteet saavutetaan eivät ne kokonaisuudessaan kohtaa Metsähallituksen niille asettamia tehtäviä. Voidaan myös olettaa, että mikäli kysely olisi suoritettu tietoaaspektia painottavien keskuudessa, olisivat tulokset olleet toisenlaisia.

Toisin – ja vähän kärjistetysti – sanoen: vaikka nähtävyyttä katsomaan tulleet arvottivat näyttelyn sekä tiedon että elämyksien tasolla korkealle ei se kerro

mitään niiden mielipiteistä, jotka ovat liikkeellä etsimässä tietoa kansallispuistoista, niissä liikkumisesta ja luonnosta tai luonnonsuojelusta yleensä. Jatkossa olisi ehkä aiheellista pyrkiä tavoittamaan myös tämän ryhmän jäseniä.

Huomioita paikan päältä

Tutkimuksen mukaan sekä Sinisimpukassa että Ystävyiden puistossa vierailleet pitivät keskusten vertailua vaikeana. Voidaan kuitenkin esittää muutamia yleisluontoisia huomioita. Molemmat opastuskeskukset ovat mielenkiintoisia vierailukohteita. Sinisimpukka sijaitsee upean luonnon keskellä mäenpäällä ja se on arkkitehtonisesti tyylikäs rakennelma. Ystävyiden puisto on lähellä Kuhmon keskustaa vaivattoman yhteyden päässä. Näyttelyiden yleisilme on kummallakin keskuksella oman lajityyppinsä puitteissa asiallinen ja ne on rakennettu ammattitaidolla. Ystävyiden puisto erottuu ja yllättää erilaisuudellaan, mutta samoja ratkaisuja on toki käytetty aikaisemmin. Näyttely on visuaalisuudessaan onnistunut kompositio, jossa toisissa yhteyksissä käytettyjä näyttämöllisiä elementtejä on siirretty uuteen kontekstiin. Mikäli näyttelyjä arvioidaan suhteessa informaationvälitystehtävään toimii Sinisimpukka ehkä paremmin perinteisemmän näyttelyasetelman, suurempien tilojensa ja auditorionsa vuoksi. Elämykset ovat vahvemmat Ystävyiden puiston tiloissa, eritoten Unia ja painajaisia -osastolla.

Erityistä kiitosta on osoitettava molempien keskusten henkilökunnalle. Asiantuntemus, palveluvalttius ja viestintätaidot ovat korkeita. Sinisimpukan ja Ystävyiden puiston näyttelyt toimivat ilman opastustakin, mutta kierros oppaan kanssa avaa näyttelyyn uusia ovia. Suora keskinäisviestintäkontakti näyttelyn katsojan ja ammattitaitoisen oppaan välillä lisää informaation vaihdantaa mutta myös elämyksellisyyttä. Mikäli keskusten toimivuutta halutaan lisätä, vierailijoiden palvelua parantaa ja siten kasvattaa yleisön tyytyväisyyttä ja opastuskeskusten mainetta, on suositeltavaa lisätä ammattitaitoisia oppaita sekä Sinisimpukkaan että Ystävyiden puistoon.

Vaikka molemmat näyttelyt ovat onnistuneita ja toimivia, voidaan kuitenkin esittää joitakin konkreettisia viestinnälliseen näkemykseen pohjautuvia muutosehdotuksia. Kävijät saivat tutkimuksessa antaa ehdotuksensa näyttelyilmeen kohentamiseen. Monet ideoista ovat huomionarvoisia.

Sinisimpukka

Sinisimpukan yleisilme on luonnon tilan kannalta puhtoinen. Voidaan kuitenkin kysyä, rohkaiseeko se suojelemaan luontoa, jos kaikki näyttää olevan kunnossa. Sinisimpukan opastuskeskuksen suurin yksittäinen puute on kävijöille jaettavan näyttelyesitteen puuttuminen kokonaan. Koska puolet vierailijoista ei osallistu opastetulle kierrokselle, saattaa näyttelyn anti jäädä näille kävijöille vähäiseksi

ilman esitettä. Auditoriossa esitetyt dia- ja video-ohjelmat saivat tutkimuksessa kiitosta. On ehkä syytä miettiä vastaavien esitysmuotojen soveltamista myös itse näyttelyyn esimerkiksi multimediatekniikan avulla.

Näyttely pyrkii antamaan tietoa Itämeren luonnosta ja Saaristomeren kansallispuistosta. Keinoja ovat sekä tietopohjainen materiaali että elämykselliset ainekset, joita on yhdistelty samoihin näyttelyelementteihin. Tässä ei ole täysin onnistuttu. Näyttelyyn kuuluvien kuvien ja tekstin suhde ei aina ole tasapainossa keskenään. Kuvia selittäviä tekstejä on pääsääntöisesti liian runsaasti, sijoitus on väärä ja useiden kielten epälooginen sekoittaminen haittaa sanoman vastaanottoa. Yksi vaihtoehto on kaikkien tietotekstien laittaminen em. näyttelyesitteeseen.

Näyttelyn keskeisellä paikalla sijaitseva vaihtuva näyttelytila (vierailun aikana valokuvanäyttely) on väärässä paikassa Sinisimpukan kokonaisuutta ajatellen. Vaihtoehtona on osaston siirtäminen pienimuotoisempaan esimerkiksi nyt tyhjillään olevaan torniin. Toinen huomio keskittyy näyttelyn keskeisimpään osaan eli lintu- ja hyljeluotoon. Kokonsa puolesta luoto on liian massiivinen ja hallitsee näyttelyä liikaa. Lisäksi hienoa ideaa ei ole pystytty toteuttamaan teknisesti toimivaksi.

Näyttelyn yhtenä toimintaideana on Itämeren tilaa ja luonnonsuojelua koskevan tiedon välittäminen katsojalle elämysten kautta. Riittääkö nyt käytettävissä oleva materiaali kuitenkin sellaisten elämysten välittämiseen, joka mahdollisesti johtaisi asenteiden muuttumiseen? Tavanomainen näyttelymateriaali ja esillepano ei ehkä herätä vierailijoissa tarpeeksi voimakkaita tuntemuksia ja elämyksiä. Toisaalta, koska näyttelyn tavoitteet ovat viestinnällisesti perinteistä museoajattelua haasteellisempia ja erittäin suositeltavia, olisi valitettavaa, jos niiden toteuttaminen jäisi tarvittavien resurssien puuttumisen vuoksi puolitiehen.

Ystävyysden puisto

Ystävyysden puiston näyttelyn lähtökohdat ovat Sinisimpukkaan nähden varsin erilaiset. Näyttely on kokonaisvaltainen ja sen osat nivoutuvat toisiinsa kiinteästi. Tästä johtuen yksittäisten muutosten tekeminen on vaikeampaa, jos kokonaisilmettä ei haluta rikkoa. Vaikka tavoitteet liittyvät voimakkaasti elämysten tuottamiseen, niin puutteena voidaan pitää niiden ihmisten palvelua, jotka etsivät keskukselta tietoa Ystävyysden puiston luonnonsuojelualueesta ja siellä liikkumisesta. Koska tietoaineksen liittäminen näyttelyn elementteihin särkeä kokonaisuuden, on informaatiotehtävä toteutettava toisella tavoin. Olemassa olevan materiaalin lisäksi luonnonsuojelualueella liikkumiseen voidaan opastaa esimerkiksi tietotauluilla, jotka voidaan sijoittaa joko keskuksen ulkopuolelle tai aulatiloihin. Näyttelyn atk-pohjaista tietojärjestelmää tulee kehittää edelleen. Myöskään Ystävyysden puiston opastuskeskuksessa ei ole asianmukaista näyttelyn kiertämistä auttavaa esitettä.

Ystävyysden puiston kuten myös Sinisimpukan opastuskeskusten merkittävin epäselvyys liittyy yksittäisten epäkohtien sijasta korkeamman tason problematiikkaan koskien keskusten funktiota ja statusta yleensä. Kysymys kuuluu: Mikä on Metsähallituksen ylläpitämien opastuskeskusten tehtävä?

Miksi opastuskeskukset ovat olemassa?

Vastaanottotutkimuksesta johdetun päätelmän mukaan otsikossa esitetty kysymys palautuu yksinkertaiseen huomioon, jossa opastuskeskuksiksi nimetyt Metsähallituksen toimipaikat eivät tarjoa nimensä mukaista palvelua. Luonnon-suojelualueiden opastuskeskuksen yleinen merkitys tarkoittaa enemmänkin paikkaa, jossa annetaan tietoa ja opastusta alueista, siellä liikkumisesta, rajoituksista jne. Kuitenkin Sinisimpukan ja Ystävyysden puiston opastuskeskukset ovat enemmänkin luontoaiheisia näyttelyjä kuin varsinaisia tietopisteitä. On huomattava, että nykyisen muotoiset keskukset ovat kävijöiden mielestä tarpeellisia ja mielenkiintoisia vierailukohteita eikä niiden kokonaisvaltaiseen muuttamiseen ole aihetta. Opastuskeskusten ruotsinkielinen nimi Naturum eli vapaasti käännettynä Luontokeskus kuvaa niiden olemusta ja toimintaa nykyistä osuvammin.

Vaikka opastuskeskukset välittävät tietoa ja tuottavat elämyksiä niin voidaan todeta, että parhaimmillaan näyttelyt toimivat osana Metsähallituksen myönteisen julkisuuskuvan rakentumista suuren yleisön keskuudessa. Sinisimpukan ja Ystävyysden puiston opastuskeskukset ovat kummatkin muodoltaan ja sisällöltään erilaisia. Viestinnän näkökulmasta keskusten erilaisuus on myös niiden rikkaus. Onhan luonto itsessäänkin rikas ja monimuotoinen.



Aiemmin ilmestyneet Metsähallituksen luonnonsuojelujulkaisut

Sarja A

- No 1 Ruhkanen, Marja, Sahlberg, Sari & Kallonen, Seppo 1992: Suojellut metsät valtionmailla vuonna 1991. 90 s.
- No 2 Ravela, Heikki (Toim.) 1992: Metsähallituksen luonnonsuojelualueet. Toimintakertomus 1.1.1991–30.4.1992. 30 s.
- No 3 Lindholm, Tapio & Tuominen, Seppo 1993: Metsien puuston luonnontilaisuuden arviointi. 40 s. 2. painos 37 s.
- No 4 Hokkanen, Tatu & Ruhkanen, Marja 1992: Lintukuolemien vaikutus ruokki- ja tiirakantoihin Itäisen Suomenlahden kansallispuistossa vuonna 1992. 47 s. 2. painos 1994.
- No 5 Vauramo, Anu 1993: Korteniemen metsänvartijatila. 75 s.
- No 6 Hario, Martti & Jokinen, Markku 1993: Selkälökkitutkimus Itäisen Suomenlahden kansallispuistossa vuonna 1992. 16 s.
- No 7 Seppä, Heikki, Lindholm, Tapio & Vasander, Harri 1993: Metsäojitetettujen soiden luonnontilan palauttaminen. 80 s. 2. painos 1994.
- No 8 Kurikka, Tuula & Lehtonen, Tanja 1993: Koloveden kansallispuiston kasvillisuus. 39 s.
- No 9 Leinonen, Reima 1993: Hiidenportin kansallispuiston, Porkkasalon ja Mustavaaran-Toivonsuon perhosinventointi vuonna 1992.
- No 10 Oulasvirta, Panu & Leinikki, Jouni 1993: Tammisaaren kansallispuiston vedenalaisen luonnon kartoitus. Osa I. 92 s.
- No 11 Kouki, Jari 1993: Luonnon monimuotoisuus valtion metsissä – katsaus ekologiin tutkimustarpeisiin ja suojelun mahdollisuuksiin. 88 s.
- No 12 Potinkara, Oiva 1993: Suomen suurilta saloilta. 142 s.
- No 13 Inkinen, Matti & Peura, Pekka 1993: Kansallispuistojen jätehuolto. Loppuraportti 15 kansallispuiston jätehuollon järjestämisestä ja strategioiden suunnittelusta. 38 s. 2. painos 1994.
- No 14 Toivonen, Heikki & Leivo, Anneli 1993: Kasvillisuuskartoituksessa käytettävä kasvillisuus- ja kasvupaikkaluokitus. Kokeiluversio. 96 s. 2. painos 1994.
- No 15 Järvi-Espoon Eräpartiolaiset ry. 1993: Nuuskinta '93. Retkeily Nuuksiossa. 80 s.
- No 16 Arponen, Aki 1993: Inarin hautuumaasaaret. 38 s.
- No 17 Hokkanen, Tatu & Hokkanen, Marja 1993: Ruokin ja selkälökin vuoden 1993 pesintä ja pitkäaikainen kannankehitys Itäisen Suomenlahden kansallispuistossa. 36 s.
- No 18 Sulkava, Risto, Eronen, Päivi & Storränk, Bo 1994: Liito-oravan esiintyminen Helvetinjärven ja Liesjärven kansallispuistoissa sekä ympäröivillä valtionmailla 1993. 29 s.
- No 19 Haapasaari, Päivi 1994: Silakanpyytäjiä ja lohitalonpoikia – kalastusperinnettä Perämeren kansallispuistossa. 38 s.
- No 20 Mäkelä, Jyrki 1994: Kuusamon Valtavaaran seudun maalinnusto – linnuston rakenne ja vuosivaihtelu vuosina 1988–1992. 52 s.
- No 21 Karjalainen, Eeva 1994: Maaston kuluminen Seitsemisen kansallispuistossa. 68 s.
- No 22 Laine, Sirkku 1994: Kaskeaminen Telkkämäen luonnonsuojelualueella. 32 s.
- No 23 Mäkivuoti, Markku 1994: Perämeren kansallispuiston kiinteät muinaisjäänneet. 38 s.
- No 24 Hanhela, Pertti 1994: Oulangan kansallispuiston tulvaniityt. 43 s.

- No 25 Luontotutkimus Enviro Oy 1994: Päijänteen kansallispuiston kasvillisuus. 75 s.
- No 26 Heinonen, Markku, Mikkola, Markku & Södersved, Jan 1994: Puurijärven – Isonsuon kansallispuiston luontoselvitys 1993. 89 s.
- No 27 Hirvonen, Heikki 1994: Laajalahden pesivän vesi- ja rantalinnuston muutokset vuosina 1984 –1993. 36 s.
- No 28 Lampolahti, Janne 1994: Euran Koskeljärven pesimälinnusto 1993. 42 s.
- No 29 Vauramo, Anu 1994: Linnansaaren torppa. 106 s.
- No 30 Peura, Pekka & Inkinen, Matti 1994: Lauhanvuoren ja Seitsemisen kansallispuistojen kävijät ja käyttö kesällä 1993. 51 s.
- No 31 Rytteri, Terhi & Tukia, Harri 1994: Fiskarsinmäen lehto- ja niittyalueen kasvillisuus ja hoito. 58 s.
- No 32 Salo, Pertti & Nummela-Salo, Ulla 1994: Perämeren kansallispuiston kasvillisuus ja kasvisto. 98 s.
- No 33 Eidsvik, Harold K. & Bibelriether, Hans B. 1994: Finland's Protected Areas – A Technical Assessment. 37 s. 2nd, revised edition 1994. 40 s.
- No 34 Kauhanen, Olli 1994: Ulko-Tammio – jatkosodan linnake. 81 s.
- No 35 Penttilä, Reijo 1994: Kainuun vanhojen metsien kääpälaisto. 60 s.
- No 36 Grahn, Tiina 1994: Puurijärvi–Isosuo – kansallispuisto kulttuurimaiseman keskellä. 32 s.
- No 37 Saarinen, Jarkko 1995: Urho Kekkonen kansallispuiston retkeily-ympäristön viihtyvyys. 77 s.
- No 38 Pihkala, Antti 1995: Perämeren kansallispuiston Ailinpietin kämpän restaurointi. 39 s.
- No 39 Kuusinen, Mikko, Jääskeläinen, Kimmo, Kivistö, Laura, Kokko, Anna & Lommi, Sampsa 1995: Indikaattorijäkälien kartoitus Kainuussa. 24 s.
- No 40 Sirén, Ari 1995: Jussarö – luotsi- ja kaivosyhteisö Tammisaaren ulkosaaristossa. 62 s.
- No 41 Oulasvirta, Panu & Leinikki, Jouni 1995: Tammisaaren saariston kansallispuiston vedenalaisen luonnon kartoitus. Osa II. 84 s.

Sarja B

- No 1 Metsähallitus 1993: Luonnonsuojelualueiden hoidon periaatteet. Valtion omistamien luonnonsuojelualueiden tavoitteet, tehtävät ja hoidon yleislinjat. 55 s.
- No 2 Metsähallitus 1993: Kiinteiden muinaisjäänkösten hoito-opas. 46 s.
- No 3 Ruhkanen, Marja (toim.) 1993: Metsähallituksen luonnonsuojelualueet. Toimintakertomus 1992. 29 s.
- No 4 Metsähallitus 1993: Laajalahden luonnonsuojelualueen hoito- ja käyttösuunnitelma. 34 s.
- No 5 Metsähallitus 1993: Koloveden kansallispuiston runkosuunnitelma. 52 s. 2. painos 1994.
- No 6 Metsähallitus 1993: Telkkämäen luonnonsuojelualueen runkosuunnitelma. 46 s.
- No 7 Peura, Pekka & Inkinen, Matti 1993: Kansallispuistojen jätehuolto. Jätehuolto-opas. 48 s.
- No 8 Metsähallitus 1994: Punassuon soidensuojelualueen hoito- ja käyttösuunnitelma. 14 s.
- No 9 Arkkitehtitoimisto Antti Pihkala 1994: Perämeren kansallispuisto. Rakentamishojeet. 36 s.
- No 10 Finnish Forest and Park Service 1994: Principles of protected area management. 48 s.

- No 11 Hokkanen, Marja (toim.) 1994: Metsähallituksen luonnonsuojelualueet. Toimintakertomus 1993. 41 s.
- No 12 Metsähallitus 1994: Metsähallituksen luonnonsuojelujulkaisut 1972–30.6.1994. Forststyrelsens naturskyddspublicationer 1972–30.6.1994. 86 s.
- No 13 Heikkilä, Hanna & Lindholm, Tapio 1994: Seitsemisen kansallispuiston ojitettujen soiden ennallistamissuunnitelma. 127 s.
- No 14 Metsähallitus 1994: Vehoniemenharjun luonnonsuojelualueen luonnon- ja maisemanhoitosuunnitelma. 19 s.
- No 15 Metsähallitus 1994: Perämeren kansallispuiston runkosuunnitelma. 42 s.
- No 16 Kyöstilä, Maarit, Lindgren, Leif, Vasama, Arja & Wolff, Lili-Ann 1994: Luontoppaan opas. 96 s.
- No 17 Metsähallitus 1994: Linnansaaren kansallispuiston runkosuunnitelma. 71 s.
- No 18 Kaksonen, Sirpa (toim.) 1994: Metsähallituksen luonnonsuojelun julkaisusarjat ja niihin kirjoittaminen. 54 s.
- No 19 Below, Antti 1994: Metsähallituksen luonnonsuojelualueiden tutkimus. 56 s.
- No 20 Metsähallitus 1994: Ruunaan luonnonsuojelualueen runkosuunnitelma. 53 s.
- No 21 Metsähallitus 1994: Saaristomeren kansallispuiston runkosuunnitelma. 64 s.
- No 22 Metsähallitus 1994: Pisan luonnonsuojelualueen runkosuunnitelma. 36 s.
- No 23 Hokkanen, Marja (toim.) 1995: Metsähallituksen luonnonsuojelualueet. Toimintakertomus 1994. 42 s.