



# Iso-Syötteen retkeilyalueen hoito- ja käyttösuunnitelma



ISSN 1235-8983  
ISBN 952-446-388-1 (nidottu)  
ISBN 952-446-389-x (pdf)

Edita Prima Oy  
Helsinki 2004

Översättning: Pimma Åhman.

Kansikuva: Näkymä Iso-Syötetunturin huipulta. Tupu Vuorinen.



© Metsähallitus 2004

# KUVAILULEHTI

JULKAISIJA	Metsähallitus	JULKAISUAIKA	21.9.2004
TOIMEKSIANTAJA		HYVÄKSYMISPÄIVÄMÄÄRÄ	13.4.2004
LUOTTAMUKSELLISUUS	Julkinen	DIAARINUMERO	1727/623/2003
SUOJELUALUETYYPPI/ SUOJELUOHJELMA	Valtion retkeilyalue		
ALUEEN NIMI	Iso-Syötteen retkeilyalue		
NATURA 2000 -ALUEEN NIMI JA KOODI	Syöte FI1103828		
ALUEYKSIKKÖ	Pohjanmaan–Kainuun luontopalvelut		
TEKIJÄ(T)	Metsähallitus		
JULKAISUN NIMI	Iso-Syötteen retkeilyalueen hoito- ja käyttösuunnitelma		
TIIVISTELMÄ	<p>Hoito- ja käyttösuunnitelma laadittiin osana Syöte Life -projektia. Pääosin Euroopan unionin Life -luontorahaston rahoittama Syöte Life -projekti oli nimeltään ”Boreaalisten luonnonmetsien suojelun ja muiden maankäyttömuotojen yhteensovittaminen Syötteen alueella”. Projekti alkoi vuonna 1999 ja päättyi vuonna 2002. Hankkeen tavoitteena oli suunnitella alueen maankäyttö siten, että arvokkaat luontotyypit ja tärkeät lajit säilyvät ja samalla turvataan matkailun tulevaisuus sekä paikallisväestön mahdollisuus elinkeinojen harjoittamiseen.</p> <p>Iso-Syötteen retkeilyalue perustettiin valtioneuvoston päätöksellä vuonna 1985. Retkeilyalueen rajausta muutettiin vuonna 2000 siten, että alueen pohjoisosa (3 380 ha) liitettiin 15. kesäkuuta 2000 perustettuun Syötteen kansallispuistoon, mutta alueen eteläosa jäi edelleen ulkoilulain mukaiseksi valtion retkeilyalueeksi. Retkeilyalueen pinta-ala on 1 150 hehtaaria. Alue rajautuu Syötteen kansallispuistoon ja vuonna 1999 Metsähallituksen päätöksellä perustettuun Syötteen virkistysmetsään. Nämä kolme aluetta, joille kaikille laaditaan hoito- ja käyttösuunnitelma, muodostavat yhdessä Syötteen virkistys- ja luonnonsuojelualuekokonaisuuden.</p> <p>Retkeilyalue muodostaa yhdessä Syötteen kansallispuiston kanssa yhtenäisen vanhojen metsien ketjun. Kokonaisuus on Pohjois-Pohjanmaan tärkeimpiä metsiensuojelualueita. Retkeilyalueen vanhat metsät kuuluvat Euroopan unionin luontodirektiivin suojellisesti arvokkaiksi määrittelemiін boreaaliin luonnonmetsiin. Alueelle tyypilliset laki- ja rannesuot kuuluvat em. luontodirektiivissä mainittuun aapasuo-luontotyyppiin. Hoito- ja käyttösuunnitelma sovittaa yhteen retkeilyalueen luonto- ja kulttuuriarvojen suojelun, maisemansuojelun, matkailu- ja virkistyskäytön, metsätalouden sekä paikallisväestön perinteiset oikeudet. Suunnitelmalla turvataan luontodirektiivin luontotyyppien ja lajien säilyminen sekä Natura-alueen suojelutavoitteiden toteutuminen. Suunnitelmaa laadittaessa inventoitiin alueen luontodirektiivin mukaiset luontotyypit, jotka jätetään metsätaloustyön ulkopuolelle.</p> <p>Suunnitelma noudattaa ekologisen, taloudellisen ja sosiaalisen kestävyden periaatteita. Ekologisesti kestävä matkailu- ja retkeilykäytön perustana ovat pitkäjänteinen kävijälaskenta ja kulumisen seuranta sekä luonnontilan tarkkailu. Retkeilyalue tarjoaa mahdollisuuden matkailuelinkeinon harjoittamiseen paikallisille yrittäjille, mikä tukee taloudellisen ja sosiaalisen kestävyden periaatetta. Retkeilyalueen hoito ja käyttö toteutetaan Metsähallituksen ympäristö- ja laatuajattelun periaatteiden mukaisesti. Keskeistä on palvelurakenteiden korkea laatu. Tavoitteena on rakentaa tasokas reittiverkko sekä yhtenäinen ja laadukas opastusjärjestelmä. Syötteen aluetta kokonaisuudessaan kehitetään ympärivuotisena matkailukohteena, jossa retkeilyalue toimii jokamiesretkeilyn ja matkailun päiväkohteena.</p>		
AVAINSANAT	Iso-Syötteen retkeilyalue, virkistyskäyttö, luontomatkailu, kestävä kehitys, Natura 2000		
MUUT TIEDOT			
SARJAN NIMI JA NUMERO	Metsähallituksen luonnonsuojelujulkaisuja. Sarja B 72		
ISSN	1235-8983	ISBN (NIDOTTU)	952-446-388-1
		ISBN (PDF)	952-446-389-x
SIVUMÄÄRÄ	44	KIELI	suomi
KUSTANTAJA	Metsähallitus	PAINOPAikka	Edita Prima Oy
JAKAJA	Metsähallitus, luonnonsuojelu	HINTA	10 euroa

# PRESENTATIONSBLAD

UTGIVARE	Forststyrelsen	UTGIVNINGSDATUM	21.9.2004
UPPDRAAGSGIVARE		DATUM FÖR GODKÄNNANDE	13.4.2004
SEKRETESSGRAD	Offentlig	DIARIENUMMER	1727/623/2003
TYP AV SKYDDSSOMRÅDE/ SKYDDSPROGRAM	Statens strövområde		
OMRÅDETS NAMN	Iso-Syöte strövområde		
NATURA 2000 -OMRÅDETS NAMN OCH KOD	Syöte FI1103828		
REGIONAL ENHET	Österbottens-Kajanalands naturtjänster		
FÖRFATTARE	Forststyrelsen		
PUBLIKATION	Skötsel- och nyttjandeplan för Iso-Syöte strövområde		
SAMMANDRAG	<p>Skötsel- och nyttjandeplanen utarbetades som ett led i projektet Syöte Life. Projektet kallades "Koordinering av skyddet och övrigt nyttjande av de boreala naturskogarna i Syöteområdet" och finansierades huvudsakligen med stöd av Europeiska unionens Life-fond. Projektet startade år 1999 och upphörde år 2002. Syftet med projektet var att planera markanvändningen på området så att värdefulla naturtyper och viktiga arter bevaras men samtidigt också att trygga turismens framtid och lokalbefolkningens näringsrättigheter.</p> <p>Iso-Syöte strövområde inrättades genom ett beslut av statsrådet år 1885. Strövområdets gränser ändrades år 2000 så att dess norra del (3 380 ha) införlivades med Syöte nationalpark, som grundades den 15 juni 2000. Den södra delen av området är fortfarande statens strövområde i enlighet med lagen om friluftsliv. Strövområdet har en areal av 1 150 hektar. Strövområdet gränsar till Syöte nationalpark och Syöte rekreationsskog, som grundades genom ett beslut av Forststyrelsen år 1999. Dessa tre områden bildar tillsammans Syöte rekreativ- och naturskyddshelhet, och för vart och ett av områdena utarbetas en skötsel- och nyttjandeplan.</p> <p>Strövområdet och Syöte nationalpark bildar tillsammans en enhetlig kedja av gammelskogar. Denna helhet hör till de viktigaste skogsskyddsområdena i Norra Österbotten. De gamla skogarna på strövområdet räknas till naturtypen Västlig taiga, som definieras som värdefull i Europeiska unionens habitatdirektiv. De för området karakteristiska slutningsmyrarna räknas till naturtypen Aapamyrrar i ovan nämnda habitatdirektiv. Syftet med skötsel- och nyttjandeplanen är att sammanjämka skyddet av områdets natur- och kulturarv, landskapsskyddet, turismen och rekreativbruket, skogsbruket och lokalbefolkningens traditionella rättigheter. Med hjälp av planen kan man trygga bevarandet av naturtyperna och arterna i habitatdirektivet samt förverkliga skyddsmålen för Naturaområdet. Vid utarbetandet av planen gjordes en inventering av naturtyper som ingår i habitatdirektivet och som sålunda inte blir föremål för skogsbruk.</p> <p>Planen följer principerna för ekologisk, ekonomisk och social hållbarhet. Principerna för ekologisk hållbar turism och rekreativbruk grundar sig på långvarig uppföljning av besökarmängden och slitaget samt på observationer av naturtillståndet. Strövområdet erbjuder lokala företagare en möjlighet att idka turistnäring, vilket överensstämmer med principen för ekonomisk och social hållbarhet. Skötseln och nyttjandet av strövområdet förverkligas enligt principerna i Forststyrelsens miljöstyrnings- och kvalitetssystem. En central fråga är serviceutrustningens höga kvalitet. Målet är att bygga ett högklassigt nätverk av friluftsleder och ett enhetligt och välfungerande system för naturvägledning. Man kommer att utveckla Syöteområdet till ett året runt fungerande turistmål, där strövområdet tjänar som mål för turisters och friluftsmänniskors endagsutflykter.</p>		
NYCKELORD	Iso-Syöte strövområde, rekreativbruk, naturturism, hållbar utveckling, Natura 2000		
ÖVRIGA UPPGIFTER			
SERIENS NAMN OCH NUMMER	Metsähallituksen luonnonuojelujulkaisuja. Sarja B 72		
ISSN	1235-8983	ISBN (HÄFTAD)	952-446-388-1
		ISBN (PDF)	952-446-389-x
SIDANTAL	44	SPRÅK	finska
FÖRLAG	Forststyrelsen	TRYCKERI	Edita Prima Oy
DISTRIBUTION	Forststyrelsen, naturskydd	PRIS	10 euro

# SISÄLLYS

1	JOHDANTO.....	7
2	RETKEILYALUEEN MERKITYS SUOJELUALUEVERKOSTOSSA.....	7
3	HOIDON JA KÄYTÖN TAVOITTEET .....	8
4	SUUNNITTELUN PERIAATTEET .....	9
5	RETKEILYALUEEN KUVAUS JA NYKYTILA .....	9
5.1	Sijainti .....	9
5.2	Metsänkätön historia.....	10
5.2.1	Kaskeaminen .....	10
5.2.2	Tervanpoltto .....	10
5.2.3	Metsätalous.....	10
5.2.4	Luonnonniityt .....	11
5.3	Retkeilyalueen pinnanmuodot.....	11
5.4	Retkeilyalueen luontoarvot .....	12
5.4.1	Natura 2000.....	13
5.5	Yleisö- ja matkailukäyttö .....	15
5.5.1	Palveluvarustus ja reittien kuluminen.....	15
5.5.2	Virkistyskäyttö .....	15
5.5.3	Matkailuyrittäminen .....	16
6	YLEISÖKÄYTÖN SUUNNITELMA.....	16
6.1	Virkistystavat ja palveluvarustus .....	16
6.1.1	Patikointi ja suunnistus.....	16
6.1.2	Hiihto ja lumikengillä kävely.....	16
6.1.3	Maastopyöräily ja ratsastus.....	17
6.1.4	Moottorikelkkailu ja muu maastoliikenne .....	17
6.1.5	Taukopaikat ja leiriytyminen .....	17
6.1.6	Sisämajoitus .....	18
6.1.7	Tiet ja pysäköintialueet .....	18
6.2	Opastus- ja opetuskäyttö .....	18
6.2.1	Luontokeskus ja muut opastuspaikat .....	18
6.2.2	Maasto-opasteet .....	19
6.2.3	Luontopolut.....	19
6.2.4	Opastusaineisto ja painotuotteet .....	20
7	LUONNON HYÖDYNTÄMINEN .....	20
7.1	Marjastus ja sienestys .....	20
7.2	Kalastus .....	20
7.3	Metsästys ja riistanhoito .....	20
7.4	Poronhoito.....	21
7.5	Metsätalous.....	21
7.5.1	Yleistä .....	21
7.5.2	Hoidon ja käytön osa-alueet .....	22
7.5.3	Metsien käsittelyn periaatteet.....	22
7.5.4	Käsittelytoimenpiteet .....	23

7.6	Matkailun yritystoiminta .....	25
8	LUONNONSUOJELU JA HISTORIALLISTEN KOHTEIDEN SUOJELU .....	25
8.1	Ekologinen kantokyky sekä eläimistön ja kasvillisuuden suojele.....	25
8.2	Historialliset kohteet .....	26
9	HUOLTO JA VALVONTA .....	26
10	TUTKIMUS JA SEURANTA.....	27
11	HALLINTA .....	27
12	YHTEISTYÖ .....	27
13	TOIMENPIDESUUNNITELMAT .....	28
14	HOITO- JA KÄYTTÖSUUNNITELMAN TOTEUTUSAIKATAULU JA -KUSTANNUKSET .....	28
	LÄHTEET .....	29
LIITTEET		
Liite 1	Iso-Syötteen retkeilyalueen sijainti .....	33
Liite 2	Iso-Syötteen retkeilyalueen maankäyttö ennen vuotta 1910.....	34
Liite 3	Iso-Syötteen retkeilyalueen maankäyttö vuosina 1910–1960 .....	35
Liite 4	Iso-Syötteen retkeilyalueen maankäyttö vuoden 1960 jälkeen .....	36
Liite 5	Iso-Syötteen retkeilyalueen EU:n luontodirektiivin mukaiset luontotyypit.....	37
Liite 6	Iso-Syötteen retkeilyalueen ja sen lähiympäristön retkeilyn palveluvarustus .....	38
Liite 7	Iso-Syötteen retkeilyalueen hoidon ja käytön osa-alueet .....	39
Liite 8	Iso-Syötteen retkeilyalueen historialliset kohteet .....	40
Liite 9	Hoito- ja käyttösuunnitelmasta annettujen lausuntojen yhteenvedo .....	41

## 1 JOHDANTO

Ulkoilulain (606/1973) mukaan valtion maalle voidaan perustaa valtioneuvoston päätöksellä retkeilyalue, mikäli alueella on huomattava merkitys ulkoilulle. Retkeilyalueella tapahtuvaa toimintaa ja sen kehittämistä ohjaa hoito- ja käyttösuunnitelma. Tarkemmat määräykset alueen käytöstä määritellään järjestyssäännöissä, jotka Metsähallitus vahvistaa. Retkeilyalueiden perustehtävänä on tarjota monipuolisia, luonnonmukaisia ja helposti saavutettavia virkistysympäristöjä, jotka mahdollistavat oppimisen luonnosta ja luonnonvarojen käytöstä.

Iso-Syötteen retkeilyalue perustettiin vuonna 1985 valtioneuvoston päätöksellä (340/1985). Vuonna 2000 retkeilyalueen rajausta muutettiin siten, että alueen pohjoisosa (3 380 ha) liitettiin 15. kesäkuuta 2000 perustettuun Syötteen kansallispuistoon, mutta alueen eteläosa jäi edelleen ulkoilulain mukaiseksi valtion retkeilyalueeksi (Valtioneuvoston asetukset 514/2000 ja 515/2000). Retkeilyalue rajautuu Syötteen kansallispuiston lisäksi vuonna 1999 Metsähallituksen omalla päätöksellä perustettuun Syötteen virkistysmetsään.

Yllä mainitut kolme aluetta muodostavat yhdessä Syötteen virkistys- ja luonnonsuojelualuekokonaisuuden, joille kaikille laaditaan Syöte Life -projektin yhteydessä erilliset hoito- ja käyttösuunnitelmat. Pääosin EU:n Life -luontorahaston rahoittama Syöte Life -projekti oli nimeltään *Boreaalisten luonnonmetsien suojelun ja muiden maankäyttömuotojen yhteensovittaminen Syötteen alueella*, ja sen toiminta-aika oli 1999–2002. Projektin tavoitteena oli yhdistää alueen suojelu ja muut maankäyttömuodot.

Iso-Syötteen retkeilyaluetta koskevat edelliset hoito- ja käyttösuunnitelmat ovat peräisin vuosilta 1986 ja 1993 (Metsähallitus 1986, 1993). Edellä mainittujen Syötteen aluetta koskevien merkittävien maankäyttöpäätösten vuoksi hoito- ja käyttösuunnitelman uudistaminen on tarpeen. Retkeilyalue kuuluu myös Suomen Natura 2000 -verkostoehdotukseen, mikä osaltaan edellyttää vanhan hoito- ja käyttösuunnitelman uudistamista.

## 2 RETKEILYALUEEN MERKITYS SUOJELUALUE-VERKOSTOSSA

Suomen kasvimaantieteellisessä jaossa Syötteen retkeilyalue sijoittuu keski- ja pohjoisboreaalisten vyöhykkeiden rajalle. Vaarojen runsauden vuoksi alue luokituu pääosin pohjoisborealiseen vyöhykkeeseen, mutta keskiborealisuudesta kertovat monet kasvillisuuden piirteet.

Retkeilyalue kuuluu kokonaisuudessaan Suomen Natura 2000 -verkostoehdotukseen (Ympäristöministeriö 1999).

Retkeilyalue muodostaa yhdessä Syötteen kansallispuiston kanssa yhtenäisen, osin korkean alueen metsistä koostuvan vanhojen metsien ketjun. Kokonaisuus on laajuutensa ja monipuolisen luontotyyppijakaumansa johdosta Pohjois-Pohjanmaan tärkeimpiä metsiensuojelualueita. Retkeilyalueen vanhat metsät kuuluvat EU:n luontodirektiivin suojelullisesti arvokkaiksi määrittelemiin boreaalisiin luonnonmetsiin.

Alueelle tyypilliset laki- ja rinesuot kuuluvat valtaosin EU:n luontodirektiivissä mainittuun aapasuo-luontotyyppiin.

Suomen suojelualueverkostossa retkeilyalue yhdessä Syötteen kansallispuiston kanssa muodostaa keskeisen osan Pohjois-Suomesta Pohjois-Karjalaan ulottuvaa, pohjoiseen havumetsävyöhykkeeseen kuuluvaa vanhojen metsien verkostoa ("western taiga"). Useat pohjoisen havumetsävyöhykkeen lajit ovat Suomessa levinneisyytensä länsirajalla. Retkeilyalueen 780 hehtaarin laajuiset, pääosin kuusivaltaiset vanhat metsät tarjoavat yhdessä kansallispuiston 18 000 hehtaarin vanhojen metsien kanssa suotuisan elinympäristön monipuoliselle vanhan metsän lajistolle.

### 3 HOIDON JA KÄYTÖN TAVOITTEET

**Tavoittila:** *Iso-Syötteen retkeilyalue on tärkeä osa retkeily- ja matkailukohteena vetovoimaista ja kansainvälisesti tunnettua Syötteen aluetta. Alueen matkailu- ja metsätaloustoiminta tukee matkailullisen vetovoiman sekä luonto- ja kulttuuriarvojen säilymistä.*

Suunnitelmassa otetaan huomioon ja sovitetaan yhteen retkeilyalueen luonto- ja kulttuuriarvojen suojelu, maiseman suojelu, matkailu- ja virkistyskäyttö, metsätalous sekä alueen asukkaiden perinteiset oikeudet. Suunnitelma noudattaa ekologisen, taloudellisen ja sosiaalisen kestävyuden periaatteita. Ekologisesti kestävä matkailu- ja retkeilykäytön perustana ovat kävijälaskenta ja kulumisen seuranta sekä luonnontilan tarkkailu. Retkeilyalue tarjoaa mahdollisuuden matkailuelinkeinon harjoittamiseen paikallisille yrittäjille, mikä tukee taloudellisen ja sosiaalisen kestävyuden periaatetta. Retkeilyalueen hoito ja käyttö toteutetaan Metsähallituksen ympäristö- ja laatujärjestelmän periaatteiden mukaisesti.

Retkeilyalueella keskeistä on palvelurakenteiden korkea laatu. Tavoitteena on rakentaa tasokas reittiverkko sekä yhtenäinen ja laadukas opastusjärjestelmä. Syötteen aluetta kokonaisuudessaan kehitetään ympärivuotisena matkailukohteena, jolloin Iso-Syötteen retkeilyalue ja myös Syötteen virkistysmetsä toimivat jokamiesretkeilyn ja matkailun päiväkohteina, kun taas Syötteen kansallispuisto tarjoaa mahdollisuuden pitempikestoisille erävaelluksille. Tätä matkailukokonaisuutta ajatellen retkeilyalueelta tulee olla hyvin opastettu reittiyhteys Syötteen kansallispuistoon ja Syötteen virkistysmetsän alueelle.



## 4 SUUNNITTELUN PERIAATTEET

Iso-Syötteen retkeilyalueen hoidon ja käytön suunnittelu tukeutuu ulkoilulain (606/1973) toisen luvun mukaisiin säännöksiin valtion retkeilyalueista. Iso-Syötteen retkeilyalue sisältyy Suomen Natura 2000 -verkostoehdotukseen, (FI 1103828), mikä omalta osaltaan vaikuttaa alueen hoidon ja käytön suunnitteluun. Niin ikään suunnitelman laatimista ovat ohjanneet valtion retkeilyalueiden ja luonnonsuojelualueiden hoidon ja käytön yleiset periaatteet (Metsähallitus 1987, 1999, Laamanen 2000).

Suunnitelmassa hyödynnetty tausta-aineisto on peräisin Pohjanmaan luonnonvarasuunnitelmasta (Parikka ym. 1999), Syötteen alue-ekologisesta suunnitelmasta (Eskola ym. 1998) ja Syötteen kävijätutkimuksesta (Erkkonen 2000). Lisäksi Iso-Syötteen retkeilyalueen hoito- ja käyttösuunnitelmaa varten on tehty seuraavat perusselvitykset:

- Syöte Life -alueen luonto- ja kulttuuribiotooppiselvitys (Annanpalo 2000)
- Iso-Syötteen suohistoria (Virtanen 2000)
- Syötteen Life -alueen geomorfologia (Hjort 2000)
- Toimintaympäristökuvaus Syöte Life -alueella (Kangaskorte 2000)
- Retkeilyreittien kuluminen Syötteen kansallispuistossa (Perttu 2001)
- Maankäytön historiaa Syöte Life -alueella (Aarnio 2001)
- Syötteen seudun maallinnuston linjalaskennat (Rajasärkkä 2001)

Eri intressitahojen osallistaminen on ollut keskeinen osa suunnitteluprosessia. Syöte Life -projektiin liittyen on pidetty lukuisia yleisötilaisuuksia, joiden yhteydessä on tiedotettu retkeilyalueen hoito- ja käyttösuunnitelman uudistamisesta. Ulkopuolisina asiantuntijoina on kuultu Pohjois-Pohjanmaan ympäristökeskusta, paikallisia matkailuyrittäjiä sekä kunnan ja porotalouden edustajia. Metsähallituksen johtoryhmä hyväksyi Iso-Syötteen retkeilyalueen hoito- ja käyttösuunnitelman 13.4.2004

## 5 RETKEILYALUEEN KUVAUS JA NYKYTILA

### 5.1 Sijainti

Iso-Syötteen retkeilyalue sijaitsee Pudasjärven kunnan koillisosassa Syötteen alueella ja kuuluu Oulun lääniin (liite 1). Hyvien liikenneyhteyksien varrella sijaitsevalta retkeilyalueelta on Pudasjärven kuntakeskukseen 55 km ja Taivalkosken kuntakeskukseen 38 km. Lähimmät kaupungit ovat Kuusamo (102 km), Oulu (140 km), Rovaniemi (150 km) ja Kajaani (200 km).

Suomen eteläisimmäksi tunturiksi mainitun Iso-Syötteen läntisellä puolella sijaitseva retkeilyalue on pinta-alaltaan 1 150 hehtaaria (metsämaata 741 ha, kitumaa 239 ha, joutomaata 137 ha). Retkeilyalueen pohjois- ja länsiosat rajautuvat Pärjänjokeen siten, että itse joki ja sen välitön ranta-alue jäävät pääosin alueen ulko-

puolelle. Etelässä retkeilyalue rajautuu Syötteen virkistysmetsään. Retkeilyalueen välittömässä tuntumassa on Iso-Syötteen laskettelu- ja matkailukeskus.

## 5.2 Metsänkäytön historia

### 5.2.1 Kaskeaminen

Pudasjärvelle 1500-luvun loppupuolella muuttaneet savolaiset toivat mukanaan kaskiviljelyn taidon. Savolaisten kasket tehtiin vanhaan kuusimetsään. Puiden kaatamisen ja polttamisen sekä maanpinnan karhitsemisen jälkeen oli kylvön vuoro. Pääviljalajina oli ruis, mutta myös nauris oli tärkeä kaskikasvi. Sadonkorjuun jälkeen kaskiaho jäi karjanlaitumeksi useaksi vuodeksi. Samalle paikalle saavuttiin kaskeamaan uudelleen muutaman vuosikymmenen kuluttua, kun metsä oli kasvanut riittävästi. Iso-Syötteen retkeilyalueella kaskiviljelyä on harjoitettu Syötekankaan laitamilla sekä Romelehdon ja Syötekankaan välisellä metsäalueella (liite 2). Syötekangas kulki vanhoissa kartoissakin nimellä *Päättönaho*. Nykyään alueen kaskeamisesta kertovat enää palaneet kannot, runsas lehtipuus- to ja hiilipartikkelit maaperässä.

### 5.2.2 Tervanpoltto

1700-luvulla Pohjanmaalta tuli valtaosa Suomen tervasta (Alho 1968). Pohjois-Pohjanmaahan lukeutuvasta Pudasjärvestä tuli merkittävä tervapitäjä 1700-luvun lopulla, kun Iijoella ryhdyttiin kuljettamaan tervatynnyreitä Ouluun tukkilautoilla (Rytkönen 1978). Retkeilyalueen länsilaidalle ulottuva Romekankaan männikkö oli perinteistä tervapuualueetta, jonka todettiin 1900-luvun alussa olevan *kolottu ja tervoaksi poltettu* (liite 2). Tuolloin kankaalla kasvoi enää harvassa 75–120 vuoden ikäistä mäntyä ja 35–65 vuoden ikäistä mäntynuorennusta laiteilla (Pudasjärven hoitoalueen metsätalouden tarkastus 1909. Metsähallituksen arkisto I. Ee 107. KA). Kurkikylän Samuel Häyrysellä mainittiin olevan 1860-luvulla Romekankaalla tervanpolttoa varten kolottu männikkö, johon hänellä oli Metsähallituksen lupa (Iin hoitoalueen kolometsäluettelo 1865. Iin hoitoalueen arkisto. Bd 6:1. OMA).

### 5.2.3 Metsätalous

Sahalaitosten toimintaa kahlinneiden rajoitusten poistuminen vuonna 1861 ja höyryvoiman valjastaminen sahojen voimanlähteeksi nopeuttivat sahateollisuuden kehitystä Suomessa. Pohjanlahden rannikolle syntyi suuria höyrysahoja, jotka alkoivat hyödyntää ympäröiviä metsiä, myös Pudasjärven alueen metsämaita (Alho 1968). Ensi alkuun sahatukiksi kelpasi vain järeä mänty, mutta 1900-luvun alkuun tultaessa sahatukin määrämitta oli pienentynyt ja myös kuusi alkoi kelvata sahapuuksi.

Ennen vuotta 1910 saha-, pelkka- ja mastopuita oli harsittu miltei kauttaaltaan Iso-Syötteen retkeilyalueelta (liite 2) (Metsänarviokirja 1888). Vuosina 1910–1960 metsäntuotteita harsittiin Romelehdosta, Vanhakankaan alueelta ja Riihikummun länsiosista (liite 3). Viimeksi kuluneiden 40 vuoden aikana metsänhakkuu on retkeilyalueella ollut vähäistä (liite 4). Metsätalouden historiasta alueella kertovat järeät kannot sekä Syötekankaalta löytyvä paperipuuristikko ja vanhat männyt, joiden kyljessä voidaan erottaa kruunun leimakirveen jälki.

#### **5.2.4 Luonnonniityt**

Koska heinäpeltoja ei perinnäisen maatalouden aikana vielä tunnettu, jouduttiin karjan talviruokintaan käytetty heinä haravoimaan puronvarsilta ja luonnontilaisilta soilta. Retkeilyalueella Iso-Syötteen länsipuolella sijaitsee kolmen hehtaarin laajuinen saravaltainen suoalue, joka metsätalouden tarkastuksessa 1900-luvun alussa mainittiin suoniityksi (liite 2). Sittenmin rannesuon niittämisestä ilmeisesti luovuttiin, sillä myöhempien metsätaloukartojen mukaan niitty seuraili pääosin Syöteojan vartta (liite 3). Syötteen alueella luonnonniityiltä koottiin heinää vielä 1960-luvulla.

### **5.3 Retkeilyalueen pinnanmuodot**

Retkeilyalueen maisemaa hallitsevat Iso-Syöte ja Romevaara. Ensiksi mainittu on korkeudeltaan 431 metriä (mpy) ja jälkimmäinen 369 metriä (mpy). Alueen kallioperä on rikkoutunut erilaisten murtumien eli lineamenttien rajoittamiksi lohkoiksi, jotka ovat syntyneet muinoin tapahtuneiden poimuttumisten, lohkolii-kuntojen ja maanjäristysten tuloksena (Hjort 2000). Retkeilyalueen kallioperä on pääosin kerrosrakenteista gabroa (Geologinen tutkimuslaitos 1979). Yleisin maa-laji on mannerjäätikön kerrostama moreeni, ja kivilajeista eniten esiintyy anortosiittia ja gabroa (Geologinen tutkimuslaitos 1952, Geologian tutkimuskeskus 1985). Kallio- ja maaperää muokkaavien jäätymis- ja sulamisprosessien seurauksena vaarojen rinteille on syntynyt routamuotoja, joista rakkakivikot ovat erityisen näyttäviä (Hjort 2000).

Iso-Syötteeltä länteen avautuvaa retkeilyalueen maisemaa hallitsee Romesuo, joka on pinta-alaltaan 36 hehtaaria. Kun mannerjäätikkö peräytyi Syötteen alueelta noin 9300–9500 vuotta sitten, oli Romesuon laakso muuten kuivaa maata, mutta laakson pohjalla virtasi puro (Virtanen 2000). Soistuminen suolla alkoi runsaat 8000 vuotta sitten metsäpalon seurauksena. Soistumisprosessi on voinut alkaa esimerkiksi siten, että laaksossa virrannut puro on tulvinut palaneiden puiden kaaduttua puroon (Virtanen 2000). Koska kasvillisuus tuhoutui metsäpalossa, alkoi pohjaveden pinta nousta alueella. Nämä molemmat syyt johtivat ennen mäntyvaltaisen Romesuon laakson vähittäiseen soistumiseen (Virtanen 2000).

## 5.4 Retkeilyalueen luontoarvot

Suomen kasvimaantieteellisessä jaossa retkeilyalue sijoittuu keski- ja pohjoisboreaalisen vyöhykkeen rajalle (Ahti ym. 1968). Vaarojen runsauden johdosta alue lukeutuu pääosin pohjoisboreaaliseen vyöhykkeeseen, mutta keskiborealisuudesta kertovat kuitenkin monet kasvillisuuden piirteet. Eliömaakuntajaossa retkeilyalue luetaan kuuluvaksi Oulun Pohjanmaahan. Alue kuuluu Iijoen vesistöalueeseen. Tosin vesiä retkeilyalueen sisäpuolella ei ole kuin Romelampi, Syöteoja ja Pärjänjokeen sekä Naamankajärveen laskevat pienet purot.

Vaikka retkeilyalueelta on tiedossa vain yksi uusimman uhanalaismietinnön (Rassi ym. 2001) valtakunnallisesti uhanalaiseksi luokittelema laji, on alueen eliölajisto monimuotoinen ja arvokas. Iso-Syötteen länsirinteen rehevillä osilla (lehdot, rehevät korpipainanteet) esiintyy mm. pohjansinivalttia (*Cicerbita alpina*) ja hiirenporrasta (*Athyrium filix-femina*). Syötteen laella kasvaa alueellisesti uhanalaista riekonmarjaa (*Arctostaphylos alpinum*) (Annanpalo 2000). Myös Romevaaralla on havaittu riekonmarjaa, josta viimeinen havainto on kuitenkin 1900-luvun alkupuolelta (Hjelt 1917). Romevaaralla esiintyy myös alueellisesti uhanalaista tunturivihvilää (*Juncus trifidus*) ja tunturiliekoa (*Diphasiastrum alpinum*). Romevaara ja Iso-Syötteen lakialue ovat mainittujen tunturikasvien eteläisimpiä kasvupaikkoja Suomessa, joten esiintymillä on suuri merkitys geneettisen monimuotoisuuden säilyttäjänä (Annanpalo 2000).

Linnustolaskentojen perusteella retkeilyalueella esiintyy uusimmassa uhanalaismietinnössä (Rassi ym. 2001) silmälläpidettäväksi luokitelluista lajeista käki (*Cuculus canorus*), lapintiainen (*Parus cinctus*) ja metso (*Tetrao urogallus*). Huomionarvoiset lintulajit on esitetty taulukossa 1.

*Taulukko 1. Iso-Syötteen retkeilyalueella esiintyvät harvinaiset/uhanalaiset linnut. D = EU:n lintudirektiivin liitteen I lajit, VL = Uudessa uhanalaismietinnössä (Rassi ym. 2001) Suomen epäviralliseksi vastuulajiksi ehdotettu laji, NT = silmälläpidettävä laji Suomessa, RT = osassa Suomea alueellisesti uhanalaiseksi ehdotettu laji.*

Lintulaji	
Metso ( <i>Tetrao urogallus</i> )	D, NT
Pyy ( <i>Bonasa bonasia</i> )	D
Liro ( <i>Tringa glareola</i> )	D, VL
Käki ( <i>Cuculus canorus</i> )	NT
Palokärki ( <i>Dryocopos martius</i> )	D
Leppälintu ( <i>Phoenicurus phoenicurus</i> )	VL
Lapintiainen ( <i>Parus cinctus</i> )	NT, RT
Taviokuurna ( <i>Pinicola enucleator</i> )	VL

### 5.4.1 Natura 2000

Valtioneuvosto teki päätöksen Euroopan unionille annetusta Suomen Natura 2000 -ehdotuksesta 1998 (Valtioneuvoston päätös Euroopan yhteisön Natura 2000 -verkoston Suomen ehdotuksen hyväksymisestä/20.8.1998). Iso-Syötteen retkeilyalue on osa Suomen Natura 2000 -verkostoehdotukseen kuuluvaa Syötteen Natura 2000 -aluetta (FI 1103828). Retkeilyalueella on luontodirektiivin (92/43/ETY) liitteessä I lueteltuja luontotyyppisiä 8 kappaletta (taulukko 2, liite 5). Näistä boreaaliset luonnonmetsät, aapasuot ja puustoiset suot ovat EU:n luontodirektiivin mukaan ensisijaisen tärkeinä pidettyjä eli priorisoituja luontotyyppisiä (Airaksinen & Karttunen 1998).

Taulukko 2. Luontodirektiivin (92/43/ETY) liitteessä I luetellut luontotyypit Iso-Syötteen retkeilyalueella (%:a alueen pinta-alasta).

Luontotyyppi	Pinta-ala
Boreaaliset luonnonmetsät*	68 %
Aapasuot*	13 %
Puustoiset suot*	11%
Vaihettumissuot ja rantasuot	1 %
Pikkujoet ja purot	<1 %
Humuspitoiset lammet ja järvet	<1 %
Lehdot	<1 %
Silikaattikalliot	1 %

\* priorisoitu luontotyyppi

Seuraavassa esitetään retkeilyalueella yleisimpinä esiintyvien luontotyyppien Naturan mukaiset suojelutavoitteet, jotka perustuvat ympäristöministeriön ohjeisiin (Ympäristöministeriö 2000).

**Boreaaliset luonnonmetsät.** Boreaalisen luonnonmetsän tunnusmerkkejä ovat puuston luonnontilaisuus ja vanhan metsän indikaattorilajisto. Luonnonmetsät ovat useiden uhanalaisten lajien elinympäristöjä.

Vanhon metsien luonnonarvojen turvaaminen edellyttää, että metsät säilytetään luonnontilaisina ja niiden luontainen kehitys turvataan. Boreaalisen luonnonmetsän alueella voidaan sallia useissa tapauksissa metsästys ja jokamiehen oikeuksiin liittyvät toiminnot sekä mahdollisesti muitakin toimintoja, jotka eivät ole ristiriidassa suojelutavoitteiden kanssa (Ympäristöministeriö 2000).

**Aapasuot.** Retkeilyalueen aapasuot kuuluvat Kainuun vaarajakson rinteisiin. Vaarajakson vaihteleva topografia suosii korpien, rämeiden ja lähdekasvillisuuden esiintymistä. Korkeilla vaara-alueilla esiintyy hyvinkin kaltevia rinne- ja lakisoita.

Soiden keskeinen suojelutavoite on vesitalouden ja kasvillisuuden säilyttäminen luonnontilassa. Soiden suojelu ei yleensä edellytä metsästyksen eikä jokamiehen oikeuksien rajoittamista (Ympäristöministeriö 2000).

**Puustoiset suot.** Puustoisten soiden luontotyyppiin luetaan kuuluviksi useimmat suoyhdistymiin, kuten aapasoihin, kuulumattomat puustoa kasvavat suot.

Suojelutavoite on sama kuin aapasoilla.

Luontodirektiivin liitteessä II luetelluista lajeista Iso-Syötteen retkeilyalueella esiintyy lapinleinikkiä (*Ranunculus lapponicus*) (Annanpalo 2000). Laji on luokiteltu myös alueellisesti uhanalaiseksi. Retkeilyalueen välittömässä läheisyydessä on havaintoja liito-oravasta (*Pteromys volans*) (Annanpalo 2000). Liito-orava on luontodirektiivin liitteen IVA laji, jonka luonnossa selvästi havaittavan lisääntymis- ja levähdyspaikan hävittäminen on luonnonsuojelulain 49 §:n 1 momentin mukaan kielletty. Syötteen alueen liito-oravakanta on Suomen ja koko EU:n pohjoisimpia (Hurme ym. 2000). Retkeilyalueella esiintyviä lintudirektiivin (79/409/ETY) liitteessä I mainittuja lintulajeja ovat aiemmin taulukossa 1 mainitut metso (*Tetrao urogallus*), pyy (*Bonasa bonasia*), liro (*Tringa glareola*) ja palokärki (*Dryocopus martius*).

Syötteen (FI 1103828) alue on otettu Natura 2000 -verkostoehdotukseen SCI-alueena sen sisältämien luontodirektiivin liitteiden I ja II määrittelemien suojeltavien luontotyyppien ja lajien perusteella sekä lintudirektiivin (79/409/ETY) mukaisena linnustoltaan arvokkaana SPA-alueena.

Kuuluminen Natura 2000 -verkostoehdotuskohteisiin edellyttää, että retkeilyalueella noudatetaan luonnonsuojelulain mukaisia Natura-säädöksiä. Luonnonsuojelulain 65§ edellyttää, että alueen luontoarvot huomioidaan ja eri toimenpiteiden vaikutukset arvioidaan tarpeellisessa laajuudessa suunniteltavien hankkeiden yhteydessä. Erityisesti huomioidaan ne luontodirektiivin mukaiset lajit ja luontotyytit sekä lintudirektiivin lajit, joiden perusteella kohde on esitetty sisällytettäväksi Natura 2000 -verkostoon.

Tässä suunnitelmassa esitetyillä toimenpiteillä ei heikennetä Natura 2000 -verkostoon kuuluvien alueiden luonnonarvoja, vaan niillä pyritään turvaamaan alueen lajien ja luontotyyppien säilyminen ja hyvinvointi. Lajien ja luontotyyppien suotuisan suojelun tasoa retkeilyalueella seurataan Natura-alueille vahvistettavan laji- ja luontotyyppiseurannan mukaisesti.

## 5.5 Yleisö- ja matkailukäyttö

### 5.5.1 *Palveluvarustus ja reittien kuluminen*

Syötteen alueen reittirungon muodostaa Syötteen kierros (17 km), josta kolmasosa kulkee retkeilyalueella (liite 6). Syötteen kierroksen pituutta lyhentävät retkeilyalueen poikki kulkevat Romekankaan ja Romevaaran oikopolut. Iso-Syötteen huipulla, osittain retkeilyalueella kulkee näköalapoluksi soveltuva Huippupolku (900 m). Kaikki polut ovat yhteydessä Syötteen kansallispuiston ja Syötteen virkistysmetsän polkureitteihin.

Syötteen kierroksen varrella on neljä laavua: Lauttalammen laavut (2 kpl) ja Kellarilammen laavut (2 kpl). Huippupolun varrella on kaksi näköalalavaa. Kellarilammen laavut ovat uusia. Romekankaan oikopolun varrelle on rakennettu vuonna 2001 Riihitupa ja retkeilyalueen pohjoispuolelle Annintupa. Välittömästi retkeilyalueen eteläpuolella sijaitsee Metsähallituksen Villin Pohjolan Hanhilammen kota.

Kulumistutkimuksen perusteella merkittäviä kulumisvaurioita retkeilyalueen reiteillä ei vielä ole havaittavissa (Perttu 2001). Tosin paikoitellen polkureitit ovat kohtalaisen syviä, joten puunjuurien ja kivien paljastumat ovat yleisiä. Tämä vaikeuttaa reitillä pysymistä ja tulee jatkossa aiheuttamaan painetta reittien levenemiselle ja sivupolkujen muodostumiselle (Perttu 2001).

### 5.5.2 *Virkistyskäyttö*

Syötteen alueella kokonaisuudessaan käy vuosittain 250 000–300 000 matkailijaa. Kävijälaskurien ja hajakäyntiarvion mukaan vuonna 2002 retkeilyalueelle kohdistui n. 20 000 käyntikertaa. Retkeilyalueen suurin kävijäluokka on keski-ikäinen väestönosa, ja valtaosa vierailijoista saapuu alueelle Oulun seudulta (Erkkonen 2000).

Tyypillinen Syötteelle tulija viiptyy alueella viikonlopun. Syötteelle kävijöitä houkuttelevat yhdessäolo perheen kanssa, luonnon rauhassa ja hiljaisuudessa rentoutuminen sekä luonnosta ja kauniista maisemista nauttiminen (Erkkonen 2000). Talvisin retkeilyalueella harrastetaan eniten maastohiihtoa. Lumettoman ajan aktiviteetteja ovat retkeily, luonnontarkkailu ja marjastus. Virkistyskäyttöä häiritseviksi tekijöiksi on koettu maaston roskaantuminen, yleisökäymälöiden heikko taso ja vähäinen kesäajan palvelutarjonta (Erkkonen 2000).

### **5.5.3 Matkailuyrittäminen**

Syötteellä toimii runsaat parikymmentä matkailuyritystä, joista valtaosa on matkailupalveluyrityksiä sekä mökkimajoitus- ja ohjelmapalveluyrityksiä (Kangaskorte 2000). Ohjelmapalveluyritykset järjestävät mm. moottorikelkka-, poro- ja koiravaljakkosafareita sekä ohjattuja luontoretkiä. Myös yksittäiset majoitusyrittäjät järjestävät ohjattuja luonto- ja marjaretkiä asiakkailleen.

Suuri ongelma on ohjelmapalveluyritysten käyttämien safarireittien selkiytymättömyys retkeilyalueella. Nykyisen käytännön mukaan yrittäjät hakevat Metsähallitukselta vuodeksi kerrallaan lupaa maksua vastaan käyttää tiettyä reittiä safari-toimintaan.

## **6 YLEISÖKÄYTÖN SUUNNITELMA**

### **6.1 Virkistystavat ja palveluvarustus**

#### **6.1.1 Patikointi ja suunnistus**

Syötteen matkailukokonaisuudessa retkeilyalue palvelee ennen kaikkea jokamiesretkeilijöiden päiväkäyttöä. Patikointi on sallittua koko alueella. Polut, hyvät reittiyhteydet matkailukeskuksiin ja teiden läheisyys tekevät alueesta turvallisen retkeilykohteen. Tähän tarkoitukseen nykyinen polkuverkosto on riittävä (Viikinen 2001b). Tulevaisuudessa polkuverkostoa voidaan laajentaa, mikäli siihen ilmenee selkeää tarvetta kävijöiden ja kulumisen seurannan sekä asiakaspalautteen kautta. Toimiva ratkaisu polkuverkoston laajentamiseen on kehittää latupohjien kesäkäyttöä (Viikinen 2001b).

Korkokovaltaan ja maastonpiirteiltään monipuolinen retkeilyalue soveltuu hyvin suunnistukseen. Iso-Syötteen suunnistuskartta on vuodelta 1988, jolloin alueella järjestettiin Jukolan viesti -suunnistustapahtuma. Retkeilyalueelle voidaan sijoittaa kilparasti- tai kiintorastiverkostoa palvelemaan suunnistuksen harrastajia (Viikinen 2001b). Pienimuotoisen suunnistustapahtuman tai -kilpailun järjestäminen retkeilyalueella voi tulla kysymykseen, mikäli tapahtuma ei edellytä moottorikäyttöisten maastoajoneuvojen käyttöä eikä erityisrakenteita retkeilyalueen sisällä. Suunnistuskieltoalueita ovat Iso-Syötteen, Romevaaran ja Rome-tölvään arat lakialueet (Viikinen 2001b).

#### **6.1.2 Hiihto ja lumikengillä kävely**

Retkeilyalueella Romevaaran ja Jussilan latureitit sekä Iso-Syötteen länsirinteellä ja Vanhakankaalla olevat vaativat SM-latureitit ovat Pudasjärven kunnan Metsähallitukselta vuokraamalla alueella. Latuverkosto pidetään kunnossa koneellisesti. Uusia latureittejä tehdään, mikäli siihen ilmenee selkeää tarvetta.



Lumikengillä kävely tapahtuu umpihangessa, eikä koneellisesti ajettavaa reitti-pohjaa tarvita. Lumikengillä kävely on sallittua koko retkeilyalueella latuverkosta lukuun ottamatta.

### ***6.1.3 Maastopyöräily ja ratsastus***

Retkeilyalueella osittain kulkeva retkeilyreitti Syötteen kierros on merkitty karttaan ja maastoon myös pyöräilyreitiksi. Reitti ei kuitenkaan sovellu pyöräilyyn parhaalla mahdollisella tavalla. Pyöräilijöiden ja vaeltajien kohtaaminen reitillä saattaa aiheuttaa vaaratilanteita. Retkeilyreitti kulkee lisäksi kulutusherkässä maastossa ja on paikoin kapea ja juurakkoinen, mikä myös puoltaa pyöräilyn rajoittamista reitillä. Koska pyöräily tulevaisuudessa lisääntyy Syötteen alueella, on pyöräilijöille syytä suunnitella omat reitit kulutusta paremmin kestäville paikoille (Viikinen 2001b).

Ratsastaminen kuuluu jokamiehen oikeuksiin, eikä sitä sen vuoksi yleensä rajoiteta. Tällä hetkellä retkeilyalueella ei harrasteta ratsastusta, mutta tulevaisuudessa tilanne saattaa muuttua. Tällöin ratsastustoiminta ohjataan erikseen merkittävälle, kulutusta hyvin kestäville reiteille. Retkeilyreiteillä ratsastamista ei voida sallia, sillä ratsastajien ja muiden reitillä liikkuvien kohtaaminen voi aiheuttaa vaaratilanteita tai muita ongelmia.

### ***6.1.4 Moottorikelkkailu ja muu maastoliikenne***

Maastoliikennelain mukaan maastoajoneuvoliikenne on retkeilyalueella kiellettyä ilman maanhaltijan eli Metsähallituksen lupaa. Poikkeuksen muodostaa kuitenkin maastoajoneuvon käyttö huollon, valvonnan, poliisitoimen tai paikallisten asukkaiden luontaiselinkeinojen, kuten poronhoidon, tarpeisiin (Maastoliikennelaki 1710/1995). Virallisia moottorikelkkareittejä retkeilyalueelle ei rakenneta.

### ***6.1.5 Taukopaikat ja leiriytyminen***

Iso-Syötteen retkeilyaluetta kehitetään lähiretkeilyalueena, minkä vuoksi sinne ei rakenneta autiotupia yöpymistä varten. Tulevaisuudessa taukopaikkojen määrää voidaan lisätä, mikäli siihen ilmenee selkeää tarvetta kävijöiden ja kulumisen seurannan sekä asiakaspalautteen kautta. Mahdolliset uudet taukopaikat pyritään sijoittamaan siten, että ne palvelevat sekä kesäreittien että hiihtolatuksen käyttäjiä ja että ne eivät sijaitse kilometriä lähempänä Iso-Syötteen matkailukeskusta ja mökkialueita.

Retkeilyalueella ei ole erikseen merkittyjä leiriytymispaikkoja. Lyhytaikainen leiriytyminen maastossa telttailun on jokamiehen oikeuden nojalla sallittua. Mikäli telttailu aiheuttaa kulumisvaurioita tai ongelmatilanteita muiden alueen käyttäjien kanssa, voidaan telttailua rajoittaa tai ohjata omille alueilleen (Viikinen 2001b). Avotulen teko on sallittua ainoastaan sitä varten osoitetuilla paikoilla. Polttopuuna on käytettävä siihen tarkoitukseen varattuja puita. Metsäpalovaroi-

tuksen aikana tulenteke on kiellettyä. Romevaaran laella on luvattomia tulipaikoja, joiden teko estetään jatkossa tehostamalla opastusta ja valvontaa.

### **6.1.6 Sisämajoitus**

Retkeilyalueella sisämajoittuminen on mahdollista Riihituvalla. Retkeilyalueen läheisyydessä Pärjänjoen varrella sijaitsee Metsähallituksen Villin Pohjolan omistama Romesuvannon vuokrakämpä. Majoittua voi myös Syötteen alueen hotelleihin ja mökkeihin. Asuntovaunut ja asuntoautot ohjataan asuntovaunualueille, jotka sijaitsevat retkeilyalueen ulkopuolella Iso- ja Pikku-Syötteellä. Tulevaisuudessa matkailua palvelevien tukikohtien rakentaminen retkeilyalueelle on mahdollista, mikäli se katsotaan tarpeelliseksi.

### **6.1.7 Tiet ja pysäköintialueet**

Retkeilyalueen poikki kulkee päällystämätön Pärjäntie, joka erkanee Rytinkisalmentiestä ja johtaa Syötteen hiihtostadionin kautta Syötteen tielle. Pärjäntieltä erkanevat pistot Pärjänjoen varrella sijaitseville yksityisille loma-asunnoille ja Romesuvannon vuokrakämpälle. Pärjäntie on luonteeltaan yksityistie. Tiekunnan pääosakkaana on Metsähallitus.

Pysäköintialueet sijaitsevat Iso-Syötteen huipulla tunturihotellin vieressä, Pytkynharjun länsipäässä Pärjäntiellä, Kellarilammella ja Lauttalammentiellä sekä hiihtostadionin alueella. Pysäköintialueiden määrää ei ole syytä vähentää eikä lisätä (Viikinen 2001a).

## **6.2 Opastus- ja opetuskäyttö**

### **6.2.1 Luontokeskus ja muut opastuspaikat**

Opastuksen ja opetuksen tehtävänä on antaa vierailijoille selkeä kuva retkeilyalueen luonnonpiirteistä ja -suojelusta, kulttuuriperinnöstä, reittiverkosta, palvelurakenteista sekä muista palveluista. Lisäksi opastuksella ohjataan retkeilyalueen käyttöä siten, että luontoarvot alueella eivät vaarannu ja maaston kuluminen on mahdollisimman vähäistä. Opastuksen toimivuuden ja kävijöiden seuranta on jatkuvaa, jolloin opastuksen painopistettä voidaan suunnata tarpeen mukaan.

Syötteelle tulevat ohjataan valtateiltä Syötteen luontokeskukseen, joka sijaitsee Syötteen maastohiihtokeskuksen vierellä. Luontokeskus näyttelyineen tarjoaa opastuksen ohella mahdollisuuden opetuskäyttöön. Luontokeskuksen päätuotteina ovat kävijöille tarjottavat aidot luontoelämykset. Luontokeskuksen palvelut ovat seuraavat:

- asiakaspalvelu ja luonto-opastus
- leirikoulu ja ohjelmapalvelutoiminta yhteistyössä paikallisten yhteisöjen ja yritysten kanssa

- pysyvä ja vaihtuva näyttely
- multivisio- ja videolaitteilla varustettu auditorio, joka toimii myös luento- ja kokoustilana
- multimediaohjelmia
- luonnonsuojeluaiheisten tuotteiden myynti
- esitemateriaalia ja luonto-opetusaineistoa
- kahvila-ravintola

Ulkotiloissa on kartoilla varustettuja opastuspisteitä retkeilyalueen tuntumassa Kellarilammella ja Syötteen kansallispuiston portilla Vanhakankaalla. Jatkossa opastuspisteitä rakennetaan laaditun opastussuunnitelman mukaisesti (Viikinen 2001a).

Opastuspisteet rakennetaan ulkonäöltään yhtenäisiksi. Perusvarustuksena on kartta, joka kuvaa retkeilyalueen reittiverkkoa ja palvelurakenteita. Lisäksi retkeilijälle tiedotetaan alueen luonnosta, alueella noudatettavista säännöistä ja jätehuollosta. Retkeilijöitä opastetaan myös taukopaikoilla, joissa kerrotaan esimerkiksi jätehuollosta (Väyrynen 2001). Retkeilyaluetta kehitetään opetusta ja luontovalistusta tukevaksi.

### ***6.2.2 Maasto-opasteet***

Kaikki maasto-opasteet reittiverkolla uusitaan ja yhtenäistetään. Retkeilyalueen rajalinjat on merkitty teiden varsilla rajakilvillä. Retkeilyalueen rajamerkinä saatetaan ajan tasalle, kilpien kunto tarkistetaan ja tarvittaessa kilvet uusitaan.

### ***6.2.3 Luontopolut***

Retkeilyalueella vierailijoita palvelee lähitulevaisuudessa kaksi luontopolkua: Huippupolku (900 m) ja Syötteen ansapolku (2 900 m). Huippupolku kunnostetaan osittain siten, että polkua pitkin pääsee pyörätuolilla ja lastenrattailla. Polun varteen sijoitetaan alueen luonnosta kertovia kohdeopasteita.

Syötteen ansapolku kertoo riistaeläimistä ja niiden elinympäristöistä sekä entisajan pyyntikulttuurista.

Uusia luontopolkuja retkeilyalueelle rakennetaan tarpeen mukaan. Kaikki palvelurakenteiden lisääminen suunnitellaan ja tehdään Metsähallituksen tulosaluiden yhteistyönä.

### **6.2.4 Opastusaineisto ja painotuotteet**

Retkeilyaluetta esitellään Suomen retkeilyoppaassa, jonka uusin painos on huhtikuulta 2003. Tavoitteena on kehittää verkkosivustoa ja yleensäkin sähköisessä muodossa jaettavaa tietoa, millä pyritään painotuotteiden vähentämiseen. Retkeilyalueesta ei tehdä erikseen esittelylehtistä, vaan aluetta esitellään muulla tavoin Syötteen luontokeskuksessa.

## **7 LUONNON HYÖDYNTÄMINEN**

### **7.1 Marjastus ja sienestys**

Marjojen ja sienten poimiminen on sallittua koko retkeilyalueella.

### **7.2 Kalastus**

Retkeilyalueella ei ole kalastukseen sopivia vesistöjä. Maankäyttöluokituksessa avovedeksi on luokiteltu kaksi pientä lampea (1,8 ha). Lisäksi on muutamia erikseen kuvioimattomia pieniä puroja metsikkökuvioiden välissä.

Retkeilyalueen länsireuna rajautuu Pärjänjokeen, joka on Metsähallituksen ja paikallisten kalastuskuntien virkistyskalastusvesi. Pärjänjoessa on luontaisesti hyvä kalakanta. Lisäksi jokea hoidetaan säännöllisin kalanistutuksin.

Pärjänjoella on tehty 1950-luvulla uittoperkauksia, mistä on ollut haittaa kalastolle. 1990-luvulla jokea on ennallistettu kalataloudellisilla kunnostus-toimenpiteillä. Pärjänjoen kokonaisuus on hyvä virkistyskäytön kehittämiskohde.

### **7.3 Metsästys ja riistanhoito**

Retkeilyalue on kuulunut Pärjänjoen ja vanhan Syötteen tien välistä osaa lukuun ottamatta 1990-luvun alkuun saakka riistan rauhoitusalueeseen, joka on perustettu vanhan metsästyslain säädösten mukaisesti. Uuden metsästyslain (615/1993) voimaan tulon jälkeen rauhoituspäätös purkautui. Tilalle on tullut vuonna 1994 Oulun lääninhallituksen määräämä metsästyskielto. Kielto koskee kaikkea metsästystä, myös paikkakuntalaisen vapaata metsästysoikeutta (MI § 8). Perusteena metsästyksen rajoittamiselle on ollut jo 1980-luvulta lähtien vilkastunut alueen muu käyttö ja metsästykseseen liittyvät turvallisuusriskit. Metsästyskieltoa jatketaan ja rajausta muutetaan siten, että Pärjänjoen ja maantien välinen alue tulee mukaan kieltoalueeseen.

Luontokeskuksen ja Syötekeskuksen läheisen sijainnin johdosta retkeilyalue soveltuu hyvin riistanhoidon mallialueeksi, missä voidaan järjestää koulutusta yhteistyössä paikallisten metsästyseurojen, riistanhoitoyhdistyksen ja Oulun riistanhoitopiirin kanssa.

## 7.4 Poronhoito

Retkeilyalueella poronhoitotyöt ja porojen laiduntaminen sallitaan poronhoitolain (848/1990) edellyttämällä tavalla. Poronhoitoa harjoittavalla täytyy olla paliskunnan poroisännän valtuutus työtehtävään. Poronhoitotöistä ja niiden järjestämisestä neuvotellaan paliskunnan kanssa retkeilyalueen suojelullisten, virkistyskäytön ja poronhoitoon liittyvien päämäärien yhteen sovittamiseksi. Porojen talviruokintapaikkojen ylläpitämisestä alueella sovitaan Metsähallituksen kanssa.

## 7.5 Metsätalous

### 7.5.1 Yleistä

Metsätalouden suunnitteluun sisältyvä peruskuviointi on tehty Syötteen retkeilyalueen metsä-, kitu- ja joutomailla vuosina 1985–1986. Myöhemmin vuosina 1996–1997 on tehty alue-ekologiseen suunnitteluun liittyen luontoarvokartoituksia ja lahopuumittauksia. Inventointityötä on jatkettu syksyllä 2001.

Retkeilyalueen kuulumisella Natura 2000 -verkostoon on vaikutuksensa alueen metsätaloustoimintaan. Alueen Natura-luontotyyppit kartoitettiin kesän 2001 aikana. Erityistä huomiota kiinnitettiin boreaalisen luonnonmetsän kriteerit täyttävien kuvioiden selvittämiseen. Laaditun Natura-luontotyyppikartan perusteella retkeilyalueesta on boreaalista luonnonmetsää 68 %. Kaikilla kuvioilla ei kriteerien täytyminen kaikilta osin ole täysin yksiselitteistä, mutta alueen muut käyttömuodot huomioiden ei kuvioiden jakamista nähty järkeväksi vaan alueen yhtenäisyys haluttiin säilyttää. Tuleva metsien käsittely Syötteen retkeilyalueella kohdentuu talousosaan (liite 7).

Retkeilyalue on perustettu vuonna 1985 ulkoilulain (606/1973) mukaisin perustein. Lain mukaan metsätalouden harjoittaminen on retkeilyalueella järjestettävä niin, että ulkoilutoiminnan tarpeet tulevat riittävästi huomioon otetuiksi.

Retkeilyalueen perustamisen yhteydessä annettu toimeenpanoasetus (Valtioneuvoston päätös 340/1985) määrää, että metsien käsittely ja muut toimenpiteet alueen käyttämiseksi on toteutettava pienialaisena ja maisemaan sopeuttaen siten, että alueen ja maiseman erityispiirteet säilyvät. Retkeilyalueella on soiden ojittaminen kielletty. Muu kuin retkeilyalueen ja sen metsien tarkoituksenmukaisen hoidon ja käytön kannalta tarpeellinen rakentaminen, maa-ainesten ottaminen ja teiden rakentaminen on kielletty.

Vuoden 1997 alusta voimaan tullut metsälaki (1093/1996) koskee myös retkeilyalueiden metsiä. Metsälakiin sisältyvät uudistamista ja harvennushakkuiden voimakkuutta koskevat raja-arvovelvoitteet on huomioitava. Metsälaki (6§) mahdollistaa hakkuun kohteen erityisluonteen vaatimalla tavalla, jos tavoitteena on metsän monimuotoisuuden säilyttäminen ja lisääminen tai kohteella on maiseman tai metsän monikäytön kannalta erityistä merkitystä.

Metsiä käsitellään pienipiirteisesti. Päämääränä on puuston säilyttäminen elinvoimaisena. Metsien käsittelyllä pyritään ylläpitämään ja lisäämään eri-ikäisten metsien ja puiden sekä puulajien vaihtelua alueella. Metsien kiertoaika jatketaan talousmetsien 140 vuodesta 180–200 vuoteen. Metsät uudistetaan luontaisesti käyttäen menetelmiä, jotka aiheuttavat mahdollisimman vähän haitallisia muutoksia ympäristöön. Maastoon ei levitetä lannoitteita eikä kemiallisia aineita. Maiseman erityispiirteet ja metsien virkistyskäyttö otetaan korostetusti huomioon. Metsätaloustoimenpiteiden suunnittelua tehdään tulosalueiden yhteistyönä.

### ***7.5.2 Hoidon ja käytön osa-alueet***

Retkeilyalueen hoidon ja käytön ohjaamisen helpottamiseksi ja selkeyttämiseksi jaetaan alue toiminnallisesti kahteen erilliseen osa-alueeseen (liite 7). Paikkatietojärjestelmässä (SUTIGIS) kuvioille annetaan osa-alueita kuvaava käyttörajoituskoodi.

**Puisto-osa** sisältää pääosin boreaalista luonnonmetsää (liite 5). Puisto-osassa ei harjoiteta metsätaloutta vaan käyttömuotoina ovat alueen virkistys- ja matkailukäyttö. Puisto-osalla voidaan kunnostaa olemassa olevaa latuverkostoa ja rakentaa uusia palvelurakenteita edellyttäen, että se voidaan tehdä vaarantamatta suojelutavoitteita. Rakenteet suunnitellaan ja toteutetaan siten, että muutos näkyy ainoastaan lähimaisemassa.

**Taloulosa** muodostuu retkeilyalueen lounaiskulmasta ja eteläosasta. Talousosalla harjoitetaan metsätaloutta huomioiden metsien monimuotoisuus, alueen retkeilykäyttö ja porotalous. Maiseman herkat ja näkyvät alueet huomioidaan erityisesti käsittelyaloja suunniteltaessa.

### ***7.5.3 Metsien käsittelyn periaatteet***

Syötteen entisen maankäytön tunteminen ja huomioiminen uusien toimenpiteiden suunnittelussa lisää alueen matkailullista vetovoimaa (Aarnio 2001). Toimenpiteet ja ratkaisut retkeilyalueella viestivät Syöte Life -alueen johtavaksi tekemäksi valitusta maankäytön historiasta.

Metsämaiseman viihtyisyyden säilyttäminen on tärkeää alueilla, joilla liikkuu paljon retkeilijöitä eri vuoden aikoina. Metsän ominaisuudet muuttuvana ympäristönä asettavat erityiset vaatimukset toimenpiteiden suunnittelulle. Tavoitteena on säilyttää erämaisyyden tuntu ja peittävyuden vaikutelma koko alueella. Eri-ikäistä huomiota kiinnitetään niihin herkkiin maastokohtiin, jotka näkyvät reiteille ja levähdyspaikoille tai maiseman tarkasteluun suunnitelluille kohteille.

Retkeilyalueella sovelletaan luonnonläheisen metsänkäsittelyn periaatteita. Metsien käsittelyn tavoitteena on luonnonmukaisen vaihtelun ja monipuolisuuden säilyttäminen. Puusto kasvatetaan mahdollisimman elinvoimaisena ja monimuotoisena. Koivua säilytetään sekapuuna kaikissa metsän kehitysvaiheissa. Haapaa, leppää, pihlajaa ja raitaa ei hakata. Kuusi voidaan hyväksyä sekapuuna myös kuivemmilla kasvupaikoilla. Puuston ryhmittäinen rakenne pyritään säilyttä-

mään ja alikasvosta ei yleensä käsitellä. Lahopuun määrää voidaan tarvittaessa lisätä myös aktiivisin toimenpitein. Hakkuualat rajataan luontevasti puuston ja maaston mukaan. Tärkeät reunavyöhykkeet, joilla on suuri ekologinen ja maisemallinen arvo, jäävät pääsääntöisesti käsittelemättä.

## **7.5.4 Käsittelytoimenpiteet**

### *7.5.4.1 Raivaus*

Uudistusala raivataan vain, jos alikasvos haittaa taimettumista tai jatkotoimenpiteitä. Myös maisemalliset syyt voivat olla perusteena raivaukselle. Uutta puusukupolvea perustettaessa käytetään hyväksi uudistuslalla hakkuun jälkeen oleva tulevaan metsään soveltuva puusto. Pienialaisetkin nuoren metsän kehityskelpoiset ryhmät säästetään. Pihlajat, raidat, katajat, pajut ja leppäryhmät säilytetään. Yksittäisiä puita tai puuryhmiä voidaan poistaa vielä taimikonhoitovaiheen aikana, jolloin niiden säilyttämisen tarvetta on mahdollista harkita uudestaan.

### *7.5.4.2 Maan kunnostus*

Retkeilyalueen metsien uudistusaloilla ei käytetä tavanomaisia koneellisia maan muokkausmenetelmiä. Yleensä tavoitteena on luontainen uudistuminen. Kulotusta voidaan käyttää siihen soveltuvilla kohteilla. Uudistusalan kokoa ja muotoa sovitetaan kulotustekniikan vaatimusten mukaan.

### *7.5.4.3 Viljely*

Luontaisen uudistamisen varmistamiseksi siemenpuuala voidaan kylvää käyttäen paikallista alkuperää olevaa siementä, joka on sopeutunut alueen ilmasto-olosuhteisiin. Tavoitteena on, että tulevaan taimikkoon saadaan syntymään riittävä määrä kehityskelpoisia taimia. Kylvöä käytetään kohteissa, joissa luontaisen uudistamisen mahdollisuus on heikentynyt. Viljelyä voidaan käyttää myös kohteissa, joissa luontainen taimettuminen on epätodennäköistä tai sen katsotaan vievän kohtuuttoman kauan. Näissäkin tapauksissa jätetään siemenpuustoa ja säästöpuuta varmistamaan uudistumisen onnistuminen.

### *7.5.4.4 Taimikonhoito*

Taimikonhoidolla säädellään syntyneen taimikon tiheyttä ja puulajisuhteita. Tavoitteena on nopeuttaa kasvatettavien puiden kehitystä ja parantaa niiden laatua. Taimikko hoidetaan siten, että luonnon biologinen monimuotoisuus säilyy. Puulajivalinnoilla monipuolistetaan myös metsämaisemaa. Taimikoissa sallitaan ryhmittäisyyttä ja eri-ikäisyyttä. Lehtipuuta suositaan enemmän kuin talousmetsissä. Haapa, raita, leppä, pihlaja ja kataja säästetään kokonaan. Myös kehityskelpoiset kuuset jätetään kasvamaan. Pienialaiset kalliometsät, soistumat ja kosteikkopainanteet jätetään kehittymään luontaisesti. Tavoitteena on, että näistä kehittyy uudistamisvaiheeseen mennessä luontevia säästöpuuryhmiä. Tavoitetiheys määräytyy kuviokohtaisesti ja kohteen erityispiirteet huomioiden.

#### 7.5.4.5 Kasvatushakkuut

Harvennushakkuilla vapautetaan kasvutilaa ja kohdistetaan puuston kasvu ja laadun parantaminen metsikön parhaimpiin, elinvoimaisimpiin ja arvokkaimpiin puihin. Samalla puuston järetyminen nopeutuu ja latvuston elinvoimaisuus paranee. Ryhmittäisyyttä ja eri-ikäisyyttä suositaan. Sekametsärakenne säilytetään lehtipuustoa suosimalla. Reunavyöhykkeet jätetään tavallista tiheämmiksi tai kokonaan käsittelemättä. Metsikön sisään jätetään käsittelemättömiä pienialaisia tiheikköjä kalliokkoihin, soistumiin ja kosteikkopainanteisiin. Ellei tällaisia luontaisia mahdollisuuksia ole säästöpuuryhmien perustamiseksi, jätetään käsittelyalalle vähintään yksi 5–10 kappaleen säästöpuuryhmä hehtaarille. Ensimmäisen harvennuksen ajoitus siirretään myöhemmäksi kuin tavanomaisessa talousmetsien käsittelyssä, ellei metsikön terveys tai latvusten kunto edellytä normaaliaikaista käsittelyä. Samalla voidaan parantaa käsittelyn kannattavuutta. Harvennuksen voimakkuus määräytyy runkoluvun mukaan ja toteutetaan ensisijaisesti alaharvennuksena.

#### 7.5.4.6 Uudistushakkuut

Retkeilyalueen metsien uudistaminen tapahtuu pääasiassa luontaisesti. Siemenpuuasentoon hakattavissa metsiköissä hyödynnetään olemassa oleva luontainen kehityskelpoinen taimiaines. Uudistamistuloksen varmistamiseksi voidaan siemenpuualat kylvää käyttäen paikallista siementä. Siemenpuiden ja säästöpuuston määrään vaikuttavat metsän monimuotoisuuteen ja maisemakuvaan liittyvät tekijät ja metsän uudistumisen turvaaminen. Siemen- ja säästöpuiden määrä saatetaan vaihdella samankin metsikkökuvion sisällä. Siemenpuut poistetaan, kun taimikko on saavuttanut 1–2 metrin pituuden. Osa siemenpuista voidaan säilyttää pysyvästi maisemapuina ja säästöpuina.

Uudistamismenetelmänä voidaan käyttää myös pienaukkohakkuuta erityisesti sellaisissa metsiköissä, joissa luontainen taimettuminen on jo käynnistynyt ja taimikon kehittymisen turvaaminen vaatii kasvutilaa. Pienaukkojen koko on yleensä enintään puoli hehtaaria, ja ne sijoitetaan puuston, maaston ja maiseman mukaan muotoillen.

#### 7.5.4.7 Säästöpuusto

Uudistusaloille jätetään pysyvästi säästöpuustoa, jonka tarkoituksena on tulevaisuudessa turvata säilymisen edellytykset sellaisille vaateliaille ja uhanalaisille lajeille, jotka tarvitsevat jatkuvasti lahoppuuta. Arvokkaimpia säästöpuita ovat järeät lehtipuut. Jätettävän säästöpuun määrä, 10–20 m<sup>3</sup>/ha, on suurempi kuin talousmetsien käsittelyssä keskimäärin. Puut jätetään ensisijaisesti usean puun ja puulajin ryhmiin hyödyntäen luontaisia maastokohteita, kuten kivikkoja, kalliikkoja ja kosteikkoja.



## 7.6 Matkailun yritystoiminta

Matkailun yritystoiminnan tulee olla ekologisesti, taloudellisesti ja sosiaalisesti kestävällä pohjalla. Tällöin yritystoiminta tukee luonnonsuojelua ja vaikuttaa myönteisesti paikallisten ihmisten elinoloihin ja työllisyyteen. Metsähallitus tukee kestävän luontomatkailun harjoittamista luomalla puitteita, kuten palvelurakenteita ja retkeilyreittejä, matkailuyrittäjien toimintaa varten.

Yrityksen toiminta retkeilyalueella perustuu Metsähallituksen ja yrittäjän välillä tehtävään käyttöoikeussopimukseen. Metsähallitus lisää yhteistyötä matkailuyrittäjien kanssa, jotta matkailuyrityksillä olisi valmiudet ottaa toiminnassaan huomioon kestävän luontomatkailun periaatteet ja retkeilyalueen tavoitteet. Vuonna 2001 valmistui alueen matkailuyrittämisen pelisäännöt määrittelevä luontomatkailusuunnitelma (Aarnio 2001), joka koskee retkeilyalueen lisäksi myös Syötteen kansallispuistoa.

Yhteistyössä yrittäjien kanssa retkeilyalueelle suunnitellaan ja merkitään safari-reitti, joka tulee olemaan kaikkien yrittäjien käytössä. Reitti suunnitellaan siten, että se ei uhkaa alueen luontoarvoja eikä myöskään häiritse alueen muita talviaktiviteetteja.

## 8 LUONNONSUOJELU JA HISTORIALLISTEN KOHTEIDEN SUOJELU

### 8.1 Ekologinen kantokyky sekä eläimistön ja kasvillisuuden suojelu

Retkeilyalueen ekologista kantokykyä arvioidaan jatkuvan ja systemaattisen käytön seurannan ja kulumisen seurannan avulla. Lisäksi EU:n luontodirektiivi edellyttää Metsähallitusta seuraamaan EU:n direktiiviluontotyyppien ja -lajien suojelutasoa Natura 2000 -verkostoon sisältyvillä alueilla. Uhanalaisten lajien kartoitusta ja tarkistusta tehdään jatkuvasti. Luonnonmetsien ennallistaminen alueella on mahdollista. EU:n luontodirektiivin velvoitteiden mukaisesti alueen luontotyyppien ja lajien suotuisaa suojelun tasoa pyritään pitämään vähintään nykyisellä tasolla ja tarvittaessa myös parantamaan.

Koko Syötteen aluetta ja sen matkailua ajatellen on tärkeää säilyttää Iso-Syötteen länsipuoli mahdollisimman luonnontilaisena ja maisemaltaan vetovoimaisena. Retkeily- ja matkailukäyttöä ohjataan reittien, pitkospuiden, opastuksen ja muun palveluvarustuksen avulla mahdollisimman vähän maaperää ja luontoa kuluttavaksi. Hoidon ja käytön johtavana periaatteena pidetään sitä, että retkeilyalueella tapahtuva toiminta ei vaaranna Natura 2000 -luontotyyppien ja EU:n direktiivilajien olemassaoloa.

## 8.2 Historialliset kohteet

Retkeilyalueella on kolme esihistoriallisen ajan muinaisjäännöstä, jotka ovat tyy-piltään kuoppajäännöksiä (liite 8). Rometölvään pöytäkivet ovat myös rekisteröi-tyjä muinaisjäännöksiä. Historiallisen ajan kohteita ovat savottakulttuurin jään-teet ja runsaasti lehtipuuta kasvavat vanhat kaskiahot.

Muinaisjäännökset on rauhoitettu muinaismuistolain (295/1963) nojalla. Kiinteitä muinaisjäännöksiä valvoo Museovirasto, jonka kanssa yhteistyössä kohteiden merkitseminen, esittely ja hoito suunnitellaan. Kiinteiden muinaisjäännösten osalta muinaismuistolain mukaisen suoja-alueen rajaamispäätöksen tekee alueel-linen ympäristökeskus.

## 9 HUOLTO JA VALVONTA

Retkeilyalueen huollon tehtävänä on alueen palveluvarustuksen ja reittiverkos-ton ylläpito. Huolto suunnitellaan ja toteutetaan Metsähallituksen ympäristö- ja laatu-järjestelmän periaatteiden mukaisesti. Päämääränä on pienentää huollon vaatimaa työmäärää kävijöitä opastamalla, palvelujen käyttöä seuraamalla ja suuntaamalla huoltoa taloudellisesti.

Polttopuuhuolto Metsähallituksen taukopaikoille hoidetaan pääsääntöisesti tal-viaikaan moottorikelkoilla (Viikinen 2001b). Huoltotoimet toteutetaan sellaisena ajankohtana ja sellaisin menetelmin, että toimenpiteistä aiheutuva häiriö retkei-lyalueelle ja siellä kävijöille on mahdollisimman vähäinen.

Retkeilyalueella pyritään vähentämään jätehuollon vaatimaa vuotuista työpanos-ta ja kaatopaikoille kuljetettavan jätteen määrää (Väyrynen 2001). Keinoja ovat kävijöiden valistus ja jätteiden lajittelun kehittäminen. Jätteidenkäsittelyohjeet löytyvät huollon piirissä olevilta taukopaikoilta. Palavat jätteet poltetaan, elope-räinen jäte kompostoidaan ja muut jätteet tuodaan lajittelupisteisiin, jotka sijait-sevat alueen ulkopuolella (Väyrynen 2001).

Metsähallituksen, Syötteen alueen yrittäjien ja Pudasjärven kunnan kanssa perus-tettu latupooli vastaa latuverkon huollosta. Ladut pidetään luisteluhiihtokelpoi-sina ja laadultaan korkeatasoisina (Viikinen 2001b). Latupooli määrittelee kun-nossapidettävien latujen tärkeysjärjestyksen. Syötteellä hoidettavaa latupohjaa on 120 km, josta 30 km sijaitsee retkeilyalueella. Metsähallituksen luontopalveluilla on edustaja latupoolin hallituksessa.

Alueella toimiva Metsähallituksen henkilöstö osallistuu myös retkeilyalueen val-vontaan ja opastaa alueen käyttäjiä.

## 10 TUTKIMUS JA SEURANTA

Metsähallitus osallistuu tutkimuksiin tai tukee tutkimuksia, jotka edesauttavat retkeilyalueen hoitoa ja käyttöä. Retkeilyalueen toiminnan kannalta tärkeitä tutkimuskohteita ovat:

- EU:n direktiiviluontotyyppien ja -lajien seuranta
- käytön aiheuttamat ympäristövaikutukset
- kävijäselvitykset ja kävijätutkimukset
- retkeilyalueen matkailu- ja retkeilykäyttöön liittyvät sosioekonomiset tutkimukset

Metsähallitus tekee aktiivista yhteistyötä eri tutkimustahojen kanssa. Sopivia opinnäytetyön aiheita löytyy mm. kävijä- tai kulumistutkimuksesta. Opinnäytetöiden ohjausvastuu on pääsääntöisesti oppilaitosten opettajilla ja tutkijoilla, mutta Metsähallitus voi tarjota apua tutkimuksen käytännön järjestelyissä.

Seurannassa keskitytään kävijöiden ja kulumisen seurantaan sekä EU:n direktiiviluontotyyppien ja -lajien seurantaan. Retkeilyalueen reiteille asennetaan kävijälaskurit (Viikinen 2001b). Kävijälaskennan tavoitteena on saada luotettavaa tietoa retkeilyalueen vuotuisista käyntien ja kävijöiden kokonaismääristä.

Retkeilyalueella tapahtuvien toimintojen aiheuttamia muutoksia, kuten maaston kulumista ja roskaantumista, seurataan huoltotehtävien yhteydessä ja muutenkin alueella liikuttaessa. Retkeilyreiteille perustetaan kulumisen seurantaan tarkoitettuja koealoja (Perttu 2001, Viikinen 2001b).

## 11 HALLINTA

Iso-Syötteen retkeilyaluetta hallinnoi Metsähallituksen metsätalouden Pohjanmaan alue. Metsätalouden tulosalueen tehtävänä on vastata alueella harjoitettavasta metsätaloudesta, kalastuksesta ja metsästyksestä. Luonnonsuojelusta ja yhteiskunnallisista virkistyspalveluista alueella vastaa Metsähallituksen Pohjanmaan–Kainuun luontopalvelut.

## 12 YHTEISTYÖ

Retkeilyalueella vaikuttaa useita eri intressitahoja, joiden tavoitteet alueen käytöstä voivat olla ristiriidassa keskenään tai retkeilyalueen tavoitteiden kanssa. Metsähallitus pyrkii oman toimintansa suunnittelussa yhteistyöhön retkeilyalueella ja sen tuntumassa toimivien tahojen kanssa, jotta eri käyttäjäryhmien väliset mahdolliset ristiriidat saadaan minimoitua.

Retkeilyaluetta kehitetään yhdessä Pudasjärven kunnan, paliskuntien, viranomais- tahojen, yksityisten maanomistajien ja paikallisväestön, järjestöjen sekä alueen matkailuyrittäjien kanssa. Yhteistyö mahdollistaa retkeilyalueen kehittämisen kaikkia osapuolia tyydyttävällä tavalla. Yhteistyön keinoina ovat avoin tiedottaminen, yhteistyö- ja koulutus tilaisuudet sekä osallistamiseen perustuva suunnittelutapa.

Metsähallitus osallistuu kuntien, matkailuyrittäjien ja muiden intressitahojen kehittämishankkeisiin. Myös koulujen kanssa tehtävää yhteistyötä vahvistetaan ja kehitetään.

### 13 TOIMENPIDESUUNNITELMAT

Valmiit toimenpidesuunnitelmat, jotka koskevat retkeilyaluetta ja tukevat siten hoito- ja käyttösuunnitelmaa, ovat seuraavat: Syöte Life -alueen virkistyskäytön suunnitelma (Viikinen 2001b), Syöte Life -alueen opastussuunnitelma (Viikinen 2001a), Syötteen alueen luontomatkaileusuunnitelma (Aarnio 2001) ja Syöte Life -alueen jätehuoltosuunnitelma (Väyrynen 2001).

Suunnitelmia toteutettaessa arvioidaan toimenpiteiden tarpeellisuus ja mahdollisesti toteutukseen vaikuttavat toimintaympäristössä tapahtuneet muutokset. Lisäksi arvioidaan toimenpiteiden vaikutukset luontodirektiivin luontotyyppeihin ja lajeihin. Suunnitelmia päivitetään säännöllisesti.

Jatkossa retkeilyalueelle tarvitaan vielä erillinen palo- ja pelastussuunnitelma.

Iso-Syötteen asemakaava valmistui 2001 ja Syötteen osayleiskaava on valmisteluvaiheessa.

### 14 HOITO- JA KÄYTTÖSUUNNITELMAN TOTEUTUSAIKATAULU JA -KUSTANNUKSET

*Taulukko 3. Iso-Syötteen retkeilyalueen hoito- ja käyttösuunnitelman toteutuksen aikataulu ja kustannukset (euroa). Kustannukset sisältävät suunnittelun ja toteuttavan työn.*

	2002	2003	2004	2005
<b>Käyttömenot</b>				
Huolto ja valvonta	5 000	5 000	5 000	5 000
<b>Investointimenot</b>				
Reitit:				
– pyöräilyreitin suunnittelu ja toteutus		10 000	10 000	
– yrittäjien safarireitti		10 000		
Opastus:				
– opastuspisteet	6 000			
– luontopolut	8 000	5 000		
– opastusaineisto	4 000			
<b>Seuranta ja tutkimus</b>				
Kulumisenseuranta		1 000		
Kävijätutkimus*		6 000		
Syötteen matkailun sosioekonominen tutkimus			6 000	
<b>Yhteensä</b>	<b>23 000</b>	<b>37 000</b>	<b>21 000</b>	<b>5 000</b>

\*Syötteen kansallispuiston kävijätutkimuksen yhteydessä.

## LÄHTEET

- Aarnio, J. 2001: Maankäytön historiaa Syöte Life -alueella. – Metsähallituksen luonnonsuojelujulkaisuja. Sarja A 133. 73 s.
- 2001: Syötteen alueen luontomatkailusuunnitelma. – Metsähallituksen luonnonsuojelujulkaisuja. Sarja B 61. 49 s.
- Ahti, T., Hämet-Ahti, L. & Jalas, J. 1968: Vegetation zones and their sections in northwestern Europe. – *Annales Botanici Fennici* 5: 169–211.
- Airaksinen, O. & Karttunen, K. 1998: Natura 2000 -luontotyyppiopas. – *Ympäristöopas* 46. 193 s.
- Alho, P. 1968: Pohjois-Pohjanmaan metsien käytön kehitys ja sen vaikutus metsien tilaan. – Suomen Metsätieteellinen Seura, Helsinki.
- Annanpalo, R. 2000: Syöte Life -alueen luonto- ja kulttuuribiotooppiselvitys. – Metsähallitus, Pohjanmaan–Kainuun luontopalveluiden arkisto, Pudasjärvi. 34 s.
- Erkkonen, J. 2000: Evon ja Syötteen alueiden kävijät 1998. – Metsähallituksen luonnonsuojelujulkaisuja. Sarja A 115. 54 s.
- Eskola, T., Määttä, P. & Ojala, T. 1998: Syötteen alue-ekologinen suunnitelma. – Metsähallitus, Vantaa. 75 s.
- Geologian tutkimuskeskus 1985: Maaperäkartta 1:400 000. Karttalehti 35 Pudasjärvi. – Geologian tutkimuskeskus.
- Geologinen tutkimuslaitos 1952: Kivilajikartta 1:400 000. Karttalehdet C 5 ja B 5 Oulu ja Tornio. – Geologian tutkimuskeskus.
- 1979: Kallioperäkartta 1:100 000. Karttalehti 3541 Rytinki. – Geologian tutkimuskeskus.
- Hjelt, H. 1917: *Cospectus Florae Fennicae*. Vol. 5. – *Acta Societatis pro fauna et flora Fennica* 41.
- Hjort, J. 2000: Syötteen Life-alueen geomorfologia. Raportti Syötteen geomorfologisesta kartoituksesta. – Helsingin yliopiston maantieteen laitos, Helsinki. 20 s.
- Hurme, E., Mönkkönen, M., Nikula, A. & Reunanen, P. 2000: Liito-oravan esiintymisen ennustamisesta Pohjois-Suomessa: maisemaekologinen malli. – Oulun yliopiston biologian laitos, Oulu. 64 s.

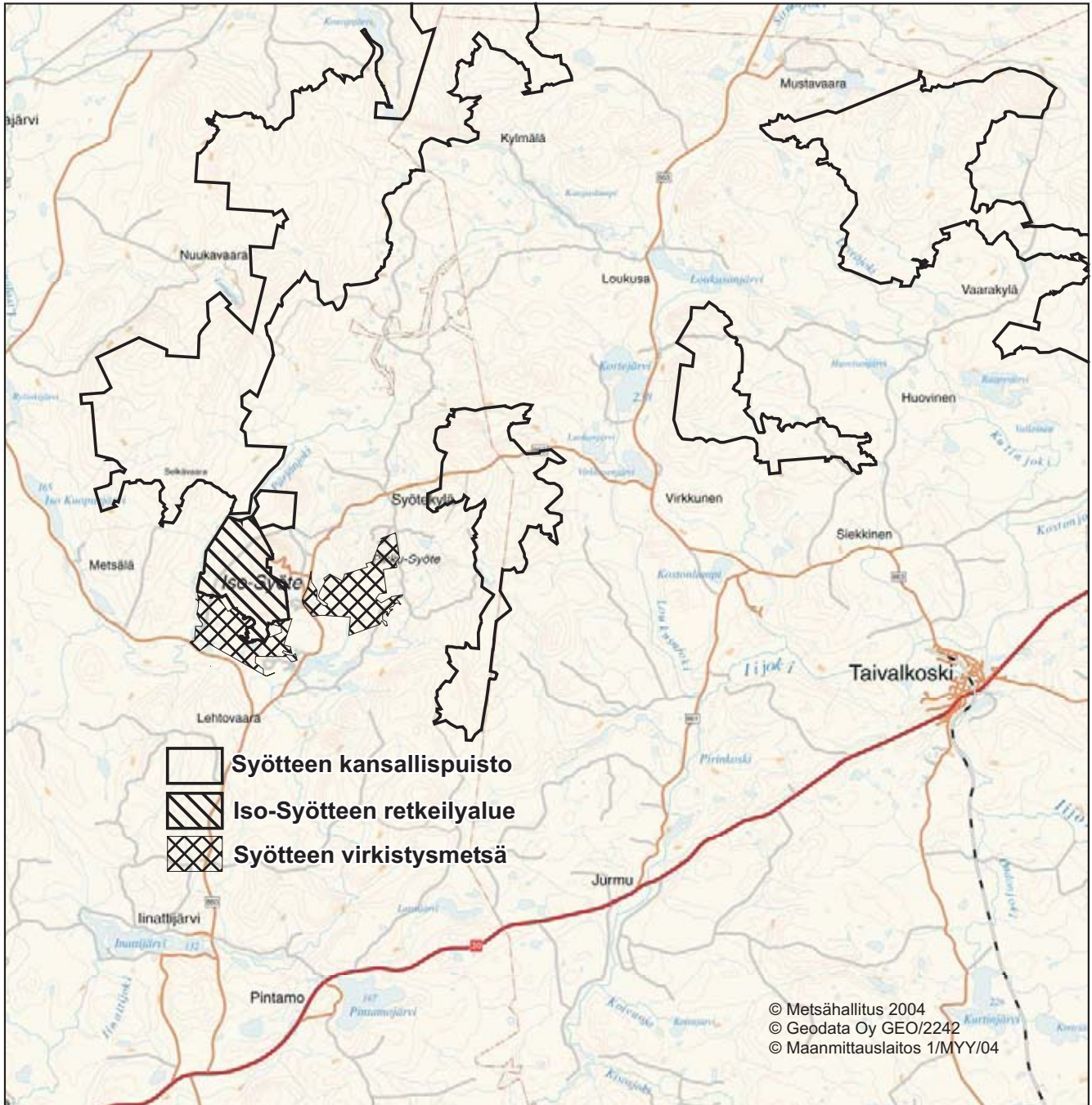
- Iin hoitoalueen kolometsäluettelo 1865. Iin hoitoalueen arkisto. Bd 6:1. Oulun maakunta-arkisto (OMA).
- Kangaskorte, J. 2000: Toimintaympäristökuvaus Syöte Life -alueelle. – Opinnäytetyö, Rovaniemen ammattikorkeakoulun matkailualan koulutusohjelma, Rovaniemi. 50 s.
- Laamanen, R. 2000: Valtion retkeilyalueiden hoidon ja käytön suunnittelun periaatteet. – Metsähallitus, Vantaa. 3 s.
- Maastoliikennelaki 1710/1995.
- Metsähallitus 1986: Iso-Syötteen retkeilyalue. Hoito- ja käyttösuunnitelma. – Metsähallituksen arkisto, Pudasjärvi ja Oulu. 46 s.
- 1987: Retkeily- ja ulkoilualueiden suunnitteluohje. Ohjekirje Nro Tmo 24. – Metsähallituksen arkisto, Vantaa. 24 s.
- 1993: Iso-Syötteen retkeilyalueen hoito- ja käyttösuunnitelma. – Metsähallituksen arkisto, Oulu. 26 s.
- 1999: Luonnonsuojelualueiden hoidon periaatteet. Metsähallituksen luonnonsuojelualueiden tavoitteet, tehtävät ja hoidon yleislinjat. – Metsähallituksen luonnonsuojelujulkaisuja. Sarja B 63. 47 s.
- Metsänarviokirja 1888. Pudasjärven hoitoalueen arkisto. Hg1:1. Oulun maakunta-arkisto (OMA).
- Metsästyslaki (615/1993).
- Muinaismuistolaki (295/1963).
- Parikka, M., Karila, H., Railo, A., Pieniniemi, S., Salmi, J., Hytönen, M., Joensuu, O. & Rajasärkkä, A. 1999: Pohjanmaan luonnonvarasuunnitelma. – Metsähallituksen metsätalouden julkaisuja 26. 123 s.
- Perttu, J. 2001: Retkeilyreittien kuluminen Syötteen kansallispuistossa. – Opinnäytetyö, Rovaniemen ammattikorkeakoulun metsätalouden koulutusohjelma, Rovaniemi. 35 s.
- Poronhoitolaki (848/1990).
- Pudasjärven hoitoalueen metsätalouden tarkastukset 1910-, 1920-, 1930- ja 1950-luvuilla. – Metsähallituksen Vantaan, Pudasjärven ja Taivalkosken toimistojen arkistot. Metsähallituksen arkisto I (vanha osa), Kansallisarkisto (KA).
- Rajasärkkä, A. 2001: Syötteen seudun maalinnuston linjalaskennat. – Metsähallitus, Pohjanmaan–Kainuun luontopalveluiden arkisto, Oulu. 16 s.

- Rassi, P., Alanen, A., Kanerva, T. & Mannerkoski, I. (toim.) 2001: Suomen lajien uhanalaisuus 2000. – Ympäristöministeriö & Suomen ympäristökeskus, Helsinki. 432 s.
- Rytkönen, R. 1978: Suur-Iin historia 1700–1870. – Haukiputaan, Iin, Kiimingin, Kuivaniemen, Pudasjärven, Ranuan, Taivalkosken, Yli-Iin ja Ylikiimingin kunnat ja seurakunnat. 637 s.
- Ulkoilulaki (606/1973).
- Valtioneuvoston asetus (514/2000) Syötteen kansallispuistosta.
- Valtioneuvoston asetus (515/2000) Iso-Syötteen retkeilyalueen rajauksen muuttamisesta.
- Valtioneuvoston päätös (340/1985) Iso-Syötteen retkeilyalueen perustamisesta.
- Valtioneuvoston päätös Euroopan yhteisön Natura 2000 -verkoston Suomen ehdotuksen hyväksymisestä/20.8.1998.
- Viikinen, A. 2001a: Syöte Life -alueen opastussuunnitelma. – Metsähallitus, Pohjanmaan–Kainuun luontopalveluiden arkisto, Pudasjärvi. 10 s.
- 2001b: Syöte Life -alueen virkistyskäytön suunnitelma. – Metsähallitus, Pohjanmaan–Kainuun luontopalveluiden arkisto, Pudasjärvi. 31 s.
- Virtanen, K. 2000: Iso-Syötteen suohistoria. – Geologian tutkimuskeskus, Väli-Suomen aluetoimisto, Kuopio. 32 s.
- Väyrynen, T. 2001: Syöte Life -alueen jätehuoltosuunnitelma. – Metsähallitus, Pohjanmaan–Kainuun luontopalveluiden arkisto, Pudasjärvi. 28 s.
- Ympäristöministeriö 1999: Natura 2000 -verkoston Suomen ehdotus. – Suomen ympäristö 299. 112 s.
- 2000: Natura 2000 -verkoston tavoitteet, oikeusvaatimukset ja toteuttaminen. – Ympäristöministeriö, Helsinki. 22 s.

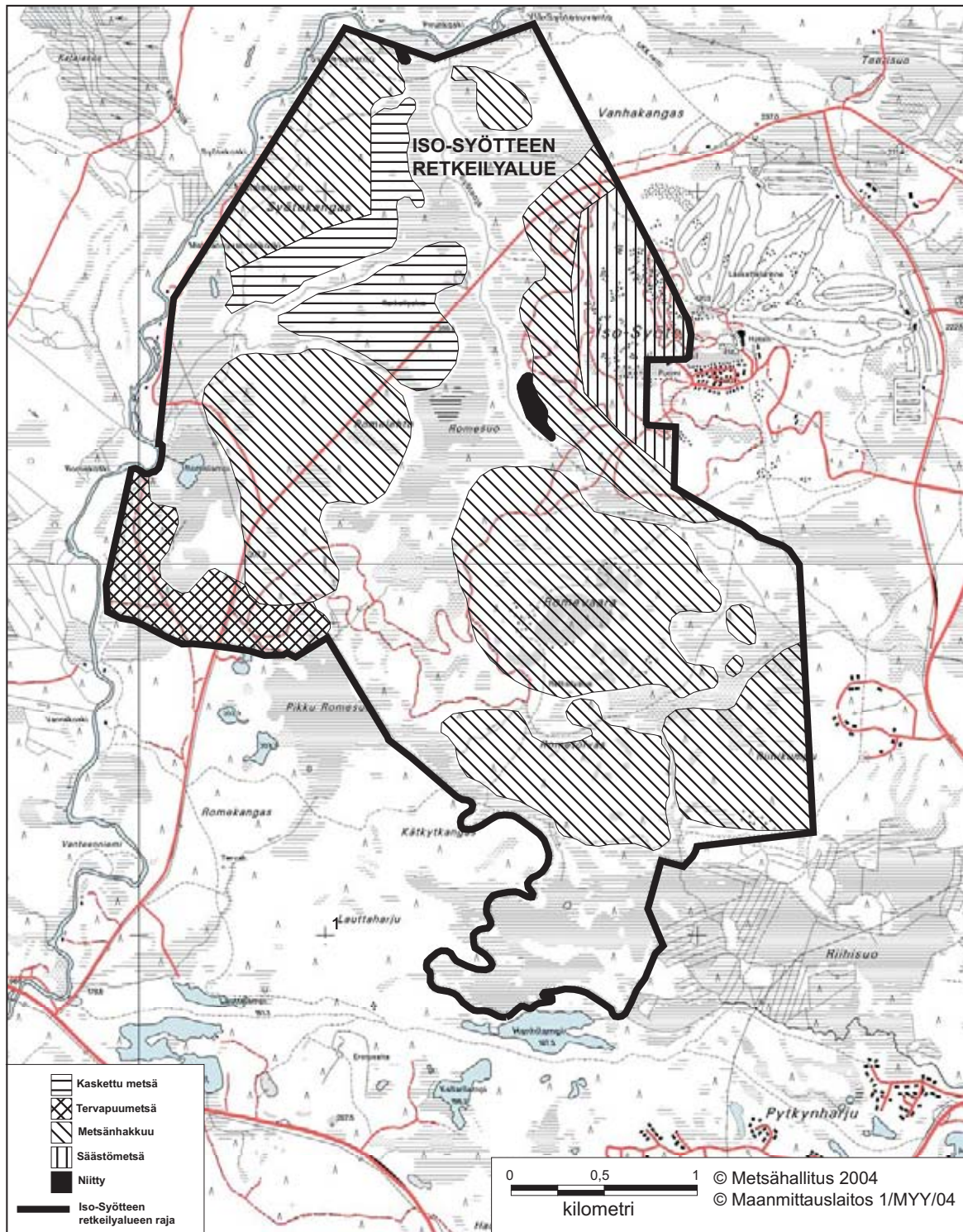




## ISO-SYÖTTEEN RETKEILYALUEEN SIJAINTI

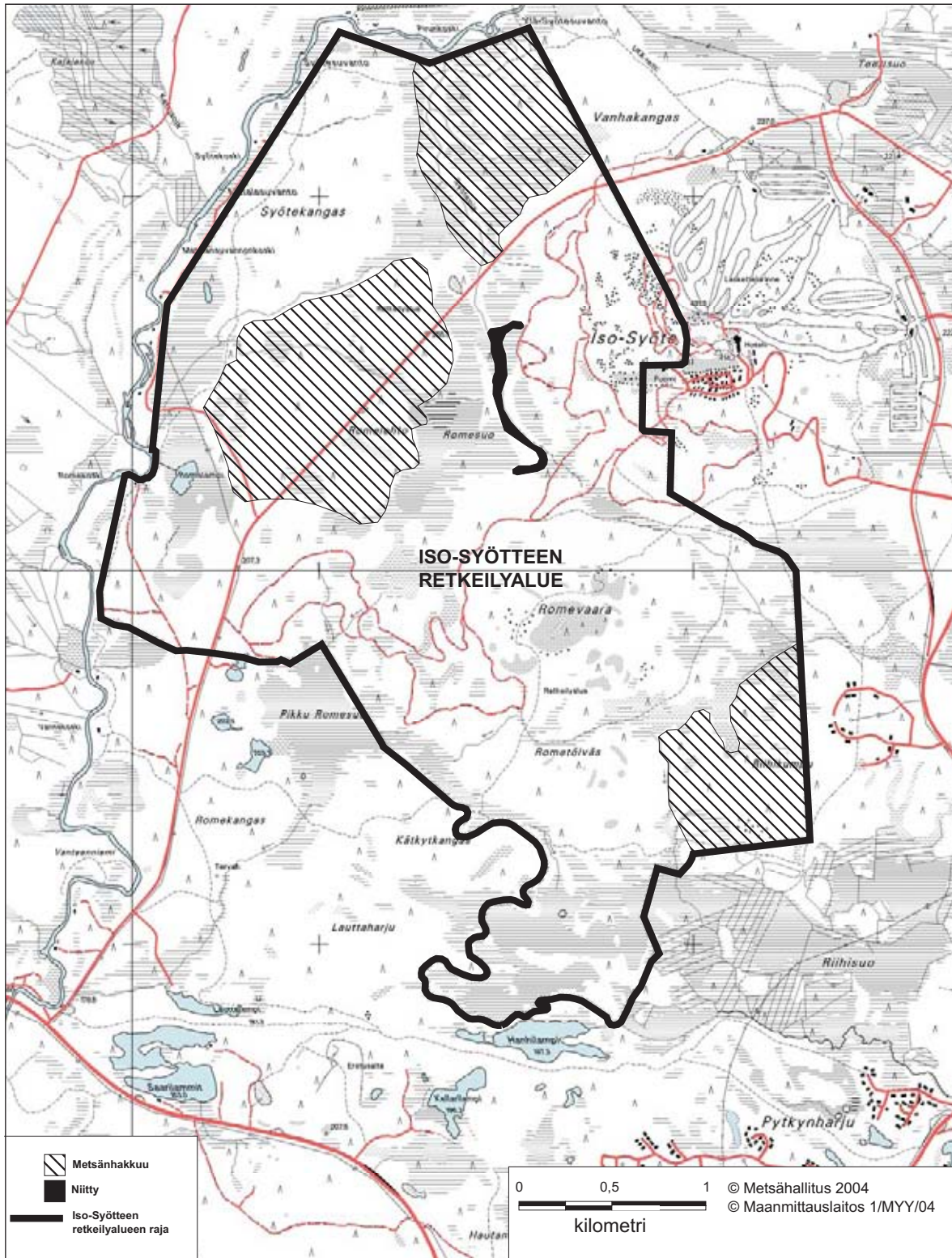


# ISO-SYÖTTEEN RETKEILYALUEEN MAANKÄYTTÖ ENNEN VUOTTA 1910

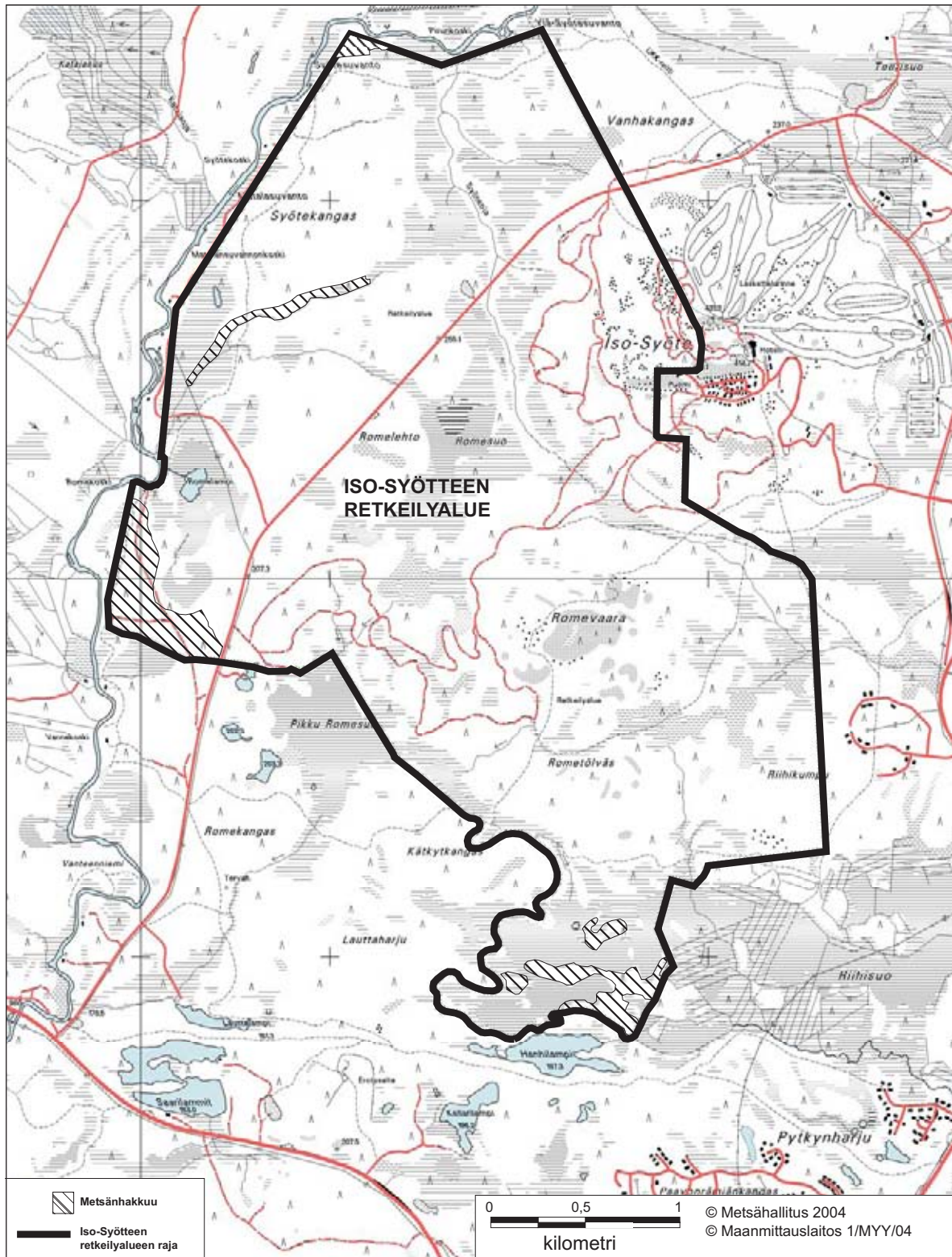




# ISO-SYÖTTEEN RETKEILYALUEEN MAANKÄYTTÖ VUOSINA 1910–1960

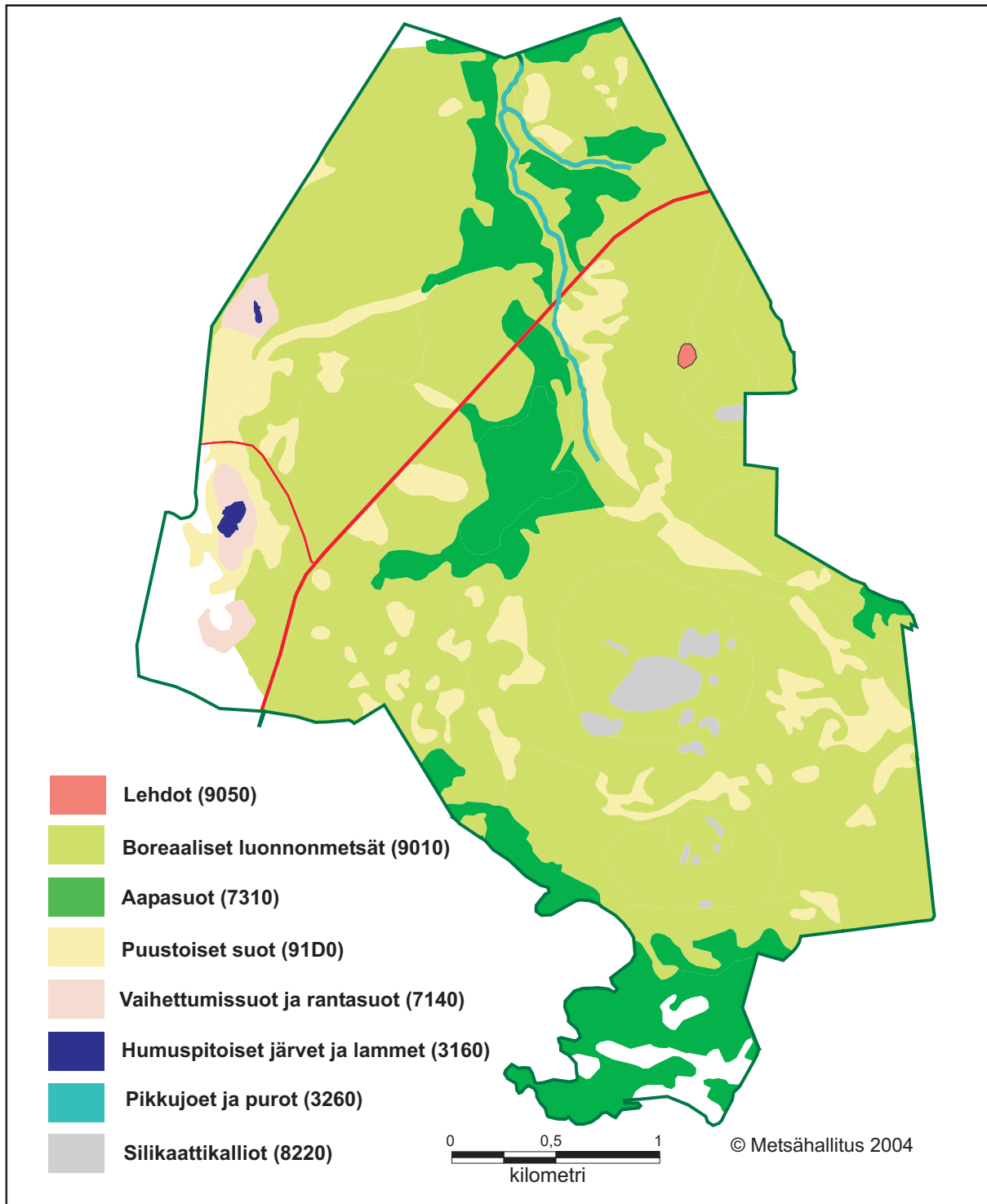


# ISO-SYÖTTEEN RETKEILYALUEEN MAANKÄYTTÖ VUODEN 1960 JÄLKEEN

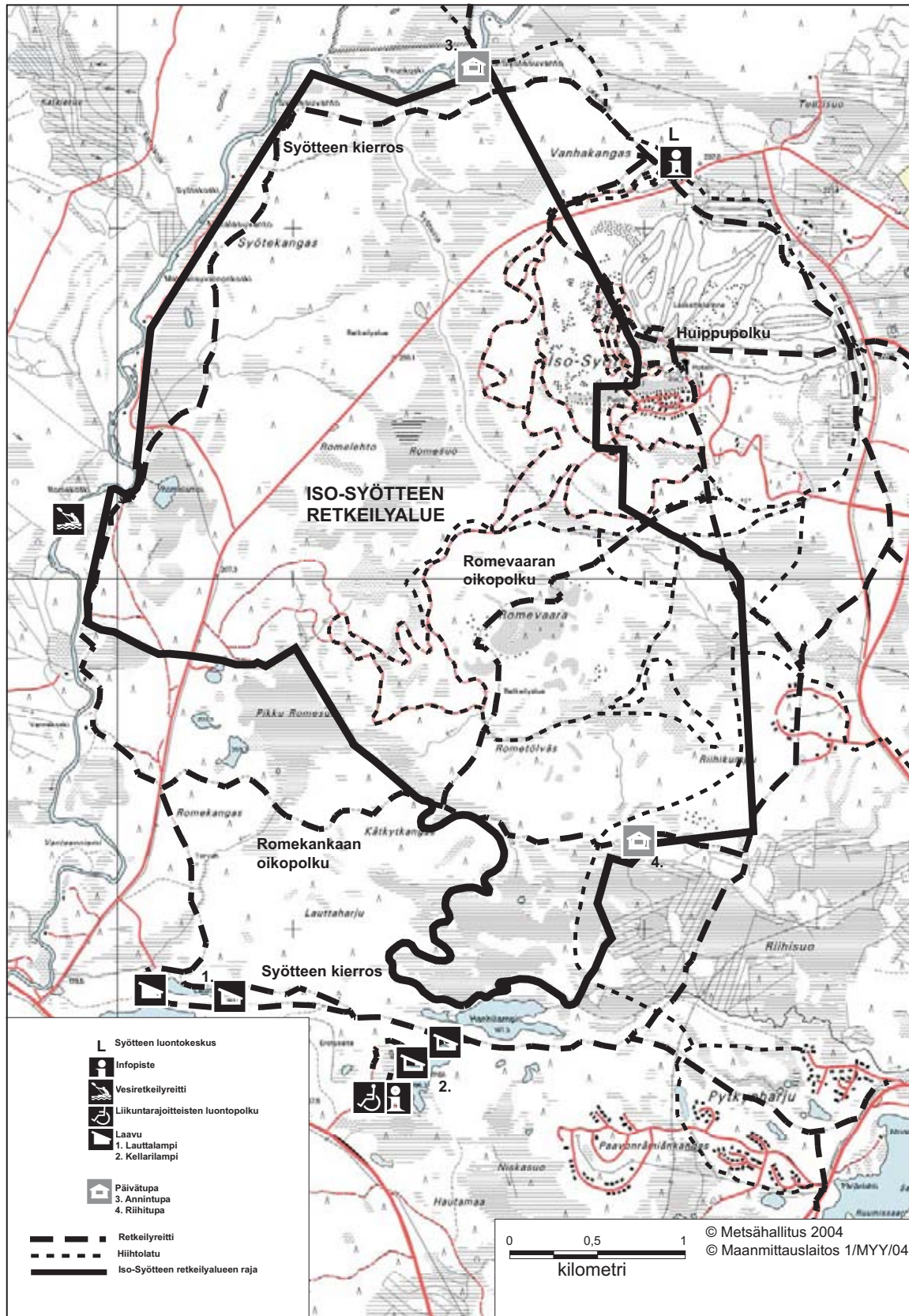




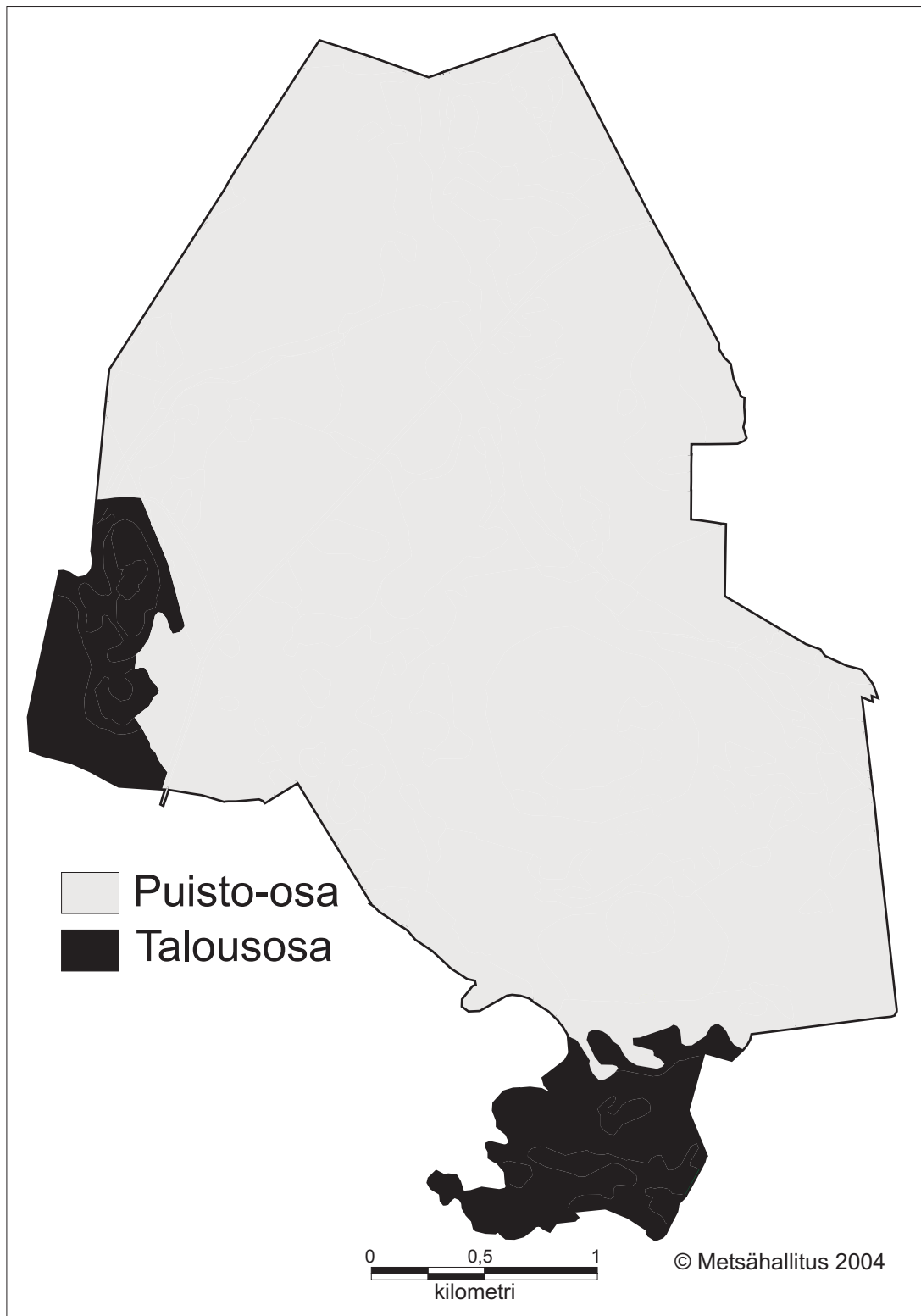
## ISO-SYÖTTEEN RETKEILYALUEEN EU:N LUONTODIREKTIIVIN MUKAISET LUONTOTYYPIT



# ISO-SYÖTTEEN RETKEILYALUEEN JA SEN LÄHIYMPÄRISTÖN RETKEILYN PALVELUVARUSTUS

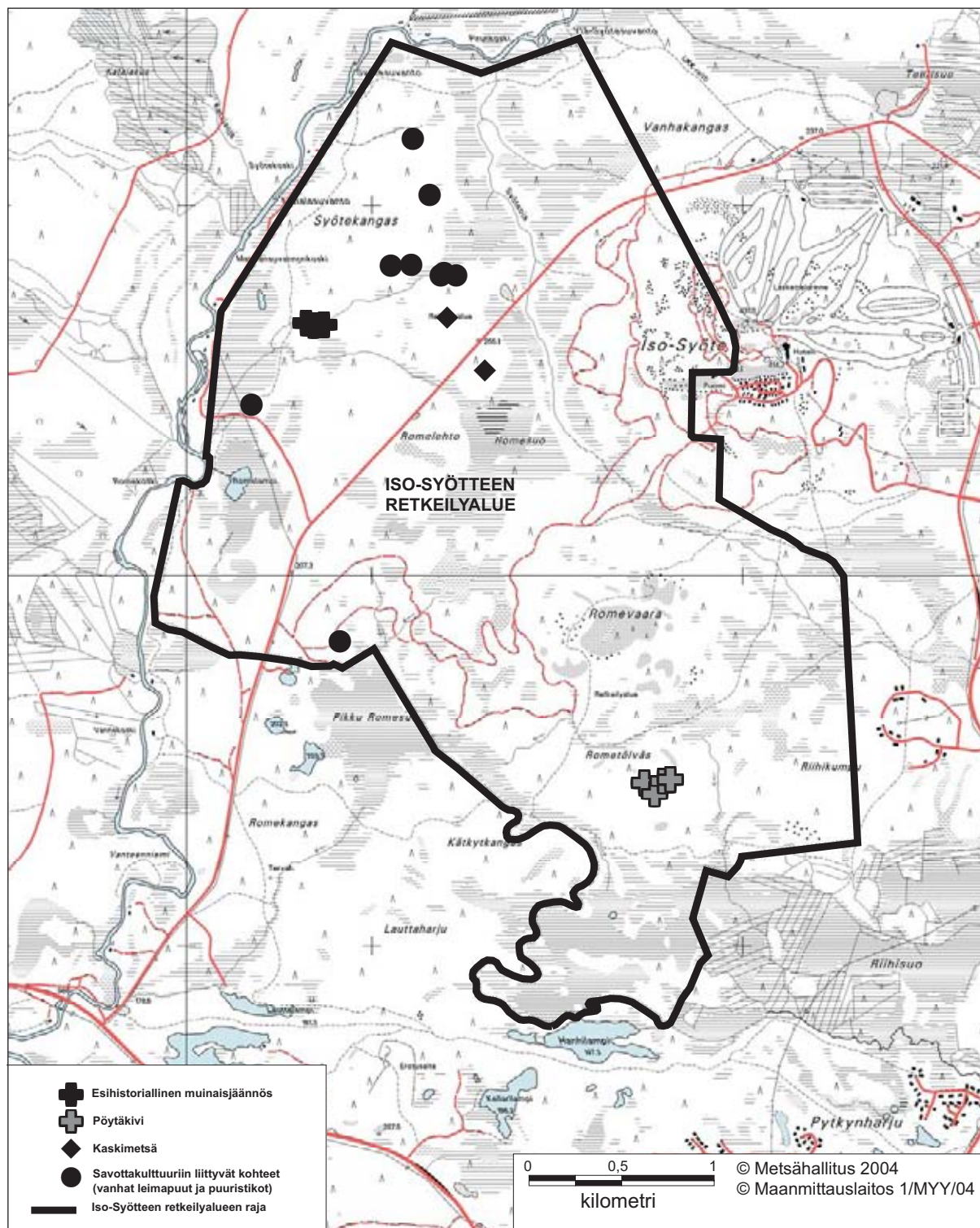


## ISO-SYÖTTEEN RETKEILYALUEEN HOIDON JA KÄYTÖN OSA-ALUEET





## ISO-SYÖTTEEN RETKEILYALUEEN HISTORIALLISET KOHTEET





## HOITO- JA KÄYTTÖSUUNNITELMASTA ANNETTUIEN LAUSUNTOJEN YHTEENVETO

Lausuntoja saatiin määräpäivään mennessä kaksi kappaletta. Lausunnon antoivat Pohjois-Pohjanmaan ympäristökeskus ja Pohjois-Pohjanmaan luonnonsuojelupiiri ry. Seuraavassa on kooste lausunnoista. Lausunnon johdosta tehdyt muutokset tai muut kommentit on kursivoitu.

### Pohjois-Pohjanmaan ympäristökeskus

Kappalekohtaisia kommentteja:

#### 1 Johdanto:

- Syöte-Life-projektin nimen ja toiminta-ajan voisi mainita tekstissä.

*Teksti muutettu.*

#### 4.3 Luonto ja pinnanmuodot:

- Kappaleessa on runsaasti tärkeää asiaa luonnonarvoista, mutta esitystapa on hiukan sekava. Lajien ja luontotyyppien vaikutusta reittien ja palvelurakenteiden sijoittamiseen ei ole pohdittu lainkaan. Retkeilyalueen osalta pohdinta olisi erityisen tärkeää, koska käyttöpaineet ovat siellä suuret.

*Tekstiä ei muutettu. Alueen palveluvarustus on syntynyt lähes kokonaisuudessaan jo kauan aikaa sitten. Sen vuoksi palveluvarustuksen sijoittumista ei ole tarpeen pohtia. Sen sijaan, mikäli uusia reittejä jatkossa päätetään rakentaa, tullaan ensin pyytämään lausunto alueelliselta ympäristökeskukselta.*

- Kappaleen voisi esimerkiksi yhdistää kappaleen 4.4 Iso-Syötteen retkeilyalue osana Natura-verkostoa kanssa. Ennen eliölajiston kuvausta tulisi esittää alueen luonnon yleiskuvaus ja luontotyyppit. Lisäksi tulisi tuoda esiin tärkeimmät kansalliset luontoarvot, sikäli kuin ne eivät sisälly Natura-perusteisiin.

*Teksti muutettu.*

- Käytettyjä uhanalaisten eliölajien luokituksia voisi täsmentää, nyt on viittauksia sekä v. 1991 mietintöön että v. 2000 ilmestyneeseen. Käytetty julkaisu on mainittava selkeästi. Uudella uhanalaismiettinnällä ei vielä ole virallista asemaa, toisaalta uusimman tiedon käyttö lienee tässä kuitenkin paikallaan.

*Teksti muutettu.*

- Alueellista eliömaakuntajakoa on käytetty viimeksi 1991 julkaistussa toimikunnan mietinnössä. Sen sijaan vuonna 2000 ilmestynyt nk. uusi mietintö käsittää vasta valtakunnallisesti uhanalaiset lajit. Alueellisesti uhanalaisten lajien listoja ollaan laatimassa parhaillaan. Uusi alueellinen uhanalaisluokitus tulee pohjautumaan täysin uuteen, entistä huomattavasti karkeampaan aluejakoon, ei enää eliömaantieteelliseen.

*Teksti muutettu.*

- Naturen perusteena olevien luontotyyppien ja lajien osalta ei ole arvioitu niiden merkitystä Syötteen kokonaisuudessa tai koko Natura-verkostossa.

*Teksti muutettu.*

- Eliölajisto ja uhanalaiset lajit: Iso-Syötteen länsirinteen lajien osalta mainitut kasvilajit itsessään eivät ole kovinkaan harvinaisia, mutta niillä on tietty indikaattoriarvo luontotyyppiensä edustajina. Luontotyypeistä ei tässä kuitenkaan mainita mitään. Retkeilyalueen uhanalaiset ja luontodirektiivin liitteen II kasvilajit voisi listata taulukkoon.

*Teksti muutettu.*

- Esitetty ”uhanalaisten lintujen luettelo” on sekava, listaan on koottu joukko eri luokituksissa mainittuja lajeja, osa kansallisesti uhanalaisia/direktiivilajeja, osa ei. Toisaalta monet keskeiset lajit, kuten petolinnuista esim. ampuhaukka ja pöllöt sekä kanalinnuista esim. metso puuttuvat listalta. Taulukoon voisi koota a) direktiivilajit (= lintudirektiivin liitteen I lajit) ja b) kansallisesti uhanalaiset lajit. Muita esim. IBA-alueen perusteena olevia lajeja voisi mainita tekstissä, sikäli kuin alueella on merkitystä niiden suojelutason osalta. Esim. listan lajeista merkittävin kansallisesti ei-uhanalainen laji lienee taviokuurna, jonka eteläisimpiä pesimäpaikkoja Syötteen alue on.  
*Teksti muutettu. Pöllöistä ja haukoista ei alueelta ole havaintotietoja.*
  - Jos SPEC-luokitus mainitaan, tulisi mainita myös kirjallisuusviite. Harkittavaksi jää, onko ko. Suomessa melko tuntemattoman luokituksen esiintuminen tässä yhteydessä oleellista. Merkittävät lajit tulee toki kuvata.  
*Teksti muutettu.*
  - Tekstissä jäävät kokonaan huomiotta monivuotiset petolintujen pesät ja niiden suojeltu asema.  
*Tekstiä ei muutettu. Metsähallituksen tiedon mukaan alueella ei ole pesiä.*
  - Liito-oravien osalta tulisi mainita myös luonnonsuojelulain 49 § 1 momentin säännös ja miten se vaikuttaa retkeilyalueen toimintoihin. Liito-oravan osalta voisi pohtia myös lajin suojelun edistämistä aktiivisin toimenpitein.  
*Teksti muutettu.*
- 4.5. Yleisö- ja matkailukäyttö:
- Kappalejärjestystä voisi muuttaa siten, että virkistyskäyttöä kuvaava kappale tulee ennen palveluvarustuksen kuvausta. Kävijämäärät ovat oleellista taustatietoa palveluvarustuksen tarpeen arvioimiseksi.  
*Tekstiä ei muutettu. Mainitut luovut ovat niin lähekkäin, että asian ymmärtäminen ei vaikeudu.*
5. Yleisökäytön suunnitelma
- Maastoltaan kulutusherkät alueet on ilmeisesti alueella kartoitettu erillisessä suunnitelmassa. Tämän voisi todeta ja esittää lyhyesti merkittävimmät kulutuskohteet ja toimenpiteet kulumisen ehkäisemiseksi ja vaurioiden korjaamiseksi.  
*Tekstiä ei muutettu. Kulumistutkimukseen on viitattu luvussa 5.5.1. Mainitussa tutkimuksessa on todettu keskeisimmät kulumiskohteet ja menetelmät kulumisvaurioiden toteamiseksi. Näitä ei ole katsottu tarpeelliseksi referoida hoito- ja käyttösuunnitelmaan.*
  - Ratsastuksen osalta voi todeta, että oma reitti olisi ratsastukseen parhaiten sopiva vaihtoehto. Tiet, joilla on moottoriliikennettä, eivät pääsääntöisesti ole ratsastukseen sopivia onnettomuusriskin vuoksi. Ratsastuksen osalta on huomattava myös, että lannan mukana kulkeutuu alueelle sinne kuulumattomia kasvilajeja, mikä on kulutuksen ohella otettava huomioon reittiä suunniteltaessa.  
*Teksti muutettu.*
  - Moottorikelkkailu: periaatteena retkeilyalueella on lihasvoimalla liikkuminen ja se, että reittejä ei rakenneta. Kuitenkin myöhemmin tekstissä esitetään nk. safarireitin rakentamista retkeilyalueelle, mm. moottorikelkkailusafarien käyttöön.  
*Teksti muutettu.*
  - Taukopaikat ja leiriytyminen: kappaleessa ei ole esitetty nykyisten taukopaikkojen määrää.  
*Tekstiä ei muutettu. Taukopaikkojen lukumäärä on mainittu luvussa 5.5.1.*
  - Luontopolut: Ansapolku mainitaan, mutta tekstissä ei ole tietoa sen sijainnista tai ideasta.  
*Tekstiä ei muutettu. Ansapolun idea mainitaan luvussa 6.2.3.*

## 6. Luonnon hyödyntäminen:

### 6.5. Metsätalous:

- Tekstissä todetaan, että tuleva metsien käsittely kohdentuu niille kuvioille, jotka eivät täytä boreaalisen luonnonmetsän kriteerejä, toisaalla tekstissä ja kartoilla on esitetty selkeä vyöhykejako puisto-osaan, jolla metsätaloutta ei harjoiteta ja talousosaan, jolla voidaan metsätaloutta harjoittaa. Kohdistuvatko nyt esitetyt metsien käytön periaatteet ainoastaan talousosana hoidettuun alueeseen vai onko tarkoitus, että tulevaisuudessa voidaan metsätaloutta harjoittaa myös puisto-osalla?

*Teksti muutettu.*

- Periaatteena tulisi olla myös, että kun retkeilyalueella suunnitellaan metsätaloustoimia, niistä pyydetään myös alueellisen ympäristökeskuksen lausunto.

*Tekstiä ei muutettu.*

- Säästöpuusto: lahoppuuston määrän tulisi uudistuksen jälkeen olla vähintään 20 m<sup>3</sup>/ha ja ainakin osan jättöpuustosta tulee olla järeää.

*Tekstiä ei muutettu.*

### 7. Luonnonsuojelu ja historiallisten kohteiden suojelu:

- Hoidon ja käytön johtava periaate tulisi olla luontotyyppien ja lajien suotuisa suojelun taso, mikä tarkoittaa uhanalaisten luontotyyppien ja lajien osalta myös sitä, että niiden tilaa tulisi, jos mahdollista, selkeästi parantaa, ei vain säilyttää nykyisiä esiintymiä. Tämä on myös luontodirektiivissä asetettu velvoite.

*Teksti muutettu.*

- Historialliset kohteet: muinaismuistoja ei ole varsinaisesti rauhoitettu luonnonsuojelualueen säädöksillä. Kiinteiden muinaismuistojen osalta muinaismuistolain mukainen suoja-alueen rajaamispäätös, mikäli sellainen katsotaan tarpeelliseksi, on alueellisen ympäristökeskuksen tehtävä.

*Teksti muutettu.*

### Kartat:

- Liite 1: Syötteen virkistysmetsästä vain pieni osa kuuluu Natura 2000 -verkostoon, kartan tekstistä voi saada virheellisen käsityksen, että virkistysmetsät kokonaisuudessaan kuuluisivat Naturaan.

*Ei muutettu.*

- Liite 6: boreaalisen luonnonmetsän ja aapasuon värit voisi vaihtaa keskenään. Lisäksi vaihettumis- ja rantasuot eivät erotu kartalta.

*Ei muutettu.*

## **Pohjois-Pohjanmaan ympäristökeskus (uusi lausunto)**

Pohjois-Pohjanmaan ympäristökeskukselta pyydettiin uusi lausunto sen jälkeen, kun ehdotetut muutokset hoito- ja käyttösuunnitelmaan oli tehty. Uusi lausunto on päivätty 16.4.2003:

- Pohjois-Pohjanmaan ympäristökeskus katsoo, että 28.1.2003 annetuissa lausunnoissa esitetyt keskeiset, erityisesti alueiden asemaan Natura-verkostossa liittyvät näkökohdat on riittävästi otettu huomioon tarkistetuissa suunnitelmissa.
- Tehdyt suunnitelmat antavat selkeän kuvan niin kansallispuiston kuin retkeilyalueenkin tärkeimmistä luonnonarvoista sekä hoidon ja käytön periaatteista.

**Pohjois-Pohjanmaan luonnonsuojelupiiri**

- Matkailun yritystoiminta tulee sijoittaa alueille, jossa reitistöjen teko ja ylläpito pilaavat mahdollisimman vähän olemassa olevia luontoarvoja.  
*Tekstiä ei muutettu. Luovussa 7.6 on viitattu Syötteen alueen luontomatkailusuunnitelmaan, joka pitää sisällään yllä mainitun periaatteen.*
- Riistanhoito ei kuulu lainkaan suojelualueille.  
*Tekstiä ei muutettu.*
- Jatkossa Iso-Syötteen retkeilyalueella, sen talousosassa, tulee harjoittaa korkeintaan ekologista, ennallistavaa ja monimuotoisuutta lisäävää metsänhoitoa.  
*Tekstiä ei muutettu. Mainittu periaate käy ilmi tekstistä.*
- Kaiken kaikkiaan metsätalustoimien tulee olla huomattavasti talousmetsissä noudatettavia tapoja ekologisempia ja luonnonmetsän piirteitä palauttavia.  
*Tekstiä ei muutettu. Mainittu periaate käy ilmi tekstistä.*
- Pohjois-Pohjanmaan luonnonsuojelupiiri esittää, että riistanhoidon mallialueen sijasta retkeilyalueen talousosasta tehdään metsänhoidon mallialue, jossa kurssitetaan retkeilyjen muodossa metsänomistajia, jotka haluavat omissa metsissään toteuttaa nykyistä paremmin luonnon monimuotoisuutta kunnioittavaa metsänhoitoa. Talousosan metsät, jotka eivät vielä täytä boreaalisen luonnonmetsän kriteereitä, voivat ne pikkuhiljaa saavuttaa ja muuttua osaksi puisto-osaa. Täten metsätalous on väistynyt kokonaan retkeilyalueelta aikaa myöten.  
*Tekstiä ei muutettu.*

ISSN 1235-8983  
ISBN 952-446-388-1 (nidottu)  
ISBN 952-446-389-x (pdf)

---

Julkaisuja voi tilata osoitteella:

Metsähallitus  
Asiakaspalvelut  
PL 36, 99801 IVALO  
natureinfo@metsa.fi  
www.metsa.fi

Puhelintiedustelut: 0205 64 7702

Hinta 10 euroa



220 kpl  
Edita Prima Oy  
Helsinki 2004