

Kylmäluoman retkeilyalueen hoito- ja käyttösuunnitelma



ISSN 1235-8983
ISBN 952-446-390-3 (nidottu)
ISBN 952-446-391-1 (pdf)

Edita Prima Oy
Helsinki 2004

Översättning: Pimma Åhman.

Kansikuva: Hukanharjunpolku. Tupu Vuorinen.



© Metsähallitus 2004

KUVAILULEHTI

JULKAISIJA	Metsähallitus	JULKAISUAIKA	21.9.2004
TOIMEKSIANTAJA		HYVÄKSYMISPÄIVÄMÄÄRÄ	13.4.2004
LUOTTAMUKSELLISUUS	Julkinen	DIARINUMERO	183/623/2004
SUOJELUALUETYYPPI/ SUOJELUOHJELMA	Valtion retkeilyalue		
ALUEEN NIMI	Kylmäluoman retkeilyalue		
NATURA 2000-ALUEEN NIMI JA KOODI	Kylmäluoma FI1105413		
ALUEYKSIKKÖ	Pohjanmaan–Kainuun luontopalvelut		
TEKIJÄ(T)	Metsähallitus		
JULKAISUN NIMI	Kylmäluoman retkeilyalueen hoito- ja käyttösuunnitelma		
TIIVISTELMÄ	<p>Kylmäluoman valtion retkeilyalue on perustettu valtioneuvoston päätöksellä v. 1979. Se sijaitsee Taivalkosken kunnan itäosassa. Retkeilyalueen pinta-ala on 7 340 ha.</p> <p>Natura-alueen suojele toteutetaan retkeilyalueella ulkoilulain perusteella. Hoito- ja käyttösuunnitelman yhtenä tavoitteena on toteuttaa Natura-alueen suojelutavoitteet. Suunnitelman yhteydessä inventoitiin Natura-alueeseen sisältyvältä retkeilyalueelta luontodirektiivin mukaiset luontotyypit, ja ne jätetään metsätalouskäytön ulkopuolelle. Alueen eri käyttömuodot sovitetaan yhteen siten, että luontodirektiivin luontotyypit ja lajien elinympäristöt säilyvät.</p> <p>Retkeilyalueen sisällä on yksityismaita, jotka eivät kuulu Naturaan.</p> <p>Kylmäluoman alueen retkeilytoimintoja on kehitetty Metsähallituksen toimesta. Kylmäluoman alueen vuosittainen kävijämäärä on n. 40 000. Kävijöiden yleisimmät aktiviteetit ovat kävely ja lenkkeily sekä kalastus. Virkistyskäyttö on keskittynyt alueen itäosaan.</p> <p>Alue jakautuu hoidon ja käytön kannalta aarniosaan (3 061 ha), puisto-osaan (641 ha) ja talousosaan (3 638 ha). Aarniosaan kuuluvat suojelullisesti arvokkaimmat alueet, kuten vanhat metsät ja luonnontilaiset aapasuot. Eniten reittejä ja rakenteita on itäosassa sijaitsevalla puisto-osalla. Talousosaan kuuluvilla alueilla harjoitetaan retkeilykäytön, porotalouden ja suojelulliset arvot huomioivaa metsätaloutta.</p> <p>Kylmäluoman retkeilyalueen kehittämisen tavoitteena on sovittaa yhteen alueen eri käyttömuodot, kehittää alueen virkistyskäytön ja luontomatkailun edellytyksiä ja alueen erämaista luonnetta sekä varmistaa Naturen suojelutavoitteiden toteutuminen. Suunnitelmassa ei esitetä merkittäviä uusinvestointeja retkeilyalueen palveluihin, lähinnä ylläpidetään ja kehitetään retkeilyreitistöä ja opastusta. Puisto-osa on yritystoimintapainotteista vyöhykettä, jossa sijaitsee mm. leirintäalueella yöpyvien ja lähialueen matkailuyritysten asiakkaiden käyttöön varattu kalastuspaikka, Iso Pajuluoma. Aarniosa ja talousosa ovat omatoimisen retkeilyn aluetta. Sinne ei aktiivisesti ohjata kävijöitä eikä palveluvarustusta ja reitistöä kehitetä samalle tasolle kuin puisto-osalle. Aarniosan tavoitteena on tarjota retkeilijöille mahdollisimman erämainen retkeily-ympäristö.</p> <p>Retkeilyalueelle tulijat ohjataan puisto-osassa sijaitsevalle opastuskeskukselle, joka toimii retkeilyn opastus- ja lähtöpisteenä.</p> <p>Alue kuuluu metsästyslain 8 §:n mukaisiin alueisiin, jossa kuntalaisilla on vapaa metsästysoikeus. Ulkopaikkakuntalaiset saavat metsästää alueella normaalin lupakäytännön mukaan. Suunnitelmassa on varattu mahdollisuus metsästyskiellon hakemiseen puisto-osaan, jos turvallisuusnäkökohdat sitä vaativat.</p>		
AVAINSANAT	Kylmäluoman retkeilyalue, virkistyskäyttö, Natura 2000, vyöhykkeet		
MUUT TIEDOT			
SARJAN NIMI JA NUMERO	Metsähallituksen luonnonsuojelujulkaisuja. Sarja B 73		
ISSN	1235-8983	ISBN (NIDOTTU)	952-446-390-3
		ISBN (PDF)	952-446-391-1
SIVUMÄÄRÄ	61	KIELI	suomi
KUSTANTAJA	Metsähallitus	PAINOPAIKKA	Edita Prima Oy
JAKAJA	Metsähallitus, luonnonsuojelu	HINTA	10 euroa

PRESENTATIONSBLAD

UTGIVARE	Forststyrelsen	UTGIVNINGSDATUM	21.9.2004
UPPDRAGSGIVARE		DATUM FÖR GODKÄNNANDE	13.4.2004
SEKRETESSGRAD	Offentlig	DIARIENUMMER	183/623/2004
TYP AV SKYDD SOMRÅDE / SKYDDSPROGRAM	Statens strövområde		
OMRÅDETS NAMN	Kylmäluoma strövområde		
NATURA 2000-OMRÅDETS NAMN OCH KOD	Kylmäluoma FI1105413		
REGIONAL ENHET	Österbottens–Kajanalands naturtjänster		
FÖRFATTARE	Forststyrelsen		
PUBLIKATION	Skötsel- och nyttjandeplan för Kylmäluoma strövområde		
SAMMANDRAG	<p>Det statliga strövområdet Kylmäluoma inrättades med stöd av ett beslut av statsrådet år 1979. Strövområdet är beläget i östra delen av Taivalkoski kommun. Det har en areal av 7 340 ha.</p> <p>Skyddet av Naturaområdet inom strövområdet förverkligas med stöd av lagen om friluftsliv. Ett av målen för skötsel- och nyttjandeplanen är att förverkliga skyddsmålen för Naturaområdet. Vid utarbetandet av planen gjordes en inventering av naturtyper som upptas i habitatdirektivet i den del av strövområdet som ingår i Naturaområdet, och dessa områden utsätts inte för skogsbruk. De olika användningssätten för området kommer att sammanjämkas så att de naturtyper och arters livsmiljöer som tas upp i habitatdirektivet bevaras.</p> <p>Inom strövområdet finns det också privatägda marker, som inte ingår i Natura.</p> <p>Forststyrelsen har utvecklat friluftsverksamheten på Kylmäluoma strövområde. Det årliga antalet besökare på området är ca 40 000. De vanligaste aktiviteterna bland besökarna är vandring, jogging och fiske. Rekreatjonsbruket är koncentrerat till östra delen av området.</p> <p>Området indelas utgående från skötseln och nyttjandet i en urskogsdelen (3 061 ha), en parkdel (641 ha) och en ekonomidelen (3 638 ha). Till urskogsdelen hör de ur skyddssynpunkt värdefullaste områdena, såsom gamla skogar och aapamyror i naturtillstånd. Friluftsleder och serviceanläggningar finns huvudsakligen i parkdelen i öst. På de områden som hör till ekonomidelen idkas friluftsliv och renskötsel samt skogsbruk som tar i beaktande skyddsvärdena.</p> <p>Målet för utvecklingen av Kylmäluoma strövområde är att sammanjämka de olika användningssätten av området, att utveckla förutsättningarna för rekreatjonsbruk och naturturism, att främja områdets ödemarkskaraktär och att säkerställa att skyddsmålen i Natura förverkligas. I planen ingår inga större nyinvesteringar i strövområdets tjänster, utan avsikten är att man främst underhåller och utvecklar nätverket av friluftsleder och friluftsrådgivningen och vägledningen. Parkdelen är den zon dit företagsverksamheten koncentrerats. I parkdelen ligger rekreatjonsfiskeområdet Iso-Pajuluoma, som är reserverat bl.a. för campingområdets övernattare och närliggande turistföretags kunder. Urskogsdelen och ekonomidelen är avsedda för självständigt friluftsliv. Besökare styrs inte aktivt till de sist nämnda delarna, och serviceanläggningarna och friluftslederna utvecklas inte i samma grad som i parkdelen. Syftet med urskogsdelen är att erbjuda friluftsmänniskor ett så ödemarksaktigt friluftsobjekt som möjligt.</p> <p>Strövområdets besökare styrs till informationscentret i parkdelen, som fungerar som informationsställe och startpunkt för friluftsverksamheten.</p> <p>Strövområdet hör till de områden på vilka kommunmedlemmarna har jakträtt enligt jaktlagens 8 §. Utsöcknesbor får idka jakt på området enligt normal jakttillståndspraxis. I planen har reservrats rätt att ansöka jaktförbud för parkdelen, om det visar sig nödvändigt från säkerhetssynpunkt.</p>		
NYCKELORD	Kylmäluoma strövområde, rekreatjonsbruk, Natura 2000, zoner		
ÖVRIGA UPPGIFTER			
SERIENS NAMN OCH NUMMER	Metsähallituksen luonnonuojelujulkaisuja. Sarja B 73		
ISSN	1235-8983	ISBN (HÄFTAD)	952-446-390-3
		ISBN (PDF)	952-446-391-1
SIDANTAL	61	SPRÅK	finska
FÖRLAG	Forststyrelsen	TRYCKERI	Edita Prima Oy
DISTRIBUTION	Forststyrelsen, naturskydd	PRIS	10 euro

SISÄLLYS

1	JOHDANTO.....	9
2	VALTION RETKEILYALUEIDEN TARKOITUS	10
3	KYLMÄLUOMA VALTION RETKEILYALUEENA	10
4	ALUEEN KUVAUS.....	11
4.1	Historia	11
4.1.1	Maiseman synty	11
4.1.2	Maankäytön historia	11
4.1.3	Retkeilyalueen kehitys	12
4.1.4	Alueen hallinnointi.....	13
4.2	Kulttuurihistoriallisesti merkittävät kohteet	13
4.3	Luonto	14
5	NATURA 2000.....	16
5.1	Tausta	16
5.2	Priorisoidut luontotyytit	16
5.2.1	Boreaaliset luonnonmetsät	16
5.2.2	Puustoiset suot	18
5.2.3	Aapasuot	18
5.3	Muut luontotyytit	19
5.3.1	Karut kirkasvetiset järvet.....	19
5.3.2	Humuspitoiset lammet ja järvet	19
5.3.3	Vaihettumissuot ja rantasuot	20
5.3.4	Lähteet ja lähdesuot.....	20
5.3.5	Pikkujoet ja purot.....	20
5.3.6	Harjumetsät	20
5.4	Direktiivilajit.....	21
5.5	Ulkopuolisten toimintojen vaikutukset	21
6	KYLMÄLUOMAN RETKEILYALUEEN PALVELUT.....	21
6.1	Opastuskeskus.....	21
6.2	Retkeilypalvelut	22
6.2.1	Patikointireitit	22
6.2.2	Hiihtoreitit	22
6.2.3	Maastopyöräreitit	23
6.2.4	Ratsastusreitit.....	23
6.2.5	Moottorikelkkaurat	23
6.2.6	Laavut, kodat ja nuotiopaikat	23
6.2.7	Varaustuvat	23
6.2.8	Veneiden vesillelaskupaikat	23
6.2.9	Erityisryhmien palvelut.....	24
6.2.10	Tiet ja paikoitusalueet	24
6.2.11	Huolto.....	24
6.3	Liiketoiminta	24
6.3.1	Kalastus	24
6.3.2	Metsästys	24

6.3.3	Vuokrakämpät	25
6.3.4	Leirintäalue.....	25
6.4	Käyttöoikeudet.....	25
6.4.1	Jokamiehenoikeudet.....	25
6.4.2	Muut käyttöoikeudet	25
6.4.3	Porotalous	26
6.4.4	Kaavoitus	26
7	OSALLISTAVAN SUUNNITTELUN JA KÄVIJÄTUTKIMUKSEN TULOKSET.....	26
7.1	Yleisön ja sidosryhmien osallistaminen.....	26
7.2	Kävijätutkimus 2001	26
7.2.1	Tutkimuksen toteutus ja aikaisempi tutkimus alueelta	26
7.2.2	Kylmäluoman retkeilyalueen kävijäprofiili	27
7.2.3	Kävijöiden pääasialliset aktiviteetit ja virkistysmotiivit	29
7.2.4	Mielipiteet alueen nykytilasta ja kehittämisestä	30
7.2.5	Kävijätyytyväisyys	31
7.2.6	Vapaat kommentit	32
8	ALUEEN KEHITTÄMISEN TAVOITTEET	33
9	HOIDON JA KÄYTÖN OSA-ALUEET JA MAANKÄYTTÖ	33
9.1	Aarniosa	33
9.2	Puisto-osa	34
9.3	Talousoosa.....	35
10	RETKEILYALUEEN KÄYTTÖ.....	36
10.1	Opastuskeskus ja luonto-opastus	36
10.2	Retkeilypalvelut	36
10.2.1	Patikointireitit	36
10.2.2	Hiihtoreitit	36
10.2.3	Moottorikelkkaurat	36
10.2.4	Laavut, kodat ja nuotiopaikat	37
10.2.5	Varaustuvat	37
10.2.6	Veneiden vesillelaskupaikat	37
10.2.7	Vesiretkelyreitit.....	37
10.2.8	Erityisryhmien palvelut.....	37
10.2.9	Tiet ja pysäköintialueet	37
10.2.10	Huolto.....	37
10.3	Liiketoiminta.....	38
10.3.1	Kalastus	38
10.3.2	Metsästys	38
10.3.3	Vuokrakämpät	38
10.3.4	Leirintäalue.....	39
10.3.5	Luontomatkailu ja ohjelmapalvelutoiminta	39
10.4	Käyttöoikeudet.....	39
10.4.1	Jokamiehenoikeudet.....	39
10.4.2	Muut käyttöoikeudet	40
10.4.3	Porotalous	40

10.4.4	Kaavoitus	40
11	METSIEN KÄSITTELY RETKEILYALUEELLA	40
11.1	Metsien käsittelyn periaatteita	41
11.2	Metsien hoito	42
11.2.1	Taimikonhoito	42
11.2.2	Kasvatushakkuut	42
11.2.3	Uudistushakkuut	43
11.2.4	Erirakenteisen metsän hakkuu	45
11.2.5	Metsien uudistamisen toimenpiteet.....	45
12	LAAJEMMAT ALUEELLISET TAVOITTEET	46
12.1	Toimintaympäristö	46
12.2	Yhteistyö.....	46
13	HALLINTO	46
13.1	Hallinto- ja viranomaisasiat.....	46
13.2	Käyttöoikeussopimukset	47
13.3	Järjestyssäännöt.....	47
13.4	Huolto ja valvonta	47
14	SUUNNITELMAN TOTEUTTAMINEN JA AIKATAULU	47
15	TOIMENPIDESUUNNITELMAT	48
16	TUTKIMUS JA SEURANTA.....	48
16.1	Perusselvitykset.....	48
16.2	Hoidon edellyttämä tutkimus ja seuranta.....	48
17	SUUNNITELMAN VAIKUTUSTEN ARVIOINTI	48
17.1	Ekologiset vaikutukset.....	48
17.2	Taloudelliset ja sosiaaliset vaikutukset.....	49
	LÄHTEET	50
	LIITTEET	
Liite 1	Valtioneuvoston päätös Hossan ja Kylmäluoman retkeily- alueiden perustamisesta	53
Liite 2	Retkeilyalueella esiintyvät vanhan metsän ilmentäjälajit ja direktiivilajit	54
Liite 3	Natura 2000 -luontotyytit.....	55
Liite 4	Puuston ikäluokat.....	56
Liite 5	Retkeilyalueen reitit ja palveluvarustus.....	57
Liite 6	Hoidon ja käytön osa-aluejako	58
Liite 7	Hoito- ja käyttösuunnitelmasta annettujen lausuntojen yhteenveto ja lausuntojen aiheuttamat toimenpiteet	59

1 JOHDANTO

Metsähallituksen hallinnassa oleville luonnonsuojelu-, erämaa-, valtion retkeily- ja muille erikoisalueille on laadittava hoito- ja käyttösuunnitelma, joka ohjaa alueella tapahtuvaa toimintaa ja sen kehittämistä. Suunnitelmassa määritellään alueen tavoitetila ja toiminta sen savuttamiseksi sekä tarvittavat erityissuunnitelmat. Suunnitelma on uusittava mikäli sen laatimisesta on yli kymmenen vuotta.

Kylmäluoman retkeilyalueen ensimmäinen hoito- ja käyttösuunnitelma laadittiin vuonna 1992. Projektin retkeilyalueen hoito- ja käyttösuunnitelman uudistamiseksi käynnistettiin 28.4.2000. Projektin päämääräksi asetettiin ekologisen, sosiaalisen ja taloudellisen kestävyuden periaatteita noudattavan hoito- ja käyttösuunnitelman laatiminen. Hoito- ja käyttösuunnitelma uusittiin Metsähallituksen osallistavan suunnittelun periaatteita noudattaen. Projektiryhmään kuuluivat Markku Lehtelä (Pohjanmaan–Kainuun luontopalvelut), Kari Louhisalmi (Metsätalous, Pohjanmaa) ja Kari Sarajarvi (Villi Pohjola). Projektiryhmä kokoontui kahdeksan kertaa. Pohjanmaan–Kainuun aluejohtoryhmä käsitteli suunnitelmaa kahdeksa ja Pohjanmaan–Kainuun luontopalvelut kolmessa kokouksessa.

Suunnittelun aikana paikalliselle väestölle järjestettiin yleisötilaisuus tammi-kuussa 2001 Taivalkoskella hotelli Taivalvaarassa. Paikalliselle väestölle tullaan järjestämään lisäksi tiedotustilaisuus suunnitelman vahvistamisen jälkeen. Luonnosvaiheessa suunnitelma lähetettiin lausuntokierrokselle tärkeimmille sidosryhmille. Lausuntopyyntöjä lähetettiin 7 kpl ja lausuntoja saatiin neljä (Pohjois-Pohjanmaan ympäristökeskus, Pohjois-Pohjanmaan luonnonsuojelupiiri ry, Luonto-Liitto ry, Taivalkosken kunta). Lausunnoista koottu yhteenveto on liitteenä 7. Suunnittelun eri vaiheissa saatua palautetta on hyödynnetty hoito- ja käyttösuunnitelman laatimisessa. Lisäksi suunnitelman laadinnassa on eri tavoin osallistutettu seuraavia tahoja: Taivalkosken kunta, kylätoimikunnat, matkailuyrittäjät, Pohjois-Pohjanmaan matkailutoimikunta, metsästysseurat, kalastus-asiantuntijat, paikalliset luonnonsuojelutahot sekä porotalouden edustajat. Projektin aikana on oltu yhteydessä Pohjois-Pohjanmaan ympäristökeskukseen tekemällä muiden muassa yhteisiä, luontotyyppien määrittelyn tarkentamiseen liittyviä maastokäyntejä. Suunnitelmassa on pyritty huomioimaan myös vuonna 2001 toteutetun kävijäkyselyn tuloksia. Kylmäluoman retkeilyalueen hoito- ja käyttösuunnitelma hyväksyttiin Metsähallituksen johtoryhmässä 13.4.2004.

Hoito- ja käyttösuunnitelmalla sovitetaan yhteen virkistyskäyttö, matkailu, metsien hoito ja käyttö sekä luonnon- ja maisemansuojelu perinteisten oikeuksien ja käytön kanssa. Uudistetun hoito- ja käyttösuunnitelman laadinnassa on noudatettu ulkoilulain (606/73) 2. luvun mukaisia säännöksiä valtion retkeilyalueista, valtioneuvoston päätöstä Kylmäluoman ja Hossan retkeilyalueiden perustamisesta (liite 1) sekä retkeilyalueiden hoidon ja käytön periaatteita (Metsähallitus 1987, Laamanen 2000). Lisäksi suunnitelman laatimista ohjaa valtioneuvoston periaatepäätös vanhojen metsien suojeluarvojen huomioimisesta sekä vuonna 1999 valmistunut Pohjanmaan luonnonvarasuunnitelma, jossa retkeilyaluetta on esitetty laajennettavaksi asetusmuutoksella Kylmäluoman luonnonhoitometsän ja Valtio-Katajan tilan osalta (Metsähallitus 1999b). Koska retkeilyalue kuuluu

valtioneuvoston päätöksen (8.5.2002) mukaisesti Suomen Natura 2000 -esitykseen (FI 1105413), on suunnitelmassa noudatettu myös luonnonsuojelualueiden hoidon ja käytön periaatteita (Metsähallitus 1999a).

2 VALTION RETKEILYALUEIDEN TARKOITUS

Ulkoilulain (606/73) mukaan valtion maalle voidaan perustaa retkeilyalue, mikäli alueella on huomattava merkitys ulkoilun kannalta. Retkeilyalueella on metsätalouden harjoittaminen, metsästys ja kalastus samoin kuin maa- ja vesialueen muukin käyttö järjestettävä niin, että ulkoilutoiminnan tarpeet tulevat riittävästi otetuiksi huomioon. Kunkin retkeilyalueen perustamisesta ja käytöstä määrää valtioneuvoston tekemä päätös. Tarkemmat määräykset alueen käytöstä annetaan alueelle laaditussa järjestyssäännössä, jonka vahvistaa Metsähallitus. Retkeilyalueella tapahtuvaa toimintaa ja sen kehittämistä ohjaa hoito- ja käyttösuunnitelma.

Retkeilyalueiden tulee tarjota helposti saavutettavia, luonnonmukaisia ympäristöjä monipuoliseen virkistäytymiseen sekä mahdollisuuksia uusien asioiden oppimiseen luonnosta ja luonnonvarojen käytöstä. Samalla alueet tuottavat myös puuta, marjoja, sieniä, kaloja, riistaa ja muita luonnontuotteita sekä virkistyskäyttöön että muihin yhteiskunnan tarpeisiin. Retkeilyalueet palvelevat useiden taajamien ja kuntien asukkaita. Luonnonresurssipohjaisina ne täydentävät siten taajama- ja seutupohjaisia virkistysalueita. Tällä hetkellä Suomessa on seitsemän valtion retkeilyaluetta.

3 KYLMÄLUOMA VALTION RETKEILYALUEENA

Kylmäluoman retkeilyalue sijaitsee Oulun läänissä Taivalkosken kunnan koillisosassa viitostien varrella. Taivalkosken kuntakeskuksesta on matkaa Kylmäluomalle 50 km. Kylmäluomalta Kajaaniin on matkaa 200 km ja Ouluun 180 km. Kajaanin ja Kuusamon väliset linja-autovuorot kulkevat valtatie viittä retkeilyalueen sivuitse. Retkeilyalueen pinta-ala on 7 340 ha. Alue perustettiin valtioneuvoston päätöksellä 26.09.1979 (758/1979) (liite 1) yhtäaikaisesti Hossan retkeilyalueen kanssa maamme ensimmäisiksi valtion retkeilyalueiksi. Valtion virkistyskalastusalueena Kylmäluoma on toiminut vuodesta 1968 lähtien. Vuosittain retkeilyalueella vieraillee noin 40 000 kävijää.

Valtion seitsemästä retkeilyalueesta neljä (Kylmäluoma, Hossa, Iso-Syöte ja Oulunjärvi) sijaitsee Pohjanmaan–Kainuun alueella. Lähellä sijaitsevat lisäksi Oulangan ja Syötteen kansallispuistot. Kylmäluoman retkeilyalueen maisema vaihtelee kangasmaastosta suomaastoon, vanhoista aarniometsistä jylhiin harju- ja järvimaisemiin. Alueella on lukuisia kirkkaita suppajärviä ja -lampia, jotka tuovat maisemaan vaihtelua ja tarjoavat erinomaiset mahdollisuudet mm. kalastukseen. Mosaiikkimaisen vaihteleva luonto on alueen merkittävin rikkaus ja vetoimatekijä. Syrjäisen sijaintinsa ansiosta paikka on rauhallinen ja erämainen, mutta kuitenkin helposti saavutettavissa valtatie numero viideltä. Maisemallises-

ti vetovoimaisimpia paikkoja alueella ovat Hukanharju ja Kylmäluomanharju. Alueen 48 km:n reittiverkosto on helppokulkuinen ja selkeästi opastettu. Kylmäluoman retkeilyalue on ollut perinteisesti suosittu perhe- ja jokamiesretkeilykohde.

4 ALUEEN KUVAUS

4.1 Historia

4.1.1 Maiseman synty

Mannerjää peitti Pohjois-Euroopan 120 000–10 000 vuotta sitten. Jää koostui suurista lohkoista eli kielekevirroista, jotka etenemisvaiheessa virtasivat ja laajenivat etuosastaan. Jäätikön peräytyessä sulamisvedet hakeutuivat näiden kielekkeiden välisiin saumakotiin kuljettaen mukanaan moreenia laajalta alueelta. Saumoissa sulamisvedet kuluttivat jään sisään tunneleita, joihin kerrostui kiviä ja soraa harjujen ydinosiaksi. Sulamisvesi kuljetti, lajitteli ja kerrosti irtomaata. Näin syntyi harjuja, tasaisempia sora- ja hiekkakenttiä sekä kuoppaista suppamaastoa.

Useimmat retkeilyalueen järvet ja lammet ovat syntyneet soran sisään jääneiden jäälohkareiden muodostamiin suppakuoppiin, jotka ovat täyttyneet vedellä. Sulamisvesien kuljettamasta maasta syntyneet Hukanharju, Kylmäluomanharju ja Sarvenharju ovat osa Perämereltä Venäjälle ulottuvaa harjujaksoa (Valtakunnallinen harjusuojeluohjelma 1984).

4.1.2 Maankäytön historia

Lappalaiset ja rannikon eränkävijät liikkuivat alueella 1500–1600-luvuilla, jolloin alueella ei ollut vielä vakituista asutusta. Ensimmäisinä vakituisina asukkaina nousivat savolaiset Iijokea Taivalkoskelle 1600-luvun puolivälissä. Savolaisen asutuksen peruja on myös nimi Kylmäluoma. Sana *luoma* kuvasi kala-apajana pidettyjä vesistöjä. Retkeilyalueella ja sen läheisyydessä on useita järviä, joiden nimessä luoma-sana esiintyy (esim. Pajuluoma ja Särkiluoma).

Kylmäluoman alueella oli suuria savottoja vuosina 1934–1935. Savotat työllistivät n. 150 miestä ja 40–50 hevosta. Savotan jäljiltä alueelta löytyy vanhojen savotakämppien raunioita ja kaadettuja, nykyisin lahonneita puita, jotka on tuolloin jätetty lahon takia arvottomina metsään. Kaadetut puut kuljetettiin ns. varsiteitä pitkin Polojärvelle, josta ne uitettiin Iijokea pitkin eteenpäin. Varsitiet olivat harjujen notkelmaan rakennettuja, tukein vahvistettuja teitä, joita pitkin kuljetettiin reellä tukkeja. Notkelmaan tuotiin vesipasoilla (isoilla vesitynnyreillä) vettä, joka jäädytettiin ja tasoitettiin raidehöylällä reen kuljettavaksi.

Retkeilyalueen hakkuutoiminta on ollut jaksottaista ja vaihtelevaa. Alueella on viimeksi hakattu intensiivisesti 1980-luvulla, jolloin pääasiassa poistettiin riuku- puustoa ja ylispuuta. Vuonna 2000 alueella tehtiin jälleen hakkuita noin kymmenen vuoden tauon jälkeen.

Metsän lisäksi myös maatalous on ollut tärkeä elannonlähde alueen ihmisille. Alueella on poltettu kaskea, jonka jälkeen maata on käytetty mm. rukiin viljelyyn. Tulvaisilta suoniityiltä on kerätty 1960-luvulle saakka suoheinää karjan rehuksi. Heinät niitettiin ja varastoitiin niitty latoihin tai napasuoviin odottamaan talvea, jolloin ne haettiin hevosella tai porolla.

4.1.3 Retkeilyalueen kehitys

Kylmäluomanharjun aarnialue perustettiin vuonna 1955. Aarnialueen perustaminen herätti silloisen ylimetsänhoitaja Tammen mukaan ajatuksia suuremman aluekokonaisuuden jättämisestä taloudellisen toiminnan ulkopuolelle, mikä sittemmin johti retkeilyalueen perustamiseen (ks. Moilanen 1994). Kylmäluoman alueella oli ollut ulkoiluun liittyvää toimintaa jo vuodesta 1963 saakka. Vuonna 1968 alueen vesistöistä perustettiin valtion virkistyskalastusalue ja vuotta myöhemmin alueelle avattiin Metsähallituksen ensimmäinen leirintäalue. Kylmäluoman retkeilyalue perustettiin valtioneuvoston päätöksellä vuonna 1979 (liite 1).

Alussa leirintäalue oli lähinnä telttailijoiden käytössä. Ensimmäiset kymmenen vuokramökkiä rakennettiin vuonna 1984. Leirintäalueen majoituskapasiteettia lisättiin huomattavasti vuosina 1992–1994, jolloin kävijämäärä ja yöpymisvuorokaudet kasvoivat 70 %:lla. Leirintäaluetta kehitettiin tuolloin työllisyysvaroin yhteensä 12 miljoonalla markalla. 1990-luvulla leirintäalueella otettiin käyttöön 23 uutta vaunupaikkaa, rakennettiin uudet grillikatokset, kymmenen saunallista mökkiä sekä tennis- ja minigolfkentät. Lisäksi rakennettiin uusi varastorakennus ja peruskorjattiin alueelle johtava tie. Leirintäalueen yöpymisvuorokausien määrä on viime vuosina ollut noin 15 000/vuosi. Nykyisin retkeilyalueella vierailee arvioiden mukaan noin 40 000 kävijää vuosittain.

Vuosina 1998–2000 Kylmäluoman retkeilyalueella oli kehittämishanke, jonka aikana alueella rakennettiin ja peruskorjattiin mm. retkeilyreittien palveluvarustusta TE-keskuksen rahoituksella yhteensä noin kahdella miljoonalla markalla.

Vuonna 1992 vahvistetussa hoito- ja käyttösuunnitelmassa (Metsähallitus 1992) määritellyt alueen kehittämisen tavoitteet ovat pääosin toteutuneet. Merkittävin toteutumatta jäänyt suunnitelma on Sarvijärven rannan asuntovaunualueen rakentaminen. Metsätalouden osalta vuonna 1992 vahvistettuun suunnitelmaan oli kirjattu 5 000 m³:n vuotuinen hakkuutavoite. Kymmenen vuoden aikana alueella on kuitenkin hakattu yhteensä n. 5 000 m³. Suunnitelmaa selvästi pienemmät hakkuumäärät selittyvät alueen hallinnoinnilla. Pian edellisen suunnitelman vahvistamisen jälkeen alue siirtyi silloisen virkistyspalvelujen tulosalueen hallintaan ja retkeilyalueelta otettiin puuta lähinnä vain polttopuuksi. Alue siirtyi takaisin metsätalouden hallintaan vuonna 2000, jonka jälkeen on tehty edellä mainitut hakkuut. Hossan ja Kylmäluoman retkeilyalueiden 20-vuotisjuhlapäiviä vietettiin 13.8.1999 Hossassa Seipiniemen leiriytymisalueella. Samalla Hossan luontokeskuksessa pidettiin retkeilyalueiden 20-vuotisjuhlaseminaari.

4.1.4 Alueen hallinnointi

Kylmäluoman retkeilyalue kuuluu metsätalouden hallintaan. Leirintäalueen ja opastuskeskuksen toiminnasta vastaa Villi Pohjola. Maa- ja metsätalousministeriön rahoittamista jokamiehen retkeilypalveluista sekä hoidon ja käytön suunnittelusta vastaa luontopalvelut. Kaavoitukseen liittyvistä asioista vastaa Laatumaa.

4.2 Kulttuurihistoriallisesti merkittävät kohteet

Kylmäluoman retkeilyalueella ei ole tehty maankäytön historiaselvitystä. Alueella on kuitenkin havaittavissa useita merkkejä alueella elämisestä ja elinkeinojen harjoittamisesta eri aikakausina. Seuraavassa esitellään alueelta tiedossa olevat kulttuuri- ja muinaiskohteet.

Muinaisjännökset

Pikku Pajuluoman etelärannalta on löydetty kivikautiseen asuinpaikkaan viittavia kvartseja. Iso Pajuluoman ja Pikku Pajuluoman välisellä kannaksella on kolme maakuoppaa halkaisijaltaan 2–3 m ja syvyydeltään 50 cm. Myös Pajusalmen itäpuolella on yksi hieman muita syvämpi kuoppa.

Maakuoppia on myös Kylmäluoman etelärannalla (kaksi kuoppaa 100 m:n etäisyydellä toisistaan), Kotaselän pohjoisrannan niemen itäkärjessä (yksi maakuoppa ja kuopanne) sekä niemen länsikärjessä harjanteen laen reunalla (yksi maakuoppa). Maakuopat osoittavat alueella olleen varhaista asutusta.

Varsitiet

Hukanharjun katkeimassa, Pajupurossa, on nähtävissä 1930-luvulla puunkuljettusta varten rakennettujen varsiteiden aikaisia poikkitukkeja. Hoikkajärven ja Kylmäluomanjärven välissä sijaitsevalla Kylmäluomanharjulla on jäljet varsitiesiä, joka on aikoinaan rakennettu puukuormien kuljettamiseksi harjun yli.

Savottakämpät

Kylmäluoman alueen suurten savottojen aikana on rakennettu kämppiä sinne, missä kulloinkin on urakoitu. Osa kämpistä on lahonnut maan tasalle, mutta muutamia hirsikertoja on vielä löydettävissä useasta paikasta. Luontopolun varrella sijaitsevan kämppäkartanon miehistötuvasta on jäljellä muutama hirsikerta, hevos-tallista ainoastaan perustukset ja saunasta kiuaskivet. Muiden kämppien raunioita on mm. Kylmäluomankankaan länsipäässä Petäjävaaranpolun varrella, Hoikanjärven rannalla sekä Vesilammen eteläpuolella sijaitsevan lammen rannalla.

Tervahaudat

Alueelta on löydetty useita vanhojen tervahautojen pohjia. Mm. Pajuluoman pohjoisrannalla on suuri tervahaudan pohja.

4.3 Luonto

Kylmäluoman alue kuuluu pohjoisboreaaliseen metsäkasvillisuusvyöhykkeeseen. Alueen ilmasto on mantereinen. Vuoden keskilämpötila on +1 °C ja vuotuinen keskisademäärä 550 mm (Ilmatieteen laitos 2001).

Kylmäluoman alueen metsät on inventoitu vuosina 1994–1995 toteutetussa Pohjois-Suomen vanhojen metsien inventoinnissa. Kylmäluoman retkeilyalueesta ei tuolloin perustettu suojelualuetta, vaan sen suojeluarvot sovittiin otettavaksi huomioon alue-ekologisen suunnittelun keinoin (Rassi ym. 1996). Kylmäluoman metsien suojeluratkaisut on tehty pääosin Metsäkylän–Jokijärven alue-ekologisen suunnitelman yhteydessä (Keränen ym. 2000). Edellä mainittujen inventointien pohjalta Kylmäluoma esitettiin liitettäväksi Natura 2000 -ehdotukseen. Luontotieto on täydentynyt vuosina 2001–2002 tehdyissä maastoinventoinneissa.

Metsät

Retkeilyalueen metsistä 89 % on mäntyvaltaisia (taulukko 3). Puuston tilavuus, 134 m³/ha, on kaksinkertainen verrattuna alueen talousmetsiin (taulukko 1). Syynä tähän on ero puuston ikärakenteessa. Talousmetsissä alle 60 vuotta vanhojen metsien osuus on lähes 80 %, kun Kylmäluomalla se on noin 12 % (taulukko 2).

Kylmäluoman harjualue kuuluu Hossan ja Taivalkosken väliseen harjujaksoon. Kylmäluoman järven pohjoisrantaa reunustava harju on kapea ja jyrkkärinteinen. Retkeilyalueen korkeimmat kohdat ovat yli 310 m merenpinnan yläpuolella. Kallioperältään alue on melko yhtenäistä gneissigraniittia (Geologinen tutkimuskeskus 1985, Maanmittaushallitus & Suomen maantieteellinen seura 1990).

Harjumuodostuman sisäosissa ja liepeillä on monia harju- eli suppakuoppiin syntyneitä lampia. Nämä ovat kirkasvetisiä, vähäravinteisia ja vähämineraalisia. Retkeilyalueen vedet ja vesialueet, joita on yhteensä lähes 1 000 ha, kuuluvat Iijoen vesistöalueeseen. Luontaisina kalalajeina ovat purotaimen, siika, säynävä, särki, muikku, made, hauki ja ahven. Virkistyskalastusalueelle on suoritettu kalalaistutuksia vuodesta 1964 lähtien (Joensuu 1980).

Taulukko 1. Kylmäluoman retkeilyalueen pinta-ala ja puusto pääryhmittäin.

Pääryhmä	Pinta-ala, ha	Puusto, m ³	Puusto, m ³ /ha
Metsämaa	4 548,3	609 110	134
Kitumaa	713,8	13 780	19
Joutomaa	1 034,2		
Tiet	29,5		
Rakennettu maa	18,9		
Vedet	995,1		
Yhteensä	7 339,8	622 890	
Keskiarvo			118

Taulukko 2. Metsämaan pinta-ala ja puusto ikäluokittain Kylmäluoman retkeilyalueella.

Ikä, v	Pinta-ala,ha	%	Puusto, m ³	m ³ /ha
0–20	75	2	1 133	15
21–40	218	5	14 565	67
41–60	224	5	14 038	63
61–80	989	21	106 774	108
81–100	342	8	37 700	110
101–120	223	5	28 868	129
121–140	91	2	16 327	179
141–160	152	3	25 084	165
161–180	947	21	153 943	163
181–200	719	16	113 680	158
201–	568	12	96 998	171
Yhteensä	4 548	100	609 110	
Keskiarvo				134

Taulukko 3. Metsämaan puulajivaltaisuus Kylmäluoman retkeilyalueella.

Puulajivalt.	Pinta-ala,ha	%	Puusto, m ³	m ³ /ha
Mänty	2 697	59	326 242	121
Mäntyseka	1 362	30	203 128	149
Kuusi	141	3	25 622	182
Kuusiseka	348	8	54 118	156
Yhteensä	4 548	100	609 110	
Keskiarvo				134

Retkeilyalueen pinta-alasta noin neljännes on suota. Vallitsevia ovat aapasuot ja puustoiset rämeet.

Merkittävimpana lajiryhmänä alueella esiintyy säännölliseen lahopuujatkumoon sidonnaisia vanhan metsän käävääkkäitä (liite 2). Alueelta on tiedossa mm. useita uhanalaisten (Rassi ym. 2001) sirppikäävän (*Skeletocutis lenis*), pohjanrypykän (*Phlebia centrifuga*) ja pursukäävän (*Amylocystis lapponica*) esiintymiä (Keränen ym. 2000). Lintulajeista alueella elävät silmälläpidettävät (NT) kalasääski ja kaakkuri. Suurpedoista silmälläpidettäväksi (NT) luokiteltu ilves kuuluu alueen eläimistöön.

5 NATURA 2000

5.1 Tausta

Valtioneuvosto teki 20.8.1998 päätöksen Euroopan yhteisön Natura 2000 -verkoston Suomen ehdotuksen hyväksymisestä. Natura 2000 -verkosto koostuu linnudirektiivin mukaisista linnustonsuojelualueista ja luontotyyppien sekä luonnonvaraisen eläimistön ja kasviston suojelusta annetun neuvoston luontodirektiivin tarkoittamista muista alueista, jotka Euroopan yhteisön komissio hyväksyy jäsenvaltioiden ehdotusten pohjalta (Valtioneuvoston päätös 20.8.1998).

Jäsenmaiden ehdotusten arviointiin liittyen Euroopan komissio pyysi Suomea varmistamaan, että eräät luontodirektiivin liitteen I luontotyypit ja liitteen II lajit elinympäristöineen ovat riittävästi edustettuina Natura 2000 -verkostossa Suomessa. Varmistamisen tuli tapahtua tietojen tarkastuksilla sekä uusien alueiden liittämällä verkostoehdotukseen. Natura-ministerityöryhmän (Ympäristöministeriö 2000a) esityksen pohjalta Valtioneuvosto teki päätöksen Suomen boreaalisen vyöhykkeen Natura 2000 -verkostoehdotuksen täydennysesityksestä 8.5.2002, jolloin vuoden 1998 esitystä täydennettiin 289 uudella alueella. Täydennettävien alueiden kokonaispinta-ala on 66 900 hehtaaria, josta maa-alueita 29 600 ha. Kylmäluoma on täydennyskohteista Tornionjoen jälkeen toiseksi suurin ja maapinta-alaltaan (6 345 ha) suurin (Valtioneuvoston päätös Euroopan unionin Natura 2000 -verkoston täydentämisestä 8.5.2002).

5.2 Priorisoidut luontotyypit

Seuraavassa on kuvattu Kylmäluoman retkeilyalueella esiintyvät EU-luontodirektiivin määritelmän mukaiset ensisijaisen tärkeinä pidetyt (priorisoidut) luontotyypit sekä merkittävimmät ei-priorisoidut luontotyypit (ks. myös liite 3). Luontotyyppien yleiskuvaukset ovat Airaksisen ja Karttusen (1998) mukaisia.

5.2.1 Borealiset luonnonmetsät

Tähän luontotyyppiin kuuluvat vanhat luonnonmetsät sekä luonnontilaiset paloalat ja palon jälkeen luonnontilaisina kehittyneet nuoret lehtipuumetsät. Vanhojen luonnonmetsien ominaispiirteitä ovat mm. lahoppuuston runsaus, puuston korkea ikä, puustollinen jatkumo ja monipuolinen puulajisto. Boreaalisen luonnonmetsän olennaisia tunnusmerkkejä ovat nykyisen puuston luonnontilaisuus ja vanhan metsän indikaattorilajisto. Luonnonmetsät ovat useiden uhanalaisten lajien elinympäristöjä.

Natura-valmistelun yhteydessä retkeilyalueen metsistä ilmoitettiin yhteensä 1 100 hehtaarin täyttävän boreaalisen luonnonmetsän kriteerit. Koska Metsähallituksen hallinnassa on useita sellaisia alueita, joilla pääasiallisena toteuttamisketona on joku muu kuin luonnonsuojelulaki, ilmeni tarpeelliseksi selkeyttää luontotyypin tunnistamista. Metsähallituksen ja ympäristöministeriön kokousten tu-

loksena keväällä 2002 laadittu ”suositus boreaalisen luonnonmetsän määrittelyn perusteista” tarkentaa luontotyyppioppaan mukaista määritelmää. Tarkennetun määritelmän mukaan todettiin, että edellä mainitun 1 100 hehtaarin lisäksi alueella on runsaat 700 hehtaaria metsiä, joissa boreaalisen luonnonmetsän kriteerit täyttyvät. Lopputuloksena on, että retkeilyalueen metsistä 1 836 hehtaaria kuuluu boreaalisen luonnonmetsän luontotyyppiin. Tämä on neljäsosa retkeilyalueen pinta-alasta ja 40 % alueen metsämaasta. Suurin osa (68 %) yli 100-vuotiaista metsistä kuuluu luontotyyppiin (liite 4). Laajimmat luontotyyppiin kuuluvat alueet sijaitsevat alueen länsi- ja keskiosassa (Vauluvaara–Petäjävaara, Konttivaara, Moukkuvaara).

Retkeilyalueen luonnonmetsissä esiintyy tasaisesti järeää mäntymaapuuta. Kuusivaltaisilla luonnonmetsän osilla lahoppuusto on eri kokoista vaihdellen riukumaisista järeisiin. Erityisesti mäntylahoppuustoon sidonnainen lajisto on alueella hyvin edustettuna. Esimerkiksi vaarantunutta sirppikäpää (*Skletocutis lenis*) sekä silmälläpidettävää riekonkäpää (*Androdia albobrunnea*) on löydetty retkeilyalueelta monin paikoin. Kuusivaltaisilta osilta on löydetty mm. vaarantuneet pohjanrypykkä (*Phlebia centrifuga*), pursukäpää (*Amylocystis lapponica*) ja sitruunakäpää (*Androdiella citrinella*). Silmälläpidettäviksi luokiteltuja lajeja kuusivaltaisilla osilla edustavat korpiludekäpää (*Skletocutis odora*), korkkikerroskäpää (*Pereniporia subacida*) ja louhennahka (*Laurilia sulcata*). Edellä mainittujen lisäksi vanhan metsän ilmentäjäkäävääkkäistä alueelta on löytynyt kuusenkäpää (*Phellinus chrysoloma*), männynkäpää (*Phellinus pini*), punahäivekäpää (*Leptoporus mollis*), riukukäpää (*Phellinus viticola*), rusokantokäpää (*Fomitopsis rosea*) ja kultarypykkää (*Pseudomerulius aureus*). Lajitiedot on tallennettu hoito- ja käyttösuunnitelman päivytyksen yhteydessä Metsähallituksen SutiGis-paikkatietojärjestelmään.

Laajimpiin yhtenäisiin luonnonmetsän alueisiin kuuluu retkeilyalueen pohjoisosassa sijaitseva Petäjävaaran alue (pinta-ala 250 hehtaaria), jossa sijaitsevat retkeilyalueen edustavimmat vanhat kuusikot. Alueella on myös melko runsaasti lehtipuustoa. Maapuita ja kuollutta pystypuuta esiintyy tasaisesti.

Vanhojen metsien luonnonarvojen turvaaminen edellyttää, että metsät säilytetään luonnontilaisina ja niiden luontainen kehitys turvataan. Boreaalisen luonnonmetsän alueilla voidaan sallia useissa tapauksissa metsästys ja jokamiehen oikeuksiin liittyvät toiminnot sekä mahdollisesti muitakin toimintoja, jotka eivät ole ristiriidassa suojelutavoitteiden kanssa (Ympäristöministeriö 2000b).

Kylmäluoman boreaalisten luonnonmetsien alueella toimitaan edellä kuvatun, ympäristöministeriön ohjeen mukaisesti.

Boreaalisen luonnonmetsän määrittelystä saadut suositukset ovat osittain vaikeasti sovellettavissa käytäntöön. Nyt tehtyjä rajauksia voidaan tarvittaessa tarkistaa, jos ja kun tutkimukset ja neuvonpidot tuovat lisävalaistusta luontotyyppien kriteereihin. Kuvioita voidaan siirtää pois boreaalisen luonnonmetsän luokasta, jos on todettu virheellinen luokitus ja mikäli se ei vaaranna lajien elinympäristöjen suojelutavoitteiden toteutumista. Toisaalta kuvioita, joita nyt ei ole luokiteltu

ko. luontotyyppiin, voidaan kriteerien mahdollisesti tarkennuttua myöhemmin luokitella boreaaliseksi luonnonmetsäksi.

5.2.2 Puustoiset suot

Puustoisilla soilla tarkoitetaan havu- tai lehtipuumetsiä kosteilla tai märillä turvemailla, joilla vedenpinta on pysyvästi korkealla ja jopa korkeammalla kuin ympäristön vedenpinnantaso. Kyseessä on laaja-alainen luontotyyppi, johon luetaan kuuluviksi useimmat suoyhdistymiin, kuten aapasoihin, kuulumattomat puustoiset suot. Kylmäluoman alueella on yhteensä 183 ha (2,5 % alueen pinta-alasta) puustoisia soita, jotka ovat pääasiassa mäntyvaltaisia rämeitä ja vesitaloudeltaan luonnontilaisia.

Soiden keskeinen suojelutavoite on vesitalouden ja kasvillisuuden säilyttäminen luonnontilassa. Jos metsäisillä soilla on vanhojen metsien suojeluarvoja, ne säilytetään luonnontilaisina. Muutoin metsien käsittely talousmetsien tavoin voi olla mahdollista, kunhan kasvupaikan luonne säilytetään (Ympäristöministeriö 2000b). Soiden suojelu ei yleensä edellytä metsästyksen eikä jokamiehenoikeuksien rajoittamista.

Edellä mainitusta, ympäristöministeriön laatimasta "Natura 2000 -verkoston tavoitteet, oikeusvaatimukset ja toteuttaminen" -ohjeesta poiketen Metsähallitus ei harjoita metsätaloutta puustoisilla soilla. Myös soiden reunavyöhykkeet, jotka ovat usein lajistollisesti arvokkaita ja monipuolisia alueita, tullaan jättämään metsänkäsittelyn ulkopuolelle. Muutoinkin retkeilyalueen käytön suunnittelussa huomioidaan luontotyyppin ominaispiirteiden säilyttäminen.

5.2.3 Aapasuot

Aapasuot ovat keski- ja pohjoisboreaalisten vyöhykkeiden suoyhdistymätyyppejä, joita luonnehtii minerotrofinen nevakasvillisuus yhdistymän keskiosissa. Pohjois-borealisella vyöhykkeellä aapasoiden kasvillisuus koostuu oligo-mesotrofisesta rimprien ja jänteiden muodostamasta mosaiikista. Suot ovat yleensä laajoja ja niiden vedet tulevat pitkälti keväisin suolla seisovista lumensulamisvesistä.

Kylmäluoman alueella vallitsevina ovat melko laajat ja yhtenäiset aapasuot. Alueen kokonaispinta-alasta aapasoita on yhteensä 1 309 ha (18 % alueen pinta-alasta).

Aapasoiden keskeinen suojelutavoite on sama kuin puustoisilla soilla, joten niiden käyttö on edellä puustoisten soiden yhteydessä kuvatun kaltainen.

5.3 Muut luontotyypit

Seuraavassa on esitelty muita alueella esiintyviä luontodirektiivin mukaisia luontotyyppiejä.

5.3.1 Karut kirkasvetiset järvet

Tähän luontotyyppiin kuuluvat hiekkamaiden niukkaravinteiset ja matalat vedet. Tällaisia järviä on Suomessa hiekkamailla jääkauden sulamisvesien synnyttämien harju- ja deltamuodostumien yhteydessä. Pohjaversoiset kasvit ovat tälle kirkasvetiselle järvityypille erityisen luonteenomaisia. Natura-tietolomakkeen mukaan suunnitelma-alueella on kyseistä järviluontotyyppiä yhteensä 625 ha (8,5 % alueen pinta-alasta). Todellisuudessa luontotyyppin pinta-ala on hieman suurempi ja vastaavasti humuspitoisten lampien ja järvien pinta-ala hieman pienempi. Pääasiassa kirkasvetiset ovat jääkauden jälkeisiin suppakuoppiin syntyneitä järviä ja lampia, joiden rannat ovat luonnon hiekkarantoja. Laajimpana luontotyyppin edustajana alueella on Kylmäluomanjärvi.

Luontotyyppin suojelutavoite on vesistön veden laadun ja vesitalouden säilyttäminen niin, että luontotyyppille luontaiset lajit säilyvät. Uudet kalankasvatuslaitokset saattavat heikentää luontotyyppin luonnonarvoja. Luontotyyppin suojelutavoitteet eivät estä haja-asutusluonteista rakentamista rannoille, mikäli siihen muutoin on maankäyttö- ja rakennuslain edellytykset (Ympäristöministeriö 2000b).

Kylmäluomalla esiintyvät, Pohjois-Pohjanmaan mittakaavassa poikkeuksellisen laajat luontotyyppin kohteet (mm. Kylmäluoma, Valkeinen, Iso ja Pikku Pajuluoma, Sarvi) tullaan myös jatkossa huomioimaan Metsähallituksen toimenpiteissä siten, että niiden luonnonarvot säilyvät. Luonnonarvot huomioidaan valuma-alueella tehtävien metsätaloustoimien ja mahdollisen rakentamisen yhteydessä. Osa Kylmäluoman, Valkeisen ja Sarven vesi- ja ranta-alueista on yksityisomistuksessa.

5.3.2 Humuspitoiset lammet ja järvet

Luonnontilaiset järvet ja lammet, joiden vesi on turpeen ja happaman humuksen (pH 3–6) ruskeaksi värjäämää, kuuluvat tähän luontotyyppiin. Järvet ja lammet sijaitsevat yleensä turvepohjalla, soilla tai luontaisesti soistumassa olevilla kan-kailla. Natura-tietolomakkeella kyseisen luontotyyppin pinta-alaksi Kylmäluomalla on ilmoitettu 365 ha (5 %), mutta todellisuudessa luontotyyppiä esiintyy alueella hieman vähemmän (vrt. karut kirkasvetiset järvet).

Suojelutavoitteet ovat samat kuin karuilla, kirkasvetisillä järvillä.

5.3.3 Vaihettumissuot ja rantasuot

Luontotyyppiin kuuluu turvetta muodostavia vähä- tai keskiravinteisia kasviyhdykskuntia. Suot ovat toisaalta minerotrofisia nevoja (suoyhdistymiin kuulumatotomat suot ja lettonevat) ja avo- ja pensaikkoluhtia sekä toisaalta pinnanmyötäisesti soistuvia veden pinnalla kelluvia märkiä vesistöjen rantasoiita, jotka sijaitsevat sellaisten vesien reunoilla, joissa on seisovaa vettä. Kylmäluoman alueella kyseisen tyyppin soita on 75 ha (1 %).

Suojelutavoitteet ovat samat kuin puustoisten soiden ja aapasoiden suojelutavoitteet.

5.3.4 Lähteet ja lähdesuot

Luontotyyppiin kuuluvat avolähteet, hetteiköt, tihkupinnat ja lähdesuot. Luonteenomaista on jatkuva pohjaveden vaikutus. Pohjaveden vaikutusalueella esiintyy omaperäinen eläin- ja kasvilajisto. Luontotyyppiä esiintyy alueella pienialaisena.

Retkeilyalueen lähteet ja niiden luonnontilan säilymisen kannalta olennainen väliön lähiympäristö tullaan säilyttämään luonnontilaisena.

5.3.5 Pikkujoet ja purot

Luontotyyppi käsittää luonnontilaiset virtaavat pikkujoet ja pienvedet. Luontotyyppiin voidaan sisällyttää myös jossain määrin luonnontilaltaan muuttuneita kohteita, jos ne ovat lajistoltaan tai muilta ominaispiirteiltään edustavia.

Kylmäluoman retkeilyalueella luontotyyppiä esiintyy pienialaisesti. Retkeilyalueella sijaitsevien vesistöjen luonnontilaisuus säilyy myös tulevaisuudessa, sillä alueella ei ole tarvetta vesistöjen perkaamisiin eikä muihinkaan vesistön luonnontilaa heikentäviin toimenpiteisiin. Luonnontilan säilyminen Metsähallituksen hallinnoimalla osalla on turvattu myös siksi, että retkeilyalueella ei tehdä ojituksia. Osa vesi- ja ranta-alueista on yksityisomistuksessa.

5.3.6 Harjumetsät

Natura 2000 -tietokantalomakkeen mukaan alueella esiintyy harjumetsät-luontotyyppiä 10 % retkeilyalueen pinta-alasta. Hoito- ja käyttösuunnitelman laadinnan yhteydessä tehdyissä maastoinventoinneissa on todettu, ettei alueella ole aitoja luontodirektiivin määritelmän mukaisia harjumetsiä. Osa aiemmin harjumetsiin kirjatuihin alueista täyttää boreaalisen luonnonmetsän kriteerit ja ne on sisällytetty kyseiseen luontotyyppiin. Muilta osin harjumetsiin kirjatut alueet eivät edusta luontodirektiivin mukaisia Natura-luontotyyppisiä.

5.4 Direktiivilajit

Luontodirektiivin II- ja IV-liitteiden lajeista alueella esiintyy ilves (NT). Kuitenkin poronhoitoalueella ilveksen katsotaan kuuluvan liitteen V lajeihin.

Alue on ehdotettu sisällytettäväksi Naturaan luontodirektiivin perusteella, joten alueen suojelu ei nykyisellään edellytä erityisiä suojelutoimia linnuston osalta. Alueella esiintyviä lintudirektiivin mukaisia lajeja ovat laulujoutsen (*Cygnus cygnus*), kaakkuri (*Gavia stellata*) (NT), kalasääski (*Pandion haliaetus*) (NT), kurki (*Grus grus*), liro (*Tringa glareola*), metso (*Tetrao urogallus*), pohjantikka (*Picoides tridactylus*) ja pyy (*Bonasa bonasia*).

5.5 Ulkopuolisten toimintojen vaikutukset

Kuuluminen Natura 2000 -verkostoehdotuskohteisiin edellyttää, että Kylmäluoman retkeilyalueella noudatetaan luonnonsuojelulain mukaisia Natura-säädöksiä. Luonnonsuojelulain 65§ edellyttää, että alueen luontoarvot huomioidaan ja eri toimenpiteiden vaikutukset arvioidaan tarpeellisessa laajuudessa suunniteltavien hankkeiden yhteydessä. Erityisesti huomioidaan ne luontodirektiivin mukaiset lajit ja luontotyyppit sekä lintudirektiivin lajit, joiden perusteella kohde on esitetty sisällytettäväksi Natura 2000 -verkostoon.

Alueelle suunniteltavien toimenpiteiden yhteydessä arvioidaan tapauskohtaisesti vaikutukset luontodirektiivin mukaisiin luontotyypppeihin ja lintudirektiivin mukaisiin lajeihin. Toimenpiteistä, joiden voidaan olettaa heikentävän alueen nykyisiä, EU:n mittakaavassa tärkeiksi luokiteltuja suojeluperusteita pyydetään lausunto Pohjois-Pohjanmaan ympäristökeskukselta.

6 KYLMÄLUOMAN RETKEILYALUEEN PALVELUT

6.1 Opastuskeskus

Opastuskeskus valmistui vuonna 1994. Opastuskeskuksen tehtävinä ovat asiakkaiden opastus ja neuvonta sekä Metsähallituksen tuotteiden ja palvelujen esittely. Tiloissa on myös leirintäalueen vastaanotto- ja infopiste. Rakennuksessa on kahvila-ravintola sekä elintarvikekioski. Opastuskeskuksesta voi vuokrata mm. veneitä, kanootteja ja maastopyöriä.

6.2 Retkeilypalvelut

6.2.1 Patikointireitit

Alueella on yhteensä 48 kilometriä patikointireittejä. Vuonna 1998 aloitetun kehittämishankkeen aikana uusittiin reittien varsilla olevat opasteet, maalimerkinät, pitkospuut, sillat ja portaat. Kylmäluoman alueella on seuraavat retkeilyreitit (ks. myös liite 5 Palvelurakenteet ja reitit):

- Hukanharjunpolku 3,5 km
Polku kiertää Iso Pajuluoman ympäri Hukanharjun kautta.
- Kivikkovaaranpolku 5,5 km
Rengaspolku luontopolulta Kivikkovaaran, Vanielinlammen sekä Haapatyrnänlammen kautta Hukanharjunpolulle.
- Kattaisenpolku 13,5 km
Rengaspolku leirintäalueelta Kivikkovaaran, Kattaisenvaaran ja Moukkuvaaran kautta yhtyen Hukanharjunpolkuun.
- Aarnialueen polku 9,0 km
Erkane Kattaisenpolulta ja kulkee Kylmäluoman kangasta ja harjua pitkin Kylmäluomajärven rantaan. Polku ulottuu Kylmäluomanjärven länsipäähän.
- Petäjävaaranpolku 7,5 km
Erkane Aarnialueen polulta ja kiertää Petäjävaaran kautta Kattaisenpolkuun.
- Hukantuvanpolku 1,0 km
Erkane Petäjävaaran polulta Hukantuvalle.
- Päätalopolku 3,0 km
Reitti jatkuu Aarnialueenpolusta Vauluvaaraan, josta se jatkuu retkeilyalueen ulkopuolella Taivalkoskelle saakka (37 km). Soveltuu myös maastopyöräilyyn.
- Kylmäluoman luontopolku 4,0 km
Luontopolun varrella kerrotaan kohdeopastein Kylmäluoman luonnosta, eläimistä ja kulttuurihistoriasta. Polun puolivälissä on kota sekä näyttely, jossa esitellään Kylmäluomalle tyypillisiä eläimiä. Reitti lähtee leirintäalueelta ja kiertää Maantielammen.

Kylmäluomalta on yhdysreitit Hossan retkeilyalueelle (30 km) ja Taivalkoskelle (37 km), josta on edelleen reitti Syötteelle (Taivalkoski–Syöte 40 km).

6.2.2 Hiihtoreitit

Kehittämishankkeen aikana alueelle rakennettiin 15 km pitkä, läpi talven ylläpidettävä hiihtolatuverkosto. Verkosto muodostuu kolmesta rengasreitistä:

- Hukanharjunlatu 5,5 km
Perinteisen ja luistelutyylin latu lähtee leirintäalueelta ja jatkuu Maantielammen ja Pitkälammen välistä Haapatyrninlammen kautta Iso Pajuluoman ympäri.
- Luontolatu 2,5 km
Lähtee leirintäalueelta ja kiertää Maantielammen yhtyen Hukanharjun latuun.

- Kivikkovaaranlatu 6,5 km
Erkanees Hukanharjunladulta Meidänlammelle, josta se jatkuu Kivikkovaaraan ja Pajulammelle ja edelleen luontoladun kautta leirintäalueelle.

6.2.3 Maastopyöräreitit

Alueella kulkee Kylmäluomanjärveltä Taivalkoskelle ulottuva maastopyöräreitti.

6.2.4 Ratsastusreitit

Alueella on mahdollista ratsastaa teitä pitkin.

6.2.5 Moottorikelkkaurat

Retkeilyalueen läpi kulkee maakunnan moottorikelkkailureitti, josta on pistoura leirintäalueelle. Kylmäluomanjärven länsipäässä runkoreitiltä erkanees Isokankaan läpi menevä ja alueen ulkopuolelle jatkuva ura.

6.2.6 Laavut, kodat ja nuotiopaikat

Retkeilyalueella reittien varsilla on yhteensä 15 eritasoista taukopaikkaa, jotka sijaitsevat järvien ja lampien rannoilla. Laavuja on yhteensä kymmenen, kotia kaksi ja katoksettomia nuotiopaikkoja kolme. Taukopaikkojen varustukseen kuuluvat nuotiokehä, polttopuukatos ja kuivakäymälä. Taukopaikat on peruskorjattu vuosien 1998–2000 aikana.

6.2.7 Varaustuvat

Alueen pohjoisrajan tuntumassa sijaitsee Hukan tupa (varaustupa), jossa on vuodepaikat kahdeksalle hengelle. Tuvassa on kamiina, kaasuliesi ja kaasupalot. Pihassa on nuotiopaikka, sauna, puuliiteri ja käymälä sekä Uurnalammen rannassa vene.

6.2.8 Veneiden vesillelaskupaikat

Kylmäluomanjärven etelärannalla, Pitkäniemen ja Paskaniemen välissä on veneiden vesillelaskupaikka ja venepaikat yksityisomistuksessa oleville veneille. Sarven ja Iso Pajuluoman rannassa on venepaikat opastuskeskuksesta vuokrattaville veneille.

6.2.9 Erityisryhmien palvelut

Kylmäluoman leirintäalueen mökkialueen tiet on kestopäällystetty. Mökeistä yksi soveltuu kohtalaisesti liikuntaesteisille. Erilliseen saunaan pääsee pyörätuolilla, mutta avustaja tarvitaan. Opastuskeskukseen, jossa on inva-wc, pääsee pyörätuolilla. Pyörätuolilla pääsee myös Iso Pajuluoman laiturille, josta voi kalastaa.

6.2.10 Tiet ja paikoitusalueet

Retkeilyalueelle sekä leirintäalueelle kuljetaan valtatie numero viideltä. Taivalkoski-Tyrävaara-maantieltä erkanee Kylmäluomantie, joka kulkee retkeilyalueen eteläpuolitse yhtyen viitostiehen. Kylmäluomantieltä erkanee tie vanhalle kirkkotielle Kylmäluomanjärven pohjoispuolelle ja järven itäpuolelta Harjun tilan kautta Aarnikämpän ja Ahvenisen vuokrakämpille sekä yksityistilalle. Retkeilyalueen halki kulkeva Kirkkotie palvelee retkeilykäytön ohella metsä- ja porotalouskäyttöä.

Paikoitusalueet sijaitsevat opastuskeskuksella ja Pitkäniemen ja Paskaniemen välissä sijaitsevalla venerannalla.

6.2.11 Huolto

Huollon ja ylläpidon suunnitteluun ja toteutukseen tarvitaan noin yksi henkilötyövuosi ja lisäksi määräaikaistyöntekijöitä tarpeen mukaan.

6.3 Liiketoiminta

6.3.1 Kalastus

Kylmäluoman retkeilyalueen 1 000 hehtaarin vedet muodostavat virkistyskalastusalueen, joka muodostuu yli 90 järvestä ja lammesta sekä pienistä puroista. Luontaisten kalalajien (siika, muikku, hauki, ahven ja särkikalat) lisäksi alueen järvissä ja lammissa elävät istutettuina taimen, nieriä, kirjolohi, järvilohi ja harjus.

Retkeilyalueen vesiä hoidetaan istuttamalla pyyntikokoisia kaloja sekä poikasia. Vesiin myydään virkistyskalastus-, viehe- ja verkkolupia. Iso Pajuluomassa kalastaminen on sallittu vain leirintäalueella yöpyville ja lähialueen matkailuyritysten asiakkaille.

6.3.2 Metsästys

Retkeilyalueella voi metsästä Metsähallituksen normaalin lupakäytännön mukaisesti suurpetoja (karhu, susi), pienpetoja, hirveä, jänistä, metsäkanalintuja ja vesilintuja.

6.3.3 Vuokrakämpät

Alueella on varaustuvan (ks. luku 6.2.7) lisäksi kaksi Metsähallituksen vuokrakämppeä, Aarnikämppeä ja Ahveninen. Kämpät ovat kuuden hengen mökkejä. Ahveninen sijaitsee Iso-Ahvenisen rannalla, ja sen varustukseen kuuluvat kamiina, kaasuliesi ja -valo sekä sauna ja käymälä. Kylmäluoman järven pohjoisrannalla sijaitsevan Aarnikämpän varustukseen kuuluvat kaasuliesi, kamiina, aurinkokennovalo, kellari, sauna ja käymälä. Molempien mökkien varustukseen kuuluvat lisäksi mm. vene, laiturit ja tulentelepaikka. Mökkien käyttöaste on kesäisin keskimäärin 80 % ja koko vuoden ajalla noin 40 %.

6.3.4 Leirintäalue

Leirintäalueella on yhteensä 21 vuokramökkiä. Asuntovaunupaikkoja on noin 50, joista 33 on sähköpaikkoja. Mökit ovat neljän–kuuden hengen mökkejä, joissa kaikissa on sähkölämmitys, lämmin vesi, viemärointi, jääkaappi ja sähkölevyt. Mökit on luokiteltu niiden lisävarustelun perusteella A-, B- ja C-luokkiin. Huoltorakennuksissa on sähköliedet, wc:t, suihkut ja pesukoneet. Alueella on kaksi tilaussaunaa.

Vuonna 2000 SF-Caravan ry valitsi äänestyksessään Kylmäluoman leirintäalueen Vuoden Caravan -alueeksi. Kylmäluoma sai kiitosta erityisesti hyvästä palvelusta, siisteydestä, turvallisuudesta, lapsiystävällisyydestä, ympäristöystävällisyydestä ja monipuolisista luontoaktiviteeteista.

6.4 Käyttöoikeudet

6.4.1 Jokamiehen oikeudet

Alueella liikkuminen maissa jalan, hiihtäen ja polkupyörällä sekä vesitse soutaen ja meloen on jokamiehen oikeuksien nojalla vapaata. Retkeilyalueen polkuverkosto antaa hyvät mahdollisuudet marjojen ja sienten keräämiseen. Kuivilla kangasmailla kasvaa hyvin puolukkaa, mutta mustikkamaita on vähemmän. Alueen suot ovat hyviä hillaipaikkoja.

Kalastuslain 8 §:n vapaa onginta, pilkintä ja läänikohtainen viehelupa eivät ole voimassa Iso Pajuluomassa ja Katkeimanlammessa.

6.4.2 Muut käyttöoikeudet

Retkeilyalueella on maastoliikenne kokonaisuudessaan kielletty maanteiden ulkopuolella sekä kesä- että talviaikana lukuun ottamatta maastoliikennelain 4 §:ssä lueteltuja poikkeuksia. Metsähallitus voi myös myöntää lyhytaikaisen maastoliikenneluvan harkintansa mukaan. Moottorikelkkaa tai muuta latujen tekoon tarkoitettua konetta voidaan käyttää latujen kunnossapitotöissä.

Moottoriveneen käyttö on sallittu ainoastaan Kylmäluomanjärvellä sekä Valkeisenjärvellä.

Erkki Räisäsen (Harjun tila) kanssa on laadittu tiesopimus N:o 15143 (allekirjoitettu 27.4.1982). Harjun tilan asukkailla on nautintaoikeus Ahveniselle.

6.4.3 Porotalous

Kylmäluoman alue on tärkeää porojen laidunnusaluetta. Alueella on kaksi porerotusaitaa: Saarijärven länsipäässä ja Kylmäluomanjärven länsipäässä.

6.4.4 Kaavoitus

Kylmäluoman retkeilyalue on suurimmaksi osaksi osoitettu retkeily- ja ulkoilualueeksi (VR) (Pohjois-Pohjanmaan seutukaavaliitto 1992). Leirintäalue on osoitettu lähivirkistysalueeksi (VL). Myös Kylmäluoman ja Valkeisen järven rannat on kaavoitettu.

7 OSALLISTAVAN SUUNNITTELUN JA KÄVIJÄTUTKIMUKSEN TULOKSET

7.1 Yleisön ja sidosryhmien osallistaminen

Yleisötilaisuuksissa sekä sidosryhmille lähetetyn kyselyn vastauksissa tuotiin selvästi esille tarve profiloida Kylmäluoman retkeilyaluetta paremmin, jotta se erottuisi muista lähistöllä sijaitsevista retkeilyalueista. Alueen tunnettavuutta haluttiin lisätä huomattavasti. Alueen haluttiin säilyvän rauhallisena jokamieskohteena, mutta toisaalta nähtiin myös ohjelmapalvelutoiminnan kehittämisen tarve alueen tulevaisuuden kannalta. Sidosryhmät näkivät alueen suurimpina mahdollisuuksina luonnon ja luontomatkailun kehittämisen sekä ohjelmapalvelupakettien lisäämisen. Uhaksi he kokivat alueen "paikalleen jämähtämisen" ja tehokkaan markkinoinnin puutteen. Myös yrittäjien välisessä yhteistyössä koettiin olevan huomattavasti parannettavaa. Alueella koettiin olevan paljon annettavaa, jos sitä vain osataan hyödyntää oikein.

7.2 Kävijätutkimus 2001

7.2.1 Tutkimuksen toteutus ja aikaisempi tutkimus alueelta

Kylmäluoman retkeilyalueella toteutettiin kävijätutkimus kesä- ja syyskuun välisenä aikana vuonna 2001. Kyselylomake noudatti Metsähallituksessa laadittua kyselylomakepohjaa. Lomakkeista 90 % jaettiin Kylmäluoman opastuskeskuksella ja 10 % venesatamassa tai maastossa. Kyselyyn vastasi yhteensä 228 kävijää.

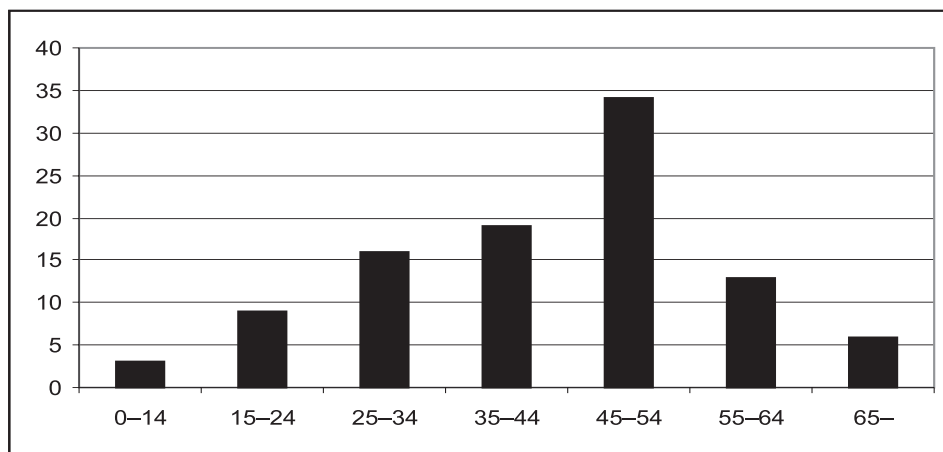
Kylmäluoman retkeilyalueen kävijöitä ja käynnin motiiveja on kartoitettu aiemmin Armisen (1997) tutkimuksessa ”Virkistysympäristöön ja metsänhoitoon kohdistuvat odotukset – tutkimuskohteena Kylmäluoman retkeilyalue”. Tutkimusaineisto kerättiin heinä-syyskuussa vuonna 1995, jolloin vastauslomakkeita saatiin 252.

Seuraavassa tarkastellaan vuoden 2001 kävijätutkimuksen tuloksia ja verrataan niitä Armisen (1997) tuloksiin siltä osin kuin luotettavia eroavaisuuksia on havaittavissa ja ne ovat vertailukelpoisia. Pääosin tutkimusten tulokset olivat yhteneviä.

7.2.2 Kylmäluoman retkeilyalueen kävijäprofiili

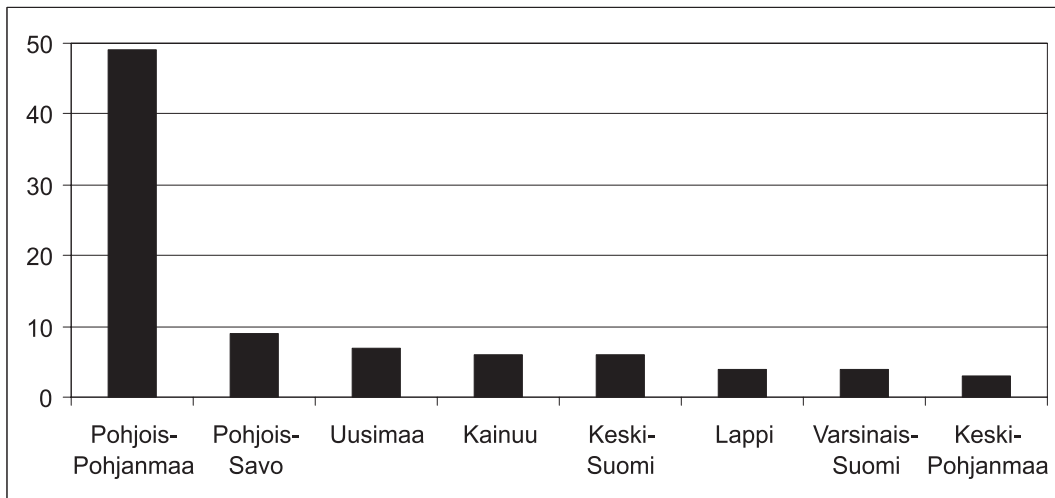
Retkeilyalueella vierailleista 56 % oli miehiä ja 44 % naisia. Kävijöistä 38 % oli suorittanut ammattikoulun, 26 %:lla oli opistotasoinen tai ammattikorkeakoulututkinto ja 9 %:lla yliopisto- tai korkeakoulututkinto. 27 %:lla ei ollut ammatillista koulutusta.

Kävijöiden keski-ikä oli 43 vuotta. Kuva 1 kertoo kävijöiden ikäluokittaisen jakauman. Kuten tavallisesti virkistys- ja retkeilyalueilla, myös Kylmäluoman kävijöissä pääikäluokka oli 45–54-vuotiaat. Heitä oli kolmasosa kaikista alueen kävijöistä.



Kuva 1. Kylmäluoman retkeilyalueen kävijöiden prosentuaalinen ikäjakauma (n = 228).

Kylmäluoman retkeilyalueella kävivät kuntakohtaisesti tarkastellen eniten oululaiset, joita oli 16 % kaikista alueen kävijöistä. Seuraavaksi eniten alueella vierailivat Taivalkosken kunnan asukkaat, joita oli 10 % kävijöistä. Maakunnittain tarkasteltuna kävijöistä lähes puolet (49 %) tuli Pohjois-Pohjanmaalta; muiden maakuntien kävijöiden määrä jäi alle 10 %:n. Pohjois-Savosta kävijöitä oli 9 %, Uudeltamaalta 7 %, Kainuusta ja Keski-Suomesta kummastakin 6 % (kuva 2). Muista 12 maakunnasta kävijöitä oli alle kymmenen henkilöä/maakunta.



Kuva 2. Kylmäluoman retkeilyalueen kävijöiden jakautuminen maakunnittain (n = 228).

Kävijöistä 78 % saapui alueelle 2–5 hengen ryhmässä. Matkaseurana olivat tavallisimmin omat perheenjäsenet (73 %) tai ystävät ja sukulaiset (29 %). Kylmäluoman retkeilyalue oli 63 %:lle kävijöistä matkan ainoa tai tärkein kohde.

Alueelle saavuttiin melko tasaisesti kaikkina viikonpäivinä, mutta tiistaina ja torstaina muita päiviä useammin. Henkilöautolla alueelle saapui 64 % ja matkailuautolla tai asuntovaunun kanssa 31 % kävijöistä. Tilausbussilla alueelle saapui vain 3 % kävijöistä.

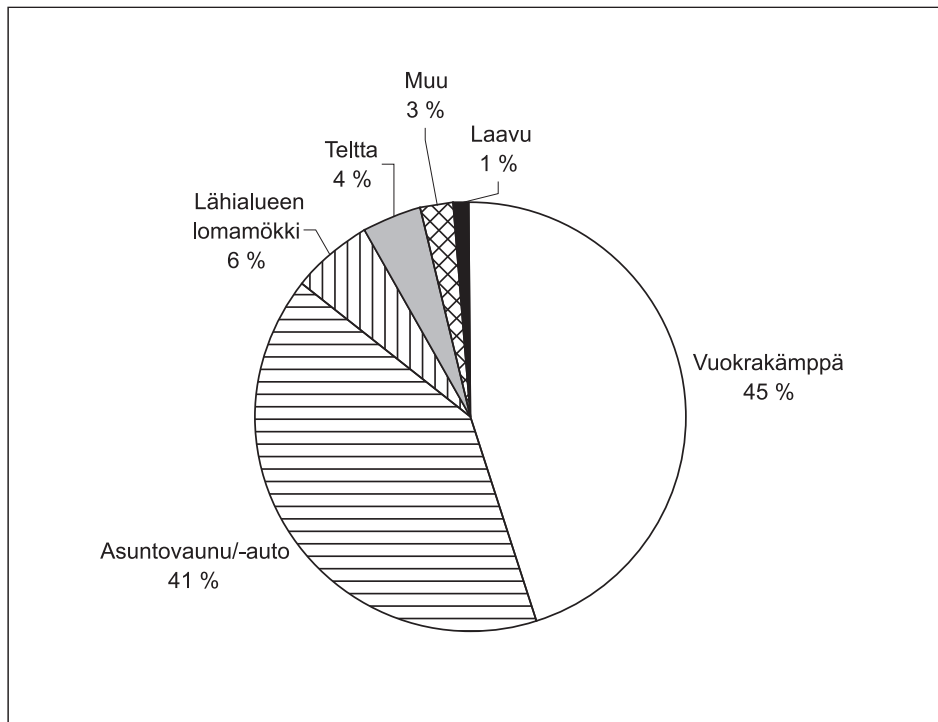
Kävijöistä 65 % oli vierailut alueella aikaisemmin, yleisimmin viisi kertaa viimeisen viiden vuoden aikana.

Kyselyajankohtana 83 % kävijöistä yöpyi alueella (taulukko 4). Tyypillisin (moodi) yöpyjä viipyi alueella kaksi vuorokautta ja päiväkävijä kaksi tuntia. Keskimääräinen (ka) alueella viipymisaika oli pidempi kuin tyypillisin viipymisaika.

Taulukko 4. Päivä- ja yökävijöiden jakautuminen sekä käynnin kesto (h/vrk) Kylmäluoman retkeilyalueella.

Kävijäryhmä	Käynnin kesto				
	Mies	Nainen	Yhteensä	Keskiarvo	Moodi
Päiväkävijä	17 %	16 %	17 %	4,3 h	2 h
Yöpyjä	83 %	84 %	83 %	3,9 vrk	2 vrk

Alueella yöpyjistä selvä enemmistö oli leirintäalueen asukkaita, sillä kävijöistä peräti 86 % yöpyi joko vuokramökissä tai asuntovaunussa/-autossa (kuva 3). Telttailijoita tai laavussa yöpyjiä oli yhteensä ainoastaan 5 %.



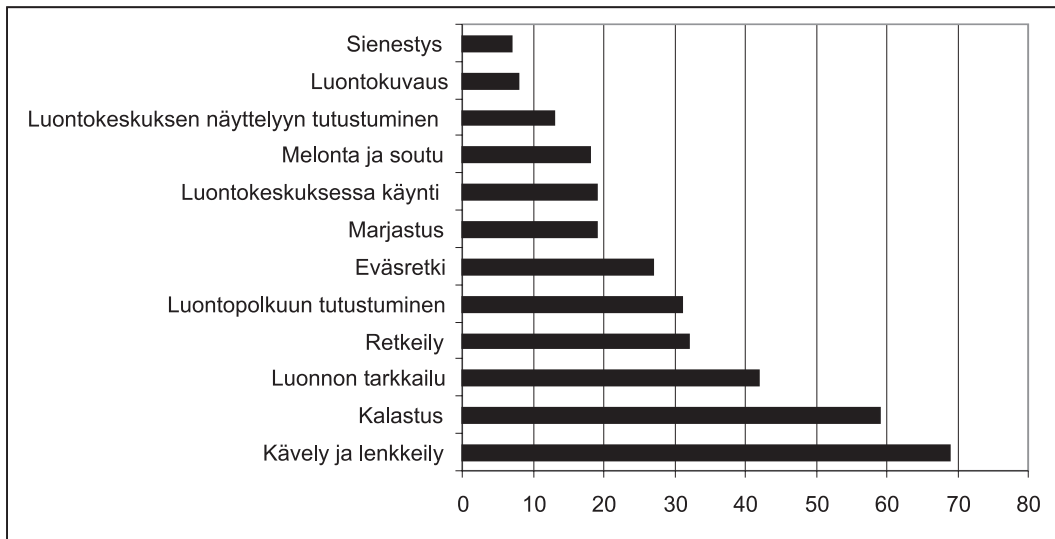
Kuva 3. Kylmäluomen retkeilyalueella yöpyminen, %-jakauma ($n = 190$).

7.2.3 Kävijöiden pääasialliset aktiviteetit ja virkistysmotiivit

Kuva 4 kertoo kävijöiden tärkeimmät aktiviteetit Kylmäluoman retkeilyalueella. Kävely ja lenkkeily olivat selvästi suosituimpia aktiviteetteja, sillä lähes 70 % kävijöistä piti niitä pääasiallisina aktiviteetteinaan alueella. Kävely ja lenkkeily olivat erityisesti naisten virkistysmuotoja alueella, sillä naisista 82 % ja miehistä 55 % piti ko. aktiviteetteja pääasiallisina. Sen sijaan kalastus oli useammin pääaktiviteetti miehille (66 %) kuin naisille (55 %). Kalastuksen suosio näyttää nouseen sitten edellisen kävijätutkimuksen (Arminen 1997), jolloin 49,8 % vastanneista piti kalastusta pääaktiviteettinaan. Myös retkeilyn suosio on kasvanut edelliseen tutkimukseen verrattuna: vuonna 2001 32 %:lle vastanneista retkeily kuului pääaktiviteetteihin, kun 1995 vastaava luku oli 19,6 %.

Suosituin käyntikohde alueella oli Hukanharju, jossa vieraili puolet alueen kävijöistä. Toiseksi suosituin kohde (39 %) oli Kylmäluomanjärvi. Opastuskeskuksella vieraili kolmannes kävijöistä ja luontopolulla hieman vajaa kolmannes. Neljännos kävijöistä ei ollut lainkaan käyttänyt alueen retkeilyreittejä. Arminen (1997) tutkimuksessa vastaava luku oli peräti 36 %, joten tämäkin todistaa retkeilyn suosion lisääntyneen.

Kylmäluoman retkeilyalueen kävijät kokivat alueelle saapumisen tärkeimmiksi motivaatiotekijöiksi rentoutumisen, maisemat, saasteettoman ja meluttoman ympäristön ja luonnon kokemisen. Kävijöistä 62–75 % piti näitä tekijöitä erittäin tärkeinä. Vähiten tärkeäksi koettiin uusiin ihmisiin tutustuminen.



Kuva 4. Suosituimmat aktiviteetit Kylmäluoman retkeilyalueella (n=228).

7.2.4 Mielipiteet alueen nykytilasta ja kehittämisestä

Kävijöistä 37 % oli täysin sitä mieltä, että Kylmäluoman retkeilyalue on valtakunnallisesti tunnettu kohde. Kymmenesosa koki alueesta tiedottamisen puutteellisena. Kävijöistä 85 % oli jokseenkin tai täysin tyytyväinen Kylmäluoman retkeilyalueen nykytilaan. Yhtä moni kannatti ja vastusti palvelujen monipuolistamista ja viidennes ei osannut sanoa asiasta lainkaan mielipidettä. Kävijämäärän lisäämiseen suhtautui enemmistö kielteisesti. Kuitenkin yli kolmanneksella ei ollut asiasta mielipidettä. Kävijät siis toisaalta haluavat aluetta kehitettävän ajanmukaiseksi, mutta koska kehittäminen saattaisi lisätä alueen kävijämääriä, ei siihen suhtauduta täysin varauksettomasti.

Kävijät olivat erittäin yksimielisiä siitä, että alueen nykyiset käyttömuodot sopivat hyvin yhteen. Kävijöistä 85 % koki, että opastuskeskukseen kohdistuneet odotukset täyttyivät käynnin aikana hyvin tai melko hyvin. Polku- ja latuverkon monipuolistamista kannatettiin ja vastustettiin tasaisesti. Kyselyn toteutusajankohdan vuoksi ei latuverkoston monipuolistamisen tarpeesta saatu välttämättä luotettavinta tietoa, sillä peräti kolmannes ei osannut sanoa asiasta mielipidettään. Kylmäluoman leirintäalueen palveluihin ja vuokramökkien varustetason oltiin pääosin tyytyväisiä. Ainoastaan 7 % oli sitä mieltä, että leirintäalueen palveluvarustus on jokseenkin puutteellinen ja 9 % kävijöistä koki vuokramökkien varustustason puutteelliseksi.

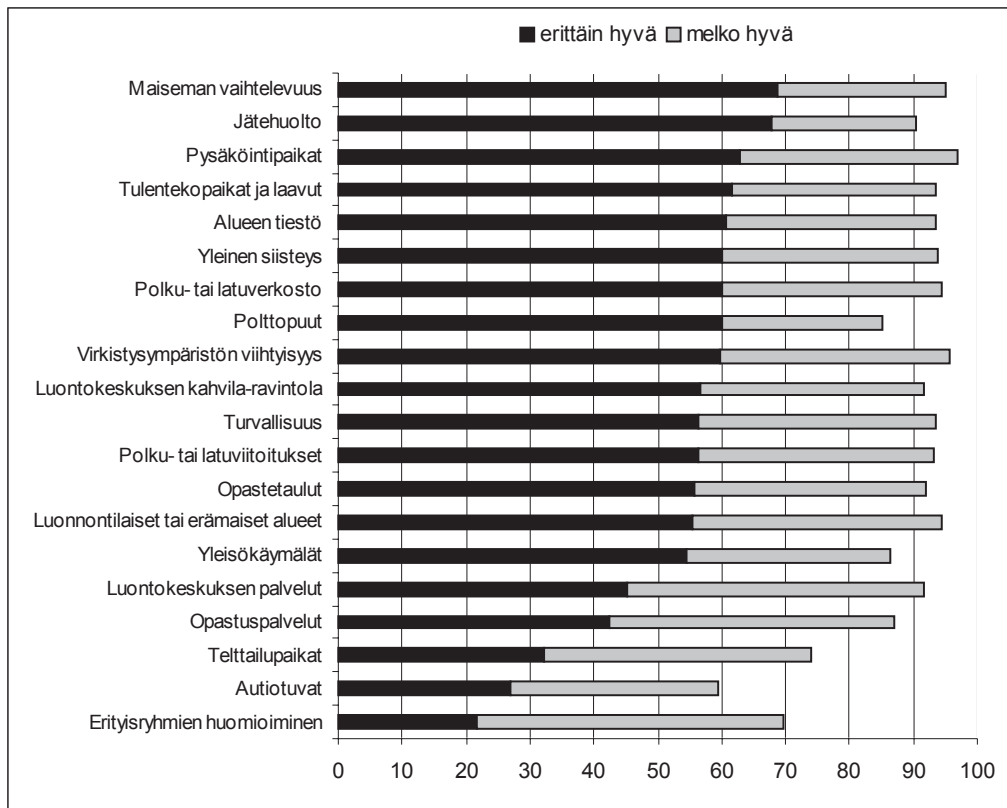
7.2.5 Kävijättyytyväisyys

Palveluvarustus ja virkistysympäristö

Kylmäluoman kävijät olivat retkeilyalueen palveluihin ja ympäristöön erittäin tyytyväisiä. Ympäristön osalta kävijät olivat erityisen tyytyväisiä maiseman vaihtelevuuteen ja virkistysympäristön viihtyisyyteen. Palveluista parhaat arvostukset saivat pysäköintipaikat, polku- ja latuverkosto, taukopaikat ja jätehuolto. Alimmat arvostukset annettiin telttailupaikoille, erityisryhmien palveluille ja autiotuville (joita ei ole) sekä opastuspalveluille. Koska prosentuaalisesti vain pieni osa arvioi palveluja *melko* tai *erittäin huonoksi*, voidaan arvioinnin kokonaisuutta havainnollistaa parhaiten vertaamalla *erittäin* tai *melko hyvä* -arvosanojen osuutta (kuva 5).

Kävijöiden havaitsemat häiriötekijät alueella olivat hyvin vähäisiä. Maaston kulu-neisuus ja roskaantuneisuus, luonnonympäristön käsittely, liiallinen kävijämäärä ja muiden kävijöiden käyttäytyminen häiritsivät ainoastaan 4–6 %:a kävijöistä.

Aluekohtainen kävijättyytyväisyysindeksi saadaan laskemalla keskiarvo palveluille, ympäristölle, kävijöiden odotuksiin vastaavuudelle ja havaituille häiriötekijöille annetuista arvostuksista. Kylmäluoman retkeilyalueen *kävijättyytyväisyysindeksi* oli näiden perusteella 4,48, jota voidaan pitää varsin hyvänä.



Kuva 5. Kylmäluoman retkeilyalueen palveluille ja virkistysympäristölle annettujen "erittäin ja melko hyvä" -arvosanojen osuudet kokonaisarviosta.

Kalastuspalvelut

Kalastuslupien saatavuuteen oltiin kaikkein tyytyväisimpiä, sillä peräti 95 % kävijöistä piti sitä erittäin tai melko hyvänä. Noin 80 % kävijöistä ilmoitti olevansa tyytyväisiä alueen kalastusvesiin yleensä. Kalastusjärjestelyistä vähiten tyytyväisiä oltiin Sarven tilanteeseen. Kalaston monipuolisuuden koki riittäväksi 65 % kävijöistä. Selvästi tyytymättömiä kävijät olivat saalisvarmuuteen, sillä peräti 43 % koki sen olevan melko tai erittäin huono. Neljännes oli tyytymätön kalastuslupien hinta-laatusuhteeseen, mutta lähes puolet oli kuitenkin tyytyväisiä.

Metsänhoito

Kävijöistä 58 % oli sitä mieltä, että alueella harjoitettava metsätalous ei haittaa virkistyskäyttöä. Kielteisesti metsätalouden harjoittamiseen alueella suhtautui yksi kymmenesosa kävijöistä. Yli puolet kävijöistä oli sitä mieltä, että alueella toteutettu metsänhoito parantaa virkistyskokemusta. Toimenpiteisiin, jotka koskivat uudistushakkuita, suhtauduttiin kaikkein kielteisimmin. Maiseman avaaminen pienin hakkuin hyväksyttiin paremmin ja yli puolet suhtautui myönteisesti taimikoiden harventamiseen. Noin 70 % kävijöistä uskoi aarnialueeksi perustettujen vanhojen metsien parantavan virkistäytymiskokemusta (vuonna 1995 vastaava luku 60 %). Kävijöistä 40 % oli sitä mieltä, että lumituhojen vuoksi katkenneiden ja kaatuneiden puiden poistaminen alueelta parantaisi kävijöiden viihtyvyyttä.

7.2.6 Vapaat kommentit

Vapaita kommentteja lomakkeissa oli yhteensä 75 vastaajalta. Valtaosa kommentteista koski leirintäalueen palveluja sekä vuokramökkejä. Leirintäalueen nuotio- ja savustuspaikkojen kuntoa moitittiin ja niiden kunnostus katsottiin kiireelliseksi. Mökkien varustelun toivottiin olevan huomattavasti nykyistä kattavampi mm. keittiön perustarvikkeiston osalta. Mökkeihin toivottiin myös mikroaaltouuneja. Erityisesti mökkien mutta myös koko alueen yleiseen siisteyteen ja kunnossapitoon toivottiin kiinnitettävän enemmän huomiota.

Luonnonympäristöä koskevissa kommentteissa alueen toivottiin säilyvän luonnontilaisena ja erämaisena, mutta toisaalta haluttiin, että kaatuneet ja katkenneet puut korjattaisiin pois alueelta. Kävijät toivoivat lisää tiedotusta alueen jätehuoltokäytännöstä, jotta ympäristö säilyisi roskattomampana.

Opastuskeskukseen toivottiin monipuolisempaa elintarvikemyymälää. Myyntiin toivottiin mm. vihanneksia, vauvanruokatarvikkeita sekä sanoma- ja aikakauslehtiä.

8 ALUEEN KEHITTÄMISEN TAVOITTEET

Vuodelle 2012 asetetun tavoitetilän mukaan Kylmäluoma on valtakunnallisesti tunnettu ja vetovoimainen valtion retkeilyalue, jossa alueen virkistyskäyttö, luonnonsuojelu ja aktiivinen luontomatkailutoiminta sekä metsätalous yhdistyvät esimerkillisesti. Alueen vaihtelevat metsät antavat alueella vieraileville monipuolisen virkistysnautinnon.

Kylmäluoman retkeilyalue tarjoaa nykyisellään erinomaiset puitteet jokamiesretkeilylle. Aluetta kehitetään edelleen jokamiesretkeilyn tarpeisiin samalla huomioiden myös kasvavan luontomatkailun tarpeet. Luonnonkokemiseen ja elämyksiin liittyvien ohjattujen aktiviteettien kysyntä on kasvussa ja myös Kylmäluoman alueelle on tarpeen luoda puitteet erilaisten ryhmämatkailijoiden ja ohjelmapalvelujen tarpeisiin. Alueen kehittämistarpeet tarkentuvat aktiviteettien kysynnän myötä suunnitelmakaudella. Kehittämisessä palvelurakenteiden ja reittien toteuttamista tulee ohjaamaan alueen kestävä käyttö sekä tarvelähtöisyys. Toimenpiteiden tarve tarkastellaan vuosittaisen toiminnan ja talouden suunnittelun yhteydessä.

Kylmäluoman retkeilyalueella harjoitetun metsätalouden tavoitteena on luonto- ja maisema-arvojen säilyttäminen. Metsien käsittelyiden tavoitteena on mukailla luontaista metsikkökehitystä ja säilyttää sekä lisätä metsien erämaisia piirteitä. Tavoitteena on myös parantaa retkeilijälle näkyvää maisemaa ja lisätä viihtyvyyttä erityisesti retkeilyreittien varsilla. Retkeilyalueen puusto säilytetään elinvoimaisena. Metsien käsittelyillä pyritään myös ylläpitämään ja lisäämään erikäisten metsien ja puiden sekä puulajien vaihtelua alueella.

Alueen kehittäminen ja metsätaloustoiminta tapahtuu siten, ettei Natura 2000-luontotyyppien suojelutavoitteiden saavuttaminen vaarannu.

9 HOIDON JA KÄYTÖN OSA-ALUEET JA MAANKÄYTTÖ

Retkeilyalue on jaettu hoidon ja käytön ohjaamiseksi kolmeen osa-alueeseen: aarniosaan, puisto-osaan ja talousosaan (liite 6). Paikkatietokuviot on merkitty Suti-Gis-paikkatietojärjestelmään osa-alueita kuvaavalla käyttörajoituskoodilla. Seuraavassa esitellään osa-alueet sekä niillä toteutettavan hoidon ja käytön periaatteet.

9.1 Aarniosa

Aarniosiksi määriteltiin suunnitelmassa Kylmäluoman erämaisimmat osat. Pääasiallisena määrittelyperusteena käytettiin boreaalisten luonnonmetsien ja toisaalta luonnontilaisten soiden suhteellista esiintymistiheyttä. Alueella on kaksi aarniosaa, joiden yhteinen pinta-ala on 3 061 hehtaaria. Luontoarvojen turvaamiseksi aarniosien rajauksissa on pyritty laajoihin yhtenäisiin kokonaisuuksiin.

Aarniosat on tarkoitus säilyttää tulevaisuudessakin erämaisina. Boreaaliset luonnonmetsät, soiden kasvillisuus sekä vesitalous säilytetään luonnontilaisena. Luontotyyppien suotuisan suojelun tason saavuttamiseksi niiden luontainen kehitys turvataan. Boreaalisen luonnonmetsän kuvioilla kaikki metsänkäsittely on kiellettyä, lukuun ottamatta boreaalisen luonnonmetsän muodostumiseen tähtäviä ennallistamistoimia. Aarniosarajaukseen kuuluu kuvioita, joita on käsitelty viime vuosikymmenten aikana, joten ne eivät nykyisellään täytä boreaalisen luonnonmetsän kriteerejä. Näillä osilla voidaan retkeilyalueelle luonteenomaista metsätaloutta harjoittaa myös jatkossa. Tällöin metsän uudistamiseen tähtäävänä menetelmänä käytetään kulotusta. Nykyisellään alueella ei ole tarvetta ennallistamistoimenpiteille.

Aarniosalle voidaan – suojeluratkaisut huomioiden – rakentaa kevyitä palvelurakenteita. Retkeilyä palvelevat rakenteet suunnitellaan siten, että muutokset tapahtuvat ainoastaan lähimaisemassa eivätkä vaikuta kaukomaisemaan.

Massatapahtumat ja ohjelmapalvelutoiminnot pyritään ohjaamaan aarniosien ulkopuolelle.

9.2 Puisto-osa

Puisto-osaan (pinta-ala 641 ha) kuuluu leirintäalueen lähiympäristö. Alueella sijaitsevat leirintä-alueen vilkkaimmassa käytössä olevat lähiretkeilyreitit (Kirkkovaaranpolku, Hukanharjunpolku, Hukanharjunlatu ja luontolatu/-polku). Alueella on retkeilyalueen tihein rakenneverkosto, eikä metsien rakenne ole niin erämainen kuin aarniosalla. Puisto-osan sisällä on myös boreaalisen luonnonmetsän kuvioita (yhteensä n. 120 ha), joilla ei tehdä metsätaloustoimenpiteitä. Muutoin alueella harjoitetaan retkeilyä, luontomatkailun, luonnon monimuotoisuuden ja porotalouden huomioivaa metsätaloutta.

Metsiä käsitellään pienipiirteisesti, puuston elinvoimaisuuteen ja erirakenteisuuteen pyrkien. Maisema otetaan korostetusti huomioon. Taimikonhoito tehdään normaalisti 3–5 m:n pituisena. Lehtipuita suositaan. Kasvatushakkuilla ohjataan puuston kehittymistä puistomaiseksi ja järeäksi ja samalla edistetään erirakenteisuuden syntymistä ja luontaista uudistumista. Uudistamisikä on vähintään 180 vuotta. Luontainen uudistaminen tapahtuu siemenpuiden tai reunametsän siemennyksen avulla tai syntyneitä taimikoita vapauttamalla. Uudistushakkuukuviot ovat pienialaisia ja pitkulaisia, pinta-alaltaan alle 0,5 ha, ja alalle jätetään mieluummin ryhmiin aiheja, keloja, ylispuita, säästöpuita ja pötkelöitä. Säästöpuita jätetään kaksinkertainen määrä talousmetsiin verrattuna, 15–20 m³/ha. Arimmilta alueilta poistetaan järeimmät hakkuutähteet, esim. latvat. Puutavaran metsä- ja jatkokuljetus tehdään lumettomana aikana vain poikkeustapauksessa. Maanpintaa ei muokata eikä lannoituksia suoriteta.

Puisto-osa on retkeilyalueen ”palveluosa”, jonne ohjataan suurin osa alueen kävijöistä.

9.3 Talousosa

Taloulosaan (pinta-ala 3 638 ha) kuuluvat sellaiset alueet, joita ei ole luokiteltu aarniometsiksi ja jotka eivät edusta direktiivin määritelmän mukaista boreaalisen luonnonmetsän luontotyyppiä eivätkä toisaalta sijaintinsa puolesta kuulu puistosaan. Taloulosalla harjoitetaan retkeilykäytön, ekologiset asiat ja porotalouden huomioivaa metsätaloutta.

Taloulosan metsiä käsitellään pienipiirteisesti. Taimikonhoito tehdään kuten puistososissa. Hakkuilla pyritään metsäluonnon ja maiseman monipuolistamiseen, puuston säilyttämiseen elinvoimaisena ja luonnon erityispiirteiden säilyttämiseen.

Ensiharvennukset tehdään metsänhoito-ohjeen (Hokajärvi 1997) mukaan, tavoitteena monimuotoisuus ja lehtipuuosuuden lisääminen. Harvennushakkuita voidaan suorittaa 3–4 kertaa kiertoajan kuluessa. Kasvatushakkuissa pyritään erirakenteisuuteen, jätetään eri-ikäisiä puita, ryhmittäisyyttä ja tehdään pieniä aukkoja taimettuneisiin kohtiin. Kuusi hyväksytään sekapuuna myös kuivilla kankailla.

Metsät uudistetaan pääsääntöisesti luontaisesti tai syntyneitä taimikoita vapauttamalla. Uudistamisikä on vähintään 180 vuotta. Uudistusaloille jätetään maisemapuiksi aihkeja, lehtipuita, ylispuita, keloja tai puiden erikoismuotoja ja lisäksi säästöpuuryhmiä. Luontaiset puulajisuhteet pyritään säilyttämään. Maisema, monimuotoisuus ja myrskytuhojen vaara huomioidaan kaikkien kuvioden ja kuvion rajojen suunnittelussa. Kaikki vesistöjen rantavyöhykkeet ja harjumetsät käsitellään hyvin varovaisesti tai jätetään kokonaan luonnontilaan. Metsiä käsiteltäessä hyväksytään, että maisema voi muuttua käsittelyn seurauksena.

Luontainen uudistaminen tehdään siemenpuumenetelmällä tai reunametsän siemennyksellä. Siemenpuiksi jätetään mäntyjä ja koivuja n. 100 kpl/ha. Siemenpuut voidaan poistaa kahdessa vaiheessa. Taimettumisen edistämiseksi ja monimuotoisuuden lisäämismielessä siemenpuualue voidaan myös kulottaa. Uudistusalan kokovaikutus arvioidaan lähinnä näkemäalueen avulla. Yksittäinen näkemäalue pyritään rajoittamaan 1–2 hehtaariin. Uudistusalan koko pyritään kuitenkin rajaamaan maksimissaan 6 hehtaariin. Kulotettava alue voi olla maksimissaan 10 hehtaaria. Reunametsän siemennyksessä on huomioitava, että metsälaki vaatii alle 50 m:n kaistan kukin reunan siemennykselle.

Puutavaran metsä- ja jatkokuljetus tehdään lumettomaan aikaan vain poikkeustapauksessa.

10 RETKEILYALUEEN KÄYTTÖ

10.1 Opastuskeskus ja luonto-opastus

Kylmäluoman retkeilyalueen sijainti keskeisellä paikalla Syötteen, Kuusamon ja Hossan alueisiin nähden luo edellytykset toimia infopisteenä näille alueille.

Opastuskeskus on kiinni marras- ja helmikuun välisenä aikana.

Opastuskeskuksen yhteyteen tulee Internetyhteyksin varustettu tietokone, jota asiakkaat voivat käyttää muun muassa tarvittavan lisätiedon saamiseen Metsähallituksen palvelutarjonnasta.

Opastuskeskuksessa tapahtuva asiakkaiden neuvonta ja opastus tehdään yhteistyössä luontopalveluiden ja Villi Pohjolan kesken erillisen suunnitelman mukaan. Opastuksen päätehtäviä ovat alueen luonnon erityispiirteistä, luonnonsuojelusta sekä alueen tarjoamista mahdollisuuksista kertominen sekä alueella liikumisen ohjaaminen ja opastaminen. Asiakkaiden opastus tehdään henkilökohtaisella neuvonnalla, esittein ja verkkosivuilla. Asiakasvastuullista luonnonkäyttöä pyritään edistämään myös maasto- opasteiden avulla.

Osa retkeilyalueen rakenteista sekä opastuksesta on toteutettu rakennusarkkitehti Timo Määtän vuonna 1998 laatiman suunnitelman perusteella. Retkeilyalueen kehittäminen tapahtuu suunnitelman tyyliä noudattaen.

10.2 Retkeilypalvelut

10.2.1 Patikointireitit

Retkeilyreittejä ylläpidetään ja kehitetään asiakkaiden tarpeita vastaavaksi. Uusien reittien tarvetta tarkastellaan mm. Etelä-Kuusamon kehittymisen myötä. Kylmäluoma–Hossa-yhdysreitti vaatii kunnostamista. Reittiä voidaan kehittää esimerkiksi maastopyöräreittinä.

10.2.2 Hiihtoreitit

Hiihtolatuksen ylläpidon määrää tarve. Hiihtolatuksia tullaan pitämään yllä ja kehittämään käyttötarvetta vastaavaksi. Leirintäalueen lähiladut voidaan valaista, mikä parantaa talvimatkailua.

10.2.3 Moottorikelkkaurat

Uusia moottorikelkkauria voidaan tarvittaessa tehdä alueen huoltokäyttöön. Yleisten moottorikelkkaurien määrää ei alueella ole tarpeen lisätä.

10.2.4 Laavut, kodat ja nuotiopaikat

Nykyisten taukopaikkojen osalta keskitytään olemassa olevien rakenteiden kunnossapitoon ja tason nostamiseen. Uusien taukopaikkojen tarve määritellään kävijöiden määrän ja kysynnän mukaan.

Palveluvarustuksen kehittämisessä huomioidaan paikallisten matkailuyrittäjien tarpeet.

10.2.5 Varaustuvat

Hukantuvan käyttöaste on ollut lähes koko sen olemassaolon ajan alhainen. Hukantupa voidaan jatkossa vuokrata pitempiaikaisella (esim. vuoden mittaisella) sopimuksella Metsähallituksen ulkopuolisille tahoille normaalien vuokrausperiaatteiden mukaisesti.

10.2.6 Veneiden vesillelaskupaikat

Vesillelaskupaikkoja pidetään yllä entisellään.

10.2.7 Vesiretkeilyreitit

Kehitetään melontareitti Iso Pajuluoma–Pikku Pajuluoma–Pajuoja–Särkioja–Polojärvi–Sarvi.

10.2.8 Erityisryhmien palvelut

Alueen kehittämisessä pyritään huomioimaan erityisryhmien tarpeet. Rakenteiden suunnittelussa ja toteutuksessa kuullaan erityisryhmien edustajien mielipiteitä.

10.2.9 Tiet ja pysäköintialueet

Alueen tiet ja pysäköintialueet säilyvät nykyisellään. Teiden ja pysäköintialueiden kuntoa seurataan ja tarpeen mukaan tehdään kunnostustoimenpiteitä.

Alueella tehtävissä tiesuunnitelmissa on otettava huomioon vaikutukset Natura-alueen luonnonarvoihin.

10.2.10 Huolto

Alueella jatketaan kävijöiden omatoimisuuden periaatetta. Jätehuoltokäytännöstä tiedottamista tehostetaan. Jätehuolto keskitetään leirintäalueen jätepiesteeseen. Polttopuuhuolto säilyy nykyisellään.

10.3 Liiketoiminta

10.3.1 Kalastus

Kylmäluoman yksi tärkeimmistä vetovoimatekijöistä on kalastus. Retkeilyalueen 1 000 hehtaarin vedet muodostavat merkittävän virkistyskalastusalueen, jossa kalastavat sekä turistit että paikalliset. Retkeilyalueen vesissä on mahdollista kalastaa seisovilla pyydyksillä, vieheillä ja tuulastaen.

Luontaisten kalalajien (hauki, ahven, särkikalat, muikku ja siika) osalta keskitytään kestävään kalatalouteen.

Istuta ja ongi -vedet ovat kalastajien suosiossa. Näissä vesissä keskitytään jatkossa saalisvarmuuden parantamiseen, oheispalveluihin ja valvontaan. Tarvittaessa istuta ja ongi -vesiä voidaan lisätä.

Kalastusjärjestelyitä voidaan muuttaa asiakkaiden tarpeiden mukaan. Osa vesistä voidaan varata kokonaan tai osaksi aikaa kalastuspaketteihin. Vuokrakämppien lähivesiä voidaan varata vain kämppäasiakkaiden käyttöön.

Moottoriveneen käyttö on sallittu Kylmäluomanjärvessä ja Valkeisessa. Sähköperämoottorin käyttö on sallittu Iso Pajuluomassa ja Sarvessa. Muissa vesissä veneen käyttö voidaan sopia tapauskohtaisesti.

10.3.2 Metsästys

Kylmäluoman retkeilyalueella metsästäminen on sallittu paikalliselle väestölle metsästyslain (615/1993) 8§:n mukaisesti ja ulkopaikkakuntalaisille Metsähallituksen normaalin lupakäytännön mukaisesti. Metsästyksessä noudatetaan luonnonvarojen kestävä käytön periaatetta.

Tässä suunnitelmassa varataan mahdollisuus hakea lääninhallitukselta lupaa metsästyskieltoalueen perustamiseen puisto-osalle. Metsästyskieltoalueen perustaminen katsotaan tarpeelliseksi siinä tapauksessa, että metsästyksen katsotaan haittaavan retkeilijöiden tai leirintäalueen asiakkaiden turvallisuutta.

10.3.3 Vuokrakämpät

Nykyisten vuokrakämppien käyttöasteet ovat korkeat, joten tarvetta ja vetovoimaa uusille vuokrakämpille on olemassa. Uusia vuokrakämppejä voidaan rakentaa Kylmäluomanjärven, Ahvenisen ja Valkeisen ympäristöön ts. alueille, joissa on jo ennestään rakennettu. Mökkien lukumäärä arvioidaan tapauskohtaisesti.

Rakentamisessa huomioidaan Natura 2000 -verkoston kohteita koskevat säännökset.

10.3.4 Leirintäalue

Leirintäalueen kehittämisen päätavoitteena on luokituksen nostaminen nykyisestä neljästä tähdestä viiteen tähteen. Leirintäalueen kohderyhmänä ovat perhematkailijat. Tämän ohella uutena kohderyhmänä ovat ulkomaalaiset, ennen kaikkea Euroopasta tulevat perhe- ja ryhmämatkailijat. Leirintäalueen ja mökkien palveluvarustusta kehitetään uusien kohderyhmien tarpeiden mukaisesti.

10.3.5 Luontomatkailu ja ohjelmapalvelutoiminta

Kansainvälinen luontomatkailu on vahvassa kasvussa Kuusamossa, johon kokonaisuuteen myös Kylmäluoma kuuluu. Matkailuun liittyvää toimintaa voidaan retkeilyalueella harjoittaa jokamiehenoikeudella, jos se tapahtuu alueen perustamistarkoitusta vaarantamatta. Metsähallituksen palvelurakenteisiin tukeutuva matkailun yritystoiminta vaatii käyttöoikeussopimuksen Metsähallituksen kanssa. Metsähallitus voi myöntää määräaikaislupia palvelurakenteiden käyttöön luonnonarvojen kestävään käyttöön perustuvalla yritystoiminnalla. Yritystoiminta on toteutettava niin, ettei se heikennä yksityisasiakkaille tarjottavien tuotteiden laatua ja tarjontaa.

Luontomatkailua kehitetään yhdessä paikallisten matkailuyrittäjien kanssa tavoitteena asiakkaille tarjottavat monipuoliset palvelukokonaisuudet. Luontokasvatus pyritään liittämään osaksi luontomatkailupaketteja ja matkailuyrittäjien palvelua.

Retkeilyalueelle voidaan tarvittaessa rakentaa matkailun yritystoimintaa ja ohjelmapalvelukäyttöä tukevia rakenteita. Matkailuyritysten ohjattujen safarien käyttöön voidaan tarvittaessa tehdä reittejä, joiden käyttö perustuu Metsähallituksen lupaan. Näissäkin toimenpiteissä on otettava huomioon vaikutukset Natura-alueen luontoarvoihin.

10.4 Käyttöoikeudet

10.4.1 Jokamiehenoikeudet

Alueella liikkuminen vapaasti jalan, hiihtäen, pyöräillen, soutaen tai meloen on jokamiehenoikeuksien nojalla sallittua.

Marjastus ja sienestys on sallittua koko alueella.

Avotulen teko on sallittu ainoastaan sitä varten osoitetuilla paikoilla. Polttopuuna on käytettävä sitä varten alueelle varattuja puita. Metsäpalovaroituksen aikana tulenteke on kielletty.

Jokamiehen oikeuksiin perustuva lyhytaikainen leirytyminen on sallittu vain siihen varatuilla paikoilla. Muu lyhytaikainen leirytyminen on niin ikään sallittu vain siihen varatuilla paikoilla.

10.4.2 Muut käyttöoikeudet

Kaikki jokamiestoiminnan ulkopuolella oleva toiminta on luvanvaraista ja perustuu sopimukseen. Sopimusmenettelyllä pyritään ohjaamaan yrittäjiä hyvien ja alueelle sopivien tuotteiden kehittämiseen sekä parantamaan tiedonkulkua ja yhteistoimintaa.

Retkeilyalueella voidaan järjestää Metsähallituksen luvalla kalastus- yms. kilpailuja sekä vaellus-, laturetki- ym. yleisötapahtumia, mikäli ne eivät ole ristiriidassa alueen päämäärien kanssa.

Retkeilyalueen sisällä sijaitsevan Harjun tilan nautintaoikeus Ahveniselle säilyy muuttumattomana.

Erkki Räisäsen kanssa laadittu tiesopimus N:o 15143 (allekirjoitettu 27.4.1982) on edelleen voimassa.

10.4.3 Porotalous

Poronhoitotyöt sekä porojen laiduntaminen sallitaan alueella poronhoitolain (848/1990) mukaisesti. Poronhoitotöitä alueella tekevältä edellytetään paliskunnan poroisännän valtuutusta työtehtävään. Porojen talviruokintapaikkojen ylläpitäminen on sallittua Metsähallituksen luvalla.

Poronhoitotöistä ja niiden järjestämisestä neuvotellaan paliskunnan kanssa alueen suojelullisten, virkistyskäytön, metsätaloudellisten toimenpiteiden ja poronhoitoon liittyvien päämäärien yhteen sovittamiseksi. Alueella suoritettavissa toimenpiteissä on erityisesti huomioitava jäkäläkankaitten vahingoittumattomuus. Mahdollisista safarireiteistä neuvotellaan paliskunnan kanssa. Koirien avulla tapahtuvaa metsästystä pyritään ohjaamaan poronhoidon kannalta merkittävien alueiden ulkopuolelle.

10.4.4 Kaavoitus

Alueelle voidaan laatia kaava, mikäli lisärakentamiselle katsotaan olevan tarvetta. Nykyisellään ei ole välitöntä tarvetta kaavoitukselle.

11 METSIEN KÄSITTELY RETKEILYALUEELLA

Ulkoilulain mukaan metsätalouden harjoittaminen on retkeilyalueella järjestettävä niin, että ulkoilutoiminnan tarpeet tulevat riittävästi huomioon otetuiksi. Poronhoitoalueella erityistä huomiota on kiinnitettävä siihen, ettei porotalouden harjoittamista oleellisesti vaikeuteta. Metsälaki koskee myös retkeilyalueiden metsiä, joten metsien käsittelyssä laissa mainitut raja-arvovelvoitteet uudistamisesta ja harvennushakkuiden voimakkuudesta täytyy ottaa huomioon. Kuitenkin metsälain 6 §:n mukaan "jos hakkuun kohteella on metsän monimuotoisuuden

säilyttämisen, maiseman tai metsän monikäytön kannalta erityistä merkitystä, hakkuu voidaan tehdä kohteen erityisluonteen edellyttämällä tavalla”.

Valtioneuvoston päätöksen mukaan metsänhakkuut ja muut toimenpiteet alueen käyttämiseksi on toteutettava siten, että maiseman erityispiirteet säilyvät. Päätöksen mukaan retkeilyalueella on kiellettyä soiden ojittaminen, maan muokkaaminen ja muiden kuin retkeilyn tarpeisiin tehtävien teiden rakentaminen.

Retkeilyalueella harjoitetun metsätalouden päämääränä on luonnon monimuotoisuuden ja puuston elinvoimaisuuden säilyttäminen. Metsien käsittelyllä pyritään myös ylläpitämään ja lisäämään eri-ikäisten metsien ja puiden sekä puulajien vaihtelua alueella. Metsien kiertoaikaa on pidennetty talousmetsien 100–120 vuodesta 180–200 vuoteen. Metsiä uudistetaan luontaisesti vähitellen käyttäen menetelmiä, jotka aiheuttavat mahdollisimman vähän haitallisia muutoksia ympäristöön. Alueella ei tehdä uusia teitä, ojituksia eikä maanpinnan käsittelyä. Maastoon ei levitetä lannoitteita eikä mitään kemiallisia aineita. Luonto- ja maisema-arvot sekä metsien virkistyskäyttö otetaan korostetusti huomioon.

Kylmäluomalla tehdään lähivuosina pääasiassa harvennushakkuuta. Alueen metsätaloustoimenpiteet suunnitellaan yhteistyössä metsätalouden ja luontopalvelujen kanssa. Hakkuutoimenpiteet esitellään suunnitteluvaiheessa porotalouden edustajille.

11.1 Metsien käsittelyn periaatteita

Luonnonläheisen metsänkäsittelyn periaatteisiin kuuluvat:

- luontaista metsikkökehitystä mukailevat toimenpiteet
- erämaisyyden elementtien säilyttäminen
- metsän esteettisten arvojen säilyttäminen
- metsien ja puuyksilöiden elinvoimaisuuden säilyttäminen ja parantaminen

Luontaista metsikkökehitystä joudutetaan siten, että metsän tilajärjestystä muutetaan poistamalla puiden välisessä kilpailussa häviölle jääneitä puita. Uudistumisedellytyksiä luodaan vanhoissa männiköissä, lukuun ottamatta boreaalisia luonnonmetsiä, kasvutilaa vapauttamalla. Uusi puusukupolvi pyritään saamaan edellisen alle, ja osa edellisestä puusukupolvesta säästetään jättöpuiden, kolo- ja lahopuiden sekä maisemapuiden muodossa.

Metsien käsittelyn tavoitteena on luonnonmukaisen vaihtelun ja monipuolisuuden säilyttäminen. Tämä tarkoittaa seuraavien periaatteiden noudattamista metsien käsittelyssä:

- Puusto kasvatetaan mahdollisimman elinvoimaisena ja monimuotoisena. Raudus- ja hieskoivua säilytetään sekapuuna kaikissa metsän kehitysvaiheissa. Haapaa, leppää, pihlajaa ja raitaa ei hakata lainkaan. Kuusia siedetään myös kuivemmilla kasvupaikoilla.

- Puuston vaihtelua ylläpidetään. Aihkit säilytetään ja uusia jätetään kehittymään. Aliskasvosta ei yleensä käsitellä. Puuston ryhmittäinen rakenne säilytetään.
- Lahopuuta lisätään. Yksittäiset tuulenkaadot jätetään metsiin, ja olemassa olevia järeitä lahopuita varotaan metsien käsittelyssä. Kolopuihin ja pökkelöihin ei kosketa. Puun korjuu pyritään tekemään talvella, jolloin tuulenkaadot ovat lumen alla.
- Täysin avoimia uudistusaloja ei tehdä.

Tavoitteeseen päästään käyttämällä monipuolisesti ja joustavasti eri hakkuutapoja sekä rajaamalla hakkuualat maaston ja puuston mukaan luontevasti. Hakkuissa edetään vähitellen ja vaiheittain välttämällä jyrkkiä rajoja puustossa ja suorina linjauksia.

Reunavyöhykkeillä on suuri ekologinen ja maisemallinen arvo. Tärkeät reunavyöhykkeet, kuten puronvarret, vesistöjen rannat ja avosoiden laidat, jätetään uudistushakkuissa käsittelemättä. Kasvatushakkuissa reunavyöhykkeet voidaan käsitellä varoen ja käsittelyn voimakkuutta reunaa lähestyttäessä pienentäen. Reunavyöhykkeitä käsiteltäessä on tarkasteltava myös alueen tuulenkaatoriskiä. Soilla ei harjoiteta lainkaan metsätaloutta.

11.2 Metsien hoito

11.2.1 Taimikonhoito

Taimikonhoidolla säädellään syntyneen taimikon tiheyttä ja puulajisuhteita. Tavoitteena on nopeuttaa kasvatettavien puiden kehitystä ja samalla säilyttää biologinen monimuotoisuus ja eliörikkkaus. Puulajivalinnoilla monipuolistetaan myös metsämaisemaa. Tiheiden taimikoiden harvennus on myös eduksi porotaloudelle. Taimikoissa sallitaan ryhmittäisyys ja eri-ikäisyys. Puulajivaihtelua aikaansaadaan jättämällä lehtipuita kaikille kasvupaikoille. Parhailta kasvupaikoilta voi koivun osuus olla huomattava. Haapa, raita, leppä, pihlaja ja kataja säästetään. Myös kehityskelpoiset kuuset jätetään kasvamaan. Taimikot harvennetaan 3–5 metrin pituudessa. Tavoitetiheys määritellään kuviokohtaisesti ja kohteen erityispiirteet huomioimalla.

11.2.2 Kasvatushakkuut

Harvennushakkuu

Harvennushakkuiden yleisenä tarkoituksena on vapauttaa kasvutilaa metsikön parhaille, elinvoimaisimmille ja taloudellisesti arvokkaimmille puille. Samalla poistetaan sairaita ja huonolaatuisia puita. Laajoilla kuvioilla jätetään käsittelemättömiä vyöhykkeitä tai suurempia puuryhmiä, jotka säilytetään myös uudistushakkuissa. Näin lisätään monimuotoisuutta ja turvataan erämaisyyttä.

Kasvunsa jo lähes lopettaneita aihkeja jätetään ikääntymään edelleen. Keloja jätetään. Ryhmittäisyyttä ja eri-ikäisyyttä suositaan. Sekametsärakenne säilytetään

lehtipuustoa suosimalla. Erityisesti rauduskoivua jätetään kasvamaan mahdollisimman paljon. Alaharvennuseriaate, ts. kilpailussa häviölle jääneiden puiden poistaminen, on kuitenkin pääperiaate myös retkeilyalueella.

Väljennyshakkuu

Väljennyshakkuiden tarkoituksena on valmistaa puustoa ja maaperää uudistamiseen. Vanhahkot, usein vielä terävälätvaiset sulkeutuneet metsiköt, joissa puumäärä on riittävä, väljennetään poistamalla kasvussa jälkeen jääneitä huonokuntoisia ja kuolleita puita. Kasvamaan jäävät hyväkuntoiset puut reagoivat lisääntyneeseen tilaan vahvistamalla juuristoaan, tyveään ja latvustoaan. Puiden tuulenkestävyys lisääntyy ja latvusten kyky tuottaa käpyjä paranee. Taimettuminen pääsee alkuun vapautuneen kasvutilan, maanpinnan rikkoutumisen ja lisääntyvän siementuotannon seurauksena.

Väljennyshakkuussa valitaan 300–400 puuta hehtaarille kasvamaan. Varsinaiset uudistushakkuut seuraavat aikaisintaan vuosikymmenen päästä. Kuten harvennushakkuissa myös väljennyshakkuissa säästetään kuuset, lehtipuita sekä taimiryhmät. Samoin säästetään aihkeja, keloja ja keloutumassa olevia puita. Laajoilla kuvioilla jätetään käsittelemättömiä vyöhykkeitä tai isompia puuryhmiä, jotka lisäävät monimuotoisuutta ja turvaavat erämaisyyttä. Käsittelemättä jätetään myös pienialaiset kosteikot, katajikat ja lehtipuuryhmät. Suon ja kankaan vaihtumisvyöhykkeelle jätetään tiheämpi puusto tai käsittelemätön vyöhyke.

Väljennyshakkuuta taimettumisaukoin (pienaukoin) käytetään metsiköissä, joissa halutaan erityisesti edistää taimettumista osalla aluetta ennen varsinaista uudistushakkuuta tai luoda kasvutilaa jo olemassa oleville taimiryhmille. Käsitteilyllä myös monipuolistetaan metsän rakennetta ja luodaan mahdollisuuksia monipuolisten hakkuumenetelmien käytölle tulevaisuudessa. Väljennyshakkuu taimettumisaukoin turvaa metsän peitteellisyyden, parantaa metsän maisemiarvoa ja edistää metsän muita käyttömuotoja jatkovaiheen hakkuissa.

11.2.3 Uudistushakkuut

Metsiköt uudistetaan luontaisesti. Siemenpuuasentoon hakatut männiköt voidaan tarvittaessa kylvää uudistamisen varmistamiseksi. Siemenpuuhakkuissa jätettävän puuston määrään vaikuttavat toisaalta metsän monimuotoisuuteen ja maisemakuvaan liittyvät asiat ja toisaalta tulevan metsän aikaansaamisen turvaaminen. Siemen- ja säästöpuiden määrää harkittaessa otetaan huomioon myös metsän monimuotoisuus ja maisema-arvot. Siemen- ja säästöpuiden määrä saattaa vaihdella samankin metsikkökuvion sisällä, ja eri hakkuutapoja sovelletaan joustavasti.

Siemenpuut valitaan metsikön elinvoimaisista ja hyvälaatuisista puista. Mikäli lähtöpuustossa on aihkeja, niitä jätetään. Uudistusalalle jätetään myös koivuja ja kuolleita puita säästöpuiksi. Säästöpuut pyritään jättämään kahden tai useamman puun ryhminä, jolloin niiden haittavaikutus uuden puusukupolven kehi-

tykselle on vähäisin. Eläviä ja kuolleita säästöpuita jätetään uudistushakkuissa 15–20 m³/ha. Siemenpuualat voidaan kulottaa.

Siemenpuuhakkuu I

Menetelmää käytetään sulkeutuneissa männiköissä, joissa ei ole riittävästi taimia. Siemenpuiksi valitaan 80–120 puuta hehtaaria kohti. Keskeinen tavoite siemenpuualoja rajattaessa on metsäalueen säilyminen mahdollisimman ehjänä ja kauempaa katsottuna luonnollisen näköisenä. Täten hakattavat alueet tulee rajata maastoa myötäillen, jolloin niistä tulee vaihtelevan kokoisia ja muotoisia. Uudistusalan koko sovitetaan ympäristön ja maiseman mukaan ja se voi olla enimmillään n. 6 ha, lukuun ottamatta kulotettavaksi suunniteltuja alueita. Kulotusalueiden maksimikoko on 10 ha. Uudistusalan näkemä ei kuitenkaan saa ylittää ta-
lousosassa 1–3 hehtaaria ja puisto-osassa 0,5 hehtaaria.

Siemenpuuhakkuu II

Hakkuutapaa käytetään uudistamisen jatkovaiheena tai muuten riittävästi taimettuneilla alueilla uudistumisen varmistamiseksi. Uudistusalalle valitaan 30–50 jätettävää siemen- ja maisemapuuta hehtaaria kohti.

Uudistushakkuu luontaiselle reunametsän siemennykselle

Käytetään kohteissa, joissa on jo havaittavissa luontaista taimiainesta ja joissa maaston topografia, kasvupaikka, maalaji ja uudistamiskuvion muoto mahdollistavat taimettumisen kohtuullisessa ajassa reunametsän elinvoimaisista puista. Uudistamiskuvion muoto on pitkulainen. Alalle jätetään myös aiheja, maisemapuita ja eläviä ja kuolleita säästöpuita.

Pienaukkohakkuu luontaiselle uudistamiselle

Hakkuutapaa voidaan käyttää sekä sellaisissa metsiköissä, joissa vallitsevan puuston alle on jo syntynyt aukkopaikkoihin taimiainesta, että myöskin metsiköissä, joiden rakennetta halutaan monipuolistaa. Pienaukot, joiden koko on yleensä pienempi kuin 0,5 ha, sijoitetaan puuston, maaston ja maiseman mukaan muotoillen. Metsikön tiheydestä riippuen pienaukkojen välialueet voidaan myös väljentää.

Pienaukoilla luodaan kasvutilaa ryhmittäin syntyneelle taimiainekselle tai alikasvokselle. Taimettumattomissa metsiköissä pienaukoilla pyritään edistämään taimettumista ja samalla monimuotoistamaan metsikön rakennetta.

Siemenpuiden poisto ja ylispuuhakkuu

Siemenpuut voidaan poistaa, kun syntynyt taimikko on *kehityskelpoinen* ja vähintään metrin pituinen. Mikäli siemen- tai ylispuiden määrä on vähäinen, ne jätetään. Sopiviin kohtiin jätetään yksittäin tai muutaman puun ryhmiin maisemallisesti merkittäviä aiheja, koivuja ja keloja.

Mitä nuoremman taimikon päältä ylispuita poistetaan, sitä enemmän jättöpuita jätetään. Erämaisyyden säilyttäminen ja maisemalliset näkökohdat edellyttävät, että ylispuuhakkuualan koko rajoitetaan alueen kokonaisuuteen sopivaksi.

11.2.4 Erirakenteisen metsän hakkuu

Silloin, kun puusto on ryhmittäin vaihtelevan rakenteista ja eri kokoiset puut ovat latvuksiltaan elinvoimaisia tai ainakin elpymiskykyisiä, käytetään erirakenteisen metsän hakkuuta. Tässä hakkuutavassa yhdistyvät metsän kasvatus ja uudistaminen. Puita taimista tukkirunkoihin jätetään kasvamaan. Hakkuussa poistetaan tapauskohtaisesti niukasti kasvunsa jo lähes lopettaneita ylispuita, kuolleita puita sekä harvennetaan tiheitä puuryhmiä. Aukkoihin jätetään 80–120 kookasta siemenpuuta hehtaaria kohti. Osan näistä tulee olla aihkeja. Pystyyn jätetään myös kelot.

11.2.5 Metsien uudistamisen toimenpiteet

Uudistusalan raivaus

Uudistusalan raivausta ei yleensä tarvita. Sitä voidaan tehdä, jos sen arvioidaan edistävän olennaisesti männyn uudistumista. Mikäli raivaus tehdään, tulee hakkuualalle luoda pienipiirteistä vaihtelua. Riistalle ja muulle eläimistölle jätetään ravintokasveja ja suojaavia tiheikköjä. Metsolle tärkeitä alikasvoskuusia ei poisteta hakkuiden yhteydessä eikä uudistusaloja raivattaessa.

Maanpinnan käsittely

Maankäsittelyllä nopeutetaan ja varmistetaan uuden puusukupolven syntymistä. Tässä tarkoituksessa uudistusaloja voidaan kulottaa. Siemenpuualojen kulotusta käytetään, mikäli pääosa siemen- ja säästöpuista voidaan säilyttää elävänä. Kulotuksessa jäljitellään metsäpaloa, mikä merkitsee sitä, että kaikissa kohteissa ei pyritä täysin kattavaan kunttakerroksen polttamiseen. Maanpintaa ei muokata koneellisesti. Karukkokankaita ja kuivia kankaita (jäkälämaita) ei kuloteta.

Viljely

Luontaisen uudistamisen varmistamiseksi kulotettu alue tai siemenpuuala voidaan kylvää käyttäen paikallista siementä. Tavoitteena on, että tulevaan taimikkoon saadaan syntymään vähintään 5 000 tainta hehtaaria kohti. Siemenen pitää olla paikallista alkuperää. Kylvöä käytetään kohteissa, joissa luontaisen uudistamisen mahdollisuus on menetetty esimerkiksi laaja-alaisen myrskytuhon vuoksi. Viljelyä voidaan käyttää kohteissa, joiden taimettumista pidetään epätodennäköisenä tai sen katsotaan vievän kohtuuttoman kauan. Näissäkin kohteissa jätetään siemen-/säästöpuita varmistamaan uudistumisen onnistuminen.

12 LAAJEMMAT ALUEELLISET TAVOITTEET

12.1 Toimintaympäristö

Kylmäluoman retkeilyalueelta on 45 km Taivalkosken keskusta ja 50 km Kuusamon kaupunkiin. Kylmäluoman retkeilyalueelle on Hossasta 40 km, Rukalta 68 km ja Syötteeltä 80 km. Kaikkia näitä kohteita yhdistää luontomatkailun tärkeä rooli. Kylmäluoman kehittämisessä huomioidaan mm. Syötteen maankäytönhistoria-teema ja Taivalkosken Pääalo-teema. Etelä-Kuusamon erämaiset alueet ja Närängän erämaatila tukevat retkeilyalueen palvelutarjontaa. Hossan ja Kylmäluoman retkeilyalueilla tehtyjen kävijätutkimusten tulosten perusteella alueiden kävijäprofiilien erilaisuus tarjoaa hyvät edellytykset toisiaan tukevien palvelujen suunnittelulle ja tuottamiselle.

12.2 Yhteistyö

Retkeilyalueen kehittäminen perustuu Metsähallituksen sisäiseen sekä sidosryhmäyhteistyöhön. Eri tahojen kanssa pyritään luomaan yhteisiä tavoitteita ja hankkeita, jotka myös toteutetaan yhteistyönä. Alueellinen yhteistyö on merkittävässä asemassa alueen kehittämisyössä.

13 HALLINTO

13.1 Hallinto- ja viranomaisasiat

Kylmäluoman retkeilyalue kuuluu metsätalouden hallintaan. Leirintäalueen ja opastuskeskuksen toiminnasta vastaa Villi Pohjola. Maa- ja metsätalousministeriön rahoittamista jokamiehen retkeilypalveluista sekä hoidon ja käytön suunnittelusta vastaa luontopalvelut. Kaavoitukseen liittyvistä asioista vastaa Laatumaa. Alueen kuuluminen Euroopan unionin Natura 2000 -verkostoon edellyttää tiivistä yhteistyötä edellä mainittujen tulosalueiden kesken.

Suunnitelman päivittämisen yhteydessä ilmeni tarvetta aiempaa tiiviimmälle tulosalueiden väliselle yhteydenpidolle. Päädyttiin siihen, että tulosalueiden edustajat kokoontuvat kaksi kertaa vuodessa tarkastelemaan suunnitelman toteutumista sekä arvioimaan vuosittain laadittavia yksiköiden toimintasuunnitelmia retkeilyalueen osalta.

Toiminta Natura 2000 -verkostoon ehdotetulla alueella edellyttää tiivistä yhteistyötä alueella hallinnoivan ympäristöviranomaistahon (Pohjois-Pohjanmaan ympäristökeskus) kanssa. Yhteistyötä tehdään erityisesti silloin, kun suunniteltavilla toimenpiteillä voidaan katsoa olevan vaikutusta alueella esiintyviin luontodirektiivin luontotyyppeihin ja lajeihin sekä lintudirektiivissä mainittuihin lajeihin.

13.2 Käyttöoikeussopimukset

Retkeilyalueen maankäyttöön liittyvät vuokrasopimukset tekee metsätalous. Metsätalous vastaa myös muista alueen käyttöön liittyvistä asioista, kuten rakennusten vuokrauksesta. Käyttöoikeussopimukset edellyttävät lausuntoa ympäristökeskukselta/luontopalvelujen tulosalueelta.

Villi Pohjola vastaa leirintäalueen ja opastuskeskuksen toiminnasta, virkistyskalastukseen liittyvistä asioista, uralupien myynnin järjestämisestä ja markkinoinnista.

Luontopalvelut vastaa maa- ja metsätalousministeriön rahoittamista jokamiehen retkeilypalveluista, tekee yrittäjien käyttöoikeussopimukset ja myöntää safariluvat.

13.3 Järjestyssäännöt

Retkeilyalueelle ja leirintäalueelle on laadittu erilliset järjestyssäännöt, mutta niitä ei ole vahvistettu. Alueelle laaditaan järjestyssääntö, mikäli alueen hoito sitä edellyttää.

13.4 Huolto ja valvonta

Alueen huolto järjestetään Metsähallituksen ympäristöjärjestelmän ja kestävän kehityksen ohjeita noudattaen. Jätehuollossa painotetaan kävijöiden omatoimisuutta kierrätettävien jätteiden pois tuontiin ja lajitteluun sitä varten rakennetuissa keruupaikoissa. Jätehuolto keskitetään kolmeen lajittelupisteeseen, jotka sijaitsevat leirintäalueella, Kylmäluomanjärven venesatamassa ja Hukantuvalla. Polttopuuhuolto hoidetaan pääsääntöisesti talviaikana moottorikelkoilla.

Metsähallituksen henkilöstö hoitaa alueiden valvontaa muun työnsä ohessa. Tämän lisäksi valvontaa tekevät virkatyönään Metsähallituksen erätarkastajat yhteistyössä viranomaisten kanssa vuosittain laadittavan valvontasuunnitelman mukaan.

14 SUUNNITELMAN TOTEUTTAMINEN JA AIKATAULU

Suunnitelmaa toteutetaan koko sen voimassaoloajan vuoteen 2012 saakka. Vuosittaisissa toimintasuunnitelmissa määritellään toteutettavat toimenpiteet resursien ja tarpeiden mukaan.

15 TOIMENPIDESUUNNITELMAT

Toimenpidesuunnitelmia tehdään tarpeen mukaan Metsähallituksen ympäristö- ja laatukäsikirjan mukaisesti. Suunnitelman päivityshetkellä ei ole tiedossa sellaisia hoitoon ja käyttöön liittyviä asioita, jotka vaatisivat toimenpidesuunnitelmaa.

16 TUTKIMUS JA SEURANTA

16.1 Perusselvitykset

Metsähallitus osallistuu tutkimuksiin tai tukee tutkimuksia, jotka palvelevat alueen hoitoa tai muuta tarkoitusta. Metsähallitus toimii tutkivien tahojen kanssa aktiivisessa yhteistyössä. Selvityksiä eri kohteista tehdään tarpeen mukaan. Vuosina 2001 ja 2002 on kartoitettu alueella esiintyvät Euroopan unionin luontodirektiivin mukaiset priorisoidut luontotyypit (borealiset luonnonmetsät, aapasuot ja puustoiset suot).

16.2 Hoidon edellyttämä tutkimus ja seuranta

Alueella noudatetaan suunnitelman mukaista kävijäseurantaa (Viikinen 2001). Kävijälaskennan tavoitteena on saada luotettava ja perusteltu tieto retkeilyalueen vuosittaisten käyntien ja kävijöiden kokonaismäärästä. Samalla kerätään tietoa käyttäjien motiiveista ja rakenteesta.

Tulevina vuosina kokonaiskävijämäärää seurataan säännöllisesti elektronisin kävijälaskurein sekä kävijälaskennoin ja itsekirjautumismenetelmin. Lisäksi pyritään saamaan myös reittikohtaisia tietoja. Alueella tehtiin pilottiluontoista seurantaa vuonna 2001. Vuodesta 2002 lähtien seuranta tulee olemaan intensiivistä.

Metsähallitus ja Suomen ympäristökeskus seuraavat kaikilta Natura-alueilta EU:n luontodirektiivin velvoittamana Natura 2000 -kohteiden luontotyyppien ja lajien suojelun tasoa ja raportoivat siitä joka kuudes vuosi komissiolle.

Suunnitelma tarkistetaan, jos alueiden jatkotutkimuksissa ilmenee uusia luonnonsuojelullisia vaatimuksia tai jos kävijämäärissä ja luonnon kulumisessa sekä alueiden muissa maankäyttötarpeissa tapahtuu olennaisia ja odottamattomia muutoksia. Tarkistus tehdään viimeistään vuonna 2012.

17 SUUNNITELMAN VAIKUTUSTEN ARVIOINTI

17.1 Ekologiset vaikutukset

Hoito- ja käyttösuunnitelman tavoitteena on turvata alueen alkuperäisen eliölaajiston elinympäristöjen säilyminen sekä tarvittaessa hoidolla ja käytön ohjauksella parantaa elinympäristöjä.

Kylmäluoman retkeilyalue on säilynyt yleisilmeeltään pitkälti erämaisena. Alueella on harjoitettu metsätaloutta intensiivisemmin 1980-luvulle saakka, ja viimeisimmät hakkuut kohdistuivat pienemmän retkeilypaineen alaisille syrjäosille.

Tässä suunnitelmassa retkeilyalue on jaettu kolmeen toiminnallisesti erilaiseen kokonaisuuteen: suojeluosaan, puisto-osaan ja talousosaan.

Alueella on EU:n luontodirektiivissä priorisoituja luontotyyppisiä (boreaalista luonnonmetsää, puustoisia soita ja aapasaita) yhteensä 45 % retkeilyalueen pinta-alasta. Kesällä 2001 ja 2002 määritettiin maastossa alueen boreaaliset luonnonmetsät, joita on 1 836 ha. Puustoisia soita alueella on 183 ha ja aapasaita 1 309 ha. Boreaaliset luonnonmetsät ovat koko retkeilyalueella metsänkäsittelyn ulkopuolella. Alueen soilla on kaikki ojittaminen ja soiden luonnonarvoihin vaikuttava toiminta kiellettyä. Edellä mainittujen luontotyyppien lisäksi alueella on viisi ei-priorisoitua luontotyyppiä. Kaikki edellä mainitut luontotyypit ovat olleet perusteena alueen sisällyttämiselle Natura 2000 -verkostoon, ja niillä sekä niiden vaikutusalueella ei tehdä luontoarvoja heikentäviä toimenpiteitä.

Alueen vedet ovat luonnontilaisia. Suot ja purot ovat luonnontilaisia lukuun ottamatta retkeilyalueen pohjoisosan pienialaisia vanhoja ojituksia (pinta-ala n. 60 ha).

Alue-ekologisen suunnitelman laatimisen yhteydessä ja boreaalisen luonnonmetsän inventoinneissa alueelta on löydetty neljä valtakunnallisesti uhanalaista (vaarantunutta) kääväkläjia: pohjanrypykkä, pursukääpä, sirppikääpä ja sitruunakääpä. Näistä pohjanrypykällä, pursukäävällä ja sirppikäävällä on alueella useita tunnettuja esiintymiä. Kaikki uhanalaisesiintymät sijaitsevat boreaalisen luonnonmetsän kuviolla. Kuviolla, joiden ei ole todettu täyttävän boreaalisen luonnonmetsän kriteerejä, tehdään tarvittavat lajistoselvitykset ennen metsätaloustoimenpiteitä.

Tässä suunnitelmassa on pyritty ottamaan huomioon, ettei esitetyillä ratkaisulla tulla heikentämään priorisoitujen luontotyyppien luontoarvoja eikä lajiston elinympäristöjä. Suunnitelmassa tehdyillä ratkaisulla pyritään ylläpitämään ja parantamaan lajiston ja luontotyyppien säilymistä alueella.

17.2 Taloudelliset ja sosiaaliset vaikutukset

Laadukas retkeilyalue on paikkakunnalle ja sen lähialueille arvokas lisä asukkaiden virkistäytymismahdollisuuksien kannalta. Naturen turvaamisen kautta metsien käsittelymahdollisuudet taloudellisessa mielessä heikkenevät Kylmäluoman retkeilyalueella. Retkeilyalueen talousosassa metsien käsittelyn on tarkoitus olla taloudellisesti kannattavaa. Metsien erilainen käsittelymalli alueen eri osilla tuo uutta tietoa ja kokemusta metsien käsittelyyn.

LÄHTEET

- Airaksinen, O. & Karttunen, K. 1998: Natura 2000 -luontotyyppiopas. – Ympäristöopas 46. 193 s.
- Arminen, S. 1997: Virkistysympäristöön ja metsänhoitoon kohdistuvat odotukset – tutkimuskohteena Kylmäluoman retkeilyalue. – Metsäekonomian pro gradu -tutkielma, Helsingin yliopisto, maatalous-metsätieteellinen tiedekunta, Helsinki. 72 s. + 4 liitettä.
- Geologinen tutkimuskeskus 1985: Suomen geologinen kartta. Maaperäkartta N:o 35. Pudasjärvi. – Geologinen tutkimuskeskus.
- Hokajärvi, T. (toim.) 1997: Metsänhoito-ohjeet. – Metsähallituksen metsätalouden julkaisuja 10. 60 s.
- Ilmatieteenlaitos. 2001: Vuotuiset keskilämpötilat ja -sademäärät. – <http://www.fmi.fi/saa/tilastot_3html> Viitattu 19.7.2001.
- Joensuu, O. 1980: Kylmäluoman virkistyskalastusalueen kalavesien käyttö- ja hoitosuunnitelma. – Metsähallinnon Pohjanmaan piirikuntakonttori, Oulu. 15 s. + 4 liitettä.
- Keränen, E., Kaukonen, M., Louhisalmi, K., Sarajärvi, K., Tyni, A., Viikinen, A. & Virnes, P. 2000: Metsäkylä-Jokijärvi alue-ekologinen suunnitelma. – Metsähallitus, Vantaa. 58 s. + 12 liitettä.
- Laamanen, R. 2000: Valtion retkeilyalueiden hoidon ja käytön periaatteet. – Metsähallitus, Vantaa. 2 s. + 2 liitettä.
- Maanmittauslaitos & Suomen maantieteellinen seura 1990: Geologia. Suomen kartasto, vihko 123–126. – Maanmittauslaitos & Suomen maantieteellinen seura, Helsinki.
- Maastoliikennelaki 1710/1995.
- Metsähallitus 1987: Retkeily- ja ulkoilualueiden suunnitteluohje. – Metsähallitus, Helsinki. 24 s. + 6 liitettä.
- 1992: Kylmäluoman retkeilyalueen hoito- ja käyttösuunnitelma. – Metsähallitus, Vantaa. 21 s.
- 1999a. Luonnonsuojelualueiden hoidon ja käytön periaatteet. – Metsähallituksen luonnonsuojelujulkaisuja. Sarja B 63. 47 s.
- 1999b: Pohjanmaan luonnonvarasuunnitelma. – Metsähallituksen metsätalouden julkaisuja 26. 123 s.

Metsästyslaki 615/1993.

Moilanen, L. 1994: Kylmäluoman alueen historiaa ja talvimatkailun kehittämisen. – Rovaniemen metsäoppilaitos, metsien monikäytön tutkielma.

Pohjois-Pohjanmaan seutukaavaliitto 1993: Pohjois-Pohjanmaan seutukaava 1990. – Pohjois-Pohjanmaan seutukaavaliitto, julkaisu A 120.

Poronhoitolaki 848/1990.

Rassi, P., Itkonen, P., Lindholm, T. & Salminen, P. (toim.) 1996: Vanhojen metsien suojelu Pohjois-Suomessa. Vanhojen metsien suojelutyöryhmän osamietintö III. – Suomen ympäristö 30. 98 s.

— , Alanen, A., Kanerva, T. & Mannerkoski, I. (toim.) 2001: Suomen lajien uhanalaisuus 2000. – Ympäristöministeriö & Suomen ympäristökeskus, Helsinki. 432 s.

Ulkoilulaki 606/73.

Valtakunnallinen harjijensuojeluohjelma 1984. – Ympäristöministeriö, ympäristön- ja luonnonsuojeluosasto. Sarja D:6. 9 s. + liit.

Valtioneuvoston päätös 758/79 Hossan ja Kylmäluoman retkeilyalueiden perustamisesta. 1 s.

Valtioneuvoston päätös 20.8.1998 Euroopan yhteisön Natura 2000 -verkoston Suomen ehdotuksen hyväksymisestä. 83 s. + 1 liite.

Valtioneuvoston päätös 8.5.2002 Euroopan unionin Natura 2000 -verkoston Suomen ehdotuksen täydentämisestä. 40 s.

Viikinen, A. 2001: Kylmäluoman retkeilyalueen kävijälaskentasuunnitelma. – Metsähallitus, Pohjanmaan–Kainuun luontopalvelut, Pudasjärvi. 7 s.

Ympäristöministeriö 2000a: Natura 2000 -verkostoehdotuksen täydentäminen boreaalisella luonnonmaantieteellisellä alueella. – Ympäristöministeriö, alueiden käytön osasto, Helsinki.

— 2000b: Natura 2000 -verkoston tavoitteet, oikeusvaatimukset ja toteuttaminen. – <<http://www.vyh.fi/luosuo/n2000/oikeus3.htm>>. Viitattu 19.7.2001.

VALTIONEUVOSTON PÄÄTÖS KYLMÄLUOMAN JA HOSSAN RETKEILYALUEIDEN PERUSTAMISESTA

N:o 758.

Valtioneuvoston päätös

Kylmäluoman ja Hossan retkeilyalueiden perustamisesta
Annettu Helsingissä 26 päivänä syyskuuta 1979.

Valtioneuvosto on maa- ja metsätalousministeriön esittelystä 13 päivänä heinäkuuta 1973 annetun ulkoilulain (606/73) 17 §:n nojalla päättänyt:

1 §.

Taivalkosken kunnassa sijaitsevalle valtion maalle perustetaan Kylmäluoman retkeilyalue ja Suomussalmen kunnassa sijaitsevalle valtion maalle Hossan retkeilyalue jäljempänä määrättyjen rajojen mukaisesti.

2 §.

Kylmäluoman retkeilyalueen rajana on pohjoisessa Porttivaarasta alkaen valtion maa- ja vesialueiden rajat Polojärveen; idässä valtion maa- ja vesialueiden rajat Polojärvestä Valkeisenjärveen ja Niskaluomaan; etelässä Niskaluoman länsiranta, valtion maa- ja vesialueiden rajat Niskaluomasta Kylmäluomanjärven Torinsalmeen, Taivalkosken kunnan Jokijärven kylässä sijaitsevan Salomäki-nimisen tilan RN:o 98:2 länsiraja, Isosuon pohjoisreuna, samassa kylässä sijaitsevien Liejulampi-nimisen tilan RN:o 6:39, Hiltula-nimisen tilan RN:o 6:38 ja Ylitälo-nimisen tilan RN:o 6:36 pohjoisrajat, Välikankaan eteläreuna, samassa kylässä sijaitsevien Lamminkangas-nimisen tilan RN:o 83, Mannila-nimisen tilan RN:o 7:13 Päivärinne-nimisen tilan RN:o 7:4 ja Harjala-nimisen tilan RN:o 14 koillisrajat; lännessä Vauluvaara edellä mainitun Harjala-nimisen tilan RN:o 14 pohjoisrajalta samassa kylässä sijaitsevan Ylisimonen-nimisen tilan RN:o 11:14 etelärajalle, senja samassa kylässä sijaitsevan Mannila-nimisen tilan RN:o 7:18 eteläraja, samassa kylässä sijaitsevan Päivärinne-nimisen tilan RN:o 7:4 etelä- ja itäraja, edellä mainitun Mannila-nimisen tilan RN:o 7:13 itä- ja pohjoisraja, Kalavaara viimeksi mainitun tilan pohjoisrajalta edelleen samassa kylässä sijaitsevan Hoikkametsä-nimisen tilan RN:o 9:5 etelärajalle Kalajoen mutkaan, viimeksi mainitun tilan eteläraja, samassa kylässä sijaitsevan Tavela-nimisen tilan RN:o 8:7 etelä-, länsi- ja pohjoisrajat, edellä mainitun Hoikkametsä-nimisen tilan RN:o 9:5 ja samassa kylässä sijaitsevan Väliperä-nimisen tilan RN:o 8:9 itärajat sekä Porttivaara viimeksi mainitun tilan koillisnurkasta valtion maan rajaan.

3 §.

Hossan retkeilyalueen rajana on pohjoisessa Iso-Somerjärven etelärannasta alkaen valtion maa- ja vesialueiden rajat; idässä Hypäsjärven itäranta, valtion maan raja, maantie n:o 913, valtion maa- ja vesi alueiden rajat Hossajärven Kylmäperään, valtion vesialueiden raja Hossajärvestä Hossajoessa; etelässä Hossajoen silta, Hossajoen ja Hossajärven länsiranta, Kenttijärven ja Jatkonjärven eteläranta, Lounatkoski, Suomussalmen kunnan Piispa järven kylässä sijaitsevan Takkila-nimisen tilan RN:o 63:2 myllypalstan pohjoisraja, Tolosenvirran ja Lounatjärven eteläranta, Virtajärven itäranta, Hakolammen pohjois-, itä- ja etelärannat, samassa kylässä sijaitsevan Laitila-nimisen tilan RN:o 48 länsiraja, Kalajalammen eteläranta, valtion vesialueen raja Joukojärvestä, Pieni Nimetön- ja Lavajärvien eteläranta, Kellojoki, samassa kylässä sijaitsevan Tuomela-nimisen tilan RN:o 70 länsi raja, valtion maan raja, valtion vesialueen raja Iso Kukkurijärvestä Kylmäniemen eteläpuolelle, josta järven poikki Likolahden kankaan niemeen; lännessä Iso Kukkurin länsiranta, Peurapuro, samassa kylässä sijaitsevan Seppälä-nimisen tilan RN:o 61:2 itäraja, Aittojärventie, Joutsensuon itäreuna, Joutsenpuro, nimettömän suon länsireuna Joutsenpuroilta pohjoiseen Kokalmuspuroon, Kokalmuspuro Kylmäperän lampeen, Romevaaran pohjoisreuna Syrjäsomeron, Syrjäsomeron itäranta, puro ja Iso-Somerjärven eteläpuoleinen vaara Syrjäsomeron luoteeseen Iso-Somerjärven etelärantaan.

4 §.

Retkeilyalueilla on soiden ojitaminen kiellettyä lukuun ottamatta jo tehtyjen ojien kunnossapitoon kuuluvia toimenpiteitä. Muu kuin retkeilyn tarpeisiin tapahtuva teiden rakentaminen, maan kamaran muokkaaminen ja sen aineksen ottaminen sekä rakentaminen on retkeilyalueella kielletty. Metsänhakuut ja muut toimenpiteet alueen käyttämiseksi on toteutettava siten, että alueen maiseman erityispiirteet säilyvät.

Helsingissä 26 päivänä syyskuuta 1979.

Maa- ja metsätalousministeri *Taisto Tähkämaa*

Vanhempi hallitussihteeri Matti Setälä

RETKEILYALUEELLA ESIINTYVÄT VANHAN METSÄN ILMENTÄJÄLAJIT JA DIREKTIIVILAJIT

Vanhan metsän ilmentäjälajit

Laji	Uhanalaisuus
pohjanrypykkä	vaarantunut (VU)
pursukääpä	vaarantunut (VU)
sirppikääpä	vaarantunut (VU)
sitruunakääpä	vaarantunut (VU)
riekonkääpä	silmälläpidettävä (NT)
korpiludekääpä	silmälläpidettävä (NT)
korkkikerroskääpä	silmälläpidettävä (NT)
louhennahka	silmälläpidettävä (NT)

kuusenkääpä
 männynkääpä
 punahäivekääpä
 riukukääpä
 rusokantokääpä
 kultarypykkä
 yövilkka
 raidankeuhkojäkäli

Lintudirektiivin liitteen I lajit

kaakkuri	silmälläpidettävä (NT)
kalasääski	silmälläpidettävä (NT)
metso	silmälläpidettävä (NT)

kurki
 laulujoutsen
 liro
 pohjantikka
 PYY

Luontodirektiivin liitteiden II ja IV lajit

Ei tiedossa

Luontodirektiivin liitteen V lajit

siika
 muikku
 ilves (poronhoitoalueella)

HOITO- JA KÄYTTÖSUUNNITELMASTA ANNETTUIEN LAUSUNTOJEN YHTEENVETO JA LAUSUNTOJEN AIHEUTTAMAT TOIMENPITEET

Pohjois-Pohjanmaan ympäristökeskus (28.1.2003)

- Suoluontotyyppien suojelutavoite kaipaa täsmentämistä.
Täsmennetty
- Karut kirkasvetiset järvet -luontotyyppin suojelun merkitys on syytä korostaa suunnitelmassa esitettyä enemmän soveltaen paikallisiin olosuhteisiin ja käyttäen esimerkkejä.
Täydennetty
- Suunnitelmassa ei ole mainittu harjumetsiä ja pikkujokia/puroja, puute korjattava. Ympäristökeskuksen käsityksen mukaan aitoja harjumetsiä ei alueella ole.
Lisätty
- Vaikutusarviointiosiossa tulee selkeästi todeta Natura-arvioinnin tarveharkinta lyhyesti perustellen.
Perusteltu
- Suunnitelmassa mainittava kolmikantayhteistyö luontopalveluiden, metsätalouden ja ympäristökeskuksen kesken alueen hoidossa ja käytössä eteen tulevissa kysymyksissä.
Lisätty

Taivalkosken kunta (7.1.2003)

- Alueen hoito- ja käyttösuunnitelman on turvattava myös jatkossa yhtä laajat mahdollisuudet virkistyskäyttöön ja jokamiehenoikeudella harjoitettavaan matkailun yritystoimintaan.
- Erityisesti aarniosien käytön estäminen massatapahtumiin ja ohjelmapalvelutoimintoihin edellyttää tarkempia ennakolta määriteltyjä ja suojeluintressiin nähden perusteltuja perusteita.

Pohjois-Pohjanmaan luonnonsuojelupiiri ry (29.1.2003)

- Metsätalous tulee poistaa retkeilyalueen maankäyttömuodoista ja retkeilyalueet tulee rauhoittaa metsätaloustoiminnalta. Niillä osilla, joilla metsien on vielä vara luonnontilaistua, metsänhoidon ainoana tehtävänä on nopeuttaa metsien luonnontilaistumista.
Metsätaloutta harjoitetaan niillä osilla, joilla se suojeluarvojen puolesta on mahdollista.
- Hks:ssa käytettävät termit yhtenäistettävä (esim. Iso-Syötteen retkeilyalueen hks:ssa puisto-osa ja talousosa). MH:n tulee määritellä termit ja yhtenäistää niiden käyttö.
Ei muutettu. Nyt on ns. "murrosvaiheen hks:ia", joissa voi olla joitakin eroavaisuuksia. Uusien ohjeiden myötä tulevat suunnitelmat yhdenmukaistuvat.
- Talousosa on rajattava uudelleen periaatteella, että siihen kuuluvat ne osat, joissa on tarvetta ennallistamistoimiin. Talousosa voi toimia alueen reservialueena (uudet reitit, reittien siirto). Ei metsätaloustoimia/retkeilyrakenteita arvokkaille luontokohteille.
Ei muutettu. Alueella ei nykyisellään ole tarvetta uusille reiteille/reittien siirroille. Arvokkaat luontokohteet on rajattu metsätaloustoiminnan ulkopuolella. Retkeilyrakenteiden sijoittelussa otetaan huomioon luontoarvot.

- Kirjolohen istuttamisesta tulisi luopua. Tulisi suosia perinteisiä kalalajeja. Suunnitelmassa on lueteltava vesistöt ja mainittava, miten kutakin vesistöä hoidetaan. Vesistöjen varaaminen kalastuspaketiksi ei saa haitata jokamiesoikeuksin tapahtuvaa onkimista ja pilkkimistä.
Ei muutettu. Vesiluontotyyppien luontoarvoja heikentäviä toimenpiteitä ei tehdä. Nykyisellään ei ole tarvetta vesiluontotyyppien hoitotoimenpiteille. Jokamiesoikeuksin tapahtuva onkiminen ja pilkkiminen on mahdollista myös jatkossa.
- Metsästyskielto ulotettava aarniosalle saakka. Aarniosa riistanhoidolliseksi metsästyskieltoalueeksi.
Nykyisellään metsästyskiellolle ei ole tarvetta.
- Teksti ”kuvioita voidaan siirtää pois boreaalisen luonnonmetsän luokasta, jos on todettu virheellinen luokitus ja mikäli se ei vaaranna lajien elinympäristöjen suojelutavoitteiden toteutumista. Toisaalta kuvioita, joita nyt yhteydessä ei ole luokiteltu ko. luontotyyppiin, voidaan kriteerien mahdollisesti tarkennuttua luokitella boreaaliseksi luonnonmetsäksi” ei kuulu hks:aan. Epämääräinen ja ristiriitainen. Jos luokitusta muutetaan, muutoksen perustuttava uusiin selvityksiin.
Ei muutettu. Edellä mainittu teksti tarkoittaa sitä, että muutokset ovat mahdollisia, jos luontotyyppin voimassaolevaa määritelmää tullaan muuttamaan. Tällöin alueella tullaan tekemään tarvittavia selvityksiä.
- Suunnitelmassa mainittu, että puustoisilla soilla voidaan harjoittaa metsätaloutta → esitys toteuttamiskelvoton. Samassa yhteydessä maininta myös aapasoista ja vaihettumis- ja rantasoista.
Kohta täsmennetty Kylmäluomaa koskevaksi (ei harjoiteta).
- Kuuluminen Natura 2000 -verkostoon edellyttää myös alueen sisällä tapahtuvien toimenpiteiden vaikutusten arviointia suojeltuihin luontotyyppeihin ja lajeihin.
Mainittu tekstissä.
- Talousosa laaja, suunnitelmaan olisi pitänyt sisällyttää vaikutusten arviointi luontoarvoille, retkeilyalueen luonnolle ja ylipäätään maisemalle. Talusosan metsien käsittely muuttaa ko. kuvioden ja niihin rajautuvien kuvioden pienilmastoa. Metsänkäsittely estää lajiston leviämismahdollisuudet. Pienillä eristyneillä metsäkuvioilla lajisto taantuu ajan myötä.
Ei muutettu. Vaikutusten arviointi luvussa 17. Lajiston kannalta arvokkaimmat osat – boreaaliset luonnonmetsät – on pyritty rajaamaan yhtenäisiksi kokonaisuuksiksi, jolloin luontotyyppille ominaiselle lajistolle luodaan edellytykset säilyä myös pitkällä aikavälillä.
- Suunnitelmassa tulee olla kartta, jossa keskeinen informaatio on yhdistetty (mm. suojeltujen luontotyyppien ja palveluvarustuksen sijainti).
Ei muutettu. Tarvittavat kartat hks:n liitteinä.

Luonto-Liitto ry (4.2.2003)

- Metsätalous poistettava retkeilyalueen käyttömuodoista. Retkeilyalue jaettava pelkätään aarni- ja puisto-osaan, aarniosan metsät jätetään käsittelemättä. Aarniosille ei tule sijoittaa maastoa kuluttavia tai luontoa muuttavia toimintoja. Puisto-osallakin voi harjoittaa metsätaloutta vain pistemäisillä kohteilla.
Suojelullisesti arvokkaimmat osat rajattu metsätaloustoiminnan ulkopuolelle. Muilta osin luontoarvot otetaan huomioon alueen suunnittelussa.
- Ennallistavat hakkuut, runsaspuustoisten metsien ja siemenpuuhakkuualojen poltto. Em. kohteet voidaan merkitä liitekartoille ennallistuvaksi/ennallistettavaksi osaksi.
Ei muutettu. Ennallistamiseen tähtäävät toimenpiteet otetaan huomioon toimenpidesuunnittelussa.

- Valtaosa yli 100-vuotiaista metsistä (yht. 2 700 ha) täyttää boreaalisen luonnonmetsän kriteerit. Luokittelussa käytetty liian tiukkoja kriteerejä. Erittely siitä, millä perusteilla osa alueen vanhoista ikäluokista ei ole mukana.
Boreaaliseksi luonnonmetsäksi määritelty ne, jotka täyttävät voimassaolevan boreaalisen luonnonmetsän määritelmän mukaiset kriteerit. Osaa iältään vanhoista metsistä on käsitelty viime vuosikymmeninä hakkuin siten, että boreaalisen luonnonmetsän kriteerit eivät täyty.
- Alueen puustoisten soiden suunniteltu käsittely pöyristyttävää.
Täsmennetty Kylmäluomaa koskevaksi (ei käsitellä; vrt. edellä Luonnonsuojelupiiri).
- Metsien käsittelyssä ei ole määrällisiä arvioita suunnitelmakaudella tehtävistä toimenpiteistä työlajeittain esiteltynä eikä hakattavaksi aiotun puutavaran määrää. Suunnitelma käyttökelvoton, koska siitä puuttuu suunnitelmakautena suunnitellut toimenpiteet.
Hoito- ja käyttösuunnitelma on alueen käyttöä ja hoitoa linjaava suunnitelma. Yksityiskohtaiset toimenpiteet tarkentuvat suunnitelmakaudella tapahtuvan toimenpidesuunnittelun yhteydessä.
- Alueella tehty niukasti lajistoselvityksiä. Teetettävä mm. kunnollinen kääväkasselvitys.
Lajistoselvityksiä tehty alue-ekologisen suunnitelman laatimisen yhteydessä kesällä 1999 sekä hoito- ja käyttösuunnitelman laadinnan aikana vuosina 2001–2002. Alueen lajistoa tullaan selvittämään lisää toimenpidesuunnittelun yhteydessä.
- Alueellinen ympäristökeskus tulee kytkeä suunnitteluun ja toimenpiteiden vaikutusten seurantaan.
Ympäristökeskus on yhteistyötahona kaikkien Natura-alueiden toimenpidesuunnittelussa.
- Hakkuusuunnitelmista tulee informoida paikallisia, maakunnallisia ja valtakunnallisia luontojärjestöjä sekä muita asiasta kiinnostuneita sidosryhmiä.
Metsähallitus on sitoutunut noudattamaan avointa toimintatapaa ja siten suunnitelmat ovat julkisia. Suunnitelmat tullaan tekemään hoito- ja käyttösuunnitelman edellyttämällä tavalla osallistavan suunnittelun periaatteita noudattaen.
- Suunnitelma ei täytä retkeilyalueen käytölle 2000-luvulla asetettuja vaatimuksia eikä turvaa virkistys- ja luonnonarvojen säilymistä vaan mahdollistaa jopa arvojen heikkenemisen. Metsähallituksen tulee ottaa aikalisä suunnitelman loppuun työstämisessä ja aloittaa suunnitelman teko uudelta pohjalta, jossa metsien käsittelyä tehdään jatkossa vain luonnonsuojelua ja virkistyskäyttöä hyödyttävällä tavalla.
Suunnitelman mukaisilla ratkaisuilla nykyiset virkistys- ja luonnonarvot on mahdollista säilyttää.

EIVÄT ANTANEET LAUSUNTOA:

Jokijärven paliskunta

Metsäkeskus

Taivalkosken riistanhoitoyhdistys

ISSN 1235-8983
ISBN 952-446-390-3 (nidottu)
ISBN 952-446-391-1 (pdf)

Julkaisuja voi tilata osoitteella:

Metsähallitus
Asiakaspalvelut
PL 36, 99801 IVALO
natureinfo@metsa.fi
www.metsa.fi

Puhelintiedustelut: 0205 64 7702

Hinta 10 euroa



250 kpl
Edita Prima Oy
Helsinki 2004